

**Miljøgodkendelse**

**Til**

**MHI Vestas Offshore Wind A/S  
Vingefabrik**

**Vingevej 1, 4900 Nakskov**

**11. juni 2015**

**Lolland Kommune**  
Teknik og Miljømyndighed  
Jernbanegade 7  
4930 Maribo

Sagsnummer: 3629968  
Dokumentnummer: 3638763  
Sagsbehandler: Gorm V Sørensen  
Kvalitetssikret: JEHPE 28.5.2015

## Indholdsfortegnelse

<b>1. RESUMÉ .....</b>	<b>3</b>
<b>2. HØRING .....</b>	<b>3</b>
<b>3. AFGØRELSE .....</b>	<b>3</b>
Offentliggørelse .....	3
Klagevejledning .....	3
Kopi sendt til: .....	4
<b>4. VILKÅR .....</b>	<b>5</b>
Generelt .....	5
Luftforurening .....	5
Affald .....	5
Beskyttelse af jord og grundvand og overfladevand .....	5
Egenkontrol .....	6
Driftjournal .....	7
Støj .....	7
Udledning af overfladevand mv. til havnen .....	9
<b>5. INFORMATION OG VEJLEDNING .....</b>	<b>11</b>
Driftsforstyrrelser .....	11
Ændringer og udvidelser på virksomheden i forhold til miljøgodkendelsen .....	11
Affald .....	11
Jord .....	11
<b>6. MILJØTEKNISK VURDERING .....</b>	<b>12</b>
VVM .....	12
A. Ansøger og ejerforhold .....	12
B. Oplysninger om virksomhedens og projektets art .....	12
C. Oplysninger om etablering .....	13
D. Oplysninger om virksomhedens placering og driftstid .....	13
E. tegninger over virksomhedens indretning .....	14
F. Beskrivelse af virksomhedens produktion .....	14
H. Oplysninger om forurening og forureningsbegrænsende foranstaltninger .....	15
Luftforurening af organiske stoffer på dampform .....	15
Støv .....	16
Affald .....	17
Jord og grundvand .....	18
Støj .....	19
Spildevand .....	20
Udledning af oppumpet grundvand .....	20
Irrelevante standardvilkår .....	27
<b>BILAG 1 TILSLUTNINGSTILLADELSE .....</b>	<b>29</b>

## 1. Resumé

MHI Vestas Offshore Wind A/S har den 24/11-2014 ansøgt Lolland Kommune om miljøgodkendelse til produktion af vinger til havvindmøller. Miljøgodkendelsen omfatter produktion af vinger til havvindmøller på Vingevej 1, 4900 Nakskov. Vingerne er 80 m lange. De produceres af epoxybaseret hærdeplast armeret med glasfibre og kulfibre. Der afgives ikke organiske opløsningsmidler fra produktionen. Støbningen sker i lukket proces. Der foretages slibning hvorved der fremkommer slibestøv, som opsamles i filtre. Den afsluttende overfladebehandling/maling sker på anden virksomhed. Vingerne oplagres på virksomhedens udendørs oplagsplads indtil de udsendes til montering på havvindmøller.

## 2. Høring

Lolland Kommunes Teknik- og Miljømyndighed har udarbejdet udkast til miljøgodkendelse<sup>1</sup>.

Udkastet har været til udtalelse hos berørte parter, som er ansøger og de nærmeste nabovirksomheder.

Teknik- og Miljømyndigheden har bedt om udtalelser til udkastet indenfor en frist af 8 dage<sup>2</sup>. Der er indkommet redaktionelle bemærkninger fra ansøger, som alle er indarbejdet. Der er i øvrigt ikke indkommet bemærkninger.

## 3. Afgørelse

Lolland Kommune ved Teknik- og Miljømyndigheden meddeler hermed miljøgodkendelse efter miljøbeskyttelseslovens § 33, stk. 1 til det ansøgte.

Virksomheden er omfattet af godkendelsesbekendtgørelsens<sup>3</sup> listepunkt D207, hvortil der gælder standardvilkår.

I denne miljøgodkendelse er der anvendt standardvilkår, som beskrevet i bilag 1 afsnit 5 i bekendtgørelse om standardvilkår i godkendelse af listevirksomhed, suppleret med vilkår til støj og spildevand efter en konkret miljøteknisk vurdering foretaget af Teknik- og Miljømyndigheden.

### Offentliggørelse

Sker ved annoncering på kommunens hjemmeside [www.lolland.dk](http://www.lolland.dk) den 12. juni 2015.

### Klagevejledning

Denne afgørelse kan påklages til Natur- og Miljøklagenævnet ifølge miljøbeskyttelseslovens § 91. Klageberettigede er modtageren af afgørelsen og enhver, der har en individuel og væsentlig interesse i afgørelsen. Følgende kan også klage: Sundhedsstyrelsen og landsdækkende organisationer og foreninger, der har beskyttelse af miljø som hovedformål.

Klagen skal indsendes via Klageportalen, som findes på [www.nmkn.dk](http://www.nmkn.dk). Klagen skal være modtaget senest 10. juli 2015.

---

<sup>1</sup> i henhold til miljøbeskyttelseslovens § 33, stk. 1

<sup>2</sup> herved opfyldes forvaltningslovens regler om partshøring i Lovbek nr. 1365/2007 bekendtgørelse af forvaltningsloven

<sup>3</sup> Bekendtgørelse om godkendelse af listevirksomhed nr. 669 2014

Når klagen er indgivet via Klageportalen, vurderer Lolland Kommune om klagen giver anledning til at ændre afgørelsen. Hvis Lolland Kommune fastholder afgørelsen, sender vi relevante oplysninger i sagen videre til Natur- og Miljøklagenævnet.

Det er en forudsætning for at få behandlet klagen, at der indbetales et gebyr på 500 kr. til Natur- og Miljøklagenævnet via Klageportalen. Hvis klageren får helt eller delvist medhold, refunderer Natur- og Miljøklagenævnet gebyret.

Hvis du mener, du er berettiget til at blive fritaget for at bruge Klageportalen, skal du kontakte Lolland Kommune. Om du fritages, er Natur- og Miljøklagenævnets afgørelse.

Lolland Kommune giver besked til den der har fået afgørelsen om at den er blevet påklaget.

Ifølge miljøbeskyttelseslovens § 96 har en klage over denne afgørelse ikke opsættende virkning, medmindre klagenævnet bestemmer andet.

### **Søgsmålsfrist**

Ønskes afgørelsen afgjort ved domstolene, skal retssagen være anlagt inden 6 måneder efter, at afgørelsen er meddelt.

### **Kopi sendt til:**

- Sundhedsstyrelsen v/Embedslægeinstitutionen Øst, [seost@sst.dk](mailto:seost@sst.dk),  
Axel Heides Gade 1, 2300 København S
- Danmarks Naturfredningsforening, [dnlolland-sager@dn.dk](mailto:dnlolland-sager@dn.dk),  
Masnedøgade 20, 2100 København Ø.
- Friluftsrådet, [fr@friluftsradet.dk](mailto:fr@friluftsradet.dk),  
Scandiagade 13, 2450 København SV
- Danmarks Fiskeriforening [mail@Fiskeriforeningen.dk](mailto:mail@Fiskeriforeningen.dk),  
[Mail@dkfisk.dk](mailto:Mail@dkfisk.dk)
- Ferskvandsfiskeriforening [nb@fersvandsfiskeriforeningen.dk](mailto:nb@fersvandsfiskeriforeningen.dk)
- DOF Storstrøm [Dof-storstroem@dof-storstroem.dk](mailto:Dof-storstroem@dof-storstroem.dk)
- Ansøgers rådgiver, Kurt Gjaldbæk [kgj@milkon.dk](mailto:kgj@milkon.dk)
- Naturstyrelsen, Haraldsgade 53, 2100 København Ø [nst@nst.dk](mailto:nst@nst.dk)
- Greenpeace, Bredgade 20, Baghuset 4. sal, 1260 København K [Info.dk@greenpeace.org](mailto:Info.dk@greenpeace.org)

## 4. Vilkår

Vilkårene er nummereret. Standardvilkår er desuden forsynet med standardvilkårets nr. som det har i bekendtgørelsen.

### Generelt

1. (1) Ved ophør af virksomhedens drift skal virksomheden træffe de nødvendige foranstaltninger for at undgå forureningsfare og for at efterlade stedet i tilfredsstillende tilstand. En redegørelse for disse foranstaltninger skal fremsendes til tilsynsmyndigheden senest 3 måneder før driften ophører.
2. (2) Hvor der i vilkårene anvendes betegnelsen >> befæstet areal << menes en fast belægning, der giver mulighed for opsamling af spild og kontrolleret afledning af nedbør. Hvor der i vilkårene anvendes betegnelsen >> tæt belægning << menes en fast belægning, der i løbet af påvirkningstiden er uigennemtrængelig for de fremmede stoffer, der håndteres på arealet.

### Luftforurening

*Specielt for virksomheder der anvender epoxybaseret resin*

3. (7) Afkast fra processer, hvor der anvendes epoxybaseret resin (til støbning) skal være opadrettet og ført mindst 1 m over tagryg på det tag, hvor afkastet er placeret, så der kan ske fri fortynding af afkast. Dette gælder for såvel åbne som lukkede processer.

*Specielt for støvfrembringende bearbejdning*

4. (12) Afkast fra støvfrembringende processer skal være forsynet med filter, der sikrer at en emissionsgrænseværdi på total støv på 10 mg/normal m<sup>3</sup> er overholdt.
5. (13) Afkast fra støvfrembringende processer skal føres mindst 1 m over tag.
6. (14) Afkast fra rumventilation og arbejdssteder, der ikke er omfattet af konkrete vilkår om afksthøjde, skal være opadrettet og ført mindst 1 m over tagryg på det tag, hvor afkastet er placeret.
7. (15) Virksomheden må ikke give anledning til lugtgener udenfor virksomhedens område, som efter tilsynsmyndighedens vurdering er væsentlig for omgivelserne.

### Affald

8. (16) Farligt affald skal opbevares i tætte lukkede beholdere, der er mærket, så det tydeligt fremgår, hvad beholderne indeholder.
9. (17) Støvende affald skal opbevares i tætte lukkede emballager eller på anden måde sikres mod støvflugt. Filterstøv skal tilsvarende opsamles og opbevares på virksomheden i tætte lukkede beholdere, containere, big-bags el.lign.

### Beskyttelse af jord og grundvand og overfladevand

10. (18) Overjordiske tanke med fyringsolie og motorbrændstof skal sikres mod påkørsel. Påfyldningsstudse og aftapningshaner (aftapningsanordninger) for olieprodukter, herunder motorbrændstof, skal være placeret inden for konturen af en tætbelægning indrettet med kontrolleret afledning af afløbsvandet. Alternativt skal eventuelt spild opsamles i tæt spildbakke eller grube.

Udendørs spildbakker eller gruber skal tømmes, således at regnvand i bunden maksimalt udgør 10 % af spildbakkens eller grubens volumen.

11. (19) Flydende råvarer og hjælpestoffer, der ved spild kan medføre risiko for forurening af jord og grundvand, skal opbevares på samme måde som farligt affald jf. vilkår (16) og (21).
12. (20) Spild af brændstof, olie og kemikalier skal straks opsamles. Alt opsamlet spild af brændstof, olie og kemikalier, inkl. opsugningsmateriale, skal opbevares og bortskaffes som farligt affald. Der skal til en enhver tid forefindes opsugningsmateriale på virksomheden.
13. (21) Farligt affald skal opbevares under tag og beskyttet mod vejrlig på tæt belægning. Oplagspladsen skal være indrettet således, at spild kan holdes indenfor et afgrænset område og uden mulighed for afløb til jord, grundvand, overfladevand eller kloak. Området skal kunne rumme indholdet af den største beholder, der opbevares.

### **Egenkontrol**

14. (22) Filteranlæg skal drives og vedligeholdes efter leverandørens anvisninger, så normal renseseffekt er løbende overholdt. Driftsinstruks for anlæggene samt anvisningerne for vedligeholdelsen af disse skal være tilgængelig og forevises tilsynsmyndigheden på forlangende. Renluftsiden af posefilter og lignende skal efterses visuelt mindst 1 gang pr. måned for kontrol af utætheder. Renluftsiden skal efterfølgende rengøres for støvaflejringer af hensyn til kommende inspektioner.
15. (23) Virksomheden skal mindst 1 gang årligt foretage visuel kontrol af alle befæstede arealer og belægninger. Eventuelle utætheder skal udbedres hurtigst muligt.

### **Supplerende egenkontrollvilkår**

16. Virksomheden skal senest 6 måneder efter driftsstart – dog senest 1/1-2016 – have sendt dokumentation for emissionen af luftformige stoffer i afkast fra samtlige støbeprocesser.

Dokumentationen kan bestå af emissionsmålinger foretaget på et repræsentativt udsnit af de relevante afkast på virksomheden eller målinger foretaget på relevante opstillinger i laboratorium, samt relevante målinger foretaget på tilsvarende produktion, hvor støbeprocesserne og de anvendte materialer er sammenlignelige. Sidstnævnte målinger kan omfatte produktioner i andre lande.

Målinger skal være foretaget af et DANAK Akkrediteret laboratorium, eller tilsvarende akkreditering. Målerapporter skal være forsynet med relevant oplysning om de udførende laboratoriers akkreditering, og eller certificering. Foretages målinger på MHI Vestas Offshore Wind, Vingevej 1, 4900 Nakskov skal måleprogram inkl. analysemetoder forelægges tilsynsmyndigheden for accept inde de gennemføres.

Dokumentationen skal være suppleret med udførte spredningsfaktorberegning for hvert betydende afkast. I det omfang luftformige stoffer, som optræder i afkastluften (eller i afgangning på laboratorieopstilling) ikke har tilknyttet en B værdi jf. gældende B værdivejledning, skal virksomheden i stedet benytte B værdien for blandingsfortyndere.

## Driftjournal

17. (29) Der skal føres driftsjournal med angivelse af:
- Årligt forbrug af råvarer opdelt på typer af:
    - Resin og gelcoat
    - Formklargøringsmidler
    - Rensevæsker, der er baseret på organiske opløsningsmidler.
  - Dato for og resultatet af eftersyn af filtre, herunder reparationer og udskiftninger af filterposer, jf. vilkår 14 (22).
  - Dato for og resultatet af kontrollen af befæstede arealer og eventuelle foretagne udbedringer, jf. vilkår 15 (23).
  - Registrerede data for oppumpet og afledt grundvand jf. vilkår 22. Der skal foretages opgørelse dækkende hvert kalenderår fra 1/1-31/12. I 2015 skal registreringen dække perioden fra 1/7 – 31/12.

Driftsjournalen skal opbevares på virksomheden i mindst 5 år og skal være tilgængelig for tilsynsmyndigheden.

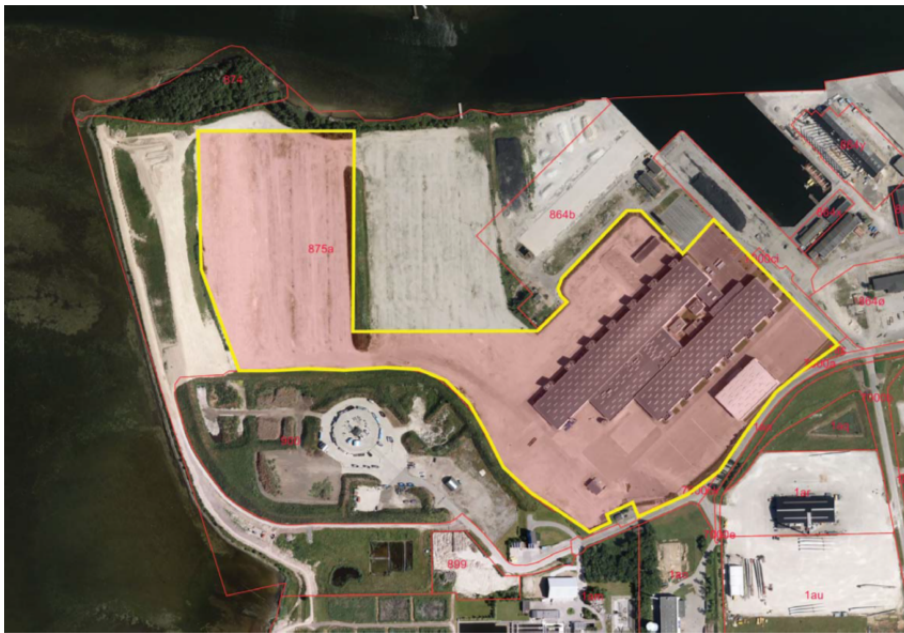
## Støj

18. Virksomhedens støjbidrag må, målt udendørs, som det samlede ækvivalente, korrigerede støjniveau i dB(A) i intet punkt i området, udenfor virksomhedens egen grund, overstige de nedenfor anførte værdier:

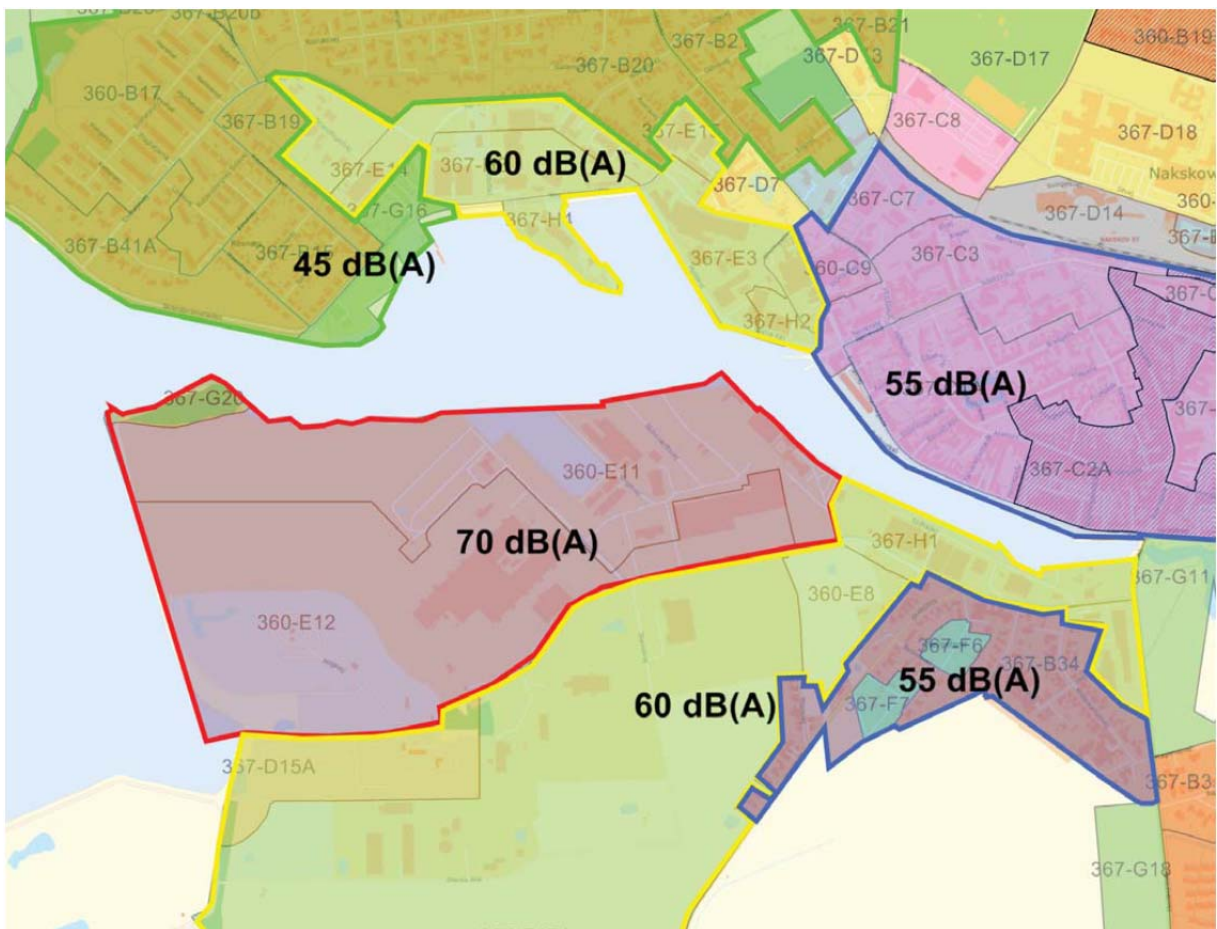
Områdetype	Tidsrum	Mandag – fredag 07.00 – 18.00	lørdag 07.00 – 14.00	Mandag – fredag 18.00 – 22.00	Alle dage 22:00 – 07:00
Boligområde <i>Tæt lav boligbebyggelse nord for havnen</i> Kommuneplanrammeområderne: 367- B15, 367 – B11A, 367 – B19, 360 – B17, 367- B20, 367- B20a, 367 – B21, 367 –G16		45 dB(A)		40 dB(A)	35 dB(A)
Blandet bolig og erhvervsområde <i>Centerområde nord for havnen samt Skandsen, Thorsvej, Midlerkampvej</i> Kommuneplanrammeområderne: 367- B34, 367- C1A, 367- C2 A, 367-C3,360 – C9, 367 – C7.		55 dB(A)		45 dB(A)	40 dB(A)
Erhvervsområde 60 dB(A) <i>Erhvervsområderne Stensø, Sydkajen og erhvervsområde nord for havnen, Plutøen, Møllekaj mv.</i> Kommuneplanrammeområderne: 367- E17 A*, 360 – E8*,367 – H1, 367 - D15,367 – H3, 367 – H4, 367 – E13, 367 – E14, 367 – E3, 367 – E 15		60 dB(A)		60 dB(A)	60 dB(A)
Erhvervsområde 70 dB(A) <i>Havneområdet</i> Kommuneplanrammeområderne: 360- E11, 367 – E12, 367 – G20 (lokalplan 367-55 og 367-42)		70 dB(A)		70 dB(A)	70 dB(A)

Vilkår for område mærket med \* er gældende for de bebyggede dele af området og træder i kraft efterhånden som området bebygges (indflytningsdato).

Støjgrænserne midles dag, aften, nat som angivet i vejledning nr 5/1984 Ekstern støj fra virksomheder



Miljøgodkendelsen omfatter virksomhedens område, omkranset med gul.



Støjgrænser i de omliggende erhvervsområder: havneområde (rød), øvrige erhvervsområder (gul), blandet bolig- og erhvervsområder- herunder centerområde (blå) og boligområder (grøn).



I de viste erhvervsområder (rød) og (gul) er den angivne støjgrænse gældende hele døgnet, alle ugens dage. I øvrige områder (blå) og (grøn) er støjgrænsen gældende kl. 07 -18 på hverdage mandag - fredag. Støjgrænser gældende på øvrige tidspunkter i disse områder: se tabellen ovenfor.

#### *Støjmålinger*

Virksomheden skal, hvis tilsynsmyndigheden forlanger det, lade udføre en støjmåling eller en støjberegning som en "Miljømåling – ekstern støj" der dokumenterer, at støjkrauet for de omliggende områder overholdes.

"Miljømåling - ekstern støj" skal bekostes af virksomheden og foretages i henhold til den til enhver tid gældende bekendtgørelse om kvalitetskrav til miljømålinger udført af akkrediterede laboratorier, certificerede personer m.v.<sup>4</sup>.

Forslag til måleprogram med forslag til referencepunkter, skal fremsendes til godkendelse hos tilsynsmyndigheden.

Målerapporten skal fremsendes til tilsynsmyndigheden senest 2 måneder efter at målingerne udførte. En "miljømåling – ekstern støj" vil højst kunne kræves en gang pr. år. Dette gælder dog ikke ved en eventuel ommåling i forbindelse med overskridelse af en kravværdi.

### **Udledning af overfladevand mv. til havnen**

20. Spildevand i form af uforurenede overfladevand i form af tagvand og overfladevand fra befæstede arealer kan afledes til havnebassinet.
21. Grundvand der oppumpes i forbindelse med midlertidig grundvandssænkning på lokaliteten eller som oppumpes iht. tilladelse efter vandforsyningsloven til permanent grundvandssænkning på lokaliteten, kan afledes til havnebassinet. Grundvandet kan afledes sammen med og som en del af spildevand der jf. vilkår 20 afledes til havnebassinet.
22. **Installationer og udledningssted**  
Virksomheden skal senest 3 måneder efter driftstart, dog senest 1. september 2015 fremsende redegørelse med tegninger, hvor det fremgår hvor borer og pumper er placeret, hvor vand ledes til udløbsledning, hvor udløbsledningen forløber og hvor selve udledningen til recipienten er placeret. Det skal bl.a. fremgå hvor og hv
23. **Vandmængder**  
I de perioder hvor der foregår grundvandssænkning skal det med pumpedate eller med flowmåler registreres hvor meget grundvand der oppumpes og afledes. Det skal af redegørelse jf. vilkår 22 fremgå hvor og hvordan de oppumpede mængder af grundvand måles/registreres.
24. Prøvetagning og analyse af oppumpet grundvand  
Virksomheden skal indenfor 6 måneder fra produktionsstart, dog senest 31/12-2015 foretage prøvetagning af oppumpet grundvand fra lokaliteten. Prøverne skal analyseres for nedenfor angivne parametre. Tilsynsmyndigheden kan efterfølgende forlange at virksomheden foretager udtagning af grundvandsprøver og lader foretage analyser på det oppumpede grundvand, dog højst 1 gang pr år.

Prøvetagning og analyse skal foretages under overholdelse af til en hver tid gældende

---

<sup>4</sup> P.t. bekendtgørelse nr. 866 af 1. juli 2010 om kvalitetskrav til miljømålinger udført af akkrediterede laboratorier, certificerede personer m.v.

bekendtgørelse om kvalitetskrav til miljømålinger. Pt. Bek. nr. 231 af 5/3-2014 om kvalitetskrav til miljømålinger.

For så vidt angår prøvetagning af oppumpet grundvand henvises til bekendtgørelsens bilag 3, Grundvand / DS/ISO 5667 -11:2009 /GEUS seneste tekniske anvisning om grundvandsovervågning –Prøvetagning af grundvand.

Grundvandsprøver skal på forlangende fra tilsynsmyndigheden udtages fra de enkelte oppumpningsfelter på lokaliteten og skal behandles som separate prøver.

### **Analyser**

Prøven skal analyseres for flg. parametre:

<b>Parameter</b>	<b>Enhed</b>	<b>Detektionsgrænse</b>	<b>Metode</b>
pH		-	M051
Ledningsevne	mS/m	1,5	
Tørstof	mg/l	10	M029
NVOC	mg/l	0,1	M032
Ammonium N	mg/l	0,005	M004
Total N	mg/l	0,05	M010
Total P	mg/l	0,01	M012
Klorid	mg/l	1	
Sulfat	mg/l	0,5	
<i>Uorganiske sporstoffer</i>			
Arsen (As)	µg/l	0,1	
Bly (Pb)	µg/l	0,05	
Cadmium (Cd)	µg/l	0,05	
Chrom (Cr)	µg/l	0,05	
Kobber (Cu)	µg/l	0,2	
Nikkel (Ni)	µg/l	0,2	
Zink (Zn)	µg/l	0,5	
Kviksølv (Hg)	µg/l	0,001	
Mangan	µg/l	2	
<i>Organotinforbindelse</i>			
Tributyltin	µg/l		M060
<i>BTEX incl. totalkulbrinter</i>			
Benzen	µg/l	0,03	M060
Toluen	µg/l	0,03	M060
Ethylbenzen	µg/l	0,03	M060
M+p-xylen	µg/l	0,02	M060
o-xylen	µg/l	0,02	M060
Total kulbrinter	µg/l	0,05	M060
<i>PAH i vand ved GC/MS</i>			
Acenaphthen	µg/l	0,05	M060
Acenaphthylen	µg/l	0,05	M060
Phenanthren	µg/l	0,05	M060
Flouranthen	µg/l	0,05	M060
Methylnaphtalen (herunder 1-methylnaphtalen, 2-Methylnaphtalen, Dimethylnaphtalen(blanding af isomerer), Trimethylnaphtalen	µg/l	0,01	M060

25. Udtagning af prøver af havne vand  
Tilsynsmyndigheden kan forlange at virksomheden lader foretage udtagning af repræsentative prøver af vand fra havnebassinet.

Der skal udtages i alt 4 stk. prøver af havnevandet.

Prøvetagning skal foretages iht. bekendtgørelsens bilag 3, Marint vand/ Aarhus Universitets (DCE) seneste tekniske anvisning om marin overvågning – prøvetagning i felten.

Analysér på havne vand

Havne vand skal analyseres for samme parametre, samme metoder og detektionsgrænser, som oppumpet grundvand jf. vilkår 24. I tvivl om egnede analysemetoder skal laboratoriets forslag til analysemetoder forelægges tilsynsmyndigheden til accept før analyse foretages.

## 5 Information og vejledning

### Driftsforstyrrelser

Driftsforstyrrelser, der kan medføre fare for forurening, skal indberettes til miljømyndigheden (se miljøbeskyttelseslovens § 71).

### Ændringer og udvidelser på virksomheden i forhold til miljøgodkendelsen

Virksomheden er ansvarlig for at indretning og drift ikke afviger væsentligt fra det, der er beskrevet i miljøgodkendelsen/ansøgningen.

Ved ønsker om fremtidige udvidelser eller ændringer skal I kontakte godkendelsesmyndigheden, som afklarer om der er godkendelsespligt (se miljøbeskyttelseslovens § 33, stk. 1 og 2).

Det kan for eksempel være tilfældet, hvis råvarer ændres.

Godkendelsesmyndigheden vil afgøre hvorvidt udvidelsen eller ændringen er godkendelsespligtig ud fra indholdet i miljøgodkendelsen inkl. tillæg, og virksomhedens oplysninger om indretning og drift.

### Forhold til anden lovgivning, såsom lokalplan efter planloven og byggelov

Virksomheden skal overholde anden lovgivning. Det ændrer miljøgodkendelsen ikke ved.

### Affald

Virksomheden skal håndtere affald i efter de til enhver tid gældende regler i regulativ for erhvervsaffald<sup>5</sup> og i affaldsbekendtgørelsen<sup>6</sup>. I praksis betyder det, at

- affald som f.eks. pap og plast der kan nyttiggøres skal sorteres til genanvendelse
- farligt affald skal sorteres og holdes adskilt
- dagrenovation fra kantine med mere skal sorteres til dagrenovationslignende affald
- øvrigt ikke-farligt affald, som ikke kan genanvendes, skal sorteres i brændbart affald eller deponiegnat affald

### Jord

Virksomhedens areal er kortlagt efter jordforureningsloven. I forbindelse med byggeri og anlæg, herunder ombygning skal Region Sjælland høres om evt. behov for tilladelse hertil efter Jordforureningslovens § 8. Jordflytning fra grunden skal anmeldes<sup>7</sup>.

<sup>5</sup> pt. Lolland Kommune: Regulativ for erhvervsaffald 30.3.2012

<sup>6</sup> pt. Bekendtgørelse om affald nr. 1309/2012

<sup>7</sup> krav i bekendtgørelse 1479/2007 om anmeldelse og dokumentation i forbindelse med flytning af jord

## 6. Miljøteknisk vurdering

MHI Vestas Offshore Windpower A/S har den 24/11-2014 ansøgt Lolland Kommune om miljøgodkendelse til etablering af vingeproduktion på Vingevej 1, 4900 Nakskov.

Vinger til vindmøller produceres af fiberarmeret hærdeplast, og er omfattet af godkendelsesbekendtgørelsens<sup>8</sup> bilag 2, listepunkt D207: Virksomheder, der fremstiller produkter ved sintring af flourplast, pressestøbning eller fiberarmering af hærdeplast med et forbrug af plastmaterialer på mere end 100 kg pr dag.

Ifølge bekendtgørelse om standardvilkår i godkendelse af listevirksomhed<sup>9</sup> er virksomhed omfattet af D207 omfattet af standardvilkår der fremgår af bekendtgørelsens bilag 1 afsnit 5.

Virksomheden har opdelt beskrivelsen i en del I egnet til offentliggørelse og en del II med detailoplysninger, om anvendte produkter, blandingsforhold mv, som virksomheden ønsker holdes fortroligt. Lolland Kommunes Teknik- og Miljømyndighed har efterkommet virksomhedens ønske om at behandle oplysningerne i del II som fortrolige oplysninger.

### **VVM**

Virksomheder der producerer møllevinger af fiberarmeret hærdeplast er ikke optaget på VVM bekendtgørelsens bilag 1 eller bilag 2. Der er derfor ikke foretaget VVM screening og produktionen er ikke omfattet af planlovens § 11 g om VVM.

### **A. Ansøger og ejerforhold**

Punktet indeholder de krævede oplysninger.

### **B. Oplysninger om virksomhedens og projektets art**

Ansøgningen refererer til standardvilkårene i den hidtidige bekendtgørelses bilag 5, afsnit 5. Imidlertid opfylder ansøgningen i indhold og litterering kravene, som de fremgår af gældende bekendtgørelse om standardvilkår i godkendelse af listevirksomhed, bilag 1, afsnit 5. Ansøgningen er således korrekt udarbejdet i henhold hertil.

Til punkt 6) Kort beskrivelse af det ansøgte projekt. Angivelse af, om der er tale om nyanlæg eller om driftsmæssige udvidelser eller ændringer af bestående virksomhed. Hvis der er tale om udvidelse af en ikke tidligere godkendt virksomhed, som bliver godkendelsepligtig på grund af udvidelsen, skal der gives oplysninger om hele virksomheden inkl. udvidelsen.

I ansøgningen anføres:

Det er hensigten, at MVOW Nakskov fra 1. juni 2015 skal påbegynde vingefabrik og producere en ny type vinge til V164-møllen (en 80 m lang vinge).

Vestas Blades A/S drev fra 1999 – 2010 i bygningen og på arealet produktion af møllevinger. MHI Vestas Offshore Wind A/S er et nyt selskab. Produktionen er ændret væsentligt. Der anvendes andre materialer og støbeteknikken er ændret. Den nye produktion giver efter det oplyste ikke emission af flygtige organiske opløsningsmidler.

<sup>8</sup> Miljøministeriets bekendtgørelse nr. 669 af 14/6-2014 om godkendelse af listevirksomhed

<sup>9</sup> Miljøministeriets bekendtgørelse nr. 682 af 18/6-2014 om standardvilkår i godkendelse af listevirksomhed

Det vurderes, at det bør tilføjes at Vestas Blades A/S fik miljøgodkendelse til vingeproduktion på adressen i de samme bygninger. Der er foretaget nogen tilbygning siden starten i 1999, men produktionen videreføres i hovedsagen med det eksisterende produktionsapparat. Det udendørs oplagsareal til vinger er reduceret i forhold til 2010. Ændringen i produktionsmetoden består i hovedsagen i, at der i dag anvendes epoxybaseret resin og hærder, kulfibre samt at støbningen foregår i lukket proces, bl.a. i form af den såkaldte infusionsstøbning.

### **C. Oplysninger om etablering**

Det fremgår at der ikke skal foretages egentlig tilbygning; men der skal foretages ændringer i form af forstærkninger af gulve, udvidelser af porte og befæstelse af visse udendørs arealer.

Arealet/området hvor virksomheden er placeret er kortlagt som forurenet grund, som tidligere værftsområde og losseplads. I forbindelse med byggeri, herunder ombygning skal Region Sjælland høres om evt. behov for tilladelse hertil efter Jordforureningslovens § 8. Teknik- og Miljømyndigheden har afklaret med Region Sjælland, at projekt vedr. forstærkning af gulve ikke udløser krav om § 8 tilladelse, selvom projektet ligger indenfor den såkaldte bufferzone i forhold til nærliggende overfladevand, hvorfor dette projekt uden videre kan gennemføres.

Det bør oplyses, at virksomheden har behov for at kunne bugser de 80 m lange vinger ud af de 2 produktionshaller. Der er af den grund behov for at tilvejebringe adgang til en del af nabovirksomheden, Nakskov Genbrugsplads areal til denne bugsering. Nakskov genbrugsplads ejes af I/S REFA. Lolland Kommune er ejer af matrikel 875 a Nakskov Bygrunde, som virksomheden er beliggende på. Den endelige udformning/projektering heraf er ikke tilendebragt på godkendelsestidspunktet. Det oplyses at begge parter er fuldt indforstået hermed, og at der som udgangspunkt ikke foretages matrikulære ændringer. Det skal i den sammenhæng bemærkes at arealerne ligger indenfor strandbeskyttelseslinjen. Naturstyrelsen har oplyst at evt. bygningsmæssige ændringer, som er i overensstemmelse med lokalplanen for området kan gennemføres uden dispensation fra strandbeskyttelseslinjen; men matrikulære ændringer kan kun gennemføres såfremt Naturstyrelsen giver dispensation fra strandbeskyttelseslinjen hertil. Det vurderes umiddelbart at udformningen af dette køreareal ingen nævneværdig betydning har for virksomhedens miljøpåvirkning af omgivelserne, hvorfor den endelige udformning ikke vil påvirke miljøgodkendelsens vilkår, heller ikke støjvilkårene. Det vurderes at der således ingen hindringer er for at meddele miljøgodkendelse til MHI Vestas Offshore Wind A/S før den endelige udformning af køreadgangen på en del af nabovirksomheden er tilvejebragt.

### **D. Oplysninger om virksomhedens placering og driftstid**

Det vurderes at ansøgningen er forsynet med tilstrækkeligt kort og tegningsmateriale. Det er efterfølgende oplyst hvilke arealer virksomheden iht. lejeaftale med Lolland Kommune vil anvende til udendørs oplag af vinger.

Til 11) redegørelse for virksomhedens lokaliseringsovervejelser:

Virksomheden refererer støjgrænserne for de 2 lokalplanområder hhv. E 6-I (nu benævnt 367-55) som er 70 dB(A) og H5-I (nu benævnt 367-42) som et 60 dB(A) område. Det skal nævnes at dette område efter virksomhedens opfattelse ifølge lokalplanens formulering bør være mindst 60 dB(A), og videre efter virksomhedens opfattelse bør være et 70 dB(A) område svarende til lokalplan E6-I. Det skal bemærkes at støjgrænsen i hele havneområdet, der omfatter begge de 2 lokalplanområder, ved seneste meddelte miljøgodkendelser på havneområdet er rubriceret som 70 dB(A) område. Se videre afsnit om støj.

Til 12) Det oplyses at der arbejdes alle ugens dage og hele døgnet. Virksomheden referer en støjmåling fra 2009. Virksomhedens vurdering er at støjbidraget fra lastbilkørsel til og fra virksomheden vil være mindre

end i 2009. Samlet er det virksomhedens vurdering at støjbelastningen af omgivelserne fra til og fra kørsel vil være lig med eller mindre end i 2009.

Med hensyn til støj fra intern kørsel på virksomheden se afsnit om støj.

### ***E. tegninger over virksomhedens indretning***

Ansøgningen er vedlagt fyldestgørende oversigt over afkast af rumluft og procesluft . placering af væsentlige støjkloder, oplag af rå og hjælpestoffer samt affald.placering af overjordiske tanke og beholdere samt placering af nedgravede tanke og beholdere.

Det vurderes samlet at ansøgningen er vedlagt tilstrækkeligt tegningsmateriale.

Vedr. virksomhedens afløbsforhold vurderes det, at er behov for supplerende redegørelse, herunder tegningsmateriale vedr. placering og udformning af installationer i forbindelse med grundvandssænkning og afledning af oppumpet grundvand. Se afsnit om spildevand/afledning af overfladevand mv. til havnen.

### ***F. Beskrivelse af virksomhedens produktion***

Det fremgår af beskrivelsen at produktionen principielt omfatter følgende delprocesser:

- Klargøring af form
- Coatning af form og hærkning af coat
- Indstøbning af glasfiber og andre dele for udfyldning og styrke
- Hærkning af vingeskaller
- Sammenlimning af vingeskaller
- Rootfinishing med metalbearbejdning af gevinddorne
- Flytning til finishafdeling
- Finishproces – klarlægning til maling
- Transport til underleverandør, hvor maling af vingen foregår

Det oplyses endvidere at der i produktionen indgår produktion af webs og carbonpultrusions, som begge indstøbes i vingeskallerne

Der henvises her til fortrolige bilag for mere detaljerede oplysninger.

Det er efterfølgende oplyst af virksomheden, at delprocessen Coatning af form og hærkning af coat er taget ud af den samlede proces. Se videre herom under afsnit H. Oplysninger om forurening og forureningsbegrænsende foranstaltninger, Luftforurening

18) Oplysninger om energianlæg (brændselstype og indfyret effekt)

Det oplyses at virksomheden opvarmes med fjernvarme, der er således ikke egen varmeproduktion, skorstene og røggas herfra.

19) Oplysninger om mulige driftsforstyrrelser eller uheld m.v.

Det oplyses at støvfiltre kan gå i stykker, hvorved der kan emitteres støv, herunder støv fra glas- og kulfibermaterialer. Det oplyses, at der er monteret differenstryalarm, der giver signal hvis filtre beskadiges. Filtrene efterses desuden jævnligt iht. til systemet EAM, hvor dato for eftersyn og dokumentation herfor registreres. Se videre under luftforurening.

Flydende kemiske stoffer oplagres så spild ikke kan afledes til kloak eller til jorden.

## **H. Oplysninger om forurening og forureningsbegrænsende foranstaltninger**

### **Luftforurening af organiske stoffer på dampform**

20) Oplysning om hvilke arbejdsprocesser mv. med punktudsugning, der knytter sig til hvert luftafkast, herunder om der er tale om åbne eller lukkede processer: Det oplyses at der ikke er flygtige organiske opløsningsmidler i de råvarer og hjælpestoffer, der anvendes.

Oplysningerne om hvilke produkter der anvendes ønsker virksomheden holdes som fortrolige oplysninger. Dog oplyses overordnet at virksomheden anvender resin på epoxybasis samt glas- og kulfiber.

Teknik- og Miljømyndigheden har som en del af de fortrolige oplysninger gennemgået sikkerhedsdatablade der er vedlagt ansøgning gældende for de anvendte produkter.

Det der har betydning for så vidt angår luftforurening til det eksterne miljø, er den evt. afgang af organiske stoffer under hærkning af hærdeplast, herunder særligt afgang af organiske opløsningsmidler. De styrenholdige polyesterprodukter der blev anvendt i tidligere vingeproduktion gav anledning til væsentlig afgang af bl.a. styren, ligesom afrensning af værktøj med acetone gav anledning til væsentlig afgang af organiske opløsningsmidler.

#### **Støbning**

Bekendtgørelsen om standardvilkår nævner under væsentlige miljøpåvirkninger for Epoxybaserede resiner og gelcoats: "Mindre emission af flygtige organiske forbindelser, herunder C9-aromater."

Det oplyses i ansøgningen at der anvendes epoxymaterialer, og at disse ikke indeholder organiske opløsningsmidler.

Ved hærkning af epoxybaseret resin afgives evt. ikke organiske opløsningsmidler; men der afgives alligevel ganske små mængder luftformige organiske komponenter.

De oplysninger der foreligger om anvendte epoxyprodukter giver ikke umiddelbart mulighed for at kvantificere omfanget heraf. Hvilket der principielt bør være for at foretage spredningsfaktorberegning iht. luftvejledningen, til dokumentation for at afkastluften ikke indeholder væsentlige koncentrationer af flygtige organiske stoffer.

Standardvilkåret fastlægger imidlertid krav til afkast af procesluft fra såvel åbne som lukkede processer for virksomheder, der anvender epoxybaseret resin.

Standardvilkår 7:

*Afkast fra processer, hvor der anvendes epoxybaseret resin (til prepregfremstilling, gelcoating og støbning), skal være opadrettet og ført mindst 1 meter over tagryg på det tag, hvor afkastet er placeret, så der kan ske fri fortynding af afkast. Dette gælder for såvel åbne som lukkede processer.*

Standardvilkår 7 er således udformet ud fra en forudsætning om at afkast af organiske komponenter fra epoxymaterialerne under hærkning er så begrænsede, at beregning af spredningsfaktor og evt. fastsættelse af afksthøjde på grundlag af OML beregning er ufornøden.

De støbeprocesser der beskrives – med undtagelse af coating af form og hærkning af coat – er lukkede processer, hvor den færdigblandede hærdeplast-resin suges gennem det udlagte lag af fibre, under vacuum. Coatingen og hærningen af coaten er i modsætning hertil principielt en åben proces, hvor coaten – dvs. det yderste lag plast på vingen, delvis udrulles manuelt og forhærdes før man udlægger fibermåtter og

fortsætter støbningen ved infusion. Åben proces giver alt andet lige større anledning til afgang end lukket proces.

Det at den åbne delproces "coating af form og hærdning af coat" bortfalder betyder, at der samlet set vil ske mindre afgang fra produktionen, fordi alle støbe- og limeprocesser er eller har karakter af lukkede processer.

Det vurderes at virksomheden bør fremsende supplerende dokumentation for at den forudsætning, der øjensynligt ligger til grund for standardvilkår 7 er opfyldt. Dvs. at afgangningen af flygtige organiske komponenter ved hærdning af de anvendte epoxymaterialer faktisk er så begrænset som forudsat. Det vurderes at det i et supplerende vilkår om egenkontrol skal fremgå, at virksomheden indenfor 6 måneder fra opstart, skal fremsende oplysninger om koncentrationen af flygtige organiske stoffer i den afkastluft, der kommer fra støbeprocess og evt. limproces. Virksomheden kan i den sammenhæng anvende laboratoriemålinger foretaget på laboratorieopstilling, hvor der under kontrollerede forhold foretages måling og analyse på afgangning under hærdning af de anvendte materialer. Virksomheden kan også anvende insitu målinger foretaget i produktionen. Evt. i form af insitu opsamlede repræsentative luftprøver, med efterfølgende analyse for flygtige organiske komponenter på laboratorium. Virksomheden har supplerende oplyst, at der evt. kan rekvireres sådanne målinger foretaget på tilsvarende produktion; men på en fabrik i et andet EU land. Under forudsætning af at sådanne målinger er behørigt dokumenteret, vurderes det at de kan anvendes som gyldig dokumentation.

Det skal derfor fremgå af vilkåret, at sådanne målinger tilsvarende kan fremlægges som gyldig dokumentation for det lave niveau af afgangning ved hærdning af de anvendte epoxymaterialer. Det skal i den sammenhæng præciseres at, det af analyseresultaterne/analyseblanketterne skal fremgå i hvilket omfang de er foretaget i overensstemmelse med en målefirmaets/laboratoriets akkreditering og/eller certificering.

Sådanne oplysninger vil i øvrigt af Lolland Kommunes Teknik- og Miljømyndighed blive behandlet som fortrolige oplysninger, og vil som udgangspunkt ikke kunne udleveres f.eks. ved anmodning fra 3. part om aktindsigt.

### **Formklargøring**

Det oplyses at der anvendes formklargøringsmidler i begrænset omfang og at de midler der anvendes er vandbaserede. Teknik- og Miljømyndigheden har som supplerende oplysninger modtaget sikkerhedsdatablade for de anvendte midler. Det vurderes, at der ikke fremkommer nævneværdig luftforurening i forbindelse med formklargøring.

## **Støv**

Det oplyses at der foregår slibning primært ved finishbehandling af vingerne. Der fremkommer således slibestøv med indhold af hærdet epoxy resin, støv med indhold af glasfibre og kul fibre. Der fremkommer også metalstøv. Det pointeres at der ikke anvendes køle-smøremidler hvorfor der ikke er behov for olietågefilter.

I øvrigt vil samtlige afkast fra punktudsugning eller anden udsugning fra slibeprocesser passere filtre, der efter det oplyste vil sikre overholdelse af en emissionsgrænse på 10 mg/Nm<sup>3</sup>.

Standardvilkår 12 indeholder krav til afkast fra støvfrembringende bearbejdning

*12. Afkast fra støvfrembringende processer skal være forsynet med filter, der sikrer, at en emissionsgrænseværdi for totalt støv på 10 mg/normal m<sup>3</sup> er overholdt.*

Det vurderes at virksomheden med etablering af filtre, herunder posefiltre vil kunne overholde dette vilkår med god margin.



Standardvilkår 13 indeholder krav til afkasthøjder

13.( Godkendelsesmyndigheden fastsætter vilkår om afkasthøjder).

Der foreligger ikke egentlig kvantificering af massestrømmen af støv ved den aktuelle produktion af vinger. I ansøgningen er der henvist til materiale udfærdiget i 2010, hvor der var i alt 5 afkast fra støvfrembringende processer. Med udgangspunkt i målinger, estimater og oplysninger om luftmængder, er der fremlagt spredningsfaktorberegninger, der viser at samtlige afkast, hvor der afkastes støv er bagatelafkast. Dvs. at spredningsfaktor bestemt ved B værdi delt med emission er mindre end 250 m<sup>3</sup>/s.

Virksomheden oplyser at disse afkast i hovedsagen vil have samme funktion i den nye ansøgte produktion.

Det oplyses, at der etableres et nyt særskilt afkast fra en opstillet 20 fods container, hvor i der foregår bearbejdning af præfabrikerede kulfiberprofiler. Denne proces giver anledning til kulfiberstøv der principielt er barndfarligt/potentielt eksplosionsfarligt. Derfor er denne delproces placeret for sig selv udenfor den øvrige produktion. Støvakastet herfra føres via ATEX godkendt filter. Virksomheden har med et estimat for støvmængden samt en B værdi for støvet på 0,08 mg/m<sup>3</sup> foretaget spredningsfaktorberegning, der viser at der er tale om bagatelafkast.

Selvom der vil være ændringer i produktionen i forhold til 2010, vurderer Teknik- og Miljømyndigheden at virksomheden i ansøgningen har sandsynliggjort, at samtlige støvakast er at betragte som mindre betydende afkast. Der er således ikke behov for OML beregning for at fastsætte afkasthøjder. Alle afkast forsynes ifølge ansøgningen med filtre, der sikrer overholdelse af emissionsgrænsen på 10 mg/Nm<sup>3</sup>. Det vurderes derfor at kravene til afkasthøjder på støvakast skal være 1 m over tag. Standardvilkårene anvender formuleringen 1 m over tagryg på den bygning hvor afkastet er. I dette tilfælde er taget fladt og det giver ikke mening at referere til tagryg.

### Målesteder

Ifølge standardvilkår 4 skal der kun etableres målested for afkast fra anvendelse af polyesterbaseret resin, afkast fra rengøring med acetone, og samtidigt fastsat afkasthøjde højere end 1 m over tagryg, afkast fra formklargøring hvor der er fastsat afkasthøjde højere end 1 m, og afkast fra støvfrembringende bearbejdning, hvor der er fastsat afkasthøjde højere end 1 m over tag (tagryg).

Da ingen af de nævnte forudsætninger er til stede skal der derfor ikke monteres målested i afkast fra processen, heller ikke på afkast fra støvfrembringende bearbejdning.

### Affald

Virksomheden har i ansøgningen redegjort for de arter og mængder af affald der fremkommer ved produktionen, herunder farligt affald.

Der er i overensstemmelse med indholdskravene til ansøgningen punkt 31) for så vidt angår 7 farlige affaldsarter oplyst EAK koder.

Nr.	Affaldsbetegnelse	EAK-kode	EAK-betegnelse
1	Kulstøv	20 01 09	Andre fraktioner, ikke andet steds specificeret
2	Tømte tromler fra resin og hærder, inkl. poser til indvendig beklædning m.m.	08 04 09	Klæbestof- og fugemasse indeholdende organiske opløsningsmidler eller andre farlige stoffer
		08 05 01	isocyanataffald
3	Limrester	08 04 09	Klæbestof- og fugemasse indeholdende organiske opløsningsmidler eller andre farlige stoffer
		08 05 01	isocyanataffald
4	Diverse kemikalierester	08 04 09	Klæbestof- og fugemasse indeholdende organiske opløsningsmidler eller andre farlige stoffer
		08 05 01	isocyanataffald
5	Slibestøv fra slibning af rodender	12 01 20*	Brugte slibeemner og slibematerialer indeholdende farlige stoffer
		12 01 21	Brugte slibeemner og slibematerialer, bortset fra

			affald henhørende 12 01 20
6	Elektronikkrot og batterier	20 01 33	Batterier eller akkumulatorer henhørende under 16 01 01 eller 16 06 03 samt usorterede batterier og akkumulatorer indeholdende disse batterier
		20 01 35	Kasseret elektrisk og elektronisk udstyr, bortset fra affald henhørende under 20 01 21 og 20 01 23 som indeholder farlige bestanddele
7	Olieslam fra olieudskillere	13 05 03	Slam fra olieudskillere
		13 05 08	Blandet affald fra sandfang og olieseparator

\* Det vurderes at slibestøv indeholdende epoxy, glasstøv og kulfiber er at betragte som farligt affald, selvom der er tale om udhærdet materiale, hvorfor Teknik- og Miljømyndigheden har tilføjet EAK koden **12 01 20**.

Virksomheden har her ud over redegjort fyldestgørende for håndtering, oplag, kildesortering og bortskaffelse af en række farlige - og ikke farlige affaldsfraktioner, herunder pap, papir, plast, jern og metal, træ og andet brændbart affald. Der er indrettet særskilt oplagsrum "Miljøhus" til farligt affald og der er opstillet containere til rækken af affaldsfraktioner som udsorteres. Det er bl.a. fremlagt oplysninger om max oplag af 12 forskellige fraktioner.

På linje med detailoplysningerne om forbrug af råvarer og hjælpestoffer ønsker virksomheden detailoplysningerne om de mængder af affaldstyperne der fremkommer pr år behandlet som fortrolige oplysninger. Teknik- og Miljømyndigheden har i behandlingen af denne ansøgning fulgt virksomhedens ønske herom. Virksomheden må påregne fremover at skulle følge de regler, der gælder på affaldsområdet herunder om registrering, afgivelse af oplysninger mv.

Det vurderes at standardvilkår 16 om krav til mærkning og oplagring af affald, standardvilkår 17 om krav til opbevaring og håndtering af støvende affald, samt standardvilkår 21 om krav til oplag af farligt affald er dækkende og vil kunne overholdes.

## Jord og grundvand

Det vurderes at ansøgningens beskrivelse af virksomhedens foranstaltninger til beskyttelse af jord, grundvand og overfladevand, herunder redegørelse for virksomhedens befæstede arealer er fyldestgørende. Det vurderes at standardvilkårene 18 Om overjordiske tanke, mv. 19. om Flydende råvarer og hjælpestoffer, mv. samt 20 om Spild af brændstof mv. vil blive overholdt.

Det skal nævnes at omfanget af dagligt maxoplæg af flydende råvarer og hjælpestoffer ikke er oplyst. De forventede mængder anvendt på årsbasis er oplyst som en del af de fortrolige oplysninger. Det skal yderligere bemærkes at gældende risikobekendtgørelse indeholder tærskelværdier for oplæg af stoffer/råvarer med risikomærkning svarende til de typer resin og hærder, som anvendes i denne produktion. Hvis oplaget overstiger 200 t stilles der krav om sikkerhedsdokument efter bekendtgørelsens § 4 og for oplæg over 500 t stilles sikkerhedskrav efter bekendtgørelsens § 5. Opmærksomheden skal henledes på at godkendelses- og tilsynsmyndighed overgår til Miljøstyrelsen på virksomheder, der omfattes af risikobekendtgørelsens § 5.

På grundlag af ansøgningens oplysninger om råvareforbrug, om produktionen af vinger og at virksomheden starter med en enkelt produktionslinje vurderes det, at virksomheden som udgangspunkt ikke er omfattet af risikobekendtgørelsen. Vokser produktionen og dermed behovet for dagligt maxoplæg af relevant færemærkede råvarer, vil risikobekendtgørelsens tærskelværdier evt. blive relevante at forholde sig til. Virksomheden har pligt til at oplyse/anmelde relevante oplæg der tangerer eller evt. er på vej til at overskride risikobekendtgørelsens tærskelværdier. Sikkerhedsdokument udarbejdes efter krav fra miljømyndigheden, arbejdstilsynet og beredskabet med miljømyndigheden som koordinerende myndighed. Det vurderes umiddelbart at et centralt emne i evt. sikkerhedsdokument vil være sikring mod brand herunder sikring mod at forurenede slukningsvand ledes ud i havnen.

## Støj

Virksomheden har i ansøgningen vedlagt tegningsbilag med placering af samtlige stationære støjkluder. Det oplyses at en del af de viste støjkluder ikke vil være aktive i denne produktion. Virksomheden vurderer at væsentligste støj fra virksomheden vil være internt transport på arealerne omkring virksomheden.

Virksomheden refererer en støjmåling foretaget i 2009, der viser at det mest kritiske lokalitet i omgivelserne er boligområdet på nordsiden af havnen ved Rosnæs. I 2009 viste målingen/beregningen at støjbidraget her om natten ikke med sikkerhed overholder støjgrænsen. Dvs. at virksomheden selv vurderer at flytning af møllevinger på udendørs arealer om natten – mellem kl. 22 og 07 støjmessigt kan være til gene for beboeren i parcelhusområdet på Rosnæs. Teknik- og Miljømyndigheden har drøftet virksomhedens behov for transport af vinger mv. om natten på oplagsarealerne. Virksomheden vurderer, at den som hovedregel kan planlægge udendørs intern transport af vinger mv. så dette sker i tidsrummet mellem kl. 07 og kl. 22. Godkendelsesmyndigheden har overvejet et støjmessigt begrundet driftsvilkår med forbud mod intern transport på de kritiske dele af virksomhedens udendørs oplagsareal. Dette har været drøftet med virksomheden, der har indviljet i et sådant, hvis det er nødvendigt. Det vurderes at et sådan vilkår er unødvendig restriktivt, ud fra en vurdering af, at der kan være behov for intern transport efter kl. 22, herunder på tidspunkter, hvor der skal afskibes møllevinger med skib, og at det langt fra er sikkert at dette vil medføre overskridelse af støjvilkårene.

Det vurderes derfor at støjvilkårene skal fastsættes i overensstemmelse med miljøstyrelsens vejledende støjgrænser i Vejledning nr. 5/1984 Ekstern støj fra virksomheder. Der meddeles således ikke lempelser og heller ikke skærpelser som f.eks. et støjmessigt motiveret driftsvilkår med forbud mod intern transport på de udendørs arealer fra kl. 22 – 07.

Der meddeles støjvilkår iht. til anvendelse og planstatus for det område virksomheden er beliggende i, havneområdet, som er et områdetype 1 efter vejledningen. Dvs. en støjgrænse uden for virksomhedens eget område i havneområdet på 70 dB(A), gældende hele døgnet, alle ugens dage. De omliggende erhvervsområder inkl. erhvervsområder beliggende på nordsiden af havnen er områdetype 2, dvs. 60 dB(A) hele døgnet, alle ugens dage. I centerområdet og nærliggende område med blandet bolig og erhverv – dvs. et område type 3 iht. vejledningen, er støjgrænserne 55 dB(A) på hverdage, i dagtimerne, 45 dB(A) aften, og weekends. Om natten er støjgrænsen 40 dB(A).

I nærmeste boligområder (parcelhusområde = område type 5 jf. vejledningen) bl.a. boligområdet på Rosnæs er støjgrænsen 45 dB(A) i dagtimerne på hverdage, 40 dB(A) aften og weekends, og om natten er støjgrænsen 35 dB(A).

Støjgrænserne fremgår i vilkår på skemaform, hvor det er angivet hvilke kommuneplanområder de omliggende områder dækker hhv. erhvervsområder, centerområder og boligområder: Det fremgår med klokkeslæt hvilke tidsrum støjgrænserne gælder i den omliggende områder. Det præciseres at støjgrænserne midles iht. vejledning nr 5/1984 Ekstern støj fra virksomheder.

Støjgrænserne illustreres desuden med 2 kortbilag. Det ene viser virksomhedens areal, og det område som miljøgodkendelsen omfatter, produktionsbygninger og udendørs oplagsareal. Det andet viser de omliggende områder markeret med farver og med angivelse af støjgrænserne gældende hele døgnet i erhvervsområderne, men kun støjgrænserne gældende i dagtimerne på hverdage er gengivet i de øvrige områder.

Der er 2 mindre områder der i kommuneplanen er rubriceret som rekreative områder. Det ene ligger på sydsiden af indsejlingen til Nakskov Havn, i nær tilknytning til virksomhedens oplagsareal for vinger. Det anvendes pt. til kortvarigt ophold, hundeluftning, lystfiskeri, samt evt. kondiløb, motionscykling og lignende. Det andet område ligger på nordsiden af indsejlingen til Nakskov Havn og anvendes til oplæg af både og lignende. Områderne har ganske vist status som rekreative områder; men de har ikke status som støjfølsomme anvendelse. Områderne bærer således ikke selvstændigt støjkrav svarende til sommerhusområder og lignende rekreative områder, men tillægges støjkrav svarende til de områder de ligger i umiddelbar sammenhæng med. Dvs. svarende til tæt-lav boligbebyggelse for området på havnens nordside og svarende erhvervsområde for området på sydsiden af havneindløbet.

I tilknytning til det blandede bolig- og erhvervsområde ved Midlerkampsvej, herunder boliger på Skadsen og Thorsvej, ligger 2 mindre områder med havekolonier. Den type områder er typisk placeret på marginale arealer, langs motorveje, jernbaner og lignende. Havekolonier har heller ikke status af støjfølsomme områder, som f.eks. sommerhusområder. Disse 2 områder med havekolonier får tillagt støjgrænser svarende til det omliggende område. I dette tilfælde svarende til et område type 3 blandet bolig og erhverv.

Det vurderes at det af støjvilkårene fremgår at tilsynsmyndigheden kan forlange at virksomheden bekoster og lader udføre støjmålinger /-beregninger til dokumentation for overholdelse af støjvilkårene. Det skal fremgå at støjmålingerne skal foretages som "Miljømålinger" og skal foretages i overensstemmelse med gældende bekendtgørelse om kvalitet i miljømålinger af et DANAK Akkrediteret firma eller af en person der er certificeret til at udføre støjmålinger, som opfylder kravene til "Miljømålinger"

## **Spildevand**

Sanitetsspildevand, herunder vand fra rengøring afledes til kommunal spildevandsledning. Det oplyses at der forventes afledt spildevand fra ca 275 ansatte.

Vand fra udendørs vaskepladser med olieudskillere og sandfang afledes også til kommunal spildevandsledning.

Tilslutning til kommunal spildevandsledning er ikke en del af denne miljøgodkendelse. I forbindelse med miljøgodkendelsen af vingeproduktion til Vestas Blades i 1999 indgik tilslutningstilladelse for så vidt angår sanitetsspildevand og vand fra udendørs vaskepladser med sandfang og olieudskillere. Den er som udgangspunkt fortsat gældende. Tilslutningstilladelsen vedlægges her som bilag.

Spildevand i form af regnvand dvs. uforurenede tagvand og overfladevand fra befæstede arealer bliver efter det oplyste afledt til havebassinet. Det oplyses at der afledes regnvand fra 53.000 m<sup>2</sup> – svarende til en årlig afledt mængde på 42.400 m<sup>3</sup>, når der fraregnes fordampning.

En sådan direkte udledning skal indarbejdes i miljøgodkendelsen og udledningstilladelse meddeles med hjemmel i miljøbeskyttelseslovens § 33 stk1.

Det vurderes at der det i vilkår vedr. spildevand skal fremgå at tagvand og pladsvand /vejvand kan afledes til havebassinet. Det vurderes at vandet som udgangspunkt er uforurenede eller så lidt forurenede, at der ikke er behov for at fastsætte vilkår om prøvetagning og spildevandsanalyser på denne udledning. Vilkår 9 og 10 i tilslutningstilladelsen fra 1999, som omhandler tagvand og uforurenede overfladevand bortfalder hermed. Bemærk at tilslutningstilladelsen fra 1999 er vedlagt i den oprindelige uredigeret form.

## **Udledning af oppumpet grundvand**

Virksomheden har tidligere fået midlertidige tilladelser til at foretage grundvandssænkning under dele af bygningerne. Det fremgår ikke eksplicit af ansøgning at dette er aktuelt igen. Men behovet for grundvandssænkning under dele af bygningerne er blevet rejst på møde med virksomheden, bl.a. begrundet i at der har stået vand i kældre, hvor der er kostbare installationer. Teknik- og Miljømyndigheden har pr. email i februar 2015 meddelt virksomheden adgang til at bortpumpe vand i kældre og adgang til at aflede dette vand sammen med ovennævnte vand fra befæstede arealer. Ud fra en forudsætning om at den samlede vandmængde der oppumpes på arealet/eller fra kældrene er i størrelsesordenen 40.000 m<sup>3</sup> - dvs mindre en 100.000 m<sup>3</sup> pr år som er vandforsyningslovens grænse for behovet for tilladelse, har Teknik- og Miljømyndigheden vurderet at en sådan oppumpning af grundvand og udledning til havebassinet ikke kræver tilladelse efter vandforsyningsloven. Men Teknik- og Miljømyndigheden har på det tidspunkt ikke foretaget vurdering af hvorvidt denne direkte udledning af oppumpet grundvand kan ske under overholdelse

af bekendtgørelse <sup>10</sup> om miljøkvalitetskrav for vandområder og krav til udledning af forurenende stoffer til vandløb, søer eller havet.

Vandet under bygningerne oplyses at være ophobet i en sand/gruspude, der er etableret under hele bygningskomplekset. Gruspuden er efter de foreliggende oplysninger udført af rene materialer. Men de omliggende arealer er som nævnt kortlagt som jordforurenede. En del af bygningerne (den østlige halvdel) ligger på et areal der tidligere var skibsværft. Resten af bygningerne er beliggende på arealer der tidligere var losseplads. Dvs. det grundvand der oppumpes bør undersøges for evt. påvirkninger fra gammel skibsværft og lossepladsperkolat.

### Grundvand

Der foreligger en analyse på grundvandet foretaget 2004. Resultaterne er flg.

Parameter	Resultat	enhed	Detektionsgrænse	Metode	RSD
Chlorid	150	mg/l	0.5	MK 8021 DSEN10304	10
Bly	19	µg/l	0.025	MK1350-ICP/MB	15
Cadmium	0.11	µg/l	0.0040	MK1350-ICP/MB	15
Chrom	1.2	µg/l	0.040	MK1350-ICP/MB	15
Kobber	6.8	µg/l	0.040	MK1350-ICP/MB	15
Nikkel	3.2	µg/l	0.030	MK1350-ICP/MB	15
Zink	31	µg/l	0.5	MK1350-ICP/MB	15
<b>PAH-forbindelser</b>					
Flouranthen	< 0.010	µg/l	0.010	MK2260-OC/MB	12
Benzo(b,j,k)flouranthen	< 0.010	µg/l	0.010	MK2260-OC/MB	12
Benzo(a)pyren	< 0.010	µg/l	0.010	MK2260-OC/MB	12
Indino(1,2,3-cd)pyren	< 0.010	µg/l	0.010	MK2260-OC/MB	12
Benzo(g,h,1)perylene	< 0.010	µg/l	0.010	MK2260-OC/MB	12

### Havnevand

Der foreligger ikke tilsvarende analyser af recipienten, havnebassinet i Nakskov Havn. I Lolland Kommunes miljøgodkendelse fra 2007 af Dok 2 projektet, herunder udledningstilladelse til overløbsvand herfra, refereres analyser af havnevandet for flg. parametre:

Parameter	Koncentration	enhed
TBT	0.015	µg/l
Bly	1,7	µg/l
Cadmium	< 0,005	µg/l
Chrom	1,4	µg/l
Kobber	2,2	µg/l
Nikkel	1,5	µg/l
Zink	3,2	µg/l

### Jordanalyser

I forbindelse med projekt vedr. gravning i volden omkring Nakskov Genbrugsplads er der foretaget screeningsundersøgelse i april 2015 fra forurening i jorden. Jorden i volden stammer bl.a. fra udgravning til Vetasbygningerne.

<sup>10</sup> Miljøministeriets bekendtgørelse nr. 1339 af 21/12-2011 om miljøkvalitetskrav for vandområder og krav til udledning af forurenende stoffer til vandløb, søer eller havet.

Forureningsparameter	Middelværdi (mg/kg TS)	Øvre værdi (mg/kg TS)
Arsen (As)	5,0	13
Bly (Pb)	80,8	567
Cadmium (Cd)	0,5	1,4
Chrom, total (Cr total)	12,3	16
Kobber (Cu)	61,1	756
Kviksølv (Hg)	0,6	3,9
Nikkel (Ni)	11,6	18
Zink (Zn)	171,8	653
Cyanid total	0,9	3
Benz(a)pyren	1,0	6,9
Dibenz(a,h)antracen	0,2	1,9
PAH total	5,9	33
Flygtige (Benzin) (C <sub>6</sub> -C <sub>10</sub> )	1,1	1,9
Let olie (C <sub>10</sub> -C <sub>15</sub> )	12,9	98
Let olie (C <sub>15</sub> -C <sub>20</sub> )	34,3	210
Tung olie (C <sub>20</sub> -C <sub>35</sub> )	152,2	910
Olie, total (C <sub>6</sub> -C <sub>35</sub> )	185,9	1000
Antal analyser til grund for beregning	50	

Tabel 2: Middelværdier og øvre værdier påvist ved undersøgelsen.

Det skal pointeres at disse analyser er bestemmelse af faststof i jordprøver. Der kan ikke umiddelbart sluttes fra indhold i jord til indhold i grundvand. Dog vurderes det at indholdet af flygtige kulbrinter (fra bl.a. organiske opløsningsmidler) ligger relativt lavt, hvorimod lettere kulbrinter (motorbrændstof, let olie og især de tungere kulbrinter (tung olie, motorolie, smørelolie) findes i større koncentrationer i jorden. Der ses i begrænset omfang indhold af PAH'er (tjærestoffer). En række tungmetaller herunder bly, kobber og zink findes i nogle prøver i ganske høje koncentrationer.

Det vurderes at de foreliggende analyser ikke udgør et tilstrækkeligt grundlag for at vurdere udledningen i forhold til miljøkvalitetskravene for marine områder, hvorfor der i i udledningstilladelsen skal stilles krav om at der tilvejebringes et sådant. Se nedenfor.

## Naturvurdering



Udledningen sker til havnebassinet tæt på virksomheden.



I umiddelbar hydraulisk forbindelse med Nakskov havn ligger Natura2000 område nr 179 Nakskov Fjord og Indrefjord. Nakskov Indrefjord er adskilt fra havnen med et stibord, der til daglig sikrer at vandstrømningen er fra Indrefjorden til havnen. Indrefjorden er således præget af ferskvand.

Området omfatter Habitatområde H158 og fuglebeskyttelsesområde F88. Området har et samlet areal på 8.561 ha, hvoraf 7.504 ha hav. Området omfatter således en række øer og strandenge mv.

Afstanden fra udledningsstedet til Indrefjorden er ca 1,4 km, og afstanden til kanten af Natura2000 området Nakskov Fjord er ca 1,9 km. Havnen har et areal på 330 ha og et vandvolumen på ca 16,5 mio m<sup>3</sup>. Den primære fortynding af grundvandet udledt til havnebassinet udgør en faktor ca. 400. Her er ikke taget hensyn til vandskiftet i havnen. Fortyndingsfaktoren i forhold til det samlede Natura2000 område udgør yderligere en faktor 20 – 25 i forhold hertil. Dvs en samlet fortynding på i størrelsesordenen 1:10.000.



**Udpegningsgrundlag og trusler for Natura2000 område 179 jf. Natura2000planen**

<b>Udpegningsgrundlag for Habitatområde nr. 158</b>		
<b>Naturtyper:</b>	Sandbanke (1110)	Strandenge (1330)
	Vadeflade (1140)	Forklit (2110)
	*Lagune (1150)	Hvid klit (2120)
	Bugt (1160)	*Grå/grøn klit (2130)
	Rev (1170)	Kransnålalge-sø (3140)
	Strandvold med enårige planter (1210)	Næringsrig sø (3150)
	Strandvold med flerårige planter (1220)	Brunvandet sø (3160)
	Kystklint/klippe (1230)	Kalkoverdrev (6210)
	Enårig strandengsvegetation (1310)	*Surt overdrev (6230)
		Ege-blandskov (9160)
*angiver prioriteret naturtype		

<b>Udpegningsgrundlag for Fuglebeskyttelsesområde nr. 88</b>		
<b>Fugle:</b>	Knopsvane (rastende)	Klyde
	Sangsvane (rastende)	Almindelig ryle
	Sædgås (rastende)	Splitterne
	Troldand (rastende)	Fjordterne
	Toppet skallesluger (rastende)	Havterne
	Rørhøg	Dværgterne
	Blishøne (rastende)	

*Figur 2. Naturtyper (med typekode) og fugle, der udgør udpegningsgrundlaget for Natura 2000-området. Der er anvendt de autoriserede korte navne på naturtyperne. De fuldstændige navne findes på [www.naturstyrelsen.dk](http://www.naturstyrelsen.dk)*

Truslerne mod Natura2000 områdets udpegningsgrundlag består ifølge planen i næringsstofbelastning, tilgroning og uhensigtsmæssig drift, herunder manglende afgræsning af strandenge og intensiv skovdrift på dele af området, hvor der er skov. Som trussel nævnes desuden uhensigtsmæssig hydrologi i form af grøftning på strandengsarealer, samt hindringer af fri landskabsdynamik, hvilket betyder at de diger der findes i området er hindring for at fladvandede fjorde kan brede sig over større arealer i og udenfor området. Planen omtaler som trussel også invasive arter (primært rynket rose). Færdsel i området udgør forstyrrelse af ynglefugle og rastende fugle. Endelig nævnes prædation som en trussel mod ynglende kystfugle i

området og erhvervsmæssigt fiskeri med bundsløbende redskaber, nævnes som en trussel mod naturtypen sandbanke og bugt. Det oplyses at dette dog ikke er observeret inde i selve fjorden.

Udledningen af grundvand vurderes ikke at udgøre nogen påvirkning af de i udpegningsgrundlagt nævnte naturtyper og arter. F.eks. udgør udledningen ingen forøgelse af næringsstofbelastningen af området. Udledningen vurderes heller ikke at tilføje noget i henseende til de øvrige trusler der er nævnt i planen.

### Vurdering

Udledningen vurderes til ikke at medføre væsentlig påvirkning af udpegningsgrundlaget jf. Naturstyrelsens vejledning om habitatbekendtgørelsen p.g.a. de helt ubetydelige koncentrationer af tungmetaller og andre miljøfremmede stoffer som følge af den store fortynding, der finder sted efter udledning. Tages det samlede projekt ind i vurderingen, hvor der fremover vil foregå vingeproduktion på fabrikken, hvor der i øvrigt foregår en tilsvarende produktion fra 1999 -2010, herunder udendørs oplag af vinger. Ændrer dette ikke ved konklusionen. Det skal her tilføjes at der hverken sker afledning til haven af sanitetsspildevand eller processpildevand. Dette afledes sammen med vand fra udendørs vaskepladser med sandfang og olieudskillere til kommunal spildevandsledning, der leder til Nakskov Renseanlæg. Der foretages ikke tilbygning og der etableres ikke installationer der f.eks. kan forstyrre fugle i området. For fuldstændighedens skyld skal det dog med i den samlede vurdering, at virksomheden anvender og oplagrer flydende råvarer og hjælpestoffer, hvis faremærkning gør at større udslip via spildevandsledning til renseanlæg og via pladsvandsafløb til havnen, potentielt ved værst tænkelige uheld - f.eks. storbrand og ukontrolleret afledning af slukningsvand - kan resultere i forurening og skade på recipienten. Som nævnt ovenfor vurderes virksomhedens oplag ikke at have omfang der gør at virksomheden er omfattet af risikobekendtgørelsen. Bliver virksomheden senere omfattet af risikobekendtgørelsen vil kravene til sikkerhedsforanstaltninger bl.a. adressere denne problemstilling.

### Samlet vurdering

Det vurderes at der skal meddeles udledningstilladelse i denne miljøgodkendelse med vilkår der fastlægger at virksomheden indenfor et fastlagt tidsrum – senest 6 måneder fra produktionsstart – bekoster og lader foretage udtagning af vandprøver af det oppumpede grundvand og af havnevand.

Det vurderes at det i vilkår skal fremgå, at der skal udtages prøver af grundvand – uden iblanding af andet vand – og der skal udtages prøver af havnevand. Prøvetagningen skal foregå iht. relevant gældende vejledning/teknisk anvisning for udtagning af hhv. grundvandsprøver og prøver af marint vand. Og der skal udføres analyser af et relevant sæt parametre. Analyserne skal udføres i overensstemmelse med kravene til bekendtgørelse om kvalitetskrav til miljømålinger.<sup>11</sup>

Det vurderes at relevante analyseparametre er de der begrundet i arealets historik og de for hvilke der er fastsat miljøkvalitetskrav i recipienten – havnebassinet.

Hovedparten af arealet, hvor bygningen ligger er gammelt værftsområde og en mindre del (længst mod vest) er gammel losseplads. Strækkes det historiske perspektiv helt tilbage til før etablering af Nakskov Skibsværft i 1920'erne vil hele området antageligt have en fortid som losseplads. I dette perspektiv holder vi os til historikken fra værftets etablering og frem til dd.

Det vurderes at der skal udføres analyse for flg. sæt af tungmetaller begrundet i historikken gældende tidligere værft: Bly, Krom (Cr III og Cr VI), Cadmium, Kobber, Nikkel, Zink, Mangan, Kviksølv og den organiske tinforbindelse TBT (tributylforbindelser).

Dernæst skal der analyseres for et relevant sæt PAH'er (tjærestoffer), for hvilke der er fastsat miljøkvalitetskrav for marint vand.

Der skal således analyseres for acenaphthen, acenaphthylen, benz(a)anthracen, dibenz(a,h)anthracen, methylnaphthalen (herunder 1 – Methylnaphthalen, 2- Methylnaphthalen, trimethylnaphthalen, penanthren, anthracen og flouranthren.

---

<sup>11</sup> Miljøministeriets bekendtgørelse nr. 231 af 5/3-2014 om kvalitetskrav til miljømålinger

Der ud over skal der udføres analyse for indhold af kulbrinter for at belyse evt. spor af olie, primært motorbrændstof, og spor af organiske opløsningsmidler. Dvs. de lettere kulbrinter. Der er fastsat miljøkvalitetskrav for flg. aromatiske kulbrinter: Benzen, naphthalen, Toluen, Ethylbenzen, M-p-xylene og o-xylene. Det vurderes at der skal foretages analyse for disse 6 kulbrinter, og for parametere Total kulbrinter.

Endelig skal der foretages analyse for parametre som kan give indikation for påvirkning af lossepladsperkolat. Det vurderes derfor at der også skal analyseres for pH, Ledningsevne, Tørstof, NVOC, Ammonium N, Total N, Total P, klorid og sulfat. Ingen af disse parametre relaterer til miljøkvalitetskrav; men er taget med primært for at afdække indikation for losseplads-perkolatets evt. indflydelse på grundvandet.

Det vurderes at tilsynsmyndigheden efter første prøvetagning og analysesekvens vil/kan revidere programmet og konkret tage stilling til om udledningen kan fortsætte med reduceret prøvetagning og analyseprogram.

### ***Irrelevante standardvilkår***

Virksomheden har i ansøgningen som foreskrevet forholdt sig til evt. irrelevante standardvilkår. Ifølge ansøgningen er følgende standardvilkår irrelevante:

Nr. 3 om at godkendelsesmyndigheden fastlægger hvilke støbeprocesser der skal foregå som hhv. lukket eller åben proces-mv.

Nr.4 om indretning af målesteder på afkast mv.

Nr. 5 om virksomheder der anvender polyesterbaseret resin mv.

Nr. 6 om dimensionering af afkast indeholdende styren m.v.

Nr. 8 om virksomheder der anvender phenolbaseret resin mv.

Nr. 9 om dimensionering af afkast indeholdende phenol og formaldehyd mv.

Nr. 10 om afkast fra rengøring af forme, hvor der anvendes acetone mv.

Nr. 11 om dimensionering af afkast der indeholder acetone mv.

Nr. 24 om AMS kontrol af TOC emission, på virksomheder der anvender polyesterbaseret resin m.v.

Nr. 25 om præstationkontrol af styrenemission mv.

Nr. 26. om præstationskontrol af emission af phenol og formaldehyd mv.

For så vidt angår standardvilkår nr. 29 om driftsjournal vurderer virksomheden at punkt 3 om dato og resultat af eftersyn og kalibrering af MAS udstyr ikke er relevant.

Teknik- og Miljømyndigheden har overvejet hvorvidt standardvilkår 3 er relevant, og at der skal stilles vilkår om at alle støbeprocesser skal være lukkede. Det vurderes at den proces der er beskrevet sikrer at der foretages støbning mv. i form af lukket proces, hvorfor det vurderes at standardvilkår 3 kan betragtes som unødvendigt og dermed irrelevant. Dermed er Teknik- og Miljømyndigheden enig med virksomheden i vurderingen af hvilke standardvilkår, der er relevante og hvilke, herunder dele af standardvilkår, der er irrelevante.

De øvrige standardvilkår vurderer virksomheden kan overholdes.  
Teknik- og Miljømyndigheden vurderer tilsvarende at de resterende standardvilkår kan overholdes.

Gorm V Sørensen  
Miljøsagsbehandler

## **BILAG 1** Tilslutningstilladelse

Tilslutningstilladelse jf. miljøbeskyttelseslovens § 28 gældende for sanitetsspildevand og vand fra vaskepladser med sandfang og olieudskillere. Meddelt af Nakskov Kommune til Vestas Blades A/S 23. oktober 1999.

Bemærk. Vilkår 9 og 10 om tagvand og uforurenede overfladevand er erstattet af miljøgodkendelsens vilkår 20.

## TILLADELSE EFTER MILJØBESKYTTELSESLOVENS KAP. 4 TIL AFLEDNING AF SPILDEVAND TIL DET OFFENTLIGE SPILDEVANDSANLÆG.

Denne tilladelse til afledning af spildevand til det offentlige spildevandsanlæg meddeles i henhold til miljøbeskyttelseslovens kap. 4. Det er valgt at meddele denne tilladelse sammen med miljøgodkendelsen – men den er ikke en del af godkendelsen og dermed ikke omfattet af miljøgodkendelsens 8 års retsbeskyttelse. Kommunen kan således tage tilladelsen op til revision på et hvilket som helst tidspunkt, når dette er begrundet. Gyldige begrundelser kan være spildevandstilladelser, der af kommunen vurderes at være utilstrækkelige, uhensigtsmæssige eller utidssvarende.

Tilladelsen meddeles på følgende vilkår:

1. Alt sanitetsspildevand (vand fra køkken- og håndvaske, baderum, toiletter samt rengøring af kontorer og produktionsarealer) og spildevand fra vask af vinger skal afledes til det offentlige spildevandsanlæg.
2. Spildevand fra rengøring af småemner i vaskemaskine skal afledes til offentlig spildevandsanlæg efter forudgående passage af olieudskiller og eventuelt sandfang.
3. Spildevand fra vaskepladsen skal afledes til offentlig spildevandsanlæg efter forudgående passage af sandfang og olieudskiller. Vaskepladsen skal være befæstet.
4. Olieudskilleren (coalescensfilter) skal være godkendt af Boligministeriets VA-udvalg. Den skal være helstøbt og forsynes med automatisk flydelukke og alarm. Dimensioneringen skal være således, at spildevandet sikres tilstrækkelig opholdstid.
5. Sandfanget ved vaskepladsen skal have et rumindhold på mindst 2500 liter, alt afhængig af vaskepladsens størrelse og vaskekapacitet.
6. Der skal etableres en prøvetagningsbrønd på spildevandsledningen umiddelbart efter en olieudskiller, dvs. inden tilløb til offentlig spildevandsledning. Brøndens dimension aftales med Nakskov Kommune.
7. Det skal til enhver tid dokumenteres overfor Nakskov Kommune, at koldaffedtningmidler, vaskemidler og lignende tilfredsstiller et krav om hurtigseparerende evne, jf. Keminøglens olieseparatoringstest.
8. Sandfang og olieudskiller skal efterses og tømmes efter de til enhver tid gældende regler herom. Reglerne fremgår af regulativ (1998) for erhvervsaffald i Nakskov Kommune, bilag 4.3.4.6: Affald fra olie- og benzinudskillere.

Udskilleren skal tømmes efter behov, dog skal der foretages bundtømning mindst én gang årligt. I forbindelse hermed kontrolleres der for fejl og mangler. Konstaterede fejl og mangler skal hurtigst muligt udbedres.

Sandfang tømmes efter behov, dog mindst én gang årligt.

Tømning må kun foretages af en transportør, der er registreret i henhold til reglerne herom i kommunens regulativ for erhvervsaffald – eller som i øvrigt kan godkendes af kommunen.

Tilbageholdt sand/olie skal bortskaffes som farligt affald.

Sandfanget tilses mindst én gang i kvartalet for vurdering af mængden af opsamlet sand hhv. olie. Konstaterede fejl og mangler skal hurtigst muligt rettes.

Der skal føres en driftsjournal for sandfanget og olieudskilleren, hvor følgende som minimum er optegnet:

- dato for vurdering/tømning af sandfang
- dato for udløste alarmer i forbindelse med driften af olieudskilleren
- dato for tømning af olieudskiller
- kvittering for tømning
- mængde tømt af sandfang og olieudskiller
- notering af eventuelle driftsproblemer samt afhjælpende foranstaltninger.

9. Tagvand skal afledes til det offentlige spildevandledning (regn- eller spildevandsledning).
10. Uforurenet overfladevand kan afledes til den offentlige spildevandsledning. Overfladevand fra parkeringspladsen skal dog forinden passere en egnet olieudskiller.
11. Spildevandet skal overholde følgende grænseværdier ved afledning til det offentlige spildevandsanlæg:

KONTROLVARIABEL	KRAVVÆRDI	ANALYSEMETODE	BEMÆRKNING
Temperatur	< 35°C		Kravvariabel
pH	6,0-10,0	DS 287	Kravvariabel
Olie + fedt	< 100 mg/l	DS 208	Kravvariabel
Suspenderet stof	3000 mg/l	DS 207	

”Virksomheden skal senest 30. november 2000 2-gange udtage en repræsentativ stikprøve af spildevandet fra vaskeplads, hhv. afløbsvand i forbindelse med gulvvask. En repræsentativ stikprøve skal som minimum bestå af 3 delprøver udtaget med relevante mellemrum.

Overskrides ovennævnte grænseværdier kan kommunen kræve, at der udtages nye prøver til analyse.

Prøverne skal udtages af og analyseres på et laboratorium registreret under DANAK (Dansk Akkrediterings Ordning) – for virksomhedens regning. Prøverne skal udtages under forhold, hvor virksomheden er i normal drift.

Resultatet af analyserne sendes straks til Nakskov Kommune.

12. Afledningen af alt spildevand, herunder tagvand og uforurenet overfladevand, skal ske efter kommunens anvisning. Spildevandet må ikke indeholde stoffer, der kan virke skadelige på det offentlige spildevandsanlæg, på driften af renselanlægget eller på renselanlæggets personale.
13. Enhver væsentlig driftsforstyrrelse med utilsigtet udslip til følge skal hurtigst muligt meddeles til det kommunale renselanlæg på telefon 5492-3590, eller til Fællesforsyningen.

Virksomheden kan påklage denne tilladelse til Miljøstyrelsen efter samme regler som for miljøgodkendelsens vedkommende – se senere.