



Rebild
KOMMUNE

§ 16 a, stk. 4

Lov om husdyrbrug og anvendelse af
gødning m.v.

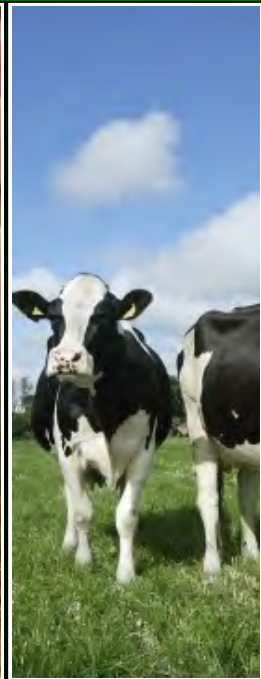
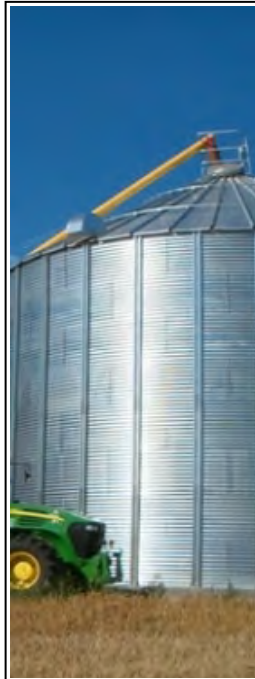
Nr. 1572 af 20. december 2006

Jf. lovbek. nr. 520 af 1. maj 2019

8. april 2021

Tillæg til miljøgodkendelse af husdyrbruget, Risgårdvej 11, Byrsted, 9240 Nibe

- Tillæg til miljøgodkendelse - udvidelse af dyreholdet samt bygningsmæssige udvidelser



Sagsnummer: 09.17.19-P19-12-20

Rebild Kommune

Center Natur og Miljø

Hobrovej 110

9530 Støvring

Telefon 99 88 99 88

raadhus@rebild.dk | www.rebild.dk

Indhold

| | | |
|----------|---|-----------|
| 1 | DATABLAD | 3 |
| 2 | INDLEDNING | 4 |
| 2.1 | ANSØGNING OM MILJØGODKENDELSE..... | 4 |
| 2.2 | TIDLIGERE GODKENDELSER, TILLADELSER, ANMELDELSER ETC. | 5 |
| 3 | AFGØRELSE OM MILJØGODKENDELSE, HERUNDER VILKÅR | 6 |
| 3.1 | AFGØRELSE | 6 |
| 3.2 | VILKÅR FOR HUSDYRBRUGET | 7 |
| 4 | GENERELLE FORHOLD | 10 |
| 4.1 | LOVGRUNDLAG | 10 |
| 4.2 | SAGENS BAGGRUNDSMATERIALE..... | 10 |
| 4.3 | OFFENTLIGHED..... | 11 |
| 4.4 | GYLDIGHED OG UDNYTTELSE | 11 |
| 4.5 | REVURDERING ETC. | 13 |
| 4.6 | MEDDELELSEPLIGT – ANLÆG, EJERFORHOLD | 13 |
| 4.7 | OPHØR..... | 13 |
| 4.8 | KLAGEVEJLEDNING | 13 |
| 5 | BEGRUNDELSE FOR DE STILLEDE VILKÅR | 14 |
| 6 | BILAG | 19 |
| 6.1 | BILAG 1. MILJØKONSEKVENSRAPPORT (INKL. ANSØGNINGSSKEMA) | 19 |
| 6.2 | BILAG 2A SITUATIONSPLAN..... | 76 |
| 6.3 | BILAG 2B. PLACERING AF FODERSILOER – SCENARIO 1..... | 77 |
| 6.4 | BILAG 2C. PLACERING AF FODERSILOER – SCENARIO 2 | 78 |
| 6.5 | BILAG 2D AFLØBSFORHOLD..... | 79 |
| 6.6 | BILAG 2E INTERNE TRANSPORTVEJE | 80 |
| 6.7 | BILAG 2F EKSISTERENDE BEPLANTNING..... | 81 |
| 6.8 | BILAG 3A. PLACERING AF PRODUKTIONSAREAL | 82 |
| 6.9 | BILAG 4. SAMLET OVERSIGT OVER VILKÅR | 83 |

1 DATABLAD

| | |
|--|---|
| Dato for afgørelse | 08.04.2021 |
| CVR nr. | 20441070 |
| Husdyrbrugets navn | Gårdejer Poul Erik Pedersen |
| Beliggenhedsadresse | Risgårdvej 11, Byrsted, 9240 Nibe |
| Ejendomsnavn | Risgård |
| Ejendomsnummer | 8400005409 |
| Matrikler på ejendomsnummer | 10a, Byrsted By, Veggerby |
| CHR nr. | 33088 |
| Ejers og ansøgers navn | Poul Erik Pedersen |
| Ejers og ansøgers adresse | Østergårdevej 6, Østergårde, 9240 Nibe |
| Ansøgers navn (hvis forskellig fra ejer) | - |
| Ansøgers adresse (hvis forskellig fra ejers) | - |
| Ejers / ansøgers telefonnr. | 21723909 |
| Ejers / ansøgers e-mailadresse | grusgaard@mail.tele.dk |
| Konsulent | Jakob Altenborg |
| Ansøgningsskema nr. | 222445, version 5 |
| Oplysninger om andre husdyrbrug (driftsmæssig sammenhæng, teknisk forbundet, forureningsmæssigt forbundet) | Ikke sammenhæng med andre |
| Tilsynsmyndighed | Rebild Kommune |

2 INDLEDNING

2.1 ANSØGNING OM MILJØGODKENDELSE

Rebild Kommune har den 23. oktober 2020 modtaget ansøgning om miljøgodkendelse til husdyrbruget på Risgårdvej 11, Byrsted, 9240 Nibe, matrikel nr. 10a, Byrsted By, Veggerby, CVR-nummer: 20441070.

Gårdejer Poul Erik Pedersen har i henhold til husdyrbruglovens¹ § 16 a, stk. 4 ansøgt om følgende:

Den anlægsmæssige ændring i forbindelse med dette tillæg til miljøgodkendelse består i at etablere:

- 8 rækker med 15 kalvehytter i hver på 5,25 m * 8 m, tilsammen 5120 m².
- Befæstet areal under kalvehytterne på ca. 11.000 m².
- Enten to fodersiloer med en diameter på 3,15 m * 14 m i højden eller 8 fodersiloer med en diameter på 2,34 m * 7,65 m i højden.
- Overdækning af eksisterende gyllebeholder.
- Ny møddingsplads på 464 m².

Dette tillæg bygger på ejendommens nuværende miljøgodkendelse af 5. april 2019.

Dyreholdet opstaldes med følgende produktioner i "Stald 1" "Stald 2" og i "Kalvehytte 1-8":

Stald 1 – 2334 m²

- Alle kvæg; dybstrøelse produktionsareal 2334 m²

Stald 2 – 2305 m²

- Alle kvæg; dybstrøelse produktionsareal 2305 m²

Kalvehytte 1 – 640 m²

- Kalve under 6 mdr.; dybstrøelse Produktionsareal 640 m²

Kalvehytte 2 – 640 m²

- Kalve under 6 mdr.; dybstrøelse Produktionsareal 640 m²

Kalvehytte 3 – 640 m²

- Kalve under 6 mdr.; dybstrøelse Produktionsareal 640 m²

Kalvehytte 4 – 640 m²

- Kalve under 6 mdr.; dybstrøelse Produktionsareal 640 m²

Kalvehytte 5 – 640 m²

- Kalve under 6 mdr.; dybstrøelse Produktionsareal 640 m²

Kalvehytte 6 – 640 m²

- Kalve under 6 mdr.; dybstrøelse Produktionsareal 640 m²

Kalvehytte 7 – 640 m²

¹ Lov om husdyrbrug og anvendelse af gødning m.v. nr. 1572 af 20. december 2006, jf. lovbek. nr. 520 af 1. maj 2019.

- Kalve under 6 mdr.; dybstrøelse Produktionsareal 640 m²

Kalvehytte 8 – 640 m²

- Kalve under 6 mdr.; dybstrøelse Produktionsareal 640 m²

Det samlede produktionsareal udgør således i alt 9759 m².

Flydende husdyrgødning opbevares i ejendommens eksisterende gyllebeholdere med arealer på henholdsvis 189 m² og 657 m² som overdækkes. Dybstrøelse opbevares på ny møddingsplads med et areal på 464 m².

2.2 TIDLIGERE GODKENDELSER, TILLADELSER, ANMELDELSER ETC.

Dette tillæg meddeles på baggrund af nuværende § 16 a miljøgodkendelse fra den 5. april 2019.

Ejendommens tilladte produktion er i miljøgodkendelsen fra den 5. april 2019 fastlagt til et produktionsareal på i alt 4639 m²; alle kvæg, dybstrøelse.

Ejendommens tidligere godkendelser etc.:

- Tilladelse til opførelse af gyllebeholder af 4. december 2019
- § 16 a miljøgodkendelse af 5. april 2019 til et produktionsareal på 4639 m²
- § 31 afgørelse om ikke-godkendelsespligt vedrørende skift i dyretype til 4300 tyrekalve (58-164 kg) på dybstrøelse af den 17. februar 2017
- § 27 afgørelse om ikke godkendelsespligt til tilbygning af maskinhus af den 31. maj 2016
- § 12 miljøgodkendelse til 2.400 tyrekalve, (58-235 kg) på dybstrøelse af den 20. februar 2015
- Tilladt dyrehold jf. tilsynsbrev af den 26. november 2008

Tilladt dyrehold jf. tilsynsbrev af 26. november 2008 var på 80 stk. årskøer og 80 stk. årsopdræt (6-28 mdr.), i alt 124,9 DE.

I 2015 miljøgodkendes ejendommen til at have et dyrehold udelukkende bestående af 2.400 tyrekalve (58-235 kg) som skal gå i 2 nye dybstrøelsesstalde. Eksisterende stalde skal benyttes til oplag.

I 2016 træffes der afgørelse om ikke godkendelsespligt til tilbygning af maskinhal.

I 2017 træffes der afgørelse om anmeldelse om skift i dyretype til 4.300 tyrekalve, 1.280 stipladser (58-164 kg).

D. 5. april 2019 miljøgodkendes ejendommen igen efter § 16 a og overgår til stipladsmodellen.

Ejendommen godkendes til et produktionsareal på i alt 4639 m², flexgruppe: alle kvæg; dybstrøelse. Der sker ingen bygningsmæssige ændringer. Ejendommens § 16 a miljøgodkendelse og dens vilkår er forsat gældende, medmindre andet er anført i dette tillæg til miljøgodkendelsen.

3 AFGØRELSE OM MILJØGODKENDELSE, HERUNDER VILKÅR

3.1 AFGØRELSE

Rebild Kommune meddeler godkendelse af den ansøgte ændring og udvidelse i henhold til de gældende regler. Miljøgodkendelsen er baseret på oplysningerne i ansøgningen og den indsendte miljøkonsekvensrapport og betinget af godkendelsens vilkår. Godkendelsen omfatter hele ejendommen, Risgårdvej 11, Byrsted, 9240 Nibe der drives under CVR-nummer 20441070.

I forbindelse med ansøgningen er der indsendt oplysninger om husdyrbruget og det ansøgte via www.husdyrgodkendelse.dk med skemanummer 222445. Ansøgningen omfatter desuden en miljøkonsekvensrapport med de oplysninger, der følger af bilag 1, pkt. D i husdyrgodkendelsesbekendtgørelsen², idet det ansøgte er omfattet af § 16 a stk. 4³ i husdyrbrugloven og udvidelsen i sig selv overstiger 3.500 kg NH₃-N pr. år⁴.

Rebild Kommune vurderer, at såfremt miljøgodkendelsens vilkår for lokalisering, indretning og drift af husdyrbruget, overholdes, vil det ansøgte ikke medføre væsentlige direkte eller indirekte virkninger på miljøet, herunder i forhold til omgivelsernes sårbarhed og kvalitet i forhold til navnlig:

- landskabelige værdier,
- natur med dens bestande af vilde planter og dyr og deres levesteder, herunder områder, der er beskyttet mod tilstandsændringer eller fredet, udpeget som internationalt naturbeskyttelsesområde eller udpeget som særlig sårbart over for næringsstofpåvirkning,
- jord, grundvand og overfladevand, og
- lugt-, støj-, rystelses-, støv-, flue-, transport- og lysgener, uhygiejniske forhold, affaldsproduktion m.v.

Det er kommunens vurdering, at husdyrbruget anvender den bedste tilgængelige teknik (BAT) med henblik på reduktion af ammoniakemission. Herunder er det kommunens vurdering, at projektet ikke skader bevaringsstatus for Natura 2000-områder eller levesteder for planter og dyr omfattet af bilag IV⁵, andre arter omfattet af artsfredning eller arter optaget på nationale eller regionale rødlistor.

Miljøgodkendelsen er udarbejdet under hensyntagen til Rebild Kommuneplan 2017-2029.

Kommunen vurderer, ud fra ansøgers redegørelse, at byggeriet er erhvervsmæssigt nødvendigt for ejendommens drift som landbrugsejendom.

Det er et krav, at de stillede vilkår bliver overholdt. De stillede vilkår vurderes at begrænse risikoen for forurening og ikke-uvæsentlige gener.

Der er med dette tillæg til miljøgodkendelse ikke taget stilling til eventuelle tilladelser og godkendelser efter anden lovgivning som f.eks. byggeloven eller arbejdsmiljøloven.

² Bekendtgørelse om godkendelse og tilladelse m.v. af husdyrbrug nr. 2256 af 29. december 2020.

³ Lov om husdyrbrug og anvendelse af gødning m.v. nr. 1572 af 20. december 2006, jf. lovbek. nr. 520 af 1. maj 2019.

⁴ Bekendtgørelse om godkendelse og tilladelse m.v. af husdyrbrug nr. 2256 af 29. december 2020.

⁵ Rådets direktiv 92/43/EØF af 21. maj 1992 om bevaring af naturtyper samt vilde dyr og planter (habitatdirektivet)

3.2 VILKÅR FOR HUSDYRBRUGET

I vilkårsdelen fremgår de betingelser, hvorunder husdyrbruget skal drives. Grundlaget for miljøgodkendelsen fremgår af ansøgningen, og husdyrbruget skal drives i overensstemmelse hermed. Der gøres opmærksom på, at eventuelle lovkrav fra andre love skal overholdes, selvom disse ikke er medtaget her.

Generelle forhold mv.

1. Vilkårene i dette tillæg til miljøgodkendelse skal, hvis ikke andet er anført, være opfyldt, når udvidelsen af husdyranlægget er taget i brug.

Placering i landskabet

2. Stalde og anlæg skal være placeret som angivet på bilag 2A.
3. Fodersiloerne skal være placeret som angivet på bilag 2B eller bilag 2C.
 - Vælges placeringen på bilag 2B, må der maksimalt etableres to fodersiloerne med en max højde på 14 m og en diameter på 3,15 m.
 - Vælges placeringen på bilag 2C, må der maksimalt etableres 8 fodersiloerne med en max højde på 7,65 m og en diameter på 2,34 m.
4. "Kalvehytter 1-8", fodersiloer og møddingspladsen skal opføres som beskrevet jf. ansøgers oplysninger, med hensyn til materialer, udformning og farvevalg.
 - Kalvehytterne skal opføres med en dimension på 5,25 m (b) * 8 m (l) * 3 m (h).
5. Der skal etableres læhegn syd og vest for anlægget som angivet på bilag 2A.
 - Læhegnet skal etableres som et 6-rækket læhegn, bestående af 3-rækker med poppel og pil yderst og 3-rækker med forskellige hjemmehørende træer og buske inderst.
6. Læhegnet samt eksisterende læhegn som fremgår af bilag 2F skal løbende plejes og vedligeholdes.

Staldanlæg og produktioner

7. Det samlede produktionsareal på ejendommen må maksimalt være på 9759 m² og husdyrbrugets stalde og produktioner skal være i overensstemmelse med de angivne i tabel 1 og tabel 2 herunder.
8. Husdyrbrugets opbevaringslager skal være i overensstemmelse med det angivne i tabel 2 herunder.

Tabel 1: Stalde og produktioner, ansøgt drift

| Staldnavn | Staldstørrelse (m ²) | Ventilation | Kildehøjde | Produktion | Antal måneder udegående | Produktionsareal (m ²) |
|---------------------|----------------------------------|----------------------|------------|--|-------------------------|------------------------------------|
| Ansøgt drift | | | | | | |
| Stald 2 | 2305 | Naturlig ventilation | 3 m | (#346580) Flexgruppe: Alle kvæg; Dybstrøelse | 0 | 2305 |
| Stald 1 | 2334 | Naturlig ventilation | 3 m | (#346582) Flexgruppe: Alle kvæg; Dybstrøelse | 0 | 2334 |
| Kalvehytte 1 | 640 | Naturlig ventilation | 3 m | (#346944) Kalve, (under 6 mdr.), Dybstrøelse | 0 | 640 |
| Kalvehytte 2 | 640 | Naturlig ventilation | 3 m | (#346946) Kalve, (under 6 mdr.), Dybstrøelse | 0 | 640 |
| Kalvehytte 3 | 640 | Naturlig ventilation | 3 m | (#346947) Kalve, (under 6 mdr.), Dybstrøelse | 0 | 640 |
| Kalvehytte 4 | 640 | Naturlig ventilation | 3 m | (#346957) Kalve, (under 6 mdr.), Dybstrøelse | 0 | 640 |
| Kalvehytte 5 | 640 | Naturlig ventilation | 3 m | (#346949) Kalve, (under 6 mdr.), Dybstrøelse | 0 | 640 |
| Kalvehytte 6 | 640 | Naturlig ventilation | 3 m | (#346955) Kalve, (under 6 mdr.), Dybstrøelse | 0 | 640 |
| Kalvehytte 7 | 640 | Naturlig ventilation | 3 m | (#346952) Kalve, (under 6 mdr.), Dybstrøelse | 0 | 640 |
| Kalvehytte 8 | 640 | Naturlig ventilation | 3 m | (#346953) Kalve, (under 6 mdr.), Dybstrøelse | 0 | 640 |
| Sum | | | | | | 9759 |

Bilag 2A viser oversigt over ejendommen, og bilag 3A viser placeringen af produktionsarealerne, der indgår i beregningen i "Stald 1", "Stald 2" og "Kalvehytte 1-8".

Tabel 2: Areal af opbevaringslager

| Opbevaringslagre | | | | | |
|-------------------------|-----------|------------------------|---------------------------------------|-----------|-------------------------|
| Navn | Lagertype | Yderligere oplysninger | Bedste tilgængelige opbevaringsteknik | Dimension | Areal (m ²) |
| Ansøgt drift | | | | | |
| Gylletank | Flydende | | | | 189 |
| Gylletank | Flydende | | | | 657 |
| Møddingsplads | Fast | | | | 464 |

Bilag 2A viser oversigt over ejendommen med angivelse af opbevaringslager.

Råvarer og hjælpestoffer

9. Tankning af brændstof skal til enhver tid ske på en plads med fast og tæt bund uden afløb. Udleveringspistol(er) skal have antidrypventil og automatisk lukning, der lukker, når den tank, beholder mv., der udleveres brændstof til, er fyldt. Tankningen skal ske under opsyn.

Ammoniakreducerende miljøteknologi

10. Gyllebeholderen på 657 m² skal forsynes med fast overdækning i form af teltoverdækning med indvendigt skørt.
11. Åbning af teltdugen må kun ske i forbindelse med omrøring, tømning og udbringning af gylle.
12. Skader på teltoverdækningen skal repareres inden for en uge efter skadens opståen.
13. Såfremt en skade ikke kan repareres inden for en uge, skal der indgås aftale om reparation inden to hverdage efter skadens opståen. Tilsynsmyndigheden underrettes straks herom.

Fluer og skadedyr

14. Husdyrbruget må ikke give anledning til væsentlige fluegener hos omboende, og der skal på husdyrbruget foretages effektiv fluebekæmpelse i overensstemmelse med de af Aarhus Universitet, Institut for Agrøkologi, fastsatte retningslinjer herom. Skadedyr skal bekæmpes i nødvendigt omfang i henhold til retningslinjer fra Statens skadedyrsbekæmpelse.

Støj

15. Husdyrbrugets samlede støjbidrag, angivet som det ækvivalente, korrigerede støjniveau i dB(A) i punkter 1,5 m over terræn, målt eller beregnet ved nærmeste opholdsareal, må ikke overskride følgende værdier:

| | Tidsinterval | Grænseværdi | Midlingstid |
|--------------------|--------------|-------------|-------------|
| Hverdage | Kl. 07-18 | 55 dB(A) | 8 timer |
| Lørdage | Kl. 07-14 | 55 dB(A) | 7 timer |
| Lørdage | Kl. 14-18 | 45 dB(A) | 4 timer |
| Søn- og helligdage | Kl. 07-18 | 45 dB(A) | 4 timer |
| Aften | Kl. 18-22 | 45 dB(A) | 1 time |
| Nat | Kl. 22-07 | 40 dB(A) | ½ time |

Støjbelastningen er det ækvivalente, korrigerede støjniveau i dB(A) målt eller beregnet i punkter 1,5 m over terræn. Referencetiden er det mest støjbelastede tidsrum i perioden. Støjens maksimalværdi må om natten ikke overstige 55 dB(A) ved boliger

Støjkvilkårene for landbrugsdrift omfatter al støj fra virksomheden, dvs. også støj fra andet end faste, tekniske installationer. Vilkår om støj skal derfor gælde al støj fra landbrugsdrift, men kun støjen fra landbrugsdriften på ejendommens bygningsparcel, dvs. ikke støj fra f.eks. markdriften.

4 GENERELLE FORHOLD

4.1 LOVGRUNDLAG

Ansøgningen er behandlet i henhold til lov om husdyrbrug og anvendelse af gødning m.v., nr. 1572 af 20. december 2006, jf. lovbek. nr. 520 af 1. maj 2019 (husdyrbrugloven) med senere ændringer samt kapitel 3 og 4 i bekendtgørelse af lov om miljøbeskyttelse (miljøbeskyttelsesloven), nr. 358 af 6. juni 1991, jf. lovbek. nr. 1218 af 25. november 2019.

Tillægget til miljøgodkendelsen meddeles under forudsætning af, at gældende regler på området samt tillæggets og godkendelsens vilkår til hver tid overholdes. Husdyrbruget skal placeres, indrettes og drives i overensstemmelse med de oplysninger, der fremgår af ansøgningen, og med de ændringer, der fremgår af godkendelsens vilkår.

Ejendommens miljøgodkendelse af 5. april 2019 er fortsat gældende.

Dette tillæg omhandler kun ændringerne og fastsætter kun nye vilkår som supplement til de eksisterende vilkår. Tillægget til miljøgodkendelsen medfører ikke, at der gælder en forlængelse af retsbeskyttelsesperioden for de dele af husdyrbruget, som ikke er berørt af ændring eller udvidelse.

4.2 SAGENS BAGGRUNDSMATERIALE

Følgende oplysninger er indgået i behandling af sagen:

- Ansøgningskema 222445, indsendt den 23. oktober 2020, version 5 gennem www.husdyrgodkendelse.dk
- Supplerende oplysninger om husdyrbrugets beliggenhed og påvirkning af omgivelserne, herunder miljøkonsekvensrapport.
- Situationsplan og kort over placering af produktionsarealerne fra husdyrgodkendelse.dk.

Tabel nr. 3. Vilkår i godkendelse af 5. april 2019 og nye vilkår i dette tillæg

| Emne | Vilkår i godkendelse af 5. april 2019 | Nye vilkår i dette tillæg |
|---|---------------------------------------|---------------------------|
| Generelle forhold mv. | Vilkår 1 og 2 | Vilkår 1 |
| Placering i landskabet | | Vilkår 2, 3, 4, 5 og 6 |
| Dyrehold, produktionsareal, stalldanlæg | | Vilkår 7 og 8 |
| Gødningsopbevaring | Vilkår 10 og 11 | |
| Ammoniakreducerende teknologi | Vilkår 26 | Vilkår 10, 11, 12 og 13 |
| Renholdelse | Vilkår 13 | |
| Spildevand – herunder regnvand | Vilkår 14, 15, 16 og 17 | |
| Affald | Vilkår 18, 19 og 20 | |
| Energi- og vandforbrug | Vilkår 21 | |
| Råvarer og hjælpestoffer | Vilkår 22 | Vilkår 9 |
| Uheld og driftsforstyrrelser | Vilkår 24 og 25 | |
| Lugt | Vilkår 27 | |
| Fluer og skadedyr | | Vilkår 14 |
| Støj, støv og lys | Vilkår 30, 31, 32 og 33 | Vilkår 15 |
| Udarbejdelse af handleplaner ved uforudsete gener | Vilkår 34 | |
| Reparation og vedligehold | Vilkår 35 | |

Tabel nr. 4. Vilkår der er bortfaldet / bortfalder / ændres

| Emne | Vilkår i godkendelse af 5. april 2019, der bortfalder/ændres |
|--|--|
| Placering i landskabet | Vilkår 3 og 4 |
| Dyrehold, produktionsareal, staldanlæg | Vilkår 5, 6, 7, 8 og 9 |
| Gødningsopbevaring | Vilkår 12 |
| Råvarer og hjælpestoffer | Vilkår 23 |
| Fluer og skadedyr | Vilkår 28 |
| Støj | Vilkår 29 |

4.3 OFFENTLIGHED

Tillæg til miljøgodkendelsen, der udarbejdes jf. § 16 a, stk 4 i husdyrbrugloven er omfattet af den almindelige offentlighedsprocedure (§ 56 i husdyrbrugloven).

Ansøger og skønnet/skønnede part/parter, har den 05.03.2021 fået fremsendt udkast til miljøgodkendelse, via digital post, med en frist på 30 dage til at komme med bemærkninger. Parterne har fået informationer om ret til aktindsigt og udtalelse i henhold til forvaltningslovens § 52, stk. 2.

Øvrige høringsberettigede har via digital post modtaget informationer om, at der er ansøgt om ændringer på husdyrbruget, og om at de har ret til at komme med bemærkninger inden afgørelsen meddeles. Der er endvidere oplyst om, at ansøgningsmateriale og Rebild Kommunes udkast til afgørelse kan læses på Rebild Kommunes hjemmeside www.rebild.dk

Rebild Kommune er i høringsperioden blevet opmærksom på, at møddingspladen ikke fremgår af situationsplanen på bilag 2A. Rebild Kommune har derfor tilføjet møddingspladsen på situationsplanen.

Der indkom ingen yderligere bemærkninger i høringsperioden.

UDTALELSE FRA AALBORG KOMMUNE

Da staldanlægget ligger ca. 684 m fra kommunegrænsen til Aalborg Kommune, har ansøgningsmaterialet været i høring i Aalborg Kommune.

Aalborg Kommune har ingen bemærkninger til godkendelsen.

Venlig hilsen

Nils Nørgaard

Biolog

Tlf. 2520 0026

4.4 GYLDIGHED OG UDNYTTELSE

Tillæg til miljøgodkendelsen er truffet i medfør af husdyrgodkendelsesbekendtgørelse nr. 2256 af 29. december 2020 og er omfattet af udnyttelseskravene i § 59 a i husdyrbrugloven⁶, med 6 år til at udnytte tillæg til miljøgodkendelsen.

Tillæg til miljøgodkendelsen anses for udnyttet, når byggeriet er afsluttet. Byggeriet skal være afsluttet, herunder skal der være sket en afslutning i henhold til byggelovens bestemmelser og byggeriet skal kunne tages i brug, senest 6 år efter afgørelsesdatoen. Eventuelle vilkår i forbindelse med det aktuelle byggeri, træder i kraft, når byggeriet er afsluttet. Dette betyder også, at hvis byggeriet afsluttes, før der er gået 6 år, så træder eventuelle vilkår i kraft på afslutningstidspunktet.

⁶ Lov om husdyrbrug og anvendelse af gødning m.v. nr. 1572 af 20. december 2006, jf. lovbek. nr. 520 af 1. maj 2019.

Tillæg til miljøgodkendelse efter § 16 a bortfalder, hvis den ikke er udnyttet inden 6 år, efter at tillæg til godkendelsen er meddelt. Hvis tillæg til godkendelsen kun er udnyttet delvist, bortfalder den del, der ikke er udnyttet.

Fra det tidspunkt, hvor tillæg til godkendelsen er udnyttet gælder, at hvis tillæg til godkendelsen ikke har været helt eller delvist udnyttet i 3 på hinanden følgende år, bortfalder den del af tillæg til godkendelsen, der ikke har været udnyttet i de seneste 3 år. Udnyttelse forudsætter, at mindst 25 % af det godkendte produktionsareal udnyttes driftsmæssigt, og at der er dyr på produktionsarealet, svarende til mindst 50 % af det mulige ifølge dyrevelfærdskravene eller andre krav (eks. økologiregler) som husdyrbruget er underlagt.

4.5 REVURDERING ETC.

Da husdyrbruget ikke er et IE-husdyrbrug er der ikke krav om, at tillæg til miljøgodkendelsen tages regelmæssigt op til revurdering.

Kommunen kan dog, jf. § 39 i husdyrbrugloven, meddele påbud om, at en eventuel forurening skal nedbringes, herunder påbud om, at der skal gennemføres bestemte foranstaltninger, hvis et husdyrbrug, der er godkendt efter § 16 a, stk. 1 medfører uhygiejniske forhold eller væsentlig forurening. Kommunen kan endvidere meddele påbud, hvis husdyrbruget skønnes at indebære risiko for forurening eller uhygiejniske forhold. Kommunen må dog jf. § 40 i husdyrbrugloven ikke meddele påbud eller forbud efter § 39, før der er forløbet 8 år efter meddelelsen af godkendelsen.

4.6 MEDDELELSESPLIGT – ANLÆG, EJERFORHOLD

Eventuelle ændringer i de forudsætninger, der har ligget til grund for husdyrbrugets miljøgodkendelse og efterfølgende tillæg til miljøgodkendelse, skal altid forud anmeldes til kommunen. Herefter vil kommunen vurdere, hvorvidt de påtænkte ændringer udløser krav om en ny miljøgodkendelse.

4.7 OPHØR

Ansøgers oplysninger:

Ingen oplysninger.

Kommunens kommentarer og vurdering:

Der er i miljøgodkendelse af 5. april 2019 stillet vilkår om, at ejer ved ophør af produktionen skal kontakte kommunen med et skriftligt forslag til en ophørsplan. Ophørsplanen kan indeholde beskrivelse af mængden af eksempelvis kemikalier, affaldsprodukter, gødning og andre miljøskadelige stoffer, og beskrivelse af hvordan de bortskaffes samt beskrivelse af eventuel nedrivning af anlæg mv.

4.8 KLAGEVEJLEDNING

Hvis du ønsker at klage over denne afgørelse, kan du klage til Miljø- og Fødevarerklagenævnet.

Klagen skal indgives inden 4 uger fra at afgørelsen er offentligt bekendtgjort.

Du klager via Klageportalen, som du finder via www.naevneneshus.dk, www.borger.dk eller www.virk.dk. Du logger på Klageportalen med NEM-ID. En klage er indgivet, når den er tilgængelig for Rebild Kommune via Klageportalen. Når du klager, skal du betale et gebyr på 900,-kr. for borgere og 1.800,- kr. for virksomheder, organisationer og offentlige myndigheder.

I Klageportalen sendes din klage automatisk først til Rebild Kommune. Hvis Rebild Kommune fastholder afgørelsen, sender Rebild Kommune klagen videre til behandling i nævnet via Klageportalen. Du får besked om videresendelsen.

Miljø- og Fødevarerklagenævnet afviser din klage, hvis du sender den uden om Klageportalen, medmindre du forinden er blevet fritaget for brug af Klageportalen. Hvis du ønsker at blive fritaget for at bruge Klageportalen, skal du sende en begrundet anmodning til Rebild Kommune. Rebild Kommune videresender herefter din anmodning til nævnet, som træffer afgørelse om, hvorvidt du kan fritages. Se betingelserne for at blive fritaget på www.naevneneshus.dk.

Godkendelsen kan godt udnyttes, selvom der klages over den, medmindre Miljø- og Fødevareklagenævnet bestemmer andet, og under forudsætning af, at andre nødvendige tilladelser er indhentet. Det skal bemærkes, at Miljø- og Fødevareklagenævnet ved sin behandling kan ændre eller ophæve en godkendelse. Udnyttes en godkendelse, der er klaget over, sker det derfor for egen regning og risiko.

Afgørelsen kan endvidere indbringes for domstolene, jf. husdyrbruglovens § 90. En eventuel sag skal være anlagt inden 6 måneder efter annonceringen.

5 BEGRUNDELSE FOR DE STILLEDE VILKÅR

GENERELLE FORHOLD

Tillæggets vilkår træder i kraft, når tillægget er udnyttet jf. afsnit 4.4. Det betyder blandt andet, at vilkår som er stillet i dette tillæg, først træder i kræft, når de nye staldanlæg er bygget og taget i brug.

Vilkår i miljøgodkendelsen fra 5. april 2019 er stadig gældende medmindre de er bortfaldet eller ændret som fremgår af tabel 4.

Vilkår 1 og 2 i miljøgodkendelsen fra 5. april 2019 vedrørende generelle forhold mv. herunder vilkår i miljøgodkendelsen og opgør af husdyrbruget, vurderes stadig at være relevant og er derfor forsat gældende.

PLACERING I LANDSKABET

Vilkår 3 i miljøgodkendelsen af 5. april 2019 ændres, så stalde og anlæg skal være placeret som angivet på bilag 2A i dette tillæg. (Vilkår 2).

Der er søgt om to scenarier for placeringen, antallet og højden af fodersiloerne. Rebild Kommune vurderer at begge scenarier kan accepteres specielt i forhold til landskabet. Der er derfor stillet vilkår om, at placeringen af fodersiloerne enten skal følge scenariet på bilag 2B, hvor der er søgt om 2 fodersiloer, der har en diameter på 3,15 m og en højde på 14 m som placeres mellem de to eksisterende gyllebeholdere eller scenariet på bilag 2C, hvor der er søgt om 8 fodersiloer der har en diameter på 2,34 m og en højde på 7,65 m og som placeres syd for kalvehytterne. (Vilkår 3).

Da valg af materialer, udformning og farver har betydning for den landskabelige påvirkning, er der stillet vilkår om, at det ønskede byggeri skal opføres som beskrevet i ansøgning. (Vilkår 4).

Der er stillet vilkår om afskærmende beplantning syd og vest for anlægget som angivet på bilag 2A. Vilkåret er stillet for, at anlægget ikke skal virke dominerende og præge landskabet mindst muligt, særligt set fra dele af Abilgårdsvej og dele af Snorupgårdsvej. (Vilkår 5). Der er stillet vilkår om at læhegnet løbende skal vedligeholdes. (Vilkår 6).

I miljøgodkendelsen af 5. april 2019 er der ligeledes stillet vilkår om, at eksisterende afskærmende beplantning ved ejendommen løbende skal plejes og vedligeholdes. Vilkåret ændres til følgende: Læhegnet samt eksisterende læhegn som fremgår af bilag 2F skal løbende plejes og vedligeholdes. (Vilkår 6).

STALDANLÆG OG PRODUKTIONER

Da produktionsarealernes og opbevaringsarealernes placering og størrelse har betydning for de miljømæssige påvirkninger i forhold til omgivelserne, er der stillet vilkår herom (vilkår 7 – 8).

Da produktionsarealerne udvides i dette tillæg, er vilkår 5 – 8 i miljøgodkendelsen af 5. april 2020 ændret til følgende: det samlede produktionsareal på ejendommen må maksimalt være på 9759 m² og husdyrbrugets stalde og produktioner skal være i overensstemmelse med de angivne i tabel 1 og tabel 2.

Ejendommens gødningsopbevaringsarealer udvides også i dette tillæg, derfor er vilkår 9 i miljøgodkendelse af 5. april 2019 ændret til følgende: husdyrbrugets opbevaringslager skal være i overensstemmelse med det angivne i tabel 2.

HÅNTERING AF HUSDYRGØDNING

Der er vurderet og stillet vilkår mod spild af gylle i forbindelse med fyldning af gyllevogne og pumpning af gylle, for at sikre det omgivende miljø mod ukontrollabelt spild i miljøgodkendelsen fra 5. april 2019 (vilkår 10 og 11).

Rebild Kommune vurderer, at der ikke er behov for at stille yderligere vilkår vedrørende håndtering af gylle.

Vilkår 12 i miljøgodkendelsen af 5. april 2019 bortfalder men der gøres forsat opmærksom på, at husdyrgødningsbekendtgørelsens regler for håndtering af husdyrgødning til enhver tid skal følges.

RENHOLDELSE

Der er stillet vilkår for at sikre omgivelserne mest muligt mod lugtgener og eventuelle uhygiejniske forhold i miljøgodkendelsen fra 5. april 2019 (Vilkår 13).

Rebild Kommune vurderer, at der ikke er behov for at stille yderligere vilkår vedrørende renholdelse.

SPILDEVAND – HERUNDER REGNVAND

Der er i miljøgodkendelsen fra 5. april 2019 stillet vilkår om, at vask af traktorer mv. skal ske på vaskplads med afløb til separat opsamlingsbeholder (vilkår 14) med henblik på at forebygge forurening med eksempelvis olieprodukter.

Der er desuden i miljøgodkendelsen fra 2019 stillet vilkår til nedsivning/udledning af uforurennet tag- og overfladevand. Vilkårene er stillet i henhold til § 38 i spildevandsbekendtgørelsen⁷. Selv om der er tale om gældende lovgivning, har kommunen valgt at stille vilkårene for at gøre ansøger ekstra opmærksom herpå (vilkår 15 og 17).

Kommunen gør opmærksom på, at der skal indhentes særskilt tilladelse til nedsivning af tagvand fra kalvehytterne. Reglerne for nedsivning af uforurennet tag- og overfladevand fremgår af spildevandsbekendtgørelsens § 38.

Derudover er der også i miljøgodkendelsen fra 2019 stillet vilkår om, at befæstede arealer altid skal holdes rene, og spild af stoffer, herunder olie, ensilage, foder mm. skal straks fjernes. (Vilkår 16) Vilkåret er stillet for at sikre det omgivende miljø (jord, grundvand og overfladevand) mod forurening.

Rebild Kommune vurderer, at der i nærværende tillæg til miljøgodkendelse ikke er behov for at stille yderligere vilkår vedrørende spildevand.

AFFALD

I miljøgodkendelsen fra 5. april 2019 er der stillet vilkår til opbevaring og bortskaffelse af affald, samt sikring af, at forurenende stoffer fra affald ikke kan tilføres jord eller grundvand (vilkår 18-20).

Rebild Kommune vurderer, at der i nærværende tillæg til miljøgodkendelse ikke er behov for at stille yderligere vilkår vedrørende spildevand.

⁷ Bekendtgørelse om spildevandstilladelser m.v. efter miljøbeskyttelseslovens kapitel 3 og 4, nr. 2292 af 30/12/2020

ENERGI OG VANDFORBRUG

I miljøgodkendelsen fra 5. april 2019 er der ligeledes stillet vilkår vedr. registrering af energi- og vandforbrug med det formål at ansøger bliver opmærksom på energi- og vandbesparende tiltag (vilkår 21).

Rebild Kommune vurderer, at der i nærværende tillæg til miljøgodkendelse ikke er behov for at stille yderligere vilkår vedrørende energi og vandforbrug.

Ifølge ansøgningen – tillæg til miljøgodkendelse- bliver det forventet vandforbrug efter udvidelsen 15.000 m³ om året. Der gøres derfor opmærksom på, at der skal søges om øget indvinding. Reglerne for indvinding fremgår af vandforsyningslovens kapitel 4⁸.

UDTAGELSE FRA REBILD KOMMUNES GRUNDVANDSAFDELING:

Jeg kan se at ejendommen har tilladelse til 8.500 og den gælder til år 2045.

Hvis ejer skal bruge mere vand skal han søge om det. Han kan bruge det øverste (boring til husdyr) og nederste skema (vvm anmeldeskema) på siden her <https://rebild.dk/borger/miljoe-klima-og-natur/grundvand-og-drikkevand> eller BOM.

Venlig hilsen

Mark Bech Højfeldt
Civilingeniør
Tlf.: 99887641



Hobrovej 110 • 9530 Støvring • 99 88 99 88 • CVR: 29 18 94 63 • raadhus@rebild.dk • sikkerpost@rebild.dk • www.rebild.dk

RÅVARER OG HJÆLPESTOFFER

Der er i miljøgodkendelsen af 5. april 2020 stillet vilkår (vilkår 22 – 23) til opbevaring af råvarer og hjælpepestoffer samt til tankning af diesel. Begge vilkår er stillet med henblik på at sikre omgivelserne bedst muligt mod forurening.

Vilkår 23 i miljøgodkendelsen af 5. april 2020 ændres til følgende: Tankning af brændstof skal til enhver tid ske på en plads med fast og tæt bund uden afløb. Udleveringspistol(er) skal have antidrypventil og automatisk lukning, der lukker, når den tank, beholder mv., der udleveres brændstof til, er fyldt. Tankningen skal ske under opsyn. (Vilkår 10).

Rebild Kommune vurderer, at der ikke er behov for at stille yderligere vilkår vedrørende råvarer og hjælpepestoffer.

UHELD OG DRIFTSFORSTYRRELSER

I miljøgodkendelsen af 5. april 2020 er der stillet vilkår (vilkår 24 og 25) om, at en opdateret beredskabsplan altid skal forefindes på ejendommen. I beredskabsplanen skal indgå oplysninger om: Redegørelse for mulige uheld, minimering af risiko for uheld og minimering af gener og forurening ved uheld. Der er desuden, for at sikre det omgivende miljø, stillet vilkår om, at spild af miljøfarlige stoffer straks skal opsamles.

Rebild Kommune vurderer, at der i nærværende tillæg til miljøgodkendelse ikke er behov for at stille yderligere vilkår vedrørende uheld og driftsforstyrrelser.

AMMONIAKREDUCERENDE MILJØTEKNOLOGI

⁸ Bekendtgørelse af lov om vandforsyning m.v. nr. 1450 af 05/10/2020

Ansøger har valgt at anvende miljøteknologi i form af fast overdækning af ejendommens største gyllebeholder (657 m²), med en ammoniakreduktion på 50 %. Der er derfor stillet vilkår herom (vilkår 11 – 14).

I miljøgodkendelsen af 5. april 2020 er der stillet vilkår (vilkår 26) om, at der i staldafsnit med dybstrøelse skal strøs halm eller andet tørstof, i mængder, der sikrer, at dybstrøelsesmåtten altid er tør, for at mindske ammoniakemissionen.

Rebild Kommune vurderer, at der i nærværende tillæg til miljøgodkendelse ikke er behov for at stille yderligere vilkår vedrørende uheld og driftsforstyrrelser.

LUGT

Der er i miljøgodkendelsen af 5. april 2020 stillet vilkår (vilkår 27) til at ejendommens anlæg og driften heraf ikke må give anledning til lugtgener uden for eget område, der efter tilsynsmyndigheden vurderes som væsentlige. Derfor er der også stillet vilkår til renholdendes af indendørs og udendørs arealer renholdes og ryddes (vilkår 13).

Rebild Kommune vurderer, at der i nærværende tillæg til miljøgodkendelse ikke er behov for at stille yderligere vilkår vedrørende lugt.

GENER GENERELT

Vilkår 28 i miljøgodkendelsen af 5. april 2020 ændres til følgende: husdyrbrugets samlede støjbidrag, angivet som det ækvivalente, korrigerede støjniveau i dB(A) i punkter 1,5 m over terræn, målt eller beregnet ved nærmeste opholdsareal, må ikke overskride følgende værdier:

| | Tidsinterval | Grænseværdi | Midlingstid |
|--------------------|--------------|-------------|-------------|
| Hverdage | Kl. 07-18 | 55 dB(A) | 8 timer |
| Lørdage | Kl. 07-14 | 55 dB(A) | 7 timer |
| Lørdage | Kl. 14-18 | 45 dB(A) | 4 timer |
| Søn- og helligdage | Kl. 07-18 | 45 dB(A) | 4 timer |
| Aften | Kl. 18-22 | 45 dB(A) | 1 timer |
| Nat | Kl. 22-07 | 40 dB(A) | ½ time |

Støjbelastningen er det ækvivalente, korrigerede støjniveau i dB(A) målt eller beregnet i punkter 1,5 m over terræn. Referencetiden er det mest støjbelastede tidsrum i perioden. Støjens maksimalværdi må om natten ikke overstige 55 dB(A) ved boliger.

Støjvilkårene for landbrugsdrift omfatter al støj fra virksomheden, dvs. også støj fra andet end fæste, tekniske installationer. Vilkår om støj skal derfor gælde al støj fra landbrugsdrift, men kun støjen fra landbrugsdriften på ejendommens bygningsparcel, dvs. ikke støj fra f.eks. markdriften. (Vilkår 16).

Vilkår om overholdelse af støjgrænser på ejendommen er stillet med henblik på, at kunne sikre naboer bedst muligt mod støj fra den daglige drift. Vilkåret gælder kun for aktiviteter i forbindelse med ejendommens anlæg. Markaktiviteter er ikke omfattet af vilkårene.

I miljøgodkendelsen af 5. april 2019 er der, for at sikre omgivelserne mest muligt mod gener fra driften af virksomheden, stillet vilkår om, at driften ikke må give anledning til støj, rystelser, støv og lys, der efter tilsynsmyndighedens vurdering er væsentlige (vilkår 30 – 33).

Vilkår 28 i miljøgodkendelsen ændres til følgende: husdyrbruget må ikke give anledning til væsentlige fluegener hos omboende, og der skal på husdyrbruget foretages effektiv fluebekæmpelse i overensstemmelse med de af Aarhus Universitet, Institut for Agroøkologi, fastsatte retningslinjer herom. Skadedyr skal bekæmpes i nødvendigt omfang i henhold til retningslinjer fra Statens skadedyrsbekæmpelse. (Vilkår 15).

Skulle der mod forventning alligevel opstå gener, der efter tilsynsmyndighedens vurdering er væsentlige, er der i miljøgodkendelsen af 5. april 2019 stillet vilkår om, at husdyrbruget skal udarbejde en handlingsplan og eftervise, at de stillede krav kan overholdes. Handlingsplanen skal godkendes af tilsynsmyndigheden (vilkår 34).

REPARATIONER OG VEDLIGEHOLD

For at sikre at der udføres reparationer og vedligehold af anlæg og systemer er der i miljøgodkendelsen af 5. april 2019 stillet vilkår om, at det ved tilsyn skal kunne dokumenteres, at der føres kontrol (vilkår 35).

Rebild Kommune vurderer, at der i nærværende tillæg til miljøgodkendelse ikke er behov for at stille yderligere vilkår vedrørende reparationer og vedligehold.

6 BILAG

6.1 BILAG 1. MILJØKONSEKVENSRAPPORT (INKL. ANSØGNINGSSKEMA)



Ansøgning om miljøgodkendelse for

slagtekalveopdrættet

Risgårdvej 11

9240 Nibe

Ansøgning nr.222445, Poul Erik Pedersen, Risgårdvej 11, 9240 Nibe

Datablad

| | |
|------------------------------------|--|
| Ansøger og ejer | Poul Erik Pedersen Østergårdevej 6 9240 Nibe Mail: grusgaard@mail.tele.dk Kontaktperson på miljø sagen: Poul Erik Pedersen Mobil: 2172 3909 Mail: grusgaard@mail.tele.dk |
| Husdyrbrugets adresse | Risgårdvej 11, 9240 Nibe |
| CVR-nummer | 20441070 |
| CHR-nummer | 33088 |
| Kommune | Rebild Kommune |
| Ejendomsnummer | 8400005409 |
| Matrikel-nr. | 10a, Byrsted By, Veggerby |
| Andre husdyrbrug drevet af ansøger | Østergårdevej 6 og Nibevej 117a, 9240 Nibe |
| Biaktiviteter | Ingen |
| Ansøgningskema | 222445 |
| Konsulent | Miljø & Natur Landbrugsrådgivning – CVR 25914562 Jakob Altenborg Cand.Scient i biologi. jakob@miljoegnatur.dk , mobil 26259791 Byrumvej 30, 9940 Læsø |
| Ansøgning indsendt | 23-10-2020 |

Ansøgning nr.222445, Poul Erik Pedersen, Risgårdvej 11, 9240 Nibe

Forord

Miljøkonsekvensrapport

Denne rapport beskriver de miljømæssige konsekvenser ved det ansøgte projekt på Risgårdvej 11. Det ansøgte omfatter dyrehold i eksisterende stalde, samt etablering af 8 nye rækker med kalvehytter og to fodersiloer og overdækning af gyllebeholder.

Rapporten er en miljøkonsekvensrapport. Rapporten behandler de potentielle væsentlige miljøpåvirkninger.

Rapporten indeholder en beskrivelse og vurdering af den sandsynlige væsentlige indvirkning på miljøet, som det ansøgte vurderes at medføre. Rapporten danner grundlaget for kommunens afgørelse om miljøgodkendelse for ejendommen.

Ansøgning nr.222445, Poul Erik Pedersen, Risgårdvej 11, 9240 Nibe

Ikke teknisk resumé

Ansøger (ejer) søger om den fleksibilitet, der ligger i at komme over på stipladsmodellen på Risgårdvej 11, 9240 Nibe. Der skal opføres 8 nye rækker med 15 kalvehytter i hver. Hver hytter måler 5,25*8 meter. Derudover skal der opføres to foder siloer med en diameter på 3,15 m og en højde på 14 m eller alternativt 8 siloer med størrelsen 2,34 * 7,65 meter, samt overdækning af eksisterende gyllebeholder.

Fleksibiliteten ved den nye godkendelsesordning består i at det er valgfrit hvor mange dyr der produceres og til hvilken vægt de produceres, så længe at produktionen overholder dyrevelfærdsreglerne.

Ejendommen er beliggende i det åbne land ca. 5 km vest for Ø. Hornum, som er den nærmeste byzone i området. Der er ca. 950 m til nærmeste samlede bebyggelse – Byrsted. Nærmeste nabo ligger i en afstand af ca. 700 m.

Lugtemissionerne i forhold til enkelt bolig (nabo), samlet bebyggelse og byzone er overholdt.

Der er i godkendelsen beskrevet forhold som støv, skadedyr, affald, lys og indkørselsforhold og hvorledes man vil sikre, at det ikke giver problemer i forhold til omkringboende. Der er tale om udvidelse af produktionen i forhold til den nuværende produktion, og det vurderes at udvidelse ikke vil give anledning til øgede gener for omkringboende.

Beregningerne er foretaget, så der tages højde for de værst tænkelige emissioner af ammoniak og lugt ved evt. ændringer i staldene. For husdyrbruget er der krav om at anvende den bedst tilgængelige teknik i forhold til at begrænse ammoniakfordampningen. Dette er i lovgivningen omsat til et bestemt krav til mængden af ammoniak, der må komme fra husdyrbruget.

Beregningerne viser, at hverken natur beskyttet efter danske nationale regler eller efter EU-regler, vil modtage mere ammoniak end de grænser, der er sat herfor i lovgivningen. Grænserne er langt fra nået.

Ansøgning nr.222445, Poul Erik Pedersen, Risgårdvej 11, 9240 Nibe

| | |
|---|----|
| Datablad | 2 |
| Forord | 3 |
| Ikke teknisk resumé | 4 |
| B. Oplysninger om husdyrbruget og det ansøgte | 7 |
| Tidligere godkendelser | 7 |
| Biaktiviteter | 7 |
| B.1 Indretning og drift af anlæg mm. | 7 |
| Opbevaring og håndtering af husdyrgødning | 8 |
| B.2 Anlægsarbejder, bygningsændringer mm. | 8 |
| B.3 Forhold til andre husdyrbrug | 9 |
| B.4 Beliggenhed og omgivelser | 9 |
| Landskabs og planmæssige forhold | 10 |
| B.5 Ammoniakemission | 14 |
| Natur | 14 |
| B.6 Lugtmission | 17 |
| B.7 Emissioner og genepåvirkninger | 18 |
| Støj | 18 |
| Rystelser | 18 |
| Lys | 19 |
| Fluer og skadedyr | 19 |
| Støv | 20 |
| Transport | 20 |
| Egenkontrol | 21 |
| Ansøger har redegjort for følgende egenkontrol: | 21 |
| Risici og håndtering | 21 |
| B.8 Affaldsproduktion og ressourceforbrug | 22 |
| Døde dyr | 23 |
| Spildevandsmængde | 24 |
| Energiforbrug | 24 |
| Vandforbrug | 24 |
| Reststoffer | 25 |
| Foder | 25 |
| B.9 Valg af BAT | 26 |
| B.10 Grænseoverskridende virkninger | 26 |
| IE-husdyrbrug | 26 |
| Miljøkonsekvensrapport | 26 |
| D.1-a Udformning, dimensioner mm | 26 |
| D.1-b Forventede indvirkning på miljøet | 27 |

Ansøgning nr.222445, Poul Erik Pedersen, Risgårdvej 11, 9240 Nibe

| | |
|---|----|
| Vandmiljø | 27 |
| Natur | 28 |
| Naboer/lugt | 28 |
| D.1-c Særkender..... | 28 |
| D.1-d Væsentlige alternativer..... | 29 |
| Samlet vurdering af miljøkonsekvensrapporten..... | 29 |
| D.3 Kompetente ekspert..... | 30 |

Ansøgning nr.222445, Poul Erik Pedersen, Risgårdvej 11, 9240 Nibe

B. Oplysninger om husdyrbruget og det ansøgte

Tidligere godkendelser

- 20. februar 2015 - § 12 godkendelse
- 14. februar 2017 - § 31 anmeldelse
- 5. april 2019 - § 16 a godkendelse

Biaktiviteter

Ingen biaktiviteter

B.1 Indretning og drift af anlæg mm.

Der er tale om opdræt af slagtekalve i dybstrøelse.

Der er tale om en produktion af slagtekalve med et samlet produktionsareal på 9759 m². Alle produktionsarealer er indrettet som dybstrøelsesstald.

De enkelte staldafsnit er opdelt og opmålt efter om afsnittet er adskilt forureningsmæssigt fra andre afsnit. Herefter er anvendt staldenes bruttoareal.

Nedenstående skema viser bruttoarealet.

| Stald navn | Dyretype og staldsystem | Areal ansøgt (m ²) | Areal Nudrift (m ²) | Areal 8-årsdrift (m ²) |
|--------------|----------------------------------|--------------------------------|---------------------------------|------------------------------------|
| Gl. Stalde | Kvæg | - | - | 1500 |
| Stald 1 | Alle kvæg Dybstrøelse | 2334 | 2334 | - |
| Stald 2 | Alle kvæg Dybstrøelse | 2305 | 2305 | - |
| Kalvehytte 1 | Kalve under 6 mdr Dybstrøelse | 640 | - | - |
| Kalvehytte 2 | Kalve under 6 mdr Dybstrøelse | 640 | - | - |
| Kalvehytte 3 | Kalve under 6 mdr Dybstrøelse | 640 | - | - |
| Kalvehytte 4 | Kalve under 6 mdr Dybstrøelse | 640 | - | - |
| Kalvehytte 5 | Kalve under 6 mdr Dybstrøelse | 640 | - | - |
| Kalvehytte 6 | Kalve under 6 mdr Dybstrøelse | 640 | - | - |
| Kalvehytte 7 | Kalve under 6 mdr Dybstrøelse | 640 | - | - |
| Kalvehytte 8 | Kalve under 6 mdr Dybstrøelse | 640 | - | - |

Ansøgning nr.222445, Poul Erik Pedersen, Risgårdvej 11, 9240 Nibe

Opbevaring og håndtering af husdyrgødning

Gyllebeholder er etableret således at bund og vægge er tætte, og den kan modstå mekaniske, termiske og kemiske påvirkninger. Gyllebeholder tømmes regelmæssigt af hensyn til vedligeholdelse og inspektion. Gyllebeholderen er overdækket.

Alt dybstrøelse afsættes direkte fra stald til biogasanlæg. Der er således intet oplag af dybstrøelse på ejendommen. Der er dog søgt om møddingsplads på op til 464 m², således der i enkelte tilfælde kan være et midlertidigt oplag.

Alt husdyrgødning afsættes løbende til biogasanlæg, og der modtages afgasset biomasse retur, svarende til kapaciteten i gyllebeholderen.

Vurdering

Det er vurderet at ejendommen lever op til krav om opbevaring af husdyrgødning, herunder at man på ejendommen gør alt hvad man kan for at undgå spild og deraf følgende påvirkning af miljøet.

Erhvervsmæssigt nødvendigt

I takt med at husdyrbruget udvikler sig har det vist sig nødvendigt at øge produktionen af slagtekalve. Husdyrbruget oplever således en stor efterspørgsel på slagtekalve og ønsker derfor at udvide produktionen samt ændret produktionsformen, således at de yngste dyr fremover skal opstaldes i kalvehytter. Denne opstaldning er den mest optimale opstaldning af småkalve i forhold til velfærd. Det ansøgte område til kalvehytter vurderes derfor at være erhvervsmæssigt nødvendigt for husdyrbrugets produktion af slagtekalve.

B.2 Anlægsarbejder, bygningsændringer mm.

Der skal opsættes 8 rækker med 15 kalvefælleshytter i hver. Hver hytter måler 5,25*8 m. Rækkerne opstilles således der er 10 meter mellem rækker i den åbne ende og 3 m mellem rækkerne lukkede ende. Området som kalvehytterne opstilles på vil blive befæstet og der vil blive etableret særskilte afløb for tagvand og overfladevand.

Der skal desuden etableres overdækning på gyllebeholderen, da der ikke dannes naturligt flydelag på afgasset gylle. Overdækning vurderes derfor som nødvendig for at minimere fordampningen af ammoniak fra beholderen.

Der ønskes godkendt to alternativer til placering af siloerne. Dette ønskes i det Rebild Kommune ikke har villet imødekomme oprindelige placering af siloerne.

Alternativ 1

Der opstilles to fodersiloer med en diameter på 3,15 m og en højde på 14 m. Siloerne placeres vest for kalvehytterne mellem de to gyllebeholdere. De placeres i sammen med den øvrige bygningsmasse og dermed bedre integreret i det samlede anlæg.

Alternativ 2

Der opstilles 8 siloer – en for hver række kalvehytter. Siloerne bliver 2,34*7,65 m.

Der etableres afskærmende beplantning mod syd og vest. Den afskærmende beplantning vil komme til at bestå af et inderste 3 rækker beplantning med popler og pil, som plantes for hurtigt at give læ og skjule byggeriet i landskabet. Udenfor disse plantes yderligere 3 rækker med forskellige buske og træer.

Placeringen af bebyggelse fremgår af kortmaterialet i husdyrgodkendelse.dk, samt af indsendte situationsplan.

Ansøgning nr.222445, Poul Erik Pedersen, Risgårdvej 11, 9240 Nibe

B.3 Forhold til andre husdyrbrug

Anlægget er hverken teknisk, forureningsmæssigt eller driftsmæssigt forbundet med andre husdyrbrug.

Der er på den samlede bedrift yderligere 2 ejendomme med kreaturer. Disse ejendomme drives særskilt og der er ingen teknisk, forureningsmæssig eller driftsmæssig forbindelse mellem ejendommene. De andre ejendomme er beliggende Østergårdevej 6 og Nibevej 117a, begge 9240 Nibe.

B.4 Beliggenhed og omgivelser

I husdyrgodkendelse.dk er angivet afstande til naboer, skel, vej mm. jf. husdyrlovens §§ 6, 7 og § 8.

Afstande § 6

| Område | Afstand | Beskrivelse | Afstandskrav |
|--|---------|--------------|--------------|
| Eksisterende eller ifølge kommuneplanens fremtidige byzone eller sommerhusområde | 5021 m | Ø. Hornum | 50 m |
| Område i landzone, der i lokalplan er udlagt til boligformål, blandet bolig og erhvervsformål eller med henblik på beboelse, institutioner, rekreative formål og lign. | 2554 m | Boligområde | 50 m |
| Nabobeboelse | 178 m | Risgårdvej 8 | 50 m |

Afstande § 8

Afstandskravene er vurderet i husdyrgodkendelse.dk. Såfremt at afstandskravet ikke er overholdt vil der være en beskrivelse af hvorfor, men i de tilfælde hvor afstandskravene er overholdt vurderes det ikke at være nødvendigt med yderligere beskrivelse.

| Nærmeste... | Afstand meter | Afstandskrav | Afstandskrav overholdes | Beskrivelse |
|-----------------------------|---------------|--------------|-------------------------|-------------|
| Enkelt vandindvindingsanlæg | 160 | 25 m | Ja | |
| Fælles vandindvindingsanlæg | 982 | 50 m | Ja | |
| Vandløb | 399 | 15 m | Ja | |
| Dræn | > 15 | 15 m | Ja | |

Ansøgning nr.222445, Poul Erik Pedersen, Risgårdvej 11, 9240 Nibe

| | | | | |
|----------------------------------|-----|------|----|--|
| Sø | 400 | 15 m | Ja | |
| Privat fælles vej/ offentlig vej | 26 | 15 m | Ja | |
| Levnedsmiddelvirksomhed | >25 | 25 m | Ja | |
| Beboelse på samme ejendom | 64 | 15 m | Ja | |
| Naboskel | 33 | 30 m | Ja | |

Afstandene i § 8 er kun gældende for nye anlæg eller i forbindelse med udvidelser/ændringer, som medfører en forøget forurening.

Nærmeste sårbare natur er ligeledes angivet i husdyrgodkendelse.dk.

Afstande til nærmeste naturområder er følgende:

| Naturkategori | Afstand meter | Beskrivelse | §7 afstand overholdt |
|------------------|---------------|---------------|----------------------|
| Kategori 1 natur | 4276 | Habitat natur | Ja (mindst 10 m) |
| Kategori 2 natur | 840 | Overdrev | Ja (mindst 10 m) |
| Kategori 3 natur | 389 | Mose | - |

Vurdering

Som det fremgår af ovenstående, er alle afstandskrav i husdyrgodkendelseslovens §§ 6, 7 og 8 overholdt.

Landskabs og planmæssige forhold

Ejendommen er beliggende i et område der i kommuneplanen er udlagt indenfor følgende væsentlige planmæssige forhold.

Anlægget er placeret inden for følgende områder og zoner:

| (Kommuneplan 2017-2028) | Ja | Nej |
|--|----|-----|
| Bevaringsværdige landskaber | | x |
| Uforstyrrede landskaber (Stille- og mørkeområde) | | x |
| Større sammenhængende landskaber | x | |
| Landbrugslandskaber | x | |
| Værdifulde Geologiske områder | | x |
| Kystnærhedszonen | | x |
| Værdifulde kulturarvsområder | | x |
| Kulturhistorisk bevaringsværdi | | x |
| Værdifulde landbrugsområder | x | |
| Store husdyrbrug | | x |
| Økologiske forbindelser | | x |
| Potentielle økologiske forbindelser | | x |

Ansøgning nr.222445, Poul Erik Pedersen, Risgårdvej 11, 9240 Nibe

| | | |
|--|--|---|
| Naturbeskyttelsesområder | | x |
| Potentielle naturbeskyttelsesområder | | x |
| Natura2000 | | x |
| Skovrejsning | | x |
| | | |
| Lavbundsareal | | x |
| Kirkebyggelinjer | | x |
| Skovbyggelinjer | | x |
| Strand-, Sø- og Å-beskyttelseslinjer | | x |
| Beskyttede sten- og jorddiger | | x |
| Klitfredning | | x |
| | | |
| Fund og fortidsminder (Totalliste med både fredede og ikke-fredede. Kun beskyttelseslinjerne indgår i KP. Selve fortidsminderne er en statslig opgave. | | x |

**Særligt Værdifulde Landbrugsområder*

Retningslinje 5.3.2 Særligt værdifulde landbrugsområder

I de særligt værdifulde landbrugsområder er det primære hovedhensyn landbrug og dets fortsatte arealanvendelse.

I områderne må der som udgangspunkt ikke planlægges eller etableres anlæg og andet, der på væsentlig måde begrænser mulighederne for landbrugets arealmæssige drift. Begrænsninger kan f.eks. være byudvikling, skovrejsning, rekreative områder og formål samt lugtpåvirkelige funktioner og anlæg.

Redegørelse

Retningslinjen udpeger større sammenhængende landbrugsområder, hvor Byrådet ønsker at fastholde og udvikle landbrugets interesser.

I områderne er der stor dyretæthed, og der har hidtil vist sig væsentlige investeringsinteresser og villighed (miljøgodkendelser). Derudover er særligt værdifulde landbrugsområder udpeget efter ønske om sammenhængende landbrugsarealer, som ligger uden for områder, der kan pålægge landbrugsdriften restriktioner under hensyntagen til landskabs- natur- og miljøinteresser samt interessekonflikter med naboer i forbindelse med evt. udvidelser. Landbrugets udvikling har gjort, at erhvervet ikke som tidligere er afhængig af jordens dyrkningskvalitet, men at der derimod er opstået nye behov som f.eks. infrastruktur samt forarbejdning og håndtering af husdyrgødning.

Særligt værdifulde landbrugsområder skal understøtte udviklings- og investeringsmuligheder i landbruget og derfor skal områderne som udgangspunkt friholdes for anlæg eller lignende medmindre der tages hensyn til den fortsatte drift af landbrugsarealer. Eksempler på anlæg som kan placeres i særligt værdifulde landbrugsområder er vindmøller, vandværker, vandboringer, transformestationer samt stisystemer, da muligheden for anvendelse af arealer til dyrkning eller driftsmæssige udvidelser ikke begrænses.

Rebild Kommune er en udpræget landbrugskommune med intensiv plante- og husdyrproduktion med et samlet jordbrugsareal på 48.100 ha.

Udviklingstendensen for landbruget er, at der bliver færre, men større husdyrbrug.

Husdyrproduktionen i kommunen består primært af kvægbrug. Af de omkring 43.700 dyreenheder (DE), der er i alt i kommunen, udgør kvægbrugene 61 % og svineproduktion 35 %. Den store andel

Ansøgning nr.222445, Poul Erik Pedersen, Risgårdvej 11, 9240 Nibe

af kvægbrug kommer ligeledes til udtryk i planteproduktionen, hvor 42 % af kommunens samlede jordbrugsareal udnyttes af kvægbedrifterne - hovedsageligt til produktion af grovfoder. 24 % af det dyrkede areal udnyttes af svinebedrifter og sluttelig udnytter planteavlsbedrifterne 31 %.

5.1.2 Større sammenhængende landskaber

Beskyttelse og udvikling af særlige landskabsværdier bør prioriteres inden for de større sammenhængende landskaber, herunder synlighed og oplevelse af landskabernes geologiske og kulturhistoriske fortælling, særlige naturværdi samt værdi som rekreativt landskab.

De større sammenhængende landskaber bør friholdes for større tekniske anlæg og andet stort og markant byggeri, der slører landskabssammenhænge eller har konsekvenser for det karakteristiske og oplevelsesrige i nabolandskaberne. Kan et anlæg ikke undgås, skal det placeres og udformes, så det præger landskabet mindst muligt.

I de større sammenhængende landskaber kan der ske byudvikling i respekt for landskabsværdierne. Ved byudvikling bør planlægningen af byranden sikre, at by og landskab integreres og tilsammen tilpasses det omgivende landskabs karakter.

Redegørelse

Planlægning og forvaltning af det åbne land skal bl.a. sikre, at landskabsværdierne bevares og beskyttes, når der skal foretages ændringer i landskabet. Denne varetagelse omfatter foruden enkeltelementer i landskabet, også landskabelige sammenhænge herunder større sammenhængende landskaber.

Udpegningen kompenserer for den mere fragmenterede udpegning af bevaringsværdige landskaber, og understøtter at landskabsværdier ses i en større sammenhæng, herunder sammenhæng på tværs af kommunegrænser.

De større sammenhængende landskaber er udpeget på baggrund af:

- Bevaringsværdige landskaber, der på grund af deres geologiske strukturer, kulturhistoriske fortællinger eller høje naturindhold rummer en særlig landskabsoplevelse samt landskaber med en særlig oplevelsesværdi.

- Landskaber med særlige udsigtsmuligheder.

- Landskaber der fremstår helstøbte og upåvirket af tekniske anlæg, herunder store dele af de tidligere "uforstyrrede landskaber".

Udpegningen af større sammenhængende landskaber betyder, at beskyttelse og udvikling af særlige landskabsværdier skal prioriteres. Udpegningen betyder også, at landskaberne ikke bør påvirkes af nye tekniske anlæg samt større byggeri, der slører landskabssammenhænge eller påvirker karakteristiske og oplevelsesrige landskaber i nabolandskaberne. I nogle af de større sammenhængende landskaber er der allerede større tekniske anlæg el. andet. Det er en konkret vurdering om hvorvidt fx en udbygning af anlægget, vil påvirke landskabsoplevelsen yderligere.

I Rebild Kommune er de større sammenhængende landskaber opdelt i en hhv. blå og grøn struktur. Landskaberne i den blå struktur er i høj grad præget af større ådale, hvorimod den grønne struktur primært indeholder kommunens store skovkomplekser samt de mere mosaikprægede skovområder. Derudover indeholder de større sammenhængende landskaber også byer eksempelvis Støvring, Skørping, Terndrup og Rebild. Ved byudvikling bør der tages afsæt i de

Ansøgning nr.222445, Poul Erik Pedersen, Risgårdvej 11, 9240 Nibe

landskabelige værdier, og planlægning af byranden bør sikre en sammenhæng mellem by og land, således ændringer ikke forringer landskabsoplevelserne udenfor byerne.

5.1.6 Landbrugslandskaber

De afgrænsede landbrugslandskaber fremgår af kort 5.1.6.

Landskabet har kapacitet til landbrugsbetinget udvikling, når landskabets overordnede karaktertræk respekteres.

Nyt landbrugsbyggeri og landbrugsrelaterede anlæg i middel til stor skala kan som udgangspunkt indpasses i landskabet.

Landskabets terræn og bevoksningsstrukturer af hegn og krat bør udnyttes til landskabelig indpasning.

Der kan i et vist omfang opstilles tekniske anlæg i landskaberne, men under hensyn til, at den samlede visuelle påvirkning ikke øges væsentligt.

Landskaberne ved Nysum og Røjdrup ikke er egnet til større tekniske anlæg.

Efterbehandling af råstofområder bør understøtte det omgivende landskabs karakter.

Redegørelse

Retningslinjen skal sikre at der tages højde for landbrugslandskabernes særlige karakter ved planlægning og administration af områderne.

Områderne udgør væsentlige produktionslandskaber for landbrug. I dag optræder der flere steder landbrugsbyggeri i både mellem og stor skala, samt diverse tekniske anlæg i varierede skala.

I kommunalt perspektiv rummer disse landskaber kapacitet for landbrug i større skala. Der er derfor som udgangspunkt gode muligheder for at udvikle store landbrug i disse områder, under hensyn til landskabets karakter samt at kumulative effekter respekteres.

Indvinding af råstoffer vil altid være et voldsomt indgreb i landskabet, da landskaber og geologiske lag bortgraves. Derfor bør efterbehandling udvikle eller understøtte det omkringliggende landskabs karakter. For mere viden omkring efterbehandling af råstofområder jf. konkrete landskabsinteresser henvises der til Rebild Kommunes landskabsanalyse.

Vurdering

Projektet indebærer opsætning af 5120 m² kalvehytter. Hytter opstilles i tilknytning til eksisterende produktionsbygninger. Området som hytterne placeres på, udgør ca. 11000 m², som befæstes. Arealet udjævnes til samme kote som det nuværende byggeri. Der skal derfor foretages en mindre regulering af terrænet som mod sydvest falder ca. 2 meter i området, og ellers er niveauforskellen fra 0-1 meter.

Derudover skal der opsættes fodersiloer på ejendommen. Siloerne placeres således der tages hensyn til smitterisikoen på ejendommen. Grunden til at vælge placering mod syd er stramninger indenfor salmonellabekæmpelse indenfor kvægbruget, hvor man, som i fx kyllingeproduktion, skal tænke i "rene" og "urene" zoner. I nordenden op mod eksisterende stalde, er der en uren zone pga. udmugning fra de eksisterende stalde. For at være på forkant med kommende krav om rene og urene zoner, er det nødvendigt at undgå udefrakommende kørsel fx i form af foderbiler i den urene zone, der vil være mellem eksisterende stalde og de ønskede hytter.

Der er søgt om to alternative placeringer af siloerne, idet den prioriterede placering syd for kalvehytterne ifølge Rebild Kommune ville medføre en uønsket påvirkning af landskabet. Der er

Ansøgning nr.222445, Poul Erik Pedersen, Risgårdvej 11, 9240 Nibe

søgt to alternativer, idet ansøger er usikker på hvilken løsning der kan fungere optimalt, efter at den optimale løsning ikke kan accepteres.

Alternativ 1: 2 stk fodersiloer på 3,15*14 m placeres mellem gyllebeholderne. Placeringen betyder at siloerne bliver en mere naturlig del af det samlede anlæg og dermed ikke forstyrrende for landskabsoplevelsen.

Alternativ 2: 8 stk siloer på 2,34*7,65 placeret med en silo for hver række kalvehytter. Siloerne har en markant mindre størrelse end alternativ 1, og vil derfor ikke forstyrre landskabsoplevelsen.

Hele udvidelsen finder sted indenfor det naturlige byggefelt afgrænset af de eksisterende bygninger på ejendommen. Ligeledes er kalvehytterne af begrænset højde og vil derfor hurtigt blive skjult af den planlagte afskærmende beplantning. Beplantningen vil bestå af 3 rækker med hurtigt voksende pil og popler og derefter 3 rækker buske og træer. Popler forventes at nå en højde på 5 m i løbet af 3-4 år og en højde på 10-12 m i løbet af 8 år, ifølge NyVraa Bioenergy. Dermed vil hele anlægget være skjult i løbet af en kort årrække.

I det ejendommen er beliggende indenfor kommuneplanens særligt værdifulde landbrugsområder, hvor kommunen i kommuneplanen ønsker at fastholde og videreudvikle landbruget, herunder anfører kommunen at husdyrbrugene bliver færre men større. Rebild Kommune har generelt meget store overlap mellem f.eks. landskabsudpegninger og særligt værdifulde landbrugsområder. I det der i kommuneplanen er tale om en overordnet planlægning af arealanvendelsen i kommunen, vurderes det samtidigt at kommunen i forbindelse med sin planlægning allerede har vurderet at en landskabsudpegning og en udpegning som særligt værdifuldt landbrugsområde ikke modvirker hinanden. Det taget i betragtning, sammenholdt med det faktum at det nye byggeri er meget lavt, med undtagelse af 2 til 8 siloer, og det forhold at det nye byggeri udfylder et hul mellem de eksisterende bygninger, vurderes projektet at være i overensstemmelse med byrådets ønsker om at udvikle landbruget i netop disse områder. Projektet vurderes at være i overensstemmelse med kommuneplanens rammer.

Væsentlige alternativer

Siloerne var oprindeligt placeret som to siloer syd for kalvehytterne. Rebild Kommune vurderede dog at siloerne var synlige fra forskellige punkter og dermed ikke foreneligt med hensynet til landskabet.

Samlet vurdering

Produktionen overholder alle afstandskrav, og ligger indenfor kommuneplanens rammer for udvikling af landbrugserhvervet i området, samt hensynet til det sammenhængende landskab.

B.5 Ammoniakemission

Den totale ammoniakemission fra ejendommen udgør 8571 kg N/år, hvilket er 4336 kg N/år højere end den tilladte drift og 6996 kg N/år højere end 8-årsdriften.

Natur

Påvirkning af den omkringliggende natur gennem deposition af ammoniak kan i visse tilfælde medføre en væsentlig påvirkning af naturen. Der er dog opstillet en række krav og kriterier for hvornår en påvirkning er væsentlig, og bedriften overholder disse krav til alle særligt sårbare kategori 1 og 2 naturtyper i området.

| | |
|------------|----------------------------|
| Naturtyper | Fastsat beskyttelsesniveau |
|------------|----------------------------|

Ansøgning nr.222445, Poul Erik Pedersen, Risgårdvej 11, 9240 Nibe

| | |
|--|---|
| Kategori 1. § 7 stk. 1, nr. 1 Ammoniakfølsomme naturtyper (bilag 3 pkt. D), beliggende <i>inden</i> for Natura 2000-område og omfattet af udpegningsgrundlaget og kortlagt, samt heder og overdrev i øvrigt, som er beliggende <i>inden</i> for et Natura 2000-område og omfattet af naturbeskyttelseslovens § 3. | Max. total deposition (afhængig af antal husdyrbrug i nærheden* af naturområdet): 0,2 kg N/ha/år ved > 1 husdyrbrug 0,4 kg N/ha/år ved 1 husdyrbrug 0,7 kg N/ha ved 0 husdyrbrug. |
| Kategori 2. § 7 stk. 1, nr. 2 Ammoniakfølsomme naturtyper (bilag 3 pkt. D) beliggende <i>uden</i> for internationale naturbeskyttelses-områder: Højmoser, lobeliesøer, heder større end 10 ha samt overdrev over 2,5 ha der er omfattet af naturbeskyttelseslovens § 3. | Max. total deposition på 1,0 kg N/ha pr. år. |
| Kategori 3. Heder, moser og overdrev, som er beskyttet af naturbeskyttelseslovens § 3 men som er beliggende uden for Natura 2000-områder, samt ammoniakfølsomme skove større end 0,5 ha og mere end 20 m brede. | Max. mer deposition på 1,0 kg N/ha pr. år. Kommunen kan tillade en merdeposition, der er større end 1,0 kg N/ha pr. år, men ikke stille krav om mindre merdeposition end 1,0 kg N/ha pr. år. |

*Antallet af husdyrbrug i nærheden for kategori 1-natur, opgøres som en summering af:

- 1) antallet af husdyrbrug med en emission på mere end 150 kg NH₃-N pr. år inden for 200 m,
- 2) antallet af husdyrbrug med en emission på mere end 450 kg NH₃-N pr. år inden for 200-300 m,
- 3) antallet af husdyrbrug med en emission på mere end 750 kg NH₃-N pr. år inden for 300-500 m,
- 4) antallet af husdyrbrug med en emission på mere end 1.500 kg NH₃-N pr. år inden for 500-1.000 m, og
- 5) antallet af husdyrbrug med en emission på mere end 5.000 kg NH₃-N pr. år inden for 1.000-2.500 m.

Nedenstående skema viser depositionen til de forskellige naturkategorier som totaldeposition (kategori 1 og 2 natur) og som merdeposition (kategori 3 natur). Såfremt bekendtgørelsens afskæringskriterier som angivet i skemaet ovenfor ikke er overholdt vil det enkelte punkt efterfølgende blive beskrevet yderligere og vurderet. Er kriterierne overholdt vil der ikke blive foretaget yderligere vurderinger.

| Naturkategori | Kumulation | Totaldeposition Kg N/ha/år | Merdeposition Kg N/ha/år | Vurdering |
|------------------|------------|-------------------------------|-----------------------------|--|
| Kategori 1 natur | 2 | 0,0 | - | Nærmeste kategori 1 natur ligger ca 4,3 km sydvest for ejendommen. Produktionen medfører deposition i området på 0,0 kg N/ha/år og bekendtgørelsens krav til totaldeposition til kategori 1 natur overholdes. Det vurderes at produktionen ikke medfører en væsentlig påvirkning af området. Kumulation er ligeledes vurderet. |
| Kategori 2 natur | | 0,1-0,2 | - | Nærmeste kategori 2 natur ligger ca. 1000 meter vest for ejendommen. Bekendtgørelsens krav til totaldeposition til kategori 2 natur overholdes. Det |

Ansøgning nr.222445, Poul Erik Pedersen, Risgårdvej 11, 9240 Nibe

| | | | | |
|------------------|--|---------|---------|---|
| | | | | vurderes at produktionen ikke medfører en væsentlig påvirkning af området. |
| Kategori 3 natur | | 0,1-0,9 | 0,1-0,7 | Nærmeste kategori 3 natur ligger vest for ejendommen i form af en mose. Merdepositionen set i forhold til 8 års driften udgør 0,7 kg N/ha/år, og bekendtgørelsens afskæringskriterier for kategori 3 natur er dermed overholdt. |
| Øvrig § 3 natur | | 0,1-1,2 | 0,1-0,8 | Depositionen på den nærmeste øvrige natur ligger under afskæringskriterierne for kategori 3 natur. |

Beskyttede arter

Dyr og planter omfattet af bilag IV kan have levested, fødesøgningsområde eller sporadisk opholdssted på eller omkring bedriften og bedriftens arealer. På baggrund af Faglig Rapport nr. 635, 2007 "Håndbog om dyrearter på habitatdirektivets bilag IV" fra Danmarks Miljøundersøgelser, samt Videnskabelig Rapport nr. 50, 2013 "Overvågning af arter 2004-2011" fra Nationalt Center for Miljø og Energi, vurderes det at følgende bilag IV-arter kan have levested, fødesøgningsområde eller sporadisk opholdssted på eller omkring bedriften og udbringingsarealerne.

| Navn | Registreret forekomst | Udbredelsesområde |
|---------------------|-----------------------|-------------------|
| Odder | X | X |
| Markfirben | | X |
| Stor vandsalamander | X | X |
| Spidssnudet frø | X | X |
| Arter af flagermus | | X |
| Ulv | | X |

Arter der kan have levested, fødesøgningsområde eller sporadisk opholdssted omkring anlægget.

Den nærmeste sø hvor der er registreret bilag IV-arter (spidssnudet frø, Stor vandsalamander) ligger i en afstand af ca. 1250 m vest for anlægget. Depositionen til området kan beregnes til 0,1 kg N/ha/å, hvilket er langt under bekendtgørelsens afskæringskriterier for særligt sårbar natur.

Odder findes i nærmeste vandløb, men vandløbet og odderens levesteder vurderes ikke at blive påvirket af produktionen på ejendommen.

For de øvrige arter gælder at der ingen aktuelle registreringer er af arterne i området, jf. oplysninger på Naturdata gennem Danmarks miljøportal.

Danmark har jf. Biodiversitetskonventionen forpligtet sig til at standse tabet af biologisk mangfoldighed. Arter, som er forsvundet fra Danmark eller truet af udryddelse er registreret som sådan på Den danske Rødliste.

Vurdering

Ejendommen overholder alle afskæringskriterier i bekendtgørelsen og det vurderes, jf. forarbejderne til udarbejdelse af afskæringskriterier, at produktionen ikke medfører en påvirkning af den omkringliggende natur.

Ansøgning nr.222445, Poul Erik Pedersen, Risgårdvej 11, 9240 Nibe

Ligeledes gælder at det er vurderet at produktionen ikke vil medføre en påvirkning af beskyttede arter.

B.6 Lugtemission

Enhver husdyrproduktion giver anledning til lugt inden for de nærmeste omgivelser. Hvor stort et område der påvirkes af lugt, afhænger af hvor mange dyr der er på ejendommen og hvilken art der er tale om. Desuden spiller vindretning, terræn- og beplantningsforhold ind. Lugt stammer primært fra stalden. Desuden kan lugt forekomme i forbindelse med arbejde med husdyrgødning og udbringning heraf.

Lugtemissionen i nudrift og ansøgt drift er beregnet i IT-ansøgningssystemet www.husdyrgodkendelse.dk og er angivet i skemaet herunder:

| | Lugt (LE/s) | Lugt (OU/s) | Faktisk lugt (LE/s) | Faktisk lugt (OU/s) |
|--------------|-------------|-------------|---------------------|---------------------|
| Nudrift | 14381 | 60307 | 14381 | 60307 |
| Ansøgt drift | 30253 | 126867 | 30253 | 126867 |
| Forskel | 15872 | 66560 | 15872 | 66560 |

Som angivet i tabellen så stiger lugt fra produktionen.

Lugtemission i Odour Units (OU) beregnes med OML-modellen og i Lugt Enheder (LE) med FMK-modellen. Begge modeller beregner spredningen af lugtemissionen fra husdyrbruget på grundlag af produktionsarealets størrelse og lugtemissionsfaktorerne for den eller de pågældende dyretyper og staldsystemer fastsat i hhv. OU og LE, jf. husdyrgodkendelsesbekendtgørelsens bilag 3, B. Faktisk lugt er den beregnede lugt afgivelse til omgivelserne, efter at eventuelle teknologier til reduktion af lugtemission er inkluderet i beregningerne.

Der er ligeledes foretaget beregninger af lugtpåvirkningen til husdyrbrugets nærmeste naboer i www.husdyrgodkendelse.dk. Den beregnede geneafstand for områdetyperne nabobeboelse, byzone og samlet bebyggelse fremgår af nedenstående tabel:

| Bebyggelse | Kumulation Antal | Model | Korrigeret geneafstand (m) | Vægtet afstand til bebyggelse (m) | Genekriterie overholdt |
|-----------------------------------|------------------|-------|----------------------------|-----------------------------------|------------------------|
| Byrstedvej 73 (enkelt bolig) | 0 | Ny | 312 | 678 | Ja |
| Byrstedvej 67 (samlet bebyggelse) | 1 | Ny | 849 | 904 | Ja |
| Ø. Hornum (byzone) | 0 | Ny | 1027 | 5097 | Ja |

Kumulation

I forhold til naboer gælder ligeledes et kumulationsprincip, hvor kravene skærpes såfremt der ligger andre produktioner med en ammoniakemission over 750 kg indenfor en afstand af 100 meter fra enkeltliggende naboer eller 300 meter fra samlet bebyggelse eller byzone.

Der ligger en anden produktion indenfor disse afstande i forhold til samlet bebyggelse og derfor er kumulationen med andre husdyrbrug vurderet.

Boligerne på ejendomme med landbrugspligt er ikke omfattet af det generelle beskyttelsesniveau. Det vil sige, at de ikke indgår i vurdering af, om der ligger enkeltboliger eller samlet bebyggelse inden for de beregnede geneafstande.

Ansøgning nr.222445, Poul Erik Pedersen, Risgårdvej 11, 9240 Nibe

Vurdering

Produktionen overholder bekendtgørelsens lugtgenekrav, og dermed vil der ikke være en belastning af området udover hvad der kan accepteres.

B.7 Emissioner og genepåvirkninger

Støj

Beskrivelse af støjklider

Der kan forekomme støjklider fra:

- Dyrelyde
- Transport til og fra ejendommen
- Periodevis støj i forbindelse med markdrift

Driftsperiode for støjklider

Det tilstræbes, at støjende aktiviteter afholdes i tidsrummet 7-18. Dog med undtagelse af den periodevis markdrift, hvor virksomheden er afhængig af vejret.

Der anvendes fuldfoder der leveres i fodersiloerne.

Der er naturlig ventilation og derfor ingen støj fra ventilationen.

For så vidt angår støj fra landbrugsmaskiner vil der dagligt forekomme kørsel, samt jævnlig transporter med lastbil. Herudover vil der forekomme sæsonbetonet kørsel ved gylleudbringning og markarbejde.

Tiltag mod støjklider

Støj søges generelt dæmpet ved valg af støjsvag teknologi og afskærmning. Endvidere søges al unødigt tomgangskørsel undgået.

Vurdering

Det vurderes at ejendommens samlede støjbidrag, angivet som det ækvivalente, korrigerede støjniveau i dB(A) i punkter 1,5 m over terræn, målt eller beregnet ved nærmeste beboelses opholdsareal, ikke overskrider Miljøstyrelsens vejledende grænseværdier for støj, og den ansøgte drift af ejendommen kan ske uden væsentlig gene for omkringboende.

Rystelser

Virksomhedens bidrag til niveauet for vibrationsniveauet (dB re 10⁻⁶ m/s²) målt som det maksimale KB-vægtede accelerationsniveau med tidsvægtning S må ikke overstige værdierne i Lavfrekvent støj, infralyd og vibrationer i eksternt miljø Orientering fra Miljøstyrelsen, nr. 9 1997,

| Anvendelse | Tidpunkt | Vægtet accelerationsniveau L _{aw} i dB |
|--|----------------|--|
| Boliger i boligområder (hele døgnet) | Hele døgnet | 75 |
| Boliger i blandet bolig/erhvervsområde | 18-7 | 75 |
| Børneinstitutioner og lignende | I åbningstiden | 75 |
| Boliger i blandet bolig/erhvervsområde | 7-18 | 80 |
| Kontorer, undervisningslokaler og lignende | Hele døgnet | 80 |

Ansøgning nr.222445, Poul Erik Pedersen, Risgårdvej 11, 9240 Nibe

| | | |
|---|-------------|----|
| Erhvervsbebyggelse | Hele døgnet | 85 |
| Kontorer og tilsvarende lokaler i erhvervsbebyggelse, hvor der foregår følsomme aktiviteter | Hele døgnet | 80 |

| Anvendelse | Tidspunkt | A-vægtet lydtryksniveau (10-160 Hz), dB | G-vægtet lydtryksniveau dB |
|--|-------------|---|----------------------------|
| Beboelsesrum, herunder børneinstitutioner og lignende | 18-7 | 20 | 85 |
| | 7-18 | 25 | 85 |
| Kontorer, undervisningslokaler, og lignende støjfølsomme rum | Hele døgnet | 30 | 85 |
| Erhvervsbebyggelse | Hele døgnet | 35 | 90 |

Brug af maskiner i landbruget kan i nogle tilfælde give anledning til vibrationsgener. Dette vil typisk være rystelser maskinføreren udsættes for, fremfor rystelser der giver gener for det omgivende miljø. Denne type rystelser er en arbejdsmiljøfaktor og vurderingen af dette forhold indgår i arbejdspladsvurderingen (APV) og behandles ikke nærmere her.

Vurdering

I forbindelse med transporter kan der muligvis være vibrationer fra køretøjerne. Dette vil dog ikke være i et omfang der overstiger, hvad der almindeligvis må forventes fra kørsler på landets veje. Der er ikke nabobeboelser beliggende umiddelbart op til veje eller indkørsler. Rystelser fra ejendommen eller transporter i forbindelse med driften af denne forventes derfor ikke at give gener for omgivelserne, og det vurderes at grænseværdierne overholdes til alle områder nævnt i ovenstående tabeller.

Lys

Lysforhold

Belysning af anlæg: Der vil være et vist lysudfald fra bygningernes vinduer, samt fra udendørsbelysning.

Lysset i staldene er tændt i forbindelse med fodring af dyrene og ophold i staldene. Der er vågebelysning i nattetimerne.

Forurenings- og genebegrænsende foranstaltninger

Lysset vil udelukkende være tændt på det niveau som enten er foreskrevet af anden lovgivning eller i det omfang det er nødvendigt i forbindelse med ophold i staldene.

Udendørsbelysning vil være tilkoblet bevægelsessensorer eller automatisk slukning.

Vurdering

Det ansøgte projekt vil ikke medføre væsentligt mere belysning end i nudriften. Det forventes ikke, at ejendommens belysning vil påvirke omgivelserne i negativ retning.

Fluer og skadedyr

Skadedyr

Generel bekæmpelse af skadedyr

Ansøgning nr.222445, Poul Erik Pedersen, Risgårdvej 11, 9240 Nibe

Bekæmpelse af skadedyr foretages efter Aarhus Universitet, Institut for Agroøkologi fastsatte retningslinjer.

Fluegener

Kemisk fluebekæmpelse foretages efter Aarhus Universitet, Institut for Agroøkologi.

Rottebekæmpelse

Bekæmpelse af rotter foretages efter Aarhus Universitet, Institut for Agroøkologi retningslinjer. Desuden følges de forbyggende foranstaltninger, som er fastlagt i Bekendtgørelse om bekæmpelse af rotter mv.

Vurdering

Det vurderes, at der med ovenstående udføres en effektiv og tilfredsstillende flue- og skadedyrsbekæmpelse.

Støv

Der kan forekomme støv fra kørsel på de omkringliggende arealer og veje ved staldanlæggene, endvidere vil der være en mindre støvgene ved indlæsning af tilskudsfoder og mineraler.

Forurenings- og genebegrænsende foranstaltninger

Der vil i det daglige være fokus på at minimere støvgener udenfor husdyrbruget, og i forbindelse med færdsel på ikke befæstede veje, vil der være særligt fokus omkring ejendomme beliggende nær ved vejene.

Vurdering

På baggrund af afstanden til de umiddelbare naboer som ligger væk fra de primære arbejdsområder på ejendommen og husdyrbrugets fokus på minimering af støvgener i forbindelse med foderopbevaring og håndtering samt transporter, vurderes det, at det ansøgte ikke vil medføre væsentlige gener for omgivelserne som følge af støv.

Transport

| Transporter | Før godkendelse | Efter godkendelse |
|-----------------------------------|-----------------|-------------------|
| | Antal/ år | Antal/ År |
| Transport af tilskudsfoder | 44 | 70 |
| Levering og afhentning af dyr | 152 | 521 |
| Afhentning af døde dyr | 104 | 104 |
| Halm | 25 | 50 |
| Udbringning husdyrgødning - gylle | 120 | 120 |
| Bioganolæg dybstrøelse | 80 | 330 |
| Biogasanlæg | 75 | 75 |

Ansøgning nr.222445, Poul Erik Pedersen, Risgårdvej 11, 9240 Nibe

| | | |
|-------------------|-----|------|
| Affald | 14 | 14 |
| Transporter i alt | 614 | 1284 |

Vurdering af transportveje til og fra ejendommen

Alt transport til og fra ejendommen foregår med direkte adgang til den offentlige vej Risgårdvej. Længs med Risgårdvej findes en del andre beboelser. Der kan forekomme gyllekørsel mm. langs andre veje, hvor der ligger beboelser, og her vil der være opmærksomhed omkring transporten, hvilket omfatter henstillinger til maskinstation om at reducere fart og om at udvise generelt hensyn til naboer.

Størstedelen af transporterne er af husdyrgødning, foder og afhentning af dyr. Samlet set forventes der ingen stigning i antallet af transporter med det ansøgte projekt.

Der kan ikke stilles vilkår til trafik på offentlig vej, som lovligt kan anvendes til kørsel med den type køretøjer, der anvendes til drift af husdyrbrug. Her er det vejmyndighedernes vurdering om der et generelt er et generelt problem, som skal tages hånd om. Det kunne f.eks. være vejens bæreevne, der ikke kan holde til særligt tunge køretøjer. Natur- og Miljøklagenævnet har i en tidligere klagesag fastslået: " Spørgsmål om f.eks. belastning af det lokale vejnet reguleres ikke ved husdyrbrugloven, men af den relevante vejlovgivning, og afgøres af relevante vejmyndigheder. Færdsel på offentlig vej reguleres i øvrigt af færdselsloven og håndhæves af politiet."

Transporterne forventes hovedsageligt at foregå på hverdage inden for normal arbejdstid, dvs. kl. 6-18, men kan til tider foregå i aften- og nattetimerne. Transport til og fra husdyrbruget vil altid foregå ved hensynsfuld kørsel. Derudover tilstræbes, at al tung transport gennemføres på hverdage indenfor normal arbejdstid.

Vurdering

Der er tale om gode til- og frakørselsforhold til ejendommen, og selvom der er en stigning i antallet af transporter, vurderes det på den baggrund, at transporter til og fra ejendommen ikke medfører væsentligt øgede gener for de omkringboende.

Egenkontrol

Ansøger har redegjort for følgende egenkontrol:

- En gang årligt udarbejdes "Gødnings- og husdyrindberetning",
- Overvågning af vand og strømforbrug

Med ovenstående er der redegjort for, at der er fokus på management og egenkontrol på ejendommen. Ved at registrere og iagttage daglige rutiner og forbrug, kan eventuelle u hensigtsmæssige forhold identificeres og afhjælpes. Det vurderes samlet set at driften af husdyrbruget på adressen inkl. egenkontrol og management lever op til lovens krav. Driften af husdyrbruget forventes derfor samlet set ikke at medføre en væsentlig negativ virkning på miljøet

Risici og håndtering

Brand

Kan opstå som følge af fejl i elinstallationer og medføre risiko for udslip af giftige stoffer. Dette søges undgået ved at vedligeholde el-udstyr og undgå adfærd, der kan beskadige ledninger og elektriske hjælpemidler.

Gylleudslip

Gylleudslip kan forekomme ved påkørsel af gyllebeholder, ved at en gyllebeholder, gyllekanaler eller pumpeledninger er utætte, eller ved at en gylletank kan sprænge.

Ansøgning nr.222445, Poul Erik Pedersen, Risgårdvej 11, 9240 Nibe

Kan medføre nedsvivning af gylle til grundvand, eller afstrømning af gylle til vandløb fra frosne marker eller efter ekstrem nedbør. Kan desuden give spild i forbindelse med læsning af gyllevogne.

Risiko for gylleudslip forsøges minimeret ved at:

- Der er ryddet op, hvor der arbejdes.
- Medarbejdere får god instruktion.
- Bygninger og maskiner vedligeholdes.
- Der er gode adgangs- og transportveje.
- Gylleanlæg holdes i orden, og pumpning af gylle overvåges
- Børn og fremmede har ikke adgang til betjening af gyllepumper mm.
- Afløb er afblændet så gylle ikke kan løbe i dræn

Udslip af miljøskadelige stoffer

Hvor der opstår uheld med risiko for udslip af skadelige stoffer, kontaktes kommunens miljøberedskab. Hvor der er overhængende fare, alarmeres alarmcentralen på telefon 112.

Kemikalier

Forskellige hjælpemidler som rengørings- og desinfektionsmidler til staldrengøring, konserveringsmidler til foderbrug, medicin og andre hjælpestoffer, der kan udgøre en miljørisiko, håndteres og opbevares, så der ikke kan ske en utilsigtet udledning til miljøet.

Pesticider og sprøjteudstyr

Der opbevares ingen pesticider på ejendommen.

Oplag af olie

Der er ingen olietank på ejendommen.

Samlet vurdering af risikoelementer vedrørende miljøforhold

Det vurderes, at håndteringen af husdyrgødning foregår på en tilfredsstillende måde, og at husdyrbruget samlet set håndterer risikoelementerne korrekt og derfor ikke vil have en negativ påvirkning på miljøet og omgivelserne.

B.8 Affaldsproduktion og ressourceforbrug

Der forventes en affaldsproduktion der er proportional med virksomhedens størrelse og type.

Affaldshierarkiet, jf. § 6 b i lov om miljøbeskyttelse, iagttages (fremgår af § 35 i husdyrgodkendelsesbekendtgørelsen). Det betyder, at beskrivelsen skal illustrere, hvordan affaldshåndteringen på husdyrbruget lever op til affaldshierarkiet jf. Miljøbeskyttelseslovens § 6 b. Heraf fremgår det at affaldsforebyggelse og -håndtering skal ske i overensstemmelse med følgende affaldshierarki:

- 1) Affaldsforebyggelse.
- 2) Forberedelse med henblik på genbrug.
- 3) Genanvendelse.
- 4) Anden nyttiggørelse.
- 5) Bortskaffelse.

I den daglige drift vil der være en række affaldsprodukter til bortskaffelse via kommunale ordninger og modtagestationer. Affaldet opbevares og bortskaffes i overensstemmelse med

Ansøgning nr.222445, Poul Erik Pedersen, Risgårdvej 11, 9240 Nibe

affaldsregulativerne for Rebild Kommune. Forbrændingseget affald fra produktionen opbevares i maskinhuset, og som afleveres på den kommunale modtagestation løbende.

Ikke forbrændingseget affald (f.eks. eternit, glaserede fliser og tegl, imprægneret træ o.l.). Normalt forefindes der ikke "ikke forbrændingseget affald" på ejendommen, men i tilfælde af den type affald opstår, så bortskaffes det til kommunal genbrugsplads. Eventuelt jernaffald bortskaffes til skrothandler.

Øvrigt farligt affald som f.eks. lysstofrør, elsparepærer, oliefiltre, batterier eller spraydåser indsamles i servicorum/værksted. Brugte batterier tages ofte med retur af leverandør. Andet leveres til kommunal modtagestation.

Affald opbevares og bortskaffes i overensstemmelse med gældende lovgivning og affaldsdirektiver, og det vurderes ikke at håndteringen heraf kan medføre risiko for forurening af miljøet.

Ejendommen skal overholde Rebild Kommunes erhvervsregulativ og bortskaffelse skal ske i overensstemmelse med dette. Endvidere er ejendommen omfattet af reglerne i Affaldsbekendtgørelsen. Farligt affald skal i henhold til Rebild Kommunes regulativ for erhvervsaffald bortskaffes til godkendte modtageanlæg og transporten af farligt affald skal ske af godkendte transportører.

I henhold til bekendtgørelse om affald, kan op til 200 kg farligt affald pr. år afleveres på Genbrugspladsen, men større mængder skal afhentes via en godkendt transportør. Kvitteringer på korrekt bortskaffelse for affaldstyper under kategorien "farligt affald" skal gemmes i mindst 5 år og skal kunne forevises, når kommunen beder om det. Virksomheder kan aflevere samme fraktioner som borgere, dvs. at virksomheder nu kan aflevere op til 10 asbestplader om året, men virksomheder kan fortsat ikke aflevere landbrugsplast og medicin fra landbrug og andre fraktioner, som almindelige borgere ikke har.

Følgende må ikke afleveres på genbrugspladsen:

- Medicinrester - Leveres til godkendt modtager af farligt affald
- Kanyler - Leveres til godkendt modtager af farligt affald
- Landbrugsplast - Leveres til godkendt modtager,
- Udtjente maskiner og udstyr – Skrothandler

Afhentning af farligt affald, der ikke modtages på genbrugspladsen skal ske af godkendte transportører. Ejendommen er tilmeldt Rebild Kommunes ordning for dagrenovation. Affaldet består hovedsageligt af husholdningsaffald.

Farligt affald og risikoaffald i form af sprøjter og medicinrester opbevares i container. Kanyler og glas opbevares i spand med låg og afleveres til kommunens affaldsordning.

Vurdering

Det vurderes at ejendommen lever op til affaldshierarkiet og til affaldsregulativerne for Rebild Kommune.

Døde dyr

Døde dyr overdækkes indtil de afhentes af destruktionsanstalt, DAKA. Afhentning sker løbende. Animalsk affald opbevares så der ikke opstår uhygiejniske forhold, indtil afhentning til autoriseret destruktionsanstalt. Døde dyr placeres ved indkørslen.

Klinisk risikoaffald

Ansøgning nr.222445, Poul Erik Pedersen, Risgårdvej 11, 9240 Nibe

På ejendommen forekommer ingen opbevaring af klinisk / medicinsk affald (sprøjter medicinrester m.v.), idet dette bortskaffes gennem den kommunale afhentningsordning for risikoaffald.

Pesticider/kemi

Ingen opbevaring af pesticider

Olie

Der er ingen olietank på ejendommen.

Spildevandsmængde

| Spildevandstyper | m ³ /år efter godkendelse | Afledes til | Renseforanstaltning |
|--------------------------------------|--------------------------------------|---------------|---------------------|
| Rengøringsvand, drikkevandsspild mv. | 600 m ³ | Gyllebeholder | Ingen |
| Sanitært spildevand fra beboelse | 200 m ³ | Nedsivning | Septiktank |

Beskrivelse af spildevandstilledning

600 m³/år spildevand tilledes gyllebeholder.

Beskrivelse af spildevandsafledning

Rengøringsvand ledes fra stald til gyllebeholder.

Sanitært spildevand ledes septiktank.

Tagvandet nedsives gennem faskine.

Energiforbrug

Energi

| Type | Forbrug nudrift | Forbrug ansøgt |
|---------------------|-----------------|----------------|
| Elforbrug | 30.000 kwh | 45.000 kwh |
| Opvarmning beboelse | Træfyre | Træfyre |
| Dieselolie | 0 | 0 |

Elforbruget i stalden går primært til belysning og drift af teknisk udstyr.

Energibesparende foranstaltninger

Når der i anlægget udskiftes lysarmaturer, sikres det, at der i det omfang det er foreneligt med biologiske forhold, at der vælges mellem de mest energibesparende systemer. F.eks. LED-belysning.

Vandforbrug

Ansøgning nr.222445, Poul Erik Pedersen, Risgårdvej 11, 9240 Nibe

Vand

| Type | Forbrug nudrift | Forbrug ansøgt |
|--|---------------------|----------------------|
| Årligt forbrug af drikkevand | 7500 m ³ | 15000 m ³ |
| Årligt forbrug af vaskevand til vask af stalde | 300 m ³ | 600 m ³ |

Bedriften forsynes vand fra egen boring. Der forventes en stigning i vandforbruget i forbindelse med tilladelsen.

Vandbesparende foranstaltninger

Drikkevandsinstallationerne på bedriften efterses og rengøres jævnligt med henblik på at undgå spild.

Eventuelle lækager i systemet identificeres straks og repareres hurtigst muligt.

Reststoffer

Udbringning af husdyrgødning bliver foretaget efter de gældende generelle regler ift. indhold af fosfor, kvælstof og zink. Gyllen vil i øvrigt indeholde vand og fodersplid mm. Disse forhold er der i de generelle regler taget højde for og det vurderes derfor at udbringningen af gylle lever op til disse generelle regler.

Foder

Der anvendes færdigblandet på ejendommen og udfordringen sker 2 gange om dagen.

Der sikres effektiv fodring gennem foderets sammensætning og løbende foderkontroller, således at fodringen stemmer overens med dyrenes behov. Derudover er sundhedsstyring vigtig for en effektiv produktion med lavest muligt forbrug af foder- og hjælpestoffer.

Der er på bedriften stor opmærksomhed mod at minimere anvendelsen af råvarer i produktionen. Der er fokus på at minimere spild af foderstoffer og på at optimere og minimere indholdet af fosfor og protein i foderstoffer, dog altid med fokus på virksomhedens produktionsresultater og ikke mindst dyrenes velbefindende.

Vurdering

Det vurderes at foderforbrug og tiltag i øvrigt vedr. foder lever op til en produktion af den ansøgte størrelse.

Samlet vurdering af affalds- og ressourceforbrug

Virksomheden er omfattet af Affaldsbekendtgørelsen og Rebild Kommunes Affaldsregulativ for erhverv. Virksomheden oplyser, at reglerne efterleves.

Det vil sige, at

- Dagrenovationslignende og forbrændingseget affald bortskaffes til forbrænding.
- Deponeringseget affald skal frasorteres og opbevares, så vindflugt undgås.
- PVC-affald frasorteres og bortskaffes korrekt.
- Klinisk risikoaffald som kanyler, medicinflasker og lignende opbevares forsvarligt i egnet emballage

Ansøgning nr.222445, Poul Erik Pedersen, Risgårdvej 11, 9240 Nibe

Beskyttelse af jord, grundvand og overfladevand:

- Farligt affald opbevares, så det ikke kan løbe til jord, grundvand eller overfladevand og beskyttet mod vejrlig.
- Eksisterende olietanke er reguleret af olietanksbekendtgørelsen. Nye tanke og/eller sløjfning af tanke skal anmeldes til Rebild Kommune.

Det vurderes, at der er redegjort for et vand- og energiforbrug, der står mål med størrelsen af dyreholdet og alderen på stalderne. Der er ingen stigning i ressourceforbruget som følge af godkendelsen.

B.9 Valg af BAT

Alle stalde er med dybstrøelse.

| | Stalde | Lagre | Total |
|-----------------------------|--------|-------|-------|
| Samlet BAT krav Kg N/år | 8198 | 505 | 8703 |
| Faktisk emission Kg N/år | 8198 | 374 | 8571 |
| Forskel Kg N/år | | | 131 |
| BAT krav overholdt | | | Ja |

BAT- niveauet er beregnet som eksisterende staldafsnit, BAT-krav fastsat i tidligere afgørelse, samt kalvehytter som nye stalde.

Der er anvendt følgende tiltag for at leve op til BAT. Alle gulve er med dybstrøelse og gyllebeholder overdækkes.

B.10 Grænseoverskridende virkninger

Det er vurderet, at det udelukkende er produktionens emission af ammoniak der potentielt kan have en grænseoverskridende virkning. Det er dog vurderet at ammoniakemissionen har et niveau og en karakter, hvor hovedparten af emissionen vil påvirke lokalområdet og kun mindre del af emissionen vil bidrage til baggrundsbelastningen i omkringliggende lande. Det er derfor vurderet at produktionen ikke medfører grænseoverskridende virkninger hverken lokalt eller internationalt.

IE-husdyrbrug

Ikke et IE-husdyrbrug

Miljøkonsekvensrapport

D.1-a Udformning, dimensioner mm.

Ejendommen består af følgende produktionsbygninger:

Ansøgning nr.222445, Poul Erik Pedersen, Risgårdvej 11, 9240 Nibe

| Bygning | Grundplan (m ²) | Bygningshøjde (m) | Taghældning (grader) | Bygningsmaterialer/farver | Anvendelse |
|---------------|-----------------------------|-------------------|----------------------|------------------------------|------------|
| Stald 1 | 2334 | 10 | 20 | Gråt gardin og gråt tag | Kalve |
| Stald 2 | 2305 | 10 | 20 | Gråt gardin og gråt tag | Kalve |
| Kalvehytte 1 | 640 | 3 | 15 | Træ, betonsokkel og gråt tag | Kalve |
| Kalvehytter 2 | 640 | 3 | 15 | Træ, betonsokkel og gråt tag | Kalve |
| Kalvehytter 3 | 640 | 3 | 15 | Træ, betonsokkel og gråt tag | Kalve |
| Kalvehytter 4 | 640 | 3 | 15 | Træ, betonsokkel og gråt tag | Kalve |
| Kalvehytter 5 | 640 | 3 | 15 | Træ, betonsokkel og gråt tag | Kalve |
| Kalvehytter 6 | 640 | 3 | 15 | Træ, betonsokkel og gråt tag | Kalve |
| Kalvehytter 7 | 640 | 3 | 15 | Træ, betonsokkel og gråt tag | Kalve |
| Kalvehytter 8 | 640 | 3 | 15 | Træ, betonsokkel og gråt tag | Kalve |
| Gylletank | 189 | 3 | | Elementer | Gylle |
| Gylletank | 658 | 9 | | Elementer | Gylle |

Materialevalg

D.1-b Forventede indvirkning på miljøet

Projektets forventede væsentlige indvirkninger på miljøet vurderes at være:

- påvirkning af vandmiljø
- påvirkning af omkringliggende natur
- påvirkning af naboer

Vandmiljø

Projektet kan potentielt påvirke vandmiljøet, både grundvandsressourcen og ferske vande samt havmiljøet. Det er dog vurderet at de generelle virkemidler som virksomheden skal leve op til jf. anden lovgivning, modvirker de potentielle væsentlige påvirkninger af vandmiljøet. Herunder gælder erhvervets generelle krav til opsamling af overskudskvælstof gennem efterafgrøder, skærpede krav til fosforoverskud fra bedrifterne.

Kumulation

Ansøgning nr.222445, Poul Erik Pedersen, Risgårdvej 11, 9240 Nibe

Produktionen af fødevarer vil altid medføre en påvirkning af miljøet, men i Danmark er skrappe kvote krav til anvendelsen af kvælstof til planteavl, således at ikke alle planter tildeles den gødning de har brug for. Dette krav, sammen med ovenstående efterafgrøder mm. betyder at der i kumulation med andre ejendommen må forventes en minimal påvirkning af miljøet.

Natur

Påvirkning af den omkringliggende natur gennem deposition af ammoniak kan i visse tilfælde medføre en væsentlig påvirkning af naturen. Der er dog opstillet en række krav og kriterier for hvornår en påvirkning er væsentlig, og bedriften overholder disse krav til alle særligt sårbare kategori 1, 2 og 3 naturtyper i området. Det er derfor vurderet at produktionen ikke medfører en væsentlig påvirkning på naturen i området.

Kumulation

Bedriftens påvirkning af særlig sårbar natur (kategori 1) er vurderet i forhold til kumulation med øvrige bedrifter i nærområdet. I relation til særlig sårbar natur er der skærpede krav til bedriften tilladte påvirkning af et særligt sårbart område, såfremt der ligger andre bedrifter i nærheden af den sårbare natur.

Der er 2 andre produktioner indenfor en afstand der medfører skærpede krav pga kumulation til kategori 1 natur. Konkret medfører produktionen dog ingen deposition til kategori 1 naturområder og derfor har kumulationen ingen betydning.

Naboer/lugt

Alle husdyrproduktioner medfører en emission af lugt. Denne lugtemission spredes omkring bedriften afhængig af vind, højde på afkast, hastighed på luften i ventilator og temperatur. Denne spredning omkring ejendommen vurderes i husdyrgodkendelse.dk, hvor i forvejen fastsatte afskæringskriterier i forhold til enkeltliggende naboer, samlet bebyggelse og byzone/sommerhusområde skal overholdes. Bedriften overholder afskæringskriterier til nærmeste nabo og til samlet bebyggelse og byzonen.

Bedriften overholder disse afskæringskriterier og derfor vurderes bedriften ikke at påvirke miljøet væsentligt med hensyn til lugt.

I relation til øvrige gener er der redegjort herfor i punkt B-7, og det vurderes at der ikke er forhold ved produktionen der påvirker menneskers generelle sundhed.

Kumulation

I forhold til naboer gælder ligeledes et kumulationsprincip, hvor kravene skærpes såfremt der ligger andre produktioner med en ammoniakemission over 750 kg indenfor en afstand af 100 meter fra enkeltliggende naboer eller 300 meter fra samlet bebyggelse eller byzone.

Der er en anden produktion indenfor ovenstående afstande i forhold til samlet bebyggelse og kumulationen hermed er derfor vurderet.

D.1-c Særkender

Der er tale om en produktion af slagtekalve. I forbindelse med godkendelsen af produktionen har man forholdt sig til de mulige væsentlige indvirkninger på miljøet.

Ejendommen forventer ingen væsentligt skadende virkninger på miljøet som følge af produktionen på ejendommen. På ejendommen følger og overholder man generelt dansk lovgivning, men i særdeleshed vurderes at lovgivningen om anvendelsen af gødning herunder husdyrgødningsbekendtgørelsen og husdyrloven i alt sin væsentlighed sikrer miljøet mod utilsigtede virkninger af husdyrproduktionen. De beskrevne krav til dansk landbrug indenfor kvælstofkvoter, fosforregnskab, vurdering af mulige skader på sårbar natur, vurdering af påvirkning

Ansøgning nr.222445, Poul Erik Pedersen, Risgårdvej 11, 9240 Nibe

af naboer mm. vurderes at forebygge og begrænse den mulige skade som landbrugsproduktionen kan have på miljøet.

D.1-d Væsentlige alternativer

Ejendommen har i forbindelse med godkendelsen vurderet på alternativer indenfor ammoniakreduktion og lugtreduktion. Produktionen lever op til Miljøstyrelsens fastsatte afskæringskriterier for lugt og ammoniak, herunder det vejledende BAT niveau for ammoniak.

Der er vurderet på alternative placeringer af kalvehytterne, men det er dog vurderet at når der både tages hensyn til logistikken i produktionen, terrænet, naboer og ønsket om at placere ny bygning i tilknytning til eksisterende bygninger, så er det ikke ingen reelle alternative placeringer.

Foranstaltninger for at undgå, forebygge eller begrænse det ansøgte virkning på miljøet

I dette afsnit er der nævnt de væsentligste foranstaltninger for at begrænse det ansøgte projekts virkninger på miljøet. I alle de foregående afsnit, vil man kunne læse yderligere om de anvendte foranstaltninger og vurderingerne heraf.

- Ejendommen er i beliggende i område med landskabelige interesser.
- Staldsystemerne er i alle stalde dybstrøelse.
- Der udarbejdes mark-/gødningsplan for ejendommens jordtilliggende, hvorved fosfor- og nitratudvaskning minimeres.
- Spildevandsledningerne, herunder tagvand, overfladevand og sanitært spildevand er adskilt fra hinanden efter gældende regler, for at undgå en forurening af overflade- og grundvand.
- Der foretages forskellige egenkontroller, for at bl.a. at følge produktionen, forbrug af fx foder, el og vand m.m.
- Der er udarbejdet en beredskabsplan for ejendommen.

0 – alternativ

0-alternativet er lig med den eksisterende produktion. En statisk tilstand er oftest ikke et udtryk for noget positivt, da der er ensbetydende med at hjulene er gået i stå. Dette er også tilfældet i landbruget. Det er derfor uundgåeligt, at landbruget hele tiden ændres i takt med omgivelserne.

I alle virksomheder er der løbende krav til at tilpasse og optimere driften efter markedsforholdene. Inden for landbrugerhvervet er det en realitet, at landmanden står over for faldende afregningspriser i forhold til inflationen samtidigt med, at omkostningerne stiger. Der skal således produceres et stadig stigende antal enheder for at overleve økonomisk. Derfor vil det være uundgåeligt, at produktionen løbende skal optimeres og udvides.

Hvis produktionen ikke optimeres, smuldrer det økonomiske grundlag for virksomheden. Et konstant produktionsniveau er reelt en begyndende afvikling af produktionen med de personlige og samfundsmæssige konsekvenser, det giver.

Samlet vurdering af miljøkonsekvensrapporten

Denne ansøgning er udarbejdet efter Husdyrloven og det vurderes ud fra ovenstående beskrivelser og vurderinger, at det ansøgte væsentlige direkte og indirekte virkninger ikke vil have en negativ påvirkning på følgende punkter:

1. Befolkningen og menneskers sundhed.
2. Biologisk mangfoldighed med særlig vægt på kategori 1- og 2-natur, samt bilag IV-arter.
3. Jordarealer, jordbund, vand, luft og klima.
4. Materielle goder, kulturarv og landskabet.
5. Samspillet mellem to, flere eller alle faktorer efter 1-4.
6. Sårbarhed i forhold til risici for større ulykker eller katastrofer som følge af ovennævnte faktorer 1-5.

Ansøgning nr.222445, Poul Erik Pedersen, Risgårdvej 11, 9240 Nibe

D.3 Kompetente ekspert

Miljøkonsekvensrapporten er udarbejdet af Cand.scient i biologi Jakob Altenborg fra Miljø & Natur Landbrugsrådgivning.

Husdyrgodkendelse.dk
Ansøgningskema (222445)

Dette er en ansøgning om godkendelse af et husdyrbrug efter husdyrbruglovens § 16 a.

Versionsnummer:

5

Indsendelsesdato:

23-10-2020

Genereringsdato:

04-03-2021

Husdyrbruget

| | |
|--------------------------|--------------------|
| Husdyrbrugets CVR-nummer | 20441070 |
| Husdyrbrugets navn | Poul Erik Pedersen |
| Beliggenhedsadresse | Risgårdvej 11 |
| Postnummer | 9240 |
| By | Nibe |

Ansøger

| | |
|--------------------|------------------------|
| Ansøger navn | Poul Erik Pedersen |
| Ansøger adresse | Østergårdevej 6 |
| Ansøger postnummer | 9240 |
| Ansøger by | Nibe |
| Ansøger telefon | 21723909 |
| Ansøger email | grusgaard@tele.mail.dk |

Konsulent

| | |
|---------------------------|------------------------|
| Konsulent Cvr | 25914562 |
| Konsulent virksomhedsnavn | Miljø og Natur |
| Konsulent navn | Jakob Altenborg |
| Konsulent adresse | Byrumvej 30 |
| Konsulent postnummer | 9940 |
| Konsulent by | Læsø |
| Konsulent telefon | 26259791 |
| Konsulent email | Jakob@miljoeognatur.dk |

Ejendom

| | |
|----------------|------------|
| Ejendomsnummer | 8400005409 |
| CHR numre | 33088 |

Kort beskrivelse:

Skemanummer: 222445
Versionsnummer: 5

Ansøgning (222445) | Gennemse & indsend

Her er alle indtastninger og beregningsresultater samlet på en side, der kan udskrives som en samlet PDF.

Dette er en ansøgning om godkendelse af et husdyrbrug efter husdyrbruglovens § 16 a.

Typen af IE - brug:
Ikke IE-brug

Kort beskrivelse:

Versionsnummer:
5

1. Basisoplysninger

Husdyrbruget

| | |
|---------------------|--------------------|
| Bedrift Cvr | 20441070 |
| Husdyrbrugets navn | Poul Erik Pedersen |
| Beliggenhedsadresse | Risgårdvej 11 |
| Postnummer | 9240 |
| By | Nibe |

Ansøger

| | |
|-------------------|------------------------|
| Ansøgersnavn | Poul Erik Pedersen |
| Ansøgeradresse | Østergårdevej 6 |
| Ansøgerpostnummer | 9240 |
| Ansøgerby | Nibe |
| Ansøgertelefon | 21723909 |
| Ansøger-email | grusgaard@tele.mail.dk |

Konsulent

| | |
|---------------------------|------------------------|
| Konsulent Cvr | 25914562 |
| Konsulent virksomhedsnavn | Miljø og Natur |
| Konsulentnavn | Jakob Altenborg |
| Konsulentadresse | Byrumvej 30 |
| Konsulentpostnummer | 9940 |
| Konsulentby | Læsø |
| Konsulenttelefon | 26259791 |
| Konsulent-email | Jakob@miljoeognatur.dk |

Ejendom

| | |
|----------------|------------|
| Ejendomsnummer | 8400005409 |
| CHR numre | 33088 |

Matrikler på ejendomsnummer

Matrikel: 10a - Byrsted By, Veggerby

Skemanummer: 222445
 Versionsnummer: 5

2. Overblik over stalde og produktioner

| Stalde og produktioner | | | | | | |
|------------------------|----------------------------------|----------------------|------------|--|-------------------------|------------------------------------|
| Staldnavn | Staldstørrelse (m ²) | Ventilation | Kildehøjde | Produktion | Antal måneder udegående | Produktionsareal (m ²) |
| Ansøgt drift | | | | | | |
| Stald 2 | 2305 | Naturlig ventilation | 3 m | (#346580) Flexgruppe: Alle kvæg; Dybstrøelse | 0 | 2305 |
| Stald 1 | 2334 | Naturlig ventilation | 3 m | (#346582) Flexgruppe: Alle kvæg; Dybstrøelse | 0 | 2334 |
| Kalvehytte 1 | 640 | Naturlig ventilation | 3 m | (#346944) Kalve, (under 6 mdr.). Dybstrøelse | 0 | 640 |
| Kalvehytte 2 | 640 | Naturlig ventilation | 3 m | (#346946) Kalve, (under 6 mdr.). Dybstrøelse | 0 | 640 |
| Kalvehytte 3 | 640 | Naturlig ventilation | 3 m | (#346947) Kalve, (under 6 mdr.). Dybstrøelse | 0 | 640 |
| Kalvehytte 4 | 640 | Naturlig ventilation | 3 m | (#346957) Kalve, (under 6 mdr.). Dybstrøelse | 0 | 640 |
| Kalvehytte 5 | 640 | Naturlig ventilation | 3 m | (#346949) Kalve, (under 6 mdr.). Dybstrøelse | 0 | 640 |
| Kalvehytte 6 | 640 | Naturlig ventilation | 3 m | (#346955) Kalve, (under 6 mdr.). Dybstrøelse | 0 | 640 |
| Kalvehytte 7 | 640 | Naturlig ventilation | 3 m | (#346952) Kalve, (under 6 mdr.). Dybstrøelse | 0 | 640 |
| Kalvehytte 8 | 640 | Naturlig ventilation | 3 m | (#346953) Kalve, (under 6 mdr.). Dybstrøelse | 0 | 640 |
| Sum | | | | | | 9759 |
| Nudrift | | | | | | |
| Stald 2 | 2305 | Naturlig ventilation | 3 m | (#346581) Flexgruppe: Alle kvæg; Dybstrøelse | 0 | 2305 |
| Stald 1 | 2334 | Naturlig ventilation | 3 m | (#346583) Flexgruppe: Alle kvæg; Dybstrøelse | 0 | 2334 |
| Sum | | | | | | 4639 |
| 8 års drift | | | | | | |
| Eks. stalde | 1909 | Blandet ventilation | 3 m | (#346579) Kalve, (under 6 mdr.). Dybstrøelse | 0 | 250 |
| | | | | (#346578) Malkekøer, kvier og stude. Dybstrøelse | 0 | 500 |
| | | | | (#346577) Malkekøer, kvier og stude. Sengestald med spalter (kanal, bagskyl eller ringkanal) | 0 | 750 |
| Sum | | | | | | 1500 |

Skemanummer: 222445
Versionsnummer: 5

2.1 Overblik over flexgrupper

Dyretype og staldsystemer som indgår i flexgruppen

Alle kvæg; Dybstrøelse

Malkekøer, kvier og stude. Dybstrøelse

Ammekøer, slagtekalve (over 6 mdr.). Dybstrøelse

Kalve, (under 6 mdr.). Dybstrøelse

Skemanummer: 222445
 Versionsnummer: 5

3. Overblik over husdyrgødning

Opbevaringslagre

| Navn | Lagertype | Yderligere oplysninger | Bedste tilgængelige opbevaringsteknik | Dimension | Areal (m ²) |
|---------------------|-----------|------------------------|---------------------------------------|-----------|-------------------------|
| Ansøgt drift | | | | | |
| Gylletank | Flydende | | | | 189 |
| Gylletank | Flydende | | | | 657 |
| Møddingsplads | Fast | | | | 464 |
| Nudrift | | | | | |
| Gylletank | Flydende | | | | 189 |
| Gylletank | Flydende | | | | 657 |
| 8 års drift | | | | | |
| Gylletank | Flydende | | | | 189 |
| Møddingsplads | Fast | | | | 464 |

Gødningsandele

| Lagernavn | Gødningstype | Øvrige oplysninger | Areal (m ²) |
|---------------------------------|---------------------------|--------------------|-------------------------|
| Ansøgt drift | | | |
| Møddingsplads | Kvæg, heste, får og geder | | 464 |
| Nudrift - Ingen data | | | |
| 8 års drift - Ingen data | | | |

Opbevaringslagre med miljøteknologi

| Lagernavn | Beskrivelse af miljøteknologi | NH ₃ -N effekt (%) |
|---------------------------------|-------------------------------|-------------------------------|
| Ansøgt drift | | |
| Gylletank | Overdækning | 50,0 |
| Nudrift - Ingen data | | |
| 8 års drift - Ingen data | | |

Skemanummer: 222445
 Versionsnummer: 5

4. Ammoniakemission

4.1 Samlet ammoniakemission fra husdyrbruget (stald og lager)

| Driftstype: | Ammoniakemission fra staldafsnit (kg NH ₃ -N/år) | Ammoniakemission fra lagre (kg NH ₃ -N/år) | Ammoniakemission fra husdyrbruget (kg NH ₃ -N/år) |
|--------------|---|---|--|
| Ansøgt drift | 8197,6 | 373,9 | 8571,4 |
| Nudrift | 3896,8 | 338,2 | 4235,0 |
| 8 års-drift | 1500,0 | 75,5 | 1575,5 |

4.2 Resultater fra staldafsnit

4.2.1 Ammoniakemission og reducerende tiltag på staldafsnit og produktioner

Navn på staldafsnit:

Eks. stalde

| Produktion | Produktionsareal (m ²) | Ammoniakemission (kg NH ₃ -N/år) | Reduktion, udegående dyr (kg NH ₃ -N/år) | Effekt, miljøteknologi (kg NH ₃ -N/år) | Faktisk ammoniakemission (kg NH ₃ -N/år) |
|--|------------------------------------|---|---|---|---|
| Ansøgt drift - Ingen data | | | | | |
| Nudrift - Ingen data | | | | | |
| 8 års-drift | | | | | |
| (#346577) Mælkekøer, kvier og stude. Sengestald med spalter (kanal, bagskyl eller ringkanal) | 750 | 870,0 | 0,0 | 0,0 | 870,0 |
| (#346578) Mælkekøer, kvier og stude. Dybstrøelse | 500 | 420,0 | 0,0 | 0,0 | 420,0 |
| (#346579) Kalve, (under 6 mdr.). Dybstrøelse | 250 | 210,0 | 0,0 | 0,0 | 210,0 |
| Sum | 1500 | 1500,0 | 0,0 | 0,0 | 1500,0 |

Navn på staldafsnit:

Stald 2

| Produktion | Produktionsareal (m ²) | Ammoniakemission (kg NH ₃ -N/år) | Reduktion, udegående dyr (kg NH ₃ -N/år) | Effekt, miljøteknologi (kg NH ₃ -N/år) | Faktisk ammoniakemission (kg NH ₃ -N/år) |
|--|------------------------------------|---|---|---|---|
| Ansøgt drift | | | | | |
| (#346580) Flexgruppe: Alle kvæg; Dybstrøelse | 2305 | 1936,2 | 0,0 | 0,0 | 1936,2 |
| Nudrift | | | | | |
| (#346581) Flexgruppe: Alle kvæg; Dybstrøelse | 2305 | 1936,2 | 0,0 | 0,0 | 1936,2 |
| 8 års-drift - Ingen data | | | | | |

Skemanummer: 222445
 Versionsnummer: 5

Navn på staldafsnit:
Stald 1

| Produktion | Produktionsareal (m ²) | Ammoniakemission (kg NH ₃ -N/år) | Reduktion, udegående dyr (kg NH ₃ -N/år) | Effekt, miljøteknologi (kg NH ₃ -N/år) | Faktisk ammoniakemission (kg NH ₃ -N/år) |
|--|------------------------------------|---|---|---|---|
| Ansøgt drift | | | | | |
| (#346582) Flexgruppe: Alle kvæg; Dybstrøelse | 2334 | 1960,6 | 0,0 | 0,0 | 1960,6 |
| Nudrift | | | | | |
| (#346583) Flexgruppe: Alle kvæg; Dybstrøelse | 2334 | 1960,6 | 0,0 | 0,0 | 1960,6 |
| 8 års-drift - Ingen data | | | | | |

Navn på staldafsnit:
Kalvehytte 1

| Produktion | Produktionsareal (m ²) | Ammoniakemission (kg NH ₃ -N/år) | Reduktion, udegående dyr (kg NH ₃ -N/år) | Effekt, miljøteknologi (kg NH ₃ -N/år) | Faktisk ammoniakemission (kg NH ₃ -N/år) |
|--|------------------------------------|---|---|---|---|
| Ansøgt drift | | | | | |
| (#346944) Kalve, (under 6 mdr.). Dybstrøelse | 640 | 537,6 | 0,0 | 0,0 | 537,6 |
| Nudrift - Ingen data | | | | | |
| 8 års-drift - Ingen data | | | | | |

Navn på staldafsnit:
Kalvehytte 2

| Produktion | Produktionsareal (m ²) | Ammoniakemission (kg NH ₃ -N/år) | Reduktion, udegående dyr (kg NH ₃ -N/år) | Effekt, miljøteknologi (kg NH ₃ -N/år) | Faktisk ammoniakemission (kg NH ₃ -N/år) |
|--|------------------------------------|---|---|---|---|
| Ansøgt drift | | | | | |
| (#346946) Kalve, (under 6 mdr.). Dybstrøelse | 640 | 537,6 | 0,0 | 0,0 | 537,6 |
| Nudrift - Ingen data | | | | | |
| 8 års-drift - Ingen data | | | | | |

Navn på staldafsnit:
Kalvehytte 3

| Produktion | Produktionsareal (m ²) | Ammoniakemission (kg NH ₃ -N/år) | Reduktion, udegående dyr (kg NH ₃ -N/år) | Effekt, miljøteknologi (kg NH ₃ -N/år) | Faktisk ammoniakemission (kg NH ₃ -N/år) |
|--|------------------------------------|---|---|---|---|
| Ansøgt drift | | | | | |
| (#346947) Kalve, (under 6 mdr.). Dybstrøelse | 640 | 537,6 | 0,0 | 0,0 | 537,6 |
| Nudrift - Ingen data | | | | | |
| 8 års-drift - Ingen data | | | | | |

Skemanummer: 222445
 Versionsnummer: 5

Navn på staldafsnit:
Kalvehytte 4

| Produktion | Produktionsareal (m ²) | Ammoniakemission (kg NH ₃ -N/år) | Reduktion, udegående dyr (kg NH ₃ -N/år) | Effekt, miljøteknologi (kg NH ₃ -N/år) | Faktisk ammoniakemission (kg NH ₃ -N/år) |
|--|------------------------------------|---|---|---|---|
| Ansøgt drift | | | | | |
| (#346957) Kalve, (under 6 mdr.). Dybstrøelse | 640 | 537,6 | 0,0 | 0,0 | 537,6 |
| Nudrift - Ingen data | | | | | |
| 8 års-drift - Ingen data | | | | | |

Navn på staldafsnit:
Kalvehytte 5

| Produktion | Produktionsareal (m ²) | Ammoniakemission (kg NH ₃ -N/år) | Reduktion, udegående dyr (kg NH ₃ -N/år) | Effekt, miljøteknologi (kg NH ₃ -N/år) | Faktisk ammoniakemission (kg NH ₃ -N/år) |
|--|------------------------------------|---|---|---|---|
| Ansøgt drift | | | | | |
| (#346949) Kalve, (under 6 mdr.). Dybstrøelse | 640 | 537,6 | 0,0 | 0,0 | 537,6 |
| Nudrift - Ingen data | | | | | |
| 8 års-drift - Ingen data | | | | | |

Navn på staldafsnit:
Kalvehytte 6

| Produktion | Produktionsareal (m ²) | Ammoniakemission (kg NH ₃ -N/år) | Reduktion, udegående dyr (kg NH ₃ -N/år) | Effekt, miljøteknologi (kg NH ₃ -N/år) | Faktisk ammoniakemission (kg NH ₃ -N/år) |
|--|------------------------------------|---|---|---|---|
| Ansøgt drift | | | | | |
| (#346955) Kalve, (under 6 mdr.). Dybstrøelse | 640 | 537,6 | 0,0 | 0,0 | 537,6 |
| Nudrift - Ingen data | | | | | |
| 8 års-drift - Ingen data | | | | | |

Navn på staldafsnit:
Kalvehytte 7

| Produktion | Produktionsareal (m ²) | Ammoniakemission (kg NH ₃ -N/år) | Reduktion, udegående dyr (kg NH ₃ -N/år) | Effekt, miljøteknologi (kg NH ₃ -N/år) | Faktisk ammoniakemission (kg NH ₃ -N/år) |
|--|------------------------------------|---|---|---|---|
| Ansøgt drift | | | | | |
| (#346952) Kalve, (under 6 mdr.). Dybstrøelse | 640 | 537,6 | 0,0 | 0,0 | 537,6 |
| Nudrift - Ingen data | | | | | |
| 8 års-drift - Ingen data | | | | | |

Skemanummer: 222445
 Versionsnummer: 5

| Navn på staldafsnit: <i>Kalvehytte 8</i> | | | | | |
|--|------------------------------------|---|---|---|---|
| Produktion | Produktionsareal (m ²) | Ammoniakemission (kg NH ₃ -N/år) | Reduktion, udegående dyr (kg NH ₃ -N/år) | Effekt, miljøteknologi (kg NH ₃ -N/år) | Faktisk ammoniakemission (kg NH ₃ -N/år) |
| Ansøgt drift | | | | | |
| (#346953) Kalve, (under 6 mdr.). Dybstrøelse | 640 | 537,6 | 0,0 | 0,0 | 537,6 |
| Nudrift - Ingen data | | | | | |
| 8 års-drift - Ingen data | | | | | |

4.3 Resultater for lagre

4.3.1 Ammoniakemission og effekt af miljøteknologi på lagre med flydende husdyrgødning

| Lagre med flydende husdyrgødning | | | | |
|----------------------------------|----------------------------------|---|---|---|
| Lagernavn | Overfladeareal (m ²) | Ammoniakemission (kg NH ₃ -N/år) | Effekt, miljøteknologi (kg NH ₃ -N/år) | Ammoniakemission for lager (kg NH ₃ -N/år) |
| Ansøgt drift | | | | |
| Gylletank | 189 | 75,5 | 0,0 | 75,5 |
| Gylletank | 657 | 262,7 | 131,4 | 131,4 |
| Nudrift | | | | |
| Gylletank | 189 | 75,5 | 0,0 | 75,5 |
| Gylletank | 657 | 262,7 | 0,0 | 262,7 |
| 8 års-drift | | | | |
| Gylletank | 189 | 75,5 | 0,0 | 75,5 |

4.3.2 Andele af gødningstyper i og ammoniakemission fra lagre med fast husdyrgødning

| Lagre med fast husdyrgødning | | | | | |
|------------------------------|--|---------------------------|--|---|---|
| Lagernavn | Grundareal for lager (m ²) | Gødningstype for andel | Areal af andel af gødningstype (m ²) | Areal af andel udgør af samlet grundareal (%) | Ammoniakemission fra andel (kg NH ₃ -N/år) |
| Ansøgt drift | | | | | |
| Møddingsplads | 464 | Kvæg, heste, får og geder | 464 | 100 | 167,0 |
| Nudrift - Ingen data | | | | | |
| 8 års-drift - Ingen data | | | | | |

4.3.3 Oversigt over husdyrgødningstyper produceret i ansøgt drift

Gødningstyper produceret fra de valgte dyretype og staldsystemer
 Gødningstype fra produktion: Kvæg, heste, får og geder
 Angivne gødningstyper i indtegnede lagre
 Gødningstype fra lagre: Flydende gødning
 Gødningstype fra lagre: Kvæg, heste, får og geder

Skemanummer: 222445
Versionsnummer: 5

5. BAT

Samlet BAT beregning

| | Stalde | Lagre | Total |
|--|--------|-------|-------|
| Samlet BAT krav (kg NH ₃ -N /år) | 8198 | 505 | 8703 |
| Faktisk emission (kg NH ₃ -N /år) | 8198 | 374 | 8571 |
| Forskel (kg NH ₃ -N /år) | - | - | 131 |
| Vejledende BAT Overholdt? | - | - | Ja |

Samlet ammoniaktab for hele anlægget (alle produktioner) opnåelig ved anvendelse af BAT

| Vejl. sum (kg NH ₃ -N /år) | Ansøgers forslag (kg NH ₃ -N /år) | Ansøgers Begrundelse | Kommunens krav (kg NH ₃ -N /år) | Kommunens Begrundelse |
|---------------------------------------|--|----------------------|--|-----------------------|
| 8198 | | | | |

Beregninger af progressive BAT krav opnåelig ved anvendelse af BAT for produktioner i nye stalde

Ansøgningen indeholder ikke produktioner med dyretype og staldsystemer hvor BAT kravet bestemmes progressivt ud fra arealet.

Skemanummer: 222445
 Versionsnummer: 5

BAT krav opnåelig ved anvendelse af BAT for nye og eksisterende stalde

| Staldnavn | Navn på dyretype og staldsystem eller flexgruppe | Forudsætning for BAT-beregning | BAT krav ved ny stald (kg NH ₃ -N / (m ² · år)) | BAT krav ved eksisterende stald (kg NH ₃ -N / (m ² · år)) ^C |
|--------------|--|--|--|---|
| Stald 2 | Alle kvæg; Dybstrøelse ^a | Eksisterende staldafsnit, BAT-krav fastsat i tidligere afgørelse | 0,84 | 0,84 |
| Stald 1 | Alle kvæg; Dybstrøelse ^a | Eksisterende staldafsnit, BAT-krav fastsat i tidligere afgørelse | 0,84 | 0,84 |
| Kalvehytte 1 | Kalve, (under 6 mdr.). Dybstrøelse | Nyt (inkl. renoveret) staldafsnit | 0,84 | 0,84 |
| Kalvehytte 2 | Kalve, (under 6 mdr.). Dybstrøelse | Nyt (inkl. renoveret) staldafsnit | 0,84 | 0,84 |
| Kalvehytte 3 | Kalve, (under 6 mdr.). Dybstrøelse | Nyt (inkl. renoveret) staldafsnit | 0,84 | 0,84 |
| Kalvehytte 4 | Kalve, (under 6 mdr.). Dybstrøelse | Nyt (inkl. renoveret) staldafsnit | 0,84 | 0,84 |
| Kalvehytte 5 | Kalve, (under 6 mdr.). Dybstrøelse | Nyt (inkl. renoveret) staldafsnit | 0,84 | 0,84 |
| Kalvehytte 6 | Kalve, (under 6 mdr.). Dybstrøelse | Nyt (inkl. renoveret) staldafsnit | 0,84 | 0,84 |
| Kalvehytte 7 | Kalve, (under 6 mdr.). Dybstrøelse | Nyt (inkl. renoveret) staldafsnit | 0,84 | 0,84 |
| Kalvehytte 8 | Kalve, (under 6 mdr.). Dybstrøelse | Nyt (inkl. renoveret) staldafsnit | 0,84 | 0,84 |

^a BAT-kravet for flexgruppen fastsættes ud fra det dyretype og staldsystem med det højeste relative reduktionskrav og det dyretype og staldsystem med den højeste ammoniakemissionsfaktor.

^C BAT krav ved eksisterende stald er tabelværdien for staldtypen. BAT kravet kan være lavere i den aktuelle situation, hvis der fastsat vilkår til eksisterende stald i en tidligere godkendelse.

Skemanummer: 222445
Versionsnummer: 5

| Ammoniaktab pr. produktion opnåelig ved anvendelse af BAT | | | | | | | |
|---|-------------------------|--|---------------------------------|--|---|---|--|
| Produktion | Areal (m ²) | BAT krav (kg NH ₃ -N / (m ² · år)) | Korrektionsfaktor for udegående | Vejl. sum (kg NH ₃ -N / år) | Ansøgers forslag (kg NH ₃ -N / år) | Kommunens krav (kg NH ₃ -N / år) | |
| (#346580) Flexgruppe: Alle kvæg; Dybstrøelse | 2305 | 0,84 | 1 | 1936 | | | |
| (#346582) Flexgruppe: Alle kvæg; Dybstrøelse | 2334 | 0,84 | 1 | 1961 | | | |
| (#346944) Kalve, (under 6 mdr.). Dybstrøelse | 640 | 0,84 | 1 | 538 | | | |
| (#346946) Kalve, (under 6 mdr.). Dybstrøelse | 640 | 0,84 | 1 | 538 | | | |
| (#346947) Kalve, (under 6 mdr.). Dybstrøelse | 640 | 0,84 | 1 | 538 | | | |
| (#346957) Kalve, (under 6 mdr.). Dybstrøelse | 640 | 0,84 | 1 | 538 | | | |
| (#346949) Kalve, (under 6 mdr.). Dybstrøelse | 640 | 0,84 | 1 | 538 | | | |
| (#346955) Kalve, (under 6 mdr.). Dybstrøelse | 640 | 0,84 | 1 | 538 | | | |
| (#346952) Kalve, (under 6 mdr.). Dybstrøelse | 640 | 0,84 | 1 | 538 | | | |
| (#346953) Kalve, (under 6 mdr.). Dybstrøelse | 640 | 0,84 | 1 | 538 | | | |

Skemanummer: 222445
 Versionsnummer: 5

6. Nabopåvirkning

6.1 Samlet resultat af lugtberegning

| Bebyggelse | Kumulation | Model | Ukorrigeret geneafstand | Korrigeret geneafstand | Vægtet gennemsnits- afstand | Genekriterie overholdt |
|-------------------------|------------|-------|-------------------------|------------------------|-----------------------------|------------------------|
| Byrstedvej 73 | 0 | NY | 311,8 | 311,8 | 677,7 | Ja |
| Byrstedvej 67 | 1 | NY | 771,7 | 848,8 | 903,9 | Ja |
| Ø. Hornum By, Ø. Hornum | 0 | NY | 1026,6 | 1026,6 | 5096,8 | Ja |

Konsekvenszone: 781 m

6.2 Lugtgeneregninger - detaljer om staldafsnit

Bebyggelse: Byrstedvej 73
 Opretter: Ansøger

| # | Staldafsnit | Afstand(m) | Placering 300-60 grader |
|----|--------------|------------|-------------------------|
| 1 | Stald 1 | 646,1 | Nej |
| 2 | Kalvehytte 8 | 655,5 | Nej |
| 3 | Stald 2 | 668,5 | Nej |
| 4 | Kalvehytte 7 | 669,3 | Nej |
| 5 | Kalvehytte 6 | 677,5 | Nej |
| 6 | Kalvehytte 5 | 691,3 | Nej |
| 7 | Kalvehytte 4 | 700,0 | Nej |
| 8 | Kalvehytte 3 | 714,4 | Nej |
| 9 | Kalvehytte 2 | 723,8 | Nej |
| 10 | Kalvehytte 1 | 737,7 | Nej |
| 11 | Eks. stalde | 774,9 | Nej |

Bebyggelse: Byrstedvej 67
 Opretter: Ansøger

| # | Staldafsnit | Afstand(m) | Placering 300-60 grader |
|----|--------------|------------|-------------------------|
| 1 | Kalvehytte 8 | 839,0 | Nej |
| 2 | Kalvehytte 7 | 856,7 | Nej |
| 3 | Kalvehytte 6 | 867,7 | Nej |
| 4 | Kalvehytte 5 | 885,4 | Nej |
| 5 | Kalvehytte 4 | 896,4 | Nej |
| 6 | Stald 2 | 913,1 | Nej |
| 7 | Kalvehytte 3 | 914,5 | Nej |
| 8 | Stald 1 | 922,9 | Nej |
| 9 | Kalvehytte 2 | 926,2 | Nej |
| 10 | Kalvehytte 1 | 943,3 | Nej |
| 11 | Eks. stalde | 1013,4 | Nej |

Bebyggelse: Ø. Hornum By, Ø. Hornum
 Opretter: Ansøger

| # | Staldafsnit | Afstand(m) | Placering 300-60 grader |
|----|--------------|------------|-------------------------|
| 1 | Stald 1 | 5067,1 | Nej |
| 2 | Kalvehytte 8 | 5069,6 | Nej |
| 3 | Kalvehytte 7 | 5084,7 | Nej |
| 4 | Stald 2 | 5089,6 | Nej |
| 5 | Kalvehytte 6 | 5093,8 | Nej |
| 6 | Kalvehytte 5 | 5108,7 | Nej |
| 7 | Kalvehytte 4 | 5118,0 | Nej |
| 8 | Kalvehytte 3 | 5133,3 | Nej |
| 9 | Kalvehytte 2 | 5143,1 | Nej |
| 10 | Kalvehytte 1 | 5157,7 | Nej |
| 11 | Eks. stalde | 5196,1 | Nej |

Skemanummer: 222445
 Versionsnummer: 5

6.3 Lugtemission fra produktioner

| Ansøgt drift | | | | | | | | |
|--------------|---------------|-------------------------|----------------|----------------|-------------------------|---------------------|---------------------|------------------------------------|
| Staldafsnit | | | | | | | | |
| | Produktionsid | Antal måneder udegående | Lugt (LE/s) | Lugt (OU/s) | Effekt af teknologi (%) | Faktisk lugt (LE/s) | Faktisk lugt (OU/s) | Produktionsareal (m ²) |
| Stald 2 | | | | | | | | |
| | 346580 | 0 | 7145,5 | 29965,0* | 0 | 7145,5 | 29965,0* | 2305 |
| Stald 1 | | | | | | | | |
| | 346582 | 0 | 7235,4 | 30342,0* | 0 | 7235,4 | 30342,0* | 2334 |
| Kalvehytte 1 | | | | | | | | |
| | 346944 | 0 | 1984,0 | 8320,0 | 0 | 1984,0 | 8320,0 | 640 |
| Kalvehytte 2 | | | | | | | | |
| | 346946 | 0 | 1984,0 | 8320,0 | 0 | 1984,0 | 8320,0 | 640 |
| Kalvehytte 3 | | | | | | | | |
| | 346947 | 0 | 1984,0 | 8320,0 | 0 | 1984,0 | 8320,0 | 640 |
| Kalvehytte 4 | | | | | | | | |
| | 346957 | 0 | 1984,0 | 8320,0 | 0 | 1984,0 | 8320,0 | 640 |
| Kalvehytte 5 | | | | | | | | |
| | 346949 | 0 | 1984,0 | 8320,0 | 0 | 1984,0 | 8320,0 | 640 |
| Kalvehytte 6 | | | | | | | | |
| | 346955 | 0 | 1984,0 | 8320,0 | 0 | 1984,0 | 8320,0 | 640 |
| Kalvehytte 7 | | | | | | | | |
| | 346952 | 0 | 1984,0 | 8320,0 | 0 | 1984,0 | 8320,0 | 640 |
| Kalvehytte 8 | | | | | | | | |
| | 346953 | 0 | 1984,0 | 8320,0 | 0 | 1984,0 | 8320,0 | 640 |
| Sum | | | 30252,9 | 126867* | | 30252,9 | 126867* | |

*Lugten kommer fra flexgrupper, hvor den højeste lugt fra hver flexgruppe er valgt.

Skemanummer: 222445
Versionsnummer: 5

Nudrift

Staldafsnit

| Stald 2 | Produktionsid | Antal måneder udegående | Lugt | Lugt | Effekt af | Faktisk lugt | Faktisk lugt | Produktionsareal (m ²) |
|---------|---------------|-------------------------|--------|----------|---------------|--------------|--------------|------------------------------------|
| | | | (LE/s) | (OU/s) | teknologi (%) | (LE/s) | (OU/s) | |
| | 346581 | 0 | 7145,5 | 29965,0* | 0 | 7145,5 | 29965,0* | 2305 |

| Stald 1 | Produktionsid | Antal måneder udegående | Lugt | Lugt | Effekt af | Faktisk lugt | Faktisk lugt | Produktionsareal (m ²) |
|---------|---------------|-------------------------|--------|----------|---------------|--------------|--------------|------------------------------------|
| | | | (LE/s) | (OU/s) | teknologi (%) | (LE/s) | (OU/s) | |
| | 346583 | 0 | 7235,4 | 30342,0* | 0 | 7235,4 | 30342,0* | 2334 |

| | | | | | | | | |
|------------|--|--|----------------|---------------|--|----------------|---------------|--|
| Sum | | | 14380,9 | 60307* | | 14380,9 | 60307* | |
|------------|--|--|----------------|---------------|--|----------------|---------------|--|

*Lugten kommer fra flexgrupper, hvor den højeste lugt fra hver flexgruppe er valgt.

Skemanummer: 222445
 Versionsnummer: 5

7. Naturområder

7.1 Samlet resultat af ammoniakberegninger

Samlet emission: 8571,4 (kg NH₃-N/år) Meremission (8 års-drift) 6996,0 (kg NH₃-N/år) Meremission (nudrift) 4336,5 (kg NH₃-N/år)

7.2 Overblik over naturpunkter

| Naturpunkt: Stor vandsalamander | |
|---------------------------------|----------------------------------|
| Kategori | Kategori 3 |
| Oprettet | Ansøger |
| Ruhed | Blandet natur med lav bevoksning |
| Beskrivelse | |
| Kumulation | Nul ejendomme (0) |
| Merdeposition (8 års-drift) | 0,1 kg N/ha/år |
| Merdeposition (nudrift) | 0,1 kg N/ha/år |
| Total deposition | 0,1 kg N/ha/år |

| Naturlinjer til punkt: Stor vandsalamander | | | | |
|--|--------------|------------------------|----------------------------|------------------------------|
| Naturlinje fra | Ruhed opland | Merdeposition | Merdeposition | Totaldeposition (kg N/ha/år) |
| | | (nudrift) (kg N/ha/år) | (8 års-drift) (kg N/ha/år) | |
| S: Eks. stalde | Landbrug0,0 | 0,0 | 0,0 | 0,0 |
| S: Stald 2 | Landbrug0,0 | 0,0 | 0,0 | 0,0 |
| S: Stald 1 | Landbrug0,0 | 0,0 | 0,0 | 0,0 |
| G: Gylletank | Landbrug0,0 | 0,0 | 0,0 | 0,0 |
| S: Kalvehytte 1 | Landbrug0,0 | 0,0 | 0,0 | 0,0 |
| S: Kalvehytte 2 | Landbrug0,0 | 0,0 | 0,0 | 0,0 |
| S: Kalvehytte 3 | Landbrug0,0 | 0,0 | 0,0 | 0,0 |
| S: Kalvehytte 4 | Landbrug0,0 | 0,0 | 0,0 | 0,0 |
| S: Kalvehytte 5 | Landbrug0,0 | 0,0 | 0,0 | 0,0 |
| S: Kalvehytte 6 | Landbrug0,0 | 0,0 | 0,0 | 0,0 |
| S: Kalvehytte 7 | Landbrug0,0 | 0,0 | 0,0 | 0,0 |
| S: Kalvehytte 8 | Landbrug0,0 | 0,0 | 0,0 | 0,0 |
| G: Gylletank | Landbrug0,0 | 0,0 | 0,0 | 0,0 |
| G: Møddingsplads | Landbrug0,0 | 0,0 | 0,0 | 0,0 |

Skemanummer: 222445
 Versionsnummer: 5

| Naturpunkt: Hede | |
|-----------------------------|----------------------------------|
| Kategori | Kategori 3 |
| Oprettet | Ansøger |
| Ruhed | Blandet natur med lav bevoksning |
| Beskrivelse | |
| Kumulation | Nul ejendomme (0) |
| Merdeposition (8 års-drift) | 0,1 kg N/ha/år |
| Merdeposition (nudrift) | 0,1 kg N/ha/år |
| Total deposition | 0,1 kg N/ha/år |

| Naturlinjer til punkt: Hede | | | | |
|-----------------------------|--------------|--------------------------------------|--|------------------------------|
| Naturlinje fra | Ruhed opland | Merdeposition (nudrift) (kg N/ha/år) | Merdeposition (8 års-drift) (kg N/ha/år) | Totaldeposition (kg N/ha/år) |
| S: Eks. stalde | Landbrug | 0,0 | 0,0 | 0,0 |
| S: Stald 2 | Landbrug | 0,0 | 0,0 | 0,0 |
| S: Stald 1 | Landbrug | 0,0 | 0,0 | 0,0 |
| G: Gylletank | Landbrug | 0,0 | 0,0 | 0,0 |
| S: Kalvehytte 1 | Landbrug | 0,0 | 0,0 | 0,0 |
| S: Kalvehytte 2 | Landbrug | 0,0 | 0,0 | 0,0 |
| S: Kalvehytte 3 | Landbrug | 0,0 | 0,0 | 0,0 |
| S: Kalvehytte 4 | Landbrug | 0,0 | 0,0 | 0,0 |
| S: Kalvehytte 5 | Landbrug | 0,0 | 0,0 | 0,0 |
| S: Kalvehytte 6 | Landbrug | 0,0 | 0,0 | 0,0 |
| S: Kalvehytte 7 | Landbrug | 0,0 | 0,0 | 0,0 |
| S: Kalvehytte 8 | Landbrug | 0,0 | 0,0 | 0,0 |
| G: Gylletank | Landbrug | 0,0 | 0,0 | 0,0 |
| G: Møddingsplads | Landbrug | 0,0 | 0,0 | 0,0 |

| Naturpunkt: Overdrev 3 | |
|-----------------------------|----------------------------------|
| Kategori | Kategori 2 |
| Oprettet | Ansøger |
| Ruhed | Blandet natur med lav bevoksning |
| Beskrivelse | |
| Kumulation | Nul ejendomme (0) |
| Merdeposition (8 års-drift) | 0,2 kg N/ha/år |
| Merdeposition (nudrift) | 0,1 kg N/ha/år |
| Total deposition | 0,2 kg N/ha/år |

| Naturlinjer til punkt: Overdrev 3 | | | | |
|-----------------------------------|--------------|--------------------------------------|--|------------------------------|
| Naturlinje fra | Ruhed opland | Merdeposition (nudrift) (kg N/ha/år) | Merdeposition (8 års-drift) (kg N/ha/år) | Totaldeposition (kg N/ha/år) |
| S: Eks. stalde | Landbrug | 0,0 | 0,0 | 0,0 |
| S: Stald 2 | Landbrug | 0,0 | 0,1 | 0,1 |
| S: Stald 1 | Landbrug | 0,0 | 0,1 | 0,1 |
| G: Gylletank | Landbrug | 0,0 | 0,0 | 0,0 |
| S: Kalvehytte 1 | Landbrug | 0,0 | 0,0 | 0,0 |
| S: Kalvehytte 2 | Landbrug | 0,0 | 0,0 | 0,0 |
| S: Kalvehytte 3 | Landbrug | 0,0 | 0,0 | 0,0 |
| S: Kalvehytte 4 | Landbrug | 0,0 | 0,0 | 0,0 |
| S: Kalvehytte 5 | Landbrug | 0,0 | 0,0 | 0,0 |
| S: Kalvehytte 6 | Landbrug | 0,0 | 0,0 | 0,0 |
| S: Kalvehytte 7 | Landbrug | 0,0 | 0,0 | 0,0 |
| S: Kalvehytte 8 | Landbrug | 0,0 | 0,0 | 0,0 |
| G: Gylletank | Landbrug | 0,0 | 0,0 | 0,0 |
| G: Møddingsplads | Landbrug | 0,0 | 0,0 | 0,0 |

Skemanummer: 222445
 Versionsnummer: 5

Naturpunkt: Overdrev 2

| | |
|-----------------------------|----------------------------------|
| Kategori | Kategori 1 |
| Opretter | Ansøger |
| Ruhed | Blandet natur med lav bevoksning |
| Beskrivelse | |
| Kumulation | To eller flere ejendomme (2+) |
| Merdeposition (8 års-drift) | 0,0 kg N/ha/år |
| Merdeposition (nudrift) | 0,0 kg N/ha/år |
| Total deposition | 0,0 kg N/ha/år |

Naturlinjer til punkt: Overdrev 2

| Naturlinje fra | Ruhed opland | Merdeposition (nudrift) (kg N/ha/år) | Merdeposition (8 års-drift) (kg N/ha/år) | Totaldeposition (kg N/ha/år) |
|------------------|--------------|--------------------------------------|--|------------------------------|
| S: Eks. stalde | Landbrug | 0,0 | 0,0 | 0,0 |
| S: Stald 2 | Landbrug | 0,0 | 0,0 | 0,0 |
| S: Stald 1 | Landbrug | 0,0 | 0,0 | 0,0 |
| G: Gylletank | Landbrug | 0,0 | 0,0 | 0,0 |
| S: Kalvehytte 1 | Landbrug | 0,0 | 0,0 | 0,0 |
| S: Kalvehytte 2 | Landbrug | 0,0 | 0,0 | 0,0 |
| S: Kalvehytte 3 | Landbrug | 0,0 | 0,0 | 0,0 |
| S: Kalvehytte 4 | Landbrug | 0,0 | 0,0 | 0,0 |
| S: Kalvehytte 5 | Landbrug | 0,0 | 0,0 | 0,0 |
| S: Kalvehytte 6 | Landbrug | 0,0 | 0,0 | 0,0 |
| S: Kalvehytte 7 | Landbrug | 0,0 | 0,0 | 0,0 |
| S: Kalvehytte 8 | Landbrug | 0,0 | 0,0 | 0,0 |
| G: Gylletank | Landbrug | 0,0 | 0,0 | 0,0 |
| G: Møddingsplads | Landbrug | 0,0 | 0,0 | 0,0 |

Naturpunkt: Overdrev

| | |
|-----------------------------|----------------------------------|
| Kategori | Kategori 2 |
| Opretter | Ansøger |
| Ruhed | Blandet natur med lav bevoksning |
| Beskrivelse | |
| Kumulation | Nul ejendomme (0) |
| Merdeposition (8 års-drift) | 0,1 kg N/ha/år |
| Merdeposition (nudrift) | 0,1 kg N/ha/år |
| Total deposition | 0,1 kg N/ha/år |

Naturlinjer til punkt: Overdrev

| Naturlinje fra | Ruhed opland | Merdeposition (nudrift) (kg N/ha/år) | Merdeposition (8 års-drift) (kg N/ha/år) | Totaldeposition (kg N/ha/år) |
|------------------|--------------|--------------------------------------|--|------------------------------|
| S: Eks. stalde | Landbrug | 0,0 | 0,0 | 0,0 |
| S: Stald 2 | Landbrug | 0,0 | 0,0 | 0,0 |
| S: Stald 1 | Landbrug | 0,0 | 0,0 | 0,0 |
| G: Gylletank | Landbrug | 0,0 | 0,0 | 0,0 |
| S: Kalvehytte 1 | Landbrug | 0,0 | 0,0 | 0,0 |
| S: Kalvehytte 2 | Landbrug | 0,0 | 0,0 | 0,0 |
| S: Kalvehytte 3 | Landbrug | 0,0 | 0,0 | 0,0 |
| S: Kalvehytte 4 | Landbrug | 0,0 | 0,0 | 0,0 |
| S: Kalvehytte 5 | Landbrug | 0,0 | 0,0 | 0,0 |
| S: Kalvehytte 6 | Landbrug | 0,0 | 0,0 | 0,0 |
| S: Kalvehytte 7 | Landbrug | 0,0 | 0,0 | 0,0 |
| S: Kalvehytte 8 | Landbrug | 0,0 | 0,0 | 0,0 |
| G: Gylletank | Landbrug | 0,0 | 0,0 | 0,0 |
| G: Møddingsplads | Landbrug | 0,0 | 0,0 | 0,0 |

Skemanummer: 222445
 Versionsnummer: 5

Naturpunkt: Habitat natur

| | |
|-----------------------------|-------------------------------|
| Kategori | Kategori 1 |
| Opretter | Ansøger |
| Ruhed | Skov |
| Beskrivelse | |
| Kumulation | To eller flere ejendomme (2+) |
| Merdeposition (8 års-drift) | 0,0 kg N/ha/år |
| Merdeposition (nudrift) | 0,0 kg N/ha/år |
| Total deposition | 0,0 kg N/ha/år |

Naturlinjer til punkt: Habitat natur

| Naturlinje fra | Ruhed opland | Merdeposition | Merdeposition | Totaldeposition |
|------------------|--------------|------------------------|----------------------------|-----------------|
| | | (nudrift) (kg N/ha/år) | (8 års-drift) (kg N/ha/år) | |
| S: Eks. stalde | Landbrug | 0,0 | 0,0 | 0,0 |
| S: Stald 1 | Landbrug | 0,0 | 0,0 | 0,0 |
| G: Gylletank | Landbrug | 0,0 | 0,0 | 0,0 |
| S: Stald 2 | Landbrug | 0,0 | 0,0 | 0,0 |
| S: Kalvehytte 1 | Landbrug | 0,0 | 0,0 | 0,0 |
| S: Kalvehytte 2 | Landbrug | 0,0 | 0,0 | 0,0 |
| S: Kalvehytte 3 | Landbrug | 0,0 | 0,0 | 0,0 |
| S: Kalvehytte 4 | Landbrug | 0,0 | 0,0 | 0,0 |
| S: Kalvehytte 5 | Landbrug | 0,0 | 0,0 | 0,0 |
| S: Kalvehytte 6 | Landbrug | 0,0 | 0,0 | 0,0 |
| S: Kalvehytte 7 | Landbrug | 0,0 | 0,0 | 0,0 |
| S: Kalvehytte 8 | Landbrug | 0,0 | 0,0 | 0,0 |
| G: Gylletank | Landbrug | 0,0 | 0,0 | 0,0 |
| G: Møddingsplads | Landbrug | 0,0 | 0,0 | 0,0 |

Naturpunkt: Eng

| | |
|-----------------------------|----------------------------------|
| Kategori | Kategori 3 |
| Opretter | Ansøger |
| Ruhed | Blandet natur med lav bevoxsning |
| Beskrivelse | |
| Kumulation | Nul ejendomme (0) |
| Merdeposition (8 års-drift) | 0,4 kg N/ha/år |
| Merdeposition (nudrift) | 0,2 kg N/ha/år |
| Total deposition | 0,5 kg N/ha/år |

Naturlinjer til punkt: Eng

| Naturlinje fra | Ruhed opland | Merdeposition | Merdeposition | Totaldeposition |
|------------------|--------------|------------------------|----------------------------|-----------------|
| | | (nudrift) (kg N/ha/år) | (8 års-drift) (kg N/ha/år) | |
| S: Eks. stalde | Landbrug | 0,0 | -0,1 | 0,0 |
| S: Stald 1 | Landbrug | 0,0 | 0,1 | 0,1 |
| G: Gylletank | Landbrug | 0,0 | 0,0 | 0,0 |
| S: Stald 2 | Landbrug | 0,0 | 0,1 | 0,1 |
| S: Kalvehytte 1 | Landbrug | 0,0 | 0,0 | 0,0 |
| S: Kalvehytte 2 | Landbrug | 0,0 | 0,0 | 0,0 |
| S: Kalvehytte 3 | Landbrug | 0,0 | 0,0 | 0,0 |
| S: Kalvehytte 4 | Landbrug | 0,0 | 0,0 | 0,0 |
| S: Kalvehytte 5 | Landbrug | 0,0 | 0,0 | 0,0 |
| S: Kalvehytte 6 | Landbrug | 0,0 | 0,0 | 0,0 |
| S: Kalvehytte 7 | Landbrug | 0,0 | 0,0 | 0,0 |
| S: Kalvehytte 8 | Landbrug | 0,0 | 0,0 | 0,0 |
| G: Gylletank | Landbrug | 0,0 | 0,0 | 0,0 |
| G: Møddingsplads | Landbrug | 0,0 | 0,0 | 0,0 |

Skemanummer: 222445
 Versionsnummer: 5

| Naturpunkt: Eng | |
|-----------------------------|----------------------------------|
| Kategori | Kategori 3 |
| Oprettet | Ansøger |
| Ruhed | Blandet natur med lav bevoksning |
| Beskrivelse | |
| Kumulation | Nul ejendomme (0) |
| Merdeposition (8 års-drift) | 0,5 kg N/ha/år |
| Merdeposition (nudrift) | 0,3 kg N/ha/år |
| Total deposition | 0,6 kg N/ha/år |

| Naturlinjer til punkt: Eng | | | | |
|----------------------------|--------------|--------------------------------------|--|------------------------------|
| Naturlinje fra | Ruhed opland | Merdeposition (nudrift) (kg N/ha/år) | Merdeposition (8 års-drift) (kg N/ha/år) | Totaldeposition (kg N/ha/år) |
| S: Eks. stalde | Landbrug | 0,0 | -0,1 | 0,0 |
| S: Stald 1 | Landbrug | 0,0 | 0,2 | 0,2 |
| G: Gylletank | Landbrug | 0,0 | 0,0 | 0,0 |
| S: Stald 2 | Landbrug | 0,0 | 0,1 | 0,1 |
| S: Kalvehytte 1 | Landbrug | 0,0 | 0,0 | 0,0 |
| S: Kalvehytte 2 | Landbrug | 0,0 | 0,0 | 0,0 |
| S: Kalvehytte 3 | Landbrug | 0,0 | 0,0 | 0,0 |
| S: Kalvehytte 4 | Landbrug | 0,0 | 0,0 | 0,0 |
| S: Kalvehytte 5 | Landbrug | 0,0 | 0,0 | 0,0 |
| S: Kalvehytte 6 | Landbrug | 0,0 | 0,0 | 0,0 |
| S: Kalvehytte 7 | Landbrug | 0,0 | 0,0 | 0,0 |
| S: Kalvehytte 8 | Landbrug | 0,0 | 0,0 | 0,0 |
| G: Gylletank | Landbrug | 0,0 | 0,0 | 0,0 |
| G: Møddingsplads | Landbrug | 0,0 | 0,0 | 0,0 |

| Naturpunkt: Eng | |
|-----------------------------|----------------------------------|
| Kategori | Kategori 3 |
| Oprettet | Ansøger |
| Ruhed | Blandet natur med lav bevoksning |
| Beskrivelse | |
| Kumulation | Nul ejendomme (0) |
| Merdeposition (8 års-drift) | 0,4 kg N/ha/år |
| Merdeposition (nudrift) | 0,3 kg N/ha/år |
| Total deposition | 0,5 kg N/ha/år |

| Naturlinjer til punkt: Eng | | | | |
|----------------------------|--------------|--------------------------------------|--|------------------------------|
| Naturlinje fra | Ruhed opland | Merdeposition (nudrift) (kg N/ha/år) | Merdeposition (8 års-drift) (kg N/ha/år) | Totaldeposition (kg N/ha/år) |
| S: Eks. stalde | Landbrug | 0,0 | -0,1 | 0,0 |
| S: Stald 1 | Landbrug | 0,0 | 0,1 | 0,1 |
| G: Gylletank | Landbrug | 0,0 | 0,0 | 0,0 |
| S: Stald 2 | Landbrug | 0,0 | 0,1 | 0,1 |
| S: Kalvehytte 1 | Landbrug | 0,0 | 0,0 | 0,0 |
| S: Kalvehytte 2 | Landbrug | 0,0 | 0,0 | 0,0 |
| S: Kalvehytte 3 | Landbrug | 0,0 | 0,0 | 0,0 |
| S: Kalvehytte 4 | Landbrug | 0,0 | 0,0 | 0,0 |
| S: Kalvehytte 5 | Landbrug | 0,0 | 0,0 | 0,0 |
| S: Kalvehytte 6 | Landbrug | 0,0 | 0,0 | 0,0 |
| S: Kalvehytte 7 | Landbrug | 0,0 | 0,0 | 0,0 |
| S: Kalvehytte 8 | Landbrug | 0,0 | 0,0 | 0,0 |
| G: Gylletank | Landbrug | 0,0 | 0,0 | 0,0 |
| G: Møddingsplads | Landbrug | 0,0 | 0,0 | 0,0 |

Skemanummer: 222445
 Versionsnummer: 5

Naturpunkt: MOse

| | |
|-----------------------------|-------------------|
| Kategori | Kategori 3 |
| Opretter | Ansøger |
| Ruhed | Skov |
| Beskrivelse | |
| Kumulation | Nul ejendomme (0) |
| Merdeposition (8 års-drift) | 0,7 kg N/ha/år |
| Merdeposition (nudrift) | 0,5 kg N/ha/år |
| Total deposition | 0,9 kg N/ha/år |

Naturalinjer til punkt: MOse

| Naturalinje fra | Ruhed opland | Merdeposition (nudrift) (kg N/ha/år) | Merdeposition (8 års-drift) (kg N/ha/år) | Totaldeposition (kg N/ha/år) |
|------------------|--------------|--------------------------------------|--|------------------------------|
| S: Eks. stalde | Landbrug | 0,0 | -0,2 | 0,0 |
| S: Stald 1 | Landbrug | 0,0 | 0,2 | 0,2 |
| G: Gylletank | Landbrug | 0,0 | 0,0 | 0,0 |
| S: Stald 2 | Landbrug | 0,0 | 0,2 | 0,2 |
| S: Kalvehytte 1 | Landbrug | 0,1 | 0,1 | 0,1 |
| S: Kalvehytte 2 | Landbrug | 0,1 | 0,1 | 0,1 |
| S: Kalvehytte 3 | Landbrug | 0,1 | 0,1 | 0,1 |
| S: Kalvehytte 4 | Landbrug | 0,1 | 0,1 | 0,1 |
| S: Kalvehytte 5 | Landbrug | 0,1 | 0,1 | 0,1 |
| S: Kalvehytte 6 | Landbrug | 0,1 | 0,1 | 0,1 |
| S: Kalvehytte 7 | Landbrug | 0,1 | 0,1 | 0,1 |
| S: Kalvehytte 8 | Landbrug | 0,0 | 0,0 | 0,0 |
| G: Gylletank | Landbrug | 0,0 | 0,0 | 0,0 |
| G: Møddingsplads | Landbrug | 0,0 | 0,0 | 0,0 |

Naturpunkt: Eng

| | |
|-----------------------------|----------------------------------|
| Kategori | Kategori 3 |
| Opretter | Ansøger |
| Ruhed | Blandet natur med lav bevoxsning |
| Beskrivelse | |
| Kumulation | Nul ejendomme (0) |
| Merdeposition (8 års-drift) | 0,8 kg N/ha/år |
| Merdeposition (nudrift) | 0,6 kg N/ha/år |
| Total deposition | 1,2 kg N/ha/år |

Naturalinjer til punkt: Eng

| Naturalinje fra | Ruhed opland | Merdeposition (nudrift) (kg N/ha/år) | Merdeposition (8 års-drift) (kg N/ha/år) | Totaldeposition (kg N/ha/år) |
|------------------|--------------|--------------------------------------|--|------------------------------|
| S: Eks. stalde | Landbrug | 0,0 | -0,4 | 0,0 |
| S: Stald 1 | Landbrug | 0,0 | 0,2 | 0,2 |
| G: Gylletank | Landbrug | 0,0 | 0,0 | 0,0 |
| S: Stald 2 | Landbrug | 0,0 | 0,3 | 0,3 |
| S: Kalvehytte 1 | Landbrug | 0,1 | 0,1 | 0,1 |
| S: Kalvehytte 2 | Landbrug | 0,1 | 0,1 | 0,1 |
| S: Kalvehytte 3 | Landbrug | 0,1 | 0,1 | 0,1 |
| S: Kalvehytte 4 | Landbrug | 0,1 | 0,1 | 0,1 |
| S: Kalvehytte 5 | Landbrug | 0,1 | 0,1 | 0,1 |
| S: Kalvehytte 6 | Landbrug | 0,1 | 0,1 | 0,1 |
| S: Kalvehytte 7 | Landbrug | 0,1 | 0,1 | 0,1 |
| S: Kalvehytte 8 | Landbrug | 0,1 | 0,1 | 0,1 |
| G: Gylletank | Landbrug | 0,0 | 0,0 | 0,0 |
| G: Møddingsplads | Landbrug | 0,0 | 0,0 | 0,0 |

Skemanummer: 222445
Versionsnummer: 5

8. Afstande

8.1 Afstande angivet

Boring - enkelt - Vandforsyningsanlæg (ikke almen)

| Type | Navn | Afstand [m] | Minimumsafstand [m] |
|---------------|-----------|-------------|---------------------|
| Driftsbygning | Halmlade | 105 | - |
| Staldbygning | Stald 2 | 174 | - |
| Gødningslager | Gylletank | 160 | - |

Vandværk - Vandforsyningsanlæg (almen)

| Type | Navn | Afstand [m] | Minimumsafstand [m] |
|---------------|---------------|-------------|---------------------|
| Driftsbygning | Halmlade | 1148 | - |
| Staldbygning | Kalvehytte 8 | 982 | - |
| Gødningslager | Møddingsplads | 1059 | - |

Vandløb - Vandløb og søer over 100 kvm

| Type | Navn | Afstand [m] | Minimumsafstand [m] |
|---------------|--------------|-------------|---------------------|
| Driftsbygning | Halmlade | 413 | - |
| Staldbygning | Kalvehytte 4 | 399 | - |
| Gødningslager | Gylletank | 408 | - |

Sø - Vandløb og søer over 100 kvm

| Type | Navn | Afstand [m] | Minimumsafstand [m] |
|---------------|---------------|-------------|---------------------|
| Driftsbygning | Halmlade | 415 | - |
| Staldbygning | Stald 1 | 400 | - |
| Gødningslager | Møddingsplads | 435 | - |

Skel - Naboskel

| Type | Navn | Afstand [m] | Minimumsafstand [m] |
|---------------|---------------|-------------|---------------------|
| Driftsbygning | Halmlade | 206 | - |
| Staldbygning | Kalvehytte 8 | 33 | - |
| Gødningslager | Møddingsplads | 99 | - |

Nabobeboelse - Nabobeboelse

| Type | Navn | Afstand [m] | Minimumsafstand [m] |
|---------------|---------------|-------------|---------------------|
| Driftsbygning | Halmlade | 354 | - |
| Staldbygning | Kalvehytte 8 | 186 | - |
| Gødningslager | Møddingsplads | 254 | - |

Vej - Offentlig vej og privat fællesvej

| Type | Navn | Afstand [m] | Minimumsafstand [m] |
|------|------|-------------|---------------------|
|------|------|-------------|---------------------|

Skemanummer: 222445
Versionsnummer: 5

| | | | |
|---------------|---------------|-----|---|
| Driftsbygning | Halmlade | 201 | - |
| Staldbygning | Kalvehytte 8 | 26 | - |
| Gødningslager | Møddingsplads | 90 | - |

Beboelse - Beboelse på samme ejendom

| Type | Navn | Afstand [m] | Minimumsafstand [m] |
|---------------|-----------|-------------|---------------------|
| Driftsbygning | Halmlade | 96 | - |
| Staldbygning | Stald 2 | 64 | - |
| Gødningslager | Gylletank | 71 | - |

Lokalplan - Nabobeboelse

| Type | Navn | Afstand [m] | Minimumsafstand [m] |
|---------------|--------------|-------------|---------------------|
| Driftsbygning | Halmlade | 2608 | - |
| Staldbygning | Kalvehytte 8 | 2554 | - |
| Gødningslager | Gylletank | 2598 | - |

8.1.1 Yderligere informationer og specielle forhold

Kommentar til afstandsangivelser Ingen kommentar

8.2 Afstande til naturområder og nabobebyggelser

Eng - Naturområde (kategori 3)

| Type | Navn | Afstand [m] |
|---------------|-----------|-------------|
| Driftsbygning | Halmlade | 313 |
| Staldbygning | Stald 1 | 409 |
| Gødningslager | Gylletank | 394 |

MOse - Naturområde (kategori 3)

| Type | Navn | Afstand [m] |
|---------------|--------------|-------------|
| Driftsbygning | Halmlade | 389 |
| Staldbygning | Kalvehytte 1 | 509 |
| Gødningslager | Gylletank | 479 |

Eng - Naturområde (kategori 3)

| Type | Navn | Afstand [m] |
|---------------|--------------|-------------|
| Driftsbygning | Halmlade | 394 |
| Staldbygning | Kalvehytte 2 | 385 |
| Gødningslager | Gylletank | 391 |

Eng - Naturområde (kategori 3)

| Type | Navn | Afstand [m] |
|------|------|-------------|
|------|------|-------------|

Skemanummer: 222445
Versionsnummer: 5

| | | |
|---------------|---------------|-----|
| Driftsbygning | Halmlade | 820 |
| Staldbygning | Stald 1 | 685 |
| Gødningslager | Møddingsplads | 712 |

Eng - Naturområde (kategori 3)

| Type | Navn | Afstand [m] |
|---------------|---------------|-------------|
| Driftsbygning | Halmlade | 1001 |
| Staldbygning | Kalvehytte 8 | 835 |
| Gødningslager | Møddingsplads | 915 |

Habitat natur - Naturområde (kategori 1)

| Type | Navn | Afstand [m] |
|---------------|--------------|-------------|
| Driftsbygning | Halmlade | 4276 |
| Staldbygning | Kalvehytte 1 | 4340 |
| Gødningslager | Gylletank | 4331 |

Overdrev - Naturområde (kategori 2)

| Type | Navn | Afstand [m] |
|---------------|--------------|-------------|
| Driftsbygning | Halmlade | 840 |
| Staldbygning | Kalvehytte 1 | 852 |
| Gødningslager | Gylletank | 853 |

Overdrev 2 - Naturområde (kategori 1)

| Type | Navn | Afstand [m] |
|---------------|--------------|-------------|
| Driftsbygning | Halmlade | 4461 |
| Staldbygning | Kalvehytte 1 | 4582 |
| Gødningslager | Gylletank | 4551 |

Overdrev 3 - Naturområde (kategori 2)

| Type | Navn | Afstand [m] |
|---------------|---------------|-------------|
| Driftsbygning | Halmlade | 1387 |
| Staldbygning | Stald 1 | 1203 |
| Gødningslager | Møddingsplads | 1241 |

Hede - Naturområde (kategori 3)

| Type | Navn | Afstand [m] |
|---------------|--------------|-------------|
| Driftsbygning | Halmlade | 890 |
| Staldbygning | Kalvehytte 1 | 974 |
| Gødningslager | Gylletank | 959 |

Skemanummer: 222445
Versionsnummer: 5

Stor vandsalamander - Naturområde (kategori 3)

| Type | Navn | Afstand [m] |
|---------------|--------------|-------------|
| Driftsbygning | Halmlade | 1107 |
| Staldbygning | Kalvehytte 1 | 1227 |
| Gødningslager | Gylletank | 1197 |

Byrstedvej 73 - Nabo (Enkelt bolig)

| Type | Navn | Afstand [m] |
|---------------|---------------|-------------|
| Driftsbygning | Halmlade | 795 |
| Staldbygning | Stald 1 | 600 |
| Gødningslager | Møddingsplads | 644 |

Byrstedvej 67 - Nabo (Samlet bebyggelse)

| Type | Navn | Afstand [m] |
|---------------|---------------|-------------|
| Driftsbygning | Halmlade | 995 |
| Staldbygning | Kalvehytte 8 | 829 |
| Gødningslager | Møddingsplads | 905 |

Ø. Hornum By, Ø. Hornum - Nabo (Byzone)

| Type | Navn | Afstand [m] |
|---------------|---------------|-------------|
| Driftsbygning | Halmlade | 5216 |
| Staldbygning | Stald 1 | 5021 |
| Gødningslager | Møddingsplads | 5065 |

Skemanummer: 222445
Versionsnummer: 5

9. Supplerende oplysninger

Typen af IE-brug:
Ikke IE-brug

Oplysninger om IE-bruget:
ikke angivet

Generelle oplysningskrav:
ikke angivet

Oplysninger om ventilationsforhold:
ikke angivet

Samlet opbevaringskapacitet:
0,00

9.1 Miljøkonsekvensrapport

Beskrivelse af det ansøgte:
ikke angivet

Ansøgtes forventede virkning på miljøet:
ikke angivet

Foranstaltninger for at begrænse det ansøgtes virkning på miljøet:
ikke angivet

Alternative løsninger:
ikke angivet

Ikke teknisk resume:
ikke angivet

Ansvarlig:
Ikke angivet (angives ved indsendelse)

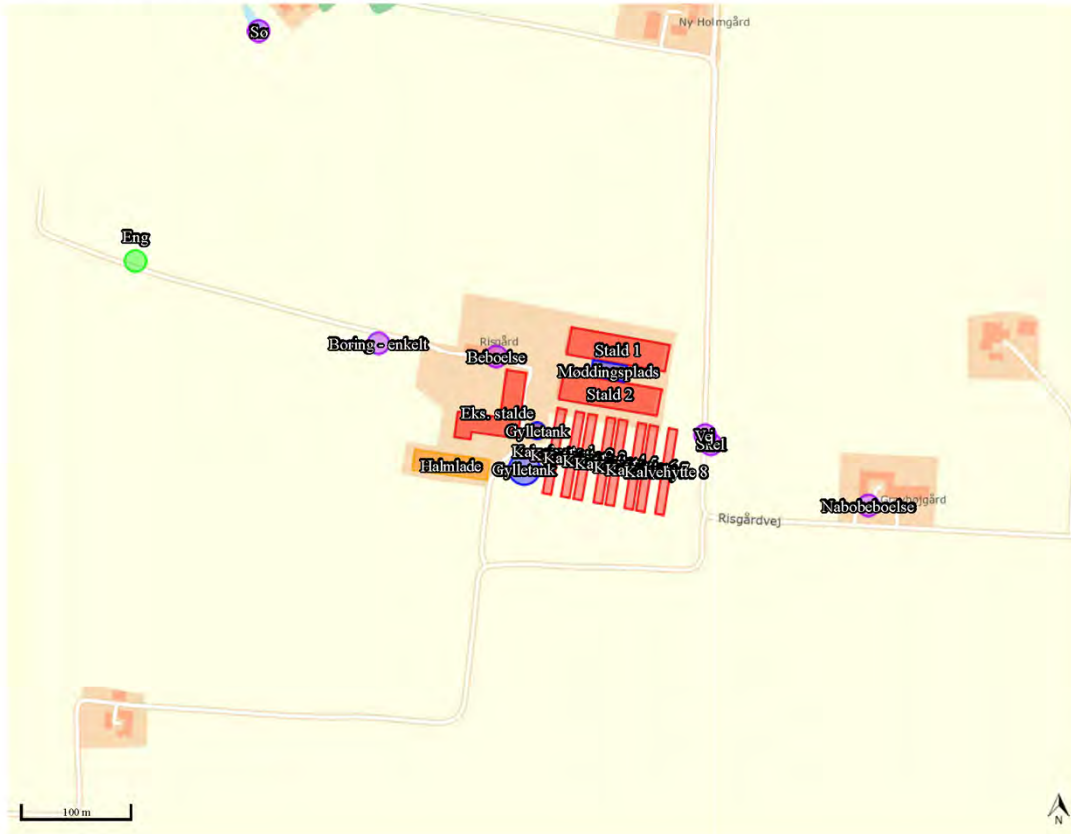
9.2 Bilag

| Bilag | | |
|---|--------------------|-------------------------------|
| Filnavn | Fil størrelse (KB) | Beskrivelse |
| Beredskabsplan_risgårdvej.docx | 1030,764 | Beredskabsplan |
| Intern transport.pdf | 1655,021 | Intern transport |
| Naboer.pdf | 2159,368 | Naboer |
| Naturpunkter.pdf | 2412,962 | Naturpunkter |
| Silo alternativ 1.pdf | 1647,031 | Silo alternativ 1 |
| Silo alternativ 2.pdf | 1647,333 | Silo alternativ 2 |
| Afløbsplan.pdf | 1642,546 | Afløbsplan_opdateret0303 |
| Situationsplan.pdf | 1638,306 | Situationsplan_opdateret0303 |
| Ansøgningbilag_pep_risgården_2020_revideret0303.doc | 1046,528 | Ansøgningsbilag_opdateret0303 |

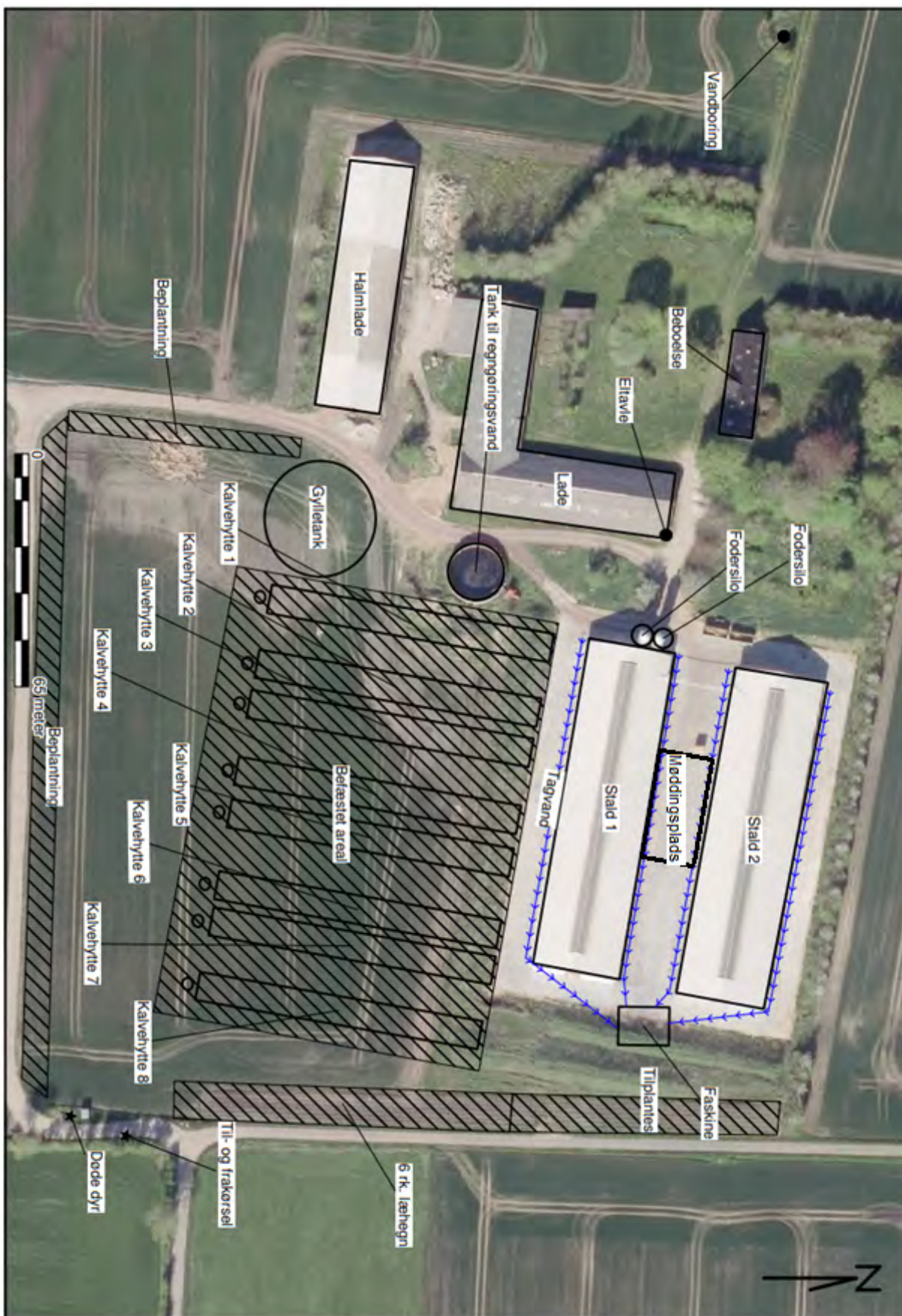
Skemanummer: 222445
Versionsnummer: 5

10. Kortuddrag

Staldafsnit og opbevaringslagre (automatisk)



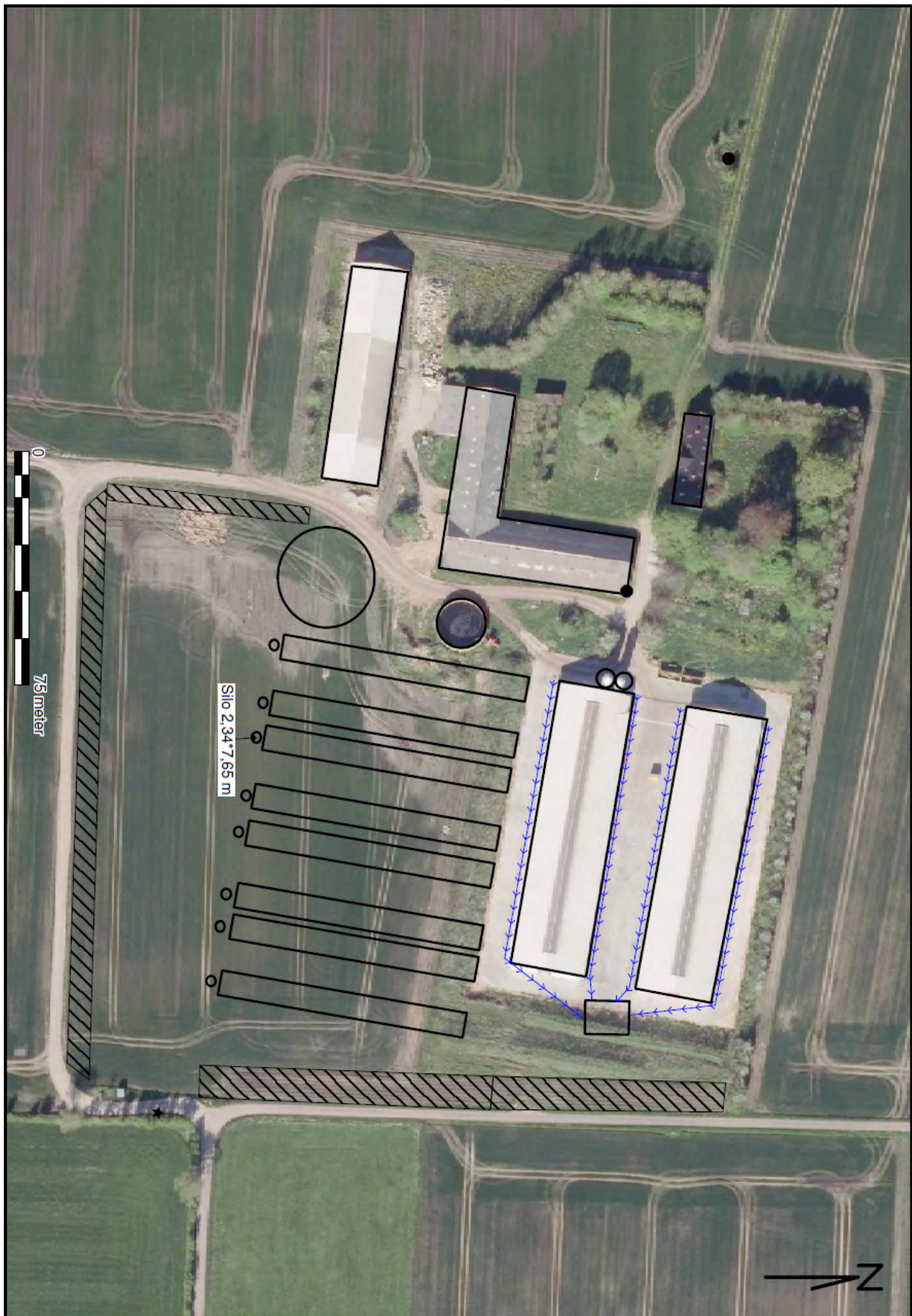
6.2 BILAG 2A SITUATIONSPLAN



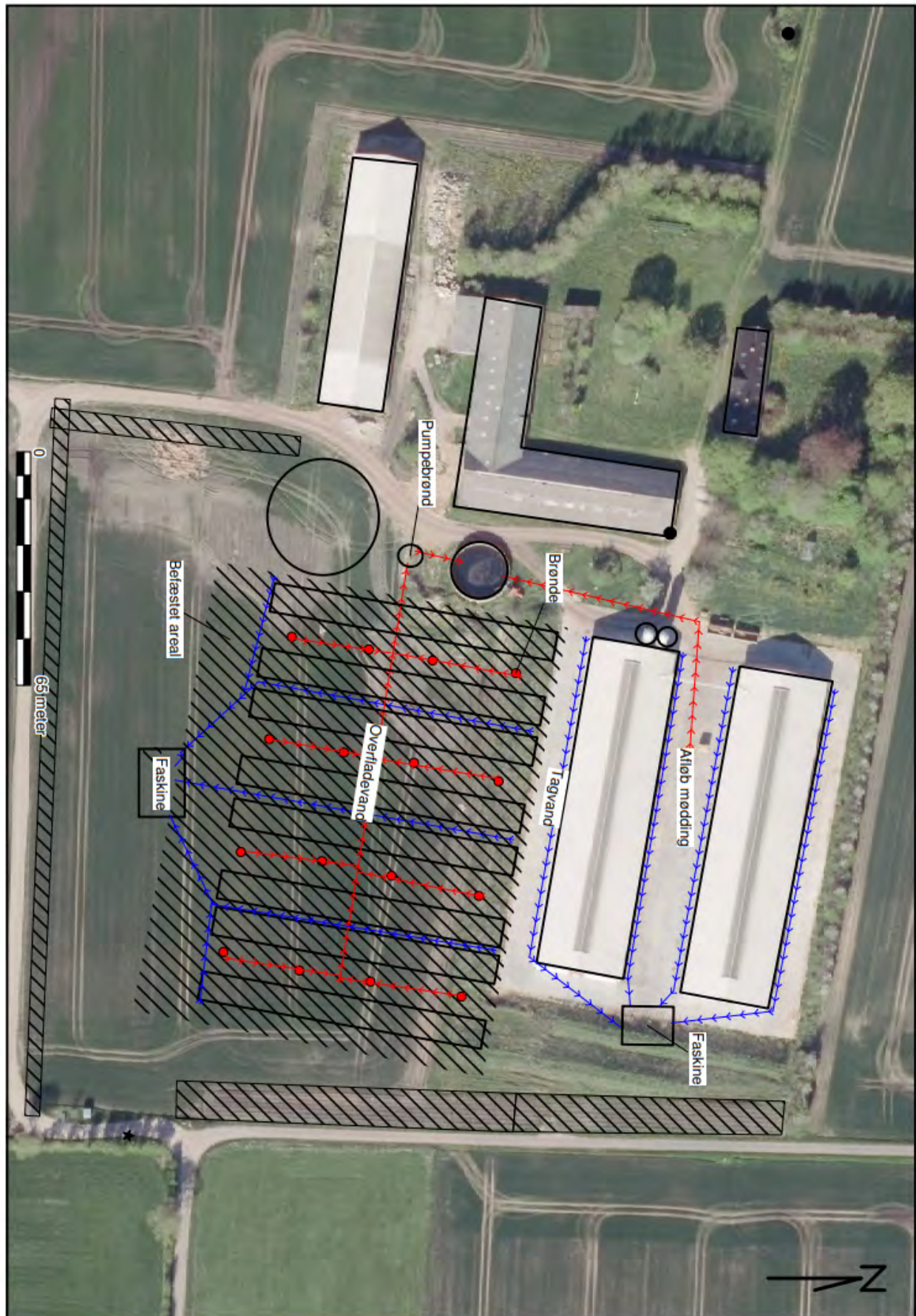
6.3 BILAG 2B. PLACERING AF FODERSILOER – SCENARIO 1



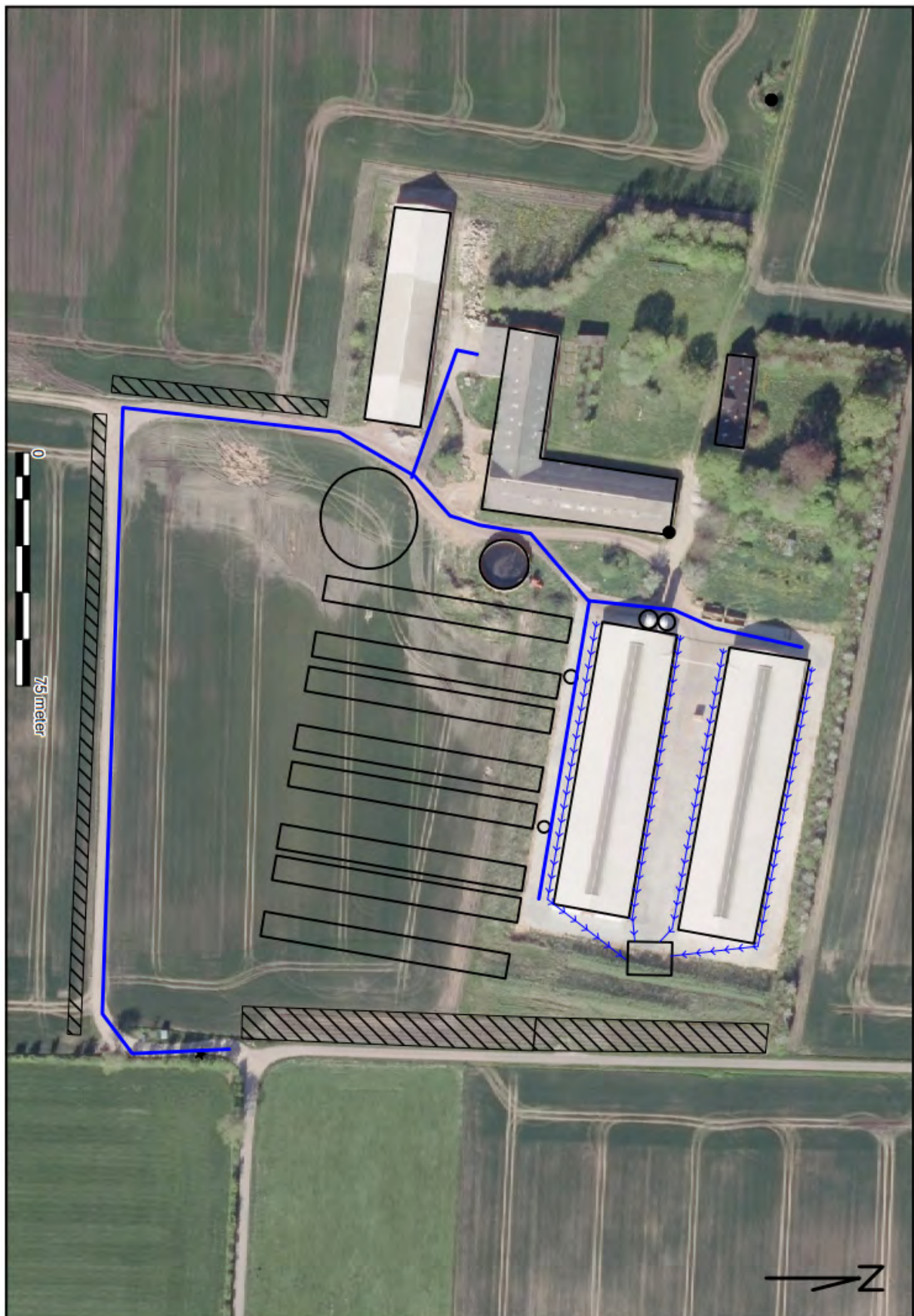
6.4 BILAG 2C. PLACERING AF FODERSILOER – SCENARIO 2



6.5 BILAG 2D AFLØBSFORHOLD



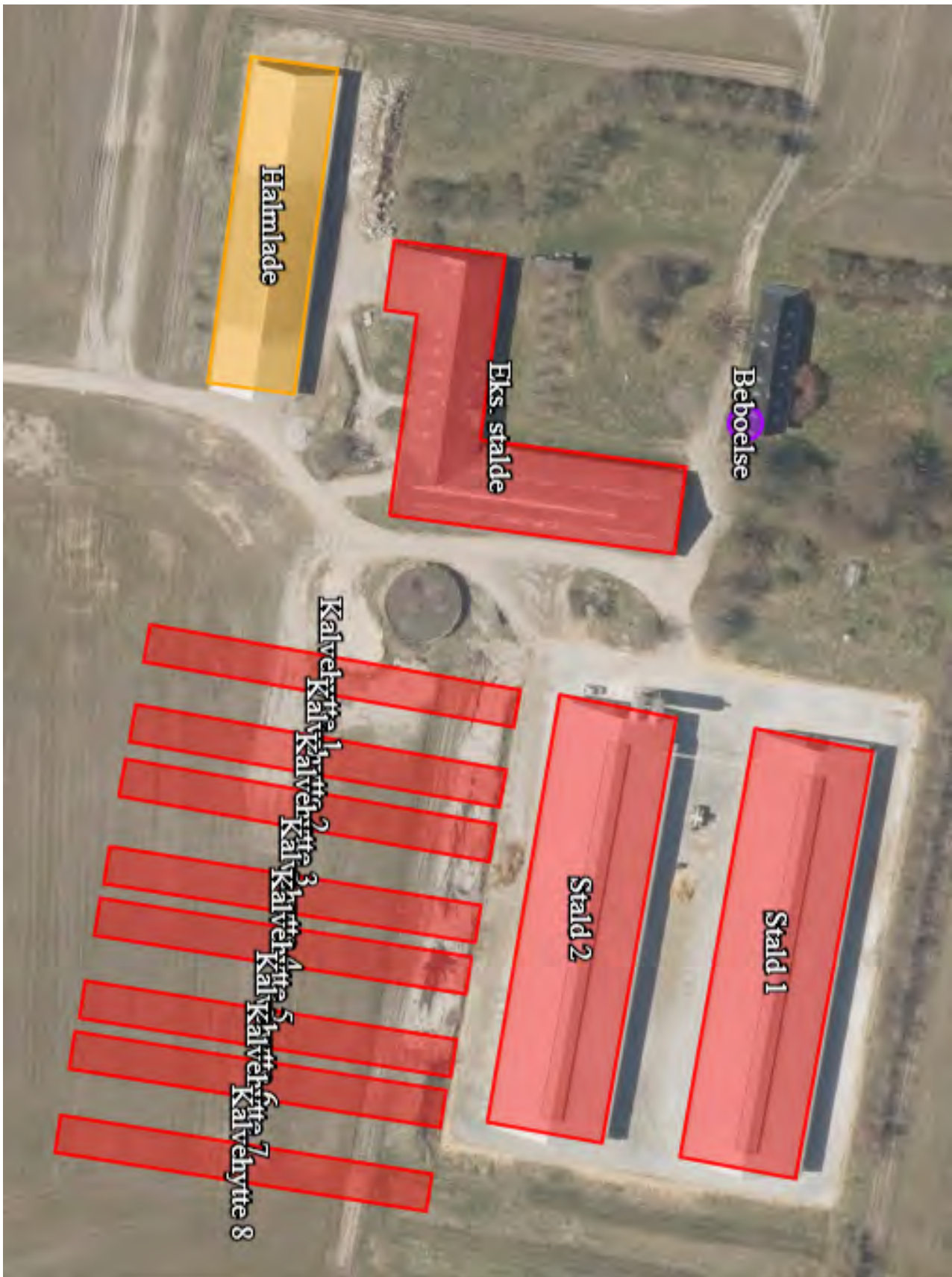
6.6 BILAG 2E INTERNE TRANSPORTVEJE



6.7 BILAG 2F EKSISTERENDE BEPLANTNING



6.8 BILAG 3A. PLACERING AF PRODUKTIONSAREAL



6.9 BILAG 4. SAMLET OVERSIGT OVER VILKÅR

Bemærk, at det kan være vigtigt, at læse kommunens kommentarer/vurderinger, samt eventuelle tilhørende tabeller til de fastsatte vilkår i godkendelserne.

Miljøgodkendelse af 5. april 2019 – gældende vilkår:

Generelle forhold mv.

1. Vilkårene i denne miljøgodkendelse skal, hvis ikke andet er anført, være opfyldt, når husdyranlægget er taget i brug.
2. Inden eventuelt ophør af husdyrbruget skal kommunen kontaktes med et skriftligt forslag til en ophørsplan.

Gyllehåndtering

10. Håndtering af gylle skal foregå under opsyn.
11. Der skal anvendes gyllevogne med påmonteret pumpe og returløb, således at spild af flydende husdyrgødning undgås. Alternativt kan der ved hver gyllebeholder, hvor der sker påfyldning af gyllevogn, være en læsseplads således, at spild kan opsamles. Pladsen skal etableres med afløb til gyllebeholder og således, at der ikke kan ske spild til de omkringliggende arealer. Afløb /pumpebrønd skal dimensioneres således, at også et større spild kan opsamles. Hvis denne løsning vælges, skal pladsen være etableret inden første udbringning.

Renholdelse

13. Det skal til enhver tid tilstræbes, at virksomhedens anlæg samt indendørs og udendørs arealer renholdes og ryddes således, at lugtgener begrænses mest muligt og således, at der ikke opstår risiko for uhygiejniske forhold.

Spildevand – herunder regnvand

14. Al vask af traktorer, maskiner, redskaber og dyretransportvogne skal foregå på en støbt, tæt plads med bortledning af spildevand til gyllesystemet eller opsamlingsbeholder.
15. Tag- og overfladevand må ikke indeholde andre stoffer, end hvad der sædvanligt forekommer i regnvand.
16. Ved afledning fra befæstede arealer skal disse altid holdes rene. Spild af stoffer, der kan forurene, herunder olie, ensilage, foder mm., skal straks fjernes, således at der ikke er mulighed for afløb til regnvandssystemet.

17. Ændringen af det samlede areal på tag eller befæstning, der kan have indvirkning på udledningen, må ikke foretages uden forudgående tilladelse.

Affald

18. Olie- og kemikalieaffald skal til enhver tid opbevares i tæt emballage. Oplagspladsen skal være afskærmet mod nedbør og indrettes med tæt bund og opkant/drypbakke, således at en mængde, mindst svarende til indholdet af den største beholder tilbageholdes ved spild eller lækage.
19. Opbevaring og håndtering af affald må ikke medføre forurening eller risiko for forurening af omgivelserne, herunder af jord, overfladevand, grundvand, luft eller kloak.
20. Der skal til enhver tid foreligge dokumentation for, at affald er bortskaffet miljømæssigt forsvarligt. Dokumentationen skal gemmes i 5 år og kunne fremvises til tilsynsmyndigheden på forlangende.

Energi- og vandforbrug

21. Der skal føres driftsjournal over forbrug af el og vand, eller der skal foreligge dokumentation, eksempelvis opgørelse fra forsyningen, der skal kunne fremvises tilsynsmyndigheden på forlangende. Dokumentation skal opbevares i 5 år.

Råvarer og hjælpestoffer

22. Opbevaring og håndtering af råvarer og hjælpestoffer må ikke medføre forurening eller risiko for forurening af omgivelserne, herunder jord, overfladevand, grundvand, luft eller kloak.

Uheld og driftsforstyrrelser

24. Der skal forefindes en opdateret beredskabsplan på husdyrbruget, der fortæller, hvornår og hvordan der skal reageres ved uheld, der kan medføre konsekvenser for det eksterne miljø. Beredskabsplanen skal være tilgængelig for – og kendt af – alle der arbejder på ejendommen.
25. Spild af miljøfarlige stoffer (olie, kemikalier etc.) skal straks opsamles.

Ammoniakreducerende miljøteknologi

26. I dybstrøelsesstaldene skal der strøs halm eller andet tørstof, i mængder, der sikrer, at dybstrøelsesmåtten altid er tør i overfladen.

Lugt

27. Ejendommens anlæg og driften heraf må ikke give anledning til lugtgener uden for eget område, der efter tilsynsmyndighedens vurdering er væsentlige.

Støj

30. Husdyrbruget skal, for egen regning, dokumentere, at støjvilkår overholdes, hvis tilsynsmyndigheden finder det påkrævet. Dokumentationen for overholdelse af støjkravene kan være i form af målinger i ejendommens omgivelser (under fuld drift) eller kildestyrke

31. Uden for eget område må driften af husdyrbruget ikke give anledning til rystelser, der efter tilsynsmyndighedens vurdering er væsentlige.

Støv

32. Uden for eget område må driften af husdyrbruget ikke give anledning til støvgener, der efter tilsynsmyndighedens vurdering er væsentlige.

Lys

33. Uden for eget område må driften af husdyrbruget ikke give anledning til lysgener, der efter tilsynsmyndighedens vurdering er væsentlige.

Udarbejdelse af handleplaner ved uforudsete gener

34. Hvis tilsynsmyndigheden vurderer, at eventuelle klager over støj, rystelser, støv, lugt, og/eller lysgener medfører væsentlige gener, skal husdyrbruget på tilsynsmyndighedens forlangende udarbejde en handlingsplan og eftervise, at de stillede krav er overholdt. Handlingsplanen skal godkendes af tilsynsmyndigheden.

Reparation og vedligehold

35. Det skal ved tilsyn dokumenteres, at der føres kontrol, udføres reparationer og vedligehold af gyllepumper, forsyningssystemer til vand og foder, ventilationssystem og temperaturfølere, siloer og transportudstyr.

Tillæg til miljøgodkendelse af 08.04.2021 – gældende vilkår:

Generelle forhold mv.

1. Vilkårene i dette tillæg til miljøgodkendelse skal, hvis ikke andet er anført, være opfyldt, når udvidelsen af husdyranlægget er taget i brug.

Placering i landskabet

2. Stalde og anlæg skal være placeret som angivet på bilag 2A.
3. Fodersiloerne skal være placeret som angivet på bilag 2B eller bilag 2C.
- Vælges placeringen på bilag 2B, må der maksimalt etableres to fodersiloerne med en max højde på 14 m og en diameter på 3,15 m.
 - Vælges placeringen på bilag 2C, må der maksimalt etableres 8 fodersiloerne med en max højde på 7,65 m og en diameter på 2,34 m.
4. "Kalvehytter 1-8", fodersiloer og møddingspladsen skal opføres som beskrevet jf. ansøgers oplysninger, med hensyn til materialer, udformning og farvevalg.
- Kalvehytterne skal opføres med en dimension på 5,25 * 8 m.
5. Der skal etableres læhegn syd og vest for anlægget som angivet på bilag 2A.
- Læhegnet skal etableres som et 6-rækket læhegn, bestående af 3-rækker med poppel og pil yderst og 3-rækker med forskellige hjemmehørende træer og buske inderst.
6. Læhegnet samt eksisterende læhegn som fremgår af bilag 2F skal løbende plejes og vedligeholdes.

Staldanlæg og produktioner

7. Det samlede produktionsareal på ejendommen må maksimalt være på 9759 m² og husdyrbrugets stalde og produktioner skal være i overensstemmelse med de angivne i tabel 1 og tabel 2 herunder.
8. Husdyrbrugets opbevaringslager skal være i overensstemmelse med det angivne i tabel 2 herunder.

Råvarer og hjælpestoffer

9. Tankning af brændstof skal til enhver tid ske på en plads med fast og tæt bund uden afløb. Udleveringspistol(er) skal have antidrypventil og automatisk lukning, der lukker, når den tank, beholder mv., der udleveres brændstof til, er fyldt. Tankningen skal ske under opsyn.

Ammoniakreducerende miljøteknologi

10. Gyllebeholderen på 657 m² skal forsynes med fast overdækning i form af teltoverdækning med indvendigt skørt.
11. Åbning af teltdugen må kun ske i forbindelse med omrøring, tømning og udbringning af gylle.
12. Skader på teltoverdækningen skal repareres inden for en uge efter skadens opståen.
13. Såfremt en skade ikke kan repareres inden for en uge, skal der indgås aftale om reparation inden to hverdage efter skadens opståen. Tilsynsmyndigheden underrettes straks herom.

Fluer og skadedyr

14. Husdyrbruget må ikke give anledning til væsentlige fluegener hos omboende, og der skal på husdyrbruget foretages effektiv fluebekæmpelse i overensstemmelse med de af Aarhus Universitet, Institut for Agroøkologi, fastsatte retningslinjer herom. Skadedyr skal bekæmpes i nødvendigt omfang i henhold til retningslinjer fra Statens skadedyrsbekæmpelse.

Støj

15. Husdyrbrugets samlede støjbidrag, angivet som det ækvivalente, korrigerede støjniveau i dB(A) i punkter 1,5 m over terræn, målt eller beregnet ved nærmeste opholdsareal, må ikke overskride følgende værdier:

| | Tidsinterval | Grænseværdi | Midlingstid |
|--------------------|--------------|-------------|-------------|
| Hverdage | Kl. 07-18 | 55 dB(A) | 8 timer |
| Lørdage | Kl. 07-14 | 55 dB(A) | 7 timer |
| Lørdage | Kl. 14-18 | 45 dB(A) | 4 timer |
| Søn- og helligdage | Kl. 07-18 | 45 dB(A) | 4 timer |
| Aften | Kl. 18-22 | 45 dB(A) | 1 time |
| Nat | Kl. 22-07 | 40 dB(A) | ½ time |

Støjbelastningen er det ækvivalente, korrigerede støjniveau i dB(A) målt eller beregnet i punkter 1,5 m over terræn. Referencetiden er det mest støjbelastede tidsrum i perioden. Støjens maksimalværdi må om natten ikke overstige 55 dB(A) ved boliger

Støjvilkårene for landbrugsdrift omfatter al støj fra virksomheden, dvs. også støj fra andet end faste, tekniske installationer. Vilkår om støj skal derfor gælde al støj fra landbrugsdrift, men kun støjen fra landbrugsdriften på ejendommens bygningsparcel, dvs. ikke støj fra f.eks. markdriften.

