



Rebild
KOMMUNE

§ 12

Lov om miljøgodkendelse m.v. af husdyrbrug

Nr. 1572 af 20. december 2006

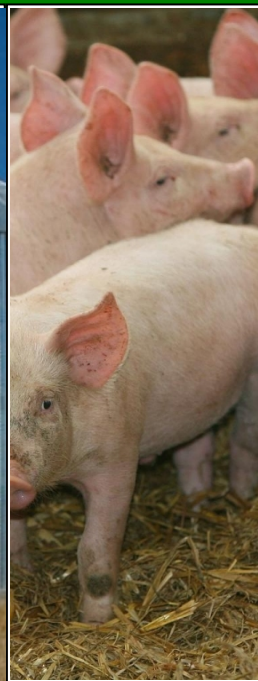
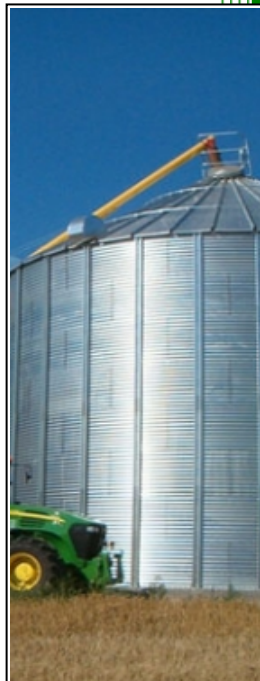
Jf. lovbek. nr. 442 af 13. maj 2016

Med senere ændringer

12. januar 2018

Tillæg 3 til miljøgodkendelse af husdyrbruget Skovlvejen 3 og Skovlvejen 20, LI Binderup, 9600 Aars

- ændring i dyrehold samt bygningsmæssige ændringer/udvidelser



Sagsnummer: 09.17.18-P19-12-17

Rebild Kommune

Center Natur og Miljø

Hobrovej 110

9530 Støvring

Telefon 99 88 99 88

raadhus@rebild.dk | www.rebild.dk

Indhold

1	RESUMÉ OG SAMLET VURDERING	3
1.1	ANSØGNING OM MILJØGODKENDELSE	3
1.2	IKKE TEKNISK RESUMÉ	5
1.3	KOMMUNENS AFGØRELSE	6
2	GENERELLE FORHOLD	7
2.1	LOVGRUNDLAG ETC.	7
2.2	OFFENTLIGHED	8
2.3	GYLDIGHED	9
2.4	REVURDERING	9
2.5	OPHØR	10
2.6	MEDDELELSESPLIGT – ANLÆG, EJERFORHOLD	10
2.7	KLAGE- OG SØGSMÅLSVEJLEDNING	10
3	HUSDYRBRUGETS BELIGGENHED OG PLANMÆSSIGE FORHOLD	12
3.1	BYGGE- OG BESKYTTELSLINJER, AFSTANDE, FREDNINGER MV.	12
3.2	PLACERING I LANDSKABET	13
4	BEDSTE TILGÆNGELIGE TEKNIK (BAT) ETC.	15
5	HUSDYRHOLD, STALDANLÆG OG DRIFT	18
5.1	HUSDYRHOLD OG STALDINDRETNING	18
5.2	VENTILATION	22
5.3	FODRING	22
5.4	ENSILAGE	22
5.5	ENERGI OG VANDFORBRUG	22
5.6	SPILDEVAND – HERUNDER REGNVAND	23
5.7	AFFALD	24
5.8	RÅVARER OG HJÆLPESTOFFER	24
5.9	DRIFTSFORSTYRRELSER ELLER UHELD	24
6	GØDNINGSPRODUKTION OG -HÅNDTERING	25
6.1	GØDNINGSTYPER OG MÆNGDER	25
6.2	FLYDENDE HUSDYRGØDNING	25
6.3	GYLLEFORSURING	26
6.4	FAST GØDNING INKL. DYBSTRØELSE	26
7	FORURENING OG GENER FRA HUSDYRBRUGET	27
7.1	AMMONIAK OG NATUR	27
7.2	LUGT	27
7.3	FLUER OG SKADEDYR	27
7.4	TRANSPORT	28
7.5	STØJ FRA ANLÆG OG MASKINER	28
7.6	STØV FRA ANLÆG OG MASKINER	28
7.7	LYS	28
8	PÅVIRKNING AF ARTER MED SÆRLIGT STRENGE BESKYTTELSKRAV (BILAG IV ARTER)	28
9	MANAGEMENT	28
10	EGENKONTROL	29
11	BILAG	30
11.1	BILAG 1. SITUATIONSPLAN (BETEGNELSEN PÅ STALDE REFERERER TIL IT-ANSØGNINGSSYSTEMET)	30
11.2	BILAG 2. REBILD KOMMUNES SAMLEDE NATURVURDERING	32
11.3	BILAG 3. SAMLET OVERSIGT OVER VILKÅR	38

1 RESUMÉ OG SAMLET VURDERING

1.1 ANSØGNING OM MILJØGODKENDELSE

Rebild Kommune har den 6. juli 2017 modtaget ansøgning om tillæg til miljøgodkendelse af husdyrbruget på Skovlvejen 3 og Skovlvejen 20, LI Binderup, 9600 Aars, matrikel nr. 4q, 5q, 5b, 4y LI. Binderup By, St. Binderup m.fl., CVR-nummer: 35014020, P-nummer: 1018295136 (Skovlvejen 3) og P-nummer: 1022714011 (Skovlvejen 20).

Ifølge LOV nr. 204¹ skal sager, jf. § 10 *stk.* 9, om tilladelse eller godkendelse efter §§ 10-12 færdigbehandles efter de hidtil gældende regler, og jf. § 10, *stk.* 10, skal der ikke fastsættes vilkår, der vedrører husdyrbrugets udbringningsarealer. Dette tillæg til miljøgodkendelse omfatter derfor udelukkende anlægsdelen.

Husdyrbruget har den 29. december 2009 fået en § 12 miljøgodkendelse til 398 malkekøer med opdræt samt 3 årsheste. Bygningsmæssigt omfattede godkendelsen en forlængelse af kostalden, en ny ungdyrstald og et køresiloanlæg mellem de to stalde samt en opførelse af 2 nye gyllebeholdere og et siloanlæg til kraftfoder. I begyndelsen af 2013 overtog Axel Sørensen ejendommen og ansøgte om ombygning af eksisterende svinestald på Skovlvejen 20 til kvier og kalve og ændring af en eksisterende plansilo til møddingsplads, og dyreholdet blev godkendt til 229 malkekøer med opdræt samt 3 årsheste. Den 8. august 2014 blev givet et nyt tillæg til opførelse af ensilageplads og udsprinkling af ensilagesaft. Da forlængelsen af løsdriftsstalden jf. miljøgodkendelsen fra 2009 og ny løsdriftsstald, samt to nye gyllebeholdere og køresiloanlæg mellem 2 stalde samt ensilageplads og udsprinklingsanlæg ikke er opført, er tilladelsen til at etablere disse anlæg bortfaldet. I forbindelse med nærværende tillæg til miljøgodkendelse omlægges driften til økologisk drift.

Ejer Axel Sørensen har i henhold til husdyrgodkendelseslovens § 12 ansøgt om følgende udvidelser og ændringer:

- Ændring og udvidelse af dyreholdet fra 410,52 DE til 446,04 DE (jf. dyreenhedsberegning på ansøgningstidspunktet) i malkekøer med opdræt, svarende til en ændring **fra** en årlig produktion på:
 - 229 malkekøer, årsvyr (10.000 kg mælk), sengestald med fast gulv, 2% hældning, skrabning hver 2. time
 - 19 kvier, årsvyr (22-24 mdr.), sengestald med fast gulv, 2% hældning, skrabning hver 2. time
 - 115 kvier, årsvyr (6-22 mdr.), sengestald med præfabrikeret drænet gulv
 - 38 kvier, årsvyr (6-22 mdr.), sengestald m/spaltegulv (kanal, bagskyl eller ringkanal)
 - 57 småkalve, årsvyr (0-6 mdr.), dybstrøelse (hele arealet)
 - 115 tyrekalve, produceret dyr, (40-70 kg, 10 stipladser), dybstrøelse (hele arealet)
 - 2 årsheste, under 300 kg
 - 1 årshest, 300-500 kg

Til en årlig produktion på:

- 229 malkekøer, årsvyr (10750 kg mælk), sengestald med fast gulv, 2% hældning, skrabning hver 2. time
- 19 kvier, årsvyr (22-24 mdr.), sengestald med fast gulv, 2% hældning, skrabning hver 2. time
- 16 malkekøer, årsvyr (10750 kg mælk), sengestald med drænet fast gulv (indsat som sengestald med præfabrikeret drænet gulv i ansøgningssystemet)

¹ Lov om ændring af lov om miljøgodkendelse m.v. af husdyrbrug, lov om miljøbeskyttelse, lov om jordbrugets anvendelse af gødning og om plantedække og forskellige andre love, Lov nr. 204 af 28. februar 2017.

- 100 kvier, årstyr (6-22 mdr.), sengestald med drænet fast gulv (indsat som sengestald med præfabrikeret drænet gulv i ansøgningssystemet)
- 33 kvier, årstyr (6-22 mdr.), sengestald m/spaltegulv (kanal, bagskyl eller ringkanal)
- 5 malkekøer, årstyr (10750 kg mælk), sengestald med spalter (kanal, bagskyl eller ringkanal)
- 57 småkalve, årstyr (0-6 mdr.), dybstrøelse (hele arealet)
- 125 tyrekalve, produceret dyr (40-70 kg, 10 stipladser), dybstrøelse (hele arealet)
- 2 årsheste, under 300 kg
- 1 årshest, 300-500 kg

Da der ansøges om en ændring/udvidelse af dyreholdet indenfor en otteårig periode fra godkendelsestidspunktet for miljøgodkendelsen af 29. december 2009 tages der udgangspunkt i den oprindelige nudrift, der er:

- 176 malkekøer, årstyr, sengestald med fast gulv, 2% hældning, skrabning hver 2. time
 - 46 småkalve, årstyr (0-6 mdr.), dybstrøelse (hele arealet)
 - 5.500 slagtesvin, 30-100 kg, 1.450 stipladser (produceret dyr), fuldspaltegulv
- Ændring i anlæg:
- Etablering af støbt plads (30 m x 10 m + 2 m randzoner) til opstilling af kalvehytter

Byggeriet og ændringen i dyreholdet forventes påbegyndt så snart godkendelsen er meddelt, og forventes afsluttet inden for et år. Det forventes af dyreholdet vil være i fuld drift inden for et år.

1.2 IKKE TEKNISK RESUMÉ

BELIGGENHED OG PLANMÆSSIGE FORHOLD

Vaasevang og Ormhøjgaard udgør samlet bedriften på Skovlvejen 3 og Skovlvejen 20, der ligger i det åbne land 4,2 km øst for Aars (Vesthimmerlands Kommune) og ca. 700 meter øst for Lille Binderup i Rebild Kommune.

Bygningmæssigt er der tale om en etablering af en plads til kalvehytter på 30 x 10 meter + 2 meter randzoner, der forsynes med afløb til gyllesystemet. Derudover skal der ikke etableres bygningsværker.

Den ansøgte plads til kalvehytter ligger ikke indenfor fredninger, strand-, klit-, sø-, å- og fortidsmindebekyttelseslinjer eller indenfor skov-, vej- og kirkebyggelinjer.

Det er kommunens vurdering, at alle afstandskrav er overholdt.

Bedriften ligger i landskabsområde "Lerkenfeld Lavbundslandskab". Rebild Kommune vurderer, at etableringen af pladsen til kalvehytter, der placeres mellem eksisterende bygningsværker på Skovlvejen 20, kun med begrænset indsigt fra nord, ikke vil medføre, at de landskabelige interesser og hensynet til naboer og forbipasserende tilsidesættes.

Det ansøgte er ikke i strid med kommuneplan 2017-2029.

HUSDYRHOLD OG STALDINDRETNING

Der godkendes et dyrehold på:

- 229 malkekøer, årstyr (10.750 kg mælk), sengestald med fast gulv, 2% hældning, skrabning hver 2. time.
- 19 kvier, årstyr (22-24 mdr.), sengestald med fast gulv, 2% hældning, skrabning hver 2. time.
- 16 malkekøer, årstyr (10.750 kg mælk), sengestald med præfabrikeret drænet gulv.
- 100 kvier, årstyr (6-22 mdr.), sengestald med præfabrikeret drænet gulv.
- 33 kvier, årstyr (6-22 mdr.), sengestald m/spaltegulv (kanal, bagskyl eller ringkanal)
- 5 malkekøer, årstyr (10.750 kg mælk), sengestald med spalter (kanal, bagskyl eller ringkanal).
- 57 småkalve, årstyr (0-6 mdr.), dybstrøelse (hele arealet)
- 125 tyrekalve, produceret dyr (40-70 kg, 10 stipladser), dybstrøelse (hele arealet)
- 2 årsheste, under 300 kg
- 1 årshest, 300-500 kg

HUSDYRGØDNINGSPRODUKTION OG HÅNDBETING

Der produceres kvæggylle og dybstrøelse på ejendommen. Gyllen opbevares i ejendommens tre gyllebeholdere. Dybstrøelse fra småkalve opbevares på møddingsplads. Der er tilstrækkelig opbevaringskapacitet på bedriften.

BAT

BAT er opfyldt med de anvendte staldsystemer, samt ved at der er etableret skrabeareal i staldanlæg "Ædepladsareal".

DET GENERELLE AMMONIAKREDUKTIONSKRAV

Beregninger i ansøgningsystemet viser, at det generelle ammoniakreduktionskrav er overholdt.

FORURENING OG GENER FRA HUSDYRBRUGET

Beskyttelsesniveauerne for de forskellige naturtyper, henholdsvis kategori 1-natur, kategori 2-natur og kategori 3-natur omkring ejendommen, er vurderet overholdt.

Den ansøgte produktion overholder alle lugtgeneafstande til de forskellige typer af beboelse i området – nærmeste beboelser, samlet bebyggelse og byzone.

1.3 KOMMUNENS AFGØRELSE

TIDLIGERE MEDDELTE GODKENDELSER/TILLADELSER

- § 12 miljøgodkendelse af 29. december 2009
- Tillæg til § 12 miljøgodkendelse af 23. december 2013 (delvis bortfaldet)
- Tillæg til § 12 miljøgodkendelse af 8. august 2014 (bortfaldet)
- Tilladelse til opførelse af gyllebeholder på 3.000 m³ af 18. august 2017

AFGØRELSE

Rebild Kommune vurderer, at der kan meddeles godkendelse af den ansøgte ændring og udvidelse i henhold til de gældende regler. Miljøgodkendelsen er baseret på oplysningerne i ansøgningen samt efterfølgende vurderinger og betinget af godkendelsens vilkår. Godkendelsen omfatter hele ejendommen, der drives under CVR-nummer 35014020.

Det er kommunens vurdering, at husdyrbruget har truffet de nødvendige foranstaltninger til at forebygge og begrænse forureningen ved anvendelse af bedste tilgængelige teknik, og at husdyrbruget i øvrigt kan drives på stedet uden at påvirke omgivelserne på en måde, som er uforenelig med hensynet til omgivelserne.

Såfremt vilkårene i dette tillæg til godkendelse samt øvrige gældende vilkår overholdes kan indretning og drift af husdyrbruget og udbringning af husdyrgødning ske uden væsentlig påvirkning af miljøet, herunder at projektet ikke skader bevaringsstatus for Natura 2000 områder eller levesteder for arter optaget på Habitatdirektivets bilag IV. En nærmere beskrivelse af vurderingerne fremgår af de enkelte afsnit.

De stillede vilkår vurderes at begrænse risikoen for forurening og ikke-uvæsentlige gener. Der er med denne miljøgodkendelse ikke taget stilling til evt. tilladelser og godkendelser efter anden lovgivning som f.eks. byggeloven eller arbejdsmiljøloven.

2 GENERELLE FORHOLD

2.1 LOVGRUNDLAG ETC.

Tillægget til miljøgodkendelsen meddeles i henhold til § 12 i lov om miljøgodkendelse m.v. af husdyrbrug nr. 1572 af 20. december 2006, jf. lovbek. nr. 442 af 13. maj 2016, med senere ændringer samt kapitel 3 og 4 i lov om miljøbeskyttelse (miljøbeskyttelsesloven) nr. 358 af 6. juni 1991, jf. lovbek. nr. 966 af 23. juni 2017.

Miljøgodkendelsen meddeles under forudsætning af, at gældende regler på området samt godkendelsens vilkår til hver tid overholdes. Husdyrbruget skal placeres, indrettes og drives i overensstemmelse med de oplysninger, der fremgår af ansøgningen, og med de ændringer, der fremgår af godkendelsens vilkår.

Ejendommens miljøgodkendelse af 29. december 2009 er fortsat gældende, og tillæg til miljøgodkendelse af 23. december 2013 er delvis gældende. Tillæg til miljøgodkendelse af 8. august 2014 er bortfaldet.

For udbringningsarealerne gælder, jf. § 10, stk. 6 i LOV nr. 204², at vilkår vedrørende udbringningsarealer, der er fastsat i tilladelser og godkendelser efter §§ 10-12 i lov om miljøgodkendelse m.v. af husdyrbrug, bortfalder den 1. august 2017.

Dette tillæg omhandler kun ændringerne og fastsætter kun nye vilkår som supplement til de eksisterende vilkår. Tillægget til miljøgodkendelsen medfører ikke, at der gælder en forlængelse af retsbeskyttelsesperioden for de dele af husdyrbruget, som ikke er berørt af ændring eller udvidelse.

Samtlige gældende vilkår fremgår af bilag 3.

SAGENS BAGGRUNDSMATERIALE

Følgende oplysninger er indgået i behandling af sagen:

- Ansøgningsskema 101103, indsendt den 6. juli 2017 version 3
- Fiktiv ansøgning 100480, indsendt den 6. juli 2017 version 2
- Fiktiv ansøgning 101101, indsendt den 6. juli 2017 version 2
- Miljøgodkendelse af 29. december 2009
- Tillæg til miljøgodkendelse af 23. december 2013
- Tillæg til miljøgodkendelse af 8. august 2014
- Tilladelse til opførelse af gyllebeholder på 3.000 m³ af 18. august 2017

Tabel 1 og 2 indeholder henholdsvis oversigt over gældende vilkår og vilkår, der er bortfaldet eller bortfalder med nærværende tillæg.

² Lov om ændring af lov om miljøgodkendelse m.v. af husdyrbrug, lov om miljøbeskyttelse, lov om jordbrugets anvendelse af gødning og om plantedække og forskellige andre love, LOV nr. 204 af 28. februar 2017.

Tabel 1: Vilkår i godkendelse af 29. december 2009, tillæg af 23. december 2013 og dette tillæg

Emne	Vilkår i miljøgodkendelse af 29-12-2009	Vilkår i tillæg af 23-12-2013	Vilkår i tillæg af 12-01-2018
Gyldighed og generelle forhold	8 og 9	-	2.3.1
Ophør	10	-	-
Placering i landskabet	5, 6 og 7	-	3.2.1
Husdyrhold, staldanlæg og drift	16, 19, 20	4.1.3, 4.1.4, 4.1.5, 4.1.6, 4.1.7 og 4.1.8	5.1.1 og 5.1.2
Ventilation	21	-	-
Fodring	28 og 29	-	-
Ensilage	35, 36 og 37	-	-
Energi- og vandforbrug	73 og 74	-	-
Spildevand	43, 44, 45 og 46	-	5.6.1 og 5.6.2
Affald	64, 65 og 66	-	-
Råvarer og hjælpestoffer	61, 62 og 63	-	-
Driftsforstyrrelser eller uheld	47, 48, 49 og 50	-	-
Gødningsproduktion og håndtering	33, 38, 39, 40, 41 og 42	-	6.4.1
Lugt	30 og 31	-	-
Fluer og skadedyr	55 og 56	-	-
Støj	51, 52, 53 og 54	-	-
Støv	57 og 58	-	-
Lys	59 og 60	-	-

Tabel 2: Vilkår der er bortfaldet / bortfalder

Emne	Vilkår i miljøgodkendelse af 29-12-2009, der bortfalder/er bortfaldet	Vilkår i tillæg af 23-12-2013, der bortfalder/er bortfaldet	Vilkår i tillæg af 8-08-2014, er bortfaldet
Gyldighed	1, 2, 3 og 4	2.3.1, 2.3.2 og 2.3.3	2.2.1, 2.2.2 og 2.2.3
Ophør	-	2.5.1	-
Placering i landskabet	-	-	3.2.1
Husdyrhold, staldanlæg og drift	11, 12, 13, 14, 15, 17, 18, 22 og 23	4.1.1, 4.1.2	-
Ammoniakreducerende miljøteknologi	24, 25, 26 og 27	-	-
Ensilage	-	-	4.2.1, 4.2.2, 4.2.3 og 4.2.4
Gødningsproduktion og håndtering	32 og 34	5.2.1 og 5.2.2	-
Udspretningsarealer	67, 68, 69, 79, 71 og 72	7.1.1, 7.1.2, 7.1.3 og 7.1.4	-

2.2 OFFENTLIGHED

Udkast til tillæg til miljøgodkendelsen blev sendt til høring hos naboer og skønnede parter i sagen den 5. december 2017 med en frist på 3 uger til at indsende bemærkninger.

Der indkom ingen bemærkninger i høringsperioden.

2.3 GYLDIGHED

Vilkår:

2.3.1 Tillægget til miljøgodkendelsen skal være udnyttet indenfor 6 år fra meddelelsesdatoen. Den del af produktionen, der ikke opfylder udnyttelseskravene, bortfalder.

Ansøgers oplysninger:

Axel Sørensen har siden seneste tillæg til miljøgodkendelse blev givet omlagt husdyrproduktionen til økologisk drift. I forbindelse med nærværende tillæg ansøges om etablering af en fast støbt plads til opsætning af kalvehytter på den vestlige side af kviestalden på Ormhøjgaard. Inde i stalden er det planen at opstalde 21 goldkøer og reducere kvieantallet. På Vaasevang er den eneste ændring, angivelse af en forventet stigning i mælkeydelsen.

Kommunens kommentarer og vurdering:

Tillægget til miljøgodkendelsen er truffet i medfør af bekendtgørelse nr. 211 af 28. februar 2017, da ansøgningen er indsendt før 1. august 2017. Miljøgodkendelsen omfattes af de nye udnyttelsesfrister jf. § 48 i ny husdyrgodkendelsesbekendtgørelse³. Etableringen af den faste støbte plads til opsætning af kalvehytter og ændringen i dyreholdet skal være afsluttet, når fristen på 6 år indtræder. Tillæg nr. 3 til miljøgodkendelsen anses dog for udnyttet, hvis det der træffes afgørelse om, faktisk konstateres gennemført, før fristen på 6 år indtræder.

Fra det tidspunkt, hvor godkendelsen er udnyttet gælder herefter, at hvis godkendelsen ikke har været helt eller delvist udnyttet i 3 på hinanden følgende år, bortfalder den del af godkendelsen, der ikke har været udnyttet i de seneste 3 år. Udnyttelse anses herefter for at foreligge, når der har været en produktion svarende til mindst 25 pct. af det godkendte.

2.4 REVURDERING

Ifølge miljøgodkendelsen af 29. december 2009 er det planlagt at påbegynde den første revurdering i 2017. Ifølge husdyrgodkendelsesbekendtgørelsen⁴ skal kommunen træffe afgørelse om, hvorvidt godkendelsen skal tages op til revurdering, eller om kravet om revurdering kan frafalde.

³ Bekendtgørelse om godkendelse og tilladelse m.v. af husdyrbrug nr. 916 af 23. juni 2017.

⁴ Bekendtgørelse om godkendelse og tilladelse m.v. af husdyrbrug nr. 916 af 23. juni 2017.

2.5 OPHØR

Kommunens kommentarer og vurdering:

Der er vurderet på og stillet vilkår vedrørende ophør i miljøgodkendelsen af 29. december 2009. Rebild Kommune vurderer, at der ikke er behov for at stille yderligere vilkår vedrørende ophør.

2.6 MEDDELELSESPLIGT – ANLÆG, EJERFORHOLD

Eventuelle ændringer i de forudsætninger, der har ligget til grund for husdyrbrugets miljøgodkendelse og efterfølgende tillæg til miljøgodkendelse skal altid forud anmeldes til kommunen. Herefter vil kommunen foretage en vurdering af, hvorvidt de påtænkte ændringer udløser krav om en ny miljøgodkendelse.

2.7 KLAGE- OG SØGSMÅLSVEJLEDNING

Godkendelser og tilladelser kan påklages til Miljø- og Fødevareklagenævnet inden 4 uger fra afgørelsen er offentligt bekendtgjort. En eventuel klage skal indsendes gennem Klageportalen, som findes på www.borger.dk eller www.virk.dk. En eventuel klage skal være Miljø- og Fødevareklagenævnet i hænde **senest fredag den 9. februar 2018, kl. 23.59**.

Hvis kommunen fastholder sin afgørelse, skal den senest 3 uger efter klagefristens udløb indsende kommunens bemærkninger til sagen og de anførte klagepunkter. Kommunen skal endvidere fremsende de dokumenter, der er indgået i sagens bedømmelse.

Det er en betingelse for Miljø- og Fødevareklagenævnets behandling af en klage, at klager indbetaler et gebyr til Miljø- og Fødevareklagenævnet. Klagegebyret er fastsat til 900 kr. for private og 1.800 kr. for virksomheder og organisationer. Opkrævning finder sted i forbindelse med indsendelse af klagen gennem Klageportalen. Vejledning om klageportalen kan findes på Miljø- og Fødevareklagenævnets hjemmeside www.nmkn.dk.

I særlige tilfælde kan en klage indsendes uden om Klageportalen. De særlige forhold, som kan begrunde en undtagelse fra kravet om at klage via Klageportalen er f.eks. særlige handicap, såvel kognitiv som fysisk funktionsnedsættelse samt demens. En undtagelse kan også gælde for: borgere, der mangler digitale kompetencer, for visse socialt udsatte borgere, borgere med psykiske lidelser og borgere med sprogvanskeligheder, hvor hjælp og vejledning fra myndigheden eller nævnet ikke konkret vurderes at være en egnet løsning.

Hvis du tilhører en af de nævnte grupper og trods vejledning ikke har mulighed for at bruge Klageportalen, kan du aflevere/indsende din klage til kommunen:

Rebild Kommune
Center Natur og Miljø
Hobrovej 110
9530 Støvring

Du skal begrunde din anmodning om fritagelse for brug af Klageportalen. Hvis du er fritaget for at bruge digital post af din kommune, bedes du oplyse dette i din anmodning. Myndigheden sørger for at sende din anmodning videre til Miljø- og Fødevareklagenævnet, som i hvert enkelt tilfælde vurderer, om der foreligger særlige forhold, der gør, at du kan blive fritaget for at bruge Klageportalen.

Du får besked fra Miljø- og Fødevareklagenævnet, om din anmodning kan imødekommes.

Godkendelsen kan godt udnyttes, selvom der klages over den, medmindre Miljø- og Fødevareklagenævnet bestemmer andet, og under forudsætning af, at andre nødvendige tilladelser er indhentet. Det skal bemærkes, at Miljø- og Fødevareklagenævnet ved sin behandling kan ændre eller opheve en godkendelse. Udnyttes en godkendelse, der er klaget over, sker det derfor for egen regning og risiko.

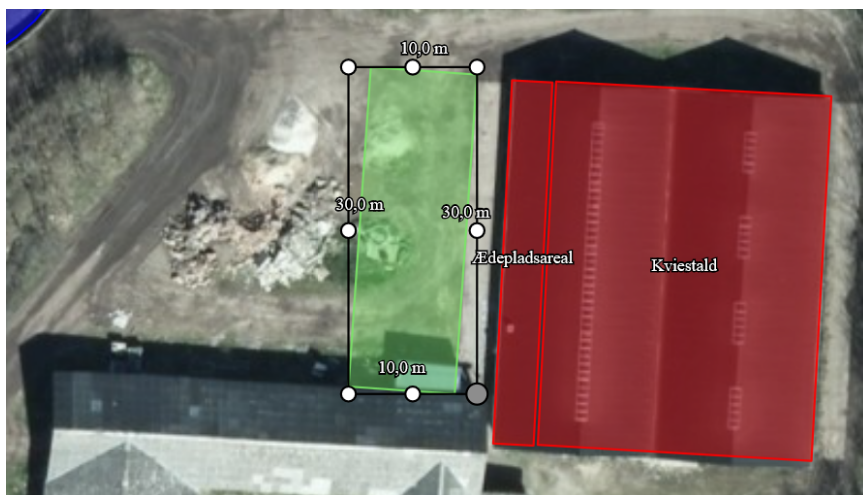
Denne afgørelse kan endvidere indbringes for domstolene, jf. husdyrgodkendelseslovens § 90. En eventuel sag skal være anlagt inden 6 måneder efter annonceringen.

3 HUSDYRBRUGETS BELIGGENHED OG PLANMÆSSIGE FORHOLD

3.1 BYGGE- OG BESKYTTELSESLINJER, AFSTANDE, FREDNINGER MV.

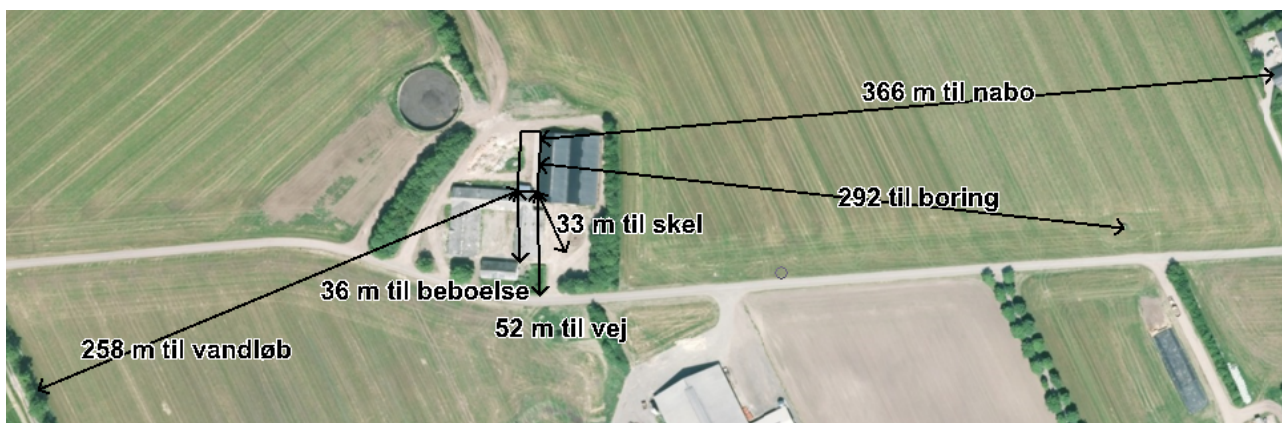
Ansøgers oplysninger:

Axel Sørensen ønsker at etablere en fast, støbt plads til opsætning af kalvehytter på den vestlige side af kviestalden på Ormhøjgaard (Skovlvejen 20). Pladsen bliver 30 x 10 m + 2 meter randzoner og forsynes med afløb til gyllesystemet.



Etablering af plads til kalvehytter vest for kviestalden

I henhold til lovens § 8 skal der redegøres for en række afstande i forhold til den planlagte plads til kalvehytter:



Kommunens kommentarer og vurdering

Der skal i henhold til husdyrgodkendelseslovens §§ 6 og 8⁵ redegøres for en række afstande, som er vist i tabellen herunder.

⁵ Lov om miljøgodkendelse m.v. af husdyrbrug nr. 1572 af 20. december 2006, jf. lovbek. 442 af 13. maj 2016, med senere ændringer.

Tabel 1: Afstandskrav og faktiske afstande i forhold til det planlagte byggeri

	Min. afstandskrav (m)	Aktuel afstand
Beboelse på anden ejendom	50	366 m (Skovlvejen 18)
Byzone, sommerhusområde, områder udlagt til boligformål, rekreative formål etc.	50	4 km (byzone, Aars)
Ikke-almene vandforsyningsanlæg	25	33 m (boring 130492 på Skovlvejen 20, egen boring)
Almene vandforsyningsanlæg	50	4 km (Haverslev Vandværk, Rånen, Mejlby Vandværk)
Vandløb, herunder dræn og søer	15	258 m (grøft mod vest, løber til Lerkenfeld Å)
Offentlig vej og privat fællesvej	15	49 m (Skovlvejen)
Levnedsmiddelvirksomhed	25	>25 m
Beboelse på samme ejendom	15	34 m
Naboskel	30	231 m (matr. 1ad LI. Binderup By, St. Binderup)

Rebild Kommune vurderer, at den planlagte plads til kalvehytter ikke ligger indenfor fredninger, strand-, klit-, sø-, å- og fortidsmindebeskyttelseslinjer eller indenfor skov-, vej- og kirkebyggelinjer.

Det er kommunens vurdering, at alle afstandskrav er overholdt. Det vurderes ikke nødvendigt at stille vilkår.

3.2 PLACERING I LANDSKABET

Vilkår:

3.2.1 Stalde og anlæg skal være placeret, som angivet i bilag 2 – situationsplan.

Ansøgers oplysninger:

Der etableres en støbt plads til kalvehytter på 30 x 10 m + 2 m randzoner, der forsynes med afløb til gyllesystemet. Derudover skal der ikke etableres bygningsværker.

Kommunens kommentarer og vurdering

Vaasevang og Ormhøjgaard udgør samlet bedriften på Skovlvejen 3 og Skovlvejen 20, der ligger i det åbne land 4,2 km øst for Aars (Vesthimmerlands Kommune) og ca. 700 meter øst for Lille Binderup.

Rebild Kommune har udfærdiget en landskabsanalyse, der dækker hele kommunen, og bedriften ligger i den midterste del af landskabsområde 10 – Lerkenfeld Lavbundslandskab. Landskabet er især karakteriseret ved et fladt, stedvist bølget terræn, der i høj grad er præget af store forgrenede åløb omgivet af lavbundsområder. Landskabet fremstår opdyrket, men mange steder fremstår lavbunds karakteren tydeligt i kraft af afgræssede enge og pilekrat. Spredt bevoksning i form af 1-rækkede hegn, bevoksede diger og krat bryder den store flade. Bebyggelsen ligger i det hævede terræn omkring lavbundsområderne, husmandsstederne langs vejene og gårdene trukket tilbage på markerne. Landskabet har en let sammensat og stærkt transparent karakter. Karakteristisk for landskabet er derfor ofte lange kig over landskabet. Området rummer mange tekniske anlæg, der i høj grad præger oplevelsen af landskabet.

De tre ejendomme, der udgør bedriften, ligger langs med Skovlvejen og det nære landskab er i overensstemmelse med landskabsområdets overordnede karaktertype. Markfelterne omkring bedriften er store og afgrænset af 1-rækkede hegn.

I anbefalinger til planlægning og forvaltning i området fremgår det, at landbrugsbygninger bør have en lav karakter og bør følge de samme overordnede linjer for at sikre et harmonisk udtryk. Ønskes en afskærmende bevoksning bør der tages afsæt i den eksisterende bevoksningsstruktur i området.

Kommuneplan 2017-2029

Ejendommen ligger i det åbne land, i et område med forholdsvis mange landbrug. I kommuneplanen er området, hvor driftsbygningerne ligger, udpeget som "Større sammenhængende landskaber", "Dallandskab", "Lavbund og kystlandskab", "Områder til driftsbygninger" og "Særlige værdifulde landbrugsområder". Retningslinjer for de udpegede områder fremgår af bilag 2.

Anlæg (nye bygningsværker) i forhold til nabobeboelser og trafikanter på vejnettet

Der anlægges udelukkende en støbt plads til kalvehytter på 300 m² + et randzoneareal og opstilles kalvehytter på pladsen. Pladsen med kalvehytter etableres i umiddelbar tilknytning til "Kviestald" mod vest og er afskærmet af denne mod øst og af eksisterende bygninger mod syd. Mod nordvest afskærmer eksisterende beplantning. Mod nord i en afstand af ca. 250 meter vil trafikanter på Viborgvej kortvarigt have indkig til kalvehytterne, der vurderes at indgå som en integreret del af den eksisterende bygningsmasse.

Samlet vurdering

Rebild Kommune vurderer, at kommunens anbefalinger, til planlægning og forvaltning af landskabet i område 10 ikke tilsidesættes med det ansøgte, og at etableringen af de nye bygningsværker ikke ændrer på den visuelle oplevelse af landskabet for omkringboende eller trafikanter på vejnettet.

4 BEDSTE TILGÆNGELIGE TEKNIK (BAT) ETC.

Et af miljøbeskyttelseslovens hovedformål er, at fremme anvendelsen af bedste tilgængelige teknik (BAT), herunder renere teknologi, således at ressourceforbruget og tab af forurenende stoffer til omgivelserne bliver mindst mulig. BAT er således et bredt begreb, der for husdyrbrug omfatter alle anvendte teknikker og miljøteknologier til nedbringelse af forurening. Hvorvidt husdyrbruget lever op til kravet om anvendelse af BAT beror på en helhedsvurdering under hensyntagen til proportionalitetsprincippet.

Når en relevant BAT-konklusion er offentliggjort i EU-tidende, fastsætter Miljøstyrelsen i husdyrgodkendelsesbekendtgørelsen regler om anvendelsen af BAT-konklusionen.

BAT-konklusionerne fra BREF-processen for intensivt opdræt af fjerkræ eller svin blev publiceret i EU-tidende den 21. februar 2017. Under hensyntagen til dette inddrages følgende punkter i vurderingen:

- Ammoniakemission fra anlæg
- Management
- Miljøledelse
- Foder
- Staldindretning
- Forbrug af vand og energi
- Opbevaring/behandling af husdyrgødning
- Udbringning af husdyrgødning

AMMONIAKEMISSION FRA ANLÆG

Ansøgers oplysninger:

BAT-kravet til ungdyrstalden er stillet i tillægsgodkendelsen. BAT-kravet er i skema 100480 beregnet til 674 kg N/år, hvilket er overholdt ved hjælp af det valgte staldsystem. IT-systemet kan ikke beregne BAT-niveauet automatisk, når der indgår mere end én ejendom i skemaet. Derfor er den beregnede BAT-værdi udelukkende for Ormhøjgaard, men da der kun ændres i køernes ydelse på Vaasevang, er det ikke relevant at se på BAT her. I forhold til totaldeposition af ammoniak er både Ormhøjgaards og Vaasevangs dyrehold medtaget i skema 101101 og 101103.

Kommunens kommentarer og vurdering:

Husdyrbrugets emission af ammoniak til omgivelserne påvirkes af flere af ovenstående vurderingspunkter, og er således en essentiel del af BAT-vurderingen.

Vurderingen af BAT-niveau af ammoniakemissionen er foretaget med baggrund i:

”Vejledende emissionsgrænseværdier opnåelige ved anvendelse af den bedste tilgængelige teknik (BAT) - Husdyrbrug med konventionelt produktion af malkekvæg (gyllebaserede staldsystemer) - omfattet af husdyrgodkendelseslovens §§ 11 og 12, Miljøministeriet, Miljøstyrelsen, 2011”

De vejledende emissionsgrænseværdier gælder også for økologer, jf. afgørelse NMK-132-00530 af 27. juli 2012 fra Natur- og Miljøklagenævnet.

"Kalvehytter", der opføres på den nye plads for kalvehytter, er nyanlæg. Derudover opføres ikke nye staldanlæg eller foretages gennemgribende renovering af staldanlæg i forbindelse med projektet.

For følgende staldafsnit gælder, at BAT er fastsat i tidligere miljøgodkendelse/tillæg:

- "Kviestald", etableret år 1974, og gennemgribende renoveret år 2014
- "Ædepladsareal", etableret år 2014
- "Løsdriftsstald", etableret år 2008

De gamle staldanlæg på Skovlvejen 3 anvendes til opstaldning af heste.

Den ansøgte produktions vejledende BAT-niveau for ammoniakemission er, gennem husdyrgodkendelse.dk, beregnet til 1.497,34 kg NH₃-N /år (scenarie 103750) for Skovlvejen 3 og til 673,99 kg NH₃-N/år (scenarie 104324) for Skovlvejen 20, i alt 2.171,33 kg NH₃-N.

Den ansøgte produktion vurderes at opfylde BAT-niveauet, da ammoniakemissionen samlet er beregnet til 2.169,62 kg NH₃-N.

Niveauet er opnået ved, at ansøger har skraber i "Ædepladsareal" samt med de valgte staldanlæg. Der er i de forskellige afsnit i godkendelsen fastsat vilkår til sikring af, at BAT-niveauet for ammoniakemission overholdes.

Da det ansøgte projekt opfylder BAT-niveauet med hensyn til ammoniakfordampning, er der i godkendelsen ikke taget stilling til fravalg af virkemidler, idet det står ansøger frit for, at vælge de virkemidler, der ønskes til at opnå BAT-niveauet.

MANAGEMENT (LEDELSES- OG KONTROLRUTINER)

Se kapitel 9.

MILJØLEDELSE

Husdyrbruget er ikke et IE-husdyrbrug, ud fra definitionen i husdyrgodkendelsesbekendtgørelsens⁶ § 2, pkt. 11, og er derfor ikke omfattet af regler om miljøledelse.

FODER

Se ansøgers redegørelse i afsnit 5.3.

STALDINDRETNING

Ansøgers valg af staldindretning har stor betydning for ejendommens ammoniakemission og fastholdes derfor med vilkår med henblik på, at sikre overholdelse af beregnet BAT-niveau for ammoniakemission. Kommunens vurdering er, at ansøger har valgt nogle teknikker og teknologier, der samlet set for anlægget, opfylder den ovenfor fastsatte emissionsgrænseværdi for ammoniak, som er opnåelig ved anvendelse af den bedst tilgængelige teknik. Ved "teknikker" menes primært teknikker optaget på Miljøstyrelsens vejledende teknologiliste suppleret med valgte fodertilgag. På teknologilisten er der optaget teknologier, hvor effekten vurderes at være tilstrækkeligt dokumenteret til, at teknologien kan anvendes uden yderligere dokumentation for effekten.

⁶ Bekendtgørelse om godkendelse og tilladelse m.v. af husdyrbrug, nr. 916 af 23/06/2017.

FORBRUG AF VAND OG ENERGI

Se afsnit 5.5.

OPBEVARING OG HÅNDTERING AF HUSDYRGØDNING

Se ansøgers redegørelse i kapitel 6.

Rebild Kommune vurderer, at overholdelse af de generelle regler om opbevaring og håndtering af husdyrgødning i husdyrgødningsbekendtgørelsen er BAT.

OVERORDNET BAT-VURDERING

På baggrund af ansøgers oplysninger, er det Rebild Kommunes vurdering, at ansøger har valgt teknikker og teknologier, der lever op til, hvad der er opnåeligt ved anvendelse af bedste tilgængelige teknik. Samlet vurderer Rebild Kommune hermed, at ansøger har truffet de nødvendige foranstaltninger til at forebygge og begrænse forureningen ved anvendelse af den bedste tilgængelige teknik.

DET GENERELLE AMMONIAKREDUKTIONSKRAV

Det generelle ammoniakreduktionskrav er en del af beskyttelsesniveauet for ammoniak.

For de forskellige dyretyper er der fastsat et maksimalt acceptabelt ammoniaktab ud fra en procentmæssig reduktion af ammoniakemissionen fra det såkaldte "bedste staldsystem med hensyn til ammoniakfordampning i 2005/2006. Ammoniakreduktionskravet gælder for udvidelser samt for stalde, der renoveres.

Det generelle ammoniakreduktionskrav er på 15 % i 2007, hvor ansøgningen, der ligger til grund for miljøgodkendelsen af 29. december 2009 blev indsendt. Tillæg af 23. december 2013 og af 8. august 2014 udløser ikke nye krav med hensyn til den generelle ammoniakreduktion. For nærværende tillæg er det generelle ammoniakreduktionskrav på ansøgningstidspunktet (6. juli 2017) fastsat til 30 % for årskøer og for årsopdræt. Der foretages ikke ændringer i forbindelse med nærværende tillæg, der udløser nye krav vedrørende den generelle ammoniakreduktion.

Ansøgningskema 101103 viser, at den generelle ammoniakreduktion er overholdt for hele perioden, det vil sige fra nuddrift i 2007 til ansøgt drift i 2017.

5 HUSDYRHOLD, STALDANLÆG OG DRIFT

5.1 HUSDYRHOLD OG STALDINDRETNING

Vilkår:

- 5.1.1 Den samlede produktion må ikke overstige 446,04 DE på årsplan fordelt på 250 malkekøer, årskøer (mælkeydelse, 10.750 kg mælk), 19 kvier, årssdyr (22-24 mdr.), 133 kvier, årssdyr (6-22 mdr.), 57 småkalve, årssdyr (0-6 mdr.), 125 tyrekalve, produceret dyr (40-70 kg, 10 stipladser) samt 2 årsheste, under 300 kg og 1 årshest, 300-500 kg. Husdyrholdet skal være sammensat og staldindretning m.v. skal være i overensstemmelse med tabel 3 og 4.
- 5.1.2 250 malkekøer, 19 kvier (22-24 mdr.) og 133 kvier (6-22 mdr.) skal være udegående minimum 2 måneder om året, tabel 5.

Ansøgers oplysninger:

Axel Sørensen ønsker at etablere en fast, støbt plads til opsætning af kalvehytter på den vestlige side af kviestalden på Ormhøjgaard. Pladsen bliver 30x10 m + 2 m randzoner og forsynes med afløb til gyllesystemet. Inde i stalden er det planen at opstalde 21 goldkøer og reducere kvieantallet. Som det er beskrevet i ansøgningen om tillæg af 23. december 2013 har kvierne og efter nærværende tillægsgodkendelse også goldkøerne på Ormhøjgaard adgang til at gå både på drænet fast gulv (kviestald) og gangarealer med bagskyl (ædepladsareal). Den eneste ændring, der med nærværende ansøgning finder sted på Vaasevang, er angivelse af en forventet stigning i mælkeydelse. Denne påvirker udelukkende DE-beregningen.

Økologireglerne stiller krav om, at kvæg over fire måneders alderen skal have adgang til græsarealer i perioden fra 15. april til 1. november, når vejrforholdene, jordbundens tilstand og dyrenes fysiske kondition tillader det. Dyrene skal være på græsningsarealet mindst seks lyse timer dagligt i denne periode. Ungdyr under seks måneder kan dog sættes på græs senere end malkekøerne, hvis ungdirene ikke kan tåle græsoptag hele døgnet. Derfor er der i IT-skemaerne for ansøgt drift regnet med to måneder på græs om året.

Kommunens kommentarer og vurdering:**Tabel 2: Sammensætning af dyrehold**

Staldanlæg	Nudrift 19-12-2007	Miljøgodkendelse 29-12-2009	Tillæg af 23-12-2013	Nuværende tillæg 12-01-2018
Løsdriftsstald Sengestald med fast gulv, 2% hældning, skrabning hver 2. time	176 malkekøer, årsvyr	176 malkekøer, årsvyr	229 malkekøer, årsvyr 19 kvier, årsvyr (22-24 mdr.)	229 malkekøer, årsvyr 19 kvier, årsvyr (22-24 mdr.)
Småkalve (vogne v. nye bygninger) Dybstrøelse (hele arealet)	46 småkalve, årsvyr (0-6 mdr.)	-	-	-
Løsdriftsstald, forlængelse Sengestald med fast gulv, 2% hældning, skrabning hver 2. time	-	222 malkekøer, årsvyr 18 kvier, årsvyr (24-25 mdr.)	-	-
Heste	-	2 voksne årsheste under 300 kg 1 voksen årshest, 300-500 kg	2 voksne årsheste under 300 kg 1 voksen årshest, 300-500 kg	2 voksne årsheste under 300 kg 1 voksen årshest, 300-500 kg
Kviestald Sengestald med præfabrikeret drænet gulv Fuldspaltegulv	- 5.500 slagtesvin, produceret dyr (30-100 kg, 1.450 stipladser)	-	57 småkalve, årsvyr (0-6 mdr.) 115 tyrekalve, produceret dyr (40-70 kg, 10 stipladser) 115 kvier, årsvyr (6-22 mdr.)	100 kvier, årsvyr (6-22 mdr.) 16 malkekøer, årsvyr
Ny løsdriftsstald Sengestald med fast gulv, 2% hældning	-	299 kvier, årsvyr (6-24 mdr.)	-	-
Dybstrøelse (hele arealet)	-	100 småkalve, årsvyr (0-6 mdr.) 199 tyrekalve, produceret dyr (40-55 kg, 10 stipladser)	-	-
Ædepladsareal Sengestald m/spaltegulv (kanal, bagskyl eller ringkanal)	-	-	38 kvier, årsvyr (6-22 mdr.)	33 kvier, årsvyr (6-22 mdr.) 5 malkekøer, årsvyr
Kalvehytter Dybstrøelse (hele arealet)	-	-	-	57 småkalve, årsvyr (0-6 mdr.) 125 tyrekalve, produceret dyr (40-70 kg, 10 stipladser)

Tabel 2 herover viser det godkendte dyrehold i den oprindelige nudrift, det godkendte dyrehold i miljøgodkendelsen af 29. december 2009, det godkendte dyrehold i tillæg til miljøgodkendelse af 23. december 2013 og det nuværende ansøgte dyrehold.

Tabellerne herunder viser nudrift (19. december 2007) og ansøgt drift jf. ansøgningsnr. 101103.

Tabel 3: Oversigt over dyretyper og staldsystemer, der indgår i ansøgningen.

Staldsystem kode	Navn på dyretype og staldsystem	Nudrift/ ansøgt	Antal dyr	Antal DE
KvMa05	Malkeko, tung race, Sengestald med fast gulv, 2% hældning, skrabning hver 2. time	Nudrift	176	247,46
		Ansøgt	229	328,26
KvKs05	Kvie/stud, tung race (6 mdr.-kælvning), Sengestald med fast gulv, 2% hældning, skrabning hver 2. time	Nudrift	0	0,00
		Ansøgt	19	11,03
Hest01	1 voksen årshest, under 300 kg	Nudrift	0	0,00
		Ansøgt	2	0,43
Hest02	1 voksen årshest, 300-500 kg	Nudrift	0	0,00
		Ansøgt	1	0,34
KvSm01	Småkalv, tung race (0-6 mdr.), Dybstrøelse (hele arealet)	Nudrift	46	12,43
		Ansøgt	57	15,41
KvKs06	Kvie/stud, tung race (6 mdr.-kælvning), Sengestald med præfabrikeret drænet gulv	Nudrift	0	0,00
		Ansøgt	100	43,62
KvMa06	Malkeko, tung race, Sengestald med præfabrikeret drænet gulv	Nudrift	0	0,00
		Ansøgt	16	22,94
SvSI01	Slagtesvin, Fuldspaltegulv	Nudrift	5500	126,07
		Ansøgt	0	0,00
KvKs08	Kvie/stud, tung race (6 mdr.-kælvning), Sengestald m/spaltegulv (kanal, bagskyl eller ringkanal)	Nudrift	0	0,00
		Ansøgt	33	14,40
KvMa08	Malkeko, tung race, Sengestald med spalter (kanal, bagskyl eller ringkanal)	Nudrift	0	0,00
		Ansøgt	5	7,17
KvTk01	Tyrekalv, tung race (0-6 mdr.), Dybstrøelse (hele arealet)	Nudrift	0	0,00
		Ansøgt	125	2,45

Tabel 4: Produktionsoversigt med angivelse af kode for dyrekategori.

Staldnavn	Godk. pligtig renovering	Staldsystem kode	Nudrift/ansøgt	Antal dyr	Antal Stipladser	Evt. vægt (kg)/alder (mdr.)		Evt. mælkeydelse (EKM) /ændret fravænningsvægt i alt per årsso*	Antal DE
						Ind	Ud		
Løsdriftsstald	Nej	KvMa05	Nudrift	176	0			10412,00	247,46
			Ansøgt	229	0			10750,00	328,26
		KvKs05	Nudrift	0	0	6,00	27,00		0,00
			Ansøgt	19	0	22,00	24,00		11,03
Heste	Nej	Hest01	Nudrift	0	0				0,00
			Ansøgt	2	2				0,43
		Hest02	Nudrift	0	0				0,00
			Ansøgt	1	1				0,34
Småkalve, vogne v. nye bygninger	Nej	KvSm01	Nudrift	46	0	0,00	6,00		12,43
			Ansøgt	0	0	0,00	6,00		0,00
Kviestald	Nej	KvKs06	Nudrift	0	0	6,00	22,00		0,00
			Ansøgt	100	0	6,00	22,00		43,62
		KvMa06	Nudrift	0	0			10412,00	0,00
			Ansøgt	16	0			10750,00	22,94
		SvSI01	Nudrift	5500	1450	30,00	100,00		126,07
			Ansøgt	0	0	31,00	110,00		0,00
Ædepladsareal	Nej	KvKs08	Nudrift	0	0	6,00	22,00		0,00
			Ansøgt	33	0	6,00	22,00		14,40
		KvMa08	Nudrift	0	0			10412,00	0,00
			Ansøgt	5	0			10750,00	7,17
Kalvehytter	Nej	KvSm01	Nudrift	0	0	0,00	6,00		0,00
			Ansøgt	57	0	0,00	6,00		15,41
		KvTk01	Nudrift	0	0	40,00	230,00		0,00
			Ansøgt	125	10	40,00	70,00		2,45
Sum		Nudrift						385,96	
		Ansøgt						446,04	
Ændring alle produktioner:									60,07

Tabel 5: Oplysninger om udegående dyr

Staldnavn	Staldsystem kode	Nudrift / Ansøgt	Mdr. udegående uden for udbringningsareal	Mdr. udegående inden for udbringningsareal
Løsdriftsstald	KvMa05	Nudrift	0	2
		Ansøgt	0	2
	KvKs05	Nudrift	0	0
		Ansøgt	0	2
Kviestald	KvKs06	Nudrift	0	0
		Ansøgt	0	2
	KvMa06	Nudrift	0	0
		Ansøgt	0	2
Ædepladsareal	KvKs08	Nudrift	0	0
		Ansøgt	0	2
	KvMa08	Nudrift	0	0
		Ansøgt	0	2

Placering af det enkelte staldanlæg fremgår af bilag 1 - situationsplan.

Der er sat vilkår til dyreholdets størrelse, sammensætning, staldenes placering og indretning samt udegående dyr.

Øvrige vilkår vedrørende staldteknologi fremgår af tidligere godkendelse eller tillæg, se bilag 3 for gældende vilkår.

5.2 VENTILATION

Kommunens kommentarer og vurdering:

Der er vurderet på ventilation i forbindelse med miljøgodkendelse af 29. december 2009 og i tillæg til miljøgodkendelse af 23. december 2013. Med ændring af svinestalden på Ormhøjgaard til kviestald er alle stalde naturligt ventilerede. Rebild Kommune anser naturlig ventilation som værende BAT og finder det derfor ikke nødvendigt at stille vilkår.

5.3 FODRING

Ansøgers oplysninger:

Fodringstiltaget er ikke anvendt med hensyn til ammoniakemission, der kan reduceres ved at nedsætte foderets indhold af fordøjeligt råprotein. Tiltaget harmonerer imidlertid ikke med den fodring, der praktiseres på den økologisk drevne bedrift, med en stor andel af græs i grovfoderet. Økologiske foderrationer har således typisk en høj andel af græsmarks- og bælgplanteafgrøder, hvilket reducerer mulighederne for at anvende fodringstiltaget. Samtidig er økologiske bedrifter underlagt et krav om mindst 60 % grovfoderandel, og der må tilmed ikke anvendes fodermidler, der indeholder GMO. Endelig har økologerne begrænsninger i valget af fodermidler til afstemning af foderrationens indhold af grovfoder, da kravet om økologiske afgrøder reducerer udvalget af relevante fodermidler at supplere op med. Disse begrænsninger i fodermiddelvalget til afstemning af foderrationen giver økologiske mælkeproducenter særlige udfordringer med hensyn til at sikre, at køernes minimumskrav til proteinforsyningen tilgodeses. Endeligt vil begrænsningerne resultere i foderrationer med højere proteinindhold samt et højere indhold af stivelse som følge af, at det er nødvendigt at supplere op med en større andel af korn sammenlignet med konventionelle foderrationer.

I øvrigt advarer kvægbrugskonsulenter mod nedsættelse af råproteinindholdet, da det kan få konsekvenser for dyrenes sundhed. Der er således en betragtelig risiko forbundet med en relativt lille virkning på ammoniakfordampningen.

Kommunens kommentarer og vurdering:

Ansøger har valgt ikke at anvende fodertiltag som virkemiddel for at opfylde BAT-niveauet.

Rebild Kommune vurderer, med baggrund i ansøgers oplysninger om fodring, at der ikke er behov for at stille vilkår vedrørende fodring.

5.4 ENSILAGE

Kommunens kommentarer og vurdering:

Placering af ensilageplads er angivet på situationsplanen i bilag 1.

Nedbør på ensilagepladsen svarende til 1.320 m³ er indregnet i opgørelse over tilstrækkelig opbevaringskapacitet, se afsnit 6.2. Rebild Kommune har vurderet, at det ikke er nødvendigt at stille yderligere vilkår vedrørende ensilage, udover de, der fremgår af miljøgodkendelsen af 29. december 2009.

Tillæg til miljøgodkendelse af 8. august 2014, der vedrørte etablering af yderligere ensilagepladsareal med udsprinkling af ensilagevand, er bortfaldet på grund af manglende udnyttelse indenfor tidsfristen.

5.5 ENERGI OG VANDFORBRUG

Kommunens kommentarer og vurdering:

Der er vurderet på og stillet vilkår vedrørende energi- og vandbesparende foranstaltninger i miljøgodkendelsen af 29. december 2009. Rebild Kommune vurderer, at det ikke er nødvendigt at stille yderligere vilkår vedrørende vand- og energiforbrug.

5.6 SPILDEVAND – HERUNDER REGNVAND

Vilkår:

- 5.6.1 Den nye plads til kalvehytter skal befæstes og indrettes således, at overfladevand fra omkringliggende arealer og tage ikke kan løbe ind på området. Overfladevand fra den befæstede plads skal ledes til gyllesystemet, jf. retningslinjer i husdyrgødningsbekendtgørelsen for indretning af afløb mv.
- 5.6.2 Kalvehytter skal placeres på det befæstede areal således, at der altid er en befæstet randzone på minimum 2 meter mod ubefæstede arealer.

Ansøgers oplysninger:

Ansøger ønsker at etablere en fast, støbt plads til opsætning af kalvehytter på den vestlige side af kviestalden på Ormhøjgaard. Pladsen bliver 30 x 10 meter + 2 meter randzoner og forsynes med afløb til gyllesystemet.

Kommunens kommentarer og vurdering:

De stillede vilkår vedrørende etablering og anvendelse af ny plads til kalvehytter, der er jf. husdyrgødningsbekendtgørelsens retningslinjer, skal sikre det omgivende miljø mod forurening.

Derudover er der vurderet på og stillet vilkår vedrørende spildevand og regnvand i miljøgodkendelsen af 29. december 2009. Rebild Kommune vurderer, at det ikke er nødvendigt at stille yderligere vilkår.

5.7 AFFALD

Kommunens kommentarer og vurdering:

Der er vurderet på og stillet vilkår vedrørende affald i miljøgodkendelsen af 29. december 2009. Rebild Kommune vurderer, at der ikke er behov for at stille yderligere vilkår vedrørende affald.

5.8 RÅVARER OG HJÆLPESTOFFER

Kommunens kommentarer og vurdering:

Der er vurderet på og stillet vilkår vedrørende råvarer og hjælpestoffer i miljøgodkendelsen af 29. december 2009. Rebild Kommune vurderer, at der ikke er behov for at stille yderligere vilkår vedrørende råvarer og hjælpestoffer.

5.9 DRIFTSFORSTYRRELSER ELLER UHELD

Kommunens kommentarer og vurdering:

Der er vurderet på og stillet vilkår vedrørende driftsforstyrrelser og uheld i miljøgodkendelsen af 29. december 2009. Rebild Kommune vurderer, at der ikke er behov for at stille yderligere vilkår vedrørende driftsforstyrrelser eller uheld.

6 GØDNINGSPRODUKTION OG -HÅNDTERING

6.1 GØDNINGSTYPER OG MÆNGDER

Bedriftens produktion samt evt. modtagelse og afsætning af husdyrgødning fordelt på typer med oplysninger om indhold af N og P fremgår af IT-ansøgningsskemaet. Nedenstående tabeller viser den årlige produktion af husdyrgødning på bedriften samt opgørelse over husdyrgødning til udbringning.

Tabel 6: Årlig produktion

Gødningstype	Kg kvælstof	Kg fosfor	DE
Kvæggylle	34.752,8	5.109,84	356,17
Dybstrøelse	1.775,51	223,74	18,62
Afsat ved græsning	6.950,56	1.017,33	71,23
I alt produceret	43.478,87	6.350,91	446,02

Tabel 7: Husdyrgødning til udbringning

Gødningstype	Kg kvælstof	Kg fosfor	DE
Afsættes (kvæggylle) (gylleaftale)	4.706	697	49
Dybstrøelse	1.775,51	223,74	18,62
Kvæggylle	30.046,8	4.412,84	307,17
Afsat ved græsning	6.950,56	1.017,33	71,23
I alt til udbringning	38.772,87	5.653,91	397,02

6.2 FLYDENDE HUSDYRGØDNING

Ansøgers oplysninger:

På Ormhøjgaard er der i maj 2017 anmeldt en ny gyllebeholder på 3.000 m³ som supplement til den eksisterende beholder, der også er på 3.000 m³. Dertil kommer opbevaringskapacitet på Vaasevang. Den samlede, fremtidige opbevaringskapacitet er vist i tabellen herunder:

	Adresse	Ejet/lejet	Opbevaringskapacitet m ³	Opbevaringskapacitet % i IT-skema
Eksist. gyllebeholder	Skovlvejen 20	ejet	3.000	40
Gyllebeholder (ny)	Skovlvejen 20	ejet	3.000	40
Gyllekanaler	Skovlvejen 20	ejet	0	0
Gyllebeholder 1	Skovlvejen 3	ejet	1.500	20
			7.500	100

Den samlede gylleproduktion er beregnet til 7.170 m³ for bedriften, hvortil der lægges 0,7 m³/m² nedbør på ensilagepladsen, svarende til 1.320 m³. Kravet til opbevaringskapacitet er mindst 6 måneder i henhold til husdyrgødningsbekendtgørelsens § 11, stk. 1. I stk. 2 angives det, at normalt svarer tilstrækkelig opbevaringskapacitet til syv måneder, hvis kvæget er på græs i sommerhalvåret. Ejendommen råder derfor over tilstrækkelig opbevaringskapacitet, der svarer til 4.590 m³. Der må udbringes husdyrgødning fra den 1. februar til den 30. september. Der er således kun fire måneder, hvor der ikke må udbringes husdyrgødning. Med økologisk drift er der meget græs i markplanen. Græs tilføres løbende gylle i hele vækstsæsonen efter hvert slæt modsat majs, der typisk ikke dyrkes af økologer.

Kommunens kommentarer og vurdering:

Placering af gylleholdere fremgår af bilag 2.

Udover vand fra ensilagepladsen tilledes der også vand fra den nye plads til kalvehytter til gyllestemet, i alt 269 m³ (384 m² x 0,7 m).

Ifølge husdyrgødningsbekendtgørelsen opgøres tilførslen som den mængde husdyrgødning, der produceres i det givne tidsrum, ud fra, at dyrene er på stald. Ifølge Kommunens beregninger produceres der således i alt 8.418 m³ gylle + 1.323 m³ vand fra ensilagepladser + 269 m³ vand fra ny plads til kalvehytter, samlet 10.010 m³. Syv måneders kapacitet, der anses for tilstrækkelig, når husdyrgødningen stammer fra kvæg, hvor dyrene går ude i sommerhalvåret, svarer således til, at der skal være en opbevaringskapacitet på 5.839 m³.

Med en kapacitet på 7.500 m³ anser kommunen kravet om tilstrækkelig opbevaringskapacitet for opfyldt.

Der er i miljøgodkendelsen af 29. december 2009 stillet vilkår til og vurderet på øvrige forhold vedrørende opbevaring og håndtering af flydende husdyrgødning, og Rebild Kommune vurderer, at det ikke er nødvendigt at stille yderligere vilkår.

Rebild Kommune vurderer, at BAT er overholdt med etablering af et naturligt flydelag på gyllebeholderne og, om nødvendigt, suppleret med snittet halm, da BAT overholdes med andre ammoniakreducerende tiltag. Der er derfor ikke stillet vilkår om fast overdækning.

6.3 GYLLEFORSURING

Ansøgers oplysninger:

Fravalg af forsuring

Gylleforsuring må ikke anvendes på økologiske brug, hvorfor teknologien ikke er en reel mulighed på bedriften med den aktuelle økologiske driftsform.

Kommunens kommentarer og vurdering:

BAT overholdes med andre ammoniakreducerende tiltag, og kommunen har ikke yderligere bemærkninger hertil.

6.4 FAST GØDNING INKL. DYBSTRØELSE

Vilkår:

6.4.1 Ejendommens dybstrøelse skal opbevares på møddingsplads, medmindre det køres direkte ud og nedpløjes. Fast gødning fra ejendommen må ikke lægges i markstak.

Kommunens kommentarer og vurdering:

Der produceres dybstrøelse fra småkalve og tyrekalve samt fast gødning fra heste, og med baggrund i det ansøgte er der stillet vilkår om, at al dybstrøelsesgødning skal opbevares på møddingsplads, eller det skal køres direkte ud og nedpløjes.

Det vurderes herefter, på baggrund af ansøgers oplysninger og med udgangspunkt i det stillede vilkår, at det ansøgte lever op til BAT med hensyn til håndtering af fast gødning. Det vurderes ikke nødvendigt at stille yderligere vilkår.

7 FORURENING OG GENER FRA HUSDYRBRUGET

7.1 AMMONIAK OG NATUR

Kommunens kommentarer og vurdering:

Miljøgodkendelsen gives på en række generelle vilkår, der blandt andet sigter mod beskyttelse af natur mod uønskede påvirkninger. Efter vurdering af projektoplysningerne og områdets natur- og landskabsforhold vurderer Rebild Kommune, at godkendelsen sikrer naturbeskyttelsesinteresserne i området. Der stilles derfor ikke supplerende vilkår til naturbeskyttelse.

Det vurderes, at projektet er i overensstemmelse med retningslinjerne i kommuneplan 2017-2029 for beskyttelse af natur og landskab. Specifikt vurderes projektet, ikke at ville forringe tilstand af beskyttede naturtyper eller modvirke mål om gunstig bevaringsstatus for naturtyper og arter, der er udpegningsgrundlag for NATURA 2000-områder eller forringe levevilkår for bilag IV-arter.

For en udførlig naturvurdering henvises til bilag 2.

7.2 LUGT

Tabel 8: Samlet resultat af lugtberegning

Bebyggelse	Kumulation	Model	Ukorrigeret geneafstand (ansøgt)	Ukorrigeret geneafstand (nudrift)	Korrigeret geneafstand (ansøgt)	Korrigeret geneafstand (nudrift)	Vægtet gennemsnitsafstand	Bort-screenet	Genekriterie overholdt
+  Skovlvejen 16	0	FMK	90,02	136,01	90,02	136,01	353,80	Ja	Ja
+  Viborgvej 9	0	FMK	90,02	136,01	90,02	136,01	478,12	Ja	Ja
+  Skovlvejen 18	0	FMK	90,02	136,01	90,02	136,01	338,34	Ja	Ja
+  Kimbrevvej 7	0	NY	202,55	426,26	202,55	426,26	686,74	Ja	Ja
+  Vestby By, Haverslev	0	NY	300,76	583,32	300,76	583,32	4.214,86	Ja	Ja
+  Sjøstrup By, Aars	0	NY	300,76	583,32	300,76	583,32	4.088,60	Ja	Ja

Kommunens kommentarer og vurdering:

Som det fremgår af tabellen herover overholder den ansøgte produktion lovens minimumskrav til lugtgeneafstande til de forskellige typer af beboelse i området. Kommunen finder det ikke nødvendigt at stille yderligere vilkår, udover de vilkår, der fremgår af miljøgodkendelse af 29. december 2009.

7.3 FLUER OG SKADEDYR

Kommunens kommentarer og vurdering:

Der er vurderet på og stillet vilkår vedrørende forebyggelse og bekæmpelse af fluer og skadedyr i miljøgodkendelsen af 29. december 2009. Rebild Kommune vurderer, at det ikke er nødvendigt at stille yderligere vilkår vedrørende forebyggelse og bekæmpelse af fluer og skadedyr.

7.4 TRANSPORT

Kommunens kommentarer og vurdering:

Der er vurderet på og stillet vilkår vedrørende transport i miljøgodkendelsen af 29. december 2009. Der sker udelukkende en lille ændring i dyreholdet, og Rebild Kommune vurderer, at det ikke er nødvendigt at stille yderligere vilkår vedrørende transport.

7.5 STØJ FRA ANLÆG OG MASKINER

Kommunens kommentarer og vurdering:

Der sker meget få ændringer i driften af husdyrbruget, herunder flytning af kalve fra staldanlæg til kalvebokse på fast støbt plads.

Kommunen forventer, at den fremtidige drift af husdyrbrugets anlæg ikke vil give anledning til støj, der overskrider de angivne grænseværdier for nabobeboelser.

Vilkår vedrørende støj fremgår af miljøgodkendelsen af 29. december 2009, se bilag 3.

7.6 STØV FRA ANLÆG OG MASKINER

Kommunens kommentarer og vurdering:

Der er vurderet på og stillet vilkår vedrørende støv i miljøgodkendelsen af 29. december 2009, og det er vurderet, at det ikke er nødvendigt at stille supplerende vilkår vedrørende støv.

7.7 LYS

Kommunens kommentarer og vurdering:

Der er vurderet på og stillet vilkår vedrørende lys i miljøgodkendelsen af 29. december 2009, og det er vurderet, at det ikke er nødvendigt at stille supplerende vilkår vedrørende lys.

8 PÅVIRKNING AF ARTER MED SÆRLIGT STRENGE BESKYTTELSESKRAV (BILAG IV ARTER)

Kommunens kommentarer og vurdering:

Rebild Kommune er ikke bekendt med konkrete yngleforekomster i området.

For yderligere henvises der til kommunens beskrivelse i naturvurderingen, der er vedlagt som bilag 2.

9 MANAGEMENT

Kommunens kommentarer og vurdering:

Der er vurderet på management i miljøgodkendelsen af 29. december 2009.

Rebild Kommune vurderer, at det ansøgte lever op til BAT med hensyn til management. Det vurderes derfor ikke nødvendigt at stille vilkår.

10 EGENKONTROL

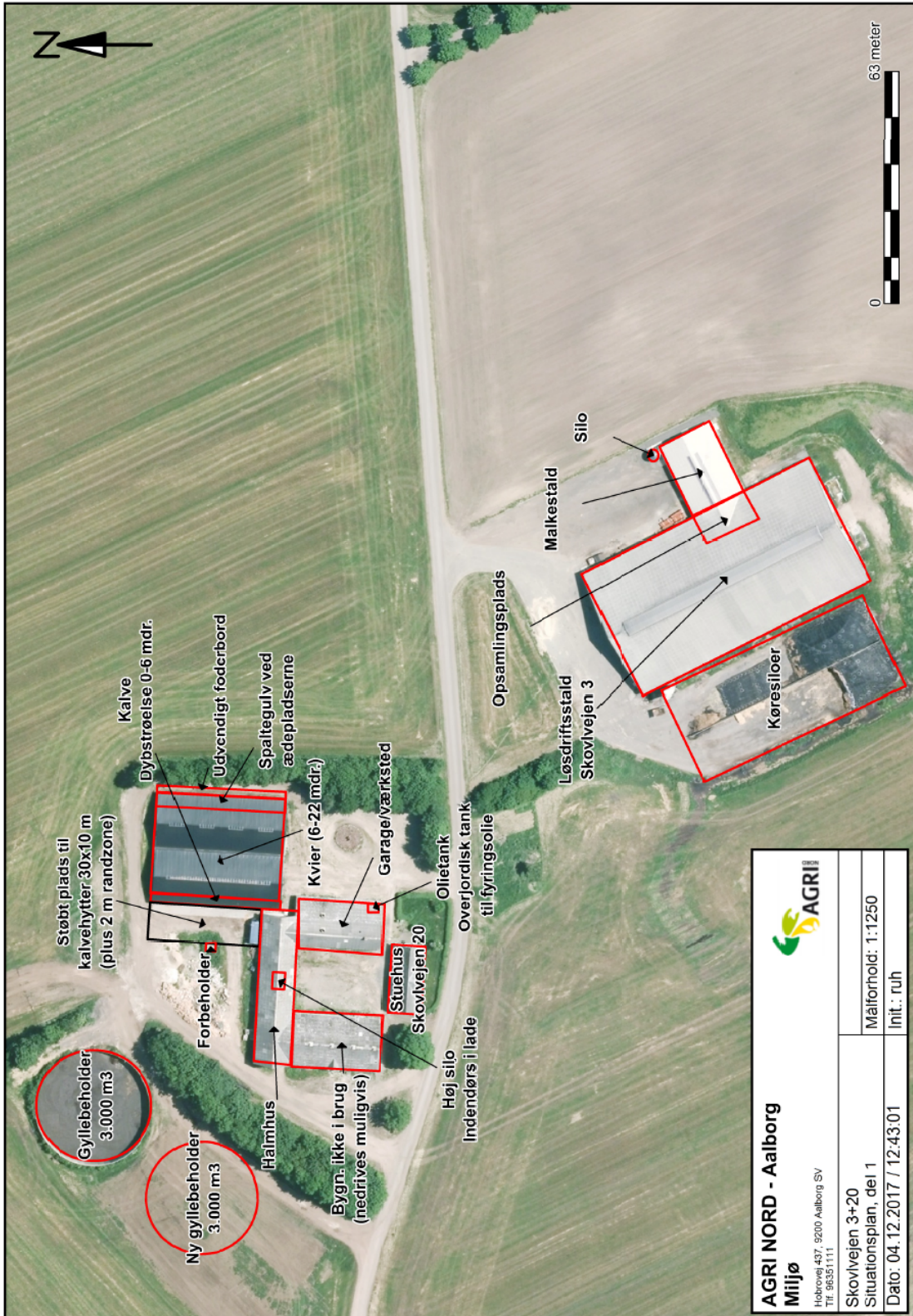
Kommunens kommentarer og vurdering:

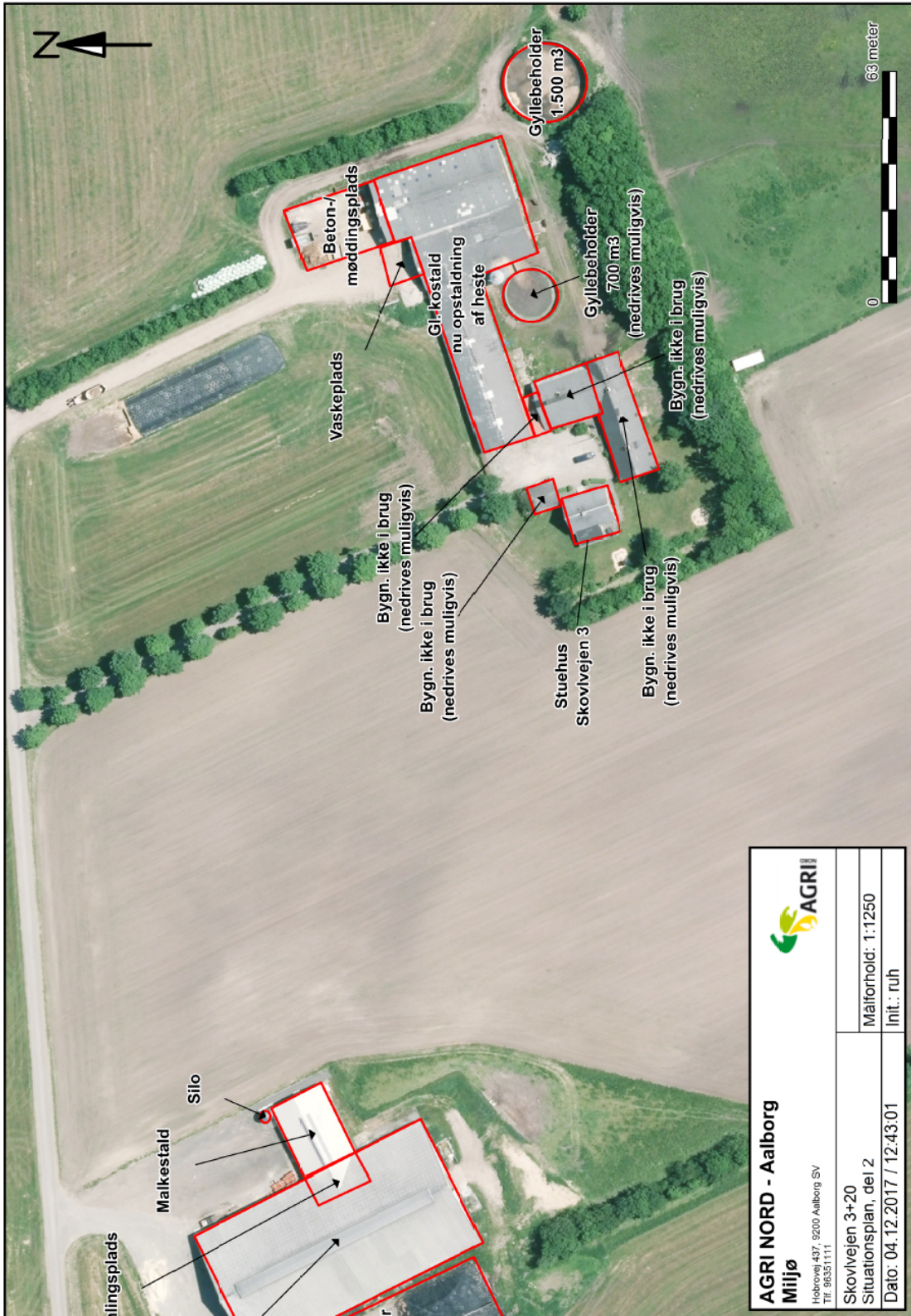
Der er vurderet på egenkontrol i miljøgodkendelsen af 29. december 2009.

Det er Rebild Kommunes vurdering, at det ansøgte lever op til BAT med hensyn til egenkontrol. Det vurderes derfor ikke nødvendigt at stille vilkår.

11 BILAG

11.1 BILAG 1. SITUATIONSPLAN OVER ANLÆG PÅ SKOVLEJEN 20 OG SKOVLEJEN 3





11.2 BILAG 2. REBILD KOMMUNES SAMLEDE NATURVURDERING

Påvirkning af natur

Tillægget til miljøgodkendelsen forudsætter at projektet, foruden overensstemmelse med husdyrgodkendelsesloven, også er i overensstemmelse med kommuneplanmål for natur og landskab, naturbeskyttelsesloven samt EU-habitatdirektivet.

Såvel aktuel som ændret drift, der anerkendes med tillægget til miljøgodkendelsen, påvirker områdets naturtyper. Påvirkningerne stammer dels fra stald og lager og dels fra drift af markarealerne. Påvirkning fra drift af markarealer er ikke indeholdt i nærværende naturvurdering. Påvirkningerne fra stald og lager består fortrinsvis i ammoniakfordampning, der resulterer i kvælstofdeposition på nærliggende naturarealer.

Konsekvenserne af påvirkningerne er vurderet i forhold til nedenfor nævnte planlægning og bestemmelse for natur- og landskabsbeskyttelse.

Påvirkning fra stald og lager

Husdyrbruget ligger i åbent og landbrugsdomineret landskab.

Kommuneplan 2017-2029, udpegninger og retningslinjer

Ejendommens bygninger er beliggende i område udpeget som "Større sammenhængende landskaber", "Dallandskab", "Lavbund og kystlandskab", "Driftsbygninger" og "Særlige værdifulde landbrugsområder".

5.3.2 Særligt værdifulde landbrugsområder

I de særligt værdifulde landbrugsområder gælder retningslinje 5.3.2: I områderne må der som udgangspunkt ikke planlægges eller etableres anlæg og andet, der på væsentlig måde begrænser mulighederne for landbrugets arealmæssige drift. Begrænsningerne kan f.eks. være byudvikling, skovrejsning, rekreative områder og formål samt lugtpåvirkelige funktioner og anlæg.

5.3.5 Driftsbygninger

I områder til driftsbygninger gælder retningslinje 5.3.5: Driftsbygninger og driftsanlæg på store husdyrbrug kan efter en konkret vurdering placeres inden for de udpegede områder. Inden for områder til driftsbygninger og driftsanlæg på store husdyrbrug må der som udgangspunkt ikke planlægges eller etableres anlæg, der på væsentlig måde begrænser mulighederne for landbrugsdrift.

Ved planlægning for et konkret anlæg til store husdyrbrug, skal der udarbejdes miljøgodkendelse. Det er det konkrete projekt, herunder de visuelle og tekniske forhold, som er afgørende for tilladelse til etablering af driftsbygninger og driftsanlæg på store husdyrbrug.

5.1.2 Større sammenhængende landskaber

I større sammenhængende landskaber gælder retningslinje 5.1.2: Beskyttelse og udvikling af særlige landskabsværdier bør prioriteres inden for de større sammenhængende landskaber, herunder synlighed og oplevelse af landskabernes geologiske og kulturhistoriske fortælling, særlige naturværdi samt værdi som rekreativt landskab.

De større sammenhængende landskaber bør friholdes for større tekniske anlæg og andet stort og markant byggeri, der slører landskabssammenhænge eller har konsekvenser for det karakteristiske og oplevelsesrige i nabolandskaberne. Kan et anlæg ikke undgå, skal det placeres og udformes, så det præger landskabet mindst muligt.

I de større sammenhængende landskaber kan der ske byudvikling i respekt for landskabsværdierne. Ved byudvikling bør planlægningen af byranden sikre, at by og landskab integreres og tilsammen tilpasses det omgivende landskabs karakter.

5.1.3 Dallandskaber

I dallandskaber gælder retningslinje 5.1.3: Dallandskaberne bør have en overvejende lysåben karakter og tydeligt formidle dalenes geologiske struktur.

Udbredelse af lysåbne natur- og halvkulturrealer bør prioriteres. Der bør ikke ske skovrejsning i dalene.

Nyt landbrugsbyggeri skal søges placeret uden for dalene. Nyt byggeri i dalene bør etableres ved eksisterende byggeri og bør ikke overstige skalaen i dette byggeri. Der skal lægges stor vægt på et samlet harmonisk udtryk.

Der bør ikke etableres nye tekniske anlæg.

Efterbehandling af råstofområder bør understøtte det omgivende landskabs karakter.

5.1.5 Lavbunds- og kystlandskaber

I lavbunds- og kystlandskaber gælder retningslinje 5.1.5: Landskabets enkle og åbne karakter bør opretholdes.

Natur- og halvkulturrealer bør prioriteres og gerne formidle den naturlige lavbundskarakter.

Det tidligere kystlandskab ved Haslevgård Å bør friholdes for skovrejsning, nyt byggeri og tekniske anlæg. På lavbundsfladen ved Lerkenfeld Å bør nyt landbrugsbyggeri have en lav karakter og fremstå harmonisk i landskabet.

Udsigter på tværs af landskaberne bør ikke forringes.

Efterbehandling af råstofområder bør understøtte det omgivende landskabs karakter.

Husdyrbrugets nyanlæg vurderes ikke at være i strid med hverken ovenstående eller andre relevante retningslinjer i Kommuneplan 2017-2029.

Naturbeskyttelsesloven og museumsloven

De oplyste ændringer af husdyrbruget kræver ikke dispensation fra museumslovens bestemmelser om fredede fortidsminder og beskyttede diger eller naturbeskyttelseslovens bestemmelser om bygge- og beskyttelseslinjer eller fredningsbestemmelser.

I det følgende vurderes hvorledes ammoniakemission fra husdyrbrugets stalde og gødningslagre vil kunne påvirke potentielt kvælstoffølsomme naturarealer omkring bruget.

Ammoniakemissionen fra stalde og gødningslagre er beregnet til at falde fra 3.461,03 kg N/år til 2.169,62 kg N/år fra den oprindelige nudrift til nuværende ansøgte drift. I tillæg til miljøgodkendelse af 23. december 2013 er ammoniakemissionen beregnet til 2.294,97 kg N/år. Faldet udgør således 1.291 kg N/år fra den oprindelige nudrift til ansøgt drift og 125 kg N/år fra det godkendte i tillæg af 23. december 2013 til ansøgt drift.

De nærmeste naturarealer i forhold til ejendommen udgøres af § 3 registrerede arealer, se punkt 4-7 på kortbilag 2. Nærmeste naturareal, der samtidig er omfattet af husdyrgodkendelseslovens § 7, ca. 2 km nordnordøst for ejendommen, se punkt 3 på kortbilag 1.

Nærmeste potentielle ammoniakfølsomme skovareal ligger ca. 1.300 m fra ejendommen, se punkt 8 på kortbilag 2.

Nærmeste naturarealer, der samtidig ligger indenfor Natura 2000 område, ligger henholdsvis ca. 2 km og 4 km fra ejendommen, se punkt 1 og 2 på kortbilag 1. (Se herom i senere afsnit om habitatdirektivet).

Via husdyrgodkendelse.dk (skema 101103, oprindelig nudrift og ansøgt drift og skema 101101, tilladte i tillæg fra 2013) er der foretaget beregninger til punkterne 1-9, se tabellen herunder.

Punkt	Naturtype	Kategori	Retning	Afstand (m)	Merdeposition (kg N/ha/år)	Merdeposition (kg N/ha/år)	Totaldeposition (kg N/ha/år)
					Skema 101103	Skema 101101	
1	7220 Kildevæld	1	NNØ	2.300	0,0	0,0	0,0
2	Overdrev	1	NV	4.200	0,0	0,0	0,0
3	Overdrev	2	NNØ	2.100	0,0	0,0	0,0
4	§ 3 mose	3	ØSØ	119-619	-0,2	-0,1	0,4
5	§ 3 mose	3	NØ	700	-0,1	0,0	0,1
6	§ 3 mose	3	NV	700	-0,1	0,0	0,1
7	§ 3 overdrev	3	SV	1.000	0,0	0,0	0,0
8	Potentiel ammoniakfølsom skov	3	VNV	1.400	0,0	0,0	0,1

Baggrundsbelastningen i området er ca. 13 kg N/ha/år.

Kategori 1-natur, punkt 1 og punkt 2

Se afsnittet "Natura 2000-områder og bilag IV-arter".

Kategori 2-natur, punkt 3

Naturarealet i punkt 3 er et beskyttet overdrev, og opfylder desuden størrelseskravet for § 7 kategori 2-natur. Totaldepositionen i punkt 3 er beregnet til 0,0 Kg N/ha/år. Det fastsatte beskyttelsesniveau er på maksimalt 1,0 kg N/ha/år totaldeposition, for ammoniakfølsomme naturtyper beliggende uden for Natura 2000-områder. Med en beregnet totaldeposition på 0,0 kg N/ha/år er beskyttelsesniveauet til naturtypen overholdt, og Rebild Kommune har ikke yderligere bemærkninger hertil.

Kategori 3-natur, punkt 4 – 8

Naturarealerne i punkt 4 - 6 er beskyttede moser og naturarealet i punkt 7 er et beskyttet overdrev. Punkt 8 er registreret som en potentiel ammoniakfølsom skov. Der er beregnet merdepositioner på mellem -0,2 - 0 kg N/ha/år som følge af det ansøgte (fra oprindelig nudrift til ansøgt), For det tilladte i tillæg fra 2013 til ansøgt drift er der beregnet merdepositioner på mellem -0,1 – 0 kg N/ha/år. Dermed er beskyttelsesniveauet på maksimalt 1,0 kg N/ha/år merdeposition overholdt, og Rebild Kommune har ikke yderligere bemærkninger hertil.

På baggrund af afstand og retning skønnes det ikke relevant at beregne og vurdere på husdyrbrugets påvirkninger af yderligere naturarealer.

Projektet opfylder husdyrgodkendelseslovens krav vedrørende ammoniaktab og er ikke i strid med naturbeskyttelseslovens bestemmelser. Det vurderes herved, at husdyrbruget i realistisk og hensigtsmæssigt omfang bidrager til mål om reduktion af ammoniakbelastning af områdets naturarealer.

Natura 2000-områder og bilag IV-arter:

Med baggrund i EU-habitatdirektivet er der i Danmark udpeget NATURA 2000-områder (internationale naturbeskyttelsesområder) til beskyttelse af en række naturtyper og arter. NATURA-2000-områderne omfatter EU-habitatområder, EU-fuglebeskyttelsesområder og Ramsarområder. De tre kategorier er ofte sammenfaldende.

I forbindelse med tilladelser og godkendelser af husdyrbrug skal kommunen dels foretage vurdering af, om projektet i sig selv, eller i forbindelse med andre planer og projekter, kan påvirke et Natura 2000-område væsentligt og dels foretage vurdering af, om det ansøgte kan beskadige eller ødelægge de særligt beskyttede bilag IV arters yngle- eller rasteområder.

Nærmere oplysninger om habitatdirektivet, NATURA 2000-områder og bilag IV-arter kan ses på Miljøstyrelsens hjemmeside www.svana.dk.

Med henvisning til placering af brugets driftsbygninger i forhold til Natura 2000 områder og beregninger i skema 103101, der viser en totaldeposition på 0,0 kg N/ha/år i punkt 1 og punkt 2, på kortbilag 1, kan det umiddelbart godtgøres, at husdyrbruget ikke væsentligt påvirker naturtyper og arter i NATURA 2000-områder. Husdyrbrugets driftsbygninger ligger over 2 km fra nærmeste Natura 2000 område i Rebild Kommune; det drejer sig om Natura 2000 område nr. 15, Nibe Bredning, Halkær Ådal og Sønderup Ådal. Det vurderes, pga. afstanden og de beregnede totaldepositioner på 0,0 kg N/ha/år i henholdsvis punkt 1 og punkt 2, at projektet ikke kan medføre en væsentlig påvirkning af arter og naturtyper indenfor Natura 2000 området.

En række dyr omfattet af naturbeskyttelseslovens § 29a og habitatdirektivets bilag IV kan have levested, fødesøgningsområde eller sporadisk opholdssted i området omkring ejendommen. Ifølge oplysninger i "Håndbog om dyrearter på habitatdirektivets bilag IV" (DMU Faglig rapport nr. 635, 2007) kan der i Rebild Kommune være forekomst af flere arter af flagermus samt odder, markfirben, løgfrø, spidssnudet frø og stor vandsalamander.

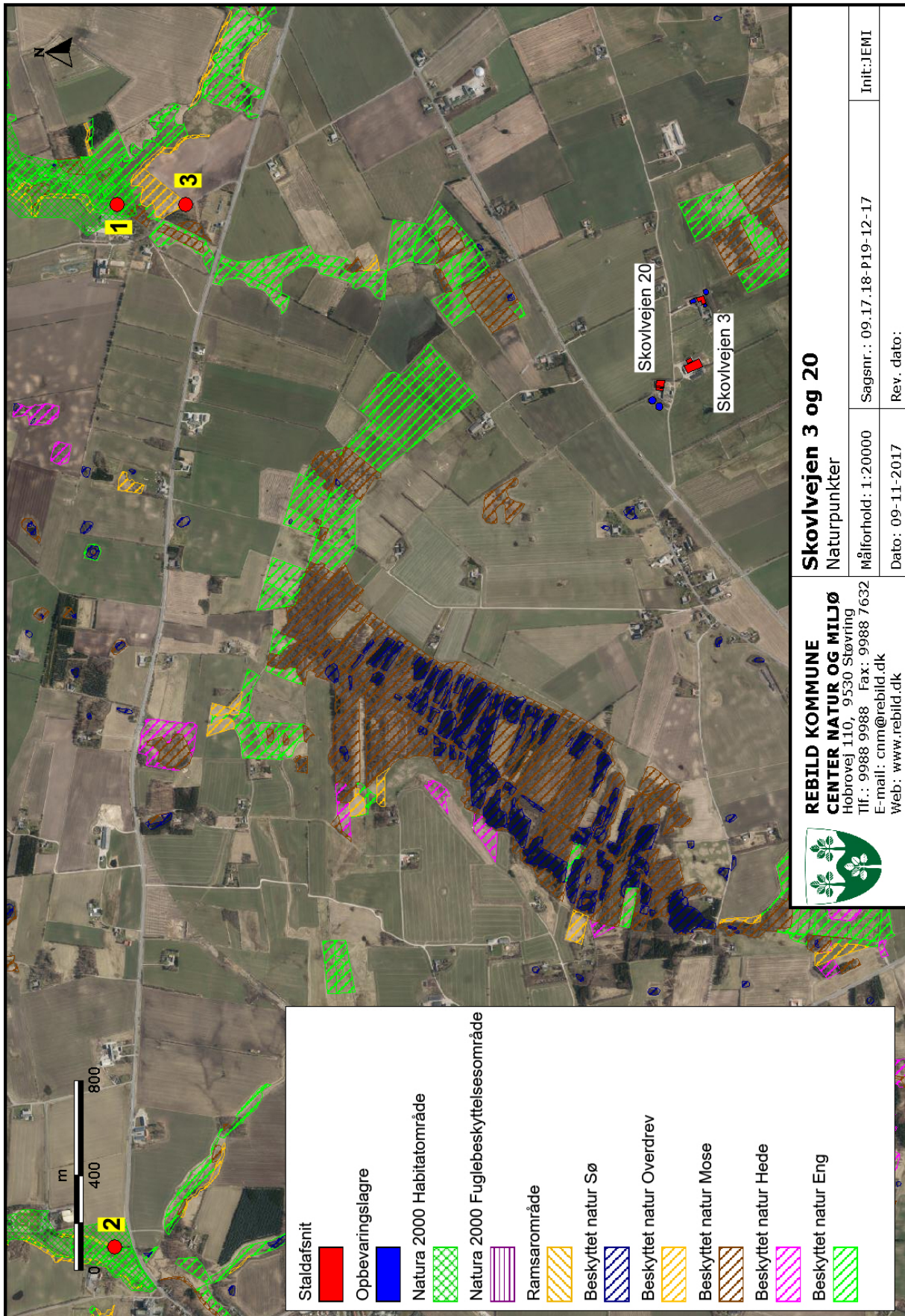
Rebild Kommune er ikke bekendt med konkrete yngleforekomster i området. Mest sandsynlig forekomst ved bygningerne er arter af flagermus, som kan blive påvirket af evt. nedrivninger eller træfældninger. Eventuelle levesteder i nærheden af bygningerne antages i øvrigt at være sammenfaldende med de vurderede naturarealer i forrige afsnit, og det vurderes, at kvælstofdeposition fra husdyrbrugets anlæg ikke vil skade eller ødelægge eventuelle yngle- eller rasteområder.

Sammenfatning:

Tillægget til miljøgodkendelsen gives på en række generelle vilkår, der bl.a. sigter mod beskyttelse af natur mod uønskede påvirkninger. Efter vurdering af projektoplysningerne og områdets natur- og landskabsforhold finder Rebild Kommune, at tillægget til miljøgodkendelsen sikrer naturbeskyttelsesinteresserne i området. Der stilles derfor ikke supplerende vilkår til naturbeskyttelse.

Det vurderes, at ændringen af husdyrbruget er i overensstemmelse med retningslinjerne i kommuneplan 2017-2029 for beskyttelse af natur og landskab. Specifikt vurderes ændringen ikke at ville forringe tilstand af beskyttede naturtyper eller modvirke mål om gunstig bevaringsstatus for naturtyper og arter, der er udpegningsgrundlag for Natura 2000-områder eller forringe levevilkår for bilag IV-arter.

Kortbilag 1 - Naturpunkter 1-3



Kortbilag 2 - Naturpunkter 4-8



11.3 BILAG 3. SAMLET OVERSIGT OVER VILKÅR

Bemærk, at det kan være vigtigt, at læse kommunens kommentarer/vurderinger, samt eventuelle tilhørende tabeller til de fastsatte vilkår i godkendelserne.

Miljøgodkendelse af 29. december 2009 – gældende vilkår:

5. Valget af materialer til nybyggeri skal matche de farver, der er anvendt på de øvrige bygninger, grå toner.
6. Der skal etableres egnstypisk læbeplantning omkring alle nye staldanlæg samt omkring de to nye gyllebeholdere.
7. Bygningen skal opføres i afdæmpede farver og i ikke reflekterende materiale.
8. Den der er ansvarlig for driften skal underrette kommunen før landbruget foretager følgende:
 - Ejerskifte af virksomhed
 - Hel eller delvis udskiftning af driftsherre
 - Indstilling af driften for en længere periode, men dog mindre end 3 år
9. Der skal til enhver tid forefindes et eksemplar af miljøgodkendelsen på ejendommen. Den ansvarlige for driften og de øvrige ansatte skal være bekendt med relevante vilkår.
10. Ved bedriftens ophør, skal der udføres følgende forureningsbegrænsende foranstaltninger:
 - Alle anlæg skal tømmes og rengøres for husdyrgødning, der bortskaffes efter gældende regler.
 - Restkemikalier, olieaffald, medicinaffald m.v. skal bortskaffes i henhold til affaldsregulativerne.
 - Gyllebeholdere der ikke længere anvendes, skal rengøres og gøres uanvendelig.
16. I forbindelse med afholdelse af tilsyn skal opgørelser fra gydelseskontrollen eller lign. for hele den animalske produktion på den samlede bedrift, Vaasevang, dækkende de sidste 3 Års produktion, være til rådighed for tilsynsmyndigheden.

19. Opsamlingspladser omkring malkecenteret skal rengøres efter hver malkning.
20. Mælkekøleanlægget skal kontrolleres og vedligeholdes således, at det altid kører energimæssigt optimalt.
21. Ventilationsanlæg skal udføres således, at der ikke opstår væsentlige lugt- eller støjgener. Staldventilatorer skal renholdes og justeres efter behov.

28. Der skal være konstant fokus på om fodereffektiviteten kan forbedres, således at der til enhver tid anvendes bedst mulige foderblandinger til begrænsning af N og P fra dyrene.

29. Der skal løbende udarbejdes foderplaner og tages foderanalyser. Dokumentation herfor skal opbevares i mindst fem år og på forlangende kunne fremvises til tilsynsmyndigheden.

30. Bedriften og dens omgivelser skal drives og renholdes således, at lugtgener begrænses mest muligt.
31. Såfremt tilsynsmyndigheden vurderer, at driften giver anledning til flere lugtgener for omboende end forventet, skal bedriften lade udarbejde en handlingsplan for nedbringelse af generne, som godkendes af kommunen, og derefter gennemføre denne. Samtlige udgifter i forbindelse med ovennævnte afholdes af husdyrbruget.

33. Beholdere til husdyrgødning skal mindst en gang om året tømmes helt, og der skal ske indvendig og udvendig inspektion (om muligt) med henblik på reparation og vedligeholdelse. Inspektionen og evt. tiltag skal noteres i logbogen.

35. Ensilagesiloer(køresiloer) skal opføres efter landbrugets byggeblad nr. 103.09-02.
36. Gammelt overdækningsmateriale fra ensilagepladser o.l. skal løbende og minimum en gang om ugen fjernes fra ensilagepladssområdet og opbevares i en container og bortskaffes til genbrug.
37. Afløbsbrønde, tagnedløbsbrønde og lignende, skal sikres, så der ikke ved eventuelle uheld kan afledes gylle til drænsystemet.

38. Håndtering af gylle skal foregå under opsyn, således at spild undgås, og der tages størst muligt hensyn til omgivelserne.
39. Påfyldning af gyllevogne o.l. skal enten foregå på en plads med afløb til opsamlingsbeholder for flydende husdyrgødning, eller med gyllevogne som har påmonteret pumpe og returløb, således at spild af flydende husdyrgødning undgås.

40. Ved transport af husdyrgødning på offentlige veje skal transportvognens åbninger være forsynet med låg eller lignende, således at spild ikke kan finde sted. Skulle der alligevel ske spild, skal gødningen straks opsamles.
41. Transport af gylle mellem ejendommen og arealerne beliggende langt fra ejendommen (>10 km) skal ske med lastvogn eller med transportvogn, der ikke anvendes til udspreddning af husdyrgødningen i marken.
42. Pumpning og udkørsel af gylle må kun undtagelsesvist foretages på lørdage, søn- og helligdage.

43. Spildevand fra rengøring af stalde, o.l. skal ledes til samletank eller gyllesystem
 44. Rengøring af sprøjteudstyr samt påfyldning af sprøjtemiddel til marksprøjte skal foregå på en fast plads med tæt bund og afløb til opsamlingsbeholder/gyllebeholder. Indvendig skylning af marksprøjten kan dog foregå ved at skyllevandet spredes på den mark, der lige er sprøjtet.
 45. Al vask af maskiner og redskaber, skal foregå på en støbt, fast plads hvor bortledning af spildevandet sker til en opsamlingsbeholder. Udbringning skal ske jf. husdyrgødningsbekendtgørelsens regler for udbringning.
 46. Der skal søges særskilt tilladelse til afledning af tag og overfladevand ved Rebild Kommune.
-
47. Bedriften skal indrettes og drives, så spild og andet ukontrolleret udslip af forurenende stoffer forhindres eller forebygges, og sådan at skadernes omfang begrænses, hvis der alligevel sker uheld.
 48. Der skal være en beredskabsplan eller driftsforskrift, som fortæller, hvornår og hvordan der skal reageres ved uheld, som kan medføre konsekvenser for det eksterne miljø.
 49. Beredskabsplanen skal revideres/kontrolleres sammen med de ansatte mindst 1 gang om året og skal være let tilgængelig og synlig.
 50. Beredskabsplanens indhold skal være kendt af gårdens ansatte mm. og udleveres til evt. indsatsleder / miljømyndighed i forbindelse med uheld, forureninger, brand, ol.

51. Husdyrbrugets samlede bidrag til støjbelastningen i omgivelserne må ikke overstige følgende værdier, målt ved nabobeboelser eller deres opholdsarealer, angivet som det ækvivalente, konstante, korrigerede støjniveau målt i dB(A) (re. 20 μ Pa). Tallene i parentes angiver midlingstiden inden for den pågældende periode:

Dag	kl. 07-18	55 dB(A)	(8 timer)
Aften	kl. 18-22	45 dB(A)	(1 timer)
Nat	kl. 22-07	40 dB(A)	(½ timer)
Lørdag	kl. 07-14	55 dB(A)	(7 timer)
Lørdag	kl. 14-22	45 dB(A)	(4 timer)
Søn- og helligdag	kl. 07-22	45 dB(A)	(8 timer)

52. Såfremt tilsynsmyndigheden vurderer, at bedriften giver anledning til flere støjgener for omboende end forventet, skal virksomheden lade udarbejde en handlingsplan, som godkendes af kommunen, og derefter gennemføre denne.

53. Såfremt tilsynsmyndigheden skønner, at eventuelle klager vedrørende støj er velbegrundede, skal ejendommen for egen regning eftervise, at de stillede støjkrav er overholdt.

54. Støjmåling kan max. kræves 1 gang årligt på tilsynsmyndighedens forlangende, med mindre der er konstateret overtrædelse af gældende regler/(vilkårsbestemte) støjgrænser. Målingerne skal udføres i overensstemmelse med miljøstyrelsens vejledninger herom.

55. Der skal overalt på ejendommen foretages effektiv fluebekæmpelse i overensstemmelse med retningslinjerne fra Statens Skadedyrslaboratorium.

56. Opbevaring af foder skal ske på en sådan måde, at der ikke opstår risiko for tilhold af skadedyr (rotter mv.)

57. Driften må ikke medføre væsentlige støvgener udenfor ejendommens eget areal.

58. Fodersiloer skal indrettes således, at støvgener i forbindelse med indblæsning af foder undgås, f.eks. med cykloner eller anden støvbegrænsende foranstaltning.

59. Driften må ikke medføre væsentlige lysgener for omboende.

60. Såfremt tilsynsmyndigheden vurderer, at bedriften giver anledning til lysgener, skal bedriften lade udarbejde en handlingsplan og derefter gennemføre denne. Handlingsplanen skal godkendes af tilsynsmyndigheden.

61. Olier og kemikalier skal opbevares i egnede beholdere med tætsluttende låg. Beholderne skal være beregnet til formålet og skal være tydelig mærket med angivelse af indhold. Oplag af må ikke medføre forurening eller risiko for forurening af omgivelserne, herunder af jord, vandområder, grundvand, luft eller kloak.

62. Oplagspladsen skal være afskærmet mod nedbør og indrettes eventuelt med fald, fordybning eller opkant så en mængde, mindst svarende til indholdet af den største beholder, tilbageholdes ved spild eller lækage.

63. Tankning skal til enhver tid ske på en plads med fast og tæt bund således at spild kan opsamles, og at der ikke er mulighed for afløb til jord, kloak, overfladevand eller grundvand.

64. Der skal til enhver tid foreligge dokumentation for, at affald bortskaffes miljømæssigt forsvarligt.
65. Der skal føres register over affaldsproduktionen på landbruget. Registreringen skal for hver fraktion indeholde en beskrivelse af art, mængde og sammensætning. Registreringen skal gemmes i mindst 5 år og fremvises på forlangende ved tilsyn.
66. Bedriftens olie- og kemikalieaffald skal til enhver tid opbevares i tæt emballage, afskærmet mod nedbør og uden mulighed for afløb til kloak, jord, overfladevand eller grundvand. Opbevaringen skal ske således, at der er opsamlingskapacitet til en mængde, svarende til rumindholdet af den størst benyttede beholder.

73. Der skal på bedriften foretages et energieftersyn af et energiselskab eller -konsulent, hvor de energiforbrugende processer i bedriften gennemgås. Der skal udarbejdes en rapport som indeholder resultater og evt. konkrete energi-spareforslag. Rapporten skal indsendes som kopi til tilsynsmyndigheden senest et år efter godkendelsesdato.
74. Bedriften skal tilknyttes Energistyring "Erhverv" med automatisk fjernaflæsning af el.

Tillæg til miljøgodkendelse af 23. december 2013 - gældende vilkår:

- 4.1.3 Der skal indsættes robotskraber på spalterne i stald ST-176710 ved ibrugtagning.
- 4.1.4 Robotskraberen skal indstilles til at skrabe gangarealerne hver 4. time.
- 4.1.5 Skraberen skal vedligeholdes i overensstemmelse med producentens vejledning. Vejledningen skal opbevares på husdyrbruget.
- 4.1.6 Enhver form for driftsstop skal noteres i logbog med angivelse af årsag og varighed.
- 4.1.7 Logbog, servicefaktura, registreringer fradatalogger eller lign. der dokumenterer, at skraber er i drift og vedligeholdes, skal opbevares på husdyrbruget i mindst 5 år og forevises på tilsynsmyndighedens forlangende.
- 4.1.8 De udvendige foderborde skal etableres med hældning ind mod bygningen, og det skal sikres, at afløb fra bordene sker til gyllesystemet eller opsamlingsbrønd.

Tillæg til miljøgodkendelse af 8. august 2014:

Hele tillægget er bortfaldet, og der er derfor ikke gældende vilkår.

Tillæg 3 til miljøgodkendelse af 12 januar 2018 – gældende vilkår:

2.3.1 Tillægget til miljøgodkendelsen skal være udnyttet indenfor 6 år fra meddelelsesdatoen. Den del af produktionen, der ikke opfylder udnyttelseskravene, bortfalder.

3.2.1 Stalde og anlæg skal være placeret, som angivet i bilag 2 – situationsplan.

5.1.1 Den samlede produktion må ikke overstige 446,04 DE på årsplan fordelt på 250 malkekøer, årskøer (mælkeydelse, 10.750 kg mælk), 19 kvier, årsvyr (22-24 mdr.), 133 kvier, årsvyr (6-22 mdr.), 57 småkalve, årsvyr (0-6 mdr.), 125 tyrekalve, produceret dyr (40-70 kg, 10 stipladser) samt 2 årsheste, under 300 kg og 1 årshest, 300-500 kg. Husdyrholdet skal være sammensat og staldindretning m.v. skal være i overensstemmelse med tabel 3 og 4.

5.1.2 250 malkekøer, 19 kvier (22-24 mdr.) og 133 kvier (6-22 mdr.) skal være udegående minimum 2 måneder om året, tabel 5.

5.6.1 Den nye plads til kalvehytter skal befæstes og indrettes således, at overfladevand fra omkringliggende arealer og tage ikke kan løbe ind på området. Overfladevand fra den befæstede plads skal ledes til gyllesystemet, jf. retningslinjer i husdyrgødningsbekendtgørelsen for indretning af afløb mv.

5.6.2 Kalvehytter skal placeres på det befæstede areal således, at der altid er en befæstet randzone på minimum 2 meter mod ubefæstede arealer.

6.4.1 Ejendommens dybstrøelse skal opbevares på møddingsplads, medmindre det køres direkte ud og nedpløjes. Fast gødning fra ejendommen må ikke lægges i markstak.