



Miljøgodkendelse  
af husdyrbruget  
Ålborgvej 267  
9352 Dybvad

**§ 12,2**

*Lovbekg. nr. 1486 af 4. december  
2009 om miljøgodkendelse m.v. af  
husdyrbrug*

*Dato for gyldighed  
7. juli 2014*



# INDHOLDSFORTEGNELSE

---

<b>Indholdsfortegnelse .....</b>	<b>0</b>
<b>Datablad .....</b>	<b>2</b>
<b>1 Resumé og samlet vurdering .....</b>	<b>3</b>
1.1 Ikke teknisk resumé .....	3
1.2 Offentlighed.....	4
<b>2 Generelle forhold .....</b>	<b>5</b>
2.1 Forudsætninger for miljøgodkendelsen.....	5
2.1 Tidligere afgørelser vedr. husdyrhold.....	5
2.2 Meddelelesespligt – anlæg, arealer, ejerforhold .....	5
2.3 Gyldighed .....	6
2.4 Retsbeskyttelse.....	6
2.5 Revurdering af miljøgodkendelsen.....	6
<b>3 Beliggenhed og planmæssige forhold .....</b>	<b>7</b>
3.1 Lokalisering i forhold til beboelser, bygge- og fredningslinier mv.....	7
3.2 Placering i landskabet .....	9
<b>4 Husdyrhold, staldanlæg og drift .....</b>	<b>10</b>
4.1 Husdyrhold, staldindretning og ventilation .....	10
4.2 Fodring .....	12
4.3 Energi- og vandforbrug .....	13
4.4 Spildevand herunder regnvand .....	14
4.5 Affald, døde dyr, olie, pesticider og øvrige kemikalier.....	14
4.6 Driftsforstyrrelser eller uheld .....	16
<b>5 Gødningsproduktion og -håndtering .....</b>	<b>17</b>
5.1 Gødningstyper og mængder .....	17
5.2 Opbevaring og udbringning af husdyrgødning .....	17
<b>6 Forurening og gener fra husdyrbruget.....</b>	<b>19</b>
6.1 Ammoniak og natur nær anlægget.....	19
6.2 Lugt .....	22
6.3 Fluer og skadedyr .....	23
6.4 Transport.....	23
6.5 Støj, støv og lys.....	24

<b>7</b>	<b>Påvirkning fra arealerne.....</b>	<b>26</b>
7.1	Udbringningsarealerne .....	26
7.2	Påvirkninger af søer og vandløb .....	27
7.3	Kvælstof og fosfor til fjord & hav .....	27
7.4	Kvælstof til grundvand.....	30
7.5	Påvirkning af natur, Natura 2000 samt Bilag IV arter.....	33
<b>8</b>	<b>Bedste tilgængelige teknik (BAT) .....</b>	<b>35</b>
8.1	Management og egenkontrol .....	36
8.2	Samlet vurdering vedrørende BAT på bedriften.....	36
<b>9</b>	<b>Alternative løsninger og 0-alternativet .....</b>	<b>37</b>
<b>10</b>	<b>Bilag.....</b>	<b>38</b>
	Bilag 1 - situationsplan.....	38
	Bilag 2 – Udtalelse fra Brønderslev Kommune.....	39

## DATABLAD

---

Titel:	§ 12,2 Miljøgodkendelse
Dato for godkendelse:	7. juli 2014
IT-ansøgning	Skema ID 62167
Virksomhedens navn:	Rysholt
CVR-nr:	63855928
CHR-nr:	97677
Ejendomsnummer:	813-182815
Matr. nr:	6a m.fl., Den sydøstlige Del, Hørby
Adresse:	Ålborgvej 267, 9352 Dybvad
Ansøger:	Kristian Kraglund Jensen
Konsulent:	Mikael K. Samsøe, LandboNord, Erhvervsparken 1, 9700 Brønderslev. Mail: <a href="mailto:mpe@landbonord.dk">mpe@landbonord.dk</a> , Tlf. 9624 2585
Kommunens sagsbehandler:	Anne Marie Henriksen, mail: <a href="mailto:anmh@frederikshavn.dk">anmh@frederikshavn.dk</a>
Tilsynsmyndighed:	Frederikshavn Kommune Rådhus Allé 100 9900 Frederikshavn tlf. +45 9845 5000 <a href="mailto:ff@frederikshavn.dk">ff@frederikshavn.dk</a> <a href="http://www.frederikshavn.dk">www.frederikshavn.dk</a>

## 1.1 IKKE TEKNISK RESUMÉ

---

Kristian Kraglund Jensen, Ålborgvej 267, 9352 Dybvad har søgt om en miljøgodkendelse for ejendommen Rysholt, Ålborgvej 267, 9352 Dybvad. Der er søgt om nedenstående projekt:

- Udvidelse af svineproduktionen fra 9.950 smågrise (7,2-30 kg) og 8.410 slagtesvin (30-105 kg) til 9.950 smågrise (7,2-32 kg) og 20.410 slagtesvin (32-110 kg). Det svarer til en udvidelse fra 274,53 DE til 647,51 DE<sup>1</sup>.
- I forbindelse med udvidelsen skal der bygges en ny slagtesvinestald på 30 x 80 meter samt en overdækket gylletank på 5.000 m<sup>3</sup>

Miljøgodkendelsen omfatter desuden alle dyrkningsarealer tilknyttet CVR nr. 6385 5928

Ansøgningen om miljøgodkendelse er indsendt til Frederikshavn Kommune gennem Miljøstyrelsens elektroniske ansøgningssystem ([www.husdyrgodkendelse.dk](http://www.husdyrgodkendelse.dk)), første gang den 6. marts 2014.

Kommunen har vurderet, at den ansøgte udvidelse af produktionen på Ålborgvej 267, 9352 Dybvad vil kunne ske i overensstemmelse med Lov om miljøgodkendelse m.v. af husdyrbrug<sup>2</sup> samt habitatdirektivet når virksomheden drives på de vilkår som fremgår af nærværende Miljøgodkendelse. Det vurderes at husdyrbruget kan drives på stedet uden at påvirke omgivelserne på en måde, som er uforenelig med hensynet til omgivelserne. Det vurderes endvidere, at der er truffet de nødvendige foranstaltninger til at forebygge og begrænse forureningen ved anvendelse af den bedst tilgængelige teknik.

Der skal gøres opmærksom på, at etablering af nye anlæg ikke må igangsættes, før der er givet en byggetilladelse og eventuelle andre nødvendige tilladelser fra Frederikshavn Kommune.

Miljøgodkendelsen er baseret på oplysningerne i ansøgningen samt efterfølgende beregninger og betinget af følgende centrale vilkår:

DEN MAKSIMALE HUSDYRPRODUKTION (VILKÅR 2-3)

AFSTANDSKRAV TIL NABOSKEL (VILKÅR 1)

VILKÅR OM EKSTRA EFTERAFGRØDDE (VILKÅR 21)

SÆRLIGT SÆDSKIFTE I NITRATFØLSOMT INDVINDINGSOPLAND (VILKÅR 22)

VILKÅR OM LUFTRENSNING (VILKÅR 4 - 12)

VILKÅR OM AFSÆTNING AF HUSDYRGØDNING TIL BIOGAS/ANDRE AREALER (VILKÅR 18)

---

<sup>1</sup> De angivne DE er opgivet i henhold til bekendtgørelse nr. 915 af 27-06-2013 om erhvervsmæssigt dyrehold, husdyrgødning, ensilage m.v., med senere ændringer.

<sup>2</sup> Lovbekg. nr. 1486 af 04-12-2009 om miljøgodkendelse m.v. af husdyrbrug, med senere ændringer.

## **1.2 OFFENTLIGHED**

---

Ansøgningen blev offentliggjort på kommunens hjemmeside den 27. marts 2014 med en frist frem til den 14. april 2014 til at komme med bemærkninger til det ansøgte. Der kom ingen bemærkninger til projektet i forbindelse med denne første offentlighedsfase.

Udkast til miljøgodkendelse eller orientering herom blev den 19. maj 2014 sendt til høring hos naboer og andre berørte, skønnede parter i sagen samt ansøger selv. "Andre berørte" er fastlagt som ejendomme der ligger indenfor den beregnede, ukorrigerede geneafstand til byzone (svarende til ejendomme indenfor en afstand af ca. 1.070 m fra den aktuelle ejendom).

Der kom enkelte bemærkninger fra ansøger af teknisk karakter. Derudover kom der ingen bemærkninger i forbindelse med partshøringen.

## 2 GENERELLE FORHOLD

---

### 2.1 FORUDSÆTNINGER FOR MILJØGODKENDELSEN

---

Godkendelsen omfatter landbrugsmæssige aktiviteter på ejendommen Ålborgvej 267, 9352 Dybvad.

Ejendommen skal fremover indrettes og drives i overensstemmelse med de oplysninger, der ligger til grund for denne godkendelse, og i overensstemmelse med vilkår, der fremgår af denne miljøgodkendelse. Ejendommen skal til enhver tid leve op til gældende regler i love og bekendtgørelser – også selvom disse regler eventuelt måtte være skærpede i forhold til denne godkendelse. Der skal til enhver tid forefindes et eksemplar af denne miljøgodkendelse på ejendommen. Den ansvarlige for driften og de øvrige ansatte skal være bekendt med godkendelsens vilkår. På tilsynsmyndighedens forlangende skal virksomheden dokumentere overholdelse af denne godkendelses vilkår, ved at kunne fremlægge tilstrækkelig dokumentation f.eks. markplan, gødningsplan og kortbilag.

### 2.1 TIDLIGERE AFGØRELSE VEDR. HUSDYRHOLD

---

Der er tidligere meddelt følgende afgørelser til husdyrbruget på Ålborgvej 267, Dybvad efter miljøbeskyttelseslovens kapitel 5 og husdyrgodkendelsesloven:

1. november 2005	Miljøgodkendelse af svineproduktion efter Miljøbeskyttelseslovens kapitel 5. Meddelt af daværende Sæby Kommune
25. januar 2012	Afgørelse efter § 19 f (fulde stalde) i bekendtgørelse om tilladelse og godkendelse m.v. af husdyrbrug. Meddelt af Frederikshavn Kommune
2. maj 2013	Afgørelse efter § 19 i bekendtgørelse om tilladelse og godkendelse mv. af husdyrbrug til etablering af en kornsilo. Meddelt af Frederikshavn Kommune
7. januar 2014	Revurdering af miljøgodkendelse af 1. november 2005

Der er endvidere meddelt tilladelse efter § 10 i lov om miljøgodkendelse m.v. af husdyrbrug til ændring af svineproduktionen på én af bedriftens øvrige ejendomme: Svangervej 13, 9300 Sæby. Alle bedriftens arealer indgår i den aktuelle miljøgodkendelse for Ålborgvej 267.

I forbindelse med nærværende miljøgodkendelse er der i forhold til en række miljøpåvirkninger (herunder ammoniakdeposition og påvirkning af grundvand) foretaget en samlet vurdering af samtlige ændringer og udvidelser siden 1. januar 2007. Dette er i overensstemmelse med husdyrgodkendelsesloven.

### 2.2 MEDDELELSESPLIGT – ANLÆG, AREALER, EJERFORHOLD

---

Husdyrbruget må ikke udvides eller ændres bygningsmæssigt eller driftsmæssigt, før udvidelsen eller ændringen er godkendt af kommunen, jf. Lov om miljøgodkendelse m.v. af husdyrbrug.

Udskiftning af arealer der er omfattet af denne godkendelse skal anmeldes til kommunen. Dette skal ske senest d. 1. august forud for det kommende dyrkningsår.



## **2.3 GYLDIGHED**

---

Udvidelsen skal være gennemført og udnyttet inden 3 år fra godkendelsens meddelelse. Godkendelsen anses for udnyttet ved iværksættelse af bygge- og anlægsarbejder.

Der gives en frist for udnyttelse af miljøgodkendelsen på 3 år mod normalt 2 år. Ansøger har ønsket tre års frist for udnyttelse, da en række tekniske forhold vedrørende etablering af ny teknik skal afklares i forbindelse med udvidelsen. Kommunen har vurderet, at der foreligger tilstrækkeligt med oplysninger til, at kommunen kan vurdere forholdene for den samlede udvidelse og fastsætte vilkår for driften.

Hvis miljøgodkendelse ikke udnyttes inden fristen for udløb, vil husdyrproduktionen på Ålborgvej 267 være omfattet af og reguleret efter miljøgodkendelsen af 1. november 2005 og revurderingen af 7. januar 2014.

Såfremt godkendelsen ikke har været helt eller delvist udnyttet i 3 på hinanden følgende år, bortfalder den del af godkendelsen, der ikke har været udnyttet i de seneste 3 år.

Ved ophør af driften skal stalde og gyllekummer rengøres. Gyllebeholdere, som ikke fortsat skal anvendes, skal tømmes og rengøres.

## **2.4 RETSBESKYTTELSE**

---

Med denne miljøgodkendelse følger 8 års retsbeskyttelse. Kommunen kan dog i særlige tilfælde meddele forbud eller påbud før der er forløbet 8 år, jf. § 40, stk. 2 i Lov om miljøgodkendelse m.v. af husdyrbrug.

## **2.5 REVURDERING AF MILJØGODKENDELSEN**

---

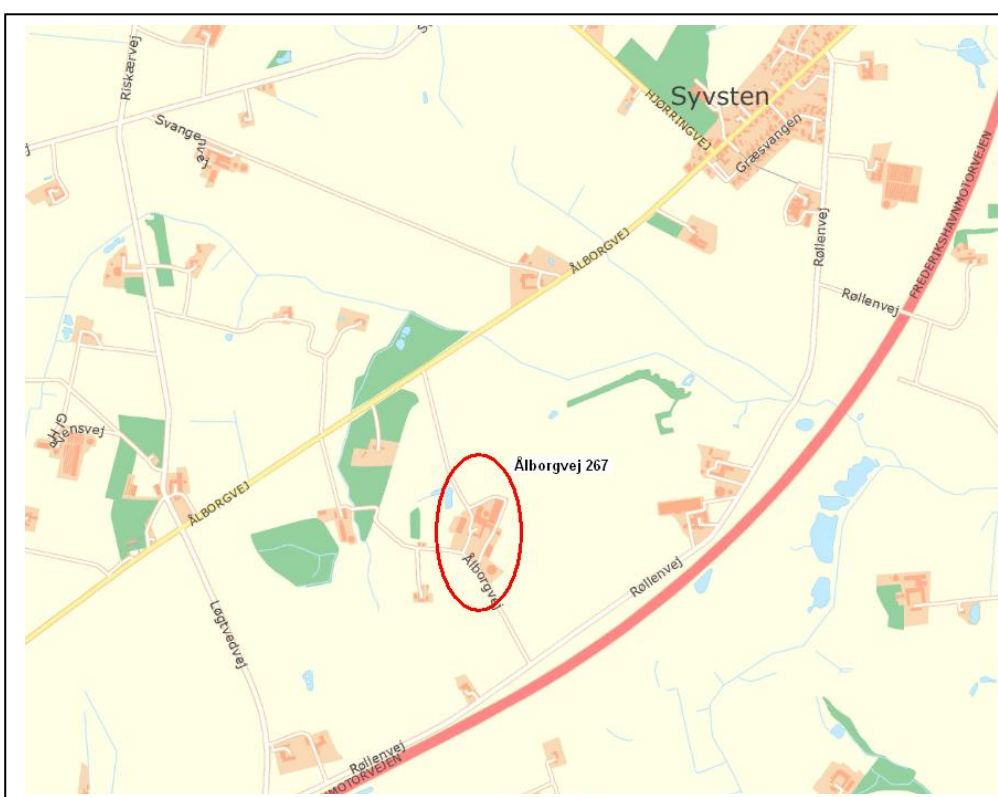
Virksomhedens miljøgodkendelse skal regelmæssigt og mindst hvert 10. år, tages op til revurdering, jf. § 17 i Bekendtgørelse om tilladelse og godkendelse mv. af husdyrbrug. Den første revurdering skal dog foretages, når der er forløbet 8 år fra denne godkendelse.

## 3 BELIGGENHED OG PLANMÆSSIGE FORHOLD

### 3.1 LOKALISERING I FORHOLD TIL BEBOELSER, BYGGE- OG FREDNINGSLINIER MV.

Husdyrbruget er placeret i landzone, med ca. 300 meter til nærmeste beboelse, der ligger sydvest for den nye staldbygning. En enkelt beboelse ligger tættere på – Ålborgvej 269 – denne bolig ejes dog af ansøger. Nærmeste byzone er Syvsten der ligger ca. 1,2 km nord-øst for ejendommen. Nærmeste samlede bebyggelse i landzone er henholdsvis Store Ørtoft der ligger ca. godt 2 km øst for ejendommen og Badskær der ligger ca. 2 km syd-vest for ejendommen. Ejendommens placering i forhold til nærmeste nabo m.m. fremgår af Figur 1.

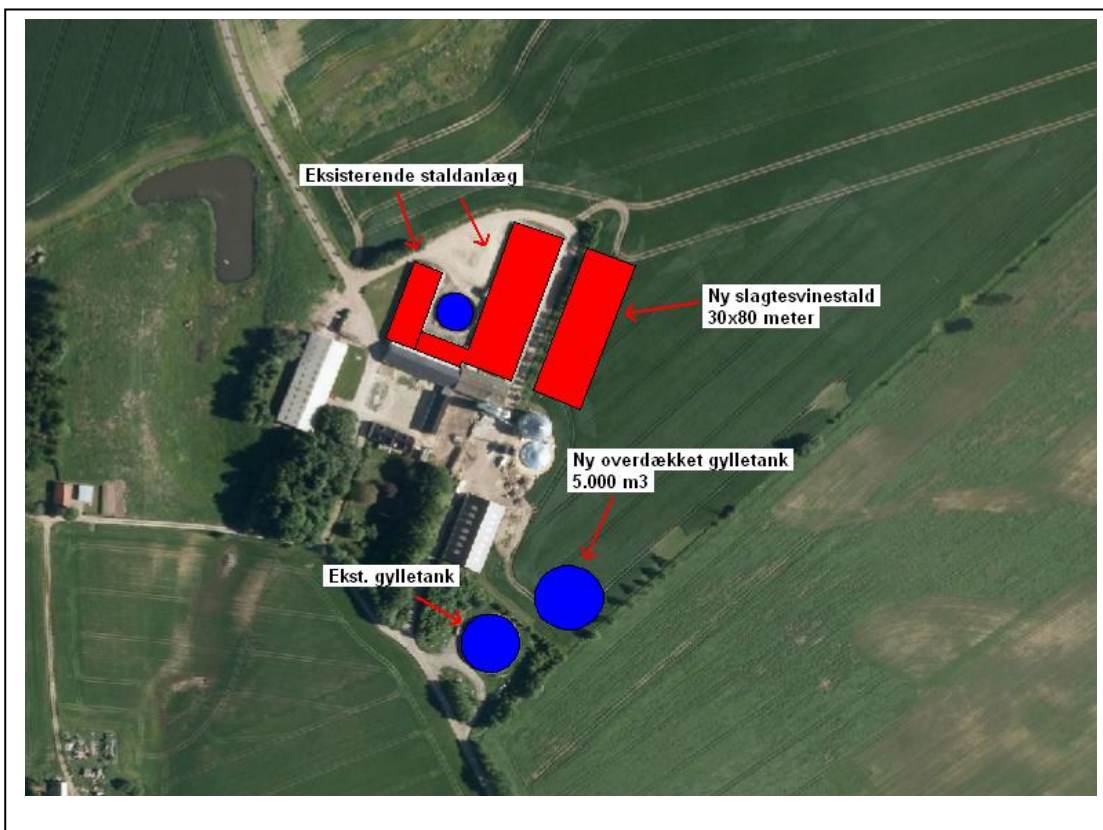
Kommunen har vurderet at alle afstandskrav – bortset fra afstandskrav til naboskel - i henhold til § 6 og § 8 i Lov om miljøgodkendelse mv. af husdyrbrug, er overholdt. Kommunen har desuden vurderet at det projekterede anlæg ligger udenfor fredninger, strand- klit-, sø- å- og fortidsmindebeskyttelseslinier.



FIGUR 1 PLACERING AF HUSDYRBRUGET

Der søges om etablering af en ny slagtesvinestald på 30 x 80 m. Stalden etableres med elementer i grå søsten der har en højde på 2,8 meter. Taghældningen bliver 20° og der bliver max. 7,5 m til tagryggen. Der skal desuden etableres en ny gylletank på 5.000 m<sup>3</sup>. Tanken overdækkes med telt dug på grund af afstand til nabo (jf. husdyrgødningsbekendtgørelsens<sup>3</sup> § 20, stk. 4). Placeringen af den nye slagtesvinestald samt den nye gyllebeholder fremgår af nedenstående kortudsnit.

<sup>3</sup> Bekendtgørelse nr. 915 af 27. juni 2013 om erhvervsmæssigt dyrehold, husdyrgødning, ensilage m.v.



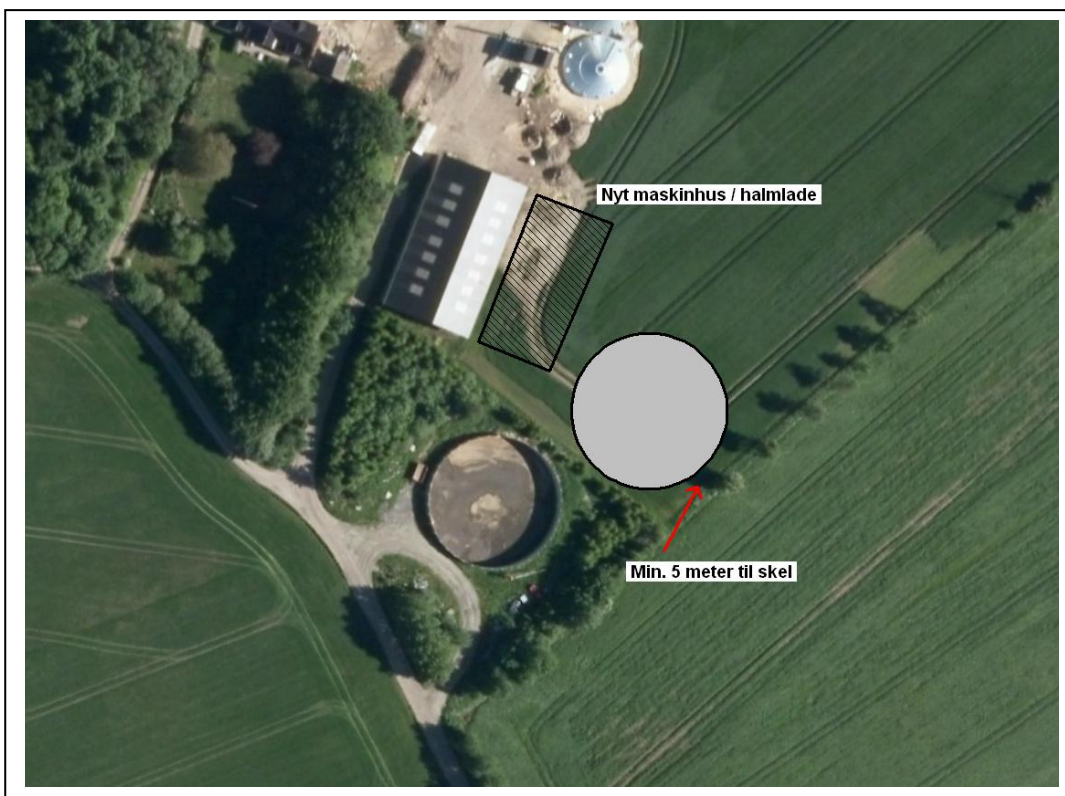
FIGUR 2 NYE OG EKSISTERENDE PRODUKTIONSBYGNINGER PÅ ÅLBORGVEJ 267

### Afstandskrav til naboskel

Den ansøgte gyllebeholder på 5.000 m<sup>3</sup> overholder ikke afstandskravet på 30 m til naboskel. Ansøgers begrundelse for den valgte placering er, at der ønskes mulighed for at placere en fremtidig bygning (maskinhus, halmlade eller tilsvarende) parallelt med den eksisterende halmlade jf. nedenstående kortudsnit. Ved at placere gylletanken mindre end 30 m fra naboskel bevares muligheden for en optimal bygningsmæssig udnyttelse af arealet. Det er alene afstandskrav til skel der ikke kan overholdes. Afstandskrav til nabobeboelse m.m. er således overholdt. Ejer af arealet på modsat side af skel er blevet partshørt og har skriftligt givet accept af en dispensation for afstandskrav til naboskel. Frederikshavn Kommune meddeler på baggrund af ovenstående dispensation for afstandskrav til naboskel. Nedenstående vilkår skal overholdes.

1. Den nye gyllebeholder skal placeres min. 5 m fra naboskel.

Der gøres opmærksom på at det indtegnede maskinhus/halmlade på nedenstående kortudsnit ikke er en del af det aktuelle projekt. Der skal således søges særskilt tilladelse til denne efterfølgende.



FIGUR 3 PLACERING AF NY GYLLETANK OG MARKERING AF EVT. FREMTIDIGT MASKIN-  
HUS/HALMLADE

### 3.2 PLACERING I LANDSKABET

Anlægget ligger i et område, der i kommuneplan 2009-2020 for Frederikshavn Kommune er udpeget til jordbrugsområde. I jordbrugsområder skal hensynet til jordbrugerhvervene varetages i balance med hensynet til de øvrige åben land-interesser.

Anlægget ligger ikke i økologisk forbindelse. Anlægget ligger ligeledes ikke indenfor områder udpeget til større uforstyrret landskab, særligt værdifuldt landskab eller værdifuldt kulturmiljø i kommuneplanen 2009-2020.

Der er tale om et åbent landskab, præget af såvel større som mindre landbrugsejendomme. En del markskel er markeret med levende hegn, og vest for ejendommen ligger et par mindre beplantninger/skovarealer. Ejendommen ligger ca. 500 m syd-øst for Ålborgvej (180) og ca. 400 m nord-vest for Frederikshavnmotorvejen (E45). Godt 1 km nord-øst for ejendommen ligger byen Syvsten.

Det nye byggeri placeres i tilknytning til ejendommens eksisterende produktionsbygninger og vurderes erhvervsmæssigt nødvendigt for ejendommens drift.

Kommunen har vurderet at udvidelsen ikke vil forringe de landskabelige, kulturhistoriske, naturmæssige eller rekreative interesser i området og har ikke stillet yderligere vilkår.

#### 4.1 HUSDYRHOLD, STALDINDRETNING OG VENTILATION

Det ansøgte dyrehold med tilhørende staldsystemer fremgår af Tabel 1. De enkelte staldafsnit fremgår af anlægstegningen der er vedlagt som bilag 2.

TABEL 1 OVERSIGT OVER ANSØGT DYREHOLD

Produktions- og staldtype	Vægtgrænser	Antal produceret pr. år	Stipladser	DE
Smågrise, toklimastald, delvist spaltegulv,	7,2 - 32,0 kg	9.950	1.650	49,95
Slagtesvin, drænet gulv + spalter (33/67)	32,0 - 110,0	8.410	2.100	246,23
Slagtesvin, delvis spaltegulv, 25-49 % fast gulv (NY)	32,0 - 110,0	12.000	2.550	351,33
Dyreenheder i alt	-	-	-	647,51

Den nye slagtesvinestald indrettes med delvis spaltegulv, 25-49 % fast gulv. Stalden forberedes til gyllekøling, der imidlertid ikke tages i brug i forbindelse med den aktuelle udvidelse. Ved etablering af gyllekøling skal der udlægges og nedstøbes slanger i bunden af gyllekanalerne. Det er derfor en fordel at forberede stalden for gyllekøling i etableringsfasen. Gyllekøling kan reducere ammoniakemissionen fra staldanlæg med op til 30 %, men har ingen effekt på lugt. Idet gyllekøling ikke indgår som tiltag til reduktion af ammoniakemissionen, stilles der ikke vilkår i forhold til driften af gyllekølingsanlæg.

Der etableres biologisk luftrensning i den nye stald. Biologisk luftrensning er optaget på Miljøstyrelsens teknologiliste med et enkelt anlæg: Farm Airclean fra Skov A/S. Anlægget er godkendt med en ammoniakreduktionseffekt på op til 70 % og en lugtreduktionseffekt på op til 73 %. Ved biologisk luftrensning reduceres udledning af ammoniak og lugt gennem en biologisk omsætning af de forurenende stoffer. Luften ledes gennem et filtermateriale som holdes fugtigt så ammoniak og lugtstoffer absorberes i filtret og efterfølgende nedbrydes af mikroorganismer der lever på filtermaterialet. Den akkumulerede ammonium, nitrit og nitrat fjernes med lænse vandet og afledes til gyllebeholder.

Ansøgningen er baseret på en forudsætning om en lugtreducerende effekt på 20 % og en ammoniakreducerende effekt på 70 % fra det biologiske luftrensningsanlæg. Det er endvidere forudsat, at anlægget er i drift året rundt, svarende til 8.760 timer årligt. Der stilles vilkår i forhold til etablering og drift af et biologisk luftrensningsanlæg.

#### KOMMUNENS BEMÆRKNINGER OG VURDERING

Frederikshavn Kommunes vurdering af BAT for staldtyper og staldteknologi fremgår af miljøgodkendelsens kapitel 8. Kommunen tager i BAT-vurderingen udgangspunkt i Miljøstyrelsens principper bag de vejledende emissionsgrænseværdier. Ansøger kan godt vælge staldtyper eller teknologier, som isoleret set giver anledning til en større forurening, end hvis den mindst forurenende teknologi blev

valgt. Dette kan lade sig gøre, hvis blot anlægget samlet set overholder de udledningskrav, som kommunen vurderer, er mulige på det aktuelle anlæg med baggrund i anvendelse af den bedste tilgængelige teknologi. Den samlede vurdering af, om udledningskravene overholdes, fremgår af kapitel 8.

Der stilles følgende vilkår for drift af husdyrholdet:

2. Husdyrholdet skal være sammensat og staldindretningen udført i overensstemmelse med ovenstående tabel. Produktionen må ikke overstige de anførte antal DE.
3. Der må ikke ændres på sammensætningen af dyregrupper og arter eller i staldindretning og andre forhold, uden at kommunen har vurderet effekten heraf. En ændring af sammensætningen af dyregrupper på maksimalt 5 % af den samlede husdyrproduktion kan dog ske uden yderligere vurdering fra kommunen, så længe det ikke medfører overskridelse af det tilladte maksimale antal DE.

Der stilles følgende vilkår i forhold til etablering og drift af det biologiske luftrensingsanlæg

4. I den nye slagtesvinestald skal der etableres et biologisk luftrensingsanlæg. Anlægget skal være optaget på Miljøstyrelsens Teknologiliste og have en ammoniakreducerende effekt på min. 70 % og en lugtreducerende effekt på min. 20 %
5. Luftrensingsanlægget skal være i drift året rundt (8.760 timer / år)
6. Luftrensingsanlægget ledningsevne skal være 15 miliSiemens (mS)/cm.
7. Tryktabet over luftrensingsanlægget må ikke overstige 40 pascal (Pa)
8. Luftrensingsanlægget skal vedligeholdes i overensstemmelse med producentens vejledning der skal opbevares på husdyrbruget
9. Lænevand fra det biologiske luftrensingsanlæg skal ledes til gyllebeholder

#### **Egenkontrol**

10. Der skal føres en logbog for luftrensingsanlægget hvori følgende registreres:
  - a. Ledningsevnen (som minimum på timebasis)
  - b. Vandforbruget
  - c. Luftrensingsanlæggets driftstid
  - d. Månedlige målinger af tryktabet
  - e. Tidspunkter for rengøring / udskiftning af filtre
  - f. Enhver form for driftsstop med angivelse af årsag og varighed
11. Der skal indgås en skriftlig aftale med producenten om serviceeftersyn af luftrensingsanlægget. Luftrensingsanlægget skal kontrolleres af producenten/leverandøren mindst hver 6. måned. Kalibrering af ledningsevnesensoren skal foretages mindst én gang årligt. Serviceaftalen med producenten skal opbevares på husdyrbruget.
12. I det omfang det er muligt, kan ovennævnte dokumenteres via udskrifter fra datastyringsenheden. Logbogen / elektronisk registrering samt kontrolrapporter skal opbevares på husdyrbruget i mindst 5 år og forevises på tilsynsmyndighedens forlangende

## 4.2 FODRING

Der anvendes hjemmeblandet tørfoder på ejendommen suppleret med indkøbte vitaminer og mineraler. Der anvendes fasefodring til smågrisene startende med en fravænningsblanding. Der anvendes ligeledes fasefodring til slagtesvinene, således at der anvendes tre forskellige foderblandinger i perioden fra indsætning til slagtning. Ved fasefodring er det muligt at fodre smågrisene efter deres næringsstofbehov i de forskellige vægtklasser. Derved reduceres udskillelsen af kvælstof og fosfor.

Foderblandingerne tilsættes syntetiske aminosyrer. Ved at reducere proteinindholdet i foderet samtidig med tilsætning af frie essentielle aminosyrer undgås at overfodre med ikke-essentielle aminosyrer. Ved at reducere proteinindholdet i foderet opnås desuden at grisene reducere vandoptagelsen således at de udskiller mindre urin hvilket reducerer mængden af gylle.

De anvendte foderblandinger tilsættes enzymet fytase hvorved fordøjeligheden af foderets naturlige indhold af fosfor øges og udskillelsen af fosfor med gødningen reduceres.

Fodring er ikke anvendt som virkemiddel til reduktion af ammoniaktabet fra husdyrholdet i projektet. Der er korrigeret for indholdet af fosfor pr. FE i foder til slagtesvin. Det fremgår således af ansøgningen, at der anvendes 4,59 g P/FE i foder til slagtesvin. Normtallet er 4,60 g P/FE. Korrektionen er foretaget, for at leve op til kravet om BAT og der stilles nedenstående vilkår i forhold til dette.

### Vilkår for slagtesvin

13. Den totale mængde fosfor ab dyr pr. år beregnet som kg P ab dyr pr. slagtesvin X det totale antal producerede slagtesvin skal være **mindre end 12.143 kg P pr. år.**

Kg P ab dyr pr slagtesvin beregnes ud fra følgende ligning:

$$P \text{ ab dyr pr. slagtesvin} = ((\text{afgangsvægt-indgangsvægt}) \times \text{FEsv pr kg tilvækst} \times \text{g fosfor pr FEsv}/1.000) - ((\text{afgangsvægt-indgangsvægt}) \times 0,0055 \text{ kg P pr. kg tilvækst})$$

Ovenstående er beregnet ud fra forudsætningerne i nedenstående tabel. De enkelte forudsætninger er ikke bindende, men vilkårligningen skal samlet set overholdes.

Faktor	Værdi
Antal slagtesvin	20.410
Indgangsvægt, kg	32
Afgangsvægt, kg	110
FEsv pr kg tilvækst	2,86
Gram fosfor pr FEsv	4,59

14. Der skal føres en logbog eller produktionskontrol, hvoraf følgende skal fremgå:
- Gennemsnitlige vægtintervaller (indgangs- og afgangsvægt) for slagtesvin
  - Foderforbrug pr. kg tilvækst
  - Det gennemsnitlige indhold af fosfor pr FEsv i foderblandingerne til slagtesvin
  - Antal producerede slagtesvin

### 4.3 ENERGI- OG VANDFORBRUG

Ejendommens energi- og vandforbrug fremgår af Tabel 2.

TABEL 2 ENERGI- OG VANDFORBRUG

Art	Forbrug/år
Halm til halmfyr	600 baller
Diesellole til traktorer m.v.	50.000 l
Elforbrug til maskiner, lys, ventilatorer m.v.	440.000 kWh
Vand til drikkevand og rengøring m.v.	12.180 m <sup>3</sup>

På ejendommen anvendes halmfyr til opvarmning. Der er elforbrug til lys, opvarmning, ventilation m.v. Ventilationsanlæg i såvel eksisterende som nye staldanlæg er med frekvensmotor eller med multistep funktion. Ifølge ansøger foretages der hyppigt eftersyn og renholdelse af luftkanaler hvorved modstand i ventilationssystemet undgås.

Der anvendes ifølge ansøger generelt lavenergi belysning på ejendommen. Der er timer på lys i staldafsnit og der er ikke lys i staldene om natten. Der anvendes diesellole til traktorer m.v.

Ejendommen forsynes med vand fra egen boring. Det fremgår af ansøgningen at der forventes en stigning i vandforbruget på ca. 6.500 m<sup>3</sup> årligt. Idet der er tale om en væsentlig stigning i vandindvindingen, skal der søges om indvindingstilladelse.

Ifølge BREF-dokumentet er det med hensyn til reduktion af energiforbruget i svinestalde BAT at optimere ventilationssystemet i mekanisk ventilerede stalde, herunder at undgå modstand i ventilationssystemer gennem hyppig rengøring og eftersyn af kanaler m.m.. Desuden er det BAT at anvende lavenergibelysning.

Miljøstyrelsen har ikke opstillet egentlige branchespecifikke krav til vand- og energiforbruget i forbindelse med fastlæggelsen af de vejledende BAT-standardvilkår. Baggrunden for dette er ifølge Miljøstyrelsen, at disse elementer vil afhænge af de driftsmæssige forhold på den enkelte ejendom.

Kommunen har ud fra virksomhedens produktion og teknologivalg vurderet at der er truffet de nødvendige foranstaltninger med henblik på reduktion af energi- og ressourceforbruget og at virksomheden dermed lever op til BAT. I forbindelse med kommende revurderinger af virksomheden vil spørgsmålet om anvendelsen af BAT blive et fast punkt. Kommunen vurderer, at der ikke er behov for at stille yderligere vilkår til virksomhedens energi- og ressourceforbrug, idet der dog skal søges om indvindingstilladelse til den øgede mængde vand.

15. Der skal søges om indvindingstilladelse til den øgede mængde vand fra egen boring.



## 4.4 SPILDEVAND HERUNDER REGNVAND

---

Afledning af spildevand fremgår af Tabel 3.

TABEL 3 AFLEDNING AF SPILDEVAND

Afløb:	Årlig mængde	Afledning til:
Sanitært spildevand	170 m <sup>3</sup>	Bundfældningstank m. nedsivningsanlæg
Tagvand fra stalde	4.500 m <sup>3</sup>	Til markdræn
Overfladevand fra vaskeplads	50 m <sup>3</sup>	Til gylletank

Kommunen vurderer, at kapaciteten i gyllebeholderen er tilstrækkelig til at rumme de givne mængder spildevand, herunder regnvand, i ansøgt drift. Ligeledes vurderer kommunen, at den samlede håndtering af spildevand herunder regnvand sker på forsvarlig vis.

På baggrund af ovenstående er der stillet følgende vilkår:

16. Det er en forudsætning for opførelse af den nye slagtesvinestald, at der opnås en særskilt tilladelse til udledning/nedsivning af tagvand.

## 4.5 AFFALD, DØDE DYR, OLIE, PESTICIDER OG ØVRIGE KEMIKALIER

---

Ansøger har redegjort for nedenstående forhold omkring opbevaring og bortskaffelse af affald, døde dyr, olie, pesticider og øvrige kemikalier.

Pesticider opbevares i maskinhus. Dagrenovation, landbrugsplast med mere bortskaffes gennem den kommunale ordning. Farligt affald, herunder klinisk risikoaffald bortskaffes gennem modtagestation. Spildolie afhentes af Dansk Oliegenbrug. Oliefiltre, akkumulatorer, dæk mm bortskaffes gennem forhandler / værksted. Jern & metal bortskaffes gennem produkthandler.

Der henvises i øvrigt til Frederikshavn Kommunes regulativ for erhvervsaffald der kan findes på kommunens hjemmeside ([www.frederikshavn.dk](http://www.frederikshavn.dk)).

Døde dyr opbevares i kølecontainer eller under kadaverkappe og bortskaffes gennem DAKA, jf. regler om afhentning af døde<sup>4</sup> dyr hver uge. Afhentningssted fremgår af figur 4. Afhentningsstedet er afskærmet med beplantning og ligger i god afstand fra naboer, større offentlig vej m.m.

---

<sup>4</sup> Bekendtgørelse nr. 558 af 1. juni 2001 om opbevaring m.m. af døde produktionsdyr



FIGUR 4 AFHENTNING AF DØDE DYR

Kommunen vurderer, at der ikke vil være problemer med hensyn til opbevaring af olie, kemikalier, døde dyr m.v. på virksomheden. Ligeledes vurderer kommunen bortskaffelsen af affald fra virksomheden sker på miljømæssig forsvarlig vis.

## 4.6 DRIFTSFORSTYRRELSER ELLER UHELD

---

Der kan være risiko for spild af gylle i forbindelse med pumpning til og fra gyllebeholdere. Derudover kan der være risiko for spild af kemikalier samt for spild af dieselolie ved påfyldning af dieseltank. Ved eventuel lækage af gyllebeholdere eller dieseltank kan der endvidere være risiko for spild.

Det fremgår af ansøgningen er der altid er overvågning ved pumpning af gylle.

På bedriften er der udarbejdet en beredskabsplan, hvori der er beskrevet, hvilke forholdsregler, der skal tages i forbindelse med brand, overløb af gylle, kemikalie- og oliespild samt ved transport af bekæmpelsesmidler.

Kommunen vurderer, at risikoen for uheld der kan skade det omgivende miljø er tilstrækkelig reduceret med de anførte tiltag samt følgende vilkår og finder ikke anledning til at stille yderligere vilkår.

Frederikshavn Kommune har konstateret at det generelle krav om at der skal udarbejdes en beredskabsplan er opfyldt. Det er imidlertid ansøgers eget ansvar at beredskabsplanen er anvendelig, tilgængelig og i det hele taget tager højde for de specifikke forhold der gør sig gældende på ejendommen.

17. Ejendommens beredskabsplan skal revideres årligt og være tilgængelig på bedriften.

## 5 GØDNINGSPRODUKTION OG -HÅNDTERING

### 5.1 GØDNINGSTYPER OG MÆNGDER

I nedenstående Tabel 4 ses en oversigt over de forskellige typer husdyrgødning m.v. der produceres, modtages og afsættes i den ansøgte produktion.

TABEL 4 PRODUCERET, MODTAGET OG AFSAT HUSDYRGØDNING

Gødningstype	Kg kvælstof	Kg fosfor	DE
Produceret svinegylle	60.442	13.623	647,51
Husdyrgødning fra bedriftens svineproduktion på Svangervej	7.345	1.699	60,58
Afsat svinegylle til biogasanlæg	-15.029	- 3.387	161,56
<b>I alt til udbringning</b>	<b>52.759</b>	<b>11.934</b>	<b>546,53</b>

Med de anførte fraførsler af husdyrgødning udbringes der 1,4 DE/ha på ejet og forpagtet areal.

18. Udvidelse af dyreholdet udover de 486 DE kan ikke igangsættes, før der foreligger skriftlige aftaler om afsætning af de resterende DE til biogasanlæg eller til arealer, der er godkendt i medfør af husdyrgodkendelsesloven

### 5.2 OPBEVARING OG UDBRINGNING AF HUSDYRGØDNING

Ejendommens opbevaringskapacitet til flydende husdyrgødning fremgår af nedenstående Tabel 5

TABEL 5 OPBEVARING AF FLYDENDE HUSDYRGØDNING

Opbevaringsanlæg	Byggeår	Kapacitet (m3)	Overdækning
Gyllebeholder 1	1984	1.300	Flydelag
Gyllebeholder 2	1992	3.000	Flydelag
Ny gyllebeholder	NY	5.000	Fast overdækning
I alt	-	9.300	-

I forbindelse med udvidelsen etableres en ny gylletank på 5.000 m<sup>3</sup>. Idet tanken placeres mindre end 300 m fra nærmeste nabo bliver der fast overdækning på tanken.

Tankene opfylder Husdyrgødningsbekendtgørelsens skærpede krav (pr. 15.09.2008) til pumper etc. Der udføres 10 års beholderkontrol af godkendt firma. Ifølge ansøger tømmes tankene normalt én gang årligt med henblik på inspektion og vedligeholdelse. Der er indsendt kapacitetserklæring der viser at opbevaringskapaciteten efter udvidelsen vil være på 9,1 måneders opbevaring.

Der foretages ikke behandling (separation, beluftning, biologisk behandling, forsuring, kompostering eller lign.) af husdyrgødningen på anlægget.

Al gyllen udbringes efter reglerne i husdyrgødningsbekendtgørelsen og i henhold til Plantedirektoratets normer for tilførsel af næringsstoffer til afgrøderne. Gyllen udbringes med slæbeslanger samt ved nedfældning. Der udarbejdes mark- og gødningsplan og der tages analyser af gyllen. Der udbringes ifølge ansøger ikke husdyrgødning på vandmættede, snedækkede, frosne eller oversvømmede arealer.

I henhold til EU-kommissionens referencedokument om Bedst Anvendelig Teknologi (BAT) for svine- og fjerkræhold fra 2003 er det BAT at opbevare gylle i en stabil beholder, der kan modstå mekaniske, termiske og kemiske påvirkninger. Beholderens bund og vægge skal være tætte og korrosionsbeskyttede. Beholderens skal tømmes jævnlige af hensyn til eftersyn og vedligeholdelse – normalt 1 gang årligt. Det er endvidere BAT at overdække beholderen med fast låg eller med et naturligt flydelag eller et flydelag, der etableres med snittet halm eller tilsvarende.

Med hensyn til udbringning af husdyrgødning er det ifølge BREF-dokumentet BAT at afbalancere tilførslen af gødning med afgrødens behov for næringsstoffer. Det er endvidere BAT at reducere risikoen for forurening af omgivelserne ved ikke at tilføre gødning til vandmættede, oversvømmede, frosne eller snedækkede arealer. Endvidere at undlade at tilføre gødning til arealer der skrånede, støder direkte op til vandløb samt at udbringe gødning så tæt som muligt på tidspunktet for afgrødens optagelse af næringsstoffer. Det er endvidere BAT at tilrettelægge udbringningen af husdyrgødningen, således at risikoen for lugtgener for omgivelserne minimeres.

Kommunen har samlet vurderet, at opbevaring samt udbringning af husdyrgødning med nedenstående vilkår lever op til kravet om anvendelse af BAT.

### 6.1 AMMONIAK OG NATUR NÆR ANLÆGGET

Beregninger foretaget i IT-ansøgningen viser, at fordampningen af ammoniak fra nudriften er 3.681 kg kvælstof pr. år og i ansøgt produktion 5.706 kg kvælstof pr. år. Projektet medfører således en stigning i ammoniakfordampningen på 2.024 kg kvælstof pr. år.

Der er et generelt krav i Husdyrbrugsloven om, at der for miljøgodkendelser skal ske en 30 % reduktion af ammoniakfordampningen i forhold til bedste staldsystem med normtal 2005/2006 som udgangspunkt. Reduktionskravet gælder som udgangspunkt for udvidelser samt for stalde, som renoveres. I forhold til udvidelsen på Ålborgvej 267, Dybvad er dette reduktionskrav overholdt. Der er i miljøgodkendelsen stillet en række vilkår vedrørende dyrehold, staldtyper, fodring m.m. der er en forudsætning for at reduktionskravet er opfyldt.

Lov om miljøgodkendelse m.v. af husdyrbrug har udpeget visse naturarealer og inddelt dem i 3 kategorier, samt angivet nogle beskyttelsesniveauer i forhold til de forskellige kategorier af natur, som skal overholdes i forbindelse med miljøgodkendelser. Derudover skal kommunen vurdere de resterende beskyttede naturtyper i forhold til naturbeskyttelsesloven.

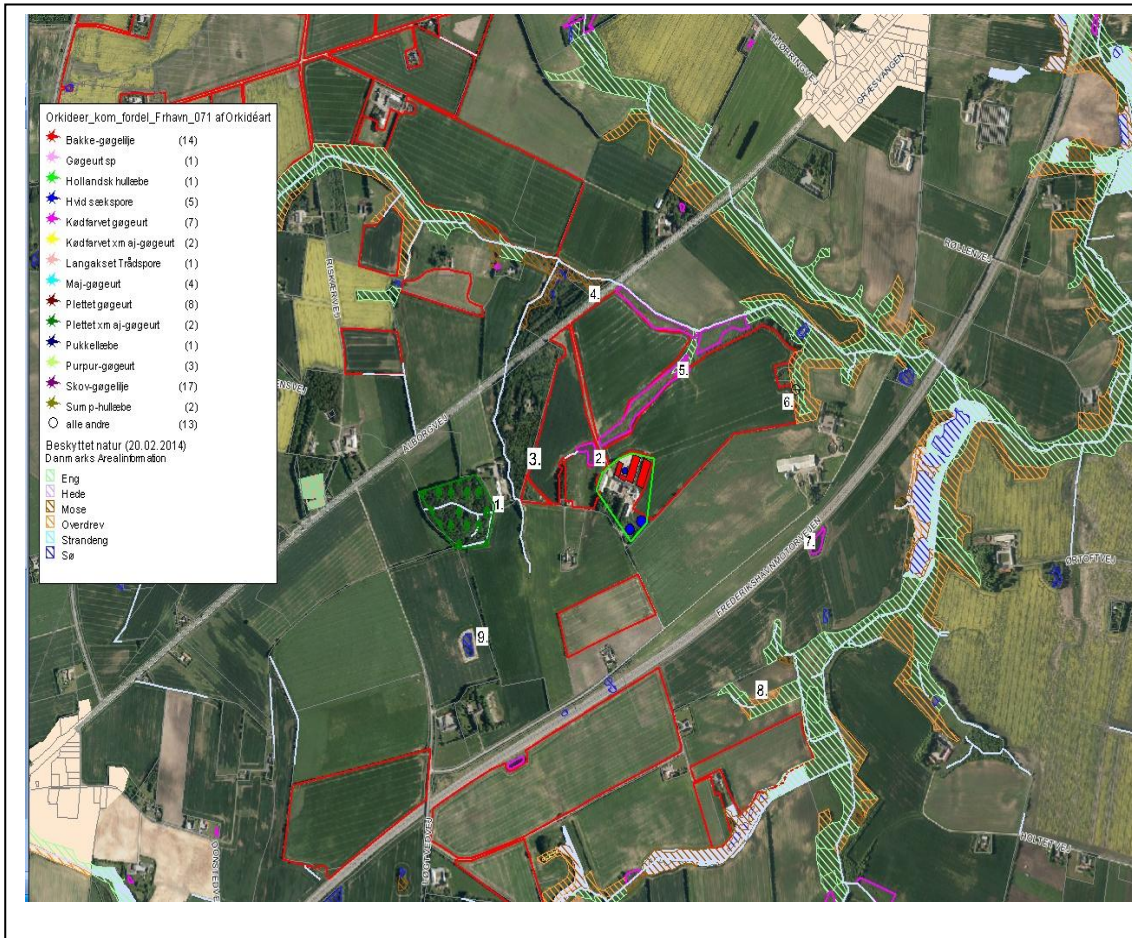
Det ansøgte projekt består i udvidelse i en svineproduktion. Den omkringliggende natur består af skov, eng, mose, overdrev og søer.

Der er foretaget beregninger af ammoniakdepositioner på de nærmeste naturarealer, i de forskellige retninger samt til de naturarealer hvor der forventes at kunne være en problemstilling. På den baggrund er der foretaget en vurdering af hvilken kategori (1, 2, 3 eller øvrig natur beskyttet efter naturbeskyttelseslovens §3) de forskellige naturarealer hører til og til projektets naturpåvirkning generelt. Og der er foretaget en besigtigelse af de relevante naturarealer.

Ifølge § 9 i bekendtgørelse om tilladelse og godkendelse m.v. af husdyrbrug, skal beskyttelsesniveauerne i bekendtgørelsens bilag 3 overholdes. Nedenstående tabel 6 viser kommunens beregninger af ammoniakdepositioner. Punkternes placering fremgår af figur 5.

TABEL 6 BEREGNING AF N-DEPOSITION TIL NÆRLIGGENDE NATURPUNKTER

Pkt. (se kort)	Kategori	Naturtype	Beregnet merdep. (kg N/ha/år)	Beregnet totaldep. (kg N/ha/år)	Max. tilladt merdep. (kg N/ha/år)	Max. tilladt totaldep. (kg N/ha/år)
1	3	Skov	0,3	1,2	≥1	ingen krav
2	§3	Sø og eng	1,5	6	≥1	ingen krav
3	3	Skov	0,7	2,4	≥1	ingen krav
4	2 el. §3	mose	0,2	0,5	§3: ≥1	Kat. 2; 1,0
5	§3	Sø	0,7	2,0	≥1	ingen krav
6	3	Overdrev	0,3	0,9	≥1	ingen krav
7	2 el. §3	Sø	0,1	0,3	§3: ≥1	Kat. 2; 1,0
8	3	Overdrev	0,3	0,9	≥1	ingen krav
9	2. el. §3	Sø	0,1	0,2	≥1	ingen krav



FIGUR 5 BEREGNINGSPUNKTER FOR N-DEPOSITION

Baggrundsbelastningen i dette område af Frederikshavn Kommune er på 16,5 kg N/ha/år.

Der er ingen kategori 1-natur i nærheden.

Den maksimalt tilladte totaldeposition til kategori 2-natur er 1,0 kg N/ha/år. Søen i punkt 7 og 9 og mosen i punkt 4 er potentiel kategori 2-natur. Totaldepositionen til alle punkterne er < 1,0 kg N/ha/år og søerne og mosen er derfor ikke besigtiget. Søen i punkt 2 og 5 er besigtiget for at afklare hvorvidt det er lobeliesøer og dermed omfattet af kategori 2-natur. Ingen af søerne er lobeliesøer.

Til kategori 3-natur er der krav om en max merdeposition på 1,0 kg N/ha/år, kommunen kan dog efter en konkret vurdering tillade en højere deposition. Skovene i punkt 1 og 3 og overdrevene i punkt 6 og 8 er kategori 3-natur. Depositionen til de naturarealer er alle stederne < 1,0 kg N/ha/år og arealerne er derfor ikke besigtiget.

### Øvrig natur beskyttet efter naturbeskyttelseslovens §3

Ifølge DMU er den faglige vurdering, at det vil være vanskeligt at påvise en effekt på et naturområde, som følge af belastning fra en enkelt kilde, ved en merbelastning på < 1 kg N/ha. Det er altså Frederikshavns kommunes vurdering, at der ikke vil ske en tilstandsændring på naturarealerne ved en ammoniak merbelastning på < 1 kg N/ha/år, og dermed vil §3 i naturbeskyttelsesloven være overholdt.

Søen og engen i punkt 2 er de eneste af naturarealerne, der modtager en kvælstof merdeposition > 1,0 kg N/ha/år. Søen og engen er besigtiget for at foretage en konkret vurdering af om en merdeposition på 1,5 kg N/ha/år til de to arealer vil betyde en tilstandsændring og dermed være i modstrid med §3 i naturbeskyttelsesloven.

Søen i pkt. 2 er meget næringsstofbelastet og der blev kun fundet nogle enkelte *vandrunklær* og ellers ikke anden undervandsvegetation. I bredzonen blev der fundet *dunhammer*, *tykbladet ærenpris* og *dueurt*.

Tålegrænsen for søer med en habitatnaturtype er på 5 – 10 kg N/ha. En stor del af de danske søer hører imidlertid til den næringsbelastede slags, der ikke er kvælstofbegrænsede, for denne type af søer vil en yderligere kvælstofdeposition ikke have nogen betydning for søens tilstand.

Søen hører til den næringsbelastede type. Kommunen vurderer på det grundlag, at den øgede ammoniakdeposition til søen ikke vil medføre en tilstandsændring og dermed overholdes §3 i Naturbeskyttelsesloven.

Den vejledende tålegrænse for fersk eng er på 15 – 25 kg N/ha/år.

På engen blev der ved besigtigelsen fundet arter som: *gåsepotentil*, *lyse-siv*, *røgræs*, *hvidkløver*, *glanskapslet siv*, *fløjlsgræs*, *lav ranunkel*, *stor nælde*, *ager-tidsel*, *ager-svinemælk*, *almindelig kvik*, *sump-forglemmigej* og *kærtidsel*.

Baggrundsbelastningen i området er på 16,5 kg N/ha/år, hvilket vil sige, at den nedre ende af tålegrænseintervallet er overskredet ved baggrundsbelastningen alene.

Ud fra arterne at bedømme er engen forholdsvis næringsstofbelastet, og det er Frederikshavn kommunes vurdering, at denne eng har en tålegrænse i den høje ende af tålegrænseintervallet på ca. 22,5 – 25 kg N/ha/år. Derfor er det også Frederikshavn kommunes vurdering, at en øget kvælstofdeposition på 1,5 kg N/ha/år ikke vil betyde en tilstandsændring og dermed overholdes §3 i Naturbeskyttelsesloven.

#### **Natura 2000 områder, bilag IV-arter og fredninger**

Det nærmeste Natura 2000-område er område nr. 11 "Solsbæk". Området ligger omkring 7,7 km øst for anlægget.

Grundet afstanden vurderer Frederikshavn Kommune, at belastningen fra stald og lager ikke vil være til ugunst for udpegningsgrundlaget i det internationale beskyttelsesområde.

En række dyr og planter omfattet af habitatdirektivets bilag IV kan have levested, fødesøgningsområde eller sporadisk opholdssted på egnen omkring det ansøgte anlæg. På baggrund af faglig rapport nr. 635 fra DMU samt øvrigt kendskab til området vurderes umiddelbart, at det kunne være: Spidssnudet Frø, Markfirben, Odder, Dværgflagermus, Skimmelflagermus, Sydflagermus, Brunflagermus og Vandflagermus.

Det ansøgte projekt vurderes at have en neutral effekt på levesteder samt yngle- og rasteområder for de nævnte arter. Dette tilskrives, at projektet vurderes ikke at medføre nogen ændring i naturtilstanden af nærliggende naturarealer. Potentiel forekomst i området af de nævnte bilag IV-arter vurderes knyttet til områdets beskyttede naturarealer, småskove, vandløb og udyrkede arealer i øvrigt.

Der er ingen fredninger i området

## **KOMMUNENS SAMLEDE VURDERING**

---

Kommunen har vurderet, at udvidelsen ikke vil modvirke målsætning om gunstig bevaringsstatus for naturtyper eller arter, der er på udpegningsgrundlaget for nærmeste Natura 2000-område. Kommunen har desuden vurderet, at projektet ikke vil føre til en væsentlig påvirkning af naturarealer, herunder kategori 1-, 2- og 3-natur.

Frederikshavn Kommune vurderer, at projektet ikke vil forringe levevilkårene for dyre- og plantearter omfattet af habitatdirektivets bilag IV.



En forudsætning for ovenstående beskrivelse og vurdering af påvirkningen af beskyttet natur omkring ejendommen er, at den beregnede ammoniakfordampning er på max. 5.706 kg N om året. Denne ammoniakfordampning er et resultat af sammensætningen af dyreholdet, valg af staldtyper, staldteknologi, foderkorrektioner m.m. Der stilles vilkår i forhold til de enkelte faktorer der har betydning for ammoniakemissionen.

## 6.2 LUGT

Miljøstyrelsens ansøgningssystem (skema 62167, version 7) har beregnet hvilke afstande, der mindst skal være fra staldene til forskellige områder, se Tabel 7. Her ses også de vægtede gennemsnitsafstande til den nærmeste områdetype / nabobeboelse.

TABEL 7 LUGTGENEAFSTANDE

Områdetype (Beregningsmodel)	Korrigeret geneafstand	Vægtet gennemsnitsafstand
Byzone / Sommerhusområde (NY)	1.073 m	1.235 m
Samlet bebyggelse (NY)	812 m <sup>1)</sup>	> 1.000 m
Enkelt bolig (NY)	338 m	339 m

<sup>1)</sup> Ukorrigeret geneafstand

Geneafstanden til byzone er korrigeret (forøget) idet der ligger ét andet husdyrbrug med mere end 75 DE indenfor en afstand af 600 meter fra byzone (Syvsten). Geneafstand til enkeltbeboelse er korrigeret (reduceret) da staldanlægget er placeret nord for den nærmeste enkeltbolig.

Det fremgår af ovenstående tabel at den ansøgte produktion overholder de beregnede geneafstande til enkeltbolig, byzone med mere.

Der installeres biologisk luftrensning i den nye stald i forbindelse med udvidelsen. Den valgte luftrensning kan jf. Miljøstyrelsens Teknologiliste reducere lugten fra det pågældende staldanlæg med op til 73 % når det kører med fuld drift. På nuværende tidspunkt vælger ansøger imidlertid at køre den biologiske luftrensning som en delrensning, hvor luftrensningsanlæggets kapacitet ikke udnyttes fuldt ud. Luftrensning indgår i ansøgningen med en lugtreducerende effekt på 20 %.

Som det fremgår af ovenstående tabel overholder den ansøgte produktion lovens minimumskrav til lugtgeneafstande i forhold til de angivne områdetyper.

Kommunen vurderer derfor, at lugt fra staldene ikke vil give væsentlige gener for naboerne. Der er stillet følgende vilkår vedrørende lugt fra anlægget.

19. Såfremt der efter kommunens vurdering opstår væsentlige lugtgener, der vurderes at være væsentligt større end der kan forventes ifølge grundlaget for miljøvurderingen, kan kommunen meddele påbud om, at der skal indgives og gennemføres projekt for afhjælpende foranstaltninger.
20. Ejendommen skal på kommunens forlangende sørge for, at der bliver lavet lugtmålinger og/eller beregninger til vurdering af gener. Udgifterne til måling, beregning og afrapportering afholdes af ejendommen.

Periodiske lugtgener kan forekomme, når der pumpes gylle til og fra gylletankene, samt når der spredes gylle på markerne. Bedriften skal overholde de generelle regler i Husdyrgødningsbekendtgørelsen vedr. blandt andet tidspunkter for udbringning af husdyrgødning på arealer nærmere end 200 m fra byzone samt områder i landzone udlagt til boligformål. Det er kommunens vurdering, at der ikke er behov for at stille yderligere vilkår vedr. udbringning af husdyrgødning.

### **6.3 FLUER OG SKADEDYR**

---

I forbindelse med dyreholdet kan der forekomme gener fra skadedyr (rotter, mosegrise m.v.), som straks skal afhjælpes, samt gener fra fluer, som skal bekæmpes effektivt.

Af projektbeskrivelsen fremgår det, at skadedyr generelt bekæmpes i henhold til Statens Skadedyrsbekæmpelse og kommunens anvisninger. Der er fast aftale med rottebekæmpelsesfirma der aflægger ejendommen besøg 4 gange årligt.

Eventuelle flueproblemer i staldene bekæmpes med gyllefluer og med hensyn til rottebekæmpelse er der fast aftale med autoriseret firma, der gennemgår ejendommen 4 gange årligt.

Det vurderes, at ejendommens skadedyrsbekæmpelse er tilfredsstillende og at der ikke er behov for at stille yderligere vilkår.

### **6.4 TRANSPORT**

---

Den interne transport på ejendommen er ifølge ansøgningen indrettet med henblik på at skabe minimal gene for naboer. Markdriften af de omkringliggende marker kan ske uden brug af offentlige veje.

Bedriften har flere ejendomme med husdyrproduktion. Alle arealer og al husdyrgødning indgår i nærværende miljøgodkendelse. Husdyrgødning udbringes som udgangspunkt på de arealer der ligger tættest på den enkelte ejendom med husdyrproduktion.

Gylletransporter og transporter med markafgrøder er sæsonbetonet således, at gylletransporter primært er om foråret og transporter med korn og halm foregår i høstperioden. Øvrig transport med dyr og foder er jævnt fordelt over hele året.

I forbindelse med udvidelsen vil der ske en stigning i antallet af transporter med dyr, foder, gylle m.m. Øvrige transporter vil fortsætte i omtrent samme antal som i nudriften, delvist grundet større kapacitet pr. transport.

Nedenstående Tabel 8 viser skønnede antal transporter.

TABEL 8 ANTAL TRANSPORTER FØR OG EFTER ÆNDRINGEN

Art	Antal transporter før udvidelse	Antal transporter efter udvidelse
Levende dyr	25	65
Slagtesvin	42	102
Døde dyr	52	52
Indkøbt foder	56	150
Olie	20	20
Gylle	228	496
Halm til halmfyr	60	60

I forhold til husdyrloven skal kommunen vurdere, om til- og frakørsel til husdyrbruget vil kunne ske uden væsentlige miljømæssige gener for de omboende. For husdyrbrugets egne køretøjer kan der endvidere stilles vilkår om hvilke veje der benyttes ved til - eller frakørsel. Selve belastningen af det lokale vejnet reguleres af den relevante vejlovgivning, mens færdsel på offentlig vej reguleres af færdselsloven og håndhæves af politiet.

Det er generel praksis, at betragte landzonen som landbrugets erhvervsområde og beboere af ejendomme i landzonen må derfor acceptere visse ulemper, som kan være forbundet med nærheden til landbrug.

Kommunen har vurderet, at der ikke er behov for at stille vilkår i forhold til transport, ind- og udkørsel fra ejendommen samt valg af transportveje.

## 6.5 STØJ, STØV OG LYS

### STØJ

Støjkloder på ejendommen er ventilationsanlæg, foderblandeanlæg med kompressor, gyllepumper, højtryksrensere, indblæsning af foder i siloer, den daglige brug af traktorer samt transport til og fra ejendommen. Endelig må der påregnes støj når dyrene flyttes mellem staldafsnittene og ved transport af grise til og fra ejendommen.

Ventilationsanlæg og foderanlæg har kontinuerlig drift i alle døgnets timer. Brugen af traktorer i det daglige begrænser sig normalt til dagtimerne, dog må der påregnes sæsonbestemt markarbejde ud over dette. Transporter på ejendommen samt til og fra ejendommen vil i nogen grad være sæsonbestemt i forbindelse med forårsarbejdet og høstarbejdet i marken. Der pumpes gylle fra staldene hver uge/14 dage. Foderanlæg er placeret inde i bygningerne.

Miljøstyrelsen har ikke udarbejdet egentlige branchespecifikke emissionskrav for støj, som derfor skal reguleres efter husdyrbrugslovens generelle regler med udgangspunkt i lokale forhold.

Ud fra en vurdering af afstanden fra anlægget til nærmeste naboer har Frederikshavn Kommune vurderet, at støj fra ejendommen ikke er eller forventes at blive et problem for de omkringboende.

## **STØV**

Støvkilder på ejendommen vil primært komme fra fodertransport samt kørsel med maskiner. Med hensyn til støvgener fra gården forventes det ikke at give væsentlige problemer. Ved etablering af biologisk luftrensning kan der forventes en reduktion i støvemission fra den nye slagtesvinestald.

Miljøstyrelsen har ikke udarbejdet egentlige branchespecifikke emissionskrav for støv, som derfor skal reguleres efter husdyrbrugslovens generelle regler med udgangspunkt i lokale forhold.

Ud fra en vurdering af afstanden fra anlægget til nærmeste naboer har Frederikshavn Kommune vurderet, at støv fra ejendommen ikke er eller forventes at blive et problem for de omkringboende.

## **LYS**

Eventuelle lysgener fra ejendommen kan stamme fra staldanlæg, hvor der er lys tændt om aftenen. Kommunen vurderer dog, at afstanden til de nærmeste naboer vil medvirke til, at der ikke vil forekomme væsentlige lysgener.

Kommunen forventer ikke at belysningen på ejendommen vil medføre væsentlige gener for trafikaner eller naboer.

### 7.1 UDBRINGNINGSAREALERNE

Nedenstående Tabel 9 viser hvordan bedriftens ejede og forpagtede arealer ligger i forhold til kvælstof- og fosforfølsomme områder:

TABEL 9 OVERSIGT OVER AREALER

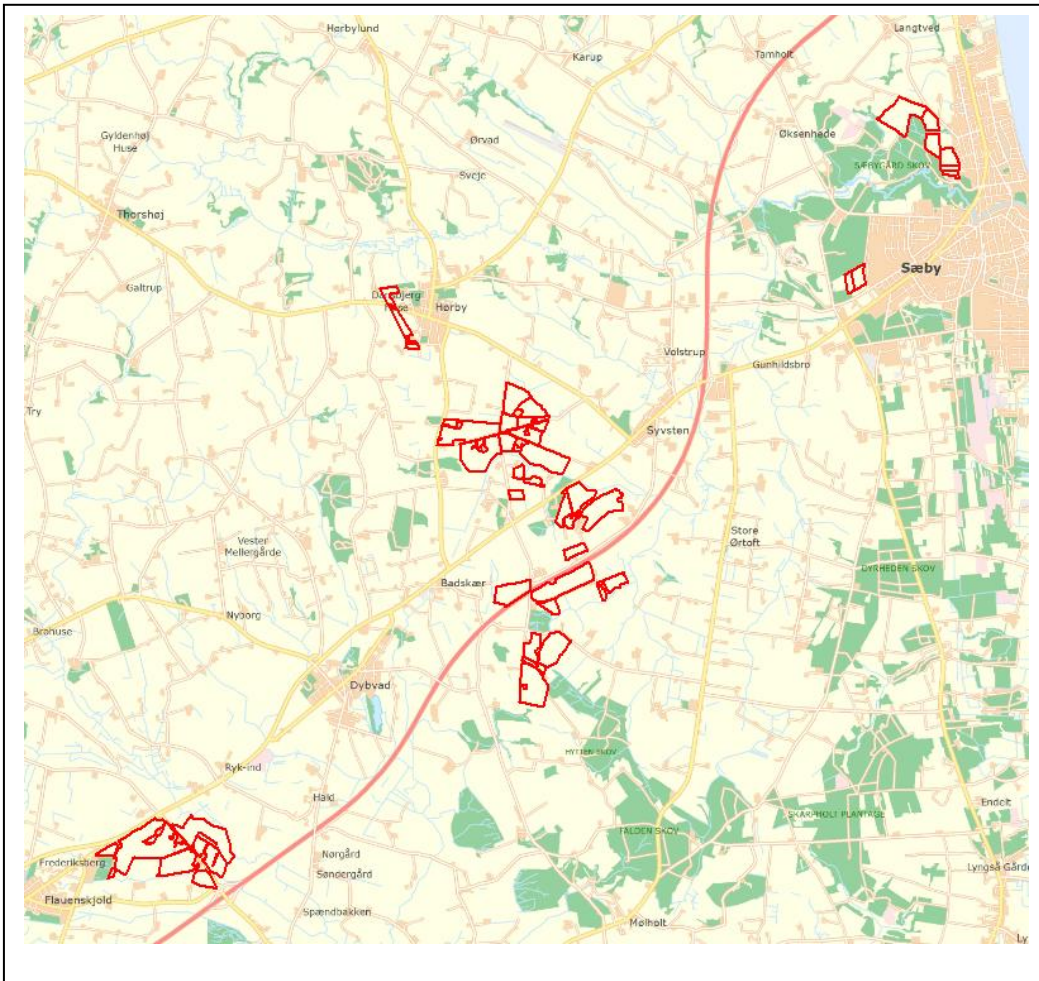
Areal	I alt, ha	I Nitratfølsomt indvindingsområde	I nitratklasse 1,2 og 3	I P-klasse 1-3
Ejet og forpagtede arealer	390,38	205,81	0,0 ha	0,0 ha

En række af arealerne svarende til i alt 102 ha ligger i Brønderslev Kommune og der er derfor foretaget høring i denne kommune. Høringssvarets konklusioner er indarbejdet i nedenstående vurdering af arealerne. Høringssvaret kan ses i sin helhed i bilag 2.

Ejendommens husdyrgødning udbringes på de arealer, som fremgår af figur 6. Der udbringes med et husdyrtryk på maks. 1,4 DE/ha.

Arealerne fremstår i IT-ansøgningen med dels JB 2, JB 3, JB 4, JB 6 og JB7. Det fremgår af ansøgningen at jordtyperne er angivet med udgangspunkt i ansøgers markplan. Ifølge jordklassificeringen (fra Dansk Jordbrugsforskning, 1975-1979) er arealerne i området klassificeret som dels finsandet jord, lerblandet sandjord samt mindre områder med lerjord. Det vurderes at jordtyperne er angivet korrekt.

Arealerne er i IT-ansøgningen markeret som ikke-drænede. Kommunen har ikke undersøgt dette nærmere. I det arealerne ikke ligger i opland til Natura 2000-område der er overbelastet med fosfor, vurderes det, at det er uden betydning for sagens behandling hvorvidt arealerne er drænet eller ej.



FIGUR 6 UDBRINGNINGSAREALER

## 7.2 PÅVIRKNINGER AF SØER OG VANDLØB

En række af udbringningsarealerne grænser op til vandløb – herunder vandløb der er beskyttet efter naturbeskyttelsesloven. Der er ingen A-målsatte søer i nærheden af ejendommen eller udbringningsarealerne.

Under forudsætning af, at lovgivningens generelle krav om dyrkningsfri bræmmer, samt regler om udbringning af husdyrgødning mm på arealer der skrånere mod vandløb overholdes, vurderes udbringning af husdyrgødning ikke at udgøre en risiko i forhold til vandløb.

På den baggrund har kommunen vurderet, at der ikke er behov for at stille supplerende vilkår i forhold til anvendelsen af arealerne.

## 7.3 KVÆLSTOF OG FOSFOR TIL FJORD & HAV

Udbringningsarealerne ligger ikke i oplande, der afvander til kvælstofsårbare Natura 2000-områder der er udlagt som nitratklasse 1, 2 eller 3. Ligeledes er der ingen af arealerne, der ligger i opland til Natura 2000-områder der er overbelastet med fosfor (fosforklasse I, II eller III) i henhold til Danmarks arealinformation. Der er derfor som udgangspunkt ikke restriktioner i forhold til udbringning af kvælstof og fosfor med husdyrgødning på arealerne.

Hovedparten af arealerne svarende til ca. 242 ha afvander til Kattegat via Sæby Å. Den resterende del af arealerne afvander direkte til Kattegat.

På grund af strømforholdene i Kattegat, vurderer kommunen, at der sker en udpræget opblanding af vandene og at der derfor generelt skal foretages en vurdering efter habitatdirektivet for projektets eventuelle påvirkning af de marine Natura 2000-områder i Kattegat. Der er derfor foretaget en samlet vurdering af projektets påvirkning af samtlige marine Natura 2000-områder i Kattegat.

Udpegningsgrundlaget for de marine Natura 2000-områder i Kattegat er bl.a. arter af sæl, odder, terner og trækfugle samt forskellige marine naturtyper. En forøget næringsstofbelastning kan mindske fødegrundlaget i form af fisk, snegle, muslinger, krebsdyr, bundvegetation m.v. for de pågældende arter. Ændringer i næringsstofindholdet kan desuden ændre artssammensætningen, størrelse og udbredelse af bundflora og –fauna i en række af de marine naturtyper der indgår i udpegningsgrundlaget. Miljømålet for Nordlige Kattegat er opfyldt når vandområdet mindst er i god tilstand.

Det fremgår af Vandplan 2010-2015<sup>5</sup>, at den hidtil gennemførte vandmiljøindsats her reduceret udledningen af næringsstoffer fra land. Dette har gennem 1990'erne og fremefter medført faldende koncentrationer af kvælstof, fosfor og til dels klorofyl i kystvandene. På trods af disse forbedringer er miljøtilstanden i det Nordlige Kattegat fortsat ikke god vurderet ud fra den nuværende tilstand af ålegræssets dybdegrænse. Kvælstofpåvirkningen synes at være den primære udslagsgivende faktor for den manglende opfyldelse af miljømålet. Påvirkningen med fosfor er under fortsat vurdering, men menes ifølge Vandplanen at have en mindre betydende rolle i de åbne farvande.

Det er derfor kommunens vurdering, at enhver yderligere tilførsel af næringsstoffer fra oplandet vil forringe mulighederne for at opnå denne målsætning og bidrage til, at den samlede påvirkning af vandområdet øges, hvormed man bevæger sig i den forkerte retning i forhold til målsætningen.

Miljøstyrelsen har opstillet en række afskæringskriterier for, hvornår at projekt ikke kan medføre skadevirkning på overfladevande som følge af nitratudvaskning. Herunder at

1. Nitratudvaskningen fra det samlede husdyrbrug maksimalt må udgøre 5% af den samlede udvaskning til det aktuelle område – dog max. 1% hvis der er tale om vandområder der kan karakteriseres som et lukket bassin og/eller er meget lidt eutrofieret (påvirkning fra projektet i sig selv)
2. Dyretrykket i det aktuelle opland ikke må have været stigende siden 1. januar 2007 (projektet i kumulation med andre planer og projekter)

#### **Påvirkning fra projektet i sig selv – afskæringskriteriets punkt 1**

Oplandet, som antages at påvirke vandområdet Nordlige Kattegat, kaldes i Statsforvaltningens opgørelse over dyretryk for "Nordlige Kattegat" og "Læsø", hvilket er sammenfaldende med den del af hovedvandopland 1.1 som i forslag til vandplaner betegnes Nordlige Kattegat. I udpegningsgrundlaget for habitatområdet Ålborg Bugt, Randers Fjord og Mariager Fjord (H14) indgår marine naturtyper, der kan karakteriseres som lavvandede områder med langsom vandudskiftning. Det drejer sig om flodmundinger (naturtype nr. 1130), kystlaguner og strandsøer (naturtype nr. 1150) og større lavvandede bugter og vige (naturtype nr. 1160). På den baggrund vurderer Frederikshavn Kommune, at næringsstoffudvaskningen fra det konkrete projekt maksimalt må udgøre 1 % af den samlede udvaskning, jf. afskæringskriterie 1 ovenfor.

Oplandet til Nordlige Kattegat og Læsø har et samlet areal på 138.765 ha. Den samlede udvaskning fra diffuse kilder (dyrkede og udyrkede arealer samt spredt bebyggelse) beregnes ud fra følgende forudsætninger:

---

<sup>5</sup> Vandplan 2010-2015. Nordlige Kattegat og Skagerak. Hovedvandopland 1.1, Vanddistrikt: Jylland og Fyn. Miljøministeriet, Naturstyrelsen, 2011

Ifølge vandplanen for Nordlige Kattegat og Skagerak er den samlede kvælstofafstrømning fra vandoplandet (diffuse kilder) på ca. 3.675 tons N. Hvis denne mængde opdeles på henholdsvis Nordlige Kattegat og Skagerak ud fra forholdstal i DMU faglig rapport nr 804-2010 (NOVANA) bliver udledningen til det Nordlige Kattegat 2.183 tons N/år.

Den del af nitratudvaskningen fra det ansøgte projekt, der stammer fra husdyrgødning er gennem IT-ansøgningen og Farm-N beregnet til 4,3 kg N/hat. Idet reduktionspotentialet for de konkrete udbringingsarealer (jf. nitratklassekortlægningen) er på gns. 63 % giver det ansøgte anledning til en samlet påvirkning af Natura 2000-området på 621 kg N/år. Det udgør dermed ca. 0,03 % af den samlede N-påvirkning til Kattegat.

## **Påvirkning fra projektet i kumulation med andre planer og projekter (afskæringskriteriets punkt 2)**

Med hensyn til udvikling i dyretrykket i opland til det nordlige Kattegat, er der i perioden fra 2007 til 2012 sket en reduktion i det samlede antal DE fra 71.066 til 67.460 DE<sup>6</sup>.

Antallet af dyreenheder er opgjort på baggrund af det Centrale Husdyr Register (CHR-registret). Tallene er korrigeret for ændringer i omregningsfaktorer for DE, således at disse ændringer indgår progressivt gennem en årrække og ikke giver anledning til store stigninger/fald i det enkelte år, hvor omregningsfaktoren ændres. Miljøstyrelsen vurderer, at usikkerheden i CHR-dataene er på 5-10%<sup>7</sup>. Lineær regression viser et sikkert fald i antallet af DE i oplandet med en forklaringsgrad ( $r^2$ ) på mere end 0,5.

Udviklingen i antallet af dyreenheder afspejler den strukturudvikling der er sket indenfor husdyrproduktionen gennem en længere årrække. Samtidig med, at der sker nyetableringer og udvidelser af husdyrbrug, er der således husdyrbrug der reducerer produktionen eller lukker helt ned.

Den registrerede udvikling i dyretrykket gennem CHR skal sammenholdes med kommunens egne oplysninger om ophørte/reducerede husdyrbrug samt med de tilladelser/godkendelser der er givet af kommunen og som stadig kan udnyttes. Det i CHR registrerede fald i antallet af DE stemmer overens med kommunens erfaringer i forbindelse med tilsyn m.v..

Idet der er tale om et stort opland (> 1.000 ha) og et stort antal DE (> 10.000 DE) i oplandet vurderer Frederikshavn Kommune, at der ikke er grund til at supplere med lokal viden omkring udviklingen i dyrehold i oplandet. Kommunen mangler desuden en sikker opgørelsesmetode til indmelding af reducerede og/eller lukkede brug.

Det vurderes endvidere, at der ikke er andre kilder til nitratudvaskning – spildevand fra det åbne land, dambrug eller tilsvarende – der har givet anledning til stigende nitratudvaskning i det aktuelle opland i perioden fra 2007 og fremefter. Med hensyn til spildevand fra det åbne land, er der gennem den seneste årrække sket en stadig forbedret rensning af spildevand som led i kommunens spildevandsplanlægning.

Som tidligere nævnt, er der ingen af arealerne der ligger i opland til fosforfølsomt Natura 2000-område (fosforklasse I, II eller III). Husdyrgodkendelseslovens beskyttelsesniveauer for fosfor er målrettet fosforoverskuddet og sikrer de oplande, hvor der er størst risiko for fosforbelastning. Vandplanernes indsats i forhold til fosfor er særligt målrettet de direkte tab fra dyrkningsfladen til vandom-

---

<sup>6</sup> <http://www.jordbrugsanalyser.dk/webgis/kort.htm>

<sup>7</sup> Supplement til den digitale husdyrvejledning om kommunernes opgørelse af dyretryk. Miljøministeriet, Miljøstyrelsen Erhverv. Notat af 14. marts 2011



råderne og der er således ikke i vandplanerne fastsat krav til fosforoverskud på landbrugsarealerne. Ifølge vandplanen for Nordlige Kattegat og Skagerak er påvirkningen af disse vandområder med fosfor fortsat under vurdering, men fosfor menes at have en mindre betydende rolle i de åbne farvande.

Med hensyn til fosfor, kan der ud fra retningslinjerne i Miljøstyrelsens digitale vejledning samt ansøgningens konkrete tal, beregnes en worst case påvirkning fra husdyrbruget på 17,8 kg P. Forudsætningen herfor, er et fosforoverskud på arealerne på 11,4 kg P/ha svarende til en forøgelse af jordens fosforindhold på 4,56 % i godkendelsesperioden (8 år), et udbringningsareal på 390 ha og en worst case udvaskning på 1 kg P/ha. Med udgangspunkt i vandplanen for Nordlige Kattegat og Skagerak (korrigeret med forholdstal for de enkelte deloplunde) er den samlede fosforafstrømning til Nordlige Kattegat på ca. 80 t P/år. Det betyder, at husdyrbrugets del af påvirkningen svarer til 0,02 % af den samlede påvirkning. Som for nitrat vurderes det, at en fosforpåvirkning med under 1 henholdsvis 5 % af den samlede påvirkning ikke kan måles med de nuværende biologiske målemetoder.

Der er endvidere foretaget en landskabelig risikovurdering for at afklare transportveje for fosfor fra mark til vandløb og videre til de marine områder. Der er ingen af udbringningsarealerne der er stærkt skrånende mod vandløb og det vurderes på den baggrund, at risikoen for overfladetab af fosfor fra arealerne er begrænset.

På baggrund af ovenstående vurderes det, at projektet hverken i sig selv eller i kumulation med andre projekter kan give anledning til væsentlig kvælstof- eller fosforpåvirkning af de marine Natura 2000-områder i Kattegat.

## **7.4 KVÆLSTOF TIL GRUNDVAND**

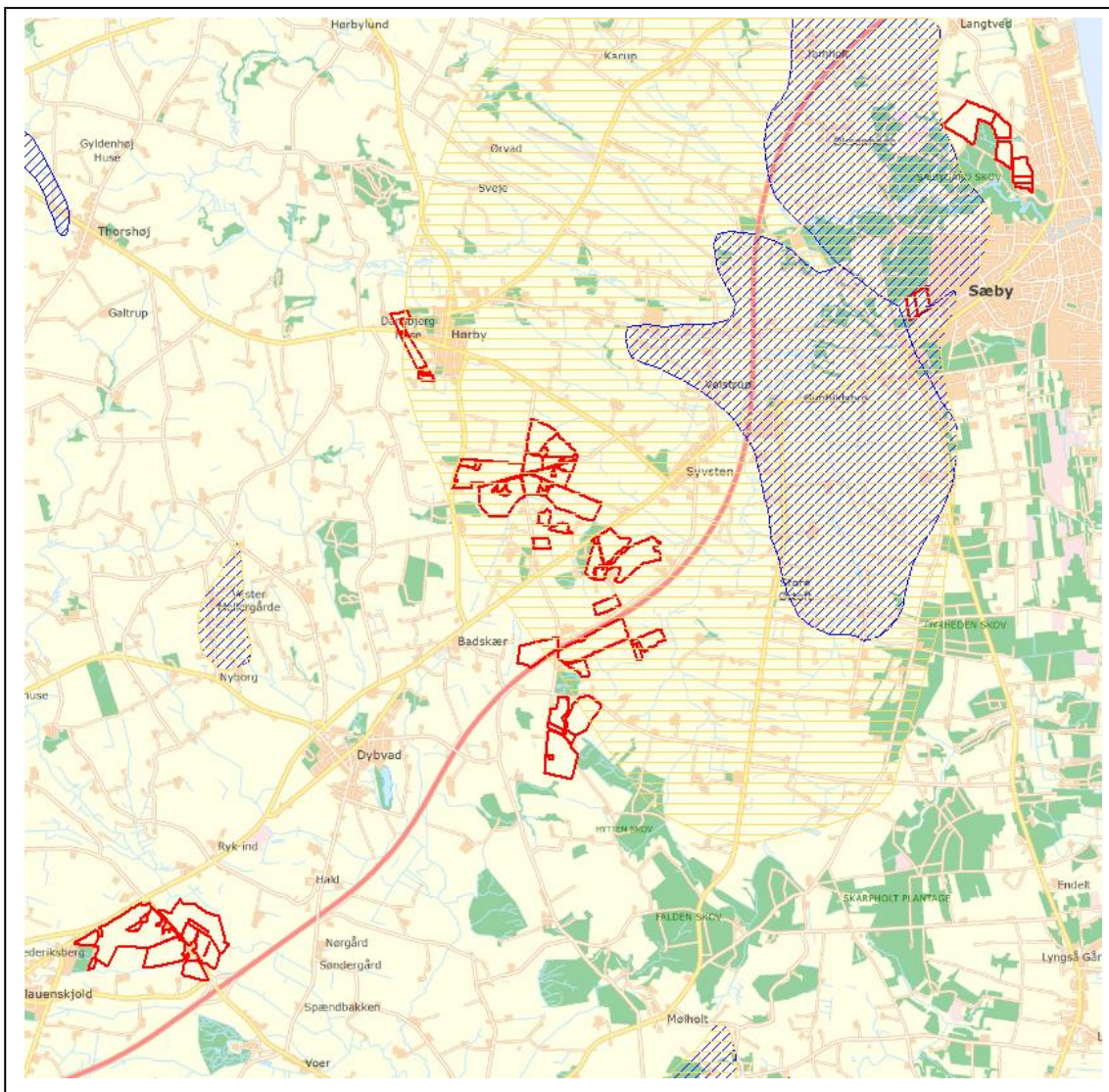
---

En del af bedriftens udbringningsarealer svarende til ca. 206 ha ligger i nitratfølsomt indvindingsområde. En mindre del svarende til knap 7 ha ligger i indvindingsopland til vandværker. Arealernes beliggenhed i forhold til grundvandsområder fremgår af nedenstående figurer.

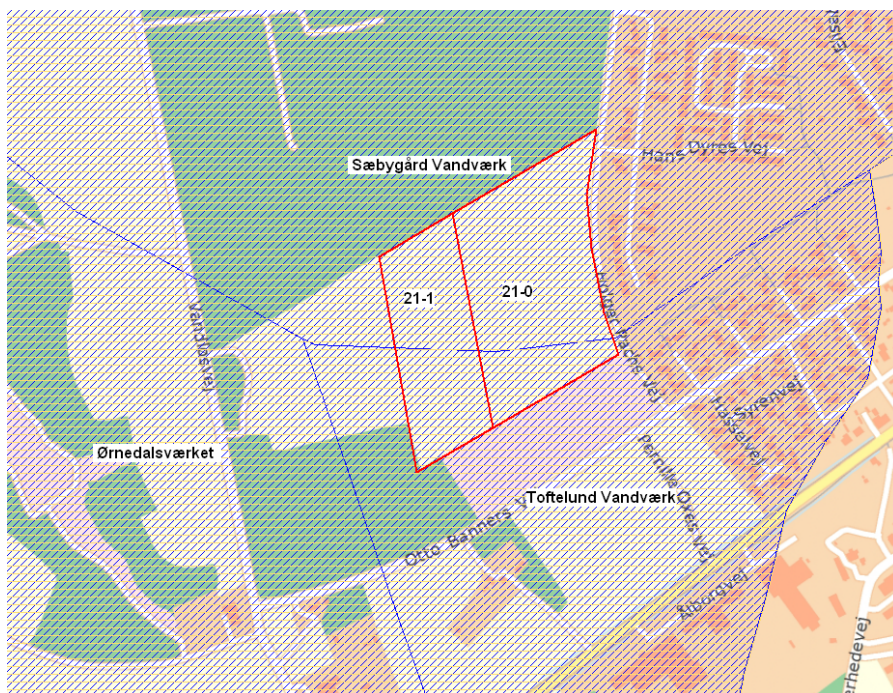
Der er udarbejdet indsatsplan for hele området. Indsatsplanen blev vedtaget af byrådet i februar 2014. Når der er udarbejdet en indsatsplan i området, skal kommunen i forbindelse med godkendelser efter husdyrbrugsloven fastsætte vilkår, så godkendelsen lever op til indsatsplanen.

Mark 21-0 og mark 21-1 ligger i indvindingsopland til henholdsvis Sæbygård Vandværk og Toftelund Vandværk – se nedenstående kortudsnit. For disse to marker er der i indsatsplanen et krav om en max. udvaskning fra rodzonen på 50 mg nitrat/l. Der er dog ikke krav om en udvaskning der er lavere end ved dyrkning uden husdyrgødning (den såkaldte "planteavisregel"). Ansøgningen lever op til dette gennem anvendelse af grundvandssædskiftet G4 for disse to arealer.

For de øvrige arealer i nitratfølsomt indvindingsområder er der i indsatsplanen krav om, at der ikke må ske en stigning i udvaskningen af nitrat fra rodzonen. Ansøgningen lever op til dette gennem etablering af 3 % ekstra efterafgrøder.



FIGUR 7 NITRATFØLSOMME INDVINDINGSOMRÅDER. NITRATFØLSOMME INDVINDINGSOMRÅDER ER VIST MED GUL SKRAVERING. INDVINDINGSOMRÅDE ER VIST MED BLÅ SKRAVERING.



FIGUR 8 AREALER I NITRATFØLSOMT INDVINDINGSOPLAND OMFATTET AF INDSATSPLANENS KRAV OM EN MAKSIMAL UDVASKNING PÅ 50 MG NITRAT/L ELLER UDVASKNING SVARENDE TIL DRIFT UDEN HUSDYRGØDNING

Beregningen af nitratudvaskningen er foretaget gennem ansøgninger i [www.husdyrgodkendelse.dk](http://www.husdyrgodkendelse.dk). Dels i hovedansøgning (skema ID 62167) og dels gennem en fiktiv ansøgning (skema ID 64244). Beregninger er foretaget med sædskifte S2 / S4 samt 3 % ekstra efterafgrøder ud over de lovpligtige efterafgrøder. For mark 21-0 og mark 21-1 er der dog valgt sædskiftet G4. Referencesædskiftet er ligeledes S2 / S4 og såvel referencesædskifte som valgt sædskifte vurderes af kommunen til at være korrekt angivet.

Vurderingen af, hvorvidt der sker en stigning i nitratudvaskningen skal foretages over hele perioden fra 1. januar 2007 og frem til den aktuelle ansøgning. Udgangspunktet er derfor nudrift fra ansøgningen på Svanevej 13 der omfattede alle bedriftens arealer.

Efterfølgende er der tilkøbt en ny ejendom med dertil hørende udbringningsarealer. Husdyrgødningen der er blevet udbragt på disse arealer indgår som et gennemsnit over de sidste 4 år med en udbringning på 1,2 DE/ha i gennemsnit.

Samlet konkluderer kommunen, at den ansøgte produktion, med nedennævnte vilkår, ikke vil udgøre en væsentlig risiko for forurening med nitrat af grundvandsforekomsterne i området.

21. Der skal på bedriftens udbringningsarealer etableres min. 3 % ekstra efterafgrøder ud over de lovpligtige efterafgrøder. Disse efterafgrøder skal følge de samme regler som gælder for de lovpligtige efterafgrøder hvad angår artsvalg, dyrkningsperiode og N-gødskning.

22. Udbringningsarealerne 21-1 og 21-0 skal drives med grundvandssædskiftet G4.

## 7.5 PÅVIRKNING AF NATUR, NATURA 2000 SAMT BILAG IV ARTER

---

Ejendommens udbringningsarealer ligger i områder, der er udpeget som hhv. naturområde og jordbrugsområde.

### **Økologisk forbindelse og fredninger**

En lille del af udbringningsarealerne mod syd ligger indenfor økologisk forbindelse. Da arealanvendelsen ikke ændres væsentligt, medfører udvidelsen af husdyrbruget ikke forringelser af levesteder eller spredningsmuligheder for planter eller dyr i relation til områdets funktion som økologisk forbindelse. Der er ingen arealer indenfor fredninger.

### **Arealer beskyttet efter naturbeskyttelsesloven § 3**

Ingen af udbringningsarealerne er beskyttet natur. En række af udbringningsarealerne ligger umiddelbart op ad beskyttede naturarealer. Frederikshavn Kommune har vurderet, at en fortsættelse af den hidtidige drift på de omkringliggende udbringningsarealer ikke vil medføre tilstandsændring af naturarealerne. Randpåvirkning som følge af sprøjtning og gødskning af de beskyttede arealer, der grænser op til udbringningsarealerne ses allerede i dag, og vil ikke ændres med det ansøgte projekt.

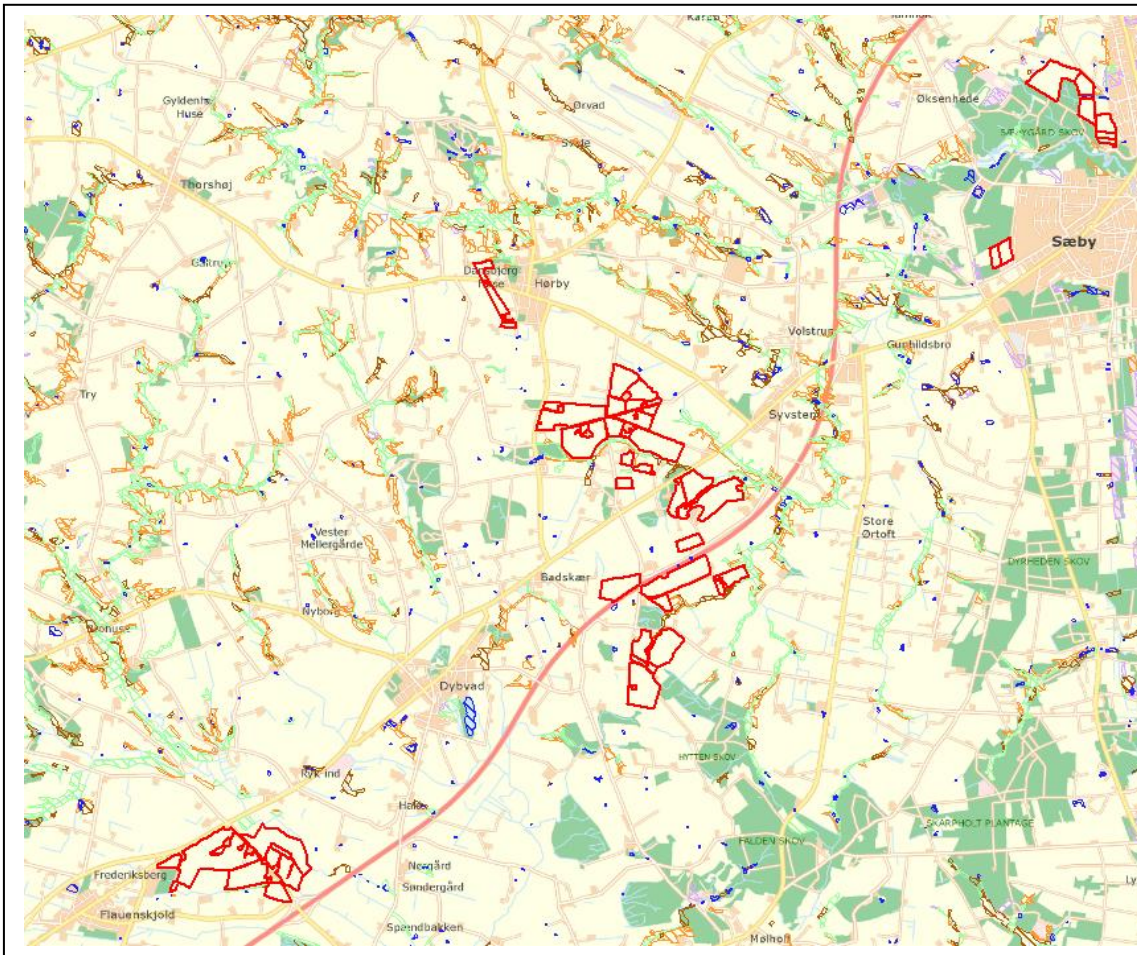
### **Natura 2000-områder og bilag IV-arter**

Det nærmeste Natura 2000-område på land er område nr. 4 "Hirsholmene og havet vest herfor". Natura 2000 området ligger omkring 1 km nordøst for det nærmeste udbringningsareal. Grundet afstanden vurderer Frederikshavn Kommune, at belastningen fra udbringningsarealerne ikke vil være til ugunst for udpegningsgrundlaget i Natura 2000-området.

En række dyr omfattet af habitatdirektivets bilag IV kan have levested, fødesøgningsområde eller sporadisk opholdssted på udbringningsarealerne. På baggrund af faglig rapport nr. 635 fra DMU samt øvrigt kendskab til området vurderes umiddelbart, at det kunne være: Spidssnudet Frø, Markfirben, Odder, Dværgflagermus, trolldflagermus, Skimmelflagermus, Sydflagermus, Brunflagermus, Vandflagermus.

Det ansøgte projekt vurderes at have en neutral effekt på levesteder, yngle- og rasteområder for de nævnte arter. Dette tilskrives, at projektet vurderes ikke at medføre nogen ændring i naturtilstanden af nærliggende naturarealer. Potentiel forekomst i området af de nævnte bilag IV-arter vurderes knyttet til områdets beskyttede naturarealer, småskove, vandløb og udyrkede arealer i øvrigt.

Områdets arealer med beskyttet natur efter Naturbeskyttelseslovens § 3 fremgår af Figur 9.



FIGUR 9 OMRÅDETS AREALER MED § 3-NATUR

## KOMMUNENS SAMLEDE VURDERING

Kommunen vurderer, på grundlag af ovenstående, at anvendelse af arealerne som udbringningsarealer ikke vil føre til en tilstandsændring på naturarealer beskyttet efter naturbeskyttelseslovens § 3.

Anvendelsen af arealerne vil heller ikke have en negativ effekt på områdets funktion som økologisk forbindelse eller på bilag IV-arter.

Arealanvendelsen vurderes desuden at have en neutral effekt på de arter og naturtyper, der er på udpegningsgrundlaget for det nærmeste Natura 2000-område.

## 8 BEDSTE TILGÆNGELIGE TEKNIK (BAT)

Gennem Husdyrbrugsloven pålægges den enkelte landmand at redegøre for brugen af BAT (bedst tilgængelig teknologi). BAT er berørt i flere af de tidligere afsnit, og der er evt. formuleret vilkår i relation hertil.

Når kommunen skal vurdere, om projektet lever op til BAT, tages der udgangspunkt i Miljøstyrelsens vejledende emissionsgrænseværdier.

Med baggrund i Miljøstyrelsens vejledende emissionsgrænseværdier kan der beregnes et niveau for kvælstofemissionen fra ejendommen, som bør være opnåelig ved anvendelse af BAT.

Kommunen beregner dette BAT-niveau til: 7.514 kg N/år, jf. nedenstående tabel 10.

TABEL 10 BEREGNING AF BAT-NIVEAU FOR N-EMISSION

Staldanlæg	Antal dyr	Standardemission pr. dyr	Korrigeret emission pr. dyr	Samlet årlig emission
Ny stald	12.000 sl.svin	0,279 kg N	0,295 kg N	3.537 kg N
Eksisterende stald	9.950 smågrise	0,043 kg N	0,043 kg N	429 kg N
Eksisterende stald, drænet gulv	8.410 sl.svin	0,400 kg N	0,422 kg N	3.548 kg N
I alt	-	-	-	7.514 kg N

Den ansøgte produktion medfører en emission på 5.706 kg N/år.

Det ansøgte husdyrbrug overholder således det vejledende BAT-niveau, hvorfor der ikke som udgangspunkt er anledning til at antage, at det er BAT at lave yderligere tiltag på ejendommen.

I forhold til fosforudledning angiver Miljøstyrelsen i de vejledende emissionsgrænseværdier, at når der udbringes husdyrgødning svarende til harmonikravet for kvælstof, vil fosfortilførslen til udbringningsarealerne for flere husdyrtyper overstige afgrødernes behov, som ligger på 20-25 kg P/ha. Langt størstedelen af tabet af fosfor til fra landbruget vandmiljøet er dog historisk betinget som følge af ophobning gennem årene af fosfor i jordens pulje. Denne ophobning er på landsplan nedbragt ved, at fosforoverskuddet i marken er reduceret væsentligt siden 1980'erne.

Herudover giver beskyttelsesniveauet i husdyrbrugsloven mulighed for at regulere udledningen af fosfor til de arealer, der afvander til særligt fosforfølsomme naturområder. Derfor er risikoen for tab af fosfor generelt væsentlig mindre i dag end tidligere. Da BAT også indebærer, at der skal findes en passende balance mellem de forskellige miljøpåvirkninger og dertil svarende omkostninger, finder Miljøstyrelsen ikke, at det er miljøøkonomisk eller proportionelt hensigtsmæssigt at prioritere en yderligere begrænsning af fosfor på bekostning af begrænsningen af ammoniakemissionen. Derfor bør yderligere krav til begrænsning af fosfor begrundet i BAT baseres på omkostningsneutrale teknikker.

Den eneste teknik, der vurderes at være omkostningsneutral, er optimering af fosforudnyttelse hos svinene. Herudfra har Miljøstyrelsen fastlagt emissionsgrænseværdien for slagtesvin og smågrise til, henholdsvis 20,5 og 27,8 kg P/DE ab lager. Dette svarer til at den ansøgte produktion har et samlet BAT-emissionsniveau for fosfor på 13.639 kg P ab lager.

Det fremgår af ansøgningen, at den konkrete produktion giver anledning til i alt 13.623 kg P ab lager. Da dette ligger lavere end BAT-emissionsniveauet, vurderer kommunen, at det ansøgte projekt lever op til BAT for fosfor.

I tidligere afsnit af miljøgodkendelsen er BAT i forhold til staldindretning, foder, opbevaring/behandling af husdyrgødning, udbringning af husdyrgødning og forbrug af vand og energi gennemgået. I nedenstående afsnit 8.1 gives en beskrivelse af management og egenkontrol mens Frederikshavn Kommunes samlede vurdering af BAT fremgår af afsnit 8.2.

## **8.1 MANAGEMENT OG EGENKONTROL**

---

Ansøger har redegjort for følgende tiltag indenfor management og egenkontrol.

- Personalet uddannes løbende gennem kurser og efteruddannelse.
- Der udarbejdes mark- og gødningsplan i henhold til lovkrav, således at tildelingen af næringsstoffer til afgrøderne optimeres
- Kvælstoftilførslen korrigeres årligt i forbindelse med kvælstofprognosen, der offentliggøres omkring 1. april (N-prognosen afhænger af klimaet de enkelte år).
- Der er tilknyttet en række fagkonsulenter, der gennemgår bedriften med ejer og medarbejdere efter behov (E-kontrol).
- Fodersammensætning og fodringsstrategi evalueres og tilpasses løbende, således at nyeste viden anvendes.
- Besætningen gennemgås sammen med dyrlæge hver 4. uge, hvor besætningens behandlingsbehov konstateres.
- Der føres sprøjtejournal, medicinjournal og logbog for gylletanke.
- Gylletanke bliver kontrolleret hvert 10. år af autoriseret kontrollant.
- Der er lavet beredskabsplan således at evt. uheld kan stoppes og konsekvensen for det omgivende miljø begrænses mest muligt.
- Der leveres grise til Danish Crown og produktionen er dermed omfattet af kvalitetsprogrammet Code of Practice.

I henhold til BREF (2003) er det BAT at uddanne bedriftens personale, at registrere energi og resourceforbrug samt forbrug og anvendelse af handels- og husdyrgødning. Endvidere at have procedurer for at sikre ren- og vedligeholdelse af bygninger og inventar, at planlægge gødskning af markerne korrekt samt at have nødfremgangsmåde ved evt. uheld.

Kommunen vurderer at bedriften lever op til BAT for så vidt angår management og egenkontrol. Det bemærkes at der er lovkrav omkring hovedparten af ovennævnte punkter medfør af anden lovgivning. Det gælder bl.a. gødningsplanlægning, medicin- og sprøjtejournal samt kontrol af gylletanke. Der er derfor ikke behov for at stille vilkår til disse forhold i denne miljøgodkendelse.

## **8.2 SAMLET VURDERING VEDRØRENDE BAT PÅ BEDRIFTEN**

---

Kommunen har med baggrund i ansøgers redegørelse for staldindretning, foder, opbevaring/behandling af husdyrgødning, udbringning af husdyrgødning, forbrug af vand og energi, management vurderet, at det ansøgte lever op til niveauet for BAT for en ejendom med den pågældende husdyrproduktion og størrelse. BAT vurderingen omfatter også de eksisterende stalde.

Det skal bemærkes, at BAT-vurderingen er foretaget som en selvstændig vurdering, uden hensyn til, om beskyttelsesniveauerne i husdyrbrugsloven er overholdt.

## 9 ALTERNATIVE LØSNINGER OG 0-ALTERNATIVET

---

Ansøger har redegjort for, at alternativet til det ansøgte projekt vil være en udbygning af svineproduktionen på en anden ejendom. Rysholt ligger imidlertid optimalt i forhold til ansøgers andre ejendomme og arealerne. Med udvidelsen af produktionen på Rysholt opnås en harmonisk produktion, hvor staldene udnyttes fuldt ud, med begrænset transport af levende dyr imellem ejendommene. Samtidig er ejendommen placeret optimalt i forhold til natur og vil derfor medføre en meget begrænset påvirkning af omgivelserne.

0-alternativet vil ifølge ansøger medføre, at en betydelig del af de danske smågrise skal eksporteres ud af landet, hvilket koster arbejdspladser.

Frederikshavn Kommune samlet set ikke de behandlede alternativer som værende bedre end det ansøgte projekt.



## BILAG 1 - SITUATIONSPLAN



## BILAG 2 – UDTALELSE FRA BRØNDERSLEV KOMMUNE

### Miljø, vand og natur

Dato: 01-05-2014  
Sag. nr.: 09.17.18-P19-7-14  
Sagsbeh.: Lise Laursen  
Lokaltlf.: 5520

Ny Rådhusplads 1  
9700 Brønderslev  
Telefon 9945 4545  
Fax 9945 4500  
raadhus@99454545.dk  
sikkerpost@99454545.dk  
[www.bronderslev.dk](http://www.bronderslev.dk)

### Udtalelse til Frederikshavn Kommune vedr. arealer tilhørende Ålborgvej 267, 9352 Dybvad

Frederikshavn Kommune har den 11. marts 2014 bedt om Brønderslev Kommunes udtalelse i sagen vedrørende udvidelse af husdyrbruget på Ålborgvej 267, 9352 Dybvad. Ålborgvej 267 er beliggende ca. 4 km fra kommunegrænsen til Brønderslev Kommune, og udbringningsarealerne ligger både i Frederikshavn og Brønderslev Kommune.

#### Anlægget

Brønderslev Kommune har vurderet, at der ikke skal vurderes på ammoniakemissionen fra anlægget på Ålborgvej 267 til naturtyper (kategori 1, 2 og 3 natur) i Brønderslev Kommune. Kategori 1, 2 og 3 naturen ligger væsentlig tættere på husdyrbruget i Frederikshavn Kommune end i Brønderslev Kommune. Da niveauerne er overholdt i Frederikshavn Kommune, vurderes de også at være overholdt i Brønderslev Kommune.

#### Overfladevand – Nitrat

Nedenstående tabel viser, hvorledes bedriftens ejede og forpagtede arealer i Brønderslev Kommune er beliggende i forhold til kvælstoffølsomme områder.

Udbringningsarealer [ha]	Uden for nitrat- klasse [ha]	Nitratklasse I [ha]	Nitratklasse II [ha]	Nitratklasse III [ha]
99,28	99,28	0	0	0

Alle udbringningsarealerne er beliggende uden for nitratklasse, og her må der udspreddes husdyrgødning svarende til harmonireglerne. I følge ansøgningsmaterialet er det beregnet, at der er i gennemsnit må udbringes 1,4 DE/ha ( $DE_{max}$ ) svarende til en udvaskning på maksimalt 59,3 kg N/ha ( $kg\ N/ha\ DE_{max}$ ) fra rodzonen. Det reelle dyretryk er 1,4 DE/ha ( $DE_{reel}$ ) og den reelle udvaskning er på 59,0 kg N/ha ( $kg\ N/ha\ DE_{reel}$ ). Kravet til maksimal kvælstofudvaskning er således overholdt.

#### Vurdering af eventuel skadevirkning af kvælstof og fosfor til overfladevand, herunder marine Natura 2000-områder

### **Kvælstof (nitrat):**

Miljøstyrelsen har fastlagt 2 afskæringskriterier for, hvornår et projekt ikke vil medføre skadevirkning på overfladevand som følge af nitratudvaskning.

1. Dyretrykket i det aktuelle opland må ikke have været stigende siden 1. januar 2007 (projektet i kumulation med andre planer og projekter)
2. Nitratudvaskningen fra det samlede husdyrbrug må maksimalt udgøre 5 % af den samlede udvaskning til det aktuelle område – dog max. 1 %, hvis der er tale om vandområder, der kan karakteriseres som et lukket bassin og/eller er meget lidt eutrofieret (påvirkning fra projektet i sig selv)

### **Kvælstof i relation til oplandet til Nordlige Kattegat:**

Arealerne i Brønderslev Kommune afvander til Nordlige Kattegat (i det følgende kun benævnt som "Kattegat"). Forholdene i Kattegat er beskrevet i "Udkast til Vandplan, Hovedopland 1.1, Nordlige Kattegat og Skagerrak, Forhøring, januar 2010". I Kattegat er der flere områder, der er udpeget som Natura 2000-område, men i forhold til afstrømningen fra oplandet i Brønderslev Kommune er det relevante habitatområde "H 14, Ålborg Bugt, Randers Fjord og Mariager Fjord". De pågældende områder er karakteriseret som "oplande til sårbare Natura 2000-områder". Ingen dele af oplandet i Brønderslev Kommune afvander til Randers Fjord eller Mariager Fjord.

Udpegningsgrundlaget for de marine Natura 2000 områder i Kattegat er en hel række forskellige naturtyper og arter, bl.a. naturtyperne "1110, sandbanke" og "1160, bugt" samt arterne odder, spættet sæl og forskellige arter af andefugle og terner. Risikoanalysen fra udkastet til Vandplanen og Naturplanerne har vist, at habitatområderne i Kattegat er i risiko for ikke at opfylde målet i udkastet til Vandplanen i 2015. Årsagen hertil er bl.a., at Kattegat er påvirkelig ved tilførslen af næringsstoffer. Tilførslen af næringsstoffer forventes som følge af VMP I, II og III at falde frem til 2015. Det er imidlertid usikkert, hvorvidt det er tilstrækkeligt til at sikre bundfaunasamfund i stabil ligevægt. Brønderslev Kommune har ikke yderligere viden om sårbarheden af Kattegat, som giver anledning til at vurdere, at oplandet har væsentlig større sårbarhed for kvælstof.

### **Afskæringskriterie nr. 1 – Påvirkning i kumulation med andre planer og projekter**

Dyretrykket i oplandet til Kattegat har været faldende fra 2007 til 2013 fra 71.066 DE til 67.460<sup>8</sup> DE. Antallet af dyreenheder er opgjort på baggrund af det Centrale Husdyr Register (CHR-registret). Tallene er korrigeret for ændringer i omregningsfaktorer for DE, således at disse ændringer indgår progressivt gennem en årrække og ikke giver anledning til store stigninger/fald i det enkelte år, hvor omregningsfaktoren ændres. Miljøstyrelsen vurderer, at usikkerheden i CHR-dataene er på 5-10%<sup>9</sup>.

I henhold til datamaterialet i [www.jordbrugsanalyser.dk](http://jordbrugsanalyser.dk) er der sket et fald fra 2007 til 2013. En opgørelse, som også inkluderer data fra årene 2008-2012, viser også en faldende tendens opgjort ved hjælp af lineær regression. Kommunen har beregnet, at forklaringsgraden,  $r^2$  er større end 0,5, hvilket anses som en sikker tendens. Overordnet set vur-

---

<sup>8</sup> <http://jordbrugsanalyser.dk/webgis/kort.htm>

<sup>9</sup> Supplement til den digitale husdyrvejledning om kommunernes opgørelse af dyretryk. Miljøministeriet, Miljøstyrelsen Erhverv. Notat af 28. februar 2011

derer Brønderslev Kommune derfor, at dyretrykket i oplandet til Kattegat har været faldende i perioden 2007 til 2013.

Det vurderes endvidere, at der ikke er andre betydelige kilder til nitratudvaskning – spildevand fra det åbne land, dambrug eller tilsvarende – der har givet anledning til stigende nitratudvaskning i det aktuelle opland i perioden fra 2007 og fremefter. Med hensyn til spildevand fra det åbne land, er der gennem den seneste årrække sket og vil stadig ske en forbedret rensning af spildevand som led i kommunens spildevandsplanlægning.

På grund af den sikre tendens til faldende dyretryk i oplandet til Kattegat har Brønderslev Kommune vurderet, at projektet ikke i **kumulation** med andre planer og projekter kan påvirke Kattegat (Nordlige Kattegat).

### Afskæringskriterie nr. 2 – Påvirkning fra projektet i sig selv

Kystoplandet "Nordlige Kattegat" har et samlet areal på 126.925 ha. Brønderslev Kommune har vurderet, at den samlede udvaskning til Kattegat (Nordlige Kattegat) er på 1.917 t N pr. år<sup>10</sup>.

Ålborgvej 267		
N-reduktionspotentiale	51-75 %	Middelværdi 63 %
Areal til udbringning		99,28ha
Udvaskning fra rodzonen, husdyrgødning, kg N/ha/år		5,1
Samlede påvirkning fra projektet til N 2000-området, kg N/år	Andelen fra arealerne i Brønderslev Kommune	$5,1 \times 99,28 \times (1 - 0,63) = 187$
Ansøgt kvælstofbidrag af det samlede kvælstofbidrag til N2000 området	$187 / 1.917.000$	0,009 %

Udvaskningen fra udbringningsarealerne i det konkrete projekt udgør 0,009 % og dermed langt under både 1 og 5 % af den samlede belastning til Kattegat. På den baggrund vurderer Brønderslev Kommune, at projektet ikke i **sig selv** kan give anledning til væsentlig kvælstofpåvirkning af det marine Natura 2000-område i Kattegat.

### Fosfor i relation til oplandet til Kattegat (Nordlige Kattegat):

Ifølge retningslinjer fra Miljøstyrelsen skal der foretages en vurdering af, hvorvidt et projekt i sig selv kan påvirke habitatområder med hensyn til fosfor. Brønderslev Kom-

<sup>10</sup> Beregnet ud fra data for 2005-2009 fra udkast til "Vandplan 2010-2015, Hovedopland 1.1, Nordlige Kattegat og Skagerrak, december 2011". Tabel 2.1.4 og tabel 2.2.8.

mune har vurderet, at den samlede påvirkning af Kattegat med fosfor er 84,0 t P pr. år<sup>11</sup>.

I forhold til ejendommen Ålborgvej 267 kan beregningerne for fosfor ses af nedenstående skema.

Ålborgvej 267		
Areal til udbringning		99,28 ha
Fosforoverskud, kg pr. ha pr. år		11,4
Forøgelse i godkendelsesperioden på 8 år		$11,4 \times 8 = 91,2 \text{ kg P}$
% forøgelse i forhold til en samlet fosforpulje på 2000 kg pr. ha i pløjelaget <sup>12</sup>		$91,2 / 2000 = 4,56 \%$
Worst case udvaskning af fosfor <sup>13</sup>		1 kg P pr. ha pr. år (standardværdi)
Worst case udvaskning fra projektet		$99,28 \text{ ha} \times 1 = 99,28 \text{ kg P}$ pr. ha pr. år
Worst case påvirkning fra projektet i forhold til den procentvise forøgelse i godkendelsesperioden		$99,28 \text{ kg P} \times 4,56 \% = 4,53 \text{ kg P}$ i alt
Ansøgt fosforbidrag af det samlede fosforbidrag til N2000 området	$4,53 / 84.000$	0,005 %

Påvirkningen fra arealerne i Brønderslev Kommune i det konkrete projekt udgør 0,005 % og dermed langt under både 1 og 5 % af den samlede belastning til Kattegat. På den baggrund vurderer Brønderslev Kommune, at projektet ikke i sig selv kan give anledning til væsentlig fosforpåvirkning af det marine Natura 2000-område i Kattegat.

<sup>11</sup> Beregnet ud fra data for 2005-2009 fra udkast til "Vandplan 2010-2015, Hovedopland 1.1, Nordlige Kattegat og Skagerrak, december 2011". Tabel 2.1.4 og tabel 2.2.8.

<sup>12</sup> I henhold til forudsætninger i vejledning fra Miljøstyrelsen

<sup>13</sup> I henhold til forudsætninger i vejledning fra Miljøstyrelsen

## **Grundvand**

I forhold til nitratberegning for grundvand vil der foreligge en beregning for nitratkoncentrationen i det vand, der forlader rodzonen for udbringningsarealer, hvor hele eller dele af arealet er udpeget som nitratfølsomt indvindingsområde.

Ingen af arealerne i Brønderslev Kommune er beliggende i nitratfølsomt indvindingsområde, men alle ligger i et område med drikkevandsinteresser. Her vurderes de generelle landbrugsregler at være tilstrækkelige til at sikre grundvandet.

## **Beskyttet natur**

I bekendtgørelse om tilladelse og godkendelse mv. af husdyrbrug (bek. nr. 1280 af 08/11/2013), naturbeskyttelsesloven, husdyrgodkendelsesloven og habitatdirektivet er der opstillet en lang række kriterier for beskyttelsen af naturen.

Den mest sårbare natur findes i de internationale naturbeskyttelsesområder og Ramsarområder (Natura 2000 områder), der er en fællesbetegnelse for de habitat- og fuglebeskyttelsesområder, som er udpeget til opfyldelse af EU's habitat- og fuglebeskyttelsesdirektiv. I ovennævnte ændringsbekendtgørelse er denne type af natur kategoriseret som kategori 1-natur (§7, stk. 1, nr. 1) og omfatter en lang liste af nærmere bestemte ammoniakfølsomme naturtyper f.eks. aktive højmoser (7110), brunvandede søer og vandhuller (3160) mm.

Den sårbare natur – kategori 2-natur (§7, stk. 1, nr. 2) - omfatter ammoniakfølsomme naturtyper, der er beliggende *uden for* internationale naturbeskyttelsesområder. Det drejer sig om naturtyperne: højmoser, lobeliesøer samt heder større end 10 ha, som er omfattet af naturbeskyttelseslovens §3, og overdrev større end 2,5 ha, som er omfattet af naturbeskyttelseslovens §3.

Naturbeskyttelseslovens §3 beskytter naturlige søer på over 100 m<sup>2</sup>, heder, moser, strandenge, strandsumpe, ferske enge og overdrev, når de enkeltvis, tilsammen eller i forbindelse med søer er større end 2.500 m<sup>2</sup> i sammenhængende areal. Loven beskytter desuden moser og lignende, der er mindre end 2.500 m<sup>2</sup>, når de ligger i forbindelse med en beskyttet sø eller vandløb.

Lov om miljøgodkendelse mv. af husdyrbrug § 7 omfatter en delmængde af de naturarealer, der er beskyttet efter naturbeskyttelseslovens § 3, som er særligt følsomme overfor udledning af luftbåret kvælstof. Særligt sårbare § 3 naturområder, der ikke er omfattet af kriterierne i § 7, skal omfattes af samme afskæringskriterier for ammoniak, såfremt naturkvaliteten og kommunens mål for naturområdet tilsiger en beskyttelse på niveau med § 7 områderne.

Den mindre sårbare natur – kategori 3-natur – består af den natur, som ikke er omfattet under kategori 1 og 2. I bekendtgørelse om tilladelse og godkendelse mv. af husdyrbrug er §3 beskyttede heder, moser og overdrev defineret som kategori 3-natur sammen med ammoniakfølsomme skove, der er beliggende uden for de internationale naturbeskyttelsesområder.

Tabel 1. Krav til ammoniakdeposition i de forskellige kategorier

Naturtyper	Fastsat beskyttelsesniveau
Kategori 1. §7 stk. 1, nr. 1	Max. totaldeposition afhængig af antal husdyrbrug i nærheden <ul style="list-style-type: none"> <li>• 0,2 kg N/ha/år ved &gt; 1 husdyrbrug</li> <li>• 0,4 kg N/ha/år ved 1 husdyrbrug</li> <li>• 0,7 kg N/ha/år ved 0 husdyrbrug</li> </ul>
Kategori 2. §7 stk. 1, nr. 2	Max. totaldeposition på 1,0 kg N/ha/år
Kategori 3. Heder, moser og overdrev, som er beskyttet af naturbeskyttelseslovens §3 og ammoniakfølsomme skove	Max. merdeposition på 1,0 kg N/ha/år. Kommunen kan tillade en merdeposition, der er større end 1,0 kg N/ha/år, men ikke stille krav om mindre merdeposition end 1,0 kg N/ha/år.

**- Natura 2000 (kategori 1 natur)**

Nærmeste habitatområde, Nymølle Bæk og Nejsum Hede (H217) ligger ca. 6,6 km nordvest for udbringningsarealerne. Af Natura 2000-planen 2010-2015 fremgår udpegningsgrundlaget for habitatområdet samt prognoser for bevaringsstatus på naturtyperne og arterne.

*Udpegningsgrundlag for habitatområdet*

<b>Naturtyper:</b> Vandløb (3260), Tør hede (4030), Enekrat (5130), *Surt overdrev (6230), Kildevæld (7220), Riggær 7230), Bøg på mor (9110), Stilkege-krat (9190)
<b>Arter:</b> Bæklampret (1096) og Odder (1355)

Prognosen er ugunstig eller vurderet ugunstig for:

- Surt overdrev fordi den lave ende af tålegrænseintervallet for kvælstofdeposition er overskredet på hele arealet og fordi mere end 25 % af arealet er i strukturklasse III-V som følge af eksempelvis tilgroning med problemarter.
- Kildevæld og riggær fordi den lave ende af tålegrænseintervallet for kvælstofdeposition er overskredet på over 25 % af arealet, og fordi mere end 25 % af arealet for hver naturtype er i strukturklasse III-V som følge af eksempelvis tilgroning med høje græsser og urter.
- Enekrat på grund af tilgroning med invasive træer og buske og fordi den lave ende af tålegrænseintervallet for kvælstofdeposition er overskredet på over 25 % af arealet.
- Bøg på mor samt elle- og askeskov på grund af, at den lave ende af tålegrænseintervallet for kvælstofdeposition er overskredet på hele arealet.
- Tør hede, da naturtypen ikke længere er til stede i området.

Ifølge Miljøstyrelsens wikivejledning vil en ammoniakbelastning på mindre end 1 kg N/ha/år i udgangspunktet ikke udgøre et væsentligt merbidrag og kan derfor ikke medføre tilstandsændringer af naturområder. Derudover vil der – ifølge wikivejledningen – sjældent kunne konstateres en påvirkning på over 1 kg N/ha, hvis afstanden mellem udbringningsarealet og naturområdet er over 100 meter. Da afstanden mellem Natura 2000 området og udbringningsarealerne er væsentlig over 100 m, vurderes ammoniakfordampningen fra arealerne ikke at påvirke området væsentligt.

Derudover er der i henhold til bekendtgørelse nr. 915 af 27. juni 2013 om erhvervs-mæssigt dyrehold, husdyrgødning, ensilage mv. krav til udbringning af flydende husdyrgødning på arealer uden etablerede afgrøder til høst, fodergræsmarker og på arealer med frøgræs (for hvilke der ikke er indgået kontrakt med frøavlsfirma i den kommende sæson), skal ske ved nedfældning eller ved anvendelse af ammoniakreducerende teknologier beskrevet på Miljøstyrelsens teknologiliste. Nedbringningen skal ske hurtigst muligt og inden 6 timer. Nedfældning samt andre teknologier som f.eks. forsurening mindsker ammoniakfordampningen fra gyllen, og dermed sker der en beskyttelse af de nærliggende naturarealer.

Det vurderes således, at udbringningen på markerne er i overensstemmelse med gældende lovgivning samt kommuneplanens målsætninger.

#### **- Kategori 2-natur**

Der er som minimum ca. 1,7 km fra udbringningsarealerne til nærmeste §7 område. Da afstanden er over 100 m, vurderes ammoniakfordampningen fra arealerne ikke at påvirke området væsentligt.

#### **- Kategori 3-natur**

Mark 93-0 og 90-0 ligger op til §3 beskyttet eng. Gylle kan skabe påvirkninger på over 1 kg N/ha inden for de nærmeste 10-20 meter. Dette vurderer Miljøstyrelsen i de fleste tilfælde kun at være et problem for den nærliggende natur, hvis arealerne ligger i Natura 2000 område eller indeholder yngle/rasteområder for bilag IV arter. Da markerne hverken ligger i Natura 2000 område eller indeholder yngle/rasteområder for bilag IV arter (se afsnittet – bilag IV arter), har Brønderslev Kommune vurderet, at det ikke er nødvendigt at stille skærpede krav til udbringningen på markerne.

#### **- Ammoniakfølsomme skove i området**

Markerne 98-1 og 98-0 ligger op til potentiel ammoniakfølsom skov. Da markerne hverken ligger i Natura 2000 område eller indeholder yngle/rasteområder for bilag IV arter (se afsnittet – bilag IV arter), har Brønderslev Kommune vurderet, at det ikke er nødvendigt at stille skærpede krav til udbringningen på markerne.

#### **- Bilag IV arter**

En række dyr, som er omfattet af habitatdirektivets bilag IV, kan have levested, fødesøgningsområde eller sporadisk opholdssted på egnen omkring arealerne. På baggrund af "Faglig rapport nr. 635" fra DCE samt kommunens øvrige kendskab vurderes umiddelbart, at det kan være: odder, markfirben, spidssnudet frø, vandflagermus, dværgflagermus, brunflagermus, sydflagermus og skimmelflagermus.

Odder færdes typisk tæt på søer og vandløb, men kan også findes langt fra disse. Da odder oftest er nataktive, og markdriften normalt foregår i dagtimerne, vurderes det, at raste- og yngleområderne for odder ikke bliver påvirket.



Især solbeskinnede skråninger med veldrænet jord og lav vegetation kan være potentielle yngle- eller rasteområder for markfirbenet. Markdriften vurderes ikke at have en negativ effekt på en eventuel bestand af markfirben, da der ikke er potentielle yngle- eller rastesteder i nærheden af markerne.

Spidssnudet frø kan forekomme i mange typer af vandhuller, men foretrækker vandhuller, der omgives af fugtige udyrkede arealer som fødesøgnings- og rasteområde.

Flagermus benytter ofte hulheder i træer eller huse som opholdssted om dagen og under vinterdvale. Føden består af insekter som fanges i luften nær vådområder, marker, skove og levende hegn. De enkelte arter af flagermus har forskellige præferencer mht. fødesøgningsområde. Der er ingen registreringer af flagermus nær udbringningsarealerne, men det kan ikke udelukkes, at én eller flere arter kan raste eller yngle i området. Det ansøgte vurderes ikke at have en negativ indflydelse på flagermus, da hverken opholdssteder eller fødegrundlag påvirkes.

Markdriften vurderes at have en neutral effekt for de nævnte arter. Dette tilskrives, at udbringningen af husdyrgødning vurderes ikke at medføre nogen ændring i naturtilstanden af nærliggende naturarealer. Potentiel forekomst i området af de nævnte bilag IV-arter vurderes knyttet til områdets beskyttede naturarealer, småskove, vandløb og udyrkede arealer i øvrigt.

#### **- Artsfredninger og rødlistearter**

På udbringningsarealerne er kommunen ikke bekendt med forekomster af planter og dyr omfattet af artsfredning eller optaget på nationale eller regionale rødlistor.

#### **- Fredede områder og fredede fortidsminder på eller i tæt nærhed af udbringningsarealerne**

Der er ikke fundet fredede områder og fredede fortidsminder på eller i tæt nærhed af udbringningsarealerne. På mark 91-0 er der fundet et ikke-fredet fortidsminde.

#### **Beskyttede diger**

Digerne er vigtige elementer i kulturlandskabet, som dels viser tidligere tiders arealudnyttelse, ejendomsforhold og administration, dels fungerer som levesteder og spredningskorridorer for dyr og planter, og bidrager til et afvekslende landskab. [Museumslovens § 29 a](#) foreskriver, at der ikke må foretages ændring i tilstanden af sten- og jorddiger, herunder gennembrud af diget, jævning eller andre tilstandsændringer af de beskyttede diger. Der ligger ingen beskyttede diger på udbringningsarealerne. Den præcise placering af digerne kan findes på [www.arealinfo.dk](http://www.arealinfo.dk).

#### **Vandløb**

Generelt må husdyrgødning, afgasset vegetabilsk biomasse, ensilagesaft, restvand og mineralsk gødning (handelsgødning) ikke udbringes på en måde og på sådanne arealer, at der er fare for afstrømning til vandløb, herunder dræn, søer over 100 m<sup>2</sup> og kystvande, jf. bekendtgørelse nr. 915 af 27/06 2013. Endvidere er udbringning af husdyrgødning, afgasset vegetabilsk biomasse, ensilagesaft, restvand og mineralsk gødning (handelsgødning) på vandmættet, oversvømmet, frossen eller snedækket jord ikke tilladt.

Desuden må husdyrgødning, afgasset vegetabilsk biomasse og mineralsk gødning (handelsgødning) ikke udbringes på stejle skråninger med en hældning på mere end 6° ned mod vandløb, søer over 100 m<sup>2</sup> eller kystvande inden for en afstand af 20 meter

fra vandløbets, søens eller kystvandets afgrænsning ved daglige vande. Flydende husdyrgødning og afgasset vegetabilsk biomasse, som nedfældes i parallel retning i forhold til det nærliggende vandmiljø og flydende mineralsk gødning (handelsgødning) er dog ikke omfattet af ovenstående regel, hvis gødningen udspreddes på stejle skråninger med en hældning på mellem 6° og 12°.

Jævnfør vandløbslovens § 69, er der krav om 2 m bræmmer som gælder for alle vandløb og for søer over 100 m<sup>2</sup>, der ligger i landzone og som er naturlige eller højt målsatte i Kommuneplanen 2013-2025. Fra 1. september 2012 er Lov om randzoner (591 af 14. juni 2011) trådt i kraft. Randzoner er en 10 m bred dyrknings-, sprøjte- og gødningsfri zone langs åbne vandløb og søer større end 100 m<sup>2</sup> i landzonen. Ansøger har taget specifik stilling til, hvor 10 m randzonerne skal udlægges omkring ansøgers udbringningsarealer. NaturErhvervstyrelsen er myndighed i forhold til randzonerne.

Udbringningsarealerne 93-0 og 98-0 ligger ved Gårdsholt Bæk, som har faunaklasse 5 (god økologisk tilstand).

Udbringningsarealet 91-0 ligger ved Voer Å, som har faunaklasse 7 (høj tilstand).

Det er Brønderslev Kommunes vurdering, at udspredding af husdyrgødning i det omfang, der ansøges om og efter gældende regler på de vandløbsnære arealer, ikke vil påvirke flora og fauna i de aktuelle vandløb. På det grundlag vurderes det, at ændringen ikke vil være i modstrid med vandløbsmålsætningerne.

Med venlig hilsen



Lise Laursen  
Sagsbehandler - landbrug