

§16a-miljøgodkendelse på husdyrbruget på adressen Roderdal 1, 6900 Skjern
20. marts 2023

Returadresse
Land, By og Kultur – Land og Vand
Smed Sørensens Vej 1, 6950 Ringkøbing

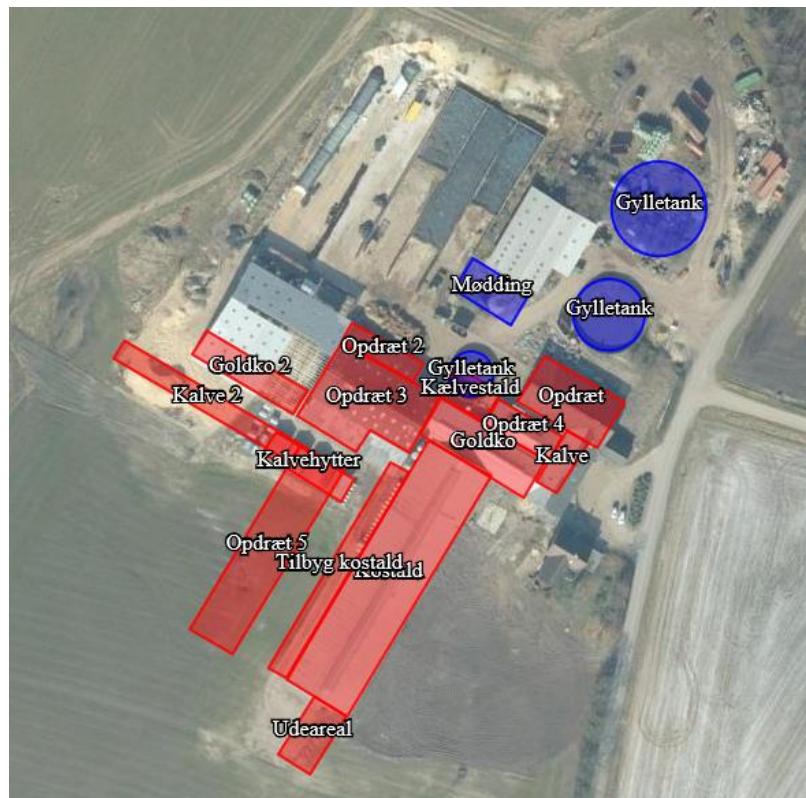
**NATURENS
RIGE**

Ejer af husdyrbruget på
Roderdal 1
6900 Skjern

Sagsbehandler
Poul Bennetzen
Direkte telefon
9974 1560
E-post
Poul.Bennetzen@rksk.dk
Dato
20. marts 2023
Sagsnummer
22-020444

Miljøgodkendelse

gældende for husdyrbruget på adressen
Roderdal 1, 6900 Skjern



Virksomhedens art:
Matrikel nr.:
Betegnelse:
Tilsynsmyndighed:
Kvalitetssikret af:

Landbrug med kvæg,
94p Borris Nørrelund, Sdr. Borris
Husdyrbrug omfattet af §16 a i husdyrbrugsloven
Ringkøbing-Skjern Kommune
Berith Bressendorff, Ringkøbing-Skjern kommune

Indholdsfortegnelse

Stamblad:	4
Oplysninger om husdyrbruget:	4
Meddelelse af miljøgodkendelse	6
Baggrund og kort resumé	6
Afgørelsen	6
Vilkår for miljøgodkendelsen	9
Generelt	9
Nye og renoverede stalde	9
Nye opbevaringsanlæg	10
Godkendte stalde, produktioner og miljøteknologier	10
Ny gyllebeholder	12
Beskyttelse af jord, grundvand og overfladevand	12
Beskyttelse i forhold til naboer	13
Tilsyn, kontrol og egenkontrol	15
Uheld og risici	15
Ophør	16
Formalia	16
Lovgrundlag	16
Høring og offentliggørelse	16
Klagevejledning	17
Udnyttelse, kontinuitet og revurdering	18
Erhvervsmæssigt nødvendig for ejendommens drift som landbrugsejendom.	20
Beskrivelse af husdyrbruget	21
Lokalisering	26
Forbudszoner	26
Afstandskrav	26
Beskyttelseslinjer	27
Samlet vurdering af lokalisering	27
Påvirkning af landskab	28
Større uforstyrrede landskaber	28
Samlet vurdering af påvirkningen af landskab	32
Påvirkning af vilde planter og dyr	32
Ammoniak påvirkning af natur	32
Påvirkning af bilag IV-arter	37

Samlet vurdering af påvirkningen af vilde planter og dyr	39
Påvirkning af jord, grundvand og overfladevand.....	39
Risici og håndtering.....	45
Beskrivelse af risikominimering.....	45
Samlet vurdering af påvirkningen af jord, grundvand og overfladevand.....	46
Påvirkning af naboer	46
Lugt	46
Støj og rystelser.....	50
Rystelser.....	51
Lys.....	52
Fluer og skadedyr.....	53
Støv.....	54
Transport.....	54
Samlet vurdering af påvirkning af nabogener.....	56
Anvendelse af BAT (bedste tilgængelige teknik).....	56
Anvendelse af bedste teknik til reduktion af ammoniakemissionen.....	57
Vandforbrug	61
Alternative løsninger	62
0-alternativ.....	62
Egenkontrol.....	63
Konklusion	63
Bilag 1: Bygningsoversigt.....	64
Bilag 2: Afløbsplan	65
Bilag 3: Adresser inden for konsekvensradius.....	66
Bilag 4: Beplantning.....	67
Bilag 5: Natur	68
Bilag 6: Intern kørselsveje	70

Copyright

Kortmateriale er gengivet af Ringkøbing-Skjern Kommune med tilladelse fra Kort- og matrikelstyrelsen. Copyright Kort- og matrikelstyrelsen 1992 /KD.86.1033.

Luftfotos – Danmarks Digitale Ortofoto – er gengivet af Ringkøbing-Skjern Kommune med tilladelse fra Cowi. **DDO ©, Copyright COWI.**

Stamblad:

Bedriftens ejer og driftsansvarlig	Ejer af husdyrbruget på adressen Roderdal 1 6900 Skjern
Bedriftens adresse	Roderdal 1 6900 Skjern
Bedriftens miljøkonsulent og ansvarlige for miljøkonsekvensrapporten.	Miljø og Natur Byrumvej 30 9940 Læsø v. Jakob Altenborg Mobil: 26259791 E-mail: jakob@miljoeognatur.dk
Kommune	Ringkøbing-Skjern Kommune
Ejendomsnummer	7600027527
Bedriftens betegnelse	Husdyrbrug omfattet af § 16a i Bekendtgørelse af lov om miljøgodkendelse m.v. af husdyrbrug
Ansøgning nr.	236105, indsendt d. 14-9-2023, ver. 2.

Oplysninger om husdyrbruget:

Stalde og produktioner:

Staldnavn	Staldstørrelse (m ²)	Produktionsareal (m ²)	Dyretype	Staldsystem
Eksisterende staldafsnit				
Kostald	1707	628	Malkekøer, kvier og stude	Fast drænet gulv med skraber og ajlefløb
		370	Malkekøer, kvier og stude	Sengestald med spalter (kanal, bagskyl eller ringkanal)
Kalve	122	49	Kalve, (under 6 mdr.).	Dybstrøelse
Opdræt	419	266	Malkekøer, kvier og stude.	Sengestald med spalter (kanal, bagskyl eller ringkanal)
Opdræt 2	149	125	Malkekøer, kvier og stude.	Dybstrøelse
Opdræt 4	183	182	Malkekøer, kvier og stude.	Dybstrøelse
Goldko	444	192	Malkekøer, kvier og stude.	Dybstrøelse
Staldafsnit - produktionsarealer der udvides				
Opdræt 3	754	Fra 200 til 506	Malkekøer, kvier og stude.	Dybstrøelse
Nye staldafsnit				
Goldko 2	276	272	Malkekøer, kvier og stude.	Dybstrøelse
Tilbyg kostald	428	420	Malkekøer, kvier og stude.	Sengestald med spalter (kanal, bagskyl eller ringkanal)

Opdræt 5	919	907	Malkekøer, kvier og stude.	Fast drænet gulv med skraber og ajleafløb
Kalve 2	363	360	Kalve, (under 6 mdr.).	Dybstrøelse
Udeareal	220	220	Malkekøer, kvier og stude	Fast drænet gulv med skraber og ajleafløb
Kælvestald	150	150	Malkekøer, kvier og stude	Dybstrøelse

Opbevaringslagre

Navn	Lagertype	Størrelse (m ³)	Overfladeareal (m ²)	Miljøteknologi
Eksisterende opbevaringslagre				
Gyllebeholder	Flydende	1.400	343	
Plansiloer	Fast	5.000	3.200	
Plansilo (forlængelse af eksisterende)	Fast	2.500	1.066	
Nye opbevaringslagre				
Gyllebeholder	Flydende	2.500	601	Teltoverdækning
Møddingsplads	Fast	420	210	
3 nye kornsiloer	Fast (12 meter høje, diameter 5 meter)			

Meddelelse af miljøgodkendelse

Baggrund og kort resumé

Ringkøbing-Skjern Kommune modtog den 14. september 2022 en ansøgning om miljøgodkendelse af husdyrbruget beliggende på adressen Roderdal 1, 6900 Skjern.

Der er ikke tidligere meddelt miljøgodkendelse til husdyrbruget på Roderdal 1, 6900 Skjern i henhold til husdyrbrugsloven §16a.

Kort resumé

Ansøger ønsker en godkendelse af eksisterende produktionsarealer (m²) efter ny lovgivning. I stedet for godkendelse til et fast antal dyr og et fast vægtinterval inden for den enkelte dyretype, vil en miljøgodkendelse af produktionsarealerne kunne anvendes mere fleksibelt.

Ansøger ønsker desuden at etablerer følgende nye staldafsnit:

- Staldafsnit "Goldko 2" på i alt 276 m², hvor produktionsarealet udgør 272 m².
- Staldafsnit "Tilbyg kostald" på i alt 428 m², hvor produktionsarealet udgør 420 m².
- Staldafsnit "Opdræt 5" på i alt 919 m², hvor produktionsarealerne udgør 907 m².
- Staldafsnit "Kalve 2" på i alt 363 m², hvor produktionsarealet udgør 360 m².
- Staldafsnit "Kælvestald" på i alt 150 m², hvor produktionsarealet udgør 150 m².
- I staldafsnit "opdræt 3" på 754 m² udvides produktionsarealet fra 200 m² til 506 m².

Derudover etableres der 3 nye fodersiloer med en højde på 12 m / diameter på 5 m, ny møddingsplads på 210 m² og en ny gyllebeholder på 2.500 m³.

Der anvendes følgende virkemidler til at reducere udledninger af ammoniak:

- Den ny gyllebeholdere på 2.500 m³ overdækkes med telt, der medfører en ammoniakreduktion på 50%

Afgørelsen

Ringkøbing-Skjern Kommune meddeler hermed miljøgodkendelse af husdyrbruget på ejendommen matr. nr. 94p Borris Nørrelund, Sdr. Borris beliggende på adressen Roderdal 1, 6900 Skjern. Afgørelsen meddeles i medfør af § 16a i Husdyrbrugsloven og på de angivne vilkår.

Miljøgodkendelsen gælder hele husdyrbruget og omfatter følgende produktionsarealer i eksisterende stalde:

Dyretype og staldsystem	Produktionsareal (m ²)
Malkekøer, kvier og stude. Fast drænet gulv med skraber og ajleudløb	628
Malkekøer, kvier og stude. Sengestald med spalter (kanal, bagskyl eller ringkanal)	636
Kalve (under 6 mdr.). Dybstrøelse	49
Malkekøer, kvier og stude. Dybstrøelse	499
I alt	1.812

Samt opførelse af følgende nye staldbygninger i tilknytning til eksisterende bebyggelse:

Dyretype og staldsystem	Prod. areal (m ²)	Total arealer (m ²)
Malkekøer, kvier og stude. Dybstrøelse	422	426
Malkekøer, kvier og stude. Sengestald med spalter (kanal, bagskyl eller ringkanal)	420	428
Malkekøer, kvier og stude. Fast drænet gulv med skraber og ajleudløb	1.127	1.139
Kalve (under 6 mdr.). Dybstrøelse	360	363
Sum	2.329	2.356

Desuden udvidelse af produktionsarealer (fra 200 m² til 506 m²) i et eksisterende staldafsnit:

Dyretype og staldsystem	Prod. areal (m ²)	Total arealer (m ²)
Malkekøer, kvier og stude. Dybstrøelse	506	754

Herudover må der etableres og 3 nye fodersiloer med en højde på 12 m, diameter på 5 m, ny møddingsplads på 210 m² og en ny gyllebeholder på 2.500 m³ med teltoverdækning

Ringkøbing-Skjern Kommune meddeler endvidere dispensation fra afstandskrav fra staldafsnit "tilbyg kostald" til markvandingsboring DGU nr. 94.2243 jf. § 8, stk. 1, nr. 1 i Bekendtgørelse af lov om miljøgodkendelse m.v. af husdyrbrug til det nye staldafsnit "tilbyg kostald". Dispensationen meddeles i henhold til § 9, stk. 3 i Bekendtgørelse af lov om miljøgodkendelse m.v. af husdyrbrug. Det nye staldafsnit "tilbyg kostald" må placeres i en afstand af 14 m fra boringen.

Afgørelse om miljøgodkendelse sker på baggrund af ansøgning skema nr. 236105, indsendt den 14. september 2023, version 2.

Afgørelsen om miljøgodkendelse af husdyrbruget Roderdal 1, 6900 Skjern meddeles på baggrund af, at Ringkøbing-Skjern Kommune vurderer, at ansøger har truffet de nødvendige foranstaltninger for at forebygge og begrænse forurening ved anvendelse af bedst tilgængelige teknik, og at husdyrbruget i øvrigt kan drives på stedet, uden at påvirke omgivelserne på en måde, som er uforenelig med hensynet til naboer, landskab, natur og miljø.

Der gøres opmærksom på, at alle ændringer af eksisterende afløb som udgangspunkt skal godkendes. Hvis der er øget areal med tagflader eller befæstede arealer hvor vandet afledes til nedsivning, skal der søges om en nedsivningstilladelse hos Ringkøbing-Skjern Kommune.

Hvis der er øget areal med tagflader eller befæstede arealer med afledning til vandløb, herunder dræn og grøfter, skal der søges om en udledningstilladelse hos Ringkøbing-Skjern Kommune.

Der gøres hermed opmærksom på, at miljøgodkendelsen ikke fritager fra krav om tilladelse, godkendelse, eller dispensation efter anden lovgivning, herunder Museumsloven. Eventuelt byggeri/ombygning må først påbegyndes, når der ligger en særskilt tilladelse til igangsættelse af byggeriet.

Forholdet til museumsloven

Der gøres opmærksom på, at sten og jorddiger, der er omfattet af bestemmelserne i Museumsloven §29a, ikke må beskadiges eller sløjfes uden dispensation fra Ringkøbing-Skjern Kommune.

Der foreligger særlige regler for jordbearbejdning omkring gravhøje bl.a. må der ikke foretages jordbehandling, gødes eller plantes (herunder også juletræer og lignende) inden for en afstand af 2 meter fra højens yderste kant jf. §29 f i museumsloven.

Information om diger og gravhøje kan findes på www.miljoportal.dk.

Vi anmoder om, at Ringkøbing-Skjern Kommune bliver orienteret, såfremt der sker ændringer i ejerforhold eller af driftsansvarlig.

Vilkår for miljøgodkendelsen

Konkrete bestemmelser i lovgivningen, som er generelt gældende for landbrug, er som hovedregel, ikke nævnt i denne miljøgodkendelse. Miljøgodkendelsen meddeles på de nedenstående vilkår.

Generelt

- 1) Husdyrbruget skal placeres, indrettes og drives i overensstemmelse med de oplysninger, der fremgår af ansøgningen og med de eventuelle ændringer, der fremgår af miljøgodkendelsen.
- 2) Godkendelsen skal være udnyttet inden 6 år fra afgørelsen er meddelt. Hvis godkendelsen kun bliver delvist udnyttet bortfalder den del der ikke er udnyttet.
- 3) Udnyttelse anses for, at foreligge når byggeriet faktisk er afsluttet eller ved konstatering af, at det der er truffet afgørelse om, faktisk er gennemført. Se i øvrigt afsnit om udnyttelse, kontinuitet og revurdering i Formalia.
- 4) De vilkår, der vedrører driften, skal være kendt af de ansatte, der er beskæftiget med den pågældende del af driften.
- 5) Drifts-, indretnings-, eller bygningsmæssige ændringer, skal anmeldes til kommunen inden de påbegyndes. Kommunen vurderer, om de aktuelle planer for ændring/udvidelse/renovering kan ske indenfor rammerne af denne miljøgodkendelse.

Nye og reoverede stalde

- 6) Der må opføres følgende nye staldafsnit:
 - Staldafsnit "Goldko 2" på i alt 276 m², hvor produktionsarealet udgør 272 m². Stalden skal etableres med staldsystemet dybstrøelse.
 - Staldafsnit "Tilbyg kostald" på i alt 428 m², hvor produktionsarealet udgør 420 m². Stalden skal etableres med staldsystemet sengestald med spalter (kanal, bagskyl eller ringkanal).
 - Staldafsnit "Opdræt 5" på i alt 919 m², hvor produktionsarealerne udgør 907 m². stalden skal etableres med staldsystemet fast drænet gulv med skraber og ajlefløb.
 - Staldafsnit "Kalve 2" på i alt 363 m², hvor produktionsarealet udgør 360 m². Staldafsnittet skal etableres med dybstrøelse.
 - Staldafsnit "Kælverstald" på i alt 150 m², hvor produktionsarealet udgør 150 m². Staldafsnittet skal etableres med dybstrøelse.
- 7) I staldafsnit "opdræt 3" på 754 m² må produktionsarealet udvides fra 200 m² til 506 m². Stalden skal være etableret med fast drænet gulv med skraber og ajlefløb.

- 8) Udearealet på 200 m² skal være forsynet med en opkant på minimum 20 cm, og gulvet skal renholdes, således at vand og husdyrgødning ikke kan løbe ud over siden.
- 9) Det nye byggeri skal opføres således, at valg af byggemateriale og farver vil falde i harmoni med de eksisterende bygninger og det omgivende landskab. Farver skal derfor være afdæmpede nuancer og materialer skal være ikke reflekterende.

Nye opbevaringsanlæg

- 10) Der må opføres en ny møddingsplads på 210 m².
- 11) Der må opføres 3 nye kornsiloer der hver har en diameter på 5 m og en højde på 12 meter. Siloerne skal placeres som angivet i bilag 1.

Godkendte stalde, produktioner og miljøteknologier

- 12) Dyreholdet på ejendommen må etableres i de med rødt markerede stalde på kort nedenfor.



- 13) I stalde med dyrehold skal dyretype og staldkategori på arealer der anvendes til produktion være i overensstemmelse med oversigten nedenfor.

Staldnavn	Staldstørrelse (m ²)	Produktionsareal (m ²)	Dyretype	Staldsystem
Eksisterende staldafsnit				
Kostald	1707	628	Malkekøer, kvier og stude	Fast drænet gulv med skraber og ajlefløb
		370	Malkekøer, kvier og stude	Sengestald med spalter (kanal, bagskyl eller ringkanal)
Kalve	122	49	Kalve, (under 6 mdr.).	Dybstrøelse
Opdræt	419	266	Malkekøer, kvier og stude.	Sengestald med spalter (kanal, bagskyl eller ringkanal)
Opdræt 2	149	125	Malkekøer, kvier og stude.	Dybstrøelse
Opdræt 4	183	182	Malkekøer, kvier og stude.	Dybstrøelse
Goldko	444	192	Malkekøer, kvier og stude.	Dybstrøelse
Staldafsnit - produktionsarealer udvides				
Opdræt 3	754	Fra 200 til 506	Malkekøer, kvier og stude.	Dybstrøelse
Nye staldafsnit				
Goldko 2	276	272	Malkekøer, kvier og stude.	Dybstrøelse
Tilbyg kostald	428	420	Malkekøer, kvier og stude.	Sengestald med spalter (kanal, bagskyl eller ringkanal)
Opdræt 5	919	907	Malkekøer, kvier og stude.	Fast drænet gulv med skraber og ajlefløb
Kalve 2	363	360	Kalve, (under 6 mdr.).	Dybstrøelse
Udeareal	220	220	Malkekøer, kvier og stude	Fast drænet gulv med skraber og ajlefløb
Kælvestald	150	150	Malkekøer, kvier og stude	Dybstrøelse

14) På husdyrbruget skal der anvendes teknologier til reduktion af lugt som angivet i tabellen nedenfor.

Enhed	Miljøteknologi	Effekt NH ₃ -N %
Ny gyllebeholder på 2.500 m ³	Teltoverdækning	50

15) Miljøteknologien skal drives som anført i tabellen nedenfor.

Enhed	Driftsvilkår teltoverdækning
-------	------------------------------

Teltoverdækning	<p>Åbning af teltdugen må kun ske i forbindelse med omrøring, tømning og udbringning af gylle. Det kan accepteres, at teltoverdækningen står åben i forbindelse med tømning og udbringning i en sammenhængende periode på max 1 uge når der køres gylle ud. Herefter skal teltoverdækningen lukkes.</p> <p>Skader på den faste overdækning skal repareres straks, således at overdækningen altid er helt tæt. Såfremt en skade ikke kan repareres inden for en uge, skal der inden to hverdage efter skadens opståen indgås aftale om reparation. Kommunen underrettes straks herom.</p> <p>Pumpning af gylle til gyllebeholder med teltoverdækning skal ske via et dykket indløb, eller lignende, således at gyllen ikke "plaskes" ned i beholderen. Indløbet skal sikres mod tilbagemøb.</p>
-----------------	--

Ny gyllebeholder

- 16) Der skal etableres en støbt plads med afløb til opsamlingsbeholder, hvor påfyldning af gylle ved gyllebeholderen finder sted. Pladsen skal rengøres for spild af flydende husdyrgødning umiddelbart efter end påfyldning af gylle. Et alternativ til etablering af en støbt plads er, at pumpningen/sugningen af gylle fra beholderen altid sker med selvfyldende vogn eller lign., der har returløb til beholderen.
- Såfremt der bakkes til beholderen, skal der etableres en anordning der sikrer beholderen mod påkørsel.
- 17) Den eksisterende slørende beplantning omkring husdyrbruget og gyllebeholderen på 2.500 m³ skal bevares og beplantningen skal vedligeholdes, se bilag 4.
- 18) Teltet på gyllebeholder skal være i en mørk farve.
- 19) Gyllebeholderen må ikke uden kommunens tilladelse tages i brug til andet formål end det ansøgte.
- 20) Gyllebeholderen skal fjernes uden udgift for kommunen, når den ikke længere er i brug til det formål, hvortil den er tilladt.

Beskyttelse af jord, grundvand og overfladevand

- 21) Der skal til beskyttelse af jord, grundvand og overfladevand træffes foranstaltninger som anført i tabellen nedenfor.

Vask af maskiner	Vask af landbrugsmaskiner og redskaber skal ske på fast vaskeplads med bortledning af vaskevandet til opsamlingsbeholder. Alternativt kan vask af landbrugsmaskiner ske på udbringningsarealerne.
------------------	---

Rengøring af arealer	Affald, foderrester, gødningsspild mv. skal fjernes fra befæstede arealer, som har afledning af overfladevand til nedsivning eller recipient.
Vedligeholdelse af anlæg	Afløb, beholdere, pumper og andet, som anvendes til afledning af spildevand, restvand og saftafløb, skal altid være i driftsklar stand. Ændret håndtering af spildevand, restvand og saftafløb skal anmeldes til kommunen.
Håndtering af gylle	Håndtering af gylle skal foregå under opsyn og eventuelt spild skal straks opsamles. Påfyldning af gyllevogne skal ske med vognmonteret pumpe, der har returløb til tanken eller på fast plads med afløb til opsamlingsbeholder.
Opbevaringsanlæg generelt Kompost- og ensilageopbevaring	Opbevaringskapaciteten skal være mindst 9 mdr. Ved etablering af kompost og ensilage i markstakke skal tidspunkt og placering noteres på et kortbilag i driftsjournalen.
Oplag af olie og medicin	Eventuelt spild af olie skal straks opsamles af velegnet absorptionsmateriale – eks. kattegrus. Spildolie skal opbevares på en sådan måde, at der ikke opstår risiko for forurening. Medicin skal opbevares forsvarligt og utilgængeligt for uvedkommende.
Affald	Affald skal opbevares og bortskaffes, efter kommunens til enhver tid gældende affaldsregulativ.

Beskyttelse i forhold til naboer

- 22) Der skal til beskyttelse imod væsentlige nabogener træffes foranstaltninger, som anført i tabellen nedenfor.

Fluer og skadedyr	Der skal på ejendommen foretages effektiv fluebekæmpelse - som minimum i overensstemmelse med de nyeste retningslinjer fra Aarhus Universitet, Institut for Agroøkologi. Opbevaring af foder skal ske på en sådan måde, at der ikke opstår risiko for tilhold af skadedyr (rotter m.v.). På forlangende skal indgås kontrakt med autoriseret rottebekæmpelsesfirma.
Lugt	Der skal til stadighed opretholdes en god staldhygiejne, herunder renholdelse og tørhed på den faste del af staldgulvet, renholdelse for at

	hindre støv- og smudsbelægninger i stalden samt renholdelse af fodringssystem m.v.			
Støj	Husdyrbrugets bidrag til støjbelastningen i omgivelserne må ikke overstige nedenstående værdier, målt ved nabobeboelser, eller deres opholdsarealer.			
	Dag	Tidsrum	db(A)	Midlingstid
	Mandag - fredag	07.00 - 18.00	55	8 timer
	Mandag - fredag	18.00 - 22.00	45	1 time
	Lørdag	07.00 - 14.00	55	7 timer
	Lørdag	14.00 - 18.00	45	4 timer
	Lørdag	18.00 - 22.00	45	1 time
	Søn- og helligdag	07.00 - 22.00	45	1 time
Alle dage	22.00 - 07.00	40	½ time	
Lavfrekvent støj,	Nedenstående grænser er for lavfrekvent støj og infralyd (dB re 20 µPa), målt indendørs. Støjgrænserne gælder for ækvivalentniveauet over et tidsrum på 10 minutter, hvor støjen er kraftigst. Grænserne er gældende for impulsagtig lavfrekvent støj og infralyd. For støj/lydgrænser hvor der ingen impulser forekommer, skal der lægges 5 dB til nedenstående skema.			
	Anvendelse	Tidsrum	A-vægtet lydtryksniveau (10-160 Hz), dB	
	Beboelsesrum	Aften/nat kl. 18.00-07.00	15	
		Dag kl. 07.00-18.00	20	
	Kontorer, undervisnings- og andre støjfølsomme rum	Hele døgnet	25	
	Øvrige rum	Hele døgnet	30	
Måling for lavfrekvent støj skal følge anvisningerne i afsnit 3.4 i Miljøstyrelsens Orientering nr. 9 af 1997 "Lavfrekvent støj, infralyd og Vibrationer i eksternt miljø"				
Vibrationer	Nedenstående grænser er for vibrationer, dB re 10 ⁻⁶ m/s. Vibrationsgrænserne gælder for det maksimale KB-vægtede accelerationsniveau med tidsvægtning Slow.			
	Anvendelse	Tidsrum	Vægtet acc. niv, L _{aw} i dB	
	Boliger i boligområder	Hele døgnet.	75	
	Boliger i blandet bolig/erhvervsområde	Aften/nat kl. 18.00-07.00	75	
		Dag kl. 07.00-18.00	80	
	Institutioner	Hele døgnet	75	
	Erhvervsbebyggelse	Hele døgnet	85	
Ved måling til dokumentation for overholdelse af vibrationsgrænserne, skal anvisningerne i afsnit 4.3 i Miljøstyrelsens Orientering nr. 9 af 1997 "Lavfrekvent støj, infralyd og vibrationer i eksternt miljø" anvendes.				

Kontrol og målinger for støj/vibrationer	<p>Husdyrbruget skal for egen regning dokumentere, at støj- og vibrationsvilkår overholdes, hvis tilsynsmyndigheden finder det påkrævet. Kravet om dokumentation af støjforholdene kan højst fremsættes en gang årligt medmindre den seneste kontrol viser, at vilkårene ikke er overholdte.</p> <p>Måle- og beregningspunkter fastsættes efter nærmere aftale med tilsynsmyndigheden.</p> <p>Hvis de fastsatte støjgrænser overskrides, skal der sammen med rapport om målinger/ beregninger fremsendes forslag til støj- og/eller vibrationsreduktion ned til de fastsatte grænseværdier og med tidsplan for gennemførelse.</p> <p>Ved målinger/beregninger for støj og/eller vibrationer, udarbejdelse af afrapportering og gennemførelse af eventuelle tiltag for støj- og/eller vibrationsreduktion, skal udgifterne hertil alene afholdes af virksomheden.</p>
Lys	<p>Driften må ikke medføre væsentlige lysgener for de omkringboende.</p> <p>Såfremt tilsynsmyndigheden vurderer, at bedriften giver anledning til væsentlige lysgener, skal bedriften lade udarbejde en handlingsplan og derefter gennemføre denne. Handlingsplanen skal godkendes af tilsynsmyndigheden.</p>
Støv	<p>Driften må ikke medføre støvgener uden for ejendommens eget areal, som af tilsynsmyndigheden skønnes at være væsentlige.</p> <p>Fodersiloer skal indrettes således, at støvgener i forbindelse med indblæsning af foder undgås, f.eks. med melcykloner, eller anden støvbegrænsende foranstaltninger.</p>
Døde dyr.	<p>Døde dyr skal bortskaffes til godkendt destruktionsvirksomhed. Animalsk affald, herunder selvdøde dyr skal opbevares og afhændes i overensstemmelse med den til enhver tid gældende bekendtgørelse om opbevaring af døde dyr.</p>

Tilsyn, kontrol og egenkontrol

- 24) Dokumentation i form af logbog, kvitteringer og opbevaringsaftaler opbevares i mindst 3 år

Uheld og risici

- 25) Ved driftsuheld, hvor der opstår risiko for forurening af miljøet, er der pligt til at anmelde dette til tilsynsmyndigheden, Ringkøbing-Skjern Kommune den først kommende hverdag. Er der behov for øjeblikkelig indsats ringes 112.
- 26) Senest 14 dage efter driftsuheld skal driftsansvarlig fremsende en skriftlig orientering, der beskriver uheldets omfang og indsatsen mod miljømæssige skader, samt beskriver forebyggende foranstaltninger, der begrænser risiko for nye uheld.
- 27) Ejendommens beredskabsplan/driftsforskrift skal til en hver tid være ajourført.

Ophør

- 28) Ved ophør af driften, skal der træffes de nødvendige foranstaltninger for at undgå forureningsfare og for at bringe stedet tilbage i tilfredsstillende tilstand. Bl.a. skal stoffer, der kan forurene jord, grundvand og overfladevand, samt affald bortskaffes, efter gældende regler.

Efter landzonebestemmelserne jf. planlovens §§ 37 og 38 kan overflødige driftsbygninger tages i brug til en række formål, uden egentlig kommunal godkendelse, altså alene efter anmeldelse.

Formalia

Lovgrundlag

Miljøgodkendelsen er givet på baggrund af husdyrbrugsloven, hvor krav efter VVM-direktivet, habitatdirektivet samt i et vist omfang regler fra miljøbeskyttelsesloven og planlovens landzoneregler varetages.

Miljøgodkendelsen suppleres af generelle regler i husdyrgodkendelsesbekendtgørelsen og den generelle regulering i husdyrgødningsbekendtgørelsen.

Grundlaget for miljøgodkendelsen var på godkendelsestidspunktet:

- Kommuneplan 2021-2033
- Husdyrbrugsloven, Lov om miljøgodkendelse m.v. af husdyrbrug nr. 1572 af 20. december 2006 senest ændret i bekendtgørelse af lov om husdyrbrug og anvendelse af gødning m.v. nr. 520 af 1. maj 2019
- Husdyrgodkendelsesbekendtgørelsen, bekendtgørelse om godkendelse og tilladelse m.v. af husdyrbrug nr. 2225 af 27. november 2021
- Bekendtgørelse om miljøregulering af dyrehold og om opbevaring af gødning nr. 2243 af 29. november 2021 (Husdyrgødningsbekendtgørelsen)
- Bekendtgørelse om jordbrugsvirksomheders anvendelse af gødning nr. 1142 af 10. juli 2022 (gødningsanvendelsesbekendtgørelse)
- Bekendtgørelse af lov om naturbeskyttelse, nr. 1392 af 4. oktober 2022 (Naturbeskyttelsesloven).
- Bekendtgørelse om udpegning og administration af internationale naturbeskyttelsesområder samt beskyttelse af visse arter nr. 2091 af 12. november 2021
- Bekendtgørelse om affald, nr. 2512 af 10. december 2021 (Affaldsbekendtgørelsen).
- Bekendtgørelse om indretning, etablering og drift af olietanke, rørsystemer og pipelines nr. 1257 af 27. november 2019 (Olietankbekendtgørelsen).

Der gøres opmærksom på, at ansøger selv har ansvar for at indhente nødvendige godkendelser/tilladelser i henhold til anden lovgivning.

Høring og offentliggørelse

Ansøgningsmaterialet har været offentliggjort i 3 uger på Ringkøbing-Skjern Kommunes hjemmeside www.rksk.dk/om-kommunen/annoncering/landbrug fra den 19. september 2022 til den 10. oktober 2022, hvor der ikke er indkommet bemærkninger til det ansøgte.

Udkastet til miljøgodkendelsen har været i 30 dages høring hos ansøger, konsulent, naboer og ejere og beboere på ejendomme med boliger/bygninger indenfor konsekvenszonen fra den 6. februar 2023 til den 13. marts 2023.

Naboer: Ejere og beboer af boliger og bygninger indenfor konsekvensradius på 531,2 meter

Matrikulære naboer: Matrikulære naboer i husdyrlovens forstand defineres som ejere af ejendomme, der matrikulært grænser op til den ejendom, hvorpå anlægget er beliggende. Ringkøbing-Skjern kommune vurderer at udvidelser på anlæggene generelt er af underordnet betydning for de matrikulære naboer til ejendommens markarealer. Nabohøringen tager derfor udgangspunkt i den matrikler, hvorpå anlæggene ligger. De naboer til markarealer, som i særlige tilfælde bliver berørt af udvidelsen, bliver inddraget i høringen i henhold til forvaltningslovens almindelige regler om partshøring. Det er i den aktuelle sag vurderet, at der ikke er nogen, som skal inddrages i høringen.

I forbindelse med høringen er der ikke indkommet bemærkninger til det ansøgte.

Afgørelse om miljøgodkendelse vil blive offentliggjort den 20. marts 2023 på Ringkøbing-Skjern Kommunes hjemmeside på www.rksk.dk/om-kommunen/annoncering/landbrug.

Klagevejledning

I henhold til Bekendtgørelse af lov om miljøgodkendelse m.v. af husdyrbrug kapitel 7, kan der klages over miljøgodkendelsen af ansøgeren, Miljøministeriet, samt enhver, der må antages, at have en individuel væsentlig interesse i sagens udfald. Der kan desuden klages af de myndigheder og organisationer, der angivet i lovens § 85-87.

Ved klage, kan Miljø- og Fødevarerklagenævnet bestemme, at klagen har opsættende virkning på udnyttelsen.

Udnyttelse af miljøgodkendelsen i klageperioden og imens eventuel klage behandles, sker på eget ansvar.

Ansøgeren vil få besked, hvis der klages over afgørelsen.

For behandling af klager, der indbringes for nævnet, herunder anmodning om genoptagelse, betaler klager et gebyr på 900 kr. for privatpersoners og 1.800 kr. for virksomheders og organisationers vedkommende.

Klagegebyret tilbagebetales, hvis du får helt, eller delvis medhold i din klage, hvis den påklagede afgørelse ændres, eller ophæves, eller klagen afvises, som følge af overskredet frist, manglende klageberettigelse, eller fordi klagen ikke er omfattet af klagenævnets kompetence.

Ønskes afgørelsen prøvet ved domstolene, skal søgsmål ifølge § 90 i Bekendtgørelse af lov om miljøgodkendelse m.v. af husdyrbrug være anlagt inden 6 måneder efter, at sagen er offentliggjort.

Klagefristen er 4 uger og regnes fra datoen for offentliggørelsen. Klagen skal være modtaget og registreret senest den 17. april 2023.

Indsendelse af klage

Det er obligatorisk for klager, at bruge Miljø- og Fødevarerklagenævnets digitale Klageportal, med mindre, du har fået en tilladelse fra Miljø- og Fødevarerklagenævnet, der fritager dig for, at anvende den digitale Klageportal. I nedenstående tekst kan du se, hvordan du skal bruge den digitale Klageportal.

Digital Klageportal

Hvis du ønsker, at klage over denne afgørelse, kan du klage til Miljø- og Fødevarerklagenævnet. Du klager via Klageportalen, som du finder på dette link: <https://naevneneshus.dk/start-din-klage/miljoe-og-foedevareklagenævnet/>

Klagen sendes gennem Klageportalen til den myndighed, der har truffet afgørelsen. En klage er indgivet, når den er indsendt til Miljø- og Fødevarerklagenævnet, og når du har indbetalt klagegebyret. Du betaler gebyret via elektronisk overførsel eller ved giroindbetaling.

Anmodning om fritagelse for indsendelse, via klageportal

Miljø- og Fødevarerklagenævnet skal, som udgangspunkt, afvise en klage, der ikke er indsendt via Klageportalen. Hvis du ønsker, at blive fritaget for at bruge Klageportalen, skal du sende din klage og en begrundet anmodning til Ringkøbing-Skjern Kommune, Smed Sørensens Vej 1, 6950 Ringkøbing. Ringkøbing-Skjern Kommune videresender herefter anmodningen til Miljø- og Fødevarerklagenævnet, som træffer afgørelse om, hvorvidt din anmodning kan imødekommes.

Hjælp til klage

Miljø- og Fødevarerklagenævnet stiller i et vist omfang, en supportfunktion til rådighed ved oprettelse af en klage. Supportfunktionen kan kontaktes pr. tlf.: 7240 5600, eller på mail: nh@naevneneshus.dk. De kan kontaktes på følgende tidspunkter: man.-fre. 9.00-15.00.

Udnyttelse, kontinuitet og revurdering

En godkendelse efter § 16a i husdyrbrugsloven bortfalder, hvis den ikke er udnyttet inden 6 år efter at godkendelsen er meddelt. Godkendelsen anses for udnyttet, når byggeriet faktisk er afsluttet. Hvis der ikke foreligger et byggeri anses en godkendelse for udnyttet, når det konstateres, at det, der er truffet afgørelse om, faktisk er gennemført.

En udnyttet miljøgodkendelse kan bortfalde helt eller delvist, hvis den efterfølgende ikke har været udnyttet i 3 på hinanden følgende år. Udnyttelsen forudsætter at mindst 25 % af det godkendte produktionsareal udnyttes driftsmæssigt og at den driftsmæssige udnyttelse ikke på noget tidspunkt ophører i 3 på hinanden følgende år. Driftsmæssig udnyttelse kræver, at der er dyr på produktionsarealerne svarende til mindst 50 % af det mulige ifølge dyrevelfærdskravene.

På vegne af Teknik- og Miljøudvalget



Ivan Thesbjerg
Afdelingsleder
Land og Vand, Landbrug
Ringkøbing-Skjern Kommune



Poul Bennetzen
Land og Vand, Landbrug
Ringkøbing-Skjern Kommune

Kopi af udkast til miljøgodkendelse er sendt til:

Ansøger:

- Ejer på ejendommen på adressen Roderdal 1, 6900 Skjern

Konsulent:

- Miljø og Natur, Byrumvej 30, 9940 Læsø v. Jakob Altenborg

Ejere og beboer af boliger/bygninger inden for konsekvensradius på 505,9 meter + matrikulære naboer til matrikel nr. 94p Borris Nørreland, Sdr. Borris:

- Se bilag 3.

Kopi af udkast af miljøgodkendelsen er sendt til:

- Konsulent Miljø og Natur, Byrumvej 30, 9940 Læsø v. Jakob Altenborg, email: jakob@miljoeognatur.dk
- Ringkøbing-Skjern museum, Arkæologisk Afdeling v/Torben Egebjerg, e-mail: post@arkvest.dk
- Rådet for Grøn Omstilling, 1208 København K, e-mail: husdyr@rgo.dk
- Dansk Ornitologisk Forening, e-mail: natur@dof.dk, ringkoebing-skjern@dof.dk
- Sundhedsstyrelsen, e-mail: senord@sst.dk
- Ferskvandsfiskeriforeningen for Danmark, Vormstrupvej 2, 7540 Haderup, e-mail: nb@ferskvandsfiskeriforeningen.dk
- Danmarks Naturfredningsforenings Lokalkomité for Ringkøbing-Skjern Kommune, e-mail: dnringkoebing-skjern-sager@dn.dk
- Danmarks Sportsfiskerforbund, Skyttevej 4, 7182 Bredsten, e-mail: post@sportsfiskerforbundet.dk
- Danmarks Sportsfiskerforbund, e-mail: lbt@sportsfiskerforbundet.dk
- Friluftsrådet Midt-Vest, e-mail: midtvestjylland@friluftsraadet.dk

Kopi af miljøgodkendelsen er sendt til:

- Konsulent Miljø og Natur, Byrumvej 30, 9940 Læsø v. Jakob Altenborg, email: jakob@miljoeognatur.dk
- Ringkøbing-Skjern museum, Arkæologisk Afdeling v/Torben Egebjerg, e-mail: post@arkvest.dk
- Rådet for Grøn Omstilling, 1208 København K, e-mail: husdyr@rgo.dk
- Dansk Ornitologisk Forening, e-mail: natur@dof.dk, ringkoebing-skjern@dof.dk
- Sundhedsstyrelsen, e-mail: senord@sst.dk
- Ferskvandsfiskeriforeningen for Danmark, Vormstrupvej 2, 7540 Haderup, e-mail: nb@ferskvandsfiskeriforeningen.dk
- Danmarks Naturfredningsforenings Lokalkomité for Ringkøbing-Skjern Kommune, e-mail: dnringkoebing-skjern-sager@dn.dk
- Danmarks Sportsfiskerforbund, Skyttevej 4, 7182 Bredsten, e-mail: post@sportsfiskerforbundet.dk
- Danmarks Sportsfiskerforbund, e-mail: lbt@sportsfiskerforbundet.dk
- Friluftsrådet Midt-Vest, e-mail: midtvestjylland@friluftsraadet.dk

Miljøvurderingen

I henhold til husdyrgodkendelsesbekendtgørelsen skal Kommunalbestyrelsen ved afgørelsen om godkendelse efter § 16a i husdyrbrugsloven vurdere, om den ansøgte etablering, udvidelse eller ændring af husdyrbruget kan indebære væsentlig virkning på miljøet, herunder i forhold til omgivelsernes sårbarhed og kvalitet, i forhold til navnlig

- 1) landskabelige værdier,
- 2) natur med dens bestande af vilde planter og dyr og deres levesteder, herunder områder, der er beskyttet mod tilstandsændringer eller fredet, udpeget som internationalt naturbeskyttelsesområde eller udpeget som særlig sårbart over for næringsstofpåvirkning,
- 3) jord, grundvand og overfladevand, og
- 4) lugt-, støj-, rystelses-, støv-, flue-, transport- og lysgener, uhygiejniske forhold, affaldsproduktion m.v.

Kommunalbestyrelsen skal ved vurderingen inddrage alle etableringer, udvidelser og ændringer af husdyrbruget, der er godkendt, tilladt eller afgjort efter anmeldelse inden for de seneste 8 år før kommunalbestyrelsens afgørelse.

Erhvervsmæssigt nødvendig for ejendommens drift som landbrugsejendom.

Ansøgningen omfatter opførelse af følgende nye staldafsnit i tilknytning til de eksisterende bygninger:

- "Goldko 2" på i alt 276 m², hvor produktionsarealet udgør 272 m².
- "Tilbyg kostald" på i alt 428 m², hvor produktionsarealet udgør 420 m².
- "Opdræt 5" på i alt 919 m², hvor produktionsarealerne udgør 907 m².
- "Kalve 2" på i alt 363 m², hvor produktionsarealet udgør 360 m².
- "Kælvestald" på i alt 150 m², hvor produktionsarealet udgør 150 m².
- "udeareal" på i alt 200 m², hvor produktionsarealet udgør 200 m².

I staldafsnit "opdræt 3" på 754 m² må produktionsarealet udvides fra 200 m² til 506 m². Husdyrbrugets produktion øges med opførelse af de nye staldafsnit.

Ringkøbing-Skjern Kommune vurderer, at de nye bygninger er en naturlig udvidelse af husdyrbruget, som er erhvervsmæssigt nødvendig for ejendommens drift som landbrugsejendom.

Beskrivelse af husdyrbruget

Ansøgt drift

Stalde og produktioner Ansøgt drift						
Staldnavn	Staldstørrelse (m ²)	Ventilation	Kildehøjde	Produktion	Antal måneder udegående	Produktionsareal (m ²)
Kostald	1707	Naturlig ventilation	3 m	(#544150) Malkekøer, kvier og stude. Fast drænet gulv med skraber og ajleaffløb	0	628
				(#544149) Malkekøer, kvier og stude. Sengestald med spalter (kanal, bagskyl eller ringkanal)	0	370
Kalve	122	Naturlig ventilation	3 m	(#544151) Kalve, (under 6 mdr.). Dybstrøelse	0	49
Opdræt	419	Naturlig ventilation	3 m	(#544152) Malkekøer, kvier og stude. Sengestald med spalter (kanal, bagskyl eller ringkanal)	0	266
Opdræt 2	149	Naturlig ventilation	3 m	(#544154) Malkekøer, kvier og stude. Dybstrøelse	0	125
Opdræt 3	754	Naturlig ventilation	3 m	(#544155) Malkekøer, kvier og stude. Dybstrøelse	0	506
Goldko 2	276	Naturlig ventilation	3 m	(#544156) Malkekøer, kvier og stude. Dybstrøelse	0	272
Opdræt 4	183	Naturlig ventilation	3 m	(#544157) Malkekøer, kvier og stude. Dybstrøelse	0	182
Tilbyg kostald	428	Naturlig ventilation	3 m	(#544158) Malkekøer, kvier og stude. Sengestald med spalter (kanal, bagskyl eller ringkanal)	0	420
Opdræt 5	919	Naturlig ventilation	3 m	(#544159) Malkekøer, kvier og stude. Fast drænet gulv med skraber og ajleaffløb	0	907
Kalve 2	363	Naturlig ventilation	3 m	(#544162) Kalve, (under 6 mdr.). Dybstrøelse	0	360
Udeareal	220	Naturlig ventilation	3 m	(#544163) Malkekøer, kvier og stude. Fast drænet gulv med skraber og ajleaffløb	0	220
Goldko	444	Naturlig ventilation	3 m	(#549715) Malkekøer, kvier og stude. Dybstrøelse	0	192
Kælvstald	150	Naturlig ventilation	3 m	(#549731) Malkekøer, kvier og stude. Dybstrøelse	0	150
Sum						4647

Lovgrundlag:

Områder, hvor dyrene ikke kan opholde sig og/eller ikke har mulighed for at gødningsafsætte, medregnes ikke som produktionsareal.

Ansøger oplyser:

De enkelte staldafsnit er opdelt og opmålt efter om afsnittet er adskilt forureningsmæssigt fra andre afsnit. Herefter er anvendt staldenes nettoareal. Nettoarealerne er beregnet ud fra konkrete opmålinger. Nye bygninger og tilbygninger er medtaget som bruttoareal dog undtagen opdræt 5 der er nettoareal.

Kommunens bemærkninger

Arealet til udendørsareal/løbegård er indtastet i ansøgningssystemet (husdyrgodkendelse.dk) med staldsystemet malkekøer, kvier og stude med fast drænet gulv med skraber og ajleafløb. Baggrunden er at gulvtypen umiddelbart passer bedst på arealet. Det udendørsareal/løbegård ligger op kostalden der også har staldsystemet fast drænet gulv med skraber. Der findes ikke en kategori i ansøgningsskemaet som rammer gulvtypen præcis.

I den ansøgte drift etableres følgende nye staldafsnit:

- "Goldko 2" på i alt 276 m²
- "Tilbyg kostald" på i alt 428 m²
- "Opdræt 5" på i alt 919 m²
- "Kalve 2" på i alt 363 m²
- "Kælvestald" på i alt 150 m²
- "udeareal på i alt 200 m²

I staldafsnit "opdræt 3" på 754 m² udvides produktionsarealet fra 200 m² til 506 m².

Nudrift

Stalde og produktioner Nudrift						
Staldnavn	Staldstørrelse (m ²)	Ventilation	Kildehøjde	Produktion	Antal måneder udegående	Produktionsareal (m ²)
Kostald	1707	Naturlig ventilation	3 m	(#549718) Malkekøer, kvier og stude. Sengestald med spalter (kanal, bagskyl eller ringkanal)	0	370
				(#549716) Malkekøer, kvier og stude. Fast drænet gulv med skraber og ajleafløb	0	628

Kalve	122	Naturlig ventilation	3 m	(#549720) Kalve, (under 6 mdr.). Dybstrøelse	0	49
Opdræt	419	Naturlig ventilation	3 m	(#549723) Malkekøer, kvier og stude. Sengestald med spalter (kanal, bagskyl eller ringkanal)	0	266
Opdræt 2	149	Naturlig ventilation	3 m	(#549725) Malkekøer, kvier og stude. Dybstrøelse	0	125
Kalvehytter	200	Blandet ventilation	3 m	(#544161) Kalve, (under 6 mdr.). Dybstrøelse	0	200
Opdræt 3	754	Naturlig ventilation	3 m	(#549727) Malkekøer, kvier og stude. Dybstrøelse	0	200
Opdræt 4	183	Naturlig ventilation	3 m	(#549728) Malkekøer, kvier og stude. Dybstrøelse	0	182
Goldko	444	Naturlig ventilation	3 m	(#549729) Malkekøer, kvier og stude. Dybstrøelse	0	192
Sum						2212

Husdyrbruget er pt. reguleret af følgende godkendelser:

- 22-08-2011 Miljøgodkendelse.
- 15-01-2016 Tillæg nr. 1 til miljøgodkendelse (udvidelse af dyrehold, ny stald til opdræt/golddkøer, ny kviestald med dybstrøelse, lovliggørelsen af ny goldkostald, ny gyllebeholder og etablering af køresilo og møddingsplads).
- 10-02-2020 Afgørelsen på anmeldelse vedr. udvidelse af halmlade.

Ved tilsyn den 20. maj 2020 var tillæg nr. 1 til miljøgodkendelsen delvis udnyttet, idet

- Antallet køer + opdræt er udvidet.
- Den nye stald til opdræt/goldkøer ikke var etableret.
- Den nye kviestald med dybstrøelse ikke var etableret.

8-års drift - nyt skema

Stalde og produktioner 8 års drift 2009						
Staldnavn	Staldstørrelse (m ²)	Ventilation	Kildehøjde	Produktion	Antal måneder udegående	Produktionsarea (m ²)

Kostald	1707	Naturlig ventilation	3 m	(#549719) Malkekøer, kvier og stude. Sengestald med spalter (kanal, bagskyl eller ringkanal)	0	370
				(#549717) Malkekøer, kvier og stude. Fast drænet gulv med skraber og ajleafløb	0	628
Kalve	122	Naturlig ventilation	3 m	(#549721) Kalve, (under 6 mdr.). Dybstrøelse	0	49
Opdræt	419	Naturlig ventilation	3 m	(#549724) Malkekøer, kvier og stude. Sengestald med spalter (kanal, bagskyl eller ringkanal)	0	266
Opdræt 2	149	Naturlig ventilation	3 m	(#549726) Malkekøer, kvier og stude. Dybstrøelse	0	125
Kalvehytter	200	Blandet ventilation	3 m	(#544175) Kalve, (under 6 mdr.). Dybstrøelse	0	200
Sum						1638

Beskrivelse af 8-årsdrift:

Husdyrbrugets 8-årsdrift er identisk med nudriften med undtagelse af staldafsnit ”opdræt 3 og opdræt 4” er ikke var etableret i 8-års driften.

Produktioner med miljøteknologi

Ingen

Gødningsopbevaringsanlæg

Opbevaringslagre					
Navn	Lagertype	Yderligere oplysninger	Bedste tilgængelige opbevaringsteknik	Dimension	Areal (m ²)
Ansøgt drift					
Gylletank	Flydende				343
Gylletank	Flydende				601
Mødding	Fast				210
Nudrift					
Gylletank	Flydende				137
Gylletank	Flydende				343
8 års drift					
Gylletank	Flydende				137
Gylletank	Flydende				343

Gylletanken på 600 m³ (areal:137m²) bliver fjernet. Der etableres en ny gylletank på 2.500 m³ (areal: 601 m²) i ansøgt drift.

Den eksisterende gylletank på 1.400 m³ (areal: 343 m²) fortsætter uændret fra 8-års driften, nudriften til den ansøgte drift.

Bemærkning

Der er i tillæg nr. 1 til miljøgodkendelsen dateret fra 2011 givet godkendelse til en 3.500 m³ gyllebeholder med samme placering som i den nuværende ansøgning. Gyllebeholderen er ikke etableret. Godkendelse til denne beholder er derfor bortfaldet, idet den ikke er opført indenfor udnyttelsesfristen på 6 år.

Opbevaringsanlæg med miljøteknologi

Lagernavn	Beskrivelse af miljøteknologi	NH ₃ -N effekt (%)
Ansøgt drift		
Gylletank	Overdækning	50,0
<i>Nudrift - Ingen data</i>		
<i>8 års drift - Ingen data</i>		

I ansøgt drift overdækkes den nye gyllebeholder på 2.500 m³ med telt der medfører en ammoniakreduktion på 50 %,

Lagerregnskab og opbevaringskapacitet

Ansøger oplyser:

Gyllebeholder er etableret således at bund og vægge er tætte, og den kan modstå mekaniske, termiske og kemiske påvirkninger. Gyllebeholdere tømmes regelmæssigt af hensyn til vedligeholdelse og inspektion. Den nye gyllebeholder bliver overdækket.

Gyllevognene vil fyldes med sugestuds. Herved elimineres mulighederne for gyllespild i forbindelse med pumpefejl og påfyldning af gyllevogn. Anvendelse af sugestuds betragtes som den mest miljøforsvarlige måde at fylde gyllevognen.

Der er en samlet opbevaringskapacitet på ejendommen på 3.900 m³. Opbevaringskapaciteten udgøres af 2 ejede beholdere med en samlet kapacitet på 3.900 m³. Hertil kommer lejet kapacitet på i alt 7.800 m³.

Der skal etableres en møddingsplads. Dybstrøelse der overholdes husdyrgødningsbekendtgørelsens regler til tørstof lægges direkte i markstak.

Det vurderes ud fra normtal at der produceres ca. 6.500 m³ gylle og 1.700 tons dybstrøelse på ejendommen. Vurdering er foretaget med udgangspunkt i 300 køer og 300 jersey årsopdræt. Ejendommen overholder dermed kravet om opbevaringskapacitet på minimum 9 mdr.

Kommunens vurdering:

Kommunen vurderer, at (den lovpligtige opbevaringskapacitet på 9 måneder er overholdt).

Lokalisering

Forbudszoner

Indenfor forbudszonerne må der ikke etableres nybyggeri (husdyranlæg og gødnings- og ensilageopbevaringsanlæg) eller udvidelser/ændringer i eksisterende bygninger, der medfører forøget forurening.

Område	Afstandskrav	Afstand målet fra det nærmeste byggeri af nye staldafsnit
By - og sommerhuszoner	50 meter	>50 meter
Lokalplanområder	50 meter	>50 meter
Nabobeboelsesbygninger	50 meter	>50 meter
Afstand til kategori 1-natur og kategori 2-natur*	10 meter	>10 meter

* Ensilageopbevaringsanlæg er ikke omfattet af kravet

Der er intet nybyggeri eller ændringer/udvidelser i de eksisterende bygninger indenfor forbudszonerne.

Afstandskrav

Til husdyranlæg generelt (stald, opbevaringslager og/eller ensilage- opbevaringsanlæg) er der faste afstandskrav for at beskytte imod forurening eller væsentlige gener fra anlæggene.

Afstandskravene gælder kun for nybyggeri, og eksisterende anlæg er derfor ikke omfattet af bestemmelsen.

Type	Afstandskrav (m)	Mindste afstand til anlæg (m)
Vandforsyning til < 10 ejendomme	25	24
Vandforsyning til > 10 ejendomme	50	>50
Vandløb, dræn og søer * ¹	15	>15
Offentlig vej, privat fællesvej	15	>15
Levnedsmiddelvirksomhed	25	>25
Beboelse på samme ejendom * ²	15	>15
Naboskel	30	>30

*¹ Fra åbne vandløb og til søer med et areal, der er større end 100 m² skal der være mere end 100 meter til opbevaringsanlæg for flydende husdyrgødning.

*² Ensilageopbevaringsanlæg er ikke omfattet af kravet

De lovpligtige afstandskrav er ifølge ansøgningens oplysninger overholdt med undtagelse af afstandskravet til markvandingsboringen DGU nr. 94.2243.

Kommunes vurdering

Kommunen vurderer, at der kan dispenseres fra afstandskravet på 25 meter, idet boringen liggende på et areal, hvor terrænet falder væk fra staldbygningen mod kommunevejen Roderdal. Desuden ligger

boringen ligger umiddelbart op til den nuværende kostald, der ligger mellem tilbygningen og boringen.

På den baggrund er det Ringkøbing-Skjern kommunes vurdering, at der ikke opstår forurening eller væsentlige gener ved at reducere afstandskravet til det staldafsnit "tilbyg kostald" fra 25 meter til 24 meter.

I henhold til §9, stk. 3 i Lov om miljøgodkendelse mv. af husdyrbrug meddeles der derfor i denne miljøgodkendelse dispensation til et reduceret afstandskrav til 24 meter fra den nye staldafsnit "tilbyg kostald"

Da de lovpligtige afstandskrav er overholdt, med undtagelse af staldafsnit "tilbyg kostald" der meddelelse dispensation til, vurderes anlægget derfor, placeringsmæssigt, ikke at give væsentlige gener for omgivelserne eller væsentlig risiko for forurening.

Beskyttelseslinjer

Naturbeskyttelseslovens bestemmelser om bygge- og beskyttelseslinjer skal sikre, at de nærmeste omgivelser ved søer og åer samt omkring fortidsminder, skove og kirker friholdes for bebyggelse eller andre væsentlige landskabelige indgreb.

Der er ved behandlingen af sagen taget stilling til nedenstående beskyttelseslinjer, og det er med X angivet, om nybyggeri på ejendommen ligger indenfor eller udenfor linjerne.

Beskyttelseslinje	Indenfor (x)	Udenfor (x)	Beskyttelseslinje	Indenfor (x)	Udenfor (x)
Klitfredede arealer		x	Skove		x
Strand		x	Fortidsminder		x
Søer		x	Kirker		x
Vandløb		x			

Det er på baggrund af ovenstående Ringkøbing-Skjern Kommunes vurdering, at husdyrbrugets anlæg ikke er i modstrid med de hensyn, der skal tages i forhold til ovennævnte emner.

Samlet vurdering af lokalisering

Idet husdyrbruget ligger udenfor forbudszoner, alle afstandskrav er overholdt og anlæggets placering ikke er i strid med beskyttelseslinjer, er det Ringkøbing-Skjern kommunes vurdering, at husdyrbruget ikke placeringsmæssigt vil give anledning til væsentlige gener for omgivelserne eller væsentlig risiko for forurening.

Luft og klima

Ansøger oplyser:

Luften påvirkes med udledning af ammoniak og lugt. Disse faktorer kan have en ikke uvæsentlig lokal påvirkning, men udover nærområdet (300 m radius) vurderes påvirkningerne at være af underordnet karakter.

I relation til emission af klimagasser har det ikke været muligt at finde empiriske data der gør det muligt direkte at kvantificere effekten af det enkelte husdyrbrug. Men ifølge Mette Hjort Mikkelsen et

al kommer 20 % af udledningen af klimagasser til atmosfæren i Danmark fra husdyrproduktionen. Det er derfor en ikke uvæsentlig mængde klimagasser der udledes fra husdyrproduktionen.

Det har ikke været muligt at finde kilder, der gør det muligt at sammenligne emissionen af drivgasser fra dansk husdyrproduktion med husdyrproduktion i f.eks. Østersølandene. Denne sammenligning vurderes at være relevant i forhold til at den samlede produktion af fødevarer ikke kan forventes at falde i de kommende år, som følge af befolkningstilvæksten. Derfor for at kunne vurdere effekten af en reduktion af klimagasser i dansk husdyrproduktion vil det være nødvendigt at vurdere hvad evt. store krav til reduktion af klimagasser vil betyde af udflytning af husdyrproduktion til lande med mindre skrappe miljøkrav end de danske. Atmosfæren er ligeglad om klimagasserne kommer fra Danmark eller fra Polen.

Samlet vurderes husdyrbruget ikke at påvirke klimaet mere end et tilsvarende husdyrbrug i Danmark, og det vurderes at yderligere indgreb i forhold til klimaet, bør være gennem generel regulering.

Indvirkning på klimaet

Ansøger oplyser:

Husdyrbrug påvirker atmosfæren med udledning af særligt klimagasserne metan og lattergas (Sven g. Sommer et al, 2007). I henhold til Mette Hjort Mikkelsen et al udgør drivhusgasserne fra husdyrbrug ca. 20 % af den samlede udledning af drivhusgasser fra Danmark. Det har ikke umiddelbart været muligt at finde empiriske tal der gør det muligt at kvantificere den specifikke udledning fra husdyrbruget. Det vurderes dog heller ikke som relevant idet vurderingen af effekten alligevel skal foretaget i kumulation med øvrige emissioner af drivhusgasser, herunder den samlede udledning i Danmark. I forhold til den samlede udledning af drivhusgasser i Danmark er den ansøgte produktion og dermed emission ubetydelig, og det vurderes derfor at det ansøgte projekt i sig selv ikke vil medføre en væsentlig påvirkning af miljøet i forhold til udledningen af klimagasser, men det kan ikke udelukkes at projektet i kumulation med den øvrige udledning af drivhusgasser i Danmark og resten af verden, kan medføre en negativ påvirkning af klimaet. Det vurderes dog ikke som en rimelig udfordring at løse denne problematik i en konkret miljøgodkendelse.

Påvirkning af landskab

Husdyrbruget ligger uden for de områder, som i kommuneplanen er udpeget som geologiske interesseområder, bevaringsværdige landskaber og værdifulde kulturmiljøer men inden for større uforstyrrede landskaber.

Større uforstyrrede landskaber

Husdyrbruget ligger inden for et større uforstyrret landskab. Målsætningen for et større uforstyrret landskab er at landskabet så vidt muligt skal friholdes for nye større tekniske anlæg, som veje, master, større virksomheder, byudvikling mv., der kan have en stor syns- og støjmessig indvirkning på omgivelserne. Landbrugsbyggeri vurderes som udgangspunkt ikke at være et større teknisk anlæg.

Landskabsvurdering

Husdyrbruget ligger i landskabstypen Skovbjerg Bakkeø, landbrugslandskab

Landskabets kendetegn:

Landskabsområdet ligger i den østlige del af kommunen og er kendetegnet af et landbrugslandskab på et bakket terræn. Landskabsområdet er en del af en større bakkeø, Skovbjerg Bakkeø, og der findes små terrænlavninger på tværs af det højtliggende terræn.

Bebyggelsen ligger som spredte gårde, og stort landbrugsbyggeri er en væsentlig del af bebyggelsesstrukturen. Landskabsområdet rummer få bevoksninger, og hegn er hovedsageligt enkeltrækkede og fragmenterede.

Terrænet og mangel på bevoksning skaber middelstore landskabsrum og stedvist landskabsrum af stor skala. Området er også visse steder præget af udsigter over et intensivt landbrugslandskab.

Åbne afgræssede enge uden megen bevoksning ses i terrænlavningerne.

Landskabet er generelt påvirket af tekniske anlæg i form af vindmøller, højspændingsledninger og industri.

Landskabskarakteren

Det er væsentligt, at de bærende geologiske og kulturbetingede karaktertræk fortsat kan aflæses i landskabet, og at landskabet fortsat fremstår med en middelstor til stor skala. De geologiske karaktertræk i form af smeltevandsdale og tydeligheden af at være et højtliggende terræn bør opretholdes og styrkes.

Der bør tages hensyn til, at ændringer i landskabsområdet kan optræde synlige på stor afstand og påvirke udsigterne på tværs af landskabet.

Landbrugsbyggeri/stort byggeri i det åbne land

Landskabet har kapacitet til indpasning af landbrugsbyggeri i alle skala.

Det er væsentligt, at nyt byggeri tilpasses det eksisterende byggeri, så den samlede bygningsmasse fremstår ensartet og harmonisk i landskabsbilledet.

Landbrugsbyggeri og stort markant byggeri ligger generelt med en åben afgrænsning og uden grøn beplantning. Landbrugsbyggeri indgår derved i udsigterne i både dette landskabsområde og udsigterne i de omgivende landskabsområder. Nyt byggeri bør efterligne karaktertrækket ved ikke være omkranset af bevoksning, men kan afskærmes af fragmenteret beplantning, som er karakteristisk for landskabsområdet.

I terrænlavningerne bør der kun etableres byggeri i lille skala.

Bygningsbeskrivelse

Materialevalg:

	Grundplan ca.	Bygningshøjde ca.	Taghældning	Bygningsmaterialer/farver	Anvendelse

Kostald	1707 m ²	7 m	20°	Hvidt gardin, grå tag	Køer, kvier
Kalve	122 m ²	5 m	20°	Røde sten, gråt tag	kalve
Opdræt	419 m ²	5 m	20°	Røde sten, grå tag	kvier, kalve
Opdræt 2	149 m ²	5 m	20°	Røde sten, grå tag	kvier, kalve
Opdræt 3	754 m ²	7 m	20°	Røde sten, grå tag	kvier, kalve
Goldko 2	276 m ²	5 m	20°	Røde sten, grå tag	Køer
Opdræt 4	183 m ²	5 m	20°	Røde sten, grå tag	kvier, kalve
Tilbyg kostald	428 m ²	5 m	20°	Røde sten, grå tag	Køer
Opdræt 5	919 m ²	6 m	20°	Hvide gardiner, grå tag	køer
Kalve 2	363 m ²	4 m	20°	Stålplader, grå tag	kalve
Udeareal	220 m ²	0 m			køer
Kælvestald	150 m ²	6 m	20°	Røde sten, gråt tag	Køer
Goldko	444 m ²	6 m	20°	Røde sten og gråt tag	Køer
Gylletank	343 m ²	3 m	20°	Elementer og grå overdækning	Gylle
Gylletank	601 m ²	9 m	20°	Elementer og grå overdækning	Gylle

Der etableres følgende nye staldafsnit:

- "Goldko 2" på i alt 276 m²
- "Tilbyg kostald" på i alt 428 m²
- "Opdræt 5" på i alt 919 m²
- "Kalve 2" på i alt 363 m²
- "Kælvestald" på i alt 150 m²
- "udeareal på i alt 200 m²

Der etableres desuden, 3 nye fodersiloer med en højde på 12 m og diameter på 5 m , en ny teltoverdækket gyllebeholder på 2.500 m³, samt en møddingsplads på 210 m².

Der er vilkår om, at teltoverdækningen på gyllebeholderen skal være i mørk farver, således at teltoverdækningen fremgår afdæmpet i landskabet.

Der skabes sammenhæng mellem nye og gamle bygninger ved at arbejde med en gennemgående farveholdning og materialevalg. De nye bygninger vil blive opført i lignende materialer og farvevalg som de eksisterende bygninger.

Der stilles vilkår til et afdæmpet valg af farvenuance samt brug af ikke reflekterende materialer.

Beplantning:



Vest for husdyrbruget ligger Borris Plantage. Der er ingen boliger eller private /kommuneveje mellem husdyrbruget og Borris Plantage.

Mod nord ligger den nærmeste boligejendom på adressen Roderdal 3, 6900 Skjern. Ejendommen ligger ca. 100 meter fra nærmeste gyllebeholder på husdyrbruget. Ejendommen på Roderdal 3 er omkranset af træer, der danner et læbælte rundt om ejendommen.

Ca. 700 meter mod syd ligger de nærmeste boligejendomme på kommunevejen Længstedal. Der er fra disse ejendomme ikke direkte indkik til husdyrbruget pga. de eksisterende læhegn.

Ca. 185 meter mod øst ligger den nærmest naboejendom på adressen Roderdal 2. Fra denne ejendom er ikke direkte indkik til de nye staldafsnit, idet staldafsnittene ligger vest for de eksisterende stalde på husdyrbruget på Roderdal 1.

Det nye udeareal på 220 m² ligger i forlængelse og syd for den eksisterende kostald på husdyrbruget. Der er fra kommunevejen Roderdal ikke direkte indkik til ejendommen pga. eksisterende læhegn.

Alle de nye bygninger etableres i tilknytning til den eksisterende bygningsmasse. Ejendommen vil derfor fremstå som en samlet enhed efter udvidelsen.

Der er fastsat vilkår om, at den eksisterende beplantning omkring husdyrbruget skal fastholdes og vedligeholdes. Der henvises til vilkår 17 og bilag 4.

Det bemærkes, at vilkåret er en fortsættelse af vilkår 24 i miljøgodkendelsen fra 2011 hvor det fremgår, at eksisterende læhegn rundt om markerne som grænser op til den nye gylletank, ikke må fjernes.

Beplantning udgør et betydningsfuldt element ved at relatere et bygningsanlæg til landskabet og visuelt binde det til jordoverfladen og skabe et harmonisk anlæg.

Især beplantningen op til og omkring bygningerne har betydning for helhedsbilledet i forhold til omgivelser og landskabet. Sammen med stillingtagen til materialer og farver er beplantning vigtigt for staldanlægs miljø ude og inde samt for den visuelle opfattelse af byggeriet i sig selv og i tilknytning til dets omgivelser.

Af hensyn til landskabets nuværende udseende og beplantningsstrukturer omkring husdyrbrugets anlæg skal beplantning omkring anlægget derfor fastholdes og vedligeholdes.

Samlet vurdering af påvirkningen af landskab

Det er på baggrund af ovenstående Ringkøbing-Skjern Kommunes samlede vurdering, at det ansøgte husdyrbrug ikke er i modstrid med ønsket om at bevare det åbne landskab og beskytte de landskabelige hensyn, der er beskrevet i kommuneplanens retningslinjer for udviklingen af Ringkøbing-Skjern Kommune. Husdyrbruget vurderes således, hverken at skæmme landskabet, have synlige langtrækkende konsekvenser for landskabet, eller på anden vis påvirke de landskabelige værdier væsentligt.

Påvirkning af vilde planter og dyr.

Ammoniak påvirkning af natur

Påvirkningen af natur med dens bestande af vilde planter og deres levesteder, herunder områder, der er beskyttet mod tilstandsændringer eller fredet, udpeget som internationalt naturbeskyttelsesområde eller udpeget som særlig sårbart over for næringsstofpåvirkning vurderes på baggrund af følgende

Den maksimale tilladte totaldeposition af ammoniak på ammoniakfølsomme naturområder omfattet af § 7 stk. 1, nr. 1 og 2, i bekendtgørelse af lov om miljøgodkendelse m.v. af husdyrbrug.

Den maksimale tilladte merdeposition af øvrige ammoniakfølsomme naturområder efter konkret vurdering, jf. § 29, i bekendtgørelse om godkendelse og tilladelse m.v. af husdyrbrug.

Kategori 1-Natur

§ 7, stk. 1, nr. 1, omfatter nærmere bestemte ammoniakfølsomme naturtyper beliggende inden for Internationale Naturbeskyttelsesområder. De Natura 2000-naturtyper, som omfattes af § 7, stk. 1, nr. 1, er afgrænset til de ammoniakfølsomme Natura 2000-naturtyper, som indgår i udpegningsgrundlaget for området og er kortlagte af Naturstyrelsen i forbindelse med Natura 2000 planlægningen. Desuden omfatter § 7, stk.1, nr. 1 heder og overdrev inden for Internationale Naturbeskyttelsesområder, som er beskyttet efter naturbeskyttelsesloven § 3.

Kategori 2-Natur

§ 7, stk. 1, nr. 2, omfatter nærmere bestemte ammoniakfølsomme naturtyper, der er beliggende uden for Internationale Naturbeskyttelsesområder. Det drejer sig om naturtyperne: Højmoser, lobeliesøer, samt heder større end 10 ha, som er omfattet af naturbeskyttelseslovens § 3 og overdrev større end 2,5 ha, som er omfattet af naturbeskyttelseslovens § 3.

Kategori 3-Natur

For ammoniakfølsomme naturtyper, som ikke er omfattet af ovenstående Kategori 1- og 2-Natur, skal kommunen foretage en konkret vurdering af, om der skal fastsættes krav.

Kommunen skal konkret vurdere, følgende beskyttede ammoniakfølsomme naturtyper uden for de Internationale Naturbeskyttelsesområder, der ikke er omfattet af § 7 stk. 1, nr. 1 og 2: Det drejer sig om heder, moser og overdrev, som er beskyttet efter naturbeskyttelseslovens § 3.

Kommunen skal også konkret vurdere ammoniakfølsomme skove, der ligger uden for de Internationale Naturbeskyttelsesområder.

Ved den konkrete vurdering af, om der er tale om særlige regionale, eller lokale naturinteresser og ved vurdering af, om der skal stilles krav til den maksimale N-merdeposition på naturområder omfattet af Kategori 3-Natur, skal kommunen inddrage følgende fire kriterier:

1. Det aktuelle naturområdes status i kommuneplanen, herunder særligt, om det aktuelle ammoniakfølsomme naturområde er omfattet af kommuneplanens udpegning af særligt værdifulde naturområder, rekreative områder og/eller værdifulde kulturmiljøer, samt kommuneplanens retningslinjer for varetagelsen af naturbeskyttelsesinteresserne, de rekreative interesser og de kulturhistoriske interesser.
2. Om de aktuelle områder er omfattet af fredning, handleplan for naturpleje, eller anden planlagt naturindsats.
3. Det aktuelle naturområdes naturkvalitet.
4. Kvælstofbidrag fra området fra andre kilder (fx markbidrag), herunder, for så vidt angår skove, om de gødskes.

Kravene til ammoniakdepositionen er forskellige i de tre kategorier. Kravene fremgår af nedenstående tabel. Med »totaldeposition« menes ammoniakdepositionen fra stald og lager fra hele husdyrbruget (både fra den ansøgte og eksisterende drift), mens der med »merdeposition« menes ændringen i ammoniakdepositionen fra husdyrbrugets anlæg (stald og lager), som følge af det ansøgte.

Naturtyper	Fastsat beskyttelsesniveau
------------	----------------------------

Kategori 1. § 7 stk. 1, nr. 1	Max. totaldeposition afhængig af antal husdyrbrug i nærheden*): 0,2 kg N/ha/år ved > 1 husdyrbrug 0,4 kg N/ha/år ved 1 husdyrbrug 0,7 kg N/ha ved 0 husdyrbrug.
Kategori 2. § 7 stk. 1, nr. 2	Max. totaldeposition på 1,0 kg N/ha pr. år
Kategori 3. Heder, moser og overdrev, som er beskyttet af naturbeskyttelseslovens § 3 og ammoniakfølsomme skove.	Max. merdeposition på 1,0 kg N/ha pr. år. Kommunen kan tillade en merdeposition, der er større end 1,0 kg N/ha pr. år, men ikke stille krav om mindre merdeposition end 1,0 kg N/ha pr. år.

Påvirkningen af nærmeste Kategori 1-Natur

Navn:	Kategori:	Opretter:	Kumulation:	Ruhed natur:	Merdeposition (kg N/ha/år):	Totaldeposition (kg N/ha/år):	
Habitat natur 2	Kategori 1	Ansøger	2	Bn	0,1	0,1	0,1
Habitat natur	Kategori 1	Ansøger	1	Bn	0,1	0,1	0,1

De nærmeste Kategori 1-Naturområder ligger ca. 1,1 km - 1,2 km øst fra de nærmeste anlæg på husdyrbruget. Naturområderne er habitat natur med naturtypen surt overdrev, der er en kortlagt naturtype (6230). Området er en del af habitatområde nr. 61 Skjern Å.

Tålegrænsen for naturområdet vurderes til at være mellem 10-15 kg N/ha/år.

Ringkøbing-Skjern Kommune er allerede belastet med atmosfærisk kvælstof, der kan udgøre en trussel for den beskyttede natur. Denne belastning kaldes baggrundsbelastningen og er ifølge Nationalt Center for Miljø og Energi (DCE) i gennemsnit for årene 2018-2020, beregnet til 16,1 kg N/ha/år i området omkring naturarealet.

En beregning af ammoniakdepositionen til naturområdet viser, at totaldepositionen til naturområdet fra det samlede produktionsanlæg maksimalt vil være på 0,1 kg N pr ha. pr. år.

Da den totale ammoniakbelastning fra det samlede ansøgte anlæg på kategori 1 naturområdet ligger under 0,2 kg N pr. ha. år, er det ikke påkrævet, at vurdere nærmere på eventuel kumulation med andre husdyrbrug.

Beskyttelsesniveauet for det konkrete naturområde er fastsat til 0,2 kg N /ha/år og er overholdt ifølge beregningerne fra ansøgningen.

Den ansøgte drift af anlægget, vurderes ikke at ville påvirke det pågældende habitatområde og dets udpegningsgrundlag på en måde, der hindrer målopfyldelse for habitatområdet, og det kan ikke på et konkret eksperimentelt videnskabeligt grundlag dokumenteres, at ammoniakpåvirkningen fra

husdyrbruget vil medføre en påviselig biologisk ændring af området, selv om beskyttelsesniveauet er overholdt.

Påvirkningen af nærmeste Kategori 2-Natur

Navn:	Kategori:	Opretter:	Kumulation:	Ruhed natur:	Merdeposition (kg N/ha/år):		Totaldeposition (kg N/ha/år):	
					8-års drift	Nudrift:		
Hede 3	Kategori 2	Ansøger	0	Bn	0,1	0,1	0,1	▼
Hede 2	Kategori 2	Ansøger	0	Bn	0,1	0,1	0,2	▼
Hede	Kategori 2	Ansøger	0	Bn	0,1	0,1	0,1	▼

De nærmeste Kategori 2 områder ligger i intervallet 946 meter –1.216 meter nord fra de nærmeste anlæg på husdyrbruget. Naturområder er 3 forskellige heder på hhv. ca. 29 ha, ca. 15 ha og ca. 39 ha.

Tålegrænsen for de 3 heder vurderes til at være mellem 10-20 kg N /ha/år.

Ringkøbing-Skjern Kommune er allerede belastet med atmosfærisk kvælstof, der kan udgøre en trussel for den beskyttede natur. Denne belastning kaldes baggrundsbelastningen og er, ifølge Nationalt Center for Miljø og Energi (DCE) i gennemsnit for årene 2018-2020, beregnet til 16,3 kg N/ha/år i området omkring naturarealerne.

Det betyder, at den nederste tålegrænse er overskredet.

En beregning af ammoniakdepositionen til området viser, at totaldepositionen til områderne fra det samlede produktionsanlæg maksimalt vil være på 0,1 kg N/ha/år.

Beskyttelsesniveauet for Kategori 2-Natur er fastsat til en samlet belastning fra husdyrbruget på maksimalt 1,0 kg N/ha/år. Da totalbelastningen af naturområdet vil ligge under 1,0 kg N/ha/år, er beskyttelsesniveauet til det konkrete naturområde overholdt.

Påvirkningen af nærmeste Kategori 3-Natur og øvrig natur

Inden for 1.000 meter fra staldanlægget er der registreret heder, moser, søer og potentielt ammoniakfølsomme skove. Moser, heder, enge, strandenge, søer og overdrev er omfattet af § 3 i Naturbeskyttelsesloven, som beskytter disse naturområder imod tilstandsændringer.

Kategori 3 natur er heder under 10 ha, overdrev under 2,5 ha, samt moser og ammoniakfølsomme skove.

Kategori 3-naturområderne og øvrigt §3 beskyttet natur indenfor 1.000 meter fra staldanlægget er angivet i tabellen nedenfor:

Naturtype	Retning	Afstand fra anlæg (meter)	Merbelastning Kg N/ha/år (ansøgt i forhold til:)		
			Nudrift	8-årsdrift	Totaldeposition

Grøn mosaikguldsmed	Øst	1.558	0,0	0,0	0,1
Sø	Øst	414	0,3	0,4	0,6
Hede 5 / Potentielt ammoniakfølsom skov	Sydvest	790	0,1	0,1	0,2
Hede 4	Sydvest	639	0,1	0,2	0,3
Mose	Øst	341	0,4	0,5	0,8

Beskyttelsesniveauet for Kategori 3-Natur er fastsat til en merbelastning på 1,0 kg N/ha/år med mulighed for, at der kan tillades en højere merdeposition, hvis kommunen vurderer, at det konkrete naturområde kan tåle det.

Idet merbelastningen til Kategori 3-Natur områderne ligger under 1,0 kg N/ha/år, er beskyttelsesniveauet overholdt til Kategori 3-Natur.

Potentielt ammoniakfølsomme skove:

Der er registreret potentielt ammoniakfølsom skov – naturlig lysåben tilgroet areal inden for 1.000 meter fra husdyrbruget. Ammoniakfølsomme naturligt tilgroet lysåbne skove, er skove, der er vokset op af sig selv på et naturareal fx tidligere hede, mose eller overdrev. Dette bygger på en analyse af § 3 beskyttede arealer, med et trækronedække på ned til 10-20 %. Der er beregnet en merbelastning med ammoniak til skoven på 0,1 kg N /ha/år.

Idet merbelastningen ligger under 1 kg N/ha/år, vurderer kommunen, at projektet ikke vil medføre en ændring af skovens tilstand.

Søer og vandhuller:

Søer og vandhuller over 100 m² er omfattet af naturbeskyttelseslovens §3 om forbud mod tilstandsændringer. Søer og vandhuller påvirkes af tilførsel af næringsstoffer fra nærliggende markområder i omdrift. Udgravning og oprensning af søer og vandhuller er som udgangspunkt ikke tilladt uden en dispensation. Det samme gælder aktiviteter, som vil ændre vandhullets vandstand.

De fleste vandhuller beliggende i agerlandet er næringspåvirkede i større eller mindre grad gennem diffus tilførsel af næringsstoffer fra nærliggende marker i omdrift. Det betyder, at de fleste vandhuller er eutrofe, bortset fra enkelte vandhuller, som ligger sammen med heder eller i skovområder, hvor de ikke påvirkes med næringsstoffer.

Der er beregnet en merbelastning med ammoniak på 0,4 kg N/ha/år til søen/vandhullet. Idet merbelastningen ligger under 1,0 kg N/ha/år, vurderer kommunen, at merbelastningen er så minimal, at den ikke vil medføre biologiske ændringer af naturtypens tilstand.

Påvirkning af bilag IV-arter

EU-medlemslandene skal, i henhold til Habitatdirektivets artikel 12, indføre en streng beskyttelse af en række dyre- og plantearter, uanset om de forekommer inden for et af de udpegede habitatområder, eller udenfor. Disse arter fremgår af Habitatdirektivets bilag IV.

For dyrearterne, er der bl.a. forbud imod beskadigelse, eller ødelæggelse af yngle-, eller rasteområder og imod forsætlig forstyrrelse af arterne, i særdeleshed i perioder, hvor dyrene yngler, udviser yngelpleje, overvintrer, eller vandrer.

For plantearterne er der bl.a. forbud i mod forsætlig plukning, indsamling, afskæring, oprivning med rod, eller ødelæggelse af disse vildtvoksende planter i naturen.

Følgende dyrearter kan tænkes, at forekomme i Ringkøbing-Skjern Kommune: Småflagermus, markfirben, odder, spidssnudet frø og strandtudse, samt visse vandtilknyttede insekter. Arterne er næppe tilknyttet der hvor husdyrbruget er etableret, men nedenstående arter kan muligvis have levested, fødesøgningsområde eller opholdssted i habitater tilknyttet eller i nærheden af udbringningsarealerne:

- Småflagermus: Ud fra småflagermus' levevis vurderes det, at de ikke påvirkes negativt af placeringen af husdyrbruget.
- Odder: Kan forekomme i nærområdet i tilknytning til vandløb, sø eller fjord, men er med sin levevis næppe truet af udvidelse af husdyrbruget.
- Markfirben: Er udbredt i store dele af landet, men trues næppe af placeringen af husdyrbruget.
- Visse vandtilknyttede insekter: Kan være tilknyttet nærområdets vandhuller og fugtige arealer. Disse påvirkes negativt, når vandmiljøerne næringsstofberiges, eller gror til.
- Spidssnudet frø og strandtudse: Kan forekomme i nærområdets vandhuller og fugtige arealer. Der foreligger ingen aktuelle registreringer. Padder påvirkes negativt, når vandmiljøerne næringsstofberiges eller ændrer karakter.

Ansøger oplyser:

Dyr og planter omfattet af bilag IV kan have levested, fødesøgningsområde eller sporadisk opholdssted på eller omkring bedriften og bedriftens arealer. På baggrund af Faglig Rapport nr. 635, 2007 "Håndbog om dyrearter på habitatdirektivets bilag IV" fra Danmarks Miljøundersøgelser, samt Videnskabelig Rapport nr. 50, 2013 "Overvågning af arter 2004-2011" fra Nationalt Center for Miljø og Energi, vurderes det at følgende bilag IV-arter kan have levested, fødesøgningsområde eller sporadisk opholdssted på eller omkring bedriften og udbringningsarealerne.

Navn	Registreret forekomst	Udbredelsesområde
Odder	x	
Markfirben		X
Stor vandsalamander		X
Spidssnudet frø		X
Arter af flagermus		X
Ulv		X
Grøn mosaikguldsmed	x	
Grøn kølleguldsmed	x	

Arter der kan have levested, fødesøgningsområde eller sporadisk opholdssted omkring anlægget.

Den nærmeste sø hvor der er potentiale for bilag IV-arter (spidssnudet frø og stor vandsalamander) ligger i en afstand af ca. 450 m sydøst for anlægget. Produktionen påvirker området totalt med 0,6 kg N/ha/år. Merdepositionen er beregnet til 0,4 kg N/ha/år.

Der er registreret grøn mosaikguldsmed og grøn kølleguldsmed indenfor en afstand af 2 km fra ejendommen. Depositionen til områderne kan beregnes til 0,1 kg N/ha/år og derfor vil der ikke ske en påvirkning af bilag IV arterne.

Danmark har jf. Biodiversitetskonventionen forpligtet sig til at standse tabet af biologisk mangfoldighed. Arter, som er forsvundet fra Danmark eller truet af udryddelse er registreret som sådan på Den danske Rødliste.

Vurdering

Ejendommen overholder alle afskæringskriterier i bekendtgørelsen, og det er vurderet at udvidelsen ikke vil medføre en væsentlig påvirkning af naturområderne og jf. forarbejderne til udarbejdelse af afskæringskriterier, at produktionen ikke medfører en påvirkning af den omkringliggende natur.

Ligeledes gælder at det er vurderet at produktionen ikke vil medføre en påvirkning af beskyttede arter. Der er ingen eller minimal påvirkning af de registrerede leveområder for bilag IV arter. Derfor vurderes tilstedeværelsen af bilag IV arter omkring ejendommen at være foreneligt med den produktion der er på ejendommen og det forhold at der gives en tilladelse på ejendommen vil ikke medføre en øget påvirkning af arterne.

Kommunens bemærkninger

I kulsøen der ligger ca. 2 km øst fra ejendommen blev der i 2019 registreret grøn mosaikguldsmed og grøn kølleguldsmed. Deres levesteder må ikke ødelægges, idet det er bilag IV-arter. Arterne er truet af forurening i vandløb og findes derfor kun i nogle få store vandløb – heriblandt Skjern Å. Den lever og yngler kun i rent og iltrigt vand.

Odder – Foretrækker at leve i beskyttede og uforstyrrede vandløb, men kan findes i alle større vandløbssystemer i Jylland. Den forekommer dog også tæt på menneskelig bebyggelse, hvor den er nataktiv. Det der er karakteristisk for yngle- og rasteområdet er, at der som regel er tæt beplantning langs bredderne i form af rørskove, overhængende gamle træer eller kratbevoksninger samt en god fiskebestand i vandet.

Grøn kølleguldsmed – Forekommer udelukkende i et mindre antal jyske vandløbssystemer, herunder Skjern Å. Den holder til på solåbne strækninger med hurtigstrømmende, rent og iltrigt vand.

Grøn mosaikguldsmed – Yngler kun i søer, damme og kanaler med forekomst af krebseklo. Yngleområderne ligger ofte i skov og er solbeskinnede. Arten benytter også småsøer i det åbne land. Ynglevandene må hverken være for næringsfattige eller for næringsrige. Rasteområderne er skovlysninger og skovbryn.

Kommunen vurderer:

- At det areal, der omfattes af nybyggeri i forbindelse med projektets gennemførelse, hovedsagelig er almindelig omdriftsareal, og at inddragelsen til bebyggelse ikke vil påvirke bilag IV-arter væsentligt.
- At der i forbindelse med projektets gennemførelse ikke vil ske øvrige ændringer i arealanvendelsen, som vil være væsentlige for Bilag IV-arters trivsel.

- At driften af husdyrbruget, samlet set, ikke vil medføre beskadigelse, eller ødelæggelse af yngle-, eller rasteområder i det naturlige udbredelsesområde for de dyrearter, der er optaget i EF-habitatdirektivets bilag IV, litra a, samt ikke vil medføre ødelæggelse af de plantearter, som er optaget på EF-habitatdirektivets Bilag IV, litra b

Samlet vurdering af påvirkningen af vilde planter og dyr

De generelle beskyttelsesniveauer er i forhold til Kategori 1-, 2- og 3-Natur overholdt. Der ligger ingen stalde, eller lagre inden for 10 meter til Kategori 1-, 2- og 3-Natur.

Overholdelsen af BAT-emissionskravet til ammoniak og det generelle beskyttelsesniveau beskytter, som udgangspunkt, de kvælstoffølsomme naturtyper tilstrækkeligt mod kvælstofpåvirkning fra husdyrbrugets produktionsanlæg.

Den reelle ammoniakudledning fra husdyrbrugets anlæg vil afhænge af flere forhold, men ammoniakudledningen vil især kunne minimeres ved grundig og hyppig rengøring af overflader, som husdyrgødningen afsættes på.

I forhold til påvirkningen af bilag IV-arter vurderer Ringkøbing-Skjern Kommune, at husdyrbruget – ved overholdelse af de til enhver tid gældende generelle miljøregler og af de øvrige opstillede vilkår for miljøgodkendelsen - drives således, at påvirkningen på omgivelserne med luftbåren kvælstof fra produktionsanlægget minimeres til et acceptabelt niveau.

Det vurderes, at ammoniakudledningen fra produktionsanlægget i sig selv og sammen med andre nærliggende husdyrbrug ikke vil medføre en væsentlig påvirkning af de omkring liggende naturområder.

Endvidere vurderes det, at det ikke på et konkret eksperimentelt videnskabeligt grundlag kan dokumenteres, at ammoniakpåvirkningen fra husdyrbruget vil medføre en påviselig biologisk ændring af egnens naturområder.

Påvirkning af jord, grundvand og overfladevand

Reguleringen af arealer til udbringning af husdyrgødning sker gennem generelle regler uden krav om forudgående tilladelse eller godkendelse. Miljøvurderingen omfatter derfor alene den påvirkning som husdyrbrugets anlæg og aktiviteter derpå kan medføre.

Generelt er husdyrbrugets anlæg omfattet af kravene i husdyrgødningsbekendtgørelsen og ved Ringkøbing-Skjern Kommunes miljøtilsyn på husdyrbrugene føres der tilsyn med overholdelsen af bekendtgørelsen. Der er mulighed for, at der i godkendelser og tilladelser efter [§§ 16 a](#) og [16 b](#) i husdyrbrugsloven kan fastsættes vilkår, der er mere vidtgående end bekendtgørelsens regler.

Påvirkning fra staldanlæg:

Generelt skal husdyranlæg, herunder stalde, læskure m.v., indrettes således, at forurening af grundvand og overfladevand ikke finder sted. Tilsvarende gælder for løbegårde og lignende, hvor der er en sådan koncentration af dyr, at næringsstofferne fra husdyrgødningen set over en årrække ikke kan udnyttes på arealet.

Det er kommunens vurdering, at når staldene er etableret med fast bund eller gulve udført af bestandige materialer, som er uigennemtrængelige for fugt, og som kan modstå påvirkningerne fra dyrene og de anvendte redskaber, vil der ikke være en påvirkning af jord, grundvand eller overfladevand fra staldanlægget.

Staldene er desuden indrettet med et afløbssystem til opsamling af flydende husdyrgødning og restvand, jf. afløbsplanen i bilag 2.

Påvirkning fra gødningsopbevaringsanlæg:

Generelt skal husdyrgødning føres fra stalden til opbevaringsanlæg, som er etableret og drives i henhold til husdyrgødningsbekendtgørelsens krav. Husdyrgødningsbaseret kompost med et tørstofindhold på mindst 30 pct. må dog også oplagres i marken (markstakke) efter husdyrgødningsbekendtgørelsens regler.

Ansøger oplyser, at der er tilstrækkelig opbevaringskapacitet til at den lagrede gylle kan udbringes i perioder, hvor der er optimale vækstbetingelser for den voksende afgrøde. Tanken tømmer ca. en gang årligt for inspektion og vedligeholdelse, og er tilmeldt de lovpligtige regelmæssige eftersyn, hvilket betyder at tankene hvert 10. år bliver kontrolleret for om der skulle være tegn på begyndende utætheder.

Opbevaring af dybstrøelse sker efter lovgivning og overdækkes hvis der ikke sker tilførsel dagligt. Saftafløb/regnvand pumpes til gylletank. Udbringning af dybstrøelse sker efter regler.

Påvirkning fra foderopbevaringsanlæg:

Ansøger oplyser:

Der anvendes indkøbt tilskudsfoeder. Foderet leveres til siloer. Mht. støv mm. fra foderproduktionen er dette behandlet særskilt under støv.

Hovedbestanddelen af foderet er hjemmeavlet grovfoder.

Der sikres effektiv fodring gennem foderets sammensætning og løbende foderkontroller, så fodringen stemmer overens med dyrenes behov. Derudover er sundhedsstyring vigtig for en effektiv produktion med lavest muligt forbrug af foder- og hjælpestoffer.

Der er på bedriften stor opmærksomhed på at minimere anvendelsen af råvarer i produktionen. Der er fokus på at minimere spild af foderstoffer og på at optimere og minimere indholdet af fosfor og protein i foderstoffer, dog altid med fokus på virksomhedens produktionsresultater og ikke mindst dyrenes velbefindende.

Ansøgers vurdering

Det vurderes at foderforbrug og tiltag i øvrigt vedr. foder lever op til en produktion af den ansøgte størrelse.

Håndtering af spildevand, restvand og saftafløb

På et husdyrbrug kan der være forskellige typer af brugt vand og saft fra foder og husdyrgødning, som skal håndteres på forskellige måder. Definition af type, krav dertil og beskrivelse af den aktuelle håndtering på Roderdal 1, 6900 Skjern er samlet i nedenstående tabel.

Sanitært spildevand

Definition og krav:

Afløb fra toilet og køkken i driftsbygninger, skal afledes til et godkendt spildevandssystem. Der skal ansøges om særskilt godkendelse.

Håndtering på husdyrbruget:

Der er ikke toilet i eksisterende staldbygninger.

Sanitært spildevand fra beboelse afledes til nedsivning via septitank.

Spildevandstyper	m ³ /år efter godkendelse	Afledes til	Renseforanstaltning
Rengøringsvand, drikkevandsspild mv.	1300 m ³	Gyllebeholder	Ingen
Sanitært spildevand fra beboelse	200 m ³	Nedsivning	Septiktank

Regnvand

Definition og krav:

Tagvand og vand fra befæstede arealer, som ledes direkte til dræn/faskine i stedet for spildevandssystem.

I forhold til de befæstede arealer forudsætter dette, at der ikke er væsentlig risiko for spild af olie eller andre forurenende stoffer på de befæstede arealer.

På landbrugsejendomme kan vandet fra tagflader og befæstede overflader afledes til nedsivning eller til vandløb.

Alle ændringer af eksisterende afløb skal som udgangspunkt godkendes.

Hvis der er øget areal med tagflader eller befæstede arealer hvor vandet afledes til nedsivning skal der søges om en nedsivningstilladelse hos Ringkøbing-Skjern Kommune.

Hvis der er øget areal med tagflader eller befæstede arealer med afledning til vandløb, herunder dræn og grøfter, skal der søges om en udledningstilladelse hos Ringkøbing-Skjern Kommune.

Håndtering på husdyrbruget:

Tagflader på den nye bygninger er opgjort til ca. 2.200 m².

Regnvand fra tage areal ledes gennem faste ledninger og nedsives via dræn se bilag2.

Møddings- og ensilagesaft

Definition og krav:

På møddingspladser, ensilagepladser skal regnvand, som falder på pladserne og væske der løber fra saftgivende ensilage og fast gødning opsamles i en godkendt beholder og udbringes efter samme regler som gylle og fast gødning.

Håndtering på husdyrbruget:

Saft fra møddingspladsen ledes til gyllebeholder.

Restvand

Definition og krav:

Mælkerumsvand samt vand fra vask af produkter fra husdyrhold, foderrekvisitter og lignende fra almindelig landbrugsdrift.

Væske fra ensilageopbevaringsanlæg med ikke-saftgivende ensilage og væske, der udelukkende er opsamlet fra ensilageopbevaringsanlæg senere end 1 måned fra ilægning af saftgivende ensilage.

Restvand kan efter anmeldelse til Ringkøbing-Skjern Kommune udsprinkles på landbrugsarealer med en afgrøde. Betingelserne i landbrugets byggeblad om udsprinkling af ensilagesaft og restvand skal være opfyldt.

Håndtering på husdyrbruget:

Mælkerumsvand og andet rengøringsvand fra staldanlæg ledes til gyllebeholder.

Fra ensilagepladsen afledes restvand til udsprinkling.

Spildevand fra vaskeplads

Definition og krav:

Spildevand fra vask af landbrugsmaskiner skal opsamles i gyllebeholder eller anden godkendt beholder. Alternativt kan vask af landbrugsmaskiner ske i marken.

Håndtering på husdyrbruget:

På husdyrbruget foretages vask af maskiner i marken eller på støbt plads ved opdrætsstalden ved den lille gyllebeholder med afløb til gyllesystem.

Der henvises desuden til afløbsplan i bilag 2.

Påvirkning fra opbevaring af bekæmpelsesmidler, olie og brændstof

Olie

Ansøger oplyser, at der findes 2 olietank på ejendommen. Den er placeret på fast gulv uden afløb.

Kemikalier

Forskellige hjælpemidler som rengørings- og desinfektionsmidler til staldrengøring, konserveringsmidler til foderbrug, medicin og andre hjælpestoffer, der kan udgøre en miljørisiko, håndteres og opbevares, så der ikke kan ske en utilsigtet udledning til miljøet.

Pesticider og sprøjteudstyr

Pesticider opbevares i aflåst rum uden afløb.

Ringkøbing-Skjern Kommune kan oplyse, at generelt skal opbevaring ske, så der ikke er risiko for at forurene jord, vandmiljø og grundvand. Det betyder i praksis, at der ikke må være afløb fra opbevaringsrum, med mindre det fører til en opsamlingsbeholder. Det betyder også, at gulvet skal være med tæt bund. Spild skal suges op med f.eks. kattegrus eller savsmuld og afleveres til en genbrugsstation.

Påvirkning af grundvand

Anlægget ligger i område med almindelige drikkevandsinteresser.

På husdyrbrugets arealer er der en markvandingsboring øst for den eksisterende kostald. Ved boringer, jf. indvindingstilladelsen, skal der holdes en beskyttelseszone omkring borestedet på mindst 10 m for almene vandforsyningsboringer og på mindst 5 m for ikke-almene vandforsyningsboringer.

Det vil sige, at der skal holdes en sprøjte- og gødningsfri zone omkring vandboringerne på mindst 5 meter. Opblanding og opbevaring af bekæmpelsesmidler, herunder tom emballage, samt andre stoffer, der kan forurene grundvandet, er heller ikke tilladt inden for fredningsbæltet.

Håndtering og opbevaring af affald

Ansøger oplyser:

Der forventes en affaldsproduktion der er proportionel med virksomhedens størrelse og type.

Affaldshierarkiet, jf. § 6 b i lov om miljøbeskyttelse, iagttages (fremgår af § 35 i husdyrgodkendelsesbekendtgørelsen). Det betyder, at beskrivelsen skal illustrere, hvordan affaldshåndteringen på husdyrbruget lever op til affaldshierarkiet jf. Miljøbeskyttelseslovens § 6 b. Heraf fremgår det at affaldsforebyggelse og -håndtering skal ske i overensstemmelse med følgende affaldshierarki:

- 1) Affaldsforebyggelse.
- 2) Forberedelse med henblik på genbrug.
- 3) Genanvendelse.
- 4) Anden nyttiggørelse.
- 5) Bortskaffelse.

Husdyrbruget skal sortere sit affald og sikre, at mest muligt affald bliver sorteret fra til genbrug, genanvendelse og anden endelig materialenyttiggørelse. Affald som ikke kan genanvendes skal håndteres som forbrændingseget, deponeringseget eller farligt affald i henhold til Ringkøbing-Skjern Kommunes regulativ for erhvervsaffald.

Husdyrbruget skal håndtere sit affald efter reglerne i affaldsbekendtgørelsens og affaldsaktørbekendtgørelsen. Det betyder, at husdyrbruget skal sortere deres erhvervsaffald og aflevere det til en godkendt affaldsmodtager med henblik på genbrug, genanvendelse eller anvendelse til anden endelig materialenyttiggørelse.

Ifølge affaldsbekendtgørelsen defineres erhvervsaffald egnet til materialenyttiggørelse som værende:

- Glasaffald
- Metalaffald
- Plastaffald
- Papiraffald
- Papaffald
- Træaffald
- Genanvendeligt farligt affald, herunder batterier og elektronik
- Genanvendeligt PVC-affald
- Andet affald, der er egnet til materialenyttiggørelse, fx byggeaffald og have-/parkaffald.

Husdyrbruget skal sikre en høj reel genanvendelse af affaldet og skal på anmodning fra kommunen kunne dokumentere, at affaldet bliver leveret til et godkendt affaldshåndteringsanlæg, som sikrer, at de enkelte affaldsfraktioner reelt bliver forberedt med henblik på genbrug eller genanvendt. Dokumentationen kan være fra behandlingsanlægget.

Virksomheder kan aflevere affaldet til:

- Et genanvendelsesanlæg eller et anlæg, som forbereder affald til genbrug, der er registreret i Affaldsregistret.
- En indsamlingsvirksomhed, der er registreret i Affaldsregistret.
- En virksomhed, som kan undlade at lade sig registrere efter bekendtgørelse om Affaldsregistret og om godkendelse som indsamlingsvirksomhed.
- Et kommunalt behandlingsanlæg, der er registreret i Affaldsregistret.
- En kommunal genbrugsplads eller en kommunal ordning efter § 11.
- En frivillig tilbagetagningsordning, jf. bekendtgørelse om affald.

Det vurderes, at husdyrbruget kan producere farligt affald, herunder for eksempel:

- Oliefiltre
- Batterier
- Spildolie
- Spraydåser
- Kanyler
- Kemikalierester
- Rester af kunstgødning
- Giftrester (også rottegift)
- Medicinrester
- Lysstofrør
- Opbevaring af farligt affald kan udgøre en miljørisiko.

Vurdering

Ejendommen er omfattet af § 16 a og er derfor omfattet af miljøministeriets affaldsregulering og Ringkøbing-Skjern Kommunes til enhver tid gældende affaldsregulativ for erhvervsaffald.

Husdyrbruget skal derfor også være tilknyttet kommunens ordning for håndtering af farligt affald eller have aftale med en anden godkendt indsamler eller behandlingsanlæg, såfremt der opstår farligt affald på husdyrbruget.

Affaldsmængder

Nedenstående angiver anslåede og forventede mængder af affald årligt.

Fast affald

Affaldstype	Opbevaringssted	Transportør	Modtageanlæg	Mængder pr. år	EAK-kode	ISAG-kode
Olie- og kemikalieaffald:						
Spildolie	Ingen			-	13.02.08	06.01
Olietromle	Ingen			-	15.01.04	56.20
Blyakkumulatorer	-	-	Kommunal modtagestation	Ingen	16.06.01	05.99
Tørbatterier – NiCd		-	Kommunal modtagestation	25	20.01.33	77.00
Tørbatterier – Kviksølv		-	Kommunal modtagestation	Ingen	20.01.33	77.00
Fast affald:						
Tom emballage (papir/pap)	Container	Ejler Kristian Knudsen	Kommunal modtagestation	2500 kg	15.01.01	50.00
Tom emballage (plast)	Container	Ejler Kristian Knudsen	Kommunal modtagestation	2500 kg		
Bigbags af PE-plast	Container	Ejler Kristian Knudsen	Kommunal modtagestation	500 kg	15.01.02	52.00
Lysstofrør og elsparepærer		Kommunal ordning	Kommunal modtagestation	200	20.01.21	79.00
Jern og metal	Intet fast	Produkthandler	Produkthandler	500 kg	02.01.10	56.20
Diverse brændbart inkl.	Container	Egen	Kommunal modtagestation	Variierende mængder	Afhængig af	19.00
tomme medicinglas					indhold / 15.01.07	
Glas	Intet fast	Egen	Kommunal modtagestation		20.01.02	51.00

Vurdering

Det vurderes at ejendommen lever op til affaldshierarkiet og til affaldsregulativerne for Ringkøbing-Skjern Kommune.

Håndtering af unormale driftssituationer og uheld

Ansøger oplyser:

Risici og håndtering

Brand

Kan opstå som følge af fejl i elinstallationer og medføre risiko for udslip af giftige stoffer. Dette søges undgået ved at vedligeholde el-udstyr og undgå adfærd, der kan beskadige ledninger og elektriske hjælpemidler.

Gylleudslip

Kan forekomme ved påkørsel af gyllebeholder, ved at en gyllebeholder, gyllekanaler eller pumpeledninger er utætte, eller ved at en gylletank kan sprænge.

Kan medføre nedsivning af gylle til grundvand, eller afstrømning af gylle til vandløb efter ekstrem nedbør. Kan desuden give spild i forbindelse med læsning af gyllevogne.

Risiko for gylleudslip forsøges minimeret ved at:

- Der er ryddet op, hvor der arbejdes.
- Medarbejdere får god instruktion.
- Bygninger og maskiner vedligeholdes.
- Der er gode adgangs- og transportveje.
- Gylleanlæg holdes i orden, og pumpning af gylle overvåges
- Børn og fremmede har ikke adgang til betjening af gyllepumper mm.
- Der gennemføres de lovpligtige 10-årskontroller, hvor gylletankene kontrolleres af særligt uddannet personale.

Udslip af miljøskadelige stoffer

Hvor der opstår uheld med risiko for udslip af skadelige stoffer, kontaktes kommunens miljøberedskab. Hvor der er overhængende fare alarmeres alarmcentralen på telefon 112.

Samlet vurdering af risikoelementer vedrørende miljøforhold

Det vurderes, at håndteringen af husdyrgødning foregår på en tilfredsstillende måde, og at husdyrbruget samlet set håndterer risikoelementerne korrekt og derfor ikke vil have en negativ påvirkning på miljøet og omgivelserne.

Beskrivelse af risikominimering

Gyllebeholderne er etableret således at bund og vægge er tætte, og den kan modstå mekaniske, termiske og kemiske påvirkninger. Gyllebeholderne tømmes regelmæssigt af hensyn til vedligeholdelse og inspektion.

Gyllevognene vil fyldes med sugestuds. Herved elimineres mulighederne for gyllesplid i forbindelse med pumpefejl og påfyldning af gyllevogn. Anvendelse af sugestuds betragtes som den mest miljøforsvarlige måde at fylde gyllevognen.

Endvidere bemærkes, at anlægget er under dagligt opsyn. Alle medarbejdere vil desuden blive instrueret i forholdsregler i tilfælde af uheld.

Kommunen vurdering:

Det er Ringkøbing-Skjern Kommunes vurdering, at udarbejdelse af en beredskabsplan tilskynder ansøger i at gennemgå bedriften og foretage en risikovurdering af, om der skal ændres i drift eller indretning, således at risikoen for uheld minimeres samt at omfanget af skaden ved uheld reduceres.

I forbindelse med denne miljøgodkendelse, er der udarbejdet en beredskabsplan, der beskriver, hvorledes der skal reageres i unormale driftssituationer og i tilfælde af uheld med eks. gylle. Der er stillet vilkår om, at beredskabsplanen til en hver tid skal være ajourført.

Samlet vurdering af påvirkningen af jord, grundvand og overfladevand

Beskyttelsen af jord, grundvand og overfladevand imod påvirkninger fra driften af husdyrbrug er reguleret i husdyrgødningsbekendtgørelsen, hvor der er generelle regler der skal overholdes, i forbindelse med etablering og drift af husdyrbrugets anlæg.

Overholdelsen af de generelle regler bliver kontrolleret gennem kommunens miljøtilsyn med husdyrbrugene, og der bliver ved hvert tilsyn foretaget en risikovurdering der anvendes til fastsættelse af tilsynsfrekvensen.

Der er til yderligere sikring imod forurening af jord, grundvand og overfladevand stillet vilkår til:

- Renholdelsen af de arealer der afleder vand til nedsivning eller recipient
- Vedligeholdelsen af afløb, pumper og andet som anvendes til spildevand, restvand og saftafløb
- Håndtering af spildevand, restvand og saftafløb
- Vask af landbrugsmaskiner
- Håndtering og opbevaring af affald.
- Opbevaring af brændstof, fyringsolie og medicin.

Ringkøbing-Skjern Kommune vurderer på baggrund af oplysninger fra ansøger, at de stillede vilkår, samt generel lovgivning og kommunens tilsyn med husdyrbrug er tilstrækkelig til at beskytte jord, grundvand og overfladevand mod væsentlige påvirkninger, som følge af husdyrbrugets drift.

Påvirkning af naboer

Husdyrbruget kan påvirke naboer med lugt-, støj-, rystelses-, støv-, flue-, transport- og lysgener, uhygiejniske forhold.

Lugt

Lugtgenekriterierne betragtes som den maksimale, miljømæssige acceptable lugtgenebelastning fra en given kilde ved den pågældende områdetype.

Genekriterierne for lugt må maksimalt være:

- 5 OUE pr. m³ og 1 LE pr. m³ i byzone og sommerhusområder og fremtidigt byzone- eller sommerhusområde der er med i kommuneplanens rammedel.
- 7 OUE pr. m³ og 3 LE pr. m³ til samlet bebyggelse og i områder i landzone, der i lokalplan er udlagt til:
 - Boligformål
 - Blandet bolig og erhvervsformål
 - Offentlige formål med henblik på beboelse, institutioner, rekreative formål og lign.
- 15 OUE pr. m³ og 10 LE pr. m³ ved beboelsesbygninger på ejendomme uden landbrugspligt, der ikke ejes af den ansvarlige for driften.

Desuden beregnes en konsekvenszone, som er det område hvor det erfaringsmæssigt har vist sig, at lugt kan registreres, og hvor ejere og beboere i beboelses bygninger derfor bliver orienteret

Kumulation af lugt

Der ligger ikke andre husdyrbrug nærmere end 300 meter fra følgende:

- Eksisterende eller ifølge kommuneplanens rammedel fremtidig byzone- eller sommerhusområde.
- Områder i landzonen, der i lokalplan er udlagt til boligformål, blandet bolig- og erhvervsformål, offentlige formål med henblik på beboelse, institutioner, rekreative formål og lign.
- Samlet bebyggelse




Der ligger ikke andre husdyrbrug nærmere end 100 meter fra nabobeboelse (beboelsesbygninger på ejendomme uden landbrugspligt, der ikke ejes af den ansvarlige for driften).

Geneafstanden skal derfor ikke forøges.

Beregninger

I ansøgningen beregnes en nødvendig geneafstand efter såvel Miljøstyrelsens lugtmodel og FMK-modellen på grundlag af produktionsarealets størrelse i m² i de enkelte staldafsnit og emissionsfaktorerne for de forskellige dyretyper og staldsystemer. Geneafstand korrigeres i forhold til placering af omboende og antal husdyrbrug i nærheden (kumulation).

I ansøgningen er der lavet følgende beregninger:

Bebyggelse	Kumulation	Model	Ukorrigeret geneafstand	Korrigeret geneafstand	Vægtet gennemsnits- afstand	Genekriterie overholdt
Roderdal 3 	0	FMK	120	120	230,8	Ja
Pilevænget 2 	0	NY	360,6	360,6	6061,3	Ja
Viumkrog, Nr. Vium 	0	NY	531,2	505,9	2367	Ja

Konsekvenszone: 500 m

Rød: Bemærk at geneafstanden til byzone er længere end konsekvenszonen.

Den korrigerede geneafstand angiver den maksimale afstand, hvor geneniveauet kan overholdes. Denne skal være mindre end den vægtede gennemsnitsafstand til bebyggelsen, hvilket er overholdt for alle områder.

Idet de lovpligtige beskyttelsesniveauer for lugtgener er overholdt, vurderes det, at udvidelsen ikke vil medføre væsentlige lugtgener for naboer og andre omkringboende.

Det bemærkes, at geneafstanden til byzone er længere end konsekvenszonen. Høringszonen udvides derfor til 531,2 meter, som er afstanden til byzone.

Beregninger af lugtemissioner fra produktioner

Ansøgt drift:

Staldafsnit								
Kostald	Produktionsld	Antal måneder udegående	Lugt (LE/s)	Lugt (OU/s)	Effekt af teknologi (%)	Faktisk lugt (LE/s)	Faktisk lugt (OU/s)	Produktionsareal (m ²)
	544150	0	1946,8	8164,0	0	1946,8	8164,0	628
	544149	0	1147,0	4810,0	0	1147,0	4810,0	370
Kalve								
	Produktionsld	Antal måneder udegående	Lugt (LE/s)	Lugt (OU/s)	Effekt af teknologi (%)	Faktisk lugt (LE/s)	Faktisk lugt (OU/s)	Produktionsareal (m ²)
	544151	0	151,9	637,0	0	151,9	637,0	49
Opdræt								
	Produktionsld	Antal måneder udegående	Lugt (LE/s)	Lugt (OU/s)	Effekt af teknologi (%)	Faktisk lugt (LE/s)	Faktisk lugt (OU/s)	Produktionsareal (m ²)
	544152	0	824,6	3458,0	0	824,6	3458,0	266
Opdræt 2								
	Produktionsld	Antal måneder udegående	Lugt (LE/s)	Lugt (OU/s)	Effekt af teknologi (%)	Faktisk lugt (LE/s)	Faktisk lugt (OU/s)	Produktionsareal (m ²)
	544154	0	387,5	1625,0	0	387,5	1625,0	125
Opdræt 3								
	Produktionsld	Antal måneder udegående	Lugt (LE/s)	Lugt (OU/s)	Effekt af teknologi (%)	Faktisk lugt (LE/s)	Faktisk lugt (OU/s)	Produktionsareal (m ²)
	544155	0	1568,6	6578,0	0	1568,6	6578,0	506

	Produktionsld	Antal måneder udegående	Lugt (LE/s)	Lugt (OU/s)	Effekt af teknologi (%)	Faktisk lugt (LE/s)	Faktisk lugt (OU/s)	Produktionsareal (m ²)
Goldko 2	544156	0	843,2	3536,0	0	843,2	3536,0	272
Opdræt 4	544157	0	564,2	2366,0	0	564,2	2366,0	182
Tilbyg kostald	544158	0	1302,0	5460,0	0	1302,0	5460,0	420
Opdræt 5	544159	0	2811,7	11791,0	0	2811,7	11791,0	907
Kalve 2	544162	0	1116,0	4680,0	0	1116,0	4680,0	360
Udeareal	544163	0	682,0	2860,0	0	682,0	2860,0	220
Goldko	549715	0	595,2	2496,0	0	595,2	2496,0	192
Kælvestald	549731	0	465,0	1950,0	0	465,0	1950,0	150
Sum			14405,7	60411		14405,7	60411	

Nudrift

Staldafsnit								
Kostald	Produktionsld	Antal måneder udegående	Lugt (LE/s)	Lugt (OU/s)	Effekt af teknologi (%)	Faktisk lugt (LE/s)	Faktisk lugt (OU/s)	Produktionsareal (m ²)
	549718	0	1147,0	4810,0	0	1147,0	4810,0	370
	549716	0	1946,8	8164,0	0	1946,8	8164,0	628
Kalve	Produktionsld	Antal måneder udegående	Lugt (LE/s)	Lugt (OU/s)	Effekt af teknologi (%)	Faktisk lugt (LE/s)	Faktisk lugt (OU/s)	Produktionsareal (m ²)
	549720	0	151,9	637,0	0	151,9	637,0	49
Opdræt	Produktionsld	Antal måneder udegående	Lugt (LE/s)	Lugt (OU/s)	Effekt af teknologi (%)	Faktisk lugt (LE/s)	Faktisk lugt (OU/s)	Produktionsareal (m ²)
	549723	0	824,6	3458,0	0	824,6	3458,0	266
Opdræt 2	Produktionsld	Antal måneder udegående	Lugt (LE/s)	Lugt (OU/s)	Effekt af teknologi (%)	Faktisk lugt (LE/s)	Faktisk lugt (OU/s)	Produktionsareal (m ²)
	549725	0	387,5	1625,0	0	387,5	1625,0	125
Kalvehytter	Produktionsld	Antal måneder udegående	Lugt (LE/s)	Lugt (OU/s)	Effekt af teknologi (%)	Faktisk lugt (LE/s)	Faktisk lugt (OU/s)	Produktionsareal (m ²)
	544161	0	620,0	2600,0	0	620,0	2600,0	200
Opdræt 3	Produktionsld	Antal måneder udegående	Lugt (LE/s)	Lugt (OU/s)	Effekt af teknologi (%)	Faktisk lugt (LE/s)	Faktisk lugt (OU/s)	Produktionsareal (m ²)
	549727	0	620,0	2600,0	0	620,0	2600,0	200
Opdræt 4	Produktionsld	Antal måneder udegående	Lugt (LE/s)	Lugt (OU/s)	Effekt af teknologi (%)	Faktisk lugt (LE/s)	Faktisk lugt (OU/s)	Produktionsareal (m ²)
	549728	0	564,2	2366,0	0	564,2	2366,0	182
Goldko	Produktionsld	Antal måneder udegående	Lugt (LE/s)	Lugt (OU/s)	Effekt af teknologi (%)	Faktisk lugt (LE/s)	Faktisk lugt (OU/s)	Produktionsareal (m ²)
	549729	0	595,2	2496,0	0	595,2	2496,0	192
Sum			6857,2	28756		6857,2	28756	

Støj og rystelser

Ansøger oplyser:

Beskrivelse af støjklider

Der kan forekomme støjklider fra:

- Transport til og fra ejendommen
- Fodring
- Malkning

Driftsperiode for støjkluder

Det tilstræbes, at støjende aktiviteter afholdes i tidsrummet 7-18.

For så vidt angår støj fra landbrugsmaskiner vil der dagligt forekomme kørsel, samt jævnlig transporter med lastbil. Der vil i perioder hvor der ensileres græs og majs være tale om transporter i tidsrummet 07-24. Ensilering af græs sker typisk 5-7 gange hvert år af 1-3 dages varighed og majs ensileres en gang og tager op til 3 dage.

Malkning foregår i malkestald. Kompressor til malkeanlæg er placeret i et rum mellem opdræt og opdræt 4 og er således afskærmet fra omgivelserne.

Foderblandingen foregår i tidsrummet 7-18 og der blandes to gange om dagen af en ½ times varighed.

Forurenings- og genebegrænsende foranstaltninger

Støj søges generelt dæmpet ved valg af støjsvag teknologi og afskærmning ved at placere støjende maskiner i bygninger. Foderblandingen foretages inde i bygning for at afskærme mest muligt for støj i den forbindelse. Endvidere søges al unødigt tomgangskørsel undgået.

For så vidt angår støj fra landbrugsmaskiner vil der dagligt forekomme kørsel, samt jævnlig transporter med lastbil. Herudover vil der forekomme sæsonbetonet kørsel ved gylleudbringning og markarbejde.

Vurdering

Det vurderes at ejendommens samlede støjbidrag, angivet som det ækvivalente, korrigerede støjniveau i dB(A) i punkter 1,5 m over terræn, målt eller beregnet ved nærmeste beboelses opholdsareal, ikke overskrider Miljøstyrelsens vejledende grænseværdier for støj, og den ansøgte drift af ejendommen kan ske uden væsentlig gene for omkringboende.

Rystelser

Virksomhedens bidrag til niveauet for vibrationsniveauet (dB re 10⁻⁶ m/s²) målt som det maksimale KB-vægtede accelerationsniveau med tidsvægtning S må ikke overstige værdierne i Lavfrekvent støj, infralyd og vibrationer i eksternt miljø Orientering fra Miljøstyrelsen, nr. 9 1997,

Anvendelse	Tidspunkt	Vægtet accelerationsniveau L _{aw} i dB
Boliger i boligområder (hele døgnet)	Hele døgnet	75
Boliger i blandet bolig/erhvervsområde	18-7	75
Børneinstitutioner og lignende	I åbningstiden	75
Boliger i blandet bolig/erhvervsområde	7-18	80
Kontorer, undervisningslokaler og lignende	Hele døgnet	80
Erhvervsbebyggelse	Hele døgnet	85
Kontorer og tilsvarende lokaler i erhvervsbebyggelse, hvor der foregår følsomme aktiviteter	Hele døgnet	80

Anvendelse	Tidspunkt	A-vægtet lydtryksniveau (10-160 Hz), dB	G-vægtet lydtryksniveau dB
Beboelsesrum, herunder børneinstitutioner og lignende	18-7	20	85
	7-18	25	85
Kontorer, undervisningslokaler, og lignende støjfølsomme rum	Hele døgnet	30	85
Erhvervsbebyggelse	Hele døgnet	35	90

Brug af maskiner i landbruget kan i nogle tilfælde give anledning til vibrationsgener. Dette vil typisk være rystelser maskinføreren udsættes for, fremfor rystelser der giver gener for det omgivende miljø. Denne type rystelser er en arbejdsmiljøfaktor og vurderingen af dette forhold indgår i arbejdspladsvurderingen (APV) og behandles ikke nærmere her.

Vurdering

I forbindelse med transporter kan der muligvis være vibrationer fra køretøjerne. Dette vil dog ikke være i et omfang der overstiger, hvad der almindeligvis må forventes fra kørsler på landets veje. Der er ingen nabobeboelser beliggende umiddelbart op til veje eller indkørsler til ejendommen. Rystelser fra ejendommen eller transporter i forbindelse med driften af denne forventes derfor ikke at give gener for omgivelserne, og det vurderes at grænseværdierne overholdes til alle områder nævnt i ovenstående tabeller.

Kommunens vurdering:

Støjklender fra husdyrbruget udgøres primært af intern og ekstern kørsel til og fra ejendommen.

Ansøger har oplyst, at støj fra husdyrbruget ikke er et problem for de omkringboende. Det er Ringkøbing-Skjern Kommunes vurdering, at støj fra husdyrbruget i fremtiden ikke forventes at blive et problem for de omkringboende. Der er ikke foretaget støjberregninger i forbindelse med udarbejdelsen af denne miljøgodkendelse.

Der er i miljøgodkendelsen fastsat vilkår om maksimale grænser for støj og rystelser, samt at såfremt der skulle opstå gener fra støj eller rystelser for de omkringboende, og tilsynsmyndigheden finder det nødvendigt, skal der foretages målinger.

Herudover henvises der til, at det er god landmandpraksis, at transport til og fra husdyrbruget foregår ved hensynsfuld kørsel, for at begrænse bl.a. støjgener.

Lys

Ansøger oplyser:

Belysning af anlæg: Der vil være et vist lysudfald fra bygningernes åbne sider. Lyset i staldene er tændt efter behov, og der er vågebelysning om natten.

Forurenings- og genebegrænsende foranstaltninger

Lysset vil udelukkende være tændt på det niveau som enten er foreskrevet af anden lovgivning eller i det omfang det er nødvendigt i forbindelse med ophold i staldene.

Udendørsbelysning vil være tilkoblet bevægelsessensorer eller automatisk slukning.

Vurdering

Det ansøgte projekt vil medføre mere belysning end i nudriften, men bygningerne holdes samlet og spredningen af lyset vil derfor ikke opleves anderledes. Belysningen om natten vil være reduceret og der vil derfor være et begrænset lysudfald. Det forventes derfor ikke, at ejendommens belysning vil påvirke omgivelserne i negativ retning.

Kommunens vurdering:

Det vurderes, at lys fra ejendommen ikke vil give anledning til væsentlige gener for de omkringboende.

Fluer og skadedyr

Ansøger oplyser:

Skadedyr

Generel bekæmpelse af skadedyr

Bekæmpelse af skadedyr foretages efter Aarhus Universitet, Institut for Agroøkologi fastsatte retningslinjer.

Fluegener

Kemisk fluebekæmpelse foretages efter Aarhus Universitet, Institut for Agroøkologi. Der anvendes smøremidler og midler til at vande dybstrøelsen med.

Rottebekæmpelse

Bekæmpelse af rotter foretages efter Aarhus Universitet, Institut for Agroøkologi retningslinjer.

Desuden følges de forbyggende foranstaltninger, som er fastlagt i Bekendtgørelse om bekæmpelse af rotter mv. Der er fast aftale med killtin.

Vurdering

Det vurderes, at der med ovenstående udføres en effektiv og tilfredsstillende flue- og skadedyrsbekæmpelse.

Kommunens vurdering:

Der er stillet vilkår om, at der skal foretages en effektiv fluebekæmpelse, og at foder skal opbevares, så der ikke opstår risiko for tilhold af rotter m.v. På forlangende skal bekæmpelse af rotter, eller lign. foretages af et autoriseret rottebekæmpelsesfirma.

Det vurderes, at ejendommens skadedyrsbekæmpelse er tilfredsstillende til at forebygge og løse et eventuelt opstået problem med skadedyr.

Støv

Ansøger oplyser:

Der kan forekomme støv fra kørsel på de omkringliggende arealer og veje ved staldanlæggene, endvidere vil der være en mindre støvgene ved indlæsning af tilskudsfoder. Aflæsningen foregår dog til lukkede siloer med støvcycloner og dermed afskærmet for omgivelserne.

Der er god afstand til nærmeste naboer og det vurderes at der driften ikke vil medføre støvgener ved naboerne.

Forurenings- og genebegrænsende foranstaltninger

Der vil i det daglige være fokus på at minimere støvgener udenfor husdyrbruget, og i forbindelse på færdsel på ikke befæstede veje være særligt fokus omkring ejendomme beliggende nær ved vejene.

Vurdering

På baggrund af afstanden til de umiddelbare naboer og det faktum at der udelukkende ligger naboer op ad ikke befæstede veje umiddelbart ved indkørslen til ejendommen, hvor farten er lav, samt husdyrbrugets fokus på minimering af støvgener i forbindelse med foderopbevaring og håndtering samt transporter, vurderes det, at det ansøgte ikke vil medføre væsentlige gener for omgivelserne som følge af støv.

Kommunens vurdering:

Det forventes ikke, at husdyrbruget vil give anledning til støvgener for de omkringboende. Der er fastsat vilkår til, at sikre de omkringboende mod støvgener fra husdyrbruget. Herudover henvises der til, at det er god landmandspraksis, at transport til og fra husdyrbruget foregår ved hensynsfuld kørsel, for at begrænse bl.a. støvgener.

Transport

Kommunen skal i forbindelse med sagsbehandlingen af en miljøgodkendelse vurdere, om til- og frakørsel til bedriften vil kunne ske uden væsentlige miljømæssige gener for de omboende. Generne fra trafik forekommer i forbindelse med til- og frakørsel til bedriften med dyr, foder og husdyrgødning.

Generelt kan der i en miljøgodkendelse stilles vilkår om, at anvende bestemte interne veje samt hvilke veje der skal benyttes ved til- og frakørsel. Der kan desuden stilles krav om, at til- eller frakørsel af foder, gødning m.v. kun må ske på bestemte tidspunkter. Derimod er der ikke i husdyrbrugsloven hjemmel til at fastsætte vilkår for transporten på offentlig vej, samt spørgsmål vedr. belastning af det lokale vejnet. Færdsel på offentlig vej reguleres af færdselsloven og håndhæves af politiet. (NMK-132-00789 og NMK-132-00839).

Ansøger oplyser:

Transporter	Før godkendelse	Efter godkendelse
	Antal/ år	Antal/ År
Transport af ensilage	100	200
Tilskudsfoder	24	36
Korn	40	60
Halm	60	80
Transport af dyr	48	48
Afhentning af døde dyr	6	12
Mælk	183	183
Udbringning husdyrgødning - gylle	160	260
Dybstrøelse	40	115
Affald	12	12
Levering af olie	24	24
Transporter i alt	697	1030

Vurdering af transportveje til og fra ejendommen

Alt transport til og fra ejendommen med direkte adgang til den offentlige vej Roderdal, hvor der er udkørsel direkte fra ejendommen. Der er ingen naboer langs med tilkørselsvejene. Der kan forekomme gyllekørsel mm. langs andre veje, hvor der ligger beboelser, og her vil der være opmærksomhed omkring transporten, hvilket omfatter henstillinger til maskinstation om at reducere fart og om at udvise generelt hensyn til naboer.

Størstedelen af transporterne er af gylle, foder og afhentning af mælk. Samlet set forventes der en stigning i antallet af transporter med det ansøgte projekt.

Transporterne forventes hovedsageligt at foregå på hverdage inden for normal arbejdstid, dvs. kl. 7-18, men kan til tider foregå i aften- og nattetimerne. Transport til og fra husdyrbruget vil altid foregå ved hensynsfuld kørsel. Derudover tilstræbes, at al tung transport gennemføres på hverdage inden for normal arbejdstid.

I højsæsonen for gyllekørsel og ensilering kan der køres uden for normal arbejdstid, men dette vil foregå under hensyntagen til naboernes nattesøvn, så kørsel tæt på naboerne så vidt muligt ikke foregår senere end kl. 22 eller tidligere end kl. 6 på hverdage og ikke senere end kl. 23 og tidligere end kl. 8 i weekender og på helligdage.

Ved miljøgodkendelse af husdyrbrug er det muligt at regulere trafik internt på bedriften og ved ind- og udkørsel. Det gælder hvis trafikken giver anledning til gener for naboer tæt på ejendommen, eller f.eks. hvis oversigtsforholdene ved udkørsel til offentlig vej vurderes, at kunne give anledning til farlige situationer for trafikken.

Der kan ikke stilles vilkår til trafik på offentlig vej, som lovligt kan anvendes til kørsel med den type køretøjer, der anvendes til drift af husdyrbrug. Her er det vejmyndighedernes vurdering om der er et

generelt problem, som skal tages hånd om. Det kunne f.eks. være vejens bæreevne, der ikke kan holde til særligt tunge køretøjer. Natur- og Miljøklagenævnet har i en tidligere klagesag fastslået: ”Spørgsmål om f.eks. belastning af det lokale vejnet reguleres ikke ved husdyrbrugloven, men af den relevante vejlovgivning, og afgøres af relevante vejmyndigheder. Færdsel på offentlig vej reguleres i øvrigt af færdselsloven og håndhæves af politiet.”

Da der er tale om gode til- og frakørselsforhold til ejendommen og selvom der sker en mindre stigning i antal transporter, vurderes det, at transporter til og fra ejendommen ikke medfører væsentligt øgede gener for de omkringboende. Den nærmeste nabo ligger umiddelbart ved indkørslen fra Tranemarken og denne placering betyder at farten af transporterne helt naturligt er reduceret til et absolut minimum, hvilket vurderes at reducere evt. gener til et minimum.

Kommunens vurdering:

Ansøgt projekt vil betyde en forøget transport til og fra husdyrbruget. Der er tale om, at især antallet af transporter af ensilage og dybstrøelsen samt transporter mht. udbringning af husdyrgødning/gylle vil stige.

Forøgelsen af transporter er efter Ringkøbing-Skjern Kommunes opfattelse ikke af et omfang, som vil indebære væsentlige forøgede gener for omkringboende med hensyn til støj, støv eller lugt.

Døde dyr

Ansøger oplyser, at alle døde dyr bliver opbevaret under kadaverkappe, på befæstet areal, hævet fra jorden og placeret så direkte sollys undgås. DAKA kommer og henter døde dyrene førstkommende hverdag efter ansøger har bedt om afhentning.

Samlet vurdering af påvirkning af nabogener

Ringkøbing-Skjern Kommune vurderer, at de stillede vilkår, samt generel lovgivning og kommunens tilsyn med husdyrbrug er tilstrækkelig til at beskytte naboer mod væsentlige påvirkninger, som følge af husdyrbrugets drift.

Anvendelse af BAT (bedste tilgængelige teknik)

Forebyggelse og begrænsning af forurening på husdyrbrug skal først og fremmest ske ved anvendelse af bedst tilgængelige teknik herunder renere teknologi, f.eks. mindre forurenende anlæg, processer og råvarer.

BAT fastlægges ud fra en overordnet vurdering af, hvad der er teknisk og økonomisk muligt for de forskellige husdyrbrancher. Det er altså ikke den enkelte landmands økonomi, som ligger til grund for kommunens vurdering.

Vurderingen af BAT i §16a miljøgodkendelser skal ske i forhold til følgende områder:

Staldindretning

Opbevaring og udbringning af husdyrgødning

Anvendelse af bedste teknik til reduktion af ammoniakemissionen

I godkendelser og tilladelser til husdyrbrug med en samlet ammoniakemission på mere end 750 kg NH₃-N pr. år skal der fastsættes vilkår til opfyldelse af krav til den maksimale ammoniakemission ved anvendelse af den bedste tilgængelige teknik (BAT)

Miljøstyrelsen har udmeldt, at kommunerne ikke skal anvende BAT-konklusionerne, med de meget omfattende baggrundsdokumenter, ved fastlæggelse af bedste tilgængelige teknik. I stedet skal kommunerne anvende de regler i husdyrgodkendelsesbekendtgørelsen, der bliver fastsat med henblik på at implementere BAT-konklusionerne. Fra 1. august 2017 er der efter denne model fastsat en række generelle regler om BAT, der skal sikre denne implementering herunder bindende BAT-krav om ammoniakreduktion fastsat i husdyrgodkendelsesbekendtgørelsens bilag 3, regler om BAT i forhold til andet end ammoniak, generelle regler om miljøledelse mv.

Kravet til den maksimale emission af NH₃-N pr. år (BAT) omfatter hele husdyrbruget, men kravet til det enkelte staldafsnit afhænger af, om staldafsnittet betragtes som nyt eller eksisterende. Miljøstyrelsen har udarbejdet emissionsgrænseværdier for ammoniak for de fleste typer af eksisterende stalde og nye stalde.

BAT-krav er i husdyrgodkendelsesbekendtgørelsen angivet som den maksimale ammoniakemission i kg NH₃-N pr. m² produktionsareal pr. år for de forskellige dyretyper og staldsystemer.

Ringkøbing-Skjern Kommune tager ved fastlæggelsen af BAT-niveauet for husdyrbruget udgangspunkt i disse emissionsgrænseværdier. Fastlæggelsen af BAT-niveauet sker i samarbejde med landmandens konsulent.

Emissionsgrænseværdi for ammoniak

BAT-krav opnåelig ved anvendelse af BAT for nye og eksisterende stalde:

BAT krav opnåelig ved anvendelse af BAT for nye og eksisterende stalde

Staldnavn	Navn på dyretype og staldsystem eller flexgruppe	Forudsætning for BAT-beregning	BAT krav ved ny stald (kg NH ₃ -N / (m ² · år))	BAT krav ved eksisterende stald (kg NH ₃ -N / (m ² · år)) ^c
Kostald	Malkekøer, kvier og stude. Sengestald med spalter (kanal, bagskyl eller ringkanal)	Eksisterende staldafsnit	0,89	1,16
Kostald	Malkekøer, kvier og stude. Fast drænet gulv med skraber og ajleafløb	Eksisterende staldafsnit	0,89	0,89
Kalve	Kalve, (under 6 mdr.). Dybstrøelse	Eksisterende staldafsnit	0,84	0,84
Opdræt	Malkekøer, kvier og stude. Sengestald med spalter (kanal, bagskyl eller ringkanal)	Eksisterende staldafsnit	0,89	1,16
Opdræt 2	Malkekøer, kvier og stude. Dybstrøelse	Eksisterende staldafsnit	0,84	0,84
Opdræt 3	Malkekøer, kvier og stude. Dybstrøelse	Nyt (inkl. renoveret) staldafsnit	0,84	0,84
Goldko 2	Malkekøer, kvier og stude. Dybstrøelse	Nyt (inkl. renoveret) staldafsnit	0,84	0,84
Opdræt 4	Malkekøer, kvier og stude. Dybstrøelse	Eksisterende staldafsnit	0,84	0,84
Tilbyg kostald	Malkekøer, kvier og stude. Sengestald med spalter (kanal, bagskyl eller ringkanal)	Nyt (inkl. renoveret) staldafsnit	0,89	1,16
Opdræt 5	Malkekøer, kvier og stude. Fast drænet gulv med skraber og ajleafløb	Nyt (inkl. renoveret) staldafsnit	0,89	0,89
Kalve 2	Kalve, (under 6 mdr.). Dybstrøelse	Nyt (inkl. renoveret) staldafsnit	0,84	0,84
Udeareal	Malkekøer, kvier og stude. Fast drænet gulv med skraber og ajleafløb	Nyt (inkl. renoveret) staldafsnit	0,89	0,89
Goldko	Malkekøer, kvier og stude. Dybstrøelse	Eksisterende staldafsnit	0,84	0,84
Kælvstald	Malkekøer, kvier og stude. Dybstrøelse	Nyt (inkl. renoveret) staldafsnit	0,84	0,84

^c BAT krav ved eksisterende stald er tabelværdien for staldtypen. BAT kravet kan være lavere i den aktuelle situation, hvis der fastsat vilkår til eksisterende stald i en tidligere godkendelse.

I ansøgningssystemet er der beregnet ammoniaktabet pr. produktion, som er opnåelig ved anvendelse af BAT på husdyrbruget.

Produktion	BAT krav		Korrektionsfaktor for udegående	Vejl. sum (kg NH ₃ -N / år)	Ansøgers forslag (kg NH ₃ -N / år)	Kommunens krav (kg NH ₃ -N /år)
	Areal (m ²)	(kg NH ₃ -N / (m ² · år))				
(#544149) Malkekøer, kvier og stude. Sengestald med spalter (kanal, bagskyl eller ringkanal)	370	1,16	1	429		
(#544150) Malkekøer, kvier og stude. Fast drænet gulv med skraber og ajleafløb	628	0,89	1	559		
(#544151) Kalve, (under 6 mdr.). Dybstrøelse	49	0,84	1	41		
(#544152) Malkekøer, kvier og stude. Sengestald med spalter (kanal, bagskyl eller ringkanal)	266	1,16	1	309		
(#544154) Malkekøer, kvier og stude. Dybstrøelse	125	0,84	1	105		
(#544155) Malkekøer, kvier og stude. Dybstrøelse	506	0,84	1	425		
(#544156) Malkekøer, kvier og stude. Dybstrøelse	272	0,84	1	228		
(#544157) Malkekøer, kvier og stude. Dybstrøelse	182	0,84	1	153		
(#544158) Malkekøer, kvier og stude. Sengestald med spalter (kanal, bagskyl eller ringkanal)	420	0,89	1	374		
(#544159) Malkekøer, kvier og stude. Fast drænet gulv med skraber og ajleafløb	907	0,89	1	807		
(#544162) Kalve, (under 6 mdr.). Dybstrøelse	360	0,84	1	302		
(#544163) Malkekøer, kvier og stude. Fast drænet gulv med skraber og ajleafløb	220	0,89	1	196		
(#549715) Malkekøer, kvier og stude. Dybstrøelse	192	0,84	1	161		
(#549731) Malkekøer, kvier og stude. Dybstrøelse	150	0,84	1	126		

Den vejledende BAT-emissionsgrænseværdi er beregnet til 4.216 kg NH₃-N/år for staldene. Emissionsværdien for opbevaringslagrene er 453 kg NH₃-N/år.

Det samlede BAT-krav for bedriften er derfor 4.669 kg NH₃-N/år.

Ammoniakemissionen ved det ansøgte projekt er ifølge ansøgningen 4.662 kg NH₃-N/år. Der anvendes teltoverdækning af gyllebeholderen på 2.500 m³ som reducerer ammoniakfordampningen med 50%. Den beregnede BAT-emissionsgrænseværdi er således overholdt.

Samlet BAT beregning			
	Stalde	Lagre	Total
Samlet BAT krav (kg NH ₃ -N /år)	4216	453	4669
Faktisk emission (kg NH ₃ -N /år)	4329	333	4662
Forskel (kg NH ₃ -N /år)	-	-	7
Vejledende BAT Overholdt?	-	-	Ja

- Staldindretning

Alle stalde er indrettet med enten fast drænet gulv, sengestald med spalter eller dybstrøelse.

For udearealet er anvendt staldsystemet fast drænet gulv med skraber og ajlefløb, idet det umiddelbart er denne der passer bedst på arealet. Det udendørsareal/løbegård ligger i forlængelse af den eksisterende kostald der har staldsystemet fast drænet gulv med skraber. Der findes ikke en kategori i ansøgningsskemaet som rammer gulvtypen præcis.

I den nye "tilbyg kostald" etableres 420 m² produktionsarealer for dyregruppen malkekøer, kvier og stud med staldsystemet sengestald med spalter hvor ammoniakemissionen er 1,16 kg NH₃-N pr. m². BAT kravet for dyregruppen og staldsystemet er 0,89 kg NH₃-N pr. m².

Dette medfører følgende:

- Den faktiske emission er samlet for alle stalderne i alt 4.329 kg NH₃-N
- Det samlede BAT krav er samlet for alle stalderne er i alt 4.216 kgNH₃-N

Der mangler derfor 113 kg NH₃-N (4.329-4.216) for, at det samlede BAT kravet er overholdt for stalderne. Kravet overholdes ved at den nye gyllebeholderen på 2.500 m³ teltoverdækkes.

Samlet beregning

- Samlet BAT krav 4.669 kg NH₃-N
- Samlet faktisk emission 4662 kg NH₃-N

Det samlede BAT krav er overholdt med er overholdt med 7 kg NH₃-N/år (4669-4662), idet teltoverdækningen på beholderen medfører en ammoniakreduktion på 50%.

- Opbevaring og udbringning af husdyrgødning

Udbringning af husdyrgødning bliver foretaget efter de gældende generelle regler ift. indhold af fosfor, kvælstof og zink. Gyllen vil i øvrigt indeholde vand og fodersplid mm. Disse forhold er der i de generelle regler taget højde for og det vurderes derfor at udbringningen af gylle lever op til disse generelle regler.

For opbevaring henvises til afsnittet lagerregnskab og opbevaringskapacitet (side 25).

Kommunens vurdering

Det er Ringkøbing-Skjern Kommune vurdering, at det ansøgte overholder niveauet for BAT m.h.t. Opbevaring af husdyrgødning.

- Forbrug af energi og vand

Energi

Type	Forbrug nudrift	Forbrug ansøgt
Elforbrug	200.000 kwh	225.000 kwh
Dieselolie	40.000 l	40.000 l

Elforbruget går primært til belysning og drift af teknisk udstyr.

Energibesparende foranstaltninger

Når der i anlægget udskiftes lysarmaturer sikres det, at der i det omfang det er foreneligt med biologiske forhold, at der vælges mellem de mest energibesparende systemer. F.eks. LED-belysning.

Der anvendes genindvinding af varmen fra mælken. Energien bruges til opvarmning af brugsvand.

Vurdering

Elforbruget forventes at ligge på normforbruget. Det vurderes således at energiforbruget er af en størrelsesorden der passer til ejendommens drift, og at der anvendes den mest energibesparende teknologi i forhold til belysning.

Vandforbrug

Type	Forbrug nudrift	Forbrug ansøgt
Årligt forbrug af drikkevand	6000 m ³	9.000 m ³
Årligt forbrug af vaskevand til vask af stalde	700 m ³	1.300 m ³

Vandforbruget er vurderet ud fra faktiske forbrugstal og en forventning til det fremtidige forbrug.

Bedriften forsynes vand fra offentligt vandværk. Der forventes stigning i vandforbruget i forbindelse med godkendelsen.

Vandbesparende foranstaltninger

Drikkevandsinstallationerne på bedriften efterses og rengøres jævnligt med henblik på at undgå spild.

Eventuelle lækager i systemet identificeres straks og repareres hurtigst muligt.

Vurdering

Vandforbruget forventes at være omkring normforbruget.

Kommunens vurdering

Det er Ringkøbing-Skjern Kommune vurdering, at det ansøgte overholder niveauet for BAT m.h.t. energi og vandforbrug

Alternativer og fravalg BAT

Ansøger oplyser:

Fravalg:

Husdyrbruget har i forbindelse med godkendelsen vurderet på alternativer indenfor ammoniakreduktion og lugtreduktion.

Produktionen lever op til Miljøstyrelsens fastsatte afskæringskriterier for lugt og ammoniak, herunder det vejledende BAT niveau for ammoniak. Det er derfor vurderet at investering i yderligere emissionsreducerende teknologi som luftrensning eller forsuring ikke vil være et proportionalt tiltag, og disse er derfor udeladt.

Kommunens vurdering:

Kommunen vurderer, at ansøgningen lever op til BAT-kravene for denne type af husdyrproduktion. Det er derfor ikke påkrævet at anvende yderligere teknikker.

Alternative løsninger

Ansøger har oplyst, at en alternativ placering af de nye stalde og den nye gyllebeholder har været overvejet, men at den valgte placering, anses som værende mest hensigtsmæssig, i forhold til logistik og det omgivende miljø. Alternativet til denne miljøgodkendelse er at beholde den nuværende produktion.

I forhold til det omgivende landskab, naboer og andre interessenter i området, giver den valgte placering, det bedste samlede helhedsindtryk af husdyrbruget efter udvidelsen.

0-alternativ

Det er Ringkøbing-Skjern Kommunes vurdering, at den øgede miljøpåvirkning, som følge af ansøgte projekt, ikke vil påvirke omgivelserne væsentligt (se den øvrige del af miljøvurderingen).

Det er endvidere, Ringkøbing-Skjern Kommunes vurdering, at de socioøkonomiske konsekvenser af 0-alternativet (fastholdelse af konstant produktionsniveau), vil være en begyndende afvikling af produktionen.

Samfundsmæssigt vil 0-alternativet, derfor kunne betyde færre arbejdspladser, dels på slagterierne, men også i virksomheder, såsom vognmænd, foderstoffer m.fl..

Det kan, som følge af 0-alternativ, forventes at samfundets indkomstdannelse mindskes.

Egenkontrol

Der er stillet vilkår om, at husdyrbruget for egen regning skal eftervise, at de stillede støj- og vibrationskrav er overholdt, såfremt tilsynsmyndigheden skønner, at eventuelle klager vedrørende støj og rystelser fra husdyrbruget, er velbegrundede.

Der er tilsvarende stillet vilkår om, at tilsynsmyndigheden kan kræve, at husdyrbruget foretager undersøgelse af lugtkilder, hvis det skønnes, at eventuelle klager over lugt fra anlægget, er velbegrundede.

Konklusion

Idet de lovpligtige afstandskrav og beskyttelsesniveauer er overholdt, vurderer Ringkøbing-Skjern Kommune at:

Udvidelsen af husdyrbruget, samt etableringen af følgende:

- Staldafsnit "Goldko 2" på i alt 276 m², hvor produktionsarealet udgør 272 m².
- Staldafsnit "Tilbyg kostald" på i alt 428 m², hvor produktionsarealet udgør 420 m².
- Staldafsnit "Opdræt 5" på i alt 919 m², hvor produktionsarealerne udgør 907 m².
- Staldafsnit "Kalve 2" på i alt 363 m², hvor produktionsarealet udgør 360 m².
- Staldafsnit "Kælvstald" på i alt 150 m², hvor produktionsarealet udgør 150 m².
- I staldafsnit "opdræt 3" på 754 m² udvides produktionsarealet fra 200 m² til 506 m².
- 3 nye fodersiloer med en højde på 12 m / diameter på 5 m, ny møddingsplads på 210 m² og en ny gyllebeholder på 2.500 m³ med teltoverdækning

kan tillades, idet udvidelsen og det samlede husdyrbrug ikke vil medføre en væsentlig genepåvirkning af naboer, Kategori 1-, 2- og 3-Natur samt landskabelige værdier og kulturmiljøer.

Derudover er det vurderet, at udvidelsen og det samlede husdyrbrug ikke vil medføre en væsentlig påvirkning af § 3-områder, eller andre naturområder som er beskyttet mod tilstandsændring, fredet, udpeget som internationalt naturbeskyttelsesområde, eller særlig sårbar overfor næringsstofpåvirkning.

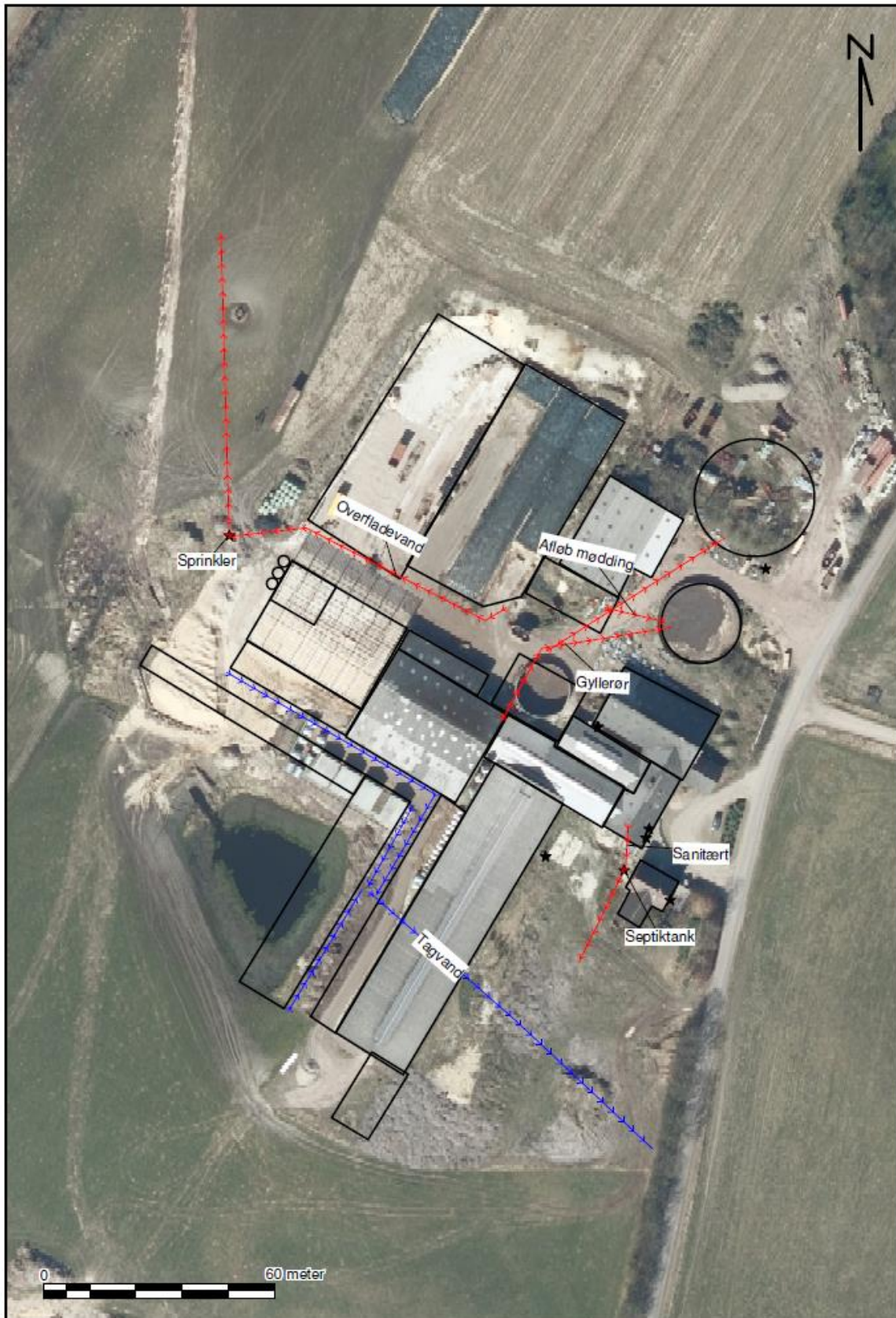
Endvidere er det vurderet, at det ansøgte projekt og det samlede husdyrbrug ikke vil have væsentlig virkning på de bestande af vilde planter, dyr (herunder Bilag IV-arter), eller deres levesteder, som de ovennævnte områder er udpeget på baggrund af.

Der anvendes den bedst tilgængelige teknik, til at forebygge og begrænse eventuel forurening.

Bilag 1: Bygningsoversigt



Bilag 2: Afløbsplan

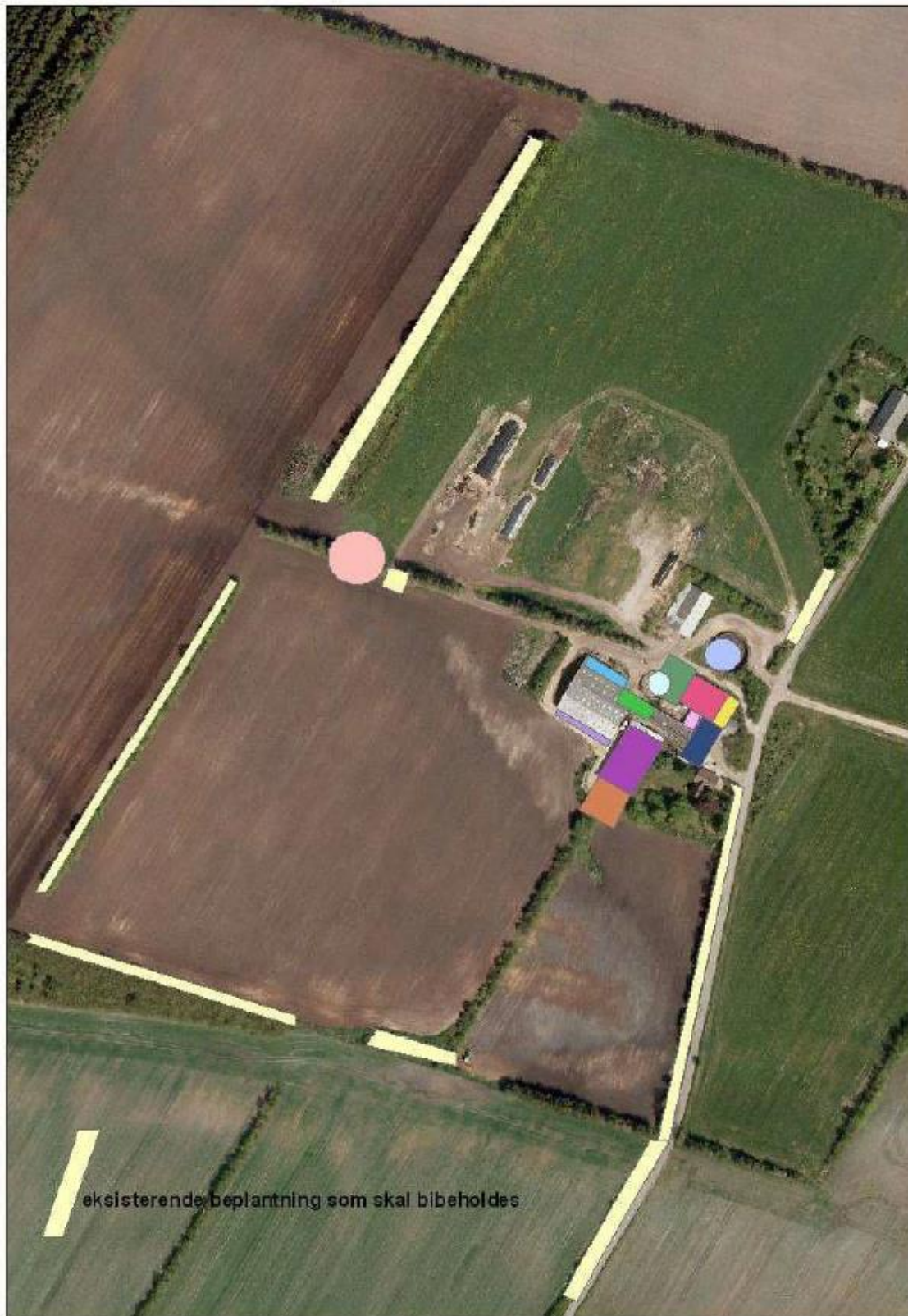


Bilag 3: Adresser inden for konsekvensradius

Der er foretaget nabohøring inden for konsekvensradius på 531,2 meter fra lugtcentrum af anlægget. På nedenstående kort er konsekvensradius indtegnet.

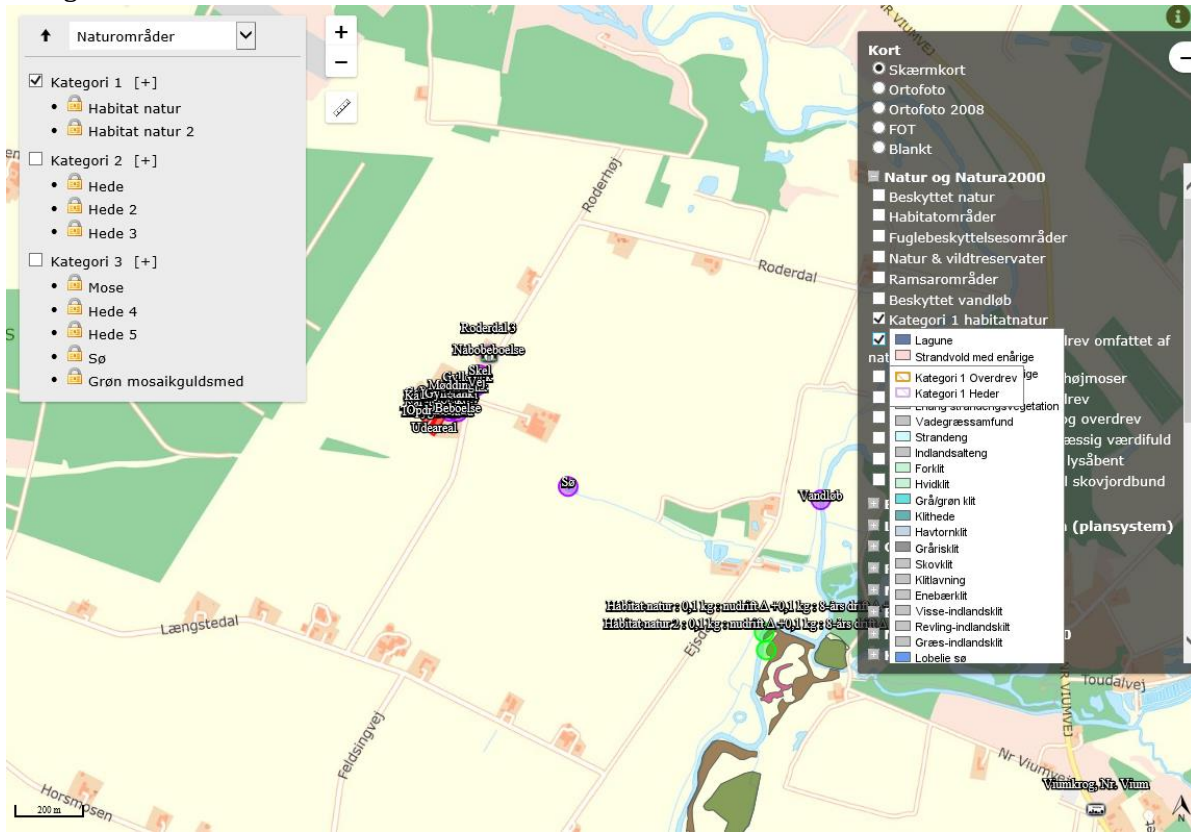


Bilag 4: Beplantning

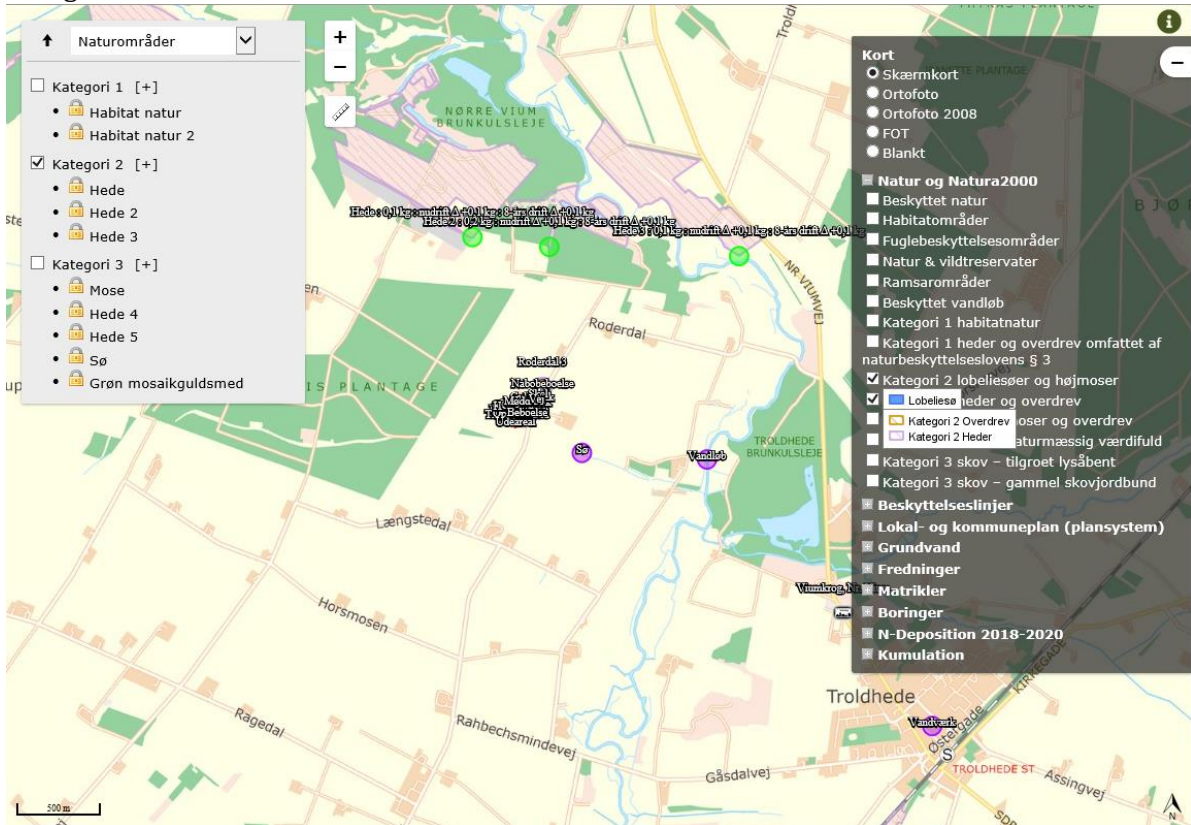


Bilag 5: Natur

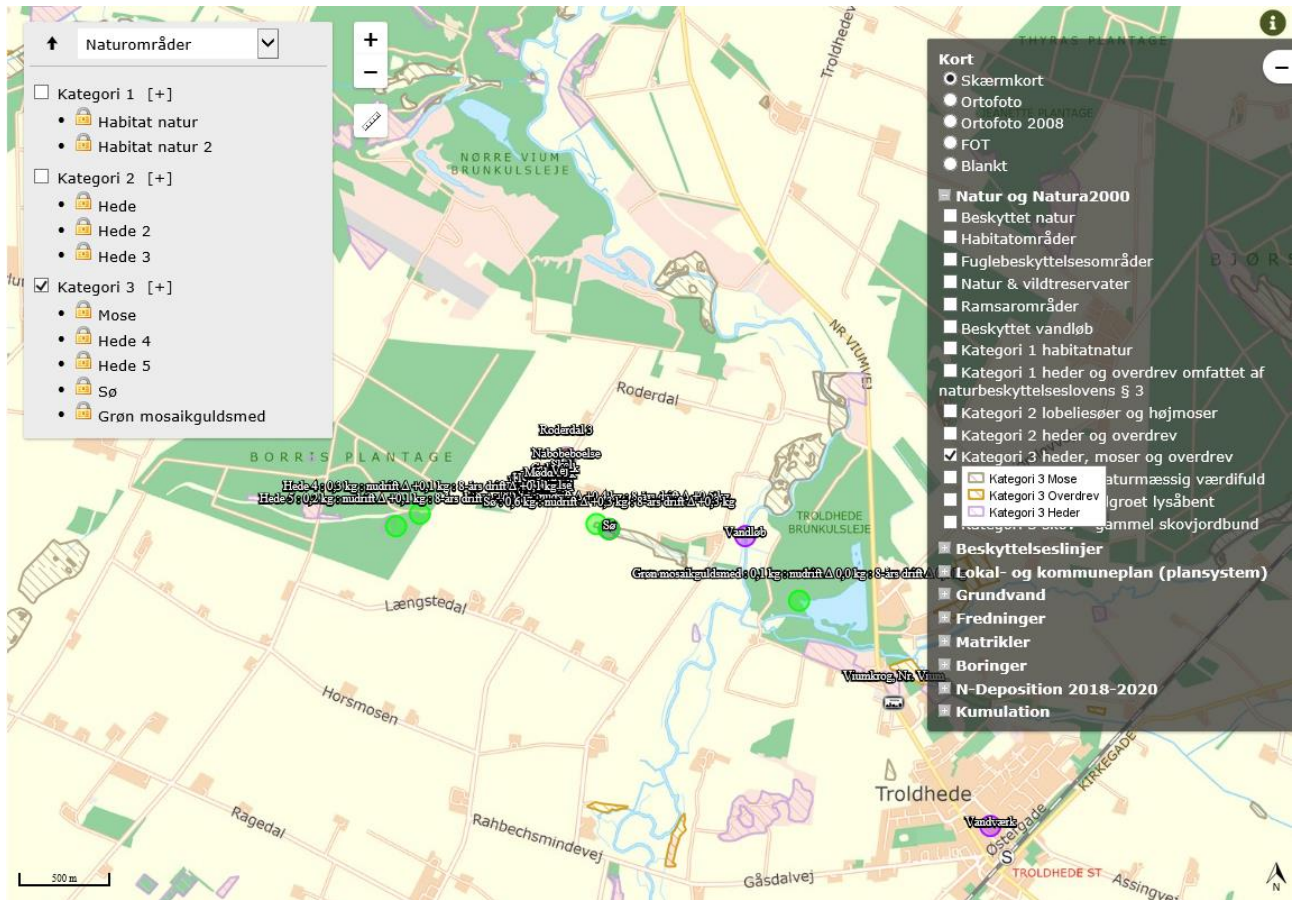
Kategori 1 natur



Kategori 2 natur



Kategori 3 natur



Bilag 6: Intern kørselsveje

