

**§ 11 miljøgodkendelse  
til udvidelse af minkproduktion på**

**Marendal 2, Jegindø, 7790 Thyholm  
v. Eskild Kjærgaard**

**Meddelt 9. april 2015**



*Miljøgodkendelse i henhold til § 12 i lov om miljøgodkendelse m.v. af husdyrbrug  
jf. LBK nr. 1486 af 4. december 2009*



---

## Indholdsfortegnelse

Datablad .....	4
Indledning .....	5
1. RESUMÉ OG SAMLET VURDERING .....	6
1.1 Ansøgning om miljøgodkendelse .....	6
1.2 Afgørelse om miljøgodkendelse .....	6
1.3 Ikke teknisk resumé .....	7
1.4 Vilkår .....	9
1.5 Offentlighed .....	14
1.6 Klagevejledning .....	14
2. BAGGRUND FOR MILJØGODKENDELSEN .....	16
2.1 Beskrivelse af husdyrbruget .....	16
2.2 Meddelelsespligt – husdyrproduktion, anlæg og ejerforhold .....	16
2.3 Gyldighed .....	16
2.4 Retsbeskyttelse .....	17
2.5 Revurdering af miljøgodkendelsen .....	17
3. BELIGGENHED OG PLANMÆSSIGE FORHOLD .....	18
3.1 Afstandskrav, bygge- og beskyttelseslinjer, fredninger m.v. ....	18
3.2 Placering i landskabet .....	19
4. HUSDYRHOLD, STALDANLÆG OG DRIFT .....	21
4.1 Husdyrhold, pelsdyrhaller og opbevaringsanlæg .....	21
4.2 Ventilation .....	22
4.3 Fodring .....	23
4.4 Energi- og vandforbrug .....	24
4.5 Spildevand og regnvand .....	25
4.6 Affald .....	25
4.7 Råvarer og hjælpestoffer .....	28
4.8 Driftsforstyrrelser eller uheld .....	28
5. GØDNINGSPRODUKTION OG HÅNDTERING .....	30
5.1 Gødningstyper og – mængder .....	30
5.2 Flydende husdyrgødning .....	30
5.3 Fast husdyrgødning .....	32
6. FORURENING OG GENER FRA HUSDYRBRUGET .....	33
6.1 Generelt ammoniakkrav .....	33
6.2 Ammoniak og natur .....	34
6.3 Påvirkning af arter med særlige beskyttelseskrav (Bilag IV arter) .....	36
6.4 Lugt .....	37
6.5 Fluer og skadedyr .....	39
6.6 Transport .....	40
6.7 Støj fra anlæg og maskiner .....	42
6.8 Støv fra anlæg og maskiner .....	43
6.9 Lys .....	44
7. PÅVIRKNING FRA AREALERNE .....	45
7.1 Udbringningsarealerne .....	45
7.2 Påvirkning af natur og overfladevand fra marker .....	48
7.3 Kvælstof og fosfor til Limfjorden .....	51
7.4 Påvirkning af arter med særlige beskyttelseskrav (Bilag IV arter) .....	52
7.5 Kvælstof til grundvand .....	52



---

8.	BEDSTE TILGÆNGELIGE TEKNIK (BAT) .....	54
8.1	Management .....	54
8.2	Foder .....	55
8.3	Forbrug af vand og energi .....	55
8.4	Opbevaring af husdyrgødning .....	56
8.5	Staldindretning.....	56
9.	HUSDYRBRUGETS OPHØR.....	58
10.	EGENKONTROL OG DOKUMENTATION .....	59
Bilag 1	Situationsplan .....	60
Bilag 2	Afstand til nærmeste nabo.....	61
Bilag 3	§ 3 og § 7 beskyttede naturområder og Natura 2000.....	62
Bilag 4	Beskyttede diger, fredninger og landskab.....	63
Bilag 5	Ejede og forpagtede udbringningsarealer - Jegindø og Ejsingholm.....	64
Bilag 6	Arealvurdering fra Holstebro Kommune .....	66
Bilag 7	Grundvandsforhold .....	73
Bilag 8	Overfladevandsvurdering .....	74
Bilag 8	Oversigt over bemærkninger indkommet til høringsudkastet .....	79



## Datablad

Godkendelsesdato	9. april 2015
Afgørelsestype	§ 11 i lov om miljøgodkendelse m.v. af husdyrbrug (25 – 250 DE mink)
Husdyrbrugets adresse	Marendal 2, Jegindø, 7790 Thyholm
Husdyrbrugets ejer og kontaktperson	Eskild Kjærgaard Marendal 2, Jegindø 7790 Thyholm
Brugstype	Minkfarm
CVR nr. / P nr.	75409214/1002459390
CHR nr.	80359
Ejendomsnr.	6710100240
Matrikel nr.	46, 5a og 4a Jegindø By, Jegindø
Husdyrbrugets miljøkonsulent	Landbo Thy Silstrupparken 2 7700 Thisted  jr@landbothy.dk
Godkendelses- og tilsynsmyndighed	Struer Kommune Plan- og Miljø Østergade 13, 7600 Struer <a href="mailto:teknisk@struer.dk">teknisk@struer.dk</a>
Sagsbehandler	Pernille Fog
Offentliggjort på Struer Kommunes hjemmeside	9. april 2015
Næste revurdering af miljøgodkendelsen	Inden 9. april 2023



## **Indledning**

Eskild Kjærgaard har d. 18. marts 2014 ansøgt om § 11 miljøgodkendelse til udvidelse af minkproduktionen på Marendal 2, Jegindø, 7790 Thyholm jf. Husdyrgodkendelsesloven<sup>1</sup>.

Minkfarmen ønskes udvidet fra 1.500 minktæver til 2.500 minktæver efter udvidelsen - svarende til i alt 83,33 dyreenheder (DE) på ansøgningstidspunktet. På godkendelsestidspunktet svarer dette til 86,21 DE. Der skal foretages en samlet vurdering af alle ændringer siden d. 1. januar 2007, dog højst over en 8 årig periode (HGL § 26<sup>1</sup>). Struer Kommune har ikke registreret ændringer på farmen siden 2007.

Udvidelsen omfatter følgende:

1. Den vestligste to-rækkede hal á 61 m (244 m<sup>2</sup>) rykkes tættere på hallen ved siden af, og der opføres yderligere 1 stk. to-rækket hal á 61 m (244 m<sup>2</sup>) indenfor nuværende indhegnede område. (360 burrum)
2. Der opføres 2 stk. to-rækkede haller á 80 m umiddelbart vest for nuværende farm. (918 burrum)
3. Der opføres 7 stk. to-rækkede haller á 86 m øst for nuværende staldanlæg. (3528 burrum)

Den samlede kapacitet efter udvidelsen bliver 9.720 burrum, hvoraf de 580 er dobbelte.

Der sker ingen ændringer i opbevaringsbeholdere.

Hovedparten af minkgyllen udspredes på egne ejede eller forpagtede arealer. Der afsættes gylle svarende til 10 DE til 3. mand. Flere af udbringningsarealerne er beliggende i Holstebro Kommune. Holstebro Kommunes vurdering af arealerne fremgår af bilagene til godkendelsen.

Godkendelsen bygger på husdyrbrugets ansøgning med bilag<sup>2</sup> og supplerende oplysninger indkommet i forbindelse med sagsbehandlingen. Seneste version af ansøgningen er indsendt den 22-1-2015.

I miljøgodkendelsen er der redegjort for de miljømæssige konsekvenser af udvidelsen af husdyrbruget, herunder også om husdyrbrugets anvendelse af bedste tilgængelige teknik. Der er i godkendelsen stillet en række vilkår som sikrer, at husdyrbruget kan drives uden at påvirke miljøet væsentligt.

Miljøet skal i denne sammenhæng forstås som omgivelserne i bred forstand, herunder befolkning/naboer, flora, fauna, vandmiljø, landskab og kulturmiljø samt ressourceforbrug.

Bedriften har ikke biaktiviteter, som er omfattet af godkendelsespligt.

---

<sup>1</sup> Lbk. nr. 1486 af 4. december 2009 om miljøgodkendelse m.v. af husdyrbrug

<sup>2</sup> Ansøgningsskema 59513 af 14. marts 2014, med seneste justering i version 3, 2015.



---

# 1. RESUMÉ OG SAMLET VURDERING

---

## 1.1 Ansøgning om miljøgodkendelse

---

Struer Kommune har den 18. marts 2014 modtaget en ansøgning om § 11 miljøgodkendelse af husdyrbruget beliggende Marendal 2, Jegindø, 7790 Thyholm. Der ansøges om en udvidelse af produktionen fra 1.500 mink-tæver til 2.500 mink-tæver - i alt 86,27 DE efter udvidelsen<sup>3</sup> (med den på godkendelsestidspunktet gældende dyreenhedsberegning). I forbindelse med udvidelsen ansøges om etablering af 10 nye stk. 2-rk minkhaller og flytning af en af de eksisterende 2-rækkede haller.

Ejendommen er siden 1. januar 2007 ikke blevet meddelt godkendelser eller tilladelser.

Miljøgodkendelsen bygger på en ansøgning, som er indsendt via Miljøstyrelsens elektroniske ansøgningssystem med skema nr. 59513. I dialog med ansøger om projektet er ansøgningen senere ændret og suppleret med yderligere oplysninger. Seneste version (nr. 3) af ansøgningen er modtaget den 22. januar 2015.

---

## 1.2 Afgørelse om miljøgodkendelse

---

På grundlag af de i sagen foreliggende oplysninger meddeler Struer Kommune hermed godkendelse til husdyrbruget på en række vilkår. Miljøgodkendelsen omfatter hele husdyrbruget på Marendal 2 med tilhørende anlæg og ejede samt forpagtede udbringingsarealer (se bilag).

Det er Struer Kommunes samlede vurdering, at miljøgodkendelsen, med de pågældende vilkår for indretning og drift af husdyrbruget, ikke vil medføre en væsentlig virkning på miljøet (nabobeboelser, Natura 2000 områder<sup>4</sup>, natur i øvrigt, overfladevand, nitratfølsomme indvindingsområder, landskabelige værdier og værdifulde kulturmiljøer).

De generelle beskyttelsesniveauer for ammoniak, lugt i bilag 3 til Husdyrgodkendelsesbekendtgørelsen er overholdt.

Struer Kommune vurderer, at ansøger har truffet de nødvendige foranstaltninger til at forebygge og begrænse forureningen fra husdyrbruget og til at modvirke eventuelle skadelige virkninger på miljøet, ligesom husdyrbruget anvender den bedst tilgængelige teknik (BAT).

Tilladelser i forhold til anden lovgivning skal søges separat. Der skal bl.a. indhentes byggetilladelse inden byggeriet igangsættes.

Husdyrbruget skal til enhver tid leve op til gældende regler i love og bekendtgørelser – også selvom disse regler eventuelt måtte være skærpede i forhold til denne godkendelse.

### Vilkårs ikrafttræden

Med mindre andet er anført, gælder vilkårene straks fra godkendelsen tages i brug, herunder i en eventuel indkøringsperiode.

### Lovgivning

Ansøgningen er behandlet i henhold til reglerne i Husdyrgodkendelsesloven<sup>1</sup> med tilhørende bekendtgørelse<sup>5</sup> samt Miljøstyrelsens elektronisk vejledning om miljøregulering af husdyrhold. Derudover er der foretaget en

---

<sup>3</sup> Bekendtgørelse nr. 853 af 30. juni 2014 om erhvervsmæssigt dyrehold, husdyrgødning, ensilage m.v.

<sup>4</sup> Internationale naturbeskyttelsesområder udpeget på baggrund af EU's habitat- og fuglebeskyttelsesdirektiver.

<sup>5</sup> Bekendtgørelse nr. 1283 af 8. december 2014 om tilladelse og godkendelse m.v. af husdyrbrug



vurdering af ansøgningen jf. reglerne i Habitatbekendtgørelsen<sup>6</sup>. Jf. denne skal kommunen, før der træffes afgørelse om udvidelse eller ændring af et husdyrbrug, foretage en vurdering af, om projektet i sig selv, eller i forbindelse med andre planer og projekter, kan påvirke et Natura 2000-område væsentligt.

Endvidere skal husdyrbruget og kommunen i forbindelse med godkendelse foretage en vurdering af husdyrbrugets teknologi i forhold til det, som beskrives som ”Bedste Tilgængelige Teknologi”.

### 1.3 Ikke teknisk resumé

Miljøgodkendelsen omfatter driftsbygninger og anlæg beliggende på Marendal 2, Jegindø, 7790 Thyholm samt de tilhørende udbringningsarealer.

Struer Kommune har vurderet, at der kan meddeles miljøgodkendelse til den ansøgte udvidelse i henhold til gældende regler<sup>7</sup>.

#### **Produktion**

Den på ansøgningstidspunktet tilladte produktion er 1.500 årstæver med hvalpe.

Det eksisterende anlæg omfatter 4.920 burrum, hvoraf de 580 er dobbelte. De eksisterende burrum er fordelt i

- 1 lukket 4-rækket hal (alder ukendt)
- 1 lukket 4-rækket hal opført i flere etaper i 1984-1987
- 6 stk. åbne 2-rækkede haller opført i 1976-1987
- 5 stk. åbne 2-rækkede haller opført i 1988-2000

Den ansøgte og godkendte samlede husdyrproduktion er på 2.500 stk. minktæver svarende til 83,33 DE på ansøgningstidspunktet.

Udvidelsen omfatter følgende:

1. Den vestligste to-rækkede hal á 61 m (244 m<sup>2</sup>) rykkes tættere på hallen ved siden af, og der opføres yderligere 1 stk. to-rækket hal á 61 m (244 m<sup>2</sup>) indenfor nuværende indhegnede område (360 burrum)
2. Der opføres 2 stk. to-rækkede haller á 80 m umiddelbart vest for nuværende farm (918 burrum)
3. Der opføres 7 stk. to-rækkede haller á 86 m øst for nuværende staldanlæg (3.528 burrum)

Den samlede kapacitet efter udvidelsen bliver 9.720 burrum, hvoraf de 580 er dobbelte.

Der sker ingen ændringer i opbevaringsbeholdere.

Se i øvrigt oversigtstegningen i bilag 1.

Der afleveres gylle svarende til 10 DE til Ternevej 3, Jegindø, 7790 Thyholm.

#### **Beliggenhed, afstandskrav og planmæssige forhold**

##### *Afstandskrav*

Alle afstandskrav i Husdyrgodkendelseslovens §§ 6 og 8 er overholdt.

##### *Placering i landskabet*

Udvidelsen af pelsdyrfarmen sker i umiddelbar tilknytning til den hidtidige bebyggelse. Byggeriet mod øst sker i en lavning i terrænet og det vil være delvist skjult af den allerede etablerede beplantning. Udvidelsen mod vest sker på jævnt skrånende terræn op mod de nuværende bygninger og vil fremstå tydeligt fra vest og syd, men ny randbeplantning vil skærme af for indsynet.

Det er ikke fundet nødvendigt at stille vilkår.

<sup>6</sup> Bekendtgørelse nr. 408 af 1. maj 2007 om udpegning og administration af internationale naturbeskyttelsesområder samt beskyttelse af disse arter.

<sup>7</sup> Lovbekendtgørelse nr. 1486 af 4. december 2009 om miljøgodkendelse m.v. af husdyrbrug med tilhørende bekendtgørelse



### **Husdyrhold, staldanlæg og drift**

Der er stillet forskellige vilkår til at fastholde forudsætninger for vurderingerne.

### **Gødningsproduktion og håndtering**

Der er stillet vilkår til håndtering af gylle.

### **Forurening og gener fra husdyrbruget**

*Ammoniakbelastning og særlig værdifuld natur*

Det generelle ammoniakreduktionskrav er overholdt.

Det er vurderet, at der hverken er kategori 1, 2 eller 3 natur, der bliver væsentligt påvirket som følge af ammoniaknedfaldet fra det ansøgte.

#### *Lugt*

Husdyrbruget overholder afstandskravene i Pelsdyrbekendtgørelsen<sup>8</sup> til nærmeste nabo uden landbrugspligt, samlet bebyggelse og byzone.

Lugtberegningerne viser at afstandskrav til byzone, samlet bebyggelse og nabobeboelse uden landbrugspligt alle er overholdt.

Hvis det skulle vise sig, at driften giver anledning til flere lugtgener for omboende end forventet, er der stillet vilkår om, at den ansvarlige for husdyrholdet kan pålægges at udarbejde en handlingsplan for at nedbringe generne og senere at gennemføre eventuelle lugtbegrænsende foranstaltninger.

#### *Støj og fluer*

Ændringen af produktionen på ejendommen forventes ikke at medføre en væsentlig forøgelse af gener i forhold til støj og fluer. Hvis der opstår væsentlige gener i form af støj og fluer, kan der stilles vilkår om at begrænse generne. Dette vil typisk ske i forbindelse med de jævnlige tilsyn, der skal føres på farmen eller hvis der indkommer klager over gener.

#### *Transporter til og fra ejendommen*

Der vil ske en mindre forøgelse af antallet af transportere til og fra ejendommen. Struer Kommune har vurderet, at det ikke giver anledning til at stille særlige vilkår til transporten.

### **Påvirkning fra arealerne**

#### *Generelle beskyttelsesniveauer for nitrat og fosfor til overfladevand*

Udbringningsarealerne overholder de generelle beskyttelsesniveauer for nitrat- og fosforudvaskning til overfladevand.

Ansøger har valgt andre sædskifter end standardsædskifte, for at overholde beskyttelsesniveauet for udvaskning af nitrat til overfladevand og grundvand. Dette er fastholdt ved vilkår.

#### *Kvælstof og fosfor til Natura 2000*

Det er vurderet, at den ansøgte drift med de stillede vilkår hverken alene eller i kumulation med andre projekter vil påvirke udpegningsgrundlaget i Natura 2000-områderne Nissum Fjord og Limfjorden væsentligt som følge af tilførslen af kvælstof og fosfor. Struer Kommune vurderer således, at hensynet til overfladevand er varetaget i overensstemmelse med Habitatbekendtgørelsens § 7.

#### *Bilag IV arter*

Struer Kommune har ikke kendskab til, at der skulle leve bilag IV-arter i nærheden af udbringningsarealet.

#### *Kvælstof til grundvand*

Der er efter krav fra Struer Kommune foretaget projektilpasninger for arealerne 16-0, 16-1 og 16-0, da disse ligger indenfor et nitratfølsomt grundvandsområde indenfor kortlægningsområde Thyholm.

---

<sup>8</sup> Bek. Nr. 1428 af 13/12/2006 – bekendtgørelse om pelsdyrfarme





Ansøger har af hensyn til udvaskning af nitrat til grundvand valgt at etablere grundvandssædskifter på 3 arealer, der ligger indenfor Jegindø Vandværks indvindingsområde og indenfor et område udpeget som indsatsområde for nitrat. Dette er fastholdt ved vilkår i afsnit 6.1.

Struer Kommune har på tidspunktet for meddelelsen af godkendelsen netop afsluttet høringsperioden for udkastet til indsatsplan til beskyttelse af grundvandet på Thyholm. Alle de ansøgte arealer er omfattet af denne plan.

#### **Bedste tilgængelige teknik (BAT)**

Struer Kommune vurderer, at husdyrbruget har truffet de nødvendige foranstaltninger til at forebygge og begrænse forureningen fra husdyrbrugets anlæg.

Husdyrbruget lever op til anvendelse af BAT indenfor områderne management, foder, staldindretning, forbrug af vand og energi og opbevaring af husdyrgødning.

Krav til BAT-niveau for udledning af ammoniak fra stalde og gødningsopbevaringsanlæg er overholdt. Kravene er fastsat ud fra Natur- og miljøklagenævnets seneste fastlagte praksis for emissionsgrænseværdier opnåelige ved anvendelse af bedste tilgængelige teknik på minkfarme. Der er ikke fastlagt BAT-krav til udledning af fosfor fra mink.

## **1.4 Vilkår**

### **Generelle vilkår**

- 1) Godkendelsen bortfalder, hvis den ikke er udnyttet inden 3 år fra den dato, den er meddelt.

### **Landskabshensyn**

- 2) Der skal senest 1 år efter meddelelsen af godkendelsen være etableret en skærmende beplantning bestående af et minimum 3 rækket læhegn med hjemhørende/egnstypiske højstammede kronedannende træer og lavere buske. Beplantningen skal virke afskærmende både i bunden og i højden. Udgåede planter skal løbende udskiftes.

### **Husdyrhold, pelsdyrhaller og opbevaringsanlæg**

- 3) Den vestligste 2-rækkede hal á 61 m (244 m<sup>2</sup>) må rykkes tættere på hallen ved siden af og der må opføres yderligere 1 stk. 2-rækket hal á 61 m (244 m<sup>2</sup>) indenfor nuværende indhegnede område (360 burrum). Der må yderligere opføres 2 stk. 2-rækkede haller á 80 m umiddelbart vest for den nuværende farm (918 burrum) og 7 stk. 2-rækkede haller á 86 meter øst for de eksisterende haller (3.528 burrum). Placering er angivet i bilag 1.
- 4) Husdyrbruget tillades drevet med en maksimal årsproduktion på 2.500 minktæver svarende til 83,33 dyreenheder (DE) på ansøgningstidspunktet.
- 5) Placering af dyretyper skal være som beskrevet i tabel 2 og som oplyst i ansøgningen.

### **Fodring**

- 6) I uge 30-47 skal der anvendes foder til minkene med et proteinindhold på maksimalt 31 % af OE (omsættelig energi). Husdyrbruget skal med en foderplan fra foderleverandøren kunne dokumentere proteinindholdet. Af planen skal den planlagte mængde protein i procent af den omsættelige energi fremgå. Dokumentation for dette skal vedlægges driftsjournalen. På



tilsynsmyndighedens forlangende skal husdyrbruget dokumentere råproteinindhold for de seneste 5 år gældende fra den dato godkendelsen er meddelt.

### **Energiforbrug**

- 7) Der skal på bedriften, indenfor et år fra godkendelsen er meddelt, foretages et energieftersyn af et energiselskab eller konsulent, hvor de energiforbrugende processer på husdyrbruget gennemgås. Der skal udarbejdes en rapport som indeholder resultater og evt. konkrete energispareforslag. Rapporten skal være til rådighed for tilsynsmyndigheden.

### **Spildevand**

- 8) Al vask af maskiner og redskaber skal foregå på en vaskeplads med afløb til opsamlingsbeholder. Alternativt kan vask på forskellige steder i marken anvendes.

### **Opbevaring af olie- og kemikalieaffald**

- 9) Bedriftens olie- og kemikalieaffald skal opbevares i tæt emballage, beregnet til formålet og være tydeligt mærket med angivelse af indhold. Oplaget må ikke medføre forurening eller risiko for forurening af omgivelserne, ved afløb til kloak, jord, overfladevand eller grundvand.

Oplaget skal som minimum være overdækket med et halvtag, og stå på støbt bund. Pladsen skal indrettet med fald, fordybning eller opkant så en mængde, mindst svarende til indholdet af den største beholder, tilbageholdes ved spild eller lækage.

Eventuelt spild skal straks opsamles af velegnet absorptionsmateriale.

### **Beredskabsplan**

- 10) Beredskabsplanen skal revideres/kontrolleres sammen med eventuelle ansatte mindst 1 gang om året. Seneste revisionsdato skal fremgå af planen.
- 11) Planen skal være kendt af og tilgængelig og synlig for ejendommens ansatte og øvrige, der færdes på husdyrbruget.
- 12) Beredskabsplanens instrukser skal følges ved uheld, forureninger, brand og lignende, og den skal udleveres til evt. indsatsleder/miljømyndighed.
- 13) Det skal af beredskabsplanen fremgå hvilke tiltag, der skal foretages, hvis der sker uheld med gylle, hvor gyllen løber til det åbne vandløb øst for farmen med forbindelse til vandløbet syd for farmen.
- 14) En skriftlig redegørelse for hændelsen (uheld eller lignende), skal være tilsynsmyndigheden i hænde senest en uge efter hændelsens indtræden. Det skal af redegørelsen fremgå, såfremt det er muligt, hvilke tiltag der er, eller påregnes iværksat for at hindre tilsvarende fremtidig forureningshændelse.



### Opbevaring og håndtering af fast og flydende gødning

- 15) Håndtering af gylle skal altid foregå under opsyn, og evt. spild skal straks opsamles.
- 16) Gyllerenderne på eksisterende og nye haller skal være min. 36 cm brede. På hele farmen skal der tildeles halm ad libitum.
- 17) Tømning af gyllerender skal ske hver 3. eller 4. dag og min. 2 gange om ugen.
- 18) Oprensningsmateriale bestående af faste ekskrementer og strøelse skal opbevares på møddingplads og skal være påbegyndt en komposteringsproces før eventuel udlægning i markstak. Oplaget skal være overdækket både på møddingplads og i markstak. Alternativt kan det opbevares i gylletanken.

### Lugt

- 19) Hvis tilsynsmyndigheden vurderer, at driften giver anledning til flere lugtgener for omboende end forventet, skal den ansvarlige for husdyrbruget lade udarbejde en handlingsplan for nedbringelse af generne. Planen skal godkendes af kommunen, og derefter gennemføres. Samtlige udgifter i forbindelse med ovennævnte afholdes af husdyrbruget.

### Foder

- 20) Opbevaring af foder skal ske på en sådan måde, at der ikke opstår risiko for tilhold af skadedyr (rotter m.v.). Ved mistanke eller konstatering af rotter skal iværksættes rottebekæmpelse, enten ved kommunens rottebekæmpelse eller ved et autoriseret firma.
- 21) Hvis der opstår fluegener, der af tilsynsmyndigheden vurderes at være uacceptable, skal der føres en logbog med følgende indhold:
  - angivelse af tidspunkter og forbrug af midler til fluebekæmpelse
  - angivelse af tidspunkter og metoder for oprensning i, under og omkring burene.

Det skal aftales nærmere mellem tilsynsmyndigheden og den driftsansvarlige hvordan logbogen skal udformes.

### Støj

- 22) Driften af husdyrbruget må ikke medføre, at husdyrbrugets samlede bidrag til støjbelastningen i omgivelserne overstiger værdierne angivet i nedenstående tabel målt ved nabobeboelser eller deres opholdsarealer:

Tidsrum		Grænse dB (A)	Referencetidsrummet*
Mandag - fredag	kl. 07.00-18.00	55	8 timer
Lørdag	kl. 07.00-14.00		
Mandag - fredag	kl. 18.00-22.00	45	1 time
Lørdag	kl. 14.00-22.00		
Søn- og helligdage	kl. 07.00-22.00		



Alle dage	kl. 22.00-07.00	40**	½ time
-----------	-----------------	------	--------

\* tidsrummet med størst støjbelastning inden for den angivne periode. Grænseværdien skal være overholdt inden for dette tidsrum

\*\* maksimalværdier af støjniveauet må ikke overstige 55 dB(A) om natten (kl. 22.00-07.00)

- 23) Husdyrbruget skal for egen regning dokumentere at grænseværdierne for støj er overholdt, hvis tilsynsmyndigheden finder det påkrævet. Kravet kan højst fremsættes én gang årligt, med mindre den seneste kontrol viser, at grænseværdierne ikke er overholdt. Dokumentationen skal sendes til tilsynsmyndigheden sammen med oplysninger om driftsforholdene under målingen/beregningen.

Målingerne/beregningerne skal udføres og rapporteres som ”Miljømåling – eksterne støj” af akkrediteret firma. Husdyrbrugets støj skal dokumenteres ved måling efter gældende vejledninger fra Miljøstyrelsen, pt. nr. 6/1984 om måling af ekstern støj og nr. 5/1993 om beregning af ekstern støj fra virksomheder.

Målingerne/beregningerne skal foretages på/for de mest støjbelastede områder udenfor husdyrbrugets grund og under de mest støjbelastede driftsforhold – eller efter anden aftale med tilsynsmyndigheden.

Viser kontrolmålingen en overskridelse af de fastsatte støjgrænser, kan tilsynsmyndigheden kræve, at der iværksættes støjreducerende tiltag.

#### **Vilkår til arealer**

- 24) Der må udbringes minkgylle svarende til højst 73,33 DE på bedriftens arealer. Ved tilsyn skal der foreligge dokumentation herfor for de seneste 5 år, f.eks. i form af kopier af de indsendte gødningsregnskaber.
- 25) På arealerne 6-1 og 9-0 skal der anvendes K13-sædskifte.
- 26) På arealerne 16-0, 16-1 og 16-2 skal der anvendes G5-sædskifte med 45-55 % miljøgræs. Følgende krav til miljøgræsset skal være opfyldt:

- Der skal hvert dyrkningsår etableres mindst den angivne procent på arealer med det pågældende sædskifte.
- Tilsynsmyndigheden skal hvert år kunne konstatere et tæt græsdække på hele det pågældende areal med miljøgræs fra høst og frem til 1. februar det følgende år.
- Det er ansøgers ansvar at etableringen er vellykket.
- Der accepteres kun udlæg af græs i forbindelse med etablering af dækafgrøden, dvs. udlæg af græs om foråret i vintersæd accepteres ikke.
- Der er ingen krav til græsart.
- Der må ikke anvendes gødning eller græssende dyr på arealet fra høst og frem til 1. februar.

Miljøgræsset/efterafgrøderne skal selvstændigt fremgå af gødningsregnskabet til NaturErhvervsstyrelsen. Der må ikke dyrkes bælgplanter på arealerne.



### **Forudsætning for ibrugtagning af godkendelsen**

27) Der må kun spredes minkgylle på de arealer, der er angivet i tabel 14.

### **Husdyrbrugets ophør**

28) Ved ophør skal følgende forureningsbegrænsende foranstaltninger udføres:

- Haller, gyllerender og opbevaringsanlæg skal tømmes og rengøres, og husdyrgødningen skal bortskaffes efter gældende regler.
- Hvis husdyrbrugets gyllebeholdere ikke anvendes, skal de tømmes og rengøres.
- Foderbeholdere og -anlæg skal tømmes og rengøres.
- Restkemikalier, olieaffald, medicinaffald mv. skal bortskaffes efter gældende regler.
- Tilsynsmyndigheden skal orienteres om husdyrbrugets ophør.

### **Egenkontrol og dokumentation**

29) Husdyrbruget skal underrette tilsynsmyndigheden, når dyreholdet er nået op på det godkendte antal dyr.

30) I forbindelse med afholdelse af de regelmæssige tilsyn, skal der foreligge dokumentation for produktionsstørrelsen opgjort for hvert planår. Det kan f.eks. være en kopi af de årlige opgørelser over dyreholdet, der indberettes til København Fur årligt. Dokumentationen skal opbevares for en periode på minimum 5 år.

31) Mindst én gang hvert kvartal skal husdyrbrugets forbrug af energi og vand registreres, Registreringerne skal opbevares i 5 år og fremvises på tilsynsmyndigheden forlangende.

32) Der skal føres register over produktionen af farligt affald (så som spildolie, lysstofrør, kemikalierester o.l.) på ejendommen. Registreringen skal for hver fraktion indeholde en beskrivelse af art, mængde og sammensætning. Registreringen skal gemmes i mindst 5 år og fremvises på tilsyn. Dokumentation for bortskaffelse af farligt affald til godkendt modtager skal ligeledes fremvises på forlangende. Gemte kvitteringer for aflevering af affaldet er tilstrækkeligt, hvis de indeholder ovenstående oplysninger.

33) Der skal til enhver tid overfor tilsynsmyndigheden kunne fremlægges sædskifte-, mark- og gødningsplaner samt gødningsregnskaber, som kan dokumentere at vilkår om reduceret husdyrtryk eller sædskifter er overholdt. Dokumentationen skal kunne fremvises 5 år tilbage. Tilsvarende skal der kunne fremvises dokumentation for forpagtningskontrakter.



## **1.5 Offentlighed**

---

### **Foroffentlighedsfase**

Ansøgningen har ikke været offentliggjort før behandlingen, da det er en ansøgning efter § 11 og Struer Kommune har vurderet, at ansøgningen ikke vil give anledning til væsentlige gener da alle beskyttelsesniveauer i husdyrbrugloven er overholdt.

### **Partshøring og nabohøring**

Udkastet til miljøgodkendelsen har været i høring hos ansøger og dennes konsulent.

Efterfølgende har et teknisk resume af udkastet været i 3 ugers nabo-/partshøring med frist for indgivelse af bemærkninger senest den 8. april 2015.

Der indkom ingen bemærkninger i høringsperioden.

### ***Resumeet blev sendt ud til følgende parter:***

#### *Ansøger*

Eskild Kjærgård, Marendal 2, Jegindø, 7790 Thyholm  
Landbo Thy

#### *Naboer eller ejere af naboejendomme indenfor en radius af 300 meter:*

Sandkrogvej 6, Jegindø, 7790 Thyholm  
Marendal 1, Jegindø, 7790 Thyholm  
Bakkevej 3, Jegindø, 7790 Thyholm

#### *Ejere og lejede eller forpagtede arealer:*

Jacob Damgaard Andersen, Havnevej 12, Jegindø, 7790 Thyholm  
Henrik Dahl, Sandkrogvej 11, Jegindø, 7790 Thyholm

### **Offentliggørelse**

Godkendelsen er offentliggjort på Struer Kommunes hjemmeside d. 9. april 2015. Afgørelsen kan bestilles ved henvendelse til Plan og Miljø, Struer Kommune på mail [teknisk@struer.dk](mailto:teknisk@struer.dk) eller på tlf. 96 84 84 52.

### **Afgørelsen blev sendt ud til følgende parter:**

#### *Ansøger*

Eskild Kjærgård, Marendal 2, Jegindø, 7790 Thyholm  
Landbo Thy

#### *Øvrige parter*

Sundhedsstyrelsen, Embedslægeinstitutionen Midtjylland  
Danmarks Fiskeriforening  
Danmarks Sportsfiskerforbund  
Ferskvandsfiskeriforeningen for Danmark  
Danmarks Naturfredningsforening, Struer  
Det Økologiske Råd  
Dansk Ornitologisk Forening.  
Holstebro Museum  
Holstebro Kommune

## **1.6 Klagevejledning**

---

Du kan klage over afgørelsen til Natur- og Miljøklagenævnet. Klageberettiget er ansøger, klageberettigede myndigheder og organisationer og enhver, der har en individuel, væsentlig interesse i sagen.

En eventuel klage skal stiles til Natur- og Miljøklagenævnet og indsendes gennem [Klageportalen](#). Klagen skal indsendes **senest 7. maj 2015**. Er klagen ikke modtaget senest kl. 23.59 på datoen for klagefristens udløb, kan klagenævnet beslutte at klagen ikke er indsendt rettidigt.

Du kan finde et link til klageportalen på Natur- og Miljøklagenævnets hjemmeside.

En eventuel klage har ikke opsættende virkning, medmindre Natur- og Miljøklagenævnet bestemmer andet, hvorfor afgørelsen på eget ansvar kan udnyttes før klagefristen er udløbet.

Det er en betingelse for Natur- og Miljøklagenævnets behandling af klagen, at klager indbetaler et gebyr til Natur- og Miljøklagenævnet.

Vejledning om gebyrordningen og gebyrets størrelse kan findes på Natur- og Miljøklagenævnets hjemmeside – [www.nmkn.dk](http://www.nmkn.dk).

Hvis nogen klager over afgørelsen, vil dette blive meddelt ansøger.

Ønsker man afgørelsen prøvet ved domstolene, skal sagen være anlagt inden 6 måneder efter annonceringen.

På Struer Kommunes vegne:



Pernille Fog  
Ingeniør



## **2. BAGGRUND FOR MILJØGODKENDELSEN**

I det følgende beskrives en række juridiske forhold ved miljøgodkendelsen. Herunder faktuelle oplysninger vedrørende husdyrbruget, meddelelsespligt, gyldighed, retsbeskyttelse og revurdering.

### **2.1 Beskrivelse af husdyrbruget**

---

Miljøgodkendelsen gælder for minkfarmen på Marendal 2, Jegindø, 7790 Thyholm med tilhørende anlæg og arealer og den omfatter de landbrugsmæssige forhold og aktiviteter på ejendommen.

Minkfarmen udvides til 2.500 minktæver svarende til 83,33 DE på ansøgningstidspunktet. På godkendelsestidspunktet svarer det til 86,21 DE.

Nærmeste nabobeboelse, som ikke er ejet af ansøger, er Bakkevej 3, der ligger 100 meter syd for den nærmeste planlagte nye pelsdyrhal øst for det eksisterende. Der er landbrugspligt på ejendommen. Nærmeste nabobeboelse uden landbrugspligt er Marendal 1, der ligger ca. 165 meter nordøst for den nærmeste planlagte pelsdyrhal.

Der ligger ingen andre husdyrbrug større end 75 DE indenfor en radius af 300 m fra Marendal 2.

### **2.2 Meddelelsespligt – husdyrproduktion, anlæg og ejerforhold**

---

Godkendelsen gælder for det ansøgte. Der må ikke ske udvidelse eller ændring i dyreholdet, haller, gødningsopbevaringsanlæg og lignende, før ændringen er anmeldt til og godkendt af Struer Kommune. Kommunen tager herefter stilling til, om ændringen udløser krav om tillæg til miljøgodkendelsen.

Udskiftning af arealer indenfor samme kategori (ejede/forpagtede) kan ske uden en ny godkendelse, hvis det af kommunen vurderes, at de nye arealer ikke er mere sårbare.

Kommunen skal underrettes ved ændringer i ejerforhold eller ændring af hvem, der er ansvarlig for den daglige drift af husdyrbruget. Tilsvarende skal der ske underretning, hvis driften indstilles for en længere periode.

### **2.3 Gyldighed**

---

Det fremgår af vejledningen til husdyrgodkendelsesloven, at godkendelsen eller dele heraf bortfalder, såfremt den ikke er udnyttet inden 2 år fra afgørelsens meddelelse. Med udnyttet menes, at det ansøgte byggeri er påbegyndt, og færdiggøres i et rimeligt tempo. Dette er fasthold ved vilkår.

Ansøger har anført at han gerne vil have 3 år til at opføre de nye haller, idet udvidelsen af dyrene skal ske ved egen avl. Derfor vil behovet for de sidste haller opstå sideløbende med opformeringen af antallet af minktæver.

Struer Kommune har på baggrund af dette vurderet, at der kan gives 3 år til opførelsen af hallerne. Opførelsen skal dog ske i et jævnt fremadskridende tempo i løbet af de 3 år.

Hvis den meddelte miljøgodkendelse ikke har været udnyttet helt eller delvist i 3 på hinanden følgende år betragter man det som kontinuitetsbrud. Det betyder, at den del af godkendelsen, der ikke har været udnyttet de seneste 3 år, bortfalder med mindre andet fremgår af miljøgodkendelsen.





På baggrund af ovenstående stilles følgende vilkår:

- 1) Godkendelsen bortfalder, hvis den ikke er udnyttet inden 3 år fra den dato, den er meddelt.

## **2.4 Retsbeskyttelse**

---

Med denne miljøgodkendelse følger som udgangspunkt 8 års retsbeskyttelse fra den dato, godkendelsen meddeles.

## **2.5 Revurdering af miljøgodkendelsen**

---

Godkendelsen skal regelmæssigt og mindst hvert 10. år tages op til revurdering. Den første regelmæssige vurdering skal dog foretages senest, når der er forløbet 8 år. Det er planlagt at foretage den første revurdering i 2023.



### 3. BELIGGENHED OG PLANMÆSSIGE FORHOLD

I det følgende beskrives og vurderes ejendommens placering i relation til de i Husdyrlovens fastlagte afstands-krav. Ejendommens placering vurderes bl.a. i forhold til de landskabelige og kulturhistoriske værdier.

#### 3.1 Afstandskrav, bygge- og beskyttelseslinjer, fredninger m.v.

##### *Miljøteknisk redegørelse*

Ejendommen ligger i landzone. Ansøger, som også er ejer, bor på ejendommen. Nærmeste nabobeboelse er Bakkevej 3, der ligger ca. 100 meter syd for farmen. Efter pelsdyrbekendtgørelsen skal der være min. 100 meter til beboelsen, da farmen er mindre end 10.000 tæver.

Kommunalbestyrelsen skal ved vurderingen af en godkendelse efter § 11 bl.a. sikre sig, at husdyrbruget kan drives på stedet uden at påvirke omgivelserne på en måde, som er uforenelig med hensynet til omgivelserne.

Det skal ved vurderingen af en ansøgning om godkendelse efter § 11 sikres, at risikoen for forurening eller væsentlige gener for omgivelserne begrænses, hvis anlægget ligger mindre end 300 meter fra en beboelsesbygning på en ejendom uden landbrugspligt, der ligger i en samlet bebyggelse i landzone og som har en anden ejer end driftsherren.

Nærmeste samlede bebyggelse er sommerhusområdet ved Rønhuse, der ligger ca. 400 meter syd for farmen.

Nyetablering af stalde/pelsdyrhaller skal overholde en række afstandskrav til vandindvindingsanlæg, vandløb m.v. De faktiske afstande for det planlagte byggeri fremgår af nedenstående tabel.

**Tabel 1 – afstandskrav og faktiske afstande for planlagte haller**

	Afstand fra nye haller	Lovkrav jf. husdyrloven og pelsdyrbekendtgørelsen (minimum)
Ikke almene vandforsyningsanlæg	>25 m	25 m
Almene vandforsyningsanlæg*	1.100 m	50 m
Vandløb/dræn/søer	> 15 m	15 m
Offentlig og privat fællesvej	15 m	15 m
Levnedsmiddelvirksomhed	> 25 m	25 m
Beboelse på samme ejendom	ca. 50 m	15 m
Naboskel (tætteste afstand på skel mod syd)	min. 30 m	5 m
Nabobeboelse (Bakkevej 3)	100 m	100 m
Byzone, Sommerhusområde Områder, der i kommuneplanens rammedel er udlagt til byzone eller sommerhusområde Områder i landzone, der ved lokalplan er udlagt til boligformål, blandet bolig og erhverv, rekreative formål eller offentlige formål med henblik på beboelse, institutioner eller lignende (Rønhuse)	ca. 400	200 m

\*Jegindø Vandværk (privat fælles vandforsyningsanlæg)

Arealet, hvor udvidelsen er planlagt øst for den eksisterende farm, er ejet af Eskild Kjærgaard.

For at overholde kravet om min. 100 meter til nærmeste nabobeboelse, Bakkevej 3, skal afstanden fra pelsdyrhallerne mod øst være min. 34-38 meter som illustreret nedenfor.



Der stilles ingen vilkår, da det er en forudsætning for at udvidelsen må finde sted, at de nye pelsdyrhaller overholder afstandskravene i pelsdyrbekendtgørelsen.

Der gøres opmærksom på, at Holstebro Museum altid skal kontaktes jf. Museumslovens § 27, hvis der i forbindelse med jordarbejde dukker spor af fortidsminder op. Samtidig skal al arbejde standses. Museet kan kontaktes på tlf. 96 11 50 00.

På baggrund af ovenstående stilles igen vilkår.

## 3.2 Placering i landskabet

### *Miljøteknisk redegørelse*

I vurderingen af en ansøgning om miljøgodkendelse skal indgå hensynet til de landskabelige værdier.

Pelsdyrfarmen ligger inden for kommuneplanens afgrænsning af Større sammenhængende landskaber og Geologisk interesseområde (Kås Bredning – Skibsted Fjord). De større sammenhængende landskaber omfatter hele kyststækningen i Struer Kommune og det geologiske interesseområde omfatter hele Jegindø og kyst- og vandområderne nord og øst for Thyholm.



Pelsdyrfarmen ligger derimod udenfor kommuneplanens nærmere afgrænsede ”Bevaringsværdige landskaber”, ”Særlige udsigter” og ”Kulturmiljøer”.

Udvidelsen af pelsdyrfarmen sker i umiddelbar tilknytning til den hidtidige bebyggelse. Byggeriet mod øst sker i en lavning i terrænet og det vil være delvist skjult af den allerede etablerede beplantning. Udvidelsen mod vest sker på jævnt skrånende terræn op mod de nuværende bygninger og vil fremstå tydeligt fra vest og syd, men ny randbeplantning vil skærme af for indsynet.

Det ansøgte byggeri vurderes samlet set ikke at have væsentlig indvirkning på de landskabelige, kulturhistoriske og geologiske interesser der kan begrunde projektændringer eller særlige vilkår i forbindelse med tilladelser.

### **Vurdering**

Grundlaget for vurderingen er de ovenfor nævnte planlægningsmæssige bestemmelser for området.

Struer Kommune vurderer, at hallernes påvirkning af landskabet vil være af underordnet betydning for landskabsoplevelsen.

Det er et krav i pelsdyrbekendtgørelsen, at der skal etableres en min. 3 rækket beplantning rundt om en pelsdyrfarm. For at sikre at beplantningen skjuler indsigten til bygningerne mest muligt og at beplantningen vedligeholdes, er der stillet vilkår om at beplantningen skal bestå af mindst 3 rækker med en blanding af træer og buske og at den skal vedligeholdes løbende. Det vil sige at eventuelle visne træer og buske skal erstattes af nye træer og buske.

På baggrund af ovenstående og de stillede vilkår har Struer Kommune vurderet, at det ønskede byggeri ikke vil forringe de landskabelige, kulturhistoriske, naturmæssige, geologiske eller rekreative værdier i området.

På baggrund af ovenstående stilles følgende vilkår:

- 2) Der skal senest 1 år efter meddelelsen af godkendelsen være etableret en skærmende beplantning bestående af et minimum 3 rækket læhegn med hjemhørende/egnstypiske højstammede kronedannede træer og lavere buske. Beplantningen skal virke afskærmende både i bunden og i højden. Udgåede planter skal løbende udskiftes.



## 4. HUSDYRHOLD, STALDANLÆG OG DRIFT

I det følgende beskrives og vurderes husdyrholdets sammensætning, staldindretning, fodring, vand- og energiforbrug, samt håndtering af spildevand, regnvand, affald, kemikalier, driftsforstyrrelser og uheld.

### 4.1 Husdyrhold, pelsdyrhaller og opbevaringsanlæg

#### *Miljøteknisk redegørelse*

Den tilladte produktion på ejendommen er 1.500 minktæver svarende til 51,7 DE. Produktionen ønskes udvidet til 2.500 minktæver svarende til 83,33 DE. Dyreenhederne er angivet efter dyreenhedsberegningen på ansøgningstidspunktet.

Produktionen vil fremover finde sted i eksisterende minkhaller samt i flere nye haller placeret umiddelbart øst og vest for de eksisterende. Se situationsplanen i bilag 1.

Der henvises i øvrigt til senere afsnit 8.4 og 8.5, hvor der er en udførlig beskrivelse af BAT i relation til staldindretning og opbevaring af husdyrgødning.

Øvrige bygninger på ejendommen fremgår af situationsplanen i bilag 1.

Husdyrproduktionens størrelse og sammensætning efter udvidelsen fremgår af nedenstående tabel 2 fordelt på den gamle og den nye del af farmen.

**Tabel 2 – Dyreholdets størrelse og sammensætning fordelt på staldanlæg**

Stald	Dyretype og staldgulv	Antal dyr	Bredde af gødningsrender
ST-201484 Eksisterende haller	Minktæver, proteinindhold 31 % af OE uge 30-47, gødningsrender over 32 cm brede, halm ad libitum, 2 ugentlige tømninger	1.360	min. 36
ST-201485 – eksisterende – Udvidelse mod vest	Minktæver, proteinindhold 31 % af OE uge 30-47, gødningsrender over 32 cm brede, halm ad libitum, 2 ugentlige tømninger	235	min. 36
ST-201656 – Udvidelse mod øst	Minktæver, proteinindhold 31 % af OE uge 30-47, gødningsrender over 32 cm brede, halm ad libitum, 2 ugentlige tømninger	905	min. 36

Dyreenheder i alt efter udvidelsen: 83,33 DE

Nedenstående tabel er en oversigt over opbevaringsanlæggene på ejendommen (anlægsnummer som i ansøgningssystemet).



**Tabel 3 – Opbevaringsanlæg til husdyrgødning**

Anlæg	Anlægstype	Størrelse (m <sup>3</sup> )	Næste beholderkontrol	Byggeår	Overdækning
LA-134937	Gyllebeholder	1505	2014	2004	Flydelag
	Beholder til møddingvand og vaskevand	50-80		ukendt	Betonlåg
-	Møddingplads	120	-	ukendt	Overdækning med vandtæt materiale

#### **Vurdering**

Gyllebeholderen ligger længere væk end 100 meter til åbne vandløb eller søer over 100 m<sup>2</sup> og skal derfor ikke være udstyret med beholderalarm.

Struer Kommune har vurderet, at husdyrbruget med det ansøgte ikke vil medføre en væsentlig påvirkning af omgivelserne.

Der foretages ingen ændringer i de eksisterende pelsdyrhaller ud over flytningen af de 2 vestligste haller, der flyttes nærmere hallen ved siden af.

Antallet og størrelsen af de nye pelsdyrhaller samt deres placering fastholdes ved vilkår.

Overordnet vurderer Struer Kommune, at husdyrbruget med de angivne staldsystemer og opbevaringsanlæg lever op til kravene i lovgivningen, herunder også krav til BAT (se nærmere herom i et senere afsnit 8.4 og 8.5).

På baggrund af ovenstående stilles følgende vilkår:

- 3) Den vestligste 2-rækkede hal á 61 m (244 m<sup>2</sup>) må rykkes tættere på hallen ved siden af og der må opføres yderligere 1 stk. 2-rækket hal á 61 m (244 m<sup>2</sup>) indenfor nuværende indhegnede område (360 burrum). Der må yderligere opføres 2 stk. 2-rækkede haller á 80 m umiddelbart vest for den nuværende farm (918 burrum) og 7 stk. 2-rækkede haller á 86 meter øst for de eksisterende haller (3.528 burrum). Placering er angivet i bilag 1.
- 4) Husdyrbruget tillades drevet med en maksimal årsproduktion på 2.500 minktæver svarende til 83,33 dyreenheder (DE) på ansøgningstidspunktet.
- 5) Placering af dyretyper skal være som beskrevet i tabel 2 og som oplyst i ansøgningen.

## **4.2 Ventilation**

#### **Miljøteknisk redegørelse**

Der er naturlig ventilation i minkhallerne. Der er derfor ikke energiforbrug forbundet med ventilation på husdyrbruget.



### **Vurdering**

Det er normal praksis i minkproduktion, at der er naturlig ventilation i hallerne. Det er derfor ikke relevant at stille vilkår til ventilation.

På baggrund af ovenstående stilles ingen vilkår

## **4.3 Fodring**

### **Miljøteknisk redegørelse**

Foder til minkene bliver opbevaret i en fodersilo, der er opstillet på ejendommen.

Minkfoderet bliver leveret dagligt på grund af holdbarhed.

Foderet er tilpasset minkenes aktuelle behov. Derved undgås overforsyning med næringsstoffer, der vil ende som uudnyttede næringsstoffer i gyllen.

Det er planlagt at der skal fodres med 31 % proteinindhold i foderet i ugerne 30-47 i både de eksisterende og i de nye haller. Proteinindholdet i foderet søges løbende reduceret. Dette medfører at mængden af overskudsprotein i gødningen reduceres og der vil dermed være en lavere ammoniakemission fra pelsdyrproduktionen og mindre kvælstof i den samlede mængde af husdyrgødning.

Efter pelsdyrbekendtgørelsen skal foder opbevares i lukkede siloer, lukkede containere eller i fodervogne og spande, som skal placeres indendørs.

Foderrekvisitterne skal rengøres omhyggeligt efter brug.

### **Vurdering**

Valget af foder med reduceret proteinindhold til minkene er fastholdt ved vilkår.

Håndteringen af halm til minkene kan give anledning til mindre støvgener. Generne vil dog kun forekomme helt lokalt omkring minkhallerne.

Yderligere vurdering af effekten af fodringstiltagene på ammoniakemissionen er beskrevet i afsnit 8.2 om Bedste tilgængelige teknik (BAT).

Krav til dokumentation og egenkontrol for overholdelse af vilkårene fremgår af afsnit 10 om dokumentation og egenkontrol.

På baggrund af ovenstående stilles følgende vilkår:

- 6) I uge 30-47 skal der anvendes foder til minkene med et proteinindhold på maksimalt 31 % af OE (omsættelig energi). Husdyrbruget skal med en foderplan fra foderleverandøren kunne dokumentere proteinindholdet. Af planen skal den planlagte mængde protein i procent af den omsættelige energi fremgå. På tilsynsmyndighedens forlangende skal husdyrbruget dokumentere råproteinindhold for de seneste 5 år gældende fra den dato godkendelsen er meddelt.



## 4.4 Energi- og vandforbrug

### Miljøteknisk redegørelse

#### Energi

Stuehuset og medarbejderrummet, der er indrettet i stalden, bliver opvarmet med pillefyret. Maskinhus og udhusbygninger bliver ikke opvarmet. Vandet på minkfarmen holdes frostfrit ved cirkulation og opvarmning fra el. Elforbruget på ejendommen er i dag på ca. 30.000 kWh. Det er forventet at forbruget fremover vil være ca. 35.000 kWh.

Der bruges dieselolie på farmen til de fleste af farmens maskiner. Diesel lagres i godkendt dieseltank. Diesel-forbruget på årsbasis er på 5.000 liter. Størstedelen af dieselforbruget går til markdriften. Energiforbruget er angivet i nedenstående tabel.

**Tabel 4 – Energiforbrug**

Type	Mængde nudrift	Mængde ansøgt drift
Elforbrug farm	30.000 kWh	35.000 kWh
Fyringsolie	300 l	300 l
Dieselolie/benzin	5.000 l	5.000 l

#### Vandforbrug

Vandforsyning til minkfarmen og stuehuset sker fra privat alment vandværk. Der bruges vand til vanding af minkene og rengøring af fodersilo og farm. Vandventilerne er forholdsvis nye og det er derfor forventet at vandspildet er reduceret til et minimum, hvilket også reducerer kravet til opbevaringskapacitet af gyllen. Det totale vandforbrug ses i tabellen nedenfor.

**Tabel 5 - Vandforbrug**

Type	Mængde nudrift m <sup>3</sup>	Mængde ansøgt drift m <sup>3</sup>
Drikkevand haller	1.200	2.000
Vaskevand haller/maskiner	50	60
Andet forbrug – sprøjte m.v.	80	80
Bolig	170	170
I alt	1.500	2.310

#### Vurdering

Ved jævnlig aflæsning af energimålere og vandmålere, kan der hurtigt dannes et overblik over forbruget, og samtidig sikres mod utilsigtet overforbrug.

For at synliggøre eventuelle indsatsområder, og dertil forbundne omkostninger, er der stillet vilkår om energieftersyn. Der er desuden stillet krav om jævnlig registrering af vand- og energiforbrug hvilket fremgår af senere egenkontrolafsnit 10.

Der henvises i øvrigt til senere afsnit 8.3 om BAT.

På baggrund af ovenstående stilles følgende vilkår:

- 7) Der skal på bedriften, indenfor et år fra godkendelsen er meddelt, foretages et energieftersyn af et energiselskab eller konsulent, hvor de energiforbrugende processer på husdyrbruget gennemgås. Der skal udarbejdes en rapport som indeholder resultater og evt. konkrete energispareforslag. Rapporten skal være til rådighed for tilsynsmyndigheden.





---

## 4.5 Spildevand og regnvand

---

### *Miljøteknisk redegørelse*

Pelsdyrhallerne rengøres minimum 1 gang årligt. Det samme gælder for bure og redekasser.

Foderrekvisitter rengøres dagligt. Dette bliver gjort på møddingspladsen, der har afløb til opsamlingsbeholder for møddingsaft og vaskevand.

Der sker ikke afvaskning af marksprøjter eller maskiner på husdyrbruget lige som der heller ikke er påfyldningsplads på ejendommen.

Hvalpenet etc. afvaskes på møddingspladsen.

Der er tagrender på nogen af hallerne. Tagvandet herfra ledes til lukket dræn med udledning til den bagvedliggende eng.

### *Vurdering*

Der vil ske en stigning i mængden af spildevand idet der skal vaskes flere bure/net og flere antal vask af fodervogn. Spildevandet ledes til gyllebeholder.

Der er foretaget en vurdering af opbevaringskapaciteten i pkt. 5.2.

Der stilles vilkår om, at maskiner og redskaber skal rengøres på en plads, hvor rengøringsvandet opsamles, således at det ikke giver anledning til punktkildeforurening. Alternativt kan vask foregå på forskellige steder i marken. Vilkåret vil først få betydning for husdyrbruget, hvis husdyrbruget begynder at vaske maskiner på ejendommen.

Det er et krav i pelsdyrbekendtgørelsen, at vask af fodervogne og foderrekvisitter skal foregå på en vaskeplads med afløb til opsamlingsbeholder. Derfor er der ikke stillet vilkår til dette.

På baggrund af ovenstående stilles følgende vilkår:

- 8) Al vask af maskiner og markredskaber skal foregå på en vaskeplads med afløb til opsamlingsbeholder. Alternativt kan vask på forskellige steder i marken anvendes.

---

## 4.6 Affald

---

### *Miljøteknisk redegørelse*

Bedriften skal jf. affaldsbekendtgørelsen selv tilmelde sig affaldsordningen, for at få lov til at benytte genbrugspladserne hørende under affaldsselskabet NVR. Der skal betales pr. besøg – prisen fremgår af NVR's hjemmesides information om erhverv på genbrugspladserne.

Farligt affald skal afregnes særskilt – prisen fremgår samme sted som nævnt ovenfor.

Hvis man ikke ønsker at benytte genbrugspladsen kan man bortskaffe affaldet via et godkendt genanvendelsesanlæg eller indsamlingsvirksomhed.

Prisen for bortskaffelse af affaldet via genbrugspladsen fremgår af det årlige gebyrblad som kan ses på NVR's hjemmeside.

*Døde dyr*



Døde dyr nedfryses løbende og afhentes af DAKA efter behov.

*Brændbart affald*

Der forekommer brændbart affald i form af plastik og plastdunke, tømte sække, aftøringspapir eller tom ren-gjort emballage. Affaldet bortskaffes til genbrugsplads.

*Jern- og metalaffald*

Jern og metal afhændes til produkthandler.

*Glasaffald*

Glasaffald bortskaffes til kommunal genbrugsplads.

*Klinisk risikoaffald*

Klinisk risikoaffald i form af medicinglas og -rester samt kanyler bliver opbevaret i en tæt plastikspand og bliver afleveret på genbrugsplads.

*Medicinrester og kemisk emballageaffald*

Emballageaffald fra pesticider, rester af rengørings- og desinfektionsmidler m.v. bortskaffes gennem genbrugspladsen eller via godkendt indsamlingsvirksomhed. Mængden af medicinrester vil være lille, da alt indkøbt medicin normalt bliver anvendt til behandling af dyrene. Eventuelle rester bortskaffes til apotek eller andre godkendte ordninger.

*Olie- kemikalieaffald og andet farligt affald*

Spildolie, lysstofrør m.v. bliver afleveret på genbrugspladsen. Serviceeftersyn og olieskift på traktorer og andre selvkørende maskiner sker normalt af faguddannet personale på maskinværksted. Værkstedet bortskaffer spildolie, brugte oliefiltre og andet affald i forbindelse med serviceeftersynene. Den årlige mængde produceret spildolie er derfor begrænset. Mængderne bliver opsamlet og bortskaffet til en olieleverandør eller til kommunalt godkendte ordninger.

Der kan forekomme malingrester i begrænset omfang. Disse vil blive bortskaffet til genbrugsplads.

Der vil ikke forekomme rester af rengørings- og desinfektionsmidler, da hele mængden af disse normalt bliver forbrugt.

**Opgørelse af forventede affaldsmængder**

Af nedenstående tabel fremgår de producerede mængder affald med EAK-koder:



**Tabel 6 – Affaldsproduktion, mængde og bortskaffelse**

Affaldstype	EAK koder	Årlig mængde	Bortskaffelse
Animalsk affald (døde dyr)	02 01 02	varierer	DAKA
Emballage fra foderleverancer m.m.	02 01 99	max. 1.000 kg	Kommunal anvist ordning
Emballage rengørings- og desinfektionsmidler	02 01 09	max. 100 kg	Kommunal anvist ordning
Emballage fra sprøjtemidler markbrug	02 01 08 02 01 09	< 50 kg	Kommunal anvist ordning
Overdækningsplast	02 01 04	< 10 kg	Kommunal anvist ordning
Spildolie	02 01 09	Max. 10 l pr. år Max. 200 l opbev. ad gangen	Olieleverandør eller kommunal anvist ordning
Malingsrester	02 01 99	Begrænsede mængder	Kommunal anvist ordning
Sprøjtemiddelrester	02 01 08 02 01 09	< 0,5 kg	Kommunal anvist ordning
Medicinrester	02 01 99	< 0,5	Apotek
Medicinflasker	02 01 10	< 10	Kommunal anvist ordning
Medicinsk udstyr	02 01 10	< 0,5	Kommunal anvist ordning
Andet brændbart affald. Træ, bindegarn anden emballage m.m.	02 01 10	max. 100 kg	Kommunal anvist ordning
Andet ikke brændbart affald, eks. lysstofrør	02 01 99	Begrænset	Kommunal anvist ordning

### **Vurdering**

Struer Kommune vurderer, at de miljømæssige krav til affaldshåndteringen er opfyldt. For at sikre en miljømæssig korrekt håndtering og opbevaring af husdyrbrugets affald er der stillet vilkår til opbevaringen af olie- og kemikalieaffaldet.

Krav til dokumentation for korrekt bortskaffelse fremgår af senere egenkontrolafsnit 10.

På baggrund af ovenstående stilles følgende vilkår:

- 9) Bedriftens olie- og kemikalieaffald skal opbevares i tæt emballage, beregnet til formålet og være tydeligt mærket med angivelse af indhold. Oplaget må ikke medføre forurening eller risiko for forurening af omgivelserne, ved afløb til kloak, jord, overfladevand eller grundvand.



Oplaget skal som minimum være overdækket med et halvtag, og stå på støbt bund. Pladsen skal indrettes med fald, fordybning eller opkant så en mængde, mindst svarende til indholdet af den største beholder, tilbageholdes ved spild eller lækage.

Eventuelt spild skal straks opsamles af velegnet absorptionsmateriale.

---

## **4.7 Råvarer og hjælpestoffer**

---

### *Miljøteknisk redegørelse*

Forskellige hjælpemidler som rengørings- og desinfektionsmidler til rengøring, konserveringsmidler til foderbrug og andre råvarer og hjælpestoffer, der kan udgøre en miljørisiko, skal håndteres og opbevares, så der ikke kan ske en utilsigtet udledning til miljøet. Dette bliver kontrolleret af tilsynsmyndigheden på de jævnlige tilsyn.

### *Vurdering*

Struer kommune vurderer ud fra tidligere tilsyn, at opbevaringen og håndteringen af råvarer og hjælpestoffer håndteres miljømæssigt forsvarligt og da der ikke sker væsentlige ændringer, er der ikke stillet vilkår.

---

## **4.8 Driftsforstyrrelser eller uheld**

---

### *Miljøteknisk redegørelse*

Der kan være driftsmæssige forhold, hvor risikoen for uheld er til stede, og hvor et eventuelt uheld kan have store konsekvenser for det eksterne miljø. Der kan opstå uheld i forbindelse med håndteringen af husdyrgødning, olie og kemikalier, ved brand og strømsvigt. For at minimere omfanget af en forurening ved uheld, skal husdyrbruget udarbejde en beredskabsplan, hvori det er beskrevet, hvordan man skal håndtere eventuelle uheld.

### *Beredskabsplan*

På ejendommen er der udarbejdet en beredskabsplan, der beskriver, hvilke forholdsregler medarbejdere og ejer skal tage ved brand, udslip af gylle eller ved andre uheld og kritiske situationer.

### *Redegørelse for uheld*

Driftsforstyrrelser eller uheld, der kan medføre væsentligt forøget forurening i forhold til normal drift, kan ske i forbindelse med håndtering og opbevaring af husdyrgødning og kemikalier, ved strømsvigt samt udslip af dieselolie.

### *Uheld med gylle*

Der bliver ført kontrol med gyllebeholderens styrke og tæthed hvert 10. år.

### *Døde dyr*

Døde dyr bliver afhentet af DAKA. Indtil afhentning placeres de døde dyr i container/fryser. Derved undgås uhygiejniske forhold og at der kan observeres døde dyr af forbipasserende.

Desuden kan ræve, hunde og vilde katte ikke komme til de døde dyr.

### *Brand*

Der kan opstå brand i elinstallationer som følge af fejl. Der kan ske udslip af giftige stoffer ved brand. Dette søges undgået ved at vedligeholde el-udstyr og undgå adfærd, der kan beskadige ledninger og elektriske hjælpemidler.



### *Minimering af risiko for uheld*

Anlæg og tekniske foranstaltninger renses, vedligeholdes og udskiftes i en sådan grad, at det sikrer en korrekt brug og effekt. Medarbejderne er grundigt introducerede til opgaverne, hvilket er med til at sikre, at disse bliver udført korrekt, og med minimal risiko for uheld som følge af forkert håndtering af kemikalier, gylle, olie mv. Ejer og andre med fast adgang til bedriften er vejledt i beredskabsplanen. Planen bliver placeret i medarbejderrummet i stalden.

Al omlastning af gylle sker med gyllevogn med fastmonteret kran, hvor pumpen sidder på gyllevognen, og der sker en automatisk tømning af pumperøret. Omlastning sker altid under opsyn, derfor vurderes det, at der ikke er større risiko for uheld i forbindelse med utilsigtet igangsætning af pumper, spild m.m.

Dieseltanken er placeret i en udhusbygning med støbt gulv og fyringsolietanken er placeret i stuehuset. Fyringsolietanken anvendes kun, hvis pillefyret midlertidigt er ude af funktion. Stuehuset opvarmes ved pillefyre.

Der er naturlig ventilation, så der altid vil være frisk luft i hallerne til dyr og medarbejdere i tilfælde af strømsvigt.

### **Vurdering**

Ansøger har udarbejdet en beredskabsplan, hvor forebyggende foranstaltninger og akut håndtering af en række uheld er beskrevet.

Hvis de retningslinjer, der er anført i beredskabsplanen, bliver fulgt, vurderer Struer Kommune, at skadevirkninger ved eventuelle uheld vil blive minimeret, da der vil ske forureningsbegrænsende foranstaltninger i form af inddæmning, oppumpning m.v.

Struer Kommune vurderer, at husdyrbruget har etableret tilstrækkelige foranstaltninger for at undgå væsentlig forurening som følge af driftsforstyrrelser eller uheld.

På baggrund af ovenstående stilles følgende vilkår:

- 10) Beredskabsplanen skal revideres/kontrolleres sammen med eventuelle ansatte mindst 1 gang om året. Seneste revisionsdato skal fremgå af planen.
- 11) Planen skal være kendt af og tilgængelig og synlig for ejendommens ansatte og øvrige, der færdes på husdyrbruget.
- 12) Beredskabsplanens instrukser skal følges ved uheld, forureninger, brand og lignende, og den skal udleveres til evt. indsatsleder/miljømyndighed.
- 13) Det skal af beredskabsplanen fremgå hvilke tiltag, der skal foretages, hvis der sker uheld med gylle, hvor gyllen løber til det åbne vandløb øst for farmen med forbindelse til vandløbet syd for farmen.
- 14) En skriftlig redegørelse for hændelsen (uheld eller lignende), skal være tilsynsmyndigheden i hænde senest en uge efter hændelsens indtræden. Det skal af redegørelsen fremgå, såfremt det er muligt, hvilke tiltag der er, eller påregnes iværksat for at hindre tilsvarende fremtidig forureningshændelse.



## 5. GØDNINGSPRODUKTION OG HÅNDTERING

I det følgende beskrives og vurderes den husdyrgødning, der produceres på husdyrbruget og evt. afsættes til eller modtages fra anden side. Afsnittet beskriver husdyrgødningens opbevaring og håndtering.

### 5.1 Gødningstyper og – mængder

#### *Miljøteknisk redegørelse*

Der produceres både gylle og oprensningsmateriale iblandet gødningsrester på farmen.

Nedenstående tabel angiver mængde og indhold af den producerede og afsatte husdyrgødning. Oprensningsmaterialets gødningsindhold er medregnet i gyllen og fremgår derfor ikke særskilt af ansøgningen.

**Tabel 7 – Gødningsproduktion og næringsstofindhold**

Gødningstype	Kg kvælstof	Kg fosfor	DE på ansøgningstidspunktet
Minkgylle, produceret	9.842,08	2.294,32	73,33

Al husdyrgødning opbevares dels i gyllerenderne på pelsdyrhallerne, dels i den eksisterende gyllebeholder. Der afsættes gylle til Ternevej 3, Jegindø - på ansøgningstidspunktet svarende til 10 DE.

#### *Vurdering*

Vurderingerne fremgår af følgende afsnit.

Vilkårene fremgår af de følgende afsnit.

### 5.2 Flydende husdyrgødning

#### *Miljøteknisk redegørelse*

Ansøger har oplyst, at alt gyllen opbevares på Marendal 2. Gyllen bliver opbevaret i gyllerender, gyllekanaler, fortank og i gyllebeholderen på ejendommen.

Opbevaringskapaciteten er opgjort til ca. 12 mdr.

Pumpning og håndtering af husdyrgødningen foregår hovedsagligt indenfor normal arbejdstid.

Al omlastning af gylle sker med gyllevogn med fastmonteret kran, hvor pumpen sidder på gyllevognen og der sker en automatisk tømning af pumperøret. Omlastningen sker altid under opsyn.

Farmens opbevaringsanlæg bliver ikke ændret.

Se tabel 3 i afsnit 4.1 for en oversigt over opbevaringsanlæg for husdyrgødning.

#### *Vurdering*

Husdyrbruget skal efter reglerne i husdyrgødningsbekendtgørelsen mindst råde over en opbevaringskapacitet svarende til 6 måneders tilførsel. Dog skal kapaciteten være så tilstrækkelig, at husdyrgødningen kan udbringes miljømæssigt forsvarligt. I praksis vil dette svare til min. 9 mdr. tilførsel. Jf. vejledningen til pelsdyrbekendtgørelsen kan der forekomme konkrete omstændigheder på den enkelte pelsdyrfarm, som bevirker, at der er behov for enten en større eller en mindre opbevaringskapacitet. Fordelingen af opbevaringskapaciteten på beholdere til flydende gødning og møddingpladser til fast gødning vil være meget afhængig af udmugningssystem og driftspraksis.

Med normen på 0,62 m<sup>3</sup> pr. årstæve vil dette svare til en årsproduktion på 1.550 m<sup>3</sup> ved 2.500 minktæver. Da opbevaringskapaciteten alene i gyllebeholderen er ca. 1.500 m<sup>3</sup> er der mere end 12 mdr. opbevaringskapacitet til rådighed på husdyrbruget efter udvidelsen.

For at mindske faren for forurening med gylle stilles vilkår til at al håndtering af gylle altid skal ske under opsyn så eventuelt spild kan blive opsamlet med det samme.

Struer kommune har vurderet, at opbevaringskapaciteten er tilstrækkelig ud fra de givne forudsætninger og at ansøger er opmærksom på og har iværksat tiltag, der sikrer at håndteringen af gylle sker forsvarligt.

For at fastholde eksisterende og nye rendebredder på gyllerenderne, stilles der vilkår til disse. Bredden af gyllerenderne har bl.a. betydning for ammoniakfordampningen fra renderne. Tømmingshyppigheden har også betydning for ammoniakfordampningen.

På baggrund af ovenstående stilles følgende vilkår:

- 15) Håndtering af gylle skal altid foregå under opsyn, og evt. spild skal straks opsamles.
- 16) Gyllerenderne på eksisterende og nye haller skal være min. 36 cm brede. På hele farmen skal der tildeles halm ad libitum
- 17) Tømning af gyllerender skal ske hver 3. eller 4. dag og min. 2 gange om ugen.

## 5.3 Fast husdyrgødning

---

### *Miljøteknisk redegørelse*

Der produceres redehalm iblandet minkgødning fra rengøring under burene (opsamlingsmateriale). Materialet opbevares normalt på møddingpladsen. Oprensingsmaterialet udbringes på farmens udspretningsarealer. Der kan lejlighedsvis blive etableret en kompoststak – dog oftest i forbindelse med udkørsel af komposten.

Se tabel 3 i afsnit 4.1 for en oversigt over opbevaringsanlæg for husdyrgødning.

### *Vurdering*

Struer Kommune vurderer, at det er BAT at følge reglerne i husdyrgødningsbekendtgørelsen for opbevaring af fast gødning. Husdyrbruget opfylder derfor BAT mht. opbevaring af fast husdyrgødning.

Struer Kommune vurderer at opsamlingsmaterialet håndteres miljømæssigt forsvarligt og er tilstrækkeligt reguleret i gældende lovgivning. Hvis opsamlingsmaterialet undtagelsesvis ønskes opbevaret i markstak, skal det være påbegyndt en komposteringsproces, før eventuel udlægning i markstak. Dette vil mindske en eventuel udsivning af næringsstoffer til underlaget. Opsamlingsmaterialet kan også opbevares i gylletanken sammen med gyllen.

På baggrund af ovenstående stilles følgende vilkår:

- 18) Oprensingsmateriale bestående af faste ekskrementer og strøelse skal opbevares på møddingplads og skal være påbegyndt en komposteringsproces før eventuel udlægning i markstak. Op-laget skal være overdækket både på møddingplads og i markstak. Alternativt kan det opbevares i gylletanken.





## 6. FORURENING OG GENER FRA HUSDYRBRUGET

I det følgende beskrives og vurderes ammoniakpåvirkning af nærliggende naturområder, samt påvirkningen af naboer i forhold til emner som lugt, fluer, støj m.v.

### 6.1 Generelt ammoniakkrav

#### *Miljøteknisk redegørelse og vurdering*

I ansøgningssystemet er beregnet en samlet ammoniakemission fra pelsdyrhaller og gødningslagre på 2.469 kg N pr. år fra staldanlæg og gødningslagre. Meremissionen i forbindelse med udvidelsen er 483 kg N/år.

**Tabel 8 - Ammoniakfordampning fra husdyrbrugets staldanlæg**

Beskrivelse	Ammoniaktab
Emission fra eksisterende pelsdyrhaller og lagre omfattet af det generelle ammoniakreduktionskrav, men med uændret produktion	1.250 kg N/år
Emission fra husdyrproduktion omfattet af det generelle ammoniakreduktionskrav (nye pelsdyrhaller og eventuelle udvidelser i eksisterende haller)	1.048 kg N/år
Emission fra stalde m.v., der ikke er omfattet af det generelle krav	0 kg N/år
Ammoniaktab fra lagre af flydende gødning	171 kg N/år
Ammoniaktab fra lagre af fast gødning (er indregnet under flydende)	0 kg N/år
<b>Samlet ammoniakemission fra pelsdyrhaller og gødningslagre</b>	<b>2.469 kg N/år</b>
<b>Meremission</b>	<b>483 kg N/år</b>

Der er anvendt fodringstiltag med et lavere indhold af råprotein i foderet til minkene.

#### *Det generelle krav om ammoniakreduktion*

Det generelle ammoniakkrav er på ansøgningstidspunktet fastsat ud fra N-udskillelsen i 2005/2006 på 5,36 kg N pr. årstæve. Et stalddtab på 26,5 % ved ugentlig udmugning, svarer dermed til 1,42 kg N plus et lagertab på 2 % svarende til 0,08 kg N. I alt 1,5 kg N pr. årstæve.

Jf. Miljøstyrelsens vejledning skal sagen behandles ud fra gældende bekendtgørelse, som fastslår, at det generelle ammoniakkrav er 1,16 kg N per årstæve fastsat ud fra pelsdyrvejledningens krav om et tab på 1,65 kg N per årstæve.

Ansøgningen viser, at det generelle ammoniakreduktionskrav er overholdt med stor margen.

Ifølge Miljøstyrelsens vejledning er der VERA-forsøg i gang til dokumentation for den ammoniakreducerende effekt ved henholdsvis daglig udmugning og udmugning 2 gange ugentligt.

Der er endnu ikke truffet beslutning om den præcise effektangivelse af hyppig udmugning. Som midlertidig løsning har man fastsat effekten af hyppig udmugning til 27 % for både daglig og 2 gange ugentlig udmugning.

For at beregne en korrekt ammoniakemission jf. Miljøstyrelsens vejledning, er gødningsrenderne indtastet 6 cm bredere end de bliver i praksis.

Forudsætningerne for overholdelsen af det generelle ammoniakkrav og dermed ammoniakudledningen fra det ansøgte bliver fastholdt vilkårene i afsnit 5.2.

Se vilkår i afsnit 5.2

## 6.2 Ammoniak og natur

### *Miljøteknisk redegørelse og vurdering*

I dette afsnit redegøres for staldanlæggets ammoniaknedfald (deposition) på beskyttet natur. I husdyrgodkendelsesloven er der fastsat et beskyttelsesniveau for ammoniak, hvor der stilles krav om maksimal totaldeposition eller merdeposition af ammoniak på de ammoniakfølsomme naturområder.

De ammoniakfølsomme naturområder opdeles i hhv. kategori 1-natur, kategori 2-natur og kategori 3-natur.

Der er en forbudszone for kategori 1-natur og kategori 2-natur på 10 m, inden for hvilken der ikke må etableres, udvides eller foretages ændring af staldanlæg.

### *Ammoniakfølsomme naturtyper indenfor Natura 2000 områder (kategori 1 natur)*

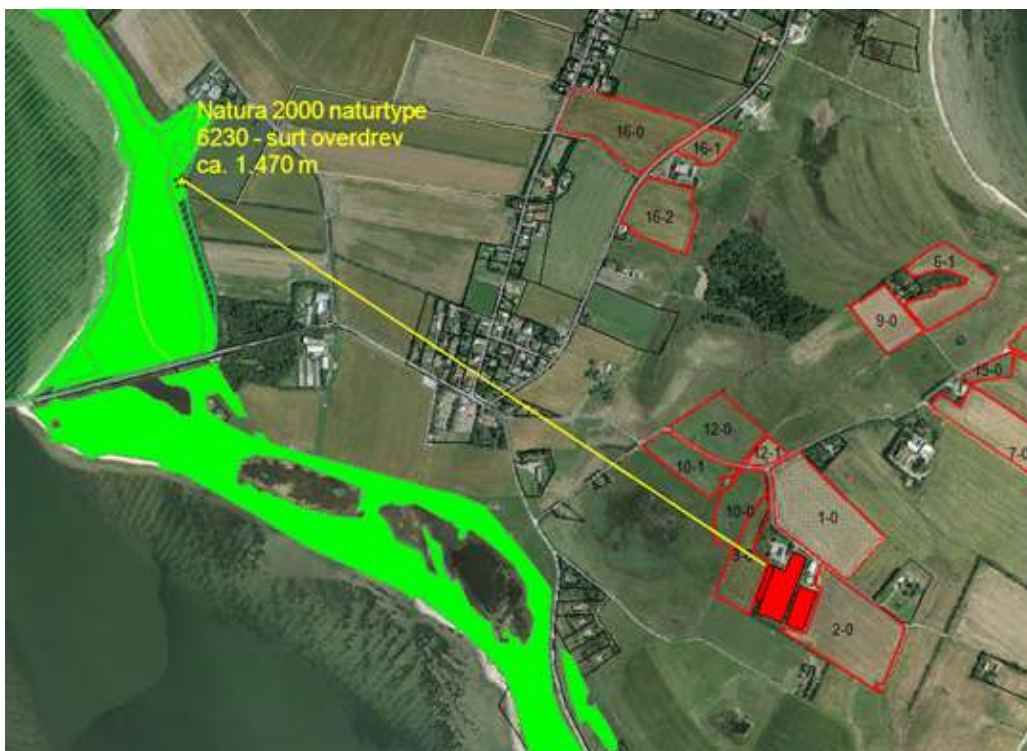
Kategori 1-natur er ammoniakfølsom natur beliggende i internationale naturbeskyttelsesområder (de såkaldte Natura 2000-områder). Det er de ammoniakfølsomme Natura 2000-naturtyper, som indgår i udpegningsgrundlaget for Natura 2000-området og som Naturstyrelsen har kortlagt i forbindelse med Natura 2000-planlægningen. Derudover er det heder og overdrev, der er § 3 beskyttede efter naturbeskyttelsesloven.

Afstanden fra staldanlægget til nærmeste Natura 2000 område nr. 28 – Agger Tange, Nissum Bredning, Skibsted Fjord og Agerø - er ca. 1.270 m.

Der er ca. 1.470 m til nærmeste kategori 1 natur indenfor Natura 2000-område, som er et surt overdrev (Natura 2000 type 6230), der ligger nordvest for staldanlægget.

Der er beregnet en total ammoniakdeposition på 0 kg N/ha/år. Struer Kommune har vurderet, at der ikke er andre husdyrbrug der udløser kumulation. Beskyttelsesniveauet for kategori 1 natur er derfor en ammoniak totaldeposition på max. 0,7 kg N/ha/år. Struer Kommune vurderer derfor at beskyttelsesniveauet er overholdt.

Som følge af at staldanlæggets ammoniakdeposition på sårbar Natura 2000-natur er meget begrænset er det Struer Kommunes vurdering, at den ansøgte husdyrproduktion hverken alene eller i kumulation med andre projekter vil give anledning til en væsentlig påvirkning af internationale naturbeskyttelsesområder herunder kunne hindre områdets målopfyldelse.



### *Større ammoniakfølsomme naturtyper udenfor Natura 2000 områder (kategori 2-natur)*

Kategori 2-natur er nærmere bestemte ammoniakfølsomme naturtyper, der ligger uden for internationale naturbeskyttelsesområder. Det drejer sig om:

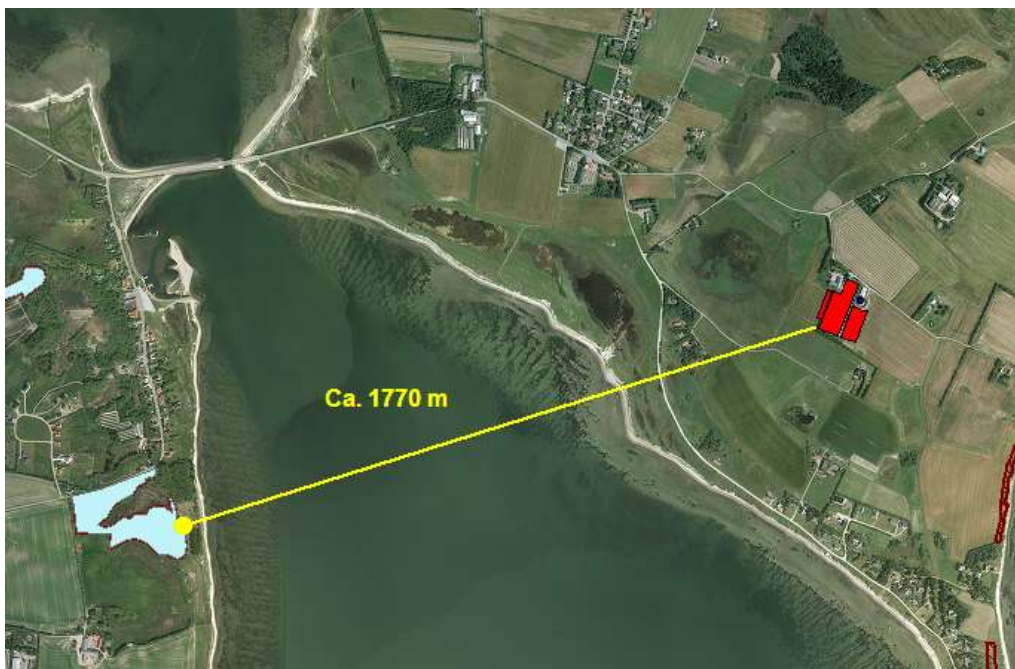
- højmoser,
- lobeliesøer,
- heder der er større end 10 ha, og som er omfattet af naturbeskyttelseslovens § 3, og
- overdrev der er større end 2,5 ha og som er omfattet af naturbeskyttelseslovens § 3.

Det er dog kun heder og overdrev, der i sig selv er større end de nævnte størrelser, der er kategori 2-natur.

Der er omkring 12 km fra staldanlægget til nærmeste hede større end 10 ha. Alene på baggrund af afstanden vil heden ikke blive påvirket.

Det nærmeste ammoniakfølsomme kategori 2 natur er et overdrev, der ligger ca. 1.770 m vest for staldanlægget. Der er beregnet en total ammoniakdeposition på 0 kg N/ha/år og lovens krav på en maksimal total ammoniakdeposition på 1,0 kg N/ha/år er således overholdt. Da staldanlægget ikke vil give anledning til kvælstofnedfald på overdrevet, vil projektet ikke kunne påvirke overdrevet.

Struer Kommune har derfor vurderet, at der ikke er grundlag for at stille skærpede vilkår til ammoniakbelastning i forhold til § 7 beskyttet natur.



### *Ammoniakfølsomme naturområder i øvrigt (kategori 3-natur)*

Kategori 3-natur er ammoniakfølsomme naturområder, som ikke er kategori 1-natur eller kategori 2-natur, og som er:

- hede omfattet af naturbeskyttelseslovens § 3
- mose omfattet af naturbeskyttelseslovens § 3
- overdrev omfattet af naturbeskyttelseslovens § 3
- ammoniakfølsom skov

Kommunen vurderer konkret, om der skal fastsættes vilkår om max. merdeposition, og hvad det nødvendige krav til max. merdeposition skal være. Kravet må dog ikke være under en max. merdeposition på 1,0 kg N/ha pr. år.

På bilag 3 ses staldanlæggets placering i forhold til beskyttet natur i nærområdet.

Der ligger § 3 beskyttede overdrev, moser og heder i en afstand af mindre end 1000 meter fra minkfarmen. Naturområderne ligger både øst, nord og vest for farmen.

Der er beregnet ammoniakdepositionsregninger til hhv. et overdrev og en mose vest for farmen, en hede nord for farmen og et overdrev øst for farmen. På kortet nedenfor er naturområderne nummereret.



Afstande fra staldanlæg til ammoniakfølsomt § 3 beskyttet naturområde

Afstand fra farm til naturområde 1	Overdrev	= ca. 1000 m
Afstand fra farm til naturområde 2	Mose	= ca. 120 m
Afstand fra farm til naturområde 3	Hede	= ca. 480 m
Afstand fra farm til naturområde 4	Overdrev	= ca. 570 m

De beregnede ammoniakdepositioner:

Punkt	Merdeposition	Totaldeposition
Pkt. 1 Overdrev	0,0	0,1
Pkt. 2 Mose	0,0	3,4
Pkt. 3 Hede	0,0	0,2
Pkt. 4 Overdrev	0,1	0,2

Ammoniak merdepositionen er beregnet til 0,1 kg N/ha/år for overdrevet der ligger øst for staldanlægget (pkt. 4).

De øvrige ammoniakfølsomme naturområder, vil ikke modtage mere ammoniak som følge af udvidelsen.

Kommunen kan ikke stille krav om en merbelastning på mindre end 1 kg N/ha/år. Da merbelastningerne ligger på mellem 0 og 0,1 g N/ha/år, er lovens beskyttelsesniveau således overholdt. Da naturarealerne ikke vil modtage mere ammoniak eller kun udsættes for en meget beskedne merbelastning er det Struer kommunes vurdering, at naturarealerne ikke vil blive påvirket væsentligt og at udvidelsen ikke vil kunne give anledning til en tilstandsændring af de § 3 beskyttede ammoniakfølsomme naturområder.

## 6.3 Påvirkning af arter med særlige beskyttelseskrav (Bilag IV arter)

### Miljøteknisk redegørelse

Følgende bilag IV-arter kan tænkes at forekomme i Struer Kommune:

- spidssnudet frø
- stor vandsalamander



- strandtudse
- odder
- birkemus
- småflagermus
- markfirben

#### **Vurdering**

Struer Kommune vurderer, at projektet ikke vil kunne skade Habitatdirektivets bilag IV-arter eller vil ødelægge disse arters leve-, yngle eller rastesteder, da Struer Kommune ikke har kendskab til biotoper med bilag IV arter i nærheden af anlægget.

Der stilles ikke vilkår.

## **6.4 Lugt**

#### **Miljøteknisk redegørelse og vurdering**

De væsentlige lugtkilder fra husdyrbruget er lugtemission fra pelsdyrhaller herunder i forbindelse med tømning af gyllerenderne. Desuden vil der kunne opstå lugtgener i forbindelse med afhentning af gylle. Da der skal være fuldt dækkende flydelag på gyllebeholderen og da gyllerenderne skal tømmes min. 2 gange pr. uge, vil lugtgener fra disse være begrænset.

Struer Kommune skal inden der meddeles en godkendelse blandt andet sikre sig at husdyrbruget kan drives på stedet uden at påvirke omgivelserne på en måde, som er uforenelig med hensynet til omgivelserne.

Bl.a. skal det sikres, at risikoen for væsentlige lugtgener for omgivelserne begrænses, hvis anlægget ligger mindre end 300 meter fra en beboelsesbygning på en ejendom uden landbrugspligt, der ligger i en samlet bebyggelse i landzone, og som har en anden ejer end driftsherren.

#### **Byzone**

Ved byzone skal forstås et i kommuneplanen udpeget eksisterende eller fremtidigt byzone- eller sommerhusområde. For byzone skal genekriteriet være overholdt ved nærmeste punkt i den fastlagte afgrænsning af det udpegede område.

#### **Samlet bebyggelse og område i landzone, der i lokalplan er udlagt til boligformål, blandet bolig og erhverv eller til offentlige formål med henblik på beboelse, institutioner, rekreative formål og lignende.**

I forhold til samlet bebyggelse skal genekriteriet overholdes i forhold til de beboelsesbygninger, som kan udløse den samlede bebyggelse. Ved "samlet bebyggelse" forstås, at der indenfor en afstand af 200 meter fra en beboelsesbygning ligger mere end 6 andre beboelsesbygninger på hver sin samlede faste ejendom. Beboelsesbygninger på ejendomme med landbrugspligt efter landbrugslovens regler, samt beboelsesbygninger, der ejes af driftsherren for det ansøgte anlæg, indgår ikke ved opgørelsen over afstand til "samlet bebyggelse". Det er muligt, at visse af disse 6 andre ejendomme, som derved indgår i en samlet bebyggelse, ikke med sig selv som centrum kan danne en samlet bebyggelse. Disse vil ikke være omfattet af genekriteriet på 7 OUE/m<sup>3</sup>.

For de øvrige i overskriften nævnte områder skal genekriteriet være overholdt ved nærmeste punkt i den fastlagte afgrænsning af området.

#### **Enkeltbolig (uden landbrugspligt)**

Ved opgørelse af afstanden til "enkeltbolig", skal afstanden beregnes til selve bygningen, og ikke til eksempelvis den matrikulære skelgrænse for den ejendom, som enkeltboligen er beliggende på. Beboelsesbygninger på ejendomme med landbrugspligt efter landbrugslovens regler, samt beboelsesbygninger, der ejes af driftsherren for det ansøgte anlæg, indgår ikke ved opgørelsen over afstand til "enkeltbolig".

### Hyppigste vindretning

Den hyppigste vindretning i Danmark er en vestlig og sydvestlig vind. Det vil derfor umiddelbart være mest hensigtsmæssigt for omboende, at staldanlæg osv. er placeret øst og nord for omboende. Klimadata har dog også vist, at når det er varmt og der dermed også er størst lugtemission, kommer vinden hyppigst fra sydøst.

Det er derfor samlet set mest hensigtsmæssigt at staldanlæg osv. er placeret nord for omboende eller nærmere bestemt i intervallet 300° til 60°. Geneafstanden skal derfor i disse tilfælde reduceres med følgende:

- 5 % i forhold til byzone o. lign.
- 10 % i forhold til samlet bebyggelse
- 20 % i forhold til nabobeboelse

Disse justeringer bliver foretaget automatisk i det elektroniske ansøgningssystem på husdyrgodkendelse.dk.

### Kumulation

Samlet set kan de kumulative effekter være vanskelige at vurdere, men der er ingen tvivl om, at andre husdyrbrug i nærheden af et husdyrbrug, der ansøger om f.eks. udvidelse, kan øge risikoen for at omboende vil blive udsat for lugtgener over et acceptabelt niveau. De kumulative effekter vurderes med udgangspunkt i den ansøgte produktions belastning af omgivelserne med lugt sammenholdt med, om der findes større husdyrbrug i nærområdet.

I den samlede vurdering af lugtgenerne fra et husdyrbrug inddrages påvirkningen fra andre husdyrbrug på følgende måde:

Er der andre husdyrbrug, som medfører lugtgener i det samme punkt i byzone, skærpes kravene til geneafstanden i forbindelse med ansøgningen. Den beregnede geneafstand forøges i sådanne situationer hvis der indenfor 300 meter fra byzone o. lign. samt samlet bebyggelse eller 100 meter fra nabobeboelse findes andre staldanlæg på andre ejendomme, hvor der produceres mere end 75 DE. Er der ikke andre staldanlæg anvendes geneafstandene uændret. Er der en anden ejendom med staldanlæg med over 75 DE inden for de nævnte afstande øges geneafstanden med 10 %, mens geneafstanden ved 2 eller flere ejendomme øges med 20 %. Der tages udgangspunkt i det punkt hos naboen eller på zonegrænsen, som ligger nærmest det staldanlæg, som medfører størst lugtgener. Afstanden på de 300 meter/100 meter måles fra dette punkt til nærmeste punkt på dele af de staldanlæg på husdyrbrug, hvor der produceres mere end 75 DE.

### Geneafstand

Lugtvejledningens geneafstand tager udgangspunkt i afstanden fra centrum af et staldanlæg til en nabo eller et område, hvor genekriteriet skal overholdes. Dette kan være problematisk, hvis projektet har flere kilder f.eks. flere stalde med forskellige emissioner. Lugtcentrum skal i så fald ikke beregnes som et fysisk punkt, der kan angives på et kort, men som en vægtet gennemsnitsafstand. Der tages udgangspunkt i staldcentrum og det punkt hos naboen eller på zonegrænsen, som ligger nærmest det staldanlæg, som medfører størst lugtgener.

Hvis der inden for 100 meter fra naboen er staldanlæg med over 75 DE på et andet husdyrbrug skal geneafstanden i stedet øges med 10 %.

Staldanlæg, der er placeret langt fra omboende eller zonegrænsen, indgår dog ikke i beregningen af den vægtede gennemsnitsafstand ligesom emissionen fra disse staldanlæg heller ikke skal indgå i beregningen af den samlede lugtemission. Definitionen af sådanne staldanlæg er, at selvom husdyrbrugets samlede lugtemission kom herfra, overstiger afstanden til omboende eller zonegrænsen geneafstanden med 20 %.

Kravet om at geneafstanden skal være kortere end den vægtede gennemsnitsafstand gælder for alle kombinationer af staldanlæg. Dette beregner IT-ansøgningssystemet automatisk og angiver geneafstanden for worst-case (den værst tænkelige sammensætning af staldanlæg).

### Konkret vurdering

Det fremgår af nedenstående tabel 11, at lugtberegningerne, foretaget ud fra den nye standardemission på 7 OU/årstæve, viser at genekriterierne er overholdt. Den korrigerede geneafstand (den afstand der min. skal være fra nabobeboelsen til lugtcentrum) i forhold til nærmeste nabo er kortere end den vægtede gennemsnitsafstand (den faktiske afstand der er fra nabobeboelsen til lugtcentrum).



**Tabel 9 – Lugtberegninger**

Område	Andre ejendomme med mere end 75 DE(antal)	Beregnings model	Samlet ukorrigeret	Korrigeret geneafstand (ansøgt drift)	Korrigeret geneafstand (nudrift)	Vægtet gennemsnits afstand	Genekriterie overholdt
Eksisterende eller fremtidig byzone	0	Ny	215,68	0,00	0,00	0,00	Genekriterie overholdt. Ingen nabobeboelser/byzone indenfor 1,2 gange geneafstand.
Samlet bebyggelse	0	Ny	157,20	0,00	0,00	0,00	Genekriterie overholdt. Ingen nabobeboelser/byzone indenfor 1,2 gange geneafstand.
Enkelt bolig	0	Ny	94,72	0,00	0,00	0,00	Genekriterie overholdt. Ingen nabobeboelser/byzone indenfor 1,2 gange geneafstand.

Nærmeste sommerhusområde ligger ved Rønhuse er opdelt i 2 dele, der ligger dels ca. 300 meter mod vest og dels ca. 410 meter syd for Marendal 2. Der ligger ingen staldanlæg med mere end 75 DE indenfor 300 meter fra de 2 sommerhusområder.

Lugtberegningerne viser, at der skal være min. 216 meter fra Marendal 2 til sommerhusområderne, hvorfor kravet er opfyldt for begge områder.

Jegind By er i kommuneplanen udpeget til område i landzone der ved lokalplan er udlagt til boligformål. Jegind by ligger ca. 570 meter nordvest for farmen. Der ligger ingen staldanlæg med mere end 75 DE indenfor 300 meter fra nærmeste punkt på afgrænsningen til Jegind By. Beregningerne viser, at der skal være min. 157 meter, hvorfor dette genekriterie er opfyldt med stor margen.

Nærmeste nabo uden landbrugspligt er Marendal 1 beliggende ca. 170 meter mod øst. Ansøgningen viser, at der skal være min. 95 meter til enkelt bolig. Der ligger ingen staldanlæg indenfor 100 meter fra Marendal 1.

Efter reglerne i pelsdyrbekendtgørelsen, skal der være min. 100 meter til nabo.

Det skrappeste kriterie er derfor afstanden på min. 100 meter i pelsdyrbekendtgørelsen. Da Marendal 1 ligger 170 meter fra Marendal 2, er dette krav overholdt.

Nærmeste nabo med landbrugspligt er Bakkevej 3, der ligger ca. 100 meter fra udvidelsen mod øst.

På baggrund af ovenstående er der ikke regnet med kumulation og lugtberegningerne, da det ansøgte viser, at genekriteriet er overholdt for alle områdetyper.

Der fastsættes vilkår om tiltag, hvis der efter kommunens vurdering opstår lugtgener, der vurderes at være væsentligt større end i grundlaget for ovenstående miljøvurdering.

Struer Kommune vurderer ud fra ovenstående, at der ved de hyppigste vindretninger ikke vil være væsentlige lugtmæssige gener fra farmen.

På baggrund af ovenstående stilles følgende vilkår:

- 19) Hvis tilsynsmyndigheden vurderer, at driften giver anledning til flere lugtgener for omboende end forventet, skal den ansvarlige for husdyrbruget lade udarbejde en handlingsplan for nedbringelse af generne. Planen skal godkendes af kommunen, og derefter gennemføres. Samtlige udgifter i forbindelse med ovennævnte skal afholdes af husdyrbruget.

## **6.5 Fluer og skadedyr**

### *Miljøteknisk redegørelse*

Der holdes generelt en god hygiejne i hallerne og ved foderopbevaringen, så tiltrækningen af rotter og mus samt mulighederne for udklækning af fluelarver minimeres.



### *Fluebekæmpelse*

Fluebekæmpelse sker i overensstemmelse med retningslinjerne fra Statens Skadedyrslaboratorium.

### *Skadedyrsbekæmpelse*

Bekæmpelse af rotter sker i overensstemmelse med retningslinjerne fra Statens Skadedyrslaboratorium.

### **Vurdering**

Fluer kan give anledning til gener hos naboer trods længere afstande. Foderopbevaring, oprensingsmateriale og gødningsrender kan være udklækningssted for fluerne og det kan i nogle tilfælde være nødvendigt at foretage særskilt bekæmpelse (jf. Statens Skadedyrslaboratoriums retningslinjer).

Management omkring rengøring af foderrekvisitter og rengøring i, under og omkring burene kan også have en betydning for antallet af fluer. Ifølge pelsdyrbekendtgørelsen skal foderrekvisitter dagligt gøres rene. Struer Kommune vurderer derfor, at det ikke er nødvendigt at stille skærpede vilkår omkring rengøring af foderrekvisitter.

De hygiejniske forhold primært vedrørende foderopbevaring har betydning for tilhold af rotter. Der stilles derfor vilkår til opbevaringen af foder.

På ejendommen skal der jf. reglerne i pelsdyrbekendtgørelsen foretages en effektiv fluebekæmpelse, som minimum i henhold til Statens Skadedyrslaboratoriums vejledende retningslinjer for fluebekæmpelse på pelsdyrfarme. Da fluebekæmpelse allerede er reguleret i gældende lovgivning, er det ikke nødvendigt at stille vilkår om bekæmpelse af fluer. Da fluebekæmpelse også handler om management på farmen, er der stillet vilkår om at der skal føres en logbog for fluebekæmpelsen og logbog med angivelse af tidspunkter og metoder for oprensningen i, under og omkring burene, hvis tilsynsmyndigheden vurderer, at der er uacceptable fluegener som følge af driften på farmen.

På baggrund af ovenstående stilles følgende vilkår:

20) Opbevaring af foder skal ske på en sådan måde, at der ikke opstår risiko for tilhold af skadedyr (rotter m.v.). Ved mistanke eller konstatering af rotter skal iværksættes rottebekæmpelse, enten ved kommunens rottebekæmpelse eller ved et autoriseret firma.

21) Hvis der opstår fluegener, der af tilsynsmyndigheden vurderes at være uacceptable, skal der føres en logbog med følgende indhold:

- angivelse af tidspunkter og forbrug af midler til fluebekæmpelse
- angivelse af tidspunkter og metoder for oprensning i, under og omkring burene.

Det skal aftales nærmere mellem tilsynsmyndigheden og den driftsansvarlige hvordan logbogen skal udformes.

## **6.6 Transport**

### ***Miljøteknisk redegørelse***

I dette afsnit er antallet af transportere i nudrift og det forventede antal transportere i ansøgt drift anført. Ejendommen ligger i åbent landbrugsland med tilkørsel fra Marendal. Transport til og fra hovedvejen kan ske uden væsentlig kørsel gennem byområder. Ca. 23 ha af udbringningsarealet ligger ved Ejsing i Holstebro Kommune. Gyllen hertil vil ske i lastbil (ca. 20 transportere). Den resterende gylle bliver udbragt på arealer nær ejendommen og arealerne tilhørende Ternevej 3.

Transporter udefra vil hovedsagligt komme fra Hovedvej 11 og til Jegindø udenom egentlige byområder.

Transporterne fremgår af tabellen herunder. Det forventes, at det samlede antal transportere stiger med 30 transportere årligt.





Der transporteres gylle svarende til ca. 10 DE til Ternevej 3. Transporterne sker i forbindelse med perioderne, hvor der normalt er udbringning af gylle.

**Tabel 10 – Antal transporter**

Type transporter	Før udvidelse Antal/år	Efter udvidelse Antal/år	Bemærkninger
Foder	300	300	Større læs
Fyringsolie/brændstof	1	1	Uændret
Afhentning af skind	0	0	Der pelses ikke på ejendommen
Afhentning af aflivede mink	30	30	
Afgrødetransporter	10	20	
Gyllekørsel*	40	60	Omfatter kørsel ved udbringning
Dagrenovation	Kommunal ordning	Kommunal ordning	Uændret
Halmtransporter	20	20	I forbindelse med høstperioden
<b>Maksimalt i alt</b>	<b>Min. 400</b>	<b>Min. 430</b>	

Levering af aflivede mink til pelseri er koncentreret til pelsningsperioden i november-december og ultimo marts. De pelsede skind hentes direkte fra pelseriet og derfor ikke fra minkfarmen.

Halm til farmen transporteres i forbindelse med høstperioden. Ansøger forventer ikke at antallet af transporter vil stige, da et større egetforbrug blot vil betyde, at der bliver solgt en lidt mindre mængde halm end hidtil. Alt halm produceres på ejendommen.

Transporterne vil primært foregå indenfor normal arbejdstid kl. 6.00-18.00. Alle grænser for tilladelig støj vil blive overholdt og der vil kun i meget få tilfælde opstå gener fra transport.

#### *Til- og frakørselsforhold*

Kørsel til og fra produktionen sker ad Marendal og Sandkrogvej. Der er gode oversigtsforhold ved ud- og indkørsel til minkfarmen.

#### **Vurdering**

Gener affødt af trafik forbundet med driften af et husdyrbrug kan f.eks. opstå som følge af til- og frakørsel af dyr og foder samt kørsel på offentlig vej ved udbringning og opbevaring af husdyrgødning og anden form for gødning. Ved reguleringen af husdyrbrug er det praksis at betragte landzonen som landbrugets erhvervsområde, og beboere af boliger i landzonen må derfor acceptere visse ulemper, som kan være forbundet med at være nabo til et landbrug.

Færdsel på offentlig vej reguleres af færdselsloven og håndhæves af politiet.

I en godkendelse kan der derfor primært stilles vilkår om anvendelse af bestemte adgangsveje til husdyrbruget.

For husdyrbrugets egne køretøjer kan der herudover stilles vilkår om, hvilke veje der skal benyttes ved til- eller frakørsel. Endelig kan der stilles krav om at til- eller frakørsel af foder, gødning mv. kun må ske på bestemte tidspunkter.

Struer Kommune har ud fra ovennævnte punkter og beskrivelse af transportforholdene vurderet, at der ikke er væsentlige gener forbundet med transporterne for naboerne langs transportvejene.

Struer Kommune har på baggrund af ovenstående vurderet, at det ikke er nødvendigt at stille vilkår til farmens egne køretøjer og til ind- og udkørselsforholdene ved farmen.

På baggrund af ovenstående stilles ingen vilkår.



## 6.7 Støj fra anlæg og maskiner

### *Miljøteknisk redegørelse*

Det er beskrevet i ansøgningen, at støjklenderne på ejendommen udgøres af daglig transport og maskiner på minkfarmen, samt den ekstra transport der er forbundet med aktiviteterne i pelsningssæsonen i november/december og sidst i marts.

Desuden vil der være støj fra brug af højtryksrensere og kompressor i forbindelse med rengøring.

Ændringerne i støjklenderne efter udvidelsen er begrænset til lidt længere daglig kørsel med fodermaskinen på minkfarmen. Desuden forlænges pelsningsperioden med nogle få dage. Gylletransporter med lastbil og traktor til gården vil stige lidt, da mængden af produceret gylle stiger. Transporterne med lastbil vil primært være til arealerne beliggende i Holstebro Kommune.

Alle generelle krav vedr. støj vil blive overholdt.

### *Vurdering*

Struer Kommune vurderer, at det daglige støjniveau svarer til det, der kan forventes af et husdyrbrug af denne størrelse. Det vurderes, at støj fra ejendommen ikke vil give anledning til væsentlige gener for omboende. Nærmeste nabobeboelser er Marendal 1, Bakkevej 3 og Sandkrogvej 6. Marendal 1 ligger ca. 170 meter og Sandkrogvej 6 ligger ca. 350 meter fra udvidelsen mod øst. Bakkevej 3 ligger ca. 100 meter fra den planlagte udvidelse mod øst.

Følgende værdier for støjbelastning skal overholdes, målt ved nabobeboelse eller deres opholdsarealer og angivet som det ækvivalente, korrigerede lydtryksniveau i dB(A).

**Tabel 11 - Støjgrænser**

Tidsrum	Grænse dB (A)	Referencetidsrummet*
Mandag - fredag Lørdag	kl. 07.00-18.00 kl. 07.00-14.00	55 8 timer
Mandag - fredag Lørdag Søn- og helligdage	kl. 18.00-22.00 kl. 14.00-22.00 kl. 07.00-22.00	45 1 time
Alle dage	kl. 22.00-07.00	40** ½ time

\* tidsrummet med størst støjbelastning inden for den angivne periode. Grænseværdien skal være overholdt inden for dette tidsrum

\*\* maksimalværdier af støjniveauet må ikke overstige 55 dB(A) om natten (kl. 22.00-07.00)

Der er stillet vilkår om at miljøstyrelsens retningslinjer for støj skal overholdes, og at husdyrbruget for egen regning skal dokumentere, at støjvilkåret overholdes, hvis tilsynsmyndigheden vurderer, at det er nødvendigt. Tilsynsmyndigheden kan kræve, at der iværksættes støjreducerende tiltag, hvis kontrolmålingen viser en overskridelse af de fastsatte støjgrænser.

På baggrund af ovenstående stilles følgende vilkår:

- 22) Driften af husdyrbruget må ikke medføre, at husdyrbrugets samlede bidrag til støjbelastningen i omgivelserne overstiger værdierne angivet i nedenstående tabel målt ved nabobeboelser eller deres opholdsarealer:



Tidsrum		Grænse dB (A)	Referencetidsrummet*
Mandag - fredag	kl. 07.00-18.00	55	8 timer
Lørdag	kl. 07.00-14.00		
Mandag - fredag	kl. 18.00-22.00	45	1 time
Lørdag	kl. 14.00-22.00		
Søn- og helligdage	kl. 07.00-22.00		
Alle dage	kl. 22.00-07.00	40**	½ time

\* tidsrummet med størst støjbelastning inden for den angivne periode. Grænseværdien skal være overholdt inden for dette tidsrum

\*\* maksimalværdier af støjniveaulet må ikke overstige 55 dB(A) om natten (kl. 22.00-07.00)

- 23) Husdyrbruget skal for egen regning dokumentere, at grænseværdierne for støj er overholdt, hvis tilsynsmyndigheden finder det påkrævet. Kravet kan højst fremsættes én gang årligt, med mindre den seneste kontrol viser, at grænseværdierne ikke er overholdt. Dokumentation skal sendes til tilsynsmyndigheden sammen med oplysninger om driftsforholdene under målingen/beregningen.

Målingerne/beregningerne skal udføres og rapporteres som ”Miljømåling – eksterne støj” af akkrediteret firma. Husdyrbrugets støj skal dokumenteres ved måling efter gældende vejledninger fra Miljøstyrelsen, pt. nr. 6/1984 om måling af ekstern støj og nr. 5/1993 om beregning af ekstern støj fra virksomheder.

Målingerne/beregningerne skal foretages på/for de mest støjbelastede områder udenfor husdyrbrugets grund og under de mest støjbelastede driftsforhold – eller efter anden aftale med tilsynsmyndigheden.

Viser kontrolmålingen en overskridelse af de fastsatte støjgrænser, kan tilsynsmyndigheden kræve, at der iværksættes støjreducerende tiltag.

## 6.8 Støv fra anlæg og maskiner

### *Miljøteknisk redegørelse*

Der kan forekomme ophvirvling af støv i forbindelse med transporter til og fra ejendommen på ejendommen og omkring ejendommen samt ved håndtering af halmstrøelse.

### *Støv fra foderhåndtering*

Der er ingen støvgener ved håndtering af foder til minkene, da foderet er vådt.

### *Støvgener ved halmstrøelse*

Der vil kun være mindre støvdannelse ved strøning med halm.

### *Vurdering*

Struer Kommune vurderer, at der ikke er behov for at stille skærpede vilkår vedrørende støvdannelse fra maskiner og anlæg.

På baggrund af ovenstående stilles ingen vilkår.



## **6.9 Lys**

---

### ***Miljøteknisk redegørelse***

Normalt anvender man ikke kunstigt lys i minkproduktion. Nogen anvender i drægtighedsperioden kunstigt lys, for at afkorte perioden. Ansøger har oplyst, at dette ikke er tilfældet på Marendal 2. Dette betyder at der ikke etableres væsentlige lyskilder på farmen.

### ***Vurdering***

Struer Kommune vurderer, at husdyrbrugets opbygning og placering sammen med den begrænsede brug af lys på farmen vil sikre, at der ikke opstår lysgener for de omboende. På baggrund af ovenstående stilles ingen vilkår i forhold til lys på ejendommen og i bygningerne.

På baggrund af ovenstående stilles ingen vilkår.



## 7. PÅVIRKNING FRA AREALERNE

I dette afsnit beskrives og vurderes driften af markerne. Ligesom kvælstofs og fosfors påvirkning af overfladevand og grundvand vurderes.

### 7.1 Udbringningsarealerne

#### *Miljøteknisk redegørelse og vurdering*

Ejendommen råder over 55,10 ha udbringningsareal. Flere af arealerne er placeret i Holstebro Kommune. Holstebro Kommunes vurdering af arealerne fremgår af bilagene til godkendelsen.

Der afsættes husdyrgødning svarende til 10 DE til Ternevej 3. Dette er en forudsætning for at dyreholdet må udvides med de sidste 10 DE. Der er på godkendelsestidspunktet meddelt en arealgodkendelse af arealerne under Ternevej 3 efter husdyrlovens § 16. Alternativt kan der indgås aftale om aflevering af gylle svarende til 10 DE til biogasanlæg. Dette fastholdes ved vilkår.

Nedenstående tabel angiver de arealer, der indgår i husdyrbrugets udbringningsareal. Placeringen af udbringningsarealerne fremgår af bilagene til denne godkendelse.

**Tabel 14 - Udbringningsareal og marknumre (ejet og forpagtet)**

Navn	Ha	Drænet	Jb.Type	Vandet	Sæd-skifte	Ref. Sæd-skifte	N-kl. 0(ha)	N-kl. 1(ha)	N-kl. 2(ha)	N-kl. 3(ha)	G.vand (ha)	P-kl. 0(ha)	P-kl. 1(ha)	P-kl. 2(ha)	P-kl. 3(ha)
1-0	3,42	Nej	JB4	Nej	S4	S4	0,00	3,42	0,00	0,00	0,00	3,42	0,00	0,00	0,00
2-0	3,23	Nej	JB4	Nej	S4	S4	0,00	3,23	0,00	0,00	0,00	3,23	0,00	0,00	0,00
3-0	1,35	Nej	JB4	Nej	S4	S4	0,00	1,35	0,00	0,00	0,00	1,35	0,00	0,00	0,00
4-0	2,78	Nej	JB4	Nej	S4	S4	0,00	2,78	0,00	0,00	0,00	2,78	0,00	0,00	0,00
5-0	3,21	Nej	JB4	Nej	S4	S4	0,00	3,21	0,00	0,00	0,00	3,21	0,00	0,00	0,00
6-1	1,76	Ja	JB4	Nej	K13	S4	0,32	1,44	0,00	0,00	0,00	1,76	0,00	0,00	0,00
7-0	3,43	Nej	JB4	Nej	S4	S4	0,00	3,43	0,00	0,00	0,00	3,43	0,00	0,00	0,00
9-0	1,16	Ja	JB4	Nej	K13	S4	0,00	1,16	0,00	0,00	0,00	1,16	0,00	0,00	0,00
10-0	1,13	Nej	JB4	Nej	K13	K13	0,00	1,13	0,00	0,00	0,00	1,13	0,00	0,00	0,00
10-1	1,21	Nej	JB4	Nej	K13	K13	0,00	1,21	0,00	0,00	0,00	1,21	0,00	0,00	0,00
12-0	1,71	Nej	JB4	Nej	K13	K13	0,00	1,71	0,00	0,00	0,00	1,71	0,00	0,00	0,00
12-1	0,30	Nej	JB4	Nej	K13	K13	0,00	0,30	0,00	0,00	0,00	0,30	0,00	0,00	0,00
14-0	0,96	Nej	JB4	Nej	S4	S4	0,00	0,96	0,00	0,00	0,00	0,96	0,00	0,00	0,00
15-0	0,39	Nej	JB4	Nej	S4	S4	0,00	0,39	0,00	0,00	0,00	0,39	0,00	0,00	0,00
16-0	2,79	Nej	JB4	Nej	G5	S4	0,00	2,79	0,00	0,00	2,79	2,79	0,00	0,00	0,00
16-1	0,58	Nej	JB4	Nej	G5	S4	0,00	0,58	0,00	0,00	0,58	0,58	0,00	0,00	0,00
16-2	1,78	Nej	JB4	Nej	G5	S4	0,00	1,78	0,00	0,00	1,51	1,78	0,00	0,00	0,00



20-0	4,97	Nej	JB3	Nej	S4	S4	0,00	4,97	0,00	0,00	0,00	4,97	0,00	0,00	0,00
21-0	0,75	Nej	JB3	Nej	S4	S4	0,00	0,75	0,00	0,00	0,00	0,75	0,00	0,00	0,00
22-0	1,76	Nej	JB3	Nej	S4	S4	0,00	1,76	0,00	0,00	0,00	1,76	0,00	0,00	0,00
23-0	3,59	Nej	JB3	Nej	S4	S4	0,00	3,59	0,00	0,00	0,00	3,59	0,00	0,00	0,00
24-0	2,77	Nej	JB3	Nej	S4	S4	0,00	2,77	0,00	0,00	0,00	2,77	0,00	0,00	0,00
25-0	4,28	Nej	JB3	Nej	S4	S4	0,00	4,28	0,00	0,00	0,00	4,28	0,00	0,00	0,00
26-0	0,25	Nej	JB3	Nej	S4	S4	0,00	0,25	0,00	0,00	0,00	0,25	0,00	0,00	0,00
27-0	2,61	Nej	JB3	Nej	S4	S4	0,00	2,61	0,00	0,00	0,00	2,61	0,00	0,00	0,00
28-0	2,40	Nej	JB2	Nej	S4	S4	0,00	2,40	0,00	0,00	0,00	2,40	0,00	0,00	0,00
29-0	0,52	Nej	JB3	Nej	S4	S4	0,00	0,52	0,00	0,00	0,00	0,52	0,00	0,00	0,00
Total	55,10						0,32	54,78	0,00	0,00	4,89	55,10	0,00	0,00	0,00

#### *Harmoniareal*

Udbringningsarealet er på 55,10 ha. Herpå udbringes minkgylle svarende til i alt 73,33 DE husdyrgødning. Dette svarer til et harmonitryk på 1,33 DE/ha.

Det er en forudsætning, at der afsættes minkgylle svarende til 10 DE til 3. mands arealer – på ansøgningstidspunktet Ternevej 3, 7790 Thyholm.

#### *Kvælstof*

Af de 55,10 ha udbringningsareal ligger 54,78 ha i nitratklasse 1 og 0,32 ha i nitratklasse 0. Arealernes beliggenhed i forhold til nitratklasserne illustreret på kort fremgår af bilagene til denne godkendelse.

Der er i husdyrloven fastlagt et beskyttelsesniveau for nitrat til overfladevand. Beskyttelsesniveauet er fastlagt som et maksimalt husdyrtryk i forhold til de generelle harmoniregler i husdyrgødningsbekendtgørelsen. Beskyttelsesniveauet er kun fastlagt for oplande, der afvander til de mest sårbare Natura 2000 områder.

Beskyttelsesniveauet afhænger af arealernes reduktionspotentiale – altså hvor stor en reduktion af kvælstofmængden fra gyllen der sker i % fra rodzonen til vandområdet.

Ved anvendelse af virkemidler til reduktion af nitratudvaskningen til overfladevand kan harmonitrykket øges.

Ansøger har valgt at reducere husdyrtrykket på arealerne til 1,33 DE/ha mod de normale 1,4 DE/ha for minkgylle. Desuden har ansøger valgt at dyrke vedvarende græs eller energiafgrøder som pil, elefantgræs o. lign. På 6 arealer (K13 sædskifte) Dette er fastholdt ved vilkår.

Nitratudvaskningen til rodzonen er ved et harmonitryk på 1,33 DE/ha beregnet via Farm N til 72,3 kg N/ha. Dermed overholder ansøgningen det generelle beskyttelsesniveau for nitratudvaskning til overfladevand.

En nærmere vurdering af kvælstoftilførslen til Natura 2000 fremgår af nedenstående afsnit 7.3.

#### *Fosfor*

Beskyttelsesniveauet fastlagt i husdyrloven omfatter kun arealer i oplande til Natura 2000-områder, der er overbelastet med fosfor. Kravet til fosforoverskuddet afhænger af jordtype, dræningsforhold og fosfortal. Hvis der efter gennemførelsen af den ansøgte etablering, udvidelse eller ændring kan dokumenteres fosforbalance for husdyrbruget, stilles der ikke krav med hensyn til fosfor uanset bedriftens fosfortal.

Alle udbringningsarealerne afvander til Natura 2000 vandområder der er overbelastet med fosfor. Af de 55,10 ha udbringningsareal ligger ingen af arealerne i fosforklasse. Arealernes beliggenhed i forhold til fosforklasser og lavbundsarealer fremgår af bilagene til denne godkendelse.

Der vil blive tilført 2.294,32 kg P fra minkgylle til ejendommens udbringningsarealer. Dette svarer til, at der årligt bliver udbragt 41,6 kg P/ha. Afgrøderne fjerner årligt 16,5 kg P/ha. Der er således beregnet et årligt fos-



foroverskud på 25,1 kg P/ha. Det maksimalt tilladte fosforoverskud pr. ha pr. år i gennemsnit for hele bedriften må være 27,3 kg P. Ansøgningen viser at det generelle beskyttelsesniveau for fosfor er overholdt.

En nærmere vurdering af fosfortilførslen til Natura 2000 fremgår af nedenstående afsnit 7.3.

#### *Dræning og jordbundstype*

Jordbundstypen på udbringingsarealerne er dels JB3/JB4 (lerblandet sandjord grov/fin) og et enkelt areal med JB 2 (finsandet jord). 2 arealer er dræned. De anvendte jordbundstyper og dræningsforhold har betydning i forhold til beregningen af fosforbalancen på udbringingsarealerne.

#### *Sædskifte*

Det er i ansøgningen angivet, at arealerne drives med henholdsvis S4 og K13 sædskifte. På 3 arealer beliggende indenfor følsomme grundvandsområder er der anvendt G5 sædskifte (grundvandssædskifte). Dette er nærmere beskrevet under grundvandsafsnit 7.5.

Da flere af de valgte sædskifter afviger fra referencesædskiftet, bliver dette fastholdt ved nedenstående vilkår.

#### *Arealudtalelse fra Holstebro Kommune:*

Holstebro Kommune har vurderet at driften af arealerne beliggende ved Ejsing i Holstebro Kommune kan foregå uden væsentlige gener for omgivelserne eller risiko for forurening. Udtalelsen er baseret på version 1 af ansøgningen (skema 59513). Godkendelsen er baseret på version 3 af ansøgningen med et lidt højere dyretryk på arealerne. Holstebro Kommune har pr. mail d. 13. marts 2015 meddelt, at ændringen af dyretrykket på arealerne fra 1,2 DE/ha til 1,33 DE/ha er af underordnet betydning for deres udtalelse af 15-8-2014.

#### *Vilkår*

Forudsætningerne for ovenstående vurderinger af påvirkningerne på miljøet som følge af arealdriften er fastholdt ved nedenstående vilkår. Desuden indgår der vilkår til fastholdelse af forudsætningerne der fremgår af afsnit 7.5 om kvælstof til grundvandet. Vilkåret om en maksimal mængde minkgylle i DE bruges for at sikre, at mængden af husdyrgødning som udbringes på bedriftens areal ikke overstiger det forudsatte ved miljøvurderingen. Det skal bemærkes, at antal DE skal forstås ud fra den omregningsfaktor, som gælder på godkendelsestidspunktet. Dette er også årsagen til at dyretypen skal være fastholdt.

På baggrund af ovenstående stilles følgende vilkår:

- 24) Der må udbringes minkgylle svarende til højst 73,33 DE på bedriftens arealer. Ved tilsyn skal der foreligge dokumentation herfor for de seneste 5 år, f.eks. i form af kopier af de indsendte gødningsregnskaber.
- 25) På arealerne 6-1 og 9-0 skal der anvendes K13-sædskifte.
- 26) På arealerne 16-0, 16-1 og 16-2 skal der anvendes G5-sædskifte med 45-55 % miljøgræs. Følgende krav til miljøgræsset skal være opfyldt:
  - Der skal hvert dyrkningsår etableres mindst den angivne procent på arealer med det pågældende sædskifte.
  - Tilsynsmyndigheden skal hvert år kunne konstatere et tæt græsdække på hele det pågældende areal med miljøgræs fra høst og frem til 1. februar det følgende år.
  - Det er ansøgers ansvar at etableringen er vellykket.
  - Der accepteres kun udlæg af græs i forbindelse med etablering af dækafgrøden, dvs. udlæg af græs om foråret i vintersæd accepteres ikke.
  - Der er ingen krav til græsart.
  - Der må ikke anvendes gødning eller græssende dyr på arealet fra høst og frem til 1. februar.

Miljøgræsset/efterafgrøderne skal selvstændigt fremgå af gødningsregnskabet til NaturErhvervsstyrelsen. Der må ikke dyrkes bælgplanter på arealerne.

## 7.2 Påvirkning af natur og overfladevand fra marker

### *Miljøteknisk redegørelse og vurdering*

#### *§ 3 beskyttet natur*

Struer Kommune har registreret, at der ikke indgår § 3 beskyttede naturtyper i udbringningsarealet.

Mark 10-0, 10-1, 12-0 og 12-1 er ferske enge. Disse områder kan indgå i udbringningsarealet, da det er dokumenteret at dyrkningspraksis ikke bliver intensiveret i forhold til dyrkningspraksis i 1992.

På baggrund af naturbesigtigelsen er ansøger blevet bedt om at foretage projektilpasninger jf. ovenstående og derfor er arealerne 6-0, 8-0, 10-2 og 10-3 taget ud af udbringningsarealet. Dette er fastholdt ved vilkår.

#### *Udspretningsarealet før udtagning af § 3 beskyttede arealer*



#### *Risikoarealer*

Der er ingen udbringningsarealer der hælder mere end 6 grader ned mod beskyttet natur. Struer Kommune har derfor vurderet, at der ikke er grundlag for at stille vilkår for at imødegå forurening som følge af overfladeafstrømning.

#### *Vurdering*

På baggrund af kravet om min. 9 meter randzone mellem marker og vandløb, naturtypernes tålegrænse og at flydende husdyrgødning skal nedfældes på sort jord og græsmarker, vurderer Struer Kommune, at udbringning af husdyrgødning på de ansøgte arealer ikke vil give anledning til en væsentlig påvirkning af beskyttede terrestriske naturområder herunder internationale naturbeskyttelsesområder og deres udpegningsgrundlag.

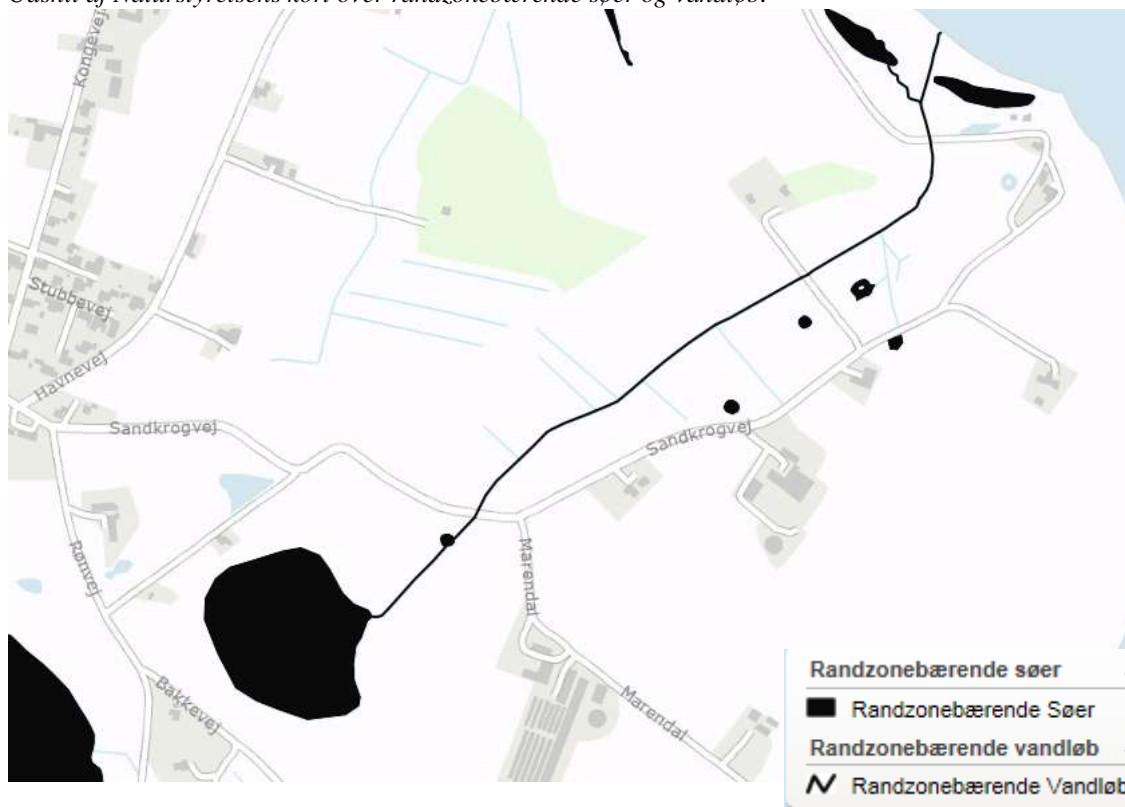
Udbringningen vurderes heller ikke at kunne påvirke vandløb i området, da der i udbringningsarealet ikke indgår skrånende arealer, der ligger vandløbsnært.





Der løber et vandløb benævnt "Bæk ved Dalgård" fra øst mod vest gennem arealerne, der er omfattet af randzonereglerne. Der skal derfor etableres 9 meter randzone langs hele vandløbet. Desuden ligger der en større sø, der også er omfattet af randzonebestemmelserne.

*Udsnit af Naturstyrelsens kort over randzonebærende søer og vandløb.*



Da randzonebestemmelserne allerede er reguleret ved en særskilt lovgivning er det ikke nødvendigt at stille vilkår om dette.



På baggrund af ovenstående stilles følgende vilkår:

27) Der må kun spredes minkgylle på de arealer, der er angivet i tabel 14.



---

## 7.3 Kvælstof og fosfor til Limfjorden

---

### *Miljøteknisk redegørelse*

Af ansøgningen fremgår et samlet harmoniareal på 55,10 ha og en udvaskning i ansøgt drift på 72,3 kg N/ha. Den maksimalt tilladte udvaskning for den konkrete ansøgning, DEmax er beregnet til 73,1 kg N/ha. For de samlede harmoniarealer er det beregnet at udvaskningen svarende til planteavl er 65 kg N/ha.

I den konkrete ansøgning ligger hele udbringningsarealet i oplandet til Limfjorden og dermed også i oplandet til internationale naturbeskyttelsesområder.

Alle udbringningsarealerne afvander til Kås Bredning, Venø Bugt og Sallingsund, hvoraf en del er udpeget som Natura 2000-område "Venø og Venø Sund nr. 62" og udgøres af Habitatområde H55 og Fuglebeskyttelsesområder F40. Det er bl.a. naturtyper som lagune, bugt og rev samt arter som spættet sæl, klyde, og dværgterner som ligger til grund for udpegningen.

### *Påvirkning fra projektet i kumulation med andre planer og projekter*

Udviklingen i antal dyreenheder i oplandet til Limfjordens delopland Kås bredning, Venø Bugt og Sallingsund har været faldende siden 2007. Struer Kommune har derfor vurderet, at det ansøgte i kumulation med andre husdyrprojekter i oplandet, ikke vil have en skadevirkning på de aktuelle Natura 2000-områder.

### *Påvirkning fra projektet i sig selv*

Limfjordens delopland Kås Bredning, Venø Bugt og Sallingsund kan hverken karakteriseres som et lukket bassin eller som et meget lidt nærringsstofbelastet vandområde.

Den samlede udvaskning til Limfjordens delopland Kås Bredning, Venø Bugt og Sallingsund udgør 0,15 % af den samlede nitratudvaskning.

I henhold til Miljøstyrelsens opstillede afskæringskriterium vil det ansøgte således ikke i sig selv have en skadevirkning på de aktuelle Natura 2000-områder. Nitratudvaskningsberegningerne viser, at det ansøgte ikke vil kunne medføre en væsentlig negativ påvirkning af internationale beskyttede vandområder, da nitratudvaskningen udgør en mindre del af den samlede nitratudvaskning til Kås Bredning, Venø Bugt og Sallingsund.

Det ansøgte overholder Miljøstyrelsens afskæringskriterier for skadevirkning af nitratudvaskning til overfladevand. Struer Kommune vurderer derfor, at merbelastningen af vandmiljøet i Limfjorden er begrænset, og at de stillede vilkår til driften er tilstrækkelige til at sikre, at udpegningsgrundlaget ikke påvirkes væsentligt.

Beregningerne, der ligger til grund for vurderingen og konklusionen herunder, fremgår af denne godkendelses bilag.

### *Samlet vurdering for kvælstof og fosfor*

Det vurderes, at den ansøgte drift med de stillede vilkår hverken alene eller i kumulation med andre projekter vil påvirke udpegningsgrundlaget i Natura 2000-områderne Venø Bugt og Sund og Limfjorden væsentligt som følge af tilførslen af kvælstof og fosfor. Struer Kommune vurderer således, at hensynet til overfladevand er varetaget i overensstemmelse med Habitatbekendtgørelsens § 7.

På baggrund af ovenstående stilles ingen vilkår..



---

## 7.4 Påvirkning af arter med særlige beskyttelseskrav (Bilag IV arter)

---

### *Miljøteknisk redegørelse*

Følgende bilag IV-arter kan tænkes at forekomme i Struer Kommune:

- spidssnudet frø
- stor vandsalamander
- strandtudse
- odder
- birkemus
- småflagermus
- markfirben

Struer Kommune har ikke kendskab til, at der skulle leve bilag IV-arter i nærheden af ho-vedparten af udbringningsarealerne. Det vurderes usandsynligt at (især) padderne, birkemus og markfirben skulle findes i tilknytning til udbringningsarealerne, som følge af at intensivt dyrkede marker ikke er egnet som levested eller ynglelokalitet for de pågældende dyrearter.

Der inddrages ikke arealer, som i dag er udyrkede (f.eks. ligger i brak). Den eksisterende arealanvendelse er intensiv landbrugsdrift, og der sker ikke nogen ændring i arealanvendelsen.

Som tidligere beskrevet vurderes udbringningen af husdyrgødning ikke at give anledning til påvirkning af naturarealer i området, hvorfor potentielle leve- og ynglesteder for bilag IV-arter ikke vil kunne påvirkes. Ansatte projekt vil heller ikke kunne påvirke forekomsten af flagermus i området.

### *Vurdering*

Struer Kommune vurderer derfor at projektet ikke vil kunne skade Habitatdirektivets bilag IV-arter eller vil ødelægge disse arters leve-, yngle eller rastesteder.

På baggrund af ovenstående stilles ingen vilkår.

---

## 7.5 Kvælstof til grundvand

---

### *Miljøteknisk redegørelse*

Arealerne 16-0, 16-1 og 16-2 ligger indenfor et område udpeget som indsatsområde for nitrat i forhold til grundvandsbeskyttelsen.

De øvrige arealer ligger indenfor et område med drikkevandsinteresser.

### *Vurdering*

Der er foretaget ny kortlægning af indvindingsområdet ved Jegindø Vandværk. Kortlægningen viser at der er problemer med nitratudvaskning til grundvandet.

I indsatsplanen for Thyholm, er der stillet krav om at udvaskningen fra de arealer, der ligger indenfor indsatsområde for nitrat, ikke må stige, hvis udvaskningen fra rodzonen i ansøgt drift overstiger 50 mg N/l og højest må svare til planteavlsniveau.

Arealerne 16-0, 16-1 og 16-2 ligger indenfor indsatsområde for nitrat og indvindingsområdet for Jegindø Vandværk. Struer Kommune har derfor vurderet, at markerne kan vurderes samlet og at der skal stilles krav om at udvaskningen fra arealerne skal nedbringes til planteavlsniveau.

Nitratudvaskningen i ansøgningen er ikke stigende, men ligger over planteavlsniveauet.



For at beskytte indvindingsmagasinet til Jegindø Vandværk har Struer Kommune ud fra forsigtighedsprincippet stillet derfor krav om, at nitratudvaskningen på arealerne 16-0, 16-1 og 16-2 ikke må overstige planteavlsniveau. Dette er samme krav som vil blive stillet i den kommende Indsatsplan Thyholm

Ansøger har derfor tilrettet ansøgningen, så der på disse arealer er valgt et G5 grundvandssædskifte.

Grundvandssædskifterne består af korn med stigende andel af efterafgrøder. Disse efterafgrøder kaldes ”miljøgræs” fordi de ikke medregnes som efterafgrøder i Plantedirektoratets terminologi, og derfor heller ikke medfører reduktion i N-kvoten.

Ved et G5-sædskifte er andelen af miljøgræs i sædskiftet min. 45-55 %. Der må ikke dyrkes bælgplanter på arealerne. Et G5 sædskifte har et udvaskningsindeks på 87. Udvasningsindekset gør det muligt at sammenligne sædskifterne indbyrdes med hensyn til, om udvaskningen er større eller mindre.

Udvaskningen på arealerne 16-0, 16-1 og 16-2 er således beregnet til 51 mg N/l hvilket er mindre end planteavlsniveau, der ifølge ansøgningen svarer til en udvaskning på 54 mg N/l.

Arealernes beliggenhed i forhold til vandværksindvindingsområde og område udpeget som indsatsområde for nitrat fremgår af bilagene til denne afgørelse.

Ovenstående er fastholdt ved vilkår i afsnit 7.1

---

## 8. BEDSTE TILGÆNGELIGE TEKNIK (BAT)

Struer Kommune skal i sin afgørelse sikre, at ansøger har truffet de nødvendige foranstaltninger til at forebygge og begrænse forureningen ved anvendelse af den bedste tilgængelige teknik (BAT). Desuden skal der være taget hensyn til omgivelserne.

Kravet om at forebygge og begrænse forurening ved brug af den bedste tilgængelige teknik stammer fra IPPC-direktivet, der nu er erstattet af IE-direktivet. Forkortelsen BAT er afledt af ”Best Available Techniques” fra den engelske udgave af direktivet.

Ansøger har redegjort for anvendelsen af BAT og eventuelt fravalg af BAT indenfor management, staldindretning, foder, vand- og energiforbrug, samt opbevaring og udbringning af husdyrgødning.

Struer Kommune har vurderet, om farmen på ansøgningstidspunktet har anvendt den teknologi, der er økonomisk og teknisk mulig indenfor pelsdyrbranchen.

Ansøgers miljøtekniske beskrivelse og kommunens vurdering fremgår af nedenstående afsnit.

---

### 8.1 Management

#### *Miljøteknisk beskrivelse*

BAT indenfor management/godt landmandskab er i BREF (referencedokument for bedste tilgængelige teknikker, der vedrører intensiv fjerkræ- og svineproduktion) defineret på en række områder. Det drejer sig om områder som træning og uddannelse af medarbejdere, registrering af vand- og energiforbrug, foderforbrug, affaldsproduktion, samt anvendelse af husdyrgødning og handelsgødning. Det er også BAT at udarbejde gødningsplaner og at have en beredskabsplan.

#### *Management*

Gødningsproduktion og overførsel registreres jf. regler for gødningsregnskab.

I det omfang, der opbevares husdyrgødning i lagertanken, føres logbog over flydelag. Vandingsystem tjekkes jævnlige for utætheder og vandforbrug registreres. Det sikres at medarbejdere er instrueret i farmens arbejdsprocesser og kontrolpunkter.

#### *Vurdering*

Management for pelsdyrfarme er beskrevet i vejledningen til pelsdyrbekendtgørelsen og nogen udstrækning i Dansk Landbrugs ”Godt Landmandskab”. Der er der ud over ikke fastlagt særlige BAT-retningslinjer for management indenfor pelsdyrproduktion.

Ved de tilbagevendende tilsyn på farmen gennemgår Struer Kommune sammen med driftsherren om vejledningens retningslinjer for management bliver fulgt.

Management er bl.a. at der foreligger:

- planer for relevant uddannelse og efteruddannelse af personale,
- regnskab med forbrug af vand, energi, dyrehold, affald, gødning og husdyrgødning,
- plan for håndtering af uheld, ulykker og utilsigtede emissioner,
- reparations- og vedligeholdelsesplaner for udstyr,
- plan for rengøring af området og planer for minimering af gener ved udbringning af husdyrgødning.

Struer Kommune har vurderet, at den miljømæssige drift med hensyn til BAT kan forbedres ved følgende tiltag:

- en gennemgang af husdyrbruget med henblik på en eventuel besparelse på el-forbrug og andre energikilder, evt. sammen med husdyrbrugets energiselskab/konsulent,
- regnskab over forbrug af vand, energi samt foder,
- vedligeholdelse af vandingsystemet så vandspild undgås,

- opsporing og reparation af eventuelle lækager hurtigst muligt,
- almindelig vedligeholdelse af anlæg og maskiner så de fungerer optimalt.

Eventuelle vilkår fremgår af nedenstående afsnit.

---

## 8.2 Foder

---

### *Miljøteknisk beskrivelse*

Foderet bliver opbevaret i en godkendt fodertank.

Der fodres med et reduceret proteinindhold i uge 30-47, hvor proteinindholdet sænkes til 31 %.

Der opstår ingen støvgener ved foderopbevaringen, da foderet er vådt.

### *Vurdering*

Der er i afsnit 4.3 nærmere redegjort for anvendelsen af særlige fodringstiltag.

Natur og Miljøklagenævnet har i afgørelse af 30. oktober 2012 (NMK-131-00102) truffet en principiel beslutning om, at foder med et proteinindhold på højst 31 % af OE i uge 30-47 er BAT.

Dette er valgt som forudsætning i ansøgningen og er fastholdt ved vilkår – se afsnit 4.3.

Struer Kommune vurderer på baggrund af ovenstående at ansøger anvender BAT for foder.

Vilkår til foder – se afsnit 4.3.

---

## 8.3 Forbrug af vand og energi

---

### *Miljøteknisk beskrivelse*

#### *Vandforbrug*

Hovedparten af det vandforbrug, der er på farmen, går til drikkevand til minkene. Hertil kommer vand til daglig rengøring af fodersilo og øvrige foderrekvisitter og til den årlige rengøring af farmen.

Vandsystemet er af cirkulationstypen, hvor der holdes et konstant tryk på ventilerne. Systemet giver også mulighed for at opvarme vandet i frostperioder, så dyrene er sikret drikkevand på alle tider af året. Vandet bliver opvarmet med el i frostperioder.

Vandforbruget bliver normalt opgjort 1 gang årligt.

#### *Energiforbrug*

Energi anvendes primært til håndtering af gylle og vandpumper og diverse vedrørende vedligehold.

Der anvendes normalt ikke kunstig belysning i minkhallerne.

Hallerne er med naturlig ventilation og der er derfor ikke energiforbrug til dette.

Energiforbruget bliver normalt opgjort 1 gang årligt.

### **Vurdering**

Det er BAT at registre og minimere vand- og energiforbruget. Vandforbruget kan f.eks. minimeres ved opsporing og reparation af lækager, ved rengøring med højtryksrensere og ved vedligeholdelse af installationer. Energiforbruget kan minimeres ved gennemførelse af energitjek, installation af energibesparende belysning, og justering og vedligeholdelse af ventilationsanlæg.

Det er vigtigt både på bedriftsniveau og samfundsmæssigt, at der spares på energi og vand. Der er ovenfor og i afsnit 4.4 redegjort for, hvilke tiltag der er iværksat for at reducere vand- og energiforbruget.

Struer Kommune anser det for at være BAT, at der jævnligt føres kontrol med vand- og energiinstallationer og at forbruget registreres med jævne mellemrum. Herved kan man øge fokus og opdage unormale stigninger i forbruget i god tid. Derfor er der stillet egenkontrolvilkår om kvartalsvis registrering af forbruget af vand og energi. Desuden er der stillet vilkår om et energieftersyn, for at få synliggjort mulige tiltag til at reducere energiforbruget på farmen og de forbundne omkostninger hermed.

Der henvises til vilkår i afsnit 4.4 (Energi- og vandforbrug) og afsnit 10 (Egenkontrol og dokumentation).

## **8.4 Opbevaring af husdyrgødning**

### **Miljøteknisk beskrivelse**

Det er BAT at sikre tilstrækkelig opbevaringskapacitet. Opbevaringen af gylle skal ske i en stabil og tæt beholder, som jævnligt kontrolleres og sikres mod uheld. Flydelag, fast overdækning, samt omrøring umiddelbart inden udbringning sikrer, at ammoniakemissionen og lugt fra opbevaringsanlæggene minimeres.

Det fremgår af afsnit 5.2, at der er tilstrækkelig opbevaringskapacitet på farmen.

Gyllebeholderne bliver hvert 10 år kontrolleret for om der skulle være tegn på begyndende utætheder.

Den gødningsblandede halm (oprensingsmateriale) opbevares på møddingspladsen efter gældende regler.

### **Vurdering**

Der er ikke fastmonteret pumpe på gyllebeholderen.

Omlastning af gylle sker altid under opsyn.

Struer Kommune vurderer, at der ikke er større risiko for uheld i forbindelse med utilsigtet igangsætning af pumper, spild m.m.

Struer Kommunen vurderer med ovenstående redegørelse og de i godkendelsen stillede vilkår, at bedriften lever op til BAT vedrørende opbevaring og udbringning af gødning.

På baggrund af ovenstående stille ingen vilkår.

## **8.5 Staldindretning**

### **Miljøteknisk beskrivelse**





BAT for staldsystemer m.v. er bl.a. defineret i referencedokumentet for bedste tilgængelige teknikker der vedrører intensiv fjerkræ- og svineproduktion (BREF), i BAT-byggeblade/teknologiblade og via beregninger i ansøgningssystemet på [www.husdyrgodkendelse.dk](http://www.husdyrgodkendelse.dk).

Ansøger har angivet at der i de eksisterende haller er 36 cm gyllerender og at der på de nye haller også etableres gyllerender på 36 cm.

Tømmningssystemet er af typen vaccum (alternativet bagskyllssystem).

### **Vurdering**

Natur- og Miljøklagenævnet har i afgørelse af 30. oktober 2012 (NMK-131-00140) fastsat BAT for eksisterende og nye anlæg omfattet af §§ 11 og 12 i husdyrgodkendelsesloven.

Ifølge nævnets afgørelse skal der i forhold til BAT/det generelle ammoniakkrav fastsættes vilkår om udmugning min. hver 3. eller 4. dag og to gange om ugen, halm ad libitum under forudsætning af foder med under 31% protein.

I nye haller stilles desuden krav om min. 36 cm render, mens der i eksisterende haller kan anvendes de eksisterende render forudsat at pelsdyrvejledningens krav overholdes.

På baggrund af de nye oplysninger om effekten af hyppig udmugning (rendetømmning) har nævnet fastlagt følgende emissionsgrænseværdier for henholdsvis nye og eksisterende minkhaller:

- 1 kg N per årstæve i nye minkhaller, svarende til følgende kombination af virkemidler: 36 cm brede render, tømning af render 2 gange om ugen, foder med proteinindhold på gennemsnitligt højst 31 % af OE i uge 30-47 og halm ad libitum.
- For årstæver i eksisterende minkhaller beregnes en konkret emissionsgrænseværdi ud fra gødningsrenderne faktiske bredde (dog højst 36 cm) og følgende kombination er virkemidler: tømning af render 2 gange om ugen, foder med proteinindhold på gennemsnitligt højst 31 % af OE i uge 30-47 og halm ad libitum. Beregningen i husdyrgodkendelse.dk skal som hidtil foretages med udgangspunkt i opsamlingsløsningen Mi07.

Struer Kommune har foretaget en scenarieberegning for de eksisterende haller og denne danner grundlag for nedenstående niveau som Struer Kommune har beregnet for Marendal 2.

BAT-kravet svarende til følgende maksimal ammoniakudledning fra stald og lager:

Nye haller 1.140 stk. mink á 1 kg N =	1.140 kg N
Eksisterende haller 1.360 stk. minktæver tømning af render 2 gange ugentligt, foder med proteinindhold på gennemsnitligt højst 31 % af OE i uge 30-47 og halm ad libitum (scenarieberegning)	1.717 kg N
I alt	2.857 kg N

Da ansøgningen viser en samlet ammoniakemission på 2.469 er BAT opfyldt.

På baggrund af ovenstående og de vilkår, der fremgår af afsnit 6.1 vurderer Struer Kommune, at husdyrbruget lever op til bedste anvendelige teknik – BAT – med hensyn til opbevaring af husdyrgødning.

Der henvises til de vilkår, der fremgår af afsnit 5.2.



## **9. HUSDYRBRUGETS OPHØR**

### ***Miljøteknisk redegørelse***

Hvis minkproduktionen ophører, vil haller, gødningsrender og gødningsopbevaringsanlæg blive rengjort. Evt. nedbrydning af haller og fortank/gyllebeholder vil ske i henhold til gældende regler.

### ***Vurdering***

Struer Kommune skal sikre, at der ved ophør af driften af husdyrbruget bliver foretaget de nødvendige foranstaltninger, for at undgå forureningsfare og for at sikre at stedet bringes tilbage til tilfredsstillende stand.

Struer Kommune vurderer, at de stillede vilkår er tilstrækkelige til at sikre, at stedet bringes tilbage til en tilfredsstillende stand.

På baggrund af ovenstående stilles følgende vilkår:

28) Ved ophør skal følgende forureningsbegrænsende foranstaltninger udføres:

- Haller, gyllerender og opbevaringsanlæg skal tømmes og rengøres, og husdyrgødningen skal bortskaffes efter gældende regler.
- Hvis husdyrbrugets gyllebeholdere ikke anvendes, skal de tømmes og rengøres.
- Foderbeholdere og -anlæg skal tømmes og rengøres.
- Restkemikalier, olieaffald, medicinaffald mv. skal bortskaffes efter gældende regler.
- Tilsynsmyndigheden skal orienteres om husdyrbrugets ophør.

## 10. EGENKONTROL OG DOKUMENTATION

### *Miljøteknisk redegørelse*

I forbindelse med ansøgningen er der blevet udarbejdet en beredskabsplan, som beskriver forholdsregler i situationer, hvor der opstår et uheld på bedriften. Beredskabsplanen er godkendt af Struer Kommune.

En nærmere beskrivelse af management og egenkontrol fremgår af afsnit 8.1.

### *Vurdering*

For at pelsdyrfarmen kan dokumentere overfor tilsynsmyndigheden, at vilkårene i godkendelsen er overholdt, er der stillet en række egenkontrolvilkår.

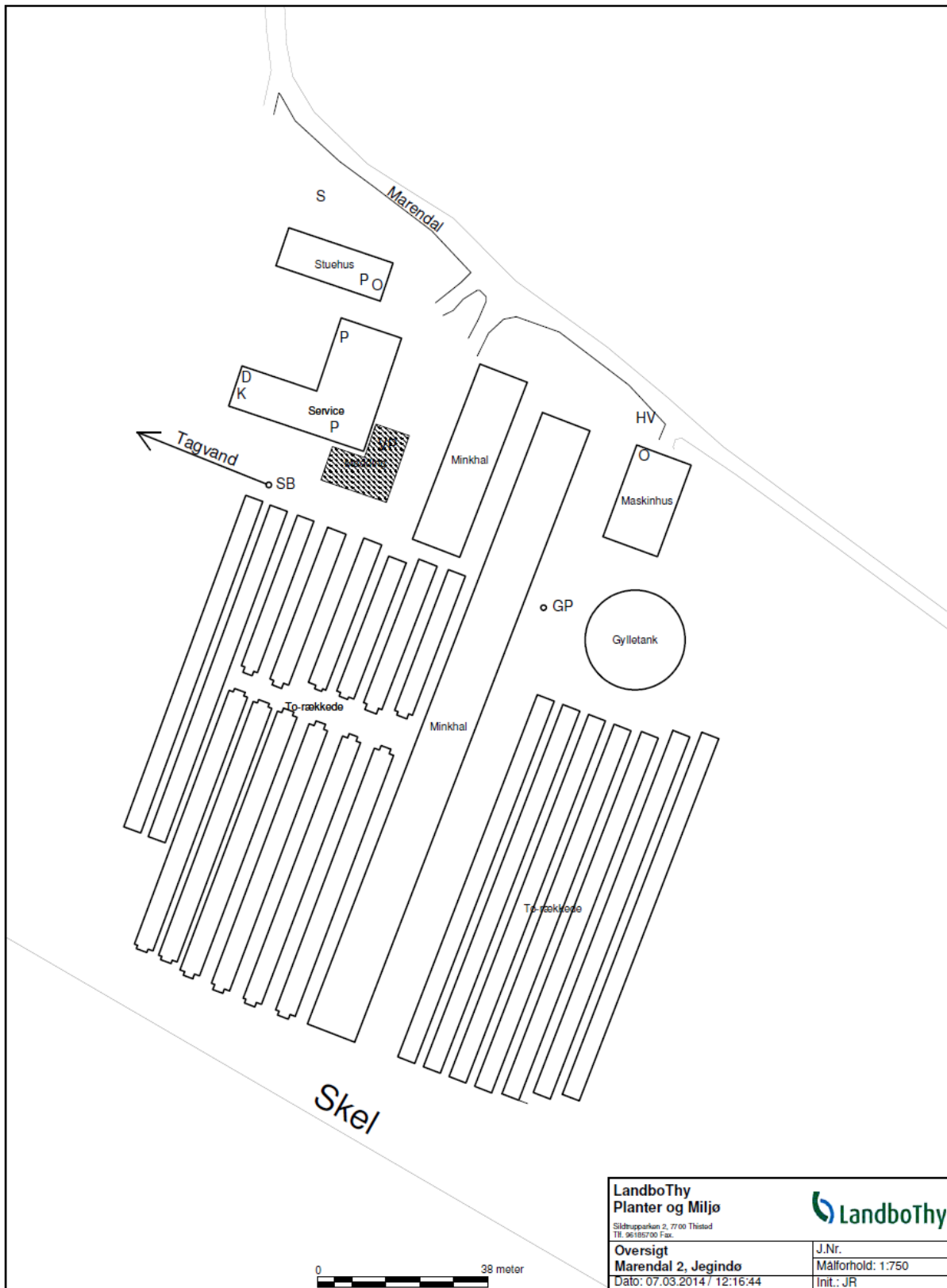
Struer Kommune vurderer, at bedriftens beskrivelse sammen med de stillede vilkår opfylder kravene til egenkontrol.

På baggrund af ovenstående stilles følgende vilkår:

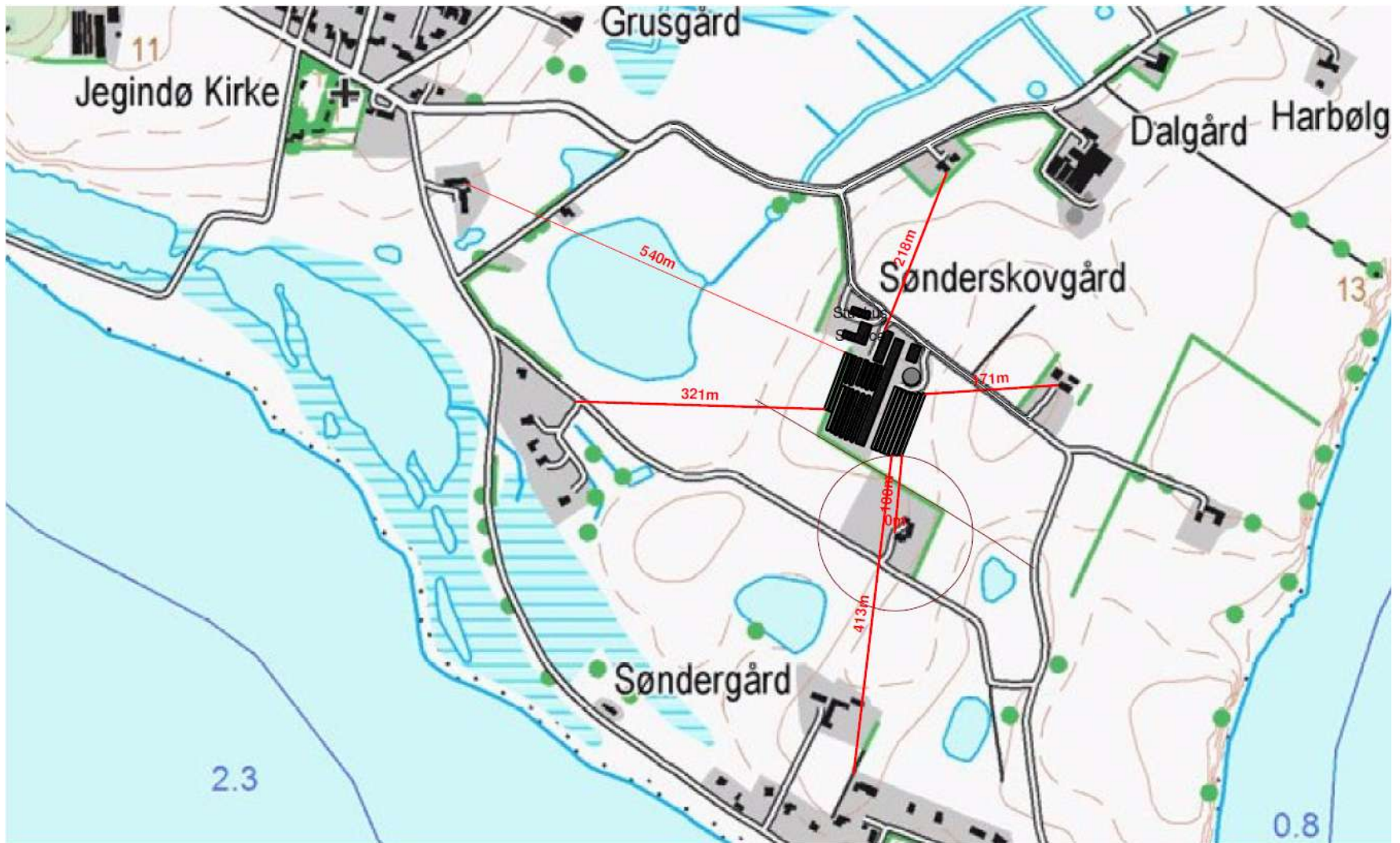
- 29) Husdyrbruget skal underrette tilsynsmyndigheden, når dyreholdet er nået op på det godkendte antal DE.
- 30) I forbindelse med afholdelse af de regelmæssige tilsyn, skal der foreligge dokumentation for produktionsstørrelsen opgjort for hvert planår. Det kan f.eks. være en kopi af de årlige opgørelser over dyreholdet, der indberettes til København Fur årligt. Dokumentationen skal opbevares for en periode på minimum 5 år.
- 31) Mindst én gang hvert kvartal skal husdyrbrugets forbrug af energi og vand registreres. Registreringerne skal opbevares i 5 år og fremvises på tilsynsmyndigheden forlangende.
- 32) Der skal føres register over produktionen af farligt affald (så som spildolie, lysstofrør, kemikalierester o.l.) på ejendommen. Registreringen skal for hver fraktion indeholde en beskrivelse af art, mængde og sammensætning. Registreringen skal gemmes i mindst 5 år og fremvises på tilsyn. Dokumentation for bortskaffelse af farligt affald til godkendt modtager skal ligeledes fremvises på forlangende. Gemte kvitteringer for aflevering af affaldet er tilstrækkeligt, hvis de indeholder ovenstående oplysninger.
- 33) Der skal til enhver tid overfor tilsynsmyndigheden kunne fremlægges sædskifte-, mark- og gødningsplaner samt gødningsregnskaber, som kan dokumentere, at vilkår om reduceret husdyrtryk eller sædskifter er overholdt. Dokumentationen skal kunne fremvises 5 år tilbage. Tilsvarende skal der kunne fremvises dokumentation for forpagtningskontrakter.



## Bilag 1 Situationsplan

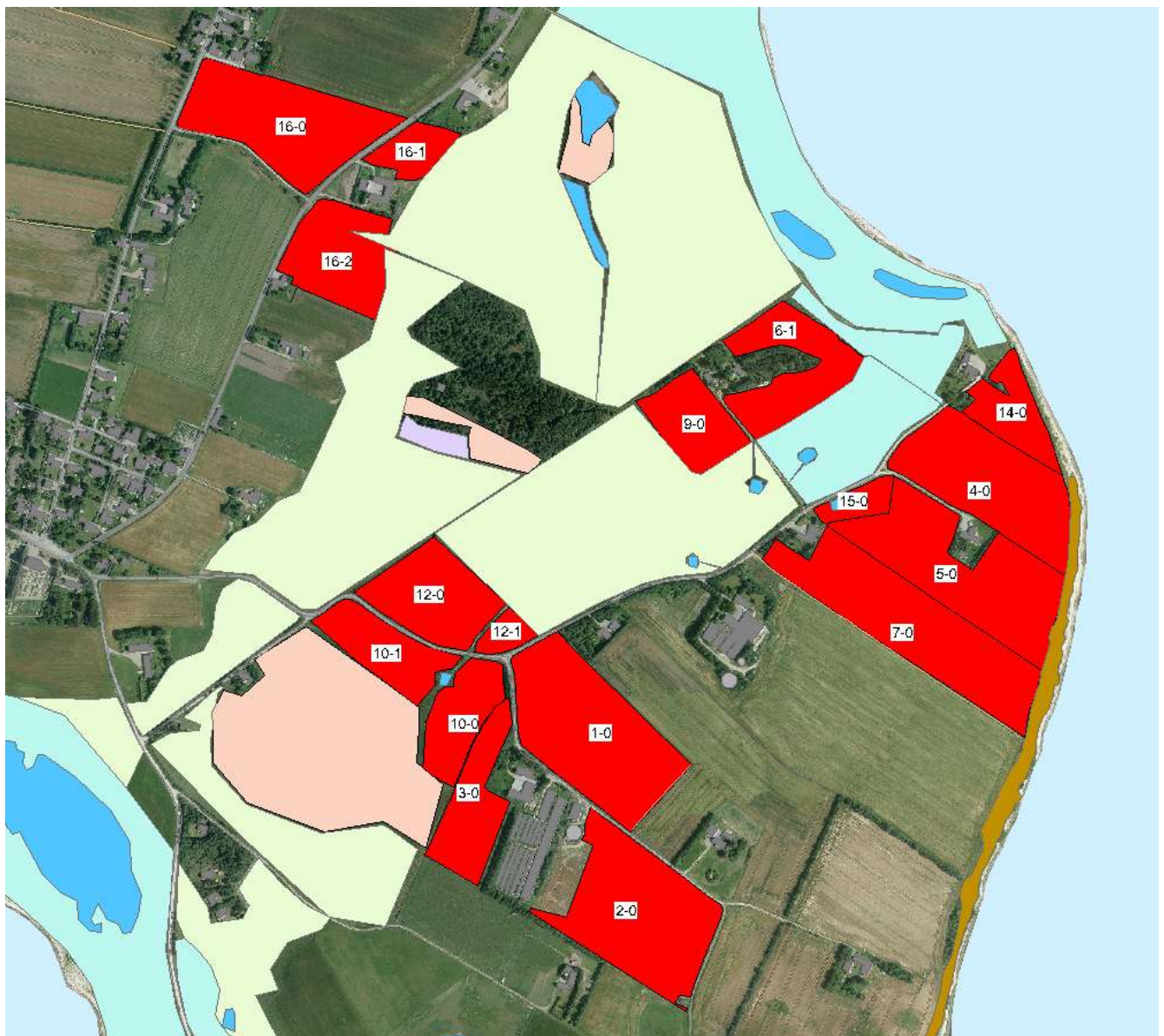


## Bilag 2 Afstand til nærmeste nabo





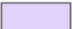
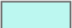






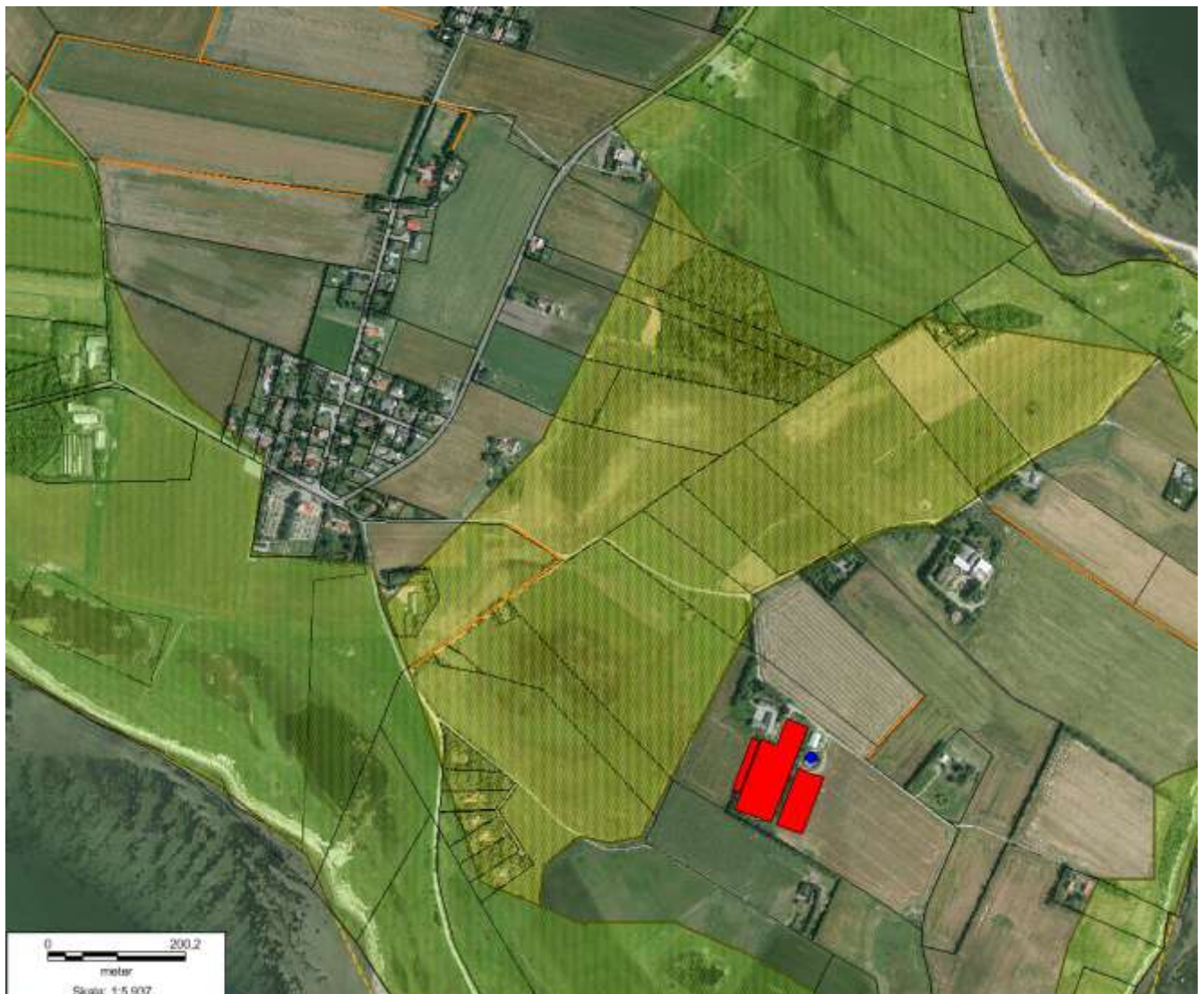
## Bilag 3 § 3 og § 7 beskyttede naturområder og Natura 2000



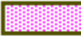
### Tegnforklaring


	Mose
	Eng
	Sø
	Overdrev
	Hede
	Strandeng
	Udbringningsarealer
	EF-habitatområder (Natura 2000)

## Bilag 4 Beskyttede diger, fredninger og landskab





### Tegnforklaring


 Kulturpræget kystlandskab


 Naturpræget kystlandskab


Landbrugslandskabet

 Dallandskab

 Særligt værdifulde områder i det øvrige landskab

 Fortidsmindepunkt

 Fredet fortidsmindeareal

 Beskyttede diger

## Bilag 5 Ejede og forpagtede udbringningsarealer - Jegindø og Ejsingholm

### Jegindø





## Ejsingholm





## Bilag 6 Arealvurdering fra Holstebro Kommune



**HOLSTEBRO KOMMUNE**  
Rådhuset • 7500 Holstebro

Side 1/7

Plan og Miljø  
Struer Kommune  
Att. Pernille Fog

E-mail: [pfog@struer.dk](mailto:pfog@struer.dk)

Dato: 15-08-2014  
Sagsnr.: 09.17.17-P19-20-14  
Henv. til: Allan E. Clausen  
Natur og Miljø  
Direkte tf.: 96 11 78 20  
Afdeling tf.: 96 11 75 57  
[naturogmiljo@holstebro.dk](mailto:naturogmiljo@holstebro.dk)  
[www.holstebro.dk](http://www.holstebro.dk)

### § 46 udtalelse vedr. arealer dyrket af Marendal 2, 7790 Thyholm

Der er ansøgt om miljøgodkendelse, omfattet af § 11 i lov nr. 1486 af 4. december 2009 om miljøgodkendelse m.v. af husdyrbrug (husdyrbrugsloven) på Marendal 2, 7790 Thyholm beliggende i Struer Kommune.

Ejendommens ejede/forpagtede arealer omfatter 23,89 ha ejet udspretningsareal beliggende i Holstebro Kommune.

Nedenstående er Holstebro Kommunes vurdering og forslag til vilkår for arealerne beliggende i Holstebro Kommune, til indarbejdelse i den samlede miljøgodkendelse, jvf. § 46 i bekendtgørelse nr. 1280 af 8. november 2013 om tilladelse og godkendelse m.v. af husdyrbrug.

---

#### **Forslag til vilkår**

---

1. Husdyrgødningstyperne og ansøgte kg N og P må ikke afvige fra den ansøgte sammensætning. (Se skema 2).

---

#### **Generelle forhold**

---

#### **Ansøger og ejerforhold**

---

MINKAVLER ESKILD KJÆRGAARD ejer og driver arealerne tilhørende Marendal2, 7790 Thyholm. Den drifts- og miljøansvarlige for ejendommens arealer er Eskild Kjærgaard. Udspretningsarealer i Holstebro Kommune fremgår af Bilag 1.



---

## Vurdering af udbringnings arealer

---

### Lokalisering og planmæssige forhold

---

Der rådes over et samlet udbringningsareal (ejet og forpagtet) på i 60,92 ha, herunder udgør arealerne i Holstebro Kommune samlet 23,89 ha. Arealernes størrelse og ejerforhold fremgår af Skema 1 og placeringen af bilag 1.

Skema 1. Udspretningsarealer i Holstebro Kommune. Se kort over arealerne i bilag 1.

Mark nr.	Udspretningsareal [ha]	Ejer/Bortforpagter	
20-0	4,97	Eskild Kjærgaard, Marendal 2, 7790 Thyholm	
21-0	0,75		
22-0	1,76		
23-0	3,59		
24-0	2,77		
25-0	4,28		
26-0	0,25		
27-0	2,61		
28-0	2,40		
29-0	0,52		
I alt	23,89		

### Ansøgte gødningstyper og virkemidler

---

Af Skema 2 fremgår de ansøgte gødningstyper.

Skema 2. Ansøgte gødningstyper, kg N, kg P og antal DE.

Gødningstype	KgN	KgP	DE
Minkgylle	9.842	2.294	73,33
I alt	9.842	2.294	73,33

Holstebro Kommune forventer, at Struer Kommune stiller vilkår om, at husdyrgødningstyperne ikke må afvige fra det ansøgte og næringsstofmængden maksimalt som ansøgt, hvorved der maksimalt udbringes 1,2 DE/ha.

### Sædskifte

---

Alle arealerne i Holstebro Kommune er ansøgt med S4 sædskifte, der er identisk med referencesædskiftet. Da beregningerne er foretaget på et sædskifte, der ikke afviger fra referencesædskiftet, stilles der generelt ikke vilkår til anvendelsen af et specifikt sædskifte.

### Grundvand og vandindvinding

---

Der tages kun stilling til de arealer, der er beliggende i Holstebro Kommune.

Alle udspretningsarealer ligger udenfor område med særlige drikkevandsinteresser, nitratfølsomme indvindingsopland, indsatsområde mht. nitrat, vandindvindingsopland til vandværk og hygiejnezone for vandværksboringer.



Da der på baggrund af ovennævnte ikke umiddelbart er en risiko for forurening af dybe grundvandsmagasiner og drikkevand til vandværker, vurderes det, at der ikke i miljøgodkendelsen skal stilles yderligere vilkår til beskyttelse af grundvandet.

### **Landskabelige interesser**

---

På udspretningsarealerne er der registreret 2 ikke fredede fortidsminder (gravhøje), se bilag 2. Dybdepløjning på arealerne frarådes derfor. Findes der fortidsminder på arealerne er disse omfattet af Museumslovens § 27, stk. 2, der påbyder standsning af jordarbejde samt anmeldelse af fortidsminde fund til Holstebro Museum, der er nærmeste kulturhistoriske museum med arkæologisk ansvarsområde.

Holstebro Kommune vurderer samlet, at den ansøgte arealdrift ved overholdelse af gældende lovgivning ikke vil medføre forringelser af de landskabelige eller kulturhistoriske værdier i området.

### **Beskyttet natur, Natura 2000 og bilag IV arter**

---

#### Ammoniakbelastningen ved udbringning af husdyrgødning

Ammoniakpåvirkningen fra et udbringningsareal til et naturområde (hvad enten der er tale om Natura 2000, § 7 eller § 3 beskyttet natur) er en geografisk begrænset problematik. Det er pt. ikke muligt at beregne den eksakte ammoniakpåvirkning af udbragt husdyrgødning på et naturområde. I værste fald forventes der i en afstand på 100 meter fra markkanten ikke påvirkninger over 1 kg N/ha. I normale tilfælde er der påvirkninger på over 1 kg N/ha i op til ca. 20-30 meters afstand fra markkanten. Den reelle påvirkning vil afhænge af udbringningsform, temperatur, vindforhold etc. i det enkelte år. Såfremt kommunen vurderer, at udbringningsarealer der grænser op til naturområder, som er følsomme for ammoniakpåvirkninger, kan have væsentlige negative miljøpåvirkninger, skal der stilles skærpede krav om f.eks. nedfældning inden for en vis afstand til naturområdet eller etablering af randzone, hvor husdyrgødning ikke må udbringes. Ved nedfældning vurderes der ikke at være randpåvirkninger større end 1 kg N/ha.

#### § 3 Beskyttet Naturområder samt bilag IV-arter

---

Ingen af de angivne udbringningsarealer for husdyrgødning er registreret som beskyttede i henhold til naturbeskyttelseslovens § 3.

Kommunen har ikke kendskab til forekomst af arter fra EF-Habitatdirektivets bilag IV fra arealerne, og vurderer ikke at nærliggende Natura 2000 områder vil blive negativt påvirket af atmosfærisk kvælstof fra udnyttelsen af arealerne.

I tilknytning til udbringningsarealerne for husdyrgødning er registreret et enkelt vandhul beskyttet efter Naturbeskyttelseslovens § 3. Der gøres opmærksom på, at der om søer og vandhuller med et overfladeareal over 100 m<sup>2</sup> gælder krav om 10 meter brede dyrkningsfrie bræmmer, jf. Lov om randzoner



---

### **Natura 2000 (Internationale Naturbeskyttelsesområder)**

Udbringningsarealerne er beliggende i oplandet til Kaas Bredning, Venø Bugt og Sallingsund

Holstebro Kommune forventer at Struer Kommune medtager arealerne i Holstebro Kommune i den samlede vurdering af projektets påvirkning af Kaas Bredning, Venø Bugt og Sallingsund, herunder vurdering af habitatområder.

---

### **Risikovurdering for udvaskning af Fosfor og Nitrat til vandmiljø**

Ligesom arealerne beliggende i Struer Kommune er arealerne i Holstebro Kommune beliggende i fjordopland til Kaas Bredning, Venø Bugt og Sallingsund, jf. bilag 1.

---

### **Nitrat / Kvælstof udvaskning til vandmiljø**

Det er en forudsætning at husdyrproduktionen i oplandet ikke har været stigende siden 1. januar 2007. Husdyrproduktionen i oplandet til Kaas Bredning, Venø Bugt og Sallingsund har været faldende siden 2007, hvorfor der ikke skal stilles krav om en udvaskning svarende til planteavl.

Holstebro Kommune forventer at Struer Kommune medtager udvaskningen af kvælstof fra arealerne i Holstebro Kommune i den samlede vurdering af projektets påvirkning af Kaas Bredning, Venø Bugt og Sallingsund.

---

### **Fosfor**

#### Risikoarealer i relation til terrænforhold

Udbringningsarealerne er beliggende på relativt fladt terræn, og der er på husdyrbrugens udbringningsarealer i Holstebro Kommune ikke konstateret områder med hældninger over 6 grader i umiddelbar nærhed af vandløb eller grøfter. Udbringningsarealerne vurderes derfor ikke at være særlige risikoarealer mht. overfladeafstrømning.

#### Jordbundstyper, detailafvandingsforhold, fosforklasser og fosforoverskud

Alle udbringningsarealerne beliggende i Holstebro Kommune er grovsandede jorde (JB1). Arealer fremgår i ansøgningen som JB2 og JB3 og skal rettes til JB1. Dette har dog ingen indflydelse på denne udtalelse.

Nogle af udbringningsarealerne er detailafvandede og beliggende i lavbundsområde. Eftersom Kaas Bredning, Venø Bugt og Sallingsund ikke er udpeget som værende overbelastet med fosfor, er ingen af markene beliggende i fosforklasse.

Holstebro Kommune forventer, at Struer Kommune medtager udvaskningen af fosfor fra arealerne i Holstebro Kommune i den samlede vurdering af projektets påvirkning af Kaas Bredning, Venø Bugt og Sallingsund.



---

### **Holstebro Kommunes samlede vurdering**

---

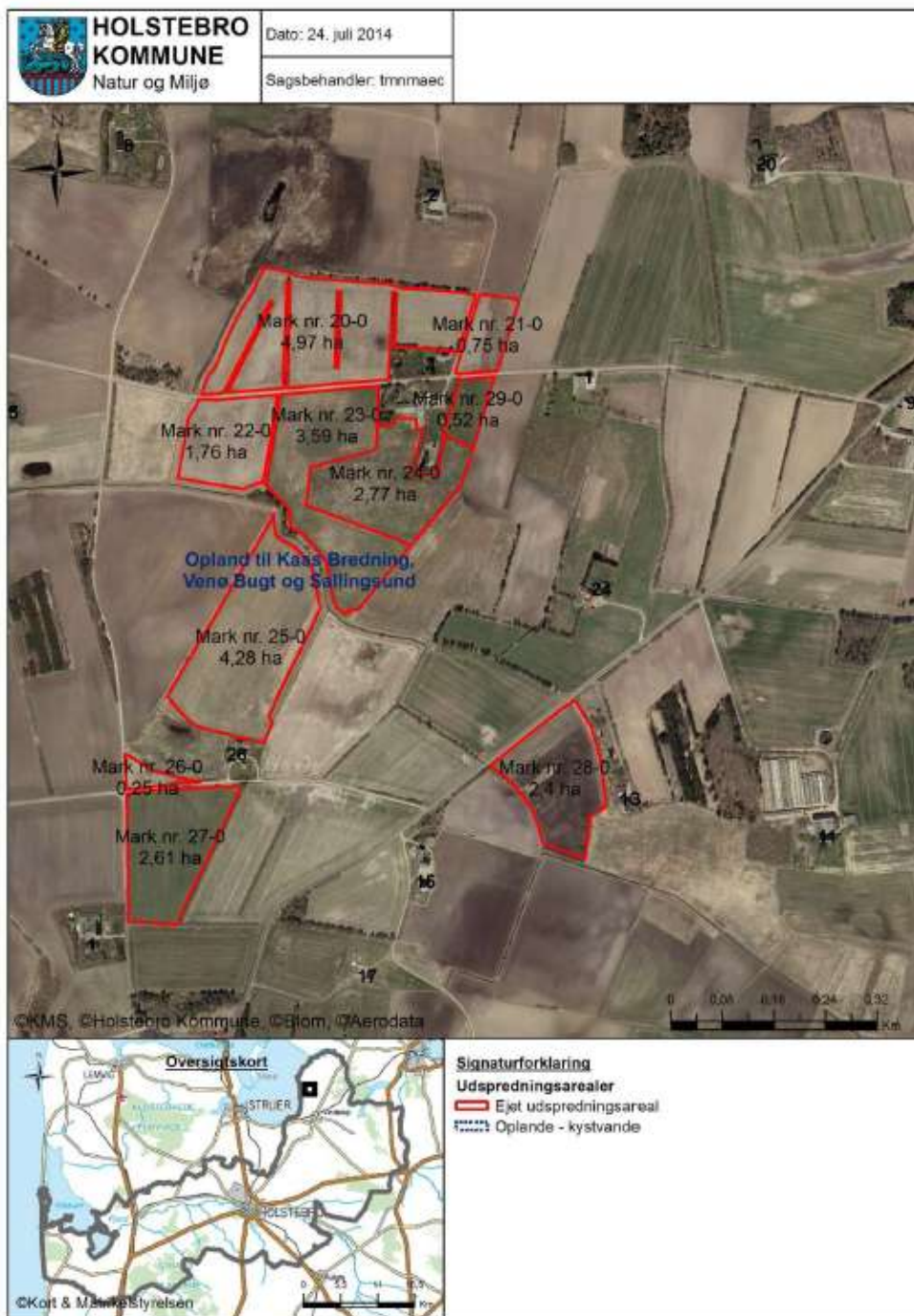
Holstebro Kommune vurderer, at arealdriften, med de stillede vilkår og gældende lovgivning, kan foregå uden væsentlige gener for omgivelserne og risiko for forurening.

Med venlig hilsen

Allan E. Clausen  
Biolog

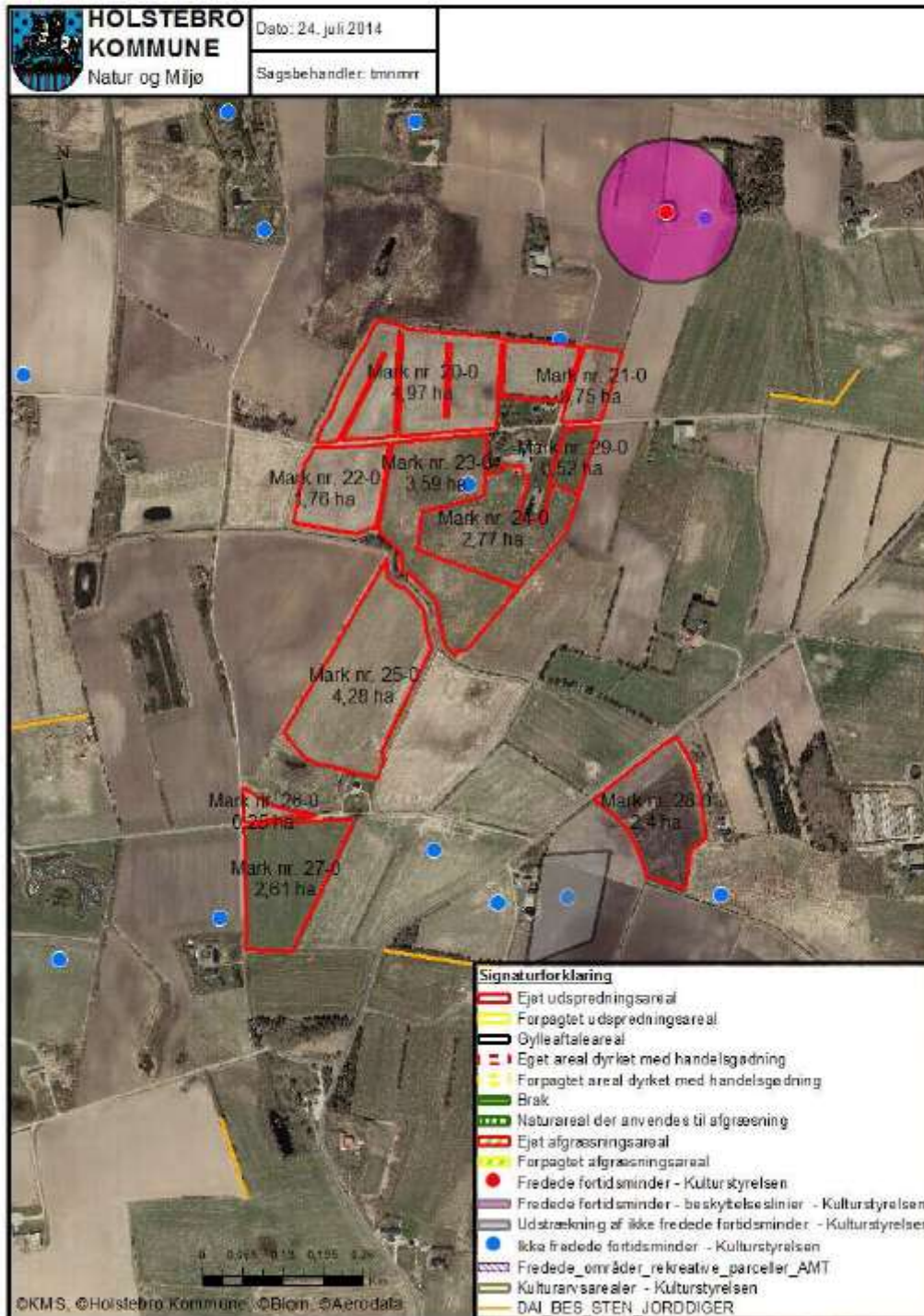


**Bilag 1- Arealer i Holstebro Kommune samt vandopland**



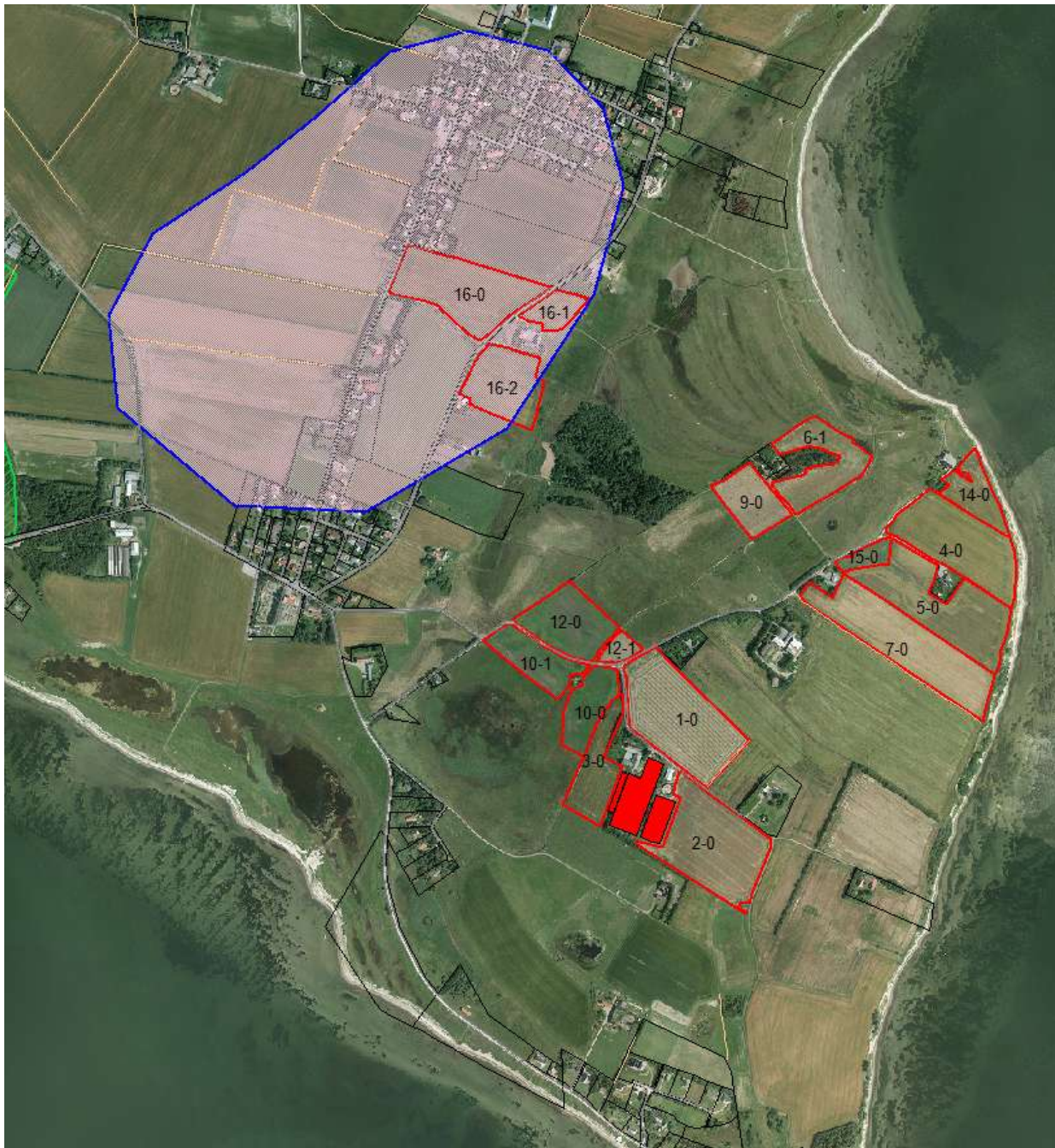


**Bilag 2- Landskabelige interesseområder**








## Bilag 7 Grundvandsforhold



### Tegnforklaring

-  Udbringningsarealer
-  Indsatsområder med hensyn til nitrat
-  Jegindø Vandværk indvindingsområde

---

## Bilag 8 Overfladevandsvurdering

### Kvælstof og fosfor til Limfjorden

#### *Miljøteknisk redegørelse*

Hele udbringningsarealet ligger i oplandet til Limfjorden og dermed også i oplandet til internationale naturbeskyttelsesområder.

Alle udbringningsarealerne afvander til Kås Bredning, Venø Bugt og Sallingsund, hvoraf en del er udpeget som Natura 2000-område "Venø og Venø Sund nr. 62" og udgøres af Habitatområde H55 og Fuglebeskyttelsesområder F40. Det er bl.a. naturtyper som lagune, bugt og rev samt arter som spættet sæl, klyde, og dværgterner som ligger til grund for udpegningen.

I Naturstyrelsens Natura 2000-plan 2010-2015 Venø og Venø Sund beskrives næringsstofbelastning af marine områder at udgøre en alvorlig trussel. Venø Sund og Venø Bugt er som resten af Limfjorden påvirket af for store tilledninger af næringsstoffer fra land. Dette resulterer i nedsat sigtedybde, og dermed bl.a. forringede forhold for ålegræssets dybdeudbredelse. Bundfaunaens sammensætning er ligeledes påvirket af den høje næringsstofbelastning. Dermed påvirkes også fødegrundlaget for lysbuget knortegås og hvinand, der henholdsvis lever af bundplanter og invertebrater. Toppet- og stor skallesluger, der begge primært lever af fisk, påvirkes også negativt. Det fremgår af Natura 2000-planen at de marine naturtyper ikke er i en gunstig bevaringsstatus på grund af for stor belastning med næringsstoffer fra oplandet.

Det fremgår ligeledes af Naturstyrelsens "Vandplan 2010-2015 Limfjorden", at Limfjordens økologiske tilstand vurderes at være ringe/dårlig, og at fjorden er i risiko for ikke at opfylde miljømålet i 2015. Hovedårsagen er en for stor tilførsel af næringsstoffer fra oplandet. I henhold til vandplanen synes både påvirkningen fra kvælstof og fosfor at være bestemmende for fjordens miljøtilstand.

#### Kvælstof

Den beregnede kvælstofudvaskning fra rodzonen i markerne er på 72,3 kg kvælstof/ha/år. Da jordens reduktionspotentiale er på 0-50 % betyder det, at op til halvdelen af kvælstoffet fra marken potentielt kan fjernes eller omdannes undervejs fra rodzonen, inden det når frem til Limfjorden. Der udvaskes således 36,2-72,3 kg kvælstof per hektar til Limfjorden. I alt giver det ansøgte anledning til en årlig kvælstoftilledning til Limfjorden på 1.992-3.984 kg kvælstof. Det fremgår af vandplanen for Limfjorden at den gennemsnitlige kvælstofbelastning (2005-2009) er på 7.962 tons kvælstof årligt (ekskl. områderne Hjarbæk og Skive Fjord, Lovns og Risgårde Bredning).

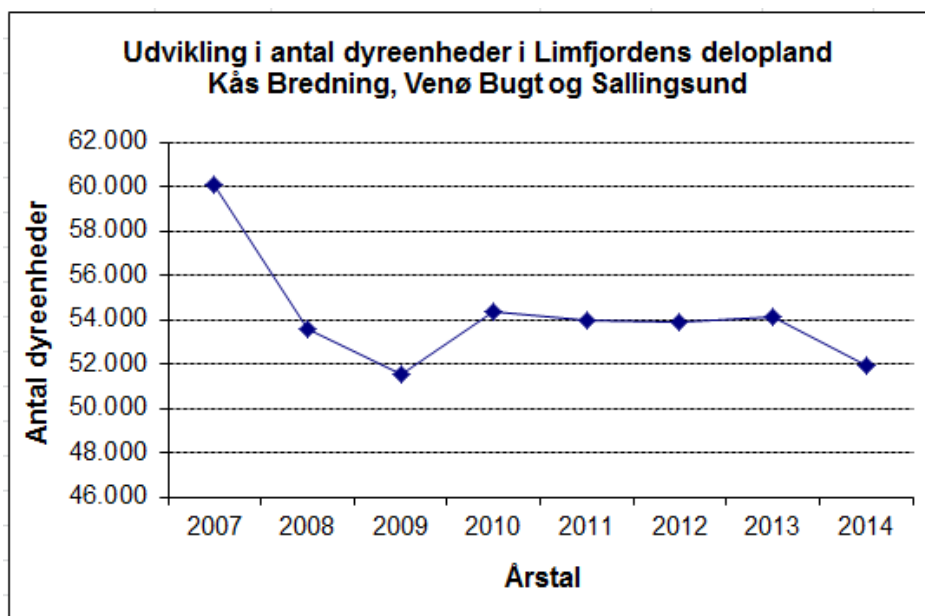
Nedenfor vurderes om produktionens kvælstofudvaskning alene eller sammen med andre husdyrproduktioner kan påvirke Limfjorden. Miljøstyrelsen har fastlagt afskæringskriterier for skadesvirkning af nitratudvaskning til overfladevande. Et projekt for husdyrbrug kan ikke medføre en skadevirkning på overfladevande, herunder Natura 2000-områder samt yngle- eller rasteområder for beskyttede arter, som følge af N-udvaskning, når nedenstående punkter 1, 2A og 2B alle er opfyldt:

*Afskæringskriteriet for så vidt angår påvirkning fra projektet i kumulation med andre planer og projekter*

**Pkt. 1:** Antal dyreenheder (DE) i det aktuelle opland, hvor projektet agtes gennemført, har ikke været stigende siden 1. januar 2007. Hvis der er andre kilder til nitratudvaskning, f.eks. ny bebyggelse end den samlede husdyrproduktion, der har givet anledning til en øget nitratudvaskning fra det aktuelle opland siden 1. januar 2007, skal dette inddrages i vurderingen således, at en eventuel øget nitratudvaskning fra andre kilder end den samlede husdyrproduktion kan medføre et skærpet krav i

godkendelsen, der modsvarer miljøeffekten af den øgede nitratudvaskning i det aktuelle opland.

Miljøstyrelsen har udarbejdet kort, der angiver Limfjordens deloplande og udviklingen i antal DE siden 2007 i disse deloplande. Kortene er tilgængelige på Statsforvaltningens Nordjyllands hjemmeside ([www.jordbrugsanalyser.dk/webgis/kort.htm](http://www.jordbrugsanalyser.dk/webgis/kort.htm)).



Dyretrykket i Limfjordens delopland Kås Bredning, Venø Bugt og Sallingsund har således **ikke** været stigende siden 2007.

Det fremgår af Miljøstyrelsens vejledning, at det skal vurderes om andre kilder til nitratudvaskning giver anledning til en øget nitratudvaskning til Limfjordens delopland Kås Bredning, Venø Bugt og Sallingsund. Struer Kommune mener, at der siden 2007 ikke er sket væsentlige ændringer i akvakulturanlæg, renseanlæg eller udledninger fra virksomheder, nye boligområder eller spredt bebyggelse, som har medført en øget nitratudvaskning.

På baggrund af udviklingen i antal dyreenheder i oplandet til Limfjordens delopland Kås Bredning vurderes det, at det ansøgte ikke i kumulation med andre husdyrprojekter i oplandet, vil have en skadevirkning på det aktuelle Natura 2000-område.

*Afskæringskriteriet for så vidt angår påvirkning fra projektet i sig selv*

**Pkt. 2A:** Nitratudvaskningen fra den eksisterende og den ansøgte husdyrproduktion er mindre end 5 % af den samlede nitratudvaskning fra alle kilder, fra det aktuelle opland, hvor projektet agtes gennemført, dog således, at

**Pkt. 2B:** Nitratudvaskningen fra den eksisterende og den ansøgte husdyrproduktion er mindre end 1 % af den samlede nitratudvaskning fra alle kilder, fra det aktuelle opland, hvor projektet agtes gennemført, hvis udvaskningen sker til et vandområde, der er karakteriseret som et lukket bassin og/eller er et meget lidt eutrofieret vandområde.

Limfjordens delopland Kås Bredning, Venø Bugt og Sallingsund kan ikke karakteriseres som et lukket bassin eller meget lidt eutrofieret vandområde. Det betyder at nitratudvaskningen fra husdyr-

bruget vil give anledning til en væsentlig (dvs. målbar) effekt på Limfjorden og Limfjordens Natura 2000-områder, hvis nitratudvaskningen er større end 5 %.

Husdyrgodkendelseslovgivningen regulerer husdyrgødning i forbindelse med godkendelser, herunder den ekstra nitratudvaskning til overfladevand som følge af husdyrgødning. Lovgivningen regulerer ikke nitratudvaskning til overfladevand fra andre kilder, f.eks. nitratudvaskningen som følge af almindelig planteavl. Det betyder blandt andet, at der i forbindelse med godkendelse af husdyrbrug efter husdyrgodkendelseslovens regler ikke kan ske en regulering af nitratudvaskningen, som følge af udspreddingen af husdyrgødning, der er mere skærpet end kravene til nitratudvaskning som følge af planteavl.

Struer Kommune har lavet beregninger, der viser hvor stor en andel husdyrbrugets nitratudvaskning udgør, af den samlede nitratudvaskning til Limfjordens delopland Kås Bredning, Venø Bugt og Sallingsund. Beregningerne er udført i overensstemmelse med Miljøstyrelsens vejledning. Struer Kommune har dog valgt at beregne den totale udvaskning fra husdyrbruget og ikke merudvaskningen set i forhold til en planteavl.

*Tabel med beregning af nitratudvaskning til Limfjordens delopland Kås Bredning, Venø Bugt og Sallingsund:*

<b>Natura 2000 område Limfjorden - Habitatområde nr. 62</b>	
Opland til Venø Bugt og Sund (Habitatområde nr. 62), Kås Bredning og Sallingsund, ha	58.442
Dyrket areal i oplandet, ha	42.474
Reduktionspotentiale (jvf. nitratklasseskortlægning), pct.	41
Standardudvaskning fra rodzonen (jordtypeafhængig), kg N/ha/år	77
Udvaskning dyrket areal til Natura 2000-området, kg N/år	1.929.594
Udvaskning fra øvrige opland, kg N/år	94.211
Udvaskning i alt fra opland, kg N/år	2.023.805
<b>Det ansøgte</b>	
Reduktionspotentiale (jvf. nitratklasseskortlægning), pct.	25
Udspreddingsareal, ha	55,1
Udvaskning fra rodzonen, husdyrgødning, kg N/ha/år	72
Samlede påvirkning Natura 2000 området, kg N/år	2.988
Ansøgt kvælstofbidrag af samlede kvælstofbidrag til Natura 2000 området, pct.	0,15

Påvirkningen af Limfjordens delopland Kås Bredning, Venø Bugt og Sallingsund vil blive påvirket i meget lille grad, da produktionens nitratudvaskning kun udgør 0,15 % af den samlede nitratudvaskning. Dette er på samme niveau som udvaskningen svarende til et plantebrug.

I henhold til Miljøstyrelsens opstillede afskæringskriterium vil det ansøgte således ikke i sig selv have en skadevirkning på de aktuelle Natura 2000-områder. Nitratudvaskningsberegning (jf. tabellen ovenfor) viser, at det ansøgte ikke vil kunne medføre en væsentlig negativ påvirkning af internationale beskyttede vandområder, da nitratudvaskningen udgør en mindre del af den samlede nitratudvaskning til Kås Bredning.

Det ansøgte overholder Miljøstyrelsens afskæringskriterier for skadevirkning af nitrat-udvaskning til overfladevand. Kommunen vurderer derfor, at mer-belastningen af vandmiljøet i Limfjorden er begrænset, og at de stillede vilkår til driften er tilstrækkelige til at sikre, at udpegningsgrundlaget ikke påvirkes væsentligt.

Reguleringen af fosfor tilført via husdyrgødningen sker kun for udbringningsarealerne i oplande til Natura 2000 områder, der er overbelastet med fosfor.

Der er fastlagt et generelt beskyttelsesniveau for fosfor. Under forudsætning af at husdyrtrykket ikke har været stigende siden 1. januar 2007, bidrager beskyttelsesniveauet til, at fosforoverskuddet i oplande til beskyttelseskrævende overfladevande bliver nedbragt i takt med, at der tillades og godkendes husdyrbrug efter husdyrgodkendelsesloven.

Det betyder, at beskyttelsesniveauet som udgangspunkt sikrer, at selvom en enkelt bedrift udvider - og dermed i sig selv kan ses at få en øget andel af det samlede fosforoverskud til et vandområde, modsvares denne øgede andel en nedgang i andelen af fosforoverskuddet fra produktioner, der op- hører.

Overholdelse af beskyttelsesniveauet for fosforoverskuddet vil i henhold til husdyrgodkendelsesloven derfor i de allerfleste tilfælde betyde, at der ikke vil være tale om nogen væsentlig påvirkning af fosfor fra en husdyrproduktion.

Udgangspunktet er at hvis det generelle beskyttelsesniveau er overholdt, kan projektet godkendes. For arealer, der ligger udenfor fosforklasserne 1 til 3, gælder de generelle harmonikrav. Dog kan der stilles skærpede krav efter en række kriterier, der fremgår af godkendelsesbekendtgørelsens bilag 4.

Krav til fosforoverskuddet stilles på bedriftsniveau og ikke i forhold til enkelte marker. Dette skyldes, at overholdelse af kravet ellers ikke kan kontrolleres ved tilsyn.

#### *Det generelle beskyttelsesniveau*

Fosforoverskuddet er for arealerne i ansøgningen beregnet til 25,1 kg P/ha/år. Det maksimalt tilladte fosforoverskud i gennemsnit for hele bedriften må være 27,3 kg P/ha/år. Ansøgningen viser derfor, at det generelle beskyttelsesniveau for fosfor er overholdt.

#### *Worst case vurdering*

Da det ikke kan kvantificeres hvor stor en del af fosforoverskuddet, der reelt vil tilføres recipienten, må vurderingen af om der er grundlag for skærpelse af beskyttelsesniveauet eller yderligere målrettede vilkår, baseres på en vurdering af ”worst case” situationen.

Produktionens gennemsnitlige arealspecifikke overskud er på 25,1 kg P/ha/år.

En worstcase beregning af fosforbelastningen til det konkrete delopland Kås Bredning, Venø Bugt og Sallingssund samt Nissum Bredning fremgår af nedenstående.

#### **Fosfor til Venø Bugt**

Oplandsberegning	Venø Bugt
Areal til udspredning ha	55,1
Overskud per hektar (ejede- og forpagtede arealer) kg P/ha	25,1
% forøgelse i godkendelsesperioden	10,04
Worst case udvaskning kg P/ha	1
Worst case påvirkning fra husdyrbruget kg P	6
Samlet belastning i oplandet* kg P	25.958
Husdyrbrugets del af påvirkningen %	0,02

\* Frem for at lave en opsplitning af kilderne til fosforudledning i oplandet, som der er lagt op til i Mst's vejledning, vurderer Struer Kommune, at det er mere pålideligt at anvende vandplanens tal for samlet P-udledning. Tallet for den samlede belastning i oplandet er fremkommet på følgende måde:

- Stofafstrømning 2005 – 2009 i tabel 2.2.9 i forslag til Vandplan Hovedvandopland Limfjorden, er angivet til 332.800 kg P (nettotilførslen).
- Oplandet til Venø Bugt udgør 7,8 % af Limfjordens samlede opland
- Som estimat for samlet belastning i oplandet til Venø Bugt, er taget 7,8 % af 332.800 kg P

---

Det er antaget i forhold til nitratpåvirkningen af vandområder, at en påvirkning af nitrat ikke kan måles med de nuværende biologiske målemetoder, hvis påvirkningen er på under 5 % af den samlede påvirkning. Struer Kommune har valgt at antage, at grænsen for, at der kan ses en påvirkning, er den samme for fosfor som for nitrat.

Da beregningerne viser, at husdyrbrugets del af den samlede påvirkning i ovennævnte kystvandsopland udgør 0,02 % er afskæringskriteriet overholdt.

#### *Risikoarealer*

Landskabets hældning kan have stor betydning for fosforoverfladeafstrømningen.

Er hældningen over 6 grader og afstanden mindre end 20 meter på et udbringningsareal, der grænser op til et åbent vandløb eller en sø der er større end 100 m<sup>2</sup>, må der ikke anvendes flydende husdyrgødning på arealet jfr. husdyrgødningsbekendtgørelsen.

Et øst/vest gående vandløb – Bæk ved Dalgård- gennemskærer flere af markerne. Vandløbet er omfattet af randzonereglerne og derfor må der ikke udsprede husdyrgødning på markerne nærmere end 9 meter fra vandløbsbrinken.

Ud over disse lovregulerede begrænsning, har Struer Kommune vurderet, at der ikke er særlige topografiske forhold eller hældninger på markerne, der kan begrunde krav om etablering af dyrkningsfrie bræmmer ned mod vandløb eller søer.

På baggrund af ovenstående vurderer Struer Kommune, at det ansøgte projekt med et fosforoverskud fra husdyrgødningen på 25,1 kg P/ha/år hverken i sig selv eller i sammenhæng med andre projekter vil påvirke habitatområdernes eutrofieringsstatus væsentligt.

#### *Samlet vurdering for kvælstof og fosfor*

Det vurderes, at den ansøgte drift med de stillede vilkår hverken alene eller i kumulation med andre projekter vil påvirke udpegningsgrundlaget i Natura 2000-områderne væsentligt som følge af tilførslen af kvælstof og fosfor. Struer Kommune vurderer således, at hensynet til overfladevand er varetaget i overensstemmelse med Habitatbekendtgørelsens § 7.

---

## **Bilag 9    Oversigt over bemærkninger indkommet til høringsudkastet**

Der indkom ingen bemærkninger i høringsperioden.