



Hjørring Kommune

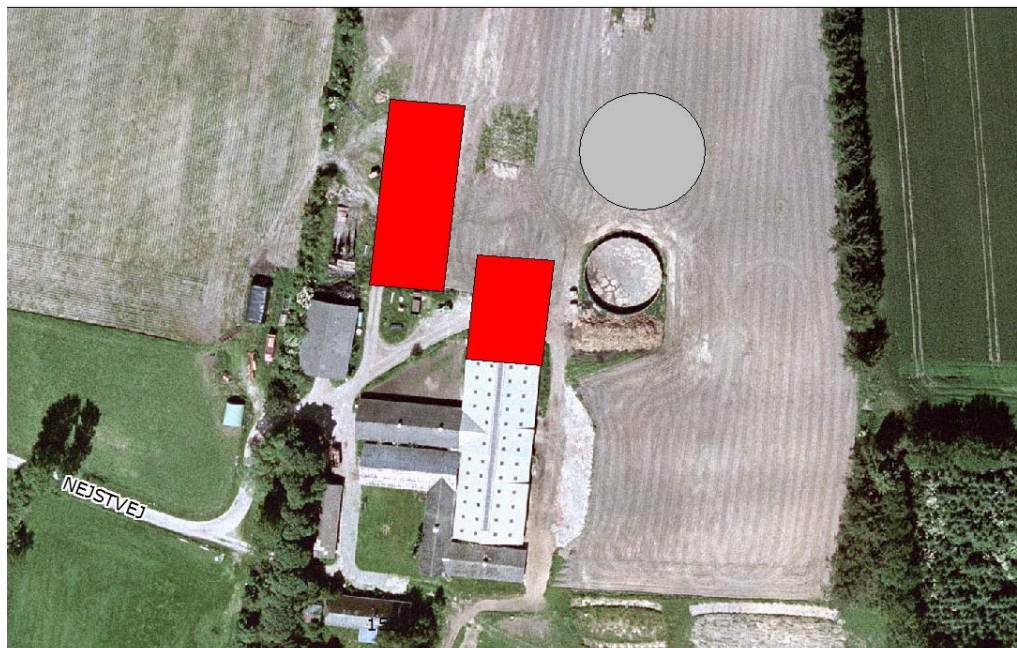
Miljøgodkendelse af kvægproduktionen på Nejstvej 152, 9870 Sindal

- udvidelse fra 97,7 DE til 150,5 DE i malkekvæg og opdræt



§ 11

Lov nr. 1572 af 20.
december 2006 om
miljøgodkendelse m.v.
af husdyrbrug.



9. juli 2008

Miljø- og naturkontoret
Jørgen Fibigersgade 20
9850 Hirtshals
Telefon 72 33 33 33
teknik-miljoe@hjoerring.dk
www.hjoerring.dk

Indhold

1.	Resumé & vurdering	1
2.	Generelle forhold	2
2.1.	Beskrivelse af virksomheden.....	2
2.2.	Meddelelsespligt.....	2
2.3.	Gyldighed	2
2.4.	Retsbeskyttelse	2
2.5.	Revurdering af miljøgodkendelsen.....	2
2.6.	Forhold ved husdyrbrugets ophør	3
3.	Husdyrbrugets beliggenhed & planmæssige forhold	3
4.	Husdyrholdet og produktionsforhold	4
4.1.	Husdyrholdet	4
4.2.	Staldanlæg	5
4.3.	Ventilation.....	5
4.4.	Ensilage.....	5
4.5.	Energi-, råvarer- og vandforbrug	5
4.6.	Spildevand herunder regnvand	6
4.7.	Affald	6
4.8.	Sprøjteudstyr	7
4.9.	Driftsforstyrrelser eller uheld	7
5.	Gødningsproduktion og –håndtering	7
5.1.	Flydende husdyrgødning.....	7
5.2.	Fast gødning inkl. dybstrøelse	9
6.	Forurening & gener fra husdyrbrugets anlæg	9
6.1.	Ammoniak og Natur.....	9
6.2.	Lugt	10
6.3.	Transport.....	11
6.4.	Støj og vibrationer fra anlægget.....	12
6.5.	Skadedyr	12
6.6.	Støv	13
6.7.	Lys.....	13
6.8.	Olietanke	13
7.	Forurening fra arealerne	14
7.1.	Overfladevand	16
7.2.	Grundvand.....	16
8.	Bedste tilgængelige teknik (BAT)	16
8.1.	Ansøgers redegørelse for anvendelse af BAT	16
8.2.	Ansøgers redegørelse for fravalg af BAT	17
8.3.	Ansøgers redegørelse for alternative muligheder (0-alternativet).....	18
9.	Egenkontrol og management	19
9.1.	Egenkontrol	19
9.2.	Management	19

Bilag:

Bilag 1: Anlægstegning.

Bilag 2: Ansøgers bilag til ansøgning.

Bilag 3: Transportveje.

Bilag 4: Beredskabsplan.

Bilag 5: Vurdering af påvirkningen af naturarealer.

Bilag 6: Bemærkning fra Danmarks Sportsfiskerforbund.

1. Resumé og vurdering

Hans Jørgen Andersen har den 21. november 2007 ansøgt om miljøgodkendelse til udvidelse af kvægproduktionen "Damsiggård Aps" på ejendommen beliggende Nejstvej 152, 9870 Sindal. Ansøgning om miljøgodkendelse søges i henhold til § 11 i Lov om miljøgodkendelse m.v. af husdyrbrug¹.

Ansøgningen vedrører udvidelse af produktionen i kvæg fra 97,7 DE til 150,5 DE i malkekøer og opdræt. I forbindelse med udvidelsen skal kostalden ændres fra en dybstrøelsesstald til en sengestald med fast gulv og skrabere. Kostalden skal samtidig udvides med 420 m². Der skal opføres en ny stald til småkalve og goldkøer, på det samme sted, som den eksisterende kalvestald er. Samtidig nedrives en længe, ind mod gårdspladsen. Nyopførelserne bygges i samme stil som de eksisterende bygninger. Der opføres en ny gylletank på 3.000 m³ samt en ny køresilo på 880m² i tilknytning til det eksisterende produktionsanlæg. Husdyrbruget har ikke tidligere været miljøgodkendt.

Et udkast til denne miljøgodkendelse blev sendt i høring hos naboer og interesseorganisationer i perioden 17. juni – 8. juli 2008. Der indkom 1 bemærkning fra Danmarks Sportsfiskerforbund vedrørende etablering af barrierer omkring husdyrbrugets gyllebeholdere. I bilag 6 ses bemærkningen fra Danmarks Sportsfiskerforbund. Husdyrbrugets gyllebeholdere er beskrevet i afsnit 5.1.

Hjørring Kommune har vurderet at der kan meddeles godkendelse af den ansøgte ændring og udvidelse af kvægproduktionen på Nejstvej 152, 9870 Sindal i henhold til de gældende regler¹. Miljøgodkendelsen er baseret på oplysningerne i ansøgningen samt efterfølgende beregninger og betinget af følgende særlige vilkår:

- Produktionsstørrelse og type – se afsnit 4.1
- Driftsforstyrrelser eller uheld – se afsnit 4.9
- Fast gødning – se afsnit 5.2
- Bedste tilgængelige teknik – se afsnit 8

Hjørring Kommune vurderer, at husdyrbruget har truffet de nødvendige foranstaltninger til at forbygge og begrænse forureningen fra husdyrbrugets anlæg og arealer. Endvidere vurderes det, at husdyrbruget efter udvidelsen kan drives uden væsentlige indvirkninger på miljøet, såfremt vilkårene i denne godkendelse overholdes.

Ud over de særlige vilkår (fremhævet med blå i det følgende) omfatter godkendelsen en række almindelige vilkår (fremhævet med grå). Disse almindelige vilkår fremkommer som en følge af Lov om miljøgodkendelse m.v. af husdyrbrug¹ samt anden lovgivning. Uanset disse særlige og almindelige vilkår, skal regler i gældende love, bekendtgørelser og kommunale regulativer altid overholdes.

¹ Lov nr. 1572 af 20. december 2006 om miljøgodkendelse mv. af husdyrbrug.

2. Generelle forhold

2.1 Beskrivelse af virksomheden

Generelle vilkår:

2.1.1 Husdyrbruget skal indrettes og drives i overensstemmelse med de oplysninger, der ligger til den grund for denne miljøgodkendelse, herunder ansøgningsmaterialet, supplerende oplysninger, den miljøtekniske beskrivelse og vurdering, medmindre vilkårene i denne miljøgodkendelse og senere afgørelser foreskriver andet.

Godkendelsen omfatter samtlige landbrugsmæssige aktiviteter på ejendommen Nejestvej 152, 9870 Sindal. Til ejendommen er efter udvidelsen tilknyttet husdyrproduktionen vedrørende CHR nr. 35491. Ejendommen er desuden knyttet til CVR nr. 26939569.

2.2 Meddelelsespligt

Generelle vilkår:

2.2.1 Udskiftning af arealerne indeholdt i denne godkendelse skal forud anmeldes til kommunen, senest inden planårets start den 1. august, jf. § 16 i bekendtgørelse om tilladelse og godkendelse m.v. af husdyrbrug.

Godkendelsen gælder kun for det ansøgte. Der må ikke ske udvidelse eller ændring i dyreholdet, herunder stalde, gødningsopbevaringsanlæg, udspretningsarealer og lignende, før ændringen er godkendt af Hjørring Kommune.

Anmeldelsen vurderes herefter af kommunen. Udskiftning af arealer inden for samme kategori (ejede/forpagtede/tredjemands arealer) kan ske uden en ny godkendelse såfremt kommunen vurderer, at de nye arealer ikke er mere sårbare, jf. § 15 i ovennævnte bekendtgørelse.

2.3 Gyldighed

Udvidelsen skal være gennemført inden 2 år fra godkendelsens ikrafttræden. Er etableringen ikke fuldt gennemført indenfor de 2 år vil godkendelsen kun gælde for den produktion der ved udløbet af de 2 år eller i løbet af de 2 år er registreret på ejendommen. Ejeren skal underrette tilsynsmyndigheden, såfremt besætningens størrelse 2 år efter godkendelsesdatoen ikke har nået den godkendte størrelse.

2.4 Retsbeskyttelse

Med denne miljøgodkendelse følger 8 års retsbeskyttelse. Dato for retsbeskyttelsens udløb er juli måned 2016. Vilårene kan dog til enhver tid ændres efter reglerne i Lov om miljøgodkendelse m.v. af husdyrbrug § 40, stk. 2.

2.5 Revurdering af miljøgodkendelsen

Virksomhedens miljøgodkendelse skal, jf. § 17 i Bekendtgørelse om tilladelse og godkendelse mv. af husdyrbrug regelmæssigt og mindst hvert 10. år, tages op til revurdering. Den første regelmæssige vurdering skal dog foretages senest, når der er forløbet 8 år. Det er planlagt at foretage den første revurdering i 2016.

2.6 Forhold ved husdyrbrugets ophør

Generelle vilkår:

2.6.1 Ved ophør af husdyrbruget skal ejer foretage oprydning i et sådant omfang, at forureningsfare undgås.

Ansøger oplyser, at han ved ophør med kvægproduktion vil tømme og rengøre stalde, gyllekummer og opbevaringsanlæg til husdyrgødning. Såfremt bygningerne skal anvendes til andet formål, fjernes inventar og tekniske anlæg. Hvis gyllebeholderne ikke skal anvendes, vil de blive tages ud af drift.

3. Husdyrbrugets beliggenhed og planmæssige forhold

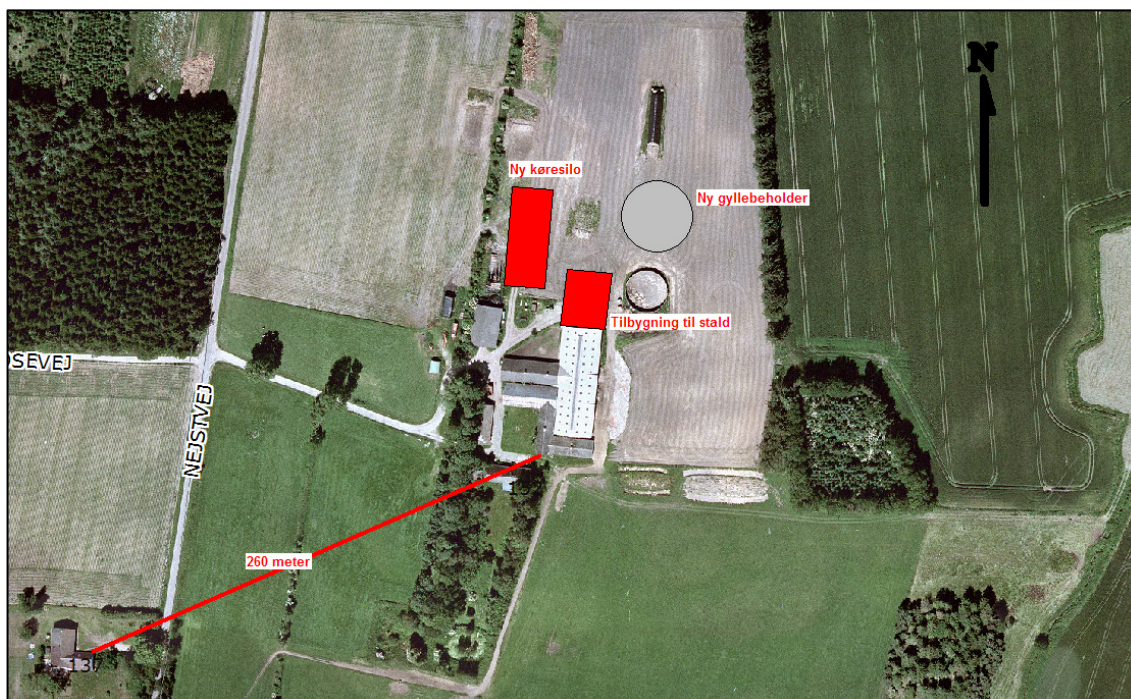
Anlægget og udbringningsarealerne ligger i "jordbrugsområde" i henhold til Nordjyllands Amts regionplan 2005. I henhold til Miljøportalens arealoplysninger ligger driftsbygningerne indenfor skovbyggelinien, men de er erhvervsmæssigt nødvendige for bedriften.

Nærmeste nabobeboelse ligger ca. 260 meter mod sydvest fra husdyrbrugets staldanlæg. Afstanden til nærmeste samlede bebyggelse er ca. 1.430 meter mod sydvest og afstand til byzone er ca. 2.300 meter mod vest (Sindal By).

Husdyrbrugets projekterede anlæg ligger udenfor fredninger, strand-, klit-, sø-, å- og fortidsmindebeskyttelseslinier og kirkebyggelinier.

Hjørring Kommune vurderer, at udvidelsen ikke vil forringe de landskabelige-, kulturhistoriske-, naturmæssige-, geologiske- eller rekreative værdier i området.

Alle afstandskrav til vandforsyning, vej og naboskel m.v. i henhold til § 8 i Lov om miljøgodkendelse m.v. af husdyrbrug er overholdt.



Kort 1: Naboafstande til enkelt boliger.

4. Husdyrholdet og produktionsforhold

I dette kapitel beskrives husdyrbrugets dyresammensætning, staldanlæg samt en række tekniske forhold vedrørende produktionsanlægget.

4.1 Husdyrholdet

Særlige vilkår:

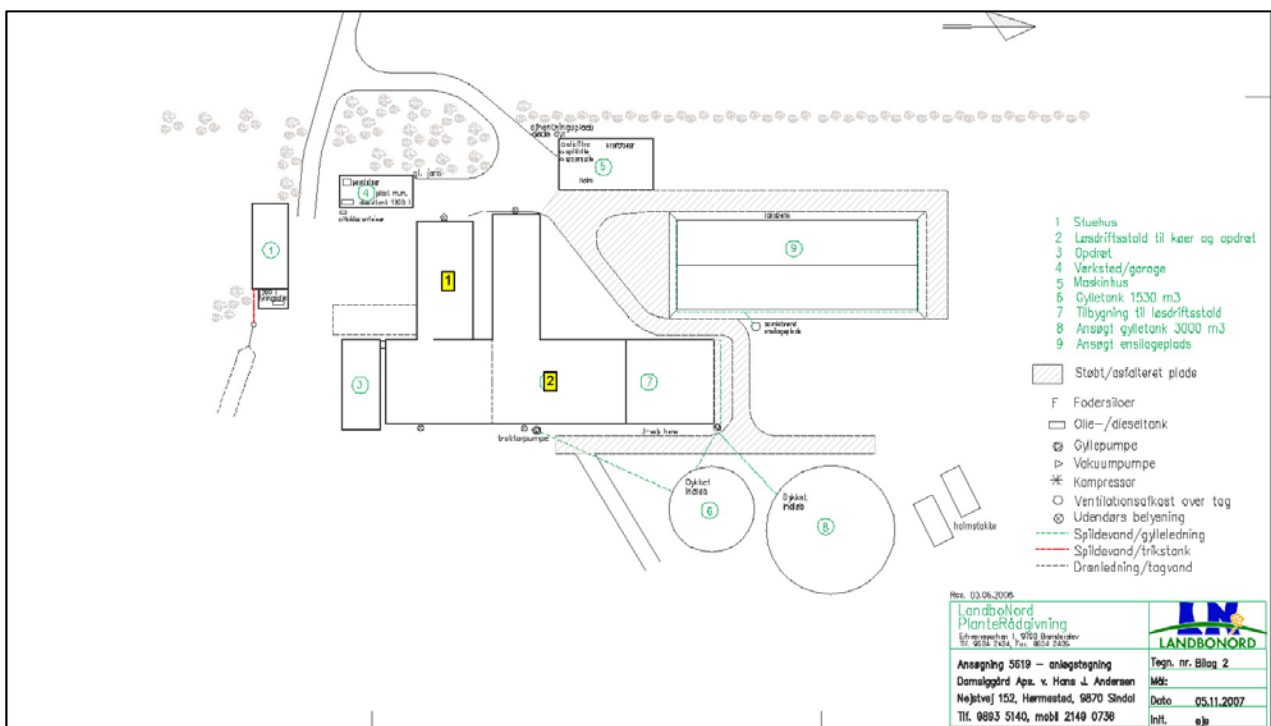
4.1.1 Den samlede produktion må ikke overstige 151 DE på årsplan. Indenfor de enkelte husdyrgrupper tillades afvigelser i DE på +/- 5 % DE på årsplan, så længe det maximale antal DE ikke overstiges. Almindelige sæsonudsving samt tilpasninger pga. sygdom, sæsondifferentiering, mange nykælvende og lignende accepteres, det samme gør dyreholdets størrelse som følge af tilpasninger pga. ændrede vægtintervaller.

Tabel 4.1: Sammensætningen af husdyr i de forskellige staldafsnit.

Dyrehold og staldtype	Staldafsnit nr.	Antal dyr	DE
Malkeko, tung race, sengestald med fast gulv, 2% hældning, skrabning hver 2. time.	2	90	105,9
Malkeko, tung race, dybstrøelse (hele arealet)	1	9	10,6
Kvie/stud, tung race (6 mdr.-kælvning), dybstrøelse (hele arealet)*	2	70	26,3
Småkalv, tung race (0-6 mdr.), dybstrøelse (hele arealet)	1	30	6,1
Tyrekalv, tung race (0-6 mdr.), dybstrøelse (hele arealet).	1	50	1,6
Dyreenheder i alt			150,5

* 70 kvier afgræsser 4 mdr. årligt udenfor udbringningsarealet svarende til 8,77

Oversigtstegning over anlæg med nr. på staldafsnit:



4.2 Staldanlæg

Generelle vilkår:

- 4.2.1 Der skal til stadighed tilstræbes en god staldhygiejne, herunder sikres at stier og båse holdes tørre, samt at staldene og fodringsanlæg holdes rene.
- 4.2.2 Drikkevandssystemet skal drives og vedligeholdes således at unødigt spild undgås.
- 4.2.3 Spalter rengøres med spalteskrabere, så det sikres, at gødning og urin hurtigt fjernes fra spaltegulvet og ledes til gødningskanalerne.

4.3 Ventilation.

Der er naturlig ventilation i alle staldafsnit.

4.4 Ensilage

Generelle vilkår:

- 4.4.1 Ensilagestakke, der ikke placeres på fast bund med afløb til opsamlingsbeholder, må højst være placeret på samme sted i 24 måneder. Der bør derefter gå 5 år, før ensilage igen må placeres på samme sted. I tilfælde af etablering af ensilage i markstak skal tidspunkt og placering noteres på et kortbilag i driftsjournalen.
- 4.4.2 Kasseret ensilage fra ensilagepladser eller –siloeer skal fjernes løbende og opbevares overdækket med plast eller lignende for at forhindre lugtgener.
- 4.4.3 Markstakke med ensilage må ikke være placeret nærmere end 100 meter fra nabobeboelse/sårbar natur.
- 4.4.4 Markstakke med ensilage skal overdækkes efter hver udtagning.

Der opbevares ensilage i markstakke ved ejendommen. I forbindelse med udvidelsen etableres 2 køresiloer umiddelbart nordøst for maskinhus (se anlægstegning, bilag 1).

4.5 Energi-, råvarer- og vandforbrug

Energiforbrug:

Oversigt over forbrug af råvarer, energi og vand findes i bilag 2, afsnit C.

El anvendes hovedsagligt til malkning, foderfremstilling og –udfodring, lys og gyllepumpe m.m.

Det opgivne, forventede forbrug af el på årsplan ligger på 95.000 kWh mod et forbrug på 60.000 kWh i nudriften.

Elbesparende foranstaltninger:

- Staldene er med naturlig ventilation og der er derfor ikke energiforbrug til dette.
- Der er etableret dagslysstyring på belysning i staldene.
- Udendørs belysning er dagslysstyret og med bevægelsessensorer.

Vandforbrug:

Det opgivne, forventede forbrug af vand (drikkevand og vaskevand) på årsplan ligger på ca. 5.000 m³ mod 3.000 m³ i nudriften.

Vand anvendes til drikkevand, køling af mælk og rengøring.

Vandbesparende foranstaltninger:

- Vaskevandet fra rengøring af mælketank og malkeanlæg genanvendes til vask af malkestalden.
- Ejendommens drikkevandsinstallationer rengøres og efterses jævnligt med henblik på at undgå spild.
- Vandforbruget registreres.
- Evt. lækager identificeres og repareres hurtigst muligt.

Det vurderes ikke nødvendigt at stille vilkår.

4.6 Spildevand herunder regnvand

Generelle vilkår:

- 4.6.1 Spildevand fra rengøring af stalde og lignende skal ledes til særskilt opsamlingsbeholder eller gyllebeholder og anvendes i henhold til reglerne for husdyrgødning/spildevand i husdyrgødningsbekendtgørelsen.
- 4.6.2 Al vask af maskiner, redskaber og sprøjte skal foregå på støbt, tæt plads med bortledning af spildevandet til gyllebeholder eller særskilt opsamlingsbeholder. Udbringning skal ske jf. husdyrgødningsbekendtgørelsens regler for udbringning af husdyrgødning/spildevand.

Husdyrbrugets spildevandsforhold fremgår af anlægstegning bilag 1 samt bilag 2, afsnit B

Der er indregnet 3.100 ltr. rengøringsvand og drikkevandsspild pr. ko i gyllemængden.

4.7 Affald

Generelle vilkår:

- 4.7.1 Arealerne omkring bygninger og tilkørselsveje skal holdes ryddelige og fri for affald, foderrester, gødning mm.
- 4.7.2 Eventuelt spild på offentlige veje efter transporter i forbindelse med landbrugets drift skal fjernes snarest muligt.
- 4.7.3 Animalsk affald, herunder selvdøde dyr, må ikke nedgraves eller opbevares sammen med fast eller flydende gødning. Affaldet skal bortskaffes til autoriseret destruktionsanstalt og opbevares i lukket container eller lignende (større dyr under kadaverkappe), således at der i tidsrummet indtil afhentningen ikke opstår uhygiejniske forhold herunder adgang for omstrejfende dyr.
- 4.7.4 Olie- og kemikalieaffald skal opbevares i tæt emballage og stå overdækket på tæt bund uden mulighed for afløb til kloak, jord o.l.
- 4.7.5 Andet affald herunder farligt affald (olie- og kemikalieaffald) skal bortskaffes i overensstemmelse med Hjørring Kommunes fællesregulativ for erhvervsaffald, hvilket vil sige Modtagestation Vendsyssel. I de tilfælde hvor farligt affald ikke afleveres til Modtagestation Vendsyssel, skal der søges om fritagelse herfor.
- 4.7.6 Brugte kanyler skal opbevares i en egnet brudsikker beholder, evt. kanylespand fra Modtagestation Vendsyssel.
- 4.7.7 Klinisk risikoaffald (herunder kanyler) skal afleveres til Modtagestation Vendsyssel, evt. via dyrlæge.
- 4.7.8 Husholdningsaffald skal bortskaffes i overensstemmelse med Hjørring Kommunes fællesregulativ for husholdningsaffald.
- 4.7.9 Der må ikke foretages afbrænding af affald på husdyrbruget. Det gælder dog ikke afbrænding af de typer affald, der er tilladt i medfør af kommunens affaldsregulativ.

Husdyrbrugets produktion, opbevaring og bortskaffelse af affald fremgår af bilag 2, afsnit E. Der er lavet en totalkundeaftale med Modtagestation Vendsyssel I/S om bortskaffelse af husdyrbrugets farlige affald.

Da produktionen af affald er forholdsvis lille, opbevares forsvarligt og bortskaffes til godkendte modtageanlæg, vurderes det, at husdyrbruget ved overholdelse af ovennævnte vilkår, ikke vil kunne påvirke miljøet væsentligt.

4.8 Sprøjteudstyr

Alt sprøjtearbejde på husdyrbruget foretages af maskinstation og der foretages derfor ikke påfyldning og rengøring af marksprøjte på ejendommen. På husdyrbruget forefindes et beskedent kemikalierum til opbevaring af sprøjtemidler. Bedriften fører lovpligtig sprøjtejournal hvoraf detaljerede oplysninger vedr. det behandlede areal, afgrøder, anvendt sprøjtemiddel, dosering og dato for behandling fremgår. Journalen føres senest 7 dage efter behandling og opbevares i 5 år.

Det vurderes ikke nødvendigt at stille vilkår.

4.9 Driftsforstyrrelser eller uheld

Særlige vilkår:

- 4.9.1 Beredskabsplanens indhold skal være kendt af gårdens ansatte og udleveres til evt. indsatsleder/miljømyndighed i forbindelse med uheld, forureninger, brand, ol.
- 4.9.2 Beredskabsplanen skal revideres/kontrolleres mindst 1 gang om året og skal være let tilgængelig og synlig. Beredskabsplanen findes i mappe ved malkestalden. Kopi af beredskabsplan findes i Miljømappen på kontoret i stuehuset.

Der er med ansøgningen indsendt en beredskabsplan for bedriften(bilag 4). Denne beredskabsplan er udarbejdet som en del af ejendommens miljøgodkendelse med det formål at begrænse evt. uheld med konsekvenser for det omgivne miljø.

Beredskabsplanen findes i mappe ved malkestalden og indeholder oversigtskort over ejendommen med angivelse af halmoplæg, slukningsmateriel mv.

5. Gødningsproduktion og –håndtering

5.1 Flydende husdyrgødning

Generelle vilkår:

- 5.1.1 Opbevaring og håndtering af gylle på ejendommen skal ske på en sikker måde og uden risiko for forurening af jord, vandløb, natur etc. Efter husdyrgødningsbekendtgørelsen skal beholdere til flydende husdyrgødning være forsynet med fast overdækning. Alternativ kan flydelag anvendes mod, at flydelaget holdes intakt og løbende journaliseres i logbogen. Overtrædelse af notatpligten i logbogen kan medføre krav om fast overdækning af gyllebeholderne.
- 5.1.2 Hvis der opstår huller i flydelaget i forbindelse med bundvending, udbringning eller lignende, skal flydelaget reetableres indenfor 7 dage enten naturligt eller vha. f.eks. snittet halm eller lecanødder.

- 5.1.3 Kravet om reetablering gælder ikke i forbindelse med udbringning, såfremt det er koncentreret i en sammenhængende periode. Der accepteres en periode på 2 uger uden tæt overdækning.
- 5.1.4 Der skal anvendes gyllevogne med påmonteret pumpe og returløb således at spild af flydende husdyrgødning undgås. Alternativt skal påfyldning foregå på en plads med afløb til opsamlingsbeholder for flydende husdyrgødning.
- 5.1.5 Ved transport af husdyrgødning på offentlige veje skal transportvognens åbninger være forsynet med låg eller lignende, således at spild ikke kan finde sted. Skulle der alligevel ske spild, skal gødningen straks opsamles.
- 5.1.6 Gylle må aldrig udbringes på en sådan måde eller i situationer, hvor der er risiko for overfladisk afstrømning til vandløb eller søer
- 5.1.7 Beholdere må ikke være udstyret med spjæld eller lignende forbindelse til fortank, hvis gyllebeholderens højeste niveau er højere end fortankens højeste niveau. (gældende fra 15.09.2008)
- 5.1.8 Pumperør monteret på åbne gyllebeholdere skal enten svinges ind over beholderen og fastlåses i denne position, eller være forsynet med en afspærringsventil til pumperøret eller lignende foranstaltning, når pumpen ikke anvendes, og ikke er under opsyn, fx ved arbejdsdagens ophør. (gældende fra 15.09.2008)
- 5.1.9 Ved håndtering af gylle gennem ikke-faste installationer, skal dette foretages under konstant opsyn, således at evt. brud straks opdages, og pumpningen i så fald kan afbrydes.
- 5.1.10 Pumper, der anvendes til tømning af gyllebeholdere, skal være forsynet med en timer eller lignende foranstaltning, der sikrer, at der ikke kan pumpes mere gylle fra beholderen ad gangen end hvad der svarer til indholdet i en gyllevogn. Pumpning fra en gyllebeholder til en anden beholder kan dog foretages uden timer, hvis det sikres at gylleudslip undgås på anden måde, fx ved manuel overvågning. (gældende fra 15.09.2008)
- 5.1.11 Pumper skal være forsynet med en afbryder, som sikrer, at pumpen ikke kan sættes i gang utilsigtet. Eldrevne pumper skal, når de ikke anvendes, og ikke er under opsyn, fx ved arbejdsdagens ophør, afbrydes ved hovedtavlen. Afbryderen skal aflåses eller opbevares under aflåste forhold. (gældende fra 15.09.2008)

Der er indsendt en kapacitetserklæring i forbindelse med ansøgningen. Den beregnede årlige produktion af flydende husdyrgødning er ca. 2.065 tons. Med ejendommens ejede opbevaringsanlæg på i alt 4.530 m³, er der en opbevaringskapacitet for husdyrbruget svarende til 26,3 måneders opbevaring.

Tabel 5.1: Opbevaringsanlæg på husdyrbruget.

Opbevaringsanlæg	Kapacitet (m ³)	Overdækning	Byggeår
Gyllebeholder 1	1.530	Naturligt flydelag	1998
Gyllebeholder 2 (ny)	3.000	Naturligt flydelag	2008
I alt	4.530		

Husdyrbruget modtager ikke slam.

Øst for eksisterende og ny gyllebeholder findes et læhegn på en ca. 30 cm. jordvold. Umiddelbart øst for læhegnet findes desuden et naturligt lavt område (se kortbilag til beredskabsplan bilag 4). Såvel jordvold og det lave område vil fungere som en naturlig buffer hvor et evt. gylleudslip vil opsamles. Der er ca. 210 meter fra gyllebeholdere til nærmeste vandløb.

Gyllen udbringes fortrinsvis om foråret med slæbeslanger/nedfældning på bar jord vil gyllen umiddelbart efter udbringningen blive nedharvet eller pløjet, såfremt at gyllen ikke bliver nedfældet. Gyllen udbringes altid under optimale forhold med hensyn til klima (vind og temperatur) og afgrødernes udviklingstrin. Det giver en optimal udnyttelse af kvælstofindholdet i gyllen.

5.2 Fast gødning inkl. dybstrøelse

Særlige vilkår:

5.2.1 Markstakke med komposteret dybstrøelse må ikke være placeret nærmere end 100 meter fra beboelse/sårbar natur.

Generelle vilkår:

5.2.2 Kun komposteret dybstrøelse med en tørstofprocent over 30 må opbevares i markstak. Markstak skal være overdækket med et materiale, som regnvand ikke kan trænge igennem.

5.2.3 Kompost eller komposteret dybstrøelse bør højst ligge samme sted i 12 måneder og bør ikke placeres samme sted igen før efter 5 år.

Ifølge ansøgers oplysninger er den beregnede årlige produktion af dybstrøelse på ca. 300 tons. Dybstrøelsen oplagres i markstak og udbringes af maskinstation.

Der fraføres dybstrøelse svarende til 19,7 DE til ejendommen Nejstvej 174, 9870 Sindal.

6. Forurening og gener fra husdyrbrugets anlæg

6.1 Ammoniak og Natur

I henhold til ansøgningsmaterialet er det generelle krav om 15 % reduktion af NH₃-tab fra stald og lager opfyldt.

Fordampningen af ammoniak vil primært ske fra staldventilationen og i mindre omfang fra husdyrbrugets gyllebeholdere.

I en radius på 1000 meter omkring ejendommen er der ingen Natura 2000 områder, men arealer beskyttet efter § 7 i Lov om miljøgodkendelse m.v. af husdyrbrug og flere små overdrev, moser, kultur- og natuenge, søer og vandløb beskyttede efter § 3 i Naturbeskyttelsesloven.

Udvidelsen af bedriften medfører en mindre fordampning af ammoniak fra stalde og lagre på i alt - 272 kg N/år i forhold til nudrift. Beregningen er foretaget med de forudsætninger, der fremgår af vilkår 4.1.1.

Afsætning af ammoniak i 2 udvalgte naturpunkter (Fig. 1) er beregnet til -0,1 til 0,0 kg N/ha per år.

Hjørring Kommune vurderer, at udvidelsen som beskrevet i ansøgningen:

- vil have en neutral effekt på Natura 2000 områder
- vil have en neutral effekt på arter beskyttede efter EF-habitatsdirektivet bilag IV.
- vil have en neutral effekt på de beskyttede naturarealer², der ligger inden for en radius på 1.000 m fra stald- og lageranlæg. I naturpunkt 2 vil der være en mindre belastning med am-

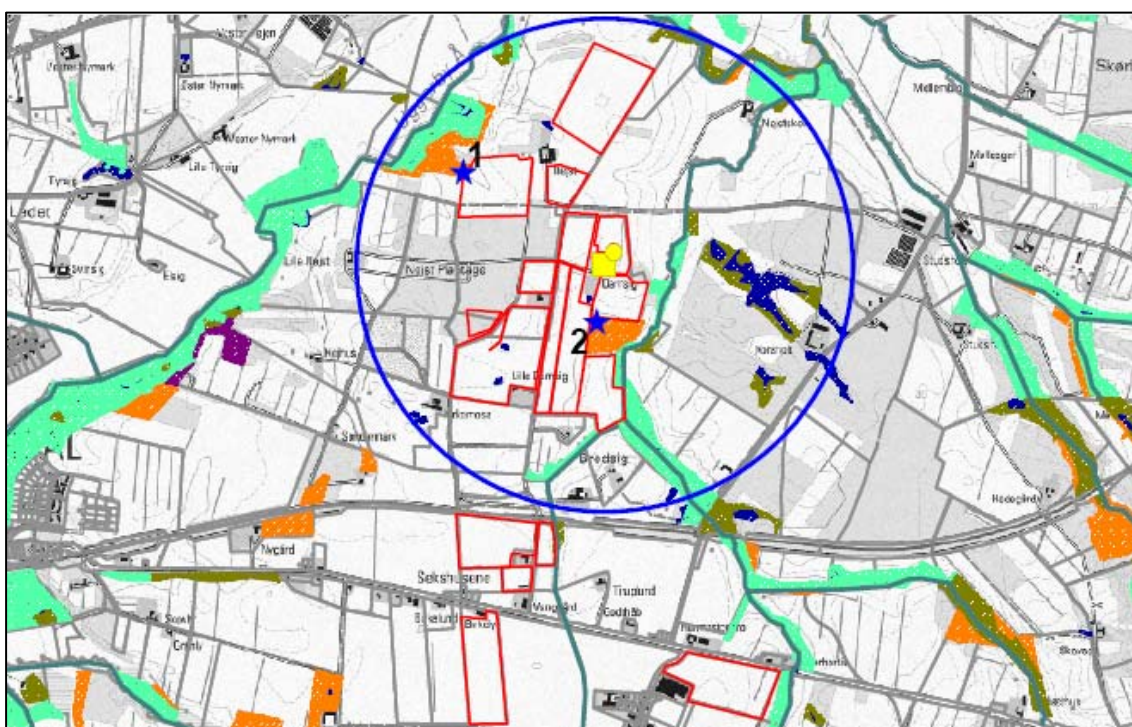
² Naturarealer defineret efter Husdyrlovens § 7 og Naturbeskyttelseslovens § 3.

moniak. Der er i denne vurdering medtaget en kumulativ effekt, idet der inden for en radius på 1.000 fra bedriften er registreres 2 andre ejendomme med mere end 75 DE.

- vil have en neutral effekt på beskyttet natur, som støder op til ejendommens udbringningsarealer.
- vil have en neutral betydning for de biologiske værdier i det fredede område Tolne Bakker, der er den nærmeste fredning.

Få af udbringningsarealerne er vandløbsnære, men skræner ikke kraftig ned til beskyttede vandløb. Udvaskning af fosfat og kvælstof vurderes på denne baggrund ikke at udgøre en betydelig risiko for vandløbenes miljø.

Hjørring Kommune vurderer samlet, at den projekterede udvidelse kan gennemføres uden negative konsekvenser for den omgivende natur, under forudsætning af, at belastningen med ammoniak i naturpunkt 2 højst må være 0,3 kg N/ha/år og at vilkår 4.1.1 overholdes.



Figur 1. Ejendommens (gul firkant) beliggenhed i forhold til naturpunkt 1-2 (blå stjerne) og arealer beskyttede efter naturbeskyttelseslovens § 3. Blå cirkel angiver 1 km radius omkring ejendommen.

En nærmere uddybning af påvirkningen fra husdyrbrugets anlæg findes i bilag 5.

Det vurderes ikke nødvendigt at stille vilkår.

6.2 Lugt

Generelle vilkår:

- 6.2.1 Husdyrbruget må uden for ejendommens areal ikke give anledning til lugtgener, som af Hjørring Kommune vurderes til at være væsentlige.
- 6.2.2 Hjørring Kommune kan kræve, at husdyrbruget foretager undersøgelser af lugtkilder og/eller behandling af afkastluften, hvis det skønnes at eventuelle klager over lugt fra husdyrbruget er velbegrundede. Hvis der fortsat er væsentlige gener kan kommunen kræve, at der foretages

en måling af lugt. Målingerne udføres efter gældende retningslinjer. Udgifter i forbindelse med undersøgelse, måling og afhjælpning afholdes af husdyrbruget.

- 6.2.3 Udendørs håndtering af virksomhedens foder/råvarer, bygningers og siloers konstruktion samt virksomhedens drift i øvrigt må ikke give anledning til lugtgener, der efter kommunens vurdering medfører gener for omgivelserne.
- 6.2.4 Udbringning af husdyrgødning må ikke ske nærmere end 200 m fra byzone eller samlet bebyggelse på lør-, søn- og helligdage af hensyn til de omkringboende.
- 6.2.5 Lugtbidraget fra staldene skal sikres begrænset ved en god og hensigtsmæssig staldhygiejne og rengøring af samtlige staldafsnit for foder- og gødningsrester.

Der forventes ikke væsentlige lugtgener fra produktionens foderanlæg som er placeret inde i bygningerne. Der vil være en emission af lugt fra staldventilationen. Lugt søges begrænset ved hyppig og grundig rengøring af staldafsnittene og udstyr. Ansøgningssystemet har beregnet en teoretisk lugtemission fra staldbygningerne. Af beregningen i ansøgningssystemet fremgår det, at geneafstand for lugt overholdes til samtlige typer af bebyggelser. Se samlet lugtberegning herunder:

Tabel 6.2: Resultat af lugtberegning fra IT-ansøgningssystemet.

Områdetype	Beregningsmodel	Ukorrigeret geneafstand (meter)	Korrigeret geneafstand (meter)	Korrigeret geneafstand (meter), nudrift	Vægtet gennemsnitsafstand (meter)	Genekriterie overholdt?
Byzone/sommerhusområde (2.300 m)*	Ny	161,12 m				Genekriterie overholdt. Ingen nabobeboelser/byzone indenfor 1,2 gange geneafstand.
Samlet Bebyggelse (1.430 m)*	Ny	90,57 m				Genekriterie overholdt. Ingen nabobeboelser/byzone indenfor 1,2 gange geneafstand.
Enkelt bolig (260 m)*	Ny	50,95 m				Genekriterie overholdt. Korrigeret geneafstand kortere end vægtet gennemsnitsafstand.

* Faktiske afstand til områdetype

Da gylleopbevaring primært foregår i ejendommens gylletanke, forventes kun lugtbidrag fra ejendommens gylletanke ved omrøring og ved udbringning af gylle og dybstrøelse. De 2 gylletanke er med naturligt flydelag.

Det vurderes, at godkendelsen ikke vil medføre øgede lugtgener for naboejendomme, dog fastsættes der vilkår om, at såfremt der skulle opstå gener for de omkringboende, eller såfremt kommunen finder det nødvendigt, skal husdyrbruget lade foretage undersøgelse af forskellige lugtkilder og/eller behandling af staldlugtemissionen, således at lugten uden for ejendommen formindskes.

6.3 Transport

Generelle vilkår:

- 6.3.1 Transport til og fra ejendommen må ikke give anledning til unødige støv- og støjgener for naboer etc.

Den interne transport på ejendommen er indrettet så den giver minimum gene for naboer. Ejendommens beliggenhed bevirker at hovedparten af alle transporter sker ad Nejestvej. Gylletransporter, transporter med markafgrøder og transporter af kvier til og fra eng er sæsonbetonet, medens øvrig

transporter med dyr og foder er jævnt fordelt over hele året. Med hensyn til det forventede antal af transportere henvises til bilag 2, afsnit D.

Det vurderes at husdyrbrugets til- og frakørselsforhold er gode og at transportere til og fra husdyrbruget og udspretningsarealerne kan foregå med mindst mulig gene for naboer. I forhold til BAT skal alle aktiviteter på bedriften planlægges, herunder også levering og udkørsel, således at omgivelserne i øvrigt påvirkes mindst muligt. Transportveje til udbringningsarealer fremgår af bilag 3.

6.4 Støj og vibrationer fra anlægget

Generelle vilkår:

6.4.1 Driften må ikke give anledning til unødige støjgener for naboer. Hvis der fremkommer rimelige klager, kan kommunen foretage undersøgelse og evt. tiltag, der reducerer problemet.

6.4.2 Virksomhedens bidrag til støjbelastningen i omgivelserne må ikke overstige følgende værdier, målt ved nabobeboelser eller deres opholdsarealer:

Mandag-fredag kl. 07-18 (8 timer)	Alle dage kl. 18-22 (1 time)	Alle dage kl. 22-07 (½ time)	Alle dage kl. 22-07 Maksimal værdi
Lørdag kl. 07-14 (7 timer)	Lørdag kl. 14-18 (4 timer)		
	Søn- og helligdag kl. 07-18 (8 timer)		
55 db (A)	45 db (A)	40 db (A)	55 db (A)

6.4.3 Støjbidraget (bortset fra maksimalværdien) måles som det ækvivalente, konstante, korrigerede støjniveau i dB(A) (re. 20 µPa). Tallene i parenteserne angiver midlingstiden inden for den pågældende periode.

6.4.4 Virksomheden skal, for egen regning, dokumentere, at støjvilkår overholdes, hvis tilsynsmyndigheden finder det påkrævet. Dokumentation for overholdelse af støjkravene kan være i form af målinger i ejendommens omgivelser (under fuld drift) eller kildestyrkemålinger ved de enkelte støjklader kombineret med beregninger efter den fælles nordiske beregningsmodel for industristøj.

Hovedparten af de stationære støjklader er placeret inde i driftsbygningerne.

De væsentligste stationære støjklader fra husdyrbruget er malkeanlæg, foderanlæg, gyllepumper, og kompressor.

Malkeanlægget kører to gange dagligt. I forbindelse med malkeanlægget er der snegl der transporterer kraftfoder til malkestalden. Der er dgl. brug af traktor i forbindelse med fodring. Gyllepumper kører ca. 1 gang om ugen. Brugen af traktorer i det daglige vil normalt begrænse sig til dagtimerne, dog må der påregnes sæsonbestemt markarbejde ud over dette. Der henvises til bilag 2 for yderligere oplysninger vedr. støjklader.

Der forventes ingen væsentlige vibrationsgener, idet der ikke er mange vibrationsklader på husdyrbruget.

6.5 Skadedyr

Generelle vilkår:

6.5.1 Der skal på ejendommene foretages effektiv fluebekæmpelse som minimum i overensstemmelse med de nyeste retningslinier fra Statens Skadedyrlaboratorium.

6.5.2 Opbevaring af foder skal ske på sådan en måde, at der ikke opstår risiko for tilhold af skadedyr (rotter m.v.).

6.5.3 Døde dyr skal opbevares på en sådan måde, at der ikke opstår risiko for tilhold af skadedyr.

Skadedyr bekæmpes generelt i henhold til Statens Skadedyrsbekæmpelse. Der anvendes Neporex som larvemiddel til bekæmpelse af fluelarver ved kalvene. Dette minimerer flueproblemer.

Ved behov anvendes derudover smøremiddel mod voksne fluer i løbet af sommeren.

Døde dyr afhentes af DAKA indenfor 48 timer / 1 gang om ugen. Placering af døde dyr fremgår af anlægstegning bilag 1. Forventet antal døde dyr fremgår af bilag 2, afsnit D.

Hjørring Kommune vurderer, at husdyrbruget har truffet de nødvendige foranstaltninger til at begrænse og bekæmpe skadedyr på ejendommen.

6.6 Støv

Generelle vilkår:

6.6.1 Driften må ikke give anledning til unødige støvgener udenfor ejendommens eget areal. Hvis der fremkommer rimelige klager, kan kommunen foretage undersøgelse og evt. tiltag, der reducerer problemet.

6.6.2 Fodersiloer skal indrettes således at støvgener i forbindelse med indblæsning af foder undgås, f.eks. med melcykloner eller anden støvbegrænsende foranstaltning.

Der kan forekomme støvgener i forbindelse med driften af ejendommens landbrugsarealer, f.eks. i forbindelse med høst.

6.7 Lys

Generelle vilkår:

6.7.1 Udendørs belysning og lys fra stalde og lader må ikke være til gene for naboer og trafikken på den nærliggende, offentlige vej. Hvis der fremkommer rimelige klager, kan kommunen foretage undersøgelse og evt. tiltag, der reducerer problemet.

Udendørs lyskilder er markeret på anlægstegningen bilag 1. Der er vågelys i kostalden døgnet rundt. Placering af udendørs belysning er markeret på anlægstegning (bilag 1).

6.8 Olietanke

Generelle vilkår:

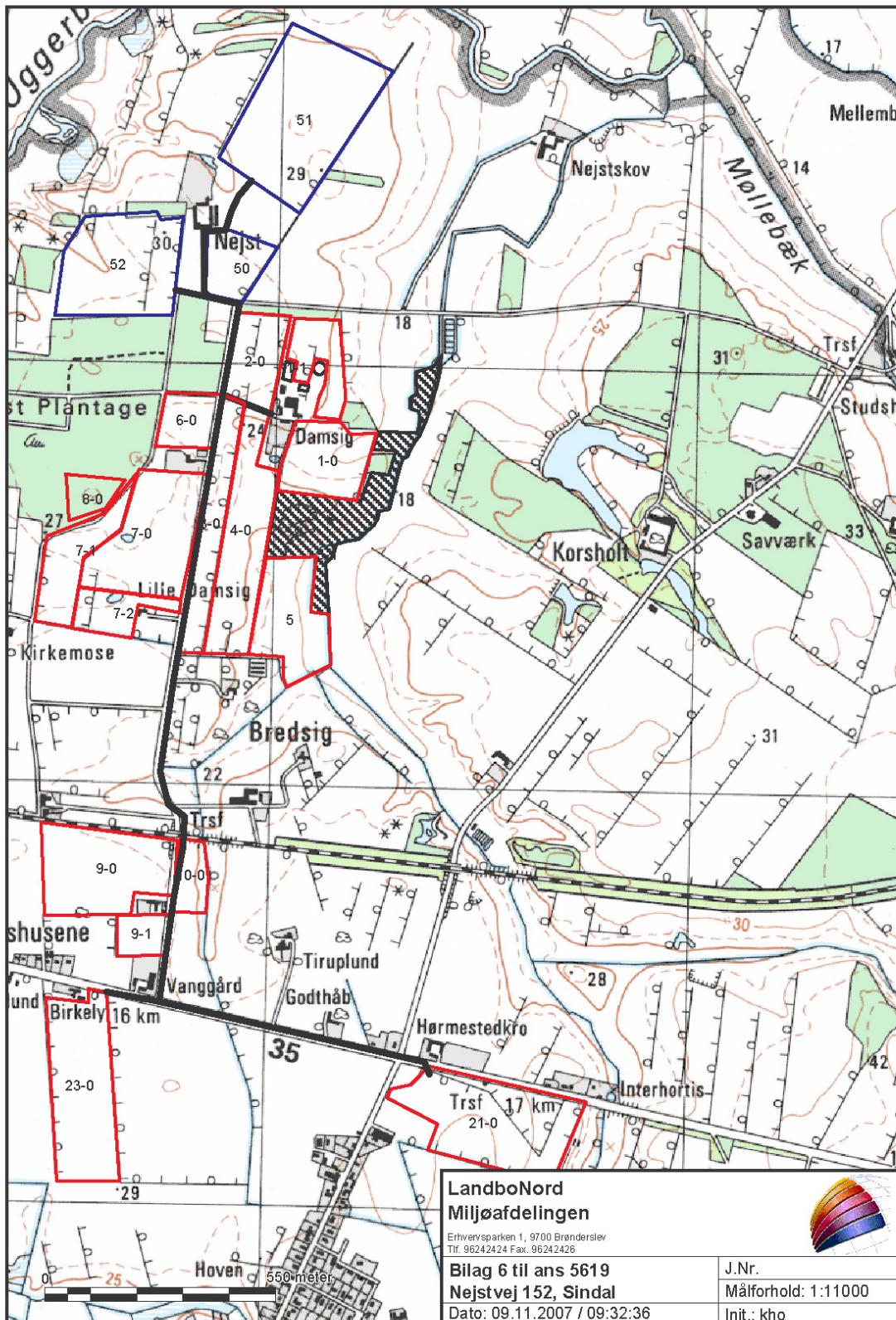
6.8.1 Opbevaring af diesel / fyringsolie i overjordiske tanke skal til enhver tid ske i en typegodkendt beholder, som står på stabilt underlag, uden mulighed for afløb til jord, kloak, overfladevand eller grundvand.

6.8.2 Etablering og/eller sløjfning af olietanke på husdyrbruget skal til enhver tid opfylde gældende bestemmelser om indretning, etablering og drift af olietanke, rørsystemer og pibelines.

På husdyrbrugets anlæg findes 2 overjordiske olietanke, en 1.200 ltr. olietank fra 1972 til fyringsolie og en 1.200 ltr. dieselolietank fra 1983. Tankenes placering fremgår af anlægstegning bilag 1.

7. Forurening fra arealerne

Til ejendommen hører 56,70 ha. ejet/forpagtede udbringningsarealer samt 17,97 ha udbringningsarealer som er aftalearealer med tredjemand (kort 3)



Kort 3: Ejet/forpagtede arealer (røde), aftalearealer (blå).

Generelle vilkår:

7.1.1 Udbringning af flydende husdyrgødning på sort jord og græsmarker inden for 1000 m til de i § 7 i Lov om miljøgodkendelse m.v. af husdyrbrug beskyttede naturtyper skal ske ved nedfældning.

Udbringningsarealerne støder op til § 3 beskyttet overdrev, kultur- og natureng (Fig 1, side 10). Disse arealer vurderes ikke at blive yderligere belastet i forbindelse med den ansøgte udvidelsen.

Kulturrenge kun må anvendes som udbringningsarealer, hvis de er anvendt som dette inden 1992 og intensiteten for udbringning ikke øges.

Randpåvirkning som følge af sprøjtning og gødskning af de beskyttede arealer, der grænser op til udbringningsarealerne ses allerede i dag, og vil ikke ændres med den påtænkte udvidelse.

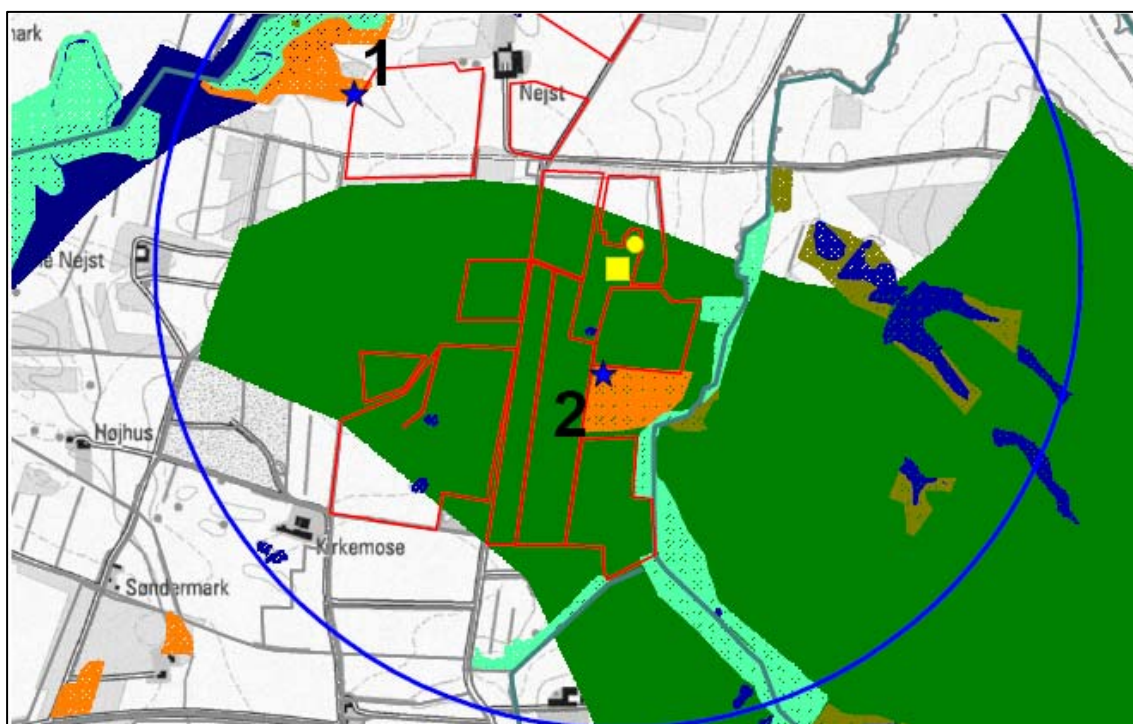
Stærkt skrående arealer

Udbringningsarealerne grænser på en 150 meter strækning op til det beskyttede vandløb Lysemose Bæk, som er målsat som h.h.v. B1/B2 vandløb (gyde – og opholdsvand for laksefisk) og kvalitetsmålsat til forureningsgrad I.

Udbringningsarealerne skråner ikke kraftigt ned mod Lysemose Bæk. Udvaskning af fosfat og kvælstof vurderes på denne baggrund ikke at udgøre en betydelig risiko for vandløbenes miljø.

Økologiske forbindelser

Områder udpeget som økologiske forbindelser efter Regionplan 2005 skal sikre levesteder for planter og dyr samt sikre at barrierer for spredningen af planter og dyr så vidt muligt undgås, jf. retningslinje 5.3.7 og 5.3.8. Ejendommen har flere udbringningsarealer indenfor områder udpeget som økologisk forbindelse (Fig. 2).



Figur 2. Områder udpeget til økologisk forbindelse (angivet med grøn) i forhold til udbringningsarealer (angivet med rød), ejendom (gul firkant), naturpunkter 1-2 (blå stjerne) og radius på 1000 meter (blå cirkel) omkring ejendommen.

Hjørring Kommune vurderer, at funktionen af den økologiske forbindelse ikke forringes i forbindelse med udvidelsen af bedriften.

7.1 Overfladevand

Ingen af markarealerne afvander til vandområder, der er sårbare overfor kvælstof. Heller ikke til marine Natura-2000 områder. Der er derfor ikke behov for at stille særlige vilkår med hensyn til overfladevand.

Ingen af udbringningsarealerne ligger indenfor lavbundsarealer og afvander ikke til Natura 2000 vandområder, der er overbelastet med fosfor. Der stilles derfor ikke særlige vilkår til fosforoverskuddet.

7.2 Grundvand

Der er ingen udspretningsarealer i nitratfølsomme indvindingsområder eller i indvindingsoplande til vandværker.

8. Bedste tilgængelige teknik (BAT)

Særlige vilkår:

- 8.1.1 Husdyrbruget skal under tilsynet redegøre for muligheden for at indføre renere teknologi i form af ændrede råvarer, nye metoder eller besparelser på materialer og ressourcer, som kan nedsætte miljøbelastningen fra husdyrbruget.
- 8.1.2 Anlæg der er særligt energiforbrugende, f.eks. ventilations- og mælkekøleanlæg skal kontrolleres og vedligeholdes således, at de altid kører energimæssigt optimalt.
- 8.1.3 Ved udskiftning af anlæg og maskiner skal der vælges tidssvarende modeller, som lever op til forøgede krav vedrørende påvirkning af miljø og natur.

Der er i den ansøgte produktion projekteret med en række af de bedst tilgængelige teknikker, hvoraf flere indgår som vilkår, der er med til at sikre, at de krævede beskyttelsesniveauer opnås. Nedenfor ses en beskrivelse af hvor der anvendes BAT i produktionen, og en beskrivelse af, hvor der er truffet valg om ikke at anvende BAT. Endelig redegøres der for alternativet, hvis ikke husdyrproduktionen udvides (0-alternativet).

8.1 Ansøgers redegørelse for anvendelse af BAT

Hensigtsmæssig drift:

- *Bedriftens medarbejdere uddannes løbende gennem kurser og efteruddannelse.*
- *I bedriftens driftsregnskab registreres forbrug af vand, energi, indkøbt foder, pesticider og handelsgødning.*
- *Bedriftens bortskaffelse af affald registreres.*
- *Der udarbejdes gødningsplaner og gødningsregnskab på bedriften, hvor såvel forbrug af handelsgødning som husdyrgødning dokumenteres.*

Vandforbrug:

- *Bedriftens drikkevandsinstallationer rengøres og efterses jævnligt med henblik på at undgå spild.*
- *Vaskevandet fra rengøring af mælketank og malkeanlæg genanvendes til vask af malkestalden.*
- *Vandforbruget registreres.*
- *Evt. lækager identificeres og repareres hurtigst muligt.*

Energiforbrug:

- Staldene er med naturlig ventilation og der er derfor ikke energiforbrug til dette.
- Der er etableret dagslysstyring på belysning i staldene.
- Udendørs belysning er dagslysstyret eller med bevægelsessensorer

Opbevaring af gødning:

- Bedriftens gylletanke er fremstillet så de kan modstå mekaniske, termiske og kemiske påvirkninger.
- Bunden og siden i tankene er tætte og korrosionsbeskyttede.
- Gyllen omrøres kun forud for udkørsel af gylle.
- Senest 14 dage efter omrøring og udbringning af gylle genetableres flydelaget på gylletankene.

Udbringning af husdyrgødning:

- Udbringning af husdyrgødningen afpasses afgrødernes behov samt eventuel tilførsel af handelsgødning.
- Det undgås at sprede husdyrgødning på marker der:
 - Er mættet med vand
 - Er oversvømmet
 - Er dækket med sne
 - Er stærkt skrånende
- Der udbringes ikke husdyrgødning i nærheden af vandløb.
- Husdyrgødningen udbringes umiddelbart før afgrødernes maksimale vækst og næringsstofoptagelse forekommer.
- Gyllen nedfældes på sort jord og i græsmarker

Fodring:

- Foderplanen udarbejdes i samarbejde med konsulent og med anvendelse af nyeste viden indenfor kvægfodring
- Der tages analyser af alt grovfoder og foderplanen afpasses grovfoderets sammensætning og kvalitet

8.2 Ansøgers redegørelse for fravalg af BAT**Forsuring:**

- Idet der ikke ligger sårbar natur i umiddelbar nærhed og de 15% ammoniakreduktion kan opfyldes på anden vis er forsuringsanlægget fravalgt. Samtidig er der tale om en stalddtype med fast gulv og skraber. Der vil derfor kun kunne opnås en reduktion i ammoniakfordampningen fra lagertanken svarende til ca. 1%. Der er dermed en begrænset miljømæssig effekt ved etablering af forsuring.

Gyllekøling:

- I svinestalde er det muligt at opnå en ammoniakreducerende effekt ved installering af gyllekøling. Tilsvarende dokumentation findes ikke for kvægstalde og der er på nuværende tidspunkt ikke udført forsøg i Danmark der viser en effekt af gyllekøling i kvægstalde.

Præfabrikeret drænet gulv:

- Præfabrikeret drænet gulv er fravalgt i kostalden, da et fast gulv med skraber er billigere at etablere og kan opfylde kravet om en 15 % reduktion af ammoniakfordampningen.

Luftrensning:

- *Det er ikke muligt at etablere luftrensning idet alle/hovedparten af produktionsbygningerne er med naturlig ventilation*

Overdækning af gylletanke:

- *Der er ikke etableret fast overdækning på gylletanken/tankene. Med kvæggylle er det almindeligvis ikke problematisk at etablere et godt flydelag og der er derfor begrænset effekt ved etablering af fast overdækning. Den eksisterende tank er af ældre dato hvilket gør det problematisk at etablere overdækning efterfølgende.*

8.3 Ansøgers redegørelse for 0-alternativet

0-alternativ - dvs. produktionen fortsætter uændret med nuværende produktion. Den nødvendige udvikling og effektivisering vil ikke ske på ejendommen, og reelt set vil en bæredygtig landbrugsproduktion afvikles indenfor en overskuelig årrække.

Eksisterende staldanlæg er opført indenfor de seneste år, og den nuværende udvidelse er en del af en flerårig plan for udvikling af bedriften.

9. Egenkontrol og management

9.1 Egenkontrol

Der udarbejdes mark- og gødningsplan i henhold til lovkrav. Besætningen gennemgås sammen med dyrlæge hver 4. uge, hvor besætningens behandlingsbehov konstateres. Gennemgang af stalde sammen med fagkonsulenter 4 gange om året. Gennemgang af markbrug sammen med fagkonsulent efter behov. Hver måned føres logbog over gyllebeholdernes flydelag Der er vandforsyning fra lukket system. Gylletanke bliver kontrolleret hvert 10. år af autoriseret kontrollant. Køletanken tæthedsprøves hvert år af et autoriseret kølefirma. Ejendommens forbrug registreres løbende. Kan dokumenteres med udskrift af revisionsliste. Der leveres mælk til Arla og produktionen er dermed omfattet af kvalitetsprogrammet Arlagården (www.arlafoods.dk/arlagarden) der stiller en række krav til de daglige rutiner på ejendommen.

9.2 Management

Personalet uddannes løbende gennem kurser og efteruddannelse. Der er tilknyttet en række fagkonsulenter der med faste intervaller gennemgår bedriften med ejer og medarbejdere. Der udarbejdes EndagesFoderKontrol (EFK). Der er fast dyrlægeaftale. Der udarbejdes mark- og gødningsplaner for bedriften. Kvælstoftilførslen korrigeres årligt i forbindelse med kvælstofprognosen der offentliggøres omkring 1.april (N-prognosen afhænger af klimaet de enkelte år). Fodersammensætningen tilpasses løbende afhængig af bl.a. udbytte og kvalitet af grovfoder. Der føres sprøjtejournal, medicinjournal og logbog for gylletanke. Der er lavet beredskabsplan således at evt. uheld kan stoppes og konsekvensen for det omgivende miljø begrænses mest muligt (se bilag 4).

Det vurderes ikke nødvendigt at stille vilkår.

Hirtshals, den 9. juli 2008

Peter Lindhard Birch

Hjørring Kommune

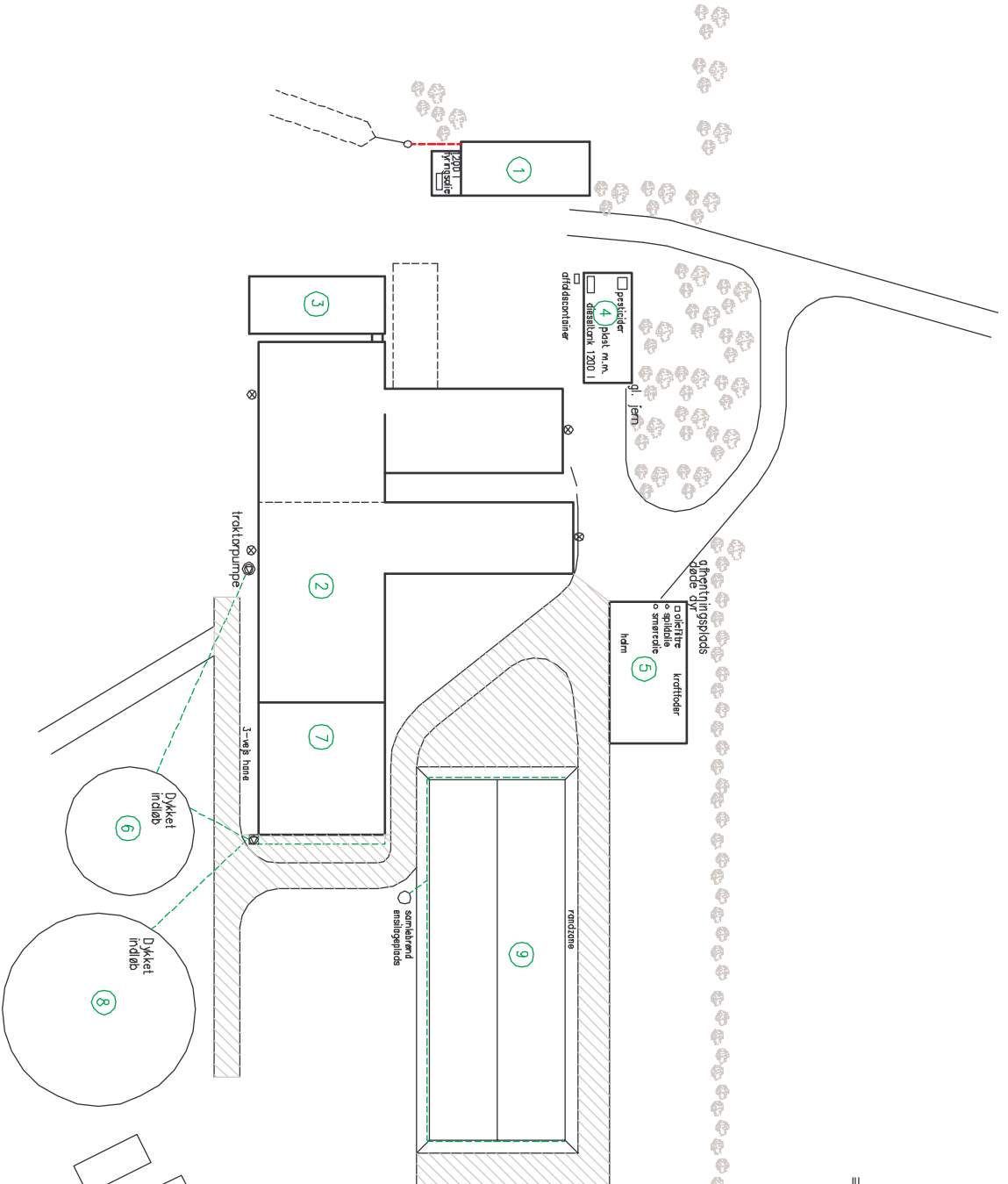
Miljø- & Naturkontoret

Team Landbrug

Tlf. 72 33 67 36

Mail: peter.birch@hjoerring.dk

Bilag 1: Anlægstegeving



- 1 Sluehus
- 2 Løsdriftsstald til køer og opdræt
- 3 Opdræt
- 4 Værksted/garage
- 5 Maskinhus
- 6 Gylletank 1530 m³
- 7 Tilbygning til løsdriftsstald
- 8 Ansogt gylletank 3000 m³
- 9 Ansogt ensilageplads

- Støbt/afstøbet plads
- Foderstøber
- Olie-/diesel tank
- Gyllepumpe
- Vakuumpumpe
- Kompressor
- Ventilationsafkast over tag
- Udenørs belysning
- Spildevand/gylleledning
- Spildevand/trikstank
- Drænledning/tagvand

Rev. 03.06.2008

LandboNord
Planterådgivning
 Ettevægsgrøften 1, 9100 Brønderslev
 Tlf. 9824 2124, Fax. 9824 2426



Ansgning 5619 – anlægstegeving
 Damskjærd Aps. v. Hans J. Andersen
 Nøjstvej 152, Hørnsted, 9870 Sindal
 Tlf. 9893 5140, mobil 2149 0736

Tegn. nr. Bilag 2
 Mdt:
 Dato 05.11.2007
 Jnt. eje

Bilag 2 Oplysninger om energi- og ressourceforbrug

Ejendom: Damsiggård Aps
 Ansøgningsnr: 5619

Brønderslev, den 9. November 2007

A. VENTILATION AF DRIFTSBYGNINGER

Bygning Nr.	Antal afkast	Afkast højde m	Afkast højde over tag				Over-/ undertryk/ andet
Alle produktionsbygningerne er med naturlig ventilation							

B. SPILDEVAND

Spildevandstype	Årlig mængde, ca. m ³		Opsamling / bortskaffelse	
	Nudrift	Ansøgt	Nudrift	Ansøgt
Sanitært spildevand (drift)	170 m ³	170 m ³	Trixtank	Trixtank
Mælkerum og malkestald	202 m ³	307 m ³	Ledes til gylletank	Ledes til gylletank
Tagvand fra stalde	1671	1835 m ³	Ledes til dræn og terræn	Ledes til dræn og terræn
Plansilo		770 m ³		Samlebrønd

Evt. bemærkninger: Der er indregnet 3.100 l rengøringsvand og drikkevandsspild pr. ko i gyllemængden

C. FORBRUG AF RÅVARER, ENERGI OG VAND (tons, m³, kg, l)

Resurse	Nudrift	Ansøgt	Opbevaring (f.eks tanktype, bygning og indretning)
Diesellole til traktorer m.v.	10.000 l	10.000 l	1 tank i værksted
Fyringsolie	4.000 l	4.000 l	Tank ved stuehus
Benzin	200 l	200 l	1 dunk i værksted
Smøreolie	200 l	200 l	1 værksted
Kunstgødning	22.000 kg	15.000 kg	Afhentes ved forbrug
Foder	300.000 t	450.000 t	1 maskinhus
Kemikalier	Afhænger af hvilke midler, der benyttes		1 værksted
Elforbrug til lys opvarmning m.m.	60.000 kWh	95.000 kWh	
Drikkevand og vaskevand (drift)	3.000 m ³	5.000 m ³	

Evt. bemærkninger:

D. TRANSPORT TIL OG FRA EJENDOMMEN

	Antal/mængde pr år		Kapacitet pr transport		Antal transporter pr år	
	Nudrift	Ansøgt	Nudrift	Ansøgt	Nudrift	Ansøgt
Levende dyr - tyrekalve	30 Stk.	50 Stk.	3-4 Stk.	4-5 Stk....	12	12
Levende dyr til slagteri	20 Stk.	30 Stk.	2-4 Stk.	3-5 Stk....	6	8
Levende dyr – kvier til og fra eng	30 Stk.	50 Stk.	10-12 Stk.	10-12 Stk....	6-8	8-10
Døde dyr	10 Stk.	15 Stk.	*	*		
Indkøbt foder	300.000 t	450.000 t	12-18 t	18-30 t	15-20	15-20
Eget grovfoder	660 t	1.090 t	8 t	8 t		
Gylle	700 t	2.065 t	20 t	20 t	35	105
Dybstrøelse	1.150 t	300 t	10 t	10 t	115	30
Dieselolie	10.000 l	10.000 l	1.100 l	1.100 l	9	9
Tankbil, mælk	l	l	l	l	183	183
Halm fra mark	300 t	75 t	5-7 t	5-7 t	50-60	15-16
Andet						

Evt. bemærkninger (bl.a. oplysninger om tidspunkt på året for transporter)

E. AFFALD

Affaldstype	Opbevaring	Bortskaffelse
Dagrenovation	I container ved værksted	Kommunal ordning
Døde dyr	Ved maskinhus	DAKA
Landbrugsplast	I værksted	AVV
Papir/nylonsække	I værksted	AVV
Klinisk risikoaffald	Ved malkestald	Dyrlæge
Emballage fra sprøjtemidler	I værksted	AVV
Sprøjtemidler	Udsprøjtes på marken	Kommunal ordning
Spildolie	I værksted	AVV
Oliefiltre	I værksted	AVV
Akkumulatorer	I værksted	AVV
Dæk	I værksted	AVV
Jern/metal	Bag maskinhus	Produkthandler
Andet		

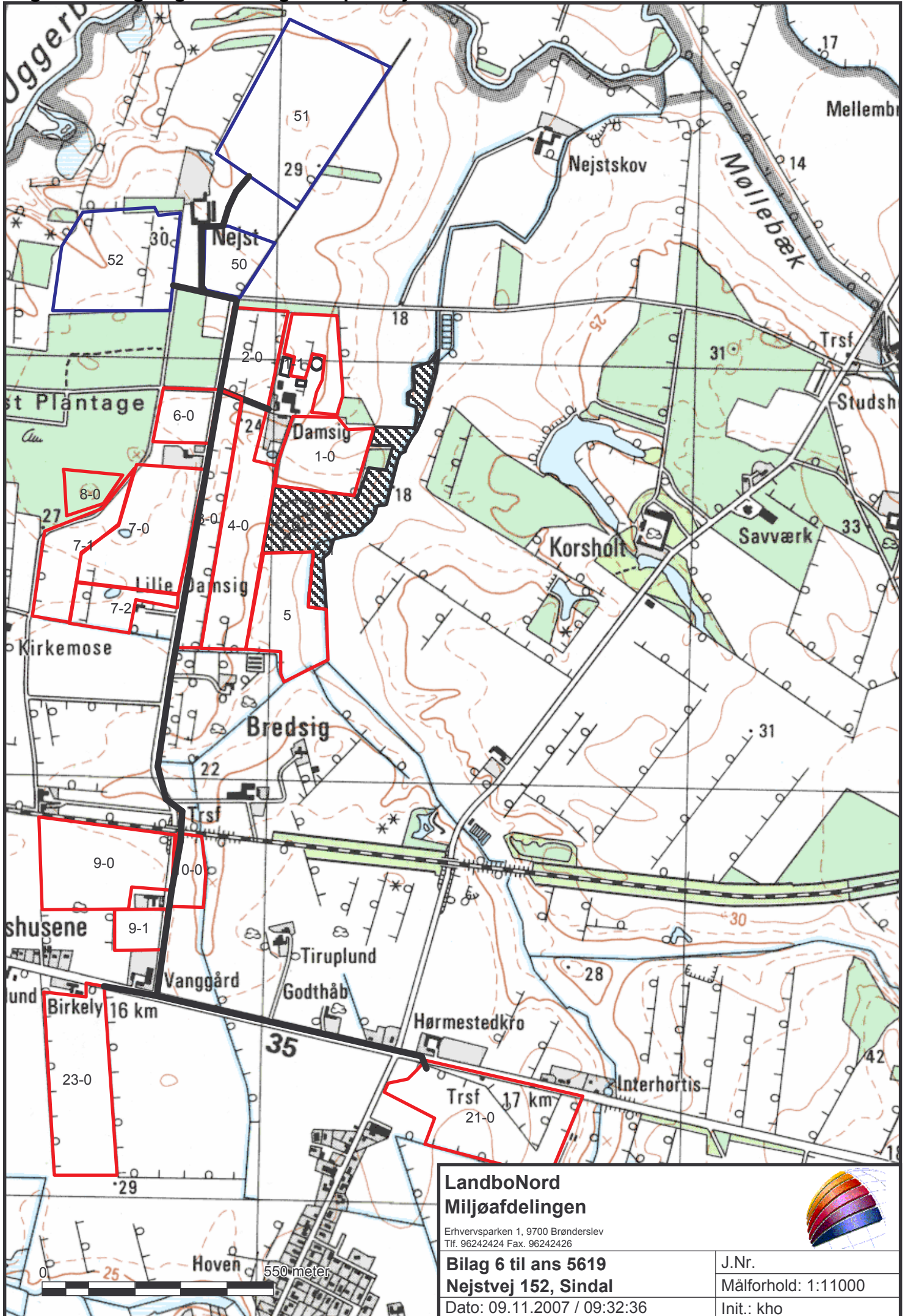
Evt. bemærkninger:

Støjklider

Type	Driftsperiode	Tiltag til begrænsning af støj	Placering
Malkeanlæg	2 gange dagligt		
Foderanlæg	2 gange dagligt		
Gyllepumper	1 time ugentligt		
Daglig brug af traktor	1 time		
Transport af levende dyr			
Fuldfoderblander (kvæg)	1/2 time dagligt		

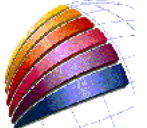
Karoline Holst
Tlf. 9624 2571
Mail: kho@landbonord.dk

Bilag 3: Udbringningsarealer og transportveje



**LandboNord
Miljøafdelingen**

Erhvervsparken 1, 9700 Brønderslev
Tlf. 96242424 Fax. 96242426



**Bilag 6 til ans 5619
Nejstvej 152, Sindal**

Dato: 09.11.2007 / 09:32:36

J.Nr.

Målforhold: 1:11000

Init.: kho

Beredskabsplan for Damsiggård Aps, Nejstvej 152, Sindal

Indholdsfortegnelse:

TELEFONNUMRE	3
BRAND- OG EVAKUERINGSINSTRUKS.....	4
OVERLØB AF GYLLE – INSTRUKS	5
KEMIKALIE- OG OLIESPILD – INSTRUKS.....	6
TRANSPORT AF BEKÆMPELSESMIDLER.....	7

Udarbejdet af LandboNord, Karoline Holst

Revideret:	Dato	Ansvarlig (underskrift)
	2008	
	2009	
	2010	
	2011	

Bilag 4: Beredskabsplan

Denne beredskabsplan er udarbejdet som en del af ejendommens miljøgodkendelse med det formål at stoppe og begrænse evt. uheld med konsekvenser for det omgivne miljø.

Planens indhold skal være kendt af gårdens ansatte mm. og udleveres til evt. indsatsleder/miljømyndighed i forbindelse med uheld, forureninger, brand, ol.

Beredskabsplanen revideres/kontrolleres mindst 1 gang om året og skal være let tilgængelig og synlig. Beredskabsplanen findes i mappe ved malkestalden.

Kopi af beredskabsplanen findes i Miljømappen på kontoret stuehuset.

Kort materiale:

Bagerst er der et oversigtskort over ejendommen mm. med angivelse af:

– Pulverslukkere

– Halm

Husk:

Ved store uheld ring altid 112, ved mindre uheld ring altid til miljømyndighederne. Er man i tvivl, ring 112.

Efter brand mm. tag kontakt med miljømyndighederne med hensyn til genopbygning af stald mm.

TELEFONNUMRE

Nærmeste telefon står i stuehuset og har nr. 9893 5140.

Miljømyndighed kontaktes på telefon 7233 3333 dag

Falck kontaktes på telefon 7010 2030 dag eller nat

Brandvæsen kontaktes på telefon 112 dag og nat

Lægevagt kontaktes på telefon 7015 0300 dag eller nat

Dyrlæge kontaktes på telefon 9847 3085 dag eller nat

BRAND- OG EVAKUERINGSINSTRUKS

Ved brand der ikke kan slukkes ved egen hjælp.

Tilkald brandvæsenet - RING 112 - oplys:

Navn, adressen og telefonnummer der ringes fra
Hvad er der sket og at det er en gårdbrand
Er der tilskadekomne - hvor mange -
Er dyrene kommet ud - art og antal der evt. er fanget

Kontakt ejeren, Hans Jørgen Andersen på tlf. 2149 0736

Iværksæt rednings- og slukningsarbejde hvis det er muligt og forsvarligt, herunder fjernelse og evakuering af dyr, olie, trykflasker, gødning og kemikalier

Placering af slukningsmateriel er angivet på oversigtskortet.

Hvis det ikke er muligt at slukke branden - forsøg at begrænse den ved lukning af døre og vinduer.

Modtag brandvæsenet og udlever denne mappe sammen med kortmaterialet

Oplys endvidere:

Evt. tilskadekomne eller dyr der ikke er reddet i sikkerhed
Hvor det brænder
Brandens omfang
Hvor der er adgangsveje

På ejendommen findes der følgende materiel, som evt. kan anvendes for at afhjælpe situationen:

Pulverslukkere i:

Kostald

Stald med opdræt

Maskinhus

OVERLØB AF GYLLE – INSTRUKS

Ved større overløb af gylle eller ved brud på gylletanken - RING 112

oplys:

Navn, adressen og telefonnummer der ringes fra
Hvad der er sket og hvor meget der er løbet ud
Om der er risiko for forurening af vandløb, eller drikkevandsboring

Ved mindre spild kontaktes kun miljømyndighederne

Kontakt ejeren, Hans Jørgen Andersen på tlf. 2149 0736

Kontakt miljømyndighederne ved tlf. 7233 3333

Forsøg opdæmning for at undgå, at gylle løber breder sig.

Opdæmningen kan evt. foretages med jord, halmballer ol. afhængig af mængden af gylle.

Modtag brandvæsenet/miljømyndighederne og udlever denne mappe med sammen med kortmaterialet

På ejendommen findes der følgende materiel, som evt. kan anvendes for at afhjælpe situationen:

Halmballer nord for kostalden.

KEMIKALIE- OG OLIESPILD – INSTRUKS

Ved større overløb af mælk, kemikalier og olie - RING 112 – oplys:

Navn, adressen og telefonnummer der ringes fra
Hvad der er sket, hvad og hvor meget der er løbet ud
Om der er risiko for forurening af vandløb ,drikkevand

Ved mindre spild kontaktes kun miljømyndighederne

Kontakt ejeren, Hans Jørgen Andersen på tlf. 2149 0736

Kontakt miljømyndighederne ved tlf. 7233 3333

Forsøg opdæmning for at undgå, at kemikalierne breder sig.

Opdæmningen kan evt. foretages med jord, halmballer ol. afhængig af mængden og art.
Modtag brandvæsenet/miljømyndighederne og udlever denne mappe med sammen med kortmaterialet

På ejendommen findes der følgende materiel, som evt. kan anvendes for at afhjælpe situationen:

Halmballer nord for ejendommen

Ved spild af mindre mængder, kan der benyttes løs halm fra maskinhuset til opsugning.

TRANSPORT AF BEKÆMPELSESMIDLER

Sørg for sikker transport af kemikalier til ejendommen og mellem ejendom og marker.

Bekæmpelsesmidler skal under transport være sikret mod stød og uheld. En lukket tæt plastkasse (eks. en køleboks) er velegnet.

Medbringe en spand/sæk med fint savsmuld til opsugning af spildt middel samt en skovl og f.eks. plasticposer/plastspand til en hurtig indsats. Uanset koncentrationen kan et spild på mindre end ca. 2 liter med en hurtig indsats fjernes fra jorden.

Medbring altid en mobiltelefon således at det er muligt at hurtigst at tilkalde hjælp ved uheld.

Hvor der arbejdes med bekæmpelsesmidler, skal der være førstehjælpeudstyr og øjenskyllmiddel til rådighed.

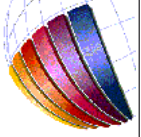
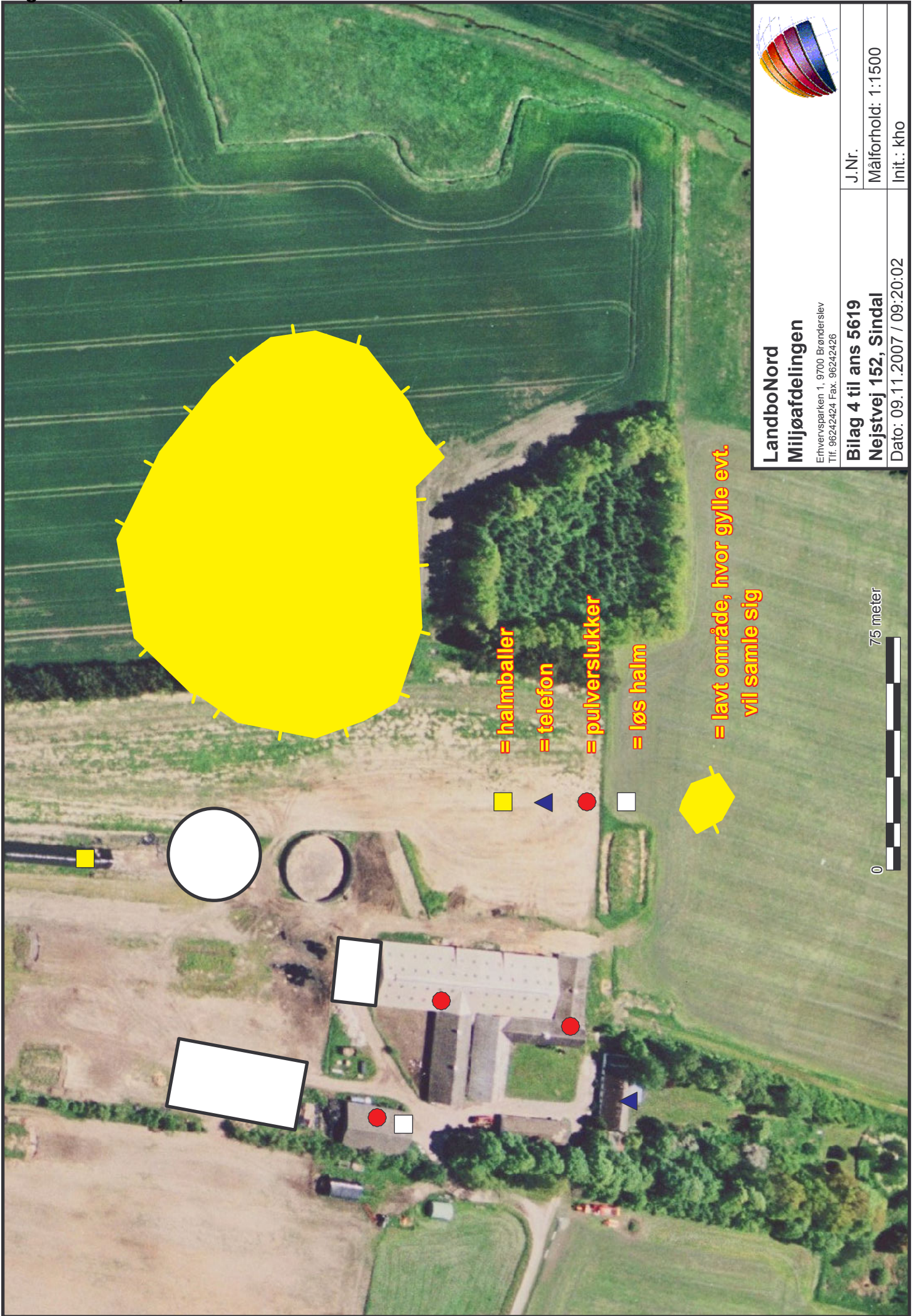
Meget giftige og giftige bekæmpelsesmidler skal overalt opbevares forsvarligt under lås.

Øvrige bekæmpelsesmidler skal opbevares forsvarligt. For alle midler gælder, at de opbevares utilgængeligt for børn og ikke sammen med eller i nærheden af levnedsmidler, foderstoffer m.v.

Derudover gælder følgende:

- Kemikalierummet skal være godt ventileret, tørt og frostfrit med god belysning.
- Der skal findes et sugende materiale f.eks. savsmuld til opsamling af spild.
- Døre skal være forsynet med en støbt kant, der kan tilbageholde eventuelt spild.
- Gulve skal være tætte og uden afløb.

Bilag 4: Beredskabsplan



LandboNord
Miljøafdelingen

Erhvervsparken 1, 9700 Brønderslev
Tlf: 96242424 Fax: 96242426

J.Nr.

Målforhold: 1:1500

Init.: kho

Bilag 4 til ans 5619

Nejstvej 152, Sindal

Dato: 09.11.2007 / 09:20:02

Internt notat Teknik & Miljøområdet

Bilag

Naturudtalelse vedr. ansøgning om udvidelse (§ 11) Nejstvej 152

Natura 2000

Der ligger ingen Natura 2000 områder indenfor ejendommen. Nærmeste Natura 2000 område er Tislum Møllebæk (EF-habitatområde 215), der ligger omkring 2,4 km fra driftsbygningerne.

Udbringningsarealerne er hovedsagligt placeret i tilknytning til ejendommen. Nærmeste Natura 2000 område er Tislum Møllebæk, der ligger omkring 0,5 km syd for udbringningsarealerne.

Da ejendommen ikke omfatter arealer indenfor internationale naturbeskyttelsesområder, vurderer Hjørring Kommune, at ammoniakfordampning igennem luftbåren ammoniak umiddelbart er den eneste potentielle påvirkning af terrestriske naturtyper og arter, der er udpegningsgrundlag for det nævnte Natura 2000 område.

Merdeposition fra udvidelsen er beregnet til 0,0 kg N/ha per år. Hjørring Kommune vurderer derfor, at udvidelsen har en neutral effekt på Natura 2000 området.

Bilag IV arter

Arter beskyttet ifølge EF-habitatdirektivet bilag IV må ikke fanges, slås ihjel eller forstyrres med vilje, og deres levesteder må ikke beskadiges eller ødelægges.

Der er ikke registreret arter omfattet af EF-habitatdirektivets bilag IV i nærheden af ejendommen, men enkelte arter omfattet af bilag IV kan have levested, fødesøgningsområde eller sporadisk opholdssted på arealer omkring ejendommen. Det vurderes på baggrund af Faglig rapport 322 fra DMU samt kommunens kendskab til området at gælde for odder *Lutra lutra*, markfirben *Lacerta agilis* og spidssnudet frø *Rana arvalis*, samt bæklampret *Lampetra planeri*, der er opmærksomhedskrævende og omfattet af EF-habitatdirektivets bilag II.

Hjørring Kommune vurderer, at udvidelse af bedriften har en neutral effekt for de nævnte bilag IV arter.

Beskyttet natur efter naturbeskyttelseslovens § 3

Naturbeskyttelseslovens § 3 beskytter overdrev, heder, moser, enge, strandenge, strandsumpe, søer og vandløb mod ændringer i tilstanden.

Bilag 5: Vurdering af påvirkningen af naturarealer

Beskyttelsen gælder for alle de beskyttede naturtyper bortset fra søer og vandløb, hvis de har en minimumsstørrelse på 2.500 m² i sammenhængende areal. Beskyttelsen gælder for søer på 100 m² eller derover. De beskyttede vandløb er udpeget af de tidligere amtsråd og godkendt af miljøministeren.

Arealer, der er mindre end 2.500 m², er omfattet af beskyttelsen, hvis de indgår en mosaik af naturtyper med et samlede areal på 2.500 m².

●Naturværdi på arealer beskyttet efter § 3

I Hjørring Kommune er arealer beskyttede efter Naturbeskyttelseslovens § 3, og som ikke er beskyttede efter § 7 i Lov om miljøgodkendelse m.v. af husdyrbrug, tildelt en naturværdi efter, hvor værdifulde de er for at kunne opretholde en rig og varieret natur med gode muligheder for spredning af dyr og planter i Hjørring Kommune.

En række forhold inddrages i værdisætningen af en lokalitets naturværdi. Det gælder områdets:

- Naturkvalitet
- Værdi som regionalt og lokalt naturområde
- Værdi som levested for fredede eller rødlistede arter af planter og dyr
- Værdi som yngle- og rasteområde for bilag IV-arter, der er beskyttede efter habitatdirektivet
- Værdi som økologisk forbindelse
- Værdi som kulturmiljø

§ 3 arealerne, der ligger indenfor en radius af 1000 meter fra ejendommen (Fig. 1), er beliggende i områder, der er udpeget til økologiske forbindelser. Områder udpeget som regionalt naturområde og økologiske forbindelser skal sikre levesteder for planter og dyr samt sikre, at barrierer for spredningen af planter og dyr så vidt muligt undgås.

●Kumulativ effekt i forhold til N-deposition

Der er 2 andre ejendomme med dyrehold større end 75 DE indenfor 1000 meter af udvidelsen i forhold til naturpunkt 2. I forhold til naturpunkt 1 er der 1 anden ejendom med dyrehold større end 75 DE indenfor 1000 meter af udvidelsen.

Hjørring Kommune vurderer, at der er en kumulativ effekt med hensyn til deposition af ammoniak i de nærliggende naturområder.

●N-deposition

Udvidelse af bedriften medfører et fald i den luftbårne ammoniakbelastning på 272 kg N/år. Den samlede ammoniakfordampning er på 1973 kg N/år fordelt med 795 kg N/år fra stald- og lageranlæg samt 1115 kg N/år fra ammoniakfordampning i forbindelse med udbringning af husdyrgødning.

Indenfor en radius på 1000 meter af ejendommen er der registreret overdrev efter § 7 i Lov om miljøgodkendelse m.v. af husdyrbrug samt flere overdrev, moser, kultur- og naturenge, søer og vandløb beskyttede efter Naturbeskyttelseslovens §3. Overdrev er den mest følsomme naturtype for ammoniakdeposition indenfor bedriftens nærområde (Fig. 1).

Bilag 5: Vurdering af påvirkningen af naturarealer

Hjørring Kommune vurderer, at overdrevene (naturpunkt 1-2) har en tålegrænse på 12,5-17,5 kg N/ha per år. Den generelle baggrundsbelastning for området er 15,1 kg N/ha per år.

Merdepositionen i 2 udvalgte naturpunkter (1-2) på overdrev er beregnet til -0,1 - 0,0 kg N/ha per år (Tabel I).

Naturpunkt 1:

Et overdrev over 2,5 ha og dermed et § 7 areal, som ved udvidelsen tilføres 0,0 kg N/ha per år. Den beregnede merbelastning overskrider ikke den tilladte merbelastning på 0,5 kg N/ha per år for § 7 områder, som er afskæringskriteriet når der er en anden ejendom med mere end 75 DE indenfor 1000 meter af udvidelsen. Den samlede belastning af arealet vurderes at ikke overskride tålegrænsen for naturtypen. En tilførsel på 0,0 kg N/ha per år må derfor betragtes som have neutral betydning.

Naturpunkt 2:

Et § 3 overdrev, som ved udvidelsen vurderes at få tilføres -0,1 kg N/ha per år. Overdrevet vurderes til at have en middel - høj naturværdi. Overdrevet ligger i et område udpeget som økologisk forbindelse (Fig. 2). Indenfor 1000 meter af udvidelsen er der to andre ejendomme med mere end 75 DE. Den beregnede merbelastning overskrider således ikke den tilladte merbelastning på 0,3 kg N/ha per år. Den samlede belastning af arealet vurderes ikke at overskride tålegrænsen for naturtypen.

●Udbringningsarealer i forhold til beskyttede naturarealer

Udbringningsarealerne støder op til § 3 beskyttet overdrev, kultur- og natureng (Fig 1). Disse arealer vurderes ikke at blive yderligere belastet i forbindelse med den ansøgte udvidelsen.

Kulturrenge kun må anvendes som udbringningsarealer, hvis de er anvendt som dette inden 1992 og intensiteten for udbringning ikke øges.

Randpåvirkning som følge af sprøjtning og gødskning af de beskyttede arealer, der grænser op til udbringningsarealerne ses allerede i dag, og vil ikke ændres med den påtænkte udvidelse.

●Stærkt skrående arealer

Udbringningsarealerne grænser på en 150 meter strækning op til det beskyttede vandløb Lysemose Bæk, som er målsat som h.h.v. B1/B2 vandløb (gyde – og opholdsvand for laksefisk) og kvalitetsmålsat til forureningsgrad I.

Udbringningsarealerne skråner ikke kraftigt ned mod Lysemose Bæk. Udvasning af fosfat og kvælstof vurderes på denne baggrund ikke at udgøre en betydelig risiko for vandløbenes miljø.

Økologiske forbindelser

Områder udpeget som økologiske forbindelser efter Regionplan 2005 skal sikre levesteder for planter og dyr samt sikre at barrierer for spredningen af planter og dyr så vidt muligt undgås, jf. retningslinie 5.3.7 og 5.3.8.

Bilag 5: Vurdering af påvirkningen af naturarealer

Ejendommen har flere udbringningsarealer indenfor områder udpeget som økologisk forbindelse (Fig. 2).

Hjørring Kommune vurderer, at funktionen af den økologiske forbindelse ikke forringes i forbindelse med udvidelsen af bedriften.

Fredninger

Nærmeste fredede område er Fredningen ved Tolne Bakker, der ligger 4,1 km øst for ejendommen. Hjørring Kommune vurderer, at ammoniakfordampning derfor er eneste potentielle påvirkning fra udvidelsen.

Med henvisning til stor afstand og eksponentielt aftagende ammoniakdeposition med afstand fra kilden er det ikke fundet relevant at beregne bidrag til luftbåren ammoniakbelastning i det nævnte områder. Bedriftens andel af den luftbårne ammoniakbelastning af terrestriske naturtyper i området vil være marginal og øget ammoniaktab som følge af udvidelsen medfører ikke nogen beregningsmæssig øget ammoniakdeposition.

A-målsatte søer

Der er ingen A-målsatte søer i nærheden af ejendommen. Nærmeste A-målsatte sø er Vandplasken, der ligger ved Kærsgård Strand, som ligger mere end 15 km fra ejendommen.

Med henvisning til stor afstand og eksponentielt aftagende ammoniakdeposition med afstand fra kilden er det ikke fundet relevant at beregne bidrag til luftbåren ammoniakbelastning i det nævnte områder. Ejendommens andel af den luftbårne ammoniakbelastning af naturtypen vil være marginal, og øget ammoniaktab som følge af udvidelsen medfører ikke nogen beregningsmæssig øget ammoniakdeposition.

Hjørring Kommune vurderer, at ejendommen ikke påvirker naturtilstanden i den A-målsatte sø negativt.

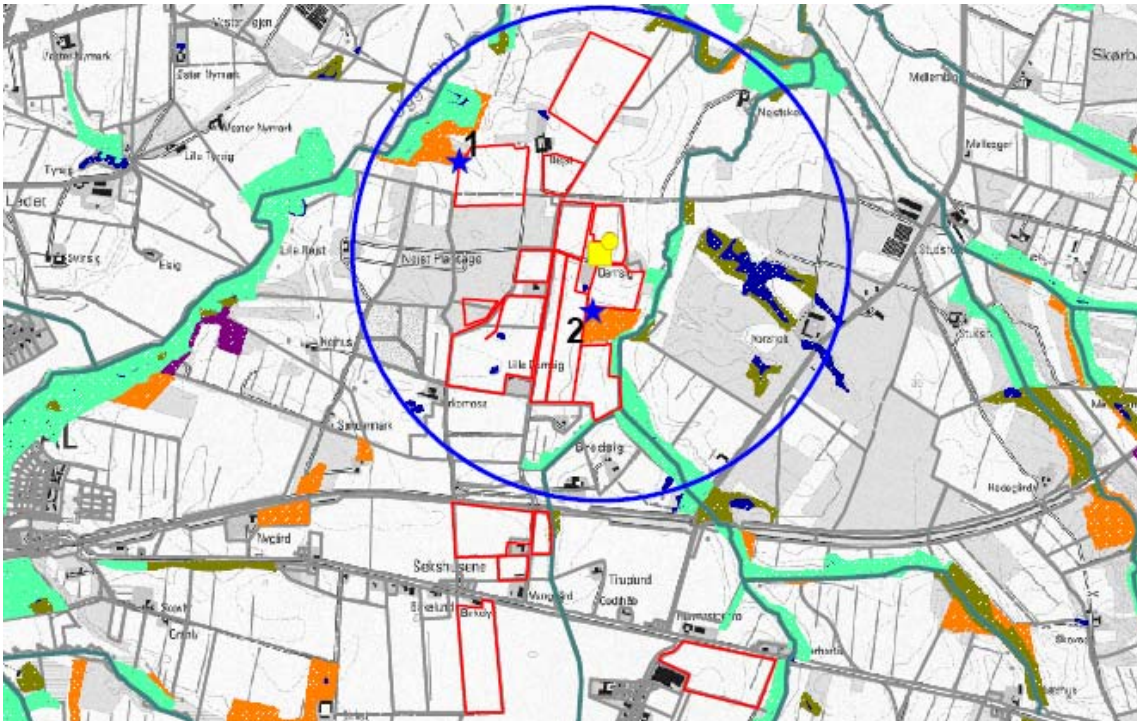
Øvrige bemærkninger

Vurderingen bygger på tolkning af luftfoto, beregning af kvælstofdeposition med de bedst tilgængelige modeller samt viden om tilstanden af konkrete naturarealer og udbredelsen af planter og dyr.

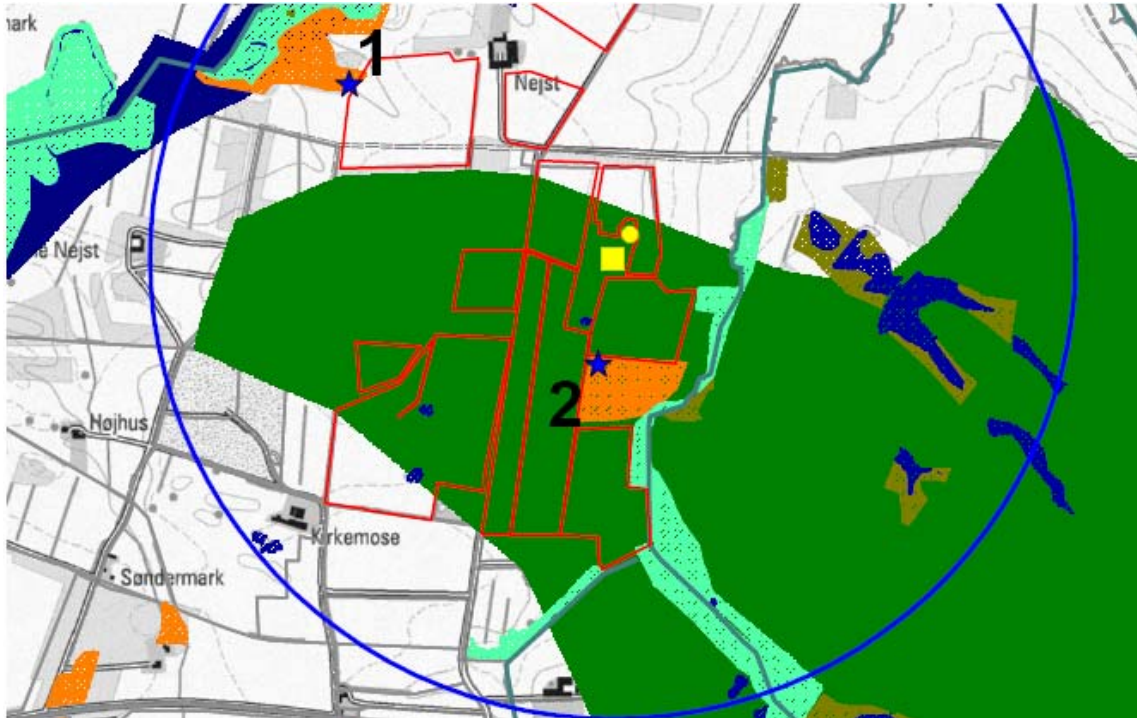
Bilag 5: Vurdering af påvirkningen af naturarealer

Tabel I. Beregnet merdeposition i udvalgte naturpunkter. Afstand til stald og lager er opgivet som interval for alle stalde og lager anlæg.

Naturpunkt	Naturtype	Naturkvalitet	Tålegrænse (kg N/ha per år)	Baggrundsbelastning (kg N/ha per år)	Målsat naturværdi	Beregnet merdeposition (kg N/ha per år)	Tilladt merdeposition (kg N/ha per år)	Afstand fra staldanlæg til naturpunkt (m)	Afstand fra lageranlæg til naturpunkt (m)
1	§ 7 overdrev		12,5 – 17,5	15,1		0,0	0,5	660	670
2	§ 3 overdrev		12,5 – 17,5	15,1	Middel -Høj	-0,1	0,3	200	270



Figur 1. Ejendommens (gul firkant) beliggenhed i forhold til naturpunkt 1-2 (blå stjerne) og arealer beskyttede efter naturbeskyttelseslovens § 3. Blå cirkel angiver 1 km radius omkring ejendommen.



Figur 2. Områder udpeget til økologisk forbindelse (angivet med grøn) i forhold til udbringningsarealer (angivet med rød), ejendom (gul firkant), naturpunkter 1-2 (blå stjerne) og radius på 1000 meter (blå cirkel) omkring ejendommen.

Bilag 6: Bemærkning fra Danmarks Sportsfiskerforbund**Peter Birch**

Fra: Jens K. Thygesen [jkt@sportsfiskerforbundet.dk]**Sendt:** 24. juni 2008 11:10**Til:** Peter Birch**Emne:** SV:

Hjørring Kommune

Att: Peter Birch

Vedr. Nejestvej 152, Sindal.

Danmarks Sportsfiskerforbund har modtaget udkast til miljøgodkendelse af ovenstående ejendom. I den anledning skal forbundet tillade sig at fremføre følgende bemærkning:

Forbundet tillader sig at henlede kommunens opmærksomhed på revisionen af bekendtgørelse om husdyrbrug og og dyrehold for mere end 3 DE.....

Revisionen omfatter forholdene omkring forebyggelse af gylleudslip og gyllespild fra gyllebeholdere, gylletanke mv. Den reviderede bekendtgørelse træder i kraft 1. juli 2008.

Forbundet går ud fra, at bestemmelserne i bekendtgørelsen vil blive fuldt indarbejdet i nærværende sag, når endelig miljøgodkendelsen meddeles.

Forbundet henleder endvidere kommunens opmærksomhed på, at der netop er indgået forlig mellem regeringen, de radikale og Dansk Folkeparti om, at der senest 1. februar 2009 som hovedregel skal anlægges barrierer omkring gyllebeholdere, der skal forhindre gyllen i at flyde ud ved uheld til skade for natur og vandmiljø.

Da der i nærværende sag er tale om ganske store mængder af gylle til opbevaring i gylletanke, bør kommunen i den endelige miljøgodkendelse forholde sig konstruktivt til dette politiske forlig og stille vilkår om barrierer omkring gyllebeholdere.

Med venlig hilsen

Jens K. Thygesen

Miljøkonsulent

Danmarks Sportsfiskerforbund.

Fra: Peter Birch [mailto:peter.birch@hjoerring.dk]**Sendt:** 13. juni 2008 09:50**Til:** 3F Skagerak; Arbejderbevægelsens Erhvervsråd; Danmarks Naturfredningsforening; Danmarks Naturfredningsforening, Hjørring; Jens K. Thygesen; Dansk Ornitologisk Forening; Dansk Ornitologisk Forening, Hjørring; Det Økologiske Råd; Embedslægeinstitutionen Nordjylland; Ferskvandsfiskeriforeningen for Danmark; Forbrugerrådet; Miljøcenter Aalborg

Bilag 6: Bemærkning fra Danmarks Sportsfiskerforbund

Emne:

Hjørring Kommune fremsender hermed udkast til miljøgodkendelse for kvægproduktionen
Nejstvej 152, 9870 Sindal

Eventuelle bemærkninger bedes fremsendt til teknik-miljoe@hjoerring.dk senest mandag den 7. juli 2008.

Med venlig hilsen

Peter Lindhard Birch
Miljømedarbejder

Miljø- og Naturkontoret
Team Landbrug
Jørgen Fibigersgade 20
9850 Hirtshals
Direkte tf.: 72 33 67 36
Mobil tf: 41 22 67 36
E-mail: peter.birch@hjoerring.dk
www.hjoerring.dk