



# Tillæg til Miljøgodkendelse

**Af slagtesvinebrug  
Gårestrupvej 179, Hjørring  
Udvidelse fra 437 DE til 768 DE**



**Husdyrgodkendelsesloven § 12 stk. 3**

**Dato for gyldighed: 03. januar 2018**

**Journalnummer 09.17.18-P19-6-17**

# Indholdsfortegnelse

<b>1</b>	<b>Tillæggets omfang.....</b>	<b>4</b>
1.1	Resumé .....	4
1.2	Offentlighed.....	5
1.3	Klagevejledning .....	7
1.4	Gyldighed.....	7
1.5	Revurdering af tillægget til miljøgodkendelsen .....	7
1.6	Tillæggets indhold og vurderinger .....	8
<b>2</b>	<b>Husdyrbrugets beliggenhed og planmæssige forhold .....</b>	<b>9</b>
2.1	Nye og eksisterende anlæg på ejendommen .....	9
2.2	Anlæggets beliggenhed ift. fredninger, bygge- og beskyttelseslinjer mv. ....	9
2.3	Placering i landskabet.....	10
<b>3</b>	<b>Husdyrholdet og produktionsforhold .....</b>	<b>11</b>
3.1	Husdyrholdet og staldanlæg.....	11
3.2	Fodring .....	12
<b>4</b>	<b>Gødningstyper og -håndtering.....</b>	<b>13</b>
4.1	Husdyrgødning .....	13
4.2	Fosforindhold i husdyrgødningen .....	13
4.3	Zinkindhold i husdyrgødningen .....	14
<b>5</b>	<b>Gener fra husdyrbrugets anlæg.....</b>	<b>15</b>
5.1	Lugt .....	15
5.2	Transport.....	17
<b>6</b>	<b>Bedriftens påvirkninger af natur og miljø.....</b>	<b>18</b>
6.1	Ammoniakfordampning og naturområder .....	18
6.2	Alternative løsninger.....	19
<b>7</b>	<b>Bilag .....</b>	<b>20</b>
Bilag 1.	Miljøteknisk redegørelse (fra ansøger) .....	20
Bilag 2.	Anlægstegning med nr. på bygningsafsnit og lagre .....	23
Bilag 3.	Detaljeret vurdering af påvirkninger af naturområder .....	24
Bilag 4.	Oversigt over ejendommens vilkår .....	31



# 1 Tillæggets omfang

## 1.1 Resumé

Gårestrup Vestergaard ApS, Gårestrupvej 179, 9800 Hjørring har ansøgt om et tillæg til den eksisterende miljøgodkendelse<sup>1</sup> fra 24. oktober 2008. Tillægget gør det muligt at udvide FRATS produktionen af smågrise og slagtesvin fra 437,38 DE<sup>2</sup> til 768,10 DE.

I forbindelse med udvidelsen, skal der bygges en ny svinestald syd for, og i forlængelse af eksisterende svinestald.

Den ansøgte ejendom har CVR nr. 18677776. Virksomheden skal placeres, indrettes og drives i overensstemmelse med de oplysninger, der fremgår af den vedlagte miljøtekniske beskrivelse i bilag 1, og med de ændringer, der fremgår af godkendelsens vilkår.

Ansøgningen om tillæg til miljøgodkendelse er indsendt til Hjørring Kommune gennem Miljøstyrelsens elektroniske ansøgningssystem første gang den 17. februar 2017. Ansøgningen behandles derfor efter reglerne i den hidtidige husdyrlov<sup>3</sup>. Tillægget lægger sig til den eksisterende miljøgodkendelse til 499 DE fra 24. oktober 2008.

Hjørring Kommune har vurderet, at der kan meddeles godkendelse af den ansøgte ændring og udvidelse i henhold til de gældende regler<sup>4</sup>. Godkendelsen er baseret på oplysningerne i ansøgningen samt efterfølgende beregninger og betinget af følgende **vilkår**:

- Husdyrholdets sammensætning og staldsystemer (*vilkår 3.1.1*)
- Fodring (*vilkår 3.2.1*)
- Pumpning af gylle til Grøngas Hjørring (*vilkår 4.1.1*)
- Staldhygiejne (*vilkår 5.1.1*)

Nogle af vilkårene i denne dette tillæg til miljøgodkendelse kræver registreringer på bedriften og dokumentation. En samlet oversigt over krav til egne registreringer og dokumentation er gengivet her:

- Til dokumentation for, at vilkår vedr. besætningens produktionsniveauer og vilkår vedr. fodring og afsætning af gylle er overholdt, skal gødningsregnskabet kunne forevises.
- Når kommunen på tilsyn forlanger det, skal eventuelle afvigende værdier i gødningsregnskabet i forhold til standardværdier kunne dokumenteres ved f.eks. effektivitets-/produktionskontrol, foderkontrol, ajourførte foderplaner, og afregninger fra slagteri eller lignende.

<sup>1</sup> Lovbek. Nr. 256 af 21. marts 2017 om husdyrbrug og anvendelse af gødning m.v. – i resten af teksten blot kaldet "husdyrgodkendelsesloven"

<sup>2</sup> De angivne DE er opgivet i henhold til Husdyrgødningsbekendtgørelsen - Bek. nr. 374 af 19. april 2017 om erhvervs-mæssigt dyrehold, husdyrgødning, ensilage m.v. - med efterfølgende ændringer.

<sup>3</sup> Lov nr. 204 om ændring af lov om miljøgodkendelse m.v. af husdyrbrug, lov om miljøbeskyttelse, lov om jordbrugets anvendelse af gødning og om plantedække og forskellige andre love af 28. februar 2017

<sup>4</sup> Lovbek. Nr. 256 af 21. marts 2017 om husdyrbrug og anvendelse af gødning m.v. samt Lovbek. nr. 966 af 23. juni 2017 om miljøbeskyttelse.



- Den ovennævnte dokumentation skal have en sådan form, at den tydeligt kan vise, at vilkårene i godkendelsen er overholdt – uanset driftsmæssig sammenhæng med andre produktionsanlæg.
- Når kommunen på tilsyn forlanger det, skal en opdateret beredskabsplan kunne fremvises.
- Den nævnte dokumentation skal opbevares i mindst 5 år. Kommunen skal ved tilsyn og kontrol have adgang til al den nævnte dokumentation.

Det skal understreges, at regler i gældende love, bekendtgørelser og kommunale regulativer altid skal overholdes. Også hvis disse er eller senere bliver skrappe end vilkårene i denne godkendelse.

## 1.2 Offentlighed

Ansøgningen blev offentliggjort den 21. september 2017. Der var frist til afgivelse af bemærkninger på 2 uger.

Der indkom bemærkninger fra to naboer. Bemærkningerne omhandlede:

- Trafiksituationen på Gårestrupvej
- De landskabelige udpegninger i kommuneplanen
- Sammenhængen til biogasanlægget på samme adresse

Bemærkningerne gav anledning til følgende justeringer af projektet:

- Der er fastsat vilkår der sikrer, at al flydende husdyrgødning fra produktionen, leveres til biogasanlægget, og dermed fortrænger den tilsvarende mængde husdyrgødning fra andre leverandører. Det betyder at antallet af transporter til adressen via Gårestrupvej, kan bevares stort set uændret.

Efterfølgende er orientering om udkast til miljøgodkendelse, den 17. november 2017 udsendt til høring hos naboer og andre beboere indenfor en beregnet konsekvenszone, samt skønnede parter i sagen, ansøger selv og en række organisationer og private personer, der har anmodet herom. Der var frist til afgivelse af bemærkninger på 6 uger.

Der indkom bemærkninger fra i alt 24 personer til udkastet, hvoraf et høringssvar var et samlet brev fra i alt 17 personer. Bemærkningerne omhandlede stort set de samme opmærksomhedspunkter, og kan samlet set indeholdes i følgende punkter:



### Trafik

- Gårestrupvej
  - Øget trafikbelastning af vejen.
  - Øget utryghed for bløde trafikanter, herunder brugere af Tolneruten
  - Brug af indkørsler som vigepladser
  - Yderligere belastning af Gårestrupvej i byggeperioden
  - Yderligere nabogener som følge af at hastigheden er øget på Gårestrupvej, siden vejudvidelsen i 2016, ifm. mølleprojektet.
  - Der henvises til at naboerne har protesteret over de trafikale forhold siden 2005
  - Ønske om trafiktælling på Gårestrupvej
  - Forvirring om opgørelsen af transporter
- Vellingshøjvej
  - Øget trafikbelastning generelt
  - Øget utryghed ifm. skole og fritidsaktiviteter

### Politisk behandling

- Der anmodes om at afgørelsen om udvidelse af husdyrbruget bliver truffet politisk, samt ønske om foretræde for udvalget i den forbindelse.

### Andre punkter

- Forøgede støj- og lugtgener
- Værdiforringelse af naboejendomme, som følge af dette og tidligere projekter
- En forventning om at projekterne var stoppet, efter den politiske behandling af biogassagen og følgende medieomtale.
- Uenighed om landbrugspligt på naboejendom, og dermed behov for lugtgeneberegning.

Bemærkningerne gav ikke anledning til ændringer af projektet. Det skyldes bl.a. at nogle af de omhandlende punkter allerede er behandlet og vurderet i forbindelse med udarbejdelsen af udkastet. Andre af de nævnte punkter, omhandler områder som ikke kan reguleres af Husdyrgodkendelsesloven, og derfor har kommunen ikke hjemmel til inddrage disse hensyn i afgørelsen.

I afsnit 5.2 "Transport" er det dog blevet præciseret at opgørelsen over daglige transporter er en gennemsnitsbetragtning, og således ikke det reelle antal. Desuden er kortet i afsnit 5.1 "Luft" udskiftet, for at præcisere at lugtberegningerne er foretaget fra alle staldafsnit. Endeligt opgørelsen over ammoniaktabet før og efter udvidelsen i Bilag 3 "Detaljeret vurdering af påvirkninger af naturområder" blevet fejlrrettet.

Alle afgivere af høringssvar, har sammen med kopi af afgørelsen, modtaget en uddybet begrundelse på de enkelte bemærkninger.



### 1.3 Klagevejledning

Ansøger selv kan klage<sup>5</sup> over denne afgørelse til Miljø- og Fødevareklagenævnet. Det samme kan enhver, der har væsentlig, individuel interesse i sagen, samt en række foreninger og organisationer m.v. Klagen skal være modtaget senest 31.01.2018 kl 23.59

Klagen skal indsendes digitalt til Hjørring kommune via Miljø- og Fødevareklagenævnets klageportal. Klageportalen findes på [www.borger.dk](http://www.borger.dk) og [www.virk.dk](http://www.virk.dk). Nævnet skal som udgangspunkt afvise en klage, der kommer uden om Klageportalen. Miljø- og Fødevareklagenævnet opkræver et gebyr for at klage. Gebyrets størrelse kan ses på <http://nmkn.dk/>.

Afgørelsen kan udnyttes på egen risiko og regning, hvis der klages over den. Det er dog under forudsætning af, at andre nødvendige tilladelser er indhentet. Miljø- og Fødevareklagenævnet kan i særlige tilfælde afgøre, at godkendelsen ikke kan udnyttes før klagen er behandlet. Miljø- og Fødevareklagenævnet kan ændre eller ophæve kommunens afgørelse på baggrund af en klage.

Kommunens afgørelse kan også indbringes for domstolen. En retssag skal være anlagt inden seks måneder fra den dag, afgørelsen er offentliggjort.

Der er til enhver tid mulighed for aktindsigt i sagen jf. forvaltningsloven, offentlighedsloven og lov om aktindsigt i miljøoplysninger.

### 1.4 Gyldighed

Godkendelsen bortfalder, hvis den ikke er udnyttet inden 6 år efter, at godkendelsen er meddelt. Hvis en del af tilladelsen eller godkendelsen ikke er udnyttet, bortfalder tilladelsen eller godkendelsen for denne del.<sup>6</sup>

Godkendelsen til udvidelse af dyreholdet følger kontinuitetsprincippet. Det betyder at hvis en godkendelse der er udnyttet, efterfølgende ikke har været helt eller delvist udnyttet i 3 på hinanden følgende år, bortfalder den del af tilladelsen eller godkendelsen, der ikke har været udnyttet i de seneste 3 år.<sup>7</sup>

### 1.5 Revurdering af tillægget til miljøgodkendelsen

Virksomhedens miljøgodkendelse og eventuelle tillæg skal regelmæssigt og mindst hvert 10. år tages op til revurdering<sup>8</sup>. Den første regelmæssige vurdering af dette tillæg til miljøgodkendelse skal dog foretages, når der er gået 8 år.

Dit husdyrbrug er et såkaldt IE-husdyrbrug, dvs. at det er omfattet af EU-direktivet om industrielle emissioner. Det betyder, at hvis EU-kommissionen vedtager nye BREF-dokumenter (BAT-reference-dokumenter) for bedriftstypen, skal kommunen straks iværksætte en ny revurdering.

---

<sup>5</sup>Lovbek. Nr. 256 af 21. marts 2017 om husdyrbrug og anvendelse af gødning m.v. kap. 7.

<sup>6</sup>Bekendtgørelse nr. 1380 om godkendelse og tilladelse m.v. af husdyrbrug af 30. november 2017 § 48

<sup>7</sup>Bekendtgørelse nr. 1380 om godkendelse og tilladelse m.v. af husdyrbrug af 30. november 2017 § 48 stk. 2

<sup>8</sup>Bekendtgørelse nr. 1380 om godkendelse og tilladelse m.v. af husdyrbrug af 30. november 2017 kap. 16



Nye krav, der følger af et nyt BREF-dokument, skal nemlig være opfyldt inden fire år fra den dag, hvor dokumentet er vedtaget i Kommissionen.

Den 21. februar 2017 blev der offentliggjort BAT-konklusioner for intensivt opdræt af fjerkræ og svin. Din virksomhed skal derfor efterleve de nye BAT-vilkår senest om fire år.

Da Miljøstyrelsen endnu ikke har færdigudarbejdet det reviderede BREF-dokument til BAT-konklusionerne, kan konklusionerne herfra ikke indarbejdes i det nærværende tillæg. Når BREF-dokumentet er færdigt, vil Hjørring Kommune vurdere hvorvidt din miljøgodkendelse skal revurderes på baggrund af de nye BAT-konklusioner.

## 1.6 Tillæggets indhold og vurderinger

I de følgende kapitler gives en detaljeret beskrivelse af den ansøgte produktion og kommunens vurderinger af de mulige effekter på det omgivende miljø og naturen.

Hvis kommunen har fastsat vilkår, vil de være beskrevet detaljeret i begyndelsen af det kapitel eller afsnit, de vedrører. Det vil ofte være sådan, at ansøger skal kunne dokumentere overfor kommunen, at et vilkår er opfyldt. Eventuelle krav til dokumentation er samlet i afsnit 1.1

Dette tillæg knytter sig til den eksisterende miljøgodkendelse af 24. oktober 2008. Kommunen skal derfor som udgangspunkt kun vurdere de ændringer og tilføjelser, der ansøges om i forbindelse med tillægget. Vilkårene i den eksisterende miljøgodkendelse er således stadig gældende, med de ændringer der eventuelt fremgår af dette tillæg.

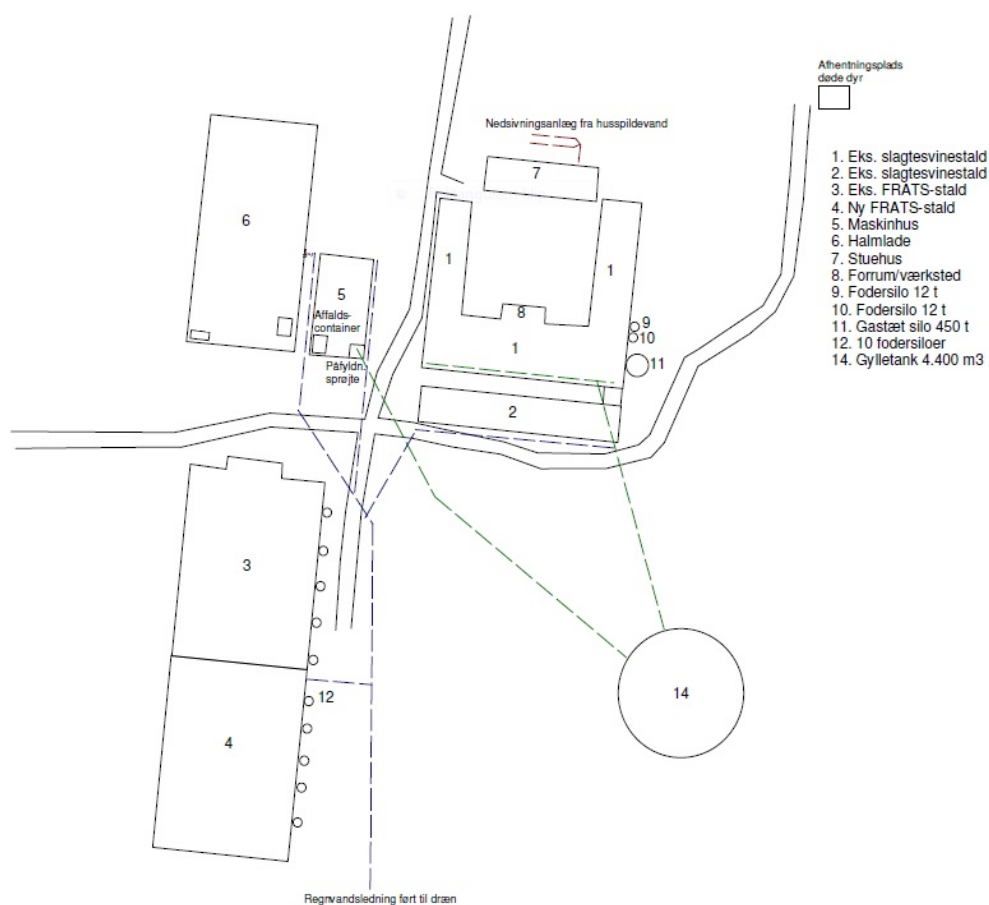
Gennem Husdyrloven pålægges den enkelte landmand at redegøre for brugen af BAT - bedst tilgængelig teknologi (Best Available Techniques). BAT er berørt i flere af de følgende afsnit, og der er evt. formuleret vilkår i relation til EU-direktivets krav herom. Der skal redegøres for BAT på følgende 5 områder: staldindretning, foder, opbevaring/behandling af husdyrgødning, forbrug af vand og energi, management.



## 2 Husdyrbrugets beliggenhed og planmæssige forhold

### 2.1 Nye og eksisterende anlæg på ejendommen

Der er søgt om opførelse af ny FRATS-stald i forlængelse af den eksisterende. FRATS-stalden vil bestå af 5 sektioner tilsvarende den eksisterende afdeling. Bygningen opføres i samme materialer, højde og samme taghældning som eksisterende staldbygning.



#### Anlægstegning

### 2.2 Anlæggets beliggenhed ift. fredninger, bygge- og beskyttelseslinjer mv.

Kommunen har konstateret at alle afstandskrav til vandforsyning, vej og naboskel mv. i henhold til § 8 i Lov om miljøgodkendelse mv. af husdyrbrug er overholdt, på nær gældende afstandskrav på 30 meter fra naboskel til den projekterede forlængelse af eksisterende stald. Her bliver afstanden ca. 18 meter mod øst (se nedenstående kort). Naboejendommen er biogasanlægget Grøngas, som også modtager husdyrgødning fra anlægget. Ejendommen er en industrivirksomhed uden beboelse. Hjørring Kommune vurderer, at med de fastsatte vilkår om husdyrholdets sammensætning og staldsystemer, samt opretholdelse af god staldhygiejne, vil sikre at naboejendommen ikke udsættes for væsentlige gener.



Hjørring Kommune meddeler herved dispensation fra afstandskrav til opførelse af tilbygning til eksisterende stald. Dispensationen meddeles i henhold til Lov om miljøgodkendelse m.v. af husdyrbrug § 9 til placering af stalden som ansøgt.



*Anlæggets beliggenhed i forhold til naboskel*

Kommunen har desuden konstateret, at det projekterede anlæg ikke er i konflikt med eksisterende fredninger, strand- klit-, sø-, å- og fortidsmindebeskyttelseslinjer og udenfor skov-, vej- og kirkebyggelinjer.

## 2.3 Placering i landskabet

Der er ingen specielle udpegninger (værdifuldt kulturmiljø, særligt bevaringsværdigt landskab mm.) i området, hvor husdyrbruget er placeret.

Kommunen vurderer, at det samlede bygningsanlæg vil fremstå som en driftsmæssig enhed, der ikke vil ændre væsentligt på oplevelsen af landskabet.



## 3 Husdyrholdet og produktionsforhold

### 3.1 Husdyrholdet og staldanlæg

Vilkår:

3.1.1 Husdyrholdet skal være sammensat og staldindretning m.v. skal være i overensstemmelse med oversigten nedenfor:

Dyrehold og staldtype	Staldafsnit nr.	Vægtgrænser	Antal Årsdyr	DE	Antal stipladser
Slagtesvin, Drænet gulv + spalter (33/67)	1 og 2	31 - 110	9.300	252,64	2.325
Slagtesvin, Delvis spaltegulv, 25 – 49 % fast gulv	3	31 - 110	8.100	220,04	2.025
Slagtesvin, Delvis spaltegulv, 25 – 49 % fast gulv	4	31 - 110	8.100	220,04	2.025
Smågrise fra 7,2 kg, Toklimastald, delvis spaltegulv	3	7 - 31	8.100	37,69	1.350
Smågrise fra 7,2 kg, Toklimastald, delvis spaltegulv	4	7 - 31	8.100	37,69	1.350
<b>Dyreenheder i alt</b>				<b>768,10</b>	

Almindelige sæsonudsving i husdyrproduktionen samt tilpasninger pga. sanering og lignende accepteres. Tilpasninger, f.eks. som følge af ændrede vægtgrænser indenfor samme dyregruppe, accepteres også, så længe det samlede antal DE ikke overskrides.

#### Kommunens vurdering vedrørende BAT

Det skal bemærkes, at alle eksisterende staldafsnit indgår i projektet og dermed i den nedenstående vurdering. Kommunen vurderer dermed, at der samlet set, for både de eksisterende og nye staldafsnit, ikke er behov for at stille vilkår om yderligere BAT- tiltag vedr. staldindretning frem til næste revurdering. I vurderingen er indgået hensyn til de eksisterende staldes alder og staldsystemer samt en afvejning af forholdet mellem miljøeffekt og omkostninger.

Som udgangspunkt finder kommunen, at BAT-niveau for ammoniakfordampning skal svare til en beregning foretaget ud fra Miljøstyrelsens vejledende emissionsgrænseværdier opnåelige ved anvendelse af bedste tilgængelige teknik (BAT).

Miljøstyrelsens ansøgningssystem har beregnet BAT-niveauet for produktionen på dette grundlag. Beregningen er korrigeret for ændrede vægtgrænser, samt den samlede produktionsstørrelse. Beregningen viser at BAT-niveauet for produktionen er: 10.215 kg N/år

Miljøstyrelsens ansøgningssystem har beregnet, at der vil være en emission fra den ansøgte produktion på 9.988 kg N/år, når der medregnes effekten fra teltoverdækning af gyllebeholderen.



Husdyrbruget pumper gyllen fra direkte staldene, til afgang og opbevaring på biogasanlægget Grøngas Hjørring, hvilket er fastholdt med vilkår i afsnit 4.1 "Husdyrgødning".

Hjørring Kommune har derfor vurderet, at BAT kravet i forhold til Miljøstyrelsens vejledende emissionsgrænseværdier opnåelige ved anvendelse af bedste tilgængelige teknik (BAT) er overholdt.

## 3.2 Fodring

Vilkår:

3.2.1 Foderblandinger til slagtesvin skal være tilsat fytase i henhold til normer for næringsstoffer, og der skal anvendes optimerede foderblandinger indenfor hver dyregruppe (fasefodring) for at opnå bedste foderudnyttelse. *[Erstatter vilkår 2.2.1 og 2.2.2 i revurdering af miljøgodkendelsen af 8. december 2016]*

Der anvendes tidssvarende foderplanlægning og udfodringsteknikker, der er med til at begrænse spild og tab af næringsstoffer til miljøet. Kommunen vurderer, at der med de nuværende og planlagte tiltag til opbevaring og håndtering af foder ikke sker en væsentlig øget påvirkning af omgivelserne.

Med henblik på at reducere dyrenes N-udskillelse er det ifølge BREF-dokumentet (2003) BAT, at tilpasse foderet til dyrenes behov i de forskellige produktionsfaser (fasefodring), at optimere foderet på baggrund af fordøjelige/disponible næringsstoffer samt at tilsætte foderet aminosyrer. Derudover nævnes det, at visse fodertilsætninger, herunder enzymer, kan forøge fodereffektiviteten. Tilsvarende er det BAT, at anvende fasefodring med højtfordøjelige uorganiske foderfosfater og/eller fytase – for at få reduceret fjerkræs og slagtesvins fosforudskillelse.

Vilkåret om tilsætning af fytase samt fasefodring, har til formål at fastholde forudsætningen for BAT-vurderingen vedrørende fodring. Se mere fosfor i gødningen i afsnit 4.2 "Fosfor i husdyrgødningen"

### **Kommunens vurdering vedrørende BAT**

Sammenholdes ansøgers valg af fodringsteknik med BREF-dokumentet, vurderer kommunen, at det ansøgte projekt lever op til kravene til BAT vedr. fodring.



## 4 Gødningstyper og -håndtering

### 4.1 Husdyrgødning

Vilkår:

4.1.1 Al husdyrgødning skal pumpes og afsættes direkte til biogasanlægget Grøngas Hjørring, på samme adresse. [Erstatte vilkår 2.3.1. i revurdering af miljøgodkendelsen af 8. december 2016, samt vilkår 2.3.1. i Miljøgodkendelse af den 24. oktober 2008]

Den producerede husdyrgødning på ejendommen er svinegylle. I følge den indsendte kapacitetserklæring er den årlige produktion af flydende gødning 15.916 m<sup>3</sup>. Denne mængde inkluderer rengøringsvand og drikkevandsspild fra staldene.

Der er ingen faciliteter til opbevaring af husdyrgødning på husdyrbruget. Al husdyrgødning pumpes direkte fra husdyrbruget til afgang og opbevaring på biogasanlægget Grøngas Hjørring, som ligger placeret lige ved siden af staldanlægget.

Ifølge ansøgningsmaterialet har Grøngas Hjørring en samlet opbevaringskapacitet på 12.000 m<sup>3</sup>, hvilket svarer til 9,1 måneders opbevaring.

Håndtering af husdyrgødningen er omfattet af miljøgodkendelsen på Grøngas Hjørring. Alle tanke på biogasanlægget er enten overdækket gastæt, eller med traditionel teltoverdækning, hvilket er standartvilkår for biogasanlæg.

#### Kommunens vurdering

Da der ikke findes anlæg til opbevaring af husdyrgødning på husdyrbruget, og gyllen pumpes direkte til biogasanlægget, på tilsvarende vis, som hvis der blev pumpet til en gyllebeholder på husdyrbruget, vurderer Hjørring Kommune at opbevaringen på biogasanlægget kan sidestilles med opbevaring på husdyrbruget.

Idet Grøngas Hjørring er en selvstændig virksomhed, har Hjørring Kommune stillet vilkår til at husdyrgødningen fra husdyrbruget, afsættes til Grøngas Hjørring. Med vilkåret sikres det, at husdyrgødningen opbevares overdækket, sådan som det er forudsætningen for BAT-beregningen i afsnit 3.1 "Husdyrholdet og staldanlæg". Ligeledes fastholder vilkåret forudsætningerne for vurderingen omkring transport til- og fra husdyrbruget i afsnit 5.2 "Transport".

### 4.2 Fosforindhold i husdyrgødningen

Ved udbringning af svinegylle svarende til harmonikravet for kvælstof vil fosfortilførslen til udbringningsarealerne overstige afgrødernes behov. Ved en fortsat ophobning af fosfor i landbrugsjorden er der risiko for, at fosforbidraget fra landbrugsjorden til vandmiljøet kan øges.

Selv om nærværende tillæg til miljøgodkendelse er udarbejdet efter den gældende lov ved indsendelse af ansøgningen<sup>9</sup>, er bedriften pr. 01.08.2017 omfattet af den ny tilsvarende lov<sup>10</sup> hvad

<sup>9</sup> Lovbek. nr. 442 af 13. maj 2016 om miljøgodkendelse mv. af husdyrbrug

<sup>10</sup> Lovbek. nr. 256 af 21. marts 2017 om husdyrbrug og anvendelse af gødning m.v.



angår regulering af næringsstoffildeling til markarealerne. BAT-krav udover tilsætning af fytase samt fasefodring, er for så vidt de findes, indarbejdet i denne regulering.

#### **Kommunens vurdering vedrørende BAT**

Som følge af ovenstående, skal kommunen ikke forholde sig til belastningen af markarealerne og miljøpåvirkningerne heraf. Kommunen skal heller ikke forholde sig til eventuelle BAT-krav vedr. indholdet af næringsstoffer i husdyrgødningen.

### **4.3 Zinkindhold i husdyrgødningen**

Indholdet af zink i danske landbrugsjorde, der har fået husdyrgødning fra svin, er steget de senere år. For højt zinkniveau kan være til skade for faunaen i jordbunden. Miljøstyrelsen har i vejledning af 18. maj 2016 bedt kommunerne foretage en vurdering i forbindelse med miljøgodkendelser, især når der indgår smågrise i produktionen, fordi disse ofte behandles med medicinsk zink.

Miljøstyrelsen angiver selv, at det ikke er nødvendigt at stille særlige vilkår i miljøgodkendelsen, hvis husdyrgødningen fra smågrise afsættes til et fælles biogasanlæg, hvor gylle opblandes med andre gødningstyper. Det er heller ikke nødvendigt at stille særlige vilkår, hvis maksimalt 40 % af den samlede mængde udbragt gødningen er fra smågrise.

I den ansøgte produktion er 14 % af den udbragte gødning fra smågrise, der er derfor ikke stillet særlige vilkår i forhold til brugen af medicinsk zink.





## 5 Gener fra husdyrbrugets anlæg

### 5.1 Lugt

Vilkår:

5.1.1 Der skal opretholdes en god staldhygiejne. Det skal bl.a. sikres, at lejearealer og lignende samt foderarealer holdes tørre, at dyrene holdes rene, og at fodringssystemer holdes rene.

Miljøstyrelsens ansøgningssystem har beregnet hvilke afstande, der mindst skal være fra staldene til forskellige beboelsestyper, se tabellen nedenfor. Her ses også de målte afstande til den nærmeste beboelse indenfor hver type.

Da husdyrbruget som nærmeste nabo biogasanlægget "Grøngas Hjørring", der bidrager med samme type lugtgener, er de kumulative geneafstande desuden beregnet. Se tabellen nedenfor.

Biogasanlægget er forsynet med luftrensning i form af et biofilter, og lugtbidraget fra anlægget vurderes derfor udelukkende som lugtbidraget fra dette filter, idet resten af systemet på biogasanlægget er opbygget lufttæt. Erfaringsværdier viser, at denne type filter vil have et lugtbidrag, svarende lugten fra ca. 30 slagtesvin.

Områdetype	Geneafstanden minimum (m)	Geneafstanden inkl. biogas minimum (m)	Aktuelle afstande (m)
Enkelt bolig – <i>Krustruphedevej 20</i>	471	473	491
Enkelt bolig – <i>Karensmindevej 65</i>	471	473	532
Enkelt bolig – <i>Gårestrupvej 90</i>	589	591	830
Samlet bebyggelse – <i>Nordbrinken 8</i>	1.083	1.087	1.500
Byzone – <i>Hjørring</i>	1.395	1.400	3.049

Lugtgeneafstandene er beregnet for fuld besætning. Alle eksisterende og nye stalde indgår i beregningen.

Geneafstanden tager udgangspunkt i afstanden fra centrum af et staldanlæg til en nabo/områdegrænse, hvor genekriteriet skal overholdes. Da der er flere lugtkilder (flere stalde) beregnes en vægtet gennemsnitsafstand, der tager hensyn til, at der er flere stalde med forskellige emissioner. Det betyder, at afstanden til områdetyperne er beregnet ud fra et teoretisk lugtcentrum. Nærmeste enkelt boliger uden landbrugspligt ses på kortet nedenfor.



*Afstanden til nærmeste nabobeboelser uden landbrugspligt. De påførte afstande, er de beregnede vægtede gennemsnitsafstande.*

Som det ses af tabellen ovenfor, overholder den ansøgte produktion lovens minimumkrav til lugtgeneafstande til de forskellige typer af beboelser i området.

Da gylleopbevaring foregår på Grøngas Hjørring i overdækkede tanke, forventer kommunen ikke væsentligt lugtbidrag herfra. Lugtbidrag fra opbevaringen af afgasset biomasse på anlægget, er desuden medregnet som lugtbidrag fra husdyrbruget.

Kommunen forventer ikke væsentlige lugtgener fra produktionens foderanlæg. Der vil være en emission af lugt fra staldventilationen. Lugtgenerne fra staldventilationen kan begrænses ved hyppig og grundig rengøring af staldafsnittene og udstyr.

Lugt fra stalde vil dog altid i en vis udstrækning afhænge af landmandens indsats vedr. rengøring og staldhygiejne. De vejledende geneafstande bygger på en forudsætning om "god staldhygiejne", hvorfor kommunen har derfor stillet vilkår, om generel renholdelse af stald- og foderarealer.





## 5.2 Transport

I miljøgodkendelsen skal der indgå en vurdering af, om til- og frakørsel til virksomheden vil kunne ske uden væsentlig miljømæssige gener for beboere i nærområdet. Færdsel på offentlig vej reguleres derimod af færdselsloven og håndhæves af politiet. Forhold vedrørende private fællesveje administreres af kommunen som vejmyndighed efter privatvejsloven.

Selv om transporter ad offentlig vej ikke kan reguleres af kommunen gennem en miljøgodkendelse, leveres i det følgende nogle oplysninger og overvejelser om forøgelse af trafikken i området, som følger af det ansøgte projekt.

Hovedparten af transporter til og fra ejendommen med foderstoffer, gylle og levering/afhentning af dyr vil finde sted i dagtimerne. Al husdyrgødning pumpes direkte fra stald til reaktortank på Grøngas. Udvidelsens øgede mængde gylle, fortrænger en tilsvarende mængde udefrakommende gylle på biogasanlægget, og giver derfor ikke anledning til et øget antal transporter til og fra biogasanlægget. Transport af korn og halm sker primært i høstperioden og vil evt. også finde sted aften og nat.

Ansøger har lavet en oversigt over de forventede typer og antal af transporter i det ansøgte projekt. Denne ses i bilag 1 pkt. C. Det fremgår heraf, at antallet af transporter

- af smågrise: 54 pr. år
- af døde og levende dyr til forarbejdning: 163 pr. år
- af foder til gården: 307 pr. år
- af halm til gården: 20 pr. år
- af dieselolie: 6 pr. år

Sammenlagt giver dette i alt 550 transporter om året, svarende til gennemsnitligt 2,2 transporter pr. arbejdsdag (250 arbejdsdage pr. år). Antallet af transporter øges i forbindelse med udvidelsen med 177 svarende til 47 %. Det svarer til en forøgelse på ca. 0,7 transport pr. arbejdsdag.

Transporterne herover er opgjort som antal transporter og ikke kørsler. Det vil sige fx et læs leverede smågrise udgør én transport, selvom lastbilen kører to gange på vejen – først til ejendommen og efter aflæsning, fra ejendommen igen. Den samlede stigning i kørsler til og fra husdyrbruget efter udvidelsen, vil være ca. 1,5 pr. arbejdsdag.

De ovennævnte beregninger af antallet af daglige transporter, er blot en gennemsnitsbetragtning og således ikke det reelle antal den enkelte dag. Transporterne forventes at være jævnt fordelt ud over årets arbejdsdage, men vil selvfølgelig variere lidt i antal fra dag til dag.

Udover de opgjorte transporter, må det forventes at der derudover vil være et mindre antal transporter, med div. palle- og sækkevarer. Det vurderes dog at antallet af denne type transporter ikke vil øges ved udvidelsen, og i øvrigt udgøre en meget lille andel i forhold til det samlede antal transporter.

Kommunen vurderer, at den forøgede kørsel til og fra ejendommen ifm. udvidelsen, ikke vil være mærkbar i forhold til den samlede trafik på Gårestrupvej og området som helhed, og derfor vil kunne foregå uden at være til væsentlig gene for øvrige trafikkanter og beboere i nærområdet.



## 6 Bedriftens påvirkninger af natur og miljø

### 6.1 Ammoniakfordampning og naturområder

Beregninger af bedriftens fordampning af ammoniak er foretaget automatisk i Miljøstyrelsens ansøgningssystem. Beregningerne bygger på det ansøgte projekt og de vilkår, der fremgår af de foregående afsnit.

Ifølge husdyrgodkendelsesloven er det et krav, at der skal ske en reduktion af ammoniakfordampningen på 30 % for de stalde, hvor indretningen ændres og for nye stalde – i forhold til et fastlagt reference-staldsystem. Beregningerne viser, at dette krav er opfyldt.

Kommunens vurdering af udvidelsens påvirkning af naturen, herunder beregninger af ammoniakafsætning, omfatter hele husdyrbruget, dvs. både eksisterende og nye anlæg.

Den samlede fordampning af ammoniak fra stald og lager er i Miljøstyrelsens ansøgningssystem beregnet til 5.840 kg N/år i nudrift og 9.988 kg N/år i ansøgt drift. Udvidelsen af husdyrbruget medfører således en øget fordampning af ammoniak fra stalde og lagre på 4.149 kg N/år.

I nærheden af husdyrbruget er der ingen Natura 2000 områder (kategori 1-natur), overdrev omfattet af § 7 i Lov om miljøgodkendelse m.v. af husdyrbrug (kategori 2-natur). Der er flere mindre overdrev og moser beskyttede efter § 3 i Naturbeskyttelsesloven (kategori 3-natur).

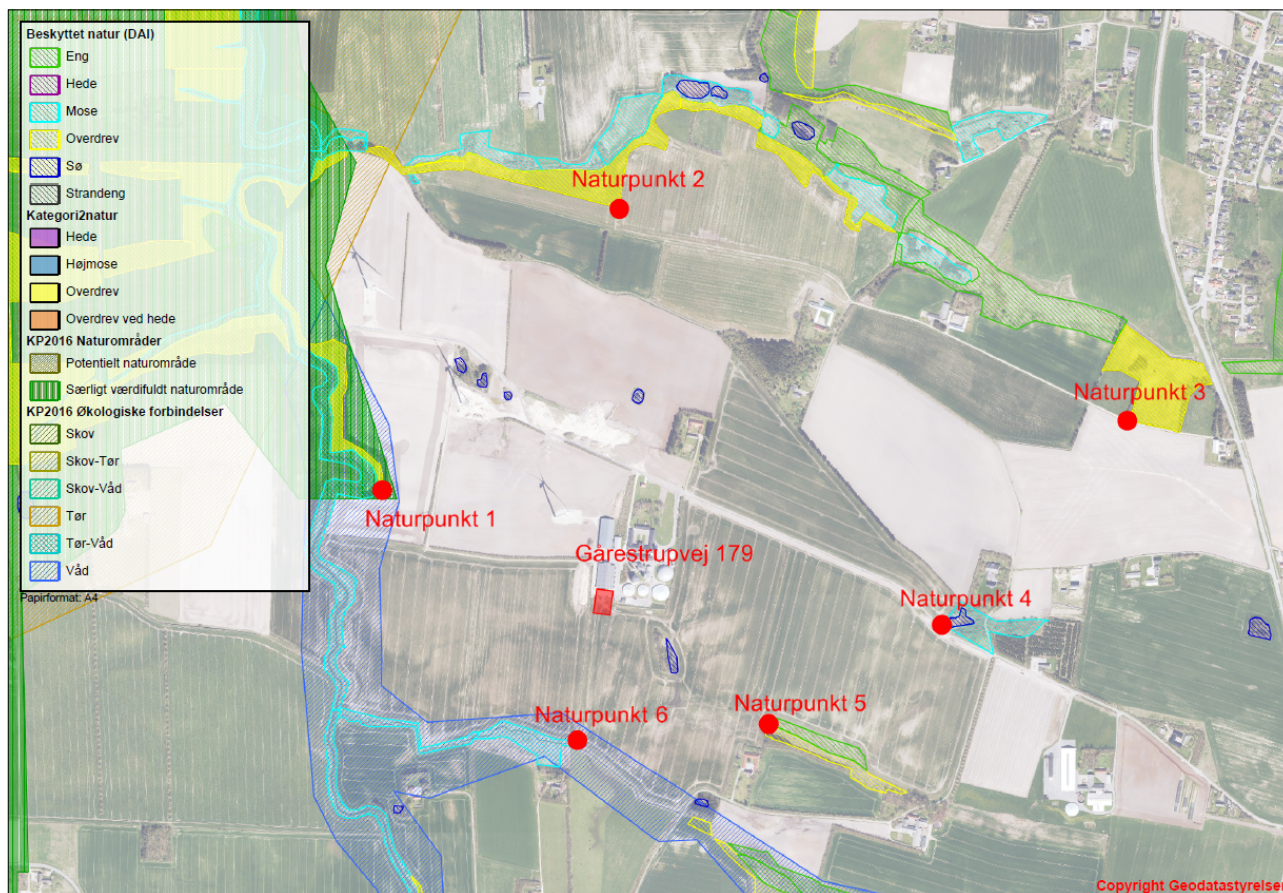
Den forøgede belastning af ammoniak fra stald og lager i 6 udvalgte naturpunkter (se nedenstående kort) er beregnet til 0,0 – 0,6 kg N/ha per år. Den samlede belastning af ammoniak fra stald og lager i nærmeste Natura 2000 og § 7 område er beregnet til henholdsvis 0,0 og 0,8 kg N/ha per år.

Kommunen vurderer, at udvidelsen:

- Vil have en neutral effekt på naturen i Natura 2000 områder (kategori 1-natur)
- Ikke vil påvirke naturarealer beskyttet efter husdyrgodkendelseslovens § 7 (kategori 2-natur) eller heder, moser, overdrev og skove (kategori 3-natur).
- Vil have en neutral effekt på yngle-/rasteområder for arter beskyttede efter EF-habitatdirektivet bilag IV

Kommunen vurderer samlet, at den projekterede udvidelse kan gennemføres uden negative konsekvenser for den omgivende natur.

Kommunens detaljerede vurdering af naturforholdene ses i bilag 3.



Husdyrbrugets beliggenhed i forhold til naturpunkt 1-6 (rød prik).

## 6.2 Alternative løsninger

Nedenfor ses ansøgers redegørelse for alternativer og 0-alternativet i forhold til det ansøgte. Ansøgers redegørelse er gengivet i kursiv.

*Alternativet til det ansøgte projekt vil være etablering af en svineproduktion på en anden ejendom. Det planlagte anlæg ligger imidlertid optimalt i forhold til ansøgers nuværende produkt og til leveringen af husdyrgødning til biogasanlægget Grøngas. Med udvidelsen af FRATS-stalden opnås en harmonisk bedrift med begrænset transport af levende dyr imellem staldanlæggene. Samtidig er ejendommen placeret optimalt i forhold til natur og naboer og vil derfor medføre en meget begrænset påvirkning af omgivelserne.*

*0-alternativet vil medføre, at ejendommens produktion stagnerer. Det er et absolut must at husdyrholdet på ejendommen kan udvides for at kunne udbygge gode produktionsresultater og fortsætte produktionen på stedet.*



## 7 Bilag

### Bilag 1. Miljøteknisk redegørelse (fra ansøger)

<b>Bilag 3 – Miljøtekniske data</b>	<b>Ansøgningsnr. 96218</b>	<b>Februar 2017</b>
<b>Oplysninger om ejendommen Gårestrup Vestergaard</b>		

<b>A. Spildevand</b>				
Spildevandstype	Årlig mængde, ca. m <sup>3</sup>		Opsamling / bortskaffelse	
	Nudrift	Ansøgt	Nudrift	Ansøgt
Sanitært spildevand (drift)	170	290	Septiktank	Septiktank
Vaskeplads	100	100	Gylletank	Gylletank
Tagvand fra stalde	2.000	4.000	Terræn	Terræn
Bemærkninger:				

<b>B. Forbrug af råvarer, energi og vand</b>			
Ressource	Nudrift	Ansøgt	Opbevaring (tanktype, bygning, indretning)
Diesellole til traktorer m.v.	20.000 L	20.000 L	Olje-/diseltank i maskinhuset
Benzin	200 L	200 L	I dunk i maskinhus
Smøreolie	200 L	200 L	Tromle i maskinhus
Halm til halmfyr	300 t	400 t	Halmlager
Kunstgødning	I henhold til markplan		Halmlager
Indkøbt foder	3.500 t	5.900 t	Fodersilo
Pesticider	I henhold til sprøjteplan		Opbevares ikke på ejendommen
Kemikalier	250 L	300 L	Maskinhuset
Elforbrug til lys, opvarmning m.v.	229.000 kWh	390.000 kWh	
Drikkevand og vaskevand (drift)	9.300 + 30.000 til markvanding	16.332 + 30.000 til markvanding	
Andet			
Bemærkninger:			



<b>C. Transport til og fra ejendommen</b>						
	Antal/mængde pr. år		Kapacitet pr. transport		Antal transporter pr. år	
	Nudrift	Ansøgt	Nudrift	Ansøgt	Nudrift	Ansøgt
Køb/salg af smågrise	7.000 stk.	16.200 stk.	300 stk.	300 stk.	24	54
Slagtesvin	15.630 stk.	25.500 stk.	227 stk.	227 stk.	69	113
Døde dyr	680 stk.	1.250 stk.	25 stk.	25 stk.	27	50
Indkøbt foder	3.500 t	5.900 t	30 t	30 t	117	197
Eget korn o.lign.	1.650 t	1.650 t	15 t	15 t	110	110
Gylle	8.570	15.900 t	-	-	-	-
Halm fra mark	300 bb.	300 bb.	15 stk.	15 stk.	20	20
Dieselolie	20.000 L	20.000 L	3.500 L	3.500 L	6	6
Andet						
Bemærkninger:						

<b>D. Affald</b>		
	Opbevaring	Bortskaffelse
Dagrenovation	Container	Kommunal ordning
Døde dyr	Kadaverlæg	DAKA
Papir/nylonsække	Maskinhus	Kommunal ordning
Klinisk risikoaffald	Kanyleboks	Dyrlæge
Emballage fra sprøjtemidler	Tom, rengjort	Kommunal ordning
Rester af sprøjtemidler	Ingen	Kommunal ordning
Spildolie	Tromle i maskinhuset	Kommunal ordning
Jern/metal	Opsamles	Produkthandler
Spraydåser	Opbevares i forrum	Kommunal ordning
Lysstofrør	Opbevares i værksted	Kommunal ordning
Elektronisk affald	Opbevares i værksted	Kommunal ordning
Andet		
Bemærkninger:		

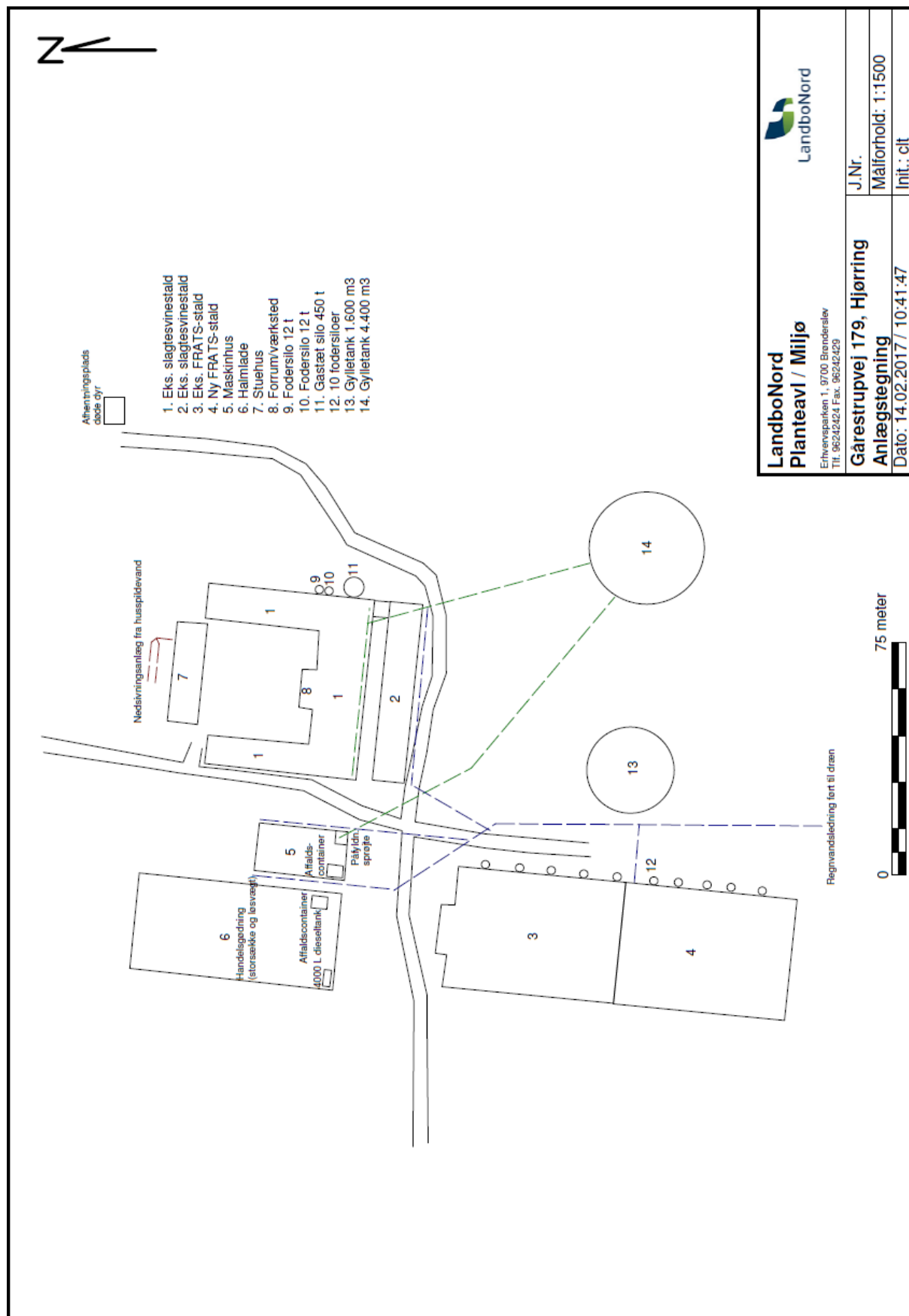


<b>E. Støjklider</b>			
Type	Driftsperiode	Tiltag til begrænsning af støj	Placering
Ventilation	Døgndrift	Rengøres	Staldene
Korntørring	Sæson ved høst		Udendørs
Foderanlæg	Dagligt		Staldene
Kompressor	Efter behov		Værksted
Gyllepumper	En gang om ugen, og efter behov		
Dgl. Brug af traktor	Normalt i dagtimerne		
Flytning af grise mellem staldafsnit	Dagtimerne		
Transport af levende dyr	Dagtimerne		
Bemærkninger:			





Bilag 2. Anlægstegning med nr. på bygningsafsnit og lagre







### Bilag 3. Detaljeret vurdering af påvirkninger af naturområder

#### Retsgrundlag

Hjørring Kommune har vurderet, om der i forbindelse med udvidelsen er behov for beskyttelse af naturen med dens bestand af vilde planter og dyr og deres levesteder, herunder områder, der er beskyttet mod tilstandsændringer, udpeget som internationalt naturbeskyttelsesområde eller udpeget som særligt sårbart over for næringsstofpåvirkning<sup>11</sup>. Kommunen har konkret vurderet, om der er naturområder, der efter kommunens vurdering ikke beskyttes tilstrækkeligt af beskyttelsesniveauerne i Husdyrgodkendelsesloven<sup>12</sup>. Endvidere har kommunen vurderet, om det ansøgte projekt i sig selv eller tilsammen med andre planer og projekter kan påvirke Natura 2000-områder og/eller yngle- eller rasteområder for habitatdirektivets bilag IV-arter væsentligt<sup>13</sup>. Herved har kommunen sikret sig, at husdyrbruget kan drives på stedet uden at påvirke omgivelserne på en måde, der er uforenelige med hensynet til omgivelserne<sup>14</sup>.

Kommunens vurdering af udvidelsens påvirkning af naturen, herunder beregninger af ammoniakafsætning, omfatter hele husdyrbruget, dvs. både eksisterende og nye anlæg. Kommunens vurdering af påvirkningen med ammoniak, skal tage udgangspunkt i driften fra før husdyrbruget udvidede første gang efter 1. januar 2007, dog maksimalt 8 år tilbage<sup>15</sup>.

I 2008 blev der givet godkendelse til udvidelse af husdyrbruget, og da det er mere end 8 år siden, har kommunen derfor vurderet projektets påvirkning af naturen, med udgangspunkt i det aktuelt tilladte dyrehold som nudrift.

#### Beskyttet natur (naturbeskyttelses-, husdyrgodkendelsesloven og habitatdirektivet)

Naturbeskyttelseslovens § 3 beskytter overdrev, heder, moser, enge, strandenge, strandsumpe, søer og vandløb mod ændringer i tilstanden. Beskyttelsen gælder for alle de beskyttede naturtyper bortset fra søer og vandløb, hvis de har en minimumsstørrelse på 2.500 m<sup>2</sup> i sammenhængende areal. Beskyttelsen gælder for søer på 100 m<sup>2</sup> eller derover. De beskyttede vandløb er udpeget af de tidligere amtsråd og godkendt af miljøministeren.

Arealer, der er mindre end 2.500 m<sup>2</sup>, er omfattet af beskyttelsen, hvis de indgår en mosaik af naturtyper med et samlet areal på 2.500 m<sup>2</sup> og for moser, også hvis de ligger i tilknytning til søer eller vandløb.

Husdyrgodkendelseslovens § 7 fastsætter en beskyttelse af en række konkrete ammoniakfølsomme naturtyper. Inden for de internationalt beskyttede Natura 2000-områder (kategori 1-natur) kan der således maksimalt tillades en total ammoniakbelastning på 0,2 – 0,7 kg N/ha/år, afhængig af antallet og størrelsen af øvrige husdyrbrug i nærområdet. Samme lov fastsætter også beskyttelsen mod ammoniak på udvalgte naturtyper uden for de internationale naturbeskyttelsesområder. Det drejer sig om højmoser, lobeliesøer og heder over 10 ha samt overdrev over 2,5 ha (kategori 2-

<sup>11</sup> Jf. § 23 stk. 2 i Husdyrgodkendelsesloven

<sup>12</sup> Jf. § 29 i Husdyrgodkendelsesloven

<sup>13</sup> Jf. §§ 7, 8 og 11 i Bekendtgørelse nr. 408 af 1. maj 2007 om udpegnings og administration af internationale naturbeskyttelsesområder samt beskyttelse af visse arter (habitatbekendtgørelsen).

<sup>14</sup> Jf. § 19 stk. 2 i Husdyrgodkendelsesloven

<sup>15</sup> Jf. § 26 i Husdyrgodkendelsesloven



natur), der er beskyttet mod en total ammoniakbelastning på mere end 1 kg N/ha per år, fra et givent husdyrbrug<sup>16</sup>.

Beskyttelsesniveauet på øvrige heder, moser og overdrev beskyttede efter naturbeskyttelseslovens § 3 samt ammoniakfølsomme skove (kategori 3-natur) beror på en konkret vurdering af, om der er tale om et naturområde af særlig regional eller lokal interesse<sup>17</sup>.

Denne vurdering beror først og fremmest på en vurdering af områdets naturkvalitet på en skala fra I – V (høj, god, moderat, ringe og dårlig). Naturkvaliteten vurderes dels efter områdets struktur, dvs. vegetationssammensætning, drift af arealet herunder evt. afgræsning samt naturtypekarakteristiske strukturer. Desuden vurderes kvaliteten i forhold til diversiteten og artssammensætning på arealet, samt arternes følsomhed overfor ammoniak. Registrerede plantearter kategoriseres i denne sammenhæng som hhv. særligt værdifulde, positive, typiske, problematiske eller øvrige på baggrund af en artsliste udarbejdet af DMU. Endelig vurderes arealets værdi som levested for fredede eller rødlistede arter af planter og dyr og som yngle- og rasteområde for arter beskyttede efter habitatdirektivet (Bilag IV-arter).

Herudover inddrages en række øvrige forhold i vurderingen af krav til den maksimale ammoniakbelastning. Det gælder områdets:

- Status i kommuneplanen, herunder om det er omfattet af en udpegning som værdifuldt naturområde, økologisk forbindelse, rekreativt område eller værdifuldt kulturmiljø
- Status i forhold til fredninger, handleplaner for naturpleje eller anden planlagt naturindsats

Endelig inddrages hensynet til områdets ammoniakfølsomhed i forhold til den ammoniaktilførsel arealet modtager fra andre kilder. Det vil dels sige den generelle baggrundsbelastning i området, men også tilførslen fra konkrete lokale kilder, såsom husdyrbruget nuværende produktion, samt udbringning af gødning på nærliggende arealer.

### Påvirkning af natur

Den samlede fordampning af ammoniak fra staldene er i Miljøstyrelsens ansøgningssystem beregnet til 5.840 kg N/år i nudrift og 9.988 kg N/år i ansøgt drift. Udvidelsen af husdyrbruget medfører således en øget fordampning af ammoniak fra stalde og lagre på 4.149 kg N/år. Ammoniakfordampning i forbindelse med udbringning af husdyrgødning indgår ikke i beregningerne.

### Natura 2000 (Kategori 1- natur)

#### Screening

Nærmeste Natura 2000 område er Kærsgård Strand, Vandplasken og Liver Å (EF-habitatområde 6), der ligger omkring 2,97 km nordvest for driftsbygningerne.

Totalbelastningen og merbelastningen med ammoniak fra ejendommen er beregnet til hhv. 0,0 og 0,0 kg N/ha per år (Tabel I). Kommunen vurderer derfor, at udvidelsen har en neutral effekt på

<sup>16</sup> Jf. Bilag 3, A, Nr. 2 i Bekendtgørelse nr. 1283 af 8. december 2014 om tilladelse og godkendelse m.v. af husdyrbrug

<sup>17</sup> Jf. Bilag 3, A, Nr. 3 i Bekendtgørelse nr. 1283 af 8. december 2014 om tilladelse og godkendelse m.v. af husdyrbrug



Natura 2000 området, der ikke vil forhindre områdets naturtyper og arter i at opnå gunstig bevaringsstatus.

### **Kategori 2- natur**

I nærheden af ejendommen er der registreret flere kategori 2-overdrev (Fig. 1).

#### **Naturpunkt 1:**

Et overdrev over 2,5 ha og dermed et § 7 areal. Området består af skrånende arealer ned mod Liver Å og Dalsgård Bæk, og funktionelt fungerer som ét overdrev.

Arealet ligger i område udpeget som særligt værdifuldt naturområde, men udenfor områder udpeget som økologisk forbindelse i Kommuneplan 2016.

Tålegrænsen for overdrev ligger i intervallet 10 - 20 kg N/ha/år, men afhænger af en konkret vurdering af det aktuelle areals naturkvalitet og artssammensætning. Den generelle baggrundsbelastning for arealet er 11,8 kg N/ha per år.

Da området er kategori 2- natur må totalbelastningen med ammoniak fra staldene på arealet ikke overskride 1,0 kg N/ha per år.

Efter udvidelsen tilføres samlet 0,7 kg N/ha per år fra staldene (Tabel I), hvilket ikke overskrider den tilladte totalbelastning på 1,0 kg N/ha per år for § 7 området.

#### **Naturpunkt 2:**

Et overdrev over 2,5 ha og dermed et § 7 areal.

Arealet ligger udenfor områder udpeget som særligt værdifuldt naturområde eller økologisk forbindelse i Kommuneplan 2016.

Tålegrænsen for overdrev ligger i intervallet 10 - 20 kg N/ha/år, men afhænger af en konkret vurdering af det aktuelle areals naturkvalitet og artssammensætning. Den generelle baggrundsbelastning for arealet er 11,8 kg N/ha per år.

Da området er kategori 2- natur må totalbelastningen med ammoniak fra staldene på arealet ikke overskride 1,0 kg N/ha per år.

Efter udvidelsen tilføres samlet 0,3 kg N/ha per år fra staldene (Tabel I), hvilket ikke overskrider den tilladte totalbelastning på 1,0 kg N/ha per år for § 7 området.

#### **Naturpunkt 3:**

Et overdrev over 2,5 ha og dermed et § 7 areal. Området består af skrånende arealer ned mod Dalsgård Bæk og Liver Å, og funktionelt fungerer som ét overdrev.

Arealet ligger udenfor områder udpeget som særligt værdifuldt naturområde eller økologisk forbindelse i Kommuneplan 2016.

Tålegrænsen for overdrev ligger i intervallet 10 - 20 kg N/ha/år, men afhænger af en konkret vurdering af det aktuelle areals naturkvalitet og artssammensætning. Den generelle baggrundsbelastning for arealet er 11,8 kg N/ha per år.



Da området er kategori 2- natur må totalbelastningen med ammoniak fra staldene på arealet ikke overskride 1,0 kg N/ha per år.

Efter udvidelsen tilføres samlet 0,3 kg N/ha per år fra staldene (Tabel I), hvilket ikke overskrider den tilladte totalbelastning på 1,0 kg N/ha per år for § 7 området.

### **Kategori 3- natur**

I nærheden af husdyrbruget er der registreret flere overdrev, moser, enge og vandhuller beskyttet efter naturbeskyttelseslovens § 3 (Fig. 1). Det er kommunens vurdering, at der ikke ligger ammoniakfølsom skov nær husdyrbruget.

For kategori 3-natur gælder, at kommunen ikke kan fastsætte krav om en samlet, maksimal merdeposition på mindre end 1,0 kg N/ha/år. For naturområder, hvor merdepositionen er beregnet til mindre end 1,0 kg N/ha/år, vurderer kommunen at det ikke er nødvendigt at foretage en vurdering af den berørte natur. For naturområder, hvor merdepositionen er beregnet til mere end 1,0 kg N/ha/år, kan kommunen efter en konkret vurdering af naturområdet, tillade en højere deposition.

#### **Naturpunkt 4:**

En mose på ca. 0,9 ha, der er omfattet af Naturbeskyttelsesloven § 3. Arealet ligger udenfor områder udpeget som særligt værdifuldt naturområde eller økologisk forbindelse i Kommuneplan 2016. Tålegrænsen for overdrev ligger i intervallet 15 - 25 kg N/ha/år, men afhænger af en konkret vurdering af det aktuelle areals naturkvalitet og artssammensætning. Den generelle baggrundsbelastning for arealet er 11,8 kg N/ha per år.

Det er i dette tilfælde ikke nødvendigt at stille krav til den maksimalt tilladte merbelastning med ammoniak på arealet, da denne ikke overskrider 1,0 kg N/ha per år, hvilket er det skrappeste krav kommunen kan stille til kategori 3- natur (se tabel 1).

#### **Naturpunkt 5:**

Et overdrev på ca. 0,8 ha, der er omfattet af Naturbeskyttelsesloven § 3. Arealet ligger udenfor områder udpeget som særligt værdifuldt naturområde eller økologisk forbindelse i Kommuneplan 2016. Tålegrænsen for overdrev ligger i intervallet 10 - 20 kg N/ha/år, men afhænger af en konkret vurdering af det aktuelle areals naturkvalitet og artssammensætning. Den generelle baggrundsbelastning for arealet er 11,8 kg N/ha per år.

Det er i dette tilfælde ikke nødvendigt at stille krav til den maksimalt tilladte merbelastning med ammoniak på arealet, da denne ikke overskrider 1,0 kg N/ha per år, hvilket er det skrappeste krav kommunen kan stille til kategori 3- natur (se tabel 1).

#### **Naturpunkt 6:**

En mose på flere ha, der strækker sig langs Vellingshøj Bæk og Liver Å, og er omfattet af Naturbeskyttelsesloven § 3. Arealet ligger i område udpeget som økologisk forbindelse, men udenfor områder udpeget som særligt værdifuldt naturområde i Kommuneplan 2016. Tålegrænsen for mose ligger i intervallet 15 - 25 kg N/ha/år, men afhænger af en konkret vurdering af det aktuelle areals naturkvalitet og artssammensætning. Den generelle baggrundsbelastning for arealet er 11,8 kg N/ha per år.



Det er i dette tilfælde ikke nødvendigt at stille krav til den maksimalt tilladte merbelastning med ammoniak på arealet, da denne ikke overskrider 1,0 kg N/ha per år, hvilket er det skrappeste krav kommunen kan stille til kategori 3- natur (se tabel 1).

*Kommunen vurderer samlet, at ammoniakbelastningen fra staldene har en neutral effekt for de berørte arealer (naturpunkt 1-6) (Tabel I).*

### **Påvirkning af yngle- og rasteområder for bilag IV arter**

Yngle- og rasteområder for arter opført på habitatdirektivets bilag IV, er beskyttet mod beskadigelse og ødelæggelse.

### **Screening**

Hjørring Kommune har ikke registreret arter omfattet af EF-habitatdirektivets bilag IV i nærheden af husdyrbruget, men følgende arter omfattet af bilag IV kan have yngle- eller rasteområder på arealer i nærheden.

Odder *Lutra lutra* og flere arter af Flagermus findes udbredte i det meste af kommunen. Arterne vurderes dog ikke at blive negativt påvirket af øget ammoniakbelastning eller af andre forhold i forbindelse med udvidelse af husdyrbrug.

Spidssnudet frø *Rana arvalis*, Løgfrø *Pelobates fuscus*, Strandtudse *Bufo calamita*, Stor vandsalamander *Triturus cristatus* og Markfirben *Lacerta agilis*, findes alle i dele af kommunen. Disse arter kan potentielt alle blive negativt påvirket af øget ammoniaktilførsel til deres yngle- og rasteområder. Eksempelvis kan dette medføre forringet vandkvalitet i ynglevandhuller for padder eller det kan skabe øget tilgroning af lysåbne naturtyper, hvilket bl.a. medfører et ændret mikroklima med lavere temperatur, samt forringelser i fødeudbuddet til skade for både padder og firben. Yngle- og rasteområder for disse arter i området vil normalt begrænse sig til områder beskyttet af naturbeskyttelseslovens § 3.

Nærmeste registrerede forekomst af kvælstoffølsomme bilag IV - arter ligger næsten 2 km fra husdyrbruget. Det er derfor ikke fundet relevant at beregne bidrag til luftbåren ammoniakbelastning.

### **Konsekvensvurdering & Konklusion**

Kommunen konkluderer på ovenstående baggrund, at det ikke er nødvendigt at foretage en nærmere konsekvensvurdering af projektets virkninger på de nævnte bilag IV arter.

### **Øvrige bemærkninger**

Vurderingen bygger på tolkning af luftfoto, beregning af ammoniakbelastning i husdyrgodkendelse.dk samt viden om tilstanden af konkrete naturarealer og udbredelsen af planter og dyr.



Tabel I: Beregnet ammoniakbelastning i udvalgte naturpunkter:

Naturpunkt		1	2	3	4	5	6
Naturtype	Natura 2000	Overdrev	Overdrev	Overdrev	Mose	Overdrev	Mose
Natur-kategori	1	2	2	2	3	3	3
Tålegrænse (kg N/ha per år)	10 - 20	10 - 20	10 - 20	10 - 20	15 - 25	10 - 20	15 - 25
Baggrundsbelastning (2014) (kg N/ha per år)	11,8	11,8	11,8	11,8	11,8	11,8	11,8
Merdeposition fra stald (kg N/ha per år)	0,0	0,3	0,1	0,1	0,6	0,3	0,5
Tilladt merdeposition (kg N/ha per år)	-	-	-	-	(1,0)	(1,0)	(1,0)
Totalbelastning fra stald (kg N/ha per år)	0,0	0,8	0,3	0,3	1,5	0,7	1,0
Tilladt totalbelastning (kg N/ha per år)	0,2 - 0,7	1,0	1,0	1,0	-	-	-
Afstand fra stald til naturpunkt (m)^	2.942	518	726	1.102	669	435	292
Planstatus	Særligt værdifuldt Naturområde og Økologisk forbindelse	Særligt værdifuldt naturområde	-	-	-	-	Økologisk forbindelse

^Afstand fra stald og lager er opgivet som kortest afstand fra nærmeste stald til naturpunktet.





Figur 1. Husdyrbrugets beliggenhed i forhold til naturpunkt 1-6 (rød prik).





## Bilag 4. Oversigt over ejendommens vilkår

I oversigten er medtaget de vilkår, som kommunen vil fokusere på i miljøtilsynet fremover.

Husk at regler i gældende love, bekendtgørelser og kommunale regulativer altid skal overholdes. Også hvis disse er eller senere bliver skrappe end vilkårene i godkendelsen, tillæg og revurdering.

### Ophør

Ved ophør af husdyrbruget skal ejer foretage oprydning i et sådant omfang, at forureningsfare undgås. (vilkår 2.3.1. - Miljøgodkendelse af den 24. oktober 2008)

### Husdyrholdet og staldanlæg

Husdyrholdet skal være sammensat og staldindretning m.v. skal være i overensstemmelse med oversigten nedenfor: (vilkår 3.1.1. – Dette tillæg til miljøgodkendelse)

Dyrehold og staldtype	Staldafsnit nr.	Vægtgrænser	Antal Årsdyr	DE	Antal stipladser
Slagtesvin, Drænet gulv + spalter (33/67)	1 og 2	31 - 110	9.300	252,64	2.325
Slagtesvin, Delvis spaltegulv, 25 – 49 % fast gulv	3	31 - 110	8.100	220,04	2.025
Slagtesvin, Delvis spaltegulv, 25 – 49 % fast gulv	4	31 - 110	8.100	220,04	2.025
Smågrise fra 7,2 kg, Toklimastald, delvis spaltegulv	3	7 - 31	8.100	37,69	1.350
Smågrise fra 7,2 kg, Toklimastald, delvis spaltegulv	4	7 - 31	8.100	37,69	1.350
<b>Dyreenheder i alt</b>				<b>768,10</b>	

### Fodring

Foderblandinger til slagtesvin skal være tilsat fytase i henhold til normer for næringsstoffer og der skal anvendes optimerede foderblandinger indenfor hver dyregruppe (fasefodring) for at opnå bedste foderudnyttelse. (vilkår 3.2.1 – Dette tillæg til miljøgodkendelse)



### *Husdyrgødning*

Al husdyrgødning skal afsættes og pumpes direkte til biogasanlægget Grøngas Hjørring, på samme adresse. *(vilkår 4.1.1. – Dette tillæg)*

### *Lugt*

Der skal opretholdes en god staldhygiejne. Det skal bl.a. sikres, at lejearealer og lignende samt foderarealer holdes tørre, at dyrene holdes rene, og at fodringssystemer holdes rene. *(vilkår 5.1.1. – Dette tillæg)*

### *Egenkontrol og management*

- Kommunens forskrift for opbevaring af olie og kemikalier skal følges, senest ½ år efter reviderings dato. *(vilkår 2.7.1. – Revurdering af miljøgodkendelsen af 8. december 2016)*
- Der skal forefindes en opdateret beredskabsplan på husdyrbruget, som fortæller, hvornår og hvordan der skal reageres ved uheld, der kan medføre konsekvenser for det eksterne miljø. Planen skal være kendt af ejendommens ansatte og andre, der arbejder på bedriften. *(vilkår 2.7.2. – Revurdering af miljøgodkendelsen af 8. december 2016)*