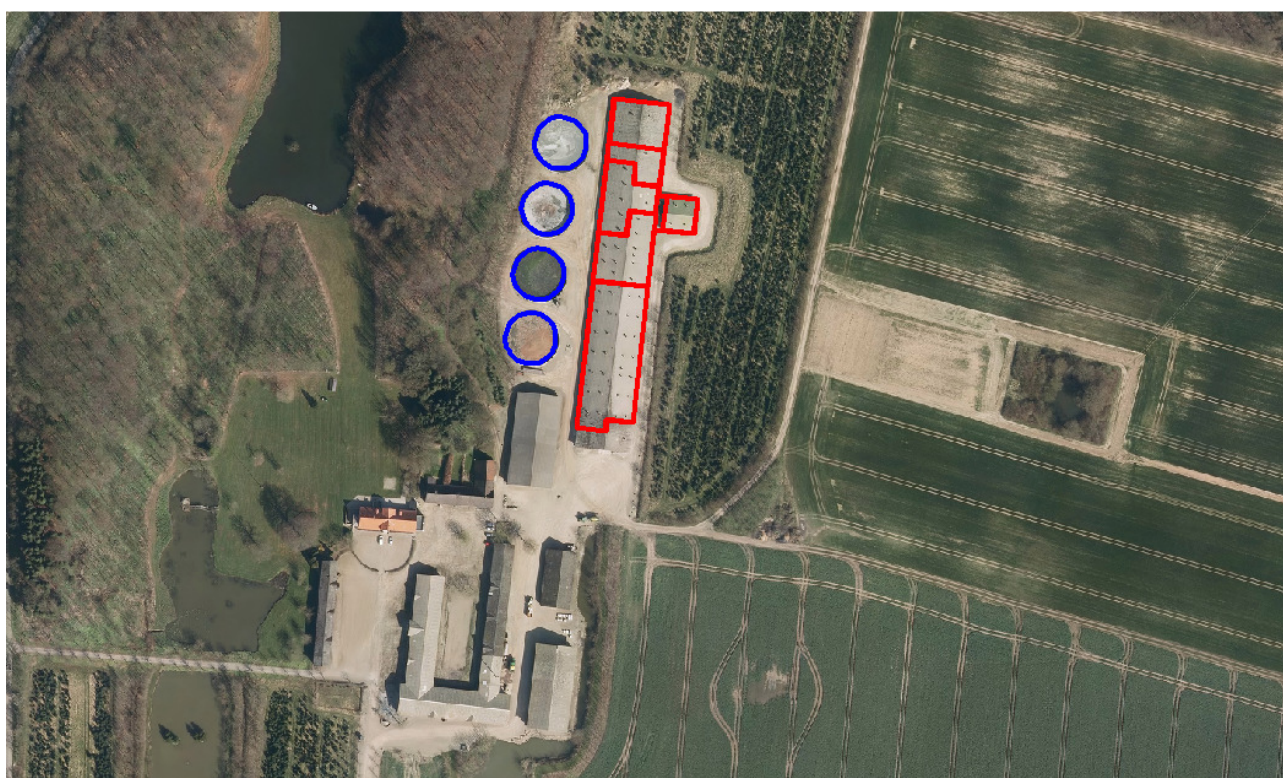


MILJØGODKENDELSE

FOLLERUPVEJ 42 7000 FREDERICIA



**HUSDYRBRUGLOVEN § 16A
IE-HUSDYRBRUG - SLAGTESVIN/POLTE, SØER OG SMÅGRISE**

26. AUGUST 2019

Indhold

DATABLAD	3
RESUMÉ	4
AFGØRELSE OM MILJØGODKENDELSE	5
VILKÅR	6
IKRAFTTRÆDEN, UDNYTTELSE, BORTFALD, OPHØR OG RETSBESKYTTELSE	8
OFFENTLIGGØRELSE	9
KLAGEVEJLEDNING	11
KOMMUNENS VURDERING OG BEGRUNDELSE FOR VILKÅR	12
ANSØGER OG EJERFORHOLD.....	12
STALDE OG DYREHOLD	12
HUSDYRGØDNING.....	14
LANDSKAB OG KULTURHISTORIE	14
AFSTANDSKRAV.....	15
LUGT	15
ØVRIGE GENER	16
BAT – BEDSTE TILGÆNGELIGE TEKNOLOGI	17
NATUR	18
AFFALDSPRODUKTION, UHYGIEJNISKE FORHOLD OG FARLIGE STOFFER.....	22
OPHØR.....	22
BILAG 1: MILJØKONSEKVENSRAPPORT	23
BILAG 2: HØRING – INDKOMNE BEMÆRKNINGER	50

DATABLAD

Godkendelse	Dato for afgørelse: 26. august 2019 Hjemmel: § 16 a – Lov om husdyrbrug og anvendelse af gødning m.v. Nr. 1572 af 20. december 2006, Jf. lovbek. nr. 1020 af 6. juli 2018
Husdyrbrug	Follerupvej 42, 7000 Fredericia Ejendomsnummer: 607 30316 CHR nummer: 28604
Produktion	Slagtesvin/polte, søer, smågrise 5.035 m ² produktionsareal IE-husdyrbrug: ja Mere end 2000 stipladser til slagtesvin Over 3.500 kg NH ₃ -N pr. år
Ansøger og ejer	KRINGS TRADING A/S Frifeltvej 13, 7000 Fredericia CVR nummer: 26154375 Tlf. nummer: 75860601 e-mail: per@roenshaug.dk
Miljøansvarlig	Per Kring / Mads Kring Tlf. nummer: 75860601 e-mail: per@roenshaug.dk
Konsulent	SvineRådgivningen, Birk Centerpark 24, 7400 Herning Rådgiver: Heidi Birch Wentzlau Tlf. nummer: 9642 4603 / 3070 4057 e-mail: hbw@sraad.dk
Godkendelsesmyndighed	Fredericia Kommune Sagsbehandler: Nina Karner Kvalitetssikring: Thomas Løbner Maigaard

RESUMÉ

Follerupgård er en del af Avlscenter Rønshauge A/S.

KRINGS TRADING A/S har ansøgt om miljøgodkendelse af husdyrbrugets eksisterende produktionsareal på 5.035 m² efter reglerne i husdyrbrugloven.

Husdyrbruget har en eksisterende miljøgodkendelse af 3. november 2004 efter miljøbeskyttelsesloven, som er revurderet 1. april 2014. Senere er anmeldt staldtilbygning (Drægtighedsstald 2) pga. velfærdskrav (pladskrav) efter husdyrbruglovens § 19c af 11. april 2012. Den eksisterende miljøgodkendelse ophæves ved meddelelse af denne nye miljøgodkendelse, som omfatter hele husdyrbruget.

Der opføres 2 nye siloer, men derudover ingen nye anlæg eller ændringer på husdyrbruget. Produktionsarealet i stalde, fordelt på dyretyper:

	Før miljøgodkendelse	Efter miljøgodkendelse
Slagtesvin/polte	2000 m ²	2000 m ²
Søer	2235 m ²	2235 m ²
Smågrise	800 m ²	800 m ²
Produktionsareal i alt	5035 m ²	5035 m ²

Det ansøgte overholder kravet om anvendelse af den bedste tilgængelige teknik (BAT).

Miljøgodkendelsen stiller bl.a. vilkår om staldtyper, dyretyper, produktionsarealer og støjgener. Det vurderes dermed, at det ansøgte ikke medfører væsentlige lugtgener, ammoniakpåvirkning af naturarealer og anden forurening / gener.

AFGØRELSE OM MILJØGODKENDELSE

Fredericia Kommune meddeler hermed miljøgodkendelse til det ansøgte produktionsareal med de ansøgte dyretyper samt 4 gyllebeholdere med overdækning og 2 nye siloer på Folle-
rupvej 42, 7000 Fredericia.

Afgørelsen er begrundet i den miljøtekniske beskrivelse og vurdering, på baggrund af ansøgningen og supplerende oplysninger, gældende lovgivning samt Miljøstyrelsens vejledninger.

Miljøgodkendelsen meddeles på nedenstående vilkår, som husdyrbruget skal overholde. Ved meddelelse af denne miljøgodkendelse, bortfalder § 33 miljøgodkendelse af 3. november 2004.

Den ansvarlige for husdyrbruget skal straks underrette kommunen ved manglende overholdelse af vilkår, og skal straks træffe de nødvendige foranstaltninger for at sikre, at vilkårene igen overholdes.

Udover miljøgodkendelsens vilkår har husdyrbruget pligt til at kende og overholde gældende lovgivning, også hvis denne er skærpet i forhold til miljøgodkendelsens vilkår. Gældende lovgivning kan findes på www.retsinfo.dk

På Fredericia Kommunes vegne

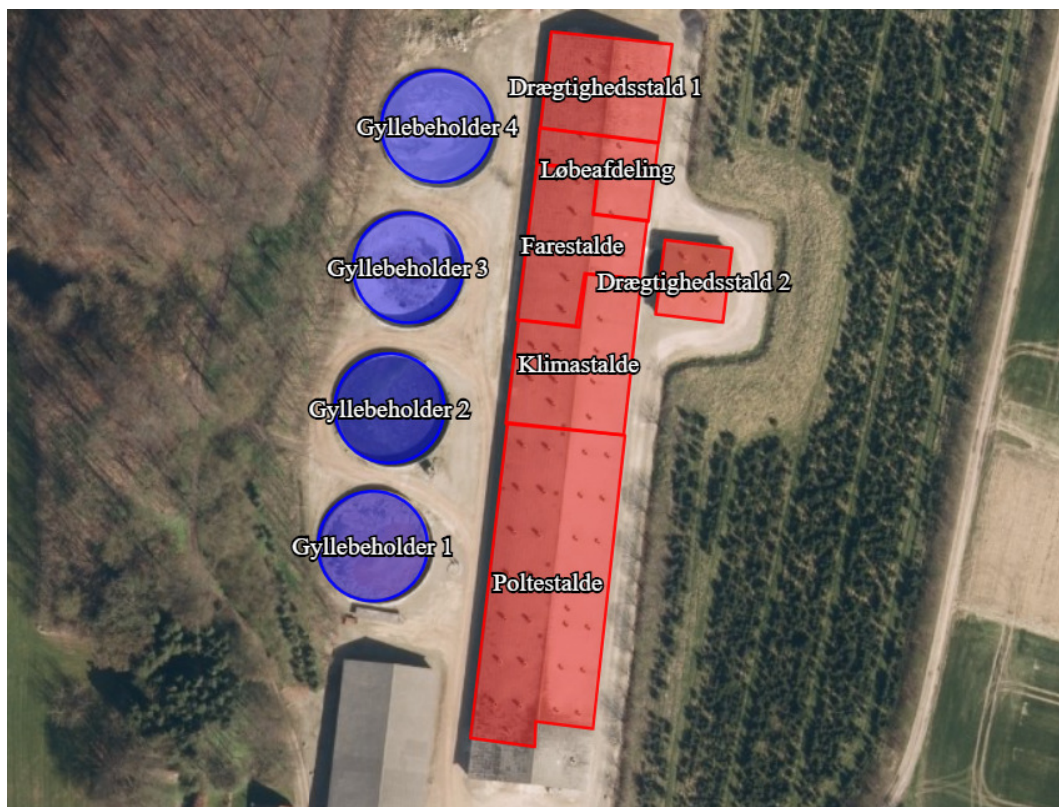
Nina Karner
Agronom / miljøsagsbehandler

VILKÅR

- Husdyrbruget skal drives med nedenstående dyretyper, gulvtyper, produktionsarealer i de angivne stalde samt gødningslagre:

Stald navn	Dyretype	Gulv	Produktionsareal
Poltestalde	Slagtesvin / polte	drænet gulv + spalter (33/67)	2000 m ²
Klimastalde	Smågrise	drænet gulv + spalter (50/50)	800 m ²
Farestalde	Søer, diegivende	kassestier, fuldspalter	800 m ²
Løbeafdeling	Søer, golde og drægtige	individuel opstaldning, delvist spalter	400 m ²
Drægtighedsstald 1	Søer, golde og drægtige	løsgående, delvist spalter	755 m ²
Drægtighedsstald 2	Søer, golde og drægtige	løsgående, delvist spalter	280 m ²

Gødningslager	Krav om teknologi	Areal
Gyllebeholder 1	Gyllealarm (lovkrav, ikke et vilkår)	620 m ²
Gyllebeholder 2	Ingen krav	620 m ²
Gyllebeholder 3	Ingen krav	624 m ²
Gyllebeholder 4	Ingen krav	643 m ²



2. Det samlede støjbidrag fra husdyrbrugets anlægsmatrikel, målt eller beregnet ved omkringliggende beboelses opholdsareal, må ikke overskride følgende værdier:

Mandag-fredag kl. 7-18 (8 timer)	Alle dage kl. 18-22 (1 time)	Alle dage kl. 22-7 (½ time)	Alle dage kl. 22-7
Lørdag kl. 7-14 (7 timer)	Lørdag kl. 14-18 (4 timer)		Maksimal værdi
55 dB(A)	45 dB(A)	40 dB(A)	55 dB(A)

Støjbidraget (bortset fra maksimalværdien) måles eller beregnes som det ækvivalente, konstante, korrigerede støjniveau i dB(A) i punkter 1,5 m over terræn (re. 20 µPa). Tidsintervallerne i parenteserne angiver midlingstiden inden for den pågældende periode. Referencetiden er det mest støjbelastede tidsrum i perioden

Støjkvilkåret omfatter al støj fra husdyrbrugets anlægsmatrikel, dvs. også støj fra andet end faste, tekniske installationer, inkl. støj fra husdyr- og planteavlsrelaterede aktiviteter, herunder fra dyr, anlæg, maskiner og transport internt på husdyrbrugets anlægsmatrikel og på indkørselsveje, som ligger på matriklen. Vilkåret gælder ikke kørsel på offentlig vej samt støj fra markdriften.

3. Målinger eller beregninger til kontrol af, at ovenstående vilkår om støj er overholdt, skal udføres, når tilsynsmyndigheden finder det påkrævet. Dog kan målinger/beregninger kun forlanges en gang årligt, såfremt målingerne viser, at støjgrænserne er overholdt.

Målinger/beregninger skal foretages af et firma eller laboratorium, der er akkrediteret af DANAK eller er godkendt af Miljøstyrelsen til at udføre "Miljømåling - ekstern støj". Udgifter dertil afholdes af husdyrbruget.

4. Der skal altid findes en opdateret, relevant beredskabsplan på husdyrbruget, der som minimum indeholder et kort, der viser afløb, brønde, omkringliggende vandløb / søer, olieoplag, halmoplag, andre oplag med brandfare / fare for eksplosion samt andre relevante informationer for ejer, personale og indsatsleder ved en ulykke. Beredskabsplanen skal være let tilgængelig for personale og indsatsleder m.v. i tilfælde af en ulykke.
5. Ved ophør af produktionen på ejendommen skal dyr, foder, husdyrgødning, olie og kemikalier samt affald håndteres og bortskaffes efter gældende regler. Stalde samt opbevaringsanlæg skal tømmes for husdyrgødning og rengøres.
6. Denne miljøgodkendelse ophæver miljøgodkendelse af 3. november 2004, som blev meddelt efter § 33 i miljøbeskyttelsesloven.

IKRAFTTRÆDEN, UDNYTTELSE, BORTFALD, OPHØR OG RETSBESKYTTELSE

Der er ansøgt om miljøgodkendelse af et eksisterende produktionsareal uden ændringer, og produktionsarealet er derfor allerede i brug. Miljøgodkendelsen træder derfor i kraft, når den meddeles, og anses for at være udnyttet straks. Vilkårene er herefter gældende for husdyrbruget, også selvom husdyrbruget senere reducerer produktionsarealet eller dyreholdet.

Hvis en miljøgodkendelse, der er udnyttet, efterfølgende ikke har været helt eller delvis udnyttet i 3 på hinanden følgende år, bortfalder den del af miljøgodkendelsen, der ikke har været udnyttet i de seneste 3 år. Miljøgodkendelsen udnyttes, når mindst 25 % af det tilladte eller godkendte produktionsareal udnyttes driftsmæssigt. Med driftsmæssig udnyttelse forstås, at der på det pågældende produktionsareal mindst produceres 50 % af det mulige inden for rammerne af dyrevelfærdskrav eller andre relevante krav.

Ved ophør af aktiviteter på et IE-husdyrbrug skal driftsophøret risikovurderes i henhold til lov om forurennet jord. IE-husdyrbrug skal senest 4 uger efter driftsophør anmelde dette til kommunen, og samtidigt indsende en risikovurdering, og om nødvendigt et oplæg til foranstaltninger, der sikrer, at forureningen ikke udgør en risiko for menneskers sundhed og miljøet. Ophør er også situationer, hvor husdyrbruget kommer under stipladsgrænserne for et IE-brug. Foranstaltninger vedr. driftsophør skal offentliggøres. Ophør af IE brug omfatter:

- 1) ophør af alle aktiviteter på IE-husdyrbruget,
- 2) når et IE-husdyrbrug meddeler kommunen, at man går ned under IE grænsen
- 3) når den del af dyreholdet, der ligger over IE grænsen, bortfalder fordi den ikke er udnyttet.

I 8 år efter miljøgodkendelsen er meddelt, kan kommunen ikke revurdere vilkårene, med mindre det sker for at forbedre landbrugets egenkontrol eller opnå et mere hensigtsmæssigt tilsyn, eller ved uforudset forurening eller miljømæssige skadevirkninger, væsentlige ændringer i den bedste tilgængelige teknik eller af hensyn til driftssikkerhed.

OFFENTLIGGØRELSE

Offentligheden er informeret om ansøgningen ved annoncering på Fredericia Kommunes hjemmeside i perioden 28. juni 2018 til 3. august 2018, samt i Elbobladet. Ingen har henvendt sig med ønske om at se ansøgningsmateriale, udkast til afgørelse eller med bemærkninger.

Vejle Kommune er blevet hørt vedr. ammoniakpåvirkning af natur beliggende i Vejle Kommune. Påvirkning og høringssvar er nærmere beskrevet under afsnittet om påvirkning af natur.

Udkast til afgørelse har været i høring hos ansøger og naboer i perioden 15. maj til 14. juni 2019. Bemærkninger modtaget i høringsperioden fremgår af bilag 2.

Afgørelsen om miljøgodkendelse er offentliggjort på Miljøstyrelsens platform Digital MiljøAdministration (<https://dma.mst.dk>) og på Fredericia Kommunes hjemmeside den 26. august 2019, og efterfølgende annonceret i Elbobladet.

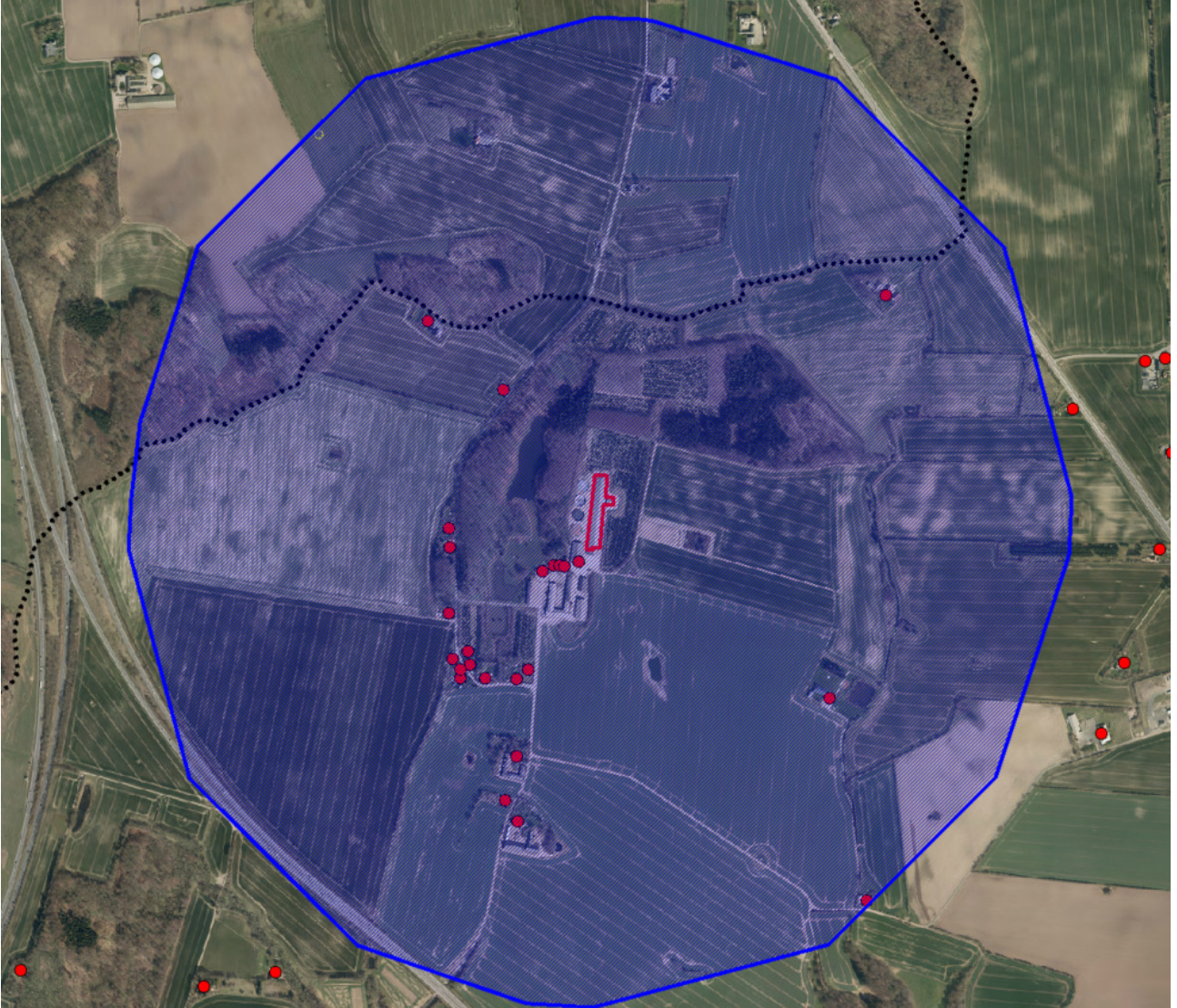
Nedenstående er orienteret om udkast og endelig miljøgodkendelse:

- Ansøger
- Ansøgers rådgiver
- Vejle Kommune
- Ejere og beboere over 18 år indenfor en afstand, der svarer til mere end 5 OU (genekriteriet for byzone – 1103 meter fra husdyrbruget) - fremgår af Figur 1 herunder.
- Ejere og beboere over 18 år på nabomatrikler

Følgende klageberettigede organisationer og myndigheder er orienteret om endelig miljøgodkendelse:

- Styrelsen for Patientsikkerhed: sesyd@sst.dk
- Danmarks Fiskeriforening: mail@dkfisk.dk
- Ferskvandsfiskeriforeningen for Danmark: nb@ferskvandsfiskeriforeningen.dk
- Arbejderbevægelsens Erhvervsråd: ae@ae.dk
- Forbrugerrådet: fbr@fbr.dk
- Danmarks Sportsfiskerforbund: post@sportsfiskerforbundet.dk; lbt@sportsfiskerforbundet.dk; jka@sportsfiskerforbundet.dk
- Danmarks Naturfredningsforening: DNFredericia-sager@dn.dk; bent.v@madsen.mail.dk
- Dansk Ornitologisk Forening: natur@dof.dk
- Det Økologiske Råd: info@ecocouncil.dk

Figur 1. Høringsparter (røde adressepunkter) indenfor 1103 meter (blå skravering) Adresser i Vejle Kommune er ikke vist på kortet



Klagefrist

Fristen for at klage over afgørelsen er den 23. september 2019.

Hvem kan klage?

Afgørelsen kan påklages til Miljø- og Fødevareklagenævnet af ansøger, klageberettigede myndigheder og organisationer samt enhver, der har en individuel, væsentlig interesse i sagens udfald.

Hvordan klager du?

Klagen skal indsendes digitalt til Miljø- og Fødevareklagenævnets klageportal. Link til klageportalen: <https://kpo.naevneneshus.dk/>. Du skal logge ind med NemID. Miljø- og Fødevareklagenævnet opkræver et gebyr, som betales online når klagen indsendes.

Klagen skal være modtaget i klageportalen inden midnat den dag, klagefristen udløber.

Hvis du af særlige grunde ikke ønsker at benytte klageportalen, skal du sende en begrundet anmodning om fritagelse til Fredericia Kommune, Gothersgade 20, 7000 Fredericia, eller på e-mail: kommunen@fredericia.dk. Fredericia Kommune skal herefter sende din anmodning videre til klagenævnet, som vil afgøre, om du kan fritages for at benytte klageportalen.

Der gøres opmærksom på, at enhver har adgang til aktindsigt i de resultater af husdyrbrugets egenkontrol, som tilsynsmyndigheden er i besiddelse af, jf. offentlighedsloven, forvaltningsloven og lov om aktindsigt i miljøoplysninger.

Hvis afgørelsen ønskes afprøvet ved domstolene, skal sagsanlæg være anlagt senest 6 måneder efter, at denne afgørelse er offentligt bekendtgjort.

ANSØGER OG EJERFORHOLD

Ansøger er KRINGS TRADING A/S, CVR nr. 26154375, Frifeltvej 13, 7000 Fredericia. Follerupgaard er en del af AVLSCENTER RØNSHAUGE A/S, CVR. nr. 26091063. Fra Frifeltvej 13 drives en række andre virksomheder, herunder KRING AGRO A/S, CVR nr. 37302694.

Follerupgaard drives som opformeringsbesætning med produktion af LY-polte. Det er en krydsning af Landrace og Yorkshire, der sælges til moderdyr i andre besætninger. I ansøgningsystemet www.husdyrgodkendelse.dk fremgår poltene som "slagtesvin", indtil de farer, hvorefter de bliver til "søer". Igennem miljøgodkendelsen er de benævnt: "slagtesvin/polte".

Under Avlscenter Rønshauge og Krings Trading drives desuden følgende ejendomme med husdyr: Frifeltvej 13, Follerupvej 35, Kringsvej 5, Højrupvej 96, Håstrupvej 115, 7000 Fredericia, samt Hulskovvej 11, 6000 Kolding.

Fredericia Kommune vurderer, at ejendommen Follerupvej 42 skal miljøgodkendes selvstændigt. Den nærliggende ejendom, Follerupvej 35, der anvendes som karantænestald til Follerupvej 42, er ikke miljømæssigt eller teknisk forbundet med Follerupgaard på en sådan måde, at de to ejendomme bør godkendes samlet.

Ejeren (på tidspunktet for godkendelse: Per Kring og Mads Kring) er ansvarlig for, at miljøgodkendelsens vilkår og øvrig miljølovgivning overholdes på husdyrbruget, herunder at ansatte på husdyrbruget er bekendt med godkendelsens vilkår og øvrige regler.

STALDE OG DYREHOLD

Husdyrbrugets stalde og dyrehold fremgår af Figur 2 og Tabel 1 på næste side.

Tabel 1. Stalde og produktioner. Angivet areal er produktionsarealet. Se også Figur 2.

Stald navn	§33 Miljøgodkendelse	8 års drift	Nudrift	Ansøgt drift
Poltestalde				
Slagtesvin, drænet gulv + spalter (33/67)	11.900 slagtesvin/polte	2000 m ²	2000 m ²	2000 m ²
Klimastalde				
Smågrise, drænet gulv + spalter, (50/50)	12.000 smågrise	800 m ²	800 m ²	800 m ²
Farestalde				
Søer, diegivende – kassestier, fuld- spalter		800 m ²	800 m ²	800 m ²
Løbeafdeling				
Søer, golde og drægtige – individuel opstaldning, delvist spalter	430 søer	400 m ²	400 m ²	400 m ²
Drægtighedsstald 1				
Søer, golde og drægtige – løsgå- ende, delvist spalter		755 m ²	755 m ²	755 m ²
Drægtighedsstald 2				
Søer, golde og drægtige – løsgå- ende, delvist spalter	Stald ikke opført	Stald ikke opført	280 m ²	280 m ²



Figur 2. Stalde og gyllebeholdere på Follerupvej 42

HUSDYRGØDNING

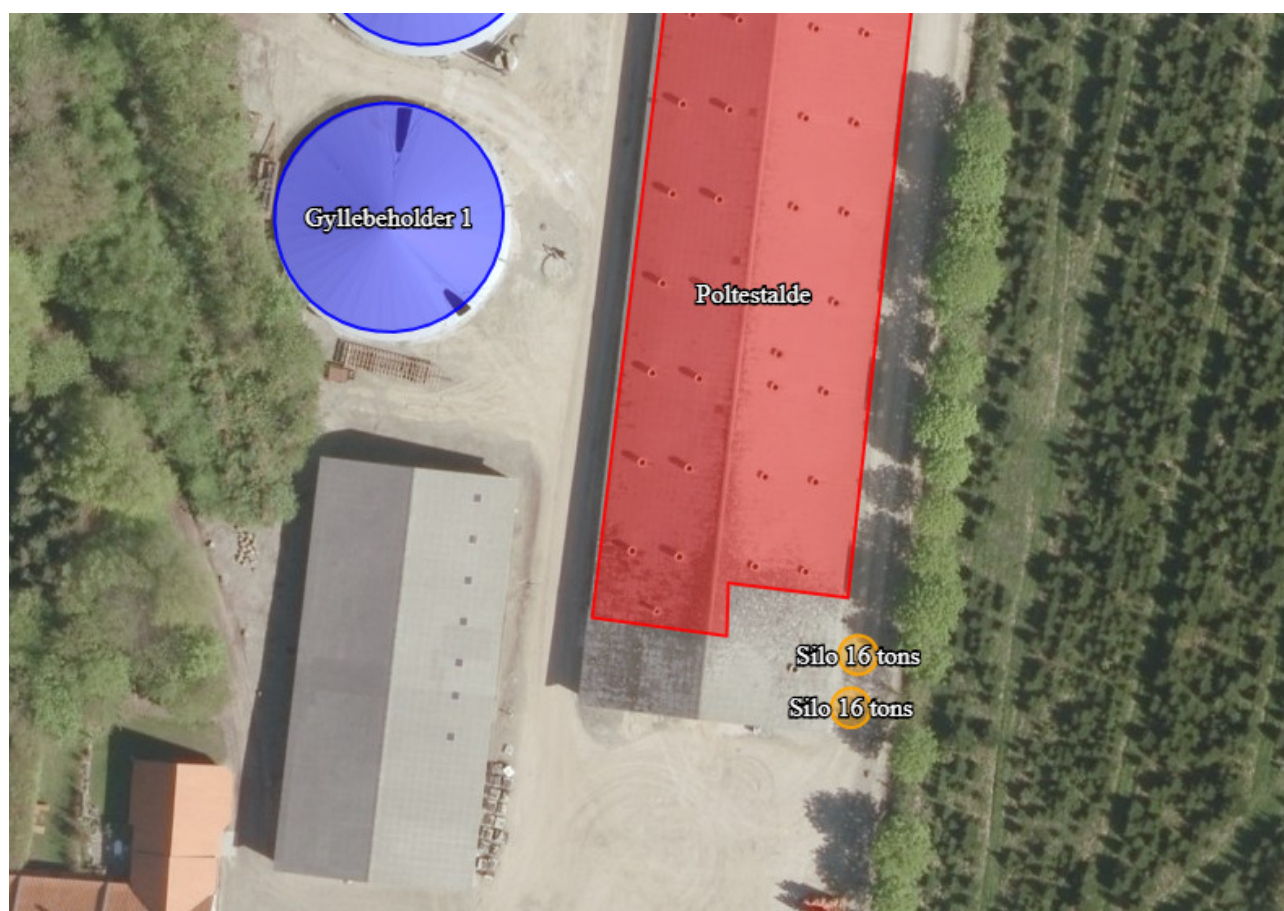
Der er 4 gyllebeholdere på Follerupvej 42 – se Figur 2 og Tabel 2. Der er teltoverdækning på alle beholdere som et frivilligt tiltag, som derfor ikke er fastholdt ved vilkår. Fredericia Kommune henviser til miljøkonsekvensrapport (bilag 1) for yderligere redegørelse, bl.a. vedr. opbevaringskapacitet.

Tabel 2. Gyllebeholdere på Follerupvej 42

Gyllebeholder	Opført	5/10 års kontrol	Bemærkninger	Areal	Rumfang
Gyllebeholder 1	1998	23-06-2014	Teltoverdækning og alarm	620 m ²	ca. 3000 m ³
Gyllebeholder 2	1996	23-06-2014	Teltoverdækning	620 m ²	ca. 3000 m ³
Gyllebeholder 3	1996	23-06-2014	Teltoverdækning	624 m ²	ca. 3000 m ³
Gyllebeholder 4	2007	23-06-2014	Teltoverdækning	643 m ²	3.691 m ³

LANDSKAB OG KULTURHISTORIE

Der opføres ingen nye stalde eller andre bygninger. Der ansøges om at opføre 2 fodersiloer med en diameter på 2,4 meter og højde 8,75 meter.



Figur 3. Placering af 2 nye siloer

Siloerne opføres i tilknytning til en eksisterende bygning og er forholdsvis lave. De ligger indenfor skovbyggelinje til den omgivende skov, ligesom de øvrige bygninger. Desuden er Follerupgård og de omkringliggende huse (Follerup landsby) udpeget til værdifuldt kulturmiljø i kommuneplanen: "Landsbyen domineres af Follerupgård, hvis oprindelse kan føres tilbage til en 1500 tals hovedgård. Landsbyens lave huse langs vejen har karakter af landarbejderhuse. Inden for landsbyens afgrænsning findes skov og mindre vandområder."

Der er høj beplantning rundt om hele ejendommen. Fredericia Kommune vurderer, at siloerne er erhvervsmæssigt nødvendige, og derfor kan opføres indenfor skovbyggelinjen og indenfor det værdifulde kulturmiljø. Desuden vurderes, at de ikke vil medføre væsentlig påvirkning på landskab eller kulturhistorie. Der stilles vilkår om, at siloerne maksimalt må være 8,75 meter høje.

Fredericia Kommune vurderer, at det ikke er relevant at stille yderligere vilkår til udformningen eller afskærmningen af siloerne. Såfremt ansøger ønsker at opføre siloer, der afviger væsentligt fra det ansøgte, kan siloer anmeldes jf. husdyrgodkendelsesbekendtgørelsen.

AFSTANDSKRAV

Der opføres ingen nye stalde eller andre bygninger. Ifølge miljøkonsekvensrapporten (bilag 1) er gældende afstandskrav overholdt for de eksisterende bygninger og anlæg.

Fredericia Kommune er enig i ansøgers vurdering, dog ligger gyllebeholderne mindre end 100 meter fra søer over 100 m². Dette afstandskrav blev først indført i 2012, og beholderne er lovligt opført inden da.

LUGT

Der gælder 3 forskellige grænser for lugt ved henholdsvis byzone, samlet bebyggelse og enkelt bolig i landzone uden landbrugspligt.

Byzone og sommerhusområder: Eksisterende eller ifølge kommuneplanens rammedel fremtidigt byzone- eller sommerhusområde. Lugtgenegrænse: 5 OUE pr. m³ og 1 LE pr. m³.

Samlet bebyggelse og boligområder i landzone: Beboelsesbygninger på ejendomme uden landbrugspligt, som ikke ejes af ansøger, hvor der inden for en afstand af 200 m ligger flere end 6 beboelsesbygninger på hver sin ejendom uden landbrugspligt, som ikke ejes af ansøger (samlet bebyggelse). Område i landzone, der i lokalplan er udlagt til boligformål, blandet bolig- og erhvervsformål eller til offentlige formål med henblik på beboelse, institutioner, rekreative formål og lign. Lugtgenegrænse: 7 OUE pr. m³ og 3 LE pr. m³.

Enkelt bolig: Beboelsesbygninger på ejendomme uden landbrugspligt, der ikke ejes af ansøger. Lugtgenegrænse: 15 OUE pr. m³ og 10 LE pr. m³.

For at overholde lugtgenegrænserne, skal gennemsnitsafstanden være længere end geneafstanden. Se Tabel 3.

Tabel 3. Lugtmission fra husdyrproduktionen Follerupvej 42

Område	Korrigeret geneafstand, ansøgt	Gennemsnitsafstand, ansøgt	Genekriterie overholdt?
Byzone og sommerhusområder			
Herslev by:	1048 meter	1996 meter	JA
Pjedsted by:	1103 meter	2822 meter	JA
Samlet bebyggelse, lokalplanlagte boligområder mv.			
Gammel Pjedsted, Skovbøllingvej 1:	852 meter	1788 meter	JA
Enkelt bolig uden landbrugspligt, ikke ejet af ansøger			
Follerupvej 46:	349 meter	420 meter	JA
Follerupvej 49:	349 meter	480 meter	JA
Follerupvej 50:	349 meter	456 meter	JA
Follerupvej 51:	349 meter	470 meter	JA
Follerupvej 55:	437 meter	354 meter	NEJ
Follerupvej 57:	437 meter	350 meter	NEJ
Follerupvej 65:	437 meter	383 meter	NEJ

50 % reglen

Kommunen kan konkret fravige lugtgenegrænserne, hvis gennemsnitsafstanden er mere end 50 % af geneafstanden, og hvis lugtmissionen i hvert enkelt staldafsnit ikke forøges.

Lugtmissionen øges ikke fra nogen staldafsnit. Gennemsnitsafstanden er for alle de tre ejendomme Follerupvej 55, 57 og 65, længere end 50 % af geneafstanden, jf. Tabel 3, og kriteriet for at anvende 50 %-undtagelsen er derved opfyldt.

Ansøger begrundelse for at anvende 50 % reglen fremgår af miljøkonsekvensrapporten (bilag 1). Bl.a. lægges vægt på, at produktionsarealet og dermed lugten ikke øges, og at 50 % reglen også blev taget i anvendelse ved miljøgodkendelse og revurdering i 2006 og 2014.

Der er ingen registrering i kommunens journaler af klager over lugt fra de tre boliger Follerupvej 55, 57 og 65. Fredericia Kommune er enig i ansøgers vurdering, og accepterer således at de fastsatte geneniveauer fraviges.

ØVRIGE GENER

I miljøkonsekvensrapporten (bilag 1) er redegjort for gener fra husdyrbruget i form af støj, støv, lys, transport og fluer. Fredericia Kommuner finder på baggrund heraf, at der skal stilles vilkår om den maksimale støjledning fra husdyrbruget, herunder fra anlæg, maskiner og

transport internt på husdyrbruget (ikke kørsel på offentlig vej), for at sikre, at husdyrbruget ikke giver anledning til væsentlige støjgener for de omkringboende. Desuden stilles vilkår om støjmåling eller beregning for husdyrbrugets regning, såfremt det bliver relevant.

Se også bilag 2 vedr. indkomne bemærkninger i høringsperioden, som primært omhandlede trafikgener og adgangsveje.

BAT – BEDSTE TILGÆNGELIGE TEKNOLOGI

BAT er den bedste tilgængelige teknologi. Det er den teknologi, som reducerer miljøbelastningen mest muligt, samtidig med at den er økonomisk og praktisk tilgængelig. Omkostningen ved teknologien skal være proportional med reduktionen på miljøbelastningen. Anvendelse af BAT er en forudsætning for, at der kan meddeles miljøgodkendelse.

Ammoniak (BAT)

I ansøgningen er redegjort for, at ammoniakudledningen fra husdyrbruget svarer til Miljøstyrelsens vejledende BAT krav for ammoniak. Husdyrbrugets gældende miljøgodkendelse fra 2004, samt revurderingen fra 2014, stiller BAT relaterede vilkår om fodring (P-indhold) og at slagtesvin skal gå på gulvtypen drænet gulv + spalter (33/67). Fodervilkår videreføres ikke i den nye husdyrlov fra 1. august 2017, og skal ikke indgå i beregningen af eksisterende BAT krav. Gulvtypen drænet gulv + spalter (33/67) er valgt i ansøgning i 8-årsdrift, nudrift og ansøgt drift, og er således inkluderet i BAT beregningen.

Der anvendes følgende ammoniakreducerende teknologier på husdyrbruget:

Tabel 4. BAT teknologi

Stald navn	Dyretype	Teknologi
Poltestalde	Slagtesvin	Drænet gulv + spalter (33/67)
Klimastalde	Smågrise	Drænet gulv + spalter, (50/50)
Farestalde	Søer, diegivende	Kassestier, fuldspalter
Løbeafdeling	Søer, golde og drægtige	Individuel opstaldning, delvist spalter
Drægtighedsstald 1	Søer, golde og drægtige	Løsgående, delvist spalter
Drægtighedsstald 2	Søer, golde og drægtige	Løsgående, delvist spalter

Der stilles vilkår om, at de oplyste gulvtyper anvendes, da de er en forudsætning for, at BAT kravet er overholdt.

Ressourceforbrug (BAT)

I miljøkonsekvensrapporten (bilag 1) er redegjort for husdyrbrugets energiforbrug og vandforbrug. Desuden er redegjort for de ressourcebesparende tiltag, som anvendes. Fredericia Kommune finder ikke anledning til at stille vilkår herom.

Management (BAT)

I miljøkonsekvensrapporten (bilag 1) er redegjort for management på husdyrbruget. Der er udarbejdet en beredskabsplan for husdyrbruget. Fredericia Kommune vurderer, at det er væsentligt at fastholde dette ved vilkår om, at der altid foreligger en opdateret, relevant beredskabsplan på husdyrbruget, der som minimum indeholder et kort, der viser afløb, brønde, omkringliggende vandløb / søer, olieoplag, halmoplag, andre oplag med brandfare / fare for eksplosion samt andre relevante informationer for ejer, personale og indsatsleder ved en ulykke. Beredskabsplanen skal være let tilgængelig for personale og indsatsleder i tilfælde af en ulykke.

Når miljøgodkendelsen meddeles, skal der på husdyrbruget være et miljøledelsessystem, der som minimum indeholder en miljøpolitik med afsæt i husdyrbrugets miljøforhold, miljømål, en handlingsplan for de fastsatte miljømål, årlig gennemgang og evaluering af miljøledelsessystemet samt miljøarbejdet, og deraf følgende nødvendige justeringer af mål og handlingsplaner. Husdyrbruget skal kunne dokumentere miljøledelse for de seneste 5 år.

Fredericia Kommune vurderer, at der ikke er behov for yderligere vilkår om management på husdyrbruget.

NATUR

Omkring husdyrbruget ligger en del beskyttede små søer, nogle potentielt ammoniakfølsomme skove, som omkranser husdyrbruget mod vest og nord, og cirka 1000 meter mod syd ligger nogle beskyttede overdrev og beskyttede enge.

Oversigt over naturområderne omkring husdyrbruget fremgår af Figur 4.

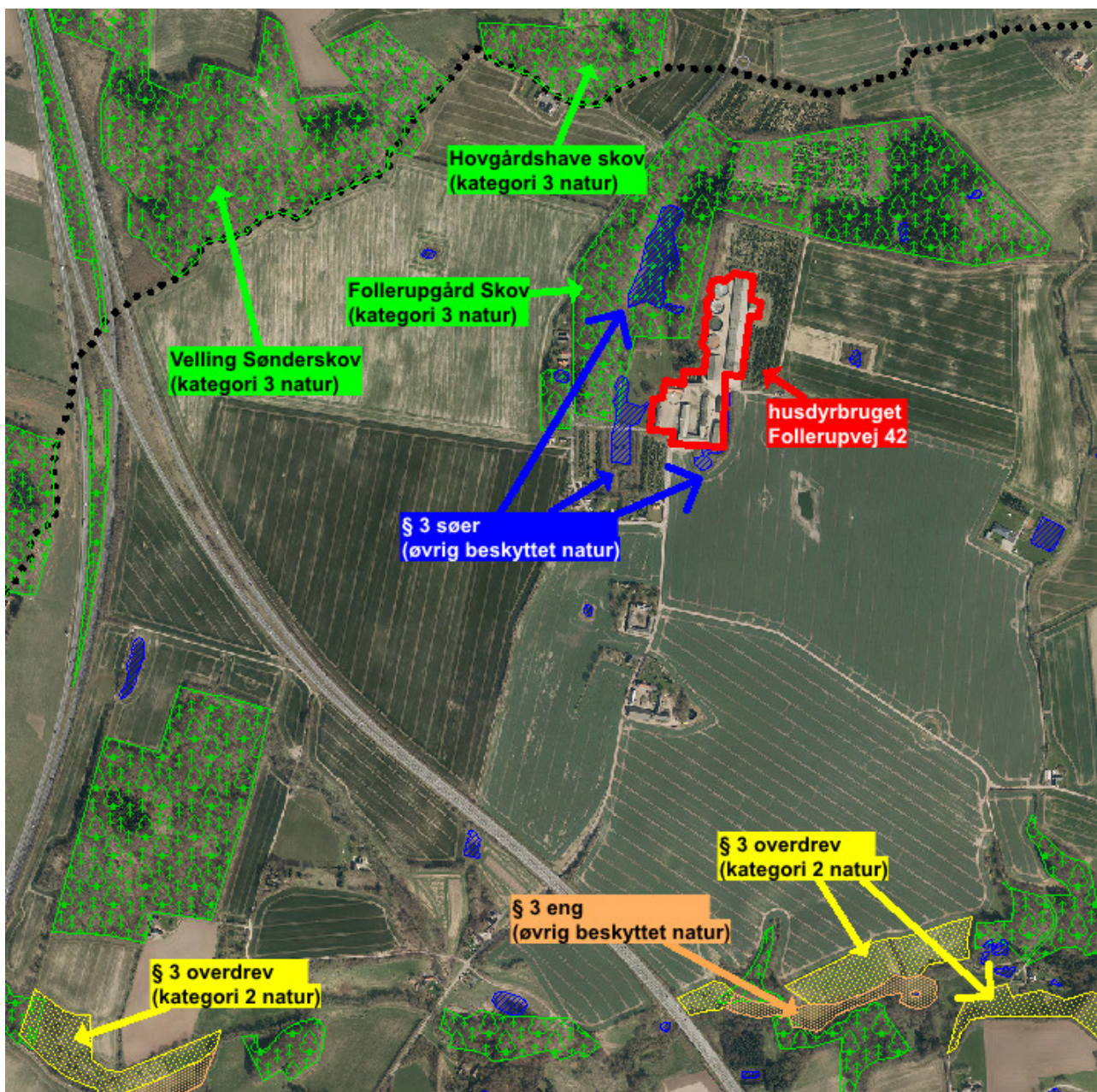
Kategori 1 natur

Kategori 1 natur er en række ammoniakfølsomme naturtyper, som er beliggende indenfor Natura 2000 områder. Her må den totale ammoniakdeposition fra husdyrbruget maksimalt være 0,2-0,7 kg N/ha/år. Det fremgår af ansøgningen samt miljøkonsekvensrapporten (bilag 1), at nærmeste kategori 1 natur ligger mere end 7 km nordvest for husdyrbruget, og at husdyrbrugets ammoniakdeposition her er 0 kg N/ha/år. Det vurderes derfor, at der ikke er risiko for negative påvirkninger af naturtyper eller levesteder for beskyttede arter, som indgår i udpegningsgrundlaget for Natura 2000 området.

Kategori 2 natur

Kategori 2 natur er højmoser, lobeliesøer, § 3 beskyttede heder større end 10 ha og § 3 beskyttede overdrev større end 2,5 ha, beliggende udenfor Natura 2000 områder. Her må den totale ammoniakdeposition fra husdyrbruget maksimalt være 1,0 kg N/ha/år. Det fremgår af ansøgningen samt miljøkonsekvensrapporten (bilag 1), at nærmeste kategori 2 natur er nogle overdrev som ligger mere end 1000 meter syd for husdyrbruget (se også Figur 4), og at husdyrbrugets ammoniakdeposition her er 0-0,1 kg N/ha/år. Da depositionen således overholder

grænsen på 1 kg N/ha/år, vurderer Fredericia Kommune at husdyrbruget ikke vil påvirke kategori 2 naturområder væsentligt som følge af ammoniakdeposition.



Figur 4. Beskyttet natur omkring husdyrbruget

Kategori 3 natur

Kategori 3 natur er heder, moser og overdrev beskyttet af naturbeskyttelseslovens § 3, samt ammoniakfølsomme skove, som ikke er omfattede af kategori 1 og 2. På disse naturtyper kan kommunen stille krav om en maksimal merdeposition på op til 1 kg N/ha/år efter en konkret vurdering.

De nærmeste kategori 3 naturområder omkring husdyrbruget er potentielt ammoniakfølsomme skove (se Figur 4). Fredericia Kommune har i forbindelse med miljøgodkendelsen besigtiget skoven. Ved vurderingen er skoven opdelt i 5 dele, der består af hver sin naturtype. Se Figur 5.

Skov område 1 er et parkområde med kunstige beplantninger og en kunstig sø, og vurderes ikke at være ammoniakfølsomt.

Skov område 2 vurderes at være ammoniakfølsomt da det formodes at have været løvskov i over 200 år, vurderet ud fra kort fra 1842 – 1899. Dette understøttes af gammelskovesarter som bl.a. Vild kaprifolie, skovstar, Hvid anemone, skovsyre og skovmærke.

Skov område 3 er relativt ung skov (under 70 år), og vurderes ikke at være ammoniakfølsomt.

Skov område 4 er en dyrket artsfattig nåleskov, og vurderes ikke at være kvælstoffølsomt.

Skov område 5 vurderes at være ammoniakfølsomt, da det fremstår som vild naturskov, der er opstået af sig selv. Skoven er meget artsrig og der blev bl.a. fundet kalkved.

Ingen dele af skoven har særlige regionale eller lokale naturinteresser. Skoven ligger indrammet af dyrkede marker og er således ikke oplagt som nogen form for spredningskorridor. Baggrundsbelastningen i området ligger omkring 14-15 kg N/ha/år.



Figur 5. Vurdering af skoven omkring Follerupgaard

I miljøkonsekvensrapporten (se bilag 1) fremgår det, at den højeste ammoniakdeposition i skovområde 2 er 28,7 kg N/ha/år totalt, og 0,4 kg N/ha/år i merdeposition. Fredericia Kommune har foretaget beregning af ammoniakdepositionen i flere punkter i skovområde 2 og skovområde 5, og fundet at den højeste ammoniakdeposition i skovområde 2 er 59 kg N/ha/år totalt, og 0,5 kg N/ha/år i merdeposition.

Merdepositionen skyldes, at der er foretaget en velfærdsudvidelse i 2014, og ved vurdering af ammoniakpåvirkning på natur skal medtages alle ændringer i de seneste 8 år. Produktionsarealet udvides altså ikke på nuværende tidspunkt.

Da merdepositionen ligger på 0-0,5 kg N/ha/år, altså under 1 kg N, vurderer Fredericia kommune, at det ikke er relevant at definere en tålegrænse for skovens ammoniakfølsomhed, da beskyttelsesniveauet er overholdt, og husdyrbruget derfor ikke kan påvirke skoven væsentligt som følge af ammoniakdeposition.

Der er ligeledes foretaget en vurdering af Hovgårdshave skov og Velling Sønderskov, som ligger 500-750 meter fra husdyrbruget, i Vejle Kommune. Se Figur 4. Ammoniakdepositionen er her 0,9-2 kg N/ha/år, med en merdeposition på 0-0,1 kg N/ha/år. Fredericia Kommune henviser til miljøkonsekvensrapporten (bilag 1) samt vurdering fra Vejle Kommune, hvoraf det fremgår, at husdyrlovens beskyttelsesniveau er opfyldt, og husdyrbruget derfor ikke kan påvirke skovene væsentligt som følge af ammoniakdeposition.

Øvrig beskyttet natur

Omkring husdyrbruget ligger en del små søer, og mod syd nogle engarealer, som er beskyttet af naturbeskyttelseslovens § 3 (se Figur 4), men som ikke er omfattet af kategori 1, 2 eller 3 natur i husdyrloven. Jf. flere af klagenævnets afgørelser fra december 2016, bl.a. NMK-131-00221, skal der foretages vurdering af påvirkningen på § 3 søer og § 3 enge, selvom disse ikke er omfattet af kategori 3, eftersom det ikke har været hensigten med beskyttelsesniveauet at godkende projekter, som vil medføre ændringer i tilstanden af § 3 natur.

Søer er som udgangspunkt ikke følsomme over for ammoniakdeposition, og Fredericia Kommune vurderer at merdepositionen i forhold til 8-årsdrift, som skyldes de nye velfærdskrav til løsgående drægtige søer i 2012-2013, ikke vil medføre forringelse af søernes tilstand.

Engene, som ligger mere end 1000 meter syd for husdyrbruget, modtager mindre end 0,1 kg N/ha/år fra husdyrbruget (jf. beregning på nærliggende overdrev). Fredericia Kommunen vurderer at husdyrbruget ikke vil medføre forringelse af engenes tilstand.

Bilag IV arter

Fredericia Kommune henviser til miljøkonsekvensrapporten (bilag 1), hvor det er vurderet, at husdyrbruget ikke påvirker bilag IV-arter eller deres levesteder.

AFFALDSPRODUKTION, UHYGIEJNISKE FORHOLD OG FARLIGE STOFFER

Håndtering af affald og døde dyr er beskrevet i miljøkonsekvensrapporten, bilag 1. Fredericia Kommune vurderer, at de gældende regler for affaldshåndtering, håndtering af døde dyr samt regler om forebyggelse og bekæmpelse af rotter, er tilstrækkelige til at sikre mod forurening eller gener fra husdyrbrugets affaldsproduktion eller uhygiejniske forhold. Det kontrolleres ved regelmæssige tilsyn, at reglerne er overholdt.

Kommunen skal stille vilkår om begrænsning af anvendelse, fremstilling eller frigivelse af relevante farlige stoffer i forbindelse med husdyrproduktionen med henblik på at undgå risiko for forurening af jordbund og grundvand på husdyrbruget. Ved farlige stoffer forstås stoffer og blandinger som defineret i artikel 3 i Europa-Parlamentets og Rådets forordning (EF) nr. 1272/2008 om klassificering, mærkning og emballering af stoffer og blandinger:
<https://mst.dk/kemi/kemikalier/stoflister-og-databaser/listen-over-harmoniseret-klasse-ring/>

Det fremgår af ansøgers miljøkonsekvensrapport, at husdyrbruget hverken anvender, fremstiller eller frigiver stoffer der fremgår af denne liste. Fredericia Kommune vurderer på den baggrund, at det ikke er relevant at stille vilkår til disse stoffer.

OPHØR

Se redegørelse i miljøkonsekvensrapport. Der er stillet vilkår om foranstaltninger ved ophør jf. husdyrgodkendelsesbekendtgørelsen (nr. 1467 af 6. december 2018) § 36 stk. 1 nr. 12. "Ophør" er defineret i § 46, som også fastlægger yderligere krav i forbindelse med ophør.

§16a redegørelse
vedr. svinebruget
Follerupgård
Follerupvej 42
7000 Fredericia



Udarbejdet af

SvineRådgivningen

Februar 2018

Revideret april 2019

Datablad:

Ansøger	KRINGS TRADING A/S, Frifeltvej 13, 7000 Fredericia
Kontakt	Per Kring e-mail: per@roenshauge.dk tlf. 75860601
Husdyrbrugets adresse	Follerupvej 42, 7000 Fredericia
Matrikel og ejerlav	1a m.fl Follerup By, Herslev
CHR	28604
CVR	26154375
Konsulent	SvineRådgivningen v/ Heidi Birch Wentzlau e-mail ; hbw@sraad.dk tlf. 96424603 / 30704057
Ansøgningsskema(er)	Husdyrgodkendelse.dk Skema nr.: 202.629
Bilag	Skema nr : 202.629 er vedhæftet følgende bilag ; <ol style="list-style-type: none">1. Miljøkonsekvensrapport2. Beredskabsplan3. Støv og støjkilder4. AGA-industri rapport og miljøgodkendelse af modtagelse.5. Tegning 1 -4 af staldanlægget

Indholdsfortegnelse

Generelle forhold	27
Projektets omfang	27
Tidligere godkendelser	27
Ophør	27
Ikke teknisk resumé	27
Miljøteknisk redegørelse - Anlægget	28
Overblik over stalde og produktioner	28
Lokalisering	30
Faste afstandskrav	30
Landskabet og planforhold	31
Energiforbrug / Vandforbrug	31
Konsekvensvurdering	32
Lugt	32
Konsekvensvurdering	33
Støj	33
Konsekvensvurdering	34
Støv	34
Konsekvensvurdering	35
Lys	35
Konsekvensvurdering	35
Fluer og skadedyr	36
Konsekvensvurdering	36
Transport	36

Konsekvensvurdering	37
Spildevand	38
Konsekvensvurdering	38
Husdyrgødning og foder	38
Opbevaring af foder	38
Opbevaringskapacitet	38
Konsekvensvurdering	39
Affald	39
Konsekvensvurdering	41
Farlige stoffer	41
Ammoniakemission	41
Påvirkning af natur	42
Konsekvensvurdering	42
BAT ammoniak	44
Konsekvensvurdering	44
BAT – management:	45
BAT – foderstrategi:	45
BAT-vand og energi	46
BAT- opbevaringsanlæg	47
Befolkningen og menneskers sundhed	47
Biologisk mangfoldighed med særlig vægt på kat 1- og 2 natur samt bilag 4 arter	47
Jordarealer, jordbund, vand, luft og klima	48
Materielle goder, kulturarv og landskab	49

Generelle forhold

Projektets omfang

Ansøger har indsendt ansøgning om godkendelse af eksisterende produktionsareal på 5.035 m² på ejendommen Follerupgård, beliggende Follerupvej 42, Fredericia - skema nr. 202.629.

Besætningen er et IE-husdyrbrug med mere end 2.000 stipladser til slagtesvin (polte).

Tidligere godkendelser

Ejendommen har en kap. 5 miljøgodkendelse af 3. november 2004, samt en revurdering af denne fra 2014. Desuden er der i 2012 anmeldt velfærdsudvidelse af drægtighedsstalden efter §19c i bekendtgørelse om godkendelse mv. af husdyrbrug.

Ophør

Der er tale om en kontinuert drift i anlægget, - kun afbrudt af få dages vask og desinfektion fordelt jævnt gennem de enkelte sektioner over hele cyklus. Disse perioder med vask og desinfektion giver ikke anledning til væsentlige afvigelser i driften som vil kunne registreres i lokalområdet.

Ved ophør af produktion på ejendommen afsættes alle dyr til slagteri, DAKA eller leve brug.

Stalde samt opbevaringsanlæg tømmes for husdyrgødning, der udspredes på udbringningsarealerne eller afsættes.

Olie- og kemikalie oplag destrueres eller afhændes til kommunens affaldsordning.

Fast affald afhentes til autoriseret destruktion eller afhændes via kommunens affaldsordning eller genbrugspladser. Medicinsk affald afleveres til destruktion.

Fodersiloer og –lade tømmes og rengøres.

Staldene rengøres og desinficeres efter tømning for dyr.

Ikke teknisk resumé

Follerupgård er en del af Avlscenter Rønshauge A/S og drives som opformeringsbesætning med produktion af LY-polte.

Det generelle ammoniakreduktionskrav samt niveauet til BAT opfyldes fordi der er tale om eksisterende og uændret drift i alle stalde.

Lugtgenafstand til samlet bebyggelse og byzone er overholdt med god margin.

Geneafstand til nabobeboelser er allerede i forbindelse med ejendommens miljøgodkendelser 2014 – 2006 vurderet at være opfyldt med 50% reglen for ejendommene Follerupvej 57 og Follerupvej 55. Eftersom der er tale om en uændret og eksisterende drift er det ansøgers vurdering at opdateringen af ejendommens produktionsgodkendelse ikke får indflydelse på lugtudledningen fra ejendommen. Godkendelsesgrundlaget er således det samme som i de to tidligere afgørelser.

Miljøteknisk redegørelse - Anlægget

Overblik over stalde og produktioner

Staldnavn	Staldstørrelse (m ²)	Ventilation	Kildehøjde	Produktion	Antal måneder udegående	Produktionsareal (m ²)
Ansøgt drift						
Poltestalde	2405	Mekanisk ventilation	6 m	(#34931) Slagtesvin. Drænet gulv + spalter (33 %/ 67%)	0	2000
Klimastalde	995	Mekanisk ventilation	6 m	(#34932) Smågrise. Drænet gulv + spalter (50 %/ 50%)	0	800
Farestalde	842	Mekanisk ventilation	6 m	(#34949) Søer, diegivende. Kassestier, fuldspaltegulv	0	800
Løbeafdeling	436	Mekanisk ventilation	6 m	(#34952) Søer, golde og drægtige. Individuel opstaldning, delvis spaltegulv	0	400
Drægtighedsstald 1	772	Mekanisk ventilation	6 m	(#34953) Søer, golde og drægtige. Løsgående, delvis spaltegulv	0	755
Drægtighedsstald 2	332	Mekanisk ventilation	6 m	(#34954) Søer, golde og drægtige. Løsgående, delvis spaltegulv	0	280
Sum						5035
Nudrift						
Poltestalde	2405	Mekanisk ventilation	6 m	(#34955) Slagtesvin. Drænet gulv + spalter (33 %/ 67%)	0	2000
Klimastalde	995	Mekanisk ventilation	6 m	(#34957) Smågrise. Drænet gulv + spalter (50 %/ 50%)	0	800
Farestalde	842	Mekanisk ventilation	6 m	(#34959) Søer, diegivende. Kassestier, fuldspaltegulv	0	800
Løbeafdeling	436	Mekanisk ventilation	6 m	(#34961) Søer, golde og drægtige. Individuel opstaldning, delvis spaltegulv	0	400
Drægtighedsstald 1	772	Mekanisk ventilation	6 m	(#34963) Søer, golde og drægtige. Løsgående, delvis spaltegulv	0	755
Drægtighedsstald 2	332	Mekanisk ventilation	6 m	(#34965) Søer, golde og drægtige. Løsgående, delvis spaltegulv	0	280
Sum						5035
8 års drift						
Poltestalde	2405	Mekanisk ventilation	6 m	(#34956) Slagtesvin. Drænet gulv + spalter (33 %/ 67%)	0	2000
Klimastalde	995	Mekanisk ventilation	6 m	(#34958) Smågrise. Drænet gulv + spalter (50 %/ 50%)	0	800
Farestalde	842	Mekanisk ventilation	6 m	(#34960) Søer, diegivende. Kassestier, fuldspaltegulv	0	800
Løbeafdeling	436	Mekanisk ventilation	6 m	(#34962) Søer, golde og drægtige. Individuel opstaldning, delvis spaltegulv	0	400
Drægtighedsstald 1	772	Mekanisk ventilation	6 m	(#34964) Søer, golde og drægtige. Individuel opstaldning, delvis spaltegulv	0	755
Sum						4755

Management:

Danish Crowns "Code of practice" anvendes i den daglige drift. Heri indgår afsnit om bortskaffelse af døde dyr, miljøbeskyttelse og etiske regler for svineproduktion. Der føres regnskab med vand- og energiforbrug via den årlige opgørelse fra forsyningsvæsnet. Antallet af dyr optælles en gang årligt ved kalenderårets slutning og indberettes til CHR-registeret. Planer for håndtering af uheld og ulykker er beskrevet i "Beredskabsplanen". Udstyr der anvendes på ejendommen i produktionen reparerer og vedligeholdes efter behov. Området omkring ejendommen rengøres efter behov.

Rengøring og desinficering:

Alle sektioner iblødsættes før vask med lavtryksvanding af sti- og gangarealer. Herefter højtryksrensens stibund, inventar og vægge mens loftet skylles ned med koldt vand. Sektionen lukkes og der tilsættes varme for udtørring af staldrummet. Når sektionen er tør desinficeres stalden forud for indsættelse af nye grise.

Overbrusning i svinestalde:

Der er etableret lovpligtig overbrusning i stalde til søer samt polte/gylte – farestalde og opboksede søer er undtaget lovkravet. Disse undtagelser foretages af velfærdsmæssige hensyn, idet overbrusningen vil have negativ indflydelse på grisenes temperaturregulering og lokalklima.

Overbrusningen virker som temperaturregulering for dyrene og fordi der bruses med koldt vand vil rumtemperaturen samtidig falde. Herved mindskes ammoniakfordampningen fra kanaler og overflader. Samtidig styres dyrenes gødeadfærd til de områder hvor stibunden er køling og fugtig, - disse arealer placeres mest hensigtsmæssigt på drænet stibund (spaltearealer).

Bedst tilgængelige staldteknologi;

Anlæggets løbe/drægtige søer er opstaldet på delvist fast bund, hvilket er BAT teknologi. Alle farestier er etableret på drænet bund af velfærdsmæssige årsager.

Klimastalde er indrettet med drænet gulv + spalter (50/50) og anlæggets polte er opstaldet på drænet gulv + spalter (33/67).

Lokalisering

Husdyrbruget ligger på adressen Follerupvej 42, 7000 Fredericia, ca. 2 km N for Herslev, der er nærmeste byzone.

Nærmeste samlede bebyggelse er en mindre samling af enkeltbeboelser (Gl. Pjedsted) v/ Pjedstedvej 72 der ligger ca. 1,9 km Ø for husdyrbruget.

Nærmeste nabo uden landbrugspligt er Follerupvej 57, der ligger ca. 300 m V for den eksisterende og uændrede bygningsmasse.



Faste afstandskrav

Afstandskravene i henhold til §6 i Husdyrloven er overholdt, da husdyrbrugets anlæg **IKKE** er beliggende ;

- Indenfor eksisterende eller fremtidig byzone eller sommerhusområde
- I et område i landzone der er lokalplanlagt til boligformål, blandet bolig og erhverv eller offentlige formål herunder rekreative områder, institutioner o.lign.
- I en afstand af mindre end 50 m fra en nabobeboelse.

Afstandskravene i henhold til §8 i Husdyrloven er overholdt – herunder er vurderet ;

- Ikke almene vandforsyningsanlæg >25 m
- Almene forsyningsanlæg >50 m
- Vandløb, dræn og søer >15 m
- Off. Vej og privat fællesvej >15 m
- Levnedsmiddelvirksomhed >25 m – ikke relevant
- Beboelse på samme ejendom >15 m
- Naboskel >30 m

Landskabet og planforhold

Godset Follerupgaard er opført i år 1900. Ejendommens produktionsanlæg er opført i slutningen af '90' erne, anlægget er beliggende i landbrugsområde ved Follerup.

Nærmeste natur omkring ejendommen er flere §3 beskyttede søer samt potentielt ammoniakfølsomme skove ved Velling Sønderskov, Hovgårdshave og Follerupgårdskov.

Alle naturpunkter er markeret i ansøgningen – se endvidere afsnit 2.5.4.1 for deponeringsberegninger og –vurderinger.

Ejendommen er helt fri af kirkebyggelinje, strandbeskyttelseslinje, å- og søbeskyttelse, men byggeriet er ved opførslen godkendt med en placering indenfor skovbeskyttelseslinjen.

Energiforbrug / Vandforbrug

Ejendommens vandforbrug er primært drikkevand til dyrene. Derudover bruges en andel af vandet til rengøring i staldene. Alle drikkepipler er placeret over foderkrybben således at spildt vand opsamles i foderkrybben og vandspild undgås. I drægtighedsstalden er der opsat vandbesparende drikkekopper som supplement til ventilerne.

Lovpligtig overbrusning er tids og temperaturstyret, for at mindske spild.

Staldene iblødsættes før rengøring, for at reducere vandforbruget til vask.

Elektricitet anvendes til lys, varmelamper, foderanlæg og ventilation. Et godt klima i staldsektionerne opretholdes af ventilationen, der har et temperatur- og fugtighedsreguleret styringssystem, hvilket sikrer mod unødvendig drift af ventilatorerne. Ventilationen vedligeholdes og rengøres efter behov, så optimal effekt opretholdes, og energispild undgås.

Der anvendes undertryksventilation og frekvensstyrede ventilatorer, hvilket sikrer at ventilationen kun starter op efter behov.

Indendørs og udendørsbelysning er tidsstyret/styret af bevægelsessensorer og er i størst muligt omfang isat LED pærer. Der er LUX-styring (dagslysregulering) og timerindstilling på lyset indendørs.

Der anvendes varme fra biobrændsels fyr.

Der føres regnskab med vand- og energiforbrug via den årlige opgørelse fra forsyningsvæsnets.

	Anslået forbrug pr. år
Elforbrug (kWh)	545.000
Vandforbrug (kbm)	12.000
Fyringsolie (l)	10.000
Halm (ton)	5-600 bigballe /300 ton
Flis (kbm)	200

Konsekvensvurdering















Forbruget af vand og el fra husdyrbruget vurderes ikke at afvige fra, hvad der er normalt for husdyrbrug af denne type og størrelse.

Lugt

Lugt stammer primært fra staldene. Desuden kan lugt forekomme i forbindelse med pumpning, omrøring samt udbringning af husdyrgødning.

Det fremgår af beregninger, at lugtgeneafstanden til samlet bebyggelse samt byzone er overholdt med god margin !

Samlet resultat af lugtberegning

Bebyggelse	Kumulation	Model	Ukorrigeret geneafstand (m)	Korrigeret geneafstand (m)	Vægtet gennemsnitsafstand (m)	Bortscreenet	Genekriterie overholdt
 Follerupvej 46	0	NY	436,7	349,4	419,9	Nej	Ja 
 Follerupvej 55	0	NY	436,7	436,7	353,7	Nej	Nej 
 Follerupvej 57	0	NY	436,7	436,7	350,4	Nej	Nej 
 Pjedstedvej 51	0	NY	852,4	852,4	2183,2	Ja	Ja 
 Pjedstedvej 72	0	NY	852,4	852,4	2018,6	Ja	Ja 
 Herslev By, Herslev	0	NY	1103,2	1048,1	1995,6	Ja	Ja 
 Pjedsted By, Pjedsted	0	NY	1103,2	1103,2	2821,6	Ja	Ja 

Forklaring til samlet resultat af lugtberegning

Gul: Genekriterie er ikke overholdt, men der kan søges om dispensation jf. § 32 stk. 1 ("50 % reglen").

* Geneafstanden fra NY modellen er 0, selvom der er en faktisk lugt fra staldgruppen. Dette skyldes at lugten er for lav til at lugtspredningen kan beregnes.

Geneafstanden til nabobeboelser – hhv. Follerupvej 55 og 57 er ikke overholdt.

Overskridelsen udgør mindre end 100 m, og svarer efter omregningen til den nye husdyrgodkendelse 2017 (stiplads → produktionsareal) til et uændret niveau sammenlignet med godkendelsen 2014 og 2006. Ejendommens drift er allerede på daværende tidspunkt vurderet at været omfattet af 50% reglen.

Konsekvensvurdering

Husdyrbrugets beliggenhed er i landzone, med god afstand til mindre samlede bebyggelser og byzoner.

Geneafstand til nabobeboelser er allerede i forbindelse med ejendommens miljøgodkendelse 2014 – 2006 vurderet at være opfyldt med 50% reglen for ejendommene Follerupvej 57 og Follerupvej 55. Eftersom der er tale om en uændret og eksisterende drift er det ansøgers vurdering at opdateringen af ejendommens produktionsgodkendelse ikke får indflydelse på lugtudledningen fra ejendommen.

Støj

Støj kan forekomme fra korntørring, ventilationsanlæg, af- og pålæsning af grise, forarbejdning og indtransport af foder, kørsel med landbrugsmaskiner og øvrig transport til og fra ejendommen.

Transporter til og fra ejendommen vil primært foregå i dagtimer, mens ventilationsstøj må forventes hele døgnet, dog vil ventilationsanlægget generelt kører mindre i aften- og nattetimer grundet lavere udendørstemperatur. Da vinduer og døre normalt er lukkede i svinebesætninger, vurderes støjniveauet fra dyrene i stalden at være meget lavt.

Kompressor til foderanlægget vil køre flere gange i døgnet i forbindelse med foderblanding samt udfodring. Faciliteter til foderblanding samt udfodring er placeret indendørs og det vil være usandsynligt at disse vil give anledning til støjgener udenfor ejendommen.

Se vedhæftede bilag: Støv- og støjkluder for placering af disse på bedriften.



Konsekvensvurdering

Støj fra husdyrbruget som følge af ovenstående aktiviteter vurderes ikke at være væsentlige for omgivelserne. Herved lægges der vægt på, at det åbne land betragtes som landbrugets erhvervsområde, og at omboende til en vis grad må acceptere de gener, som landbrugets aktiviteter medfører.

Der vil i forbindelse med miljøgodkendelsen stilles støjvilkår, som omfatter hele ejendommen, dog undtaget transporter uden for selve ejendommen.

Skulle der således mod forventning indgå berettigede støjklager, kan kommunen efter en nærmere vurdering påbyde husdyrbruget at udføre akkrediterede støjmålinger, samt om nødvendigt påbyde støjdæmpende tiltag, eksempelvis i form af støjvolde eller anden placering af støjkilder.

Det er ikke ansøgers vurdering at den ansøgte godkendelse af eksisterende produktionsareal medfører ændringer i ejendommens drift der vil have konsekvenser for produktionens nuværende støjbidrag til omgivelserne.

Støv

I forbindelse med råvareleverancer og fremstilling af foder, samt opbevaring af korn kan der opstå støvgener. Støvpartiklerne vil, grundet deres størrelse, være koncentreret i og omkring ejendommens foderlade. Der vil således ikke være støvgener fra denne arbejdsgang i lokalområdet. Da

ejendommen er fantastisk godt afskærmet af god beplantning, med kort og veletableret forbindelse til større offentligt vejnet, vurderes transporterne via grusvejen til ejendommen heller ikke at forårsage støvgener hos nærmeste naboer.

I avl- og opformeringsbesætninger har støv og spild fra foderleverancer høj fokus i smittebeskyttelsesplanen for besætningen, idet tilhold af skadedyr udgør en betydelig smitterisiko.

Se vedhæftede bilag: Støv- og støjkilder for placering af disse på bedriften.

Konsekvensvurdering

Støv fra husdyrbruget som følge af ovenstående aktiviteter vurderes ikke at være væsentlige for omgivelserne. Herved lægges der vægt på, at det åbne land betragtes som landbrugets erhvervsområde, og at omboende til en vis grad må acceptere de gener, som landbrugets aktiviteter medfører.

Det er ikke ansøgers vurdering at den ansøgte godkendelse af eksisterende produktionsareal medfører ændringer i ejendommens drift der vil have konsekvenser for produktionens nuværende støvbidrag til omgivelserne.

Lys

Produktionen foregår i lukkede stalde, - deraf begrænsede gener fra lys. Ejendommen har belysning på befæstede arealer og pladser som primært anvendes i årets mørke måneder. Der er lys på alle udleveringsramper. Der anvendes lavenergigør og der er etableret LUX-styring (dagslysregulering) og timerindstilling / sensorstyring på anlæggets lyskilder.

Konsekvensvurdering

Det er ikke ansøgers vurdering at den ansøgte godkendelse af eksisterende produktionsareal medfører ændringer i ejendommens drift, der vil have konsekvenser for produktionens nuværende lysbidrag til omgivelserne.

Skulle der således mod forventning indgå berettigede klager over lysgener fra ejendommen, kan kommunen efter en nærmere vurdering påbyde husdyrbruget at dæmpe ejendommens lyskilder, for eksempel ved at retningsbestemme udendørs lyskilder, så unødige fjernvirkninger undgås. Ejendommens eksisterende bygningsmasse er dog særdeles godt beplantet og ansøger har derfor vurderet denne risiko som værende meget lille.

Fluer og skadedyr

Fluer på ejendommen bekæmpes primært ved at holde en god hygiejne i staldene. De mange daglige overbrusninger af gødearealet har også negativ indflydelse på fluernes levevilkår og formeringsevne.

Derudover anvendes der rovfluer og ejendommen er tilmeldt ordning ved autoriseret firma til skadedyrsbekæmpelse pt. varetages opgaven af Jysk Skadedyrssikring ApS. Skulle der opstå behov, iværksættes bekæmpelsesprogram i overensstemmelse med nyeste retningslinjer fra Skadedyrslaboratoriet.

Konsekvensvurdering

Der vil i forbindelse med miljøgodkendelsen stilles vilkår om bekæmpelse af fluer og skadedyr jævnfør retningslinjerne fra Aarhus Universitet, Institut for Agroøkologi (Skadedyrslaboratoriet).

Dette vurderes at være tilstrækkeligt til at sikre en effektiv flue og skadedyrsbekæmpelse på ejendommen.

Transport

Transporter forekommer i forbindelse med levering og afhentning af levende og døde dyr. Derudover transporteres i forbindelse med husdyrgødning, foder, olie til opvarmning samt almindelig leverancer af forbrugsvarer til driften og dennes ansatte.

Til- og frakørsel fra ejendommen sker ad 2 private veje, syd om ejendommen.

Se nedenstående oversigt over transporter;

Antal	Kapacitet pr. læs	Kommentar til transporten
Smågrise (fra)	Traktor/ Lastbil	Grisene flyttes 1 gang pr. uge : Smågrisene transporteres fra ejendommen i tidsrummet kl. 06-18.
Polte (fra)	Lastbil	Der afhentes polte 2-3 gange pr. uge : Poltene transporteres fra ejendommen i tidsrummet kl. 06-18.
Slagtedyr	Lastbil	Der afhentes slagtedyr fra ejendommen 1 gang pr. uge. I hverdage i tidsrummet 06-18.
Døde dyr	Lastbil	Der afhentes døde dyr fra ejendommen 1 gang pr. uge. DAKA afhenter og planlægger transporten – ejer har ingen indflydelse på tidspunktet for afhentning.
Eget Korn	Traktor	Transporterne er koncentreret omkring høst i juli-august. Høstarbejde planlægges efter vejret, -natlige transporter og weekend arbejde kan forekomme i denne periode.
Soyaskrå	Lastbil	Soya leveres af vognmand, en leverance hver 2. uge. Transporter vil forekomme på hverdage i tidsrummet kl. 06-18
Mineraler	Lastbil	Tilskudsfoder leveres af vognmand, en leverance hver 2. uge. Transporter vil forekomme på hverdage i tidsrummet kl. 06-18
Færdigfoder	Lastvogn	2-3 transporter ugentlig på hverdage i tidsrummet kl. 06-18
AGA-industri	Lastvogn	3 * 2 transporter pr. år. Transporterne vil forekomme på hverdage – AGA-industri planlægger transporten, ejer har ingen indflydelse på tidspunktet.
Gylle	Traktor	Udbringningen tilstræbes at foregå i tidsrummet kl. 06.00-18.00 på hverdage.
Gylle til buffertank	Lastbil	Husdyrgødningen transporteres til ekstern lagertank af maskinstation på hverdage i tidsrummet mellem kl. 7-22. Dette vil forekomme ca. hver 3. måned.

Konsekvensvurdering

Ansøger har ovenfor beskrevet transporterne til ejendommen. Det ansøgte vil ikke øge trafikken til/fra ejendommen. Ud over de beskrevne transporter med korn og fodermidler vil transport med husdyrgødning være en primær del af det samlede antal tunge transporter.

Ejer henviser til god landmandspraksis og præciserer for ansatte og vognmænd at transport til og fra bedriften skal foregå ved hensynsfuld kørsel, samt at alle aktiviteter på bedriften planlægges, herunder også levering og udkørsel, således at omgivelserne påvirkes mindst muligt.

Antallet og typerne af transporter til og fra husdyrbruget vurderes ikke at afvige fra, hvad der normalt må forventes fra husdyrbrug af denne type og størrelse.

Spildevand

Der forefindes sanitære tilslutninger i forbindelse med stuehus og produktionsanlæg. Disse ledes til godkendt septiktank, dernæst til sivedræn. Septiktanken tømmes årligt, via den kommunale tømningsordning.

Vaske- og rengøringsvand fra produktionen ledes til gyllebeholder. Der forefindes vaskeplads på ejendommen – afløb til gyllebeholder. Tagvand fra alle bygninger ledes ud over jord.

Konsekvensvurdering

Eftersom den ansøgte godkendelse af eksisterende produktion ikke medfører ændringer eller udvidelse af tagareal på eksisterende bygninger, eller samlet set genererer behov for afledning af særlige typer spildevand, er det ansøgers vurdering at den bestående og lovlige afledning kan opretholdes uden ændringer.

Husdyrgødning og foder

For beskrivelse af risici henvises til Beredskabsplan – se vedhæftet.

Opbevaring af foder

Ejendommens foderlade er indrettet til at håndtere både hjemmeblandet- og færdigfoder.

Soyaskrå og mineraler indkøbes til produktionen v. hjemmeblanding. Byg og hvede avles så vidt muligt på egne arealer, resten indkøbes. Der anvendes både våd- og tørfoder i staldene.

Den ansøgte godkendelse af eksisterende produktion afleder ingen tilpasninger i foderlade og foderanlæg. Der ansøges dog om tilladelse til at opstille to nye udendørssiloer på ca. 16 tons i tilknytning til staldene. Siloerne har en diameter på 2,4 m og en totalhøjde på 8,75 m.

Siloerne er markeret i ansøgningen og indtegnet på bilag.

Opbevaringskapacitet

Udover husdyrgødning samt vand fra produktionen tilledes vand fra befæstede arealer.

Follerupvej 42;

Gyllebeholder 1	3.000 m3
Gyllebeholder 2	3.000 m3
Gyllebeholder 3	3.000 m3
Gyllebeholder 4	3.691 m3
Gyllekanaler	2.200 m3

I alt opbevaring 14.891 kbm

Ekstern opbevaringskapacitet benyttes for til at sikre at udnyttelsen af husdyrgødningens næringsstoffer opfylder den til enhver tid gældende bekendtgørelse om jordbrugets anvendelse af gødning.

Ejer råder over ekstra opbevaringskapacitet på Kringsvej 5, Højrupvej 96 og Frifeltvej 13.

Konsekvensvurdering

Eftersom det ansøgte ikke medfører væsentlige ændringer i ejendommens foderopbevaring, er det ansøgers vurdering at de bestående vilkår til driften kan opretholdes uden ændringer. Således fastholdt v. vilkår til skadedyrsbekæmpelse og renholdelse af udenomsarealer v. siloer og i foderlade.

Ansøger forpligter sig via gødningsplanlægningen til at opretholde tilstrækkelig opbevaringskapacitet for husdyrgødning jf. Husdyrgødningsbekendtgørelsens § 11 og 12. Dette forhold kan på tilsyn kræves dokumenteret. Dette vurderes at være tilstrækkeligt til at sikre at produktionen til stadighed har rådighed over den nødvendige kapacitet.

Alle 4 beholdere ligger mindre end 100 meter fra et mindre opsamlingsbassin ved større §3 beskyttet sø vest for staldanlægget. Der er etableret jordbarriere mod §3 sø ved de 3 nordligste beholdere. Der er etableret alarm på sydligste beholder og tanken er tilmeldt 5 års kontrol. Fredericia Kommune har ved tilsyn af 5. januar 2018 konstateret at udslip af gylle fra de 4 beholdere under alle omstændigheder vil løbe mod sydøst og ikke mod søerne mod nordvest grundet terrænhøjde.

Det vurderes derfor at der er iværksat tilstrækkelige foranstaltninger for at undgå forurening af søerne vest for staldanlægget.

Affald

Affald fra husdyrbruget kan typisk inddeles i følgende affaldsfraktioner;

- Dagrenovation
- Genbrugeligt affald (pap, papir, jern, rengjort glas, metal, plastsække, paller etc.)
- Farligt affald (lysstofrør, pærer, spraydåser, batterier etc.)

- Klinisk risikoaffald og medicinrester (skalpeller, kanyler, medicinrester etc.)
- Døde dyr
- Forbrændingseget affald (papirsække, emballage etc)
- Deponeringseget affald

Affald fra produktionen opbevares i container indtil afhentning af godkendt renovatør.

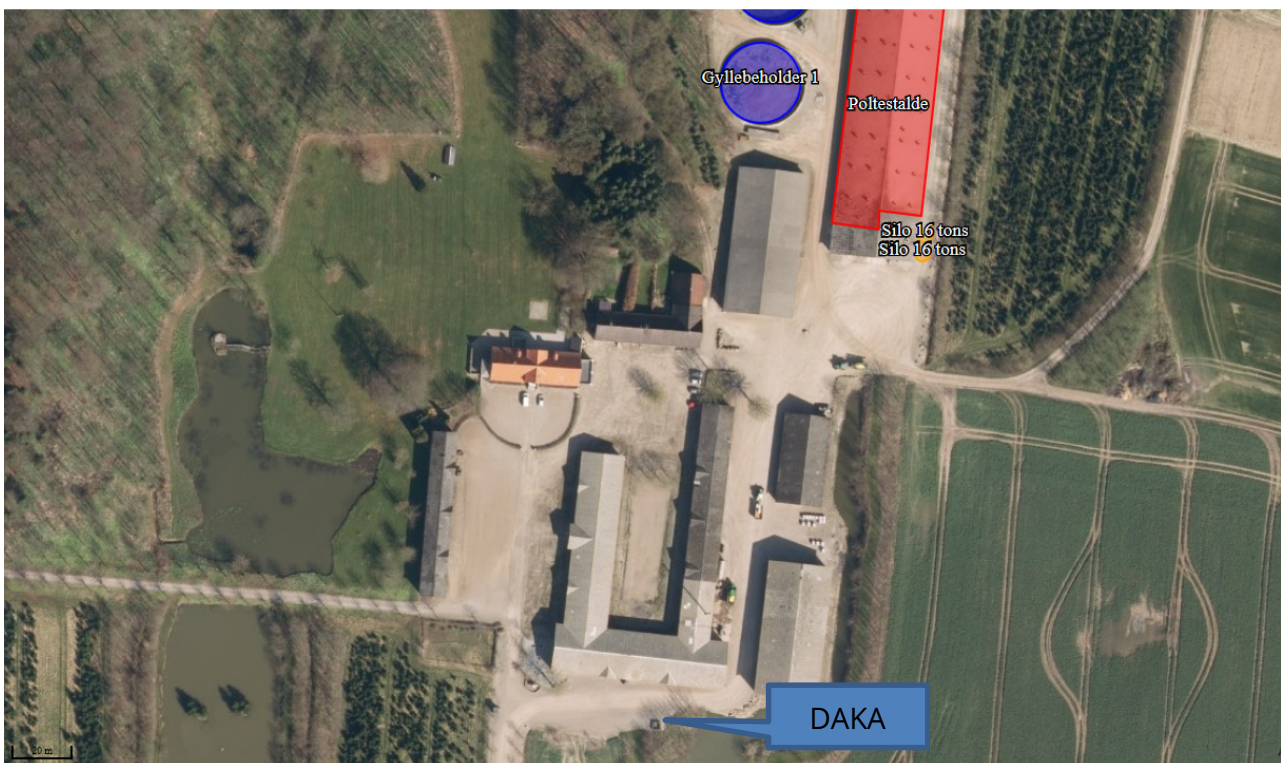
Der er pt. opstillet 2 containere til affald på ejendommen, hhv. 1,5t og 4 t der hentes til tømning hver 14. dag af LOTRA.

Klinisk risikoaffald opbevares i besætningsområdet i brudsikker og tæt emballage indtil aflevering på kommunal modtagestation eller afhentning af godkendt renovatør.

Farligt affald sorteres og opbevares i ejendommens lade indtil bortskaffelse.

Ejendommen modtager restprodukt fra AGA-industri til opblanding og opbevaring i gylletankene. Se venligst vedhæftede Miljøgodkendelse og bilag.

Døde dyr afhentes af DAKA fra dertil indrettet plads syd for staldene. Afhentningspladsen er også markeret på bilaget 'Støv og støjkilder'.



Konsekvensvurdering

Der vil i forbindelse med miljøgodkendelsen stilles vilkår til produktionens håndtering og opbevaring af affald. Vilkåret vil blive kontrolleret ved kommunale tilsynsbesøg på ejendommen, hvor man også løbende har en dialog omkring forbedringer og nye tiltag på området.

Det er ansøgers vurdering at ovenstående er tilstrækkeligt for at sikre en vedholdende fokus på affaldsproduktionen og dennes håndtering.

Farlige stoffer

Jf. godkendelsesbekendtgørelsens §36 skal der for IE-brug oplyses hvorledes bedriften begrænser anvendelse, fremstilling og frigivelse af relevante farlige stoffer med henblik på at undgå risiko for forurening af jordbund og grundvand på husdyrbruget. Ved farlige stoffer forstås stoffer og blandinger som defineret i artikel 3 i Europa-Parlamentets og Rådets forordning (EF) nr. 1272/2008 om klassificering, mærkning og emballering af stoffer og blandinger.

Ansøger oplyser at husdyrbruget hverken anvender, fremstiller eller frigiver stoffer der fremgår af denne liste.

Ammoniakemission

Samlet resultat af ammoniakberegninger

Samlet emission: **9364,7** (kg NH₃-N/år)

Meremission (8 års-drift): **260,5** (kg NH₃-N/år)

Meremission (nudrift): **0,0** (kg NH₃-N/år)

4.1 Samlet ammoniakemission fra husdyrbruget (stald og lager)

Drifttype:	Ammoniakemission fra staldafsnit (kg NH ₃ -N/år)	Ammoniakemission fra lagre (kg NH ₃ -N/år)	Ammoniakemission fra husdyrbruget (kg NH ₃ -N/år)
Ansøgt drift	8362,0	1002,7	9364,7
Nudrift	8362,0	1002,7	9364,7
8 års-drift	8101,5	1002,7	9104,2

Påvirkning af natur

Oversigt af naturpunkter

Navn:	Kategori:	Opretter:	Kumulation:	Ruhed natur:	Merdeposition (kg NH ₃ -N/år):		Totaldeposition (kg NH ₃ -N/år):	
					8-års drift	Nudrift:		
§3 overdrev - SØ	Kategori 2	Ansøger	0	Bn	0,0	0	0,1	▼
§3 overdrev - S	Kategori 2	Ansøger	0	Bn	0,0	0	0,1	▼
Follerupgårds skov	Kategori 3	Ansøger	0	S	0,4	0,0	28,7	▼
Follerupgårds skov	Kategori 3	Ansøger	0	S	0,1	0,0	5,4	▼
Hovgårdshave	Kategori 3	Ansøger	0	S	0,1	0	2,0	▼
Velling Sønderskov	Kategori 3	Ansøger	0	S	0,0	0,0	0,9	▼
Bøg på muldbund - kode 9130	Kategori 1	Ansøger	0	S	0	0	0	▼

Konsekvensvurdering

KATEGORI 1 – Bøgeskov på muldbund i Hjulbæk Skov, Vejle

Der er udvalgt et naturpunkt til beregning NV for ejendommen – punktet er registreret som Bøgeskov på muldbund og har naturtypekode 9130. Der er ikke kumulation med andre husdyrbrug beliggende tættere ved det markerede naturpunkt.

Der skal jf. bilag 3 vurderes på totaldeponeringen til naturtypen, kravet til den ansøgte udvidelse er en maksimal deponering til naturområdet på 0,7-0,4-0,2 kg NH₃-N pr ha pr år afhængig af antallet af andre husdyrbrug der med deres produktion bidrager til afsætningen i samme naturpunkt. Besætningen deponerer 0,0 kg NH₃-N pr ha pr år i skoven.

Den ansøgte udvidelse opfylder således kravet til deponering på kategori 1 naturen også selvom der på et senere tidspunkt findes kumulation med 2 eller flere husdyrbrug.

KATEGORI 2 – §3 overdrev v. Mølle Å.

Naturtypen kræver ikke kumulativ vurdering.

§3 overdrev S-SØ for ejendommen på en afstand af ca. 1300 m. Der skal jf. bilag 3 vurderes på totaldeponeringen til naturtypen, kravet til den ansøgte udvidelse er en maksimal deponering til naturområdet på 1,0 kg NH₃-N pr ha pr år. Besætningen deponerer 0,1 kg NH₃-N pr ha pr år i begge de udpegede punkter.

Den eksisterende og uændrede produktion opfylder således kravet til deponering på kategori 2 naturen.

KATEGORI 3

Naturtypen kræver ikke kumulativ vurdering.

Ejendommen er beliggende i et område med meget få §3 beskyttede naturtyper. Der er i stedet indsat flere naturpunkter i potentiel ammoniakfølsom skov.

Follerupgårdsskov V for staldanlægget på en afstand af ca. 100 m. Der skal jf. bilag 3 vurderes på merdeponeringen til naturtypen, kravet til den ansøgte udvidelse fastsættes efter en konkret vurdering – dog ikke under merdeponering på 1,0 kg NH₃-N pr ha pr år.

Besætningen har i forbindelse med lovændringen 2012-13 lukket alle drægtige søer løse i staldene og staldanlægget blev i den forbindelse udvidet med en mindre tilbygning (velfærdsudvidelse). Inddrager man disse ekstra kvadratmeter i beregningen har besætningen en marginal merdeponering i størrelsen 0,4-0,1 kg NH₃-N pr ha pr år.

Der vil i forbindelse med den ansøgte godkendelse af uændret drift naturligvis IKKE være ændringer til deponeringen i §3 naturen. Den eksisterende og uændrede produktion opfylder kravet til deponering i Follerupgårdsskov.

Hovgårdshave NV for staldanlægget på en afstand af ca. 500 m. Der skal jf. bilag 3 vurderes på merdeponeringen til naturtypen, kravet til den ansøgte udvidelse fastsættes efter en konkret vurdering – dog ikke under merdeponering på 1,0 kg NH₃-N pr ha pr år.

Besætningen har i forbindelse med lovændringen 2012-13 lukket alle drægtige søer løse i staldene og staldanlægget blev i den forbindelse udvidet med en mindre tilbygning (velfærdsudvidelse). Inddrager man disse ekstra kvadratmeter i beregningen har besætningen en marginal merdeponering i størrelsen 0,1 kg NH₃-N pr ha pr år.

Der vil i forbindelse med den ansøgte godkendelse af uændret drift naturligvis IKKE være ændringer til deponeringen i §3 naturen. Den eksisterende og uændrede produktion opfylder kravet til deponering i Hovgårdshave.

Velling Sønderskov NV for staldanlægget på en afstand af ca. 750 m. Der skal jf. bilag 3 vurderes på merdeponeringen til naturtypen, kravet til den ansøgte udvidelse fastsættes efter en konkret vurdering – dog ikke under merdeponering på 1,0 kg NH₃-N pr ha pr år.

Besætningen har i forbindelse med lovændringen 2012-13 lukket alle drægtige søer løse i staldene og staldanlægget blev i den forbindelse udvidet med en mindre tilbygning (velfærdsudvidelse). De ekstra produktionsarealer påvirker dog ikke deponeringen til skoven der udgør 0,0 kg NH₃-N pr ha pr år.

Der vil i forbindelse med den ansøgte godkendelse af uændret drift naturligvis IKKE være ændringer til deponeringen i §3 naturen. Den eksisterende og uændrede produktion opfylder således kravet til deponering i Velling Sønderskov.



BAT ammoniak

Samlet BAT beregning ? i			
	Stalde	Lagre	Total
Samlet BAT krav (kg NH ₃ -N /år)	8362	1003	9365
Faktisk emission (kg NH ₃ -N /år)	8362	1003	9365
Forskel (kg NH ₃ -N /år)	-	-	0
Vejledende BAT Overholdt?	-	-	Ja

Virkemidler til ammoniakreduktion

- Fast overdækning på alle lagertanke v. ejendommen – frivilligt tiltag der ikke indgår som virkemiddel i den indsendte ansøgning.
- Delvis fast bund i staldafsnit til drægtige søer

Konsekvensvurdering

Der er tale om en eksisterende og uændret produktion hvormed BAT kravet også forbliver uændret. Ansøger ønsker ikke at ændre på produktionsareal eller besætning og dermed beskrives og godkendes den eksisterende produktion som den er.

Der vil i forbindelse med miljøgodkendelsen stilles vilkår til staldenes bundtyper og størrelse jf. det nye lovgrundlag pr. 2017.

Det er ansøgers vurdering at dette er tilstrækkeligt til at fastholde det beregnede udledningsniveau for ammoniak fra ejendommen.

BAT – management:

I henhold til BREFF dokumentet er der BAT at træne og uddanne medarbejdere, registrere og søge at minimere ressourceforbruget i produktionen, at minimere affaldsmængder og have fastlagte rutiner omkring sortering og bortskaffelse samt løbende at opdatere og udvikle en Beredskabsplan til brug ved ulykker eller utilsigtede hændelser med risiko for ansatte og omgivende miljø.

Husdyrbruget håndterer management på følgende måde;

- Bedriftens medarbejdere uddannes løbende gennem kurser og efteruddannelse.
- Medarbejderne er orienteret om at ejendommen er miljøgodkendt og hvilket ansvar der dermed følger.
- I driftsregnskabet registreres ressourceforbruget af energi, vand og foder.
- Rengøring i og omkring bygninger foretages jævnligt med henblik på at minimere risikoen for lugt og for at sikre der ikke opstår uhygiejniske forhold.
- I forbindelse med indretningen af produktionsanlægget er der fokus på, at indretningen tager hensyn til en rationel drift, af hensyn til ressourceforbruget i driften og de daglige arbejds gange.
- Ud fra et proportionalitetshensyn er der fokus på hvilke staldsystemer der er bedst anvendelige i relation til miljø, arbejdsforbrug og dyrevelfærd for at fremtidssikre virksomheden.
- Der er udarbejdet Beredskabsplan, se vedhæftede bilag.
- Danish Crowns "Code of practice" er indført. Heri indgår afsnit om bortskaffelse af døde dyr, miljøbeskyttelse og etiske regler for svineproduktion.
- Der iværksættes et reparations- og vedligeholdelsesprogram for at sikre, at bygninger og udstyr er driftsklar.
- Der er faste rutiner i forhold til bortskaffelse af bedriftens affald.

BAT – foderstrategi:

I henhold til BREF-dokumentet er det BAT at sikre effektiv fodring gennem sammensætning af foderet og løbende kontrol, således det over den samlede vækstperiode tilpasses dyrenes behov.

Husdyrbruget håndterer foderet på følgende måde;

- Der anvendes fasefodring ved smågrise og polte.
- Der anvendes restriktiv vådfodring ved poltene.
- Foderproduktion og indkøb sker på grundlag af en samlet foderplan for vækstperioden.
- Der udarbejdes foderplaner med anvendelse af nyeste viden indenfor svinefodring. Herved optimeres fodringen så unødigt spild af råvarer undgås.
- Der er faste aftaler omkring levering af råvarer.
- Foderanlæg justeres jævnligt, således tilpasses den udfodrede mængde løbende til dyrets vækst og behov.

BAT-vand og energi

I henhold til BREF-dokumentet er det BAT at registrere vandforbruget gennem måling og ved detektering/reparation af lækager.

Husdyrbruget håndterer vand og energi som følger:

- Vandforbruget registreres i regnskabet.
- Lækager findes og repareres hurtigst muligt.
- Defekte drikkenipler udskiftes eller afkalkes.
- Der er monteret vandmåler på staldanlægget for at kontrollere forbruget og optimere på vandforsyningen.
- Drikkevandsinstallationer rengøres og efterses jævnligt for at undgå spild.
- I forbindelse med rengøring iblødsættes staldene for at reducere vaskevandsforbruget.
- Der udføres regelmæssig kalibrering af drikkevandsventiler for at undgå spild.
- Drikkenipler monteres over krybber for at undgå spild.
- Der er drikkekopper ved smågrisene.

Belysning

- Ejendommen har belysning på befæstede arealer og pladser som primært anvendes i årets mørke måneder.
- Der anvendes lavenergilysstofør.
- Der er LUX-styring (dagslysregulering) - der er lys på alle udleveringsramper.
- Timerindstilling på lyset indendørs.
- Sensorstyring på lys i halmladen.
- I vintermånederne er lyset i staldene tændt i minimum 8 timer, jf. Husdyrloven.

Ventilation

- Der anvendes frekvensregulerede ventilatorer i alle stalde. I forhold til traditionelle spjældregulerede ventilatorer bruger disse mindre energi. Forskellen er at frekvensregulerede ventilatorer nedjusterer kapaciteten ved at bruge mindre strøm, hvor de spjældregulerede bruger den samme mængde strøm, uanset ventilationsbehov, men regulerer på spjældets åbning.
- Ventilationsanlægget tilses dagligt for driftsforstyrrelser.
- Anlægget justeres min. 2 gange årligt til hhv. sommer/vinterindstillinger for at modvirke unødigt energiforbrug.
- Mekaniske dele renholdes årligt og noteres i logbog.

Varme

- Der foretages årlig gennemgang af alle rør og isolering, samt evt. genisolering af disse.
- Årlig kontrol af vinduer, døre og mulige kuldebroer.
- Årlig kontrol af døre mellem sektioner/afsnit med variable varmebehov.
- Kontrol med cirkulationspumper på sektion/afsnitsniveau.
- Anvendelse af Vækstmanual ved smågrise og polte for regulering af varmebehov
- Varmegenindvinding fra gyllekøling og staldvarme.

BAT- opbevaringsanlæg

- Beholderne har fast overdækning. Tilstand og vedligehold dokumenteres med logbog.
- Beholderne kan modstå mekaniske, termiske samt kemiske påvirkninger.
- Beholderens bund og vægge er tætte og beskyttede mod tæring.
- Lagerene tømmes regelmæssigt af hensyn til eftersyn og vedligeholdelse.
- Gyllen omrøres kun i forbindelse med tømning eller overpumpning til vogn.
- Beholderne er tilmeldt de lovpligtige regelmæssige eftersyn, hvilket betyder at beholderne hvert 10. år bliver kontrolleret for om der skulle være tegn på begyndende utætheder.
- Gyllen forsures i tankene.
- Der er etableret jordbarriere mod §3 sø ved de 3 nordligste beholdere.
- Der er etableret alarm på sydligste beholder og tanken er tilmeldt 5 års kontrol, da den er placeret mindre end 100 meter fra §3 sø (regnvandsbassin).

Befolkningen og menneskers sundhed.

Der er i materialet anført beskrivelser og beregninger af støj, støv og lugt. Således er det påvist at man i en radius omkring anlægget må forvente visse gener forbundet med enten luftkvalitet eller støj fra ejendommen. Ingen af de beskrevne fokusområder giver anledning til en belastning der ligger ud over de ved lov fastsatte grænseværdier eller geneafstande for produktioner af denne type.

Der er i forbindelse med sagens behandling stillet vilkår til en kontinuert overvågning af besætnings belastning i lokalområdet via de kommunale tilsyn i besætningen. Skulle der imod forventning konstateres gener hos naboer og i lokalområdet, er der fastsat vilkår til dokumentation af genernes omfang og retningslinjer for problemløsning.

Det er derfor ikke ansøgers opfattelse at de beskrevne arbejdsfunktioner og den heraf afledte virkning vil give anledning til en påvirkning som kan have konsekvenser for sundheden hos omkringboende.

Biologisk mangfoldighed med særlig vægt på kat 1- og 2 natur samt bilag 4 arter.

Der er udført beregninger af ammoniakdepositionen til naturtyper beliggende indenfor 8 km fra ejendommen. Der findes ingen arealer med særlig værdifuld natur, som er beskyttet efter KAT 1 eller KAT 2 i husdyrbrugsloven inden for en afstand af 1 km fra anlægget.

Det vurderes derfor, at den godkendte og uændrede drift ikke har væsentlig påvirkning på noget særligt værdifuldt natur.

Ingen af ejendommens bygninger ligger i NAT 2000-område.

Lillebælt, nærmeste fuglebeskyttelsesområde ligger ca. 15 km SØ for produktionsanlægget.

Ca. 8 km NV for anlægget ligger det nærmeste NAT 2000-område, Hjulbæk Skov.

Det er vurderet ud fra ammoniakdepositionsregninger til nærmere liggende naturområder samt den store afstand fra produktionsanlægget til Natura 2000-områderne, at nedfald af ammoniak,

der skyldes emission fra projektet, ikke er til skade for de beskyttede Natura 2000-områder. Det er vurderet, at projektet hverken i sig selv eller i kumulation med andre påvirkninger og bidrag fra andre projekter har skadevirkning på Natura 2000-områderne eller de naturtyper og arter, der forekommer i de internationale naturbeskyttelsesområde, herunder udpegningsgrundlaget for Natura 2000-områderne.

Flere af arterne, som er opført på EU-habitatdirektivets bilag IV (strengt beskyttede arter), er observeret i Fredericia Kommune, men er ikke registreret i umiddelbar nærhed af Follerupgård.

Ansøger vurderer med baggrund i oplysninger om den ansøgte drift, at projektet ikke medfører ændringer af naturområder, der påvirker bilag IV-arter eller deres levesteder.

Jordarealer, jordbund, vand, luft og klima.

Forureningen af vand, luft og jord påvirker menneskers helbred og skader naturen. Hvor farlig forureningen er, afhænger både af hvilke stoffer, og hvor store mængder, der er tale om.

Luftforureningen i Danmark typisk kommer fra køretøjer, skibe, fritidsfartøjer brændeovne, fra erhvervsvirksomheder og fra energiproduktion. I Danmark får vi også skadelige stoffer blæst ind over grænserne.

Jordforurening stammer fra virksomheder og industri, som gennem tiden har brugt mange kemikalier. Utætte tanke eller ødelagte kloakledninger kan også være skyld i, at olie og kemikalier har forurenet jorden.

Der er i materialet anført beskrivelser og beregninger af ammoniakudledning, næringsstofudledning målt af dyr samt bedriftens samlede produktion af næringsstof til udbringning på tilknyttede arealer. Besætningens samlede udledning af ammoniak er beskrevet og beregnet jf. Vejledende emissionsgrænseværdier der er opnåelige ved anvendelse af den bedste tilgængelige teknik i besætningen.

Den faste del af næringsstofferne som ligger bundet i husdyrgødningen, håndteres og fordeles i hht. bedriftens mark- og gødningsplan. Planen udarbejdes af eksperter på området og indsendes hvert år til kontrol og godkendelse i Plantedirektoratet. Arealer og gødningsfordeling er ikke længere en del af husdyrgodkendelsen for bedriften og er derfor heller ikke kommenteret yderligere i materialet.

Ingen af de beskrevne fokusområder giver anledning til en belastning der ligger ud over de ved lov fastsatte grænseværdier for produktioner af denne type.

Det er derfor ikke ansøgers opfattelse at de beskrevne arbejdsfunktioner og den heraf afledte virkning vil give anledning til en påvirkning som kan have konsekvenser for vand, luft eller klima omkring produktionen.

Materielle goder, kulturarv og landskab.

Ejendommen ligger et område, som i Kommuneplanen er udpeget til særlige værdifulde landbrugsområder (SVL). I de områder, som er udpeget som særligt værdifulde for landbruget, skal landbrugets fortsatte udviklingsplaner og investeringsinteresser vægtes højt.

Ejendommen er beliggende i et landsbyområde, som i forvejen er præget af landbrugsdrift og omgivet af flere mindre ejendomme med husdyrproduktion.

Ansøgningen omfatter eksisterende og uændrede stalde. Således har ansøger prioriteret at samle aktiviteterne hvor man kan få optimal udnyttelse af det eksisterende staldanlæg samt faciliteter til foderopbevaring, -forarbejdning, udfodring samt lagre til husdyrgødning. Anlægget vil efterfølgende fremstå som en stor men samlet enhed der knytter sig til adressen og de aktiviteter der allerede nu er på stedet.

Staldanlægget fremstår i gule teglsten og dæmpede farver, som falder godt i med omgivelserne. Staldene ligger bag ejendommen og er omgivet af skov og ældre beplantning – de er derfor ikke synlige for forbipasserende. Ansøger vurderer derfor, at den aktuelle placering af det eksisterende ikke forringer de landskabelige, kulturhistoriske, rekreative samt natur- og miljømæssige værdier i området.

BILAG 2: HØRING – INDKOMNE BEMÆRKNINGER

I høringsperioden 15. maj til 14. juni 2019 har Fredericia Kommune modtaget bemærkninger fra 2 naboer til husdyrbruget: Christian Buhl og Sille Thing, Follerupvej 47 samt Inga Hagge, Follerupvej 49.

Bemærkningerne har især vedrørt trafikgener, men også andre emner. Der har efterfølgende været dialog, møder og korrespondance, mellem husdyrbruget, naboer og Fredericia Kommune. Fredericia Kommune har vurderet de indkomne bemærkninger og svaret naboerne skriftligt.

Fredericia Kommunes samlede vurdering til høringsbemærkningerne:

Gener fra trafik på offentlig vej, herunder støj, rystelser, støv, lys og jord på vejen, kan ikke reguleres i miljøgodkendelsen. Generne vurderes ikke at have et omfang, der kan medføre afslag på ansøgning om miljøgodkendelse. Der kan ikke stilles vilkår i miljøgodkendelsen om hastighed og tidspunkter for kørsel på den offentlige vej.

Skovvejen nord om Follerupgaard og den lille vej forbi søen kan ikke bære de tunge maskiner, som anvendes til markdrift. De er nødt til at køre ind og ud af den sydlige adgangsvej og rundt i svinget forbi Follerupvej 47 og 49. Der er således reelt kun 1 mulig adgangsvej for den tunge trafik til og fra Follerupgaard. Derfor stilles ikke vilkår om at anvende andre adgangsveje. Generne vurderes ikke at have et omfang, der kan medføre vilkår om at anlægge en ny adgangsvej.

Miljøgodkendelsen stiller et vilkår om støjgrænser for intern transport og anlæg på husdyrbruget. De omkringboende er derved sikret tilstrækkeligt imod væsentlige støjgener fra anlægsmatriklen.

Det er vurderet i miljøgodkendelsen, at det ansøgte ikke vil medføre væsentlige lugtgener eller støvgener, og at omkringliggende natur ikke vil blive væsentligt påvirket af ammoniak. Det forventes ikke at husdyrbruget vil medføre væsentlige røggener.

De indkomne høringsbemærkninger giver ikke anledning til ændringer eller yderligere vilkår i miljøgodkendelsen.