



Aabenraa
Kommune



Tillægsgodkendelse

Godkendelse i henhold til Miljøbeskyttelseslovens § 33 af Marius Pedersen A/S, Malmøvej 7, 6230 Rødekro, matr.nr. 616 Rise ejerlav, Rise til modtagelse og midlertidig oplagring af brændbart affald

24. oktober 2024

Stamoplysninger

Navn	Marius Pedersen A/S
Adresse	Malmøvej 7, 6230 Rødekro
Matr.nr.	616 Rise Ejerlav, Rise
Cvr.nr. P.nr.	49979517 1010845315
Kontaktperson	Nicolai Boss Nielsen 23332014 nbn@mariuspedersen.dk
Bygninger og grund ejes af	Marius Pedersen A/S
Listepunkt	<p>K 212 - Anlæg for midlertidig oplagring af ikke-farligt affald eller affald af elektrisk og elektronisk udstyr forud for nyttiggørelse eller bortskaffelse med en kapacitet for tilførsel af affald på 30 tons om dagen eller med mere end 4 containere med et samlet volumen på mindst 30 m³, bortset fra anlæg omfattet af listepunkt 5.5 på bilag 1 eller listepunkt K 211.</p> <p>Rekonditionering, herunder omlastning, omemballering eller sortering af ikke-farligt affald eller affald af elektrisk og elektronisk udstyr forud for nyttiggørelse eller bortskaffelse med en kapacitet for tilførsel af affald på 30 tons om dagen eller med mere end 4 containere med et samlet volumen på mindst 30 m³, bortset fra anlæg omfattet af listepunkt 5.1 d i bilag 1 eller listepunkt K 211.</p>

Tabel 1: Stamoplysninger.

Resumé

Miljøgodkendelse af listevirksomhed

Godkendelsen omfatter modtagelse og midlertidig oplagring af brændbart affald på Malmøvej 7, i forbindelse med import.

Miljøgodkendelsen er opdelt i 5 dele. Del 1 indeholder baggrunden for afgørelsen. Del 2 indeholder selve afgørelsen og de vilkår der skal overholdes i forbindelse med etablering og drift. Del 3 indeholder vurderingen af det ansøgte og grundlaget for de meddelte vilkår. Del 4 indeholder oplysninger om partshøring af udkast til godkendelsen og del 5 indeholder klagevejledning.

Denne miljøgodkendelse er meddelt den 24. oktober 2024.

Udarbejdet af:
Sandra Ravnsbæk Holm
Biolog

Kvalitetssikret af:
Lene Lyster Hansen
Civilingeniør

Sagsnr.: 24/18181

Annonceret: 24. oktober 2024

Klagefristen udløber: 21. november 2024

Afgørelse om miljøvurdering (VVM)

Virksomhedens aktiviteter er omfattet af Miljøvurderingslovens¹ bilag 2 pkt. 11b) Anlæg til bortskaffelse af affald (projekter, som ikke er omfattet af bilag 1). Screeningsafgørelse for det ansøgte projekt er vedlagt (bilag 1) og meddeles i henhold til Miljøvurderingslovens § 21.

¹ Lovbekendtgørelse nr. 4 af 3. januar 2023 om miljøvurdering af planer og programmer og af konkrete projekter (VVM).

Indholdsfortegnelse

Tillægsgodkendelse	1
Stamoplysninger	1
Resumé	3
Miljøgodkendelse af listevirksomhed	3
Afgørelse om miljøvurdering (VVM)	3
Del 1: Baggrund	6
Listepunkter	6
Tidligere meddelte miljøgodkendelser	7
Tilsynsmyndighed	8
Retsbeskyttelse	8
Del 2: Afgørelse med vilkår	9
Vilkår for afgørelsen	9
Generelt	9
Indretning og drift	9
Luftforurening	10
Støj	10
Beskyttelse af jord, grundvand og overfladevand	10
Affald	10
Egenkontrol og driftsjournal	10
Driftsforstyrrelser og uheld	10
Vilkårsændringer for afgørelsen	10
Del 3: Miljøteknisk beskrivelse og vurdering	11
Planlægning	11
Generelt	12
Indretning og drift	12
Luftforurening	14
Støj	14
Spildevand	14
Beskyttelse af jord, grundvand og overfladevand	14
Affald	15
Egenkontrol og driftsjournal	15

Driftsforstyrrelser og uheld	15
Vilkårsændringer	16
Bedste tilgængelige teknik (BAT)	16
Ophør af virksomhed	16
Væsentlighedsvurdering i forhold til Habitatdirektivet	16
Samlet vurdering	18
Del 4: Høring af afgørelsen	19
Partshøring	19
Del 5: Klagevejledning	20

Bilagsfortegnelse

Bilag 1	Screeningsafgørelse (VVM) for Marius Pedersen A/S, Malmøvej 7, matr. nr. 616, Rise
Bilag 2	Ny fraktionsliste
Bilag 3	Oversigtskort 1:10.000
Bilag 4	Oversigtskort med kommuneplanrammer 1:6.000
Bilag 5	Oversigtskort med lokalplaner 1:6.000
Bilag 6	Orthofoto med matrikelangivelse 1:2.000

Del 1: Baggrund

Der er efterspørgsel på brændbart affald til de danske forbrændingsanlæg, og Marius Pedersen A/S ønsker derfor – i tillæg til virksomhedens eksisterende aktiviteter på affaldsområdet - at være med til at forsyne danske forbrændingsanlæg med brændbart affald importeret fra andre EU-lande.

Marius Pedersen A/S ønsker at importere op til 50.000 tons brændbart affald pr. år til omlæsning og midlertidig oplagring på virksomhedens plads i Rødekro. Affaldet vil omlæses og oplagres så det efterfølgende kan køres til relevante forbrændingsanlæg i Danmark efter nærmere aftale i såvel mængde som flow.

Virksomheden har den 19. juni 2024 fremsendt fyldestgørende ansøgning om miljøgodkendelse til det ovenstående.

Listepunkter

Aabenraa Kommunes vurdering af hoved- og biaktiviteter på virksomheden, samt i hvilket omfang disse er omfattet af listepunkter i Godkendelsesbekendtgørelsens² bilag, fremgår af nedenstående afsnit, sammen med kommunens vurdering af det ansøgte.

Hovedaktivitet

Virksomhedens hovedaktivitet er modtagelse, oplagring og forbehandling af forskellige ikke-farlige affaldsfraktioner.

Det er Aabenraa Kommunes vurdering, at virksomhedens hovedaktivitet er omfattet af følgende listepunkt i Godkendelsesbekendtgørelsen:

K 212 - Anlæg for midlertidig oplagring af ikke-farligt affald eller affald af elektrisk og elektronisk udstyr forud for nyttiggørelse eller bortskaffelse med en kapacitet for tilførsel af affald på 30 tons om dagen eller med mere end 4 containere med et samlet volumen på mindst 30 m³, bortset fra anlæg omfattet af listepunkt 5.5 på bilag 1 eller listepunkt K 211.

Rekonditionering, herunder omlastning, omemballering eller sortering af ikke-farligt affald eller affald af elektrisk og elektronisk udstyr forud for nyttiggørelse eller bortskaffelse med en kapacitet for tilførsel af affald på 30 tons om dagen eller med mere end 4 containere med et samlet volumen på mindst 30 m³, bortset fra anlæg omfattet af listepunkt 5.1 d i bilag 1 eller listepunkt K 211.

Biaktiviteter

Virksomhedens biaktiviteter omfatter:

- Modtagelse af mindre mængder farligt affald;
- Neddeling af træ, herunder A4-træ;
- Kartering af jord, samt
- modtagelse og neddeling af have-parkaffald.

Det er Aabenraa Kommunes vurdering, at virksomhedens biaktiviteter, ud over at være omfattet af listepunkt K 212, også er omfattet af følgende listepunkter i Godkendelsesbekendtgørelsen:

K 203 - Anlæg for midlertidig oplagring af farligt affald forud for nyttiggørelse eller bortskaffelse med en kapacitet på mindre end eller lig med 50 tons, bortset fra anlæg omfattet af listepunkt K 209, K 210, K 211 eller K 212.

Rekonditionering, herunder omlastning, omemballering eller sortering af farligt affald forud for nyttiggørelse eller

² Bekendtgørelse nr. 1027 af 2. september 2024 om godkendelse af listevirksomhed.

bortskaffelse med en kapacitet på 10 tons/dag eller derunder, bortset fra de under listepunkt K 209, K 210, K 211 eller K 212 nævnte anlæg.

5.1.d) Bortskaffelse eller nyttiggørelse af farligt affald, hvor kapaciteten er større end 10 tons/dag, og hvorunder der foregår rekonditionering forud for en af de i listepunkt 5.1 og 5.2 opførte aktiviteter.

Vurdering af det ansøgte

Det ansøgte omfatter modtagelse og midlertidigt opbevaring af ikke-farligt affald. Det vurderes at det er omfattet af listepunkt K 212.

Standardvilkår

Der er for den ansøgte aktivitet udarbejdet standardvilkår, jf.

Standardvilkårsbekendtgørelsens³ afsnit 21. Der er, i det omfang det er relevant, benyttet standardvilkår til udarbejdelse af godkendelsen.

Tidligere meddelte miljøgodkendelser

På ejendommen er tidligere meddelt de miljøgodkendelser m. v. der fremgår af Tabel 2.

Dato	Titel	Afgørelsestype (Sagsnummer)
6. august 2020	Tillægsgodkendelse til etablering af jordkarteringsplads på Malmøvej 6, 6230 Rødekro, modtagelse af organisk affald, samt øgning af fraktionerne elektronikaffald (WEEE), glas og have-parkaffald	Miljøgodkendelse (20/14414)
28. maj 2020	Screeningsafgørelse (VVM) for Marius Pedersen A/S, Malmøvej 6, 6230 Røde-kro, matr. nr. 74c, Rise til etablering af en jordkarteringsplads m.m.	VVM-afgørelse (20/14414)
20. maj 2020	Tilslutningstilladelse Tilslutning af overfladevand fra befæstet plads til den offentlige kloak via olieudskiller til adressen Malmøvej 6, 6230 Rødekro matr. nr. 74c Rise Ejerlav, Rise	Tilslutningstilladelse (19/59737)
31. august 2018	Tillægsgodkendelse i henhold til Miljøbeskyttelseslovens § 33 af Marius Pedersen A/S, Malmøvej 3-5, 6230 Rødekro Matr.nr. 616 m.fl. Rise ejerlav, Aabenraa Kommune til modtagelse af øgede mængder affaldstræ	Miljøgodkendelse (18/26126)
6. oktober 2017	Tillægsgodkendelse i henhold til Miljøbeskyttelseslovens § 33 af Marius Pedersen A/S, Malmøvej 3, 6230 Rødekro, Matr.nr. 616 m.fl. Rise Ejerlav, Aabenraa Kommune til kvalitetstjek af affaldstræ. Aabenraa Kommune. <i>Godkendelsen er bortfaldet</i>	Miljøgodkendelse (17/25344)
5. januar 2017	Tilslutningstilladelse til tilslutning af vaskevand fra vaskeplads til det offentlige spildevandssystem	Tilslutningstilladelse (17/736)
23. januar 2015	Tilladelse til tilslutning af spildevand til det offentlige spildevandssystem	Tilslutningstilladelse (15/1974)
9. juni 2015	Miljøgodkendelse og afgørelse om ikke VVM-pligt til Marius Pedersen A/S. Aabenraa Kommune.	Miljøgodkendelse (14/27179)
23. januar 2015	Tilladelse til tilslutning af spildevand til det offentlige spildevandssystem. Aabenraa Kommune.	Tilslutningstilladelse (15/1974)
12. juni 2005	Udvidelse af miljøgodkendelse af Syd og Sønderjysk Affaldshåndtering. Rødekro Kommune.	Miljøgodkendelse -
12. august 2003	Revurdering af miljøgodkendelse af Syd og Sønderjysk Affaldshåndtering. Rødekro	Miljøgodkendelse -

³ Bekendtgørelse nr. 2079 af 15. november 2021 om standardvilkår i godkendelse af listevirksomhed.

Dato	Titel	Afgørelsestype (Sagsnummer)
	Kommune	

Tabel 2: Tidligere meddelte miljøgodkendelser m.v.

Tilsynsmyndighed

Aabenraa Kommune er tilsynsmyndighed for virksomheden. Industrigruppen i Team Miljø, Aabenraa Kommune kontaktes på 73 76 62 92 eller industri@aabenraa.dk.

Virksomheden er omfattet af Miljøtilsynsbekendtgørelsen⁴ og Aabenraa Kommune foretager regelmæssigt miljøtilsyn med en frekvens for basistilsyn hvert 3. år i overensstemmelse med bekendtgørelsen.

Retsbeskyttelse

Retsbeskyttelsesperioden for miljøgodkendelsen udløber 8 år efter godkendelsen er meddelt. Hvis miljøgodkendelsen påklages, udløber retsbeskyttelsesperioden 8 år efter den endelige afgørelse.

⁴ Bekendtgørelse nr. 1536 af 9. december 2019 om miljøtilsyn.

Del 2: Afgørelse med vilkår

Aabenraa Kommune meddeler tillæg til miljøgodkendelse, samt vilkårsændringer, efter Miljøbeskyttelseslovens⁵ § 33 til modtagelse og midlertidig oplagring af brændbart affald på Malmøvej 7, i forbindelse med import.

Det er en forudsætning for godkendelsen, at de vilkår, der er anført i nedenstående vilkårsafsnit, overholdes fra starten af driften – herunder i indkøringsperioden.

Hvis indretning eller drift ønskes ændret i forhold til det godkendte, skal dette i god tid forinden meddeles tilsynsmyndigheden. Tilsynsmyndigheden tager stilling til, om ændringen er godkendelsespligtig.

Ved meddelelse af godkendelsen er der foretaget vilkårsændringer i tidligere meddelt miljøgodkendelse af 6. august 2020. Ændringen ses til sidst i vilkårsafsnittet.

Vilkår for afgørelsen

Generelt

1. Virksomheden skal indrettes og drives som beskrevet i ansøgningen, medmindre andet fremgår af nedenstående vilkår.
2. Et eksemplar af godkendelsen skal til enhver tid være tilgængeligt på virksomheden. Driftspersonalet skal være orienteret om godkendelsens indhold.
3. Godkendelsen bortfalder, hvis driften ikke er startet inden 2 år fra godkendelsens dato.
4. Godkendelsen bortfalder, hvis den ikke har været udnyttet i 3 på hinanden følgende år.
5. Tilsynsmyndigheden skal orienteres om følgende forhold:
 - Ejerskifte af virksomhed og/eller ejendom
 - Hel eller delvis udskiftning af driftsherre
 - Indstilling af driften for en længere periode
 - Forventede eller planlagte udvidelser eller ændringer

Orienteringen skal være skriftlig og fremsendes, før ændringen indtræder.

6. Ved driftsophør skal virksomheden forinden orientere tilsynsmyndigheden herom og træffe de nødvendige foranstaltninger for at undgå forureningsfare og for at efterlade stedet i tilfredsstillende tilstand. En redegørelse for disse foranstaltninger skal fremsendes til tilsynsmyndigheden senest 3 måneder før driften ophører.

Indretning og drift

7. Oplagring af brændbart affald skal ske i overensstemmelse med bilag 2 i denne godkendelse.
Aktiviteten er derudover omfattet af standardvilkår for listepunkt K212 i

⁵ Lovbekendtgørelse nr. 48 af 12. januar 2024 om miljøbeskyttelse.

miljøgodkendelsen af 9. juni 2015.

Luftforurening

Ingen nye vilkår, der henvises til standardvilkår i miljøgodkendelse af 9. juni 2015.

Støj

Ingen nye vilkår, der henvises til støjvilkår i miljøgodkendelse af 9. juni 2015.

Beskyttelse af jord, grundvand og overfladevand

Ingen nye vilkår, der henvises til standardvilkår i miljøgodkendelse af 9. juni 2015.

Affald

Ingen nye vilkår, der henvises til vilkår i miljøgodkendelse af 9. juni 2015.

Egenkontrol og driftsjournal

Ingen nye vilkår, der henvises til standardvilkår i miljøgodkendelse af 9. juni 2015.

Driftsforstyrrelser og uheld

8. Tilsynsmyndigheden skal hurtigst muligt og senest den førstkommande hverdag orienteres om væsentlige driftsforstyrrelser eller uheld, der medfører forurening af omgivelserne eller indebærer en risiko for det.

Senest 14 dage efter uheldet skal virksomheden indsende en skriftlig redegørelse for hændelsen til tilsynsmyndigheden. Redegørelsen skal beskrive uheldets omfang og indsatsen mod miljømæssige skader, samt forebyggende foranstaltninger, som virksomheden vil implementere til begrænsning af risiko for nye uheld.

Underretningspligten fritager ikke virksomheden for at afhjælpe akutte uheld.

Vilkårsændringer for afgørelsen

Bilag A i miljøgodkendelse af 6. august 2020 er opdateret med den nye type fraktion:

Se bilag 2

Del 3: Miljøteknisk beskrivelse og vurdering

Den miljøtekniske beskrivelse og vurdering er lavet på baggrund af den af virksomheden fremsendte ansøgning.

Fyldestgørende ansøgning om miljøgodkendelse inkl. VVM-ansøgning er modtaget den 19. juni 2024 hos Aabenraa Kommune.

Planlægning

Placering

Virksomheden er placeret på matr.nr. 665, 616, 74b & 74c Rise ejerlav, Rise beliggende i den sydlige del af erhvervsområdet i Rødekro (bilag 3-6). Det ansøgte skal foregå på en eksisterende plads på Malmøvej 7, matr. nr. 616.

Virksomhedens placering ligger ifølge Aabenraa Kommunes Kommuneplan 2015 i erhvervsområde 2.1.037 "Malmøvej". Den del af anlægget, der ligger nord for Malmøvej (herunder Malmøvej 7) er ikke omfattet af en lokalplan, mens den del der ligger syd for Malmøvej ligger inden for delområde 1 i lokalplan LP011 "Erhvervsområde ved Malmøvej i Rødekro".

Kommuneplanen fastsætter anvendelsen til "erhvervsområde. Håndværk, lettere produktionsvirksomheder samt affaldsbehandlingsanlæg. Der må ikke opføres boliger i området."

Virksomhedens aktiviteter som affaldsbehandlingsanlæg er miljøklasse 4 jf. håndbogen om Miljø og Planlægning⁶. Neddelingsaktiviteter er dog miljøklasse 7.

Omkringliggende arealer

Planlægningen omkring virksomheden fremgår af bilag 4 og 5.

Nord for virksomheden ligger Brunde Mose der i kommuneplanen er udlagt til rekreativt areal og omfattet af kommuneplanramme 2.1.044.F "Grønt område ved Skånevej".

Vest for virksomheden ligger erhvervsområder omfattet af kommuneplanrammerne: 2.1.34.E "Oslovej", 2.1.035.E "Ringvej" og 2.1.036.E "Trondhjemsvej". Fælles for områderne er at de må anvendes til lettere industri, lager-, fremstillings-, håndværks- og servicevirksomhed og andet erhverv, som ikke medfører særlige gener i form af forurening. Der kan placeres mindre butikker til salg af den enkelte virksomheds egne produkter. Derudover kan der til den enkelte virksomhed etableres maks. en bolig, som udelukkende må bebos af en person, som er tilknyttet virksomheden.

Der er ingen lokalplaner for disse områder.

Nordvest for virksomheden er endnu et erhvervsområde 2.1.032.E "Norgesvej" der udelukkende må anvendes til fremstillingsvirksomhed og tilhørende administration. Desuden kan der placeres mindre butikker til salg af den enkelte virksomheds egne produkter. Dette område er omfattet af Partiel Byplansvedtægt nr. 1, delområde III, der må anvendes til industribebyggelse, herunder industri- og værkstedsvirksomheder eller oplag samt til

⁶ Miljøministeriets Håndbog om Miljø og Planlægning 19. december 2008.

forretningsvirksomhed, der har tilknytning til de pågældende virksomheder. Der kan desuden opføres eller indrettes portnerboliger.

Øst for virksomheden ligger åbent land, herunder en bolig placeret ca. 440 meter væk på den anden side af den Sønderjyske Motorvej, E45.

Syd for virksomheden ligger åbent land.

Virksomheden ligger afsides, omkranset af Brunde Mose mod nord og ubebyggede arealer mod øst og syd. Nærmeste naboejendomme er erhvervsvirksomheder. Der er 340 meter til nærmeste nuværende beboelsesejendom og 240 meter til nærmeste boligområde, jf. kommuneplan 2015. Dette område er endnu ubebygget.

Transportforhold

Trafik til og fra virksomheden sker via Malmøvej og Ringvej, hvorfra der er kort forbindelse til E45 samt rute 24 og 429. Det ansøgte medfører en væsentlig øget trafik til og fra virksomheden. Trafikken går ikke gennem boligområder og der vil derfor ikke være væsentlige miljømæssige gener for de omkringboende.

Vurdering af planlægning og placering

Det er Aabenraa Kommunes vurdering, at aktiviteten kan rummes indenfor lokalplanen, og at til- og frakørsel til virksomheden vil kunne ske uden væsentlige miljømæssige gener for de omkringboende.

Generelt

Der er medtaget vilkår omkring blandt andet godkendelsens gyldighedsperiode samt ændringer og ophør af driften.

Indretning og drift

Marius Pedersen har søgt om at kunne modtage op til 50.000 tons brændbart affald pr. år fordelt på EAK-koderne 19 12 10 og 19 12 12 på virksomhedens afdeling i Rødebro.

Affaldet modtages fra et andet EU-land og ankommer til virksomheden med lastvogn, hovedsagelig i form af ballet materiale, men læs med løst læsset affald kan også blive modtaget.

Der vil typisk blive modtaget 24 tons affald pr. transport, hvilket også vil være gældende for de transporter der forlader virksomheden for at køre til forbrænding. Affaldet vil blive modtaget og indvejet via virksomhedens eksisterende brovægt.

Affaldet placeres efterfølgende på en eksisterende befæstet plads på Malmøvej 7 (Figur 1). Der er søgt om et maksimalt oplag på 200 tons pr. EAK-Kode.

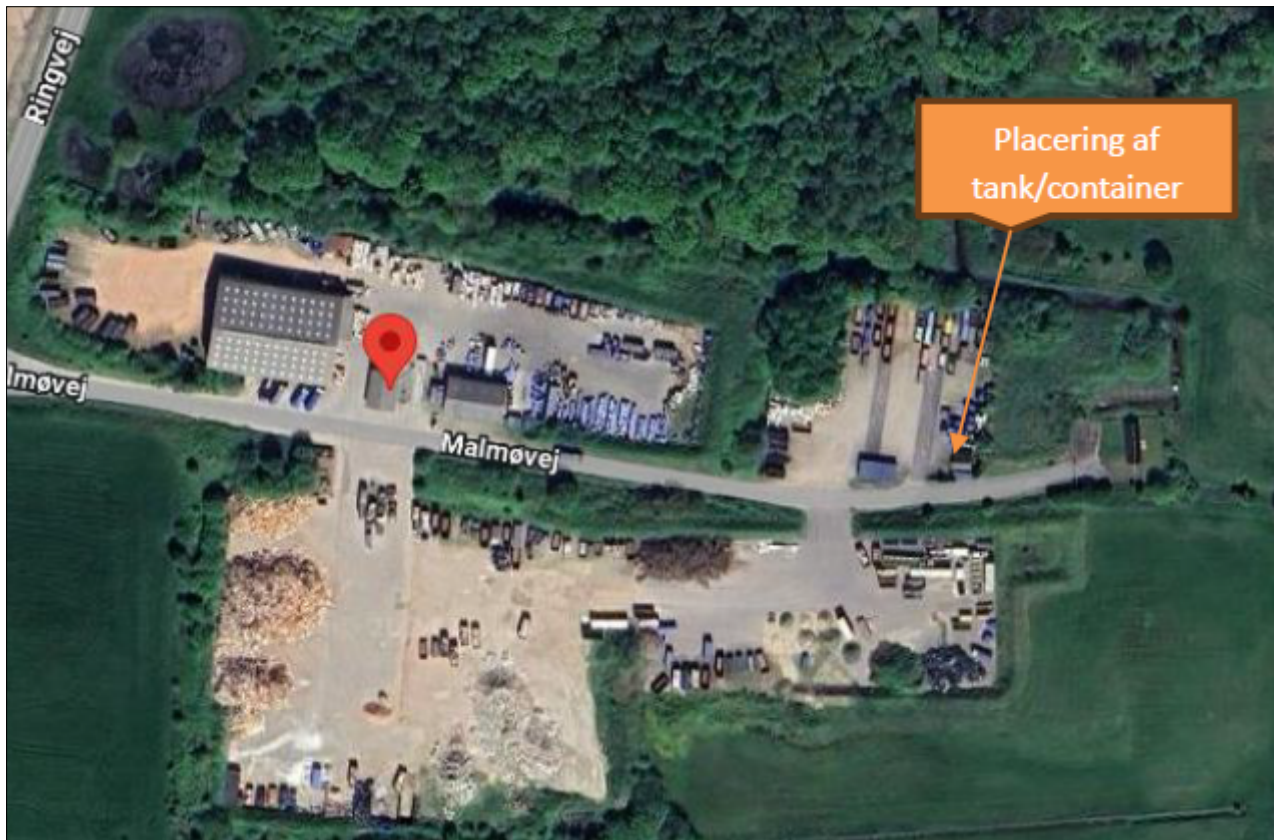


Figur 1: Placering af importeret brændbart affald, materiale fra ansøgningen.

Til- og frakørsel af affaldet sker inden for virksomhedens normale driftstider som er mandag-torsdag 7.00-16.00 og fredag 7.00-14.00.

I miljøgodkendelsen af 9. juni 2015 er der godkendt modtagelse af 3.000 tons brændbart affald (EAK 19 12 10) årligt, med et maks. oplag på 150 tons. Derudover er godkendt modtagelse af 2.500 tons blandet affald til sortering (EAK 19 12 12) årligt, med et maks. oplag på 50 tons. Det vurderes at det ansøgte kan ske inden for rammerne af de vilkår der er stillet i virksomhedens miljøgodkendelse af 9. juni 2015 hvor der er stillet standardvilkår til listepunkt K 212.

Der er også ønsket mulighed for at opstille en container eller tank med en kapacitet på op til 100 tons på Malmøvej 7 (Figur 2), til opbevaring af indsamlet fedt fra fedtudskillere forud for nyttiggørelse i biogasanlæg. Til og frakørsel vil ske med slamsuger og der er tale om et flow på 200 tons årligt.



Figur 2: Placering af beholder til fedt fra udskillere, materiale fra virksomheden.

Vilkårsændringer

Det ansøgte medfører behov for at ændre på virksomhedens gældende fraktionsliste. En ny liste er derfor udarbejdet (Bilag 2).

I forbindelse med miljøtilsyn på virksomheden den 24. november 2023 har virksomheden oplyst tilsynsmyndigheden, at der modtages mere organisk affald end det der fremgik af den gældende fraktionsliste for virksomheden, samt at der modtages en ny type tekstilaffald (affald fra kompositmaterialer). Det er på tilsynet samtidig konstateret, at virksomheden modtager mad- og drikkekartoner.

Det organiske affald blev opbevaret og håndteret i overensstemmelse med miljøgodkendelsen fra 2020. Der er ikke stillet særlige krav til håndteringen af tekstilaffald.

Fraktionen mad- og drikkekartoner læses af indendørs i virksomhedens sorteringshal, hvor det balleteres og efterfølgende opbevares udendørs på befæstet areal inden bortkørsel til nyttiggørelse. Håndteringen vurderes at ske på en måde der ikke giver anledning til affaldsflugt eller andre miljømæssige problemer.

Det var Aabenraa Kommunes vurdering, at de nye fraktioner ikke var væsentlig forskellige fra de fraktionstyper som virksomheden allerede modtager og at der derfor ikke var behov for at stille nye vilkår.

Efter tilsynet har virksomheden fremsendt ændringer til fraktionslisten og disse blev indarbejdet i en ny fraktionsliste dateret 20. december 2023.

I forbindelse med udarbejdelse af denne miljøgodkendelse er ovenstående fraktioner også indarbejdet.

Vurdering af indretning og drift

Det er Aabenraa Kommunes vurdering at indretning og drift kan ske uden væsentlig påvirkning af det omkringliggende miljø, såfremt nye og tidligere meddelte vilkår overholdes.

Luftforurening

I miljøgodkendelsen af 9. juni 2015 er stillet standardvilkår vedr. lugt- og støvgener uden for virksomhedens område.

Det ansøgte vurderes ikke at give anledning til luftforurening i et omfang der kræver nye vilkår.

Støj

Støj fra det ansøgte stammer især fra tung trafik, samt af- og pålæsning af affald.

I miljøgodkendelsen af 9. juni 2015 er stillet vilkår med støjgrænser for virksomhedens drift. Det ansøgte sker som en ny aktivitet på virksomheden og vurderes at være omfattet af de tidligere stillede støjvilkår. Det vurderes at virksomheden fortsat kan overholde de fastsatte støjgrænser.

Spildevand

Det ansøgte genererer ikke processpildevand.

Beskyttelse af jord, grundvand og overfladevand

Affaldet ønskes opbevaret på en eksisterende plads, der historisk set har været anvendt til genbrugsplads, men som i dag anvendes til oplagring af tomme containere og lign. affaldsbeholdere. På seneste tilsyn i 2023 blev der også opbevaret dæk.

Pladsen er indrettet med fast flisebelægning med afledning af overfladevand til en grøft nord for pladsen.

Jord

Region Syddanmark har kortlagt matriklen på vidensniveau 1 (V1), da der er kendskab til aktiviteter, der kan have forårsaget forurening på arealet (tidligere genbrugsplads samt nuværende affaldsbehandlingsanlæg).

Oplag af brændbart affald vurderes ikke at give anledning til jordforurening.

Grundvand

Oplaget af affald sker på fast belægning med afledning af overfladevand og det vurderes, at der inden for oplagsarealet ikke kan ske nedsivning af regnvand der har været i kontakt med affaldet.

Virksomheden ligger indenfor et område, der er udpeget som område med særlige drikkevandsinteresser (OSD), og udenfor indvindingsopland til almen vandforsyning.

Områder med særlige drikkevandsinteresser (OSD) er områder hvor regnvandet nedsiver og danner grundvand, som bruges til vandforsyninger af regional betydning, eller som kan få regional betydning i fremtiden. OSD-områder skal friholdes for erhvervsvirksomheder eller anlæg, der kan udgøre en risiko for forurening af grundvandet medmindre der foreligger specifikke planlægningsmæssige begrundelser herfor.

Da det ansøgte ikke involverer håndtering eller oplagring af farligt affald er det ikke klassificeret som grundvandstruende, jf. bilag 2 i Aabenraa Kommunes Grundvandsredegørelse af januar 2017.

Overfladevand

Overfladevand for området til brændbart affald afledes jf. kloakplan til en eksisterende grøft nord for pladsen. Det vurderes at oplagring af brændbart affald på grunden ikke medfører væsentlige ændringer i mængden eller sammensætningen af stoffer i det afledte regnvand, og at aktiviteten i sig selv ikke kræver en ny udledningstilladelse.

Overfladevand for området til oplagring af fedt i tank/container ledes til spildevandssystem. Kommunens spildevandsgruppe har vurderet at oplag af fedt på pladsen ikke medfører behov for ny spildevandstilladelse.

Bemærkninger til standardvilkår

I miljøgodkendelsen af 9. juni 2015 er stillet standardvilkår vedr. beskyttelse af jord, grundvand og overfladevand, herunder til befæstelsestilstanden. Det ansøgte vurderes ikke at give anledning til fastsættelse af nye vilkår.

Affald

Affald fra virksomheden skal opsamles, opbevares og bortskaffes i henhold til Aabenraa Kommunes anvisninger, se regulativ for erhvervsaffald på kommunens hjemmeside www.aabenraa.dk. Farligt affald skal opbevares i egnede beholdere, der er mærket så det tydeligt fremgår, hvad de indeholder. Affaldet skal bortskaffes til godkendt modtager. Dokumentation for bortskaffelse af affald skal opbevares på virksomheden og udleveres til miljøtilsynet på forlangende.

Der er i miljøgodkendelsen af 9. juni 2015 stillet standardvilkår omkring affald og det vurderes at det ansøgte kan gennemføres inden for disse rammer, og at der ikke er behov for at stille yderligere vilkår vedr. affald.

Egenkontrol og driftsjournal

Miljøgodkendelsen fra 9. juni 2015 indeholder standardvilkår om egenkontrol af befæstede arealer samt ajourføring af driftsjournal med oplysninger om disse kontroller, samt oplysninger om tilfælde hvor der er modtaget affald på pladsen der ikke er omfattet af godkendelsen. Det vurderes at det ansøgte kan gennemføres under samme vilkår, og at der ikke er behov for at stille supplerende vilkår.

Driftsforstyrrelser og uheld

Miljøgodkendelsen fra 9. juni 2015 indeholder ikke vilkår vedr. driftsforstyrrelser og uheld. Der stilles derfor supplerende vilkår herom. Eksempel på uheld kan være brand i oplaget, der kan give anledning til forurening fra slukningsvand eller lignende.

Ved akut forurening kontaktes Aabenraa Kommunes Miljøvagt på tlf. 112.

Vilkårsændringer

Se afsnittet indretning og drift.

Bedste tilgængelige teknik (BAT)

Virksomheder, der forurener, skal ifølge Miljøbeskyttelsesloven begrænse forureningen, så det svarer til de bedste tilgængelige teknikker. På engelsk "Best Available Techniques" eller BAT. EU beslutter miljøkravene til de europæiske virksomheder ud fra, hvad der kan opnås med BAT. Miljøkravene bliver formuleret som BAT- konklusioner og indgår i de såkaldte BREF-dokumenter, som står for "BAT reference documents". BREF-dokumenterne bliver revideret hvert 8. år, så nye teknikker kan blive del af lovgivningen.

Der udarbejdes ikke BAT-konklusioner for indretning og drift af den type aktivitet som denne godkendelse omhandler. Ifølge Miljøstyrelsens Orientering nr. 4/2014 "BAT-eksempler og tjeklister på tværs af brancher" udgøres BAT for listepunkt K212 af standardvilkår.

Der er for udarbejdelse af godkendelsen henvist til de standardvilkår for listepunkt K212 som er fundet relevante for virksomhedens aktiviteter.

Vurdering af bedste tilgængelige teknik

Med de tidligere stillede standardvilkår i miljøgodkendelsen af 9. juni 2015, vurderes det, at virksomheden lever op til BAT.

Ophør af virksomhed

Der er under afsnittet "Generelt" stillet standardvilkår for ophør af virksomheden.

Væsentlighedsvurdering i forhold til Habitatdirektivet

I henhold til §§ 6, 7 og 10 i Habitatbekendtgørelsen⁷ skal myndigheden i forbindelse med udarbejdelse af miljøgodkendelser vurdere, om det ansøgte kan:

- påvirke et Natura 2000-område væsentligt,
- beskadige eller ødelægge yngle- eller rasteområder i det naturlige udbredelsesområde for de dyrearter, der er optaget i Habitatdirektivets⁸ bilag IV, litra a), eller
- ødelægge de plantearter, som er optaget i Habitatdirektivets bilag IV, litra b) i alle livsstadier

⁷ Bekendtgørelse nr. 1098 af 21. august 2023 om udpegning og administration af internationale naturbeskyttelsesområder samt beskyttelse af visse arter.

⁸ Direktiv 92/43/EØF om bevaring af naturtyper samt vilde dyr og planter.

Natura 2000-områder er særlige bevaringsværdige naturområder, og bilag IV-arter er sjældne dyr og planter, hvis levesteder skal beskyttes i henhold til bilag IV i Habitatdirektivet.

Natura 2000

Nærmeste Natura 2000-område er nr. 96, "Bolderslev Skov og Uge Skov" hvis nærmeste udpegning er i Rise Skov, beliggende ca. 550 meter øst for pladsen. Natura 2000 området består af habitatområde nr.85, og udpegningsgrundlaget kan ses i nedenstående tabel.

Udpegningsgrundlag for Habitatområde nr. 85		
Naturtyper:	Kransnålalge-sø (3140)	Næringsrig sø (3150)
	Brunvandet sø (3160)	Kildevæld* (7220)
	Bøg på mor med kristtorn (9120)	Bøg på muld (9130)
	Ege-blandskov (9160)	Skovbevokset tørvemose* (91D0)
	Elle- og askeskov* (91E0)	
Arter:	Stor vandsalamander (1166)	

Tabel 3. Naturtyper og arter, der udgør det gældende udpegningsgrundlag for Natura 2000-området. Tal i parentes henviser til de talkoder, som benyttes for naturtyper og arter fra habitatdirektivets bilag 1 og 2. * angiver, at der er tale om en prioriteret natur.

Kommunen vurderer, at det ansøgte, ikke vil have en væsentlig påvirkning på naturtyper eller arter på udpegningsgrundlaget, da der kun sker en begrænset ændring af den eksisterende udnyttelse af pladsen, som ikke vurderes at kunne påvirke naturen beliggende ca. 550 meter væk.

Dyrearter

Aabenraa Kommune har registreret Bilag-IV og II arterne stor vandsalamander og en ukendt art af flagermus i Rise Skov ca. 800 meter fra projektområdet. Der er desuden registreret odder i den østlige del af Rise skov samt ved Nørre Hesselmark og Sønder Hesselmark henholdsvis 2,5 og 3,5 km fra projektområdet. Aabenraa Kommune har ikke kendskab til andre Bilag-IV arter i området.

Stor vandsalamander yngler ofte i mindre, solbeskinnede vandhuller med klart vand og lav tilstedeværelse af prædatorer, såsom fisk og guldsmedelarver som spiser deres yngel.

Flagermus forekommer spredt i kommunen på egnede lokaliteter, og kommunen har ikke et fuldt overblik over deres udbredelse. Nogle arter af flagermus har yngle- og rasteområder i sprækker og hulheder i træer, mens andre anvender bygninger.

Odder lever i tilknytning til både stillestående og rindende vand. Oftest findes den langs med vandløb eller i større søer, moser og fjordområder hvor der er minimal menneskelig aktivitet.

I forhold til dyrearter optaget på habitatdirektivets bilag IV a) vurderer kommunen, at pladsen som i forvejen er befæstet og på nuværende tidspunkt anvendes som oplagsplads ikke vurderes at være yngle eller rasteområde for hverken stor vandsalamander eller odder. Udvidelse med import, omlastning og oplagring af brændbart affald på den eksisterende plads,

vurderes heller ikke at medføre en negativ påvirkning af arterne. Det vurderes dog, at der er stor sandsynlighed for at der findes flagermus i skovområderne, der ligger umiddelbart nord og syd for pladsen, og det kan ikke udelukkes, at flagermus flyver over eller i udkanten af pladsen langs de levende hegn. Da der ikke sker nedrivning af bygninger eller fældning af træer som en del af det ansøgte, vurderes det ikke at kunne påvirke evt. yngle- eller rasteområder for flagermus. Da der ikke sker ændringer i pladsens driftstid, vurderes det ansøgte heller ikke at kunne påvirke evt. flagermus i nærheden med fx lys eller lyd.

Det vurderes derfor, at projektet ikke vil medføre en væsentlig negativ påvirkning af områdets bilag IV arter.

Plantearter

Aabenraa Kommune har ikke registreret nogen planter optaget på habitatdirektivets bilag IV i nærheden af projektområdet. Der er dog registreret de fredede orkideer maj-gøgeurt og skovhullæbe i Rise skov.

I forhold til plantearter optaget på habitatdirektivets bilag IV b) og fredede planter vurderer kommunen, at projektet forventeligt ikke vil føre til en væsentlig negativ påvirkning af disse planter i området.

Samlet vurdering i forhold til habitatdirektivet

Det er Aabenraa Kommunes samlede vurdering, at projektet ikke forventes at føre til en væsentlig negativ påvirkning af områdets planter og dyr optaget på habitatdirektivets Bilag-IV.

Samlet vurdering

Med de nye og tidligere stillede vilkår for aktiviteten er det Aabenraa Kommunes vurdering, at den ansøgte aktivitet kan udføres på en måde, der ikke giver anledning til væsentlig forurening eller gener for det omgivende miljø.

Del 4: Høring af afgørelsen

Partshøring

Aabenraa Kommune har den 18. september 2024 sendt et udkast af godkendelsen i 14 dages partshøring til ansøger.

Marius Pedersen har den 30. september 2024 fremsendt følgende høringssvar:

“Vi har nærlæst og vores eneste umiddelbare kommentar er følgende:

- Afsnit “Indretning og drift” side 12 vil vi egentlig gerne have omformuleret, så vi ikke lægger os fast på fordelingen med 20.000 tons af 12 12 10 og 30.000 tons af 19 12 12, men at der blot er anført 50.000 tons dækket af de to EAK-koder (ligesom det er anført i fraktionslisten)”

Aabenraa Kommune vurderer det hensigtsmæssigt i forhold til godkendelsens rummelighed at tilrette beskrivelsen af det ansøgte til det Marius Pedersen har foreslået og har derfor slettet oplysningen om fordelingen af tons pr. EAK-kode i den endelige afgørelse.

Del 5: Klagevejledning

Afgørelsen kan påklages, jf. Miljøbeskyttelsesloven, til Miljø- og Fødevareklagenævnet af:

- Afgørelsens adressat.
- Enhver, der har en individuel og væsentlig interesse i sagens udfald.
- Landsdækkende foreninger og organisationer i det omfang, de har klageret over den konkrete afgørelse.
- Lokale foreninger og organisationer, der har beskyttelse af natur og miljø eller rekreative interesser som formål, og som har meddelt, at de ønsker underretning om afgørelsen.
- Styrelsen for Patientsikkerhed.

Afgørelsen annonceres offentligt den 24. oktober 2024 på www.dma.mst.dk. Når afgørelsen annonceres offentligt, regnes klagefristen fra offentliggørelsen. En eventuel klage skal være modtaget senest den 21. november 2024, der er dagen for klagefristens udløb.

Hvis du ønsker at klage over denne afgørelse, skal det ske via Klageportalen, som du finder et link til på forsiden af www.naevneneshus.dk. Klageportalen ligger også på www.borger.dk og www.virk.dk. Du logger på borger.dk eller virk.dk, ligesom du plejer, typisk med MitID. Klagen sendes gennem Klageportalen til den myndighed, der har truffet afgørelsen. En klage er indgivet, når den er tilgængelig for myndigheden i Klageportalen. Når du klager, skal du som privatperson betale et gebyr på kr. 900. For virksomheder og organisationers vedkommende er gebyret på 1.800 kr. Du betaler gebyret med betalingskort i Klageportalen.

Miljø- og Fødevareklagenævnet skal som udgangspunkt afvise en klage, der kommer uden om Klageportalen, hvis der ikke er særlige grunde til det. Hvis du ønsker at blive fritaget for at bruge Klageportalen, skal du sende en begrundet anmodning til den myndighed, der har truffet afgørelse i sagen. Myndigheden videresender herefter anmodningen til Miljø- og Fødevareklagenævnet, som træffer afgørelse om, hvorvidt din anmodning kan imødekommes.

Søgsmål

Søgsmål til prøvelse af afgørelser efter loven eller de regler, der fastsættes i medfør af loven, skal være anlagt inden 6 måneder efter, at afgørelsen er meddelt. Er afgørelsen påklaget til Miljø- og Fødevareklagenævnet inden for klagefristen, er fristen for at anlægge et civilt søgsmål 6 måneder efter at Miljø- og Fødevareklagenævnets afgørelse foreligger.

Underretning om miljøgodkendelse og screeningsafgørelse (VVM)

En kopi af den endelige godkendelse inkl. screeningsafgørelse (VVM) er sendt til:

- Marius Pedersen A/S
- Styrelsen for Patientsikkerhed, stps@stps.dk
- Danmarks Naturfredningsforening, dn@dn.dk
- Danmarks Naturfredningsforening, lokal afd., aabenraa@dn.dk
- Dansk Ornitologisk Forening, natur@dof.dk
- Dansk Ornitologisk Forening, lokal afd., aabenraa@dof.dk, gert.fahlberg@dof.dk
- Friluftsrådet, soenderjylland@friluftstraadet.dk

Miljøgodkendelsen inkl. screeningsafgørelse (VVM) kan desuden ses på Aabenraa Kommunes hjemmeside, samt Digital MiljøAdministration www.dma.mst.dk.



Bilag 1: Screeningsafgørelse (VVM) for Marius
Pedersen A/S, Malmøvej 7, matr. nr. 616, Rise



Marius Pedersen A/S
Malmøvej 3
6230 Rødekro

Plan, Teknik & Miljø
Miljø
Skelbækvej 2
6200 Aabenraa
Tlf.: 7376 7676

Dato: 24-10-2024
Sagsnr.: 24/18181
Dok.løbenr.: 180497/24

Kontakt: Sandra Ravnsbæk Holm
Direkte tlf.: 7376 7786
E-mail: srh@aabenraa.dk

Screeningsafgørelse (VVM) for Marius Pedersen A/S, Malmøvej 7, matr. nr. 616, Rise

Aabenraa Kommune har den 19. juni 2024 modtaget VVM-ansøgning for modtagelse, oplæsning og midlertidig oplagring af importeret brændbart affald på Marius Pedersens eksisterende affaldshåndteringsplads på Malmøvej 7 i Rødekro.



Afgørelse

Projektet vurderes ikke at være omfattet af krav om miljøkonsekvensvurdering og tilladelse, jf. Miljøvurderingslovens¹ § 21.

¹ Lovbekendtgørelse nr. 4 af 3. januar 2023 om miljøvurdering af planer og programmer og af konkrete projekter (VVM).

Afgørelsen bortfalder hvis den ikke er udnyttet, inden 3 år efter at den er meddelt, eller hvis afgørelsen ikke har været udnyttet i 3 på hinanden følgende år, jf. lovens § 39.

Hvis projektet fremadrettet ændres eller udvides, er ansøger forpligtet til at anmelde den påtænkte ændring jf. lovens § 18, med henblik på at få afgjort om ændringen udløser krav om miljøkonsekvensvurdering.

Denne tilladelse omfatter alene afgørelse efter Miljøvurderingsloven. Det er ansøgers eget ansvar at indhente tilladelser/godkendelser efter anden lovgivning.

Begrundelse

Aabenraa Kommune har på baggrund af ansøgningen vurderet, at projektet er omfattet af Miljøvurderingslovens bilag 2, punkt 11b) Anlæg til bortskaffelse af affald (projekter, som ikke er omfattet af bilag 1).

Aabenraa Kommune har foretaget en screening af det ansøgte projekt (Tabel 1, Tabel 2 og Tabel 3) og vurderer, at projektet ikke vil kunne påvirke miljøet væsentligt.

Tabel 1: Anmeldte projektoplysninger.

Projektbeskrivelse	Modtagelse og håndtering af brændbart affald
Ansøger	Marius Pedersen A/S
Ansøgningsdato	19. juni 2024
Placering	Kommuneplanramme: 2.1.037.E Lokalplan: - Matr. nr.: 616 Rise

Tabel 2: Udvælgelseskriterier omhandlet i § 21 (Kriterier til bestemmelse af, hvorvidt projekter omfattet af bilag 2 skal underkastes en miljøkonsekvensvurdering), jf. Miljøvurderingslovens bilag 6.

Kan anlægget få en væsentlig indvirkning på miljøet med hensyn til følgende kriterier? (Svares ja skal forholdene nøjere vurderes, jf. tabel 3)	Ja	Nej	Beskrivelse af det vurderede og begrundelse for ja/nej
1. Projektets karakteristika			
a. Hele projektets dimensioner og udformning		X	Virksomheden ønsker at importere og håndtere 50.000 tons brændbart affald (EAK 191210 og 191212) pr. år. Det samlede maksimale oplag vil være 400 tons svarende til indholdet af 10 containere/lastbiler. Der anvendes en eksisterende flisebelagt plads på Malmøvej 7 til håndtering og oplagring af affaldet. Virksomheden ønsker desuden at opstille en container eller tank til oplagring af indsamlet fedt fra fedtudskillere på Malmøvej 7. Virksomheden

Kan anlægget få en væsentlig indvirkning på miljøet med hensyn til følgende kriterier? (Svares ja skal forholdene nøjere vurderes, jf. tabel 3)	Ja	Nej	Beskrivelse af det vurderede og begrundelse for ja/nej
			forventer at håndtere 200 tons/år og beholderen vil kunne oplagre op til 100 tons ad gangen.
b. Kumulation med andre eksisterende og/eller godkendte projekter	X		Virksomheden driver virksomhed for modtagelse og håndtering af mange forskellige affaldsfraktioner fordelt på flere pladser på Malmøvej. Modtagelse af ovennævnte mængder medfører en forøgelse i trafikken til og fra anlægget.
c. Brugen af naturressourcer, særlig jordarealer, jordbund, vand og biodiversitet		X	Anlægsfase: Der er ingen anlægsfase da der anvendes en eksisterende plads. Driftsfase: I driften anvendes ikke andre ressourcer end til normal drift af maskiner (strøm/drivmiddel).
d. Affaldsproduktion		X	Driften medfører ikke produktion af spildevand. Regnvand fra oplaget med brændbart affald afledes som overfladevand fra det befæstede areal til vandløbet ris20 der løber nord for pladsen. Regnvand fra tankoplaget ledes til spildevandskloak. Det ansøgte medfører ikke merproduktion af farligt eller ikke-farligt affald ift. virksomhedens nuværende produktion.
e. Forurening og gener	X		Støj: Trafik til og fra pladsen samt håndtering af affaldet (af og pålæsning samt brug af slamsugerpumpe) giver anledning til støj. Støv: Projektet vurderes ikke at give anledning til støv. Lugt: Projektet vurderes ikke at give anledning til lugt. Lys: Der er ikke behov for ændringer i belysningen ifm det ansøgte.
f. Risikoen for større ulykker og/eller katastrofer, som er relevante for det pågældende projekt, herunder sådanne som forårsages af klimaændringer, i		X	Risikovirksomhed: Det ansøgte er ikke omfattet af risikobekendtgørelsen. Der er ikke risikovirksomheder i nærheden der kan påvirke projektet i tilfælde af større uheld.

Kan anlægget få en væsentlig indvirkning på miljøet med hensyn til følgende kriterier? (Svares ja skal forholdene nøjere vurderes, jf. tabel 3)	Ja	Nej	Beskrivelse af det vurderede og begrundelse for ja/nej
overensstemmelse med videnskabelig viden			Klimarelaterede risici: Projektet ligger ikke inden for et område hvor der vurderes at være risiko for oversvømmelse i tilfælde af ekstremregn. Projektets afstand fra kysten betyder at der ikke er risiko for oversvømmelse som følge af havvandsstigninger.
g. Risikoen for menneskers sundhed (f.eks. som følge af vand- eller luftforurening).		X	Projektet vurderes ikke at kunne udgøre en risiko for menneskers sundhed.
2. Projektets placering			
a. Den eksisterende og godkendte arealanvendelse		X	<p>Faktuel anvendelse: plads til oplag og håndtering af inerte affaldsfraktioner, containere, beholdere og lign.</p> <p>Planlægning: Området er ikke omfattet af en lokalplan. Kommuneplanrammen udlægger erhvervsområdet til håndværk, lettere produktionsvirksomheder samt affaldsbehandlingsanlæg.</p> <p>Det ansøgte vurderes at være i overensstemmelse med planlægningen for området.</p>
b. Naturressourcernes (herunder jordbund, jordarealer, vand og biodiversitet) relative rigdom, forekomst, kvalitet og regenereringskapacitet i området og dettes undergrund		X	<p>Råstoffer: Projektet ligger ikke indenfor råstofgrave- eller interesseområder.</p> <p>Grundvand: Projektet ligger inden for et område med særlige drikkevandsinteresser (OSD). Det ansøgte omhandler håndtering og oplag af brændbart affald og det vurderes ikke at udgøre en risiko for grundvandets kvalitet. Projektet ligger ikke inden for indvindingsopland til et alment vandværk. Projektet medvirker ikke til en forringelse af regenereringskapaciteten i området, da der anvendes en eksisterende plads til formålet.</p> <p>Biodiversitet: Projektet ligger lige uden for et område der, jf. kommuneplanen, er udpeget som et område</p>

Kan anlægget få en væsentlig indvirkning på miljøet med hensyn til følgende kriterier? (Svares ja skal forholdene nøjere vurderes, jf. tabel 3)	Ja	Nej	Beskrivelse af det vurderede og begrundelse for ja/nej
			med særlige naturbeskyttelsesinteresser. Projektet vurderes ikke at medføre forringelser i biodiversiteten på eller omkring arealet.
c. Det naturlige miljøes bæreevne med særlig opmærksomhed på følgende områder:			
1. Vådområder, områder langs bredder, flodmundinger		X	Nærmeste §3-beskyttede vådområder er en sø der ligger ca. 350 m sydøst for projektområdet (bassin ved motorvejen), samt tre søer ca. 205 m nordvest for projektområdet. Lige nord for virksomheden ligger Brunde Mose der er §3-beskyttet. Fra mosen løber et §3-beskyttet vandløb ned gennem den østlige del af matrikel 74c (rørlagt) til et sammenhængende naturområde syd for virksomheden. Projektet berører ikke det rørlagte vandløb eller naturområderne.
2. kystområder og havmiljøet		X	Projektet ligger ikke inden for kystnærhedszone eller strandbeskyttelseslinjen. Der er ca. 4,9 km til havet.
3. bjerg- og skovområder		X	Syd for projektområdet og i den sydøstligste del af matrikel 74c er der en skovbyggelinje. Projektet ligger uden for denne linje. I kommuneplanen er projektområdet udpeget som et område med uønsket skovrejsning.
4. reservater og -parker		X	Ikke relevant
5. Vadehavsområdet		X	Ikke relevant
6. Områder, der er registreret eller fredet ved national lovgivning; Natura 2000-områder udpeget af medlemsstater i henhold til direktiv 92/43/EØF og direktiv 2009/147/EF		X	§3-natur: Se pkt. 2.c.1 vedr. våd natur. Der er registreret et større sammenhængende naturområde bestående af §3-beskyttede overdrev og enge ca. 275 m sydvest for projektområdet. Projektet vurderes ikke at kunne påvirke naturområdet. Natura2000: Nærmeste Natura 2000-område er nr. 96, "Bolderslev Skov og Uge Skov" hvis nærmeste udpegningsområde er Rise Skov, beliggende ca. 590 meter øst for projektområdet.

Kan anlægget få en væsentlig indvirkning på miljøet med hensyn til følgende kriterier? (Svares ja skal forholdene nøjere vurderes, jf. tabel 3)	Ja	Nej	Beskrivelse af det vurderede og begrundelse for ja/nej
			<p>Bilag IV arter: Der er i Rise skov, ca. 900 m fra projektområdet, observeret alle tre danske salamander arter inklusive bilag-IV arten Storsalamander. Projektet vil forventeligt ikke have en væsentlig negativ effekt på områdets bilag-IV arter på grund af afstanden.</p> <p>Aabenraa Kommune har ikke kendskab til andre bilag-IV arter i området.</p>
7. områder, hvor det ikke er lykkedes — eller med hensyn til hvilke det menes, at det ikke er lykkedes — at opfylde de miljøkvalitetsnormer, der er fastsat i EU-lovgivningen, og som er relevante for projektet		X	<p>Projektet vurderes ikke at kunne påvirke grundvandskvaliteten grundet affaldets art.</p> <p>Overfladevand er ført via dræn til vandløbet nord for pladsen. Samme vandløb afleder vand fra Arwos' regnvandsbassiner nordvest for virksomheden. Affaldet, der ønskes håndteret på pladsen, er fast brændbart affald. Inden modtagelse er affaldet sorteret og indeholder ikke farligt affald. Det vurderes derfor, at projektet ikke vil påvirke recipienten væsentligt.</p> <p>Pladsen vurderes at kunne drives ved samtidig overholdelse af de vejledende støjgrænser for området.</p>
8. tætbefolkede områder		X	<p>Projektet ligger i byzone i et erhvervsområde i den sydøstlige del af Rødekro. Nærmeste boligområde er beliggende ca. 400 meter mod vest.</p>
9. Landskaber og lokaliteter af historisk, kulturel eller arkæologisk betydning		X	<p>Projektet ligger inden for et område, der i kommuneplanen er udpeget som et værdifuldt geologisk område.</p> <p>Projektet ligger inden for Kirkelandskabet, Rise Kirke. I kirkelandskabet kan der kun opføres bygninger eller tekniske anlæg m.v., hvis byggeriet eller anlægget ikke visuelt slører eller forringer indblikket til kirken eller virker forstyrrende på kirkens nære omgivelser. Projektet vurderes ikke at være i strid med kirkelandskabet, da der ikke etableres nye anlæg eller oplagres affald i en</p>

Kan anlægget få en væsentlig indvirkning på miljøet med hensyn til følgende kriterier? (Svares ja skal forholdene nøjere vurderes, jf. tabel 3)	Ja	Nej	Beskrivelse af det vurderede og begrundelse for ja/nej
			<p>væsentlig højde. Containeren til fedt har ca. samme størrelse som de containere der allerede oplagres på Malmøvej 7.</p> <p>Der er ikke registreret fredninger, fortidsminder, beskyttede diger eller lign. inden for projektområdet.</p>

Tabel 3: Arten af og kendetegn ved den potentielle indvirkning på miljøet, jf. Miljøvurderingslovens bilag 6.

Projektets forventede væsentlige virkninger på miljøet skal ses i relation til de kriterier, der er anført i tabel 2, og under hensyn til projektets indvirkning på de i § 20, stk. 4, nævnte faktorer, idet der skal tages hensyn til:	Vurdering
a. Indvirkningens størrelsesorden og rumlige udstrækning (f.eks. geografisk område og antallet af personer, der forventes berørt)	<p>Trafik til og fra anlægget sker via den eksisterende Ringvej der går gennem erhvervsområdet. Det vurderes at ingen boligområder påvirkes af den øgede trafik.</p> <p>Støjen vil være koncentreret på den plads, hvor affaldet håndteres og vurderes ikke at kunne påvirke naboer væsentligt. Håndtering af affald på pladsen vurderes at kunne overholde Miljøstyrelsens vejledende grænseværdier for støj.</p>
b. Indvirkningens art	Trafik og støj i kumulation med virksomhedens eksisterende aktiviteter på Malmøvej.
c. Indvirkningens grænseoverskridende karakter	Der er ingen grænseoverskridende indvirkning.
d. Indvirkningens intensitet og kompleksitet	Indvirkningen vurderes hverken kompleks eller intens.
e. Indvirkningens sandsynlighed	Indvirkningen er sandsynlig.
f. Indvirkningens forventede indtræden, varighed, hyppighed og reversibilitet	<p>Indvirkningen forventes at indtræde straks når aktiviteten påbegyndes og vil foregå inden for normal arbejdstid sammen med virksomhedens øvrige aktiviteter i området.</p> <p>Indvirkningen er reversibel idet den øgede trafikbelastning og støjen på pladsen forsvinder hvis aktiviteten indstilles.</p>
g. Kumulationen af projektets indvirkninger med indvirkningerne af andre eksisterende og/eller godkendte projekter	Projektet medfører en forøgelse af trafikken på op til 1.230 lastbiler om året svarende til 5,6 lastbiler pr. arbejdsdag. I 2021 er der ved trafiktælling på

Projektets forventede væsentlige virkninger på miljøet skal ses i relation til de kriterier, der er anført i tabel 2, og under hensyn til projektets indvirkning på de i § 20, stk. 4, nævnte faktorer, idet der skal tages hensyn til:	Vurdering
	Ringvejen målt 4.669 biler i døgnnet. De 5,6 ekstra lastbiler vurderes ikke at være en væsentlig merforøgelse.
h. Muligheden for reelt at begrænse indvirkningerne	Virksomheden har ikke indsendt oplysninger om forureningsbegrænsende foranstaltninger i forbindelse med det ansøgte. Der vurderes ikke behov for at begrænse indvirkningerne da de ikke er vurderet væsentlige.

Berørte myndigheder

Før der træffes screeningsafgørelse skal Aabenraa Kommune foretage en høring af berørte myndigheder, jf. Miljøvurderingslovens § 35 stk. 3.

Ud fra en konkret vurdering af det ansøgte projekt har kommunen udpeget følgende berørte myndigheder:

- Myndighed – begrundelse
- Aabenraa Kommune, Team Miljø – håndtering af overfladevand (spildevandsgruppen)
- Aabenraa Kommune, Team Natur – bilag IV og Natura2000 (naturgruppen)
- Aabenraa Kommune, Team Trafik - trafikbelastning

Der er foretaget høring af berørte myndigheder i perioden 21. juni 2024 til 26. juli 2024.

Partshøring

Aabenraa Kommune har den 18. september 2024 foretaget en 14 dages høring af berørte parter, jf. Forvaltningslovens² § 19.

Hjemmel

Afgørelsen er truffet i henhold til Miljøvurderingslovens § 21.

Offentliggørelse

Screeningsafgørelsen offentliggøres samtidig med miljøgodkendelsen på kommunens hjemmeside og Danmarks Miljøadministration www.dma.mst.dk den 24. oktober 2024.

Klagevejledning

Afgørelsen kan, for så vidt angår retlige spørgsmål, påklages af:

- Miljø- og fødevarerministeren
- Enhver med retlig interesse i sagens udfald
- Landsdækkende foreninger og organisationer, der som formål har beskyttelsen af natur og miljø eller varetagelsen af væsentlige brugerinteresser inden for

² Lovbekendtgørelse nr. 433 af 22. april 2014 Forvaltningsloven.

arealanvendelsen og har vedtægter eller love, som dokumenterer deres formål, og som repræsenterer mindst 100 medlemmer.

En eventuel klage skal være indgivet skriftligt senest 4 uger fra offentliggørelsesdatoen, det vil sige den 21. november 2024.

Hvis du ønsker at klage over denne afgørelse, skal det ske via Klageportalen, som du finder et link til på forsiden af www.naevneneshus.dk. Klageportalen ligger også på www.borger.dk og www.virk.dk. Du logger på borger.dk eller virk.dk, ligesom du plejer, typisk med MitID. Klagen sendes gennem Klageportalen til den myndighed, der har truffet afgørelsen. En klage er indgivet, når den er tilgængelig for myndigheden i Klageportalen. Når du klager, skal du som privatperson betale et gebyr på kr. 900. For virksomheder og organisationers vedkommende er gebyret på 1.800 kr. Du betaler gebyret med betalingskort i Klageportalen.

Miljø- og Fødevareklagenævnet skal som udgangspunkt afvise en klage, der kommer uden om Klageportalen, hvis der ikke er særlige grunde til det. Hvis du ønsker, at blive fritaget for at bruge Klageportalen, skal du sende en begrundet anmodning til den myndighed, der har truffet afgørelse i sagen. Myndigheden videresender herefter anmodningen til Miljø- og Fødevareklagenævnet, som træffer afgørelse om, hvorvidt din anmodning kan imødekommes.

Søgsmål til prøvelse af afgørelsen, skal være anlagt inden 6 måneder efter, at afgørelsen er meddelt adressaten. Er afgørelsen offentliggjort, regnes søgsmålsfristen fra offentliggørelsen.

Venlig hilsen

Sandra Ravnsbæk Holm
Biolog

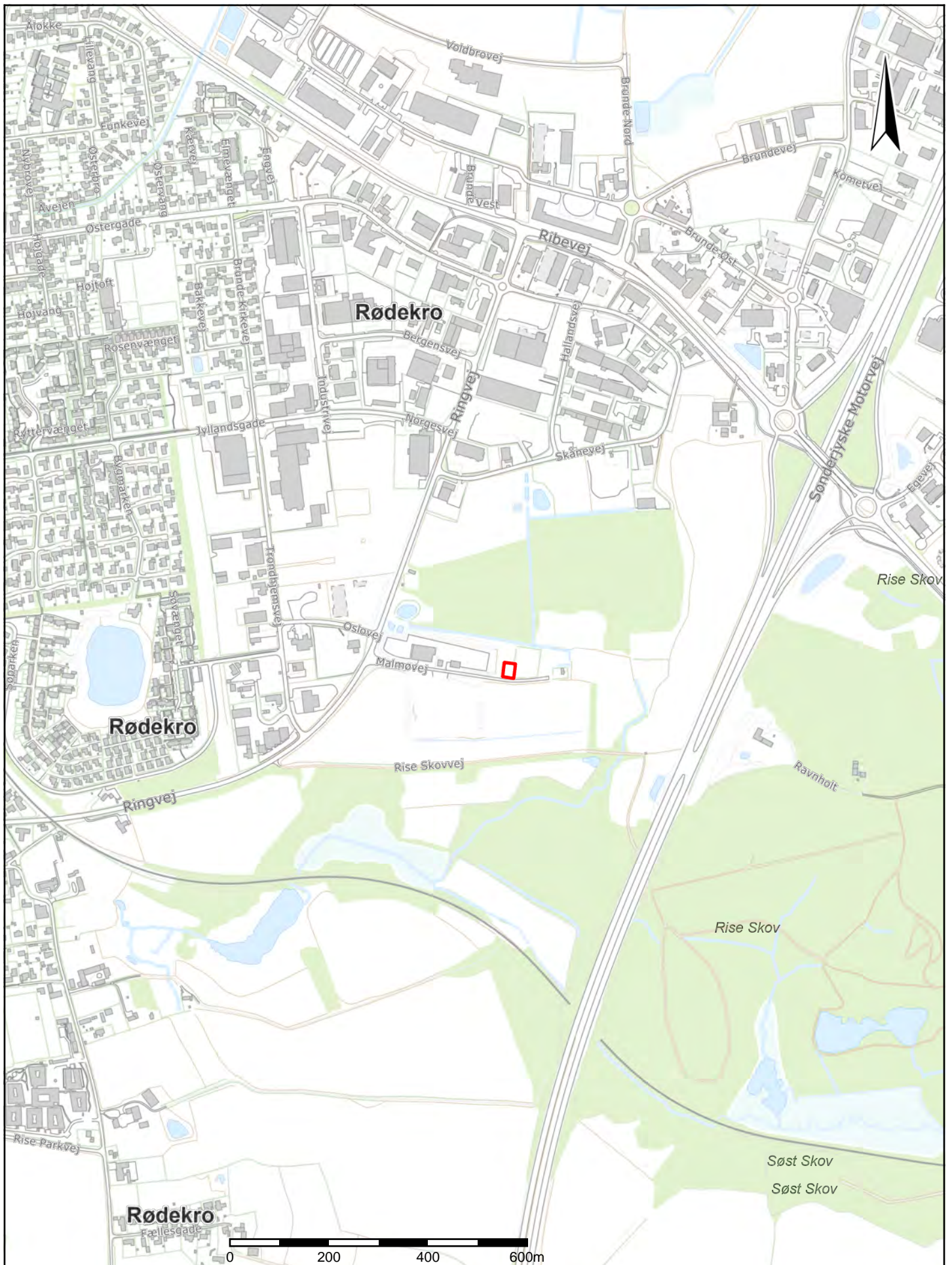
Bilag 2: Ny fraktionsliste

Fraktion	EAK	Maks. Oplag (ton)	Mængde (ton/år)	Oplagsform
Autoruder	16 01 20	10	50	-
Batterier og akkumulatorer	16 06 01 16 06 02 16 06 03 16 06 04 16 06 05 20 01 34	15	75	Indendørs eller udendørs i lukkede beholdere
Blandet affald til sortering	15 01 06 19 12 12 20 03 02 20 03 07	50	2.500	Indendørs eller udendørs i lukket beholder
Blandet bygningsaffald (beton, tegl, jord o.lign.)	17 01 01 17 01 02 17 01 03 17 01 07 17 09 04	10.000	15.000	-
Brændbart, stort og småt	19 12 10 19 12 12	400	50.000	-
Deponi	17 06 04 17 09 04	100	1.500	Container
Dæk	16 01 03 19 12 04	20	100	-
Elektrisk og elektronisk affald	16 02 13 16 02 14 20 01 21 20 01 35 20 01 36	200	1.500	På tæt belægning indendørs eller overdækket udendørs. Hvis relevant, sandfang og olieudskiller
Flasker og glasemballage	17 02 02 19 12 05 20 01 02	100	2.000	-
Gipsplader	17 08 02 19 12 09 20 01 99	100	500	-
Tekstiler inkl. gulvtæpper	04 02 09 19 12 08 20 01 11	20	60	-
Haveaffald inkl. stød og rødder	20 02 01	4.000	6.000	Udendørs på fast belægning med afløb til perkolatbassin
Hårde hvidevarer, køl og frys	16 02 11	5	50	Container
Jern og metal	02 01 10	100	1.000	-

	15 01 04 16 01 17 17 04 01 17 04 02 17 04 04 17 04 05 17 04 07 19 12 02 20 01 40			
Jord og sten	17 05 03 17 05 04 20 02 02 20 02 03	10.000	20.000	Udendørs på tæt belægning med afløb gennem sandfang og olieudskiller
Kabelskrot	17 04 11	20	50	-
Kofanger i plast	16 01 19	20	50	-
Mad- og drikkekartoner	15 01 01	5	20	-
Oliefiltre	16 01 07	1	3	Indendørs eller udendørs i lukkede beholdere, uden mulighed for afløb til jord eller kloak
Organisk affald fra dagligvaresektor, fødevarerindustri, gartnerier, restauranter, grillbarer, kantine og storkøkkener etc. inkl. Fritureolie og fedt fra udskillere	02 01 02 02 01 03 02 02 02 02 02 03 02 03 04 02 05 01 02 06 01 15 01 02 15 01 04 15 01 07 19 08 09 20 01 08 20 01 25	140	700	Lukket væsketæt beholder
Papir og pap	15 01 01 19 12 01 20 01 01	200	6.000	-
Planglas	16 01 20 17 02 02 19 12 05 20 01 02	30	150	-
Plast (ikke PVC)	02 01 04 15 01 02 17 02 03 19 12 04 20 01 39	100	500	-

PVC	15 01 02 17 02 03 19 12 04 20 01 39	50	200	-
Spildolie	13 01 XX 13 02 XX	5	20	Indendørs eller udendørs i lukkede beholdere, uden mulighed for afløb til jord eller kloak
Tonerkassetter, plast	20 01 28	1	2	Indendørs eller udendørs i lukkede beholdere
Træ, palletræ ubehandlet	15 01 03 17 02 01 19 12 07 20 01 38	1.000	35.000	Udendørs på fast belægning med afløb gennem sandfang og olieudskiller
Træ indeholdende farlige stoffer	15 01 10 17 02 04 19 12 06 20 01 37	1.000	35.000	Udendørs på fast belægning med afløb gennem sandfang og olieudskiller
Olie- og kemikalieaffald (produktionsrester, emballager og lign.)	15 01 10 15 01 11 20 01 13 20 01 14 20 01 15 20 01 17 20 01 19 20 01 27	5	20	Indendørs eller udendørs i lukkede beholdere, uden mulighed for afløb til jord eller kloak

Farligt affald er markeret med fed. Kursiv markerer ændringer fra fraktionslisten i miljøgodkendelse af 6. august 2020.



Bilag 3: Oversigtskort

Pladsens placering er vist med rød skravering

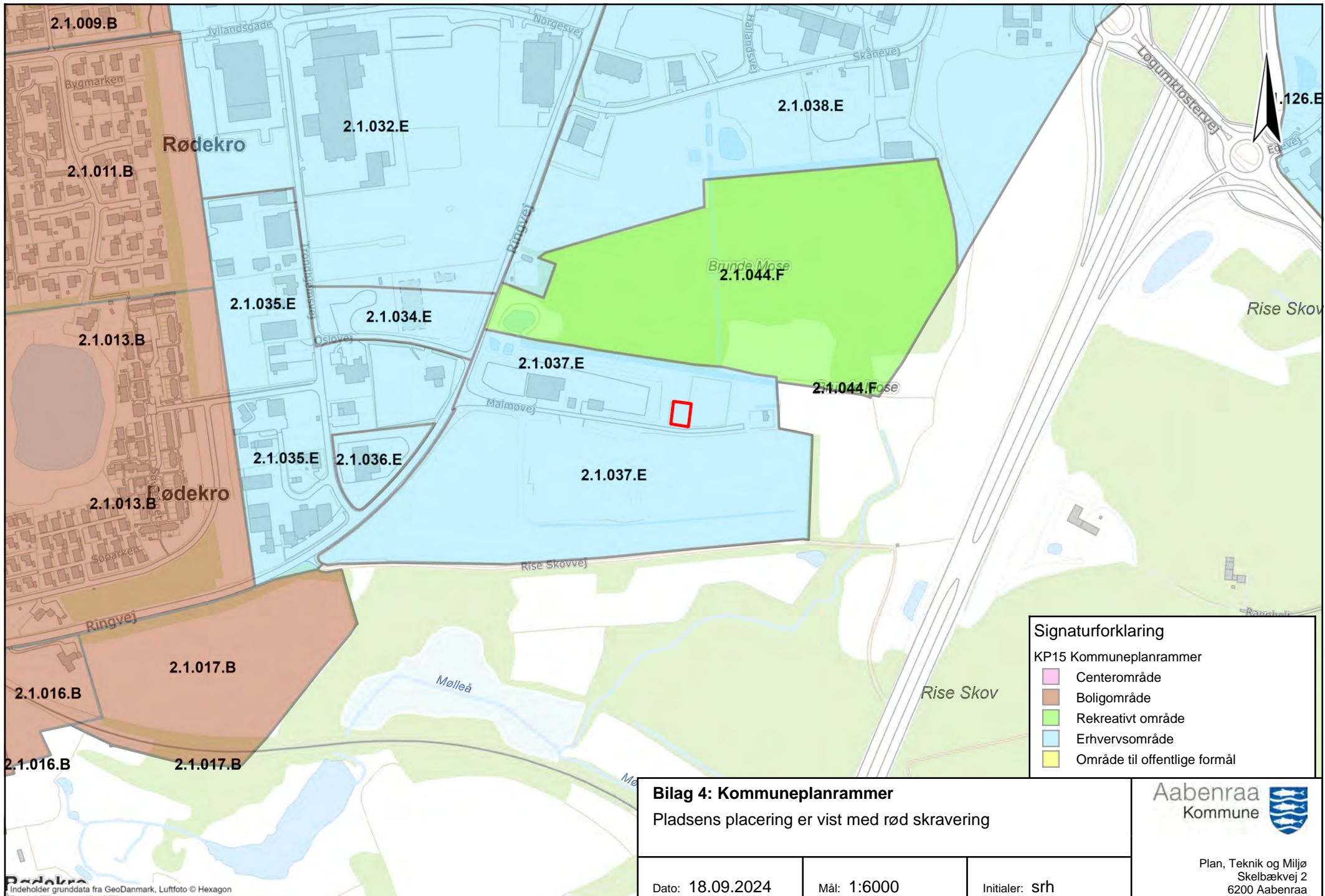


Plan, Teknik og Miljø
 Skelbækvej 2
 6200 Aabenraa

Dato: 18.09.2024

Mål: 1:10000

Initialer: srh



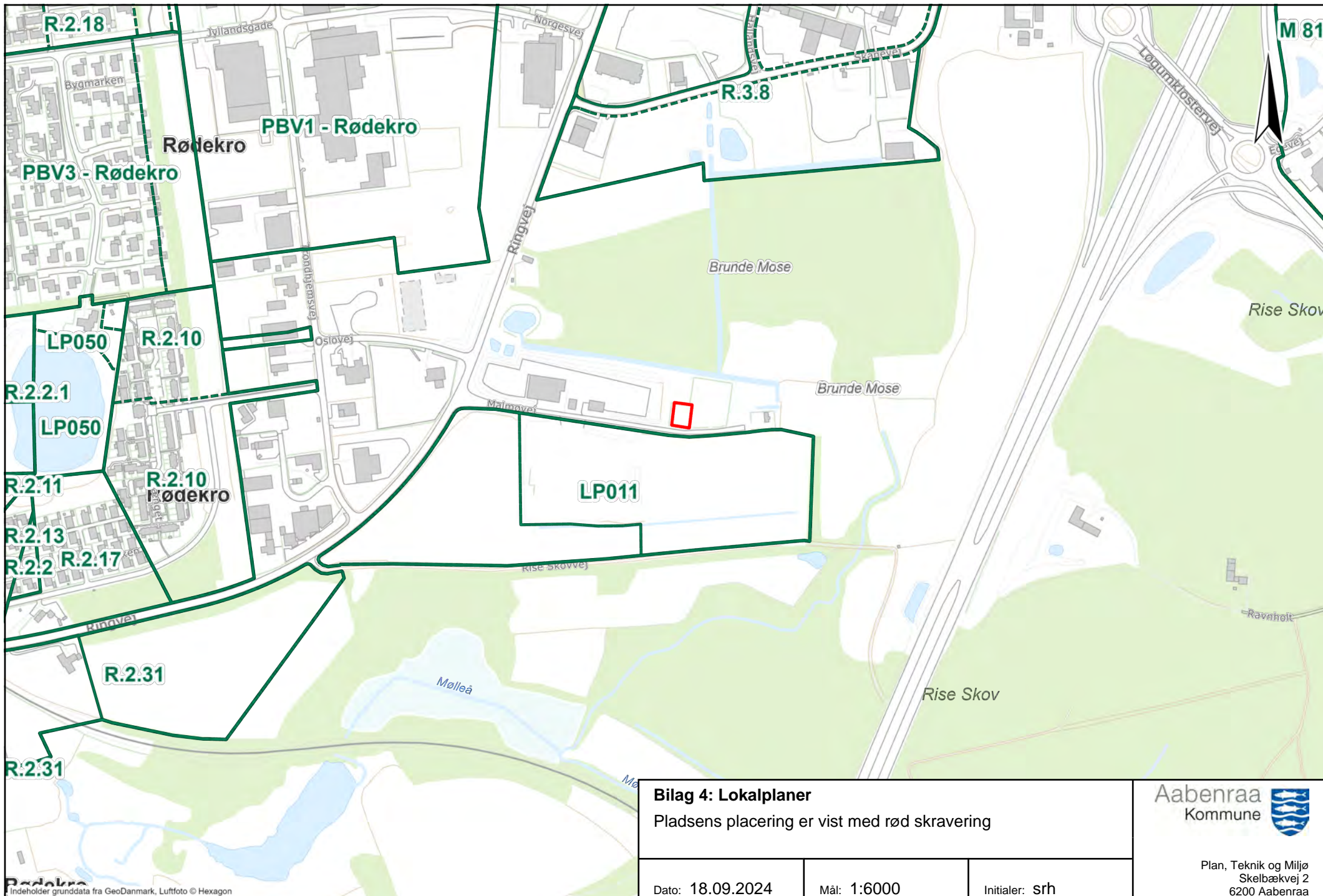
Bilag 4: Kommuneplanrammer
 Pladsens placering er vist med rød skravering

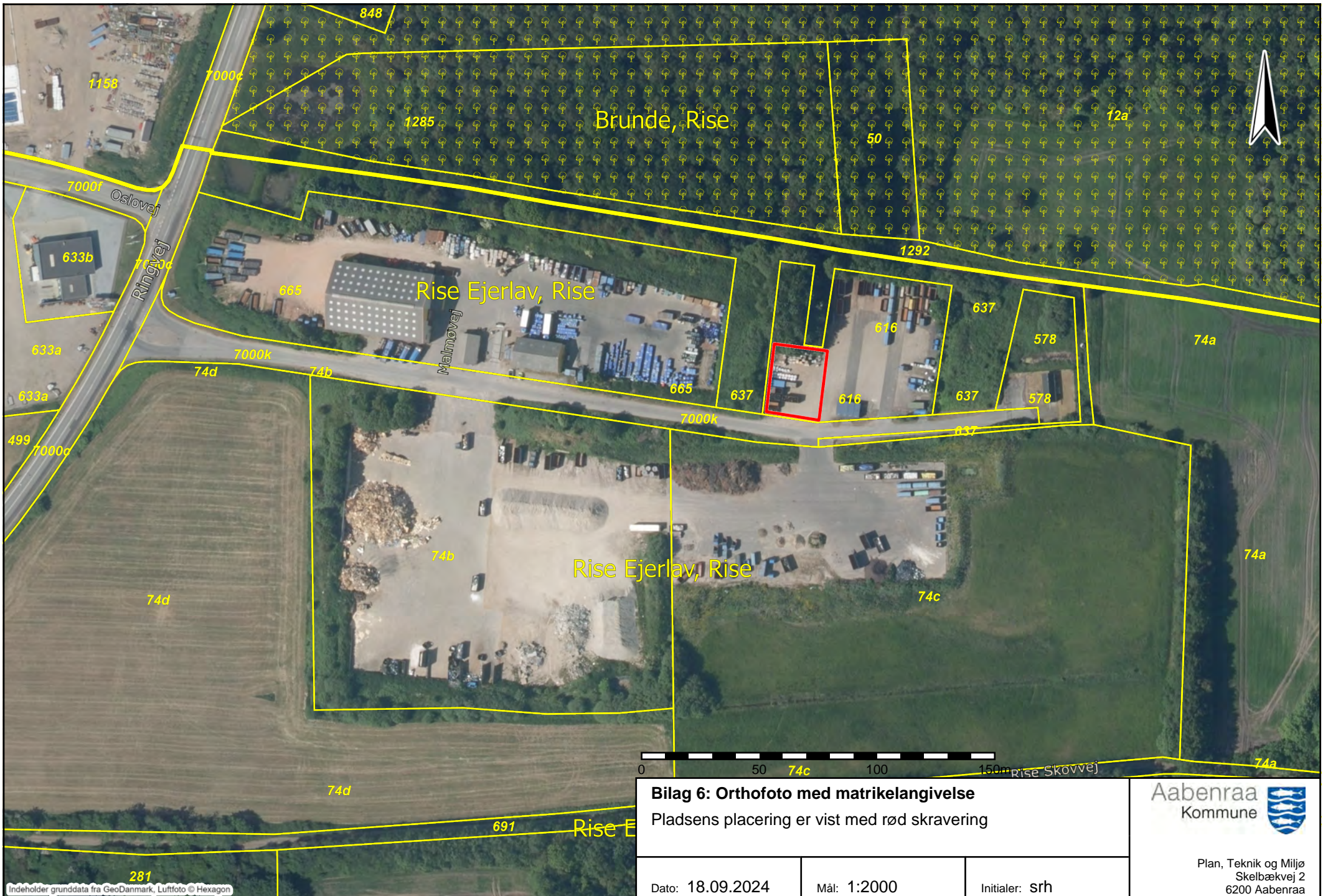


Plan, Teknik og Miljø
 Skelbækvej 2
 6200 Aabenraa

Dato: 18.09.2024	Mål: 1:6000	Initialer: srh
------------------	-------------	----------------

Indeholder grunddata fra GeoDanmark. Luftfoto © Hexagon





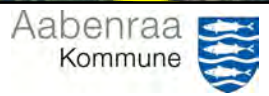
Bilag 6: Orthofoto med matrikelangivelse

Pladsens placering er vist med rød skravering

Dato: 18.09.2024

Mål: 1:2000

Initialer: srh



Plan, Teknik og Miljø
Skelbækvej 2
6200 Aabenraa

281
Indeholder grunddata fra GeoDanmark. Luftfoto © Hexagon