

Aabenraa Kommune
Digital annonce

**Plan, Teknik & Miljø
Miljø**

Skelbækvej 2
6200 Aabenraa
Tlf.: 7376 7676

Dato: 21-04-2022
Sagsnr.: 21/14336

Kontakt: Tina Ketelsen
Direkte tlf.: 7376 7864
E-mail: tket@aabenraa.dk

Miljøgodkendelse af husdyrbruget på Hejselvej 27, 6372 Bylderup-Bov

Aabenraa Kommunes Team Miljø har den 21. april 2022 meddelt miljøgodkendelse til husdyrbruget på Hejselvej 27, 6372 Bylderup-Bov efter husdyrbrugloven¹.

Ejendommen meddeles miljøgodkendelse til følgende eksisterende produktionsarealer, gulvtyper og dyretyper:

Stald	Produktion	Staldstørrelse m ²	Produktionsareal m ²
Kostald	Flexgruppe: Alle kvæg. Dybstrøelse	3.156	939
	Flexgruppe: Alle kvæg. Sengestald med spalter (bagskyl eller ringkanal)		1.431
Ungdyrstald	Flexgruppe: Alle kvæg. Dybstrøelse	964	807
Kalveplads	Kalve (under 6 mdr.). Dybstrøelse	414	98
I alt			3.275

Desuden meddeles der miljøgodkendelse til følgende eksisterende gødnings- og ensilageopbevaringsanlæg samt tekniske anlæg:

- Gyllebeholder på 4.000 m³ med et overfladeareal på 1.002 m² og fast teltoverdækning
- Gyllebeholder på 2.159 m³ med et overfladeareal på 506 m²
- Møddingsplads på 98 m²
- Ensilageplads på ca. 3.000 m²
- Halmlade

¹ Lovbekendtgørelse nr. 520 af 1. maj 2019 om husdyrbrug og anvendelse af gødning m.v. med senere ændringer

- Maskinhus
- Foderlade
- Garage
- To dieselolietanke på hhv. 3.800 L og 1.500 L

Miljøgodkendelsen kan ses i sin helhed jf. nedenstående

Afgørelser efter husdyrbrugloven kan påklages til Miljø- og Fødevareklagenævnet af:

- Afgørelsens adressat
- Miljøministeren, når væsentlige nationale eller internationale interesser er berørt
- Enhver, der har en individuel, væsentlig interesse i sagens udfald
- Sundhedsstyrelsen
- Danmarks Fiskeriforening, Ferskvandsfiskeriforeningen i Danmark, Arbejderbevægelsens Erhvervsråd og Forbrugerrådet, alle i henhold til lovens § 85
- Lokale foreninger og organisationer, lovens § 86
- Landsdækkende foreninger og organisationer, lovens § 87.

Hvis du ønsker at klage over denne afgørelse, kan du klage til Miljø- og Fødevareklagenævnet. Du klager via Klageportalen, som du finder et link til på forsiden af www.naevneneshus.dk. Klageportalen ligger på www.borger.dk og www.virk.dk. Du logger på www.borger.dk eller www.virk.dk, ligesom du plejer, typisk med NEM-ID. Klagen sendes gennem Klageportalen til Aabenraa Kommune, der har truffet afgørelsen. En klage er indgivet, når den er tilgængelig for kommunen i Klageportalen. Når du klager, skal du som privatperson betale et gebyr på kr. 900. For virksomheder og organisationers vedkommende er gebyret på 1.800 kr. Du betaler gebyret med betalingskort i Klageportalen.

Miljø- og Fødevareklagenævnet skal som udgangspunkt afvise en klage, der kommer uden om Klageportalen, hvis der ikke er særlige grunde til det. Hvis du ønsker at blive fritaget for at bruge Klageportalen, skal du sende en begrundet anmodning til Aabenraa Kommune, der har truffet afgørelse i sagen. Aabenraa Kommune videresender herefter anmodningen til Miljø- og Fødevareklagenævnet, som træffer afgørelse om, hvorvidt din anmodning kan imødekommes.

Klagefristen udløber 4 uger efter, at afgørelsen er meddelt. Er afgørelsen offentligt bekendtgjort, regnes klagefristen dog altid fra bekendtgørelsen. Hvis klagefristen udløber på en lørdag eller helligdag, forlænges fristen til den følgende hverdag.

Afgørelsen annonceres offentligt den 21. april 2022 på Aabenraa Kommunes hjemmeside. En eventuel klage skal være modtaget senest den 19. maj 2022, der er dagen for klagefristens udløb.

Der kan i øvrigt henvises til godkendelsens afsnit C "Offentlighed og klagevejledning".

Miljøgodkendelse til kvægbruget Hejselvej 27, 6372 Bylderup-Bov

§ 16a, stk. 1

Lovbekendtgørelse nr. 520
af 1. maj 2019 om husdyr-
brug og anvendelse af gød-
ning m.v. med senere æn-
dringer

Godkendelsesdato:
21. april 2022



Aabenraa Kommune

Plan, Teknik & Miljø

Team Miljø

Skelbækvej 2

6200 Aabenraa

Tlf. 73 76 76 76

Baggrund og læsevejledning

Kommunens afgørelse, vilkår der gælder for husdyrbruget samt de generelle juridiske forhold omkring afgørelsen, herunder klagevejledningen, og bilag kan læses i kapitel A, B, C og D.

Som følge af VVM-direktivet skal der ved ansøgning om miljøgodkendelse foretages en miljøkonsekvensvurdering, der er en proces, som bl.a. indebærer krav om inddragelse af offentligheden og udarbejdelse af en miljøkonsekvensrapport. Selve miljøkonsekvensrapporten kan læses i kapitel E. Kommunen skal stille de nødvendige vilkår, der vurderes at være nødvendige for at sikre, at husdyrbruget ikke får væsentlig virkning på miljøet.

Husdyrbruget på Hejselvej 27, 6372 Bylderup-Bov har en ammoniakemission på mere end 3.500 kg NH₃-N pr. år. Det har dermed en størrelse, der lovgivningsmæssigt er defineret som intensiv husdyrproduktion, der er VVM-pligtigt. Ansøgeren har ansvaret for at udarbejde miljøkonsekvensrapporten, og at miljøkonsekvensvurderingen er fuldstændig og af tilstrækkelig høj kvalitet i forhold til oplysninger om husdyrbruget og vurderinger af miljøpåvirkningerne. Den vedlagte miljøkonsekvensrapport er et resultat af dialog imellem ansøger og Aabenraa Kommune i forbindelse med sagsbehandlingen. Miljøkonsekvensrapporten danner grundlag for kommunens afgørelse og de stillede vilkår.

Indholdsfortegnelse

A. Afgørelse	5
Baggrund og særkender for afgørelsen	7
Historik.....	7
Ansøgning.....	7
Landskabelige værdier og særkender	7
Erhvervsmæssigt nødvendigt.....	8
Begrundelse for de stillede vilkår og øvrige krav	8
Natur.....	8
Jord, grundvand og overfladevand	10
Lugtgener	10
Øvrige emissioner og gener.....	11
Bedste tilgængelig teknik (BAT)	12
Øvrige krav	13
Samlet vurdering	13
Lovgrundlag	14
Udnyttelsesfrist.....	14
Revurdering af miljøgodkendelsen.....	14
Retsbeskyttelse	14
Ophævelse af eksisterende godkendelse	14
Andre tilladelser og dispensationer.....	14
B. Vilkår for husdyrbruget	15
Afgørelse	15
Indretning og drift	15
Lugt.....	16
Øvrige emissioner og gener.....	16
Bedste tilgængelige teknik (BAT)	17
Jord, grundvand og overfladevand	18
Egenkontrol	18
Beredskabsplan	19
C. Offentlighed og klagevejledning	20
Annoncering.....	20
Naboorientering og partshøring	20
Annoncering og afgørelse.....	20
Klagevejledning	20
D. Kommunens bilag	22
Lugtkonsekvenszonen	22
E. Miljøkonsekvensrapport	23

Datablad

Husdyrbrugets adresse: Hejselvej 27, 6372 Bylderup-Bov

Ansøger: Christian Carstensen

Ansøgers CVR-nummer: 31506573

Godkendelsesmyndighed: Aabenraa Kommune

Godkendelsesdato: 21. april 2022

Sagsbehandler: Laura Klaver

Kvalitetssikring: Tine Oerter Trane

Ansøgningsmateriale: Henriette Fries, LandboSyd

Sagsnr.: 21/14336

Kortmateriale: Aabenraa Kommune, Geodatastyrelsen og Styrelsen for Dataforsyning og effektivisering, Skærmkort, WMS – tjeneste.

Lovgrundlag: Lovbekendtgørelse nr. 520 af 1. maj 2019 om husdyrbrug og anvendelse af gødning m.v. med senere ændringer (husdyrbrugloven).

A. Afgørelse

Aabenraa Kommune meddeler miljøgodkendelse til kvægbruget efter husdyrbruglovens § 16a, stk. 1 på Hejselvej 27, 6372 Bylderup-Bov, matr. nr. 1 Hessel, Ravsted til hold af alle kvægtyper med de stillede vilkår. Miljøgodkendelsen omfatter hele husdyrbruget med dets eksisterende husdyranlæg.

Der godkendes følgende stalde og produktionsarealer:

Stald	Produktion	Staldstørrelse m ²	Produktionsareal m ²
Kostald	Flexgruppe: Alle kvæg. Dybstrøelse	3.156	939
	Flexgruppe: Alle kvæg. Sengestald med spalter (bagskyl eller ringkanal)		1.431
Ungdyrstald	Flexgruppe: Alle kvæg. Dybstrøelse	964	807
Kalveplads	Kalve (under 6 mdr.). Dybstrøelse	414	98
I alt			3.275

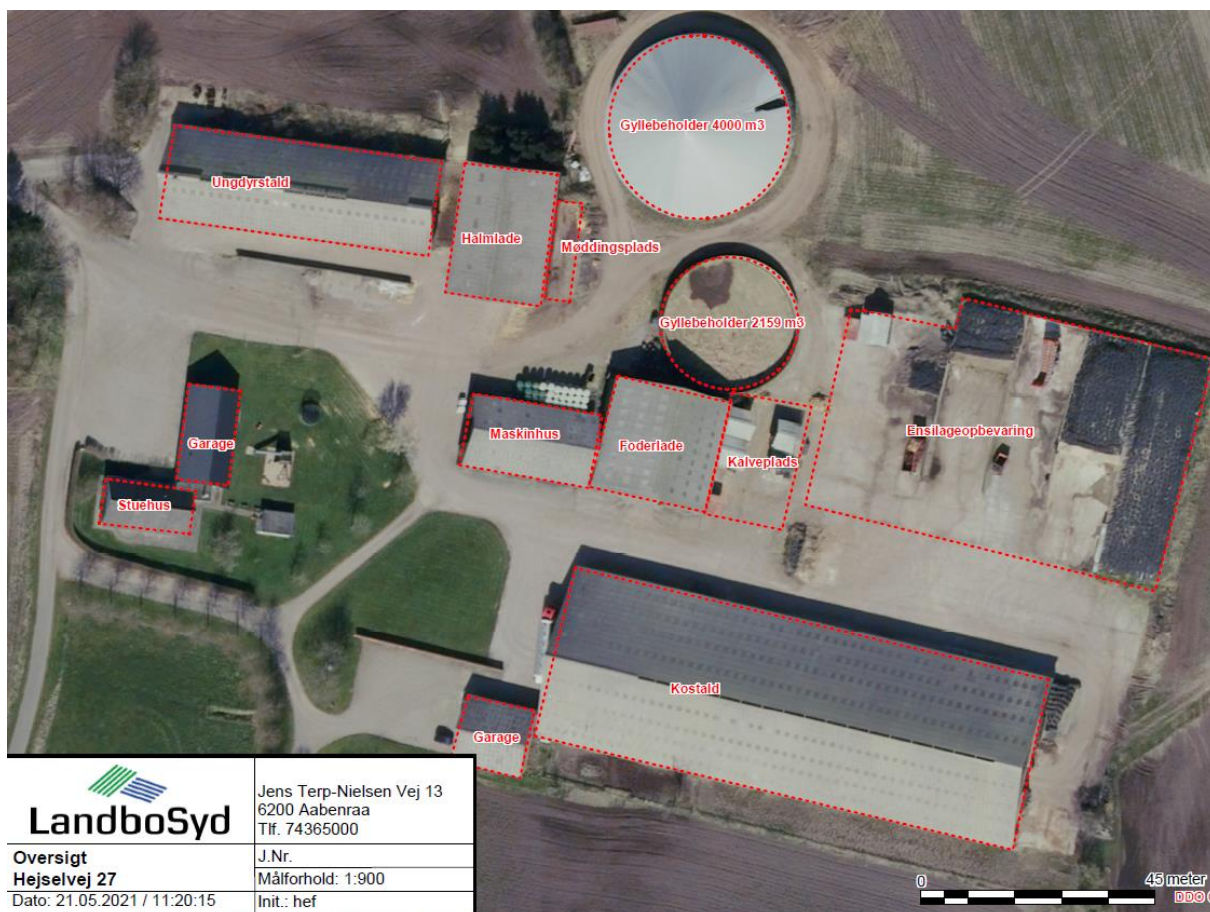
Der godkendes følgende eksisterende gødnings- og ensilageopbevaringsanlæg:


- Gyllebeholder på 4.000 m³ med et overfladeareal på 1.002 m² og fast teltoverdækning
- Gyllebeholder på 2.159 m³ med et overfladeareal på 506 m²
- Møddingsplads på 98 m²
- Ensilageplads på ca. 3.000 m²

Øvrige eksisterende anlæg:

- Halmlade
- Maskinhus
- Foderlade
- Garage
- To dieselolietanke på hhv. 3.800 L og 1.500 L

Det godkendte staldanlæg kan med denne miljøgodkendelse udnyttes fuldt ud inden for grænserne for dyrevelfærdsreglerne. Se en oversigt over stalde i Figur 1.



 LandboSyd	Jens Terp-Nielsen Vej 13 6200 Aabenraa Tlf. 74365000
	J.Nr. Målforhold: 1:900
	Dato: 21.05.2021 / 11:20:15 Init.: hef

Figur 1. Oversigt over stalde, anmeldelsespligtige anlæg samt gødningsopbevaringsanlæg.

Baggrund og særkender for afgørelsen

Aabenraa Kommune meddeler miljøgodkendelsen, da det vurderes, at ansøgeren har truffet de nødvendige foranstaltninger til at forebygge og begrænse forureningen ved anvendelse af den bedst tilgængelige teknik, og det vurderes, at husdyrbruget i øvrigt kan drives på stedet uden at påvirke omgivelserne på en måde, som er uforenelig med hensynet til omgivelserne. Aabenraa Kommune vurderer, at miljøgodkendelsen med de stillede vilkår for lokalisering, indretning og drift af husdyrbruget, sikrer at husdyrbruget ikke vil medføre en væsentlig påvirkning af miljøet eller andre væsentlige gener.

Historik

Husdyrbruget modtog en § 12, stk. 2 miljøgodkendelse den 29. september 2010 med efterfølgende § 12, stk. 3 tillæg den 20. februar 2015. Husdyrbruget blev godkendt til en produktion på 246 årskøer af tung race (mælkeydelse på 10.000 kg EKM/årsko), 200 kviekalve (6-26 mdr.), 60 småkalve (0-6 mdr.) og 122 tyrekalve (40-55 kg), svarende til 457,81 DE efter dagældende omregningsfaktorer. Med tillægsgodkendelsen fra 2015 blev en ny kalveplads godkendt. Tillægsgodkendelsen fra 2015 er delvis udnyttet, da en ny malkestald ikke er blevet etableret. I tillægsgodkendelsen fra 2015 blev der stillet vilkår om, at dele af dyreholdet skulle være udegående mindst 6 måneder om året.

Ansøgning

Aabenraa Kommune har den 25. maj 2021 modtaget en ansøgning om miljøgodkendelse til husdyrbruget på Hejselvej 27, 6372 Bylderup-Bov. Ansøger ønsker med denne miljøgodkendelse at få godkendelse til at producere efter de nye fleksible regler, hvor produktionsarealerne godkendes, så der kan produceres uden begrænsninger i alder, mælkeydelse samt antal dyr i staldene. Derudover ønsker ansøger at få godkendelse til alle kvægetyper i ungdyr- og kostalden. Det ansøgte projekt inkluderer ikke nybyggeri.

Denne godkendelse er baseret på de oplysninger, der er redegjort for i miljøkonsekvensrapporten, skema 227 299, version 1 og miljøansøgningen i kapitel E.

Landskabelige værdier og særkender

Placering af anlæg

Hejselvej 27, 6372 Bylderup-Bov er beliggende i landzone, syd for Bedsted og nord for Ravsted.

Landskabet, hvor husdyrbruget er placeret, er kendetegnet ved et fladt terræn, hvor dyrkede marker afgrænses af en delvis brudt hegnstruktur og små, spredtliggende plantager. Flere småsøer, åer, vandløb og grøfter er med til at afspejle landskabets lavbundskarakter.

Landskabet er et landbrugslandskab, hvor flere store og middelstore gårde ligger jævnt fordelt i landskabet. Flere små og middelstore landsbyer ligger spredt i landskabet, uden at de følger en egentlig struktur. Bolderslev og Hjorkær udgør de primære bymæssige bebyggelser, og ligger langs jernbanen i den østlige del af området.

I forbindelse med denne miljøgodkendelse etableres der ikke nye anlæg, hvorfor det vurderes, at det ansøgte ikke har en væsentlig påvirkning på de landskabelige værdier.

Bygge- og beskyttelseslinjer og kommunalplaner

Bygge- og beskyttelseslinjer:

Hejselvej 27, 6372 Bylderup-Bov er ikke beliggende inden for bygge- og beskyttelseslinjer.

Kommuneplanområder:

Hejselvej 27, 6372 Bylderup-Bov er ikke beliggende inden for områder i kommuneplanen, som er udpeget med landskabelige interesser. Ejendommen er endvidere ikke beliggende inden for områder udpeget til råstofområde.

Grænseoverskridende virkninger

Hejselvej 27, 6372 Bylderup-Bov er beliggende ca. 800 m fra kommunegrænsen til Tønder Kommune, der derfor har haft ansøgningsmaterialet i høring. Tønder Kommune har ikke haft bemærkninger til det ansøgte.

Afstanden fra husdyrbruget til den dansk-tyske grænse er ca. 18 km. Aabenraa Kommune vurderer på den baggrund, at denne miljøgodkendelse ikke medfører grænseoverskridende virkninger.

Erhvervsmæssigt nødvendigt

Af ansøgningsmaterialet fremgår det, at en ny miljøgodkendelse til frit at udnytte stal- dens produktionsarealer inden for de valgte dyretyper, samt muligheden for nemmere at udnytte de eksisterende staldanlæg optimalt, vil medvirke til at optimere husdyrbrugets indtjeningsmuligheder.

Aabenraa Kommune vurderer, at en miljøgodkendelse efter den nye husdyrbruglov er erhvervsmæssigt nødvendigt for ejendommen, jf. ansøgers begrundelse ovenfor.

Begrundelse for de stillede vilkår og øvrige krav

Natur

Ammoniakfølsom natur

For at beskytte biologisk værdifulde og kvælstoffølsomme naturarealer mod en tilstandsændring forårsaget af en næringsberigelse, der overskrider naturens tålegrænse, må den luftbårne ammoniakdeposition fra husdyrbrug til naturarealer omfattet af § 7 i husdyrbrugloven ikke overstige fastlagte beskyttelsesniveauer, som kan findes i husdyrgodkendelsesbekendtgørelsens bilag 3 punkt D.

De naturområder, der er omfattet af § 7 i husdyrbrugloven, er inddelt i 3 kategorier efter deres ammoniakfølsomhed jf. nedenstående tabel.

Tabel 1. Tabel over ammoniakfølsom natur der er beskyttet efter husdyrbruglovens § 7.

Naturtyper	Fastsat beskyttelsesniveau
Kategori 1. Ammoniakfølsomme naturtyper beliggende indenfor internationale naturbeskyttelsesområder.	Maks totaldeposition afhængig af antal øvrige husdyrbrug i nærheden: 0,2 kg N/ha/år ved > 1 øvrige husdyrbrug 0,4 kg N/ha/år ved 1 øvrigt husdyrbrug 0,7 kg N/ha/år ved 0 øvrige husdyrbrug
Kategori 2. Ammoniakfølsomme naturtyper beliggende udenfor internationale naturbeskyttelsesområder, i form af højmoser, lobeliesøer, heder >10 ha og overdrev >2,5 ha.	Maks totaldeposition på 1,0 kg N/ha/år.
Kategori 3. Heder, moser og overdrev, der er omfattet af § 3 i naturbeskyttelsesloven og ammoniakfølsomme skove større end 0,5 ha.	Maks merdeposition på 1,0 kg N/ha/år. Kommunen kan ved en konkret vurdering tillade en

	merdeposition på >1,0 kg N/ha/år indenfor de angivne tålegrænser ¹ , men kan ikke stille krav om merdeposition på <1,0 kg N/ha/år.
--	---

Det fremgår af husdyrbruglovens regelsæt, at beskyttelsesniveauet, der er fastlagt i lovgivningen, som udgangspunkt er tilstrækkeligt til at sikre natur og miljø og skabe overensstemmelse med habitatdirektivsforpligtelserne.

Tabel 2. Tabel over ammoniakdepositionen til nærliggende ammoniakfølsom natur, der er beskyttet efter husdyrbruglovens § 7.

Naturpunkt	Kategori	Merdeposition, kg N/ha/år	Totaldeposition, kg N/ha/år
Draved skov	1	0,0	0,0
Overdrev ved Bredevad	2	0,0	0,0
Alslev mose, udpeget af Tønder Kommune	2	0,0	0,0
§3 sø mod øst	3	0,1	0,2
§3 sø mod nord	3	0,1	0,4
Mose ved Korupmarkvej	3	0,0	0,1
Mose ved Hejselvej	3	0,0	0,1

Idet at husdyrbruglovens depositionsgrænser til ammoniakfølsom natur er overholdt for det ansøgte, vurderer Aabenraa Kommune, at der ikke vil forekomme tilstandsændringer i disse naturarealer.

Beskyttet natur

Ammoniakdepositionen til de nærmeste § 3-beskyttede naturområder er angivet i Tabel 2. Da merdepositionen for de nærmeste § 3-naturarealer er under 1 kg N/ha/år, hvorunder der ikke forventes tilstandsændringer i ammoniakfølsom natur som følge af atmosfærisk deposition, vurderer Aabenraa Kommune, at det ansøgte ikke medfører tilstandsændringer i beskyttet natur.

Den ammoniakfølsomme beskyttede natur er beskyttet efter husdyrbruglovens regler og behandles under afsnittet om ammoniakfølsom natur.

Fredede områder & kommunalplaner

Ingen af bedriftens anlæg ligger overlappende med de kommunale udpegninger for områder med særlige økologiske forbindelser, særlige naturbeskyttelsesinteresser eller fredninger.

Internationale beskyttelsesområder

Da husdyrbruget ikke ligger i, eller i nær tilknytning til, et Natura 2000-område, vurderer Aabenraa Kommune, at ansøgningen ikke har en væsentlig indvirkning på internationale beskyttelsesområder. Det nærmeste Natura 2000-område er 'Kongens Mose og Draved Skov', der består af habitatområdet nr. 88 og fuglebeskyttelsesområdet nr. 61. Området ligger ca. 8 km vest for bedriften.

Beskyttelsen af habitatnaturen i habitatområdet er indarbejdet i husdyrbruglovens regler for ammoniakfølsom natur, som vurderes i ovenstående afsnit om ammoniakfølsom natur. Det vurderes, at det ansøgte ikke har en væsentlig indvirkning på fuglebeskyttelsesområdet, da det ikke medfører tilstandsændringer i områdets natur.

¹ Notat fra DCE – National Center for Miljø og Energi af den 6. september 2018 om opdatering af empirisk baserede tålegrænser

Planter og dyr

Aabenraa Kommune har ikke kendskab til, at der er registreret dyre- eller plantearter som er beskyttet af habitatdirektivets bilag IV eller V i bedriftens nærhed. Det kan ikke udelukkes, at der forekommer beskyttede flagermus omkring gården. Da der hverken fjernes gamle træer eller bygninger i det ansøgte, og da der ikke forekommer tilstandsændringer i de omkringliggende naturarealer, vurderer Aabenraa Kommune, at området's dyre- og planteliv ikke forværres af det ansøgte.

Jord, grundvand og overfladevand

Ejendommens afløbsforhold fremgår af den tilsendte afløbsplan.

Al flydende husdyrgødning ledes til en fortank, hvorfra det pumpes over i gyllebeholdere. Gylle og dybstrøelse leveres til biogasanlæg, hvorefter returgylle afleveres i den mindste gyllebeholder.

Tagvand fra kostalden ledes til en nedsivningsgrøft sydøst for kostalden. Tagvand samt overfladevand fra området omkring ungdyrstalden, maskinhuset og halmladen ledes til en nedsivningsgrøft nord for ungdyrstalden. Overfladevand fra møddingspladsen og kalvepladsen ledes til en forbeholder, hvorfra det pumpes over i gyllebeholdere. Ensilage-saft og restvand fra plansiloerne ledes til en opsamlingsbeholder, hvorfra det udsprinkles.

På ejendommen står to godkendte dieselolietanke, der står på fast bund uden afløb.

Aabenraa Kommune vurderer, at der ikke forekommer en væsentlig virkning på den miljømæssige tilstand af jord, grundvand og overfladevand, såfremt husdyrbrugloven med bekendtgørelser overholdes.

Der stilles vilkår til, at afløbsforholdene skal stemme overens med den indsendte afløbsplan.

For at modvirke risikoen for olieforurening, har Aabenraa Kommune vurderet, at det er nødvendigt at stille vilkår til placering af olietanke og forholdsregler ved uheld, herunder at der på ejendommen skal være materiale til opsamling af spild.

For at modvirke risikoen for forurening fra uheld, er der stillet vilkår om altid at have en opdateret og tilgængelig beredskabsplan.

Lugtgener

Aabenraa Kommune har vurderet, at lugtmarkørerne for nærmeste nabo, nærmeste samlet bebyggelse og nærmeste byzone er placeret korrekt i husdyrgodkendelse.dk. Endvidere er der placeret en lugtgenemarkør ved det nærmeste lokalplanlagte område i landzone, som er Bedsted i Tønder Kommune. Ved det nærmeste lokalplanlagte område i landzone gælder de samme lugtgenekriterier som ved samlet bebyggelse.

Der er ikke lugtkumulation til andre husdyrbrug ved hverken nærmeste nabo uden landbrugspligt, nærmeste samlet bebyggelse, nærmeste lokalplanlagte område i landzonen, eller ved nærmeste byzone.

Tabel 3. Lugtberegning – uddrag fra husdyrgodkendelse.dk., ansøgningskema nr. 227299.

Adresse	Område status	Kumulation	Korrigeret geneafstand (m)	Vægtet gennemsnitsafstand (m)	Genekriterie overholdt
Hejselvej 24	Nærmeste nabo uden landbrugspligt	0	100,8	161,4	Ja
Korup	Nærmeste samlet bebyggelse	0	247,8	2.052,2	Ja
Lokalplan, Bedsted	Nærmeste samlet bebyggelse	0	247,8	2.244,7	Ja
Bedsted	Nærmeste byzone	0	374,7	2.243,5	Ja

Som det fremgår af Tabel 3, er lugtgeneafstanden til nærmeste nabo uden landbrugspligt, nærmeste samlede bebyggelse, nærmeste lokalplanlagte område i landzonen og nærmeste byzone overholdt.

Ud over beregning af lugtgeneafstanden, udregnes lugtkonsekvenszonen i husdyrgodkendelse.dk. Inden for denne radius kan lugt ind imellem registreres. Lugtkonsekvenszonen er udregnet til 406 m. Et kort med lugtkonsekvenszonen er vedlagt som bilag 1 i afsnit D: Kommunens bilag.

Der er stillet driftsvilkår til renholdelse af staldarealer for at undgå forurening med ammoniak, som går ud over forudsætningerne i beregningerne i husdyrgodkendelse.dk.

Øvrige emissioner og gener

Støjgener

I miljøkonsekvensrapportens afsnit 3.8.1 er støjgenerne beskrevet. Aabenraa Kommune vurderer, at støjgenerne er beskrevet tilstrækkeligt, og at miljøgodkendelsen ikke vil medføre væsentlige støjgener for de nærmeste naboer. Aabenraa Kommune stiller dog vilkår til, at husdyrbruget skal overholde de generelle støjgrænser for det åbne land og for samlet bebyggelse, som angivet i Miljøstyrelsens vejledning nr. 5/1984 "Ekstern Støj fra virksomheder".

Aabenraa Kommune gør opmærksom på, at støjgrænserne i det åbne land skal være overholdt ved nærmeste nabos udendørs opholdsarealer, dog maksimalt 15 meter fra beboelsen. Ved samlet bebyggelse, skal støjgrænserne være overholdt i hele området, så ved en evt. klage over støj, vil støjen blive målt ved nærmeste naboskel.

Støvgener

Støvgenerne er beskrevet i afsnit 3.8.3 i miljøkonsekvensrapporten. Aabenraa Kommune vurderer, at støvgenerne er tilstrækkeligt beskrevet, og at der skal stilles vilkår om, at der ikke må forekomme støvgener uden for ejendommens eget areal, og at dette vurderes af tilsynsmyndigheden.

Rystelsesgener

Evt. rystelser fra ejendommen er beskrevet i miljøkonsekvensrapportens afsnit 3.8.2. Aabenraa Kommune vurderer, at evt. gener fra rystelser er beskrevet tilstrækkeligt, og for at sikre naboerne stilles der vilkår til, at der ikke må være væsentligt gener fra rystelser og vibrationer uden for ejendommens eget areal, og at dette vurderes af tilsynsmyndigheden.

Flue- og rottegener

Hvad der er af skadedyrsbekæmpelse på husdyrbruget, er beskrevet i miljøkonsekvensrapportens afsnit 3.8.5. Aabenraa Kommune vurderer, at skadedyrsbekæmpelsen er beskrevet tilstrækkeligt, og at der skal stilles vilkår til, at rottebekæmpelse skal ske efter gældende retningslinjer fra Aarhus Universitet, Institut for Agroøkologi.

Transportgener

Antallet af transporter til og fra husdyrbruget er beskrevet i miljøkonsekvensrapportens afsnit 3.8.6. Aabenraa Kommune vurderer, at transporterne til og fra ejendommen er beskrevet tilstrækkeligt, og at der ikke skal stilles vilkår til transporter til og fra ejendommen.

Lysgener

I miljøkonsekvensrapportens afsnit 3.8.4 beskrives det, at udendørsbelysningen, ikke vil medføre væsentlige gener for de omkringboende. Aabenraa Kommune stiller vilkår, til at der ikke må forekomme væsentlige lysgener for de omkringboende, og at dette vurderes af tilsynsmyndigheden.

Uhygiejniske forhold

Da døde dyr opbevares over jordniveau på betonspalter, samt at der forebygges mod skadedyr i den daglige drift, vurderer Aabenraa Kommune, at der, som følge af det ansøgte, ikke sker en væsentlig indvirkning på miljøet, hvad angår uhygiejniske forhold.

Miljøbeskyttelseslovens affaldshierarki

Miljøbeskyttelseslovens affaldshierarki efterleves, idet Aabenraa Kommunes affaldsregulativ for erhvervsaffald overholdes.

Bedste tilgængelig teknik (BAT)

BAT Ammoniakemission

Der er krav om vurdering af de væsentlige virkninger på miljøet og anvendelse af den bedste tilgængelige teknik (BAT) indenfor ammoniakemissioner, når produktionen medfører en ammoniakemission på mere end 750 kg NH₃-N pr. år.

Anvendelse af den bedste tilgængelige teknik (BAT) i forhold til ammoniak- og lugtemission fra anlægget er omsat til et bestemt krav til mængden af ammoniak- og lugtemission, der må komme fra husdyrbruget. Beregningerne i husdyrgodkendelse.dk viser, at BAT-kravet til ammoniakemission fra husdyrbruget er 3.647 kg NH₃-N/år, og at den faktiske emission er 3.647 kg NH₃-N/år. BAT-kravet for husdyrbruget er således overholdt.

For at medvirke til overholdelsen af BAT-kravet benyttes der fast teltoverdækning på den store gyllebeholder på 4.000 m³. Der stilles derfor vilkår til brugen af fast teltoverdækning, jf. det tilhørende teknologiblad for fast teltoverdækning på gyllebeholdere.

Aabenraa Kommune stiller vilkår til, at staldafsnit med dybstrøelse skal strøs med halm eller andet tørstof, i mængder, der sikrer, at dybstrøelsesmåtten altid er tør i overfladen, da det indgår i forudsætningen for ammoniakemissionsberegningen.

Der er yderligere stillet driftsvilkår til renholdelse af staldarealer for at undgå forurening med ammoniak, som går ud over forudsætningerne i beregningerne i husdyrgodkendelse.dk.

Øvrige krav

Vurdering af om husdyrbruget har tilstrækkelig opbevaringskapacitet til husdyrbrug

Der er redegjort for håndtering og opbevaring af husdyrgødning i afsnit 3.1.2 i miljøkonsekvensrapporten. Aabenraa Kommune vurderer, at der med gyllebeholderne på Hejselvej 27 er tilstrækkelig kapacitet til opfyldelse af det lovbestemte krav om 9 måneders opbevaringskapacitet til husdyrgødning.

Vurdering af om afstandskrav er overholdt

Afstandskravet på 30 m fra staldanlæg til naboskel er ikke overholdt, da stuehuset på Hejselvej 25 tilknyttet husdyrbruget på Hejselvej 27 har separat matrikel (matrikel nr. 47 Hessel, Ravsted). Nabomatriklen ejes af ansøger.

Afstandskravet på 25 m fra staldanlæg til ikke-almen vandforsyningsanlæg er ikke overholdt, da afstanden fra staldanlægget til egen vandboring er ca. 10 m. Husdyrbruget forsynes med drikkevand fra egen vandboring.

Da der er tale om eksisterende lovlige forhold, og da der ikke sker en udvidelse eller ændring af staldanlæggene, vurderer Aabenraa Kommune, at der kan ses bort fra afstandskravene til naboskel og ikke-almen vandboring.

Alle øvrige afstandskrav jf. husdyrbrugslovens §§ 6-8 er overholdt.

Alternative løsninger

Ansøger har i afsnit 3.17 i miljøkonsekvensrapporten redegjort for de alternative løsninger, der har været vendt i forbindelse med ansøgnings- og godkendelsesprocessen. På baggrund af redegørelsen i miljøkonsekvensrapporten vurderer Aabenraa Kommune, at der er redegjort tilstrækkeligt for de alternative løsninger, og hvorfor den ansøgte løsning er valgt.

Samlet vurdering

Vurdering af VVM og BAT

På baggrund af de stillede vilkår og ovenstående begrundelse for og særkender på husdyrbruget er det Aabenraa Kommunes samlede vurdering, at det ansøgte projekt overholder anvendelse af den bedste tilgængelige teknik (BAT), og at projektet ikke indebærer væsentlige indvirkninger på miljøet, herunder i forhold til omgivelsernes sårbarhed og kvalitet, i forhold til navnlig:

- Landskabelige værdier (der sker ingen bygningsmæssige ændringer).
- Natur med dens bestande af vilde planter og dyr og deres levesteder, herunder områder, der er beskyttet mod tilstandsændringer eller fredet udpeget som internationalt naturbeskyttelsesområde eller udpeget som særlig sårbart overfor næringsstofpåvirkning.
- Jord, grundvand og overfladevand.
- Lugt-, støj-, rystelser-, støv-, flue-, transport-, og lysgener, uhygiejniske forhold, affaldsproduktion mv.

Samspillet mellem faktorer og sårbarhed i forhold til risici for større ulykker m.v.

Aabenraa Kommune vurderer på baggrund af det, der er beskrevet i miljøkonsekvensrapportens afsnit 3.13, 3.14 og 3.15, at der ikke er væsentlige negative virkninger på miljøet på nedenstående faktorer, hverken når de vurderes enkeltvis, eller når der vurderes på samspillet imellem 2 eller flere af faktorerne.

1. Befolkningen og menneskers sundhed
2. Biologisk mangfoldighed med særlig vægt på kategori 1- og 2 natur samt bilag IV arter
3. Jordarealer, jordbund, vand, luft og klima
4. Materielle goder, kulturarv og landskabet

5. Samspillet imellem to, flere eller alle faktorer efter nr. 1-4 og
6. Sårbarhed i forhold til risici for større ulykker eller katastrofer som følge af ovenstående 5 faktorer

Lovgrundlag

Ansøgningen er behandlet i henhold til kravene i Lovbekendtgørelse nr. 520 af 1. maj 2019 om husdyrbrug og anvendelse af gødning m.v. med senere ændringer (husdyrbrugloven) med tilhørende bekendtgørelse nr. 2225 af 27. november 2021 om godkendelse og tilladelse m.v. af husdyrbrug (husdyrgodkendelsesbekendtgørelsen).

Husdyrbruget har en ammoniakemission på mere 3.500 kg NH₃-N pr. år og er derfor omfattet af husdyrbrugloven § 16 a, stk. 1. Husdyrbruget er godkendelsespligtigt, og Aabenraa Kommune er godkendelses- og tilsynsmyndighed.

Udnyttelsesfrist

Miljøgodkendelsen skal være udnyttet inden 6 år fra godkendelsen er meddelt. Godkendelsen anses som udnyttet ved meddelelse.

Revurdering af miljøgodkendelsen

Miljøgodkendelser givet efter § 16a, stk. 1 skal ikke revurderes.

Retsbeskyttelse

Med denne miljøgodkendelse følger der 8 års retsbeskyttelse af husdyrbrugets indretning og drift. Retsbeskyttelsen gælder indtil den 21. april 2030.

Ophævelse af eksisterende godkendelse

Både den eksisterende miljøgodkendelse og tillæg nr. 1 til miljøgodkendelse til Hejselvej 27, 6372 Bylderup-Bov ophæves ved meddelelse af denne miljøgodkendelse.

Miljøgodkendelsen blev meddelt den 29. september 2010 efter § 12, stk. 1 i lovbekendtgørelse nr. 1486 af 4. december 2009 om miljøgodkendelse mv. af husdyrbrug med senere ændringer.

Tillæg nr. 1 til miljøgodkendelsen blev meddelt den 20. februar 2015 efter § 12, stk. 3 i lovbekendtgørelse nr. 1486 af 4. december 2009 om miljøgodkendelse m.v. af husdyrbrug med senere ændring.

Andre tilladelser og dispensationer

Aabenraa Kommune gør opmærksom på, at den meddelte godkendelse udelukkende omfatter forholdet til husdyrbrugloven.

B. Vilkår for husdyrbruget

Vilkårene i denne miljøgodkendelse skal, hvis ikke andet er anført, være opfyldt fra det tidspunkt, hvor miljøgodkendelsen udnyttes.

Vilkår, der vedrører driften, skal være kendt af de ansatte, der er beskæftiget med den pågældende del af driften.

Denne miljøgodkendelse meddeles på nedenstående vilkår. Konkrete bestemmelser i lovgivningen og bekendtgørelser, der generelt er gældende for alle husdyrbrug, er ikke stillet som vilkår for godkendelsen.

Afgørelse

- Vilkår 1. Virksomheden skal placeres, indrettes og drives i overensstemmelse med de oplysninger, der fremgår af det vedlagte ansøgningsmateriale, skema nr. 227 299, version 1, modtaget i Aabenraa Kommune den 25. maj 2021, og med de vilkår, der fremgår af miljøgodkendelsen.
- Vilkår 2. Denne miljøgodkendelse skal altid være at finde på ejendommen, enten udskrevet eller digitalt, og være tilgængelig for ejer og medarbejdere. Dens indhold skal være driftsleder bekendt. Relevante vilkår skal være medarbejderne bekendt.

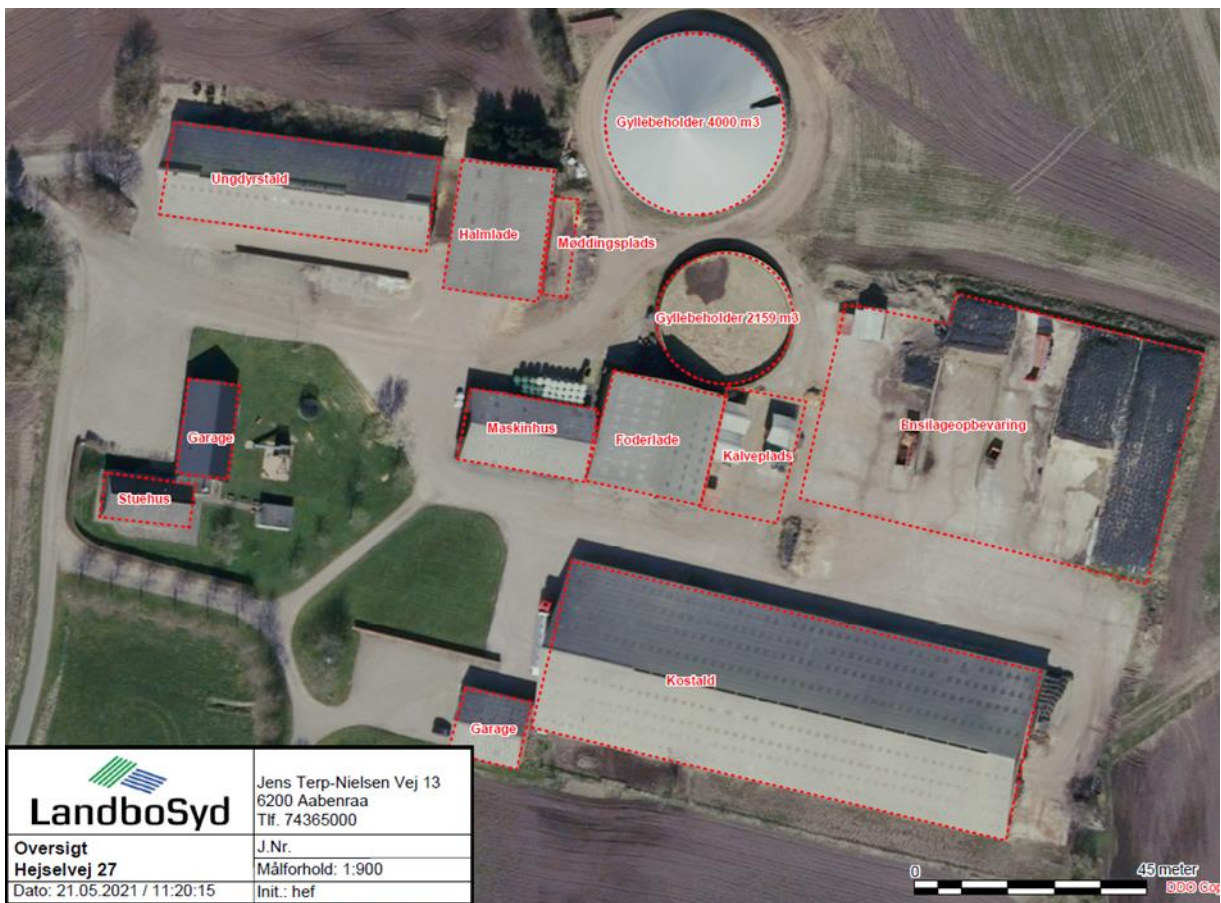
Indretning og drift

Husdyrhold, produktionsareal og staldsystem

- Vilkår 3. Husdyrbrugets stalde, gulvtyper og produktionsarealer skal være i overensstemmelse med nedenstående tabel:

Stald	Produktion	Staldstørrelse m ²	Produktionsareal m ²
Kostald	Flexgruppe: Alle kvæg. Dybstrøelse	3.156	939
	Flexgruppe: Alle kvæg. Sengestald med spalter (bagskyl eller ringkanal)		1.431
Ungdyrstald	Flexgruppe: Alle kvæg. Dybstrøelse	964	807
Kalveplads	Kalve (under 6 mdr.). Dybstrøelse	414	98
I alt			3.275

- Vilkår 4. Staldanlægget skal indrettes med produktionsarealer og staldtype som vist på nedenstående kort. Indretning af produktionsarealerne er af vejledende karakter. Der tillades fleksibilitet til at indrette produktionsarealerne anderledes end angivet, såfremt dyretype og staldsystem ikke ændres, og produktionsarealet ikke øges i forhold til det, der fremgår af vilkår 3.



Opbevaring og håndtering af flydende husdyrgødning

Vilkår 5. Hvis gyllen ikke suges direkte over i gyllevogn med påmonteret læssekran, skal påfyldning af gyllevogn foregå på støbt plads med afløb til opsamlingsbeholder. Pladsen skal rengøres for spild af flydende husdyrgødning umiddelbart efter en periode med daglig påfyldning er afsluttet.

Vilkår 6. Traktordrevne pumper skal, når de ikke anvendes, og ikke er under opsyn, f.eks. ved arbejdsdagens ophør, afbrydes ved kraftoverførselsakslen. Traktoren skal aflåses eller helt frakobles pumpeudstyret.

Lugt

Vilkår 7. Der skal til stadighed opretholdes en god staldhygiejne. Det skal bl.a. sikres at gulve holdes tørre, at gødnings- og foderrester i staldene fjernes, og at fodringssystemer holdes rene.

Øvrige emissioner og gener

Støj

Vilkår 8. Bidraget fra landbruget på Hejselvej 27, 6372 Bylderup-Bov til det ækvivalente, korrigerede støjniveau i dB(A) må i det åbne land og ved samlet bebyggelse ikke overskride følgende værdier, som angivet i Miljøstyrelsens vejledning nr. 5/1984 "Ekstern støj fra virksomheder":

	Mandag – Fredag Kl. 07.00 – 18.00 Lørdag Kl. 07.00 – 14.00	Mandag – Fredag Kl. 18.00 – 22.00 Lørdag kl. 14.00 – 22.00 Søndag og helligdage Kl. 07.00 – 22.00	Alle dage Kl. 22.00 – 7.00
	dB(A)	dB(A)	dB(A)
Det åbne land	55	45	40
Samlet bebyggelse i landzone	45	40	35

Støjgrænserne må i det åbne land ikke overskrides ved nærmeste nabos uden-dørs opholdsarealer, maks. 15 m fra beboelsen. Støjgrænserne må i samlet bebyggelse og byzone ikke overskrides noget sted i området.

- Vilkår 9. Hvis tilsynsmyndigheden, på baggrund af en orienterende støjmåling, finder det nødvendigt, skal den ansvarlige for husdyrbruget dokumentere, at de i vilkår 8 fastsatte støjgrænser overholdes. Tilsynsmyndigheden kan dog kun kræve dette dokumenteret en gang årligt.

Målingerne/beregningerne skal være en "Miljømåling – ekstern støj", og skal udføres af en person eller firma, som findes på Miljøstyrelsens sidste reviderede liste over firmaer/personer, der er godkendte til at udføre "Miljømåling – ekstern støj". Udgifterne til støjmålingen afholdes af husdyrbruget.

Støv, lys og rystelser

- Vilkår 10. Driften må ikke medføre væsentlige støv- og lysgener eller gener i form af rystelser udenfor ejendommens eget areal. Dette vurderes af tilsynsmyndigheden.

Skadedyr

- Vilkår 11. Der skal på husdyrbruget foretages effektiv fluebekæmpelse som minimum i overensstemmelse med de nyeste fastsatte retningslinjer fra Aarhus Universitet, Institut for Agroøkologi.
- Vilkår 12. Opbevaring af foder skal ske på en sådan måde, at der ikke opstår risiko for tilhold af skadedyr (rotter mv.).

Bedste tilgængelige teknik (BAT)

Dybstrøelsesafsnit i eksisterende stalde og på kalvepladsen

- Vilkår 13. I staldafsnit med dybstrøelse skal der strøs med halm eller andet tørstof i mængder, der sikrer, at dybstrøelsesmåtten altid er tør i overfladen.

Gyllebeholderen på 4.000 m³

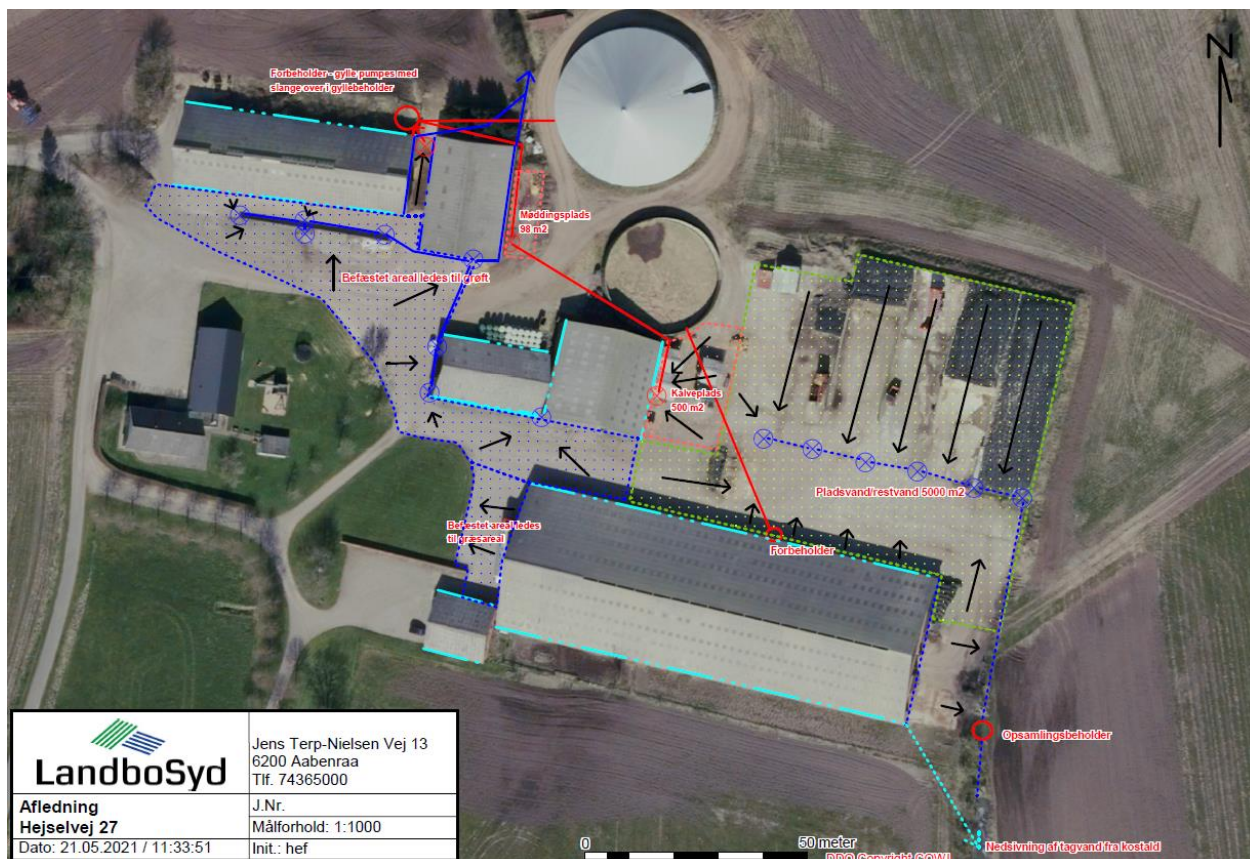
- Vilkår 14. Gyllebeholderen på 4.000 m³ skal have fast overdækning i form af teltoverdækning med indvendigt skørt. Teltet skal være i farven "grå".
- Vilkår 15. Åbning af teltdugen må kun ske i forbindelse med omrøring, tømning og udbringning af gylle.
- Vilkår 16. Skader på teltoverdækningen skal repareres inden for en uge efter skadens opståen.
- Vilkår 17. Såfremt en skade ikke kan repareres inden for en uge, skal der indgås aftale om reparation inden to hverdage efter skadens opståen. Tilsynsmyndigheden underrettes straks herom.

Jord, grundvand og overfladevand

Spildevand

Vilkår 18. Kemikalier, medicin, foderstoffer m.v., skal opbevares, således at de ikke kan ledes til jord, grundvand eller overfladevand, hvis der måtte ske udslip. Et eventuelt spild af sådanne stoffer med fare for forurening skal straks opsamles.

Vilkår 19. Afledning af spildevand skal foregå som vist på nedenstående kortudsnit.



Vilkår 20. Udsprinklingsanlægget skal overholde Landbrugets Byggeblad nr. 103.09-05 'Udsprinkling af ensilagesaft og restvand'.

Olie og diesel

Vilkår 21. Der skal på ejendommen altid forefindes egnet materiale til opsamling af olie-spild.

Vilkår 22. Olie og diesel, herunder spildprodukter, skal opbevares i overjordiske beholdere på fast bund uden afløb så spild kan opsamles.

Egenkontrol

Generelt

Vilkår 23. Bedriftens årsproduktion skal kunne dokumenteres ved tilsyn i henhold til vilkår 3. Kvitteringer for aflevering af farligt affald og andre dokumentationer for vilkårenes overholdelse skal forevises Aabenraa Kommune på forlangende.

Vilkår 24. Elforbruget skal mindst registreres en gang årligt. De årlige registreringer af elforbruget skal opbevares i mindst 5 år og forevises på tilsynsmyndighedens forlangende.

Vilkår 25. Vandforbruget til dyreholdet skal registreres mindst en gang årligt. De årlige registreringer af vandforbruget skal opbevares i mindst 5 år og forevises på tilsynsmyndighedens forlangende.

Overdækning af gyllebeholderen på 4.000 m³

Vilkår 26. Der skal føres en logbog for gyllebeholderen på 4.000 m³, hvori eventuelle skader på teltoverdækningen noteres med angivelse af dato for skaden samt dato for reparation. Logbogen skal opbevares på husdyrbruget i mindst fem år og forevises på tilsynsmyndighedens forlangende.

Beredskabsplan

Vilkår 27. Beredskabsplanen skal opbevares på et kendt og tilgængeligt sted for alle medarbejderne. Den skal ajourføres løbende og minimum 1 gang årligt. Datoen for ajourføringen skal fremgå af planen. Ved ansættelse af udenlandsk arbejdskraft skal beredskabsplanen oversættes til et sprog de forstår. I tilfælde af uheld skal beredskabsplanens forskrifter følges.

Vilkår 28. Beredskabsplanen skal gennemgås med nyansatte når de tiltræder og derefter med de ansatte mindst én gang årligt.

C. Offentlighed og klagevejledning

Annoncering

Ansøgning om miljøgodkendelse har været offentligt annonceret den 23. februar 2022 på Aabenraa Kommunes hjemmeside for at informere offentligheden om ansøgningen og tidligt inddrage denne i beslutningsprocessen.

Aabenraa Kommune har ikke modtaget henvendelser angående anmodning om at få tilsendt udkast til miljøgodkendelse.

Naboorientering og partshøring

Et udkast til miljøgodkendelsen blev den 15. marts 2022 sendt i høring hos ansøger, naboer og andre berørte, samt til andre, som har anmodet herom. Samtidig blev den lagt på Aabenraa kommunes hjemmeside. Der var en frist på 30 dage til at fremsende kommentarer.

Der er ikke kommet bemærkninger i høringsperioden.

Annoncering og afgørelse

Den meddelte miljøgodkendelse bliver offentligt annonceret på Aabenraa Kommunes hjemmeside den 21. april 2022, og afgørelsen bliver fremsendt til de klageberettigede.

Du har ifølge forvaltningslovens² § 9 ret til aktindsigt i alle dokumenter, der vedrører sagen. Eventuel aftale herom skal aftales med Team Miljøs landbrugsgruppe på landbrug@aabenraa.dk.

Klagevejledning

Miljøgodkendelsen kan i medfør af husdyrbrugloven § 76 påklages til Miljø- og Fødevarerklagenævnet.

Hvis du ønsker at klage over denne afgørelse, kan du klage til Miljø- og Fødevarerklagenævnet. Du klager via Klageportalen, som du finder et link til på forsiden af www.naevneneshus.dk. Klageportalen ligger på www.borger.dk og www.virk.dk. Du logger på www.borger.dk eller www.virk.dk, ligesom du plejer, typisk med NEM-ID. Klagen sendes gennem Klageportalen til Aabenraa Kommune, der har truffet afgørelsen. En klage er indgivet, når den er tilgængelig for kommunen i Klageportalen. Når du klager, skal du som privatperson betale et gebyr på kr. 900. For virksomheder og organisationers vedkommende er gebyret på 1.800 kr. Du betaler gebyret med betalingskort i Klageportalen.

Miljø- og Fødevarerklagenævnet skal som udgangspunkt afvise en klage, der kommer uden om Klageportalen, hvis der ikke er særlige grunde til det. Hvis du ønsker at blive fritaget for at bruge Klageportalen, skal du sende en begrundet anmodning til Aabenraa Kommune, der har truffet afgørelse i sagen. Aabenraa Kommune videresender herefter anmodningen til Miljø- og Fødevarerklagenævnet, som træffer afgørelse om, hvorvidt din anmodning kan imødekommes.

Klagefristen udløber 4 uger efter, at afgørelsen er meddelt. Er afgørelsen offentligt bekendtgjort, regnes klagefristen dog altid fra bekendtgørelsen. Hvis klagefristen udløber på en lørdag eller helligdag, forlænges fristen til den følgende hverdag.

² Lovbekendtgørelse nr. 433 af 22. april 2014 Forvaltningsloven

Afgørelsen annonceres offentligt den 21. april 2022 på Aabenraa Kommunes hjemmeside. En eventuel klage skal være modtaget senest den 19. maj 2022, der er dagen for klagefristens udløb.

Aabenraa Kommune kan oplyse, at det af husdyrbrugloven § 81, stk. 1 fremgår, at en klage ikke har opsættende virkning, med mindre Miljø- og Fødevarerklagenævnet bestemmer andet.

Når Aabenraa Kommune modtager en klage, underretter kommunen straks ansøger om klagen.

Afgørelsen kan påklages af:

- Afgørelsens adressat
- Miljøministeren, når væsentlige nationale eller internationale interesser er berørt.
- Enhver, der har en individuel, væsentlig interesse i sagens udfald
- Sundhedsstyrelsen
- Danmarks Fiskeriforening, Ferskvandsfiskeriforeningen for Danmark, Arbejderbevægelsens Erhvervsråd og Forbrugerrådet, alle i henhold til lovens § 85
- Lokale foreninger og organisationer, i henhold til lovens § 86
- Landsdækkende foreninger og organisationer, i henhold til lovens § 87

Søgsmål til prøvelse af afgørelsen skal være anlagt inden 6 måneder efter, at afgørelsen er offentligt bekendtgjort.

Udkastet til miljøgodkendelsen er forud for meddelelse af godkendelsen blevet sendt til ansøger og ansøgers rådgiver, parter, naboer og andre berørte (beboelser der er beliggende inden for det beregnede konsekvensområde for lugtemission, jf. D).

Den 21. april 2022

Laura Klaver

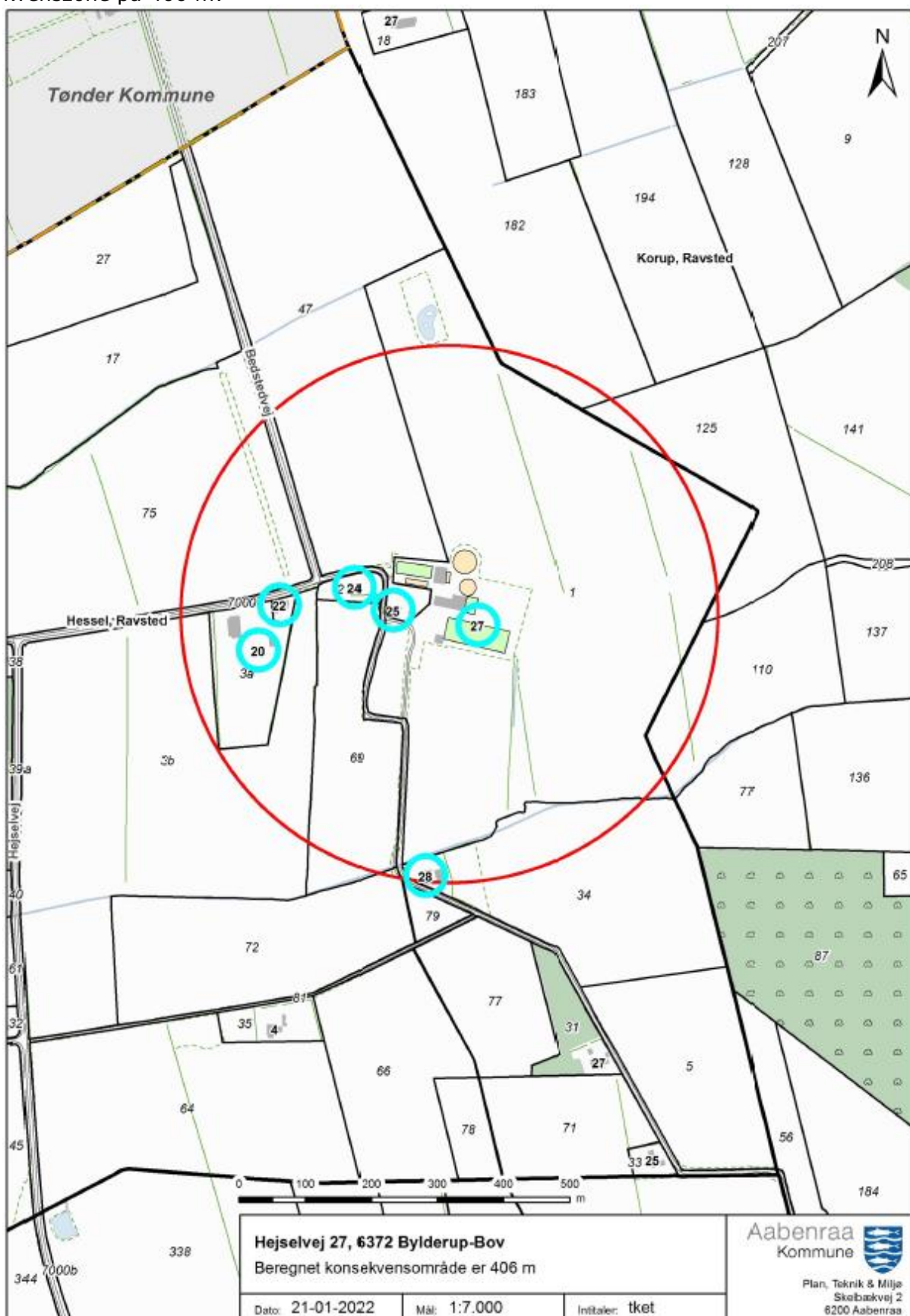
Laura Klaver
Agrobiolog
Team Miljø
Byg, Natur & Miljø

Aabenraa Kommune
Skelbækvej 2, 6200 Aabenraa

D. Kommunens bilag

Lugtkonsekvenszonen

Aabenraa Kommune har udarbejdet et kort over lugtkonsekvenszonen med en konsekvenszone på 406 m:



E. Miljøkonsekvensrapport

Ansøger har indsendt en ansøgning om miljøgodkendelse med tilhørende bilag. Miljøkonsekvensrapporten (MKR) er udarbejdet af miljørådgiver Henriette Fries, LandboSyd.

Aabenraa Kommune vurderer, at de oplysninger, som ansøger har fremlagt i MKR, er fuldstændige og af tilstrækkelig høj kvalitet.

Ansøgningsmaterialet, der indeholder MKR inklusive bilag, er vedlagt som bilag 1 til miljøgodkendelsen.

Ansøgningsskemaet fra husdyrgodkendelse.dk er ikke vedlagt, da resultaterne er indarbejdet i enten MKR eller i miljøgodkendelsen. Hvis skemaet fra husdyrgodkendelse.dk ønskes tilsendt, kan de fås ved henvendelse til landbrug@aabenraa.dk eller på tlf.7376 7864.

Jf. husdyrgodkendelsesbekendtgørelsens bilag 1, pkt. F, litra 6, er der ved ansøgninger efter husdyrbruglovens § 16a, krav til at der skal være en beskrivelse af hvilke metoder der er anvendt til identificering og forudberegning af de væsentlige virkninger på miljøet. Til udarbejdelse af MKR, har ansøger benyttet sig af beregningerne i husdyrgodkendelse.dk, hvor emissionsfaktorerne tager afsæt i husdyrgodkendelsesbekendtgørelsens bilag 3.

Aabenraa Kommune vurderer at metoderne er tilstrækkeligt beskrevet.

Jf. husdyrgodkendelsesbekendtgørelsens bilag 1, pkt. F, litra 10 er der et krav om at der i MKR skal være en referenceliste med oplysninger om kilderne til de i miljøkonsekvensrapportens indholdet beskrivelser og vurderinger. Referencelisten fremgår af afsnit 6 i MKR.

Vedlagte relevante bilag:

Bilag 1: Miljøkonsekvensrapport (MKR)

Miljøkonsekvensrapport til § 16a



**Hejselvej 27
6372 Bylderup Bov**

Ansøgning om godkendelse af eksisterende
produktionsarealer og flex

Skema 227299



Datablad (A1, A2, A3, A4, A5)

Ansøger og ejer	Christian Carstensen Hejselvej 25 6372 Bylderup Bov hejsel08@gmail.com
Husdyrbrugets adresse	Hejselvej 27 6372 Bylderup Bov
CVR-nummer	28569793
CHR-nummer	50571
Kommune	Aabenraa Kommune
Ejendomsnummer	5800011987
Matrikel-nr.	Matrikel: 1 - Hessel, Ravsted Matrikel: 18 - Hessel, Ravsted Matrikel: 69 - Hessel, Ravsted Matrikel: 70 - Hessel, Ravsted Matrikel: 72 - Hessel, Ravsted Matrikel: 79 - Hessel, Ravsted Matrikel: 110 - Korup, Ravsted Matrikel: 125 - Korup, Ravsted
Andre husdyrbrug drevet af ansøger	Adresse eller ingen
Biaktiviteter	Ingen biaktiviteter
Ansøgningskema	227299
Konsulent	Henriette Fries LandboSyd, CVR-nr. 25160428 Jens Terp-Nielsens Vej 13, 6200 Aabenraa E-mail: hef@landbosyd.dk Tlf.: 20145333

Forord / læsevejledning

Denne rapport beskriver de miljømæssige konsekvenser ved det ansøgte projekt på Hejselvej 27, 6372 Bylderup Bov.

Rapporten er en miljøkonsekvensrapport og behandler de potentielle væsentlige miljøpåvirkninger ved husdyrbrugets produktion og de ansøgte ændringer. Rapporten danner grundlaget for kommunens afgørelse om miljøgodkendelse for husdyrbruget.

Miljøkonsekvensrapporten dækker alle oplysningskrav efter husdyrgodkendelsesbekendtgørelsen¹ og er en videreudvikling af Miljøstyrelsens forslag til en skabelon. Det er valgt at samle beskrivelserne og vurderingerne i samme afsnit. De angivne parenteser med bogstaver og tal henviser til oplysningskravene jf. bilag 1 i bekendtgørelsen. I afsnit, hvor der er behov for at foretage en vurdering af påvirkningen af det omgivende miljø, afsluttes afsnittet med en vurdering heraf. I afsnit hvor der kun står faktuelle oplysninger og der ikke er behov for en vurdering, er dette udeladt.

Tabeller og figurer (skærmdumps fra Husdyrgodkendelse.dk) samt kort tegnet af LandboSyd i AgroGIS er angivet uden kildehenvisning. Øvrige figurer og tabeller er angivet med kildehenvisning.

Til miljøkonsekvensrapporten er der ud over de indsatte bilag sidst i dokumentet indsendt bilag til kommunen i form af regneark for kapacitetsberegning og beredskabsplan. Det antages, at det er tilstrækkeligt at offentliggøre selve miljøkonsekvensrapporten med indbyggede bilag i forbindelse med offentliggørelsen af ansøgningen og miljøgodkendelsen.

¹ Bekendtgørelse om godkendelse og tilladelse m.v. af husdyrbrug BEK nr 2256 af 29/12/2020

Datablad (A1, A2, A3, A4, A5, E3)	1
Forord / læsevejledning	1
1. Indledning	5
1.1 Metode og manglende viden (F6).....	5
2. Ikke-teknisk resume (E2, F9)	6
3. Beskrivelse af husdyrbrugets karakteristika og påvirkningerne af det omgivende miljø	8
3.1 Indretning og drift af anlægget (B1, E1a, F1a-c)	8
3.1.1 Produktionsarealer	9
3.1.2 Opbevaring og håndtering af husdyrgødning.....	10
3.1.3 Drift af anlægget.....	11
3.2 Bygningsmæssige ændringer og anlægsarbejde (B2, E1a, F1b-c, F5a).....	12
3.3 Produktionsmæssig sammenhæng med andre husdyrbrug (A5, B3)	12
3.4 Husdyrbruget og det ansøgte beliggenhed samt generelle afstandskrav (B4, F1a, F4).....	12
3.4.1 Jordarealer og jordbund (F1b-d, F4, F5b).....	12
3.5 Ammoniakemission og -deposition (B5, B4, E1b, F1d).....	16
3.6 Biologisk mangfoldighed/biodiversitet (F4, F1c).....	21
3.7 Lugtemission (B6, B4, E1b).....	22
3.8 Øvrige emissioner og gener (B7, E1b, F1d, F5c, F8)	23
3.8.1 Støj (B7, E1b, F1d, F5c).....	23
3.8.2 Rystelser og vibrationer (B7, E1b, F1d, F5c).....	23
3.8.3 Støv (B7, E1b).....	23
3.8.4 Lyspåvirkning (B7, E1b, F1d, F5c).....	24
3.8.5 Skadedyr (B7, E1b)	24
3.8.6 Transporter (B7, E1b).....	25
3.9 Reststoffer, affald og naturressourcer (B8, E1b, F5b)	26
3.9.1 Døde dyr (B8)	26
3.9.2 Affald (B8, F1d, F5c).....	26
3.9.3 Olie- og kemikalier (B7 og B8).....	26
3.9.4 Råvarer (B7)	27
3.9.5 Energiforbrug (B8, F1c)	27
3.9.6 Vandressourcen og vandforbrug (B8)	28
3.9.7 Spildevand og restvand (B8, F1d, F4).....	29
3.10 Klima (F4, F5f)	30
3.11 Forslag til egenkontrol (B7).....	32
3.12 BAT-Ammoniakemission (B9, F5g)	32

3.13	Risiko for ulykker og katastrofer (F5d, E1c, F7, F8)	33
3.14	Overvågning (F7)	33
3.15	Andet om befolkningen og menneskers sundhed (F4, F5d)	34
3.16	Kumulative og grænseoverskridende indvirkninger (B10, E1b, F5e)	34
3.17	Alternative løsninger og 0-alternativet (E1d, F2, F3)	35
3.18	Erhvervsmæssig nødvendighed	35
4.	Oplysninger om konsulenten (E3)	35
5.	Konklusion	35
6.	Referenceliste (F10)	36
7.	Bilag	36

1. Indledning

Denne miljøkonsekvensrapport beskriver og vurderer ændringen af kvægholdet på Hejselvej 27 ved Bylderup Bov.

Ansøger ønsker at overgå til stipladsmodellen, hvor dyrenes opholdsareal godkendes. Derudover ønsker ansøger, at ko- og ungdyrstalden skal kunne rumme følgende dyretyper; køer, kvier, stude, ammekøer, slagtekalve og kalve.

Miljøkonsekvensrapporten er udarbejdet på baggrund af oplysninger fra Christian Carstensen, som indestår for, at oplysningerne om selve husdyrbruget er korrekte.

1.1 Metode og manglende viden (F6)

Til udarbejdelse af miljøkonsekvensrapporten er beregningerne i Husdyrgodkendelse.dk anvendt. Forudsætningen for beregningen af ammoniak- og lugtemissionen fra stald og lager, tager afsæt i emissionsfaktorerne i Husdyrbruglovens bilag 3.

Husdyrgodkendelse.dk beregner lugtgeneafstande ud fra standardiserede kurver udarbejdet på baggrund af OML-beregninger (OML = Operationelle Meteorologiske Luftkvalitetsmodeller). De standardiserede kurver tager udgangspunkt i standardstalde, normal ventilation og standardomgivelser.

Beregningen af ammoniakspredningen og -afsætningen foretages med sprednings- og afsætningsmodeller udarbejdet af Aarhus Universitet (baseret på standardafsætningskurver beregnet med OML-DEP, som er en variant af OML-modellen).

I forhold til drivhusgasemissioner så foreligger der for landbrug ikke præcise redskaber til kvantificering af drivhusgasemissioner, specielt ikke for metan og lattergas.

2. Ikke-teknisk resume (E2, F9)

Det er valgt at skrive et læsevenligt resume, der beskriver de væsentligste forhold på husdyrbruget og ændringer som følge af ændringen frem for at skrive et resume af de enkelte underpunkter i miljøkonsekvensrapporten.

Husdyrbruget og produktionsomfang

Denne miljøkonsekvensrapport vedrører husdyrbruget på Hejselvej 27, 6372 Bylderup Bov. Husdyrbrugets lovlige dyrehold er en godkendelse på 246 årskøer, 60 småkalve (0-6 mdr.), 200 kviekalve (6-26 mdr.) og 120 producerede tyrekalve (40-55 kg).

Ansøgningen er indsendt for at få mulighed for udnytte den nye miljøgodkendelsesordning, hvor produktionsarealet godkendes i stedet for antal dyr. Derudover ønsker ansøger at få en mere fleksibel miljøgodkendelse, så der i ko- og ungdyrstalden godkendes flere forskellige dyretyper, som: køer, kvier, stude, ammekøer, slagtekalve og kalve.

Landskabelige forhold

Husdyrbruget ligger mellem Bedsted og Ravsted i et fladt landbrugslandskab. Husdyrbruget fremgår som et større husdyrbrug, med få store bygninger som bindes sammen af asfalteret arealer. De eksisterende driftsbygninger herunder telttoppen på gyllebeholderen kan ses når man passere ad Hejselvej.

Da der ikke sker ændringer i bygningsmassen vurderes det, at der ikke sker ændringer det landskabelige udtryk.

Potentielle gener

På grund af afstanden til nærmeste naboer, samlet bebyggelse og byzone vurderes det, at der ikke vil være væsentlige gener i form af lugt, støj, rystelser, vibrationer, støv eller lysgener.

Beregningerne i ansøgningssystemet Husdyrgodkendelse.dk viser, at lugtgeneafstandene overholdes.

Fluer og skadedyr bekæmpes, og døde dyr opbevares på afhentningsplads.

Transporter til og fra husdyrbruget sker ad Hejselvej. I forhold til naboer vil transporter ikke kunne adskilles fra øvrig trafik på vejene. Trafik reguleres af færdselsreglerne.

Husdyrgødning

Der produceres gylle og dybstrøelse på husdyrbruget. Gylle opbevares i gyllebeholder og dybstrøelse på møddingspladsen. Det er muligt at en del af gyllen og dybstrøelsen fremadrettet leveres til biogasanlæg.

Ammoniakdeposition til natur

Der er i Husdyrgodkendelsesbekendtgørelsen fastsat krav til den maksimale mængde ammoniak, som forskellige naturtyper må belastes med.

Ammoniaknedfald kaldes deposition og beregnes som kg ammoniak pr. hektar pr. år. Beregningerne i Husdyrgodkendelse.dk viser, at beskyttelsesniveauerne for ammoniak til kategori 1 og kategori 2 natur overholdes. Kategori 1 og 2 natur er de mest sårbare naturtyper, hvor der er totaldepositions krav til. Kravene ligger på maksimalt 0,2-1,0 kg ammoniak pr. hektar pr. år. Beregningerne viser, at der maksimalt er 0,0 kg ammoniak pr. hektar pr. år til sådanne naturtyper.

I forhold til kategori 3 natur, som er mindre sårbare heder, moser og overdrev, er der en maksimal forøgelse af ammoniakdepositionen (merdeposition) på 0,0 kg ammoniak pr. hektar pr. år. Til søerne i nærheden af

husdyrbruget, er der en maksimal merdeposition på 0,1 kg ammoniak pr. hektar pr. år. Søerne vurderes ikke at være følsomme overfor ammoniak, hvorfor ændringen ikke vurderes at medføre en tilstandsændring.

Anvendelse af BAT

BAT er en forkortelse for "bedste tilgængelige teknik" (på engelsk: "best available techniques"). Da husdyrbruget har en ammoniakfordampning over 750 kg NH₃-N/år, er der krav om at anvende den bedste tilgængelige teknik i forhold til minimering af miljøbelastninger. Der er fastsat krav til maksimal ammoniakemission i forhold til BAT i Husdyrgodkendelsesbekendtgørelsen.

Beregningerne i Husdyrgodkendelse.dk viser, at husdyrbruget overholder BAT.

Alternative løsninger og 0-alternativ

Såfremt ansøgningen om uændret produktionsareal mod forventning ikke godkendes, er 0-alternativet, at husdyrproduktionen forsætter på dens nuværende miljøgodkendelse fra 2015.

Da der tale om eksisterende staldanlæg, er det begrænset hvilket alternative ammoniakreducerende teknologier der kan håndteres. Skrab af spaltearealet er ikke længere optaget på Miljøstyrelsens teknologiliste, hvorfor dette ikke er en relevant teknologi. Forsuring af gyllen er ikke en mulighed, da ansøger ønsker at have mulighed for at levere gyllen/dybstrøelsen til biogasanlæg på sigt.

3. Beskrivelse af husdyrbrugets karakteristika og påvirkningerne af det omgivende miljø

I dette kapitel beskrives husdyrbrugets indretning og drift, husdyrbrugets beliggenhed i forhold til omgivelserne, samt husdyrbrugets påvirkning af omgivelserne med hensyn til ammoniak- og lugtemission og -deposition og eventuelle gener i forbindelse med støj, rystelser, vibrationer, støv, lys, skadedyr og transporter. Endvidere beskrives forbrug af naturressourcer og affaldsproduktion.

Hvor det er relevant efterfølges emnerne af en vurdering af det ansørgtes væsentlige direkte og indirekte virkninger i forhold til:

- 1) befolkningen og menneskers sundhed,
- 2) biologisk mangfoldighed med særlig vægt på kategori 1- og 2-natur samt bilag IV-arter,
- 3) jordarealer, jordbund, vand, luft og klima,
- 4) materielle goder, kulturarv og landskabet,
- 5) samspillet mellem to, flere eller alle faktorer efter nr. 1-4 og
- 6) sårbarhed i forhold til risici for større ulykker eller katastrofer som følge af faktorerne efter nr. 1-5.

3.1 Indretning og drift af anlægget (B1, E1a, F1a-c)

Husdyrbrugets bygningssæt ligger samlet på den østlige side af Hejselvej. Dyreholdet er placeret på tre lokaliteter på husdyrbruget, ungdyrstalden, kostalden og kalvepladsen.

Husdyrbruget drives konventionel, og ansøger fokuserer på mælkeproduktionen, hvor han køber malkekøerne ind til produktionen, så andel af opdræt er begrænset.

Bygninger m.v. ses af figur 1 samt af bilag 1.



Figur 1: Husdyrbrugets stalde, opbevaringsanlæg m.v.

3.1.1 Produktionsarealer

Det følger af Husdyrgodkendelsesbekendtgørelsen, at der skal foretages beregninger for både den ansøgte drift, nudriften og driften for 8 år siden. Produktionsarealerne er opgjort ud fra opmålinger foretaget af Christian Carstensen og Henriette Fries, Landbosyd i maj 2021.

8 årsdriften

For 8 år siden var den gældende produktionstilladelse på 275 malkekøer, 197 kvier (6-26 mdr.), 61 småkalve (0-6 mdr.) og 122 tyrekalve (40-55 kg). Tilladelsen var en § 12 godkendelse fra den 29. september 2010. Dyreholdet var den gang, som nu, placeret i de eksisterende bygninger.

Med miljøgodkendelsen fra 2010, blev dele af den eksisterende kostald bygget om fra dybstrøelse med lang ædeplads til sengestald med spalter og bagskyl.

Den eksisterende kostald er indrettet med et dybstrøelsesareal og et spalteareal. I miljøgodkendelsen fra 2010 og 2015 er der valgt "Dybstrøelse, lang ædeplads med spalter (kanal, bagskyl eller ringkanal)". Dette staldsystem er ikke længere tilgængeligt i husdyrgodkendelse.dk. Der skal derfor vælges et staldsystem der minder mest om det tidligere valgte, hvilket er "dybstrøelse".

I miljøgodkendelsen fra 2010 blev der stillet vilkår om, at 86 stk. opdræt (18-26 mdr.) og 111 stk. opdræt (6-18 mdr.) skulle være udgående i mindst 6 måneder om året. I bilag 3b, er der foretaget en forholdsregning til beregning af antal kvadratmeter for de ude gående dyr. Produktionsarealet for de 86+111 stk. kvier er beregnet ud fra arealkravet, hvilket betyder at 542 og 521 m² er indtastet med 6 måneders udgående dyr.

I godkendelsen fra 2010 var der indtastet en forudsætning, at malkekøerne i kostalden skulle være udgående i 2 måneder indenfor udbringningsarealet. Derfor er de 1.431 m² i sengestalden indtastet som udgående i 2 måneder.

Placering og indretningen af produktionsarealerne i 8- års driften ses i tabel 1.

Staldnavn	Staldstørrelse (m ²)	Ventilation	Kildehøjde Produktion	Antal måneder udgående	Produktionsareal (m ²)	
8 års drift						
Kostald	3156	Naturlig ventilation	3 m	(#421356) Malkekøer, kvier og stude. Dybstrøelse	0	397
				(#421273) Malkekøer, kvier og stude. Dybstrøelse	6	542
				(#421271) Malkekøer, kvier og stude. Sengestald med spalter (kanal, bagskyl eller ringkanal)	2	1431
Ungdyrstald	964	Mekanisk ventilation	3 m	(#421358) Malkekøer, kvier og stude. Dybstrøelse	0	286
				(#421275) Malkekøer, kvier og stude. Dybstrøelse	6	521
Kalveplads	414	Naturlig ventilation	3 m	(#421360) Kalve, (under 6 mdr.). Dybstrøelse	0	98
Sum						3275

Tabel 1, Stalde, ventilationsforhold, dyre- og gulvtype og produktionsarealer, tabel: Husdyrgodkendelse.dk

Nudriften

Den nuværende produktionstilladelse er på 246 malkekøer, 200 kvier (6-26 mdr.), 60 småkalve (0-6 mdr.) og 122 tyrekalve (40-55 kg). Tilladelsen var et tillæg til 12 godkendelsen fra den 20. februar 2015. Med denne godkendelse blev en ny kalveplads godkendt. Derudover blev en ny malkestald godkendt. Malkestalden blev midlertidigt ikke bygget, og tilladelsen til opførsel af malkestalden er bortfaldet. Dyreholdet i ung- og kostalden er den gang, som nu, placeret i de eksisterende bygninger.

I miljøgodkendelsen fra 2015 blev der stillet vilkår om, at 30 stk. opdræt (15-18 mdr.), 80 stk. opdræt (18-26 mdr.) og 20 køer på dybstrøelse, skulle være udgående i mindst 6 måneder om året. Derudover fremgår det af ansøgningseskemaet (59613), at 16 køer også skulle være udgående.

I kostalden er produktionsarealet for de 80 stk. kvier og 20+16 køer beregnet ud fra arealkravet, hvilket betyder at 805 m² er indtastet med 6 måneders udegående dyr.

I ungdyrstalden er produktionsarealet for de 30 stk. kvier beregnet ud fra arealkravet, hvilket betyder at 141 m² er indtastet med 6 måneders udegående dyr.

Placering og indretningen af produktionsarealerne i nudriften ses i tabel 2.

Staldnavn	Staldstørrelse (m ²)	Ventilation	Kildehøjde	Produktion	Antal måneder udegående	Produktionsareal (m ²)
Kostald	3156	Naturlig ventilation	3 m	(#421355) Malkekøer, kvier og stude. Dybstrøelse	6	805
				(#421272) Malkekøer, kvier og stude. Dybstrøelse	0	134
				(#421270) Malkekøer, kvier og stude. Sengestald med spalter (kanal, bagskyl eller ringkanal)	0	1431
Ungdyrstald	964	Mekanisk ventilation	3 m	(#421357) Malkekøer, kvier og stude. Dybstrøelse	0	666
				(#421274) Malkekøer, kvier og stude. Dybstrøelse	6	141
Kalveplads	414	Naturlig ventilation	3 m	(#421277) Kalve, (under 6 mdr.). Dybstrøelse	0	98
Sum						3275

Tabel 2: Stalde, ventilationsforhold, dyre- og gulvtype og produktionsarealer, tabel: Husdyrgodkendelse.dk

Ansøgt drift

Der søges om uændret anvendelse af produktionsarealerne, og flex til alle kvæg i ung- og kostalden. I kostalden er der gyllekummen under sengebåsene, hvorfor nakkebomsarealet ikke er fratrukket produktionsarealet.

Staldnavn	Staldstørrelse (m ²)	Ventilation	Kildehøjde	Produktion	Antal måneder udegående	Produktionsareal (m ²)
Ansøgt drift						
Kostald	3156	Naturlig ventilation	3 m	(#420402) Flexgruppe: Alle kvæg; Dybstrøelse	0	939
				(#420401) Flexgruppe: Alle kvæg; Sengestald med spalter (bagskyl eller ringkanal)	0	1431
Ungdyrstald	964	Mekanisk ventilation	3 m	(#420405) Flexgruppe: Alle kvæg; Dybstrøelse	0	807
Kalveplads	414	Naturlig ventilation	3 m	(#421276) Kalve, (under 6 mdr.). Dybstrøelse	0	98
Sum						3275

Tabel 3: Stalde, ventilationsforhold, dyre- og gulvtype og produktionsarealer, Tabel: Husdyrgodkendelse.dk

3.1.2 Opbevaring og håndtering af husdyrgødning

Husdyrbrugets opbevaringsanlæg fremgår af tabel 4. I miljøgodkendelsen fra 2010 blev det tilladt at møddingspladsen lå syd for ungdyrstalden. Placeringen af møddingspladsen blev senere ændret i godkendelsen fra 2015 til, at ligge øst for halmladen. Derudover blev der i miljøgodkendelsen fra 2010 fastsat vilkår (vilkår 44) om, at gyllebeholderne på 2159 m³ skulle teltoverdækkes. Denne forudsætning og vilkår blev ikke videreført i godkendelsen fra 2015. Dybstrøelse fra småkalve sy, ungdyrene og kostalden lægges på møddingsplads. Dybstrøelse fra stort opdræt og køer udmuges normalt ca. 4 gange om året.

Med miljøgodkendelsen fra 2015 blev den nyeste gyllebeholder på 4000 m³ godkendt. Der blev stillet vilkår om, at beholderen skulle have teltoverdækning på.

Udbringning af gylle på bedriftens arealer sker med nedfælder eller slæbeslanger og gyllevogn/gylleudlægger med kapacitet til 28 m³. Det er en maskinstation, der står for udbringningen af alt husdyrgødning.

Opbevaringslagre					
Navn	Lagertype	Yderligere oplysninger	Bedste tilgængelige opbevaringsteknik	Dimension	Areal (m ²)
Ansøgt drift					
Gyllebeholder 4000 m ³	Flydende	Teltoverdækket i nu- og ansøgt drift			1002
Møddingsplads	Fast				98
Gyllebeholder 2159 m ³	Flydende				506
Nudrift					
Gyllebeholder 4000 m ³	Flydende	Teltoverdækket i nu- og ansøgt drift			1002
Møddingsplads	Fast				98
Gyllebeholder 2159 m ³	Flydende				506
8 års drift					
Gyllebeholder 2159 m ³	Flydende	Teltoverdækket i 8 års drift jf. Vilkår 44 i miljøgodkendelse fra 2010.			506
Tidligere møddingsplads	Fast				265

Tabel 4: Oversigt over opbevaringsanlæg

Der forventes et fremtidigt maksimalt dyrehold på ca. 210 malkekøer i sengebåse, 110 køer på dybstrøelse med lang ædeplads og 70+30 opdræt. Ud over gylle ledes der også regnvand fra kalve- og møddingspladsen.

Overfladevand fra møddingspladsen, kalvepladsen og området ved ungdyrstalden ledes til gyllebeholderne.

Der er fremsendt en kapacitetsberegning til kommunen, der redegør for, hvordan kravet til 9 måneders opbevaringskapacitet overholdes.

Vurdering

Det vurderes, at husdyrbrugets opbevaringskapacitet er tilstrækkelig til det forventede dyrehold. Opbevaringskravet på 9 måneder er et lovkrav og skal opfyldes uanset, hvilke vilkår der eventuelt stilles i en miljøgodkendelse.

3.1.3 Drift af anlægget

Driften af husdyrbruget varetages af ansøger og medarbejdere. Driften af husdyrbruget er beskrevet under de følgende punkter i denne rapport, men derudover kan det nævnes, at der er følgende faste procedurer på husdyrbruget:

- I løbet af dagen bliver dyr, anlæg, installationer og materiel holdt under opsyn
- Slidte dele repareres eller udskiftes løbende
- Der registreres dyr i CHR
- Gyllepumpningen overvåges og der tjekkes først om der er plads i gyllebeholderne
- Der er sundhedsrådgivning af kvægbesætningen
- Der føres journal over antal dyr bortskaffet til DAKA og antal dyr til slagtning
- Der føres journal over medicinforbrug
- Indlægssedler for indkøbt foder gemmes. Der udarbejdes foderplaner, og forbruget af foder registreres.
- Opgørelse over ressourceforbruget (brændstof, el, vand og foder) registreres årligt
- Der gennemføres 5-års kontrol af el-installationerne af autoriseret el-installatør

- Slukningsudstyr kontrolleres årligt.
- Der udarbejdes gødningsregnskab og mark/gødningsplaner for bedriften

3.2 Bygningsmæssige ændringer og anlægsarbejde (B2, E1a, F1b-c, F5a)

Der sker ingen bygningsmæssige ændringer, nedrivning eller anlægsarbejde i forbindelse med denne ansøgning om miljøgodkendelse.

3.3 Produktionsmæssig sammenhæng med andre husdyrbrug (A5, B3)

Ansøger driver ikke andre husdyrbrug.

Vurdering

Da ansøger ikke driver andre husdyrbrug, er der ikke produktionsmæssig sammenhæng med andre husdyrbrug.

3.4 Husdyrbruget og det ansøgtes beliggenhed samt generelle afstandskrav (B4, F1a, F4)

Landskab

Ifølge Aabenraa Kommunes kommuneplan ligger husdyrbruget udenfor områder der er udpeget som bevaringsværdige landskaber, kystnærhedszone, værdifulde geologiske områder og større sammenhængende landskaber.

Husdyrbruget ligger mellem Bedsted og Ravsted, ud mod Hejselvej. På den vestlige side, ligger driftsbygningerne delvis skjult bag ved små grupperinger af træer og allé træer. Landskabet ved husdyrbruget er overordnet kendetegnet ved et fladt intensivt dyrkede landbrugslandskab. Hvilket betyder, at husdyrbruget og især teltdugen er synlig, når ejendommen passerer fra Bedsted til Ravsted.

Husdyrbruget er ikke omfattet af sø- og åbeskyttelseslinjer, strandbeskyttelseslinjer, skovbyggelinjer, kirkebyggelinjer, fortidsmindebeskyttelseslinjer eller beskyttede sten- og jorddiger.

Husdyrbruget var tidligere to forskellige driftsenheder, men ved miljøgodkendelsen i 2010 blev husdyrbrugerne sammenmatrikuleret. Der er løbende blevet revet ældre driftsbygninger ned, og opført nye og større bygninger. De to store bygninger er ungdyrstalden og kostalden. Disse er udformet med åbne sider, og søstenselementer og grå metalplader.

Vurdering

Det vurderes, at det eksisterende byggeri ikke er i strid med udpegninger, og at det samlede bygningsanlæg vil fremstå som én driftsmæssig enhed.

Kulturarv

I nærheden af husdyrbruget er der ikke fundet fortidsminder. De nærmeste fund er ved Korupmarkvej og nord for Ravsted. Husdyrbruget ligger ligeledes udenfor Kulturhistorisk bevaringsværdier, Værdifulde Kulturmiljøer, Kulturarvsarealer eller Kirkebyggelinje.

Vurdering af kulturarv

Placeringen af de eksisterende bygninger tilsidesætter ikke kulturudpegningerne i kommuneplanen for Aabenraa Kommune.

Materielle goder

Begrebet materielle goder er et begreb, der ikke benyttes i det daglige sprog. Med materielle goder menes materielle ting og ejendom. Ud fra denne betragtning skal der redegøres for, om ting og ejendomme kan blive væsentligt påvirket af husdyrbruget og dets udvidelse. Som beskrevet i efterfølgende afsnit, overholdes alle afstandskrav.

Vurdering af materielle goder

Husdyrbruget overholder de gældende afstandskrav og lugtgenekrav, hvorfor det vurderes at husdyrbruget ikke vil påvirke naboers materielle ting og ejendomme væsentligt.

Afstandskrav

Ifølge husdyrbruglovens afstandskrav i § 6 skal der være mere end 50 meter fra nye stalde eller i stalde hvor der udvides eller ændres til:

- eksisterende eller ifølge kommuneplanens rammedel fremtidigt byzone- eller sommerhusområde,
- område i landzone, der i lokalplan er udlagt til boligformål, blandet bolig- og erhvervsformål eller til offentlige formål med henblik på beboelse, institutioner, rekreative formål og lign.,
- en nabobeboelse

I tabellerne herunder er afstande jf. Husdyrbruglovens § 8 vist:

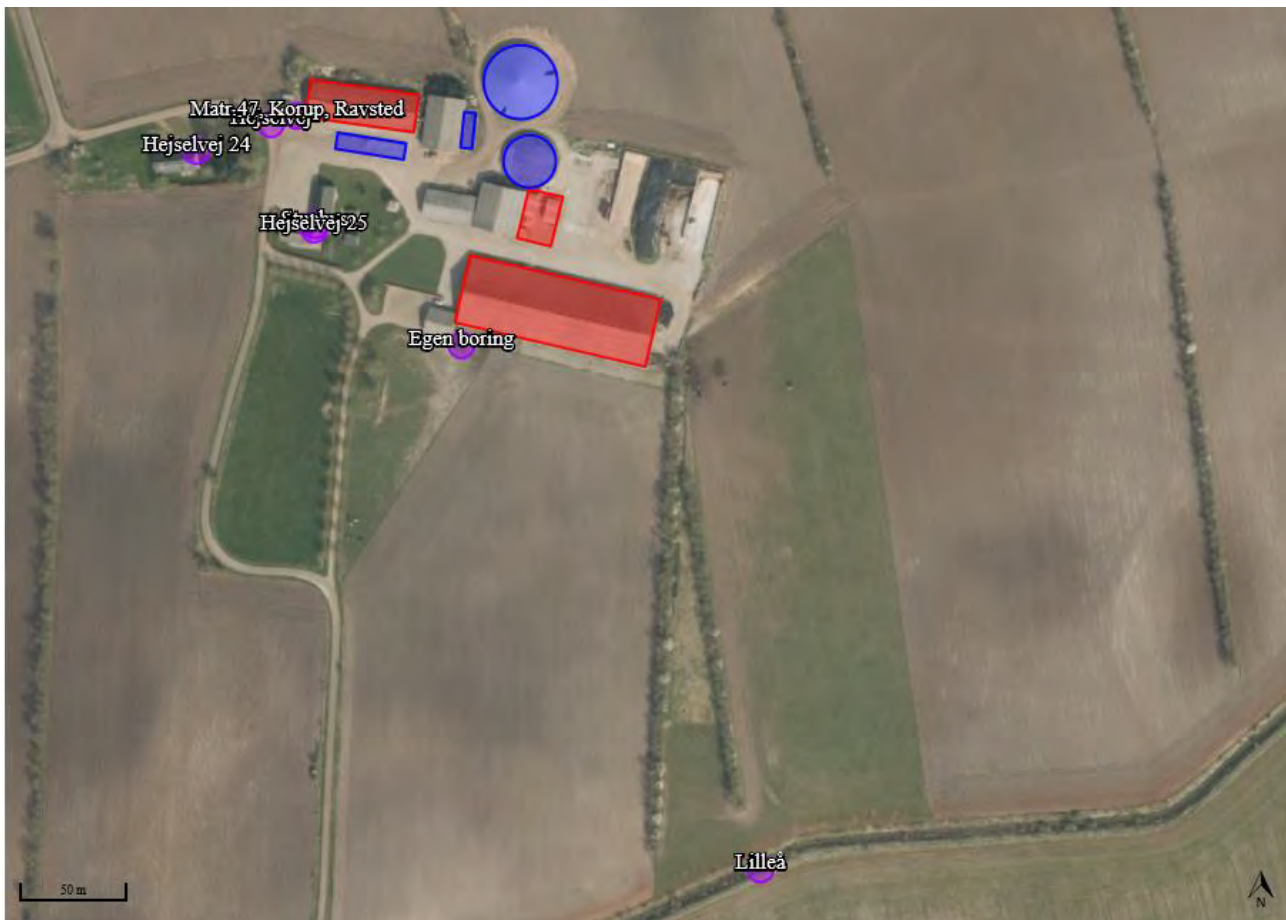
Egen boring - Vandforsyningsanlæg (ikke almen)			
Type	Navn	Afstand [m]	Minimumsafstand [m]
Staldbygning	Kostald	10	-
Gødningslager	Gyllebeholder 2159 m3	82	-
Bedsted vandværk - Vandforsyningsanlæg (almen)			
Type	Navn	Afstand [m]	Minimumsafstand [m]
Staldbygning	Ungdyrstald	2917	-
Gødningslager	Gyllebeholder 4000 m3	2929	-
Lilleå - Vandløb og søer over 100 kvm			
Type	Navn	Afstand [m]	Minimumsafstand [m]
Staldbygning	Kostald	250	-
Gødningslager	Gyllebeholder 2159 m3	348	-
Hejsevej - Offentlig vej og privat fællesvej			
Type	Navn	Afstand [m]	Minimumsafstand [m]
Staldbygning	Ungdyrstald	17	-
Gødningslager	Møddingsplads	92	-
Stuehus - Beboelse på samme ejendom			
Type	Navn	Afstand [m]	Minimumsafstand [m]
Staldbygning	Ungdyrstald	51	-
Gødningslager	Møddingsplads	80	-
Hejsevej 24 - Nabobeboelse			
Type	Navn	Afstand [m]	Minimumsafstand [m]
Staldbygning	Ungdyrstald	55	-
Gødningslager	Møddingsplads	128	-
Matr.47, Korup, Ravsted - Naboskel			
Type	Navn	Afstand [m]	Minimumsafstand [m]
Staldbygning	Ungdyrstald	4	-
Gødningslager	Møddingsplads	80	-
Hejsevej 25 - Nabobeboelse			
Type	Navn	Afstand [m]	Minimumsafstand [m]
Staldbygning	Ungdyrstald	53	-
Gødningslager	Møddingsplads	81	-

Tabel 5: Afstande jf. Husdyrbruglovens § 8 stk. 1

Afstandskravene til vandløb (herunder dræn) og søer større end 100 m², offentlig vej og privat fællesvej, og beboelse på samme ejendom er 15 m - afstandskravene til vandforsyningsanlæg, der ikke er til almen vandforsyning og til levnedsmiddelvirksomhed er på 25 m - afstandskrav til naboskel er på 30 m og afstandskrav til vandforsyningsanlæg til almen vandforsyning er på 50 m. Husdyrgodkendelse.dk opgiver afstanden fra nærmeste stald eller lager i forhold til de forskellige udpegninger (markører).

På kortudsnittet herunder er vist nærmeste vandløb, naboskel, offentlig vej, ikke almene vandboring og beboelsen på ejendommen. Nærmeste levnedsmiddelvirksomhed, og vandværksboring ligger så langt væk, at disse punkter ikke ville kunne ses ordentligt på kortudsnittet, hvis alle punkter skulle vises.

I ansøgningskemaet er stuehuset anført til at ligge på særskilt matrikel og er derfor udpeget som nærmeste nabobeboelse.



Figur 2: Placering af afstandsmarkør

Som det fremgår af tabel 5 er afstanden fra kostald til egen boring cirka 10 meter. I miljøgodkendelsen fra 2015 blev dette forhold behandlet, og da der ikke sker ændringer i kostalden, søges der ikke dispensation.

Nærmeste nabomateriel er matr. 47, Hessel, Ravsted. Matriklen er dog ejet af ansøger, men indgår ikke som en del af husdyrbruget på nummer 27. Da dette er et eksisterende forhold som også blev behandlet i miljøgodkendelsen fra 2014, samt at der ikke er sker ændringer i ungdyrstalden, vurderes det, at der ikke skal søges dispensation til skel.

Vurdering af afstandskrav

Husdyrbruget ligger uden for alle bygge- og beskyttelseslinjer. Afstandskravet er overholdt.

3.4.1 Jordarealer og jordbund (F1b-d, F4, F5b)

Alle stalde, kanaler, omrøretanke, gyllerør og gyllebeholdere er og bliver udført i tætte og stabile materialer. Der ændres ikke i udformning af driftsbygningerne og udenomsarealerne.

Vurdering

Da stalde, kanaler, omrøretanke, gyllerør og gyllebeholdere er udført i tætte og stabile materialer, vurderes det, at der fra selve husdyrbruget ikke ved normal drift kan ske væsentlige direkte eller indirekte påvirkninger af jordarealer eller jordbund.

3.5 Ammoniakemission og -deposition (B5, B4, E1b, F1d)

Ud fra oplysningerne om størrelsen af produktionsarealerne, dyre- og gulvtype i ansøgt drift, nudrift og 8-års drift samt evt. oplysninger om miljøteknologier beregnes husdyrbrugets ammoniakemission i de tre drifter.

Ammoniakemissionen fra stalde og opbevaringslagre fremgår af tabel 5, og tager afsæt i skema 227299. Denne produktion giver en totale ammoniakemission fra husdyrbruget i ansøgt drift på 3647,1 kg NH₃-N/år, med en meremission på 964,6 kg NH₃-N/år i forhold til 8 års drift og 397,3 kg NH₃-N/år i forhold nudrift. Årsagen til meremission skyldes de tidligere vilkår om ude gående dyr.

Drifttype:	Ammoniakemission fra staldfasnit (kg NH ₃ -N/år)	Ammoniakemission fra lagre (kg NH ₃ -N/år)	Ammoniakemission fra husdyrbruget (kg NH ₃ -N/år)
Ansøgt drift	3208,9	438,2	3647,1
Nudrift	2811,6	438,2	3249,8
8 års-drift	2485,8	196,7	2682,5

Tabel 6: Ammoniakemission fra staldfasnit, opbevaringslagre og totalt fra husdyrbruget

Husdyrbrugets ammoniakemission må ikke give anledning til væsentlige påvirkninger af naturområder, der er beskyttede af europæisk lovgivning (Natura 2000 områder). Der må heller ikke ske påvirkning af naturområder, der er beskyttet af dansk lovgivning, eller som kan være leve- eller ynglelokaliteter for særligt beskyttede dyrearter (bilag IV-arter).

Husdyrgodkendelsesbekendtgørelsen kategoriserer naturen i kategori 1, 2 og 3 natur og fastsætter beskyttelsesniveauer, som fremgår af tabel 7.

Naturområder i nærheden af husdyrbruget er udpeget i husdyrgodkendelse.dk og fremgår af figur 3-6, mens beregningerne af ammoniak til disse områder fremgår af tabel 8.

Ammoniakfølsom natur	Beskrivelse	Krav
Kategori 1	Ammoniakfølsomme Natura 2000-naturtyper uanset størrelse jf. bilag 3 pkt. D i bekendtgørelse om godkendelse og tilladelse m.v. af husdyrbrug hvis de er beliggende inden for et Natura 2000 område og er omfattet af udpegningsgrundlaget og kortlagt, samt heder og overdrev inden for et Natura 2000 område som er omfattet af § 3 i NBL2 (dvs. større end 2.500 m ²)	Max. Totaldeposition (stald og lagre) afhængig af antal husdyrbrug i nærheden ²): 0,2 kg N/ha/år ved > 1 husdyrbrug 0,4 kg N/ha/år ved 1 husdyrbrug 0,7 kg N/ha ved 0 husdyrbrug.
Kategori 2	Ammoniakfølsomme naturtyper som ligger udenfor Natura 2000 område: højmoser, lobeliesøer, heder der i sig selv er større end 10 ha og omfattet af § 3 i NBL og overdrev der i sig selv er større end 2,5 ha og omfattet af § 3 i NBL.	Max. totaldeposition på 1,0 kg N/ha pr. år.
Kategori 3	Ammoniakfølsomme naturtyper der ikke er omfattet af kategori 1 og 2 og som ligger uden for Natura 2000 område i form af heder, moser og overdrev der er omfattet af § 3 i NBL samt ammoniakfølsomme skove. For at være ammoniakfølsom skal skove være større end 0,5 ha og mere end 20 m bred og bevokset med træer, der danner eller inden for et rimeligt tidsrum vil danne en sluttet skov af højstammede træer og 1) hvor der har været skov på arealet i lang tid (i størrelsesorden mere end ca. 200 år), så der er tale om gammel »skovjordbund«, 2) hvor skoven er groet frem af sig selv på et naturareal, fx tidligere hede, mose eller overdrev, så jordbunden ikke har været dyrket mark inden for en periode svarende til perioden for gammel »skovjordbund« (dvs. i størrelsesorden mere end ca. 200 år), eller	Kommunen vurderer konkret, om der skal fastsættes vilkår om max. merdeposition, og hvad det nødvendige krav til max. deposition skal være. Kravet må dog ikke være under en max. merdeposition på 1,0 kg N/ha pr. år

² Bekendtgørelse af lov om naturbeskyttelse LBK nr. 240 af 13/03/2019

	3) hvor der i skoven er forekomst af naturskovindikerende eller gammelsskovsarter, som er medtaget på listen "Arter, der er brugt ved prioritering af naturmæssigt særligt værdifulde skove omfattet af § 25 i lov om skove" og arterne har væsentlig, definerende betydning for skovens naturværdi.	
Beskyttede naturtyper der ikke hører under Kategori 1-3, men som efter en konkret vurdering, er ammoniak-følsomme.	Kan fx være enge, strandenge og søer	
<p>* Antallet af husdyrbrug ud over det ansøgte opgøres på følgende måde (kumulationsmodel):</p> <p>Antal husdyrbrug med en emission på mere end 150 kg NH₃-N pr. år indenfor 200 m</p> <p>Antal husdyrbrug med en emission på mere end 450 kg NH₃-N pr. år indenfor 200-300 m</p> <p>Antal husdyrbrug med en emission på mere end 750 kg NH₃-N pr. år indenfor 300-500 m</p> <p>Antal husdyrbrug med en emission på mere end 1.500 kg NH₃-N pr. år indenfor 500-1.000 m</p> <p>Antal husdyrbrug med en emission på mere end 5.000 kg NH₃-N pr. år indenfor 1.000-2.500 m</p>		

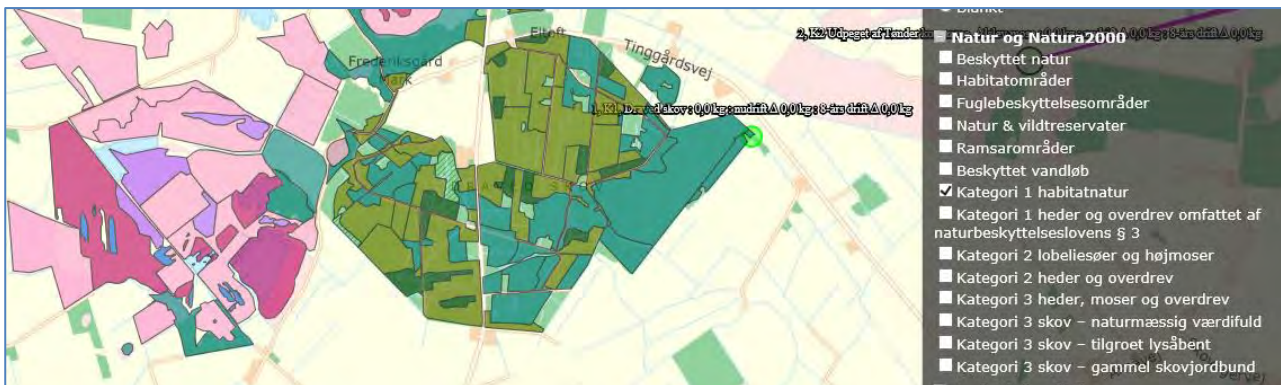
Tabel 7, Krav til maksimal total- og merdeposition af ammoniak

Kategori 1 natur

Det nærmeste kategori 1 naturområde er et areal med skovbevokset tørvemose i Natura 2000 habitatområdet ved Draved skov. Området ligger over 8,0 km vest for husdyrbruget.

Da totaldepositionen til kategori 1 naturen er på 0,0 kg N/ha/år, er det ikke relevant at se på kumulation i forhold til ammoniakdeposition fra andre husdyrbrug til naturpunktet, hvorfor der ikke er brugt tid på at finde ud af, hvor stor ammoniakemission der er fra husdyrbrug inden for en radius af 2,5 km af den nærmeste kategori 1 natur.

I Husdyrgodkendelsesbekendtgørelsen er det strengeste krav til den maksimale totaldeposition på kategori 1 natur med kumulation på 0,2 kg N/ha/år.



Figur 3: Nærmeste kategori 1 natur Skovbevokset tørvemose. Udklip fra den 07-05-2021.

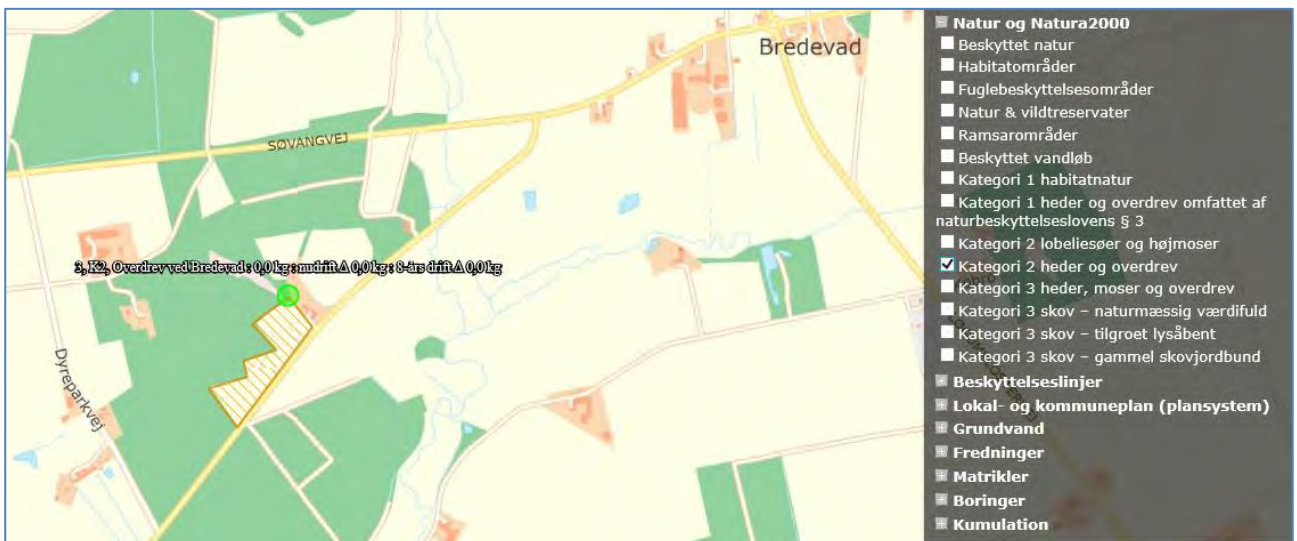
Kategori 2 natur

Den nærmeste kategori 2 mose er Alslev mose. Denne mose er udpeget på et intern kort over kategori 2 naturområde i Tønder kommune, se figur 4. Derudover ligger der et overdrev ved Bredevad, og afstanden til dette overdrev er over 7 km, se figur 5.

Det fremgår af tabel 8, at totaldepositionen til mosen og overdrevet er på 0,0 kg N/ha/år. Husdyrgodkendelsesbekendtgørelsens totaldepositionskrav til kategori 2 natur på maksimalt 1,0 kg N/ha/år er overholdt.



Figur 4: Mulig kategori 2 mose ved Alslev. Udklip fra den 07-05-2021.



Figur 5: Kategori 2 Overdrev ved Bredevad. Udklip fra den 07-05-2021.

Kategori 3 natur og § 3 områder

Mose ved Heiselvej

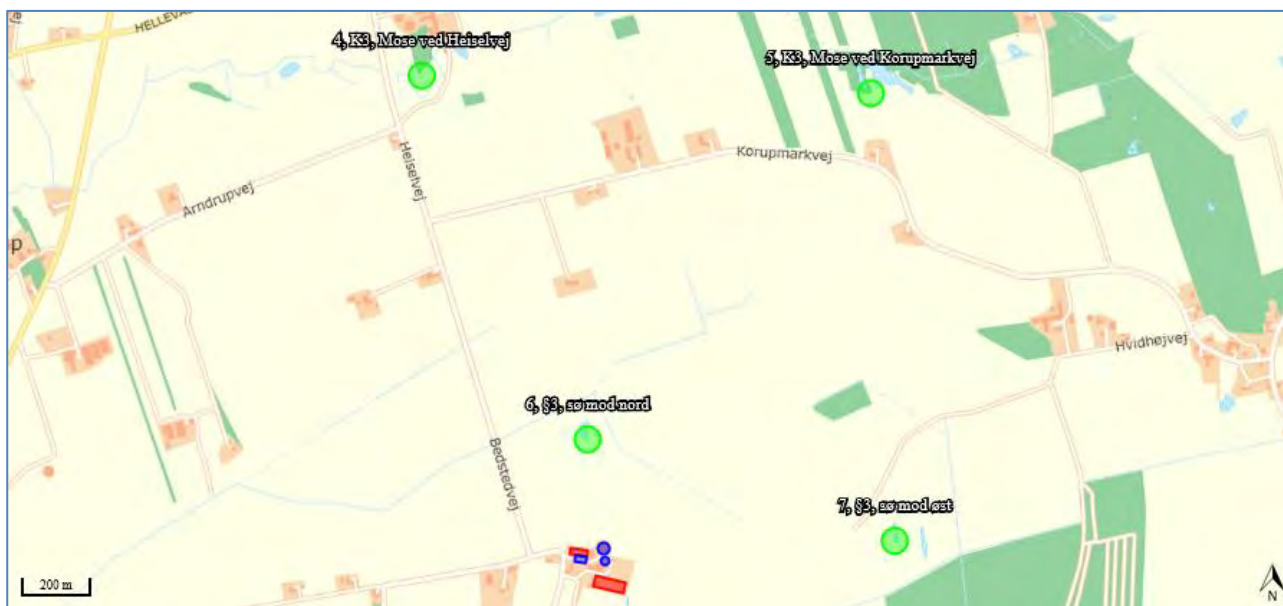
Nærmeste kategori 3 natur er kategori 3 mose nord for husdyrbruget. Mosen får en merdepositionen på 0,0 kg N/ha/år.

Mose ved Korupmarkvej

Der ligger en kategori 3 mose nordøst for husdyrbruget. Mosen modtager en merdepositionen 0,0 kg N/ha/år.

§3 søer ved ejendommen

Merdepositionen til de to nærmeste søer ved husdyrbruget er 0,1 kg N/ha/år.



Figur 6: Kategori 3 og §3 natur.

Navn:	Kategori:	Opretter:	Kumulation:	Ruhed natur:	Merdeposition (kg N/ha/år):		Totaldeposition (kg N/ha/år):
					8-års drift	Nudrift:	
7, §3, sø mod øst	Kategori 3	Ansøger	0	V	0,1	0,0	0,2
6, §3, sø mod nord	Kategori 3	Ansøger	0	V	0,1	0,0	0,4
5, K3, Mose ved Korupmarkvej	Kategori 3	Ansøger	0	S	0,0	0,0	0,1
4, K3, Mose ved Heiselvej	Kategori 3	Ansøger	0	S	0,0	0,0	0,1
3, K2, Overdrev ved Bredevad	Kategori 2	Ansøger	0	Bn	0,0	0,0	0,0
2, K2 Udpeget af Tønder kommune, Alslev mose	Kategori 2	Ansøger	0	S	0,0	0,0	0,0
1, K1, Draved skov	Kategori 1	Ansøger	0	S	0,0	0,0	0,0

Tabel 8: Samlet ammoniak depositionsberegning til alle naturområderne.

Vurdering af ammoniakdeposition til naturområder

Da Husdyrgodkendelsesbekendtgørelsens krav til total- og merdeposition af ammoniak til kategori 1 og 2 natur overholdes og endvidere ligger langt under grænseværdierne, vurderes ammoniakdepositionen til de nærliggende naturområder ikke at kunne påvirke naturarealerne negativt.

De øvrige kategori 3 naturområder og §3 områder vil modtage under 1 kg N/ha/år i merdeposition. Merdeposition på 1,0 kg N/ha/år til tørnatur medfører normalvis ikke en tilstandsændring. Søer er normalvis ikke ammoniak følsomme og det vurderes at dette bidrag ikke vil påvirke søen negativt.

Bilag IV-arter

Bilag IV-arter er arter, der fremgår af bilag IV i EU's habitatdirektiv. De beskrives som strengt beskyttede arter. Det betyder, at arternes yngle- og rasteområder ikke må beskadiges eller ødelægges.

Af faglig rapport fra DMU nr. 635, Håndbog over dyrearter på habitatdirektivets bilag IV³ fremgår en liste over arters udbredelse i et grid på 10 km x 10 km fordelt over hele landet. Der er desuden udgivet en videnskabelig rapport i 2013 over overvågning af arter⁴. Af rapporterne fremgår, at nedenstående arter kan være registreret i nærområdet til husdyrbruget. De potentielle bilag IV-arter, der kan forekomme i området er som beskrevet i tabel 9, flagermus, markfirben og paddearter.

Ifølge Naturdata på Danmarks Miljøportal og Aabenraa Kommunes arts kort, er der ingen observeret af bilag IV arter.

Gamle bygninger og træer **kan** fungere som dagskjul og overvintringssteder for flagermus, mens områdets søer og vådområder **kan** være yngle- og levesteder for padder.

Markfirben findes typisk på åbne, varme, solrige lokaliteter som jernbane- og vejskråninger, sten- og jorddiger, heder, overdrev, grusgrave, strandenge, kystskrænter og sandede bakkeområder.

Dansk navn:	Videnskabeligt artsnavn:	Kilde:
Sydflagermus	<i>Eptesicus serotinus</i>	DMU,
Pipistrelflagermus	<i>Pipistrellus pipistrellus</i>	DMU,
Stalling	<i>Thymallus thymallus</i>	DCE
Odder	<i>Lutra lutra</i>	DMU,
Markfirben	<i>Lacerta agilis</i>	DMU
Stor vandsalamander	<i>Triturus cristatus</i>	DMU
Spidssnudet frø	<i>Rana arvalis</i>	DMU

Tabel 9: Liste over potentielle bilag IV-arter i området

Samlet vurdering

Den minimale ændring i mængden af ammoniak til søerne rundt ved ejendommen, vurderes ikke at medføre en tilstandsændring og derved påvirke naturområderne som yngle- og levesteder negativt. Ammoniak er så vidt vides ikke direkte skadelig for Bilag IV-arter eller for andre arter i nærheden af husdyrbruget.

På grund af afstanden til potentielle yngle- og levesteder, samt at der hverken fjernes beplantninger, stenbunker, jorddiger eller gamle bygninger, som kan være mulige opholdssteder, vurderes det derfor, at husdyrbruget ikke kan påvirke bilag IV-arters eller andre arters yngle- eller levesteder negativt.

Når de generelle udbringningsregler for husdyrgødning efterleves vurderes der ikke at kunne ske væsentlig påvirkning af biodiversiteten ved markdriften.

Samlet set vurderes der, at der ikke sker væsentlige virkninger på miljøet og derved forringelse af dyre og plantelivet. Det vurderes også at husdyrbruget ikke forringer dyr og planters spredningsmuligheder samt påvirker bilag IV-arters eller andre arters yngle- eller levesteder negativt.

³ Danmarks Miljøundersøgelser Aarhus Universitet Faglig rapport fra DMU nr. 635, 2007 Håndbog om dyrearter på habitatdirektivets bilag IV <https://www2.dmu.dk/pub/fr635.pdf>

⁴ AARHUS UNIVERSITET DCE – NATIONALT CENTER FOR MILJØ OG ENERGI Videnskabelig rapport nr. 50 fra 2013 Overvågning af arter 2004-2011 <https://www.dmu.dk/Pub/SR50.pdf>

3.6 Biologisk mangfoldighed/biodiversitet (F4, F1c)

Biologiske mangfoldighed/biodiversitet generelt

Som vi læser Husdyrgodkendelsesbekendtgørelsen, så er det den nærliggende biodiversitet, der kan forventes at blive berørt af projektet, der skal beskrives, herunder biodiversitetens relative rigdom, forekomst, kvalitet og regenereringskapacitet i området og dettes undergrund.

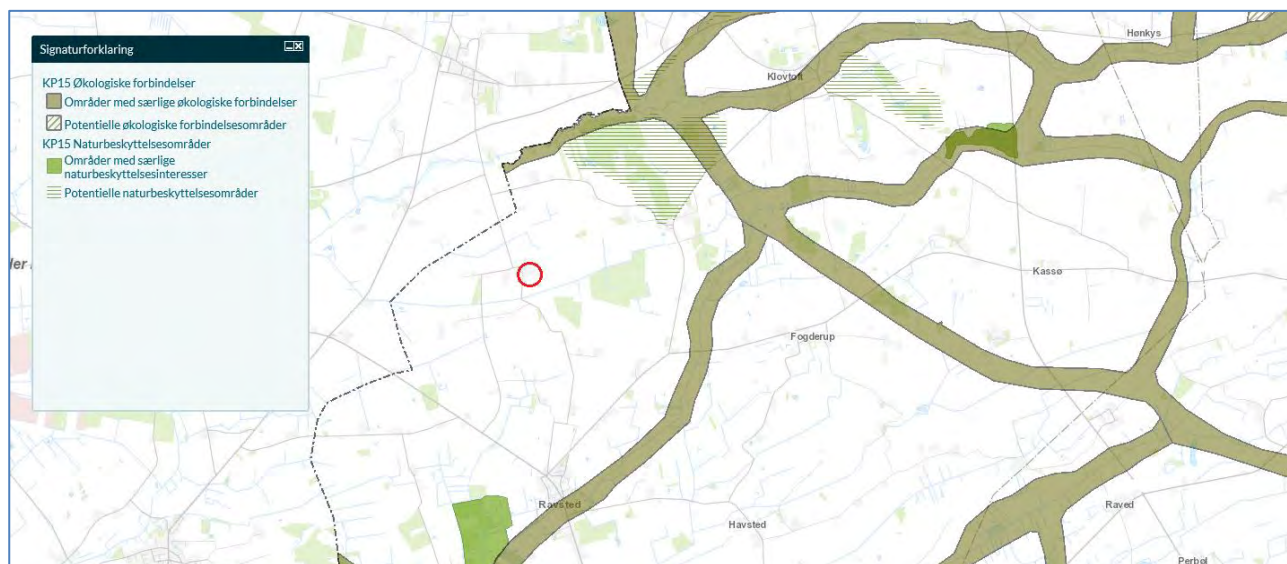
FN definerer biodiversitet som: ”Mangfoldigheden af levende organismer i alle miljøer, både på land og i vand, samt de økologiske samspil, som organismerne indgår i. Biodiversitet omfatter såvel variationen indenfor og mellem arterne som mangfoldigheden af økosystemer.” Med andre ord er biodiversitet alt liv på jordkloden, herunder dyr, planter, svampe, bakterier og andet levende både på land og i vand.

Et traditionelt husdyrbrug, vil kunne påvirke biodiversiteten med ammoniak, der udledes gennem luften, udslip af forurenende stoffer i form af næringsstoffer eller kemikalier, afdrift eller afstrømning af bekæmpelsesmidler anvendt i marken eller ved direkte fysisk påvirkning, fx hvis der fjernes natur, leve-, yngle- eller opholdssteder.

Påvirkningen med ammoniak på naturtyper er beskrevet i det foregående afsnit. I det ovenstående afsnit under dette punkt beskrives Bilag IV-arter og eventuel påvirkning heraf.

Der nedlægges ikke naturområder, og der sker ingen fjernelse af beplantninger. Ansøger har et øget fokus på, at forbedre de eksisterende vandhuller og etablere nye vandhuller og beplantninger.

Husdyrbruget ligger uden for områder udpeget som økologiske forbindelser eller potentielle økologiske forbindelser, områder med naturbeskyttelsesinteresser eller potentielle naturbeskyttelsesinteresser. De nærmeste områder fremgår af nedenstående kortudsnit.

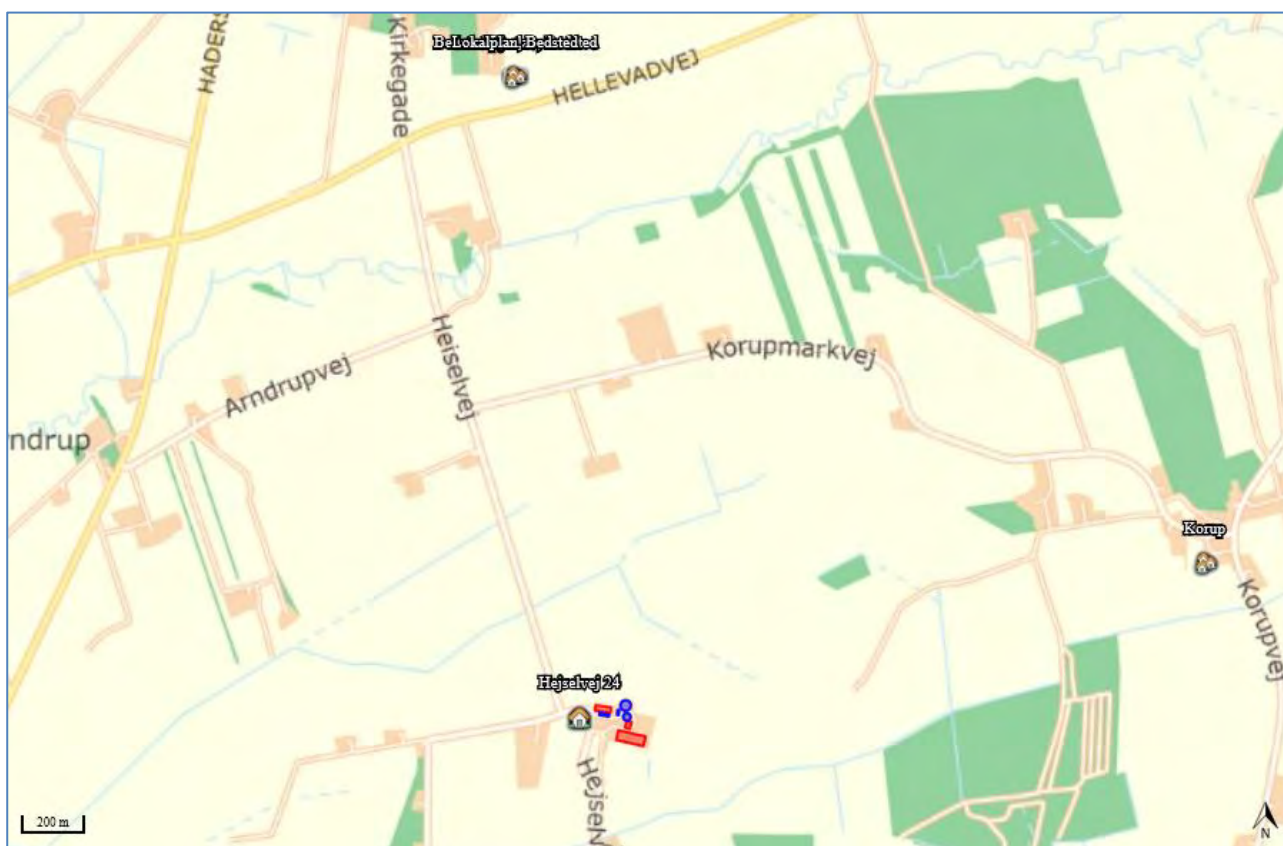


Figur 7: Udpegninger af økologiske forbindelser og naturbeskyttelsesinteresser fra Aabenraa kommunes GIS-kort.

3.7 Lugtemission (B6, B4, E1b)

Den nærmeste enkeltbeboelse uden landbrugspligt er Hejselvej 24. Nærmeste samlet bebyggelse er Korup, mens Bedsted er den nærmeste lokalplanlagte område og byzone. Nærmeste lugtberegningsspunkter er udpeget i skema 227299 i Husdyrgodkendelse.dk, se figur 8.

Der er ikke kumulation med andre husdyrbrug i forhold til lugt til enkeltbeboelsen, samlet bebyggelse og byzone- og sommerhusområde.



Figur 8, Nærmeste nabo, samlede bebyggelser og byzone

Bebyggelse	Kumulation	Model	Ukorrigeret geneafstand	Korrigeret geneafstand	Vægtet gennemsnits- afstand	Genekriterie overholdt
Hejselvej 24	0	FMK	100,8	100,8	161,4	Ja
Korup	0	NY	247,8	247,8	2052,2	Ja
Lokalplan, Bedsted	0	NY	247,8	247,8	2244,7	Ja
Bedsted Ejerlav, Bedsted	0	NY	374,7	374,7	2243,5	Ja

Tabel 10, Beregning af lugtgeneafstand til nærmeste nabo, samlede bebyggelser og byzoner, Skema 227299

Husdyrgodkendelse.dk beregner udelukkende lugt fra stalde. Der vil også kunne forekomme lugtgener i forbindelse med udbringning af husdyrgødning på marker. Fra gyllebeholderne kan der være lugtafgivelse i forbindelse med omrøring, pumpning og udbringning af gyllen, mens der også kan opstå lugt ved håndtering af ensilagen. Der er ikke kendskab til, at lugt fra husdyrbrug er direkte sundhedsskadelig.

Vurdering af lugt

Lugt opfattes forskelligt af forskellige personer. Det kan derfor ikke afvises, at nogle vil finde lugtgeneafstandene utilstrækkelige, mens andre ikke føler sig generet, selv om de bor inden for lugtgeneafstandene. Lugt fra fx gyllebeholderne indgår ikke i lugtberegningerne i Husdyrgodkendelse.dk.

På baggrund af ovenstående, samt at alle lugtgeneafstande overholdes, vurderes det, at husdyrbruget ikke udgør en sundhedsrisiko for omgivelserne, samt at husdyrbruget kan ændres som ansøgt uden at være til gene for naboerne.

3.8 Øvrige emissioner og gener (B7, E1b, F1d, F5c, F8)

Fra et husdyrbrug kan der komme emissioner fra varme, støj, vibration, støv- og lysgener, skadedyr, luft og affald. Øvrige emission vand-, jordbunds- og undergrundsforureningen anses normalvis ikke som relevante på husdyrbrug, da staldanlæg og opbevaringsanlæg er opført i beton. Desuden forekommer der ikke stråling fra husdyrbrug.

3.8.1 Støj (B7, E1b, F1d, F5c)

Malkningen foregår i malkestald inde i kostalden. Kompressor og vaskeanlæg er placeret i teknik rummet/tankrummet og dette er isoleret, for at holde det frostfrit. Der forventes derfor ikke støjgener fra disse anlæg. Malkning samt vask af anlæg foregår fra kl. 5 til 7 og igen fra kl. 16 til 18, og vask af anlæg foregår lige efter malkning og afhentning af mælk.

Omrøring og gyllepumpning af gylle fra stalden til beholderne foregår med traktor hver 14. dag. Der vil forekomme minimal støj forbundet med pumpning af gyllen. Pumpen er nemlig placeret i en pumpebrønd, som er placeret nede i cirka 2 meters dybde, og med låg over. Derfor forventes denne aktivitet ikke at give anledningen til yderligere støjgener udenfor ejendommen.

I forbindelse med fodring kan der forekomme maskinstøj i forbindelse med foderblanding. Blanding af foder sker ved plansiloen nord for kostalden. Plansiloen ligger længst muligt væk fra naboer, og herfra forventes støjen ikke at gener naboerne.

Der kan forekomme maskinstøj i forbindelse med udkørsel af gylle og ved markdriften. Og i perioden ved høst forekommer ligeledes maskinstøj med transporten af halm og foder indtil ejendommen.

Der findes ingen korn tørringsanlæg og valse på ejendommen.

Vurdering

Husdyrbrugets områder med støjende aktiviteter ligger forholdsvis langt fra de omkringliggende naboer, og det vurderes at støj og lavfrekvent støj er af et omfang, der ikke vil kunne genere omgivelserne samt at Miljøstyrelsens vejledende støjgrænser kan overholdes.

Vurdering af støj i forhold til transport er beskrevet under punkt 3.8.6.

3.8.2 Rystelser og vibrationer (B7, E1b, F1d, F5c)

Der kan eventuelt forekomme mindre rystelser i forbindelse med transport til og fra husdyrbruget og internt på husdyrbruget. Der sker ingen ændringer i kilderne til eventuelle rystelser og vibrationer fra husdyrbruget med den ansøgte ændring af dyreholdet. Kilder kan fx være gyllepumper, traktorer (specielt ved stakning af ensilage) samt andre maskiner.

Vurdering

Forekomst af rystelser og vibrationer vurderes at være af et omfang, der ikke vil kunne genere omgivelserne. Vurdering af rystelser i forhold til transport er beskrevet under punkt 3.8.6.

3.8.3 Støv (B7, E1b)

Støv vil primært forekomme i forbindelse med indkørsel af foder og halm, flytning og udbringning af gylle og dybstrøelse samt markarbejde i tørre perioder, hvor jord på veje kan hvirvles op. Der vil blive fejlet/skrabet vejarealer efter kørsel, når der er behov for det.

Udenoms arealerne er asfalteret/faste, hvilket er med til at reducere støjgenerne i forbindelse med intern transport på husdyrbruget.

Ensilage lægges på ensilagepladserne og overdækkes med plast. Kraftfoder og råvarer opbevares i foderlade.

Der kan forekomme støvgener ved indkøring af halm, og når der strøes ved kreaturerne.

Vurdering

Med hensyn til støvgener fra husdyrbruget forventes det ikke at give væsentlige problemer. Dog henvises der til god landmandspraksis, at al transport til og fra bedriften skal, for at begrænse støvgener, foregå ved hensynsfuld kørsel, samt at alle aktiviteter på bedriften planlægges, herunder også levering og udkørsel, således at omgivelserne påvirkes mindst muligt.

3.8.4 Lyspåvirkning (B7, E1b, F1d, F5c)

Armaturer i ungdyrstalden er LED belysning, som sidder på spær og er tændt i dagstimerne efter behov. Armaturerne i kostalden er også LED belysning og en del af dem er nedstropet og en del sidder på spær. Intensiteten i stalden er ca. 100 lux i køernes opholdzone og i malkestaldens arbejdszone er der ca. 200 lux. Der tændes lys fra morgenstunden kl. ca. 6. afhængig af årstid og lysforhold udenfor, og er der lys frem til kl. 8-9. Om aftenen er der lys i stalden indtil kl. 19, og det tændes, når der er behov.

Derudover er der vågelys om natten i kostalden. Der kan forekomme dage, hvor der er behov for lys udover dette tidsrum, f.eks. ved akut behov for dyrlæge hjælp eller andre akutte situationer.

Der er enkelte lamper rundt på husdyrbruget der er styret af sensor og dermed kun tændt efter behov. Der vil normalt ikke være belysning udenfor bygningerne om natten.

I forbindelse med transporter af mælk, dyr, foder, stakning på ensilagepladserne og kørsel med husdyrgødning vil der holde/køre lastbiler og traktorer med lys på - ved mælketanken, staldene, ensilagepladserne og gyllebeholderne.

Vurdering

Det vurderes at lys ikke at kunne medføre gener for naboer eller vejtrafik, da der minimal belysning fra husdyrbruget og langt til naboer.

3.8.5 Skadedyr (B7, E1b)

Der holdes rent og ryddeligt på husdyrbruget. Foder og gødningsrester fjernes og lægges på møddingsplads. Tom emballage og andet affald bortskaffes jævnligt, og døde dyr søges afhentet hurtigst muligt.

Hos kalvene fjernes dybstrøelsen jævnligt og der anvendes hydratkalk i dybstrøelsen så opformering af fluer mindskes.

Bekæmpelse af skadedyr sker af Rentokil der kommer 4 gange om året.

Vurdering

De beskrevne bekæmpelsestiltag vurderes at være tilstrækkelige til, at der ikke er risiko for gener fra skadedyr. Med effektiv rottebekæmpelse vil der være begrænset fare for menneskers sundhed, da overførsel af smitte med bakterier, vira og proto-zoer dermed begrænses mest muligt.

3.8.6 Transporter (B7, E1b)

Adgangen til ejendommen sker fra Hejselvej, og husdyrbruget har fire ind-og udkørsler. De nordlige indkørsler og den sydlige med allé benyttes primært af husdyrbruget. Naboejendommen Hejselvej ligger forholdsvis tæt på den nordlige ind- og udkørsel. Dog afskærmes naboejendommen og den nordlige ind-og udkørsel af et beplantningsbælte, med en del større træer. Antallet af transportere forventes at falde, da ansøger fremadrettet vil få afhentet mælk hver 2. dag samt at al dybstrøelse forventes at blive leveret til biogasanlæg.

På dage med gyllekørsel, ensilering og høst er der mere trafik med deraf følgende støjgener. Det tilstræbes, at kørslen bliver holdt på hverdage i normal arbejdstid, men i højsæsonen vil der være øget trafik på- og omkring ejendommen udenfor de anførte tidspunkter. Herudover er der kørsel med personbiler (medarbejdere, dyrlæge, kontrollanter mv.).

Maskinstation står for udbringning af husdyrgødning. Generne forsøges i videst muligt omfang nedbragt ved at tage hensyn til omgivelserne, bl.a. ved så vidt muligt at lægge kørslen i dagtimerne.

Tunge transportere	Nudrift antal/år	Ansøgt drift antal/år
Afhentning af mælk	365	180
Afhentning af døde dyr	30	20
Levende dyr	45	45
Diesel	10	10
Foder	17	17
Dybstrøelse til biogas	0	4
Gylle (ansøgt: 28 tons)	254	305
Fast møg	45	0
Ensilering	410	410
Halm	125	125
Afhentning af affald (erhverv og privat husholdning tilsammen)	52	52
Dyrlæge/inseminør	78	78
Div. Indkøb	10	10
Maksimalt i alt	1.441	1.256

Tabel 11: Skønnede antal transportere

Vurdering

De nuværende ind- og udkørsler vurderes ikke vil give anledning til væsentlige gener for omkringboende. Årsagen er, at en del af trafikken er begrænset til enkelte dage af årets dage og at der er beplantningsbælte på cirka 15 meter, der skærmer for naboens indsigts til ind-og udkørsel. Og derved også afskærmer på lyskegler fra biler/lastbiler og traktorer.

Da ind-/udkørsel til anlægget vurderes til at være hensigtsmæssigt placeret i forhold til naboer og i forhold til trafik hensyn, vurderes trafikken ikke at medføre væsentlige gener for omgivelserne, hvorfor der ikke bør stilles vilkår til kørselsveje.

Trafik på veje reguleres af færdselsreglerne. I forhold til husdyrbrug er der jf. Miljø- og Fødevarerklagenævnets praksis kun hjemmel i Husdyrbrugloven til at stille vilkår om brug af bestemte overkørsler eller tidspunkter for ind- og udkørsel.

3.9 Reststoffer, affald og naturressourcer (B8, E1b, F5b)

3.9.1 Døde dyr (B8)

Plads til døde dyr er indrettet ved møddingspladsen. Dyrene opbevares i skyggen på spalter. Døde dyr tilmeldes til afhentning den efterfølgende dag. Der er kun meget få døde dyr, da tyrekalvene afsættes til produktion af slagtekalve, og da der er lav dødelighed i besætningen i øvrigt.

Vurdering

Det vurderes ikke at være gener forbundet med de døde dyr.

3.9.2 Affald (B8, F1d, F5c)

Der opbevares ikke pesticider og andre bekæmpelsesmidler på husdyrbruget, dog forekommer der kemikaliedunke fra vaske af malkeudstyret. Medicinering foretages af dyrlæge. Der opbevares kun mindre mængder til efterbehandling i køleskab kontoret ved malkecenter, og der er ingen rester. Kanyler opbevares i spand og tages retur på genbrugsstation.

Der er fokus på at producere så lidt affald som muligt. Herunder er oplistet husdyrbrugets affaldstyper, opbevaringssteder, transportører, modtageanlæg samt skønnede årlige affaldsmængder.

Affaldstype	Opbevaringssted	Transportør	Modtageanlæg	Mængder
Olie- og kemikalieaffald:				
Spildolie. Olie- og brændstoffiltre	Service på værksted	-	-	-
Rester af bekæmpelsesmidler	Ingen	-	-	-
Spraydåser	Malkerum	Henning Sejer	Henning Sejer	15-20 stk pr. år
Batterier – alle typer	Bilgarage	Dagrenovation	Dagrenovation	Ganske få
Fast affald:				
Kanyler/medicinrester/emballage	Spand i kontorrum	Ansøger	Genbrugsstation	-
Tom emballage (papir/pap)	Container 800 L	Henning Sejer	Henning Sejer	1 container hver 14. dag
Tom emballage (plast+ensilage-plads)	Container	Henning Sejer	Henning Sejer	1 container hver 3-4 mdr.
Jern og metal	Beholder i værksted	Skrotmand	Skrotmand	0-1 ton
Diverse brændbart	Container	SONFOR	SONFOR	1 container hver 14 dag.

Tabel 12: Affaldshåndtering og mængder

Vurdering

Det vurderes, at husdyrbruget sorterer, opbevarer og bortskaffer affald miljømæssigt forsvarligt og i overensstemmelse med Aabenraa Kommunes affaldsregulativer. Det vurderes endvidere, at der ikke vil opstå gener i forbindelse med bortskaffelse af affald.

3.9.3 Olie- og kemikalier (B7 og B8)

Der opbevares ingen sprøjtemidler på ejendommen. I malkerummet vil der være kemikalier til rengøring af malkeanlægget. På ejendommen er der to dieselolietanke på hhv. 3800 L og 1500 L opbevares på fast gulv uden afløb.

Vurdering

Med den beskrevne opbevaring af olie og kemikalier på husdyrbruget vurderes det, at der ikke er risiko for, at der under normale forhold kan ske udslip af sådanne stoffer. Husdyrbruget har en beredskabsplan, hvor der er instrukser for, hvordan uheld med olie og kemikalier skal håndteres.

3.9.4 Råvarer (B7)

Der fodres med hjemmeavlet græs- og majsensilage, samt færdigindkøbt kraftfoder.

Fodersammensætningen afstemmes i forhold til dyrenes biologiske behov (kalv, kvie, malkende ko, goldko, slagteko og evt. slagtekalv). For at opnå så præcis en næringsstofsammensætning som muligt, udtages der analyser af grovfoderet, som ligger til grund for sammensætning af det indkøbte foder. Optimeringen af foderplanen sker bl.a. på protein, så overforsyning såvel som underforsyning undgås. Overforsyning med protein medfører en belastning på miljøet, men det overbelaster også koen.

På mineralsiden kan der ud fra bedriftens aktuelle grovfoderanalyser af mineralstofproducenten udarbejdes specielt sammensatte mineralblandinger, der opfylder normerne til dyrenes behov for alle mikro- og makro-mineraler, heriblandt fosfor samt vitaminer. Alternativt kan der vælges blandt typemineralblandinger således, at næringsstofsammensætningen tilgodeses bedst muligt.

Mælkeproducenter er interesseret i, at ovenstående er i orden, da ubalance i foderets sammensætning betyder forringelse af foderudnyttelsen og dermed forringelse af det økonomiske udbytte.

Ensilage opbevares på ensilagepladser og indkøbt foder opbevares i foderladen. Skulle der blive behov for at lægge ensilage i markstak, vil afstandskravene for ensilageoplæg i marken samt krav om, at ensilageoplæg skal efterfølges af en afgrøde, der kan optage næringsstoffer, blive overholdt.

Der anvendes handelsgødning og plantebeskyttelsesmidler.

Vandforbruget er beskrevet i punkt 3.9.6.

Vurdering

Der er ikke længere mulighed for at anvende fodringsteknikker som virkemiddel til at reducere ammoniak-emissionen, idet fodringsteknikkerne ikke længere fremgår af Miljøstyrelsens Teknologiliste. I de nye godkendelser til en bestemt størrelse produktionsareal, er der således ikke på nuværende tidspunkt en målbar effekt af fodringstiltag. Der bør derfor ikke stilles vilkår om dokumentation af foderplaner og lignende.

Husdyrbruget vil også fremadrettet udarbejde foderplaner.

3.9.5 Energiforbrug (B8, F1c)

Elforbruget dækker el til belysning, drift af foderanlæg, malkestald, køletank og markvandring osv. Det samlede elforbrug for produktionen fremgår af tabel 13.

Der er kun lys tændt udenfor og i staldene når det er nødvendigt – lyset er slukket om natten, og kostalden er så åben, at dagslyset er tilstrækkeligt en stor del af året. Timer på vågelys i kostald. Al lysarmaturer er udskiftet til LED.

Mælken køles først med vand, for at spare på strøm til køletanken. Derudover anvendes der frekvensstyrede vakuumpumper og brugsvand opvarmes via af overskydende varme fra malkeanlægget.

Derudover har ansøger et øget fokus på, at traktorer herunder andet maskiner kun benyttes når det er nødvendigt, så unødige timer går på maskineriet.

Energiforbruget for 2020 var 184.217 kWh, mens forbruget i den tidligere tilladelse var angivet til 200.000 kWh samt 20.000 kWh til markvandring.

Med den fremtidige produktion på cirka 300 køer, forventes energiforbruget fra selve mælkeproduktionen at være cirka 201.000 kWh (Normtal fra Håndbog til driftsplanlægning 2015 fra Seges: 670 kWh pr. årsko, dog med mulighed for store variationer). Derudover anvender ansøger markvanding, og forventer at bruge cirka 20.000 kWh på denne aktivitet.

Type	Energiforbrug angivet i tilladelse fra 2015	Forbrug 2020	Norm forbrug ved 300 køer
Samlet elforbrug	220.000 kWh	184.217 kWh	201.000 + 20.000 kWh

Tabel 13, Energiforbrug før og efter.

Vurdering

Forbrug af energi kan påvirke klimaet negativt, men man kan ikke drive et moderne husdyrbrug uden at benytte energi. Med genvinding af varme fra malkeanlæg, frekvensstyrede vakuumpumper i forbindelse med malkeanlæg og LED-belysning vurderes det, at der samlet set anvendes BAT i forhold til energi.

3.9.6 Vandressourcen og vandforbrug (B8)

Husdyrbruget ligger inden for områder med drikkevandsinteresser (almindelige – ikke særlige) og udenfor indvindingsopland. Staldene er etableret med tætte bunde og kanaler, og der er ingen risiko for udsivning til det omgivende miljø. Gyllebeholderen, fortank og gyllerør er tætte, hvorfor der heller ikke her er risiko for udsivning til det omgivende miljø.

Husdyrbruget forsynes med drikkevand til produktionen fra egen boring, mens husholdningen modtager vand fra vandværk. I miljøgodkendelsen fra 2015 blev der stillet vilkår om, at ejendommens vandboring skulle have monteret et vandur.

Størstedelen af vandforbruget på ejendommen relaterer sig til forbrug af drikkevand til malkekøerne samt rengøring af malkestald, foder-vogn og kalvehytter.

I følge normtal fra Håndbog til driftsplanlægning 2015 fra Seges er det forventelige vandforbrug ca. 33 m³ pr. årsko (stor race) og ca. 5,7 m³ pr. opdræt (stor race). Med den forventede fremtidige produktion på cirka 320 køer med 70 opdræt (3-24 mdr.) giver det et vandforbrug på cirka 10.959 m³.

Type	Vandforbrug angivet i tilladelse fra 2015	Forbrug 2020	Norm forbrug ved 320 køer
Drikkevand, vaskevand, vand til overbrusning mv.	14.053 m ³	Ukendt	ca. 10.959 m ³

Tabel 14: Vandforbrug før og efter.

For at minimere vandforbruget, benyttes der vand fra for køling af mælken genanvendes til drikkevand.

Bedriftens drikkevandsinstallationer rengøres og efterses jævnligt med henblik på at undgå spild. Evt. lækager identificeres og repareres hurtigst muligt. Fodervogn og kalvehytter mv. vaskes med højtryksrensere.

Der er installeret drikkekar med stor vandflade til køerne, hvilket minimerer drikkevandsspild.

Vurdering

Normforbruget for produktionen er beregnet til 10.959 m³, og normtallene er ikke opdateret siden 2015, og der er endvidere ikke korrigeret for forventet mælkeydelse og skæv alderssammensætning af opdræt. Det vurderes, at der foretages vandbesparende tiltag med hensyn til drikkevandssystemer.

Da godkendelsen er til fri produktion på produktionsarealerne, bør der ikke stilles vilkår om et maksimalt vandforbrug. I stedet bør der stilles vilkår om, at vandforbruget skal opgøres årligt og fremvises ved tilsyn. Eventuelt kan der stilles vilkår om, at kommunen kan forlange drikkevandssystemet gennemgået af en fagperson, hvis der sker stigninger i vandforbruget, der ikke kan forklares med fx et øget antal dyr på husdyrbruget.

De eksisterende stalde, gyllebeholdere, omrøretanke, kanaler og gyllerør mv. er etableret tætte og den nye stald, de nye kanaler og gyllerør vil ligeledes blive etableret tætte. Der er derfor ingen risiko for udsivning til grundvand eller overfladevand.

3.9.7 Spildevand og restvand (B8, F1d, F4)

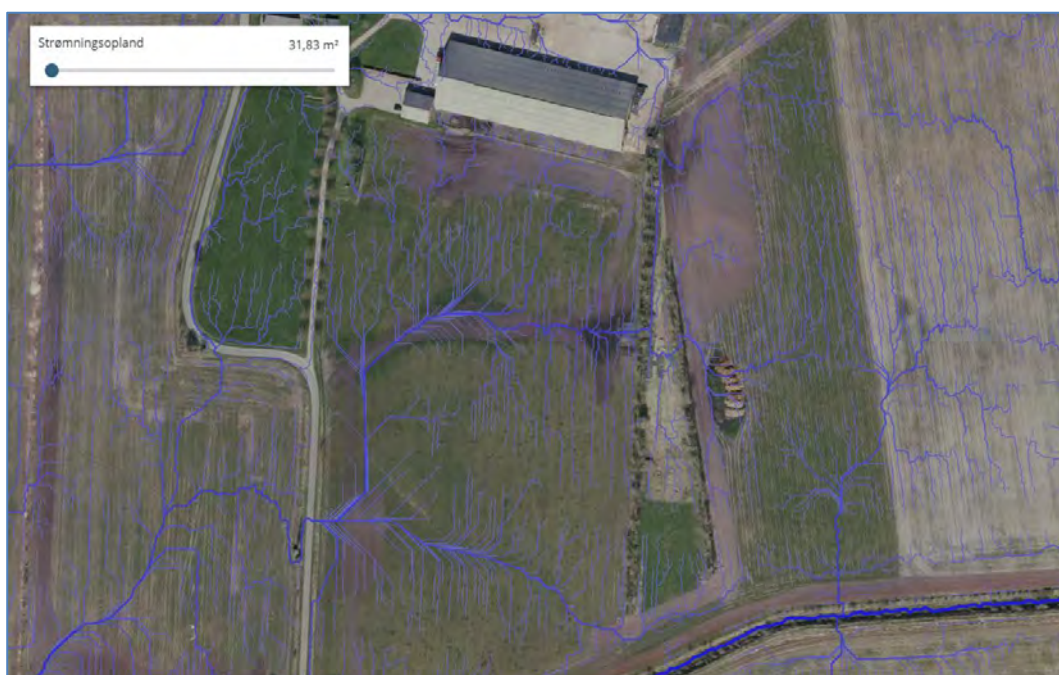
Afløbsforholdene på husdyrbruget fremgår af ledningsplanen, se bilag 3.

Tagvand fra kostalden ledes til en nedsivningsgrøft umiddelbart sydøst for stalden. De øvrige bygninger såsom ungdyrstalden, maskinlade halmladen ledes til en grøft umiddelbart nord for ungdyrstalden.

Hele ejendommen er asfalteret, og ejendommen er delt om i forskellige zone, afhængig af hvad det befæstede areal anvendes til. Overfladevand fra plansilo-området samles i afløbene ved indgangen til siloerne, hvorfra vandet ledes til en opsamlingsbeholder sydvest for kostalden. Herfra ledes vandet videre til et udspinklings areal syd for ejendommen.

Overfladevand fra plansiloen kaldes jf. husdyrgødningsbekendtgørelsen restvand. Restvand er ikke omfattet af de generelle regler om forbud om udbringning fra 15. november til 1. februar. Det er således muligt at udbringe eller udspinkle restvand i løbet af vinteren, så længe der ikke opstår risiko for unødige gener, eller der er fare for afstrømning til vandløb (herunder dræn) og lignende. Restvand må ikke udbringes på vandmættede, oversvømmede, frosne eller snedækkede arealer. Hvis der er perioder, hvor der ikke er mulighed for at sprinkle restvandet ud, vil det blive ledt op i gyllebeholderen ved hjælp af en slamsuger.

Ansøger ud sprinkler restvandet, da han ikke ønsker at bruger unødige ressourcer på at køre vand rundt med dyrt gylleudbringesudstyr. Udspinklingsarealet er en græsmark, og risikoen for afstrømningen til Lilleåen anses som minimal, da der cirka 50 meter nord for Lilleåen er en forhøjning i landskabet. Se afstrømningskort nedenfor.



Figur 9. Afstrømningskort fra SCALGO

Overfladevand fra området omkring halmladen, maskinladen, halmladen og ungdyrstalden samles og ledes til en grøft nord for ungdyrstalden. På dette areal er der ikke gødningsrester, og risikoen for spild ved håndtering af gødning er minimal.

Overfladevandet fra møddingspladsen ledes til en opsamlingsbeholder på cirka 20 m³ nord for ungdyrstalden og derfra pumpes det manuelt op i gyllebeholderne. Overfladevandet fra kalvepladsen ledes ligeledes til opsamlingsbeholderne ved ungdyrstalden.

Sanitært spildevand fra stuehuset ledes til et minirenselanlæg. Rengøringsvand fra rengøring af malkestald, kalveplads, fodervogn og kalvehytter føres til fortank og videre til gyllebeholder.

Vurdering

Da der ikke ændres på bortledning af overfladevand, vurderes overfladevandet og spildevandet ikke at skade det omkringliggende vandmiljø.

3.10 Klima (F4, F5f)

Mælkeproduktion bidrager til udledning af klimagasser som metan, CO₂ og lattergas. Det er især dyrenes fornøjelse, staldgødningen og markbrug der bidrager til lattergas- og metan udskillelsen, mens CO₂-udskillelsen stammer fra strøm- og dieselforbruget.

Ansøgers har et øget fokus på at udnytte foderet optimalt og minimere produktionen af rest foder. Der tages aktid analyse af fodret, og evt. overskudsfodre give til ungdyrene. Desuden vil ansøger på sigt, holdopdele kørerne efter ydelse, og derved lave fasefodring. Alt dette er med til at sikre en optimal fodring og derved være med til at minimere klimagasserne mest muligt.

Ansøger er meget opmærksom på forbruget af diesel på ejendommen, herunder korrekt kørsel i marken og at undgå tomgangskørsel. I de seneste par år har ansøger set en nedgang i dieselforbruget på grund af en øget indsat. Ansøger tager arealer der ikke kan dyrkes optimalt ud af drift, og udlægger det så til natur eller skov.

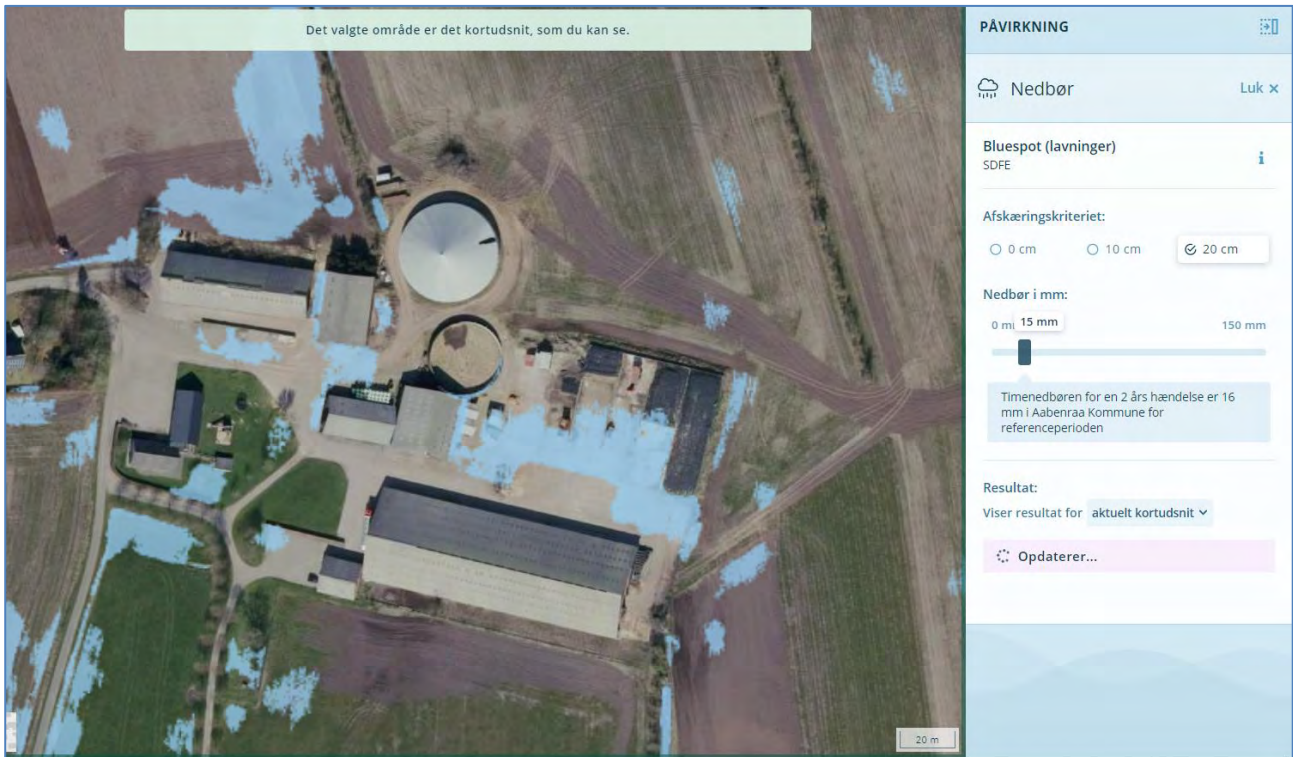
I markbruget anvender ansøger GPS-teknologi, hvor ansøger indsamler og analyser de korrekte forhold i marken, før der fx udbringes husdyrgødningen eller sprøjtes. Dette er med til at målrette den enkle afgrødes behov, så der ikke udbringes unødige ressourcer på marken.

I forhold til klimaændringer er det især et ændret nedbørsmønster, der kan tænkes at påvirke husdyrbruget, da husdyrbruget ligger langt fra havet, og derfor ikke vil være direkte påvirket af f.eks. havspejlsstigninger. Der ses en tendens til øget nedbør i det sydlige jylland over de sidste ca. 10 år, og det vil betyde en lidt øget mængde regnvand i gyllebeholdere. Det vil derfor klart være en fordel at gyllebeholderen er teltoverdækket, så der ikke længere kan falde overfladevand i dem, som der efterfølgende skal bruges brændstof på at køre ud. Teltoverdækninger forventes at kunne reducere metanudledningen, men hvor meget vides ikke.

Nedenfor fremgår husdyrbrugets sårbarhed i forhold til nedbør, vandstigning fra vandløb, grundvandsstigning samt havvandsstigning.

Nedbør

Figur 10 nedenfor viser de områder og bygninger, der kan blive påvirket ved en timenedbør på 15 mm. Der har ikke tidligere været problemer med oversvømmelser i staldene, ligesom der ikke tidligere har været risiko for forurening som følge af nedbør.



Figur 10: Områder der kan blive påvirket af nedbør. Kilde: kamp.miljoportal.dk

Grundvand

Af figur 11 fremgår det, at grundvandet omkring ejendommen har en minimumshøjde på mellem 1 og 5 meter under terræn. Dette kan have betydning for gyllebeholderens bund, hvorfor tømning af beholderen kun sker, når der ikke er risiko for påvirkninger fra grundvandet.



Figur 11: Grundvandshøjde omkring husdyrbruget om vinteren. Kilde: kamp.miljoportal.dk

Vandløb og hav

Husdyrbruget ligger i nærheden af Lilleå, og udbringningsarealerne kan blive påvirket ved oversvømmelser.

Vurdering

Det vurderes, at husdyrbruget gennem løbende forbedringer, gør hvad der er muligt for at nedsætte husdyrbrugets klimapåvirkninger. Husdyrbruget leverer dele af husdyrgødning til biogasanlæg og dette forventes at øges.

Det vurderes at husdyrbruget er indrettet og driftes, så ændrede nedbør, vandstigning fra vandløb og grundvandsstigning kan håndteres på husdyrbruget. Dels pga. af afløbsforholdene samt at staldene og gødningsopbevaringen er i bestandige materiale.

3.11 Forslag til egenkontrol (B7)

I den eksisterende miljøgodkendelse er der stillet en række vilkår til husdyrbruget. Det antages, at de fleste af disse videreføres.

3.12 BAT-Ammoniakemission (B9, F5g)

BAT-kravet, som er den maksimalt tilladte ammoniakemission fra stalde og lagre beregnes i Husdyrgodkendelse.dk. BAT-beregningen tager afsæt i, at der allerede foreligger en miljøgodkendelse, som omfatter de eksisterende stalde og opbevaringsanlæg.

De BAT-krav, der stilles til husdyrbrug, bidrager til, at målet for fald i ammoniakemissionen i Danmark nås, og at den sundhedspåvirkning, ammoniak afstedkommer, dermed imødegås. Når ammoniakudledningen begrænses, bidrager det også til en generel bedre beskyttelse af ammoniakfølsom natur, da baggrundsbelastninger hertil begrænses.

BAT-kravet er lovbestemt og sikrer, at ammoniakemissionen fra husdyrbruget er på et niveau, der svarer til, at der er valgt staldsystemer og/eller teknologier blandt de bedste tilgængelige til at begrænse ammoniakudledningen fra husdyrbruget.

BAT-niveauet beregnes i Husdyrgodkendelse.dk, og forudsætningen for BAT-beregningen i denne tilladelse, tager afsæt i "allerede fastsat BAT". Det samlede BAT-krav for stald og lager er i Husdyrgodkendelse.dk beregnet til 3.647 kg NH₃-N/år og kravet til BAT/ammoniakemissionen er på 3.647 kg NH₃-N/år. Dermed er det vejledende emissionsniveau overholdt.

Samlet BAT beregning			
	Stalde	Lagre	Total
Samlet BAT krav (kg NH ₃ -N /år)	3209	438	3647
Faktisk emission (kg NH ₃ -N /år)	3209	438	3647
Forskel (kg NH ₃ -N /år)	-	-	0
Vejledende BAT Overholdt?	-	-	Ja

Tabel 15: Samlet BAT beregning. Tabel: Husdyrgodkendelse.dk

BAT krav opnåelig ved anvendelse af BAT for nye og eksisterende stalde				
Staldnavn	Navn på dyretype og staldsystem eller flexgruppe	Forudsætning for BAT-beregning	BAT krav ved ny stald (kg NH ₃ -N / (m ² · år))	BAT krav ved eksisterende stald (kg NH ₃ -N / (m ² · år)) ^c
Kostald	Alle kvæg; Sengestald med spalter (bagskyl eller ringkanal) ^a	Eksisterende staldafsnit, BAT-krav fastsat i tidligere afgørelse	0,89	1,16
Kostald	Alle kvæg; Dybstrøelse ^a	Eksisterende staldafsnit, BAT-krav fastsat i tidligere afgørelse	0,84	0,84
Ungdyrstald	Alle kvæg; Dybstrøelse ^a	Eksisterende staldafsnit, BAT-krav fastsat i tidligere afgørelse	0,84	0,84
Kalveplads	Kalve, (under 6 mdr.), Dybstrøelse	Eksisterende staldafsnit, BAT-krav fastsat i tidligere afgørelse	0,84	0,84

^a BAT-kravet for flexgruppen fastsættes ud fra det dyretype og staldsystem med det højeste relative reduktionskrav og det dyretype og staldsystem med den højeste ammoniakemissionsfaktor.

^c BAT krav ved eksisterende stald er tabelværdien for staldtypen. BAT kravet kan være lavere i den aktuelle situation, hvis der fastsat vilkår til eksisterende stald i en tidligere godkendelse.

Tabel 16: Tabel med oplysninger om forudsætning for BAT-beregning. Tabel: Husdyrgodkendelse.dk

Vurdering

Da BAT-kravet overholdes, vurderes det, at der sker tilstrækkelig begrænsning af ammoniakemissionen.

3.13 Risiko for ulykker og katastrofer (F5d, E1c, F7, F8)

Husdyrbrugets daglige tiltag for at begrænse forurening og gener er beskrevet under punkterne 3.4-3.10. Forholdsregler i forbindelse med uheld med olie, kemikalier, gylle og brand er beskrevet i husdyrbrugets beredskabsplan. Beredskabsplanen opbevares i staldkontoret og opdateres løbende, når der er behov.

De største ulykker der kan forekomme på husdyrbruget, der kan give anledning til en akut forurening, er udslip af gylle, forurenede vand fra ensilagepladser eller fx olie. Gylleudslip vil kunne ske fx i forbindelse med overpumpning, ved brud på gyllebeholder ved påkørsel eller lignende.

Eksisterende stalde, gyllekanaler og gyllebeholdere er etableret med tætte og stabile bunde og sider, og der er sørget for tilstrækkelig opbevaringskapacitet af husdyrbrugets gylle (se punkt 3.1.2). Gyllebeholderne er desuden omfattet af 10 års beholderkontrollen og bliver kontrolleret løbende. Da den store gyllebeholder har teltoverdækning på, er ansøger ekstra opmærksom på gyllekapaciteten når der pumpes gylle over i beholderne, så der ikke sker overløb.

I beredskabsplanen er der en instruks for, hvad der skal ske i tilfælde med bl.a. uheld med gylleudslip, olie eller kemikalier.

Husdyrbruget ligger ikke i nærheden til større industrielle anlæg, såsom atomkraftværker, krudtfabrikker eller tung fremstillingsvirksomhed, som risikerer at springe i luften eller brænde med alvorlige konsekvenser for omkringliggende anlæg. Området er ikke præget af jordskælv, jordskred eller andre naturkatastrofer, som kan føre til at bygninger falder sammen eller fundamentet revner. Anlægget er konstrueret, så det kan tåle hændelser med store mængder regn, og anlægget ligger forholdsvis langt fra et vandløb, at det ikke er truet af oversvømmelse, selv ved usædvanligt store nedbørshændelser.

Vurdering

Skulle der ske udslip af gylle er der ingen nærliggende naturarealer, der vil kunne blive påvirket af udslip fra gyllebeholdere.

Det vurderes endvidere, at der ikke er fare for menneskers sundhed, kulturarven eller miljøet pga. ulykker eller katastrofer på husdyrbruget eller forbundet med husdyrbrugets drift.

3.14 Overvågning (F7)

Der forslås ingen særskilte overvågningsordninger.

Vurdering

Da der som beskrevet i de foregående punkter i miljøkonsekvensrapporten ikke vurderes at kunne forekomme væsentlige skadelige virkninger på det omkringliggende miljø, når husdyrbruget indrettes og drives som beskrevet, vurderes der ikke behov for at opstille en egentlig overvågningsordning.

Aabenraa Kommune kan ved fastsættelse af normale driftsvilkår for husdyrbruget fastholde husdyrbruget på de ansøgte tiltag samt opsætte vilkår for indgreb, såfremt husdyrbruget mod forventning medfører forøgede gener for omgivelserne.

3.15 Andet om befolkningen og menneskers sundhed (F4, F5d)

Risikoen ved MRSA, antibiotikaresistens eller smitsomme husdyrsygdomme håndteres af generelle veterinærregler i Fødevarestyrelsens regi.

Vurdering

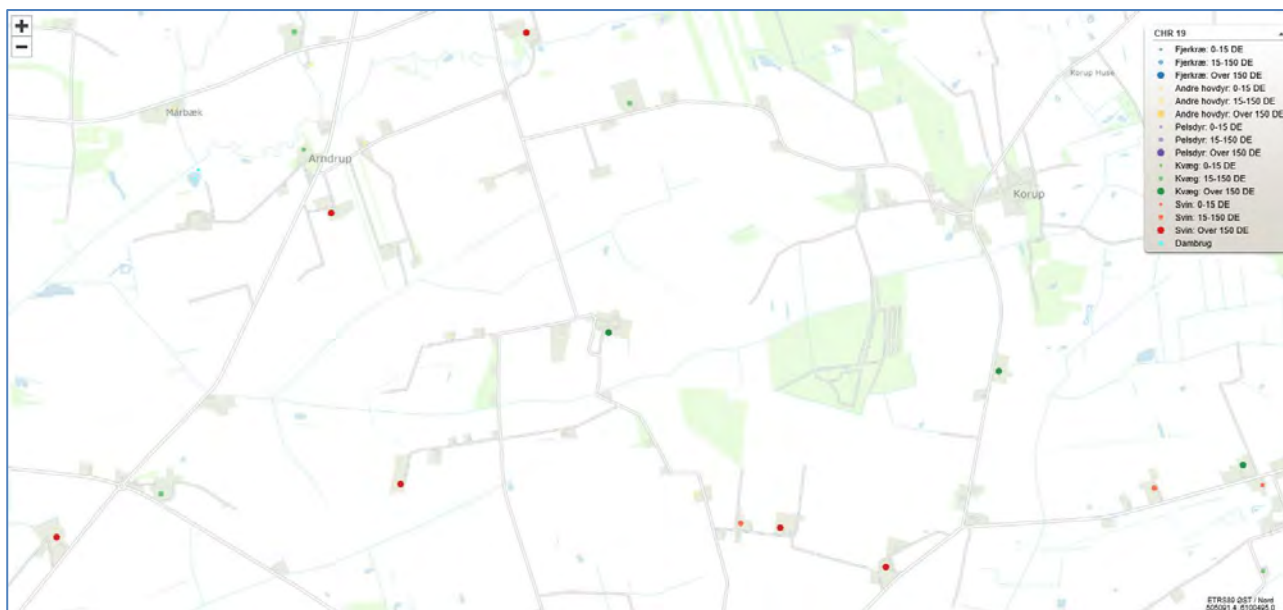
Det vurderes, at der ikke er nogen særlige forhold på husdyrbruget eller beliggenheden i forhold til naboer der gør, at der i forbindelse med miljøgodkendelsen skal stilles særlige vilkår i forhold til menneskers sundhed.

Det vurderes endvidere, at husdyrbruget med dets beliggenhed i forhold til omgivelserne, ikke kan påvirke befolkningen og menneskers sundhed, heller ikke i forhold til samspil med de øvrige faktorer jf. Husdyrgodkendelsesbekendtgørelsens § 4 stk. 8 (se punkt 3). Potentielt kunne befolkningen og menneskers sundhed blive påvirket af næringsstoffer eller kemikalier, der siver ned i grundvandet og forurener dette. Med husdyrbrugets indretning og drift vurderes det, at der er meget begrænset risiko for, at dette kan ske.

3.16 Kumulative og grænseoverskridende indvirkninger (B10, E1b, F5e)

Som det fremgår af nedenstående kort, er der over 1000 meter til nærmeste husdyrbrugsnabo.

I forhold til kumulation med andre husdyrbrug og øvrige forureningsparameter og gener som beskrevet ovenfor, er det nærmeste husdyrbrug på Lille Knivsigvej 18 og Hejselvej 7. Kumulation i forhold til ammoniakdeposition og natur er beskrevet under punkt 3.5, mens kumulation til lugt og beboelse fremgår under punkt 3.7



Figur 12, Kort over det centrale husdyrbrugsregister, rød cirkel er Hejsel 27. Kilde Jordbrugsanalyse.dk. Udklip fra den 19-04-2021

Med ca. 16 km i fugleflugt fra husdyrbruget til den dansk-tyske grænse kan der ikke forekomme grænseoverskridende effekter.

Vurdering

Pga. den forholdsvis store afstand til nærmeste andet husdyrbrug, vurderes det, at der ikke vil kunne opstå kumulation i forhold til lugt. Hvis der blev valgt kumulation med et andet husdyrbrug vil geneafstanden stadig blive overholdt. I forhold til støj, rystelser, vibrationer, støv, lys og skadedyr og transporter vurderes der ikke at kunne være kumulation pga. afstanden samt de genebegrænsende tiltag.

Det vurderes, at der ikke kan være andre eksisterende eller godkendte projekter i området, som husdyrbruget vil kunne kumulere med, som fx biogasanlæg eller godkendte men endnu ikke etablerede nye husdyrbrug eller lignende.

3.17 Alternative løsninger og 0-alternativet (E1d, F2, F3)

Ansøgningen indsendes for at få mulighed for at udnytte de eksisterende rammer til Flex alle kreaturer.

Såfremt ansøgningen mod forventning ikke godkendes, er 0-alternativet, at husdyrbruget fortsætter med samme tilladte produktion, som fastsat i den eksisterende miljøtilladelse fra 2015. Den generelle udvikling går mod større og større husdyrbrug, der derved kan optimere indtjeningen. Husdyrbruget vil således gå glip af en øget omsætning og dermed mulighed for at udvikle husdyrbruget.

Da husdyrbruget ikke er et IE-husdyrbrug og totaldepositionskravene i forhold til kategori 1 og kategori 2 natur overholdes, skal den eksisterende miljøgodkendelse ikke revurderes.

Af væsentlige alternativer til teknologi, teknik og foranstaltninger kunne der være valgt teltoverdækninger af gyllebeholdere og/eller forsuring. Ansøger ønsker ikke at staldforsure, da han ønsker at have mulighed for at kunne levere gyllen til biogas fremadrettet. Teltoverdækning er allerede monteret på den store gyllebeholder, men ansøger ønsker ikke at have fastsat vilkår herom, da BAT er overholdt.

Vurdering

Det vurderes, at ovenstående vurderinger i forhold til alternativer og 0-alternativ er tilstrækkeligt til at leve op til lovgivnings krav til en sådan vurdering.

3.18 Erhvervsmæssig nødvendighed

Husdyrbruget er anført som en landbrugsejendom, og ændring i godkendelsestype fra §12 godkendelse til §16a godkendelse anses som erhvervsmæssigt nødvendigt for ejendommens drift som landbrugsejendom.

4. Oplysninger om konsulenten (E3)

Ansøgningen er udarbejdet af Pba.i jordbrug, Henriette Fries, LandboSyd, som har arbejdet med landbrugs miljøforhold i 15 år. Dels som rådgiver, kommunal miljømedarbejder, AC-tekniker i Miljøstyrelsen og nu miljørådgiver i landboforeningen LandboSyd.

5. Konklusion

Sammenfattende vurderes det, at den ansøgte udvidelse af husdyrbruget på Hejselvej 27 ikke vil medføre væsentlig direkte eller indirekte påvirkning af det omgivende miljø. Aabenraa Kommune kan ved fastsættelse af normale driftsvilkår for husdyrbruget fastholde husdyrbruget på de ansøgte tiltag samt opsætte vilkår for indgreb, såfremt husdyrbruget mod forventning medfører forøgede gener for omgivelserne.

Det vurderes endvidere, at der ikke er samspil mellem emnerne 1) befolkningen og menneskers sundhed, 2) biologisk mangfoldighed med særlig vægt på kategori 1- og 2-natur samt bilag IV-arter, 3) jordarealer, jordbund, vand, luft og klima og 4) materielle goder, kulturarv og landskabet, der kan medføre væsentlige direkte eller indirekte påvirkninger af omgivelserne.

6. Referenceliste (F10)

1. Bekendtgørelse om godkendelse og tilladelse m.v. af husdyrbrug BEK nr 2256 af 29/12/2020
2. <http://kort.plandata.dk/spatialmap?>
3. Bekendtgørelse af lov om naturbeskyttelse LBK nr 240 af 13/03/2019
4. http://dce.au.dk/fileadmin/dce.au.dk/Udgivelser/Notater_2018/Opdatering_empirisk_baserede_taale-graenser.pdf
5. Danmarks Miljøundersøgelser Aarhus Universitet Faglig rapport fra DMU nr. 635, 2007 Håndbog om dyrearter på habitatdirektivets bilag IV <https://www2.dmu.dk/pub/fr635.pdf>
6. AARHUS UNIVERSITET DCE – NATIONALT CENTER FOR MILJØ OG ENERGI Videnskabelig rapport nr. 50 fra 2013 Overvågning af arter 2004-2011 <https://www.dmu.dk/Pub/rSR50.pdf>

7. Bilag

Bilag 1: Oversigtskort

Bilag 2a: Produktionsarealer

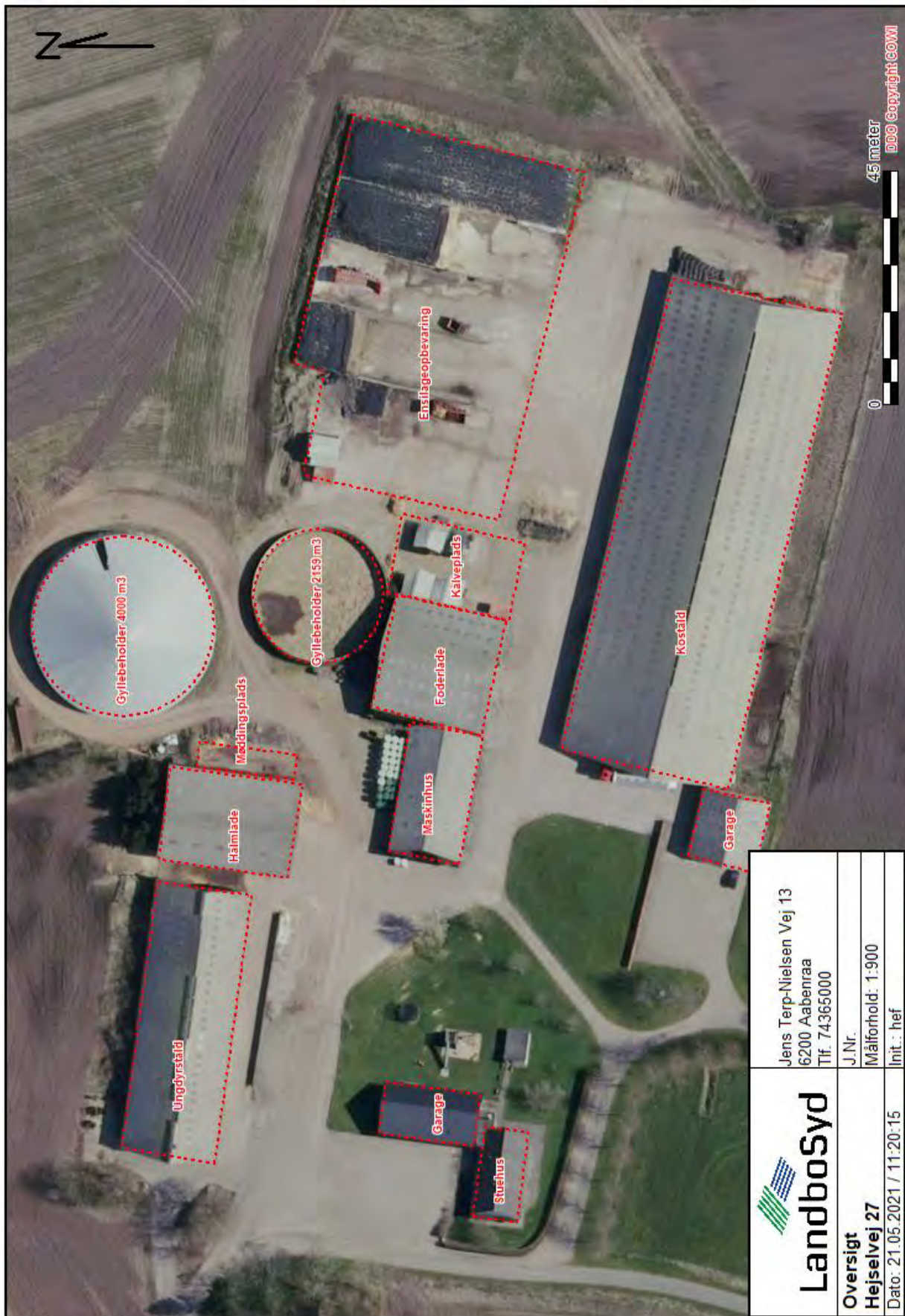
Bilag 2b: Opgørelse af produktionsarealer


Bilag 3: Ledningsplan

Bilag 4: Gener

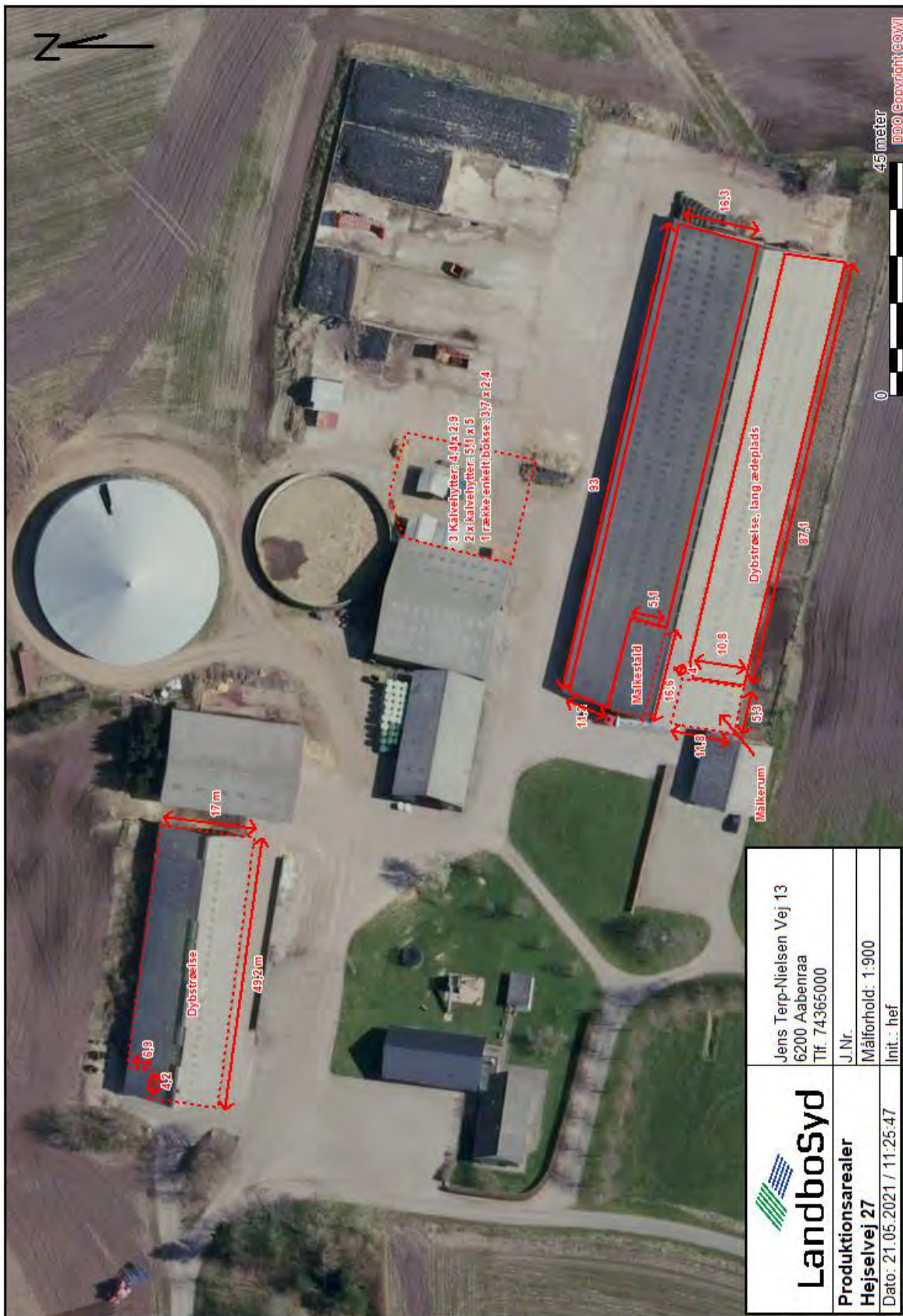
Bilag 5: Kapacitetsberegning

Bilag 1: Oversigtskort over husdyrbruget



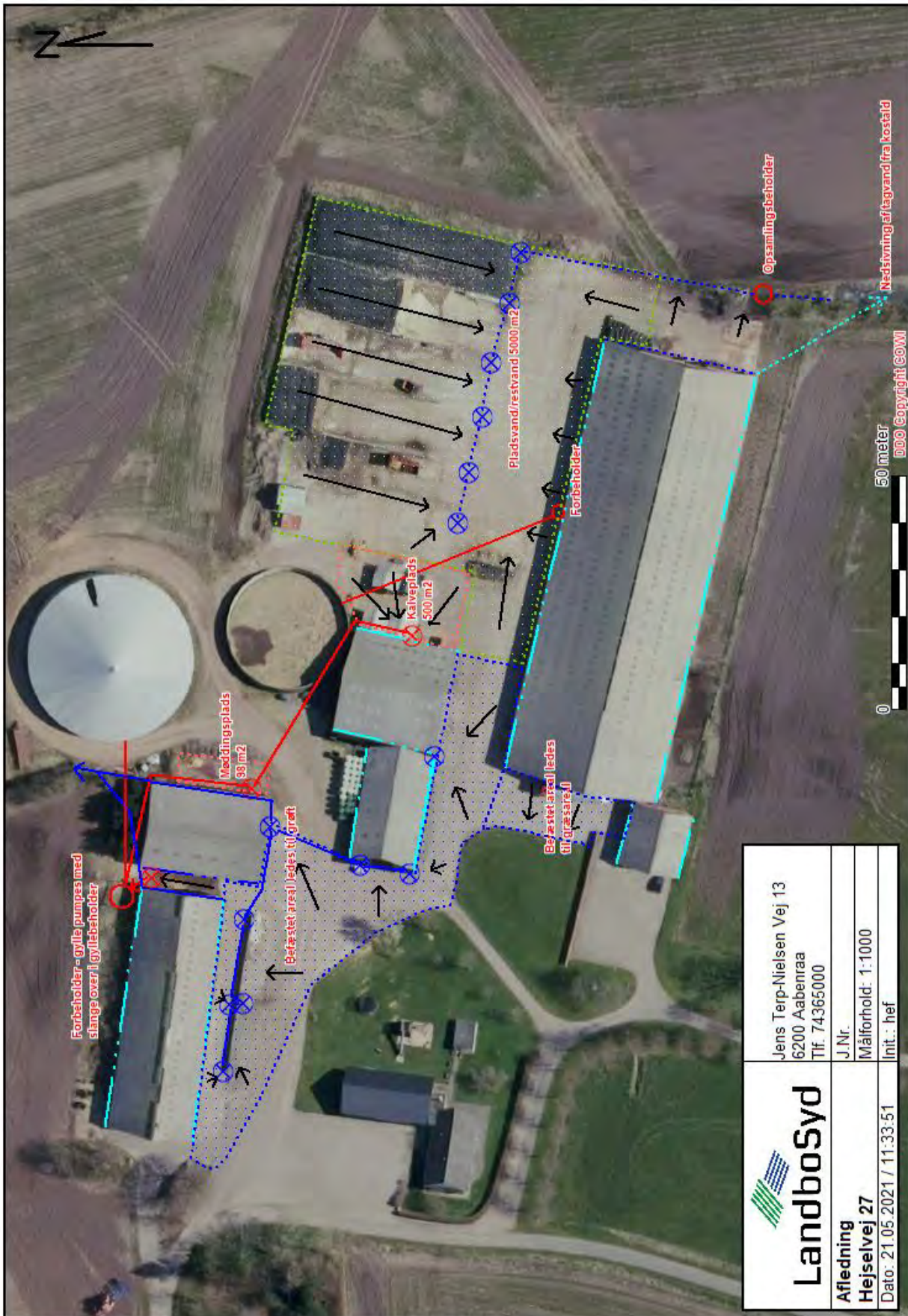
 LandboSyd	Jens Terp-Nielsen Vej 13 6200 Aabenraa Tlf. 74365000	
	J.Nr.	Målforhold: 1:900
Oversigt Hejsselvej 27	Dato: 21.05.2021 / 11:20:15	
	Int.: hef	

Bilag 2a: Produktionsarealer

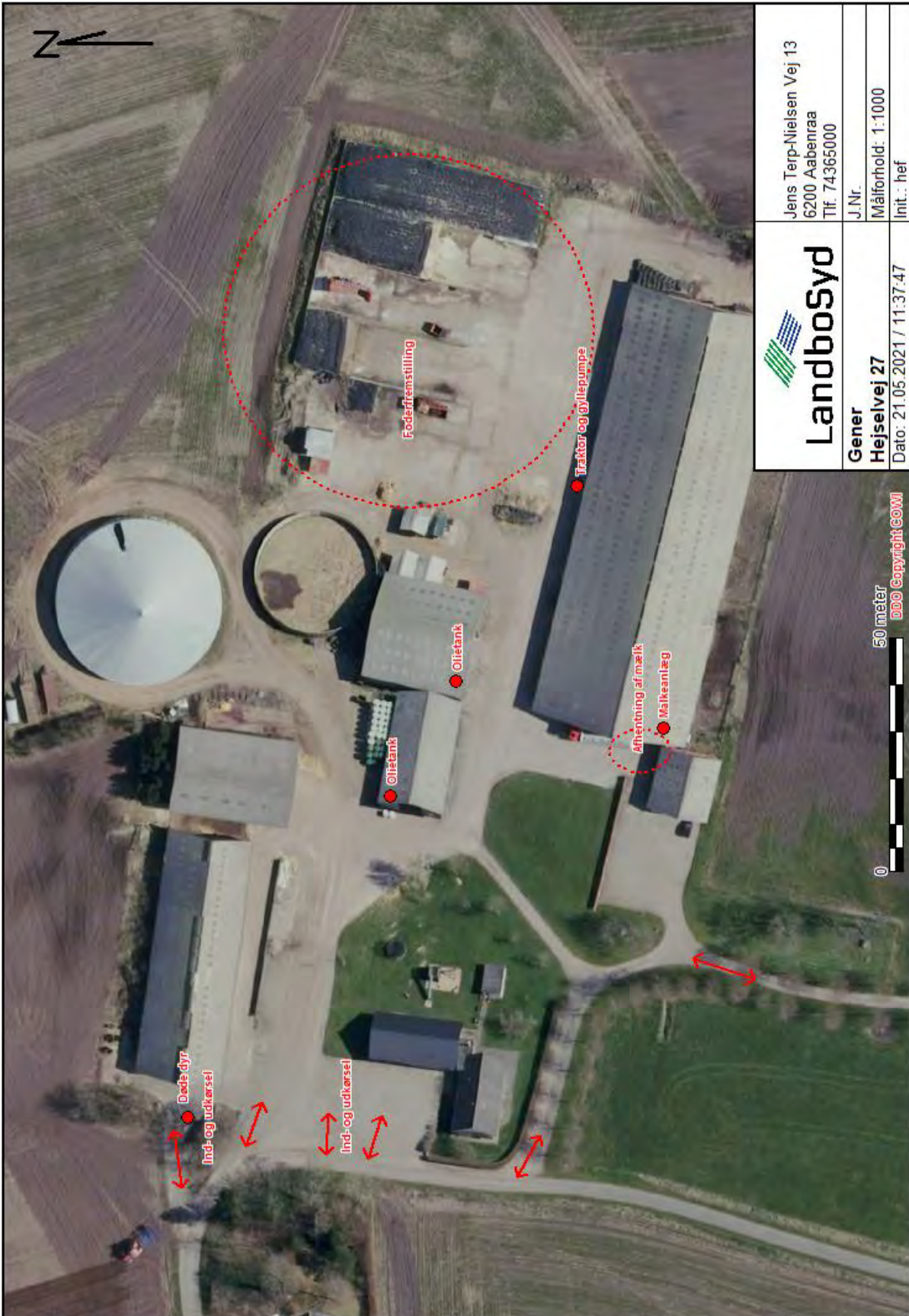



 LandboSyd	Jens Terp-Nielsen Vej 13 6200 Aabenraa Tlf. 74365000	
	J.Nr.	Målførhold: 1:900
Produktionsarealer Hejsevej 27	Init.: hef	
Dato: 21.05.2021 / 11:25:47		

Bilag 3: Ledningsplan



Bilag 4: Gener



 LandboSyd	Jens Terp-Nielsen Vej 13 6200 Aabenraa Tlf. 74365000	
	J.Nr.	Målforskel: 1:1000
Gener Hejsevej 27	Init.: hef	
Dato: 21.05.2021 / 11:37:47		