

Miljøgodkendelse af VGO's midlertidige plads for jordoplag på Sankt Hans

Roskilde Kommune
Miljø og Byggesag
Rådhusbuen 1
4000 Roskilde



Roskilde Kommune
Veje og Grønne Områder
Rådhusbuen 1
4000 Roskilde

Miljø

Miljøgodkendelse af VGO's midlertidige plads for jordoplag på Sankt Hans på Strandvænget 4, 4000 Roskilde

16. august 2024
Sagsnr.: 24-081554
Doknr.: 24-081554-2

Sagsbehandler
Bente Gjerulff
Tlf. +45 46 31 36 38
Benteg@roskilde.dk

Listebetegnelse: Godkendelsesbekendtgørelsen Bilag 2, K212:
Anlæg for midlertidig oplagring af ikke-farligt affald eller affald af elektrisk og elektronisk udstyr forud for nyttiggørelse eller bortskaffelse med en kapacitet for tilførsel af affald på 30 tons pr. dag eller derover eller med mere end 4 containere med et samlet volumen på mindst 30 m³.

Virksomhedens beliggenhed: Strandvænget 4, 4000 Roskilde

Matr.nr.: Matr. nr. 1fr, Bistrup Hgd., Roskilde Jorder

CVR nr.: 29189404 (Roskilde Kommune)

Virksomhedens ejerforhold: Roskilde Kommune
Rådhusbuen 1, 4000 Roskilde

Virksomhedens kontaktdetaljer: ClaudiaOd@roskilde.dk, tlf. 46 31 37 09

Drift: Gundsø Entreprenør Forretning A/S
Langebjerg 8
4000 Roskilde

Grundejer: Roskilde Kommune
Rådhusbuen 1, 4000 Roskilde

Tilsynsmyndighed: Roskilde Kommune, Miljø og Byggesag

Rådhusbuen 1
4000 Roskilde

Tlf. 46 31 30 00
Mandag-fredag kl. 9-14



Indhold

Miljøgodkendelse af VGO's midlertidige plads for jordoplag på Sankt Hans på Strandvænget 4, 4000 Roskilde	2
1. Indledning	4
2. Afgørelse	4
Vilkår for godkendelsen	4
Generelt	4
Indretning og drift	5
Beskyttelse af jord, grundvand og overfladevand	5
Luftforurening	6
Støj	7
Til- og frakørsel	7
Egenkontrol	7
3. Miljøteknisk beskrivelse	8
4. Miljømæssig vurdering	11
<i>Placering</i>	11
<i>Habitatvurdering</i>	11
<i>Bedste tilgængelige teknik</i>	13
<i>Vilkårsvurdering</i>	13
5. Udtalelser	16
6. Klagevejledning mv.	17
Bilag 1 – Oversigtskort over projektområdet hvor jorden kommer fra	19
Bilag 2 – Oversigtskort over oplagspladsens placering og indretning	21
Bilag 3 – Oversigtskort over til- og frakørselsvej	22
Bilag 4 – Anvendte sagsakter	23
Bilag 5 – Modtagekrav for miler i Jordhotel Strandvænget 4: Dokumenteret ren jord (mg/kg TS)	24
Bilag 6 – Afgørelse om VVM	25



1. Indledning

Roskilde Kommune, Veje og Grønne Områder (VGO) har den 24. juni 2024 søgt om godkendelse til midlertidigt at modtage og oplagre jord i forbindelse med et projekt på Sankt Hans vedr. etablering af en parkeringsplads på Kurhusvænge 6, 4000 Roskilde. Mellemdetotet etableres midlertidigt på en del af ejendommen Strandvænget 4, 4000 Roskilde, matr. nr. 1fr, Bistrup Hgd., Roskilde Jorder. Det er oplyst, at der vil blive tilført jord indtil ultimo 2024, samt at jordoplaget og pladsen vil blive fjernet inden den 31. december 2028. Der er dog indtil videre kun meddelt dispensation fra lokalplanen indtil den 30. april 2027 med mulighed for forlængelse.

Ansøgningen er fremsendt i henhold til bekendtgørelse om godkendelse af listevirksomhed¹.

Roskilde Kommune, Miljø og Byggesag har vurderet at, anlæggelsen af mellemdetotet kræver en godkendelse efter miljøbeskyttelseslovens² kapitel 5. For denne virksomhedstype er der udarbejdet standardvilkår, jf. standardvilkårsbekendtgørelsens³ bilag 1, afsnit 21. Disse er markeret med *, og er suppleret med vilkår for håndtering af jord.

Denne afgørelse (om godkendelsespligt af ansøgte aktivitet) kan ikke påklages til anden administrativ myndighed i henhold til miljøbeskyttelseslovens § 37, stk. 1.

2. Afgørelse

Roskilde Kommune meddeler hermed Veje og Grønne Områder, Roskilde Kommune miljøgodkendelse til midlertidigt at modtage og oplagre jord i henhold til § 33, stk. 1 i miljøbeskyttelsesloven og bekendtgørelse om godkendelse af listevirksomhed.

Miljøgodkendelsen gives på baggrund af virksomhedens ansøgningsmateriale, og vilkårene for godkendelsen stilles på baggrund af kommunens vurdering.

Virksomheden er selv ansvarlig for at indhente de fornødne godkendelser og tilladelser, f.eks. i henhold til lov om arbejdsmiljø.

Vilkårene for godkendelsen er angivet i det følgende.

Vilkår for godkendelsen

Generelt

1. Godkendelsen bortfalder, hvis den ikke udnyttes senest 2 år efter datoen for endelig meddelelse af godkendelsen.
2. Et eksemplar af godkendelsen og en driftsinstruks, jf. vilkår 11, skal til enhver tid (fra opstart til nedlukning) være tilgængelig for personalet, så det sikres, at personalet er bekendt med kravene til driften af jordoplagspladsen.
3. Godkendelsen er midlertidig og gælder så længe, der er dispensation fra lokalplanen til denne aktivitet, dvs. foreløbigt til den 30. april 2027. Oplagspladsen skal være fjernet ved ophør af dispensationen.

¹ Bekendtgørelse nr. 2080 af 15. november 2021 om godkendelse af listevirksomhed

² Bekendtgørelse af lov nr. 5 af 3. januar 2023 om miljøbeskyttelse

³ Bekendtgørelse om standardvilkår i godkendelse af listevirksomhed, Bek. Nr. 2079 af 15. november 2021.



4. Ved driftsophør skal virksomheden senest to uger forinden orientere tilsynsmyndigheden herom og træffe de nødvendige foranstaltninger for at undgå forureningsfare og for at efterlade stedet i tilfredsstillende tilstand. *

Indretning og drift

5. Der må på arealet udelukkende modtages og oplagres jord fra det ansøgte projekt i forbindelse etablering af en parkeringsplads ved Kurhusvænge (bilag 1A).
6. Det midlertidige oplag af jord skal placeres inden for det areal og med den indretning, som er angivet i situationsplanen i bilag 2.
7. Oplagspladsen skal indhegnes og holdes aflåst, når der ikke er personale til stede, så der ikke kan tilkøres jord, som ikke er forhåndsgodkendt og kontrolleret visuelt inden aflæsning.
8. Personalet skal som en del af modtagekontrollen sikre at vilkår 15-18 er overholdt.
9. Den modtagne jord skal, som ansøgt, placeres i miler på pladsen og markeres med markeringspæle med forhåndsgodkendelsesnummer således, at det tydeligt fremgår, hvorfra jordbunken er opgravet og hvilken prøve (nr.) der dokumenterer jorden. Jord med ens stofindhold skal placeres inden for samme delområde.
10. Der må alene køres med maskiner på jordoplagspladsen samt køres ind og ud fra pladsen i perioden mandag til fredag fra kl. 07.00 til kl. 18.00. Køreveje til og fra pladsen fremgår af bilag 3.
11. Virksomheden skal udarbejde en driftsinstruks, der beskriver, hvem og hvordan forhåndsgodkendelsen gennemføres og formidles til driftspersonalet på pladsen samt, hvordan driftspersonalet skal foretage fornøden modtagekontrol, og hvordan de skal forholde sig i tilfælde af driftsforstyrrelser og uheld. Miljøgodkendelsen og driftsinstruksen skal altid være tilgængelig for og kendt af personalet. Driftsinstruksen skal godkendes skriftligt af Roskilde Kommune, inden jordmodtagelsen påbegyndes. *
12. Virksomheden må kun oplagre de i tabel 1 nævnte affaldsfraktioner i de angivne mængder. *

EAK kode	Affaldsfraktion ⁴	Oplagsmetode	Maksimal oplag
17 05 04	Råjord kl. 0-1**	Jordmiler	680 m ³
17 05 04	Muldjord kl. 0-1**	Jordmiler	580 m ³

Tabel 1 Maksimal oplag af jord

** Analyseret jf. Bilag 5

Beskyttelse af jord, grundvand og overfladevand

13. Spild af olie og kemikalier skal opsamles straks, anmeldes til kommunens miljøafdeling og bortskaffes som farligt affald. *
14. Ved et jordparti forstås en mængde jord stammende fra samme vejstrækning/ejendom (matrikel) eller del heraf og hvor forureningsrisikoen vurderes at være ens.

⁴ De forskellige jordaffaldsfraktioner klassificeres ved anvendelse af Sjællandsvejledningens definition af klasser. "Vejledning i håndtering jord på Sjælland, 1/7-2001 med rettelselser i bilag A3 fra 27/9-2010"



15. Dokumenteret uforurennet jord til direkte aflæsning **må ikke** modtages og skal afvises straks og inden aflæsning:
- Hvis jorden lugter eller syner forurennet.
 - Hvis jorden ikke er forhåndsgodkendt.
 - Hvis jorden indeholder andet affald eller ikke naturligt forekommende stoffer eller materialer i jord (fx slagge, murbrokker, plastik, træ, beton mv.).
16. Alle jordpartier skal ved ankomst:
- a) Være forhåndsgodkendt, jf. vilkår 15-18.
 - b) Vurderes ved syn og lugt.
 - c) Registrering skal foregå således, at der holdes sporbarhed for hvert jordpartis placering. Registreringen af parti og omtrentlig placeringen inden for projektområdet, skal foretages daglig, jf. vilkår 9.

Forhåndsgodkendelse, dokumentationsanalyser og registrering af jorden

17. Inden tilkørsel af et jordparti, skal virksomheden sikre, at oprindelseslokaliteten ikke er kortlagt på vidensniveau 1 eller 2 efter jordforureningsloven.
18. Til direkte aflæsning i mile, jf. vilkår 15 må kun modtages forhåndsgodkendt og dokumenteret uforurennet jord, klasse 0-1, svarende til, at modtagekriterierne for de enkelte komponenter, som ses i bilag 5, skal være opfyldt. Der må således ikke foretages straksflytninger til anlægget.

Analyser og frekvens

19. Jorden skal i forbindelse med forhåndsgodkendelse, som minimum være analyseret for tungmetaller (Pb, Cd, Cr, Cu, Ni, Zn), kulbrinter og PAH'er (Jordpakken), jf. dog vilkår 20 og 21. Ved viden om øvrige potentielle forureningskomponenter, herunder PFAS og chlorerede opløsningsmidler skal det nødvendige undersøgelsesomfang på forhånd godkendes af Roskilde kommune.
20. Hvis der i jorden påvises et indhold af flygtige kulbrinter (C6-C10) over 2 mg/kg TS skal jorden desuden analyseres for indhold af benzen samt summen af BTEX.
21. Alt fyldjord fra projektområdet (bilag 1A) skal, som ansøgt, inden modtagelse være forhåndsgodkendt ved minimum 1 prøve pr. 30 tons jord. Der må ved prøvetagningen ikke foretages en sammenblanding af fyldjord og eventuelle dybereliggende jordlag. Jord omfattet af jordflytningsbekendtgørelsen skal inden forhåndsgodkendelse, som minimum være dokumenteret med antal analyser og analyseparametre jf. "bekendtgørelse om anmeldelse og dokumentation i forbindelse med flytning af jord"⁵.

Luftforurening

22. Virksomheden må ikke give anledning til lugt- eller støvgener uden for virksomhedens område, som efter tilsynsmyndighedens vurdering er væsentlige for omgivelserne. Tilsynsmyndigheden kan, såfremt der konstateres væsentlige støvgener, kræve, at støvende oplag overdækkes eller befugtes eller at der etableres afskærmning. *

⁵ Bekendtgørelse om anmeldelse og dokumentation i forbindelse med flytning af jord, nr. 1452 af 07/12/2015

**Støj**

23. Virksomhedens bidrag til støjbelastningen angivet som det ækvivalente, korrigerede støjniveau i dB(A) må uden for virksomhedens skel i intet punkt i de nedenfor anførte områder overstige de i tabellen angivne værdier:

Områdetype	Mandag-fredag kl. 07.00-18.00 Lørdag kl. 07.00-14.00	Mandag-fredag kl. 18.00-22.00 Lørdag kl. 14.00-22.00 Søn- og helligdag kl. 07.00-22.00	Alle dage kl. 22.00-07.00
Etageboligområder	50 dB	45 dB	40 dB
Boligområder for åben og lav boligbebyggelse	45 dB	40 dB	35 dB

Se også vilkår 26 om egenkontrol.

Til- og frakørsel

24. Til- og frakørsel skal som udgangspunkt ske via kørselsveje beskrevet i bilag 3.

Egenkontrol*Driftjournal*

25. Virksomheden skal føre en driftsjournal med dato og angivelse af:
- Hvert enkelt tilkørt jordparti med oplysninger om jordpartiets størrelse i ton, oprindelige placering, jf. bilag 1B, og partiets dokumentationsanalyser (parametre og koncentration). Jordpartiets placering på anlægget skal ligeledes fremgå.

Driftsjournalen skal være tilgængelig for tilsynsmyndigheden og skal opbevares på virksomheden i driftsperioden og herefter hos den driftsansvarlige i mindst 5 år.

Støj

26. Tilsynsmyndigheden kan, dog højst en gang årligt, kræve dokumenteret, at de i vilkår 23 angivne grænseværdier er overholdt, når virksomheden er i fuld, normal drift. Dokumentation kan tillige kræves såfremt disse vilkår er overskredet.

Denne dokumentation skal ske i form af resultater af beregninger udført efter den nordiske beregningsmodel for ekstern støj fra virksomheder, jf. Miljøstyrelsens vejledning nr. 5/93.

Andre beregningsmodeller kan eventuelt anvendes efter nærmere aftale med tilsynsmyndigheden. Beregninger gennemføres for referencepunkter, som er aftalt med tilsynsmyndigheden.

Dokumentationen skal indeholde de oplysninger om forudsætningerne for beregningerne, som er nødvendige for vurdering af rigtigheden af beregningsresultaterne. Specielt skal støjklenderne beskrives og deres kildestyrke angives.



Som alternativ til de nævnte beregninger kan dokumentationen ske ved måling af den støj virksomheden påfører omgivelserne. Målingerne skal i så fald udføres som beskrevet i Miljøstyrelsens vejledninger nr. 5/1984 og nr. 6/1984.

Beregningerne/målingerne skal udføres af et laboratorium, som er godkendt af Miljøstyrelsen til "Miljømålinger - ekstern støj".

Et eksemplar af rapporten med dokumentation af beregnings- /måleresultaterne indsendes til Roskilde Kommune senest 6 uger efter udførelsen.

3. Miljøteknisk beskrivelse

Den miljøtekniske beskrivelse fremgår af det materiale der er fremsendt i forbindelse med ansøgningen og supplerende oplysninger. Liste over ansøgningsmaterialet kan ses i bilag 4.

Der søges om oplagsplads med ophør den 31. december 2028.

VGO's beskrivelse af projektet

Med rammelokalplan 714 gives der mulighed for etablering af ca. 900 parkeringspladser, herunder ca. 200 under terrænen i parkeringskældere, hvorved de ikke er synlige i landskabet. De resterende parkeringspladser samles i få grupper og etableres på de mindst sårbare arealer, primært i forlængelse af adgangsvejene i den østlige og sydvestlige del. Parkering etableres nænsomt i parklandskabet og følger terrænet samt omgives af hække eller anlægges diskret langs vejen. Dette bl.a. for at minimere overskudsjord og sikre en bæredygtig tilgang til projektet.

I alle de områder, hvor de kommende parkeringer bliver etableret på eksisterende græs er der dog brug for at afrømme de øverste 50 cm muld, for at kunne indbygge bærelaget. Hvor de kommende parkeringer skal etableres under terrænen, har kommunen derudover valgt at minimere behovet for udgravning, ved at hæve terrænet f.eks. omkring de kommende boligbyggerier Parkhus og Enghus.

Dette betyder, at der både er overskudsjord i forbindelse med etablering af parkeringerne og brug for ekstra muld og råjord ved de kommende byggeri-projekter.

Med udgangspunkt i Roskilde Kommunes ønske om en neutral jordbalance, søges om mulighed for midlertidigt jorddeponi ved Strandvænget, hvor ren jord (klasse 0 og 1) udgravet ved kommende parkering langs Kurhusvænge skal opbevares, inden genanvendelsen.

Veje og Grønne Områder, Roskilde Kommune har igangsat udførelsen af jordprøver og geotekniske undersøgelser i området, hvor jorden ønskes deponeret. Hvis jordanalyserne viser forurening i området, så vil Veje og Grønne Områder, Roskilde Kommune sørge for at det oprindelige jordlag bliver adskilt fra det deponerede lag, således at det er muligt at fjerne kun ren jord, ved genetablering.



Figur 1 Ønsket placering af deponi, i matrikel 1fr.

Ansøgningen fremsendes i forbindelse med kommende etape 1 (råmodning) af parkering ved Kurhusvænge. Se bilag 1A.

Forklassificering af overskudsjord på Kurhusvænge 6, 4000 Roskilde

DJ-Miljø & Geoteknik har udført en forklassificerende miljøundersøgelse på Kurhusvænge 6, Roskilde. Undersøgelsen fremgår af bilag 1. Undersøgelse er udført med henblik på at, indhente dokumentation for håndtering og bortskaffelse af overskudsjord i forbindelse med bygge/anlægsarbejdet. Ejendommen har matrikel 1a, Bistrup Hgd., Roskilde jorder, og det matrikulære areal er jf. BBR-oplysningerne 96.551,11 m². Matriklen er omfattet af kommunens områdeklassificering og er ikke kortlagt yderligere. se bilag 1B).

I forbindelse med undersøgelsen er der udtaget i alt 99 jordprøver, hver udtaget som blandeprøver af 5 delprøver som er gemt til evt. senere analyse. Jordprøverne er udtaget fra 48 prøvetagningsfelter af 50 m² for hvert 0,33 m, ned til de øvre intakte jordlag. Hver blandejordprøve repræsenterer 30 tons jord. Prøverne er analyseret for indhold af totalkulbrinter, PAH'er og 6 metaller. Efter analyse af de 312 jordprøver, blev der konstateret følgende:

- 74 jordprøver, svarende til 2.220 tons klassificeres som ren jord, klasse 0/1, kategori 1.
- 24 jordprøver, svarende til 720 tons klassificeres som lettere forurenede jord, klasse 2/3, kategori 2.
- 1 jordprøve svarende til 30 tons, klassificeres som kraftigt forurenede jord, klasse 4, uden for kategori. Forureningen skyldes forhøjet indhold af bly.

Af 99 jordprøver overholder 74 jordprøver svarende til 2.220 tons jord Miljøstyrelsens kvalitetskriterier, 22 jordprøver svarende til 660 tons overskrider kvalitetskriteriet men overholder afskæringskriteriet, og 3 jordprøver svarende til 90 tons overskrider afskæringskriteriet.

Der er derudover udført geotekniske borer i området, som viser at de øverste 50 cm jord næsten udelukkende består af muldjord.

Det er planlagt at bortskaffe muldjord som er klassificeret i forureningsklasse 2 og derover. Mængden af klasse 0 og 1 overskudsråjord, som ønskes deponeret er ca. 680 m³. Mængden af klasse 0 og 1 overskudsmuld, som ønskes deponeret er ca. 580 m³.

Oplagspladsen indrettes jf. situationsplanen i bilag 2.

WSP har på vegne af VGO udført en screeningsundersøgelse af området, Strandvænget 4, hvor overskudsjorden mellemdeponeres. Det fremgår, at området i dag er græsareal og jf. historiske flyfotos har der tidligere ligget en bygning på arealet. Se nedenstående foto. Arealet er nærmere beskrevet i bilag 2.



I forbindelse med screeningsundersøgelsen blev arealet inddelt i 6 felter. I feltet F5 blev konstateret en forurening med total kulbrinter på 310 mg/kg. Efterfølgende er jorden bortgravet og bortskaffet og udtaget jordprøver af udgravningens sider, hvor der ikke blev konstateret forurening. Prøven fra den oprindelige screeningsundersøgelse viste ikke indhold af forurening. Derfor vurderes, at forureningen er bortgravet.

Desuden blev i feltet F1 konstateret en svag overskridelse af bly. Forureningen andrager 43 mg bly/kg og vurderes at være af bagatelagtig karakter.

Indretning og drift af pladsen

Der etableres ingen bygninger på pladsen, og der forventes ikke kontinuerlig drift i hele driftsperioden. Jorden lægges på pladsen, bliver glattet for at undgå ændringer i jordens fysiske egenskaber og struktur og kommer derefter til at ligge på pladsen, indtil den skal anvendes til terrænregulering.

Der etableres ikke belægning på pladsen.

Der forventes støj fra kørsel af maskiner i en begrænset tidsperiode.

I forbindelse med evt. olieudslip fra køretøj/gravemaskiner vil entreprenøren straks stoppe udslippet samt anmelde det til kommunens miljøafdeling.

Til- og frakørselsvej fremgår af bilag 3.

Håndtering af overfladevand m.m.

Der vil være diffus nedsivning af overfladevand, men ved skybrud kan overfladevand løbe til fjorden. Det er planlagt at forhindre strømning af overfladevand på oplagsarealet i forbindelse med skybrud, ved at oplægge jorden langs kanten af pladsen.



Området er udpejet med risiko for højvandstand i forbindelse med 2,75 m forhøjet vandstand. Midlertidig jorddepot terræn vurderes ikke at være en sårbar anvendelse.

Da terrænregulering, kun må udføres i en højde på +/- 0,5 m og oplagring af jord ikke er identisk med anvendelsesmulighederne, jf. lokalplan 721, er der meddelt en tidsbegrænset dispensation fra lokalplanen.

Der er meddelt en dispensation fra strandbeskyttelseslinjen til etablering af det midlertidige mellemdepot.

4. Miljømæssig vurdering

Dette afsnit indeholder kommunens vurdering af oplysningerne i virksomhedens ansøgningsmateriale samt begrundelser for de fastsatte vilkår.

Som nævnt i indledningen, er der for denne virksomhedstype udarbejdet standardvilkår jf. standardvilkårsbekendtgørelsen⁶ bilag 1, afsnit 21. Standardvilkårene er suppleret med relevante vilkår for håndtering og oplag af jord.

Der er ikke foretaget en nærmere miljømæssig vurdering af standardvilkårene, idet den allerede er foretaget af Miljøstyrelsen med vedtagelsen af standardvilkårene. Der er ligeledes fjernet standardvilkår, som blev vurderet til ikke at være relevante.

Placering

Det midlertidige mellemdepot for jord placeres på Strandvænget 4, 4000 Roskilde (vest for pumpestationen). Der er behov for mellemdepotet, da etableringen af en parkeringsplads langs Kurhusvænge giver overskud af muldjord, som senere skal anvendes ved terrænreguleringer andre steder på Sankt Hans. Som beskrevet i den miljøtekniske beskrivelse, er der konstateret forurening i to af felterne, som er undersøgt - en forurening med total kulbrinter, som nu er bortgravet, og en svag overskridelse af bly. Forureningen andrager 43 mg bly/kg og vurderes at være af bagatelagtig karakter.

Pladsen er omfattet af lokalplan 714 og der er den 30. april 2024 meddelt en 3-årig dispensation fra lokalplanen til den midlertidige virksomhedsaktivitet.

Habitatvurdering

Før der træffes afgørelse i medfør af bl.a. miljøbeskyttelseslovens bestemmelser, skal miljømyndigheden ifølge habitatbekendtgørelsens⁷ §§ 6-7 foretage en vurdering af, om projektet kan påvirke et Natura 2000-område væsentlig.

Projektområdet ligger ca. 100 m fra Natura 2000-område nr. 136 Roskilde Fjord og Jægerspris Nordskov. Natura 2000-området er både habitatområde og fuglebeskyttelsesområde. Udpegningsgrundlaget fremgår af nedenstående to figurer.

Udpegningsgrundlaget for habitatområdet er:

⁶ Bekendtgørelse om standardvilkår i godkendelse af listevirksomhed, BEK nr. 2079 af 15. november 2021

⁷ Bekendtgørelse nr.2091 af 12. november 2021 om udpegning og administration af internationale naturbeskyttelsesområder samt beskyttelse af visse arter.

**Udpegningsgrundlag for Habitatområde nr. 120**

Naturtyper:	Sandbanke (1110)	Vadeflade (1140)
	Lagune* (1150)	Bugt (1160)
	Strandvold med enårige planter (1210)	Strandvold med flerårige planter (1220)
	Kystklint/klippe (1230)	Enårig strandengsvegetation (1310)
	Strandeng (1330)	Søbred med småurter (3130)
	Kransnålalge-sø (3140)	Næringsrig sø (3150)
	Brunvandet sø (3160)	Vandløb (3260)
	Tørt kalksandsoverdrev* (6120)	Kalkoverdrev* (6210)
	Surt overdrev* (6230)	Tidvis våd eng (6410)
	Urtebræmme (6430)	Hængesæk (7140)
	Kildevæld* (7220)	Rigkær (7230)
	Bøg på mor (9110)	Bøg på muld (9130)
	Ege-blandskov (9160)	Skovbevokset tørvemose* (91D0)
	Elle- og askeskov* (91E0)	
Arter:	Blank seglmos (6216)	Mygblomst (1903)
	Stellas mosskorpion (1936)	Eremit* (5380)
	Skæv vindelsnegl (1014)	Sumpvindelsnegl (1016)
	Havlampret (1095)	Stor vandsalamander (1166)

Udpegningsgrundlaget for fuglebeskyttelsesområdet er:

Udpegningsgrundlag for Fuglebeskyttelsesområde nr. 105

Fugle:	Rørdrum (Y)	Knopsvane (T)
	Sangsvane (T)	Grågås (T)
	Knarand (T)	Skeand (T)
	Krikand (T)	Troldand (T)
	Hvinand (T)	Lille skallesluger (T)
	Stor skallesluger (T)	Havørn (TY)
	Rørhøg (Y)	Blishøne (T)
	Klyde (Y)	Sorthovedet måge (Y)
	Dværgterne (Y)	Fjordterne (Y)
	Havterne (Y)	Rødrygget tomskade (Y)

Langs med kystlinjen udfor projektområdet findes en smal bræmme af naturtypen 1330 strandeng. Naturtypen er i moderat tilstand. Roskilde kommune vurderer, at midlertidig placering af jorden ca. 100 m fra strandengen ikke vil medføre en væsentlig påvirkning af naturtypen.

Umiddelbart øst for projektområdet ligger udløbet fra Langvad Å. I perioder med islæg i fjorden medfører det udstrømmende åvand, at der findes en våge i fjorden ud for åens udløb. I denne våge ses ofte et betydeligt antal rastende andefugle, her i blandt arter på udpegningsgrundlaget. Det drejer sig i sær om hvinand, troldand og blishøne. Desuden ses ofte rastende pibeænder i området, en art som dog ikke er på udpegningsgrundlaget. Mellem projektområdet og fjorden findes en jordvold og bevoksning af buske og træer. Det er derfor



Roskilde Kommunes vurdering, at aktiviteterne med kørsel og håndtering af jorden ikke vil medføre forstyrrelse af de rastende fugle på fjorden. Ynglefuglene på udpegningsgrundlaget yngler ikke i nærheden af projektområdet og vil derfor ikke blive påvirket af projektet.

Vurdering af påvirkning af bilag IV-arter

I området findes flere arter, som er optaget på habitatdirektivets bilag IV. Det drejer sig om arter af flagermus samt padderne spidssnudet frø, stor vandsalamander og løvfrø.

Roskilde kommune vurderer, at det midlertidige oplag af jord ikke vil påvirke levesteder for flagermus, og kørslen med jorden vil heller ikke medføre en forstyrrelse af flagermusene.

Bilag IV-padderne vil potentielt kunne blive påvirket af kørslen, men ynglestedet for padderne ligger 300 m sydvest for projektområdet, og hovedparten af padderne vil befinde sig der og i et moseområde i tilknytning til ynglestedet. Derudover vil der i forbindelse med projektet blive kørt i maksimalt 15 arbejdsdage. Roskilde Kommune vurderer derfor, at der kun vil blive kørt et meget lille antal padder ihjel i projektet og et så lille antal, at det ikke har nogen væsentlig betydning for bestandene af padderne.

Bedste tilgængelige teknik

Virksomhedens aktiviteter er omfattet af standardvilkår. Bedst tilgængelig teknik, BAT er indarbejdet i standardvilkårene og vurderes derfor ikke separat i denne godkendelse.

Vilkårsvurdering

Standardvilkår for listepunkt K212 er markeret med * og er ikke vurderet nedenfor.

Generelt

Ikke relevante standardvilkår:

- Vilkår 2 om betegnelserne befæstet areal og tæt belægning er ikke relevant, fordi der er tale om oplag af kl. 0-1 jord, hvor der ikke stilles krav om tæt belægning.
- Vilkår 5-7 om modtagekontrol og oplag af affald er ikke relevante for dette oplag af jord.
- Vilkår 9-13 og 15-25 er ikke relevant for den affaldstype (jord), som skal oplagres, og de aktiviteter der skal foregå.

Vilkår i denne miljøgodkendelse

Vilkår 1 vedrørende virksomhedens udnyttelse af godkendelsen sættes som et krav jf. godkendelsesbekendtgørelsens § 37, stk. 1.

Vilkår 2 fastsættes, da det vurderes at være af afgørende betydning, at de driftsansvarlige er bekendte med godkendelsens og driftsinstrukens indhold, således at der ikke forekommer uhensigtsmæssig drift, der kan føre til forurening af arealet.

Miljøgodkendelsen til VGO's mellemdeponering af jord på Strandvænget 4, 4000 Roskilde, er midlertidig, da aktiviteten er knyttet til overskudsjord fra parkeringspladsprojektet langs Kurhusvænge og efterfølgende genanvendelse af jorden til terrænregulering i området. Derfor sættes der krav til ophør af driften i vilkår 3-4. Virksomheden har i ansøgningen ønsket ophør af virksomhedsaktiviteten ved udgangen af 2028.

Der er den 30. april 2024 meddelt 3 års dispensation fra plangrundlaget, hvilket betyder at dispensationen gælder til den 30. april 2027. Lokalplanmyndigheden har oplyst, at det sandsynligvis vil være at forlænge dispensationen. Der stilles vilkår om at godkendelsen



gælder så længe der er dispensation fra lokalplanen til aktiviteten, dvs. foreløbigt til den 30. april 2027.

Hvis godkendelsesperioden ønskes forlænget, skal der søges om forlængelse af dispensationens varighed.

Indretning og drift

Der skal udelukkende oplagres ren jord klasse 0 og 1 i mellemdepotet. Ansøger har fået udtaget jordprøver på arealet, hvor mellemdepotet skal ligge. Der var forurenet med kulbrinter i et mindre område, men forureningen er nu fjernet og renbundsprøver viser, at jorden, hvor mellemdepotet skal ligge, nu er ren.

Ansøger har endvidere fået kote-opmålt arealet, så det er muligt at efterlade dette i oprindelig tilstand, når mellemdepotet fjernes.

Miljø vurderer derfor at det ikke er nødvendigt at adskille tilført jord fra oprindelig jord.

Vilkår 5 til 7 indeholder krav til indretning af pladsen. På arealet må der udelukkende modtages jord, som skal håndteres i forbindelse med det ansøgte projekt i forbindelse etablering af en parkeringsplads ved Kurhusvænge. Anlægget skal være bemanded for at sikre, at der ikke tilføres jord, som ikke er forhåndsgodkendt og kontrolleret visuelt inden aflæsning.

Vilkår 8 vedrørende personalets overholdelse af modtagekontrol stilles for at sikre, at jord, som ikke er omfattet af godkendelsen, herunder ikke er forhåndsgodkendt, skal afvises. Vilkåret er stillet for at sikre, at der ikke tilføres kraftig forurenet jord eller jord forurenet med højmobile forureningskomponenter til området, herunder at der ikke er risiko for forurening af jord, overfladevand og grundvand.

Vilkår 9 angiver krav til, hvordan den modtagne jord skal oplagres på pladsen for at sikre sporbarhed, og at der ikke lægges mere på pladsen, end den kan rumme (maksimal oplagsmængde).

Vilkår 10 sætter krav til driftstiderne på anlægget, som sikrer, at støjvilkårene jf. vilkår 23 ikke overskrides og omgivelserne udsættes herved ikke for en væsentlig støjgene.

Vilkår 11 og 12 er standardvilkår. Der stilles krav om, hvilket affald, der på oplagres og maksimale oplagsmængder. Endvidere stilles krav om, at der skal udarbejdes en driftsinstruks for pladsen, som er tilpasset håndtering af jord. Driftsinstruksen skal sikre modtagekontrollen, herunder at der ikke modtages jord uden forhåndsgodkendelse på anlægget. Endvidere skal driftsinstrukserne sikre, at personale afviser evt. jord, der er forhåndsgodkendt, men på trods heraf viser sig at lugte/syne kraftig forurenet eller indeholder affald. Endelig skal driftsinstrukserne sikre, at personalet ved, hvordan de forholder sig i tilfælde af driftsforstyrrelser og uheld.

Beskyttelse af jord, grundvand og overfladevand

Vilkår 13 er et standardvilkår, som fastsættes for at sikre mod forurening, hvis der skulle ske spild af olie og kemikalier. Der stilles dog ikke vilkår om opsugningsmateriale, da der ikke er belægning på oplagspladsen.



Vilkår 14-21 er præcisering af hvad et jordparti er, og krav fastsat for at sikre, at den jord, som oplægges på pladsen er forhåndsgodkendt, og at dette er gjort korrekt, så der ikke oplagres jord på pladsen, som kan forurene.

Oplagspladsen er beliggende i et område med drikkevandsinteresser og Roskilde Fjord er et Natura2000 område. Arealet vurderes at være sårbart i relation til potentiel forurening af områdets grundvandsressource og det terrænnære grundvand, som leder til Langvad Å og Roskilde Fjord.

Arealet hvor modtageanlægget etableres er beliggende inden for den områdeklassificerede byzone. Ligesom jorden som ønskes midlertidigt oplagret stammer fra den områdeklassificerede byzone. Det må på den baggrund forventes at jorden som minimum kan være påvirket af diffus forurening i form af lettere forhøjet indhold af visse tungmetaller, PAH'er og helt tung olie. På trods af områdets sårbarhed ifht. beskyttelse af grundvandet og overfladevand vurderes udlæg af jord i miler med et indhold af miljøfremmede stoffer generelt svarende til Miljøstyrelsens jordkvalitetskriterier/klasse 1 at være acceptabelt. Jorden må dog af hensyn til beskyttelse af grundvandet ikke være forurenede med egentlige miljøfremmede stoffer, som fx BTEX'er fra benzin mv. Der må således ikke modtages jord fra de egentlige forureningskortlagte ejendomme.

Der søges udelukkende om i en midlertidig periode at mellemdeponere jord, der overholder kvalitetskrav svarende til Sjællandsvejledningens klasse 0 og 1. Kommunen vurderer på baggrund af ovenstående, at det for at beskytte grundvand og overfladevand er vigtigt at jorden forhåndsgodkendes, inden den oplagres på pladsen, og at det i vilkår 15-18 præciseres, hvordan forhåndsgodkendelsen af jorden skal foretages. Således skal jorden, inden den flyttes til mellemdepotet bl.a. kontrolleres ved syn og lugt.

For at sikre at denne forhåndsgodkendelse foregår korrekt, så der ikke oplagres forurenede jord, stilles krav om at der udarbejdes en driftsinstruks (vilkår 11), som beskriver hvordan dette skal foregå, at det registreres, hvorfra jorden kommer og beskrives hvordan milerne skal oplægges.

Jord med forhøjet indhold af de mere mobile kulbrinter eller andre forureningskomponenter fx PFAS må ikke mellemdeponeres på arealet og skal i stedet bortskaffes direkte til godkendt jordmodtageanlæg.

Til sikring af, at der ikke tilføres egentlige miljøfremmede og højmobile kulbrinter, stilles der i vilkår 21 krav om at der skal analyseres for BTEX ved indhold af kulbrinter i kogepunktsintervallet C6 til C10 over 2 mg/kg TS, hvor et muligt indhold af BTEX ligeledes ville kunne detekteres. 2 mg/kg TS svarer til detektionsgrænsen.

Luftforurening

Vilkår 22 er et standardvilkår, som har til formål at sikre, at omgivelserne ikke udsættes for væsentlige lugt- eller støvgenerne. Vilkåret betyder desuden, at Roskilde Kommune har mulighed for at kræve afhjælpende tiltag, såfremt der skulle opstå væsentlige gener fra anlægget.

Støj

Veje og Grøne Områder har i ansøgningen oplyst at de primære støjkilder er kørsel med maskiner til og fra pladsen.

Støjgrænserne gælder for de støjende aktiviteter, som foregår inde på jordoplagspladsen, og ikke f.eks. kørsel til og fra jordoplagspladsen.



Der sættes i vilkår 23 krav om overholdelse af støjgrænser i forhold til det området anvendes til imens mellemdepotet eksisterer. Det vil sige at der fastsættes støjgrænser i forhold til Psykiatrisk Center Sct. Hans og i forhold til boligerne i området.

Virksomheden er placeret ca. 80 m fra Psykiatrisk Center Sct. Hans. Der stilles derfor krav om en driftstid mandag til fredag kl. kl 07-18, hvilket fremgår af vilkår 10.

Ved fastsættelse af vilkår om drift i den støjmæssige dagsperiode og støjgrænserne i vilkår 23 vurderes, at virksomheden ikke vil give anledning til væsentlige støjgener for omgivelserne. Idet det vurderes, at virksomheden kan overholde støjkravene, er der ikke stillet krav om støjmåling eller støjberegning i forbindelse med udarbejdelsen af miljøgodkendelsen.

Roskilde Kommune, Miljø og Byggesag kan imidlertid, jf. vilkår 26, kræve dokumentation for overholdelse af støjgrænseværdierne, dog højst én gang årligt.

Til- og frakørsel

Vilkår 24 sætter krav til, at virksomheden skal benytte en specifik kørselsvej til og fra virksomheden, som sikrer, at omgivelserne får mindst mulige gener fra kørslen.

Den angivne rute til og fra anlægget kan godkendes af vejmyndigheden.

Egenkontrol

Vilkår 25 er et standardvilkår som er tilpasset aktiviteterne på mellemdepotet for jord.

Vilkåret vedrører kommunens egenkontrolkrav i forhold at føre driftsjournal, som sikrer at kommunen kan føre kontrol med virksomhedens drift.

Der er endvidere fastsat krav (vilkår 26) om dokumentation for virksomhedens overholdelse af støjvilkårene i tilfælde af, at der er en begrundet mistanke om, at støjvilkårene ikke er overholdt.

5. Udtalelser

Udkast til miljøgodkendelse er sendt i partshøring hos ansøger den 9. august 2024, og vi har den 12. august 2024 modtaget følgende bemærkninger til høringen:

- Roskilde Kommune er bygherre
- Vilkår 2: Der er ikke mulighed for at have godkendelsen liggende i området. Der er ikke planlagt etablering af skure. Er det muligt at finde en alternativ placering for godkendelsen? Fx ved skurvognen Kurhusvænge ved anlægsfase? Vi kan opsætte et skilt på hegnet som referere til det.
- Vilkår 7: Vedr. indhegning vurderer vi, at der ikke er behov for at indhegne hele området. Vi foreslår at afspærre mulig adgang fra vejen fra det område på vestre side, hvor Tscherning har indhegnet skurbyen til det område, på højre side, som vist nedenunder, således at det ikke er muligt at køre ind på deponiet med jord/affald.



Miljø og Byggesags vurdering

At Roskilde Kommune (Veje og Grønne Områder) er bygherre er taget til efterretning.

Vi vurderer at hensigten med vilkår 2 er opfyldt, hvis blot miljøgodkendelsen og driftsinstruksen er tilgængelig for de driftsansvarlige. I har oplyst, at der kun vil blive kørt jord til anlægget på Strandvænget 4 i de første tre uger, hvorefter jorden blot skal ligge på anlægget, indtil det skal genanvendes til terrænreguleringer på Sankt Hans. Jorden kommer fra p-arealet ved Kurhusvænge, hvor der står en skurvogn. Vi vurderer, at hensigten med vilkåret vil kunne opfyldes ved at godkendelsen og driftsinstruksen er tilgængelige i skurvognen ved Kurhusvænge. Formuleringen af vilkår 2 er derfor ændret.

Det er vores vurdering, at hensigten med indhegning og aflåsning af hegn kan opfyldes ved den beskrevne løsning, da den kan sikre, at der ikke kan tilkøres jord, som ikke er forhåndsgodkendt og kontrolleret visuelt inden aflåsning. Formuleringen af vilkår 7 er derfor tilrettet.

6. Klagevejledning mv.

Denne afgørelse kan påklages til Miljø- og Fødevarerklagenævnet af afgørelsens adressat, enhver, der har en individuel, væsentlig interesse i sagens udfald, samt klageberettigede myndigheder, foreninger og organisationer, jævnfør miljøbeskyttelseslovens § 98, § 99 og § 100.

Ønsker du at klage over afgørelsen, skal det ske til Miljø- og Fødevarerklagenævnet via klageportalen som du finder via <https://naevneneshus.dk/>. Her kan du også finde vejledning til, hvordan du klager.

Klagefristen er fire uger fra det tidspunkt, hvor afgørelsen er meddelt. Klagen skal være modtaget hos Miljø- og Fødevarerklagenævnet senest ved klagefristens udløb, dvs. senest 13. september 2024.

I vil blive underrettet af kommunen, hvis vi modtager klage fra anden side. En eventuel klage vil som udgangspunkt ikke have opsættende virkning med mindre klagenævnet bestemmer andet, jævnfør miljøbeskyttelseslovens § 96 stk.1.

7. Søgsmål og aktindsigt

Roskilde Kommunes afgørelse om godkendelse kan indbringes for domstolene indtil seks måneder efter den offentlige bekendtgørelse, jævnfør miljøbeskyttelseslovens § 101, stk. 1. Hvis der bliver klaget over afgørelsen, er fristen seks måneder fra endelig afgørelse.

Reglerne om klage og søgsmål fremgår af miljøbeskyttelseslovens kapitel 11.



Roskilde Kommune gør opmærksom på, at alle har mulighed for at få aktindsigt i sagen⁸.

Øvrige forhold

Roskilde Kommune gør opmærksom på, at virksomheden i henhold til lov om erstatning for miljøskader⁹ har objektivt ansvar for eventuelle opståede skader på miljøet.

Venlig hilsen

Bente Gjerulff
Miljøsagsbehandler

Kopi af miljøgodkendelsen er sendt til:

Danmarks Naturfredningsforening - dn@dn.dk

Styrelsen for Patientsikkerhed, Tilsyn og Rådgivning Øst (tidl. Embedslægerne) -
stps@stps.dk

Friluftsrådet - fr@friluftstraadet.dk

Bilag

Bilag 1A - Oversigtskort over projektområdet hvor jorden kommer fra

Bilag 1B - Forklassificering af projektområdet ved Kurhusvænge hvorfra jorden kommer

Bilag 2 - Oversigtskort over pladsens placering og indretning

Bilag 3 - Oversigtskort over til- og frakørsel

Bilag 4 - Anvendte sagsakter

Bilag 5 - Modtagekrav for miler i Jordhotel Strandvænget: Klasse 1 kriterier

Bilag 6 - Afgørelse om VVM

⁸ Lov nr. 145 af 24. februar 2020 om offentlighed i forvaltningen, bekendtgørelse af lov nr. 433 af 22. april 2014 om forvaltningsloven og bekendtgørelse af lov nr. 980 af 16. august 2017 om aktindsigt i miljøoplysninger

⁹ Bekendtgørelse af lov nr. 482 af 25 april 2022 om erstatning for miljøskader



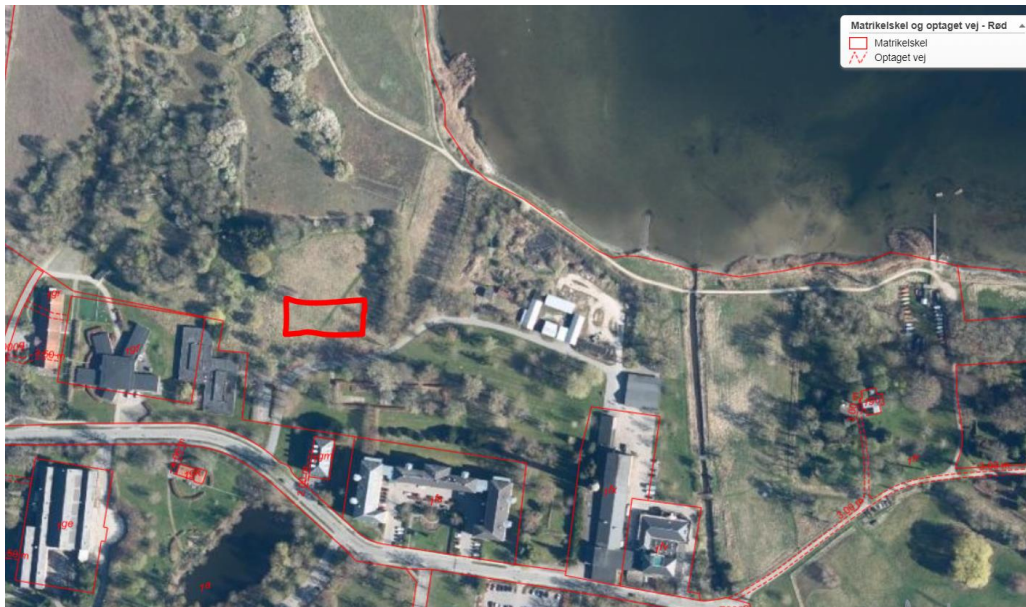
Bilag 1A - Oversigtskort over projektområdet hvor jorden kommer fra



Parkeringsplads ved Kurhusvænge



Bilag 2 - Oversigtskort over oplagspladsens placering og indretning



Det er planlagt at bortskaffe muldjord som er klassificeret i forureningsklasse 2 og derover. Mængden af klasse 0 og 1 overskudsråjord, som ønskes deponeret er ca. 680 m³. Mængden af klasse 0 og 1 overskudsmuld, som ønskes deponeret er ca. 580 m³.



- Råjord
- Muld
- Jordprøver-areal



Bilag 4 – Anvendte sagsakter

1. Ansøgning om miljøgodkendelse af 24. juni 2024
2. Supplerende oplysninger i mail af 4. juli 2024 om varighed m.m.
3. Supplerende oplysninger i mail af 17. juli 2024 med analyseresultater for oplagsarealet
4. Ændring af ansøgning dateret 31. juli 2024 – 2. indsendelse
5. Ændring af ansøgning dateret 31. juli 2024 – 3. indsendelse
6. Supplerende oplysninger i mail af 1. august 2024 om fjernelse af forurenede jord fra oplagsarealet
7. Supplerende oplysninger i mail af 2. august 2024 om dispensation til oplaget inden for strandbeskyttelseslinjen
8. Supplerende oplysninger i mail af 2. august 2024 om dispensation fra lokalplanen til oplaget
9. Supplerende oplysninger i mail af 5. august 2024 om udtalelse fra vejmyndigheden vedr. til- og frakørselsrute



Bilag 5 - Modtagekrav for miler i Jordhotel Strandvænget 4: Dokumenteret ren jord (mg/kg TS)

Forureningskomponent	Klasse 1
Cadmium	0,5
Chrom total	500
Kobber	500
Nikkel	30
Bly	40
Zink	500
Arsen	20
PAH total	4,0
Benz(a)pyren	0,3
Dibenz(a,h)antracen	0,3
Reflab 1:	
Olie total (C6-C35), heraf:	100
Flygtige (Benzin) (C6-C10)	25
Let olie total (C10-C20), heraf	55
Let olie (C10-C15)	40
Let olie (C15-C20)	55
Tung olie (C20-C35)	100

I nærværende tabel fremgår klasse 1 parametrene, jf. bilag A3 til Vejledning i håndtering af forurennet jord på Sjælland, 2001.
Jorden er som udgangspunkt analyseret ved jordpakken og må ikke indeholde øvrige forureningskomponenter end dem som fremgår af bekendtgørelse om definition af lettere forurennet jord. accepteres.



Bilag 6 – Afgørelse om VVM



Claudia Oddone, Anlægsteam, Roskilde Kommune

Byudvikling og Grøn
Omstilling

Afgørelse om at midlertidigt jorddepot på Sankt Hans ikke er omfattet af krav om miljøvurdering (VVM)

16. august 2024
Sagsnr.: 24-078078
Doknr.: 24-078078-3

Roskilde Kommune, Veje og Grønne Områder, Anlægsteam v/Claudia Oddone, har den 24. juni 2024 ansøgt om en afgørelse efter miljøvurderingsloven for et projekt for et midlertidigt jorddepot på Sankt Hans. Veje og Grønne Områder har efterfølgende opdateret ansøgningen den 12. august 2024.

Sagsbehandler
Hanne Birgit Brandt
Tlf. +45 46 31 35 62
Mobil +45 29 37 28 02
Hannebb@roskilde.dk

Projektbeskrivelse

Ansøgningen omfatter et midlertidigt oplag af jord på området Sankt Hans, nærmere bestemt Strandvænget 4, 4000 Roskilde, matr.nr. 1fr. Bistrup Hgd., Roskilde Jorder, jf. vedlagte kortbilag. Jorden vil være uforurenet jord af klasse 0-1 og stammer fra gravearbejde i forbindelse med etablering af parkeringspladser på Kurhusvænge 6 på Sankt Hans.

Ansøger anslår, at der vil blive tilført op til ca. 680 m³ råjord og op til ca. 580 m³ muldjord til pladsen indtil ultimo 2024. Jorden vil være fjernet igen senest ved udgangen af 2028 og blive genanvendt i forbindelse med kommende byggerier i nærområdet. Oplag af jord vil ske i miler på et ca. 2.000 m² indhegnet og aflåst areal. Jord, der tilføres, vil som minimum blive analyseret for tungmetaller, kulbrinter og PAH'er.

Veje og Grønne Områder har foretaget jordprøver og geotekniske undersøgelser i projektområdet, og der er blevet fjernet jord, som viste indhold af kulbrinter. Da der kun tilføres ren jord, vil depotet herefter blive etableret uden underliggende belægning.

Afgørelse

Sagen er behandlet af Roskilde Kommunes afdeling Byudvikling og Grøn Omstilling, som er sideordnet og funktionelt er adskilt fra afdelingen Veje og Grønne Områder, der har ansøgt om projektet. Sagen er dermed behandlet på objektiv vis og med en passende adskillelse mellem uforenelige funktioner, jf. miljøvurderingsloven og den tilhørende bekendtgørelse.

Byudvikling og Grøn Omstilling har på baggrund af vedlagte skema med kriterier fra miljøvurderingslovens bilag 6 samt ansøgningskema fra Veje og Grønne Områder vurderet, at projektet ikke må antages at kunne påvirke miljøet væsentligt. Byudvikling og Grøn Omstilling har derfor truffet afgørelse

Roskilde Kommune
Tlf. 46 31 30 00
Mandag-fredag kl. 9-14

www.roskilde.dk

Side 1 af 7



om, at Veje og Grønne Områder ikke er forpligtet til at udarbejde en miljøkonsekvensrapport (VVM).

Byudvikling og Grøn Omstilling har ved afgørelsen især lagt vægt på, at der udelukkende sker oplagring af ren jord, at jorden genanvendes i nærheden inden for Sankt Hans-området, samt at projektet ikke vil have væsentlig påvirkning af Natura 2000-områder eller arter på habitatbekendtgørelsens bilag IV.

Afgørelsen er ikke en tilladelse, men alene en afgørelse om at projektet ikke skal gennem en miljøvurderingsproces. Bygherre er ansvarlig for at indhente eventuelle øvrige nødvendige tilladelser og dispensationer for at realisere projektet.

Byudvikling og Grøn Omstillings vurdering

Byudvikling og Grøn Omstilling har i skemaform vurderet projektet i forhold til miljøvurderingslovens bilag 6, herunder projektets karakteristika, placering samt potentielle indvirkning på miljøet. Byudvikling og Grøn Omstilling har endvidere vurderet projektet i forhold til EU-lovgivning.

Som det fremgår af skemaet fra lovens bilag 6, vurderer Byudvikling og Grøn Omstilling, at projektet generelt har en neutral påvirkning i forhold til lovens parametre.

Projektet er karakteriseret ved at være et relativt lille oplag, og det omfatter kun omplacering og midlertidig oplagring af ren jord, som ikke vil påvirke eksisterende jordbund, grundvand eller biodiversitet. Som det fremgår af skemaet vurderer Byudvikling og Grøn Omstilling, at der er en positiv virkning for så vidt angår affaldsproduktion, idet projektet betyder, at jord fra omdannelse af Sankt Hans bliver genanvendt inden for nærområdet frem at skulle bortskaffes.

Projektets placering er inden for kort afstand til den senere genanvendelse af jorden, oplagringen er midlertidig og vil ikke have varig påvirkning af Sankt Hans-områdets vådområder, kysten, skovområder, den nærliggende fredning eller Natura 2000-områder.

Arten af og kendetegn ved den potentielle indvirkning på miljøet er derfor ikke kompleks, og påvirkningen er af begrænset varighed. Endvidere er påvirkningen reversibel, idet området vil blive bragt tilbage til den oprindelige tilstand, når jorden efter få år igen er fjernet.

Projektet ligger i en afstand af ca. 100 m fra nærmeste Natura 2000-område, nr. 136 Roskilde Fjord og Jægerspris Nordskov. Natura 2000-området består af habitatområde H120 og fuglebeskyttelsesområde F105.

Langs med kystlinjen ud for projektområdet findes en smal bræmme af naturtypen 1330 strandeng, som er på udpegningsgrundlaget for habitatområdet. Naturtypen er i moderat tilstand. Byudvikling og Grøn Omstilling vurderer, at midlertidig placering af ren jord ca. 100 m fra strandengen ikke vil medføre en væsentlig påvirkning af naturtypen.

I perioder med frost og is findes typisk en våge i fjorden i området ved udløbet af Langvad Å umiddelbart øst for projektet. Her ses ofte rastende andefugle, herunder hvinænder, troldænder og blishøns, som er på udpegningsgrundlaget for fuglebeskyttelsesområdet.



Mellem projektområdet og fjorden findes en jordvold og bevoksning af buske og træer. Byudvikling og Grøn Omstilling vurderer derfor, at aktiviteterne med kørsel og håndtering af jorden ikke vil medføre forstyrrelse af de rastende fugle. Ingen ynglefugle på udpegningsgrundlaget yngler i nærheden, og de vil derfor ikke blive påvirket af projektet.

Byudvikling og Grøn Omstilling har via Danmarks Miljøportal (Danmarks Naturdata samt Arter) foretaget en søgning på projektområdet og nærmeste omgivelser.

Der er i Sankt Hans-området konstateret flere arter, som er optaget på habitatdirektivets bilag IV. Det drejer sig om arter af flagermus samt padderne spidssnudet frø, stor vandsalamander og løvfrø.

Byudvikling og Grøn Omstilling vurderer, at kørsel og midlertidigt oplag af jord ikke vil forstyrre flagermus eller påvirke deres levesteder.

Padderne vil potentielt kunne blive påvirket af kørslen mellem afgravning og depot. Padderne ynglested ligger dog ca. 300 m sydvest for projektområdet, og hovedparten af padderne vil befinde sig der og i et moseområde i tilknytning til ynglestedet.

Byudvikling og Grøn Omstilling vurderer derfor, at kørsel kun vil påvirke et meget lille antal padder, så det ikke har nogen væsentlig betydning for bestandene af padderne.

På baggrund af ansøgningsmaterialet og ovenstående vurderer Byudvikling og Grøn Omstilling, at projektet samlet set ikke vil have en væsentlig negativ påvirkning af området, internationale naturbeskyttelsesområder eller beskyttede arter.

Byudvikling og Grøn Omstilling konkluderer derfor, at projektet kan gennemføres uden Veje og Grønne Områder skal gennemføre en miljøvurdering (VVM).

Lovgrundlag, høring, offentliggørelse mv.

Afgørelsen er truffet i henhold til § 21 i miljøvurderingsloven, jf. lov om miljøvurdering af planer og programmer og af konkrete projekter (VVM), se faktaboks på efterfølgende side.

Projektet er omfattet miljøvurderingslovens bilag 2, listepunkt 11. ANDRE PROJEKTER, b) Anlæg til bortskaffelse af affald.

Veje og Grønne Områder har som en del af ansøgningen udfyldt ansøgningsskemaet fra bekendtgørelse om miljøvurdering af planer og programmer og af konkrete projekter.

Byudvikling og Grøn Omstilling har gennemgået og kvalitetssikret skemaet, som sammen med projektbeskrivelse til miljøgodkendelse udgør grundlaget for Byudvikling og Grøn Omstillings VVM-screening. Det udfyldte skema kan ses som bilag til denne afgørelse. Byudvikling og Grøn Omstilling har følgende bemærkninger til skemaet:

Pkt. 24. Veje og Grønne Områder har opnået nødvendige dispensationer fra gældende lokalplan.

Pkt. 25. Veje og Grønne Områder har opnået dispensation fra strandbeskyttelseslinjen.



Pkt. 40. På samme matrikel, øst for det aktuelle projektområde vil FORS etablere et oplag af jord i forbindelse med diverse gravearbejder på Sankt Hans. Byudvikling og Grøn Omstilling vurderer dog, at de to projekter ikke vil have væsentligt påvirkning af hinanden.

Byudvikling og Grøn Omstilling har vurderet, at der ikke er andre myndigheder, der kan blive berørt af afgørelsen, og har derfor ikke fundet det nødvendigt at høre andre myndigheder forud for afgørelsen.

Hvis projektet ændres, er bygherre forpligtet til at ansøge igen med henblik på at få afgjort, om ændringen er omfattet af krav om miljøvurdering.

Afgørelsen bortfalder, hvis den ikke er udnyttet inden tre år efter den er meddelt, eller ikke har været udnyttet i tre på hinanden følgende år, jf. § 39 i miljøvurderingsloven.

Afgørelsen vil blive offentliggjort på Roskilde Kommunes hjemmeside, roskilde.dk/indflydelse, den 16. august 2024 sammen med Roskilde Kommune, Miljøafdeling vedrørende miljøgodkendelse.

Klagevejledning

Kommunens afgørelse om miljøvurdering/VVM kan påklages til Miljø- og Fødevareklagenævnet for så vidt angår retlige spørgsmål af enhver med retlig interesse i sagens udfald samt af landsdækkende foreninger og organisationer, der som hovedformål har beskyttelsen af natur og miljø eller varetagelsen af væsentlige brugerinteresser inden for arealanvendelsen, og har vedtægter eller love, som dokumenterer deres formål, og som repræsenterer mindst 100 medlemmer, jf. miljøvurderingslovens § 50. Klage har ikke opsættende virkning. Det betyder, at afgørelsen må udnyttes før klagesagen er afgjort, med mindre klagenævnet bestemmer andet.

Hvis du ønsker at klage over denne afgørelse, kan du klage til Miljø- og Fødevareklagenævnet. Du klager via Klageportalen, som du finder et link til på www.borger.dk og www.virk.dk. Du logger på www.borger.dk eller www.virk.dk, ligesom du plejer med MitID. Klagen sendes gennem Klageportalen til den myndighed, der har truffet afgørelsen.

Klagefristen er 4 uger fra afgørelsens offentlige bekendtgørelse på Roskilde Kommunes hjemmeside. En klage er indgivet, når den er tilgængelig for myndigheden i Klageportalen. Det vil sige, at klager har godkendt og indbetalt gebyr/bestilt en faktura i Klageportalen senest kl. 23.59 på den dag, hvor klagefristen udløber.

Du betaler gebyret med betalingskort i Klageportalen. Gebyret tilbagebetales, hvis klageren får helt eller delvist medhold. Vejledning om klageregler og gebyrordning kan findes på hjemmeside for Nævnenes Hus www.naevneneshus.dk. Miljø- og Fødevareklagenævnet skal som udgangspunkt afvise en klage, der kommer uden om Klageportalen, hvis der ikke er særlige grunde til det. Hvis du ønsker at blive fritaget for at bruge Klageportalen, skal du sende en begrundet anmodning til Roskilde Kommune, der har truffet afgørelse i sagen. Roskilde Kommune videresender herefter anmodningen til Miljø- og Fødevareklagenævnet, som træffer afgørelse om, hvorvidt din anmodning kan imødekommes.



ROSKILDE
KOMMUNE



ROSKILDE
KOMMUNE

Kommunens og Miljø- og Fødevareklagenævnets afgørelse kan indbringes for domstolene inden 6 måneder fra afgørelsens offentlige bekendtgørelse.

Venlig hilsen

Hanne B. Brandt
Planlægger
Byudvikling og Grøn Omstilling

Kopi af afgørelsen er sendt til:

- Danmarks Naturfredningsforening, dn@dn.dk og roskilde@dn.dk
- Styrelsen for Patientsikkerhed, Tilsyn og Rådgivning Øst, stps@stps.dk
- Friluftsrådet, fr@friluftsradet.dk