

Iver Knude Wind  
Haraldsholmvej 14  
6630 Rødding

Dato: 29.05.201  
7Sagsnr.: 17/2161

# Miljøgodkendelse

Gastrupvej 7 - Svinebrug



**Vejen**  
KOMMUNE

Miljøgodkendelsen er meddelt i henhold til § 11 i  
"Lov om miljøgodkendelse m.v. af husdyrbrug".



## Indholdsfortegnelse

Oplysninger om ejendom og husdyrbrug .....	3
Resumé.....	3
Indledning .....	3
Ansøgning .....	5
<b>1 Afgørelse.....</b>	<b>6</b>
Godkendelsens varighed, retsbeskyttelse og revurdering.....	6
Vilkår for afgørelsen.....	7
Offentliggørelse/høring, klageadgang og udnyttelse af godkendelsen .....	11
Høring af udkast til offentliggørelse .....	11
Indkomne høringsbidrag og kommunens vurdering .....	11
Offentliggørelse af afgørelse og underretning af modtagere af afgørelsen .....	11
Udnyttelse af godkendelsen.....	11
<b>2 Kort beskrivelse af husdyrbruget.....</b>	<b>12</b>
Grundlag for sagsbehandling.....	12
Dyrehold og driftsform .....	12
Anlæg .....	13
<b>3 Redegørelse og vurdering .....</b>	<b>15</b>
Generelle forhold.....	15
Udnyttelse af godkendelsen.....	15
Anlæg og begrænsning af eventuelle gener for naboer.....	15
Husdyrgødning og opbevaringsanlæg.....	18
Ammoniakfordampning .....	18
Lugt .....	19
Spildevand .....	20
Til- og frakørselsforhold .....	20
Støj.....	21
Fluer og skadedyr .....	22
Støv .....	23
Lys.....	23
Oplag af olie og kemikalier .....	23
Affald .....	23
Vand og energiforbrug .....	24
Anvendelse af bedste tilgængelige teknik - BAT.....	24

Ejendommens påvirkning af beskyttet natur – ammoniak.....	28
Påvirkning af kategori 1 naturområder.....	28
Påvirkning af kategori 2 naturområder.....	29
Påvirkning af kategori 3 naturområder.....	29
Bilag IV-arter, artsfredninger og rødlistearter .....	31
Hensynet til landskab, kulturhistorie og rekreative områder .....	32
Husdyrbrugets ophør .....	35
Sammenfatning.....	35
<b>4 Øvrige forhold .....</b>	<b>37</b>
Byggeri, vandindvinding og spildevandsafledning .....	37
Høringsberettigede .....	37
Kopimodtagere af afgørelsen .....	37
Bilagsoversigt .....	38

## Oplysninger om ejendom og husdyrbrug

Ejendomsnummer	5750085487
Matrikelnummer	28 Hjerting Ejerlav, Hjerting
CVR	87035816
CHR	106860
Ejendommens ejer	Iver Knude Wind
Husdyrbrugets ejer	Iver Knude Wind
Husdyrbrugets kontaktperson	Iver Knude Wind

## Resumé

Vejen Kommune har modtaget ansøgning om miljøgodkendelse af ændring af dyrehold og byggeri på husdyrbruget på Gastrupvej 7. Projektets indhold og kommunens afgørelse er beskrevet i kort form i nedenstående resumé.

Projektet omfatter ændring af dyreholdet således, at der sker en nedgang i dyreholdet svarende til 18,7 DE.

Samtidig ønskes opført 6 klimacontainere i stedet for en planlagt smågrisestald.

Lugtgenekriterierne fra husdyrbrugets anlæg til nærmeste byzone, samlet bebyggelse og nærmeste nabo er alle overholdt.

Anlægget er ikke placeret i nærheden af Natura 2000-områder, § 7-arealer eller særlige følsomme § 3-naturtyper.

Anlægget ligger i uforstyrrede landskaber.

## Indledning

Denne miljøgodkendelse fastlægger de vilkår, der skal gælde for en udvidelse af husdyrbruget på Gastrupvej 7 i Vejen Kommune. Vilkårene sikrer, at udvidelse og drift kan ske uden at påvirke miljøet væsentligt.

Miljøet skal i denne sammenhæng forstås som omgivelserne i bred forstand, herunder befolkning, flora og fauna, vandmiljø, landskab og kulturhistorie samt ressourceforbrug.

I forbindelse med udarbejdelse af miljøgodkendelsen, har Vejen Kommune vurderet det ansøgte projekt. Vurderingen fremgår af afsnit 3 "Redegørelse og vurdering" og er sammen med ansøgningen baggrund for miljøgodkendelsens vilkår.

Udkastet har været sendt i høring hos ansøger i 3 uger, hvor der var mulighed for at komme med synspunkter, kommentarer eller indsigelser til projektet.

Orientering om høring af udkast til miljøgodkendelse har været sendt til naboer og parter i sagen.

Orientering af naboer er sket i en afstand fra ejendommen svarende til den beregnede konsekvenszone, dog minimum 300 meter, idet Vejen Kommune vurderer, at ejendomme indenfor denne grænse vil kunne forventes berørte af ændringer på ejendommen.

Der er ikke indkommet bidrag i forbindelse med høringen.

Vejen Kommune den 29. maj 2017

Anna Kathrine Klitgaard

Teknik og Miljø  
Rådhuspassagen 3  
6600 Vejen

**Copyright** alle kort og luftfoto: copyright DDO®, ©COWI

## Ansøgning

Vejen Kommune har den 30. januar 2017 modtaget ansøgning om miljøgodkendelse af husdyrbruget Gastrupvej 7 omhandlende følgende:

- Etablering af 6 klimacontainere á 4,4 x 16,3 m, svarende til et bebygget areal på 430 m<sup>2</sup>, der opstilles 2 rækker med 3 stk i forlængelse af hinanden.
  - Ændring af dyreholdet
    - *fra* 70.000 smågrise 7,2-16 kg (119,78 DE)
    - *til* 115.000 smågrise 5,5-10 kg (101,08 DE)
- svarende til en nedgang på 18,7 DE

Vejen Kommune har kontrolleret, at der er overensstemmelse mellem ansøgningen og kommunens registreringer.

## 1 Afgørelse

Vejen Kommune godkender det ansøgte efter § 11 i Husdyrgodkendelsesloven<sup>1</sup> på vilkår som angivet efterfølgende.

Kommunens godkendelse gælder for det konkrete projekt. Hvis der sker ændringer i grundlaget for kommunens vurdering, skal der indsendes en ny ansøgning til kommunen. Dette gælder for eksempel ændringer i forhold til det ansøgte dyrehold eller staldanlæg.

Afgørelsen omfatter alene forholdet til Husdyrgodkendelsesloven. Øvrige relevante tilladelser, godkendelser og/eller dispensationer skal indhentes særskilt.

Etablering af nye anlæg må ikke sættes i gang, før der er givet en byggetilladelse fra Vejen Kommune, ligesom der skal søges tilladelse til eventuel nedrivning af eksisterende anlæg.

Der meddeles dispensation for afstandskrav fra klimacontainere til naboskel.

## Godkendelsens varighed, retsbeskyttelse og revurdering

Bemærkningerne til Husdyrbrugslovens § 33 angiver, at der indenfor udnyttelsesfristen skal være iværksat bygge- og anlægsarbejder med henblik på at opføre anlæg inden den frist, som er fastsat i afgørelsen. I den forbindelse vil det normalt være tilstrækkeligt, at der inden fristens udløb er indgået en retlig bindende aftale med relevante håndværkere eller entreprenører om udførelse af bygge- og anlægsarbejdet, herunder et tidspunkt for udførelsen. Det er tillige en forudsætning for overholdelse af fristen, at den udnyttelse, der er påbegyndt inden fristens udløb, fortsættes og færdiggøres i et rimeligt tempo og normalt skal være afsluttet indenfor et år efter fristens udløb. Et påbegyndt byggeri kan således ikke afbrydes i en længere periode og derefter genoptages. I så fald vil godkendelsen blive anset for bortfaldet.

Efter den fastsatte udnyttelsesfrist for miljøgodkendelsen gælder det, at hvis miljøgodkendelsen ikke udnyttes (helt eller delvist) i 3 på hinanden følgende år, bortfalder den del af godkendelsen, som ikke har været udnyttet i de seneste 3 år (kontinuitetsprincippet).

Med denne miljøgodkendelse følger 8 års retsbeskyttelse. Dette betyder, at vilkårene inden for denne periode kun kan ændres, hvis der fremkommer nye oplysninger om forureningens skadelige virkning, hvis forureningen medfører skadevirkninger, der ikke kunne forudses ved godkendelsens meddelelse, eller hvis forureningen i øvrigt går ud over det, som blev lagt til grund ved godkendelsens meddelelse. Der henvises til reglerne i Husdyrgodkendelseslovens § 40, stk. 2.

Husdyrbrugets miljøgodkendelse skal regelmæssigt og mindst hvert 10. år tages op til revurdering<sup>2</sup>. Den første regelmæssige vurdering skal dog foretages, når der er forløbet 8 år, dvs. i 2025.

---

<sup>1</sup> "Lov om miljøgodkendelse mv. af husdyrbrug" - nr. 1572 af 20.12.2006.

<sup>2</sup> § 40 i "Bekendtgørelse om tilladelse og godkendelse mv. af husdyrbrug" - Bek. nr. 44 af 11/01/2016.



## Vilkår for afgørelsen

Vejen Kommune forudsætter, at projektet gennemføres og drives som det er beskrevet overfor kommunen i ansøgningen, ansøgning nr. 94921, version nr. 4, 25. april 2017. På baggrund af ansøgning og kommunens vurdering meddeler Vejen Kommune godkendelse på følgende vilkår:

### Generelle forhold

1. Godkendelsen bortfalder, hvis den ikke er påbegyndt udnyttet inden 2 år efter meddelt afgørelse. Ved påbegyndt udnyttet menes, at eventuelt byggeri er startet, eller ændring/udvidelse af dyrehold er indledt.

### Information om ændringer på husdyrbruget

2. Ændringer i ejerforhold (eller hvem der har ansvar for driften) skal meddeles til kommunen.
3. Drifts-, indretnings- eller bygningsmæssige ændringer, der er relevante i forhold til godkendelsen, skal anmeldes til kommunen inden gennemførelsen. Kommunen vurderer, om de aktuelle planer for ændring/udvidelse kan ske inden for rammerne af denne godkendelse.

### Landskabet

4. Der skal etableres skærmende beplantning på nordsiden af staldanlægget (forslag se figur 5). Beplantningen skal etableres senest 1 år efter anlæggets opførelse. Beplantningen skal løbende vedligeholdes og kunne nå en højde på mere end 6 m.
5. Der skal etableres skærmende beplantning omkring den eksisterende gyllebeholder på nord-, syd- og vestsiden af beholderen. Beplantningen skal bestå af et mindst 3-rækket læhegn bestående af hjemmehørende arter af træer og buske. Beplantningen skal løbende vedligeholdes og afskærme gyllebeholderen.
6. Gyllebeholderen i det åbne land skal fjernes, når den ikke længere er i drift.

### Husdyrproduktionen

7. Husdyrbrugets maksimalt tilladte produktionsomfang og sammensætning

Dyreart, type og vægtklasse	Enhed	Antal
Fravænnede grise 5,5 kg – 10,0 kg	Produceret	115.000

Antal stipladser	10.171
------------------	--------

### Foranstaltninger for at undgå forurening

8. For det nye anlæg, skal der udarbejdes en afløbsplan for anlæggets rørledninger til afledning af flydende husdyrgødning, spildevand og regnvand - senest ved udnyttelsesfristens udløb. Afløbsplanen inkl. eventuelle bemærkninger hertil skal udarbejdes af autoriseret kloakmester eller andet uvildigt godkendt firma. Afløbsplanen skal være tilgængelig for myndigheden ved miljøtilsyn.

9. Ved driftsuheld, hvor der opstår risiko for forurening af miljøet, er der pligt til øjeblikkeligt at anmelde dette til Alarmcentralen, tlf.: 112.
10. Ved ophør af driften skal produktionsanlæg, husdyrgødnings- og foderopbevaringsanlæg tømmes og rengøres grundigt. Al miljøaffald skal bortskaffes for egen regning efter den til hver tid gældende lovgivning.

### Opbevaringsanlæg

11. Der skal altid være en opbevaringskapacitet for flydende husdyrgødning på mindst 9 måneder på husdyrbruget.
12. Håndtering af gylle skal foregå under opsyn, således at spild undgås, og der tages størst muligt hensyn til omgivelserne.
13. Ved håndtering af gylle gennem ikke-faste installationer, skal dette foretages under konstant opsyn, således at evt. brud straks opdages, og pumpningen i så fald kan afbrydes.

### Støjgrænser

14. Virksomhedens bidrag til det ækvivalente, korrigerede støjniveau målt i dB (A) må i ethvert punkt på opholdsarealer ved boliger i det åbne land ikke overstige følgende værdier.

I: i ethvert punkt på opholdsarealer ved boliger i det åbne land

	Tidsrum	Støjgrænser I
Mandag – fredag	kl. 07.00 – 18.00	55 dB(A)
	kl. 18.00 – 22.00	45 dB(A)
Lørdag	kl. 07.00 – 14.00	55 dB(A)
	kl. 14.00 – 22.00	45 dB(A)
Søn- og helligdage	kl. 07.00 – 22.00	45 dB(A)
Alle dage	kl. 22.00 – 07.00	40 dB(A)

Maksimalværdien af støjniveauet om natten (kl. 22.00 – 07.00) må ikke overstige 55 dB (A) i ethvert punkt på opholdsarealer ved boliger i det åbne land.

15. Husdyrbruget skal på tilsynsmyndighedens forlangende dokumentere, at ovenstående vilkår om støj er overholdt. En sådan dokumentation kan højst kræves én gang årligt.

Dokumentation skal ske ved måling/beregning af den støj, aktiviteterne påfører omgivelserne. Målingerne/beregningerne skal udføres som beskrevet i Miljøstyrelsens vejledninger nr. 5/1984, nr. 6/1984 og nr. 5/1993.

Målingerne/beregningerne skal foretages af et målefirma/institut, som er uvildigt, og som af Miljøstyrelsen er godkendt til at udføre dette arbejde.

### Fluer og skadedyr

16. Der skal på ejendommen foretages effektiv fluebekæmpelse som minimum i overensstemmelse med de af Aarhus Universitets, Institut for Agroøkologi, fastsatte retningslinjer herom<sup>3</sup>.
17. Opbevaring af foder skal ske på sådan en måde, at der ikke opstår risiko for tilhold af skadedyr (rotter m.v.)

### **Støv**

18. Driften må ikke medføre væsentlige støvgener uden for ejendommens eget areal.
19. Fodersiloer skal indrettes så støvgener i forbindelse med indblæsning af foder undgås. Der skal anvendes melcykloner eller anden tilsvarende støvbegrænsende foranstaltning.

### **Lys**

20. Lys fra ejendommen må ikke være generende udenfor ejendommens skel.
21. Ved opsætning af udendørs belysning, skal det sikres, at lyskilden afskærmes, så der ikke sker lysspredning væk fra ejendommen.
22. Udendørs pladsbelysning skal forsynes med bevægelsessensorer, der sikrer, at lyset kun er tændt i op til en halv time ad gangen efter endt arbejde eller slukkes efter endt arbejde.

### **Spildevand**

23. Drikkevandssystemet skal drives og vedligeholdes, så unødigt spild undgås.
24. Al vask af dyretransport vogn samt af maskiner og redskaber, hvorfra der kan forekomme gødningsrester, skal foregå på støbt/tæt plads med bortledning af spildevandet til opsamlingsbeholder.

### **Oplag af olie, kemikalier etc.**

25. Ved håndtering af brændstof, smøremidler og kemikalier må der ikke opstå spild med deraf følgende risiko for forurening af jord og grundvand.
26. Olie- og kemikalieprodukter skal opbevares under tag på tæt bund uden afløb. Der skal være mulighed for at opsamle spild svarende til rumfanget af den største beholder. Dette gælder dog ikke olie, der opbevares i godkendte olietanke<sup>4</sup>.

### **Affald**

27. Opbevaring af olie- og kemikalieaffald skal ske på samme måde som angivet i vilkårene vedrørende håndtering og opbevaring af olie og kemikalier.

---

<sup>3</sup> "Retningslinier for fluebekæmpelse på gårde med husdyr", [www.dpil.dk](http://www.dpil.dk)

<sup>4</sup> "Bekendtgørelse om indretning, etablering og drift af olietanke mv." (Bek. nr. 1611 af 10. december 2015).

## Bedste tilgængelige teknik (BAT) og ammoniakfordampning

28. Såfremt husdyrbrugets energiforbrug overstiger 93.750 kWh i et kalenderår/planår eller forbruget af fyringsolie overstiger 32.000 l i et kalenderår/planår, skal husdyrbrugets energiforbrug gennemgås af en energikonsulent eller tilsvarende energifaglig person med henblik på at finde mulige energibesparelser, som vil kunne implementeres på husdyrbruget ud fra proportionalitetsprincippet.

29. Der skal enten

- etableres fast overdækning på gyllebeholderen, der hører til husdyrproduktionen (figur 1, nr. 3) *eller*
- følgende foderkorrektion skal overholdes:

Korrektionsfaktor vedrørende råprotein i smågrisefoderet må maksimalt være 8.398, som er beregnet efter følgende vilkårs ligning:  $((N \text{ ab dyr pr smågris} = (((\text{afgangsvægt} - \text{indgangsvægt}) \times \text{FEsv pr. kg tilvækst} \times \text{g råprotein pr FEsv}/6250) - ((\text{afgangsvægt} - \text{indgangsvægt}) \times 0,0304 \text{ kg N pr kg tilvækst}))$ .

Ovenstående vilkår er beregnet ud fra forudsætningerne i nedenstående tabel. De enkelte forudsætninger er ikke bindende, men vilkårs ligningen skal samlet set overholdes.

Faktor	Værdi
Indgangsvægt, kg.	5,5
Afgangsvægt, kg.	10,0
FEsv pr. kg. Tilvækst	1,93
Gram råprotein pr. FEsv	151,0

30. Der skal udarbejdes en blandeforskrift for hver tredje måned<sup>5</sup>.

31. Der skal føres effektivitetskontrol, minimum hver 3. måned, som sikrer løbende kontrol af sammenhængen mellem foderforbrug og tilvækst.

32. Så længe der anvendes medicinsk zink, skal ejendommens sandjorde (JB 1-4) kalkes til et reaktionstal over 6.

Såfremt gylle fra zinkbehandlede smågrise opbevares og udbringes særskilt, må ren smågrise-gylle kun anvendes hvert 3. år, og der skal holdes en afstand på 3-6 meter til søer og vandløb.

## Egenkontrol

33. Husdyrbruget skal registrere den til enhver tid opnåede produktion på Gastrupvej 7.

34. Der skal føres en logbog eller produktionskontrol, som opbevares mindst 5 år på bedriften, og data skal være tilgængelige ved miljøtilsyn på ejendommen. Følgende skal fremgå:

- antal producerede dyr
- gennemsnitlige vægtintervaller (indgangs-, og afgangsvægt/slagtevægt)

- foderforbrug pr. kg tilvækst
- indlægssedler for hver tredje måned samt eventuelle blandeforskrifter.
- det gennemsnitlige indhold af råprotein pr. FEsv i foderet (opgjort som gennemsnit i g/FEs for hele mængden af smågrisefoder pr. planår).
- Eventuel udtalelse fra energikonsulent og evt. handlingsplan for nedbringelse af ejendommens energiforbrug.

## **Offentliggørelse/høring, klageadgang og udnyttelse af godkendelsen**

### **Høring af udkast til offentliggørelse**

Udkastet til miljøgodkendelse sendes i høring i 3 uger fra den 5. maj 2017 til 26. maj 2017 hos ansøger samt andre, der har anmodet om at få udkastet tilsendt.

Orientering om udkast til miljøgodkendelse sendes til alle borgere, der er part i sagen (herunder naboer). Udkastet eftersendes ved henvendelse herom.

### **Indkomne høringsbidrag og kommunens vurdering**

Udkast til godkendelsen har været sendt i høring hos ansøger og parter i sagen, som ikke har haft kommentarer.

### **Offentliggørelse af afgørelse og underretning af modtagere af afgørelsen**

Kommunens godkendelse vil blive offentliggjort i Ugeavisen Vejen-Brørup-Holsted i uge 23 2017 samt på kommunens hjemmeside.

Kopi af godkendelsen er sendt til parter og interessenter, der har anmodet om høringsudkast og haft kommentarer hertil samt organisationer og myndigheder, der fremgår af afsnittet "Øvrige forhold".

Der kan klages over kommunens afgørelse til Natur- og Miljøklagenævnet senest 4. juli 2017 jf. vedlagte klagevejledning (bilag 1). Modtagere af orienteringsbreve samt kopimodtagere af afgørelsen er angivet i afsnit 4 "Øvrige forhold".

### **Udnyttelse af godkendelsen**

Godkendelsen er blandt andet givet på vilkår, der regulerer de landskabelige værdier (vilkår nr. 4, 5 og 6). Derfor kan du, jf. § 81 i Husdyrgodkendelsesloven, først udnytte godkendelsen efter klagefristens udløb. En eventuel klage har derefter opsættende virkning, og du kan først udnytte godkendelsen, når Natur- og Miljøklagenævnet har truffet endelig afgørelse i sagen.

## 2 Kort beskrivelse af husdyrbruget

I denne del af godkendelsen angives de oplysninger, som ligger til grund for behandlingen af ansøgningen. Ud over selve ansøgningen indgår der bilag til ansøgningen, anden nødvendig korrespondance under sagsbehandlingen samt seneste kontrolrapport for miljøtilsyn på husdyrbruget, kommunens oplysninger om data på husdyrbruget samt eventuelle bidrag fra offentligheden.

Ansøgningens indhold er kort beskrevet under overskrifterne: Dyrehold og driftsform samt Anlæg.

### Grundlag for sagsbehandling

- Ansøgning om miljøgodkendelse 30. januar 2017
- Løbende korrespondance mellem ansøger, dennes konsulent og kommunen
- Miljøtilsyn på Gastrupvej 7 8. juli 2015 med tilsynsrapport
- Fiktiv ansøgning med beregninger i forhold til overholdelse af BAT for ammoniak ved reduktion af råprotein i foderet i stedet for fast overdækning af gyllebeholder. 95809, version nr. 2

### Dyrehold og driftsform

#### Det nuværende husdyrhold

Dyretype	Enhed	Antal	DE
Smågrise 7,2 kg - 16 kg	Producerede	70.000	119,78
I alt			<b>119,78</b>

Nuværende antal stipladser	7.020
----------------------------	-------

Tabel 1. Husdyrbrugets nuværende tilladte husdyrproduktion.

#### Det fremtidige husdyrhold

Dyretype	Enhed	Antal	DE
Smågrise 5,5 kg - 10,0 kg	Producerede	70.000	61,52
Smågrise 5,5 kg - 10,0 kg	Producerede	45.000	39,55
I alt			<b>101,08</b>

Fremtidige antal stipladser	6.600
-----------------------------	-------

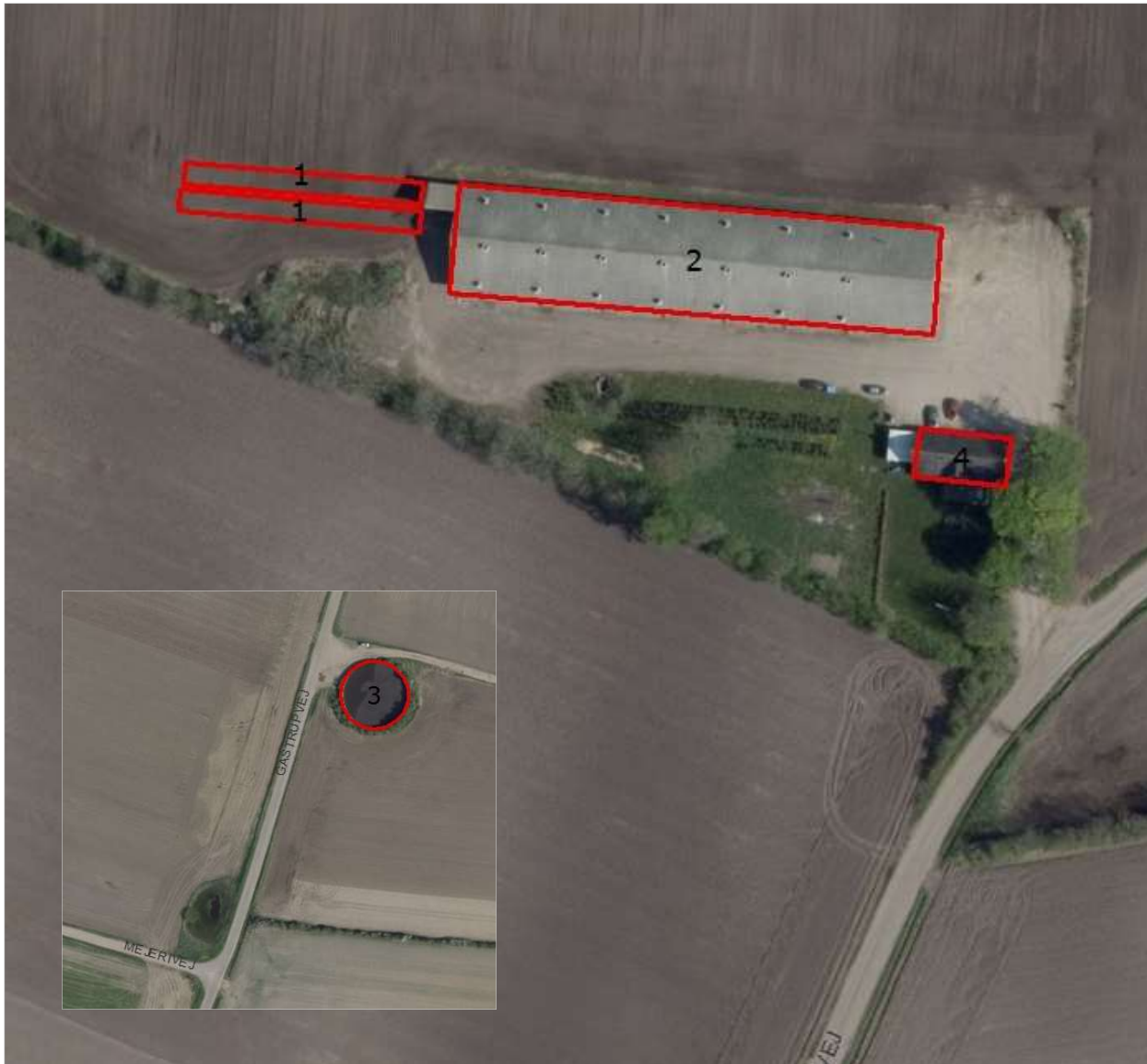
Tabel 2. Den ansøgte husdyrproduktion.

Dyreenhederne er udregnet på baggrund af bilag 1 i Husdyrgødningsbekendtgørelsen<sup>6</sup>.

<sup>6</sup> Bekendtgørelse nr. 1324 om erhvervsmæssigt dyrehold, husdyrgødning, ensilage m.v. af 15.11.2016.

## Anlæg

Husdyrbruget ligger øst for Hjerting i et landbrugslandskab. Anlæggets udseende og beliggenhed i landskabet er beskrevet og vurderet i afsnittet "Anlæggets placering i landskabet". Husdyrbrugets eksisterende anlæg består af en smågrisestald, et depot, en decentral gyllebeholder og en fortank til gyllebeholderen til den husdyrproduktion, som er på husdyrbruget i dag. I forbindelse med udvidelsen af bedriften, ønskes der opført 6 smågrisecontainere nord for den eksisterende stald. Den smågrisestald, som der blev givet tilladelse til i miljøgodkendelsen fra 2014 bygges ikke.



Figur 1. Husdyrbrugets bygninger

Nedenstående tabel viser en oversigt over bygninger og opbevaringsanlæg på ejendommen samt fordelingen af dyr i de enkelte staldafsnit.

Nr.	Anvendelse	Størrelse	Staldsystem	Dyr	Antal
1	NYE Stalde, klimacontainere, i alt	413 m <sup>2</sup>	Delvist spaltegulv	Smågrise	45.000
2	Stald		Drænet gulv + spalter, 50/50	Smågrise	70.000
3	Gyllebeholder	4.000 m <sup>3</sup>			
4	Beboelse				

Tabel 3. Ejendommens indretning samt fremtidig fordeling af dyr. Bygningsnumre jf. figur ovenfor.



### 3 Redegørelse og vurdering

Vejen Kommune har i henhold § 19 - § 26 i Husdyrgodkendelsesloven vurderet projektets mulige påvirkning af miljøet og omgivelserne.

Kommunen har på grundlag af ansøgningen og miljøredøgørelsen foretaget en vurdering af de forskellige påvirkninger fra husdyrbrugets anlæg. Disse vurderinger ligger til grund for de vilkår, der er angivet i afsnit 1. Vurderingen er foretaget i det nedenstående afsnit.

#### Generelle forhold

##### Udnyttelse af godkendelsen

Godkendelsen bortfalder, såfremt den ikke er påbegyndt udnyttet inden 2 år fra denne afgørelse. Ved påbegyndt udnyttet menes, at evt. byggeri er startet, eller ændring/udvidelse af dyrehold er indledt.

#### Anlæg og begrænsning af eventuelle gener for naboer

Husdyrgodkendelseslovens §§ 6, 8 og 20 omhandler en række afstandskrav.

Afstande, samt lovpligtige afstandskrav, jf. §§ 6 og 8 i Husdyrgodkendelsesloven, fra klimaindholdene er vist i nedenstående tabel. For § 6 gælder, at der ikke må ske etablering af anlæg eller udvidelser, der medfører forøget forurening inden for afstandskravet. For § 8 gælder, at der ikke må ske nyetablering indenfor afstandskravet.

Husdyrgodkendelseslovens § 20 vedrørende genegrænser vil blive behandlet efterfølgende.

§§	Nærmeste...	Afstand	Beskrivelse	Afstandskrav
8	Nabobebyggelse	Ca. 325 m	Fra anlægget til Gastrupvej 5	50 m
<b>8</b>	<b>Naboskel</b>	<b>Ca. 15 m</b>	<b>Fra klimacontainer til matr. nr. 2b Hjeriting Ejerlav, Hjeritng</b>	<b>30 m</b>
8	Beboelse på samme ejendom	> 15 m	Fra stald til stuehus	15 m
8	Levnedsvirksomhed	> 25 m	Ingen i nærheden	25 m
8	Fælles vandindvindingsanlæg	> 100 m	Ingen i nærheden	50 m
8	Enkelt vandindvindingsanlæg	Ca. 300 m	Fra ny stald til boring DGU 141.393	25 m
8	Vandløb	Ca. 300 m	Til vandløb nord for ejendommen	15 m
8	Dræn	> 15 m	Ingen dræn i nærheden	15 m
8	Sø	Ca. 470 m	Sø på mark øst for ejendommen	15 m
8	Offentlig- og privat fællesvej	> 15 m	Ingen privat vej i nærheden	15 m
8	Vandløb eller sø > 100 m <sup>2</sup>	Ca. 110 m	Fra gyllebeholder til sø mod syd	100 m
6	Byzone	Ca. 1000 m	Til Rødding	50 m
6	Samlet bebyggelse	Ca. 1100 m	Til Hjeriting	
6	Sommerhusområde	> 300 m	Ingen i nærheden	50 m
6	Boligområde/Blandet bolig og erhverv	Ca. 1000 m	Til Rødding	50 m

Tabel 4. Oversigt over afstande fra anlæg til nærmeste punkt, hvor der er afstandskrav ifølge Husdyrgodkendelseslovens §§ 6 og 8.

Som det ses i tabellen ovenfor overholder klimacontainerne ikke afstandskravene til skel.

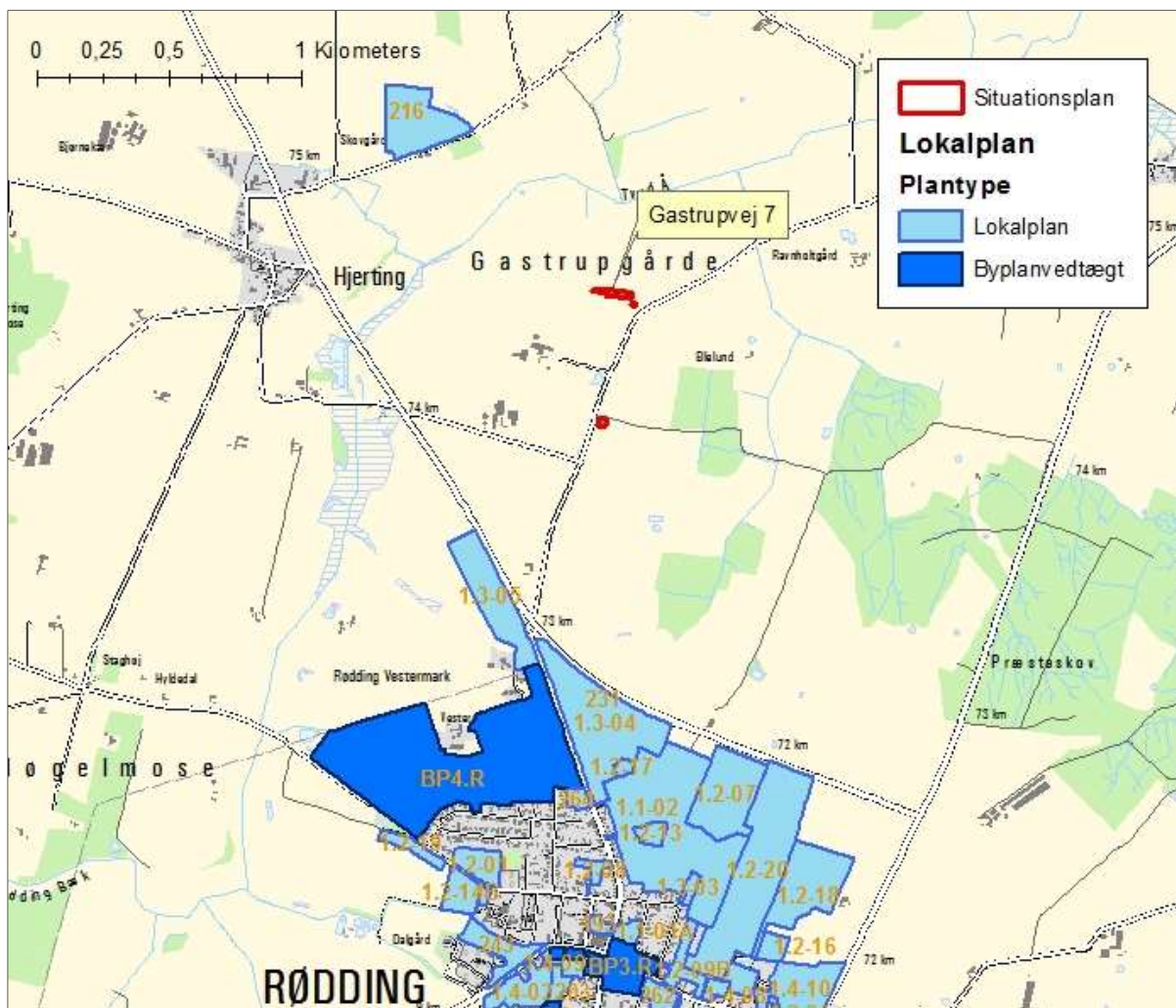
Der er udført nabohøring mht. dispensation for afstandskravet til naboskel, nabo har ikke indsendt kommentarer.

Vejen Kommune vurderer, at de generelle afstandskrav er nok til at sikre, at der ikke sker forurening eller gene af omgivelserne.

### Lokalisering og Planrammer

Nærmeste lokalplaner i området er lokalplan nr. 216 (Erhvervsformål Hjeriting) ca. 770 m nordvest for husdyrbruget og lokalplan nr.1.3-05 (Erhvervsområde i den nordlige del af Rødding By v. Vestermarksvej) ca. 1.000 m sydvest for husdyrbruget. Områderne fremgår også af kommuneplanrammerne i gældende Kommuneplan. Derudover fremgår Hjeriting også af kommuneplanrammen som et boligområde, men der er ingen lokalplan for området.

Der er ingen lokalplaner under tilblivelse eller i forslag i området omkring ejendommen.



Figur 2. Husdyrbrugets placering.

Husdyrgodkendelseslovens § 20 siger, at kommunen skal sikre sig, at risikoen for forurening eller væsentlige gener begrænses hvis ændring af anlægget på husdyrbruget foretages indenfor 300 m fra:

- En beboelsesbygning på en ejendom uden landbrugspligt, der ligger i en samlet bebyggelse i landzone, og som har en anden ejer end driftsherren.
- Eksisterende eller ifølge kommuneplanens rammedel i fremtidigt byzone- eller sommerhusområde.
- Område i landzone, der i lokalplan er udlagt til boligformål, blandet bolig og erhverv eller til offentlige formål med henblik på beboelse, institutioner, rekreative formål og lignende.

Vejen Kommune vurderer, at risikoen for forurening og væsentlige gener for omgivelserne er begrænset, da anlæggets placering i forhold til husdyrgodkendelseslovens genegrænser i § 20 er overholdt.

Afstandsforholdene vurderes i afsnittene om lugt, til- og frakørsel samt støj.

## Husdyrgødning og opbevaringsanlæg

Gødningsproduktionen er angivet til:

Gødningstype	Mængder i m <sup>3</sup>
Flydende husdyrgødning	2.550 m <sup>3</sup>
Vandspild, overfladevand og rengøringsvand	200 m <sup>3</sup>
<b>I alt</b>	<b>2.750 m<sup>3</sup></b>

Tabel 5. Gødningsproduktion.

Husdyrbruget skal have den nødvendige opbevaringskapacitet til opbevaring af husdyrgødning, rengøringsvand, vandspild i forbindelse med husdyrproduktionen samt overfladevand.

Der er følgende opbevaringsanlæg på ejendommen:

Opbevaringsanlæg	Opførelsesår	Kapacitet m <sup>3</sup>
Gyllebeholder	1993	4.000 m <sup>3</sup>
<b>Samlet kapacitet gylle</b>		<b>4.000 m<sup>3</sup></b>

Tabel 6. Oversigt over opbevaringsanlæg.

Gyllebeholderen ligger udenfor risikoområde og længere væk end 100 m fra vandløb og søer<sup>7</sup>.

Med en samlet gødningsproduktion på 2.750 m<sup>3</sup> gylle og en opbevaringskapacitet på 4.000 m<sup>3</sup> er der en opbevaringskapacitet på  $(4.000/2.750 \cdot 12 \text{ mdr.})$  17,5 måneder.

Husdyrgødningsbekendtgørelsens anbefaling om minimum 9 måneders opbevaringskapacitet er således opfyldt.

## Ammoniakfordampning

Ved udvidelser eller nyetableringer af husdyrbrug over 75 DE stilles generelle krav om reduktion af ammoniakfordampningen fra staldanlægget. For en ren smågriseproduktion gælder en minimumsreduktion på 20 %. Kravet om reduceret ammoniakemission gælder for udvidelser samt stalde, der renoveres, men kan efterleves ved reduktion af ammoniaktabet for både de eksisterende og det nye anlæg.

Med fast overdækning af gyllebeholder:

Den samlede beregnede ammoniakemission fra stalde og gødningslagre er 897,80 kg N/år, hvilket er en reduktion på 591,15 kg N/år. Jf. husdyrgodkendelse.dk bliver ammoniakemissionen 186 kg N/år mindre end krævet med det valgte system, og det generelle ammoniakreduktionskrav er således opfyldt.

Ved højst 151 g total råprotein pr. FEsv. Fiktivt ansøgningskema 95801:

Den samlede beregnede ammoniakemission fra stalde og gødningslagre er 934,10 kg N/år, hvilket er en reduktion på 554,85 kg N/år. Jf. husdyrgodkendelse.dk bliver ammoniakemissionen 10,04 kg N/år mindre end krævet med det valgte system, og det generelle ammoniakreduktionskrav er således opfyldt.

Foruden det generelle ammoniakreduktionskrav ligger der et krav til anvendelsen af Bedste Tilgængelige Teknik (BAT) – se særskilt afsnit herom.

<sup>7</sup> Bekendtgørelse nr. 1318 af 26.11.2015 (husdyrgødningsbekendtgørelsen).

## Lugt

Lugt stammer fra opbevaring, transport og udbringning af husdyrgødning, vask af staldene og fra selve staldene.

Lugtemission fra staldene og geneafstand fra beboelsesområder er beregnet ud fra følgende:

Afstand til nærmeste byzone (Rødding) er ca. 1.082 km, afstand til nærmeste samlede bebyggelse (Hjerting) er ca. 956 m og afstand til nærmeste nabo uden landbrugspligt er ca. 361 m. Ejendommen ligger ikke indenfor 300 m til byzone, samlet bebyggelse o.lign. eller indenfor 100 meter til enkeltbolig.

I Husdyrgodkendelsesbekendtgørelsens bilag 3 er fastsat det landsdækkende beskyttelsesniveau for lugt, der skal anvendes i kommunernes vurdering af, om der er væsentlige lugtgener i forbindelse med udvidelse af et husdyrbrug. Det fremgår af reglerne, at dette beskyttelsesniveau, som udgangspunkt, er tilstrækkeligt til at sikre omgivelserne imod væsentlige lugtgener.

Ifølge beskyttelsesniveauet skal projektet overholde bestemte lugtgeneafstande, hvis længde afhænger af forskellige områders lugtfølsomhed. Eksempelvis vil beboere i landområder med tilknytning til landbrugserhverv oftest skulle have en højere tolerancetærskel end beboere i byområder. Lugtgeneafstandene beregnes i ansøgningssystemet efter to forskellige metoder, hhv. den ny lugtvejledning, der er beskrevet i "Vejledning om tilladelse og godkendelse af husdyrbrug", og FMK-vejledningen ("Vejledende retningslinjer for vurdering af lugt og begrænsning af gener fra stalde" udgivet af FMK, 2. udgave). Det er de længste beregnede lugtgeneafstande, der skal overholdes.

Ifølge beregningerne udført i ansøgningsskemaet vil geneafstanden i forhold til byzone være 327,74 m, samlet bebyggelse 184,24 m og enkelt bolig 103,64 m (tabellen nedenfor). Ved lugtberegning regnes fra midten af den samlede bygningsmasse med dyr. Derfor er afstanden anderledes end den faktiske afstand. Kriterierne for maksimal lugt på 5  $OU_e/m^3$  for byzone, 7  $OU_e/m^3$  for samlet bebyggelse og 15  $OU_e/m^3$  for enkeltbolig er dermed overholdt.

Husdyrgodkendelseslovens minimumskrav til afstande til nærmeste beboelser inden for de tre typer er overholdt, og Vejen Kommune vurderer derfor, at lugt fra staldene ikke vil give væsentlige gener for naboerne. Det forventes ligeledes ikke, at lugt fra ejendommens husdyrproduktion, opbevaring og udbringning af husdyrgødning, m.m. vil medføre lugtgener, der stiger til et niveau, som ikke bør accepteres for beboelser i det åbne land. Der henvises til reglerne i Husdyrgødningsbekendtgørelsen.

Der stilles generelle vilkår til forebyggelse af lugtgener.

Bebyggelse	Kumulation	Model	Ukorrigeret geneafstand, Ansøgt	Ukorrigeret geneafstand, Nudrift	Korrigeret geneafstand, Ansøgt	Korrigeret geneafstand, Nudrift	Vægtet gennemsnitsafstand	Genekriterie overholdt?
Enkelt bolig	0	FMK	103,64 m	130,77 m	103,64 m	130,77 m	361,66 m	JA
Samlet bebyggelse	0	FMK	184,24 m	232,46 m	184,24 m	232,46 m	956,17 m	JA
Byzone	0	FMK	327,74 m	413,53 m	327,74 m	413,53 m	1.082,38 m	JA

Tabel 7. Lugtgenafstande for husdyrbruget (husdyrgodkendelse.dk).

## Spildevand

Der skelnes mellem følgende former for spildevand:

- Rengøringsvand og overfladevand, der kommer i forbindelse med husdyrgødning, som ledes til opbevaringsbeholder for flydende husdyrgødning.
- Sanitært spildevand, som ledes til septiktank eller offentlig kloakering.
- Overfladevand fra tage og udendørsarealer, som ikke kommer i forbindelse med husdyrgødning, og derfor må ledes til dræn for regnvand eller udsprinkles<sup>8</sup> efter forudgående tilladelse.

Ansøger oplyser, at spildevand fra bedriften består af:

- Vaskevand fra stalde
- Tagvand

Der er intet sanitært spildevand fra driftsbygninger.

Vaskevandet fra staldene ledes i gyllekanalerne.

Tagvandet fra eksisterende stald ledes via dræn til recipient. Tagvandet fra klimacontainerne ledes til forsinkelsesbassin.

I forbindelse med opførelse af den nye stald gøres der hermed opmærksom på, at afløb skal udføres af autoriseret kloakmester jf. Husdyrgødningsbekendtgørelsen.

Der stilles vilkår om udarbejdelse af en spildevandsplan for de nye dele af ejendommen af en autoriseret kloakmester eller andet uvildigt, godkendt firma.

Det vurderes at Husdyrgødningsbekendtgørelsens generelle krav til håndtering af spildevand, samt de stillede vilkår, er tilstrækkelige til at beskytte omgivelserne mod forurening fra spildevand.

## Til- og frakørselsforhold

Skemaet nedenfor angiver antal transportere. En transport vil omfatte både til- og frakørsel. Intern transport f. eks. i forbindelse med fodring er ikke inkl. i ovennævnte oversigt.

Omfanget af antal til- og frakørsler pr. år er jf. ansøgningen:

<sup>8</sup> Landbrugets byggeblad nr. 103.09-05 om Udenomsfaciliteter – udsprinkling af ensilagesaft og restvand. Vejen Kommune, Teknik & Miljø – Gastrupvej 7, Miljøgodkendelse

Transporttype	Antal transporter pr. år	
	Nudrift	Ansøgt
Udbringning af husdyrgødning	130	200
Halm	12	24
Foder	52	52
Brændstof	0	0
Levende dyr fra ejendommen	52	104
Levende dyr til ejendommen	52	104
Døde dyr	52	52
Diverse (rengøringsmidler m.m.)	6	6
<b>I alt pr. år</b>	<b>356</b>	<b>542</b>

Tabel 8. Til- og frakørsel.

Samlet stiger antallet af til- og frakørsler fra ca. 356 til ca. 542 dvs. en stigning på 186 transporter (52 %).

Stigningen skyldes primært flere kørsler med dyr til og fra ejendommen, da opholdstiden for det enkelte dyr bliver kortere, og der kommer mange flere dyr gennem stalden.

Der er en driftsmæssig indkørsel til ejendommen fra Gastrupvej, som benyttes til al erhvervsmæssig transport.

Alle transporter foregår normalt i dagtimerne og på hverdage. I højsæsonen kan det blive nødvendigt med transporter i weekenden og uden for normal arbejdstid.

Intern transport og trafik på ejendommen i forbindelse med til- og frakørsel vurderes ikke at medføre væsentlige gener for omgivelserne. Vilkår relateret til støj i forbindelse med til- og frakørsel (trafik på egen grund) stilles i afsnittet vedrørende støj i godkendelsen.

Det er Vejen Kommunes vurdering, at der er gode adgangsforhold ved ejendommen i forbindelse med transport til og fra ejendommen.

Vejen Kommune vurderer på baggrund af det oplyste, at transporterne til og fra husdyrbrugs produktionsanlæg ikke vil være til væsentlig gene for nabobeboelser og omgivelserne i øvrigt, når de stillede vilkår overholdes.

Miljøgodkendelsen meddeles jf. Husdyrgodkendelsesloven, og der kan ikke stilles vilkår til trafik/kørsel på offentlig vej. Dette reguleres af færdselsloven.

## Støj

Støjbelastning af naboer kan forekomme i forbindelse med intern transport, pumper, kompressorer, staldventilation mv.

Ansøger oplyser, vedrørende støj fra intern transport, omfang, tid, placering, at der vil være støj fra ventilation i stalde og ved ind- og udlevering af dyr.

Der er mekanisk ventilation i eksisterende stald og i de ansøgte containere, ventilationen vil være i drift efter behov. Behov kan være hele døgnet og på alle tider af året.

Ind- og udlevering af dyr sker primært i dagtimerne.

Det vurderes, at støjniveauet på ejendommen sandsynligvis ikke vil blive til gene for nabolaget.

I Støjvejledningen<sup>9</sup> anføres ingen grænseværdier for støjbelastningen fra virksomheder ved boliger i det åbne land. Man bør ved fastlæggelse af støjgrænser, ved de nærmeste boliger, anvende de grænseværdier der gælder for områder med blandet bolig- og erhvervsbebyggelse. Disse værdier er anvendt i godkendelsen.

Det vurderes, at støjgrænserne vil blive overholdt, da de fleste støjkilder primært er aktive i driftsperioden mellem kl. 7.00 og 18.00.

Der stilles generelle vilkår til overholdelse af støjgrænser samt vilkår om, at en beregning/måling af støjniveauet i omgivelserne kan kræves, såfremt tilsynsmyndigheden Vejen Kommune finder, at eventuelle klager er velbegrundede.

### **Fluer og skadedyr**

Ansøger oplyser: "Der vil på ejendommen blive foretaget en effektiv fluebekæmpelse som minimum i overensstemmelse med de nyeste retningslinjer fra Statens Skadedyrlaboratorium.

Opbevaring af foder sker på sådan en måde, at risiko for tilhold af skadedyr (rotter m.v.) minimeres. I øvrigt holdes ejendommen ryddelig og evt. foderspild m.v. opsamles med det samme."

"Fluegener bekæmpes med fluegift, desuden er der indsat rovfluer i staldene." "God gødningshåndtering og en generel god staldhygiejne med fjernelse af gødnings- og foderrester sikrer, at der kun er minimalt med fluer."

"Der er en kommunal samt privat (Mortalin) foranstaltning mod rotter. Rotter bekæmpes med rottegift udlagt i kasser. Kasser med gift tilses 5 gange årligt samt ved henvendelse."

Rotter overfører sygdomme, æder mad og husdyrfoder og ødelægger bygninger og kloaksystemer. Enhver, der opdager rotter, har pligt til at anmelde det til kommunen. Det gælder for både private og virksomheder. Man kan forebygge rotter ved at rydde op udendørs, så de ikke har mulighed for at bygge rede og ved at sørge for, at de ikke har adgang til madrester, foderrester og korn.

Vejen Kommune henstiller til, at de autoriserede kasser med rottegift placeres og tilses, så mennesker og husdyr ikke uforvarende kommer i kontakt med giften, og at der generelt holdes pænt og ryddeligt omkring ejendommen.

Der stilles vilkår om, at fluer bekæmpes i overensstemmelse med retningslinjer fra Aarhus Universitet, Institut for Agroøkologi.

Vejen Kommune vurderer på baggrund af det oplyste, at der efter projektets gennemførelse, med de stillede vilkår, ikke vil ske en væsentlig opformering af fluer og skadedyr på husdyrbruget, og at ejendommens skadedyrsbekæmpelse vil være tilfredsstillende.

---

<sup>9</sup> Miljøstyrelsens vejledning nr. 5/1984 "Ekstern støj fra virksomheder".



## **Støv**

Der forventes ingen væsentlige problemer med støv fra husdyrbruget. Der henvises dog til god landmandspraksis, således at al transport til og fra bedriften og levering af foder foregår ved brug af hensynsfuld og effektiv kørsel mht. udnyttelse af kapacitet.

Vejen Kommune vurderer, at eventuel støvafgivelse fra produktionsanlægget ikke vil medføre væsentlige gener ved nabobeboelser og uden for bedriftens arealer i øvrigt.

Der fastsættes vilkår om, at driften ikke må medføre væsentlige støvgener.

## **Lys**

Ansøger oplyser:

”Der vil være lys i de arbejdende timer, og lyset vil blive slukket, når stalden forlades. Der er udendørs pladsbelysning ved ind- og udleveringsrampen, hvor der er monteret sensor.”

Der stilles vilkår til at udendørs pladsbelysning skal forsynes med bevægelsessensorer, der sikrer, at lyset kun er tændt i op til en halv time ad gangen eller slukkes efter endt arbejde.

Det vurderes, at der ikke vil være væsentlige gener forbundet med ejendommens belysning. Dog fastsættes generelt vilkår om, at ejendommens drift ikke må medføre væsentlige lysgener.

## **Oplag af olie og kemikalier**

Ansøger oplyser: ”Der opbevares ikke kemikalier på ejendommen. Opbevaring af fyringsolie sker i en typegodkendte beholder, som står overdækket på fast og tæt bund, således at spild kan opsamles, og at der ikke er mulighed for afløb til jord, kloak, overfladevand eller grundvand.”

## **Affald**

Ansøger oplyser: ”Fast affald vil typisk inkludere elementer som tom emballage fra vaske-midler, skyllemidler, gummihandsker, plasthandsker, vat, papir, pap og plast fra emballage-lystoffer, elpærer, medicinrester, emballage fra medicin og andre medikamenter. Affald opbevares og bortskaffes efter kommunens regulativer.

Døde smågrise opbevares i en container med nedkøling. Daka afhenter dyrene 1 gang om ugen, samt hvis der er yderligere behov med en dag varsel efter telefonisk tilmelding.”

Opbevaring og afhentning af selvdøde og aflivede dyr reguleres af ”Bekendtgørelse om opbevaring af døde dyr”<sup>10</sup>.

Vejen Kommune gør opmærksom på, at bortskaffelse af affald fra ejendommen skal ske i overensstemmelse med regulativet for Erhvervsaffald og affaldsbekendtgørelsen.

Jf. ovenstående, vurderer Vejen Kommune, at håndtering af affald sker på forsvarlig vis, og der stilles ikke skærpede vilkår.

---

<sup>10</sup> Fødevarerministeriet, Bek. nr. 558 af 01.06.2011.

## Vand og energiforbrug

Energi	Efter udvidelse - mængde pr. år
Elforbrug	75.000 kWh
Forbrug af fyringsolie	25.000 L
Vandforbrug	4.500 m <sup>3</sup>

Tabel 9. Energiforbrug

Der er ikke normtal for energiforbruget ved smågriseproduktion fra ca. 5 – 10 kg. Hvis elforbruget stiger mere end 25 % dvs. over 93.750 kWh eller forbruget af fyringsolie overstiger 32.000 l pr. år, skal bedriftens energiforbrug gennemgås af en energikonsulent eller tilsvarende kompetent fagperson med henblik på at finde mulige energibesparelser.

Vandforsyningen til husdyrene sker fra egen boring, og der stilles vilkår til etablering af vandur på stalde med dyr, så det faktiske vandforbrug fremover kan registreres.

## Anvendelse af bedste tilgængelige teknik - BAT

Med begrebet "Bedst Tilgængelig Teknologi" menes den teknik, som mest effektivt giver et høj beskyttelsesniveau for miljøet som helhed. De miljømæssige fordele er afvejet i forhold til de økonomiske udgifter. Vurderingerne i relation til BAT skal som minimum følge kravene i EU-kommissionens referencedokument om BAT for intensivt hold af svin og fjerkræ (det såkaldte BREF-dokument). Vurderingerne for anvendelse af BAT på husdyrbruget skal ske i forhold til følgende aspekter:

1. Management/Godt landmandskab
2. Fodringsstrategier
3. Staldteknologi
4. Forbrug af vand og energi
5. Opbevaring af husdyrgødning

Følgende er angivet i ansøgningen:

I henhold til BREF dokumentet er det BAT, at træne og uddanne medarbejdere; registrere vand- og energiforbrug, foderforbrug, affaldsdannelse, samt anvendelsen af husdyrgødning og handelsgødning; udarbejde gødningsplaner; samt have en nødfremgangsmåde ved uheld.

På bedriften er der taget følgende forholdsregler:

- Ejer og driftsleder står for daglig drift.
- Bedriftens ansatte uddannes løbende gennem kurser og efteruddannelse.
- Medarbejdere er orienteret om, at ejendommen er miljøgodkendt, og hvilket ansvar der dermed følger.
- I bedriftens årsrapport registreres forbrug af energi, indkøbt foder og andre ressourcer.
- Der føres kvartalsvis journal over vand- og energiforbrug samt spild, og vand- og energiforbrug opgøres årligt i forbindelse med regnskabet.
- Affald bortskaffes så vidt muligt til kommunens genbrugsstation.
- Rengøring i og omkring siloer og bygninger foretages jævnligt med henblik på at minimere risikoen for lugt og for at der ikke skal opstå uhygiejniske forhold.

- Der er ikke udarbejdet planer for reparation og vedligehold. Staldene kontrolleres dagligt, og der udføres små reparationer med det samme eller tilkaldes service, hvis der er behov for det.
- Der er lavet beredskabsplan, så forholdsregler i forbindelse med uheld med kemikalier og gylle, brand mv. er beskrevet.

I løbet af dagen holdes anlæggene under opsyn, og det tjekkes, om de kører, som de skal.

Derudover er der en række andre faste procedurer:

- Der er dyrlægesundhedsrådgivning månedligt.
- Autoriseret el-installatør laver årligt gennemsyn af ejendommens el-installationer.
- Der vaskes jævnligt stalde inklusiv ventilatorer.
- Der forefindes alarm på ventilation og foderanlæg. Ved uregelmæssigheder ringer systemet op og afgiver fejlmeldinger.
- Der udarbejdes løbende foderplaner i samarbejde med konsulent således blandingen altid er optimeret.

### **Fodringsstrategi**

I henhold til BREF dokumentet er det BAT at sikre effektiv fodring gennem sammensætning af foderet og løbende kontrol, således at det stemmer overens med dyrenes behov, samt at reducere indholdet af råprotein i foderet.

- Der anvendes hjemmeblandet foder (tørfoder) indeholdende fytase.
- Foderplanen udarbejdes i samarbejde med konsulent og med anvendelse af nyeste viden indenfor svinefodring. Herved optimeres fodringen så unødigt forbrug af råvarer undgås.

### **Staldteknologi**

I Eksisterende smågrise stald er der drænet gulv + spalter (50/50) Drænet gulv og spalter lever op til BAT idet:

- Smågrise stald velfærd tilgodeses ved at de går på drænet gulv + spalter, idet et gulvet er tørt og smågrisene derved undgår benproblemer som følge af våde og glatte gulve forårsaget af afføring.
- Der er temperaturstyret ventilation i staldene, som er tilkoblet et alarmsystem, som ringer op til landmandens tlf. i tilfælde af strømsvigt eller anden forstyrrelse, som forhindrer anlægget i at køre.

Fravalg af teknologier

Der installeres ikke forsøringsanlæg, idet der er tale om en eksisterende stald, hvor der er risiko for syrepåvirkning af gyllekanalernes beton. Samtidig er energiforbruget ved drift af et forsøringsanlæg opgjort til min. 20.000 kWh, hvilket vurderes ikke at være proportionalt i forhold til miljøgevinsten. Derudover er gylleforsuring fravalgt på grund af risiko for lugtgener. Erfaringer med forsøringsanlæg fra andre ejendomme har vist, at der er en risiko for forværring af lugtgener på ejendomme, hvor der sker en opblanding af forsuret gylle med ikke-forsuret gylle. Pga. risikoen for forværrede lugtgener i forhold til nærliggende naboer fravælges forsøringsanlæg.

De Nye smågrisecontainere bliver indrettet som *to-klimastald med delvist spaltegulv*.

Denne staldtype opfylder kravene om BAT jævnfør Gr.nr.: 106.03-52. Fordelene ved systemet er, at temperaturen i to-klimastalden kan sænkes 4-6 grader, sammenlignet med en

almindelig stald, og dermed opnås en lavere ammoniakkoncentration og der spares energi til opvarmning. Desuden giver den lavere temperatur i stalden et bedre arbejdsmiljø.

### **Forbrug af vand og energi**

- Der anvendes drikkenipler placeret i drikkebrug.
- Bedriftens drikkevandsinstallationer rengøres og efterses jævnligt med henblik på at undgå spild.
- Staldene sættes i blød før de vaskes med højtryksrensere med koldt vand.
- Vandforbruget tjekkes løbende, så eventuelle skjulte lækager opdages i tide.
- Evt. lækager identificeres og repareres hurtigst muligt.
- Overbrusningsanlægget er højtryks, hvilket reducerer vandforbruget.
- I forbindelse med løbende udskiftning af lysstofrør i stalde, vil der blive opsat lavenergi lysstofrør.
- Lyset i staldene er tændt efter behov og styres af foderstyringssystemet.
- Udendørs lys er dagslysstyret eller/samt med bevægelsessensor.
- Al ventilation er styret af et temperaturreguleret styringssystem, som sikrer, at ventilationen kører optimalt, både med hensyn til temperaturen i staldene og el-forbruget.
- Ventilatorerne rengøres for derved at sikre effektiv drift med mindst mulig friktion.
- Staldene er med undertryksventilation, som er det mest strømbesparende mekaniske ventilationssystem.

### **Opbevaring af flydende gødning**

I henhold til BREF dokumentet er det BAT at opbevare gylle i en stabil beholder der kan modstå påvirkning og som er tæt og beskyttede mod tæring; at gyllen kun omrøres lige før tømning i forbindelse med udbringning; samt at tanken overdækkes med fast låg eller flydelag.

Følgende procedure følges ved opbevaring af gylle:

- Flydende husdyrgødning opbevares i gyllebeholdere, kanaler under stald samt fortank.
- Gyllebeholderen er lavet af et materiale der gør den stabil og modstandsdygtig overfor mekaniske, termiske og kemiske påvirkninger.
- Gyllebeholderen kontrolleres ved 10 års-beholderkontrol af autoriseret kontrollør.
- Lageret tømmes hvert år og inspiceres visuelt, for at identificere eventuelle utætheder i beholderens bund og vægge.
- Gyllebeholderen har ingen spjæld, så gyllen pumpes derfor op under tilsyn.
- Ansøger har valgt fast overdækning som en mulig projektilpasning for overholdelse af det generelle ammoniakreduktionskrav. Alternativt korrigeres råproteinindholdet i foderet.
- Beholderen er overdækket med et naturligt flydelag/halm eller med fast overdækning.
- Der føres logbog over flydelaget på gyllen, så der er fokus på at flydelaget lever op til gældende krav.
- Gyllen omrøres kun umiddelbart før tømning.
- Senest 14 dage efter udbringning af gylle genetableres flydelaget på gyllebeholderen.

- Der er ingen elektriske pumper monteret på gyllebeholdere. Der anvendes en gyllevogn påmonteret en sugekran/traktorpumpe ved påfyldning af gyllevogn fra gyllebeholder.

### Vejen Kommunes vurdering

Vejen Kommune vurderer, at husdyrbruget lever op til BAT vedrørende management, da bedriftens ansatte løbende uddannes, og de er orienteret om, at ejendommen er miljøgodkendt, og det ansvar der dermed følger. Forbruget af energi og indkøbt foder registreres, og der foretages indkøb efter forud planlagt forbrug. Der holdes et højt hygiejneniveau på ejendommen.

Vejen Kommune vurderer, at husdyrbruget lever op til BAT vedrørende fodringsstrategi, da der laves foderplaner, hvor den nyeste viden om fodring inddrages, og der anvendes fytase i foderet, således at foderets naturlige indhold af fosfor bedre kan udnyttes af smågrisene, og mængden af tilsat mineralsk fosfor i foderet kan bringes ned.

Den årlige ammoniakfordampning fra stald og anlæg på husdyrbruget skal leve op til samme niveau, som der kan opnås ved anvendelse af de beskrevne tiltag i nedenstående tabel, for at leve op til Husdyrgodkendelseslovens krav om anvendelse af BAT.

SVIN	BAT-niveau
<b>Foder / Staldsystemer</b>	Smågrise: Notat "Vejledende emissionsgrænseværdier opnåelige ved anvendelse af den bedste tilgængelige teknik (BAT)" fra Miljøstyrelsen, anvendes til fastlæggelse af niveau. Ligeledes anvendes "Referencer, BAT og fodervilkår ved miljøgodkendelser af svinebrug" fra Videnscenter for svineproduktion i arbejdet med BAT ved Vejen Kommune. Teknologiblade vedrørende fosfortildeling.
<b>Opbevaringsanlæg</b>	Vejen Kommune vurderer, at overdækning af ny og eksisterende gyllebeholder rækker ud over BAT. Reduktionen i ammoniakfordampning vurderes til ikke at være proportional med investeringen i en overdækning af opbevaringsanlægget. Herunder også med hensyn til besparelser i form af en større tilbageholdt kvælstofmængde i husdyrgødningen samt færre transporter med gylle, da der ikke tilføres regnvand til en overdækket gyllebeholder.

Det nedenfor beskrevne BAT-niveau medfører en samlet ammoniakfordampning fra stalde og lagre på 1.084 kg N/år. Det fremgår af den endelige ansøgning om godkendelse, at den samlede ammoniakfordampning fra anlægget er 934,10 kg N/år.

Ammoniakpåvirkningen af beskyttede naturområder omkring ejendommen vurderes i afsnit herom.

Gyllekøling er BAT i svinestalde. Vejen Kommune anvender ikke gyllekøling som reference, da det ikke altid kan anses som værende en miljømæssigt gevinst. Her er gyllekøling fra-valgt, da der er tale om etablering af stalde i containere, som ikke er forberedt til gyllekøling.

Det vurderes, at gylleforsuring ikke er BAT i svinestalde, da gyllen i svinestalde ikke kan omrøres, så der kommer en jævn fordeling af den forsurede gylle, og dermed forsvinder miljøgevinsten. Total og miljø-økonomisk vurderes det, at gylleforsuring ikke anses som BAT på denne ejendom.

Vejen Kommune vurderer, at husdyrbruget lever op til kravet om BAT vedrørende staldteknologi.

For oplag af husdyrgødning vurderer Vejen Kommune, at gældende lovkrav på området vil være tilstrækkelig til at opfylde kravet til anvendelse af BAT.

For udbringning af husdyrgødning vurderer Vejen Kommune, at gældende lovkrav er BAT, da yderligere krav vil være uforholdsmæssigt dyre i forhold til den opnåelige miljøeffekt.

Ved fremtidig renovering af eksisterende staldafsnit skal Vejen Kommune vurdere, om det valgte staldsystem lever op til BAT på renoveringstidspunktet. Fremtidige ændringer i dyrehold, staldanlæg, anlæg til opbevaring af husdyrgødning m.v. skal anmeldes til Vejen Kommune, jf. Husdyrgødningsbekendtgørelsens § 35 og § 36.

I tilfælde af at dele af byggeriet ikke opføres, ændres forudsætningerne for godkendelsen. Dette bevirker at bl.a. BAT-niveauet for ejendommen ændres. Der er stillet vilkår om fornyet BAT-beregning, hvis teknologier ikke indføres i samme omfang, som angivet i ansøgningen.

Det er Vejen Kommunes vurdering, at husdyrbruget lever op til BREF-dokumentets<sup>11</sup> niveauer for BAT.

## Ejendommens påvirkning af beskyttet natur – ammoniak

Før der meddeles tilladelse eller godkendelse af husdyrbrug efter § 10, § 11, § 12 i Husdyrgodkendelsesloven, skal der foretages en vurdering af, om projektet i sig selv, eller i forbindelse med andre planer og projekter, kan påvirke et Natura 2000-område og Bilag IV-arter væsentligt, jf. Habitatbekendtgørelsen<sup>12</sup>. I så fald skal der foretages en nærmere konsekvensvurdering af projektets virkninger under hensyntagen til bevaringsmålsætningen for de pågældende områder. Viser vurderingen, at projektet vil skade det internationale naturbeskyttelsesområde (dvs. de arter og naturtyper området er udpeget for at beskytte), kan der ikke meddeles tilladelse eller godkendelse til det ansøgte, jf. "Waddenzee-dommen"<sup>13</sup>.

Påvirkninger vurderes fra ejendommens anlæg i eller op til Natura 2000-områder på såkaldte kategori 1, 2 og 3 naturområder.

Det er fastsat i Husdyrgodkendelseslovens § 7, at anlæg større end 15 DE ikke må etableres, udvides eller ændres, hvis det ligger mindre end 10 m fra kategori 1 og 2 naturområder. Derudover er der krav til maksimal tilladte ammoniakdeposition på naturområder i kategori 1, 2 og 3. Se nedenstående afsnit.

Med anlæg menes stald eller gødningsopbevaringsanlæg.

### Påvirkning af kategori 1 naturområder

For naturområder i kategori 1 (ammoniakfølsomme naturtyper indenfor Natura 2000 områder) gælder, at totalbelastningen i naturområdet ikke må overskride fastlagte beskyttelsesniveauer, som afhænger af antallet af øvrige husdyrbrug på mellem 15 DE og 500 DE indenfor 1.000 m fra naturarealet, samt antallet af husdyrbrug på over 500 DE, som påvirker naturarealet med over 0,3 kg N/ha.

---

<sup>11</sup> Referencedokument for bedste tilgængelige teknikker, [www.mst.dk](http://www.mst.dk).

<sup>12</sup> Habitatbekendtgørelsen, Bek. nr. 408 af 01.05.2007.

<sup>13</sup> Waddenzee-dommen fra EF-Domstolen, sag nr. C-127/02

Der er ingen kategori 1 natur i nærheden af ejendommen. Nærmeste Natura 2000-område er nr. 91 (habitatområde nr. 80) – Kongeåen – mere end 4 km nord for anlægget.

### **Påvirkning af kategori 2 naturområder**

For naturområder i kategori 2 (§ 7 arealer udenfor Natura 2000 områder) gælder, at totalbelastningen i naturområderne ikke må overskride 1,0 kg N/ha/år. § 7 arealer er højmoser, lobeliesøer samt heder større end 10 ha og overdrev større end 2,5 ha.

Der er ingen kategori 2 natur i nærheden. Nærmeste kategori 2 natur er et overdrev der ligger ca. 4 km nord for ejendommen.

### **Påvirkning af kategori 3 naturområder**

Kommunen skal jf. Husdyrgodkendelseslovens § 23 foretage en konkret vurdering af, om der forekommer andre naturarealer end ovennævnte ammoniakfølsomme naturtyper i kategori 1 og 2, som kan blive påvirket af ammoniakfordampningen fra ejendommens anlæg. Disse benævnes kategori 3 naturområder.

For naturområder i kategori 3 gælder, at kommunen skal tillade merdepositioner på 1,0 kg N/ha/år i forhold til ammoniak på naturtyperne. Kommunen kan efter en konkret vurdering tillade merdepositioner på over 1,0 kg N/ha/år. Kategori 3 natur er § 3 beskyttede heder, moser og overdrev samt ammoniakfølsomme skove, som ikke er omfattet kategori 1 og 2 natur.

Derudover fremgår det af § 3 i Naturbeskyttelsesloven<sup>14</sup>, at der ikke må foretages en ændring i tilstanden af søer (>100 m<sup>2</sup>), vandløb, heder, ferske enge, strandenge, overdrev, moser og lignende.

Naturtyperne er vist i nedenstående figur og tabel.

---

<sup>14</sup> Bekendtgørelse af lov om naturbeskyttelse, LBK nr. 933 af 24/09/2009.



Figur 3, kort over kategori 3 natur ved anlægget.

Nr.	Naturtype	Afstand fra anlæg	Belastning (kg N/ha/år)	
			Mer-	Total-
1	Potentiel ammoniakfølsom skov	Ca. 315 m fra stald	-0,1	0,1

Tabel 10. Beskyttede naturområder i nærheden af anlægget omfattet af § 3 i Naturbeskyttelsesloven,

Beregningen af merbelastningen til skoven viser, at belastningen fra anlægget er under beskyttelsesniveauet på 1,0 kg N/ha/år i merbelastning. Vejen Kommune har i denne afgørelse ikke taget stilling til, om skoven er ammoniakfølsom.

For de nærtliggende enge gælder det, at der ikke er registreret ammoniakfølsomme naturtyper på arealerne, og Vejen Kommune vurderer, at der heller ikke forekommer ammoniakfølsomme naturtyper på arealerne.

Der er registreret søer indenfor 1.000 m fra anlægget (figur 4). Det vurderes, at den primære risiko for næringsstofpåvirkning af søerne er tilførsel af fosfor via overfladeafstrømning fra de omkringliggende arealer. Søernes største trussel er tilførsel af fosfor, mens påvirkningen fra luftbåret ammoniak ikke vil være af betydning. Vejen Kommune vurderer derfor, at der ikke er grund til at stille skærpede vilkår til ammoniakreduktionen i forbindelse med påvirkning af søerne.



## **Bilag IV-arter, artsfredninger og rødlistearter**

En række dyr og planter, der er omfattet af habitatdirektivets bilag IV, kan have levested, fødesøgningsområde eller sporadisk opholdssted på eller omkring landbrugsejendomme. På baggrund af rapport fra DMU<sup>15</sup> samt Vejen Kommunes øvrige kendskab vurderes umiddelbart, at der kan være brunflagermus, sydflagermus, pipistrelflagermus, odder, markfirben, stor vandsalamander og spidssnudet frø. Heraf er odder og brun flagermus omfattet af den danske rødliste som sårbare.

Flagermus benytter ofte hulheder i træer eller huse som opholdssted om dagen og under vinterdvalen. Føden består af insekter, som fanges i luften nær vådområder, marker, skove og levende hegn. De enkelte arter af flagermus har forskellige præferencer mht. fødesøgningsområde. Der er ingen registreringer af flagermus nær ejendommens anlæg, men det kan ikke udelukkes, at én eller flere arter kan raste eller yngle i området.

Odderen lever i tilknytning til vådområder, og den findes i vandløb og især i moser og søer med store rørskovsområder. For at odderen kan trives i levedygtige bestande, skal der være vådområder med et højt naturindhold. Odderens yngle- og rasteområder knytter sig til moser, krat, skov eller andre uforstyrrede naturområder.

Markfirbenet findes spredt i landskabet på åbne, varme, solbeskinnede skrånninger med veldrænet jord og lav vegetation. Markfirbenet yngler på solvendte skrånninger, som er af altafgørende betydning for arten.

Stor vandsalamander foretrækker rene, dybe vandhuller i eller nær skov. Uden for yngletiden lever salamanderne på land og gemmer sig om dagen under sten og træstammer og i gamle musehuller. De vandrer sjældent særlig langt fra vandhullerne.

Spidssnudet frø kan leve i mange typer af vandhuller og søer. Den er afhængig af, at vandhullet/søen er omgivet af fugtige udyrkede arealer som fødesøgnings- og rasteområde.

Andre paddearter som lille vandsalamander og skrubtudse er ikke opført på habitatdirektivets bilag IV, men de er fredede i Danmark. For disse arter gælder mange af de samme livsbetingelser, som nævnt for padderne ovenfor.

Bortset fra ovennævnte har Vejen Kommune ikke kendskab til andre registreringer af planter og dyr, som er omfattet af artsfredninger eller optaget på nationale eller regionale rødlistes på eller i nærheden af husdyrbrugets anlæg. Vejen Kommune vurderer, at en række af arterne med stor sandsynlighed forekommer i området.

Under forudsætning af at eventuelle stillede vilkår i afsnittene "Ejendommens påvirkning af beskyttet natur – ammoniak" overholdes, vurderer Vejen Kommune, at driften ikke vil have negativ indflydelse på ovennævnte arter, da der ikke ændres på vandhuller, fortidsminder, sten- og jorddiger eller andre potentielle leversteder for padder eller krybdyr. Der fjernes ikke gamle bygninger eller fældes store træer, der kunne være levested for flagermus. Der sker med andre ord ikke fysiske ændringer i forbindelse med projektet, der kan være til skade for bilag IV-arter.

---

<sup>15</sup> Faglig rapport nr. 635 og nr. 322 fra Danmarks Miljøundersøgelser.  
Vejen Kommune, Teknik & Miljø – Gastrupvej 7, Miljøgodkendelse

Med de i godkendelsen stillede vilkår og i henhold til Habitatbekendtgørelsens § 11<sup>16</sup> vurderer Vejen Kommune, at udvidelsen ikke vil medføre en forøget påvirkning af de nævnte bilag IV- og rødlistearter eller deres levesteder.

## Hensynet til landskab, kulturhistorie og rekreative områder

Ejendommens nye anlæg skal vurderes i forhold til anlæggets udformning og placering i landskabet og de landskabelige værdier.

### Anlæggets udformning

Det etableres 6 klimacontainere, opstillet i 2 rækker á 3 stk. i forlængelse af eksisterende stald.

### Anlæggets placering i landskabet

Området ligger på den centrale del af Rødding bakkeø, vest for den sidste istidsrand (Saalemoræne). Området er karakteriseret ved den jævnt stigende/faldende moræneflade med både større skove og mindre træbevoksninger, samt store markarealer. Skovene er rester af de tidligere Farrisskove og derfor meget gamle. Bebyggelsen i området består af store landbrug, små landejendomme og Langetved, som den eneste landsby. Området er forholdsvist uforstyrret af tekniske anlæg.

Gastrupvej 7 ligger i et åbent landskab, hvor terrænet falder fra Gastrupvej og ned mod Hjortvad å. Der er læhegn syd for anlægget. Fra Hjortvad Å og Hjerting Skovvej ses anlægget tydeligt, da det ligger højere i landskabet.

Den eksisterende gyllebeholder ligger højt, og terrænet falder nord, syd og vest for gyllebeholderen. Der er for nyligt etableret en beplantning omkring gyllebeholderen mod vest, syd og øst. Nord for gyllebeholderen er indkørslen til beholderen. Der har ikke tidligere været stillet vilkår om beplantning omkring gyllebeholderen, selvom den ligger i det åbne land væk fra eksisterende bygninger. Vejen Kommune vurderer, at beholderen er synlig i landskabet. Da dette er første gang anlægget bliver godkendt, vil der blive stillet vilkår til beplantning og at beholderen skal fjernes når den ikke længere er i brug.

### Landskabelige værdier

Placeringen og udformningen af ejendommens nye anlæg skal vurderes i forhold til de landskabelige værdier jf. §§ 22 og 23 i Husdyrgodkendelsesloven – se tabel 12 og figur 5.

Udpegningerne er fra Kommuneplanen<sup>17</sup>. Landskabet og kulturhistoriske værdier bliver reguleret efter hhv. Naturbeskyttelsesloven og Museumsloven.

Kommuneplan	Udpegninger	Bemærkning	Nyt anlæg inden for udpegningen
3.5.1	Værdifulde landskaber*	Skal som hovedregel friholdes for byggeri og anlæg. Udpegningsgrundlaget må ikke forringes.	Nej
3.5.2	Uforstyrrede landskaber*	Skal som hovedregel friholdes for byggeri og anlæg. Udpegningsgrundlaget må ikke forringes.	Ja

<sup>16</sup> Bek. nr. 408 af 01.05.2007, "Udpegning og administration af internationale beskyttelsesområder samt beskyttelse af visse arter".

<sup>17</sup> Kommuneplanen 2009 – 2021 for Vejen Kommune, [www.vejenkom.dk](http://www.vejenkom.dk)

3.5.3	Værdifulde geologiske beskyttelsesområder	Skal som hovedregel friholdes for byggeri og anlæg. Udpegningsgrundlaget må ikke forringes.	Nej
3.4.3	Økologiske forbindelsesområder	Skal som hovedregel friholdes for byggeri og anlæg. Udpegningsgrundlaget må ikke forringes.	Nej
3.4.1	Naturområder	Skal som hovedregel friholdes for byggeri og anlæg. Udpegningsgrundlaget må ikke forringes. Sikre naturområder. Udpegningen i kommuneplanen indeholder også "særligt værdifulde naturområder"	Nej
3.3.1	Lavbundsarealer	Skal som hovedregel friholdes for byggeri og anlæg. Udpegningsgrundlaget må ikke forringes.	Nej
4.2.1	Kulturhistoriske værdiområder	Skal som hovedregel friholdes for byggeri og anlæg. Udpegningsgrundlaget må ikke forringes. Sikre kulturmiljøer, herunder Hærvejens kulturmiljø	Nej
4.2.1	Kirkeomgivelser	Skal som hovedregel friholdes for byggeri og anlæg. Udpegningsgrundlaget må ikke forringes.	Nej
4.4.2	Rekreativ interesse	Skal som hovedregel friholdes for byggeri og anlæg. Udpegningsgrundlaget må ikke forringes.	Nej
3.4.4	Natura 2000	Byggeri der ændrer udpegningen af Natura 2000 område ikke tilladt	Nej
<b>Råstofloven</b>	<b>Udpegninger</b>		<b>Nyt anlæg inden for udpegningen</b>
	Råstofgraveområder	Skal som hovedregel friholdes for byggeri og anlæg	Nej
<b>Naturbeskyttelsesloven</b>	<b>Udpegninger</b>		<b>Nyt anlæg inden for udpegningen</b>
§ 17	Skovbyggelinjen*	Regulerer kun byggeri indenfor 300 m. Nødvendigt driftsbyggeri må foretages inden for beskyttelseslinjen	Nej
§ 16	Sø- og åbeskyttelseslinje*	Regulerer enhver ændring i tilstand inden for 150 m (også terrænændringer og tilplantninger). Nødvendigt driftsbyggeri må foretages inden for beskyttelseslinjen.	Nej
§ 18	Fortidsmindebeskyttelseslinje	Regulerer enhver ændring i tilstand inden for 100 m (også terrænændringer og tilplantninger). Der må ikke bygges eller plantes inden for beskyttelseslinjen.	Nej
§ 19	Kirkebyggelinje	Regulerer byggeri over 8,5 meters højde inden for 300 m	Nej
	Fredede områder		Nej
<b>Museumsloven</b>	<b>Udpegninger</b>		<b>Nyt anlæg inden for udpegningen</b>
§ 29a	Sten- og jorddiger	Må ikke beskadiges eller sløjfes uden dispensation fra kommunen	Nej
§ 29e	Fortidsminder	Inden for en afstand af 2 meter fra fortidsmindet, må ikke foretages jordbehandling, gødes eller plantes	Nej

Tabel 11. Landskabelige udpegninger i forbindelse med nybyggeriet. \*Værdifulde og uforstyrrede landskaber, skov-, sø- og åbeskyttelseslinjer har ofte ikke indflydelse på landbrugsbyggeri, men kan i særlige tilfælde have betydning for vurderingen. På grund af Vejen Kommunes beliggenhed inde midt i landet, vurderes ikke på kystnærhedszoner, strandbeskyttelseslinjer eller klitfredninger.



Figur 4. Anlæggets placering i landskabet.

Anlægget er placeret inden for "uforstyrrede landskaber". Se ovenstående figur.

Da anlægget kan ses over et stort område, stiller Vejen Kommune vilkår til, at der skal etableres en beplantning omkring stalden og klimacontainerne, der kan bløde bygningsmasse op. Det er ikke mening med vilkåret, at skjule stalden fuldstændigt, men lave et par beplantninger med en højde på over 6 m, så bygningsmassen syner mindre i landskabet. Nedenstående figur er et forslag til hvordan beplantningen kunne se ud.



Figur 5. Forslag til beplantning ved anlægget.

Vejen Kommune vurderer, at anlægget med de stillede vilkår ikke vil forringe udpegningsgrundlaget for uforstyrrede landskaber.

## Husdyrbrugets ophør

Ansøger oplyser:

”Hvad angår ophør af driften af husdyrbruget vil der blive sikret, at de nødvendige foranstaltninger for at undgå forureningsfare foretages, og at stedet bringes tilbage i tilfredsstillende tilstand. Her tænkes der på bortskaffelse af oplagret husdyrgødning, affald, maskiner og andet materiel. Såfremt der på ophørstidspunktet måtte være gyllebeholdere, der er opført uden tilknytning til det hidtidige bebyggelsesareal, vil gyllebeholderen blive fjernet, når den ikke længere er i drift”.

Vejen Kommune stiller vilkår om, oprydning og bortskaffelse af affald ved ophør af bedriften. Herunder at der skal træffes de nødvendige foranstaltninger for at undgå forureningsfare, dvs. alle opbevaringsanlæg skal tømmes og rengøres, og ejendommen skal fremgå i miljømæssig god stand.

Ved eventuelt ophør af produktionen, vil der efter Vejen Kommunes opfattelse ikke ske en væsentlig indvirkning på miljøet fra produktionsanlægget hvis:

- Staldanlæg samt husdyrgødnings- og foderopbevaringsanlæg tømmes og rengøres grundigt.
- Miljøfarligt affald bortskaffes efter de til enhver tid gældende regler.

## Sammenfatning

- Vejen Kommune vurderer sammenfattende, at der kan meddeles godkendelse til projektet da:

- Husdyrbruget med de stillede vilkår kan drives på stedet uden at påvirke omgivelserne på en måde, som er uforenelig med hensynet til omgivelserne
- Husdyrbruget har truffet de nødvendige foranstaltninger til at forebygge og begrænse forureningen ved anvendelse af bedst tilgængelige teknik.
- Projektet med de stillede vilkår, ikke vil medføre en væsentlig påvirkning af miljøet.

## 4 Øvrige forhold

### Byggeri, vandindvinding og spildevandsafledning

Da projektet indeholder byggeri eller bygningsændringer, skal der indsendes byggeansøgning til Vejen Kommune.

Såfremt vandforbruget stiger, og der anvendes egen boring, skal der indsendes ansøgning om indvindingstilladelse til Vejen Kommune.

Særskilt tilladelse til udledning/nedslivning af tagvand skal indhentes hos Vejen Kommune inden der gives byggetilladelse.

Der kan være andre forhold, der skal søges om ved Vejen Kommune.

### Høringsberettigede

#### Ejer af matr. 2b Hjerting Ejerlav, Hjerting

Christian Schmidt Lund, Skodborg kirkevej 5, 6630 Rødding

#### Konsulent:

Sønderjysk Landboforening, Peter Aalykke Jensen, paj@slf.dk

#### Naboer:

Orientering af naboer er sket indenfor konsekvenszonen på 420 m.

Heidi Rytter Andresen	Gastrupvej 3	6630 Rødding
Rene Lorenzen	Gastrupvej 3	6630 Rødding
Daniel Flautaru	Gastrupvej 7	6630 Rødding
Alexandru Ioan Silaghi	Gastrupvej 7	6630 Rødding
Anca Maria Butas	Gastrupvej 7	6630 Rødding
Liviu Daniel Butas	Gastrupvej 7	6630 Rødding
Vasile Torsin	Gastrupvej 7	6630 Rødding
Laura-Virginia Mindreanu	Gastrupvej 7	6630 Rødding
<i>Gastrupvej 5:</i>		
Ejer Iben Sehestedle Fevre	Barsøvænget 48	6200 Aabenraa
Lejer Vibeke Venke Hansen	Gastrupvej 5	6630 Rødding
Lejer Chris Oliver Nevil Hansen	Gastrupvej 5	6630 Rødding
<i>Mejerivej 17:</i>		
Ejer Lars Jønsson Aps	Jelsvej 3	6630 Rødding

### Kopimodtagere af afgørelsen

Embedslægerne i Region Syddanmark, [sesyd@sst.dk](mailto:sesyd@sst.dk)

Danmarks Sportsfiskerforbund, Skyttevej 4, 7182 Bredsted [post@sportsfiskerforbundet.dk](mailto:post@sportsfiskerforbundet.dk)

Danmarks Fiskeriforening, Nordensvej 3, Taulov, 7000 Fredericia [mail@dkfisk.dk](mailto:mail@dkfisk.dk)

Ferskvandsfiskeriforeningen for Danmark, Formand Niels Barslund, Vormstrupvej 2, 7540 Haderup [nb@ferskvandsfiskeriforeningen.dk](mailto:nb@ferskvandsfiskeriforeningen.dk)

Danmarks Naturfredningsforening, Masedøgade 20, 2100 København Ø [dnvejen-sa-ger@dn.dk](mailto:dnvejen-sa-ger@dn.dk)

Danmarks Naturfredningsforening, Masedøgade 20, 2100 København Ø [dn@dn.dk](mailto:dn@dn.dk)

Det Økologiske Råd, Blegdamsvej 4B, 2200 København N [husdyr@ecocouncil.dk](mailto:husdyr@ecocouncil.dk)

Friluftsrådet, Scandiagade 13, DK-2450 København SV. Lokalfdeling: Friluftsrådet for Trekantområdet, att. Bent Holgersen, Hvedevænget 30, 6600 Vejen, [holgersen@vejen-net.dk](mailto:holgersen@vejen-net.dk)

Dansk Ornitologisk forening, Vesterbrogade 140, 1620 København V, lokalkontoret [vejen@dof.dk](mailto:vejen@dof.dk)

Museet på Sønderkov, [post@sonderskov.dk](mailto:post@sonderskov.dk)

## Bilagsoversigt

1. Klagevejledning.



Bilag 1.

**Klagevejledning, jf. "Lov om miljøgodkendelse mv. af husdyrbrug" nr. 1572 af 20.12.2006.**

### **Hvilke afgørelser, tilladelser og miljøgodkendelser kan påklages**

Alle afgørelser, der er truffet af kommunen med hjemmel i "Lov om miljøgodkendelse mv. af husdyrbrug" eller regler, der er fastsat med hjemmel i loven, kan jf. § 76 påklages til Miljø- og Fødevareklagenævnet.

### **Hvem kan klage**

Klageberettiget er enhver med væsentlig interesse i sagens udfald, miljøministeren samt visse landsdækkende organisationer, jf. §§ 84-87.

### **Til hvem skal der klages**

Der skal klages via klageportalen på [www.borger.dk](http://www.borger.dk) eller [www.virk.dk](http://www.virk.dk). Se vejledning på [www.nmkn.dk/klage](http://www.nmkn.dk/klage).

Miljø- og fødevareklagenævnet skal som udgangspunkt afvise en klage, der kommer uden om Klageportalen, hvis der ikke er særlige grunde til det. Hvis du ønsker at blive fritaget for at bruge Klageportalen, skal du sende en begrundet anmodning til den myndighed, der har truffet afgørelse i sagen. Myndigheden videresender herefter anmodningen til Miljø- og fødevareklagenævnet, som træffer afgørelse om, hvorvidt din anmodning kan imødekommes.

### **Klagefrist**

Klagen skal være indgivet senest 4 uger efter, at afgørelsen, tilladelsen eller miljøgodkendelsen er meddelt. Er afgørelsen offentligt bekendtgjort f.eks. ved annoncering, regnes klagefristen fra bekendtgørelsen, jf. § 79.

### **Gebyr**

Det er en betingelse for Miljø- og fødevareklagenævnets behandling af en klage, at den, der klager, indbetaler et gebyr. Gebyret er på 900 kr. for private og 1.800 kr. for virksomheder og organisationer (2016 niveau, gebyret indeksreguleres hvert år). Gebyret betales enten direkte med betalingskort eller der sendes en opkrævning. Miljø- og fødevareklagenævnet vil ikke påbegynde behandlingen af klagen, før gebyret er modtaget. Vejledning om gebyrordningen kan findes på Miljø- og fødevareklagenævnets hjemmeside ([www.nmkn.dk](http://www.nmkn.dk)). Gebyret tilbagebetales, hvis den, der klager, får helt eller delvis medhold i klagen.

### **Domstolsprøvelse**

Hvis afgørelsen ønskes indbragt for domstolene, skal dette ske inden 6 måneder efter, at afgørelsen er offentliggjort, jf. § 90.

### **Opsættende virkning**

En klage over en afgørelse har ikke opsættende virkning på retten til at udnytte tilladelsen eller miljøgodkendelsen, medmindre Miljø- og fødevareklagenævnet bestemmer andet.

Tilladelsen/godkendelsen må ikke udnyttes, hvis den indeholder placering af driftsbygninger væk fra de øvrige driftsbygninger, jf. § 81. Dette vil være angivet i afgørelsen.

Udnyttelse af en tilladelse eller miljøgodkendelse kan kun ske under opfyldelse af vilkårene, som er fastsat i tilladelsen eller miljøgodkendelse.

