



Arla Foods Ingredients Group P/S, Danmark Protein
Sønderupvej 26
6920 Videbæk
*Fremsendt som digital post til CVR 33372116 med cc. til
gunhild.lundby.dokkedal@arlafoods.com*

Virksomheder
J.nr. MST-1270-02731
Ref. METHO/CHELL
Den 1. juli 2019

Afgørelse om, at flytning og udvidelse af forsknings- og udviklingscenter (ARICE) med tilhørende anlæg af parkeringsområder og veje samt udledning af overfladevand til Egeris Mølleå ikke er omfattet af krav om miljøvurdering (ikke VVM-pligtigt)

Miljøstyrelsen har den 14. juni 2019 modtaget seneste udgave af jeres ansøgning om flytning og udvidelse af forsknings- og udviklingsafdelingen tilknyttet Danmark Protein til en ny placering inden for Lokalplan 437. Projektet forudsætter i henhold til lokalplanen etablering af adgangsveje, interne veje, parkeringsområder, beplantning samt anlæg til håndtering og udledning af regnvand fra tage- og befæstede arealer.

Afgørelse

Miljøstyrelsen har på baggrund af en screening vurderet, at projektet ikke vil kunne påvirke miljøet væsentligt og er derfor ikke omfattet af krav om miljøvurdering (ikke VVM-pligtigt). Afgørelsen er truffet efter § 21 i miljøvurderingsloven¹.

Begrundelse

Arla Foods Ingredients Group P/S, Danmark Protein, ønsker at flytte og udvide et eksisterende forsknings- og udviklingscenter, der i dag ligger på adressen Sønderupvej 22, 6920 Videbæk. Det nye innovationscenter benævnes ARICE.

Det nye Innovationscenter ønskes placeret mod syd i direkte tilknytning til Danmark Proteins eksisterende fabriksanlæg. Ringkøbing-Skjern Kommune har tilvejebragt et nyt plangrundlag for området syd for den eksisterende Sønderupvej i form af Lokalplan 437 og Tillæg nr. 20 til Ringkøbing-Skjern Kommunes Kommuneplan. Lokalplan 437 giver Arla Foods amba og Arla Foods Ingredients Group P/S mulighed for over tid at udvide aktiviteterne på fabrikkerne nord for den nuværende Sønderupvej på et areal syd for vejen.

I forbindelse med tilvejebringelsen af Lokalplan 437 og Kommuneplantillæg nr. 20 er der udarbejdet en miljørapport, der beskriver de mulige fremtidige aktiviteter

¹ Lovbekendtgørelse om miljøvurdering af planer og programmer og af konkrete projekter (VVM), nr. 1225 af 25. oktober 2018

inden for lokalplanområdet, herunder etablering af ARICE samt anlæg af veje mm, og vurderer miljøpåvirkningen heraf.

De væsentligste miljøforhold relateret til det ansøgte projekt er ændringer af virksomhedens samlede støjpåvirkning samt eventuelle påvirkninger fra udledning af regnvand fra tage- og befæstede arealer til Egeris Mølleå.

Støjudbredelsen fra virksomheden vil ændres som følge af flytningen på grund af ændret placering af støjklenderne i forhold til i dag og nye køreveje. Der forventes ikke væsentlig øget trafik som følge af flytningen. Der er redegjort for, at de vejledende støjgrænser, som også er virksomhedens støjgrænser fortsat kan overholdes. Der indføres ikke nye processer eller kemikalier i forbindelse med flytningen, og de to eksisterende forsøgstårretårne flyttes med og indbygges i det nye byggeri.

Etableringen af ARICE samt anlæg af parkeringsområder og veje vil medføre øget behov for afledning af regnvand fra et samlet befæstet areal på i alt 32.750 m². Regnvandet ønskes udledt til Egeris Mølleå via regnvandsbassiner og en ny rørledning. Der er redegjort for, at regnvandet vil blive håndteret i overensstemmelse med retningslinjerne i Lokalplan 437. Dermed vurderes udledningen ikke at medføre væsentlig påvirkning af åen.

På baggrund af ovenstående er det Miljøstyrelsens vurdering, at det anmeldte projekt ikke er omfattet af krav om miljøvurdering (VVM-pligt), fordi det ud fra det i oplyste, ikke vil kunne få en væsentlig indvirkning på miljøet.

Miljøstyrelsens screeningskema er vedlagt som bilag A.

Afgørelsen er ikke en tilladelse, men alene en afgørelse om, at projektet ikke skal gennem en miljøvurdering før Miljøstyrelsen kan træffe afgørelse om det ansøgte.

Sagens oplysninger

Ansøgningen er indgivet i henhold til § 18 i miljøvurderingsloven. Ansøgningen er fremsendt til Miljøstyrelsen, som varetager kommunalbestyrelsens opgaver og beføjelser for anlægget, jf. 3, stk. 3 i miljøvurderingsbekendtgørelsen². Bygherres ansøgningsskema er vedlagt som bilag C.

Projektet er omfattet af bilag 2, pkt. 13, a) Ændringer eller udvidelser af projekter i bilag 1 eller nærværende bilag, som allerede er godkendt, er udført eller er ved at blive udført, når de kan have væsentlige skadelige indvirkninger på miljøet (ændring eller udvidelse, som ikke er omfattet af bilag 1). Mejeriets samlede aktiviteter er omfattet af bilag 2, punkt 7.c Fremstilling af mejeriprodukter.

Herudover er dele af projektet omfattet af følgende punkter på bilag 2:

10a: Anlægsarbejder i erhvervsområder til industriformål

²Bekendtgørelse om samordning af miljøvurderinger og digital selvbetjening m.v. for planer, programmer og konkrete projekter omfattet af lov om miljøvurdering af planer og programmer og af konkrete projekter (VVM). Bekendtgørelse nr. 121 af 4. februar 2019

10b: Anlægsarbejder i byzone, herunder opførelse af butikcentre og parkeringsanlæg

10e: Bygning af veje mm.

10g: Dæmninger og andre anlæg til opstuvning eller varig oplagring af vand

Miljøstyrelsen har foretaget en høring af Ringkøbing-Skjern Kommune, og har indarbejdet kommunens bemærkninger.

Natura 2000-områder

Det er Miljøstyrelsens vurdering, at projektet ikke kan påvirke udpegede naturtyper i Natura 2000 områder, og derfor ikke skal vurderes ift. Natura 2000-reglerne. Dette begrundes i at afstanden til nærmeste Natura 2000 område er mere end 5 km samt at projektet ikke medfører øget udledning af forurenende stoffer, der kan påvirke vand- eller naturkvaliteten i områderne.

Bilag IV-arter

Det er Miljøstyrelsens vurdering, at projektet ikke kan beskadige eller ødelægge bilag IV-arter og derfor ikke skal vurderes ift. reglerne om bilag IV-arter. Dette begrundes i at der ikke er registreret bilag IV arter inden for projektområdet, samt at projektet ikke vurderes at medføre væsentlig påvirkning af Egeris Mølleå, hvor der er fundet forekomst af Odder.

Forudsætning for afgørelse

Screeningen er gennemført med udgangspunkt i det projekt, som I har beskrevet i ansøgningen og på baggrund af de miljømæssige forudsætninger, som er gældende på screeningstidspunktet.

Hvis projektet ændres, er I forpligtet til at ansøge igen med henblik på at få afgjort om ændringen er omfattet af krav om miljøvurdering (VVM-pligtigt).

Afgørelsen bortfalder, hvis den ikke er udnyttet inden 3 år efter, at den er meddelt, jf. miljøvurderingslovens § 39.

Offentliggørelse

Miljøstyrelsens afgørelse offentliggøres udelukkende digitalt. Materialet kan tilgås på Miljøstyrelsens hjemmeside www.mst.dk. Offentliggørelsen finder sted den 1. juli 2019.

Offentligheden har adgang til sagens øvrige oplysninger med de begrænsninger, der følger af lovgivningen.

Klagevejledning

Afgørelsen kan påklages for så vidt angår retlige spørgsmål af enhver med retlig interesse i sagens udfald samt af landsdækkende foreninger og organisationer, der som formål har beskyttelsen af natur og miljø eller varetagelsen af væsentlige brugerinteresser inden for arealanvendelsen og har vedtægter eller love, som dokumenterer deres formål, og som repræsenterer mindst 100 medlemmer, jf. miljøvurderingslovens § 50.

Hvis du ønsker at klage over denne afgørelse, kan du klage til Miljø- og Fødevareklagenævnet. Du klager via Klageportalen, som du finder et link til på forsiden af www.naevneneshus.dk. Klageportalen ligger på www.borger.dk og www.virk.dk. Du logger på www.borger.dk eller www.virk.dk, ligesom du plejer, typisk med NEM-ID.

Klagen sendes gennem Klageportalen til Miljøstyrelsen. En klage er indgivet, når den er tilgængelig for Miljøstyrelsen i Klageportalen. Når du klager, skal du betale et gebyr på kr. 900 for private og kr. 1800 for virksomheder og organisationer. Du betaler gebyret med betalingskort i Klageportalen.

Du kan læse mere om gebyrordningen og klage på Miljø- og Fødevareklagenævnets hjemmeside (<https://naevneneshus.dk/start-din-klage/miljoe-og-foedevareklage-naevnet/>).

Miljø- og Fødevareklagenævnet skal som udgangspunkt afvise en klage, der kommer uden om Klageportalen, hvis der ikke er særlige grunde til det. Hvis du ønsker at blive fritaget for at bruge Klageportalen, skal du sende en begrundet anmodning til den myndighed, der har truffet afgørelse i sagen. Miljøstyrelsen videresender herefter anmodningen til Miljø- og Fødevareklagenævnet, som træffer afgørelse om, hvorvidt din anmodning kan imødekommes.

Klagen skal være modtaget senest den 8. august 2019.

Orientering om klage

Hvis Miljøstyrelsen får besked fra Klageportalen om, at der er indgivet en klage over afgørelsen, orienterer Miljøstyrelsen virksomheden herom. Miljøstyrelsen orienterer ligeledes virksomheden, hvis Miljøstyrelsen modtager en klage over afgørelsen fra en klager, som efter anmodning til Miljø- og Fødevareklagenævnet er blevet fritaget for at klage via Klageportalen. Herudover orienterer Miljøstyrelsen ikke virksomheden.

Betingelser mens en klage behandles

Klage over afgørelsen har ikke opsættende virkning, medmindre klagenævnet bestemmer noget andet. Dette indebærer, at en samtidigt eller efterfølgende meddelt miljøgodkendelse eller dispensation til at påbegynde bygge- og anlægsarbejder efter miljøbeskyttelseslovens § 33, stk. 2, som udgangspunkt kan udnyttes. Udnyttes afgørelsen, indebærer dette ingen begrænsning i Miljø- og Fødevareklagenævnets mulighed for at ændre eller ophæve afgørelsen. Hvis nævnet tillægger en klage opsættende virkning, kan en meddelt miljøgodkendelse ikke udnyttes, og nævnet kan påbyde påbegyndte bygge- og anlægsarbejder standset.

Søgsmål

Hvis man ønsker at anlægge et søgsmål om afgørelsen ved domstolene, skal det ske senest 6 måneder efter, at Miljøstyrelsen har meddelt afgørelsen.

Med venlig hilsen
Mette Thorsen

Kopi til:

Ringkøbing-Skjern Kommune, post@rksk.dk

Danmarks Naturfredningsforening, dn@dn.dk

Friluftsrådet, fr@friluftsradet.dk

Friluftsrådet, kreds Østjylland, oestjylland@friluftsradet.dk

Danmarks Sportsfiskerforbund, post@sportsfiskerforbundet.dk

Danmarks Fiskeriforening, mail@dkfisk.dk

Ferskvandsfiskeriforeningen for Danmark, nb@ferskvandsfiskeriforeningen.dk

Styrelsen for Patientsikkerhed, stps@stps.dk, trnord@stps.dk

Bilag:

Bilag A: Miljøstyrelsens screeningsskema

Bilag B: Kort over projektområde

Bilag C: Bygherres ansøgningsskema efter miljøvurderingsloven

Bilag D: Bygherres samlede ansøgning (kan pga. størrelse kun findes via mst.dk:

<https://mst.dk/service/annoncering/miljoetilladelser/jylland/>)

BILAG A

Bilag til Miljøstyrelsens afgørelse om hvorvidt projekt er omfattet af krav om miljøvurdering (VVM pligt):

Projekt navn: Flytning og udvidelse af forsknings- og udviklingscenter med tilhørende anlæg af parkeringsområder og veje, beplantning samt udledning af overfladevand. (Journalnummer MST-1270-02731)

Vejledning: Bekendtgørelse af lov om miljøvurdering af planer og programmer og af konkrete projekter (VVM) - Miljøvurderingsloven, (LBK nr. 1225 af 25/10/2018).

Skemaet indeholder bygherrens anmeldte oplysninger af projektet samt Miljøstyrelsens eventuelle bemærkninger til disse oplysninger.

Derudover indeholder skemaet felter for de emner, som skal bruges i vurderingen, jf. miljøvurderingslovens bilag 6.

Farvekodeforklaring: Farverne " rød, gul, grøn" angiver, hvorvidt det pågældende tema kan antages at kunne medføre, at projektet vurderes at kunne påvirke miljøet væsentligt og dermed være omfattet af krav om miljøvurdering (VVM-pligt). "Rød" angiver en stor sandsynlighed for krav om miljøvurdering (VVM-pligt) og "grøn" en minimal sandsynlighed for krav om miljøvurdering (VVM-pligt). Hvis feltet er sort, kan spørgsmålet ikke besværes med et ja eller nej, da der skal foretages et skøn af myndigheden.

VVM Myndighed	Miljøstyrelsen
Basisoplysninger	Tekst
Projektbeskrivelse	<p>Danmark Protein, som er en del af Arla Foods Ingredients Group P/S (AFI), ønsker at flytte og udvide et eksisterende forsknings- og udviklingscenter, der i dag ligger på adressen Sønderupvej 22, 6920 Videbæk. Det nye innovationscenter benævnes ARICE. Centerets formål er at udvikle nye produkter baseret på valle, som er et rest/biprodukt fra produktionen af ost på andre af Arla's mejerier, herunder Nr. Vium mejeri, der er nabo til Danmark Protein.</p> <p>Det nye Innovationscenter ønskes placeret mod syd i direkte tilknytning til Danmark Proteins eksisterende fabriksanlæg. Ringkøbing-Skjern Kommune har tilvejebragt et nyt plangrundlag for et område syd for den eksisterende Sønderupvej i form af lokalplan 437 samt kommuneplantillæg nr. 20 til Ringkøbing-Skjern Kommunes Kommuneplan. Lokalplan 437 giver Arla Foods amba og Arla Foods Ingredients Group P/S (AFI) mulighed for over tid at udvide aktiviteterne på fabrikkerne nord for den nuværende Sønderupvej på et areal syd for vejen.</p> <p>I forbindelse med tilvejebringelsen af Lokalplan 437 og Kommuneplantillæg nr. 20 er der udarbejdet en miljørapport, der beskriver de mulige fremtidige aktiviteter inden for lokalplanområdet, herunder etablering af ARICE samt anlæg af veje mm, og vurderer miljøpåvirkningen heraf. Forslag til plangrundlaget har sammen med miljørapporten været i offentlig høring fra 25. marts til 20. maj 2019. Kommuneplantillæg nr. 20 og Lokalplan 437 blev vedtaget af Ringkøbing Skjern Kommune den 25. juni 2019.</p> <p>Flytningen af innovationscenteret udgør det første af Arlas projekter, der skal udfylde rammerne for lokalplanen.</p> <p>Lokalplanen forudsætter, at den eksisterende Sønderupvej forlægges, samt at der etableres flere nye adgangsveje, interne veje, parkeringsarealer samt beplantningsbælter inden Danmark Protein kan tage det nye innovationscenter i brug. Herudover forudsætter Ringkøbing-Skjern Kommune, at der etableres en ny adgangsvej (A-A) vest for det eksisterende erhvervsområde, for at begrænse mængden af tung trafik på den forlagte del af Sønderupvej.</p> <p>Ringkøbing-Skjern Kommune har igangsat myndighedsbehandlingen af forlægningen af Sønderupvej, og har den 6. maj 2019 truffet afgørelse om, at forlægningen ikke er omfattet af krav om miljøvurdering (VVM). Der har den 15. maj været gennemført åstedsforretning med henblik på ekspropriation af arealer til forlægning af vejen samt cykelsti langs adgangsvej CC.</p> <p>Anlæg af øvrige veje, herunder adgangsveje og interne veje med tilhørende afledning af overfladevand inden for både det nye lokalplanområde 437 og inden for matrikel 1a vest for det eksisterende erhvervsområde, er en del af forudsætningerne for ibrugtagning af innovationscenteret, og indgår derfor i det ansøgte projekt om flytning af centeret.</p> <p>Projektet omfatter dermed:</p> <ul style="list-style-type: none"> - Flytning og udvidelse af innovationscenter (ARICE)


VVM Myndighed	Miljøstyrelsen
Basisoplysninger	Tekst
	<ul style="list-style-type: none"> - Parkeringsarealer til ARICE - Interimsvej (midlertidig vej) - Nye adgangsveje (A-A, B-B, og C-C inkl. forbindelsesveje til naboejendomme - Anlæg til håndtering af overfladevand - Beplantningsbælter af 10 meters bredde langs øst- og vestlig lokalplangrænse - Jordlægning af 60kV-ledning i nyt tracé <p>Projektets dele er nærmere beskrevet i ansøgningsmaterialet.</p> <p>Miljøstyrelsen er i henhold til godkendelsesbekendtgørelsen miljømyndighed for både Arla Foods Ingredients Group P/S, Danmark Protein og Arla Foods amba, Nr. Vium mejeri, og er derfor også VVM-myndighed for nye anlæg eller ændringer af eksisterende anlæg i tilknytning til disse virksomheder, der er miljøgodkendelsespligtige. Det eksisterende forsknings- og udviklingscenter er miljøgodkendt som en del af Danmark Proteins samlede miljøgodkendelse. I forbindelse med flytningen ønskes kapaciteten øget med 20 % svarende til at indvejningen øges fra 600 ton/uge til 720 ton/uge. Udledningen af processpildevand øges tilsvarende fra ca. 30.000 m³/år i dag til 36.000 m³/år. Flytningen af innovationscenteret vil ikke medføre kilder til støj ligesom trafikken til- og fra centeret ikke vil øges. Støjudbredelsen fra Danmark Protein som helhed vil ændres som følge af flytningen på grund af ændret placering af innovationscenteret i forhold til i dag, herunder nye køreveje. Der er redegjort for, at de vejledende støjgrænser, som også er virksomhedens støjgrænser, fortsat kan overholdes. Der indføres ikke nye processer eller kemikalier i forbindelse med flytningen, og de to eksisterende forsøgstørretårne flyttes med og indbygges i det nye byggeri.</p> <p>Herudover er Miljøstyrelsen miljømyndighed for udledningen af rensset spildevand fra de eksisterende fabrikker via Arla's fælles renseanlæg i Nr. Vium samt udledningen af overfladevand fra det eksisterende Nr. Vium Mejeri. Overfladevand fra det eksisterende fabriksområde på Danmark Protein ledes til et infiltrationsområde, hvorfra det nedsives i henhold til tilladelse meddelt af Ringkøbing-Skjern Kommune. Etableringen af ARICE samt anlæg af parkeringsområder og veje vil medføre øget behov for afledning af regnvand fra et samlet befæstet areal på i alt 32.750 m². Regnvandet ønskes til Egeris Mølleå via regnvandsbassiner og en ny rørledning, og der søges derfor om udledningstilladelse hertil. Der er redegjort for, at regnvandet vil blive håndteret i overensstemmelse med retningslinjerne i Lokalplan 437.</p>
Navn, adresse, telefonnr. og e-mail på bygherre	Arla Foods Ingredients P/S, Danmark Protein, Sønderupvej 26, 6920, Videbæk CVR: 33 37 21 16 P nr.: 1.024.307.227
Navn, adresse, telefonnr. og e-mail på bygherres kontaktperson	Gunhild Lundby Dokkedal Sønderupvej 26, 6920 Videbæk Tlf. +45 91 31 81 64 e-mail: gunhild.lundby.dokkedal@arlafoods.com
Projektets adresse, matr. nr. og ejerlav	Adresse: Sønderupvej 26, 6920 Videbæk

VVM Myndighed	Miljøstyrelsen		
Basisoplysninger	<i>Tekst</i>		
	Matrikler: Placering af projektets delelementer i forhold til matrikelnumre fremgår af Bilag 5 til ansøgningen Gennemførelse af projektet forudsætter, at Arla Foods Ingredients Group P/S enten erhverver de nødvendige arealer eller får udarbejdet skriftlige aftaler med de nuværende ejere.		
Projektet berører følgende kommune eller kommuner	Ringkøbing-Skjern Kommune		
Oversigtskort i målestok 1:50.000 (målestok skal angives)	Temakort over området fremgår af bilag 6 (miljørapporten).		
Kortbilag i målestok 1:10.000 eller 1:5.000 med indtegning af anlægget og projektet (vedlægges dog ikke for strækingsanlæg) (målestok skal angives)	Fremgår af Bilag 5 til ansøgningen i målestok 1:5000		
Forholdet til reglerne	Ja	Nej	
Er projektet opført på bilag 1 til lov om miljøvurdering af planer og programmer og konkrete projekter (VVM).		X	
Er projektet opført på bilag 2 til lov om miljøvurdering af planer og programmer og af konkrete projekter (VVM).	X		Angiv punktet på bilag 2: 13a: ændring af et eksisterende anlæg opført på bilag 2, punkt 7c: fremstilling af mejeriprodukter Herudover er dele af projektet omfattet af følgende punkter: 10a: Anlægsarbejder i erhvervsområder til industriformål 10b: Anlægsarbejder i byzone, herunder opførelse af butikcentre og parkerings-anlæg 10e: Bygning af veje mm. 10g: Dæmninger og andre anlæg til opstuvning eller varig oplagring af vand

Projektets karakteristika	Ja	Nej	Baseret på anmelders oplysninger
<p>1. Hvis bygherren ikke er ejer af de arealer, som projektet omfatter angives navn og adresse på de eller den pågældende ejer, matr. nr. og ejerlav</p>			<p>Realisering af projektet forudsætter, at Arla Foods Ingredients Group P/S (AFI) erhverver eller laver aftaler om benyttelse af de nødvendige arealer til etablering af selve innovationscenteret med parkeringsområder, veje samt anlæg til håndtering og afledning af overfladevand. Arla har oplyst, at man har forsøgt at indgå aftaler med de relevante lodsejere, men at disse ikke umiddelbart er indstillet herpå. Ringkøbing-Skjern Kommune har på den baggrund oplyst, at det forventes, at Arla anmoder kommunen om at ekspropriere med henblik på realisering af lokalplan 437, så AFI får mulighed for at erhverve disse arealer.</p> <p>Herudover forudsætter projektet, at AFI erhverver de nødvendige arealer til etablering af adgangsvej A-A, samt indgår aftale om etablering af ledningsføring til regnvand inden for matrikel 1a vest for de nuværende fabrikker, som tilhører Hedevangsvej 4a. AFI oplyser, at der er givet tilsagn til dette fra den berørte lodsejer.</p> <p>Ovenstående omfatter følgende arealer:</p> <p><u>ARICE:</u> Bygninger: Matr. nr. 1l, Sønderup Gde., Nr. Vium (tilhører pt. Sønderupvej 16, forventes erhvervet af Arla) Parkering: Matr. nr. 1s, Sønderup Gde, Nr. Vium (tilhører pt. Hedevangsvej 1, forventes erhvervet af Arla)</p> <p><u>Overfladevand:</u> Regnvandsbassin: Matr. nr. 1t, Sønderup Gde., Nr. Vium (tilhører pt. Hedevangsvej 1, forventes erhvervet af Arla) Rørledninger til udledning af overfladevand inden for lokalplan 437: Matr. nr. 1t, Sønderup Gde., Nr. Vium (tilhører Hedevangsvej 1, forventes erhvervet af Arla) Matr. nr. 1aa, Sønderup Gde., Nr. Vium tilhører Hedevangsvej 4a, forventes erhvervet af Arla)</p> <p>Rørledninger til udledning af overfladevand vest for det eksisterende erhvervsområde: Matr. nr. 1ad, Sønderup Gde., Nr. Vium (tilhører Arla Foods amba). Matr. nr. 1a, Sønderup Gde., Nr. Vium (tilhører Hedevangsvej 4a, nedgraves efter aftale med ejer)</p> <p><u>Veje:</u> berørte matrikler fremgår af den miljøtekniske beskrivelse og er vist på kort i Bilag 5 til ansøgningen.</p> <p>En del af den eksisterende Sønderupvej (vejlitra 7000a og vejlitra 7000e) tilhører pt. Ringkøbing-Skjern Kommune. Vejen nedlægges og arealet inden for lokalplanområdet forventes overdraget til Arla.</p>

Projektets karakteristika	Ja	Nej	Baseret på anmelders oplysninger																						
<p>2. Arealanvendelse efter projektets realisering</p> <p>Det fremtidige samlede bebyggede areal i m²</p> <p>Det fremtidige samlede befæstede areal i m²</p> <p>Nye arealer, som befæstes ved projektet i m²</p>			<p>Arealanvendelsen inden for projektområdet ændres fra landbrugsjord til erhvervsbebyggelse med tilknytning til de eksisterende produktionsvirksomheder mod nord, vej- og parkeringsområder, anlæg til håndtering af overfladevand, underjordiske ledningsføring og plantebælter og landskabsbearbejdning.</p> <p>Projektet omfatter et nyt bebygget areal til innovationscenteret (ARICE) på 6.500 m². Det eksisterende bygningsareal på Danmark Protein udgør ca. 43.956 m². Virksomhedens samlede bebyggede areal øges således med ca 15% til i alt ca. 50456 m².</p> <p>Det samlede areal som befæstes inden for lokalplanområde 437 udgør i alt ca. 37.300 m² og består af:</p> <table border="1" data-bbox="822 555 2150 975"> <thead> <tr> <th colspan="2">Befæstelse relateret til ARICE:</th> </tr> </thead> <tbody> <tr> <td>- Tagareal ARICE bygninger</td> <td>6.500 m²</td> </tr> <tr> <td>- Befæstet udeareal (manøvreareal)</td> <td>4.500 m²</td> </tr> <tr> <td>- Parkeringsarealer</td> <td>5.000 m²</td> </tr> <tr> <td>- byggeplads</td> <td>2.000 m²</td> </tr> <tr> <th colspan="2">Nye Veje:</th> </tr> <tr> <td>- Adgangsvej B-B inkl. forbindelsesvej</td> <td>5.050 m²</td> </tr> <tr> <td>- Adgangsvej C-C inkl. forbindelsesvej</td> <td>4.800 m²</td> </tr> <tr> <td>- Interimsvej (midlertidig del)</td> <td>4.950 m²</td> </tr> <tr> <td>- Interimsvej blivende del</td> <td>3.500 m²</td> </tr> <tr> <td>Buffer til projektilpasninger</td> <td>1.000 m²</td> </tr> </tbody> </table> <p>Hertil kommer adgangsvej A-A uden for lokalplanområde 437 med et befæstet areal på 2.300. m²</p> <p>Projektet vil dermed medføre et øget befæstet areal på i alt 39.600 m²</p> <p>Kort over nye befæstede og bebyggede arealer fremgår af bilag 5, 19 og 20. Skitseprojekt med plan og tværsnit over de nye veje fremgår af bilag 9 -14 samt bilag 20 og 21. Alle permanente veje, fordelingsveje, interimsvejen og cykelstierne befæstes med asfalt. På situationsplanen (bilag 20) vises skitse-mæssigt tilslutninger fra interimsvejen til parkeringsarealer, byggeplads, og det eksisterende erhvervsområde. Detailprojektering af vejanlægget fremsendes til Ringkøbing-Skjern Kommune til godkendelse efter vejloven.</p>	Befæstelse relateret til ARICE:		- Tagareal ARICE bygninger	6.500 m ²	- Befæstet udeareal (manøvreareal)	4.500 m ²	- Parkeringsarealer	5.000 m ²	- byggeplads	2.000 m ²	Nye Veje:		- Adgangsvej B-B inkl. forbindelsesvej	5.050 m ²	- Adgangsvej C-C inkl. forbindelsesvej	4.800 m ²	- Interimsvej (midlertidig del)	4.950 m ²	- Interimsvej blivende del	3.500 m ²	Buffer til projektilpasninger	1.000 m ²
Befæstelse relateret til ARICE:																									
- Tagareal ARICE bygninger	6.500 m ²																								
- Befæstet udeareal (manøvreareal)	4.500 m ²																								
- Parkeringsarealer	5.000 m ²																								
- byggeplads	2.000 m ²																								
Nye Veje:																									
- Adgangsvej B-B inkl. forbindelsesvej	5.050 m ²																								
- Adgangsvej C-C inkl. forbindelsesvej	4.800 m ²																								
- Interimsvej (midlertidig del)	4.950 m ²																								
- Interimsvej blivende del	3.500 m ²																								
Buffer til projektilpasninger	1.000 m ²																								
<p>3. Projektets areal og volumenmæssige udformning</p>			<p>Grundvandssænkning:</p> <p>Der er i forbindelse med byggeriets planlægning udført geotekniske undersøgelser i det område, der skal bebygges. Der er ikke truffet frie vandspejl i nogen af de udførte borer. Der forventes derfor ikke behov for grundvandssænkning.</p>																						

Projektets karakteristika	Ja	Nej	Baseret på anmelders oplysninger
<p>Er der behov for grundvandssænkning i forbindelse med projektet og i givet fald hvor meget i m</p> <p>Projektets samlede grundareal angivet i ha eller m²</p> <p>Projektets bebyggede areal i m²</p> <p>Projektets nye befæstede areal i m²</p> <p>Projektets samlede bygningsmasse i m³</p> <p>Projektets maksimale bygningshøjde i m</p> <p>Beskrivelse af omfanget af eventuelle nedrivningsarbejder i forbindelse med projektet</p>			<p>Funderingsdybde: Fundering sker i frostfri dybde – ca. 1m. Der er bæredygtige lag i ca. 50-70 cm dybde, så det er den frostfrie dybde, som er afgørende.</p> <p>Samlet grundareal: 206.760 m²</p> <p>Projektets bebyggede areal: 6.500 m²</p> <p>Projektets befæstede areal: se punkt 2:</p> <p>Projektets samlede bygningsmasse i m³: 52.145 m³</p> <p>Bestående af ARICE brutto mål:</p> <ul style="list-style-type: none"> - Længde (østlig facade): 93 m - Bredde: 82 m - Taghøjde: 8,5 m (til stern) - Enkeltstående tekniske installationer på bygningens tag på op til 11,5 m (markeret på situationsplanen, bilag 20, som firkanter på ARICE bygningen) <p>ARICE bygningsmasse: 51.235 m³</p> <p>Gang/rør-bro udvendig volumen: 910 m³</p> <p>Nedrivning: I forbindelse med byggeprojektet brydes en del af den eksisterende Sønderupvej op, og erstattes af befæstet areal påregnet gående.</p> <p>Hvor gangbroen kobles til den eksisterende administrationsbygning ændres 1. sals alu facadeparti hvor gangbroen tilkobles (markeret med rødt på tegning nedenfor)</p>

Projektets karakteristika	Ja	Nej	Baseret på anmelders oplysninger
			
<p>4. Projektets behov for råstoffer i anlægsperioden</p> <p>Råstofforbrug i anlægsperioden på type og mængde: Vandmængde i anlægsperioden Affaldstype og mængder i anlægsperioden Spildevand til renseanlæg i anlægsperioden Spildevand med direkte udledning til vandløb, søer, hav i anlægsperioden Håndtering af regnvand i anlægsperioden</p>			<p>Materialer til ARICE: ARICE opføres med fundament, facader og tag i beton. Råstoffer til opførelsen af bygningen vil være grus, beton og armeringsjern. Alu-facade partier og alu vinduespartier. Stenuldsisolering og tagpap. Facaderne vil fremstå i farver og materialer i overensstemmelse med lokalplanens bestemmelser om farver og facader. Skiltning og belysning af facader etableres ligeledes i overensstemmelse med lokalplanens bestemmelser. Dette vil fremgå af byggeansøgningen.</p> <p>Materialer til veje, byggepladser og øvrige befæstede arealer: Sand, grus, asfalt og fliser.</p> <p>Vandforbruget i anlægsfasen knytter sig til drift af byggepladsen.</p> <p>Byggeaffald bortskaffes af entreprenøren, og vil hovedsageligt udgøre emballage (træ, plastik, pap, metal mv.) samt evt. overskydende byggematerialer.</p> <p>Sanitært spildevand fra byggepladsen opsamles i tank eller afledes via blivende rørsystem til virksomhedens spildevandssystem</p> <p>Overfladevand afledes til eksisterende nedsivningsanlæg på Danmark Protein via tilslutning til eksisterende regnvandsledninger.</p> <p>Anlægsperiode:</p> <ul style="list-style-type: none"> ARICE: Byggeriet forventes at forløbe i perioden november 2019 – juni 2021

Projektets karakteristika	Ja	Nej	Baseret på anmelders oplysninger
Anlægsperioden angivet som mm/åå – mm/åå			<ul style="list-style-type: none"> • Interimsvejen og midlertidig adgangsvej A-A påbegyndes når arealerne dertil er erhvervet. Dette forventes 1-2 måneder før ARICE byggeriets opstart, dvs. ca. sept./okt. 2019 • Interimsvejen etableres inden byggeriet af ARICE påbegyndes • Adgangsvej B-B og C-C etableres før ibrugtagning af ny bebyggelse.
<p>5. Projektets kapacitet for så vidt angår flow ind og ud samt angivelse af placering og opbevaring på kortbilag af råstoffet/produktet i driftsfasen:</p> <p>Råstoffer – type og mængde i driftsfasen</p> <p>Mellemprodukter – type og mængde i driftsfasen</p> <p>Færdigvarer – type og mængde i driftsfasen</p> <p>Vandmængde i driftsfasen</p>			<p>Innovationscenterets kapacitet øges med 20 %. Det indebærer, at mængden af indvejet råvare i form af valle øges fra den nuværende godkendte kapacitet på 600 ton/uge til max. 720 ton/uge.</p>
<p>6. Affaldstype, spildevand og overfladevand og årlige mængder, som følge af projektet i driftsfasen:</p> <p>Farligt affald:</p> <p>Andet affald:</p> <p>Spildevand til renseanlæg:</p> <p>Spildevand med direkte udledning til vandløb, sø, hav:</p> <p>Håndtering af regnvand:</p>			<p>Affald: Etablering og drift af ARICE vil ikke medføre øgede mængder affald, herunder farligt affald.</p> <p>Processpildevand Processpildevand afledes via Danmark Protein til Arla's fælles renseanlæg, der modtager processpildevand fra Danmark Protein, Nr. Vium Mejeri og Arinco. Spildevandsmængden fra den nuværende udviklingsafdeling varierer mellem 0 og 400 m³/døgn og udgør pt. ca. 30.000 m³/år hvilket svarer til mindre end 1 % af renseanlæggets godkendte udledning på i alt 12.500 m³/dag eller 4.562.500 m³/år. Med etableringen af ARICE forventes aktiviteten af øges med 20 % og vil medføre at mængden af processpildevand øges med op til 6.000 m³/år til alt 36.000 m³/år. Spildevandsudledningen fra ARICE vil fortsat udgøre mindre end 1 % af renseanlæggets samlede godkendelse, og kan fortsat rummes inden for renseanlæggets godkendelse.</p> <p>Overfladevand Regnvand fra befæstede arealer på Danmark Protein ledes i dag til et infiltrationsområde, hvorfra det nedsives. Kapaciteten af dette nedsivningsanlæg er nået. Regnvand fra hovedparten af de nye befæstede arealer, i alt 32.750 m², ønskes i stedet udledt til recipient.</p> <p>Der etableres et anlæg til afledning af regnvand som indrettes i overensstemmelse med bestemmelserne i lokalplan 437 med forsinkelsesbassiner der neddroser til 2 l/s/reduceret ha, og rørføringer der leder vandet mod nord til en grøft der leder ud til Egeris Mølleå. Skitseprojekt for regnvandshåndtering fremgår af bilag 18 og 19.</p>

Projektets karakteristika	Ja	Nej	Baseret på anmelders oplysninger
			Regnvand fra de midlertidige dele af interimsvæjen samt adgangsvej A-A ønskes afvandet i trug og grøfter, hvorfra det ønskes nedsivet. Muligheden for at nedsive vejvandet fra de midlertidige dele af interimsvæjen er indarbejdet i Lokalplan 437 i forbindelse med den endelige vedtagelse. Ringkøbing-Skjern Kommune har meddelt tilladelse til nedsivning i OSD og indvindingsoplande i medfør af Lov om Miljøbeskyttelse, LBK nr. 1121 af 3. september 2018, §19 til nedsivning af vejvandet fra de midlertidige dele af interimsvæjen samt fra adgangsvej A-A.
7. Forudsætter projektet etablering af selvstændig vandforsyning?		x	Projektet forudsætter ikke etablering af selvstændig vandforsyning, idet den nuværende forsyning af grundvand fra egne borer er tilstrækkelig til at forsyne det ansøgte projekt.
8. Er projektet eller dele af projektet omfattet af standardvilkår?		x	Arla Foods Ingredients Group, P/S Danmark Protein er omfattet af godkendelsesbekendtgørelsens listepunkt 6.4.c. innovationscenteret betragtes som en del af virksomhedens samlede godkendelsespligtige aktiviteter. Mejerier er ikke omfattet af standardvilkår.
9. Vil projektet kunne overholde alle de angivne standardvilkår?			Ikke relevant
10. Er projektet eller dele af projektet omfattet af BREF-dokumenter?	x		Arla Foods Ingredients Group, P/S Danmark Protein, er omfattet af BREF for Food, Drink and Milk fra 2006, som er under revision.
11. Vil projektet kunne overholde de angivne BREF-dokumenter?	x		Projektet lever op til anbefalingerne vedr. BAT i BREF for Food, Drink and Milk fra 2006, herunder anbefalingerne vedr. emission af støv for tørring af mælkepulver. Der er fastsat grænseværdier for emissionen af støv fra de eksisterende forsøgstørretårne på 10 mg/Nm ³ , som ligger inden for intervallet på 5-20 mg/Nm ³ som angivet BAT-anbefaling nr. 5.1.5.4. De eksisterende tørretårne flyttes med til det nye innovationscenter. Herudover har Danmark Protein indført et ISO 14001 certificeret miljøledelsessystem og monitorer løbende energi- og ressourceforbrug med henblik på at minimere transport, energi- og vandforbrug samt produktion af affald og spildevand. Der anvendes genbrugsvand i produktionen, og der arbejdes på at øge denne genanvendelse med henblik på at reducere behovet for rent brøndvand, ligesom CIP-processerne optimeres til for at reducere forbruget af rengøringsmidler og vand.
12. Er projektet eller dele af projektet omfattet af BAT-konklusioner?	(x)		Revisionen af BREF for Food, Drink and Milk fra 2006 forventes afsluttet inden udgangen af 2. kvartal 2019. Der forventes således at foreligge bindende BAT-konklusioner inden udgangen af 2019.
13. Vil projektet kunne overholde de angivne BAT-konklusioner?	(x)		Baseret på det seneste udkast til BAT-konklusioner (maj 2019) forventes ARICE-Projektet at kunne leve op til de nye BAT-konklusioner, herunder nye bindende grænseværdier for emission af støv fra tørring af mælkepulver på 10 mg/Nm ³ .
14. Er projektet omfattet af en eller flere af Miljøstyrelsens vejledninger eller bekendtgørelser om støj eller eventuelt lokalt fastsatte støjgrænser?	x		Der er fastsat grænseværdier for støj fra Danmark Proteins aktiviteter i virksomhedens miljøgodkendelse. Grænseværdierne svarer til de vejledende grænseværdier i Miljøstyrelsens støjvejledning (nr. 5/1984) om beregning af ekstern støj fra virksomheder.

Projektets karakteristika	Ja	Nej	Baseret på anmelders oplysninger
15. Vil anlægsarbejdet kunne overholde de eventuelt lokalt fastsatte vejledende grænseværdier for støj og vibrationer?	x		I anlægsperioden vil der forekomme støj fra entreprenørmaskiner, håndtering af byggepladsmateriel, skærearbejde, montering mv. Der udføres ikke særskilt støjende arbejder som pilotering og spunsning.
16. Vil det samlede anlæg, når projektet er udført, kunne overholde de vejledende grænseværdier for støj og vibrationer?	x		Der er udarbejdet en støjrapport (bilag 7), hvoraf det fremgår, at virksomhedens grænseværdier for støj, fortsat kan overholdes i alle referencepunkter efter etablering af ARICE. I støjrapporten indgår både støj fra stationære støjklider på virksomhedens produktionsanlæg samt støj fra mobile støjklider under transport inden for virksomhedens område. Støj fra mobile kilder på offentlig veje eller private fællesveje indgår som udgangspunkt ikke. I forbindelse med udarbejdelse af Lokalplan 437 forudsættes det, at vejforholdene ændres, herunder at der anlægges nye adgangsveje til og fra erhvervsområdet. Den ændrede støjpåvirkning i omgivelserne som følge heraf, er vurderet i miljørapporten, som ligger til grund for lokalplanen.
17. Er projektet omfattet Miljøstyrelsens vejledninger, regler og bekendtgørelser om luftforurening?	x		Miljøstyrelsens luftvejledning nr. 2/2001 og B-værdivejledningen (Miljøstyrelsens vejledning nr. 2/2002)
18. Vil anlægsarbejdet kunne overholde de vejledende grænseværdier for luftforurening?	x		Anlægsarbejdet vil primært indebære emissioner fra entreprenørmaskiner.
19. Vil det samlede projekt, når anlægsarbejdet er udført, kunne overholde de vejledende grænseværdier for luftforurening? Såfremt der allerede foreligger oplysninger om de indvirkninger, projektet kan forventes at få på miljøet som følge af den forventede luftforurening, medsendes disse oplysninger.	x		Virksomhedens eksisterende fyringsanlæg overholder gældende grænseværdier. Der ændres ikke på fyringsanlægget i forbindelse med etablering af ARICE. Virksomhedens gældende grænseværdier for emission af støv forventes ligeledes overholdt. jf. punkt 11 og 20
20. Vil projektet give anledning til støvgener eller øgede støvgener I anlægsperioden? I driftsfasen?		x	I anlægsperioden: Der vil i begrænset omfang kunne forekomme diffust støv fra anlægsarbejdet. Anlægsarbejdet vurderes dog ikke at indebære væsentlige støvgener i omgivelserne. I driftsfasen: De to eksisterende pilottørretårne flyttes til den nye placering. Emissionen af støv i afkast fra de to tårne vil svare til de eksisterende forhold, og forventes fortsat at kunne overholde grænseværdierne for støv jf. punkt 11.
21. Vil projektet give anledning til lugtgener eller øgede lugtgener I anlægsperioden?			Der forventes ikke lugtgener i forbindelse med anlægsfasen.

Projektets karakteristika	Ja	Nej	Baseret på anmelders oplysninger
I driftsfasen?		X	Virksomhedens eksisterende produktion medfører ikke væsentlige lugtgener i omgivelserne, og der etableres ikke nye lugtkilder i forbindelse med etablering af ARICE.
22. Vil anlægget som følge af projektet have behov for belysning som i aften og nattetimer vil kunne oplyse naboarealer og omgivelserne I anlægsperioden? I driftsfasen?		x	I forbindelse med anlægsfasen, vil arbejdsarealer blive belyst af hensyn til sikkerhed og arbejdets udførelse. Belysningen vil være rettet mod byggepladsen, og ikke lyse ud i omgivelserne. Det vil dog medføre øget lysintensitet fra området, som vil kunne ses i nærområdet. I driftsfasen vil der blive opsat lys, som oplyser parkeringspladsen og bygningsfacader af hensyn til sikker færdsel og orientering. Belysning vil være nedadrettet, og vil blive opsat i overensstemmelse med bestemmelserne vedr. belysning i Lokalplan 437. Facaden bliver ligeledes belyst i overensstemmelse med lokalplanens bestemmelser. Interimsvejen og adgangsvej A-A, B-B og C-C belyses kun i det omfang, det er sikkerhedsmæssigt nødvendigt. Bestemmelserne herom i lokalplanen er tilrettet i forbindelse med den endelige vedtagelse af lokalplanen. Forbindelsesvejene belyses ikke i overensstemmelse med lokalplanens bestemmelser.
23. Er projektet omfattet af risikobekendtgørelsen, jf. bekendtgørelse om kontrol med risikoen for større uheld med farlige stoffer nr. 372 af 25. april 2016?		x	Det eksisterende produktionsanlæg på Danmark Protein er ikke omfattet af risikobekendtgørelsen. Etableringen af ARICE medfører ikke anvendelse af større mængder farlige stoffer omfattet af risikobekendtgørelsen.

Projektets placering	Ja	Nej	Tekst
24. Kan projektet rummes inden for lokalplanens generelle formål?	x		Det eksisterende produktionsanlæg på Danmark Protein ligger i et område, der er udlagt som erhvervsområde (00er038) i Ringkøbing Skjern-Kommunes Kommuneplan 2017-2029, og inden for Lokalplan 10, delområde 1. Ringkøbing-Skjern Kommune har udarbejdet et nyt plangrundlag med det formål at udvide erhvervsområdet mod syd og hvilket indirekte (ved flytning af mindre tunge aktiviteter) giver Arla mulighed for at udvide produktionsaktiviteterne på de eksisterende fabrikker i erhvervsområde 00er038. Plangrundlaget består af Tillæg nr. 20 til Kommuneplanen samt Lokalplan 437. Kommuneplantillæg nr. 20 udlægger et nyt erhvervsområde 00er135 syd for det nuværende erhvervsområde 00er038, som kun må benyttes af virksomheder, som har tilknytning til de eksisterende produktionsvirksomheder. Etableringen af forsknings- og innovationscenteret (ARICE) vil foregå i det nye erhvervsområde 00er135.

Projektets placering	Ja	Nej	Tekst
			<p>Herudover udlægger Kommuneplantillæg nr. 20 et nyt rammeområde 00ta138 omkring de sydlige og østlige dele af rammeområde 00er135, som skal anvendes til tekniske anlæg, herunder anlæg til håndtering af regnvand og beplantning. Det ansøgte regnvandsbassin til håndtering af regnvand fra ARICE og nye veje vil blive etableret inden for rammeområde 00ta138. Det samme gælder beplantningsbælter øst og vest for erhvervsområdet. Derudover vil der ske terrænbearbejdning og etableres beplantning i grupper mod syd i rammeområde 00ta138, jf. bilag 15.</p> <p>Lokalplan 437 fastlægger rammerne for udnyttelse af de nye erhvervsområder (00er135 og 00ta138), herunder bestemmelser omkring typen af erhvervsbebyggelse samt rammer for etablering af vej- og parkeringsanlæg, anlæg til håndtering af overfladevand samt transformatorstation og beplantning.</p> <p>Den ansøgte adgangsvej A-A ligger i et område (00er105) der ligeledes er udlagt til erhvervsformål, men ikke er fuldt udbygget endnu. Der er ikke udarbejdet lokalplan for dette område.</p> <p>Ringkøbing-Skjern Kommune har til sagen oplyst, at det ansøgte projekt med etablering af innovationscenteret med tilhørende veje og afvandingsanlæg ligger inden for rammerne af Kommuneplan 2017-2029 inkl. Tillæg nr. 20 til Kommuneplanen. Projektet ligger ligeledes indenfor rammerne af Lokalplan 437. Kommunen har herudover meddelt dispensation til nedsivning af overfladevand fra adgangsvej A-A samt fra de midlertidige dele af interimsvejen.</p>
25. Forudsætter projektet dispensation fra gældende bygge- og beskyttelseslinjer?		x	<p>Med vedtagelse af Lokalplan 437 aflyses de dele af de eksisterende vejbyggelinjer for den eksisterende Sønderupvej som er beliggende inden for afgrænsningen af Lokalplan 437. Projektet kræver derfor ikke dispensation fra disse beskyttelseslinjer. Adgangsvej C-C anlægges nord om et beskyttet med nedlagt dige i områdets nordvestlige del uden af berøre dette. Desuden indskrænkes de nødvendige arbejdsarealer i vejens anlægsfase, så disse heller ikke berører det beskyttede men nedlagte dige. Der vil derfor ikke blive behov for dispensation fra museumsloven.</p>
26. Indebærer projektet behov for at begrænse anvendelsen af naboarealer?		x	<p>Etableringen af ARICE vil ikke medføre påvirkning af omgivelserne med lugt, støj eller luftforurening i et omfang, der medfører behov for at begrænse anvendelsen af naboarealer.</p>
27. Vil projektet kunne udgøre en hindring for anvendelsen af udlagte råstofområder?		x	<p>Nærmeste råstofområde ligger ca. 4,5 km sydøst for projektområdet, som dermed ikke vil hindre anvendelsen af dette.</p>
28. Er projektet tænkt placeret indenfor kystnærhedszonen?		x	<p>Kystnærhedszonen ligger ca. 20 km mod vest</p>
29. Forudsætter projektet rydning af skov? (skov er et bevokset areal med træer, som danner eller indenfor et rimeligt tidsrum ville danne sluttet skov af højstammede		x	<p>Projektet forudsætter ikke rydning af skov. Der bliver nedlagt en del af en produktionsskov i form af en juletræsplantage i forbindelse med realiseringen af projektet. Den del af plantagen, der ligger indenfor projektområdet, er ca. 1,4 ha, og dette areal forventes erhvervet før realisering af projektet.</p>

Projektets placering	Ja	Nej	Tekst
træer, og arealet er større end ½ ha og mere end 20 m bredt.)			
30. Vil projektet være i strid med eller til hinder for realiseringen af en rejst fredningssag?		x	Der er ikke rejst fredningssag inden for eller i nærheden af projektet.
31. Afstanden fra projektet i luftlinje til nærmeste beskyttede naturtype i henhold til naturbeskyttelseslovens § 3.			Der findes flere §3 beskyttede småsøer i nærheden af projektområdet, hvor den nærmeste ligger omkring 700 meter mod sydvest. Egeris Mølleå er et §3 beskyttet vandløb, der ligger ca. 700 meter nord for projektområdet. Vandløbet er omkranset af §3 beskyttet eng og mose. Lokalplanen 437 sikrer, at der er inden for lokalplanområdet er plads til at tilbageholde mængden af overfladevand til en hastighed, som vandløbet kan modtage uden at dette tager skade.
32. Er der forekomst af beskyttede arter og i givet fald hvilke?		x	Der er registreret forekomst af odder i Egeris Mølleå. Projektet vil ikke omfatte arealer ned til åen, og vurderes på grund af afstanden ikke at ville påvirke arten. Ringkøbing-Skjern Kommune har til sagen oplyst, at der ikke er registreret Bilag 4 - arter inden for området og vurderer, at det er usandsynligt at de findes indenfor projektområdet.
33. Afstanden fra projektet i luftlinje til nærmeste fredede område.			Nærmeste fredede område er Skoller Høje ca. 1,5 km vest for projektområdet.
34. Afstanden fra projektet i luftlinje til nærmeste internationale naturbeskyttelsesområde (Natura 2000-områder, habitatområder, fuglebeskyttelsesområder og Ramsarområder).			Det nærmeste Natura 2000-område (Habitat), H61 Skjern Å, ligger ca. 5,3 km sydøst for projektområdet. Det nærmeste Natura 2000 fuglebeskyttelsesområde, F37 Borris Hede, er placeret ca. 10,3 km syd for projektområdet. Herudover ligger Natura 2000-område nr. 69 Ringkøbing Fjord og Nymindestrømmen ca. 20 km fra projektområdet. Området består af Habitatområde H62 og Fuglebeskyttelsesområde F43.
35. Vil projektet medføre påvirkninger af overfladevand eller grundvand, f.eks. i form af udledninger til eller fysiske ændringer af vandområder eller grundvandsforekomster?	x		<u>Overfladevand</u> Projektet medfører øgede mængder overfladevand i form af regnvand fra tage og befæstede arealer. I forbindelse med realisering af projektet etableres et anlæg til håndtering og forsinkelse af regnvandet inden det ledes via en ny rørledning til Egeris Mølleå. Ringkøbing-Skjern Kommune har med Lokalplan 437 fastlagt bestemmelser om indretning og dimensionering af anlæg til håndtering af overfladevand, herunder at regnvandsbassiner skal etableres med permanent vandspejl og lave skrånninger med skråningsareal på maksimalt 1:5. Desuden har Ringkøbing-Skjern Kommune meddelt, at udledningen af overfladevandet skal forsinkes til maksimalt 2 l/sek per reduceret ha før udledning til Egeris Mølleå. Det ansøgte projekt lever op til lokalplanens bestemmelser. Ringkøbing-Skjern Kommune har til sagen oplyst, at Kommunen på baggrund af en vurdering af årsmiddelfastrømningen for Egeris Mølleå på ca. 715 l/s ikke har betænkeligheder ved at en forventet afstrømning på 5 l/s fra befæstede arealer i forbindelse med etablering af ARICE projektet. På den baggrund vurderer Miljøstyrelsen at den ansøgte udledning af overfladevand til Egeris Mølleå ikke vil medføre negativ påvirkning åens tilstand. <u>Spildevand</u>

Projektets placering	Ja	Nej	Tekst
			Processpildevand fra det eksisterende forsknings- og udviklingscenter afledes i dag til Arla's fælles renseanlæg, der modtager processpildevand fra Danmark Protein, Nr. Vium Mejeri og Arinco. Det rensede spildevand udledes til Vorgod Å som løber til Ringkøbing Fjord. Spildevandsmængden fra den nuværende udviklingsafdeling varierer mellem 0 og 400 m ³ /døgn og udgør pt. ca. 30.000 m ³ /år hvilket svarer til mindre end 1 % af renseanlæggets godkendte udledning på i alt 12.500 m ³ /dag eller 4.562.500 m ³ /år. Med etableringen af ARICE forventes aktiviteten af øges med 20 % og vil medføre at mængden af processpildevand øges med op til 6.000 m ³ /år til alt 36.000 m ³ /år. Spildevandsudledningen fra ARICE vil fortsat udgøre mindre end 1 % af renseanlæggets samlede godkendelse, og kan fortsat rummes inden for renseanlæggets udledningstilladelse, som er miljøvurderet og habitatvurderet i 2014 forbindelse med udarbejdelse af VVM-redegørelse og Kommuneplantillæg for Mejericluster Vestjylland (Kommuneplantillæg nr. 23 til Ringkøbing-Skjern Kommunes Kommuneplan 2013-2015). Der er ikke ændringer i naturtilstanden, der gør, at denne vurdering ikke er gældende for forholdene i dag. På den baggrund vurderer Miljøstyrelsen, at den meget begrænsede øgede udledning af processpildevand fra ARICE er ubetydelig, og ikke vil medføre negativ påvirkning af nedstrøms recipienter.
36. Er projektet placeret i et område med særlige drikkevandsinteresser?	X		<p>Hele projektområdet ligger i et område, der er udpeget som et område med særlige drikkevandsinteresser (OSD). Ringkøbing-Skjern Kommune har i forbindelse med forberedelsen af Kommuneplantillæg nr. 20 og Lokalplan 437 udarbejdet en supplerende grundvandsredegørelse. Grundvandsredegørelsen skal bl.a. indeholde en planmæssig begrundelse for, hvorfor den ønskede erhvervsudvikling ikke kan etableres uden for udpegninger, der beskytter grundvandet. I grundvandsredegørelsen skal det desuden vurderes, om den tiltænkte anvendelse forventes at udgøre en væsentlig fare for forurening af grundvandet, og i så fald hvilke tekniske tiltag, der kan indarbejdes i planlægningen med henblik på at minimere faren for forurening af grundvandet. På den baggrund er der i Lokalplan 437 fastsat bestemmelser om etablering af tekniske tiltag, der skal begrænse risikoen for forurening af grundvandet, herunder krav til oplag af olie og kemikalier samt bestemmelser om, at der ikke må etableres nedsivning af regnvand fra befæstede arealer. I stedet er der krav til etablering af forbassiner inden afledning til tætte regnvandsbassiner, som opsamler vand fra befæstede arealer, hvor der transporteres, oplagres eller på anden måde håndteres stoffer eller materialer, der kan forurene grundvandet.</p> <p>I forbindelse med det ansøgte projekt er der redegjort for, at anvendelsen af kemikalier til rengøring vil være de samme, som anvendes i dag, samt at oplag af disse kemikalier kun vil forekomme i mindre mængder. Herudover er der redegjort for at der etableres foranstaltninger, der sikrer, at evt. spild ikke forurener grundvandet. På den baggrund vurderer Miljøstyrelsen, at etableringen af ARICE samt veje og anlæg til håndtering af overfladevand ikke vil medføre risiko for væsentlig påvirkning af grundvand og drikkevand i området.</p>
37. Er projektet placeret i et område med registreret jordforurening?	X		En mindre del af det område, hvor ARICE tænkes etableret er kortlagt på vidensniveau 1 i henhold til Jordforureningsloven. V1-kortlægningen betyder, at området kan være forurennet, da der har foregået aktiviteter som erfaringsmæssigt kan være forurenende. I dette tilfælde drejer det sig om et område på ca. 2.550 m ² , der afgrænser en eksisterende transformatorstation syd for den eksisterende Sønderupvej. I den øvrige del af projektområdet er der ingen kendte forureninger, og jorden vil derfor have en rimelig genanvendelsesmulighed. Der forventes ikke væsentlig miljøpåvirkning forbundet med genanvendelse af denne type jord.

Projektets placering	Ja	Nej	Tekst
38. Er projektet placeret i et område, der i kommuneplanen er udpeget som område med risiko for oversvømmelse. (Kumulative forhold)?		x	Projektet ligger ikke inden for et område, som er registreret som risikoområde i forhold til oversvømmelse. Det nærmeste udpegede område i Ringkøbing-Skjern Kommunes klimatilpasningsplan 2017-2029 er i Videbæk by samt i Vorgod- Barde. Begge områder ligger ca. 4,5 km fra projektområdet.
39. Er projektet placeret i et område, der, jf. oversvømmelsesloven, er udpeget som risikoområde for oversvømmelse?		x	Projektområdet er ikke placeret i et område, der efter oversvømmelsesloven er udpeget som risikoområde for oversvømmelse. Projektområdet ligger ca. 20 km fra kysten, og vurderes ikke at kunne blive oversvømmet som følge af havstigninger eller regnhændelser med ekstremregn.
40. Er der andre lignende anlæg eller aktiviteter i området, der sammen med det ansøgte må forventes at kunne medføre en øget samlet påvirkning af miljøet (Kumulative forhold)?			<p>Etableringen af ARICE samt veje og anlæg til håndtering af overfladevand udgør første del af den forventede udnyttelse af rammerne for Lokalplan 437.</p> <p>De kumulative effekter relateret til udnyttelse af rammerne i Lokalplan 437 er vurderet i bilag 6 (Miljørapporten for forslag til Lokalplan nr. 437 og Kommuneplantillæg nr. 20). Af miljørapporten fremgår det, at det primært er i forhold til støjbelastning af naboer, at der er en kumulativ miljøpåvirkning, sammen med påvirkning af de trafikale forhold ved sammenfald af byggeri til erhvervsformål inde for lokalplanområdet og byggearbejdet i forbindelse med forlægning af Sønderupvej. Dertil kommer sammenfald i forhold til afståelse af jord og påvirkning af lys.</p> <p>Følgende projekter og planer vil sammen med det ansøgte projekt kunne medføre øget kumulativ påvirkning af omgivelserne:</p> <p><u>Forlægning af Sønderupvej</u></p> <p>For at realisere projektet er det nødvendigt at forlægge Sønderupvej syd om projektområdet. Der kan opstå øgede miljøpåvirkninger som følge af parallelle anlægsfaser på de to projekter. Parallelle anlægsfaser vil afstedkomme øget kørsel til området med tung trafik, øget jordhåndtering, øget støj fra anlægsarbejdet og øget visuel påvirkning fra to byggepladser. Da etableringen af ARICE kun udgøre en mindre del af realiseringen af lokalplanen, vurderes der ikke at være væsentlige påvirkninger som følge af samspillet mellem de to projekters anlægsfase. Herudover vil etablering af den vestlige adgangsvej A-A samt interimsvéjen omkring selve ARICE-byggeriet sikre, at færdsel gennem området kan fortsætte sikkert, imens anlægsfaserne til de to projekter pågår.</p> <p>Der forventes ikke øget kumulativ påvirkning i driftsfasen, da etableringen af ARICE ikke forventes at medføre væsentlig øget trafik. Trafikmønsteret vil ændres, men støjgenerene fra virksomheden vil ikke øges væsentligt. Trafikken på den forlagte Sønderupvej forventes heller ikke øget som følge af ARICE-projektet.</p> <p><u>Realisering af rammerne i Lokalplan 437</u></p>

Projektets placering	Ja	Nej	Tekst
			<p>Lokalplanen kan efter den er vedtaget udnyttes i overensstemmelse med de fastlagte bestemmelser. Under forudsætning af at lokalplanen udnyttes som beskrevet, vil den samlede miljøvirkning øges, herunder særligt støj og andre gener fra øget trafik- til og fra virksomhederne inden for området. Etableringen af ARICE vil i sig selv ikke bidrage væsentligt til de kumulative effekter fra realiseringen af Lokalplan 437.</p> <p><u>Realisering af rammerne Masterplan 2014</u> Inden for det gældende plangrundlag for erhvervsområde 00er038 kan der i henhold til VVM-redegørelse og Kommuneplantillæg for Mejericluster Vestjylland (2014) realiseres en række udvidelser af de eksisterende produktionsvirksomheder. En stor del af disse udvidelser er allerede realiseret, men yderligere udvidelser, herunder etablering af et højlager vil kunne medvirke til øget kumulativ påvirkning såvel visuelt og i form af øget støj fra trafik til- og fra virksomhederne. Etableringen af ARICE vil i sig selv ikke bidrage væsentligt til de kumulative effekter fra yderligere realisering af Masterplan 2014.</p>
41. Vil den forventede miljøpåvirkning kunne berøre nabolande?		x	Der er temmelig langt til andre lande, så det vurderes ikke at være tilfældet.
42. En beskrivelse af de tilpasninger, ansøger har foretaget af projektet inden ansøgningen blev indsendt og de påtænkte foranstaltninger med henblik på at undgå, forebygge, begrænse eller kompensere for væsentlige skadelige virkninger for miljøet?			<p>Der er fastsat krav til støjemission fra nye støjklender ved etablering af ARICE-byggeriet, med henblik på at sikre, at virksomhedens gældende støjgrænser fortsat kan overholdes i alle referencepunkter.</p> <p>Der etableres særlige områder til oplag af kemikalier med tæt belægning og det sikres, at evt. spild kan holdes på et begrænset område, og ikke kan forurene jord, grundvand eller overfladevand.</p> <p>Anlæg til håndtering af overfladevand etableres i overensstemmelse med bestemmelserne i lokalplan 437 om indretning af regnvandsbassiner og neddrøsing af udledning til Egeris Mølleå.</p>

Myndighedsscreening

	Ikke relevant	Ja	Nej	Bør undersøges	
Kan projektets kapacitet og længde for strækingsanlæg give anledning til væsentlige miljøpåvirkninger		x	x		Projektet medfører ikke væsentlig øget kapacitet, og vil ikke give anledning til væsentlige miljøpåvirkninger.
Kræver bortskaffelse af affald og spildevand ændringer af bestående ordninger i: anlægsfasen driftsfasen		x	x		Overfladevand fra de eksisterende fabriksanlæg i erhvervsområde 00er038 bliver enten nedsivet til grundvandet eller udledt via regnvandsbassiner til Vorgod Å. I forbindelse med udnyttelse af det nye erhvervsområde 00er135 og Lokalplan 437 etableres en ny udledning af overfladevand til Egeris Mølleå. Anlæg til håndtering af overfladevand etableres i overensstemmelse med bestemmelserne i Lokalplan 437 om indretning af regnvandsbassiner og neddrosling af udledning til Egeris Mølleå. Ringkøbing-Skjern Kommune har som vandløbsmyndighed oplyst, at Kommunen på baggrund af en vurdering af årsmiddelfastrømningen for Egeris Mølleå på ca. 715 l/s ikke har betænkeligheder ved at en forventet afstrømning på 5 l/s fra befæstede arealer i forbindelse med etablering af ARICE projektet. På den baggrund vurderer Miljøstyrelsen at den ansøgte udledning af overfladevand til Egeris Mølleå ikke vil medføre negativ påvirkning åens tilstand. Processpildevand og øvrigt affald kan rummes inden for eksisterende ordninger og godkendelser.
Indebærer projektet brugen af naturressourcer eller særlige jordarealer			x		Der forventes ikke væsentligt øget forbrug af naturressourcer eller særlige jordarealer.
Indebærer projektet risiko for større ulykker og/eller katastrofer, herunder sådanne som forårsages af klimaændringer			x		Danmark Protein er ikke en risikovirksomhed, og ligger ikke i et område med særlig risiko for oversvømmelser, der kan medføre større uheld på virksomheden
Indebærer projektet risiko for menneskers sundhed			x		Virksomhedens gældende vilkår med grænseværdier for støj og luftemission kan fortsat overholdes. Dermed er risikoen for, at mennesker uden for virksomhedens område påføres risici der kan påvirke sundheden, begrænset.
Indebærer projektet en væsentlig udledning af drivhusgasser			x		Etableringen af ARICE vurderes ikke at bidrage væsentligt til udledning af drivhusgasser. Virksomheden har eget naturgasfyret energianlæg, som ikke ændres som følge af projektet.
Tænkes projektet placeret i Vadehavsområdet			x		Der er langt til Vadehavet.
Vil projektet være i strid med eller til hinder for etableringen af reservater eller naturparker		x	x		Det nye erhvervsområde ligger i et område, der i dag anvendes til jordbrugsformål. Der er ikke planlagt reservater eller naturparker i erhvervsområdet.

Myndighedsscreening

	Ikke relevant	Ja	Nej	Bør undersøges	
Indebærer projektet en mulig påvirkning af sårbare vådområder			x		Projektet vil ikke medføre væsentlig øget påvirkning af vandområder, når regnvand håndteres i overensstemmelse med lokalplanens bestemmelser.
Kan projektet påvirke registrerede, beskyttede naturområder 1. Nationalt: 2. Internationalt (Natura 2000):			x		<p>1. Nationalt Det nærmeste registrerede §3 område, er området langs Egeris Mølleå, som er beskyttet efter Naturbeskyttelsesloven. Det beskyttede område ligger ca. 700 m nord for projektområdet. Projektet vil ikke medføre øget udledning af forurenende stoffer til luft eller vand, som kan påvirke naturområderne. Projektet forventes dermed ikke at medføre øget påvirkning af beskyttede naturområder.</p> <p>2. Internationalt (Natura 2000): Danmark Protein ligger mere end 5 km fra det nærmeste Natura 2000 område. Projektet vil ikke medføre øget udledning af forurenende stoffer til luft, som kan påvirke naturtilstanden i nærliggende terrestriske Natura 2000 områder.</p> <p>Processpildevand fra det eksisterende forsknings- og udviklingscenter afledes i dag til Arla's fælles renseanlæg, der modtager processpildevand fra Danmark Protein, Nr. Vium Mejeri og Arinco. Det rensede spildevand udledes til Vorgod Å som løber til Ringkøbing Fjord. Spildevandsmængden fra den nuværende udviklingsafdeling varierer mellem 0 og 400 m³/døgn og udgør pt. ca. 30.000 m³/år hvilket svarer til mindre end 1 % af renseanlæggets godkendte udledning på i alt 12.500 m³/dag eller 4.562.500 m³/år. Med etableringen af ARICE forventes aktiviteten i udviklingsafdelingen at øges med 20 % og vil medføre at mængden af processpildevand øges med op til 6.000 m³/år til alt 36.000 m³/år. Spildevandsudledningen fra ARICE vil fortsat udgøre mindre end 1 % af renseanlæggets samlede godkendelse, og kan fortsat rummes inden for renseanlæggets udledningstilladelse, som er miljøvurderet og habitatvurderet i 2014 forbindelse med udarbejdelse af VVM redegørelse og Kommuneplantillæg for Mejericluster Vestjylland (Kommuneplantillæg nr. 23 til Ringkøbing-Skjern Kommunes Kommuneplan 2013-2015). Der er ikke ændringer i naturtilstanden, der gør, at denne vurdering ikke er gældende for forholdene i dag. På den baggrund vurderer Miljøstyrelsen, at den meget begrænsede øgede udledning af processpildevand fra ARICE er ubetydelig, og ikke vil medføre negativ påvirkning af nedstrøms recipienter.</p> <p>Miljøstyrelsen vurderer dermed samlet, at det kan udelukkes, at det ansøgte har en væsentlig påvirkning på Natura 2000-områder. Ved væsentlig forstås en påvirkning, der er modstrid med bevaringsmålsætningen. Der er derfor ikke gennemført en konsekvensvurdering.</p>

Myndighedsscreening

	Ikke relevant	Ja	Nej	Bør undersøges	
Forventes området at rumme beskyttede arter efter habitatdirektivets bilag IV			x		<p>Ringkøbing-Skjern Kommune har til sagen oplyst, at der ikke foreligger oplysninger om forekomster af bilag IV-arter inden for det berørte projektområde. Der findes Odder i Egeris Mølleå.</p> <p>Projektet forventes ikke at medføre øget påvirkning af Egeris Mølleå eller naturområderne lang åen. Dermed vurderer Miljøstyrelsen, at projektet ikke vil medvirke til ødelæggelse eller forringelse af yngle eller rastepladser for Bilag-IV rater.</p>
Forventes området at rumme danske rødlistearter			x		Der foreligger ikke oplysninger om forekomster af rødlistearter inden for det berørte projektområde.
Kan projektet påvirke områder, hvor fastsatte miljøkvalitetsnormer allerede er overskredet Overfladevand: Grundvand: Naturområder: Boligområder (støj/lys og Luft):			x		<p>Projektet vil ikke medføre øget påvirkning af vand- eller naturområder, hvor fastsatte miljøkvalitetskrav er overskredet.</p> <p>Danmark Protein anvender ikke større mængder farlige stoffer, der kan medføre længerevarende jord- og grundvandsforurening. Rengøringskemikalier opbevares på særligt indrettede pladser med tæt belægning og med mulighed for opsamling i tilfælde af spild. Der forventes ikke påvirkning af grundvand og drikkevand, når de anvendte kemikalier opbevares i henhold til virksomhedens gældende vilkår. Herudover efterleves som udgangspunkt lokalplanens bestemmelser om, at der ikke må ske nedsivning af regnvand fra befæstede arealer. De midlertidige dele af interimsvejen og samt adgangsvej AA er undtaget dette krav, jf. den meddelte tilladelse fra Ringkøbing-Skjern Kommune.</p> <p>Virksomheden har redegjort for, at gennemførelse af projektet ikke vil bidrage væsentligt til støjbelastningen i omgivelserne. Virksomheden vil sikre, at gældende støjgrænser overholdes ved at stille krav til leverandører af udstyr til det nye produktionsanlæg.</p>
Er området, hvor projektet tænkes placeret, sårbar overfor den forventede miljøpåvirkning			x		<p>Projektområdet anvendes i dag til jordbrugsformål og indeholder ingen særlige naturværdier. Projektområdet ligger i et område, der er udpeget som område med særlige drikkevandsinteresser. Virksomhedens aktiviteter vurderes ikke at kunne påvirke grundvand eller drikkevand når kemikalier opbevares og håndteres i overensstemmelse bestemmelserne i Lokalplan 437 og vilkår i virksomhedens miljøgodkendelse.</p>
Tænkes projektet etableret i et tæt befolket område:			x		Projektområdet er omgivet af landzone med få naboer.

Myndighedsscreening

	Ikke relevant	Ja	Nej	Bør undersøges	
Kan projektet påvirke historiske, kulturelle, arkæologiske, æstetiske eller geologiske landskabstræk.			x		Landskabet i området vurderes at være robust og der er ikke udpeget noget bevaringsværdigt landskab eller områder med særlig geologisk interesse.
Miljøpåvirkningernes omfang (geografisk område og omfanget af personer, der berøres)					Projektet vurderes ikke at ville medføre væsentlig miljøpåvirkning. Projektområdet er omgivet af landzone med enkelte boliger. Vilkår i virksomhedens miljøgodkendelse sikrer, at påvirkningen af omgivelserne med støj fra virksomhedens aktiviteter holder sig inden for de vejledende grænseværdier for virksomhedsstøj.
Miljøpåvirkningens grænseoverskridende karakter					Ikke relevant
Miljøpåvirkningsgrad og -kompleksitet			x		Miljøpåvirkningen er godt beskrevet og håndteres i virksomhedens miljøgodkendelser.
Miljøpåvirkningens sandsynlighed					Det er sandsynligt, at driften af den nye forsknings- og udviklingsafdeling vil medføre en miljøpåvirkning, der holdes inden for virksomhedens grænseværdier for støj og emission til luft og vand. Under forudsætning af at anlæg til håndtering af overfladevand håndteres i overensstemmelse med bestemmelserne i Lokalplan 437, er det ikke sandsynligt, at udledningen af overfladevand vil påvirke Egeris Mølleå negativt.
Miljøpåvirkningens: Varighed Hyppighed Reversibilitet					Miljøpåvirkningen vil pågå indenfor virksomhedens godkendte driftstid og er reversibel.
Myndighedens konklusion					
		Ja	Nej		

Myndighedsscreening







	Ikke relevant	Ja	Nej	Bør undersøges	
Giver resultatet af screening anledning til at antage, at det anmeldte projekt vil kunne påvirke miljøet væsentligt, således at det er krav om miljøvurdering (VVM-pligt):				x	<p>De væsentligste miljøforhold relateret til det ansøgte projekt er ændringer af virksomhedens samlede støjpåvirkning samt eventuelle påvirkninger fra udledning af overfladevand til Egeris Mølleå. Flytningen af forskning- og udviklingscenteret vil ikke medføre væsentlige ændringer af virksomhedens støjkilder ligesom trafikken til- og fra centeret ikke vil øges væsentligt. Støjudbredelsen fra virksomheden vil ændres som følge af flytningen på grund af ændret placering af støjkilderne i forhold til i dag og nye køreveje. Der er redegjort for, at de vejledende støjgrænser, som også er virksomhedens støjgrænser fortsat kan overholdes. Der indføres ikke nye processer eller kemikalier i forbindelse med flytningen, og de to eksisterende forsøgstørretårne flyttes med og indbygges i det nye byggeri.</p> <p>Etableringen af ARICE samt anlæg af parkeringsområder og veje vil medføre øget behov for afledning af overfladevand fra et samlet befæstet areal på i alt 32.750 m². Overfladevandet ønskes udledt til Egeris Mølleå via regnvandsbassiner og en ny rørledning. Der er redegjort for, at regnvandet vil blive håndteret i overensstemmelse med retningslinjerne i Lokalplan 437. Dermed vurderes udledningen ikke at medføre væsentlig påvirkning af åens tilstand.</p> <p>Hele projektområdet ligger i et område, der er udpeget som et område med særlige drikkevandsinteresser (OSD). Ringkøbing-Skjern Kommune har i forbindelse med forberedelsen af Kommuneplantillæg nr. 20 og Lokalplan 437 udarbejdet en supplerende grundvandsredegørelse, og på den baggrund fastsat bestemmelser i Lokalplan 437 om etablering af tekniske tiltag, der skal begrænse risikoen for forurening af grundvandet, herunder krav til oplag af olie og kemikalier samt bestemmelser om, at der ikke må etableres nedsivning af regnvand fra befæstede arealer. Disse bestemmelser respekteres som udgangspunkt i forbindelse med det ansøgte projekt. På den baggrund vurderer Miljøstyrelsen, at etableringen af ARICE samt veje og anlæg til håndtering af overfladevand ikke vil medføre risiko for væsentlig påvirkning af grundvand og drikkevand i området.</p> <p>På den baggrund er det Miljøstyrelsens vurdering, at det anmeldte projekt er ikke omfattet af krav om miljøvurdering (VVM-pligt), fordi det ud fra det i oplyste, ikke vil kunne få en væsentlig indvirkning på miljøet.</p>

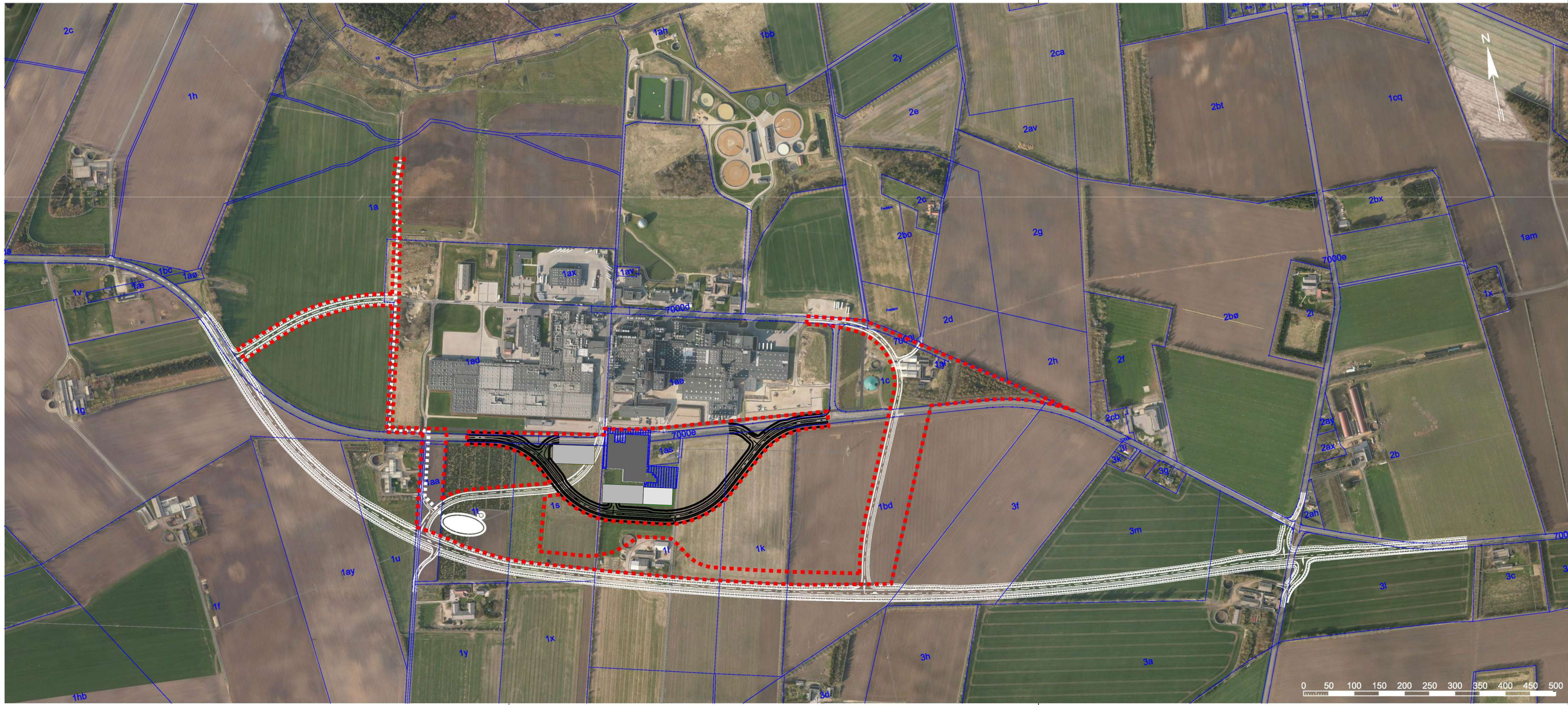
Dato: 1. juli 2019 Sagsbehandler: Mette Thorsen

NOTE:

Ubenaevnte mål er i m.
Koordinatsystem er UTM32

SIGNATURER:

-  Lokalplangrænse
-  Projektgrænse
-  Parkering
-  Byggeplads
-  Manøvreareal
-  Arice bygning



Rev.	Dato	Konst.fTegn.	Kontrol.	Godk.
	2019-03-25	RTT		
Projektnr.	1100033509	Mål	1:5000	
AFI, Danmark Protein VVM-Ansøgning, Innovationscenter Arice				www.ramboll.dk
Oversigtskort - VVM-ansøgt projekt				Tegning nr. Rev.

Ansøgningskema

Nedenstående skema angiver de oplysninger, som skal indgives til myndighederne ved ansøgning af projekter, der er omfattet af lovens bilag 2, jf. lovens § 21. Bygherren skal, hvor det er relevant for ansøgningen om det konkrete projekt, tage hensyn til kriterierne i lovens bilag 6, når skemaet udfyldes. Såfremt der allerede foreligger oplysninger om de indvirkninger, projektet kan forventes at få på miljøet, medsendes disse oplysninger. Skemaet finder ikke anvendelse for sager, der behandles af Naturstyrelsen og Energistyrelsen. Skemaets oplysningskrav er vejledende og fastsat under hensyntagen til kriterierne i lovens bilag 5.

Basisoplysninger	Tekst
Projektbeskrivelse (kan vedlægges)	<p>Arla Foods Ingredients Group, Danmark Protein ønsker at etablere et nyt forsknings- og udviklingscenter til udvikling af nye produkter af valle. Centeret vil bestå af kontormiljøer, laboratorier og et pilotanlæg. Der er tale om en flytning af nuværende aktiviteter som også omfatter forskning til nye og tidssvarende omgivelser. Det nye AFI innovationscenter benævnes Arice.</p> <p>Der er behov for at sikre fremtidige udvidelsesmuligheder syd for det eksisterende erhvervsområde mod syd, og på den anden side af nuværende Sønderupvej. For at muliggøre en udvidelse af erhvervsområdet, forlægges Sønderupvej, fra dens nuværende tracé til 0-300m mod syd. Ringkøbing-Skjern Kommune har udarbejdet et forslag til et plangrundlag som sikrer disse udviklingsmuligheder; forslag til lokalplan 437 og forslag til tillæg 20 til Ringkøbing-Skjern Kommuneplan.</p> <p>I lokalplansforslaget er det fastlagt som en betingelse for ibrugtagning, at der etableres vejadgange, parkeringsarealer og beplantningsbælter inden for lokalplanområdet. Byggeaktiviteterne vedr. Arice påtænkes påbegyndt før Sønderupvej er forlagt, og det bliver nødvendigt at anlægge en interimsvej, som leder trafikken syd om byggepladsen. 2/3 af interimsvejen nedlægges efter ibrugtagning af ny Sønderupvej, og resten anvendes som en blivende intern vej i fabriksområdet. Vejadgang AA som ligger vest for lokalplanområdet realiseres samtidig med Arice, for at tung trafik fra vest uden om interimsvejen og direkte ind i det eksisterende erhvervsområde.</p> <p>Projektet omfatter dermed:</p> <ul style="list-style-type: none"> - Nyt AFI innovationscenter Arice - Parkeringsarealer - Interimsvej - Nye adgangsveje A-A, B-B og C-C inkl. forbindelsesveje til naboejendomme. - Anlæg til håndtering af overfladevand - Beplantningsbælter af 10 meters bredde langs øst- og vestlig lokalplangrænse. - Landskabsbearbejdning i form af trægrupper og terrænmodellering. - Jordlægning af 60kV-ledning i nyt tracé <p>Projektets dele er nærmere beskrevet i Miljøteknisk beskrivelse og "Miljørapport for forslag til Lokalplan nr. 437 og kommuneplantillæg nr. 20 for udvidelse af erhvervsområde ved Arla, Nr. Vium." – Bilag 6.</p>
Navn, adresse, telefonnr. og e-mail på bygherre	<p>Arla Foods Ingredients Group P/S, Danmark Protein Sønderupvej 26, Nr. Vium. 6920 Videbæk CVR nr. 33 37 21 16 Danmark protein: P. nr. 1.024.307.227 R&D, Arice: P. nr. 1.017.154.989</p>
Navn, adresse, telefonnr. og e-mail på kontaktperson	<p>Gunhild Lundby Dokkedal Sønderupvej 26, 6920 Videbæk +91318164 GUDOK@arlafoods.com</p>

Basisoplysninger	Tekst	
Projektets adresse, matr. nr. og ejerlav. For havbrug angives anlæggets geografiske placering angivet ved koordinater for havbrugets 4 hjørneafmærkninger i bredde/længde (WGS-84 datum).	Sønderupvej 26, 6920 Videbæk Matr. nr. 1 AE Sønderup Gde., Nr. Vium.	
Projektet berører følgende kommune eller kommuner (omfatter såvel den eller de kommuner, som projektet er placeret i, som den eller de kommuner, hvis miljø kan tænkes påvirket af projektet)	Ringkøbing Skjern Kommune	
Oversigtskort i målestok eks. 1:50.000 – Målestok angives. For havbrug angives anlæggets placering på et søkort.	Se vedlagte oversigtskort – Bilag 5.	
Kortbilag i målestok 1:10.000 eller 1:5.000 med indtegning af anlægget og projektet (vedlægges dog ikke for strækningsanlæg).	Målestok 1:5000	
Forholdet til VVM reglerne	Ja	Nej
Er projektet opført på bilag 1 til lov om miljøvurdering af planer og programmer og konkrete projekter (VVM).		X
Er projektet opført på bilag 2 til lov om miljøvurdering af planer og programmer og af konkrete projekter (VVM).	X	
		Hvis ja, er der obligatorisk VVM-pligtigt. Angiv punktet på bilag 1.
		Hvis ja, angiv punktet på bilag 2: 7c: Fremstilling af mejeriprodukter 10a: Anlægsarbejder i erhvervsområder til industriformål 10b: Anlægsarbejder i byzone, herunder opførelse af butikcentre og parkeringsanlæg 10e: Bygning af veje, havne og havneanlæg (projekter som ikke er opført på bilag 1) 10g: Dæmninger og andre anlæg til opstuvning eller varig oplagring af vand (projekter som ikke er opført på bilag 1).

Projektets karakteristika	Tekst
1. Hvis bygherren ikke er ejer af de arealer, som projektet omfatter angives navn og adresse på de eller den pågældende ejer, matr. nr. og ejerlav.	Ringkøbing-Skjern Kommune har udarbejdet et forslag til et plangrundlag, og der pågår en proces i gang med erhvervelse af de pågældende arealer, så ansøger bliver ejer.
2. Arealanvendelse efter projektets realisering. Det fremtidige samlede bebyggede areal i m ² Det fremtidige samlede befæstede areal i m ² Nye arealer, som befæstes ved projektet i m ²	<p>Arealanvendelsen inden for projektområdet ændres fra landbrugsjord til virksomhed for behandling og forarbejdning af mælkeprodukter, parkeringspladser, veje, underjordisk ledningsføring, regnvandsbassin, plantebælter og landskabsbearbejdning.</p> <p>Det fremtidige bebyggede areal udgøres af innovationscenteret Arice og er:</p> <ul style="list-style-type: none"> - Arice (Bebygget areal/fodaftryk): 6.500 m² <p>Nye arealer som befæstes:</p> <p>Befæstelse omkring Arice:</p> <ul style="list-style-type: none"> - Tagareal Arice bygningen 6.500 m² - Befæstet udeareal 4.400 m² - Parkeringsarealer 5.500 m² - Byggeplads 2.000 m² <p>Nye veje:</p> <ul style="list-style-type: none"> - Adgangsvej B-B inkl. forbindelsesvej 5.050 m² - Adgangsvej C-C inkl. forbindelsesvej 4.800 m² - Interimsvej (blivende del): <ul style="list-style-type: none"> - Den blivende del af interimsvejen udgør 3.500 m² <p>Buffer til projektilpasninger: 1.000 m²</p> <ul style="list-style-type: none"> - I alt 32.750 m² <p><u>Nye arealer som befæstes, hvor der ansøges om nedsivning af overfladevand:</u></p> <ul style="list-style-type: none"> - Ny vej A-A vest for lokalplanområdet 2300 m² - Midlertidig del af interimsvejen (se bilag 19) 4950 m² - I alt 7250 m² <p>Af bilag 20 fremgår en situationsplan, hvor de befæstede arealer og bebyggelsen er angivet. Bilag 18 og 19 beskriver skitse-mæssigt den afvandingsløsning, som skal håndtere regnvand fra de befæstede arealer. Regnvandet håndteres i overensstemmelse med lokalplansforslagets bestemmelser herom. Dog undtages den midlertidige del af interimsvejen, hvor der påtænkes nedsivning.</p> <p>På bilag 9-14 og bilag 20-21 vises de ansøgte veje som skitseprojekt i plan og tværsnit. Alle permanente veje, fordelingsveje og interimsvejen og cykelstierne er befæstede med asfalt. Vejene har forskellige bredder afhængigt af vejens formål. På situationsplanen vises skitse-mæssige tilslutninger fra interimsvejen og til parkeringsarealer, byggeplads og det eksisterende erhvervsområde.</p>

	Alle veje bliver detailprojekteret og fremsendt til godkendelse efter vejloven hos myndigheden.						
<p>3. Projektets areal og volumenmæssige udformning</p> <p>Er der behov for grundvandssænkning i forbindelse med projektet og i givet fald hvor meget i m</p> <p>Projektets samlede grundareal angivet i ha eller m²</p> <p>Projektets bebyggede areal i m²</p> <p>Projektets nye befæstede areal i m²</p> <p>Projektets samlede bygningsmasse i m³</p> <p>Projektets maksimale bygningshøjde i m</p> <p>Beskrivelse af omfanget af eventuelle nedrivningsarbejder i forbindelse med projektet</p>	<p>Grundvandssænkning:</p> <p>Der er i forbindelse med byggeriets planlægning udført geotekniske undersøgelser i det område, der skal bebygges. Der er ikke truffet frie vandspejl i nogen af de udførte borer. Der forventes derfor ikke behov for grundvandssænkning.</p> <p>Funderingsdybde:</p> <p>Fundering sker i frostfri dybde – ca. 1 m. Der er bæredygtige lag i ca. 50-70 cm dybde, så det er den frostfrie dybde, som er afgørende.</p> <p>Projektets samlede grundareal: 206.760 m²</p> <p>Projektets bebyggede areal</p> <p>Projektets bebyggede areal i m² udgør: 6.500 m²</p> <p>Befæstede areal</p> <p>Projektet indebærer nye befæstede arealer – se pkt. 2. I alt 38.000 m².</p> <p>Projektets samlede bygningsmasse i m³</p> <p>Arice brutto mål</p> <ul style="list-style-type: none"> - Længde (østlig facade) 93 m - Bredde 82 m - Taghøjde på 8,5 m (til stern) - Enkeltstående tekniske installationer på bygningens tag på op til 11,5 m (markeret på situationsplanen som firkanter på Arice bygningen) <table border="0" style="width: 100%;"> <tr> <td style="width: 70%;">Arice bygningsmasse</td> <td style="text-align: right;">51.235 m³</td> </tr> <tr> <td>Gang/rør-bro udvendig volumen</td> <td style="text-align: right;">910 m³</td> </tr> <tr> <td>I alt</td> <td style="text-align: right;">52.145 m³</td> </tr> </table> <p>Se bilag 20 som er en situationsplan over Arice og de nærmeste omgivelser.</p> <p>Nedrivning</p> <p>I forbindelse med byggeprojektet brydes en del af den eksisterende Sønderupvej op, og erstattet af befæstede arealer påregnet gående.</p> <p>Hvor gangbroen kobles til den eksisterende administrationsbygning ændres 1. sals alu facadeparti hvor gangbroen tilkobles (se markeret med rødt på tegning nedenfor):</p> 	Arice bygningsmasse	51.235 m ³	Gang/rør-bro udvendig volumen	910 m ³	I alt	52.145 m³
Arice bygningsmasse	51.235 m ³						
Gang/rør-bro udvendig volumen	910 m ³						
I alt	52.145 m³						

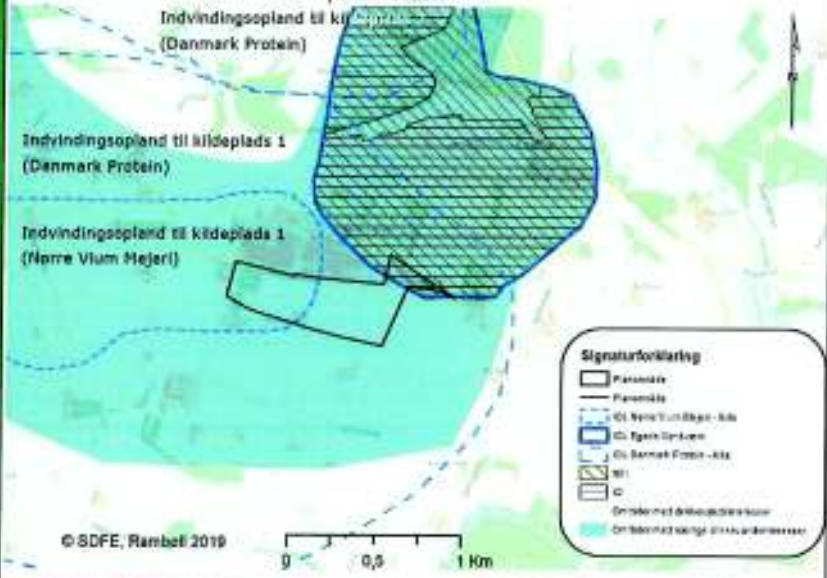
<p>4. Projektets behov for råstoffer i anlægsperioden Råstofforbrug i anlægsperioden på type og mængde: Vandmængde i anlægsperioden Affaldstype og mængder i anlægsperioden Spildevand til rensesanlæg i anlægsperioden Spildevand med direkte udledning til vandløb, søer, hav i anlægsperioden Håndtering af regnvand i anlægsperioden Anlægsperioden angivet som mm/åå - mm/åå</p>	<p>Materialer til Arice: Arice opføres med fundament, facader og tag i beton. Råstoffer til opførelsen af bygningen vil være grus, beton og armeringsjern. Alu facade partier og alu vinduespartier. Stenulds isolering og tagpap. Facaderne fremstår i farver og materialer i overensstemmelse med lokalplanens bestemmelser om farver på facader. Skiltning og belysning af facader etableres ligeledes i overensstemmelse med lokalplanens bestemmelser. Der indsendes en byggeansøgning til RKSJ hvoraf ovenstående er præciseret.</p> <p>Materialer til veje, byggepladser og øvrige befæstede arealer: - Sand, grus, asfalt og fliser.</p> <p>Vandforbruget i anlægsfasen knytter sig til drift af byggepladsen.</p> <p>Byggeaffald bortskaffes af entreprenøren, og vil hovedsageligt udgøre emballage (træ, plastik, pap, metal mv.) samt evt. overskydende byggematerialer.</p> <p>Sanitært spildevand fra byggepladsen opsamles i tank eller afledes via det blivende rørsystem til virksomhedens spildevandssystem.</p> <p>Overfladevand afledes til eksisterende nedslivningsanlæg via tilslutning til eksisterende regnvandsledninger.</p> <p>Anlægsperiode for byggeriet: november 2019 - juni 2021. Interimsvejen og adgangsvvej A-A påbegyndes når arealerne dertil er erhvervet. Interimsvejen er etableres inden byggeriet påbegyndes.</p>
<p>5. Projektets kapacitet for så vidt angår flow ind og ud samt angivelse af placering og opbevaring på kortbilag af råstoffet/produktet i driftsfasen: Råstoffer – type og mængde i driftsfasen Mellemprodukter – type og mængde i driftsfasen Færdigvarer – type og mængde i driftsfasen Vandmængde i driftsfasen</p>	<p>Der henvises til den miljøtekniske beskrivelse indsendt til Miljøstyrelsen i forbindelse med ansøgning om miljøgodkendelse, herunder tegninger.</p>
<p>6. Affaldstype og årlige mængder, som følge af projektet i driftsfasen: Farligt affald: Andet affald: Spildevand til rensesanlæg: Spildevand med direkte udledning til vandløb, sø, hav: Håndtering af regnvand:</p>	<p>Der henvises til den miljøtekniske beskrivelse indsendt til Miljøstyrelsen i forbindelse med ansøgning om miljøgodkendelse.</p> <p>Drift og etablering af Arice vil ikke omfatte yderligere generering af farligt affald, da det er en flytning af aktiviteter fra Sønderupvej 22.</p>

	<p>Processpildevand: Processpildevand afledes via Danmark Protein til eget renseanlæg i Nr. Vium. Mængden fra Arice udgør kun en lille del af den samlede spildevandsmængde fra Danmark Protein. Processpildevand stammer fra rengøring af procesudstyr og udgør pt. en årlig mængde på 30.000 m³ af den daglige mængde der kan variere fra 0-400 m³ pr. døgn. Med opførelsen af Arice forventes det, at aktiviteten øges med op til 20 %. En 20 % stigning af spildevandsmængden vil svare til 6.000 m³ ekstra årligt. Denne forøgelse anses at være marginal i forhold til renseanlæggets kapacitet.</p> <p>Overfladevand: Regnvand fra befæstede arealer forsinkes iht. lokalplansforslag nr. 437 i bassiner og ledes til recipient nord for området. Bassinerne etableres iht. lokalplankrav med et vådt volumen og med tæt bund i form af en membran, således der ikke sker nedsivning. Der etableres foranstaltninger, således evt. spild ikke forurener grundvand eller recipient.</p> <p>Danmark Protein's samlede mængde af overfladevand, der udledes til recipient øges ifm. udvidelse af erhvervsområdet med det nye lokalplansområde. Der er udarbejdet skitseprojekt for regnvandshåndtering for Arice, adgangsveje samt befæstede arealer. Skitseprojektet er vedlagt som bilag 18 og 19.</p> <p>Adgangsvej A-A afvandes i trug og grøfter hvorfra der nedsives. Dette kræver en dispensation, som i øjeblikket behandles hos Ringkøbing-Skjern Kommune. Ligeledes afvandes den midlertidige del af Interimsvejen til grøfter og trug hvorfra der nedsives. Dette kræver også en dispensation som behandles af Ringkøbing-Skjern Kommune.</p>		
Projektets karakteristika	Ja	Nej	Tekst
7. Forudsætter projektet etablering af selvstændig vandforsyning?		x	Projektet forudsætter ikke etablering af selvstændig vandforsyning, idet den nuværende forsyning af grundvand fra egne borer er tilstrækkelig til at forsyne det ansøgte projekt.
8. Er projektet eller dele af projektet omfattet af standardvilkår eller en branchebekendtgørelse?		x	Hvis »ja« angiv hvilke. Hvis »nej« gå til punkt 10 Projektet er omfattet af godkendelsesbekendtgørelsens listepunkt F105i. Mejerivirksomheder er ikke omfattet af en branchebekendtgørelse.
9. Vil projektet kunne overholde alle de angivne standardvilkår eller krav i branchebekendtgørelsen?			Projektet er omfattet af godkendelsesbekendtgørelsens listepunkt F105i. Mejerivirksomheder er ikke omfattet af en branchebekendtgørelse.
10. Er projektet eller dele af projektet omfattet af BREF-dokumenter?	x		Hvis »ja« angiv hvilke. Hvis »nej« gå til pkt. 12. BREF FDM af 2006. BREF dokumentet er under revision (2018).
11. Vil projektet kunne overholde de angivne BREF-dokumenter?	x		Hvis »nej« angives og begrundes hvilke BREF-dokumenter, der ikke vil kunne overholdes. Danmark Protein har indført et ISO 14001 certificeret miljøledelsessystem og monitorer løbende energi og ressourceforbrug mhp. at minimere transport, energi og vandforbrug, og produktion af affald og spildevand. Der anvendes genbrugsvand i produktionen og der arbejdes på at øge denne genanvendelse med henblik på at reducere behovet for rent brøndvand ligesom CIP processerne optimeres til reduktion af forbrug af rengøringsmidler og vand.

Projektets karakteristika	Ja	Nej	Tekst
12. Er projektet eller dele af projektet omfattet af BAT-konklusioner?	x		Hvis »ja« angiv hvilke. Hvis »nej« gå til punkt 14. BAT anbefaling nr. 5.1.5.4
13. Vil projektet kunne overholde de angivne BAT-konklusioner?	x		Hvis »nej« angives og begrundes hvilke BAT-konklusioner, der ikke vil kunne overholdes. Støvemission fra pilot tørretårnene vil være max. 10 mg/Nm ³ og dermed ligge indenfor intervallet 5-20 mg/Nm ³ for tørt støv som angivet i BAT anbefaling nr. 5.1.5.4.
14. Er projektet omfattet af en eller flere af Miljøstyrelsens vejledninger eller bekendtgørelser om støj eller eventuelt lokalt fastsatte støjgrænser?	x		Hvis »ja« angives navn og nr. på den eller de pågældende vejledninger eller bekendtgørelser. Hvis »nej« gå til pkt. 17. Miljøstyrelsen Støjvejledningen (nr. 5/1984)
15. Vil anlægsarbejdet kunne overholde de eventuelt lokalt fastsatte vejledende grænseværdier for støj og vibrationer?	x		Hvis »nej« angives overskridelsens omfang og begrundelse for overskridelsen I anlægsperioden vil der forekomme støj fra entreprenørmaskiner, håndtering af byggepladsmateriel, skærearbejder, montering mv. Der udføres ikke særskilt støjende arbejder som pilotering og spunsning.
16. Vil det samlede projekt, når anlægsarbejdet er udført, kunne overholde de vejledende grænseværdier for støj og vibrationer?	x		Hvis »nej« angives overskridelsens omfang og begrundelse for overskridelsen Der henvises til støjrapporter udarbejdet af Sweco, hvoraf det fremgår, at den nærmeste bolig på Sønderupvej 16, ikke vil blive påvirket af virksomhedsstøj over grænseværdierne, når Arice er i drift. Boligen påtænkes erhvervet og nedlagt i forbindelse med projektets realisering.
17. Er projektet omfattet Miljøstyrelsens vejledninger, regler og bekendtgørelser om luftforurening?	x		Hvis »ja« angives navn og nr. på den eller de pågældende vejledninger, regler eller bekendtgørelser. Hvis »nej« gå til pkt. 20. Miljøstyrelsens Luftvejledning, nr.2/2001 og B-værdivejledningen (Miljøstyrelsens vejledning nr. 2/2002).
18. Vil anlægsarbejdet kunne overholde de vejledende grænseværdier for luftforurening?	x		Hvis »Nej« angives overskridelsens omfang og begrundelse for overskridelsen. Anlægsarbejdet vil indebære emissioner fra entreprenørmaskiner.
19. Vil det samlede projekt, når anlægsarbejdet er udført, kunne overholde de vejledende grænseværdier for luftforurening?	x		Hvis »Nej« angives overskridelsens omfang og begrundelse for overskridelsen. Jf. pkt. 20.
20. Vil projektet give anledning til støvgener eller øgede støvgener i anlægsperioden? I driftsfasen?		x	Hvis »ja« angives omfang og forventet udbredelse. I anlægsperiode: Der vil i begrænset omfang kunne forekomme støv fra anlægsarbejdet. Anlægsarbejdet vurderes dog ikke at indebære væsentlige støvgener. I driftsfase: De to pilotanlægstårne flyttes blot til den nye lokation. Afkast fra pilotanlæggenes tårne sker under tilsvarende vilkår som nuværende situation.

21. Vil projektet give anledning til lugtgener eller øgede lugtgener I anlægsperioden? I driftsfasen?		x	Der er ingen lugtgener forbundet med anlægsfasen. Der er ingen lugtgener forbundet med projektets driftsfase, hvor afkastluft og punktudsug renses i lighed med den teknik der anvendes på funktionerne i dag.
22. Vil anlægget som følge af projektet have behov for belysning som i aften og nattetimer vil kunne oplyse naboarealer og omgivelserne I anlægsperioden? I driftsfasen?		x	I forbindelse med anlægsfasen vil arbejdsarealer blive belyst af hensyn til sikkerhed og arbejdets udførelse. Belysningen vil være rettet mod byggepladsen, og ikke lyse ud i omgivelserne. Det vil dog medføre øget lysintensitet fra området, som vil kunne ses i nærområdet. I driftsfasen vil der blive opsat lys, som oplyser parkeringspladser og bygningsfacader af hensyn til sikker færdsel og orientering. Belysning vil være nedadrettet, og vil bliver opsat i overensstemmelse med lokalplanens bestemmelser om belysning. Facaderne vil blive belyst i overensstemmelse med lokalplanens bestemmelser. Interimsvejen og adgangsvej A-A, B-B og C-C belyses kun i det omfang det er sikkerhedsmæssigt nødvendigt, og vil fremgå af vejprojektet når det detailprojekteres og fremsendes til myndigheden. Forbindelsesvejene belyses ikke i overensstemmelse med lokalplanens bestemmelser.
23. Er anlægget omfattet af risikobekendtgørelsen, jf. bekendtgørelse om kontrol med risikoen for større uheld med farlige stoffer nr. 372 af 25. april 2016?		x	Anlægget er ikke omfattet af risikobekendtgørelsen.
Projektets placering	Ja	Nej	Tekst
24. Kan projektet rummes inden for lokalplanens generelle formål?	x		Virksomheden er pt beliggende i Ringkøbing-Skjern Kommune, lokalplan 10, delområde 1. Ringkøbing-Skjern Kommune har igangsat planlægningsarbejdet for udarbejdelse af et nyt plangrundlag med det formål at udvide erhvervsområdet ved Arla i Nr. Vium, Nr. Vium Mejeri og Danmark Protein, og således gøre det muligt at realisere nærværende projekt. Yderligere detaljer findes i "Miljørapport for forslag til lokalplan nr. 437 og kommuneplantillæg nr. 20 for udvidelse af erhvervsområde ved Arla, Nr. Vium"
25. Forudsætter projektet dispensation fra gældende bygge- og beskyttelseslinjer?		x	Med vedtagelsen af Lokalplan nr. 437 aflyses eksisterende vejbyggelinjer for den eksisterende Sønderupvej, og projektet kræver ikke en dispensation fra disse beskyttelseslinjer. Vejadgang C-C anlægges nord omkring et beskyttet men nedlagte dige i områdets nordvestlige del uden at dette berøres. Desuden indskrænkes de nødvendige arbejdsarealer i vejens anlægsfase hvor diget møder vejen, så heller ikke arbejdsarealerne berører det beskyttede men nedlagte dige. Der vil derfor heller ikke blive behov for dispensation fra museumsloven til gennembrud af diget
26. Indebærer projektet behov for at begrænse anvendelsen af naboarealer?		x	Projektet vil ikke i medfør af hverken støj, lugt eller emissioner begrænse nuværende anvendelse af naboarealer. Den nærmeste bolig ligger inden for lokalplanområdet, og denne bolig forventes at blive opkøbt og nedlagt som beboelse. Arice vil dog ikke belaste boligen med støj, støv eller emissioner over grænseværdierne, og boligen vil ikke hindre den tiltænkte drift af Arice.

27. Vil projektet kunne udgøre en hindring for anvendelsen af udlagte råstofområder?		X	Nærmeste råstofområde ligger i en afstand på 4,5 km mod sydøst.
28. Er projektet tænkt placeret indenfor kystnærhedszonen?		X	Kystnærhedszonen ligger ca. 20 km mod vest.
29. Forudsætter projektet rydning af skov? (skov er et bevokset areal med træer, som danner eller indenfor et rimeligt tidsrum ville danne sluttet skov af højstammede træer, og arealet er større end ½ ha og mere end 20 m bredt.)		X	Projektet forudsætter ikke rydning af skov. Der bliver nedlagt produktions-skov i form af juletræsplantage i forbindelse med realisering af projektet. Plantagen er ca. 1,4 ha, og erhverves før realisering af projektet.
30. Vil projektet være i strid med eller til hinder for realiseringen af en rejst fredningssag?		X	Der er ikke rejst fredningssager inden for eller i nærheden af projektområdet.
31. Afstanden fra projektet i luftlinje til nærmeste beskyttede naturtype i henhold til naturbeskyttelseslovens § 3.			Ca. 650 m. De nærmeste naturarealer med beskyttet natur er eng- og mosearealer ved Egeris Mølleå. Egeris Mølleå er også beskyttet iht. NBL §3. Projektet vurderes ikke at indebære en væsentlig påvirkning af beskyttet natur. Se punkt 34.
32. Er der forekomst af beskyttede arter og i givet fald hvilke?		X	Der er registreret forekomst af odder i Egeris Mølleå. Projektet vil ikke omfatte arealer ned til åen og vurderes ikke at påvirke arten pga. afstanden. Odder er nataktiv og anlægsarbejder vil foregå i dagtimerne.
33. Afstanden fra projektet i luftlinje til nærmeste fredede område.			Nærmeste fredede område er Skoller Høje ca. 1,75 km vest for anlægget.
34. Afstanden fra projektet i luftlinje til nærmeste internationale naturbeskyttelsesområde (Natura 2000-områder, habitatområder, fuglebeskyttelsesområder og Ramsarområder).			Det nærmeste Natura 2000-habitatområde, H61 Skjern Å, ligger ca. 5,3 km syd øst for projektområdet, mens det nærmeste Natura 2000-fuglebeskyttelsesområde, F37 Borris Hede, samt Natura 2000-habitatområde, SAC60 Borris Hede, er placeret ca. 10,3 km syd for planområdet. Der findes ingen Natura 2000-områder indenfor eller i nærheden af projektområdet. Se nærmere detaljer i afsnit 12 i Bilag 6 "Miljørapport for forslag til Lokalplan nr. 437 og kommuneplantillæg nr. 20 for udvidelse af erhvervsområde ved Aria, Nr. Vium".
35. Vil projektet medføre påvirkninger af overfladevand eller grundvand, f.eks. i form af udledninger til eller fysiske ændringer af vandområder eller grundvandsforekomster?		X	Projektet medfører øgede mængder af overfladevand fra tage og befæstede arealer, som tilbageholdes inden for projektområdet og ledes til recipient nord for området, med en hastighed som Ringkøbing-Skjern Kommune har vurderet at recipienten kan modtage. (2 L/s pr. Hø). Inden for projektområdet etableres et forsinkelsesbassin, som kan tilbageholde vandet. Bassinet er dimensioneret til en 5-års regnhændelse. Læs mere om håndtering af overfladevand i bilag 18 og 19. Innovationscenteret er hovedsagelig er en flytning af aktiviteter som allerede i dag ligger inden for det eksisterende erhvervsområde. Derfor

			<p>vil projektet indebære en minimal øget tilledning af processpildevand til Arla Foods Fælles renseanlæg i Nr. Vium.</p> <p>Det sanitære spildevand ledes til en samletank inden for erhvervsområdet, og ledes derfra på det offentlige renseanlæg. Der er kapacitet i den eksisterende samletank til det sanitære spildevand afledt af projektet.</p>
36. Er projektet placeret i et område med særlige drikkevandsinteresser?	X		<p>Planområdet er udpeget som et område med særlige drikkevandsinteresser (OSD). Se nedenstående figur som er et uddrag fra pkt. 9.2 i Miljørapport for forslag til Lokalplan nr. 437 og kommuneplantillæg nr. 20 for udvidelse af erhvervsområde ved Arla, Nr. Vium"</p>  <p>Figur 9-3. Områder med særlige drikkevandsinteresser (OSD), nitratfølsomme indvindingsområder (NFT), indsatsområder mbl. nitrat (ZO), indvindingsoplande (IOL) og planområde.</p>
37. Er projektet placeret i et område med registreret jordforurening?	X		<p>Et mindre område inden for lokalplanafrænsningen er udpeget som V1-kortlagt. V1-kortlægningen betyder, at området kan være forurenet, da der er foregået aktivitet, som erfaringsmæssigt kan være forurenende. I dette tilfælde ligger en transformatorstation inden for kortlægningen. I det øvrige af projektområdet er der ingen kendte jordforureninger, og jorden vil derfor have en rimelig genanvendelsesmulighed, som landbrugsjord eller som del af en landskabelig bearbejdning i andre projekter. Der forventes derfor ikke at være nogen væsentlig miljøpåvirkning forbundet med at genanvende denne type jord.</p>
38. Er projektet placeret i et område, der i kommuneplanen er udpeget som område med risiko for oversvømmelse.	X		<p>Projektet ligger ikke inden for et område som er registreret som risikoområde i forhold til oversvømmelse. Det nærmeste udpegede område på Ringkøbing-Skjern Kommunes risikokort (Ringkøbing-Skjern Kommune, Klimatilpasningsplan 2017-2029) er i Videbæk og Vorgod-Barde, som henholdsvis 4,5 km mod nordvest, og 4,5 km mod nordøst.</p>
39. Er projektet placeret i et område, der, jf. oversvømmelsesloven, er udpeget som risikoområde for oversvømmelse?	X		<p>Ringkøbing-Skjern Kommune eller byer eller vandområder inden for kommunen er ikke udpeget risikoområde. Nærmeste udpegning er Holstebro, som ligger ca. 35 km mod nord.</p>

<p>40. Er der andre lignende anlæg eller aktiviteter i området, der sammen med det ansøgte må forventes at kunne medføre en øget samlet påvirkning af miljøet (Kumulative forhold)?</p>	<p>X</p>	<p>Den øgede belastning af Arla Foods Fælles Renseanlæg i Nr. Vium fra Arice vil kunne rummes i den gældende udledningstilladelse. Der er ansøgt om tilladelse til øget udledning af rensset spildevand til Vorgod Å fra renseanlægget. Baggrunden for at søge om tilladelse til øget udledning af rensset spildevand til Vorgod Å er ikke en følge af etableringen af Arice, men et ønske fra Arla Foods om at sikre muligheden for at udvikle produktionen fra Arla Foods virksomheder i Videbæk og Nr. Vium fremadrettet.</p> <p>Projekter og planer som sammen med det ansøgte projekt vil kunne forventes i samspil at få en øget påvirkning på miljøet:</p> <ul style="list-style-type: none"> • Forlægning af Sønderupvej: For at realisere projektet, er det nødvendigt at forlægge Sønderupvej syd om projektområdet. Der kan opstå øgede miljøpåvirkninger som følge af parallelle anlægsfaser på de to projekter. Parallelle anlægsfaser vil afstedkomme øget kørsel til området med tung trafik, øget jordhåndtering, øget støj fra anlægsarbejdet og øget visuel påvirkning fra to byggepladser. Af "Miljørapport for forslag til Lokalplan 437 og kommuneplantillæg nr. 20 for udvidelse af erhvervsområdet ved Arla, Nr. Vium" redegøres for de miljøpåvirkninger som forventes at være ved samspillet med lokalplanens realisering og Sønderupvej. Den ansøgte projektet Arice inkl. vejadgange, befæstede arealer og regnvandsbassiner er kun en delvis realisering af lokalplanen, hvis miljøpåvirkninger i er vurderet i det tilfælde, hvor lokalplanen udnyttet fuldt ud. Påvirkningsgraden ved delvis realisering af lokalplanen er forholdsmæssigt mindre på alle miljøemner, der er behandlet i miljørapporten. <p>I miljørapporten vurderes det, at der vil være en moderat påvirkning på de omkringliggende veje som følge af trafik knyttet til anlægsarbejde. Ingen øvrige miljøemner i anlægsfasen vil blive væsentligt påvirket som følge af samtidige anlægsfaser. Da det ansøgte projekt er forholdsvis mindre på de alle miljøemner, vurderes der ikke at være væsentlige påvirkninger ved samspillet mellem de to projekters anlægsfaser. Tilmed omfatter projektet etablering af en interimsvvej og anlæg af den vestlige vejadgang AA, som sammen vil sikre at færdsel gennem området kan fortsætte sikkert, mens anlægsfaserne på de to projekter pågår.</p> <p>Der kan opstå øgede miljøpåvirkninger i de to projekters driftsfaser som følge af øget trafik (både lastbiler og personbiler) og øget støj som følge af virksomhedsstøj og trafikstøj i samspil. Af "Miljørapport for forslag til Lokalplan 437 og kommuneplantillæg nr. 20 for udvidelse af erhvervsområdet ved Arla, Nr. Vium" redegøres for de miljøpåvirkninger som forventes at være ved samspillet med lokalplanens realisering og Sønderupvej. Den ansøgte projektet Arice inkl. vejadgange, befæstede arealer og regnvandsbassiner er kun en delvis realisering af lokalplanen, hvis miljøpåvirkninger i er vurderet i det tilfælde, hvor lokalplanen udnyttet fuldt ud. Påvirkningsgraden ved delvis realisering af lokalplanen er forholdsmæssigt mindre på alle miljøemner, der er behandlet i miljørapporten. Da det i miljørapporten er vurderet, at der ikke er væsentlige miljøpåvirkninger forbundet med samspillet mellem lokalplanens realisering i driftsfasen og vejens driftsfase, vurderes der ligeledes ikke være væsentlige miljøpåvirkning</p>
---	----------	---

forbundet med samspillet mellem det ansøgte projekt og Sønderupvejs forlægning.

- Yderligere realisering af lokalplan 437
Lokalplanen kan efter den er vedtaget udnyttes i overensstemmelse med de fastlagte bestemmelser. Dette betyder, at yderligere byggeri inden for lokalplanområdet kan igangsættes samtidig med eller i umiddelbar forlængelse af det ansøgte projekt. Lokalplanens samlede påvirkning på miljøet er vurderet i "Miljørapport for forslag til Lokalplan 437 og kommuneplantillæg nr. 20 for udvidelse af erhvervsområdet ved Arla, Nr. Vium". Af rapporten fremgår det, at der vil være en væsentlig miljøpåvirkning på det omkringliggende vejnet, forbundet med at håndtere/bortkøre så store mængder jord i anlægsfasen, som lokalplanen muliggør. Miljøeffekterne vil optræde i form af øget støjpåvirkning på naboejendomme langs det pågældende vejnet, samt mulig nedsat trafikikkerhed på de valgte veje. Øvrige miljøemner vurderes at være moderate eller begrænsede. Den størst mulige miljøpåvirkning vil altså forekomme, hvis lokalplanens mulighed for at nedgrave et lager udnyttes samtidig med det ansøgte projekt. Lagerbygningen vil dog i sig selv medføre en væsentlig miljøpåvirkning, som ikke vurderes at blive mere væsentlig i samspil med det ansøgte projekt.
- Udviklingsplaner for det eksisterende erhvervsområde - Masterplan 2014
På det eksisterende erhvervsområde er der udviklingsplaner, som kan realiseres inden for det gældende plangrundlag. Der er desuden meddelt VVM-tilladelse til en større udvikling af det eksisterende erhvervsområde. I tilfælde af sammenfaldende anlægsfaser ville der kunne opstå øgede miljøpåvirkninger i samspillet mellem Masterplan 2014 og det ansøgte projekt. Miljøemnerne der forventes at kunne få en øget påvirkning i anlægsfasen, er den visuelle påvirkning, jordhåndtering i anlægsfasen, støj fra anlægsarbejdet og trafikmængden. I "Miljørapport for forslag til Lokalplan 437 og kommuneplantillæg nr. 20 for udvidelse af erhvervsområdet ved Arla, Nr. Vium", vurderes miljøpåvirkningen som følge af samspillet mellem lokalplanens realisering og Masterplan 2014. Af rapporten fremgår det, at der ikke forventes væsentlige påvirkninger på de nævnte miljøemner i anlægsfasen. Det ansøgte projektet Arice inkl. vejadgange, befæstede arealer og regnvandsbassiner er kun en delvis realisering af lokalplanen, hvis miljøpåvirkninger i er vurderet i det tilfælde, hvor lokalplanen udnyttet fuldt ud. Påvirkningsgraden ved delvis realisering af lokalplanen er forholdsmæssigt mindre på alle miljøemner, der er behandlet i miljørapporten. Det vurderes derfor heller ikke at kunne opstå væsentlige miljøpåvirkninger som følge af parallelle anlægsfaser for det ansøgte projekt og realisering af Masterplan 2014.
Af rapporten fremgår det, at der forventes at kunne opstå en væsentlig miljøpåvirkning i det tilfælde hvor, erhvervsområdet vil komme til at indeholde to højlagre, som etableres parallelt med hinanden, som beskrevet i henholdsvis lokalplan 437 og i udviklingsplanerne for det eksisterende erhvervsområde. Det ansøgte projekt omfatter ikke byggeri over 15 meter i højde, og vurderes derfor ikke udgøre en visuel miljøpåvirkning. Der er ingen øvrige miljøemner som vurderes at blive påvirket som yderligere, som følge af et samspil mellem de to projekter.

		<ul style="list-style-type: none"> Sønderupvej 16 ligger inden for lokalplanområdet, og forventes erhvervet og beboelsen nedlagt i forbindelse med realisering af det anmeldte projekt. Iflg. planloven kan lovlig eksisterende anvendelse inden for en lokalplan fortsætte uanset en ny lokalplans formål. I dette tilfælde betyder dette, at den eksisterende beboelse fortsat kan anvendes som sådan også efter at det ansøgte projekt (som ikke omfatter ejendommen) er realiseret. Af den årsag er virksomhedsstøjen fra Arice beregnet på stuehuset på Sønderupvej 16. Af beregningerne fremgår det, at støjen fra virksomheden ikke overskrider de vejledende støjgrænser på stuehuset. Interimsvejen vil få et forløb umiddelbart nord for ejendommen, og Sønderupvejs trafikstøj vil komme tættere på ejendommen. Der kan forekomme øget vejstøj på ejendommen i den periode hvor interimsvejen er i drift. Da der er tale om en midlertidig påvirkning fra en vejomlægning, vurderes dette at være mindre betydende. Beboelsesejendommen vil få en større erhvervsbygning med den drift der knytter sig dertil som nabo, hvilket vil medføre bl.a. visuel forandring mod nord både i anlægsfasen og i driftsfasen. Stuehuset og de primære udendørs opholdsarealer ligger dog syd for ejendommens driftsbygninger, så den visuelle påvirkning samt lys- og skyggepåvirkningen vil være begrænset.
41. Vil den forventede miljøpåvirkning kunne berøre nabolande?	X	Projektet vil ikke påvirke nabolande.
42. En beskrivelse af de tilpasninger, ansøger har foretaget af projektet inden ansøgningen blev indsendt og de påtænkte foranstaltninger med henblik på at undgå, forebygge, begrænse eller kompensere for væsentlige skadelige virkninger for miljøet?		<p>Der er fastsat støjkrav til produktionsanlæg, forsyningsanlæg og bygningsdele med henblik på at sikre, at de samlede støjkrav til virksomheden kan opfyldes. Se bilag 2 og 7.</p> <p>Der etableres filtre og afkast i tilknytning til Arice, der sikrer, at emissionskravet for støv < 10 µm kan overholdes med god margin.</p> <p>Arla Foods Ingredients Group Danmark Protein indfører et ISO 14001 certificeret miljøledelsessystem som sikrer, at produktionen tilrettelægges i overensstemmelse med BAT.</p>

43. Undertegnede erklærer herved på tro og love rigtigheden af ovenstående oplysninger.

Dato: 14/6-19 Bygherre/anmelder: Gunnhild Jørgensen

Vejledning

Skemaet udfyldes af bygherren eller dennes rådgiver baseret på bygherrens viden om eget projekt sammenholdt med de oplysninger og vejledninger, der henvises til i skemaet. Det forudsættes således, at bygherren eller dennes rådgiver er fortrolig med den miljølovgivning, som projektet omfattes af. Bygherren skal ikke gennem præcise beregninger angive projektets forventede påvirkninger men alene tage stilling til overholdelsen af vejledende grænseværdier og angivne miljøforhold baseret på de oplysninger, der kan hentes på offentlige hjemmesider.

Farverne »rød/gul/grøn« angiver, hvorvidt det pågældende tema kan antages at kunne medføre, at projektet vurderes at kunne påvirke miljøet væsentligt og dermed være VVM-pligtigt. »Rød« angiver en stor sandsynlighed for VVM-pligt og »grøn« en minimal sandsynlighed for VVM-pligt. Hvis feltet er sort, kan spørgsmålet ikke besvares med ja eller nej. VVM-pligten afgøres dog af VVM-myndigheden. I de fleste tilfælde vil kommunen være VVM-myndighed. Bygherres eller dennes rådgivers udfyldelse af skemaet er omfattet af straffelovens § 161 om strafansvar ved afgivelse af urigtige oplysninger til en offentlig myndighed.