



VIBORG  
KOMMUNE

16a Miljøgodkendelse  
af  
malkekvægproduktion på  
Brunbankevej 19  
8831 Løgstrup



Dato for godkendelse: 2. september 2024

## INDHOLDSFORTEGNELSE

---

<b>Indholdsfortegnelse</b> .....	<b>2</b>
<b>Datablad</b> .....	<b>4</b>
1.1 Ansøgning om miljøgodkendelse.....	5
1.2 Afgørelse.....	6
1.3 Ikke teknisk resumé .....	7
1.4 Offentlighed .....	8
<b>2 Vilkår</b> .....	<b>11</b>
<b>3 Generelle forhold</b> .....	<b>16</b>
3.1 Beskrivelse af husdyrbruget.....	16
3.2 Meddelelsespligt – anlæg, arealer, ejerforhold .....	16
3.3 Gyldighed.....	16
3.4 Retsbeskyttelse.....	16
<b>4 Husdyrbrugets beliggenhed og planmæssige forhold</b> .....	<b>18</b>
4.1 Bygge- og beskyttelseslinier, fredninger mv. ....	18
4.2 Placering i landskabet - anlægget.....	19
<b>5 Husdyrhold, staldanlæg og drift</b> .....	<b>26</b>
5.1 Husdyrhold og produktionsareal.....	26
<b>5.2 VENTILATION</b> .....	28
<b>5.3 FODRING</b> .....	29
5.4 Energi- og vandforbrug .....	29
5.5 Spildevand herunder regnvand.....	30
5.6 Affald .....	31
5.7 Råvarer og hjælpestoffer .....	32
5.8 Driftsforstyrrelser eller uheld.....	33
<b>6 Gødningsproduktion og -håndtering</b> .....	<b>35</b>
6.1 Gødningstyper og mængder samt ensilageplads.....	35
<b>7 Forurening og gener fra husdyrbruget</b> .....	<b>40</b>

7.1	Ammoniak og natur .....	40
7.2	Lugt .....	43
7.3	Fluer og skadedyr.....	45
7.4	Transport .....	46
7.5	Støj fra anlægget og maskiner.....	49
7.6	Støv fra anlæg og maskiner.....	51
7.7	Lys.....	52
<b>8</b>	<b>Bedste tilgængelige teknik (BAT) .....</b>	<b>53</b>
<b>9</b>	<b>Miljøkonsekvensrapport .....</b>	<b>55</b>
<b>10</b>	<b>Alternativer.....</b>	<b>56</b>
<b>11</b>	<b>Ophør .....</b>	<b>58</b>
<b>12</b>	<b>Samlet konklusion .....</b>	<b>58</b>
<b>13</b>	<b>Godkendelsens gyldighed, klagevejledning og underretning.....</b>	<b>59</b>
13.1	Godkendelsens gyldighed .....	59
13.2	Klagevejledning og søgsmål .....	59
13.3	Underretning om godkendelsen .....	60
<b>14</b>	<b>Bilag.....</b>	<b>61</b>
	Bilag 1. Arealer hørende til Brunbankevej 19, når godkendelsen tages i brug.....	61
	Bilag 2. Situationsplan inkl. adgangsveje .....	62
	Bilag 3. Transportruter for lastbiler .....	63
	Bilag 4. Transportruter til og fra markerne .....	64
	Bilag 5. Beredskabsplan.....	65
	Bilag 6. Spildevand .....	67

## DATABLAD

Titel: § 16a Miljøgodkendelse af malkekvægproduktion på Brunbankevej 19, 8831 Løgstrup

### Basisoplysninger:

#### Husdyrbruget

Bedrift Cvr	91247259
Husdyrbrugets navn	Brunbankevej 19
Beliggenhedsadresse	Brunbankevej 19
Postnummer	8831
By	Løgstrup

#### Ansøger

Ansøgers navn	Poul Haubro
Ansøgeradresse	Kølsenvej 23
Ansøgerpostnummer	8831
Ansøgerby	Løgstrup
Ansøgertelefon	20280690
Ansøger-email	Poulogbodil@mail.dk

#### Konsulent

Konsulent Cvr	30869052
Konsulent virksomhedsnavn	Velas I/S
Konsulentnavn	Birgitte Madsen
Konsulentadresse	Damsbovej 11
Konsulentpostnummer	5492
Konsulentby	Vissenbjerg
Konsulenttelefon	50801502
Konsulent-email	bima@velas.dk

#### Ejendom

Ejendomsnummer	7651363
CHR numre	

#### Matrikler på ejendomsnummer

Matrikel: 18m - Kølsen By, Vorde
Matrikel: 14d - Kølsen By, Vorde
Matrikel: 10t - Kølsen By, Vorde
Matrikel: 1e - Lyngsø, Vorde

Dato for godkendelse: 2. september 2024

Godkendelsen er udarbejdet af Team landbrug

Sagsbehandler:

Karin Stavnskær

Viborg Kommune  
Teknik og Miljø  
Prinsens Alle 5  
8800 Viborg

## 1.1 ANSØGNING OM MILJØGODKENDELSE

Poul Haubro, Kølsenvej 23, 8831 Løgstrup har den 21. marts 2023 søgt om miljøgodkendelse efter husdyrbrugloven til en malkekvægsproduktion på Brunbankevej 19, 8831 Løgstrup. Ifølge husdyrbrugsloven skal der ikke søges om og gives godkendelse til et bestemt dyrehold, men til et bestemt produktionsareal. Produktionsarealet er det areal i staldene, som dyrene kan opholde sig på. Der er i denne sag søgt om et produktionsareal på 9.385 m<sup>2</sup>. Der ønskes opført 5 stalde på hhv. følgende bygningsareal (og produktionsareal): 6.630 (4.460), 3.300 (2.225), 1.050 (700), 2.624 (1.810) og 1.700 (190) m<sup>2</sup>. Til staldanlægget ansøges om 3 gyllebeholdere med en kapacitet på tilsammen 10.800 m<sup>3</sup> gylle samt en gyllebeholder placeret ved Kølsenvej med en kapacitet på 5.000 m<sup>3</sup>. Endvidere ønskes etableret en ensilageplads på 9.260 m<sup>2</sup> inkl. forplads, et sandhus på ca. 450 m<sup>2</sup>, en vaskeplads på ca. 300 m<sup>2</sup>, en bygning til opbevaring af kraftfoder, mineraler m.v. på 600 m<sup>2</sup>, 2 tårnsiloer til korn/kraftfoder samt en møddingsplads på 386 m<sup>2</sup>.

Der har hidtil ikke været husdyrproduktion på ejendommen. Der er ansøgt om valgfrihed til opstaldning af alle typer kvæg i alle staldene, og konkret planlægges en produktion på ca. 1.000 malkekøer samt opdræt op til ca. 6 måneder.

Når en kvægproduktion ønskes etableret med en størrelse, hvor ammoniakfordampningen fra produktionen overstiger 3.500 kg ammoniak (NH<sub>3</sub>-N) pr. år, hvilket er tilfældet i denne sag, skal produktionen godkendes i henhold til husdyrbruglovens § 16a, stk. 1.

I nærværende miljøgodkendelse er der redegjort for miljøkonsekvenserne ved at etablere kvægproduktionen og for husdyrbrugets påvirkning af miljøet i bred forstand. Der redegøres ikke for miljøpåvirkningen fra udbringning af husdyrgødning, da dette varetages i anden lovgivning. Ansøger har udarbejdet en miljøkonsekvensrapport, som er en del af grundlaget i Viborg Kommunes behandling af ansøgningen.

Baggrunden for, at ansøger ønsker at opføre et staldanlæg på Brunbankevej 19, er, at ejers staldanlæg på Kølsenvej 23 og Brunbankevej 8 ikke vil kunne leve op til de kommende regler for indretning af stalde til malkekøer. Der kan ikke foretages udvidelser af produktionen på Kølsenvej 23 på baggrund af ejendommens beliggenhed tæt på Løsstrup by. Grundet afstanden til ammoniakfølsom natur er det heller ikke muligt at udvide produktionen på Brunbankevej 8. Derfor vurderer ansøger, at det er nødvendigt at finde en ny placering for at fortsætte med mælkeproduktion på et fremtidssikkert anlæg.

Det følger af husdyrbruglovens § 16c, stk. 1, at hvis et husdyrbrug, der er omfattet af godkendelses- eller tilladelsespligten efter §§ 16a eller 16b, er forureningsmæssigt og teknisk eller driftsmæssigt forbundet med et andet husdyrbrug, da skal husdyrbrugene tillades eller godkendes samlet. Dette vil umiddelbart være tilfældet for Brunbankevej 19 og husdyrbruget på Lyngsøvej 7, idet de to bygningsæt vil ligge tæt på hinanden, når bygningerne på Brunbankevej 19 er opført. Dyreholdet på Lyngsøvej 7 vil blive nedlagt i forbindelse med ibrugtagning af det nye staldanlæg på Brunbankevej 19, se nærmere herom i afsnit 4.2.

Arealtilliggendet til Brunbankevej 19 er p.t. af beskeden størrelse. For nuværende hører følgende matrikler til ejendommen:

- Matrikel 10t - Kølsen By, Vorde
- Matrikel 14d – Kølsen By, Vorde
- Matrikel 18m – Kølsen By, Vorde

- Matrikel 1e – Lyngsø, Vorde

Derudover planlægges følgende matrikler at blive lagt under Brunbankevej 19, når godkendelsen af husdyrbruget er afklaret:

- Matrikel 10o - Kølsen By, Vorde
- Matrikel 17b – Kølsen By, Vorde (eller den vestlige del af denne matrikel)
- Matrikel 17b – Kølsen By, Vorde

På nuværende tidspunkt er det endnu ikke endeligt afklaret, om hele ovenstående matrikel 17b, Kølsen By, Vorde opkøbes og lægges sammen med Brunbankevej 19, eller der udelukkende bliver tale om køb af en del af denne matrikel. Ansøger ønsker derfor, at godkendelsen udformes, så begge muligheder holdes åbne.

Det samlede jordtilliggende til Brunbankevej 19 bliver herefter ca. 32-34 ha. Jordtilliggendet er vist i bilag 1. Det bemærkes dog, at Brunbankevej 19, Kølsenvej 23 og Brunbankevej 8 drives under samme CVR-nummer, og det samlede areal hørende til disse ejendomme er ca. 300 ha.

Ansøgningen om miljøgodkendelse er indsendt til Viborg Kommune gennem Miljøstyrelsens elektroniske ansøgningssystem i skema nr. 238242. Miljøgodkendelsen er baseret på version 6 af dette skema.

## 1.2 AFGØRELSE

---

Viborg Kommune har vurderet, at der kan meddeles godkendelse til den ansøgte malkekvægsbesætning på Brunbankevej 19, 8831 Løgstrup i henhold til de gældende regler (Lovbekendtgørelse nr. 520 af 1. maj 2019 (Husdyrbrugloven) og bekendtgørelse nr. 300 af 20. marts 2024 om godkendelse og tilladelse mv. af husdyrbrug (Husdyrgodkendelsesbekendtgørelsen)). Miljøgodkendelsen efter lovens § 16a, stk.1 er baseret på oplysningerne i den miljøkonsekvensrapport, som har ledsaget ansøgningen, samt efterfølgende beregninger og betinget af de fastsatte vilkår. Miljøgodkendelsen er yderligere baseret på de oplysninger, der fremgår af ansøgningsskema nr. 238242 (version 6) i husdyrgodkendelse.dk. Husdyrgodkendelse.dk er det IT-system, som benyttes i forbindelse med ansøgninger om miljøgodkendelse og tilladelse samt anmeldelser af ændringer af husdyrbrug.

Viborg Kommune vurderer, at den ansøgte husdyrproduktion på Brunbankevej 19 er erhvervsmæssigt nødvendig, jvf. husdyrgodkendelsesbekendtgørelsens § 10, stk. 2. For alle anlæg, hvor tilladelsen eller godkendelsen skal gives efter husdyrbrugloven, skal den erhvervsmæssige nødvendighed vurderes alene for den pågældende ejendom. En forudsætning for, at anlægget er erhvervsmæssigt nødvendigt, er, at hele anlægget befinder sig på samme ejendom (Brunbankevej 19). Dette krav er ikke opfyldt p.t., idet 2 af de ansøgte gyllebeholdere ønskes placeret på et areal hørende til en anden ejendom. Kravet opfyldes ved, at en række matrikler, hvor de nævnte gyllebeholdere er placeret, bliver lagt ind under Brunbankevej 19. Byggeriet vil indgå som led i ejendommens jordbrugsmæssige udnyttelse. Bygningerne opføres som sædvanlige moderne kvægstalde og vurderes ikke at være af industriel karakter.

Viborg Kommune har i afsnit 4.2 vurderet, at dele af ansøgte anlæg ikke søges etableret i tilknytning til den ansøgte bygningsmasse på Brunbankevej 19, hvilket udløser særlige krav i forhold til varetagelse af landskabelige værdier.

Miljøgodkendelsen indeholder i hvert afsnit en miljøteknisk redegørelse, som i det væsentlige er baseret på ansøgers miljøkonsekvensrapport, samt Viborg Kommunes bemærkninger og vurdering af de miljømæssige virkninger på naturen, miljøet og naboer.

Viborg Kommune har stillet konkrete vilkår for husdyrbrugets drift og indretning for at sikre

- at husdyrbruget drives og indrettes i overensstemmelse med ansøgningsmaterialet og miljøredegørelsen
- at kravet om reduktion af ammoniaktab fra stald og lager overholdes
- at yderligere miljøkrav fastsat på grundlag af kommunalbestyrelsens vurdering af ansøgningsmaterialet overholdes
- at nedsætte risikoen for, at der forekommer forurening eller gener ud over de forventede ifølge miljøvurderingen

Det ansøgte anlæg får en størrelse, som indebærer, at udbringningsarealerne hørende til Brunbankevej 19 ikke har tilstrækkelig størrelse til, at al den producerede husdyrgødning kan afsættes på dem. Men det planlagte anlæg vil indgå i ejendommens jordbrugsmæssige udnyttelse, og det bemærkes, at Miljøstyrelsen har vurderet, at den erhvervmæssige nødvendighed af byggeri på et husdyrbrug i mindre grad er afhængig af arealtilliggendets størrelse, idet produktionen af husdyrgødning fra dyreholdet på ejendommen f.eks. kan være betydelig større end, hvad der kan udbringes på både ejendommens ejede arealer og på forpagtede arealer.

Miljøgodkendelsen meddeles under forudsætning af, at de til enhver tid generelle miljøregler overholdes, herunder reglerne i den til enhver tid gældende Bekendtgørelse om miljøregulering af dyrehold og om opbevaring af gødning.

Miljøgodkendelsen fritager ikke fra krav om eventuelle tilladelser, godkendelser, dispensationer eller lignende efter anden lovgivning og efter andre bestemmelser som f.eks. museumslovens bestemmelser vedrørende fund af fortidsminder i forbindelse med jordarbejde. Etablering af nye stalde må ikke igangsættes, før der er givet en byggetilladelse fra Viborg Kommune og eventuelle andre nødvendige tilladelser fra kommunen eller andre relevante myndigheder.

### **1.3 IKKE TEKNISK RESUMÉ**

---

#### **Produktion**

Ejendommen Brunbankevej 19 har ikke hidtil haft godkendelse til husdyrproduktion.

Poul Haubro ønsker nu at etablere en husdyrproduktion med et produktionsareal på 9.385 m<sup>2</sup> på ejendommen. Produktionen skal finde sted i 5 stalde med 4 gylletanke tilknyttet. Endvidere etableres en ensilageplads, et foderhus, 2 tårnsiler og en møddingsplads.

Der ønskes fleksibilitet i sammensætning af besætningen, så der i staldene kan opstaldes alle typer kvæg.

Udgangspunktet er dog, at der skal etableres en malkekvægsbesætning bestående af ca. 1.000 malkekøer med opdræt op til ca. 6 måneder.

#### **Placering**

Husdyrbruget er placeret i landzone med nærmeste enkeltbolig, der ikke er noteret som landbrug, beliggende i en vægtet gennemsnitsafstand på ca. 290 meter sydøst for det nye husdyranlæg (Brunbankevej 17). Nærmeste område, som opfylder kravene til samlet bebyggelse (Kølsen), er beliggende i en vægtet gennemsnitsafstand på ca. 1.140 meter nord for det nye husdyranlæg. Den vægtede gennemsnitsafstand til nærmeste byzone (Løgstrup) er ca. 1.8 km.

Brunbankevej 19 ligger i et Værdifuldt landbrugsområde og i Bevaringsværdigt landskab.

Til ansøgningen er knyttet en fritliggende gyllebeholder beliggende ca. 950 m nord for Brunbankevej 19 ved Kølsenvej.

### **Lugt**

Lugtkravene til nærmeste nabo, samlet bebyggelse (Kølsen) og byzone (Løgstrup) overholdes af projektet.

### **Transporter til og fra ejendommen.**

Der vil blive etableret fire tilkørselsveje til husdyranlægget. Disse veje sikrer, at trafikken udvikles hensigtsmæssigt med de hensyn, der skal tages til naboer, veterinære forholdsregler m.v. Det vurderes, at der ved udkørsel fra anlægget er gode oversigtsforhold. Antallet af transportere til ejendommen vil blive øget, eftersom ejendommen i dag ikke er et husdyranlæg.

### **Ammoniakbelastning og særlig værdifuld natur.**

Det er gennemført beregninger for afsætning af ammoniak på den omkringliggende natur. Beregningerne viser, at kravene til ammoniakafsætning er overholdt til alle naturområder tæt på Brunbankevej 19. Viborg Kommune vurderer derfor, at projektet ikke vil påvirke natur væsentligt.

### **Andre miljøpåvirkninger**

Produktionen overholder alle gældende normer for opbevaring og udbringning af gylle, håndtering af spildevand og affald, støjbelastning af omgivelser m.v. Det betyder, at projektets virkninger på miljøet, hvad angår disse faktorer, må betragtes som tilfredsstillende.

### **Samlet konklusion**

Viborg Kommune vurderer, at husdyrbruget har truffet de nødvendige foranstaltninger til at forebygge og begrænse forureningen fra husdyrbrugets anlæg og arealer ved anvendelse af BAT (bedste tilgængelige teknik). Viborg Kommune vurderer, at husdyrbruget kan drives uden væsentlige indvirkninger på miljøet, såfremt vilkårene i denne godkendelse overholdes.

## **1.4 OFFENTLIGHED**

---

Ansøgningen blev offentliggjort på Viborg Kommunes hjemmeside den 10. maj 2023 med en frist til den 9. juni 2023 til at fremsende bemærkninger.

Naboer til Brunbankevej 19 blev orienteret om ansøgningen den 3. maj 2023 med samme frist til at indsende bemærkninger.

Et udkast til afgørelse i sagen blev offentliggjort på Viborg Kommunes hjemmeside den 13. december 2023. Naboer til Brunbankevej 19 blev orienteret om udkastet til afgørelse i sagen den 5. december 2023 med frist til den 23. januar 2024 til at indsende bemærkninger.

På baggrund af, at den planlagte teltoverdækning af de to gyllebeholdere syd for Lyngsøvej er indarbejdet i ansøgningen efter ovenstående nabohøring, har udkast til landskabelig vurdering af teltoverdækningen d. 26. august 2024 været sendt i høring hos ejerne af Lyngsøvej 7. Disse naboer havde ingen bemærkninger til denne høring.

Ansøger og ansøgers konsulent har haft et udkast til afgørelse i høring med oplysning om adgangen til aktindsigt og til at udtale sig i henhold til forvaltningsloven. Viborg Kommune modtog bemærkninger fra ansøger/dennes konsulent, og der er i udkast til miljøgodkendelsen taget hensyn til deres bemærkninger.



Viborg Kommune modtog en række bemærkninger fra naboer i forbindelse med offentlighedsfasen og udkastet til afgørelse. Der indkom bemærkninger fra naboer bosiddende på følgende ejendomme: Brunbankevej 42, 17, 16 og 14, Kølsenvej 58, 39 og 44, Lyngsøvej 9 og Løgstørvej 15. Nedenfor er bemærkningerne kommenteret opdelt i de emner, som de enkelte høringssvar indeholdt.

### **Trafikale gener**

Flere bemærkninger går på bekymring for trafikale gener. Transporter er behandlet i afsnit 7.4. Det er i dette afsnit nævnt, at der i miljøgodkendelsen alene kan stilles vilkår om, hvilke adgangsveje på husdyrbrugets matrikel, der skal anvendes, men ikke hvilke offentlige veje, der skal benyttes, efter at transporterne har forladt husdyrbrugets matrikel og befinder sig på offentlig vej. Husdyrbrugets adgangsveje fremgår af bilag 2. Der er ikke beboelse i umiddelbar nærhed til de planlagte adgangsveje til Brunbankevej 19. Færdsel på offentlig vej reguleres af politiet efter færdselslovens regler. Viborg Kommune følger kommunevejenes tilstand m.v. i kommunen og prioriterer indsatsen, men vejvedligeholdelse o.lign. tages der ikke stilling til i en miljøgodkendelse. De støjgenegrænser, der gælder for et husdyrbrug, gælder ikke på offentlig vej.

Det bemærkes dog, at hvis kørsel forbundet med husdyrbruget medfører væsentligt øgede gener i form af støj, støv og rystelser i nærområdet (f.eks. mange transporter igennem landsbyområder m.v.), og hvis disse gener ikke kan afhjælpes med vilkår, kan det indgå i overvejelserne, hvorvidt kommunen skal meddele afslag på godkendelse til etablering af et nyt husdyrbrug. Kommunen kan dertil bemærke, at der i ansøgningen er tilstræbt at reducere transporter gennem landsbyen Kølsen, og kommunen vurderer, at der ikke er grundlag for at meddele afslag med henvisning til trafikale gener. Transportruter fremgår af bilag 3 og 4.

### **Landskabelig påvirkning**

Andre bemærkninger går på, at projektet medfører en negativ landskabelig påvirkning. Påvirkning af landskabet er behandlet i afsnit 4.2. Retningslinjen i Kommuneplanen for Viborg Kommune vedrørende Værdifulde landskaber udelukker ikke, at der kan etableres husdyrbrug inden for de udpegede områder. Byggeri må dog ikke tillades placeret i de værdifulde landskaber, hvis det indebærer en forringelse af de landskabelige værdier, der ligger til grund for udpegningen. Det vurderes, at det påtænkte anlæg ikke vil være i strid med retningslinjerne i Kommuneplanen for Viborg Kommune.

### **Natur**

Projektets påvirkning af natur er behandlet i afsnit 7.1. Beregninger og medfølgende vurderinger viser, at projektet overholder gældende krav i forhold til beskyttelse af natur.

### **Værdiforringelse af fast ejendom**

Vedrørende bemærkninger om værdiforringelse af fast ejendom i området kan oplyses, at denne problemstilling ikke indgår i sagsbehandling efter husdyrbrugloven. Det bemærkes i den forbindelse, at landzonen kan betragtes som landbrugets erhvervsområde, og visse gener fra husdyrproduktioner må påregnes inden for de i lovgivningen fastsatte rammer. Endvidere må man som nabo tage i betragtning, at det kan forekomme, at ansøgere kan udnytte eventuelle ikke-udnyttede muligheder for etablering af nye husdyrproduktioner.

### **Fritliggende gyllebeholder**

Vedrørende bemærkninger vedrørende den fritliggende gyllebeholder ved Kølsenvej kan henvises til afsnit 6.1. Alle gyllebeholdere i kommunen er underlagt kontrol, som skal sikre, at der ikke sker forurening fra beholderne.

### **Øvrige bemærkninger**

Der er fremsendt bemærkninger fra naboer, som bor på landbrugsejendomme. Det bemærkes i den

forbindelse, at beboere på landbrugsejendomme ikke nyder den samme beskyttelse mod gener som beboere på beboelsesejendomme.

Vedrørende bemærkninger om gener i form af støj, støv, skadedyr m.v. stilles der vilkår, som sikrer, at gener begrænses til et niveau, som i henhold til lovgivningen må accepteres.

En nabo har spurgt om, hvorledes transporten til den fritliggende gyllebeholder og til gyllebeholder på Nederhedevej 3, 8832 Skals skal foregå, idet en del af den nødvendige opbevaringskapacitet for flydende husdyrgødning sikres gennem en kontrakt med Nederhedevej 3. Det kan oplyses, at transporterne vil blive foretaget med lastbil.

Endvidere spørges til, om kommunen har haft andre til at regne på miljøkonsekvenser ud over det betalte konsulentfirma (betalt af ansøger) for at sikre sig, at det er korrekt regnet ud. Dertil kan bemærkes, at det fremgår af husdyrgodkendelsesbekendtgørelsen, at ansøger skal ledsage en ansøgning om miljøgodkendelse af en miljøkonsekvensrapport, der er udarbejdet af kvalificerede og kompetente eksperter. Det fremgår desuden af bekendtgørelsen, at kommunen skal gennemgå miljøkonsekvensrapporten med inddragelse af den fornødne ekspertise og i fornødent omfang indhente yderligere oplysninger fra ansøger til opfyldelse af kravene. Dette er sket i den foreliggende sag. Det kan endvidere nævnes, at de konkrete beregninger vedrørende det ansøgte anlægs afgivelse af lugt og ammoniak, samt påvirkning af naboer og natur med hhv. lugt og ammoniak foretages i Miljøstyrelsens IT-system. De af ansøgers konsulent indtastede forudsætninger er kontrolleret af Viborg Kommune.

Naboerne gør opmærksom på, at ensilagepladsen ønskes placeret tæt på deres bolig, hvilket kan medføre gener i form af støj m.v. Ansøger har som følge af bemærkninger søgt om en ændret placering af ensilageplads og foderhus i forhold til den valgte placering i det udsendte udkast, således at afstanden til naboer forøges, se figur 4. Dertil bemærkes, at støjkrav fremgår af afsnit 7.5, og støv i afsnit 7.6. De stillede vilkår hertil skal overholdes, og kommunen vil sikre dette i forbindelse med miljøtilsyn og ved opfølgning, såfremt der kommer klager.

Nedenfor gives en oversigt over samtlige vilkår, der er stillet i miljøgodkendelsen.

#### *Generelle vilkår*

- 1) Miljøgodkendelsen omfatter husdyrproduktionen på ejendommen Brunbankevej 19, 8831 Løgstrup, CVR-nummer 91247259.
- 2) Husdyrproduktionen skal drives i overensstemmelse med de oplysninger, der ligger til grund for godkendelsen, samt med de ændringer, der eventuelt måtte fremgå af godkendelsens vilkår.
- 3) Den, der er ansvarlig for driften, skal underrette kommunen i de tilfælde, hvor landbruget foretager følgende:
  - Ejerskifte af virksomhed
  - Hel eller delvis udskiftning af driftsherre
  - Indstilling af driften for en længere periode
- 4) Der skal til enhver tid forefindes et eksemplar af miljøgodkendelsen på ejendommen. Den ansvarlige for driften og de øvrige ansatte skal være bekendt med vilkårene i miljøgodkendelsen.

#### *Landskab*

- 5) Før miljøgodkendelsen kan tages i brug, skal følgende matrikler være lagt ind under ejendommen:  
Matrikel: 10o- Kølsen By, Vorde  
Matrikel: 17b – Kølsen By, Vorde (eller den vestlige del af matriklen)  
Matrikel: 18x – Kølsen By, Vorde  
  
og Viborg Kommune skal have modtaget anmeldelse af, at husdyrproduktionen på Lyngsøvej 7, 8831 Løgstrup er ophørt, inden der kan sættes dyr ind i det nye anlæg.
- 6) Såfremt ikke hele matrikel 17b Kølsen By, Vorde opkøbes, skal der dels opkøbes en tilstrækkelig del af matriklen til, at gældende afstandskrav ml. gyllebeholdere og skel kan overholdes. Dels skal der etableres afskærmende beplantning nord for det nye skel. Beplantningen skal bestå af et mindst 3-rækket læhegn af hjemmehørende arter som skovæbler, taks, hassel, hyld, lind, rødél, bøg, eg, enebær, birk, ask m.m. Beplantningen skal etableres senest førstkommande efterår efter, at gyllebeholderne er opført.
- 7) Eksisterende læhegn nord og syd for staldanlægget samt omkring gyllebeholder 1 og 2 skal bevares og vedligeholdes. Læhegn omkring gyllebeholderne vest for Lyngsøvej skal suppleres med beplantning, som skal bestå af et mindst 2-rækket læhegn af hjemmehørende arter som skovæbler, taks, hassel, hyld, lind, rødél, bøg, eg, enebær, birk, ask m.m. Placeringen skal være som angivet i figur 2. Beplantningen skal etableres senest førstkommande efterår efter, at gyllebeholderne er opført.
- 8) Der skal etableres og vedligeholdes afskærmende beplantning omkring den fritliggende gyllebeholder ved Kølsenvej. Beplantningen skal bestå af et mindst 3-rækket læhegn af hjemmehørende arter som skovæbler, taks, hassel, hyld, lind, rødél, bøg, eg, enebær, birk, ask m.m. Placeringen skal være som angivet i figur 3. Beplantningen skal etableres senest førstkommande efterår efter, at gyllebeholderen er opført.
- 9) Stalde og øvrigt byggeri øst for Lyngsøvej skal etableres i jordfarver og i ikke-reflekterende materialer.

### Husdyrhold og produktionsareal

- 10) Dyretypen, gulvtypen og produktionsareal skal være i overensstemmelse med oversigten i nedenstående skema. Staldenes placering kan ses af figur 3.

Stalde og produktioner						
Staldnavn	Staldstørrelse (m <sup>2</sup> )	Ventilation	Kildehøjde	Produktion	Antal måneder udegående	Produktionsareal (m <sup>2</sup> )
Ansøgt drift						
Stald 1	6630	Naturlig ventilation	3 m	(#578488) Flexgruppe: Alle kvæg; Fast drænet gulv med skraber og ajleafløb	0	4460
Stald 5	1700	Naturlig ventilation	3 m	(#578489) Flexgruppe: Alle kvæg; Fast drænet gulv med skraber og ajleafløb	0	190
Stald 4	2624	Naturlig ventilation	3 m	(#578492) Flexgruppe: Alle kvæg; Dybstrøelse	0	850
				(#578491) Flexgruppe: Alle kvæg; Fast drænet gulv med skraber og ajleafløb	0	960
Stald 2	3300	Naturlig ventilation	3 m	(#579720) Flexgruppe: Alle kvæg; Fast drænet gulv med skraber og ajleafløb	0	2225
Stald 3	1050	Naturlig ventilation	3 m	(#585041) Flexgruppe: Alle kvæg; Dybstrøelse	0	700
Sum						9385

### El- og vandforbrug

- 11) Energi- og vandforbruget skal registreres mindst 1 gang årligt. Registreringerne skal kunne fremvises ved tilsyn på ejendommen.
- 12) Anlæg, der er særligt energiforbrugende, skal kontrolleres og vedligeholdes således, at de altid fungerer energimæssigt optimalt. Dokumentation herfor skal kunne fremvises ved tilsyn på ejendommen.

### Spildevand

- 13) Al vask af maskiner, redskaber, hvorfra der kan forekomme gødningsrester, samt transportvogn og sprøjte skal foregå på støbt tæt plads med bortledning af spildevandet til opsamlings-beholder eller i marken.

### Affald

- 14) Arealerne omkring bygningerne og tilkørselsveje skal holdes ryddelige og fri for affald mv.
- 15) Bedriftens olie- og kemikalieaffald skal til enhver tid opbevares i tæt emballage, afskærmet mod nedbør og uden mulighed for afløb til kloak, jord, overfladevand eller grundvand. Opbevaringen skal ske således, at der er opsamlingskapacitet til en mængde, svarende til rumindholdet af den størst benyttede beholder.
- 16) Der skal til enhver tid foreligge dokumentation for, at affald bortskaffes miljømæssigt forsvarligt. Ved tilsyn skal det kunne demonstreres at affaldstyperne bliver sorterede. Det skal ligeledes kunne dokumenteres, at affaldet aftages af godkendte virksomheder og transporteres af godkendte transportører, f.eks. ved hjælp af kvitteringer fra virksomhederne.

### Råvarer og hjælpestoffer

- 17) Tankning skal til enhver tid ske under opsyn på en plads med fast og tæt bund, således at spild kan opsamles, og at der ikke er mulighed for afløb til jord, kloak, overfladevand eller grundvand.
- 18) Bedriftens olier og kemikalier skal til enhver tid opbevares i tæt emballage, afskærmet mod nedbør og uden mulighed for afløb til kloak, jord, overfladevand eller grundvand. Opbevaringen skal ske således, at der er opsamlingskapacitet til en mængde, svarende til rumindholdet af den størst benyttede beholder.

### Driftsforstyrrelser eller uheld

- 19) Der skal foreligge en beredskabsplan, som fortæller, hvornår og hvordan der skal reageres ved uheld, som kan medføre konsekvenser for det eksterne miljø.

Beredskabsplanen skal som minimum indeholde:

- Procedurer, som beskriver relevante tiltag med henblik på at ”stoppe ulykken/uheldet” og begrænse udbredelsen
- Oplysninger om hvilke interne/eksterne personer og myndigheder, der skal alarmeres og hvordan
- Kortbilag over bedriften med angivelse af miljøfarlige stoffer, afløbs- og drænsystemer og vandløb m.m.
- En opgørelse over materiel der er tilgængeligt på bedriften, eller som kan skaffes med kort varsel, der kan anvendes i forbindelse med afhjælpning, inddæmning og opsamling af spild/lækage, som kan medføre konsekvenser for det eksterne miljø.

Beredskabsplanen skal opdateres, når der sker ændringer på bedriften og gennemgås mindst én gang om året. Beredskabsplanen skal have en fast tilgængelig plads på ejendommen. Planen skal være synlig for ejendommens ansatte og andre, der arbejder på bedriften.

### Gødningsproduktion og ensilageplads

- 20) Ejendommens gyllebeholdere og møddingsplads må have et samlet overfladeareal, som vist i nedenstående skema. Placeringen skal være som vist i figur 3 og figur 4.

Opbevaringslagre					
Navn	Lagertype	Yderligere oplysninger	Bedste tilgængelige opbevaringsteknik	Dimension	Areal (m <sup>2</sup> )
Ansøgt drift					
Møddingsplads	Fast				385
Gyllebeholder II	Flydende				1193
Gyllebeholder I	Flydende				1235
Gyllebeholder III	Flydende				201
Gyllebeholder IV	Flydende				1259

- 21) Den fritliggende gyllebeholder skal fjernes senest 1 år efter, at den er taget ud af drift.
- 22) Gyllebeholderne kan først etableres, efter at de nødvendige matrikler er tillagt Brunbankevej 19, og matrikelgrænsen ved den fritliggende gyllebeholder er flyttet.
- 23) I forbindelse med tilsyn skal der foreligge kontrakter vedrørende afsætning af husdyrgødning til opbevaring på andre ejendomme. Der skal endvidere foreligge kontrakt vedrørende afsætning/modtagelse af husdyrgødning fra biogasanlæg.
- 24) Senest 14 dage før etablering af ensilageplansilo og gyllebeholdere skal der til Viborg Kommune indsendes følgende:
- Dokumentation for at ensilageopbevaringsanlægget og gyllebeholdere opføres i henhold til reglerne i husdyrgødningsbekendtgørelsen, herunder styrke, tæthed og bestandighed.
  - Målfaste tegninger af ensilageopbevaringsanlægget med afløb og rørføring fra ensilageplansilo til opsamlingsbeholder.
  - Dokumentation for at opsamlingsbeholder til restvand knyttet til ensilagepladsen er udført af bestandige og tætte materialer og er dimensioneret i forhold til ensilagepladsens størrelse. Afløb af ensilagesaft skal føres gennem tætte, lukkede ledninger til opsamlingsbeholder.

Senest 2 måneder efter at du har etableret ensilageplansiloen og gyllebeholdere, skal du anmelde det til Viborg Kommune med henblik på registrering i BBR.

#### *Lugt*

- 25) Hvis der efter kommunens vurdering opstår lugtgener, der vurderes at være væsentligt større end der kan forventes ifølge grundlaget for miljøvurderingen i denne godkendelse, kan kommunen meddele påbud om, at der skal indgives og gennemføres projekt for afhjælpende foranstaltninger.

#### *Skadedyr*

- 26) Der skal løbende foretages observationer, således angreb af skadedyr opdages. Ved angreb skal der igangsættes tiltag til bekæmpelse af skadedyr efter retningslinjer fra Aarhus Universitet, Institut for Agroøkologi. Der skal foretages en effektiv fluebekæmpelse på ejendommen, herunder en effektiv bekæmpelse af fluelarver i dybstrøelsen/husdyrgødningen. Fluebekæmpelsen skal ske i overensstemmelse med retningslinjer fra Aarhus Universitet, Institut fra Akroøkologi.

#### *Transport*

- 27) Placering af adgangsvejene til husdyrbruget skal ske i overensstemmelse med det i ansøgningen beskrevne og miljøgodkendelsens Bilag 2.
- 28) Udmugning og transport af dybstrøelse må ikke foretages på lørdage samt søn- og helligdage.
- 29) Husdyrbrugets egne transportere skal tilrettelægges således, at de foregår indenfor almindelig arbejdstid (hverdage i tidsrummet 6.00-18.00). Få gange om måneden accepteres det dog, at der foretages transportere i weekenden. Det accepteres endvidere, at der transporteres foder i weekenden.
- 30) Sæsonbetonet transport - f.eks. gylleudbringning og høst af foder – kan i op til 18 dage årligt foregå i weekenden. Omkringboende skal i tilfælde af gyllekørsel weekend og helligdage orienteres på forhånd for at imødegå eventuelle utilsigtede gener.

#### *Støj*

- 31) Såfremt kommunen får begrundet mistanke om, at de vejledende støjgrænser ikke er overholdt, forlanges det, at husdyrbruget foretager de nødvendige tiltag og efterfølgende fremsender dokumentation for, at støjgrænserne ikke er overskredet. Udgifterne hertil afholdes af husdyrbruget. Støjmåling kan dog ikke forlanges oftere end 1 gang årligt.

Vejledningens afskæringskriterier er følgende:

Den eksterne støjbelastning fra landbrugsdriften på ejendommens bygningsparcel må i intet punkt - målt på nærmeste naboejendom med tilhørende udendørs arealer i tilknytning til boligen - overstige nedenstående værdier. De angivne værdier for støjbelastningen er de ækvivalente, korrigerede lyd niveauer i dB(A).

	Kl.	Referencetidsrum	dB(A)
Mandag - fredag	07-18	8 timer	55
Lørdag	07-14	8 timer	55
Lørdag	14-18	8 timer	45
Søn- og helligdage	07-18	8 timer	45

Alle dage	18-22	1 timer	45
Alle dage	22-07	½ time	40
Maksimalværdi	22-07	-	55

*Støv*

- 32) Opbevaring og håndtering af virksomhedens foder/råvarer, bygningers og siloers konstruktion samt virksomhedens drift i øvrigt må ikke give anledning til støvgener, der efter Viborg Kommunes vurdering medfører gener for omgivelserne.

*Ophør*

- 33) Ved ophør af dyreholdet skal stalde, gyllekanaler og fortanke, tømmes og rengøres.

### 3.1 BESKRIVELSE AF HUSDYRBRUGET

---

Miljøgodkendelsen efter husdyrbruglovens § 16a, stk. 1 gælder for husdyrproduktionen på Brunbankevej 19, 8831 Løgstrup. Bedriften drives under CVR nr. 91247259.

Miljøgodkendelsen giver mulighed for at etablere en kvægproduktion med et produktionsareal 9.385 m<sup>2</sup> i 5 stalde, og der gives godkendelse til opførelse af 4 gyllebeholdere, idet 3 gyllebeholdere placeres ved Brunbankevej 19 og en gyllebeholder ved Kølsenvej, Der etableres endvidere møddingsplads, ensilageplads, foderhus, 2 tårnsiloer og sandhus.

Det bemærkes, at der ønskes fleksibilitet i sammensætning af besætningen, så der i staldene principielt kan opstaldes alle typer kvæg.

### 3.2 MEDDELELSESPLIGT – ANLÆG, AREALER, EJERFORHOLD

---

Ændringer af anlæg skal anmeldes til Viborg Kommune, som afgør om ændringerne på bedriften udløser krav om miljøgodkendelse. Skift i ejerforhold for ejendommen skal desuden meddeles til Viborg Kommune.

### 3.3 GYLDIGHED

---

En godkendelse skal udnyttes inden for 6 år. Jvf. husdyrbruglovens § 59 anses en miljøgodkendelse for udnyttet fuldt ud i den foreliggende sag, når byggeriet faktisk er afsluttet. En godkendelse eller en tilladelse efter § 16a bortfalder, hvis den ikke er udnyttet, inden 6 år efter at godkendelsen eller tilladelsen er meddelt. Hvis en del af godkendelsen eller tilladelsen ikke er udnyttet fuldt ud, bortfalder godkendelsen for den uudnyttede del.

Hvis en godkendelse, der er udnyttet, efterfølgende ikke har været helt eller delvis udnyttet i 3 på hinanden følgende år, bortfalder den del af tilladelsen, der ikke har været udnyttet i de seneste 3 år. Udnyttelse anses her for at foreligge, når mindst 25% af det tilladte produktionsareal udnyttes driftsmæssigt. Med driftsmæssig udnyttelse forstås, at der på det pågældende produktionsareal mindst produceres 50% af det mulige inden for rammerne af dyrevelfærdskrav eller andre relevante krav.

### 3.4 RETSBESKYTTELSE

---

Kommunen kan ændre vilkårene i en 16a, stk. 1 miljøgodkendelse ved påbud eller nedlægge forbud imod fortsat drift, jvf. § 39 i husdyrbrugloven, når der er forløbet 8 år efter meddelelsen af godkendelsen eller tilladelsen.

### 3.5 GENERELLE VILKÅR

---

På baggrund af ovenstående fastsættes følgende generelle vilkår:

- 1) Miljøgodkendelsen omfatter husdyrproduktionen på ejendommen Brunbankevej 19, 8831 Løgstrup, CVR nr. 91247259.
- 2) Husdyrproduktionen skal drives i overensstemmelse med de oplysninger, der ligger til grund for godkendelsen, samt med de ændringer, der eventuelt måtte fremgå af godkendelsens vilkår.



- 3) Den, der er ansvarlig for driften, skal underrette kommunen i de tilfælde, hvor landbruget foretager følgende:
  - Ejerskifte af virksomhed
  - Hel eller delvis udskiftning af driftsherre
  - Indstilling af driften for en længere periode
- 4) Der skal til enhver tid forefindes et eksemplar af miljøgodkendelsen på ejendommen. Den ansvarlige for driften og de øvrige ansatte skal være bekendt med vilkårene i miljøgodkendelsen.

## 4 HUSDYRBRUGETS BELIGGENHED OG PLANMÆSSIGE FORHOLD

### 4.1 BYGGE- OG BESKYTTELSESLINIER, FREDNINGER MV.

#### MILJØTEKNISK REDEGØRELSE

Etablering, udvidelse og ændring af anlæg, der medfører forøget forurening eller forøgede gener for omgivelserne, skal overholde afstandskravene i husdyrbrug lovens §§ 6, 7 og 8. I nedenstående tabel er vist de gældende afstandskrav samt de faktiske afstande for selve anlægget på Brunbankevej 19, herunder for stalde, gødningsopbevaringsanlæg (husdyrbruglovens § 6, 7 og 8 samt for ensilageanlæg (§ 6 og § 8)).

Tabel 1. Afstandskrav, Husdyrbruglovens § 6 og § 7

Område	Afstandskrav	Afstand målt
Eksisterende eller kommuneplanlagt byzone eller sommerhusområde	50 meter	1574 m fra ny møddingsplads
Område i landzone der i lokalplan er udlagt til boligformål, blandet bolig- og erhvervsformål eller offentlige formål med henblik på beboelse, institutioner, rekreative formål og lignende.	50 meter	3250 m fra stald 2 til lokalplan nr. 424
Nabobeboelse	50 meter	88 m fra ny ensilageplads
Kategori 1 og 2 natur	10 meter	1427 m og 713 m henholdsvis

Tabel 2. Afstandskrav, Husdyrbruglovens § 8

Anlægstype	Afstandskrav	Nærmeste afstand målt fra nye anlæg	Nærmeste afstand målt fra decentral beholder
1) Enkelt vandindvindingsanlæg	25 meter	135 m fra stald 1	>200 m
2) Fælles vandindvindingsanlæg	50 meter	Overholdt	>200 m
3) Vandløb (herunder dræn) og søer	15 meter	754 m fra stald 2	>200 m
4) Offentlig vej, privat fællesvej	15 meter	19 m fra gyllebeholder II	Ca. 30 m
5) Levnedsmiddelvirksomhed	25 meter	Overholdt	>200 m
6) Beboelse samme ejendom	15 meter	70 fra nyt foderhus til eget stuehus	850 m
7) Naboskel	30 meter	30 m fra flere bygningsdele	30 m
8) Nærmeste nabo	50 meter	88 m fra nyt ensilageopbevaringsanlæg	315 m mod øst

## KOMMUNENS BEMÆRKNINGER OG VURDERING

Viborg Kommune vurderer, at alle afstandskrav nævnt i husdyrbrugloven er overholdt. Der er meget stor afstand til Kategori 1 og Kategori 2 natur fra anlægget og gyllebeholderne i forhold til kravet i husdyrbruglovens § 7.

## 4.2 PLACERING I LANDSKABET - ANLÆGGET

### MILJØTEKNISK REDEGØRELSE

Husdyrbruget beliggende Brunbankevej 19 er placeret i landzone. Nærmeste enkeltbolig, der ikke er noteret som landbrug, er Brunbankevej 17 sydøst for anlægget. Nærmeste samlede bebyggelse er Køl-sen nordvest for anlægget. Den nærmeste byzone er Løgstrup vest for anlægget.

Ejendommen er placeret indenfor udpegninger for Værdifulde landbrugsområder og i Bevaringsværdige landskaber (område med særlige landskabelige interesser).

Husdyrbruget ønskes placeret i et område, som ifølge fredningsplanen fra 1985 er et hedebrugsområde, dvs. et område med landbrugsformer, der tidligere var tilpasset hedelandskaber. Hedebrug var jordbrug, hvor næringsstoffer fra eng og udmark blev overført til et lille opdyrket areal, hvis næringsfattige sandjord på den måde forvandlede til brugbart agerland.

Det er et forholdsvis højt plateau, og landskabet fremstår forholdsvis lukket med en del læhegn.

Staldbygningerne ligger med indbyrdes god afstand for at sikre en god naturlig ventilation af staldene, hvilket er vigtigt for kvæg i sommerperioden. Overordnet set vil staldanlægget og gylletankene på vestsiden af Lyngsøvej dog fremstå som en helhed.

Det er husdyrbruglovens udgangspunkt, at bygninger m.v. skal placeres i tilknytning til ejendommens hidtidige bebyggelsesareal. De ansøgte gyllebeholdere vest for Lyngsøvej ligger i en afstand på mere end 20 m fra anlægget øst for Lyngsøvej (en afstand på mere end 20 m fra det område, hvor ejendommens bebyggelse ligger samlet indikerer, at gyllebeholderne ikke er placeret i tilknytning til det planlagte staldanlæg). Endvidere skiller Lyngsøvej gyllebeholderne fra det øvrige ansøgte anlæg.

De to gyllebeholdere vest for Lyngsøvej forventes at blive 11 meter høje inkl. teltoverdækningen. Teltoverdækningerne forventes at blive grå. Med afskærmende beplantning og den relative lange afstand til naboer, bortset fra Lyngsøvej 7, vurderer ansøger, at beholderne med overdækning ikke vil skæmme landskabsoplevelsen for forbipasserende eller naboer.

Landskabspåvirkningen fra det nye husdyranlæg forsøges begrænset ved at samle bygningsmassen så meget som muligt og ved udnyttelse af de eksisterende læbælter samt supplerende beplantning til afskærmning af det ansøgte husdyranlæg. På grund af bygningernes afdæmpede farve og den eksisterende afskærmende beplantning vurderer ansøger, at den ansøgte udvidelse ikke vil skæmme landskabsoplevelsen, hverken for forbipasserende eller naboer.

Der er ca. 320 m til den nærmeste sø i forhold til nærmeste gyllebeholder. Terrænet ned til søen er ikke stærkt skrånende. Det vurderes derfor på denne baggrund, at der ikke er risiko for afstrømning til søen.

Der ligger et andet husdyrbrug (Lyngsøvej 7) inden for 100 meter fra den nye ensilageplads. Ifølge husdyrbrugloven er der dermed forureningsmæssig forbindelse mellem de to ejendomme, og de skal dermed godkendes samlet. Ansøger har imidlertid lavet en aftale med ejeren af Lyngsøvej 7, som indebærer at de eksisterende stalde på Lyngsøvej 7 vil blive taget ud af drift, inden det nye staldanlæg på Brunbankevej 19 tages i brug. Derfor indgår Lyngsøvej 7 ikke i denne ansøgning.

Den fritliggende gyllebeholder ved Kølsenvej ligger også indenfor Værdifuldt landbrugsområde og i Bevaringsværdigt landskab men i stor afstand fra Natura 2000 områder og anden sårbar natur. Formålet med den valgte placering af den fritliggende gyllebeholder er, at den faste husdyrgødning, der sendes til biogas, leveres tilbage som gylle i denne tank. Denne gylle skal således ikke igennem Kølsen, når den modtages fra biogasanlægget. Gyllen skal heller ikke igennem Kølsen, når den skal udbringes på markerne, da en stor del af udbringningsarealerne ligger omkring den ansøgte fritliggende gyllebeholder. Dermed vil en stor andel af gyllen fra denne gyllebeholder kunne udbringes uden kørsel på offentlig vej. Placeringen er således valgt for at minimere transport igennem Kølsen, samt for at reducere transport af gylle ved udbringning. Nedenstående kort (figur 1) viser placeringen af de arealer, der skal modtage gylle fra den decentrale gyllebeholder. Der er ca. 135 ha, hvoraf de 40 ha er tilforpagtede. Mange af arealerne er græsmarker, som tildeles mere gylle end andre afgrøder.



Viborg Kommune vurderer, at den ansøgte husdyrproduktion på Brunbankevej 19 er erhvervsmæssigt nødvendig, jfr. husdyrgodkendelsesbekendtgørelsens § 10, stk. 2. For alle anlæg, hvor tilladelsen eller godkendelsen skal gives efter husdyrbrugloven, skal den erhvervsmæssige nødvendighed vurderes alene for den pågældende ejendom. En forudsætning for, at anlægget er erhvervsmæssigt nødvendigt, er, at hele anlægget befinder sig på samme ejendom (Brunbankevej 19). Dette krav er ikke opfyldt p.t., idet 2 af de ansøgte gyllebeholdere ønskes placeret på et areal hørende til en anden ejendom. Kravet om placering på samme ejendom opfyldes ved, at en række matrikler, hvor de nævnte gyllebeholdere er placeret, bliver lagt ind under Brunbankevej 19. Opførelse af staldbygninger, gyllebeholdere o.s.v. vil indgå som led i ejendommens jordbrugsmæssige udnyttelse. Bygningerne opføres som sædvanlige moderne kvægstalde og vurderes ikke at være af industriel karakter.

I Kommuneplanen for Viborg Kommune er området ved produktionsanlægget bl.a. udpeget som Værdifuldt landbrugsområde og Bevaringsværdigt landskab.

Det påtænkte anlæg vurderes ikke at være i strid med retningslinjerne i Kommuneplanen for Viborg Kommune, idet det vurderes, at landskabet ikke vil blive påvirket i væsentlig grad, selv når anlæggets størrelse tages i betragtning, idet der lægges vægt på, at anlægget er placeret i et storskalalandskab, som de store bygninger, gyllebeholderne og den fritliggende gyllebeholder kan indgå harmonisk i. Bygningerne ligger ikke inden for bygge- eller beskyttelseslinjer i forhold til strand, klit, sø, å, kirke og fortidsminde.

Udpegningen ”værdifuldt landbrugsområde” rummer arealer, der er vurderet særligt egnede til jordbrugsdrift på grund af jordens egnethed til dyrkning, og områder med koncentration af store husdyrbrug.

Det vurderes, at det ansøgte ikke er i strid med fredede områder, fortidsminder, kulturarvsarealer eller andre udpegninger. Viborg Kommune stiller vilkår om, at eksisterende læhegn nord og syd for staldanlægget samt omkring gyllebeholder 1 og 2 bevares og suppleres.

Viborg Kommune vurderer, at gyllebeholderne vest for Lyngsøvej ikke ligger i tilknytning til anlægget øst for Lyngsøvej, og der stilles vilkår om beplantning, som skal sikre hensynet til landskabet. Beplantningsbælter er vist i figur 2. Da de to gyllebeholdere vil blive forsynet med teltoverdækning, bliver de ca. 11 meter høje inkl. teltet. Indsyn til gyllebeholderne vil på alle sider på nær langs Lyngsøvej være hindret/brudt af den eksisterende beplantning i området. Langs Lyngsøvej etableres afskærmende beplantning i forbindelse med etablering af det samlede anlæg. Det er derfor Viborg Kommunes vurdering, at indsynet til gyllebeholderne vil være meget lille i takt med, at det nyplantede læhegn vokser op. De forholdsvis høje teltoverdækninger vil derfor ikke påvirke landskabet negativt – specielt ikke på sigt.

Idet det på tidspunktet for meddelelse af denne miljøgodkendelse endnu ikke er besluttet, hvorvidt hele matrikel 17b Kølsen By, Vorde eller kun en del af denne skal overgå til Brunbankevej 19, er der i godkendelsen givet mulighed for både helt og delvist tilkøb af denne matrikel. For at skærme indsynet til gyllebeholderne for nuværende og fremtidige beboere på Lyngsøvej 7 i tilfælde af delkøb, er der stillet vilkår om, at der skal etableres læhegn på den nordvestlige side af matrikelgrænsen, såfremt kun en del af matriklen købes.



Figur 2. Beplantningsbælter ved det nye staldanlæg. Beplantning etableres nordøst for gyllebeholdere vest for Lyngsøvej samt ved skel mod Brunbankevej 17. I tilfælde af, at beboelse m.v. på Lyngsøvej 7 ikke opkøbes af projektet, vil der blive etableret læhegn vest/nord for den nye matrikelgrænse/skel.

Vedrørende gyllebeholder 4 (den fritliggende gyllebeholder) fremgår det af husdyrgodkendelsesbekendtgørelsen § 23, stk. 2, at anlæg til opbevaring af flydende husdyrgødning kan placeres på en af hensyn til markdriften ønsket placering, jvf. samme bekendtgørelses § 41, stk. 1, nr. 6, medmindre væsentlige hensyn til omgivelserne afgørende taler imod placeringen.

Når kommunens skal vurdere, om det er rimeligt at lægge beholderen uden tilknytning til husdyrbrugets øvrige bebyggelsesarealer, indgår også faktorer som:

- Afstanden til husdyrbrugets samlede bebyggelsesarealer.
- Om udbringningsarealerne forventes at have en rimelig permanent karakter.
- Om udbringningsarealerne rundt om den kommende gyllebeholder passer til beholderens volumen.

En gyllebeholders størrelse kan desuden begrundes med kapacitetsbehovet til husdyrproduktionen, se afsnit 6.1, hvoraf det fremgår, kravet til tilstrækkelig opbevaringskapacitet opfyldes bl.a. ved brug af den fritliggende gyllebeholder. Placeringen af den fritliggende gyllebeholder vurderes at være forenelig med de landskabelige hensyn på stedet. Placeringen er vist i figur 1, og afskærmende beplantning ses af figur 3.

Den fritliggende ved Kølsenvej ligger ikke i tilknytning til den øvrige bygningsmasse, og der stilles derfor vilkår om beplantning, som skal sikre hensynet til landskabet.



Figur 3. Beplantningsbælte ved gyllebeholder ved Kølsøvej. Der etableres beplantning mod nord og nordøst. Mod øst og vest er der eksisterende beplantninger. Mod syd er der mark og længere mod syd, er der eksisterende beplantning.

Viborg Kommune stiller også vilkår til farvevalg af det planlagte byggeri øst for Lyngøvej.

## VILKÅR

Til afskærmning af byggeriet samt i forhold til farvevalg af til bygninger stilles følgende vilkår:

- 5) Før miljøgodkendelsen kan tages i brug, skal følgende matrikler være lagt ind under ejendommen:
  - Matrikel: 10o- Kølsen By, Vorde
  - Matrikel: 17b – Kølsen By, Vorde (eller den vestlige del af denne matrikel)
  - Matrikel: 18x – Kølsen By, Vorde
 og Viborg Kommune skal have modtaget anmeldelse af, at husdyrproduktionen på Lyngsøvej 7, 8831 Løgstrup er ophørt, inden der kan sættes dyr ind i det nye anlæg.
- 6) Såfremt ikke hele matrikel 17b Kølsen By, Vorde opkøbes, skal der dels opkøbes en tilstrækkelig del af matriklen til, at gældende afstandskrav ml. gyllebeholdere og skel kan overholdes. Dels skal der etableres afskærmende beplantning nord for det nye skel. Beplantningen skal bestå af et mindst 3-rækket læhegn af hjemmehørende arter som skovæbler, taks, hassel, hyld, lind, rødél, bøg, eg, enebær, birk, ask m.m. Beplantningen skal etableres senest førstkommande efterår efter, at gyllebeholderne er opført.
- 7) Eksisterende læhegn nord og syd for staldanlægget samt omkring gyllebeholder 1 og 2 skal bevares og vedligeholdes. Læhegn omkring gyllebeholderne vest for Lyngsøvej skal suppleres med beplantning, som skal bestå af et mindst 2-rækket læhegn af hjemmehørende arter som skovæbler, taks, hassel, hyld, lind, rødél, bøg, eg, enebær, birk, ask m.m. Placeringen skal være



som angivet i figur 2. Beplantningen skal etableres senest førstkommande efterår efter, at gyllebeholderne er opført.

- 8) Der skal etableres og vedligeholdes afskærmende beplantning omkring den fritliggende gyllebeholder ved Kølsenvej. Beplantningen skal bestå af et mindst 3-rækket læhegn af hjemmehørende arter som skovæbler, taks, hassel, hyld, lind, rødél, bøg, eg, enebær, birk, ask m.m. Placeringen skal være som angivet i figur 3. Beplantningen skal etableres senest førstkommande efterår efter, at gyllebeholderen er opført.
- 9) Stalde og øvrigt byggeri øst for Lyngsøvej skal etableres i jordfarver og i ikke-reflekterende materialer.

## 5.1 HUSDYRHOLD OG PRODUKTIONSAREAL

### MILJØTEKNISK REDEGØRELSE

Der er tale om ansøgning om etablering af en ny kvægproduktion på ejendommen. Staldene skal etableres vest for boligen på Brunbankevej mellem Lyngsøvej og Brunbankevej. Ansøger planlægger at indsætte et dyrehold bestående af malkekøer og kalve, idet det bemærkes, at der søges om miljøgodkendelse af husdyrbruget efter de nye fleksible regler således, at staldene kan benyttes af alle dyrekatogrier inden for kvæg.

Staldene opføres med afdæmpede farver. Det planlagte dyrehold i de enkelte stalde fremgår af tabel 3.

Tabel 3. Dyretype, staldsystem og produktionsarealer.

Staldtype	Besætning		
	8-års drift	Nudrift	Ansøgt drift
Stald 1 (malkekøer) Alle Kvæg, Fast drænet gulv med skraber og ajleafløb	0	0	4460 m <sup>2</sup>
Stald 2 (malkekøer) Alle kvæg, Fast drænet gulv med skraber og ajleafløb	0	0	2225 m <sup>2</sup>
Stald 3 (kalve) Alle kvæg, Dybstrøelse	0	0	700 m <sup>2</sup>
Stald 4 (goldkøer og kælving) Alle kvæg, dybstrøelse	0	0	850 m <sup>2</sup>
Alle kvæg, fast drænet gulv med skraber og ajleafløb	0	0	960 m <sup>2</sup>
Stald 5 (malkestald) Alle kvæg; fast drænet gulv med skraber og ajleafløb	0	0	190 m <sup>2</sup>

Mellem staldene er der drivveje, som rengøres efter brug. De indgår derfor ikke i ovenstående produktionsarealer.

Placeringen af husdyrbrugets stalde, ensilageopbevaringsanlæg og gødningsopbevaringsanlæg fremgår af nedenstående figur 4, situationsplan.



Figur 4. Situationsplan

Miljøgodkendelsen er ikke begrænset til ét bestemt dyrehold, men det forventede dyrehold er en malkekvægsbesætning på ca. 1.000 køer med delvist opdræt.

Produktionsarealerne, de ansøgte dyretyper og staldsystemer fra IT-ansøgningssystemet ses også i nedenstående tabel 4. Der er tale om et nyt anlæg, så der er ingen stalde m.v. i hverken nudrift eller 8-års drift.

Tabel 4. Dyretyper og staldsystemer

Staldnavn	Staldstørrelse (m <sup>2</sup> )	Ventilation	Kildehøjde	Produktion	Antal måneder udegående	Produktionsareal (m <sup>2</sup> )
Ansøgt drift						
Stald 1	6630	Naturlig ventilation	3 m	(#578488) Flexgruppe: Alle kvæg; Fast drænet gulv med skraber og ajleafløb	0	4460
Stald 5	1700	Naturlig ventilation	3 m	(#578489) Flexgruppe: Alle kvæg; Fast drænet gulv med skraber og ajleafløb	0	190
Stald 4	2624	Naturlig ventilation	3 m	(#578492) Flexgruppe: Alle kvæg; Dybstrøelse	0	850
				(#578491) Flexgruppe: Alle kvæg; Fast drænet gulv med skraber og ajleafløb	0	960
Stald 2	3300	Naturlig ventilation	3 m	(#579720) Flexgruppe: Alle kvæg; Fast drænet gulv med skraber og ajleafløb	0	2225
Stald 3	1050	Naturlig ventilation	3 m	(#585041) Flexgruppe: Alle kvæg; Dybstrøelse	0	700
<b>Sum</b>						<b>9385</b>

## KOMMUNENS BEMÆRKNINGER OG VURDERING

Viborg Kommune vurderer i den foreliggende sag, at hensynet til markdriften begrundet en fritliggende placering af gyllebeholderen ved Kølsøvej. Der er foretaget en landskabsvurdering, der konkluderer, at der ikke er landskabelige eller andre udpegninger, som taler imod en placering det pågældende sted.

Etablering af gyllebeholdere, møddingsplads og ensilageplads kræver ikke decideret byggetilladelse, men skal i stedet overholde en række krav til indsendelse af dokumentation for overholdelse af kravene til bl.a. styrke, tæthed og bestandighed, som fremgår af Husdyrgødningsbekendtgørelsen. Det betyder bl.a., at der skal indsendes oplysninger om anlæggenes styrke og tæthed i overensstemmelse med Husdyrgødningsbekendtgørelsens § 25.

Det er størrelsen af produktionsarealet samt dyre- og gulvtype, der er afgørende for produktionens miljømæssige belastning, hvorfor der stilles vilkår om, at det angivne produktionsareal, gulv- og dyretype overholdes.

## VILKÅR

- 10) Dyretypen, gulvtypen og produktionsareal skal være i overensstemmelse med oversigten i nedenstående skema. Staldenes placering kan ses af figur 3.

Stalde og produktioner							
Staldnavn	Staldstørrelse (m <sup>2</sup> )	Ventilation	Kildehøjde	Produktion		Antal måneder udegående	Produktionsareal (m <sup>2</sup> )
Ansøgt drift							
Stald 1	6630	Naturlig ventilation	3 m	(#578488) Flexgruppe: Alle kvæg; Fast drænet gulv med skraber og ajleafløb		0	4460
Stald 5	1700	Naturlig ventilation	3 m	(#578489) Flexgruppe: Alle kvæg; Fast drænet gulv med skraber og ajleafløb		0	190
Stald 4	2624	Naturlig ventilation	3 m	(#578492) Flexgruppe: Alle kvæg; Dybstrøelse		0	850
				(#578491) Flexgruppe: Alle kvæg; Fast drænet gulv med skraber og ajleafløb		0	960
Stald 2	3300	Naturlig ventilation	3 m	(#579720) Flexgruppe: Alle kvæg; Fast drænet gulv med skraber og ajleafløb		0	2225
Stald 3	1050	Naturlig ventilation	3 m	(#585041) Flexgruppe: Alle kvæg; Dybstrøelse		0	700
Sum							9385

## 5.2 VENTILATION

### MILJØTEKNISK REDEGØRELSE

Alle stalde er naturligt ventilerede. Der opsættes evt. temperaturstyrede faner i stalderne, der kan sikre ekstra køling i varme perioder.

## KOMMUNENS BEMÆRKNINGER OG VURDERING

Viborg Kommune vurderer, at bedriften på Brunbankevej 19 med den valgte naturlig ventilation ikke bruger unødigt energi til ventilation.

## VILKÅR

På baggrund af ovenstående stilles ikke vilkår til ventilation på ejendommen.

## 5.3 FODRING

---

### MILJØTEKNISK REDEGØRELSE

---

Foderplanerne bliver jævnlige optimeret i samarbejde med en erfaren kvægkonsulent, der har den nyeste viden indenfor kvægfodring.

Der tages endvidere analyser af alt grovfoder, og foderplanen afpasses grovfoderets sammensætning og kvalitet.

Der er i ansøgningen ikke regnet med særlige fodringsmæssige tiltag til reduktion af f.eks. ammoniakfordampning eller lignende.

### KOMMUNENS BEMÆRKNINGER OG VURDERING

---

Viborg Kommune vurderer, at der med den planlagte fodring ikke sker en væsentlig påvirkning af omgivelserne.

### VILKÅR

---

På baggrund af ovenstående stilles ingen vilkår for fodring.

## 5.4 ENERGI- OG VANDFORBRUG

---

### MILJØTEKNISK REDEGØRELSE

---

#### **Energiforbrug**

##### Ventilation

Alle stalde er som nævnt naturligt ventilerede, og der er derfor som udgangspunkt ikke energiforbrug til ventilation, bortset fra i sommerhalvåret ved høje temperaturer.

##### Malkning

Der udføres eftersyn af malkeanlæg, der sikrer, at anlægget kører energimæssigt forsvarligt. Ansøger vil etablere varmegenvinding fra mælkekøler til opvarmning af drikkevand til dyrene og opvarmning af stuehuset.

##### Transport

Køretøjer vedligeholdes og tomgangskørsel undgås. Ansøger har fokus på at minimere antal transporter. Logistikken mellem foderopbevaring, blandeanlæg og stalde bliver indrettet, så afstanden giver færrest mulige driftstimer, hvilket minimerer energiforbruget på ejendommen.

Der vil blive opsat arbejdsbelysning på det nye husdyranlæg på gavlene af hver bygning. Arbejdsbelysningen er ikke kraftigere, end hvad der er normen for et husdyrbrug af denne størrelse.

Det forventes, at elforbruget i den ansøgte situation vil udgøre ca. 450.000 kWh årligt.

#### **Vandforbrug**

Bedriftens drikkevandsinstallationer rengøres og efterses jævnlige med henblik på at undgå spild. Eventuelle lækager identificeres og repareres hurtigst muligt. Der er en alarm, der advarer, hvis vandforbruget bliver for stort.

Kølevandet fra køling af mælken genanvendes i stalden.

Vandforbruget forventes i den ansøgte situation at være ca. 54.000 m<sup>3</sup> årligt.

## KOMMUNENS BEMÆRKNINGER OG VURDERING

---

Der er opmærksomhed på vand- og energiforbruget på ejendommen.

Viborg Kommune vurderer, at energi- og vandforbruget vil være på et fornuftigt leje i forhold til bedriftens produktion. Det forventes endvidere, at der i forbindelse med planlægningen og projekteringen af staldanlægget vil blive taget tilstrækkelige hensyn til begrænsning af energi- og vandforbrug.

## VILKÅR

---

På baggrund af ovenstående er der stillet følgende vilkår for drift og egenkontrol:

- 11) Energi- og vandforbruget skal registreres mindst 1 gang årligt. Registreringerne skal kunne fremvises ved tilsyn på ejendommen.
- 12) Anlæg, der er særligt energiforbrugende, skal kontrolleres og vedligeholdes således, at de altid fungerer energimæssigt optimalt. Dokumentation herfor skal kunne fremvises ved tilsyn på ejendommen.

## 5.5 SPILDEVAND HERUNDER REGNVAND

---

### MILJØTEKNISK REDEGØRELSE

---

Spildevand fra produktionen udgøres af malkeumsvand, vand fra rengøring af stalde, vand fra vaskepladsen og drikkevandsspild. Spildevandet ledes til gyllebeholder.

Spildevandsledningerne, herunder tagvand, overfladevand og sanitært spildevand, er adskilt fra hinanden efter gældende regler for at undgå en forurening af overflade- og grundvand.

Den årlige mængde spildevand fra produktionen er estimeret til 4.875 m<sup>3</sup>. Denne mængde er medregnet i kapacitetsopgørelsen. Regnvand fra møddingspladsen ledes til gyllebeholder.

Regnvand og restvand fra ensilagepladserne bliver opsamlet og udspinklet, se nærmere herom i afsnit 6.1.

Tagvand fra de nye staldbygninger afledes til faskiner.

Sanitært spildevand fra husdyranlægget ledes til separat opsamlingsbeholder.

Spildevandsafledningen er vist på kort i bilag 6.

## KOMMUNENS BEMÆRKNINGER OG VURDERING

---

Viborg Kommune vurderer, at den samlede håndtering af spildevand herunder regnvand sker på forsvarelig vis. Viborg Kommune forudsætter, at der udvises opmærksomhed omkring afløb fra ensilagepladsen.

Viborg Kommune gør endvidere opmærksom på, at der skal søges om udledningstilladelse til tagvandet, inden staldene bygges og tages i brug.

## VILKÅR

På baggrund af ovenstående er der stillet følgende vilkår for drift og egenkontrol:

- 13) Al vask af maskiner, redskaber, hvorfra der kan forekomme gødningsrester, samt transportvogn og sprøjte skal foregå på støbt tæt plads med bortledning af spildevandet til opsamlingsbeholder eller i marken.

## 5.6 AFFALD

### MLJØTEKNISK REDEGØRELSE

Generelt bemærkes, at al affald vil blive bortskaffet i henhold til kommunens affaldsregulativ. Forventede opbevaringsforhold og bortskaffelse er beskrevet i nedenstående tabel 5. Det kan opgøres og beskrives mere præcist, når anlægget er taget i brug.

Tabel 5. Forventede affaldstyper og -mængder fra staldanlægget

Fast affald			
Affaldstype	Mængde pr. uge/mdr. år	Opbevaring (beholder og placering)	Bortskaffelse (afhentes af/destination)
Plast fra emballage, papir, nylonsække, katedre, tømte, rengjorte dunke o. a. brændbart.	Ca. 5 tons/år	Container	Afhentningsordning med privat firma
Jern og skrot	1 t/år	Maskinhus	Skrothandler
Ensilageplast	5-7 t/år	Container	Afhentningsordning privatfirma

Farligt affald			
Affaldstype	Mængde pr. uge/mdr. år	Opbevaring (beholder og placering)	Bortskaffelse (afhentes af/destination)
Kemikalier	0 kg rengjorte dunke	Ikke på ejendommen	
Klinisk risikoaffald (medicinrester og kanyler)	1 kanylebeholder	I forrum	Apoteket eller kommunal genbrugsplads
Spildolie	0 liter	Ikke på ejendommen	Dansk Oliegenbrug
Oliefiltre	0 stk.	Ikke på ejendommen	Dansk Oliegenbrug
Emballage sprøjtemidler	0 kg	Ikke på ejendommen	Kommunal genbrugsplads
Sprøjtemiddelrester	0 liter/år	Ikke på ejendommen	
Akkumulatorer/batterier	0 kg/år	Ikke på ejendommen	Kommunal genbrugsplads
Lysstofrør/glas	1-2 stk. LED årligt	Bygning 6	Kommunal genbrugsplads
Spraydåser	10 stk. årligt	I bygning 6	Kommunal genbrugsplads

Det vurderes, at oplag og håndtering af affald, råvarer og hjælpestoffer ikke vil påvirke miljøet.

Døde dyr opbevares under kadaverkappe, ved den nordligste af de to gyllebeholder på den anden side af Lyngsøvej og med god afstand til naboer. Dyrene placeres på spalter, så de ikke rører jorden. Der vil blive indgået aftale med DAKA om afhentning af døde dyr. Døde dyr tilmeldes til afhentning af DAKA senest 24 timer efter, dyrets død er konstateret. Det vurderes at opbevaring af døde dyr lever op til de gældende krav og ikke vil blive til gene for naboerne.

## KOMMUNENS BEMÆRKNINGER OG VURDERING

---

Bedriften er omfattet af reglerne i affaldsbekendtgørelsen. Derfor skal man på ejendommen føre registrering af affaldsproduktionen efter de gældende regler. Bortskaffelsen skal i øvrigt ske i overensstemmelse med kommunes affaldsregulativ for erhverv.

Håndtering af døde dyr skal leve op til kravene i Bekendtgørelse om opbevaring af døde dyr, Bekendtgørelse nr. 558 af 1. juni 2011.

Det skal bemærkes, at landbrugsfolie betragtes som kildesorteret, genanvendeligt erhvervsaffald, som derfor skal afleveres til en godkendt aftager.

Viborg Kommune vurderer, at der ikke vil være problemer med hensyn til affaldsbortskaffelsen fra landbruget.

## VILKÅR

---

På baggrund af ovenstående stilles følgende vilkår for bedriftens affald:

- 14) Arealerne omkring bygningerne og tilkørselsveje skal holdes ryddelige og fri for affald mv.
- 15) Bedriftens olie- og kemikalieaffald skal til enhver tid opbevares i tæt emballage, afskærmet mod nedbør og uden mulighed for afløb til kloak, jord, overfladevand eller grundvand. Opbevaringen skal ske således, at der er opsamlingskapacitet til en mængde, svarende til rumindholdet af den størst benyttede beholder.
- 16) Der skal til enhver tid foreligge dokumentation for, at affald bortskaffes miljømæssigt forsvarligt. Ved tilsyn skal det kunne demonstreres, at affaldstyperne bliver sorterede. Det skal ligeledes kunne dokumenteres, at affaldet aftages af godkendte virksomheder og transporteres af godkendte transportører, f.eks. ved hjælp af kvitteringer fra virksomhederne.

## 5.7 RÅVARER OG HJÆLPESTOFFER

---

### MILJØTEKNISK REDEGØRELSE

---

Der vil være placeret opsugende materiale (kattegrus, savsmuld mv.) i nærheden af opbevaringsanlægget for diesel, som kan anvendes i tilfælde af spild af olie.

Affald fra veterinære lægemidler opbevares i aflåst rum/skab.

Medicinrester og tom emballage returneres til dyrlæge eller afhændes til apotek eller kommunens modtageordning for farligt affald.

Rengøringsmidler opbevares i malkestalden og bortskaffes via leverandøren.



Det forventes, at det årlige forbrug af dieselolie er 25.000 l.

Pesticider opbevares på ejers anden ejendom.

## KOMMUNENS BEMÆRKNINGER OG VURDERING

---

Der stilles vilkår om, at håndtering af olie, kemikalier og brændstof skal foregå på en måde, så der ikke opstår risiko for forurening af jord og grundvand eller undergrund. Viborg Kommune vurderer med de stillede vilkår og ovenstående beskrevne drift, at der er minimal risiko for forurening med olie fra råstoftankene.

## VILKÅR

---

På baggrund af ovenstående er der stillet følgende vilkår for drift:

- 17) Tankning skal til enhver tid ske under opsyn på en plads med fast og tæt bund, således at spild kan opsamles, og at der ikke er mulighed for afløb til jord, kloak, overfladevand eller grundvand.
- 18) Bedriftens olier og kemikalier skal til enhver tid opbevares i tæt emballage, afskærmet mod nedbør og uden mulighed for afløb til kloak, jord, overfladevand eller grundvand. Opbevaringen skal ske således, at der er opsamlingskapacitet til en mængde, svarende til rumindholdet af den størst benyttede beholder.

## 5.8 DRIFTSFORSTYRELSE ELLER UHELD

---

### MILJØTEKNISK REDEGØRELSE

---

Anlæg og tekniske installationer rengøres, vedligeholdes og udskiftes i en sådan grad, at det sikrer korrekt brug og effekt.

For at minimere risikoen for uheld udføres opgaver, der kan give anledning til uheld, under opsyn.

Der er udarbejdet en beredskabsplan for ejendommen. Planen er vist i bilag 5.

Såfremt der skulle ske uheld, kontaktes beredskabet straks på tlf. 112, og der iværksættes forureningsbegrænsende foranstaltninger i form af inddæmning, oppumpning m.v. Endvidere vil Viborg Kommune straks blive underrettet på tlf. 87 87 87 87.

## KOMMUNENS BEMÆRKNINGER OG VURDERING

---

Viborg Kommune vurderer, at den foreliggende beredskabsplan for ejendommen på tilfredsstillende vis beskriver, hvorledes man skal forholde sig ved kritiske situationer.

## VILKÅR

---

På baggrund af ovenstående er der stillet følgende vilkår for drift og egenkontrol:

- 19) Der skal foreligge en beredskabsplan, som fortæller, hvornår og hvordan der skal reageres ved uheld, som kan medføre konsekvenser for det eksterne miljø.

Beredskabsplanen skal som minimum indeholde:

- Procedurer, som beskriver relevante tiltag med henblik på at ”stoppe ulykken/uheldet” og begrænse udbredelsen
- Oplysninger om hvilke interne/eksterne personer og myndigheder, der skal alarmeres og hvordan
- Kortbilag over bedriften med angivelse af miljøfarlige stoffer, afløbs- og drænsystemer og vandløb m.m.
- En opgørelse over materiel der er tilgængeligt på bedriften, eller som kan skaffes med kort varsel, der kan anvendes i forbindelse med afhjælpning, inddæmning og opsamling af spild/lækage, som kan medføre konsekvenser for det eksterne miljø.

Beredskabsplanen skal opdateres, når der sker ændringer på bedriften og gennemgås mindst én gang om året. Beredskabsplanen skal have en fast tilgængelig plads på ejendommen. Planen skal være synlig for ejendommens ansatte og andre, der arbejder på bedriften.

---

## 6.1 GØDNINGSTYPER OG MÆNGDER SAMT ENSILAGEPLADS

---

### MILJØTEKNISK REDEGØRELSE

---

#### Opbevaringsanlæg til husdyrgødning

Det er planlagt, at Brunbankevej 19 skal have fire gyllebeholdere. Placeringen fremgår af figur 4 og 5.

Til det nye staldanlæg er knyttet 3 gyllebeholdere ved Brunbankevej 19 med en samlet kapacitet på 10.800 m<sup>3</sup> (3.888 m<sup>2</sup> overfladeareal), se figur 4. To af disse gyllebeholdere er beliggende vest for Lyngsøvej, medens den tredje ligger øst for Lyngsøvej i tilknytning til det ansøgte staldanlæg. Den ansøgte møddingsplads ligger op til sidstnævnte gyllebeholder. Der vil blive monteret teltoverdækning på de to gyllebeholdere vest for Lyngsøvej, da de placeres mindre end 300 meter fra nabobeboelse i kombination med, at de skal indeholde afgasset biomasse, som delvist kan stamme fra grise.

Der ønskes yderligere etableret en gyllebeholder med en kapacitet på 5.000 m<sup>3</sup> ved Kølsenvej nord for ejendommen. Placeringen af den fritliggende gyllebeholder fremgår af figur 5. Til den fritliggende gyllebeholder ved Kølsenvej planlægges tilført gylle fra et biogasanlæg (Vinkel Bioenergi). Vinkel Bioenergi vil levere den afgassede gylle via Løgstørvej, da det vil medføre, at der ikke kommer transporter gennem Kølsen ved levering afgasset gylle til denne gylletank. Den afgassede gylle skal tilføres ejers marker øst for Kølsen, så der bliver heller ikke transporter gennem Kølsen i forbindelse med gylleudbringning.

Da der sættes vilkår om, at tanken skal fjernes, når den ikke længere er nødvendig, vil landmanden også have en interesse i, at de udbringningsarealer, der ligger rundt om gyllebeholderen, er til rådighed år ud i fremtiden.

Matrikelgrænsen mod øst vil blive flyttet, så den fritliggende gyllebeholder overholder afstandskravet til skel.



Figur 5. Ny gyllebeholder ved Kølsenvej

Møddingspladsen etableres med et overfladeareal på 386 m<sup>2</sup>. En ensilageplads etableres med et areal på 9.260 m<sup>2</sup> inkl. forplads, se placering i figur 4. Opbevaringsanlæg til husdyrgødning fremgår af tabel 6.

Møddingspladsen og de ansøgte gyllebeholdere - på nær gyllebeholder III, som allerede hører til Brunbankevej 19, er beliggende på matrikler, som skal overføres til Brunbankevej 19, når der er meddelt godkendelse til det indsendte projekt.

Tabel 6. Opbevaringsanlæg til husdyrgødning

Navn	Lagertype	Yderligere oplysninger	Bedste tilgængelige opbevaringsteknik	Dimension	Areal (m <sup>2</sup> )
Ansøgt drift					
Møddingsplads	Fast				385
Gyllebeholder II	Flydende				1193
Gyllebeholder I	Flydende				1235
Gyllebeholder III	Flydende				201
Gyllebeholder IV	Flydende				1259

### **Opbevaringskapacitet til husdyrgødning**

Den samlede opbevaringskapacitet på ejendommen er projekteret til 15.800 m<sup>3</sup>:

Gyllebeholder 1: 5.000 m<sup>3</sup>

Gyllebeholder 2: 5.000 m<sup>3</sup>

Gyllebeholder 3: 800 m<sup>3</sup>

Gyllebeholder 4: 5.000 m<sup>3</sup>

Der vil blive indgået kontrakt om opbevaringskapacitet på Nederhedevej 3, 8832 Skals på 2.200 m<sup>3</sup>.

Husdyrproduktionen på Brunbankevej 19 vil således få en samlet opbevaringskapacitet på 18.000 m<sup>3</sup>.

Der forventes produceret ca. 30.725 m<sup>3</sup> gylle årligt inkl. opsamling af det regnvand, der falder på møddingspladsen. Det svarer til 23.044 m<sup>3</sup> på 9 mdr.

Det ansøgte projekt kræver yderligere opbevaringskapacitet på 5.044 m<sup>3</sup> for at efterleve kravet om 9 måneders opbevaringskapacitet. For at efterleve opbevaringskravet vil der blive afsat 5.044 m<sup>3</sup> husdyrgødning til biogasanlæg.

Der forventes produceret 2.300 tons fast husdyrgødning årligt. Møddingspladsen har kapacitet til ca. 1,2 måneders tilførsel. Dybstrøelse/fast mæg køres løbende til biogas eller lægges i markstak, når dybstrøelsen opfylder kravene hertil.

Der etableres en ensilageplads på ca. 9.260 m<sup>2</sup> inkl. forplads med placering som vist i figur 4.

### **Udsprinkling af regnvand fra ensilagepladsen**

Restvandet fra ensilagepladsen bliver opsamlet separat og udsprinklet og indgår derfor ikke i opgørelse for husdyrgødningen. Etablering af en beholder til restvand skal anmeldes til kommunen efter § 25 i husdyrgødningsbekendtgørelsen. Opsamlingsbeholderen skal dimensioneres, således, at den har tilstrækkelig kapacitet. Ifølge Landbrugets Byggeblad 103.09-05 vedr. udsprinkling bør opsamlingsbrønden være 0,033 x opsamlingsarealet, dvs.  $0,033 \times 9.260 \text{ m}^3 = 305 \text{ m}^3$ . Arealet til udsprinkling bør være mindst samme størrelse som opsamlingsarealet, hvilket er opfyldt. Nedenstående arealer på i alt ca. 9 ha forventes at kunne blive anvendt til udsprinkling.



Figur 6. Udsprinkling forventes at ske på arealerne, der er markeret med hvid farve

## KOMMUNENS BEMÆRKNINGER OG VURDERING

---

Viborg Kommune vurderer, at gylle og dybstrøelse håndteres på en måde, som minimerer risikoen for forurening fra ejendommen. Opbevaring og håndtering af husdyrgødningen forventes ikke at medføre gener, der kan have en væsentlig negativ indvirkning på miljøet.

I IT-systemet anvendes størrelsen af overfladearealet for gyllebeholdere og møddingspladser til beregning af fordampning af ammoniak fra disse. I vilkår 19 er der stillet vilkår vedrørende maksimalt overfladeareal for hver gyllebeholder samt for møddingspladsen.

Etablering af møddingsplads, ensilageplads og opsamlingsbeholder til vand fra ensilagepladsen skal anmeldes til kommunen ledsaget af de i husdyrgødningsbekendtgørelsens § 25 nævnte oplysninger.

## VILKÅR

---

På baggrund af ovenstående stilles følgende vilkår til gødningshåndtering og ensilageopbevaring.

- 20) Ejendommens gyllebeholdere og møddingsplads må have et samlet overfladeareal, som vist i nedenstående skema. Placeringen skal være som vist i figur 4 og figur 5.

Opbevaringslagre					
Navn	Lagertype	Yderligere oplysninger	Bedste tilgængelige opbevaringsteknik	Dimension	Areal (m <sup>2</sup> )
Ansøgt drift					
Møddingsplads	Fast				385
Gyllebeholder II	Flydende				1193
Gyllebeholder I	Flydende				1235
Gyllebeholder III	Flydende				201
Gyllebeholder IV	Flydende				1259

- 21) Den fritliggende gyllebeholder skal fjernes senest 1 år efter, at den er taget ud af drift.
- 22) Gyllebeholderne kan først etableres, efter at de nødvendige matrikler er tillagt Brunbankevej 19, og matrikelgrænsen ved den fritliggende gyllebeholder er flyttet.
- 23) I forbindelse med tilsyn skal der foreligge kontrakter vedrørende afsætning af husdyrgødning til opbevaring på andre ejendomme. Der skal endvidere foreligge kontrakt vedrørende afsætning/modtagelse af husdyrgødning fra biogasanlæg.
- 24) Senest 14 dage før etablering af ensilageplansilo og gyllebeholdere skal der til Viborg Kommune indsende følgende:
  - Dokumentation for at ensilageopbevaringsanlægget og gyllebeholdere opføres i henhold til reglerne i husdyrgødningsbekendtgørelsen, herunder styrke, tæthed og bestandighed.
  - Målfaste tegninger af ensilageopbevaringsanlægget med afløb og rørføring fra ensilageplansilo til opsamlingsbeholder.
  - Dokumentation for at opsamlingsbeholder til restvand knyttet til ensilagepladsen er udført af bestandige og tætte materialer og er dimensioneret i forhold til ensilagepladsens størrelse. Afløb af ensilagesaft skal føres gennem tætte, lukkede ledninger til opsamlingsbeholder.

Senest 2 måneder efter at du har etableret ensilageplansiloen og gyllebeholdere, skal du anmelde det til Viborg Kommune med henblik på registrering i BBR.

## 7.1 AMMONIAK OG NATUR

### MILJØTEKNISK REDEGØRELSE

Ammoniakfordampningen fra husdyrbruget målt i kg NH<sub>3</sub>-N for hhv. ansøgt drift, nudrift og 8-års drift fremgår af nedenstående tabel 7.

Tabel 7. Ammoniakfordampning fra stalde og gødningslagre

Driftstype:	Ammoniakemission fra staldafsnit (kg NH <sub>3</sub> -N/år)	Ammoniakemission fra lagre (kg NH <sub>3</sub> -N/år)	Ammoniakemission fra husdyrbruget (kg NH <sub>3</sub> -N/år)
Ansøgt drift	8275,2	1636,8	9911,9
Nudrift	0,0	0,0	0,0
8 års-drift	0,0	0,0	0,0

### Afskæringskriterier i forhold til natur

Naturarealer er generelt beskyttet efter naturbeskyttelseslovens § 3. Ved husdyrgodkendelsessager rettes opmærksomheden hovedsageligt mod de § 3-naturarealer, der er følsomme over for ammoniak. Disse områder klassificeres som kategori 1, 2 og 3 naturtyper. For hver kategori er der fastsat følgende specifikke krav til mængden af kvælstof, der må afsættes på de omkringliggende naturområder.

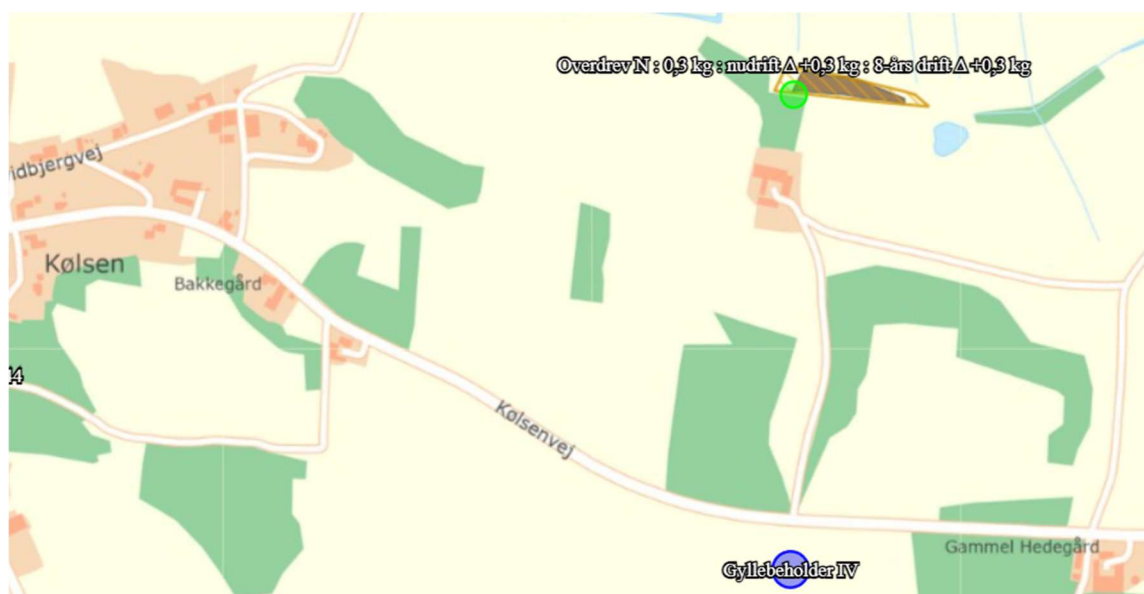
Tabel 8. Afskæringskriterier i forhold til natur

Naturtyper	Fastsat beskyttelsesniveau
<u>Kategori 1. § 7 stk. 1, nr. 1</u> Kategori 1 natur omfatter nærmere bestemte ammoniakfølsomme naturtyper beliggende inden for internationale naturbeskyttelsesområder (Natura 2000 områder), som indgår i udpegningsgrundlaget for området og er kortlagt af Naturstyrelsen i forbindelse med Natura 2000 planlægningen.	Maks. totaldeposition afhængig af antal husdyrbrug i nærheden: 0,2 kg NH <sub>3</sub> -N/ha/år ved > 1 husdyrbrug 0,4 kg NH <sub>3</sub> -N/ha/år ved 1 husdyrbrug 0,7 kg NH <sub>3</sub> -N/ha/år ved 0 husdyrbrug.
<u>Kategori 2. § 7 stk. 1, nr. 2</u> Kategori 2 natur omfatter nærmere bestemte ammoniakfølsomme naturtyper, der er beliggende uden for internationale naturbeskyttelsesområder. Det drejer sig om naturtyperne: Højmoser, lobeliesøer samt heder større end 10 ha, som er omfattet af naturbeskyttelseslovens § 3, og overdrev større end 2,5 ha, som er omfattet af naturbeskyttelseslovens § 3.	Maks. totaldeposition på 1,0 kg NH <sub>3</sub> -N/ha/år.
<u>Kategori 3.</u> Kategori 3 natur omfatter heder, moser og overdrev udenfor Natura 2000 områderne, som er beskyttet af naturbeskyttelseslovens § 3, samt ammoniakfølsomme skove.	Maks. merdeposition på 1,0 kg NH <sub>3</sub> -N/ha/år. Kommunen kan tillade en merdeposition, der er større end 1,0 kg NH <sub>3</sub> -N/ha/år, men ikke stille krav om mindre merdeposition end 1,0 kg NH <sub>3</sub> -N/ha/år.



### Ammoniakbelastning af Kategori 1 natur

Det nærmeste internationale naturbeskyttelsesområde er habitatområde Nr. 30, Lovns Bredning, Hjarbæk Fjord og Skals, Simested og Nørre Ådal, Skravad Bæk. Totalbelastningen på det kritiske punkt inden for habitatområdet er et overdrev beliggende ca. 1,5 km i nordlig retning i forhold til Brunbankevej 19. Placeringen af nærmeste Kategori natur er vist i nedenstående figur 7. Totaldepositionen på dette overdrev er beregnet til 0,3 kg NH<sub>3</sub>-N/ha/år, og da der ikke er kumulation med andre husdyrbrug, er kravet til denne naturkategori overholdt, idet kravet er maksimalt 0,7 kg NH<sub>3</sub>-N/ha/år i totalbelastning. Det vurderes derfor, at der uanset naturtype ikke vil være en nævneværdig påvirkning på området.

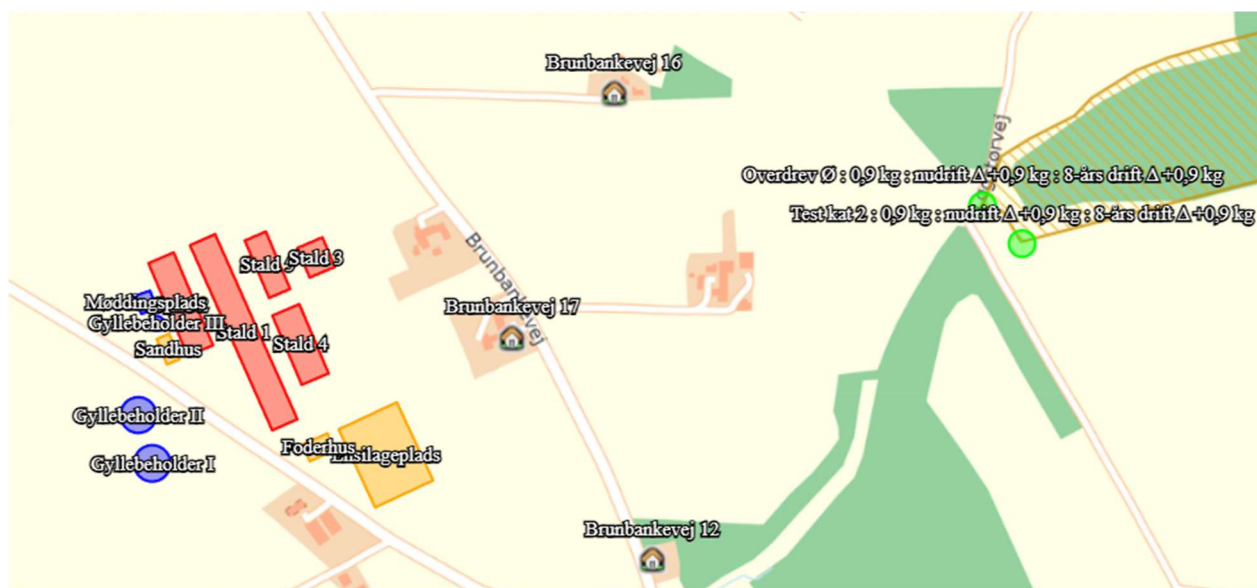


Figur 7. Nærmeste Kategori 1 natur

### Ammoniakbelastning af Kategori 2 natur

Nærmeste Kategori 2 natur er et overdrev, som ligger ca. 750 meter øst for husdyranlægget. Placeringen af denne natur er vist i figur 8.

Totalbelastningen på dette område er beregnet 0,9 kg NH<sub>3</sub>-N/ha/år. Kravet til denne kategori er maksimalt 1,0 kg NH<sub>3</sub>-N/ha/år i totalbelastning. Dermed overholdes kravet til maksimal totaldeposition.



Figur 8. Nærmeste Kategori 2 natur

### Ammoniakbelastning af Kategori 3 natur

Nord og syd for anlægget ligger der hhv. et Kategori 3 overdrev og en Kategori 3 hede. Begge ligger i samme afstand fra anlægget (ca. 650 meter). Naturarealerne er vist i figur 9. Totalbelastningen er den samme som merbelastningen, idet der ikke tidligere har været dyr på ejendommen. Beregninger viser at der på overdrevet mod nord deponeres mest kvælstof. Der er beregnet en deposition på 0,7 kg NH<sub>3</sub>-N/ha/år, hvilket er under grænseværdien 1,0 kg NH<sub>3</sub>-N/ha/år. Da belastningen er mindre end 1,0 kg NH<sub>3</sub>-N/ha/år, vurderes det, at Kategori 3 naturområder ikke bliver påvirket væsentligt.



Figur 9. Nærmeste Kategori 3 natur

## KOMMUNENS BEMÆRKNINGER OG VURDERING

Viborg Kommune vurderer, at alle krav til ammoniakdeposition i husdyrgodkendelsesbekendtgørelsen er overholdt. Det vurderes dog at fremtidige udvidelsesmuligheder vil blive begrænset af Kategori 2 overdrevet mod øst, da det ansøgte projekt kun opfylder ammoniakdepositionskravet med en lille margen.

### Påvirkning af arter med særlige beskyttelseskrav (Bilag IV arter)

Kommunen skal vurdere planer og projekter for deres påvirkning af beskyttede områder og arter i Natura 2000-områder. Disse områder og arter er internationalt udpegede, og hvert EU-land er ansvarligt for at beskytte dem mod skader forvoldt af menneskelig aktivitet. EF-Habitatdirektivet fra 1992 pålægger landene at beskytte særligt truede arter og deres levesteder. Bilag IV til direktivet indeholder arter, hvis yngle- og rasteområder er beskyttede, uanset om de er inden for eller uden for Natura 2000-områderne. Lodsejere må ikke skade disse områder, selvom myndighederne ikke har informeret dem om arters tilstedeværelse. Overtrædelser kan straffes efter lovgivningen.

Ud fra kortmateriale på Danmarks Naturdata er der ikke registreret bilag IV arter indenfor 1000 meter fra Brunbankevej 19. En gennemgang af de private naturdatabaser Arter.dk og Naturbasen.dk viser heller ikke registreringer af bilag IV arter.

Da der er tale om et projekt, der etableres på tidligere agerjord vurderes det, at der ikke fjernes eller ødelægges mulige levesteder for de Bilag IV, der evt. måtte have ophold i området

## VILKÅR

På baggrund af ovenstående vurderinger stilles der ikke særlige vilkår vedrørende ammoniakemission.

## 7.2 LUGT













### MILJØTEKNISK REDEGØRELSE

De primære lugtkilder på bedriften er stalde, gyllebeholdere og gylleudbringning. Der er foretaget en lugtberegning i ansøgningssystemet efter gældende retningslinjer. De beregnede geneafstande fra IT-ansøgningssystemet fremgår af tabel 9. Lugt fra gylleudbringning indgår ikke i lugtberegningerne.

Der er tale om et kvægbrug med naturlig ventilation, og det er derfor vanskeligt at implementere en teknologi som kan begrænse lugtafgivelsen, eftersom luften ikke samles. Der forefindes pt. ikke nogen godkendt teknologi som kan reducere lugtafgivelsen fra et kvægbrug. Ansøger sørger dog for at begrænse lugtafgivelsen ved hyppig rengøring af dyrenes opholdsarealer.

Den væsentligste lugt stammer fra staldene, hvor produktionsarealet er enten fast drænet gulv eller dybstrøelse. Geneafstanden er beregnet til 292 m for nabo, 746 m for samlet bebyggelse og 1.093 m for byzone. Den vægtede gennemsnitsafstand til nabo er ca. 294 m, ca. 1.140 m til samlet bebyggelse og ca. 1,8 km til byzone. I husdyrgodkendelse.dk er der udarbejdet lugtberegninger. Beregningerne viser, at alle krav er overholdt, se tabel 9.

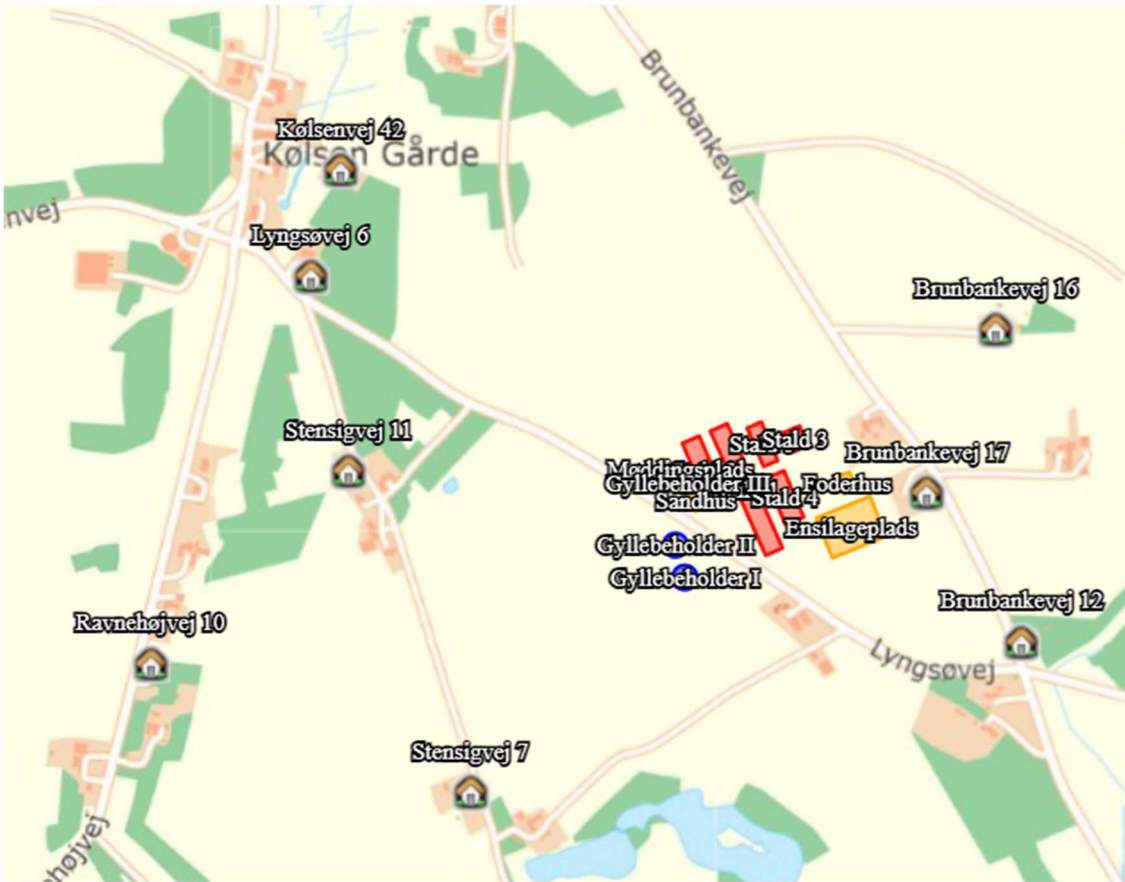
Tabel 9. Geneafstande for lugt

Bebyggelse	Kumulation	Model	Ukorrigeret geneafstand	Korrigeret geneafstand	Vægtet gennemsnits- afstand	Genekriterie overholdt
Brunbankevej 12 	0	NY	292	275,2	515,9	Ja
Brunbankevej 16 	0	NY	292	292	474,6	Ja
Brunbankevej 17 	0	NY	292	292	293,7	Ja
Kølsenvvej 42 	0	NY	292	292	832,3	Ja
Lyngsøvej 6 	0	NY	292	292	784,6	Ja
Ravnehøjvej 10 	0	NY	292	292	1013	Ja
Stensigvej 11 	0	NY	292	292	647,7	Ja
Stensigvej 7 	0	NY	292	233,6	676,9	Ja
Brunbankevej 44 	0	NY	746	746	1141,3	Ja
Løgstrup 1 	0	NY	993,3	993,3	2281,8	Ja
Løgstrup 2 	1	NY	993,3	1092,6	2054,9	Ja
Løgstrup 3 	0	NY	993,3	976,8	1787,3	Ja

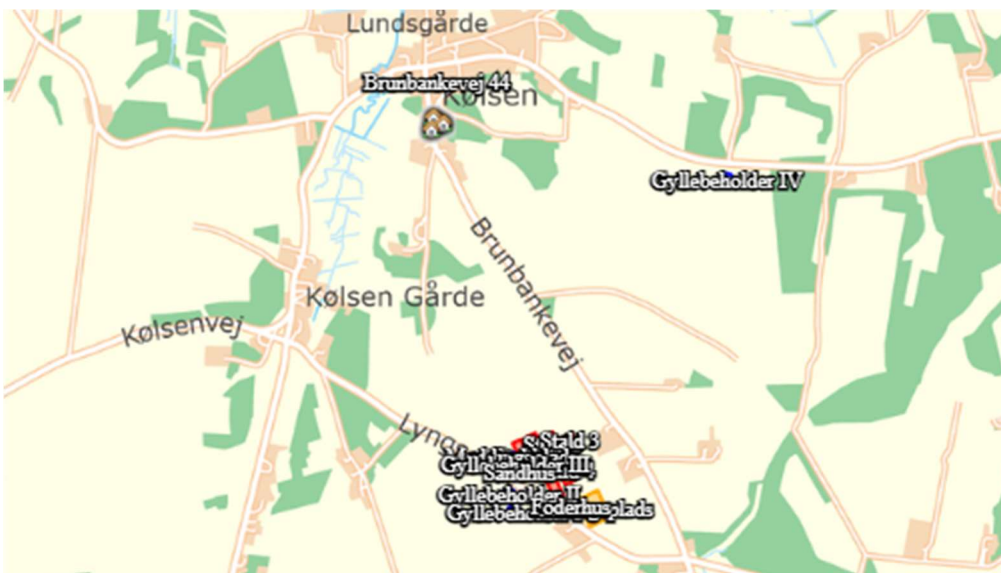
**Konsekvenszone: 763 m**

Nærmeste nabo er Brunbankevej 17. Nærmeste bolig, som indgår i samlet bebyggelse, er Brunbankevej 44. Nærmeste byzone er Løgstrup.

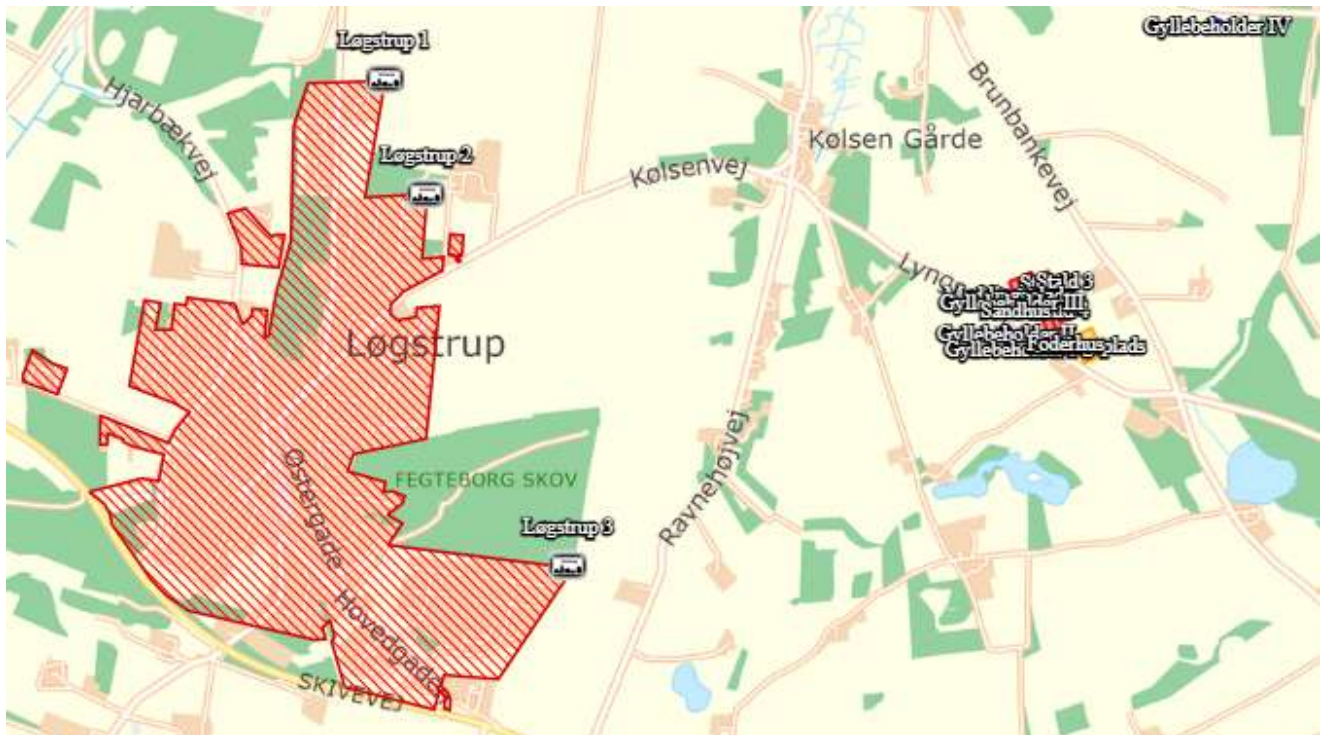
Nærmeste naboer er vist i figur 10, nærmeste samlede bebyggelse i figur 11 og nærmeste byzone i figur 12.



Figur 10. Nærmeste nabobeboelser (uden landbrugspligt)



Figur 11. Nærmeste samlede bebyggelse (Kølsen)



Figur 12. Nærmeste byzone, Løgstrup

Konsekvenszonen er beregnet til 763 m. Lugtkonsekvenszonen er den afstand fra husdyrbruget, hvor omgivelserne kan ane lugt fra husdyrbruget.

Beboelsesbygninger på ejendomme med landbrugspligt efter landbrugslovens regler, samt beboelsesbygninger, der ejes af driftsherren for det ansøgte anlæg, indgår ikke ved opgørelsen over nabobeboelser, og der er således ikke særlige lugtkrav til disse beboelser.

## KOMMUNENS BEMÆRKNINGER OG VURDERINGER

Lovens minimumskrav til afstande til nærmeste beboelser indenfor de tre typer er overholdt, dog med en lille margin til Brunbankevej 17. Viborg Kommune vurderer derfor, at lugt fra staldene ikke vil give væsentlige gener for naboerne.

## VILKÅR

- 25) Hvis der efter kommunens vurdering opstår lugtgener, der vurderes at være væsentligt større, end der kan forventes ifølge grundlaget for miljøvurderingen i denne godkendelse, kan kommunen meddele påbud om, at der skal indgives og gennemføres projekt for afhjælpende foranstaltninger.

## 7.3 FLUER OG SKADEDYR

### MILJØTEKNISK REDEGØRELSE

Bekæmpelse af skadedyr fortages efter anvisninger fra Aarhus Universitet, Institut for Agroøkologi.

I forbindelse med dyreholdet kan der forekomme gener fra skadedyr (rotter, mosegrise m.v.), som skal afhjælpes, samt gener fra fluer, som også skal bekæmpes effektivt.

Der vil blive indgået en aftale med et privat firma til bekæmpelse af skadedyr.

Der kan være en risiko for opformering af fluer og andre skadedyr. Det er derfor vigtigt, at der oprettholdes en god hygiejne, og daglig rengøring er en væsentlig parameter til bekæmpelse af fluer.

### **Fluegener**

Biologisk fluebekæmpelse foretages efter anvisninger fra Aarhus Universitet, Institut for Agroøkologi

### **Rottebekæmpelse**

Privat firma vil gennemføre rottebekæmpelsen på husdyrbruget. Desuden følges de forbyggende foranstaltninger, som er fastlagt i Bekendtgørelse om forebyggelse og bekæmpelse af rotter.

## **KOMMUNENS BEMÆRKNINGER OG VURDERING**

---

Det vurderes, at ejendommens plan for skadedyrsbekæmpelse er tilfredsstillende.

## **VILKÅR**

---

På baggrund af ovenstående er der stillet følgende vilkår for drift og egenkontrol:

- 26) Der skal løbende foretages observationer, således angreb af skadedyr opdages. Ved angreb skal der igangsættes tiltag til bekæmpelse af skadedyr efter retningslinjer fra Aarhus Universitet, Institut for Agroøkologi. Der skal foretages en effektiv fluebekæmpelse på ejendommen, herunder en effektiv bekæmpelse af fluelarver i dybstrøelsen/husdyrgødningen. Fluebekæmpelsen skal ske i overensstemmelse med retningslinjer fra Aarhus Universitet, Institut fra Akroøkologi.

## **7.4 TRANSPORT**

---

### **MILJØTEKNISK REDEGØRELSE**

---

Antallet af transporter til og fra ejendommen vil blive forøget, eftersom der i dag ikke er husdyrbrug på ejendommen. Nedenstående tabel 10 viser det forventede antal transporter i ansøgt drift. I nudrift er der også forud for opførelsen af det nye staldanlæg transport til markerne med bl.a. såsæd og gødning og fra markerne med afgrøder. Dermed vil stigningen i antallet af transporter ikke være så stor som tabellen indikerer, idet en del af transporterne i nudrift er tilknyttet primært Kølsenvej 23.

Teltoverdækningerne på de 2 gyllebeholdere vil bidrage til at begrænse antallet af transporter, idet der ikke tilføres regnvand til disse beholdere, som efterfølgende ville skulle udkøres sammen med husdyrgødningen.

Tabel 10. Transporter til og fra husdyrbruget

Transporttype	Antal transporter pr. år i nudrift	Antal transporter pr. år i ansøgt drift	Forskel i antallet af transporter
<b>Lastbiltransporter</b>			
Kraftfoder		110	110
Afhentning af mælk		365	365
Biogas		860	860
Døde dyr		55	55
Levende dyr		48	48
Brændstof		18	18
Affald		35	35
<b>Traktor</b>			
Gyllekørsel		900	900
Fast gødning		60	60

### Transportruter for lastbiler til og fra staldanlægget og gyllebeholderne

Der vil blive etableret fire tilkørselsveje til husdyranlægget på Brunbankevej 19 - én mod Brunbankevej og 3 ud mod Lyngsøvej. Placering af tilkørselsvejene kan se på bilag 2. Derudover kommer der også en fra den fritliggende beholder ved Kølsenvej. Disse tilkørselsveje vil sikre, at trafikken til og fra ejendommen afvikles hensigtsmæssigt i forhold til naboer og veterinære forholdsregler. Det vurderes, at der er gode oversigtsforhold ved udkørsel fra staldanlægget.

Transportruter ses på bilag 3. Alle transportere med flydende husdyrgødning kommer til at foregå fra gyllebeholderne på Lyngsøvej og beholderen på Kølsenvej. Fast møg/dybstrøelse afhentes af biogasanlæg via Lyngsøvej. Døde dyr afhentes af DAKA ved gyllebeholderne på Lyngsøvej. Foderstoffirmaet vil køre ad Lyngsøvej, når de kommer med foder. Hvorvidt lastbiler med foder ankommer fra syd eller nord vil afhænge af, hvilket firma der handles med. Mælkebilens kommer til at bruge udkørslen til Brunbankevej, og så drejer den mod syd væk fra Kølsen.

Ideen med den fritliggende gyllebeholder er, at den gylle og dybstrøelse, der sendes til biogasanlæg, bliver leveret tilbage til denne tank. Biogasselskabet har tilkendegivet, at de vil benytte Løgstørvej til disse transportere, så der vil ikke blive transportere gennem Kølsen i den forbindelse.

Der skal søges om tilladelse ved Viborg Kommune til etablering af nye adgange til Brunbankevej 19. Tilkørselsvejene skal sikre, at trafikken afvikles hensigtsmæssigt med de hensyn, der skal tages til naboer, veterinære forholdsregler osv. Det vurderes, at der ved udkørsel fra anlægget er gode oversigtsforhold. Antallet af transportere til ejendommen vil blive forøget, eftersom ejendommen i dag ikke er et husdyrbrug.

### Transporter til og fra markarealerne

Oversigt over transportveje mellem staldanlægget og de markerne, som dyrkes af bedriften, fremgår af bilag 4. Der anvendes naturligt forskellige ruter/transportveje mellem staldanlægget og de enkelte "grupper" af marker. Fra størstedelen af arealerne vil transport og færdsel naturligt foregå ad veje udenfor bymæssig bebyggelse. Det er således kun i forhold til en mindre del af markerne, at transportere kommer til at køre gennem Kølsen By. Forklaring omkring de enkelte ruter kan læses under kortet i bilag 4.

Gyllen fra staldanlægget vil blive pumpet til gyllebeholderen på 800 m<sup>3</sup>, beliggende vest for staldene. Derfra vil den blive hentet af biogasselskab.

Det tilstræbes at holde kørslen i spidsbelastningsperioderne inden for normal arbejdstid. Transporter med gylle og grovfoder foregår i landområde. Transporten af gylle til arealer i stor afstand til staldanlægget foregår med lastbil, som indgår naturligt i det samlede trafikbillede.

Der tilstræbes hensynsfuld kørsel ved ind- og udkørsel fra ejendommen, så gener i form af støv og støj reduceres mest muligt. Det samlede antal transportere med hhv. lastbiler og egne køretøjer fremgår af tabel 10.

Transport vil så vidt muligt foregå på hverdage indenfor tidsrummet 7.00 til 18.00. Der kan dog forekomme transport uden for dette tidsrum. I forbindelse med udbringning af husdyrgødning, jordbearbejdning og høst af (grov)foder er der tale om transportere, som er meget afhængige af vejret, idet vejret både har betydning for, hvor mange transportere der vil være, samt hvornår de kan foregå. Det er f.eks. vigtigt at kunne høste, når vejret er til det, samt at kunne køre på markerne, når disse ikke er for våde. Ligeledes kan vejret medføre, at markarbejdet må afbrydes og genoptages på et andet tidspunkt. Derfor er det nødvendigt at kunne være relativt fleksibel i forhold til tidspunkt for transporterne, og der ønskes på den baggrund adgang til at foretage transport af f.eks. foder, afgrøder eller husdyrgødning i op til 18 weekender årligt, hvilket ansøger vurderer som tilstrækkelig fleksibilitet.

### **Rystelser**

På et husdyrbrug er det primært transportere, der kan give anledning til rystelser. Der tilstræbes hensynsfuld kørsel ved ind og udkørsel fra ejendommen, så det vurderes, at omgivelserne ikke vil blive generet væsentligt af rystelser.

## **KOMMUNENS BEMÆRKNINGER OG VURDERING**

---

Viborg Kommune vurderer, at der er valgt de mest hensigtsmæssige transportveje for produkter til og fra gården. Det er forventeligt med en del trafik i forbindelse med et landbrug af den ansøgte størrelse. Der har i forbindelse med planlægningen af projektet været stor fokus på at indrette ejendommen, så transportere til og fra ejendommen i videst muligt omfang vil komme til at ske via større, frem for mindre veje, samt at minimere antallet af transportere, der skal gennem Kølsen by. Det vurderes, at ansøger med de valgte transportruter vil genere mindst muligt med transportere, specielt gennem Kølsen.

Da der er tale om et større kvægbrug, hvor høst af (grov)foder er en væsentlig arbejdsopgave, og der kræves relativt stort dyrkningsareal til dyrkning af dyrenes foder, har Viborg Kommune vurderet, at der de fleste år vil være behov for at kunne transportere afgrøder, udbringe husdyrgødning og foretage jordbearbejdning m.v. på markerne i weekender. Primært med baggrund i, at mulighederne for udførelse af disse arbejdsopgaver er stærkt afhængigt af vejret. Der er derfor stillet vilkår til det maksimale antal weekender årligt, disse transportere må forekomme.

Miljø- og Fødevareklagenævnet har afgjort, at der i miljøgodkendelser kan stilles vilkår om, hvilke adgangsveje på et husdyrbrugs matrikel, der skal anvendes, men ikke hvilke offentlige veje, der skal benyttes, efter transporterne har forladt husdyrbrugets matrikel og befinder sig på offentlig vej. Der er ikke nabobeboelse tæt på de planlagte adgangsveje. Færdsel på offentlig vej reguleres af politiet efter færdselslovens regler.

Færdselsloven bestemmer bl.a. følgende:

- Trafikanter skal optræde hensynsfuldt og udvise agtpågivenhed, så der ikke opstår fare eller forvoldes skade eller ulempe for andre, og således at færdslen ikke unødigt hindres eller forstyrres. Der skal også vises hensyn over for dem, der bor eller opholder sig ved vejen.



- Særligt hensyn skal vises over for børn, skolepatruljer, ældre mennesker samt personer, der lider af svækket syn eller hørelse eller anden legemlig mangel eller sygdom, som er til ulempe for dem i færdslen.
- Det påhviler politi og vejmyndigheder efter samråd med skolerne at træffe foranstaltninger til at beskytte børnene mod farerne fra den kørende færdsel på deres vej til og fra skolen.

## VILKÅR

---

På baggrund af ovenstående beskrivelser og vurderinger af transportere, stilles følgende vilkår:

- 27) Placering af adgangsvejene til husdyrbruget skal ske i overensstemmelse med det i ansøgningen beskrevne og miljøgodkendelsens Bilag 2.
- 28) Udmugning og transport af dybstrøelse må ikke foretages på lørdage samt søn- og helligdage.
- 29) Husdyrbrugets egne transportere skal tilrettelægges således, at de foregår indenfor almindelig arbejdstid (hverdage i tidsrummet 6.00-18.00). Få gange om måneden accepteres det dog, at der foretages transportere i weekenden. Det accepteres endvidere, at der transporteres foder i weekenden.
- 30) Sæsonbetonet transport - f.eks. gylleudbringning og høst af foder – kan i op til 18 dage årligt foregå i weekenden. Omkringboende skal i tilfælde af gyllekørsel weekend og helligdage orienteres på forhånd for at imødegå eventuelle utilsigtede gener.

## 7.5 STØJ FRA ANLÆGGET OG MASKINER

---

### MILJØTEKNISK REDEGØRELSE

---

De væsentligste støjkluder er vurderet til at være støj fra landbrugsmaskiner og støj fra malkeanlæg. Kompressoren står i malkestalden, hvorved støjen bliver begrænset. Der er opmærksomhed på, at døre/porte er lukkede i forbindelse med malkning. Malkeanlægget vil være i drift 3 gange i døgnet. Vakuumpumpen ved malkeanlægget vil blive lydisoleret. For så vidt angår støj fra landbrugsmaskiner, vil der dagligt forekomme støj fra foderblanding, fodring m.v. Der vil endvidere forekomme sæsonbetonet kørsel ved gylleudbringning (efterår/forår) og markarbejde.

Der etableres beplantning ind mod Brunbankevej 17, og ensilagen i siloerne vil fungere som støjvold mellem plansiloen og nabobeboelse.

Da støj søges dæmpet ved valg af støjsvag teknologi samt afskærmning, og al unødigt tomgangskørsel søges undgået, vurderes anlæggets aktiviteter ikke at give anledning til væsentlige støjgener. Herudover er der ingen støj om natten fra ventilationsanlæg m.v.

Tabel 11 viser en oversigt over, hvilke støjkluder der vil være på husdyrbruget, når det er etableret.

Tabel 11. Støjkilder på husdyrbruget

Støjkilde	Placering	Tidsinterval	Tiltag mod støjkilder
Ventilationsanlæg	Naturlig ventilation	Ingen støj	Der forekommer ikke støj fra ventilationsanlæg, da der er naturlig ventilation i alle staldafsnit. Faner betragtes i denne forbindelse ikke som et ventilationsanlæg.
Kompressor til malkeanlæg	Malkerum	Der forventes at blive malket 3 gange dagligt, 4 timer ad gangen.	Placeret indendørs
Højtryksrensere	Brug af højtryksrensere til vask af stalde sker inde døre. Vask af diverse flytbart staldinventar, mælkeskåle m.v. sker på vaskepladsen.	Højtryksrensere anvendes ca. 200 timer om året i forbindelse med rengøring af stalde og maskiner. Foretages indenfor normal arbejdstid.	Højtryksrenseren vedligeholdes
Mælkekøling	Tankrum	Ingen generende støj	Placeret indenfor
Traktordreven fuldfoder-vogn	Ved plansilo	Læsning samt blanding og ud fodring af foder, i alt 3 timer pr. gang	Udenfor
Aflæsning af foder	I foderlade og i tårnsiloer	Typisk indenfor alm. arbejdstid	Tomgangskørsel undgås
Kørsel med ensilage	Ved plansilo	Der vil være periodisk støj ved kørsel med ensilage	Maskinerne vedligeholdes, tomgangskørsel undgås
Ensilering	Ved plansilo	Der vil være periodisk støj ved ensilering. I høst og ensilering af foderafgrøder vil der kunne forekomme perioder med aktivitet med redskaber og maskiner hele døgnet.	Maskinerne vedligeholdes, tomgangskørsel undgås
Håndtering af gylle	Ved gyllebeholder	Der vil være periodisk støj ved omrøring og pumpning af gylle	-
Håndtering af dybstrøelse	Møddingsplads	Der vil være periodisk støj ved læsning af dybstrøelse	-
Transport til og fra ejendommen (se afsnit vedr. transport)	-	Se afsnit vedr. transport Brugen af traktor er indenfor normal arbejdstid for husdyrbruget, dog må der påregnes støj udover dagtimerne i forbindelse med sæsonbetonet arbejde ved eksempelvis ensilering, forårsarbejde, høst og efterårsarbejde i marken	Der undgås så vidt muligt tomgangskørsel Brugen af traktor vil normalt begrænses til at foregå i dagtimerne, dog må der påregnes støj udover dagtimerne i forbindelse med sæsonbestemt arbejde f.eks. ved ensilering, forårsarbejde, høst og efterårsarbejde i marken.

## KOMMUNENS BEMÆRKNINGER OG VURDERING

---

Viborg Kommune vurderer, at støj fra ejendommen ikke vil blive et problem for de omkringboende efter, at projektet er gennemført, men der er stillet et støjvilkår til tydeliggørelse af støjgrænserne.

### VILKÅR

---

På baggrund af ovenstående er der stillet følgende vilkår for drift og egenkontrol:

- 31) Såfremt kommunen får begrundet mistanke om, at de vejledende støjgrænser ikke er overholdt, forlanges det, at husdyrbruget foretager de nødvendige tiltag og efterfølgende fremsender dokumentation for, at støjgrænserne ikke er overskredet. Udgifterne hertil afholdes af husdyrbruget. Støjmåling kan dog ikke forlanges oftere end 1 gang årligt.

Vejledningens afskæringskriterier er følgende:

Den eksterne støjbelastning fra landbrugsdriften på ejendommens bygningsparcel må i intet punkt - målt på nærmeste naboejendom med tilhørende udendørs arealer i tilknytning til boligen - overstige nedenstående værdier. De angivne værdier for støjbelastningen er de ækvivalente, korrigerede lydniveauer i dB(A).

	Kl.	Referencetidsrum	dB(A)
Mandag - fredag	07-18	8 timer	55
Lørdag	07-14	8 timer	55
Lørdag	14-18	8 timer	45
Søn- og helligdage	07-18	8 timer	45
Alle dage	18-22	1 timer	45
Alle dage	22-07	½ time	40
Maksimalværdi	22-07	-	55

## 7.6 STØV FRA ANLÆG OG MASKINER

---

### MILJØTEKNISK REDEGØRELSE

---

Der kan forekomme støv ved blanding af foder, særligt ved håndtering af kraftfoder. Øvrige støvkilder er transportere til og fra ejendommen. Foderhuset er en lukket bygning – ikke et halvtag – så det støver ikke meget, når der tippes foder af. Foderhus og kraftfodersiloer er placeret i god afstand fra naboer, og der vil være ensilagestakke og beplantning imellem disse foderlagre og nabobeboelsen.

Ejendommen er placeret i et tyndt befolket område. Det vurderes af ansøger, at støvgenerne vil være af begrænset varighed, og på et acceptabelt niveau.

## KOMMUNENS BEMÆRKNINGER OG VURDERING

---

Der kan opstå støv i forbindelse med håndtering af foder, halm og ved kørsel. Støv fra landbrugets aktiviteter vurderes ikke at give gener, såfremt der udvises opmærksomhed omkring kørsel og håndtering af støvende fodermidler m.v.

## VILKÅR

---

På baggrund af ovenstående er der stillet følgende vilkår:

- 32) Opbevaring og håndtering af virksomhedens foder/råvarer, bygningers og siloers konstruktion samt virksomhedens drift i øvrigt må ikke give anledning til støvgener, der efter Viborg Kommunes vurdering medfører gener for omgivelserne.

## 7.7 LYS

---

### MILJØTEKNISK REDEGØRELSE

---

Der vil blive opsat arbejdsbelysning på det nye husdyranlæg – på gavlene af hver bygning. Arbejdsbelysningen er ikke kraftigere end hvad der er normen for et husdyrbrug af denne størrelse. Der vil forekomme interne og eksterne transportere, hvor der er lys på de pågældende køretøjer. Der anvendes ikke kraftige projektører på køretøjerne, når de kører internt på ejendommen. Gener fra lys søges reduceret ved beplantning samt ved, at ensilagepladsens vægge og indhold er placeret imellem foderblanderen og nabobeboelsen på Brunbankevej 17.

Placering af beplantning ses på bilag 3 med situationsplan.

## KOMMUNENS BEMÆRKNINGER OG VURDERING

---

Den fremtidige lyspåvirkning med de beskrevne forhold vurderes ikke at blive generende for de omkringboende. Der vil ikke blive opsat kraftigere lyskilder, end hvad der er normen for et husdyrbrug af den ansøgte størrelse. På denne baggrund vurderes lyspåvirkningerne fra ejendommen ikke som væsentlige, og der stilles ikke vilkår.

## 8 BEDSTE TILGÆNGELIGE TEKNIK (BAT)

### MILJØTEKNISK REDEGØRELSE

Ejendommen skal leve op til BAT-krav for ammoniak, da ammoniakfordampningen fra husdyrproduktionen er over 750 kg NH<sub>3</sub>-N/år.

I lovgivningen er der faste krav, som sikrer, at husdyrbrug vælger et staldsystem eller en teknologi blandt de bedste tilgængelige for at begrænse ammoniakudledningen fra husdyrbruget. De BAT-krav, der stilles til husdyrbrugene, bidrager til, at målet for fald i ammoniakudledningen i Danmark nås, og at den sundhedspåvirkning, ammoniak afstedkommer, dermed imødegås. Når ammoniakudledningen begrænses, bidrager det også til en generel bedre beskyttelse af ammoniakfølsom natur, da baggrundsbelastninger hertil begrænses.

Den vejledende grænseværdi for ammoniaktab (emissionsgrænseværdien) pr. år opnåelig ved anvendelse af bedste tilgængelige teknik (BAT) er beregnet i husdyrgodkendelse.dk.

BAT-niveauet er udregnet i [www.husdyrgodkendelse.dk](http://www.husdyrgodkendelse.dk) til 9.912 kg N/år, se tabel 12. Med en samlet emission på 9.912 kg N/år er BAT-niveauet overholdt den brug af ammoniakreducerende teknologier, jvf. afsnit 7.1.

Den ammoniakreducerende effekt af teltoverdækningerne på de 2 gyllebeholdere vest for Lyngsøvej indgår ikke i ammoniakberegningerne, og teltoverdækningerne er dermed ikke anvendt som BAT-virkemiddel.

Tabel 12. BAT-beregning vedrørende ammoniaktab

Samlet BAT beregning			
	Stalde	Lagre	Total
Samlet BAT krav (kg NH <sub>3</sub> -N /år)	8275	1637	9912
Faktisk emission (kg NH <sub>3</sub> -N /år)	8275	1637	9912
Forskel (kg NH <sub>3</sub> -N /år)	-	-	0
Vejledende BAT Overholdt?	-	-	Ja

Management på ejendommen:

- Der vil blive tilknyttet en række fagkonsulenter, der gennemgår bedriften med ejer og medarbejdere efter behov.
- Bedriften vil få fast dyrlægeaftale.
- Fodersammensætning og fodringsstrategi evalueres og tilpasses løbende, så nyeste viden anvendes.
- Der vil blive ført medicinjournal.
- Gylletanke bliver kontrolleret hvert 10. år af autoriseret kontrollant, og der føres logbog over flydelagets tilstand.
- Køletanken tæthedsprøves hvert år af et autoriseret kølefirma.
- Der er lavet en beredskabsplan således, at evt. uheld kan stoppes og konsekvensen for det omgivende miljø begrænses mest muligt.
- ARLA-gårdens regelsæt for mælkeproducenter efterleves.

I henhold til BREF (2003) er det BAT at uddanne bedriftens personale og registrere energi- og resourceforbrug samt forbrug og anvendelse af handels- og husdyrgødning. Endvidere er det BAT at have procedurer, der sikrer ren- og vedligeholdelse af bygninger og inventar, at planlægge gødsning af markerne korrekt samt at have nødfremgangsmåde ved evt. uheld. Miljøstyrelsen har ikke opstillet egentlige branchespecifikke krav til management i forbindelse med fastlæggelsen af de vejledende BAT-standardvilkår, da management vil afhænge af de driftsmæssige forhold på den enkelte ejendom.

## KOMMUNENS BEMÆRKNINGER OG VURDERING

---

Viborg Kommune vurderer, at virksomheden overholder kravene til brug af BAT i tilstrækkeligt omfang.

Det er Viborg Kommunes vurdering, at ansøger ved overholdelse af dansk lovgivning og med de tiltag, der er beskrevet i de foregående afsnit, lever op til BAT for ammoniak.

### KOMMUNENS BEMÆRKNINGER

---

Ansøger har sammen med miljøansøgningen fremsendt en miljøkonsekvensrapport. Miljøkonsekvensrapporten giver en samlet beskrivelse af projektet og dets miljøkonsekvenser, som kan danne grundlag for såvel en offentlig debat som den endelige beslutning om projektets gennemførelse. Rapporten skal desuden sikre, at projektet bliver tilpasset omgivelserne, så miljøet ikke påvirkes unødigt. I rapporten indgår en kortlægning og vurdering af projektets direkte og indirekte påvirkninger på det omgivende miljø, herunder:

- mennesker, fauna og flora
- jordbund, vand, luft, klima og landskab
- materielle goder og kulturarv, samt
- samspillet mellem disse faktorer

Viborg Kommune har medtaget oplysninger fra miljøkonsekvensrapporten i miljøgodkendelsen under de relevante afsnit.

## MILJØTEKNISK REDEGØRELSE

Der er i forbindelse med ansøgningen undersøgt forskellige andre placeringer af det ansøgte husdyranlæg. Bl.a. nedenstående placering af husdyranlægget, se figur 13.



Figur 13. Alternativ placering af staldanlægget

Ifølge programmet husdyrgodkendelse.dk er den ansøgte placering den bedst mulige, idet der er foretaget en grundig screening af de ca. 300 ha, der ejes af ansøger, og der ved denne placering er mindst mulig belastning af ammoniakfølsomme områder. Det er derfor, at det nye anlæg ikke ligger i tilknytning til eksisterende bygninger.

Grunden til, at bygningerne ikke ligger mere samlet, er for at sikre en god naturlig ventilation af staldene, hvilket er vigtigt for kvæg i sommerperioden. Baggrunden for, at der planlægges opførelse af flere selvstændige bygninger frem for én stor bygning, er hensyn til ventilation, smittebeskyttelse, gyllehåndtering, samt for at kunne skabe ekstra ro i nogle stalde på trods af mere aktivitet i andre stalde.

Da det er et helt nyt anlæg, bliver der kun ansøgt til bygninger, som der er brug for. Der er derfor ikke nogen overflødige bygninger i denne ansøgning.

Plansiloerne til ensilage ønskes placeret tæt på råvarehuset og tæt på staldene for at få den bedste logistik og dermed mindst mulig arbejdstid omkring fodring. Samtidigt er der også set på muligheden for at forlænge siloerne på et senere tidspunkt. Plansiloerne var oprindeligt tænkt placeret tættere på



Brunbankevej 17, men er flyttet længere mod vest for at minimere støj- og lysgener hos naboen. Den nye placering af plansområderne medfører, at husdyrproduktionen på Lyngsøvej 7 skal nedlægges, inden denne miljøgodkendelse kan tages i brug, idet der ellers ville være tale om forureningsmæssig sammenhæng mellem de to ejendommers husdyrproduktion.

De to store gyllebeholdere er placeret sydvest for Lyngsøvej. Hvis gylletankene havde været placeret på østsiden af anlægget, ville gyllen skulle pumpes langt og også højere op i niveau, hvilket ville være mere energikrævende. Der anvendes sand i sengebåsene, hvilket medfører, at gyllen ikke kan pumpes så langt, som hvis der ikke anvendes sand. Gyllebeholderne er også placeret sydvest for Lyngsøvej for at få afstand til naboerne på Brunbankevej 16 og 17, og for at få dem til at ligge lavere i landskabet. Smittebeskyttelse har også betydning for den valgte placering, da det ønskes, at biogas-lastbilerne, ikke skal tæt forbi staldene, når de skal hen til gyllebeholderne.

Det har været overvejet at placere møddingen sammen med de to gyllebeholdere på modsatte side af Lyngsøvej. Dette er blevet ændret for at minimere antallet af kørsler, der krydser Lyngsøvej, når der køres fast møg fra staldene til møddingen.

Det er ansøgers vurdering, at det valgte projekt er det mest hensigtsmæssige i forhold til andre overvejede placeringer af det nye husdyranlæg.

0-alternativet - det vil sige, at projektet ikke gennemføres - vil betyde færre arbejdspladser også i de mindre lokale virksomheder (vognmænd, foderstofforretninger m.m.), og som følge af dette må det forventes, at samfundets indkomstdannelse mindskes.

## KOMMUNENS BEMÆRKNINGER OG VURDERING

---

Det ansøgte lever op til kravet om BAT ved valg af teknologi. Det ansøgte lever også op til øvrige krav.

Viborg Kommune har derfor ikke fundet det nødvendigt at forlange andre alternativer end det beskrevne undersøgt.

### MILJØTEKNISK REDEGØRELSE

---

Den generelle praksis ved produktionsophør på et husdyrbrug er, at stalde, anlæg for opbevaring af foder, husdyrgødning, kemikalier og lignende bliver tømt og rengjort.

### KOMMUNENS BEMÆRKNINGER OG VURDERING

---

Viborg Kommune vurderer, at de nævnte tiltag er tilstrækkelige til at undgå forureningsfare ved ophør af husdyrproduktionen.

### VILKÅR

---

På baggrund af ovenstående er der stillet følgende vilkår for drift og egenkontrol i forbindelse med ophør.

33) Ved ophør af dyreholdet skal stalde, gyllekanaler, fortanke, tømmes og rengøres.

## 12 SAMLET KONKLUSION

---

Viborg Kommune vurderer:

- at ansøger har truffet de nødvendige foranstaltninger til at forebygge og begrænse forureningen fra husdyrbruget og til at modvirke eventuelle skadelige virkninger på miljøet
- at husdyrbruget i øvrigt kan drives på stedet uden at påvirke omgivelserne på en måde, som er uforenelig med hensynet til omgivelserne
- at de kort- og langsigtede miljøpåvirkninger og den samlede miljøpåvirkning fra husdyrbrugets produktion bliver begrænset til et acceptabelt niveau, når de til enhver tid gældende generelle miljøregler for den pågældende type husdyrbrug og vilkårene i miljøgodkendelsen overholdes
- at projektet overordnet betraget ikke medfører en øget husdyrproduktion og en øget miljøpåvirkning i kommunen
- at produktionen ikke vil medføre en væsentlig påvirkning af:
  - nabobeboelser
  - Natura 2000-områder og natur i øvrigt
  - landskabelige værdier og værdifulde kulturmiljøer

## 13 GODKENDELSENS GYLDIGHED, KLAGEVEJLEDNING OG UNDERRETNING

---

### 13.1 GODKENDELSENS GYLDIGHED

---

Husdyrbruget må i henhold til Husdyrbrugloven ikke udvides eller ændres bygnings- eller driftsmæssigt, herunder med hensyn til affaldsfrembringelsen, på en måde, der indebærer forøget forurening i forhold til det hermed tilladte, før udvidelsen eller ændringerne er godkendt af Viborg Kommune.

Opmærksomheden henledes på, at denne miljøgodkendelse ikke fritager husdyrbruget for de nødvendige tilladelser/anmeldelser i henhold til anden lovgivning.

Viborg Kommune skal som tilsynsmyndighed påse, at denne miljøtilladelse og den øvrige miljølovgivning overholdes.

### 13.2 KLAGEVEJLEDNING OG SØGSMÅL

---

Miljøgodkendelsen kan påklages til Miljø- og Fødevareklagenævnet af ansøgeren, klageberettigede myndigheder og organisationer samt enhver, der har en væsentlig, individuel interesse i sagens udfald, jvf. Lov om miljøgodkendelse af husdyrbrug §§ 84-87.

#### **Indgivelse af klage**

Hvis du ønsker at klage over denne afgørelse, kan du klage til Miljø- og Fødevareklagenævnet. Du klager via Klageportalen, som du finder et link til på forsiden af [www.naevneneshus.dk](http://www.naevneneshus.dk).

Klagen sendes gennem Klageportalen til den myndighed, der har truffet afgørelsen. En klage er indgivet, når den er tilgængelig for myndigheden i Klageportalen.

Miljø- og Fødevareklagenævnet skal som udgangspunkt afvise en klage, der kommer uden om Klageportalen, hvis der ikke er særlige grunde til det.

Hvis du ønsker at blive fritaget for at bruge Klageportalen, skal du sende en begrundet anmodning til den myndighed, der har truffet afgørelse i sagen. Myndigheden videresender herefter anmodningen til Miljø- og Fødevareklagenævnet, som træffer afgørelse om, hvorvidt din anmodning kan imødekommes.

Klagefristen er 4 uger fra offentliggørelsen. Offentliggørelsen finder sted den 2. september 2024. En eventuel klage skal være tilgængelig for Viborg Kommune i Klageportalen senest den 30. september 2024.

#### **Gebyr**

Når du klager, skal du betale et gebyr på 900 kr. Du betaler gebyret med betalingskort i Klageportalen. Virksomheder og organisationer skal dog betale det dobbelte beløb på i alt 1.800 kr. for behandling af eller genoptagelse af en klage.

#### **Virkning af klage**

Rettidig klage over en godkendelse eller en tilladelse efter §§ 16a eller 16b, der indebærer opførelse af bebyggelse uden tilknytning til ejendommens hidtidige bebyggelsesarealer, har opsættende virkning, medmindre Miljø- og Fødevareklagenævnet bestemmer andet. Det betyder, at miljøgodkendelsen ikke må udnyttes i tilfælde af eventuelle klager, før klagenævnet giver tilladelse til det.

## Domstolene

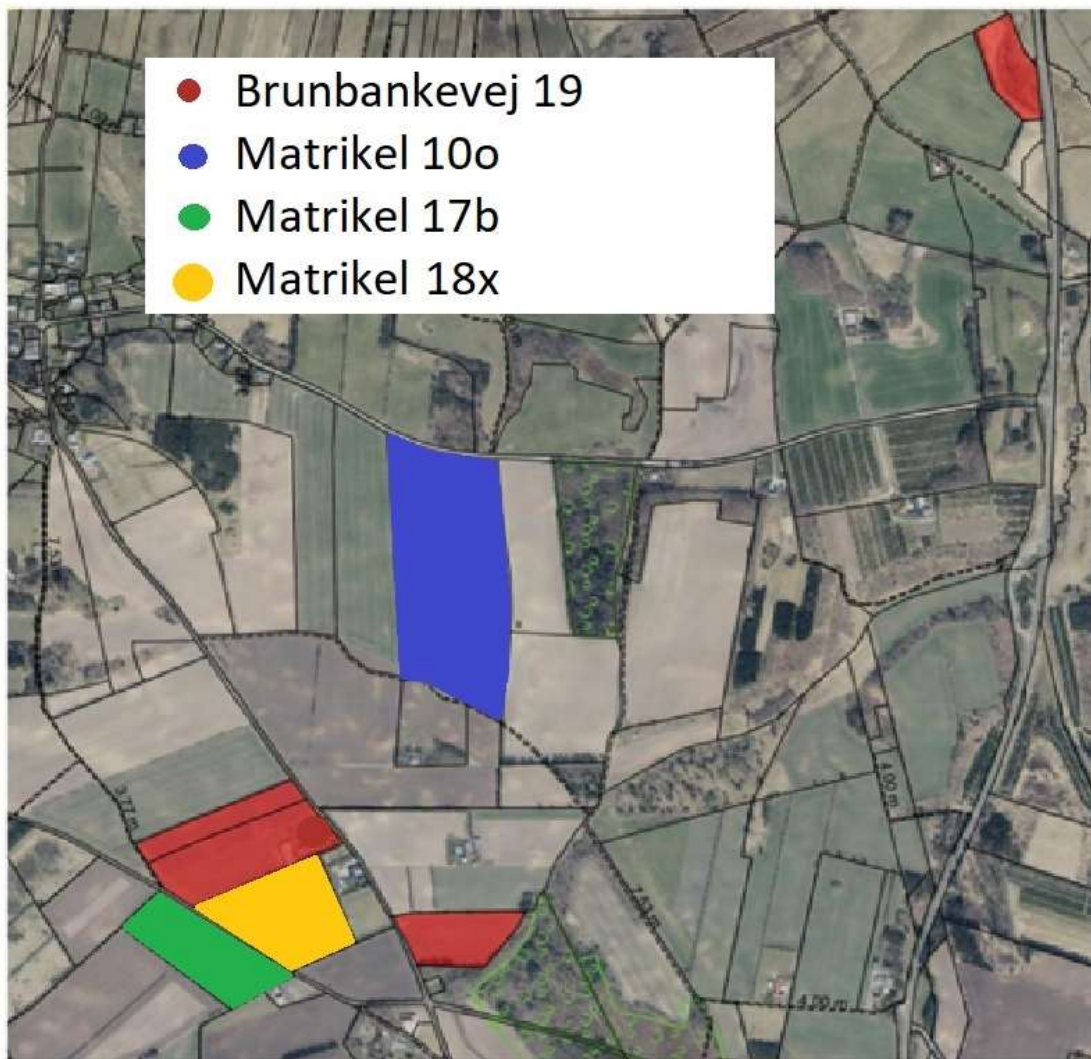
Søgsmål kan anlægges for domstolene i henhold til § 90 i Lov om miljøgodkendelse af husdyrbrug. Fristen er 6 måneder fra godkendelsen er meddelt.

### 13.3 UNDERRETNING OM GODKENDELSEN

---

Kopi af afgørelsen er sendt til:

- Embedslægeinstitutionen Nord, Langelandsvej 8, 8940 Randers SV. ([TRvest@stps.dk](mailto:TRvest@stps.dk))
- Danmarks Fiskeriforening, Nordensvej 3, 7000 Fredericia ([mail@dkfisk.dk](mailto:mail@dkfisk.dk))
- Ferskvandsfiskeriforeningen for Danmark, Wormstrupvej 2, 7540 Haderup ([nb@ferskvandsfiskeriforeningen.dk](mailto:nb@ferskvandsfiskeriforeningen.dk))
- Arbejderbevægelsens Erhvervsråd, Reventlowsgade 14, 1. sal, 1611 København V. ([ae@ae.dk](mailto:ae@ae.dk))
- Forbrugerrådet, Fiolstræde 17, Postboks 2188, 1017 København K. ([fbr@fbr.dk](mailto:fbr@fbr.dk))
- Danmarks Naturfredningsforening, Masnedøgade 20, 2100 København Ø. ([dnviborg-sa-ger@dn.dk](mailto:dnviborg-sa-ger@dn.dk))
- Danmarks Sportsfiskerforbund, Skyttevej 5, 7182 Bredsten ([himmerland@sportsfiskerforbundet.dk](mailto:himmerland@sportsfiskerforbundet.dk))
- Friluftsrådet Limfjord Syd, ([viborg@friluftstraadet.dk](mailto:viborg@friluftstraadet.dk))
- Dansk Ornitologisk Forening, Vesterbrogade 140, 1620 København V ([natur@dof.dk](mailto:natur@dof.dk) , [viborg@dof.dk](mailto:viborg@dof.dk) )
- Foreningen Greenpeace Danmark ([info.dk@greenpeace.org](mailto:info.dk@greenpeace.org))
- Dansk Fritidsfiskerforbund v/Arne Rusbjerg ([teamstr@gmail.com](mailto:teamstr@gmail.com))
- Beboeren på Brunbankevej 12, 8831 Løgstrup
- Beboeren på Brunbankevej 13, 8831 Løgstrup
- Beboerne på Brunbankevej 14, 8831 Løgstrup
- Beboerne på Brunbankevej 15, 8831 Løgstrup
- Beboerne på Brunbankevej 16, 8831 Løgstrup
- Beboerne på Brunbankevej 17, 8831 Løgstrup
- Beboerne på Brunbankevej 19, 8831 Løgstrup
- Beboerne på Brunbankevej 37, 8831 Løgstrup
- Beboerne på Kølsøvej 42, 8831 Løgstrup
- Beboeren på Lyngsøvej 6, 8831 Løgstrup
- Beboerne på Lyngsøvej 7, 8831 Løgstrup
- Beboerne på Lyngsøvej 9, 8831 Løgstrup
- Beboeren på Løgstørvej 15, 8800 Viborg
- Beboerne på Stensigvej 7, 8831 Løgstrup
- Beboeren på Stensigvej 9, 8831 Løgstrup
- Beboerne på Stensigvej 11, 8831 Løgstrup
- Beboerne på Stensigvej 14, 8831 Løgstrup

**BILAG 1. AREALER HØRENDE TIL BRUNBANKEVEJ 19, NÅR GODKENDELSEN TAGES I BRUG**



## BILAG 3. TRANSPORTRUTER FOR LASTBILER

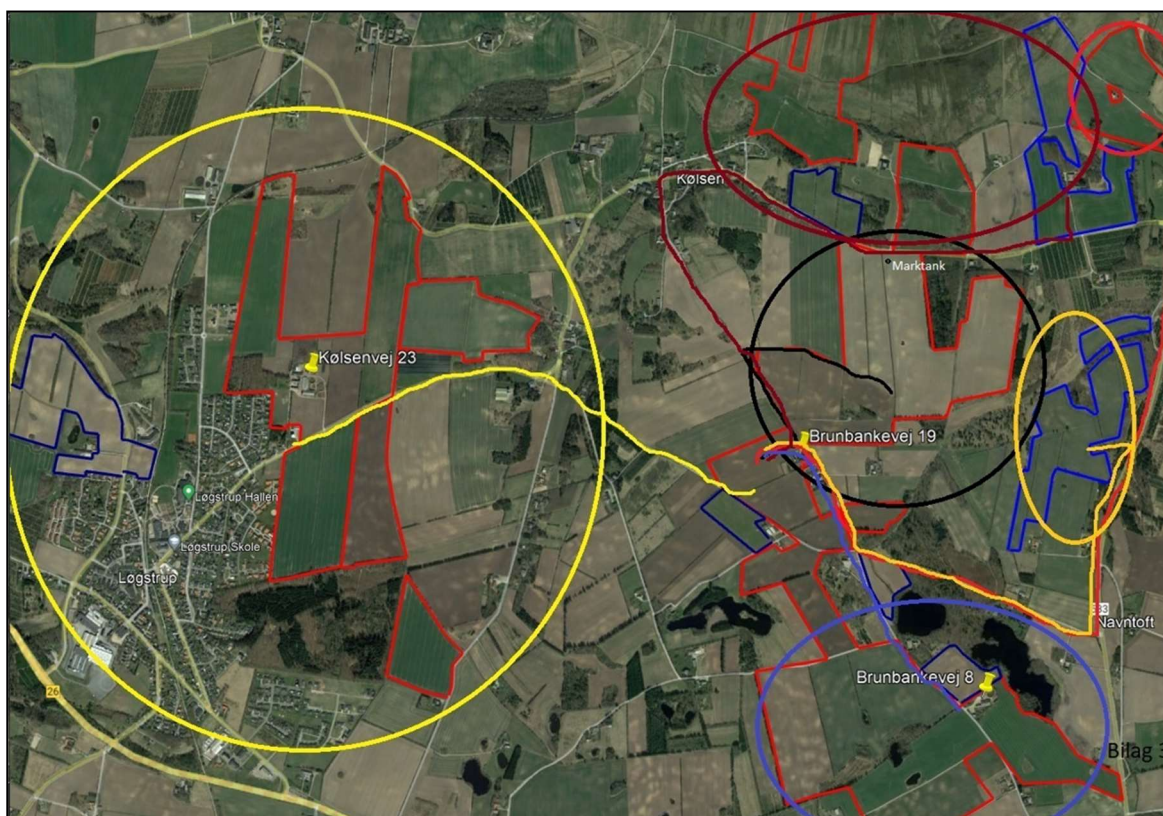


### Forklaring vedr. transportruter

Der vil blive etableret fire tilkørselsveje til husdyranlægget og beholderne: én mod Brunbankevej og tre ud mod Lyngsøvej. Derudover kommer der også en tilkørselsvej fra den fritliggende beholder ved Kølsenvej.

Alle gylletransporter kommer til at foregå fra gylletankene på Lyngsøvej og gylletanken på Kølsenvej. Fast mæg/dybstrøelse afhentes af biogasanlæg via Lyngsøvej. Derudover kommer DAKA også til at hente døde dyr ved gylletankene på Lyngsøvej. Mælkebilen kommer til at bruge udkørslen fra Brunbankevej, og så drejer den mod syd væk fra Kølsen. Foderstofforretningen kommer til at bruge tilkørsel til Lyngsøvej. Om lastbiler med kraftfoder, mineraler m.v. kommer fra nord eller syd vil afhænge af hvilket firma, der handles med.

## BILAG 4. TRANSPORTRUTER TIL OG FRA MARKERNE



### Forklaring af farvers og cirklers betydning

På ovenstående kortudsnit er omkredsen af de af bedriften dyrkede marker markeret med rød og blå farver. Cirklerne illustrerer grupper af marker og streger i samme farve som en cirkel illustrerer ruten fra cirkelns gruppe af marker og ind til staldanlægget.

Udkørslerne fra staldene til Lyngsøvej vil hovedsageligt blive brugt til transport til og fra markerne og til staldene ved Kølsenvej 23 - markeret med gul cirkel og gul streg (= transportvej).

Transporter fra markerne markeret med sort cirkel vil foregå ad markvejen markeret med sort streg og ind til staldanlægget fra Brunbankevej.

De marker, som er markeret med rød og mørk gul cirkler og samme farver transportveje, samt små 40 ha der er forpagtet ved Skals, vil der blive kørt til og fra via Løgstørvej - Lyngsøvej - Brunbankevej.

Til markerne og stalde omkring Brunbankevej 8 (mellembå cirkel) vil transporten foregå via Brunbankevej. Markeret som mellembå transportvej

Dermed er det kun, når der skal fragtes afgrøder og dyr hjem fra de marker, der er markeret med mørk rød cirkel, at der vil være transporter gennem Kølsen By. Hvis føret er til det, vil disse transporter kunne ske ved at benytte markerne hen til markvejen markeret med sort streg i stedet for gennem Kølsen by.

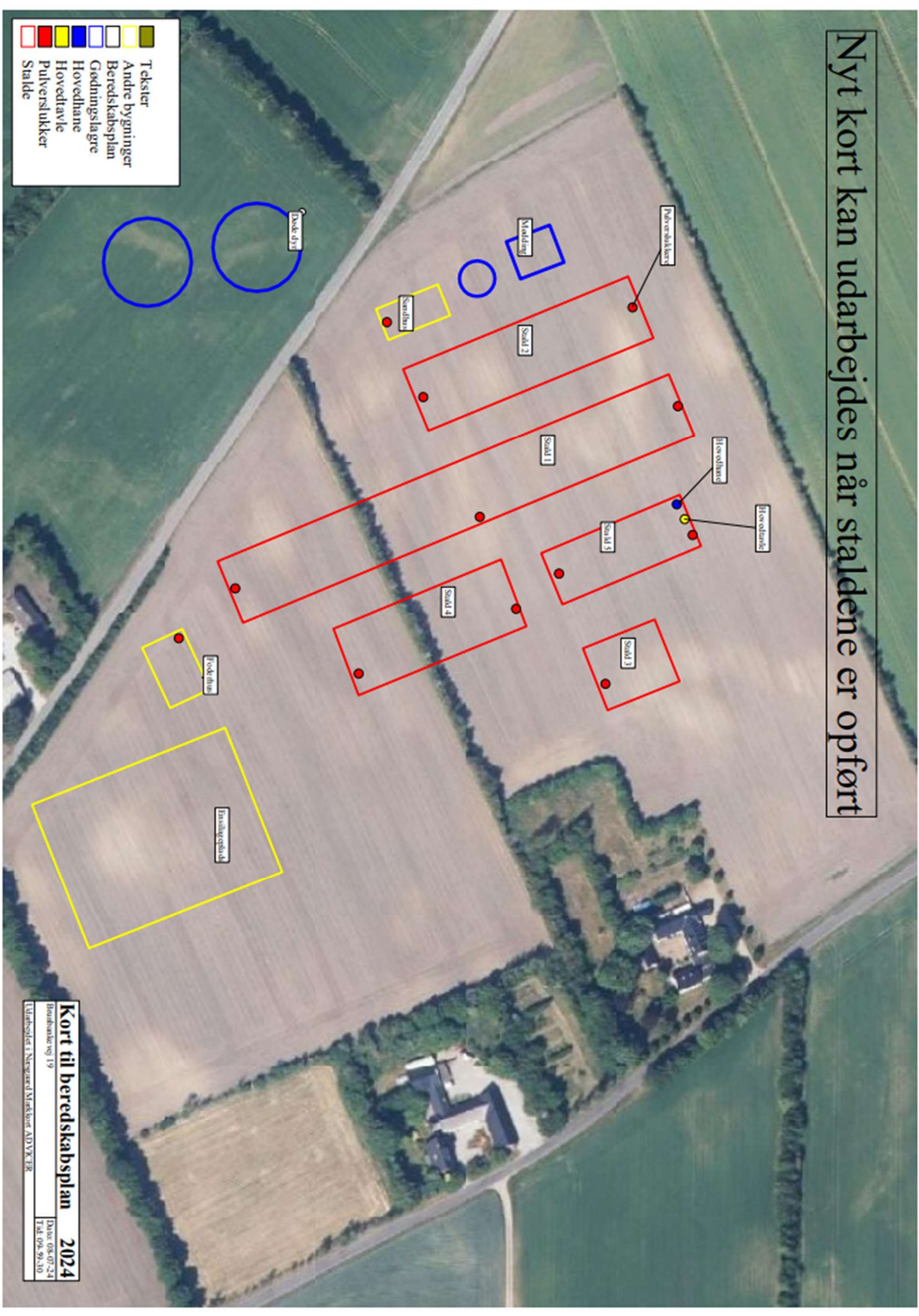


# Beredskabsplan for Brunbankevej 19, 8831 Løgstrup



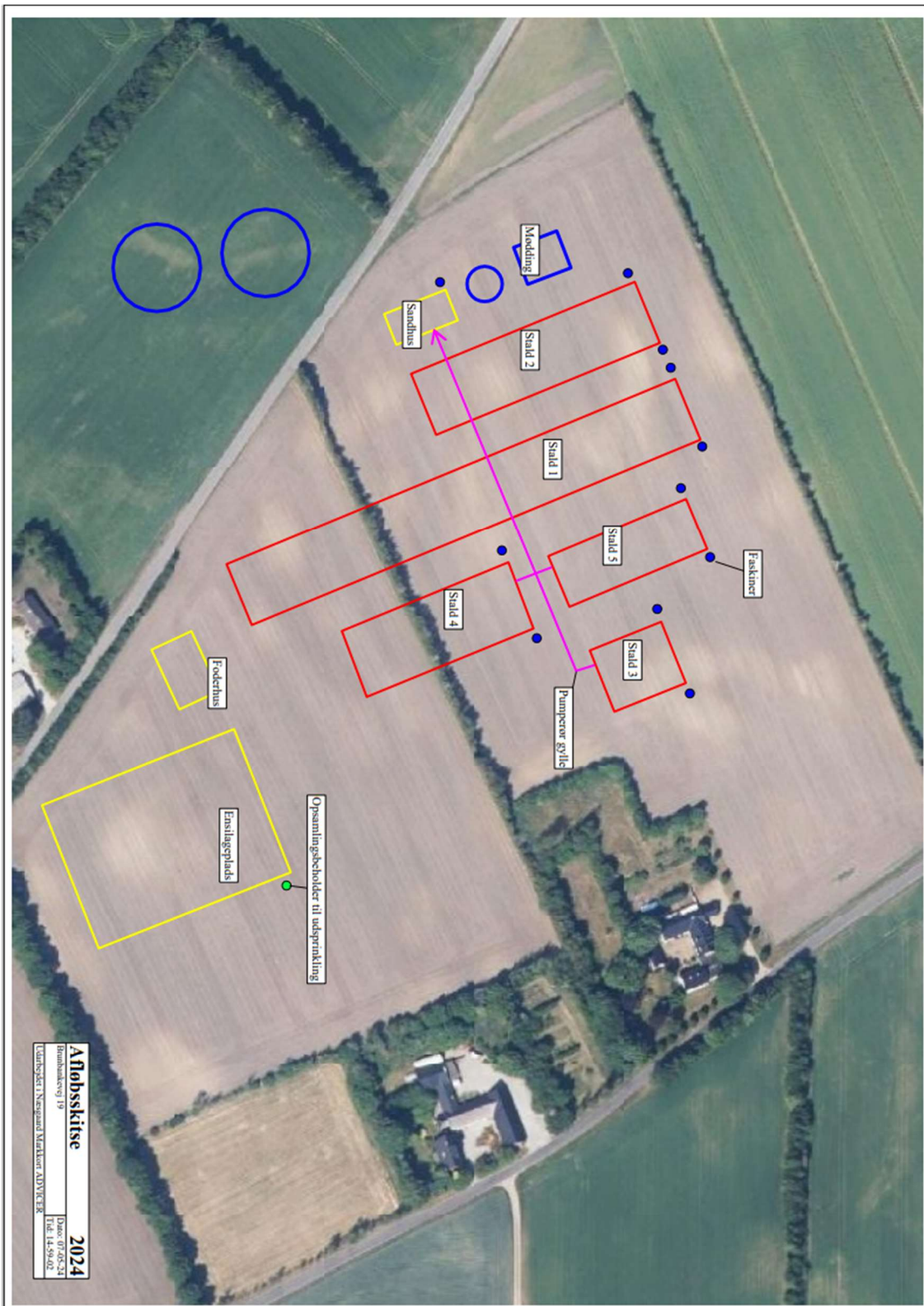
Telefonnumre	Brand og evakuering	Overløb af gylle
<p>Ejer: Poul Haubro tlf. 20280690</p> <p>Brandvæsen/Falck tlf. 112</p> <p>Miljøvagten tlf. 112</p> <p>Falck assistance tlf. 7010 2030</p> <p>Lægevagt tlf. 70113131</p> <p>Tandlægevagt tlf. 40515162</p> <p>Landbocentret tlf. 7015 4000</p> <p>Dyrlæge tlf. 86610721</p> <p>Foderstofforretning tlf. 97366444</p> <p>Elektriker tlf. 51155115</p> <p>Smed og VVS tlf. 86691838</p> <p>Maskinstation tlf. 86647221</p>	<p>Ved brand der ikke kan slukkes ved egen hjælp:</p> <p>Tilkald brandvæsenet – RING 112 - oplys: - Adressen - Navn og den telefon der ringes fra - Hvad er der sket og at det er en gårdbrand - Er der tilskadekomne – hvor mange - Er dyrene komme ud – art og antal der er fanget</p> <p>Kontakt Poul Haubro på tlf. 20280690</p> <p>Iværksæt rednings- og slukningsarbejde, hvis det er muligt og forsvarligt, herunder fjernelse og evakuering af dyr, olie, trykflasker, gødning og kemikalier. Placering skal markeres ved udvendig skiltning.</p> <p>Hvis det ikke er muligt at slukke branden – forsøg at begrænse den ved lukning af døre og vinduer. Placering af slukningsmateriel er vist på kort.</p> <p>Modtag brandvæsenet og udlever denne beredskabsplan oplys endvidere:</p> <p>Evt. tilskadekomne eller dyr der ikke er reddet i sikkerhed Hvor det brænder Brandens omfang Hvor der er adgangsveje</p> <p>Der er placeret <u>11</u> antal brandslukkere i bygningerne, som vist på oversigtskortet</p>	<p>Ved større overløb af gylle eller ved brud på gylletanke – RING 112, oplys</p> <p>Navn, adressen og telefon der ringes fra Hvad der er sket og hvor meget der er løbet ud Om der er risiko for forurening af vandløb, eller drikkevandsboring og lign.</p> <p>Ved mindre spild orienteres miljømyndighederne næstkommende hverdag</p> <p>Kontakt Poul Haubro på tlf. 20280690</p> <p>Modtag brandvæsenet/miljømyndighederne og udlever Beredskabsplanen med oversigtskort.</p> <p>Hvis muligt, forsøg at opdæmme gyllen med læssemaskine, der forefindes ved foderladen.</p>
<p><b>Kemikalie og olie</b></p> <p>Ved større overløb af mælk, kemikalier og olie – RING 112 – oplys:</p> <p>Navn, adressen og telefon der ringes fra Hvad der er sket, hvad og hvor meget der er løbet ud Om der er risiko for forurening af vandløb, drikkevand mv.</p> <p>Ved mindre spild orienteres miljømyndighederne næstkommende hverdag</p> <p>Kontakt: Poul Haubro på tlf. 20280690</p> <p>Hvis muligt, forsøg at opdæmme med læssemaskine, der forefindes ved foderladen.</p>	<p><b>Stophaner/hovedafbrydere</b></p> <p>Afbrydere til pumper, anlæg, strømafbryder mv. er noteret på vedhæftet oversigtskort.</p> <p>VAND: Hovedhaner er placeret i malkestalden som vist på oversigtskortet.</p> <p>ELEKTRICITET: Hovedafbryderen sidder i Malkestalden</p> <p>El-tavlen er placeret i Malkestalden</p>	<p><b>Strømsvigt</b></p> <p>Ved strømsvigt på over 2 timer ring til Energiselskabet og forhør om varigheden.</p>
		<p><b>HUSK</b> Ved store uheld – ring altid <b>112</b></p>

# Nyt kort kan udarbejdes når staldene er opført



**Kort til beredningsplan 2024**  
 Bredensvang 19  
 Ulfarshølet 1, Narsund, Mørke, 6047 ER  
 Dato: 08.07.24  
 Tlf: 098 99 510

## BILAG 6. SPILDEVAND



- Stald 1: Malkekøer
- Stald 2: Malkekøer
- Stald 3: Kalve
- Stald 4: Goldkøer og kælvningsafdeling
- Stald 5: Malkestald