

# Tillæg til miljøgodkendelse (Skibsbyggerhal)

**til VESTAS MANUFACTURING A/S**

Skibsværftsvej 46, 4900 Nakskov

18. september 2024

## Kolofon

### **Lolland Kommune:**

Teknik- og Miljømyndighed

SBSYS sags ID: 970103

Journal nr.: 09.02.04-P19-4-24

Sagsbehandler: Heidi Pejter Kristensen

Kvalitetssikret af: Martin Benjamin Westen og Martin Høj Andersen

### **Ansøger:**

Rambøll på vegne af:

VESTAS MANUFACTURING A/S

Vingevej 1

4900 Nakskov

## Indholdsfortegnelse

<b>Ikke-teknisk resumé</b> .....	<b>5</b>
<b>Høring</b> .....	<b>5</b>
<b>Afgørelse</b> .....	<b>6</b>
Klagevejledning .....	6
Klagefrist .....	7
Hvem er klageberettigede .....	7
Sådan klager du .....	7
Opsættende virkning .....	7
Civilt søgsmål .....	7
Kopi sendt til .....	7
<b>Vilkår</b> .....	<b>8</b>
1. Generelt .....	8
2. Indretning og drift .....	8
3. Luftforurening .....	8
4. Støj .....	9
5. Vibrationer .....	10
6. Affald .....	11
7. Beskyttelse af jord og grundvand .....	11
8. Spildevand og overfladevand .....	11
9. Egenkontrol .....	11
10. Driftsjournal .....	12
<b>Generelle oplysninger</b> .....	<b>13</b>
Uheld og driftsforstyrrelser .....	13
Ændringer og udvidelser .....	13
Bortskaffelse af affald .....	13
Jordflytning .....	13
<b>Miljøteknisk vurdering</b> .....	<b>14</b>
Resumé .....	14
Forhold til anden lovgivning .....	15
A. Ansøger og ejerforhold .....	16

B. Virksomhedens art.....	16
C. Etablering .....	16
D. Virksomhedens placering og driftstid.....	17
E. Indretning.....	17
F. Drift.....	18
G. Væsentligste miljøforhold og begrundelse for vilkår .....	21
Materiale der ligger til grund for afgørelsen.....	35
Lovgrundlag.....	35
Bilagsoversigt .....	36
<b>Bilag 1 – Miljøgodkendt areal .....</b>	<b>37</b>

## Ikke-teknisk resumé

Vestas Manufacturing A/S har ansøgt Lolland Kommune, Teknik- og Miljømyndighed, om tillæg til miljøgodkendelse til at udvide produktionen på eksisterende vindmøllefabrik. Udvidelsen indebærer leje af en ny bygning til at rumme nye aktiviteter. Den lejede bygning på Skibsværftsvej vil i det følgende blive omtalt som "Skibsbyggerhallen". Bygningen ligger på adressen Skibsværftsvej 46, 4900 Nakskov, matrikel nr. 864ø Nakskov Bygrunde.

De nye aktiviteter/driftnæssige udvidelser består af NDT-scanning (Non-Destructive Testing) af vindmøllevinger samt reparation af indvendige og udvendige skader på vindmøllevingerne. Efter reparation af konstaterede skader overføres vindmøllevingerne til fabrikkens normale produktionsflow på Vingevej 1.

I Skibsbyggerhallen vil der blive installeret to porte. Derudover opstilles container til udhærdning af overskudsmaterialer, samt opstilles tre skurvogne til omklædningsrum, kontor og sanitære faciliteter for medarbejderne.

Vestas Manufacturing A/S, Vingevej 1, er omfattet af godkendelsesbekendtgørelsens bilag 2, listepunkt D 207. Ifølge miljøbeskyttelseslovens § 33 stk. 1 må en bestående listevirksomhed ikke udvides eller ændres bygningsmæssigt eller driftsmæssigt på en måde, som indebærer forøget forurening, før udvidelsen eller ændringen er godkendt. Dette gælder alle aktiviteter, som er teknisk og forureningsmæssigt forbundet.

Aktiviteterne i Skibsbyggerhallen vurderes at være teknisk- og forureningsmæssigt forbundne med produktionen/driften på Vingevej 1. Vurderingen er baseret på, at scanning og reparation af vindmøllevinger er nært forbundet i en direkte operationel forstand, således at den ene aktivitet ikke kan udføres uden den anden.

Der er derfor tale om en ændring/udvidelse af virksomheden, som kan medføre forøget forurening, og derfor skal der meddeles miljøgodkendelse.

Nærværende tillæg til miljøgodkendelsen omhandler alene aktiviteterne i Skibsbyggerhallen. Virksomheden er derudover reguleret af 5 øvrige gældende miljøgodkendelser.

## Høring

Teknik- og Miljømyndigheden har udarbejdet et udkast til tillæg til miljøgodkendelse.

Udkastet er den 29. august 2024 sendt til udtalelse hos ansøger, jf. godkendelsesbekendtgørelsens § 54 stk. 1. Udkastet er ligeledes den 29. august 2024 sendt i partshøring hos berørte parter for at opfylde forvaltningslovens regler om partshøring.

Parter er efter godkendelsesmyndighedens opfattelse virksomheden selv samt ejerne af følgende adresser:

- Lolland Havne (ejer af Skibsbyggerhallen), Stensøvej 1, 4900 Nakskov
- Lolland Kommune, Service, Bygninger og Faciliteter (matrikelejer), Søndre Boulevard 80, 1. sal, 4930 Maribo

Teknik- og Miljømyndigheden har bedt om udtalelser til udkastet inden for en frist af 14 dage.

Vestas har d. 11. september 2024 fremsendt hørings svar. Svarene/bemærkninger er angivet herunder. Lolland Kommunes bemærkninger/svar til virksomhedens hørings svar er angivet med kursiv under hvert punkt:

- I afsnittet "Kopi sendt til" skal Vestas fremgå.
  - *Tillæg til miljøgodkendelsen sendes til Vestas, så det er kun øvrige parter/kopimodtagere, som fremgår af afsnittet "Kopi sendt til".*
- Støj - vilkår 4.1 - Vilkåret er forskelligt fra det som ligger i miljøgodkendelse fra 2015. Skal det forstås sådan, at aktiviteterne i Skibsbyggerhallen får separate støjvilkår eller ændres vilkår for den samlede virksomhed?
  - *Der fremgår følgende af det ikke-tekniske resumé: ..."Nærværende tillæg til miljøgodkendelsen omhandler alene aktiviteterne i Skibsbyggerhallen. Virksomheden er derudover reguleret af 5 øvrige gældende miljøgodkendelser"... Støjvilkår i denne godkendelse gælder derfor kun for Skibsbyggerhallen. Støjvilkårene er udarbejdet efter den standard, som Lolland Kommune anvender nu. Der er ikke forskel på, at der omkring havnen er en støjgrænse på 70 dB, ligesom for den øvrige produktion på Vingevej 1. Det er kommunens vurdering af aktiviteterne i Skibsbyggerhallen, som foregår indendørs, ikke vil overskride gældende støjgrænser fastsat i vilkår 4.1.*
- Vibrationer - vilkår 5.1 - Gælder disse vilkår kun aktiviteterne i Skibsbyggerhallen?
  - *Vibrationsgrænseværdierne gælder kun for Skibsbyggerhallen. Det fremgår af det ikke-tekniske resumé, at tillæg til miljøgodkendelsen kun omhandler aktiviteterne i Skibsbyggerhallen.*

Øvrige parter har meddelt, at de ikke har bemærkninger til udkast til miljøgodkendelsen.

De fremsendte bemærkninger fra Vestas har ikke medført ændringer af miljøgodkendelsen.

## Afgørelse

Teknik- og Miljømyndigheden meddeler hermed miljøgodkendelse efter miljøbeskyttelseslovens § 33, stk. 1 til det ansøgte på de vilkår, som er angivet i afsnittet "Vilkår".

Miljøgodkendelsen meddeles på baggrund af virksomhedens ansøgning om miljøgodkendelse samt på de forudsætninger, der er anført i afsnittet "Miljøteknisk vurdering".

Vilkårene i miljøgodkendelsen er retsbeskyttet i 8 år efter meddelelse.

Miljøgodkendelsen bortfalder, hvis den ikke er udnyttet inden for 2 år fra dens meddelelse.

## Klagevejledning

Denne afgørelse kan påklages til Miljø- og Fødevareklagenævnet ifølge miljøbeskyttelseslovens § 91.

## Klagefrist

Klagen skal indgives senest 4 uger efter, at afgørelsen er meddelt. Hvis afgørelsen offentliggøres, regnes klagefristen dog altid fra offentliggørelsesdatoen. Udløber fristen på en lørdag eller helligdag, forlænges klagefristen til den følgende hverdag.

En klage over denne afgørelse skal indgives senest 16. oktober 2024

## Hvem er klageberettigede

Klageberettigede er modtageren af afgørelsen og enhver, der har en individuel og væsentlig interesse i afgørelsen. Følgende kan også klage: Sundhedsstyrelsen og landsdækkende organisationer og foreninger, der har beskyttelse af miljø som hovedformål.

## Sådan klager du

[Du klager via klageportalen, som du finder via Nævnenes Hus](#) (naevneneshus.dk). Du logger på klageportalen med MitID. En klage er indgivet, når den er tilgængelig for Lolland Kommune via klageportalen.

Når du klager, skal du betale et gebyr på 900 kr. for privatpersoner og 1.800 kr. for virksomheder, organisationer og offentlige myndigheder.

I klageportalen sendes din klage automatisk først til Lolland Kommune. Hvis kommunen fastholder afgørelsen, sendes klagen videre til behandling i nævnet. Du får besked om videresendelsen.

Miljø- og Fødevareklagenævnet afviser din klage, hvis du sender den uden om klageportalen, medmindre du er blevet fritaget for brug af klageportalen. Hvis du ønsker at blive fritaget for at bruge klageportalen, skal du sende en begrundet anmodning til Miljø- og Fødevareklagenævnet, som afgør, om du kan fritages.

## Opsættende virkning

Ifølge miljøbeskyttelseslovens § 96 har en klage over denne afgørelse ikke opsættende virkning.

Miljø- og Fødevareklagenævnet kan træffe afgørelse om at fravige lovgivningens udgangspunkt i særlige tilfælde.

## Civilt søgsmål

Hvis afgørelsen ønskes prøvet ved domstolen, skal søgsmål være anlagt senest 6 måneder efter, at afgørelsen er meddelt.

## Kopi sendt til

- Rambøll (rådgiver for Vestas), Mette Quaade
- Lolland Havne (ejer af Skibsbyggerhallen), Stensøvej 1, 4900 Nakskov
- Lolland Kommune (matrikelejer), Torvet 3, 4930 Maribo
- Styrelsen for Patientsikkerhed, Tilsyn og Rådgivning, [stps@stps.dk](mailto:stps@stps.dk)
- Danmarks Naturfredningsforening, [dnlolland-sager@dn.dk](mailto:dnlolland-sager@dn.dk)
- Friluftsrådet, [storstroem@friluftsradet.dk](mailto:storstroem@friluftsradet.dk)

## Vilkår

Virksomheden er omfattet af Godkendelsesbekendtgørelsens bilag 2, listepunkt D 207. Der gælder standardvilkår for netop dette listepunkt. Nummeret angivet i parentes efter hvert vilkår herunder, angiver standardvilkårets nummer jf. standardvilkårsbekendtgørelsens bilag 1, afsnit 5. Hvis standardvilkåret er tilpasset, eller dele af standardvilkåret er taget ud, er nummeret suppleret med en stjerne (\*). Vilkår uden angivelse af parentes, er vilkår, som er vurderet relevante at medtage af godkendelsesmyndigheden.

### 1. Generelt

- 1.1 Denne miljøgodkendelse omfatter arealet angivet på bilag 1.
- 1.2 En kopi af denne miljøgodkendelse skal til enhver tid være tilgængelig på virksomheden for de personer, som har ansvaret for virksomhedens indretning og drift.
- 1.3 Der skal foreligge en driftsinstruktion, der beskriver, hvordan personalet skal foretage foranstaltninger til overholdelse af miljøgodkendelsens vilkår, herunder egenkontrol og driftsjournal, samt ved driftsforstyrrelser og uheld.
- 1.4 Ved driftsophør skal virksomheden forinden orientere tilsynsmyndigheden herom og træffe de nødvendige foranstaltninger for at undgå forureningsfare og for at efterlade stedet i tilfredsstillende tilstand. (5.4.1)
- 1.5 Hvor der i vilkårene anvendes betegnelsen »befæstet areal« menes en fast belægning, der giver mulighed for opsamling af spild og kontrolleret afledning af nedbør. Hvor der i vilkårene anvendes betegnelsen »tæt belægning« menes en fast belægning, der i løbet af påvirkningstiden er uigennemtrængelig for de forurenende stoffer, der håndteres på arealet. (5.4.2)
- 1.6 Miljøgodkendelsen bortfalder, hvis den ikke er udnyttet inden for 2 år fra, at miljøgodkendelsen er meddelt.

### 2. Indretning og drift

- 2.1 Slibe- og epoxyarbejder skal foregå i Skibsbyggerhallen med lukkede vinduer, døre og porte samt i indendørs lukkede telte med effektiv udsugning (5.4.3\*)

### 3. Luftforurening

- 3.1 Afkast fra processer, hvor der anvendes epoxybaseret resin, skal være opadrettet og ført mindst 1 meter over tagryg på det tag, hvor afkastet er placeret, så der kan ske fri fortynding af afkast. (5.4.7\*)
- 3.2 Afkast fra støvfrembringende processer skal være forsynet med filter, der sikrer, at en emissionsgrænseværdi for totalt støv på 10 mg/normal m<sup>3</sup> er overholdt. (5.4.12)
- 3.3 Afkast fra støvfrembringende processer skal være opadrettet og ført mindst 1 meter over tagryg på det tag, hvor afkastet er placeret, så der kan ske fri fortynding af afkast. (5.4.13\*)
- 3.4 Afkast fra rumventilation og arbejdssteder, der ikke er omfattet af konkrete vilkår om afksthøjde, skal være opadrettet og ført mindst 1 meter over tagryg på det tag, hvor afkastet er placeret. (5.4.14)



- 3.5 Alle udsugnings- og ventilationsanlæg skal være i drift, når der udføres slibe- og epoxyarbejder.
- 3.6 Virksomheden må ikke give anledning til lugtgener uden for virksomhedens område, som efter tilsynsmyndighedens vurdering er væsentlige for omgivelserne. (5.4.15)

#### 4. Støj

- 4.1 Støj fra virksomheden, angivet som det samlede ækvivalente, korrigerede støjniveau målt udendørs i dB(A) og beregnet i punkter 1,5 m over det omgivende terræn, må på intet punkt i de pågældende områder, uden for virksomhedens egen grund, overskride grænseværdierne i den nedenstående tabel 1. For boliger i det åbne land gælder støjgrænsen 15 meter fra beboelse eller ved skel, hvis dette ligger mindre end 15 meter fra beboelse.

Støjgrænser for virksomheden (dB(A)):

**Tabel 1: Støjgrænser**

<b>Områdetype</b>	<b>Mandag- fredag kl. 07.00 – 18.00</b>  <b>Lørdag kl. 7.00-14.00</b>	<b>Mandag- fredag kl. 18.00 – 22.00</b> <b>Lørdag kl. 14.00 – 22.00</b> <b>Søn- og helligdage kl. 07.00 – 22.00</b>	<b>Alle dage kl. 22.00 - 7.00</b>
I erhvervs- og industriområde	70	70	70
I erhvervsområde med forbud mod generende virksomhed	60	60	60
I områder for blandet bolig og erhverv samt boliger i det åbne land	55	45	40 (maksimalt niveau 55)
I etageboligområder	50	45	40 (maksimalt niveau 55)
I boligområder	45	40	35 (maksimalt niveau 50)
I sommerhusområder og rekreative områder	40	35	35 (maksimalt niveau 50)

*I dagperioden kl. 7-18 skal grænseværdierne være overholdt inden for det mest støjbelastede tidsrum på 8 timer.*

*På lørdage skal grænseværdien være overholdt inden for det mest støjbelastede tidsrum på 7 timer.*

*I aftenperioden kl. 18-22 skal grænseværdierne være overholdt inden for det mest støjbelastede tidsrum på 1 time.*

*I natperioden kl. 22-07 skal grænseværdierne være overholdt inden for det mest støjbelastede tidsrum på ½ time.*

- 4.2 Tilsynsmyndigheden kan - dog højst en gang årligt – forlange, at virksomheden dokumenterer, at støjkravene overholdes ved at gennemføre målinger/beregninger i henhold til vilkår 4.3.
- 4.3 Dokumentationen skal overholde kvalitetskrav til "Miljømåling - ekstern støj" og foretages af et akkrediteret laboratorium/person i henhold til den til enhver tid gældende bekendtgørelse om kvalitetskrav til miljømålinger. Forslag til måleprogram, skal fremsendes til godkendelse hos tilsynsmyndigheden. Resultat af støjmåling/støjberegning skal være tilsynsmyndigheden i hænde senest 2 måneder efter, at denne har anmodet herom.

## 5. Vibrationer

- 5.1 Virksomheden skal uden for eget område overholde følgende grænseværdier for vibrationer i de angivne områder.

Vibrationsgrænser for virksomheden fremgår af tabel 2:

**Tabel 2: Vibrationsgrænser**

Områdetype	Vægtet accelerationsniveau i Law i dB
Erhvervsbebyggelse	85
Boliger i blandet bolig- og erhvervsområde kl. 7-18 Kontorer, undervisningslokaler og lignende	80
Boligområde (hele døgnet) Boliger i blandet bolig- og erhvervsområde kl. 18-7 Børneinstitutioner og lignende	75

Grænser for vibrationer, dB re 10<sup>-6</sup> m/s. Vibrationsgrænserne gælder for det maksimale KB-vægtede accelerationsniveau med tidsvægtning S.

- 5.2 Tilsynsmyndigheden kan, hvis den finder det påkrævet, forlange, at virksomheden, inden for en fastlagt tidsfrist og på lokaliteter fastlagt af tilsynsmyndigheden, lader udføre og bekoster målinger til dokumentation af, at virksomheden uden for eget område overholder grænserne for vibrationer.

Målinger af vibrationer skal udføres i henhold til den til enhver tid gældende vejledning herom fra Miljøstyrelsen.

"Miljømåling - ekstern støj" skal bekostes af virksomheden og foretages af et akkrediteret laboratorium/person i henhold til den til enhver tid gældende bekendtgørelse om kvalitetskrav til miljømålinger.

Forslag til måleprogram med forslag til referencepunkter, skal fremsendes til godkendelse hos tilsynsmyndigheden.

Målerapporten skal fremsendes til tilsynsmyndigheden senest 2 måneder efter, at målingerne er udført. En "miljømåling – ekstern støj" vil højst kunne kræves en gang pr. år. Dette gælder dog ikke ved en eventuel ommåling i forbindelse med overskridelse af en kravværdi.

## 6. Affald

- 6.1 Farligt affald skal opbevares i egnede, tætte og lukkede beholdere, der er mærket, så det tydeligt fremgår, hvad beholderen indeholder. (5.4.16)
- 6.2 Støvende affald skal opbevares i tætte lukkede emballager eller på anden måde sikres mod støvflugt. Filterstøv skal tilsvarende opsamles og opbevares på virksomheden i tætte, lukkede beholdere, containere, big-bags el. lign og mærket med indhold. (5.4.17)

## 7. Beskyttelse af jord og grundvand

- 7.1 Flydende råvarer og hjælpestoffer, der ved spild kan medføre risiko for forurening af jord og grundvand, skal opbevares på samme måde som farligt affald, jf. vilkår 6.1 og vilkår 7.3. (5.4.19)
- 7.2 Spild af brændstof, olie og kemikalier skal straks opsamles. Der skal til enhver tid forefindes opsningsmateriale på virksomheden. Alt opsamlet spild af brændstof, olie og kemikalier inkl. brugt opsningsmateriale skal opbevares og bortskaffes som farligt affald. (5.4.20\*)
- 7.3 Farligt affald skal opbevares under tag og beskyttet mod vejrlig på en tæt belægning. Oplagspladsen skal være indrettet således, at spild kan holdes inden for et afgrænset område og uden mulighed for afløb til jord, grundvand, overfladevand eller kloak. Området skal kunne rumme indholdet af den største beholder, der opbevares. (5.4.21\*)
- 7.4 Alle arealer, hvor der udføres slibe- og epoxyarbejder, skal være med tæt belægning uden afløb. Sandpit skal stå på befæstet areal, hvor overfladevand ledes til afløb med afspærringsventil jf. vilkår 8.1.

## 8. Spildevand og overfladevand

- 8.1 Overfladevand fra befæstede arealer skal afledes til brønd(-e) med afspærringsventil. Hvis der ved uheld er risiko for, at forurenede overfladevand kan nå et afløb, skal de(-n) relevante afspærringsventil(-er) straks lukkes.
- 8.2 Alle brønde til kloaksystemet i Skibsbyggerhallen skal være med lukkede dæksler, så der ikke kan ske afledning.

## 9. Egenkontrol

- 9.1 Filtre skal drives, serviceres og vedligeholdes efter filterleverandørens anvisninger, så normal renseseffektivitet er opretholdt løbende. Eftersyn skal dog ske mindst 1 gang om året. Driftsinstruks for filtre skal være tilgængelig i umiddelbar nærhed af filtrene. Filtre skal kontrolleres visuelt mindst 1 gang om måneden for utætheder. Kontrol skal foretages på renluftsiden eller i afkastkanal efter filter. Renluftsiden eller afkastkanal skal efterfølgende rengøres for støvaflejringer af hensyn til kommende inspektioner. (5.4.22)
- 9.2 Virksomheden skal løbende og mindst en gang årligt foretage visuel kontrol for utætheder, revnedannelser og vedligeholdelsesstand af befæstede arealer og tætte belægninger. Utætheder skal udbedres, så hurtigt som muligt efter at de er konstateret. (5.4.23\*)

## 10. Driftsjournal

10.1 Der skal føres en driftsjournal med angivelse af:

- Årligt forbrug af råvarer/kemikalier.
- Dato for og resultatet af eftersyn af filtre, herunder reparationer og udskiftning af filterposer, jf. vilkår 9.1.
- Dato for og resultatet af kontrollen af befæstede arealer, tætte belægninger, gruber, mv. og eventuelle foretagne udbedringer, jf. vilkår 9.2.

Driftsjournalen skal opbevares på virksomheden i mindst 5 år og skal være tilgængelig for tilsynsmyndigheden. (5.4.29\*)

## Generelle oplysninger

### Uheld og driftsforstyrrelser

Uheld og driftsforstyrrelser, der kan medføre fare for forurening, skal straks meddeles til miljømyndigheden, jf. miljøbeskyttelseslovens § 71.

### Ændringer og udvidelser

Virksomheden er ansvarlig for, at indretning og drift ikke afviger væsentligt fra det, der er beskrevet i miljøgodkendelsen inklusive eventuelle tillæg til denne. Ved ønsker om udvidelser eller ændringer skal godkendelsesmyndigheden kontaktes, hvorefter det afklares, om der er godkendelsespligt (se miljøbeskyttelseslovens § 33, stk. 1 og 2).

Det kan for eksempel være ændringer, der fører til øget forurening af luft, jord eller vand, øget støj, affald eller spildevand, eller hvis affaldet ændrer karakter eller bliver mere forurenende. Det kan også være en udvidelse af det miljøgodkendte areal.

Godkendelsesmyndigheden vil afgøre, hvorvidt udvidelsen eller ændringen er godkendelsespligtig ud fra indholdet i miljøgodkendelsen inklusive tillæg, og virksomhedens oplysninger om indretning og drift.

### Bortskaffelse af affald

Affald fra virksomheden skal afleveres til modtagere i overensstemmelse med de til enhver tid gældende regler herfor. Først og fremmest regler i regulativ for erhvervsaffald, affaldsaktørbekendtgørelsen og affaldsbekendtgørelsen, men også regler om produktansvar.

Genanvendeligt affald fra virksomheden skal håndteres af private aktører. Virksomheden er forpligtet til at sikre, at de transportører, indsamlere og modtageanlæg, der håndterer affaldet, er registreret i affaldsregistret.

Virksomheden kan finde affaldsdata på [ads.mst.dk](http://ads.mst.dk). Affaldsmottagerne indberetter på virksomhedens P-nummer. Regler er beskrevet i bekendtgørelse om affaldsdatasystemet.

### Jordflytning

I det konkrete projekt skal der ikke udføres anlægsarbejder eller ændres anvendelse. Der skal derfor ikke flyttes jord, som følge af udvidelsen til Skibsbyggerhallen.

Hvis der fremadrettet skal udføres grave-/jordarbejder er der en række opmærksomhedspunkter i forhold til gældende lovgivning. Ejendommen ligger i et område, som er områdeklassificeret i henhold til jordforureningsloven, og derfor skal al bortkørsel af opgravet jord fra ejendommen ske i henhold til de til enhver tid gældende regler for jordflytning.

Ejendommen er derudover kortlagt efter jordforureningsloven på vidensniveau V2. Det betyder, at Region Sjælland har konstateret forurening på matriklen. Forureningen på matriklen stammer fra tidligere aktiviteter (blandt andet metalforarbejdning, skibsværftsaktiviteter og losseplads). Hvis der fremadrettet bliver behov for at udføre bygge- og anlægsarbejder på området, skal dette drøftes med Lolland Kommune inden arbejdet skal igangsættes. Lolland Kommune vil herefter kontakte Region Sjælland, som er kortlægningsmyndighed, for afklaring af, om der skal ansøges om §8 tilladelse efter Jordforureningsloven.

## Miljøteknisk vurdering

### Resumé

Vestas Manufacturing har ansøgt Lolland Kommune, Teknik- og Miljømyndighed, om tillæg til miljøgodkendelse til at udvide produktionen på eksisterende vindmøllefabrik. Udvidelsen indebærer leje af en ny bygning til at rumme nye aktiviteter. Den lejede bygning på Skibsværftsvej vil i det følgende blive omtalt som "Skibsbyggerhallen". Bygningen ligger på adressen Skibsværftsvej 46, 4900 Nakskov, matrikel nr. 864Ø Nakskov Bygrunde, og tilhører Lolland Havne.

Virksomheden er i forvejen omfattet af godkendelsesbekendtgørelsens bilag 2 listepunkt D 207: "Virksomheder, der fremstiller produkter ved sintring af fluorplast, pressestøbning eller fiberarmering af hærdeplast med et forbrug af plastmaterialer på mere end 100 kg pr. dag". Produktionen foregår i hallerne på Vingevej 1, 4900 Nakskov.

De nye aktiviteter/driftsmæssige udvidelser i Skibsbyggerhallen består af NDT-scanning (Non-Destructive Testing) af vindmøllevinger samt reparation af indvendige og udvendige skader på vindmøllevinger. Efter reparation af konstaterede skader overføres vindmøllevingerne til fabrikkens normale produktionsflow på Vingevej 1.

I Skibsbyggerhallen vil der blive installeret to porte. Derudover opstilles container til udhærdning af overskudsmaterialer, samt opstilles tre skurvogne til omklædningsrum, kontor og sanitære faciliteter for medarbejderne.

Vestas Manufacturing A/S, Vingevej 1, er omfattet af godkendelsesbekendtgørelsens bilag 2, listepunkt D 207. Ifølge miljøbeskyttelseslovens § 33 stk. 1 må en bestående listevirksomhed ikke udvides eller ændres bygningsmæssigt eller driftsmæssigt på en måde, som indebærer forøget forurening, før udvidelsen eller ændringen er godkendt. Dette gælder alle aktiviteter, som er teknisk og forureningsmæssigt forbundet.

Aktiviteterne i Skibsbyggerhallen vurderes at være teknisk- og forureningsmæssigt forbundne med produktionen/driften på Vingevej 1. Vurderingen er baseret på, at scanning og reparation af vindmøllevinger er nært forbundet i en direkte operationel forstand, således at den ene aktivitet ikke kan udføres uden den anden.

Der er derfor tale om en ændring/udvidelse af virksomheden, som kan medføre forøget forurening, og derfor skal der meddeles miljøgodkendelse.

Nærværende tillæg til miljøgodkendelsen omhandler alene aktiviteterne i Skibsbyggerhallen. Virksomheden er derudover reguleret af følgende 5 gældende miljøgodkendelser:

- Produktion af vindmøllevinger (11.06.2015)
- Maling og slibning i hal 4 (07.12.2015)
- Spearsproduktion (25.05.2020)
- Ændret anvendelse af læssehal (25.08.2020)
- Udvidelse/tilbygning hal 5 (14.05.2024)

## Forhold til anden lovgivning

### Planlov

Skibsbyggerhallen er beliggende indenfor kommuneplanramme 360-E51 "Nakskov havn og erhvervsområde Stensø, august 2024", og indenfor gældende lokalplan 360-159 "Nakskov havn og erhvervsområde Stensø, august 2024".

Udvidelsen af aktiviteter i skibsbyggerhallen kan ske i overensstemmelse med kommuneplanramme og lokalplan i forhold til både anvendelse og placering.

### Byggelov

Virksomheden har d. 20. august 2024 fået oplyst, at der skal ansøges om byggetilladelse. Byggetilladelse kræves ved opstilling af skurvogne/container. Derudover skal det afklares med byggemyndigheden, om der sker ændringer i Skibsbyggerhallen i forhold til, hvad bygningen oprindeligt er brandgodkendt til.

Nærværende miljøgodkendelse må ikke udnyttes, før der foreligger en byggetilladelse til det ønskede.

### Naturbeskyttelsesloven

Der er ikke beskyttede naturtyper på matriklen, som denne miljøgodkendelse omfatter, eller i umiddelbar nærhed af aktiviteterne.

### Miljøvurderingsloven

Virksomheder, der producerer vindmøllevinger af fiberarmeret hærdeplast er ikke i sig selv omfattet af miljøvurderingslovens bilag 1 eller 2.

Lolland Kommune skal derfor vurdere, om udvidelse af produktionen til Skibsbyggerhallen kan være omfattet af andre af miljøvurderingslovens bilagspunkter. Andre punkter som denne udvidelse kunne være omfattet af, er bilag 2 punkt 10 a): *Anlægsarbejder i erhvervsområder til industriformål* eller punkt 13 a) *ændringer eller udvidelser, som allerede er miljøgodkendt, når de kan have væsentlige skadelige indvirkninger på miljøet.*

Der skal i det pågældende projekt ikke udføres anlægsarbejder i større omfang. Derudover vurderes det, at scanning og reparationer som foregår i hallen, kun vil have virkninger på miljøet af mindre betydning.

Udvidelsen af produktionen til Skibsbyggerhallen vurderes derfor ikke at medføre en påvirkning på miljøet, som er væsentlig, og derfor skal der ikke foretages en VVM-screening af tillægget.

### Væsentlighedsvurdering i forhold til internationale naturområder

Ifølge habitatbekendtgørelsens § 6 stk. 1, skal der, inden der træffes afgørelser i medfør af de bestemmelser der er nævnt i § 7, foretages en vurdering af, om et projekt i sig selv eller i forbindelse med andre planer eller projekter, kan påvirke et Natura 2000 område væsentligt, før der træffes afgørelse om godkendelse efter bl.a. miljøbeskyttelseslovens § 33.

Skibsbyggerhallen er beliggende i oplandet til Natura 2000 område 179: *Nakskov Fjord og Inderfjord*. Hallen ligger ca. 700 m vest for området i Nakskov Inderfjord og 1,9 km øst for området i Nakskov Fjord.

Lolland Kommune har vurderet, at det ansøgte projekt ikke vil have en væsentlig negativ effekt på de arter og habitatnaturtyper, som er opført på udpegningsgrundlaget for Natura 2000 området.

Ligeledes er det vurderet, at det ansøgte projekt ikke vil have en væsentlig negativ påvirkning af arter opført på habitatdirektivets bilag 4.

I vurderingen er det lagt til grund, at det ansøgte ligger uden for og ikke i umiddelbar geneafstand af de arter og habitatnaturtyper, som er på Natura 2000 områdets udpegningsgrundlag. Derudover skal der i projektet ikke opføres nyt byggeri, og der udledes kun til offentlig kloak. Der er derfor ikke påvirkning af beskyttede naturtyper, søer eller kystvande.

Lolland Kommune har ikke kendskab til, at der findes bilag 4-arter, der kan blive påvirket af det ansøgte, ligesom det er vurderet, at der ikke i umiddelbar nærhed findes egnede habitater for arter på habitatdirektivets bilag 4.

### **Risikobekendtgørelsen**

De nye aktiviteter vil ikke medføre, at virksomheden omfattes af risikobekendtgørelsen, idet oplag af kemikalier holdes på et minimum, og kun de kemikalier, der skal bruges til de aktuelle opgaver, vil blive opbevaret i bygningen.

### **A. Ansøger og ejerforhold**

Arealet/Skibsbyggerhallen er ejet af Lolland Havne/Lolland Kommune.

Ansøgningen er udarbejdet af Rambøll på vegne af Vestas.

Virksomheden drives af Vestas Manufacturing A/S, CVR nr. 27988210 og P-nr. 1027741939.

Kontaktperson er Mia Bentley ([miiab@vestas.com](mailto:miiab@vestas.com)).

Ansøgningens oplysninger om ansøger og ejerforhold er fyldestgørende.

### **B. Virksomhedens art**

Virksomheden er omfattet af Godkendelsesbekendtgørelsens bilag 2, listepunkt D 207:

”Virksomheder, der fremstiller produkter ved sintring af fluorplast, pressestøbning eller fiberarmering af hærdeplast med et forbrug af plastmateriale på mere end 100 kg pr. dag”.

### **C. Etablering**

Skibsbyggerhallen er en eksisterende hal. For at realisere projektet kræves, at der bliver installeret to porte. Derudover forventes at blive opstillet container til udhærdning af overskudsmaterialer (containeren benævnes af virksomheden som ”sandpit”), samt opstillet tre skurvogne til omklædningsrum, kontor og sanitære faciliteter for medarbejderne.

Ansøger har oplyst, at etableringsarbejderne går i gang, så snart miljøgodkendelsen foreligger. Ansøger forventer, at der vil være en etableringsperiode på ca. 8 uger.



## D. Virksomhedens placering og driftstid

Skibsbyggerhallen er vist på nedenstående kort (figur 1).



Figur 1: Placering af Skibsbyggerhallen i forhold til omgivelserne.

Skibsbyggerhallen er markeret på figur 1 med rød. Det blå område angiver udendørs arealer, hvor der forventes at blive etableret henholdsvis et område på ca. 15 x 30 meter til velfærdsbygninger og ca. 5 x 15 meter til sandpit og udsugningsanlæg.

Det samlede miljøgodkendte areal omfatter både Skibsbyggerhallen og det udendørs område på nordsiden. Arealet er vist på bilag 1 med rød markering.

Aktiviteterne i Skibsbyggerhallen vil, som den øvrige virksomhed, være i drift alle ugens dage og hele døgnet (24/7). Der vil blive arbejdet i 12-timers skiftehold. Dagholdet vil arbejde fra 07.00 til 19.00, og nattholdet vil arbejde fra 19.00 til 07.00. Der vil være op til 10 medarbejdere i/ved Skibsbyggerhallen samtidig.

## E. Indretning

Skibsbyggerhallen indrettes med porte i bygningen for nødvendig adgangsvej med vindmøllevinger.

Langs bygningens nordside opstilles en container/sandpit. Containeren skal bruges til udhærdning af overskudsmaterialer, før disse bortskaffes som brandbart materiale. Containeren etableres med spildbakke i bunden og med mulighed for tilslutning af brandslange og sprinkling.

Ved siden af sandpit opstilles skurvogne/velfærdsbygninger samt udsugningssystem.

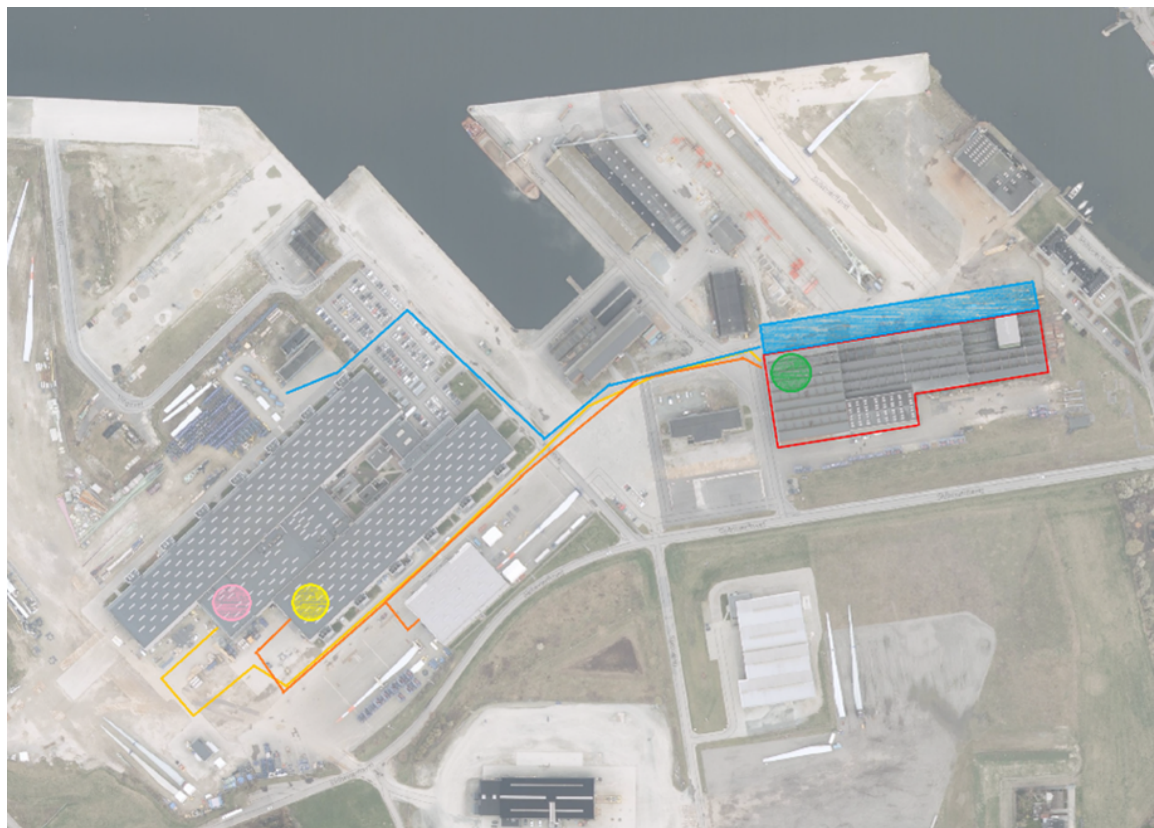
Virksomheden har i ansøgningen beskrevet, at udsugningssystemet er et mobilt Nederman højtryks sugeanlæg. Der er i forvejen rumudsug i Skibsværftsbygningen, som bibeholdes. Virksomheden har oplyst, at alle afkast går minimum 1 meter over tag. Slibe- og epoxyarbejdet vil foregå i lukkede telte indendørs med effektiv udsugning. Afkastluften ledes igennem et filter forud for udledning via afkast. Virksomheden har oplyst, at filteret er filterklasse F5 jf. EN779:2012, og med en filtereffektivitet for støvklasse M på >99 %. Også hallens ventilationsanlæg er udstyret med F5 filtre. Filtre vedligeholdes efter leverandørens anvisninger, så det sikres, at normal renseeffektivitet overholdes.

I bygningen vil der ikke være processpildevand, men alene sanitært spildevand fra velfærdsfaciliteter. Vandet, der bruges til scanningen, vil blive opsamlet i udstyret og genbrugt. Der kan forekomme mindre sprøjt på gulvet. Virksomheden oplyser, at vandet i langt de fleste tilfælde vil fordampe, men at der er mulighed for at opsamle vand på gulvet, da gulvet er befæstet.

Der etableres ikke energianlæg. Er der perioder, hvor der er behov for opvarmning, vil det ske med elektrisk varmeblæser inde i opstillede indendørs telte og i containeren til produkter. Mandskabsfaciliteter vil efter behov også blive opvarmet elektrisk.

## F. Drift

Vinger, affald og materialer vil køres til og fra Skibsbyggerhallen i forbindelse med de nye aktiviteter. Transportveje fremgår af figur 2:



Figur 2: Transportveje for vindmøllevinger, affald og materialer mellem produktionen på Vingevej 1 og til/fra Skibsbyggerhallen.

På figur 2 er indtegnet følgende:

- Rød streg: Skibsbyggerhallen
- Blå: udendørs område hvor der opstilles skurvogne/container
- Rund gul markering: produktionsområdet på Vingevej 1, hvor der vil blive hentet materialer fra
- Rund lyserøde markering: primærlager, hvor der ligeledes kan hentes materialer fra
- Grøn markering: område hvor materialerne anvendes i Skibsbyggerhallen
- Blå vej: transportvej for affald
- Gul vej: transportvej af materialer
- Orange vej: transportvej af vinger

I forbindelse med afsætning og afhentning af en vinge på pladsen forventes 7,5 minutters "forceret motorstøj" til fri- eller fastgørelse af vingen til køretøjerne. Der regnes med en støjudsendelse svarende til kørestøjen (støjturderingen fremgår af separat afsnit "Støj").

I Skibsbyggerhallen foretages NDT-scanning, som er scanning med ultralyd med vand som kontaktmiddel. Scanningen validerer kvaliteten af vingens limsamlinger.

Efter NDT-scanning vil de identificerede skader på vingerne skulle udbedres. Er der tale om udvendige fejl på vingen, vil der blive opsat et mobilt telt omkring skaden. Dette reducerer arbejdsområdet, og dermed minimerer forureningsgener fra reparationsarbejdet i Skibsbyggerhallen.

Udbedring af skader på vingerne inkluderer følgende aktiviteter:

- Slibning af hærdet glasfiberkomponenter
- Skæring af hærdet glasfiber
- Klipping af glasfibermåtter
- Limning
- Vådoplægning af glasfiber med epoxy
- Infusion af glasfiber med epoxy
- Hærdning af lim og epoxy med varmetæpper

Reparationsprocesserne er tilsvarende de processer, der anvendes i Hal 4 på Vingevej 1.

Resin, lim og spartelmasse samt doseringsmaskiner etableres i en opvarmet container placeret inde i Skibsbyggerhallen. Containeren indrettes med fast bund, som en spildbakke uden risiko for at eventuelle spild vil løbe til kloak eller direkte til recipient. Eventuelle spild vil blive opsamlet og håndteret af godkendt modtager.

Til udbedring og reparation af eventuelle skader på vingerne vil anvendes mindre mængder kemikalier i form af primært klæbemidler, desinfektionsmidler og hærdere. Nedenfor fremgår estimerede forbrug pr. uge:

**Table F-1. Estimeret kemikalieforbrug til nye aktiviteter (forbrug per uge)**

Beskrivelse	Forbrug per uge	Enhed
ADHESIVE HEXION BPH536 215 L	215	kg
Abena Surface Desinfektion	5	liter
Ampreg 30 Resin	220	liter
DRY LAYUP ADHESIVE W7900 3M	2	liter
EPIKOTE MGS BP R535&HEXION BP536 KITSET	50	kg
EPOXY ASHESIVE FAST	5	kg
EPOXY CLEAN	5	kg
HARDNER AIRSTONE 766H	10	liter
Hardner HV 5309-1	10	liter
Relest hardener PUR 3013	20	kg
Relest puddy Base	20	kg
Relest wind purrycontour	20	kg
RESIN AIRSTONE 760E	15	liter
Rodalon Spray	1	liter
SEALANT SIKAFLEX 521 UV GREY 300ML	1,5	liter
SEALANT SIKAFORCE 7010 PART B 250KG DRUM	5	kg
Sikaflex 521 UV	5	kg
Sikaforce 010 eller 7010	5	kg
Sikaforce 311 L45	5	kg
SIKAFORCE 7812 L7 MR	5	kg
Sikaforce 812 L07 MR	5	kg
Sikapower 1040	3	liter
Sikapower 1200	3	liter
Sikapower 1200 2 komponent	3	liter
Zink spray Zn-595	1	liter

Virksomheden anvender et doseringssystem, der sikrer præcis dosering af råvarer, hvilket reducerer forbrug, affald og minimerer emissioner til omgivelserne.

Der forventes per uge at være et elektricitetsforbrug på ca. 200 kWh pr. uge og et vandforbrug på ca. 1 m<sup>3</sup> pr. uge. Bygningen ligger i Lolland Vands forsyningsområde.

Efter endt reparation transporteres vingerne tilbage til produktionen på Vingevej via transportveje markeret med orange på Figur 2: Transportveje for vindmøllevinger, affald og materialer mellem produktionen på Vingevej 1 og til/fra Skibsbyggerhallen..

Affald opbevares i containere i Skibsbyggerhallen, indtil det transporteres til tømning på miljøstationen på Vingevej 1 markeret med blå transportvej på Figur 2: Transportveje for vindmøllevinger, affald og materialer mellem produktionen på Vingevej 1 og til/fra Skibsbyggerhallen..

Den største risiko for uheld i forbindelse med de nye aktiviteter vurderes at være spild af kemiske stoffer. Virksomheden oplyser, at der kun vil være meget begrænsede mængder af kemiske stoffer ved anlægget ad gangen, da der kun hentes de kemikalier/materialer, der er behov for til den pågældende opgave. Afhentning og transport af kemikalier foregår i lukkede kasser/containere med spildbakke under. Det vurderes derfor at eventuelle spild vil være af begrænset omfang med minimal konsekvens.



Virksomheden har vedligeholdelsesprocedurer, der dækker den daglige vedligeholdelse af udstyr. Alt noteres i en database (EAM), så virksomheden løbende vil have overblik over udstyrets tilstand. Der foretages ugentlige sikkerhedsrunderinger for at sikre, at ventilation, filtre og andet udstyr er i god stand og fungerer korrekt. Disse rundringer hjælper med at identificere og adressere eventuelle problemer, herunder potentielle svigt af ventilation, filtre, osv.

## **G. Væsentligste miljøforhold og begrundelse for vilkår**

### **Generelt**

Det vurderes, at der skal stilles et vilkår (vilkår 1.1), som definerer, hvilket areal miljøgodkendelsen omfatter.

Miljøgodkendelsen danner den miljømæssige ramme, som driften skal foregå efter. Derfor er det kommunens vurdering, at miljøgodkendelsen skal være tilgængelig for og kendt af driftspersonalet, så disse er bekendte med vilkårene og altid kan finde miljøgodkendelsen og vilkårene i konkrete situationer. Vilkår 1.2 er meddelt med denne begrundelse.

Det er miljømyndighedens erfaring, at en driftsinstruktion er en stor hjælp for personalet både i forhold til at få udarbejdet den påkrævede egenkontrol og dokumentation i driftsjournalen, men også i tilfælde af driftsforstyrrelser og uheld. Vilkår 1.3 er derfor fastsat for, at virksomhedens personale får klarlagt, hvilke vilkår i miljøgodkendelsen, som skal dokumenteres overholdt, og så der udarbejdes en instruktion i tilfælde af uheld.

Vilkårene 1.4 og 1.5 er standardvilkår.

Der stilles vilkår om (vilkår 1.6), at nærværende tillæg til miljøgodkendelse bortfalder, hvis det ikke er udnyttet indenfor 2 år. Det fremgår af § 37 i Godkendelsesbekendtgørelsen, at godkendelsesmyndigheden fastsætter en frist for udnyttelse af godkendelsen, og at denne normalt ikke bør være længere end 2 år.

### **Indretning og drift**

Vilkår 2.1 er et standardvilkår (5.4.3). Standardvilkåret lyder oprindeligt:

*"[Godkendelsesmyndigheden fastsætter vilkår om, hvilke støbeprocesser der skal foregå i lukkede processer. Ved »en lukket proces« forstås en proces, som foregår i en tæt indeslutning, hvis volumen er fyldt op med processens ingredienser (materialer og kemikalier), således at der ikke forekommer et frit luftvolumen, hvortil der kan afgives gasser. ] Ved fremstilling af prepreg, støbning eller gelcoating/topcoating, som foregår i åbne processer, skal vinduer, døre og porte til det fri holdes lukkede".*

Det fremgår af ansøgningen, hvordan slibe- og epoxyarbejder skal foregå. Ansøgningens beskrivelse er videreført, så standardvilkåret er tilpasset driften i Skibsbyggerhallen.

### **Luftforurening**

Vilkårene 3.1 og 3.3 er standardvilkår. Standardvilkårene er tilpasset, så det passer til driften i hallen.

Vilkårene 3.2, 3.4 og 3.6 er standardvilkår, som der ikke skal redegøres nærmere for.

Miljømyndigheden har vurderet, at der for at forhindre luftforurening skal indsættes et supplerende vilkår (vilkår 3.5). Vilkåret er skrevet med inspiration fra gældende

miljøgodkendelse til produktionen på Vingevej 1. Vilkkåret skal sikre, at der til stadighed sker en udsugning af luft fra hallens drift gennem filtre til afkast med fri fortynding.

## **Støj**

Der vil indgå to SPMT-køretøjer (mobile platforme) til transport af vingerne mellem produktionen på Vingevej 1 og Skibsbyggerhallen. Køretøjerne vil udgøre støjklider i forbindelse med selve transporten og i forbindelse med afsætning og afhentning af vinger.

Støjen fra køretøjet under transport og i forbindelse med afsætning og afhentning er, jf. leverandørdata, målt til et lydeffektniveau (LwA) på 95,3 dB. Ansøger har oplyst, at det forventes, at der i forbindelse med afsætning og afhentning af en vinge på pladsen forventes 7,5 minutters "forceret motorstøj" til fri- eller fastgørelse af vingen til køretøjerne. Transport af vinger sker i gennemsnit 2 gange per dag. Der forventes op til 7 leveringer af vinger og 7 afhentninger af vinger fra Skibsbyggerhallen ugentligt.

Det vurderes, at de beskrevne aktiviteter/transporter ikke vil øge støjpåvirkningen i havneområdet væsentligt.

Der er jf. Godkendelsesbekendtgørelsens § 22 nr. 3 indsat støjgrænser i vilkår 4.1. Støjgrænserne er Miljøstyrelsens vejledende støjgrænser.

Vilkkåret 4.2 stilles i henhold til Støjvejledningen. Ved eventuelle berettigede sager om støjgener fra virksomheden, hvor en orienterende støjmåling har påvist, at der er tale om væsentlige støjgener, kan sagen håndteres hurtigere med dette vilkår.

Vilkkår 4.3 stilles for at sikre, at en eventuelt påkrævet måling jf. vilkkår 4.2, sker efter gældende standarder.

## **Vibrationer**

Ansøger oplyser, at køretøjer giver anledning til vibrationer i mindre grad svarende til påvirkning fra lastbiler med tung last. Det vil sige påvirkningen vil være meget lokal.

Virksomheden skal uden for eget område overholde grænseværdier for vibrationer i de angivne områder i tabel 2. Vilkkåret (vilkkår 5.1) stilles med udgangspunkt i Miljøstyrelsens Orientering "Lavfrekvent støj, infralyd og vibrationer i eksternt miljø", nr. 9/1997.

Vilkkår 5.2 stilles for at eventuelle berettigede sager om vibrationsgener fra virksomheden, kan håndteres hurtigt. Kravet om, at målingen skal foregå som en "Miljømåling - eksternt støj" og udføres af et akkrediteret laboratorium/person i henhold til den til enhver tid gældende bekendtgørelse om kvalitetskrav til miljømålinger stilles for at sikre, at en eventuelt påkrævet måling sker efter gældende standarder.

## **Affald**

Virksomheden har oplyst i ansøgningen, at der forventes at blive produceret ca. 10 ton affald pr. år fra Skibsbyggerhallen. Affaldet vil primært bestå af rester af klæbestoffer, epoxy og lignende.

Affaldet vil blive opsamlet og opbevaret midlertidigt i Skibsbyggerhallen. Farligt affald, i form af mixede kemikalier, opbevares i sandpit/container. Sandpit/containeren er lukket og står udendørs på befæstet areal. Sandpit er indrettet med spildbakke, så eventuelt spild opsamles, og der ikke er mulighed for afløb til jord, grundvand, overfladevand eller kloak. Farligt affald i form af mixede kemikalier stilles til udhærdning i sandpit.

Affaldet vil blive transporteret til miljøhus/affaldsplads på Vingevej 1 inden bortskaffelse til godkendt modtager. Farligt affaldet vil blive transporteret i lukkede transportkasser med spildbakke for at sikre mod spild. Affald registreres og bortskaffes som en del af virksomhedens øvrige affaldsfraktioner.

Vilkår vedrørende affald er standardvilkår til listepunkt D 207.

## Beskyttelse af jord og grundvand

Virksomheden oplyser, at kemikalier og materialer, hvor der er risiko for spild, vil blive transporteret imellem bygningerne i lukkede transportkasser med spildbakke. Transport sker af eksisterende befæstede veje.

Mængderne af kemikalier, der opbevares i Skibsbyggerhallen, vil være begrænset til de materialer, der skal bruges umiddelbart i driften. Herved er oplagets størrelse på et minimum.

Ansøger har oplyst, at farligt affald, kemikalier olie mv. opbevares på tæt belægning, og oplagspladser indrettes med spildbakke, så et eventuelt spild opsamles, og der ikke er mulighed for afløb til jord, grundvand, overfladevand eller kloak.

Vilkårene 7.1, 7.2 og 7.3 er standardvilkår til listepunkt D 207. Vilkårene 7.2 og 7.3 er tilpasset en smule i formuleringen, så det passer med den oplyste drift.

Derudover har miljømyndigheden vurderet, at der skal stilles vilkår til belægningen (vilkår 7.4). Beton- og asfalttyper, der passer til den konkrete anvendelse (uigennemtrængelig for forurenende stoffer), anses som tæt belægning. SF-sten og lignende anses ikke som tæt belægning, men alene som en fast belægning/befæstet areal. Det er miljømyndighedens vurdering af der indendørs skal være tæt belægning, hvor der udføres slibe- og epoxyarbejder. Det samme gør sig gældende i områder, hvor der opbevares flydende råvarer, kemikalier og farligt affald. Udendørs, hvor sandpitten skal opstilles, skal der være befæstet areal. Det forudsættes dog, at sandpitten er en container med indbygget spildbakke.

## Spildevand og overfladevand

Ansøger oplyser, at der vil være afledning af vand fra nyetablerede sanitære faciliteter/skurvogne. Der vil ikke fremkomme processpildevand fra driften i Skibsbyggerhallen.

I nedenstående tabel fremgår estimat for den sanitære spildevandsmængde.

**Tabel 3: Estimat af spildevandsmængde fra ansøgning om miljøgodkendelse**

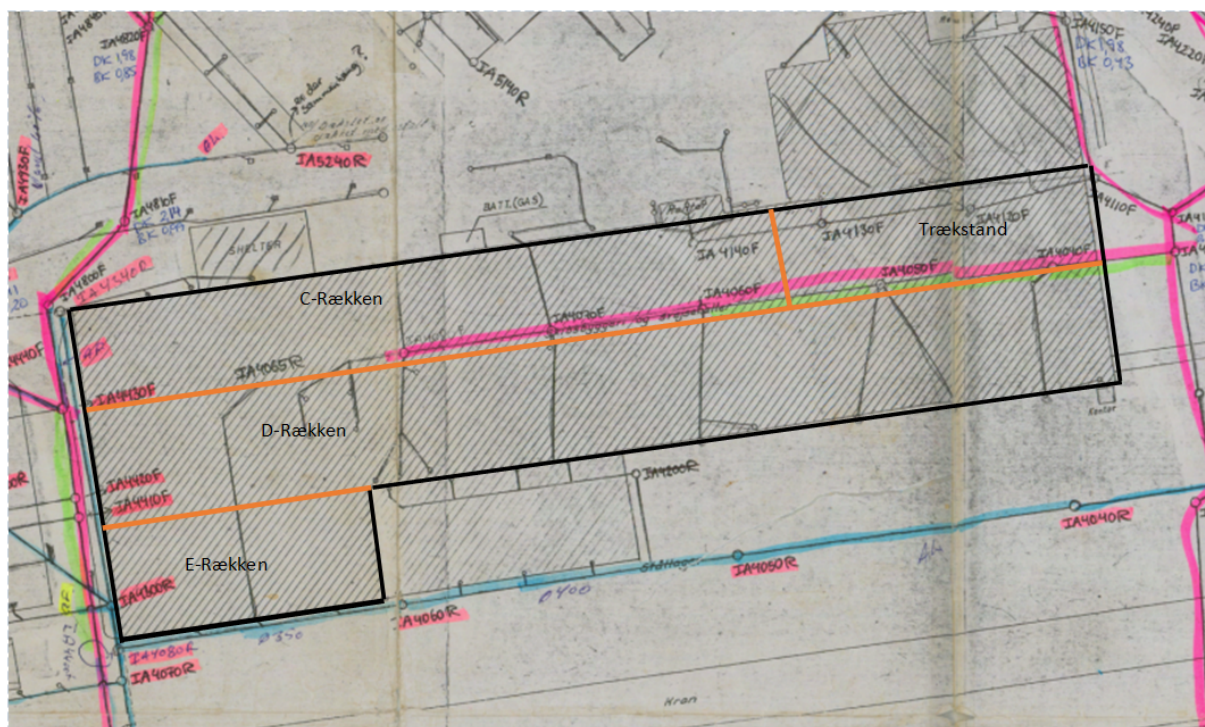
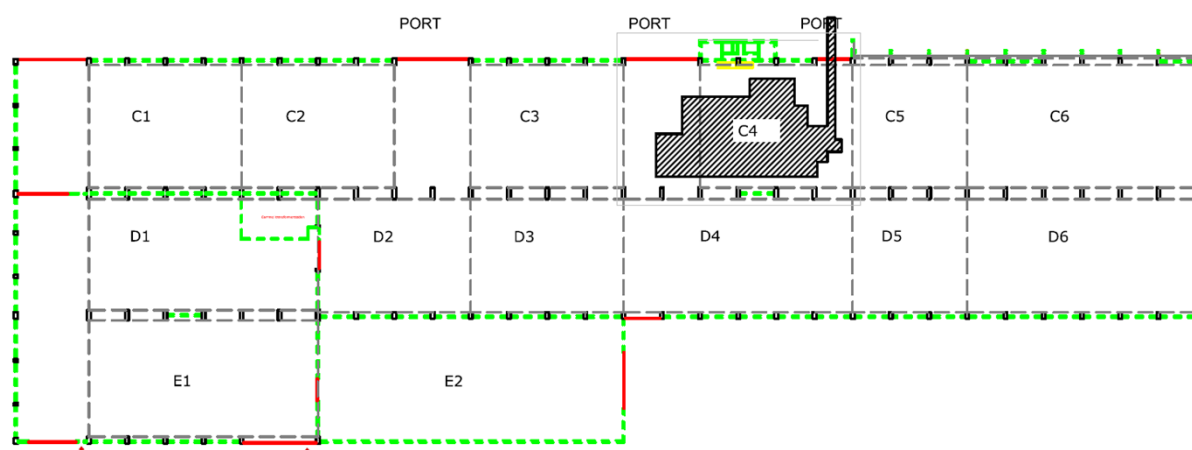
Sanitært spildevand					
Antal personer per skift	Toilet vand (9l x 2)	Håndvask (0,5l x 6)	Antal skift	I alt per døgn (liter per døgn)	Sanitær spildevandsmængde ved 227 arbejdsdage (m <sup>3</sup> /år)
4	18	3	3	648	147

Det sanitære spildevand afledes til den kommunale spildevandsledning.

Virksomheden har i ansøgningen oplyst, at de forud for opstart af driften vil ansøge om tilslutningstilladelse. Da der alene er tale om sanitært spildevand i de oplyste mængder, og ikke processpildevand, kræves der ikke en tilslutningstilladelse. Der skal dog indsendes færdigmelding fra kloakmester, når kloakarbejder er udført.

Indendørs findes kloakledninger med brønde med lukkede dæksler. Kloakledningen løber i den ene side af hallen (delområde C). Spildevandet løber mod øst til offentligt rensesanlæg (lyserød markering på figur 3).

Nedenfor på figur 3 er illustreret beliggenheden af kloakledningen langs hallens opdeling i række C.



Figur 3: Skibsbyggerhallen med indtegnede placering af spildevandsledning i bygningen (lyserød). Orange linjer markerer hallens skillevægge, og viser benævnelserne de enkelte bygningsafsnit.

Der er ikke ændringer i forhold til den afledning af regnvand, som allerede sker fra bygninger og pladser i dag. Tagvand løber til regnvandsledning, som ender i havnebassinet mod øst. Overfladevand fra udendørs befæstede arealer løber til spildevandsledningen. Lolland Kommune har derfor vurderet, at nærværende miljøgodkendelse ikke skal indeholde vilkår til udledningen, da der ikke er ændringer i mængden og sammensætning af tag- og overfladevand.



Miljømyndigheden har indsat vilkår (vilkår 8.1) om, at der skal etableres afspærringsventiler i udendørs regnvandsbrønd(-e) indenfor det miljøgodkendte område (bilag 1). Afspærringsventiler er en sikkerhedsforanstaltning, som gør det muligt at stoppe udledningen af overfladevand i tilfælde af uheld, spild, brand og lignende uforudsete hændelser.

Ligeledes er der indsat vilkår (vilkår 8.2) om, at brønde til kloaksystemet skal være påført lukkede dæksler, så der ikke kan ske udledning af vand/væsker fra hallen. Kloaksystemet skal forstås bredt og gælder derfor både regnvands- og spildevandsledninger.

### **Egenkontrol**

Vilkår 9.1 og 9.2 er standardvilkår til listepunkt D 207. I vilkår 9.2 er slettet "*opsamlingskar, gruber, tankgrave og bassiner*", da det ikke er aktuelt for driften.

### **Driftsjournal**

Vilkår 10.1 er standardvilkår. Vilkåret er tilpasset til den aktuelle drift.

### **Ophør**

Der stilles standardvilkår vedrørende eventuelt ophør af virksomheden (vilkår 1.4).

### **Renere teknologi - BAT**

Miljøstyrelsen har udarbejdet standardvilkår for virksomheder omfattet af godkendelsesbekendtgørelsens bilag 2, listepunkt D 207. Standardvilkårene er udarbejdet i samarbejde med de respektive brancher og kommuner. Standardvilkårene er udarbejdet, så de er repræsentative for de typiske virksomheder inden for en bestemt branche, og vilkårene er baseret på den bedste tilgængelige teknik inden for branchen. Da virksomheden er omfattet af standardvilkår, er der taget stilling til BAT i forbindelse med fastsættelsen af standardvilkårene. Der skal således i ansøgningen ikke redegøres yderligere for dette punkt.

## Irrelevante standardvilkår eller dele heraf

Irrelevante standardvilkår eller dele heraf er listet i nedenstående tabel 4 sammen med en begrundelse for, hvorfor vilkåret ikke er medtaget i denne miljøgodkendelse.

**Tabel 4: Oversigt over irrelevante standardvilkår eller dele heraf.**

Nr. i standardvilkårsbekendtgørelsen	Vilkår (ordlyd)	Begrundelse
<b>Indretning og drift</b>		
5.4.4	<p>I det følgende afkast skal der være etableret målesteder med indretning og placering som anført i MEL-22 Kvalitet i Emissionsmålinger (Miljøstyrelsens anbefalede metoder, der findes på hjemmesiden for Miljøstyrelsens Referencelaboratorium for måling af emissioner til luften: <a href="http://www.ref-lab.dk">www.ref-lab.dk</a>):</p> <ul style="list-style-type: none"> <li>- Afkast fra støbning og prepreg-fremstilling samt fra påføring af gelcoat/topcoat ved anvendelse af polyesterbaseret resin.</li> <li>- Afkast fra rengøring af forme og værktøjer med acetone, hvis der er fastsat en afksthøjde højere end 1 meter over tagryg på det tag, hvor afkastet er placeret.</li> <li>- Afkast fra formklargøring, hvis der er fastsat en afksthøjde højere end 1 meter over tagryg på det tag, hvor afkastet er placeret.</li> <li>- Afkast fra støvfrembringende bearbejdning, hvis der er fastsat en afksthøjde højere end 1 meter over tagryg på det tag, hvor afkastet er placeret.</li> </ul> <p>Målestederne skal være placeret, sådan at det sikres, at de fastsatte emissionsgrænseværdier kan dokumenteres overholdt.</p>	<p>Vilkåret er ikke relevant med følgende begrundelser:</p> <ul style="list-style-type: none"> <li>- Der anvendes ikke polyesterbaseret resin</li> <li>- Afksthøjden er på 1 meter</li> </ul>

Nr. i standardvilkårsbekendtgørelsen	Vilkår (ordlyd)	Begrundelse
<b>Luftforurening</b>		
<i>Specielt for virksomheder, der anvender polyesterbaseret resin</i>		
5.4.5	I afkast fra processer, hvor der anvendes polyesterbaseret resin (til prepregfremstilling, gelcoating og støbning), må emissionskoncentrationen af styren ikke overstige 100 mg/normal m <sup>3</sup> i hvert afkast. Dette vilkår gælder kun, hvis massestrømmen af styren for hele virksomheden, før eventuelt luftreanseanlæg, overstiger 2 kg/time (midlet over 7 timer).	Vilkåret stilles til virksomheder, der anvender polyesterbaseret resin. Denne virksomhed anvender epoxybaseret resin.
5.4.6	Virksomhedens afkast skal være dimensionerede, så B-værdien for styren på 0,2 mg/ m <sup>3</sup> overholdes.	Vilkåret stilles til virksomheder, der anvender polyesterbaseret resin. Denne virksomhed anvender epoxybaseret resin.
<i>Specielt for virksomheder, der anvender phenolbaseret resin</i>		
5.4.8	<p>I afkast fra processer, hvor der anvendes phenolbaseret resin (til prepregfremstilling, gelcoating og støbning), må emissionskoncentrationen af phenol ikke overstige 5 mg/normal m<sup>3</sup>. Dette vilkår gælder kun, hvis massestrømmen af phenol for hele virksomheden, før eventuelt luftreanseanlæg, overstiger 100 g/time (midlet over 7 timer).</p> <p>I afkast fra processer, hvor der anvendes phenolbaseret resin (til prepregfremstilling, gelcoating og støbning), må emissionskoncentrationen af formaldehyd ikke overstige 5 mg/normal m<sup>3</sup>. Dette vilkår gælder kun, hvis massestrømmen af formaldehyd for hele virksomheden, før eventuelt luftreanseanlæg, overstiger 25 g/time (midlet over 7 timer).</p>	Vilkåret stilles til virksomheder, der anvender phenolbaseret resin. Denne virksomhed anvender epoxybaseret resin.

Nr. i standardvilkårs-bekendtgørelsen	Vilkår (ordlyd)	Begrundelse						
5.4.9	Virksomhedens afkast skal være dimensionerede, så B-værdierne for phenol og formaldehyd i tabel 1 overholdes.  <i>Tabel 1.</i> <table border="1" data-bbox="464 645 1375 779"> <thead> <tr> <th>Parameter</th> <th>B-værdi mg / m<sup>3</sup></th> </tr> </thead> <tbody> <tr> <td>Phenol</td> <td>0,02</td> </tr> <tr> <td>Formaldehyd</td> <td>0,01</td> </tr> </tbody> </table>	Parameter	B-værdi mg / m <sup>3</sup>	Phenol	0,02	Formaldehyd	0,01	Vilkåret stilles til virksomheder, der anvender phenolbaseret resin. Denne virksomhed anvender epoxybaseret resin.
Parameter	B-værdi mg / m <sup>3</sup>							
Phenol	0,02							
Formaldehyd	0,01							
<i>Specielt for rengøring af forme og værktøjer med acetone</i>								
5.4.10	I afkast fra rengøring af forme og værktøjer med acetone, hvor der ikke anvendes rensning af gelcoatapplicator eller lignende lukkede processer, må emissionskoncentrationen af acetone ikke overstige 300 mg/normal m <sup>3</sup> . Dette gælder, uanset hvilken type resin der benyttes.  Dette vilkår gælder kun, hvis massestrømmen af acetone for hele virksomheden, før eventuelt luftrenseanlæg, overstiger 6,25 kg/time (midlet over 7 timer).	Acetone anvendes ikke på virksomheden, hvorfor vilkåret ikke er relevant.						
5.4.11	Virksomhedens afkast skal være dimensionerede, så B-værdien for acetone på 0,4 mg/ m <sup>3</sup> overholdes.	Acetone anvendes ikke på virksomheden, hvorfor vilkåret ikke er relevant.						
<b>Beskyttelse af jord og grundvand og overfladevand</b>								
5.4.18	Overjordiske tanke til fyringsolie og motorbrændstof skal sikres mod påkørsel. Påfyldningsstudse og aftapningshaner (aftapningsanordninger) for olieprodukter, herunder motorbrændstof, skal placeres inden for konturen af en tæt belægning med kontrolleret afledning af afløbsvand. Alternativt skal eventuelt spild opsamles i en tæt spildbakke eller grube. Udendørs spildbakker eller	Der etableres ikke tanke til fyringsolie eller motorbrændstof til projektet i eller ved Skibsbyggerhallen. Derfor er vilkåret irrelevant.						

<b>Nr. i standardvilkårsbekendtgørelsen</b>	<b>Vilkår (ordlyd)</b>	<b>Begrundelse</b>
	gruber skal tømmes, således at regnvand i bunden maksimalt udgør 10 % af spildbakkens eller grubens volumen.	
5.4.20	Spild af brændstof, olie og kemikalier skal straks opsamles. Dog ikke hvis spild sker i tæt spildbakke eller grube, jf. vilkår 18. Der skal til enhver tid forefindes opsugningsmateriale på virksomheden. Alt opsamlet spild af brændstof, olie og kemikalier inkl. brugt opsugningsmateriale skal opbevares og bortskaffes som farligt affald.	Da standardvilkår 5.4.18 er irrelevant, er den del af vilkår 5.4.20, der henviser til 5.4.18, ikke taget med (... <i>"Dog ikke hvis spild sker i tæt spildbakke eller grube jf. vilkår 18"</i> ). Den øvrige del af standardvilkåret er fastholdt.
5.4.21	Farligt affald som f.eks. spildolie skal opbevares under overdækning i form af tag, presenning eller lignende og beskyttet mod vejrlig på en tæt belægning. Oplagspladsen skal være indrettet således, at spild kan holdes inden for et afgrænset område og uden mulighed for afløb til jord, grundvand, overfladevand eller kloak. Området skal kunne rumme indholdet af den største beholder, der opbevares.	Langt det meste af standardvilkåret er meddelt.  Følgende af formuleringen er taget ud og vurderet irrelevant:  <i>... "f.eks. spildolie"...</i> - der er andre typer af farligt affald end spildolie, så det er ikke relevant at fremhæve spildolie.  <i>... "presenning eller lignende"...</i> - farligt affald opbevares under tag. Vilkåret er tilpasset for at gøre det klart og tydeligt, hvordan opbevaringen skal ske.
<b>Egenkontrol</b>		
5.4.23	Virksomheden skal løbende og mindst en gang årligt foretage visuel kontrol for utætheder, revnedannelser og vedligeholdelsesstand af befæstede arealer og tætte belægninger, herunder opsamlingskar, gruber, tankgrave og bassiner. Utætheder skal udbedres, så hurtigt som muligt efter at de er konstateret.	Langt det meste af standardvilkåret er meddelt.  Følgende af formuleringen er taget ud og vurderet irrelevant:  <i>... "herunder opsamlingskar, gruber, tankgrave og bassiner"...</i> -

Nr. i standardvilkårsbekendtgørelsen	Vilkår (ordlyd)	Begrundelse
<i>Speciel for virksomheder, der anvender polyesterbaseret resin</i>		
5.4.24	<p>Hvis massestrømmen af organiske stoffer i et afkast er større end 25 kg TOC/time, skal der foretages AMS-kontrol (automatisk målesystem) med henblik på måling af emissionsgrænseværdien for styren målt som TOC.</p> <p>AMS-måleren skal:</p> <ul style="list-style-type: none"> <li>- gennemgå en årlig kontrol og et årligt serviceeftersyn af et sagkyndigt firma,</li> <li>- efterses og kalibreres med kalibreringsgasser efter leverandørens anvisninger, samt</li> <li>- kontrolleres ved en parallelmåling hvert 3. år.</li> </ul> <p>Emissionsgrænseværdien, der måles for ved AMS-kontrol, anses for overholdt, når det aritmetiske gennemsnit af samtlige 1-timesmålinger i løbet af kontrolperioden er mindre end eller lig med grænseværdien.</p> <p>Kontrolperioden er en kalendermåned, dog regnes perioder uden emission af det pågældende stof ikke med til kontrolperioden.</p> <p>Overskrider en enkelt 1-timesmåling emissionsgrænseværdien med en faktor 3, skal tilsynsmyndigheden underrettes herom. Der skal gøres rede for årsagen til overskridelsen og for hvilke foranstaltninger, der er eller vil blive iværksat for at undgå fremtidige overskridelser.</p>	<p>Vilkåret stilles til virksomheder, der anvender polyesterbaseret resin. Denne virksomhed anvender epoxybaseret resin.</p>
5.4.25	<p>Senest 6 måneder efter at virksomheden er sat i drift, skal der foretages præstationskontrol i hvert afkast i form af 3 enkeltmålinger hver af en varighed</p>	<p>Vilkåret stilles til virksomheder, der anvender polyesterbaseret resin. Denne virksomhed anvender epoxybaseret resin.</p>

Nr. i standardvilkårsbekendtgørelsen	Vilkår (ordlyd)	Begrundelse
	<p>på 1 time med henblik på at verificere massestrømmen før eventuel rensning, emissionen samt emissionskoncentrationen af styren. Præstationskontrollen skal udføres som beskrevet i vilkår 27 og 28 ved den eller de processer, hvorfra emissionen af styren ønskes bestemt.</p> <p>Herefter skal der én gang årligt foretages præstationskontrol i afkast, hvor der foretages emissionsbegrænsning med henblik på at dokumentere, at emissionsgrænseværdierne i vilkår 5, 10 og 12 er overholdt. Hvis resultatet af en præstationskontrol (det aritmetiske gennemsnit af samtlige enkeltmålinger) er under 60 % af emissionsgrænseværdien, kræves dog kun kontrol hvert andet år. Emissionsgrænseværdien anses for overholdt, hvis det aritmetiske gennemsnit af samtlige enkeltmålinger ved præstationskontrollen er mindre end eller lig med emissionsgrænseværdien.</p> <p>Senest 9 måneder efter at virksomheden er sat i drift, skal virksomheden dokumentere, at de dimensionsgivende koncentrationer for styren i afkastene, jf. vilkår 6, er overholdt. Alle kilder skal dokumenteres.</p>	
<i>Specielt for virksomheder, der anvender phenolbaseret resin</i>		
5.4.26	<p>Senest 6 måneder efter, at virksomheden er sat i drift, skal der foretages præstationskontrol i hvert afkast i form af 3 enkeltmålinger hver af en varighed på 1 time med henblik på at verificere massestrømmen før</p>	<p>Vilkåret stilles til virksomheder, der anvender phenolbaseret resin. Denne virksomhed anvender epoxybaseret resin.</p>

Nr. i standardvilkårsbekendtgørelsen	Vilkår (ordlyd)	Begrundelse
	<p>eventuel rensning, emissionen samt emissionskoncentrationen af phenol og formaldehyd. Præstationskontrollen skal udføres som beskrevet i vilkår 27 og 28 ved den eller de processer, hvorfra emissionen af phenol og formaldehyd ønskes bestemt.</p> <p>Herefter skal der 1 gang årligt foretages præstationskontrol i afkast, hvor der foretages emissionsbegrænsning med henblik på at dokumentere, at emissionsgrænseværdierne i vilkår 8, 10 og 12 er overholdt. Hvis resultatet af en præstationskontrol (det aritmetiske gennemsnit af samtlige enkeltmålinger) er under 60 % af emissionsgrænseværdien, kræves dog kun kontrol hvert andet år. Emissionsgrænseværdien anses for overholdt, hvis det aritmetiske gennemsnit af samtlige enkeltmålinger ved præstationskontrollen er mindre end eller lig med emissionsgrænseværdien.</p> <p>Senest 9 måneder efter at virksomheden er sat i drift, skal virksomheden dokumentere, at de dimensionsgivende koncentrationer for phenol og formaldehyd i afkastene, jf. vilkår 9, er overholdt. Alle kilder skal dokumenteres.</p>	
5.4.27	<p>Alle målinger skal foretages under repræsentative driftsforhold (maksimal normaldrift) og skal udføres af et firma/laboratorium, der er akkrediteret hertil af DANAK (Den Danske Akkrediteringsfond) eller af et tilsvarende akkrediteringsorgan, som er medunderskriver af EA's</p>	<p>Vilkåret stilles til virksomheder, der anvender phenolbaseret resin. Denne virksomhed anvender epoxybaseret resin.</p>



Nr. i standardvilkårsbekendtgørelsen	Vilkår (ordlyd)	Begrundelse																		
	multilaterale aftale om gensidig anerkendelse. Rapport over målingerne skal indsendes til tilsynsmyndigheden senest 2 måneder efter, at de er foretaget.																			
5.4.28	Prøvetagning og analyse skal ske efter de i tabel 2 nævnte metoder eller efter internationale standarder med mindst samme analysepræcision og usikkerhedsniveau.  <i>Tabel 2. Prøvetagnings- og analysemetoder</i> <table border="1" data-bbox="469 938 1264 1534"> <thead> <tr> <th data-bbox="469 938 735 1090">Navn</th> <th data-bbox="735 938 999 1090">Parameter</th> <th data-bbox="999 938 1264 1090">Metodeblad nr.</th> </tr> </thead> <tbody> <tr> <td data-bbox="469 1090 735 1180">Bestemmelse af koncentrationen af totalt partikulært materiale i strømmende gas</td> <td data-bbox="735 1090 999 1180">Støv</td> <td data-bbox="999 1090 1264 1180">MEL-02</td> </tr> <tr> <td data-bbox="469 1180 735 1292">Bestemmelse af koncentrationer af specifikke opløsningsmidler i strømmende gas (adsorptionsrørmetoden) 2003</td> <td data-bbox="735 1180 999 1292">Organiske opløsningsmidler</td> <td data-bbox="999 1180 1264 1292">MEL-17</td> </tr> <tr> <td data-bbox="469 1292 735 1359">Bestemmelse af koncentrationen af formaldehyd i strømmende gasser</td> <td data-bbox="735 1292 999 1359">Formaldehyd</td> <td data-bbox="999 1292 1264 1359">MEL-12</td> </tr> <tr> <td data-bbox="469 1359 735 1426">Bestemmelse af koncentrationen af phenol</td> <td data-bbox="735 1359 999 1426">Phenol</td> <td data-bbox="999 1359 1264 1426">MEL-17 og AMI metode L8 eller NIOSH 2546</td> </tr> <tr> <td data-bbox="469 1426 735 1534">Bestemmelse af koncentrationer af gasformig TOC (total organisk carbon) i strømmende gas (flammeionisations-detektion)</td> <td data-bbox="735 1426 999 1534">TOC</td> <td data-bbox="999 1426 1264 1534">MEL-7</td> </tr> </tbody> </table>	Navn	Parameter	Metodeblad nr.	Bestemmelse af koncentrationen af totalt partikulært materiale i strømmende gas	Støv	MEL-02	Bestemmelse af koncentrationer af specifikke opløsningsmidler i strømmende gas (adsorptionsrørmetoden) 2003	Organiske opløsningsmidler	MEL-17	Bestemmelse af koncentrationen af formaldehyd i strømmende gasser	Formaldehyd	MEL-12	Bestemmelse af koncentrationen af phenol	Phenol	MEL-17 og AMI metode L8 eller NIOSH 2546	Bestemmelse af koncentrationer af gasformig TOC (total organisk carbon) i strømmende gas (flammeionisations-detektion)	TOC	MEL-7	Vilkåret stilles til virksomheder, der anvender phenolbaseret resin. Denne virksomhed anvender epoxybaseret resin.
Navn	Parameter	Metodeblad nr.																		
Bestemmelse af koncentrationen af totalt partikulært materiale i strømmende gas	Støv	MEL-02																		
Bestemmelse af koncentrationer af specifikke opløsningsmidler i strømmende gas (adsorptionsrørmetoden) 2003	Organiske opløsningsmidler	MEL-17																		
Bestemmelse af koncentrationen af formaldehyd i strømmende gasser	Formaldehyd	MEL-12																		
Bestemmelse af koncentrationen af phenol	Phenol	MEL-17 og AMI metode L8 eller NIOSH 2546																		
Bestemmelse af koncentrationer af gasformig TOC (total organisk carbon) i strømmende gas (flammeionisations-detektion)	TOC	MEL-7																		
<i>Driftsjournal</i>																				
5.4.29	Der skal føres en driftsjournal med angivelse af: <ul style="list-style-type: none"> <li>- Årligt forbrug af råvarer opdelt på typer af:</li> <li>- Resin og gelcoat.</li> <li>- Formklargøringsmidler.</li> <li>- Rensevæsker, der er baseret på organiske opløsningsmidler.</li> <li>- Dato for og resultatet af eftersyn af filtre, herunder reparationer og</li> </ul>	Langt det meste af standardvilkåret er meddelt.  Følgende af formuleringen er taget ud og vurderet irrelevant: <p>..."- Resin og gelcoat</p> <ul style="list-style-type: none"> <li>- Formklargøringsmiddel</li> <li>- Rensevæsker, der er baseret på opløsningsmidler"... - ændret til råvarer og kemikalier uden</li> </ul>																		

Nr. i standardvilkårsbekendtgørelsen	Vilkår (ordlyd)	Begrundelse
	<p>udskiftning af filterposer, jf. vilkår 22.</p> <p>– Dato for og resultatet af eftersyn og kalibrering af evt. AMS-måler, jf. vilkår 24.</p> <p>– Dato for og resultatet af kontrollen af befæstede arealer, tætte belægninger, gruber, mv. og eventuelle foretagne udbedringer, jf. vilkår 23.</p> <p>Driftsjournalen skal opbevares på virksomheden i mindst 5 år og skal være tilgængelig for tilsynsmyndigheden.</p>	<p>yderligere opdeling, da mængder forventes at være små</p> <p><i>... "Dato for og resultat af eftersyn og kalibrering af evt. AMS-måler jf. vilkår 24"...</i> - vilkår 24 er irrelevant</p> <p><i>... "gruber"...</i> - gruber bliver ikke etableret</p>

## Materiale der ligger til grund for afgørelsen

- Ansøgning om tillæg til miljøgodkendelse indsendt via Byg og Miljø d. 9. august 2024
- Supplerende oplysninger fremsendt af virksomheden, sagsID 970103

## Lovgrundlag

- Lov om miljøbeskyttelse (Miljøbeskyttelsesloven), lov nr. 358 af 06/06/1991 jf. LBK nr. 928 af 28/06/2024.
- Forvaltningsloven, lov nr. 571 af 19/12/1985 jf. LBK nr. 433 af 22/04/2014
- Lov om miljøvurdering af planer og programmer og af konkrete projekter (VVM) (Miljøvurderingsloven), lov nr. 425 af 18/05/2016 jf. LBK nr. 4 af 03/01/2023
- Bekendtgørelse af lov om forurenede jord (Jordforureningsloven), LBK nr. 282 af 27/03/2017.
- Bekendtgørelse om godkendelse af listevirksomhed (Godkendelsesbekendtgørelsen), BEK nr. 1027 af 02/09/2024.
- Bekendtgørelse om standardvilkår i godkendelse af listevirksomhed (Standardvilkårsbekendtgørelsen), BEK nr. 2079 af 15/11/2021.
- Bekendtgørelse om udpegning og administration af internationale naturbeskyttelsesområder samt beskyttelse af visse arter (Habitatbekendtgørelsen), BEK nr. 1098 af 21/08/2023.
- Bekendtgørelse om kvalitetskrav til miljømålinger (Analysekvalitetsbekendtgørelsen), BEK nr. 811 af 19/06/2024.
- Bekendtgørelse om affaldsregulativer, -gebyrer og -aktører m.v. (Affaldsaktørbekendtgørelsen), BEK nr. 539 af 28/05/2024.
- Bekendtgørelse om affald (Affaldsbekendtgørelsen), BEK nr. 573 af 23/05/2024.
- Bekendtgørelse om Affaldsdatasystemet, BEK nr. 2078 af 10/11/2021.
- Bekendtgørelse om kontrol med risikoen for større uheld med farlige stoffer (Risikobekendtgørelsen), BEK nr. 372 af 25/04/2016

## Bilagsoversigt

Bilag 1: Miljøgodkendt areal

## Bilag 1 – Miljøgodkendt areal

