

# § 11 godkendelse af Udsigten 2 7860 Spøttrup

efter § 11, stk. 1 i Lovbekendtgørelse nr. 442 af 13. maj 2016 om miljøgodkendelse m.v. af husdyrbrug.

**Meddelt d. 22. januar 2018**



Miljøgodkendelse til udvidelse af staldanlæg og ændring af sammensætningen af dyreholdet fra 247,20 DE til 215,88 DE. I scenarie 1 opføres desuden en gyllebeholder på 3500 m<sup>3</sup> i det åbne land

Godkendelse af virksomhed i henhold til Lov om miljøgodkendelse m.v. af husdyrbrug (lov nr. 1572 af 20. december 2006, jf. lovbkg. nr. 442 af 13. maj 2016) og Miljøbeskyttelsesloven (lov nr. 358 af 6. juni 1991, jf. lovbekendtgørelse nr. 1189 af 27. september 2016).

**Bedrift:**

<b>Adresse:</b>	<b>Udsigten 2, 7860 Spøttrup</b>
<b>Matr. nr.:</b>	<b>4a Lihme By, Lihme m.fl.</b>
<b>CVR-nummer:</b>	<b>27808182</b>
<b>P-nr.:</b>	<b>1010695941</b>
<b>CHR nr</b>	<b>97128</b>

**Ansøger, ejer af husdyrbrug og ejendom, kontaktperson:**

<b>Navn:</b>	<b>Klaus Bjerre</b>
<b>Adresse:</b>	<b>Udsigten 2, 7860 Spøttrup</b>
<b>Telefon:</b>	<b>97540119</b>
<b>E-mail:</b>	<a href="mailto:staldmail@gmail.com">staldmail@gmail.com</a>

**Konsulent:**

<b>Virksomhed:</b>	<b>Landbo Limfjord</b>
<b>Adresse:</b>	<b>Resenvej 85, 7800 Skive</b>
<b>Kontaktperson:</b>	<b>Jan Haarbo</b>
<b>Telefon:</b>	<b>96163007</b>

**Vigtige datoer:**

<b>Ansøgning annonceret i</b> 3 uger	15.12.2017	<b>Frist</b> 3 uger udløber	05.01.2018
<b>Godkendelsen</b> annonceret	22.01.2018	<b>Klagefristen</b> udløber	19.02.2018
Første regelmæssige <b>revurdering</b>	2026		

## Kort beskrivelse af det ansøgte projekt:

På Udsigten 2, 7860 Spøttrup søges om godkendelse til udvidelse af staldanlægget samt ændring i sammensætningen af dyreholdet. Dyreholdet ændres fra 400 søer, 12.435 smågrise (7,3-30 kg) og 4.894 slagtesvin (30-95 kg) til 460 søer, 13.800 smågrise (7,3-13 kg), 6.900 smågrise (13-30 kg) og 5.500 slagtesvin (30-75 kg).

Derudover søges om opførelse af en tilbygning til stald på ca. 400 m<sup>2</sup>.

### 2 scenarier

Der er ansøgt om 2 scenarier, hvoraf den ene indebærer opførelse af en ny gyllebeholder på 3500 m<sup>3</sup> med overdækning placeret i det åbne land og det andet scenarie indeholder udelukkende foderkorrektioner.

### Tidligere afgørelser

Af tidligere afgørelser på ejendommen er der en anmeldelse om udvidelse af besætningen indenfor eksisterende stalde fra december 2012.

Oversigt over dyreholdet i nudrift og i ansøgt drift:

Udsigten 2			Besætning nudrift			Besætning ansøgt		
Besætning 8 års drift			Besætning nudrift			Besætning ansøgt		
Dyreart	Stk.	DE	Dyreart	Stk.	DE	Dyreart	Stk.	DE
Årssøer	400	91,14	Årssøer	400	91,14	Årssøer	460	104,81
Smågrise (7,2-30 kg)	10.000	44,01	Smågrise (7,3 - 30 kg)	12.435	54,73	Smågrise (7,3-13 kg)	13.800	15,33
Slagtesvin (30-102 kg)	3.800	90,48	Slagtesvin (30-95 kg)	4.894	101,33	Smågrise (13-30 kg)	6.900	22,76
						Slagtesvin (30-75 kg)	5.500	72,98
I alt		225,63			247,20			215,88

TABEL 1

## Kort resume af godkendelsens indhold:

### Afstandskrav

Der tilbygges med ca. 12 meter i længden af eksisterende drægtighedsstald mod vest, i alt ca. 400 m<sup>2</sup>. Afstandskrav efter § 6, 7 og 8 i husdyrloven er overholdt. Lokaliseringsbestemmelser efter § 20 i husdyrloven (300 meter til byzone) overholdes ikke for dele af bedriften, men overholdes for den nye tilbygning. Placeringen af gyllebeholderen i det åbne land, jf. scenarie 1, opfylder alle afstandskrav.

### Ammoniak og særlig værdifuld natur (NBL § 3, HBL § 7 og Natura 2000)

Ansøgningen overholder det generelle ammoniakkrav.

Ammoniakdepositionen til nærmeste § 3 natur er vurderet ikke at forårsage tilstandsændring. Det ansøgte projekt vurderes ikke at påvirke sårbare naturområder eller Natura2000 områder væsentligt.

### Bilag IV arter

Det vurderes, at potentielle levesteder eller sporadiske opholdssteder for bilag IV arter ikke påvirkes væsentligt af det ansøgte projekt.

### Lugt, støj, vibrationer, lys

Geneafstandene for lugt er overholdt til enkeltbolig og samlet bebyggelse. I forhold til byzone, Lihme, er geneafstanden ikke overholdt, men godkendes ved anvendelse af 50 % reglen som giver mulighed for at foretage mindre udvidelser/ændringer under nærmere givne forudsætninger, bl.a. så længe geneafstanden i ansøgt drift er mindre end geneafstanden i nudrift. Se afsnit 6.10.

Antal transporter til/fra bedriften pr. år forventes at falde en anelse. Det vurderes, at antallet ikke vil medføre væsentlige gener hos naboerne, når transporterne foregår under hensyntagen til naboer. De øvrige støj- og støvkilder og lyskilder vurderes heller ikke at give væsentlige gener, da afstanden til naboer er relativ stor.

**Håndtering/opbevaring af olie, affald, sprøjtemidler og andre kemikalier**

Affald vil være i begrænsede mængder, og håndteres, opbevares og bortskaffes ifølge kommunens affaldsregulativer. Der anvendes medicinsk zink i foderet til smågrisene.

**Skadedyrsbekæmpelse**

Det er vurderet, at der er foretaget de nødvendige tiltag for at begrænse tilstedeværelsen af skadedyr.

**Driftskontrol**

Af afsnittet om driftskontrol fremgår de vilkår om dokumentation som husdyrbruget skal kunne fremvise for tilsynsmyndigheden for at eftervise, at de øvrige vilkår i godkendelsen er overholdt.

**Bedst tilgængelig teknologi (BAT) og renere teknologi**

BAT-niveauet for ammoniak kan fastlægges til 2.744 kg NH<sub>3</sub>-N/år ud fra Miljøstyrelsens retningslinjer for BAT for ansøgninger indkommet efter 10. april 2011. Ansøgningen viser et samlet ammoniaktab på max. 2.743 kg NH<sub>3</sub>-N/år og BAT-niveauet er således overholdt.

BAT-niveauet for fosfor kan fastlægges til 5.245 kg P/år ud fra Miljøstyrelsens retningslinjer for BAT. Ansøgningen viser et samlet indhold af fosfor på max. 5.122 kg P/år og BAT niveauet er således overholdt.

Det vurderes at husdyrbruget har truffet de nødvendige foranstaltninger til at forebygge og begrænse forureningen fra husdyrbrugets anlæg.

**Indkomne hørings svar**

I forbindelse med nabohøring, er der indkommet hørings svar fra 4 naboer. Disse er behandlet i afsnit 4.3.

**Godkendelsen er udarbejdet af:**

Skive Kommune  
Byg og Miljø  
Rådhuspladsen 2  
7800 Skive

**Tilsynsmyndighed:**

Skive Kommune  
Byg og Miljø  
Rådhuspladsen 2  
7800 Skive

Sagsbehandler: Marianne Dyhrberg  
Kvalitetskontrol: Kirsten Brødbæk  
Sagsnummer: 779-2017-25040

## Indholdsfortegnelse

<b>1.</b>	<b>ANSØGNING OG GODKENDELSE .....</b>	<b>7</b>
<b>1.1</b>	<b>Ansøgning .....</b>	<b>7</b>
<b>1.2</b>	<b>Godkendelse .....</b>	<b>7</b>
<b>2.</b>	<b>GODKENDELSENS GYLDIGHED, RETSBESKYTTELSE OG REVURDERING .....</b>	<b>8</b>
<b>2.1</b>	<b>Godkendelsens udnyttelse og ibrugtagning .....</b>	<b>8</b>
<b>2.2</b>	<b>Retsbeskyttelse og revurdering .....</b>	<b>8</b>
<b>3.</b>	<b>KLAGEVEJLEDNING .....</b>	<b>9</b>
<b>4.</b>	<b>OFFENTLIGGØRELSE OG HØRING.....</b>	<b>10</b>
<b>4.1</b>	<b>Naboer der er blevet hørt i forbindelse med ansøgningen.....</b>	<b>10</b>
<b>4.2</b>	<b>Underretning om godkendelsen .....</b>	<b>10</b>
<b>4.3</b>	<b>Høringssvar fra naboer .....</b>	<b>10</b>
<b>5.</b>	<b>GENERELLE FORHOLD .....</b>	<b>12</b>
<b>5.1</b>	<b>Drift og indretning .....</b>	<b>12</b>
<b>6.</b>	<b>ANLÆGGET.....</b>	<b>13</b>
<b>6.1</b>	<b>Årsproduktion .....</b>	<b>13</b>
<b>6.2</b>	<b>Placering i landskabet og i forhold til beskyttelseslinjer, lokalisering m.v.....</b>	<b>14</b>
<b>6.3</b>	<b>Drift og indretning af staldanlæg .....</b>	<b>16</b>
<b>6.4</b>	<b>Gødningsproduktion, opbevaring og afsætning.....</b>	<b>16</b>
<b>6.5</b>	<b>Ammoniak og natur.....</b>	<b>17</b>
<b>6.6</b>	<b>Foder .....</b>	<b>19</b>
<b>6.7</b>	<b>Spildevand og restvand herunder regnvand.....</b>	<b>21</b>
<b>6.8</b>	<b>Støj og vibrationer, herunder transport .....</b>	<b>21</b>
<b>6.9</b>	<b>Lysforhold.....</b>	<b>23</b>
<b>6.10</b>	<b>Lugt og støv .....</b>	<b>23</b>
<b>6.11</b>	<b>Affald, råvarer, ressourcer og hjælpestoffer .....</b>	<b>24</b>
<b>6.12</b>	<b>Skadedyrsbekæmpelse .....</b>	<b>25</b>
<b>6.13</b>	<b>Driftskontrol/Egenkontrol og dokumentation .....</b>	<b>26</b>
<b>6.14</b>	<b>Renere teknologi og BAT.....</b>	<b>27</b>
<b>7.</b>	<b>PÅVIRKNING AF NATURA 2000 VANDOMRÅDER .....</b>	<b>29</b>
<b>8.</b>	<b>KONKLUSION .....</b>	<b>30</b>
<b>BILAG</b>	<b>.....</b>	<b>31</b>
<b>Bilag 1.</b>	<b>Grundlag for vilkår og lovgivning .....</b>	<b>31</b>

<b>Bilag 2. Oversigtskort .....</b>	<b>32</b>
<b>Bilag 3. Situationsplan – Udsigten 2 .....</b>	<b>33</b>
<b>Bilag 4. Afløbsplan .....</b>	<b>35</b>
<b>Bilag 5. Udsigten 2 og Natur .....</b>	<b>36</b>
<b>Bilag 6. Udsigten 2 og transportveje.....</b>	<b>37</b>
<b>Bilag 7. Tilstrækkelig opbevaringskapacitet, scenarie 1.....</b>	<b>38</b>
<b>Bilag 8. Beredskabsplan for Udsigten 2.....</b>	<b>39</b>
<b>Bilag 9. Høringssvar fra naboer og bemærkninger fra Landbo Limfjord .....</b>	<b>47</b>

# 1. ANSØGNING OG GODKENDELSE

## 1.1 Ansøgning

Klaus Bjerre har søgt om godkendelse til udvidelse af staldanlægget og ændring af besætningssammensætningen på Udsigten 2, 7860 Spøttrup. Ansøgningen er indsendt som en § 11 ansøgning via husdyrgodkendelse.dk. Der ansøges om en ændring fra 400 årssøer, 12.435 smågrise (7,3-30 kg), 4.894 slagtesvin (30-95 kg) **til** 460 årssøer, 13.800 smågrise (7,3-13 kg), 6.900 smågrise (13-30 kg) og 5.500 slagtesvin (30-75 kg).

Der ønskes valgfrihed i forhold til opfyldelse af BAT-kravet til ammoniak. I det ene scenarie opføres en gyllebeholder på 3500 m<sup>3</sup> i det åbne land med teltoverdækning kombineret med foderkorrektioner, i det andet scenarie anvendes alene foderkorrektioner.

Ansøgningen, skema nr. 99222, er modtaget via husdyrgodkendelse.dk af Skive Kommune den 17. juli 2017. Der er samtidig indsendt et fiktivt skema nr. 101553 som scenarie 2.

Ansøgningen bygger på oplysningskrav ved ansøgning om godkendelse af husdyrbrug:

- Lov. nr. 1572 af 20/12/2006 om miljøgodkendelse m.v. af husdyrbrug (husdyrbrugloven)
- Bek. nr. 211 af 28/02/2017 om tilladelse og godkendelse m.v. af husdyrbrug (historisk)

## 1.2 Godkendelse

Bedriften på Udsigten 2 meddeles godkendelse til en svineproduktion, bestående af 460 årssøer, 13.800 smågrise (7,3-13 kg), 6.900 smågrise (13-30 kg) og 5.500 slagtesvin (30-75 kg) fordelt som angivet i tabel 2 under afsnit 6.1 årsproduktion.

Godkendelsen meddeles på de givne oplysninger i ansøgningen og suppleret med kommunens vilkår og vurderinger.

Landbrugsejendommen er omfattet af husdyrbruglovens kapitel 3, § 11 stk. 1, der vedrører anlæg med en husdyrproduktion over 75 dyreenheder samt bekendtgørelse om tilladelse og godkendelse m.v. af husdyrbrug.

De hovedhensyn, der har været bestemmende for afgørelsen, er anvendelse af bedste tilgængelige teknik, beskyttelse af overfladevand og natur med dens bestand af vilde planter og dyr og deres levesteder, herunder områder, der er beskyttet mod tilstandsændringer eller fredet, udpeget som internationalt naturbeskyttelsesområde eller udpeget som særligt sårbart overfor næringsstofpåvirkninger, begrænsning af eventuelle gener for naboer fra luftforurening samt støj- og lugtgener, sikring af korrekt affaldshåndtering, beskyttelse af jord og grundvand, recipienter og spildevandsafledning, hovedhensynet til de landskabelige værdier, samt en plan for nødvendige foranstaltninger ved ophør af driften for at undgå forureningsfare og for at bringe stedet tilbage i tilfredsstillende stand.

Endvidere er godkendelsen behandlet i henhold til de retningslinjer, der i dag er til rådighed for vurdering af Natura 2000 områder.

Der er ikke med denne godkendelse taget stilling til eventuel godkendelse efter anden lovgivning som f.eks. Byggeloven eller Arbejdsmiljøloven m.v.

### **Særligt om simpelt byggeri**

Fra 1. juli 2017 skal der ikke ansøges om byggetilladelse til eksempelvis gyllebeholdere. Der skal i stedet indsendes oplysninger i henhold til § 70 i husdyrgødningsbekendtgørelsen via [tek@skivekommune.dk](mailto:tek@skivekommune.dk) eller som almindelig post mindst 14 dage før påbegyndelse af byggeriet.

For gyllebeholdere vil de nødvendige supplerende oplysninger være et myndighedssæt fra beholderproducenten og målfaste tegninger såfremt disse ikke er indsendt i forbindelse med ansøgning om godkendelse.

Det er bygherrens ansvar at færdigmelde simpelt byggeri til kommunen, så det kan blive registreret i BBR (Bygnings- og Boligregisteret).

Vær opmærksom på, at den kommende tilbygning til stalden fortsat skal ansøges og behandles efter byggeloven.

### **Særligt om den fritliggende gyllebeholder**

Den nye gyllebeholder placeres i det åbne land. Gyllen pumpes fra staldene til en fortank placeret i tilknytning til den nye beholder. Pumpeledningen vil passere et beskyttet dige, og der skal derfor ansøges om dispensation efter Naturbeskyttelsesloven inden arbejdet med at etablere gyllebeholder og pumpeledning påbegyndes.

## **2. GODKENDELSENS GYLDIGHED, RETSBESKYTTELSE OG REVURDERING**

### **2.1 Godkendelsens udnyttelse og ibrugtagning**

#### **Vilkår**

1. **Forudsætning** Virksomheden skal indrettes og drives i overensstemmelse med de oplysninger, der fremgår af seneste version af ansøgning om miljøgodkendelse, skemanr. 99222, alternativt fiktiv skema nr. 101553 og med de ændringer, der fremgår af godkendelsens vilkår.
2. **Tidsfrist for udnyttelse** Der fastsættes en udnyttelsesfrist på 6 år fra denne godkendelse er meddelt.

Husdyrbruget må i henhold til lov om miljøgodkendelse m.v. af husdyrbrug § 11 ikke udvides eller ændres bygnings- eller driftsmæssigt, herunder med hensyn til affaldsfrembringelsen, på en måde, der indebærer forøget forurening i forhold til det hermed tilladte, før udvidelsen eller ændringerne er godkendt af Skive Kommune.

Hvis husdyrbruget ønskes ændret eller udvidet, skal Skive Kommune have meddelelse, inden ændringen eller udvidelsen foretages.

Opmærksomheden henledes på, at denne godkendelse efter Lov om miljøgodkendelse af husdyrbrug m.v. og Miljøbeskyttelsesloven ikke fritager husdyrbruget for de nødvendige tilladelser/anmeldelser i henhold til anden lovgivning.

Skive Kommune skal som tilsynsmyndighed påse, at denne godkendelse og den øvrige miljølovgivning overholdes. Der skal altid være adgang for de personer, der af Skive Kommune er bemyndiget til at føre tilsyn.

#### ***Udnyttelsesfrist og kontinuitet***

Tidsfristen for at tage godkendelsen i brug er sat til 6 år. Der henvises til gældende husdyrlov, § 59 a, hvor fristen for udnyttelse af en godkendelse er 6 år fra den er meddelt.

I forlængelse af udnyttelsesfristen gælder, at den del af godkendelsen der ikke er udnyttet indenfor 6 år bortfalder. Endvidere at den del af produktionen der ikke er opretholdt i tilstrækkelig grad indenfor en 3-årig periode, efter udnyttelsesfristen, bortfalder. En godkendelse opretholdes dog såfremt mindst 25 % af produktionsarealet udnyttes i en 3-årig periode. Dette svarer til, at der på mindst 25% af produktionsarealet mindst skal produceres 50 % af det mulige.

### **2.2 Retsbeskyttelse og revurdering**

#### ***Retsbeskyttelse***

Med denne miljøgodkendelse følger 8 års retsbeskyttelse. Kommunen kan dog i særlige tilfælde meddele forbud eller påbud før der er forløbet 8 år, jf. § 40 stk. 2 i lov om miljøgodkendelse m.v. af husdyrbrug og i medfør af § 41 i bekendtgørelse om tilladelse og godkendelse mv. af husdyrbrug.

Tilsynsmyndigheden skal tage godkendelsen op til revurdering og om nødvendigt meddele påbud eller forbud hvis:



- der er fremkommet nye oplysninger om forureningens skadelige virkning,
- forureningen medfører miljømæssige skadevirkninger, der ikke kunne forudses ved godkendelsens meddelelse,
- forureningen i øvrigt går ud over det, som blev lagt til grund ved godkendelsens meddelelse,
- væsentlige ændringer i den bedste tilgængelige teknik skaber mulighed for en betydelig nedbringelse af emissionerne, uden at det medfører uforholdsmæssigt store omkostninger for virksomheden,
- det af hensyn til driftssikkerheden i forbindelse med processen eller aktiviteten er påkrævet, at der anvendes andre teknikker,
- der er fremkommet nye oplysninger om sikkerhedsmæssige forhold på virksomheder, der er omfattet af regler fastsat i medfør af Miljøbeskyttelseslovens § 7 om risikobetonede processer m.v.
- BAT-konklusioner fra EU giver anledning til at ændre vilkårene.

Vilkårene for driftskontrol/egenkontrol kan dog til enhver tid ændres for at forbedre husdyrbrugets kontrol med egen forurening eller for at opnå et mere hensigtsmæssigt tilsyn.

### **Revurdering**

Generelt gør sig gældende, at husdyrbrugets miljøgodkendelse regelmæssigt og mindst hver 10. år skal tages op til revurdering jf. § 40 i Bekendtgørelse om tilladelse og godkendelse mv. af husdyrbrug. Den første regelmæssige vurdering skal dog foretages, når der er forløbet 8 år fra bedriften første gang blev godkendt.

## **3. KLAGEVEJLEDNING**

Datoen for annoncering af denne godkendelse fremgår af skemaet på side 2.

Godkendelsen kan påklages til Miljø- og Fødevareklagenævnet af ansøgeren, klageberettigede myndigheder og organisationer samt enhver, der har en væsentlig, individuel interesse i sagens udfald.

### **Digital klage**

Klagen skal indgives inden den på side 2 under "klagefristen udløber" anførte dato (inden midnat).

Hvis du ønsker at klage over denne afgørelse kan du klage via klageportalen som du finder via [www.nmkn.dk](http://www.nmkn.dk), [www.borger.dk](http://www.borger.dk) eller [www.virk.dk](http://www.virk.dk).

Du logger på klageportalen med NEM-ID. En klage er indgivet, når den er tilgængelig for Skive Kommune via Klageportalen. Når du klager, skal du betale et gebyr på 900 kr. for borgere og 1800 kroner for virksomheder, organisationer og offentlige myndigheder.

I Klageportalen sendes din klage automatisk først til Skive Kommune. Hvis kommunen fastholder sin afgørelse sendes klagen videre til behandling i nævnet via Klageportalen. Du får besked om videresendelsen.

Miljø- og Fødevareklagenævnet afviser din klage, hvis du sender den uden om Klageportalen, medmindre du forinden er blevet fritaget for brug af Klageportalen. Hvis du ønsker at blive fritaget for at bruge Klageportalen, skal du sende en begrundet anmodning til Skive Kommune. Kommunen videresender herefter din anmodning til nævnet, som træffer afgørelse om, hvorvidt du kan fritages. Se betingelserne for at blive fritaget på [www.nmkn.dk](http://www.nmkn.dk).

### **Udnyttelse af godkendelsen på trods af klage**

Husdyrbruget vil ikke kunne udnyttet scenarie 1 inden klagefristens udløb eller i den tid Miljø- og Fødevareklagenævnet behandler en eventuel klage, da der er stillet vilkår til den fritliggende gyllebeholder.

### **Civilt søgsmål**

Søgsmål kan anlægges ved domstolene inden 6 måneder fra offentliggørelsen.

## **4. OFFENTLIGGØRELSE OG HØRING**

### **4.1 Naboer der er blevet hørt i forbindelse med ansøgningen**

- Naboer indenfor konsekvensradius på 600 meter fra bedriften
- Tilgrænsende matrikelejere

### **4.2 Underretning om godkendelsen**

Underretning om godkendelsen er sendt til:

- Kulturarvsstyrelsen
- Embedslægeinstitutionen Midtjylland
- Danmarks Fiskeriforening
- Ferskvandsfiskeriforeningen for Danmark
- Arbejderbevægelsens Erhvervsråd
- Forbrugerrådet
- Danmarks Naturfredningsforening
- Danmarks Sportsfiskerforbund
- Det Økologiske Råd
- Friluftsrådet i Region Limfjord Syd
- Dansk Ornitologisk Forening
- Museum Salling

Godkendelsen er udarbejdet af:

- Skive Kommune

### **4.3 Høringssvar fra naboer**

Ansøgningen er sendt i nabohøring i 3 uger.

Der er kommet 3 høringssvar fra 4 naboer. Se bilag 9.

#### **Høringssvar fra naboer**

I 2 af høringssvarene er der udtrykt betænkeligheder ved øget lugt i forbindelse med udvidelsen/ændringen, da de allerede i dag oplever, at være generet af lugt i perioder. I det ene høringssvar opfordres til, at der etableres et lugtfilter for at begrænse lugtemissionen.

I det tredje høringssvar er betænkeligheden ikke lugt fra staldanlægget, men over det landskabelige ved at gyllebeholderen placeres væk fra de eksisterende bygninger, samt at bedriften vil kunne give anledning til lugtgener fra flere retninger.

#### **Ansøgers kommentarer**

Ansøger har haft mulighed for at kommentere på naboernes høringssvar, og bemærker at lugtemissionen falder i forbindelse med produktionsomlægningen. Der bliver færre kg dyr på stald ad gangen.

I forhold til placering af gyllebeholderen er der overvejet flere løsninger. De eksisterende gyllebeholdere begrænser allerede i dag evt. udvidelsesmuligheder væk fra Lihme by. Da det

forventes at bedriftens gylle fremadrettet vil blive afhentet af lastbiler til biogasanlæg vil der være behov for ekstra god plads omkring beholderen.

Det fremhæves også, at det vil minimere risikoen for smitte når afgasset gylle leveres i en beholder placeret væk fra staldene.

Placeringen af beholderen vil være tæt på udbringningsarealerne og vil falde naturligt ind i omgivelserne og blive afskærmet med beplantning.

Da gyllen pumpes ned i marken til beholderen og transporteres til biogasanlæg eller køres direkte ud, vil den ansøgte placering give færre gylletransporter og krydsende traktorer med gyllevogn, da gyllen skal udbringes på bedriftens marker syd for Udsigten.

### **Kommunens konklusion**

Ansøgningen vedrører en omlægning af produktionen og ikke en decideret udvidelse. Der bliver flere årssøer og lidt flere smågrise i det lave vægtinterval (7-13 kg), men færre af de tunge smågrise (13-30 kg). Der bliver lidt flere slagtesvin, men de bliver ikke så tunge som i nudriften.

Det er afgørende for oplevelsen af lugt, hvor mange kg dyr der er på stald ad gangen. I ansøgningssystemet er beregnet, at lugtemissionen falder. En uændret eller faldende lugtemission er en forudsætning for, at ansøgningen kan godkendes, da lugtgenekriteriet for byzone ikke er overholdt i nudriften. Lugtemissionen falder fordi der bliver færre kg dyr på stald ad gangen grundet ændring i vægtintervallerne. Samlet set kan forventes at geneafstanden reduceres med ca. 48 meter fra 498 meter til 450 meter i forhold til Lihme By. I forhold til enkeltbolig og samlet bebyggelse falder geneafstanden også, og er overholdt både i nudrift og ansøgt drift.

Der er søgt om mulighed for placering af en fritliggende gyllebeholder. Kommunen har været på besigtigelse og fundet, at den ansøgte placering er mest hensigtsmæssig, ud fra en landskabsmæssig betragtning. Den placeres ved et markskel med træer, der i forvejen giver et naturligt brud i landskabet. Om gyllebeholderen ligger ved bedriften eller i marken vurderes ikke at have lugtmæssige konsekvenser, da gyllen uanset skal udbringes på bedriftens arealer og gylleudbringning vil i udbringningsperioderne kunne give midlertidige lugtgener for naboer tæt ved arealerne.

Det vurderes at være en fordel, at beholderen placeres tæt på de marker, hvorpå gyllen skal udbringes, så gylletransporter på vejene begrænses.

Det er Skive Kommunes vurdering, at det ansøgte kan godkendes på nærmere vilkår, da der er tale om en mindre tilbygning til eksisterende svinestald og en omlægning af produktionen, der vil give færre lugtgener end i nudriften. Ammoniakemissionen vil også være faldende. Der er foretaget en vurdering af, om gyllebeholderen er nødvendig for markdriften og kan indpasses i landskabet på den ansøgte placering, se afsnit 6.2.

## 5. GENERELLE FORHOLD

### 5.1 Drift og indretning

#### Vilkår

3. **Godkendelse** Et eksemplar af godkendelsen skal til enhver tid være tilgængeligt på husdyrbruget. Eventuelt driftspersonale skal have direkte adgang til godkendelsen og være grundigt orienteret om godkendelsens indhold.
4. **Beredskabsplan** På ejendommen skal der altid forefindes en detaljeret beredskabsplan. Beredskabsplanen skal placeres således, at alle ansatte på ejendommen har fri adgang til den. Alle ansatte skal være bekendt med beredskabsplanens placering og indhold. Beredskabsplanen skal forevises tilsynsmyndigheden ved forlangende.
5. **Indberetningspligt ved uheld** Uheld, herunder svigt af de forureningsbegrænsende foranstaltninger, der medfører forurening af omgivelserne, skal straks udbedres og anmeldes til tilsynsmyndigheden/-beredskabet.
6. **Salg/ophør** Ved husdyrbrugets overdragelse (f.eks. nyt CVR-nr.) eller ved ophør af husdyrbrugets aktiviteter skal tilsynsmyndigheden orienteres.
7. **Ventilation** Afkast og ventilatorer i forbindelse med staldene skal rengøres mindst 1 gang årligt og tidspunkt skal noteres i en logbog, der opbevares på husdyrbruget i mindst 5 år. Logbogen skal forevises på tilsynsmyndigheden på forlangende.
8. **Vandspild** Drikkevandssystemet skal drives og vedligeholdes således at unødigt spild undgås.

#### ***Driftsforstyrrelser og uheld***

Der er udarbejdet et udkast til en beredskabsplan, hvor der er taget højde for uheld og driftsforstyrrelser. Beredskabsplanen vil løbende blive opdateret, så den stemmer overens med de reelle forhold.

#### ***Godt landmandskab***

Det anbefales husdyrbruget at være bekendt med og søge at efterleve "Godt Landmandskab 2005", udarbejdet af Landsudvalgenes Fællesudvalg, eller den nyeste version heraf.

## 6. ANLÆGGET

### 6.1 Årsproduktion

#### Vilkår

9. **Tilladt produktion** Husdyrproduktionen pr. år må på intet tidspunkt overskride:

Dyretype	Staldafsnit	Staldsystem	Antal dyr/stipladser	Antal DE
Årssøer med fravænnede grise på 7,3 kg	Farestald	Kassestier, delvis spaltegulv	460/108	31,44
Årssøer med fravænnede grise på 7,3 kg	Løbestald	Løsgående, delvis spaltegulv	127/108	20,26
Årssøer med fravænnede grise på 7,3 kg	Drægtighedsstald	Løsgående, delvis spaltegulv	273/234	43,54
Årssøer med fravænnede grise på 7,3 kg	Ny løbestald	Løsgående, delvis spaltegulv	60/60	9,57
Smågrise (7,3-13 kg)	Smågrise	Toklimastald, delvis spaltegulv	13.800/795	15,33
Smågrise (13-30 kg)	Smågrise	Toklimastald, delvis spaltegulv	6.900/662	22,76
Slagtesvin/polte/gylte (30-75 kg)	Polte/gyltestald	Drænet gulv + spalter (33/67)	5.500/1.020	72,98
	<b>I alt</b>			<b>215,88</b>

**TABEL 2**

Beregnet iht. Bekendtgørelse om erhvervsmæssigt dyrehold, husdyrgødning, ensilage mv. (Bkg. nr. 1324 af 15. november 2016).

Godkendelsen gives til ovenstående antal dyr, vægtgrænser og staldsystemer. Dette gælder også hvis dyreenhedsberegningen ændres.

#### **Miljøteknisk beskrivelse:**

Der er ansøgt om ændring af besætningen med en fordeling og sammensætning som angivet i vilkår 9. Der ansøges om en øget produktion af årssøer og smågrise i vægtintervallet 7,3-13 kg men færre smågrise i vægtintervallet 13-30 kg. Antallet af polte forøges.

Indretning af staldafsnittene fremgår af tabel 2.

#### **Vurdering:**

I dette afsnit defineres rammerne for den tilladte husdyrproduktion. Størrelsen af dyreholdet er fastsat ud fra ansøgningen om godkendelse. Antallet af dyr og afgangsvægt er grundlag for ansøgningssystemets beregninger af ammoniakfordampningen fra staldene, lugt, og husdyrgødningens indhold af kvælstof og fosfor.

Vilkåret om husdyrproduktionens størrelse vil efter Skive Kommunes vurdering være med til at sikre, at miljøpåvirkningerne fra ejendommen i form af ammoniak og lugt, samt husdyrgødningens indhold af kvælstof og fosfor, fastholdes på det niveau, der fremgår af ansøgningen.



## 6.2 Placering i landskabet og i forhold til beskyttelseslinjer, lokalisering m.v.

### Vilkår

10. **Læhegn ved fritliggende gyllebeholder** Gyllebeholderen i det åbne land skal afskærmes med et 3-rækket læhegn bestående af egnstypiske arter, som, over tid, i højden skal kunne dække gyllebeholderen inklusiv teltoverdækning. Læhegnet skal løbende vedligeholdes.
11. **Fjernelse af gyllebeholder** Gyllebeholderen i det åbne land skal fjernes, når den ikke længere er nødvendig for driften.

### Miljøteknisk redegørelse og vurdering

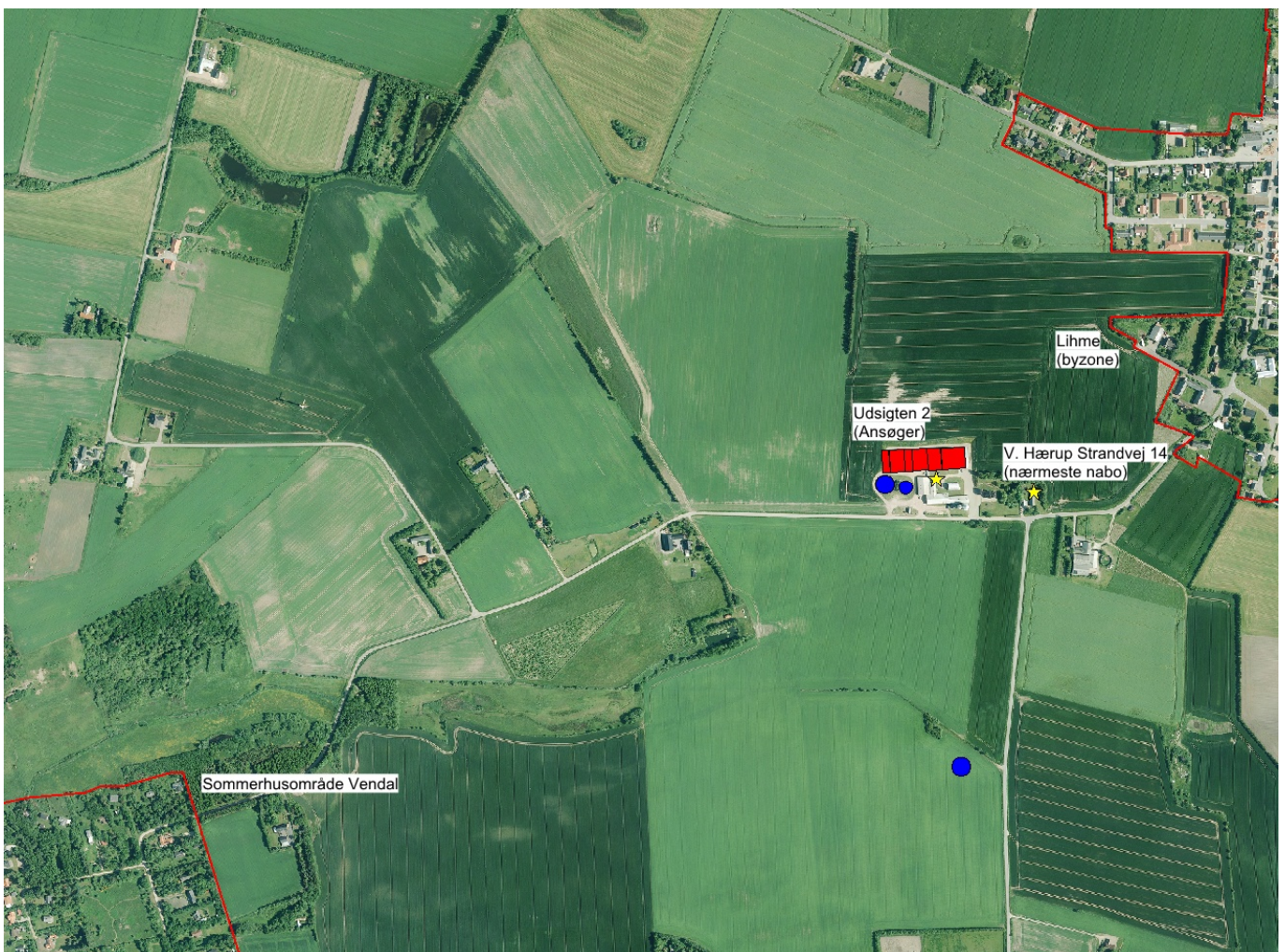
#### **Lokalisering herunder afstandskrav**

Ejendommen Udsigten 2, 7860 Spøttrup er beliggende i det åbne land, men alligevel bynært i en afstand af ca. 290 meter vest for Lihme (byzone) og 1130 meter nordøst for sommerhusområdet Vendal (samlet bebyggelse). Nærmeste nabo er Vester Hærup Strandvej 14 placeret ca. 100 meter øst for bedriften.

Alle afstandskrav i henhold til § 6, 7 og 8 i husdyrloven er overholdt.

Lokaliseringsafstanden på 300 meter til byzone er ikke overholdt. Lugtemissionen og ammoniakemissionen reduceres, og det vurderes, at der ikke vil være væsentlige gener forbundet med ændringen.

Bedriftens lokalisering i forhold til byzone, sommerhusområde og enkeltbolig kan ses af nedenstående kortudsnit.



## **Planforhold og landskab**

Ejendommen ligger i Vestsalling i landskabsområdet, Smedemark-Østerhærup. Området består af dalstrøg mellem Vendal i vest og Brodal i øst med tilgrænsende, storformet, bølget til bakket terræn med spredte gårde og husmandssteder. Få, store gårde og få læhegn.

I Vestsalling veksler kysten mellem klinter og fladstrand. Harre Vig indeholder en rig formverden af odder, halvøer, bugter og nor. En stor del af kommunens sommerhuse ligger ved Sallings vestkyst. Våde strøg af eng og mose strækker sig fra kysten langt ind i baglandet. Herimellem bølger udfladede bakker sig med landbrug. Egnen er præget af vestenvind, og da jordbunden overvejende består af sandjord, er der mange læhegn og mindre nåletræsplantninger. Der er en blanding af husmandssteder, gårde ude af drift og gårde i drift med industrialiseret kvæg- eller svineavl. De talrige husmandssteder er prægende for egnen.

Ejendommen ligger indenfor kystnærhedszonen, i zone 3, planlægningszonen.

Retningslinjer for kystnærhedszonen angiver bl.a.: I planlægningszonen kan der planlægges for byggeri og større tekniske anlæg, som er afhængig af en kystnær lokalisering eller nødvendigt for at udnytte allerede foretagne samfundsmæssige investeringer. Der kan meddeles konkrete enkelttilladelser til byggeri og anlæg, hvis det ansøgte har helt underordnet betydning i forhold til nationale interesser og er i overensstemmelse med de almindelige retningslinjer for det åbne land.

Det vurderes, at byggeriet på Udsigten 2 opfylder betingelserne for at kunne opføres indenfor den kystnære planlægningszone.

Der opføres en tilbygning til sostald i samme stil, materialer og højde/bredde som det eksisterende byggeri. Længden af tilbygningen vil være ca. 12 meter, og den vil visuelt være skjult fra vejen, da den placeres bag de to eksisterende gyllebeholdere. Der er ingen konflikter i forhold til bygge- og beskyttelseslinjer.

I scenarie 1 opføres en gyllebeholder på 3.500 m<sup>3</sup> i det åbne land, i en afstand af ca. 370 meter fra de eksisterende driftsbygninger. Der etableres en pumpeledning ud til en fortank, hvorfra der pumpes over i beholderen. Placeringen af gyllebeholderen i det åbne land er begrundet i markdriften og den bynære beliggenhed. Det oplyses, at beholderen forventes anvendt til afgasset gylle, og en placering i marken vil begrænse generne for byen/naboer ved gyllekørsel, da beholderen ligger væk fra byen og tæt på hvor den afgassede gylle skal udbringes.

For byggeri der er erhvervsmæssigt nødvendigt og som opføres uden tilknytning til ejendommens hidtidige bebyggelsesarealer, skal kommunen vurdere beliggenheden og udformningen af det ansøgte, jf. § 22 stk. 2 i husdyrloven.

Som udgangspunkt vil nye bygninger skulle opføres i tilknytning til eksisterende bebyggelse. Det betyder, at der skal en særlig begrundelse til, for at placere dem et andet sted på ejendommen.

Den ansøgte placering af gyllebeholderen er begrundet i hensynet til markdriften, da placeringen vil være mere central set i forhold til, at gyllen skal udbringes på arealerne syd for anlægget. Den bynære beliggenhed er også en faktor, da den begrænser bedriftens udvidelsesmuligheder. En placering i marken vil reducere antal transporter på offentlig vej, da gyllen pumpes ud til beholderen samtidig med at gyllebeholderen placeres i god afstand til Lihme by. Trafiksikkerhedsmæssigt vil det endvidere være en fordel at antal krydsende traktorer over vejen (Udsigten) begrænses.

Det er kommunens vurdering, at gyllebeholderen er erhvervsmæssig nødvendig for bedriften. Udsigten 2 drives som et husdyrbrug med tilhørende udbringningsarealer. Der er krav til at husdyrgødningen kan opbevares i minimum 9 måneder, og der er behov for gødning til arealerne. Kommunen har besigtiget området og vurderer, at beholderen med den ansøgte placering vil falde naturligt ind i landskabet, ved et markskel med træer. Der vil blive stillet vilkår til, at der etableres et læhegn som afskærmende beplantning, og at beholderen skal fjernes når den ikke længere er nødvendig for driften. Der er ingen konflikter i forhold til bygge- og beskyttelseslinjer. Pumpeledningen vil passere et beskyttet dige, og der skal inden påbegyndelse søges om dispensation til dette efter Naturbeskyttelsesloven.

### 6.3 Drift og indretning af staldanlæg

#### Vilkår

12. **Staldsystem** Staldafsnittene skal være indrettet som angivet i vilkår 9 under kolonnen "staldsystem" eller med et gulvsystem som har en lavere ammoniakemission.

#### Miljøteknisk redegørelse og vurdering

Staldafsnittene er indrettet som angivet i vilkår 9.

Der tilbygges ca. 400 m<sup>2</sup> løbestald, indrettet til løsgående søer på delvis spaltegulv. Tilbygningen er nødvendig, da der foretages en udvidelse af antal søer.

Staldsystemet er velafprøvet, og lever op til de gældende krav mht. dyrevelfærd. Med de supplerende tiltag i form af fodringstiltag, vil dette anlæg leve op til de gældende BAT standarder i forhold til management, dyrevelfærd og emissioner.

Ventilationen er af typen combi diffus og der vil blive anvendt samme type ventilation i tilbygningen.

Der forventes et årligt vandforbrug på ca. 7.200 m<sup>3</sup>, hovedparten anvendes som drikkevand til dyrene.

Det forventede årlige elforbrug vil være ca. 250.000 kWh/år.

Der anvendes forskellige vandbesparende og energibesparende foranstaltninger, nærmere beskrevet i afsnit 6.12 om BAT.

Forbruget vurderes, at ligge på et rimeligt leje i forhold til bedriftens produktion. Der skal dog være generel fokus på minimering af ressourceforbruget på ejendommen, hvilket er baggrunden for vilkår om egenkontrol jf. afsnit 6.13.

Det er vurderet, at de ansøgte staldmæssige ændringer og udvidelser på bedriften Udsigten 2 ikke vil medføre uacceptable gener hos omgivelserne ved overholdelse af de opstillede vilkår.

### 6.4 Gødningsproduktion, opbevaring og afsætning

#### Vilkår

#### **Gyllebeholder i det åbne land**

13. Bedriftens gyllebeholder i det åbne land skal have fast overdækning i form af teltoverdækning med indvendigt skørt.

14. Åbning af teltdugen må kun ske i forbindelse med omrøring, tømning og udbringning af gylle.

15. Umiddelbart efter endt omrøring, tømning og/eller udkørsel skal teltoverdækningen lukkes igen. Skade på den faste overdækning skal repareres straks, således at overdækning altid er helt tæt. Såfremt en skade ikke kan repareres indenfor 1 uge, skal der inden 2 hverdage efter skadens opståen indgås aftale om reparation. Tilsynsmyndigheden underrettes straks herom.

16. **Håndtering af gødning** Håndtering af gylle skal foregå under opsyn således spild undgås.

#### Miljøteknisk redegørelse og vurdering

Den årlige produktion af gylle fra husdyrbruget på Udsigten 2 er beregnet til 5.531 m<sup>3</sup> inklusivt drikkevandsspild, rengøringsvand og regnvand fra befæstede pladser.



Der er i dag på ejendommen 2 gyllebeholdere på hhv. 830 og 2.530 m<sup>3</sup> (se nedenstående tabel 3). I scenarie 1 opføres en gyllebeholder på ca. 3.500 m<sup>3</sup> med teltoverdækning i det åbne land samt en fortank på 75-95 m<sup>3</sup>. Der stilles vilkår til etablering af fast overdækning samt anvendelse og vedligeholdelse af denne. Såfremt scenarie 1 udnyttes, vil den mindste og ældste af de eksisterende gyllebeholdere blive taget ud af drift.

Den samlede opbevaringskapacitet svarer til ca. 13,1 måneders produktion af flydende husdyrgødning for scenarie 1. Beregning af opbevaringskapaciteten kan ses af bilag 7.

I tilfælde af at scenarie 2 anvendes, vil der skulle indgås opbevaringsaftaler og en ny erklæring vil blive indsendt.

Skive Kommune vurderer, at kapaciteten i gyllebeholderne og de øvrige anlæg er tilstrækkelige i forhold til den ansøgte produktion. For at imødekomme risiko for påvirkning af jord, grundvand og naturområder i nærheden af gyllebeholderne ved håndtering og opbevaring af gylle stilles ovenstående vilkår. Landskabelige vilkår er stillet i afsnit 6.2.

Oversigt over kapacitet for opbevaring af flydende gødning

Opbevaringsanlæg	Byggeår	Kapacitet m <sup>3</sup> for scenarie 1	Kapacitet m <sup>3</sup> for scenarie 2
Gyllebeholder I	1988		830
Gyllebeholder II	1997	2530	2530
Ny gyllebeholder med teltoverdækning	Ikke opført endnu	3500	
<b>I alt til rådighed</b>		<b>6030</b>	<b>3060</b>

TABEL 3

Al overpumpning af gylle fra gyllebeholdere og fortanke til lastbiler, vil ske med pumper monteret på vognen.

## 6.5 Ammoniak og natur

### Vilkår

Ingen vilkår

### Miljøteknisk redegørelse og vurdering

Det generelle ammoniakkrav er overholdt med en margin på ca. 221 kg NH<sub>3</sub>-N.

For at opfylde krav til BAT på ammoniak anvendes enten overdækning af ny gyllebeholder eller foderkorrektioner, se afsnit 6.4 og 6.6.

### Ammoniakpåvirkning af natur

Der er ansøgt om tilladelse til udvidelse af staldanlægget samt ændring i sammensætningen af dyreholdet på Udsigten 2, 7860 Spøttrup. Ejendommen ligger sydvest for Lihme i et landbrugsområde med små spredte naturområder. Ændringen i staldanlæg og dyrehold vil give en samlet emission fra stald og lager på max. 2.743 kg NH<sub>3</sub>-N/år svarende til en reduktion i ammoniakemissionen fra stald og lager på 547 kg NH<sub>3</sub>-N/år.



Kortet angiver placeringen af de nærmeste naturarealer samt naturkategori og merdeposition efter ændring i staldanlæg og dyrehold.

### Kategori 1-natur

Nærmeste ammoniakfølsomme kategori 1-natur er et overdrev i Natura 2000-området Kås Hoved. Overdrevet ligger ca. 1,6 km vest for ejendommen. Efter ændring i staldanlæg og dyrehold, vil totaldepositionen fra Udsigten 2 til overdrevet være 0 kg NH<sub>3</sub>-N/ha/år, hvilket lever op til kravet for maksimal totaldeposition ved flere husdyrbrug i nærheden af kategori 1-natur (0,2 kg NH<sub>3</sub>-N/ha/år).

### Kategori 3-natur

Der er beregnet merdeposition for et naturpunkt i kategori 3-natur, se oversigtskort. Mosen sydvest for ejendommen vil efter ændring af staldanlæg og dyrehold modtage en merdeposition på 0 kg NH<sub>3</sub>-N/ha/år. Da den beregnede værdi for merdeposition ikke overstiger 1,0 kg NH<sub>3</sub>-N/ha/år er kravet til beskyttelsesniveauet overholdt.

### Beskyttet natur

Der er beregnet merdeposition til et engareal sydvest for ejendommen. Merdepositionen beregnet til 0 kg NH<sub>3</sub>-N/ha/år, hvilket ikke vil medføre en tilstandsændring på engarealerne.

### Habitatvurdering

Vurdering i forhold til Natura 2000-områder

Der er foretaget en vurdering af, om ændring i staldanlæg og dyrehold på Udsigten 2 kan påvirke Natura 2000-områder væsentligt. Nærmeste Natura 2000-område er Kås Hoved. Afstanden hertil er ca. 1,6 km. Ud fra afstanden til Natura 2000-området og den beregnede totaldeposition på 0 kg NH<sub>3</sub>-N/ha/år til nærmeste Natura 2000-natur, vurderes det, at Natura 2000-området ikke vil blive væsentlig påvirket af ændring i staldanlæg og dyrehold på Udsigten 2.

Vurdering i forhold til habitatdirektivets bilag IV arter

Arter, der er beskyttet ifølge habitatdirektivets bilag IV, må ikke indfanges, slås ihjel eller forstyrres med vilje, og deres yngle- og rasteområder må ikke beskadiges eller ødelægges. Der er ifølge Faglig rapport fra DMU nr. 635, 2007, Håndbog om dyrearter på habitatdirektivets bilag IV registreret følgende bilag IV-arter i området omkring ejendommen:

- Vandflagermus
- Sydflagermus
- Odder
- Markfirben
- Stor vandsalamander
- Spidssnudet frø

Skive Kommune har pt. ikke kendskab til andre bilag IV arter i området. Det vurderes, at hverken yngle- eller rasteområder for bilag IV-arter påvirkes væsentligt af udvidelse af dyrehold på ejendommen, da arterne primært er tilknyttet områder, der er beskyttet efter naturbeskyttelseslovens § 3.

**BAT-niveau ammoniak**

Der er beregnet et vejledende BAT-niveau for ammoniakemission på bedriften i henhold til Miljøstyrelsens vejledende standardvilkår for smågrise.

BAT-niveauet kan fastlægges til 2.744 kg NH<sub>3</sub>-N/år (se afsnit 6.14 om BAT). Ansøgningen viser et samlet ammoniaktab på højst 2.743. BAT-niveauet for ammoniak er således overholdt.

**6.6 Foder**

**Vilkår**

17. **Årssøer, N ab dyr** Ved udnyttelse af scenarie 1 må den totale mængde N ab dyr pr. år beregnet som kg N ab dyr pr. årssø x det årlige antal søer maksimalt være 10.967 kg N pr. år. Ved udnyttelse af scenarie 2 må den totale mængde N ab dyr pr. år beregnet som kg N ab dyr pr. årssø x det årlige antal søer maksimalt være 10.551 kg N pr. år.
18. **Årssøer, P ab dyr** Ved udnyttelse af scenarie 1 må den totale mængde P ab dyr pr. år beregnet som kg P ab dyr pr. årssø x det årlige antal søer maksimalt være 2.365 kg P pr. år. Ved udnyttelse af scenarie 2 må den totale mængde P ab dyr pr. år beregnet som kg P ab dyr pr. årssø x det årlige antal søer maksimalt være 2.373 kg P pr. år
19. **Opbevaring af foder og håndtering af foderspild** Opbevaring af foder skal ske på en måde, så der ikke opstår risiko for tilhold af skadedyr (rotter m.v.). Foderrester som spildes i forbindelse med drift af fodersiloer skal hurtigst muligt fjernes og opbevares, så der ikke opstår gener eller forurening.

**Miljøteknisk redegørelse og vurdering**

Der anvendes særlige fodertiltag for søerne for at begrænse kvælstofudledningen og opfylde BAT-kravet for ammoniak. Normtallet for foderforbrug til søer er på 1510 FE/dyr.

For scenarie 1 er foderforbruget nedsat til 1497 FE/dyr.

For scenarie 2 er foderforbruget nedsat til 1454 FE/dyr.

Der stilles vilkår om total mængde N ab dyr.

***N ab dyr pr. årssø skal beregnes ud fra følgende ligning:***

$$N \text{ ab dyr pr. årssø} = ((FE_{so} \text{ pr. årssø} \times \text{gram råprotein pr. FE}_{so}/6250) - 1,98 - (\text{antal fravænnede grise pr. årssø} \times \text{fravænningsvægt} \times 0,0257))$$

Faktor	Scenarie 1 Værdi	Scenarie 2 Værdi
Antal årssøer	460	460
Fravænningsvægt i kg	7,3 (oplyst)	7,3 (oplyst)
Antal fravænnede grise/årsso	30 (norm)	30 (norm)
FEso pr. årsso	1497 (oplyst)	1454 (oplyst)
gram råprotein pr. FEso	131,30 (norm)	131,30 (norm)
Kg N ab dyr pr. so	23,8407	22,9373

**TABEL 4**

Der stilles vilkår om total mængde P ab dyr.

***P ab dyr pr. årsso beregnes ud fra følgende ligning:***

$$P \text{ ab dyr pr. årsso} = ((\text{FEso pr. årsso} \times \text{gram fosfor pr. FE}/1000) - 0,58 - (\text{antal fravænnede grise pr. årsso} \times \text{fravænningsvægt} \times 0,006 \text{ kg P pr. kg tilvækst}))$$

Faktor	Scenarie 1 Værdi	Scenarie 2 Værdi
Antal årssøer	460	460
Fravænningsvægt i kg	7,3 (oplyst)	7,3 (oplyst)
Antal fravænnede grise/årsso	30 (norm)	30 (norm)
FEso pr. årsso	1497 (oplyst)	1454 (oplyst)
gram fosfor pr. FEso	4,7 (norm)	4,85 (oplyst)
Kg P ab dyr pr. so	5,1419	5,1579

**TABEL 5**

Fodervilkårene er beregnet ud fra forudsætningerne i tabellerne ovenfor. De enkelte forudsætninger er ikke bindende, men vilkårligningerne skal samlet set overholdes.

Der anvendes fasefodring af grisene, dvs. der fodres efter flere recepter alt efter grisenes alder, og således næringsstoffer udnyttes bedst muligt.

Alle grise fodres med færdigfoder, som modtages og opbevares i eksisterende siloer ved stalden, se situationsplan. Øvrigt foder opbevares i foderladen ved siden af siloerne. Foderet opbevares i sække, som ligger på paller.

Der er stillet fodervilkår for at begrænse udledningen af næringsstoffer, og for at sikre at foder håndteres, så der ikke opstår forurening eller uhygiejniske forhold.

***Medicinsk zink***

På bedriften anvendes medicinsk zink til smågrisene og der er særlige krav for udbringning af husdyrgødning der skal overholdes jf. Husdyrgødningsbekendtgørelsen nr. 865 af 23. juni 2017.

## 6.7 Spildevand og restvand herunder regnvand

### Vilkår

Ingen vilkår

### Miljøteknisk redegørelse og vurdering

Efter hvert hold vaskes og tørres i staldene. Der produceres spildevand i forbindelse med denne rengøring, og det ledes til gyllekanaler videre til gyllebeholderne. Den forventede mængde vaskevand er indregnet som en del af den årlige gødningsproduktion.

Tagvand ledes til Vandal Bæk (se bilag 4 for afløbsplan). Der skal søges om udledningstilladelse for den nye tilbygning. Der er ikke befæstet areal under fodersiloerne.

Der er ikke med denne godkendelse givet tilladelse til afledning af tagvand, spildevand og restvand.

Skive Kommune vurderer, at kapaciteten i gyllebeholderne og fortank er tilstrækkelig til at rumme gødningen inklusiv det spildevand og restvand, som produceres i staldene.

## 6.8 Støj og vibrationer, herunder transport

### Vilkår

20. **Støjmission** Husdyrbrugets samlede støjmission må i intet punkt ved de nærmest liggende enkeltboliger overskride følgende værdier:

Områdetype	Dagperiode	Aftenperiode	Natperiode
	Mandag-fredag kl. 07.00-18.00 Lørdag kl. 07.00-14.00	Mandag-fredag kl. 18.00-22.00 Lørdag kl. 14.00-22.00 Søn- & helligdage kl. 07.00-22.00	Alle dage kl. 22.00-07.00
Nabobeboelse* (ikke landbrug)	55 dB(A)	45 dB(A)	40 dB(A)
Byzone	45 dB(A)	40 dB(A)	35 dB(A)
Områder for blandet bolig- og erhvervs-bebyggelse	55 dB(A)	45 dB(A)	40 dB(A)

\*) Nabobeboelse defineres som opholdsarealer ved nærmeste nabo. Ved tvivlsspørgsmål er det tilsynsmyndigheden, der definerer, hvor støjgrænsen gælder.

- Den samlede støjmission er angivet som det ækvivalente, korrigerede lydtryksniveau målt i dB(A).
- Grænseværdierne skal overholdes i de mest støjbelastende otte timer i dagperioden, den mest støjbelastende time i aftenperioden og den mest støjbelastende ½ time i natperioden.
- De anførte grænseværdier for støjbidraget regnes overholdt, hvis de ikke overskrides af en måling/beregning der er midlet over en periode, som afhænger af tidspunktet på døgnet således:
  - For dagperioden, kl. 7 – 18 alle dage, er måleperioden det mest støjbelastende samlede tidsrum på 8 timer.
  - For aftenperioden, kl. 18 – 22 alle dage, er måleperioden det mest støjbelastende samlede tidsrum på 1 time.
  - For natperioden, kl. 22 – 7 alle dage, er måleperioden det mest støjbelastende samlede tidsrum på ½ time.
- Markarbejde med traktorer og landbrugsmaskiner er ikke omfattet af ovennævnte støjgrænser.

21. **Natlig støj** Husdyrbrugets støjbidrag til et maksimalniveau i natperioden må ikke overskride 55 dB(A).

22. **Støjmåling/beregning** Hvis kommunen finder det nødvendigt, skal ejer af husdyrbruget for egen regning lade udføre støjmålinger og/eller -beregninger af støjen fra husdyrbruget for at dokumentere, at støjgrænserne jf. ovenstående vilkår er overholdt. Hvis grænserne konstateres overholdt, kan der højst pålægges ejer at få foretaget én støjmåling og eller -beregning om året. Målingerne/beregningerne skal udføres og rapporteres som "Miljømåling

– ekstern støj” af en enhed, som er optaget på Miljøstyrelsens liste over godkendte laboratorier. Virksomhedens støj skal dokumenteres ved måling eller efter gældende vejledninger fra Miljøstyrelsen, pt. nr. 6/1984 om Måling af ekstern støj og nr. 5/1993 om Beregning af ekstern støj fra virksomheder. Målingerne/beregningerne skal foretages på/for de mest støjbelastede områder udenfor husdyrbrugets grund og under de mest støjbelastede driftsforhold - eller efter anden aftale med kommunen. Viser støjrapporten at der sker overskridelse af grænseværdierne, kan husdyrbruget påbydes at nedbringe støjniveauet.

23. **Hensyn ved transport** Transport til og fra ejendommen skal primært foregå inden for normal arbejdstid, kl. 06.00-18.00.

### **Miljøteknisk redegørelse og vurdering**

De væsentligste støjkloder fra ejendommen vurderes at være foderanlæg, dyrene og transporter til og fra ejendommen.

Foderanlægget er placeret indendørs i foderladen.

Transporterne til og fra ejendommen foregår ad Udsigten og Vester Hærup Strandvej. Der forventes ikke en stigning i antallet af transporter.

Tabellen indeholder et skønnet antal transporter for nudriften og den ansøgte drift.

<b>Transportaktivitet</b>	<b>Årlige transporter i nudrift</b>	<b>Årlige transporter i ansøgt drift</b>
Foder og halm	24+korntransporter i høst	24+korntransporter i høst
Dieselolie	12	12
Dyr leveret og afhentet til slagtning	156	156
Dyr døde	52	52
Husdyrgødning	240	225
Affald	26	26
<b>I ALT</b>	<b>510</b>	<b>495</b>

**TABEL 8**

Transporterne forventes at foregå inden for normal arbejdstid.

Udbringningsarealerne ligger nord og syd for bedriften. Der køres ikke gylle igennem Lihme til de nuværende udbringningsarealer. Der afsættes gylle til andre landmænd, hvor transporter kører i gennem Lihme.

Hovedtransportvejene kan ses af bilag 5.

Ejendommen er placeret ganske tæt på nærmeste nabo Vester Hærup Strandvej 14 og ca. 290 meter fra Lihme by. Der har ikke været klager over støj fra bedriften, og det forventes, at støjgrænserne kan overholdes.

For at begrænse transportgener vil bedriften tage størst mulige hensyn til omgivelserne. Det er også primært fra transporter, at der vil være risiko for vibrationsgener, men disse vurderes ikke at være væsentlige, når transporterne udføres under hensyntagen til naboerne.

Der stilles vilkår om, at hovedparten af transporterne skal foregå indenfor normal arbejdstid.

Det er Skive Kommunes vurdering, at der ikke vil være væsentlige støjbelastning for de omkringboende som konsekvens af ændringen på husdyrbruget.

## 6.9 Lysforhold

### Vilkår

24. **Belysning** Eksisterende og fremtidige lyskilder på ejendommen må ikke være rettet mod omkringboende, såfremt lyskilden ikke er afskærmet af bygninger, beplantning eller lignende.

### Miljøteknisk redegørelse og vurdering

Der vil være dæmpet udendørs belysning langs bygninger. Langs anlægget ved ind- og udleveringsramper vil der være belysning i forbindelse med læsning af dyr. Der anvendes begrænset indendørs belysning. Derudover er der afskærmende beplantning omkring anlægget, der vil begrænse lyspåvirkningerne. Der er fokus på at anvende energibesparende belysning på bedriften. Nærmere herom i afsnittet om BAT. Der vurderes ikke at være belysning, skygger eller reflekser, som kan genere naboer.

Det vurderes, at lysforholdene ved overholdelse af vilkåret ikke vil give anledning til væsentlige gener for omkringboende eller for omgivelserne som sådan.

## 6.10 Lugt og støv

### Vilkår

#### Lugt

25. Husdyrbruget må uden for ejendommens areal ikke give anledning til lugtgener, som af tilsynsmyndigheden vurderes til at være væsentlige.
26. Såfremt tilsynsmyndigheden vurderer, at driften af husdyrbruget giver anledning til flere lugtgener for omboende end forventet, skal ejeren af bedriften få udarbejdet en handlingsplan for reduktion af generne. Handlingsplanen skal godkendes af Skive Kommune, og derefter gennemføres. Samtlige udgifter i forbindelse med ovennævnte afholdes af husdyrbruget.
27. Lugtbidraget fra stalden skal sikres begrænset ved en god og hensigtsmæssig staldhygiejne og rengøring.

#### Støv

28. Husdyrbruget skal indrettes og drives således der ikke opstår væsentlige støvgener udenfor husdyrbrugets arealer.

### Miljøteknisk redegørelse og vurdering

Der er ikke anvendt lugtbegrænsende teknologier optaget på teknologilisten.




Der er foretaget en lugtberegning i ansøgningssystemet husdyrgodkendelse.dk efter gældende retningslinjer.

Det ansøgte projekt overholder beskyttelsesniveauet for lugt for områdetyperne "samlet bebyggelse" og "enkeltbolig uden landbrugspligt".

Nærmeste nabo uden landbrugspligt er Vester Hærup Strandvej 14. Beregningerne viser, at den korrigerede geneafstand til beboelsen er på 115 m, og den reelle vægtede afstand er på 123 m. Dermed er kravet overholdt. Nærmeste samlede bebyggelse er et sommerhusområde i landzone, i en afstand af 1.221 m fra husdyrbruget, hvor geneafstanden er beregnet til 319 m, og dermed overholdt med stor margin.

For områdetypen byzone (Lihme) er geneafstanden ikke overholdt. Den er beregnet til 450 m og den vægtede gennemsnitsafstand er på 331 m.

### Samlet resultat af lugtberegning

Bebyggelse	Kumulation	Model	Ukorrigeret geneafstand (ansøgt)	Ukorrigeret geneafstand (nudrift)	Korrigeret geneafstand (ansøgt)	Korrigeret geneafstand (nudrift)	Vægtet gennemsnitsafstand	Bortscreenet	Genekriterie overholdt
+  Vester Hærup Strandvej 14	0	NY	114,56	124,30	114,56	124,30	122,87	Nej	Ja
+  Vendalvej 3	0	NY	318,80	357,79	318,80	357,79	1.221,03	Ja	Ja
+  Lihme By, Lihme	0	NY	449,84	497,60	449,84	497,60	330,77	Nej	Nej*

Kommunen har mulighed for at godkende projektet alligevel under forudsætning af, at den ansøgte husdyrproduktion medfører uændrede eller færre lugtgener end den eksisterende produktion, samtidig med at afstanden til omboende er længere end 50 % af den beregnede geneafstand.

Dette er tilfældet for projektet på Udsigten 2, hvor lugtemissionen falder og afstanden til Lihme svarer til 74 % af den beregnede geneafstand.

Kommunen vurderer at projektet kan godkendes under "50 %-reglen", da der ikke samlet set sker en forøgelse i dyreholdet og flere forureningsparametre reduceres, herunder lugt. Derudover betyder det, at der tilbygges en stald længst væk fra byen, at lugten "flyttes" længere væk fra Lihme.

Støv vil kunne forekomme i forbindelse med transporter til og fra ejendommen, ved fyldning af siloer, fra ventilationen og ved foderfremstilling. Foder vil blive opbevaret i tætte siloanlæg eller foderlade.

Formålet med de stillede vilkår i dette afsnit er at begrænse virksomhedens lugt- og støvbidrag til omgivelserne.

Ved klager over lugt er der stillet vilkår om, at tilsynsmyndigheden kan kræve, at bedriftens ansvarlige foretager en kortlægning af lugtemissionen fra husdyrbruget, og at der iværksættes lugtreducerende tiltag.

Samlet set vurderer Skive Kommune, at lugt- og støvgener ikke vil udgøre en væsentlig gene for omgivelserne, ved overholdelse af vilkårene i denne godkendelse.

## 6.11 Affald, råvarer, ressourcer og hjælpestoffer

### Vilkår

29. **Renholdelse af arealer** Arealerne omkring bygninger og tilkørselsveje skal holdes ryddelige og fri for affald.
30. **Døde dyr** Opbevaringen af døde dyr må ikke give anledning til uhygiejniske forhold eller risiko for forurening af jord, grundvand eller overfladevand.
31. **Opsamling af oliespild** Et olieabsorberende materiale, eksempelvis kattegrus, skal til enhver tid være let tilgængeligt i umiddelbar nærhed af alle ejendommens oliebeholdere, således at spild omgående og effektivt kan opsamles.
32. **Opbevaring af farligt affald** Farlige produkter (smøreolie, insektgifte, m.v.) og farligt affald (råvare-, olie- og kemikalieaffald) skal opbevares i beholdere beregnet til formålet og være tydeligt mærkede med angivelse af indhold. Oplagspladsen skal være under tag og uden afløb. Den skal være indrettet således, at lækage eller spild kan opsamles og således, at der ikke er risiko for, at spild kan forurene jord og grundvand. Opsamlingskapaciteten skal svare til volumen på den største beholder. Til opsamling af spild kan f.eks. bruges en spildbakke. Der må ikke være risiko for opsamling af slagregn eller sne.
33. **Opbevaring og spild af kemikalier** Oplagsplads til kemikalier skal være indrettet således, at lækage eller spild kan opsamles. Opsamlingskapaciteten skal svare til volumen på den



største beholder. Til opsamling af spild kan f.eks. bruges en spildbakke, eller ved mindre spild et absorberende materiale, såsom kattegrus, savsmuld eller lignende. Det opsamlede spild betragtes som farligt affald og skal håndteres derefter.

### **Miljøteknisk redegørelse og vurdering**

Formålet med de stillede vilkår i dette afsnit er at sikre en forsvarlig og korrekt håndtering af affald og råvarer på virksomheden.

Mængden af affald fra ejendommen er meget begrænset, da det kun er svineproduktionen, der foregår fra adressen.

Døde dyr placeres som vist på oversigtstegningen fra beredskabsplanen, bilag 7. Afhentningsstedet er indrettet med betonspalter og kadaverkappe i skygge af læbælte. Stedet kan ikke ses fra offentlig vej. Der vil være ugentlig afhentning eller efter behov, afhængig af dyretype og udetemperatur.

Pap, papir og plast opbevares i container, der tømmes efter aftale med renovationsfirma.

Der opbevares stort set ikke farligt affald på ejendommen. Evt. medicinrester, tomme medicinflasker, kanyler, lysstofrør, lavenergipærer og batterier opbevares i aflåst rum og afleveres til kommunal modtagestation.

Sprøjtemidler opbevares i kemikalierum som vist på oversigtskortet, og olie og spildolie håndteres i maskinhuset.

Foder opbevares i udendørs kornsiloer eller i indendørs siloanlæg i foderladen.

Råvarer er primært til foderproduktion og er beskrevet under afsnit 6.6.

Der opvarmes med fyringsolie. Der er på bedriften et samlet forbrug af fyringsolie og diesel på ca. 4500 liter.

Bedriften er omfattet af reglerne i affaldsbekendtgørelsen, derfor skal affaldsproduktionen på ejendommen registreres efter de gældende regler, og opbevaring og bortskaffelse skal ske i overensstemmelse med Skive Kommunes gældende affaldsregulativ.

Affaldet opsamles forsvarligt og bortskaffes via godkendt transportør eller indsamler til et godkendt modtageanlæg.

Der må ikke foretages afbrænding af affalds- eller spildprodukter på virksomheden, medmindre det er tilladt i medfør af Skive Kommunes affaldsregulativer.

Råvarer og hjælpestoffer vurderes at blive opbevaret korrekt og uden der opstår væsentlig påvirkning af omgivelserne.

Formålet med de stillede vilkår i dette afsnit er at sikre en forsvarlig og korrekt håndtering af affald og råvarer på husdyrbruget her igennem at forebygge og minimere risikoen for forurening af jord og grundvand.

## **6.12 Skadedyrsbekæmpelse**

### **Vilkår**

34. **Foderopbevaring** Opbevaring af foder skal ske på en sådan måde, at der ikke opstår risiko for tilhold af skadedyr (gnavere m.v.)
35. **Management** Arealerne omkring bygninger og tilkørselsveje skal holdes fri for affald, foderrester, gødning m.v.
36. **Fluer** Fluebekæmpelse skal ske i overensstemmelse med retningslinierne fra Institut for Agroøkologi, Aarhus Universitet.

### **Miljøteknisk redegørelse og vurdering**

På bedriften er der stor fokus på at minimere gener for naboer og omkringboende i forbindelse med etablering af produktionen. Der er særlig opmærksomhed på potentielle fluegener.

På ejendommen følges retningslinjerne for fluebekæmpelse fra institut for Agroøkologi.

Der er abonnementsaftale med Kiltin vedr. rottebekæmpelse.

Fluer bekæmpes med rovfluer, og evt. kemisk, hvor rovfluer ikke er effektive nok.

Generelt sørges der for orden og ryddelighed på ejendommen. Gulve bliver fejlet jævnlige. Huller/rørgennemføringer reparerer. Oplag af foder og andet fordærligt sættes på paller eller strøer. Korn opbevares i lukket siloanlæg.

Formålet med at vurdere og stille vilkår i dette afsnit er at sikre at tilholdet af skadedyr på ejendommen begrænses.

I forbindelse med dyreholdet kan der forekomme gener fra skadedyr så som rotter og fluer.

Det vurderes, at skadedyrsbekæmpelse og forebyggelse på bedriften er tilfredsstillende og vilkårene vil medvirke til at begrænse tilhold af skadedyr.

## 6.13 Driftskontrol/Egenkontrol og dokumentation

### Vilkår

37. Der skal føres en logbog hvoraf følgende skal fremgå:

- Antal årssøer
- Antal fravænnede grise pr. årssø
- Fravænningsalder og -vægt
- Foderforbrug pr. årssø
- Det gennemsnitlige indhold af råprotein og fosfor pr. FE so i foderblandingerne i henholdsvis drægtigheds- og diegivningsperioden
- Forbrug af medicinsk zink til smågrisene
- Årligt vandforbrug
- Årligt energiforbrug
- Alle uheld, der har medført en risiko for forurening af jord eller overfladevand
- Kvitteringer for afleveret affald
- Der skal føres en logbog for gyllebeholderen, hvori eventuelle skader på teltoverdækningen noteres med angivelse af dato for skaden samt dato for reparation. Logbogen skal opbevares på husdyrbruget i mindst fem år og forevises på tilsynsmyndighedens forlangende.

### Fodring

38. N ab dyr jf. vilkår 17 skal på baggrund af registreringerne i vilkår 37 beregnes for en sammenhængende periode på minimum 12 måneder i en periode på 1½ år fra denne godkendelse bliver udnyttet.

39. P ab dyr jf. vilkår 18 skal på baggrund af registreringerne i vilkår 37 beregnes for en sammenhængende periode på minimum 12 måneder i en periode på 1½ år fra denne godkendelse bliver udnyttet.

40. Der skal udarbejdes en blandeforskrift for foder mindst hver tredje måned, såfremt der anvendes hjemmeblandet foder.

41. Logbog, indlægssedler for hver tredje måned, kvitteringer på indkøb af foder og medicinsk zink samt eventuelle blandeforskrifter skal opbevares på husdyrbruget i mindst 5 år og forevises tilsynsmyndigheden på forlangende.

42. **Opdatering af beredskabsplan** Beredskabsplan skal opdateres efter behov. Det skal af beredskabsplanen fremgå, hvornår den sidst er revideret.

43. **Journal for fluebekæmpelse** Hvis der opstår problemer med fluer, kan Skive Kommune kræve, at der føres journal over hvornår, der er foretaget bekæmpelse, og der kan forlanges fremvisning af kvitteringer for køb af skadedyrsbekæmpelsesmidler.

### **Miljøteknisk redegørelse og vurdering**

En moderne landbrugsbedrifts effektivitet sikres i høj grad igennem, at der føres nøje kontrol over, hvad der tilføres og fraføres bedriften af foder, dyr og i det hele taget ressourcer. Derfor bliver der løbende fulgt op på forbruget af foder, tilsætningsstoffer til foderet, vand, el og arbejdstimer på den måde kan bedriften også løbende følge op på u hensigtsmæssigheder, som kan være sygdom, utætheder i vandinstallationer, defekte elinstallationer. Derudover er det også en del af effektivitetskontrollen at registrere forbruget af foder, da en god fodereffektivitet både er med til at sikre en bedre økonomi, vise en bedre sundhedstilstand hos dyrene og er med til at begrænse emissionerne fra anlægget.

Der stilles vilkår om registrering af forskellige data, som skal dokumentere at godkendelsens produktionsvilkår overholdes, bl.a. vedr. besætningsstørrelsen og foderkorrektioner.

Gennem egenkontrol af vand- og energiforbruget skabes der mulighed for at finde potentielle besparelser, som kan vise sig fordelagtige såvel økonomisk som miljømæssigt.

Husdyrbruget skal kunne dokumentere, at affald bortskaffes på korrekt og forsvarlig vis, således at risikoen for forurening eller gener som følge af forkert håndteret affald minimeres.

Gennem registrering af uheld, der medfører forurening eller risiko for forurening kan husdyrbruget i samarbejde med tilsynsmyndigheden foretage opfølgende årsagsanalyser til udpegning af miljømæssigt u hensigtsmæssige driftsprocedurer. På baggrund heraf kan husdyrbruget revidere de fremtidige driftsprocedurer og dermed opnå en mere miljømæssig forsvarlig drift.

## **6.14 Renere teknologi og BAT**

### **Vilkår**

44. På bedriften skal der foretages en løbende vurdering af om indførelse af nye teknologier vil være proportionelt for at nedbringe bedriftens udledninger af forurenende stoffer, ligesom der skal arbejdes for at begrænse ressourceanvendelsen og affaldsproduktionen.

### **Miljøteknisk redegørelse og vurdering**

#### ***Tilvalg af BAT***

Der anvendes reduceret tildeling af foder til søerne.

I scenarie 1 overdækkes en ny gyllebeholder.

#### ***Fravalg af BAT***

Der er fravalgt en række teknologier. Fravalget er sket under nøje overvejelser for at sikre bedst mulige driftsforhold og under hensyn til omgivelserne. BAT-niveauerne overholdes ved anvendelse af de ovenfor nævnte teknologier.

Kommunalbestyrelsen skal ved vurderingen af en ansøgning om godkendelse efter § 11 blandt andet varetage hensynet til anvendelse af den bedst tilgængelige staldteknologi i både eksisterende og nye stalde.

Ansøger har redegjort for anvendelsen af bedste tilgængelige teknik indenfor områderne management, foder, staldindretning, forbrug af vand og energi, opbevaring og behandling af husdyrgødning samt udbringning af husdyrgødning.

#### ***Management***

Det er BREF indenfor management, at uddanne bedriftens personale, at registrere energi- og ressourceforbrug samt forbrug og anvendelse af handels- og kunstgødning. Endvidere at have

procedurer for at sikre ren- og vedligeholdelse af bygninger og inventar, at planlægge gødning af markerne korrekt samt at have nødfremgangsmåde ved evt. uheld.

Godt landmandsskab er en vigtig del af BAT, og det udøves på ejendommen på mange forskellige områder.

På Udsigten 2 føres der ikke løbende journal over vand- og energiforbrug samt spild, men vand- og energiforbrug opgøres årligt i forbindelse med regnskabet.

De ansatte på ejendommen efteruddannes og deltager i ERFA-sammenhænge, der er relevante for netop deres jobfunktion.

Der er ikke udarbejdet egentlige planer for reparation og vedligehold. Der foretages daglige tjek og løbende service på anlæggene.

Arbejdet i staldene udføres efter forskellige managementsystemer, hvor styring af de forskellige forhold (lys, varme, ventilation, næringsstoffer i foderet, sygdomsbehandling, vaccination mv.), der har indflydelse på grisenes trivsel, varetages.

Der laves beredskabsplan, så forholdsregler i forbindelse med uheld med kemikalier og gylle, brand mv. er beskrevet. Den endelige plan udarbejdes, når byggeriet er færdiggjort og staldene taget i brug.

For Udsigten 2 er disse forhold jf. ansøgningen opfyldt.

### **Fodring**

Det er BAT i henhold til BREF, at styre næringsstofindholdet i foderet.

Foderforbruget er reduceret i forhold til normen for søerne. Der er stillet vilkår om en maksimal udledning af N og P af dyr for søerne i afsnit 6.6 om foder, og egenkontrolvilkår er stillet i afsnit 6.13.

Der kan beregnes et BAT-niveau for hhv. ammoniak og fosfor.

Jf. afsnit 6.5 om natur at BAT ammoniak overholdt.

BAT fosfor beregnes ud fra antallet af DE og gulvtypen:

Søer, 104,81 DE x 23,9 P pr. DE = 2.505 kg P

Smågrise, 38,09 DE x 29,2 kg P pr. DE = 1.112 kg P

Slagtesvin, 72,98 DE x 22,3 kg P pr. DE = 1.627 kg P

Samlet BAT fosfor på 5.245 kg P

For scenarie 1 produceres 5.114 kg P.

For scenarie 2 produceres 5.122 kg P.

BAT fosfor således er overholdt for begge scenarier.

### **Staldindretning**

Det nye staldafsnit udstyres med delvist spaltegulv.

Via husdyrgodkendelse.dk er den maksimale ammoniakemission (BAT-niveauet) for den ansøgte produktion beregnet til 2.743,63 kg NH<sub>3</sub>-N/år. I ansøgningssystemet beregnes ligeledes den faktiske emission af ammoniak, og med et niveau på max. 2.742,61 kg NH<sub>3</sub>-N/år er BAT-kravet således opfyldt med en margin på 1,02 kg NH<sub>3</sub>-N/år.

Skive Kommune vurderer således, at ansøgningen lever op til kravene for anvendelse af bedste tilgængelige staldteknologi.

### **Forbrug af vand og energi**

Det er BREF, at rengøre med højtryksrensere, at kalibrere drikkevandsinstallationerne, at registrere vandforbrug, at identificere og reparere evt. lækager, at isolere bygninger, at installere energibesparende belysning og at anvende naturlig ventilation i videst mulig omfang.

På Udsigten 2 anvendes hovedparten af de nævnte tiltag. Ventilationen er frekvensstyret og temperaturreguleret. I to af staldene er belysningen udskiftet til LED, og når armaturer går i stykker udskiftes de med LED-armaturer.

Staldene rengøres efter hvert hold slagtesvin og smågrise, og der bruges iblødsætning og efterfølgende rengøring med højtryksrensere.

Det er ikke muligt at anvende naturlig ventilation, da der i svinestalde er brug for en aktiv ventilation for at sikre luftudskiftning samt for regulering af temperatur i staldene.

Skive Kommune vurderer, at driften på husdyrbruget vil opfylde BAT indenfor forbrug af vand og energi ved at gennemføre de i ansøgningen oplyste tiltag.

### **Opbevaring og udbringning af husdyrgødning**

BREF-dokumentet for intensiv svine- og fjerkræbrug i forhold til opbevaring og udbringning af husdyrgødning er for hovedparten implementeret via husdyrgødningsbekendtgørelsen. Hovedformålet med reguleringen er at reducere udledningen af ammoniak og udvaskning af kvælstof til vandmiljøet.

Ifølge BREF er det udover reguleringen i husdyrgødningsbekendtgørelsen, BAT indenfor opbevaring og udbringning, at måle indholdet af næringsstoffer i gødningen, at undgå lugtgener hos naboer ved at sprede gødning i dagtimerne og undgå udspreddning i weekenderne, at tage hensyn til vindretningen i forhold til naboerne og i det hele taget at nedbringe ammoniakemissionen fra markerne ved valg af bedst tilgængelige og anvendelige udbringningsteknologi.

En del af gyllen vil ved gennemførelse af scenarie 1 blive opbevaret i en overdækket gyllebeholder, der reducerer ammoniakfordampningen.

Det vurderes at BAT for opbevaring og udbringning af husdyrgødning er opfyldt.

### **Konklusion**

Skive Kommune vurderer, at anvendelsen af BAT på ejendommen er tilfredsstillende. Der skal løbende arbejdes på at begrænse ressourceanvendelsen og udledningen af forurenende stoffer ved indførelse af nye teknologier.

## **7. PÅVIRKNING AF NATURA 2000 VANDOMRÅDER**

Inden et projekt kan godkendes skal der ifølge habitatbekendtgørelsens § 7, stk. 1, foretages en vurdering af, om projektet i sig selv, eller i forbindelse med andre planer og projekter, kan påvirke et Natura 2000-område væsentligt. Ved vurderingen af om et projekt kan påvirke et Natura 2000 væsentligt, skal der ses på den eventuelle negative påvirkning projektet kan have på området og dens bevaringsmålsætning, habitatbekendtgørelsens § 7, stk. 2. Hvis projektet vurderes at kunne skade området, kan der ikke meddeles tilladelse til det ansøgte. Hvis vurderingen derimod viser, at projektet ikke kan skade området, kan der meddeles godkendelse til det ansøgte.

Husdyrbrugets påvirkninger på overfladevand vurderes indenfor de kystvandsoplande, som Limfjorden er opdelt i, jf. udkast til vandplanerne. Vurderingen foretages i henhold til Miljøstyrelsens vejledning om vurdering af nitrat og fosfor til overfladevande.

Miljøstyrelsens vejledning fastlægger afskæringskriterier for graden af påvirkning af nitratudvaskning til overfladevand. Et husdyrbrug vurderes ikke at medføre negativ påvirkning på overfladevande, herunder Natura 2000-områder samt yngle- eller rasteområder for beskyttede arter som følge af nitratudvaskning, såfremt afskæringskriterierne er overholdt.

Kvælstoftab til overfladevande stammer fra de arealer, hvorpå husdyrgødningen fra produktionen udbringes. Da denne godkendelse alene omfatter en godkendelse af anlægget på ejendommen Udsigten 2, er det Skive Kommunes vurdering at projektet i sig selv eller i kumulation med andre projekter ikke vil påvirke Natura 2000 vandområder væsentligt.

## 8. KONKLUSION

Skive Kommune vurderer,

- at ansøger har truffet de nødvendige foranstaltninger til at forebygge og begrænse forureningen fra husdyrbruget og til at modvirke eventuelle skadelige virkninger på miljøet.
- at husdyrbruget i øvrigt kan drives på stedet uden at påvirke omgivelserne på en måde, som er uforenelig med hensynet til omgivelserne.
- at de kort- og langsigtede miljøpåvirkninger og de samlede miljøpåvirkninger fra husdyrbrugets produktion bliver begrænset til et acceptabelt niveau, når de til enhver tid gældende generelle miljøregler for den pågældende type husdyrbrug og vilkårene i miljøgodkendelsen overholdes.
- at udvidelse af husdyrbrugets produktion overordnet betragtet ikke medfører en øget husdyrproduktion og en øget miljøpåvirkning i kommunen, i det strukturudviklingen går mod færre men større bedrifter.
- at produktionen ikke vil medføre en væsentlig påvirkning af:
  - nabobeboelser
  - Natura2000-områder og natur i øvrigt
  - overfladevand
  - nitratfølsomme indvindingsområder
  - landskabelige værdier og værdifulde kulturmiljøer

Husdyrproduktionen på Udsigten 2, 7860 Spøttrup vurderes samlet set ikke at give anledning til væsentlige påvirkninger/gener for lokale naturområder og omkringboende, hvis vilkårene i denne godkendelse efterkommes.

Udkast til miljøgodkendelsen er gennemgået af Klaus Bjerre og miljøkonsulent Jan Haarbo og evt. bemærkninger er afklaret og godkendelsen tilpasset iht. aftale.

Med venlig hilsen



Marianne Dyhrberg  
Miljøingeniør

## BILAG

### Bilag 1. Grundlag for vilkår og lovgivning

#### Vilkår

Godkendelsens vilkår er meddelt med baggrund i kommunens vurderinger og i følgende af Miljøstyrelsens bekendtgørelser, vejledninger og orienteringer:

- *Vejledning nr. 2/2001 Luftvejledningen*
- *Vejledning nr. 5/1984 Ekstern støj fra virksomheder*
- *Vejledning nr. 6/1984 Måling af ekstern støj fra virksomheder*
- *Vejledning nr. 6/2014 om kontrol af gyllebeholdere*
- *Vejledning om logbog for beholdere med flydende husdyrgødning*
- *Vejledning nr. 19/2016 til bkg. om påfyldning og vask af sprøjter til udbringning af bekæmpelsesmidler*
- *Wiki-vejledningen – Miljøstyrelsens vejledning om godkendelse af husdyrbrug*
- *Vejledning nr. 6/2005 Om Håndhævelse af Miljøbeskyttelsesloven*
- *Faglig rapport vedrørende en ny lugtvejledning for husdyrbrug (dec. 2006)*

samt

- *“Vejledende retningslinjer for vurdering af lugt og begrænsning af gener fra stalde” udgivet af FMK*

#### Lovgivning

Udover vilkårene i nærværende miljøgodkendelse er husdyrbruget underlagt bestemmelserne i gældende love og bekendtgørelser.

Udover Lov om miljøgodkendelse m.v. af husdyrbrug (lov nr. 1572 af 20. december 2006), kan bl.a. følgende af de heraf afledte bekendtgørelser, regulativer og forskrifter være relevante for husdyrbruget:

- *Bek. nr. 211 af 28. februar 2017 om tilladelse og godkendelse m.v. af husdyrbrug.*
- *Bek. nr. 1309 af 18. december 2012 om affald.*
- *Bek. nr. 865 af 23. juni 2017 om erhvervsmæssigt dyrehold, husdyrgødning, ensilage m.v.*
- *Bek. nr. 467 af 23. maj 2016 om miljøregulering af visse aktiviteter*
- *Bek. nr. 1322 af 14. december 2012 om kontrol af beholdere til opbevaring af flydende husdyrgødning og ensilagesaft*
- *Bek. nr. 969 af 28. juni 2016 om uddannelse af erhvervsmæssige brugere af plantebeskyttelsesmidler og af ansatte hos forhandlere af plantebeskyttelsesmidler*
- *Bek. nr. 907 af 24. juni 2016 om bekæmpelsesmidler.*
- *Bek. nr. 906 af 24. juni 2016 om påfyldning og vask m.v. af sprøjter til udbringning af plantebeskyttelsesmidler.*
- *Bek. nr. 1611 af 10. december 2015 om indretning, etablering og drift af olietanke, rørsystemer og pipelines.*
- *Skive Kommunes regulativ for erhvervsaffald.*

Der kan i fremtiden vedtages nye bestemmelser, som vil kunne medføre andre regler for husdyrbrugets aktiviteter



## Bilag 2. Oversigtskort

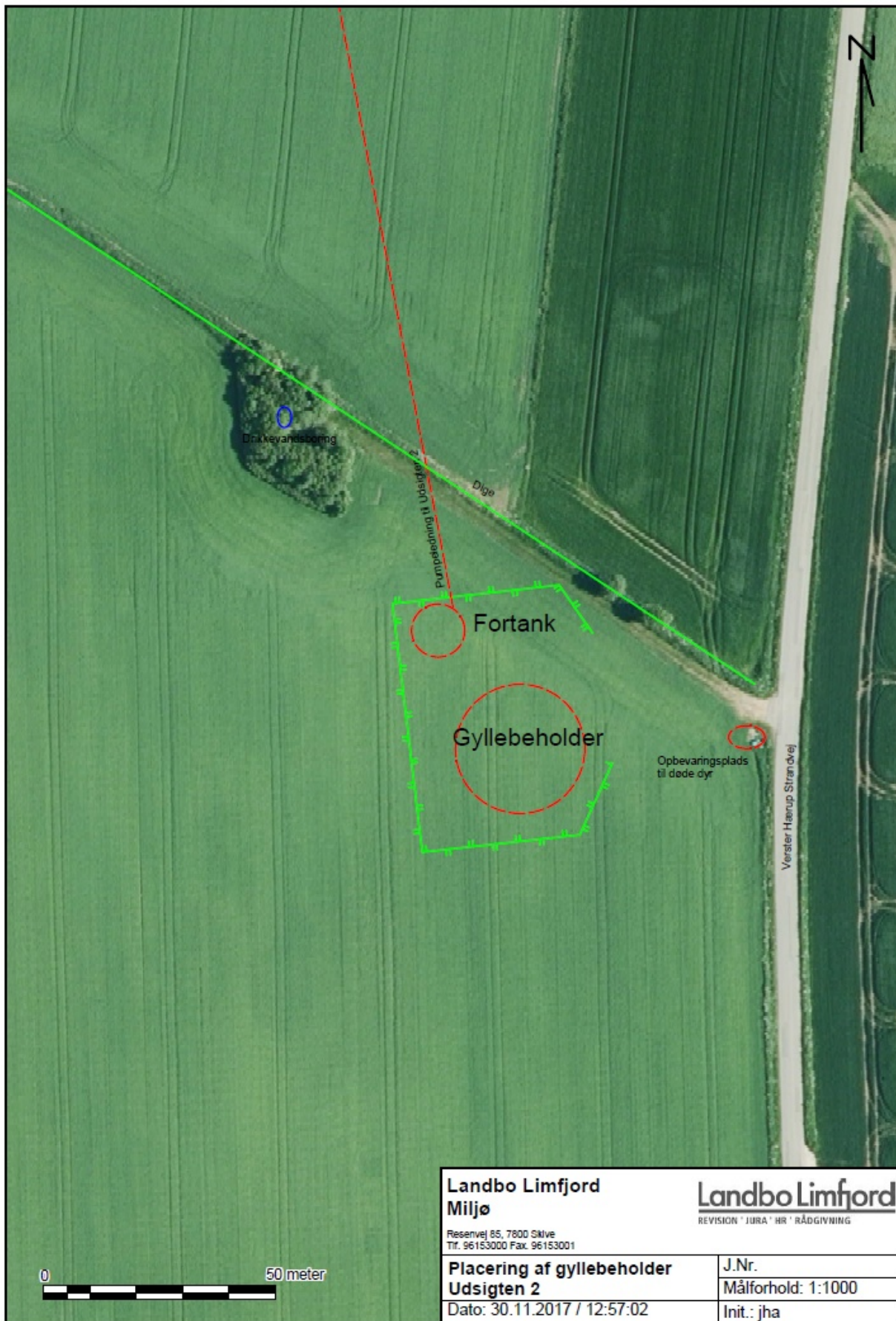




### Bilag 3. Situationsplan – Udsigten 2







<b>Landbo Limfjord Miljø</b> <small>Reservevej 65, 7800 Skive          Tlf. 96153000 Fax. 96153001</small>		<b>Landbo Limfjord</b> <small>REVISION · JURA · HR · RÅDGIVNING</small>	
<b>Placering af gyllebeholder Udsigten 2</b>		J.Nr.	
Dato: 30.11.2017 / 12:57:02		Målforhold: 1:1000	
		Init.: jha	



## Bilag 4. Afløbsplan





## Bilag 5. Udsigten 2 og Natur



- Beskyttet natur
-  Eng
  -  Hede
  -  Mose
  -  Overdrev
  -  Strandeng
  -  Sø



## Bilag 6. Udsigten 2 og transportveje



**Landbo Limfjord  
Miljø**

Reservevej 85, 7800 Skive  
Tlf. 96153000 Fax. 96153001

**Landbo Limfjord**

REVISION 'JURA' HR 'RÅDGIVNING

**Udsigten 2  
Transportveje**

Dato: 17.01.2018 / 14:18:25

J.Nr.

Målforshold: 1:6000

Init.: jha

## Bilag 7. Tilstrækkelig opbevaringskapacitet, scenarie 1

<b>Beregning af opbevaringskapacitet</b>		
<b>Årlig produktion:</b>		
Gylle produktion inkl, vand i tank	5130,51	m3
Vaskevand fra produktionen	400	m3
Ensilagepladser (0,7 m3/m2)	0	m3
<b>Årlig produktion i alt</b>	<b>5530,51</b>	<b>m3</b>
<b>Opbevaringskapacitet:</b>		
stor gylletank	2530	m3
ny gylletank	3500	m3
<b>Opbevaringskapacitet i alt</b>	<b>6030</b>	<b>m3</b>
<b>opbevaringskapacitet i mdr</b>	<b>13,1</b>	<b>antal mdr</b>
<b>Tilstrækkeligt med antal mdr</b>	<b>9</b>	<b>antal mdr</b>
<b>Svarende til kapacitet</b>	<b>4148</b>	<b>m3</b>
<b>Over / under kapacitet</b>	<b>1882</b>	<b>m3</b>
Beregning foretaget af:		
Miljøafdelingen:		
Planteavl:		

## Bilag 8. Beredskabsplan for Udsigten 2

### Beredskabsplan for Udsigten 2, 7860 Spøttrup

Denne beredskabsplan er udarbejdet som en del af ejendommens miljøgodkendelse med dette formål at stoppe og begrænse evt. uheld med konsekvenser for det omgivende miljø.

Planens indhold skal være kendt af gårdens ansatte m.m. og skal udleveres til indsatsleder/miljømyndighed i forbindelse med uheld, forureninger, brand og lignende.

Beredskabsplanen skal revideres/kontrolleres mindst 1 gang om året og skal være let tilgængelig og synlig.

**Beredskabsplanen findes i beredskabsmappen på kontoret i stalden.**

**Kopi af beredskabsplanen findes i beredskabsmappen på kontoret i stalden.**

### Kortmateriale

På bilaget er der oversigtskort over ejendommen med angivelse af:

- ◆ Drænbrønde/regnvandsbrønd/afløb
- ◆ Udløbspunkter til vandløb og markdræn.
- ◆ Afbrydere til diverse pumper, anlæg, strømafbrydere, m.v.

## Telefonnumre

Nærmeste telefon står på kontoret i **stalden** og har nr. \_\_\_\_\_

### Følgende kontaktes på telefon:

Miljømyndighed	99 15 55 00
Falck	112
Lægevagt	70 15 03 00
Landbocenter	96 15 30 00
Dyrlæge	21 71 52 95
Elektriker	30 17 79 20
Smed/VVS	30 17 79 20
Energiselskab	99 36 99 36



## Brand- og evakueringsinstruks

Ved brand der ikke kan slukkes ved egen hjælp.

### Tilkald brandvæsenet – RING 112 – oplys:

- ◆ Navn, adressen og telefonnummer der ringes fra.
- ◆ Hvad der er sket og at det er en gårdbrand.
- ◆ Er der tilskadekomne – hvor mange
- ◆ Er dyrene kommet ud – art og antal der evt. er fanget.

Kontakt ejeren Klaus Bjerre på telefonnummer mobil 61759731

Iværksæt rednings- og slukningsarbejde, hvis det er muligt og forsvarligt, herunder fjernelse og evakuering af dyr olie, trykflasker.

Placering af slukningsmateriel er angivet på oversigtskort.

Hvis det ikke er muligt at slukke branden – forsøg at begrænse den ved lukning af døre og vinduer.

Modtag brandvæsenet og udlever denne mappe sammen med kortmaterialet.

### Oplys endvidere:

- ◆ Evt. tilskadekomne eller dyr der ikke er reddet i sikkerhed.
- ◆ Hvor det brænder
- ◆ Brandens omfang
- ◆ Hvor der er adgangsveje

På ejendommen findes der følgende materiel, som evt. kan anvendes for at afhjælpe situationen:

- ◆ Pulverslukker placeret praktisk flere steder på ejendommen.

## Instruks i tilfælde af gylleudslip

Ved akut gylleudslip følges nedenstående procedure

Find årsagen til gylleudslippet og søg det stoppet hurtigst muligt.

**Kontakt ejer, navn og tlf.:** \_\_\_Klaus eller Jonna\_\_\_ tlf. \_\_\_61759731 24987705\_\_\_\_\_

- Hvis ingen kontakt, fortsæt til næste punkt.

**Kontakt en af nedenstående maskinstationer med henblik på at skaffe en slamsuger:**

- ◆ Egebjerg Maskinstation, tlf. 40 85 63 18

Vurder omfanget af gylleudslippet. Forsøg at afgrænse forureningens omfang ved at afskære gyllen fra at løbe i vandløb og drænbrønde se bilag x. Dette gøres ved at dæmme op for gyllen med jord i en halvmåneformet rende ud med nærmeste vej, så gyllen suges op herfra. Benyt gårdens rendegraver eller traktor med frontlæsser til at lave jordvold. Der kan ligeledes benyttes halmballer.

### ***Er gyllen løbet i vandløb eller dræn – RING STRAKS 112***

#### **Oplys:**

- ◆ Navn, adressen og telefonnummer der ringes fra.
- ◆ Hvad der er sket og hvor meget der er løbet ud.

Lav herefter opdæmning af vandløbet med bigballer.

Modtag brandvæsen/miljøvagt og udlever denne mappe sammen med kortmaterialet.

## **Instruks i tilfælde af kemikalie- og oliespild**

Ved akut kemikalie- og oliespild følges nedenstående procedure.

Find årsagen til kemikalie- og oliespild og søg det stoppet hurtigst muligt.

**Kontakt ejeren Klaus Bjerre på telefonnummer mobil 61759731**

Vurder omfanget af oliespildet. Forsøg at afgrænse forureningens omfang ved at afskære kemikalierne og olien fra at løbe i vandløb og drænbrønde se bilag x. Dette gøres ved at strø savsmuld eller kattegrus på udslippet for at opsuge de spildte væsker.

***Er oliespild løbet i vandløb eller dræn – RING STRAKS 112***

**Oplys:**

- ◆ Navn, adressen og telefonnummer der ringes fra.
- ◆ Hvad er der sket og hvor meget der er løbet ud.

Lav herefter en opdæmning af vandløbet med bigballer.

Modtag brandvæsen/miljøvagt og udlever denne mappe sammen med kortmaterialet.

## Stophaner / hovedafbrydere

Afbrydere til diverse pumper, anlæg, strømafbryder m.v. skal ligeledes noteres på kortet over ejendommen.

### Vand

- ◆ Stophane sidder i gang midt i stalden
- ◆ Hovedhave sidder i østlig ende af haven.

### Elektricitet

- ◆ El-tavle og hovedafbryder sidder i maskinhus.

## Strømsvigt instruks

- ◆ Vurdér om dyr lider under træk fra nødopluk eller varme
- ◆ Tjek alle stalde og se, om nødoplukker er åbent.
- ◆ Begræns trækgener og varmeudvikling (Overbrusning).
- ◆ Kontrollér at der ikke sker forurening som følge af manglende strøm til pumper o.lign.
- ◆ Ved **strømsvigt på over 30 min.**, ring til 99 36 99 36 og forhør om varigheden af udfaldet.
- ◆ Eventuelt iværksæt opstart af nødstrømsgenerator.



**Landbo Limfjord  
Miljø**

Reservevej 85, 7800 Skive  
Tlf. 96 153000 Fax. 96 153001

**Afløbsplan m.v.  
Udsigten 2**

Dato: 02.01.2018 / 16:58:21

**Landbo Limfjord**

REVISION 'JURA' HR 'RÅDGIVNING

J.Nr.

Målforshold: 1:1000

Init.: jha

## Bilag 9. Høringssvar fra naboer og bemærkninger fra Landbo Limfjord

Høringssvar fra Kåsvej 21:



Høringssvar

Til Teknisk Forvaltning - postkasse

---

Høringsbrev om ansøgning om miljøgodkendelse på Udsigten 2, 7860 Spøttrup

Jeg er betænkelige ved lugtgener fra Udsigten 2.

Det er faktisk allerede et problem, som vi er generet af. Derfor ser jeg den øgede dyrehold som en risiko for yderligere/forøgede lugtgener.

Jeg ser gerne at lugtgenerne mindskes og i al fald ikke øges, som følge af en udvidelsen.

Venlig hilsen

Birgit Jørgensen

Kåsvej 21

7860 Spøttrup

## Høringsvar fra Udsigten 1A:



### Høringsvar i forbindelse med udsigten 2

Til Teknisk Forvaltning - postkasse

---

I forbindelse med Høringsbrev vedr. eventuel miljøgodkendelse på Udsigten 2 vil jeg som nabo gerne tilknytte følgende kommentar:

- Det er for mig helt OK at opføre de 12 meter (400m<sup>2</sup>) ekstra so stald i forbindelse med den eksisterende stald. (Der tilkommer ikke flere lugtgener end der allerede er af den grund). Det lugter i dag allerede fra de eksisterende stalde og en ekstra stald vil ikke ændre dette synderligt.
- Jeg er til gengæld meget uenig i den foreslåede placering af den nye gylletank. I forbindelse med påfyldning og gyllekørsel vil der være stærke lugtgener fra andre vindretninger end der er i dag og dette virker meget uovervejet og unødvendigt at have. Det giver efter min bedste overbevisning meget bedre mening at placere gylletanken i forbindelse med de eksisterende gylletanke for på den måde i det mindste at begrænse lugtretningen til kun at være fra et sted. Da der allerede er tung trafik omkring staldene og de eksisterende gylletanke vil det også være en gevinst at holde dette på et begrænset område. Lyskelegener når der køres om natten etc. er også en faktor her. Derudover er der også det rent landskabsmæssige at tage hensyn til. Hvorfor ødelægge landskabets udseende yderligere med en fritliggende gylletank. Man river ejendomme ned for at "pynte" landskabet og så vil man gud hjælpe mig placere en gylle tank i stedet. Placer den dog i forbindelse med de andre tanke. Der er landskabet allerede ødelagt og det gør ikke nogen forskel om der er en tank mere eller mindre.

Med Venlig hilsen

Lars Andersen  
Udsigten 1a  
7860 Spøttrup

Tlf: 30258113



Høringssvar fra Kåsvej 20 og Valmuevej 5C:

Skive Kommune  
Byg og miljø  
Rådhuspladsen 2  
7800 Skive

Lihme d. 4.-1.-2018

**Høringssvar til ansøgning om miljøgodkendelse på Udsigten 2, 7860 Spøttrup.**

Da vi gennem høringsbrev om miljøgodkendelse på Udsigten 2, Lihme, 7860 Spøttrup, er gjort bekendt med planer om at udvide dyreholdet på ejendommen, ser vi os nødsaget til at komme med en indsigelse.

Med det dyrehold der er på ejendommen i dag, har vi lugtgener.

Særligt når der er tåge, fugt i luften eller lige før duggen falder lugter det ekstremt af svinestald. Ved sydvest vind, hvilket vi har det meste af sommeren, har vi også lugtgener. Mange grillaftener er blevet spoleret af dette.

Så sent som i juledagene har det lugtet af svinestald.

Det er ikke gyllebeholderne der afgiver lugten, men staldudluftningen, så vi synes ikke det kan være rimeligt at søge om udvidelse af dyrehold, når man ikke har styr på lugtgenerne med det eksisterende dyrehold.

Det er ikke fordi vi vil bremse en dygtig landmand, men vi kan ikke læse i vedhæftet resume noget om filter i udsugningen fra hverken det eksisterende eller ansøgte dyrehold.

Der skal være plads til os alle her i de små landsbyer, også os husejere som får forringet vores ejendomsværdi hvis lugtgenerne bliver større.

Hvis der ikke etableres filter i udsugningen i både det eksisterende og ansøgte dyrehold, gør vi vores indsigelse gældende.

Med venlig hilsen

Lone og Bo Hansen  
Kåsvej 20, Lihme  
7860 Spøttrup

Bente Hansen  
Valmuevej 5c, Lihme  
7860 Spøttrup

Bemærkninger fra Landbo Limfjord på vegne af ansøger:

## **Landbo Limfjord**

REVISION ' JURA ' HR ' RÅDGIVNING

Skive Kommune  
Rådhuspladsen 2  
7800 Skive

Att.: Natur- og Miljøafdelingen

11. januar 2018

### **Bemærkninger til indsigelse mod udkast til miljøgodkendelse på Udsigten 2, 7860 Spøttrup.**

På vegne af Klaus Bjerre, Udsigten 2 fremsendes her bemærkninger til indsigelsen:

#### **Lugt:**

Lugten falder i ansøgt drift i forhold til i dag, da ansøgningen også indeholder en produktionsomlægning som giver færre kg gris på stald.

#### **Placering af gyllebeholder:**

Bedriftens placering tæt på Lihme by (øst og nordøst) gør at bedriftens udvidelses muligheder er mod vest og syd i området omkring de eksisterende gyllebeholdere. De eksisterende gyllebeholdere begrænser allerede i dag en fremtidig produktions-udvidelse parallel med eksisterende stald.

I nær fremtid forventer man at bedriftens gylle skal afhentes af lastbiler til biogasanlæg, hvilket kræver ekstra plads rundt om gyllebeholderne, således der er både gode tilkørselsforhold og gode vende muligheder for store køretøjer. I samme område foregår i dag en stor del af bedriftens øvrige transporter også.

Ved den foreslået placering vil man også kunne undgå en smitterisiko tæt på staldene i forbindelse med at lastbiler der aflevere bioforgasset gylle. Lastbiler kan udgøre en potentiel smittespredning.

Placeringen ved siden af de eksisterende beholdere vil derfor kræve meget plads og vil begrænse bedriftens fremtidige udvidelsesmuligheder og øge smitterisikoen.

Ved den foreslået placeringen ved et markskel med træer gør at der i forvejen er et naturlig brud i landskabet og med et beplantet læhegn rundt om vil beholderen komme til indgå naturligt i omgivelserne med omkringliggende marker med landbrugsdrift.

# Landbo Limfjord

REVISION ' JURA ' HR ' RÅDGIVNING

Generelt vil afstanden fra gyllebeholderen til de nærmeste naboer, herunder Lihme by være længere og det vil minimere evt. lugtgener også til klager (Udsigten 1a, som har landbrugsbrugspligt).

## Kørsel:

Gyllen pumpes ned i den overdækkede tank på marken, hvorfra den enten hentes af biogasanlægget eller køres direkte ud på de omkring liggende marker. Der kan forekomme gener (lugt, lyskegle) specielt ved udbringning, men det vil være i samme grad som i dag, da det er de samme marker som gyllen udbringes på.

Gyllen skal udbringes på markerne syd for den smalle landevej Udsigten, hvilket vil give langt færre transporter på Udsigten og færre krydsende traktorer med gyllevogn.

Med venlig hilsen

Jan Haarbo

Miljøkonsulent

Direkte 96 15 30 07 - [jha@landbo-limfjord.dk](mailto:jha@landbo-limfjord.dk)