

Tilsynsrapport for ikke miljøgodkendelsespligtige virksomheder

 Sagsid 16/42611
 Kontaktperson
 Helle Kløcher

1. OPLYSNINGER

Virksomhed	Pindstrup Autoværksted (Pindstrup Auto og Båd Reparationsværksted v/Henning Thomsen)
Adresse	Storegade 65
Postnummer og by	8550 Ryomgård
CVR nr.	72 32 05 14
Virksomhedstype	Autoværksted
Biaktivitet	Reparation af både, biludlejning (one2move) og autolakering
Matrikel	4c Pindstrup By, Marie Magdalene
Planforhold	Landzone
Beliggenhed, afstand til forureningsfølsomme områder	<u>Overfladerecipienter:</u> Inden for 200 – 500 m ligger en § 3 beskyttet sø og mose. <u>Følsomme brugerområder:</u> Inden for 200 m ligger et område udlagt til boligformål. <u>Vandindvindingsinteresse:</u> Virksomheden ligger i et område med almindelige drikkevandsinteresser.
Kontaktperson	Henning Høgh Thomsen
Telefon	86 39 64 30
E-mail	pindauto@gmail.com
Tilstede ved tilsynet	Henning Høgh Thomsen
Tilsynsdato	5. december 2016
Tilsynstype	Prioriteret tilsyn
Syddjurs Kommune, tilsynsførende	Helle Kløcher

2. REGULERINGSGRUNDLAG

Lovgivning

- Autoværkstedsbekendtgørelsen¹, da virksomheden er ændret efter 1986.
- Miljøtilsynsbekendtgørelsen²
- Opkrævning af brugerbetaling for tilsynet sker i henhold til reglerne i Brugerbetalingsbekendtgørelsen³.
- Håndtering og bortskaffelse af affald skal ske i henhold Affaldsbekendtgørelsen⁴, Bilsrotbekendtgørelsen⁵ samt Syddjurs Kommunes Regulativ for Affald, se www.renodjurs.dk.
- Indretning og drift af virksomhedens olietanke reguleres efter Olietanksbekendtgørelsen⁶

Hvis virksomheden ændres eller udvides på en måde, der medfører øget påvirkning af det eksterne miljø, skal der forinden foretages anmeldelse til kommunen i henhold til § 15 i Autoværkstedsbekendtgørelsen. Virksomheden som helhed bliver herved omfattet af reglerne i bekendtgørelsen.

¹ Bekendtgørelse nr. 1733 af 21. december 2015 om miljøkrav i forbindelse med etablering og drift af autoværksteder m.v. med senere ændringer

² Bekendtgørelse nr. 497 af 15. maj 2013 om miljøtilsyn.

³ Bekendtgørelsen nr. 463 af 21. maj 2007 om brugerbetaling for godkendelse og tilsyn efter lov om miljøbeskyttelse og lov om miljøgodkendelse m.v. af husdyrbrug

⁴ Bekendtgørelse nr. 1309 af 18. december 2012 om affald med senere ændringer.

⁵ Bekendtgørelse nr. 1708 af 20. december 2006 om håndtering af affald i form af motordrevne køretøjer og affaldsfraktioner herfra med senere ændringer

⁶ Bekendtgørelse nr. 1321 af 21. december 2011 om indretning, etablering og drift af olietanke, rørsystemer og pipelines med senere ændringer.

3. AKTIVITETER, AREALER, INDRETNING, DRIFT OG EGENKONTROL

Aktiviteter	<p>Virksomheden beskæftiger sig med</p> <ul style="list-style-type: none"> • Reparationer og service af biler, motorcykler og både • Autolakering • Karosseriarbejde • Slibning • Sandblæsning - punktsandblæsning • Salg af personbiler (ca. 15 biler årligt) • Forsikringsbiler opbevares på udendørs areal, som er befæstet med asfalt. Forsikringsbiler afhentes i løbet af ca. 1 uge af et autoophug. <p>Forekommer kun i meget begrænset omfang</p> <p>Det er kun ejeren selv der må arbejde i malekabinen (i henhold til arbejdsmiljøregler).</p>
Produktionsareal	<p>Produktionsareal: Værksted 140 m² Malerkabine 30 m²</p>
Indretning	<p>Værkstedet er indrettet med:</p> <ul style="list-style-type: none"> • Lifte, 3 stk. • Smøregrav • Bremsetestere • Søjleboremaskine • Hydraulisk presser • Rensebar • CO₂-svejseanlæg • Induktionsvarmer (erstatte autogen svejser) • Motortester, computer • Dækmaskine • Kompressor <p>Udendørs findes</p> <ul style="list-style-type: none"> • Parkerede biler på areal befæstet med asfalt. • Container til jernskrot og beholdere til brugte batterier • Brugte dæk
Etableret på nuværende adresse	1982
Udvidelse /ændringer	Ingen udvidelser siden sidste tilsyn men antallet af ansatte er reduceret.
Antal ansatte	Ejer samt en arbejdsdreng.
Driftstid	Mandag - fredag kl. 7.30 – 16.30 Lørdag – søndag er der lukket
Driftsforstyrrelser og uheld	Der var ugen før tilsynet tabt en beholder med spildolie på betonen uden for opsamlingspladsen for spildolie.
Egenkontrol / driftsjournal	Ikke medtaget ved det prioriterede tilsyn.
Bemærkning	-

4. BEMÆRKNINGER I TILSYNSRAPPORT 2015

Nr.	Bemærkning i 2015	Efterfølgende konstatering ved tilsynet i 2016
2	Farligt affald oplagres på en måde, så der er risiko for forurening af jord og grundvand	Beholderne fra ABAS var fortsat placeret udendørs. Se bemærkninger i tilsynsbrev.
3	Olietanken ved malekabinen er ikke sløjftet efter reglerne	Olietanken er tømt og bortskaffet som jernskrot. OK
4	Flere gulv afløb i værkstedet, som ikke er tilsluttet en olieudskiller	Afløbene er afblændet. OK
5	Affaldstransportør og –modtager er ikke registreret i "Affaldsregisteret"	Virksomheden benytter nu Jysk Skrot, som er registreret på "Affaldsregisteret". OK
Bemærkning		-

5. AFFALD

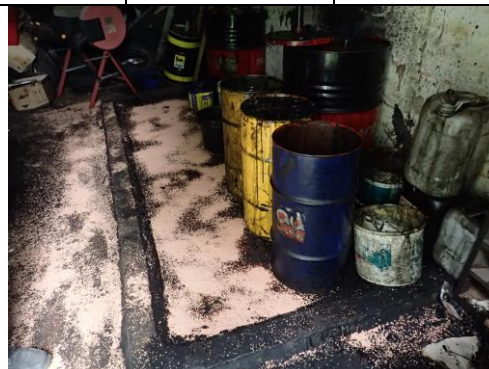
Virksomhedens affaldsproduktion

Affaldstype	Mængde pr. år	Opbevaring (dunke/tank/ containere)	Opbevaring (hvor)	Transportør	Modtager
Farligt affald:					
Spildolie	-	Tromler	I skur	ABAS	ABAS
Kølevæske	-	ABAS-beholder	Udendørs	ABAS	ABAS
Oliefiltre	-	ABAS-beholder	Udendørs	ABAS	ABAS
Bly-akkumulatorer	-	Syrefast beholder	Udendørs m. låg	Danbrit Akkumulator A/S	Danbrit Akkumulator A/S
Bremsevaskervand / rensebar	-	ABAS-beholder	Udendørs	ABAS	ABAS
Spraydåser	-	ABAS-beholder	Udendørs	ABAS	ABAS
Spildevand fra gulvvaskeren	-	ABAS-beholder	-	ABAS	ABAS
Øvrig affald					
Metalskrot	Ikke oplyst	Lukket container	Udendørs	Jysk Skrot	Jysk Skrot

Bemærkning



Billede nr. 1: Henstilling af beholdere med farligt affald og tromle med olie (2015).



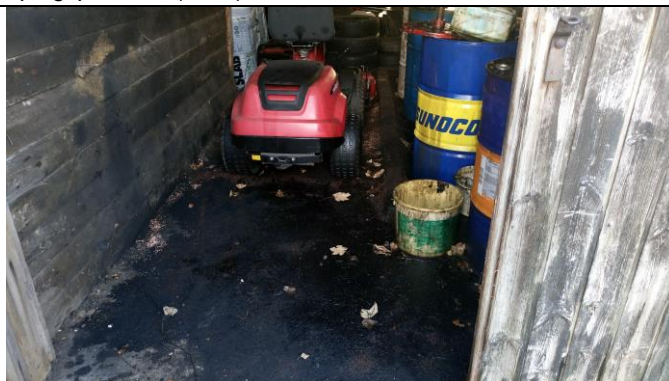
Billede nr. 2: Oplagsplads for olieaffald (2015).



Billede nr. 3: ABAS-beholdere med oliefiltre og bl.a. køler- og bremsevæske er placeret udendørs på beton (2016)



Billede nr. 4: Spildolie på toppen af olietønderne og gulvet på oplagspladsen. (2016)



Billede nr. 5: Spild af olie på betongulv (2016)



Billede nr. 6: Beholder til batterier m låg (2016)



Billede nr. 7: Container til jernskrot. (2016)

Oplagsplads, spildolie:

Spildolie opbevares i skur på betongulv med opkant.

Ved tilsynet var det tydelig spild af olie på betongulvet ved siden oplagspladsen. Derudover bar selve oplagspladsen og tromlerne til spildolie præg af omfattende spild. Gulvet

på oplagspladsen og toppen af olietromlerne var fugtige af spildolie. Der var ikke umiddelbart benyttet absorberingsmateriale til at suge resterne af spildolien på gulvet op.

Ved tilsynet i 2015 var ejeren blev gjort opmærksom på, at beton ikke er tæt i forhold til olie, og at olien på sigt vil kunne trænge igennem betonen og forurene jorden.

Øvrigt farligt affald: Kølervæske, bremsevæske, oliefiltre og spraydåser

ABAS-beholdere med farligt affald stod fortsat udendørs, hvilket er blevet påtalt ved tilsynene både i 2012 og 2015.

Ejeren oplyste, at han havde kontaktet ABAS, som havde oplyst, at deres beholdere gerne må stå ude.

Ejeren har fået et låg til beholderen til batterier, så de nu er beskyttet mod regnvand.

Metalaffald:

Metalaffald opbevares i en lukket container som er placeret foran værkstedet. Virksomheden har nu Jysk Skrot til at afhente metalaffaldet. Firmaet er registreret på Miljøstyrelsens Affaldsregister.

6. BESKYTTELSE AF JORD OG GRUNDVAND

Dele af det farlige affald – farligt affald i ABAS-beholdere - blev opbevaret uden for porten på beton, men uoverdækket.

Der var tydeligt spild af olie på betongulv uden for og på oplagspladsen for spildolie.

Ejendommen er den 2. oktober 2001 kortlagt på vidensniveau 1 i henhold til Jordforureningsloven.

Der blev ikke konstateret synlig jordforurening i forbindelse med tilsynet.

FORHOLD DER GIVER ANLEDNING TIL INDSKÆRPELSER ELLER HENSTILLINGER

Syddjurs Kommune har i forbindelse med tilsynet konstateret følgende forhold, der har givet anledning til håndhævelse.

1. Opbevaring af spildolie på betonbelægning.
2. Spild af olie på betonarealet uden for oplagspladsen.
3. ABAS-beholderene opbevares udendørs uden overdækning.