



# Miljøgodkendelse uden nye vilkår

Tillæg til

Revurdering af miljøgodkendelser af 18.dec. 2009  
samt øvrige gældende godkendelser og påbud

For:

Fjernvarme Fyn Produktion A/S



# MILJØGODKENDELSE

## uden nye vilkår

### Tillæg til revurdering af miljøgodkendelser af 18. dec. 2009 samt øvrige gældende vilkår og påbud

#### For:

#### Fjernvarme Fyn Produktion A/S

Adresse: Havnegade 120, 5000 Odense C  
Matrikel nr.: 21b, Bågø Strand, Odense Jorder, ejerlav 2003864  
CVR-nummer: 36474718  
P-nummer: 1020396403  
Listepunkt nr: 1.1.a Forbrænding af brændsel i anlæg med en samlet nominel  
indfyret termisk effekt på 50 MW eller derover, hvor brændslet  
er kul og/eller orimulsion  
J. nummer: MST-1270-02736

#### Miljøgodkendelsen omfatter:

Etablering af 5 varmepumper i Blok 3 med henblik på køling af komponenter på  
Blok 7 samt 1 varmepumpe til test af udnyttelse af varmeenergi fra havvand.

16. oktober 2019

Godkendt: Carsten Reiter

Annonceres den 21. oktober 2019

Klagefristen udløber den 18. november 2019

Søgsmålsfristen udløber den 21. april 2020

Godkendelsen bortfalder, hvis den ikke er udnyttet inden 5 år fra godkendelsens  
dato. Efter ibrugtagning vil godkendelsen bortfalde, hvis den ikke har været udnyt-  
tet i 3 på hinanden følgende år, jf. Miljøbeskyttelseslovens § 78 a.

Revurdering af den samlede virksomhed under Fjernvarme Fyn Produktion pågår  
og skal være afsluttet senest 17. august 2021, idet EU-kommissionen 17. aug. 2017  
har offentliggjort en BAT-konklusion i EU-tidende, der vedrører virksomhedens ho-  
vedlistepunkt.



**Miljø- og  
Fødevareministeriet**  
Miljøstyrelsen

## **Indledning**

Fjernvarme Fyn Produktion A/S (FFP) ønsker at etablere seks varmepumper i turbinekælderens på den tidligere Blok 3.

Fem af varmepumperne bruges til køling af komponenter på Blok 7, mens den sidste bruges til test for udnyttelse af varmeenergi fra havvand til produktion af fjernvarme.

Varmepumperne, der alle anvender ammoniak som kølemiddel, etableres i eget gastæt rum i værket pt. ubenyttede Blok 3 og bestykses med ammoniakdetektorer og alarmer. Varmepumperne består af lukkede kredsløb overvåget for eventuel lækage af ammoniak fra varmepumpens kreds. Eventuelt spild af flydende ammoniak opsamles i lukket ståltank.

Projektet vil reducere behovet for at udlede varme fra Blok 7 med det kølevand, der udledes fra blokken til Odense Gl. Kanal. Projektet vil ikke have indflydelse på andre af virksomhedens miljøforhold.

Projektet er screenet mhp. om det er omfattet af krav om miljøvurdering, og der er d. 10. maj 2019 truffet afgørelse om at projektet er ikke-VVM pligtigt.

## **Afgørelse og vilkår**

På grundlag af oplysningerne i bilag A, ansøgning om miljøgodkendelse, godkender Miljøstyrelsen hermed etablering af seks varmepumper i turbinekælder på den tidligere Blok 3.

Miljøgodkendelsen meddeles i henhold til § 33, stk. 1 i miljøbeskyttelsesloven.

Den godkendte aktivitet er som udgangspunkt retsbeskyttet i en periode på 8 år fra godkendelsens dato. Godkendelsen tages op til revurdering i overensstemmelse med reglerne i miljøbeskyttelseslovens § 41a, stk. 2 og stk. 3, herunder når EU-Kommissionen har offentliggjort en BAT-konklusion i EU-Tidende, der vedrører virksomhedens hovedlistepunkt. Dette er sket d. 17. aug. 2017 og der er påbegyndt revurdering, som skal være afsluttet d. 17. aug. 2021.

Godkendelsen er tillæg til revurdering af miljøgodkendelser af 18. dec. 2009 samt øvrige gældende godkendelser og påbud til virksomheden. Da det er vurderet, at de gældende vilkår er tidssvarende og tilstrækkelige i forhold til det ansøgte, meddeles der ikke nye vilkår med dette tillæg.

## **Sagens oplysninger**

Miljøstyrelsen har den 11. marts 2019 modtaget jeres ansøgning om miljøgodkendelse til etablering af seks varmepumper i turbinekælder på den tidligere Blok 3. Fem af varmepumperne bruges til køling af komponenter på Blok 7, mens den sidste bruges til test for udnyttelse af varmeenergi fra havvand til produktion af fjernvarme.

Det er i ansøgningen oplyst, at systemet til komponentkøling på Blok 7 er i dag baseret på køling med havvand. Rent teknisk består systemet af et lukket rørsystem hvorigennem koldt vand sendes ud til diverse komponenter, som har behov for køling - herunder blandt andet sugetræksblæsere, fødevandspumper, generator, transformere mm. Komponenterne har behov for køling for at kunne være i drift samt holde en rimelig levetid. Det opvarmede retur vand sendes igennem to redundante pladevarmevekslere, hvori det køles med havvand, før det sendes tilbage i systemet. Denne metode for komponentkøling har været anvendt siden blokken blev taget i brug i 1991.

Projektet omfatter en omlægning af komponentkølevandssystemet, så der ikke længere køles med havvand, men i stedet køles med varmepumper. Herved vil overskudsvarmen fra køling af komponenterne blive nyttiggjort som fjernvarme i stedet for at blive udledt til Odense Fjord.

Der opstilles i alt seks varmepumper i turbinekælderen til den tidligere Blok 3. Fem af varmepumperne bruges til køling af komponenter på Blok 7 som beskrevet ovenfor. De arrangeres i to grupper på henholdsvis 3 og 2 varmepumper. Varmepumperne i hver gruppe er serielt koblet. Varmepumperne modtager det ca. 27 °C varme returvand fra komponentkølesystemet og nedkøler det til ca. 19 °C, før det sendes tilbage i systemet. Omlægningen har således ikke nogen indvirkning på de eksisterende komponenter og systemer på Blok 7, som bruger komponentkølevandet. Varmen fra varmepumperne bruges til at opvarme et udtag fra fjernvarmerekturen fra ca. 40 °C til ca. 75 °C, hvorefter det sendes i fjernvarmefremløbet.

Den sidste varmepumpe anvendes som test for udnyttelse af varmeenergi fra havvand til varmeproduktion, for at opnå erfaring og viden om sådanne anlæg. Optag af varme sker ved en ny varmeveksler placeret på Blok 7 samme sted som de nuværende havvandskølede varmevekslere til komponentkøling. Herved kan det eksisterende havvandsindtag inklusiv muslingefilter mm. genbruges. Varmepumpen består på denne side af en dobbelt kreds, hvor der anvendes en 20 % glykoloopløsning i den mellemliggende kreds. På opvarmningssiden tager varmeveksleren en del af det 19 °C komponentkølevand fra de øvrige varmepumper og opvarmer det vha. varmen fra havvand til 27 °C – dvs. svarende til den opvarmning, der finder sted i komponentkølevandssystemet, jf. fig 2 i ansøgningen bilag A.

Rent fysisk placeres alle varmepumperne i turbinekælderen på den tidligere Blok 3, hvor der etableres et nyt gastæt område til formålet. Fra varmepumperne og over til Blok 7 etableres der en rørforbindelse igennem Blok 3's turbinesal og en rørbro over "gårdspladsen". Selve indskæringen på det eksisterende system er samme sted, som de eksisterende pladevarmevekslere til havvandskøling er placeret. Den ene pladevarmeveksler bibeholdes, således at det, i nødstilfælde med et større udfald på varmepumperne, fortsat er muligt at sikre køling på Blok 7. Der er endvidere genbrugt to tanke fra Blok 3 på samlet ca. 600 m<sup>3</sup>, som fungerer som buffer- og balancetanke.

## Vurdering

### Planforhold og beliggenhed

Værket er beliggende i et havneområde mellem Odense Gl. Kanal og Odense Kanal. Området er omfattet af Odense Kommunes lokalplaner 12-375 og 1-430. Begge lokalplaner omfatter udvidelser af Fjernvarme Fyn Produktion A/S. Odense Kommune har ikke haft noget at bemærke ift. lokalplan og kommuneplaner.

Området er med begrænsede drikkevandsinteresser.

Værket støder op til en del af Natura 2000 område nr. 110, Odense Fjord, som bl.a. omfatter en del af Odense Å og Odense Gl. Kanal. Miljøstyrelsen har, som beskrevet nedenfor konkluderet, at projektet ikke kan påvirke området.

### Indretning og drift

Det er virksomhedens ansvar, at projektet gennemføres som beskrevet i ansøgningsmaterialet. Ændringer ift. det ansøgte skal oplyses til tilsynsmyndigheden.

### Luftforurening

Det ansøgte projekt vil ikke resultere i ændringer i bestående forhold vedrørende emissioner til luften.

### Lugt

Miljøstyrelsen vurderer, at projektet ikke medfører ændringer i bestående forhold.

### Spildevand, overfladevand m.v.

Fjernvarme Fyn Produktion A/S har oplyst, at projektet ikke frembringer proces-spildevand, og der ændres ikke ved nuværende håndtering eller afledning af spildevand på Blok 7.

Projektet indfører ikke nye processer, der ændrer på bestående forhold vedrørende flow eller hyppighed af eksisterende udledning af kølevand til Odense Gl. Kanal. Projektet medfører, at der med kølevandet vil tilføres en lidt mindre varmemængde til Odense Gl. Kanal i forhold til bestående forhold. Dels ved at de 5 varmpumper nedsætter behovet for køling af komponenter, dels ved at havvandet, der anvendes som varmekilde for den ene varmpumpe, indtages fra kølevandskanalen når Blok 7 er i drift og da pumper ca. 3,5 m<sup>3</sup>/s gennem kølevandskanalen. Indtaget til varmpumpen andrager 130 l/s (0,130 m<sup>3</sup>/s) og temperaturen i denne vandmængde vil under passage af varmpumpen falde med op til 4 °C. Efter varmpumpen ledes vandet tilbage til kølevandskanalen under virksomheden, hvor der sker en momentan opblanding med det øvrige kølevand inden udløbet til Odense Gl. Kanal. Varmepumpen vil derved maksimalt kunne sænke temperaturen af vandet i kølevandsudledningen med 0,15 °C.

Miljøstyrelsen vurderer på baggrund af ovenstående, at der ikke er grundlag for at stille særlige vilkår til håndtering af spildevand.

## Støj

Det er oplyst, at varmepumperne etableres i eget gastæt rum placeret i turbinekælderen på den tidligere blok 3. Fjernvarme Fyn har vurderet, at projektet derved ikke bidrager til virksomhedens støj- og vibrationsforhold, og der er af den grund ikke lavet særskilt støjregulering for projektet.

Virksomheden har lempede grænseværdier for støj, jf. påbud af 13. juni 2016 om ændring af støjgrænser. Miljøstyrelsen vurderer, at virksomheden har truffet tilstrækkelige foranstaltninger til at imødegå støj og vibrationer, og at projektet ikke hindrer, at det samlede anlæg på et senere tidspunkt vil kunne leve op til vejledende grænseværdier. Miljøstyrelsen finder det på den baggrund ikke nødvendigt at stille særlige vilkår vedrørende støj og vibrationer.

## Affald

Projektet vil ikke frembringe affald og medfører ingen ændringer i bestående forhold vedrørende håndtering og opbevaring af restprodukter fra Blok 7.

På den baggrund har Miljøstyrelsen ikke fundet behov for at fastsætte vilkår om håndtering og opbevaring af affald.

## Jord og grundvand/Basistilstandsrapport

De eneste stoffer, som indgår i nogen væsentlig mængde i projektet er ammoniak, og glykol. Ammoniak findes i varmepumperne, der er opstillet i et gastæt rum i turbinekælderen på den tidligere Blok 3. Ved et eventuelt spild af flydende ammoniak, vil dette blive opsamlet i en ståltank, der kan tømmes under kontrollerede forhold. Ammoniak vil derfor ikke kunne løbe til jord og grundvand. Glykol findes i den sekundære kreds for varmepumpen, der udvinder varme fra havvand. Glykol er ikke klassificeret i henhold til CLP.

På denne baggrund vurderer Miljøstyrelsen, at projektet ikke indfører stoffer eller produkter, der udgør en risiko i forhold til en længerevarende forurening af jord og grundvand. Det vurderes dermed, at der ikke er grundlag for krav om at udarbejde basistilstandsrapport (BTR) for det konkrete projekt, og der er truffet afgørelse herom d. 21. oktober 2019.

## Til og frakørsel

Projektet omfatter kun behov for til- og frakørsel i forbindelse med servicering af anlægget. Miljøstyrelsen vurderer, at projektet derved ikke medfører væsentlige ændringer i bestående forhold.

## Indberetning/rapportering

Miljøstyrelsen vurderer, at eksisterende vilkår i forhold til drift og egenkontrol er tilstrækkelige og dækkende også for det ansøgte projektet.

#### Sikkerhedsstillelse

Fjernvarme Fyn Produktion A/S er ikke omfattet af regler omkring sikkerhedsstillelse

#### Driftsforstyrrelser og uheld

På baggrund af ansøgningen vurderer Miljøstyrelsen, at der ikke er behov for at stille særlige vilkår til sikring mod driftsforstyrrelser og uheld.

#### Risiko/forebyggelse af større uheld

Fjernvarme Fyn Produktion A/S er omfattet af risikobekendtgørelsen på grund af oplag af ammoniak til røggasrensning på blok 7.

Projektet indfører ikke nye stoffer, der er omfattet af risikobekendtgørelsen. Projektet øger derimod mængden og lokaliseringen af ammoniak på virksomheden. De seks varmepumpeenheder indeholder hver ca. 285 kg ammoniak. Projektets totale oplag er således ca. 1.710 kg ammoniak.

Fjernvarme Fyn vurderer, at projektet i sig selv ikke vil medføre en risiko for et større uheld med farlige stoffer. Det vurderes tillige, at projektet ikke vil have indflydelse på risikoen for større uheld med farlige stoffer, der oplagres uden for Blok 3.

Miljøstyrelsen har forelagt projektet for risikomyndighederne og det er vurderet, at der ikke er behov for at supplere gældende afgørelse om risiko med yderligere vilkår. Ændringerne vil blive indarbejdet i næste ajourføring af sikkerhedsdokumentationen. Eksisterende procedurer ift. håndtering af ammoniak hos Fjernvarme Fyn er forudsat gældende for dette oplag særligt ift. ammoniak uddannet personale.

#### Ophør

Miljøstyrelsen vurderer, at virksomhedens eksisterende vilkår om indsendelse af plan for de foranstaltninger, der skal sættes i værk ved ophør er tilstrækkelige og dækkende for nærværende projekt. I øvrigt henvises til § 50 i godkendelsesbekendtgørelsen.

#### **Udtalelse fra Odense kommune**

Odense kommune har haft ansøgningen til udtalelse, og har bemærket følgende:

Ifølge ansøgningsmaterialet vil projektet ikke indføre processer, hvorfra der frembringes processpildevand. Ovenstående betyder, at der hverken vil forekomme afledning af processpildevand til rensningsanlægget eller til eget system for genbrug på blok 7. Odense Kommune har på baggrund af ovenstående, ingen bemærkninger til projektet ift. spildevandsforholdene.

Odense Kommune har ingen bemærkninger i forhold til de trafikale forhold.



Odense Kommune har ikke noget at bemærke ift. lokalplan og kommuneplaner.

Det ansøgte vil ikke bidrage til en ændring ift. hvad der allerede i dag udledes til recipient af hverken regnvand eller processpildevand, og der er derfor ingen bemærkninger til det ansøgte i relation til overfladevand/vandplaner.

Odense Kommune har ikke grundlag for at vurdere projektets kumulative effekt ift. Natura 2000-området Odense Fjord. Det er dog kommunens vurdering, at der er tale om begrænsede påvirkninger.

### **Udtalelse fra borgere mv.**

Ansøgningen om godkendelse har været annonceret på Miljøstyrelsens hjemmeside den 8. dec. 2017.

Der er ikke modtaget henvendelser vedrørende ansøgningen.

### **Udtalelse fra virksomheden**

Fjernvarme Fyn Produktion A/S har haft udkast til godkendelse til gennemsyn.

Virksomheden har ikke haft bemærkninger

### **Lovgrundlag**

Der er i afgørelsen anvendt populærnavne for Love og Bekendtgørelser mv. En oversigt over lovgrundlag findes i bilag B.

### **Listepunkt**

1.1.a Forbrænding af brændsel i anlæg med en samlet nominel indfyret termisk effekt på 50 MW eller derover, hvor brændslet er kul og/eller orimulsion

### **BAT / Revurdering**

Virksomheder, der forurener, skal ifølge miljøbeskyttelsesloven begrænse forureningen, så det svarer til de bedste tilgængelige teknikker. På engelsk "Best Available Techniques" eller BAT.

EU beslutter miljøkravene til de europæiske virksomheder ud fra, hvad der kan opnås med BAT. Miljøkravene bliver formuleret som BAT- konklusioner og indgår i de såkaldte BREF-dokumenter, som står for "BAT reference documents". BREF-dokumenterne bliver revideret hvert 8. år, så nye teknikker kan blive del af lovgivningen.

BREF dokumenternes miljøkrav omfatter virksomhedernes udledninger og brug af ressourcer. BREF-dokumenterne er – jf. direktivet for industrielle emissioner ( "[direktivet for industrielle emissioner](#)" ) (IED), som trådte i kraft i Danmark den 7. januar 2013 – bindende for virksomhederne, som får indarbejdet kravene i deres miljøgodkendelse. Virksomheder har pligt til at overholde de nye krav senest 4 år efter offentliggørelsen af BAT-konklusionerne.

Revurdering påbegyndes når EU-kommissionen har offentliggjort en BAT-konklusion i EU-tidende, der vedrører virksomhedens hovedlistepunkt. EU-kommissionen har 17. aug. 2017 offentliggjort en BAT-konklusion i EU-tidende, der fastsætter konklusionerne om den bedst tilgængelige teknik (BAT-konklusioner) for store fyringsanlæg og revurdering af virksomheden pågår og skal være afsluttet senest 17. august 2021.

Nærværende projekt bidrager positivt til at Blok 7 overholder BAT 12 (pkt. i).

### **Miljøvurderingsloven**

Miljøstyrelsen har den 11. marts 2019 modtaget ansøgning fra Fjernvarme Fyn Produktion A/S i henhold til § 18 i miljøvurderingsloven. Ansøgningen er opdateret 4. april 2019.

Projektet er opført på bilag 2, punkt 13a: *Ændringer eller udvidelser af projekter i bilag 1 eller nærværende bilag, som allerede er godkendt, er udført eller er ved at blive udført, når de kan have væsentlige skadelige indvirkninger på miljøet (ændring eller udvidelse, som ikke er omfattet af bilag 1) i miljøvurderingsloven.*

Miljøstyrelsen har foretaget en screening af anlæggets virkning på miljøet, jf. lovens bilag 6, og der er den 10. maj 2019 truffet særskilt afgørelse herom, jf. Bilag C.

Projektet indebærer alene en reduktion i varmemængde, som tilføres det kølevand, der fra det bestående anlæg udledes til Odense Gl. kanal. Mængden af udledt kølevand vil være uændret og flow vil være uændret i forhold til bestående forhold. Der sker en fuldstændig opblanding af det nedkølede vand fra varmepumperne med det øvrige kølevand inden udledningen til Odense Gl.kanal.

Projektet vil ikke resultere i øgede emissioner eller udledning af forurenende stoffer, i støj eller i mængden af trafik til og fra virksomheden.

På den baggrund har Miljøstyrelsen vurderet, at projektet ikke vil kunne påvirke miljøet væsentligt og er derfor ikke omfattet af krav om miljøvurdering (ikke VVM-pligtigt).

### **Habitatbekendtgørelsen**

Projektet kan ikke påvirke Natura 2000 områder eller bilag IV arter idet projektet hverken medfører depositioner, udledninger eller andre påvirkninger, der kan nå områderne eller påvirke arterne jf. bilag C.

### **Øvrige gældende godkendelser og påbud**

Ud over denne afgørelse gælder følgende godkendelser fortsat:

- 18.12.2009 Revurdering af miljøgodkendelser
- 23.10.2013 Etablering og drift af DeNOx anlæg (SCR) med tilhørende tank til ammoniakvand ved Fynsværkets Blok 8
- 06.01.2014 Påbud om emissionsgrænseværdier til luft og egenkontrol
- 01.05.2014 Påbud om ændring af vilkår om temperaturgrænse i Fynsværkets Blok 8

- 11.06.2014 Påbud om ændrede tidsfrister som følge af Natur- og Miljøklagenævnets afgørelse af 23. september 2013
- 17.12.2015 Miljøgodkendelse til udledning af kølevand fra Blok 7
- 13.06.2016 Påbud om ændring af støvgrænse (vilkår C24) samt ændring af støjgrænser (vilkår F2 og F4)
- 26.07.2016 Ændring af vilkår til overfladevand fra støjvold
- 29.07.2016 Påbud om ændring af vilkår om afrapportering af egenkontrol
- 19.12.2018 Stadfæstelse med ændring af miljøgodkendelse til udledning af kølevand, Miljø- og Fødevareklagenævnet
- 24.04.2019 Vilkårsændring vedr. transport af biobrændsel til FFP8
- 11.09.2019 Tillæg til miljøgodkendelse til tidsbegrænset ombygning til og brug af træflis som tilsatsfyring til halm på blok 8

### **Tilsyn med virksomheden**

Miljøstyrelsen er tilsynsmyndighed for virksomheden jf. Miljøbeskyttelseslovens § 66, inkl. direkte udledning af spildevand.

### **Offentliggørelse og klagevejledning**

Miljøstyrelsens afgørelse offentliggøres udelukkende digitalt. Materialet kan tilgås på [www.mst.dk](http://www.mst.dk).

Offentligheden har adgang til sagens øvrige oplysninger med de begrænsninger, der følger af lovgivningen.

Følgende kan klage over afgørelsen til Miljø- og Fødevareklagenævnet

- afgørelsens adressat
- enhver, der har en individuel, væsentlig interesse i sagens udfald
- kommunalbestyrelsen
- Styrelsen for Patientsikkerhed
- landsdækkende foreninger og organisationer i det omfang, de har klageret over den konkrete afgørelse, jf. miljøbeskyttelseslovens §§ 99 og 100
- lokale foreninger og organisationer, der har beskyttelse af natur og miljø eller rekreative interesser som formål, og som har ønsket underretning om afgørelsen

Hvis du ønsker at klage over denne afgørelse, kan du klage til Miljø- og Fødevareklagenævnet. Du klager via Klageportalen, som du finder et link til på forsiden af [www.naevneneshus.dk](http://www.naevneneshus.dk). Klageportalen ligger på [www.borger.dk](http://www.borger.dk) og [www.virk.dk](http://www.virk.dk). Du logger på [www.borger.dk](http://www.borger.dk) eller [www.virk.dk](http://www.virk.dk), ligesom du plejer, typisk med NEM-ID.

Klagen sendes gennem Klageportalen til Miljøstyrelsen. En klage er indgivet, når den er tilgængelig for Miljøstyrelsen i Klageportalen. Når du klager, skal du betale et gebyr på kr. 900 for private og kr. 1800 for virksomheder og organisationer. Du betaler gebyret med betalingskort i Klageportalen.

Du kan læse mere om gebyrordningen og klage på Miljø- og Fødevareklagenævnets hjemmeside (<https://naevneneshus.dk/start-din-klage/miljoe-og-foedevareklagenævnet/>).

Miljø- og Fødevareklagenævnet skal som udgangspunkt afvise en klage, der kommer uden om Klageportalen, hvis der ikke er særlige grunde til det. Hvis du ønsker at blive fritaget for at bruge Klageportalen, skal du sende en begrundet anmodning til den myndighed, der har truffet afgørelse i sagen. Miljøstyrelsen videresender herefter anmodningen til Miljø- og Fødevareklagenævnet, som træffer afgørelse om, hvorvidt din anmodning kan imødekommes.

Klagen skal være modtaget senest den 18. november 2019.

#### *Betingelser for miljøgodkendelsen mens en klage behandles*

Virksomheden vil kunne udnytte afgørelsen om miljøgodkendelse, mens Miljø- og Fødevareklagenævnet behandler en eventuel klage, medmindre nævnet bestemmer noget andet. Udnyttes afgørelsen indebærer dette dog ingen begrænsning for Miljø- og Fødevareklagenævnets mulighed for at ændre eller ophæve afgørelsen om miljøgodkendelse.

#### *Orientering om klage*

Hvis Miljøstyrelsen får besked fra Klageportalen om, at der er indgivet en klage over afgørelsen, orienterer Miljøstyrelsen virksomheden herom. Miljøstyrelsen orienterer ligeledes virksomheden, hvis Miljøstyrelsen modtager en klage over afgørelsen fra en klager, som efter anmodning til Miljø- og Fødevareklagenævnet er blevet fritaget for at klage via Klageportalen. Herudover orienterer Miljøstyrelsen ikke virksomheden.

#### *Søgsmål*

Hvis man ønsker at anlægge et søgsmål om afgørelsen ved domstolene, skal det ske senest 6 måneder efter, at Miljøstyrelsen har meddelt afgørelsen.

### **Liste over modtagere af kopi af afgørelsen**

Odense Kommune, By- og Kulturforvaltningen, Erhverv og Bæredygtighed, Industri og Klima, [miljo@odense.dk](mailto:miljo@odense.dk).

Styrelsen For Patientsikkerhed, [stps@stps.dk](mailto:stps@stps.dk).

Danmarks Naturfredningsforening, [dn@dn.dk](mailto:dn@dn.dk).

Friluftsrådet, [fr@friluftsradet.dk](mailto:fr@friluftsradet.dk).

NOAH, [noah@noah.dk](mailto:noah@noah.dk).

Dansk Ornitologisk Forening (DOF), [dof@dof.dk](mailto:dof@dof.dk).

# Bilag

**Bilag A. Ansøgning om miljøgodkendelse**

**Bilag B. Lovgrundlag**

**Bilag C. Afgørelse om miljøvurdering**

## **Bilag A**

### **Ansøgning om miljøgodkendelse**

Miljøstyrelsen  
Virksomhed  
Antvorskov Alle 139  
4200 Slagelse

4. marts 2019

## **Ansøgning om miljøgodkendelse til etablering af varmepumper i Blok 3 bygningen med henblik på køling af komponenter på FFP Blok 7 samt test af muligheden for udnyttelse af varmeenergi fra havvand. Der ansøges samtidigt om dispensation til start af bygge- og anlægsarbejder.**

Fjernvarme Fyn Produktion A/S (FFP) søger om miljøgodkendelse til etablering af seks varmepumper i turbinekælder på den tidligere Blok 3. Fem af varmepumperne bruges til køling af komponenter på Blok 7, hvilket blandt andet omfatter sugetræksblæsere, fødevandspumper, generator og transformere, mens den sidste bruges til test for udnyttelse af varmeenergi fra havvand til produktion af fjernvarme.

Der søges samtidig om tilladelse jævnfør miljøbeskyttelseslovens<sup>1</sup> § 33, stk. 2 til at påbegynde bygge- og anlægsarbejder.

### **Ansøger og ejerforhold**

#### Ansøgers navn, adresse og telefonnummer

Fjernvarme Fyn Produktion A/S (FFP)  
Havnegade 120  
5000 Odense C  
Tlf.: +45 6547 3000  
Mail: [kontakt@fjernvarmefyn.dk](mailto:kontakt@fjernvarmefyn.dk)  
Web: [www.fjernvarmefyn.dk](http://www.fjernvarmefyn.dk)

#### Virksomhedens navn, adresse, matrikelnummer og CVR- og P-nummer

Værkets adresse er:

Fjernvarme Fyn Produktion A/S  
Havnegade 120  
5000 Odense C

---

<sup>1</sup> LBK nr. 1121 af 03/09/2018 af lov om miljøbeskyttelse

D-865943

Tlf.: +45 6547 3000  
Mail: [kontakt@fjernvarmefyn.dk](mailto:kontakt@fjernvarmefyn.dk)  
Matrikel nr.: 21b, Bågø Strand, Odense Jorder, ejerlav 2003864  
CVR-nummer: 36 47 47 18  
P-nummer: 1.020.396.403

### Grundejer/ejerforhold

Fjernvarme Fyn Produktion A/S er beliggende på grunden Havnegade 120, som er ejet af Fjernvarme Fyn A/S.

### Virksomhedens kontaktperson

Miljøchef Fjernvarme Fyn A/S:

Tina Maria Lund Kristensen  
Fjernvarme Fyn A/S  
Havnegade 120  
5000 Odense C

Tlf. nr. 65 47 30 00  
Mob. nr.: 24 43 46 64  
Email: [tmlk@fjernvarmefyn.dk](mailto:tmlk@fjernvarmefyn.dk)

Ansøgningen behandles af:

Klaus Hougaard  
Fjernvarme Fyn A/S  
Havnegade 120  
5000 Odense C

Mob. nr.: 27 15 04 27  
Email: [klh@fjernvarmefyn.dk](mailto:klh@fjernvarmefyn.dk)

### **Oplysninger om virksomhedens art**

#### Listebetegnelse

Nuværende aktiviteter på FFP Blok 7 er godkendt efter følgende listepunkter i godkendelsesbekendtgørelsen<sup>2</sup>:

*1.1.a Forbrænding af brændsel i anlæg med en samlet nominel indfyret termisk effekt på 50 MW eller derover, hvor brændslet er kul og/eller orimulsion.*

Det ansøgte projekt er tilknyttet driften af Blok 7 og er ikke omfattet af andre listepunkter.

#### Det ansøgte projekt

Systemet til komponentkøling på Blok 7 er i dag baseret på køling med havvand. Rent teknisk består systemet af et lukket rørsystem hvorigennem koldt vand sen-

---

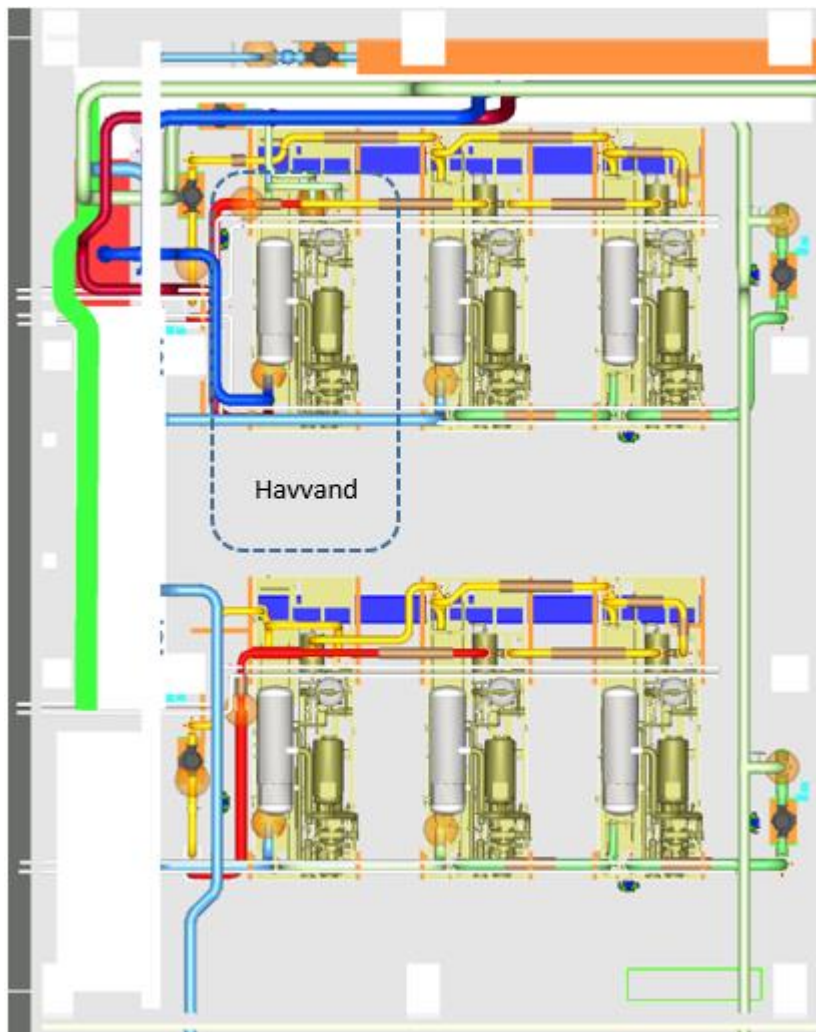
<sup>2</sup> Bek. nr. 1458 af 12/12/2017 om godkendelse af listevirksomhed



des ud til diverse komponenter, som har behov for køling - herunder blandt andet sugetræksblæsere, fødevandspumper, generator, transformere mm. Komponenterne har behov for køling for at kunne være i drift samt holde en rimelig levetid. Det opvarmede retur vand sendes igennem to redundante pladevarmevekslere, hvori det køles med havvand, før det sendes tilbage i systemet. Denne metode for komponentkøling har været anvendt siden blokken blev taget i brug i 1991.

Projektet omfatter en omlægning af komponentkølevandssystemet, så der ikke længere køles med havvand, men i stedet køles med varmepumper. Herved vil overskudsvarmen fra køling af komponenterne blive nyttiggjort som fjernvarme i stedet for at blive udledt til Odense Fjord.

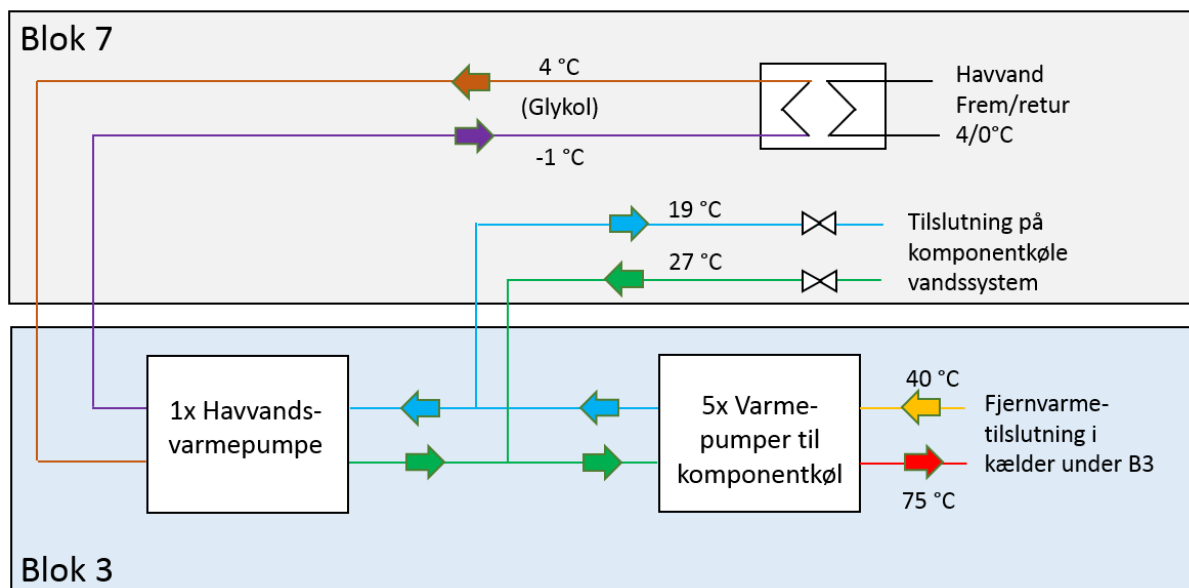
Der opstilles i alt seks varmepumper i turbinekælderen til den tidligere Blok 3 – se Figur 1. Fem af varmepumperne bruges til køling af komponenter på Blok 7 som beskrevet ovenfor. De arrangeres i to grupper på henholdsvis 3 og 2 varmepumper. Varmepumperne i hver gruppe er serielt koblet.



*Figur 1 Overordnet layout for kølemaskiner til komponentkøling samt test for udnyttelse af havvand som varmekilde.*

Varmepumperne modtager det ca. 27 °C varme returvand fra komponentkølesystemet og nedkøler det til ca. 19 °C, før det sendes tilbage i systemet – se Figur 2. Omlægningen har således ikke nogen indvirkning på de eksisterende komponenter og systemer på Blok 7, som bruger komponentkølevandet. Varmen fra varmpumperne bruges til at opvarme et udtag fra fjernvarme-returen fra ca. 40 °C til ca. 75 °C, hvorefter det sendes i fjernvarmefremløbet.

Den sidste varmpumpe anvendes som test for udnyttelse af varmeenergi fra havvand til varmeproduktion, for at opnå erfaring og viden om sådanne anlæg. Optag af varme sker ved en ny varmeveksler placeret på Blok 7 samme sted som de nuværende havvandskølede varmevekslere til komponentkøling. Herved kan det eksisterende havvandsindtag inklusiv muslingefilter mm. genbruges. Varmepumpen består på denne side af en dobbelt kreds, hvor der anvendes en 20 % glykolopløsning i den mellemliggende kreds. På opvarmningssiden tager varmeveksleren en del af det 19 °C komponentkølevand fra de øvrige varmpumper og opvarmer det vha. varmen fra havvand til 27 °C – dvs. svarende til den opvarmning der finder sted i komponentkølevandssystemet.



Figur 2 Principskitse for kobling af varmpumper til komponentkøling og havvand. Den angivne temperatur for havvand og glykol er udtryk for et vinterscenarie – den faktiske temperatur vil variere over året.

Rent fysisk placeres varmpumperne i turbinekælderen på den tidligere Blok 3, hvor der etableres et nyt gastæt område til formålet. Fra varmpumperne og over til Blok 7 etableres der en rørforbindelse igennem Blok 3's turbinesal og en rørbro over "gårdspladsen". Selve indskæringen på det eksisterende system er samme sted, som de eksisterende pladevarmevekslere til havvandskøling er placeret. Den ene pladevarmeveksler bibeholdes, således at det, i nødstilfælde med et større udfald på varmpumperne, fortsat er muligt at sikre køling på Blok 7. Der er endvidere genbrugt to tanke fra Blok 3 på samlet ca. 600 m<sup>3</sup>, som fungerer som buffer- og balancetanke.

Projektet vil herudover ikke medføre ændringer af den bestående virksomhed eller driftsmæssige udvidelser heraf.

### Risikovirksomhed

FFP er grundet oplag af farlige stoffer omfattet af risikobekendtgørelsen<sup>3</sup> som en kolonne 2-virksomhed, idet oplagets størrelse overskrider bekendtgørelsens tærskelmængder herfor.

Projektet indfører ikke nye stoffer, der er omfattet af risikobekendtgørelsen. Projektet øger derimod mængden og lokaliseringen af et af de stoffer, som allerede oplagres på virksomheden, og som er omfattet af bekendtgørelsen.

De seks varmepumpeenheder indeholder hver ca. 285 kg ammoniak. Projektets totale oplag er således ca. 1.710 kg ammoniak.

Varmepumperne placeres i turbinekælderen på Blok 3, hvor der etableres et nyt gastæt rum til formålet. Rummet bliver bestykt med ventilationsanlæg (normal drift samt nødventilation) jævnfør gældende lovkrav på området. Der vil blive etableret rum-detektorer flere steder, således at et udslip af ammoniak vil blive detekteret og nødventilationssystemet startet. Det vil ligeledes være muligt manuelt at aktivere nødventilationen.

Afblæsningspunktet for både den normale rumventilation samt nødventilationen er placeret i en højde på siden af bygningen, således at der er en sikkerhedszone på minimum 10 m fra andre luftindtag til ventilationssystemets afblæsningspunkt. Fra afblæsningspunktet vil der ligeledes være minimum 10 m til muligt personophold.

Det gas tætte rum, hvor varmepumperne er placeret, er udført således, at der er flugtveje flere steder, og at der, uafhængigt af ens placering i rummet, maksimalt er 20 m til en ny brandzone jf. gældende lovkrav.

Ved hovedindgangen til det gastætte rum vil der blive etableret en lysindikator (lysblink), der advarer om ikke at gå ind i området uden sikkerhedsudstyr, såfremt en ammoniakdetektor er aktiveret. Samme sted vil der være en "beredskabskasse" med gasmasker, handsker mm. således det er muligt at sikre sig inden indgang til området.

Hver varmepumpeenhed er bestykt med to sikkerhedsafblæsningsventiler, således at det vil være muligt at udføre service på en sikkerhedsafblæsningsventil under drift. Afblæsningspunktet for disse er placeret på samme vis som beskrevet ovenfor.

På hver varmepumpeenhed vil der være et nødstop, således at hver enhed kan nødslukkes i tilfælde af en situation, hvor dette vurderes hensigtsmæssigt.

Varmepumpeenhederne er bestykt med et kontinuerligt målesystem på vandsiden, således at hverken det kolde kølevand til hovedkomponenterne eller fjernvarmevandet kan "forurennes" som følge af en lækage i varmeveksleren, uden at dette detekteres. Ved detektion lukkes systemet ned. På havvandsvarmepumpen er der tillige indskudt en sekundær kreds med en 20 % glykoloopløsning imellem varmepumpens ammoniakreds og havvandet. Den anvendte glykol er ikke mærkningspligtig i henhold til CLP.

---

<sup>3</sup> Bek. nr. 372 af 25.04.2016 om kontrol med risikoen for større uheld med farlige stoffer

Såfremt en varmepumpeenhed bliver beskadiget og alt ammoniak frigives, vil den flydende del blive ledt til en lukket ståltank via et lukket opsamlingsystem. Opsamlingsystemet er opbygget så tømningen af ståltanken kun kan udføres manuelt under kontrollerede forhold. Ståltanken vil blive bestykt med ammoniakdetektorer og alarm, så det kan kontrolleres om der er ammoniak i tanken.

I forhold til mulige hændelser, der kan føre til et større uheld med farlige stoffer, vurderer Fjernvarme Fyn at projektet er tilstrækkeligt belyst ved de scenarier, der er opsat for køleanlæg i sikkerhedsdokumentet.

I overensstemmelse med Fjernvarme Fyns ledelsessystem for kontrol af risikoen for større uheld med farlige stoffer er der lavet en HAZID for projektet. HAZID-rapporten er vedlagt ansøgningen.

Der er ikke oplag af andre stoffer omfattet af risikobekendtgørelsen i Blok 3. Den udendørs afstand til nærmeste større oplag er 75 meter.

Fjernvarme Fyn vurderer, at projektet i sig selv ikke vil medføre en risiko for et større uheld med farlige stoffer. Det vurderes tillige, at projektet ikke vil have indflydelse på risikoen for større uheld med farlige stoffer, der oplagres uden for Blok 3.

I forbindelse med realiseringen af projektet, vil varmepumperne blive indføjet i sikkerhedsdokumentet for Fjernvarme Fyn.

#### Projektets varighed

Projektet etableres som en integreret del af FFP Blok 7 og vil være i drift i hele blokkens levetid. Herefter vil projektet kunne udnytte andre varmekilder til produktionen af fjernvarme.

#### **Oplysninger om etablering**

##### Bygningsmæssige udvidelser og ændringer

Projektet etableres i eksisterende bygninger – Blok 3 og Blok 7.

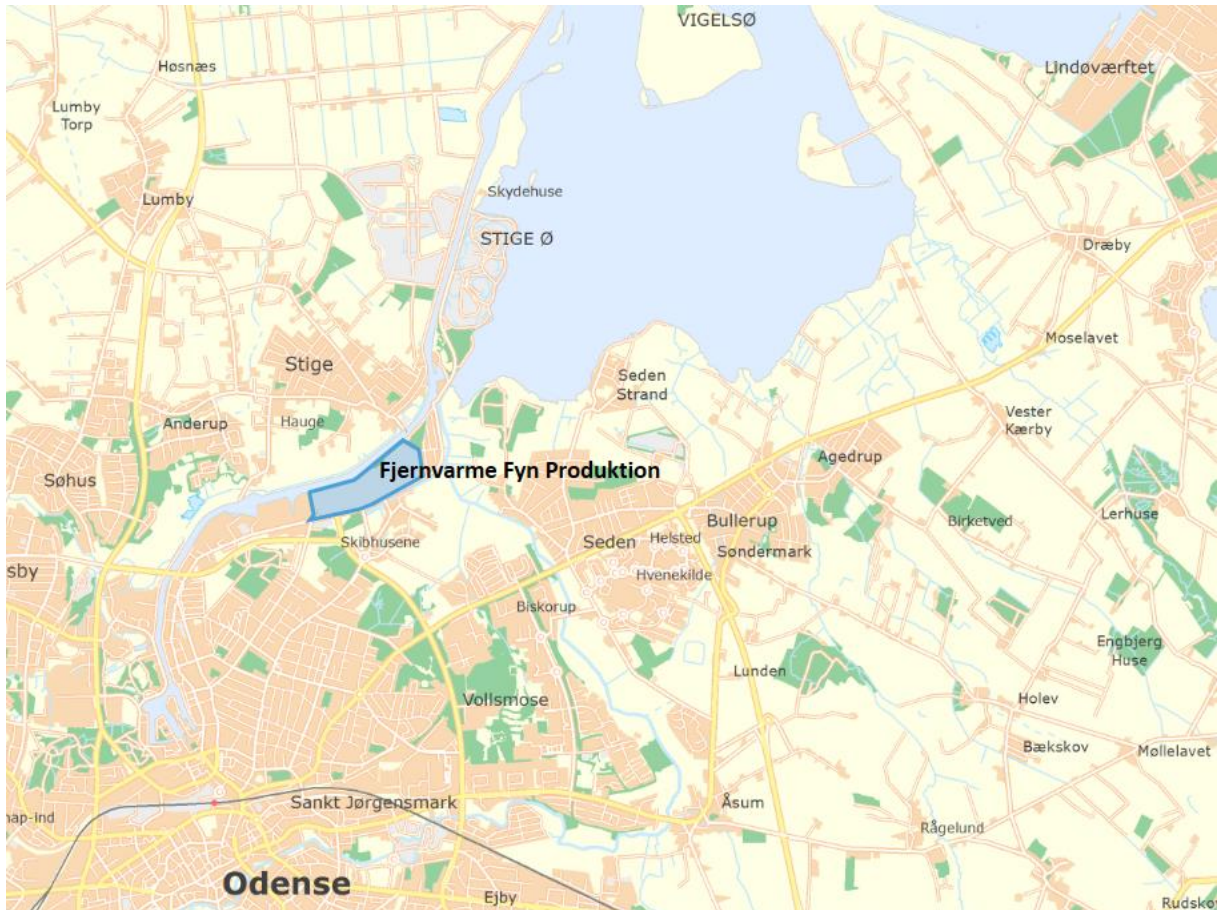
##### Tidsplan for etablering og start af anlæg

Projektet realiseres og sættes i drift inden september 2019.

## Oplysninger om virksomhedens beliggenhed

### Overigtsplan

Placeringen af Fjernvarme Fyn Produktion A/S (FFP) er vist i Figur 3.



Figur 3 Fjernvarme Fyns Produktion A/S (FFP) med omgivelser (Danmarks Miljøportal).

### Lokalisering

Projektet realiseres som en del af en eksisterende virksomhed. Der er derfor ikke gjort overvejelser i forhold til placering af projektet uden for virksomheden.

På virksomheden er projektet lokaliseret optimalt i forhold til at kunne indgå i den eksisterende produktion.

Lokaliseringen af projektet på FFP er vist på Figur 4.

### Daglig driftstid

Projektet vil som en integreret del af FFP Blok 7 kunne være i drift på alle tider af døgnet på alle ugens dage.



Figur 4 Lokaliseringen af projektets aktiviteter er angivet med "gult", mens den fysiske placering af varmepumperne er angivet med "rød".

#### Til- og frakørselsforhold

Projektet omfatter kun behov for til- og frakørsel i forbindelse med servicering af anlægget.

#### **Tegninger over virksomhedens indretning**

Udover det overordnede layout vist i Figur 1 er der på nuværende tidspunkt ikke udarbejdet tegninger for indretningen af projektet.

#### **Beskrivelse af virksomhedens produktion**

##### Produktionskapacitet og forbrug af råvarer

De seks varmepumper repræsenterer en samlet kølekapacitet på 13,2 MW. Varmepumperne drives af el og anvender ammoniak som kølemedie. I den dobbelte varmekreds på varmepumpen, der udvinder varme fra havvand, anvendes en 20 % glykopløsning. I denne varmepumpe bruges også vand fra Odense Fjord som varmekilde. Forbrug af el og vand samt indhold af ammoniak og glykol er oplyst i Tabel 1.

Forbrug af råvarer	Enhed – komponentkøling (5 stk.)	Enhed – havvand (1 stk.)	Samlet
El (kW)	460	460	3.520
Havvand (m <sup>3</sup> /s)	0	0,130	0,130

Ammoniak (kg)	285	285	1.710
Glykol ren (kg)	0	13.000	13.000

*Tabel 1 Forbrug af råvarer*

I projektet vil det kun være havvandsvarmepumpen, som forudsætter en cirkulation af havvand fra Odense Kanal til Odense Gl. Kanal. Denne varmepumpe har en køleeffekt på ca. 2,2 MW. Varmeveksleren til at optage varme fra havvandet udlægges så der er en temperatursænkning på havvandet i vinterperioden på ca. 4 °C. Dette svarer til et flow af vand på ca. 0,130 m<sup>3</sup>/s, der tages fra det havvand, der allerede cirkuleres. Mængden af cirkuleret havvand øges derfor ikke. Om foråret/efteråret, hvor havvandstemperaturen er højere, vil temperatursænkningen formentligt være større og flowet tilsvarende mindre, idet varmepumpens køleeffekt fortsat er ca. 2,2 MW.

Ved en gennemsnitlig temperatursænkning på 4 °C og 4.000 driftstimer per år vil der samlet blive cirkuleret ca. 2,16 millioner m<sup>3</sup>. Brutto vil der i samme periode være indvundet 8.800 MWh varme. Frem mod 2025 forventes der fortsat at være en vis udledning af varmt kølevand fra Blok 7, og den optagne varme til varmepumpen vil i denne periode reducere en del af denne opvarmning snarere end at resultere i en afkøling af havvandet.

#### Procesforløb

Projektets procesforløb er skitseret i Figur 2.

#### Energianlæg

Projektet omfatter ikke yderligere energianlæg.

#### Mulige driftsforstyrrelser eller uheld

Driftsforstyrrelser/uheld på anlægget er beskrevet under ovenstående afsnit *Risiko-virk-som-hed*.

#### Særlige forhold ved opstart/nedlukning af anlæg

Opstart og nedlukning af anlægget giver ikke anledning til miljømæssige påvirkninger.

### **Oplysninger om valg af bedste tilgængelige teknik (BAT)**

#### Redegørelse for BAT

Projektet bidrager positivt til Blok 7s overholdelse af BAT 12, pkt. i, i EU Kommissionens gennemførelsesafgørelse offentliggjort 17. august 2017 C(2017) 5225, der fastsætter konklusionerne om den bedst tilgængelige teknik (BAT-konklusioner) for store fyringsanlæg.

### **Oplysninger om forurening og forureningsbegrænsende foranstaltninger**

#### ***Luftforurening***

#### Stofklasser, massestrøm og emissioner

Projektet omfatter ved normal drift ingen punktkilder for emissioner til luft.

#### Virksomhedens emissioner fra diffuse kilder

Idet varmepumperne består af lukkede kredse indfører projektet ingen emissioner fra diffuse kilder.

#### Afvigende emissioner ved opstart/nedlukning af anlæg

Der forekommer ikke emissioner i forbindelse med start og stop af varmepumperne.

#### Beregning af afkasthøjder

Projektet ændrer ikke i forudsætningerne for beregning af afkasthøjden for skorstenen på Blok 7.

#### Deposition fra virksomheden

Der sker ikke deposition fra projektets aktivitet.

### **Spildevand**

#### Afledning til rensningsanlæg

Projektet indfører ikke processer, hvorfra der frembringes processpildevand. Der ændres heller ikke ved spildevandsforholdene på Blok 7.

#### Afledning til eget system

Projektet indfører ikke processer, hvorfra der frembringes processpildevand, der ledes til eget system for genbrug. Projektet ændres heller ikke ved forholdene for håndtering og afledning af regnvand på Blok 7.

#### Direkte udledning til recipient

Projektet indfører ikke nye processer, hvorfra der udledes til recipient.

### **Støj**

#### Kilder til støj og vibrationer

Idet varmepumperne etableres i eget gas tæt rum placeret i turbinekælderen på den tidligere blok 3, vurderer Fjernvarme Fyn, at projektet ikke bidrager til virksomhedens støj- og vibrationsforhold. Der er derfor ikke lavet særskilt støjredøgørelse for projektet.

#### Planlagte støj- og vibrationsdæmpende foranstaltninger

Fjernvarme Fyn har ikke planlagt yderligere foranstaltninger.

### **Affald**

#### Sammensætning og årlige mængder

Projektet vil ikke frembringe affald.

#### Håndtering og opbevaring

Projektet medfører ingen ændringer i håndteringen og opbevaringen af restprodukterne fra Blok 7.

### **Jord og grundvand**

#### Vurdering af behov for basistilstandsundersøgelse

Udgangspunktet, for at vurdere om der skal udarbejdes basistilstandsrapport, er, om der bruges, frigives eller fremstilles farlige relevante stoffer.



Der er i nærværende vurdering taget udgangspunkt til Godkendelsesbekendtgørelsens bilag 6 og EU kommissionens vejledning om basistilstandsrapporter af 6. maj 2014. Iflg. EU kommissionens vejledning er farlige stoffer, de stoffer, der er anført i artikel 3 i Europa-Parlamentets og Rådets forordning nr. 1272/2008 af 16. december 2008 om klassificering, mærkning og emballering af stoffer og blandinger (<http://esis.jrc.ec.europa.eu/index.php?PGM=cla>, CLP).

Vurdering af om stoffet er relevant, skal baseres på stoffets kemiske egenskaber og mængder samt en vurdering af om stoffet udgør en risiko for en længerevarende påvirkning af jord og grundvand inden for virksomhedens areal.

Det er kun de stoffer, der indgår som en integreret del af den ansøgte IED-aktivitet, der skal medtages i vurderingen.

Projektet indeholder stofferne ammoniak og glykol. Ammoniak findes i varmepumperne, der er opstillet i et gastæt rum i turbinekælderen på den tidligere Blok 3. Ved et eventuelt spild af flydende ammoniak, vil dette blive opsamlet i en ståltank, der kan tømmes under kontrollerede forhold. Ammoniak vil derfor ikke kunne løbe til jord og grundvand. Glykol findes i den sekundære kreds for varmepumpen, der udvinder varme fra havvand. Glykol er ikke klassificeret i henhold til CLP. På denne baggrund vurderer Fjernvarme Fyn, at projektet ikke indfører stoffer eller produkter, der udgør en risiko i forhold til en længerevarende forurening af jord og grundvand. Der vurderes derfor ikke behov for udarbejdelse af basistilstandsrapport.

### **Forslag til vilkår og egenkontrol**

Projektet vil umiddelbart kunne gennemføres inden for rammerne af allerede gældende vilkår i miljøgodkendelsen for Blok 7. Der vurderes ikke at være miljømæssige grunde til at stille supplerende vilkår i forhold til drift og egenkontrol for projektet.

### **Oplysninger om driftsforstyrrelser og uheld**

#### Særlige emissioner

Dette forhold er beskrevet i ovenstående afsnit *Risikovirksomhed*.

#### Foranstaltninger imod driftsforstyrrelser og uheld

Fjernvarme Fyn vurderer, at der ikke er behov for yderligere foranstaltninger end hvad der er beskrevet under afsnittet *Risikovirksomhed*.

#### Foranstaltninger imod påvirkninger af mennesker og miljø

Fjernvarme Fyn vurderer, at projektet ikke introducerer påvirkninger af mennesker og miljø, der begrundes etablering af nye foranstaltninger herimod.

### **Oplysninger i forbindelse med virksomhedens ophør**

#### Foranstaltninger ved virksomhedens ophør

Ved projektets ophør skal Fjernvarme Fyn jævnfør gældende vilkår i miljøgodkendelsen for Blok 7 indsende en plan for de foranstaltninger, der skal sættes i

værk for at undgå fremtidig forurening. Fjernvarme Fyn vurderer, at der ikke er grundlag for yderligere tiltag.

### **Ikke-teknisk resume**

Fjernvarme Fyn Produktion A/S (FFP) ønsker at etablere seks varmepumper i turbinekælderen på den tidligere Blok 3. Fem af varmepumperne bruges til køling af komponenter på Blok 7, hvilket blandt andet omfatter sugetræksblæsere, fødevandspumper, generator og transformere, mens den sidste bruges til test for udnyttelse af varmeenergi fra havvand til produktion af fjernvarme.

Varmepumperne, der alle anvender ammoniak som kølemiddel, etableres i eget gastæt rum bestykket med ammoniakdetektorer og alarmer. Varmepumperne består af lukkede kredsløb overvåget for eventuel lækage af ammoniak fra varmepumpens kreds. Eventuelt spild af flydende ammoniak opsamles i lukket ståltank.

Projektet vil reducere den udledte varmemængde fra Blok 7 til det kølevand, der udledes fra blokken til Odense Gl. Kanal. Projektet vil ikke have indflydelse på andre af virksomhedens miljøforhold.

Venlig hilsen

**Klaus Hougaard**  
Miljøkonsulent

Ansøgningen er vedlagt:

1. HAZID rapport. Varmepumper på Blok 3.
2. Varmepumper til komponentkøling. Anmeldeskema screening for VVM.

**Bilag B**

**Lovgrundlag**



## Bilag B: Lovgrundlag – Referenceliste

### Love

*Miljøbeskyttelsesloven (MBL):*

Lovbekendtgørelse om miljøbeskyttelse, nr. 681 af 2. juli 2019.

*Jordforureningsloven (JFL):*

Lovbekendtgørelse om forurennet jord, nr. 282 af 27. marts 2017.

*Planloven (PL):*

Lovbekendtgørelse nr. 287 af 16. april 2018 om planlægning.

*Miljøvurderingsloven (MVL):*

Lovbekendtgørelse om miljøvurdering af planer og programmer og af konkrete projekter (VVM), nr. 1225 af 25. oktober 2018.

### Bekendtgørelser

*Godkendelsesbekendtgørelsen (GBK):*

Bekendtgørelse om godkendelse af listevirksomhed, nr. 1317 af 20. november 2018.

*Risikobekendtgørelsen (RK):*

Bekendtgørelse om kontrol med risikoen for større uheld med farlige stoffer, nr. 372 af 25. april 2016.

*Habitatbekendtgørelsen:*

Bekendtgørelse om udpegning og administration af internationale naturbeskyttelsesområder samt beskyttelse af visse arter, nr. 1595 af 6. december 2018.

### BREF-noter

Se oversigt på: <https://mst.dk/erhverv/industri/bat-bref/liste-over-alle-brefer/>

## **Bilag C**

### **Afgørelse om miljøvurdering**



Fjernvarme Fyn A/S  
Havnegade 120  
5000  
Att. Klaus Hougaard

### **Afgørelse om, at etablering af seks varmepumper i turbinekælder på den tidligere Blok 3 ikke er omfattet af krav om miljøvurdering (ikke VVM-pligtigt)**

Miljøstyrelsen har den 11. marts 2019 modtaget jeres ansøgning via BOM om etablering af seks varmepumper i turbinekælder på den tidligere Blok 3. Ansøgningen er opdateret d. 4. april 2019, jf. bilag B.

#### **Afgørelse**

Miljøstyrelsen har på baggrund af en screening vurderet, at projektet ikke vil kunne påvirke miljøet væsentligt og er derfor ikke omfattet af krav om miljøvurdering (ikke VVM-pligtigt). Afgørelsen er truffet efter § 21 i miljøvurderingsloven<sup>1</sup>.

#### **Begrundelse**

Projektet indebærer alene en mindre reduktion i varmemængde, som tilføres det kølevand, der fra det bestående anlæg udledes til Odense Gl. kanal. Mængden af udledt kølevand vil være uændret og flow vil være uændret. Der sker en fuldstændig opblanding af det nedkølede vand fra varmepumperne med det øvrige kølevand inden udledningen til Odense Gl.kanal.

Projektet vil ikke resultere i øgede emissioner eller udledning af forurenende stoffer, i støj eller i mængden af trafik til og fra virksomheden.

Miljøstyrelsens screeningskema er vedlagt som bilag A.

Afgørelsen er ikke en tilladelse, men alene en afgørelse om, at projektet ikke skal gennem en miljøvurdering før Miljøstyrelsen kan træffe afgørelse om det ansøgte.

---

<sup>1</sup> Lovbekendtgørelse om miljøvurdering af planer og programmer og af konkrete projekter (VVM), nr. 1225 af 25. oktober 2018

## **Sagens oplysninger**

Ansøgningen er indgivet i henhold til § 18 i miljøvurderingsloven. Ansøgningen er fremsendt til Miljøstyrelsen, som varetager kommunalbestyrelsens opgaver og beføjelser for anlægget, jf § 3, stk. 3 i miljøvurderingsbekendtgørelsen<sup>2</sup>. Ansøgningen er vedlagt som bilag B.

Projektet er omfattet af miljøvurderingslovens bilag 2, punkt 13 a) Ændringer eller udvidelser af projekter i bilag 1 eller nærværende bilag, som allerede er godkendt, er udført eller er ved at blive udført, når de kan have væsentlige skadelige indvirkninger på miljøet (ændring eller udvidelse, som ikke er omfattet af bilag 1).

Miljøstyrelsen har foretaget en høring af Odense kommune.

### Kommunens kommentarer:

Ifølge ansøgningsmaterialet vil projektet ikke indfører processer, hvorfra der frembringes processpildevand. Ovenstående betyder, at der hverken vil forekomme afledning af processpildevand til rensningsanlægget eller til eget system for genbrug på blok 7. Odense Kommune har på baggrund af ovenstående, ingen bemærkninger til projektet ift. spildevandsforholdene.

Odense Kommune har ingen bemærkninger i forhold til de trafikale forhold.

Odense Kommune har ikke noget at bemærke ift. lokalplan og kommuneplaner.

Det ansøgte vil ikke bidrage til en ændring ift. hvad der allerede i dag udledes til recipient af hverken regnvand eller processpildevand, og der er derfor ingen bemærkninger til det ansøgte i relation til overfladevand/vandplaner.

Odense Kommune har ikke grundlag for at vurdere projektets kumulative effekt Natura 2000-området Odense Fjord. Det er dog Kommunens vurdering at der er tale om begrænsede påvirkninger.

### Natura 2000-områder

Det er Miljøstyrelsens vurdering, at projektet ikke kan påvirke udpegede naturtyper i Natura 2000 områder, og derfor ikke skal vurderes ift. Natura 2000-reglerne, idet projektet ikke har udledninger eller emissioner, der kan påvirke naturtyper i områderne.

### Bilag IV-arter

Det er Miljøstyrelsens vurdering, at projektet ikke kan beskadige eller ødelægge bilag IV-arter og derfor ikke skal vurderes ift. reglerne om bilag IV-arter, idet projektet ikke kan påvirke naturtyper i områderne.

---

<sup>2</sup>Bekendtgørelse om samordning af miljøvurderinger og digital selvbetjening m.v. for planer, programmer og konkrete projekter omfattet af lov om miljøvurdering af planer og programmer og af konkrete projekter (VVM). Bekendtgørelse nr. 121 af 4. februar 2019

Screeningen er gennemført med udgangspunkt i det projekt, som I har beskrevet i ansøgningen og på baggrund af de miljømæssige forudsætninger, som er gældende på screeningstidspunktet.

Hvis projektet ændres, er I forpligtet til at ansøge igen med henblik på at få afgjort om ændringen er omfattet af krav om miljøvurdering (VVM-pligtigt).

Afgørelsen bortfalder, hvis den ikke er udnyttet inden 3 år efter, at den er meddelt, jf. miljøvurderingslovens § 39.

### **Offentliggørelse**

Miljøstyrelsens afgørelse offentliggøres udelukkende digitalt. Materialet kan tilgås på Miljøstyrelsens hjemmeside [www.mst.dk](http://www.mst.dk). Offentliggørelsen finder sted den 10. maj 2019

Offentligheden har adgang til sagens øvrige oplysninger med de begrænsninger, der følger af lovgivningen.

### **Klagevejledning**

Afgørelsen kan påklages for så vidt angår retlige spørgsmål af enhver med retlig interesse i sagens udfald samt af landsdækkende foreninger og organisationer, der som formål har beskyttelsen af natur og miljø eller varetagelsen af væsentlige brugerinteresser inden for arealanvendelsen og har vedtægter eller love, som dokumenterer deres formål, og som repræsenterer mindst 100 medlemmer, jf. miljøvurderingslovens § 50.

Hvis du ønsker at klage over denne afgørelse, kan du klage til Miljø- og Fødevareklagenævnet. Du klager via Klageportalen, som du finder et link til på forsiden af [www.nmkn.dk](http://www.nmkn.dk). Klageportalen ligger på [www.borger.dk](http://www.borger.dk) og [www.virk.dk](http://www.virk.dk). Du logger på [www.borger.dk](http://www.borger.dk) eller [www.virk.dk](http://www.virk.dk), ligesom du plejer, typisk med NEM-ID.

Klagen sendes gennem Klageportalen til Miljøstyrelsen. En klage er indgivet, når den er tilgængelig for Miljøstyrelsen i Klageportalen. Når du klager, skal du betale et gebyr på kr. 900 for private og kr. 1800 for virksomheder og organisationer. Du betaler gebyret med betalingskort i Klageportalen.

Du kan læse mere om gebyrordningen og klage på Miljø- og Fødevareklagenævnets hjemmeside (<https://naevneneshus.dk/start-din-klage/miljoe-og-foedevareklagenaevnet/>).

Miljø- og Fødevareklagenævnet skal som udgangspunkt afvise en klage, der kommer uden om Klageportalen, hvis der ikke er særlige grunde til det. Hvis du ønsker at blive fritaget for at bruge Klageportalen, skal du sende en begrundet anmodning til den myndighed, der har truffet afgørelse i sagen. Miljøstyrelsen videresender herefter anmodningen til Miljø- og Fødevareklagenævnet, som træffer afgørelse om, hvorvidt din anmodning kan imødekommes.

Klagen skal være modtaget senest den 7. juni 2019.



### *Orientering om klage*

Hvis Miljøstyrelsen får besked fra Klageportalen om, at der er indgivet en klage over afgørelsen, orienterer Miljøstyrelsen virksomheden herom.

Miljøstyrelsen orienterer ligeledes virksomheden, hvis Miljøstyrelsen modtager en klage over afgørelsen fra en klager, som efter anmodning til Miljø- og Fødevarerklagenævnet er blevet fritaget for at klage via Klageportalen.

Herudover orienterer Miljøstyrelsen ikke virksomheden.

### Betingelser mens en klage behandles

Klage over afgørelsen har ikke opsættende virkning, medmindre klagenævnet bestemmer noget andet. Dette indebærer, at en samtidigt eller efterfølgende meddelt miljøgodkendelse eller dispensation til at påbegynde bygge- og anlægsarbejder efter miljøbeskyttelseslovens § 33, stk. 2, som udgangspunkt kan udnyttes. Udnyttes afgørelsen, indebærer dette ingen begrænsning i Miljø- og Fødevarerklagenævnets mulighed for at ændre eller ophæve afgørelsen. Hvis nævnet tillægger en klage opsættende virkning, kan en meddelt miljøgodkendelse ikke udnyttes, og nævnet kan påbyde påbegyndte bygge- og anlægsarbejder standset.

### *Søgsmål*

Hvis man ønsker at anlægge et søgsmål om afgørelsen ved domstolene, skal det ske senest 6 måneder efter, at Miljøstyrelsen har meddelt afgørelsen.

Med venlig hilsen



Carsten Reiter  
Cand. Scient  
Tlf. 22326911  
[carre@mst.dk](mailto:carre@mst.dk)

### **Kopi til:**

Odense Kommune, [miljo@odense.dk](mailto:miljo@odense.dk)  
Danmarks Naturfredningsforening, [dn@dn.dk](mailto:dn@dn.dk)  
Friluftsrådet, [fr@friluftsradet.dk](mailto:fr@friluftsradet.dk)  
Dansk Ornitologisk Forening, [dof@dof.dk](mailto:dof@dof.dk)  
Styrelsen for Patientsikkerhed, [stps@stps.dk](mailto:stps@stps.dk)  
DN, Odense Afd. v/Carsten O. Hansen, [carlisb@drejebanken.dk](mailto:carlisb@drejebanken.dk)

### **Bilag:**

Bilag A: Miljøstyrelsens screeningsskema  
Bilag B: Bygherres ansøgning

## **Bilag A.**

## **Bilag til Miljøstyrelsens afgørelse om hvorvidt projekt er omfattet af krav om miljøvurdering (VVM pligt)**

**Projekt navn:** Etablering af seks varmepumper i turbinekælder på den tidligere Blok 3, sagsid. MST-1270-02736

**Vejledning:** Bekendtgørelse af lov om miljøvurdering af planer og programmer og af konkrete projekter (VVM) - Miljøvurderingsloven, (LBK nr. 1225 af 25/10/2018).

Skemaet indeholder byherrens anmeldte oplysninger af projektet samt Miljøstyrelsens eventuelle bemærkninger til disse oplysninger.

Derudover indeholder skemaet felter for de emner, som skal bruges i vurderingen, jf. miljøvurderingslovens bilag 6.

Farvekodeforklaring: Farverne " rød, gul, grøn" angiver, hvorvidt det pågældende tema kan antages at kunne medføre, at projektet vurderes at kunne påvirke miljøet væsentligt og dermed være omfattet af krav om miljøvurdering (VVM-pligt). "Rød" angiver en stor sandsynlighed for krav om miljøvurdering (VVM-pligt) og "grøn" en minimal sandsynlighed for krav om miljøvurdering (VVM-pligt). Hvis feltet er sort, kan spørgsmålet ikke besværes med et ja eller nej, da der skal foretages et skøn af myndigheden.

Basisoplysninger	Anmeldte oplysninger
Projektbeskrivelse	Se ansøgning efter VVM-reglerne.
Navn, adresse, telefonnr. og e-mail på bygherre	Se ansøgning efter VVM-reglerne.
Navn, adresse, telefonnr. og e-mail på bygherres kontaktperson	Se ansøgning efter VVM-reglerne.
Projektets adresse, matr. nr. og ejerlav	Se ansøgning efter VVM-reglerne.
Projektet berører følgende kommune eller kommuner (omfatter såvel den eller de kommuner, som projektet er placeret i, som den eller de kommuner, hvis miljø kan tænkes påvirket af projektet)	Se ansøgning efter VVM-reglerne.
Oversigtskort i målestok 1:50.000 (målestok skal angives)	Se ansøgning efter VVM-reglerne.
Kortbilag i målestok 1:10.000 eller 1:5.000 med indtegning af anlægget og projektet (vedlægges dog ikke for strækningsanlæg)	Se ansøgning efter VVM-reglerne.

Myndighedsvurdering
Fjernvarme Fyn Produktion A/S (FFP) søger om miljøgodkendelse til etablering af seks varmepumper i turbinekælder på den tidligere Blok 3. Fem af varmepumperne bruges til køling af komponenter på Blok 7, mens den sidste bruges til test for udnyttelse af varmeenergi fra havvand til produktion af fjernvarme. Projektet vil reducere den udledte varmemængde fra Blok 7 i kølevand, der udledes fra blokken til Odense Gl. Kanal. Mængde og flow af kølevand er uændret ift. bestående forhold.
<i>Ingen bemærkninger.</i>
<i>Ingen bemærkninger.</i>
<i>Ingen bemærkninger.</i>
<i>Odense Kommune er berørt myndighed og Miljøstyrelsen har foretaget høring af kommunen.</i>
<i>Ingen bemærkninger.</i>
<i>Ingen bemærkninger.</i>

Basisoplysninger	Anmeldte oplysninger		
(målestok skal angives)			
Forholdet til reglerne	Ja	Nej	
Er projektet opført på bilag 1 til lov om miljøvurdering af planer og programmer og konkrete projekter (VVM).		X	Hvis ja, er der obligatorisk krav om miljøvurdering (VVM-pligtigt).
Er projektet opført på bilag 2 til lov om miljøvurdering af planer og programmer og af konkrete projekter (VVM).	X		Angiv punktet på bilag 2:  Punkt 13a Ændringer eller udvidelser af projekter i bilag 1 eller nærværende bilag, som allerede er godkendt, er udført eller er ved at blive udført, når de kan have væsentlige skadelige indvirkninger på miljøet (ændring eller udvidelse, som ikke er omfattet af bilag 1).

Myndighedsvurdering
<i>Ingen bemærkninger.</i>
<i>Ingen bemærkninger.</i>

Anmelders oplysninger			
Projektets karakteristika	Ja	Nej	Tekst
1. Hvis bygherren ikke er ejer af de arealer, som projektet omfatter angives navn og adresse på de eller den pågældende ejer, matr. nr. og ejerlav			Se ansøgning efter VVM-reglerne.
2. Arealanvendelse efter projektets realisering  Det fremtidige samlede bebyggede areal i m <sup>2</sup> Det fremtidige samlede befæstede areal i m <sup>2</sup> Nye arealer, som befæstes ved projektet i m <sup>2</sup>			Se ansøgning efter VVM-reglerne.
3. Projektets areal og volumenmæssige udformning  Er der behov for grundvandssænkning i forbindelse med projektet og i givet fald hvor meget i m Projektets samlede grundareal angivet i ha eller m <sup>2</sup>			Se ansøgning efter VVM-reglerne.

Myndighedsvurdering
<i>Fjernvarme Fyn Produktion A/S (FFP) (bygherre) er beliggende på grunden Havnegade 120, som er ejet af Fjernvarme Fyn A/S</i>
<i>Det ansøgte projekt skal foregå i eksisterende bygning.</i>
<i>Det ansøgte projekt skal foregå i eksisterende bygning, og der er ingen grundvandssænkning.</i>

Anmelders oplysninger			
Projektets karakteristika	Ja	Nej	Tekst
Projektets bebyggede areal i m <sup>2</sup> Projektets nye befæstede areal i m <sup>2</sup> Projektets samlede bygningsmasse i m <sup>3</sup> Projektets maksimale bygningshøjde i m Beskrivelse af omfanget af eventuelle nedrivningsarbejder i forbindelse med projektet			
4. Projektets behov for råstoffer i anlægsperioden Råstofforbrug i anlægsperioden på type og mængde: Vandmængde i anlægsperioden Affaldstype og mængder i anlægsperioden Spildevand til renseanlæg i anlægsperioden  Spildevand med direkte udledning til vandløb, søer, hav i anlægsperioden  Håndtering af regnvand i anlægsperioden Anlægsperioden angivet som mm/åå – mm/åå			Se ansøgning efter VVM-reglerne.
5. Projektets kapacitet for så vidt angår flow ind og ud samt angivelse af placering og opbevaring på kortbilag af råstoffet/produktet i driftsfasen: Råstoffer – type og mængde i driftsfasen Mellemprodukter – type og mængde i driftsfasen Færdigvarer – type og mængde i driftsfasen Vandmængde i driftsfasen			Se ansøgning efter VVM-reglerne.

Myndighedsvurdering
<i>Ingen bemærkninger.</i>
<i>Ingen bemærkninger.</i>

Anmelders oplysninger			
Projektets karakteristika	Ja	Nej	Tekst
6. Affaldstype, spildevand og overfladevand og årlige mængder, som følge af projektet i driftsfasen: Farligt affald: Andet affald: Spildevand til renselanlæg: Spildevand med direkte udledning til vandløb, sø, hav: Håndtering af regnvand:			Se ansøgning efter VVM-reglerne.
7. Forudsætter projektet etablering af selvstændig vandforsyning?		X	
8. Er projektet eller dele af projektet omfattet af standardvilkår?		X	
9. Vil projektet kunne overholde alle de angivne standardvilkår?	X		
10. Er projektet eller dele af projektet omfattet af BREF-dokumenter?		X	
11. Vil projektet kunne overholde de angivne BREF-dokumenter?	X		
12. Er projektet eller dele af projektet omfattet af BAT-konklusioner?		X	
13. Vil projektet kunne overholde de angivne BAT-konklusioner?	X		
14. Er projektet omfattet af en eller flere af Miljøstyrelsens vejledninger eller bekendtgørelser om støj eller eventuelt lokalt fastsatte støjgrænser?	X		Se ansøgning efter VVM-reglerne.
15. Vil anlægsarbejdet kunne overholde de eventuelt lokalt fastsatte vejledende grænseværdier for støj og vibrationer?	X		
16. Vil det samlede anlæg, når projektet er udført, kunne overholde de vejledende grænseværdier for støj og vibrationer?	X		

Myndighedsvurdering
<i>Projektet medfører ingen ændringer i bestående forhold vedr. årlige mængder af affald, andet affald, spildevand, udledt overfladevand eller udledt kølevand.</i>
<i>Ingen bemærkninger.</i>
<i>Ingen bemærkninger.</i>
<i>Ikke relevant.</i>
<i>Ingen bemærkninger.</i>
<i>Ikke relevant.</i>
<i>Ingen bemærkninger.</i>
<i>Ikke relevant.</i>
<i>"Ekstern støj fra virksomheder" Vejledning nr. 5/1984 og supplerende vejledninger.</i>
<i>Ingen bemærkninger.</i>
<i>Virksomheden har lempede grænseværdier for støj i sin miljøgodkendelse (afgørelse om revurdering af 18. december 2009 og påbud af 13. juni 2016 om ændring af støjgrænser. Projektet hindrer ikke, at det samlede anlæg vil kunne leve op til vejledende grænseværdier.</i>

Anmelders oplysninger			
Projektets karakteristika	Ja	Nej	Tekst
17. Er projektet omfattet Miljøstyrelsens vejledninger, regler og bekendtgørelser om luftforurening?		X	
18. Vil anlægsarbejdet kunne overholde de vejledende grænseværdier for luftforurening?			
19. Vil det samlede projekt, når anlægsarbejdet er udført, kunne overholde de vejledende grænseværdier for luftforurening? Såfremt der allerede foreligger oplysninger om de indvirkninger, projektet kan forventes at få på miljøet som følge af den forventede luftforurening, medsendes disse oplysninger.			
20. Vil projektet give anledning til støvgener eller øgede støvgener			
I anlægsperioden?		X	
I driftsfasen?		X	
21. Vil projektet give anledning til lugtgener eller øgede lugtgener			
I anlægsperioden?		X	
I driftsfasen?		X	
22. Vil projektet som følge af projektet have behov for belysning som i aften og nattetimer vil kunne oplyse naboarealer og omgivelserne			
I anlægsperioden?		X	
I driftsfasen?		X	
23. Er projektet omfattet af risikobekendtgørelsen, jf. bekendtgørelse om kontrol med risikoen for større uheld med farlige stoffer nr. 372 af 25. april 2016?	X		Se ansøgning efter VVM-reglerne.

Myndighedsvurdering
<i>Ingen bemærkninger.</i>
<i>Ikke relevant.</i>
<i>Ikke relevant.</i>
<i>Ingen bemærkninger.</i>
<i>Ingen bemærkninger.</i>
<i>Ingen bemærkninger.</i>
<i>Risikomyndigheder er hørt og vurderer, at projektet ikke påvirker risikoforholdene.</i>



Anmelders oplysninger			
Projektets placering	Ja	Nej	Tekst
24. Kan projektet rummes inden for lokalplanens generelle formål?	X		
25. Forudsætter projektet dispensation fra gældende bygge- og beskyttelseslinjer?		X	
26. Indebærer projektet behov for at begrænse anvendelsen af naboarealer?		X	
27. Vil projektet kunne udgøre en hindring for anvendelsen af udlagte råstofområder?		X	
28. Er projektet tænkt placeret indenfor kystnærhedszonen?	X		Se ansøgning efter VVM-reglerne.
29. Forudsætter projektet rydning af skov? (skov er et bevokset areal med træer, som danner eller indenfor et rimeligt tidsrum ville danne sluttet skov af højstammede træer, og arealet er større end ½ ha og mere end 20 m bredt.)		X	
30. Vil projektet være i strid med eller til hinder for realiseringen af en rejst fredningssag?		X	
31. Afstanden fra projektet i luftlinje til nærmeste beskyttede naturtype i henhold til naturbeskyttelseslovens § 3.			Se ansøgning efter VVM-reglerne.
32. Er der forekomst af beskyttede arter og i givet fald hvilke?		X	Se ansøgning efter VVM-reglerne.
33. Afstanden fra projektet i luftlinje til nærmeste fredede område.			Se ansøgning efter VVM-reglerne.
34. Afstanden fra projektet i luftlinje til nærmeste internationale naturbeskyttelsesområde (Natura 2000-områder, habitatområder,			Se ansøgning efter VVM-reglerne.

Myndighedsvurdering
<i>Ingen bemærkninger.</i>
<i>Ingen bemærkninger.</i>
<i>Ingen bemærkninger.</i>
<i>Ingen bemærkninger.</i>
<i>Projekt ligger, ligesom den øvrige del af virksomheden, inden for kystnære del af byzonen. Der er ift. kystnærhedszonen tale om en uvæsentlig foranstaltning i tilknytning til den øvrige del af virksomheden.</i>
<i>Ingen bemærkninger.</i>
<i>Ingen bemærkninger.</i>
<i>Ca. 290 m til sø sydøst for projektet (modsatte side af Havnegade).</i>
<i>Nærmeste fredede område er arealfredningen Odense Ådal - Etape III. Afstanden til fredningen er 850 m.</i>
<i>Nærmeste habitatområde og fuglebeskyttelses område er henholdsvis H94 Odens Fjord og F75 Odense Fjord, der begge ligger i en afstand af 660 m. Nærmeste Ramsarområde er RAMSAR16 Kysten ved Nærå og Æbelø, der ligger ca. 17 km fra projektet.</i>

Anmelders oplysninger			
Projektets placering	Ja	Nej	Tekst
fuglebeskyttelsesområder og Ramsarområder).			
35. Vil projektet medføre påvirkninger af overfladevand eller grundvand, f.eks. i form af udledninger til eller fysiske ændringer af vandområder eller grundvandsforekomster?			Se ansøgning efter VVM-reglerne.
36. Er projektet placeret i et område med særlige drikkevandinteresser?		X	
37. Er projektet placeret i et område med registreret jordforurening?	X		Se ansøgning efter VVM-reglerne.
38. Er projektet placeret i et område, der i kommuneplanen er udpeget som område med risiko for oversvømmelse. (Kumulative forhold)?			
39. Er projektet placeret i et område, der, jf. oversvømmelsesloven, er udpeget som risikoområde for oversvømmelse?			
40. Er der andre lignende anlæg eller aktiviteter i området, der sammen med det ansøgte må forventes at kunne medføre en øget samlet påvirkning af miljøet (Kumulative forhold)?		X	Se ansøgning (pkt. 38) efter VVM-reglerne.

Myndighedsvurdering
<i>Havvandet, der anvendes som varmekilde for den ene varmepumpe, indtages fra kølevandskanalen når Blok 7 er i drift. Dette betyder at der som minimum pumpes ca. 3,5 m<sup>3</sup>/s gennem kølevandskanalen. Indtaget til varmepumpen andrager 0,130 m<sup>3</sup>/s og temperaturen vil under passage af varmepumpen falde med 4 °C. Efter varmepumpen ledes havvandet tilbage til kølevandskanalen, hvor der sker en momentan opblanding inden udløbet til Odense Gl. Kanal. Varmepumpen vil således maksimalt kunne sænke temperaturen af vandet i kølevandskanalen med 0,15 °C. Endvidere ændrer varmepumpen ikke det samlede flow ind og ud af kølevandskanalen.</i>
<i>Projektet vurderes på denne baggrund ikke at medføre påvirkninger af overfladvand eller grundvand.</i>
<i>Ingen bemærkninger.</i>
<i>Ingen bemærkninger.</i>
<i>Oversvømmelse/klimasikring indgår som en del af virksomhedens sikkerhedsrapport.</i>
<i>Oversvømmelse/klimasikring indgår som en del af virksomhedens sikkerhedsrapport.</i>
<i>Projektet forventes ikke at medføre en øget kumulativ påvirkning.</i>

<b>Anmelders oplysninger</b>			
<b>Projektets placering</b>	<b>Ja</b>	<b>Nej</b>	<b>Tekst</b>
41. Vil den forventede miljøpåvirkning kunne berøre nabolande?		X	Se ansøgning (pkt. 39) efter VVM-reglerne.
42. En beskrivelse af de tilpasninger, ansøger har foretaget af projektet inden ansøgningen blev indsendt og de påtænkte foranstaltninger med henblik på at undgå, forebygge, begrænse eller kompensere for væsentlige skadelige virkninger for miljøet?			Se ansøgning (pkt. 40) efter VVM-reglerne.

<b>Myndighedsvurdering</b>
<i>Ingen bemærkninger.</i>
<i>Projektet vil ikke kunne påføre miljøet en væsentlig skade. Der er derfor ikke påtænkt nogen foranstaltninger i forbindelse med projektet.</i>

## Myndighedsscreening

	Ikke relevant	Ja	Nej	Bør undersøges	
Kan projektets kapacitet og længde for strækningsanlæg give anledning til væsentlige miljøpåvirkninger			X		<i>Det ansøgte projekt ventes ikke at give anledning til væsentlige påvirkninger.</i>
Kræver bortskaffelse af affald og spildevand ændringer af bestående ordninger i: anlægsfasen driftsfasen			X		<i>Der er intet behov for ændringer ift. bestående forhold</i>
Indebærer projektet brugen af naturressourcer eller særlige jordarealer			X		<i>Der forbruges ingen naturressourcer eller særlige jordarealer</i>
Indebærer projektet risiko for større ulykker og/eller katastrofer, herunder sådanne som forårsages af klimaændringer			X		<i>Risikomyndighederne vurderer, at projektet ikke ændrer væsentligt på eksisterende forhold ift. risici for ulykker mv.</i>
Indebærer projektet risiko for menneskers sundhed			X		<i>Indebærer ingen direkte eller indirekte risiko for menneskers sundhed. Projektet ændrer ikke på bestående forhold vedr. luft, vand eller støj, udover en marginal reduktion i varmemængde udledt i kølevandet fra Blok 7 til Odense Gl.kanal.</i>
Indebærer projektet en væsentlig udledning af drivhusgasser			X		<i>Projektet ændrer ikke på bestående forhold vedr. drivhusgasser</i>
Tænkes projektet placeret i Vadehavsområdet			X		<i>Ingen bemærkninger</i>
Vil projektet være i strid med eller til hinder for etableringen af reservater eller naturparker			X		<i>Der ligger ingen reservater eller naturparker i virksomhedens nærhed. Projektet vurderes med sin begrænsede påvirkning ikke at kunne være til hinder for at etablere reservater eller naturparker.</i>
Indebærer projektet en mulig påvirkning af sårbare vådområder			X		<i>Projektet vurderes ikke at indebære negative ændringer ift. eksisterende påvirkninger.</i>
Kan projektet påvirke registrerede, beskyttede naturområder 1. Nationalt:			X		<i>Projektet vurderes ikke at kunne ændre eksisterende påvirkning af registrerede beskyttede naturområder negativt</i>

## Myndighedsscreening

	Ikke relevant	Ja	Nej	Bør undersøges	
2. Internationalt (Natura 2000):			X		
Forventes området at rumme beskyttede arter efter habitatdirektivets bilag IV			X		<i>Projektet medfører ingen ændringer i bestående forhold.</i>
Forventes området at rumme danske rødlistearter			X		<i>Projektet medfører ingen ændringer i bestående forhold.</i>
Kan projektet påvirke områder, hvor fastsatte miljøkvalitetsnormer allerede er overskredet Overfladevand:  Grundvand:  Naturområder: Boligområder (støj/lys og Luft):			X  X X X		<i>Overfladevand: Der sker ingen ændringer i eksisterende flow eller mængde af udledninger til overfladevand. Projektet medfører en lille temperaturmæssig påvirkning, idet der kan forventes en temperatursænkning af udledt kølevand fra Blok 7 på maksimalt 0,15 °C. Der sker fuldstændig opblanding af kølevand og vandet, der har været benyttet i varmepumpe inden udledningen til Odense Gl. kanal. Grundvand: Projekt påvirker ikke grundvandet. Virksomheden er beliggende i et område uden drikkevandsinteresser. Naturområder: Ingen påvirkning. Boligområder: Projektet medfører ingen ændrede forhold for boligområder.</i>
Er området, hvor projektet tænkes placeret, sårbar overfor den forventede miljøpåvirkning			X		<i>Området er ikke sårbart ift. projektets forventede miljøpåvirkning.</i>
Tænkes projektet etableret i et tæt befolket område:			X		<i>Projektet medfører ingen ændringer ift. bestående forhold.</i>
Kan projektet påvirke historiske, kulturelle, arkæologiske, æstetiske eller geologiske landskabstræk.			X		<i>Projektet medfører ingen ændringer ift. bestående forhold</i>
Miljøpåvirkningernes omfang (geografisk område og omfanget af personer, der berøres)					<i>Der forventes ingen væsentlige miljøpåvirkninger, idet den væsentligste ændring med projektet vil være en marginal temperatursænkning (maks. 0,15 °C) af det eksisterende kølevand, som udledes fra Blok 7</i>
Miljøpåvirkningens grænseoverskridende karakter	X				
Miljøpåvirkningsgrad og -kompleksitet			X		<i>Det ansøgte projekt vurderes ikke at have nævneværdig påvirkning af natur, miljø, landskabelige forhold eller sundhed. Virksomhedens bestående miljøpåvirkning vil ikke ændres nævneværdigt.</i>

## Myndighedsscreening

	Ikke relevant	Ja	Nej	Bør undersøges
Miljøpåvirkningens sandsynlighed				
Miljøpåvirkningens: Varighed Hyppighed Reversibilitet				<p><i>Varighed: Påvirkningerne forekommer ved drift af varmepumper/udledning af kølevand.</i></p> <p><i>Hyppighed: Alle dage med drift af varmepumper/udledning kølevand.</i></p> <p><i>Reversibilitet: Påvirkningen er reversibel og ophører ved ophør af drift af varmepumper.</i></p>

## Myndighedens konklusion

	Ja	Nej	
Giver resultatet af screeningen anledning til at antage, at det anmeldte projekt vil kunne påvirke miljøet væsentligt, således at der er krav om miljøvurdering (VVM-pligt):		X	<p><i>Det ansøgte projekt vil marginalt reducere den udledte varmemængde fra Blok 7 til det kølevand, der udledes fra blok 7 til Odense Gl. Kanal. Projektet vil ikke have nogen væsentlig indflydelse på andre af virksomhedens miljøforhold.</i></p> <p><i>Projektet vurderes ikke at have væsentlig betydning for:</i></p> <ul style="list-style-type: none"> <li>- Nærliggende Natura 2000-område og anden beskyttet natur</li> <li>- Bilag IV-arter og rød- og gullistede arter samt fugle</li> <li>- Fredninger i området</li> <li>- Befolkningens sundhed</li> <li>- Byudvikling</li> <li>- Landskabelige forhold</li> <li>- Visuelle forhold</li> </ul> <p><i>Det er Miljøstyrelsens vurdering, at det anmeldte projekt er ikke omfattet af krav om miljøvurdering (VVM-pligt), fordi det ud fra det oplyste, ikke vil kunne få en væsentlig indvirkning på miljøet.</i></p>

Dato: 9. maj 2019 Sagsbehandler: Carsten Reiter

**Bilag B.**

## Anmeldeskema

### LBK nr. 1225 af 25.10.2018 om miljøvurdering af planer og programmer og af konkrete projekter (VVM)

Basisoplysninger	Tekst
Projektbeskrivelse (kan vedlægges)	<p>Fjernvarme Fyn Produktion A/S (FFP) søger om miljøgodkendelse til etablering af seks varmepumper i turbinekælder på den tidligere Blok 3. Fem af varmepumperne bruges til køling af komponenter på Blok 7, hvilket blandt andet omfatter sugetræksblæsere, fødevandspumper, generator og transformere, mens den sidste bruges til test for udnyttelse af varmeenergi fra havvand til produktion af fjernvarme.</p> <p>For detailoplysninger se ansøgning om miljøgodkendelse til etablering af varmepumper i BLOK 3 bygningen med henblik på køling af komponenter på FFP Blok 7 samt test af muligheden for udnyttelse af varmeenergi fra havvand, marts 2019.</p>
Navn, adresse, telefonnr. og e-mail på byggherre	<p>Fjernvarme Fyn Produktion A/S Havnegade 120 5000 Odense C Tlf.: +45 6547 3000 Mail: kontakt@fjernvarmefyn.dk web: www.fjernvarmefyn.dk</p>
Navn, adresse, telefonnr. og e-mail på kontaktperson	<p>Tina Maria Lund Kristensen Fjernvarme Fyn A/S Havnegade 120 5000 Odense C Tlf.: +45 6547 3000 Email: Kontakt@fjernvarmefyn.dk</p>
Projektets adresse, matr. nr. og ejerlav	<p>Fjernvarme Fyn Produktion A/S Havnegade 120 5000 Odense C Matrikel nr.: 21b, Bågå Strand, Odense Jorder, ejerlav 2003864</p>
Projektet berører følgende kommune eller kommuner (omfatter såvel den eller de kommuner, som projektet er placeret i, som den eller de kommuner, hvis miljø kan tænkes påvirket af projektet)	<p>Odense Kommune</p>
Oversigtskort i målestok 1:50.000	<p>Oversigtskort over Odense. Fjernvarme Fyn Produktion Blok 3 og Blok 7 er vist med rød prik.</p>





Kortbilag i målestok 1:10.000 eller 1:5.000 med indtegning af anlægget og projektet (vedlægges dog ikke for strækingsanlæg)

Placering af Blok 7 og den tidligere Blok 3 er vist med gult. Den fysiske placering af varmepumperne i turbinekælder til Blok 3 er vist med rød markering.



Forholdet til VVM reglerne	Ja	Nej	
Er projektet opført på bilag 1 til denne bekendtgørelse		X	Hvis ja, er der obligatorisk VVM-pligtigt. Angiv punktet på bilag 1:
Er projektet opført på bilag 2 til denne bekendtgørelse	X		Hvis ja, angiv punktet på bilag 2  Punkt 13a Ændringer eller udvidelser af projekter i bilag 1 eller nærværende bilag, som allerede er godkendt, er udført eller er ved at blive udført, når de kan have væsentlige skadelige indvirkninger på miljøet (ændring eller udvidelse, som ikke er omfattet af bilag 1).

Projektets karakteristika	Tekst
1. Hvis bygherren ikke er ejer af de arealer, som projektet omfatter angives navn og adresse på de eller den pågældende ejer, matr. nr og ejerlav	Fjernvarme Fyn Produktion A/S (FFP) (bygherre) er beliggende på grunden Havnegade 120, som er ejet af Fjernvarme Fyn A/S.
2. Arealanvendelse efter projektets realisering Det fremtidige samlede bebyggede areal i m <sup>2</sup> Det fremtidige samlede befæstede areal i m <sup>2</sup>	Det samlede grundareal er 374.914 m <sup>2</sup> og det bebyggede areal udgør 55.361 m <sup>2</sup> , hvoraf FFP udgør 47.894 m <sup>2</sup> .  Projektet ændrer ikke ved det bebyggede og det befæstede areal.
3. Projektets areal og volumenmæssige udformning Er der behov for grundvandssænkning i forbindelse med projektet og i givet fald hvor meget i m	Nej, ingen grundvandssænkning.
Projektets samlede grundareal angivet i ha eller m <sup>2</sup>	Projektets samlede grund areal: 0 m <sup>2</sup> - etableres i eksisterende bygning.
Projektets bebyggede areal i m <sup>2</sup>	Projektets bebyggede areal: 0 m <sup>2</sup> - etableres i eksisterende bygning.
Projektets nye befæstede areal i m <sup>2</sup>	Projektets nye befæstede areal: 0 m <sup>2</sup>

Projektets samlede bygningsmasse i m <sup>3</sup>	Projektets samlede bygningsmasse: 0 m <sup>3</sup> - etableres i eksisterende bygning.
Projektets maksimale bygningshøjde i m	Projektets maksimale højde: 0 m - etableres i eksisterende bygning.
4. Projektets behov for råstoffer i anlægsperioden Råstofforbrug i anlægsperioden på type og mængde:	Der vil blive anvendt stål, beton, aluminium, glas og andre almindelig kendte byggematerialer. De konkrete mængder kendes p.t. ikke.
Vand- mængde i anlægsperioden:	Der bruges byggevand i anlægsfasen svarende til almindeligt forbrug ved byggeri.
Affaldstype og mængder i anlægsperioden:	Affald tilsvarende normale byggerier.
Spildevand – mængde og type i anlægsperioden:	Alt vand kan afledes til kloak.
Håndtering af regnvand i anlægsperioden:	Regnvand bliver ledt til regnvandsnettet som normalt
Anlægsperioden angivet som mm/åå – mm/åå	Anlægsperioden forventes at være 1. april 2019 – 1. september 2019.

Projektets karakteristika	Tekst
5. Projektets kapacitet for så vidt angår flow ind og ud samt angivelse af placering og opbevaring på kortbilag af råstoffet/produktet i driftsfasen: Råstoffer – type og mængde i driftsfasen Mellemprodukter – type og mængde i driftsfasen Færdigvarer – type og mængde i driftsfasen Vand – mængde i driftsfasen	Ingen Ingen Ammoniak: 1.710 kg, glykol: 13.000 kg (varmepumpernes kølekreds og sekundær kreds) Havvand: 0,130 m <sup>3</sup> /s (varmekilde for varmepumpe)
6. Affaldstype og mængder, som følge af projektet i driftsfasen: Farligt affald: Andet affald: Spildevand til renseanlæg: Spildevand med direkte udledning til vandløb, sø, hav: Håndtering af regnvand:	0 ton farligt affald 0 ton andet affald Projektet medfører ikke forøget spildevandsmængde. 0 m <sup>3</sup> spildevand til direkte udledning. Regnvand håndteres som hidtil fra eksisterende bygninger.

Projektets karakteristika	Ja	Nej	Tekst
7. Forudsætter projektet etablering af selvstændig vandforsyning?		X	
8. Er anlægget eller dele af anlægget omfattet af standardvilkår?		X	Hvis »ja« angiv hvilke. Hvis »nej« gå til punkt 10
9. Vil anlægget kunne overholde alle de angivne standardvilkår?			Hvis »nej« angives og begrundes hvilke vilkår, der ikke vil kunne overholdes.
10. Er anlægget eller dele af anlægget omfattet af BREF-dokumenter?		X	Hvis »ja« angiv hvilke. Hvis »nej« gå til pkt. 12.
11. Vil anlægget kunne overholde de angivne BREF-dokumenter?			Hvis »nej« angives og begrundes hvilke BREF-dokumenter, der ikke vil kunne overholdes.
12. Er anlægget eller dele af anlægget omfattet af BAT-konklusioner?		X	Hvis »ja« angiv hvilke. Hvis »nej« gå til punkt 14.

Projektets karakteristika	Ja	Nej	Tekst
---------------------------	----	-----	-------

13. Vil anlægget kunne overholde de angivne BAT-konklusioner?			Hvis »nej« angives og begrundes hvilke BAT-konklusioner, der ikke vil kunne overholdes.
14. Er projektet omfattet af en eller flere af Miljøstyrelsens vejledninger eller bekendtgørelser om støj?	X		Hvis »ja« angives navn og nr. på den eller de pågældende vejledninger eller bekendtgørelser. Hvis »nej« gå til pkt. 17.  "Ekstern støj fra virksomheder" Vejledning nr. 5/1984 og supplerende vejledninger jf. link i første kolonne.
15. Vil anlægsarbejdet kunne overholde de vejledende grænseværdier for støj og vibrationer?	X		Hvis »nej« angives overskridelsens omfang og begrundelse for overskridelsen
16. Vil det samlede anlæg, når projektet er udført, kunne overholde de vejledende grænseværdier for støj og vibrationer?	X		Hvis »nej« angives overskridelsens omfang og begrundelse for overskridelsen
17. Er projektet omfattet Miljøstyrelsens vejledninger, regler og bekendtgørelser om luftforurening?		X	Hvis »ja« angives navn og nr. på den eller de pågældende vejledninger, regler eller bekendtgørelser. Hvis »nej« gå til pkt. 20.
18. Vil anlægsarbejdet kunne overholde de vejledende grænseværdier for luftforurening?			Hvis »Nej« angives overskridelsens omfang og begrundelse for overskridelsen.
19. Vil det samlede anlæg kunne overholde de vejledende grænseværdier for luftforurening?			Hvis »Nej« angives overskridelsens omfang og begrundelse for overskridelsen.
20. Vil projektet give anledning til støvgener eller øgede støvgener I anlægsperioden? I driftsfasen?		X X	Hvis »ja« angives omfang og forventet udbredelse.

Projektets karakteristika	Ja	Nej	Tekst
21. Vil projektet give anledning til lugtgener eller øgede lugtgener I anlægsperioden? I driftsfasen?		X X	Hvis »ja« angives omfang og forventet udbredelse.
22. Vil anlægget som følge af projektet have behov for belysning som i aften og nattetimer vil kunne oplyse naboarealer og omgivelserne I anlægsperioden? I driftsfasen?		X X	Hvis »ja« angives og begrundes omfanget.
23. Er anlægget omfattet af risikobekendtgørelsen, jf. bekendtgørelse om kontrol med risikoen for større uheld med farlige stoffer nr. 372 af 25. april 2016?	X		FFP er omfattet af risikobekendtgørelsen som et kolonne 2-anlæg. Projektet omfatter et stof omfattet af risikobekendtgørelsen og projektet er derfor vurderet i forhold til risikoen for et større uheld. Projektet vurderes ikke i sig selv at medføre en risiko for et større uheld med farlige stoffer. Det vurderes tillige, at projektet ikke vil have indflydelse på risikoen for større uheld med farlige stoffer, der oplagres andre steder på FFP.

Projektets placering	Ja	Nej	Tekst
24. Kan projektet rummes inden for lokalplanens generelle formål?	X		Hvis »nej«, angiv hvorfor:
25. Forudsætter projektet dispensation fra gældende bygge- og beskyttelseslinjer?		X	Hvis »ja« angiv hvilke:
26. Indebærer projektet behov for at begrænse anvendelsen af naboarealer?		X	
27. Vil projektet kunne udgøre en hindring for anvendelsen af udlagte råstofområder?		X	

28. Er projektet tænkt placeret inden for kystnærhedszonen?	X		Projektet er lokaliseret på eksisterende virksomhed, der ligger inden for kystnærhedszonen for Odense Fjord.
-------------------------------------------------------------	---	--	--------------------------------------------------------------------------------------------------------------

Projektets placering	Ja	Nej	Tekst
29. Forudsætter projektet rydning af skov? (Skov er et bevokset areal med træer, som danner eller indenfor et rimeligt tidsrum ville danne sluttet skov af højstammede træer, og arealet er større end ½ ha og mere end 20 m bredt.)		X	
30. Vil projektet være i strid med eller til hinder for realiseringen af en rejst fredningssag?		X	
31. Afstanden fra projektet i luftlinje til nærmeste beskyttede naturtype i henhold til naturbeskyttelseslovens § 3.			Ca. 290 m til sø sydøst for projektet (modsatte side af Havnegade).
32. Rummer § 3 området beskyttede arter og i givet fald hvilke?		X	På Miljøportalen findes ikke tilgængelige artsregistreringer for området, og vi har ikke kendskab til beskyttede arter i området.
33. Afstanden fra projektet i luftlinje til nærmeste fredede område.			Nærmeste fredede område er arealfredningen Odense Ådal - Etape III. Afstanden til fredningen er 850 m.
34. Afstanden fra projektet i luftlinje til nærmeste Habitatområde (Natura 2000 områder, fuglebeskyttelsesområder og Ramsarområder).			Nærmeste habitatområde og fuglebeskyttelses område er henholdsvis H94 Odens Fjord og F75 Odense Fjord, der begge ligger i en afstand af 660 m.  Nærmeste Ramsarområde er RAMSAR16 Kysten ved Nærå og Æbelø, der ligger ca. 17 km fra projektet.
35. Vil det samlede anlæg som følge af projektet kunne overholde kvalitetskravene for vandområder og krav til udledning af forurenende stoffer til vandløb, søer eller havet, jf. bekendtgørelse nr. 1433 af 21. november 2017 samt kvalitetsmålsætningen i vandplanen?	X		Havvandet, der anvendes som varmekilde for den ene varmepumpe, indtages fra kølevandskanalen når Blok 7 er i drift. Dette betyder at der som minimum pumpes ca. 3,5 m <sup>3</sup> /s gennem kølevandskanalen. Indtaget til varmepumpen andrager 0,130 m <sup>3</sup> /s og temperaturen vil under passage af varmepumpen falde med 4 °C. Efter varmepumpen ledes havvandet tilbage til kølevandskanalen, hvor der sker en momentan opblanding inden udløbet til Odense Gl. Kanal. Varmepumpen vil således maksimalt kunne sænke temperaturen af vandet i kølevandskanalen med 0,15 °C. Endvidere ændrer varmepumpen ikke det samlede flow ind og ud af kølevandskanalen. Projektet vurderes på denne baggrund uden betydning.
36. Er projektet placeret i et område med særlige drikkevandinteresser?		X	
37. Er projektet placeret i et område med registreret jordforurening?	X		Projektet er placeret i et område, der er kortlagt på vidensniveau 1 (V1). Lokalitet nr.: 461-06404

Projektets placering	Ja	Nej	Tekst
38. Er der andre lignende anlæg eller aktiviteter i området, der sammen med det ansøgte må forventes at kunne medføre en øget samlet påvirkning af miljøet (Kumulative forhold)?		X	Projektet medfører ikke en øget kumulativ påvirkning.
39. Vil den forventede miljøpåvirkning kunne berøre nabolande?		X	
40. En beskrivelse af de påtænkte foranstaltninger med henblik på at undgå, forebygge eller begrænse væsentlige skadelige virkninger for miljøet?			Projektet vil ikke kunne påføre miljøet en væsentlig skade. Der er derfor ikke påtænkt nogen foranstaltninger i forbindelse med projektet.

Undertegnede erklærer herved på tro og love rigtigheden af ovenstående oplysninger.

Dato: 4. april 2019 Bygherre/anmelder: Klaus Hougaard

#### Vejledning

Skemaet udfyldes af bygherren eller dennes rådgiver baseret på bygherrens viden om eget projekt sammenholdt med de oplysninger og vejledninger, der henvises til i skemaet. Det forudsættes således, at bygherren eller dennes rådgiver er fortrolig med den miljølovgivning, som projektet omfattes af. Bygherren skal ikke gennem præcise beregninger angive projektets forventede påvirkninger men alene tage stilling til overholdelsen af vejledende grænseværdier og angivne miljøforhold baseret på de oplysninger, der kan hentes på offentlige hjemmesider.

Farverne »rød/gul/grøn« angiver, hvorvidt det pågældende tema kan antages at kunne medføre, at projektet vurderes at kunne påvirke miljøet væsentligt og dermed være VVM-pligtigt. »Rød« angiver en stor sandsynlighed for VVM-pligt og »grøn« en minimal sandsynlighed for VVM-pligt. Hvis feltet er sort, kan spørgsmålet ikke besvares med ja eller nej. VVM-pligten afgøres dog af VVM-myndigheden. I de fleste tilfælde vil kommunen være VVM-myndighed.

Bygherres eller dennes rådgivers udfyldelse af skemaet er omfattet af straffelovens § 161 om strafansvar ved afgivelse af urigtige oplysninger til en offentlig myndighed.