

# Miljøtilladelse til malkekvægbesætningen på Havnskovvej 15, 4700 Næstved



CVR-nr. 36140666

Husdyrbruglovens § 16b stk. 1

Center for Teknik og Miljø  
Næstved Kommune  
Rådmandshaven 20  
4700 Næstved



## Miljøtilladelse til at udvide besætningen og etablere nye stalde til malkekvæget på Havnskovvej 15, 4700 Næstved, CVR: 36140666

Stig Hennecke ansøger om en miljøtilladelse på Havnskovvej 15, 4700 Næstved efter Husdyrbruglovens § 16b stk. 1 til at udvide den nuværende lovlige drift med malkekvæg og opdræt.

Der er ansøgt om en produktion med et samlet produktionsareal på 1212 m<sup>2</sup>. Den eksisterende lovlige produktion til kvæg udgør et produktionsareal på 860 m<sup>2</sup> fordelt i to stalde. Udvidelsen vil betyde, at der bliver etableret to nye stalde, samt to hytter. De nye bygninger vil blive placeret tæt op ad den eksisterende bygningsmasse. Der er ansøgt om flexgruppe i alle stalde bortset fra den eksisterende kostald. Det betyder i princippet at stalde med flexgruppe kan blive anvendt til heste, kvæg, geder og får, så længe de er indrettet med dybstrøelse.

BAT-emissionskravet, lugtemissionskravet og ammoniakpåvirkningen til omkringliggende naturtyper bliver overholdt.

Afstandskravet til naboskel er på 30 meter i husdyrbruglovens §8, stk.1, nr. 7. Naboskellet er ud mod en mark mod vest og kan ikke blive overholdt for den ene stald og de to hytter. Vi har foretaget en konkret vurdering af det ansøgte og meddeler i denne miljøtilladelse efter §16 i husdyrbrugloven, også dispensation med hjemmel i husdyrbruglovens §9, stk.3.

På baggrund af nedenstående materiale og de heraf afledte vilkår meddeler Næstved Kommune hermed miljøtilladelse til den ansøgte udvidelse af malkekvægbesætningen på Havnskovvej 15, 4700 Næstved i henhold til § 16b stk. 1 i Husdyrbrugloven, Lovbekendtgørelse nr. 520 af den 1.5.2019:

- Ansøgningen om miljøtilladelse er indsendt via [www.husdyrgodkendelse.dk](http://www.husdyrgodkendelse.dk) (skema nr. 235808, version 2), med tekstbilag og redegørelse over produktionsareal
- Efterfølgende mailkorrespondance
- Den miljøtekniske beskrivelse og vurdering af drift og anlæg (bilag 1)

### Oplysninger om ejendom og husdyrbrug

Matrikelnummer	3a, Havnskov By, Hyllinge m.fl
Ejendomsnummer	3700010938
CVR	36140666
CHR	13190
Ejendommens ejer og kontaktperson	Navn: Stig Hennecke Havnskovvej 15, 4700 Næstved
Husdyrbrugets ejer	Virksomhedens navn: Stig Hennecke Adresse: Havnskovvej 15, 4700 Næstved mail: <a href="mailto:hennecke@mail.dk">hennecke@mail.dk</a>



## Indledning

Næstved Kommune har vurderet det ansøgte projekts mulige påvirkning af miljøet og omgivelserne. Vurderingen er foretaget i henhold §§ 21-39 i bekendtgørelse nr. 443 af den 26.4.2023 om godkendelse og tilladelse m.v. af husdyrbrug.

Vurderingen af ændringer af drift og anlægget fremgår af bilag 1, som sammen med ansøgningen danner baggrund for miljøtilladelsens vilkår. Vilkårene sikrer, at ændringen af husdyrbruget på Havnskovvej 15 kan ske uden at påvirke miljøet væsentligt.

Miljøet skal i denne sammenhæng forstås som omgivelserne i bred forstand, herunder befolkning, flora og fauna, vandmiljø, landskab og kulturhistorie.

## Miljøtilladelsens gyldighed og behovet for supplerende tilladelser m.v.

Miljøtilladelsen gælder for det konkrete projekt. Hvis der sker ændringer i grundlaget for vores vurdering, skal der indsendes en ny ansøgning. Dette gælder for eksempel ændringer i forhold til de ansøgte dyretyper, stald- og opbevaringsanlæg og placering heraf. Miljøtilladelsen fritager ikke ansøger fra krav om eventuel anmeldelse, tilladelse, godkendelse og/eller dispensation efter anden lovgivning, f.eks. Naturbeskyttelsesloven, Vandforsyningsloven og Vandløbsloven.

Afgørelsen omfatter alene forholdet til bekendtgørelse om godkendelse og tilladelse m.v. af husdyrbrug – nr. 443 af 26.4.2023

## Tilladelsen gives på følgende vilkår

### Vilkår for driften af anlæg og husdyrproduktionen

#### Generelle vilkår

1. Husdyrproduktionen skal etableres som ansøgt og ifølge nedenstående skema:

Stald	Produktionsareal	Dyretype	Staldsystem
Kostald	712 m <sup>2</sup>	Malkekvæg	Dybstrøelse
Kostald	30 m <sup>2</sup>	Flexgruppe: Alle kvæg, heste, får og geder	Dybstrøelse
Ungdyrstald	118 m <sup>2</sup>		
Ny stald (goldkostald)	135 m <sup>2</sup>		
Ny stald øst	185 m <sup>2</sup>		
Sygeboks	16 m <sup>2</sup>		
Kælveboks	16 m <sup>2</sup>		
<b>I alt</b>	<b>1212 m<sup>2</sup></b>		

2. Eventuelle medarbejdere skal kende til ejendommens miljøtilladelse og de vilkår, som er relevante for dem.

#### Landskab og afstandskrav

3. Den østlige goldkostald og de to hytter til dyrehold må ikke placeres nærmere end 17 meter fra naboskel til 2f, Havnskov By, Hyllinge



- Den eksisterende beplantning mod vest skal vedligeholdes. Den eksisterende beplantning mod øst ud mod Havnskovvej skal vedligeholdes, så der bliver opretholdt en afskærmende effekt. Ved kraftig udtynding i buskads, skal der etableres ny beplantning.

## Husdyrgødning

- Det samlede overfladeareal på ejendommens møddingplads må maksimalt være 144 m<sup>2</sup> og må anvendes til fast gødning fra alle typer kvæg, heste, geder og andre drøvtyggere.
- Det samlede overfladeareal på ejendommens gyllebeholder må maksimalt være 200 m<sup>2</sup>.
- Omrøring af gyllebeholderen må tidligst påbegyndes umiddelbart før udkørsel.
- Gyllebeholderen skal minimum efterses en gang årligt for brud, revner og kabelskader. Der skal føres logbog over egenkontrollen.
- Håndteringen af husdyrgødning skal altid foregå under opsyn og således, at spild undgås og under tilbørligt hensyn til omgivelserne.

## Foder

- Eventuelt spild af foder udendørs skal fjernes dagligt.

## Energi, vand og spildevand

- Drikkekar/drikkekopper skal dagligt efterses, så der undgås spild og overløb til dybstrøelsesmatten.
- Bedriftens energiforbrug (el, diesel og fyringsolie) samt vandforbrug skal mindst én gang årligt aflæses og registreres i en driftsjournal. Driftsjournalen skal opbevares i fem år og skal fremvises over for tilsynsmyndigheden.
- Stiger husdyrbrugets energi- og/eller vandforbrug utilsigtet, skal der i forbindelse med tilsyn fremlægges virkemidler til at nedbringe forbruget. Processen med at finde og efterfølgende implementere disse virkemidler finansieres af husdyrbruget.

## Lys

- Udendørs pladsbelysning skal være nedadrettet mod det område, som har behov for at blive oplyst. Der skal være let adgang til at slukke og tænde lyset i nærheden af hvor det bliver brugt og eventuelt brug af bevægelsessensorer, skal sikre, at lyset kun er tændt i op til 30 minutter ad gangen.
- Husdyrbruget må ikke medføre lysgener uden for ejendommens areal. Hvis der opstår væsentlige lysgener, skal der foretages tiltag til nedbringelse af genen.

## Støv, støj og skadedyr

- Husdyrbrugets samlede støjbidrag til omgivelserne må ikke overstige følgende værdier, målt ved nabobeboelser eller deres opholdsarealer:

Periode	Referencetidsrum	Værdi dB(A)
Mandag - fredag kl. 7-18	8 timer	55
Lørdag kl. 7-14	7 timer	55



Lørdag kl. 14-18	4 timer	45
Søn- og helligdag kl. 7-18	8 timer	45
Alle dage kl. 18-22	1 time	45
Alle dage kl. 22-7	½ time	40

Støjbidraget måles som det ækvivalente, konstante og korrigerede støjniveau i dB(A).

Spidsværdierne af støjniveauet må om natten kl. 22-07 ikke overstige 55 dB(A).  
Støjgrænseværdierne omfatter kun støj fra faste tekniske installationer.

17. Hvis myndigheden vurderer, at der er behov for det, f.eks. ved begrundede klager over støj, skal virksomheden for egen regning dokumentere, at støjgrænserne er overholdt. Dokumentationen skal være i form af en akkrediteret/certificeret støjmåling eller beregning, som overholder Miljøstyrelsens vejledninger på området og udføres som efter retningslinjerne: – Miljømåling, ekstern støj. En sådan dokumentation kan højst kræves 1 gang årligt. Eventuelle måle- eller beregningspunkter skal inden udførelsen aftales med tilsynsmyndigheden.
18. Transport til og fra ejendommen skal så vidt muligt foretages på hverdage mandag til fredag fra kl. 7.00 - 18.00.
19. Defekte og støjende anlæg, pumper, kompressorer eller lignende skal straks udbedres eller skiftes.
20. Der må ikke forekomme unødigt tomgangskørsel på ejendommen.
21. Driften af ejendommen må ikke medføre væsentlige støvgener uden for ejendommens eget areal.
22. Ejendommen skal foretage en effektiv fluebekæmpelse, der som et minimum er i overensstemmelse med de seneste retningslinjer fra Institut for Agroøkologi, Århus Universitet.
23. Hele ejendommen og dens omgivelser skal holdes i en renlig og ryddelig stand og opbevaring af foder skal ske på en sådan måde, at der ikke opstår risiko for tilhold af skadedyr (rotter m.v.).

## Affald og kemikalier

24. Tanke til opbevaring af dieselolie skal være placeret på fast og tæt bund, og med god afstand til afløb til dræn.
25. Tankning af diesel skal ske fra en plads med fast og tæt bund eller på et underlag hvorfra der er afløb til olie/benzinudskiller.
26. Pesticider og øvrige kemikalier skal opbevares miljømæssigt forsvarligt, dvs. på et fast og tæt underlag, uden afløb i nærheden, og således at indholdet af den største beholder kan tilbageholdes og opsamles.
27. Affald skal jævnlige bortskaffes fra ejendommen, og farligt affald skal opbevares miljømæssigt forsvarligt.



28. Beholdere med spildolie skal opstilles på en tæt opsamlingsbakke egnet til formålet, og som kan indeholde volumen af den største beholder.
29. Hvis spildolie opbevares i en olietank, skal tanken sløjfes efter de samme sløjfningsterminer, som tanke omfattet af den til enhver tid gældende olietanksbekendtgørelsen (Bekendtgørelse om indretning, etablering og drift af olietanke, rørsystemer og pipelines). Tanken skal opstilles på et tæt underlag, og der skal være påmonteret tankplade på tanken, hvor fabrikationsår fremgår.

## Lugt

30. Såfremt Næstved Kommune skønner, at lugt fra bedriften giver anledning til væsentlige lugtgener, skal ejendommen for egen regning lade foretage undersøgelse af forskellige lugtkilder og iværksætte foranstaltninger, således at lugtgenerne formindskes. Foranstaltningerne skal aftales med Næstved Kommune.
31. Hele ejendommen og dens omgivelser skal renholdes således at ejendommen ikke giver anledning til lugtgener, som efter Næstved Kommunes vurdering er til væsentlig gene for omgivelserne. Der skal således til stadighed opretholdes en god staldhygiejne, herunder tørhed af båsene og foderarealernes bund, renholdelse for at hindre støv- og smudsbelægninger i stalden samt renholdelse af fodringssystem m.v.

## Driftsforstyrrelser og uheld

32. Ejendommen skal have en beredskabsplan. Beredskabsplanen skal hele tiden holdes ajour og være nemt tilgængelig. Alle medarbejdere skal være bekendt med planen og den skal opsættes et centralt sted på ejendommen. Hvis der er udenlandske medarbejdere på ejendommen, skal beredskabsplanen forefindes i form af skitser og billeder.
33. Beredskabsplanen skal som et minimum indeholde 1) oplysninger om procedurer, der beskriver relevante tiltag med henblik på at stoppe uheldet og begrænse udbredelsen, 2) oplysninger om hvilke personer og myndigheder, der skal alarmeres og hvordan, 3) kortbilag over bedriften med angivelse af miljøfarlige stoffer, afløbs- og drænsystemer, vandløb m.m., 4) en opgørelse over materiel, der kan anvendes i forbindelse med afhjælpning, inddæmning og opsamling af spild/lækage, der kan medføre konsekvenser for det eksterne miljø.
34. Den endelige beredskabsplan inklusive bilag skal vi have modtaget en kopi af til [landbrug@naestved.dk](mailto:landbrug@naestved.dk), senest 3 måneder efter at miljøtilladelsen er taget i brug

## Ophør

35. Ved ophør af husdyrbruget skal produktionsanlæg, husdyrgødnings- og foderopbevaringsanlæg tømmes og rengøres grundigt. Gødningsopbevaringsanlæg skal tømmes indenfor næste planperiode. Stoffer der kan forurene jord, undergrund og overfladevand, samt affald skal bortskaffes efter gældende regler.

## Egenkontrol

36. Gyllebeholderen skal minimum efterses en gang årligt for brud, revner og kabelskader. Der skal føres logbog over egenkontrollen.



37. Følgende materiale skal som et minimum til enhver tid kunne forevises tilsynsmyndigheden:

- a. Dokumentation for produktionsniveau: f.eks. udtræk fra CHR og evt. produktionsrapporter. Dokumentationen skal opbevares i min. 3 år.
- b. Regnskabsbilag fra destruktionsanlæg for døde dyr.
- c. Kvitteringer for aflevering af affald minimum 3 år tilbage.
- d. Årlig registrering af el-, diesel-, fyringsolie og vandforbrug.
- e. Dokumentation for bortskaffelse af miljøfarligt affald minimum 3 år tilbage.
- f. Dokumentation for indkøb af lavenergipærer/lysstofrør minimum 5 år tilbage.
- g. Dokumentation for flue- og rottebekæmpelse.
- h. Ajourført lagerregnskab for husdyrgødning.
- i. Opdateret beredskabsplan.
- j. Logbog for egenkontrol for gennemgang af eventuelle skader og revner på gyllebeholderen.

### Naboorientering

I et brev af den 28.4.2023 blev høringsberettigede til ændringerne af husdyrbruget på Havnskovvej 15 orienteret om, at udkast til afgørelse forelå, og at de havde 14 dage til at kommentere udkastet. Høringsberettigede er i denne forstand ejere af alle matrikler, der støder op til ejendommen, samt naboer og omkringboende indenfor lugtkonsekvensområdet. Ejer af matriklen, hvortil vi dispenserer for afstandskravet til naboskel er blevet partshørt i sagen i samme periode, fra den 28.4.2023 til den 17.5.2023

Lugtkonsekvensområdet er 230 meter for denne miljøtilladelse.

Næstved Kommune har ikke modtaget høringssvar.

### Offentliggørelse, hjemmel og klagevejledning

Tilladelsen annonceres den 22.5.2023 på kommunens hjemmeside. Miljøtilladelsen vil kunne ses på hjemmesiden dma.mst.dk. Du skal søge på adressen under offentliggørelser.

Miljøtilladelsen er meddelt med hjemmel i §16b i Lovbekendtgørelse om husdyrbrug og anvendelse af gødning m.v. – nr. 520 af 01.05.2019.

Afgørelsen kan inden 4 uger fra afgørelsens annoncering, dvs. senest den 19.6.2023 påklages til Miljø- og Fødevareklagenævnet. Klagen er indgivet når den er tilgængelig for Næstved Kommune i Klageportalen.





Klageberettiget er ansøger og enhver, der har en individuel, væsentlig interesse i sagen, miljøministeren samt visse organisationer. Klageberettigede er orienteret ved annonceringen, og kopi af godkendelsen er sendt til organisationer og myndigheder.

Klagen skal fremsendes direkte til Miljø- og Fødevarerklagenævnet via den digitale klageportal, der kan findes på Miljø- og Fødevarerklagenævnets hjemmeside [www.naevneshus.dk](http://www.naevneshus.dk)

Konkrete spørgsmål om brug af Klageportalen kan rettes til supportfunktionen på e-mail [nh@naeveneshus.dk](mailto:nh@naeveneshus.dk) eller telefon 7240 5600.

Behandling af en klage ved Miljø- og Fødevarerklagenævnet er pålagt et gebyr. Gebyret tilbagebetales ved medhold.

Hvis afgørelsen påklages, vil dette blive meddelt ansøger. En klage har ikke opsættende virkning for ibrugtagning af godkendelsen medmindre Miljø- og Fødevarerklagenævnet bestemmer andet.

Denne afgørelse kan desuden indbringes for domstolene, jf. Husdyrbruglovens § 90. En eventuel sag skal være anlagt inden 6 måneder efter annonceringen.

### Retsbeskyttelse

Jævnfør §40 i Husdyrbrugloven er der 8 års retsbeskyttelse af miljøtilladelsen, som betyder at kommunen ikke kan meddele påbud eller forbud efter §39 i Husdyrbrugloven før der er gået 8 år.

Da husdyrbruget ikke er et IE-brug, så skal der ikke foretages revurdering om 8 år.

### Orientering

En tilladelse efter § 16b bortfalder, hvis den ikke er udnyttet, inden 6 år efter at tilladelsen er meddelt. Hvis en del af miljøtilladelsen ikke er udnyttet, bortfalder denne del jf. § 59a stk. 1 i Husdyrbrugloven.

Hvis miljøtilladelsen efterfølgende ikke har været helt eller delvist udnyttet i 3 på hinanden følgende år, bortfalder den del af tilladelsen, der ikke har været udnyttet i de seneste 3 år, jf. lovens § 59a, stk. 2. Udnyttelse anses her for at foreligge når mindst 25 pct. af det godkendte produktionsareal udnyttes driftsmæssigt. Med driftsmæssig udnyttelse forstås, at der på det pågældende produktionsareal mindst produceres 50 pct. af det mulige inden for rammerne af dyrevelfærdskravene eller andre relevante krav.

Bedriften skal til enhver tid leve op til gældende regler i love og bekendtgørelser – også selvom disse regler eventuelt måtte være skærpede i forhold til denne godkendelse.

Ved akut forurening skal alarmcentralen straks kontaktes på 114.

Udarbejdelsen af denne miljøtilladelse er omfattet af bekendtgørelsen om brugerbetaling for godkendelse og tilsyn. Taksten og timebetaling er fastsat af Miljøministeriet. Opkrævningen sker i november 2023.

Næstved Kommune, den 22.5.2023

Med venlig hilsen  
Jonas Christensen  
*Miljøsagsbehandler*





## Bilag 1: Miljøteknisk beskrivelse og vurdering af drift og anlæg

---

### Kopi sendt til:

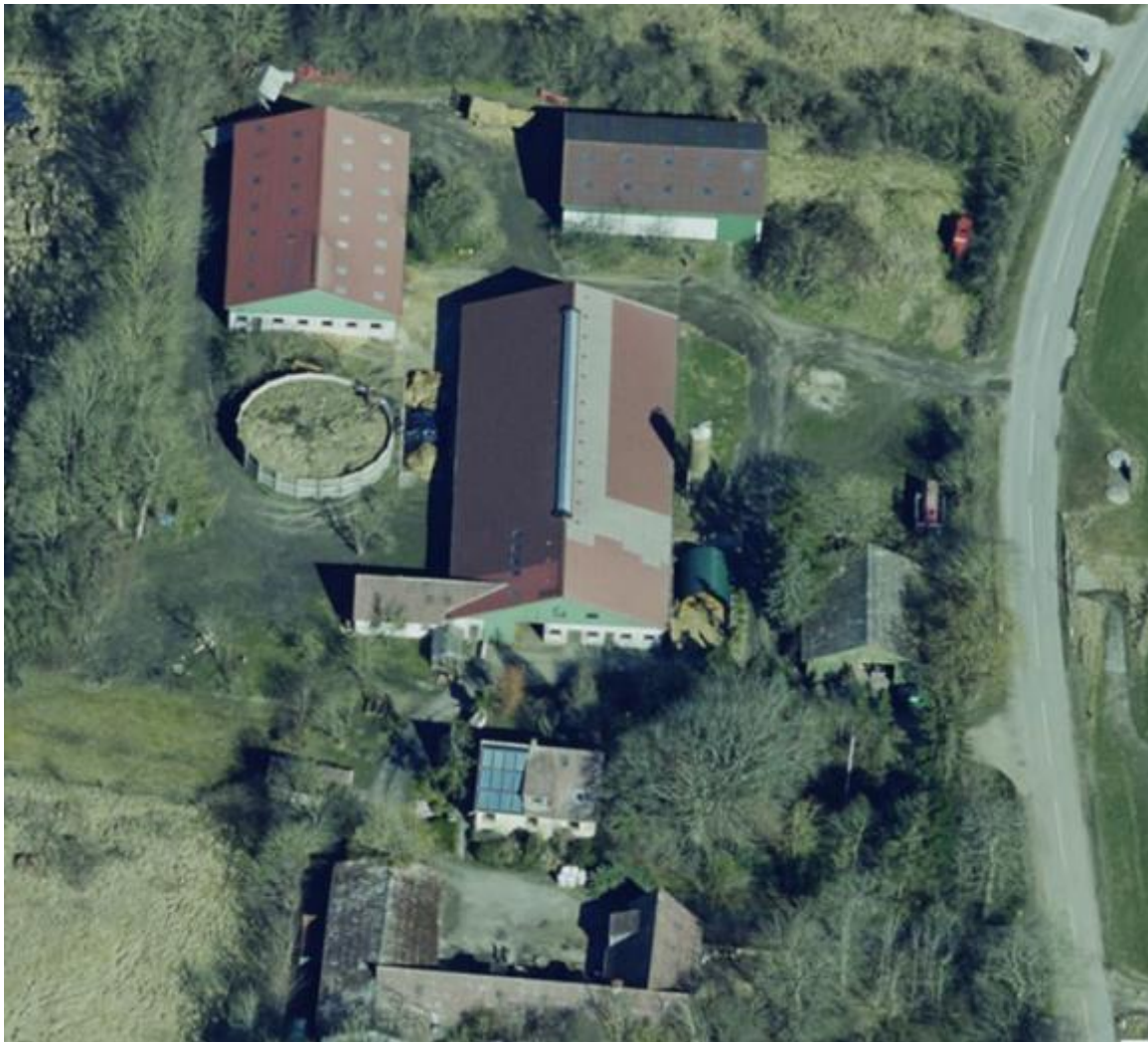
- Ansøgers konsulent: VKST v/Heidi Ledskov, [hsl@vkst.dk](mailto:hsl@vkst.dk)
- Miljøforeningen for gammel Susåland og Omegn, [miljofoeninggammelsusaa@gmail.com](mailto:miljofoeninggammelsusaa@gmail.com)
- Miljøstyrelsen Storstrøm, Fejøgade 1, 4800 Nykøbing F, via e-mail: [mst@mst.dk](mailto:mst@mst.dk)
- Styrelsen for Patientsikkerhed, Embedslægeinstitutionen, Sjælland, Rolighedsvej 7,2., 4180 Sorø, via e-mail: [stps@stps.dk](mailto:stps@stps.dk).
- Landbrugsstyrelsen, Nyrupsgade 30, 1780 København V, via e-mail: [mail@lbst.dk](mailto:mail@lbst.dk)
- Danmarks Fiskeriforening, H.C. Andersens Boulevard 37, 1553 København V, via e-mail: [mail@dkfisk.dk](mailto:mail@dkfisk.dk)
- Ferskvandsfiskeriforeningen for Danmark, NP Danmarksvej 79, 8732 Hovedgård, formand Niels Barslund via email: [nb@ferskvandsfiskeriforeningen.dk](mailto:nb@ferskvandsfiskeriforeningen.dk).
- Friluftsrådet, Scandiagade 13, 2450 København SV. Lokalfdeling: Friluftsrådet for SydvestSjælland, att. Arne Kristensen, Stendyssevej 17, 4171 Glumsø, via mail: [sydvest@friluftsradet.dk](mailto:sydvest@friluftsradet.dk)
- Arbejderbevægelsens Erhvervsråd, Reventlowsgade 14,1, 1651 København V, via e-mail: [ae@ae.dk](mailto:ae@ae.dk)
- Forbrugerrådet, Fiolstræde 17, postbox 2188, 1017 København K, via email: [fbr@fbr.dk](mailto:fbr@fbr.dk)
- Dansk Ornitologisk Forening, Vesterbrogade 140, 1620 Kbh. V., [natur@dof.dk](mailto:natur@dof.dk) og [naestved@dof.dk](mailto:naestved@dof.dk)
- Det Økologiske Råd, Blegdamsvej 4B, 2200 København N, via email: [husdyr@ecocouncil.dk](mailto:husdyr@ecocouncil.dk)
- Danmarks Naturfredningsforening, Masnedøgade 20, 2100 København Ø., via email: [dn@dn.dk](mailto:dn@dn.dk) og [donnaestved-sager@dn.dk](mailto:donnaestved-sager@dn.dk)

# Bilag 1

**22.5.2023**

## Miljøteknisk beskrivelse og vurdering af drift og anlæg

Havnskovvej 15, 4700 Næstved



CVR-nr. 36140666

<b>1. INDLEDNING .....</b>	<b>3</b>
<b>2. DEN ANSØGTE PRODUKTION .....</b>	<b>3</b>
<b>3. HUSDYRBRUGETS BELIGGENHED OG PLANMÆSSIGE FORHOLD .....</b>	<b>5</b>
3.1 AFSTANDSKRAV .....	5
3.2 LANDSKAB OG PLANFORHOLD .....	8
<b>4. OPBEVARINGSKAPACITET OG GØDNINGSHÅNDBTERING .....</b>	<b>9</b>
4.1 OVERFLADEAREAL PÅ GØDNINGSLAGRE .....	9
4.2 OPBEVARINGSKAPACITET OG DRIFT .....	10
<b>5. HUSDYRBRUGETS FORURENING OG FORURENINGSBEGRÆNSENDE FORANSTALTNINGER.....</b>	<b>11</b>
ANVENDELSE AF BEDST TILGÆNGELIG TEKNIK, BAT .....	11
5.1 AMMONIAKFORDAMPNING FRA STALD OG LAGER.....	11
5.2 BAT EMISSIONSKRAV FRA STALDE OG ANLÆG .....	12
5.3 FODER .....	12
5.4 ENERGI, VAND OG SPILDEVAND.....	13
5.5 LYS .....	14
5.6 TRANSPORT .....	15
5.7 STØJ, STØV OG SKADEDYR .....	17
5.8 AFFALD OG KEMIKALIER.....	20
<b>6. PÅVIRKNING AF SÅRBAR NATUR OG SÅRBARE ARTER.....</b>	<b>22</b>
6.1 AMMONIAKAFFSÆTNING TIL NATUR.....	23
6.1.1 Ammoniak til kategori 1-natur.....	23
6.1.2 Ammoniak til kategori 2-natur.....	24
6.1.3 Ammoniak til kategori 3-natur.....	24
6.1.4 Øvrige naturområder.....	24
6.1.5 Naturområder beskyttet af § 7 i husdyrbrugloven .....	24
6.1.6 Samlet konklusion om påvirkning af naturområder.....	25
6.2 BILAG IV-ARTER OG ANDRE BESKYTTEDE ELLER FREDEDE ARTER .....	25
<b>7. LUGT .....</b>	<b>26</b>
<b>8. DRIFTSFORSTYRRELSER, UHELD OG EGENKONTROL.....</b>	<b>28</b>
8.1 HUSDYRBRUGETS OPHØR .....	30
8.2 EGENKONTROL .....	30
<b>9. SAMLET VURDERING .....</b>	<b>31</b>

# 1. Indledning

VKST v/Heidi Ledskov og Kathrine Gaarde Jakobsen har ansøgt om miljøtilladelse til at udvide malkekvægbesætningen på Havnskovvej 15, på vegne af ejer Stig Hennecke. Stig Hennecke ønsker at ændre og udvide malkekvægbesætningen ved at etablere to kalvehytter, goldkostald, samt en ny dybstrøelsesstald. Derudover vil der ske andre mindre ændringer på ejendommen.

Det samlede produktionsareal vil blive 1212 m<sup>2</sup>. Den eksisterende lovlige produktion til kvæg udgør et produktionsareal på 860 m<sup>2</sup> fordelt i to stalde.

Husdyrbrugets samlede ammoniakemission er mindre end 3.500 kg NH<sub>3</sub>-N /år, og derved er ansøgningen omfattet af godkendelse efter § 16b i Lovbekendtgørelse om husdyrbrug og anvendelse af gødning m.v. – nr. 520 af 01.05.2019 med senere ændringer (Husdyrbrugloven).

Denne miljøtekniske beskrivelse og vurdering danner grundlag for de vilkår, vi stiller i miljøtilladelsen. Udgangspunktet for den miljøtekniske beskrivelse og vurdering er ansøgningen om miljøtilladelse, der er sendt via [www.husdyrgodkendelse.dk](http://www.husdyrgodkendelse.dk) (hovedskema nr. 235808, version 2), samt beskrivelse og kortbilag, som ansøgers konsulenter har sendt, samt mailkorrespondance om ansøgningen.

## 2. Den ansøgte produktion

### Ansøger oplyser

Der ønskes opført en ny dybstrøelsesstald (goldkostald) vinkelret på den eksisterende kostald (mod vest) samt en ny dybstrøelsesstald langs kostaldens østlige langside. Derudover en sygeboks og en kælvboks umiddelbart syd for den nye dybstrøelsesstald mod øst.

Oplysninger om ansøgt drift fra [husdyrgodkendelse.dk](http://husdyrgodkendelse.dk), skema 235808, version 2

Stalde og produktioner			
Staldnavn	Staldstørrelse (m <sup>2</sup> )	Produktion	Produktionsareal (m <sup>2</sup> )
<b>Ansøgt drift</b>			
Kostald	1063	(#568673) Flexgruppe: Alle kvæg, Heste, Får og Geder; Dybstrøelse	30
		(#539874) Malkekøer, kvier og stude. Dybstrøelse	712
Ungdyrstald	144	(#539875) Flexgruppe: Alle kvæg, Heste, Får og Geder; Dybstrøelse	118
Ny dybstr. stald	135	(#539880) Flexgruppe: Alle kvæg, Heste, Får og Geder; Dybstrøelse	135
Ny dybstr. øst	185	(#568452) Flexgruppe: Alle kvæg, Heste, Får og Geder; Dybstrøelse	185
Sygeboks	16	(#568457) Flexgruppe: Alle kvæg, Heste, Får og Geder; Dybstrøelse	16
Kælvboks	16	(#568458) Flexgruppe: Alle kvæg, Heste, Får og Geder; Dybstrøelse	16
<b>Sum</b>			<b>1212</b>

### **Kommunens vurdering**

Vi har vurderet ansøgers oplysninger om 8-års drift og nudrift, som hidtil har været drevet som malkekvægbesætning med opdræt. Der er ikke etableret nye bygninger inden for de seneste 8 år, ud over at der har været opstillet en 30-35 m<sup>2</sup> kviehytte i plansiloen i cirka tre måneder om året.

Stig Hennecke har i forbindelse med et tilsyn i 2020 spurgt til mulighed for at opstille kviehytten i plansiloen til 10 kvier i tre måneder om året. Vi har den 28.9.2020 vurderet, at det ikke var en godkendelsespligtig ændring, som krævede miljøtilladelse på daværende tidspunkt. Nudriften og 8-års driften er ens med et samlet produktionsareal på 860 m<sup>2</sup>, fordelt i to stalde.

Kostalden er opdelt i to afsnit med henholdsvis dybstrøelse til småkalve og malkekvæg på dybstrøelse. Ungdyrstalden har været lovligt i brug til ammekvæg og slagtekalve over 6 måneder. Vi vurderer, at nudriftens indtegnede arealer stemmer overens med det hidtil lovlige.

Der er nu ansøgt om flexgruppe i både nye og eksisterende staldafsnit, bortset fra kostalden med dybstrøelse, som fortsat kun må blive anvendt til malkekøer, kvier og stude. Dyretype, staldtype og produktionsarealet er grundlaget for ansøgningssystemets beregninger af ammoniakfordampningen fra staldene og lugtpåvirkning til omkringboende. Det er derfor nødvendigt at stille vilkår til ovennævnte forhold, da det vil være med til at sikre, at miljøpåvirkningerne fra ejendommen i form af ammoniak og lugt vil fastholdes på det niveau, der fremgår af ansøgningen, og ud fra hvilket den miljømæssige påvirkning er vurderet og godkendt.

Der er faste regler om krav til fast bund og afløb i stalde og vi stiller derfor ikke vilkår hertil.

Kommunen vurderer, at husdyrbrugets eventuelle medarbejdere skal være orienteret om ejendommens miljøtilladelse, så de er bekendt med vilkårene for drift af husdyrbruget.

### **Vurdering af BAT**

Kommunen har indarbejdet vurderingen af den bedst tilgængelige teknik (BAT) for så vidt angår staldindretning og ammoniakemissioner i afsnit 5, hvor BAT-forudsætningerne for de to produktionsarealer også fremgår.

### **Vilkår**

For at fastholde den ansøgte husdyrproduktion på de på ansøgningstidspunktet gældende miljøkrav, bliver der stillet vilkår om, at

- Husdyrproduktionen skal etableres som ansøgt og ifølge nedenstående skema:

<b>Stald</b>	<b>Produktionsareal</b>	<b>Dyretype</b>	<b>Staldsystem</b>
Kostald	712 m <sup>2</sup>	Malkekvæg	Dybstrøelse
Kostald	30 m <sup>2</sup>	Flexgruppe: Alle kvæg, heste, får og geder	Dybstrøelse
Ungdyrstald	118 m <sup>2</sup>		
Ny stald (goldkostald)	135 m <sup>2</sup>		
Ny stald øst	185 m <sup>2</sup>		
Sygeboks	16 m <sup>2</sup>		
Kælveboks	16 m <sup>2</sup>		
<b>I alt</b>	<b>1212 m<sup>2</sup></b>		

- Eventuelle medarbejdere skal kende til ejendommens miljøtilladelse og de vilkår, som er relevante for dem.

### **3. Husdyrbrugets beliggenhed og planmæssige forhold**

#### **3.1 Afstandskrav**

##### ***Ansøger oplyser***

Bedriften ligger Næstved Kommune i åbent landbrugsområde med rimelig afstand til naboerne.

##### ***Faste afstandskrav og dispensationsansøgning***

Bedriften overholder nedenstående afstandskrav:

- Almene vandforsyningsanlæg (50 m)
- Vandløb (herunder dræn) og søer (15 m)
- Levnedsmiddelvirksomhed (25 m)
- Eksisterende eller ifølge kommuneplanens rammedel fremtidigt byzone- eller sommerhusområde (50 m)
- Beboelse på samme ejendom (15 m)
- Naboskel (30 m) - 20 m fra ny dybstrøelsesstald til naboskel mod vest.

Der søges hermed om dispensation fra afstandskrav til naboskel, da kravet er 30 m og da den nye dybstrøelsesstald er placeret 20 m fra naboskellet mod vest. Andre placeringer har været overvejet, men på grund af matriklens størrelse og udformning, og da hovedparten af ejendommens areal er beliggende på den anden side af vejen, er det vanskeligt at finde en placering, der overholder afstandskravet og samtidig placerer stalden i nærheden af det eksisterende bygningsæt. På baggrund heraf vurderes den ansøgte placering at være den mest hensigtsmæssige, både landskabeligt og driftsmæssigt.





**Situationsplan 1:** Kort over ejendommens anlæg og deres anvendelse.

### **Kommunens vurdering**

Vi har gennemgået de generelle afstandskrav i Husdyrbruglovens §§6-8. Vi konstaterer, at afstandskravene i §6 bliver overholdt og at husdyrbruget ikke er placeret i forbudszonen på 10 m fra kategori 1 og 2 natur jævnfør Husdyrbruglovens § 7, som dermed også bliver overholdt.

Ansøger har ansøgt om dispensation for afstandskravet i Husdyrbruglovens §8, stk. 2, punkt 7, som vedrører afstandskravet til naboskel på 30 meter. De øvrige afstandskrav vurderer vi bliver overholdt.

Ansøger ønsker at etablere den nye dybstrølesstald og to CN Agro hytter til kvæg, vest for den eksisterende kostald. Se situationsplan 1. Vi har jævnfør §9, stk. 3 i husdyrbrugloven mulighed for at dispensere for det faste afstandskrav i §8, hvis det ikke er muligt at overholde afstandskravet. Vi har derfor foretaget en konkret vurdering af det ansøgte, ud fra om bygningerne, der er ansøgt om, kan blive etableret i tilknytning til den eksisterende bygningsmasse og inden for de faste afstandskrav. På situationsplan 2 har vi markeret området inden for den blå linje, som er det område, hvor der ikke er behov for en dispensation.





**Situationsplan 2:** Inden for den blå markering vil afstandskrav til vej, egen beboelse og naboskel for nye stalde kunne blive overholdt. Gul markering viser den ene ansøgte dybstrøelsesstald. BBR-oplysninger viser nuværende bygninger. Rød = beboelse, orange =garage og opbevaring, lilla = landbrugsbygninger.

Øst for kostalden skal der etableres en dybstrøelsesstald med et produktionsareal på 185 m<sup>2</sup>. Se gul markering på situationsplan 2. Der vil ikke være plads til yderligere anlæg inden for den blå markering på situationsplan 2, fordi de øvrige arealer er interne køreveje, møddingplads og bygninger. Ansøger har derfor allerede inddraget det mulige areal, som hvor nye husdyranlæg ikke vil kræve dispensation. Vi vurderer derfor, at det ikke er muligt at placere den nye stald uden, at det kræver dispensation, når stalden skal placeres i tilknytning til den eksisterende bygningsmasse.

Vi vurderer, at bygningsmassen bør ligge samlet, for blandt andet at undgå spredt bebyggelse. Vi vurderer også, at ansøger har valgt denne placering på grund af de praktiske, driftsmæssige og tekniske forhold, da der er tale om en kvægbesætning. Den nye goldkostald vil blive 5 meter bred og 22 meter lang, placeret med gavlen henholdsvis op ad kostalden og hen mod naboskellet. De to CN Agro hytter placeret lige syd for den nye goldkostald og bliver 4 meter i bredde og længde. De vil blive placeret som på situationsplan 1. Den nye goldkostald og den nærmeste hytte vil komme til at ligge 17 meter fra naboskellet. I naboskellet er en veletableret beplantning, som støder op til en større mark. Arealet er eget af naboen, Havnskovvej 11, 4700 Næstved.

Vi dispenserer for afstandskravet på 30 meter til naboskel mod vest til at etablere de to hytter og goldkostald med dybstrøelse, med vilkår om, at anlæggene skal placeres mindst 17 meter fra naboskellet. Der er en veletableret beplantning mod vest, som vi vurderer skal vedligeholdes. Se nærmere vurdering i afsnit 3.2.

## 3.2 Landskab og planforhold

### Kommunens vurdering

Husdyrbruget på Havnskovvej 15, 4700 Næstved ligger i et særligt værdifuldt landbrugsområde og jordbrugsområde ifølge Næstved Kommunes kommuneplan 2021. Husdyrbruget ligger uden for særlige bevaringsværdifulde landskaber. I landskabsanalysen fra 2017 har vi beskrevet delområdet som intensivt landbrugsområde i et storbakket og fladt terræn. Området omkring Havnskovvej er åbent og fladt. Ved adgangsvejen til husdyrbruget vil man kunne se de to nye stalde, som bliver etableret øst for kostalden. Ud mod vejen er der tæt veletableret beplantning. De to stalde kommer til at ligge helt tæt op ad den eksisterende stald og vil ikke påvirke det omkringliggende landskab ved de nuværende forhold.

På husdyrbruget ligger tre eksisterende plansiloer på marken, omkring 75 meter sydøst for Havnskovvej. Det er på modsatte side af Havnskovvej 15. De er cirka 25 meter i længden og har en samlet bredde på 30 meter. Plansiloerne bliver ikke ændret i forbindelse med denne tilladelse og er derfor fortsat med sidebegrænsning til tre sider og randbelægning ved indkørsel til plansiloerne og har afløb til ensilagesaftbeholder.

På den vestlige side af kostalden bliver den tredje stald og to hytter etableret, så de ligger skjult bag øvrige bygninger og gyllebeholder. Mod vest er der et veletableret læhegn. Alle nye bygninger på ejendommen bliver etableret i tæt tilknytning til de eksisterende.

Vi vurderer at ejendommens beplantning afgrænser de eksisterende husdyranlæg og også vil afskærme de nye stalde og hytter, som bliver etableret. For at sikre at der stadig er en afskærmende effekt, stiller vi vilkår til at den eksisterende beplantning skal vedligeholdes mod øst og vest, som vist på beplantningskort 1. Det betyder konkret, at der ikke er behov for yderligere beplantning, men at den eksisterende beplantning skal vedligeholdes. Hvis der er behov for at fjerne buske og træer i beplantningen, så kan der være behov for at tilplante nye, så der bliver opretholdt en afskærmende effekt mod øst og vest, som har den samme effekt som det nuværende.



Beplantningskort 1: Beplantninger, som skal vedligeholdes.

## **Vilkår**

Vi stiller følgende vilkår

- Den østlige goldkostald og de to hytter til dyrehold må ikke placeres nærmere end 17 meter fra naboskel, 2f til Havnskov By, Hyllinge
- Den eksisterende beplantning mod vest skal vedligeholdes. Den eksisterende beplantning mod øst ud mod Havnskovvej skal vedligeholdes, så der bliver opretholdt en afskærmende effekt. Ved kraftig uddynding i buskads, skal der etableres ny beplantning.

## **4. Opbevaringskapacitet og gødningshåndtering**

### **4.1 Overfladeareal på gødningslagre**

#### **Kommunens vurdering**

På husdyrbruget vil de nye stalde blive etableret med dybstrøelse. Disse arealer indgår i staldens overfladeareal. Der er angivet en møddingplads i 8-årsdrift og nudrift på 144 m<sup>2</sup> overfladeareal. Der sker ingen ændringer af størrelsen, som derfor er angivet til 144 m<sup>2</sup>. Vi vurderer, at pladsen er angivet med den maksimale størrelse af hvad der er på ejendommen, da randbelægningen ser ud til at være inddraget. For at fastholde en ammoniakemission på det ansøgte, stiller vi vilkår til det maksimale overfladeareal til opbevaring af fast husdyrgødning. Det må være fast gødning, herunder dybstrøelse fra kvæg, heste, får og geder, som bliver lagt på møddingpladsen.

Overfladearealet på gyllebeholderen er 200 m<sup>2</sup> ifølge ansøgningen, hvilket stemmer fint overens med en opbevaringskapacitet på cirka 800 m<sup>3</sup>. Der er tale om en eksisterende gyllebeholder. For at fastholde ammoniakemissionen på det nuværende niveau, stiller vi vilkår til gyllebeholderens overfladeareal. Opsamlingsbeholderen til ensilagesaft fra ensilagepladserne på modsatte side af vejen er ikke medtaget, da den udelukkende bliver anvendt til ensilagesaft, hvilket vi vurderer er korrekt.

#### **Vurdering af BAT**

Næstved Kommune vurderer, at den ansøgte produktion lever op til krav om BAT med hensyn til opbevaring af husdyrgødning, idet gylleholdere har tæt bund og sider. Jævnfør BREF-dokumentet bliver opbevaring af flydende husdyrgødning, herunder møddingsaft i gylleholdere betragtet som BAT. Se desuden kapitel 5.

## **Vilkår**

Der vil blive stillet vilkår om, at

- Det samlede overfladeareal på ejendommens møddingplads må maksimalt være 144 m<sup>2</sup> og må anvendes til fast gødning fra alle typer kvæg, heste, geder og andre drøvtyggere.
- Det samlede overfladeareal på ejendommens gyllebeholder må maksimalt være 200 m<sup>2</sup>.

## **4.2 Opbevaringskapacitet og drift**

### **Ansøger oplyser**

Til gylle er der i alt opbevaringskapacitet på ca. 1.150 m<sup>3</sup> i eksisterende gylletank, fortanke og gyllekummer. Der er en møddingsplads på ejendommen, som benyttes til dybstrøelse fra staldene. Arealet er på 144 m<sup>2</sup>, og med 1 m høje sidemure, kan der være ca. 150 m<sup>3</sup> dybstrøelse på pladsen. Der produceres gylle på spaltearealerne foran foderbordene (lang ædeplads). Resten er dybstrøelse.

Dybstrøelse fra staldene køres ud 2 gange årligt og udbringes enten direkte på arealerne eller placeres på møddingspladsen. Ejeren af bedriften har sikret, at lovgivningens krav til opbevaringskapacitet er overholdt.

### **Kommunens vurdering**

På husdyrbruget vil de nye stalde blive etableret med dybstrøelse. Der sker ingen ændringer i kapaciteten, da dybstrøelsen kan blive i staldene i mindst 6 måneder, indtil det kan blive bragt ud eller blive oplagret i markstakke. Møddingpladsen er angivet med et overfladeareal på 144 m<sup>2</sup>, som vi vurderer svarer til en kapacitet på cirka 220 m<sup>3</sup>. Der er sider på en del af møddingpladsen og randbelægning på den forreste del.

Vi vurderer, at det kun er gyllebeholderens kapacitet, som kan indgå i opbevaringskapaciteten til gylle, selvom der er gyllekummer under den lange ædeplads. Der bliver årligt produceret omkring 1000 m<sup>3</sup> gylle ved den lange ædeplads i kostalden og møddingsaft fra møddingpladsen, som bliver ledt til fortank og gyllebeholder. Vi vurderer, at der er tilstrækkelig kapacitet til, at husdyrbruget kan opfylde kravene til opbevaringskapacitet i husdyrgødningsbekendtgørelsen på mindst 9 måneders opbevaringskapacitet.

Vi vurderer, at gyllebeholderen mindst én gang årligt skal tjekkes for revner, brud og kabelskader og beholderen skal løbende holdes ved lige, for eksempel ved årlig at fjerne plantevækst op ad beholderen. Vi stiller vilkår til en årlig gennemgang af beholderen, som skal noteres i logbogen eller lignende egenkontrol.

I forbindelse med, at der bliver udbragt gylle og dybstrøelse, kan der opstå lugtgener for de omkringboende. Vi vurderer, at eventuel omrøring af gyllebeholderen først må ske umiddelbart før gyllen bliver udbragt. Håndteringen af dybstrøelse, komposteret dybstrøelse og gylle skal altid skal foregå under opsyn, og således at spild undgås. Vi stiller vilkår hertil.

Vi vurderer, at der ikke sker ændringer i kapacitet, for så vidt angår ensilagepladserne på modsatte side af Havnskovvej.

Det vil til enhver tid være den driftsansvarlige, som skal dokumentere tilstrækkelig opbevaringskapacitet for husdyrgødning i forbindelse med tilsyn

### **Vilkår**

Der vil blive stillet vilkår om, at

- Omrøring af gyllebeholderen må tidligst påbegyndes umiddelbart før udkørsel.
- Håndteringen af husdyrgødning skal altid foregå under opsyn og således, at spild undgås og under tilbørligt hensyn til omgivelserne.

## 5. Husdyrbrugets forurening og forureningsbegrænsende foranstaltninger

### Anvendelse af bedst tilgængelig teknik, BAT

Ved miljøtilladelse efter Husdyrbruglovens § 16b, hvor der udledes over 750 kg NH<sub>3</sub>-N/år skal det sikres, at der træffes de nødvendige foranstaltninger for at forebygge og begrænse forureningen ved anvendelse af BAT. Definitionen af BAT indebærer, at vurderingen af, hvad der er BAT for en virksomhedstype, blandt andet skal ses i forhold til virksomhedens størrelse, og om der er tale om en ny eller en bestående virksomhed.

Det er ikke den enkelte landmands økonomiske forhold, der indgår i vurderingen. BAT skal i alle tilfælde anvendes med henblik på at nedbringe den samlede, miljømæssige belastning af omgivelserne. Husdyrbrug skal derfor anvende teknik, der kan anses som BAT, også i tilfælde, hvor mindre omkostningskrævende foranstaltninger ville være tilstrækkelige til at opfylde det beskyttelsesniveau, der er fastlagt i husdyrgodkendelsesbekendtgørelsen.

Ansøger er selv ansvarlig for at undersøge og vurdere mulighederne for at anvende BAT.

### 5.1 Ammoniakfordampning fra stald og lager

#### Kommunens vurdering

Ud fra ansøgers oplysninger er der ifølge beregningerne i Miljøstyrelsens IT-ansøgningssystem et ammoniaktab fra anlægget (stalde samt opbevaringsanlæg til husdyrgødning) i ansøgt drift, nudriften og 8-årsdriften på:

	<b>Ansøgt</b>	<b>Nudrift</b>	<b>8-års drift</b>
<b>Ammoniakfordampning</b>	1150 kg NH <sub>3</sub> -N	834 kg NH <sub>3</sub> -N	836 kg NH <sub>3</sub> -N
<b>Meremission fra ansøgt drift</b>	-	316 kg NH <sub>3</sub> -N	316 kg NH <sub>3</sub> -N

Meremissionen fra ansøgt drift, svarer til udvidelsen af anlægget fra nudriften og 8-års driften, som er ens. Det skyldes, at husdyrbruget ikke har været ændret i de seneste 8 år. Nærmere vurdering af ammoniakfordampning og afsætning af ammoniak fremgår af afsnit 6 om påvirkning af sårbar natur.

## 5.2 BAT emissionskrav fra stalde og anlæg

### Ansøger oplyser

Samlet BAT beregning	Stalde	Lagre	Total
Samlet BAT krav (kg NH <sub>3</sub> -N /år)	1018	132	1150
Faktisk emission (kg NH <sub>3</sub> -N /år)	1018	132	1150
Forskel (kg NH <sub>3</sub> -N /år)	-	-	0
Vejledende BAT Overholdt?	-	-	Ja

### Den samlede BAT beregning fra husdyrgodkendelse.dk

#### Kommunens vurdering

For at opfylde kravet om BAT har husdyrbruget frit valg med hensyn til hvilke staldsystemer og teknologier der vælges. I ansøgningssystemet er der foretaget en beregning af den vejledende grænseværdi for ammoniaktab (emissionsgrænseværdien) pr. år opnåelig ved anvendelse af bedste tilgængelige teknik (BAT). Beregningerne er foretaget efter de retningslinjer og beregningsmetoder, der fremgår af Miljøstyrelsens teknologiliste og de tilknyttede standardvilkår for BAT fra 2011. BAT-niveauet afhænger af om en produktion er placeret i ny eller eksisterende stald.

Vi har gennemgået BAT-forudsætningerne for det ansøgte, hvor de to nye dybstrøelsesstalde, sygeboks og kæleboks er indsat som nyt staldafsnit. Hele kostalden og ungdyrstalden er sat som eksisterende stald uden vilkår til BAT. Vi vurderer, at det er indtastet korrekt, idet ejendommen ikke har en tidligere miljøgodkendelse. Da både den nye stald og eksisterende stald er indrettet med dybstrøelse, er der ikke et reelt BAT-krav. Alle stalde, bortset fra kostalden med dybstrøelse indgår i flexgruppen "alle kvæg, heste, får og geder", hvor BAT-kraver er fastsat for den dyretype med det højeste relative reduktionskrav og med den højeste emissionsfaktor. Vi vurderer, at dette er korrekt.

Den samlede BAT-emissionsgrænse for den ansøgte produktion er beregnet til 1150 kg N/år.

Ammoniakemissionen fra det ansøgte er beregnet til 1150 kg N/år. Det ansøgte overholder derfor BAT-emissionsgrænsen med 0 kg N/år.

Kommunen vurderer, at principperne i BREF-dokumentet (godt landmandskab, foder, staldindretning, forbrug af vand og energi, opbevaring af husdyrgødning samt udbringning) kan anvendes for husdyrproduktionen på Havnskovvej 15. Disse emner er behandlet i de øvrige afsnit.

Ammoniakemissionens påvirkning af naturområder er vurderet i afsnit 6 om påvirkning af sårbar natur.

## 5.3 Foder

#### Kommunens vurdering

Ved at have fokus på forbrug af foder og vand, samt udnyttelse heraf for at holde en jævn mælkeproduktion, vurderer vi, at der på husdyrbruget bliver gjort mest muligt for at minimere

foderforbruget. BREF-dokumentet angiver, at det er BAT at sikre effektiv fodring gennem sammensætning af næringsstofindholdet i foderet, og løbende kontrol, således at det stemmer overens med dyrenes behov. Da mælkeproduktionen og kvægets sundhed har betydning for foderindtaget og kvaliteten, vurderer vi, at det ansøgte lever op til implementering af BAT med hensyn til foder på bedriften.

For at sikre, at der ikke opstår tilhold af rotter, i forbindelse med opbevaring og håndtering af foder og korn, så stiller vi vilkår til, at spild skal fjernes dagligt. Se afsnit 5.7 om støj, støv og skadedyr.

#### **Vilkår**

- Eventuelt spild af foder udendørs skal fjernes dagligt.

## **5.4 Energi, vand og spildevand**

### **Ansøger oplyser**

#### *Energi*

Energiforbruget for 2021 var ca. 36.000 kWh. Det forventede elforbrug i ansøgt drift forventes at være ca. det samme.

#### *Vandforbrug*

Ejendommen har egen boring. Der tages analyser årligt, da der er mælkeproduktion på ejendommen.

#### *Spildevand*

Fra ejendommen ledes alt sanitært spildevand til offentlig kloak.

Al øvrigt spildevand ledes til gyllebeholder og udbringes sammen med husdyrgødningen på arealerne.

Påfyldning og vask af sprøjte foregår i marken.

Regnvand fra tagoverflader ledes til dræn/grøft eller faskine.

### **Kommunens vurdering af energiforbrug og vandforbrug**

Vi vurderer, at energiforbruget på husdyrbruget vil stige omkring 10-15% i forbindelse med, at det bliver etableret nye stalde, hvis de udnyttes i samme omfang som de eksisterende. Der er tale om en eksisterende produktion, hvor der er et eksisterende strømforbrug og ændringerne vurderer vi primært vil være lys i de nye stalde, samt ekstra energiforbrug til blanding af foder. Vi vurderer, at ansøgers oplysninger om strømforbrug stemmer fuldt ud overens med en besætning af denne størrelse. Lys i stalden skal være energieffektive. Vi vurderer, at udgifterne til el i sig selv vil anspore til at spare på ressourcerne. Vi stiller vilkår til årlig registrering af el, for at øge opmærksomheden på elforbruget. Udendørs pladsbelysning skal hurtigt kunne tændes og slukkes i forbindelse med driften. Vi stiller desuden vilkår om, at der skal være lavenergibelysning i de nye stalde. Det kan være brug af bevægelsensensorer eller afbryder, som er placeret i nærheden af hvor der er behov for lys. Vi stiller vilkår herom. Se desuden afsnit 5.5 om lys.

Brændstofforbrug på ejendommen indgår også som en del af det samlede energiforbrug.

Prisen på brændstof vil i sig selv anspore til at spare på forbruget. Vi vurderer dog, at der skal sættes vilkår til registrering af det årlige forbrug med henblik på at øge opmærksomhed på forbruget.



Bedriftens drikkevandsinstallationer/drikkekar skal efterses jævnligt med henblik på at undgå spild og overløb til dybstrøelsesmåtten. Det kan være drikkekopper, som løber over eller sætter sig fast. Vi stiller vilkår hertil. Vandforbruget minimeres ved, at der bruges drikkekar. I forbindelse med den daglige rutine vil der være meget opsyn med stalde og vi forventer derfor, at der generelt er en lav risiko for et længerevarende spild af vand. Eventuelle lækager identificeres og små reparationer skal udføres hurtigst muligt.

Ifølge BREF-dokumentet, er det BAT at aflæse vandforbruget – uden nærmere angivelse af hyppighed for aflæsning. Vi vurderer, at det primære vandforbrug går til besætningen. Vi vurderer, at der er behov for en årlig aflæsning af vand, enten manuel aflæsning eller automatisk aflæsning, hvor forbruget fremgår. Da ejendommen har egen boring er der desuden i forvejen krav om aflæsning af forbrug.

Næstved Kommune vurderer, at det økonomiske incitament medvirker til, at energi- og vandforbruget på ejendommen holdes på så lavt niveau, som det er muligt.

### ***Kommunens vurdering af spildevand***

Forhold vedrørende afledning af husspildevand samt afledning af tagvand fra driftsbygninger er ikke omfattet af miljøtilladelsen. Ansøger er selv ansvarlig for at udledningen er lovlig. Tagvand fra de nye stalde vil for eksempel skulle ledes til lukkede rør indtil 15 meter fra stalde og gødnings- og ensilageanlæg. Det skal også sikres, at tagnedløb ikke kan medføre indsivning af forurenende stoffer til grundvandet.

### ***Vilkår***

For at optimere og øge opmærksomheden på ejendommens ressourceforbrug efter udvidelsen, bliver der stillet vilkår om, at

- Drikkekar/drikkekopper skal dagligt efterses, så der undgås spild og overløb til dybstrøelsesmåtten.
- Bedriftens energiforbrug (el, diesel og fyringsolie) samt vandforbrug skal mindst én gang årligt aflæses og registreres i en driftsjournal. Driftsjournalen skal opbevares i fem år og skal fremvises over for tilsynsmyndigheden.
- Der skal etableres lavenergibelysning i de nye stalde. Ved udskiftning af lys i de eksisterende stalde, skal der anvendes lavenergibelysning.
- Stiger husdyrbrugets energi- og/eller vandforbrug utilsigtet, skal der i forbindelse med tilsyn fremlægges virkemidler til at nedbringe forbruget. Processen med at finde og efterfølgende implementere disse virkemidler finansieres af husdyrbruget.

## **5.5 Lys**

### ***Kommunens vurdering***

For at minimere lyspåvirkningen til omgivelserne mest muligt og for at reducere energiforbruget stiller vi vilkår til anvendelse af lavenergibelysning i de nye stalde. Når der er behov for at udskifte lyskilde i de eksisterende stalde, skal der også anvendes energibesparende lyskilder. Udendørs pladsbelysning skal være nedadrettet og afgrænset til det område, hvor der er behov for lys. Det kan være ved brug af bevægelsessensorer eller

nem adgang til at slukke og tænde lyset, i nærheden af hvor det bliver anvendt. Vi stiller vilkår hertil. Vi vurderer, at lysgener uden for ejendommens eget areal skal begrænses, så hvis der opstår væsentlige lysgener, så skal der gøres tiltag for at nedbringe genen. Vi stiller vilkår hertil.

Vi vurderer, at de nye stalde ikke vil medvirke til markant mere lyspåvirkning end i nudriften. Det skyldes placeringen i nærheden af den eksisterende drift og bygningsmasse.

### **Vilkår**

For at undgå lysgener ved naboer og for trafikken, bliver der stillet vilkår om at,

- Udendørs pladsbelysning skal være nedadrettet mod det område, som har behov for at blive oplyst. Der skal være let adgang til at slukke og tænde lyset i nærheden af hvor det bliver brugt og eventuelt brug af bevægelsessensorer, skal sikre, at lyset kun er tændt i op til 30 minutter ad gangen.
- Husdyrbruget må ikke medføre lysgener uden for ejendommens areal. Hvis der opstår væsentlige lysgener, skal der foretages tiltag til nedbringelse af genen.

## **5.6 Transport**

### **Ansøger oplyser**

Transporter til og fra Havnskovvej 15 foregår ad Havnskovvej.

Afhentning af mælk: Hver anden dag i nudrift, det samme i ansøgt drift.

Afhentning af brandbart affald: Efter behov i nudrift og ansøgt drift.

Afhentning af døde dyr: Ca. 6 gange/år i nudrift. Forventes det samme i ansøgt drift.

Afhentning af slagtedy: Ca. 1 gang om måneden i nudrift, det samme i ansøgt drift.

Indtransport af græs/majs: Ca. 100 stk./år i nudrift og ansøgt drift. Transporterne sker på få dage i sæsonen. Alle transporterne kommer fra de omkringliggende arealer.

Kørsel af husdyrgødning til egne nærliggende udbringningsarealer vil ske uden transport på offentlig vej eller gennem byzone.

Gylletransporter: Ca. 75-100 læs/år i nudrift, det samme i ansøgt drift. Til omkringliggende arealer.

Dybstrøelse: Ca. 75 læs/år i nudrift, og ca. 100 læs/år i ansøgt drift.

Transport af halm til ejendommen foregår i perioden juli/august i nudrift ca. 40-50 læs a' 10 ton, det samme i ansøgt drift.

Da der tages hensyn ved kørsel, forventes ingen støv- eller støjgener i forbindelse med transporterne. Der kan undtagelsesvis forekomme transporter på alle tider af døgnet, men så vidt muligt planlægges transport inden for normal arbejdstid.

Det vurderes, at antal af transporter ikke vil give anledning til gener for omkringboende, da der er god afstand til naboer, det er et relativt lille husdyrbrug og der tages hensyn til naboerne.

### **Kommunens vurdering**

Vi har gennemgået ansøgers redegørelse for antallet af transporter. Det samlede antal årlige transporter forventer ansøger vil stige med cirka 25 stk. til omkring 540 transporter årligt. Vi vurderer at udvidelsen af de to nye stalde vil medføre ekstra 5-10% ekstra transporter, som svarer til 25-50 flere transporter og samlet omkring 600 transporter årligt. Da udvidelsen ikke

er større, så vurderer vi overordnet, at ansøgers beregninger og redegørelse stemmer overens med hvad man kan forvente ved ændringen. Ved antallet af transporter, er der ikke taget højde for interne transporter, som for ejendommen vil være flytning af foder fra ensilagepladserne på modsatte side af vejen og til staldene. Vi forventer, at behovet for foder vil blive forøget, men dog fortsat begrænset med hensyn til antal af transporter til og fra husdyrbruget. Det skyldes blandt andet, at de nye stalde vil ligge tæt på de eksisterende og en del af disse transporter derfor allerede er indregnet i bedriften.

Ud fra det samlede dyreholds størrelse vurderer Næstved Kommune, at der er tale om et begrænset antal nødvendige transporter på årlig basis, som svarer til 1-2 daglige transporter i gennemsnit. Ansøger kan ikke nødvendigvis selv planlægge tidspunkt for afhentning af mælk, men vi vurderer at transport og kørsel så vidt muligt skal foregå på hverdage mandag til fredag fra kl. 7.00 -18.00. Støj i forhold til transporter er behandlet i afsnit 5.7.

Idet landzonen er landbrugets erhvervsområde, må beboere af boliger i landzonen acceptere visse ulemper, som kan være forbundet med at være nabo til et landbrug, som f.eks. øget trafik til og fra landbrugsejendommen i højsæsonen.

Kørsel på ejendommen i forbindelse med den daglige drift må accepteres ved en landbrugsbedrift. Der er ikke interne transportruter, der passerer direkte forbi naboer. Ligeledes sker der ikke transporter på grusvej forbi nogen naboer og der er ingen nabobeboelser tæt på indkørslen til husdyrbruget. Naboerne mod nord ligger afskærmet af et veletableret læhegn. Husdyrbruget ligger tæt ud mod Havnskovvej. Der er tre ind/udkørselsveje fra staldene, som går ud til Havnskovvej. Se kort 1.



Kort 1: Røde markeringer viser interne køreveje og udkørsler til Havnskovvej. Den blå markering viser den eksisterende vejunderføring til kvæg.

Ansøgers egen beboelse ligger op ad den ene ind- og udkørsel. Ved denne ind/udkørsel kan man køre rundt om beboelsen til den midterste ind/udkørsel. Se kort 1. Alle ind/udkørsler fører direkte ud til Havnskovvej uden at passere nogle naboer. Vi vurderer, at der ikke er behov for at stille vilkår til brug af en bestemt ind- og udkørsel.

På modsatte side af vejen er en privat grusvej tilhørende husdyrbruget, hvor der også vil være ind- og udkørsel fra. Mellem den nordliggende og midterste ind/udkørsel er en vejunderføring, hvor kvæget går under, for at komme på græsarealer fra stalden.

Færdsel på offentlig vej bliver reguleret efter færdselsloven og håndhæves af politiet.

Samlet set vurderer vi, at transport til og fra ejendommen, som følge af den ansøgte husdyrproduktion ikke vil medføre væsentlige miljømæssige gener for omgivelserne. Der stilles derfor ingen vilkår til transporter, se dog vilkår under afsnit 5.7 Støj, støv og skadedyr.

## **5.7 Støj, støv og skadedyr**

### **Ansøger oplyser**

I forbindelse med projektet vurderes det, at gener fra støv og støj generelt ikke vil være til væsentlig gene for omgivelserne, når de til enhver tid gældende generelle miljøregler, praksis for godt landmandskab og vilkår overholdes.

Fluer vil blive bekæmpet efter gældende regler, hvis der opstår et behov herfor.

Problemer med støv kan hovedsageligt opstå ved håndtering af halm samt kørsel omkring bygningerne. Håndteringen vil foregå med stor afstand til naboer og strøelse med halm vil foregå inde i staldene.

Støj fra staldanlægget vil kunne forekomme fra den daglige pasning af dyrene samt interne og eksterne transporter til og fra ejendommen. Der vurderes at være begrænsede støjgener fra dyreholdet, da der er god afstand til naboerne.

<b>Type</b>	<b>Placering</b>	<b>Driftstid</b>	<b>Tiltag til begrænsning af støj</b>
Stalde og dyr	I staldene samt arealerne omkring staldene	Ca. kl. 4 til 21 alle dage	Begrænset støj uden for bygningerne
Kørsel med maskiner	Traktor med vogn med gylle og dybstrøelse til udspretningsarealerne	Primært forår og efterår	Der tages hensyn til naboer i forbindelse med udbringning af husdyrgødning

Regelmæssig rengøring af stalde og oprydning på ejendommen vil være med til at begrænse gener fra skadedyr.

Bekæmpelse af rotter foregår via aftale med Mortalin.

Det vurderes, at der ikke vil være væsentlige gener fra støv, støj og skadedyr for omkringboende, da der er stor afstand til naboer og der tages hensyn.

### **Kommunens vurdering af støj**

Ved vurdering af støj fra ejendommen, skal vi vurdere støj fra faste tekniske installationer som for eksempel, foderblander, pumper, kompressor m.v., og vi skal vurdere støj for de interne

og eksterne transporter. Støj i forbindelse med markdriften er ikke omfattet, men der skal naturligvis så vidt muligt vises hensyn ved kørsel forbi naboejendomme. Traktorer i tomgang på ejendommen kan være nødvendigt i forbindelse med foderblanding og eventuel omrøring af gylle, men vi stiller vilkår om at unødigt tomgangskørsel skal undgås.

De væsentligste støjkilder på ejendommen vurderer vi vil være fra foderblanding. De øvrige støjkilder vil være fra den øvrige daglige drift, samt transport. Foderblanding sker mellem bygninger med traktordrevet blandevojn om eftermiddagen, som med blanding og fyldning tager maksimalt 1,5 time. Det har været udgangspunktet i vores vurdering vedrørende støj fra foderblanderen. Fodring i løbet af dagen vurderer vi er en del af den daglige drift.

Vi har ikke modtaget klager fra omkringboende for så vidt angår støjgener fra ventilation, korntørring eller andre støjende aktiviteter. Vi stiller dog vilkår om at defekte og støjende anlæg, pumper, kompressorer eller lignende straks skal udbedres eller skiftes. Vi vurderer, at husdyrbruget kan overholde Miljøstyrelsens vejledende støjgrænser.

Interne transport på ejendommen foregår ikke i nærheden af nabobeboelser. Det forventes, at størstedelen af alle transport vil foregå i tidsrummet kl. 07 – 18. Antallet af transport til og fra ejendommen er 540 svarende til ca. 1-2 transport dagligt. Transporter sker ikke forbi naboer.

For at mindske eventuelle støjgener, stilles der vilkår om, at transport til og fra ejendommen så vidt muligt skal foretages på hverdage mandag til fredag fra kl. 7.00 –18.00.

I Miljøstyrelsens vejledning nr. 5/1984 om "ekstern støj fra virksomheder" anføres ingen grænseværdier for støjbelastningen fra virksomheder ved boliger i det åbne land. Dog anføres, at man som udgangspunkt ved fastsættelse af støjgrænser ved nærmest liggende boliger bør anvende de grænseværdier, der gælder for områder med blandet bolig- og erhvervsbebyggelse. Disse værdier vil vi anvende som vilkår i miljøtilladelsen.

Vi stiller vilkår om, at en beregning / måling af støjniveauet i omgivelserne kan kræves, såfremt Næstved Kommune finder, at eventuelle klager er velbegrundede.

### **Vilkår**

Der vil blive stillet vilkår om at,

- Husdyrbrugets samlede støjbidrag til omgivelserne må ikke overstige følgende værdier, målt ved nabobeboelser eller deres opholdsarealer:

Periode	Referencetidsrum	Værdi dB(A)
Mandag – fredag kl. 7-18	8 timer	55
Lørdag kl. 7-14	7 timer	55
Lørdag kl. 14-18	4 timer	45
Søn- og helligdag kl. 7-18	8 timer	45
Alle dage kl. 18-22	1 time	45
Alle dage kl. 22-7	½ time	40

Støjbidraget måles som det ækvivalente, konstante og korrigerede støjniveau i dB(A). Spidsværdierne af støjniveauet må om natten kl. 22-07 ikke overstige 55 dB(A). Støjgrænseværdierne omfatter kun støj fra faste tekniske installationer.

- Hvis myndigheden vurderer, at der er behov for det, f.eks. ved begrundede klager over støj, skal virksomheden for egen regning dokumentere, at støjgrænserne er overholdt. Dokumentationen skal være i form af en akkrediteret/certificeret støjmåling eller beregning, som overholder Miljøstyrelsens vejledninger på området og udføres som efter retningslinjerne: – Miljømåling, ekstern støj. En sådan dokumentation kan højst kræves 1 gang årligt. Eventuelle måle- eller beregningspunkter skal inden udførelsen aftales med tilsynsmyndigheden.
- Transport til og fra ejendommen skal så vidt muligt foretages på hverdage mandag til fredag fra kl. 7.00 - 18.00.
- Defekte og støjende anlæg, pumper, kompressorer eller lignende skal straks udbedres eller skiftes.
- Der må ikke forekomme unødigt tomgangskørsel på ejendommen.

### **Kommunens vurdering af støv**

Vi vurderer, at de største kilder til støvgenering ved den daglige drift er håndtering af foder og halm. Håndtering af foder og halm vurderes ikke at medføre en væsentlig påvirkning på naboerne, da der ligger bygninger og afskærmende beplantning rundt om ejendommen.

Interne transporter på grusveje og -pladser kan også medføre støvgener. Da der ikke er længere grusveje ind til ejendommen, som passerer naboer, så vurderer vi ikke, at eventuelt støv fra køreunderlaget vil medføre til væsentlige gener til naboerne. Der er rundt om ejendommen etableret skærmende beplantning. Beplantningen vurderer vi i høj grad vil begrænse støvflugt i tørre perioder med vind.

Næstved Kommune vurderer, at risikoen for støvgener ved nabobeboelser generelt er meget begrænset. Skulle der mod forventning opstå støvgener hos omkringboende, som skyldes drift af husdyrbruget, skal ansøger sørge for at nedbringe generne. For at sikre omkringboende mod væsentlige støvgener, stiller vi derfor vilkår for så vidt angår støvpåvirkning udenfor ejendommens eget areal.

### **Vilkår:**

For at imødekomme eventuelle væsentlige støvgener fra ejendommen, bliver der stillet vilkår om at,

- Driften af ejendommen må ikke medføre væsentlige støvgener uden for ejendommens eget areal.

### **Kommunens vurdering af skadedyr**

Bekæmpelse af fluer på ejendommen skal foretages efter de seneste retningslinjer fra Institut for Agroøkologi, Aarhus Universitet. Ved den nødvendige bekæmpelse af fluer vurderer vi, at ansøgte ikke vil give anledning til gener for omkringboende. Da der er dybstrøelse i staldene, på møddingplads og foder i ensilage, kan der være større risiko for tilhold af rotter. Vi vurderer, at det vil være nødvendigt at holde ejendommen ryddelig herunder fri for spild af foder og fri for oplag af affald. Det vil eksempelvis være, at oplag af affald ikke bliver placeret direkte op af bygninger, som giver skjulested til rotter og nem adgang til foder. Regelmæssig afhentning af affald vil også medvirke til at holde ejendommen ryddelig. Ansøger har oplyst, at der er fast aftale med rottebekæmper, som vi vurderer også har en forebyggende effekt for at

undgå opformering. Vi stiller vilkår til at holde ejendommen ryddelig og effektiv bekæmpelse af fluer.

### **Vilkår**

For at undgå tilhold af skadedyr bliver der stillet vilkår om at,

- Ejendommen skal foretage en effektiv fluebekæmpelse, der som et minimum er i overensstemmelse med de seneste retningslinjer fra Institut for Agroøkologi, Århus Universitet.
- Hele ejendommen og dens omgivelser skal holdes i en renlig og ryddelig stand og opbevaring af foder skal ske på en sådan måde, at der ikke opstår risiko for tilhold af skadedyr (rotter m.v.).

## **5.8 Affald og kemikalier**

### **Ansøger oplyser**

Døde dyr opbevares på fast plads og afhentes efter behov. Døde dyr afhentes af DAKA og normalt indenfor 24 timer efter anmeldelse, hvis ikke det er op til weekend eller helligdag. Afhentningstidspunktet vil som regel være inden for en normal arbejdsdag.

Type	Nudrift	Ansøgt	Opbevaring	Bortskaffelse
Papir, pap, EAK kode 15 01 01, Plastik EAK kode 02 01 04	Ca. 4.000 kg (primært plast fra wrap)	Ca. 4.000 kg (primært plast fra wrap)	Container	Marius Pedersen (efter behov)
Jern	Ca. 1.000 kg	Ca. 1.000 kg		Jernhandler

### Beskrivelse af kemikalier generelt

Type	Nudrift	Ansøgt	Opbevaring	Bortskaffelse
Emballage fra sprøjtemidler EAK kode 0020108	10 kg	10 kg		Dagrenovation
Sprøjtemiddelrester EAK kode 20 01 19	0	0	-	

Spildolie EAK kode 20 01 26	100	100	Tromler i værksted	Marius Pedersen
Veterinært affald (kanyler, tomme medicinflasker) EAK kode 18 01 03	0	0	-	Evt. medicinrester vil blive taget med af dyrlægen

### **Kommunens vurdering**

Næstved Kommune vurderer, at ansøger har redegjort for hvordan affald bliver sorteret og bortskaffet fra husdyrbruget i henhold til gældende lovgivning og at opbevaring og håndtering af affald på husdyrbruget kan foregå miljømæssigt forsvarligt.



Døde dyr bliver opbevaret kortvarigt og afhentet inden for 24 timer og cirka 6 gange årligt. Derfor vurderer vi, at der ikke er behov for at stille vilkår til en fast plads. Den driftsansvarlige skal dog fortsat opbevare døde dyr miljømæssigt forsvarligt indtil afhentning og efter blandt andet bekendtgørelse om opbevaring m.m. af døde produktionsdyr, nr. 558 af 01.06.2011. Vi vurderer derfor, at der er tilstrækkelige krav til opbevaring af døde dyr.

Farligt affald og kemikalier, herunder sprøjtemidler skal være opbevaret miljømæssigt forsvarligt. Næstved Kommune stiller vilkår til håndtering af olie, sprøjtemidler og kemikalier på ejendommen for at forebygge forurening af jord og grundvand. Hertil stilles der vilkår om forsvarlig opbevaring af kemikalier – herunder pesticider.

Næstved Kommune henviser til bekendtgørelse nr. 1401 af 26.11.2018 om påfyldning og vask m.v. af sprøjter til udbringning af plantebeskyttelsesmidler. Her anføres det bl.a. at håndtering af sprøjtemidler (påfyldning og vask af udstyr) enten skal foregå på en støbt plads med afløb til lukket beholder, eller på arealet der skal sprøjtes. Der er visse krav til en vaskeplads, hvor Miljøstyrelsen har lavet en vejledning, marts 2019:

<https://www2.mst.dk/Udgiv/publikationer/2019/03/978-87-7038-041-6.pdf> .

Tankning af diesel på ejendommen, skal ske fra en plads med fast og tæt bund eller på et underlag, hvorfra der er afløb til olie/benzinudskillere. Derved kan evt. spild opsamles, og der forekommer ikke risiko for forurening af jord, overfladevand eller undergrund. Tanken skal opstilles med god afstand til tagnedløb, og placeres hvor der ikke er risiko for at den bliver påkørt.

#### **Vilkår**

For at forebygge forurening af jord og grundvand, bliver der stillet vilkår om at,

- Tanke til opbevaring af dieselolie skal være placeret på fast og tæt bund, og med god afstand til afløb til dræn.
- Tankning af diesel skal ske fra en plads med fast og tæt bund eller på et underlag hvorfra der er afløb til olie/benzinudskillere.
- Pesticider og øvrige kemikalier skal opbevares miljømæssigt forsvarligt, dvs. på et fast og tæt underlag, uden afløb i nærheden, og således at indholdet af den største beholder kan tilbageholdes og opsamles.

#### **Vilkår**

For at imødegå forurening samt for korrekt opbevaring og bortskaffelse af affald fra ejendommen, bliver der stillet vilkår om at,

- Affald skal jævnligt bortskaffes fra ejendommen, og farligt affald skal opbevares miljømæssigt forsvarligt.
- Beholdere med spildolie skal opstilles på en tæt opsamlingsbakke egnet til formålet, og som kan indeholde volumen af den største beholder.
- Hvis spildolie opbevares i en olietank, skal tanken sløjfes efter de samme sløjfningsterminer, som tanke omfattet af den til enhver tid gældende olietanksbekendtgørelsen (Bekendtgørelse om indretning, etablering og drift af

olietanke, rørsystemer og pipelines). Tanken skal opstilles på et tæt underlag, og der skal være påmonteret tankplade på tanken, hvor fabrikationsår fremgår.

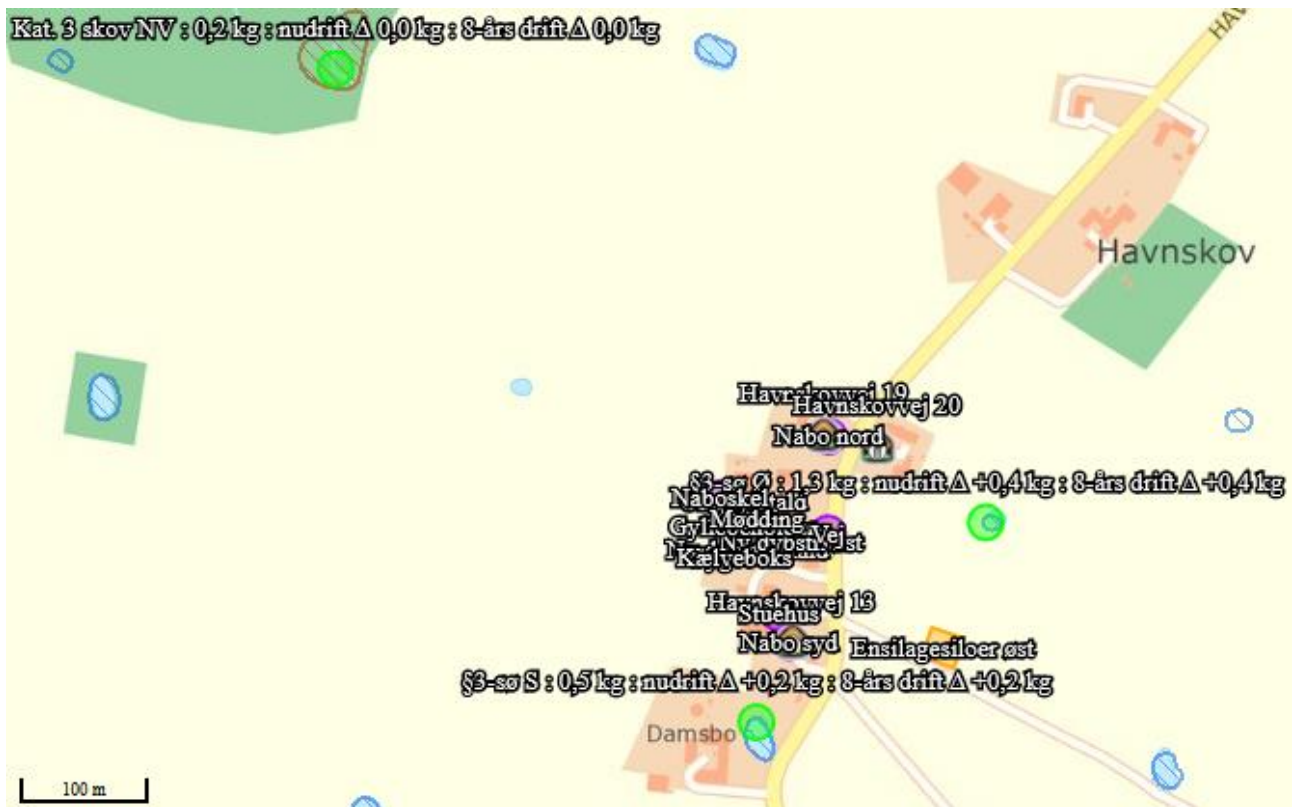
## 6. Påvirkning af sårbar natur og sårbare arter

### Ansøger oplyser

Der ligger kun få naturområder i nærheden af ejendommen. Nærmeste §3-sø ligger ca. 125 m syd for anlægget. Der er ikke andre husdyrbrug i området, der giver anledning til kumulation på kategori 1 naturområder. Der er oprettet naturpunkter i IT-ansøgningssystemet ift. kategori 1, 2 og 3 natur samt § 3-natur. Der er ingen væsentlige merbelastninger af naturområderne, da alle merbelastninger er mindre end 1 kg N/år.

**Tablet 2.** Oversigt over ammoniakdeposition på naturområder fra ansøgningskema i husdyrgodkendelse.dk

Navn:	Kategori:	Kumulation:	Ruhed natur:	Merdeposition (kg N/ha/år):		Totaldeposition (kg N/ha/år):
				8-års drift	Nudrift:	
§3-sø S	Kategori 3	0	V	0,2	0,2	0,5
§3-sø Ø	Kategori 3	0	V	0,4	0,4	1,3
Kat. 3 skov NØ	Kategori 3	0	S	0,0	0,0	0,1
Kat. 3 skov NV	Kategori 3	0	S	0,0	0,0	0,2
Kat. 2 overdrev	Kategori 2	0	Bn	0,0	0,0	0,0
Kat. 1 overdrev	Kategori 1	0	Bn	0,0	0,0	0,0



**Kort 2:** Kort over natur i nærheden af husdyrbruget fra ansøgningsskema i [husdyrgodkendelse.dk](http://husdyrgodkendelse.dk)

### **Kommunens vurdering**

Vi har gennemgået de naturområder, som ansøger har udpeget. Vi vurderer at det er de rigtige. De to nærmeste §3-søer vurderer vi dog ikke er kategori 3-natur. I ansøgningssystemet har ansøger ikke mulighed for at vælge en mindre beskyttet kategori end denne og vi vurderer derfor at udpegningen og beregningsgrundlaget er korrekt. Oversigten i tabel 2 viser, at der ikke er indberegnet kumulation. Vi vurderer at dette er korrekt for de udpegede naturområder, da den kumulative effekt på kategori 1-natur er 0,0 kg N/ha/år.

På kort 2 er afstanden til kategori 1- og 2- naturområderne så stor, at de ikke er vist på kortet.

Vores vurderinger af natur, herunder bilag IV-arter og sårbare naturtyper er beskrevet og vurderet i de næste afsnit.

## **6.1 Ammoniakafsætning til natur**

I de følgende afsnit beskrives de enkelte naturområder, og de beskyttelsesniveauer, der gælder for de respektive naturområder.

### **6.1.1 Ammoniak til kategori 1-natur**

Den nærmeste kategori 1-natur er et overdrev, som ligger 6,6 km nord for Havnskovvej 15. Overdrevet ligger ud mod Tystrup-Bavelse Sø, som er den del af et større internationalt naturbeskyttelsesområde, Natura2000. Der sker ingen ammoniakpåvirkning i forbindelse med udvidelsen af husdyrbruget. Vi vurderer at udpegningen er korrekt og der på baggrund heraf, ikke sker en merdeposition til kategori 1-overdrevet. Derfor vil der heller ikke ske øgning af totaldepositionen til naturområdet i forbindelse med udvidelsen.

### 6.1.2 Ammoniak til kategori 2-natur

Vi vurderer at udpegning af det nærmeste kategori 2-natur er udpeget korrekt. Området ligger 5,6 km nord for Havnskovvej 15 og er et beskyttet overdrev, som ligger uden for et Natura2000-område. Overdrevet er kategori 2-natur, da det er over 2,5 hektar. Ammoniakdepositionen er 0,0 kg NH<sub>3</sub>-N/ha/år og bliver derfor ikke påvirket med merdeposition i forbindelse med at hudyrbuget på Havnskovvej 15 bliver udvidet.

### 6.1.3 Ammoniak til kategori 3-natur

Kategori 3-naturområder er ammoniakfølsomme naturområder, som ikke er kategori 1-natur eller kategori 2-natur, og som er hede, mose eller overdrev omfattet af naturbeskyttelseslovens § 3, eller som er ammoniakfølsom skov.

Ansøger har udpeget to kategori 3-naturområder, som er potentielt ammoniakfølsomme skove. Det nærmeste område ligger cirka 500 meter nordvest for Havnskovvej 15. Det andet område ligger cirka 1100 meter nordøst for Havnskovvej 15.

Kategori 3-skoven som er potentielt ammoniakfølsom modtager 0,2 kg NH<sub>3</sub>-N/ha/år i totaldeposition fra Havnskovvej 15. Vi har ikke fortaget en konkret vurdering af om skoven reelt er ammoniakfølsom, da beskyttelsesniveauet er langt under 1,0 kg NH<sub>3</sub>-N/ha/år, som er en grænse, der gælder for merdeposition. I den konkrete sag er merdepositionen 0,0 NH<sub>3</sub>-N/ha/år. Udvidelsen er derfor af en størrelse, at der ikke sker en merdeposition til skoven. Samlet set vurderer vi at ændringen ikke har betydning for kategori 3-natur.

### 6.1.4 Øvrige naturområder

Udover kategori 1, 2 og 3 naturområder ligger der flere § 3-beskyttede vandhuller i lokalområdet, inden for 1000 meter. Disse naturområder er ikke omfattet af husdyrgodkendelsesbekendtgørelsens beskyttelsesniveauer for ammoniakdeposition.

Da der er tale om § 3-beskyttede naturområder, skal vi vurdere om der er risiko for en væsentlig tilstandsændring af de pågældende naturområder.

#### **Kommunens vurdering**

Ansøger har udpeget de to nærmeste vandhuller. De kan ses på kort 2. De er navngivet §3-sø S og §3-sø V i tabel 2. Der er efter vores oplysninger ikke sket naturforbedringer af de to søer i de senere år. Naturtilstanden i søen mod syd er ved tidligere besigtigelse vurderet til en ringe tilstand og med grumset vand. Tilstanden i søen mod øst er tidligere blevet vurderet til at være ringe og med kraftig udtørring. Samlet set vurderer vi at søerne er beskyttet efter §3 i naturbeskyttelsesloven. Den nærmeste sø mod øst modtager en totaldeposition fra hudyrbuget på 1,3 kg N/ha/år. Da merdepositionen til de to § 3-søer kun er henholdsvis 0,2 kg N/ha/år og 0,4 kg N/ha/år, så sker der ingen tilstandsændring af søerne og dermed heller ikke af eventuelle bilag IV-arters leve- og ynglesteder.

### 6.1.5 Naturområder beskyttet af § 7 i husdyrbrugloven

#### **Kommunens vurdering**

Der ligger ingen §3-beskyttede naturområder inden for 10 meter af de nye stalde, ensilageanlæg eller gødningsopbevaringsanlæg på hudyrbuget. Vi vurderer på baggrund heraf, at hudyrbuget overholder afstandskravet til nærmere bestemte ammoniakfølsomme naturtyper indenfor og udenfor internationale beskyttede naturområder, som er omfattet af §7 i husdyrbrugloven.

### **6.1.6 Samlet konklusion om påvirkning af naturområder**

Med udvidelse af husdyrbruget på Havnskovvej 15 sker der en samlet merpåvirkning af ammoniak på cirka 30%. Der er ingen kategori 1-, 2- eller 3-naturområder, der modtager en total ammoniakdeposition på mere end 0,0 kg NH<sub>3</sub>-N/ha/år. De to nærmeste søer modtager en merdeposition på højst 0,4 kg N/ha/år ved udvidelsen. Samlet set er denne merbelastning lav og depositionen til natur i lokalområdet vil derfor være begrænset.

På ovenstående baggrund og vores vurdering af naturpåvirkning til lokalområdet, vurderer vi, at den ansøgte udvidelse af husdyrproduktionen ikke vil medføre en tilstandsændring af sårbare naturområder og der ikke er behov for at stille vilkår til natur.

## **6.2 Bilag IV-arter og andre beskyttede eller fredede arter**

Visse dyre- og plantearter er beskyttet gennem Europæiske regler, EF-Habitatdirektivets bilag IV (kaldet bilag IV-arter). I Næstved Kommune findes der med stor sandsynlighed eller er tidligere fundet cirka 25 forskellige dyre- og plantearter, som er omfattet af bilag IV. Beskyttelsen indebærer blandt andet et forbud mod at beskadige eller ødelægge arternes levesteder og yngle- og/eller rasteområder.

Udover beskyttelseskrævende Bilag IV-arter skal ansøgningen vurderes i forhold til rødlistede og fredede arter. Af sårbare og beskyttelseskrævende arter findes i området med stor sandsynlighed bilag IV-arterne Springfrø, Stor Vandsalamander og Spidssnudet Frø. Ved godkendelse af projekter skal vi vurdere, om projektet beskadiger eller ødelægger yngle- eller rasteområder i det naturlige udbredelsesområde for Bilag IV-arterne. Projektet kan kun blive godkendt, hvis der ikke sker beskadigelse eller ødelæggelse herunder gradvis forringelse af yngle- eller rasteområder jævnfør habitatbekendtgørelsens § 11 og Naturbeskyttelseslovens § 29a.

### **Kommunens vurdering**

I området omkring Havnskovvej 15 er det sandsynligt, at der findes følgende Bilag IV-padder: Springfrø, Stor vandsalamander og Spidssnudet frø. Omkring anlægget findes der endvidere med stor sandsynlighed Skrubbtudse, Grøn Frø og Lille Vandsalamander. Alle padder og deres yngel er fredede i Danmark.

Springfrø er udbredt på Sydsjælland og specielt i områder nær løvskov. I skovrige områder med mange vandhuller eller oversvømmelser kan den optræde endog meget talrigt. Springfrø opholder sig i skov og beplantninger uden for yngletiden.

Stor Vandsalamander er almindelig i det sydøstlige Danmark i vandhuller og formodes at findes i op mod halvdelen af vandhullerne i kommunen. Især i vandhuller med bedst vandkvalitet og uden fisk vil sandsynligheden være størst. Arten opholder sig efter yngleperioden forsat lige omkring vandhullet eller 2-300 meter derfra.

Spidssnudet Frø er ikke i samme grad som Springfrø knyttet til egentlige vandhuller, men foretrækker i langt højere grad oversvømmede partier i moser og på enge (fladvand). Uden for

ynglesæsonen lever Spidssnudet Frø i enge, moser og udyrkede fugtige arealer. Det er en art, der kræver høj naturkvalitet på såvel yngle- som rastelokaliteter.

De nærmeste naturområder, §3-søerne sø V og sø Ø, er i forbindelse med denne tilladelse ikke bleve besigtiget. Ved den seneste besigtigelse var tilstanden ringe og den ene sø var delvist udtørret. Det er derfor ikke sikkert, at der findes padder i de to vandhuller. Udvidelsen af anlægget medfører en begrænset merdeposition til den nærliggende natur, som ikke vil føre til en tilstandsændring og derfor ikke vil ødelægge eller forringe yngle- eller rasteområder for padder. Udvidelsen sker i tilknytning til den eksisterende bygningsmasse og består af flere adskilte bygninger og vi vurderer derfor at der ikke vil ske en påvirkning i forbindelse med eventuel vandring mellem raste- og yngleområder.

Udover nævnte Bilag IV-padder findes med stor sandsynlighed en række flagermus-arter i området. De almindeligste og mest sandsynlige arter i Næstved Kommune er vandflagermus, brunflagermus, langøret flagermus, sydflagermus og dværgflagermus. Store dele af ejendommen er omgrænset af større ældre træer og beplantning, som kan være levesteder for flere forskellige flagermusarter. Der vil ikke ske nedrivning af ældre bygninger som kan være levested for flagermus. Nye bygninger bliver etableret, hvor der ikke er træer og vi vurderer derfor, at der med denne tilladelse ikke vil blive fældet ældre træer, som potentielt kan være levested for flagermus.

Vi stiller ikke vilkår i forhold til påvirkning af Bilag IV-arter.






## 7. Lugt

### ***Ansøgers oplysninger***

Lugtgenerne fra den ansøgte produktion beregnes til 63 m for nabo, 112 m til samlet bebyggelse og 199 m til byzone. Der er konkret 93 m til nabo på Havnskovvej 13. Der er 1.103 m til samlet bebyggelse ved Nørregade 13 og 1.100 m til byzone ved Hyllinge By.

Den ansøgte ændring overholder således lugtgenekriterierne til nærmeste nabo, samlet bebyggelse og byzone.

## Samlet resultat af lugtberegning

Bebyggelse	Kumulation	Model	Ukorrigeret geneafstand (m)	Korrigeret geneafstand (m)	Vægtet gennemsnitsafstand (m)	Genekriterie overholdt
 Havnskovvej 13	0	FMK	62,9	62,9	92,6	Ja
 Havnskovvej 19	0	FMK	62,9	62,9	95,9	Ja
 Havnskovvej 20	0	FMK	62,9	62,9	117,3	Ja
 Nørregade 13	0	FMK	111,8	111,8	1102,9	Ja
 Hyllinge By, Hyllinge	0	FMK	198,9	198,9	1098,9	Ja

### Forklaring til samlet resultat af lugtberegning

\* Geneafstanden fra NY modellen er 0, selvom der er en faktisk lugt fra staldgruppen. Dette skyldes at lugten er for lav til at lugtspredningen kan beregnes.

**Konsekvenszone: 230 m**

### **Kommunens beskrivelse**

Lugt stammer primært fra staldene. Lugtgener fra stalden skal vurderes på grundlag af beregninger i det digitale ansøgningssystem, husdyrgodkendelse.dk, som beregner en geneafstand for lugt. Geneafstanden beskriver den afstand, der minimum skal være fra staldene til forskellige beboelsestyper, for at lugten ikke betegnes som generende (genekriteriet). Genekriteriet fastsættes under hensyntagen til forskellige områders følsomhed overfor lugt. Eksempelvis vil beboere i landområder med tilknytning til landbrugserhverv oftest have en højere tolerancetærskel end beboere i byområder. Genekriteriet gælder ikke for beboelsesejendomme med landbrugspligt.

Lugtens udbredelse i nærområdet afhænger blandt andet af produktionsarealets størrelse og typen af dyr samt geografisk placering i forhold til staldene (vindforhold). I husdyrgodkendelse.dk bliver der automatisk foretaget en korrektion for vindretning og påvirkning fra andre husdyrbrug i det omfang det er relevant.

### **Kommunens vurdering**

Vi vurderer, at ansøger har udpeget de korrekte ejendomme, der udgør henholdsvis nærmeste nabo og samlet bebyggelse og byzone. Ansøger har udpeget tre beboelser, som nærmeste nabo. Den korrekte er Havnskovvej 19. Havnskovvej 19 og Havnskovvej 13 ligger dog i nogenlunde samme afstand. Det vægtede gennemsnit kan blive overholdt for alle de udpegede naboer.

Der er ikke kumulation med hensyn til lugtgener fra øvrige husdyrbrug, ud fra husdyrgodkendelsesbekendtgørelsens kriterier, idet der ikke er større husdyrbrug



(ammoniakemission > 750 kg NH<sub>3</sub>-N pr. år) i området indenfor 300 m fra byzone og ikke er et større husdyrbrug indenfor 100 m fra enkeltbolig. Dette har ansøger indtastet i ansøgningskemaet, så det indgår korrekt i beregningerne.

Lugtkonsekvenszonen er i husdyrgodkendelse.dk beregnet til 230 m.

God staldhygiejne vil reducere lugt. Generelt vil god staldhygiejne også medvirke til bedre sundhed og trivsel for kvæget, herunder diverse sygdomme. Opbevaring af foder vil normalt ikke have en betydning for lugt. Staldafsnittene er indrettet med dybstrøelse, hvor der ved den eksisterende kostald har lang ædeplads med spalter. Denne vil skulle rengøres dagligt for at sikre den gode staldhygiejne. Pumpning til gyllebeholderen vil kortvarigt kunne medføre lugtpåvirkning, som en del af den almindelige drift.

Generelt vil påvirkning af lugt fra husdyrbruget være begrænset. Vi vurderer dog, at der kan opstå situationer, hvor der kan være behov for at begrænse lugt. Vi stiller derfor vilkår til, at husdyrbruget skal foretage lugtreducerende tiltag, hvis vi skønner, at bedriften giver anledning til væsentlige lugtgener. Desuden stiller vi vilkår om, at ejendommen skal holdes ryddelig, så der ikke opstår væsentlige lugtgener.

### **Vilkår**

Vi stiller vilkår om at,

- Såfremt Næstved Kommune skønner, at lugt fra bedriften giver anledning til væsentlige lugtgener, skal ejendommen for egen regning lade foretage undersøgelse af forskellige lugtkilder og iværksætte foranstaltninger, således at lugtgenerne formindskes. Foranstaltningerne skal aftales med Næstved Kommune.
- Hele ejendommen og dens omgivelser skal renholdes således, at ejendommen ikke giver anledning til lugtgener, som efter Næstved Kommunes vurdering er til væsentlig gene for omgivelserne. Der skal således til stadighed opretholdes en god staldhygiejne, herunder tørhed af båsenes og foderarealernes bund, renholdelse for at hindre støv- og smudsbelægninger i stalden samt renholdelse af fodringssystem m.v.

## **8. Driftsforstyrrelser, uheld og egenkontrol**

### **Ansøger oplyser**

#### Beskrivelse af risici og gener

- Gylletank kan springe læk, hvilket udgør en risiko for forurening af det omkringliggende miljø samt vandløb.

#### Beskrivelse af risikominimering

- Gylletank kontrolleres jævnligt og får desuden 10 års beholderkontrol.

#### Beskrivelse af egenkontrol

Forslag til egenkontrol. Følgende punkter er anført til egenkontrollen på husdyrbruget.

- Dyr læger rapporter gemmes i 5 år.
- Registrering af udbringning af husdyrgødning mv. på grundlag af lovgivning omkring planteproduktion gemmes i 5 år.

### **Kommunens vurdering**

Næstved Kommune vurderer, at risikoen for driftsforstyrrelser og uheld, som vil forårsage væsentlig forurening af miljøet, kan begrænses ved at foretage egenkontrol på ejendommen og ved løbende vedligeholdelse af installationer i staldene samt af landbrugsmaskiner.

Driftsforstyrrelser, der forårsager forurening af omgivelserne vurderes at være begrænset gennem virksomhedens interne procedurer, herunder forhold som opsyn ved håndtering af husdyrgødning, beholderkontrol, og instruktion af medarbejdere vurderes at medvirke til at minimere risikoen for uheld på husdyrbruget.

Der er i det ansøgte redegjort for forebyggelse af uheld. Det vurderes, at der skal udarbejdes en egentlig beredskabsplan for at minimere risikoen for miljøet ved evt. uheld og driftsforstyrrelser (se afsnit 4.1.4 management).

Ved evt. uheld der kan have miljømæssige konsekvenser, skal der ringes til tlf. 114.

Næstved Kommune betragter det desuden værende som BAT, at registre forbruget af vand, energi mv. for at få et overblik over forbruget, og derved kunne sætte ind, hvis det vurderes, at der er et overforbrug, jævnfør de respektive afsnit herom.

Ejendommens daglige drift er tilrettelagt efter aspekterne i "Godt landmandskab", hvor der er fokus på f.eks. korrekt affaldshåndtering, rengøring i og omkring ejendommen, uddannelse af medarbejdere m.v. Aspekter som Næstved Kommune vurderer som værende BAT.

Det vurderes, at regelmæssig revision og planens synlighed er medvirkende til at skabe bevidsthed om og derved forebyggelse af uheld. Det er ejerens pligt, at medarbejdere har kendskab indholdet af beredskabsplan.

Ved overholdelse af nedenstående vilkår vurderer vi, at husdyrbruget gør en optimal indsats for at minimere risikoen for gener og forurening i tilfælde af driftsforstyrrelser og uheld.

### **Vilkår**

For at minimere risikoen for uheld, bliver der stillet vilkår om at:

- Gyllebeholderen skal minimum efterses en gang årligt for brud, revner og kabelskader. Der skal føres logbog over egenkontrollen.

For at minimere miljøskaderne vil eventuelle uheld og utilsigtede hændelser, bliver der stillet følgende vilkår om, at

- Ejendommen skal have en beredskabsplan. Beredskabsplanen skal hele tiden holdes ajour og være nemt tilgængelig. Alle medarbejdere skal være bekendt med planen og den skal opsættes et centralt sted på ejendommen. Hvis der er udenlandske medarbejdere på ejendommen, skal beredskabsplanen forefindes i form af skitser og billeder.
- Beredskabsplanen skal som et minimum indeholde 1) oplysninger om procedurer, der beskriver relevante tiltag med henblik på at stoppe uheldet og begrænse udbredelsen, 2) oplysninger om hvilke personer og myndigheder, der skal alarmeres og hvordan, 3)

kortbilag over bedriften med angivelse af miljøfarlige stoffer, afløbs- og drænsystemer, vandløb m.m., 4) en opgørelse over materiel, der kan anvendes i forbindelse med afhjælpning, inddæmning og opsamling af spild/lækage, der kan medføre konsekvenser for det eksterne miljø.

- Den endelige beredskabsplan inklusive bilag skal vi have modtaget en kopi af til [landbrug@naestved.dk](mailto:landbrug@naestved.dk), senest 3 måneder efter at miljøtilladelsen er meddelt.

## **8.1 Husdyrbrugets ophør**

### **Kommunens vurdering**

Det er ikke et krav, at ansøger skal beskrive tiltag i forbindelse med eventuelt ophør af en bedrift, når der er ansøgt om miljøtilladelse efter §16b i husdyrbrugloven. Vi vurderer dog, at ejer bør orientere kommunen om eventuelle ændringer i ejerforhold eller driftsansvar. Ved ophør af ejendommen som husdyrbrug, vurderer vi, at den driftsansvarlige eller ejer af ejendommen skal rengøre og nedvaske stalde, møddingplads og ensilagepladser inden for næste planperiode. Affald og kemikalier, samt kemikalieaffald skal bortskaffes, så de ikke bliver oplagret på ejendommen. Vi stiller vilkår hertil. Gyllebeholderen skal også tømmes og rengøres, hvis denne bliver taget ud af brug. Det vil dog skulle ske efter gældende regler om logbog og vi stiller derfor ikke vilkår til gyllebeholderen ved ophør af husdyrbruget.

Hvis besætningen rammes af sygdom, skal dette håndteres efter gældende lovgivning.

### **Vilkår**

For at forhindre forurening i forbindelse med eventuelt ophør af produktionen, bliver der stillet vilkår om, at

- Ved ophør af husdyrbruget skal produktionsanlæg, husdyrgødnings- og foderopbevaringsanlæg tømmes og rengøres grundigt. Gødningsopbevaringsanlæg skal tømmes indenfor næste planperiode. Stoffer der kan forurene jord, undergrund og overfladevand, samt affald skal bortskaffes efter gældende regler.

## **8.2 Egenkontrol**

### **Kommunens vurdering**

Bedriften skal til enhver tid over for Næstved Kommune kunne fremlægge dokumentation og optegnelser, der dokumenterer, at ansøgningens forudsætninger og godkendelsens vilkår overholdes.

Desuden skal det sikres, at husdyrbruget ved tilsyn kan dokumentere egenkontrol indenfor miljøtilladelsens vilkår, herunder energiforbrug, vandforbrug og logbog over eventuelle skader på gyllebeholderen.

### **Vilkår**

For at husdyrproduktionen kan dokumentere, at miljøgodkendelsens vilkår er overholdt, bliver der stillet vilkår om at:

- Følgende materiale skal som et minimum til enhver tid kunne forevises tilsynsmyndigheden:

- Dokumentation for produktionsniveau: f.eks. udtræk fra CHR og evt. produktionsrapporter. Dokumentationen skal opbevares i min. 3 år.
- Regnskabsbilag fra destruktionsanlæg for døde dyr.
- Kvitteringer for aflevering af affald minimum 3 år tilbage.
- Årlig registrering af el-, diesel-, fyringsolie og vandforbrug.
- Dokumentation for bortskaffelse af miljøfarligt affald minimum 3 år tilbage.
- Dokumentation for indkøb af lavenergipærer/lysstofrør minimum 5 år tilbage.
- Dokumentation for flue- og rottebekæmpelse.
- Ajourført lagerregnskab for husdyrgødning.
- Opdateret beredskabsplan.
- Logbog for egenkontrol for gennemgang af eventuelle skader og revner på gyllebeholderen og dato for eventuel efterfølgende reparation

## 9. Samlet vurdering

### ***Kommunens vurdering***

Samlet set vurderer vi, at husdyrbruget kan blive udvidet som ansøgt, når de stillede vilkår bliver overholdt og på baggrund heraf ikke være til væsentlig gene for miljøet. Miljøet skal i denne sammenhæng forstås som omgivelserne i bred forstand, herunder befolkning, flora og fauna, vandmiljø, landskab og kulturhistorie.