

Revurdering af miljøgodkendelse

Vestergårds Alle 3, 6731 Tjæreborg

September 2013



Teknik & Miljø
Esbjerg Kommune

ESBJERG KOMMUNE

Natur & Vandmiljø

Torvegade 74

6700 Esbjerg

Telefon 7616 1616

E-mail miljo@esbjergkommune.dk

Web www.esbjergkommune.dk

Sag nr. : 2012-13272

Sagsansvarlig: Sarah Lund Meilbak

Copyright: Alle kort og luftfoto: copyright DDO ®, ©COWI

Indholdsfortegnelse

INDLEDNING	4
REVURDERING AF MILJØGODKENDELSE PÅ VESTERGÅRDS ALLÉ 3.....	5
EJENDOMS- OG BEDRIFTSOPLYSNINGER	5
FORUDSÆTNINGER OG VILKÅR.....	5
Generelle vilkår	7
RETSBESKYTTELSE OG REVURDERING.....	7
ØVRIGE FORHOLD.....	8
OFFENTLIGGØRELSE.....	8
KLAGEVEJLEDNING	9
MILJØTEKNISK BESKRIVELSE OG VURDERING	10
INDLEDNING	10
BESKRIVELSE OG VURDERING AF HUSDYRBRUGET	10
Husdyrbrugets beliggenhed.....	11
Besætningens størrelse	12
Driftsbygningerne	12
Foder	14
Gødningsproduktion	14
Energi- og vandforbrug.....	14
Råvarer og hjælpestoffer	15
Affald	15
Spildevand.....	15
HUSDYRBRUGETS PÅVIRKNINGER AF OMGIVELSERNE – LUGT, STØJ, MM.....	16
Lugt.....	16
Støj og transport	17
Støv, fluer og skadedyr	18
Lys.....	18
Driftsforstyrrelser og uheld	18
HUSDYRBRUGETS PÅVIRKNINGER AF OMGIVELSERNE – NATURMÆSSIGE FORHOLD.....	18
Ammoniakpåvirkning af naturområder.....	19
Påvirkning af arter med særligt strenge beskyttelseskrav (Bilag IV arter)	24
BEDST TILGÆNGELIGE TEKNOLOGI (BAT).....	25
OPHØR	30
GENERELLE FORHOLD.....	30
BEMÆRKNINGER I FORBINDELSE MED INDLEDENDE ANNONCERING.....	30
HØRING.....	31
SAMLET VURDERING	31
BILAG 1	32
BILAG 2:	37

Indledning

Afgørelsen om revurdering af miljøgodkendelse fastlægger de vilkår, der skal gælde for driften af husdyrproduktionen på Vestergårds Allé 3 i Esbjerg Kommune.

Miljøet skal i denne sammenhæng forstås som omgivelserne i bred forstand, herunder befolkning, flora og fauna, vandmiljø, landskab og kulturhistorie samt ressourceforbrug.

I forbindelse med udarbejdelsen af revurderingen har Esbjerg Kommune udarbejdet en miljøteknisk beskrivelse og vurdering af produktionen. Denne danner baggrund for afgørelsen om revision af vilkår for husdyrbrugets drift.

Esbjerg Kommune har den 3. december 2012 offentliggjort, at kommunen har indledt revurdering af miljøgodkendelsen på Vestergårds Allé 3, 6731 Tjæreborg. I forbindelse med offentliggørelsen har Esbjerg Kommune ikke modtaget bemærkninger til revurderingen eller anmodninger om at få tilsendt udkast til afgørelse.

Forslaget til revurderingen af miljøgodkendelsen har været fremlagt i 3 ugers offentlig høring. I forbindelse med høringen kom der bemærkninger fra en nabo, som kan ses under afsnittet om høring. Ansøger selv kom desuden med et ønske at benytte sig af anmelderordningen "fulde stalde" inden ejendommen blev revurderet. Revurderingen har derfor været sat i bero og efterfølgende blevet tilpasset anmeldelsen.

Revurdering af miljøgodkendelse på Vestergårds Allé 3

Esbjerg Kommune har revurderet miljøgodkendelsen til produktion af slagtesvin på Vestergårds Allé 3, 6731 Tjæreborg.

Revurderingen omfatter produktion af 249,4 dyreenheder i slagtesvin herunder drift af stalde, gødningsopbevaringsanlæg m.v. Revurderingen omfatter ikke drift af udspretningsarealer.

I forbindelse med revurderingen fastsættes en række nye vilkår til drift af husdyrbruget for at sikre, at beskyttelsen af miljøet fortsat er tilstrækkeligt. Samtidig ophæves en række vilkår i miljøgodkendelsen fra juni 2004.

Påbud om nye vilkår meddeles med hjemmel i § 39, jf. § 41 i lov nr. 1572 af 20. december 2006 om miljøgodkendelse m.v. af husdyrbrug

Der er nærmere redegjort for de vurderinger der ligger til grund for afgørelsen i vedlagte miljøtekniske beskrivelse og vurdering.

Ejendoms- og driftsoplysninger

Revurdering af miljøgodkendelse gælder for husdyrbruget beliggende Vestergårds Allé 3, matrikel nr. 7A Opsneum By, Opsneum. Ejendomsnummeret er 5610188769. Bedriftens CVR nr. er 30502329 og CHR nr. er 106464. Husdyrbruget bygninger og anlæg ejes af Peter Holdensen, Vestergårds Allé 3, 6731 Tjæreborg og drives af Ny Endrupholm A/S, Hoved A1 26, 6740 Bramming (CVR nr. 30502329).

Forudsætninger og vilkår

Esbjerg kommune forudsætter, at ejendommen drives som beskrevet i den miljøtekniske beskrivelse og vurdering.

Med baggrund i ny viden om den teknologiske udvikling samt miljøforholdene i omgivelserne fastsættes en række nye vilkår for husdyrbrugets drift. Desuden ophæves en række af de eksisterende vilkår i miljøgodkendelsen fra 2004. De vilkår der ikke ophæves er forsat gældende.

En oversigt over hvilke vilkår fra den oprindelige godkendelse der forsat er gældende og hvilke vilkår der er ophævet kan ses i bilag 1.

Med hjemmel § 39, jf. § 41 i Lov om miljøgodkendelsen m.v. af husdyrbrug (lov nr. 1572 af 20. december 2006) meddeler Esbjerg Kommune herved påbud om følgende vilkår for drift af husdyrbruget.

Ophævelse af vilkår

1. Vilkår 1, 3, 5, 6, 7, 8, 9, 10, 11, 13 i miljøgodkendelsen fra 2004 ophæves.

Husdyrproduktion

2. Husdyrholdet skal være sammensat og staldindretningen udført som beskrevet nedenfor:

	Antal producerede dyr	DE
Slagtesvin, 32-105 kg, Delvis spaltegulv, naturlig ventilation	9.315	249,4
I alt	9.315	249,4

Indretning og drift

- Ændringer i ejerforhold, eller hvem der er ansvarlig for husdyrbruget, skal meddeles Esbjerg Kommune.

Foder

- Den totale mængde P ab dyr pr. år, beregnet som P ab dyr pr. slagtesvin x det årlige antal producerede slagtesvin, skal være mindre end 5.078 kg P/år.

”P ab dyr pr. slagtesvin” beregnes ud fra følgende ligning:

$$\text{P ab dyr pr. slagtesvin} = ((\text{afgangsvægt} - \text{indgangsvægt}) \times \text{FEsv pr. kg tilvækst} \times \text{g fosfor pr. FEsv}/1000) - ((\text{afgangsvægt} - \text{indgangsvægt}) \times 0,0055 \text{ kg P pr. kg tilvækst})$$

Ovenstående er beregnet ud fra følgende forudsætninger i nedenstående tabel. De enkelte forudsætninger er ikke bindende, men vilkårs ligningen skal samlet set overholdes:

Faktor	Værdi
Antal slagtesvin	9.315
Indgangsvægt, kg	32
Afgangsvægt, kg	105
FEsv pr. kg tilvækst	2,85
g fosfor pr. FEsv	4,55
Kg P ab dyr pr. slagtesvin	0,55

- Der skal foreligge en logbog der dokumenterer vægtintervaller, foderforbrug og foderets indhold af fosfor pr. FE_{sv} i de enkelte foderblandinger. Der skal fasefodres.
- En gang årligt, f.eks. i forbindelse med indsendelse af gødningsregnskab, skal der laves en beregning over det gennemsnitlige indhold af fosfor pr. FE_{sv} på årsbasis. Beregningen skal opbevares i logbogen.
- Logbogens oplysninger i form af ind- og afgangsvægt, blandeforskrifter, indlægsedler, beregnet gennemsnitlig indhold af g fosfor pr. FE_{sv} skal opbevares i minimum 5 år og skal kunne forevises på tilsynsmyndighedens forlangende.

Energi- og vandforbrug

- Der skal foretages en årlig registrering af vand- og energiforbrug for at holde fokus på forbruget og muligheden for at reducere dette. Registreringen gemmes i minimum 5 år og skal kunne forevises på tilsynsmyndighedens forlangende.

Affald

9. Opbevaring af olie- og kemikalieaffald skal ske i overensstemmelse med Esbjerg Kommunes forskrift for opbevaring af olie- og kemikalier.
10. Bortskaffelse af olie- og kemikalieaffald og øvrigt affald skal ske i overensstemmelse med Esbjerg Kommunes til enhver tid gældende regulativer.

Lugt

11. Husdyrbrugets drift må ikke give anledning til lugtgener som af tilsynsmyndigheden vurderes at være væsentlige for området.
12. S sammensætningen af dyr på stald må på intet tidspunkt medføre en større lugtmission end 38.990 OUE/s, hvor lugtmissionen beregnes som 300 OUE/s per 1000 kg slagtesvin. Dette kan f.eks. overholdes ved det i vilkår 1 angivne dyrehold, hvor gennemsnitsvægten for slagtesvin er 68,5 kg, samt ved udnyttelse af maksimalt 2.000 stipladser til slagtesvin.

Generelle vilkår

Egenkontrol

13. Husdyrbruget skal føre registreringer over den til enhver tid gældende husdyrproduktion på ejendommen. Registreringerne kan bestå af gødningsregnskaber, slagteriafregninger eller lign. Denne registrering skal ved miljøtilsynets besøg på husdyrbruget kunne forevises som dokumentation for godkendelsens bestemmelse om husdyrholdets størrelse (vilkår 2).

Uheld

14. Beredskabsplanen, der fastlægger hvornår og hvordan der skal reageres ved uheld.

Ophør

15. Ved ophør af bedriften skal produktionsanlæg, husdyrgødnings- og foderopbevaringsanlæg tømmes og rengøres grundigt. Al miljøfarligt affald skal bortskaffes for egen regning efter den til enhver tid gældende lovgivning.

Retsbeskyttelse og revurdering

Det følger ingen særlig retsbeskyttelse med revurdering af en miljøgodkendelse.

Vilkårene kan til enhver tid ændres efter reglerne i Lov om miljøgodkendelse mv. af husdyrbrug § 40 stk. 2, hvis der er fremkommet nye oplysninger om forureningens skadelige virkning, hvis forureningen medfører skadevirkninger, der ikke kunne forudses ved godkendelsens meddelelse, eller hvis forureningen i øvrigt går ud over det, som blev lagt til grund ved godkendelsens meddelelse.

Miljøgodkendelser skal regelmæssigt og mindst hvert 10. år tages op til revurdering jf. § 17 i Bekendtgørelse om tilladelse og godkendelse mv. af husdyrbrug.

Det er derfor planlagt at foretage næste revurdering i 2023.

Øvrige forhold

Afgørelsen omfatter alene forholdet lov om miljøbeskyttelse (indsæt aktuel lov nr. og årgang) og lov om miljøgodkendelse m.v. af husdyrbrug (lov nr. 1572 af 20. december 2006). Øvrige relevante tilladelser og godkendelser skal indhentes særskilt.

Der er ikke taget stilling til udledningen af tag- og overfladevand fra eksisterende byggeri.

Husdyrbruget skal til enhver tid leve op til de gældende regler i love og bekendtgørelser, uanset at de nævnte krav og regler kan være en skærpelse af denne godkendelses vilkår.

Offentliggørelse

Afgørelsen om revurdering af miljøgodkendelse annonceres den 16. september 2013 på Esbjergkommunes hjemmeside: www.esbjergkommune.dk/annoncer.

Klagevejledning

Afgørelsen kan påklages til Natur- og Miljøklagenævnet. Klageberettigede er ansøgeren, Miljøministeren, Sundhedsstyrelsen og enhver, der har en individuel, væsentlig interesse i sagens udfald.

En eventuel klage skal være skriftlig og skal stiles til Natur- og Miljøklagenævnet, men sendes pr. e-mail til miljo@esbjergkommune.dk eller til Esbjerg Kommune, Torvegade 74, 6700 Esbjerg. Klagen skal være modtaget senest ved kontortids ophør den 15.10.2013 kl. 15.00. Esbjerg Kommune fremsender indkomne klager til Natur- og Miljøklagenævnet. Hvis afgørelsen påklages, vil det straks blive meddelt ansøgeren.

Afgørelsen kan indbringes til domstolsafgørelse inden 6 måneder fra annoncering

Natur- og Miljøklagenævnet vil efter modtagelsen af en klage, opkræve et gebyr. Klagegebyret er fastsat til 500,- kr. for privat personer og 3.000,- kr. for alle andre klagere, herunder virksomheder, organisationer og offentlige myndigheder. Klagegebyret er fastlagt i Bekendtgørelse om gebyr for indbringelse af klager for Natur- og Miljøklagenævnet m.v. (bek. nr. 1673 af 22. december 2010).

En eventuel klager modtager en opkrævning på gebyret fra Natur- og Miljøklagenævnet. Denne opkrævning skal benyttes ved indbetaling af gebyret. Natur- og Miljøklagenævnet påbegynder behandlingen af klagen, når gebyret er modtaget. Betales gebyret ikke på den anviste måde eller inden for den fastsatte frist på 14 dage, afvises klagen fra behandling.

Gebyret kan tilbagebetales hvis:

1. Klagesagen fører til, at den påklagede afgørelse ændres eller ophæves.
2. Klageren får helt eller delvist medhold.
3. Klagen afvises som følge af overskredet klagefrist, manglende klageberettigelse eller fordi klagen ikke er omfattet af Natur- og Miljøklagenævnets kompetence.

Vejledning om gebyrordningen kan findes på Natur- og Miljøklagenævnets hjemmeside www.nmkn.dk.

Som udgangspunkt har en eventuel klage opsættende virkning. Hvis Esbjerg kommune modtager en klage over miljøgodkendelsen, vil det være Natur- og miljøklagenævnet der behandler klagen og som kan oplyse, om klagen har opsættende virkning.

Miljøteknisk beskrivelse og vurdering

Indledning

Den miljøtekniske beskrivelse og vurdering danner baggrund for revurdering af miljøgodkendelsen på Vestergårds Allé 3 og indeholder en beskrivelse og vurdering af de miljøpåvirkninger af omgivelserne, som driften af husdyrbruget på Vestergårds allé 3 giver anledning til.

Miljø skal i denne sammenhæng forstås som omgivelserne i bred forstand, herunder befolkning, flora og fauna, vandmiljø, landskab og kulturhistorie samt ressourceforbrug.

Formålet med en revurdering af husdyrbrugets miljøgodkendelse er at vurdere, om beskyttelsen af miljøet gennem de stillede vilkår i miljøgodkendelsen fortsat er tilstrækkeligt eller om det er nødvendigt at ajourføre vilkårene i lyset af den teknologiske udvikling og generel ny viden om miljøforholdende i omgivelserne.

Revurderingen vil alene omfatte bedriftens anlæg, da en revurdering af en miljøgodkendelse meddelt efter miljøbeskyttelseslovens § 33 ikke omfatter arealer.

Lovgrundlag

Revurdering af miljøgodkendelser på husdyrbrug behandles efter reglerne i §§ 17-18 i bekendtgørelsen om tilladelse og godkendelse m.v. af husdyrbrug¹ samt efter §§ 39-41 i husdyrloven².

Miljøgodkendelser af husdyrbrug skal regelmæssigt, og første gang 8 år efter godkendelsen er meddelt, tages op til revurdering og om nødvendigt ajourføres i lyset af den teknologiske udvikling.

Kommunes afgørelse om revurdering skal resultere i en afgørelse, hvor vilkårene i den oprindelige godkendelse enten skærpes ved påbud, eller hvor kommunen ikke finder anledning til at skærpe vilkårene.

Kommunen kan meddele påbud hvis:

- 1) der er fremkommet nye oplysninger om forureningens skadelige virkning,
- 2) forureningen medfører miljømæssige skadevirkninger, der ikke kunne forudses ved godkendelsens meddelelse,
- 3) forureningen i øvrigt går ud over det, som blev lagt til grund ved godkendelsens meddelelse,
- 4) væsentlige ændringer i den bedste tilgængelige teknik skaber mulighed for en betydelig nedbringelse af emissionerne
- 5) det af hensyn til driftssikkerheden i forbindelse med processen eller aktiviteten er påkrævet, at der anvendes andre teknikker.

Beskrivelse og vurdering af husdyrbruget

Det tidligere Miljøcenter Vest I/S har den 5. juli 2004 meddelt miljøgodkendelse til en slagtesvineproduktion svarende til 8.970 slagtesvin (30-100 kg) på Vestergårds

¹ Bekendtgørelse om tilladelse og godkendelse m.v. af husdyrbrug (bekendtgørelse nr. 294 af 31. marts 2009 med senere ændringer)

² Lov om miljøgodkendelse m.v. af husdyrbrug (Lov nr. 1572 af 20. december 2006 med senere ændringer).

Allé 3, 6731 Tjæreborg. Miljøgodkendelsen er meddelt efter § 33 i miljøbeskyttelsesloven.

Der er i juni 2013 meddelt en afgørelse efter §19 f i Bekendtgørelse om tilladelse og godkendelse m.v. af husdyrbrug. Afgørelsen har accepteret fulde stalde, hvilket betyder at det lovlige dyrehold er 9.315 slagtesvin (32-105 kg), svarende til 249,4 DE.

Til brug for revurdering af miljøgodkendelsen har husdyrbruget indsendt oplysninger til kommunen, der efterfølgende har foretaget beregninger via det it-baserede ansøgningssystem på www.husdyrgodkendelse.dk.

I forbindelse med sagsbehandlingen har der været behov for supplerende oplysninger. Der har været mail og brev korrespondance med ansøger og lejer af stalden. Det endelige fiktive skema (nr. 42801 version 1) er indsendt den 9.9.2013 af Esbjerg kommune. Den miljøtekniske beskrivelse og vurdering er foretaget med baggrund i det sidst indsendte materiale.

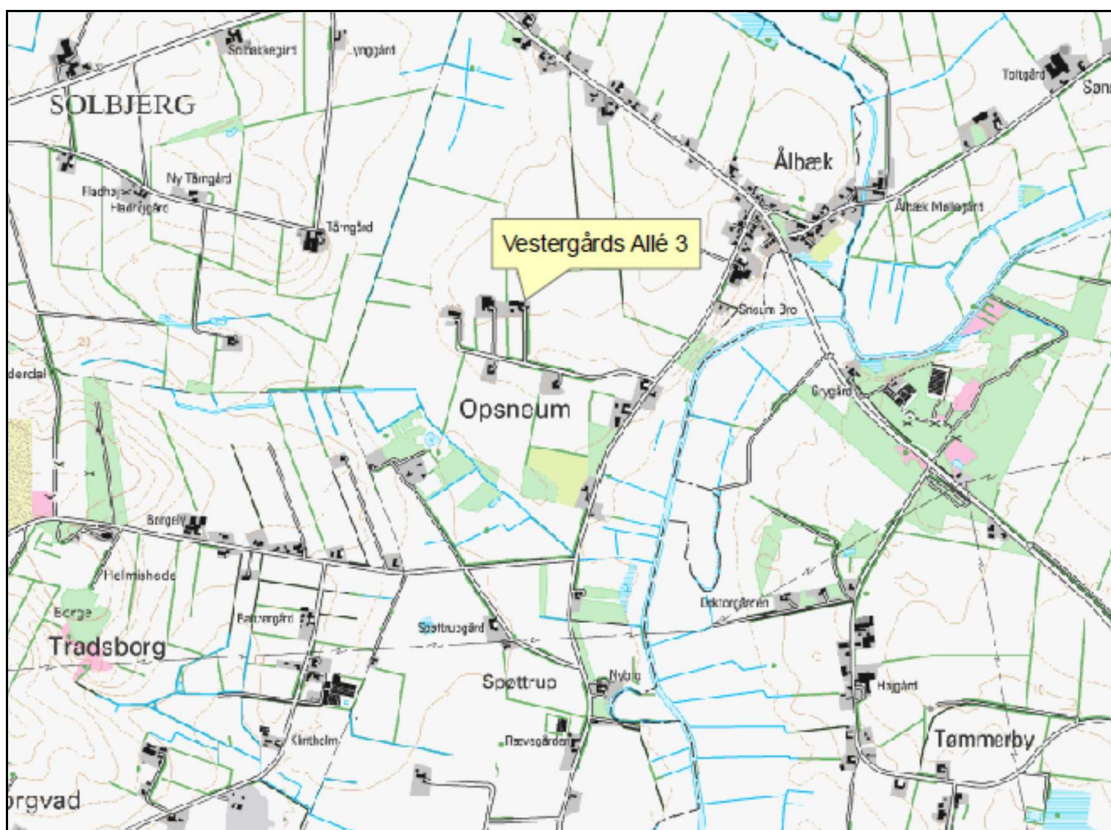
Ny Endrupholm, Hovedvej A1 26, 6740 Bramming lejer pt. staldene, der ejes af Peter Holdensen, Vestergårds Allé 3, 6731 Tjæreborg.

Husdyrbrugets beliggenhed

Husdyrbruget er beliggende i landzone i område nr. 12-030-050 "jordbrugsområde ved Tradsborgvej" i Esbjerg Kommuneplan 2010-2022. Anvendelsen fastlægges til landbrugsområde med det sigte at fremme erhverv som landbrug, skovbrug, pelsdyravl og lignende. Overflødige landbrugsbygninger kan bruges til andet erhvervsformål af håndværksmæssig karakter uden behov for større udbygning. Placeringen fremgår af kort 1.

Husdyrbruget ligger ca. 2.795 m fra eksisterende byzoneområde ved Bramming ca. 2.850 m fra eksisterende byområde ved Tjæreborg.

Nærmeste nabo Vestergårds Allé 4 er beliggende ca. 280 m fra husdyrbruget.



Kort 1. Husdyrbrugets beliggenhed

Besætningens størrelse

Dyrehold på Vestergårds Allé 3 fremgår af tabel 1.

Dyreart	Dyrehold 2013 jf. anmeldelse	Dyrehold 2013 jf. anmeldelse, DE	Fremtidigt dyrehold, antal	Fremtidigt dyrehold, DE
Slagtesvin 32-105 kg, delvis spaltegulv	9.315	249,4	9.315	249,4
I alt	9.315	249,4	9.315	249,4

Tabel 1: Husdyrbrugets dyrehold. Dyreenheder er beregnet efter bilag 1 i bekendtgørelse om ændring af bekendtgørelse om husdyrbrug og dyrehold for mere end 3 dyreenheder, husdyrgødning, ensilage m.v. (til BEK nr. 915 af 27/06/2013).

Den nuværende og tilladte produktion på ejendommen svarer til 249,4 DE jf. anmeldelse om fulde stalde fra 2013. Dette vil også være den fortsat tilladte produktion på ejendommen.

Der stilles vilkår til husdyrbrugets maksimale produktion og til antallet af dyr på stald ad gangen.

Der er i miljøgodkendelsen fra 2004 stillet vilkår (vilkår 1) om, at lovlig produktion svarer til 8.970 (30-100 kg) slagtesvin. Dette vilkår ophæves i forbindelse med revurderingen, og der fastsættes nyt vilkår til husdyrbrugets maksimale produktion.

Driftsbygningerne

På ejendommen er der i dag stalde med et samlet areal på ca. 1.628 m². Derudover er der et maskinhus, stuehus, fortank og gyllebeholder.

På ejendommen er der følgende bygninger, som angivet i tabel 2.

Nr.	Anvendelse	Areal / rumfang
1	Slagtesvinestald 1	814m ²
2	Slagtesvinestald 2	814 m ²
3	Maskinhus	526 m ²
4	Stuehus	155 m ²
5	Fortank	20 m ³
6	Gyllebeholder	3.521 m ³
7	Fodersiloer	3*25 m ³

Tabel 2: Bygningsforklaring

Driftsbygningernes placering fremgår af kort 2.



Kort 2: Situationsplan

Husdyrbruget har oplyst om dyreholdet i de enkelte stalde og hvilke staldsystemer der findes. Dette fremgår af tabel 3:

Nr. (jf. kort 2.)	Staldafsnit	Dyreart	Antal stipladser	Staldsystem
1	Slagtesvinestald (eksisterende)	Slagtesvin 32-105 kg	1.000	Delvis spaltegulv, 25-49 % fast
2	Slagtesvinestald (eksisterende)	Slagtesvin 32-105 kg	1.000	Delvis spaltegulv, 25-49 % fast

Tabel 3: Oversigt over staldsystemer og dyrehold i de enkelte stalde.

Kommunen finder, at der skal stilles vilkår, som sikrer, at teknikkerne i det oplyste fortsat anvendelse som forudsat. Se nærmere herom under BAT afsnittet.

Der stilles vilkår til at der maksimalt må anvendes 2.000 stipladser tilsammen i de 2 stalde. Nærmere beskrivelse følger under lugt.

Foder

Slagtesvinene fodres 4 gange dagligt. Der fodres med færdigkøbt foder med reduceret fosfor indhold. Foder forbruget er på 1.750 tons der leveres á 34 tons pr. uge. Det indkøbte foder indeholder fytase. Der er ingen produktion af eget foder. Foderet opbevares i tre fodersiloer med en kapacitet på ca. 25 m³ pr. silo. Placering af fodersiloerne er angivet på kort 2.

Kommunen vurderer, at der med den nuværende opbevaring og håndtering af foder ikke sker en væsentlig påvirkning af omgivelserne. Der er i eksisterende godkendelse stillet vilkår (vilkår 2) til opbevaring af foder. Dette vilkår vil fortsat være gældende og vurderes at være tilstrækkeligt.

Gødningsproduktion

Gødningsproduktionen fremgår af tabel 4.

	Mængder	Opbevaringsanlæg
Flydende husdyrgødning	4.417 m ³	Gyllebeholder på 3.521 m ³ . Fortank på 20 m ³ . Kanaler på 200 m ³ .

Tabel 4: Opbevaringskapacitet. Gødningsproduktionen er beregnet ud fra, at dyrene er på stald hele året.

Mængden af flydende husdyrgødning er inklusiv drikkevandsspild og andet spildevand der ledes til gyllebeholderen.

Opbevaringskapaciteten for flydende husdyrgødning svarer til 10,2 måneder. Dermed er husdyrgødningsbekendtgørelsens³ krav til opbevaringskapacitet opfyldt. Vilkår 3 ophæves da Husdyrgødningsbekendtgørelsen sikrer overholdelse af opbevaringskapaciteten.

Energi- og vandforbrug.

Husdyrbrugets energi- og vandforbrug fremgår af tabel 5.

³ Bekendtgørelse nr. 915 af 27/06/2013 om husdyrbrug og dyrehold for mere end 3 dyreenheder, husdyrgødning, ensilage m.v. med senere ændringer.

Forbrug	Nudrift
El	40.000 kWh
Vand	5.000 m ³

Tabel 5: Energi- og vandforbrug

Der bruges vand til vask mellem holdene og til drikkevand.

Der er redegjort nærmere for vand- og energiforbruget i afsnittet vedr. "bedst tilgængelige teknologi" (BAT).

Det er Esbjerg Kommunes vurdering, at det oplyste forbrug ligger indenfor rammerne af, hvad der må forventes i forhold til den konkrete drift.

Råvarer og hjælpestoffer

Dieselolie opbevares i 1.800 liters tank fra 2001 i maskinhuset på fast bund. Der er et årligt dieselforbrug på ca. 10.000 liter. Der opbevares ikke kemikalier på ejendommen.

Esbjerg kommune vurderer at dieselolie opbevares korrekt. Eksisterende vilkår 7 ophæves, da vilkåret ikke længere er relevant, da der ikke opbevares kemikalier på ejendommen og da der henvises til nogle bilag fra Esbjerg kommune, som ikke længere eksisterer. Opbevaring af olie skal ske efter de nuværende gældende regler fastsat af Esbjerg kommune. Eksisterende vilkår 12 bibeholdes, da det omhandler indretning og drift af olietanke.

Affald

Affald fra husdyrbrug kan typisk inddeles i følgende affaldsfraktioner

- Dagrenovation
- Genbrugeligt affald (Pap, papir, jern og metal, tomme olietromler og tanke, tomme plasticsække, paller, malet og lakeret træ).
- Farligt affald (lysstofrør og sparepære, spraydåser, pesticidrester, oliefiltere, batterier).
- Klinisk risikoaffald og medicinrester (skalpeller, kanyler og medicinrester).
- Døde dyr.
- Forbrændingseget affald (halmballesnor, papirsække, tomme medicinglas, gamle frønnede bildæk).
- Deponeringseget affald (asbestholdige byggemateriale).

Døde dyr placeres under kadaverkappe ved vejen og afhentes af DAKA. Opbevaring af døde dyr er omfattet af anden lovgivning. Dagrenovation afhentes via kommunalordning. Medicinrester svarende til ca. 2 kg pr. år afleveres til dyrlægen sammen med brugte kanyler, der opbevares i lukket beholder. Papir og pap svarende til ca. 20 kg pr. år hentes via kommunalordning.

Esbjerg kommune vurderer, at opbevaring og håndtering affald på husdyrbruget foregår miljømæssigt forsvarligt. Vilkår 7 i eksisterende godkendelse ophæves, da der henvises til bilag, der ikke længere eksisterer. Vilkår 8 fra eksisterende godkendelse ophæves ligeledes og erstattes af nyt vilkår med overholdelse af Esbjerg kommunes regulativer.

Spildevand

Der er ingen sanitært spildevand fra driftsbygninger.

Alt processpildevand fra driftsbygningerne ledes til gylletank og er medregnet i opbevaringskapaciteten.

Esbjerg kommune vurderer at spildevand håndteres i overensstemmelse med gældende lovgivning. Vilkår 6 fra eksisterende godkendelse ophæves, da vilkåret svarer til gældende lovgivning.

Husdyrbrugets påvirkninger af omgivelserne – lugt, støj, mm.

Enhver husdyrproduktion giver anledning til lugt inden for de nærmeste omgivelser. Hvor stort et område der påvirkes af lugt, afhænger af hvor mange dyr der er på ejendommen og hvilken art der er tale om. Desuden spiller vindretning, terræn- og beplantningsforhold ind.

Husdyrproduktion kan herudover medføre støj, samt gener med fluer og andre skadedyr. Desuden kan bygningsmæssige forhold på et husdyrbrug indvirke på den landskabelige oplevelse, såvel som på kulturmiljøet.

Derudover påvirkes også den omgivende natur og vandmiljø af husdyrproduktion - disse forhold behandles nedenfor i afsnittet om husdyrbrugets påvirkninger af omgivelserne for så vidt angår de naturmæssige forhold.

Lugt

Lugt stammer primært fra staldene. Desuden kan lugt forekomme i forbindelse med pumpning, omrøring og udbringning af husdyrgødning.

Omrøring i stalden og overpumpning af gylle foregår hver 14. dag.

Håndtering af husdyrgødning reguleres af husdyrgødningsbekendtgørelsen. Det vurderes, at det ikke er relevant at stille skærpede krav til pumpning og omrøring af gylle, da der ikke er naboer i umiddelbar nærhed af bedriften. Vilkår 3 fra eksisterende godkendelse ophæves, da det omhandler opbevaring og håndtering af flydende husdyrgødning, hvilket er omfattet af husdyrgødningsbekendtgørelsen.

Gylle nedfældes på sort jord og græsmarker. Se nærmere under BAT afsnittet.

Al staldventilation er naturlig.

Lugtgener fra stalden vurderes på grundlag af beregninger i det digitale ansøgningsskema.

Det digitale ansøgningsskema beregner en geneafstand for lugt. Geneafstanden beskriver den afstand der minimum skal være fra staldene til forskellige beboelsestyper, for at lugten ikke betegnes som generende (genekriteriet). Genekriteriet fastsættes under hensyntagen til forskellige områders følsomhed overfor lugt. Eksempelvis vil beboere i landområder med tilknytning til landbrugserhverv oftest have en højere tolerancetærskel end beboere i byområder. Genekriteriet gælder ikke for beboelsesejendomme med landbrugspligt.

Lugtens udbredelse i nærområdet afhænger bl.a. af antal og typer af husdyr samt geografisk placering (vindforhold). I det digitale ansøgningsskema foretages automatisk en korrektion for vindretning og påvirkning fra andre husdyrbrug i det omfang det er relevant. I forbindelse på udvidelsen på Vestergårds Allé 3, er geneafstanden ikke korrigeret.

Resultatet af lugtberegningerne fremgår af tabel 6.

Områdetype	Minimums afstand til omkringboende (geneafstand)	Aktuel afstand
Byzone	453	2.795
Samlet bebyggelse	320	660
Enkelt bolig	146	280

Tabel 6: Lugt.

Beskyttelsesniveauet for lugt er ikke gældende i forbindelse med revurderinger. I den konkrete sag viser beregninger dog, at lugt genekriteriet kan overholdes.

Lugt vil kunne registreres udenfor geneafstanden, men i en grad, så man ikke vil karakterisere det som generende. Det vurderes derfor, at staldanlæggene ikke vil medføre lugtgener for naboer.

For at sikre at lugtemissionen ikke øges stilles der vilkår til gennemsnitlig kg dyr på stald ad gangen samt antal stipladser. Vilkår 2 fra eksisterende godkendelse bibeholdes desuden, da dette vilkår fastsætter at ejendommen ikke må give anledning til væsentlig luftgener.

Det vurderes at den fortsatte produktion ikke vil give anledning til lugtgener.

Støj og transport

De væsentligste støjkloder på et husdyrbrug er pumper, støj fra transportere, mv.

Overpumpning af gylle til gylletank sker ca. 26 gange pr. år med en varighed af ca. ½ time pr. gang. Oprøring af gylletank foretages før udkørsel på mark primært om foråret.

Leverancer af foder har en varighed på ca. 45 minutter pr. gang. Slagtesvinene fodres 4 gange dagligt, hvor foderanlægget kører ca. 2 timer pr. gang. Al ventilation er naturlig ventilation, hvorfor der ikke er støj fra mekaniske ventilatorer.

Støjbelastningen fra transportere vurderes ud fra antallet af til- og frakørsler. Tabel 7 indeholder en oversigt over transporttyper og antal.

Transporttype	Antal
Levering af dyr	16
Afhentning af dyr	40
Indlevering af foder / korn	52
Renovation	26
Døde dyr	52
I alt	186

Tabel 7: Oversigt over transportere til og fra Vestergårds Allé 3. En transport svarer til en til- og frakørsel.

Den beskrevne transport til ejendomme vurderes at være typisk for en slagtesvineproduktion. Produktionsanlægget tilkøres ad egen indkørsel, hvor der er beliggende en enkelt nabo overfor.

Transporterne til ejendommen foregår i tidsrummet mellem kl. 5-22. Der er i den oprindelige miljøgodkendelse stillet vilkår til, hvor meget støj husdyrbruget må give anledning til og dette vilkår vil fortsat være gældende.

Esbjerg Kommune vurderer, at det ved overholdelse af vilkår 4 i den eksisterende miljøgodkendelse er sikret, at driften af husdyrbruget ikke vil give anledning til væsentlige gener.

Støv, fluer og skadedyr

Støvgener kan opstå ved håndtering af foder og i særlige tilfælde fra trafik til og fra husdyrbruget. Det vurderes, at driften, i betragtning af afstanden til naboer og transportvejenes placering, vil kunne foregå, uden at det medfører støvgener.

Der foretages bekæmpelse af fluer og rotter/mus efter Skadedyrslaboratoriets regler. Der er allerede stillet vilkår (vilkår 2) herom og dette vilkår vil fortsat være gældende.

Esbjerg kommune vurderer, at ejendommens skadedyrsbekæmpelse er tilfredsstillende.

Lys

På ejendommen er der udelukkende orienteringslys om aftenen og ellers er der lys i staldene når der arbejdes. Ejendommen er placeret med læhegn mod nabo mod vest og tilbage trukket fra Vestergårds Allé. Esbjerg kommune vurderer, at husdyrbruget ikke vil være til gene for sine omgivelser med hensyn til lyspåvirkning.

Driftsforstyrrelser og uheld

Mulige uheld kan være udslip af gylle fra gylletanken, spild af olie- og kemikalier, brand på ejendommen og utilsigtet pumpning af gylle.

Hvert 10. år kontrolleres gyllebeholderne af en autoriseret kontrollant. Minimum én gang årligt kontrolleres gyllebeholderne visuelt for eventuelle kabelbrud, skader på kabelbeskyttelse, revner og utætheder i elementer. Ved skade eller tegn på skade, kontaktes leverandør af gylletanke for udbedring af skade.

Opbevaring af olie- og kemikalier er beskrevet i afsnittet om råvarer og hjælpestoffer.

Esbjerg Kommune vurderer, at husdyrbruget har truffet de nødvendige foranstaltninger til at begrænse forureningen i tilfælde af driftsforstyrrelser og uheld. Esbjerg Kommune vurderer endvidere, at påvirkningen af miljøet i forbindelse med driftsforstyrrelser ikke går ud over det, som blev lagt til grund ved meddelelse af godkendelsen.

Husdyrbrugets påvirkninger af omgivelserne – naturmæssige forhold.

I bekendtgørelse om tilladelse og godkendelse, mv. af husdyrbrug (bekendtgørelse nr. 294 af 31. marts 2009) er der fastlagt beskyttelsesniveauer for ammoniak, fosfor og nitrat i forhold til overfladevand, såvel som i forhold til grundvand, samt

for lugt (vurderet ovenfor). Dette beskyttelsesniveau er dog ikke gældende for revurderinger.

Ligeledes påhviler det kommunen at vurdere konkret, om et projekt vil være i overensstemmelse med Habitatdirektivforpligtelserne. Habitatdirektivet er i dansk lovgivning implementeret gennem bekendtgørelsen om udpegning og administration af internationale naturbeskyttelsesområder samt beskyttelse af visse arter⁴ (Habitatbekendtgørelsen). Af habitatbekendtgørelsen fremgår hvilke sager, jf. husdyrloven, der direkte er omfattet af krav om habitatvurdering. Revurderingen af miljøgodkendelser er ikke omfattet af kravet og der skal derfor som udgangspunkt ikke foretages en habitatvurdering.

Det følger dog af habitatdirektivets artikel 6 stk. 2, at en bestående aktivitet ikke må føre til betydelige konsekvenser for direktivets målsætninger. Det vurderes, at drift af et husdyrbrug, under særligt uheldige omstændigheder, kan føre til betydelige konsekvenser for de målsætninger der gælder for de omgivende internationale naturbeskyttelsesområder (dvs. negativ påvirkning i forhold til habitatdirektivets målsætninger).

Af de følgende afsnit om påvirkning af natur og overfladevand, fremgår hvordan Esbjerg Kommune vurderer forholdet vedrørende kravet i habitatdirektivets artikel 6 stk. 2.

Ammoniakpåvirkning af naturområder

Den samlede ammoniakemission fra ejendommen er beregnet til 3.187 kg NH₃/år.

På ejendommen Vestergårds Allé 3 sker der påvirkning af omgivende naturområder gennem emission af ammoniak fra anlægget og drift af tilhørende arealer.

Det bemærkes, at der ved revurdering af husdyrbrug godkendt efter miljøbeskyttelseslovens kap. 5, ikke findes hjemmel til, hverken i miljøbeskyttelsesloven eller husdyrloven, at inddrage husdyrbrugets arealer i revurderingen. Påvirkningen af omgivelserne gennem arealanvendelse skal således ikke underkastes en nærmere vurdering og beskyttelsesniveauerne i husdyrgodkendelsesbekendtgørelsens bilag 3 og 4 skal således heller ikke bringes i anvendelse.

Det vurderes i den sammenhæng at habitatdirektivforpligtelsen ikke er tilsidesat. Baggrund herfor er, at direktivets bestemmelser vedrørende nye planer og projekter fastholdt i artikel 6 stk. 3, ikke er relevant, da proceduren omkring revurdering af husdyrbruget netop ikke udgør en ny plan eller projekt, men derimod blot omfatter en videreførelse af en eksisterende lovlig aktivitet.

Habitatdirektivets artikel 6 stk. 2 der omhandler medlemsstaternes pligt til at skride ind overfor eksisterende lovlig aktiviteter, såfremt disse vurderes at føre til betydelige negative konsekvenser, vurderes i forhold til arealanvendelse at være implementeret igennem naturbeskyttelseslovens kap. 2 a og den øvrige generelle regulering på landbrugsområdet og specifikt i husdyrloven. Det vurderes derfor, at heller ikke forpligtelserne forbundet med artikel 6 stk. 2 tilsidesættes. Endvidere vurderes det, at almindelig arealanvendelse i forbindelse med husdyrbruget på

⁴ Bekendtgørelse nr. 408 af 1. maj 2007 om udpegning og administration af internationale naturbeskyttelsesområder samt beskyttelse af visse arter (§ 7 og § 11).

Vestergårds Alle 3 ikke vil kunne føre til de omtalte betydelige negative konsekvenser.

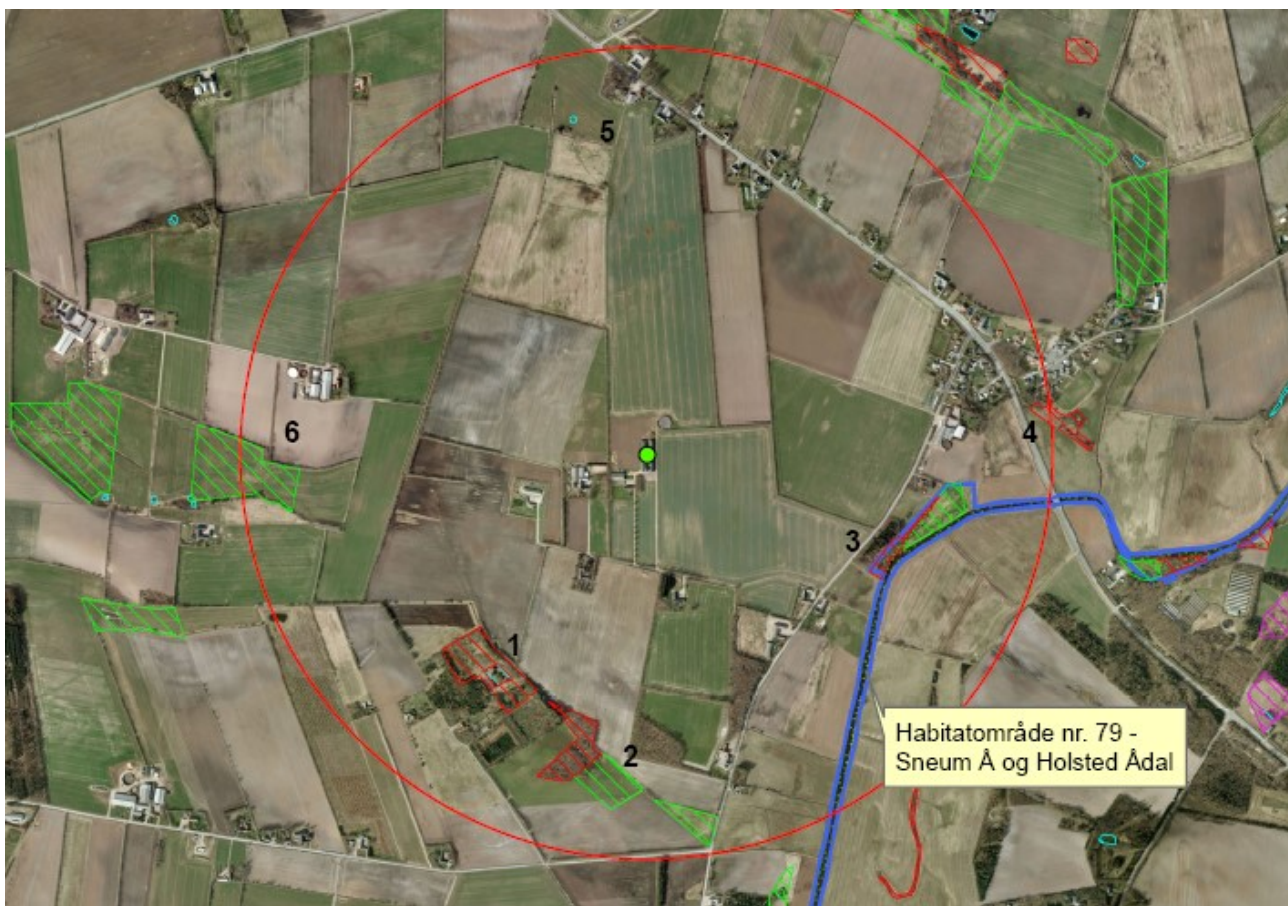
De følgende afsnit belyser derfor alene konsekvenserne af ammoniakemissionen fra anlægget for nationalt og internationalt beskyttede naturområder og arter. Den samlede emission fra ejendommen er ca. 3.187 kg N/år, og da der er tale om en revurdering sker der ikke nogen meremission fra ejendommen.

Ud fra nedenstående redegørelse vedrørende ammoniakpåvirkning fra anlæg vurderer Esbjerg Kommune samlet set, at den revurderede godkendelse ikke vil medføre væsentlige negative konsekvenser for omkringliggende Natura 2000-områder eller de arter og naturtyper, områderne er udpegede for at beskytte. Ligeledes vurderes godkendelsen ikke at medføre væsentlige tilstandsændringer af § 3-beskyttede naturtyper, ammoniakfølsomme skove, eller væsentlige påvirkninger af yngle- og rasteområder for de strengt beskyttede bilag IV-arter.

Der er ikke stillet vilkår i forhold til natur.

Ammoniakpåvirkning af § 3-naturområder indenfor 1.000 meter fra anlæg

Der ligger 10 naturlokaliteter beskyttede efter naturbeskyttelseslovens § 3 eller omfattet af definitionen for ammoniakfølsom skov indenfor 1.000 m fra ejendommens anlæg. Det drejer sig om tre moser, to søer og fire enge. Se kort 3. Kun undtagelsesvist og ved meget store husdyrbrug vil det være nødvendigt at stille vilkår for beskyttelse af naturlokaliteter beliggende længere væk end 1.000 m fra anlægget, hvilket ikke vurderes at være nødvendigt i nærværende sag. Baggrundsbelastningen med luftbåret kvælstof er på gennemsnitligt 16,7 kg N/ha/år i Esbjerg Kommune. Der kan dog være væsentlige lokale variationer. Naturområderne inden for 1.000 m fra anlægget er nummereret med et tal svarende til punkterne angivet på oversigtskortet (kort 3).



Kort 3: Anlægget med omkringliggende naturområder.

I tabel 8 ses en oversigt over naturområderne inden for 1.000 m fra ejendommen med angivelse af afstand til anlæg samt evt. naturkategori. Naturkategori defineres som i bilag 3 i bekendtgørelse om tilladelse og godkendelse af husdyrbrug.

Som det fremgår, er der ikke foretaget konkrete beregninger af depositionen på de omkringliggende naturlokaliteter, der er omfattet af kategori 3 eller ikke er omfattet af naturkategori. Baggrunden herfor er, at husdyrlovens beskyttelsesniveau er overholdt, da der ikke sker merbelastning. Endvidere kan der ikke forventes væsentlig påvirkning i naturbeskyttelseslovens forstand, da der ikke sker nogen merbelastning.

Naturpunkt (nr., naturtype og database-ident)	Merbelastning (kg N/ha/år)	Totalbelastning (kg N/ha/år)	Afstand fra emissions midtpunkt (m)	Afstand fra anlæg (m)	Natur-kategori
1. Moser (200088986 og 200088991)	0,0	0,2	590	545	3
2. Enge (200088110 og 200088111)	0,0	0,2	740	710	-
3. Mose og eng (200088975 og 200088077)	0,0	0,3	610	590	Mosen: 3 Engen: udenfor kategori
4. Mose (200088963)	0,0	0,2	880	940	3
5. Sø (200089923)	-	-	750	825	-
6. Eng (200088068)	-	-	840	855	-

Tabel 8: Natur inden for 1.000 m fra anlæg

Som nævnt defineres naturkategori i bilag 3 i bekendtgørelse om tilladelse og godkendelse af husdyrbrug, der også fastsætter beskyttelsesniveauet for henholdsvis kategori 1, 2 og 3 natur.

Beskyttelsesniveauet for kategori 1, 2 og 3 natur gælder ikke umiddelbart for revurderinger. Dog skal der i forbindelse med revurderinger fastsættes en frist for, hvornår total depositionskravet for kategori 1 og 2 natur skal være overholdt, såfremt dette krav ikke er overholdt på tidspunktet for revurdering.

I den konkrete sag er husdyrlovens beskyttelsesniveau overholdt og der skal således ikke ske reduktion af totaldeposition.

Nærmeste kategori 1 natur er rigkær beliggende ca. 6 km øst for anlægget langs Holsted Å (EF-habitatområde nr. 79 Sneum Å og Holsted Å). Grundet den meget store afstand er ammoniakdepositionen ikke beregnet, men forventes at være 0,0 kg N/ha/år.

Nærmeste kategori 2 natur er hede områder på øen Fanø beliggende ca. 12 km vest for anlægget. Grundet den meget store afstand er ammoniakdepositionen ikke beregnet, men forventes at være 0,0 kg N/ha/år.

Samlet vurdering

For husdyrbruget på Vestergårds Alle 3 gælder, at det fastlagte beskyttelsesniveau i Husdyrgodkendelsesbekendtgørelsen er overholdt. Der skal således ikke stilles yderligere krav til ammoniakdepositionen på de omgivende naturlokaliteter.

Ammoniakpåvirkning af Natura 2000 områder fra anlæg

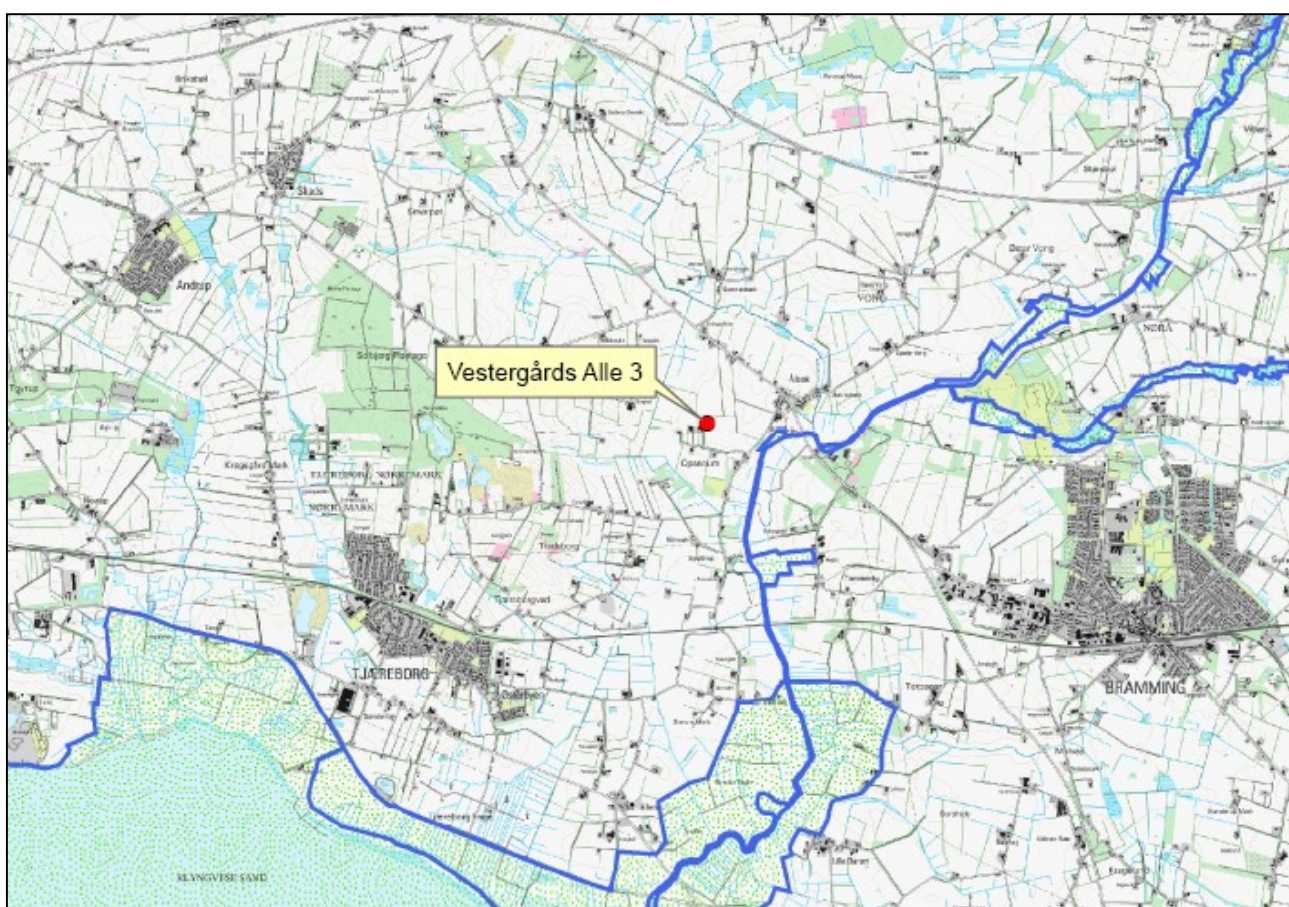
Det nærmeste Natura 2000 område ligger 0,6 km øst for anlægget. Se kort 2. Det drejer sig om Natura 2000 område nr. 90 - Sneum Å og Holsted Å og habitatområde nr. 79 - Sneum Å og Holsted Ådal. Udpegningsgrundlaget fremgår af bilag 2.

Nærmeste kvælstoffølsomme naturområde på udpegningsgrundlaget (kategori 1 natur) er et overdrev ca. 6 km øst for ejendommen.

Der er som nævnt langt til nærmeste ammoniakfølsomme naturlokalitet i habitatområdet og der forventes derfor ikke nogen væsentlig påvirkning af habitatområdet.

Ifølge Natura 2000-planen for området vil reduktion af kvælstofdepositionen fra luften på områdets habitatnaturtyper ske ved administration af husdyrgodkendelsesloven, der med ændringen af 10. februar 2011 har fastlagt et særligt beskyttelsesniveau af hensyn til bevaringsmålsætningen i Natura 2000-planlægningen. I den konkrete sag følges dette beskyttelsesniveau. På grundlag af dette vurderer kommunen, at der ikke vil ske væsentlige negative påvirkninger af Natura 2000-området, eller de arter og naturtyper, området er udpeget for at beskytte.

Det bemærkes, at overholdelse af beskyttelsesniveauet vil sikre, at habitatdirektivforpligtelserne fastholdt i Habitatdirektivets artikel 6 stk. 2 og 3 vil være overholdt. Dette underbygges af flere afgørelse fra Natur- og Miljøklagenævnet, herunder eksempelvis NMK-132-00109.



Kort 4: Ejendommens beliggenhed i forhold til Natura 2000.

Esbjerg kommune vurderer på grundlag af ovenstående, at der ikke vil ske væsentlige negative påvirkninger på Natura 2000-området, eller de arter og naturtyper, området er udpeget for at beskytte.

Påvirkning af arter med særligt strenge beskyttelseskrav (Bilag IV arter)

Af habitatdirektivets bilag IV fremgår en række særlige dyre- og plantearter, der kræver streng beskyttelse. Esbjerg Kommune har vurderet anlæggets ammoniakemission i forhold til hvorvidt dyrearternes yngle- og rasteområder kan beskadiges i arternes naturlige udbredelsesområde, og af hvorvidt plantearterne kan blive ødelagt, som følge heraf.

Til vurderingen af arternes udbredelse og levesteder er anvendt "Håndbog om dyrearter på habitatdirektivets bilag IV" (faglig rapport nr. 635 fra Danmarks Miljøundersøgelser) og kommunens øvrige kendskab til arternes forekomst. De danske arter på habitatdirektivets bilag IV kan endvidere ses i denne revurderings bilag 2.

Ud fra det generelle kendskab til arternes forekomst i Esbjerg Kommune vurderes det, at der kan være vandflagermus, frynseflagermus, sydflagermus, markfirben og spidssnudet frø indenfor lokalområdet. Derudover er der specifikt kendskab i kommunen til forekomster af løgfrø (ca. 7,5 km sydøst for anlægget), grøn mosaik guldsmed (ca. 13 km syd for anlægget), strandtudse (ca. 2,0 km vest for anlægget), og birkemus (ca. 13 km nordvest for anlægget).

Løgfrø yngler primært i små vandhuller i agerlandet, og isolation og ødelæggelse af yngleområderne er en af de største trusler mod arten. Uden for ynglesæsonen opholder løgfrø sig i stor del af tiden hvilende nedgravet i jorden. Løgfrø har en meget ringe spredningsevne, og det er derfor vigtigt, at vandhullerne ligger i et velfungerende netværk af egnede ynglesteder. Grundet den store afstand til artens yngle- og rastesteder vurderes det at den ikke vil påvirkes væsentligt af emissioner fra ejendommen.

Vedrørende arterne *grøn mosaikguldsmed*, *birkemus* og *strandtudse* vurderer Esbjerg Kommune, ud fra afstanden til de kendte forekomster og jf. gennemgangen af påvirkning af naturområder af ammoniakdeposition fra anlæg, at der ikke vil ske væsentlig påvirkning af arternes yngle- og rastesteder ved det ansøgte.

Flagermus benytter ofte hulheder i træer eller huse som opholdssted om dagen og under vinterdvalen. Føden består af insekter som fanges i luften nær vådområder, marker, skove og levende hegn. De enkelte arter af flagermus har forskellige præferencer mht. fødesøgningsområde. Der er ingen registreringer af flagermus nær ejendommen, men det kan ikke udelukkes at én eller flere arter kan raste eller yngle i området. Det ansøgte vurderes ikke at have en negativ indflydelse på flagermus, da hverken opholdssteder eller fødegrundlag påvirkes. Især solbeskinnede skrånninger med veldrænet jord og lav vegetation kan være potentielle yngle- eller rasteområder for *markfirben*. Driften vurderes ikke at have en negativ effekt på en eventuel bestand af markfirben, da der ikke vurderes at være potentielle yngle- eller rastesteder som vil påvirkes negativt.

Spidssnudet frø yngler i mange slags vådområder lige fra ganske små vandhuller til bredden af store søer, og fra helt overskyggede ellesumpe til fuldstændig lysåbne vandhuller. Den største ynglesucces opnår arten i vandhuller uden fisk (fjender), det kan ofte være vandhuller, der tørrer ud i perioder. Spidssnudet frø er i høj grad afhængig af, at der nær ynglestederne findes gode levesteder på land. De bedste forhold er enge og moser, hvor unge individer kan finde deres føde. Rasteområderne findes især i fugtige områder. I sumpede områder tæt på ynglestederne, herunder bredzonen, overlapper yngle- og rasteområder. Arten kan findes i vandhullerne omkring ejendommen. Husdyrproduktionen på Vestergårds

Alle 3 vurderes ikke at have en negativ effekt på en eventuel bestand af spidssnudet frø, da der ikke er nogen mer-deposition, og potentielle yngle- eller rastesteder ikke påvirkes væsentligt.

Arterne *odder*, *snæbel* og *marsvin* er tilknyttet Vadehavet og tilhørende vandløb og søer. Da disse levesteder ikke vurderes at påvirkes negativt som følge af luftbåret ammoniak fra ejendommen, vurderes disse arter ikke at påvirkes, og er derfor ikke yderligere beskrevet her.

Samlet konkluderes det på baggrund af ovenstående vurderinger, at fortsat drift af anlægget ikke vil beskadige eller ødelægge yngle- og rasteområder for de forekommende bilag IV-dyrearter. Der kendes ikke til forekomster af bilag IV-plantarter som kan påvirkes eller ødelægges af husdyrbrugets drift.

Bedst tilgængelige teknologi (BAT)

Med begrebet "bedst tilgængelig teknologi" menes den teknik, som mest effektivt giver et højt beskyttelsesniveau for miljøet som helhed og som samtidig er afvejet i forhold til fordele og økonomiske udgifter.

Et af hovedformålene med den regelmæssige revurdering er som tidligere nævnt, at det løbende sikres, at husdyrbrugets indretning og drift fortsat er baseret på anvendelse af bedste tilgængelige teknik.

Bedst tilgængelige teknik er beskrevet i Miljøstyrelsens vejledninger, Miljøstyrelsens BAT-blade og teknologibeskrivelser, Landscentret BAT-byggeblade samt BREF-dokumentet for intensiv svine- og fjerkræavl.

Miljøstyrelsen har endvidere for forskellige typer af husdyrbrug udgivet en række vejledende emissionsgrænseværdier. Grænseværdierne angiver hvilket niveau for emission der er opnåelig ved anvendelse af bedste tilgængelig teknologi. Grundlaget for reduktionen i næringsstofforureningen er i lovgivningen baseret på, at der kan anvendes differentierede virkemidler. Det er således op til det enkelte husdyrbrug at beslutte, hvilke virkemidler der tages i anvendelse for at nå de vejledende emissionsgrænseværdier.

Natur- og Miljøklagenævnet har i flere afgørelser præciseret, at Miljøstyrelsens vejledende emissionsgrænseværdier kan indgå i vurderingen af om væsentlige ændringer i den bedste tilgængelige teknik skaber mulighed for en betydelig nedbringelse af emissionerne, og om der dermed er grundlag for at meddele påbud.

Emissionsgrænseværdi for ammoniak (stald og lager)

Miljøstyrelsen har fastlagt den vejledende emissionsgrænseværdi⁵ for ammoniak ud fra det princip, at enkeltteknologier med reduktionsomkostninger, der overstiger 100 kr. pr. kg. reduceret N, ikke bør indgå i vurderingen.

I revurderingen af vejledende emissionsgrænseværdi for ammoniak beregnet ud fra Miljøstyrelsens vejledning om emissionsgrænseværdier for slagtesvin.

Ifølge miljøstyrelsens vejledning kan emissionsgrænseværdien for den samlede, årlige ammoniakemission fra anlægget, som er opnåelig ved anvendelse af BAT,

⁵ Vejledende emissionsgrænseværdier opnåelige ved anvendelse af den bedste tilgængelige teknik (BAT), Husdyrbrug med konventionel produktion af slagtesvin (gyllebaserede staldsystemer), Miljøstyrelsen maj 2011.

beregnes til 3.353 kg NH₃-N. Beregninger af emissionsniveauet fremgår af nedenstående tabel 10.

Antal slagtesvin	Kg NH ₃ -N pr. produceret dyr	BAT niveau, kg NH ₃ -N
7.970	0,36	3.353
I alt		3.353

Tabel 10: Emissionsgrænseværdier

I ansøgningen på Vestergårds Allé 3 er der en samlet årlig ammoniakemission på 3.187 kg NH₃-N. Da dette niveau for ammoniakemission er lig eller mindre end den vejledende emissionsgrænseværdi vurderer Esbjerg Kommune, at husdyrbruget har truffet de nødvendige foranstaltninger til at begrænse ammoniakemissionen fra stald og lager ved anvendelse af bedst tilgængelig teknik.

De virkemidler der kan anvendes til at reducere ammoniakemissionen er primært knyttet til valg af staldsystem/-teknologi, fodringstiltag, samt opbevaring af husdyrgødning.

De virkemidler der er anvendt på Vestergårds Allé 3 fremgår af følgende redegørelse.

Staldsystem/-teknologi

I ansøgningen er der redegjort for følgende vedrørende BAT og staldsystem/-indretning:

- Delvist Spaltegulv 25-49 % fast gulv
- Naturlig ventilation

Der stilles vilkår til delvist spaltegulv, da der i forbindelse med en revurdering skal vurderes om der anvendes bedste tilgængelige teknologi, hvilket fastholdes med et vilkår.

Fodringstiltag

I ansøgningen er der redegjort for følgende vedrørende BAT og foder:

- Der fasefodres
- Det færdige foder er tilsat fytase

Ansøgers redegørelse er i overensstemmelse med BREF dokumentet der angiver, at det er BAT at sikre effektiv fodring gennem sammensætning af næringsstofindholdet i foderet, og løbende kontrol, således at det stemmer overens med dyrenes behov.

Esbjerg Kommune vurderer, at der siden miljøgodkendelsen er meddelt er sket ændringer i "bedst tilgængelige teknik i forbindelse med fodring". Der stilles vilkår til fodringen, se i øvrigt afsnit omhandlende fosfor.

Opbevaring af husdyrgødning

I ansøgningen er der redegjort for følgende vedrørende BAT og opbevaring af husdyrgødning:

- Flydende husdyrgødning opbevares i tætte gylletanke og udbringes på markerne ud fra afgrødens behov på den enkelte mark. Herved optimeres optagelsen af næringsstoffer og udvaskningen af nitrat samt udledningen af fosfor minimeres.
- Årligt efterses tæthed af overjordisk del og kabler på gyllebeholdere for intakt beskyttelse og eventuelle brud. Ved skader kontaktes leverandøren.

- Tanken tømmes ca. en gang årligt for indvendig inspektion. Inspektionen foretages stående uden for tanken.
- Gyllen omrøres kun forud for udkørsel af gylle.
- Tanken er tilmeldt de lovpligtige eftersyn, hvilket betyder, at tanken hvert 10. år bliver kontrolleret af autoriseret kontrollant for, om tanken opfylder krav til holdbarhed, tæthed og styrke.

Ansøgers redegørelse er i overensstemmelse med BREF dokumentet der angiver, at for så vidt angår BAT ved opbevaring af flydende husdyrgødning omfatter dette en stabil beholder der kan modstå påvirkning og som er tæt og beskyttede mod tæring; at gylle kun omrøres lige før tømning i forbindelse med udbringning; samt at tanken overdækkes med fast låg eller flydelag.

Emissionsgrænseværdi for fosfor

Miljøstyrelsen har baseret emissionsgrænseværdien for fosfor på en enkelt fosforreducerende teknik, som omfatter optimering af fosforudnyttelsen. Denne teknik vurderes samtidig at være omkostningsneutral. Emissionsgrænseværdien er fastlagt til 20,5 kg P/DE ab lager.

I ansøgningen på Vestergårds Allé 3 er der beregnet en udledning på 20,2 kg P/DE ab lager. Da dette niveau for fosfor er lig eller mindre end den vejledende emissionsgrænseværdi vurderer Esbjerg Kommune, at husdyrbruget har truffet de nødvendige foranstaltninger til at begrænse fosforudledningen ved anvendelse af bedst tilgængelig teknik.

I ansøgningen på Vestergårds Allé 3 reduceres udledningen af fosfor ved at reducere indholdet af fosfor i foderet fra 4,7 g/FE til 4,55 g/ FE. Desuden er der redegjort nærmere for foder i relation til BAT i ovenstående afsnit vedrørende ammoniakreduktion.

Esbjerg Kommune vurderer, at ansøger har truffet de nødvendige foranstaltninger til at begrænse fosforudledningen ved anvendelse af bedst tilgængelige teknik. Der stilles vilkår til fosfor indholdet i foderet.

Øvrige parametre ved vurdering af "bedst tilgængelig teknologi"

Vurderingen af BAT i forbindelse med revurdering på Vestergårds Allé 3 foretages også i forhold til følgende parametre:

- Management
- Forbrug af vand og energi
- Udbringning af husdyrgødning

Management

I henhold til BREF dokumentet er det BAT, at træne og uddanne medarbejdere; registrere vand- og energiforbrug, foderforbrug, affaldsdannelse, samt anvendelsen af husdyrgødning og handelsgødning; udarbejde gødningsplaner; samt have en nødfremgangsmåde ved uheld.

I ansøgningen er der redegjort for følgende vedrørende BAT og mangement:

- Bedriftens medarbejdere uddannes løbende gennem kurser og efteruddannelse.
- Medarbejdere er orienteret om, at ejendommen er miljøgodkendt, og hvilket ansvar der dermed følger.

- I bedriftens driftsregnskab registreres forbrug af vand, energi, indkøbt foder, pesticider og handelsgødning.
- Gyllen analyseres for indhold af kvælstof og fosfor.
- Rengøring i og omkring siloer og bygninger foretages jævnligt med henblik på at minimere risikoen for lugt og for at der ikke skal opstå uhygiejniske forhold.
- I forbindelse med indretningen af produktionsanlægget er der fokus på, at indretningen tager hensyn til en rationel drift, af hensyn til ressourceforbruget i driften og af hensyn til de daglige arbejdsgange.
- Sigtet med anlægget er, at der ud fra et proportionalitetssynspunkt er fokus på hvilke staldsystemer, der er bedst anvendelig i relation til miljø, arbejdsforbrug og dyrevelfærd for at fremtidssikre virksomheden.
- På bedriften er der udarbejdet beredskabsplan, således at skade ved uheld kan minimeres.
- Bedriften er leverandør til Danish Crown og efterlever kravene med tilhørende egenkontrolprogram i "Danish"- produktstandarden. Den omhandler primært forhold vedr. dyrevelfærd, fødevarer sikkerhed og sporbarhed i primærproduktionen. Endvidere stilles der krav om renholdelse, skadedyr, foderopbevaring og generelt management.
- Der er faste procedurer/rutiner i forhold til bortskaffelse af bedriftens spild- og affaldsstoffer, levering af foder, transporter m.m.

Der stræbes efter at leve op til målene for godt landmandskab. Dette betyder bla:

- At hjælpestoffer som gødning, plantebeskyttelsesmidler, medicin og energi bruges under hensyntagen til miljø og sundhed.
- At brugen af næringsstoffer optimeres på ejendomsniveau under hensyntagen til afgrødernes behov og det økonomiske afkast.
- At der sikres en høj udnyttelse af næringsstoffer ved udarbejdelse af mark- og gødningsplaner. Herved sikres, at tildeling af kunst- og husdyrgødning sker ud fra afgrødernes behov og næringsstofnorm på den enkelte mark, således der sker mindst muligt tab til det omgivende miljø. Endvidere laves der en årlig opgørelse i form af gødningsregnskaber over at forbruget gødning ikke er større end normerne foreskriver.
- At der er fokus på at nye stalde og produktionssystemer indrettes så lugt og fordampning af ammoniak begrænses ud fra de tekniske og økonomiske muligheder og under hensyntagen til dyrenes fysiologiske og adfærdsmæssige behov.

Esbjerg Kommune vurderer, at husdyrbruget med hensyn til management har truffet de nødvendige foranstaltninger til at forebygge og begrænse forureningen ved anvendelse af bedst tilgængelige teknologi. Der stilles i godkendelsen vilkår om, at der som minimum sker en årlig registrering af vand – og energiforbrug for at bibeholde og øge fokus på forbruget og muligheder for at reducere dette.

Forbrug af vand og energi

I henhold til BREF-dokumentet er det BAT at registrere vand og energiforbruget, at forebygge spild fra drikkevandsinstallationer og reparere evt. lækager, at anvende naturlig ventilation i videst muligt omfang, at optimere evt. ventilationssystem og at installere energibesparende belysning.

I ansøgningen er der redegjort for følgende vedrørende BAT og vand og energiforbrug:

- Evt. lækager identificeres og repareres hurtigst muligt. Defekte drikkekopper udskiftes.
- Bedriftens drikkevandsinstallationer rengøres og efterses jævnligt med henblik på at undgå spild.
- I forbindelse med rengøring iblødsættes staldene, for at mindske forbruget af vaskevand.
- Der er drikkekopper eller drikkenipler over krybber i alle staldafsnit. Herved undgås drikkevandsspild.

I henhold til BREF dokumentet er det BAT at installere energibesparende belysning. Husdyrbruget angiver at have BAT som følger:

- Der er kun lys i driftsbygningerne når der arbejdes og dette i øvrigt er nødvendigt af produktionsmæssige årsager.
- Udendørs belysning er manuelt styret, og tændes kun efter behov, hvorved unødvendigt energi forbrug undgås.
- Der er naturlig ventilation i begge stalde

Esbjerg Kommune vurderer, at husdyrbruget med hensyn til vand- og energiforbrug har truffet de nødvendige foranstaltninger til at forebygge og begrænse forureningen ved anvendelse af bedst tilgængelige teknologi.

Som nævnt under management stilles der i godkendelsen vilkår om, at der minimum sker en årlig registrering af vand – og energiforbrug for at bibeholde og øge fokus på forbruget og muligheder for at reducere dette.

Udbringning af husdyrgødning

I henhold til BREF-dokumentet er det BAT at tilpasse den gødningsmængde, der skal spredes på marken med arealet og afgrødernes behov; undgå at sprede gødningen når marken er mættet med vand, er oversvømmet eller dækket af sne; samt udsprede gødningen umiddelbart før afgrødernes maksimale vækst og næringsstof optag forekommer.

De nævnte virkemidler til at reducere nitratudvaskningen og ammoniakfordampningen i forbindelse med udbringning af husdyrgødning er implementeret i den nuværende lovgivning på husdyrområdet. Heraf kan nævnes harmonikrav, hvornår og hvordan husdyrgødning må udbringes, bindende normer for den totale kvælstofanvendelse i markdriften samt krav til kvælstofudnyttelse.

I ansøgningen er der redegjort for følgende vedrørende BAT og udbringning af husdyrgødning:

- Flydende husdyrgødning udbringes ved slangeudlægning eller nedfældning. Disse udbringningsmetoder er blandt de bedste mht. at reducerer ammoniak emissionen fra det udbragte husdyrgødning.
- Gyllen nedfældes på sort jord og i græsmarker.
- Husdyrgødningen udbringes under hensyn til afgrødernes vækstperiode og behov, hvilket medfører maksimal udnyttelse af næringsstoffer.
- Husdyrgødning udbringes under hensyn til de generelle regler, og foregår i videst mulig omfang efter godt landmandskab, hvilket vil sige, at der tages hensyn til naboer, byområder osv.
- I forbindelse med udbringning af husdyrgødning er der fokus på at overholde randzoner til grøfter og vandløb, hvorved risikoen for tab af fosfor og nitrat mindskes.

Esbjerg Kommune vurderer, at husdyrbruget med hensyn til udbringning af husdyrgødning har truffet de nødvendige foranstaltninger til at forebygge og begrænse forureningen ved anvendelse af bedst tilgængelige teknologi. Esbjerg Kommune vurderer, at det niveau der er opnåeligt ved anvendelse af BAT i relation til udvaskning af nitrat og ammoniakfordampning ved anvendelse af husdyrgødning i marken, allerede er opnået via krav fastsat i gældende lovgivning.

Samlet vurdering af anvendelse af "bedst tilgængelige teknologi"

Samlet set vurderer Esbjerg Kommune, at husdyrbruget har truffet de nødvendige foranstaltninger til at forebygge og begrænse forureningen ved anvendelse af den bedste tilgængelige teknologi for alle de ovennævnte punkter.

I forbindelse med næste revurdering af miljøgodkendelsen vil der ske en vurdering af hvorvidt husdyrbruget fortsat opfylder kravene til anvendelse af "bedste tilgængelige teknik" og herunder en vurdering af behovet for reovering af staldene.

Ophør

Ved ophør af driften af husdyrbruget, vil det blive sikret, at de nødvendige foranstaltninger for at undgå forureningsfare foretages, og at stedet bringes tilbage i tilfredsstillende tilstand. Oplagret husdyrgødning, affald, maskiner og andet materiel vil blive bortskaffet. Gyllekanaler og gylletanke vil blive rengjort, således at der ikke er fare for forurening med husdyrgødning.

Esbjerg Kommune vurderer, at disse tiltag er tilstrækkelige til at undgå forureningsfare og til at sikre, at ejendommen ikke vil blive et attraktivt levested for eksempelvis rotter. Endvidere vurderes det, at disse tiltag vil sikre, at ejendommen ikke kommer til at fremstå som et øde og forladt element i landskabet. Der stilles vilkår om, at husdyrbruget ved ophør skal træffe de nødvendige foranstaltninger for at undgå forureningsfare.

Generelle forhold

Følgende vilkår i den eksisterende miljøgodkendelse, foruden de ovenfor nævnte, bliver ophævet:

- Vilkår 5, da det er omfattet af husdyrgødningsbekendtgørelsen og harmoniregler som varetages af NaturErhvervsstyrelsen
- Vilkår 9, da der er kommet nye regler, som er mere restriktive med hensyn til afstanden til vandindvindingsboringer
- Vilkår 10, da det omhandler gødningsregnskaber, som er omfattet af husdyrgødningsbekendtgørelsen. Mht. registrering er det omfattet af ejendommens egenkontrol
- Vilkår 11, da det ikke længere er relevant at kontakte Miljøcenter Vest I/S, da det ikke længere eksisterer, erstattes af vilkår 15
- Vilkår 13, da det henviser til gældende lovgivning om afbrænding af halm

Bemærkninger i forbindelse med indledende annoncering

Esbjerg Kommune har den 3. december 2012 offentliggjort på kommunens hjemmeside, at kommunen har indledt revurdering af miljøgodkendelsen på Vestergårds Allé 3. I forbindelse med offentliggørelsen har Esbjerg Kommune ikke modtaget bemærkninger til revurderingen.

Høring

I forbindelse med høringsperioden er der kommet bemærkninger til revurderingen angående MRSA, opbevaring af døde dyr og natur. Esbjerg kommune har givet følge svar til bemærkninger:

- MRSA smittefare blive ikke vurderet i en miljøgodkendelse efter husdyrloven.
- Døde dyr er omfattet af en bekendtgørelse om opbevaring m.m. af døde produktionsdyr. Bekendtgørelsen fastsætter at de skal opbevares på en måde, der sikrer dem mod ådselædende dyr.
- Det er korrekt at Sneum Å ligger mindre end 1 km fra anlægget, om der ligger nogle arealer tættere på Sneum Å end selve anlægget er ikke vurderet, da der ikke laves en vurdering af arealerne i forbindelse med en revurdering af en miljøgodkendelse meddelt efter miljøbeskyttelsesloven §33. I forbindelse med en revurdering skal påvirkningen af kategori 1 og 2 natur, ved fortsat drift, vurderes. Nærmeste naturområde der er kategoriseret som kategori 1 natur er et overdrev, der ligger ca. 6 km øst for ejendommen. Der er endnu længere til nærmeste kategori 2 natur område. Det vurderes at beskyttelses niveauet er overholdt.

Ansøger har ønsket at sætte revurderingen i bero og anmelde "fulde stalde". Denne anmeldelse er blevet accepteret og indarbejdet i revurderingen.

Samlet vurdering

Esbjerg Kommune vurderer, at husdyrbruget kan drives på stedet da:

- Der er truffet de nødvendige foranstaltninger til at forebygge og begrænse forureningen ved anvendelse af den bedste tilgængelige teknik,
- Husdyrbruget i øvrigt kan drives på stedet uden at påvirke omgivelserne på en måde, som er uforenelig med hensynet til omgivelserne, samt
- Drift af husdyrbruget ikke medfører væsentlige virkninger på miljøet.

Bilag 1

Vilkår fra miljøgodkendelsen på Vestergårds Allé 3 – meddelt juli 2004

Nedenfor gengives vilkår fra eksisterende miljøgodkendelse på Vestergårds Allé 3.

I forbindelse med revurderingen af miljøgodkendelsen ophæves en række vilkår og der fastsættes en række nye vilkår. De vilkår der ophæves i forbindelse med revurderingen er: **1, 3, 5, 6, 7, 8, 9, 10, 11, 13**. De øvrige vilkår er således forsat gældende.

1. Indretning og drift.

Der meddeles tilladelse til en årsproduktion af slagtesvin (30 – 100 kg) på 8.970 stk., svarende til 249 DE.

Svinebrugets indretning og drift skal ske i overensstemmelse med et oplyste, med mindre andet fremgår af godkendelsens vilkår.

Indretning og drift af svinebruget, samt håndtering og opbevaring af husdyrgødningen skal ske i overensstemmelse med bestemmelserne i den til enhver tid gældende bekendtgørelse om erhvervsmæssigt dyrehold, husdyrgødning, ensilage mv. (husdyrgødningsbekendtgørelsen), med mindre andet fremgår af godkendelsens vilkår.

2. Luft, lugt og fluebekæmpelse mv.

Svinebrugets drift må ikke medføre støv- eller lugtgener, der af tilsynsmyndigheden vurderes at være væsentlige udenfor virksomhedens skel.

Hele ejendommen og dens omgivelser skal renholdes således, at lugtgener begrænses mest muligt.

Der skal ved hensigtsmæssig indretning og drift sikres, at staldventilationen ikke giver anledning til lugtgener i området.

Der skal overalt på ejendommen foretages en effektiv fluebekæmpelse i overensstemmelse med retningslinierne fra Statens Skadedyrslaboratorium.

Der skal foretages forebyggende indsats overfor rotter.

3. Opbevaring og håndtering af husdyrgødning.

Gyllebeholderen skal til enhver tid være overdækket med tæt flydelag, eller en dertil egnet tæt overdækning, som forhindrer ammoniakfordampning fra beholderen.

Flydelaget skal vedligeholdes som beskrevet i Skov- og Naturstyrelsens vejledning om logbog for beholdere med flydende husdyrgødning. Bilag 3.

Flydelaget skal være gendannet senest 14 dage efter tømning af beholderen, og senest 7 dage efter omrøring eller udbringning.

Gyllebeholderen skal jævnligt, og mindst én gang årligt, visuelt kontrolleres for skader og brud, herunder kabelbrud. Evt. brud eller skader skal straks udbedres.

Udbringning af gylle skal ske i overensstemmelse med god landmandspraksis, således at lugtgener og ammoniakfordampning søges begrænset. Udbringningen skal ske med slæbeslanger, nedfælder eller tilsvarende udstyr, således at lugtgener og ammoniakfordampning ved udbringningen minimeres.

På arealer der måtte ligge nærmere end 200 m fra byzone eller områder i landzone, der ved lokalplan er udlagt til boligformål, må husdyrgødningen ikke udbringes på lørdage samt søn- og helligdage.

Påfyldning af gylle fra gylletanken til gyllevogn skal foregå ved at gyllen suges til gyllevognen via et lukket system. Ved andre påfyldningssystemer, skal påfyldning af gylle til gyllevogn ske på et befæstet areal med afløb til beholder for flydende husdyrgødning.

Pumper og maskiner til transport af gylle skal altid være under opsyn når de er i brug.

Kapaciteten til opbevaring af flydende husdyrgødning skal mindst svare til 9 måneders tilførsel inklusiv vaskevand og regnvand i gyllebeholderen.

4. Støj.

Ejendommens samlede bidrag til støjbelastningen må ved nærmeste boliger ikke overstige nedenstående grænseværdier:

Mandag-fredag	kl. 07.00-18.00	55 dB(A)
	kl. 18.00-22.00	45 dB(A)
	kl. 22.00-07.00	40 dB(A)
Lørdag	kl. 07.00-14.00	55 dB(A)
	kl. 14.00-22.00	45 dB(A)
	kl. 22.00-07.00	40 dB(A)
Søn- og helligdage	kl. 07.00-22.00	45 dB(A)
	kl. 22.00-07.00	40 dB(A)

Værdierne, på nær maksimalværdien, er ækvivalente, korrigerede støjniveauer i frit felt 1,5 m over terræn.

I natperioden må der ikke fremkomme højere spidsværdier end 55 dB(A). Værdierne er angivet som de ækvivalente, korrigerede støjniveau i dB(A).

For dagperioden kl. 07.00 – 18.00 skal grænseværdierne overholdes indenfor det mest støjbelastede tidsrum på 8 timer.

For aftenperioden kl. 18.00 – 22.00 skal grænseværdierne overholdes indenfor den mest støjbelastede time.

For natperioden kl. 22.00 – 07.00 skal grænseværdierne overholdes indenfor den mest støjbelastede halve time.

Hvis tilsynsmyndigheden skønner det nødvendigt, dog højest én gang årligt, skal virksomheden dokumentere at ovenstående støjvilkår er overholdt.

Dokumentationen skal ske under forhold, hvor virksomheden er i normal drift.

Dokumentationen skal ske i form af resultat af en støjmåling udført efter retningslinierne i Miljøstyrelsens vejledning nr. 5 og 6/1984, eller efter en beregning udført efter den nordiske beregningsmetode for eksternt støj fra virksomheder jf. Miljøstyrelsens vejledning nr.

5/1993.

Er dokumentationen udført som beregning, skal den indeholde de oplysninger om beregningsforudsætningerne, som er nødvendige for en vurdering af rigtigheden af beregningsresultaterne.

Som udgangspunkt accepteres en ubestemthed på de målte eller beregnede støjbelastninger på maks. +/- 3 dB(A).

Målingerne eller beregningerne skal udføres af et laboratorium, som er akkrediteret af DANAK eller godkendt af Miljøstyrelsen til "Måling – ekstern støj".

5. Harmoni- og arealkrav.

Der skal til enhver tid kunne fremlægges gødnings- og sædskifteplaner for tilsynsmyndigheden. Disse planer skal dokumentere, at gødningen kan udbringes i overensstemmelse med kravet til harmoni jf. Husdyrgødningsbekendtgørelsen.

6. Spildevand.

Vaskevand fra rengøring af stalde skal ledes til beholder for flydende husdyrgødning, og behandles som flydende husdyrgødning jf. bestemmelserne i Husdyrgødningsbekendtgørelsen.

7. Olie og kemikalier.

Midler der er klassificeret som giftig og meget giftig skal opbevares i aflåst skab eller i aflåst giftrum.

Opbevaring af olie og kemikalier, samt olie- og kemikalieaffald, skal foregå i rum med fast bund og uden mulighed for forurening af jord, afløbssystem, grundvand og vandløb. Opbevaringen skal ske jf. vedlagt vejledning fra Esbjerg Kommune om "opbevaring af olier og kemikalier hos virksomheder i Esbjerg Kommune". Bilag 7.

Bortskaffelse af farligt affald skal ske efter bestemmelserne i Esbjerg Kommunes regulativ for "Bortskaffelse af farligt affald". Bilag 4 + 5.

8. Øvrigt affald.

Animalsk affald og døde dyr skal fjernes fra ejendommen, inden der opstår kadaverøse forandringer, der kan give anledning til lugtgener eller uhygiejniske forhold.

Affaldet skal bortskaffes til autoriseret destruktionsanstalt.

Døde dyr skal opbevares under kadaverkalot eller i lukket container indtil bortskaffelsen til destruktionsanstalt.

Medicinrester og tom emballage til medicin skal leveres retur til dyrlæge, apotek eller godkendt affaldstransportør.

Skærende og skarpe genstande skal bortskaffes i henhold til bestemmelserne i det fælleskommunale regulativ for "Bortskaffelse af klinisk risikoaffald". Bilag 6.

Dagrenovationen skal bortskaffes efter bestemmelserne i Esbjerg Kommunes regulativ for "Dagrenovation".

9. Jord og grundvand.

Indenfor en radius på 5 m fra vandindvindingsboringer må der ikke sprøjtes, håndteres eller opbevares sprøjtemidler/kemikalier.

10. Egenkontrol.

Der skal føres egenkontrol til dokumentation over den til enhver tid gældende produktion af slagtesvin, i henhold til bilag 1 i Husdyrgødningsbekendtgørelsen. Dokumentationen skal på forlangende sendes eller vises til tilsynsmyndigheden. Dokumentationen kan være i form af slagteriregnskab.

Kontrolperioden følger høståret.

Der skal føre egenkontroljournal over afsat og udbragt husdyrgødning. Registreringen skal omfatte mængder og udbringningstidspunkter, og skal på forlangende vises eller sendes til tilsynsmyndigheden. Egenkontrolregistreringerne skal gemmes i mindst 5 år.

11. Uheld.

Alle uheld og driftsforstyrrelser, herunder evt. spild på udendørs arealer, der kan medføre fare for forurening skal straks anmeldes til Alarmcentralen på 112.

I Miljøcenter Vest I/S kontortid kan anmeldelsen ske direkte til Miljøcentret på telefon 76 95 02 80.

12. Drivmidler.

Olietanke skal drives jf. Miljøministeriets til enhver tid gældende bekendtgørelse om indretning, etablering og drift af olietanke.

Ved påfyldning af brændstof på traktor og andre motoriserede landbrugsmaskiner må der ikke opstå spild og deraf følgende risiko for forurening af jord og grundvand.

13. Afbrænding.

Der må ikke foretages afbrænding af affald på ejendommen.

Jf. § 1, stk. 2 i Miljøministeriets bekendtgørelse nr. 545 af 12. juli 1999 om "Forbud mod markafbrænding af halm mv." er det dog tilladt at foretage afbrænding af våde halmballer og halm, der har været anvendt til overdækning og lignende. Tilsynsmyndigheden skal orienteres inden afbrændingen iværksættes.

Bilag 2:

Natura 2000-områder og det samlede udpegningsgrundlag for disse, samt de særligt beskyttede arter:

Udpegningsgrundlag - habitatområder

Habitatområde 78 Vadehavet med Ribe Å, Tved Å og Varde Å vest for Varde

Arter:

1095 Havlampret (*Petromyzon marinus*)

1096 Bæklampret (*Lampetra planeri*)

1099 Flodlampret (*Lampetra fluviatilis*)

1103 Stavsild (*Alosa fallax*)

1106 Laks (*Salmo salar*)

1113 *Snæbel (*Coregonus oxyrhynchus*)

1351 Marsvin (*Phocoena phocoena*)

1355 Odder (*Lutra lutra*)

1364 Gråsæl (*Halichoerus grypus*)

1365 Spættet sæl (*Phoca vitulina*)

Naturtyper:

1110 Sandbanker med lavvandet vedvarende dække af havvand

1130 Flodmundinger

1140 Mudder- og sandflader blottet ved ebbe

1150 * Kystlaguner og strandsøer

1160 Større lavvandede bugter og vige

1170 Rev

1310 Vegetation af kveller eller andre enårige strandplanter, der koloniserer mudder og sand

1320 Vadegræssamfund ¹⁾

1330 Strandenge

2110 Forstrand og begyndende klitdannelser

2120 Hvide klitter og vandremiler

2130 * Stabile kystklitter med urteagtig vegetation (grå klit og grønsværklit)

2140 * Kystklitter med dværgbuskvegetation (klithede)

2160 Kystklitter med havtorn

2170 Kystklitter med gråris

2180 Kystklitter med selvsåede bestande af hjemmehørende træarter

2190 Fugtige klitlavninger

2310 Indlandsklitter med lyng og visse

2330 Indlandsklitter med åbne græsarealer med sandskæg og hvene

3130 Ret næringsfattige søer og vandhuller med små amfibiske planter ved bredden

3140 Kalkrige søer og vandhuller med kransnålalger

3150 Næringsrige søer og vandhuller med flydeplanter eller store vandaks

3160 Brunvandede søer og vandhuller

3260 Vandløb med vandplanter

4010 Våde dværgbusksamfund med klokkelyng

4030 Tørre dværgbusksamfund (heder)

6210 Overdrev og krat på mere eller mindre kalkholdig bund (* vigtige orkidélokalteter)

6230 * Artsrige overdrev eller græsheder på mere eller mindre sur bund

6410 Tidvis våde enge på mager eller kalkrig bund, ofte med blåtop

7150 Plantesamfund med næbfrø, soldug eller ulvefod på vådt sand eller blottet tør

7230 Riggær

9190 Stilkegeskove og -krat på mager sur bund

91D0 * Skovbevoksede tørvemoser

¹⁾ Vadegræs er indført (ca. 1930) til Danmark og er invasiv. Typen kræver derfor ikke beskyttelse

Habitatområde 79 Sneum Å og Holsted Å 1096 Bæklampret (Lampetra planeri)

Arter:

1099 Flodlampret (*Lampetra fluviatilis*)

1113 *Snæbel (*Coregonus oxyrhynchus*)

1355 Odder (*Lutra lutra*)

Naturtyper:

3140 Kalkrige søer og vandhuller med kransnålalger

3150 Næringsrige søer og vandhuller med flydeplanter eller store vandaks

3260 Vandløb med vandplanter

6210 Overdrev og krat på mere eller mindre kalkholdig bund (* vigtige orkidélokalteter)

6230 * Artsrige overdrev eller græsheder på mere eller mindre sur bund

6430 Bræmmer med høje urter langs vandløb eller skyggende skovbryn

7140 Hængesæk og andre kærsamfund dannet flydende i vand
 7220 * Kilder og væld med kalkholdigt (hårdt) vand
 7230 Riggkær
 9190 Stilkegeskove og -krat på mager sur bund

Udpegningsgrundlag - fuglebeskyttelsesområder:

Y=Ynglende i.h.t. DMU's database
 T=Trækkende i.h.t. DMU's database
 Kriterier (F1-F7, se www.blst.dk)

SPA 57 Vadehavet

Bramgås		T	F2, F4
Klyde	Y	T	F1,F2, F4
Hvidbrystet præstekrave	Y	Tn	F1,F2
Hjejle		T	F2, F4
Almindelig ryle	Y	T	F1,F2, F4
Lille kobbersneppe		T	F2, F4
Dværgmåge		Tn	F2, F5
Sandterne	Y		F1
Splitterne	Y		F1
Fjordterne	Y		F1
Havterne	Y		F1
Dværgterne	Y		F1
Mørkbuget knortegås		T	F4
Lysbuget knortegås		T	F4
Gravand		T	F4
Pibeand		T	F4
Krikand		T	F4
Spidsand		T	F4
Skeand		T	F4
Ederfugl		T	F4
Sortand		T	F4,F7
Strandhjejle		T	F4
Strandskade		T	F4
Stor regnsøve		T	F4
Rødben		T	F4
Hvidklire		T	F4
Islandsk ryle		T	F4
Sandløber		T	F4

Bilag IV-arter:

Fortegnelse over i Danmark nuværende naturligt hjemmehørende arter omfattet af habitatdirektivets bilag IV (evt. blot som strejfgæster, markeret med "):

Dyrearter

Pattedyr

Alle arter af småflagermus (*Microchiroptera* spp.)
 Hasselmus (*Muscardinus avellanarius*)
 Birkemus (*betulina*)
 Odder (*Lutra lutra*)
 Marsvin (*Phocoena phocoena*)
 Alle andre arter af hvaler (*Cetacea* spp.)

Krybdyr

Læderskildpadde (*Dermodochelys coriacea*)
 Uægte karett (" *Caretta caretta*)"
 Bastardskildpadde (*Lepidochelys kempii*)"
 Europæisk sumpskildpadde (*Emys orbicularis*)
 Markfirben (*Lacerta agilis*)

Padder

Stor vandsalamander (*Triturus cristatus*)
 Klokkefrø (*Bombina bombina*)
 Løgfør (*Pelobates fuscus*)
 Løvfør (*Hyla arborea*)

Spidssnudet frø (Rana arvalis)
Springfrø (Rana dalmatina)
Strandtudse (Bufo calamita)
Grønbroget tudse (Bufo viridis)

Fisk

Snæbel (Coregonus oxyrhynchus)

Insekter

Bred vandkalv (Dytiscus latissimus)
Lys skivevandkalv (Graphoderus bilineatus)
Eremit (Osmoderma eremit)
Sortpletet blåfugl (Maculinea arion)
Grøn mosaikgoldsmed (Aeshna viridis)
Stor kærgoldsmed (Leucorrhinia pectoralis)
Grøn køllegoldsmed (Ophiogomphus cecilia)

Bløddyr

Tykskallet Malermusling (Unio crassus)

Planter

Enkelt månerude (Botrychium simplex)
Vandranke (Luronium natans)
Liden Najade (Najas flexilis)
Fruesko (Cypripedium calceolus)
Mygblomst (Liparis loeselii)
Gul stenbræk (Saxifraga hirculus)
Krybende sumpskærm (Helosciadium repens (= Apium repens))



Produktion: Esbjerg Kommune
Foto: Torben Meyer



Esbjerg
Kommune

Torvegade 74 . 6700 Esbjerg
Tlf: 7616 1616 . Fax: 7616 0969
miljo@esbjergkommune.dk
www.esbjergkommune.dk