



GULDBORGSUND

Holger Marcher  
Høvængevej 10  
4894 Øster Ulslev

## FØLGEBREV

13-10-2017

Guldborgsund kommune har den 13. juli 2017 modtaget ansøgning om miljøgodkendelse til udvidelse af husdyrholdet på ejendommen Egehøjvej 8, 4894 Øster Ulslev.

Der er ansøgt om følgende på landbrugsbedriften:

Udvidelse af svineproduktionen fra 1.120 årssøer til 1.600 årssøer, 56.000 smågrise (7 til 9 kg) samt 800 slagtesvin (polte 80 til 107 kg) svarende til en udvidelse fra 255,20 til 392,82 dyreenheder (DE).

Der ud over bygges der til både fare- og drægtighedsstalden.

Ansøgningen er fremsendt via Miljøstyrelsens elektroniske ansøgningssystem, husdyrgodkendelse.dk og har skema nr. 99.460. Det er version nr. 1 fra den 13. juli 2017, som har dannet grundlag for miljøgodkendelsen.

### Afgørelse

I henhold til § 12 i lov om miljøgodkendelse m.v. af husdyrbrug har Guldborgsund Kommune besluttet at meddele miljøgodkendelse til det ansøgte. Vilklårene og de grundlæggende vurderinger fremgår af vedlagte miljøgodkendelse.

GULDBORGSUND KOMMUNE

CENTER FOR TEKNIK & MILJØ  
MILJØ  
PARKVEJ 37,  
4800 NYKØBING F.  
TLF +45 54731000  
WWW.GULDBORGSUND.DK

SAGSNR. 17/19666  
SAGSBEHANDLER:  
ANNETTE BRUUN HANSEN  
DIR +45 54731983  
ABH@GULDBORGSUND.DK

CVR NR. 29 18 85 99

TELEFONTIDER  
MAN – ONS KL. 9.00 – 15.00  
TORS KL. 9.00 – 17.00  
FRE KL. 9.00 – 12.00

### Offentliggørelse

Afgørelsen offentliggøres den 17. oktober 2017 på kommunens hjemmeside, se [www.guldborgsund.dk](http://www.guldborgsund.dk) under faneblad "afgørelser".

### Klagevejledning

Afgørelsen kan påklages til Miljø- og Fødevarerklagenævnet med en frist på 4 uger. Evt. klage skal indsendes elektronisk direkte til Miljø- og Fødevarerklagenævnet gennem Klageportalen, som findes via [www.borger.dk](http://www.borger.dk) eller [www.virk.dk](http://www.virk.dk), - søg efter "klageportal".

I særlige tilfælde kan der søges om, at blive fritaget for at bruge den digitale klageportal. Kontakt Guldborgsund Kommune, Center for Teknik & Miljø hvis du ønsker at søge om ikke at benytte den digitale klageportal. Husk at søge i god tid, så ansøgningen kan nå at blive behandlet inden udløbet af nedenstående klagefrist.

Evt. klage skal være modtaget senest tirsdag d. 14. november 2017 inden midnat.



Evt. klage har ikke opsættende virkning, med mindre klagemyndigheden bestemmer andet.

Ønskes sagen afgjort ved domstol, skal retssagen være anlagt inden 6 måneder efter afgørelsen er offentliggjort, eller efter endelig klageafgørelse.

Foruden dig selv kan afgørelsen påklages af enhver, der har en individuel, væsentlig interesse i sagen, samt af de institutioner og foreninger, der jf. nedenstående får kopi af afgørelsen.

Hvis Guldborgsund Kommune modtager klager over afgørelsen, vil du blive orienteret herom.

Det er en betingelse for Miljø- og Fødevareklagenævnets behandling af evt. klage, at klager indbetaler et gebyr til Miljø- og Fødevareklagenævnet. Klagegebyret er fastsat til 900 kr. du betaler klagegebyret med betalingskort i Klageportalen. Vejledning om gebyrordningen kan findes på Miljø- og Fødevareklagenævnets hjemmeside [www.nmkn.dk](http://www.nmkn.dk).

Med venlig hilsen

Annette Bruun Hansen  
Miljøtekniker

*Kopi til:*

- Sundhedsstyrelsen, Embedslægeinstitutionen Sjælland, Rolighed 7, 2., 4180 Sorø, via E-mail: [sjl@sst.dk](mailto:sjl@sst.dk)
- Danmarks Sportsfiskerforbund, Skyttevej 4, 7182 Bredsten, via E-mail: [post@sportsfiskerforbundet.dk](mailto:post@sportsfiskerforbundet.dk)
- Det Økologiske Råd, Blegdamsvej 4B, 2200 København N., via E-mail: [husdyr@ecocouncil.dk](mailto:husdyr@ecocouncil.dk)
- Danmarks Naturfredningsforening, Masnedøgade 20, 2100 København Ø, via E-mail: [dnguldborgsund-sager@dn.dk](mailto:dnguldborgsund-sager@dn.dk)
- Dansk Ornitologisk Forening, Vesterbrogade 140, 1620 København V, via E-mail: [natur@dof.dk](mailto:natur@dof.dk)
- DOF Storstrøm, v/ formand Michael Thelander, Løjtoftevej 175, 4900 Nakskov, Tlf. 54928346, E-mail: [guldborgsund@dof.dk](mailto:guldborgsund@dof.dk)

*Kopi til orientering*

- Hanne H Østergaard, Gråkjær via E-mail: [haost@graakjaer.dk](mailto:haost@graakjaer.dk)



GULDBORGSUND

# §12 MILJØGODKENDELSE

§ 12-MILJØGODKENDELSE TIL SVINEBESÆTNINGEN PÅ EGEHØJVEJ 8, 4894 ØSTER  
ULSLEV



## INDHOLDSFORTEGNELSE

1	RESUME, VURDERING OG AFGØRELSE.....	3
1.1	Baggrund.....	3
1.2	Datablad.....	4
1.3	Resume .....	5
1.4	Afgørelse .....	6
2	VILKÅR FOR MILJØGODKENDELSE .....	7
2.1	Generelle forhold .....	7
2.2	Lokalisering og planmæssige forhold .....	7
2.3	Dyrehold, staldanlæg og drift .....	7
2.4	Forurening og gener fra husdyrbruget .....	10
2.5	Gødningsproduktion og -håndtering .....	11
2.6	Bedst Tilgængelig teknik (BAT) og begrænsende foranstaltninger .....	13
2.7	Alternative løsninger og 0-alternativ .....	13
2.8	Egenkontrol og dokumentation .....	13
2.9	Husdyrbrugets ophør.....	14
2.10	Generelle bemærkninger .....	14
3	MILJØTEKNISK BESKRIVELSE, BEGRUNDELSE OG VURDERING.....	16
3.1	Generelle forhold .....	16
3.2	Lokalisering og planmæssige forhold .....	16
3.3	Dyrehold, staldanlæg og drift .....	20
3.4	Forurening og gener fra husdyrbruget .....	31
3.5	Gødningsproduktion og -håndtering .....	37
3.6	Bat og begrænsende foranstaltninger .....	41
3.7	Alternative løsninger og 0-alternativ .....	47
3.8	Dokumentation.....	47
3.9	Husdyrbrugets ophør.....	49
3.10	Høringer .....	49
4	SAMLET VURDERING OG KONKLUSION .....	50
5	BILAG.....	50

## 1 RESUME, VURDERING OG AFGØRELSE

### 1.1 BAGGRUND

Guldborgsund Kommune har den 13. juni 2017 modtaget ansøgning fra Høvængegård v/Holger Marcher om udvidelse dyreholdet på Egehøj, Egehøjvej 8, 4894 Øster Ulslev med CVR-nr. 7602 1317. Ansøgningen er indkommet via det elektroniske ansøgningssystem husdyrgodkendelse.dk og har skema nr. 99.460. Det er version 1 af ansøgningsskemaet indsendt den 13. juni 2017, der ligger til grund for miljøgodkendelsen.

Der søges om en udvidelse af svineproduktionen fra 1.120 årssøer til 1.600 årssøer, 56.000 smågrise (7,0 til 9 kg) og 800 slagtesvin-polte (80 til 107 kg), svarende til en udvidelse fra 255,20 til 392,82 DE.

Der bygges til både fare/klima- og drægtighedsstalden.

Det er vurderet, at den ansøgte ændring/udvidelse ikke kan ske uden øget forurening.

I denne miljøgodkendelse er nudriften sat ud fra produktionstilladelse fra 2006. Der er i 2013 givet tilladelse til skift i dyretype, men da miljøvurderingerne skal foretages på baggrund af alle ændringer og udvidelser siden 1. januar 2007 eller over en 8-årig periode er nudriften sat ud fra produktionstilladelsen fra før skift i dyretype.

Folketinget har vedtaget en ny husdyrlov, som trådte i kraft den 1. august 2017. Jf. den nye husdyrlov overgår arealdelen til generel lovgivning og godkendelser skal derfor ikke indeholde arealvilkår.

Ansøgninger om godkendelse indsendt før 1. august 2017 behandles efter reglerne på ansøgningstidspunktet.

## 1.2 DATABLAD

Titel:	§ 12 miljøgodkendelse til svinebesætning på Egehøjvej 8, 4894 Øster Ulslev.
Godkendelsen omfatter:	Svineproduktion svarende til 392,82 DE bestående af 1.600 årssøer, 56.000 smågrise (7,0 til 9 kg) og 800 slagtesvin-polte (80 til 107 kg).
Dato ikrafttrædelse:	13. oktober 2017
CVR-nr. og P-nr.:	CVR-nr. 7602 1317, P. nr. 1.002.478.459
CHR-nr.:	21.649
Ejendomsnummer:	376-0010193
Matr.nr. og ejerlav:	16 a. Ulslev By, Ø. Ulslev m.fl.
Bedriftens ejer og ansøger:	Høvængegård v/ Holger Marcher, Høvængevej 10, 4894 Øster Ulslev.
Konsulent:	Hanne Hoffmann Østergaard, Gråkjær, Fabersvej 15, 7500 Holstebro tlf. nr. 2519 6323, E-mail: haost@graakjaer.dk
Tilsynsmyndighed:	Guldborgsund Kommune, Center for Teknik & Miljø, Parkvej 37, 4800 Nykøbing F.
Ansøgning annonceret:	18-07-2017
Forhøring af ejer og konsulent:	10-08-2017
Nabo/partshøring i perioden:	30-08-2017 til 12-10-2017
Godkendelsesdato:	13-10-2017
Afgørelse annonceret:	17-10-2017
Klagefrist udløber:	14-11-2017
Søgsmålsfristen udløber:	13-04-2018
Retsbeskyttelse udløber:	13-08-2025
Revurdering påbegyndes:	2025

### 1.3 RESUME

Miljøgodkendelsen indeholder en miljøteknisk beskrivelse af produktionen samt kommunens vurderinger og bemærkninger til dens miljømæssige påvirkninger af naturen, miljøet, landskabet og naboer.

I henhold til de beregninger, der er gennemført i husdyrgodkendelse.dk, kan produktionsudvidelsen gennemføres uden at beskyttelsesniveauerne udstukket i lovgivningen overskrides. Efter Guldborgsund Kommunes vurdering vil den ansøgte udvidelse af dyreholdet ikke give anledning til væsentlige gener for naboerne. I denne vurdering indgår faktorer som lugt, transport, støj, fluer og det samlede visuelle indtryk af ejendommen.

Ved overholdelse af de vilkår miljøgodkendelsen er betinget af, er det endvidere Guldborgsund Kommunes vurdering, at de naturområder, med tilhørende plante- og dyrearter, der ligger inden for en radius af 1.000 m fra det pågældende staldanlæg, ikke vil blive væsentligt påvirket som følge af udvidelsen af dyreholdet og anlægget.

Endelig er det Guldborgsund Kommunes vurdering, at der er indført BAT (Bedst tilgængelig teknologi) i relation til bedriftens indretning og drift i det omfang, BAT ikke strider mod proportionalitetsprincippet.

#### **Vand- og Natura 2000-planer**

Vand- og Natura2000 planerne blev vedtaget i december 2011. Vandplanerne for 2015-2021 blev vedtaget i juli 2016.

Det fremgår af planerne, at kommunerne ikke skal skærpe kravene i husdyrgodkendelser ud over de fastlagte beskyttelsesniveauer vedr. næringsstoffer for at opfylde kravene i Vand- og Natura 2000-planer.

Der skal som hidtil gennemføres en konkret vurdering af de enkelte ansøgninger i forhold til om de vil kunne påvirke et vandområde eller natura 2000-område væsentligt.

#### **BAT og IE-direktiv**

Bekendtgørelse om tilladelse og godkendelse m.v. af husdyrbrug omfatter implementering af dele af et IE-direktiv "Direktivet om industrielle emissioner m.v." fra EU. Dette vil blandt andet medføre, at der efter den 7. januar 2014 skal laves nye/supplerende vurderinger af BAT, og yderligere krav til gennemførelse og dokumentation af egenkontroller samt øvrige vurderinger. Dette krav gælder for alle såkaldte IED-husdyrbrug (bl.a. husdyrbrug med 270 DE i årssøer eller mere end 750 stipladser til søer) uafhængig af godkendelsestidspunktet.

Det er Miljøstyrelsen umiddelbare vurderinger, at BAT-konklusionerne i meget vid udstrækning allerede er indeholdt i den gældende regulering. Miljøstyrelsen har dog iværksat en nærmere analyse af BAT-konklusionerne, der forventes tilendebragt, således at BAT-konklusionerne vil indgå i ændringen af husdyrgodkendelsesbekendtgørelsen, der udmønter den nye husdyrregulering pr. 1. august 2017.

### **Konklusion**

Samlet er det Guldborgsund Kommunes vurdering, at der kan meddeles miljøgodkendelse til den ansøgte ændring/udvidelse af husdyrbruget, uden at det medfører væsentlige virkninger på miljøet eller omkringboende. Dette er naturligvis vurderet på baggrund af, at de givne forudsætninger og vilkår i godkendelsen overholdes.

#### **1.4 AFGØRELSE**

Til landbrugsbedriften på Egehøjvej 8, 4894 Øster Ulslev, CVR nr. 7602 1317 giver Guldborgsund Kommune hermed miljøgodkendelse til:  
- en husdyrproduktion på 392,82 DE bestående af 1.600 årssøer, 56.000 smågrise (7,0 – 9 kg) og 800 slagtesvin-polte (80 til 107 kg).

I forbindelse med udvidelsen sker der en udvidelse af både drægtigheds- og farestalden.

Dyreholdet på bedriften er over IED-grænsen. Miljøgodkendelsen bliver derfor meddelt i henhold til § 12 stk. 3 i lov om miljøgodkendelse mv. af husdyrbrug jf. lovbkg nr. 442 af den 13. maj 2016 med senere ændringer (også kaldet husdyrloven).

Den 21. marts 2017 trådte en ny lovbekendtgørelse (nr. 256) i kraft. I henhold til overgangsbestemmelserne i § 10 stk. 9 i lov nr. 204 af 28. februar 2017 om ændring af forskellige love, skal sager om tilladelse eller godkendelser efter §§ 10–12 i husdyrloven, der ikke er færdigbehandlet i kommunen den 1. august 2017, færdigbehandles efter de hidtil gældende regler. Dog med undtagelse af arealkrav som ikke skal medtages i tilladelser og godkendelser efter den 2. marts 2017.

Miljøgodkendelsen er baseret på oplysninger i ansøgningen samt efterfølgende beregninger og supplerende oplysninger givet i sagsforløbet. På baggrund af dette er der givet en række vilkår i miljøgodkendelsen. Hvor intet andet er nævnt træder vilkårene i kraft ved godkendelsens ibrugtagning.

Foruden denne miljøgodkendelse skal der være søgt og meddelt byggetilladelse inden tilbygningerne påbegyndes. Det er således ansøgers ansvar at indhente relevante tilladelser efter anden lovgivning.



## 2 VILKÅR FOR MILJØGODKENDELSE

### 2.1 GENERELLE FORHOLD

1. Bedriften skal placeres, indrettes og drives som oplyst i ansøgningsmaterialet.
2. Alle, der arbejder på bedriften, skal være bekendt med vilkårene i miljøgodkendelsen.
3. Godkendelsen bortfalder, såfremt den ikke er udnyttet senest 6 år efter, at denne godkendelse er meddelt.
4. Guldborgsund kommune skal orienteres om ændringer i ejerforhold eller ændring af driftsansvarlig. Orienteringen skal ske senest 14 dage efter eventuel ændring.

### 2.2 LOKALISERING OG PLANMÆSSIGE FORHOLD

5. Materiale- og farvevalg til de nye tilbygninger skal sikre, at passe ind i de eksisterende bygningsmasse.
6. Der skal etableres slørende beplantning nord for staldanlægget i forlængelse af eksisterende beplantning.
7. Etablering af afskærmende beplantning skal ske efter en beplantningsplan. Beplantningen skal etableres snarest muligt efter opførelsen af tilbygningerne og senest det først kommende efterår.
8. Beplantningen skal vedligeholdes således, at den ikke gror til i ukrudtsarter og lignende, og så beplantningen lever op til beplantningsplanen. Det skal sikres, at beplantningen giver en vedvarende effektiv afskærmning.
9. Overskudsjord fra udgravningen til nybyggeriet skal spredes jævnt ud i terrænet omkring byggeriet, hvorved terrænet vil blive hævet en smule (max 0,5 meter). Ellers skal jorden helt bortskaffes fra området i henhold til gældende bekendtgørelse om anmeldelse og dokumentation i forbindelse med flytning af jord.

### 2.3 DYREHOLD, STALDANLÆG OG DRIFT

#### **Produktionens omfang**

10. Med denne miljøgodkendelse gives der tilladelse til et dyrehold på i alt 392,82 DE, svarende til en årlig produktion på 1.600 søer, 56.000 smågrise (7,0 – 9 kg) og 800 slagtesvin-polte (80 – 107 kg).
11. Produktionen skal ske jævnt over året med staldindretning, sammensætning og fordeling mellem de enkelte staldafsnit som angivet i nedenstående tabel. Det fysiske antal dyr i de enkelte staldafsnit må ikke overstige det angivne antal stipladser.

Dyrehold og staldtype	Staldafsnit	Antal årssdyr	Stipladser	Vægtgrænser	DE
Årssøer Løsgående, delvis spaltegulv	Løbe- /drægtigheds- stald	715	537		113,17
Årssøer Løsgående, delvis spaltegulv	Løbe- /drægtigheds- stald	360	269		56,98
Årssøer Kassestier, delvis spaltegulv	Farestald	1075	269		72,92
Smågrise Toklimastald, delvis spaltegulv	Farestald	25.208	345	7,0 – 9,0 kg	9,96
Polte delvis spaltegulv 25 – 49 % fast gulv	Smågrisestald / Polte	800	91	80 – 107 kg	8,91
Årssøer Løsgående, delvis spaltegulv	Ny drægtigheds- stald	525	393		83,10
Årssøer Kassestier, delvis spaltegulv	Ny fare- og klimastald	525	132		35,61
Smågrise Toklimastald, delvis spaltegulv	Ny fare- og klimastald	30.792	592	7,0 - 9,0 kg	12,17
<b>I alt</b>		<b>1.600 Årssøer 56.000 smågrise 800 slagtesvin</b>			<b>392,82</b>

### Rengøring

12. Der skal til stadighed tilstræbes en god staldhygiejne, herunder sikres, at stier inkl. gulve holdes tørre, samt at stalde, ventilations- og fodringsanlæg holdes rene.
13. Det skal til stadighed tilstræbes, at udendørsarealer samt opbevaringsanlæg til foder og husdyrgødning er ryddelige og renholdte.

### Fodring

14. Foderblandinger til samtlige grise skal være tilsat fytase, og der skal gennemføres fasefodring af samtlige grise.

### Søer

15. Den totale mængde N ab dyr pr. år beregnet som kg N ab dyr pr. årso x antallet af årssøer skal være mindre end 36.935 kg N pr. år.

"Kg N ab dyr pr. årssø" beregnes ud fra følgende ligning og værdierne i nedenstående tabel, som enkeltvis ikke er bindende:

$((\text{FEso pr. årssø} \times \text{gram råprotein pr. FEso})/6250) - 1,98 - (\text{antal fravænnede pr. årssø} \times \text{fravænningsvægt} \times 0,0257)$ .

Faktor	Værdi
Antal søer	1.600
Antal fravænnede grise	30
Fravænningsvægt, kg	7,0
FEso pr. årssø	1450
Gram råprotein pr. FEso, g	131,30
Kg N ab dyr pr. årssø	23,08

16. Den totale mængde P ab dyr pr. år beregnet som P ab dyr pr. årssø x antal årssøer skal være mindre end 7.960 kg P pr. år.

"P ab dyr pr. årssø" beregnes ud fra følgende ligning og værdierne i nedenstående tabel, som enkeltvis ikke er bindende:

$((\text{FE pr. årssø} \times \text{gram fosfor pr. FE})/1000) - 0,58 - (\text{antal fravænnede grise pr. årssø} \times \text{fravænningsvægt} \times 0,006 \text{ kg P pr. kg tilvækst})$ .

Faktor	Værdi
Antal søer	1.600
Antal fravænnede grise	30
Fravænningsvægt, kg	7,0
FEso pr. årssø	1450
Gram fosfor pr. FEso	4,7
Kg P ab dyr pr. årssø	4,98

### Egenkontrol i relation til fodring

#### 17. Søer

Der skal føres en logbog eller en produktionskontrol, hvoraf følgende skal fremgå:

- Antal årssøer
- Antal fravænnede pr. årssø
- Fravænningsalder og -vægt
- Foderforbrug pr. årssø
- Det gennemsnitlige indhold af råprotein pr. FEso i de anvendte blandinger i henholdsvis drægtigheds- og diegivningsperioden.
- Det gennemsnitlige indhold af fosfor pr. FEso i foderblandingerne.

18. N og P ab dyr skal på baggrund af logbogens eller produktionskontrollens oplysninger beregnes for en sammenhængende periode på minimum 12 måneder i perioden 15. september f.eks. år 2017 til 15. februar i år 2019.

19. Der skal udarbejdes en blandeforskrift for foder mindst hver tredje måned, såfremt der anvendes hjemmeblandet foder.

20. Logbogen/produktionskontrollen, indlægssedler for hver tredje måned samt eventuelle blandeforskrifter skal opbevares på husdyrbruget i mindst fem år og forevises på tilsynsmyndighedens forlangende.

#### **Energi- og vandforbrug**

21. Staldventilatorer og andre mekaniske anlæg (mølleri, foderanlæg) skal drives, vedligeholdes og renholdes i henhold til producentens anvisninger, således at unødigt støj og el-forbrug undgås.
22. Drikkevandssystemerne skal drives og vedligeholdes således, at unødigt spild undgås.

#### **Spildevand**

23. Alt vand fra vask af stalde, inventar samt foderrekvisitter og lignende skal føres til gyllebeholder eller anden godkendt opsamlingsbeholder.

#### **Affald (opbevaring og bortskaffelse)**

24. Dokumentation for korrekt bortskaffelse af farligt affald skal opbevares i 5 år og forevises eller fremsendes til Guldborgsund Kommune efter anmodning.
25. Kasseret foder og oprensede foderrester skal opbevares på fast bund og overdækkes med plast eller tilføres gyllebeholder.

#### **Råvarer, hjælpestoffer og kemikalier**

26. Smøreolier og lignende olieprodukter skal opbevares på en sådan måde, at der ikke opstår risiko for forurening.
27. Såfremt der opbevares flydende handelsgødning skal det opbevares i tanke på fast bund med afløb til gyllebeholder eller anden beholder eller i et kar, hvor spild kan opsamles.

### **2.4 FORURENING OG GENER FRA HUSDYRBRUGET**

#### **Lugt**

28. Såfremt der efter Guldborgsund Kommunes vurdering opstår væsentlige lugtgener, kan kommunen kræve, at der foretages undersøgelse af mulige tiltag for at begrænse lugtgenerne. Eventuelle udgifter til undersøgelse påhviler ejer.

#### **Fluer og skadedyr**

29. Der skal på ejendommen foretages en effektiv fluebekæmpelse. Bekæmpelsen skal som minimum være i overensstemmelse med de nyeste retningslinjer fra Aarhus Universitet, Institut for Agroøkologi.
30. Der skal på ejendommen foretages en effektiv rottebekæmpelse, samt en effektiv ren- og vedligeholdelse, der sikre bedst muligt mod opformering, f.eks. via den kommunale ordning.

### Transport

31. Transport af dyr, foder og gylle til og fra ejendommen skal som hovedregel ske på hverdage mellem 7.00 og 18.00. Der vil dog kunne ske afvigelser ved udbringning af husdyrgødning eller transport af dyr.

### Støj

32. Svinebedriftens bidrag til det ækvivalente, korrigerede støjniveau målt i dB(A) må i intet punkt i skel til nabobeboelse overstige nedenfor anførte værdier:

DAG		
Mandag - fredag	Kl. 07.00 - 18.00	55 dB(A) (8 timer)
Lørdag	Kl. 07.00 - 14.00	55 dB(A) (7 timer)
Lørdag	Kl. 14.00 - 18.00	45 dB(A) (4 timer)
Søn- og helligdage	Kl. 07.00 - 18.00	45 dB(A) (8 timer)
AFTEN		
Alle dage	Kl. 18.00 - 22.00	45 dB(A) (1 timer)
NAT		
Alle dage	Kl. 22.00 - 07.00	40 dB(A)* (½ timer)

\*Støjniveauets maksimalværdi - målt ved tidsvægtning fast - må ikke overstige 55 dB(A).

Tallene i parentes angiver midlingstiden i den pågældende periode.

33. Hvis Guldborgsund Kommune finder det nødvendigt, skal bedriften for egen regning dokumentere, at grænseværdierne for støj er overholdt. Hvis grænserne konstateres overholdt, kan det højst pålægges bedriften at få foretaget en støjmåling/-beregning om året. Dokumentation skal sendes til Guldborgsund Kommune sammen med oplysninger om driftsforholdene under målingen/beregningen. Målingerne/beregningerne skal udføres og rapporteres som "Miljømåling - ekstern støj" af en enhed, som er optaget på Miljøstyrelsens liste over godkendte laboratorier. Virksomhedens støj skal dokumenteres ved måling eller efter gældende vejledninger fra Miljøstyrelsen, pt. nr. 6/1984 om Måling af ekstern støj og nr. 5/1993 om Beregning af ekstern støj fra virksomheder. Målingerne/beregningerne skal foretages på/for de mest støjbelastede områder uden for virksomhedens grund og under de mest støjbelastede driftsforhold, eller efter anden aftale med Guldborgsund Kommune.

### Støv fra anlæg og maskiner

34. Driften må ikke medføre væsentlige støvgener uden for ejendommens anlæg.

### Lys

35. Ved indretning og drift af husdyrbruget skal det sikres, at naboer ikke bliver generet af lys fra vinduer, porte, køretøjer og lignende.

## 2.5 GØDNINGSPRODUKTION OG -HÅNDBETING

### Gødningstyper og mængder

36. Husdyrgødningen fra samtlige staldafsnit skal håndteres som gylle.

### **Flydende husdyrgødning**

37. Opbevaringskapaciteten for husdyrgødning skal svare til mindst 9 måneders produktion.
38. Der skal anvendes gyllevogn med egen påmonteret pumpe og returløb eller alternativt skal der være etableret læsseplads med afløb til pumpeump. Før pumpning fra gyllebeholderne skal pumpeumpen tømmes for eventuelt regnvand. På dage med udpumpning fra gyllebeholderne skal læssepladsen og pumpeump renses og tømmes for eventuelt spild ved arbejdsdagens ophør. Alt vaskevand eller spild pumpe op i gyllebeholder eller gyllevogn.
39. En eventuel læsseplads skal overholde kravene jf. Landbrugets Byggeblad for læsseplads for gyllevogne.
40. Ved enhver overpumpning mellem gyllebeholder og -vogn skal der være opsyn med overpumpningen.
41. Omrøring af gylle skal koncentreres over så kort tid som muligt, dvs. nogle få uger om året, således at lugtgenerne er så kortvarige som muligt og først påbegyndes umiddelbart før udkørsel.
42. Flydelaget på gyllebeholderne skal reetableres umiddelbart efter omrøring og/eller pumpning af gylle fra gyllebeholderne evt. ved tilsætning af snittet halm, let klinker eller lignende. Ved pumpning af gylle fra den enkelte beholder flere dage i træk, skal reetableringen først ske efter endt pumpning.

### **Gyllekøling**

43. Gyllekanalerne i den nye drægtighedsstald og fare- og klimastald i alt 957 m<sup>2</sup> skal forsynes med kølerslanger, der forbindes med en varmepumpe.
44. Varmepumpen skal levere en årlig køleydelse på mindst (26,2 W/m<sup>2</sup> x 957 m<sup>2</sup> x 8760 h) 219.643 KWh.
45. Der skal monteres en typegodkendt energimåler på varmepumpen. Energimåleren skal være forsynet med automatisk datalogger, der registrerer den månedlige og årlige køleydelse målt i KWh.
46. Gyllekølingsanlægget skal være forsynet med et trykovervågningssystem, en alarm samt en sikkerhedsanordning, der i tilfælde af lækage stopper gyllekølingsanlægget. Gyllekølingsanlægget må ikke kunne genstarte automatisk.
47. Vedligeholdelse af gyllekølingsanlægget skal ske i overensstemmelse med producentens vejledning. Vejledningen skal opbevares på husdyrbruget.

### **Egenkontrol**

48. Der skal indgås en skriftlig aftale med en godkendt montør med VPO-certifikat eller tilsvarende certificering om kontrol og service af gyllekølingsanlægget mindst én gang årligt.

49. Den årlige kontrol skal som minimum bestå af følgende:
- Afprøvning og funktionssikring af trykovervågningssystem, alarmer samt sikkerhedsanordningen.
  - Kontrol af kølekredsens ydelse.
50. Enhver form for driftsstop skal noteres i logbog med angivelse af årsag og varighed. Guldborgsund Kommune skal underrettes ved driftsstop, der har en varighed på mere end 2 uger.
51. Registreringen fra datalogger, logbogen, den skriftlige kontrolaftale, de årlige kontrolrapporter samt øvrige servicereporter skal opbevares på husdyrbruget i mindst fem år og forevises på kommunens forlangende.

## 2.6 BEDST TILGÆNGELIG TEKNIK (BAT) OG BEGRÆNSEDE FORANSTALTNINGER

52. Ved indkøb af ny teknologi, maskiner, inventar mm. eller ændringer i produktionen skal der lægges vægt på, hvad der er opnåeligt ved anvendelse af BAT, herunder mindre forurenende råvarer, processer og anlæg, og de bedst mulige forureningsbegrænsede foranstaltninger. Ved denne vurdering skal der lægges vægt på en forebyggende indsats gennem anvendelse af velafprøvet og godkendt renere teknologi (RT).

## 2.7 ALTERNATIVE LØSNINGER OG 0-ALTERNATIV

## 2.8 EGENKONTROL OG DOKUMENTATION

### Dokumentation

53. Nedenfor præciseres hvilke type af dokumentation, bedriften skal præsentere. Denne dokumentation skal opbevares i mindst 5 år. Kommunen skal ved tilsyn og kontrol have adgang til al den nævnte dokumentation.
- Til dokumentation for, at vilkår vedrørende besætningens produktionsniveauer er overholdt, skal der opbevares effektivitetskontroller og/eller kvitteringer for indkøb og afsatte dyr.
  - Til dokumentation for, at vilkår vedrørende foderforbrug og brug af fytase er overholdt kan anvendes: foderanalyser, blandeforskrifter, faktura for indkøbt foder, effektivitetskontrol eller lignende.
  - Til dokumentation for vilkår vedrørende affaldshåndtering er overholdt, skal der opbevares dokumentation for korrekt bortskaffelse.
  - Energiforbrug til og køleydelse af gyllekølingsanlægget.
  - Der skal årligt uarbejdes en opgørelse over det foregående års forbrug af elektricitet, vand og diesel. Eventuelle væsentlige udsving i forbruget i forhold til det/de foregående år skal forklares i opgørelsen, og der skal redegøres for gennemførte tiltag til at reducere forbruget. Opgørelsen skal forevises eller fremsendes til Guldborgsund Kommune på anmodning.
  - Driftsuheld og andre væsentlige uregelmæssigheder i driften.

### Beredskabsplan

54. På husdyrbruget skal der forefindes en beredskabsplan, som fortæller, hvornår og hvordan der skal reageres ved uheld, der kan medføre konsekvenser for det eksterne miljø. Planen skal være tilgængelig og synlig for bedriftens ansatte og andre, der arbejder på bedriften.

55. Beredskabsplanen, som skal godkendes af Guldborgsund Kommune, skal som minimum indeholde:
- Procedure som beskriver relevante tiltag med henblik på at stoppe forurening fra ulykker/uheld og begrænse forureningens udbredelse.
  - Oplysninger om hvilke interne/eksterne personer og myndigheder, der skal alarmeres, hvornår og hvordan.
  - Kortbilag over bedriften med angivelse af miljøfarlige stoffer, afløbs- og drænsystemer og vandløb mm.
  - En opgørelse over materiel, der er tilgængeligt på bedriften, eller som kan skaffes med kort varsel, der kan anvendes i forbindelse med inddæmning og opsamling af spild/lækage af stoffer, som kan medføre konsekvenser for det eksterne miljø.

Planen skal opdateres jævnligt/årligt eller efter revidering af procedure i forbindelse med uheld.

56. Forurening som følge af driftsuheld, hæværk eller lignende skal hurtigst muligt meddeles til Guldborgsund Kommune og noteres i logbog. Uden for normal åbningstid kan miljøvagten og/eller beredskabet kontaktes på telefon 114. Uanset kontakt til miljøvagt/beredskab skal Guldborgsund Kommune kontaktes først kommende hverdag efter forureningen.

## 2.9 HUSDYRBRUGETS OPHØR

57. Ejer skal senest en måned efter, at der er truffet beslutning om lukning af bedriften, indsende en plan til Guldborgsund Kommune, som beskriver de nødvendige foranstaltninger for at undgå fremtidig forureningsfare. Omfang og indhold af planen, samt tidsplan for hvornår foranstaltningerne skal være udført, skal accepteres af Guldborgsund Kommune.

## 2.10 GENERELLE BEMÆRKNINGER

Bedriften skal til enhver tid leve op til gældende regler i love og bekendtgørelser. Dette gælder også, selvom disse regler skulle være skærpede i forhold til denne miljøgodkendelse.

Opmærksomheden henledes specielt på:

- Lov om miljøgodkendelse mm. af husdyrbrug, som fastlægger, at en hver ændring af drift og/eller indretning af husdyrbruget, der kan medføre forøget forurening, skal godkendes inden ændringen gennemføres. Der er Guldborgsund Kommune, der er godkendelsesmyndighed og som afgør, om en ændring er godkendelsespligtig.
- Jf. Lov om miljøgodkendelse mm. af husdyrbrug, § 33, stk. 3 vil en manglende udnyttelse af hele eller dele af godkendelsen i 3 på hinanden følgende år medføre et varigt bortfald af den ikke udnyttede del, anført som kontinuitetsprincippet. Det vil sige hvis dyreholdet ligger under det i denne godkendelse maksimale tilladte i 3 år, er det ikke tilladt at hæve dyreholdet igen uden fornyet ansøgning og miljøgodkendelse. Det er ikke hensigten, at fravigelser, der skyldes naturlige produktionsudsving eller eksempelvis sygdomsudbrud, betragtes som kontinuitetsbrud.
- Jf. Lov om miljøgodkendelse mm. af husdyrbrug, § 40 stk. 1 følger der med denne miljøgodkendelse 8 års retsbeskyttelse. Kommunen kan dog



ved særlige tilfælde meddele forbud eller påbud før der er forløbet 8 år jf. § 14 stk. 2 i Lov om miljøgodkendelse mv. af husdyrbrug.

- Jf. Lov om miljøgodkendelse mm. af husdyrbrug, § 41 og Bekendtgørelse om tilladelse og godkendelse mv. af husdyrbrug § 40 skal miljøgodkendelsen revurderes 8 år efter den er meddelt det vil sige i 2025 og derefter mindst hvert 10. år.
- Jf. Lov om miljøgodkendelse mv. af husdyrbrug, § 39 kan kommunen påbyde afhjælpende foranstaltninger, hvis produktionen/driften medfører væsentlig mere forurening end forudset ved meddelelse af denne godkendelse. Kan ulemperne ikke afhjælpes, kan kommunen nedlægge forbud mod drift af virksomheden eller aktiviteten.
- Bekendtgørelse nr. 865 af 23.06.2017 om erhvervsmæssigt dyrehold, husdyrgødning, ensilage m.v.'s krav omkring opbevaring og anvendelse af husdyrgødning.
- Kravet om kontrol af gyllebeholdere jf. bekendtgørelse nr. 1322 af 14.12.2012.
- Guldborgsund Kommunes affaldsregulativer, som bl.a. forbyder private at afbrænde affald, samt sætter en række krav til opbevaring og bortskaffelse af farligt affald herunder medicin affald.
- Bekendtgørelse nr. 558 af 01.06.2011 om opbevaring mm. af døde produktionsdyr.
- Bekendtgørelse nr. 1611 af 10.12.2015 om indretning, etablering og drift af olietanke, rørsystemer og pipelines.

Ovenstående liste er ikke fuldstændig, men kun en opremsning af de regler, der erfaringsmæssigt hyppigst overses.

Guldborgsund Kommune  
Center for Teknik & Miljø  
13. oktober 2017

Mette Wolthers  
Teknikumingeniør

Annette Bruun Hansen  
Miljøtekniker

### 3 MILJØTEKNISK BESKRIVELSE, BEGRUNDELSE OG VURDERING

#### 3.1 GENERELLE FORHOLD

##### **Opnåelse af godkendt produktion**

Godkendelsen omfatter landbrugsmæssige aktiviteter på ejendommen Egehøjvej 8, 4894 Øster Ulslev ejet af Holger Marcher. Til ejendommen er der tilknyttet en husdyrproduktion med CHR-nr. 21.649 og ejendommen drives af ejer under CVR nr. 7602 1317. Under samme CVR-nr. drives en svinebesætning på Høvængevej 10, 4894 Øster Ulslev.

Under generelle forhold er der sat vilkår om, at bedriften skal indrettes og drives, som oplyst i ansøgningsmaterialet og at alle, der er ansat på bedriften, skal være bekendt med vilkårene i godkendelsen.

Der er endvidere sat vilkår om, at godkendelsen bortfalder, hvis den ikke er udnyttet inden 6 år fra meddelelsen. Udnyttelsesfristen er fastsat jf. ny husdyrgodkendelsesbekendtgørelsen (nr. 916 af 23-06-2017) § 48 stk. 1:

”En godkendelse efter § 10-12 i husdyrloven, der efter den 1. august 2017 ikke er bortfaldet efter de hidtil gældende regler, bortfalder, hvis den ikke er udnyttet inden 6 år efter, at godkendelsen er meddelt.”

Endelig er der sat vilkår om, at Guldborgsund Kommune skal orienteres om ændringer i ejerforhold og/eller ændringer af driftsansvarlig. Begrundelsen for vilkåret er, at kommunen hurtigt skal kunne kontakte ejer og/eller driftsansvarlig i tilfælde af problemer på ejendommen.

##### *Kommunens vurdering*

*Guldborgsund Kommune vurderer, at når de stillede vilkår overholdes, er der taget højde for forudsætningerne for denne miljøgodkendelse.*

#### 3.2 LOKALISERING OG PLANMÆSSIGE FORHOLD

##### **3.2.1 Afstandskrav og lokalisering**

Husdyrbruget er placeret i landzone. Nærmeste nabobeboelse uden landbrugspligt er Egehøjvej 6, som ligger ca. 220 m nord for ejendommen. Korsvej 17 er nærmeste nabobeboelse, uden landbrugspligt, i område, der er at betragte som samlet bebyggelse. Korsvej 17 ligger ca. 1,3 km mod vest. Nærmeste byzoneområde er erhvervsområde ved Kettinge, som ligger ca. 4,3 km mod nord - øst.

Nedenstående kort viser placering af omkringboende i forhold til husdyrbrugets anlæg.

Kort 1: beliggenhed i forhold til omkringboende



Anlæggets placering i forhold til afstandskrav jf. Husdyrgodkendelseslovens kap. 2 (§ 6 og 8) er angivet i nedenstående tabel.

Tabel 1. Afstande ift. § 6 og 8 i husdyrgodkendelsesloven.

	<b>Afstand fra anlægget</b>	<b>Afstandskrav jf. husdyrloven</b>
Ikke almene vandforsyningsanlæg	>1000 meter	25 meter
Almene vandforsyningsanlæg	>1000 meter	50 meter
Vandløb /dræn/ søer målt *	Ca. 190 meter	15 meter
Offentlig vej og privat fællesvej	Ca. 200 meter	15 meter
Levnedsmiddelvirksomhed	>1000 meter	25 meter
Beboelse på samme ejendom	Ca. 25 meter	15 meter
Skel	Ca. 190 meter	30 meter
Nabobeboelse uden landbrugspligt	Ca. 200 meter	50 meter

\*Det er ejers ansvar, at nyanlæg placeres mere end 15 meter fra eksisterende og nye dræn.

Alle gældende afstandskrav er således overholdt.

#### *Kommunens vurdering*

*Guldborgsund Kommune vurderer, at der ikke vil forekomme væsentlige gener for miljøet og omkringboende, som følge af anlæggets placering og lokalisering i forhold til de generelle afstandskrav.*

#### **3.2.2 Bygge- og beskyttelseslinjer, fredninger**

Anlægget er placeret således at alle krav mht. bygge-, beskyttelseslinjer og fredninger overholdes.

Anlægget ligger desuden uden for fortidsmindelinjer, kirkebyggelinjer, kirkeomgivelser, skovbyggelinjen, sø- og å-beskyttelseslinjer, strandbeskyttelseslinjer, § 3-beskyttede naturområder, § 7-beskyttede naturområder, lavbundsarealer, værdifulde kulturmiljøer og kystnærhedszone. Der er således ikke behov for at dispenseres for eller stille vilkår i relation til bygge- og beskyttelseslinjer eller fredninger.

#### *Kommunes vurdering*

*Guldborgsund Kommune vurderer, at alle bygge- og beskyttelseslinjer samt fredninger er respekteret. Den ansøgte udvidelse vurderes derfor ikke at have væsentlig påvirkning på disse.*

### **3.2.3 Udformning af anlæg og placering i landskabet**

Området omkring anlægget er et åbent og relativt fladt landbrugslandskab med spredt bebyggelse og bevoksning og skov.

De nye staldanlæg til både drægtighedsstald og fare- klimastald bygges sammen og i forlængelse af eksisterende stalde. Udvidelsen sker mod vest. Der er stillet vilkår om at tilbygningerne skal ske i materiale og farve som sikre at det passer ind med eksisterende bygningsmasse.

Anlægget fremtræder som en samlet enhed, idet alle bygninger er opført i tilknytning til hinanden. Ejendommens bebyggelses- og færdselsarealer udgør en hensigtsmæssig enhed. Se bilag 1 "Beliggenhedsplan".

Der er ikke planlagt afskærmende beplantning i forbindelse med udvidelsen. Men Guldborgsund Kommune har efter en konkret landskabelig vurdering, vurderet at det eksisterende læhegn nord for anlægget skal forlænges, så det fortsættes hen langs den tidligere tilbygning og den planlagte tilbygning.

På grund af overstående vurdering er der stillet vilkår om forlængelse af eksisterende læhegn. Beplantningen skal ske efter en beplantningsplan og være etableret hurtig muligt efter tilbygningen og senest det først kommende efterår. Beplantningen skal vedligeholdes, så den ikke gror til i ukrudt og lign.

For at undgå ophobning af jordbunker omkring ejendommen, er der stillet vilkår om, at overskudsjord fra udgravningen til nybyggeri skal spredes jævnt ud omkring anlægget (max. 0,5 m), eller bortskaffes på anden vis. Hvis jorden bortskaffes skal det ske i henhold til jordflytningsbekendtgørelsen.

#### *Kommunens vurdering*

*Guldborgsund Kommune vurderer, at den valgte placering af de nye tilbygninger er hensigtsmæssig i forhold til en samlet vurdering af de landskabelige forhold. Guldborgsund Kommune vurderer, at ejendommen fremstår som en samlet enhed og udvidelsen får ikke betydning for de landskabelige værdier, når der etableres slørende beplantning mod nord.*

### **3.2.4 Landskabelige-, kulturhistoriske-, naturmæssige-, geologiske- og rekreative værdier**

Anlægget er placeret i landzone i et område, som i Kommuneplan 2013-2025 er udpeget som jordbrugsområde. Landbrugsområder er primært forbeholdt

jordbrugserhvervene. Samtidig ligger anlægget inden for et større uforstyrret landskab i forbindelse med det sydlige Midtjylland med kystområder inden for Hyllekrog. Et større uforstyrret landskab defineres i Kommuneplanen som et område på minimum 100 km<sup>2</sup>, der er upåvirket af større tekniske anlæg med nationale og regionale funktioner. I større uforstyrrede landskabet må der ikke etableres større tekniske anlæg. Landbrugsbyggeri anses ikke som større tekniske anlæg, og det vurderes derfor, at byggeriet på Egehøjvej 8 ikke er i strid med kommuneplanen, og ikke har væsentlig indflydelse på det større uforstyrrede landskab.

#### **Kulturhistoriske værdier**

Anlægget ligger uden for værdifulde kulturmiljøer og bevaringsværdige landsbyer. Ca. 190 m øst for anlægget er området omkring Herritslev udpeget som særlig kulturmiljø – type Landsby. Kulturmiljøet vil ikke blive berørt af udvidelsen af denne bedrift.

Ca. 450 m syd for anlægget ligger et beskyttede sten og jorddige. Nærmeste fortidsminde – gravhøj, er beliggende ca. 600 m syd for anlægget. Dige & fortidsmindet vil ikke blive berørt af udvidelsen.

#### **Naturmæssige værdier**

Anlægget ligger uden for områder med særlige lokale naturområder og jordbrugsområder med særlige naturværdier.

Nærmeste område, som er udpeget som økologiske forbindelse, er beliggende ca. 400 m nord for anlægget.

#### **Geologiske værdier**

Syd for anlægget ligger et større Nationalt geologisk interesseområde (kystklinterne ud til farvandet syd for Lolland). Et sådant område er prioriteret i relation til landskabelige værdier. Med udgangspunkt i afstanden på mere end 1.000 m fra anlægget vurderes det, at det ansøgte projekt ikke vil have væsentlig indflydelse på de geologiske værdier i området.

#### **Rekreative værdier**

Syd vest for anlægget i forbindelse med Høvænge Skov ligger et størres friluftsområde. Anlægget ligger mere end 2.000 m fra området. Området vil derfor ikke blive berørt af udvidelsen på bedriften.

#### *Kommunens vurdering*

*Guldborgsund Kommune vurderer, at udvidelsen af dyreholdet ikke vil ændre væsentlig på oplevelsen af landskabet i forhold til de nuværende forhold. Samtidig vurderes det, at det ikke vil have væsentlig indflydelse på udpegede kulturmiljøer eller hensyn til kulturhistoriske-, naturmæssige-, geologiske-, rekreative værdier herunder økologiske forbindelser og lignende regionale udpegninger.*

*Samlet vurderes det, at det konkrete projekt ikke har en væsentlig landskabelig og visuel betydning for omkringboende.*

### 3.3 DYREHOLD, STALDANLÆG OG DRIFT

#### 3.3.1 Produktionsomfang, fleksibilitet og udnyttelse

Der er søgt om udvidelse af eksisterende svinehold fra 1.120 årssøer til 1.600 årssøer, 56.000 smågrise (7,0-9 kg) og 800 slagtesvin, polte (80-107 kg). Omregnet i DE svarer det til en udvidelse fra 255,20 til 392,82 DE.

Den ansøgte produktion er skitseret i nedenstående tabel: "Sammensætning og fordeling i staldafsnit". Det er denne opdeling, der er forudsætning for ansøgningens lugt- og ammoniakberegninger.

Table 2. Sammensætning og fordeling i staldafsnit

Dyrehold og Type	Staldafsnit	Vægt interval	Antal	Stipladser	DE
Årsøer Løsgående, delvis spaltegulv	Løbe-/drægtighedsstald		715	537	113,17
Årsøer Løsgående, delvis spaltegulv	Løbe-/drægtighedsstald		360	269	56,98
Årsøer Kassestier, delvis spaltegulv	Farestald		1.075	269	72,92
Smågrise Toklimastald delvis spaltegulv	Farestald	7-9 kg	25.208	345	9,96
Polte Delvis spaltegulv 25- 49 % fast gulv	Smågrisestald/Polte	80-107 kg	800	91	8,91
Årsøer Løsgående, delvis spaltegulv	Ny drægtighedsstald		525	393	83,1
Årsøer Kassestier, delvis spaltegulv	Ny fare- og klimastald		525	132	35,61
Smågrise Toklimastald delvis spaltegulv	Ny fare- og klimastald	7-9 kg	30.792	592	12,17
<b>Total</b>			<b>1.600 årssøer 56.000 smågrise 800 polte</b>		<b>392,82</b>

Beregningerne af DE er foretaget i husdyrgodkendelse.dk, skema 99.460.

Vilkårene i afsnittet om dyrehold, staldanlæg og drift fastlægger det maksimalt tilladte dyrehold på ejendommen. Enhver ændring ud over det, der er fastsat i vilkårene, kræver fornyet godkendelse. Det er dog tilladt, at mindske dyreholdet i forhold til det i vilkårene beskrevne uden ansøgning og godkendelse. Ved en evt. mindskelse af dyreholdet skal opmærksomheden dog henledes på at, efter 3 år med et lavere dyrehold bortfalder retten til at hæve dyreholdet til det i miljøgodkendelsen fastlagte niveau jf. kontinuitetsprincippet.

Der er indsat vilkår om, at produktionen skal ske så jævnt over året som muligt. Med dette vilkår skal det sikres, at der ikke sker væsentlige udsving i lugtemissionen fra bedriften. Der vil naturligvis være små udsving i produktionen over året og sygdom o.l. kan nødvendiggøre større udsving i enkelte år, men vilkåret skal forhindre væsentlige tilbagevendende udsving, som kan føre til nabogener.

### **Fleksibilitet og udnyttelse**

Der er søgt om fleksibilitet på +/- 5 % i antal og ind-/afgangsvægt for smågrise og polte i forhold til det ansøgte. Variationen vil ikke være så stor, at antallet af DE vil variere væsentligt. Det maksimale antal DE på 392,82 vil ikke blive overskredet.

Der er ikke stillet vilkår om fleksibilitet på +/- 5 %, da der i flere Natur- og Miljøklagenævnsafgørelser er slået fast, at +/- fleksibilitet er et tilsynsspørgsmål, som ikke bør indgå i godkendelsen i form af et fleksibelt vilkår om produktionens omfang (f.eks. NMK-130-00017).

Det skal hertil bemærkes, at Guldborgsund Kommune er indstillet på en form for fleksibilitet i forbindelse med tilsynet, så længe at det maksimale tilladte dyrehold ikke overskrides. I denne godkendelse vil det sige 392,82 DE.

#### *Kommunens vurdering*

*Guldborgsund Kommune vurderer, at der ved opfyldelse af de stillede vilkår ikke vil være væsentlige virkninger på omgivelserne i relation til produktionsomfanget.*

### **3.3.2 Staldindretning og drift**

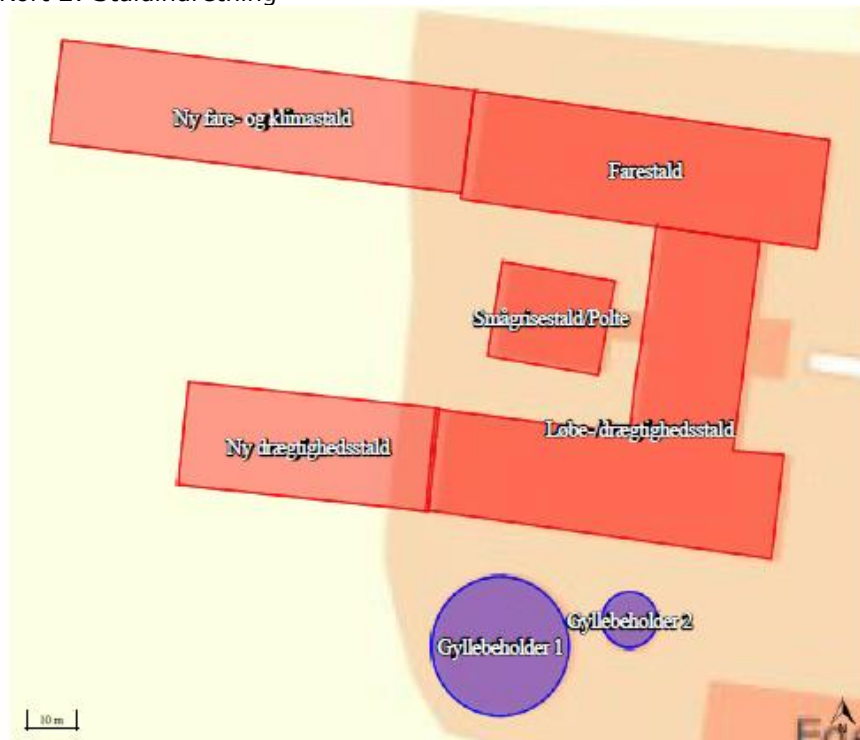
Placering af de enkelte staldafsnit er vist på bilag 1 "Beliggenhedsplan".

Der bygges til både drægtigheds- og farestalden, se nedenstående kort.

Indretning af staldanlæggene og de enkelte staldafsnit er skitseret i foregående afsnit, tabel 2.

Der er stillet vilkår om, at staldindretningen skal svare til det ansøgte. Vilkåret er stillet for at sikre, at forudsætningerne for beregningerne og vurdering af ammoniak, lugt og næringsstoffer i gødningen svarer til beregningsgrundlaget for miljøgodkendelsen.

Kort 2: Staldindretning



#### *Kommunens vurdering*

*Guldborgsund Kommune vurderer, at staldindretningen og driften af staldene, gennem overholdelse af de givne vilkår, ikke vil medføre en væsentlig påvirkning af omkringboende eller det omgivende miljø.*

#### **3.3.3 Overbrusning og rengøring**

Der skal anvendes overbrusning i alle stalde. Overbrusningen skal benyttes efter forskriften i Lov om indendørs hold af smågrise, avls- og slagtesvin. I staldene bliver overbrusningen brugt til nedkøling af dyrene i varme perioder, samt at styre dyrenes gødeadfærd og dermed renholde stierne.

Vandforbruget til rengøring af stalde minimeres ved at iblødsætte staldene og derefter vaske med højtryksrensere og med koldt vand.

Ved udbrud af sygdomme kan det være nødvendigt at desinficere staldene med godkendte midler i forbindelse med rengøring.

Drægtighedsstalden rengøres ca. en gang årligt. Alle andre stalde rengøres løbene inden der sættes nye dyr ind i stalden.

Både iblødsætning og højtryksrensning er vandbesparende, og er at betegne som BAT. Se mere i afsnit omhandlende BAT.

Der er stillet vilkår om, at der til stadighed skal tilstræbes en god staldhygiejne, herunder sikres, at stier inklusive gulv holdes tørre og rene, samt at stalde, ventilations- og foderanlæg holdes rene. Dette er begrundet i, at beskidte mekaniske anlæg kan medføre øget energiforbrug og eventuelt øgede lugtgener, hvilket ikke er hensigtsmæssigt. God staldhygiejne vil være med til at forebygge



eventuelle lugtgener og unødigt høj ammoniakfordampning. Samtidig sikrer renholdelse af område med foder, at skadedyr ikke opformerer og spreder sig.

*Kommunens vurdering*

*Guldborgsund Kommune vurderer, at ved overholdelse af de stillede vilkår til renholdelse og god staldhygiejne vil anlægget ikke medføre væsentlige gener for omkringboende.*

### **3.3.4 Ventilation**

Ventilationsanlægget er combi diffust ventilation og undertryksventilation der styre temperaturen.

Der er alarm og nødopluk på ventilationsanlægget i tilfælde af strømsvigt.

Ventilationsanlægget er fuldautomatisk temperaturstyret, hvilke sikre at ventilationen kører optimalt med hensyn til ønsket temperatur i staldene og minimum elforbrug.

Ventilationsanlægget serviceres løbende og bliver vasket og eftersat hver gang staldene vaskes, hvilket sker flere gange om året i de fleste stalde.

*Kommunens vurdering*

*Guldborgsund Kommune vurderer, at ved overholdelse af de stillede vilkår til renholdelse og god staldhygiejne vil anlægget ikke medføre væsentlige gener for omkringboende.*

### **3.3.5 Fodring**

Der skal tilsættes fytase i fodret, hvilket vil reducerer den mængde fosfor, der udskilles i husdyrgødningen. I normen i ansøgningssystemet er der som udgangspunkt indregnet normtilsætning af fytase til fodret. Der er sat vilkår om fytasetilsætning og fasefodring af alle grisene, da dette er at betragte som BAT.

På ejendommen er der i nudrift hjemmeblandet tørfoder, dette blive eventuelt ændret i forbindelse med udvidelsen til hjemmeblandet vådfoder.

Foderet er primært sammensat af korn, soja og mineralblandinger.

Ansøger har valgt at ændre på foderenheder FE til søerne. Dette har medført nedenstående vilkår til fodring.

**Søer**

Fodring i relation til kvælstof

Der er i ansøgningen via skema nr. 99.460 indtastet følgende tilpasninger i relation til fodring af søerne:

- 1.450 FE/årsso (1.000 FE drægtighedsperiode, 450 FE diegivningsperiode)
- 131,3 g råprotein/FE

Dette har betydning for søernes udskillelse af næringsstoffer. De valgte niveauer indgår som forudsætninger for de følgende beregninger.

Normtal for råproteinindholdet i sofoder er 131,3 g råprotein/FE ved et foderforbrug på 1.510 FE/årsso.

Da de valgte niveauer har betydning for beregningerne, som ligger til grund for vurderingerne i miljøgodkendelsen, er der sat vilkår, som skal sikre overholdelse af de angivne niveauer.

N ab dyr pr. årssø beregnes som følger:

Ligning, kg N ab dyr pr. årssø:

$((\text{FEso pr. årssø} \times \text{gram råprotein pr. FEso}) / 6.250) - 1,98 - (\text{antal fravænnede pr. årssø} \times \text{fravænningsvægt} \times 0,0257)$ .

Faktor	Værdi
Antal søer	1.600
Antal fravænnede grise	30
Fravænningsvægt, kg	7,0
FEso pr. årssø	1.450
Gram råprotein pr. FEso, g	131,30
Kg N ab dyr pr. årssø	23,08

Ligningen er beregnet ud fra ovenstående forudsætninger. De enkelte forudsætninger er ikke bindende, men vilkårligningen skal samlet set overholdes. Samlet krav til overholdelse af den maksimale totale mængde N ab dyr for søerne efter udvidelsen beregnes som N ab dyr pr. årssø x antallet af årssøer: 23,08 kg N ab dyr pr. årssø x 1.600 årssøer = 36.935 kg N pr. år for søerne.

Fodring i relation til fosfor

Der er i ansøgningen via skema nr. 99.460 indtastet følgende tilpasninger i relation til fodring af søerne:

- 1.450 FE/årssø (1.000 FE drægtighedsperiode; 450 FE diegivningsperiode)
- 4,7 g fosfor/FE

Dette har betydning for søernes udskillelse af næringsstoffer. De valgte niveauer indgår som forudsætninger for de følgende beregninger.

Normtal for fosforindholdet i sofoder er 4,7 g fosfor/FE ved et foderforbrug på 1.510 FE/årssø.

Da de valgte niveauer har betydning for beregningerne, som ligger til grund for vurderingerne i miljøgodkendelsen, er der sat vilkår, som skal sikre overholdelse af de angivne niveauer.

P ab dyr pr. årssø beregnes som følger:

Ligning, kg N ab dyr pr. årssø:

$((\text{FE pr. årssø} \times \text{gram fosfor pr. FE}) / 1.000) - 0,58 - (\text{antal fravænnede pr. årssø} \times \text{fravænningsvægt} \times 0,006 \text{ kg P pr. kg tilvækst})$ .

Faktor	Værdi
Antal søer	1.600
Antal fravænnede grise	30
Fravænningsvægt, kg	7,0
FEso pr. årssø	1.450
Gram råprotein pr. FEso, g	131,30
Kg P ab dyr pr. årssø	4,98

Ligningen er beregnet ud fra ovenstående forudsætninger. De enkelte forudsætninger er ikke bindende, men vilkårligningen skal samlet set overholdes. Samlet krav til overholdelse af den maksimale totale mængde P ab dyr for søerne efter udvidelsen beregnes som P ab dyr pr. årssø x antallet af årssøer:  
 $4,98 \text{ kg P ab dyr pr. årssø} \times 1.600 \text{ årssøer} = 7.960 \text{ kg P pr. år for søerne.}$

Det er ikke fremadrettet (ved ændring af normtal mv.) muligt at kontrollere kg N og P ab dyr i gødningsregnskabet eller i det digitale ansøgningsystem husdyrgodkendelse.dk. Derfor er der med udgangspunkt i Miljøstyrelsen Teknologiblade og vejledninger stillet supplerende vilkår i relation til overholdelse af ovenstående vilkår om maksimale niveauer af N og P i form af vilkår til egenkontrol.

#### Fodring samlet

Dokumentation for beregningen af N og P ab dyr pr. dyr følge reglerne for type 2 korrektion i gødningsregnskabet. Det vil sige dokumentationen skal mindst dække en sammenhængende periode på 12 måneder (i perioden 15. september år 1 (fx 2017) til 15. februar år 3 (fx 2019)). Det skal som hovedregel være i form af effektivitetskontrol og logbog over de anvendte foderblandinger.

Da kg N og P ab dyr ikke kan kontrolleres vil dokumentation af kg N og P ab lager kunne accepteres ved en beregning ud fra totalt foderforbrug, indhold af råprotein og eller fosfor ud fra logbog og opgørelser over indkøbte grise og solgte grise, herunder slagterifregninger.

Fremgår foderets indhold af protein ikke, men er indholdet af kvælstof (N) angivet, så kan foderets indhold af råprotein udregnes ved at gange indholdet af N med 6,25.

Såfremt indholdet af råprotein eller fosfor ikke fremgår af medfølgende deklarerationer ved fodring med foderblandinger på basis af egen avl eller indkøbte foderstoffer, skal standardværdierne for gram råprotein eller fosfor pr. foderenhed anvendes. Jf. standardværdierne for svin i Plantedirektoratets vejledning om gødsknings- og harmoniregler. For byg og hvede anvendes analyser for årets høst i det relevante år som angivet i vejledning om gødsknings- og harmoniregler.

Kommunen har valgt at følge denne vejledning, da det vurderes, at den giver et godt grundlag for dokumentation og kontrol af forhold vedrørende fodringen. Der er stillet vilkår i forhold til ovenstående.

Der er stillet vilkår (i relation til egenkontrol) om, at der skal foreligge en logbog eller tilsvarende opgørelse, der dokumenterer antal fravænnede grise, fravænningsvægt, fodermængder, vægtintervaller, foderforbrug og en beregning af N og P ab lager pr. årssø. En gang årligt skal der gennemføres en beregning af den samlede årlige produktion af N og P ab lager fra anlægget – eventuel ud fra

effektivitetskontrollen/produktionskontrollen eller med udgangspunkt i ovenstående ligninger.

Der er ligeledes stillet vilkår og, at der skal føres logbog over blandeforskrifter og indlægssedler/foderoptimeringsudskrift. Disse skal opbevares i minimum 5 år og fremvises på kommunens forlangende. Yderligere skal der minimum være blandeforskrifter for hver 3. måned.

Se i øvrigt afsnit omhandlende BAT for yderligere forhold omkring fodring.

#### *Kommunens vurdering*

*Guldborgsund Kommune vurderer, at der ved overholdelse af de stillede vilkår til fodring, samt drift af ejendommen som beskrevet, ikke vil ske en væsentlig påvirkning af omgivelserne i relation til fodring af grisene.*

### **3.3.6 Energi- og vandforbrug**

#### **Energi**

Energi anvendes primært til ventilationsanlæg, foderanlæg, til håndtering af gylle og til belysning.

I nudrift benyttes ca. 168.000 kWh. Efter udvidelsen bliver forbruget ca. 263.000 kWh pr. år beregnet efter normtal.

Stuehuset opvarmes med pillefyr samt varme fra gyllekølingsanlægget. Staldene opvarmes ligeledes med varme fra gyllekølingsanlægget.

Der er etableret temperaturstyret ventilation, som kun kører med den styrke, der er nødvendigt for at ventilere staldene. I den nye stald og ved løbende reparation af ventilationsanlægget i de eksisterende stalde opsættes motorer, der er energibesparende.

Gyllepumperne startes kun ved overvåget udslusning, så de ikke kører unødvendigt og derved forbruger energi.

Der anvendes for så vidt muligt lavenergibelysning i staldene. Lyset vil være tændt efter behov, når der arbejdes i staldene.

Logistikken i forbindelse med håndtering af foder, dyr mv. er indrettet, så afstanden giver færrest mulige driftstimer, hvilke minimere energiforbruget.

Der er stillet vilkår om, at ventilatorer renholdes, drives og vedligeholdes således, at unødig støj og energiforbrug undgås. De samme forhold gør sig gældende for foderanlæg og staldmekanik, som skal renholdes og serviceres således, at unødig modstand forhindres og fejl udbedres.

For at holde øje med energiforbruget, er der stillet vilkår i afsnit omhandlende egenkontrol om, at energiforbruget skal følges. Ved afvigelser i de årlige opgørelser skal gøres tiltag til at finde årsagen til et stigende forbrug og efter behov gennemføre tiltag for at reducere forbruget.

Med hensyn til hvilke energibesparende tiltag der gennemføres på ejendommen og i relation til BAT, henvises der til afsnit omhandlende BAT.

*Kommunens vurdering*

*Guldborgsund Kommune vurderer, at energiforbruget er tidssvarende i forhold til bedriftens produktion. Ved overholdelse af de givne vilkår og gennemførelse af energibesparende foranstaltninger på ejendommen vurderes det, at produktionen ikke vil medføre en væsentlig påvirkning på omgivelserne.*

**Vand**

Vand anvendes primært til drikkevand og til rengøring af staldene.

I nudrift benyttes ca. 6.000 m<sup>3</sup> vand årligt og i ansøgt drifts anlås det, at der benyttes ca. 9.500 m<sup>3</sup> vand årligt. Vandforbruget er beregnet efter normal.

Ejendommen anvender vand fra Øster Ulslev Vandværk.

Den øgede indvinding af vand på vandværket, som følge af denne udvidelse, vurderes af kommunen til i sig selv ikke har betydning for vandværksdriften. Der er dog søgt om andre husdyrudvidelser i området, hvor der er tale om meget store kommende indvindinger.

Det har i andre sager været anbefalet, at der skulle tages kontakt til vandværket. Se mere herom i bilag 2: Udtalelse vedr. vand.

Der er stillet vilkår om, at der via egenkontrol skal holdes øje med vandforbruget og drikkevandssystemet skal drives og vedligeholdes, således at unødigt spild undgås. Spild skal undgås dels for ikke at overudnytte grundvandsforekomsten og dels fordi spildet vil have negativ indflydelse på opbevaringskapaciteten i gyllebeholderne.

Med hensyn til hvilke vandbesparende tiltag der gennemføres på ejendommen og i relation til BAT, henvises der til afsnit omhandlende BAT.

*Kommunens vurdering*

*Guldborgsund Kommune vurderer, at vandforbruget er på et fornuftigt niveau i forhold til bedriftens produktion vurderet med udgangspunkt i normal. Ved overholdelse af de givne vilkår og gennemførelse af vandbesparende foranstaltninger på ejendommen vurderes det, at produktionen ikke vil medføre en væsentlig påvirkning på miljøet.*

**3.3.7 Spildevand, regnvand og vask af maskiner og sprøjteudstyr**

Spildevand fra husdyrproduktionen omfatter vand fra overbrusning, vask af stalde og foderrekvisitter m.m., samt drikkevandsspild. Spildevandet ledes til gyllebeholder. Dette vand indgår derfor i beregning af opbevaringskapaciteten på ejendommen sammen med gylle fra dyrene.

Tabel 3: Spildevand

Type	Anslået m3	Afledes til
Spildevand fra drikkevandsspild, rengøring og overbrusning	750	Gyllesystem
Tagvand fra eksisterende stalde/bygninger	3.800	Via dræn
Tagvand fra nye stalde	2.000	Via dræn
Spildevand fra husholdning og forrum	200	Trixtank

Der er stillet vilkår om, at spildevand fra husdyrproduktionen skal føres til gyllebeholder eller anden godkendt opsamlingsbeholder. Dette er krævet for at undgå at vand fra vask af ovenstående kan flyde til kloakker eller strømme til andre uhensigtsmæssige steder, hvor det kan forårsage forurening eller uønskede påvirkninger af omgivelserne.

Tagvand fra bygningerne vil via afløb blive ledt til dræn. Ved gennemførelsen af udvidelsen vil der ske en forøget udledning af tagvand. I den forbindelse skal der søges om en udledningstilladelse til den øgede mængde vand.

#### *Kommunens vurdering*

*Guldborgsund Kommune vurderer, at spildevand, der er omfattet af husdyrgødningsbekendtgørelsen kan håndteres i overensstemmelse med denne bekendtgørelsens regler. Ligeledes vurderes det, at den samlede håndtering af spildevand sker på forsvarlig vis, således at der ikke sker væsentlig påvirkning af omgivelserne som følge heraf.*

### **3.3.8 Affald**

#### **Døde dyr**

Håndtering af døde dyr på ejendommen er omfattet af reglerne i bekendtgørelse om opbevaring m.m. af døde produktionsdyr. Reglerne sigter primært mod at undgå smitterisiko fra døde dyr gennem krav vedr. afhentningshyppighed, samt placering og indretning af afhentningspladser. Der er således ikke behov for vilkår om opbevaring og bortskaffelse af døde dyr.

Døde grise fjernes dagligt fra staldene og placeres i container eller under kadaverkapsel, udviklet til formålet.

#### **Olie. Og kemikalieaffald (farligt affald)**

Pesticider eller andre sprøjtemidler opbevares i aflåst i maskinhuset. Spildolie opbevares på fast gulv uden afløb i maskinhus. Emballage og rester bortskaffes til godkendt firma eller til genbrugspladsen.

Klinisk risikoaffald i form af medicinglas og -rester samt kanyler bortskaffes via indsamlingsordning for erhvervsaffald, indleveres på genbrugsplads eller sendes med dyrlæge retur.

Der er sat vilkår om, at korrekt bortskaffelse af ejendommens farlige affald skal kunne dokumenteres f.eks. ved regninger fra godkendte transportører og/eller modtageanlæg. Dokumentation skal opbevares i 5 år.

### **Fast affald**

Øvrigt affald skal opbevares og bortskaffes som anført i Guldborgsund Kommune Erhvervsaffaldsregulativ. Der er således ikke behov for særskilte vilkår om opbevaring og bortskaffelse af affald.

Brandbart affald i form af plastik, papirsække, aftøringspapir og tom rengjort emballage bliver opsamlet i container og bortskaffes via privat transportør.

Jern/metal affald bortskaffes til produkthandler. Glas mm. bortskaffes via privat transportør.

### **Øvrigt affald**

Foderrester og lignende skal tilføres gyllebeholder eller alternativt opbevares på fastbund og overdækning. Der er stillet vilkår om opbevaringen. Vilkåret skal forhindre tiltrækning og opformering af skadedyr, samt mindske risikoen for lugtgener og forurening af området omkring anlægget.

#### *Kommunens vurdering*

*Guldborgsund Kommune vurderer, at der på basis af overholdelse af givne vilkår og generelle regulativer ikke vil være problemer med hensyn til håndtering af affald fra ejendommen. Affaldsopbevaring, håndtering og bortskaffelse vurderes ikke at have væsentlig virkning på omgivelserne.*

### **3.3.9 Råvarer og hjælpestoffer (olie og kemikalier)**

Guldborgsund Kommune har registreret 1 olietanke på ejendommen;

- 1 dieselolietank fra 2002 på under 6.000 l.

Der er ikke stillet særligt vilkår i forbindelse med opbevaring af fyringsolie og diesel, da dette er omfattet af olietanksbekendtgørelsen.

Der er sat vilkår om, at øvrige olieprodukter skal opbevares forsvarligt, så der ikke er risiko for forurening af jord, grundvand eller overfladevand.

Der er ikke stillet vilkår om påfyldning af marksprøjte, samt vask af sprøjte, idet disse krav fremgår af bekendtgørelse om påfyldning og vask mv. af sprøjter til udbringning af plantebeskyttelsesmidler. Ved eventuelle skylninger i marken skal det naturligvis sikres, at der ikke er risiko for afløb til overfladevand.

Der er stillet vilkår om, at eventuel flydende handelsgødning skal opbevares i tanke på fast bund med afløb til gyllebeholder eller anden beholder eller i kar hvor spild kan opsamles. Disse vilkår er stillet for at minimere risikoen for forurening med flydende handelsgødning.

#### *Kommunens vurdering*

*Guldborgsund Kommune vurderer, at der ved overholdelse af de generelle regler og stillede vilkår ikke vil være væsentlig risiko for forurening forårsaget af råvarer og hjælpestoffer.*

### 3.3.10 Driftsforstyrrelser og uheld

#### Beskrivelse af risici

På ejendommen er der udarbejdet et udkast til beredskabsplan, der beskriver hvilke forholdsregler medarbejder og ejer skal tage ved brand, udslip af gylle og ved andre uheld og kritiske situationer.

Som eksempel på mulige risici, eller uheld på ejendommen, der kan medføre væsentlig forøget forurening i forhold til normal drift, kan nævnes følgende:

- Udslip af gylle i fbm. opbevaring og håndtering.
- Udslip af dieselolie og kemikalier.
- Brand.
- Strømsvigt.

For at minimere risikoen for driftsforstyrrelser, uheld, eventuelle gener og/eller forurening ved uheld bør der træffes følgende forholdsregler:

- Anlæg og tekniske foranstaltninger renses, vedligeholdes og udskiftes i en sådan grad at det sikrer en korrekt brug og effekt. Medarbejderne er grundigt introducerede til opgaverne, hvilke er med til at sikre at disse bliver udført korrekt, og med minimal risiko for uheld som følge af forkert håndtering af kemikalier, gylle, olie mv. Ejer og andre med fast adgang til bedriften er vejledt i beredskabsplanen, hvilken har en fast plads på staldkontoret.
- Gyllebeholderne tømmes en gang årligt i forbindelse med den normale udbringning. Gyllebeholderen bliver visuelt kontrolleret for evt. skader. De lovpligtige kontroller og vedligeholdelse overholdes.
- Al omlastning af gylle sker med gyllevogn med fastmonteret kran, hvor pumpen sidder på gyllevognen. Omlastning sker altid under opsyn. Herved minimeres mulighederne for gyllespild i forbindelse med pumpefejl og påfyldning af gyllevogn.
- Dieseltanke skal være hævet over jorden og placeres på plan fast underlag og hvor der er minimal risiko for påkørsel. Tankene udskiftes i overensstemmelse med olietankbekendtgørelsens sløjfningssterminer.

Ved at følge de retningslinjer der er anført i beredskabsplanen forventes skadevirkninger ved evt. uheld minimeret, da der vil ske forureningsbegrænsende foranstaltninger i form af inddæmning, oppumpning mv.

#### *Kommunens vurdering*

*Guldborgsund Kommune vurderer, at de beskrevne forholdsregler og tiltag i forbindelse med driftsforstyrrelser og uheld i tilstrækkeligt omfang forholder sig til kritiske situationer. Samtidig hermed er de beskrevne relevante forholdsregler med til at sikre, at der ikke vil være væsentlig påvirkning af omgivelserne som følge af uheld og driftsforstyrrelser.*

### 3.3.11 Biaktiviteter

Der forekommer ikke godkendelsespligtige biaktiviteter på ejendommen.



### 3.4 FORURENING OG GENER FRA HUSDYRBRUGET

#### 3.4.1 Ammoniak og natur

Beregningerne foretaget i ansøgningen viser, at husdyrbruget efter udvidelsen har en samlet meremission af ammoniak til omgivelserne, beregnet som summen af emissionerne fra henholdsvis staldene og gødningslagre. Beregningerne er baseret på oplysninger omkring typen af husdyrholdet, indretning af staldanlæggene, fodersammensætning, brug af teknologier og opbevaring af husdyrgødning. Ammoniakemissionen fra stald og lager er vist nedenfor:

Tabel 4. Ammoniakemission

Kilde til emission	Emission efter, ansøgt drift
Stalde	4.039 kg N/år
Opbevaringslagre	611 kg N/år
Samlet ammoniakemission	4.650 kg N/år
Meremission fra anlæg	1.181 kg N/år

Beregningerne er foretaget i it-systemet "www.husdyrgodkendelse.dk", skema nr. 99.460 version 1.

Det generelle ammoniakreduktionskrav på 30 % gælder for nyetableringer og stalde, hvor der gennemføres godkendelsespligtige ændringer. Reduktionskravet er vurderet i forhold til referencesystemerne. Beregningerne i det elektroniske ansøgningssystem viser, at kravet ved den ansøgte drift er overholdt.

##### 3.4.1.1 Ammoniakfølsom natur

Kategori 1- og 2-natur

Da totalbelastningen på nærmeste kategori 1- og 2-natur er på 0,1 kg N/ha, vurderer kommunen, at projektet på Egehøjvej 8 ikke påvirker disse naturtyper, og at kravet til disse naturtyper er overholdt.

Endvidere kan det ikke på et konkret eksperimentelt videnskabeligt grundlag dokumenteres, at ammoniakpåvirkningen fra husdyrbruget vil medføre en påviselig biologisk ændring af naturområdet.

Kategori 3-natur

Ændringen af produktionen på Egehøjvej 8 må ikke medføre, at tilstanden i kategori 3-naturtyperne påvirkes negativt. Dette kan undersøges ved at sammenholde naturtypernes tålegrænse for kvælstof med den beregnede merbelastning med kvælstof fra det ansøgte dyrehold.

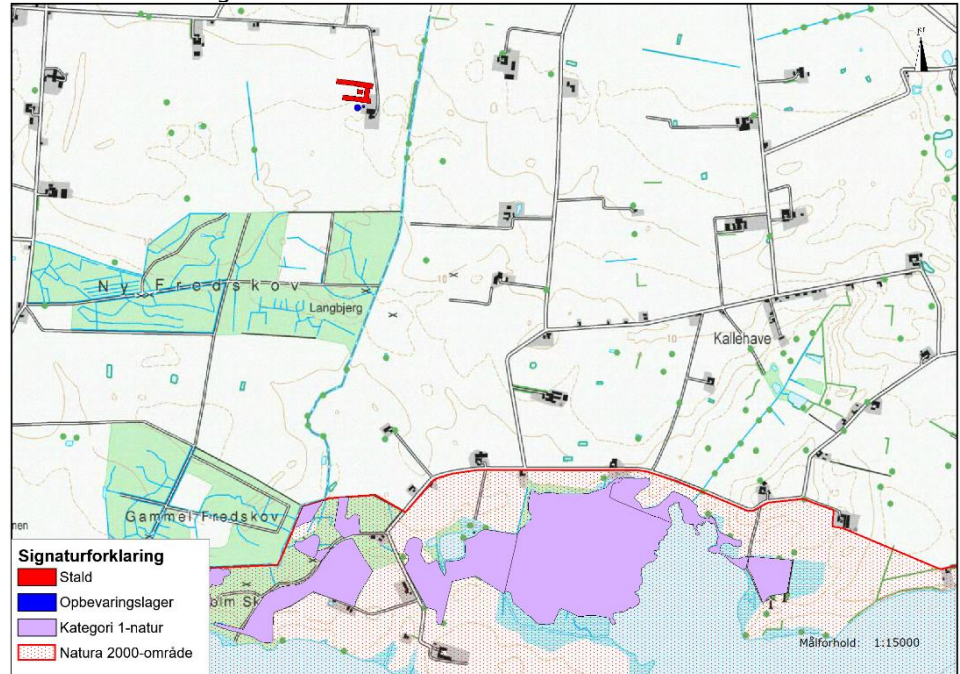
Da merbelastningen med kvælstof i den nærmeste kategori 3-natur er beregnet til mindre end 1,0 kg N/ha, vurderes det, at der ikke sker en tilstandsændring i disse naturområder. Det vurderes derfor, at der ikke skal stilles vilkår i forhold til disse naturområder.

##### 3.4.1.2 Natura 2000

Nærmeste Natura 2000-område i forhold til stald og lager på Egehøjvej 8 er område nr. 173 Smålandsfarvandet og Guldborgsund med kyster. På dette sted består området af fuglebeskyttelsesområde nr. 83 Kyststrækningen ved Hyllekrog-Rødsand samt habitatområde nr. 152 Smålandfarvandet nord for Lolland,

Guldborgsund, Bøtø Nor og Hyllekrog-Rødsand. Afstanden fra stald og lager er ca. 1,7 km til Natura 2000-området, se kort 3.

Kort 3. Beliggenheden af stald og lager i forhold til Natura 2000-område og arealer med kategori 1-natur.



Da totalbelastningen på nærmeste ammoniakfølsomme habitatnatur er på 0,1 kg N/ha, vurderer kommunen, at projektet på Egehøjvej 8 ikke i sig selv påvirker disse naturtyper, og at kravet til disse naturtyper er overholdt.

Det kan konkluderes, at bevaringsstatus for arter og naturtyper på udpegningsgrundlaget for Natura 2000-område 173 ikke vil blive negativt påvirket, og dermed at det ansøgte projekt hverken alene eller sammen med andre planer og projekter i området vil påvirke habitatområdet væsentligt.

Endvidere kan det konkluderes, at det udvidede dyrehold på Egehøjvej 8 beliggende udenfor Natura 2000-området ikke kræver, at der udarbejdes en egentlig konsekvensvurdering jfr. § 7 i Habitatbekendtgørelsen. Begrundelsen for dette er, at hverken naturtyper eller arter vil blive påvirket.

#### **3.4.1.3 Bilag IV-arter og andre sjældne og/eller beskyttelseskrævende arter**

Der er ikke potentielle levesteder for bilag IV-padder inden for en radius af 300 m omkring stald og lager på Egehøjvej 3. Det vurderes derfor, at udvidelsen på ejendommen ikke vil påvirke yngle-rastesteder for bilag IV-arter.

Ved projektet sker der ikke nedrivning af bygninger, rydning af store træer eller lignende aktiviteter, der kan påvirke yngle- og rastesteder for Flagermus. Det vurderes på denne baggrund, at projektet kan gennemføres uden at beskadige eller ødelægge yngle- og rasteområder for arter af Flagermus.

For yderligere oplysninger om afsnittene 3.4.1.1 til 3.4.1.3 se bilag 3: naturvurdering.

### 3.4.2 Lugt

Den primære kilde til lugt fra dyrehold er staldventilation, og vurderinger af lugt i forhold til omkringboende vurderes udelukkende ud fra staldanlæg. Lugtgener fra opbevaringsanlæg og ved udbringning af husdyrgødning indgår ikke i lugtberegningerne, og håndteres derfor primært ved hjælp af de generelle regler i Husdyrgødningsbekendtgørelsen.

Lugtemissionen beregnes ud fra dyretype, vægtintervaller, kg dyr på stald (stipladser) og staldsystem. Derfor er der sat vilkår om, hvor mange dyr (stipladser), og ved hvilke vægtintervaller, der må være i stalden samtidig.

Der er beregnet geneafstande, som angiver krævede minimumsafstande fra staldene til forskellige beboelsestyper. De beregnede geneafstande er angivet nedenfor i forhold til de aktuelle afstande.

Lugtgeneafstandene er beregnet ved den ansøgte udvidelse.

Tabel 5. Lugtgeneafstande

	<b>Beregnet geneafstand (korrigeret)</b>	<b>Vægtet gennemsnits Afstand</b>
Byzone/sommerhusområde	490 meter	4.354 meter
Samlet bebyggelse	326 meter	1.393 meter
Enkelt bolig	155 meter	276 meter

Beregningerne foretaget i husdyrgodkendelse.dk viser, at lugtgeneafstandene er overholdt, idet afstanden til henholdsvis byzone, samlet bebyggelse og enkeltbolig er større end de beregnede korrigerede geneafstande.

Geneafstanden for byzone, og enkelt bolig er i ansøgningssystemet angivet med udgangspunkt i "FMK-modellen" som den første begrænsende model. Samlet bebyggelse er angivet med "ny lugtvurderingsmodel" som den først begrænsende model.

Der gøres opmærksom på at geneafstanden er angivet i forhold til et vurderet lugtcentrum for en eller flere af staldene og til kanten af nærmeste bolig. Til denne beregning har systemet lavet et vægtet lugtbidrag fra de enkelte stalde. Derfor kan den aktuelle afstand til de forskellige områder godt være kortere end den beregnede geneafstand uden, at lugtgenekriterierne er overskredet.

I den samlede vurdering af lugtgener fra et husdyrbrug skal påvirkningen fra eventuelle andre husdyrbrug med mere end 75 DE inddrages. Der skal således tages højde for en kumulativ effekt, hvis andre husdyrbrug medfører lugtgener i samme punkt som den ansøgte produktion. De beregnende geneafstande skærpes, hvis der ligger andre husdyrbrug indenfor 300 meter fra byzone/sommerhusområde, samlet bebyggelse/visse lokalplaner eller tættere end 100 meter på en enkeltbolig.

Staldanlægget på Egehøjvej 8 ligger udenfor alle de nævnte grænser, og der er således ikke medregnet en kumuleret effekt fra andre husdyrbrug ved lugtberegningerne/vurderingerne.

Lugtemissionen fra husdyrbruget er meget afhængig af, hvordan landbruget drives. Der er derfor sat en række vilkår, der skal sikre mod lugtgener. De stillede vilkår om god staldhygiejne, og renholdelse af ejendommen er således en del af indsatsen for at begrænse lugten fra ejendommen. Lugt fra gyllebeholdere indgår ikke i lugtberegningerne, men disse kan bidrage med betydelige lugtgener ved uhensigtsmæssig drift. Der er derfor stillet en række vilkår, som blandt andet skal sikre en hensigtsmæssig drift, og dermed mindske risikoen for lugtgener fra gyllebeholderne.

Der er endvidere indsat mulighed for, at der ved væsentlige lugtgener kan kræves undersøgelse af, hvordan disse kan begrænses, hvis kommunen vurderer, at dette er påkrævet.

#### *Kommunens vurdering*

*Beregningerne viser, at lovens minimumskrav til afstand til nærmeste beboelser inden for de tre områdetyper er overholdt. Kommunen vurderer derfor, at lugt fra staldene ikke vil give anledning til væsentlige gener for naboer. Der kan naturligvis forekomme lugt i forbindelse med omrøring og udbringning af gylle. Ved overholdelse af de fastsatte vilkår og lovkrav i øvrigt, er det dog Guldborgsund Kommunes vurdering, at omkringboende ikke vil blive væsentligt generet af lugt fra ejendommen.*

### **3.4.3 Fluer og skadedyr**

Generel bekæmpelse af skadedyr foregår igennem forebyggelse, det vil sige ved daglig oprydning og renholdelse, så der ikke opstår forhold, der tiltrækker skadedyr, og hvor disse har gode betingelser for opformering.

Der er sat vilkår om effektiv fluebekæmpelse, som minimum i overensstemmelse med retningslinjerne fra Aarhus Universitet, Institut for Agroøkologi. Disse retningslinjer må betragtes som minimumskrav. Retningslinjerne giver frit valg mellem biologisk bekæmpelse med rovfluer og snyltehvepse eller kemiske bekæmpelsesmidler. Ud fra et renere teknologisynspunkt er biologisk bekæmpelse at foretrække, men effekten af den biologiske bekæmpelse er meget afhængig af staldtypen. P.t. er der ikke belæg for at sige at biologisk bekæmpelse er BAT. Vi må derfor sætte kravet til effekten og lade det være op til den driftsansvarlige at vælge metoden.

Ansøger har oplyst, at fluegener minimeres ved at bruges rovfluer i staldene.

Der er stillet vilkår om, at der skal gennemføres en effektiv rottebekæmpelse. Rottbekæmpelsen består som tidligere nævnt dels af en egentlig bekæmpelse af rotter, hovedsageligt ved udlægning af gift, og dels ved opretholdelse af god orden og hygiejne, således at rotternes leveduligheder reduceres. Rottbekæmpelsen skal ske i overensstemmelse med Bekendtgørelse om Forebyggelse og bekæmpelse af rotter mv. (Bek. nr. 913 af 27. juni 2016), samt retningslinjer fra Naturstyrelsen i øvrigt. Bekæmpelsen skal gennemføres af autoriseret firma eller gennem den kommunale ordning.

Ansøger har oplyst at bekæmpelse af rotter og andre skadedyr foregår i samarbejde med en professionel skadedyrsbekæmper og efter retningslinjerne fra Aarhus Universitet, Institut for Agroøkologi.

*Kommunens vurdering*

*Guldborgsund Kommune vurderer, at der generelt i forbindelse med dyrehold kan forekomme gener fra skadedyr (mus og rotter mv.), som skal afhjælpes, samt gener fra fluer, som skal bekæmpes effektivt. Det vurderes, at ejendommens skadedyrsbekæmpelse er tilfredsstillende til at imødegå unødige gener.*

### 3.4.4 Transport

Arbejds kørsel til og fra produktionen sker ad Egehøjvej. Hovedparten af transporterne udgøres af transporter med afhentning af smågrise, husdyrgødning og levering af foder. Transporterne med husdyrgødning er sæsonbetinget, men afhentning af smågrise sker ugentlig.

Transporterne vil primært foregå inden for normal arbejdstid 06-18.

Tabel 6: Transporter

Transporter	Nudrift ca. antal	Ansøgt ca. antal
Levering af foder – mineraler mv.	104	104
Afhentning af dyr	52	52
Transporter med husdyrgødning	215	345
Levering af olie til opvarmning	12	2
Afhentning af døde dyr	104	104
Afhentning af affald	12	12
Andet/diverse	52	52
<b>I alt</b>	<b>551</b>	<b>671</b>

Transporter kan være en væsentlig kilde til støj og mulige gener for omkringboende. For at mindske risikoen for gener i forbindelse med transport med tung trafik, er der sat vilkår om, at disse så vidt muligt skal planlægges til hverdag mellem kl. 7.00 og 18.00. Herudover kommer afvigelser ved udbringning af husdyrgødning og transport af dyr.

*Kommunens vurdering*

*Guldborgsund Kommune vurderer, at omfanget af transporter ikke antager et omfang, der vil være til væsentlig gene for beboer i området.*

*Støj og rystelser i forbindelse med transporter vil dog altid være afhængig af, i hvilke omfang landmanden forstår at vise hensyn, det vil sige måden der køres på og tidspunktet.*

### 3.4.5 Støj fra anlæg og maskiner

Støj fra staldanlægget vil kunne forekomme fra dyr og staldmekanik samt interne og eksterne transporter til og fra ejendommen. Der vil være spidsbelastning af støj i forbindelse med udlevering af grise. Derudover vil der være almindelig støj fra den daglige pasning af grisene.

I modsætning til lugt, fluer, støv og lignende gener er der helt klare retningslinjer for måling af støj og dermed for fastsættelse af en grænseværdi for, hvornår en gene er væsentlig eller uvæsentlig. Grænseværdierne skal ikke overholdes på

landbrugsarealer, men i skel til nabobeboelsernes opholdsarealer. Grænseværdierne for forskellige områdetyper fremgår af vejledning fra miljøstyrelsen nr. 5/1984 Ekstern støj fra virksomheder.

Ved naboerne rundt om husdyrbrug er det normal praksis, at der skal fastsættes støjgrænser svarende til områdetype 3; Områder for blandet bolig- og erhvervsbebyggelse, centerområder (bykerne).

Ved vurdering af om anlægget vil kunne overholde støjgrænserne er der taget hensyn til anlæggets placering og afstanden til naboer.

Der er indsat vilkår om maksimalt tilladelig støj og vilkår om, at der kan kræves udført støjmåling og/eller -beregning. Kontrol af støjen vil kun komme på tale, hvis der opstår begrundet mistanke om, at de fastsatte maksimale støjgrænser er overtrådt.

Miljøgodkendelsen omfatter kun de støjende aktiviteter, der er direkte knyttet til husdyrproduktionen. Dvs. markdriften ikke indgår i en evt. støjmåling/-beregning, kørsel på offentlig vej indgår heller ikke. Derimod indgår kørsel med gylle, foder o.l. inde på selve husdyrbruget.

#### *Kommunens vurdering*

*Guldborgsund Kommune vurderer på baggrund af afstande til omkringboende, at støjen fra anlægget uden problemer vil kunne overholde de fastsatte støjgrænser. På baggrund heraf vurderer kommunen, at støj fra ejendommen ikke forventes at give anledning til væsentlige støjgener for de omkringboende.*

#### **3.4.6 Støv fra anlæg og maskiner**

Støv forekommer primært i forbindelse med håndtering af halm og foder samt kørsel med traktor og maskiner.

Ved fornuftig håndtering af halm og foder og forsigtig kørsel forventes der ikke at være væsentlige støvpåvirkninger uden for ejendommen og dermed ingen væsentlige støvgener for de omkringboende.

Der vil være støv fra dyrene, normalt dog ikke i et omfang, så det opleves uden for staldene. Støvet minimeres som følge af omhyggelig management.

Der er sat vilkår om, at driften af anlægget ikke må medføre støvgener uden for ejendommens areal. Det er Guldborgsund Kommune der i givet fald afgør om evt. gener er væsentlige eller ej.

#### *Kommunens vurdering*

*Guldborgsund Kommune vurderer, at der ikke vil være væsentlige støvproblemer eller støvgener for omkringboende. Ved denne vurdering er der taget hensyn til afstanden til omkringboende. Dog henvises til god landmandspraksis, at al transport til og fra ejendommen skal, for at begrænse støvgener, foregå ved hensynsfuld kørsel, samt at alle aktiviteter på ejendommen planlægges, herunder også levering og udkørsel, således at omgivelserne påvirkes mindst muligt.*

#### **3.4.7 Lys**

Der vil med den normale daglige drift ikke være arbejdsprojektør på ejendommen.

Der vil ikke være lys i stalden om natten og som udgangspunkt vil der heller ikke være belysning uden for bygningerne om natten. Det vurderes derfor, at der ikke er lysgener som følge af driften på husdyrbruget.

Der er indsat vilkår om, at det ved indretning og drift af husdyrbruget skal sikres, at naboer ikke generes af lys fra vinduer, porte, køretøjer og lignende.

*Kommunens vurdering*

*Guldborgsund Kommune vurderer, at belysningen ikke vil give anledning til væsentlige problemer eller gener for omkringboende, trafikanter eller landskabelige hensyn. Der er ved denne vurdering taget hensyn til afstand til omkringboende.*

### 3.5 GØDNINGSPRODUKTION OG -HÅNDBETINGNING

#### 3.5.1 Gødningstyper og mængder

Gødningsproduktionen på ejendommen er beregnet ud fra normtal 2016 (Århus Universitet), og består udelukket af svinegylle. Den forventede årlige produktion er anført i nedenstående tabel:

Tabel 7. Gødningsmængder

Dyretype	Antal	Gødningstype	Normtal (t/dyr)	Produceret gylle ton
Årssøer, drægtighedsstald	1.600	Gylle	4,71	7.536
Årssøer, farestald	1.600	Gylle	1,70	2.720
Smågrise 7 - 9 kg	56.000	Gylle	0,132 x 0,0686*	510
Slagtesvin (polte) 80-107 kg	800	Gylle	0,54 x 0,411*	178
<b>Samlet</b>				<b>10.944</b>

\*Normtal korrigeret på grund af vægt.

Smågrise:  $(\text{slutvægt} - \text{startvægt}) \times (13,92 + 0,1612 \times (\text{slutvægt} + \text{startvægt})) / 481$ .

Polte:  $(\text{slutvægt} - \text{startvægt}) \times (13,92 + 0,1612 \times (\text{slutvægt} + \text{startvægt})) / 2895$ .

Produceret gylle er opgivet i ton, og det antages jf. byggeblad, at 1 ton gylle svarer til 1 m<sup>3</sup>.

Den årlige produktion af kvælstof og fosfor på ejendommen ved den ansøgte produktion fremgår af nedenstående tabel.

Tabel 8. Næringsindhold

Gødningstype	Kg kvælstof	Kg fosfor	DE
Gylle produktion	35.378	8.707	392,82

Beregningerne i ansøgning er udført under forudsætning af, at gødningen håndteres som gylle. For at sikre, at beregningsforudsætningerne for ammoniak fastholdes, er der sat vilkår om, at staldene indrettes som angivet, og at

gødningen håndteres som gylle. Ønskede fysiske ændringer i staldindretningen skal forelægges Guldborgsund Kommune til vurdering for eventuel godkendelsespligt inden ændringerne foretages.

*Kommunes vurdering*

*Guldborgsund Kommune vurderer, at overholdelse af de givne vilkår medvirker til, at forudsætningerne for beregningerne, som ligger til grund for miljøgodkendelsen holder. Det vurderes derfor, at der ikke vil være væsentlig risiko for øget påvirkning af omgivelserne med næringsstoffer end antaget og vurderet i de enkelte afsnit af miljøgodkendelsen.*

**3.5.2 Flydende husdyrgødning, opbevaring**

Der er gylleproduktion i staldanlægget og gyllen ledes via forbeholdere til gyllebeholdere.

Ifølge det foregående afsnit er den årlige produktion af flydende husdyrgødning på 10.944 m<sup>3</sup>. Denne mængde inkluderer rengøringsvand og drikkevandsspild fra staldene.

Nedenstående tabel viser en oversigt over beholdere til flydende husdyrgødning på ejendommen:

Tabel 9. Gødningsopbevaring

<b>Opbevarings-anlæg</b>	<b>Byggeår / kontrol år</b>	<b>Overdækning</b>	<b>Kapacitet</b>	<b>Lagerandel %</b>
Gyllebeholder	2013	Naturlig flydelag	3.000 m <sup>3</sup>	35 %
Gyllebeholder	2013	Naturlig flydelag	300 m <sup>3</sup>	3 %
Lejer Gyllebeholder, Holebyvej 999	2013	Naturlig flydelag	3.300 m <sup>3</sup>	38 %
Lejet gyllebeholder, Mallehavevej 8	2013	Naturlig flydelag	2.000 m <sup>3</sup>	24 %
<b>Samlet</b>			<b>8.600 m<sup>3</sup></b>	<b>100 %</b>

Ifølge ansøgningsmaterialet er der en samlet opbevaringskapacitet for ejendommen opgjort til 8.600 m<sup>3</sup>, fordelt på 2 gyllebeholdere på Egehøjvej 8 samt to lejet beholdere på henholdsvis Holebyvej 999 og Mallehavevej 8, 4880 Nysted. Med en årlig produktion på 10.944 m<sup>3</sup> gylle opnås en opbevaringskapacitet på over 9 måneder. Husdyrgødningsbekendtgørelsens anbefaling om tilstrækkelig opbevaringskapacitet er således overholdt, og kommunen vurderer at gødningen vil kunne opbevares forsvarligt og uden risiko for overløb.

Der er fastsat vilkår om, at der på ejendommen som minimum skal være en opbevaringskapacitet svarende til 9 måneder. Begrundelsen for dette vilkår er, at anbefalingerne jf. husdyrgødningsbekendtgørelsen kun er vejledende og ikke et krav. Da opbevaringskapaciteten er afgørende for sikkerhed i forbindelse med



opbevaring af gødning og medvirkende til at sikre mulighed for hensigtsmæssig udbringning af husdyrgødningen er det fastholdt i vilkår.

For at sikre, at der kan ske en forsvarlig overpumpning af gylle til og fra gyllebeholderne, samt til gyllevogn, er der sat vilkår om, at der skal benyttes gyllevogne med egen påmonteret pumpe med returløb. Alternativt skal der være læsseplads ved gyllebeholderne. Evt. læsseplads skal udføres i henhold til Landbrugets Byggeblad for læsseplads for gyllevogne GR-nr. 103.11-2 fra juli 1987. Afløbet/pumpebrønden skal være dimensioneret således, at også et større spild kan opsamles, hvilke der er stillet vilkår om. For at sikre, at læssepladsens opsamlingskapacitet ikke er opbrugt af regnvand, er der ligeledes vilkår om, at pumpesump tømmes for regnvand før der foretages overpumpning af gylle. Læssepladsen skal renses ved arbejdsdagens ophør de dage, hvor der afhentes gylle. Rensningen skal være så grundig, at regnvand, der falder på pladsen ikke forurenes med gylle, men frit kan løbe ud over kanten og sive ned.

For at minimere risikoen for udslip af gylle i forbindelse med pumpning er der sat vilkår om, at der ved enhver overpumpning mellem gyllebeholder og -vogn skal være opsyn med overpumpningen, for at forhindre, at der sker forurening med gylle ved at vognen overfyldes eller andre uheld.

For at mindske risikoen for lugtgener er der endvidere sat vilkår om, at omrøring af gylle først må ske umiddelbart før udkørsel, samt at omrøringen skal koncentrerer over så kort tid som muligt.

For gyllebeholdere med naturligt flydelag er der lovkrav om en logbog over flydelagets tilstand. Flydelaget skal min. 1 gang om måneden kontrolleres og resultatet af kontrollen skal noteres. Evt. udbedringer af flydelaget, samt omrøring og pumpning af gylle skal ligeledes noteres i logbogen.

Der er sat vilkår om at flydelaget på gyllebeholderne skal reetableres umiddelbart efter endt udbringning. Ved udbringning flere dage i træk skal udbedringen skal ske efter sidste udbringningsdag. Flydelaget kan evt. etableres med halm, letklinker eller lignende.

Der foretages ikke behandling af husdyrgødning i form af separationsanlæg, beluftning, forsuring eller lignende på ejendommen.

#### *Kommunens vurdering*

*Guldborgsund Kommune vurderer, at der ved overholdelse af de stillede vilkår og generel lovgivning ikke vil være væsentlig risiko for påvirkning af omgivelserne i relation til opbevaring og håndtering af flydende husdyrgødning.*

### **3.5.3 Gyllekøling**

Der skal etableres gyllekølingsanlæg i den nye drægtighedsstald og den nye fare- / klimastald.

Jævnfør Miljøstyrelsens teknologiblad kan gyllekøling etableres ved nedstøbning af køleslanger i kanalbund, eller alternativt udlægges de direkte oven på kanalbunden.

Derudover fremhæves det, at gyllekøling mest vil være relevant i besætninger, hvor den indvundne varme kan anvendes til opvarmningsformål.

Jo større andel af den indvundne varme der kan udnyttes, desto større gevinst opnås ved teknikken. Der er i teknologibladet taget udgangspunkt i, at der produceres varme til 3 gange forbruget af strøm.

Staldanlæggets gyllekanaler i ny drægtighedsstald og ny fare- / klimastald er opgivet til i alt 957 m<sup>2</sup>, og skal være forsynet med gyllekølingsanlæg.

Med baggrund heri er der stillet vilkår om, at der skal etableres gyllekøling i den nye drægtighedsstald og ny fare- / klimastald.

Ansøger har redegjort for, at gyllekølingen vil blive dimensioneret til at opnå en reduktion i ammoniakfordampningen på henholdsvis 16 % i ny drægtighedsstald og 10 % i ny fare- / klimastald. For at opnå en reduktion på ca. 18,7 %, skal den gennemsnitlige specifikke køleeffekt være 26,2 W/m<sup>2</sup>. Den køleeffekt som varmepumpen skal have, hvis den kører kontinuerligt, er beregnet til 26,2 W/m<sup>2</sup> \* 957 m<sup>2</sup> = 25 kW.

Varmepumpens kapacitet dimensioneres med udgangspunkt i dette. Se Klimadans beregning i bilag 4 (Bilag 4: Gyllekøling).

Anlægget vil være i drift året rundt. Hvis der installeres en større varmepumpe end 25 kW, kan varmepumpens faktiske driftstid reduceres. F.eks. vil den nødvendige driftstid for en varmepumpe på 30 kW opnås, hvis varmepumpens driftstid er: (25 kW/30 kW) \* 8.760 timer/år = 7.300 timer/år.

Varmepumpen skal levere en årlig køleydelse på mindst 8.760 timer/år \* 25 kW = 219.643 kWh.

Der er stillet vilkår i forhold til ovenstående og i det helt taget til driften, sikkerheden og kontrollen af teknologien. Dette er for at sikre, at funktionen og effekten af anlægget kan udmøntes i den forudsatte ammoniakreduktion jf. Teknologiblad "Køling af gylle i stalde til søer og smågrise".

Den nærmere baggrund for vilkår stillet specifikt til krav om energimåler er, at det ifølge teknologibladet giver den mest sikre bestemmelse af kølingen og dermed ammoniakreduktionen. Hertil kommer, at vilkåret om en årlig køleydelse kan aflæses direkte på måleren, hvilket gør kontrollen enkel ved tilsyn.

Der er stillet vilkår om, at tilsynsmyndigheden skal underrettes i tilfælde af længerevarende driftsstop. Dette er begrundet i, at det kan have betydning for, om emissionsgrænseværdien for ammoniak overholdes i praksis. Kommunen har vurderet at et passende tidspunkt vil være efter 14 dage med driftsstop.

Der er stillet vilkår om, at der skal føres egenkontrol i form af logbog. Begrundelsen for dette er, at det er betydelig lettere, hvis der i forbindelse med den daglige drift føres en fælles logbog. I logbogen kan alle de for husdyrbruget relevante oplysninger være samlet et sted, såfremt det er praktisk muligt. Det vil lette landmandens administrative byrder i forbindelse med driften af husdyrbruget. Samtidig sikres det, at tilsynet vil have nem adgang til alle relevante oplysninger i forbindelse med tilsynets udøvelse.

Vilkårene er stillet for at sikre, at den beskrevne miljøeffekt af gyllekølingssystemet kan opnås i praksis, hvilket er en forudsætning for godkendelsen.

#### *Kommunes vurdering*

*Guldborgsund Kommune vurderer, at der ved overholdelse af de stillede vilkår ikke vil være væsentlig risiko for påvirkning af omgivelserne. Det vurderes, at det vil være muligt at opnå en reduktion i ammoniakfordampningen fra staldene ved brug af gyllekølingsanlægget.*

### 3.6 BAT OG BEGRÆSENDE FORANSTALTNINGER

Gennem Husdyrloven pålægges den enkelte landmand at redegøre for brugen af BAT og eventuelt reducere miljøbelastningerne fra husdyrproduktionen ved anvendelse af BAT.

Det niveau miljøbelastningen kan nedbringes til ved hjælp af BAT supplerer det fastlagte beskyttelsesniveau. BAT kravene er uafhængige af omgivelsernes sårbarhed. Beliggenheden af bedriften i et særligt følsomt område skærper således ikke kravet til BAT. BAT kravene er derimod forskellige for nybyggeri, hvor moderne teknologi ofte kan implementeres forholdsvis billigt, og for eksisterende byggeri, hvor implementering af moderne teknologi kan være dyr eller ligefrem umulig.

I den aktuelle sag sker udvidelsen i nye og eksisterende stalde.

Følgende områder vurderes i forhold til BAT:

- Ammoniakfordampning fra stald og lager, som kan begrænses gennem staldindretning, teknologier i staldene, fodersammensætning og opbevaring af husdyrgødning
- Fosfor indhold i husdyrgødningen grundet fodersammensætningen
- Forbrug af vand og energi
- Management
- Støj
- Lugt

#### **3.6.1 Ammoniak og anvendelse af BAT**

Ammoniakemission fra anlægget kan mindskes ved at begrænse dyrenes udskillelse af kvælstof, begrænse tabet af ammoniak fra husdyrgødningen eller at opsamle ammoniak fra luften ved rensning. Dette kan gennemføres ved, at anvende forskellige teknikker/teknologier hver for sig, eller i kombination med hinanden.

Kommunen har foretaget en konkret beregning/vurdering i forhold til det konkrete projekt med udgangspunkt i Miljøstyrelsens gældende teknologiblade for eksisterende anlæg på godkendelsestidspunktet.

Emissionsgrænseværdi jævnfør MST's vejledning

Med udgangspunkt i MST's vejledning og beregning i husdyrgodkendelse.dk, skema nr. 99.460, version 1 vil det være proportionelt at stille krav om overholdelse af det samlede ammoniakemissionsniveau svarende til 4.654 kg NH<sub>3</sub>-N pr. år.

Det er ligeledes kommunens vurdering, at det vil være proportionelt at leve op til dette emissionsgrænseniveau.

#### Ansøgers valg

Ansøger har med udgangspunkt i de nævnte staldindretninger valgt at etablere gyllekøling i de nye staldafsnit til opfyldelse af emissionsgrænseværdien for ammoniak, samt et reduceret foderforbrug til søerne.

Den nedenstående tabel viser de beregnede emissionsgrænseværdier i forhold til de endelig ansøgte ammoniakemissionsværdier for stald og lager efter udvidelsen af produktionen.

Tabel 10: Samlet ammoniakemission og beregnet ammoniakemissionsgrænseværdier

	Kg NH3-N
Ammoniakemissionsgrænseværdi vurderet som værende BAT kg NH3-N pr. år	4.654
Samlet ammoniakemission fra stald og lager kg NH3-N pr. år	4.650

Som det fremgår af ovenstående tabel leveres der op til kravet om overholdelse af ammoniakemissionsgrænseværdierne og BAT.

For at sikre, at ansøger i praksis lever op til den fastlagte emissionsgrænseværdi for ammoniak, som er vurderet opnåelig ved BAT, er der fastlagt relevante og nødvendige indretnings-, drifts- og egenkontrolvilkår til de valgte teknikker og teknologier i godkendelsen. Dette betyder konkret for denne godkendelse, at der er stillet vilkår til gyllekøling og foderforbrug, samt at bedriften skal indrettes og drives som ansøgt.

#### *Kommunens vurdering*

*Samlet set vurderer kommunen, at ansøger har truffet de nødvendige foranstaltninger til at forebygge og begrænse ammoniakemissionen fra husdyrbrugets anlæg, og at der er indført BAT i det omfang, at kommunen vurderer det proportionelt.*

*Det skal bemærkes, at BAT-vurderingen er foretaget som en selvstændig vurdering uden hensyntagen til, om beskyttelsesniveauer udstukket i Husdyrloven er overholdt.*

#### **3.6.2 Fosfor og anvendelse af BAT**

Ved fastlæggelse af grænseværdier for fosfor, skal der som for ammoniak, findes et passende balancepunkt mellem de forskellige miljøpåvirkninger og de dertil svarende omkostninger.

Med udgangspunkt i MST's udmeldinger har kommunen baseret fastlæggelse af grænseværdien for fosfor ud fra optimering af fosforudnyttelsen hos grisene, da denne teknik vurderes at være omkostningsneutral. Niveauet kan opnås med en kombination af fasefodring, brug af mikrobielt fytase, brug af mineralske

fosforkilder med høj fosfortilgængelighed og valg af basisfodermidler med lavt indhold af fosfor.

Fastlæggelse af grænseværdien for fosfor er gennemført, som det fremgår af nedenstående.

Med udgangspunkt i de nyeste udmeldinger fra MST har kommune lavet en vurdering af hvilke niveau af kg P pr. DE, som det vil være proportionelt for de forskellige dyregrupper at overholde.

Grænseværdi jf. MST's vejledning  
Kommunen har vurderet, at det vil være proportionelt at overholde de fra MST udmeldte grænseværdier.

Tabel 11: BAT grænseværdier for fosfor

Staldsystem	BAT-krav, kg P ab lager pr. DE		
	Årssøer	Smågrise	Slagtesvin(polte)
Gyllebaserede systemer uden dybstrøelse	23,9		
Drænet gulv / delvis fast gulv		29,2	22,3

I den ansøgte drift bliver grænseværdien for den maksimale mængde fosfor i husdyrgødning på:

Tabel: 12: Beregnet grænseværdi for fosfor

	Antal DE	Grænseværdi – BAT kg fosfor ab lager pr. DE	Grænseværdi – BAT-niveau kg fosfor ab lager
Årssøer	361,77	23,9	8.646
Smågrise	22,12	29,2	646
Slagtesvin	8,91	22,3	199

Samlet krav til overholdelse af grænseværdi for fosfor er på i alt = 9.491 kg fosfor ab lager.

Det er vurderet proportionalt, at stille krav om overholdelse af en grænseværdi for fosfor på 9.491 kg P ab lager, svarende til 24,2 kg P/DE.

I ansøgt drift er der beregnet en samlet mængde fosfor i husdyrgødningen på 8.707 kg P ab lager, svarende til 22,2 kg P/DE jf. husdyrgodkendelse.dk, skema nr. 99.460, version 1.

Guldborgsund Kommune vurderer, at den ansøgte produktion lever op til den fastlagte grænseværdi for fosfor i relation til overholdelse af BAT.

*Kommunens vurdering*

*Samlet set vurderer kommunen, at ansøger har truffet de nødvendige foranstaltninger til at forebygge og begrænse fosforudledningen fra husdyrholdet,*

*og at der er indført BAT i det omfang, det er proportionelt i det konkrete tilfælde. Brugen af fasefodring og tilsætning af fytase er fastholdt i vilkår.*

### **3.6.3 Forbrug af vand og energi**

Anvendelse af ressourcerne vand og energi skal indgå som en integreret del af opfyldelse af princippet om BAT. Forbruget af vand og energi afhænger dog betydeligt af den enkelte ejendom og driftsmæssige forhold på denne. Der er derfor ikke fastlagt egentlige grænseværdier for disse parametre fra MST's side. Forbruget kan desuden afhænge betydeligt af, hvilke teknologiske løsninger der anvendes til begrænsning af andre forureningsparametre.

Jf. BREF-dokumentet er det BAT at anvende lavenergibelysning, optimere udformningen af ventilationssystemet, gennemføre eftersyn og rengøring af ventilatorer, temperaturstyring i stalde, der sikrer temperaturkontrol og minimumsventilation i perioder, hvor der ikke er behov for ret stor ventilation. I forhold til vandforbruget er det ifølge BREF-dokumentet BAT at rengøre stalde og inventar med højtryksrensning efter hver produktionscyklus, at foretage kalibrering af drikkevandsanlæg for at undgå spild, at registrere vandforbrug, at finde og reparere evt. lækager, samt at benytte drikkenipler over trug.

Ansøger har beskrevet, at der anvendes følgende foranstaltninger til begrænsning af energi- og vandforbruget:

#### **Belysning**

- Der anvendes for så vidt muligt energisparepære/lavenergi belysning i stalden.
- Lyset vil være tændt efter behov, når der arbejdes i staldene.
- Staldbelysningen rengøres jævnligt, så nytteværdien af belysningen er optimal.

#### **Ventilation**

- Der er etableret temperaturstyret ventilation, som kun kører med den styrke der er nødvendigt.
- Ventilatorerne rengøres jævnligt.
- I den nye stald og ved løbende reparation af ventilationsanlægget i de eksisterende stalde opsættes motorer, der er energibesparende.

#### **Vandbesparende foranstaltninger**

- Der foretages højtryksvask af stalde.
- Stalde sættes i blød inden vask.
- Drikkevandsnipler placeres over fodertrug, så spild undgås.
- Staldanlægget vil blive gennemgået jævnligt, så utætte rør og drikkeventiler vil blive udskiftet, så snart det opdages.

#### *Kommunens vurdering*

*Kommunen vurderer med udgangspunkt i BREF-dokument, at det anvendes BAT inden for dette område. Anvendelse af BAT gennemføres via optimering af energieffektiviteten ved at installationer løbende kontrolleres og vedligeholdes, og at spild mindskes mest muligt. Samtidig vurderes det som BAT, at der gennemføres registreringer af forbruget, og at defekter identificeres og udbedres. Yderligere er det BAT, at der ved udvælgelse af udstyr er fokus på besparende egenskaber.*

### 3.6.4 Management

Management skal indgå som en integreret del af opfyldelse af princippet om BAT. Management handler i høj grad om de elementer, som er en naturlig del af driftslederens tilrettelæggelse af driften af husdyrbruget, og er derfor en meget vigtig del af BAT.

Jf. MST's vejledning og BREF-dokumentet kan det betragtes som BAT, at registrere forbruget af energi og næringsstoffer i produktionen, herunder fastlægge mål for husdyrholdets næringsbehov i forhold til forventet tilvækst, udarbejde foderplaner, der sikrer en optimal udnyttelse af foderets næringsstoffer og følge foderforbruget løbende. Disse elementer indgår i dansk husdyrproduktion gennem fastlæggelse af retningsgivende normer for husdyrholdets næringsbehov. Tilsvarende kan det betragtes som BAT, at søge at opnå størst mulig udnyttelse af næringsstofferne i både husdyrgødning og handelsgødning gennem gødningsplanlægning og gødningsregnskaber - elementer som allerede er implementeret i dansk lovgivning.

Endvidere betragtes det som BAT at sikre, at ansatte har den nødvendige uddannelse, samt at der forefindes beredskabsplaner på husdyrbruget, der sikrer hensigtsmæssig adfærd ved uforudsete hændelser.

Ansøger har beskrevet, at der anvendes følgende foranstaltninger i relation til management:

#### *Medarbejdere*

- Bedriftens medarbejdere vil blive uddannet løbende gennem kurser, efteruddannelse.
- Medarbejdere vil blive orienteret om ejendommens miljøgodkendelse og være bekendt med vilkårene i miljøgodkendelsen.
- Alle medarbejdere er instrueret i forsvarlig håndtering af forurenende stoffer herunder gylle, kemikalier og brændstof.

#### *Beredskabsplan*

- Der er udarbejdet udkast til en beredskabsplan, hvor forholdsreglerne i forbindelse med uheld med gylle, diesel, kemikalier eller brand er beskrevet.
- Medarbejderne er orienteret om indhold i beredskabsplanen, der ajourføres årligt eller når vigtige telefonnumre ændres.

#### *Tilsyn*

- Der foretages daglige tilsyn af bedriften og løbende vedligeholdelse af anlægget.
- Rengøring i og omkring ejendommen foretages jævnlig.
- Døde dyr fjernes dagligt fra staldene og placeres i container eller under kadaverkapsel, så der ikke opstår uhygiejniske forhold.
- Affald bortskaffes, så vidt muligt til genbrug.
- Vand- og energiforbrug opgøres årligt i forbindelse med regnskabet.

#### *Godt landmandskab*

- Bedriften drives efter retningslinjerne i "Godt landmandskab".

#### *Dyrevelfærd*

- Medicinforbruget søges minimeret ved systematisk sundhedsrådgivning med dyrlæge og der er 4 – 6 årlige besøg af dyrlægen, hvor besætningens generelle sundhed vurderes og hvor det enkelte dyr behandles efter behov. Herudover er der diverse rådgivningsbesøg.

Der er stillet vilkår om, at bedriften skal drives som oplyst i ansøgningsmaterialet, hvorved de ovenstående hensigtserklæringer er bindende for ansøger. Derudover er der stillet en række vilkår, som allerede er omtalt i de foregående afsnit, som er med til at fastholde godt landmandskab. Det drejer sig om vilkår om renholdelse, vedligeholdelse, oplysning til medarbejderne m.m. Derudover kommer vilkår om altid at overveje BAT ved investeringer i teknologi, maskiner, inventar m.m.

#### *Kommunens vurdering*

*Guldborgsund Kommune vurderer, at bedriften med de angivne forhold omkring staldindretning, foder, opbevaring/behandling/udbringning af husdyrgødning, forbrug af vand og energi, samt efterlevelse af stillede vilkår, lever op til BAT-niveauet inden for området management.*

### **3.6.5 Støj og lugt**

Forhold omkring gener i relation til støj og lugt, og anvendelse af BAT skal vurderes med udgangspunkt i lokale forhold, og der er ikke fastsat branchespecifikke grænseværdier for disse parametre.

De lokale forhold er vurderet i tidligere afsnit af denne godkendelse, og det er af kommunen vurderet, at alle gældende krav jf. Husdyrloven og tilhørende bekendtgørelse af overholdt.

#### *Kommunens vurdering*

*På baggrund af ovenstående vurderer Guldborgsund Kommune, at der er anvendt BAT i relation til disse parametre på bedriften.*

### **3.6.6 Opbevaring af gødning**

Jævnfør BREF er det BAT at opbevare gylle i en stabil beholder, der kan modstå mekaniske, termiske og kemiske påvirkninger. Beholderens bund og vægge skal være tætte og korrosionsbeskyttede. Beholderne skal tømmes jævnligt af hensyn til eftersyn og vedligeholdelse – normalt 1 gang årligt, og der bør kun omrøres i gyllen umiddelbart før tømning af beholderen. Endvidere er det BAT at overdække beholderen med fast låg eller med et naturligt flydelag, der er etableret med snittet halm eller tilsvarende.

De danske byggeblade for gyllebeholdere sikrer beholderens stabilitet, tæthed og styrke. Endvidere sikrer de danske krav om beholderholderkontrol, at der er jævnligt tilsyn med beholderens tilstand. Der er endvidere lovkrav om overdækning enten med flydelag eller telt/låg.

De eksisterende beholdere vil følge de generelle regler for flydelag og logbog over flydelaget. I godkendelsen er der sat krav om, at omrøring begrænses mest muligt.



#### *Kommunens vurdering*

*Guldborgsund Kommune vurderer, at der med de tidligere omtalte vilkår til indretning og drift af gyllebeholdere er sikret, at opbevaringen af gødningen lever op til BAT-kravene.*

### **3.6.7 Samlet vurdering af BAT**

Med udgangspunkt i de gennemførte beregninger og vurderinger er det Guldborgsund Kommunes konklusion, at bedriften vil blive drevet i overensstemmelse med princippet om BAT. Samtidig vurderer Guldborgsund Kommune, at de stillede vilkår tager hensyn til de tekniske muligheder og proportionalitetsprincippet. Ved den samlede vurdering er der så vidt muligt vurderet på eventuelle vekselvirkninger mellem forureningsparametre.

Kommunen har vurderet, at det vil være proportionelt at leve op til en maksimal ammoniakemission fra stald og lager svarende til 4.654 kg NH<sub>3</sub>-N. For fosfor er der ligeledes vurderet et proportionelt fosforniveau på 9.481 kg P svarende til ca. 24,2 kg P ab lager/DE.

Derudover er det stillet et generelt vilkår om, at tænke renere teknologi og BAT ind ved køb af ny teknologi, maskiner og inventar mm. samt ved optimering af produktionen, herunder mindre forurenende råvarer, processer og andet.

## 3.7 ALTERNATIVE LØSNINGER OG 0-ALTERNATIV

### **3.7.1 Alternative løsninger**

Udviklinger går i retning af at der bliver færre landbrug i Danmark, og de landbrug der er, bliver større. Hvis landmanden ikke følger udviklingen er der stilstand, og dette betyder for en virksomhed, at den viger pladsen for andre og større virksomheder, som følger udviklingen.

Ansøger har oplyst i relation til alternative løsninger:

Det forventes, at det ansøgte projekt er fremtidssikret og at det vil give gode arbejdsforhold for ejer og medarbejdere. Det vil give en god dyrevelfærd på ejendommen.

Det vurderes, at den valgte placering til den nye stald er den mest optimale placering på ejendommen i forhold til udnyttelsen af byggefeltet, hensyn til naboer, naturområder, logistik, ressource forbrug, smittebeskyttelse mv.

Det er ikke muligt at placere stalden andre steder, da dette vil give uhensigtsmæssigheder i forhold til foder, levering af afhentning af dyr og generel logistik på ejendommen.

### **3.7.2 0-alternativ**

Et 0-scenarie på denne ejendom vil betyde, at der ikke sker en nødvendig udvikling, og at den løbende tilpasning af anlægget med udnyttelse af den bedst tilgængelige teknologi ikke vil finde sted. Samtidig vil den nødvendige økonomi til opretholdelse af produktionen ikke være til stede og denne må afvikles.

## 3.8 DOKUMENTATION

Dokumentationen for egenkontrollen skal have en sådan form, at den tydeligt viser, at vilkårene i miljøgodkendelsen er overholdt.

I vilkårene er der stillet krav om dokumentation for følgende forhold:

- Besætningens størrelse.
- Brug af fytase.
- Opgørelse over foderforbrug.
- Korrekt bortskaffelse af farligt affald.
- Energiforbruget til og køleydelsen af gyllekølingsanlægget
- Service af gyllekølingsanlægget, staldventilation og andre mekaniske anlæg (mølleri, foderanlæg mm.).
- Det årlige forbrug af el, vand og diesel, med forklaring på evt. udsving m.m.
- Driftsuheld og andre væsentlige uregelmæssigheder i driften.

Dokumentation for overholdelse af vilkårene skal opbevares i mindst 5 år. Guldborgsund Kommune skal ved tilsyn og kontrol have adgang til den nævnte dokumentation.

Alle vilkår er stillet for at sikre, at forudsætningerne for miljøgodkendelsen overholdes, samt frivillige tiltag gennemføres. Dette vurderes nødvendigt, da det danner grundlag for vurdering af, at den ansøgte produktion ikke vil få væsentlig indflydelse på miljøet eller omkringboende.

#### *Kommunens vurdering*

*Guldborgsund Kommune vurderer, at gennemførelse af den beskrevne egenkontrol og overholdelse af de stillede vilkår i øvrigt vil medføre, at der løbende holdes øje med, at de givne forudsætninger for miljøgodkendelsen overholdes, og at det er dokumenteret, således at kommunen ved tilsyn eller på efterspørgsel kan kontrollere dette.*

#### **3.8.1 Beredskabsplan**

Der er indsat vilkår om, at der skal forefindes en beredskabsplan på ejendommen. Beredskabsplanen skal opbevares således, at der er let adgang til den, samt at alle ansatte er bekendt med dens placering og indhold. Derudover er der sat vilkår om, at planen jævnligt (min. 1 gang årligt) gennemgås og justeres, hvis der er sket ændringer. En beredskabsplan er ikke et decideret lovkrav, men det foreslås i Miljøstyrelsens vejledning til husdyrloven, og Guldborgsund Kommune har vurderet, at det kan være en god ide at kræve udarbejdelse af en beredskabsplan i forbindelse med miljøgodkendelsen. I den forbindelse skal det pointeres, at der ikke forventes et stort værk, men blot en kort oversigt, som viser, at landmanden har gennemtænkt de mest sandsynlige former for uheld og hvordan der bør reageres i de forskellige scenarier. Udarbejdelsen af beredskabsplanen skal også være med til at gøre det helt klart, at Guldborgsund Kommune ALTID skal orienteres om forureninger og have mulighed for at vurdere, om der skal træffes forholdsregler for at sikre miljø mod yderligere skader som følge af forureningen.

Et væsentligt punkt i beredskabsplanen er således listen over hvem, der skal alarmes, hvornår og hvordan. Et andet væsentligt punkt er et oversigtskort, der viser placering af olietanke, kemikalieoplag, evt. gasflasker/trykbeholder og afløbsforhold. Oversigtskortet skal hænge udendørs, gerne flere steder på bedriften til orientering for Lolland-Falster Brandvæsen. Kortet skal sikre, at Brandvæsenet kan træffe de rigtige beslutninger om evt. nedkøling af trykflasker, afspærring af kloakker, advarsel om giftig røg m.m., selv hvis der ikke er stedkendt personale på bedriften.

Der er med fremsendelse af ansøgning sendt udkast til bedriftens beredskabsplan. Guldborgsund Kommune vurderer, at udkast til beredskabsplan indeholder de elementer den skal. Beredskabsplanen skal udfyldes med de manglende relevante oplysninger og placeres som nævnt ovenstående.

#### *Kommunens vurdering*

*Guldborgsund Kommune vurderer, at ved korrekt brug og opdatering af beredskabsplanen, vil der i tilfælde af uheld eller lign. på bedriften være muligt at reducere eventuelle konsekvenser heraf.*

### 3.9 HUSDYRBRUGETS OPHØR

I forbindelse med nedlukning af produktionen er der stillet vilkår om, at der skal fremsendes en nedlukningsplan til kommunen. Planen skal indsendes til Guldborgsund Kommune maks. 1 mdr. efter der er truffet beslutning om nedlukning.

Som ved vilkåret om beredskabsplan er der ikke krav om en stor plan, men nærmere en kort orientering til Guldborgsund Kommune. Orienteringen skal indeholde oplysning om:

- hvornår dyreholdet ophører,
- om staldene rengøres og tages ud af brug, eller om de udlejes
- hvad der skal ske med den sidste husdyrgødning,
- om gødningsopbevaringsanlæggene efterfølgende skal udlejes eller om brugen helt ophører – det sidste er specielt relevant for beholdere omfattet af beholderkontrol eller omfattet af krav om fjernelse ved endt brug,
- om driften af jorden fortsætter, eller om jorden bortforpagtes osv.

#### *Kommunens vurdering*

*Guldborgsund Kommune vurderer, at de nævnte tiltag i forbindelse med ophør af produktionen er tilstrækkelige til at undgå forureningsfare og til at sikre, at ejendommen ikke vil blive et attraktivt levested for eksempelvis rotter.*

### 3.10 HØRINGER

Ansøgningen blev offentliggjort den 18. juli 2017. Der er ikke indkommet henvendelser om ansøgningsmaterialet eller anmodning om at se udkast til miljøgodkendelse.

#### Udkast i høring

Udkastet til miljøgodkendelse er sendt i forhøring hos ansøger og ansøgers konsulent. Derudover har det været sendt i høring hos ansøger, ansøgers konsulent og naboer i 6 uger, med høringsfrist d. 12. oktober 2017.

Omfanget af høringsparter i området omkring ejendommen er udvalgt på baggrund af en beregnet konsekvensafstand på 679 meter.

Der er ikke gennemført høring af samtlige ejere af ejendomme, der matrikulært grænser op til ejendommen Egehøjvej 8, ud over de ovenfor nævnte, da dette er vurderet at underordnet betydning. Nabohøringen har ikke givet anledning til bemærkninger.

## 4 SAMLET VURDERING OG KONKLUSION

I henhold til de beregninger, der gennemføres i det elektroniske ansøgningsystem, kan produktionsudvidelsen gennemføres uden at overskride de beskyttelsesniveauer, der er udstukket i lovgivningen. Efter Guldborgsund Kommunes vurdering vil den ansøgte udvidelse af dyreholdet heller ikke give anledning til væsentligt gener for naboerne, hverken hvad angår transport, støj, fluer eller det samlede visuelle indtryk af husdyrbruget. Ved overholdelse af de vilkår miljøgodkendelsen er betinget af, er det endvidere Guldborgsund Kommunes vurdering, at plante- og dyreliv i området, ikke vil blive påvirket i negativ retning.

Guldborgsund kommune har vurderet, at beskyttede naturområder med tilhørende plante- og dyrearter, ikke vil blive væsentligt påvirket, som følge af udvidelsen af dyreholdet.

Samlet er det Guldborgsund Kommunes vurdering, at der kan meddeles miljøgodkendelse til den ansøgte udvidelse af husdyrbruget, uden at det medfører væsentlige virkninger på miljøet. Ved overholdelse af vilkår i godkendelsen, har ansøger truffet de nødvendige foranstaltninger til at forebygge og begrænse forureningen ved anvendelse af den bedste tilgængelige teknik. Samtidig kan husdyrbruget drives på stedet uden at påvirke omgivelserne på en måde, der er uforenelig med hensynet til omgivelserne. Guldborgsund Kommune vurderer, at indretning og drift af husdyrbruget kan ske i overensstemmelse med gældende regler og uden væsentlig påvirkning af miljøet, som er defineret i husdyrloven, herunder at projektet ikke skader bevaringsstatus for Natura 2000-områder eller yngle- og levesteder for arter optaget på Habitatdirektivets bilag IV. Endelig er det Guldborgsund Kommunes vurdering, at der jf. oplysningerne i ansøgningsmaterialet er tænkt BAT ind i bedriftens indretning og drift i det omfang, at BAT ikke strider mod proportionalitetsprincippet.

Der er gjort opmærksom på, at det er ansøgers eget ansvar at indhente relevante dispensationer og tilladelser efter anden lovgivning, hvis dette er påkrævet.

## 5 BILAG

Bilag 1:	Situationsplan
Bilag 2:	Udtalelse vedr. vand
Bilag 3:	Naturvurdering
Bilag 4:	Gyllekøling

# Bilag 1: Situationsplan



Egehøjvej 8, 4894 Øster Ulselv

# Bilag 2

## Udtalelse til udvidelse af svinebedriften på Egehøjvej 8, 4894 Øster Ulslev

Det vurderes, at udvidelsen i svinebedriften på Egehøjvej 8, 4894 Øster Ulslev i sig selv ikke har betydning for vandværksdriften. Udvidelsen sker fra et nuværende forbrug på ca. 6.000 m<sup>3</sup>/år til ca. 9.500 m<sup>3</sup>/år, dvs. ca. 3.500 m<sup>3</sup>/år ekstra. Vandværket har p.t. rigelig ekstracapacitet til denne udvidelse. Der er dog søgt om andre udvidelse af landbrugsbedrifter med dyrehold f.eks. Øllebøllevej 3A. Her er der tale om en meget stor kommende indvinding på ca. 50.000 m<sup>3</sup>/år. Udtalelsen til denne var en anbefaling til at der skulle tages kontakt til vandværket.

Vandværket indvinder samtidig fra en forekomst (2 forekomster) der er overudnyttet, og det vides endnu ikke om der kommer restriktioner i forbindelse med den endelige vedtagelse af vandplanerne. Det skal nævnes at vand til kvæg og andet landbrug har laveste prioritet i forhold til både natur og drikkevand til mennesker. Det kan derfor ikke udelukkes, at der på sigt ikke må indvindes vand til forsyning af lave prioriteter, og en eventuel tilladelse gives for en kort årrække. Indvindingen i den ene forekomst har også negativ indflydelse på vandføring i vandløb.

### Baggrund for udtalelse

Udtalelsen omhandler beskyttelsen af grund- og drikkevand, samt en øget vandindvinding. Derfor opdeles udtalelsen i 3 punkter;

- Forureningsrisiko vandværk
- Forureningsrisiko grundvand
- Øget vandindvinding

### **Forureningsrisiko vandværk**

Udvidelsen ligger ca. 1.700 m fra nærmeste vandværk (Øster Ulslev Vandværk), hvorfor der ikke er problemer med emission fra stald mv. og vandværkets luftindtag. Der er derfor ingen bemærkninger til placeringen af kvægbedriften over for beskyttelsen af selve vandværket.

### **Forureningsrisiko grundvand**

Afstandskrav mellem stald og gylletank til nærmeste drikkevandsboring er langt større end kravværdien på 50 m. Retmæssig udbringning af husdyrgødning regnes ikke som en grundvandstrussel. Der er derfor ikke noget at bemærke til beskyttelsen af grundvandet. Gylle der udbringes inden for nitratfølsomme områder skal dog altid vurderes.

### **Øget vandindvinding**

Øgningen i vandforbruget på ca. 3.500 m<sup>3</sup>/år er af mindre betydning for vandværket, idet der er både kapacitet på vandværket til at forsyne den ekstra vandmængde. Der er dog tidligere søgt om en meget stor udvidelse på Øllebøllevej 3A hvor udvidelsen er ca. 47.300 m<sup>3</sup>/år hvilket svare til en fordobling af vandværkets nuværende indvinding. Vandværkerne på det sydlige Lolland er samtidig i gang med et større

samarbejde idet flere vandværker har problemer med kalium. Der er derfor behov for at vandværkerne hjælper hinanden. Disse udvidelser skal indgå i disse overvejelser.

#### *Øster Ulslev Vandværk*

Ejendommen Egehøjvej 8 forsynes fra Øster Ulslev Vandværk. Vandværket har en indvindingsret på 55.000 m<sup>3</sup>/år, hvilket er det samme som der pt. indvindes, så der er ikke plads i vandværkets nuværende indvindingsstilladelse til at øge udpumpningen inden for den eksisterende indvindingsmængde. Indvindingsmængden kan dog administrativt laves om, hvis vandværket er dimensioneret til at kunne indvinde og udpumpe den større mængde. Det øgede forbrug vil give en udvidelse til næste det dobbelte (medregnet Øllebøllevvej 3A).

I kommunens vandforsyningsplan er vandværkernes indvindings, behandlings og udpumpningskapacitet vurderet. Ifølge denne er der pt. en maksimal leveringskapacitet på 34 m<sup>3</sup>/time og en maksimal døgnproduktion på 413 m<sup>3</sup>/døgn. Den nuværende drift (før denne og Øllebøllevvej 3A kvægproduktion) lægger beslag på en leveringskapacitet på ca. 17 m<sup>3</sup>/time og en døgnproduktion på 199 m<sup>3</sup>/døgn.

Rent teoretisk set er der således plads til at vandværket udpumpning udvides til ca. det dobbelte, som denne og Øllebøllevvej 3A vil betyde.

Indvindingsforøgelsen er dog så stor at vandværket i fremtiden vil skulle baserer halvdelen af deres drift til Landbrugt.

#### **Vandforekomster**

Øster Ulslev Vandværk har 2 borer, som efter vandplanen ligger i 2 forskellige forekomster. I realiteten er det sandsynligvis samme magasin, men det sydlige Lolland er defineret til at have afstrømning til Østersøen (sydpå) og det nordlige Lolland er defineret til at have afstrømning til Smålandsfarvandet (nordpå). Skellet er lige ved Øster Ulslev. Den ene boring indvinder fra grundvandsforekomsten DK 2.6.2.2 Sydjylland.M. Forekomsten er overudnyttet idet der indvindes 1.573.000 m<sup>3</sup>/år og den udnyttelige ressource (35 % af grundvandsdannelsen) er sat til 404.000 m<sup>3</sup>/år, samtidig er der negativ påvirkning af overfladevandet. Den anden boring indvinder fra grundvandsforekomsten DK 2.5.2.6 Nordjylland.M. Forekomsten er overudnyttet idet der indvindes 495.000 m<sup>3</sup>/år og den udnyttelige ressource (35 % af grundvandsdannelsen) er sat til 382.000 m<sup>3</sup>/år. Der er ingen negativ påvirkning af overfladevandet.

Det ses, at den sydlige ressource er mere overudnyttet end den nordlige. Samtidig er der også negativ påvirkning af overfladevandet.

Første generation af vandplanen har ikke fastsat konsekvenser/handlinger overfor de overudnyttede grundvandsforekomster, selv om der er opgjort hvilke forekomster der er negativt påvirket, og det nævnes at indvinding ikke må forårsage negativ påvirkning af overfladevand. Handlinger forventes først i den næste generation af vandplaner som forventes i 2015/16. Det vides dog at vand til landbrug har lavere prioritet end drikkevand og vand i miljøet. Der kan derfor i fremtiden komme restriktioner på anvendelse af vandressourcen.

Døllefjelde-Musse Vandværk indvinder ikke fra samme forekomster, så man kan ikke fratække faldet i deres indvinding, som følge af faldet i vandforbrug på Brydebjergvej 13A, fra.

Udtalelse af:

Henrik Andersen

Grundvandsafdelingen



# Bilag 3



GULDBORGSUND

## **NATURVURDERING TIL § 12 MILJØGODKENDELSE AF LANDBRUG**

**EGEHØJVEJ 8, 4894 ØSTER ULSLEV**

## INDHOLDSFORTEGNELSE

1.1	Påvirkning fra stald og lager.....	3
1.1.1	Ammoniakfølsom natur.....	3
1.1.2	Natura 2000-områder.....	7
1.1.3	Bilag IV-arter og andre sjældne og/eller beskyttelseskrævende arter.....	9

## 1.1 PÅVIRKNING FRA STALD OG LAGER

### 1.1.1 Ammoniakfølsom natur

Ammoniakfølsom natur er jf. husdyrlovens § 7 opdelt i tre kategorier.

#### **Kategori 1-natur**

Denne kategori omfatter de ammoniakfølsomme Natura 2000-naturtyper, som indgår i udpegningsgrundlaget for området og er kortlagte af Naturstyrelsen i forbindelse med Natura 2000-planlægningen. Naturtyperne kan ses i bilag 2 i bek. om tilladelse og godkendelse mv. af husdyrbrug.

For de Natura 2000-naturtyper, som ikke er kortlagt (primært søer), skal kommunen vurdere den eventuelle påvirkning. Ud over søer drejer det sig om Klinter eller klipper ved kysten (1230), Forstrand og begyndende klitdannelser (2110), Hvide klitter og vandremiler (2120), Kystklitter med havtorn (2160), Kystklitter med gråris (2170), Indlandsklipper af kalkfattige bjergarter (8220) og Indlandsklipper af kalkfattige bjergarter med pionerplantesamfund (8230).

Kategori 1-natur omfatter ligeledes § 3 heder og overdrev indenfor Natura 2000-områder, som ikke er nævnt ovenfor.

Det skal bemærkes, at en del ammoniakfølsomme Natura 2000-søenaturtyper endnu er ikke kortlagt og derfor ikke findes i husdyrgodkendelse.dk eller [www.arealinformation.dk](http://www.arealinformation.dk). Derfor kræver det først en konkret besigtigelse for at bestemme søernes naturtype.

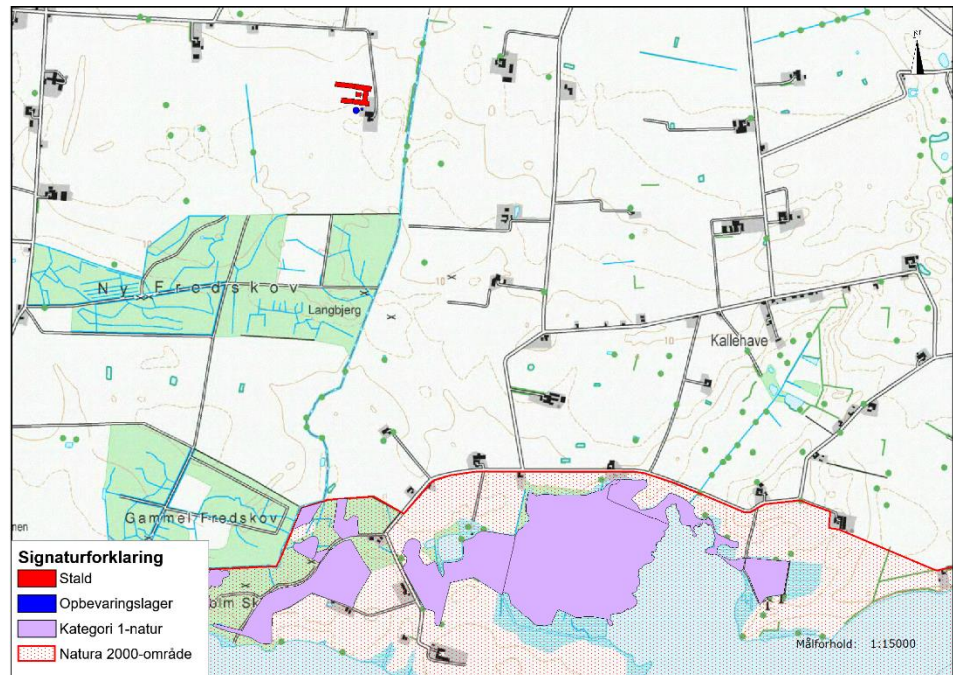
For kategori 1-natur gælder at den totale ammoniaktilførsel på naturområdet ikke må overskride følgende beskyttelsesniveau:

- 0,2 kg N/ha ved mere end 2 husdyrbrug (mere end 1 ejendom udover ansøger)
- 0,4 kg N/ha ved 2 husdyrbrug (ansøger samt 1 ejendom)
- 0,7 kg N/ha ved 1 husdyrbrug (ansøger)

Antallet af husdyrbrug ud over det ansøgte opgøres på følgende måde (kumulationsmodel):

- antal husdyrbrug over 15 DE indenfor 200 meter +
- antal husdyrbrug over 45 DE indenfor 200-300 meter +
- antal husdyrbrug over 75 DE indenfor 300-500 meter +
- antal husdyrbrug over 150 DE indenfor 500-1000 meter +
- antal husdyrbrug over 500 DE, som påvirker med over 0,3 kg N/ha udover de 1000 meter.

Nærmeste kategori 1-natur er beliggende i Natura 2000-område 173 Smålandsfarvandet og Guldborgsund med kyster ca. 1,7-1,85 km syd for Egehøjvej 8. Kategori 1-naturen udgøres henholdsvis af habitatnaturtypen 9130 Bøg på muld og habitatnaturtypen 7230 Riggær, se kort 1. Den totale ammoniakbelastning fra den ansøgte produktion er beregnet til 0,1 kg N/ha i begge habitatnaturtyper.



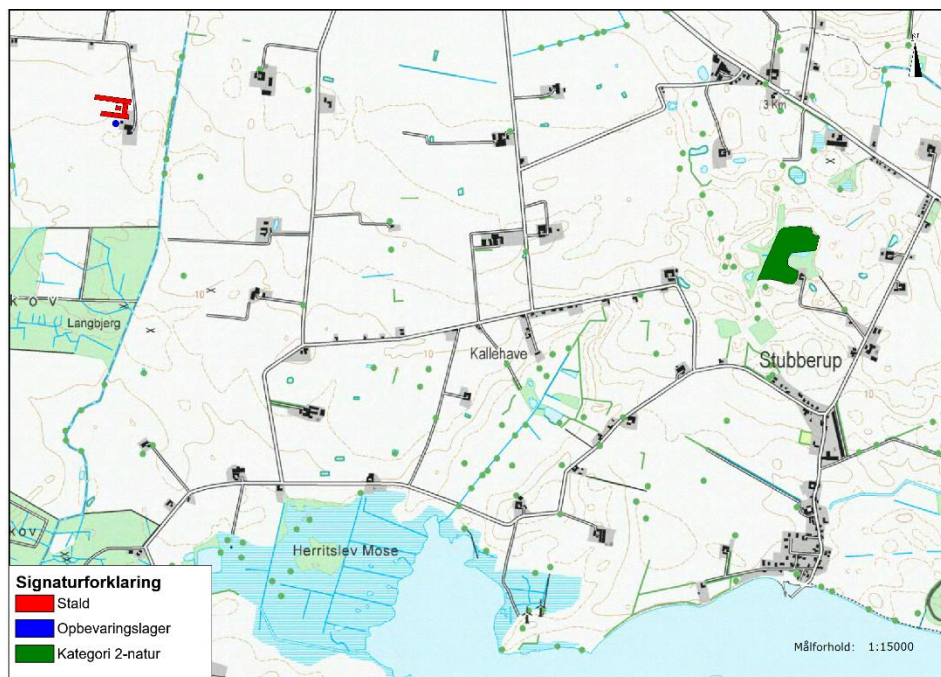
Kort 1. Beliggenheden af stald og lager i forhold til Natura 2000-område og arealer med kategori 1-natur.

### Kategori 2-natur

Kategori 2-natur omfatter højmoser, lobeliesøer samt heder større end 10 ha, som er omfattet af naturbeskyttelseslovens § 3, og overdrev større end 2,5 ha, som er omfattet af naturbeskyttelseslovens § 3, og som er beliggende udenfor Natura 2000-områder.

For denne kategori gælder, at den totale ammoniaktilførsel på naturområdet ikke må overskride 1,0 kg N/ha.

Det nærmeste kategori 2-naturområde er Stubberup mose, der er en mindre højmose, som ligger ca. 2,9 km øst for Egehøjvej 8, se kort 2. Den totale ammoniakbelastning fra den ansøgte produktion er beregnet til 0,1 kg N/ha i naturområdet.



Kort 2. Beliggenheden af kategori 2-natur i forhold til stald og lager på Egehøjvej 8.

### Kategori 3-natur

For kategori 3-natur gælder, at kommunen konkret skal vurdere følgende beskyttede, ammoniakfølsomme naturtyper uden for Natura 2000-områder, som ikke er omfattet af kategori 1 og 2: Heder, moser og overdrev, som er beskyttet efter naturbeskyttelseslovens § 3, og ammoniakfølsomme skove.

Skov defineres som arealer, der er større end ½ ha og mere end 20 meter brede, og som er bevokset med træer, der danner eller inden for et rimeligt tidsrum vil danne en sluttet skov af højstammede træer, jf. skovlovens definition af skov.

En skov betegnes som ammoniakfølsom, når:

- 1) der har været skov på arealet i lang tid (i størrelsesorden mere end ca. 200 år), så der er tale om gammel "skovjordbund",
- 2) skoven er groet frem af sig selv på et naturareal, fx tidligere hede, mose eller overdrev, så jordbunden ikke har været dyrket mark inden for en periode svarende til perioden for gammel "skovjordbund", eller
- 3) der i skoven er forekomst af naturskovindikerende eller gammelskovsarter, som er medtaget på listen over arter, der er brugt ved prioritering af naturmæssigt særligt værdifulde skove omfattet af skovlovens § 25.

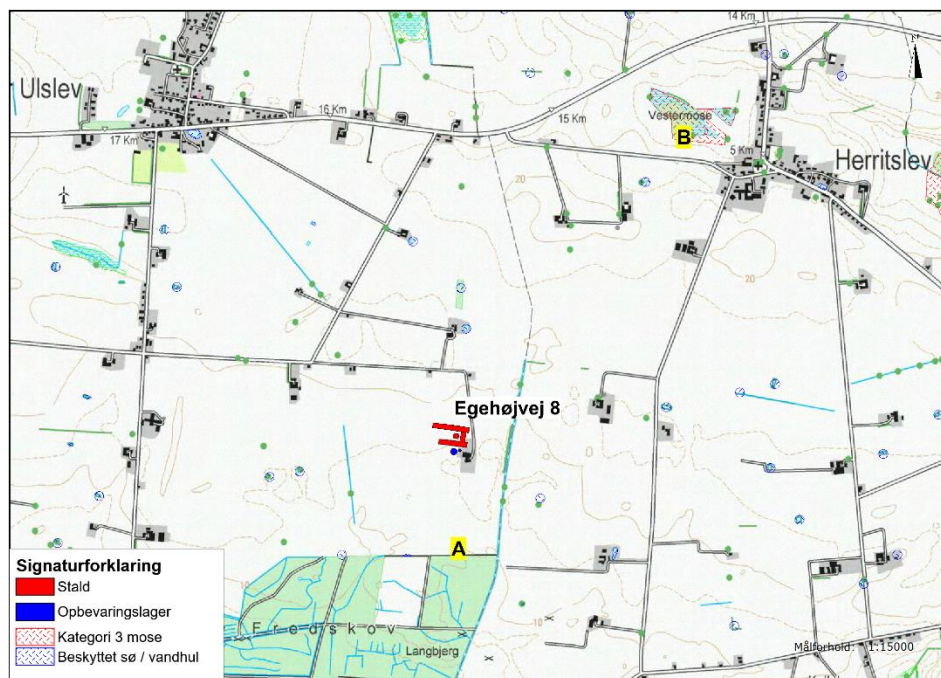
Naturtypernes tålegrænse overfor kvælstof fremgår af tabel 1.

Tabel 1. Naturtypernes tålegrænse for kvælstof. Kilde "Ammoniakmanualens " bilag 3.

Naturtype	Tålegrænse, kg N/ha
Overdrev	10-25 (sure overdrev 10-20; kalkholdige overdrev 15-25)
Hede	10-25 (tør hede 10-20; våd hede 15-25)
Mose og kær	5-25 (højmoser 5-10; hængesæk og tørvelavninger 10-15; fattigkær og hedemoser 10-20; kalkrige moser, væld og rigkær 15-25)

Baggrundsbelastningen med kvælstof er 13,7 kg N/ha i området, hvor Egehøjvej 8 ligger jf. "National – Kvælstoftotal afsætning" på Danmarks Miljøportal.

I området omkring stald og lager ved Egehøjvej 8 ligger en mose og en skov, som er omfattet af kategori 3, se kort 3 og tabel 2. Merbelastningen af kvælstof fra Egehøjvej 8 er beregnet på kategori 3-naturen i det elektroniske ansøgningsystem.



Kort 3. Beliggenheden af stald og lager i forhold til nærmeste kategori 3-natur.

Tabel 2. Oversigt over kategori 3-natur ved Egehøjvej 8.

Lokalitet	Naturtype	Sårbare arter / natur	Beregnet merbelastning
A. Ny Fredskov	Skov	-	0,2 kg N/ha
B. Vestermose	Mose	-	0,1 kg N/ha

Vestermose (punkt B) ligger ca. 1,6 km nordøst for Egehøjvej 8. Mosen ligger i lavning omgivet af ager og mod øst af græsnings-/høsløsearealer. Mosen er varieret med ellesump, star-sump, vanddækkede områder og partier med rigkær.

Nærmeste skov, som vurderes at være ammoniakfølsom ud fra, at der har været skov på arealet i lang tid, er Ny Fredskov (punkt A), som ligger ca. 460 m syd for Egehøjvej 8. Skoven er fredskov og fremgår af de høje målebordsblade fra perioden 1862-1899 som skov. Skoven består af blanding af løv- og nåletræer.

#### Beskyttet natur, der ikke er kategori-natur.

Ferske enge, strandenge og næringsrige søer/vandhuller er naturtyper omfattet af naturbeskyttelseslovens § 3, men som ikke er kategori-natur. De nærmeste § 3-naturtyper er nogle næringsrige vandhuller, der ligger rundt omkring stald og lager i en afstand af 390 – 870 m. De kan ses på kort 3, hvor de er angivet med blå signatur. Merbelastningen fra den ansøgte produktion er beregnet til mindre end 1 kg N/ha i vandhullerne. Det vurderes derfor, at den ansøgte produktion ikke vil medføre tilstandsændringer i nærliggende § 3-naturtyper, og at husdyrbruget kan drives på stedet uden at påvirke omgivelserne på en måde, som er uforenelig med hensynet til omgivelserne, jf. husdyrlovens § 19 stk. 1 nr. 2.

#### *Kommunens vurdering*

##### Kategori 1- og 2-natur

Da totalbelastningen på nærmeste kategori 1- og 2-natur er på 0,1 kg N/ha, vurderer kommunen, at projektet på Egehøjvej 8 ikke påvirker disse naturtyper, og at kravet til disse naturtyper er overholdt.

Endvidere kan det ikke på et konkret eksperimentelt videnskabeligt grundlag dokumenteres, at ammoniakpåvirkningen fra husdyrbruget vil medføre en påviselig biologisk ændring af naturområdet.

##### Kategori 3-natur

Ændringen af produktionen på Egehøjvej 8 må ikke medføre, at tilstanden i kategori 3-naturtyperne påvirkes negativt. Dette kan undersøges ved at sammenholde naturtypernes tålegrænse for kvælstof med den beregnede merbelastning med kvælstof fra det ansøgte dyrehold.

Da merbelastningen med kvælstof i den nærmeste kategori 3-natur er beregnet til mindre end 1,0 kg N/ha, vurderes det, at der ikke sker en tilstandsændring i disse naturområder. Det vurderes derfor, at der ikke skal stilles vilkår i forhold til disse naturområder.

#### **1.1.2 Natura 2000-områder**

Natura 2000-områder udgøres af habitat- og fuglebeskyttelsesområder, som til sammen danner et økologisk netværk af beskyttede naturområder gennem hele EU. I Danmark kaldes områderne også for internationale naturbeskyttelsesområder, og her indgår også ramsar-områderne. Der er 254 habitat-, 113 fuglebeskyttelses- og 27 ramsar-områder i Danmark.

Før der træffes afgørelse om tilladelse eller godkendelse efter husdyrbrugsloven, skal der foretages en vurdering af, om projektet i sig selv eller i forbindelse med andre planer og projekter kan påvirke et Natura 2000-område væsentligt, jf. habitatbekendtgørelsens § 7 stk. 1. Princippet i beskyttelsen er, at der ikke i disse områder må foretages noget, som skader de naturværdier (naturtyper og arter), som ligger til grund for deres udpegning.

Hvis projektet i sig selv eller i forbindelse med andre planer og projekter kan påvirke et Natura 2000-område væsentligt, skal der, jf. habitatbekendtgørelsens § 7 stk. 2, foretages en nærmere konsekvensvurdering af projektets virkninger på Natura 2000-området under hensyn til bevaringsmålsætningen for det pågældende område. Den fælles målsætning for de udpegede områder er, at de naturtyper og arter, som et område er udpeget for at beskytte, skal have en gunstig bevaringsstatus.

Nærmeste Natura 2000-område i forhold til stald og lager på Egehøjvej 8 er område nr. 173 Smålandsfarvandet og Guldborgsund med kyster. På dette sted består området af fuglebeskyttelsesområde nr. 83 Kyststrækningen ved Hyllekrog-Rødsand samt habitatområde nr. 152 Smålandfarvandet nord for Lolland, Guldborgsund, Bøtø Nor og Hyllekrog-Rødsand. Afstanden fra stald og lager er ca. 1,7 km til Natura 2000-området, se kort 1.

Natura 2000-området består overvejende af et marint areal. Landarealet udgøres af en mere eller mindre bred strimmel land langs det afgrænsede marine område. Strandenge med deres salttålende plantearter findes typisk som langstrakte bånd i kystlinjen. Bag disse, hvor kalkholdigt trykvand træder frem, optræder flere steder rigkær, og i baglandet, på moræne-

jorden, af og til kalkoverdrev (jf. basisanalysen for Natura 2000-området). Udpegningsgrundlaget fremgår af tabel 3.

Tabel 3. Udpegningsgrundlag for Habitatområde 152 og Fuglebeskyttelsesområde 83.

<b>Udpegningsgrundlag for habitatområde H152</b>		
<b>Smålandsfarvandet nord for Lolland, Guldborgsund, Bøtø Nor og Hyllekrog-Rødsand</b>		
<b>Naturtyper:</b>	Sandbanke (1110)	Næringsrig sø (3150)
	Vadeflade (1140)	Brunvandet sø (3160)
	*Lagune (1150)	Kalkoverdrev (6210)
	Bugt (1160)	*Surt overdrev (6230)
	Rev (1170)	Tidvis våd eng (6410)
	Strandvolde med enårige planter (1210)	Urtebræmme (6430)
	Strandvolde med flerårige planter (1220)	*Kildevæld (7220)
	Enårig strandengsvegetation (1310)	Rigkær (7230)
	Strandeng (1330)	Bøg på mor (9110)
	Forklit (2110)	Bøg på muld (9130)
	Hvid klit (2120)	Bøg på kalk (9150)
	*Grå/grøn klit (2130)	Ege-blandskov (9160)
	Klitlavning (2190)	*Elle- og askeskov (91E0)
	Kransnålalge sø (3140)	
		* angiver prioriteret naturtype eller art
<b>Arter:</b>	Skæv vindesnegl	Gråsæl
	*Eremit	Spættet sæl
	Bredøret flagermus	
	Damflagermus	

<b>Udpegningsgrundlag for fuglebeskyttelsesområde F83</b>		
<b>Kyststrækningen ved Hyllekrog-Rødsand</b>		
<b>Arter:</b>	Skarv (rastende)	Rørhøg
	Rørdrum	Blishøne (rastende)
	Knopsvane (rastende)	Klyde
	Sangsvane (rastende)	Spilletterne
	Sædgås (rastende)	Fjordterne
	Mørkbuget Knortegås (rastende)	Havterne
	Hvinand (rastende)	Dværgterne
	Lille Skallesluger (rastende)	Mosehornugle
	Havørn	

I Danmark findes tillige 60 naturtyper (lysåben natur, skovtyper, søer, vandløb og marine naturtyper), der er omfattet af EF-Habitatdirektivets bilag I, som beskyttede i Natura2000-områderne. Flere af disse naturtyper er særligt truede (såkaldt prioriterede), hvilket medfører et særligt ansvar for beskyttelsen.

Nærmeste forekomst af terrestriske habitatnaturtyper indenfor Natura 2000-området er habitatnaturtype 9130 Bøg på muld og 7230 Rigkær. Begge habitatnaturtyper er ammoniakfølsomme kategori 1-naturtyper. Se beskrivelse og vurdering i afsnit 1.1.1

Et husdyrbrug kan også påvirke de nærliggende havområder ved udledning af nitrat fra udbringningsarealerne. Egehøjvej 8 ligger i oplandet til havområdet Rødsand, som indgår i



Natura 2000-område 173. Ændringer i husdyrbrugloven betyder, at der 1-8-2017 indføres en generel regulering af udbringningsarealerne, og at arealerne derfor ikke skal indgå i godkendelsen af husdyrbruget. Dette medfører samtidig, at kommunen skal ophøre med at vurdere og træffe afgørelse om arealvilkår fra 2-3-2017. Der er derfor ikke foretaget vurdering af påvirkningerne fra arealerne i nærværende ansøgning på Egehøjvej 8.

#### *Kommunens vurdering*

Da totalbelastningen på nærmeste ammoniakfølsomme habitatnatur er på 0,1 kg N/ha, vurderer kommunen, at projektet på Egehøjvej 8 ikke i sig selv påvirker disse naturtyper, og at kravet til disse naturtyper er overholdt.

Det kan konkluderes, at bevaringsstatus for arter og naturtyper på udpegningsgrundlaget for Natura 2000-område 173 ikke vil blive negativt påvirket, og dermed at det ansøgte projekt hverken alene eller sammen med andre planer og projekter i området vil påvirke habitatområdet væsentligt.

Endvidere kan det konkluderes, at det udvidede dyrehold på Egehøjvej 8 beliggende udenfor Natura 2000-området *ikke* kræver, at der udarbejdes en egentlig konsekvensvurdering jfr. § 7 i Habitatbekendtgørelsen. Begrundelsen for dette er, at hverken naturtyper eller arter vil blive påvirket.

#### **1.1.3 Bilag IV-arter og andre sjældne og/eller beskyttelseskrævende arter**

I Danmark findes der 76 dyre- og plantearter, der er omfattet af EF-Habitatdirektivets bilag IV (kaldet bilag IV-arter) som særlig strengt beskyttet i det naturlige udbredelsesområde ifølge direktivets artikel 12. I Guldborgsund Kommune findes sikkert, med stor sandsynlighed eller er tidligere fundet 25 dyre- og plantearter, som er omfattet af bilag IV (Bilag 1).

Beskyttelsen indebærer bl.a. forbud mod beskadigelse eller ødelæggelse af arternes levesteder og yngle- og/eller rasteområder. Ved godkendelse af projekter skal kommunen vurdere, om projektet beskadiger eller ødelægger yngle- eller rasteområder i det naturlige udbredelsesområde for Bilag IV-arterne. Projektet kan kun godkendes, hvis der ikke sker beskadigelse eller ødelæggelse herunder gradvis forringelse af yngle- eller rasteområder jf. Habitatbekendtgørelsens § 11 og Naturbeskyttelseslovens § 29a.

Udover beskyttelseskrævende Bilag IV-arter skal ansøgningen vurderes i forhold til rødliste- og fredede arter. Af sårbare og beskyttelseskrævende arter findes i området med stor sandsynlighed bilag IV-arterne Springfrø, Stor Vandsalamander og Spidssnudet Frø. Arternes status i Guldborgsund kommune fremgår af Bilag 1.

Det følger af Miljøstyrelsens husdyrvejledning at indenfor en afstand på 300 m fra stald/lager kan depositionen af kvælstof henføres til punktkilden (stald/lager). Ved større afstande vil en påvirkning fra punktkilden (stald/lager) ikke kunne adskilles fra den diffuse forurening.

Inden for en afstand af 300 m fra stald og lager er der ingen egnede yngle- og rastesteder for padder omfattet af habitatdirektivets bilag IV, se kort 4.



Kort 4. Beliggenheden af stald og lager i forhold til potentielle yngle- og rastoområder for bilag IV-padder. Vandhuller er angivet med blå skravering. Den pink streg viser afstanden på 300 m fra stald og lager.

#### Flagermus

Der er ikke foretaget registrering af arter af flagermus. Potentielle levesteder findes i stalde, lader, træer m.m. Det forventes at omkring 5-6 flagermusarter kan findes i denne del af kommunen (Bilag 1, sidst i dokumentet med beskrivelser af bilag IV-arter).

#### Andre bilag IV-arter

Det vurderes ikke sandsynligt, at der indenfor området findes andre bilag IV-arter end de nævnte.

#### *Kommunens vurdering*

Der er ikke potentielle levesteder for bilag IV-padder inden for en radius af 300 m omkring stald og lager på Egehøjvej 3. Det vurderes derfor, at udvidelsen på ejendommen ikke vil påvirke yngle-rastesteder for bilag IV-arter.

Ved projektet sker der ikke nedrivning af bygninger, rydning af store træer eller lignende aktiviteter, der kan påvirke yngle- og rastesteder for Flagermus. Det vurderes på denne baggrund, at projektet kan gennemføres uden at beskadige eller ødelægge yngle- og rastesteder for arter af Flagermus.

**Bilag 1. Bilag IV arter i Guldborgsund Kommune, deres forekomst samt påvirkning**

<b>Art</b>	<b>Udbredelse / lokalitet</b>	<b>Er særligt sårbar overfor</b>
Brandts flagermus	Registreringerne i Guldborgsund Kommune begrænser sig til fund omkring Gedsergård Arten findes på lokaliteter i Lolland Kommune.	Aktiviteter, der kan påvirke dens levesteder. Findes i huse (og træer). Overvintrer i kældre, miner m.v.
Damflagermus	Registreret omkring den nordlige del af Guldborgsund både på Lolland og Falster.  En lille bestand, der jager i dette område.	Aktiviteter, der kan påvirke dens overvintrings- og jagtområder.  Findes i huse og hule træer nær ved større vandflader, hvor den jager.
Vandflagermus	Almindeligt forekommende i hele kommunen.	Aktiviteter, der kan påvirke dens overvintringsområder. Findes i hule træer i nærheden af jagtområderne. Overvintrer i miner, kældre, brønde m.v. Jager over vandflader.
Frynseflagermus	En lokalitet i det østlige Lolland.  Viden manglefuld.	Aktiviteter, der kan påvirke dens leve- og overvintringssteder. Findes i hule træer, knyttet til skovområder. Overvintrer i miner, kældre m.v.
Troldflagermus	Almindeligt forekommende i kommunen med undtagelse af Nordfalster.	Aktiviteter, der kan påvirke dens leve- og overvintringssteder. Findes i huse samt hule træer i ældre løvskov.
Dværgflagermus	Almindeligt forekommende i næsten hele kommunen.  Er især knyttet til løvskovsrige områder.	Aktiviteter, der kan påvirke dens leve- og overvintringssteder.  Overvintrer i bygninger og hule træer.
Pipistrelflagermus	Findes på det sydligste af Falster. En lille bestand ved Gedser.	Aktiviteter, der kan påvirke dens leve- og overvintringssteder.  Findes i huse samt hule træer.
Brunflagermus	Almindeligt forekommende i næsten hele kommunen.  Er især knyttet til gamle løvskove og parker.	Aktiviteter, der kan påvirke dens leve- og overvintringssteder.  Er knyttet til hule træer i løvskov.
Sydflagermus	Almindeligt forekommende i næsten hele kommunen.	Aktiviteter, der kan påvirke dens levesteder. Findes i bygninger. Stærkt mennesketilknyttet art.

Art	Udbredelse / lokalitet	Er særligt sårbar overfor
Bredøret flagermus	I 2002-2005 registreret ved Søholt og Hamborg Skov, Næsgård, Halskovvænge, Korselitze.	Aktiviteter, der kan påvirke dens levesteder.  Findes i bygninger, kældre m.v.
Langøret flagermus	Nordøstfalster, Sydfalster, Midt- og Nordøstlolland.	Aktiviteter, der kan påvirke dens leve- og overvintringssteder.  Findes i bygninger og hule træer.
Markfirben	Muligvis forsvundet.	Aktiviteter, der kan påvirke dens levesteder.  Findes på åbne, varme, solrige lokaliteter f.eks. vejskrånninger, stendiger, kystskrænter og lign.
Stor vandsalamander	Almindeligt forekommende i hele kommunen.	Aktiviteter, der kan påvirke dens levesteder. Udsætning af fisk. Findes i lysåbne, ofte vegetationsrige, rene vandhuller.
Løgfrø	Sydøstlige Lolland samt Bøtø reservatet.  Findes syd for Grønnegade.	Aktiviteter, der kan påvirke dens levesteder. Yngler i lysåbne, vegetationsrige, rene vandhuller.  Raster på arealer med løs jord, hvor den kan grave sig ned.
Løvfrø	Evt. omkring Vignæs på Lolland og kysten øst for Kippinge på Falster.	Aktiviteter, der kan påvirke dens levesteder.  Findes i lysåbne, lavvandede vandhuller, rent vand, rig undervandsvegetation.  Raster i brombærbuske, tjørn, gedeblad, slåen m.v.
Springfrø	Almindeligt forekommende i hele kommunen.	Aktiviteter, der kan påvirke dens levesteder. Veje nær ynglesteder. Udsætning af fisk, ænder.  Vandhuller uden fisk. Raster i bunker af sten og kvas i skove, levende hegn m.v.
Strandtudse	Vestlig side af det sydligste Falster samt Bøtø reservatet.	Aktiviteter, der kan påvirke dens levesteder. Veje nær ynglesteder.  Findes i lavvandede, lysåbne, udtørrende vandhuller f.eks. på græssede strandenge.  Raster i åbne områder med lav vegetation f.eks. græssede strandenge. Graver sig ned i jorden.

Art	Udbredelse / lokalitet	Er særligt sårbar overfor
Grønbroget Tudse	<p>Nordøstfalster, Sydfalster, Midt- og Sydøstlolland.</p> <p>Har tidligere været ret almindelig på Falster, men den er gået stærkt tilbage.</p> <p>Findes omkring Store Musse</p>	<p>Ophør eller ændring af driften i yngleområder. Veje nær ynglesteder.</p> <p>Findes i lysåbne vandhuller med lav vegetation på brinkerne, og f.eks. markoversvømmelser. "Pionerart".</p> <p>Raster på land nær ynglevandhul f.eks. under sten, jordhuller.</p>
Spidssnudet Frø	<p>Almindeligt forekommende i hele kommunen.</p> <p>Registreret i Marielyst og Bøtø Plantage</p>	<p>Aktiviteter, der kan påvirke dens levesteder. Veje nær ynglesteder.</p> <p>Findes i vandhuller og søer gerne i sammenhæng med anden natur (eng, mose).</p> <p>Raster i enge, sumpede områder nær ynglestedet.</p>
Grøn mosaikguldsmed	<p>Registreret i Korselitze Østerskov i 1912.</p> <p>Bør stadig eftersøges på egnede lokaliteter.</p>	<p>Aktiviteter, der kan påvirke dens levesteder.</p> <p>Yngler i søer og damme med Krebseklo.</p>
Stor kærguldsmed	<p>Horreby Lyng og Listrup Lyng.</p>	<p>Lever i mindre, brunvandede søer f.eks. næringsfattige tørvegrave. Beskyttede lokaliteter med sol og læ.</p>
Lys skivevandkalv	<p>Formentlig forsvundet.</p> <p>Registreret i 1975 i Horreby Lyng.</p>	<p>Aktiviteter, der kan påvirke dens levesteder.</p> <p>Lever i store og små søer med rent, klart - brunligt vand.</p>
Bred vandkalv	<p>Formentlig forsvundet.</p> <p>Registreret i 1976 i Horreby Lyng.</p>	<p>Aktiviteter, der kan påvirke dens levesteder.</p> <p>Lever i rene søer med klart eller svagt brunt vand og med bestande af større vårfuelarver. F.eks. skovsøer.</p>
Eremit	<p>Krenkerup Haveskov og Maltrup Skov på Lolland.</p>	<p>Aktiviteter, der kan påvirke dens levesteder.</p> <p>Lever i gamle løvtræer med smuldfyldte huller. I skove, parker.</p>
Mygblomst	<p>Tidligere registreret i Idalund Teglværk, Hanemose, Kartoffe Mose og Radsted Mose.</p> <p>Seneste fund mindst 30 år tilbage.</p>	<p>Tilgroning, vandstandssænkning.</p>

Beregnings ID (oplyses ved kontakt med Klimadan A/S): **T38610**

Bemærk at nedenstående beregninger er Klimadans ejendom og ikke må udleveres til tredjemand uden forudgående aftale med Klimadan A/S.

## Miljø

Køling af gylle reducerer ammoniakfordampningen fra stalden. Teknologien er beskrevet i Miljøstyrelsens Teknologiblad af 26.01.2011 omkring køling af gylle i svinestalde.

Gyllekølingsanlægget er dimensioneret ud fra fremsendte plantegning.  
Der etableres gyllekøling i 957 m<sup>2</sup> med træk-og-slip system og 0 m<sup>2</sup> med linespil.

Varmepumpeanlægget er dimensioneret efter varmebehovet og der kan forventes en reduktion i ammoniakfordampningen fra stalden på ca. 18,7 %, hvilket svarer til en gennemsnitlig køleeffekt på 26,2 W/m<sup>2</sup>.  
Den procentvise udnyttelse af varmen er udregnet til 100 %.

I [husdyrgodkendelse.dk](http://husdyrgodkendelse.dk) indtastes varmepumpens driftstid til 8.760 timer pr. år. I ammoniakreduktion indtastes den ovenfor udregnede værdi.

## Energi

	Effektbehov	Energibehov
Smågrisestald - 3 sektioner á 540 stipladser	26,9 kW	40.500 kWh
Poltestald	0,0 kW	- kWh
Farestald - 480 stk. farestier	48,0 kW	252.288 kWh
Løbeafdeling/drægtighedsstald	0,0 kW	- kWh
Mandskabsrum - 70 m <sup>2</sup>	5,3 kW	15.108 kWh
Opvarmning af fodervand	0,0 kW	- kWh
Stuehus - 237 m <sup>2</sup>	0,0 kW	- kWh
Andet 1	0,0 kW	- kWh
<b>Samlet behov</b>	<b>80,2 kW</b>	<b>307.896 kWh</b>

Ovenstående energimængde svarer til et årligt forbrug på ca. 36300 L. fyringsolie.

Bemærk at ovenstående beregninger er vejledende og er lavet på baggrund af oplysninger fra kunden samt Klimadans erfaringer.

