

Plan, Byg og Miljø
3. august 2022

Husdyrgodkendelse § 16 a stk. 2

IE-husdyrbruget på Bakkendrupvej 11, 4281 Gørlev

Husdyrgodkendelse er givet til:
CVR-nummer: 14317147
Henrik Christiansen
Bakkendrupvej 11
4281 Gørlev

Annonceringsdato: 3. august 2022



PLAN, BYG OG MILJØ



KALUNDBORG
KOMMUNE

Husdyrgodkendelse

Kalundborg Kommune giver husdyrgodkendelse til husdyrbruget på Bakkendrupvej 11, 4281 Gørlev.

Husdyrbruget er omfattet af husdyrbruglovens § 16 a stk. 2 (lov nr. 520 af 1. maj 2019) og er dermed også omfattet af krav om udarbejdelse af en miljøkonsekvensrapport, der beskriver og vurderer husdyrbrugets mulige virkninger på miljøet.

Godkendelsen gives på vilkår til husdyrbrugets indretning og drift. Vilkårene er stillet på baggrund af de oplysninger, der er givet i forbindelse med ansøgningen, og de beregninger, der er fremkommet under sagsbehandlingen. Vilkårene fremgår af godkendelsens del 1: "Husdyrgodkendelse".

Kalundborg Kommune finder, at husdyrbruget kan drives på en miljømæssigt forsvarlig måde uden væsentlig påvirkning af det omkringliggende miljø. Vurderingen (og vilkårene) ses i godkendelsens del 2: "Miljøteknisk beskrivelse og vurdering".

Miljøgodkendelse af 19. januar 2009 og tillæg til miljøgodkendelse af 8. marts 2017 bortfalder, når denne nye miljøgodkendelse træder i kraft. Da der ikke foretages bygningsmæssige ændringer af de anlæg, hvori produktionen fortsætter, træder denne nye miljøgodkendelse i kraft samme dag, som den er givet.

Baggrund

Husdyrbruget på Bakkendrupvej 11, 4281 Gørlev har en eksisterende miljøgodkendelse til en årlig produktion af 12.950 slagtesvin (30-108 kg) og 8 får.

Der søges om ny godkendelse af husdyrbruget efter § 16 a stk. 2 i husdyrbrugloven¹, da der er mere end 2.000 stipladser til slagtesvin på ejendommen. Det er ønsket at ændre/optimere produktionen ved at tage den ældste stald ud af drift og få godkendt produktionsarealet i de 2 nyere stalde, så der ikke er begrænsninger på antal dyr og vægtintervaller. Der søges om at få godkendt 1.840 m² produktionsareal til flexgruppe slagtesvin/smågrise og 35 m² produktionsareal til får.

I forbindelse med godkendelsen nedrives en eksisterende staldbygning og der opføres en ny kornlade hvor staldbygningen lå. Laden er vinkelformet og har et samlet areal på ca. 925 m². Den nye kornlade opføres i betonelementer (fritlagte søsten) og med gråt eternittag.

Ansøgningen er indkommet den 20. juni 2021 med nr. 200258.

Godkendelsen gives til produktionsarealerne med de valgte dyretyper, staldsystemer og teknologi, og der er stillet vilkår til dette.

¹ Lovbek. nr. 520 om husdyrbrug og anvendelse af gødning m.v. af 1. maj 2019

Tabel 1: Husdyrbrugets grunddata.

Bedriftens adresse	Bakkendrupvej 11, 4281 Gørlev
Ejendomsnummer	32600065323
Matrikelnummer	24e Bakkendrup By
Listebetegnelse	§ 16 a, stk. 2 - husdyrbrug med flere end 2.000 stipladser til fedesvin over 30 kg
CVR-nummer	14317147
CHR-nummer	103397
Ejer og ansøger	Henrik Christiansen, Bakkendrupvej 11, 4281 Gørlev

Vilkår for husdyrgodkendelsen

Husdyrbruget skal placeres, indrettes og drives i overensstemmelse med de oplysninger, der fremgår af den miljøtekniske beskrivelse og vurdering. Husdyrbruget skal leve op til generel gældende lovgivning samt nedenstående vilkår:

Placering af ny bebyggelse

1. Der kan opføres en kornlade på samme placering som den stald der nedrives.
2. Kornladen skal opføres i de materialer, farver og med de dimensioner som er beskrevet i ansøgningen.

Landskabelige forhold

3. Der skal etableres skærmende beplantning nord for den nye staldbygning. Beplantningen skal anlægges nord for den nye stald, således at det støder op til naboskel mod matrikel nr. 3e.
4. Beplantningen langs naboskel til matrikel nr. 3e skal minimum være et 3-rækkers bælte bestående af egnskarakteristiske og løvfældende træer og buske.
5. Der skal foretages en udfyldning af den eksisterende sparsomme beplantning langs banelegemet således at afskærmningen bliver tæt.
6. Beplantningen skal etableres senest 6 mdr. fra tillægsgodkendelsen er givet.

Indretning og drift

7. Staldene på anlægget skal indrettes og anvendes i overensstemmelse med skemaet:

Stald	Staldareal	Produktionsareal	Staldtype	Teknologi
Stald 1	1.003 m ²	674 m ²	Flexgruppe: Slagtesvin og smågrise, 50-75 % fast gulv	Ingen
Stald 2	1.639 m ²	1.166 m ²	Flexgruppe: Slagtesvin og smågrise, 50-75 % fast gulv	Gyllekøling 15 %
Fåreskur	46 m ²	35 m ²	Får, dybstrøelse	Ingen

8. Flexgrupperne er defineret således:

Dyretype og staldsystemer som indgår i flexgruppen
Slagtesvin og Smågrise; 50-75 % fast gulv
Smågrise. Toklimastald, delvis spaltegulv
Slagtesvin. Delvist spaltegulv, 50 - 75 % fast gulv

9. Renholdelse og service af husdyrbrugets ventilationssystem skal som minimum foregå 1 gang årligt.

10. Der skal til stadighed opretholdes en god staldhygiejne, herunder sikres, at stalde, fodringsanlæg og ventilationsanlæg holdes rene.

Gyllekøling

11. Gyllekanalerne i Stald 2 – i alt 629 m² - skal forsynes med køleslanger, der forbindes med en varmepumpe.
12. Varmepumpen skal levere en årlig køleydelse på mindst 106.872 kWh.
13. Varmepumpen skal være forsynet med en timetæller til dokumentation af årlig driftstid.
14. Gyllekølingsanlægget skal være forsynet med et trykovervågningssystem, en alarm samt en sikkerhedsanordning, der i tilfælde af lækage stopper gyllekølingsanlægget. Gyllekølingsanlægget må ikke kunne genstarte automatisk.
15. Vedligeholdelse af gyllekølingsanlægget skal ske i overensstemmelse med producentens vejledning. Vejledningen skal opbevares på husdyrbruget.
16. Ved installation og udskiftning af varmepumpen, skal dokumentation for køleeffekt på gyllekøleanlæg indsendes til tilsynsmyndigheden før anlægget tages i drift.
17. Der skal indgås en skriftlig aftale med en godkendt montør med VPO certifikat eller tilsvarende certificering om kontrol og service af gyllekølingsanlægget mindst én gang årligt. Den årlige kontrol skal som minimum bestå af følgende: - afprøvning og funktions-sikring af trykovervågningssystemet, alarmerne samt sikkerhedsanordningen, kontrol af kølekredsens ydelse, aflæsning og registrering af driftstimer.
18. Enhver form for driftsstop skal noteres i logbog med angivelse af årsag og varighed. Tilsynsmyndigheden skal underrettes ved driftsstop, der har en varighed på mere end 1 uge.
19. Registreringen fra timetæller, logbogen, den skriftlige kontrolaftale, de årlige kontrol-rapporter samt øvrige servicereporter, skal opbevares på husdyrbruget i mindst fem år og forevises på tilsynsmyndighedens forlangende.

Opbevaringsanlæg

20. Anlæggets opbevaringsanlæg skal indrettes i overensstemmelse med skemaet:

Gyllebeholder	Kapacitet m ³	Overfladeareal m ²	Overdækning
Gyllebeholder 1	2.500	565	Flydelag
Gyllebeholder 2	2.500	570	Flydelag
Gyllekanaler og fortank	350	-	-
Møddingsplads	150	105	Presenning el. lign.*
Samlet kapacitet	5.350		

*I henhold til reglerne i husdyrgødningsbekendtgørelsen

21. Møddingsplads skal forsynes med permanent afgrænsning, så kun 105 m² kan anvendes til gødningsopbevaring.

22. Såfremt der etableres fast pumpeudstyr ved gyllebeholderne, skal påfyldning af gyllevogne ske på befæstet læsseplads. Eventuelt spild på læssepladsen skal ledes til opsamlingsbeholder og derefter tilbage i gyllebeholderne.

Vand

23. Husdyrbrugets vandforbrug skal aflæses minimum 1 gang årligt, og forbruget skal registreres i logbog.
24. Husdyrbruget skal minimere vandforbruget mest muligt og skal ved tilsyn kunne dokumentere brug af vandbesparende foranstaltninger.

Energi

25. Husdyrbrugets energiforbrug skal aflæses minimum 1 gang årligt, og forbruget skal registreres i logbog.

Foder

26. Der må ikke forekomme oplag af foder på anlægget, som kan give anledning til forurening af jord og vandmiljø.

Beskyttelse af jord, overfladevand og grundvand

27. Husdyrbrugets befæstede arealer, uden om staldanlæg samt husdyrgødningsopbevaringsanlæg, skal begrænses med henblik på at reducere produktion af spildevand.
28. Husdyrbruget skal begrænse anvendelse, fremstilling eller frigivelse af relevante farlige stoffer i forbindelse med husdyrproduktionen med henblik på at undgå risiko for forurening af jordbund og grundvand på husdyrbruget. Ved farlige stoffer forstås stoffer og blandinger som defineret i artikel 3 i Europa-Parlamentets og Rådets forordning (EF) nr. 1272/2008 om klassificering, mærkning og emballering af stoffer og blandinger.

Beredskabsplan

29. Beredskabsplanen, der er udarbejdet iht. kravene i § 44 i godkendelsesbekendtgørelsen, skal være let tilgængelig og synlig for ansatte og øvrige, der færdes på ejendommen, og findes i et sprog, der kan forstås af de ansatte. Beredskabsplanens indhold skal være kendt af gårdens ansatte mm. og udleveres til evt. indsatsleder / miljømyndighed i forbindelse med uheld, forureninger, brand og lignende.

Lugt

30. Såfremt der efter kommunens vurdering opstår væsentlige lugtgener, der vurderes at være væsentligt større, end der kan forventes ifølge grundlaget for miljøvurderingen, skal virksomheden for egen regning lade foretage en akkrediteret undersøgelse af lugtkilde. Hvis undersøgelsen viser at lugtgenegrænserne ikke er overholdt, skal virksomheden for egen regning etablere tiltag således, at lugten udenfor staldene overholder lugtgenegrænserne. Lugtmålingen kan kun kræves én gang årligt.

Støj

31. Husdyrbruget skal, for egen regning, dokumentere, at støjvilkår overholdes, hvis tilsynsmyndigheden finder det påkrævet. Dokumentation for overholdelse af støjkravene kan være i form af målinger i ejendommens omgivelser (under fuld drift) eller kildestyrkemålinger ved de enkelte støjkilder kombineret med beregninger efter den fælles nordiske beregningsmodel for industristøj.

32. Husdyrbrugets bidrag til støjbelastningen i omgivelserne må ikke overstige følgende værdier, målt ved nabobeboelser eller deres opholdsarealer:

Mandag-fredag Kl. 7-18 (8 timer) Lørdag Kl. 7-14 (7 timer)	Alle dage Kl. 18-22 (1 time) Lørdag Kl. 14-18 (4 timer) Søn- og helligdage Kl. 7-18 (8 timer)	Alle dage Kl. 22-7 (½ time)	Alle dage Kl. 22-7 Maksimal værdi
55 dB(A)	45 dB(A)	40 dB(A)	55 dB(A)

Støjbidraget (bortset fra maksimalværdien) måles som det ækvivalente, konstante, korrigerede støjniveau i dB(A) (re. 20 µPa). Tallene i parenteserne angiver midlingstiden inden for den pågældende periode.

Skadedyr

33. Der skal på ejendommen foretages effektiv fluebekæmpelse som minimum i overensstemmelse med de nyeste retningslinjer fra Institut for Agroøkologi.

34. Opbevaring af foder og affald skal ske på en sådan måde, at der ikke opstår risiko for tilhold af skadedyr (rotter m.v.).

Ophør

35. Ophør af husdyrbruget eller permanent nedsættelse af produktionen til under stipladsgrænsen (2.000 for slagtesvin) eller til under 25 % af produktionsarealet skal meddeles til Kalundborg Kommune.

36. Ved driftens ophør skal forureningsfare undgås, og ejendommen bringes tilbage i miljømæssigt tilfredsstillende tilstand.

Egenkontrol

37. Ved tilsyn skal kommunen have adgang til relevant dokumentation for overholdelse af vilkårene, herunder logbog med de påkrævede registreringer.

Øvrige bestemmelser

En godkendelse efter § 16a bortfalder, hvis den ikke er udnyttet, inden 6 år efter at tilladelsen er meddelt. Hvis en del af godkendelsen ikke er udnyttet, bortfalder godkendelsen for denne del.

Hvis en godkendelse efter § 16a, der er udnyttet, efterfølgende ikke har været helt eller delvis udnyttet i 3 på hinanden følgende år, bortfalder den del af godkendelsen, der ikke har været udnyttet i de seneste 3 år. Udnyttelse anses her for at foreligge, når mindst 25 pct. af det tilladte produktionsareal udnyttes driftsmæssigt. Med driftsmæssig udnyttelse forstås, at der på det pågældende produktionsareal mindst produceres 50 pct. af det mulige inden for rammerne af dyrevelfærdskrav eller andre relevante krav.

Bedriften skal til enhver tid leve op til gældende regler i love og bekendtgørelser, også hvis disse regler måtte være skærpede i forhold til denne godkendelse.

Der er bl.a. en række krav i godkendelsesbekendtgørelsen (nr. 1261/2019), som skal opfyldes fra datoen for denne § 16 a miljøgodkendelse. Kravene gælder kun for IE-husdyrhold og står i bekendtgørelsens §§ 42-51.

Husdyrbruget er omfattet af § 39 i husdyrbrugloven. Efter denne paragraf kan tilsynsmyndigheden påbyde afhjælpende foranstaltninger, hvis virksomhedens drift medfører væsentlig forurening eller uhygiejniske forhold.

Der gøres desuden opmærksom på husdyrbruglovens § 52. Heraf fremgår, at den ansvarlige for forhold eller indretninger, der kan give anledning til forurening, straks skal underrette tilsynsmyndigheden, såfremt driftsforstyrrelser eller uheld medfører væsentlig forurening eller indebærer fare herfor.

Afgørelsen er ikke afhængig af ejendommens ejerforhold, og en eventuel anden ejer er forpligtet af afgørelsen.

Kommunen skal endvidere gøre opmærksom på, at det er ansøgers ansvar at indhente eventuelle dispensationer og tilladelser efter anden lovgivning, såsom byggetilladelse.

Retsbeskyttelse

Vilkårene i godkendelsen er omfattet af 8 års retsbeskyttelse, jf. husdyrbruglovens § 40. Det betyder, at tilsynsmyndigheden som udgangspunkt ikke kan stille nye krav til driften før der er forløbet 8 år med mindre:

- 1) der er fremkommet nye oplysninger om forureningens skadelige virkning,
- 2) forureningen medfører miljømæssige skadevirkninger, der ikke kunne forudses ved godkendelsens meddelelse,
- 3) forureningen i øvrigt går ud over det, som blev lagt til grund ved godkendelsens meddelelse,
- 4) væsentlige ændringer i den bedste tilgængelige teknik skaber mulighed for en betydelig nedbringelse af emissionerne, uden at det medfører uforholdsmæssigt store omkostninger,
- 5) det af hensyn til driftssikkerheden i forbindelse med processen eller aktiviteten er påkrævet, at der anvendes andre teknikker.

Klagevejledning

Afgørelser efter husdyrbrugloven kan påklages til Miljø- og Fødevareklagenævnet, jf. husdyrbruglovens § 76, stk. 1. Klagefristen er 4 uger fra afgørelsen offentliggøres, jf. § 79, stk. 1.

Klager skal indgives via Miljø- og Fødevareklagenævnets Klageportal. Du klager via klageportalen, som du finder på borger.dk eller virk.dk. Du logger på med Nem-ID.

Vejledning findes på hjemmesiden <https://naevneneshus.dk/start-din-klage/miljoe-og-foevareklagenaevnet/>

Miljø- og Fødevareklagenævnet skal som udgangspunkt afvise en klage, der kommer uden om klageportalen, med mindre du er fritaget for brug af klageportalen. Hvis du ønsker at blive fritaget for at bruge klageportalen, skal du sende en begrundet anmodning til Miljø- og Fødevareklagenævnet, som træffer afgørelse om, hvorvidt din anmodning kan imødekommes.

I alle sager, der kan indbringes for Miljø- og Fødevareklagenævnet, opkræves som udgangspunkt gebyr for at klage. Gebyrets størrelse differentieres, alt efter om klager er en borger eller en virksomhed/organisation. Privatpersoner skal således betale et gebyr på 900 kr. Dette gælder også for en anmodning om genoptagelse. Virksomheder og organisationer skal betale det dobbelte beløb på i alt 1.800 kr. for behandling af eller genoptagelse af en klage. Gebyret indbetales ved oprettelsen af klagen på Klageportalen, og behandlingen af klagen begynder ikke, før gebyret er indbetalt. Pengene refunderes, hvis du får medhold i klagen.

Afgørelsen vil blive offentliggjort på Kalundborg Kommunes hjemmeside den 3. august 2022. Klagefristen er senest den 31. august 2022.

Det skal bemærkes, at projektet godt kan igangsættes, selvom der klages over afgørelsen, med mindre Miljø- og Fødevareklagenævnet tillægger klagen opsættende virkning. Udnyttelse af en påklaget afgørelse sker dog på ansøgers egen regning og risiko, da Miljø- og Fødevareklagenævnet efterfølgende kan ændre eller ophæve en tilladelse, godkendelse eller dispensation efter loven.

Hvis afgørelsen ønskes prøvet ved en domstol, skal sagen være anlagt inden 6 måneder efter endelig afgørelse, jf. husdyrlovens § 90. Fristen regnes fra annonceringsdatoen.

Sagsbehandler på afgørelsen

Henrik Rasmussen

Agronom

Direkte 59 53 52 29

heras@kalundborg.dk

Vedlagt er:

Miljøteknisk beskrivelse og vurdering
Ansøgers miljøkonsekvensrapport

Afgørelsen er sendt til følgende:

Konsulent Heidi Ledskov, E-mail: hsl@vkst.dk

Sundhedsstyrelsen, Embedslægeinstitutionen Sjælland, E-mail: stps@stps.dk

Danmarks Naturfredningsforening, E-mail: dn@dn.dk

Danmarks Naturfredningsforening, Kalundborg afdeling, E-mail: dnkalundborg-sager@dn.dk

Friluftsrådet, E-mail: kreds14@friluftsraadet.dk

Danmarks Sportsfiskerforbund, E-mail: post@sportsfiskerforbundet.dk

og lbt@sportsfiskerforbundet.dk

Lokalafdelingen af Danmarks Sportsfiskerforbund, E-mail: vestsjaelland@sportsfiskerforbundet.dk

Dansk Ornitologisk Forening, E-mail: natur@dof.dk

Lokalafdelingen af Dansk Ornitologisk Forening, E-mail: kalundborg@dof.dk

Det Økologiske Råd, E-mail: husdyr@ecocouncil.dk

Arbejderbevægelsens Erhvervsråd, E-mail: ae@ae.dk

Ferskvandsfiskeriforeningen for Danmark, E-mail: nb@ferskvandsfiskeriforeningen.dk

Danmarks Fiskeriforening, E-mail: mail@dkfisk.dk

Naturstyrelsen, E-mail: nst@nst.dk

Miljøteknisk beskrivelse og vurdering

Husdyrgodkendelse til IE-husdyrbruget på Bakkendrupvej 11, 4281 Gørlev



Resumé

Godkendelsen indeholder vilkår for virksomhedens drift, indretning og kontrol. Vilkårene er stillet på baggrund af de oplysninger, der er givet i forbindelse med ansøgningen og sagsbehandlingen, samt gældende vejledninger.

Kalundborg Kommune finder, at husdyrbruget på Bakkendrupvej 11, 4281 Gørlev, kan drives på en miljømæssigt forsvarlig måde.

Beskrivelse af projektet

Husdyrbruget på Bakkendrupvej 11, 4281 Gørlev har en eksisterende miljøgodkendelse til en årlig produktion af 12.950 slagtesvin (30-108 kg) og 8 får.

Der søges om ny godkendelse af husdyrbruget efter § 16 a stk. 2 i husdyrbrugloven¹, da der er mere end 2.000 stipladser til slagtesvin på ejendommen. Det er ønsket at ændre/optimere produktionen ved at tage den ældste stald ud af drift og få godkendt produktionsarealet i de 2 nyere stalde, så der ikke er begrænsninger på antal dyr og vægtintervaller. Der søges om at få godkendt 1.840 m² produktionsareal til flexgruppe slagtesvin/smågrise og 35 m² produktionsareal til får.

I forbindelse med godkendelsen nedrives en eksisterende staldbygning og der opføres en ny kornlade hvor staldbygningen lå. Laden er vinkelformet og har et samlet areal på ca. 925 m². Den nye kornlade opføres i betonelementer (fritlagte søsten) og med gråt eternittag.

Den godkendte bygningsmasse er:

- 2 eksisterende stalde med produktionsareal på henholdsvis 674 m² og 1.166 m²
- 1 eksisterende fåreskur med et produktionsareal, der reduceres til 35 m²
- 2 eksisterende gyllebeholdere med overfladeareal på henholdsvis 565 m² (2.500 m³) og 570 m² (2.500 m³)
- 1 eksisterende møddingsplads, der reduceres til 105 m²
- 3 eksisterende kornsiloer
- 2 eksisterende fodersiloer
- 1 ny kornlade på ca. 925 m²

Påvirkning af omgivelserne

Der er i forbindelse med godkendelsen redegjort for, at husdyrbruget lever op til husdyrbruglovens krav til BAT og påvirkning af omgivelserne, herunder lugtpåvirkning af naboer og ammoniakemission.

Derudover vurderer kommunen, at husdyrbruget ikke medfører væsentlige påvirkninger af omgivelserne i forhold til transport, lys, støj, støv, skadedyr, affald m.v.

¹ Lovbekendtgørelse nr. 520 af 1. maj 2019 om husdyrbrug og anvendelse af gødning m.v.

Indholdsfortegnelse

Resumé.....	2
1 Indledning og lovgrundlag	4
2 Husdyrbrugets lokalisering og planforhold.....	4
2.1 Afstandskrav	4
2.2 Landskabelige værdier	5
3 Husdyrbrugets anlæg	6
3.1 Indretning af anlægget - stalde, gødningsopbevaring og teknologi	6
3.2 Fastsættelse af BAT-niveau for husdyrbrugets anlæg.....	9
3.2.1 Beregning af BAT-emissionsniveau.....	9
3.2.2 BAT-krav – Redegørelse for IE-brug.....	10
3.3 Vandforbrug	10
3.4 Energiforbrug	11
4 Påvirkning af jord, grundvand og overfladevand	11
4.1 Gødningsproduktion og -håndtering.....	11
4.2 Foder.....	11
4.3 Spildevand	12
4.4 Affald, olier og kemikalier.....	12
4.5 Driftsforstyrrelser og uheld.....	13
5 Forurening og gener fra husdyrbrugets anlæg	13
5.1 Påvirkning af natur.....	13
5.2 Lugt	15
5.3 Transport.....	16
5.4 Støv, støj og rystelser.....	16
5.5 Lys.....	17
5.6 Skadedyr	18
5.7 Ophør.....	18
6 Egenkontrol	18
7 Alternative muligheder	19
8 Oplysning om krav i godkendelsesbekendtgørelsen for IE-brug.....	19
9 Miljøkonsekvensrapport.....	19
10 Offentlighedsfaser	20
10.1 Inddragelse af offentligheden.....	20
10.2 Høring.....	20
11 Bilagsoversigt.....	21

1 Indledning og lovgrundlag

Det ansøgte kræver godkendelse efter husdyrbruglovens § 16 a, stk. 2, da der ansøges om en produktion med mere end 2.000 stipladser til slagtesvin.

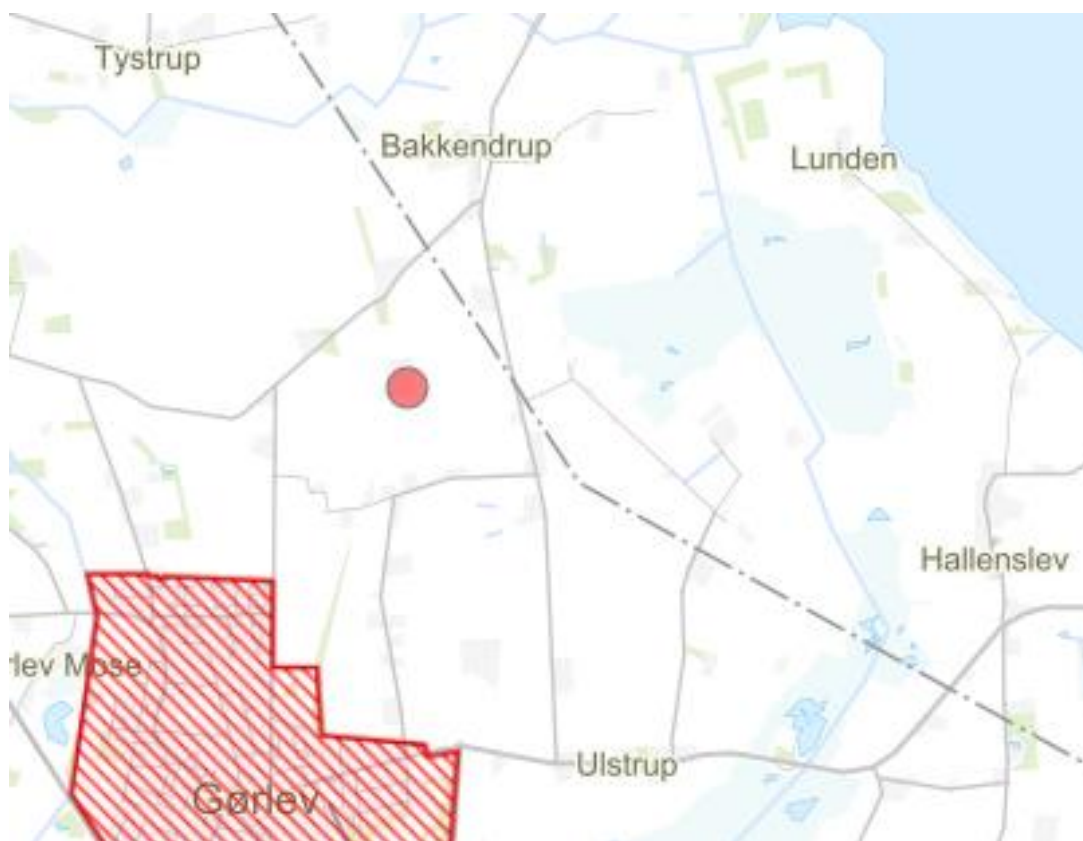
I en godkendelse efter § 16 a skal kommunen stille vilkår til husdyrbrugets placering, indretning og drift, herunder vilkår til egenkontrol, der sikrer, at husdyrbruget kan drives uden væsentlige påvirkninger af omgivelserne. Desuden skal der stilles vilkår, der sikrer reduktion af ammoniakemissionen ved anvendelse af den bedste tilgængelige teknologi (BAT).

I de følgende afsnit gennemgås husdyrbrugets lokalisering, indretning, drift og påvirkning af omgivelserne, og kommunen fastsætter de nødvendige vilkår. Vilkårene fremgår også af godkendelsens del 1: "Husdyrgodkendelse".

Der er i ansøgningsmaterialet ikke oplyst nogen godkendelsespligtige biaktiviteter på husdyrbruget.

2 Husdyrbrugets lokalisering og planforhold

Husdyrbrugets anlæg ligger ca. 1 km nordøst for Gørlev, jævnfør oversigtskortet i figur 1, hvor lokaliseringen af ejendommens anlæg er markeret.



Figur 1: Ejendommens placering er markeret med en rød cirkel. Gørlev byzone er skraverteret.

2.1 Afstandskrav

Der opføres ikke nye stalde eller gødningsanlæg i forbindelse med godkendelsen, men en eksisterende stald nedrives og der opføres en kornlade på det sted hvor stalden lå. Der gælder ikke særskilte afstandskrav ved opførelse af en kornlade på en landejendom udover hvad der fremgår af bygningsreglementet.



Figur 2: Ejendommens stalde og gødningsanlæg. Stalde er markeret med rød, mens opbevaringsanlæg er markeret med blå. Ny bebyggelse er markeret lilla. Blå linjer markerer skel.

Kommunens vurdering

Husdyrbruglovens kapitel 2 §§ 6, 7 og 8 oplister en række afstandskrav for stalde og gødningsanlæg. Kravene gælder for nyetableringer og ændringer, der medfører forøget forurening, og er således ikke relevante i den konkrete sag, da der ikke opføres nye stalde eller gødningsanlæg.

2.2 Landskabelige værdier

I forbindelse med godkendelsen nedrives en eksisterende staldbygning og der opføres en ny kornlade. Kornladen placeres hvor stalden lå (lilla markering på figur 2) og opføres i facader med søsten og med tag af grå eternit. Ladens længde vil være ca. 45 m i øst-vestgående retning og ca. 32 m i nord-sydgående. Bredden vil blive ca. 15 m. Benhøjden vil være ca. 4 m og kiphøjden ca. 8 m. Den udføres i fritlagte søsten, så den passer til de øvrige stalde, og øverst i gavlene vil der være stål. Taget udføres i grå eternit.

Vurdering og vilkår

Der ønskes etableret en ny kornlade på samme placering hvor der pt. er placeret en ældre stald. Den nye kornlade vil være placeret mellem stuehus, kornsilo og foderlade/garage. Kornladen opføres i materialer, der passer til ejendommens øvrige driftsbygninger og vurderes ikke at fremstå markant større i landskabet, end den stald, som den afløser. Da den i øvrigt placeres i direkte tilknytning til ejendommens blivende bebyggelse og på samme placering som en tidligere bygning, vurderes den ikke at have væsentlig påvirkning af det omkringliggende landskab.

I hidtidige miljøgodkendelse og tilhørende tillæg er stillet vilkår om beplantning i forbindelse med opførsel af Stald 2. De landskabelige forhold vedrørende denne stald ændres ikke med nærværende miljøgodkendelse. Kommunen vurderer derfor, at de tidligere stillede vilkår (fra tillægget) skal videreføres.

Kommunen stiller følgende vilkår i godkendelsen:

Placering af ny bebyggelse

- Der kan opføres en kornlade på samme placering som den stald der nedrives.
- Kornladen skal opføres i de materialer, farver og med de dimensioner som er beskrevet i ansøgningen.

Landskabelige forhold

- Der skal etableres skærmende beplantning nord for den nye staldbygning. Beplantningen skal anlægges nord for den nye stald, således at det støder op til naboskel mod matrikel nr. 3e.
- Beplantningen langs naboskel til matrikel nr. 3e skal minimum være et 3-rækkers bælte bestående af egnskarakteristiske og løvfældende træer og buske.
- Der skal foretages en udfyldning af den eksisterende sparsomme beplantning langs banelegemet således at afskærmningen bliver tæt.
- Beplantningen skal etableres senest 6 mdr. fra tillægsgodkendelsen er givet.

3 Husdyrbrugets anlæg

Dette kapitel omhandler anlæggets indretning og drift, samt en beskrivelse af anlæggets påvirkning af det omkringliggende miljø og fastsættelse af BAT-niveau.

3.1 Indretning af anlægget - stalde, gødningsopbevaring og teknologi

Staldene er indrettet med delvist spaltegulv (50-75 % fast gulv), og der anvendes gyllekøling med en effekt på 15 % i den ene stald for at leve op til BAT-kravet.

I godkendelsen indgår en vurdering af alle produktionsarealer og opbevaringsanlæg, samt valgte staldsystemer, dyretyper og teknologi, hvortil kommunen skal fastsætte vilkår.

Husdyrbrugets produktionsareal i de enkelte stalde i figur 2 er opgjort i tabel 1, mens en opgørelse og husdyrbrugets opbevaringsanlæg fremgår af tabel 2. Produktionsarealet i svinestaldene fremgår desuden af bilag 1 og 2.

Tabel 1: Indretning af anlæggets produktionsareal.

Stald	Staldareal	Produktionsareal	Staldtype	Teknologi
Stald 1	1.003 m ²	674 m ²	Flexgruppe: Slagtesvin og smågrise, 50-75 % fast gulv	Ingen
Stald 2	1.639 m ²	1.166 m ²	Flexgruppe: Slagtesvin og smågrise, 50-75 % fast gulv	Gyllekøling 15 %
Fåre-skur	46 m ²	35 m ²	Får, dybstrøelse	Ingen

Tabel 2: Anlæggets opbevaringsanlæg

Gyllebeholder	Kapacitet m ³	Overfladeareal m ²	Overdækning
Gyllebeholder 1	2.500	565	Flydelag
Gyllebeholder 2	2.500	570	Flydelag
Gyllekanaler og fortank	350	-	-
Møddingsplads	150	105	Presenning el. lign.*
Samlet kapacitet	5.350		

*I henhold til reglerne i husdyrgødningsbekendtgørelsen

Kommunens beregning vedrørende gyllekøling

Ansøgningen indeholder gyllekøling i Stald 2 med en effekt, der er sat til 15 % reduktion af udledningen af ammoniak fra denne stald.

For at opnå denne reduktion skal den gennemsnitlige specifikke køleeffekt være på 19,4 W/m². Udregnet efter denne formel: Reduktion (15 %) = $0,85x - 0,004x^2$ (x=den gennemsnitlige specifikke køleeffekt i W/m²).

I Stald 2 er der installeret køleslanger i 629 m² gyllekummer. Det betyder, at køleeffekt af pumpe ved kontinuerlig drift mindst skal være 12,2 kW. Dette er udregnet på følgende måde $19,4 \text{ W/m}^2 * 629 \text{ m}^2 = 12.203 \text{ W} \approx 12,2 \text{ kW}$.

For at få 15 % reduktion af ammoniakemission skal der således leveres en årlig køleydelse på i alt mindst 106.872 kWh ($12,2 \text{ kW} * 8.760 \text{ timer}$).

Varmepumpe behøver ikke køre i vedvarende drift for at opnå ammoniakreduktion, men den nævnte køleydelse skal leveres samlet set over et år. Ved miljøtilsyn på ejendommen vil kombinationen af dokumentation for varmepumpens køleydelse og dokumentation af antal driftstimer/år vise, om den krævede årlige køleydelse er overholdt.

Kommunens vurdering og vilkår

Kommunen finder det væsentligt, at anlægget indrettes og drives i overensstemmelse med de oplysninger, der er angivet i ansøgningsmaterialet, da disse oplysninger ligger til grund for kommunens beregninger og vurderinger (natur, lugt mv.). Kommunen stiller vilkår til størrelse, placering og indretning af produktionssystemerne i de enkelte staldafsnit, da produktionsstilladelsen fremadrettet fastsættes herudfra.

For at mindske funktionsproblemer, som vil påvirke lugt- og ammoniakemissionen fra staldene, er der stillet vilkår om rengøring og service af ventilationsanlæggene mindst en gang årligt.

For at opretholde en god staldhygiejne er det vigtigt at renholde staldene. Således mindskes risikoen for lugt- og fluegener. Det er endvidere kommunens vurdering, at renholdelse af staldene er en væsentlig faktor for beregningen af lugtgenekriteriet.

Der stilles vilkår til gyllekøling på baggrund af ovenstående beregninger og Miljøstyrelsens vilkårsforslag.

Ved overpumpning af gylle fra beholder til vogn kan der ske spild, hvis der ikke anvendes hydraulisk læssekran. Der er derfor stillet vilkår om læsseplads og opsamlingsbeholder.

Der er stillet følgende vilkår:

Staldindretning

- Staldene på anlægget skal indrettes og anvendes i overensstemmelse med skemaet:

Stald	Staldareal	Produktionsareal	Staldtype	Teknologi
Stald 1	1.003 m ²	674 m ²	Flexgruppe: Slagtesvin og smågrise, 50-75 % fast gulv	Ingen
Stald 2	1.639 m ²	1.166 m ²	Flexgruppe: Slagtesvin og smågrise, 50-75 % fast gulv	Gyllekøling 15 %
Fåre-skur	46 m ²	35 m ²	Får, dybstrøelse	Ingen

- Flexgrupperne er defineret således:

Dyretype og staldsystemer som indgår i flexgruppen
Slagtesvin og Smågrise; 50-75 % fast gulv
Smågrise. Toklimastald, delvis spaltegulv
Slagtesvin. Delvist spaltegulv, 50 - 75 % fast gulv

- Renholdelse og service af husdyrbrugets ventilationssystem skal som minimum foregå 1 gang årligt.
- Der skal til stadighed opretholdes en god staldhygiejne, herunder sikres, at stalde, fodringsanlæg og ventilationsanlæg holdes rene.

Gyllekøling

- Gyllekanalerne i Stald 2 – i alt 629 m² - skal forsynes med køleslanger, der forbindes med en varmepumpe.
- Varmepumpen skal levere en årlig køleydelse på mindst 106.872 kWh.
- Varmepumpen skal være forsynet med en timetæller til dokumentation af årlig driftstid.
- Gyllekølingsanlægget skal være forsynet med et trykovervågningssystem, en alarm samt en sikkerhedsanordning, der i tilfælde af lækage stopper gyllekølingsanlægget. Gyllekølingsanlægget må ikke kunne genstarte automatisk.
- Vedligeholdelse af gyllekølingsanlægget skal ske i overensstemmelse med producentens vejledning. Vejledningen skal opbevares på husdyrbruget.
- Ved installation og udskiftning af varmepumpen, skal dokumentation for køleeffekt på gyllekøleanlæg indsendes til tilsynsmyndigheden før anlægget tages i drift.
- Der skal indgås en skriftlig aftale med en godkendt montør med VPO certifikat eller tilsvarende certificering om kontrol og service af gyllekølingsanlægget mindst én gang årligt. Den årlige kontrol skal som minimum bestå af følgende: - afprøvning og

funktionssikring af trykovervågningssystemet, alarmer samt sikkerhedsanordningen, kontrol af kølekredsens ydelse, aflæsning og registrering af driftstimer.

- Enhver form for driftsstop skal noteres i logbog med angivelse af årsag og varighed. Tilsynsmyndigheden skal underrettes ved driftsstop, der har en varighed på mere end 1 uge.
- Registreringen fra timetæller, logbogen, den skriftlige kontrolaftale, de årlige kontrolrapporter samt øvrige servicereporter, skal opbevares på husdyrbruget i mindst fem år og forevises på tilsynsmyndighedens forlangende.

Opbevaringsanlæg

- Anlæggets opbevaringsanlæg skal indrettes i overensstemmelse med skemaet:

Gyllebeholder	Kapacitet m ³	Overfladeareal m ²	Overdækning
Gyllebeholder 1	2.500	565	Flydelag
Gyllebeholder 2	2.500	570	Flydelag
Gyllekanaler og fortank	350	-	-
Møddingsplads	150	105	Presenning el. lign.*
Samlet kapacitet	5.350		

*I henhold til reglerne i husdyrgødningsbekendtgørelsen

- Møddingsplads skal forsynes med permanent afgrænsning, så kun 105 m² kan anvendes til gødningsopbevaring.
- Såfremt der etableres fast pumpeudstyr ved gyllebeholderne, skal påfyldning af gyllevogne ske på befæstet læsseplads. Eventuelt spild på læssepladsen skal ledes til opsamlingsbeholder og derefter tilbage i gyllebeholderne.

3.2 Fastsættelse af BAT-niveau for husdyrbrugets anlæg

I forbindelse med ansøgning om husdyrgodkendelse skal der foreligge en beregning fra husdyrgodkendelse.dk af BAT-kravet for ammoniak, dvs. den maksimale udledning af ammoniak fra staldene. BAT-kravet beregnes ud fra EU's BAT-konklusion fra 21. februar 2017, som det fremgår af husdyrgodkendelsesbekendtgørelsen.

I forbindelse med ansøgningen for et IE-brug skal der desuden medsendes en redegørelse for anvendelsen af bedste tilgængelige teknik indenfor emnerne management, råvarer, energi og vand (godkendelsesbekendtgørelsen bilag 1 punkt C).

3.2.1 Beregning af BAT-emissionsniveau

Der er i forbindelse med ansøgningen redegjort for, at anlæggets emissionsniveau for ammoniak lever op til de beregnede emissionsgrænser.

Kommunens vurdering

Natur- og Miljøklagenævnet traf afgørelse af 23. december 2011 vedrørende miljøgodkendelsen fra 2009. I afgørelse stillede nævnet vilkår om 15 % ammoniakreduktion ved hjælp af gyllekøling. Kommunen har på nuværende tidspunkt gennemgået den bagvedliggende dokumentation. Kommunen vurderer på den baggrund, at vilkåret om 15 % reduktion af ammoniakfordampningen i klagenævnets afgørelse udelukkende gælder for stalden opført i 2014 (Stald 2).

Anlæggets beregnede BAT-emissionsniveau for ammoniak er foretaget i husdyransøgningssystemet. Stald 1 er indtastet som "Eksisterende stald", og Stald 2 er indtastet som "Eksisterende staldafsnit – BAT-krav fastsat i tidligere afgørelse" med 15 % ammoniakreduktion. Kommunen

vurderer, at der på den pågældende ejendom ikke er forhold, der gør, at husdyrgodkendelsesbekendtgørelsens BAT-emissionskrav for eksisterende stalde skal fraviges.

Anlæggets BAT-emissionskrav for ammoniak er beregnet til max 2.825 kg N/år (stalde + la-ger), og anlæggets aktuelle ammoniaktab er beregnet til 2.825 kg N/år. Det vurderes dermed, at anlægget lever op til BAT-emissionskravet.

BAT-kravet overholdes ved anvendelse af de beskrevne staldsystemer og ved at der anvendes gyllekøling i stald 2. Kommunen har fastsat vilkår til staldindretning og anvendelse af gyllekø-ling i afsnit 3.1.

3.2.2 BAT-krav – Redegørelse for IE-brug

Se afsnit 4 i ansøgers vedlagte miljøkonsekvensrapport.

Der er i miljøkonsekvensrapporten redegjort for anvendelse af BAT i relation til management, råvarer samt energi- og vandbesparende foranstaltninger. Desuden er der oplyst, at ansøger er opmærksom på, at der skal implementeres et miljøledelsessystem.

Kommunens vurdering

For IE-brug skal der medsendes en redegørelse for en række andre parametre med baggrund i BAT.

Ansøgers miljøkonsekvensrapport beskriver og vurderer BAT-redegørelsen som påkrævet for et IE-husdyrbrug. Kalundborg Kommune vurderer, at der for det ansøgte projekt i tilstrække-ligt omfang er redegjort for, at projektet lever op til kommunens BAT niveau for en ejendom af pågældende størrelse.

Der gøres desuden opmærksom på BAT-reglerne i husdyrgodkendelsesbekendtgørelsens §§ 42 - 51. Der står en liste over reglerne i denne godkendelses afsnit 8. Kravene, herunder om et miljøledelsessystem i § 42 og om oplæringsmateriale i § 43, skal opfyldes fra datoen for denne § 16 a IE-husdyrgodkendelse.

3.3 Vandforbrug

Ansøger har i miljøkonsekvensrapportens afsnit 2.8.5 redegjort for vandforbrug og vandbespa-rende foranstaltninger.

Ejendommen forsynes med vand fra Gørlev Vandværk.

Kommunens vurdering

Kommunen vurderer, at det er væsentligt at overvåge vandforbruget for at kunne detektere lækager og for at opdage et overforbrug, og fastsætter vilkår i godkendelsen om at aflæse vandforbruget 1 gang årligt. Derudover er der i husdyrgodkendelsesbekendtgørelsen krav om, at IE-brug skal have vilkår om at minimere vandforbruget (§ 36 stk. 1, nr. 9).

Følgende vilkår fastsættes i godkendelsen:

- Husdyrbrugets vandforbrug skal aflæses minimum 1 gang årligt, og forbruget skal regi-streres i logbog.*
- Husdyrbruget skal minimere vandforbruget mest muligt og skal ved tilsyn kunne doku-mentere brug af vandbesparende foranstaltninger.*

3.4 Energiforbrug

Ansøger har i miljøkonsekvensrapportens afsnit 2.8.4 redegjort for energiforbrug og energibesparende foranstaltninger.

Kommunens vurdering

Kommunen vurderer, at det er væsentligt at overvåge energiforbruget og fastsætter vilkår i godkendelsen om at aflæse energiforbruget 1 gang årligt.

- *Husdyrbrugets energiforbrug skal aflæses minimum 1 gang årligt, og forbruget skal registreres i logbog.*

4 Påvirkning af jord, grundvand og overfladevand

Husdyrbruget ligger i et område uden særlige drikkevandsinteresser (OSD), og udenfor følsomme indsatsområder samt indvindingsområder.

Nærmeste vandboring ligger på mere end 1.000 meter fra anlægget.

Husdyrbruget er ikke kortlagt iht. jordforureningsloven.

Overfladevand fra tage og befæstede arealer bortledes via markdræn.

Kommunens vurdering

Kommunen vurderer, at de forhold, der vil kunne påvirke jord og grundvand, er oplag/håndtering af husdyrgødning, spildevand, olie/kemikalier og uheld. Disse forhold er gennemgået nedenfor.

4.1 Gødningsproduktion og -håndtering

Ansøger har i miljøkonsekvensrapporten redegjort for, at den forventede gødningsproduktion fremadrettet vil være på 6.720 m³ gylle pr. år samt 15,4 m³ dybstrøelse pr. år fra fåreholdet.

Husdyrbrugets samlede opbevaringskapacitet til gylle er på i alt 5.350 m³, hvilket svarer til 9,6 mdr. opbevaringskapacitet. På møddingspladsen er der opbevaringskapacitet til ca. 150 m³ dybstrøelse.

Kommunens vurdering

Det fremgår af husdyrgødningsbekendtgørelsen, at der på husdyrbrug med svineproduktion anbefales at være en opbevaringskapacitet til minimum 9 måneders gødningsproduktion. Der er på ejendommen opbevaringskapacitet til 9,6 måneders gylleproduktion og kommunen vurderer dermed at kravet overholdes. Der er ligeledes rigelig kapacitet til opbevaring af den årligt producerede dybstrøelse på møddingspladsen.

Det er kommunens vurdering, at husdyrgødning ikke medfører en væsentlig indvirkning på jord, grundvand eller overfladevand, hvis det håndteres efter reglerne i husdyrgødningsbekendtgørelsen. Det vurderes at være tilfældet med den konkrete indretning og drift og kommunen finder ikke anledning til at stille yderligere vilkår til gødningshåndteringen.

4.2 Foder

Ansøger har i miljøkonsekvensrapporten redegjort for BAT i forhold til foder, herunder fasefodring og anvendelse af fytase til reduktion af fosforudledningen.

Kommunens vurdering

I godkendelsesbekendtgørelsen § 46 er der krav om foderoptimering både mht. fosfor og til råprotein, for IE-bruget.

Kommunen finder det væsentligt at foder opbevares således at det ikke giver anledning til forurening af jord og grundvand.

Der stilles vilkår om oplag af foder, så spild ikke medfører forurening:

- *Der må ikke forekomme oplag af foder på anlægget, som kan give anledning til forurening af jord og vandmiljø.*

4.3 Spildevand

Overfladevand fra tagflader ledes til markdræn. Vand fra vask af stalde m.v. ledes til gyllebeholder.

Kommunens vurdering

I henhold til de generelle bestemmelser i husdyrgødningsbekendtgørelsen skal al afløbsvand fra stalde, herunder vaskevand, ledes til gyllebeholder. Det samme gælder spildevand fra vask af redskaber, hvorfra der kan forekomme gødningsrester. Udbringningen skal ske jf. husdyrgødningsbekendtgørelsens regler for udbringning af husdyrgødning. Der stilles derfor ikke vilkår herom.

Der er i husdyrgodkendelsesbekendtgørelsen krav om, at IE-brug skal have vilkår om at reducere mængden af spildevand (§ 36 stk. 1, nr. 8). Følgende vilkår fastsættes i godkendelsen:

- *Husdyrbrugets befæstede arealer, uden om staldanlæg samt husdyrgødningsopbevaringsanlæg, skal begrænses med henblik på at reducere produktion af spildevand.*

4.4 Affald, olier og kemikalier

Ansøger har i Miljøkonsekvensrapporten redegjort for, at døde dyr opbevares på en fast plads under kadaverkappe og bortskaffes til DAKA.

Der er en olietank på ejendommen til opvarmning af udlejningshus placeret sydvest for ejendommens stuehus. Derudover anvendes der olie til udtørring af stalde efter vask.

Der opbevares ikke spildolie på ejendommen.

Der er ikke opbevaring af pesticider. Kemikalier til rengøring af stalde opbevares i stalden i lukket rum uden afløb.

Eventuelle medicinrester og medicinaffald opbevares utilgængeligt i lukkede beholdere.

Det er oplyst, at al affaldshåndtering sker i henhold til Kalundborg Kommunes affaldsregulativ.

Kommunens vurdering

Det er kommunens vurdering, at opbevaring og afhentning af døde dyr reguleres af anden lovgivning. Der stilles derfor ikke vilkår hertil i godkendelsen.

Affald fra husdyrbruget skal opbevares, håndteres og bortskaffes i overensstemmelse med bestemmelserne i kommunens affaldsregulativer og den til enhver tid gældende lovgivning. Det er regler, som gælder alle virksomheder, og reglerne behøver således ikke fremgå af de individuelle godkendelser. Kommunen finder i den konkrete sag ikke grundlag for at stille yderligere vilkår til håndtering af husdyrbrugets affald.

Der er i husdyrgodkendelsesbekendtgørelsen krav om, at IE-brug skal have vilkår om at begrænse frigivelse af farlige stoffer (§ 36 stk. 1, nr. 13).

Følgende vilkår fastsættes i godkendelsen:

- Husdyrbruget skal begrænse anvendelse, fremstilling eller frigivelse af relevante farlige stoffer i forbindelse med husdyrproduktionen med henblik på at undgå risiko for forurening af jordbund og grundvand på husdyrbruget. Ved farlige stoffer forstås stoffer og blandinger som defineret i artikel 3 i Europa-Parlamentets og Rådets forordning (EF) nr. 1272/2008 om klassificering, mærkning og emballering af stoffer og blandinger.*

4.5 Driftsforstyrrelser og uheld

Ansøger har i miljøkonsekvensrapporten redegjort for foranstaltninger ved uheld, f.eks. ved gylleudslip. Der er i forbindelse med ansøgningen indsendt beredskabsplan for ejendommen.

Kommunens vurdering

I godkendelsesbekendtgørelsen § 44 er der krav om Beredskabsplan og forebyggelse af uheld. Bestemmelsen gælder for alle IE-brug.

§ 44 beskriver nøje, hvad planen skal indeholde. I § 44 står ikke, at planen skal være kendt af de ansatte og forefindes på ejendommen. Kommunen vurderer, at dette er væsentligt, så der stilles følgende vilkår:

- Beredskabsplanen, der er udarbejdet iht. kravene i § 44 i godkendelsesbekendtgørelsen, skal være let tilgængelig og synlig for ansatte og øvrige, der færdes på ejendommen, og findes i et sprog, der kan forstås af de ansatte. Beredskabsplanens indhold skal være kendt af gårdens ansatte mm. og udleveres til evt. indsatsleder / miljømyndighed i forbindelse med uheld, forureninger, brand og lignende.*

5 Forurening og gener fra husdyrbrugets anlæg

5.1 Påvirkning af natur

I ansøgningssystemet er der foretaget beregning af ammoniakdepositionen til de nærmeste naturområder i kategori 1, 2 og 3 samt til øvrig § 3 natur. Beregningsresultatet fremgår af ansøgers miljøkonsekvensrapport (afsnit 2.5.1), hvor ansøger ligeledes har vurderet påvirkningen af naturområderne.

Kommunens vurdering

Jf. godkendelsesbekendtgørelsens § 30 stk. 2 skal kommunen inddrage alle etableringer, udvidelser og ændringer af husdyrbruget, der er godkendt, tilladt eller afgjort efter anmeldelse inden for de seneste 8 år før kommunalbestyrelsens afgørelse. Husdyrbrugets produktionsareal i nudrift er fastlagt med godkendelsen i 2009. Godkendelsen fra 2009 blev påklaget og senere stadfæstet i december 2011, med en udnyttelsesfrist på 2 år. 8-års driften (det tilladte i 2013) er ikke den samme som nudriften, da den ene af de stalde, der blev godkendt i 2009, først

blev ibrugtaget i 2014. Det er kommunens vurdering, at ansøger har foretaget depositionsberegningen med det korrekte udgangspunkt og til de relevante omkringliggende naturområder.

Påvirkning af beskyttede naturområder

Anlæggets ammoniakemission skal vurderes i forhold til påvirkning af de omkringliggende naturområder, fordelt på de tre kategorier (jf. godkendelsesbekendtgørelsen):

- Kategori 1: Udpegede naturområder i internationale naturbeskyttelsesområder
- kategori 2: Naturområder uden for internationale naturbeskyttelsesområder omfattet af husdyrlovens § 7
- kategori 3: øvrige ammoniakfølsomme naturområder.

Depositionsberegninger er foretaget i ansøgningssystemet husdyrgodkendelse.dk til de nærmeste 4 naturarealer indenfor kategorierne 1, 2 og 3.

Beregningerne viser flg. værdier:

- Kategori 1 natur (elleskov) på en afstand af ca. 700 m fra ejendommen modtager 0,4 kg N/ha/år i totaldeposition fra husdyrbruget.
- Kategori 2 natur (overdrev) på en afstand af ca. 7.400 m fra ejendommen modtager 0,0 kg N/ha/år i totaldeposition fra husdyrbruget.
- Kategori 3 natur (mose) på en afstand ca. 700 m fra ejendommen modtager 0,0 kg N/ha/år i merdeposition.
- Øvrig § 3 natur (1 eng og 2 søer) på en afstand af 600-800 m fra ejendommen modtager 0,0 kg N/ha/år i merdeposition fra husdyrbruget.

Kategori 1 naturområder

Totaldepositionen falder med 0,2 kg N/ha/år i forhold til nudriften, da den gamle stald tages ud af drift. Det fremgår af ansøgningens beregningsresultat, at totaldepositionen fra ejendommen til omkringliggende kategori 1 naturområder maksimalt er 0,4 kg N/ha/år.

Kommunen vurderer, at der er kumulation fra 1 anden ejendom til området med kategori 1-natur, idet husdyrbruget på Bakkendrupvej 13 ligger i en afstand på 200-300 meter fra naturområdet og har en tilladt produktion, der giver en emission på over 450 kg NH₃-N/år.

Grænseværdien for påvirkning af kategori 1 natur er således overholdt og ændringen af husdyrbruget vurderes ikke at påvirke kategori 1 natur væsentligt.

Kategori 2 naturområder

Det fremgår af ansøgningens beregningsresultat, at der ikke sker påvirkning fra ejendommen til omkringliggende kategori 2 naturområder.

Kategori 3 naturområder

Jf. godkendelsesbekendtgørelsens § 29 kan der stilles krav til en merbelastning på ned til 1 kg N/ha/år til kategori 3 natur, beregnet i forhold til nudriften eller 8-årsdriften. Natur- og Miljøklagenævnet har tidligere udtalt, at merbelastninger på naturområder mindre end 1 kg N/ha/år efter den tilgængelige viden ikke vil medføre, at der sker en tilstandsændring, uanset hvilken tilførsel der sker samlet set til naturområdet.

Det fremgår af beregningen at de nærmeste kategori 3 naturområder ikke modtager merbelastning af ammoniak efter ændringen. Kommunen vurderer dermed, at udvidelsen af husdyrbruget ikke vil medføre påvirkning af kategori 3 naturområder.

Øvrig § 3 natur

Nærmeste beregningspunkter for øvrig § 3 natur er 1 eng og 2 søer. Ifølge beregningerne sker der ingen ammoniakpåvirkning fra husdyrbruget til de pågældende § 3 naturområder.

Påvirkning af naturområder med bilag IV-arter

Af de bilag IV-arter, der huses i Kalundborg Kommune, er det konkrete projekt kun relevant i forhold til bevaringsstatus for markfirben, spidssnudet frø og stor vandsalamander. Fire andre Bilag IV-arter (klokkefrø, løgfrø, strandtudse, grønbroget tudse), der huses i kommunen, vurderes ud fra deres nuværende, geografiske udbredelse i kommunen ikke at blive berørt af ændringen.

Kommunen har ikke tilstrækkeligt detaljerede og opdaterede registreringer af markfirben, stor vandsalamander og spidssnudet frø til at kunne udelukke deres tilstedeværelse ved ejendommens anlæg eller arealer. Tværtimod vil disse vidt udbredte arter formentligt være tilstede på gunstige lokaliteter. For padderne er de egnede levesteder først og fremmest ved søer og søbredder, men også på fugtige steder i skove og beplantninger, og for markfirben f.eks. på sandede soleksponerede markkanter og diger.

Ifølge Danmarks Miljøportal Naturdata er der registreret forekomst af stor vandsalamander indenfor en radius af 2,0 km fra ejendommen.

At der ikke er gjort registreringer tættere på, kan som nævnt skyldes manglende eftersøgning.

Siden der i øvrigt er tale om en fortsættelse af landbrugsdriften på eksisterende markarealer, vil de arter, der færdes nær landbruget allerede være underlagt de betingelser, som almindelig landbrugsdrift medfører, herunder jordbehandling, gødskning og marksprøjtning. Den merbelastning som ændringen evt. måtte give, vurderes derfor ikke i sig selv medføre en væsentlig forandring i arternes nærmiljø. Bevaringsstatus for arterne må derfor betragtes som værende uændret ved gennemførelse af udvidelsesprojektet.

Det samme gør sig gældende for flagermus (alle arter er Bilag IV-arter), der måtte bebo eller søge føde i skove, bevoksninger og bygninger på eller nær landbruget.




Kommunens vurdering er derfor at der IKKE er grund til at stille særlige krav i forbindelse med ændringen af husdyrbruget aht. Bilag IV-arter.

5.2 Lugt

Husdyrbrugets lugtemission beregnes i lugtenheder ud fra dyretype, staldsystem og størrelse af produktionsareal.

I spredningsmodellerne beregnes anlæggets geneafstande, der er større jo flere lugtenheder, der produceres på anlægget. Udover geneafstandene beregnes der en lugtkonsekvenszone i ansøgningssystemet. Lugtkonsekvensafstanden fra dette husdyrbrug beregnes til 709 meter og bruges som radius til at afgrænse hvilke boliger, der kan blive berørt af lugt fra dyreholdet, og som skal høres i forbindelse med udarbejdelse af godkendelsen.

Geneafstandene beregnes til nærmeste enkeltliggende bolig i landzone (uden landbrugspligt og som ikke ejes af ansøger), til samlet bebyggelse eller område i landzone udlagt til boliger eller rekreativ aktivitet og til byzone. Beregningerne er foretaget i IT-ansøgningssystemet. Her ses at lugtgenekriterierne er overholdt, se figur 3.

Bebyggelse	Kumulation	Model	Ukorrigeret geneafstand	Korrigeret geneafstand	Vægtet gennemsnits- afstand	Genekriterie overholdt
Ågårdsvvej 17 	0	NY	182,3	182,3	305,6	Ja
Kirkevej 19 	0	NY	402,6	402,6	844,2	Ja
Gørlev By, Gørlev 	0	NY	542	514,9	1238,2	Ja

Figur 3: Samlet resultat af lugtberegning.

Kommunens vurdering

Med baggrund i de beregnede geneafstande lever husdyrbrugets anlæg op til husdyrbruglovens lugtgenekriterier og vil derfor som udgangspunkt ikke medføre væsentlige lugtgener for de omkringboende.

Kommunen har i afsnit 3.1 stillet vilkår til, at der til stadighed skal opretholdes en god staldhygiejne, hvilket er en væsentlig forudsætning for lugtberegningen.

Derudover bliver der stillet vilkår om, at der ved uventede lugtgener kan blive pålagt afhjælpende foranstaltninger:

- Såfremt der efter kommunens vurdering opstår væsentlige lugtgener, der vurderes at være væsentligt større, end der kan forventes ifølge grundlaget for miljøvurderingen, skal virksomheden for egen regning lade foretage en akkrediteret undersøgelse af lugtkilde. Hvis undersøgelsen viser at lugtgenegrænserne ikke er overholdt, skal virksomheden for egen regning etablere tiltag således, at lugten udenfor staldene overholder lugtgenegrænserne. Lugtmålingen kan kun kræves én gang årligt.

5.3 Transport

Ansøger har i miljøkonsekvensrapportens afsnit 2.7.5 redegjort for omfanget af transporter, tilkørselsforhold og tidsrum.

Kommunens vurdering

I en husdyrgodkendelse kan der primært stilles vilkår om anvendelse af bestemte adgangsveje til husdyrbruget. For husdyrbrugets egne køretøjer kan der herudover stilles vilkår om, hvilke veje der skal benyttes ved til- eller frakørsel. Endelig kan der stilles krav om, at til- eller frakørsel af foder, gødning m.v. kun må ske på bestemte tidspunkter.

I vurderingen af transportpåvirkningen finder kommunen det væsentligt, at landzonen i praksis betragtes som landbrugets erhvervsområde, og beboere af boliger i landzonen derfor må acceptere visse ulemper, som kan være forbundet med at være nabo til et landbrug, herunder visse transportgener.

Der er én indkørsel til ejendommen ud til Bakkendrupvej, der er kommunevej. Det er som udgangspunkt kommunens vurdering, at transport via offentlig vej er tilstrækkeligt reguleret af færdselsloven, herunder bestemmelser for opsamling af spild mv. Kommunen vurderer, at der med den beskrevne drift ikke vil forekomme væsentlige transportgener fra husdyrbruget. Kommunen stiller derfor ikke vilkår til begrænsning af transportgener.

5.4 Støv, støj og rystelser

Ansøger har i miljøkonsekvensrapporten redegjort for støv-, støj- og rystelsesgener fra husdyrbruget.

Kommunens vurdering

Med den beskrevne drift af husdyrbruget er det kommunens vurdering, at der ikke vil forekomme væsentlige støv-, støj- eller rystelsesgener fra driften af husdyrbruget.

Der gøres opmærksom på, at i godkendelsesbekendtgørelsen § 48 er der krav om støvbe- grænsning for IE-bruget.

Kalundborg Kommune vurderer, at rystelser og lavfrekvent støj ikke vil forekomme på ejen- dommen, og der stilles ikke vilkår til rystelser.

Kommunen fastsætter vilkår om støjgrænser svarende til områdetype 3 i henhold til Miljøsty- relsens vejledning (5/1984) om Ekstern støj fra virksomheder. Områdetype 3 er "blandet bolig og erhverv samt landbrugsdrift".

Ved klage over støj skal overholdelse af støjgrænserne dokumenteres. Dokumentation skal ske i form af støjmåling udført efter retningslinierne i Miljøstyrelsens vejledninger.

Det bemærkes, at brugen af landbrugsredskaber i marken er undtaget fra støjgrænserne, men kørsel på ejendommens bygningsområde indgår i støjkra- vene.

Der er stillet følgende vilkår:

- Husdyrbruget skal, for egen regning, dokumentere, at støjvilkår overholdes, hvis til- synsmyndigheden finder det påkrævet. Dokumentation for overholdelse af støjkra- vene kan være i form af målinger i ejendommens omgivelser (under fuld drift) eller kildestyr- kemålinger ved de enkelte støjklender kombineret med beregninger efter den fælles nor- diske beregningsmodel for industristøj.
- Husdyrbrugets bidrag til støjbelastningen i omgivelserne må ikke overstige følgende værdier, målt ved nabobeboelser eller deres opholdsarealer:

Mandag-fredag Kl. 7-18 (8 timer)	Alle dage Kl. 18-22 (1 time)	Alle dage Kl. 22-7 (½ time)	Alle dage Kl. 22-7
Lørdag Kl. 7-14 (7 timer)	Lørdag Kl. 14-18 (4 timer)		Maksimal værdi
	Søn- og helligdage Kl. 7-18 (8 timer)		
55 dB(A)	45 dB(A)	40 dB(A)	55 dB(A)

Støjbidraget (bortset fra maksimalværdien) måles som det ækvivalente, konstante, korrigerede støjniveau i dB(A) (re. 20 µPa). Tallene i parenteserne angiver midlingstiden inden for den pågældende periode.

5.5 Lys

Ansøger har i miljøkonsekvensrapportens afsnit 2.7.3 redegjort for anlæggets lyskilder.

Kommunens vurdering

Kalundborg Kommune vurderer, at husdyrbrugets anvendelse af lyskilder ikke ligger ud over, hvad der vil kunne forventes fra en landbrugsejendom og dermed være til væsentlig gene for omkringboende. Der stilles derfor ingen vilkår angående lys.

I godkendelsesbekendtgørelsen § 47 er der krav om energieffektiv belysning for IE-bruget.

5.6 Skadedyr

Ansøger har i miljøkonsekvensrapportens afsnit 2.7.4 redegjort for husdyrbrugets bekæmpelse af skadedyr.

Kommunens vurdering

Fluegener kan i betydeligt omfang forebygges ved god gødningshåndtering og staldhygiejne. En god hygiejne opnås bl.a. ved dagligt at fjerne rester af foder og gødning fra staldene samt ved jævnligt at nedvaske staldene.

Der bliver stillet vilkår om at foretage effektiv fluebekæmpelse, og om at opbevaring af foder ikke må medføre risiko for rotter m.v. Effektiv fluebekæmpelse kan ses i retningslinjerne fra Agroøkologi: <http://agro.au.dk/myndighedsraadgivning/>

Der stilles følgende vilkår:

- *Der skal på ejendommen foretages effektiv fluebekæmpelse som minimum i overensstemmelse med de nyeste retningslinjer fra Institut for Agroøkologi.*
- *Opbevaring af foder og affald skal ske på en sådan måde, at der ikke opstår risiko for tilhold af skadedyr (rotter m.v.).*

5.7 Ophør

Ansøger har i miljøkonsekvensrapportens afsnit 4.1 redegjort for husdyrbrugets foranstaltninger ved ophør af produktionen.

Kommunens vurdering

Husdyrbruget er omfattet af IE-direktivet, og skal derfor senest 4 uger efter driftsophør anmelde dette til kommunen med et oplæg til vurdering efter § 38 k, stk. 1, i Jordforureningsloven.

For at kommunen kan være orienteret om driftsophøret, stilles der vilkår om at oplyse om driftsophør.

Der er i husdyrgodkendelsesbekendtgørelsen kommet krav om, at IE-brug skal have vilkår om at undgå forureningsfare ved ophør (§ 36 stk. 1, nr. 12), så der stilles vilkår om det.

I godkendelsen fastsættes følgende vilkår:

- *Ophør af husdyrbruget eller permanent nedsættelse af produktionen til under stipladsgrænsen (2.000 for slagtesvin) eller til under 25 % af produktionsarealet skal meddeles til Kalundborg Kommune.*
- *Ved driftens ophør skal forureningsfare undgås, og ejendommen bringes tilbage i miljømæssigt tilfredsstillende tilstand.*

6 Egenkontrol

Ansøger har i miljøkonsekvensrapportens afsnit 2.7.7 redegjort for husdyrbrugets egenkontrol af produktionen.

Kommunens vurdering

Kalundborg kommune finder det væsentligt, at der på husdyrbruget foretages egenkontrol, der indeholder dokumentation for overholdelse af vilkårene.

I godkendelsen fastsættes derfor vilkår om, at der ved tilsyn skal kunne oplyses om overholdelse af vilkårene, herunder skal der kunne fremvises en logbog med registreringer af energi- og vandforbrug samt service af ventilationsanlæg:

- Ved tilsyn skal kommunen have adgang til relevant dokumentation for overholdelse af vilkårene, herunder logbogen med de påkrævede registreringer.

7 Alternative muligheder

Ansøger har i miljøkonsekvensrapportens afsnit 3.1.7 redegjort for, hvilke alternativer der er undersøgt i forbindelse med projektet.

Kommunens vurdering

Kalundborg kommune har ikke vurderet andre alternativer end det ansøgte. Kommunen vurderer, at det er hensigtsmæssigt at den nye kornlade placeres på samme sted som den staldbygning der nedrives.

0-alternativet vurderes at være den eksisterende uændrede produktion. Kommunen vurderer, at 0-alternativet ikke vil være en holdbar løsning, da husdyrbrugets nuværende produktion medfører for høj ammoniakbelastning på nærliggende kategori 1-natur. For at leve op til kravene i husdyrgodkendelsesbekendtgørelsen, skal der derfor foretages ændringer på husdyrbruget, og 0-alternativet kan ikke anvendes fremadrettet.

Projektet medfører i sig selv ikke en væsentlig påvirkning af omgivelserne. Påvirkningen af omgivelserne er undersøgt i de tidligere afsnit, og kommunen har stillet de nødvendige vilkår til at begrænse generne.

8 Oplysning om krav i godkendelsesbekendtgørelsen for IE-brug

Udover vilkårene er der yderligere en række krav i godkendelsesbekendtgørelsen (nr. 2256/2020), som skal opfyldes fra datoen for denne husdyrgodkendelse. Kravene stilles derfor ikke som vilkår, og de gælder kun for IE-husdyrhold. En sammenfattet oversigt over kravene vises herunder til orientering, men kommunen gør opmærksom på, at der er en væsentlig mere udførlig beskrivelse af kravene i godkendelsesbekendtgørelsen:

§ 42: Udarbejde og overholde et miljøledelsessystem.

§ 43: Udarbejde oplæringsmateriale til personalet.

§ 44: Udarbejde en beredskabsplan, der også indeholder forebyggelse af uheld, kontrol og vedligeholdelse af gyllebeholdere, ventilationssystemer og andet maskinel.

§ 46: Nedsættelse af kvælstof i husdyrgødning. Nedsættelse af fosfor i husdyrgødning.

§ 47: Energieffektiv belysning.

§ 48: Reducere støvemissioner fra staldene.

§ 49: Underrette Kalundborg Kommune ved manglende overholdelse.

§ 50: Årlig indberetning til Kalundborg Kommune, med mindre der har været tilsyn.

§ 51: Ved ophør skal dette anmeldes til Kalundborg Kommune med en risikovurdering.

9 Miljøkonsekvensrapport

Ansøgers konsulent har som en del af ansøgningsmaterialet indsendt en miljøkonsekvensrapport.

Kalundborg Kommune vurderer, at oplysningerne i miljøkonsekvensrapporten er tilstrækkelige.

10 Offentlighedsfaser

I sager om etablering, ændring eller udvidelse af husdyrbrug efter husdyrbruglovens § 16a, der medfører væsentligt virkning på miljøet, må godkendelsesmyndigheden ikke træffe afgørelse, før offentligheden har haft mulighed for at bidrage med bemærkninger til sagsbehandlingen, jf. husdyrbruglovens § 55.

10.1 Inddragelse af offentligheden

Den 2. november 2021 forannoncerede Kalundborg Kommune ansøgningen om den ønskede ændring på kommunens hjemmeside i 30 dage.

Kommunen har ikke modtaget nogle bemærkninger i forbindelse med forannonceringen.

10.2 Høring

I perioden fra den 27. juni 2022 til den 27. juli 2022 foretog Kalundborg Kommune høring af ansøger, samt matrikulære naboer og omkringboende indenfor lugtkonsekvenszonen på 709 m.

Der indkom et høringssvar med bemærkninger om flue- og lugtgener og bekymring for forøgelse heraf.

Da kriteriet for lugtgene er overholdt, og da miljøgodkendelsen indeholder vilkår til fluebekæmpelse, har høringssvaret ikke afstedkommet ændringer i forhold til det udsendte udkast.

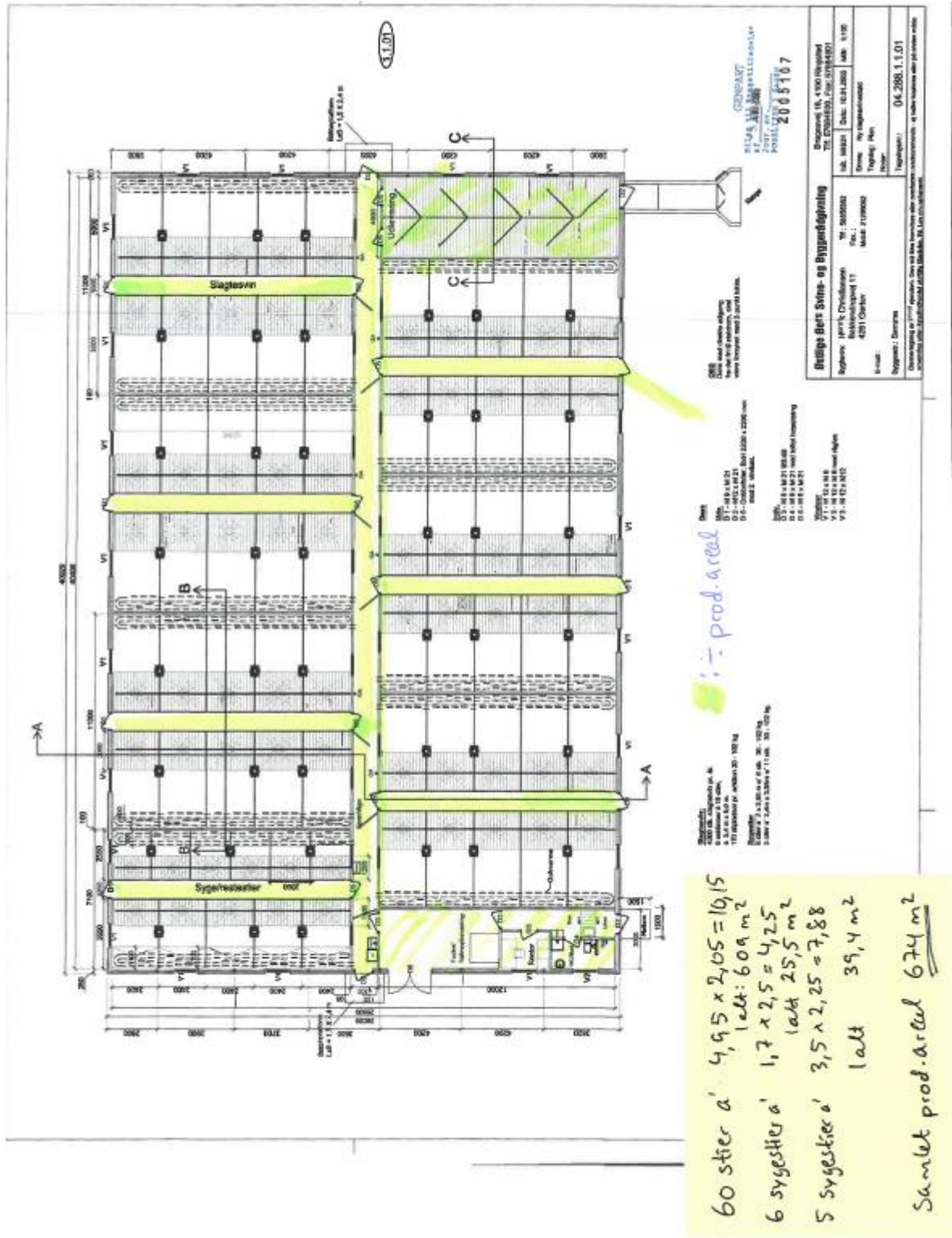
Kommunen har i direkte svar kommenteret det indkomne høringssvar mere detaljeret.

11 Bilagsoversigt

Bilag 1. Produktionsareal stald 1 (2005)

Bilag 2: Produktionsareal stald 2 (2014)

Bilag 1: Produktionsareal stald 1 (2005):



Bilag 2: Produktionsareal stald 2 (2014):



Miljøansøgning efter husdyrbruglovens § 16a

Slagtesvin i eksisterende stalde samt opførelse af ny kornlade



Bakkendrupvej 11, 4281 Gørlev

Datablad (A)

Ansøger	<i>Henrik Christiansen, Bakkendrupvej 11, 4281 Gørlev</i>
Ejendommens ejer	<i>Henrik Christiansen, Bakkendrupvej 11, 4281 Gørlev</i>
Husdyrbrugets adresse	<i>Bakkendrupvej 11, 4281 Gørlev</i>
CVR-nummer	<i>14317147</i>
CHR-nummer	<i>103397</i>
Kommune	<i>Kalundborg</i>
Ejendomsnummer	<i>32600065323</i>
Matrikel-nr.	<i>Matrikel: 24e Bakkendrup By</i>
Andre husdyrbrug drevet af ansøger	<i>Ingen</i>
Biaktiviteter	<i>Ingen</i>
Ansøgningskema	<i>200258</i>
Konsulent; 13 års anciennitet som miljørådgiver samt 6 år som kommunal miljøsagsbehandler	<i>VKST I/S, CVR-nr.: 35448020 Miljøkonsulent cand. Agro. Heidi Ledskov. Mailadresse hsl@vkst.dk, mobil nr. 5148 9081 Adresse: Fulbyvej 15, 4180 Sorø</i>
Ansøgning indsendt	<i>Oktober 2021 (version 1), november 2021 (version 2), december 2021 (version 3), marts 2022 (version 4), maj (version 5)</i>

Forord

Husdyrbruget på Bakkendrupvej 11, 4281 Gørlev, har flere end 2.000 stipladser til slagtegrise over 30 kg og er dermed et IE-husdyrbrug. Miljøgodkendelse til husdyrbruget skal derfor søges og meddeles efter husdyrbrugslovens § 16 a stk. 2.

Oplysningerne i denne miljøkonsekvensrapport supplerer oplysningerne i det digitale ansøgningssystem husdyrgodkendelse.dk i henhold til oplysningskravet beskrevet i husdyrgodkendelsesbekendtgørelsens bilag 1.

Miljøkonsekvensrapporten påviser, beskriver og vurderer det ansøgtes forventede væsentlige og eventuelle kumulative indvirkninger på miljøet. Rapporten beskriver desuden de eventuelle foranstaltninger, som ansøger har truffet for at undgå, forebygge eller begrænse og om muligt neutralisere forventede væsentlige skadelige indvirkninger på miljøet. Beskrivelsen indeholder følgende emner jf. husdyrgodkendelsesbek. § 4 stk. 8.;

Stk. 8. Miljøkonsekvensrapporten, herunder de oplysninger, som ansøger skal give efter bilag 1, pkt. E og F, skal på en passende måde påvise, beskrive og vurdere det ansøgtes væsentlige direkte og indirekte virkninger i forhold til

- 1) befolkningen og menneskers sundhed,*
- 2) biologisk mangfoldighed med særlig vægt på kategori 1- og 2-natur samt bilag IV-arter,*
- 3) jordarealer, jordbund, vand, luft og klima,*
- 4) materielle goder, kulturarv og landskabet,*
- 5) samspillet mellem to, flere eller alle faktorer nævnt i nr. 1-4 og*
- 6) sårbarhed i forhold til risici for større ulykker eller katastrofer som følge af faktorerne efter nr. 1-5.*

Beskrivelser og vurderinger i denne rapport danner sammen med beregninger udført i det digitale ansøgningssystem husdyrgodkendelse.dk grundlag for kommunens afgørelse om miljøgodkendelse til husdyrproduktionen på ejendommen.

Indholdsfortegnelse

Datablad (A)	2
Forord 3	
1. Ikke teknisk resumé	6
1.1. Ikke-teknisk resumé af påtænkte foranstaltninger ved IE-brugets ophør	7
1.2. Undersøgte alternativer til teknologi og foranstaltninger	7
2. Husdyrbruget og det ansøgte	8
2.1. Indretning og drift af anlæg	8
2.1.1. Beskrivelse af den ansøgte samt nuværende produktion	8
2.1.2. Produktionsareal, staldsystem, dyretype og miljøteknologi	10
2.1.3. Opbevaringsanlæg, håndtering, produktion og kapacitet	11
2.1.4. Ventilation	12
2.1.5. Teknologi	13
2.2. Bygningsmæssige ændringer og anlægsarbejde	13
2.2.1. Erhvervsmæssig nødvendighed	14
2.3. Produktionsmæssig sammenhæng med andre husdyrbrug	14
2.4. Husdyrbruget og det ansøgtes beliggenhed	14
2.4.1. Farve og arkitektonisk udtryk	14
2.4.2. Landskabs- og planmæssige forhold	15
2.4.3. Generelle afstandskrav (§§ 6 og 8)	17
2.5. Husdyrbrugets ammoniakemission	18
2.5.1. Beliggenhed i forhold til natur	19
2.5.2. Bilag IV-arter	21
2.6. Husdyrbrugets lugtemission	22
2.7. Øvrige emissioner og genepåvirkninger	24
2.7.1. Støj	24
2.7.2. Støv	25
2.7.3. Lys	26
2.7.4. Skadedyr	26
2.7.5. Transporter	26
2.7.6. Rystelser	28
2.7.7. Egenkontroller	29
2.8. Reststoffer, affald og naturressourcer	30
2.8.1. Døde dyr	30
2.8.2. Affald	30
2.8.3. Olie og kemikalieforbrug	31
2.8.4. Energiforbrug	31
2.8.5. Vandforbrug og påvirkning af vandressourcen	32
2.9. BAT- ammoniak	32
2.10. Grænseoverskridende virkninger	34
3. Miljøkonsekvensvurdering	34

3.1. Beskrivelse af det ansøgte	34
3.1.1. Det ansøgtes placering, udformning, dimensioner	34
3.1.2. Det ansøgtes forventede væsentlige indvirkninger på miljøet og de foranstaltninger der påtænkes truffet for at undgå, forebygge eller begrænse skadelige indvirkninger på miljø.	34
3.1.3. Andet i forhold til befolkningen og menneskers sundhed	34
3.1.4. Påvirkninger af jordarealer, jordbund og vand	35
3.1.5. Risici for større ulykker og katastrofer.....	36
3.1.6. Det ansøgte husdyrbrugs indvirkning på klimaet og projektets sårbarhed over for klimaændringer.....	36
3.1.7. Alternative løsninger som ansøger har undersøgt.....	36
4. Oplysninger i relation til IE-husdyrbruget.....	37
4.1. Foranstaltninger ved IE-husdyrbrugets ophør.....	37
4.2. BAT- Råvarer, energi, vand, management mv.....	37
4.2.1. BAT- råvarer	39
4.2.2. BAT-Energi.....	40
4.2.3. BAT-Vand	40
4.2.4. BAT-Management.....	40
5. Konklusion	41
6. Bilag	41

1. Ikke teknisk resumé

Nudrift og det ansøgte projekt

Den nuværende lovlige husdyrproduktion på ejendommen Bakkendrupvej 11, Gørlev, er 12.950 slagtesvin (30-108 kg) samt 8 får.

Det er ønsket at ændre/optimere produktionen ved at tage den ældste stald ud af drift og få godkendt produktionsarealet i de 2 nyere stald, så der ikke er begrænsninger på antal dyr og vægtintervaller. Der søges om flexgruppen "slagtesvin og smågrise, 50-75 % fast gulv", så der frit kan skiftes mellem smågrise og slagtesvin i staldene.

Ansøgningen om godkendelsen tager udgangspunkt i den nuværende lovlige drift, og den drift der var på anlægget for 8 år siden.

Med den ønskede udnyttelse af staldene bliver produktionsarealet på 1.875 m².

Der er to gylletanke på ejendommen på hver 2.500 m³, samt en møddingsplads på ca. 105 m².

Konsekvenser for omboende, natur og miljø

Der forventes ingen væsentlige ændringer i forhold til den nuværende produktion og drift og dermed sker der heller ingen væsentlige ændringer for naboer omkring husdyrbruget i forhold til oplevelse af støj, støv, lugt eller færdsel til og fra husdyrbruget mv. Hvis der sker ændringer, bør der være en reduktion af generne, da en gammel stald tages ud af drift, og da der skrues op for effekten af gyllekølingsanlægget.

Lugt

Beregningerne i husdyrgodkendelse.dk viser, at kravene i lovgivningen om lugtpåvirkning af naboer, samlet bebyggelse og byer er overholdt.

Trafik, støj og støv

Antallet af transporter øges ikke i forbindelse med det ansøgte.

Transporter til og fra samt på ejendommen foregår i stor afstand i forhold til naboer. Naboer forventes derfor ikke at blive generet af støv og støj fra interne og eksterne transporter på husdyrbruget.

Landskab

Ejendommen er lokaliseret udenfor områder med kommunale udpegninger. Den eneste fysiske ændring er at en gammel stald rives ned og der opføres en kornlade på samme placering.

Placeringen af den nye kornlade er valgt af hensyn til driftsforhold og muligheden for at skabe et visuelt harmonisk landbrugsbyggeri, som fortsat fremstår som en samlet helhed. Da den nye kornlade opføres på samme placering, hvor en ældre stald nedrives, vil den visuelle påvirkning af det omkringliggende landskab være minimal.

Ændringerne forventes ikke at påvirke landskabsoplevelsen.

Påvirkning af natur og Bilag IV-arter

De mest ammoniakfølsomme naturområder indenfor habitatudpegninger ligger i en afstand af ca. 700 m fra husdyranlægget. Der er lokaliseret flere andre naturområder inden for 1 km fra anlægget omfattet af den vejledende registrering af § 3-områder efter naturbeskyttelsesloven. Beregninger viser, at hverken natur beskyttet efter danske nationale regler eller efter EU-regler, vil modtage et større ammoniakbidrag end de grænser, der er fastsat i husdyrgodkendelsesbekendtgørelsen.

Det ansøgte forventes ikke at påvirke beskyttede arter efter EU's naturbeskyttelsesdirektiver. Det skyldes, at der ikke fjernes eller ødelægges yngle- eller rasteområder i forbindelse med det ansøgte.

Bedste tilgængelige teknik (BAT)

Husdyrbruget er underlagt krav om at anvende den bedst tilgængelige teknologi i forhold til udledning af ammoniak.

For det ansøgte er der krav om, at der højst må udledes 2.825 kg ammoniak pr. år, fra ejendommens husdyrbrug. Dette krav til emissionen er i lovgivningen sat ud fra viden om, hvad der kan lade sig gøre, ved at anvende de bedste teknikker på markeder, der er tilgængelige til en pris, der er realistisk i forhold til produktionens størrelse. Som udgangspunkt er der ikke behov for at etablere ammoniakreducerende teknologi for at overholde BAT-kravet, da der ikke etableres nybyggeri. Imidlertid er der et krav om at reducere ammoniakfordampning ift. totalbelastningen af et kategori 1 naturområde. På baggrund heraf anvendes gyllekøling i stalden fra 2014.

Husdyrbruget har mere end 2.000 stipladser til slagtesvin, og er derfor et IE-husdyrbrug. Det betyder, at husdyrbruget er omfattet af en række særregler, som kun gælder for IE-brug med ophæng i EU's BAT-konklusioner for store husdyrbrug.

Det betyder, at husdyrbruget skal efterleve krav om at have et miljøledelsessystem, have plan for uddannelse af personale, have plan for regelmæssig kontrol, reparation, vedligeholdelse og beredskab samt leve op til fodringskrav, krav om energieffektiv belysning mv.

Tiltag til at begrænse miljøpåvirkninger

Der er i ansøgningen redegjort for hvilke teknikker og metoder, der er taget i anvendelse for at begrænse miljøpåvirkningen mest muligt. Blandt andet vil der blive;

- Udarbejdet en beredskabsplan for husdyrbruget som skal sikre, at forurening i forbindelse med et evt. uheld begrænses mest muligt.
- Udarbejdet en miljøledelse for ejendommen

Samlet vurderes det, at det ansøgte projekt har truffet de nødvendige foranstaltninger til at forebygge og begrænse forureningen ved anvendelse af den bedste tilgængelige teknologi, samt at husdyrbruget ikke medfører væsentlige miljømæssige påvirkninger, og at husdyrbruget i øvrigt kan drives på stedet på en måde, der er forenelig med hensynet til omgivelserne.

1.1. Ikke-teknisk resumé af påtænkte foranstaltninger ved IE-brugets ophør

Hvis husdyrproduktionen på ejendommen ophører, vil anlægget blive tømt og rengjort således at der ikke opstår risiko for forurening eller unødigt risiko for skadedyr. Eventuelt oplag af foder, hjælpestoffer og affald fra produktionen vil blive bortskaffet.

Gyllebeholderne tages ikke nødvendigvis ud af drift med ophør af husdyrproduktionen, da der fortsat kan være markbrug under bedriften. Hvis gyllebeholderne tages ud af drift, vil de blive tømt og husdyrgødningen udbragt efter gældende lovgivning.

1.2. Undersøgte alternativer til teknologi og foranstaltninger

Krav vedr. anvendelse af bedst tilgængelig teknologi i forhold til ammoniak opfyldes ved fortsat anvendelse af gyllekøling.

Alternativer til den anvendte teknologi er biologisk luftrensning, som er fravalgt da gyllekøling kan anvendes til opvarmning af stalden og dermed reducere olieforbrug til opvarmning.

Det har i forbindelse med den ansøgte ændring ikke været nødvendigt at indføre yderligere ammoniakreducerende miljøteknologi, da ammoniakdepositionskrav til natur, samt overholdelse af BAT for ammoniakreduktion er overholdt, som tidligere redegjort for.

I forhold til lugt, har der ikke været behov for at indføre lugtreducerende miljøteknologi, der vil kunne begrænse lugtemissionen fra staldene. Anvendelse af gyllekøling i staldene har en vis effekt på lugten.

2. Husdyrbruget og det ansøgte

I dette kapitel redegøres der for det ansøgte, husdyrbrugets indretning og drift samt beliggenhed i forhold til omgivelserne.

Der redegøres desuden for husdyrbrugets ammoniak- og lugtemission, herunder påvirkninger af natur og naboer og for øvrige eventuelle påvirkninger med støj, støv, lys, skadedyr, transport, affald og ressourcer.

2.1. Indretning og drift af anlæg

2.1.1. Beskrivelse af den ansøgte samt nuværende produktion

Nuværende drift

På ejendommen Bakkendrupvej 11, Gørlev, er der tilladelse til en produktion med slagtegrise og en mindre bestand af får. Nedenstående tabel viser hvilke husdyrtyper bedriften er godkendt til.

Dyrehold og staldtype	Vægtgrænse	Antal årsdyr	Dyr på stald
Slagtesvin, Delvist spaltegulv, 50-75 % fast gulv	30-108 kg	12.950	Ca. 3.500
Får, dybstrøelse	-	8	8

Dyrehold i nudrift.

Miljøgodkendelsen er fra 2009 med en produktion på 12.950 slagtesvin og 8 får.

Produktionen foregår i 3 stalde. Der er 2 gyllebeholdere til opbevaring af husdyrgødning. Gyllebeholderne er ikke overdækket med telt eller låg, men med flydelag. Foder opbevares i 3 udendørs siloer til korn og 2 siloer til soyaskrå. Derudover er der en foderlade og øvrige driftsbygninger.

I den eksisterende godkendelse indgår der 3 staldafsnit. Produktionsarealet i den nuværende drift er ca. 2.445 m².

Jordene tilhørende ejendommen drives fra ejendommen.

Ansøgt drift

Der søges om følgende fysiske ændringer af husdyrbruget:

- Nedrivning af "Ældre stald" med et produktionsareal på 625 m² til slagtegrise.
- Opførsel af "Ny kornlade" med et bruttoareal på ca. 925 m².

Det er planen at nedrive "Ældre stald", som har et samlet produktionsareal på 625 m² til slagtegrise. Der søges om særskilt nedrivningstilladelse til dette.

Der ansøges således om et produktionsareal på 1.875 m².

Der fodres med hjemmeblandet foder, der udfodres som vådfoder. Der anvendes korn, primært fra egen produktion, samt indkøbt protein og præmiks med vitaminer og mineraler.

Korn opbevares i 3 udendørs siloer og soyaskrå i 2 udendørs siloer. I foderladen opbevares øvrigt foder og diverse sækkevarer. Foderet blandes i foderladen.

8-års drift

Det er et krav i lovgivningen at merdepositionen af ammoniak til kategori 3 natur beregnes som forskellen mellem depositionen fra husdyrbruget i ansøgt drift og depositionen fra husdyrbruget i såvel den nuværende drift som 8-års driften.

Den nuværende tilladte produktion er ændret i forhold til driften for 8 år siden (2013), se [nedenstående tabel](#).

Lagertanke til husdyrgødning er uændret i hele 8 års perioden.

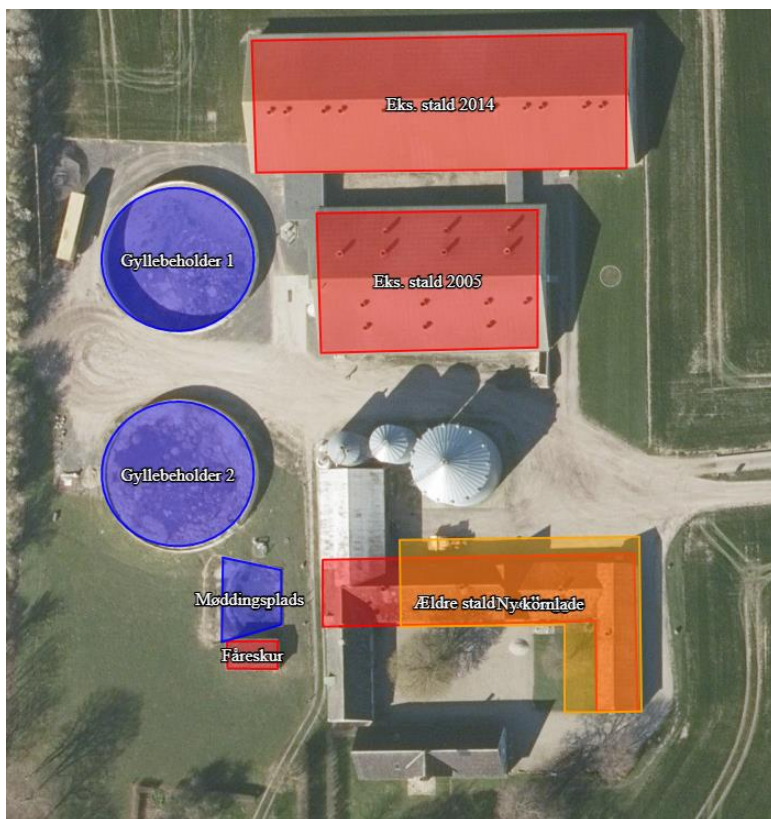
Oversigt over 8-årsdriften, nudriften og den ansøgte drift fremgår af nedenstående skema:

Produktionstilladelse	8-års drift	Nudriften	Ansøgt drift
Slagtesvin	12.950 stk. /år (Ca. 3.200 sti pl.)	12.950 stk. /år (Ca. 3.200 sti pl.)	1.840 m ² *
Får	8	8	35 m ² *
Produktionsareal (m ²)	1.345	2.511	1.875

Produktionsareal i 8-årsdrift, nudriften og den ansøgte drift

*I forbindelse med ændringen af husdyrbrugsloven er det ikke længere antallet af dyr der godkendes, men derimod det areal dyrene står opstaldet på.

Oversigt over anlægget fremgår af nedenstående luftfoto:



Ejendommens stald- og opbevaringsanlæg.

2.1.2. Produktionsareal, staldsystem, dyretype og miljøteknologi

Produktionsarealet er det areal i fast placerede husdyranlæg, hvor dyrene kan opholde sig og har mulighed for at afsætte gødning. Arealer, hvor dyrene kortvarigt opholder sig, skal ikke medtages i opgørelsen.

Det samlede produktionsareal i ansøgt drift er opgjort til 1.875 m², som vist i nedenstående tabel.

NAVN	Staldtype	8-årsdrift m2	Nudrift m2	Ansøgt m2
Ældre stald - nedlægges	Slagtesvin, Delvis spaltegulv, 25-49 % fast gulv	625	625	0
Eks. stald 2005	Slagtesvin. Delvis spaltegulv, 50-75 % fast gulv -> flexgruppe: Slagtesvin og smågrise 50-75 % fast gulv	674	674	674
Eks. stald 2014	Slagtesvin, Delvis spaltegulv, 50-75 % fast gulv -> flexgruppe: Slagtesvin og smågrise 50-75 % fast gulv	0	1.166	1.166
Fåreskur	Får, dybstrøelse	46	46	35
I alt		1.345	2.511	1.875

Ejendommens produktionsareal.

Arealet er opgjort ud fra byggetegninger og ansøgers opmålinger af anlægget. Tegninger og skitser af anlægget er vedlagt som bilag. Produktionsarealet er opgjort med inventar (1 cm), men fratrukket krybbeareal.

Arealer i staldene, der ikke indgår som produktionsareal, men hvor der kortvarigt kan opholde sig dyr, såsom gangarealer-og udlevering, vil blive rengjort i henhold til husdyrgodkendelsesbekendtgørelsens § 38.

Overfladearealet af beholderne er beregnet automatisk ved indtegning af beholderne i husdyrgodkendelse.dk. Overfladeareal af gødningsopbevaringsanlæg bidrager til anlæggets samlede emission af ammoniak. Det bidrager ikke til lugtemission.

Størrelsen af produktionsareal med det aktuelle staldsystem og dyretype samt evt. anvendte teknologier danner grundlag for resultaterne af lugt og ammoniakberegningerne i husdyrgodkendelse.dk.

BAT for ammoniak fra produktionsanlægget er ligeledes baseret på ovenstående samt BAT-forudsætningen for det enkelte staldafsnit (jf. afsnit 2.9)

2.1.3. Opbevaringsanlæg, håndtering, produktion og kapacitet

Gødningsopbevaringsanlæg

I de anvendte staldsystemer produceres der gylle. Møddingspladsen anvendes til mindre mængder af dybstrøelse fra fårestalden samt evt. foderrester mv. fra svinestaldene.

Gyllebeholder	Kapacitet (m ³)	Byggeår	Overfladeareal (m ²)	NH ₃ -effekt
1. Gyllebeholder	2.500	2005	565	-
2. Gyllebeholder	2.500	2002	570	-
Gyllekanaler/fortank	350	-	-	-
Møddingsplads	150	Ca. 1970	105	-
I alt (gylle)	5.350			

Oversigt over gødningsopbevaring.

Krav vedr. alarm, barriere eller terrænændring

Gyllebeholderne ligger i en større afstand end 100 meter af en grøft/sø og udenfor et risikoområde (6 graders hældning på terræn). Der er derfor ikke krav til gyllealarm; beholderbarriere eller terrænændring.

Håndtering

Husdyrgødningen bliver opbevaret og håndteret efter bestemmelserne i husdyrgødningsbekendtgørelsen.

Gylle ledes til gyllebeholdere i lukkede rørføringer.

Omrøring sker normalt kun i forbindelse med at gyllebeholderne tømmes forud for udspredding. Dette er med til at mindske lugtgener fra oplagring af gyllen.

Forventet gødningsproduktion

Kapacitetsberegning gylle: ca. 12.000 slagtesvin x 0,56 m³/år = 6.720 m³/år.

Kapacitetsberegning dybstrøelse: 8 får x 1,13 t/år = 9,04 t/år x 1,7 m³/t = 15,4 m³/år

Opbevaringskapacitet

Den samlede opbevaringskapacitet til flydende husdyrgødning på ejendommen udgør 5.350 m³.

I henhold til husdyrgødningsbekendtgørelsen er der krav om minimum 9 mdr. opbevaringskapacitet.

Med en forventet gødningsproduktion på i alt 6.720 m³ pr år og 560 m³ gylle/mdr. er der opbevaringskapacitet til 9,6 mdr. (m³ gødningsopbevaringskapacitet /gylleproduktion pr. mdr.).

Dybstrøelsen fra fårene udmuges få gange årligt og køres enten direkte ud, supplerer flydelaget i gyllebeholderne eller anbringes på møddingspladsen.

Vurdering af opbevaringskapacitet

Da der er mere end 9 mdr. opbevaringskapacitet på ejendommen er kravet om tilstrækkelig opbevaringskapacitet opfyldt.

2.1.4. Ventilation

Staldanlægget er mekanisk ventileret.

Ventilationsafkast på stalden fra 2014 er placeret nær kip, og afkastene på stalden fra 2005 er jævnt fordelt over tagfladen, forskudt fra kip.

Ventilatormotorerne er placeret nede i loftet, hvilket reducerer støj.

2.1.5. Teknologi

Dette projekt forudsætter anvendelse af 1 teknologi til opfyldelse af krav til ammoniakemission i forhold til totaldeposition på nærliggende kategori 1 natur.

Gyllekøling: Teknikken har en ammoniakreducerende effekt på 15 % fra stalden fra 2014.

Effekten af gyllekølingen i denne godkendelse er defineret ud fra krav til lugtrensning.

Krav til ammoniakreduktion ved gyllekøling er på 15 % i stalden fra 2014 for at opfylde totaldepositionskravet til kategori 1 naturområdet beliggende nordøst for husdyrbruget.

Indretning og drift

1. Gyllekanalerne i stalden fra 2014 - i alt 629 m² - skal være forsynet med køleslanger, der forbindes med en varmepumpe.
2. Varmepumpen skal levere en årlig køleydelse på mindst 13 W/m².
3. Der skal monteres en typegodkendt energimåler på varmepumpen. Energimåleren skal være forsynet med **timetæller**, der registrerer den årlige køleydelse målt i kWh. Den årlige driftstid skal være mindst 8.760 timer.
4. Gyllekølingsanlægget skal være forsynet med et trykovervågningssystem, en alarm samt en sikkerhedsanordning, der i tilfælde af lækage stopper gyllekølingsanlægget. Gyllekølingsanlægget må ikke kunne genstarte automatisk.
5. Vedligeholdelse af gyllekølingsanlægget skal ske i overensstemmelse med producentens vejledning. Vejledningen skal opbevares på husdyrbruget.
6. Ved udskiftning af varmepumpen, skal dokumentation for køleeffekt på gyllekøleanlæg indsendes til tilsynsmyndigheden før anlægget tages i drift.

Egenkontrol

7. Der skal indgås en skriftlig aftale med en godkendt montør med VPO-certifikat eller tilsvarende certificering om kontrol og service af gyllekølingsanlægget mindst én gang årligt. Den årlige kontrol skal som minimum bestå af følgende: - afprøvning og funktionssikring af trykovervågningssystemet, alarmen samt sikkerhedsanordningen, kontrol af kølekredsens ydelse, aflæsning og registrering af driftstimer.
8. Enhver form for driftsstop skal noteres i logbog med angivelse af årsag og varighed. Tilsynsmyndigheden skal underrettes ved driftsstop, der har en varighed på mere end _____ dage/uger.
9. Registreringen fra **timetæller**, logbogen, den skriftlige kontrolaftale, de årlige kontrolrapporter samt øvrige servicereporter, skal opbevares på husdyrbruget i mindst fem år og forevises på tilsynsmyndighedens forlangende.

2.2. Bygningsmæssige ændringer og anlægsarbejde

Der opføres en ny kornlade på samme placering som den ældre stald, der nedlægges. Laden ønskes etableret vinkelformet og med et samlet areal på ca. 925 m². Ladens længde vil være ca. 45 m i øst-vestgående retning og ca. 32 m i nord-sydgående. Bredden vil blive ca. 15 m. Benhøjden vil være ca. 4 m og kiphøjden ca. 8 m. Den udføres i fritlagte søsten, så den passer til de øvrige stalde, og øverst i gavlene vil der være stål. Taget udføres i grå eternit.

Den nye kornlade opføres i betonelementer (fritlagte søsten) og med gråt eternittag.

2.2.1. Erhvervsmæssig nødvendighed

Det ansøgte byggeri vurderes at være erhvervsmæssigt nødvendigt for ejendommens drift som landbrugsejendom. Der er tale om opførelse af byggeri, der er nødvendig for en fortsat drift af ejendommen som husdyrbrug.

Efter nævnets praksis kan opførelse af en kornlade på et husdyrbrug være erhvervsmæssigt nødvendigt for ejendommens drift, hvis byggeriet knytter sig til bedriftens husdyrproduktion, og ikke ligger udover sædvanlig størrelse og kapacitet i forhold til ejendommens ansøgte dyrehold og landbrugsareal.

Strukturudviklingen i Danmark går mod større og færre landbrug. I tråd med dette ønskes produktionen på Bakkendrupvej 11 **optimeret**, for fortsat at være konkurrencedygtig med øvrige landbrug.

Byggeriet er ikke usædvanligt eller har industriel karakter, og byggeriet knytter sig alene til driften på denne ejendom.

Byggeriet opføres i tilknytning til eksisterende byggeri og på samme placering som en nedrevet stald.

2.3. Produktionsmæssig sammenhæng med andre husdyrbrug

Husdyrbruget er ikke teknisk, forurenings- og driftsmæssigt forbundet med andre husdyrbrug. Anlægget skal derfor ikke godkendes sammen med andre anlæg til husdyrproduktion.

2.4. Husdyrbruget og det ansøgte beliggenhed

2.4.1. Farve og arkitektonisk udtryk

Bebyggelsen på ejendommen er opført som traditionelt staldbyggeri. Med henholdsvis elementvægge i fritlagte søsten, ældre lade i stålplader (brun) og samt driftsbygninger i lecablokke (grå). Der er grå tagplader på samtlige driftsbygninger.

Stuehuset er fra 1892.

Gyllebeholdere er opført i beton-elementer.

Der foretages ingen bygningsmæssige ændringer, eller ændringer i materiale og farvevalg på staldbygninger, eller øvrige **eksisterende** driftsbygninger, i forbindelse med det ansøgte **projekt**. **Der ønskes etableret en ny kornlade på samme placering hvor der pt. er placeret en ældre stald. Den nye kornlade vil være placeret mellem stuehus, kornsilo og foderlade/garage. Da den placeres i direkte tilknytning til og på samme placering som en tidligere bygning, vurderes den ikke at have væsentlig påvirkning af det omkringliggende landskab.**



Figur 3 Bakkendrupvej 11 set fra nord. Kilde: skråfoto.dk

Da der ikke ændres på farvevalg eller arkitektonisk udseende, som følge af den ansøgte udvidelse, er vurderingen den, at effekten og det visuelle udtryk fra staldbygningerne være uændret og neutral.

2.4.2. Landskabs- og planmæssige forhold

Landskab

Husdyrbruget er lokaliseret i Kalundborg Kommune og er beliggende i det åbne land ca. 1,5 km nordøst for Gørlev.

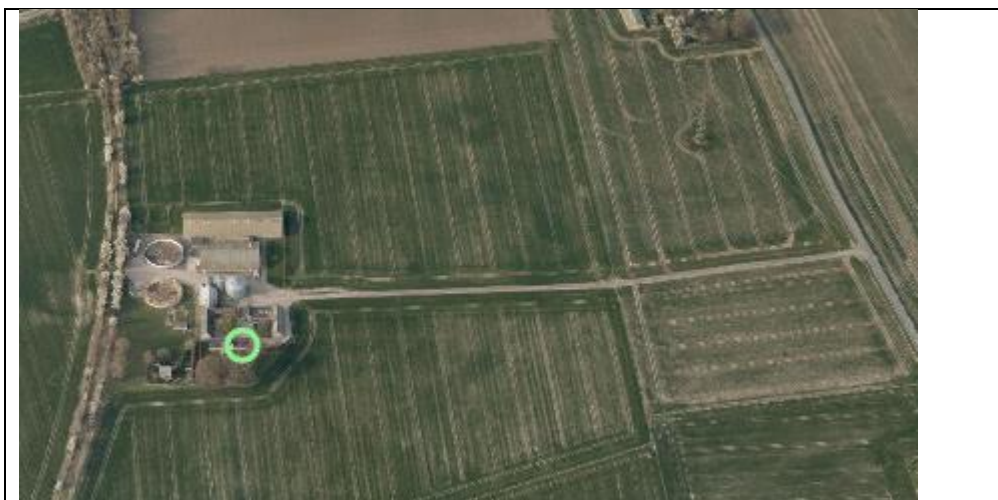
Hovedindtrykket er et overvejende åbent landskab med intensivt dyrkede landbrugsarealer.

Husdyrbruget er i høj grad skjult af eksisterende beplantning mod syd og vest. Ejendommen er mod øst og nord afgrænset af landbrugsjorder.

Placeringen af den nye kornlade er valgt af hensyn til driftsforhold og muligheden for at fastholde et visuelt harmonisk landbrugsbyggeri, som fremstår som en samlet helhed.

Husdyrbruget er beliggende i relativ stor afstand (ca. 400 m) fra Bakkendrupvej, hvorfor en ny bygning, som i øvrigt opføres i umiddelbar forlængelse af en eksisterende bygning, ikke vil fremstå markant i landskabet.

Nærmeste nabo, som har indkig til husdyrbruget, er beliggende mod nordøst i en afstand af ca. 400 meter fra nærmeste staldhjørne (Bakkendrupvej 13). Den nye kornlade vil ikke virke dominerende, da den placeres inde mellem eksisterende bygninger, og på en placering, hvor der tidligere har ligget en staldbygning. **Desuden opføres den i samme materialer og farver som det eksisterende byggeri.**



Husdyrbrugets placering i forhold til Bakkendrupvej (mod øst).

Forhold til kommuneplan

Ejendommen ligger udenfor områder, der er udpeget ifølge kommuneplanen.

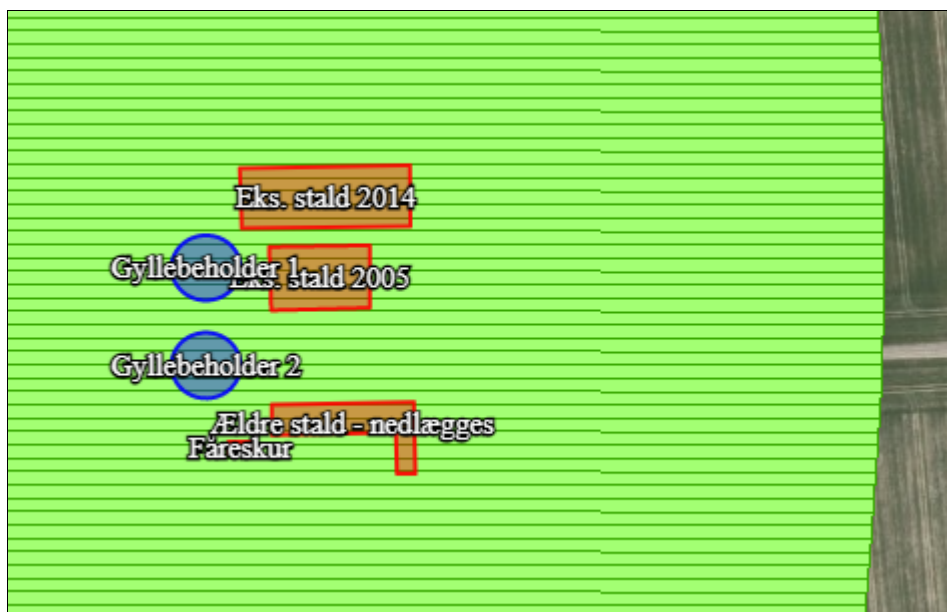
Bygge- og beskyttelseslinjer

Nye anlægsdeles placering i forhold til beskyttelseslinjer er opsummeret i nedenstående tabel.

Beskyttelseslinje	Ligger det ansøgte indenfor beskyttelsen		
	Nej	Ja	Delvis
Søbeskyttelseslinje	<input checked="" type="checkbox"/>	<input type="checkbox"/>	<input type="checkbox"/>
Åbeskyttelseslinje	<input checked="" type="checkbox"/>	<input type="checkbox"/>	<input type="checkbox"/>
Skovbyggelinje	<input type="checkbox"/>	<input checked="" type="checkbox"/>	<input type="checkbox"/>
Kirkebyggelinje	<input checked="" type="checkbox"/>	<input type="checkbox"/>	<input type="checkbox"/>
Klitfredning	<input checked="" type="checkbox"/>	<input type="checkbox"/>	<input type="checkbox"/>
Strandbeskyttelseslinje	<input checked="" type="checkbox"/>	<input type="checkbox"/>	<input type="checkbox"/>
Kystnærhedszone	<input checked="" type="checkbox"/>	<input type="checkbox"/>	<input type="checkbox"/>
Fortidsmindebeskyttelseslinje	<input checked="" type="checkbox"/>	<input type="checkbox"/>	<input type="checkbox"/>
Beskyttelse sten- og jorddiger	<input checked="" type="checkbox"/>	<input type="checkbox"/>	<input type="checkbox"/>

Bygge- og beskyttelseslinjer

Byggefeltene for det ansøgte byggeri ligger indenfor skovbyggelinjen, men da det er erhvervsmæssigt nødvendigt byggeri er der ikke behov for at søge om dispensation.



Husdyrbrugets placering ift. nærmeste beskyttelseslinjer (kort fra husdyrgodkendelse.dk)

Nye anlægsdeles sammenfald med fredede områder og kulturarvsarealer fremgår af nedenstående tabel.

Fredede områder	Sammenfald med byggefelt ja/nej
Fredede områder	Nej
Kulturarvsarealer	Nej

Byggefeltets sammenfald med fredede områder

Vurdering af landskabs- og planmæssige forhold

Ejendommen Bakkendrupvej 11 er ikke omfattet af udpegninger i kommuneplanen.

Da udviklingen af husdyrbruget er erhvervsmæssig nødvendigt, er det ansøgte i overensstemmelse med Kalundborg Kommuneplans udpegninger og retningslinjer.

Da den nye kornlade opføres i stor afstand til Bakkendrup, hvor den primære trafikafvikling finder sted, og byggeriet er placeret mellem eksisterende bygninger vurderes det ansøgte, at have minimal påvirkning på oplevelsen af det omkringliggende landskab.

2.4.3. Generelle afstandskrav (§§ 6 og 8)

Afstandene til de i Husdyrbruglovens §§ 6, 7 og 8 nævnte områder fremgår af nedenstående tabeller. Kravene jf. §§ 6 og 7 har karakter af forbudszone. Afstandskravene i § 8 skal overholdes ved udvidelser eller ændringer af husdyranlæg og gødnings- og ensilageopbevaringsanlæg på husdyrbrug, der kan medføre forøget forurening. Der er dog mulighed for at give dispensation ved manglende overholdelse.

Forbudzoner jf. husdyrbrugsloven § 6			
	Afstandskrav	Placering	Aktuel afstand
Eksisterende eller ifølge kommuneplanens rammedel fremtidigt byzone- eller sommerhusområde	50 m	Gørlev By	Ca. 1.000 m
Område i landzone, der i lokalplan er udlagt til boligformål, til blandet bolig -og erhvervsformål eller til offentlige formål med henblik på beboelse, institution, rekreative formål etc.	50 m	Kirkevej 19	Ca. 840 m
Nabobeboelse	50 m	Ågårdsvvej 17	Ca. 300 m
Forbudzoner jf. husdyrbrugsloven § 7			
Afstand til kategori 1-natur	Min. 10 m		Ca. 700 m
Afstand til kategori 2-natur	Min. 10 m		Ca. 7,4 km

Afstande og afstandskrav jf. husdyrbrugsloven § 8		
	Afstandskrav	Afstand
Ikke-almene vandforsyningsanlæg	Min. 25 m	➤ 50 m
Almene vandforsyningsanlæg	Min. 50 m	➤ 200 m
Vandløb, herunder dræn og søer	Min. 15 m	➤ 300 m
Offentlig vej og privat fællesvej	Min. 15 m	Ca. 400 m
Levnedsmiddelvirksomhed	Min. 25 m	➤ 200 m
Beboelse på samme ejendom	Min. 15 m	Ca. 18 m (til fåreskur)
Naboskel	Min. 30 m	Ca. 16 m* (mellem gyllebeholder og banesti)

Afstandskrav nyt byggeri/nye opbevaringsanlæg

*Afstandskravene gælder kun etablering, samt udvidelser og ændringer der medfører forøget forurening.

2.5. Husdyrbrugets ammoniakemission

Emissionen af ammoniak fra det ansøgte projekt fremgår af beregninger i husdyrgodkendelse.dk, se nedenstående tabel.

4.1 Samlet ammoniakemission fra husdyrbruget (stald og lager)			
Driftstype:	Ammoniakemission fra staldafsnit (kg NH ₃ -N/år)	Ammoniakemission fra lagre (kg NH ₃ -N/år)	Ammoniakemission fra husdyrbruget (kg NH ₃ -N/år)
Ansøgt drift	2333,6	491,5	2825,1
Nudrift	3521,9	491,5	4013,3
8 års-drift	2134,3	491,5	2625,8

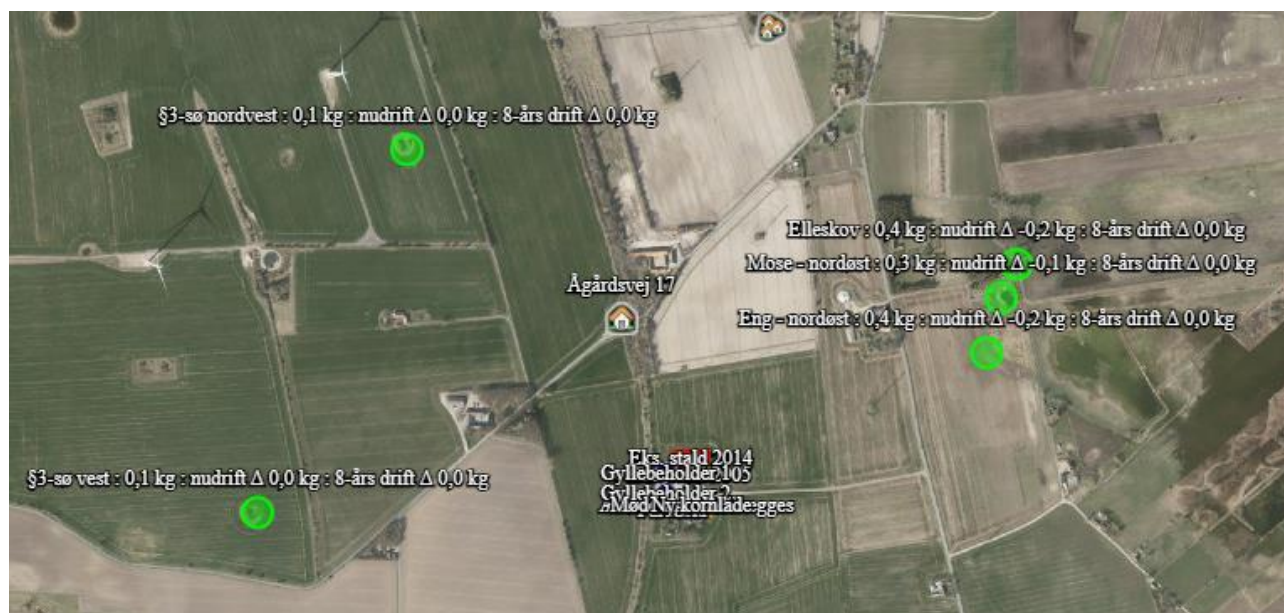
Det samlede resultat af ammoniakberegningerne i husdyrgodkendelse.dk.

Ammoniakemissionen fra det ansøgte projekt udgør 2.825 kg NH₃-N/ha/år.

2.5.1. Beliggenhed i forhold til natur

Der er i husdyrgodkendelsesbekendtgørelsen fastsat grænser for, hvor meget husdyrbrug må påvirke omkringliggende natur med ammoniak. I husdyrgodkendelse.dk beregnes, hvor stor en del af husdyrbrugets ammoniakemission, der afsættes på omkringliggende ammoniakfølsom natur.

De ammoniakfølsomme naturområder opdeles i kategori 1-natur, kategori 2-natur og kategori 3-natur samt øvrig natur omfattet af naturbeskyttelseslovens § 3.



Husdyrbrugets beliggenhed i forhold til nærmeste naturpunkter

Kategori 1 natur

Kategori-1 natur er ammoniakfølsom natur beliggende i internationale naturbeskyttelsesområder (Natura 2000 områder). Det er de ammoniakfølsomme Natura 2000-naturtyper, som indgår i udpegningsgrundlaget for Natura 2000-området og som Naturstyrelsen har kortlagt. Derudover er det heder og overdrev, der er § 3 beskyttede efter naturbeskyttelsesloven.

Nærmeste kategori 1 natur er en elleskov beliggende i en afstand af ca. 700 m nordøst for anlægget.

Jf. husdyrgodkendelsesbekendtgørelsen må totaldepositionen til kategori 1 natur ikke overstige følgende værdier:

- 0,2 kg NH₃-N/ha/år, hvis der er >1 andet husdyrbrug¹ i nærheden.
- 0,4 kg NH₃-N/ha/år, hvis der er 1 andet husdyrbrug i nærheden.
- 0,7 kg NH₃-N/ha/år, hvis der ikke er andre husdyrbrug i nærheden.

Den beregnede totaldeposition i nærmeste punkt af naturområdet er på 0,4 kg NH₃-N/ha/år.

¹ Antallet af husdyrbrug i nærheden defineres i Husdyrgodkendelsesbekendtgørelsens § 26 stk. 2.

Kumulation

Der er et andet husdyrbrug, der skal indregnes i kumulation i forhold til naturområdet. Det drejer sig om ejendommen Bakkendrupvej 13.

På baggrund heraf er den tilladte totaldeposition 0,4 kg NH₃-N/ha/år.

Kategori 2 natur

Kategori-2 natur er nærmere bestemte ammoniakfølsomme naturtyper, der ligger uden for internationale natur-beskyttelsesområder. Det drejer sig om højmoser, lobeliesøer, heder der er større end 10 ha, og som er omfattet af naturbeskyttelseslovens § 3 samt overdrev der er større end 2,5 ha og som er omfattet af naturbeskyttelseslovens § 3.

Nærmeste kat. 2 natur er et overdrev. Det ligger ca. 7,4 km nordøst for anlægget.

Ifølge husdyrgodkendelsesbekendtgørelsen er den maksimale grænse for totaldepositionen til kategori 2 natur på 1,0 kg NH₃-N/ha/år.

Den beregnede totaldeposition til kategori 2 natur er på 0,0 kg NH₃-N/ha/år. Grænseværdien er dermed overholdt.

Kategori 3 natur

Kategori-3 natur er ammoniakfølsomme naturområder, der ikke er kategori-1 natur eller kategori-2 natur, og som er heder, moser, overdrev omfattet af naturbeskyttelseslovens § 3 samt ammoniakfølsom skov.

Der er registreret 1 eng og 1 mose, der er kategori 3 natur, i området omkring anlægget, hvortil der er beregnet merdeposition af ammoniak.

Der skal foretage en konkret vurdering af, om der skal stilles krav til den maksimale merdeposition af ammoniak fra husdyrbruget til kategori 3 natur, hvis merdepositionen er over 1 kg NH₃-N/ha/år.

De beregnede merdepositioner ligger på 0,0 kg NH₃-N/ha/år hvorfor der ikke skal foretages en konkret vurdering af merdepositionen.

Øvrig vejledende registreret § 3 beskyttet natur

Ud over natur defineret under kategori 1, 2 og 3 skal der foretages en vurdering af merdeposition på andre naturtyper, som er vejledende udpeget i henhold til naturbeskyttelseslovens § 3 (§ 3 natur).

Nærmeste § 3-natur består af to søer, hvor den nærmeste er beliggende ca. 750 m vest for anlægget.

De beregnede merdepositioner ligger på 0,0 kg NH₃-N/ha/år.

Af tabellen nedenfor ses resultatet af de ammoniak-depositionsregninger, der er gennemført i husdyrgodkendelse.dk. Beregningerne er baseret på eksakte afstande og ruheder bestemt for opland og natur.

Samlet resultat af ammoniakberegninger ? i

Samlet emission: **2825,1** (kg NH₃-N/år)Meremission (8 års-drift): **199,3** (kg NH₃-N/år)Meremission (nudrift): **-1188,3** (kg NH₃-N/år)

Oversigt af naturpunkter ? i

Navn:	Kategori:	Opretter:	Kumulation:	Ruhed natur:	Merdeposition (kg N/ha/år):		Totaldeposition (kg N/ha/år):
					8-års drift	Nudrift:	
§3-sø nordvest	Kategori 3	Ansøger	0	V	0,0	0,0	0,1
§3-sø vest	Kategori 3	Ansøger	0	V	0,0	0,0	0,1
Kat 2 overdrev	Kategori 2	Ansøger	0	Bn	0,0	0,0	0,0
Elleskov	Kategori 1	Ansøger	1	S	0,1	-0,2	0,4
Mose - nordøst	Kategori 3	Ansøger	0	Bn	0,0	-0,1	0,3
Eng - nordøst	Kategori 3	Ansøger	0	Bn	0,0	-0,2	0,4

Resultat af beregninger af ammoniakdeposition i de afsatte naturpunkter (fra husdyrgodkendelse.dk)

2.5.2. Bilag IV-arter

Der er foretaget en søgning i naturdata.dk indenfor en radius af ca. 2 km fra ejendommen (se nedenstående figur).

Søg arter

Søg en eller flere arter...

Vælg område: (10.5 km²)

Habitatdirekti... Habitatdirekti...

Invasive arter Nobanis

SØG

Din søgning gav 1 resultater
Marker en eller flere arter for at se dem på kortet

Registreringer - skjul alle

Stor vandsalamander | Triturus crist...

Resultat af søgning på fund af bilag IV-arter i en radius af ca. 2 km fra ejendommen (kort fra naturdata.dk)

Ifølge søgningen er der registreret en enkelt Bilag IV-art (stor vandsalamander) indenfor en radius af knap 2 km. Forekomsten er dog observeret i en afstand af ca. 1,7 km fra anlægget, og da projektet heller ikke omfatter en udvidelse af produktionen, forventes projektet ikke at påvirke artens leve- og rasteområder negativt.

Det areal der inddrages til byggefelt, er på nuværende tidspunkt anvendt til stald, som ikke forventes at huse bilag IV-arter.

Vurdering vedr. natur og bilag IV-arter.

Projektet vurderes ikke at påvirke habitatområder, da afstanden til nærmeste habitatområde er ca. 700 m, og da ammoniakfordampningen fra anlægget falder ift. nudriften.

Grænseværdier vedr. deposition af ammoniak overholdes for alle tre kategorier af natur.

Ammoniakbidrag på de øvrige nærtliggende registrerede § 3-naturtyper vurderes ligeledes ikke at have en væsentlig negativ indvirkning, da søerne i området ikke vurderes at være ammoniakfølsomme.

Derfor vurderes projektet hverken i sig selv eller i sammenhæng med andre projekter at kunne påvirke kategori 1, 2 eller 3 natur negativt, eller have en væsentlig negativ indvirkning på øvrige nærtliggende § 3 natur.

Det areal der inddrages til byggefelt, er på nuværende tidspunkt anvendt til stald, som ikke forventes at være yngle – og rasteområder eller levesteder for bilag IV-arter.

Der er desuden intet konkret kendskab til forekomst af bilag IV arter i eller omkring anlægget. Nærmeste forekomst er observeret ca. 1,7 km fra anlægget.

Da der ikke fjernes levesteder for bilag IV-arter i forbindelse med det ansøgte, og idet projektet heller ikke giver anledning til en væsentlig øget påvirkning af naturområder med ammoniak, vurderes det, at projektet ikke vil have en negativ effekt på levesteder, yngle- og rasteområder for eventuelle bilag IV-arter.

2.6. Husdyrbrugets lugtemission

Der foretages en lugtberegning til byzone, samlet bebyggelse og enkelt bolig. De tre kategorier er defineret i husdyrgodkendelsesbekendtgørelsen:

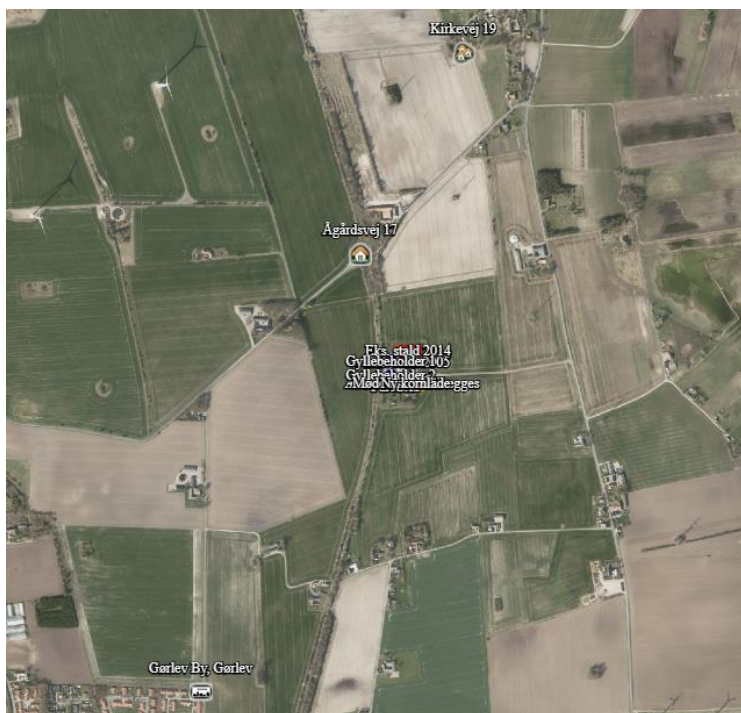
Byzone
Eksisterende og ifølge kommuneplanens rammedel fremtidig byzone eller sommerhusområde
Samlet bebyggelse
Område i landzone, der i lokalplan er udlagt til boligformål, blandet bolig- og erhvervsformål eller til offentlige formål med henblik på beboelse, institutioner, rekreative formål og lign. eller Beboelsesbygninger i samlet bebyggelse i landzone
Enkelt bolig
Beboelsesbygninger på ejendomme uden landbrugspligt, i landzonen, der ikke ejes af den ansvarlige for driften af husdyrbruget

Den nærmeste naboejendom er ejendommen Ågårdvej 17 lokaliseret ca. 300 meter nord for husdyrbruget.

Nærmeste beboelse i samlet bebyggelse er ejendommen på adressen Kirkevej 19 lokaliseret ca. 800 meter nord for husdyrbruget.

Den nærmeste byzone for Gørlev er lokaliseret ca. 1.000 meter sydvest for husdyrbruget.

Beliggenheden af naboer, samlet bebyggelse og by i forhold til husdyrbruget fremgår af kortet nedenfor.



Husdyrbrugets placering i forhold til naboer, samlet bebyggelse og by.

Den primære kilde til lugt fra dyreholdet er staldluftventilation. Der foreligger kun systematiske og anvendelige målinger/oplysninger om lugt fra staldanlæg.

Lugt i forhold til omkringboende vurderes derfor udelukkende ud fra staldanlæg til dyrehold. Lugtgener fra opbevaringsanlæg samt lugtgener, der kan forekomme i forbindelse med udbringning, indgår ikke i lugtberegningerne og håndteres derfor primært ved hjælp af generelle regler i husdyrgødningsbekendtgørelsen.

Lugtbidraget fra staldanlægget afhænger af m² produktionsareal, gulvtype og dyretype. Den vægtede gennemsnitsafstand for lugt er beregnet fra anlæggets lugtcentrum i forhold til den fysiske indtegning i husdyrgodkendelse.dk og m² produktionsareal pr. staldafsnit.

Beregningerne efter husdyrgodkendelse (ny model) viser, at geneafstanden kan opfyldes til Ågårdsvej 17, Kirkevej 19 og Gørlev By.

Kumulation

Hvis der er andre husdyrbrug, med en ammoniakemission på mere end 750 kg NH₃-N pr. år, nærmere end 300 m fra samme punkt i byzone, sommerhusområde, lokalplanlagt boligområde i landzone, samlet bebyggelse m.v., eller nærmere end 100 m fra samme punkt på en enkeltbolig skal geneafstanden forøges med hhv. 10 pct., hvis der er 1 og 20 pct., hvis der er 2 eller flere husdyrbrug.

Der er ingen andre husdyrbrug, som skal medregnes i kumulation ved beregning af geneafstand til naboer, samlet bebyggelse eller by.

Vurdering af lugtgener for omboende

Beregninger i husdyrgodkendelse.dk af lugtgeneafstande viser, at det ansøgte overholder kravene til lugtgeneafstand.

Der er ikke kendskab til, at lugt fra husdyrbrug er sundhedsskadelig (ammoniak undtaget).

2.7. Øvrige emissioner og genepåvirkninger

Nedenfor er eventuelle gener fra husdyrbruget som støj, støv, fluer/skadedyr, lys og transporter beskrevet.

2.7.1. Støj

De væsentligste støjkilder fra husdyrbruget er støj fra ventilation, ind- og udlevering af dyr, omrøring og pumpning af gylle, indblæsning af foder, tørring af korn, formaling af korn, blanding af foder, vask af stalde med højtryksrensere.

Støjkilde	Placering	Drifttid	Styrke
Ventilation	Motorer placeret nede i stalden ved bunden af ventilationsafkastet.	Hele døgnet Størst behov for ventilering i sommerhalvåret.	Svag støj
Indlevering af dyr	I gavlen af stald fra 2005, plus døren mod syd til stald fra 2014	Dagtimer	Støj (kortvarig)
Udlevering af dyr	Læsserampe ved stald fra 2005	Kan finde sted om natten	Støj (kortvarig)
Omrøring og pumpning af gylle	Ved gyllebeholdere	I forbindelse med udbringning af husdyrgødning primært i forårsmåned og få dage i efteråret. – primært dagtimer men kan forekomme i aftentimer.	Svag støj
Indblæsning af foder	I siloer (snegles ind)	Dagtimer	Svag støj
Tørring af korn	I siloer	I høst (august) kan ske over hele døgnet hvis luftfugtighed er lav.	Kontinuerlig støj i sæson
Formaling af korn	I foderlade	Dagligt	Svag støj
Blanding af foder	I foderlade	Løbende over døgnet	Svag støj
Kompressor til højtryksrensere	I stald fra 2005 samt i foderlade	Indenfor almindelig arbejdstid	Svag støj

Støjkilder fra husdyrbruget.

Støj vedr. transporter er beskrevet under afsnittet transporter.

Flere af støjkilderne giver kun anledning til kortvarig støj. Det drejer sig f.eks. om ind- og udlevering af dyr. Afhentning om natten kan være problematisk, men pga. afstanden til omboende, vurderes det ikke at være et problem for ejendommen.

En støjkilde som omrøring af gylle er normalt sæsonbetonet.

Støjkilder, der er inde i bygninger, er generelt lydsvage såsom foderblanding, vask, og udlevering af dyr samt ventilationsstøj.

Der er følgende kilder til lavfrekvent støj på husdyrbruget: Motorer, kompressorer, ventilation og varmepumper.

Vurdering af støjgener

Der forekommer aldrig støj fra alle støjkilder samtidig.

Det forventes at der ikke sker en forøgelse af støjniveauet i forhold til støjniveauet i den nuværende drift, idet der ikke sker en forøgelse af produktionsarealet og de dertilhørende aktiviteter.

Der er mere end 300 meter til nærmeste nabo. Naboer forventes ikke at kunne blive generet af støj fra husdyrbruget med denne afstand. For at reducere generne for naboerne er man på husdyrbruget opmærksom på, at støjende aktiviteter altovervejende skal foregå indenfor normal arbejdstid.

Lavfrekvent støj vurderes ikke at være et problem med afstanden til naboerne.

2.7.2. Støv

Støv kan hovedsageligt opstå ved håndtering af korn, andet foder og halm samt ved transporter til og fra husdyrbruget og intern kørsel på ejendommen. Derudover kan der afgives støv med ventilationen.

Korn til foder snegles/transporteres i lukket system direkte ind i siloerne. Foder blandes på ejendommen i lukket foderlade og ledes ud i staldene gennem lukkede rørsystemer.

Der anvendes vådfoder på ejendommen, som ikke giver anledning til støv.

Der forekommer støv i staldene ved almindelig drift. Støvet i staldene reduceres ved regelmæssig overbrusning i staldanlægget, som binder støvet. En mindre del vil blive ventileret ud. Efter hvert hold grise vil anlægget inklusive ventilationen blive rengjort ved vask. Der vil således ikke ske en ophobning af støv i stald eller ventilationsanlægget.

Transporter på jord- eller grusveje kan give anledning til lokale støvgener i tørre perioder. Se punktet transporter.

Nærmeste nabo ift. indfaldsvejen til anlægget er beliggende ca. 200 meter syd for indkørslen til husdyrbruget (Bakkendrupvej 9).

Vurdering af støvgener

Det forventes ikke, at der sker en forøgelse af risikoen for støvgener i forbindelse med det ansøgte. Der vurderes ikke at være støvkilder fra driften af husdyrbruget, som giver anledning til væsentlige gener for naboer. Det skyldes, at der ikke er væsentlige kilder til støv i anlægget, og at evt. støv i staldluften reduceres ved regelmæssig overbrusning af grisene og rengøring af anlægget efter hvert hold grise.

Nærmeste nabo ligger desuden i en afstand på mere end 300 meter fra anlægget i ikke fremherskende vindretning. Nærmeste nabo fra indkørslen til anlægget er beliggende mere end 200 meter derfra. Det vurderes, at den store afstand fra indkørslen gør, at nærmeste naboer ikke vil blive påvirket af støvgener.

Støv i forbindelse med transporter søges minimeret ved hensynsfuld kørsel og lav hastighed.

2.7.3. Lys

Udendørsbelysningen består alene af orienteringslys ved indgange til bygninger samt lampe (lysstofarmatur) ved udleveringsrampen. Der er ingen udendørs projektører.

Der er kun lys i staldene i forbindelse med arbejde i staldene og i forbindelse med udfodring samt sådan at velfærdskravene vedr. belysning, fastsat ved lov, kan opfyldes. Staldene er ikke oplyst om natten.

Vurdering af lyspåvirkninger

Der er intet lys ved bygninger, der vurderes at kunne være til gene for omkringboende eller trafikanter. Det skyldes, at der ikke er lys i staldene om natten, og at udendørs belysning alene består af orienteringslys ved bygninger samt et lysarmatur ved udleveringen.

2.7.4. Skadedyr

Gener fra fluer og andre skadedyr håndteres hovedsagelig gennem forebyggelse, hvor regelmæssig rengøring af stalde og opbevaringsanlæg til foder er med til at begrænse forekomst af skadedyr.

Foder og korn opbevares i tætte siloer og foderladen rengøres jævnligt. Evt. foderspild fjernes løbende.

Rotter

Der er indgået sikringsaftale med skadedyrsbekæmpelsesfirma (pt. Nomus).

Fluer

Stuefluer bekæmpes med grundig vask og desinfektion samt fluegift.

I gyllebeholderne kan fluer ikke formeres, da overfladen på flydelaget er for tørt.

Vurdering af skadedyr

Opbevaring af foder sker i fodersiloer og i lukket foderlade, og evt. spild fjernes løbende. Derudover holdes arealer omkring anlægget ryddelige, så der ikke opstår øget risiko for tilhold af skadedyr (rotter og mus m.v.).

Regelmæssig vask af stalde efter hvert hold grise er medvirkende til at reducere beskidte flader i staldene, hvor fluer vil kunne opformeres. I anlæg, hvor der anvendes rovfluer, bekæmpes fluerne kontinuerligt, hvilket betyder, at der normalt ikke er væsentlig forekomst af fluer.

Det vurderes, at husdyrbruget forebygger og bekæmper fluer og rotter på en måde, så disse skadedyr ikke forventes at medføre skade, gene eller uhygiejniske forhold for omkringboende eller udgøre en risiko for menneskers sundhed.

2.7.5. Transporter

Der er 1 adgangsvej til ejendommen fra Bakkendrupvej. Adgangsvejen er grusbelagt. Interne veje omkring anlægget er ligeledes grusbelagt.



Oversigt over tilkørselsveje til Husdyrbruget.



Oversigt over interne transportveje på husdyrbruget

Antal transporter med dyr til og fra ejendommen vil være det samme som i nudriften. Produktionsarealet mindskes som følge af at en gammel stald nedrives. Til gengæld vil produktionen i de 2 andre stalde øges lidt. Øvrige transporter vil ligeledes være nogenlunde det samme som i nudriften, da produktionen ikke udvides eller ændres væsentligt.

Oversigt over transporter fremgår af nedenstående tabel. Transporter er defineret som biler større end 3.500 kg, og en transport er defineret som en til- og frakørsel.

Type	Antal og kapacitet		Hyppighed		Tidsrum
	Nudrift	Ansøgt drift	Nudrift	Ansøgt drift	
Levering af smågrise	52	52	Jævnligt	Jævnligt	6.00-18.00
Afhentning af dyr til slagteri	52-104	52-104	Jævnligt	Jævnligt	Kan forekomme om natten
Afhentning af døde dyr til destruktion	104	104	Jævnligt	Jævnligt	6.00 – 16.00
Hjemtagning af korn i høst	90	90	Sæson	Sæson	Høstsæsonen 11.00-23.00
Levering af færdigfoder	33	33	Jævnligt	Jævnligt	6.00 – 18.00
Levering af mineraler, Soya, fedt mv.	36	36	Jævnligt	Jævnligt	6.00 – 18.00
Udkørsel af gylle (traktor og gyllevogn, kapacitet 30 tons)	225	225	Sæson	Sæson	Sæson primært efterår 11.00-23.00
Levering af fyringsolie (udlejningshus)	2	2	Sjældent	Sjældent	
Afhentning af dagrenovation	26-52	26-52	Jævnligt	Jævnligt	6.00-18.00
Total	620-698	620-698	Gennemsnit 2 pr dag		

Transporter til og fra ejendommen.

Transporter til- og fra husdyrbruget med foder, olie, sækkevare og renovation sker primært indenfor normal arbejdstid fra 8.00-18.00. Afhentning af dyr til slagteri kan dog også finde sted i nattetimerne.

Transporter med husdyrgødning og hjemtagning af korn finder sted i sæsoner. Ved sæsonarbejde vil der også kunne forekomme kørsel i aftentimerne og i weekender.

Der er ikke naboer langs indfaldsvejen, der kan blive generet af støj og støv.

Vurdering af transport

Antallet af transport øges ikke i forbindelse med det ansøgte.

Oversigtsforholdene ved til- og frakørsel til ejendommen er gode, idet der ikke beplantninger eller bygninger, der hindrer gode oversigtsforhold. Til- og frakørsel til ejendommen vurderes derfor ikke at være til gene for trafikken.

Tunge transport til og fra ejendommen på grusvej passerer ikke forbi beboelser.

De interne transport på ejendommen foregår i stor afstand i forhold til naboer. Naboer vurderes derfor ikke at blive generet af støv og støj fra interne transport på husdyrbruget.

2.7.6. Rystelser

Driften i anlægget bidrager ikke til rystelser.

Transport til og fra anlægget ad grusvej med traktor og lastbiler forventes ikke at give anledning til rystelser 50 meter fra transportvejen, dels da gummihjul absorberer stød, og dels da vejbelægningen ikke bidrager til rystelser som eks. en brostensbelægning.

Der er ingen beboelser i så kort afstand fra vejen.

Vurdering af rystelser

På grund af nabobeboelsers beliggenhed i meget stor afstand fra grusvejen (over 200 meter) vurderes disse ikke at være udsat for rystelser ved trafik på vejen.

2.7.7. Egenkontroller

Love og bekendtgørelser, som regulerer aktiviteter på landbrugsejendomme, foreskriver en lang række krav i forhold til egenkontrol. Herunder er der bl.a. krav om registrering af markstakkes placering hen over en 5 års periode, logbog over flydelag på gyllebeholdere, beholderkontrol som skal fremsendes til kommunen, registrering af anvendelse af husdyrgødning og handelsgødning, samt sprøjtemidler. Egenkontrol, som er fastsat ved lovgivning, medtages ikke i dette afsnit, da den type egenkontrol til enhver tid skal følge lovgivningen.

Besætningen er godkendt efter DANISH-produktstandarden. Standarden sikrer, at besætningen lever op til dansk- og EU-lovgivning vedr. dyrevelfærd, miljø og fødevarer sikkerhed. Besætningen bliver som minimum auditeret efter standarden hvert tredje år.

I henhold til DANISH-produktstandarden skal ansøger bl.a. følge nedenstående punkter vedr. egenkontrol i svinebesætningen, som også har effekt miljømæssigt:

- CHR skal være ajourført med besætningens til- og afgang af dyr. Der skal være modtagekontrol af foder i form af følge- og indlægssedler. Faktura gemmes i 5 år.
- Der skal være dokumentation for foderets sammensætning.
- Vejledning om god produktionspraksis – en branchekode skal være udfyldt og underskrevet.
- Der skal være dokumentation for alle udførte dyrlægebesøg. Besøgsrapporterne gemmes i 5 år.
- Ved anvendelse af medicin skal der føres behandlingsbog, og skriftlige anvisninger fra dyrlægen skal foreligge.
- Der skal kunne fremvises udfyldt egenkontrolprogram for dyrevelfærd (først gældende når bekendtgørelse er offentliggjort).
- Funktioner af mekanisk og automatisk udstyr, der har betydning for svinenes sundhed og velfærd, skal kontrolleres hver dag, og eventuelle fejl eller mangler skal snarest afhjælpes.
- Der skal være dokumentation for, at døde dyr afhentes af godkendt destruktionsvirksomhed.

Derudover er der indgået aftale om årlig service på ventilationsanlægget samt foderanlægget.

Som følge af det ansøgte projekt vil egenkontrollen på ejendommen ligeledes omfatte gyllekølingsanlægget. Anlægget er omfattet af en serviceaftale.

Til dokumentation for effekt af ammoniakreduktion skal der forefindes et datablad for gyllekølingsanlægget samt registrering af driftstid (datalogger).

Med en godkendelse efter § 16 a stk. 2 omfattes husdyrbruget desuden af en række særregler for IE-husdyrbrug; herunder krav om miljøledelsessystem, krav om uddannelsesplan for evt. personale, plan for regelmæssig kontrol, reparation, vedligehold og beredskab, fodringskrav, krav til energieffektiv belysning i overensstemmelse med bygningsreglementet og krav til støvemission fra anlægget. Disse krav bliver ligesom de ovenfor beskrevne punkter en del af husdyrbrugets egenkontrol.

Vurdering af egenkontrol

Det vurderes, at generelle krav til egenkontrollen, krav i produktstandarden DANISH og løbende service af produktionsapparatet samt særregler for IE-brug som træder i kraft ved godkendelsens meddelelse samlet vil medvirke til, at produktionen finder sted på en forsvarlig måde, så omgivelserne påvirkes mindst muligt.

2.8. Reststoffer, affald og naturressourcer

2.8.1. Døde dyr

Døde dyr opbevares på fast plads under kadaverkappe og afhentes efter behov af DAKA.

2.8.2. Affald

På et IE-brug skal affaldshåndteringen leve op til affaldshierarkiet, jf. § 6b i lov om miljøbeskyttelse, hvilket betyder at affald skal behandles efter følgende hierarki:

- 1) Affaldsforebyggelse.
- 2) Forberedelse med henblik på genbrug.
- 3) Genanvendelse.
- 4) Anden nyttiggørelse.
- 5) Bortskaffelse.

I forbindelse med produktionen på ejendommen produceres der husdyrgødning, som genanvendes som gødning på markerne.

Foderspild søges minimeret mest muligt, da det er en unødigt omkostning i produktionen. Foderspild havner i gyllen og genanvendes ligeledes på marken.

De affaldsmængder, som skal håndteres, opbevares og bortskaffes, er primært emballage fra de hjælpestoffer, der anvendes i produktionen. Det er svært at nedbringe affaldsmængden, da husdyrbruget ikke har indflydelse på emballeringen. Mængden af affald er dog begrænset i forhold til produktionens størrelse.

Affaldet består primært af plastdunke fra sæber, desinfektionsmidler, bekæmpelsesmidler, klinisk risikoaffald, spraydåser til mærkning af dyr, lysstofrør fra stalde, papir, pap og plast fra emballering samt jern og metal.

Affaldstype	Håndtering og bortskaffelse
Klinisk Risikoaffald Kanyler og medicinrester og spraydåser	Afleveres på genbrugsplads
Tom emballage (papir/pap/plast og plastdunke)	Opbevares i container som afhentes hver 14. dag eller afl. på til gb
Lysstofrør og elsparepærer	Afleveres på genbrugsplads
Jern og metal	Afleveres til skrot eller til jernhandler

Håndtering af affald på Husdyrbruget

Affaldet sorteres på ejendommen og bortskaffes som beskrevet i ovenstående skema.

Vurdering vedr. opbevaring og håndtering af affald.

Det vurderes samlet, at affaldshierarkiet er iagttaget og at sortering, opbevaring og bortskaffelse af affald sker miljømæssigt forsvarligt og i overensstemmelse med kommunens affaldsregulativer.

2.8.3. Olie og kemikalieforbrug

Olieforbrug

Der anvendes fyringsolie til opvarmning af et udlejningshus (*beliggende sydvest for ejendommens stuehus*), samt til udtørring af stalde efter vask om vinteren og til opvarmning af stalde efter behov. Forbruget varierer over året afhængigt af sæson.

Olien opbevares i en overjordisk olietank ved udlejningshuset, samt i *stalden fra 2004 (i den vestlige ende)*.

Olieaffald (spildolie)

Der opbevares ingen spildolie på ejendommen idet maskinpark og service på disse foregår på anden eget ejendom (Jødeland 6).

Kemikalieforbrug

Husdyrbrugets forbrug af kemikalier består af rengøringsmidler til vask af staldanlægget. Midlerne opbevares i stald, i rum uden afløb.

Kemiaffald

Det er sjældent, at der er restprodukter. Det tilstræbes at disponere midlerne så restprodukter undgås. Eventuelle rester afleveres på genbrugsplads.

Vurdering vedr. opbevaring og håndtering af olie og kemi.

Det vurderes, at kemikalier opbevares korrekt uden risiko for forurening.

Det vurderes samlet, at affaldshierarkiet er iagttaget og at sortering, opbevaring og bortskaffelse af affald sker miljømæssigt forsvarligt og i overensstemmelse med kommunes affaldsregulativer.

2.8.4. Energiforbrug

Stuehuset opvarmes med jordvarme.

I staldene anvendes der el til gyllekøling, ventilation, foderkværn, foderblanding, korntørring samt belysning. Derudover anvendes der el til pumpning af gylle.

Der anvendes olie til evt. opvarmning af stalde og til udtørring af stalde efter vask i vinterhalvåret.

Energiforbruget forventes at stige *lidt* i forbindelse med det ansøgte. Der opføres ikke nye stalde og en stald nedlægges, men til gengæld anvendes gyllekøling med effekt på *15 %*, så det vurderes at energiforbruget vil være lidt højere i ansøgt drift i forhold til nudrift.

Energiforbruget i den nuværende drift opgøres i forbindelse med årsregnskabet. Der forbruges ca. 190.000 kWh/år i nudriften, og dette forbrug forventes at stige lidt ifm. at der skal anvendes mere gyllekøling.

Vurdering vedr. energi

I slagtegriseproduktion ligger mulighederne for at spare på energi primært indenfor områderne ventilation, foderfremstilling, belysning og isolering.

Der er ved renovering af enheder i det eksisterende anlæg fokus på forbrug af energi. Ved renoveringer vil der blive opgraderet til mindre energiforbrugende enheder på lys, foder og ventilation. Energiforbrug skal indgå i det løbende miljøledelsesprogram, hvorigennem der fortsat vil være fokus på energiforbruget.

Det vurderes, at husdyrbruget har fokus på energi, og er indstillet på at foretage handlinger med henblik på lavest mulige klimaaftryk af produktionen.

2.8.5. Vandforbrug og påvirkning af vandressourcen

Ejendommen forsynes med vand fra Gørlev Vandværk. Der forbruges vand til drikkevand til dyrene, vådfoder samt overbrusning af dyr og rengøring af stalde, foder- og ventilationsanlæg.

Forbruget af vand i en slagtegrisestald til hhv. drikkevand, spild og rengøring udgør 0,559 m³ pr. slagtegris svarende til ca. 3,2 m³ vand/m² produktionsareal (normtal fra SEGES). Med 1.840 m² produktionsareal kan vandbehovet opgøres til 5.888 m³ vand.

Det aktuelle forbrug af vand inklusive forbruget i beboelsen er af ansøger oplyst til ca. 8.000 m³.

Husdyrbrugets vandforbrug søges begrænset via nedenstående tiltag:

- Iblødsætning forud for vask
- Dagligt eftersyn af rørføringer til vandvand.
- Integration af drikkeventiler over/i fodertrug.

Spildevand

Tagvand fra stuehus, stalde og overfladevand fra gårdspladsen afledes til dræn.

Spildevand fra vask af stalde opsamles i ejendommens gyllesystem og er indregnet i normtallene for gylleproduktion.

Der er etableret en vaskeplads på ejendommen, med afløb til gyllebeholder.

Vurdering af vandforbrug og påvirkning af vandressourcen

Det vurderes, at der ikke forbruges mere vand end der er behov for på ejendommen og der er i den daglige drift fokus på at reducere vandspild ved løbende vedligeholdelse af rørføringer samt løbende udskiftning af utætte drikkevandsventiler. Drikkenipler er placeret over fodertrug for at opsamle evt. spild.

Vandforbrug skal indgå i det løbende miljøledelsesprogram, hvorigennem der fortsat vil være fokus på forbruget.

Det vurderes, at husdyrbruget har foretaget de nødvendige foranstaltninger for at minimere vandforbruget.

2.9. BAT- ammoniak

BAT betyder Best Available Techniques (Bedst Tilgængelige Teknik) og er en fællesbetegnelse for teknikker og teknologier, som kan begrænse forurening og forbrug fra husdyranlæg.

BAT kravet, hvad angår ammoniak, indtræder ved en ammoniakemission på mere end 750 kg NH₃N pr år. BAT-niveauet er lovbestemt og skal sikre, at ammoniakemissionen fra husdyrbrugets staldanlæg er på et niveau, der svarer til, at der er valgt staldsystemer og/eller teknologi, der er blandt de bedste tilgængelige til at begrænse ammoniakudledningen fra husdyrbruget.

For eksisterende stalde, hvor krav om BT er fastlagt i en eksisterende godkendelse, skal BAT-kravet genberegnes med inddragelse af effekten af tidligere vilkår, medmindre vilkårene er stillet til en miljøteknologi, som ikke længere er optaget på Miljøstyrelsens teknologiliste, eller på anden måde er anerkendt.

Den vejledende grænseværdi for ammoniaktab (emissionsgrænseværdien) pr. år opnåelig ved anvendelse af BAT er beregnet i husdyrgodkendelse.dk. Den samlede BAT beregning fremgår af nedenstående tabel.

Samlet BAT beregning ? i			
	Stalde	Lagre	Total
Samlet BAT krav (kg NH ₃ -N /år)	2334	491	2825
Faktisk emission (kg NH ₃ -N /år)	2334	491	2825
Forskel (kg NH ₃ -N /år)	-	-	0
Vejledende BAT Overholdt?	-	-	Ja

Den samlede BAT beregning fra husdyrgodkendelse.dk

BAT-beregningen er baseret på nedenstående forudsætning om eksisterende og nye/renoverede staldafsnit.

BAT krav opnåelig ved anvendelse af BAT for nye og eksisterende stalde ? i				
Staldnavn	Navn på dyretype og staldsystem eller flexgruppe	Forudsætning for BAT-beregning	BAT krav ved ny stald (kg NH ₃ -N / (m ² · år))	BAT krav ved eksisterende stald (kg NH ₃ -N / (m ² · år)) ^c
Fåreskur	Får og geder. Dybstrøelse	Eksisterende staldafsnit	0,84	0,84
Eks. stald 2005	Slagtesvin og Smågrise; 50-75 % fast gulv ^a	Eksisterende staldafsnit, BAT-krav fastsat i tidligere afgørelse	1,06 - 1,45 ^b	1,40
Eks. stald 2014	Slagtesvin og Smågrise; 50-75 % fast gulv ^a	Eksisterende staldafsnit, BAT-krav fastsat i tidligere afgørelse	1,06 - 1,45 ^b	1,40

^a BAT-kravet for flexgruppen fastsættes ud fra det dyretype og staldsystem med det højeste relative reduktionskrav og det dyretype og staldsystem med den højeste ammoniakemissionsfaktor.

^b BAT-kravet ved ny stald er progressivt og afhænger af det samlede areal for husdyrtypen i nye staldafsnit

^c BAT krav ved eksisterende stald er tabelværdien for staldtypen. BAT kravet kan være lavere i den aktuelle situation, hvis der fastsat vilkår til eksisterende stald i en tidligere godkendelse.

Forudsætning for BAT-beregningen (fra husdyrgodkendelse.dk)

I forhold til opfyldelse af kravet om BAT har husdyrbruget frit valg med hensyn til hvilke staldsystemer og teknologier der vælges. Kravet stilles samlet til hele anlægget. Det betyder, at opfyldelsen af det samlede krav kan ske ved integration af teknologi i en del af anlægget, hvis det er det mest hensigtsmæssige for husdyrbruget.

I dette projekt er der valgt et staldsystem med delvis spaltegulv (50-75 % fast gulv) i alle staldsektioner. I stald fra 2014 er der etableret gyllekøling fortsat med en ammoniakreducerende effekt på 15 %.

I projekter hvor der ikke foretages udvidelser eller renoveringer vil kravet til BAT kunne opfyldes med den gulvtype, der forefindes, uanset ammoniakfordampningen. Det skyldes, at omkostningen til at ændre gulvtypen ikke står mål med miljøeffekten, da gyllekummen under spalterne også skal ændres (det er ikke nok evt. at lukke spalteåbningen). Tilsvarende er omkostningen til implementering af teknik i eksisterende stalde mere omkostningstungt end i nyt anlæg, hvilket betyder, at det ligeledes ikke er BAT at indsætte teknologi i eksisterende stalde.

BAT-kravet på husdyrbruget er beregnet til 2.825 kg NH₃-N/år og den faktiske emission er beregnet til 2.825 kg NH₃-N/år. Det ansøgte overholder således krav til BAT vedr. ammoniak.

Vurdering, begrænsning af ammoniakemission

I eksisterende stalde, hvor der ikke foretages renoveringer eller ændringer i staldsystemet, stilles der ikke krav om ammoniakreducerende teknikker, da det vil være uforholdsmæssigt dyrt at integrere i forhold til den effekt, der vil kunne opnås. BAT-kravet er derfor opfyldt med de staldsystemer, der er etableret i de eksisterende stalde.

Det vurderes, at husdyrbrugets staldanlæg lever op til krav om BAT vedr. anvendelse af gyllekøling i stald fra 2014 og stalde med delvist spaltegulv (50-75 % fast gulv).

2.10. Grænseoverskridende virkninger

Husdyrbruget ligger langt fra den danske landegrænse, og en vurdering af indvirkning på miljøet i en anden stat finder ansøger derfor ikke relevant.

3. Miljøkonsekvensvurdering

3.1. Beskrivelse af det ansøgte

3.1.1. Det ansøgtes placering, udformning, dimensioner

Der henvises til afsnittet: Oplysninger om husdyrbruget og det ansøgte afsnit 2.1-2.4.

3.1.2. Det ansøgtes forventede væsentlige indvirkninger på miljøet og de foranstaltninger der påtænkes truffet for at undgå, forebygge eller begrænse skadelige indvirkninger på miljøet.

Der henvises til de foretagne vurderinger i afsnittene 2.5 – 2.10. vedr. natur, lugt, støj, støv lys, skadedyr, transporter, rystelser, energi og vand.

3.1.3. Andet i forhold til befolkningen og menneskers sundhed

Den generelle lovgivning som omfatter produktion af husdyr samt drift af markarealer er løbende under revision og opdateres årligt. Landbruget er således det erhverv i Danmark, som er mest reguleret, og hvor der konstant er fokus på eventuelle risici.

Den generelle regulering omfatter både befolkningen og menneskers sundhed. Der er således lavet regler for, hvor meget og hvordan afgrøder og produktionsdyr må behandles, samt tilbageholdelsestid for, hvornår produktet kan sælges. Derudover er der grænseværdier for lugt og støj samt mulighed for indgriben ved støv for at sikre nærmeste naboer mod en direkte gene ved den daglige drift. Ud over den generelle lovgivning er der branchekodeks for produktion af kød og mælk. Disse kodekser udvider kravet til også at hindre anvendelse af visse typer råvarer, som ikke påviseligt har nogen påvirkning på menneskers sundhed, men som brancheforeningen mener ikke bør indgå i produktionen. Det er typisk bestemte fodermidler og f.eks. begrænset brug af slam som gødningsmiddel.

Vurdering vedr. befolkningen og menneskers sundhed

Ansøger vurderer helt overordnet, at påvirkningerne på menneskers sundhed for omkringboende er meget begrænsede. Det vurderes også, at der ikke sker nogen forøgelse af disse påvirkninger.

Det vurderes, at ændringen i de eksisterende bygninger på ejendommen, ikke vil medføre en væsentlig øget belastning for naboer, i form af lugtgener og ammoniakdeposition. Der er i tidligere afsnit redegjort for påvirkningerne for naboer og omgivelser i form af lugt.

Der er i de ovenstående afsnit redegjort for hvilke elementer, der påvirker befolkningen og menneskers sundhed. Der er ligeledes redegjort for husdyrbrugets håndtering af disse elementer samt evt. afbødende tiltag, der foretages fra husdyrbrugets side for at begrænse denne påvirkning.

Det vurderes, at omkringboende som udgangspunkt kun vil kunne blive væsentligt påvirket af gener fra transport. Der sker dog som tidligere redegjort for, ikke nogen forøgelse i intensitet og antal transporter med den ansøgte produktionsændring.

Samtlige generelle afskæringskriterier i forhold til lugt, for produktionen på ejendommen er overholdt. Det er også ansøgers vurdering, at der ikke opleves klager over lugt samt driften på

ejendommen. Der tilsigtes at fastholdes en høj grad af staldhygiejne i staldene, blandt andet for at sikre dyrevelfærd samt trivsel for evt. ansatte, men også for at begrænse lugtgener.

Ansøger er bevidst om de påvirkninger som driften for de omkringboende har. Gyllekørsel til udbringning på markarealer, udføres i henhold til reglerne i husdyrgødningsbekendtgørelsen. Der omrøres kun i gyllebeholdere i forbindelse med lastning, ved evt. transport til andre beholdere eller ved udkørsel.

Derudover forsøger ansøger at planlægge flest mulige aktiviteter indenfor almindelig arbejdstid, dog med forbehold for at der i spidsbelastningsperioder kan være behov for at arbejde udenfor almindelig arbejdstid.

Ansøger vurderer, at der igennem opretholdelse af en god staldhygiejne, ved at tage hensyn til naboer samt god og grundig planlægning af arbejdsrutiner, er taget en række hensyn, der kan være med til begrænse påvirkningen fra husdyrbruget for omkringboende naboer, samt befolkningen generelt.

3.1.4. Påvirkninger af jordarealer, jordbund og vand

Husdyrbrugets påvirkning af jordarealer sker primært ved brug af husdyrgødning og evt. bekæmpelsesmidler i markbruget. Reguleringen heraf varetages af generelle regler vedr. anvendelse og udbringningstidspunkter for husdyrgødning og sprøjtemidler, og er derfor ikke beskrevet yderligere her.

Ressourcen vand søges begrænset ved at være opmærksom på, at der ikke sker unødigt vandspild som følge af utætheder i rørføringer eller utætte ventiler.

Risiko for forurening af jord, grundvand og overfladevand

Stalde, gyllerør og gyllebeholdere er udført i tætte og stabile materialer.

Gyllebeholderne kontrolleres regelmæssigt for utætheder og er underlagt beholderkontrol.

Der er i beredskabsplanen for ejendommen redegjort for ejendommens beredskab i forhold til udslip fra punktkilder, og ved transport og pumpning af gylle, samt andre forhold som potentielt vil kunne påvirke grundvandsforhold.

Det er ansøgers vurdering, at den planlagte produktionsændring ikke vil påvirke grundvands- eller drikkevandsinteresser, da ejendommen er beliggende udenfor områder med særlige drikkevandsinteresser, og da der i forbindelse med ansøgningen ikke foretages bygningsmæssige ændringer eller ændringer af staldindretning.

Ligeledes vurderer ansøger, at der på ejendommen ikke er en specifik øget risiko for udslip fra punktkilder. Ansøger vurderer, at ejendommens beredskabsplan tager hånd om hvilke aktioner, der skal tages i forbindelser med mindre uheld eller udslip.

Opbevaring af olie og kemikalier

Olie opbevares i tætte og robuste olietanke.

Kemikalier opbevares i lukkede beholdere i rum uden afløb.

Vurdering

Da stalde, gyllerør og gyllebeholdere er udført i tætte og stabile materialer, er det vurderingen, at der ved normal drift ikke kan ske udsivning af næringsstoffer fra anlægget. Ved et utilsigtet udslip af gylle fra gyllebeholderne, foreskriver beredskabsplanen hvordan husdyrbruget skal agere for at minimere omfanget af en forurening.

Det vurderes desuden, at olier og kemikalier opbevares på en måde så risikoen for forurening af jord, grund- og overfladevand er minimeret.

3.1.5. Risici for større ulykker og katastrofer

Ansøger har forholdt sig til mulige uheld og mulighederne for at forbygge og afbøde virkningerne af uheld i den udarbejdede beredskabsplan.

Sker der uheld, der kan medføre alvorlige påvirkninger af natur og miljø, vil alarmcentralen straks blive kontaktet. Ligeledes vil kommunens Tekniske Forvaltning efterfølgende blive underrettet.

3.1.6. Det ansøgte husdyrbrugs indvirkning på klimaet og projektets sårbarhed over for klimaændringer

Fremtidig udskiftning af eksisterende belysning vil være til LED og der er generelt fokus på nedbringelse af forbrug af energi.

I forhold til transporter tænkes der i at være effektiv ved f.eks. at køre med fyldte vognlæs.

Vedrørende det ansøgtes indvirkning på klimaet, så arbejdes der fortløbende på at minimere drivhusgasemissionen ved bl.a. at have en effektiv produktion ressourcemæssigt og anvende energieffektive løsninger. I svineproduktion ligger mulighederne for at spare på energi primært indenfor områderne foderfremstilling, genindvinding af varme, belysning og transporter.

På bedriften er der både indsatser vedrørende ressourcemængder og effekt. Eksempelvis er der fokus på ressourcemængder i form af optimal foderudnyttelse og fodersammensætning, for at mindske udledningen af fordøjelsesmetan. For at reducere den samlede mængde af kvælstof og fosfor, der udskilles med husdyrgødningen, anvendes fasefodring tilpasset dyrenes varierende behov for råprotein i løbet af produktionsperioden. Endvidere anvendes et eller flere fodertilsætningsstoffer f.eks. fytase, der nedsætter den samlede mængde kvælstof og fosfor, der udskilles.

Gyllen flyttes ofte fra stald til gylletanke, hvilket yderligere reducerer metan-udledningen. Gyllekøling virker både reducerende på metan- og lattergas-udledningerne.

Der forbruges ikke mere vand end der er behov for på ejendommen og der er i den daglige drift fokus på at reducere vandspild ved løbende vedligeholdelse af rørføringer samt løbende udskiftning af utætte drikkevandsventiler.

Det vurderes, at husdyrbruget har fokus på dets indvirkning på klimaet, og er indstillet på at foretage handlinger med henblik på lavest mulige klimaaftryk af produktionen.

Vedrørende projektets sårbarhed over for klimaændringer, lyder det overordnede fremtidsscenario, at man i Danmark primært vil mærke klimaforandringerne i form af højere temperaturer, kraftigere regnskyl, evt. oversvømmelser samt flere og kraftigere storme. Da det ansøgtes produktion hovedsageligt foregår indendørs i stalde og med mekanisk ventilation, og da der ikke er planteavl på lavtliggende, kystnære arealer, vurderes det at projektet ikke er sårbart over for klimaændringer.

3.1.7. Alternative løsninger som ansøger har undersøgt

Alternativer til placeringen af nye anlæg

De ændringer der foretages i forbindelse med det ansøgte projekt, er nedrivning af en gammel stald samt opførelse af en ny kornlade på samme placering som den nedrevne stald.

Den valgte placering skyldes at det fortsat vil give den mest harmoniske ejendom, og etableringen vil ikke ændre væsentligt på den nuværende bygningsparcel og dermed udtrykket i landskabet.

Alternativer til valg af teknologi

I forhold til reduktion af ammoniakfordampningen er der valg det staldsystem som giver den laveste ammoniakfordampning. For at imødekomme krav til ammoniakfordampning og lavest

mulig påvirkning af kategori 1 natur er der valgt gyllekøling, som den teknologi der opfylder kravet og er mest hensigtsmæssigt i forhold til driften.

0-alternativet

0-alternativ beskriver den situation, hvor husdyrbruget kører videre på den eksisterende godkendelse. I alle virksomheder er der løbende krav til at tilpasse og optimere driften efter markedsforholdene.

Med en godkendelse efter husdyrbrugslovens § 16 a til en optimering og fleksibilitet af produktionen i de 2 nyeste stalde kan husdyrbruget være konkurrencedygtigt og samtidig være i stand til at omstille sig i forhold til markedsvilkår.

Med en godkendelse efter § 16a får husdyrbruget status af IE-brug og bliver underlagt en række særregler som skal medvirke til at produktionen finder sted under stadig mindre ressourceforbrug og påvirkning af omgivelserne.

Vurdering i forhold til placering af nye anlæg og valg af teknologi

Samlet set vurderes den valgte placering af den nye kornlade at være den bedste ud fra hensyn til produktion, landskab, den visuelle oplevelse af husdyrbruget, naboer samt mulighederne for at overholde husdyrbrugslovens afstandskrav ved opførelse af nyt byggeri.

I forhold til teknologi (gyllekøling) vil øvrige løsninger samlet set være mere bekostelige, kræve mere vedligehold og større energiforbrug, hvorfor disse er fravalgt.

4. Oplysninger i relation til IE-husdyrbruget

Husdyrbruget er et IE-husdyrbrug, da anlægget rummer mere end 2.000 stipladser til slagtesvin (over 30 kg).

Anlægget har et samlet produktionsareal (stiareal) på 1.840 m² til slagtegrise svarende til ca. 2.830 stipladser.

4.1. Foranstaltninger ved IE-husdyrbrugets ophør

I forbindelse med ophør vil der blive truffet de nødvendige foranstaltninger med henblik på at overlevere anlægget i forsvarlig miljømæssig tilstand.

Der vil blive gennemført en rengøring af anlægget samt tømning af gyllekanalerne, så der ikke opstår uhygiejniske forhold eller risiko for forurening. Oplag af foder, hjælpestoffer mv. vil blive bortskaffet.

Gyllebeholderne tages ikke nødvendigvis ud af drift med ophør af husdyrproduktionen, men de vil blive tømt i henhold til generel lovgivning.

Senest 4 uger efter driftsophør anmeldes dette til kommunen.

Ved ophør af aktiviteter på et IE-brug bliver husdyrbruget desuden omfattet af reglerne i kap. 4 i jordforureningsloven. Ved ophør skal den ansvarlige for driften bl.a. vurdere jordens og grundvandets forureningstilstand som følge af de aktiviteter, der har fundet sted på husdyrbruget. Kommunen kan stille krav om, at der skal foretages undersøgelser, analyser eller målinger af stoffer til brug for vurderingen.

Vurdering af foranstaltninger ved ophør

Det vurderes, at ovenstående beskrevne tiltag er tilstrækkelige til at undgå forureningsfare, og til at sikre, at husdyrbruget ikke vil blive et attraktivt levested for f.eks. rotter.

4.2. BAT- Råvarer, energi, vand, management mv.

EU-Kommissionen vedtog den 15. februar 2017 nye BAT-konklusioner som gælder for IE-Brug.

I Danmark er en del af EU's BAT-krav til IE-brug allerede en del af den generelle lovgivning som gælder for alle husdyrbrug. Derudover er en del krav gældende for IE-brug pr. 1. januar 2020 integreret i husdyrgodkendelsesbekendtgørelsens kap. 17, så de reguleres via generel lovgivning.

Gennem særreglerne til IE-brug, der er integreret i bekendtgørelsen, er der krav om:

- Miljøledelsessystem

Den, der er ansvarlig for driften af husdyrbruget, skal gennemføre og overholde et miljøledelsessystem, herunder

- 1) formulere en miljøpolitik med afsæt i husdyrbrugets miljøforhold,
- 2) fastsætte miljømål,
- 3) udarbejde handlingsplan for det eller de fastsatte miljømål,
- 4) minimum 1 gang årligt evaluere miljøarbejdet og om nødvendigt foretage justeringer af mål og handlingsplaner og
- 5) minimum 1 gang årligt gennemgå miljøledelsessystemet.

IE-husdyrbruget skal kunne dokumentere, at der gennemføres og overholdes et miljøledelsessystem i overensstemmelse med de krav, der er nævnt ovenfor.

- Krav om oplæring af evt. personale hvad angår:

- 1) Relevant lovgivning.
- 2) Transport og udbringning af husdyrgødning.
- 3) Planlægning af aktiviteter.
- 4) Beredskabsplanlægning og -styring.
- 5) Reparation og vedligeholdelse af udstyr.

IE-husdyrbruget skal udarbejde oplæringsmateriale, vedr. ovenstående forhold. Materialet skal være tilgængeligt for personalet og opdateres løbende. Oplæringsmaterialet skal kunne fremvises på forlangende til tilsynsmyndigheden.

- Plan for regelmæssig kontrol, reparation, vedligeholdelse og beredskab

IE-husdyrbrug skal udarbejde og følge en plan for kontrol, reparation og vedligeholdelse af husdyrbruget inkl. materiel, herunder med henblik på at forebygge uheld, og beredskab for håndtering af uventede emissioner og hændelser. Planen skal som minimum opfylde betingelserne:

- 1) Gyllebeholdere (for tegn på skader, nedbrydning eller utætheder) minimum 1 gang årligt.
- 2) Gyllepumper, -mikser, -separatorer og -spredere.
- 3) Forsyningssystemer til vand og foder.
- 4) Varme-, køle- og ventilationssystemer samt temperaturfølere, herunder optimering og optimeret styring heraf.
- 5) Siloer og transportudstyr (f.eks. ventiler og rør).
- 6) Luftrensningssystemer (f.eks. ved regelmæssige inspektioner).
- 7) Udstyr til drikkevand, herunder skal behovet for regelmæssig indstilling vurderes og frekvensen for løbende indstilling i så fald fastsættes i planen.
- 8) Maskiner til udbringning af husdyrgødning samt doseringsmekanisme- eller dyse, som begge skal være i god stand.
- 9) Udarbejdelse af beredskabsplan.

Kontrol, reparation og vedligeholdelse, skal ske regelmæssigt.

- Fodringskrav

IE-husdyrbrug skal for at reducere den samlede mængde kvælstof, der udskilles med gyllen, som minimum enten anvende fasefodring tilpasset dyrenes behov i produktionsperioden, reducere indholdet af råprotein ved hjælp af en god aminosyrebalance, eller ved at bruge et eller flere fodertilsætningsstoffer, som nedsætter den samlede mængde kvælstof, der udskilles og er tilladt i henhold til forordning (EF) nr. 1831/2003 om fodertilsætningsstoffer.

IE-husdyrbrug skal for at reducere den samlede mængde fosfor, der udskilles med gyllen, som minimum anvende enten fasefodring tilpasset dyrenes behov i produktionsperioden, et eller flere fodertilsætningsstoffer som nedsætter den samlede mængde fosfor der udskilles (f.eks. fytase) og er tilladt i henhold til forordning (EF) nr. 1831/2003 om fodertilsætningsstoffer eller letfordøjeligt uorganisk fosfat som f.eks. monocalciumfosfat i stedet for mindre fordøjelige fosforkilder

- Krav om energieffektiv belysning

IE-husdyrbrug er forpligtet til at anvende energieffektiv belysning i overensstemmelse med reglerne i det til enhver tid gældende bygningsreglement. Kravet indtræder ved ændring eller udskiftning af eksisterende belysningssystem eller belysningsanlæg.

IE-husdyrbrugene skal opbevare fakturaer for gennemførte udskiftninger i fem år og disse skal kunne forevises på forlangende i forbindelse med tilsyn.

- Krav om reduktion af støvemissioner fra staldanlæg

IE-husdyrbrug skal for at reducere støvemissioner fra staldanlæg enten reducere støvproduktionen fra foder og strøelse, anvende en metode til at binde støv i staldanlæggene eller behandle afgangsluft fra staldanlæggene ved hjælp af et luftrensningssystem.

- Årlig indberetning til kommunen vedr. overholdelse af kravene.

IE-husdyrbrug skal en gang årligt senest den 31. december indsende følgende informationer til kommunalbestyrelsen hvis ikke kommunalbestyrelsen indenfor det seneste kalenderår har gennemført et miljøtilsyn på ejendommen:

- 1) Logbøger for eventuel miljøteknologi.
- 2) Dokumentation for miljøledelsessystem
- 3) Logbog over gennemførte kontroller
- 4) Dokumentation for overholdelse af fodringskrav

4.2.1. BAT- råvarer

Med hensyn til råvarer (foder, vand, hjælpemidler mv.) benyttes der ikke mere, end der er behov for i produktionen. Størstedelen af anlægget er nyt og er indrettet på en måde, som giver gode muligheder for en rationel og optimeret drift i forhold til forbruget af råvarer.

Det bliver en del af virksomhedens miljøledelse, at have en plan for vedligehold af anlægget som skal sikre, at der fortsat er fokus på mindst muligt forbrug af råvarer.

I forhold til at leve op til BAT-konklusionerne vedr. fodring (reduceret kvælstofudskillelse) anvendes der fasefodring eller reduceret indhold af råprotein ved hjælp af god aminosyrebalance/brug af et eller flere fodertilsætningsstoffer, som kan nedsætte den samlede mængde kvælstof.

I forhold til at leve op til krav vedr. reduceret fosforudskillelse anvender husdyrbruget fytase eller andet fodertilsætningsstof, der kan reducere forbruget og udskillelsen af fosfor/letfordøjeligt uorganisk fosfat som f.eks. monocalciumfosfat.

Vurdering BAT-råvarer

Det vurderes, at husdyrbruget med fasefodring og tilsætning af fytase til foderet lever op til krav om BAT for råvarer.

4.2.2. BAT-Energi

Energiforbruget er beskrevet under punkt 2.8.4.

I alle staldafsnit er der lavenergi belysning.

Alle ventilatorer vaskes i forbindelse med vask af de enkelte stalde, hvilket reducerer modstanden. Der er temperaturstyring og alarmer mv. på ventilationsanlæggene i staldene.

Vurdering BAT-energi

Ved reovering af belysningen i anlægget vil der blive lavenergibelysning. Det vurderes, at der anvendes BAT i forhold til energi.

4.2.3. BAT-Vand

Vandforbruget er beskrevet under afsnit 2.8.5.

Der er ved den daglige drift fokus på at reducere vandspild ved daglig inspektion af drikkevandssystemet og løbende vedligeholdelse af rørføringer til vand, udskiftning af utætte ventiler samt placering af drikkenipler over fodertrug.

Derudover anvendes der iblødsætning forud for vask af stalde for at minimere vandforbruget til vask.

Vandforbrug skal indgå som en del af husdyrbrugets miljøledelse, hvorigennem der fortsat vil være fokus på forbruget.

Vurdering BAT-vand

Det vurderes, at husdyrbruget med de beskrevne tiltag lever op til krav om BAT vedr. vand.

4.2.4. BAT-Management

Husdyrbruget har allerede mange rutiner og procedurer for at sikre, at produktionsanlægget fungerer optimalt med lavest muligt forbrug og miljøpåvirkning.

- Der udarbejdes mark- og gødningsplan i henhold til lovkrav, så tildelingen af næringsstoffer til afgrøderne optimeres.
- Der er tilknyttet en række fagkonsulenter, der gennemgår bedriften med ejer og medarbejdere efter behov. Blandt andet foretages der e-kontrol.
- Fodersammensætning og fodringsstrategi evalueres og tilpasses løbende, således at nyeste viden altid anvendes, og at foderets indhold er tilpasset svinenes livscyklus.
- Der føres medicinjournal og logbog for gylletanke. Gylletanke bliver kontrolleret hvert 10. år af autoriseret kontrollant. Og gyllepumpning foregår altid under opsyn.
- Personalet uddannes løbende gennem kurser og efteruddannelse.
- Energi- og vandforbrug, samt forbrug af energi til opvarmning registreres og følges op, opfølgningen sker i regi af ejendommens miljøledelsessystem.

IE-husdyrbruget bliver med godkendelsen omfattet af en række særregler for IE-brug som beskrevet ovenfor under afsnit 4.2. Det drejer sig om krav til Miljøledelse, uddannelse af evt. personale, plan for vedligehold mv. som alle har til formål at sikre bedst muligt management på ejendommen.

Miljøstyrelsen fremkom i 2021 med et materiale, der kan anvendes på husdyrbrugene i forhold til uddannelse af personale og vedligehold af anlægget.

En del af det gode management er bl.a. at sikre, at grisene gøder korrekt i stierne. Dette styres ved klimastyring og overbrusning. En del af det gode management er også at sikre, at der ikke

opstår uhygiejniske forhold for dyr eller mennesker. Det er således standard, at stalde vaskes mellem hvert hold grise, og der er indgået aftale om skadedyrsbekæmpelse på husdyrbruget.

Vurdering BAT-management

Sammenholdes ansøgers redegørelse for management og egenkontrol med BREF-dokumentet vurderes det, at det ansøgte projekt lever op til BAT for management og landmandskab.

5. Konklusion

Projektet omfatter nedrivning af en gammel stald og opførelse af en ny kornlade. Der ændres ikke på de øvrige eksisterende stalde, som fortsat skal være i drift.

Ansøger har i rapporten foretaget en samlet konklusion vedrørende de seks punkter, der fremgår af husdyrgodkendelsesbekendtgørelsens § 4, stk. 8. På baggrund af dette og beskrivelserne i øvrigt under de enkelte emner, er der i rapporten redegjort for de forhold omkring husdyrbruget, der reguleres af husdyrbrugsloven.

Ansøger har truffet de nødvendige foranstaltninger til at forebygge og begrænse forureningen blandt andet ved anvendelsen af den bedst tilgængelige teknologi.

Det vurderes således samlet, at husdyrbruget kan drives på stedet uden at påvirke omgivelserne på en måde, som er uforligneligt med hensynet til omgivelserne.

6. Bilag

Staldtegninger (indretning)

Beredskabsplan og oversigtskort

Situationsplan