



# Tillæg til Miljøgodkendelse Af kvægbrug Hirtshalsvej 22, 9881 Bindslev



Husdyrgodkendelsesloven § 11  
Gælder fra: 11. april 2017  
Journalnummer 09.17.17-P19-2-17



# Indholdsfortegnelse

<b>1. Tillæggets omfang.....</b>	<b>3</b>
1.1 Resumé.....	3
1.2 Offentlighed.....	4
1.3 Klagevejledning.....	4
1.4 Gyldighed.....	5
1.5 Revurdering af tillægget til miljøgodkendelsen.....	5
1.6 Tillæggets indhold og vurderinger.....	5
<b>2. Husdyrbrugets beliggenhed og planmæssige forhold.....</b>	<b>6</b>
2.1 Nye og eksisterende anlæg på ejendommen.....	6
<b>3. Husdyrholdet og produktionsforhold.....</b>	<b>7</b>
3.1 Husdyrholdet og staldanlæg.....	7
3.2 Fodring.....	8
<b>4. Gødningstyper og -håndtering.....</b>	<b>10</b>
4.1 Husdyrgødning.....	10
4.2 Fosforindhold i husdyrgødningen.....	11
<b>5. Gener fra husdyrbrugets anlæg.....</b>	<b>12</b>
5.1 Lugt.....	12
<b>6. Bedriftens påvirkninger af natur og miljø.....</b>	<b>14</b>
6.1 Ammoniakfordampning og naturområder.....	14
<b>7. Bilag.....</b>	<b>16</b>
Bilag 1. Anlægstegning med nr. på bygningsafsnit og lagre.....	16
Bilag 2. Detaljeret vurdering af påvirkninger af naturområder.....	17
Bilag 3. Oversigt over ejendommens vilkår.....	22



# 1. Tillæggets omfang

## 1.1 Resumé

Ole Andersen, Hirtshalsvej 22, 9881 Bindslev har ansøgt om et tillæg til en miljøgodkendelse<sup>1</sup> af sin ejendom og heri der gives mulighed for at ændre fordelingen af dyregrupper i staldende samt andelen af dyr på græs i sommerhalvåret.

Der opføres ingen nye staldafsnit/opbevaringsanlæg i forbindelse med tillægget.

Den ansøgte ejendom har CVR nr. 12484836. Virksomheden skal placeres, indrettes og drives i overensstemmelse med de oplysninger, der fremgår af ansøgningsmaterialet, og med de ændringer, der fremgår af godkendelsens vilkår.

Ansøgningen om tillæget til miljøgodkendelsen er indsendt til Hjørring Kommune gennem Miljøstyrelsens elektroniske ansøgningsystem første gang den 17.02.2017. Tillægget lægger sig til den eksisterende miljøgodkendelse til 219 DE fra 07.11.2008.

Hjørring Kommune har vurderet, at der kan meddeles godkendelse af den ansøgte ændring i henhold til de gældende regler<sup>2</sup>. Godkendelsen er baseret på oplysningerne i ansøgningen samt efterfølgende beregninger og betinget af følgende **vilkår**:

- Gyldighed (*vilkår 1.4.1*)
- Husdyrholdets sammensætning og staldsystemer (*3.1.1*)
- Ophævelse af vilkår (*3.1.2 og 3.1.3*)
- Dybstrøelse (*4.1.1*)
- God stalhygiejne (*5.1.1*)

Nogle af vilkårene i dette tillæg til miljøgodkendelsen kræver registreringer på bedriften og dokumentation. En samlet oversigt over krav til egne registreringer og dokumentation er gengivet her:

- Til dokumentation for, at vilkår vedr. besætningens produktionsniveauer og vilkår vedr. fodring er overholdt, skal gødningsregnskabet kunne forevises.
- Når kommunen på tilsyn forlanger det, skal eventuelle afvigende værdier i gødningsregnskabet i forhold til standardværdier kunne dokumenteres ved f.eks. effektivitets-/produktionskontrol, foderkontrol, ajourførte foderplaner, og afregninger fra slagteri, mejeri, pelseri eller lignende.
- Den ovennævnte dokumentation skal have en sådan form, at den tydeligt kan vise, at vilkårene i godkendelsen er overholdt – uanset driftsmæssig sammenhæng med andre produktionsanlæg.
- Når kommunen på tilsyn forlanger det, skal en opdateret beredskabsplan kunne fremvises.

<sup>1</sup> Lovbek. nr. 442 af 13. maj 2016 om miljøgodkendelse mv. af husdyrbrug

<sup>2</sup> Lovbek. nr. 442 af 13. maj 2016 om miljøgodkendelse mv. af husdyrbrug – i resten af teksten blot kaldet "husdyrgodkendelsesloven" samt Lovbek. nr. 1189 af 27. september 2016 om miljøbeskyttelse.



- Den nævnte dokumentation skal opbevares i mindst 5 år. Kommunen skal ved tilsyn og kontrol have adgang til al den nævnte dokumentation.

Det skal understreges, at regler i gældende love, bekendtgørelser og kommunale regulativer altid skal overholdes. Også hvis disse er eller senere bliver skrapere end vilkårene i denne godkendelse.

## 1.2 Offentlighed

Orientering om udkast til tillæg til miljøgodkendelse blev den 15. marts 2017 udsendt til høring hos ansøger selv og en række organisationer, der har anmodet herom. Der var frist til afgivelse af bemærkninger på 3 uger. Udkastet til tillæg til miljøgodkendelsen er blevet vurderet af Hjørring kommune at det er dømt underordnet betydning for naboerne, der derfor ikke er blevet orienteret om udkastet.

Der indkom ingen bemærkninger til udkastet. Hjørring Kommune har ved nærmere eftersyn konstateret en fejl i udkastet. I udkastet var der angivet forkerte DE, det er efterfølgende ændret i det endelige tillæg.

## 1.3 Klagevejledning

Ansøger selv kan klage over denne afgørelse til Miljø- og Fødevareklagenævnet. Det samme kan enhver, der har væsentlig, individuel interesse i sagen, samt en række foreninger og organisationer m.v. Klagen skal være modtaget senest 09.05.2017 kl 23:59.

Klagen skal indsendes digitalt til Hjørring kommune via Miljø- og Fødevareklagenævnets klageportal. Klageportalen findes på [www.borger.dk](http://www.borger.dk) og [www.virk.dk](http://www.virk.dk). Nævnet skal som udgangspunkt afvise en klage, der kommer uden om Klageportalen. Miljø- og Fødevareklagenævnet opkræver et gebyr for at klage. Gebyrets størrelse kan ses på <http://nmkn.dk/>.

Afgørelsen kan udnyttes på egen risiko og regning, hvis der klages over den. Det er dog under forudsætning af, at andre nødvendige tilladelser er indhentet. Miljø- og Fødevareklagenævnet kan i særlige tilfælde afgøre, at godkendelsen ikke kan udnyttes før klagen er behandlet. Miljø- og Fødevareklagenævnet kan ændre eller ophæve kommunens afgørelse på baggrund af en klage.

Kommunens afgørelse kan også indbringes for domstolen. En retssag skal være anlagt inden seks måneder fra den dag, afgørelsen er offentliggjort.

Der er til enhver tid mulighed for aktindsigt i sagen jf. forvaltningsloven, offentlighedsloven og lov om aktindsigt i miljøoplysninger.



## 1.4 Gyldighed

Vilkår:

- 1.4.1 Godkendelsen bortfalder, hvis den ikke er udnyttet inden for 2 år fra denne afgørelse er meddelt.

## 1.5 Revurdering af tillægget til miljøgodkendelsen

Virksomhedens miljøgodkendelse og eventuelle tillæg skal regelmæssigt og mindst hvert 10. år tages op til revurdering<sup>3</sup>. Den første regelmæssige vurdering af dette tillæg til miljøgodkendelsen skal dog foretages, når der er gået 8 år.

## 1.6 Tillæggets indhold og vurderinger

I de følgende kapitler gives en detaljeret beskrivelse af den ansøgte produktion og kommunens vurderinger af de mulige effekter på det omgivende miljø og naturen.

Hvis kommunen har fastsat vilkår, vil de være beskrevet detaljeret i begyndelsen af det kapitel eller afsnit, de vedrører. Det vil ofte være sådan, at ansøger skal kunne dokumentere overfor kommunen, at et vilkår er opfyldt. Eventuelle krav til dokumentation er samlet i afsnit 1.1

Dette tillæg knytter sig til den eksisterende miljøgodkendelse af 07.11.2008. Kommunen skal derfor som udgangspunkt kun vurdere de ændringer og tilføjelser, der ansøges om i forbindelse med tillægget. Vilkårene i den eksisterende miljøgodkendelse er således stadig gældende, med de ændringer der eventuelt fremgår af dette tillæg.

Gennem Husdyrloven pålægges den enkelte landmand at redegøre for brugen af BAT - bedst tilgængelig teknologi (Best Available Techniques). BAT er berørt i flere af de følgende afsnit, og der er evt. formuleret vilkår i relation til EU-direktivets krav herom. Der skal redegøres for BAT på følgende 6 områder: staldindretning, foder, opbevaring/behandling af husdyrgødning, udbringning af husdyrgødning, forbrug af vand og energi, management.

Selvom der ikke er lavet et specifikt BAT notat (BREF-dokument) inden for kvægdrift, er det Hjørring Kommunes opfattelse, at mange af BAT-elementerne fra BREF for svin og fjerkræ er generelle, og derfor kan overføres til kvægbrug.

---

<sup>3</sup>jf. Bekendtgørelse nr. 1283 af 8. december 2014 om tilladelse og godkendelse m.v. af husdyrbrug.



---

## 2. Husdyrbrugets beliggenhed og planmæssige forhold

### 2.1 Nye og eksisterende anlæg på ejendommen

Der skal ikke opføres nye bygninger/anlæg. Den ansøgte ændring finder sted i de eksisterende stalde.

Da der ikke opføres nye bygninger eller anlæg i forbindelse med projektet, har kommunen ikke foretaget nogen vurdering af byggeriets påvirkning af landskabet, eventuelle fredninger og beskyttelseslinjer og eventuelle retningslinjer i kommuneplanen.



## 3. Husdyrholdet og produktionsforhold

### 3.1 Husdyrholdet og staldanlæg

Vilkår:

- 3.1.1 Husdyrholdet skal være sammensat og staldindretning m.v. skal være i overensstemmelse med oversigten nedenfor: [Erstatter vilkår 3.1.1. – TMGK af 30. september 2010]
- 3.1.2 Vilkår 3.1.2. i TMGK af 30. september 2010, om kvier på græs ophæves.
- 3.1.3 vilkår 2.1.1. i revurdrengen af 15. februar 2017, om skrabning hver 4. time ophæves.

Dyrehold og staldtype	Staldafsnit nr.	Vægt-/aldersgrænser	Antal årsdyr	DE	Antal mdr. på græs pr år -	
					indenfor udbringningsarealet	udenfor udbringningsarealet
Jersey årskøer. Sengestald m. fast gulv 2 % hældning, skrabning hver 2. time	2		190	229,68	0	0
Jersey årskøer. Sengestald m. spalter (ringkanal)	1		4	4,84	0	0
Jersey årskøer. Dybstrøelse hele arealet	1		12	14,51	0	0
Jersey årsopdræt, mdr. kælvning. Sengestald m. spalter (ringkanal)	1	6 – 22 mdr.	95	32,12	0	0
Jersey årsopdræt, mdr. kælvning. Sengestald m. spalter (ringkanal)	1	6 – 22 mdr.	30	10,14	5	0
Jersey småkalve. Dybstrøelse hele arealet	3	0 – 6 mdr.	48	9,60	0	0
Jersey tyrekalve Dybstrøelse hele arealet	3	25 – 30 kg	85	0,31	0	0
Heste	4	300 – 500 kg	5	1,72	0	0
<b>Dyreenheder i alt</b>				258,87		



Almindelige sæsonudsving i husdyrproduktionen samt tilpasninger pga. sanering og lignende accepteres. Tilpasninger, f.eks. som følge af ændrede vægtgrænser indenfor samme dyregruppe, accepteres også, så længe det samlede antal DE ikke overskrides.

### **Kommunens vurdering vedrørende BAT**

Det skal bemærkes, at alle eksisterende staldafsnit indgår i projektet og dermed i den nedenstående vurdering. Kommunen vurderer dermed, ikke er behov for at stille vilkår om yderligere BAT- tiltag vedr. staldindretning frem til næste revurdering. I vurderingen er indgået hensyn til de eksisterende staldes alder og staldsystemer samt en afvejning af forholdet mellem miljøeffekt og omkostninger.

Som udgangspunkt finder kommunen, at BAT-niveau for ammoniakfordampning skal svare til en beregning foretaget ud fra Miljøstyrelsens vejledende emissionsgrænseværdier opnåelige ved anvendelse af bedste tilgængelige teknik (BAT).

Kommunen har foretaget denne beregning af BAT-niveauet for produktionen til: 1.845 kg N/år.

Miljøstyrelsens ansøgningssystem har beregnet, at der vil være en emission fra den ansøgte produktion på 1.946 kg N/år.

Ammoniakemissionen fra det ansøgte projekt overskrider dermed som udgangspunkt den vejledende emissionsgrænseværdi. Kommunen vurderer dog, at overskridelsen må betragtes som ubetydelig, og der er derfor ikke grundlag for at fastslå, at husdyrbruget skal begrænse ammoniakemissionen yderligere ved anvendelse af BAT (jf. Natur og Miljøklagenævnsafgørelse NMK-132-00295).

## **3.2 Fodring**

Der anvendes tidssvarende foderplanlægning og udfodringsteknikker, der er med til at begrænse spild og tab af næringsstoffer til miljøet. Kommunen vurderer, at der med de nuværende og planlagte tiltag til opbevaring og håndtering af foder ikke sker en væsentlig øget påvirkning af omgivelserne.

Med henblik på at reducere dyrenes N-udskillelse er det ifølge BREF-dokumentet (2003) BAT, at tilpasse foderet til dyrenes behov i de forskellige produktionsfaser (fasefodring), at optimere foderet på baggrund af fordøjelige/disponible næringsstoffer samt at tilsætte foderet aminosyrer. Derudover nævnes det, at visse fodertilsetninger, herunder enzymer, kan forøge fodereffektiviteten. Tilsvarende er det BAT, at anvende fasefodring med højtfordøjelige uorganiske foderfosfater og/eller fytase – for at få reduceret fjerkræs og slagtesvins fosforudskillelse.

BREF-dokumentet omhandler alene slagtesvin og fjerkræ og ikke kvæg og lign. Idet koen er en drøvtygger, kan de forhold der er nævnt i BREF-dokumentet ikke ukritisk overføres til en kvægproduktion. Således er det f.eks. ikke muligt at anvende fytase eller syntetiske aminosyrer. I de senere år har der imidlertid været øget forsknings- og rådgivningsmæssig fokus på fosfor og fordringsnormen for fosfor er reduceret. Gennem foderplanlægningen er der ligeledes fokus på indholdet af såvel fosfor som protein i foderblandingen.





---

**Kommunens vurdering vedrørende BAT**

Sammenholdes ansøgers valg af fodringsteknik med BREF-dokumentet, vurderer kommunen, at det ansøgte projekt lever op til kravene til BAT vedr. fodring.



## 4. Gødningstyper og -håndtering

### 4.1 Husdyrgødning

Vilkår:

4.1.1 Andelen af dybstrøelse, der udsprede på marken direkte fra stalden, skal minimum være 76 %.

Den producerede husdyrgødning på ejendommen er kvæggylle og dybstrøelse. Der produceres i alt på ejendommen 5.453 tons gylle og 258 tons dybstrøelse pr. år.

I det følgende afsnit redegøres nærmere for de enkelte gødningstyper og deres håndtering:

I følge den indsendte kapacitetserklæring er den årlige produktion af flydende gødning 5.453 m<sup>3</sup>. Denne mængde inkluderer rengøringsvand og drikkevandsspild fra staldene samt direkte nedbør til beholderne. Ifølge ansøgningsmaterialet er der en samlet opbevaringskapacitet for ejendommen på 6.400 m<sup>3</sup>, hvilket svarer til 14,1 måneders opbevaring.

Opbevaringsanlæg	Beholder nr.	Byggeår	Kapacitet (m <sup>3</sup> )	Overdækning
Gyllebeholder	5	2003	3000	Flydelag
Gyllebeholder	8	2010	3000	Flydelag
Gyllebeholder	7	1981	380	Flydelag
<b>I alt</b>			<b>6.380</b>	

Placeringen af gyllebeholderne på ejendommen fremgår af oversigtstegningen i bilag 1

Alle tanke opfylder Husdyrgødningsbekendtgørelsens skærpede krav (pr. 15.08.2008) til pumper etc. Der udføres 10 års-beholderkontrol af godkendt firma. Tankene tømmes normalt 1 gang årligt med henblik på inspektion.

Jf. BREF er det BAT at opbevare gylle i en stabil beholder, der kan modstå mekaniske, termiske og kemiske påvirkninger. Beholderens bund og vægge skal være tætte og korrosionsbeskyttede. Beholderen skal tømmes jævnlige af hensyn til eftersyn og vedligeholdelse – normalt 1 gang årligt. Der omrøres kun i gyllen umiddelbart før tømning af beholderen. Det er endvidere BAT at overdække beholderen med fast låg eller med et naturligt flydelag eller et flydelag, der etableres med snittet halm eller tilsvarende.

Ligeledes ifølge BREF kan det være BAT at foretage en behandling af husdyrgødning på bedriften under visse betingelser. Disse betingelser vedrører landbrugsareal til rådighed, overskud af eller efterspørgsel på lokale næringsstoffer, teknisk assistance, marketingsmuligheder for grøn energi samt lokale regler. Er der f.eks. et overskud af næringsstoffer i området, men tilstrækkelig areal til at udbringe husdyrgødningen, kan det være BAT at foretage separation af husdyrgødningen.

Dybstrøelsen opbevares på eksisterende møddingsplads med fast bund og afløb til gylletank. Møddingspladsens placering fremkort af oversigtstegningen i bilag 1, samt i martstak. Der stilles



vilkår til mængden af dybstrøelse, der udbringes direkte fra stald, for at niveauet for at fastholde forudsætningerne for ammoniakfordampning fra stald og lageranlæg.

#### **Kommunens vurdering vedrørende BAT**

Sammenholdes ansøgers foranstaltninger vedr. opbevaring og håndtering af husdyrgødning med BREF-dokumentet, vurderer kommunen, at det ansøgte projekt lever op til kravene til BAT på området.

## **4.2 Fosforindhold i husdyrgødningen**

For husdyrbrug med konventionel produktion af malkekvæg, skriver Miljøstyrelsen bl.a. i "Vejledning om emissionsgrænseværdier opnåelige ved anvendelse af den bedste, tilgængelige teknologi (BAT)" om fosfor. Ved udbringning af husdyrgødning svarende til harmonikravet for kvælstof, vil fosfortilførslen til udbringningsarealerne for flere husdyrtyper overstige afgrødernes behov, der ligger på 20-25 kg P/ha. Ved en fortsat ophobning af fosfor i landbrugsjorden er der risiko for, at fosforbidraget fra landbrugsjorden til vandmiljøet kan øges.

De teknikker og teknologier, der er rettet mod at reducere tilførslen af fosfor til udbringningsarealerne omfatter enten fodringsteknikker, der mindsker husdyrgødningens indhold af fosfor, eller separeringsteknikker, der medfører, at den mest fosforholdige del af husdyrgødningen kan afsættes til udbringning på andre arealer eller til forbrænding eller afgangning i biogasanlæg.

For så vidt angår optimering af fosforudnyttelsen ved fodring af kvæg, vil mange fodermidler i praksis have et fosforindhold, der overstiger koens fysiologiske behov uden brug af mineralsk fosfor. Fodermidlernes naturligt høje indhold af fosfor vil derfor i mange tilfælde begrænse muligheden for at optimere fosfortildelingen i praksis. Adgang til foderanalyser for fosfor kunne i praksis give mulighed for at planlægge tildelingen af fosfor mere præcist, men manglende viden om fordøjeligheden af foderets fosforindhold betyder, at der fortsat skal være en sikkerhedsmargen i fodringsnormerne og fodringsplanlægningen, der tager hensyn hertil.

#### **Kommunens vurdering vedrørende BAT**

Hjørring Kommune er enig med Miljøstyrelsen, der i vejledningen vurderer, at der på nuværende tidspunkt ikke findes tilgængelige teknikker eller teknologier, der kan anvendes til at fastlægge emissionsgrænseværdier for fosforudledningen fra malkekvægsbesætninger.



## 5. Gener fra husdyrbrugets anlæg

### 5.1 Lugt

Vilkår:

5.1.1 Der skal opretholdes en god staldhygiejne. Det skal bl.a. sikres, at sengebåse og lignende samt foderarealer holdes tørre, at dyrene holdes rene, og at fodringssystemer holdes rene.

Miljøstyrelsens ansøgningssystem har beregnet hvilke afstande, der mindst skal være fra staldene til forskellige beboelsestyper, se tabellen nedenfor. Her ses også de målte afstande til den nærmeste beboelse indenfor hver type.

Områdetype	Geneafstanden minimum (m)	Aktuelle afstande (m)
Enkelt bolig, Hirtshalsvej 24	64,55	36,37
Samlet bebyggelse, Bindslev	122,42	>2.000
Byzone, Bindslev	217,77	>2.000

Lugtgeneafstandene er beregnet for fuld besætning. Alle stalde indgår i beregningen.

Geneafstanden tager udgangspunkt i afstanden fra centrum af et staldanlæg til en nabo/områdegrænse, hvor genekriteriet skal overholdes. Da der er flere lugtkilder (flere stalde) beregnes en vægtet gennemsnitsafstand, der tager hensyn til, at der er flere stalde med forskellige emissioner. Det betyder, at afstanden til områdetyperne er beregnet udfra et teoretisk lugtcentrum. Nærmeste "enkelt bolig" ses på kortet nedenfor.



Som det ses af tabellen ovenfor, overholder den ansøgte produktion lovens minimumkrav til lugtgeneafstande til de forskellige typer af beboelser i området.

Da gylleopbevaring primært foregår i ejendommens gylletanke, forventer kommunen kun lugtbidrag fra ejendommens gylletanke ved omrøring og udkørsel. Kommunen forventer ikke væsentlige lugtgener fra produktionens foderanlæg. Der vil være en emission af lugt fra staldventilationen. Lugtgenerne fra staldventilationen kan begrænses ved hyppig og grundig rengøring af staldafsnittene og udstyr.

Lugt fra stalde vil dog altid i en vis udstrækning afhænge af landmandens indsats vedr. rengøring og staldhygiejne. De vejledende geneafstande bygger på en forudsætning om "god staldhygiejne", hvorfor kommunen har derfor stillet vilkår, om generel renholdelse af stald- og foderarealer.



## 6. Bedriftens påvirkninger af natur og miljø

### 6.1 Ammoniakfordampning og naturområder

Beregninger af bedriftens fordampning af ammoniak er foretaget automatisk i Miljøstyrelsens ansøgningssystem. Beregningerne bygger på det ansøgte projekt og de vilkår, der fremgår af de foregående afsnit.

Ifølge husdyrgodkendelsesloven er det et krav, at der skal ske en reduktion af ammoniakfordampningen på 30 % for de stalde, hvor indretningen ændres og for nye stalde – i forhold til et fastlagt reference-staldsystem. Der ændres eller opføres ikke nye staldafsnit.

Den samlede fordampning af ammoniak fra stald og lager er i Miljøstyrelsens ansøgningssystem beregnet til 1.657 kg N/år i ved driften i 2009 og 1.946 kg N/år i ansøgt drift. Ændringen af husdyrbruget medfører således en øget fordampning af ammoniak fra stalde og lagre på 289 kg N/år.

I nærheden af husdyrbruget er der ingen Natura 2000 områder (kategori 1-natur) men overdrev omfattet af § 7 i Lov om miljøgodkendelse m.v. af husdyrbrug (kategori 2-natur). Der er ikke andre områder beskyttet efter § 3 i Naturbeskyttelsesloven i nærheden af husdyrbruget.

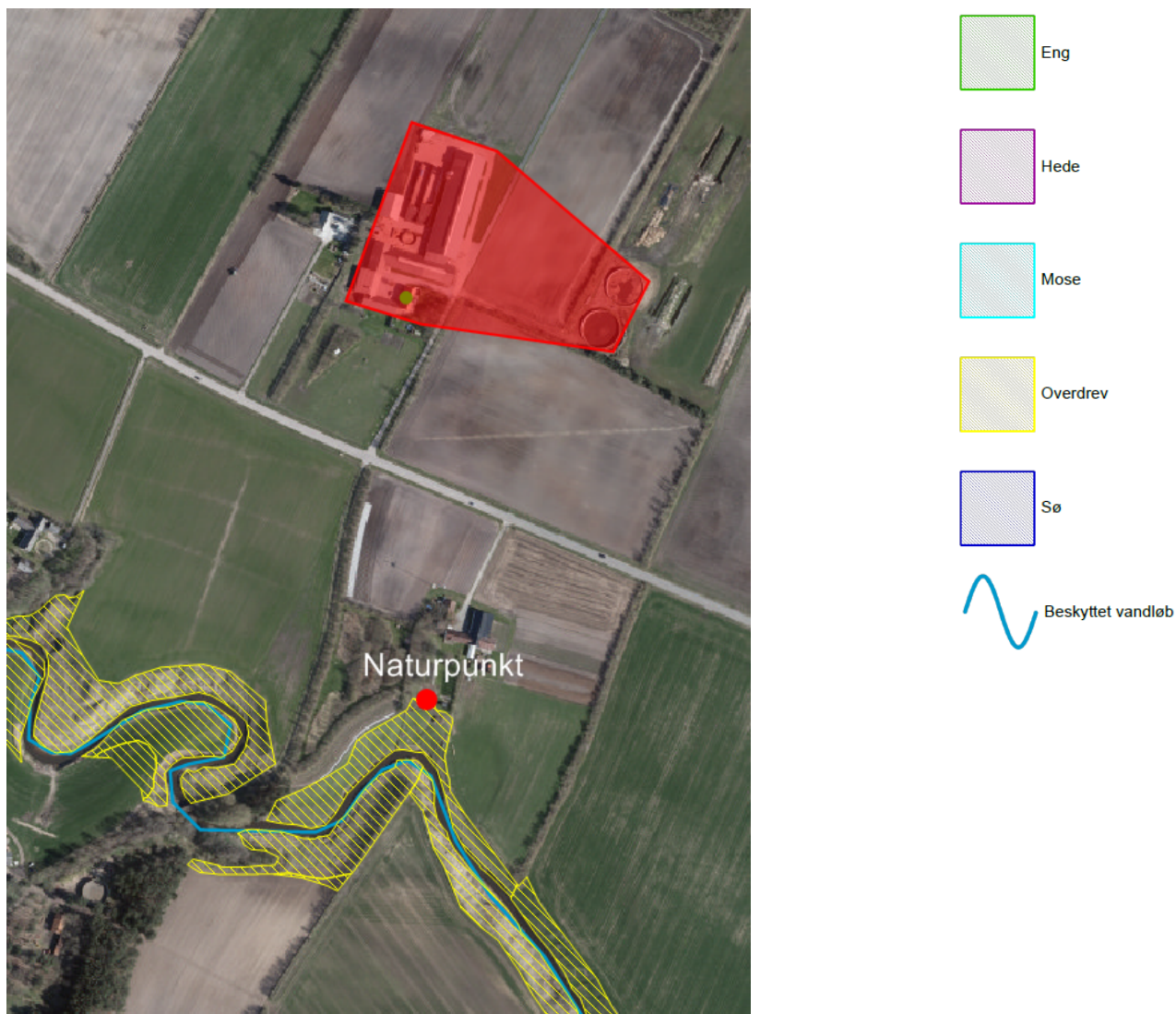
Den forøgede belastning af ammoniak fra stald og lager i det udvalgte naturpunkt (se nedenstående kort) er beregnet til 0,2 kg N/ha per år.

Kommunen vurderer, at ændringen:

- Vil have en neutral effekt på naturen i Natura 2000 områder (kategori 1-natur)
- Ikke vil påvirke naturarealer beskyttet efter husdyrgodkendelseslovens § 7 (kategori 2-natur) eller heder, moser, overdrev og skove (kategori 3-natur)
- Vil have en neutral effekt på yngle-/rasteområder for arter beskyttede efter EF-habitatdirektivet bilag IV

Kommunen vurderer samlet, at den projekterede ændring kan gennemføres uden negative konsekvenser for den omgivende natur.





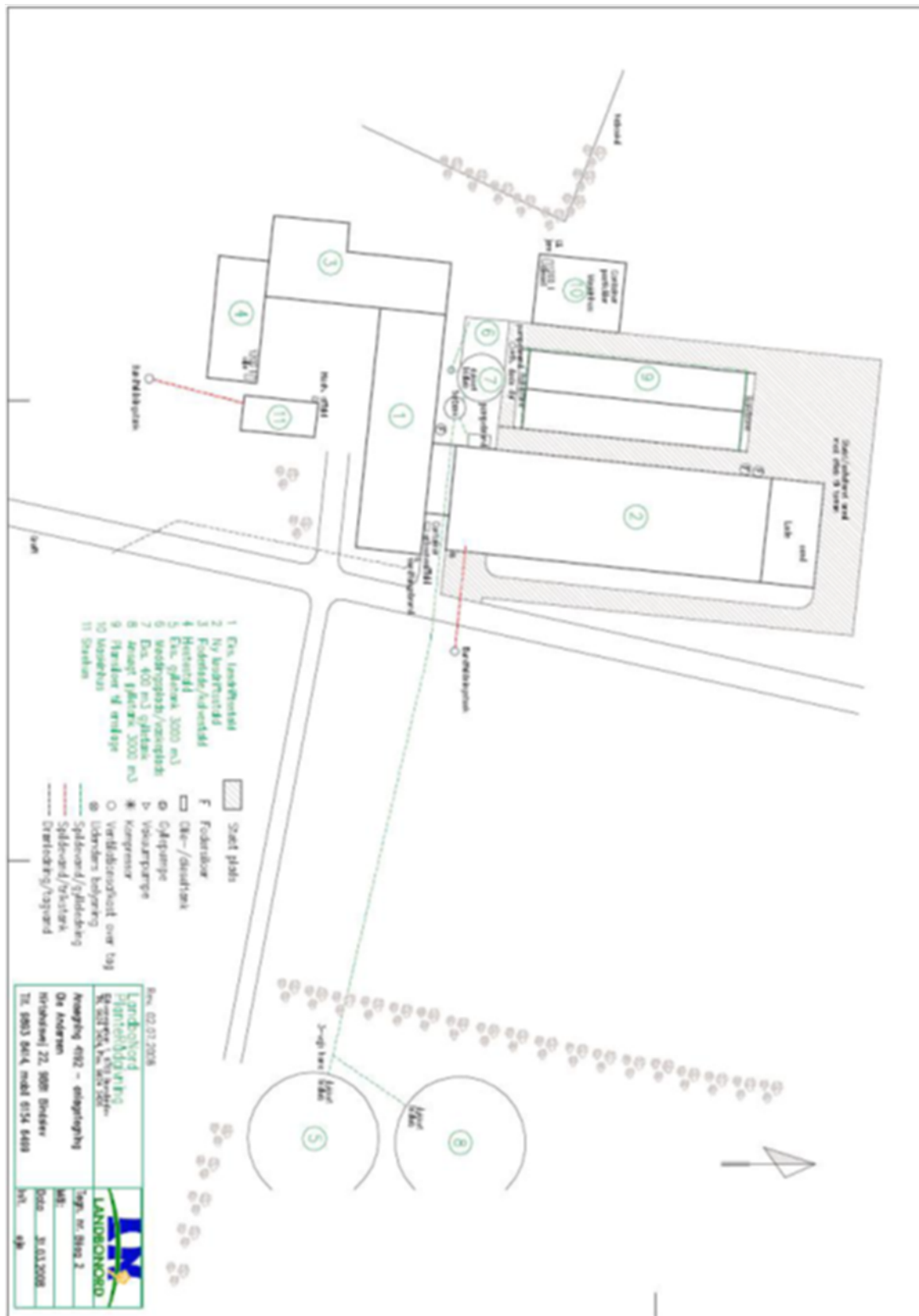
Husdyrbrugets beliggenhed i forhold til naturpunkt 1 (rød prik).

Kommunens detaljerede vurdering af naturforholdene ses i bilag 2.



# 7. Bilag

## Bilag 1. Anlægstegeting med nr. på bygningsafsnit og lagre







## Bilag 2. Detaljeret vurdering af påvirkninger af naturområder

### Retsgrundlag

Hjørring Kommune har vurderet, om der i forbindelse med ændringen er behov for beskyttelse af naturen med dens bestand af vilde planter og dyr og deres levesteder, herunder områder, der er beskyttet mod tilstandsændringer, udpeget som internationalt naturbeskyttelsesområde eller udpeget som særligt sårbart over for næringsstofpåvirkning<sup>4</sup>. Kommunen har konkret vurderet, om der er naturområder, der efter kommunens vurdering ikke beskyttes tilstrækkeligt af beskyttelsesniveauerne i Husdyrgodkendelsesloven<sup>5</sup>. Endvidere har kommunen vurderet, om det ansøgte projekt i sig selv eller tilsammen med andre planer og projekter kan påvirke Natura 2000-områder og/eller yngle- eller rasteområder for habitatdirektivets bilag IV-arter væsentligt<sup>6</sup>. Herved har kommunen sikret sig, at husdyrbruget kan drives på stedet uden at påvirke omgivelserne på en måde, der er uforenelige med hensynet til omgivelserne<sup>7</sup>.

Kommunens vurdering af ændringens påvirkning af naturen, herunder beregninger af ammoniakafsætning, omfatter hele husdyrbruget, dvs. både eksisterende og nye anlæg. Kommunens vurdering af påvirkningen med ammoniak, skal tage udgangspunkt i driften fra før husdyrbruget udvidede første gang efter 1. januar 2007, dog højst over en 8-årig periode. I 2008 blev der givet godkendelse til udvidelse af husdyrbruget og vurderingen af påvirkningen med ammoniak tager således udgangspunkt i den ansøgte drift efter udvidelsen i 2008<sup>8</sup>.

### Beskyttet natur (naturbeskyttelses-, husdyrgodkendelsesloven og habitatdirektivet)

Naturbeskyttelseslovens § 3 beskytter overdrev, heder, moser, enge, strandenge, strandsumpe, søer og vandløb mod ændringer i tilstanden. Beskyttelsen gælder for alle de beskyttede naturtyper bortset fra søer og vandløb, hvis de har en minimumsstørrelse på 2.500 m<sup>2</sup> i sammenhængende areal. Beskyttelsen gælder for søer på 100 m<sup>2</sup> eller derover. De beskyttede vandløb er udpeget af de tidligere amtsråd og godkendt af miljøministeren.

Arealer, der er mindre end 2.500 m<sup>2</sup>, er omfattet af beskyttelsen, hvis de indgår en mosaik af naturtyper med et samlet areal på 2.500 m<sup>2</sup> og for moser, også hvis de ligger i tilknytning til søer eller vandløb.

Husdyrgodkendelseslovens § 7 fastsætter en beskyttelse af en række konkrete ammoniakfølsomme naturtyper. Inden for de internationalt beskyttede Natura 2000-områder (kategori 1-natur) kan der således maksimalt tillades en total ammoniakbelastning på 0,2 – 0,7 kg N/ha/år, afhængig af antallet og størrelsen af øvrige husdyrbrug i nærområdet. Samme lov fastsætter også beskyttelsen mod ammoniak på udvalgte naturtyper uden for de internationale naturbeskyttelsesområder. Det drejer sig om højmoser, lobeliesøer og heder over 10 ha samt overdrev over 2,5 ha (kategori 2-

---

<sup>4</sup> Jf. § 23 stk. 2 i Husdyrgodkendelsesloven

<sup>5</sup> Jf. § 29 i Husdyrgodkendelsesloven

<sup>6</sup> Jf. §§ 7, 8 og 11 i Bekendtgørelse nr. 408 af 1. maj 2007 om udpegnings og administration af internationale naturbeskyttelsesområder samt beskyttelse af visse arter (habitatbekendtgørelsen).

<sup>7</sup> Jf. § 19 stk. 2 i Husdyrgodkendelsesloven

<sup>8</sup> Jf. § 26 i Husdyrgodkendelsesloven



natur), der er beskyttet mod en total ammoniakbelastning på mere end 1 kg N/ha per år, fra et givent husdyrbrug<sup>9</sup>.

Beskyttelsesniveauet på øvrige heder, moser og overdrev beskyttede efter naturbeskyttelseslovens § 3 samt ammoniakfølsomme skove (kategori 3-natur) beror på en konkret vurdering af, om der er tale om et naturområde af særlig regional eller lokal interesse<sup>10</sup>.

Denne vurdering beror først og fremmest på en vurdering af områdets naturkvalitet på en skala fra I – V (høj, god, moderat, ringe og dårlig). Naturkvaliteten vurderes dels efter områdets struktur, dvs. vegetationssammensætning, drift af arealet herunder evt. afgræsning samt naturtypekarakteristiske strukturer. Desuden vurderes kvaliteten i forhold til diversiteten og artssammensætning på arealet, samt arternes følsomhed overfor ammoniak. Registrerede plantearter kategoriseres i denne sammenhæng som hhv. særligt værdifulde, positive, typiske, problematiske eller øvrige på baggrund af en artsliste udarbejdet af DMU. Endelig vurderes arealets værdi som levested for fredede eller rødlistede arter af planter og dyr og som yngle- og rasteområde for arter beskyttede efter habitatdirektivet (Bilag IV-arter).

Herudover inddrages en række øvrige forhold i vurderingen af krav til den maksimale ammoniakbelastning. Det gælder områdets:

- Status i kommuneplanen, herunder om det er omfattet af en udpegning som værdifuldt naturområde, økologisk forbindelse, rekreativt område eller værdifuldt kulturmiljø
- Status i forhold til fredninger, handleplaner for naturpleje eller anden planlagt naturindsats

Endelig inddrages hensynet til områdets ammoniakfølsomhed i forhold til den ammoniaktilførsel arealet modtager fra andre kilder. Det vil dels sige den generelle baggrundsbelastning i området, men også tilførslen fra konkrete lokale kilder, såsom husdyrbruget nuværende produktion, samt udbringning af gødning på nærliggende arealer.

### **Påvirkning af natur**

Den samlede fordampning af ammoniak fra stald og lagre er i Miljøstyrelsens ansøgningssystem beregnet til 1.657 kg N/år ved driften i 2009 og 1.946 kg N/år i ansøgt drift. Udvidelsen af husdyrbruget medfører således en øget fordampning af ammoniak fra stalde og lagre på 289 kg N/år. Ammoniakfordampning i forbindelse med udbringning af husdyrgødning indgår ikke i beregningerne.

### **Natura 2000 (Kategori 1- natur)**

#### *Screening*

Nærmeste Natura 2000 område er Uggerby klitplangate og Uggerby å's udløb (EF-habitatområde Uggerby klitplantage og Uggerby å's udløb), der ligger omkring 3,4 km nord for driftsbygningerne.

Da driften af husdyrbruget ikke omfatter arealer indenfor internationale naturbeskyttelsesområder, vurderer kommunen, at ammoniakfordampning igennem luftbåren

<sup>9</sup> Jf. Bilag 3, A, Nr. 2 i Bekendtgørelse nr. 1283 af 8. december 2014 om tilladelse og godkendelse m.v. af husdyrbrug

<sup>10</sup> Jf. Bilag 3, A, Nr. 3 i Bekendtgørelse nr. 1283 af 8. december 2014 om tilladelse og godkendelse m.v. af husdyrbrug



ammoniak umiddelbart er den eneste potentielle påvirkning af terrestriske naturtyper og arter, der er udpegningsgrundlag for det nævnte Natura 2000 område.

Med henvisning til stor afstand og eksponentielt aftagende ammoniakbelastning med afstand fra kilden, er det ikke fundet relevant at beregne bidrag til luftbåren ammoniakbelastning i det nævnte område. Bedriftens andel af den luftbårne ammoniakbelastning af terrestriske naturtyper i området vil være marginal og øget ammoniaktab som følge af udvidelsen medfører ikke nogen beregningsmæssig øget ammoniakbelastning.

### **Konsekvensvurdering & Konklusion**

Kommunen konkluderer på ovenstående baggrund, at det ikke er nødvendigt at foretage en nærmere konsekvensvurdering af projektets virkninger på Natura 2000-områder.

### **Kategori 2- natur**

I nærheden af ejendommen er der registreret kategori 2-overdrev (Fig. 1).

#### **Naturpunkt 1:**

Ca. 300 m syd for ejendommen er der registreret et kategori 2-overdrev, der strækker sig langs med Uggerby Å over en længere strækning, se kortet nedenfor.

Arealet ligger i område udpeget som særligt værdifuldt naturområde og økologisk forbindelse i Kommuneplan 2013.

Tålegrænsen for overdrev ligger i intervallet 10 - 20 kg N/ha/år, men afhænger af en konkret vurdering af det aktuelle areals naturkvalitet og artssammensætning. Den generelle baggrundsbelastning for arealet 14,2 kg N/ha per år.

Da området er kategori 2- natur må totalbelastningen med ammoniak fra stald og lager på arealet ikke overskride 1,0 kg N/ha per år.

Efter ændringen tilføres samlet 0,2 kg N/ha per år fra stald og lager, hvilket overskrider den tilladte totalbelastning på 1,0 kg N/ha per år for § 7 området.

Kommunen konkluderer derfor, at totaldepositionen af ammoniak fra anlægget ikke overstiger grænserne for kategori 2- natur. Der er derfor ikke behov for at stille yderligere vilkår vedr. ammoniakfordampningen fra anlægget.

### **Kategori 3- natur**

Indenfor en afstand på 1.000 m fra husdyrbruget, er der ikke registreret kategori 3-natur.

Med henvisning til stor afstand og eksponentielt aftagende ammoniakbelastning med afstand fra kilden, er det ikke fundet relevant at beregne bidrag til luftbåren ammoniakbelastning til kategori 3-natur der er beliggende i større afstand fra husdyrbruget end 1.000 m. Bedriftens andel af den luftbårne ammoniakbelastning af terrestriske naturtyper i området vil være marginal og øget ammoniaktab som følge af udvidelsen medfører ikke nogen beregningsmæssig øget ammoniakbelastning.



Kommunen vurderer samlet, at ammoniakbelastningen fra stald og lager har en neutral effekt for de berørte arealer (naturpunkt 1).

### **Påvirkning af yngle- og rasteområder for bilag IV arter**

Yngle- og rasteområder for arter opført på habitatdirektivets bilag IV, er beskyttet mod beskadigelse og ødelæggelse.

#### **Screening**

Hjørring Kommune har ikke registreret arter omfattet af EF-habitatdirektivets bilag IV i nærheden af husdyrbruget eller udbringningsarealerne, men følgende arter omfattet af bilag IV kan have yngle- eller rasteområder på arealer i nærheden.

Odder *Lutra lutra* og flere arter af Flagermus findes udbredte i det meste af kommunen. Arterne vurderes dog ikke at blive negativt påvirket af øget ammoniakbelastning eller af andre forhold i forbindelse med udvidelse af husdyrbrug.

Spidssnudet frø *Rana arvalis*, Løgfrø *Pelobates fuscus*, Strandtudse *Bufo calamita*, Stor vandsalamander *Triturus cristatus* og Markfirben *Lacerta agilis*, findes alle i dele af kommunen. Disse arter kan potentielt alle blive negativt påvirket af øget ammoniaktilførsel til deres yngle- og rasteområder. Eksempelvis kan dette medføre forringet vandkvalitet i ynglevandhuller for padder eller det kan skabe øget tilgroning af lysåbne naturtyper, hvilket bl.a. medfører et ændret mikroklima med lavere temperatur, samt forringelser i fødeudbuddet til skade for både padder og firben. Yngle- og rasteområder for disse arter i området vil normalt begrænse sig til områder beskyttet af naturbeskyttelseslovens § 3.

Nærmeste registrerede forekomst af kvælstoffølsomme bilag IV - arter ligger mere end 2,9 km fra husdyrbruget. Det er derfor ikke fundet relevant at beregne bidrag til luftbåren ammoniakbelastning.

#### **Konsekvensvurdering & Konklusion**

Kommunen konkluderer på ovenstående baggrund, at det ikke er nødvendigt at foretage en nærmere konsekvensvurdering af projektets virkninger på de nævnte bilag IV arter.

#### **Øvrige bemærkninger**

Vurderingen bygger på tolkning af luftfoto, beregning af ammoniakbelastning i husdyrgodkendelse.dk samt viden om tilstanden af konkrete naturarealer og udbredelsen af planter og dyr.



Figur 1. Husdyrbrugets beliggenhed i forhold til naturpunkt 1 (rød prik).



---

### Bilag 3. Oversigt over ejendommens vilkår

I oversigten er medtaget de vilkår, som kommunen vil fokusere på i miljøtilsynet fremover.

Husk at regler i gældende love, bekendtgørelser og kommunale regulativer altid skal overholdes. Også hvis disse er eller senere bliver skrappe end vilkårene i godkendelsen, tillæg og revurdering.

#### Vilkår vedr. anlægget:

##### *Gyldighed*

- Godkendelsen bortfalder, hvis den ikke er udnyttet inden for 2 år fra denne afgørelse er meddelt. *(vilkår 1.4.1. – Dette tillæg)*

##### *Ophør*

- Ved ophør af produktionen skal gyllesystemet tømmes for gylle og staldene rengøres. Gylle og fast gødning bringes ud i henhold til aktuelle regler om udspredning. Eventuelle rester af olie og/eller kemikalier bortskaffes i henhold til gældende regulativer herfor. *(vilkår 1.7.1. – Revurdering af 15. februar 2017)*



### Husdyrholdet og staldanlæg

- Det samlede husdyrholdet skal være sammensat og staldindretning m.v. skal være i overensstemmelse med oversigten nedenfor: (*vilkår 3.1.1. – Dette tillæg*)

Dyrehold og staldtype	Staldafsnit nr.	Vægt-/aldersgrænser	Antal årsdyr	DE	Antal mdr. på græs pr år -	
					indenfor udbringningsarealet	udenfor udbringningsarealet
Jersey årskøer. Sengestald m. fast gulv 2 % hældning, skrabning hver 2. time	2		190	189,05	0	0
Jersey årskøer. Sengestald m. spalter (ringkanal)	1		4	3,98	0	0
Jersey årskøer. Dybstrøelse hele arealet	1		12	11,94	0	0
Jersey årsopdræt, mdr. kælving. Sengestald m. spalter (ringkanal)	1	6 – 22 mdr.	95	32,12	0	0
Jersey årsopdræt, mdr. kælving. Sengestald m. spalter (ringkanal)	1	6 – 22 mdr.	30	10,14	5	0
Jersey småkalve. Dybstrøelse hele arealet	3	0 – 6 mdr.	48	9,60	0	0
Jersey tyrekalve Dybstrøelse hele arealet	3	25 – 30 kg	85	0,31	0	0
Heste	4	300 – 500 kg	5	1,72	0	0
<b>Dyreenheder i alt</b>				258,87		

### Bepantning

- Der skal plantes omkring den ansøgte gyllebeholder. Der skal etableres en stedse vedligeholdt læplantning, bestående af planter, som i løbet af 4-5 år giver en vedvarende, effektiv sløring. Bepantningsbæltet skal bestå af min. 3 rækker, og være udført senest ét år efter gylletanken er opført (*vilkår 4.1.1. – MGK af 6. november 2008*)





### Fodring

- Ensilagestakke, der ikke placeres på fast bund med afløb til opsamlingsbeholder, må højst være placeret på samme sted i 24 måneder. Der skal derefter gå 5 år, før ensilage igen må placeres på samme sted. I tilfælde af etablering af ensilage i markstak skal tidspunkt og placeringen noteres på et kortbilag i driftsjournalen. *(vilkår 5.4.1. – MGK af 6. november 2008)*
- Markstakke med ensilage må ikke være placeret nærmere end 100 meter fra beboelse. *(vilkår 5.4.2. – MGK af 6. november 2008)*

### Husdyrgødning

- Der skal anvendes gyllevogne med påmonteret pumpe og returløb, således at spild af flydende husdyrgødning undgås. Alternativt kan der ved hver gylletank, hvor der forekommer påfyldning af gyllevogn, anlægges en tankplads, således at spild kan opsamles. Pladsen skal mindst have en tæthed og faldforhold svarende til kravene til møddingpladser i overensstemmelse med Landbrugets Byggeblad for møddingplads, nr. 103.06-05 eller nr. 103.06-06. Afløbet/pumpebrønden skal dimensioneres således at også et større spild kan opsamles. Pladsen skal være etableret senest 1 år efter godkendelsesdato. *(vilkår 6.1.1. – MGK af 6. november 2008)*
- Den ansøgte ny gyllebeholder skal fjernes, når den ikke længere er i drift. Fjernelse skal ske inden der er gået 12 måneder efter driftsophør. *(vilkår 6.1.2. – MGK af 6. november 2008)*
- Markstakke med komposteret dybstrøelse må højst ligge samme sted i 12 måneder og må ikke placeres samme sted igen før efter 5 år. *(vilkår 6.2.1. – MGK af 6. november 2008)*
- Markstakke med komposteret dybstrøelse må ikke være placeret nærmere end 100 meter fra beboelse. *(vilkår 6.2.2. – MGK af 6. november 2008)*
- Andelen af dybstrøelse, der udspredes på marken direkte fra stalden, skal minimum være 76%. *(vilkår 4.1.1 – Dette tillæg)*

### Egenkontrol og management

- Kommunens forskrift for opbevaring af olie og kemikalier skal følges, senest ½ år efter revurderings dato. *(vilkår 2.7.1. – Revurdering af 15. februar 2017)*
- Der skal forefindes en opdateret beredskabsplan på husdyrbruget, som fortæller, hvornår og hvordan der skal reageres ved uheld, der kan medføre konsekvenser for det eksterne miljø. Planen skal være kendt af ejendommens ansatte og andre, der arbejder på bedriften. *(vilkår 2.7.2. – Revurdering af 15. februar 2017)*
- Der skal opretholdes en god staldhygiejne. Det skal bl.a. sikres, at sengebåse og lignende samt foderarealer holdes tørre, at dyrene holdes rene, og at fodringssystemer holdes rene. *(vilkår 5.1.1. – Dette tillæg)*





## Vilkår vedr. arealerne:

### Sædskifter og efterafgrøder

- På bedriften skal der hvert år i markerne beliggende i nitratklasse 1 (mark nr. 47-0, 48-0, 49-0 og 50-0) være 1,1 % efterafgrøder, svarende til ca. 0,5 ha – ud over de til en hver tid gældende generelle krav om efterafgrøder. Efterafgrøderne skal følge de samme regler, som gælder for de lovpligtige efterafgrøder hvad angår artsvalg, dyrkningsperiode og kvælstofgødning. (*vilkår 3.3.1. – TMGK af 8. august 2012*)
- På bedriften må ikke anvendes et kvægsædskifte, der har et højere udvaskningsindeks end 92, jf. "Notat om standardsædskifte og referencesædskifte af den 27.06.07" (*vilkår 3.3.2. – TMGK af 8. august 2012*).
- På bedriften skal der hvert år i markerne beliggende i nitratklasse 1 (mark nr. 7-0, 8-1, 9-0, 4-0, 20-1, 15-0, 27-0, 5-0, 8-0, 50, 51, 52, 53, 54, L-1, L-2, L-5, L-4, L-3, L-6, 45-0, 46-0, 100) være 1,1 % efterafgrøder, svarende til i alt ca. 1 ha – ud over de til en hver tid gældende, generelle krav om efterafgrøder. Efterafgrøderne skal følge de samme regler, som gælder for de lovpligtige efterafgrøder hvad angår artsvalg, dyrkningsperiode og kvælstofgødning. (*vilkår 6.5.2. – TMGK af 30. september 2010*).