

# Husdyrgodkendelse.dk

## Ansøgningskema (230610)

Dette er en ansøgning om godkendelse af et husdyrbrug efter husdyrbruglovens § 16 a.

**Versionsnummer:**  
1

**Indsendelsesdato:**  
01-04-2022

**Genereringsdato:**  
01-04-2022

### Husdyrbruget

Husdyrbrugets CVR-nummer	19962849
Husdyrbrugets navn	Enggaarden
Beliggenhedsadresse	Sømosevej 30
Postnummer	6800
By	Varde

### Ansøger

Ansøger navn	Jakob Haaijer
Ansøger adresse	Sømosevej 30
Ansøger postnummer	6800
Ansøger by	Varde
Ansøger telefon	20366535
Ansøger email	haaijer@mail.dk

### Konsulent

Konsulent Cvr	27428843
Konsulent virksomhedsnavn	SAGRO I/S
Konsulent navn	Nina Laudal Jensen
Konsulent adresse	Birk Centerpark 24
Konsulent postnummer	7400
Konsulent by	Herning
Konsulent telefon	96296637
Konsulent email	nlj@sagro.dk

### Ejendom

Ejendomsnummer	5730048180
CHR numre	42689

**Kort beskrivelse:**

## Ansøgning (230610) | Gennemse & indsend

Her er alle indtastninger og beregningsresultater samlet på en side, der kan udskrives som en samlet PDF.

Dette er en ansøgning om godkendelse af et husdyrbrug efter husdyrbruglovens § 16 a.

### Typen af IE - brug:

Ikke IE-brug

### Kort beskrivelse:

### Versionsnummer:

1

## 1. Basisoplysninger

### Husdyrbruget

Bedrift Cvr	19962849
Husdyrbrugets navn	Enggaarden
Beliggenhedsadresse	Sømosevej 30
Postnummer	6800
By	Varde

### Ansøger

Ansøgningsnavn	Jakob Haaijer
Ansøgningsadresse	Sømosevej 30
Ansøgningspostnummer	6800
Ansøgningsby	Varde
Ansøgningstelefon	20366535
Ansøgnings-e-mail	haaijer@mail.dk

### Konsulent

Konsulent Cvr	27428843
Konsulent virksomhedsnavn	SAGRO I/S
Konsulentnavn	Nina Laudal Jensen
Konsulentadresse	Birk Centerpark 24
Konsulentpostnummer	7400
Konsulentby	Herning
Konsulenttelefon	96296637
Konsulent-e-mail	nlj@sagro.dk

### Ejendom

Ejendomsnummer	5730048180
CHR numre	42689

### Matrikler på ejendomsnummer

Matrikel: 5b - Toftnæs By, Alslev

## 2. Overblik over stalde og produktioner

Stalde og produktioner						
Staldnavn	Staldstørrelse (m <sup>2</sup> )	Ventilation	Kildehøjde	Produktion	Antal måneder udegående	Produktionsareal (m <sup>2</sup> )
<b>Ansøgt drift</b>						
Malkecenter m. velfærdsafdeling (bygning 15)	2600	Naturlig ventilation	3 m	(#508866) Flexgruppe: Alle kvæg; Sengestald med spalter (bagskyl eller ringkanal)	0	110
				(#473707) Flexgruppe: Alle kvæg; Sengestald med spalter (bagskyl eller ringkanal)	0	280
				(#473705) Flexgruppe: Alle kvæg; Dybstrøelse	0	309
Eksisterende stald (bygning 2)	5509	Naturlig ventilation	3 m	(#473715) Flexgruppe: Alle kvæg; Dybstrøelse	0	290
				(#473713) Flexgruppe: Alle kvæg; Sengestald med spalter (bagskyl eller ringkanal)	0	3520
Kalvestald (bygning 3 og 4)	1008	Naturlig ventilation	3 m	(#473721) Flexgruppe: Alle kvæg; Dybstrøelse	0	304
<b>Sum</b>						<b>4813</b>
<b>Nudrift</b>						
Malkecenter m. velfærdsafdeling (bygning 15)	2600	Naturlig ventilation	3 m	(#509048) Malkekøer, kvier og stude. Sengestald med spalter (kanal, bagskyl eller ringkanal)	0	110
				(#508676) Malkekøer, kvier og stude. Dybstrøelse	0	309
				(#508674) Malkekøer, kvier og stude. Sengestald med spalter (kanal, bagskyl eller ringkanal)	0	280
Eksisterende stald (bygning 2)	5509	Naturlig ventilation	3 m	(#508682) Malkekøer, kvier og stude. Sengestald med spalter (kanal, bagskyl eller ringkanal)	0	3520
				(#508678) Malkekøer, kvier og stude. Dybstrøelse	0	290
Kalvestald (bygning 3 og 4)	1008	Naturlig ventilation	3 m	(#508669) Kalve, (under 6 mdr.). Dybstrøelse	0	304
<b>Sum</b>						<b>4813</b>
<b>8 års drift</b>						
Malkecenter m. velfærdsafdeling (bygning 15)	2600	Naturlig ventilation	3 m	(#509049) Malkekøer, kvier og stude. Sengestald med spalter (kanal, bagskyl eller ringkanal)	0	110
				(#508677) Malkekøer, kvier og stude. Dybstrøelse	0	309
				(#508675) Malkekøer, kvier og stude. Sengestald med spalter (kanal, bagskyl eller ringkanal)	0	280
Eksisterende stald (bygning 2)	5509	Naturlig ventilation	3 m	(#508683) Malkekøer, kvier og stude. Sengestald med spalter (kanal, bagskyl eller ringkanal)	0	3520
				(#508679) Malkekøer, kvier og stude. Dybstrøelse	0	290

Staldnavn	Staldstørrelse			Produktion	Antal måneder udegående	Produktionsareal (m <sup>2</sup> )
	(m <sup>2</sup> )	Ventilation	Kildehøjde			
Kalvestald (bygning 3 og 4)	1008	Naturlig ventilation	3 m	(#508670) Kalve, (under 6 mdr.). Dybstrøelse	0	304
<b>Sum</b>						<b>4813</b>

## 2.1 Overblik over flexgrupper

### Dyretype og staldsystemer som indgår i flexgruppen

#### Alle kvæg; Dybstrøelse

Malkekøer, kvier og stude. Dybstrøelse

Ammekøer, slagtekalve (over 6 mdr.). Dybstrøelse

Kalve, (under 6 mdr.). Dybstrøelse

#### Alle kvæg; Sengestald med spalter (bagskyl eller ringkanal)

Malkekøer, kvier og stude. Sengestald med spalter (kanal, bagskyl eller ringkanal)

Ammekøer, slagtekalve (over 6 mdr.). Sengestald med spalter (kanal, bagskyl eller ringkanal)

### 3. Overblik over husdyrgødning

Opbevaringslagre					
Navn	Lagertype	Yderligere oplysninger	Bedste tilgængelige opbevaringsteknik	Dimension	Areal (m <sup>2</sup> )
Ansøgt drift					
Gylletank 6 - 1050 m3	Flydende				262
Møddingsplads 10 - 150 m2	Fast				170
Nudrift					
Gylletank 6 - 1050 m3	Flydende				262
Møddingsplads 10 - 150 m2	Fast				170
8 års drift					
Gylletank 6 - 1050 m3	Flydende				262
Møddingsplads 10 - 150 m2	Fast				170

Gødningsandele			
Lagernavn	Gødningstype	Øvrige oplysninger	Areal (m <sup>2</sup> )
Ansøgt drift			
Møddingsplads 10 - 150 m2	Kvæg, heste, får og geder		170
Nudrift			
Møddingsplads 10 - 150 m2	Kvæg, heste, får og geder		170
8 års drift			
Møddingsplads 10 - 150 m2	Kvæg, heste, får og geder		170

## 4. Ammoniakemission

### 4.1 Samlet ammoniakemission fra husdyrbruget (stald og lager)

Driftstype:	Ammoniakemission fra staldafsnit (kg NH <sub>3</sub> -N/år)	Ammoniakemission fra lagre (kg NH <sub>3</sub> -N/år)	Ammoniakemission fra husdyrbruget (kg NH <sub>3</sub> -N/år)
Ansøgt drift	5294,1	165,9	5460,0
Nudrift	5294,1	165,9	5460,0
8 års-drift	5294,1	165,9	5460,0

### 4.2 Resultater fra staldafsnit

#### 4.2.1 Ammoniakemission og reducerende tiltag på staldafsnit og produktioner

Navn på staldafsnit: Malkecenter m. velfærdsafdeling (bygning 15)					
Produktion	Produktionsareal (m <sup>2</sup> )	Ammoniakemission (kg NH <sub>3</sub> -N/år)	Reduktion, udegående dyr (kg NH <sub>3</sub> -N/år)	Effekt, miljøteknologi (kg NH <sub>3</sub> -N/år)	Faktisk ammoniakemission (kg NH <sub>3</sub> -N/år)
<b>Ansøgt drift</b>					
(#508866) Flexgruppe: Alle kvæg; Sengestald med spalter (bagsky I eller ringkanal)	110	127,6	0,0	0,0	127,6
(#473707) Flexgruppe: Alle kvæg; Sengestald med spalter (bagsky I eller ringkanal)	280	324,8	0,0	0,0	324,8
(#473705) Flexgruppe: Alle kvæg; Dybstrøelse	309	259,6	0,0	0,0	259,6
<b>Sum</b>	<b>699</b>	<b>712,0</b>	<b>0,0</b>	<b>0,0</b>	<b>712,0</b>
<b>Nudrift</b>					
(#508674) Malkekøer, kvier og stude. Sengestald med spalter (kanal, bagskyl eller ringkanal)	280	324,8	0,0	0,0	324,8
(#508676) Malkekøer, kvier og stude. Dybstrøelse	309	259,6	0,0	0,0	259,6
(#509048) Malkekøer, kvier og stude. Sengestald med spalter (kanal, bagskyl eller ringkanal)	110	127,6	0,0	0,0	127,6
<b>Sum</b>	<b>699</b>	<b>712,0</b>	<b>0,0</b>	<b>0,0</b>	<b>712,0</b>
<b>8 års-drift</b>					
(#508675) Malkekøer, kvier og stude. Sengestald med spalter (kanal, bagskyl eller ringkanal)	280	324,8	0,0	0,0	324,8
(#508677) Malkekøer, kvier og stude. Dybstrøelse	309	259,6	0,0	0,0	259,6
(#509049) Malkekøer, kvier og stude. Sengestald med spalter (kanal, bagskyl eller ringkanal)	110	127,6	0,0	0,0	127,6
<b>Sum</b>	<b>699</b>	<b>712,0</b>	<b>0,0</b>	<b>0,0</b>	<b>712,0</b>

<b>Navn på staldafsnit:</b> <b><i>Eksisterende stald (bygning 2)</i></b>					
Produktion	Produktionsareal (m <sup>2</sup> )	Ammoniakemission (kg NH <sub>3</sub> -N/år)	Reduktion, udegående dyr (kg NH <sub>3</sub> -N/år)	Effekt, miljøteknologi (kg NH <sub>3</sub> -N/år)	Faktisk ammoniakemission (kg NH <sub>3</sub> -N/år)
<b>Ansøgt drift</b>					
(#473715) Flexgruppe: Alle kvæg; Dybstrøelse	290	243,6	0,0	0,0	243,6
(#473713) Flexgruppe: Alle kvæg; Sengestald med spalter (bagsky I eller ringkanal)	3520	4083,2	0,0	0,0	4083,2
<b>Sum</b>	<b>3810</b>	<b>4326,8</b>	<b>0,0</b>	<b>0,0</b>	<b>4326,8</b>
<b>Nudrift</b>					
(#508678) Malkekøer, kvier og stude. Dybstrøelse	290	243,6	0,0	0,0	243,6
(#508682) Malkekøer, kvier og stude. Sengestald med spalter (kanal, bagskyl eller ringkanal)	3520	4083,2	0,0	0,0	4083,2
<b>Sum</b>	<b>3810</b>	<b>4326,8</b>	<b>0,0</b>	<b>0,0</b>	<b>4326,8</b>
<b>8 års-drift</b>					
(#508679) Malkekøer, kvier og stude. Dybstrøelse	290	243,6	0,0	0,0	243,6
(#508683) Malkekøer, kvier og stude. Sengestald med spalter (kanal, bagskyl eller ringkanal)	3520	4083,2	0,0	0,0	4083,2
<b>Sum</b>	<b>3810</b>	<b>4326,8</b>	<b>0,0</b>	<b>0,0</b>	<b>4326,8</b>

<b>Navn på staldafsnit:</b> <b><i>Kalvestald (bygning 3 og 4)</i></b>					
Produktion	Produktionsareal (m <sup>2</sup> )	Ammoniakemission (kg NH <sub>3</sub> -N/år)	Reduktion, udegående dyr (kg NH <sub>3</sub> -N/år)	Effekt, miljøteknologi (kg NH <sub>3</sub> -N/år)	Faktisk ammoniakemission (kg NH <sub>3</sub> -N/år)
<b>Ansøgt drift</b>					
(#473721) Flexgruppe: Alle kvæg; Dybstrøelse	304	255,4	0,0	0,0	255,4
<b>Nudrift</b>					
(#508669) Kalve, (under 6 mdr.). Dybstrøelse	304	255,4	0,0	0,0	255,4
<b>8 års-drift</b>					
(#508670) Kalve, (under 6 mdr.). Dybstrøelse	304	255,4	0,0	0,0	255,4

### 4.3 Resultater for lagre

#### 4.3.1 Ammoniakemission og effekt af miljøteknologi på lagre med flydende husdyrgødning

Lagre med flydende husdyrgødning				
Lagernavn	Overfladeareal (m <sup>2</sup> )	Ammoniakemission (kg NH <sub>3</sub> -N/år)	Effekt, miljøteknologi (kg NH <sub>3</sub> -N/år)	Ammoniakemission for lager (kg NH <sub>3</sub> -N/år)
<b>Ansøgt drift</b>				
Gylletank 6 - 1050 m <sup>3</sup>	262	104,7	0,0	104,7
<b>Nudrift</b>				
Gylletank 6 - 1050 m <sup>3</sup>	262	104,7	0,0	104,7
<b>8 års-drift</b>				
Gylletank 6 - 1050 m <sup>3</sup>	262	104,7	0,0	104,7

#### 4.3.2 Andele af gødningstyper i og ammoniakemission fra lagre med fast husdyrgødning

Lagre med fast husdyrgødning					
Lagernavn	Grundareal for lager (m <sup>2</sup> )	Gødningstype for andel	Areal af andel af gødningstype (m <sup>2</sup> )	Areal af andel udgør af samlet grundareal (%)	Ammoniakemission fra andel (kg NH <sub>3</sub> -N/år)
<b>Ansøgt drift</b>					
Møddingsplads 10 - 150 m <sup>2</sup>	170	Kvæg, heste, får og geder	170	100	61,2
<b>Nudrift</b>					
Møddingsplads 10 - 150 m <sup>2</sup>	170	Kvæg, heste, får og geder	170	100	61,2
<b>8 års-drift</b>					
Møddingsplads 10 - 150 m <sup>2</sup>	170	Kvæg, heste, får og geder	170	100	61,2

#### 4.3.3 Oversigt over husdyrgødningstyper produceret i ansøgt drift

**Gødningstyper produceret fra de valgte dyretype og staldsystemer**  
 Gødningstype fra produktion: Kvæg, heste, får og geder  
 Gødningstype fra produktion: Ingen fast gødning

**Angivne gødningstyper i indtegnede lagre**  
 Gødningstype fra lager: Flydende gødning  
 Gødningstype fra lager: Kvæg, heste, får og geder



## 5. BAT

Samlet BAT beregning			
	Stalde	Lagre	Total
Samlet BAT krav (kg NH <sub>3</sub> -N /år)	5294	166	5460
Faktisk emission (kg NH <sub>3</sub> -N /år)	5294	166	5460
Forskel (kg NH <sub>3</sub> -N /år)	-	-	0
Vejledende BAT Overholdt?	-	-	Ja

Samlet ammoniaktab for hele anlægget (alle produktioner) opnåelig ved anvendelse af BAT				
Vejl. sum (kg NH <sub>3</sub> -N /år)	Ansøgers forslag (kg NH <sub>3</sub> -N /år)	Ansøgers Begrundelse	Kommunens krav (kg NH <sub>3</sub> -N /år)	Kommunens Begrundelse
5294				

**Beregninger af progressive BAT krav opnåelig ved anvendelse af BAT for produktioner i nye stalde**

Ansøgningen indeholder ikke produktioner med dyretype og staldsystemer hvor BAT kravet bestemmes progressivt ud fra arealet.

BAT krav opnåelig ved anvendelse af BAT for nye og eksisterende stalde				
Staldnavn	Navn på dyretype og staldsystem eller flexgruppe	Forudsætning for BAT-beregning	BAT krav ved ny stald (kg NH <sub>3</sub> -N / (m <sup>2</sup> · år))	BAT krav ved eksisterende stald (kg NH <sub>3</sub> -N / (m <sup>2</sup> · år)) <sup>c</sup>
Malkecenter m. velfærdsafdeling (bygning 15)	Alle kvæg; Dybstrøelse <sup>a</sup>	Eksisterende staldafsnit, BAT-krav fastsat i tidligere afgørelse	0,84	0,84
Malkecenter m. velfærdsafdeling (bygning 15)	Alle kvæg; Sengestald med spalter (bagskyl eller ringkanal) <sup>a</sup>	Eksisterende staldafsnit, BAT-krav fastsat i tidligere afgørelse	0,89	1,16
Malkecenter m. velfærdsafdeling (bygning 15)	Alle kvæg; Sengestald med spalter (bagskyl eller ringkanal) <sup>a</sup>	Eksisterende staldafsnit, BAT-krav fastsat i tidligere afgørelse	0,89	1,16
Eksisterende stald (bygning 2)	Alle kvæg; Sengestald med spalter (bagskyl eller ringkanal) <sup>a</sup>	Eksisterende staldafsnit, BAT-krav fastsat i tidligere afgørelse	0,89	1,16
Eksisterende stald (bygning 2)	Alle kvæg; Dybstrøelse <sup>a</sup>	Eksisterende staldafsnit, BAT-krav fastsat i tidligere afgørelse	0,84	0,84
Kalvestald (bygning 3 og 4)	Alle kvæg; Dybstrøelse <sup>a</sup>	Eksisterende staldafsnit, BAT-krav fastsat i tidligere afgørelse	0,84	0,84

<sup>a</sup> BAT-kravet for flexgruppen fastsættes ud fra det dyretype og staldsystem med det højeste relative reduktionskrav og det dyretype og staldsystem med den højeste ammoniakemissionsfaktor.




<sup>c</sup> BAT krav ved eksisterende stald er tabelværdien for staldtypen. BAT kravet kan være lavere i den aktuelle situation, hvis der fastsat vilkår til eksisterende stald i en tidligere godkendelse.

**Ammoniaktab pr. produktion opnåelig ved anvendelse af BAT**

Produktion	BAT krav		Korrektionsfaktor for udegående	Vejl. sum (kg NH <sub>3</sub> -N / år)	Ansøgers forslag (kg NH <sub>3</sub> -N /år)	Kommunens krav (kg NH <sub>3</sub> -N /år)
	Areal (m <sup>2</sup> )	(kg NH <sub>3</sub> -N / (m <sup>2</sup> · år))				
(#473705) Flexgruppe: Alle kvæg; Dybstrøelse	309	0,84	1	260		
(#473707) Flexgruppe: Alle kvæg; Sengestald med spalter (bagskyl eller ringkanal)	280	1,16	1	325		
(#508866) Flexgruppe: Alle kvæg; Sengestald med spalter (bagskyl eller ringkanal)	110	1,16	1	128		
(#473713) Flexgruppe: Alle kvæg; Sengestald med spalter (bagskyl eller ringkanal)	3520	1,16	1	4083		
(#473715) Flexgruppe: Alle kvæg; Dybstrøelse	290	0,84	1	244		
(#473721) Flexgruppe: Alle kvæg; Dybstrøelse	304	0,84	1	255		

## 6. Nabopåvirkning

### 6.1 Samlet resultat af lugtberegning

Bebyggelse	Kumulation	Model	Ukorrigeret geneafstand	Korrigeret geneafstand	Vægtet gennemsnits- afstand	Genekriterie overholdt
Kirkegade 47 	0	FMK	122,1	122,1	1267,9	Ja
Kirkegade 39A 	0	NY	374,9	337,4	1404,8	Ja
Alslev By, Alslev 	0	NY	549,4	522	1559	Ja

**Konsekvenszone: 511 m**

**Rød:** Bemærk at genafstanden til byzone er længere end konsekvenszonen.

### 6.2 Lugtgeneberegninger - detaljer om staldafsnit

#### Bebyggelse: Kirkegade 47 Opretter: Ansøger

#	Staldafsnit	Afstand(m)	Placering 300-60 grader
1	Eksisterende stald (bygning 2)	1261,4	Ja
2	Malkecenter m. velfærdsafdeling (bygning 15)	1273,1	Ja
3	Kalvestald (bygning 3 og 4)	1336,9	Ja

#### Bebyggelse: Kirkegade 39A Opretter: Ansøger

#	Staldafsnit	Afstand(m)	Placering 300-60 grader
1	Eksisterende stald (bygning 2)	1395,9	Ja
2	Malkecenter m. velfærdsafdeling (bygning 15)	1430,6	Ja
3	Kalvestald (bygning 3 og 4)	1457,4	Ja

#### Bebyggelse: Alslev By, Alslev Opretter: Ansøger

#	Staldafsnit	Afstand(m)	Placering 300-60 grader
1	Eksisterende stald (bygning 2)	1548,2	Ja
2	Kalvestald (bygning 3 og 4)	1558,2	Ja
3	Malkecenter m. velfærdsafdeling (bygning 15)	1618,1	Ja

### 6.3 Lugtemission fra produktioner

Ansøgt drift								
Staldafsnit								
Malkecenter m. velfærdsafdeling (bygning 15)	Produktionsld	Antal måneder udegående	Lugt (LE/s)	Lugt (OU/s)	Effekt af teknologi (%)	Faktisk lugt (LE/s)	Faktisk lugt (OU/s)	Produktionsareal (m <sup>2</sup> )
	508866	0	341,0	1430,0*	0	341,0	1430,0*	110
	473707	0	868,0	3640,0*	0	868,0	3640,0*	280
	473705	0	957,9	4017,0*	0	957,9	4017,0*	309
Eksisterende stald (bygning 2)	Produktionsld	Antal måneder udegående	Lugt (LE/s)	Lugt (OU/s)	Effekt af teknologi (%)	Faktisk lugt (LE/s)	Faktisk lugt (OU/s)	Produktionsareal (m <sup>2</sup> )
	473715	0	899,0	3770,0*	0	899,0	3770,0*	290
	473713	0	10912,0	45760,0*	0	10912,0	45760,0*	3520
Kalvestald (bygning 3 og 4)	Produktionsld	Antal måneder udegående	Lugt (LE/s)	Lugt (OU/s)	Effekt af teknologi (%)	Faktisk lugt (LE/s)	Faktisk lugt (OU/s)	Produktionsareal (m <sup>2</sup> )
	473721	0	942,4	3952,0*	0	942,4	3952,0*	304
Sum			<b>14920,3</b>	<b>62569*</b>		<b>14920,3</b>	<b>62569*</b>	

\*Lugten kommer fra flexgrupper, hvor den højeste lugt fra hver flexgruppe er valgt.

Nudrift								
Staldafsnit								
Malkecenter m. velfærdsafdeling (bygning 15)	Produktionsld	Antal måneder udegående	Lugt (LE/s)	Lugt (OU/s)	Effekt af teknologi (%)	Faktisk lugt (LE/s)	Faktisk lugt (OU/s)	Produktionsareal (m <sup>2</sup> )
	509048	0	341,0	1430,0	0	341,0	1430,0	110
	508676	0	957,9	4017,0	0	957,9	4017,0	309
	508674	0	868,0	3640,0	0	868,0	3640,0	280
Eksisterende stald (bygning 2)	Produktionsld	Antal måneder udegående	Lugt (LE/s)	Lugt (OU/s)	Effekt af teknologi (%)	Faktisk lugt (LE/s)	Faktisk lugt (OU/s)	Produktionsareal (m <sup>2</sup> )
	508682	0	10912,0	45760,0	0	10912,0	45760,0	3520
	508678	0	899,0	3770,0	0	899,0	3770,0	290
Kalvestald (bygning 3 og 4)	Produktionsld	Antal måneder udegående	Lugt (LE/s)	Lugt (OU/s)	Effekt af teknologi (%)	Faktisk lugt (LE/s)	Faktisk lugt (OU/s)	Produktionsareal (m <sup>2</sup> )
	508669	0	942,4	3952,0	0	942,4	3952,0	304
Sum			<b>14920,3</b>	<b>62569</b>		<b>14920,3</b>	<b>62569</b>	

## 7. Naturområder

### 7.1 Samlet resultat af ammoniakberegninger

**Samlet emission:** 5460,0 (kg NH<sub>3</sub>-N/år)      **Meremission (8 års-drift)** 0,0 (kg NH<sub>3</sub>-N/år)      **Meremission (nudrift)** 0,0 (kg NH<sub>3</sub>-N/år)

### 7.2 Overblik over naturpunkter

#### Naturpunkt: 15. Kat 2

Kategori	Kategori 2
Oprettet	Ansøger
Ruhed	Skov
Beskrivelse	
Kumulation	Nul ejendomme (0)
Merdeposition (8 års-drift)	0,0 kg N/ha/år
Merdeposition (nudrift)	0,0 kg N/ha/år
Total deposition	0,3 kg N/ha/år

#### Naturlinjer til punkt: 15. Kat 2

Naturlinje fra	Ruhed opland	Merdeposition (nudrift) (kg N/ha/år)	Merdeposition (8 års-drift) (kg N/ha/år)	Totaldeposition (kg N/ha/år)
G: Møddingsplads 10 - 1 50 m <sup>2</sup>	Landbrug	0,0	0,0	0,0
S: Eksisterende stald (bygning 2)	Landbrug	0,0	0,0	0,2
S: Kalvestald (bygning 3 og 4)	Landbrug	0,0	0,0	0,0
G: Gylletank 6 - 1050 m <sup>3</sup>	Landbrug	0,0	0,0	0,0
S: Malkecenter m. velfærdssafdeling (bygning 15)	Landbrug	0,0	0,0	0,0

#### Naturpunkt: 14. Kat 1

Kategori	Kategori 1
Oprettet	Ansøger
Ruhed	Vand
Beskrivelse	
Kumulation	Nul ejendomme (0)
Merdeposition (8 års-drift)	0,0 kg N/ha/år
Merdeposition (nudrift)	0,0 kg N/ha/år
Total deposition	0,0 kg N/ha/år

#### Naturlinjer til punkt: 14. Kat 1

Naturlinje fra	Ruhed opland	Merdeposition (nudrift) (kg N/ha/år)	Merdeposition (8 års-drift) (kg N/ha/år)	Totaldeposition (kg N/ha/år)
S: Malkecenter m. velfærdssafdeling (bygning 15)	Landbrug	0,0	0,0	0,0
S: Eksisterende stald (bygning 2)	Landbrug	0,0	0,0	0,0
S: Kalvestald (bygning 3 og 4)	Landbrug	0,0	0,0	0,0
G: Gylletank 6 - 1050 m <sup>3</sup>	Landbrug	0,0	0,0	0,0
G: Møddingsplads 10 - 1 50 m <sup>2</sup>	Landbrug	0,0	0,0	0,0

Naturpunkt: 13. eng	
Kategori	Kategori 3
Opretter	Ansøger
Ruhed	Blandet natur med lav bevoksning
Beskrivelse	
Kumulation	Nul ejendomme (0)
Merdeposition (8 års-drift)	0,0 kg N/ha/år
Merdeposition (nudrift)	0,0 kg N/ha/år
Total deposition	0,2 kg N/ha/år

Naturpunkt: 12. eng	
Kategori	Kategori 3
Opretter	Ansøger
Ruhed	Blandet natur med lav bevoksning
Beskrivelse	
Kumulation	Nul ejendomme (0)
Merdeposition (8 års-drift)	0,0 kg N/ha/år
Merdeposition (nudrift)	0,0 kg N/ha/år
Total deposition	0,2 kg N/ha/år

Naturpunkt: 11. eng	
Kategori	Kategori 3
Opretter	Ansøger
Ruhed	Blandet natur med lav bevoksning
Beskrivelse	
Kumulation	Nul ejendomme (0)
Merdeposition (8 års-drift)	0,0 kg N/ha/år
Merdeposition (nudrift)	0,0 kg N/ha/år
Total deposition	0,2 kg N/ha/år

Naturlinjer til punkt: 13. eng				
Naturlinje fra	Ruhed opland	Merdeposition (nudrift) (kg N/ha/år)	Merdeposition (8 års-drift) (kg N/ha/år)	Totaldeposition (kg N/ha/år)
S: Malkecenter m. velf ærdsafdeling (bygning 15)	Landbrug0,0		0,0	0,0
S: Eksisterende stald (bygning 2)	Landbrug0,0		0,0	0,2
S: Kalvestald (bygning 3 og 4)	Landbrug0,0		0,0	0,0
G: Gylletank 6 - 1050 m <sup>3</sup>	Landbrug0,0		0,0	0,0
G: Møddingsplads 10 - 150 m <sup>2</sup>	Landbrug0,0		0,0	0,0

Naturlinjer til punkt: 12. eng				
Naturlinje fra	Ruhed opland	Merdeposition (nudrift) (kg N/ha/år)	Merdeposition (8 års-drift) (kg N/ha/år)	Totaldeposition (kg N/ha/år)
G: Møddingsplads 10 - 150 m <sup>2</sup>	Landbrug0,0		0,0	0,0
S: Eksisterende stald (bygning 2)	Landbrug0,0		0,0	0,1
S: Kalvestald (bygning 3 og 4)	Landbrug0,0		0,0	0,0
G: Gylletank 6 - 1050 m <sup>3</sup>	Landbrug0,0		0,0	0,0
S: Malkecenter m. velf ærdsafdeling (bygning 15)	Landbrug0,0		0,0	0,0

Naturlinjer til punkt: 11. eng				
Naturlinje fra	Ruhed opland	Merdeposition (nudrift) (kg N/ha/år)	Merdeposition (8 års-drift) (kg N/ha/år)	Totaldeposition (kg N/ha/år)
S: Malkecenter m. velf ærdsafdeling (bygning 15)	Landbrug0,0		0,0	0,0
S: Eksisterende stald (bygning 2)	Landbrug0,0		0,0	0,2
S: Kalvestald (bygning 3 og 4)	Landbrug0,0		0,0	0,0
G: Gylletank 6 - 1050 m <sup>3</sup>	Landbrug0,0		0,0	0,0
G: Møddingsplads 10 - 150 m <sup>2</sup>	Landbrug0,0		0,0	0,0

Naturpunkt: 10. eng	
Kategori	Kategori 3
Opretter	Ansøger
Ruhed	Blandet natur med lav bevoksning
Beskrivelse	
Kumulation	Nul ejendomme (0)
Merdeposition (8 års-drift)	0,0 kg N/ha/år
Merdeposition (nudrift)	0,0 kg N/ha/år
Total deposition	0,1 kg N/ha/år

Naturlinjer til punkt: 10. eng				
Naturlinje fra	Ruhed opland	Merdeposition (nudrift) (kg N/ha/år)	Merdeposition (8 års-drift) (kg N/ha/år)	Totaldeposition (kg N/ha/år)
G: Møddingsplads 10 - 1 50 m2	Landbrug	0,0	0,0	0,0
S: Eksisterende stald (bygning 2)	Landbrug	0,0	0,0	0,1
S: Kalvestald (bygning 3 og 4)	Landbrug	0,0	0,0	0,0
G: Gylletank 6 - 1050 m 3	Landbrug	0,0	0,0	0,0
S: Malkecenter m. velf ærdsafdeling (bygning 1 5)	Landbrug	0,0	0,0	0,0

Naturpunkt: 7. hede	
Kategori	Kategori 3
Opretter	Ansøger
Ruhed	Blandet natur med middel bevoksning
Beskrivelse	
Kumulation	Nul ejendomme (0)
Merdeposition (8 års-drift)	0,0 kg N/ha/år
Merdeposition (nudrift)	0,0 kg N/ha/år
Total deposition	0,6 kg N/ha/år

Naturlinjer til punkt: 7. hede				
Naturlinje fra	Ruhed opland	Merdeposition (nudrift) (kg N/ha/år)	Merdeposition (8 års-drift) (kg N/ha/år)	Totaldeposition (kg N/ha/år)
S: Malkecenter m. velf ærdsafdeling (bygning 1 5)	Landbrug	0,0	0,0	0,1
S: Eksisterende stald (bygning 2)	Landbrug	0,0	0,0	0,4
S: Kalvestald (bygning 3 og 4)	Landbrug	0,0	0,0	0,0
G: Gylletank 6 - 1050 m 3	Landbrug	0,0	0,0	0,0
G: Møddingsplads 10 - 1 50 m2	Landbrug	0,0	0,0	0,0

Naturpunkt: 6. overdrev	
Kategori	Kategori 3
Opretter	Ansøger
Ruhed	Blandet natur med lav bevoksning
Beskrivelse	
Kumulation	Nul ejendomme (0)
Merdeposition (8 års-drift)	0,0 kg N/ha/år
Merdeposition (nudrift)	0,0 kg N/ha/år
Total deposition	0,3 kg N/ha/år

Naturlinjer til punkt: 6. overdrev				
Naturlinje fra	Ruhed opland	Merdeposition (nudrift) (kg N/ha/år)	Merdeposition (8 års-drift) (kg N/ha/år)	Totaldeposition (kg N/ha/år)
S: Malkecenter m. velf ærdsafdeling (bygning 1 5)	Landbrug	0,0	0,0	0,0
S: Eksisterende stald (bygning 2)	Landbrug	0,0	0,0	0,2
S: Kalvestald (bygning 3 og 4)	Landbrug	0,0	0,0	0,0
G: Gylletank 6 - 1050 m 3	Landbrug	0,0	0,0	0,0
G: Møddingsplads 10 - 1 50 m2	Landbrug	0,0	0,0	0,0

Naturpunkt: 4. eng	
Kategori	Kategori 3
Opretter	Ansøger
Ruhed	Blandet natur med lav bevoksning
Beskrivelse	
Kumulation	Nul ejendomme (0)
Merdeposition (8 års-drift)	0,0 kg N/ha/år
Merdeposition (nudrift)	0,0 kg N/ha/år
Total deposition	4,0 kg N/ha/år

Naturlinjer til punkt: 4. eng				
Naturlinje fra	Ruhed opland	Merdeposition (nudrift) (kg N/ha/år)	Merdeposition (8 års-drift) (kg N/ha/år)	Totaldeposition (kg N/ha/år)
G: Møddingsplads 10 - 1 50 m2	Landbrug	0,0	0,0	0,0
S: Eksisterende stald (bygning 2)	Landbrug	0,0	0,0	3,0
S: Kalvestald (bygning 3 og 4)	Landbrug	0,0	0,0	0,2
G: Gylletank 6 - 1050 m3	Landbrug	0,0	0,0	0,1
S: Malkecenter m. velfærdsaftdeling (bygning 15)	Landbrug	0,0	0,0	0,6

Naturpunkt: 3. eng	
Kategori	Kategori 3
Opretter	Ansøger
Ruhed	Blandet natur med lav bevoksning
Beskrivelse	
Kumulation	Nul ejendomme (0)
Merdeposition (8 års-drift)	0,0 kg N/ha/år
Merdeposition (nudrift)	0,0 kg N/ha/år
Total deposition	2,2 kg N/ha/år

Naturlinjer til punkt: 3. eng				
Naturlinje fra	Ruhed opland	Merdeposition (nudrift) (kg N/ha/år)	Merdeposition (8 års-drift) (kg N/ha/år)	Totaldeposition (kg N/ha/år)
G: Møddingsplads 10 - 1 50 m2	Landbrug	0,0	0,0	0,0
S: Eksisterende stald (bygning 2)	Landbrug	0,0	0,0	1,6
S: Kalvestald (bygning 3 og 4)	Landbrug	0,0	0,0	0,1
G: Gylletank 6 - 1050 m3	Landbrug	0,0	0,0	0,0
S: Malkecenter m. velfærdsaftdeling (bygning 15)	Landbrug	0,0	0,0	0,5

Naturpunkt: 2. eng	
Kategori	Kategori 3
Opretter	Ansøger
Ruhed	Blandet natur med lav bevoksning
Beskrivelse	
Kumulation	Nul ejendomme (0)
Merdeposition (8 års-drift)	0,0 kg N/ha/år
Merdeposition (nudrift)	0,0 kg N/ha/år
Total deposition	2,6 kg N/ha/år

Naturlinjer til punkt: 2. eng				
Naturlinje fra	Ruhed opland	Merdeposition (nudrift) (kg N/ha/år)	Merdeposition (8 års-drift) (kg N/ha/år)	Totaldeposition (kg N/ha/år)
G: Møddingsplads 10 - 1 50 m2	Landbrug	0,0	0,0	0,0
S: Eksisterende stald (bygning 2)	Landbrug	0,0	0,0	1,9
S: Kalvestald (bygning 3 og 4)	Landbrug	0,0	0,0	0,1
G: Gylletank 6 - 1050 m3	Landbrug	0,0	0,0	0,0
S: Malkecenter m. velfærdsaftdeling (bygning 15)	Landbrug	0,0	0,0	0,6



Naturpunkt: 1. eng	
Kategori	Kategori 3
Opretter	Ansøger
Ruhed	Blandet natur med lav bevoksning
Beskrivelse	
Kumulation	Nul ejendomme (0)
Merdeposition (8 års-drift)	0,0 kg N/ha/år
Merdeposition (nudrift)	0,0 kg N/ha/år
Total deposition	0,6 kg N/ha/år

Naturlinjer til punkt: 1. eng				
Naturlinje fra	Ruhed opland	Merdeposition	Merdeposition	Totaldeposition
		(nudrift) (kg N/ha/år)	(8 års-drift) (kg N/ha/år)	
G: Møddingsplads 10 - 1 50 m <sup>2</sup>	Landbrug	0,0	0,0	0,0
S: Eksisterende stald (bygning 2)	Landbrug	0,0	0,0	0,5
S: Kalvestald (bygning 3 og 4)	Landbrug	0,0	0,0	0,0
G: Gylletank 6 - 1050 m <sup>3</sup>	Landbrug	0,0	0,0	0,0
S: Malkecenter m. velfærdssafdeling (bygning 15)	Landbrug	0,0	0,0	0,1

## 8. Afstande

### 8.1 Afstande angivet

Der er ikke angivet nogen afstande.

#### 8.1.1 Yderligere informationer og specielle forhold

Kommentar til afstandsangivelser

Ingen kommentar

### 8.2 Afstande til naturområder og nabobebyggelser

#### 1. eng - Naturområde (kategori 3)

Type	Navn	Afstand [m]
Staldbygning	Malkecenter m. velfærdsafdeling (bygning 15)	438
Gødningslager	Møddingsplads 10 - 150 m2	613

#### 2. eng - Naturområde (kategori 3)

Type	Navn	Afstand [m]
Staldbygning	Malkecenter m. velfærdsafdeling (bygning 15)	153
Gødningslager	Møddingsplads 10 - 150 m2	326

#### 3. eng - Naturområde (kategori 3)

Type	Navn	Afstand [m]
Staldbygning	Malkecenter m. velfærdsafdeling (bygning 15)	153
Gødningslager	Møddingsplads 10 - 150 m2	279

#### 4. eng - Naturområde (kategori 3)

Type	Navn	Afstand [m]
Staldbygning	Kalvestald (bygning 3 og 4)	178
Gødningslager	Gylletank 6 - 1050 m3	188

#### 6. overdrev - Naturområde (kategori 3)

Type	Navn	Afstand [m]
Staldbygning	Kalvestald (bygning 3 og 4)	900
Gødningslager	Gylletank 6 - 1050 m3	859

#### 7. hede - Naturområde (kategori 3)

Type	Navn	Afstand [m]
Staldbygning	Eksisterende stald (bygning 2)	714
Gødningslager	Gylletank 6 - 1050 m3	678

#### 10. eng - Naturområde (kategori 3)

Type	Navn	Afstand [m]
Staldbygning	Eksisterende stald (bygning 2)	742
Gødningslager	Møddingsplads 10 - 150 m2	793

Type	Navn	Afstand [m]
<b>11. eng - Naturområde (kategori 3)</b>		
Type	Navn	Afstand [m]
Staldbygning	Eksisterende stald (bygning 2)	631
Gødningslager	Møddingsplads 10 - 150 m2	793
<b>12. eng - Naturområde (kategori 3)</b>		
Type	Navn	Afstand [m]
Staldbygning	Eksisterende stald (bygning 2)	719
Gødningslager	Møddingsplads 10 - 150 m2	897
<b>13. eng - Naturområde (kategori 3)</b>		
Type	Navn	Afstand [m]
Staldbygning	Eksisterende stald (bygning 2)	779
Gødningslager	Møddingsplads 10 - 150 m2	959
<b>14. Kat 1 - Naturområde (kategori 1)</b>		
Type	Navn	Afstand [m]
Staldbygning	Eksisterende stald (bygning 2)	1037
Gødningslager	Gylletank 6 - 1050 m3	1071
<b>15. Kat 2 - Naturområde (kategori 2)</b>		
Type	Navn	Afstand [m]
Staldbygning	Eksisterende stald (bygning 2)	1275
Gødningslager	Gylletank 6 - 1050 m3	1233
<b>Kirkegade 47 - Nabo (Enkelt bolig)</b>		
Type	Navn	Afstand [m]
Staldbygning	Eksisterende stald (bygning 2)	1202
Gødningslager	Møddingsplads 10 - 150 m2	1341
<b>Kirkegade 39A - Nabo (Samlet bebyggelse)</b>		
Type	Navn	Afstand [m]
Staldbygning	Eksisterende stald (bygning 2)	1360
Gødningslager	Møddingsplads 10 - 150 m2	1455
<b>Alslev By, Alslev - Nabo (Byzone)</b>		
Type	Navn	Afstand [m]
Staldbygning	Eksisterende stald (bygning 2)	1495
Gødningslager	Møddingsplads 10 - 150 m2	1541

Type	Navn	Afstand [m]
------	------	-------------

---

## 9. Supplerende oplysninger

**Typen af IE-brug:**

Ikke IE-brug

**Oplysninger om IE-bruget:**

ikke angivet

**Generelle oplysningskrav:**

ikke angivet

**Oplysninger om ventilationsforhold:**

Stald: Malkecenter m. velfærdsafdeling (bygning 15)\nVentilationNaturlig: Ja\nVentilationEffekt: 0,00\nVentilationDriftstid: 0,00\nVentilationType: \nVentilationAfkastHoejde: 6\nVentilationAfkastType: \n\nStald: Ny stald til køer (bygning 14)\nVentilationNaturlig: Ja\nVentilationEffekt: 0,00\nVentilationDriftstid: 0,00\nVentilationType: \nVentilationAfkastHoejde: 6\nVentilationAfkastType: \n\nStald: Eksisterende stald (bygning 2)\nVentilationNaturlig: Ja\nVentilationEffekt: 0,00\nVentilationDriftstid: 0,00\nVentilationType: \nVentilationAfkastHoejde: 6\nVentilationAfkastType: \n\nStald: Kalvestald (bygning 3 og 4)\nVentilationNaturlig: Ja\nVentilationEffekt: 0,00\nVentilationDriftstid: 0,00\nVentilationType: \nVentilationAfkastHoejde: 6\nVentilationAfkastType: \n\n

**Samlet opbevaringskapacitet:**

### 9.1 Miljøkonsekvensrapport

**Beskrivelse af det ansøgte:**

ikke angivet

**Ansøgtes forventede virkning på miljøet:**

ikke angivet

**Foranstaltninger for at begrænse det ansøgtes virkning på miljøet:**

ikke angivet

**Alternative løsninger:**

ikke angivet

**Ikke teknisk resume:**

ikke angivet

**Ansvarlig:**

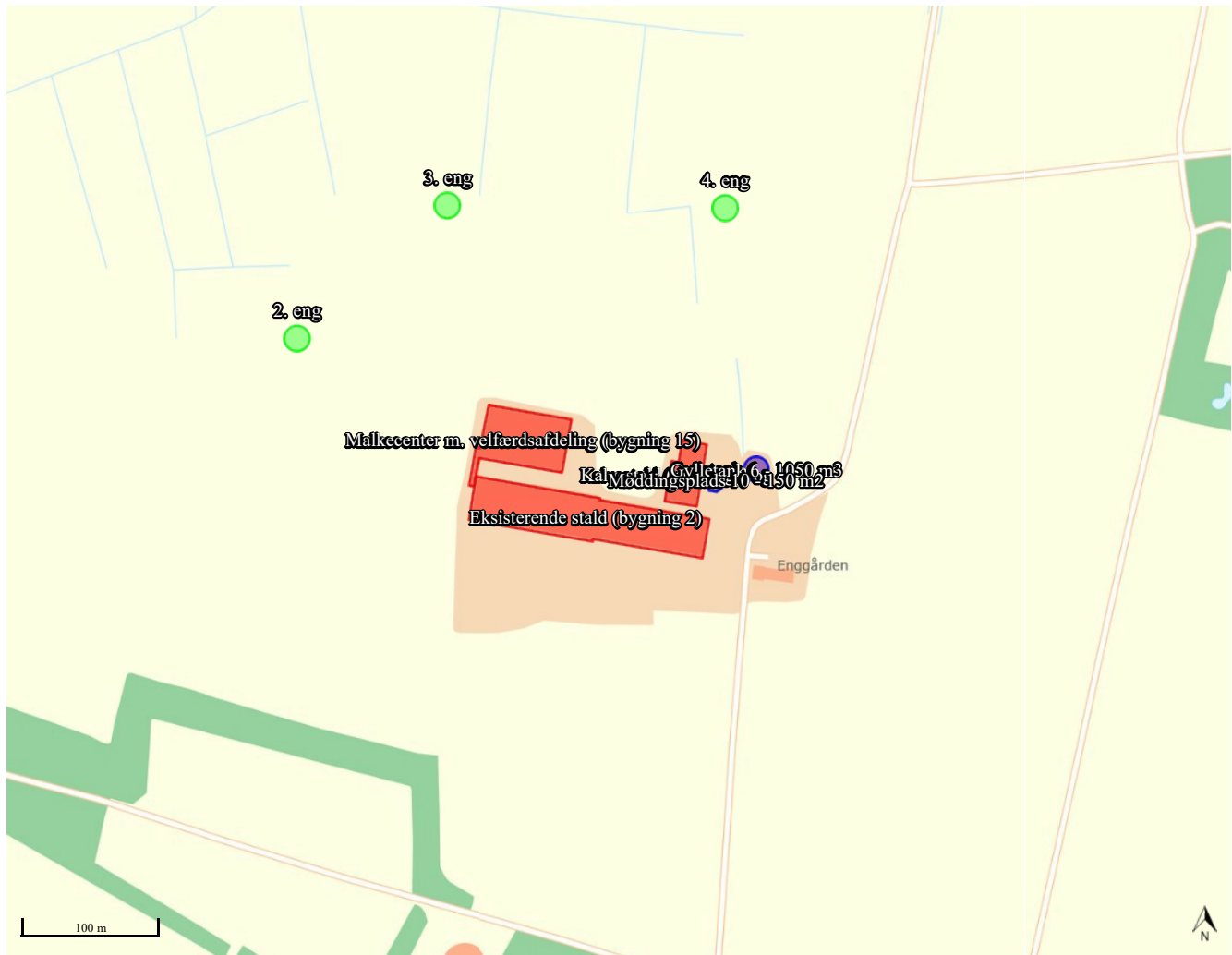
Ikke angivet (angives ved indsendelse)

### 9.2 Bilag

Bilag		
Filnavn	Fil størrelse (KB)	Beskrivelse
§ 16 a_Miljøkonsekvensrapport Sømoosevej 30.pdf	2150,258	Miljøkonsekvensrapport Sømoosevej 30

## 10. Kortuddrag

### Staldafsnit og opbevaringslagre (automatisk)





# Miljøkonsekvensrapport for Sømosevej 30

Jakob Haaijer

Sømosevej 30  
6800 Varde

Udarbejdet den 29. marts 2022  
Af miljørådgiver Nina Laudal Jensen

## Indholdsfortegnelse

Indledning.....	3
Ikke teknisk resumé.....	4
Basisoplysninger .....	5
Oplysninger om samdrift med andre ejendomme .....	5
Tidligere godkendelser .....	5
Biaktiviteter .....	5
IE-brug .....	5
Oplysninger om husdyrbruget og det ansøgte.....	6
Indretning og drift .....	6
Håndtering og opbevaring af husdyrgødning.....	9
Afløbsforhold .....	9
Foderopbevaring .....	10
Lys .....	11
Anlægsarbejder, bygningsmæssige ændringer eller ny bebyggelse .....	11
Beliggenhed .....	11
Planforhold .....	11
Landskab.....	12
Afstandskrav .....	14
Naturområder.....	14
Ammoniakemission .....	14
Internationale naturbeskyttelsesområder (Natura 2000).....	15
Kategori 1-natur .....	15
Kategori 2-natur .....	15
§ 3 områder .....	15
Kategori 3-natur .....	17
Internationalt beskyttede arter af planter og dyr – bilag IV-arter .....	17
National beskyttelse af arter af planter og dyr .....	18
Biodiversitet – Den danske Rødliste .....	18
Lugt .....	18
Øvrige emissioner og genepåvirkninger fra husdyrbruget og det ansøgte.....	19
Støv .....	20



Fluer og skadedyr .....	20
Til- og frakørsels forhold.....	20
Rystelser .....	22
Støj.....	23
Forurenings- og genebegrænsende foranstaltninger.....	23
Egenkontrol .....	24
Væsentlige virkninger fra reststoffer, affaldsproduktionen, samt ved brugen af naturressourcer.....	25
Grundvand .....	25
Reststoffer (olie, rengøringsmidler, kemikalier, medicin m.m.).....	25
Affald .....	26
Døde dyr .....	27
Vand.....	28
Energi.....	29
Klima .....	29
BAT (ammoniak) .....	30
Eventuelle grænseoverskridende virkninger.....	31
Foranstaltninger for at undgå, forebygge eller begrænse det ansøgtes virkning på miljøet.....	31
Befolkningen og menneskers sundhed .....	31
Alternative løsninger .....	32
Samspillet mellem faktorerne jf. § 4 stk. 8 nr. 5. ....	32
Samlet vurdering af miljøkonsekvensrapporten .....	32
Bilag: Produktionsarealer .....	33

## Indledning

Denne miljøkonsekvensrapport beskriver de fremtidige forhold på husdyrbruget på Sømosevej 30, 6800 Varde, beliggende i Varde Kommune.

Rapporten beskriver de faktiske forhold i dag samt udvidelsens karakteristika, herunder den forventede drift efter ibrugtagning. Hertil vurderes konsekvenser forbundet med udvidelsen.

Rapporten er opbygget jf. Bilag 1 i Bek. nr. 2225 af 27/11/2021 (Husdyrgodkendelsesbekendtgørelsen), med enkelte ændringer:

- Rapporten indledes med et ikke-teknisk resumé, fremfor at slutte med det, da det vurderes, at det er en mere naturlig opbygning.
- Punkterne D 1 a og b behandles under et, så de forskellige faktorer beskrives og vurderes i samme afsnit, da dette vurderes mere hensigtsmæssigt.

God læselyst.

## Ikke teknisk resumé

Ejendommen Sømosevej 30 er en malkekvægsproduktion. Der søges en ny miljøgodkendelse, for at opnå fleksibilitet i forhold til sammensætningen af besætningen i ejendommens stalde.

### **Konsekvenser for omboende, natur og miljø**

#### *Ejendommens beliggenhed i forhold til beboelser*

Ejendommen er beliggende i det åbne land. Nærmeste nabo uden landbrugspligt er Kirkegade 47, som ligger ca. 1,1 km sydvest for anlægget. Den nærmeste samlede bebyggelse er beliggende ca. 1,2 km syd for husdyrbruget. Nærmeste by er Alslev, som ligger ca. 1,2 km syd for husdyrbruget.

#### *Lugt, støj, fluer, transporter m.v.*

Lugt fra husdyrbrug reguleres i forbindelse med afgørelser via lugtberegninger og lugten vurderes ud fra det beskyttelsesniveau, der er fastsat i Husdyrbrugloven.

Lugtgenekriteriet er hhv. 122,1 m til nabobeboelse uden landbrugspligt, 337,4 m til samlet bebyggelse og 549,4 m til byzone. Beregningerne i ansøgningssystemet husdyrgodkendelse.dk viser at lugtgenekriterierne i Husdyrbrugloven er overholdt. Dermed forventes ingen væsentlige lugtgener ved omkringliggende beboelser.

Der er ikke foretaget støjmålinger eller beregninger i forbindelse med ansøgningen. Det forventes med baggrund i den beskrevne indretning og afstanden til omkringboende, at de generelle krav til støj fra ejendommen er overholdt, og at der dermed ikke vil opstå støjgener ved de omkringboende, ud over hvad der må forventes ved alm. landbrugsdrift.

Fluer og skadedyr bekæmpes på ejendommen ved at etablere foranstaltninger svarende til de enhver tid gældende retningslinjer fra Aarhus Universitet, Institut fra Agrarøkologi, hvilket vurderes at være tilstrækkeligt. Bekæmpelse af rotter sker på ejendommen ved den kommunale ordning.

Der er en indkørsel til ejendommen. Der ændres ikke på til-kørselsforholdene i forbindelse med godkendelsen.

Samlet vurderes det med baggrund i de beskrevne tiltag, at ændringen ikke vil give væsentlige gener for de omkringboende samt at eventuelle gener er søgt begrænset mest muligt.

#### *Landskab*

Da der ikke sker nogle bygningsmæssige ændringer eller anlægsarbejder i forbindelse med denne ansøgning, vil der ikke ske en væsentlig påvirkning af landskabet som følge af projektet.

#### *Påvirkning af natur*

Ifølge ansøgningen er den samlede ammoniakfordampning fra stalde og gødningsopbevaringsanlæg beregnet til 5.460 kg NH<sub>3</sub>-N/år, hvilket er det samme i forhold til for 8 år siden og nudriften.

Omkring ejendommen er der registeret beskyttet natur. Indenfor 1.000 m fra anlægget er der flere naturområder som er omfattet af et beskyttelsesniveau i Husdyrbrugloven (kategori 3). Beregningerne viser at merdepositionen på de nærmest liggende naturområder ikke overstiger 1 kg N/ha/år. Det gør at der ikke påvirkes med mere kvælstof end der kan tillades uden der skal foretages yderligere vurderinger jf. Husdyrbrugloven.

Der er ca. 1,2 km til nærmeste natur der er omfattet af særlig beskyttelse i Husdyrbrugloven (kategori 2). Husdyrbruget påvirker ikke naturområdet med mere kvælstof end tilladt jf. Husdyrbrugloven.

Der er ca. 1,1 km fra husdyrbrugets bygninger til nærmeste kategori 1 naturområde. Beregningerne viser at husdyrbruget ikke har en kvælstofpåvirkning af området (kategori 1 natur).

Det vurderes ligeledes at projektet ikke vil have en negativ indflydelse på særligt beskyttede arter tæt ved ejendommen.

#### *Bedste tilgængelige teknik (BAT)*

Der skal foretages en vurdering af, om ansøger har valgt teknikker og teknologier, der lever op til den Bedste Tilgængelige Teknologi (BAT), i forhold til staldindretning. Projektets BAT-emissionsniveau er beregnet i Husdyrgodkendelse.dk. Beregningerne viser at BAT-emissionskravet er overholdt.

## **Basisoplysninger**

### **Oplysninger om samdrift med andre ejendomme**

Udover Sømosevej 30 ejer og driver Jakob Haaijer ikke andre ejendomme med dyrehold. Der ansøges derfor en særskilt miljøgodkendelse til husdyrproduktionen på Sømosevej 30.

### **Tidligere godkendelser**

- december 2006: Kap. 5 miljøgodkendelse (MGK2006)
- april 2008: § 12 tillægsgodkendelse (MGK2008)
- august 2012: Ny § 12-miljøgodkendelse (MGK2012)
- april 2015: Tillæg nr. 1 til § 12-miljøgodkendelse
- marts 2022: § 11 anmeldelse af ny ensilagesilo (byg 14)

### **Biaktiviteter**

Der er ingen biaktiviteter på ejendommen.

### **IE-brug**

Husdyrbruget er ikke kategoriseret som et IE-brug, da det er et kvægbrug.

## Oplysninger om husdyrbruget og det ansøgte

### Indretning og drift

Staldnavn	Staldstørrelse (m <sup>2</sup> )	Ventilation	Kildehøjde	Produktion	Antal måneder udegående	Produktionsareal (m <sup>2</sup> )
<b>Ansøgt drift</b>						
Malkecenter m. velfærdsafdeling (bygning 15)	2600	Naturlig ventilation	3 m	(#508866) Malkekøer, kvier og stude. Sengestald med spalter (kanal, bagskyl eller ringkanal)	0	110
				(#473707) Malkekøer, kvier og stude. Sengestald med spalter (kanal, bagskyl eller ringkanal)	0	280
				(#473705) Malkekøer, kvier og stude. Dybstrøelse	0	309
Eksisterende stald (bygning 2)	5509	Naturlig ventilation	3 m	(#473715) Malkekøer, kvier og stude. Dybstrøelse	0	290
				(#473713) Malkekøer, kvier og stude. Sengestald med spalter (kanal, bagskyl eller ringkanal)	0	3520
Kalvestald (bygning 3 og 4)	1008	Naturlig ventilation	3 m	(#473721) Kalve, (under 6 mdr.). Dybstrøelse	0	304
<b>Sum</b>						<b>4813</b>
<b>Nudrift</b>						
Malkecenter m. velfærdsafdeling (bygning 15)	2600	Naturlig ventilation	3 m	(#509048) Malkekøer, kvier og stude. Sengestald med spalter (kanal, bagskyl eller ringkanal)	0	110
				(#508676) Malkekøer, kvier og stude. Dybstrøelse	0	309
				(#508674) Malkekøer, kvier og stude. Sengestald med spalter (kanal, bagskyl eller ringkanal)	0	280
Eksisterende stald (bygning 2)	5509	Naturlig ventilation	3 m	(#508682) Malkekøer, kvier og stude. Sengestald med spalter (kanal, bagskyl eller ringkanal)	0	3520
				(#508678) Malkekøer, kvier og stude. Dybstrøelse	0	290
Kalvestald (bygning 3 og 4)	1008	Naturlig ventilation	3 m	(#508669) Kalve, (under 6 mdr.). Dybstrøelse	0	304
<b>Sum</b>						<b>4813</b>
<b>8 års drift</b>						
Malkecenter m. velfærdsafdeling (bygning 15)	2600	Naturlig ventilation	3 m	(#509049) Malkekøer, kvier og stude. Sengestald med spalter (kanal, bagskyl eller ringkanal)	0	110
				(#508677) Malkekøer, kvier og stude. Dybstrøelse	0	309
				(#508675) Malkekøer, kvier og stude. Sengestald med spalter (kanal, bagskyl eller ringkanal)	0	280
Eksisterende stald (bygning 2)	5509	Naturlig ventilation	3 m	(#508683) Malkekøer, kvier og stude. Sengestald med spalter (kanal, bagskyl eller ringkanal)	0	3520
				(#508679) Malkekøer, kvier og stude. Dybstrøelse	0	290
Kalvestald (bygning 3 og 4)	1008	Naturlig ventilation	3 m	(#508670) Kalve, (under 6 mdr.). Dybstrøelse	0	304
<b>Sum</b>						<b>4813</b>

**Tabel 1. Husdyrbrugets produktionsarealer**

Produktionsarealet er i denne ansøgning opgjort ved en opmåling foretaget af Jakob Haaijer. Nakkebomsarealet er fratrukket i alle drifter. Der sker ingen udvidelse af produktionsarealet i ansøgt drift.

Se grundtegnning (bilag 1) til opgørelse af produktionsarealet.

Bygning 1. Beboelse

- Bygning 2. Eksisterende løsdriftsstald på ca. 5.520 m<sup>2</sup>. Stalden er indrettet som sengestald med spalter (kanal, bagskyl eller ringkanal), samt et afsnit med dybstrøelse hele arealet. Stalden har naturlig ventilation og gardiner i siderne.
- Bygning 3+4. Eksisterende kalvestald på ca. 1.005 m<sup>2</sup>. Staldene er med naturlig ventilation. Der ligger et mindre værksted i den sydlige ende af bygning 3.
- Bygning 5. Gyllebeholder fra 1975 på 250 m<sup>3</sup>. Beholderen er taget ud af drift.
- Bygning 6. Gyllebeholder fra 1991 på 1.050 m<sup>3</sup>.
- Bygning 7. Fire eksisterende ensilagesiloer med et areal på ca. 1.980 m<sup>2</sup>. Vand fra plansilo ledes til afløbsrende nord for det befæstede areal (bygning 11) og ledes herfra til en pumpebrønd. Afløbsvand pumpes automatisk over til gyllekanalerne i løsdriftsstalden.
- Bygning 8. To eksisterende ensilagesiloer på ca. 1.305 m<sup>2</sup>. Vandet fra siloerne ledes til gyllekanalerne i den eksisterende stald.
- Bygning 9. Gyllebeholder med teltoverdækning fra 2009 på 5.000 m<sup>3</sup>. Gyllebeholderen er ikke placeret i tilknytning til det eksisterende anlæg, men er placeret på anden ejet ejendom, Sømosevej 29.
- Bygning 10. Møddingsplads på ca. 180 m<sup>2</sup>. Der er afløb til gylletank.
- Bygning 11. Befæstet areal på ca. 1.100 m<sup>2</sup> hvor der er afløbsrende langs den eksisterende stald. Overfladevandet bliver ledt til gyllekanalerne i eksisterende stald.
- Bygning 12. Gyllebeholder på 300 m<sup>3</sup> på anden ejet ejendom, Sømosevej 29. Er taget ud af drift.
- Bygning 13. Gyllebeholder på 700 m<sup>3</sup> på anden ejet ejendom, Sømosevej 29.
- Bygning 14. Ny ensilagesilo på ca. 900 m<sup>2</sup>, som etableres i 3 meter høje betonelementer. Afløb til gyllekanalerne i eksisterende stald.
- Bygning 15. Malke- og aflastningsstald på ca. 2.400 m<sup>2</sup>. Bygningen fungerer som malkestald med opsamlingsplads plus aflastningsafsnit med dybstrøelse med lang ædeplads med spalter og senge med spalter (kanal, bagskyl eller ringkanal) til frasortering. Der er endvidere en sandboks. Der er naturlig ventilation i stalden. Drivgang mellem stald og malkecenter på ca. 115 m<sup>2</sup>.



Figur 1. Situationsplan

## Håndtering og opbevaring af husdyrgødning

Opbevaringsanlæg	Opførsels år	Kapacitet (m <sup>3</sup> )	Teknologi
Gylletank 6	1991	1.050	Flydelag
Gylletank 9	2009	5.000	Overdækning
Gylletank 13	1991	700	Flydelag
Ejet skærbækvej 1		700	Flydelag
Gyllekanaler		2.670	
<b>I alt</b>		<b>10.120</b>	

**Tabel 2. Opbevaringsanlæg til husdyrgødning.**

Flydende husdyrgødning omfatter gylle og hvad, der i øvrigt ledes til gylleanlægget i form af vaskevand mv.

Den flydende husdyrgødning fra staldene pumpes via fortanken til gyllebeholder. Gyllebeholderne tømmes vha. sugekran på gyllevogn.

Der vil til en hver tid være opbevaringskapacitet til 9 måneder for flydende husdyrgødning for nærværende bedrift. Jf. Husdyrgødningsbekendtgørelsen af 29/11/2021 § 10.

Dybstrøelse fra småkalve, hvor der udmuges ofte kommer på møddingsplads. Dybstrøelse der er komposteret, kommer kun sjældent i markstak.

### Vurdering

Det vurderes at husdyrgødningsbekendtgørelsens generelle krav til håndtering og opbevaring af husdyrgødning, er tilstrækkelig til beskyttelse af omgivelserne.

### Afløbsforhold

Alle afløbsforhold ses på nedenstående figur.

Vand fra befæstede areal og ensilagesiloer løber i gyllekanaler og videre til gylletanken.

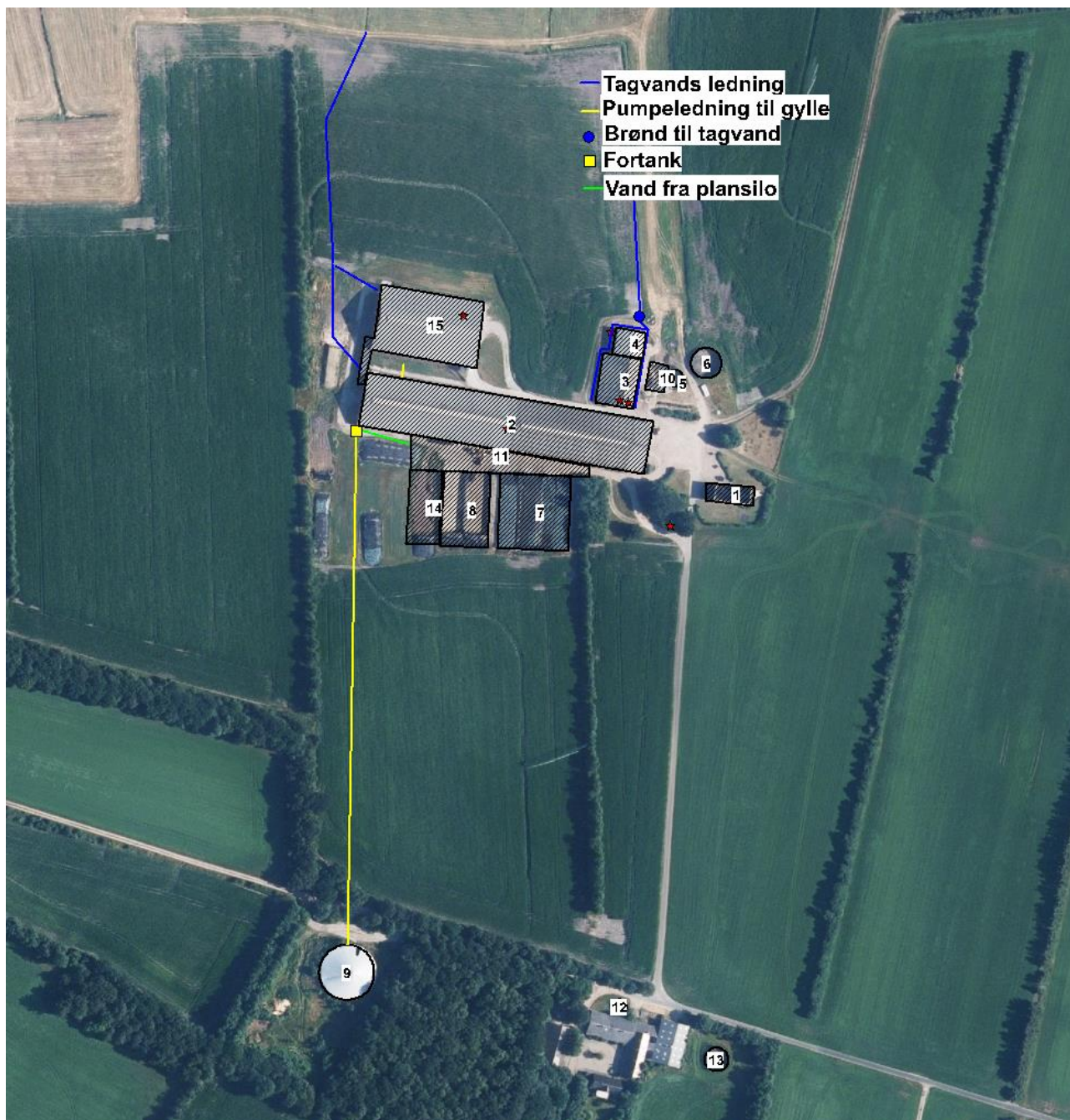
Der er ingen dræn nærmere end 15 meter fra anlægget.

Alt tagvand ledes via ledninger til grøfter der ligger mod nord. Herfra ledes vandet videre til Varde Å.

### Vurdering

Det vurderes hermed, at de generelle krav til håndtering af spildevand, restvand og ensilagesaft jf. husdyrgødningsbekendtgørelsen er overholdt og dermed er tilstrækkelige til beskyttelse af omgivelserne.





Figur 2. Afløbsplan

### Foderopbevaring

Ensilage opbevares i ejendommens plansiloer (bygning 7, 8 og 14). Afhængigt af udbyttet det enkelte år vil der blive opbevaret ensilage i markstakke. Markstakkerne etableres efter de gældende regler i husdyrgødningsbekendtgørelsen.

Råvarer opbevares i lukkede udendørs siloer samt i bygning 4 og på anden ejendom (Sømosevej 29).

### Vurdering

Det vurderes, at foderet opbevares miljømæssigt forsvarligt.

## Lys

Der er lysplader i taget i halvdelen af det eksisterende staldanlæg. Der er gardiner i siderne i alle stalde samt ventilation i kip, hvor lys vil kunne ses. Der er ikke større udendørsbelysningsanlæg på ejendommen.

Belysning i stalden er dagslysstyret. Der er natbelysning i alle stalde.

Der er ikke naboer eller større veje tæt på ejendommen.

## Vurdering

Der sker ikke ændringer af udendørsbelysningen som følge af udvidelsen. Ejendommen er afskærmet af beplantning mod landskabet.

Eksisterende udendørs belysning vurderes ikke at være generende for omgivelserne og trafikken.



Figur 3. Oversigtskort

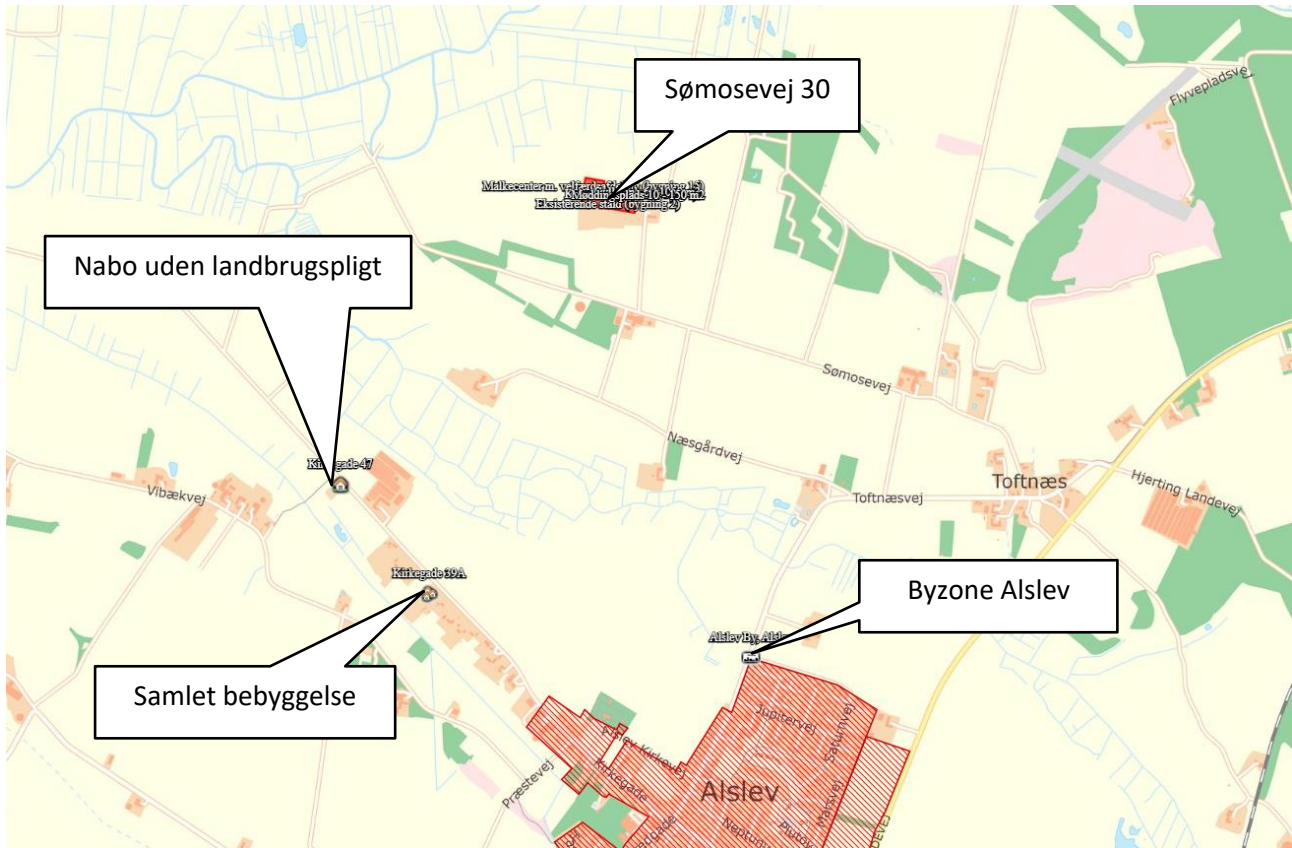
## Anlægsarbejder, bygningsmæssige ændringer eller ny bebyggelse

Der anlægges ikke nye indkørsler, veje m.m., og der sker ingen bygningsmæssige ændringer eller opføres nye bygninger.

## Beliggenhed

### Planforhold

Ejendommen er beliggende i det åbne land. Nærmeste nabo uden landbrugspligt er Kirkegade 47, som ligger ca. 1,1 km sydvest for anlægget. Den nærmeste samlede bebyggelse er beliggende nordvest for Alslev og ligger ca. 1,2 km syd for husdyrbruget. Nærmeste by er Alslev, som ligger ca. 1,2 km syd for husdyrbruget.



Figur 4. Ejendommens placering

## Landskab

Husdyrbrugets beliggenhed i forhold til udpegningerne og fredninger blevet gennemgået.

Zonestatus: Husdyrbruget er placeret i landzone.

Lokalplan: Der er ikke udarbejdet lokalplan for landzoneområdet

Husdyrbruget ligger indenfor:

	Indenfor	Udenfor
Særlig værdifuldt landbrugsområde	X	X
Skovrejsningsområde		X
Lavbundsområde		X
Naturbeskyttelsesområde	X	X
Økologiske forbindelser / spredningskorridorer	X	X
Kulturhistoriske bevaringsværdier		X
Værdifulde kulturmiljøer	X	
Bevaringsværdigt landskab	X	
Større sammenhængende landskab		X
Område for store husdyrbrug		X
Værdifulde geologiske områder	X	
Kystnærhedszone	X	
Strandbeskyttelseslinje		X

Kirkebyggelinje		X
Skovbyggelinje		X
Å beskyttelseslinje		X
Sø beskyttelseslinje		X
Beskyttede sten- og jorddiger		X
Fredede områder		X
Fortidsminde beskyttelseszone		X
Habitatområde	(X)	
Råstofområder		X
Boringsnære beskyttelsesområder		X
Område med særlig drikkevandsinteresse		X
Nitratfølsomt indvindingsområde		X
Sprøjttemiddelfølsomme indvindingsområde		X
Jordforurening V1		X
Jordforurening V2		X

**Tabel 3. Landskabelige udpegninger**

Ejendommen ligger delvis indenfor særlig værdifuldt landbrugsområde. Indenfor disse områder forudses der ikke væsentlige konflikter mellem landbrugsdriften og de omgivende arealanvendelser, og områderne skal i særlig grad anvendes til jordbrugsdrift.

Værdifulde kulturmiljøer skal friholdes for byggeri, anlæg mv., som ikke er forenelige med de kulturhistoriske interesser. I områder, der grænser op til de udpegede kulturmiljøer, skal der lægges vægt på, at de kulturhistoriske værdier og landskaber ikke tilsidesættes i forbindelse med byggeri, anlægsarbejde og andre ændringer.

Ejendommen ligger indenfor bevaringsværdigt landskab. I et bevaringsværdigt landskab skal landskabets karakter beskyttes og bevares, og nybyggeri må ikke forringe de landskabelige karaktertræk.

Værdifulde geologiske områder må ikke sløres eller ødelægges af gravning, bebyggelse, tekniske anlæg, skovbeplantning eller kystsikring.

Områder i kystnærhedszonen skal friholdes for bebyggelse og anlæg, som ikke er afhængige af en kystnær placering.

Ejendommen er delvis placeret indenfor habitatområde, naturbeskyttelsesområde og økologiske forbindelser/spredningskorridorer. Indenfor disse områder kan der ikke forventes tilladelse, godkendelse eller dispensation til byggeri, anlæg og andre projekter, der ikke er forenelige med naturbeskyttelsesinteresserne. Undtaget er bebyggelse, der er erhvervmæssigt nødvendigt for driften af en landbrugsejendom

### **Vurdering**

Da der ikke sker nogle bygningsmæssige ændringer eller anlægsarbejder, vil der ikke ske en væsentlig påvirkning af landskabet som følge af projektet.

## Afstandskrav

Afstandskravene i henhold til § 6-8 i Lbk. nr. 520 af 1. maj 2019 om husdyrbrug og anvendelse af gødning m.v. (Husdyrbrugloven) er følgende:

§ 6:

- indenfor et eksisterende eller ifølge kommuneplanens rammedel fremtidigt byzone- eller sommerhusområde
- i et område i landzone, der i lokalplan er udlagt til boligformål, blandet bolig og erhvervsformål eller til offentlige formål med henblik på beboelse, institutioner, rekreative formål og lign.,
- i en afstand mindre end 50 m fra ovennævnte områder eller
- i en afstand mindre end 50 m fra en nabobeboelse.

§ 7:

- helt eller delvist indenfor eller i en afstand mindre end 10 m fra kategori 1 og kategori 2 naturtyper (jf. Husdyrgodkendelsesbekendtgørelsens § 2 stk. 1 og 2).

§ 8:

- ikke almene vandforsyningsanlæg (25 m)
- almene vandforsyningsanlæg (50 m)
- vandløb, dræn og søer (15 m)
- offentlig vej og privat fællesvej (15 m)
- levnedsmiddelvirksomhed (25 m)
- beboelse på samme ejendom (15 m)
- naboskel (30 m)

Afstandskravene er overholdt, da anlæggets afstand til områderne er større eller lig med ovenstående krav.

### Vurdering

Der sker ikke nogen udvidelse af produktionsarealet. Det vurderes derfor at alle afstandskrav er overholdt, da der ikke sker en udvidelse, ændring eller etablering af husdyranlæg eller gødningsopbevaringsanlæg.

Idet ejendommen ligger i stor afstand til byzone, samlet bebyggelse og nærmeste nabo uden landbrugspligt, vurderes de driftsmæssige ændringer ikke at ville medføre væsentlige gener fra ejendommen. Det vurderes heller ikke at ændringerne vil medføre væsentlige forringelser af Danmarks kulturarv eller de landskabelige forhold.

## Naturområder

### Ammoniakemission

På et husdyrbrug er det stalde og husdyrgødningslagre, der er hovedkilden til udledning af luftbåret kvælstof (ammoniakfordampning). Beregninger der er foretaget i *Husdyrgodkendelse.dk*, viser at ammoniakfordampningen i ansøgt drift er 5.460 kg NH<sub>3</sub>-N/år. Kildehøjde kan i beregningerne sættes til 3 eller 6 meter.

Der er valgt 3 m til alle stalde. Ruheder er valgt som *Landbrug* i oplandet og efter beskaffenheden af naturarealet vurderet ud fra luftfotos i det enkelte naturpunkt f.eks. *Blandet natur med lav bevoksning*.

Der er kumulation i punkt 14 (kategori 1 natur), men det er ikke interessant, da totalbelastningen i kategori 1 natur er på 0,0 kg N/ha/år.

Forudsætningerne for ammoniakemissionen i ansøgt drift er beskrevet under Indretning og drift.

### **Internationale naturbeskyttelsesområder (Natura 2000)**

Husdyrbrugets bygninger er delvis placeret indenfor internationalt naturbeskyttelsesområde, som er Habitatområde nr. 78: Vadehavet med Ribe Å, Tved Å og Varde Å vest for Varde.

**Kategori 1-natur** (*nærmere bestemte ammoniakfølsomme naturtyper beliggende inden for internationale naturbeskyttelsesområder*).

Anlægget er beliggende ca. 1,1 km nordvest for det nærmeste kategori 1 naturområde.

Der er foretaget beregninger i Husdyrgodkendelse.dk, der viser en totaldeposition på 0,0 kg N. Kravet om maksimal total deposition er overholdt.

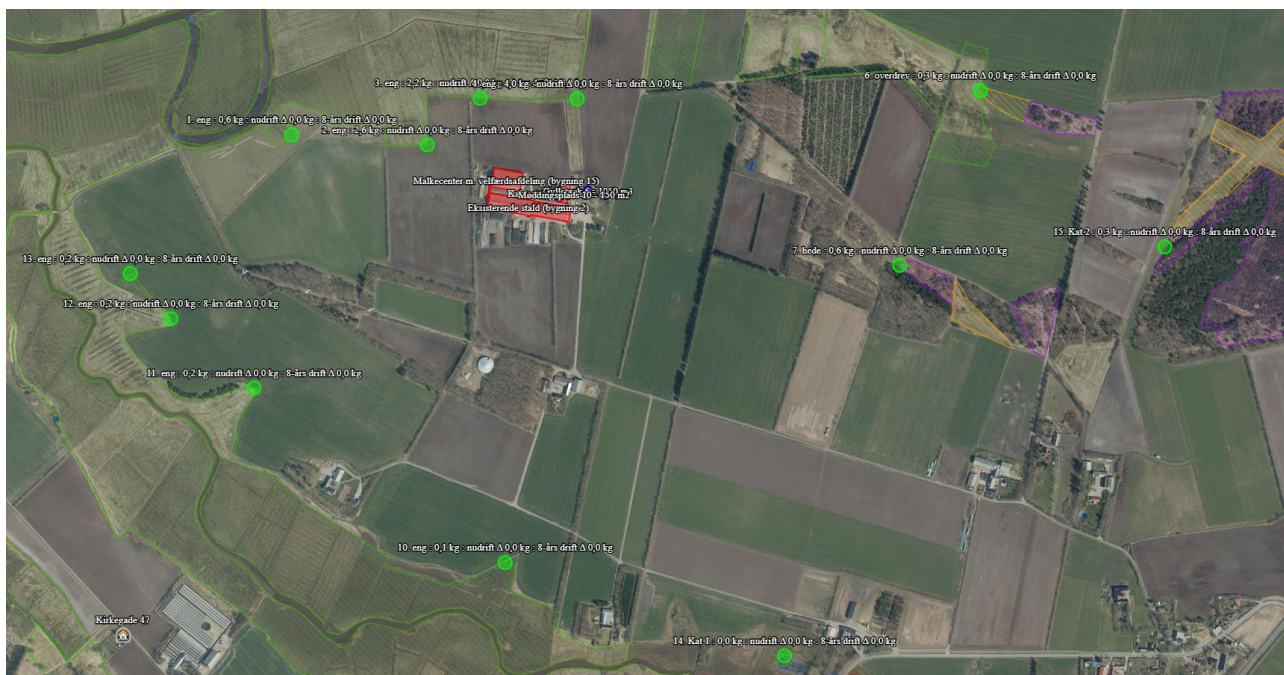
**Kategori 2-natur** (*nærmere bestemte ammoniakfølsomme naturtyper, der er beliggende uden for internationale naturbeskyttelsesområder*).

Anlægget er beliggende ca. 1,2 km vest for, det nærmeste kategori 2 naturområde.

Der er foretaget beregninger i Husdyrgodkendelse.dk, der viser en totaldeposition på 0,3 kg N. Kravet om maksimal total deposition på 1 kg N/ha/år er overholdt.

### **§ 3 områder**

Af figur 5 fremgår de områder, som nærmest anlægget er omfattet af naturbeskyttelseslovens § 3.



Figur 5. § 3 arealer nærmest husdyrbruget.

Navn:	Kategori:	Opretter:	Kumulation:	Ruhed natur:	Merdeposition (kg N/ha/år):		Totaldeposition (kg N/ha/år):
					8-års drift	Nudrift:	
15. Kat 2	Kategori 2	Ansøger	0	S	0,0	0,0	0,3
14. Kat 1	Kategori 1	Ansøger	0	V	0,0	0,0	0,0
13. eng	Kategori 3	Ansøger	0	Bn	0,0	0,0	0,2
12. eng	Kategori 3	Ansøger	0	Bn	0,0	0,0	0,2
11. eng	Kategori 3	Ansøger	0	Bn	0,0	0,0	0,2
10. eng	Kategori 3	Ansøger	0	Bn	0,0	0,0	0,1
7. hede	Kategori 3	Ansøger	0	Mk	0,0	0,0	0,6
6. overdrev	Kategori 3	Ansøger	0	Bn	0,0	0,0	0,3
4. eng	Kategori 3	Ansøger	0	Bn	0,0	0,0	4,0
3. eng	Kategori 3	Ansøger	0	Bn	0,0	0,0	2,2
2. eng	Kategori 3	Ansøger	0	Bn	0,0	0,0	2,6
1. eng	Kategori 3	Ansøger	0	Bn	0,0	0,0	0,6

**Tabel 4. Naturberegninger**

**Kategori 3-natur** (ammoniakfølsomme naturtyper, herunder moser, heder og overdrev, som ikke er omfattet af ovenstående kategori 1 og 2)

Der er foretaget beregninger i Husdyrgodkendelse.dk, der viser at merdepositionen på de nærmest liggende naturområder ikke overstiger 1 kg N/ha/år.

#### **Vurdering**

På baggrund af ovenstående vurderes det samlet, at ammoniakemissionen fra husdyrbruget ikke vil medføre en væsentlig forringelse af miljøet.

#### **Internationalt beskyttede arter af planter og dyr – bilag IV-arter**

Af EF-habitatdirektivets bilag IV fremgår en række dyre- og plantearter (herefter bilag IVarter), som er strengt beskyttede, uanset om de forekommer indenfor et af de udpegede habitatområder eller på andre lokaliteter. På den baggrund kan der udelukkende gives tilladelse til aktiviteter, som vurderes ikke at have



en negativ effekt på artens yngle- eller rasteområde. Følgende bilag IV-arter er ifølge Varde kommune ved miljøgodkendelse i 2016 vurderet at de kunne tænkes at forekomme: spidssnudet frø og birkemus.

Kommunen vurderede på det tidspunkt, at husdyrproduktionen ikke vil medføre en forøget påvirkning af de nævnte bilag IV- og rødlistearter eller deres levesteder.

Søgning på <http://naturdata.miljoportal.dk/speciesSearch> viser at der ikke er registreret Bilag IV arter ved ejendommens bygningsanlæg.

### **National beskyttelse af arter af planter og dyr**

Foruden den internationale artsbeskyttelse (bilag IV) er flere andre arter beskyttet af en nationalartsfredning jf. Artsfredningsbekendtgørelsen<sup>7</sup>.

Søgning på <http://naturdata.miljoportal.dk/speciesSearch> viser at der ikke er registreret fredede arter i nærheden af ejendommens bygningsanlæg.

### **Biodiversitet – Den danske Rødliste**

Danmark har jf. Biodiversitetskonventionen forpligtet sig til at standse tabet af biologisk mangfoldighed. Arter, som er forsvundet fra Danmark eller truet af udryddelse, er registreret som sådan på Den danske Rødliste.

Søgning på <http://naturdata.miljoportal.dk/speciesSearch> viser at der ikke er registreret truede arter på den danske rødliste i nærheden af ejendommens anlæg.

### **Vurdering**

Der ændres ikke på bygningerne i forbindelse med nærværende miljøgodkendelse. Godkendelsen vil derfor ikke medføre at der ændres på vandhuller, fortidsminder, sten- og jorddiger, eller andre potentielle levesteder for padder eller krybdyr. Der fjernes ikke gamle bygninger og fældes ikke store træer, der kunne være levested for flagermus. Der sker med andre ord ikke fysiske ændringer i forbindelse med projektet, der kan være til skade for bilag IV-arter. Derfor vurderes det at driften ikke vil medføre en forøget påvirkning af de nævnte bilag IV- og rødlistearter eller deres levesteder. Det vurderes at husdyrproduktionen kan drives på stedet under hensyntagen til internationalt og nationalt beskyttede arter af planter og dyr, og uden at påvirke den biologiske mangfoldighed negativt.




### **Lugt**

Der udledes lugt fra stalde, husdyrgødningslagre m.m. De primære kilder til lugt fra dyrehold er staldventilationsluft samt håndtering og opbevaring af husdyrgødning. Mange forhold kan influere på lugtemissionen fra stalde. Udover dyretypen og størrelsen af produktionsarealet er det fx staldindretning, strøelse, gødningshåndtering samt hygiejne i stalden.

Omrøring af gyllebeholdere foretages før udbringning på markerne primært om foråret.

I husdyrgodkendelsesbekendtgørelsens § 31 er fastsat det landsdækkende beskyttelsesniveau for lugt, der skal anvendes ved vurdering af om der er væsentlige lugtgener i forbindelse med udvidelse af et husdyrbrug.

Lugtemissionen er beregnet i Husdyrgodkendelse.dk ud fra oplysningerne om det ansøgte produktionsareal. Geneafstanden er overholdt i forhold til nabobeboelse, samlet bebyggelse og byzone. Beregninger fremgår af nedenstående tabel.

Bebyggelse	Kumulation	Model	Ukorrigeret geneafstand (m)	Korrigeret geneafstand (m)	Vægtet gennemsnitsafstand (m)	Genekriterie overholdt
 Kirkegade 47	0	FMK	122,1	122,1	1267,9	Ja
 Kirkegade 39A	0	NY	374,9	337,4	1404,8	Ja
 Alslev By, Alslev	0	NY	549,4	522	1559	Ja

Tabel 5. Lugtgeneberegning.

### Vurdering

Lovens minimumskrav til afstande til nærmeste beboelser indenfor de tre typer er overholdt. Det vurderes derfor, at lugt fra staldene ikke vil give væsentlige gener for omkringboende naboer.

### Øvrige emissioner og genepåvirkninger fra husdyrbruget og det ansøgte.

Ved planlægning af nye byområder ses på anbefalinger i "Håndbog om Miljø og Planlægning – bolig og erhverv i byerne" fra Miljøstyrelsen og Skov og Naturstyrelsen, 2004. Her angives anbefalede mindste afstande mellem virksomhed og boliger for forskellige klasser. Klassifikationen er inddelt efter størrelse/type af virksomhed. Kvægbrug er i klasse 6, hvor afstanden sættes til minimum 300 m. Afstanden angiver hvilken afstand, der skønnes at være nødvendig mellem den pågældende virksomhed og boliger i et nyetableret område med samlet bebyggelse eller by, baseret på Miljøstyrelsens erfaringer om miljøforhold.

Ud fra dette kan konkluderes at byggeri beliggende i en afstand af 300 m eller mere ikke er sårbare overfor landbrugets påvirkninger.

Jævnfør virksomhedsbeskrivelsen fra håndbog om Miljø og Planlægning, Miljøstyrelsen og Skov- og Naturstyrelsen, Landsplanafdelingen, 2004, anvendes følgende inddeling af husdyrbrugstyper:

Klasse 1	0 m afstand	<b>Klasse 3:</b> Hundepensioner, kenneler og rideskoler (mindre husdyrhold) <b>Klasse 6:</b> Pelsdyrfarme <b>Klasse 6:</b> Husdyrbrug med erhvervmæssigt dyrehold, minus husdyrbrug med grise <b>Klasse 7:</b> Husdyrhold med erhvervmæssigt dyrehold, bestående af grise.
Klasse 2	20 m afstand	
Klasse 3	50 m afstand	
Klasse 4	100 m afstand	
Klasse 5	150 m afstand	
Klasse 6	300 m afstand	
Klasse 7	500 m afstand	

Tabel 6. Miljøklasser (Håndbog om Miljø og planlægning)

Det fremgår ligeledes af håndbogen at de væsentligste miljøforhold for husdyrbrug er støj, lugt, fluer, ammoniakfordampning, godstrafik og udvaskning af kvælstof til vandmiljøet.

Nærmeste samlede bebyggelse/by i denne konkrete sag er en vægtet gennemsnitsafstand på henholdsvis 1,2 km og 1,2 km og er således ikke indenfor den anbefalede afstand på de 300 m, som angivet ovenfor.

Alene på grund af afstanden til samlet bebyggelse/by forventes der således ikke gener for beboelser i områder udlagt til beboelse.

I det nedenstående er enkelte forhold uddybet.

### **Støv**

I forbindelse med at der strøs med savsmuld vil der være en risiko for lidt støvudvikling. Dette vil dog normalt kun mærkes inde i bygningerne.

I forbindelse med transporter vil der i tørre perioder kunne være lidt støvudvikling fra kørsel men igen her er støvgenerne meget lokale og minimale bl.a. da privatvejen er asfalteret.

### **Vurdering**

Generelt vurderes at støvgener fra ejendommen vil være relative få og kortvarige og derfor ikke vil være til væsentlig gene for omkringboende naboer.

### **Fluer og skadedyr**

For at bekæmpe skadedyr som kan være til gene for selve ejendommen foretages regelmæssig bekæmpelse af fluer, rotter og mus. Alle udendørs arealer samt områder omkring foderopbevaring holdes ryddeligt og rent.

Mængden af fluer holdes nede ved hjælp af god gødningshåndtering og ved generel god staldhygiejne hvor gødnings- og foderrester fjernes. Ved småkalvene muges der ud hyppigt i sommerperioden for at forhindre klækning af fluer.

Hvis der opstår flueproblemer, anvendes godkendte fluebekæmpelsesmidler i et begrænset, nødvendigt omfang og de til enhver tid nyeste retningslinjer fra Aarhus Universitet, Institut for Agroøkologi følges.

Rottebekæmpelse sker via kommunal ordning.

### **Vurdering**

Det vurderes, at med det ansøgte projekt og håndteringen af forekomst af fluer og skadedyr, ikke vil blive en gene for de omkringboende.

### **Til- og frakørsels forhold**

Til ejendommen er der en indkørsel som rummer alle transporter.



**Figur 6. Til- og frakørselsforhold**

Transporter forekommer i forbindelse med levering af foder, gødning, brændstof og andre forbrugsstoffer. Der sker desuden transport i forbindelse med afhentning af levende og døde dyr samt intern på bedriften. Endelig er der transport i forbindelse med udbringning af husdyrgødning samt hjemtransport af afgrøder.

Én transport svarer til både en kørsel til og fra ejendommen.

Type	Antal/år, Nudrift	Antal/år, ansøgt drift	Kommentarer
Indkøbt foder	64	64	
Afhentning af mælk	365	183	
Husdyrgødning	907	525	Ca. 132 med lastbil Ca. 88 med gyllevogn Rest intern
Husdyr til/fra ejendommen	20	30	
Grovfoder	490	644	Ca. 110 på offentlig vej Ca. 534 intern
Døde dyr	20	20	
Affald	2	26	
Øvrige	24	52	
<b>Samlet antal transporter</b>	<b>1.892</b>	<b>1.544</b>	

**Tabel 7. Antal transporter til og fra ejendommen.**

De fleste transporter er med husdyrgødning og afgrøder. Derfor er belastningen af antallet af transporter i en kort afgrænset periode i forbindelse med sæsonen for gyllekørsel og høst. I højsæsonen kan det være nødvendigt med transporter i weekenden og uden for normal arbejdstid.

Mælketransporterne foregår hver anden dag. Andre transporter foregår normalt i dagtimerne og på hverdage. Afhentning af mælk/levende dyr kan dog ske døgnet rundt i henhold til mejeriets/slagteriets køreplaner. I højsæsonen kan det være nødvendigt med transporter i weekenden og uden for normal arbejdstid.

### Vurdering

Der er redegjort for til- og frakørselsforhold, samt at transporter så vidt muligt foregår i dagtimerne. Det vurderes på baggrund af ovenstående at transporter til og fra ejendommen ikke vil medføre væsentlig negativ påvirkning af nærmiljøet.

### Rystelser

Brug af maskiner i landbruget kan i nogle tilfælde give anledning til vibrationsgener. Dette vil typisk være rystelser maskinføreren udsættes for, fremfor rystelser der giver gener for det omgivende miljø. Denne type rystelser er en arbejdsmiljøfaktor og vurderingen af dette forhold indgår i arbejdspladsvurderingen (APV) og behandles ikke nærmere her.

I forbindelse med transporter kan der muligvis være vibrationer fra køretøjerne. Dette vil dog ikke være i et omfang der overstiger, hvad der almindeligvis må forventes fra kørsler på landets veje. Der er ikke nabobeboelser beliggende umiddelbart op til veje eller indkørsler. Rystelser fra ejendommen eller transporter i forbindelse med driften af denne forventes derfor ikke at give gener for omgivelserne.

## Støj

De væsentligste støjklender på et kvægbrug er malkeanlægget, foderblanding, gyllepumper, foderleverancer, støj fra transporter, m.v.

Staldene på ejendommen har naturlig ventilation, der er derfor ikke støj i forbindelse med ventilation.

I bygning 15 er der et malkeanlæg. Vakuumpumpen er frekvensstyret og er placeret indendørs. Der er således god afskærmning for støjklenderen. Der sker ingen ændringer i driften i forbindelse med nærværende miljøgodkendelse.

I forbindelse med høst ensileres der i plansilo. Der bliver ensileret i en kort periode i forbindelse med høst. I forbindelse med ensilering kan det blive nødvendigt at arbejde udenfor dagtimerne.

Der er gjort rede for transporter i afsnittet om til- og frakørsels forhold. Transporter foregår normalt i dagtimerne og på hverdage. Afhentning af mælk/ levende dyr kan dog ske døgnet rundt i henhold til mejeriets/slagteriets køreplaner. I højsæsonen kan det være nødvendigt med transporter i weekenden og uden for normal arbejdstid.

## Vurdering

Husdyrbruget ligger i et landbrugsområde. Ejendommens beliggenhed i relativ lang afstand fra naboer, betyder at støj i forbindelse med produktionen vil være meget begrænset.

Det vurderes, at husdyrbruget på Sømosevej 30 i betragtning af typer og størrelser af produktionsanlæggene, samt afstanden fra støjklender til omliggende beboelse, ikke kan forventes at ville frembringe støj, som kan medføre gener i omgivelserne.

## Forurenings- og genebegrænsende foranstaltninger

For at minimere risikoen for nedsivning af stoffer til grundvandet samt beskyttelse af det omgivende miljø, er der redegjort for procedure for håndtering af gylle, kemikalier og olie ved uheld på husdyrbruget.

### Redegørelse for mulige uheld:

Umiddelbare risici for uheld i forbindelse med driften, der kan medføre en øget forurening, vil være: brand, uheld med eller ved gyllebeholderne, herunder f.eks. beskadigelse af gyllebeholderne ved strejfen eller påkørsel, eller på anden måde ved lækage eller overløb, der vil medføre udsivning af gylle. Eller spild af kemi eller olie.

### Minimering af risiko for uheld

Hvis der sker spild af olie under påfyldning, som ikke umiddelbart kan fjernes ved afgravning eller ved brug af sugemateriale (savsmuld eller lign.), vil både Alarmcentral (tlf. 112) og Miljøvagt blive kontaktet. Hvis der er mistanke om, at olie eventuelt kan sive ud af tanken, vil tanken blive tømt for olie. Såfremt det drejer sig om en mængde, som ejer ikke selv har mulighed for at fjerne, vil enten brandvæsenet eller en slamsuger, der må tage imod olieaffald, blive kontaktet, så tanken kan blive tømt. Såfremt der er sket spild, der ikke kan fjernes, vil både Miljøvagten og Alarmcentralen (tlf. 112) blive kontaktet.

Kemi til malkeanlæg m.m. opbevares i bygning 15.

Gyllebeholderne er underlagt 10-års kontrol, hvor en kontrollant kontrollerer beholderens tæthed og kabler over og under terræn.

Ved påkørsel eller strejfen af gyllebeholderne med maskiner eller andet vil eventuelle revner blive tilset med det samme og udbedret straks. Hvis revnen ikke kan udbedres ved egen hjælp, vil beholderproducenten blive kontaktet om assistance.

Gylletankene tømmes med selvlæssende gyllevogne påmonteret sugekran.

#### Minimering af gene og forurening ved uheld

Hvis gyllebeholderen skulle springe, vil alarmcentralen på tlf.: 112 blive kontaktet øjeblikkeligt. Ved driftsuheld, hvor der er sket, eller hvor der er fare for at ske en større forurening af omgivelserne, vil alarmcentralen straks blive kontaktet på tlf.: 112. Terrænet omkring de to eksterne gyllebeholdere er en jævn mark med beplantning rundt om. Ved et evt. uheld med gylleudslip, vil der blive benyttet halmballer til at skabe en dæmning, så gyllen ikke spreder sig over et større område. Ved gylletanken hjemme på ejendommen vil gyllen løbe nord på, og skal stoppes med jord, inden gyllen når til grøften som er beliggende ca. 110 meter fra gylletanken.

#### **Vurdering**

Det vurderes at der er taget tilstrækkelige forholdsregler i tilfælde af et uheld, ved at der er en procedure for hvad der skal gøres i tilfælde af et uheld og for at minimere risikoen for uheld.

#### **Egenkontrol**

- Der etableres flydelag på gylletankene for at minimere ammoniak emission, flydelaget kontrolleres månedligt og der føres logbog over kontrollen, så der er fokus på at flydelaget lever op til kravene.
- Tæthed af overjordisk del og kabler på gyllebeholdere efterses årligt for intakt beskyttelse og eventuelle brud. Ved skader kontaktes leverandøren.
- Der er konstant flydelag på gyllen, og efter omrøring/udkørsel kontrolleres det, at der er etableret flydelag senest efter 14 dage, forudsat der er gylle i tanken,
- Tanken er tilmeldt de lovpligtige eftersyn, hvilket betyder, at tanken hvert 10. år bliver kontrolleret af autoriseret kontrollant for, om tanken opfylder krav til holdbarhed, tæthed og styrke.
- Mælkekøleanlægget kontrolleres en gang om året af et autoriseret kølefirma, hvorved eventuelle finindstillinger foretages, dette kan give store energibesparelser,
- I bedriftens driftsregnskab registreres forbrug af vand, energi, indkøbt foder, pesticider og handelsgødning.
- Kontrol med gødningsmængder, gødningsanvendelse, antal dyr etc. udføres efter gældende lovkrav (gødningsregnskab og husdyrindberetning) og kontrolleres af Landbrugsstyrelsen. Anvendelse og udarbejdelse af mark-/gødningsplaner er et af hovedpunkterne i BAT-kravene. Det opfyldes til fulde. Det er et styringsredskab der sikrer, at afgrøderne gødes efter behov, at gødning tilføres markerne når vejret tillader det så næringsstofudledningen til det omgivende miljø minimeres.

**Vurdering**

Med ovenstående er der redegjort for, at der er fokus på management og egenkontrol på ejendommen. Ved at registrere og iagttage daglige rutiner og forbrug, kan eventuelle uhensigtsmæssige forhold identificeres og afhjælpes.

Det vurderes samlet set at driften af husdyrbruget på adressen inkl. egenkontrol og management lever op til lovens krav. Driften af husdyrbruget forventes derfor samlet set ikke at medføre en væsentlig negativ virkning på miljøet

**Væsentlige virkninger fra reststoffer, affaldsproduktionen, samt ved brugen af naturressourcer.****Grundvand**

Husdyrbruget ligger ikke indenfor særlige drikkevandsinteresser, boringsnære beskyttelsesområder, nitratfølsomt indvindingsområde, eller sprøjtemiddelfølsomme indvindingsområde.

Der er to markvandsboringer nær husdyrbruget, DGU nr. 121.387 og DGU nr. 121.598. Boringerne er beliggende mere end 25 m fra stalde og gylletanke.

Spildevandsledningerne, herunder tagvand, overfladevand og sanitært spildevand er adskilt fra hinanden efter gældende regler, for at undgå en forurening af overflade- og grundvand.

**Vurdering**

De generelle regler for opbevaring af husdyrgødning og indretning af stalde sikrer at der er minimal risiko for at der sker udslip fra gødningsopbevaringslagre og stalde, som kunne give anledning til forurening af grundvandet. Desuden er der særlige regler for udnyttelse og udbring af husdyrgødning, der sikrer en minimal udvaskning af næringsstoffer til grundvandet.

Fra bygninger med dyr eller husdyrgødning til vandboring er der længere end afstandskravet på 25 m.

Ud fra ovenstående vurderes det at den påtænkte driftsændring ikke vil have indvirkning på grundvandet.

**Reststoffer (olie, rengøringsmidler, kemikalier, medicin m.m.)**

Opbevaring af reststoffer skal ske på en forsvarlig måde, så der ikke er risiko for afløb til jord, kloak, overfladevand eller grundvand.

**Olie**

På ejendommen anvendes der olie, i form af diesel- og fyringsolie. Dieselolie anvendes til landbrugsmaskinerne i forbindelse med markarbejdet. Dieselolien opbevares i bygning 3+4 i overjordisk tank på 2.500 liter fra 2006. Fyringsolie anvendes til varmekanon ved ekstrem kulde således karrusellen fungerer. Fyringsolien opbevares i overjordisk tank på 1.200 liter fra 2010. Evt. olieaffald afleveres på den kommunale modtagestation eller bortskaffes af godkendt firma.



### *Kemikalier og pesticider*

På ejendommen anvendes der kemikalier hovedsagligt i form af pesticider og rengøringsmidler. Det er minimalt hvad der anvendes af rengøringsmidler.

Maskinstation udfører sprøjtning og derfor er der ikke opbevaring af pesticider på ejendommen.

Andre former for kemikalier der er klassificerede og mærket som giftige eller meget giftige opbevares i aflåst rum i bygning 15 eller på Sømosevej 29.

Nødvendige rengøringsmidler/pesticider/kemikalier bruges op i ejendommens drift, hvorved der normalt ikke er kemikalieaffald til bortskaffelse. Hvis reglerne ændres så et kemikalie, der tidligere har været benyttet på ejendommen, bliver ulovligt at bruge, bortskaffes eventuelle rester hurtigst muligt til Kommunal Modtagestation.

### *Medicin*

Bedriften er tilmeldt en sundhedsordning med dyrlægen, som kommer på besøg hver 14 dag. Her udskriver dyrlægen den nødvendige medicin. Medicinen opbevares i et køleskab i stalden. Eventuelle medicinrester returneres til dyrlæge eller apotek. Det er dog sjældent at det sker, da alt det indkøbte opbruges. Skarpe og spidse genstande opbevares i lukket beholder i stalden, og afleveres til dyrlæge eller på kommunal genbrugsstation.

### *Vurdering*

Det vurderes at reststoffer opbevares og håndteres miljømæssigt forsvarligt på ejendommen.

### **Affald**

Husdyrbruget er omfattet af kommunens til enhver tid gældende Regulativ for Erhvervsaffald, og er dermed forpligtet til at kildesortere og bortskaffe alt erhvervsaffald i henhold til denne og den til enhver tid gældende Affaldsbekendtgørelse.

I den daglige drift vil der være en række affaldsprodukter til bortskaffelse via kommunale ordninger og modtagestationer. Affaldet tilstræbes opbevaret og bortskaffet i overensstemmelse med affaldsregulativene for Varde Kommune.

#### *Fast affald:*

Dagrenovation fra bedriften fyldes i affaldscontainer. Affaldscontaineren tømmes hver 14. dag via den kommunale ordning.

Forbrændingseget affald fra produktionen opbevares i bygning 3+4, og afleveres på den kommunale modtagestation løbende.

Ikke forbrændingseget affald (f.eks. eternit, glaserede fliser og tegl, imprægneret træ o.l.). Normalt findes der ikke "ikke forbrændingseget affald" på ejendommen, men i tilfælde af den type affald opstår, så bortskaffes det til kommunal genbrugsplads. Eventuelt jernaffald bortskaffes til skrothandler.

#### *Farligt og klinisk risikoaffald*

Farligt affald som f.eks. lysstofrør, el-sparepærer, oliefiltre, batterier eller spraydåser indsamles i værksted mod øst i bygning 2. Brugte batterier tages ofte med retur af leverandør. Andet leveres til kommunal modtagestation.

Kanyler, flasker og eventuelle medicinrester samles i kontoret i stalden og afleveres til dyrlægen eller anden godkendt modtager.

#### *Olie- og kemikalieaffald:*

Der forefindes normalt ikke olieaffald da maskiner serviceres på værksted som også bortskaffer spildolien.

Eventuelt kemikalieaffald afleveres på kommunal genbrugsplads. Emballager bortskaffes efter leverandørens anvisninger.

#### **Døde dyr**

Døde dyr opbevares overdækket på spalter ved vej. Placeringen af afhentningsstedet ligger ugeneret i forhold til nabobeboelser og forbipasserende. Døde dyr tilmeldes til afhentning af DAKA senest 24 timer efter dødsfaldet er konstateret.



Figur 7. Placering døde dyr

### Vurdering

Det vurderes, at husdyrbruget efterlever Bekendtgørelse nr. 558 af 01/06/2011 om opbevaring m.m. af døde produktionsdyr.

### Vand

Vandforbruget på denne bedrift anvendes primært til drikkevand og markvanding. Der anvendes vand fra offentligt vandværk.

Til kvæg anvendes der drikkekar, der er udformet og placeret så unødvendigt vandspild undgås. Vand fra forkøling af mælk genanvendes til drikkevand til kørerne. Der anvendes vaskeautomat til malkeanlæg og

denne er forsynet med vandsparer. Drikkevandsinstallationerne efterses for at undgå vandspild. Lækager identificeres, stoppes og repareres hurtigst muligt.

### **Vurdering**

Der er hele tiden fokus på at minimere vandforbruget, både i forbindelse med daglig drift men også ved udskiftning af teknikker der forbruger vand. Det vurderes derved at brugen af naturressourcer sker på en forsvarlig måde.

### **Energi**

På ejendommen anvendes der energi i form af el og dieselolie. Elforbruget anvendes hovedsagligt til malkning og køling af mælk, gyllepumpning og belysning. Endvidere bruges der el i forbindelse med mark vanding.

Der bruges vand til forkøling af mælken. Vandet opsamles og genbruges til drikkevand til køerne. Endvidere er der installeret varmegenvinding i forbindelse med mælkenedkøling. Varmen anvendes til at opvarme stuehus og brugsvand i driftsbygning. Mælkekøleanlægget kontrolleres en gang om året af et autoriseret kølefirma, hvorved eventuelle finindstillinger foretages, dette kan give store energibesparelser.

Der er naturlig ventilation i staldene.

### **Vurdering**

Der er hele tiden fokus på at minimere energiforbrug, både i forbindelse med daglig drift men også ved udskiftning af teknikker der forbruger energi. Det vurderes derved at brugen af naturressourcen sker på en forsvarlig måde. Det vurderes derfor at der på ejendommen er fokus på besparelse af energi, og driften af husdyrbruget forventes ikke at medføre væsentlig følger virkninger for miljøet på baggrund heraf.

### **Klima**

Klimapåvirkninger søges begrænset ved at holde fokus på energiforbrug og transporter så CO<sub>2</sub>-belastningen minimeres så vidt muligt. Dette er beskrevet i foregående afsnit vedr. "Energi" med diverse tiltag.

Denne ejendom bidrager til klimainsatsen med bla. følgende tiltag:

- Der anvendes LED-belysning i stalden, som minimerer elforbruget.
- Arealerne ligger forholdsvis samlet. Derved minimeres vejtransporten med traktor og gyllevogn. Hvilket bidrager til et lavere forbrug af brændstof.
- Der sker forkøling af mælken og vakuumpumpen er frekvensstyrret. Begge er tiltag, der er med til at reducere energiforbruget og derved også CO<sub>2</sub> emissionen.
- Der er god opbevaringskapacitet. Derved kan gyllen gemmes og udbringes på det mest optimale tidspunkt i forhold til afgrødens mulighed for kvælstofoptag, hvilket vil begrænse omdannelsen af kvælstof til lattergas.


Ud fra ovenstående om egenkontrol, energi og klima mv. vurderes det at klimapåvirkningen fra ejendommen søges begrænset.

## BAT (ammoniak)

I lovgivningen er der faste krav hertil, som sikrer at husdyrbrug vælger et staldsystem eller en teknologi blandt de bedste tilgængelige, for at begrænse ammoniakudledningen fra husdyrbruget.

De BAT-krav, der stilles til husdyrbrugene, bidrager til, at målet for fald i ammoniakemissionen i DK nås og at den sundhedspåvirkning ammoniak afstedkommer dermed imødegås. Når ammoniakudledningen begrænses, bidrager det også til en generel bedre beskyttelse af ammoniakfølsom natur, da baggrundsbelastninger hertil begrænses.

Projektets BAT-emissionsniveau er beregnet i Husdyrgodkendelse.dk. BAT-emissionskravet er overholdt.

Samlet BAT beregning  			
	Stalde	Lagre	Total
Samlet BAT krav (kg NH <sub>3</sub> -N /år)	5294	166	5460
Faktisk emission (kg NH <sub>3</sub> -N /år)	5294	166	5460
Forskel (kg NH <sub>3</sub> -N /år)	-	-	0
Vejledende BAT Overholdt?	-	-	Ja

**Tabel. 8 BAT-beregning**

BAT-niveauet er fastsat som eksisterende stald niveau.

Staldnavn	Navn på dyretype og staldsystem eller flexgruppe	Forudsætning for BAT-beregning
Malkecenter m. velfærdsafdeling (bygning 15)	Alle kvæg; Dybstrøelse <sup>a</sup>	Eksisterende staldafsnit, BAT-krav fastsat i tidligere afgørelse
Malkecenter m. velfærdsafdeling (bygning 15)	Alle kvæg; Sengestald med spalter (bagskyl eller ringkanal) <sup>a</sup>	Eksisterende staldafsnit, BAT-krav fastsat i tidligere afgørelse
Malkecenter m. velfærdsafdeling (bygning 15)	Alle kvæg; Sengestald med spalter (bagskyl eller ringkanal) <sup>a</sup>	Eksisterende staldafsnit, BAT-krav fastsat i tidligere afgørelse
Eksisterende stald (bygning 2)	Alle kvæg; Sengestald med spalter (bagskyl eller ringkanal) <sup>a</sup>	Eksisterende staldafsnit, BAT-krav fastsat i tidligere afgørelse
Eksisterende stald (bygning 2)	Alle kvæg; Dybstrøelse <sup>a</sup>	Eksisterende staldafsnit, BAT-krav fastsat i tidligere afgørelse
Kalvestald (bygning 3 og 4)	Alle kvæg; Dybstrøelse <sup>a</sup>	Eksisterende staldafsnit, BAT-krav fastsat i tidligere afgørelse

**Tabel 9. Forudsætninger for BAT-beregning**

Der er ikke foretaget en vurdering af fravalg, da BAT-emissionskravet er overholdt.

## Eventuelle grænseoverskridende virkninger

Ifølge IE-direktivet har et anlæg grænseoverskridende virkning, hvis anlægget kan få en betydelig negativ indvirkning på miljøet i en anden EU-medlemsstat.

### Vurdering

Alene på grund af afstanden vurderes det i den konkrete sag, at det ansøgte, ikke vil give anledning til væsentlige virkninger på miljøet i andre EU-medlemsstater.

## Foranstaltninger for at undgå, forebygge eller begrænse det ansøgte virkning på miljøet

I dette afsnit er der nævnt de væsentligste foranstaltninger for at begrænse det ansøgte projekts virkninger på miljøet. I alle de foregående afsnit, vil man kunne læse yderligere om de anvendte foranstaltninger og vurderingerne heraf.

- Der udarbejdes mark-/gødningsplan for ejendommens jordtilliggende, hvorved fosfor- og nitratudvaskning minimeres.
- Spildevandsledningerne, herunder tagvand, overfladevand og sanitært spildevand er adskilt fra hinanden efter gældende regler, for at undgå en forurening af overflade- og grundvand.
- Olietanke står indendørs på fast gulv uden afløb og vask af sprøjte sker på vaskeplads med afløb til gyllebeholder, derved er der ikke risiko for afløb til jord, kloak, overfladevand eller grundvand.
- Der foretages forskellige egenkontroller, for at bl.a. at følge produktionen, forbrug af fx foder, el og vand m.m.

## Befolkningen og menneskers sundhed

Højt ammoniakindhold i luften kan være sundhedsskadeligt for mennesker. Der er via lovgivningen indført en begrænsning på ammoniakemissionen for husdyrbrug i form af krav om miljøvenlig teknologi (BAT). BAT kravet er medvirkende til at de overordnede mål om begrænsning af ammoniakindhold i luften overholdes. På Sømosevej 30 overholdes lovgivningens krav til BAT, hvorved ammoniakindholdet i luften begrænses.

Risikoen ved MRSA eller antibiotikaresistens håndteres af generelle veterinærregler i fødevarestyrelsens regi. Der er ikke særlige forhold ved beliggenheden af Sømosevej 30 som betyder at der skal udvises særlig forsigtighed. Særlige forhold kunne f.eks. være beliggenhed i umiddelbar nærhed til sygehus/institutioner ol.

Der er i tidligere afsnit gjort rede for at der ikke forventes væsentlige gener for omgivelserne med støv, støj eller lugt mv.

### Vurdering

Ud fra ovenstående vurderes det at husdyrbruget på Sømosevej 30 kan drives på stedet uden at påvirke menneskers sundhed negativt.

## Alternative løsninger

Da der er tale om godkendelse af eksisterende og uændret drift er der ikke vurderet på alternative placeringer eller udvidelsesmuligheder. Der er med nærværende ansøgning, alene tale om en godkendelse af eksisterende drift – herunder de løbende effektiviseringer der er foretaget i den eksisterende ramme over årene siden sidste godkendelse.

### Vurdering

Ud fra de alternativer der er beskrevet, vurderes det at det valgte projekt tager hensyn til omgivelserne (naboer m.m.), miljøet og husdyrbruget.

## Samspillet mellem faktorerne jf. § 4 stk. 8 nr. 5.

Ifølge bekendtgørelse om godkendelse og tilladelse m.v. af husdyrbrug skal der vurderes om der er kumulative effekter som følge af et samspil mellem to, flere eller alle faktorerne:

1. Befolkningen og menneskers sundhed.
2. Biologisk mangfoldighed med særlig vægt på kategori 1- og 2-natur, samt bilag IV-arter.
3. Jordarealer, jordbund, vand, luft og klima.
4. Materielle goder, kulturarv og landskabet.

### Vurdering

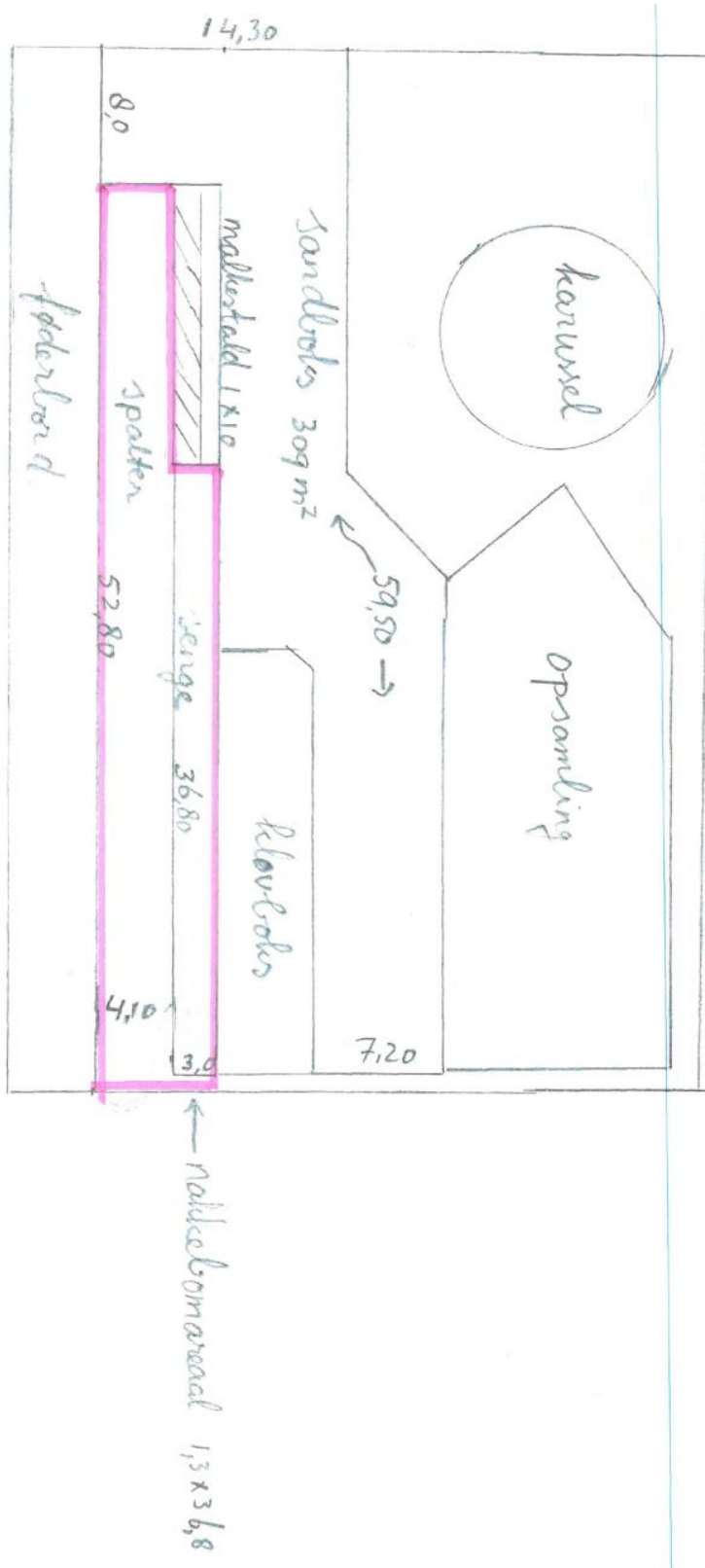
Det vurderes ud fra beskrivelser og vurderinger i miljøkonsekvensrapporten, at den kumulative effekt mellem punkt 1-4 ikke vil have væsentlige direkte eller indirekte virkning på omgivelserne.

## Samlet vurdering af miljøkonsekvensrapporten

Denne ansøgning er udarbejdet efter Husdyrloven og det vurderes ud fra ovenstående beskrivelser og vurderinger, at det ansøgtes væsentlige direkte og indirekte virkninger ikke vil have en negativ påvirkning på følgende punkter:

1. Befolkningen og menneskers sundhed.
2. Biologisk mangfoldighed med særlig vægt på kategori 1- og 2-natur, samt bilag IV-arter.
3. Jordarealer, jordbund, vand, luft og klima.
4. Materielle goder, kulturarv og landskabet.
5. Samspillet mellem to, flere eller alle faktorer efter 1-4.
6. Sårbarhed i forhold til risici for større ulykker eller katastrofer som følge af ovennævnte faktorer 1-5.

## Bilag: Produktionsarealer



### Byg 15

Spalter med senge 326,88 m<sup>2</sup>

Nakkebom 47,84 m<sup>2</sup>

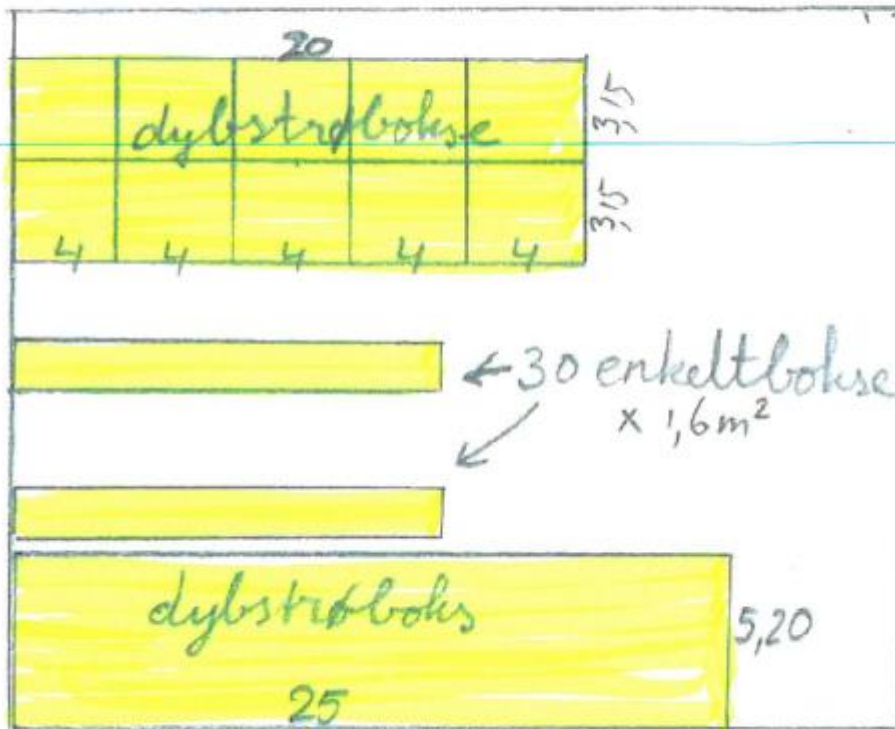
Produktionsareal sengestald med spalter **279,04 m<sup>2</sup>**

Sandboks ("dybstrøelse")

**309 m<sup>2</sup>**

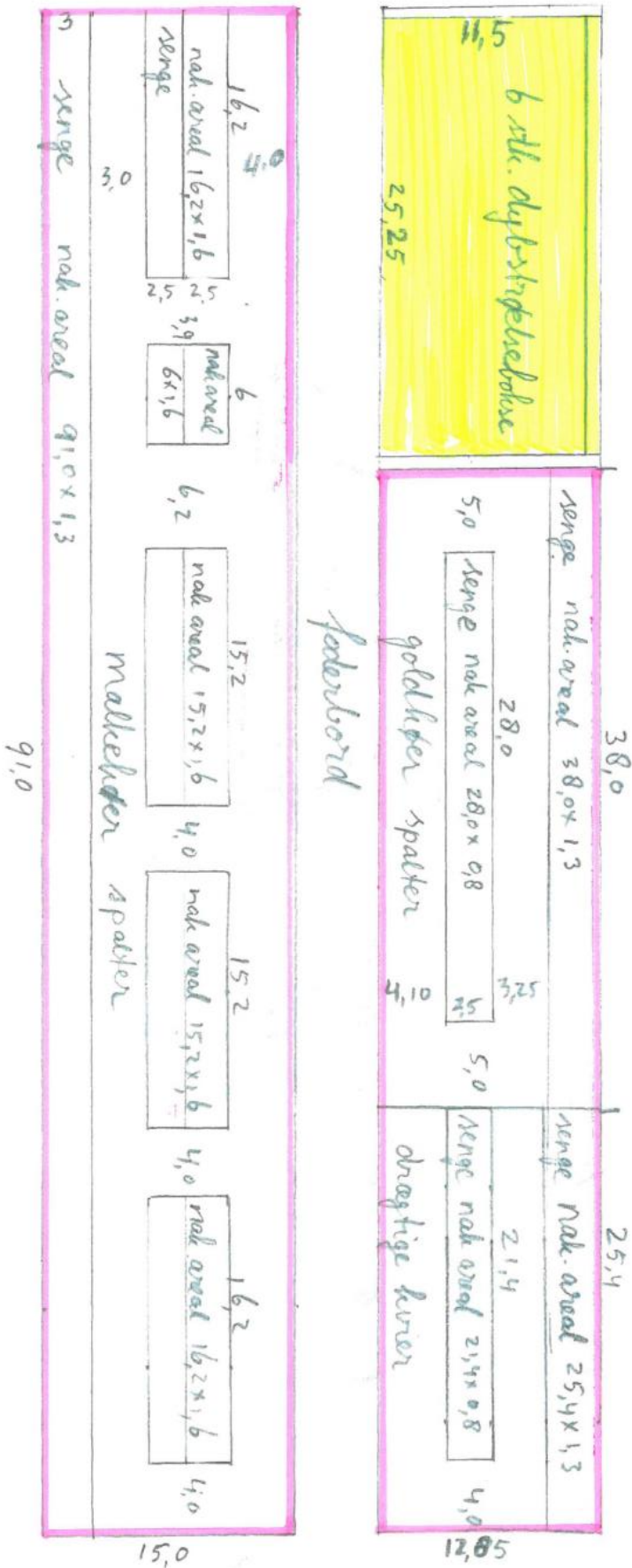


# kalvestald



**Byg 3+4**

Dybstrøelse **304 m<sup>2</sup>**



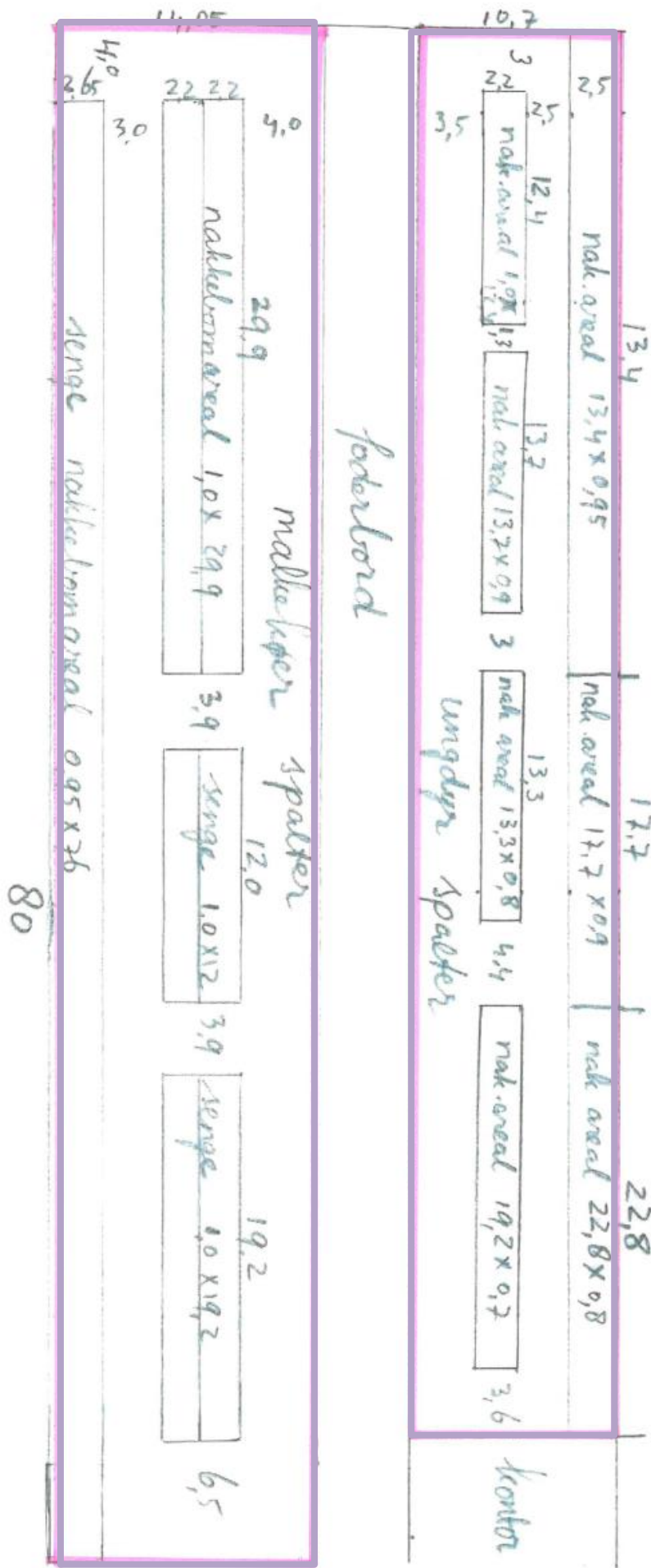
**Byg 2(del 1)**

Dybstrøelse **290,375 m<sup>2</sup>**

Spalter med senge 2179,19 m<sup>2</sup>

Nakkebom 350,35 m<sup>2</sup>

Produktionsareal sengestald med spalter **1829,34 m<sup>2</sup>**

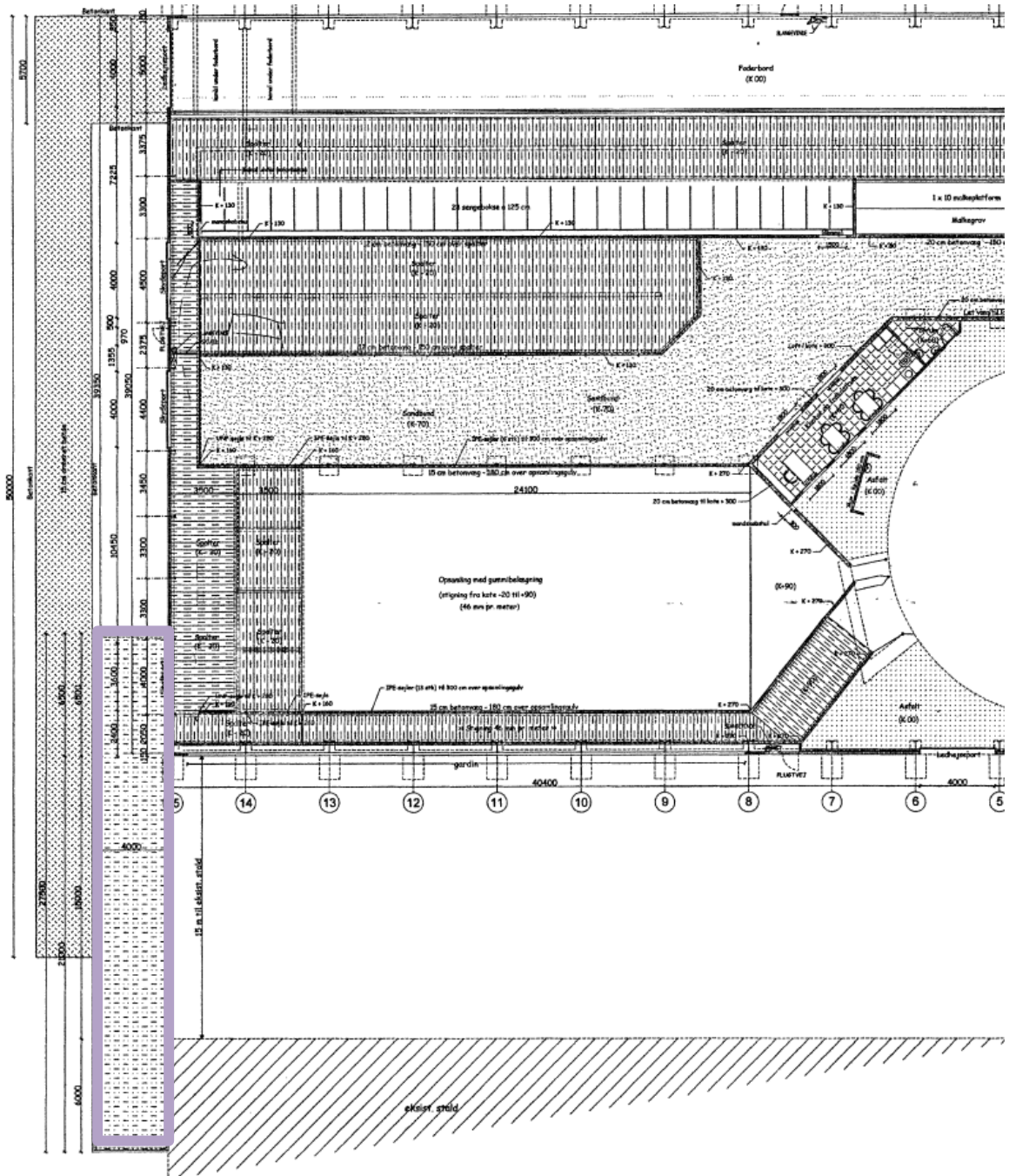


**Byg 2(del 2)**

Spalter med senge 1914,73 m<sup>2</sup>

Nakkebom 229,01 m<sup>2</sup>

Produktionsareal sengestald med spalter 1685,72 m<sup>2</sup>



**Byg 15 (drivgang mellem byg 15 og 2)**

**Spalter 110 m<sup>2</sup>**