

# Miljøgodkendelse Etablering af ny ind- og ud- kørsel til eksisterende perso- naleparkeringsplads

For:  
**Arla Foods amba Arinco**



# MILJØGODKENDELSE

## Etablering af ny ind- og udkørsel til eksisterende personaleparkeringsplads

### For: Arla Foods amba Arinco

Adresse: Mælkevejen 4, 6920 Videbæk  
Matrikel nr.: 8i, Videbæk by, Videbæk  
CVR-nummer: 25313763  
P-nummer: 1003029585  
Listepunkt nummer: 6.4c) og 1.1  
J. nummer: 2022-69267

### Godkendelsen omfatter:

Flytning af ind- og udkørsel til personaleparkeringsplads mod vest ved administrationsbygningen

21. februar 2023

Godkendt: Anne Mette Kloster

Annonceres den 22. februar 2023

Klagefristen udløber den 22. marts 2023

Søgsmålsfristen udløber den 22. august 2023

Godkendelsen bortfalder, hvis den ikke er udnyttet inden 5 år fra godkendelsens dato.

Efter ibrugtagning vil godkendelsen bortfalde, hvis den ikke har været udnyttet i 3 på hinanden følgende år, jf. Miljøbeskyttelseslovens § 78 a.

Revurdering påbegyndes når EU-kommissionen har offentliggjort en BAT-konklusion i EU-tidende, der vedrører virksomhedens hovedlistepunkt.

## **Indledning**

Arla Foods amba Arinco er beliggende på Mælkevejen 4, 6920 Videbæk.

Med denne godkendelse gives der tilladelse til at ind- og udkørslen til eksisterende personaleparkeringsplads flyttes. Oversigt kan ses i ansøgningsmateriale i bilag A. Flytning har betydning for støjdbredelse til omgivelserne, som med flytningen af indkørslen ændres og flyttes.

Baggrunden for at flytte indkørslen er, at den nye placering vurderes at forbedre forholdene omkring parkeringspladsen, herunder at tung trafik fjernes fra området, samt at den interne trafiksikkerhed på personale parkeringspladsen forbedres.

## **Afgørelse og vilkår**

På grundlag af oplysningerne i bilag A, ansøgning om miljøgodkendelse, godkender Miljøstyrelsen hermed flytning af indkørsel til personaleparkeringspladsen.

Miljøgodkendelsen meddeles i henhold til § 33, stk. 1, i miljøbeskyttelsesloven.

Godkendelsen gives på følgende vilkår, der som udgangspunkt er retsbeskyttede i en periode på 8 år fra godkendelsens dato. Godkendelsen tages op til revurdering i overensstemmelse med reglerne i miljøbeskyttelseslovens § 41a, stk. 2 og stk. 3, herunder når EU-Kommissionen har offentliggjort en BAT-konklusion i EU-Tidende, der vedrører virksomhedens hovedlistepunkt.

Godkendelsen gives som et tillæg til virksomhedens øvrige miljøgodkendelser, herunder virksomhedens hovedgodkendelse af 22. februar 2013. Da det er vurderet, at de gældende vilkår i hovedgodkendelsen er tidssvarende og tilstrækkelige i forhold til grænseværdier for virksomhedens samlede støjdbredelse samt overfladevand fra projektet, meddeles der få nye vilkår med denne godkendelse.

## **Vilkår for miljøgodkendelse**

- A1 Tilkørsel ind på personaleparkeringspladsen, 8P1-Adm, må ske i tidsrummet kl 6-22 alle ugens dage.
- A2 Der skal være bom ved tilkørslen af personaleparkeringspladsen, 8P1-Adm, som skal være lukket i natperioden kl 22-6.

## **Begrundelse**

### Vilkår A1

Vilkåret fastsætter, at der kun må ske tilkørsel ind på personaleparkeringspladsen, benævnt, 8P1 Adm, i støjnotatet, i dag- og aften timerne kl 6-22. 8P1 Adm har tidligere været benævnt P1 Vest. Derimod er der ikke fastsat vilkår om frakørsel, idet aftenholdet som kører ud kort efter kl. 22, skal kunne forlade parkeringspladsen.

Det indgår som en væsentlig forudsætning for projektet, at der ikke ske indkørsel til parkeringspladsen i natperioden, idet støjgrænserne overfor omgivelserne er væsentlig skærpede i natperioden i forhold til dag- og aftenperioden. Virksomheden har i støjnotat til oplysning af sagen dokumenteret, at udkørsel af op til 20 biler i natperioden umiddelbart efter kl 22, er muligt indenfor virksomhedens støjgrænser for natperioden. Virksomheden har oplyst at de indretter ind- og udkørslen med en midterrabat, som bommen fra tilkørslen hviler på. Dette vil forhindre, at man blot undviger bommen. Desuden er ind- og udkørslen overvåget hvilket sikrer, at virksomheden kan identificere al trafik omkring ind- og udkørslen.

#### Vilkår A2

Vilkåret fastsætter, at der skal være lukket bom ved tilkørslen af personaleparkeringspladsen i natperioden for at sikre, at der udelukkende foregår tilkørsel i perioden kl. 6-22.

Vilkåret er fastsat som supplement til vilkår A1, for at sikre at der ikke sker indkørsel til parkeringspladsen i natperioden. Vilkåret fastsætter ikke krav om bom ved udkørslen, idet projektet indeholder udkørsel af op til 20 personbiler i starten af natperioden umiddelbart efter kl 22. Desuden bemærker virksomheden, i høringsvar til udkast, at det vurderes nødvendigt at udkørslen er åbent, af sikkerhedsmæssige årsager.

#### Ophævelse af vilkår

Vilkår B5 i afgørelsen af 22. februar 2013 som fastsætter, at der må maksimalt foregå parkering af op til 20 biler på p-plads P1 Vest mellem kl. 5 og 6, bortfalder.

#### Sagens oplysninger

Miljøstyrelsen har den 5. december 2022 modtaget jeres ansøgning om flytning af indkørsel til personaleparkeringspladsen via Byg og Miljø.

#### Begrundelse for afgørelse

Det fremgår af ansøgningsmaterialet, at flytning af indkørsel til personaleparkeringspladsen medfører nogle mindre ændringer i støjudbredelse fra kørslen til og fra parkeringspladsen. Når denne støj vurderes sammen med virksomhedens øvrige støj kan det konstateres, at der sker mindre ændringer i den beregnede støjudbredelse fra virksomhedens overfor nærmeste naboer.

Virksomheden har i ansøgningen vist, at de fortsat vil kunne overholde de allerede fastsatte støjgrænser for virksomhedens samlede støjudbredelse inkl. støj fra køretøjer, når til og fra kørsel foregår i dag- og aftentimerne, samt at der sker udkørsel af op til 20 personbiler i den første halve time af natperioden dvs. kl 22-22.30.

Miljøstyrelsen har som fastholdelse af forudsætninger for støjberedning fastsat vilkår om, at virksomheden opsætter en bom foran indkørslen til parkeringspladsen, som vil være lukket i natperioden kl 22-6. Herved sikres det, at der ikke foregår indkørsel fra parkeringspladsen uden for denne periode. Udkørsel vil være muligt, idet op til 20 personbiler forlader parkeringspladsen i natperioden umiddelbart efter kl 22. Desuden af sikkerhedsmæssige årsager er parkeringspladsen åben for udkørsel.

Det fremgår af projektet at det sikres, at biler i forbindelse med udkørsel fra parkeringspladsen holder på et areal uden betydelige hældning hvorved det sikres, at lyset fra bilernes lygter holdes nede på vejen. Miljøstyrelsen vurderer, at indretning af ind- og udkørsels kørearealers hældning i tilstrækkelig grad sikrer, at lys fra køretøjer ikke giver anledning til væsentlige gener for naboer.

Overfladevand fra den ny indkørsel til den eksisterende parkeringsplads ledes sammen med overfladevand fra parkeringspladsen til virksomhedens interne regnvandsbassin med direkte udledning.

Det nye befæstede areal på 30 m<sup>2</sup>, kobles på den allerede eksisterende regnvandskloak. Et befæstet areal på 30 m<sup>2</sup> vil bidrage med cirka 0,07 m<sup>3</sup> dagligt, på baggrund af nedbørsdata fra 2021.

Den samlede nedbørsmængde for Ringkøbing-Skjern i 2021 var 874,8mm, ifølge DMI's målinger, hvilket svarer til 0,875 m<sup>3</sup>/m<sup>2</sup> eller 30,6 m<sup>3</sup> for det nye areal. Regnvandsbassinerne er allerede en del af et overvågningsprogram hvor de inspiceres visuelt ved rundgang forbi bassinerne og der udtages prøver 2 gange årligt. Eventuel oliespild fra fx en bil der lækker ville flyde ovenpå i regnvandsbassin og kan fjernes.

Miljøstyrelsen vurderer, at den forøgede mængde regnvand fra de supplerende 30 m<sup>2</sup> befæstet areal giver anledning til en ændring i maksimal regnvandsmængde som vurderes at kunne rummes i regnvandsbassinet.

## Høring

Et udkast til afgørelse har været i høring hos Arla Foods amba Arinco, som har haft følgende bemærkninger til udkastet:

*Arla Foods amba Arinco vil anmode om at få ændret både vilkår A1 og A2 da de begrænser os for meget.*

*Vilkår A1 definerer at både udkørsel og indkørsel må ske i tidsrummet 06-22, vi vil gerne anmode om at dette kun er gældende for indkørsel så vores aftenhold får mulighed for at forlade sitet. Dette afspejlet i det nye støjnotat som her medsendes og oprettes i Byg og Miljø ifølge med den opdaterede ansøgning.*

*Vilkår A2 definerer at der skal være bom på både ind- og udkørsel. Vi vil anmode om at dette begrænses til indkørsel da vi mener at vi af sikkerhedshensyn altid skal kunne have adgang af brandbiler, yderligere vil vi gerne at medarbejdere, i tilfælde af sygdom, samt at vores frivillige brandmand altid kan komme ud af parkeringspladsen. Sidstnævnte i en vis fart.*

*Ved etableringen af den nye indkørsel etableres en midterrabat, som bommen hviler på, hvilket vil forhindre at man blot undviger bommen. Dertil kommer vores "Food Defence" som vil sikre at vi kan identificere al trafik omkring ind- og udkørsel.*

*Hermed mener vi at vi er i stand til at håndtere vilkår om indkørsel mellem 06 og 22 uden bom på udkørsel.*

*Etableringen af den nye indkørsel vil forbedre vilkårene omkring parkeringspladsen væsentligt:*

*Vi flytter den tunge trafik fra beboelsesområdet omkring Søndergade ved at omlægge den tidligere indkørsel til brandvej med kæde og skilt der viser hvilken vej lastbilerne skal køre. Dermed undgår vi den tunge trafik der forvirrer sig om til Søndergade.*

*Vi forbedrer den interne trafiksikkerhed da vi undgår de skarpe sving der er i den nuværende s-formede indkørsel hvor der yderligere kun er plads til en bil ad gangen.*

*Støjforholdene forventes at forbedres da det ene skifteholds parkeringsoperationer flyttes til parkeringspladsen mod øst samtidigt med at lastbilerne ikke standser og i værste fald bakker ud på Søndergade.*

Miljøstyrelsen har på baggrund af dialog med virksomheden, tilrettet vilkårene, således at udkørsel er muligt i natperioden. Det indgår som forudsætning, at der er tale om udkørsel af 20 personbiler umiddelbart efter kl 22, i starten af natperioden. Virksomheden har i forbindelse med høringssvaret indsendt et opdateret støjnotat, som viser at virksomheden fortsat kan overholde støjgrænserne for natperioden, med indregning af udkørsel af 20 biler i natperioden kl 22 til 22.30.

Miljøstyrelsen, vurderer at vilkårene i tilstrækkelig grad sikrer overholdelse af virksomhedens støjvilkår, samt indeholder den nødvendige fleksibilitet overfor virksomheden.

## **Lovgrundlag**

Der er i afgørelsen anvendt populærnavne for Love og Bekendtgørelser mv. En oversigt over det anvendte lovgrundlag findes i bilag B.

## **Listepunkt**

Hovedaktiviteten på Arla Foods amba Arinco er omfattet af godkendelsesbekendtgørelsens bilag 1, punkt 6.4 c) Behandling og forarbejdning af ublandet mælk, inkl. flydende mælkefraktioner, når den modtagne mælkemængde er på over 200 tons/dag (i gennemsnit på årsbasis).

## **Basistilstandsrapport**

Miljøstyrelsen traf d.d. afgørelse om, at Arla Foods amba Arinco ikke skal udarbejde en basistilstandsrapport.

Afgørelsen om basistilstandsrapport er vedlagt som bilag C og kan påklages i forbindelse med klage over denne miljøgodkendelse.

## **BAT**

Virksomheder, der forurener, skal ifølge miljøbeskyttelsesloven begrænse forureningen, så det svarer til de bedste tilgængelige teknikker. På engelsk "Best Available Techniques" eller BAT.

EU beslutter miljøkravene til de europæiske virksomheder ud fra, hvad der kan opnås med BAT. Miljøkravene bliver formuleret som BAT- konklusioner og indgår i de såkaldte BREF-dokumenter, som står for "BAT reference documents".

BREF-dokumenterne bliver revideret hvert 8. år, så nye teknikker kan blive del af lovgivningen.

BREF dokumenternes miljøkrav omfatter virksomhedernes udledninger og brug af ressourcer. BREF-dokumenterne er – jf. direktivet for industrielle emissioner ( [”direktivet for industrielle emissioner”](#) ) (IED), som trådte i kraft i Danmark den 7. januar 2013 – bindende for virksomhederne, som får indarbejdet kravene i deres miljøgodkendelse. Virksomheder har pligt til at overholde de nye krav senest 4 år efter offentliggørelsen af BAT-konklusionerne.

### **Revurdering**

Revurdering er påbegyndt, da EU-kommissionen har offentliggjort en BAT-konklusion i EU-tidende, der vedrører virksomhedens hovedlistepunkt.

### **Miljøvurderingsloven**

Miljøstyrelsen har den 5. december 2023 modtaget en ansøgning fra Arla Foods amba Arinco i henhold til § 18 i miljøvurderingsloven.

Projektet er opført på bilag 2, pkt. 13 a) i miljøvurderingsloven. Miljøstyrelsen har foretaget en screening af anlæggets virkning på miljøet, jf. lovens bilag 6, og der er d.d. truffet særskilt afgørelse herom.

Screeningen har vist, at det ansøgte projekt ikke kan påvirke miljøet væsentligt og derfor ikke er omfattet af krav om miljøvurdering.

### **Habitatbekendtgørelsen**

Projektet kan ikke påvirke Natura 2000 områder eller bilag IV arter idet projektet hverken medfører depositioner, udledninger eller andre påvirkninger, der kan på områderne eller påvirke arterne. For vurdering se afsnit 3.2.1.

### **Øvrige gældende godkendelser og påbud**

Vilkår i følgende afgørelser gælder stadig:

- Miljøgodkendelse olietank 3. november 2008
- Revurdering af 22. februar 2013
- Miljøgodkendelse spray 7 af 23. januar 2014
- Miljøgodkendelse biogasmotor og kedler af 1. marts 2016
- Miljøgodkendelse Phoenix af 4. september 2018
- Miljøgodkendelse ombygning spray 3 af 2. marts 2020
- Miljøgodkendelse gasolie som brændsel af 3. november 2022

### **Tilsyn med virksomheden**

Miljøstyrelsen er tilsynsmyndighed for virksomheden jf. Miljøbeskyttelseslovens § 66, inkl. direkte udledning af overfladevand og spildevand.

### **Offentliggørelse og klagevejledning**

Miljøstyrelsens afgørelse offentliggøres udelukkende digitalt. Materialet kan tilgås på [www.mst.dk](http://www.mst.dk).

Offentligheden har adgang til sagens øvrige oplysninger med de begrænsninger, der følger af lovgivningen.

Følgende kan klage over afgørelsen til Miljø- og Fødevareklagenævnet

- afgørelsens adressat
- enhver, der har en individuel, væsentlig interesse i sagens udfald
- kommunalbestyrelsen
- Styrelsen for Patientsikkerhed
- landsdækkende foreninger og organisationer i det omfang, de har klageret over den konkrete afgørelse, jf. miljøbeskyttelseslovens §§ 99 og 100
- lokale foreninger og organisationer, der har beskyttelse af natur og miljø eller rekreative interesser som formål, og som har ønsket underretning om afgørelsen, jf. miljøbeskyttelseslovens § 100, stk. 1.

Hvis du ønsker at klage over denne afgørelse, kan du klage til Miljø- og Fødevareklagenævnet. Du klager via Klageportalen, som du finder et link til på forsiden af [www.naevneneshus.dk](http://www.naevneneshus.dk). Klageportalen ligger på [www.borger.dk](http://www.borger.dk) og [www.virk.dk](http://www.virk.dk). Du logger på [www.borger.dk](http://www.borger.dk) eller [www.virk.dk](http://www.virk.dk), ligesom du plejer, typisk med NemID/MitID.

Klagen sendes gennem Klageportalen til Miljøstyrelsen. En klage er indgivet, når den er tilgængelig for Miljøstyrelsen i Klageportalen. Når du klager, skal du betale et gebyr på kr. 900 for private og kr. 1800 for virksomheder og organisationer. Du betaler gebyret med betalingskort i Klageportalen.

Du kan læse mere om gebyrordningen og klage på Miljø- og Fødevareklagenævnets hjemmeside (<https://naevneneshus.dk/start-din-klage/miljoe-og-foedevareklagenævnet/>).

Miljø- og Fødevareklagenævnet skal som udgangspunkt afvise en klage, der kommer uden om Klageportalen, hvis der ikke er særlige grunde til det. Hvis du ønsker at blive fritaget for at bruge Klageportalen, skal du sende en begrundet anmodning til den myndighed, der har truffet afgørelse i sagen. Miljøstyrelsen videresender herefter anmodningen til Miljø- og Fødevareklagenævnet, som træffer afgørelse om, hvorvidt din anmodning kan imødekommes.

Klagen skal være modtaget senest den 22. marts 2023.

#### *Klage over afgørelsen om basistilstandsrapport*

Miljøstyrelsens afgørelse om basistilstandsrapport kan påklages sammen med klage over afgørelsen om miljøgodkendelse.

Følgende har mulighed for at klage over afgørelsen om basistilstandsrapport til Miljø- og Fødevareklagenævnet:

- afgørelsens adressat
- enhver, der har en individuel, væsentlig interesse i sagens udfald



- kommunalbestyrelsen
- Styrelsen for Patientsikkerhed

Fremgangsmåde og klagefrist fremgår ovenfor.

#### *Betingelser for miljøgodkendelsen mens en klage behandles*

Virksomheden vil kunne udnytte afgørelsen om miljøgodkendelse, mens Miljø- og Fødevareklagenævnet behandler en eventuel klage, medmindre nævnet bestemmer noget andet. Udnyttes afgørelsen indebærer dette dog ingen begrænsning for Miljø- og Fødevareklagenævnets mulighed for at ændre eller ophæve afgørelsen om miljøgodkendelse.

#### *Orientering om klage*

Hvis Miljøstyrelsen får besked fra Klageportalen om, at der er indgivet en klage over afgørelsen, orienterer Miljøstyrelsen virksomheden herom.

Miljøstyrelsen orienterer ligeledes virksomheden, hvis Miljøstyrelsen modtager en klage over afgørelsen fra en klager, som efter anmodning til Miljø- og Fødevareklagenævnet er blevet fritaget for at klage via Klageportalen.

Herudover orienterer Miljøstyrelsen ikke virksomheden.

#### *Søgsmål*

Hvis man ønsker at anlægge et søgsmål om afgørelsen ved domstolene, skal det ske senest 6 måneder efter, at Miljøstyrelsen har meddelt afgørelsen, jf. miljøbeskyttelseslovens § 101. På [www.domstol.dk](http://www.domstol.dk) findes vejledning om at anlægge en retssag ved domstolene.

#### **Liste over modtagere af kopi af afgørelsen**

Ringkøbing-Skjern Kommune: CVR: 29189609

Danmarks Naturfredningsforening: dn@dn.dk

Friluftsrådet: fr@friluftsradet.dk

Spætten 4, 6920 Videbæk

Styrelsen for Patientsikkerhed: CVR: 37105562

# Bilag

**Bilag A. Ansøgning om miljøgodkendelse**

# Ansøgning for Miljøgodkendelse/anmeldelse

BYG  
&  
MILJØ

Miljøstyrelsen / Ringkøbing-Skjern Kommune

## Mælkevejen 4, 6920 Videbæk

CVR / RID: CVR:25313763-RID:70090699

Fase: Myndighedens behandling  
BOM-nummer: MaID-2022-6461  
Klassifikation: Ingen klassifikationer  
Sagsnummer: 2022 - 89299  
Indsendelse nr.: 4 (20-02-2023 13:44)

### Projekt: Ny indkørsel

Ansøgningstyper: Miljøgodkendelse/anmeldelse til ændring på bestående virksomhed

### Sted(er)

Ejendomme: Ejendomsnr.: 035108, BFE nummer: 4484360

Matrikler: Matrikel nr.: 8i, Ejerlav: Videbæk By, Videbæk

### Personer tilknyttet projektet

Navn	Projektrettighed	Kontaktoplysninger
Maria Nielsen (Indsendt af)	Projektejer	Mælkevejen 4, 6920 Videbæk marfn@arlafoods.com +45 91313726

# Udfyld ansøgning

Den dokumentation der skal vedlægges ansøgningen når den indsendes.

## Andre relevante oplysninger

ÆNDRET

### Redegørelse:

Bilag 2 opdateret per 20-02 2023.

### Bilag

[Bilag5.pdf](#)

[Bilag4.pdf](#)

[Bilag1.pdf](#)

[Bilag 2 \(3\).pdf](#)

[12122022 Miljøscreening.pdf](#)

[12122022 Miljøteknisk beskrivelse.pdf](#)

[Bilag3.pdf](#)

[Bilag2 \(2\).pdf](#)

## Samlet oversigt over bilag

### Bilag for 4. indsendelse (20-02-2023)

[Bilag 2 \(3\).pdf](#)

### Bilag for 2. indsendelse (12-12-2022)

[12122022 Miljøscreening.pdf](#)

[12122022 Miljøteknisk beskrivelse.pdf](#)

[Bilag3.pdf](#)

### Bilag for 1. indsendelse (02-12-2022)

[Bilag5.pdf](#)

[Bilag4.pdf](#)

[Bilag1.pdf](#)

### Dokumentationskrav

Ansøgning: Andre relevante oplysninger

### Dokumentationskrav

Ansøgning: Andre relevante oplysninger

Ansøgning: Andre relevante oplysninger

Ansøgning: Andre relevante oplysninger

### Dokumentationskrav

Ansøgning: Andre relevante oplysninger

Ansøgning: Andre relevante oplysninger

Ansøgning: Andre relevante oplysninger

## Tidligere indsendelser

Indsendt dato	Fase	Fil
15-12-2022 12:32	Myndighedens behandling	<a href="https://dokument.byggmiljoe.dk/ansoegningbilag/4bb0dc6f-c595-4fb5-be38-ffa9e790ad43">https://dokument.byggmiljoe.dk/ansoegningbilag/4bb0dc6f-c595-4fb5-be38-ffa9e790ad43</a>
12-12-2022 14:54	Myndighedens behandling	<a href="https://dokument.byggmiljoe.dk/ansoegningbilag/485f2ac6-1e84-45de-9aae-a80c618e7da4">https://dokument.byggmiljoe.dk/ansoegningbilag/485f2ac6-1e84-45de-9aae-a80c618e7da4</a>
02-12-2022 12:56	Ansøgning	<a href="https://dokument.byggmiljoe.dk/ansoegningbilag/3fa1c60e-08fa-4adf-8c2b-19b3edfc3e0e">https://dokument.byggmiljoe.dk/ansoegningbilag/3fa1c60e-08fa-4adf-8c2b-19b3edfc3e0e</a>



### **Miljøteknisk beskrivelse af ny indkørsel, Arinco**

Nedenstående skema er baseret på de obligatoriske oplysningskrav for Bilag 1-virksomheder jf. Godkendelsesbekendtgørelsens bilag 3 nr. 2255 af 29/12/2020.

<b>A</b>	<b>Oplysninger om ansøger og ejerforhold</b>	
1)	<i>Ansøgerens navn, adresse og telefonnummer</i>	Arla Foods Amba Sønderhøj 14 8260 Viby J Tlf.: 89 38 10 00
2)	<i>Virksomhedens navn, adresse, matrikelnummer og CVR- og P- nummer</i>	Arla Foods Amba ARINCO Mælkevejen 4 6920 Videbæk Matrikel nr.: 8i, Videbæk by, Videbæk CVR: 25 31 37 63 P nr.: 1.003.029.585
3)	<i>Navn, adresse og telefonnummer på ejeren af ejendommen, hvorpå virksomheden er beliggende eller ønskes opført, hvis ejeren ikke er identisk med ansøgeren</i>	NA
4)	<i>Oplysning om virksomhedens kontaktperson: Navn, adresse og telefonnummer</i>	Fabriksdirektør: Hasse Fensman, Mælkevejen 4, 6920 Videbæk tlf.: 87 33 28 24 Miljøkoordinator: Maria Furbo Nielsen, Mælkevejen 4, 6920 Videbæk tlf.: 91 31 37 26

<b>B Oplysninger om virksomhedens art</b>		
5)	<i>Virksomhedens listebetegnelse jf. bilag 1 og 2 i bek. om godkendelse af listevirksomheder, for virksomhedens hovedaktivitet og eventuelle biaktiviteter</i>	6.4 c) Behandling og forarbejdning af ublandet mælk, incl. flydende mælkefraktioner, når den modtagne mælkemængde er på over 200 tons/dag (i gennemsnit på årsbasis)
6)	<i>Kort beskrivelse af det ansøgte projekt. Angivelse af om der er tale om nyanlæg eller om driftsmæssige udvidelser/ændringer af bestående virksomhed.</i>	Der er tale om en ændring af bestående virksomhed da vi søger om at ændre vores indkørsel til parkering P1. Den nuværende indkørsel ophæves og omlægges til brandvej med kæde helt ud ved cykelstien, så der ikke kan ske indkørsel af lastbiler. Se projektbeskrivelse i Bilag5.
7)	<i>Vurdering af, om virksomheden er omfattet af Miljøministeriets bekendtgørelse om kontrol med risiko for større uheld med farlige stoffer</i>	Ikke relevant i dette projekt.
8)	<i>Hvis det ansøgte projekt er midlertidigt, skal det forventede ophørstidspunkt oplyses</i>	NA
<b>C Oplysninger om etablering</b>		
9)	<i>Oplysning om, hvorvidt det ansøgt kræver bygningsmæssige udvidelser/ændringer</i>	Der etableres ikke bygninger i dette projekt.
10)	<i>Forventede tidspunkter for start og afslutning af bygge- og anlægsarbejder og for start af virksomhedens drift. Hvis ansøgningen omfatter planlagte udvidelser eller ændringer, jf. lovens § 36, oplyses tillige den forventede tidshorisont for gennemførelse af disse</i>	Projektet opstartes hurtigst muligt for at undgå frost i jorden. Anlægsfasen forventes at vare 14 dage. Montering af bom forventes at vare 1 uge og forventes placeret mellem februar og maj alt efter levering.  Virksomheden er en bilag 1 virksomhed.

D		Oplysninger om virksomhedens beliggenhed	
11)	<i>Oversigtsplan i passende målestok med angivelse af virksomhedens placering i forhold til tilstødende og omliggende grunde. Planen forsynes med en nord-pil.</i>	Bilag1.	
12)	<i>Oplysning om virksomhedens daglige driftstid. Der angives desuden driftstid og -tidspunkter for de enkelte forurenende anlæg og aktiviteter, herunder støjkluder, hvis de afviger fra den samlede virksomheds driftstid. Hvis virksomheden er i drift på lørdage eller søn- og helligdage, skal dette oplyses.</i>	ARINCO er i døgndrift, alle ugens 7 dage, året rundt.	
13)	<i>Oplysninger om til- og frakørselsforhold samt en vurdering af støjbelastning i forbindelse hermed.</i>	Se Bilag2. Den øgede mængde støj i forhold til tidligere skyldes til dels den øgede mængde medarbejdere, Arinco er blevet større, og at den tidligere indkørsel tilhørte offentlig vej, den nye indkørsel er en del af Arinco.	
E			
14)	<p><i>Den tekniske beskrivelse, jf. punkt F og H, skal ledsages af tegninger, der – i det omfang det er relevant – viser følgende:</i></p> <p><i>a) placering af alle bygninger og andre dele af virksomheden på ejendommen</i></p> <p><i>b) produktions- og lagerlokalers placering og indretning, herunder placering af produktionsanlæg mv. Hvis der foretages, arbejder uden dørs, angives placeringen af dette</i></p>	<p>a) Ingen bygningsmæssige ændringer, indkørsel ændres - se projektbeskrivelsen i bilag5.</p> <p>b) Ikke relevant.</p> <p>c) Ikke relevant.</p> <p>d) Se angivelse af kørselsintensiteter på bilag2.</p> <p>e) Se bilag 5.</p> <p><b>f) Regnvand fra den nye indkørsel håndteres med en rist mellem den opadgående udkørsel og parkeringspladsen, denne udleder via eksisterende regnvandskloak til regnbassinerne, der vil være tale om en nettoforøgelse på 30m2 befæstet areal der afleder til regnvandsbassinerne. Se bilag 3.</b></p> <p>g) Den interne færdsel ændres ikke, men færdsel fra Søndergade flyttes, se Bilag4.</p>	

	<p>c) <i>placering af skorstene og andre luftafkast</i></p> <p>d) <i>placering af støj- og vibrationskilder</i></p> <p>e) <i>virksomhedens afløbsforhold, herunder kloakker, sandfang, olieudskiller, brønde, tilslutningssteder til offentlig kloak og befæstede arealer</i></p> <p>f) <i>placering af oplag af råvarer, hjælpestoffer og affald, herunder overjordiske såvel som nedgravede tanke og beholdere samt rørføring</i></p> <p>g) <i>interne transportveje</i></p> <p><i>Tegningerne skal forsynes med målestok og nordpil</i></p>	
<b>F</b>	<b>Beskrivelse af virksomhedens produktion</b>	
15)	<i>Oplysninger om produktionskapacitet samt art og forbrug af råvarer, energi, vand og hjælpestoffer, herunder mikroorganismer</i>	Ingen ændringer i forbindelse med projektet.
16)	<i>Systematisk beskrivelse af virksomhedens procesforløb, herunder materialestrømme, energiforbrug og – anvendelse, beskrivelse af de væsentligste luftforurenings- og spildevandsgenerende processer / aktiviteter samt affaldsproduktion. De enkelte</i>	Ingen ændringer i forbindelse med projektet.



	<i>forureningskilder angives på tegningsmateriale</i>	
17)	<i>Oplysninger om energianlæg (brændselstyper og maksimal indfyret effekt)</i>	Ingen ændringer i forbindelse med projektet.
18)	<i>Oplysninger om mulige driftsforstyrrelser eller uheld, der kan medføre væsentlig forøget forurening i forhold til normal drift</i>	Uheld ville være en utæt benzintank på en personbil.
19)	<i>Oplysninger om særlige forhold i forbindelse med opstart/nedlukning af anlæg</i>	Ingen ændringer i forbindelse med projektet.
<b>G</b>	<b>Oplysninger om valg af bedste tilgængelige teknik</b>	
20)	<p><i>Redegørelse for, at der med de valgte teknikker med henblik på at begrænse råvare- og energiforbrug, affaldsbringelse og emissioner til luft, vand og jord er truffet de nødvendige foranstaltninger til at forebygge og begrænse forureningen ved anvendelse af BAT. Redegørelsen baseres på kriterierne i bilag 5 i godkendelsesbekendtgørelsen.</i></p> <p><i>I de tilfælde hvor der foreligger relevante BAT-konklusioner eller konklusioner i eksisterende BAT-referencedokumenter, jf. bilag 8, baseres redegørelsen på disse. En samlet oversigt over redegørelsens indhold findes på</i></p>	Ingen indvirkning på BAT.

	<p><i>Miljøstyrelsens hjemmeside i form af BAT tjeklister.</i></p> <p><i>Hvis der anvendes stoffer, som er optaget på "Listen over uønskede stoffer", skal der redegøres særskilt for, hvorfor disse ikke kan substitueres.</i></p>	
<b>H</b>	<b>Oplysninger om forurening og forureningsbegrænsende foranstaltninger</b>	
	<b>Luftforurening</b>	
21)	<p><i>For hvert enkelt stof eller stofklasse angives massestrømmen for hele virksomheden og emissionskoncentrationen fra hvert afkast, som er nævnt under punkt 14. Det angives endvidere emissioner af lugt og mikroorganismer. For de enkelte afkast angives luftmængde og temperatur.</i></p> <p><i>Stofklasser, massestrøm og emission angives som anført i Miljøstyrelsens gældende vejl. om begrænsning af lugt- og luftforurening fra virksomheden</i></p> <p><i>For mikroorganismer oplyses det systematiske navn, generel biologi og økologi, herunder eventuel patogenitet, samt muligheder for overlevelse/påvirkning af det ydre miljø.</i></p>	Ingen ændringer i forbindelse med projektet.

	<i>Koncentrationen af mikroorganismer i emissionen angives Beskrivelse af de valgte rensningsmetoder og rensningsgraden for de enkelte tilførte stoffer og mikroorganismer.</i>	
22)	<i>Oplysninger om virksomhedens emissioner fra diffuse kilder</i>	Ingen ændringer i forbindelse med projektet.
23)	<i>Oplysninger om afvigende emissioner i forbindelse med opstart/nedlukning af anlæg</i>	Ingen ændringer i forbindelse med projektet.
24)	<i>Beregning af afkasthøjder for hvert enkelt afkast med de beregningsmetoder, der er angivet i miljøstyrelsens gældende vejl. om begrænsning af lugt- og luftforurening fra virksomheder</i>	Ingen ændringer i forbindelse med projektet.
<b>Spildevand</b>		
25)	<i>Hvis der søges om tilladelse til at aflede spildevand, skal virksomheden udarbejde en spildevandsteknisk beskrivelse. Beskrivelsen skal indeholde følgende;</i>  <i>a) oplysninger m spildevandets oprindelse, herunder om der er tale om produktionsspildevand, overfladevand, husspildevand og kølevand</i> <i>b) maksimale mængder af spildevand pr. døgn og pr. år samt</i>	Ingen ændringer i forbindelse med projektet, der genereres ikke spildevand ifølge med projektet.

	<p><i>variationen i afledning over døgn, uge, måned eller år</i></p> <p><i>c) Oplysning om, hvorvidt spildevandet ønsket afledt til spildevandsforsyningsselskabets spildevandsanlæg eller udledt direkte til vandløb, søer eller havet eller andet.</i></p> <p><i>d) Oplysninger om temperatur, pH og koncentrationer af forurenende stoffer samt oplysning om eventuelle mikroorganismer.</i></p> <p><i>e) Oplysning om art og kapacitet af renseforanstaltninger, herunder sandfang og olieudskillere.en beskrivelse af de valgte rensemetoder og rensningsgraden for de enkelte tilførte stoffer og mikroorganismer</i></p>	
26)	<p><i>Oplysninger om, hvorvidt spildevandet skal afledes til kloak eller udledes direkte til recipient eller andet.*</i></p> <p><i>Hvis virksomheden ønsker at udlede 22 tons kvælstof eller 7,5 tons fosfor pr. år eller derover til recipient, skal ansøgningen tillige ledsages af de oplysninger, der fremgår af den til enhver tid gældende spildevandsbekendtgørelse</i></p>	Ikke relevant da der ikke er tale om spildevand.
<b>Støj</b>		

27)	<i>Beskrivelse af støj- og vibrationskilder, herunder intern kørsel og transport samt udendørs arbejde og materialehåndtering</i>	Støjen vil stamme fra personvognsparkeringer fra medarbejdernes biler, se bilag2.
28)	<i>Beskrivelse af de planlagte støj- og vibrationsdæmpende foranstaltninger for de enkelte støj- eller vibrationsfremkaldende anlæg, maskiner og køretøjer til intern transport og for virksomheden som helhed</i>	Etablering af bom for helt at forhindre parkering i natperioden 22-06.
29)	<i>Beregning af det samlede støjniveau i de mest støjbelastede punkter i naboområderne udført som "miljømåling – ekstern støj" efter Miljøstyrelsens gældende vejl. om støj.</i>	Se støjnotat i Bilag2.
<b>Affald</b>		
30)	<i>Oplysninger om sammensætning og årlig mængde af virksomhedens affald, herunder farligt affald. For farligt affald angives EAK-koderne</i>	Ingen ændringer i forbindelse med projektet.
31)	<i>Oplysninger om, hvordan affaldet håndteres og opbevares på virksomheden (herunder affald der indgår i virksomhedens produktion) og om mængden af affald og restprodukter, som oplagres på virksomheden</i>	Ingen ændringer i forbindelse med projektet.
<b>H</b>	<b>Jord og grundvand</b>	

32)	<p>Beskrivelse af de foranstaltninger, der er truffet til beskyttelse af jord og grundvand i forbindelse med henholdsvis håndtering og transport af forurenende stoffer, oplagspladser for fast og lydende affald, samt nedgravede rør, tanke og beholdere. Der skal oplyses om typen af belægning (materialer og udførelse) for virksomhedens befæstede arealer.</p>	<p>Der etableres 60m2 asfalt der afleder vand gennem en tværgående rist som afledes til regnvandsbassinene.</p>
33)	<p>Redegørelse for om virksomheden er omfattet af kravet om udarbejdelse af basistilstandsrapport, jf. bekendtgørelsens § 14 og den til enhver tid gældende vejledning om basistilstandsrapport og ophørsforanstaltninger.</p> <p>OBS: Selvom der er truffet afgørelse om BTR for virksomheden tidligere skal det vurderes om BTR er relevant for nye aktiviteter, der godkendes.</p>	<ol style="list-style-type: none"> <li>1) Der hverken bruges, fremstilles eller frigives farlige stoffer i forbindelse med projektet.</li> <li>2) Ingen farlige stoffer.</li> <li>3) Da projektet hverken har til tilsigt at bruge, fremstille eller frigive farlige stoffer findes dette irrelevant. Dermed fastlægges at ingen basistilstandsrapport er nødvendig hvilket gør de resterende 5 trin irrelevante.</li> </ol>
<b>I</b>	<b>Forslag til egenkontrol</b>	
34)	<p>Virksomhedens forslag til vilkår og egenkontrolvilkår for virksomhedens drift, herunder vedr. risikoforholdene</p> <p>Egenkontrolvilkår bør indeholde:</p> <ol style="list-style-type: none"> <li>a) forslag til kontrolmålinger, herunder prøvetagningssteder samt monitoringsprogram for jord og grundvand</li> </ol>	Ikke relevant.

	<p>b) forslag til rutiner for vedligeholdelse og kontrol af rensesforanstaltninger</p> <p>c) forslag til metoder til identifikation og overvågning af de aktuelle mikroorganismer i produktionen og i omgivelserne</p> <p>d) forslag til overvågning af parametre, der har sikkerhedsmæssig betydning</p> <p>Hvis virksomheden har et ledelsessystem, opfordres til at koordinere forslag til egenkontrolvilkår med ledelsessystemets rutiner</p>	
<b>J</b>	<b>Oplysninger om driftsforstyrrelser og uheld</b>	
35)	Oplysninger om særlige emissioner ved de under punkt 18 nævnte driftsforstyrrelser eller uheld	Et uheld ville jo være en utæt benzintank og her vil regnvandsbassiner opfange eventuel olie, som vil flyde ovenpå og der kunne opsamles.
36)	Beskrivelse af de foranstaltninger, der er truffet for at imødegå driftsforstyrrelser og uheld	Der etableres en ud- og indkørsel for at undgå sammenstød, den nye adgangsvej er også mere direkte i forhold til den gamle og dermed mindskes sving og risiko for kollisioner.
37)	Beskrivelse af de foranstaltninger, der er truffet for at begrænse virkningerne på mennesker og miljø af de under punkt 18 nævne driftsforstyrrelser eller uheld	Tilkobling til eksisterende regnvandskloak med udledning til regnvandsbassinerne og etablering af opkant rundt om asfalten for at undgå direkte nedsivning til jord.
<b>K</b>	<b>Oplysninger i forbindelse med virksomhedens ophør</b>	
38)	Oplysninger om, hvilke foranstaltninger ansøgeren agter at træffe for at	Ingen ændringer i forbindelse med projektet.

	<i>forebygge forurening i forbindelse med virksomhedens ophør</i>	
<b>L</b>		
39)	<i>Oplysningerne i ansøgningen skal sammenfattes i et ikke-teknisk resumé</i>	Arinco ønsker at etablere ny indkørsel med adgangsvej mere direkte ind på parkeringspladsen foran administrationsbygningen, den eksisterende omdannes til brandvej.
	<i>Udfyldt (navn og dato)</i>	Maria Furbo Nielsen 25/11 2022

\* Hvis der søges om tilladelse til direkte udledning af stoffer til vandløb, søer eller havet, kan miljømyndigheden kræve yderligere oplysninger, jf. den til enhver tid gældende bekendtgørelse om krav til udledning af forurenende stoffer til vandløb, søer eller havet samt bekendtgørelse om spildevandstilladelser m.v. efter miljøbeskyttelseslovens kapitel 3 og 4.

Bilag1: Oversigtsplan.

Bilag2: Støjnotat.

Bilag3: Kloakplan.

Bilag4: Interne transportveje.

Bilag5: Projektbeskrivelse.



**Notat N4.020.22 rev 02****Arla Foods Arinco, Videbæk. Ekstern støj  
Ny adgangsvej til personvogns p-plads ved administration mod øst**

---

Projekt: Arla Foods Arinco

Udfærdiget af: Lars Christian Bjerrekær

Projektnummer: 35.4108.28

Dato: 17-02-2022

Projektleder: Lars Christian Bjerrekær

Kontrolleret af: Hans Bjerregaard

---

---

Til : Arla Foods Arinco, Maria Furbo Nielsen og Niels Møller Søe  
Plougsgaard

Fra : Sweco A/S, Acoustica, Lars Christian Bjerrekær

Bilag : 1. Parkeringspladser og referencepunkter  
2. Kørselsintensiteter

---

**Indledning**

Arla Foods Arinco i Videbæk har planer om at ændre adgangsvejen til personvognsparkeringspladsen "8P1 Adm" ved administrationen mod øst. I forlængelse heraf vil der ske nogle ændringer af personvognsparkeringen på virksomheden. Sweco A/S afdeling Acoustica har foretaget beregninger af de støjmæssige konsekvenser af ændringerne.

Nærværende revision 02 af notatet omfatter en opdatering af de forventede kørselsintensiteter generelt til personvognsparkeringen hos virksomheden. Det har bl.a. vist sig nødvendigt, at op til 20 biler kan ankomme til parkeringsplads "8P1 Adm" i tidsrummet kl. 13-14 (eftermiddagsholdet) og et tilsvarende antal biler forlader parkeringspladsen i tidsrummet lige efter kl. 22, som formelt hører til natperioden. Disse biler er nu indregnet.

Den berørte parkeringsplads er vist på bilag 1, hvor øvrige p-pladser også er vist.

På figur 1 er vist en skitse af den påtænkte ændring af adgangsvejen.



Figur 1. Skitse af forslag til ny adgangsvej til p-plads 8P1 Adm. Nuværende adgangsvej er vist til venstre og den ny til højre. Nordvendt ikke i mål.

## 1. Beregningsgrundlag

Grundlaget for beregning af den ændrede støjbelastning udgøres af følgende tidligere redegørelser:

- Prøvningsrapport P4.026.12. Miljømåling – ekstern støj, dateret 21. november 2012.
- *Notat nr. N4.070.15 af 14. oktober 2015 om støj efter etablering af biogasfyret motor- og kedelanlæg. Anlæggene er kontrolmålt og indarbejdet.*
- *Notat nr. N4.075.17 af 31. oktober 2017 om støj efter etablering af Phoenix anlæg. Anlægget er kontrolmålt og indarbejdet.*
- Notat nr. N4.048.19 af 11. oktober 2019 vedrørende udvidelseslayout 2019.
- *Notat nr. N4.016.20 af 2. februar 2020 om ny personvogns p-plads mod øst. P-pladsen er etableret og indregnet i nærværende redegørelse.*

Notater anført i kursiv er redegørelsesnotater for projekter, der er udført, eller ikke længere er aktuel. For overskuelighedens skyld, er kun projekter fra 2015 og fremefter medtaget.

Seneste hovedredegørelse for støj i omgivelserne foreligger ved notat N4.048.19, som beskriver støjbelastningen i omgivelserne ved gennemførelse af "Udvidelseslayout 2019". Dele af de i notatet beskrevne udvidelser og ændringer er pr. medio 2022 gennemført. Det drejer sig væsentligst om:

- Etablering af støjskærm ved emballagelager mod vest. (Opmålt og indregnet).
- Udskiftning af køletårn kilde 12 KK1003. Det nye køletårn er kontrolmålt medio 2022 og indarbejdet.

- Ombygningen af Spray 3. Kilderne er kontrolmålt medio 2022 og indarbejdet. Forventeligt mindre betydende kilder som støj fra lette facadeelementer mangler at blive målt. Lette facadedele til Spray 3 er for nuværende derfor indarbejdet med en 5 dB lavere støjudsendelse end tidligere konstateret.

Øvrige endnu ikke gennemførte udvidelser omfattet af udvidelseslayout 2019 er fortsat indarbejdet i kortlægningen med den planlagte geometri og forventninger til kommende støjkluder. Disse kommende kilder er sammen med en række andre tidligere projekterede men endnu ikke kontrolmålte kilder indarbejdet med forudsatte støjudsendelser.

Det bemærkes endvidere, at der siden redegørelsen fra 2019 er foretaget en generel opdatering og tilretning af kortlægningen og geometrien heri. Endvidere er beregningsværktøjet SonundPLAN opgraderet til version 8.1.

Opdaterede kørselsintensiteter knyttet til de enkelte p-pladser er vist på bilag 2.

## **2. Beregninger og resultater**

Støjen er beregnet i en række tidligere anvendte referencepunkter vist på bilag 1. Aktuelt er disse suppleret med referencepunkterne R1a og R1b, repræsenterende hhv. Spætten 4 og 6 i boligområdet vest for og umiddelbart overfor den nye adgangsvej til parkeringspladsen.

I forbindelse med ændringen af adgangsvejen, gennemføres en omlægning af parkeringsmønstret på virksomheden. Væsentligste ændring er at en del af personbilspareringen i forbindelse med produktions holdskift flyttes til parkeringspladserne 8P3 mod øst, med adgang fra Midtgaardsvej mod øst. Den tilbageværende parkering på 8P1 vil ske i tidsrummet kl. 06-23. Styringen af parkeringen forventes at ske med en bomløsning eller anden adgangsbegrænsning, som blokering af medarbejder adgang gennem sluse.

Det bemærkes, at den nye adgangsvej til Søndergade er ret kort. Da parkeringspladsen samtidig ligger under vejplanet for Søndergade, vurderes kørsel fra indkørende biler at ske stort set uden motorbelastning. Aktuelt regnes der med en 3 dB lavere støjudsendelse fra de indkørende biler end de udkørende biler, som er indregnet med en kildestyrke  $L_{WA}$  44,5 dB(A) pr. meter kørevej. I forlængelse heraf bemærkes, at støjen fra 20 udkørende biler i natperioden kan "veksles" til et tilsvarende antal indkørsler, uden at give anledning til en højere støjbelastning i omgivelserne.

Det bemærkes endvidere, at det ikke nødvendigvis er de samme tidsrum i dag-, aften- og natperioden, at støjbelastningen er højest ved de nuværende forhold og efter ændringerne.

Resultater er vist i tabel 1.

Tabel 1. Støjbelastning på hverdage ved etablering af ny adgangsvej ved ny p-plads. Støjbidrag og samlet støjbelastning er angivet i dB(A). Forøgelse af den samlede støjbelastning er angivet med **rødt**. Reduktioner er angivet med **grønt**.

	Referencepunkt R1			Referencepunkt R1a			Referencepunkt R1b		
	dag	aften	nat	dag	aften	nat	dag	aften	nat
Hidtidig bidrag nuværende p-pladser	28,4	33,1	36,1	24,5	28,9	31,9	22,2	26,6	29,6
Samlet støj, L <sub>r</sub> nuværende forhold	<b>44,2</b>	<b>38,9</b>	<b>40,1</b>	<b>44,6</b>	<b>37,5</b>	<b>38,3</b>	<b>43,5</b>	<b>37,0</b>	<b>37,7</b>
Bidrag fremtidig parkering	26,2	28,2	27,3	32,4	34,9	34,2	28,4	30,7	29,8
Samlet støj, L <sub>r</sub> efter ændring	<b>44,1</b>	<b>37,9</b>	<b>38,3</b>	<b>44,9</b>	<b>38,5</b>	<b>39,7</b>	<b>44,0</b>	<b>37,5</b>	<b>38,2</b>
Grænseværdier, hverdage	45	40	40	45	40	40	45	40	40

	Referencepunkt R2			Referencepunkt R3			Referencepunkt R4		
	dag	aften	nat	dag	aften	nat	dag	aften	nat
Hidtidig bidrag nuværende p-pladser	17,6	17,8	20,6	20,2	25,1	28,1	17,4	22,5	24,3
Samlet støj, L <sub>r</sub> nuværende forhold	<b>39,9</b>	<b>38,2</b>	<b>38,3</b>	<b>41,4</b>	<b>36,7</b>	<b>37,0</b>	<b>37,0</b>	<b>35,2</b>	<b>35,9</b>
Bidrag fremtidig parkering	18,3	17,8	15,9	23,9	26,5	25,2	14,8	23,6	11,8
Samlet støj, L <sub>r</sub> efter ændring	<b>39,9</b>	<b>38,1</b>	<b>38,2</b>	<b>41,4</b>	<b>36,6</b>	<b>36,9</b>	<b>36,9</b>	<b>34,9</b>	<b>35,7</b>
Grænseværdier, hverdage	45	40	40	45	40	40	45	40	40

	Referencepunkt R5			Referencepunkt R7			Referencepunkt R8		
	dag	aften	nat	dag	aften	nat	dag	aften	nat
Hidtidig bidrag nuværende p-pladser	13,6	18,8	21,9	6,2	5,6	17,4	9,1	12,7	18,6
Samlet støj, L <sub>r</sub> nuværende forhold	<b>36,6</b>	<b>33,3</b>	<b>35,2</b>	<b>34,9</b>	<b>34,7</b>	<b>35,2</b>	<b>33,3</b>	<b>33,2</b>	<b>33,6</b>
Bidrag fremtidig parkering	9,9	21,4	1,8	6,8	16,0	5,3	10,8	14,2	11,8
Samlet støj, L <sub>r</sub> efter ændring	<b>36,5</b>	<b>33,1</b>	<b>35,1</b>	<b>34,9</b>	<b>34,7</b>	<b>35,2</b>	<b>33,3</b>	<b>33,2</b>	<b>33,5</b>
Grænseværdier, hverdage	55	45	40	45	40	40	45	40	40

	Referencepunkt R9		
	dag	aften	nat
Hidtidig bidrag nuværende p-pladser	6,1	3,7	17,6
Samlet støj, L <sub>r</sub> nuværende forhold	<b>34,0</b>	<b>33,7</b>	<b>34,2</b>
Bidrag fremtidig parkering	5,3	15,9	0,9
Samlet støj, L <sub>r</sub> efter ændring	<b>34,0</b>	<b>33,7</b>	<b>34,2</b>
Grænseværdier, hverdage	45	40	40

Følgende kan uddrages:

De største ændringer forekommer i referencepunkterne R1, R1a, R1b og R3, som er beliggende tættest på parkeringspladsen og den nye indkørsel.

I referencepunkt R1 reduceres bidragene fra parkering en smule som følge af, at afstanden til indkørslen øges.

I punkt R1a og R1b sker der omvendt en forøgelse af støjbidragene i dag-, aften- og natperioden, men bidragene er ikke kritiske.

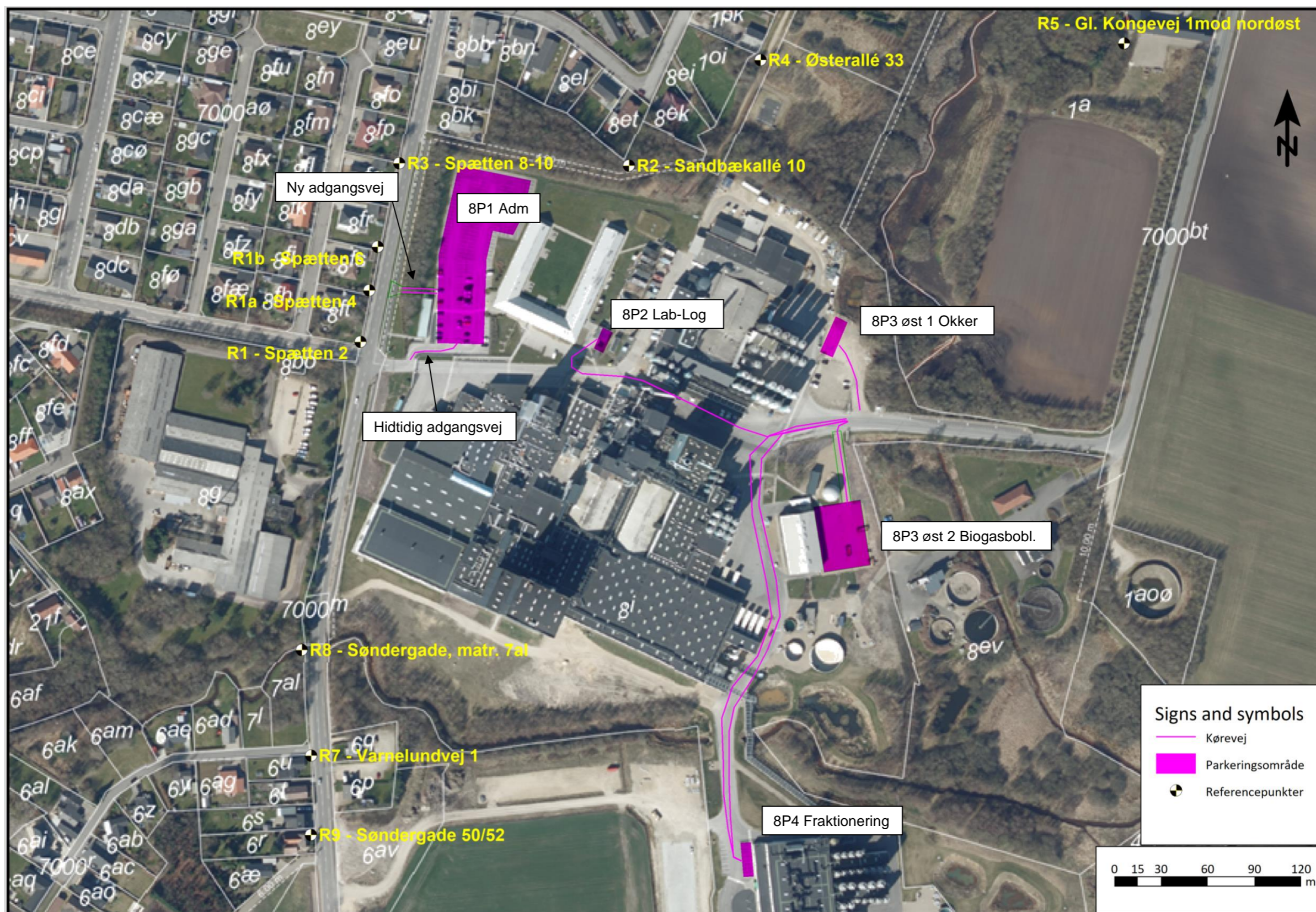
Samlet set giver etableringen af den nye adgangsvej i kombination med omlægningen af personvognsparkeringen ikke anledning til kritiske forskydninger i støjbelastningen.

Ændringerne kan gennemføres under overholdelse af de hidtil meddelte støjgrænser i virksomhedens miljøgodkendelse.

Viborg 17.02.2022

Lars Bjerrekær

Sweco A/S afd. Acoustica



**Bilag 2 Kørselsintensiteter**  
Kørselsintensiteter til personvogns p-pladser

Klokken	Adm.		Okker		Biogasbobl.		Fraktionering		Lab-log	
	8P1		8P3 øst 1		8P3 øst 2		8P4		8P2	
	Ind	Ud	Ind	Ud	Ind	Ud	Ind	Ud	Ind	Ud
0:00 - 00:30	-	-	-	-	-	-	-	-	-	-
0:30 - 01:00	-	-	-	-	-	-	-	-	-	-
01:00 - 01:30	-	-	-	-	-	-	-	-	-	-
01:30 - 02:00	-	-	-	-	-	-	-	-	-	-
02:00 - 02:30	-	-	-	-	-	-	-	-	-	-
02:30 - 03:00	-	-	-	-	-	-	-	-	-	-
03:00 - 03:30	-	-	-	-	-	-	-	-	-	-
03:30 - 04:00	-	-	-	-	1	-	-	-	-	-
04:00 - 04:30	-	-	-	-	-	-	-	-	-	-
04:30 - 05:00	-	-	-	-	-	-	-	-	-	-
05:00 - 05:30	-	-	-	-	1	-	-	-	-	-
05:30 - 06:00	-	-	-	-	53	-	3	-	-	-
06:00 - 07:00	65	26	4	-	-	3	-	3	18	-
07:00 - 08:00	65	-	-	-	-	-	-	-	-	-
08:00 - 09:00	-	-	-	-	-	-	-	-	-	-
09:00 - 10:00	-	-	-	-	-	-	-	-	-	-
10:00 - 11:00	-	-	-	-	-	-	-	-	-	-
11:00 - 12:00	-	-	-	-	-	-	-	-	-	-
12:00 - 13:00	-	-	-	-	-	1	-	-	-	-
13:00 - 14:00	20	-	-	-	6	1	-	-	-	-
14:00 - 15:00	-	-	-	-	-	53	-	-	-	-
15:00 - 16:00	-	65	-	4	-	-	-	-	-	18
16:00 - 17:00	-	65	-	-	-	-	-	-	-	-
17:00 - 18:00	-	-	-	-	-	-	3	-	-	-
18:00 - 19:00	-	-	-	-	-	-	-	3	-	-
19:00 - 20:00	-	-	-	-	-	-	-	-	-	-
20:00 - 21:00	-	-	-	-	-	-	-	-	-	-
21:00 - 22:00	26	-	-	-	-	-	-	-	-	-
22:00 - 22:30	-	20	-	-	3	6	-	-	-	-
22:30 - 23:00	-	-	-	-	-	-	-	-	-	-
23:00 - 23:30	-	-	-	-	-	-	-	-	-	-
23:30 - 24:00	-	-	-	-	-	-	-	-	-	-
<b>Sum</b>	<b>176</b>	<b>176</b>	<b>4</b>	<b>4</b>	<b>64</b>	<b>64</b>	<b>6</b>	<b>6</b>	<b>18</b>	<b>18</b>

# NY INDKØRSEL, ARLA ARINCO





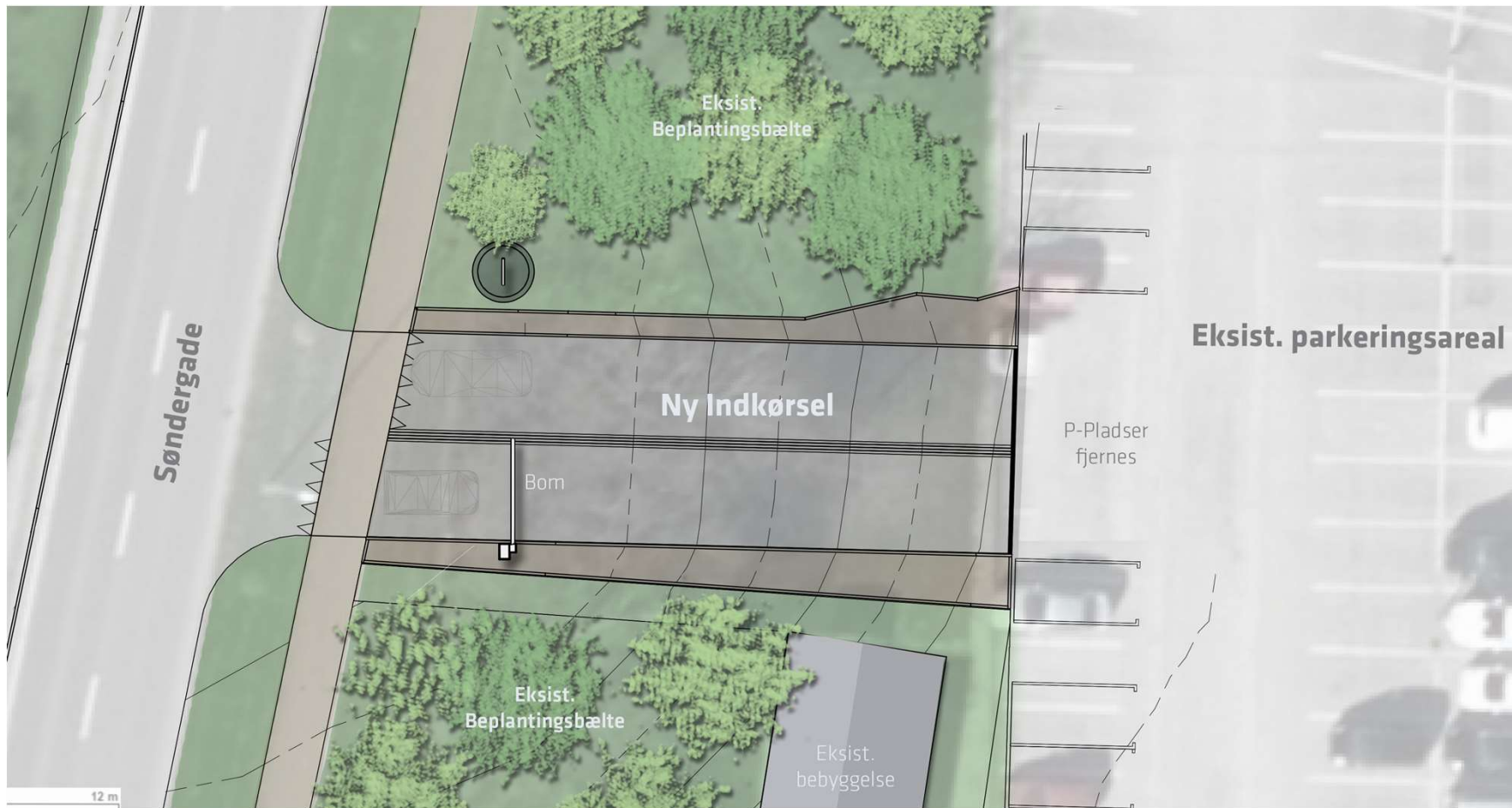
# HVAD

- Arla Arinco ønsker en ny og bedre indkørsel for at præsentere fabrikken fra sin bedste side
  - Når vores kunder er på besøg
  - Rekruttere nye medarbejder.
- Antallet af medarbejdere er øget med årene
  - 380, typisk fra lokalområdet
- Nuværende
  - Støj om natten
  - Farlig vejkryds. Søndergade - Fasanvej - Mælkevejen
  - Forvildet tung trafik ind ad mælkevejen
    - Bak
    - Cyklister, biler og tung trafik blandes

# FORDELE

- Bom for natkørsel. 06 - 22
- Forbedring af trafiksikkerhed
- Ingen tung trafik ind på Mælkevejen
  - Ingen bak ud mod Søndergade
  - Mælkevejen bliver til brandvej med kæde
- Færre personvognskørsler
  - Især om natten (22-06)
  - 20 biler tilladt mellem 5 og 6 – fjernes helt
- Cyklister får forkørselsret med blå asfalt
- Gode udsigtsforhold
- Æstetik
  - Pæn indkørsel

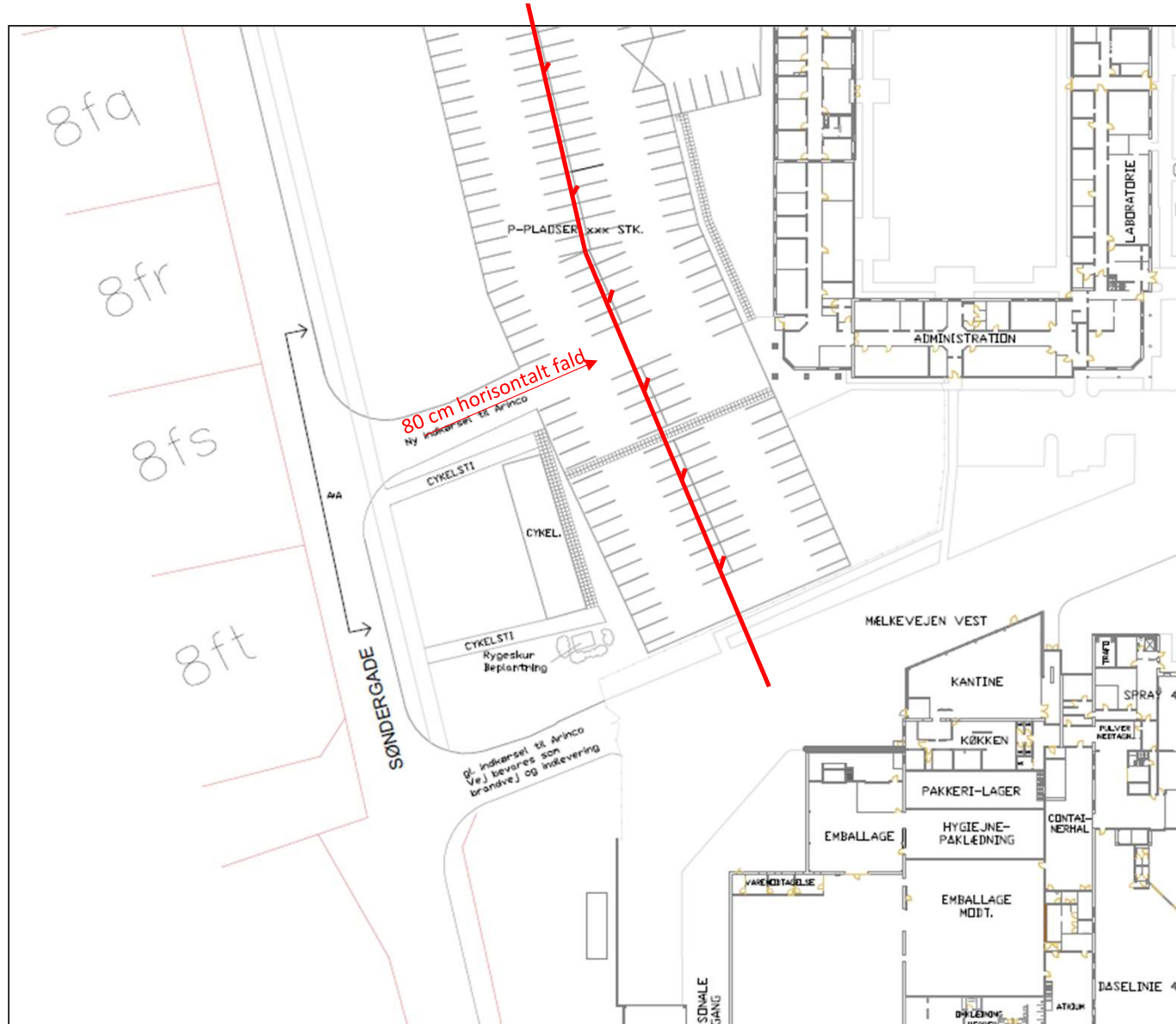




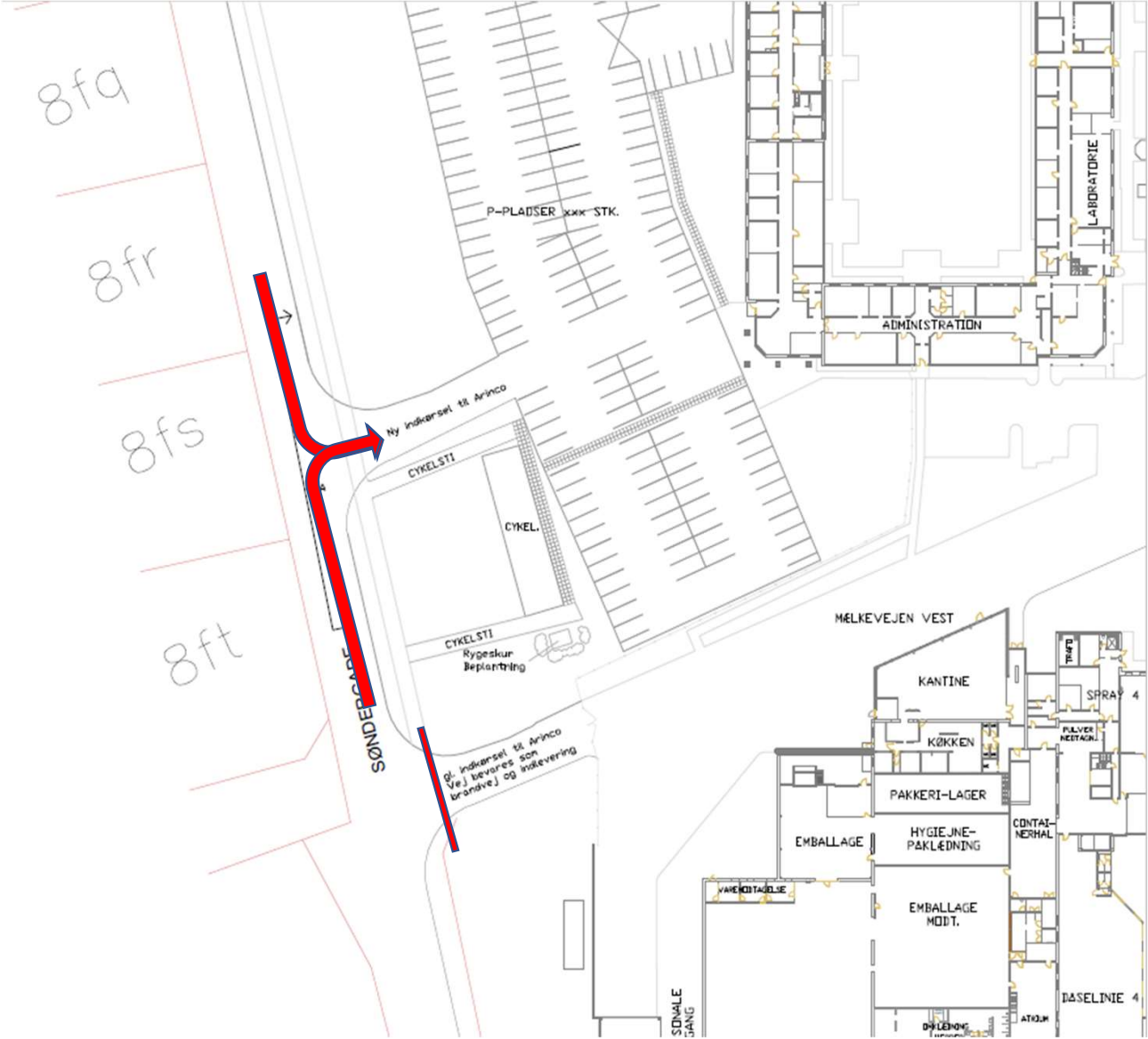
# ARLA ARINCO

All information is proprietary and confidential to Arla Foods Ingredients Group P/S and may not be disclosed or exploited without prior consent. The information is not intended for end consumers. The information is reliable to the best of our knowledge and serves as a source of information only. Statements included do not constitute permission to use any patent or license rights. Recipient(s) must evaluate products for its own specific purpose, including freedom-to-operate, compliance with the applicable regulatory authority and relevant food legislation. No warranties, expressed or implied, are made.

Bilag3



Bilag4



**Bilag B. Lovgrundlag**



## Lovgrundlag – Referenceliste

### Love

*Miljøbeskyttelsesloven (MBL):*

Lovbekendtgørelse om miljøbeskyttelse, nr. 5 af 3. januar 2023.

*Jordforureningsloven (JFL):*

Lovbekendtgørelse om forurennet jord, nr. 282 af 27. marts 2017.

*Planloven (PL):*

Lovbekendtgørelse nr. 1157 af 1. juli 2020 om planlægning.

*Miljøvurderingsloven (MVL):*

Lovbekendtgørelse om miljøvurdering af planer og programmer og af konkrete projekter (VVM), nr. 4 af 3. januar 2023.

*Naturbeskyttelsesloven:*

Lovbekendtgørelse om Naturbeskyttelse, nr. 1392 af 4. oktober 2022.

### Bekendtgørelser

*Godkendelsesbekendtgørelsen (GBK):*

Bekendtgørelse om godkendelse af listevirksomhed, nr. 2080 af 15. november 2021.

*Standardvilkårsbekendtgørelsen:*

Bekendtgørelse om standardvilkår i godkendelse af listevirksomhed, nr. 2079 af 15. november 2021.

*Miljøvurderingsbekendtgørelsen:*

Bekendtgørelse om miljøvurdering af planer og programmer og af konkrete projekter (VVM). Bekendtgørelse nr. 1376 af 21. juni 2021.

*Affaldsbekendtgørelsen:*

Bekendtgørelse om affald, nr. 2512 af 10. december 2021.

*Risikobekendtgørelsen (RK):*

Bekendtgørelse om kontrol med risikoen for større uheld med farlige stoffer, nr. 372 af 25. april 2016.

*Miljøtilsynsbekendtgørelsen:*

Bekendtgørelse om miljøtilsyn, nr. 1536 af 9. december 2019.

*Analysekvalitetsbekendtgørelsen:*

Bekendtgørelse om kvalitetskrav til miljømålinger, nr. 2362 af 26. november 2021.

*MCP-bekendtgørelse:*

Bekendtgørelse om miljøkrav for mellemstore fyringsanlæg, nr. 1535 af 9. december 2019.

*Habitatbekendtgørelsen:*

Bekendtgørelse om udpegning og administration af internationale naturbeskyttelsesområder samt beskyttelse af visse arter, nr. 2091 af 12. november 2021.

*Brugerbetalingsbekendtgørelsen:*

Bekendtgørelse om brugerbetaling for godkendelse m.v. og tilsyn efter lov om miljøbeskyttelse og anvendelse af gødning m.v., nr. 1519 af 29. juni 2021.

*Bekendtgørelse om udledning af visse forurenende stoffer*

Bekendtgørelse om krav til udledning af visse forurenende stoffer til vandløb, søer, overgangsvande, kystvande og havområder, nr. 1433 af 21. november 2017.

*Bekendtgørelse om miljømål*

Bekendtgørelse om fastlæggelse af miljømål for vandløb, søer, overgangsvande, kystvande og grundvand, nr. 1625 af 19. dec. 2017.



*Bekendtgørelse om lov om vandplanlægning*

Bekendtgørelse om lov om vandplanlægning nr. 126 af 26. januar 2017.

*Bekendtgørelsen om indsatsprogrammer for vandområdedistrikter*

Bekendtgørelse om indsatsprogrammer for vandområdedistrikter nr. 449 af 11. april 2019

*Jordflytningsbekendtgørelsen*

Bekendtgørelse om anmeldelse og dokumentation i forbindelse med flytning af jord nr. 1452 af 7. december 2015.

*Drikkevandsudpegningsbekendtgørelsen*

Bekendtgørelse om udpegnings af drikkevandsressourcer, nr. 2071 af 11. november 2021.

## **Vejledninger fra Miljøstyrelsen**

*Miljøgodkendelsesvejledningen:*

<https://miljogodkendelsesvejledningen.dk/>

*Luftvejledningen:*

Vejledning nr. 12415 af 1. januar 2001, om begrænsning af luftforurening fra virksomheder. <https://www2.mst.dk/udgiv/publikationer/2001/87-7944-625-6/pdf/87-7944-625-6.pdf>

*B-værdivejledningen:*

Vejledning nr. 20/2016 <https://www2.mst.dk/Udgiv/publikationer/2016/08/978-87-93529-02-1.pdf>

*Støjvejledningen:*

Nr. 5/1984, 1996 om ekstern støj fra virksomheder

<https://www2.mst.dk/Udgiv/publikationer/1984/87-503-5287-4/pdf/87-503-5287-4.pdf>

*Supplement til støjvejledningen:*

Vejledning nr. 14003 af 1. juni 1996 om supplement til vejledning om ekstern støj fra virksomheder.

*Vejledning til bekendtgørelse om indsatsprogrammer*

Vejledning til bekendtgørelse om indsatsprogrammer for vandområdedistrikter

<https://mst.dk/media/133301/bilag-1-vejledning-4-juli-2017.pdf>

*Spildevandsvejledning*

Spildevandsvejledningen til bekendtgørelse om spildevandstilladelser m.v. efter miljøbeskyttelseslovens kapitel 3 og 4

<https://www2.mst.dk/Udgiv/publikationer/2018/06/978-87-93710-38-2.pdf>

*Vejledning om beregning af ekstern støj fra virksomheder*

Vejledning nr. 60283 af 31. oktober 1993 om beregning af ekstern støj fra virksomheder.

*Vejledning om måling af ekstern støj fra virksomheder*

Vejledning nr. 60254 af 1. november 1984 om måling af ekstern støj fra virksomheder.

*Vejledning om klassificering af kemiske stoffer og produkter*

Vejledning nr. 9580 af 20. oktober 2004 om klassificering m.v. af kemiske stoffer og produkter.

*Lugtvejledningen*

Nr. 4/1985, Vejledning om begrænsning af lugtgener fra virksomheder

<https://www2.mst.dk/Udgiv/publikationer/1985/87-503-5865-0/pdf/87-503-5865-0.pdf>

### *Habitatvejledningen*

Nr 9925 af 11/11/2020, Vejledning til bekendtgørelse nr. 1595 af 6. december 2018 om udpegning og administration af internationale naturbeskyttelsesområder samt beskyttelse af visse arter

<https://www.retsinformation.dk/eli/retsinfo/2020/9925>

### *Vejledning om miljøkrav til store olielagre*

Nr. 2/2011, Vejledning om miljøkrav til store olielagre

<https://www2.mst.dk/udgiv/publikationer/2011/07/978-87-92779-14-4.pdf>

### **Orienteringer, miljøprojekter og arbejdsrapporter fra Miljøstyrelsen**

Orientering fra Miljøstyrelsen nr. 9 1997 om Lavfrekvent støj, infralyd og vibrationer i eksternt miljø <https://www2.mst.dk/Udgiv/publikationer/1997/87-7810-830-6/pdf/87-7810-830-6.pdf>

Orientering nr. 6/2008 om forebyggelse af jord -og grundvandsforurening på industrivirksomheder <https://www2.mst.dk/udgiv/publikationer/2008/978-87-7052-899-3/html/default.htm>

Miljøprojekt nr. 112/1989 om kvantitative og kvalitative kriterier for risikoaccept <https://www2.mst.dk/Udgiv/publikationer/1989/87-503-7938-0/pdf/87-503-7938-0.pdf>

Arbejdsrapport nr. 8/2008 om acceptkriterier i Danmark og EU

<https://www2.mst.dk/udgiv/publikationer/2008/978-87-7052-814-6/pdf/978-87-7052-815-3.pdf>

Arbejdsrapport nr. 4/2007 om afdækning af muligheder for etablering af standardværktøjer og/eller -kriterier til vurdering af sundheds- og miljörisici i forbindelse med større uheld (gasudslip) på risikovirksomheder

<https://www2.mst.dk/Udgiv/publikationer/2007/978-87-7052-378-3/pdf/978-87-7052-379-0.pdf>

### **BREF-noter**

Se oversigt på: <https://mst.dk/erhverv/industri/bat-bref/liste-over-alle-breffer/>

### **Andet materiale**

Risikohåndbogen <https://risikohaandbogen.mst.dk/>

DS 455, Dansk Ingeniørforenings norm for tæthed af afløbssystemer i jord, 1985 (rettet 2012 udgave)

DS2399 Afløbskontrol-Statistisk kontrolberegning af afløbsdata

Referencelaboratoriet for måling af emissioner til luften, Rapport nr. 72, Grænseværdier for anlæg til direkte tørring, 27. november 2015: <https://ref-lab.dk/wp-content/uploads/2020/01/72-Direkte-tørring-Revideret-31-01-2020.pdf>

CLP-forordning: Europa-Parlamentets og Rådets forordning (EF) nr. 1272/2008 af 16. december 2008 om klassificering, mærkning og emballering af stoffer og blandinger artikel 3

REACH's kandidatliste: European Chemicals Agency: Kandidatlisten over særligt problematiske stoffer til godkendelse, <https://echa.europa.eu/da/candidate-list-table>

EU's liste over harmoniserede klassificeringer: Bilag VI til CLP-forordningen

LOUS: Listen over uønskede stoffer. Orientering fra Miljøstyrelsen 3, 2010

BTR-vejledningen: Europa-Kommissionens vejledning om basistilstandsrapporter, 2014/C 136/03

## **Bilag C. Afgørelse om basistilstandsrapport**



Arla Foods amba Arinco  
Mælkevejen 4  
6920 Videbæk

Virksomheder  
J.nr. 2022-89299  
Ref. amklo  
Den 21. februar 2023

*Sendes med digital post til CVR: 25313763 samt pr mail til  
Maria Furbo Nielsen: Marfn@arlafoods.com*

### **Afgørelse om at der ikke skal udarbejdes basistilstandsrapport for virksomheden i forbindelse med ansøgning om miljøgodkendelse for Arla Foods amba Arinco**

Miljøstyrelsen har den 5. december 2023 modtaget en ansøgning om etablering af ny indkørsel til personaleparkeringsplads fra Arla Foods amba Arinco.

Miljøstyrelsen har i den forbindelse modtaget oplysninger om forhold beskrevet i trin 1-3 i EU Kommissionens vejledning om basistilstandsrapport<sup>1</sup>.

Arla Foods amba Arinco er omfattet af bilag 1, listepunkt 6.4.c i godkendelsesbekendtgørelsen<sup>2</sup>.

Der er tidligere den 1. marts 2016 truffet afgørelse om, at der ikke skal laves basistilstandsrapport for virksomheden.

Efter godkendelsesbekendtgørelsens § 16, stk. 1 skal der træffes afgørelse om, hvorvidt det ansøgte udløser, at der skal udarbejdes basistilstandsrapport for hele virksomheden jf. § 15, stk. 1 og 2. Vurderingen er foretaget for bilag 1-aktiviteten og aktiviteter, der er teknisk og forureningsmæssigt forbundet hermed, jf. godkendelsesbkg. §15 stk. 1.

#### **Afgørelse**

Miljøstyrelsen vurderer, at der ikke skal udarbejdes en basistilstandsrapport for virksomheden efter godkendelsesbekendtgørelsens § 15, stk. 1.

---

<sup>1</sup> Vejledning om basistilstandsrapport, jf. Den Europæiske Unions Tidende af 6. maj 2014, C136, fra side 3 og frem: <https://mst.dk/media/mst/9221204/vejledningombasistilstandsrapport2014.pdf>

<sup>2</sup> Bekendtgørelse om godkendelse af listevirksomhed, nr. 2080 af 15. november 2021

## **Oplysninger**

Arla Foods amba har den 5. december 2022 oplyst til Miljøstyrelsen, at der ikke bruges, fremstilles eller frigives stoffer, der klassificeres som farlige efter CLP-forordningen<sup>3</sup> på virksomheden, heller ikke i forbindelse med det ansøgte projekt.

Til grund for afgørelsen ligger desuden de oplysninger, som lå til grund for den tidligere meddelte afgørelse om, at der ikke skal udarbejdes en basistilstandsrapport.

## **Miljøstyrelsens vurdering og begrundelse**

Miljøstyrelsen har tidligere truffet afgørelse om, at der ikke skal udarbejdes en basistilstandsrapport for virksomheden.

Arla Foods amba er ikke omfattet af kravet om udarbejdelse af basistilstandsrapport efter godkendelsesbekendtgørelsens § 15, stk. 1, da ikke bruges, fremstilles eller frigives farlige stoffer i forbindelse med det ansøgte projekt.

Derfor har Miljøstyrelsen truffet afgørelse om, at der ikke skal udarbejdes en basistilstandsrapport for virksomheden.

## **Partshøring**

Der er foretaget høring af Arla Foods amba i henhold til forvaltningsloven. Der er ikke modtaget hørings svar.

## **Klagevejledning**

Afgørelsen kan ikke påklages særskilt jf. godkendelsesbekendtgørelsen § 61, stk. 4, men kan påklages i forbindelse med klage over miljøgodkendelsen.

Følgende har mulighed for at klage over afgørelsen til Miljø- og Fødevareklagenævnet:

- afgørelsens adressat
- enhver, der har en individuel, væsentlig interesse i sagens udfald
- kommunalbestyrelsen
- Styrelsen for Patientsikkerhed

Nærmere klagevejledning fremgår af miljøgodkendelsen.

## *Søgsmål*

Hvis man ønsker at anlægge et søgsmål om afgørelsen ved domstolene, skal det ske senest 6 måneder efter, at Miljøstyrelsen har meddelt afgørelsen, jf. miljøbeskyttelseslovens § 1014. På [www.domstol.dk](http://www.domstol.dk) findes vejledning om at anlægge en retssag ved domstolene.

## **Offentliggørelse og annoncering**

Denne afgørelse vil ikke blive annonceret særskilt, men vil blive vedlagt som en del af miljøgodkendelsen, som vil blive offentliggjort.

---

<sup>3</sup> Europa-Parlamentets og Rådets forordning (EF) nr. 1272/2008 af 16. december 2008 om klassificering, mærkning og emballering af stoffer og blandinger artikel 3

<sup>4</sup> Lovbekendtgørelse om miljøbeskyttelse, nr. 100 af 19. januar 2022

Offentligheden har adgang til sagens øvrige oplysninger med de begrænsninger der følger af lovgivningen.

Med venlig hilsen  
Anne Mette Kloster