

Reno Fyn ApS  
Langelandsvej 20A  
5800 Nyborg

Rådhuset, Torvet 1  
5800 Nyborg

Betjen dig selv på  
**www.nyborg.dk**

8. marts 2023

Sagsnr.:  
S2022-87014

Sagsbehandler:  
Per Jürgensen

Telefon:6333 7154

Email:  
teknik-miljoeafdelingen@nyborg.dk  
Send altid personfølsomme oplysninger via din digitale postkasse på borger.dk

**Tillægsgodkendelse for udvidelse af aktiviteter på Langelandsvej 20-22, 5800 Nyborg, matr.nr. 5ay og 15ap samt del af matr.nr. 15dp, Vindinge By, Vindinge.  
CVR-nr.: 3053 7335, P-nr.: 1.019.430.274**

## Sammendrag

Der meddeles tillægsgodkendelse til udvidelse/ændring af virksomhedens aktiviteter med automatisk sorteringsanlæg på ejendommen Langelandsvej 20-22, 5800 Nyborg.

Virksomhedens aktiviteter er omfattet af listepunkt K 212, jf. bilag 2 til godkendelsesbekendtgørelsen<sup>1</sup>.

### K 212.

Anlæg for midlertidig oplagring af ikke-farligt affald eller affald af elektrisk og elektronisk udstyr forud for nyttiggørelse eller bortskaffelse med en kapacitet for tilførsel af affald på 30 tons om dagen eller med mere end 4 containere med et samlet volumen på mindst 30 m<sup>3</sup>, bortset fra anlæg omfattet af listepunkt 5.5 på bilag 1 eller listepunkt K 211.

Rekonditionering, herunder omlastning, omemballering eller sortering af ikke-farligt affald eller affald af elektrisk og elektronisk udstyr forud for nyttiggørelse eller bortskaffelse med en kapacitet for tilførsel af affald på 30 tons om dagen eller med mere end 4 containere med et samlet volumen på mindst 30 m<sup>3</sup>, bortset fra anlæg omfattet af listepunkt 5.1 d i bilag 1 eller listepunkt K 211.

Listepunkt K 212 er omfattet af standardvilkår jf. bilag 1 i bekendtgørelsen for standardvilkår<sup>2</sup>. I forbindelse med meddelelse af en miljøgodkendelse, skal kommunen anvende standardvilkårene.

Nyborg Kommune har den 7. november 2017 meddelt miljøgodkendelse til Reno Fyn ApS for udvidelse og ændring af virksomhedens aktiviteter. Vilkår fra godkendelsen af 7. november 2017, der fortsat er gældende, er medtaget i tillægsgodkendelsen og skrevet i kursiv. Retsbeskyttelsen for vilkår skrevet i kursiv er retsbeskyttet til den 7. november 2025.

Nyborg Kommune har den 3. september 2019 meddelt tillægsgodkendelse til Reno Fyn ApS for udvidelse og ændring af virksomhedens aktiviteter. Vilkår fra godkendelsen af 3. september 2019, der fortsat er gældende, er medtaget i tillægsgodkendelsen og skrevet med almindelig skrift. Retsbeskyttelsen for vilkår skrevet med almindelig skrift, er retsbeskyttet til den 3. september 2027.

Retsbeskyttelsen for nye vilkår meddelt i tillægsgodkendelsen, udløber 8 år efter at godkendelsen er endeligt meddelt. De nye vilkår er nr. 16 og nr. 24.

<sup>1</sup> Bekendtgørelse nr. 2080 af 15. november 2021 om godkendelse af listevirksomhed

<sup>2</sup> Bekendtgørelse nr. 2079 af 15. november 2021 om standardvilkår i godkendelse af listevirksomhed

Forudsætningerne for miljøgodkendelsen, herunder den miljømæssige vurdering, findes under afsnittet "Miljøteknisk Redegørelse".

I redegørelsen og screeningen for miljøvurdering (bilag 5) konkluderes det, at virksomheden kan drives med den nye indretning/ændring uden væsentlige gener eller risiko for omgivelserne, når miljøgodkendelsens vilkår overholdes.

## Kommunens afgørelse

Nyborg Kommune godkender udvidelse/ændring af virksomhedens aktiviteter på ejendommen Langelandsvej 20-22, 5800 Nyborg, efter miljøbeskyttelseslovens<sup>3</sup> kapitel 5, § 33, og giver spildevandstilladelse efter miljøbeskyttelseslovens kapitel 4 miljøbeskyttelsesloven og spildevandsbekendtgørelsen<sup>4</sup>, på følgende vilkår:

### Generelt

1. Indretning og drift skal være i overensstemmelse med det, der er beskrevet i ansøgningen med mindre andet fremgår af den miljøtekniske redegørelse eller af vilkårene.
2. En kopi af denne godkendelse skal til enhver tid være tilgængelig for og kendt af driftspersonalet på virksomheden, som således er orienteret om godkendelsens indhold.
3. *Der skal på pladsen foreligge en driftsinstruktion, der beskriver, hvordan personalet skal forholde sig i forbindelse med modtagelse og sortering af affaldet og i tilfælde af uheld. Driftsinstruksen skal altid være tilgængelig for og kendt af personalet.*
4. *Hvor der i vilkårene anvendes betegnelsen "befæstet areal" menes en fast belægning, der giver mulighed for opsamling af spild og kontrolleret afledning af nedbør. Hvor der i vilkårene anvendes betegnelsen "tæt belægning" menes en fast belægning, der i løbet af påvirkningstiden er uigennemtrængelig for de forurenende stoffer, der håndteres på arealet.*

### Indretning og drift

5. Virksomhedens drift må kun foregå i tidsrummet mandag-fredag kl.07.00-18.00 og lørdag, søn- og helligdage kl.07.00-14.00.

Virksomheden må endvidere have drift på virksomheden i nedenstående tidsrum, med de anførte begrænsninger:

- Natperioden kl. 06-07 på hverdage kører 2 lastvogne pr. halve time ud fra ejendommen.
- Aftenperioden kl. 18-20 på hverdage er der samme drift som i dagtimerne, dog uden drift af grabsorterer, frontlæsser og truck vest.
- Lørdag formiddag kl. 07-14 er der samme drift som på hverdage i dagtimerne

---

<sup>3</sup> Lovbekendtgørelse nr. 5 af 3. januar 2023 om miljøbeskyttelse

<sup>4</sup> Bekendtgørelse nr. 1393 af 21. juni 2021 om spildevandstilladelser m.v. efter Miljøbeskyttelseslovens kap. 3 og 4

- Lørdag eftermiddag kl. 14-18 er der samme drift som på hverdage i dagtimerne, dog uden drift af grabsortere, frontlæsser og truck vest
- Søn- og helligdage kl. 07-18 er der samme drift som på hverdage i dagtimerne, dog med 3 timers drift af truck, frem for de 3 timer og 20 minutter på hverdage, og uden drift af grabsortere, frontlæsser og truck vest

Driften må ikke udvides uden Nyborg Kommunes tilladelse.

6. Virksomheden må modtage og opbevare de i nedenstående skema nævnte affaldstyper. Affaldet skal opbevares i de anførte oplagringsmåde.

Affaldsarter/fraktioner	EAK-koder	Oplagringsmåde
Papir og pap	20 01 01	Papir og pap opbevares i containere, plansilo og baller.
Flasker og glas	20 01 02	Containere
Plast	20 01 39	Containere, plansilo og baller
Sanitet	17 01 07	Opsamlingsbeholder
Isoleringsmateriale	17 06 04	Opsamlingsbeholder
Aluminium, jern og stål	17 04 02 17 04 05	Containere
Træemballage (paller etc.)	15 01 03	Udendørs på pladsen
Affald fra sortering af genanvendelige materialer (brændbart affald)	19 12 10	Container
Batterier	16 06	Indendørs
Aluminiumsdåser	17 04 02	Plansilo
Plast	17 02 03	Plansilo
Haveaffald	20 02 01	Plansilo
WEEE	-	Indendørs

7. *Virksomheden må maksimalt modtage og behandle 40.000 tons affald pr. år.*
8. *Affaldet skal kontrolleres ved modtagelsen og hurtigst muligt, dog senest inden ophør af næstfølgende arbejdsdag. Affaldet skal placeres i de dertil beregnede affaldsområder, containere, båse eller beholdere.*
9. *Affald skal bortskaffes løbende og må ikke overstige de maksimale oplag for de enkelte affaldsfraktioner jf. vilkår 6, som anført i virksomhedens ansøgning af 2. april 2019 om miljøgodkendelse.*
10. *Hvis virksomheden modtager affald, der ikke er omfattet af virksomhedens miljøgodkendelse, og som det ikke umiddelbart er muligt at afvise, skal affaldet placeres i et særligt oplagsområde og hurtigst muligt bortskaffes.*

*Virksomheden skal herefter hurtigst muligt kontakte tilsynsmyndigheden og orientere om affaldet.*

11. *Udendørs løst oplag af affaldsfraktioner som papir, pap og let plast, må kun ske i plansiloer eller containere.*

*Ved opbevaring i plansiloer skal affaldsfraktionen være afdækket, således at der ikke kan ske flugt af affaldet.*

*Ved opbevaring i containere skal containerne være lukkede eller overdækkede, således at der ikke kan ske flugt af affaldet.*

12. *Virksomheden skal dagligt rengøre udendørs arealer, for at sikrer der ikke sker flugt af papir, pap og plast eller andet affald.*
13. *Virksomheden skal være indhegnet med et trådhegn eller lignede i en højde af mindst 1,8 meter med porte, som skal være aflåst uden for åbningstid. Hegnet skal holdes fri for evt. papir, plast mv.*
14. *I tilfælde af brand skal relevante brøndafløb kunne lukkes med henblik på opsamling af slukningsvand på virksomheden. Lukningen kan eventuelt ske med rørballer eller tilsvarende væsketæt anordning.*

*Slukningsvand skal bortskaffes efter kommunens anvisninger.*

15. *Støjskærme skal placeres og have en højde som anført i bilag 4, jf. miljøgodkendelsen af 3. september 2019. Støjskærmene skal udføres som tunge støjskærme samt skal ved samlinger og mod terræn være tætsluttende.*
16. *De nye støjskærme skal placeres og have en højde som anført i bilag 3. Støjskærmene skal udføres som tunge støjskærme samt skal ved samlinger og mod terræn være tætsluttende.*

*Støjskærmene skal være etableret, før virksomheden har drift i det nye automatiske sorteringsanlæg til plastaffald og ændret drift på den østlige plads til håndtering af plastaffald.*

## Støj

17. Virksomhedens bidrag til støjniveauet uden for eget areal må ikke overstige følgende værdier:

Område	Mandag-fredag kl. 7-18 (8 timer) Lørdag kl. 7-14 (7 timer)  dB(A)	Alle dage kl. 18-22 (1 time) Lørdag kl. 14-18 (4 timer) Søn- og helligdag kl. 7-18 (8 timer)  dB(A)	Alle dage kl. 22-7 (½ time)  dB(A)	Alle dage kl. 22-7 Maksimal værdi  dB(A)
I erhvervsområdet	60	60	60	-
Ved bolig i erhvervsområdet	55	45	40	-
I boligområde	45	40	35	50

Støjbidraget (bortset fra maksimalværdien) måles som det ækvivalente, konstante, korrigerede støjniveau i dB(A) (re. 20 µPa). Tallene i parenteserne angiver midlingstiden inden for den pågældende periode.

18. Unødvendig manøvrering og tomgangskørsel må ikke forekomme.

## Luftforurening

19. Virksomheden må ikke give anledning til lugt- eller støvgener eller gener i form flyvende plast-, papir- eller papstumper uden for virksomhedens område, som efter tilsynsmyndighedens vurdering er væsentlige for omgivelserne.

Virksomheden skal på tilsynsmyndighedens forlangende træffe de nødvendige forbyggende foranstaltninger.

20. Virksomheden skal ved tilrettelæggelse af driften, herunder ved vanding eller befugtning, sikre, at der ikke opstår støvgener uden for virksomheden.
21. Hvis der uden for virksomhedens område konstateres støvgener, der efter tilsynsmyndighedens vurdering er væsentlige, kan tilsynsmyndigheden forlange, at støvende oplag overdækkes eller befugtes, og at der etableres afskærmning eller befugtning af sorterings- og håndteringsaktiviteterne.
22. Rumudsugning og punktudsugning fra bygning eller hal, hvor der opbevares eller håndteres affald, skal udlede rumluften/procesluften opadrettet og mindst 1 meter over tag.
23. Støvholdigt procesluft skal før udledningen til omgivelserne renses i et partikelfilter, som sikrer overholdelse af en emissionsgrænseværdi på 10 mg støv i øvrigt pr. Nm<sup>3</sup> procesluft.

24. Ved svejsning i reparationsværkstedet skal det mobile svejseudsugningsanlæg, være tilsluttet til et afkast der afsluttet mindst 1 meter over tag. Svejserøgen skal afledes frit opad.

Ved anvendelse af det mobile svejseudsugningsanlæg øvrige steder på virksomheden, i forbindelse med reparationer, er der ingen krav om udledning af svejserøgen gennem afkast over tag.

## **Affald**

25. Opsamlet spild af farligt affald inkl. eventuelt opsugningsmateriale, skal håndteres som farligt affald.
26. Virksomhedens hjælpestoffer i form af væsker samt farligt affald (olie- og kemikalieaffald) skal til enhver tid opbevares i tæt emballage og stå overdækket på fast, tæt bund uden mulighed for afløb til kloak, jord, vandløb eller grundvand og således, at der er opsamlingskapacitet til en mængde, svarende til rumindholdet af den størst benyttede beholder. Opbevaringspladsen skal indrettes, så der kan opsamles spild, der svarer til rumindholdet af den største beholder.

## **Beskyttelse af jord, grundvand og overfladevand**

27. Alle tætte belægninger og befæstede arealer, og lignende særlige oplagsområder, skal være i god vedligeholdelsesstand.
28. Der må ikke finde aktiviteter sted på beskadigede befæstede areal, og utætheder skal udbedres så hurtigt som muligt, efter at de er konstateret. Aktiviteterne på området må først genoptages, når skaderne er udbedret.
29. Overjordiske tanke til motorbrændstof skal placeres indendørs og sikres mod påkørsel. Påfyldningsstude og aftapningshaner (aftapningsanordninger) for olieprodukter, herunder motorbrændstof, skal placeres inden for konturen af en tæt belægning.
30. Spild af farligt affald eller væske (f.eks. motorbrændstof, hydraulikolie) på befæstede og ubefæstede arealer straks opsamles sammen med eventuelt forurenede jord og opbevares og bortskaffes til godkendt modtager.
- Hvis der opstår risiko for, at spild af farligt affald kan nå et afløb, skal afløbet straks lukkes.
31. Ved større spild af væsker som virksomheden ikke kan håndtere, skal der gives alarm på telefonnummer 112.
32. Hvis vaskepladsen ønskes benyttet, skal der fremsendes dokumentation for at afløbsforholdene er ændret og fremsendes ansøgning om spildevandstilladelse.

## Tilsyn og kontrol

33. Som dokumentation for at godkendelsens vilkår overholdes, kan virksomheden højst 1 gang årligt blive pålagt at udføre følgende:

### *Støj*

*Målinger eller beregninger af støj og vibrationer. Undersøgelsen skal udføres af en person eller et firma, der er godkendt til dette af Miljøstyrelsen.*

*Med mindre andet aftales med kommunen, skal målinger og beregninger udføres efter retningslinjerne i Miljøstyrelsens vejledninger.*

*Inden målinger og beregninger foretages, skal undersøgelsesprogrammet godkendes af kommunen.*

*Rapport over målingerne skal indsendes til tilsynsmyndigheden senest 2 måneder efter, at disse er foretaget.*

34. Hvis målinger eller beregninger sandsynliggør, eller kommunen vurderer, at godkendelsens vilkår overskrides, skal virksomheden indsende projekt og tidsplan for gennemførelse af afhjælpende foranstaltninger, til kommunens godkendelse.

## Egenkontrol

35. Virksomheden skal mindst 1 gang årligt foretage en visuel kontrol af alle tætte belægninger samt gruber. Dette kan gøres etapevist. Utætheder skal udbedres, så hurtigt som muligt efter at de er konstateret.

*Resultatet af besigtigelse og eventuelle udbedringer, skal noteres i driftsjournalen. Tilsynsmyndigheden kan kræve, at virksomheden lader en uvildig sagkyndig foretage dette eftersyn, dog højst 1 gang hvert 3. år.*

36. Partikelfiltret for rensning af støvholdigt procesluft, skal kontrolleres, vedligeholdes og udskiftes i overensstemmelse med filterleverandørens anvisninger. Kontrol af filtret skal dog altid som minimum omfatte en visuel kontrol hver tredje måned af dets korrekte funktion.

*Dokumentation for at partikelfiltret ved den pågældende anvendelse, kan overholde emissionsgrænseværdien, jf. vilkår 23, skal opbevares på virksomheden og være tilgængelige for tilsynsmyndigheden.*

37. Der skal føres journal over uheld og driftsforstyrrelser samt over reparationsarbejder og væsentlige aktiviteter, som kan have betydning for det omgivende miljø.

38. Virksomheden skal føre driftsjournal over følgende:

- Dato og resultat for visuel kontrol af belægning/pladser, samt eventuelt foretagne udbedringer af befæstede arealer og tætte belægninger, gulve, gruber mv., jf. vilkår 35.
- Dato for modtaget affald, der ikke er omfattet af virksomhedens miljøgodkendelse, og hvordan det blev håndteret og bortskaffet, jf. vilkår 10.

- Dato for vedligeholdelse og servicering af partikelfilter til rensning af procesluft, jf. vilkår 36.
- Dato og hændelse over uheld og driftsforstyrrelser, jf. vilkår 37.
- Ved udgangen af hvert kvartal, skal virksomheden registrere mængden af hver af de oplagrede affaldsfraktioner jf. vilkår 6. Oplysningerne indføres i driftsjournalen.

39. *Journaler, registreringer og rapporter skal opbevares på virksomheden i mindst 5 år og forevises tilsynsmyndigheden på forlangende.*

### **Spildevandstilladelse**

40. Sanitært spildevand fra pavillonen skal afledes til kommunens spildevandsledning. Afledningen kan ske uden særlige vilkår.
41. Overfladevand fra pavillonen skal afledes til kommunale regnvandsledning.
42. Spildevand fra båsen til opbevaring af plast fra husholdning, skal afledes til kommunens spildevandsledning.

Efter afledning af spildevand i ½ år, skal virksomheden undersøge afløbet, for eventuel fedt eller andet organisk materiale. Undersøgelsen skal ske sammen med tilsynsmyndigheden.

På baggrund af undersøgelsen vil kommunen afgøre, om der skal sættes krav til rensning af det forurenede overfladevand, før det udledes til offentlige spildevandsledning.

43. Vaskepladsen placeret vest bygningen, Langelandsvej 22, må ikke anvendes til vask før tilslutningen af vaskepladsen er ændret fra regnvandsledningen til spildevandsledning, og der er meddelt spildevandstilladelse til anvendelse af vaskepladsen.
44. Spildevand fra vaskepladsen placeret øst for bygningen, Langelandsvej 20B, skal afledes til den offentlige spildevandsledning via sandfang samt olieudskiller.
45. Sandfang og olieudskiller tilsluttet vaskepladsen skal dimensioneres i overensstemmelse med Rørcenter-anvisning 006.

Virksomheden må først anvende vaskepladsen, når kommunen har modtaget dokumentation for at sandfang og olieudskiller tilsluttet vaskepladsen, opfylder kravene i Rørcenter-anvisning 006.

46. I afløbet efter olieudskilleren skal der være en prøvetagningsbrønd eller lignende, som muliggør prøveudtagning.
47. Vaskepladsen skal indrettes som en støbt beton plads, med fald mod central placeret afløbsrist.

### **Drift**

48. Vaskepladsen må kun benyttes i perioden 07.00 – 18.00 på hverdage (mandag-fredag) samt lørdage i perioden 07.00 – 14.00



49. Der må ikke anvendes kemikalier/afrensemidler på vaskepladsen. Hvis dette ønskes fremadrettet skal der forinden indsendes ansøgning herom.
50. Virksomheden skal mindst hvert ½ år foretage pejling af sandfang og olieudskiller.
51. Sandfang og olieudskiller skal tømmes når 50 % af kapaciteten for sandfanget er brugt og når 30% af kapaciteten for olieudskilleren er brugt.  
  
Sand fra sandfanget og olie/vand fra olieudskilleren, skal bortskaffes som farligt affald.
52. Olieudskiller skal hvert 3. år bundtømmes og kontrolleres af godkendt firma. Beskadiget eller defekt olieudskiller skal straks repareres.
53. Sandfang og Olieudskiller skal være tilmeldt en godkendt tømningsskema for kontrol og tømning af sandfang og olieudskiller.

#### Tilsyn og kontrol

54. Der skal føres journal over vaskepladsen, der som minimum skal indeholde følgende oplysninger:
  - Vandforbrug opgjort pr år, registreret på særskilt vandmåler ved vaskepladsen
  - Dato for pejling og tømning af olieudskiller/sandfang.
  - Opsamlede og bortskaffede mængde affald fra sandfang og olieudskiller
  - Registreringer fra samtlige inspektioner af olieudskiller/sandfang.
55. Virksomheden skal endvidere føre journal over uheld og driftsforstyrrelser samt reparationsarbejder og væsentlige aktiviteter, som kan have betydning for spildevandsafledningen.
56. Driftsjournaler skal opbevares på virksomheden i minimum 5 år og forevises på tilsynsmyndighedens forlangende.
57. Den ansvarlige for den daglige drift på virksomheden skal underrette Nyborg Kommune, Teknisk Forvaltning og Nyborg Forsyning og Service A/S, tlf.: 6331 50 00, såfremt der sker uheld eller driftsforstyrrelser, hvor der er fare for afledning af stoffer og kemikalier ud over det tilladte til kloakken.

Ovennævnte underretning bevirker ingen indskrænkning i den ansvarliges pligt til at søge eventuelt uheld effektivt og hurtigt afværget eller forebygget.

## Virksomhedens ophør

58. Virksomheden skal i forbindelse med eventuelt ophør træffe de nødvendige foranstaltninger for at undgå forureningsfare og for at bringe stedet tilbage i en tilfredsstillende tilstand.

*Senest en måned efter, at der er truffet beslutning om virksomhedens ophør, skal tilsynsmyndigheden modtage en tidsplan for nedlukning og afvikling af anlæg samt rydning af arealet.*

*Planen skal redegøre for rydning af arealer samt aflevering af virksomhedens affald.*

*Hvis ikke andet aftales med tilsynsmyndigheden, skal nedlukning, afvikling af anlæg samt aflevering af affald være afsluttet senest 3 måneder efter virksomhedens ophør.*

## Andre miljøregler

I øvrigt henvises til, at der findes en række andre miljøregler, som virksomheden er omfattet af. Eksempelvis:

Kommunens regulativ for erhvervsaffald, herunder regler for håndtering og sortering samt pligten til at benytte en affaldstransportør, der er registreret i det centrale affaldsregister, samt regulativets krav om, at farligt affald til enhver tid transporteres/bortskaffes og håndteres i overensstemmelse med retningslinjerne beskrevet i det gældende regulativ.

Miljøbeskyttelseslovens bestemmelser, herunder f.eks. pligten til at afværge og forebygge følger af uheld eller driftsforstyrrelser, der medfører væsentlig forurening samt pligten til at informere kommunen herom.

## Ændringer på virksomheden

Enhver drifts- eller bygningsmæssig ændring skal anmeldes til kommunen inden gennemførelsen. Kommunen vurderer om de aktuelle planer for ændring/udvidelse kan ske inden for rammerne af denne godkendelse.

Ændringer i virksomhedens ledelse skal også anmeldes til kommunen.

## Retsbeskyttelse

Miljøgodkendelsen er omfattet af en retsbeskyttelsesperiode på 8 år fra modtagelsen eller ved påklage 8 år fra endelig afgørelse<sup>5</sup>. Efter de 8 år er godkendelsen fortsat gældende, men herefter kan kommunen tage de enkelte vilkår op til revurdering.

Retsbeskyttelsen for vilkår skrevet i kursiv, er retsbeskyttet til den 7. november 2025.

Retsbeskyttelsen for vilkår skrevet med almindelig skrift, er retsbeskyttet til den 3. september 2027.

Retsbeskyttelsen for nye vilkår meddelt i tillægsgodkendelsen, udløber 8 år efter at godkendelsen er endeligt meddelt. De nye vilkår er nr. 16 og nr. 24.

---

<sup>5</sup> jf. § 41 a i miljøbeskyttelsesloven

Spildevandstilladelsen er ikke retsbeskyttet i en fast tidsperiode. Spildevandstilladelsen kan tages op til revision, såfremt den er utidssvarende, utilstrækkelig eller uhensigtsmæssig.

I særlige tilfælde kan godkendelsens vilkår tages op til revurdering tidligere<sup>6</sup>.

## **Lov om forurennet jord**

Virksomheden er omfattet af lov om forurennet jord<sup>7</sup>. Oprensning efter alle forureninger af jord, der er sket på virksomheden efter 1. januar 2001, skal betales af forureneren.

Forureneren er "Den, der i erhvervsmæssigt eller offentligt øjemed, driver eller drev den virksomhed eller anvender eller anvendte det anlæg, hvorfra forureningen hidrører. Forureningen eller en del heraf skal være sket i den pågældende driftsperiode" (§ 41, stk. 3 i Lov om forurennet jord).

Dette betyder, at alle nye jordforureninger på virksomheden er omfattet af et objektivi ansvar og at tilsynsmyndigheden derfor kan meddele selskabet påbud om at fjerne forureningen, uanset hvordan forureningen er sket.

## **Miljøvurdering af konkrete projekter**

Aktiviteten er omfattet af bekendtgørelsen om miljøvurdering af konkrete projekter<sup>8</sup>, jf. bilag 2 pkt. 11b "Anlæg for bortskaffelse af affald".

Kommunen har udført en screeningen for miljøvurdering af aktiviteten. Screeningen fremgår af bilag 5. Ifølge screeningen vil aktiviteten ikke påvirke miljøet væsentligt, og der er derfor ikke pligt for udarbejdelse af miljøvurdering. Afgørelsen er truffet efter § 21 bekendtgørelsen. Afgørelsen annonceres samtidig med meddelelse af miljøgodkendelsen.

## **Klagevejledning**

Der kan skriftligt klages over denne afgørelse og over afgørelsen om ikke pligt for udarbejdelse af miljøvurdering<sup>9</sup>, inden 4 uger fra offentliggørelse. De klageberettigede er: Ansøgeren, Sundhedsstyrelsen og enhver med en individuel væsentlig interesse i afgørelsen.

Vilkår 11 og vilkår skrevet i kursiv, er gældende vilkår fra tidligere meddelte miljøgodkendelser til virksomheden og kan derfor ikke påklages.

En klage over miljøgodkendelsen og over afgørelsen om ikke pligt for udarbejdelse af miljøvurdering, skal ske til Nævnenes Hus, Miljø- og Fødevareklagenævnet. Klagen indsendes via Klageportalen, der ligger på Nævnenes Hus hjemmeside, [www.naevneshus.dk](http://www.naevneshus.dk).

Adgangen til Klageportalen kan ligeledes ske via [www.borger.dk](http://www.borger.dk) eller [www.virk.dk](http://www.virk.dk). På Nævnenes Hus hjemmeside, [www.naevneshus.dk](http://www.naevneshus.dk), er der vejledning om indgivelse af klage via klageportalen.

Afgørelsen vil blive offentliggjort i dagspressen tirsdag den 8. marts 2023. Miljø- og Fødevareklagenævnet skal derfor have modtaget en eventuel klage senest onsdag den 5. april 2023, der er dagen for klagefristens udløb, for at komme i betragtning.

---

<sup>6</sup> jf. §§ 41 a og 41 d i miljøbeskyttelsesloven

<sup>7</sup> Lovbekendtgørelse nr. 282 af 27. marts 2017 om forurennet jord

<sup>8</sup> Lovbekendtgørelse nr. 4 af 3. januar 2023 om miljøvurdering af planer og programmer og af konkrete projekter (VVM)

<sup>9</sup> jf. § 58 stk.1 pkt. 3 i lovbekendtgørelse nr. 1157 af 1. juli 2020 om planlægning (Planloven)

Klagenævnet skal som udgangspunkt afvise en klage, der kommer uden om Klageportalen, hvis der ikke er særlige grunde til det. Hvis der ønskes at blive fritaget for at bruge Klageportalen, skal der sendes en begrundet anmodning til Nyborg Kommune. Kommunen videresender herefter anmodningen til klagenævnet, som træffer afgørelse om, hvorvidt anmodningen kan imødekommes.

Klagenævnets behandling af klagen koster et gebyr. Størrelsen af gebyret fremgår af klageportalen. Gebyret betales med betalingskort via Klageportalen eller via indbetalingskort sendt fra klagenævnet. Behandlingen af klagen i nævnet vil først begynde, når nævnet har modtaget gebyret. Gebyret tilbagebetales, hvis klageren får helt eller delvist medhold.

Virksomheden vil få besked, hvis der kommer klager over afgørelsen. En klage over godkendelsen har ikke opsættende virkning, medmindre klagenævnet bestemmer andet.

Hvis afgørelsen ønskes prøvet ved en domstol, skal sagen være anlagt inden 6 måneder efter endelig afgørelse, jf. miljøbeskyttelseslovens<sup>3</sup> § 101.

Venlig hilsen

Jacob Juhl Harberg  
Teknik- og Miljøchef

/

Per Jürgensen  
miljøsagsbehandler

Kopi til:

- Styrelsen for Patientsikkerhed, tilsyn og rådgivning syd, Nytorv 2, 1. sal, 6000 Kolding, e-post: [sesyd@sst.dk](mailto:sesyd@sst.dk)
- Miljøstyrelsen, Haraldsgade 53, 2100 København Ø, e-post [mst@mst.dk](mailto:mst@mst.dk)
- Danmarks Naturfredningsforening, Masnedøgade 20, 2100 København Ø, e-post: [dn@dn.dk](mailto:dn@dn.dk)

# Miljøteknisk Redegørelse

## 1 Ansøger

Reno Fyn ApS har den 28. juni 2022 ansøgt kommunen om miljøgodkendelse, af udvidelse og ændringer af aktiviteter på Langelandsvej 20-22, 5800 Nyborg, matr. nr. 15ay, Vindinge By, Vindinge.

Virksomheden er eksisterende og i drift.

Virksomhedens data:

Reno Fyn ApS  
Langelandsvej 20-22  
5800 Nyborg  
CVR-nr.: 30537335  
P-nr.: 1019430274

Kontaktperson:

Jan Hohberg, mail: [jan@scrap-solutions.dk](mailto:jan@scrap-solutions.dk)

### Virksomhedens relationer til miljøbeskyttelseslovens<sup>10</sup> §§ 34 og 40 a

Af miljøbeskyttelseslovens § 34 stk. 3 fremgår det indirekte, at der i forbindelse med miljøgodkendelsen af en virksomhed skal foreligge oplysninger om virksomhedens ejerforhold, bestyrelse og daglige ledelse, så miljømyndighederne kan vurdere, om nogle af disse personer er omfattet af lovens § 40 a, der omhandler kriterier for tilbagekaldelse af meddelt godkendelse, nægtelse af godkendelse og fastsættelse af særlige vilkår om sikkerhedsstillelse.

Det er i lovens § 40 b stk. 1 anført, at Miljøministeren opretter et miljøansvarlighedsregister over de personer og selskaber m.v., der er omfattet af § 40 a.

Virksomhedens ledelse består af følgende personer:

- Pia Hohberg
- Jan Hohberg
- Thomas Nielsen
- Johnny Sørensen
- Bo Sørensen

Da ingen i virksomhedens ledelse er anført i dette register, kan der meddeles godkendelse uden særlige vilkår om sikkerhedsstillelse.

## 2 Lovgrundlag

Virksomhedens aktiviteter er omfattet af listepunkt K 212, jf. bilag 2 til godkendelsesbekendtgørelsen<sup>11</sup>.

K 212

Anlæg for midlertidig oplagring af ikke-farligt affald eller affald af elektrisk og elektronisk udstyr forud for nyttiggørelse eller bortskaffelse med en kapacitet for tilførsel af affald på 30 tons om dagen eller med mere end 4 containere med et samlet volumen på mindst 30 m<sup>3</sup>, bortset fra anlæg omfattet af listepunkt 5.5 på bilag 1 eller listepunkt K 211.

---

<sup>10</sup> Lovbekendtgørelse nr. 5 af 3. januar 2023 om miljøbeskyttelse

<sup>11</sup> Bekendtgørelse nr. 2080 af 15. november 2021 om godkendelse af listevirksomhed

Rekonditionering, herunder omlastning, omemballering eller sortering af ikke-farligt affald eller affald af elektrisk og elektronisk udstyr forud for nyttiggørelse eller bortskaffelse med en kapacitet for tilførsel af affald på 30 tons om dagen eller med mere end 4 containere med et samlet volumen på mindst 30 m<sup>3</sup>, bortset fra anlæg omfattet af listepunkt 5.1 d i bilag 1 eller listepunkt K 211.

Kommunen er godkendende og tilsynsførende myndighed.

Listepunkt K 212 er omfattet af standardvilkår jf. bilag 1 i bekendtgørelsen for standardvilkår<sup>12</sup>. I forbindelse med revision af en miljøgodkendelse, skal kommunen som minimum anvende standardvilkårene. En ændring af disse vilkår eller fastsættelse af yderligere krav, skal begrundes i miljøgodkendelsen.

Virksomheden var førhen omfattet af miljøgodkendelse, meddelt den 1. februar 1999 af tidligere Fyns Amt. Idet retsbeskyttelsesperioden for denne miljøgodkendelse var udløbet, udførte kommunen en revision af vilkårene i miljøgodkendelsen af 7. november 2017, således at vilkårene svarer til standardvilkårene jf. bekendtgørelse om standardvilkår<sup>11</sup>. Virksomhedens gældende vilkår svarer derfor til standardvilkår for listepunkt K 212.

Nyborg Kommune har endvidere den 3. september 2019 meddelt miljøgodkendelse til Reno Fyn ApS for udvidelse og ændring af virksomhedens aktiviteter på Langelandsvej 22, 5800 Nyborg.

Miljøgodkendelse af den ansøgte udvidelse og ændringer dateret 28. juni 2022 af virksomhedens aktiviteter, meddeles som tillægsgodkendelse til miljøgodkendelsen af 3. september 2019, i henhold til kap. 5 § 33 i miljøbeskyttelsesloven og i henhold til godkendelsesbekendtgørelsen.

### *Miljøvurdering (VVM)*

Virksomheden er omfattet af lovbekendtgørelsen for miljøvurdering af konkrete projekter<sup>13</sup>, jf. bilag 2 pkt. 11b "Anlæg til bortskaffelse af affald".

Kommunen har udført en screening for miljøvurdering af ændringerne på virksomheden. Screeningen fremgår af bilag 5. Ifølge screeningen vil ændringerne ikke påvirke miljøet væsentligt, og der er derfor ikke pligt for udarbejdelse af miljøvurdering (Miljøkonsekvensrapport).

Afgørelsen om at der ikke er pligt for udarbejdelse af miljøvurdering, træffes efter § 21 i lovbekendtgørelsen. Afgørelsen annonceres samtidig med meddelelse af miljøgodkendelsen.

### *Generelt*

Virksomheden er omfattet af bekendtgørelse om brugerbetaling<sup>14</sup> Dette medfører, at virksomheden skal betale brugerbetaling til kommunen pr. forbrugt time til tilsyn og godkendelse. I 2022 udgør brugerbetalingen 440,78 kr. pr. time.

---

<sup>12</sup> Bekendtgørelse nr. 2079 af 15. november 2021 om standardvilkår i godkendelse af listevirksomhed

<sup>13</sup> Lovbekendtgørelse nr. 1976 af 27. oktober 2021 om miljøvurdering af planer og programmer og af konkrete projekter (VVM)

<sup>14</sup> Bekendtgørelse nr. 1519 af 29. juni 2021 om brugerbetaling for godkendelse m.v. og tilsyn efter lov om miljøbeskyttelse og lov om husdyrbrug og anvendelse af gødning m.v.

### 3 Sagsakter

Kommunen har den 28. juni 2022 fra virksomheden modtaget ansøgning om miljøgodkendelse, for udvidelse og ændring af aktiviteter på virksomheden, i forhold til virksomhedens miljøgodkendelse af 3. september 2019.

Ansøgningen indeholder følgende dokumenter:

- Ansøgning beskrivelse af udvidelse af virksomhedens aktiviteter, med bl.a. et nyt sorteringsanlæg til plast
- Anlægstegning
- Plantegning over virksomhedens indretning
- Støjudbredelseskort
- Plantegning over nye støjskærme
- Mobil svejsesugning
- VVM anmeldelse

Kommunen har ved brev af 28. november 2022 til virksomheden, fremsendt et udkast af miljøgodkendelsen til kommentering. Virksomheden har ved mail af 27. februar 2023 til kommunen, oplyst at virksomheden ikke har bemærkninger til udkastet.

### 4 Beliggenhed

Jævnfør Nyborg Kommunes Kommuneplan 2021 er virksomheden beliggende i den nordøstlige del af erhvervsområdet 1.E.12 i byzone. Placeringen af virksomheden i forhold til omgivelserne fremgår af bilag 1.

Erhvervsområdet er omfattet af lokalplan nr. 53 af august 2000. Ifølge lokalplanen ligger virksomheden i det østlige område af delområde II. Området skal anvendes til følgende:

*Området må kun anvendes til erhvervsformål. Der må ikke opføres eller indrettes boliger og lignende støjfølsom formål. Der må kun opføres eller indrettes bebyggelse til eller udøves erhverv som følger:*

*Udstillings- og salgsvirksomhed ("facade-erhverv"), begrænset fremstilling, lettere reparation, administration og tilsvarende erhverv. Dog må der ikke drives handel med dagligvarer inden for området.*

Virksomheden er eksisterende og etableret før lokalplanen. Virksomhedens aktiviteter kan ikke betegnes som "facade-erhverv", men er samtidig ikke defineret som en virksomhed med særligt miljøbelastende aktiviteter. Virksomhedens væsentligste miljømæssige belastning, består i støj til omgivelserne. Idet der kan foretages støjreducerende foranstaltninger og især fordi virksomheden er etableret før lokalplanen, finder kommunen at udvidelse af virksomhedens aktiviteter kan accepteres.

### Afstandsforhold

Følgende afstande gør sig gældende:

- Nærmeste boliger forefindes på naboejendommene henholdsvis øst og vest for virksomheden. Begge boliger er beliggende i erhvervsområdet.  
Boligen vest for virksomheden er i midt 2015, blevet til et klubhus. Afstanden fra boligen til virksomhedens skel, er ca. 6 meter.  
Afstanden fra boligen øst for virksomheden, til virksomhedens skel, er ca. 25 meter
- Nærmeste boligområde (1.B.33) ligger ca. 25 meter sydøst for virksomheden.

- Nærmeste rekreativt område 1.R.22 forefindes ca. 50 meter mod nordøst for virksomheden.
- Ca. 110 meter mod nord forefindes boligområdet 1.B.39.
- Mod nord grænser virksomheden op til den offentlige vej "Fynsvej".

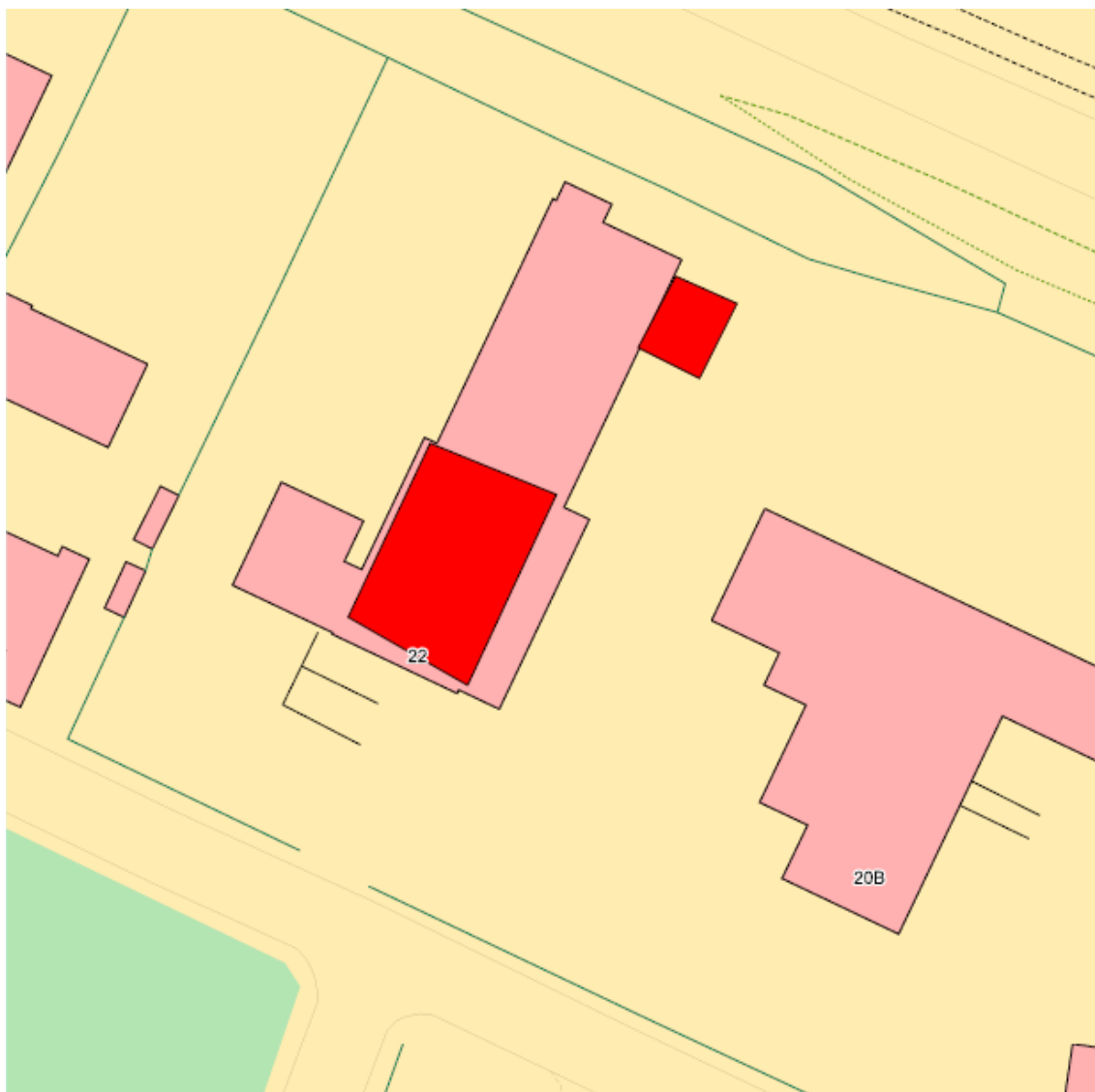
### **Drikkevandsinteresser**

Virksomheden ligger inden for område med særlige drikkevandsinteresser. Nærmest drikkevandsboring tilsluttet vandværk (NFS Hjulby Bro Vandværk) ligger ca. 750 meter nord for virksomheden.

### **Jordforurening**

Ejendommen hvor virksomheden er placeret, er af Region Syddanmark registreret som V-2 kortlagt (konstateret jordforurening) med lokalitetsnummer 449-70120. Baggrunden for kortlægningen er, at der er fundet forurening med benzen i poreluften under olierummet og papir-/plastlageret samt forurening med nikkel i området med affaldsbeholdere.





De registrerede forurenede områder, er vist med rødt i ovenstående plantegning.

Virksomheden skal være opmærksom på, at der som følge af jordforeningen, ikke må foretages bygge- og anlægsarbejde på ejendommen, før kommunen har givet tilladelse til dette.

Den konstaterede jordforurening har ingen konsekvenser for meddelelse af miljøgodkendelsen.

## 5. Indretning og drift

Virksomheden blev etableret i 1984 som kommunalt selskab og miljøgodkendt i 1986 under navnet Østfyns Genbrugscenter I/S. Den 1. juli 1998 ændrede Østfyn Genbrugscenter I/S navn til Affaldsselskabet Reno Fyn I/S. Den 1. juni 2014 er Reno Fyn I/S ophørt som kommunalt selskab og solgt til Scrap Solutions ApS. Reno Fyn ApS har overtaget alle Reno Fyn I/S aktiviteter på Langelandsvej 22.

Virksomheden har i 2018 købt naboejendommen Langelandsvej 20A, og har på den baggrund flyttet og udvide dele af virksomhedens aktiviteter, til den nye lokalitet.

Virksomheden modtager, behandler og sorterer affald i form af plast, papir, pap, glas, metal og WEEE.

Virksomheden er indhegnet i skel i alle retninger. Den overvejende del af virksomhedens areal, har fast belægning. Belægningen består primært af asfalt. Et større område mod nordvest har SF-stenbelægning. Resten er forskellige former for betonbelægning.

## 5.1 Produktion/processer

Virksomheden indsamler og behandler kildesorteret erhvervsaffald og husholdningsaffald i form af tørre genanvendelige affaldsfraktioner. Affaldsfraktionerne leveres i containere eller komprimatorbiler. Virksomhedens indretning fremgår af bilag 2.

Behandlingen af affaldet sker primært ved håndsortering og maskinel neddeling. Der foretages kun neddeling (kværneanlæg) af plastaffald. Håndsorteringen af kildesorteret affald, foretages for at øge renheden af de enkelte affaldsfraktioner.

Plast sorteres i plast der kan genvindes og videresorteres samt i plast der skal afhændes til forbrænding. Plast der er rent, kværnes til granulater således det kan gå direkte til genbrug i Danmark.

### *Automatisk sorteringsanlæg til plastaffald*

Virksomheden ønsker en bedre sortering af plastfraktionen, og ansøger derfor om etablering af et nyt anlæg til sortering af plast. Anlægget placeres på den nordøstlige del af virksomhedens areal.

Den nye sortering af plast kommer til at bestå af en ny produktionslinje der skal erstatte den manuelle sortering der sker i dag. Produktionslinjen automatiserer sorteringen og optimere genindvindingen af plastfraktionerne.

Den nye linje består af en kværn, en magnet sorter, en sigte samt sorterhus og NIR sortere. Læsning af plastaffald vil ske med den store gummihjulslæsser.

Endvidere ønsker virksomheden, at ændre den østlige plads til plasthåndteringen. Drift af det nye kværneanlæg og den mere åbne plads, medføre behov for bedre støjdemning af aktiviteterne. De eksisterende støjskærme vil derfor blive forhøjet.

### *Nyt reparationsværksted*

Der er etableret et værksted til diverse reparationer i den gamle makuleringsshal. I værkstedet ønskes at kunne svejse med et flytbar udsugningsanlæg. Idet svejseudsugningen er mobil, vil den også kunne bruges andre steder. F.eks. hvis der skal repareres på pressen eller lignende af ekstern reparatør.

Virksomheden oplyser at det mobile udsugningsanlæg, er godkendt til anvendelse uden tilslutning til afkast over tag. Svejseopgaver er forholdsvis sjældne og opstår samt løses ad hoc.

## 5.2 Driftstid

Virksomheden har følgende driftstider med normal drift:

Hverdag:	kl. 07.00 til 18.00
Lørdag:	kl. 07.00 til 14.00
Søndag og helligdag:	kl. 07.00 til 14.00

Virksomheden har endvidere tilladelse til følgende drift:

- Natperioden kl. 06-07 på hverdage kører 2 lastvogne pr. halve time ud fra ejendommen.
- Aftenperioden kl. 18-20 på hverdage er der samme drift som i dagtimerne, dog uden drift af grabsorterer, frontlæsser og truck vest.
- Lørdag formiddag kl. 07-14 er der samme drift som på hverdage i dagtimerne
- Lørdag eftermiddag kl. 14-18 er der samme drift som på hverdage i dagtimerne, dog uden drift af grabsorterer, frontlæsser og truck vest
- Søn- og helligdage kl. 07-18 er der samme drift som på hverdage i dagtimerne, dog med 3 timers drift af truck, frem for de 3 timer og 20 minutter på hverdage, og uden drift af grabsorterer, frontlæsser og truck vest

Virksomheden ansøger om at udvide den normale drift på hverdage fra kl. 06.00 til 07.00 og fra kl. 18.00 til 21.00.

### **5.3 Bygninger og pladser**

Virksomhedens aktiviteter foregår primært i bygningen på Langelandsvej 22 og i bygningen Langelandsvej 20B.

Det nye sorteringsanlæg til plastaffald placeres i den nordøstlige af virksomheden. Placeringen fremgår af bilag 2, som position 4.

Oplagring af affaldsfraktioner sker primært udendørs. Oplagring af papir, batterier og WEEE sker indendørs. Alle containere og baller er placeret på SF-sten eller asfaltbelægning. Alle køreveje er asfalteret. Alle udendørs arealer har fald mod afløb.

### **5.4 Maskiner/anlæg**

Virksomheden råder over :

- 2 dieseldrevne trucks, 2 teleskoplæssere, en grabsorterer og en frontlæsser.
- Neddeler (kværneanlæg) til hård plast.
- Presse til presning og balletering af papir, pap, plast og metal.
- Båndsorteringsanlæg (Langelandsvej 22) med udsugningsanlæg, til sortering af batterier.
- Båndsorteringsanlæg (Langelandsvej 20B) med udsugningsanlæg, til sortering af metal og WEEE.
- Kværneanlæg til automatisk sortering af plast (nyt anlæg).
- Mobilt svejseudsugningsanlæg (nyt anlæg).
- Diselolietanken er placeret ved port indendørs i den hal hvor presseanlægget står. Tanken er en overjordisk ståltank på 1.200 liter. Tanken er placeret i stålcontainer. Tankning af virksomhedens maskiner og køretøjer, foregår indendørs ved porten. Virksomhedens lastvogne tanker eksternt.

### **5.5 Råvarer og hjælpestoffer**

Der anvendes hjælpestoffer til drift af virksomhedens maskiner og køretøjer i form af diesel, smøreolie og hydraulikolie. Smøreolier og hydraulikolie opbevares i olierummet.

## 6 Miljøteknisk vurdering

### 6.1 Støj

På baggrund af de ændrede og øgede aktiviteter på virksomhedens areal, har det rådgivende firma SWECO, udarbejdet en ny støjkortlægning.

SWECO har brugt støjnotatet af 14. maj 2019, anvendt i virksomhedens miljøgodkendelse af 3. september 2019, og tilføjet følgende vilkår i den nye støjberegning:

- Gummihjulslæsseren der arbejder på pladsen og henter materiale til kværnen, arbejde op til 10% med fuld arbejdsdrift og materialehåndtering, samt 30% i tomgang.
- På pladsen bagved kværnen arbejder gummihjulslæsseren i max 20% med fuld arbejdsdrift og materialehåndtering og 35% tomgang.
- Den samlede drift bliver derved 95%, og der er 5% til pauser og diverse hvor gummihjulslæsseren ikke er i drift.
- Der vil komme ca. 4-6 lastbiler om dagen og læsse materiale af i perioden 7:30 til 16:00
- Støjskærmene rundt om materialepladsen vest for kværnen og mod nord er 4 meter høje og mod øst (Langelandsvej 16) og syd er de 6 meter høje, som angivet på fremsendt materiale.

Placeringen og den nødvendige højde på støjskærmene fremgår af bilag 4, som også viser placeringen af de støjende aktiviteter på virksomheden.

### Kommunens vurdering

I virksomhedens miljøgodkendelse meddelt af kommunen den 3. september 2019, er meddelt følgende støjvilkår:

Område	Mandag-fredag kl. 7-18 (8 timer) Lørdag kl. 7-14 (7 timer)  dB(A)	Alle dage kl. 18-22 (1 time) Lørdag kl. 14-18 (4 timer) Søn- og helligdag kl. 7-18 (8 timer)  dB(A)	Alle dage kl. 22-7 (½ time)  dB(A)	Alle dage kl. 22-7 Maksimal værdi  dB(A)
I erhvervsområdet	60	60	60	-
Ved bolig i erhvervsområdet	55	45	40	-
I boligområde	45	40	35	50

Skema 2

Der er ikke sket ændring af planområderne i omgivelserne eller i den faktiske anvendelse af områderne. Ovenstående støjgrænseværdier vil derfor også gælde for virksomheden i forbindelse med udvidelsen på virksomheden.

I miljøgodkendelsen er der meddelt tilladelse til drift som følgende:

Virksomhedens drift må kun foregå i tidsrummet mandag-fredag kl.07.00-18.00 og lørdag, søn- og helligdage kl.07.00-14.00.

Virksomheden må endvidere have drift på virksomheden i nedenstående tidsrum, med de anførte begrænsninger:

- Natperioden kl. 06-07 på hverdage kører 2 lastvogne pr. halve time ud fra ejendommen.
- Aftenperioden kl. 18-20 på hverdage er der samme drift som i dagtimerne, dog uden drift af grabsortere, frontlæsser og truck vest.
- Lørdag formiddag kl. 07-14 er der samme drift som på hverdage i dagtimerne
- Lørdag eftermiddag kl. 14-18 er der samme drift som på hverdage i dagtimerne, dog uden drift af grabsortere, frontlæsser og truck vest
- Søn- og helligdage kl. 07-18 er der samme drift som på hverdage i dagtimerne, dog med 3 timers drift af truck, frem for de 3 timer og 20 minutter på hverdage, og uden drift af grabsortere, frontlæsser og truck vest

Virksomheden ansøger om at udvide den normale drift på hverdage fra kl. 06.00 til 07.00 og fra kl. 18.00 til 21.00.

Kommunen vurderer på baggrund af SWECO's støjkortlægning (bilag 4), at udvidelse af virksomheden med det automatiske sorteringsanlæg til plastaffald, samt de ændrede aktiviteter på pladsen for håndtering af plastaffaldet, ikke vil give anledning til overskridelse af de fastsatte støjgrænseværdier i dagperioden på hverdage.

Ovenstående forudsætter at der etableres støjskærme som beskrevet i SWECO's støjkortlægning, gengivet i bilag 3.

Kommunen vurderer samtidig at der ikke kan ske udvidelse af den normale drift på hverdage fra kl. 06.00 til 07.00 og fra kl. 18.00 til 21.00.

Dette begrundes som følger:

- Tidsrummet kl. 06.00 – 07.00 ligger i natperioden, hvor der er skærpede støjgrænseværdier. Endvidere er der maksimalværdier for boligområder. I natperioden skal virksomhedens støj midles over ½ time.

Under normal drift på virksomheden, forekommer der høje lyde. Dette forekommer bl.a. under skrabning med frontlæsseren. Kommunen skønner derfor at virksomheden under normal drift vil give anledning til overskridelse af maksimalværdien på 55 dB(A) i boligområdet.

I boligområder skal virksomheden overholde en støjgrænseværdi på 35 dB(A). Kommunen finder at SWECO's støjkortlægning (bilag 4), dokumenterer at virksomheden ikke vil kunne overholde grænseværdien for natperioden i boligområde.

- Tidsrummet kl. 18.00 – 21.00 ligger i aftenperioden, hvor støjgrænseværdien er lavere end i dagperioden og hvor støjen fra virksomheden skal midles over 1 time.

I boligområder skal virksomheden overholde en støjgrænseværdi på 40 dB(A). Ifølge SWECO's støjkortlægning (bilag 4), ligger isokurven for overholdelse af støjgrænseværdien på 45 dB(A) ved boligområderne. Det betyder at dele af boligområderne er støj-

belastet med mere end 40 dB(A) fra virksomheden. Kommunen finder derfor at støjkortlægningen dokumenterer, at virksomheden ikke vil kunne overholde grænseværdien for aftenperioden i boligområde.

Kommunen finder generelt at virksomheden jf. miljøgodkendelsen af 3. september 2019, har tilladelse til udvidet drift af virksomhedens aktiviteter uden for dagperioden, idet virksomheden må have drift i visse aktiviteter på hverdage fra kl. 06.00 til kl. 20.00, samt lørdag fra kl. 14.00 – 18.00 og søndag kl. 07.00 – 18.00.

På baggrund af virksomhedens beliggenhed tæt på boligområder, er det kommunens vurdering, at normal drift på virksomhedens udendørsarealer i natperioden og i aftenperioden, ikke vil kunne realiseres.

### *Vibrationer*

Ud fra beskrivelsen af processer og aktiviteter på virksomheden, finder kommunen at det ikke vil være sandsynligt, at virksomheden vil give anledning til vibrationsgener i området.

Dette begrundes bl.a. med at neddeleren en langsomtgående kværn, der neddeler hård plast. Endvidere håndteres ikke større tunge affaldsgenstande på virksomheden eller knusning med slag af affaldsfraktioner.

## **6.2 Luft/lugt**

Etableringen af det automatisk sorteringsanlæg til plastaffald, giver ikke anledning til udledninger til luften.

Det mobile svejseudsugningsanlæg anvendes primært i reparationsværkstedet. Idet svejseudsugningen er mobil, vil den også kunne bruges andre steder. F.eks. hvis der skal repareres på pressen eller lignede af ekstern reparatør.

Virksomheden oplyser at det mobile udsugningsanlæg, er godkendt til anvendelse uden tilslutning til afkast over tag. Svejseopgaver er forholdsvis sjældne og opstår samt løses ad hoc.

### **Kommunens vurdering**

Det er Nyborg Kommunes vurdering, at virksomheden ikke giver anledning til væsentlig luftforurening.

Der er i miljøgodkendelsen af 3. september 2019 fastsat standardvilkår, om at driften af virksomheden ikke må give anledning til lugt- eller støvgener i omgivelserne, der er væsentlige efter tilsynsmyndighedens vurdering.

Endvidere er der fastsættes standardvilkår for at procesluft, som indeholder "støv i øvrigt", skal renses med et effektivt partikelfilter, således at der maksimalt udledes 10 mg støv i øvrigt pr. Nm<sup>3</sup> procesluft. Den rensede procesluft skal afledes opadrettet over tag.

Svejsning i reparationsværkstedet betragtes som en fast plads til svejsning. Ifølge ansøgningsmaterialet er der ikke monteret filteranlæg på det mobile svejseudsugningsanlæg. Svejserøgen udledes gennem en 5 meter lang afkastslange.

Svejerøg er omfattet af Miljøstyrelsens vejledning for udledning af svejerøg<sup>15</sup>. Ved svejsning i reparationsværkstedet skal det mobile svejseudsugningsanlæg, derfor tilsluttes til et afkast der afsluttet mindst 1 meter over tag. Svejerøgen skal afledes frit opad.

Ved anvendelse af det mobile svejseudsugningsanlæg øvrige steder på virksomheden, i forbindelse med reparationer, er der ingen krav om udledning af svejerøgen gennem afkast over tag.

### 6.3 Affald

De ansøgte ændringer og udvidelser på virksomheden, medfører ingen ændringer i de affaldstype som virksomheden modtager og oplagre samt opbevaringsmåde og opbevaringssted.

Affaldstyperne som virksomheden modtager og oplagrer, fremgår af nedenstående skema.

Affaldsarter/fraktioner	EAK-koder	Oplagringsmåde
Papir og pap	20 01 01	Papir og pap opbevares i containere, plansilo og baller.
Flasker og glas	20 01 02	Containere
Plast	20 01 39	Containere, plansilo og baller
Sanitet	17 01 07	Opsamlingsbeholder
Isoleringsmateriale	17 06 04	Opsamlingsbeholder
Aluminium, jern og stål	17 04 02 17 04 05	Containere
Træemballage (paller etc.)	15 01 03	Udendørs på pladsen
Affald fra sortering af genanvendelige materialer (brændbart affald)	19 12 10	Container
Batterier	16 06	Indendørs
Aluminiumsdåser	17 04 02	Plansilo

<sup>15</sup> Miljøstyrelsens vejledning nr. 13 af 1997 "Begrænsning af luftforurening fra virksomheder der udseender svejerøg".

Affaldsarter/fraktioner	EAK-koder	Oplagringsmåde
Plast	17 02 03	Plansilo
Haveaffald	20 02 01	Plansilo
WEEE	-	Indendørs

Skema 5

Plastaffald sorteres i plast der kan genvindes og videresorteres samt i plast der afhændes til forbrænding. Plast der er rent kværnes til granulat, således det kan afhændes direkte til genbrug i Danmark.

Aluminiumsdåser udsorteret fra husstandsindsamlet plastaffald, bliver eftersorteret så det kan gå direkte til omsmelting til nye dåser.

WEEE sorteres i affaldstyper, for derved at kunne afhændes til de respektive genvindingsanlæg.

Batterier fra husstande eller lignende sorteres i de forskellige affaldstyper, for at kunne afhændes til genindvinding.

Haveaffald samles i en hel container på 30 kubikmeter, for at reducere transporten.

Plast, pap og papir presses i baller, for at optimere transporten.

#### 6.4 Jordforurening

Ejendommen hvor virksomheden er placeret, er af Region Syddanmark registreret som V-2 kortlagt (konstateret jordforurening ) med lokalitetsnummer 449-70120. Se afsnittet "4 Beliggenhed, Jordforurening".

I miljøgodkendelsen af 3. september 2019 er der fastsat standardvilkår, om opbevaring og håndtering af de affaldsfraktioner, der kan give anledning til forurening af jord og grundvand.

Håndtering af de forskellige affaldsfraktioner, sker udendørs på befæstet areal eller indendørs på befæstet areal. Det vurderes på baggrund af virksomhedens oplysninger om håndtering af affald, at risikoen for jordforurening og forurening af grundvandet vil være minimal.

Der er ligeledes fastsat vilkår om at spild ved brud på hydraulikslanger og spild af øvrige olie/væsker, straks skal opsamles med kattegrus og fjernes sammen med eventuel forurennet jord til godkendt modtager.

Kommunen finder at jordforureningsvilkårene i miljøgodkendelsen af 3. september 2019, også efter udvidelsen, er dækkende for virksomheden indretning og drift.



## 6.5 Spildevand

De ansøgte ændringer og udvidelser på virksomheden, medfører ingen ændringer i virksomhedens regnvand og spildevandsforhold.

Der er derfor ikke behov for ændring af virksomhedens vilkår for regnvand og spildevand.

## 6.6 Risiko

Virksomheden er ikke omfattet af risikobekendtgørelsen<sup>16</sup>.

Virksomheden skal registrere eventuelle driftsuheld og driftsforstyrrelser samt orientere Nyborg Kommune herom. Driftsinstruks for Reno Fyn ApS skal forefindes på pladsen. Driftsinstruksen skal bl.a. indeholde oplysninger om, hvordan personalet skal forholde sig ved uheld.

Fejlmodtaget farligt affald og farligt affald der fremkommer ved virksomhedens drift, skal frasorteres og opbevares i egnede beholdere samt opbevares indendørs på spildbakke, indtil det bliver afhændet til godkendt modtager.

## 6.7 Renere teknologi

Virksomheden oplyser at der ved etablering af det nye automatiske sorteringsanlæg, er tale om en miljømæssig forbedring. Det samlede anlæg har fokus på at der fremkommer et højere udbytte af plast der genvindes. Det forventes at virksomheden kan øge genindvindingen af plast med 5%.

Det nye automatiske sorteringsanlæg bruger ny kværneteknologi, som har et lavere strømforbrug pr. behandlet tons plastaffald i forhold til det tidligere anlæg.

Processen vil betyde at mere plast vil kunne behandles færdigt i Danmark, samt at der ikke skal bruge ressourcer på presning og transport af plast til udlandet.

Der anvendes NIR til sorteringen af plast, hvilket er ny teknologi på området.

## Kommunens vurdering

Ifølge virksomheden udskiftes et af sorteringsanlæggene til plastaffald, med et automatisk sorteringsanlæg, der sikrer mere genanvendeligt plast og bruger mindre energi til sorteringen.

Kommunen finder at dette opfylder virksomhedens forpligtigelse om fortløbende indførelse af BAT i virksomhedens produktion.

Jf. § 30 i godkendelsesbekendtgørelsen<sup>17</sup> anses vilkår meddelt efter bekendtgørelsen om standardvilkår<sup>18</sup>, som BAT (anvendelse af bedste tilgængelige teknik).

Virksomheden er omfattet af listepunkt K212 i godkendelsesbekendtgørelsen og dermed omfattet af bekendtgørelsen om standardvilkår.

Virksomheder omfattet af bilag 2 i godkendelsesbekendtgørelsen, er ikke omfattet af BREF-dokumenter.

---

<sup>16</sup> Bekendtgørelse nr. 372 af 25. april 2016 om kontrol med risikoen for større uheld med farlige stoffer

<sup>17</sup> Bekendtgørelse nr. 2080 af 15. november 2021 om godkendelse af listevirksomhed

<sup>18</sup> Bekendtgørelse nr. 2079 af 15. november 2021 om standardvilkår i godkendelse af listevirksomhed

Efterlevelse af de gældende standardvilkår anses dermed for at være BAT.

Kommunen finder at virksomheden kan efterleve de i miljøgodkendelsen fastsatte standardvilkår.

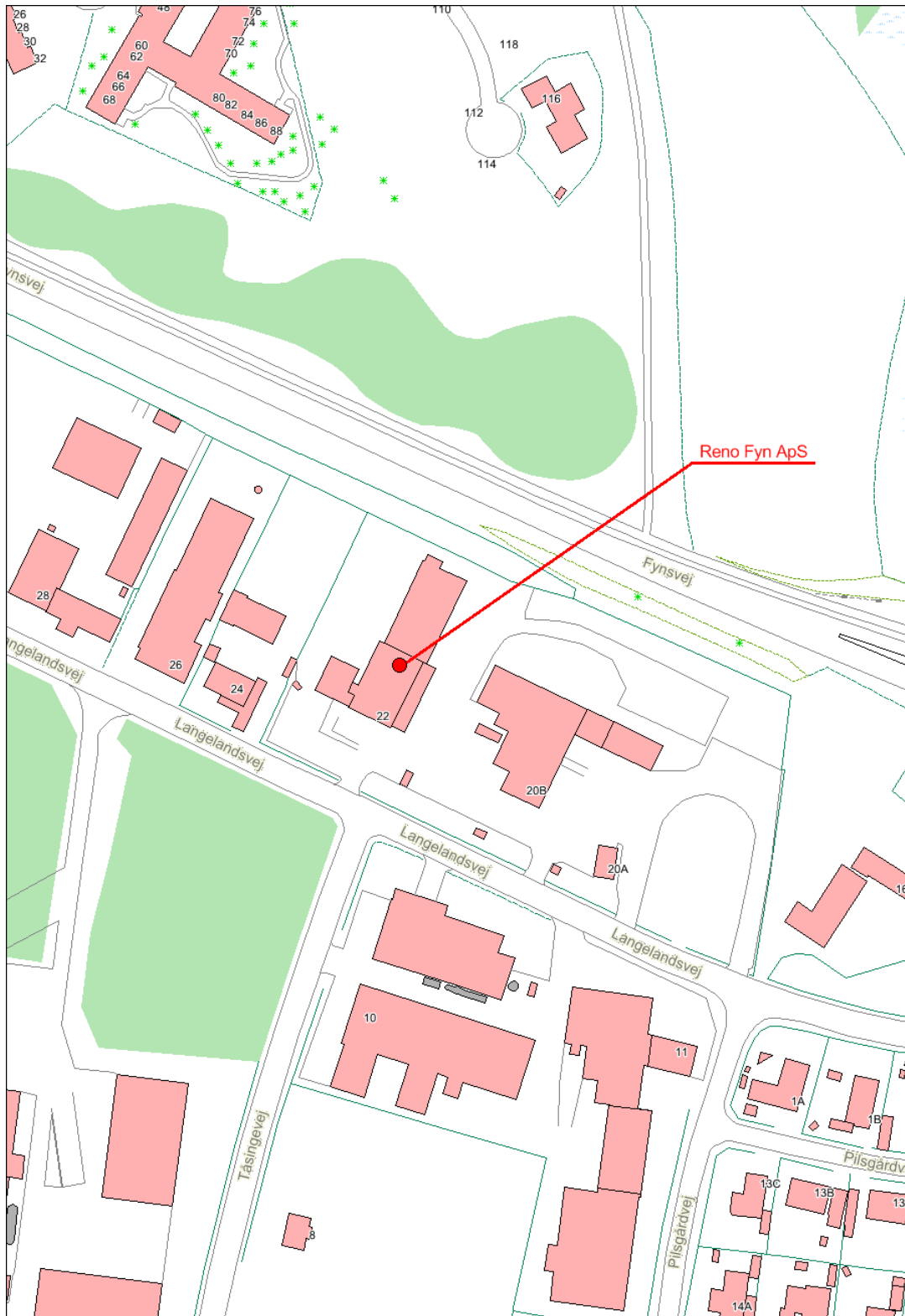
Per Jürgensen

**Bilag:**

1. Plantegning visende virksomhedens placering i forhold til omgivelserne
2. Plantegning visende virksomhedens indretning og placering af aktiviteter
3. Placering af støjskærme og af støjende aktiviteter
4. Støjudbredelse for aktiviteter på hverdag i dagperioden
5. Screening for miljøvurdering af konkret projekt

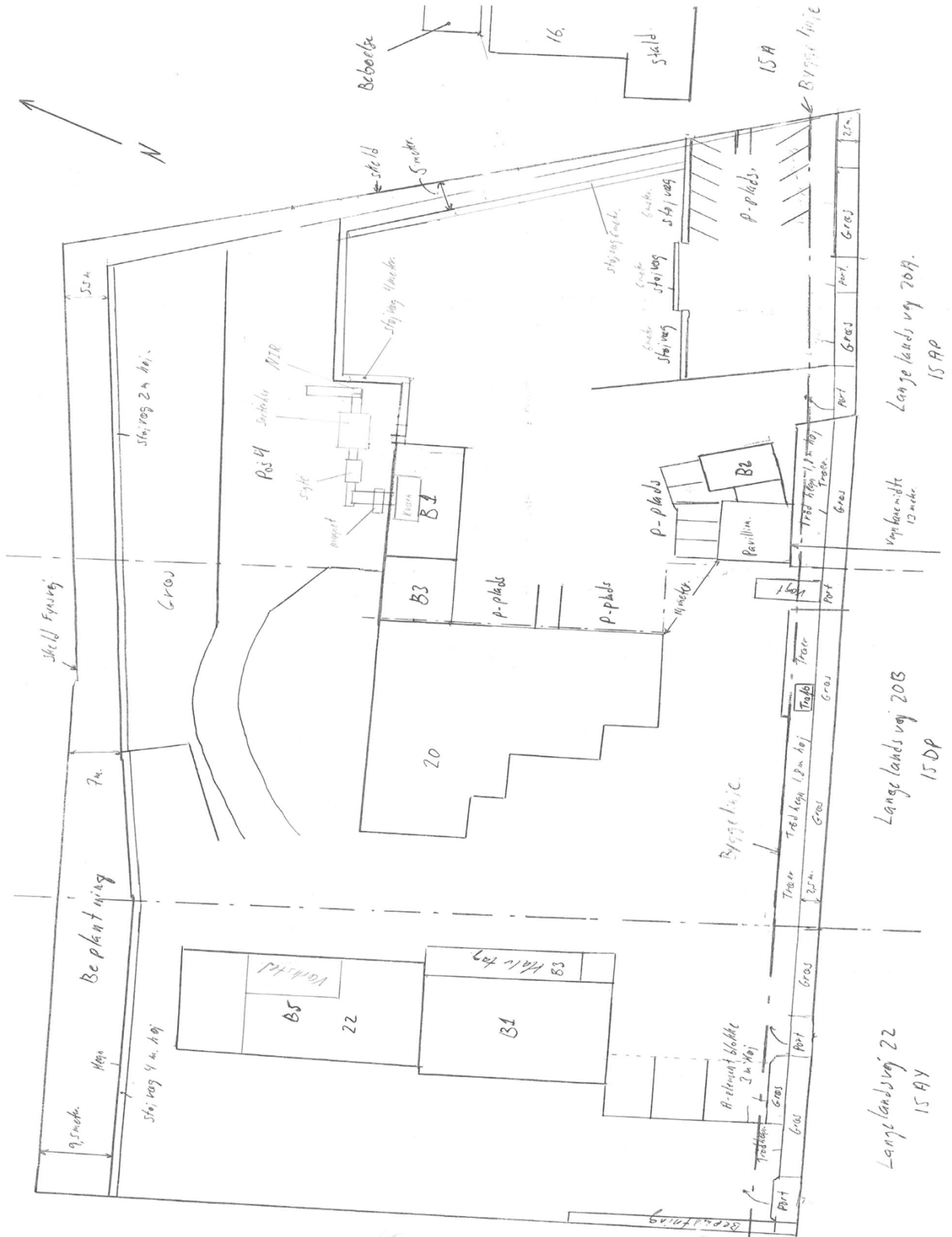
## Bilag 1

Placering af Reno Fyn ApS, afdeling på Langelandsvej 20-22, i forhold til omgivelserne



## Bilag 2

### Virksomhedens indretning og placering af aktiviteter



### Bilag 3

## Placering af støjskærme og af støjende aktiviteter

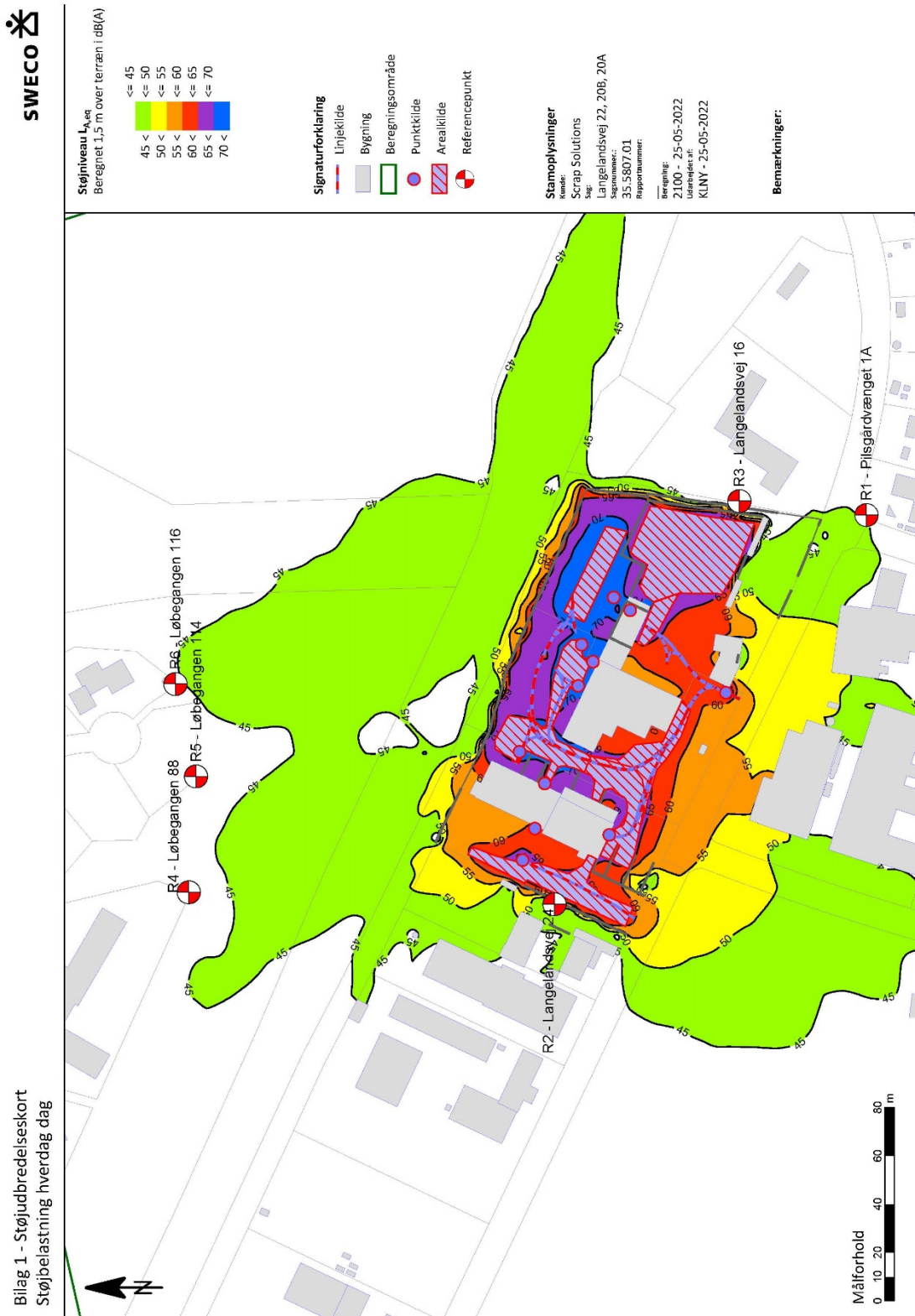


Bilag 2 - Nye støjskærmshøjder



## Bilag 4

### Støjdbredelse for aktiviteter på hverdag i dagperioden



## Bilag 5

### Screening for miljøvurdering af konkret projekt

<b>Myndighed</b>	<b>Nyborg Kommune</b>				
<b>Basis oplysninger</b>					
Projekt beskrivelse – jf. anmeldelsen:	<p>Reno Fyn ApS indsamler og behandler kildesorteret erhvervsaffald og husholdningsaffald i form af tørre genanvendelige affaldsfraktioner. Affaldsfraktionerne leveres i containere eller komprimatorbiler.</p> <p>Behandlingen af affaldet sker primært ved håndsortering og maskinel neddeling. Der foretages kun neddeling (kværneanlæg) af plastaffald. Håndsorteringen af kildesorteret affald, foretages for at øge renheden af de enkelte affaldsfraktioner.</p> <p>Projektet består i at virksomheden erstatter eksisterende sorteringsanlæg, med et automatisk sorteringsanlæg til plastaffald.</p>				
Navn og adresse på bygherre	Reno Fyn ApS , Falstervej 7, 5800 Nyborg				
Bygherres kontaktperson og telefonnr.	Jan Hohberg, mail: jan@scrap-solutions.dk				
Projektets placering	Langelandsvej 22 , 5800 Nyborg Langelandsvej 20A og 20B, 5800 Nyborg				
Projektet berører følgende kommuner	Nyborg Kommune				
Oversigtskort	Se bilag 1				
Kortbilag	Se bilag 2				
<b>Forholdet til reglerne om miljøvurdering jf. lovbekendtgørelse. nr. 448 af 10. maj 2017</b>		<b>Ja</b>		<b>Nej</b>	
Er anlægget opført på bilag 1?				X	<i>Hvis ja, er der obligatorisk pligtigt til miljøvurdering</i>
Er anlægget opført på bilag 2?		X			<p><i>Hvis ja, skal der gennemføres en screening, hvis nej, er anlægget ikke omfattet af reglerne og skal derfor ikke screenes.</i></p> <p>Virksomheden er omfattet af pkt. 11 b "Anlæg til bortskaffelse af affald"</p>
	<b>Ikke relevant</b>	<b>Ja</b>	<b>Bør undersøges</b>	<b>Nej</b>	<b>Tekst</b>
<b>Projektets karakteristika:</b>					
1. Arealbehovet i ha:	X				Virksomheden er eksisterende og er placeret i eksisterende erhvervsområde jf. lokalplan nr. 53 af 2000 og Kommunalplan 2021.
2. Arealanvendelse efter projektets realisering Det fremtidige samlede bebyggede areal i m <sup>2</sup> Det fremtidige samlede befæstede areal i m <sup>2</sup>	X				Eksisterende arealer og bygninger.
3. Projektets areal og volumenmæssige udformning Er der behov for grundvandssænkning i forbindelse med projektet og i givet fald hvor meget i m	X				Eksisterende arealer og bygninger.

<p>Projektets samlede grundareal angivet i ha eller m<sup>2</sup></p> <p>Projektets bebyggede areal i m<sup>2</sup></p> <p>Projektets nye befæstede areal i m<sup>2</sup></p> <p>Projektets samlede bygningsmasse i m<sup>3</sup></p> <p>Projektets maksimale bygnings-højde i m</p>					
<p>4. Projektets behov for råstoffer i anlægsperioden</p> <p>Råstofforbrug i anlægsperioden på type og mængde:</p> <p>Vand- mængde i anlægsperioden</p> <p>Affaldstype og mængder i anlægsperioden</p> <p>Spildevand - mængde og type i anlægsperioden</p> <p>Håndtering af regnvand i anlægsperioden</p> <p>Anlægsperioden angivet som mm/åå - mm/åå</p>	X				Eksisterende arealer og bygninger.
<p>5. Projektets kapacitet for så vidt angår flow ind og ud samt angivelse af placering og opbevaring på kortbilag af råstoffet/produktet i driftsfasen:</p> <p>Råstoffer - type og mængde i driftsfasen</p> <p>Mellemprodukter - type og mængde i driftsfasen</p> <p>Færdigvarer - type og mængde i driftsfasen</p>					<p>Virksomheden modtager og behandler samt opbevarer og sorterer følgende affaldsarter:</p> <ul style="list-style-type: none"> <li>- pap og papir</li> <li>- flasker og glas</li> <li>- plastik</li> <li>- sanitet</li> <li>- træemballage</li> <li>- isolering</li> <li>- batterier</li> <li>- aluminiumsdåser</li> <li>- WEEE</li> <li>- haveaffald</li> </ul>
<p>6. Behov for vand – kvalitet og mængde:</p> <p>I anlægsfasen:</p> <p>I driftsfasen:</p>	X				
<p>7. Affaldstype og mængder, som følge af projektet i driftsfasen:</p> <p>Farligt affald:</p> <p>Andet affald:</p> <p>Spildevand til renselanlæg:</p> <p>Spildevand med direkte udledning til vandløb, sø, hav:</p> <p>Håndtering af regnvand:</p>					I forbindelse med behandling af de genanvendelige affaldsfraktioner, forventes kun en mindre mængde andet affald, svarende til ca. 800 tons affald pr. år, der afhændes til godkendt forbrændingsanlæg.
8. Er projektet eller dele af projektet omfattet af standardvilkår?		X			Standardvilkår for K 212.
9. Vil projektet kunne overholde alle de angivne standardvilkår?		X			
10. Er projektet eller dele af projektet omfattet af BREF-dokumenter?				X	
11. Vil projektet kunne overholde de angivne BREF-dokumenter?	X				
12. Er projektet eller dele af projektet omfattet af BAT-konklusioner?		X			
13. Vil projektet kunne overholde de angivne BAT-konklusioner?		X			
14. Er projektet omfattet af en eller flere af Miljøstyrelsens vejledninger eller bekendtgørelser om støj?		X			Virksomheden er omfattet af støjgrænseværdier fastsat i virksomhedens miljøgodkendelse af 3. september 2019.
15. Vil anlægsarbejdet kunne overholde de vejledende grænseværdier for støj og vibrationer?		X			
16. Overholdes de vejledende grænseværdier for støj og vibrationer i					Virksomheden har med støjkortlægning af 25. maj 2022 udarbejdet af Sweco, dokumenteret at virksomheden



driftsfasen?:					kan overholde støjgrænseværdierne efter udvidelse af aktiviteterne.
		X			Virksomheden har ingen vibrationsgivende udstyr.
17. Er projektet omfattet Miljøstyrelsens vejledninger, regler og bekendtgørelser om luftforurening?		X			Virksomheden er omfattet af vilkår for luftforurening og lugtgener fastsat i virksomhedens miljøgodkendelse af 3. september 2019.
18. Vil anlægsarbejdet kunne overholde de vejledende grænseværdier for luftforurening?		X			
19. Overholdes de vejledende grænseværdier for luftforurening i driftsfasen?:		X			Krav til svejseudsugning, ventilationsanlæg, luftrenseanlæg samt afkast sikrer overholdelse af grænseværdierne.
20. Vil anlægget give anledning til støvgener:				X	Krav til svejseudsugning, ventilationsanlæg, luftrenseanlæg samt afkast samt indretningskrav og driftskrav, sikrer overholdelse af grænseværdierne.
21. Vil anlægget give anledning til lugtgener:				X	Ved normal drift, bør virksomheden ikke give anledning til lugtgener i omgivelserne.
22. Vil anlægget som følge af projektet have behov for belysning som i aften og nattetimer vil kunne oplyse naboarealer og omgivelserne i anlægsperioden? I driftsfasen?				X	Der sker ingen ændringer af belysningsforholdene.
23. Er anlægget omfattet af risikobekendtgørelsen, jf. bekendtgørelse om kontrol med risikoen for større uheld med farlige stoffer.				X	
<b>Projektets placering</b>					
24. Kan projektet rummes inden for lokalplanens generelle formål?		X			Den gældende lokalplan nr. 53 af 2000 og Kommunalplan 2021, er dækkende for aktiviteten.
25. Forudsætter projektet dispensation fra gældende bygge- og beskyttelseslinjer?				X	Eksisterende arealer og bygninger.
26. Indebærer projektet behov for at begrænse anvendelsen af naboarealer ud over hvad der fremgår af gældende kommune- og lokalplaner:				X	
27. Vil projektet kunne udgøre en hindring for anvendelsen af udlagte råstofområder?				X	Virksomheden ligger i et eksisterende erhvervsområde.
28. Er projektet tænkt placeret inden for kystnærhedszonen:				X	Aktiviteten er placeret ca. 1,7 km vest fra kysten.
29. Forudsætter anlægget rydning af skov:				X	Virksomheden ligger i et eksisterende erhvervsområde.
30. Vil projektet være i strid med eller til hinder for realiseringen af en rejst fredningssag?				X	Virksomheden ligger i et eksisterende erhvervsområde.
31. Afstanden fra projektet i luftlinje til nærmeste beskyttede naturtype i henhold til naturbeskyttelseslovens 3§.					Nærmeste §3 område (mose og sø) er beliggende ca. 110 meter nordøst for aktiviteten.
32. Er der forekomst af beskyttede arter og i givet fald hvilke?				X	Der er ingen registrering af bilag IV-arter inden for projektområdet.  Der kan generelt i Nyborg Kommune forekomme dværgflagermus, brun flagermus, sydflagermus, markfirben, springfrø og stor vandsalamander.

					<p>Markfirben kan forekomme i nærheden af skove. Arten foretrækker sandede solekspunerede levesteder, eksempelvis markkanter, sten- og jorddiger og skovveje.</p> <p>Flagermus yngler og overvintrer fortrinsvis i hule træer, og søger bl.a. føde over åbent terræn og langs skovbryn og levende hegn.</p> <p>Springfrø og stor vandsalamander yngler i småsøer og små vandhuller. Padderne forlader vandhullerne efter yngletiden, og opholder sig og overvintrer i småskove, levende hegn og sten- og jorddiger.</p> <p>Der har været virksomheder på lokaliteten siden 1977. Kommunen har ikke registreret påvirkninger i §3 området.</p> <p>På baggrund af sikring mod udledninger fra virksomheden, forventes driften ikke at påvirke registrerede, beskyttede eller fredede områder.</p>
33. Afstanden fra projektet i luftlinje til nærmeste fredede område.					Nærmeste fredede område (skov, arealfredning) ligger ca. 800 meter nordøst for aktiviteten.
34. Afstanden fra projektet i luftlinje til nærmeste Habitatområde (Natura 2000 områder, fuglebeskyttelsesområder og Ramsarområder).					<p>Virksomheden er beliggende ca. 2,5 km til område omfattet af EU-habitatområde (Nyborg Fjord, Centrale Storebælt og Vresen).</p> <p>På baggrund af virksomhedens aktiviteter samt afstanden til habitatområdet, vurderes aktiviteten ikke at være betydende for området.</p>
35. Vil projektet medføre påvirkninger af overfladevand eller grundvand, f.eks. i form af udledninger til eller fysiske ændringer af vandområder eller grundvandsforekomster?				X	<p>I miljøgodkendelsen stilles vilkår til virksomhedens indretning og drift, der hindrer nedsvivning af eventuelle spild til jord eller grundvand.</p> <p>Der vurderes på den baggrund, at være tilstrækkelig sikring af undergrunden.</p>
36. Er projektet placeret i et område med særlige drikkevandinteresser?		X			<p>Virksomheden ligger inden for område med særlige drikkevandsinteresser (OSD område). Nærmest drikkevandsboring tilsluttet vandværk (NFS Hjulby Bro Vandværk) ligger ca. 750 meter nord for virksomheden.</p> <p>Aktivitetens afstand til boringer for vandindvinding, er dermed betydeligt større end Miljøstyrelsens anbefalede afstandskrav på 300 meter til forurenende virksomhed.</p>
37. Er projektet placeret i et område med registreret jordforurening?		X			<p>Ejendommen hvor virksomheden er placeret, er af Region Syddanmark registreret som V-2 kortlagt (konstateret jordforurening) med lokalitetsnummer 449-70120. Baggrunden for kortlægningen er, at der er fundet forurening med benzen i poreluften under olierummet og papir-/plastlageret samt forurening med nikkel i området med affaldsbeholdere.</p> <p>Den konstaterede forurening, vurderes ikke have betydning for krav til virksomhedens indretning og drift.</p>
38. Er projektet placeret i et område, der i kommuneplanen er udpeget som område med risiko for oversvømmelse?				X	
39. Er projektet placeret i et område, der, jf. oversvømmelsesloven, er udpeget som risikoområde for oversvømmelse?				X	
<b>Arten og kendetegn ved den potentielle indvirkning på miljøet</b>					
40. Er der andre lignende anlæg eller aktiviteter i området, der sammen med det ansøgte må forventes at kunne medføre en øget samlet påvirkning af miljøet (Kumulative forhold)?		X			<p>Virksomheden er etableret i erhvervsområde, hvor der forefindes eksisterende virksomheder.</p> <p>Det vil kun være støj som vil være betydende kumulative i omgivelserne. Aktiviteten vurderes at kunne overholde</p>

					de fastsatte støjgrænseværdier for de enkelte planområder, jf. virksomhedens miljøgodkendelse.
41. Vil den forventede miljøpåvirkning berøre nabolande:				X	
43. Må den samlede miljøpåvirkning betegnes som kompleks:				X	Den væsentligste miljøpåvirkning i nærmiljøet består af støj og udledning til luften. Det vurderes at aktiviteten ikke giver anledning til overskridelse af støjgrænseværdierne eller af de fastsatte grænseværdier til luften.
44. Er der stor sandsynlighed for miljøpåvirkningen:				X	For at imødegå påvirkning af omgivelserne, er der i miljøgodkendelsen anført driftsvilkår for reducere af risiko for udledning til undergrunden og til luften.  På den baggrund vurderes at være tilstrækkelig sikring af omgivelserne.
45. Er påvirkningen af miljøet –  Varig:  Hyppig:  Reversibel:				X	Den væsentligste miljøpåvirkning i nærmiljøet består af støj og udledning til luften. Det vurderes at aktiviteten ikke giver anledning til overskridelse af støjgrænseværdierne eller af de fastsatte grænseværdier til luften.  Ved ophør af virksomheden er belastningen til omgivelserne fjernet.
<b>Konklusion</b>					
Giver resultatet af screeningen anledning til at antage, at det anmeldte projekt vil kunne påvirke miljøet væsentligt, således at der er pligtig for miljøvurdering?:				X	Nyborg Kommune vurderer at de miljømæssige påvirkninger af omgivelserne vil være af mindre betydning, i forbindelse med en miljøgodkendelse for udvidelse af aktiviteterne på virksomheden beliggende på Langelandsvej 20-22, 5800 Nyborg.  Det vurderes at der ikke skal udarbejdes en miljøkonsekvensrapport, idet påvirkningerne er af mindre betydning for omgivelserne og for miljøet.  Miljøgodkendelsen forudsætter derfor ikke udarbejdelsen af regionplantillæg med dertilhørende miljøkonsekvensrapport.

25. november 2022

Per Jürgensen

Dato: \_\_\_\_\_

Sagsbehandler: \_\_\_\_\_