



Revurdering af
Miljøgodkendelse

Pandrup Miljøanlæg
Klokkestøbervej 18
9490 Pandrup

Oktober 2012



JAMMERBUGT
KOMMUNE

Godkendelse af anlæg for modtagelse, oplagring, omlastning og forbehandling af erhvervsaffald

Revurdering af vilkår i henhold til Miljøbeskyttelseslovens §§ 41 og 41b. (Lovbekendtgørelse nr. 879 af 26. juni 2010 om miljøbeskyttelse).

Virksomhed: Vognmand John Bernth Kran og Containerservice

Listebetegnelse: K 206, K 211 og K 212 - anlæg for håndtering af affald

Beliggenhed: Klokkestøbervej 18, 9490 Pandrup

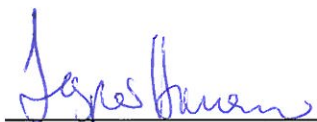
Matrikelnummer: Matr. 42aa, Den mellemsted Del, Jetsmark.

CVR-nummer: 10 74 23 07

Tilsynsmyndighed: Jammerbugt Kommune

Udarbejdet af: Inger Hebsgaard

Kvalitetssikring: Anja Thomassen



Jesper Hansen
Teamleder



Inger Hebsgaard
Civilingeniør

Annonceret: 24. oktober 2012

Klagefristens udløb: 21. november 2012

Jammerbugt Kommune, Teknik- og Miljøforvaltningen, Toftevej 43, 9440 Aabybro

Indhold

Baggrund	4
Partshøring	4
Godkendelse	5
Lovgivning	5
Offentliggørelse	5
Klagevejledning	5
Underretning	6
Vilkår	7
Generelt	7
Indretning og drift	7
Neddeling af bygge- og anlægsaffald	9
Luftforurening	9
Beskyttelse af jord, grundvand og overfladevand	10
Affald	11
Støj og vibrationer	12
Egenkontrol	13
Driftsjournal	13
Miljøteknisk beskrivelse	14
Beliggenhed og planforhold	14
Virksomhedens indretning	15
Væsentligste aktiviteter	16
Luft og støv	18
Støj og vibrationer	18
Jord og vandkredsløb	18
Naturinteresser	20
VVM og renere teknologi	20
Frasorterede standardvilkår	20
Miljøteknisk vurdering	22
Samlet vurdering	22

Baggrund

Jammerbugt Kommune vurderede i 2012, at der var behov for revurdering af miljøgodkendelsen for Pandrup Miljøanlæg. Årsagen var, at en del ændringer i lovgrundlaget især på affaldsbehandlingsområdet havde gjort den eksisterende miljøgodkendelse utidssvarende.

Pandrup Miljøanlæg er ved revurderingen underlagt relevante standardvilkår i Godkendelsesbekendtgørelsen¹.

Hovedaktiviteten, oplagring af affald, er omfattet af bekendtgørelsens listepunkt K 212:

- Anlæg, der modtager ikke-farligt affald eller affald af elektrisk og elektronisk udstyr til oplagring, omlastning eller sortering, forud for nyttiggørelse eller bortskaffelse med en kapacitet for tilførsel på 30 tons om dagen eller med mere end 4 containere med et samlet volumen på mindst 30 m³, bortset fra de under K 211 nævnte anlæg.

Biaktiviteten, modtagelse af affald, er omfattet af bekendtgørelsens listepunkt K 211:

- Genbrugspladser, der modtager affald fra private og lignende affald fra erhvervs-virksomheder med en kapacitet for tilførsel af 30 tons affald om dagen eller med mere end 4 containere med et samlet volumen på mindst 30 m³.

Biaktiviteten, knusning af bygningsaffald, er omfattet af bekendtgørelsens listepunkt K 206:

- Anlæg, der nyttiggør ikke-farligt affald, bortset fra autoophugning, skibsoophugning, biogasfremstilling, kompostering eller forbrænding.

Aktiviteterne på Pandrup Miljøanlæg er ikke omfattet af reglerne i Risikobekendtgørelsen².

Jammerbugt Kommune har desuden vurderet, at anlægget ikke er omfattet reglerne om screening for VVM-pligt efter VVM-bekendtgørelsen³ og at der ikke skal udarbejdes en VVM-redegørelse.

Partshøring

Jammerbugt har den 19. september sendt en orientering om revurderingen ud i høring hos Sveba ApS som ejer Klokkestøbervej 18 i Pandrup og til ejerne af de nærmeste 6 nabo- ejendomme, med opfordring om indenfor 14 dage at indsende eventuelle bemærkninger.

Vognmand John Bernth, som driver Pandrup Miljøanlæg, har desuden haft et udkast til miljøgodkendelsen i høring.

De bemærkninger, som indkom indenfor høringsfristerne, er indarbejdet i den endelige revurdering af godkendelsen.

¹ Bekendtgørelse nr. 486 af 25. maj 2012 om godkendelse af listevirksomhed

² Bekendtgørelse nr. 1666 af 14. december 2006 om kontrol med risikoen for større uheld med farlige stoffer

³ Bekendtgørelse nr. 1510 af 15. december 2010 om vurdering af visse offentlige og private anlægs virkning på miljøet (VVM) i medfør af lov om planlægning

Godkendelse

Med baggrund i love og bekendtgørelser, den hidtidige miljøgodkendelse, oplysninger fra miljøtilsyn på virksomheden og bemærkninger fra sagens parter indkommet under parts-høringen, revurderer Jammerbugt Kommune hermed miljøgodkendelse for Pandrup Miljø-anlæg, Klokkestøbervej 18 i Pandrup.

Lovgivning

Den revurderede godkendelse meddeles i henhold til kapitel 5, § 33, stk. 1 i Miljøbeskyttelsesloven⁴, og erstatter godkendelsen af 9. maj 2001 som dermed bortfalder.

Revurderingen er udført i henhold til Miljøbeskyttelseslovens §§ 41 og 41b, og består i en afgørelse om ændring af godkendelsens vilkår ved påbud. Vilkårene træder i kraft straks ved meddelelse om afgørelsen.

Godkendelsens vilkår er ikke retsbeskyttede, da de enten er ændret ved påbud eller overført fra den oprindelige godkendelse, hvor retsbeskyttelsesperioden er udløbet.

Offentliggørelse

Godkendelsen er offentliggjort på Jammerbugt Kommunes hjemmeside. Et opslag med henvisning til afgørelsen er desuden bragt i Lokalavisen Sydvestvendsyssel.

Klagevejledning

Jammerbugt Kommunes afgørelse kan påklages til Natur- og Miljøklagenævnet af:

- Virksomheden
- Enhver, der har individuel, væsentlig interesse i sagens udfald
- Sundhedsstyrelsen
- Lokale foreninger og organisationer, der har beskyttelse af natur og miljø samt rekreative interesser som hovedformål, og som har meddelt kommunalbestyrelsen, at de ønsker underretning om afgørelsen
- Landsdækkende foreninger og organisationer i det omfang, de har klageret over den konkrete afgørelse, jævnfør Miljøbeskyttelseslovens §§ 99 og 100.

En eventuel klage over afgørelsen skal være skriftlig. Klagen skal rettes til Natur- og Miljøklagenævnet og indsendes til Jammerbugt Kommune, så vidt muligt elektronisk på e-mail: raadhus@jammerbugt.dk.

Kommunen videresender klagen til Natur- og Miljøklagenævnet (sammen med de bemærkninger den giver anledning til), hvis kommunen vil fastholde afgørelsen.

⁴ Lovbekendtgørelse nr. 879 af 26. juni 2010 om miljøbeskyttelse, med senere ændringer

Klager skal være modtaget senest 4 uger efter afgørelsen er meddelt og offentliggjort på kommunens hjemmeside, hvilket vil sige den 21. november 2012. Virksomheden informeres om eventuelle klager, når klagefristen er udløbet.

Det er en betingelse for Natur- og Miljøklagenævnets behandling af klagen, at klageren indbetaler et gebyr på 500 kr. Natur- og Miljøklagenævnet fremsender opkrævning.

Betales gebyret ikke på den anviste måde og inden for den fastsatte frist på 14 dage, afvises klagen fra behandling. Klagegebyret tilbagebetales i visse tilfælde f.eks. hvis klager får helt eller delvist medhold i klagen.

Nærmere vejledning om gebyrbetalingen og evt. tilbagebetaling af klagegebyr kan findes på Natur- og Miljøklagenævnets hjemmeside: www.nmkn.dk.

Eventuelle klager har ikke opsættende virkning for så vidt angår retten til at udnytte godkendelsen, med mindre Natur- og Miljøklagenævnet bestemmer andet i henhold til Miljøbeskyttelseslovens § 96.

Denne afgørelse kan i henhold til miljøbeskyttelseslovens § 101 indbringes for domstolene indtil 6 måneder fra den dato, hvor afgørelsen er meddelt, eller hvis sagen påklages, inden 6 måneder efter, at den endelige administrative afgørelse foreligger.

Underretning

Følgende myndigheder og interesseorganisationer er underrettet om afgørelsen:

- Sundhedsstyrelsen, Embedslægeinstitutionen, e-mail: nord@sst.dk
- Danmarks Naturfredningsforening, e-mail: dnjammerbugt-sager@dn.dk
- Friluftsrådet, e-mail: fr@friluftsradet.dk
- Friluftsrådet, Nordvestkredsen, e-mail: jf@newmail.dk

Følgende naboer og øvrige parter er underrettet om afgørelsen:

- Sveba ApS, c/o Karen K. Bach, Kirkegade 22A, Hune, 9492 Blokhus
- K/S Karetmagervej Pandrup, Karetmagervej 1, 9490 Pandrup
- Birger Helleberg Andersen, Klokkestøbervej 21, 9490 Pandrup
- Jens Jørgen Petersen, Klokkestøbervej 23, 9490 Pandrup
- LANTMÄNNEN Schulstad A/S, Hammerholmen 21, 2650 Hvidovre
- Søren Ibsen ApS, Industrivej 28, 9490 Pandrup
- I/S Industrivej 30, Pandrup, Tingvej 11, 8800 Viborg

Vilkår

Generelt

1. Pandrup Miljøanlæg skal indrettes og drives i overensstemmelse med miljøgodkendelsen.
2. Der skal til enhver tid findes et eksemplar af miljøgodkendelsen på virksomheden, og den ansvarlige for driften skal være bekendt med godkendelsens vilkår.
3. Såfremt der sker ændringer i virksomhedens ejerforhold eller driftsform, skal Jammerbugt Kommune orienteres herom senest 1 måned efter skæringsdatoen for ejerskiftet.
4. Ved ophør af virksomhedens drift skal der træffes de nødvendige foranstaltninger for at undgå forureningsfare og for at bringe stedet tilbage i tilfredsstillende tilstand.

En redegørelse for disse foranstaltninger skal fremsendes til Jammerbugt Kommune senest 3 måneder før driften ophører.

5. Hvor der i vilkårene anvendes betegnelsen "befæstet areal" menes en fast belægning, der giver mulighed for opsamling af spild og kontrolleret afledning af nedbør.

Hvor der i vilkårene anvendes betegnelsen "tæt belægning" menes en fast belægning, der i løbet af påvirkningstiden er uigennemtrængelig for de forurenende stoffer, der håndteres på arealet.

6. Der skal foreligge en driftsinstruktion på Pandrup Miljøanlæg, der beskriver, hvordan personalet skal forholde sig i forbindelse med modtagelse og sortering af affaldet og i tilfælde af uheld.

Indretning og drift

7. Anlægget skal være indhegnet med jordvolde, trådhegn eller lignende i en højde af mindst 1,8 meter med porte, som skal være aflåst uden for åbningstid. Hegnet skal holdes fri for evt. papir, plastfolie mv.
8. Der må være aktivitet på Pandrup Miljøanlæg mandage - fredage i tidsrummet 6-18 og lørdage i tidsrummet 6-14. Anlægget er lukket på søn- og helligdage.
9. I anlæggets åbningstid skal der altid være mindst en person til stede til at foretage modtagekontrol og vejlede brugerne til korrekt aflevering.

10. Pandrup Miljøanlæg må modtage og opbevare de herunder nævnte typer affald i de angivne mængder:

Affaldsart	Oplag af ubehandlet affald	EAK-kode
Papir og pap	Max. 1 udendørs container + 10 m ³ i hal	15 01 01
Blandet brændbart	Max. 5 udendørs container + 200 m ³ i hal	16 03 06
Elektronikskrot ⁵	Max. 4 lukkede bure i hal	16 02 14
Glasaffald	Max. 1åben +1 lukket udendørs container	17 02 02
Plast (PVC):	Max. 1åben +1 lukket udendørs container	17 02 03
Jern og metal	Max. 1åben +1 lukket udendørs container	17 04 07
Blandet deponiaffald	Max. 1åben +1 lukket udendørs container	Diverse ⁶
Beton og murbrokker	Udendørs oplag i max. 4 meters højde	17 01 07
Opbrudt asfalt	Udendørs oplag i max. 4 meters højde	17 03 02
Jord, grus og sten	Udendørs oplag i max. 4 meters højde	17 05 04
Gren- og haveaffald	Udendørs oplag i max. 4 meters højde	20 02 01

11. Affaldet skal kontrolleres ved modtagelsen og hurtigst muligt placeres i de dertil beregnede områder.
12. Alle affaldsområder, containere, båse og opsamlingsbeholdere, der er i brug, skal være tydeligt mærkede, således at det klart fremgår, hvor de forskellige affaldsarter opbevares.
13. Lukkede containere med affald skal være kildesorteret forud for udendørs oplagring og må kun oplagres i de dertil beregnede affaldsområder.
14. Containere med lette materialer skal være lukkede eller overdækkede for at hindre, at papir, plastfolie og andre lette materialer kan blæse ud.
15. Finsortering, sikkerhedsmakulering, presning, balletering eller neddeling af papir, pap og plast skal foregå indendørs i sorteringshallen.
16. Papir, pap, plast og andre lette materialer skal i øvrigt håndteres og opbevares, så det ikke giver anledning til papirflugt eller andre gener for omgivelserne.

⁵ Pandrup Miljøanlæg må ikke modtage elektronikskrot fra virksomheder direkte på pladsen. Indsamlet, kildesorteret elektronikskrot må gerne mellemdeponeres i sorteringshallen, som led i en transport fra en erhvervskunde til en kollektiv ordning for bortskaffelse af elektronikskrot, efter elektronikskrotbekendtgørelsens regler om producentansvar.

⁶ Inert affald, herunder mørtelpuds, keramik og porcelæn. Ikke genbrugseget glas, let- og gasbeton, leca, ikke genbrugseget gips og ikke asbestholdigt eternit. EAK-koderne: 170101, 170107, 170202, 170604, 170802 og 170904.

Neddeling af bygge- og anlægsaffald

17. Der må foregå neddelingsaktiviteter⁷ i den østlige ende af anlægget 3 gange om året i sammenhængende perioder over højst 14 dage. Neddelingen må kun finde sted på hverdage (mandage-fredage) indenfor de normale åbningstider
18. Der må kun neddeles rene, sorterede materialer. Blandinger må dog neddeles, såfremt det neddelte skal nyttiggøres i denne blandede form.
19. Blandet bygge- og anlægsaffald, der indeholder farligt affald eller asbest, skal afvises, da dette affald ikke må behandles på området.
20. Neddelingsanlægget skal være forsynet med støvforebyggende foranstaltninger som f.eks. et vandings- eller sprinklersystem.
21. Virksomheden skal ved tilrettelæggelsen af driften, herunder ved vanding eller befugtning, sikre, at der ikke opstår støvgener udenfor virksomhedens område.
22. Der må ikke knuses under ugunstige vejrforhold. Ugunstige forhold er når det blæser stærkt (mere end 12 m/sek) og fra vindretninger som medfører, at aktiviteten er særligt generende for naboerne.

Luftforurening

23. Driften af pladsen må ikke give anledning til lugt- eller støvgener i omgivelserne, der er væsentlige efter Jammerbugt Kommunes vurdering.

Jammerbugt Kommune kan, såfremt det konstateres væsentlige støvgener, kræve, at støvende oplag overdækkes eller befugtes, eller at der etableres yderligere afskærmning eller befugtning af knusnings-, presnings- eller neddelingsaktiviteter.

24. Såfremt der etableres mekanisk ventilation fra sorteringshallen, skal afkastet være opadrettet og føres mindst 1 meter over tagryg på det tag, hvor afkastet er placeret. Eventuelt afkast fra punktudsugninger fra sorteringshallen skal være opadrettet og føres mindst 1 meter over tagryg på det tag, hvor afkastet er placeret.
25. Såfremt der er afkast til det fri fra sikkerhedsmakulering, presning, balletering eller neddeling af papir, pap, plast eller datamateriale, skal det forsynes med et filter, der kan indeholde en emissionsgrænse for papirstøv på 10 mg/Nm³.

Før filteret tages i brug, skal virksomheden indhente følgende leverandørplysninger:

- Dokumentation for at filteret ved den pågældende anvendelse kan overholde den krævede emissionsgrænseværdi
- Leverandørens anvisninger for kontrol og vedligeholdelse af filteret

⁷ Aktiviteterne omfatter neddeling af bygge- og anlægsaffald, der primært består af beton, sten, træ, tegl eller asfalt.

Oplysningerne skal opbevares på virksomheden og være tilgængelige for Jammerbugt Kommune. Filtret skal kontrolleres, vedligeholdes og udskiftes i overensstemmelse med filterleverandørens anvisninger.

Kontrol af filtret skal dog altid som minimum omfatte en visuel kontrol hver 3. måned af dets korrekte funktion.

Beskyttelse af jord, grundvand og overfladevand

26. Miljøanlæggets kørearealer skal være befæstede med fald mod afløb.
27. Containere og båse med jern- og metalaffald skal placeres på et område med tæt belægning med fald mod grube eller afløb.
28. Øvrige arealer for opstilling af containere og opbevaring af ikke-farligt affald skal befæstes med fald mod afløb.
29. Overjordiske tanke med fyringsolie og motorbrændstof skal sikres mod påkørsel. Påfyldningsstudse og aftapningsanordninger på tanke med olieprodukter, herunder motorbrændstof, skal placeres inden for konturen af en tæt belægning.
30. Virksomheden må ikke modtage skrot, der på forhånd vides at indeholde farligt affald eller flydende olie. Dog må transformatorer og spåner m.v. med indhold af olie-rester eller køle- og smøremidler o. lign. modtages, oplagres og afsendes i tætte, overdækkede containere og beholdere. Disse containere eller beholdere kan stå uafdækket indendørs.
31. Jern- og metalskrot og andet affald der kan afgive væsker, skal opbevares og håndteres på en oplagsplads eller på et gulv med tæt belægning indrettet med fald mod afløb eller grube, hvorfra der sker kontrolleres afledning.
32. Akkumulatører og batterier skal opbevares i beholdere eller containere, der enten er placeret indendørs eller under halvtag, eller som er lukket med låg. Beholderne og containerne skal være tætte og modstandsdygtige over for de væsker, der er anvendt i batterierne eller akkumulatørerne.
33. Jern- og metalskrot, der kan afgive metalstøv, skal håndteres og opbevares enten udendørs på et befæstet areal, indendørs på fast gulv eller i en container.
34. Neddeling, klipning eller opskæring af jern- og metalskrot må kun foretages på et areal eller gulv, der er forsynet med tæt belægning.
35. Blandet bygge- og anlægsaffald, kildesorteret bygge- og anlægsaffald samt fraserede materialer som f.eks. jern, isoleringsmaterialer, ledninger, træ, glaserede tegl, farvede sanitetsgenstande og diverse kunststoffer og plast, må kun opbevares og håndteres på befæstet areal med fald mod afløb eller sump, hvorfra der sker

kontrolleret afledning. Dette krav gælder ikke for uforurenede inert affald som fx glas, beton og tegl.

36. Have- og parkaffald må kun oplagres og neddeles på et befæstet areal med fald mod afløb eller sump.
37. Der må maksimalt opbevares nedknust byggematerialer, med henblik på direkte videre salg fra pladsen i oplag på op til 4 meter.
38. Have- og parkaffald skal bortskaffes og arealet ryddes for have- og parkaffald og saft fra samme mindst 1 gang pr. uge i sommerhalvåret.
39. Efter omlastning, finsortering og eventuel forbehandling af øvrige affaldsfraktioner, skal disse uden unødigt lang opholdstid fragtes videre til endelig modtageanlæg.
40. Befæstede arealer skal være i god vedligeholdelsesstand. Utætheder skal udbedres så hurtigt som muligt, efter at de er konstateret.
41. Vaskepladser for materiel mv. skal indrettes på et befæstet areal med fald mod afløb, hvorfra der sker kontrolleret afledning af afløbsvandet.

Affald

42. Affald, der spildes, skal opsamles og anbringes i de dertil indrettede containere og affaldsområder. Filterstøv skal opsamles og opbevares i en tæt lukket beholder.
43. Alt opsamlet spild indeholdende olie eller kemikalier, herunder grus, savsmuld eller lignende anvendt til opsugning, skal opbevares og bortskaffes som farligt affald. Der skal til enhver tid forefindes opsugningsmateriale på virksomheden.
44. Spildolie og andet farligt affald skal opbevares i tætte, lukkede beholdere, der er markeret, så det tydeligt fremgår, hvad de indeholder. Beholderne skal være placeret under tag og beskyttet mod vejrlig.

Oplagspladsen skal have en tæt belægning og være indrettet således, at spild kan holdes indenfor et afgrænset område og uden mulighed for afløb til jord, grundvand, overfladevand eller kloak. Området skal kunne rumme indholdet af den største beholder.

45. Hvis virksomheden modtager affald, der ikke er omfattet af virksomhedens miljøgodkendelse, og som det ikke umiddelbart er muligt at afvise, skal affaldet placeres i egnet emballage i et særskilt oplagsområde og hurtigst muligt bortskaffes.

Såfremt der er tale om farligt affald eller asbest, skal affaldet opbevares enten i en overdækket container eller på et område under tag med tæt belægning.

Støj og vibrationer

46. Støjbidraget fra Pandrup Miljøanlæg må ikke overstige 70 dB(A) ved virksomhederne i industriområdet⁸.
47. Såfremt Jammerbugt Kommune finder det miljømæssigt begrundet, skal virksomheden dokumentere, at støjvilkåret er overholdt. Kravet kan højst fremsættes en gang årligt, med mindre seneste kontrol viser, at vilkåret ikke overholdes.
- Grænseværdien for støj anses for overholdt, når en kontrolværdi, målt eller beregnet korrigeret for målingens ubestemthed, er lig med eller under grænseværdien.
48. En eventuel støjberegning skal udføres efter Miljøstyrelsens retningslinier⁹ og under repræsentative forhold.
49. En eventuel støjmåling skal ligeledes udføres efter Miljøstyrelsens retningslinier¹⁰ og under repræsentative forhold.
50. Påvisning af støjproblemer kan medføre, at der stilles krav om indskrænkninger i aktivitetsniveauet eller om forbedring af støjafskærmningen.
51. Aktiviteterne på genbrugspladsen må ikke give anledning til vibrationer i omgivelserne, der overstiger 80 dB, målt som det KB-vægtede accelerationsniveau med tids-vægtning målt indendørs i boligejendomme.
52. Aktiviteterne på genbrugspladsen må ikke give anledning til lavfrekvent støj i omgivelserne, der overstiger 25 dB(A), målt indendørs i boligejendomme.
53. Aktiviteterne på genbrugspladsen må ikke give anledning til infralyd i omgivelserne, der overstiger 85 dB (G), målt indendørs i boligejendomme.
54. Såfremt Jammerbugt Kommune finder det miljømæssigt begrundet, skal der foretages en måling af vibrationer, lavfrekvent støj eller infralyd i genbrugspladsens omgivelser. Kravet kan højst fremsættes en gang årligt, med mindre seneste kontrol viser, at vilkåret ikke overholdes.
- Grænseværdien for vibrationer, lavfrekvent støj eller infralyd anses for overholdt, når en kontrolværdi, målt eller beregnet uden tillæg eller fradrag for ubestemthed, er lig med eller under grænseværdien.
55. Eventuel måling af vibrationer, lavfrekvent støj eller infralyd skal udføres efter Miljøstyrelsens retningslinier¹¹ under repræsentative forhold, og kan medføre krav om afhjælpning.

⁸ Grænseværdien er angivet som det ækvivalente, korrigerede A-vægtede lydtrykniveau beregnet eller målt 1,5 meter over terræn. Grænseværdien er gældende for et fastsat referencetidsrum, afhængigt af tidspunkt på ugen og døgnet.

⁹ Vejledning nr. 5 fra Miljøstyrelsen 1993 om beregning af ekstern støj fra virksomheder

¹⁰ Vejledning nr. 6 fra Miljøstyrelsen 1984 om måling af ekstern støj fra virksomheder

¹¹ Orientering nr. 9 fra Miljøstyrelsen 1997 om lavfrekvent støj, ultralyd og vibrationer i eksternt miljø

Egenkontrol

56. Virksomheden skal mindst 1 gang årligt foretage en visuel kontrol af arealer med tæt belægning og befæstede arealer og udbedre eventuelle skader. Resultatet af besigtigelse og udbedringer skal noteres i journal.

Jammerbugt Kommune kan højst hvert 3. år kræve, at virksomheden lader en uvidelig sagkyndig foretage dette eftersyn.

Driftsjournal

57. Virksomheden skal føre en driftsjournal med angivelse af:

- Dato for og resultat af inspektioner samt eventuelt foretagne udbedringer af tætte belægninger og befæstede arealer
- Dato for hvornår der er modtaget affald, der ikke er omfattet af virksomhedens miljøgodkendelse, og hvordan det blev håndteret og bortskaffet
- Tidspunkter for vedligeholdelse og servicering af filtre, herunder udskiftning af filterposer

Driftsjournalen skal opbevares på virksomheden mindst 5 år og skal være tilgængelig for Jammerbugt Kommune.

Miljøteknisk beskrivelse

Denne miljøtekniske beskrivelse bygger på oplysninger fra den foregående miljøgodkendelse for Pandrup Miljøanlæg af 9. maj 2001 og supplerende oplysninger indhentet i forbindelse med diverse miljøtilsyn på ejendommen i perioden siden 2001.

Virksomhedens kontaktperson i forbindelse med miljøforhold er vognmand John Bernth: tlf.: 70204166, e-mail: jb@johnbernth.dk

Beliggenhed og planforhold

Pandrup Miljøanlæg ligger i byzone og er omfattet af Pandrup Kommunes lokalplan nr. 152 for industriområdet mellem Pandrup og Kaas fra den 6. februar 1990.

Lokalplanens delområde II, hvor Pandrup Miljøanlæg er etableret, må kun anvendes til erhvervsformål.

Her må der kun opføres eller indrettes bebyggelse til eller udøves erhverv som større virksomheder indenfor fremstilling, byggeri og anlæg, engroshandel, transport og lign. Aktiviteterne på Pandrup Miljøanlæg svarer til lokalplanens bestemmelser.



Mod nord, øst og vest grænser Pandrup Miljøanlæg op til vej i industriområdet, herefter mod industrigrunde. Omkring 100 m mod syd ligger Schulstad Brød.

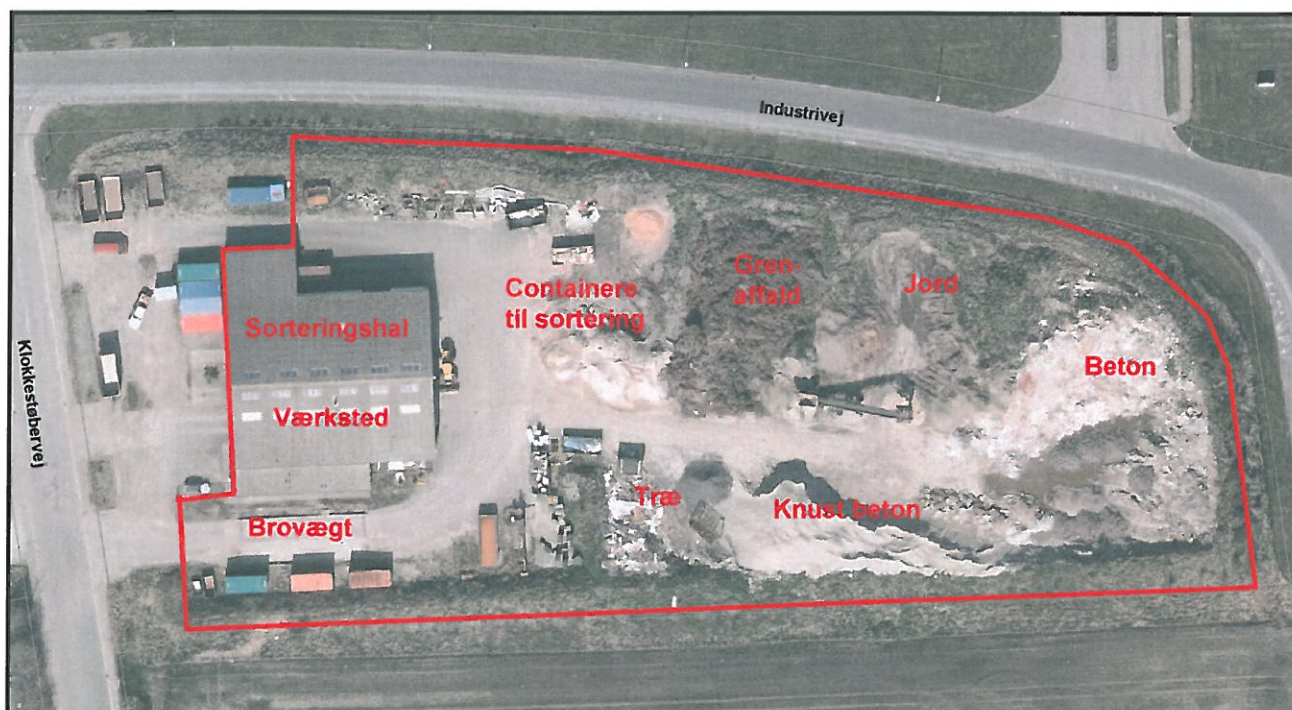
Virksomhedens indretning

Pandrup Miljøanlæg er indrettet dels i en bygning og dels udendørs på den resterende del af grunden. Grundens areal er 11.396 m² og bygningen er på ca. 700 m².

På virksomhedens areal vil være opstillet op til 70 tomme containere, der udlejes med jævne mellemrum. Virksomheden ejer ca. 300 containere.

Bygningen er indrettet med kontor, diverse personalefaciliteter/-lokaler, et mindre lager, lastbilværksted og en hal til containeropmagasinering m.v.

I tilknytning til bygningen er etableret et halvtag, hvorunder komprimatoren er placeret.



Udendørsarealet i den vestlige ende af anlægget er primært indrettet til modtagelse og sortering af mindre fraktioner affald, forud for videre transport til modtageanlæg.

Området er befæstet og der er etableret afløb til det kommunale spildevandssystem.

Den østlige ende er primært indrettet til modtagelse af større fraktioner af affald fra bygge- og anlægsarbejder, og til sortering og neddeling forud for direkte videresalg.

Imod Klokkestøbervej er virksomheden indhegnet med 1,8 m højt trådhegn, udendørs arealer mod de øvrige skel er omkranset af ca. 2-3 m høje volde.

Vest for bygningen er der etableret parkeringsarealer.

Væsentligste aktiviteter

Virksomhedens hovedaktivitet er modtagelse og sortering af affald, flisning af gren- og træaffald, samt knusning af bygningsaffald.

Affaldet indsamles primært ved, at kunderne på egen adresse kildesorterer deres affald i containere opstillet og ejet af vognmand John Bernth.



Eksempel på en udlejningscontainer

Containerne fragtes efterfølgende til Pandrup miljøanlæg, med vognmandsvirksomhedens egne lastbiler, til midlertidig oplagring forud for videre håndtering og disponering.

Pandrup Miljøanlæg modtager også en mindre mængde erhvervsaffald direkte fra private virksomheder, som kommer til i åbningstiden og afleverer deres sorterede affald i de opstillede containere og modtageområder. Den direkte modtagelse af affald fra private virksomheder, sker efter modtagekontrol og indvejning via brovægten ved indgangsporten.

Åbningstiderne på Pandrup Miljøanlæg er mandag - fredag fra kl. 06.00 - 18.00 og lørdag fra 06.00 - 14.00. Virksomheden er lukket på helligdagene.

Affaldet håndteres i form af omlastning, finsortering, komprimering, harpning af jord, betonknusning og flisning af grenaffald.

Der foretages neddeling af gren- og haveaffald, samt knusning af bygningsaffald 2-3 gange om året. Ren og harpet muldjord, knust beton, flis og stabilgrus sælges efterfølgende fra Pandrup Miljøanlæg til private virksomheder, primært gartnere og entreprenører.

Færdighåndteret affaldet til videre distribution oplagres kun i kortere tid. På virksomheden deponeres ikke affald, og der foretages ikke kompostering af organisk affald.

Håndteringen af det indsamlede affald fremgår af skemaet herunder:

Affaldstype/ fraktioner	Forbehandling og videre fragt	Benyttede modtageanlæg i 2012
Papir og pap	Omlastes, finsorteres og komprimeres inden fragt til godkendt modtageanlæg.	Stena Recycling
Blandet brændbart	Frasortering af genanvendelige og ikke-brændbare dele før fragt til godkendt forbrændingsanlæg	Reno Nord, AVV (Hjørring)
Plast (PVC)	Kontrolleres i container før direkte fragt til godkendt modtageanlæg	Stena Recycling
Glas	Kontrolleres i container før direkte fragt til godkendt modtageanlæg	Saint-Gobain ISO-VER (Vamdrup)
Jern og metal	Finsorteres og omlastes i container for fragt til godkendt modtageanlæg	Averhoff, H. J. Hansen,
Blandet deponiaffald	Kontrolleres i container før fragt direkte til godkendt deponeringsanlæg	Rærup, AVV (Hjørring)
Elektronikskrot	Fragtes direkte til de kollektive ordninger i henhold til elektronikskrotbekendtgørelsens regler	Stena H. J. Hansen
Beton, tegl og murbrokker	Finsortering og knusning af materialerne forud for direkte videresalg	Private kunder
Asfalt	Omlastes i container før fragt til oparbejdning på godkendt modtageanlæg	Skanska, Colas
Jord og sten	Finsortering og harpning af jorden forud for direkte videresalg	Private kunder
Gren- og haveaffald	Flisning af grene for direkte videresalg, før fragt af restfraktion til godkendt komposteringsanlæg	Private kunder Udholm, Rærup

Til- og frakørsel med container og håndtering af container, flisning af gren- og haveaffald, samt nedknusning af beton og tegl foregår i tidsrummet 06.00 - 18.00 på hverdage (mandag - fredag).

Bearbejdning af affald med komprimator, flisning af gren- og haveaffald, samt knusning af bygningsaffald foregår på hverdage (mandag - fredag) fra kl. 06.00 - 18.00.



Blandet brændbart affald før sortering



Komprimator

Luft og støv

Aktiviteterne på Pandrup Miljøanlæg må ikke medføre støvgener, som efter Jammerbugt Kommunes vurdering er væsentlige.

Det vurderes, at støvgenerne kan begrænses til et acceptabelt niveau ved kombinationen af afskærmningen fra jordvolden mod nord, vest og syd og fra bygningen mod øst, samt vilkårene om at virksomheden ved tilrettelæggelsen af driften skal sikre, at der ikke opstår støvgener udenfor virksomhedens område, og at højden på oplaget af nedknuste bygge-materialer begrænset til en maksimal højde på 4 meter.

Støvgenerne begrænses ved støvforebyggende foranstaltninger på neddelingsanlægget og ved et vilkår om, at der ikke må knuses under ugunstige vejrforhold, herunder stærk blæst eller vindretninger der medfører at aktiviteten er særligt generende for naboerne.

Jammerbugt Kommune kan desuden, hvis der konstateres væsentlige støvgener, kræve, at støvende oplag overdækkes eller befugtes, eller at der etableres yderligere afskærmning eller befugtning af knusnings-, presnings- eller neddelingsaktiviteter.

Støj og vibrationer

Grænseværdierne for støj er fastsat med baggrund i lokalplanen og den eksisterende miljøgodkendelse for Pandrup Miljøanlæg.

Støj fra virksomheden opstår primært ved til- og frakørsel, ved intern kørsel, ved afsætning og ophaling af containere, ved flisning af grenaffald og ved betonknusning.

Det vurderes, at ved virksomhedens placering i et lokalplanlagt industriområde og den aktuelle afstand til beboelsesområder, placeringen af driftsbygningen og de afskærmende jordvolde, samt en daglig driftstid som beskrevet, vil der ikke opstå problemer med overholdelse af støjvilkårene.

Grænseværdierne for vibrationer er fastsat med baggrund i Miljøstyrelsens vejledende grænseværdier.

Borerapporter for markvandingsboringen Nørregade 66, og boringen til havevanding og fyldning af voldgrav på hjørnet af Sigsgaardsvej og omfartsvejen, indikerer at undergrunden de øverste 15 meter består af sand.

Det betyder, at vibrationer i forbindelse med betonknusning på pladsen vil blive dæmpet med det samme og udbredelsen dermed effektivt begrænset.

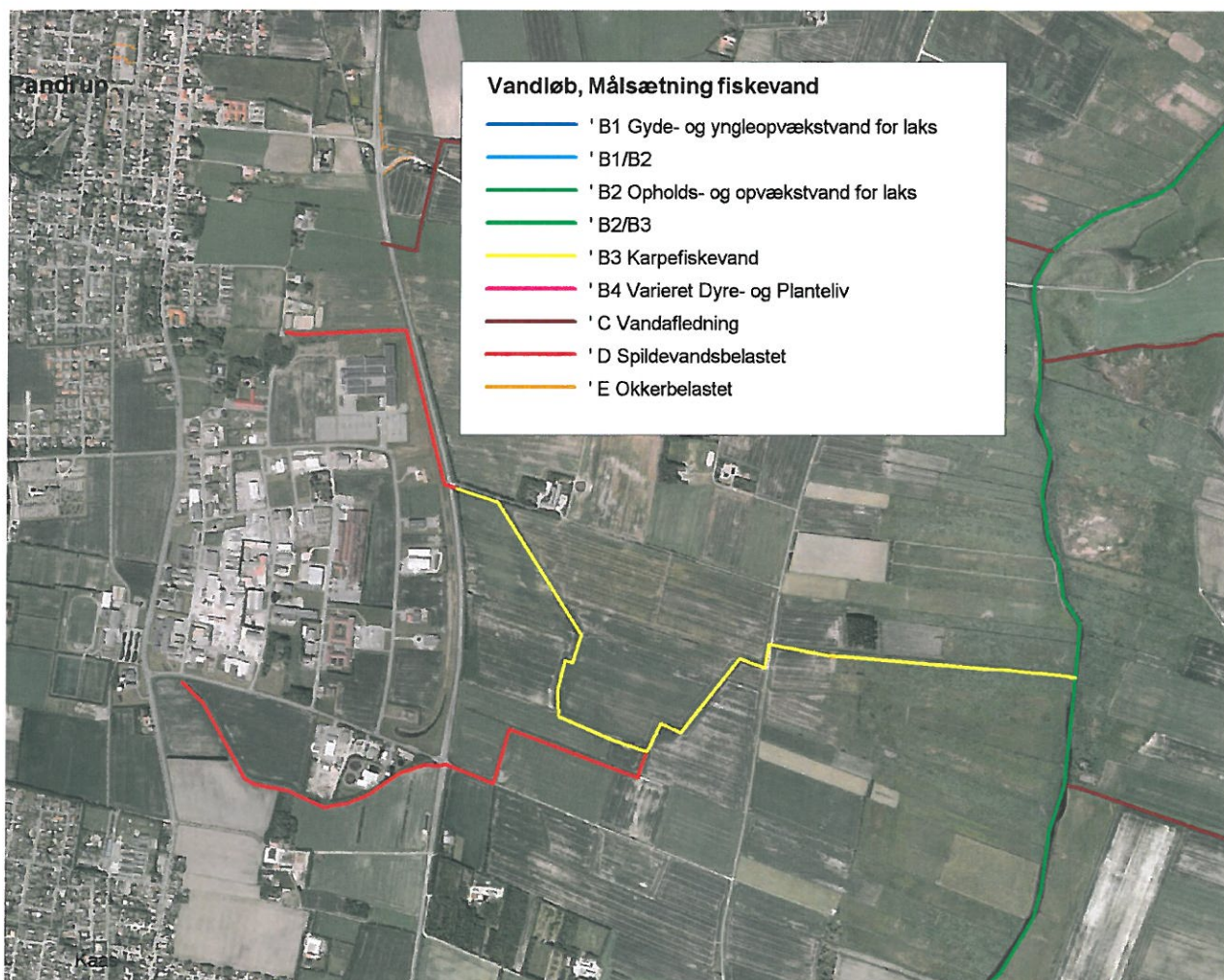
Jord og vandkredsløb

Spildevand fra mandskabsfaciliteterne i hallen, samt overfladevand fra udendørs arealer afledes til offentlig kloak. Spildevand fra værkstedet udledes gennem olieudskiller.

Der findes ingen naturbeskyttede eller målsatte vandløb i nærheden af Pandrup Miljøanlæg. Kalsensgårdsgrøften ca. 130 meter vest for pladsen er spildevandsbelastet.

Grøften bliver senere til et B-3 målsat vandløb (Karpéfiskevand), som efter ca. 1.500 meter løber sammen med den spildevandsbelastede Sigsgaardsgrøft, og efter yderligere ca. 1.500 meter løber ud i Ryå.

Jordvoldene omkring Pandrup Miljøanlæg forhindrer effektivt, at der sker direkte overfladeafstrømning til Kalsensgårdsgrøften



Pandrup Miljøanlæg ligger udenfor indvindingsopland til almene vandværker i et område med begrænsede drikkevandsinteresser. Grundvandet strømmer primært i en vestlig retning. Grundvandsspejlet ligger få meter under overfladen.

Nærmeste indvinding af drikkevand foregår hos en enkeltindvinder omkring 1000 meter sydvest for anlægget.

Den nærmeste markvandingsboring ligger ca. 1000 meter syd for anlægget. Der stilles ingen kvalitetskrav til vand til brug for markvanding. Boringen er ikke godkendt til indvinding af drikkevand.

Naturinteresser

Pandrup Miljøanlæg ligger i et egentligt industriområde, og der findes ikke fredede eller naturbeskyttede områder på eller i nærheden af pladsen.

Det anses for helt usandsynligt at området rummer beskyttede arter efter habitatdirektivets bilag IV eller arter som er forsvundet, akut truet, sårbare eller sjældne i den danske natur.

De aktiviteter der foregår på Pandrup Miljøanlæg vurderes på den baggrund ikke at medføre forringelser af områdets naturtyper eller medføre forstyrrelser, der har betydelige konsekvenser for de arter der findes i området.

VVM og renere teknologi

Jammerbugt Kommune har vurderet, at det ikke vil være nødvendigt at gennemføre en VVM-screening af virksomhedens aktiviteter, da de vilkår som fastsættes i forbindelse med revurdering af miljøgodkendelsen ikke er lempeligere end de eksisterende vilkår og virksomheden ikke fremover vil belaste miljøet mere end tilfældet er i dag.

Da virksomhedens aktiviteter primært omfatter affalds-genbrug og oparbejdning af affald til nye råvarer, udgør aktiviteterne i sig selv et renere teknologiprojekt.

Frasorterede standardvilkår

I denne godkendelse er visse standardvilkår ikke medtaget, da der ikke er fundet aktuelle i den konkrete sag.

Under de aktuelle standardvilkår optræder et vilkår om sikring mod påkørsel af tanke med fyringsolie og motorbrændstof. I godkendelsen står der nu, at tankene skal placeres indenfor konturen af en tæt belægning med kontrolleret afledning af afløbsvandet. Standardvilkårets mulighed for alternativt at opsamle spild i en tæt spildbakke eller grube er udeladt, da det ikke forekommer relevant, fordi virksomhedens brændstofftanke er placeret på tæt gulv indendørs i værkstedet.

Under listepunkt K 206 for anlæg der nyttiggør ikke-farligt affald, bortset fra autoophugning, skibsophugning, biogasfremstilling, kompostering eller forbrænding, er kun medtaget de standardvilkår som omhandler anlæg der neddelar bygge- og anlægsaffald.

Alle vilkår omkring slaggebehandlingsanlæg og slammineraliseringsanlæg frasorteret, da disse aktiviteter ikke finder sted på anlægget.

Under listepunkt K 206 for genbrugspladser, der modtager affald fra private og lignende affald fra erhvervsvirksomheder med en kapacitet for tilførsel af 30 tons affald om dagen eller med mere end 4 containere med en samlet volumen på mindst 30 m³, er alle de vilkår som omhandler farligt affald frasorterede, da anlægget ikke modtager farligt affald.

Standardvilkåret om modtagelse af affald, der ikke er omfattet af virksomhedens miljøgodkendelse, er omformuleret let, således virksomheden ikke behøver hurtigst muligt at kontakte tilsynsmyndigheden og orientere om affaldet, blot affaldet bortskaffes hurtigst muligt og oplysningerne herom opsamles i driftsjournalen.

Vilkåret om håndtering af effekter til direkte genbrug udeladt, da der ikke er eller vil blive indrettet faciliteter til direkte genbrug, ligesom vilkåret om modtagelse og opbevaring af letfordærveligt affald er også udeladt, da virksomheden ikke må modtage letfordærveligt eller stærkt lugtende affald.

Der er heller ikke medtaget et vilkår om at udendørs tanke skal sikres mod påkørsel, da der ikke findes udendørs tanke på virksomheden.

Under listepunkt K 212 for anlæg, der modtager ikke-farligt eller affald af elektrisk og elektronisk udstyr til oplagring, omlastning eller sortering, forud for nuyttiggørelse eller bortskaffelse med en kapacitet for tilførsel af 30 tons affald om dagen eller med mere end 4 containere med en samlet volumen på mindst 30 m³, bortset fra de under punkt K 211 nævnte anlæg, er kun medtaget de standardvilkår som omhandler anlæg der oplagrer, omlaster, omemballerer eller sorterer ikke-farligt affald og elskrot.

Alle vilkår omkring oplag af stabiliseret slam og andet stabiliseret organisk affald er frasorteret, da disse aktiviteter ikke finder sted på anlægget.

Vilkår om at asbestholdigt affald, der kan støve, skal befugtes og opbevares i lukket eller overdækket container, så afgivelse af støv til omgivelserne hindres er frasorteret, da der ikke må modtages asbest på anlægget.

Dette medfører også frasortering af vilkåret om, at byggematerialer med cementbundne asbestfibre skal håndteres, så de ikke beskadiges. Såfremt der alligevel under håndteringen sker beskadigelse, skal de straks placeres i en lukket eller overdækket container og befugtes. Beskadiget asbestaffald må ikke omlastes før borttransport.

Endelig er der frasorteret et standardvilkår om, at skal mængden af hver af de oplagrede affaldsarter for hvilke der er fastsat vilkår om maksimalt oplag skal registreres ved udgangen af hvert kvartal, da de aktuelle vilkår er fastsatte som absolutte grænser for maksimal oplagshøjde, og det er noget som det umiddelbart er muligt at se.



Miljøteknisk vurdering

Pandrup Miljøanlæg ligger i et lokalplanlagt industriområde, udlagt til drift af større virksomheder indenfor fremstilling, byggeri og anlæg. Aktiviteterne på Pandrup Miljøanlæg svarer til lokalplanens bestemmelser.

Virksomhedens hovedaktivitet er modtagelse og sortering af affald, bearbejdning af affaldet med komprimator, flisning af gren- og træaffald, samt knusning af bygningsaffald.

De væsentligste miljøpåvirkninger som følge af virksomhedens drift vil være støv og støj.

Jammerbugt Kommune vurderer, at støvgenerne kan begrænses til et acceptabelt niveau ved den eksisterende afskærmning i sammenhæng med de nye vilkår om at virksomheden ved tilrettelæggelsen af driften skal sikre at der ikke forekommer støvgener udenfor virksomheden, herunder at oplagene ikke må overskride en højde på 4 meter, og at der ikke må knuses under ugunstige vejrforhold som stærk blæst eller vindretninger der medfører, at aktiviteten er særligt generende for naboerne.

Skulle der alligevel opstå væsentlige støvgener, kan kommunen kræve, at der etableres yderligere afskærmning eller befugtning af de støvende aktiviteter.

Jammerbugt Kommune vurderer desuden, at der med virksomhedens placering og de aktuelle driftstider ikke vil opstå problemer med overholdelse af støjvilkårene, og at der ikke vil opstå problemer i forhold til jord, vandkredsløb eller naturinteresser.

På denne baggrund vurderes det, at aktiviteterne på Pandrup Miljøanlæg fortsat kan foregå uden at påføre omgivelserne forurening, der er uforenelig med hensynet til omgivelsernes sårbarhed og kvalitet.

Samlet vurdering

Det er Jammerbugt Kommunes vurdering, at Pandrup Miljøanlæg kan fortsat drive virksomhed indenfor rammerne af den gældende miljølovgivning.

Jammerbugt Kommune vurderer desuden, at Pandrup Miljøanlæg anvender den bedste tilgængelige teknik til forebyggelse og begrænsning af forurening.