



Miljøgodkendelse til Amagerværket: Losning af biomasse på nordkajen København

20. marts 2024

Indholdsfortegnelse

| | |
|---|-----------|
| STAMOPLYSNINGER..... | 3 |
| MILJØGODKENDELSE AF LOSNING AF BIOMASSE HOS AMAGERVÆRKET PÅ KRAFTVÆRKSVEJ 37 | 4 |
| AFGØRELSE OG VILKÅR..... | 4 |
| 1 GENERELT..... | 4 |
| 2 INDRETNING OG DRIFT..... | 4 |
| 3 STØJ..... | 4 |
| 4 LUFTFORURENING | 4 |
| 5 EGENKONTROL | 5 |
| ÆLDRE AFGØRELSER SOM HERMED ANNULLERES | 5 |
| LOVHJEMMEL | 5 |
| OFFENTLIGGØRELSE | 5 |
| HØRING | 5 |
| KLAGEVEJLEDNING | 5 |
| AFFALDSHÅNDTERING..... | 6 |
| KORTLAGT AREAL..... | 6 |
| VVM..... | 6 |
| RISIKOVIRKSOMHED | 6 |
| NATURA 2000..... | 6 |
| BILAG IV-ARTER | 6 |
| ØVRIGE FORHOLD..... | 6 |
| MILJØTEKNISK BESKRIVELSE OG VURDERING | 7 |
| BESKRIVELSE..... | 7 |
| PLANFORHOLD, BELIGGENHED OG NATURBESKYTTELSE | 7 |
| DRIFT OG INDRETNING, ÅBNINGSTIDER | 7 |
| LUFTFORURENING | 7 |
| STØJFORHOLD..... | 8 |
| JORD, GRUNDVAND, SPILDEVAND OG OVERFLADEVAND | 8 |
| SPILD, AFFALD OG UHELD | 8 |
| EGENKONTROL | 8 |
| SAMLET VURDERING | 9 |
| BILAG 1 ANSØGNING | 10 |
| BILAG 2 KOMMUNEPLAN 2019 | 22 |
| BILAG 3 SAMLET VILKÅRSOVERSIGT. | 23 |

Stamoplysninger

| | |
|--|---|
| Virksomhedens navn | HOFOR Amagerværket |
| Virksomhedens placering | Kraftværksvej 37, 2300 København S |
| Matrikel nr. | 554 Amagerbros Kvarter, |
| Grundejer | By & Havn, København |
| Virksomhedens art | Kraftværk |
| Virksomhedens ejerforhold | HOFOR, Ørestads Boulevard 35, 2300 København S |
| Virksomhedens CVR-nummer | 35523294 |
| Virksomhedens P-nummer | 1018984780 |
| Listebetegnelse | 1.1b: Forbrænding af brændsel i anlæg med en samlet nominel indfyret termisk effekt på 50 MW eller derover, hvor brændsel er andet end kul og orimulsion. |
| Godkendelsesdato | 20. marts 2024 |
| Udarbejdet af | Johan Galster, jogals@kk.dk , tlf. 2630 0648 |
| Kontrolleret af | Anna Fabrin Røjkjær |
| Teknik- og Miljøforvaltningens dokumentnummer | 2024-0050983-10 |
| Kopi af denne afgørelse er mailet til | Styrelsen for Patientsikkerhed, Tilsyn og rådgivning Øst, trost@stps.dk Friluftsrådet, koebenhavn@friluftsradet.dk Danmarks Naturfredningsforening, dn@dn.dk CMP, Fyrtårnsvej 1, 2300 København S Dansk Sejlunion |

Miljøgodkendelse af losning af biomasse på Nordkaj hos Amagerværket på Kraftværksvej 37

HOFOR Amagerværket er omfattet af godkendelsesbekendtgørelsens bilag 1 pkt.1b: Forbrænding af brændsel i anlæg med en samlet nominel indfyret termisk effekt på 50 MW eller derover, hvor brændsel er andet end kul og orimulsion.

HOFOR Amagerværket modtog 2011 tillægsgodkendelse til "Etablering af supplerende modtagefaciliteter for biomasse på Nord kaj samt nyt påslag ved eksisterende driftslager for biomasse". Modtagefaciliteterne var tragt med transportør samt et transportbånd fra kajen til det gamle lager til gips og biomasse. Biomassen i godkendelsen var træbriketter. Da udstyret ikke blev etableret, er godkendelsen aldrig taget i brug, hvorfor den er bortfaldet, jf. godkendelsens vilkår A1.

HOFOR Amagerværket ønsker atter at kunne modtage skibe med biomasse og foretage losning ved anlæggets nordkaj og har derfor ansøgt om miljøgodkendelse til dette. Projektet omfatter losning af biomasse, som skal læsses på køretøj og fragtes til Amagerværkets flislager på Sydkaj.

Afgørelse og vilkår

På baggrund af det foreliggende materiale meddeler Teknik- og Miljøforvaltningen hermed miljøgodkendelse til HOFOR Amagerværket til modtagelse af biomasse på Nordkaj. Miljøgodkendelsen meddeles i henhold til § 33 i miljøbeskyttelsesloven på følgende vilkår:

1 Generelt

- 1.1 Anlægget godkendes til modtagelse af skibe med biomasse samt at losse og videretransportere denne biomasse.
- 1.2 Kopi af denne miljøgodkendelse skal være til rådighed for medarbejderne på virksomheden.
- 1.3 Medarbejderne skal være bekendt med de vilkår i nærværende miljøgodkendelse som vedrører deres arbejdsfunktioner.
- 1.4 HOFOR Amagerværket skal straks underrette Teknik- og Miljøforvaltningen, hvis vilkårene i denne godkendelse ikke overholdes. Hvis den manglende overholdelse af vilkårene i godkendelsen medfører umiddelbar fare for menneskers sundhed eller i betydeligt omfang truer med at påvirke miljøet negativt, skal driften af anlægget eller den relevante del heraf indstilles, indtil vilkårene igen overholdes.

Hvis et vilkår ikke overholdes, skal virksomheden straks træffe de nødvendige foranstaltninger for at sikre, at vilkåret overholdes.

2 Indretning og drift

- 2.1 Spild eller støv fra biomasse på kajarealer og veje skal opsamles efter endt losning. Rengøringen må ikke medføre, at biomassen tilføres havnebassinet.
- 2.2 Drifttid for losning på nordkaj:
Kl. 7-22 ved samtidig losning fra tre skibe på Sydkaj.
Kl. 6-22 ved samtidig losning fra to skibe på Sydkaj.

3 Støj

- 3.1 Driften af HOFOR Amagerværket skal overholde eksisterende vilkår om støj, infralyd og vibrationer, jf. vilkår 15-18 i Revurdering Amagerværkets Fællesanlæg, 23. december 2008.

4 Luftforurening

- 4.1 Giver håndteringen af biomasse anledning til støvgener uden for HOFOR Amagerværkets arealer, skal virksomheden iværksætte foranstaltninger, der afhjælper dette.
- 4.2 Hvis myndigheden uden for virksomhedens område konstaterer lugt- eller støvgener, der efter tilsynsmyndighedens vurdering er væsentlige, kan tilsynsmyndigheden forlange, at støvende oplag overdækkes eller befugtes, at der etableres afskærmning eller befugtning af sorterings- og

håndteringsaktiviteterne eller iværksættes andre forebyggende eller begrænsende foranstaltninger.

5 Egenkontrol

5.1 Tilsynsmyndigheden kan kræve, dog højst en gang årligt, at virksomheden dokumenterer at vilkår 3.1 om støj er overholdt. Dokumentationen skal ske i form af støjmåling og/eller støjberegning. Dokumentationen skal foretages som "Miljømåling - ekstern støj" af et firma, der akkrediteret hertil. Støjdokumentationen skal indsendes til myndigheden senest 3 måneder efter at målingerne er forlangt.

Ældre afgørelser som hermed annulleres

Tillægsgodkendelse fra Miljøstyrelsen den 24. maj 2011: Etablering af supplerende modtagefaciliteter for biomasse på Nord kaj samt nyt påslag ved eksisterende driftslager for biomasse, Amagerværket.

Lovhjemmel

Miljøbeskyttelsesloven: Lovbekendtgørelse nr. 48 af 12/01/2024 om miljøbeskyttelse.

Godkendelsesbekendtgørelsen: Bekendtgørelse om godkendelse af listevirksomhed nr 1083 af 09/08/2023.

VVM: Bekendtgørelse af lov om miljøvurdering af planer og programmer og af konkrete projekter (VVM) nr 4 af 03/01/2023.

Offentliggørelse

Afgørelsen om miljøgodkendelse bliver annonceret på www.dma.mst.dk.

Høring

Udkast til afgørelse har været i høring hos HOFOR Amagerværket, der har fremsendt kommentarer.

Københavns Kommune har taget alle kommentarer til følge.

Klagevejledning

Der kan klages over afgørelsen til Miljø- og Fødevareklagenævnet frem til fire uger, efter afgørelsen er offentliggjort på <https://dma.mst.dk/>, jf. miljøbeskyttelseslovens §§ 91 og 93. Klagen skal indgives skriftligt ved anvendelse af digital selvbetjening inden den 17. april 2024.

Klage skal indgives via klageportalen <https://naevneneshus.dk/>, hvor selve klageprocessen, betaling af gebyr m.v. også fremgår.

Hvem kan klage?

Det er fastlagt i miljøbeskyttelseslovens §§ 98-100, hvem der er klageberettiget. Det fremgår bl.a. af lovens § 98, stk. 1, nr. 1 og 2, at afgørelsens adressat og enhver, der har en individuel, væsentlig interesse i sagens udfald, kan klage. Derudover er bl.a. en række lokale og landsdækkende organisationer klageberettigede efter bestemmelsen.

Opsættende virkning

Hvis afgørelsen påklages, er udgangspunktet efter miljøbeskyttelsesloven, at klagen ikke vil have opsættende virkning, jf. lovens § 96, stk. 1. Efter samme bestemmelse kan Miljø- og Fødevareklagenævnet imidlertid beslutte at give en eventuel klage opsættende virkning.

Søgsmål

Hvis afgørelsen ønskes prøvet ved domstolene, skal der anlægges sag inden 6 måneder fra meddelelse eller offentliggørelse af afgørelsen, jf. miljøbeskyttelsesloven § 101, stk. 1.

Opsættende virkning

Hvis § 33 er anvendt:

Hvis afgørelsen påklages, er udgangspunktet, at klagen ikke vil have opsættende virkning, miljøbeskyttelsesloven § 96, stk. 1. Efter samme bestemmelse kan Miljø- og Fødevareklagenævnet dog beslutte at give en klage opsættende virkning.

Affaldshåndtering

Virksomheden skal håndtere alt erhvervsaffald i overensstemmelse med det gældende *Regulativ for Erhvervsaffald i Københavns Kommune*. Regulativet og særlige bestemmelser for håndtering af erhvervsaffald kan ses på Københavns Kommunes hjemmeside.

Kortlagt areal

Virksomheden ligger på et areal, der er kortlagt efter Miljøministeriets lovebekendtgørelse nr 282 af 27/03/2017 om forurenede jord. Det betyder, at virksomheden skal søge om tilladelse efter jordforureningsloven før påbegyndelse af et bygge- og anlægsarbejde, hvis det sker til erhvervmæssigt formål.

I det omfang, der fremkommer overskudsjord fra bygge- og anlægsaktiviteter på arealet, skal dette håndteres efter aftale med Teknik- og Miljøforvaltningen.

VVM

Københavns Kommune vurderer, at aktiviteterne ikke er omfattet af VVM-pligt jf. bilag 1 og 2 i miljøvurderingsloven.

Screeningsafgørelse er meddelt den 12. marts 2024, j.nr. 2024-0055694-2.

Risikovirksomhed

HOFOR Amagerværket er ikke omfattet af Risikobekendtgørelsen bek. nr. 372 af 25. april 2016.

NATURA 2000

Københavns Kommune, Teknik- og Miljøforvaltningen vurderer, at det ansøgte ikke vil forårsage emissioner med betydning for Natura 2000-områder i eller omkring Københavns Kommune.

Bilag IV-arter

HOFOR Amagerværkets aktiviteter ligger ikke i et område, hvor der er bilag IV-arter.

Øvrige forhold

Der er med denne miljøgodkendelse ikke taget stilling til eventuel godkendelse efter anden lovgivning, f.eks. byggeloven, arbejdsmiljøloven eller beredskabsloven.

Dieseldrevne lastbiler og busser på over 3½ tons skal jf. bekendtgørelse om partikler, kontrol og mærkning af lastbiler og busser i kommunalt fastlagte miljøzoner mv. forsynes med et miljøzone-mærke, før de må køre ind i Københavns Kommune.

Hvis du har spørgsmål, er du velkommen til at kontakte os på e-mail virkmiljoe@kk.dk.

Med venlig hilsen

Johan Galster / Anna Fabrin Røjkjær

Miljøteknisk beskrivelse og vurdering

Beskrivelse

Se HOFOR Amagerværkets ansøgning i bilag 1.

HOFOR Amagerværket er omfattet af godkendelsesbekendtgørelsens listepunkt 1.1b, hvorfor omlastning af brændsel er godkendelsespligtig. Miljøstyrelsen har ikke standardvilkår for omlastning af brændsel.

Planforhold, beliggenhed og naturbeskyttelse

I kommuneplan 2019 er Kraftværkshalvøen udlagt til tekniske anlæg, se bilag 2. Vandområdet umiddelbart nord for nordkajen er pt. under opfyldning til den planlagte Lynetteholm, jf. LOV nr 1157 af 11/06/2021 om anlæg af Lynetteholm. Anvendelsen af området er ikke fastlagt.

Landarealet nordvest for nordkajen er i Kommuneplan 2019 udlagt til havneformål.

Godt 600 m vest for nordkajen ligger Margretheholm lystbådehavn, dvs. et område udlagt til rekreative formål, og omkring 900 meter sydvest for nordkajen ligger Margretheholm, et etagebyggeri til boligformål.

Københavns Kommune vurderer at aktiviteten er i overensstemmelse med planrammen.

På Kraftværkshalvøen forekommer ingen bilag IV-arter (kilde: arter.dk og naturdata.miljoeportal.dk).

Nærmeste Natura 2000-område er nr. 142 Saltholm og omliggende hav. Københavns Kommune vurderer, at Saltholm ikke vil blive påvirket af den ansøgte aktivitet.

Aktiviteterne modtagelse skibe, losning af biomasse samt intern transport indebærer ikke ekstra trafik på vejnettet.

Ved aktiviteten frigives ikke stoffer, der iht godkendelsesbekendtgørelsen § 15 medfører pligt til udarbejdelse af basistilstandsrapport. Københavns Kommune vurderer derfor, at udarbejdelse af basistilstandsrapport ikke er påkrævet for den ansøgte aktivitet.

Drift og indretning, åbningstider

Procesforløb: Et skib indeholdende biomasse vil lægge til nordkajen, hvor losning af biomasse vil ske ved hjælp af en mobilkran. Mobilkranen er placeret på nordkajen. Biomassen losses på en lastbil. Når lastbilen er fuld, kører den over til sydkajen for at læsse indholdet ud på belægningen. Biomassen, som ligger på belægningen, vil blive opsamlet og afleveret til det korrekte transportbånd ved hjælp af en gummiged samt kajkranen. Såfremt HOFOR Amagerværket senere ønsker at opsætte et mobilt transportbånd, skal man fremsende ansøgning om ændring af miljøgodkendelsen med miljøteknisk beskrivelse af dette til godkendelsesmyndigheden.

Denne proces vil foregå indtil skibet er tomt for biomasse. Derefter vil skibe lægge fra kaj og sejle videre.

Normalt sker losning på sydkajen, men periodevis kan der være behov for at losse et skib på nordkajen. HOFOR Amagerværket har i ansøgningen beskrevet to driftsscenarier for støj på nordkajen og foretaget støjberegninger for disse.

Scenarie 1: Med Blok 1 (AMV1) og Blok 4 (AMV4) i fuld drift døgnet rundt samt losseaktiviteter med ét pilleskib og to flisskibe liggende langs sydkajen: her kan der samtidigt være losning på Nordkajen alle dage fra kl. 7-22.

Scenarie 2: Med AMV1 og AMV4 i fuld drift døgnet rundt samt losseaktiviteter med ét pilleskib og ét flisskib ved sydkajen: her kan der være behov for samtidig losning på Nordkajen alle dage fra kl. 6-22, hvilket i praksis betyder at der kan være losning hele døgnet.

Ruten for kørsel med lastvogn mellem nordkaj og sydkaj indgår i støjberegningerne for begge scenarier.

Luftforurening

Støv er eneste relevante kilde til luftforurening.

HOFOR Amagerværket oplyser at, da den modtagne biomasse er let fugtig, forventes ingen støvdannelse

fra selve håndteringen ved skibet. Københavns Kommune har aldrig modtaget henvendelser om støvgener ved modtagelse af biomasse hos HOFOR Amagerværket.

Københavns Kommune har ingen forventning om støvgener fra håndteringen af biomasse. Københavns Kommune fastsætter vilkår om at hvis håndteringen skulle forårsage støvgener uden for HOFOR Amagerværkets areal, skal virksomheden træffe foranstaltninger, der afhjælper genen.

Støjforhold

HOFOR Amagerværket har fremsendt en støjredegørelse vedr. losseaktiviteten, oktober 2023. Denne er et tillæg til HOFOR Amagerværkets samlede støjredegørelse, AMAGERVÆRKET STØJKORTLÆGNING, JUNI 2022 baseret på Miljøstyrelsens vejledning for ekstern støj fra virksomheder, nr. 5/1995.

Losseaktiviteterne ved nordkajen inkluderer støj fra skibets hjælpemotor, støj fra en mobilkran placeret på kajen og støj fra to lastvogne med dumperlad. Lastvognene bliver på skift bliver læsset med træflis fra skibet og aflæsser derefter træflisen i et område ved sydkajen, hvor en gummiged samt kajkranen eller et mobilt transportbånd afleverer træflisen på det eksisterende transportbånd.

Scenarie 1 vil primært forefindes i situationer hvor der er ekstra travlhed, således at HOFOR Amagerværket skal fyre ekstra. I dette scenarie er der altså ingen ændringer i de eksisterende støjkloder. I dette scenarie vil der være tre skibe på sydkajen (med tilhørende losseudstyr) samt et skib ved nordkajen.

Scenarie 2 gælder situationer hvor der udføres losseaktiviteter ved nordkajen ved nedbrud af én af de eksisterende lossekraner på sydkajen. I dette scenarie vil der altså være op til to skibe på sydkajen (med tilhørende losseudstyr) samt et skib ved nordkajen.

Støjberegningerne omfatter HOFOR Amagerværkets drift inklusive den her beskrevne losseaktivitet for støjen i otte referencepunkter. Beregningerne viser, at støjbelastningen ved scenarie 1 og 2 overholder Miljøstyrelsens vejledende støjgrænser i alle punkter forudsat at losseaktiviteten foretages kl. 7-22 (scenarie 1) eller kl. 6-22 (scenarie 2).

Jord, grundvand, spildevand og overfladevand

Losning af biomasse fra skib involverer ikke anvendelse af vand og genererer ikke spildevand.

På nordkajen og på veje afledes overfladevand til recipient gennem sandfang og olieudskillere.

På sydkajen ledes overfladevand til kloak gennem overfladevandsbassin.

Spild, affald og uheld

Aktiviteten indebærer kørsel på befæstet areal, hvorfor Københavns Kommune vurderer, at den væsentligste risiko for spild består i spild af brændstof eller hydraulikolie. Skulle dette hænde, er hele området forsynet med fast belægning med afløb til olie- og benzinudskillere. Drift og vedligehold af olieudskillere og sandfang hos HOFOR Amagerværket er reguleret i vilkår 83 i tillægsgodkendelse til Amagerværkets Fællesanlæg, 23. december 2008, hvorfor Københavns Kommune ikke stiller særskilte vilkår for olieudskillere og sandfang i denne miljøgodkendelse.

HOFOR Amagerværket har vilkår om at have udstyr til opsamling af mindre spild til rådighed.

Egenkontrol

Ud fra ansøgningen og vurderingen forventer Københavns Kommune ikke støvgener udenfor HOFOR Amagerværkets område og vil ikke stille vilkår om regelmæssige luftprøver.

Valg af bedste tilgængelige teknik (BAT)

Valg af bedste tilgængelige teknik omfatter dels primære foranstaltninger, som medvirker til at forebygge forurening allerede ved kilden, dels sekundære foranstaltninger, hvor forurening begrænses bedst muligt ved anvendelse af forskellige rensningsteknikker.

I henhold til § 24 i Godkendelsesbekendtgørelsens kapitel 11, "Særregler om BAT ved godkendelse af bilag 1 virksomheder", skal relevante BAT-konklusioner, der er vedtaget og offentliggjort af EU-kommissionen lægges til grund ved godkendelse og revurdering af godkendelser af bilag 1 virksomheder.

HOFOR Amagerværket¹ er omfattet EU's BAT-konklusioner for store fyringsanlæg.

Der stilles i denne miljøgodkendelse ikke vilkår om BAT, idet BAT behandles samlet i den kommende re-vurdering af hele HOFOR Amagerværket miljøgodkendelse.

Samlet vurdering

Teknik- og Miljøforvaltningen vurderer, at virksomheden kan drives uden negativ miljøpåvirkning, og vil stille vilkår som sikrer dette.

¹ KOMMISSIONENS GENNEMFØRELSESAFGØRELSE (EU) 2021/2326 af 30. november 2021 om fastsættelse af BAT (bedste tilgængelige teknik)-konklusioner i henhold til Europa-Parlamentets og Rådets direktiv 2010/75/EU for så vidt angår store fyringsanlæg

Udarbejdet af: Charlotte Metzsch, COWI/ Tina Schmidt, HOFOR

Direkte tlf. 34458059

E-mail tinsch@hofor.dk

Dato 2. januar 2024

Ansøgning om tillæg til miljøgodkendelse til losning af biomasse på Nordkajen, Amagerværket

A. Oplysning om ansøger og ejerforhold

1) Ansøgerens navn, adresse, telefonnummer og e-mail.

HOFOR
Ørestads Boulevard 35, 2300 København S
Tlf. 33 95 33 95
E-mail: hofor@hofor.dk

2) Virksomhedens navn, adresse og CVR- og P-nummer.

HOFOR A/S
Ørestads Boulevard 35, 2300 København S
CVR nr. 10073022
P-nr. 1003256675

3) Navn, adresse og e-mail på ejeren af ejendommen, hvorpå virksomheden er beliggende eller ønskes opført, hvis ejeren ikke er identisk med ansøgeren.

Ejer af ejendommen er følgende:
HOFOR Energiproduktion A/S
Ørestads Boulevard 35
2300 København S
Tlf. 33 95 33 95

4) Oplysning om virksomhedens kontaktperson: Navn, adresse, telefonnummer og e-mail.

HOFOR, Amagerværket:
Tina Schmidt
Vindmøllevej 48, 2300 København S

Tlf.: 34 45 80 59

E-mail: tinsch@hofor.dk

B. Oplysninger om virksomhedens art

- 5) Virksomhedens listebetegnelse, jf. bilag 1 og 2, for virksomhedens hovedaktiviteter og alle biaktiviteter.

Virksomheden er omfattet listepunkt 1.1b: Forbrænding af brændsel i anlæg med en samlet nominel indfyret termisk effekt på 50 MW eller derover, hvor brændsel er andet end kul og orimulsion.

6) Kort beskrivelse af det ansøgte projekt.

Det ansøgte projekt omhandler losning af biomasse på Nordkajen. Skibet indeholdende biomasse vil lægge til Nordkajen, hvor biomassen vil blive losset af skibet, vha. en mobilkran, ned i en åben container på en lastbil. Når lastbilen er fuld kører den over til Sydkajen, hvor den læsser biomassen på belægningen. Derefter vil en gummiged skovle den aflæssede biomasse op på det korrekte lukkede transportbånd, som leder biomassen ind i kedelbygningen.

- 7) Vurdering af, om virksomheden er omfattet af bekendtgørelse om kontrol med risikoen for større uheld med farlige stoffer.

Virksomheden er ikke omfattet af bekendtgørelse om kontrol med risikoen for større uheld med farlige stoffer.

- 8) Hvis det ansøgte projekt er midlertidigt, skal det forventede ophørstidspunkt oplyses.

Projektet forventes at være permanent.

C. Oplysninger om etablering

- 9) Oplysning om, hvorvidt det ansøgte kræver bygnings- eller anlægsmæssige udvidelser og/eller ændringer.

Det ansøgte vil ikke kræve bygnings- eller anlægsmæssige udvidelser og ændringer. Alt er allerede etableret.

- 10) Forventede tidspunkter for start og afslutning af bygge- og anlægsarbejder og for start af virksomhedens drift.

Der vil ikke blive udført anlægsarbejde i forbindelse med opstart af denne ansøgte aktivitet. Aktiviteten er i drift. Amagerværket fik i 2011 miljøgodkendelse til aktiviteten, jf.

Miljøgodkendelse til etablering af supplerende modtagefaciliteter for biomasse på Nord kaj samt nyt påslag ved eksisterende driftslager for biomasse, Amagerværket, 24. maj 2011. Aktiviteten har været ude af drift, og var ikke inkluderet i støjkortlægningen for Amagerværket i 2022 udarbejdet af COWI. HOFOR/Amagerværket bad derfor COWI om et supplement til støjkortlægningen for denne supplerende aktivitet. Dette tekniske notat, som viser at støjvilkårene er overholdt, blev fremsendt til Københavns Kommune d. 31. oktober 2023. Københavns Kommune bad dog om, at der blev fremsendt en egentlig ansøgning, men har ikke nedlagt forbud mod drift.

D. Oplysninger om virksomhedens placering og driftstid

- 11) Oversigtsplan i passende målestof med angivelse af virksomhedens placering i forhold til tilstødende og omliggende grunde. Planen forsynes med en nordpil.**

En oversigtsplan over Amagerværket med omgivelser fremgår af Figur 1 og et flyfoto af værket fra vinteren 2020 fremgår af Figur 2. Værket er placeret på den østligste del af Kraftværkshalvøen, som er en halvø i Københavns Østhavn. De umiddelbart tilgrænsende områder anvendes ligeledes til tekniske formål. Amagerværkets naboer er mod vest Amager Ressource Center (ARC), mod syd Prøvestenen og mod nord Refshaleøen.

Mod vest ud mod Forlandet og Refshalevej er der de seneste år etableret et nyt boligområde under navnet Margrethholm. Boligerne er beliggende godt 500 m fra Amagerværket. Langs Forlandet mod sydvest og over for Prøvestenen ligger desuden to store haveforeningsområder, hvor de nærmeste kolonihaver ligger ca. 800 m fra Amagerværket. Sejlklubben Lynetten er placeret i bunden af Margrethholm havn ca. 650 m fra Amagerværket. Mod sydvest er der etableret en såkaldt "vandski park", og en motorbådsklub i henholdsvis ca. 600 og 700 meters afstand fra værket.

Refshaleøen er i henhold til Københavns Kommuneplan 2019 udlagt som perspektivområde, hvilket betyder at evt. byudvikling her først ligger efter 2031.



Figur 1: Oversigtsplan med Amagerørets omgivelser (kilde, ortofoto: Danmarks Arealinformation).



Figur 2: Flyfoto af Amagerøret og dets omgivelser, august 2020.

- 12) Oplysning om virksomhedens daglige driftstid. Der angives desuden driftstid og -tidspunkter for de enkelte forurenende anlæg og aktiviteter, herunder støjkilder, hvis de afviger fra den samlede virksomheds driftstid. Hvis virksomheden er i drift på lørdage eller søn- og helligdage, skal dette oplyses.

Der ansøges om to driftsscenerier på nordkajen af hensyn til overholdelse af støjgrænser, idet det afhænger af om der samtidigt er losseaktiviteter med 2 eller 3 skibe på sydkajen samtidigt:

- 1) Scenarie 1: Ved basisdrift bestående af AMV1 og AMV4 i fuld drift døgnet rundt samt losseaktiviteter med ét pilleskib og to flis-skibe liggende langs sydkajen: her kan der samtidigt være losning på Nordkajen alle dage fra kl. 7-22.
 - 2) Scenarie 2: Ved basisdrift bestående af AMV1 og AMV4 i fuld drift døgnet rundt samt losseaktiviteter med ét pilleskib og ét flis-skibe liggende langs sydkajen: her kan der samtidigt være losning på Nordkajen alle dage fra kl. 6-22, hvilket i praksis betyder at der kan være losning hele døgnet.
- 13) Oplysning om til- og frakørselsforhold samt vurdering af støjbelastningen i forbindelse hermed.

Oplysning om til- og frakørselsforhold samt vurdering af støjbelastning fremgår at støjredegørelsen i bilag 1A.

E. Tegninger over virksomhedens indretning

- 14) Den tekniske beskrivelse, jf. punkt F og H, skal ledsages af tegninger, der i relevant omfang viser projektets indretning.

På oversigtsplanen, Figur 3, ses der hvilke områder hvor de udendørs aktiviteter vil foregå. I forbindelse med denne ansøgning vil der kun blive ansøgt om udendørs aktiviteter. På Nordkajen vil der foregå losnings aktiviteter og på Sydkajen vil der foregå aflæsning af biomasse fra Nordkajen, som vil blive læsset videre op på transportbåndene ved hjælp af en gummiged.



Figur 3: Oversigtsplan for de områder hvor aktiviteten vil foregå. Arbejdsområderne er markeret med blå skraveringer. Kilde: Danmarks Arealinformation, ortofoto.

F. Beskrivelse af virksomhedens produktion

- 15) Oplysninger om samlet produktionskapacitet samt art og forbrug af råvarer, energi, vand og væsentlige hjælpestoffer, herunder mikroorganismer.

Ikke relevant for denne ansøgning, da denne aktivitet ikke vil producere noget. Der vil kun foregå losning af biomasse.

- 16) Systematisk beskrivelse af virksomhedens procesforløb, herunder materialestrømme, energiforbrug og -anvendelse, beskrivelse af de væsentlige luftforurenings- og spildevandsgenerende processer/aktiviteter samt affaldsproduktion.

Den ansøgte aktivitets procesforløb er følgende:

Et skib indeholdende biomasse vil lægge til nordkajen, hvor losning af biomasse vil ske ved hjælp af en mobilkran. Mobilkranen er placeret på nordkajen. Biomassen losses på en lastbil. Når lastbilen er fuld kører den over til sydkajen for at læsse indholdet ud på belægningen. Biomassen, som ligger på belægningen, vil blive opsamlet og afleveret til det korrekte transportbånd ved hjælp af en gummiged.

Denne proces vil foregå indtil skibet er tomt for biomasse. Derefter vil skibe lægge fra kaj og sejle videre.

17) Oplysning om energianlæg (brændselstype og maksimal indfyret effekt).

Ikke relevant for denne ansøgning.

18) Oplysning om mulige driftsforstyrrelser eller uheld, der kan medføre væsentlig forøget forurening i forhold til normal drift.

Mulige driftsforstyrrelser og uheld, der kan medføre væsentlig forøget forurening i forhold til normal drift er spild med olie. Spild fra hydraulikolie fra kranen eller olie fra lastbilen. Olien vil blive spildt på tæt belægning.

Oliespildet vil hurtigst muligt blive opsamlet og sikret, at det ikke ledes med overfladevandet.

19) Oplysninger om særlige forhold i forbindelse med opstart/nedlukning af anlæg.

Ikke relevant for denne ansøgning.

G. Oplysninger om valg af den bedst tilgængelige teknik (BAT)

20) Redegørelse for den bedst tilgængelige teknik (BAT)

Valg af bedste tilgængelige teknik omfatter dels primære foranstaltninger, som medvirker til at forebygge forurening allerede ved kilden, dels sekundære foranstaltninger, hvor forurening begrænses bedst muligt ved anvendelse af forskellige rensningsteknikker.

Det BREF-dokument og BAT-tjekliste, som er relevant for denne aktivitet er "Emissioner fra oplagring", juli 2006. Der er ikke vedtaget BAT-konklusioner for dette BREF-dokument. BREF-dokumentet og -tjeklisten behandler både primære og sekundære tiltag og teknikker til forebyggelse af støvspredning fra oplag, transport og håndtering af faste stoffer. Der er ikke specifikke teknikker ift. biomasse.

Det kapitel i BREF-dokumentet, som er relevant for denne aktivitet er "Oplagring samt transport og håndtering af faste stoffer" (5.3 og 5.4). Forebyggelse af støv er det væsentligste forhold ved oplag, transport og håndtering af biomasse.

| | |
|------|--------------|
| Emne | AMV1 og AMV4 |
|------|--------------|

| | |
|--------------------------------|---|
| Transport og håndtering | Følgende teknikker anvendes bl.a.: <ul style="list-style-type: none"> • Faldhøjden fra grab til lastbilens lad minimeres. • Hård belægning på arealer med transport af biomasse. • Veje og transportmidler rengøres jf. vedligeholdelsesplaner. Der er driftsinstruks for afvanding af veje mhp. at minimere støv. • Der vandes på vejarealer efter behov. • Der er generelt en fartbegrænsning på 20 km/t på Amagerværket. Ifm. det disponible biomasselager udarbejdes der en procedure for anvendelse af og kørsel med læssemaskiner, som også vil omfatte kørsel og hastighed. |
|--------------------------------|---|

Oplagring samt transport og håndtering af træpiller på AMV1 og træflis på AMV4 vurderes at være i overensstemmelse med anbefalingerne i BREF-dokumentet for emissioner fra oplagring og BAT-tjeklisten.

H. Oplysninger om forurening og forureningsbegrænsende foranstaltninger

Luftforurening

21) For hvert enkelt stof eller stofklasse angives massestrømmen for hele virksomheden og emissionskoncentrationen fra hvert afkast, som nævnt under punkt 14.

Ikke relevant for denne ansøgning, da alle aktiviteter vil foregå udendørs.

22) Oplysninger om virksomhedens emissioner fra diffuse kilder.

Der vil i forbindelse med losning af biomasse på Nordkajen være diffust støv fra transport og losning af biomasse på nordkajen. Da biomassen er fugtig, er risikoen for støvspreddning som udgangspunkt lille.

23) Oplysninger om afvigende emissioner i forbindelse med opstart/nedlukning af anlæg.

Ikke relevant for denne ansøgning, da alle aktiviteter vedr. losning af biomassen på Nordkajen vil foregå udendørs og er ikke i relation med opstart eller nedlukning af anlæggene.

24) Beregning af afkasthøjder for hvert enkelt afkast med de beregningsmetoder, der er angivet i Miljøstyrelsens gældende vejledninger om begrænsning af lugt- og luftforurening fra virksomheder

Ikke relevant for denne ansøgning, da alle aktiviteter vedr. losning af biomassen på Nordkajen vil foregå udendørs.

Spildevand

25) Ansøges der er om tilladelse til at aflede spildevand.

Der vil i forbindelse med losning af biomassen på nordkajen ikke ske generering af spildevand. Der vil kun ske udledning af overfladevand til recipient.

Håndtering af overfladevand fra aktiviteterne på Sydkajen er omfattet af gældende tilladelser.

26) Ansøges der om tilladelse til direkte udledning af stoffer til vandløb, søer eller havet.

Der vil ske udledning af overfladevand til recipient. Overfladevandet ledes til recipient, hvor det først er blevet ledt igennem et sandfang, samt olie- og benzindskiller. Amagerværket har en tilladelse til udledning af overfladevand fra recipient. Tilladelsen "Direkte udledning af spildevand til recipient fra Amagerværket" er fra den 4. oktober 2011.

Støj

27) Beskrivelse af støj- og vibrationskilder (inkl. lavfrekvent støj og infralyd), herunder intern kørsel og transport samt udendørs arbejde og materialehåndtering.

Amagerværket har fået COWI A/S til at udarbejde en støjredegørelse der redegør for støjudbredelse og om det vil overholde de gældende støjgrænser i forhold til alle aktiviteter på værket. Se støjredegørelsen i bilag 1A, som er et tillæg til støjredegørelsen for allerede eksisterende aktiviteter, se bilag 1B .

28) Beskrivelse af de planlagte støj- og vibrationsdæmpende foranstaltninger både for de enkelte støj eller vibrationsfremkaldende anlæg, maskiner og køretøjer til intern transport og for virksomheden som helhed.

Se punkt 27.

29) Beregning af det samlede støjniveau i det mest støjbelastede punkter i naboområderne udført som »Miljømåling – ekstern støj« efter Miljøstyrelsens gældende vejledninger om støj.

Se punkt 27.

Affald

30) Oplysninger om sammensætning og årlig mængde af virksomhedens affald, herunder farligt affald.

Ikke relevant for denne ansøgning, da der kun vil forgå losning af biomasse fra skib til en lastbil på Nordkajen. Yderligere håndtering af biomassen håndteres på Sydkajen. Håndtering af affald, samt mængder af affald på Amagerværket er fastsat med vilkår i "Miljøgodkendelsen til affaldsoplag på Amagerværket" fra november 2022.

31) Oplysninger om, hvordan affaldet håndteres og opbevares på virksomheden (herunder affald der indgår i virksomhedens produktion) og om mængden af affald og restprodukter, som oplagres på virksomheden.

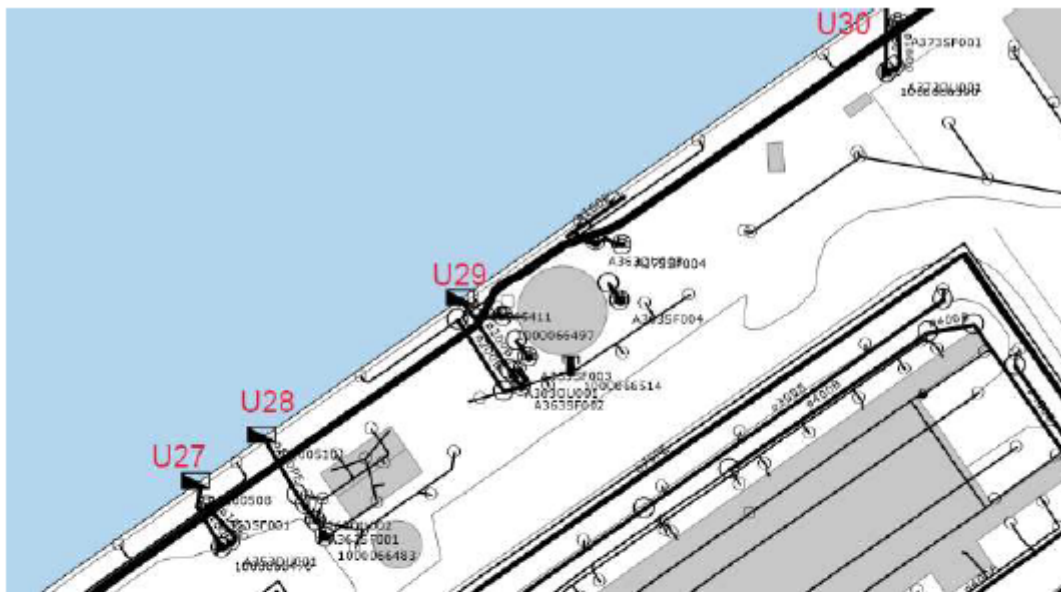
Ikke relevant for denne ansøgning, da der kun vil foregå losning på Nordkajen. Håndtering af affald, samt mængder af affald på Amagerværket er fastsat med vilkår i "Miljøgodkendelsen til affaldsoplag på Amagerværket" fra november 2022.

Jord og grundvand

32) Beskrivelse af de foranstaltninger, der er truffet til beskyttelse af jord og grundvand i forbindelse med henholdsvis håndtering og transport af forurenende stoffer, oplagspladser for fast eller flydende affald samt nedgravede rør, tanke og beholdere. Der skal oplyses om typen af belægning (materialer og udførelse) for virksomheden befæstede arealer.

Der er på oversigtsplanen, Figur 4, en oversigt over udløb til recipient i projektområdet. Alle udløb er tilknyttet et sandfang, samt olie- og benzinudskillere. Dette sikrer at evt. oliespild ikke vil sprede sig. Der er etableret fast belægning i hele projektområdet.

Derved sikres det at i tilfælde af spild af olie fra kranen eller lastbilen ikke vil sprede sig til jord, grundvand eller overfladevand. I tilfælde af spilde vil spildet straks blive opsamlet.



Figur 4: Kloakplan over projektområdet, hvor der er udløb til recipient fra udløbende U27, U28 og U29.

33) Redegørelse for om virksomheden er omfattet af kravet om udarbejdelse af basistilstandsrapport, jf. bekendtgørelsens § 15, og den til enhver tid gældende vejledning om basistilstandsrapport og ophørsforanstaltninger.

På Amagerværket er der udført basistilstandsrapporter i forbindelse med miljøgodkendelse af AMV4 ("Ny biomassefyret blok på Amagerværket (AMV4). Basistilstandsrapport." Januar 2016) og revurdering af miljøgodkendelsen af AMV3 ("Amagerværkets blok 1 og blok 3 (AMV1 + AMV3). Basistilstandsrapport" December 2016).

Rapporterne har samlet omfattet basistilstanden i jord og grundvand på hele Amagerværket for så vidt angår relevante farlige stoffer der bruges, frigives eller fremstilles i forbindelse med bilag 1-aktiviteter og de anlæg, der teknisk og forureningsmæssigt er forbundet med disse aktiviteter.

Det ansøgte projekt vedr. losning af biomasse ved Nordkajen introducerer ikke nye farlige stoffer til Amagerværket.

I. Forslag til vilkår om egenkontrol

- 34) Virksomhedens forslag til vilkår og egenkontrolvilkår for virksomhedens drift, herunder vedrørende risikoforholdende.

Amagerværket har ikke forslag til vilkår, der går ud over allerede eksisterende vilkår, som er gældende f.eks. håndtering af sandfang, samt olie- og benzinudskillere, støvbekæmpelse, håndtering af spild og generelle vilkår.

J. Oplysninger om driftsforstyrrelser og uheld

- 35) Oplysninger om særlige emissioner ved de under punkt 18 nævnte driftsforstyrrelser eller uheld.

Ikke relevant, da aktiviteten vil foregå udendørs.

- 36) Beskrivelse af de foranstaltninger, der er truffet for at imødegå driftsforstyrrelser og uheld.

Se under punkt 32.

- 37) Beskrivelse af de foranstaltninger, der er truffet for at begrænse virkningerne for mennesker og miljø af de under punkt 18 nævnte driftsforstyrrelser eller uheld.

Se forklaring under punkt 18.

K. Oplysninger i forbindelse med virksomhedens ophør

- 38) Oplysninger om, hvilke foranstaltninger ansøgeren agter at træffe for at forebygge forurening i forbindelse med virksomhedens ophør.

Foranstaltninger til at forebygge forurening i forbindelse med virksomhedens ophør vil ske i henhold til gældende lovgivning og Amagerværkets miljøgodkendelser.

L. Ikke-teknisk resume

- 39) Oplysningerne i ansøgningen skal sammenfattes i et ikke-teknisk resume.

Ansøgningen vedrører losning af biomasse fra Nordkaj til aflæsning og håndtering på Sydka. Støjberregninger for to driftsscenerier viser, at Amagerværkets støjvilkår kan overholdes med de angivne forudsætninger.

Bilag 1A: Støjredegørelse losning ved Nordkajen

Amagerværket – støj fra losning ved Nordkajen. Teknisk notat fra Cowi, 11. oktober 2023.

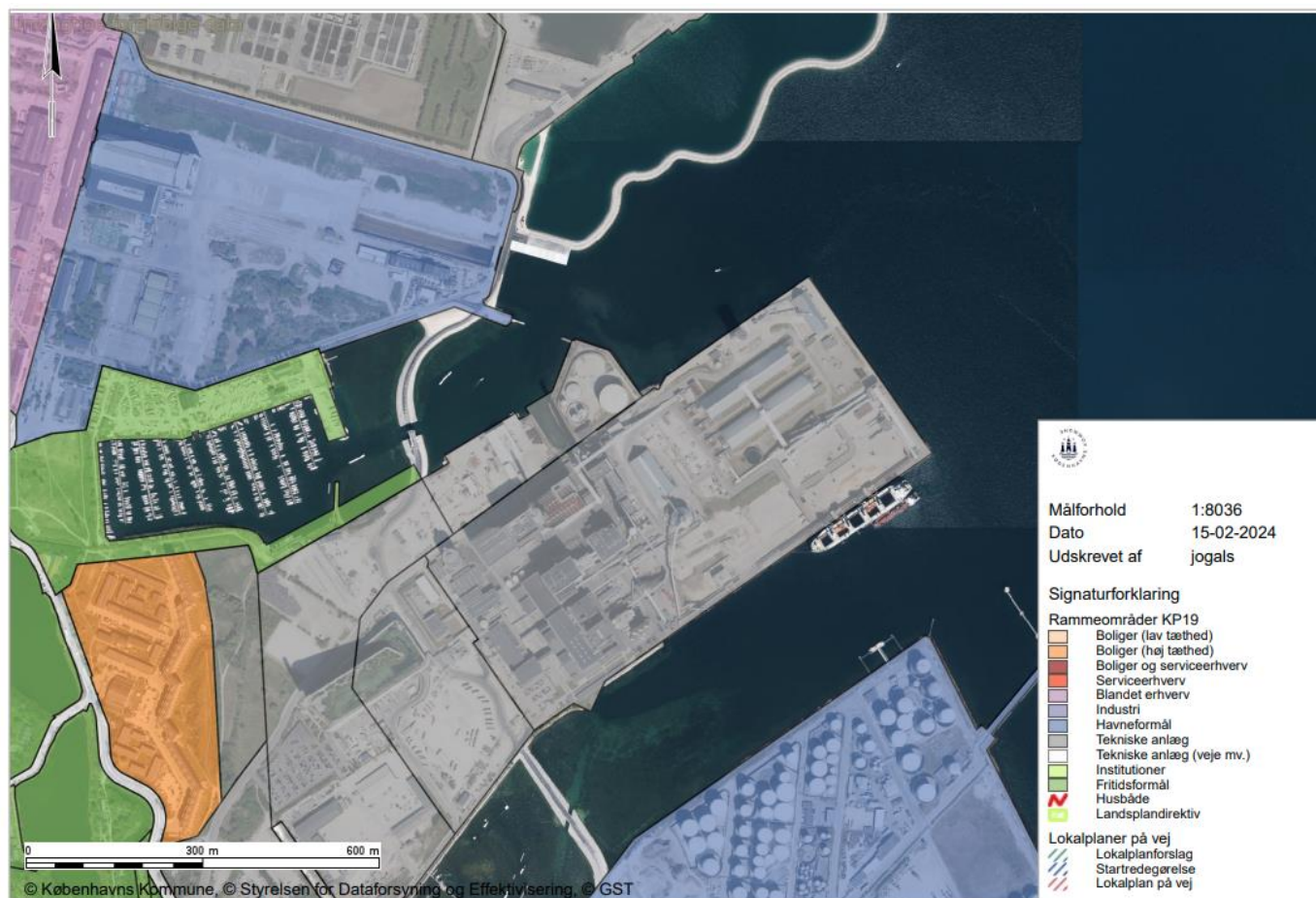
Bilag 1B: Støjredegørelse Amagerværket

Amagerværket – støjkortlægning juni 2022. Teknisk notat fra Cowi, 10. juni 2022.

Bilag 2: Screeningsskema – miljøvurdering (VVM)

Screeningsskema – miljøvurdering (VVM) – Losning på Nordkajen, 2. januar 2024.

Bilag 2 Kommuneplan 2019



Bilag 3 Samlet vilkårsoversigt.

En samlet vilkårsoversigt for HOFOR Amagerværket per 14. marts 2024 er tilknyttet denne miljøgodkendelse som særskilt dokument, journalnr. 2024-0050983-7

Københavns Kommune

Teknik- og Miljøforvaltningen

Njalsgade 13

2300 København S

virkmiljoe@kk.dk

www.kk.dk