

Miljøgodkendelse

Middelfart Affald & Genbrug
Ejby Genbrugsplads

Dato: 19. december 2023



Middelfart
KOMMUNE

Stamoplysninger

Virksomhedens navn:	Middelfart Affald & Genbrug
Virksomhedens adresse:	Fabriksvej 22
Matrikel nr.:	96, Ejby By, Ejby
Virksomhedens ejer:	Middelfart Kommune
CVR nr.:	29189684
P-nr.:	1014628904
Dato:	19. december 2023
Sagsnummer:	2023-006993
Sagsbehandler:	Christian H. Sørensen
Kopi er sendt til:	Danmarks Naturfredningsforening, middelfart@dn.dk Friluftsrådet, fynnord@friluftsradet.dk NOAH, noah@noah.dk Styrelsen for Patientsikkerhed, trvest@stps.dk Dansk ornitologisk Forening, natur@dof.dk



Middelfart
KOMMUNE

Natur- og Miljøafdelingen
Middelfart Kommune
Nytorv 9
5500 Middelfart
www.middelfart.dk

Telefon 8888 5500
Fax 8888 5501

Dato: 19-12-2023

Sagsnr.: 2023-006993

Miljøgodkendelse til etablering og drift af genbrugsplads efter Miljøbeskyttelseslovens kapitel 5

Miljøgodkendelsen omfatter:

Etablering og drift af en ny genbrugsplads i Ejby samt neddeling af have- og parkaffald.

Godkendelsen er givet på de vilkår, der er angivet under "Afgørelse".

Miljøgodkendelsen meddeles efter Miljøbeskyttelseslovens § 33 stk. 1.

Godkendt:

.....
Christian H. Sørensen
Miljøsagsbehandler

.....
Irene Christens
Miljøsagsbehandler

Annonceret den 19-12-2023

Klagefristen udløber den 16-01-2024

Søgsmålsfristen udløber den 19-06-2024

Kort resumé

Middelfart Affald & Genbrug indsendte maj 2023 ansøgning om miljøgodkendelse. Virksomheden er omfattet af bekendtgørelse om godkendelse af listevirksomhed og er opført i bilag 2 under listepunkt K211.

Baggrunden for projektet er, at Middelfart Kommune har vedtaget en ny affaldsstruktur, der skal forbedre serviceniveauet for borgere og virksomheder i kommunen. Affald & Genbrug ønsker derfor at etablere en ny genbrugsplads i Ejby.

Indretning af pladsen skal sikre, at der kommer et godt flow gennem pladsen, når der er mange besøgende, og at pladsen bliver inspirerende for bæredygtig adfærd og grøn omstilling.

I forbindelse med projektet etableres følgende:

- Administrationsbygning
- Kemibygning til farligt affald og elektronik
- CØ-bygning til direkte genbrug fra borger til borger
- Værksted og maskinhus
- Standpladser til containere, dels på terræn og dels nedsænkede i forhold til aflæsningsområder
- Plansiloer til have- og parkaffald, jord samt bygge- og anlægsaffald
- Standpladser til disponible containere
- Tank- og vaskeplads
- Vaskeplads til skylning af trailere
- Etablering af bassin til processpildevand fra have- og parkaffald, jord samt bygge- og anlægsaffald

Virksomhedens ansøgning samt en række supplerende oplysninger ligger til grund for vurdering og begrundelse for miljøgodkendelsen.

Indhold

Kort resumé.....	4
Indhold.....	5
Middelfart Kommunes afgørelse.....	6
Miljøteknisk redegørelse og vurderinger	14
1. Virksomhedens art	14
2. Etablering.....	14
3. Beliggenhed	15
4. Indretning, drift og produktion	17
5. Forurening og forureningsbegrænsende foranstaltninger.....	24
6. Oplysninger om driftsforstyrrelser og uheld	33
7. Bedst tilgængelige teknik	33
8. Ophør af virksomheden.....	33
9. Høringer og Indsigelser.....	33
10. Konklusion	34
Klagevejledning.....	35
Civilt søgsmål	35
Bilag 1 Beliggenhed	36
Bilag 2 Planmæssige forhold	37
Bilag 3 Grundvand	39
Bilag 4 Spildevand.....	40
Bilag 5 Jordforurening	41
Bilag 6 Beskyttet natur	42
Bilag 7 Indretningsplan	43
Bilag 8 Afvandingsplan.....	44
Bilag 9 Belægningsplan.....	45
Bilag 10 Kort over referencepunkter	46
Bilag 11 Liste over sagens akter.....	47
Bilag 12 Referencer.....	48

Middelfart Kommunes afgørelse

Middelfart Kommune meddeler den 19-12-2023 miljøgodkendelse til etablering og drift af en ny genbrugsplads i Ejby beliggende Fabriksvej 22, 5592 Ejby. Godkendelsen meddeles efter § 33 stk. 1 i miljøbeskyttelseslovens.

Miljøgodkendelsen skal være udnyttet senest 2 år efter datoen, hvor den er meddelt. Ellers bortfalder den.

Afgørelsen kan, inden 4 uger fra den er meddelt, påklages til Miljø- og Fødevarerklagenævnet. Hvis afgørelsen påklages, kan klagemyndigheden beslutte at ændre vilkårene i godkendelsen eller helt at ophæve den. Hvis godkendelsen udnyttes inden klagefristens udløb – og inden en eventuel klage er afgjort af klagemyndigheden – er det på virksomhedens ansvar.

Vilkårene er fastsat på baggrund af oplysningerne i ansøgningsmaterialet samt vurdering og begrundelser. Begrundelse og vurdering for de enkelte vilkår fremgår af vurderingsafsnittet.

Vilkår mærket med *, er justeret i forhold til Miljøstyrelsens standardvilkår for branchen.

Vilkår mærket med **, supplerer Miljøstyrelsens standardvilkår for branchen.

Natur- og Miljøafdelingen godkender hermed det ansøgte på nedenstående vilkår:

Generelle forhold

1. Et eksemplar af godkendelsen skal til enhver tid være tilgængeligt på virksomheden for de personer, der har ansvaret for virksomhedens indretning og drift. Dvs. driftspersonalet skal være orienteret om godkendelsens indhold. **
2. Virksomhedens bygninger eller drift må som udgangspunkt ikke udvides eller ændres på en måde, der indebærer forøget eller anden forurening, før dette er godkendt. **
3. Hvor der i vilkårene anvendes betegnelsen »befæstet areal« menes en fast belægning, der giver mulighed for opsamling af spild og kontrolleret afledning af nedbør. Hvor der i vilkårene anvendes betegnelsen »tæt belægning« menes en fast belægning, der i løbet af påvirkningstiden er uigennemtrængelig for de forurenende stoffer, der håndteres på arealet.

Indretning og drift

4. Der må være aktiviteter på containerpladsen samt pladsen for have- og parkaffald i følgende tidsrum: **

	Mandag - fredag	Lørdag, søn- og helligdage
Containerplads	07.00 – 18.00	10.00 – 18.00
Plads til have- og parkaffald	07.00 – 22.00	07.00 – 22.00

*Dog må til- og frakørsel af affald med lastbiler foregå fra kl. 05.00.

5. Der må foretages neddeling af have- og parkaffald på hverdage mellem kl. 07.00 – 18.00 af en varighed på maksimalt 2 timer pr. dag. **

6. Der skal på virksomheden foreligge en driftsinstruktion, der beskriver, hvordan personalet skal forholde sig i forbindelse med modtagelse og sortering af affaldet og i tilfælde af uheld.
7. Der skal i containerpladsens åbningstid altid være mindst en person til stede til at foretage modtagekontrol og vejlede borgerne til korrekt aflevering. *
8. Alle affaldsområder, containere, båse og opsamlingsbeholdere, der er i brug, skal være tydeligt mærkede, således at det klart fremgår, hvor de forskellige affaldsfraktioner opbevares.
9. Virksomheden må kun modtage og opbevare de nævnte affaldsfraktioner:

Affaldsart
Affald til forbrænding
Bygningsaffald
Deponeringsaffald
Asbest, eternit
Tegl, sanitet og porcelæn
Gamle mursten
Stort brandbart
Træaffald
Trykimprægneret træ
Gips
Beton og brokker
Store brokker
Ren beton
Jord og små sten
Have- og parkaffald
Stubbe
Tagpap
Isolering
Glas
Farvet skår
Blandet plast
Havemøbler
Plastfolie
Andet genanvendeligt ikke-farligt affald
Brugte dæk
Jern og metal
Pap
Papir
Tøj og tekstilaffald
Hårde hvidevarer (komfurer, vaskemaskiner, opvaskemaskiner m.v.)

Akkumulatorer
Elektronikaffald
Batterier
Kabler og ledninger
Lysstofrør og andet kviksvølvholdigt affald
Farligt affald

- Affaldet skal sorteres så hurtigt som muligt, dog senest inden ophør af næstfølgende arbejdsdag, og må kun opbevares i de dertil beregnede affaldsområder, containere, båse eller beholdere samt for farligt affald i de dertil indrettede faciliteter.
- Hvis virksomheden modtager affald, der ikke er omfattet af virksomhedens miljøgodkendelse, og som det ikke umiddelbart er muligt at henvise til en anden affaldsmodtager, skal affaldet placeres i et særskilt oplagsområde. Virksomheden skal herefter hurtigst muligt kontakte tilsynsmyndigheden og orientere om affaldet.

Farligt affald

Ved farligt affald i vilkår 12, 13, 19 og 22 medregnes ikke akkumulatorer, imprægneret træ, batterier, lysstofrør og sparepærer, elektronikaffald, kølemøbler og asbestholdige materialer.

- Virksomheden må højst modtage 300 t farligt affald/år.
- Det farlige affald skal opbevares uden for publikums direkte adgangsmulighed.
- Virksomheden må ikke sammenblende farligt affald, jf. bekendtgørelse om affald. Olieaffald, der ikke indeholder PCB, må dog sammenblandes.
- Hvis der konstateres eller er mistanke om risiko for lækager fra emballager, skal emballagen eller emballagens indhold straks fyldes over i en ny emballage, der er egnet til den pågældende affaldsfraktion.
- Olieaffald skal opbevares i tætte, lukkede beholdere, der er placeret under tag og beskyttet mod vejrlig, eller i en specialcontainer. Oplagspladsen skal have en tæt belægning og være indrettet således, at spild kan holdes inden for et afgrænset område og uden mulighed for afløb til jord, grundvand, overfladevand eller kloak. Området skal kunne rumme indholdet af den største beholder i området. Omhældning af olieaffaldet må kun finde sted på denne oplagsplads eller i specialcontaineren.
- Kviksvølvholdige lyskilder skal håndteres forsigtigt og opbevares i materiel, der beskytter mod beskadigelse. Andet kviksvølvholdigt affald skal opbevares i lukkede emballager.
- Akkumulatorer og batterier skal opbevares i tætte syrefaste beholdere med overdækning eller under tag. Alternativt kan akkumulatorer og batterier opbevares i specialcontainere til farligt affald.
- Farligt affald skal opbevares i en bygning eller en specialcontainer uden afløb til kloak, jf. dog vilkår 16 for så vidt angår olieaffald. I bygningen skal gulvet afgrænses med opkanter, være med tæt belægning og udføres med et fald på mindst 2 %, så eventuelt spild ledes til en tæt opsamlingsgrube eller -tank. Specialcontaineren skal være forsynet med tæt bund, som er bestandig for de affaldsfraktioner, der opbevares i den.

Containeren skal stå på et befæstet areal, hvor overfladevand ledes til afløb med spæringsventil. Containeren skal forsynes med render og en grube eller tank til opsamling af eventuelt spild. Såfremt specialcontaineren ikke er forsynet med en tæt bund, skal den placeres på en tæt belægning og forsynes med opkant og hældning mod opsamlingsgrube. Opsamlingsgrube eller -tank skal som minimum kunne rumme indholdet af den største beholder af flydende affald, der opbevares i bygningen/specialcontaineren.

Have- og parkaffald

20. Haveaffald og kompost, jord samt bygge- og anlægsaffald skal opbevares på befæstet areal med fald mod afløb eller sump. *
21. Afledning af overfladevand fra have- og parkaffald, jord samt bygge- og anlægsaffald skal ske via forsinkelsesbassin, som skal udføres med tæt bund og sider. Belægningen i bassinet skal kunne modstå overfladevandet/perkolatet, således at det ikke kan sive ned til jord og grundvand gennem membranen. Membranen skal overholde retningslinjerne i DS/INF 466 for så vidt angår materiale, udlægning, sammensvejsning, rørgennemføring og tæthedskontrol. Datablade og kontroljournaler skal føres i henhold til DS/INF 466. Disse skal være tilgængelige ved tilsyn. **

Andet affald

22. I de faciliteter, hvor der placeres effekter til direkte genbrug, må der ikke stilles eller byttes farligt affald, herunder maling.
23. Såfremt der i særlige tilfælde er behov for modtagelse af letfordærligt affald, må dette højst opbevares 1 uge i lukket container eller 1 døgn i sække. Hvis det er særligt lugtende affald, skal det snarest muligt videretransporteres.
24. Containere med lette materialer så som papir, plast og lignende skal være lukkede eller overdækkede for at hindre, at materialer giver anledning til flugt.

Luftforurening

25. Driften af pladsen må ikke give anledning til lugt- eller støvgener i omgivelserne, der er væsentlige efter tilsynsmyndighedens vurdering.
26. Asbestholdigt affald, der kan støve, skal befugtes og opbevares i lukket eller overdækket container, så afgivelse af støv til omgivelserne hindres. Byggematerialer med cementbundne asbestfibre skal håndteres, så de ikke beskadiges. Såfremt der alligevel under håndteringen sker beskadigelse, skal de straks placeres i en lukket eller overdækket container og befugtes.

Alternativt må asbestaffald der modtages i tæt emballage, opbevares i tætte big-bags. Hvis der er tale om asbestholdigt affald, der kan støve, må dette opbevares i tætte big-bags, hvis det modtages dobbeltemballeret i tæt emballage. *

27. Eventuelt afkast fra mekanisk ventilation fra bygning eller specialcontainer, hvor der opbevares farligt affald, skal være opadrettet og føres mindst 1 meter over tagryg på det tag, hvor afkastet er placeret.

Støj

28. Virksomhedens eksterne støjbelastning må udendørs uden for eget skel ikke overstige følgende værdier. De angivne værdier for støjbelastningen er de ækvivalente, korrigerede lyd niveauer i dB(A) **

- I. I erhvervsområde omfattet af kommuneplanrammeområderne E.07.03 (hvor virksomheden ligger) og E.07.04, som er udlagt til industri- og erhvervsformål.
- II. Til fritliggende boliger i det åbne land øst og vest for genbrugspladsen. Støjgrænserne til boligerne i det åbne land skal overholdes ved beboelsesbygningers facade og beboelsesbygningernes udendørs opholdsarealer, som samtidig ikke ligger mere end 15 m fra boligen.
- III. I boligområderne omfattet af kommuneplanrammeområderne B.07.01, B.07.02 og B.07.03.

Table 1: Grænseværdier for støjbelastning

Område Tidsrum	Kl.	Reference- tidsrum (timer)	I dB(A)	II dB(A)	III dB(A)
Mandag-fredag	07-18	8	60	55	45
Lørdag	07-14	7	60	55	45
Lørdag	14-18	4	60	45	40
Søn- og helligdage	07-18	8	60	45	40
Alle dage	18-22	1	60	45	40
Alle dage	22-07	0,5	60	40	35
Spidsværdi	22-07	-	-	55	50

Områderne fremgår af bilag 2, planmæssige forhold

29. Middelfart Kommune kan på et senere tidspunkt kræve, at virksomheden dokumenterer, at grænseværdierne for støj i vilkår 28 er overholdt.

Grænseværdierne anses for overholdt, hvis målte eller beregnede værdier fratrukket den udvidede usikkerhed er mindre end grænseværdien.

Hvis grænseværdierne er overholdt, kan der kun kræves en årlig måling. Alle udgifter til dokumentationen skal betales af virksomheden. **

30. Støjmålinger eller støjberegninger skal foretages af et firma/laboratorium, der er akkrediteret af DANAK eller godkendt af Miljøstyrelsen til at udføre "miljømålinger - ekstern støj". Målingerne skal udføres efter retningslinjerne i den til enhver tid gældende vejledning om måling af ekstern støj fra virksomheder udsendt af Miljøstyrelsen, jf. vejledning nr. 6/1984. Beregninger skal udføres efter den Nordiske beregningsmetode for ekstern støj fra virksomheder, jf. vejledning nr. 5/1993.

Den udvidede usikkerhed på målinger eller beregninger må ikke overstige 3 dB(A). **

Neddeling af have- og parkaffald

31. Neddelingsanlægget til neddeling af grenaffald, må ikke have en kildestyrke, der overstiger 116,4 dB(A). **

32. I perioden hvor der foretages neddeling af grenaffald, skal der på genbrugspladsen foreligge et produktdatablad, hvori det fremgår, hvilken kildestyrke det pågældende indlejede anlæg har. Databladet skal kunne fremsendes eller fremvises efter tilsynsmyndighedens anmodning. **

Lavfrekvent støj og infralyd

33. Virksomhedens bidrag til lavfrekvent støj og infralyd målt indendørs i de berørte bygninger må ikke overskride nedenstående grænseværdier **:

Anvendelse	Tidsrum	A-vægtet lydtrykniveau (10-160 Hz, dB)	G-vægtet infralydniveau, dB
Beboelsesrum, herunder i børneinstitutioner og lignende	18.00-07.00	20	85
Beboelsesrum, herunder i børneinstitutioner og lignende	07.00-18.00	25	85
Kontorer, undervisningslokaler og andre lignende støjfølsomme rum	Hele døgnet	30	85
Øvrige rum i virksomheder	Hele døgnet	35	90

Vibrationer

34. Driften af virksomheden må ikke medføre, at det KB-vægtede accelerationsniveau, L_{AW} med tidsvægtningen S overstiger nedenstående grænseværdier **:

Anvendelse	Tidsrum	KB-vægtet accelerationsniveau, L_{AW} i dB
Boliger i boligområder	Hele døgnet	75
Boliger i blandet bolig/erhvervsområde, børneinstitutioner og lignende	18.00-07.00	75
Boliger i blandet bolig/erhvervsområde, kontorer og undervisningslokaler	07.00-18.00	80
Erhvervsbebyggelse	Hele døgnet	85

35. Middelfart Kommune kan på et senere tidspunkt kræve, at virksomheden dokumenterer, at grænseværdierne for lavfrekvent støj og infralyd i vilkår 33 samt vibrationer i vilkår 34 er overholdt.

Grænseværdierne for lavfrekvent støj, infralyd og vibrationer anses for overholdt, hvis de målte værdier er mindre end eller lig med grænseværdien. Hvis grænseværdien er overholdt, kan der kun kræves en årlig måling. Alle udgifter til dokumentationen skal betales af virksomheden. **

36. Dokumentation for at grænseværdierne for lavfrekvent støj, infralyd og vibrationer i vilkår 33 og 34 er overholdt, skal udføres som "miljømåling-ekstern støj" i overensstemmelse med kravene i kvalitetsbekendtgørelsen og Miljøstyrelsens vejledninger for støj.

Målinger eller beregninger skal udføres af en person eller firma som er godkendt hertil af Miljøstyrelsen. **

Beskyttelse af jord, grundvand og overfladevand

37. Genbrugspladsens kørearealer skal være befæstede med fald mod afløb.
38. Båse med jern- og metalaffald og åbne containere uden sump til jern- og metalaffald skal placeres på et område med tæt belægning med fald mod grube eller afløb. Der stilles ikke krav til områder, hvor der placeres lukkede/overdækkede containere til jern- og metalaffald med en sump inden i.
39. Øvrige arealer for opstilling af containere og opbevaring af ikke-farligt affald skal befæstes med fald mod afløb.
40. Tætte belægninger og befæstede arealer skal være i god vedligeholdelsesstand. Utætheder skal udbedres så hurtigt som muligt, efter at de er konstateret.
41. Grube, tank eller render til opsamling af spild af farligt affald i bygningen eller specialcontaineren til farligt affald skal tømmes straks efter uheld og i øvrigt holdes tom. Indholdet skal håndteres og bortskaffes som farligt affald.
42. Læsning af farligt affald til borttransport skal ske på et areal med tæt belægning og fald mod grube eller afløb. På afløbsrøret skal der etableres en ventil, som holdes lukket, medens læsning foregår.
43. Overjordiske tanke til fyringsolie og motorbrændstof skal sikres mod påkørsel. Påfyldningsstudse og aftapningshaner (aftapningsanordninger) for olieprodukter, herunder motorbrændstof, skal placeres inden for konturen af en tæt belægning med kontrolleret afledning af afløbsvandet. Alternativt skal eventuelt spild opsamles i en tæt spildbakke eller grube. Udendørs spildbakker eller gruber skal tømmes, således at regnvand i bunden maksimalt udgør 10 % af spildbakkens eller grubens volumen.
44. Vaskepladser skal være befæstede med fald mod afløb, hvorfra der sker kontrolleret afledning af afløbsvandet. **

Affald

35. Affald, der spildes, skal opsamles og anbringes i de dertil indrettede containere og affaldsområder.
36. Spild af olie og kemikalier (herunder grus, savsmuld eller lignende anvendt til opsugning) skal opsamles straks og opbevares og bortskaffes som farligt affald. Der skal til enhver tid forefindes opsugningsmateriale på virksomheden.
37. Haveaffald skal bortskaffes og arealet ryddes for haveaffald og saft fra haveaffald mindst 1 gang pr. uge i sommerhalvåret.

Egenkontrol

38. Virksomheden skal mindst 1 gang i kvartalet foretage en visuel kontrol af befæstede arealer, tætte belægninger samt gulvet i bygningen/specialcontaineren og udbedre eventuelle skader. Der skal mindst 1 gang årligt foretages visuel kontrol af de øvrige befæstede arealer. Resultatet af besigtigelse og udbedringer skal noteres i driftsjournalen.
39. Tilsynsmyndigheden kan kræve, at virksomheden lader en uvildig sagkyndig foretage kontrollen, dog højst 1 gang hvert tredje år.

Driftsjournal

45. Virksomheden skal føre en driftsjournal med angivelse af:

- Løbende registrering af mængden af bortkørt farligt affald.
- Dato og resultat for inspektioner samt eventuelle foretagne udbedringer af befæstede arealer, tætte belægninger og gulve i bygning/specialcontainer til farligt affald m.m.

Driftsjournalen skal opbevares på virksomheden mindst 5 år og skal være tilgængelig for tilsynsmyndigheden.

Driftsforstyrrelser og uheld

40. Virksomheden har underretningspligt dvs. virksomheden har pligt til at underrette tilsynsmyndigheden¹, hvis driftsforstyrrelser eller uheld medfører forurening eller fare for forurening. **

41. En skriftlig redegørelse for hændelsen skal være tilsynsmyndigheden i hænde senest 14 dage efter, at den er sket. Det skal fremgå af redegørelsen, hvilke tiltag der vil blive iværksat for at hindre lignende driftsforstyrrelser eller uheld i fremtiden. **

Ophør af driften

42. Virksomheden skal ved ophør af drift, træffe de nødvendige foranstaltninger for at undgå forureningsfare og for at bringe stedet tilbage i tilfredsstillende tilstand. Foranstaltningerne skal drøftes med og accepteres af Middelfart Kommune. **

Retsbeskyttelse

Efter Miljøbeskyttelsesloven er denne godkendelse omfattet af en 8-års beskyttelsesperiode for miljøbetingede indgreb i virksomhedens drift i form af forbud eller påbud. Undtagelser herfra er angivet i lovens § 41a, stk. 2.

Virksomhedens egenkontrol er også undtaget fra retsbeskyttelsesperioden, idet Miljøbeskyttelseslovens § 72, stk. 2 giver tilsynsmyndigheden mulighed for løbende at revidere denne.

Retsbeskyttelsesperioden regnes fra datoen for denne godkendelse. Påklages godkendelsen, regnes perioden fra den dato, hvor Miljø- og Fødevarerklagenævnet træffer afgørelse vedrørende klagen.

¹ Se Miljøbeskyttelseslovens § 71.

Miljøteknisk redegørelse og vurderinger

1. Virksomhedens art

Hoved- og biaktiviteter

Middelfart Affald & Genbrug har søgt miljøgodkendelse til etablering og drift af en ny genbrugsplads i Ejby.

Virksomheden er omfattet af Miljøbeskyttelseslovens § 33 samt af godkendelsesbekendtgørelsen med listepunkt:

Hovedaktivitet:

K211:

Genbrugspladser, der modtager affald fra private og lignende affald fra erhvervsvirksomheder med en kapacitet for tilførsel af 30 tons affald om dagen eller med mere end 4 containere med et samlet volumen på mindst 30 m³.

VVM

Aktiviteten er omfattet af miljøvurderingslovens bilag 2 punkt:

11b:

Anlæg til bortskaffelse af affald (projekter, som ikke er omfattet af bilag 1).

Forsinkelsesbassiner er omfattet af bilag 2 punkt:

10g:

Dæmninger og andre anlæg til opstuvning eller varig oplagring af vand (projekter, som ikke er omfattet af bilag 1).

Natur- og Miljøafdelingen har gennemført en screening af anlægget efter miljøvurderingsloven. Konklusionen på screeningen er, at anlægget ikke er omfattet af VVM-pligt. Afgørelsen annonceres samtidig med denne godkendelse.

Risikobekendtgørelsen

På baggrund af oplagstyper og mængder vurderes det, at genbrugspladsen ikke er omfattet af reglerne i bekendtgørelse om kontrol med risikoen for større uheld med farlige stoffer.

2. Etablering

Med det ansøgte projekt er der tale om en nyetablering af en genbrugsplads.

I forbindelse med projektet foretages der både befæstelse af pladser til opbevaring af affald samt bygningsmæssige bygge- og anlægsarbejder. Genbrugspladsen forventes etableret i perioden januar 2024 – december 2024.

Til projektet er der ligeledes ansøgt om byggetilladelse.

3. Beliggenhed

Beliggenhed fremgår af bilag 1.

Kommuneplan

Ifølge Kommuneplan 2021-2033 for Middelfart Kommune er ejendommen, hvor der ønskes etableret en genbrugsplads, beliggende i byzone i rammeområde E.07.03 (bilag 2). Området er udlagt til erhvervsområde forbeholdt produktions-, transport- og logistikvirksomheder.

I området kan der indplaceres virksomheder i miljøklasse 2-6.

Lokalplan

Delområde E.07.03 er omfattet af lokalplan nr. E48 fra 1988. Området er udlagt til erhvervsområde. Området må anvendes til lokale og regionale erhvervsformål. Der må kun opføres eller indrettes bebyggelse til eller udøves erhverv som følgende: industri- og værkstedsvirksomhed, samt entreprenør- og oplagsvirksomhed. Området må endvidere anvendes til service- og forretningsvirksomhed, som har tilknytning til de pågældende erhverv, eller som efter kommunalbestyrelsens skøn naturligt finder plads i området. Der må dog ikke inden for området drives handel med dagligvarer.

I den del af lokalplanområdet, der er beliggende syd for Erhvervsvej og inden for en afstand af 150 meter fra Nørregade, kan der kun opføres virksomhed eller anlæg, som ikke medfører særlige gener i form af forurening. Virksomheder, som er omfattet af bilaget til Miljøbeskyttelseslovens kapitel 5, herunder stjernemarkerede virksomheder, kan normalt ikke tillades.

Den ansøgte ejendom ligger syd for Erhvervsvej, men mere en 150 meter fra Nørregade.

Grundvand

Ejendommens beliggenhed i forhold til drikkevandsinteresser og boringer fremgår af bilag 3.

Ejendommen ligger i et område med særlige drikkevandsinteresser (OSD) og i indvindingsopland til Brenderup vandværk (almene vandværker). Ejendommen ligger ikke i et kvælstoffølsomt indvindingsopland (NFI) eller i et boringsnært beskyttelsesområde (BNBO).

Spildevandsplan

Ifølge Spildevandsplan 2016 - 2023 for Middelfart Kommune er området separatkloakeret. Spildevand ledes til Ejby Renseanlæg (bilag 4).

Jordforurening

Den ejendom, som Affald & Genbrug ønsker at etablere en genbrugsplads på, er hverken kortlagt eller omfattet af kommunens områdeklassificering.

Beskyttet Natur

Nærmeste terrestriske Natura 2000-område er EF-habitatområde:

- nr. 95 Røjle Klint og Kasmose skov, som ligger ca. 13,5 km nordvest for ejendommen.

Nærmeste marine Natura 2000-område er EF-habitatområde:

-
- 96 Lillebælt, ca. 6 km sydvest for ejendommen.

Udpegningsgrundlaget for områderne fremgår af bilag 6.

I de tilstødende natur- og landbrugsarealer omkring industriområdet er der hverken registreret bilag IV arter eller rødlistede arter.

Registrering af § 3 beskyttet natur

På ejendommen, hvor genbrugspladsen ønskes etableret, har Natur- og Miljøafdelingen ikke registreret nogen § 3 beskyttede naturområder. Nærmeste beskyttede naturområde ligger ca. 230 meter sydvest for ejendommens sydlige skel og består af en beskyttet sø.

NATUR- OG MILJØAFDELINGENS VURDERING

Ejendommen som genbrugspladsen ønskes etableret på, er omfattet af en lokalplan, der udlægger området til lokale og regionale erhvervsformål, hvor der kun må opføres eller indrettes bebyggelse til eller udøves erhverv som følgende: industri- og værkstedsvirksomhed, samt entreprenør- og oplagsvirksomhed. Desuden må området anvendes til service- og forretningsvirksomhed, som har tilknytning til de pågældende erhverv, eller som efter kommunalbestyrelsens skøn naturligt finder plads i området. Middelfart Kommunes planafdeling har vurderet, at genbrugspladsen med de ansøgte aktiviteter, kan etableres og drives inden for de gældende planmæssige rammer. Vurderingen baserer sig på, at der inden for lokalplanen kan etableres oplagsvirksomheder, hvilket vurderes at omfatte genbrugspladser. Genbrugspladsen vurderes at ligge i miljøklasse 5.

Da ejendommen er beliggende i et område med særlige drikkevandsinteresser (OSD) og i indvindingsopland, skal der være særlig fokus på grundvandsbeskyttelsen i området og i miljøgodkendelsen. Natur- og Miljøafdelingen vurderer, at der fra oplag af have- og parkaffald, jord samt bygge- og anlægsaffald, vil kunne udledes miljømæssigt problematiske stoffer. I 2019 udsendte Miljøstyrelsens en orientering om gældende regler ved bortledning af vand fra haveaffald på genbrugspladser. I notatet anfører Miljøstyrelsen, at overfladevand fra have- og parkaffald skal sidestilles med processpildevand, da oplag af have- og parkaffald kan indeholde pesticidrester og andre miljøfremmede stoffer. I miljøgodkendelsen er der fastsat krav til opbevaring, håndtering og udledning af perkolat og overfladevand fra oplag, hvor der potentielt kan udledes miljømæssigt problematiske stoffer. Natur- og Miljøafdelingen vurderer, at samme betragtning gælder ved oplag af jord samt bygge- og anlægsaffald, som opbevares i plansiloer på en tæt belægning. Natur- og Miljøafdelingen vurderer, at det med de stillede vilkår sikres, at projektet ikke vil medføre risiko for forureningen af jord, grundvand eller overfladevand. Der fastsættes bl.a. vilkår til opbevaring samt kontrolleret afledning af overfladevand og perkolat til rensningsanlæg via et forsinkelsesbassin med tæt bund. For en nærmere vurdering af de miljømæssige forhold, henvises til afsnittet om beskyttelse af jord, grundvand og overfladevand.

Ifølge § 7 i habitatbekendtgørelsen skal der forud for en afgørelse om miljøgodkendelse foretages en vurdering af om aktiviteten kan påvirke et Natura 2000-område væsentligt. Det er Natur- og Miljøafdelingens vurdering, at det ansøgte anlæg og de ansøgte aktiviteter, som følge af forureningstype og afstandforhold ikke i sig selv eller som kumulativt bidrag i forbindelse med andre planer eller projekter, vil påvirke internationale naturbeskyttelsesområder. Natur- og Miljøafdelingen vurderer yderligere, at det ansøgte projekt ikke vil påvirke § 3 beskyttede naturtyper, da virksomheden hverken udleder spildevand eller overfladevand direkte til de

beskyttede naturområder. Derudover foregår der ikke aktiviteter på virksomheden, som potentielt kan deponere næringsstoffer i eller omkring beskyttede naturtyper.

Natur- og Miljøafdelingen vurderer, at de ansøgte aktiviteter kan foretages på den beskrevne lokalitet, uden at påføre forurening der er uforenelig med omgivelsernes sårbarhed og kvalitet.

4. Indretning, drift og produktion

Indretning

Ejendommens samlede areal er på ca. 20.700 m².

I forbindelse med projektet etableres følgende bygninger:

Enhed	Areal i m ²	Anvendelse
Administrationsbygning (bygning M)	173	Administration og velfærdsfaciliteter
Kemibygning (bygning N)	299	Elektronikaffald og farligt affald
CØ-bygning (Bygning O)	311	Direkte genbrug
Værksted og maskinhus (bygning P)	147	Småreparationer, pære- og hjulskift m.m.
Containeroverdækning (bygning Q)	447	Overdækning

Administrationsbygning

Mandskabsbygningen kommer til at indeholde kontor og velfærdsfaciliteter (køkken, bad, toiletter) til ansatte. I tilknytning til bygningen etableres der parkeringspladser til 10 biler.

Kemibygning

Der etableres en bygning til modtagelse og håndtering af farligt affald samt elektronikaffald. Bygningen opdeles i to rum af en indvendig skillevæg. Den sydlige del af bygningen indrettes til modtagelse og håndtering af farligt affald og etableres med tæt betongulv med 20 ‰ fald mod en opsamlingsgrube og gulvet afgrænses af en opkant. Der etableres nødbruiser i kemirummet. Eventuelt vand fra nødbruiser ledes til opsamlingsgruben.

Den nordlige del af bygningen indrettes til modtagelse og håndtering af elektronikskrot. Gulvbelægningen udføres tilsvarende i beton.

CØ-bygning

CØ-bygningen vil blive benyttet til direkte genbrug. Brugere af pladsen kan placere genstande og materialer som de ikke længere bruger, i bygningen. Der må dog ikke afleveres kemikalier, maling og andet farligt affald.

Værksted og maskinhus

På den nordlige del af pladsen etableres der en bygning, der indeholder garage/carport til maskiner. I tilknytning til bygningen etableres der en tank- og vaskeplads. I værkstedet foretages der kun lette værkstedsaktiviteter (småreparationer, pære- og hjulskift, etc.). Større reparationer og vedligehold af maskiner og materiel, foretages på eksternt værksted. Der er ingen spildevandsafløb i bygningen.

Genbrugspladsens kommende indretning fremgår af bilag 7 med placering af:

- Bygninger
- Kørselsveje
- Vaskepladser
- Affaldsoplag
- Tank til diesel
- Bassin

Belægningstyper kan ses af bilag 9, mens placering af kloakker samt regn- og spildevandsledning fremgår af bilag 8.

Drift

Genbrugspladsens almindelige åbningstid er:

- Mandag til fredag i tidsrummet kl. 07:00 – 18.00.
- Lørdag, søndag og helligdage i tidsrummet kl. 10.00 – 18.00.

Pladsen for have- og parkaffald er åben:

- Alle dage kl. 07.00 – 22.00

Adgang til pladsen for have- og parkaffald uden for normal åbningstid, vil ske med adgangskort i form af nummerpladescanning, sygesikringskort eller tilsvarende.

På pladsen for have- og parkaffald vil der blive foretaget neddeling af større grene med henblik på komprimering af affaldet. Neddelingen foretages af en ekstern entreprenør, der rekvireres til at foretage neddelingen på pladsen. Neddelingen forekommer én dag om ugen i sommerperioden og kun i dagtimerne. Varigheden af neddelingen er 1 time pr. dag pr. uge.

For borgere og besøgende på pladsen sker ind- og udkørsel fra Fabriksvej, mens tung trafik i forbindelse med levering og afhentning af containere sker via indkørsel fra Navervej. Fabriksvej har forbindelse til Nørregade via Navervej.

Til- og frakørsler til genbrugspladsen forventes at omfatte:

Type	Antal stk./dag	Tidsrum
Personbiler med og uden trailer	800 stk./dag	Dagtimerne mellem kl. 07.00 – 18.00
Personbiler med og uden trailer	50 stk./dag	Aftentimer mellem kl. 18.00 – 22.00
Lastbil afhentning genbrugsplads – ind- og udkørsel	6 stk./dag	5 stk. i dagtimer og 1 stk. i natperioden mellem kl. 05.00 – 07.00

Intern transport på genbrugspladsen omfatter bl.a. følgende:

Type	Antal stk./dag	Tidsrum
Kørsel med gummiged	2 t./dag	Dagtimer mellem kl. 07.00 – 18.00
Kørsel med diesel-truck	1 t./dag	Dagtimer mellem kl. 07.00 – 18.00
Kørsel med fejmaskine	1 t./dag	Dagtimer mellem kl. 07.00 – 18.00
Kørsel med plæneklipper	1 t./dag	Dagtimer mellem kl. 07.00 – 18.00
Flytning af containere med lastvognstrækker	2 t./dag	Dagtimer mellem kl. 07.00 – 18.00

Grabning af have- og parkaffald	1 t./dag	Dagtimer mellem kl. 07.00 – 18.00
Grabning af brokker, beton og tegl	1 t./dag	Dagtimer mellem kl. 07.00 – 18.00

Produktionsforhold

Ejby genbrugsplads er en offentlig genbrugsplads, som drives af det kommunale selskab Affald & Genbrug. Genbrugspladsens formål er at servicere kommunens borgere og erhverv.

Mængden af opbevaret affald samt opbevaringsmåde af de forskellige affaldsfraktioner fremgår af nedenstående tabel:

Affaldsart	Forventet årlig mængde [T]	Forventet maksimalt oplag [T]	Oplagringsmåde	Sted
Bygningsaffald	230	50	Plansilo	På specialindrettet areal med tæt belægning
Deponeringsaffald	400	30	Container	Containerstandpladser
Asbest, eternit	340	10	Big-bags	Containerstandpladser
Tegl, sanitet og porcelæn	100	20	Container	Containerstandplads
Gamle mursten	160	60	Plansilo	På specialindrettet areal med tæt belægning
Stort brandbart	1.250	50	Plansilo	På specialindrettet areal med tæt belægning
Træaffald		50	Plansilo	På specialindrettet areal med tæt belægning
Trykimprægneret træ	340	50	Plansilo	På specialindrettet areal med tæt belægning
Gips	150	15	Lukket container	Containerstandplads
Beton og brokker	1.200	100	Plansilo	På specialindrettet areal med tæt belægning
Store brokker			Plansilo	På specialindrettet areal med tæt belægning
Ren beton	710	100	Plansilo	På specialindrettet areal med tæt belægning
Jord og små sten	2.500	300	Plansilo	På specialindrettet areal med tæt belægning
Have- og parkaffald	1.100	150	Plansilo	På specialindrettet plads med tæt belægning
Stubbe	130	15	Plansilo m. have- og parkaffald	På specialindrettet plads med tæt belægning
Tagpap	15	15	Container	Containerstandplads
Isolering	30	7	Container	Containerstandplads
Glas	160	20	Container	Containerstandplads
Farvet skår	450	20	Container	Containerstandplads
Blandet plast	120	10	Container	Containerstandplads
Havemøbler	10	3	Container	Containerstandplads
Plastfolie	70	10	Container	Containerstandplads
Brugte dæk	30	10	Container	Containerstandplads
Jern og metal	600	40	Container	Containerstandplads

Pap	130	10	Lukket container	Containerstandplads
Papir	55	10	Lukket container	Containerstandplads
Tøj og tekstilaffald	100	5	Tøjcontainere	
Hårde hvidevarer (komfurer, vaske- maskiner, opvaske- maskiner m.v.)	300	10	Container	Containerstandplads
Akkumulatorer	15	2	Battericontainer	Bygning N
Elektronikaffald	270	10	Bure	Bygning N
Batterier	3	1	Spændelågsfad	Bygning N
Kabler og ledninger		0,5	I palleboks	Bygning N
Lysstofrør og andet kviksløvholdigt af- fald		0,7	Specialcontainer	Ved bygning N
Farligt affald	55	4	Spændelågsfade, spild- olietank m.v.	Bygning N

Alle bortkørte mængder rapporteres i Affald & Genbrugs bogholderi, hvor der kan udtrækkes en rapport for alt bortkørt affald.

En nærmere beskrivelse af håndteringen og opbevaringen af de enkelte affaldsfraktioner, kan findes nedenfor:

Generelt

Driftspersonalet tilser, at affaldet er sorteret tilstrækkeligt til at containerne og andet opsamlingsmateriel, uden yderligere behov for sortering kan transporteres til genanvendelse, forbrænding (omlastning/neddeling), deponering eller særlig behandling, afhængigt af deres indhold. Affald der ikke må modtages, bliver afvist.

De fleste affaldsfraktioner bliver opbevaret i stålcontainere på pladsen indtil bortkørsel. Alle containere er tydeligt markeret til de affaldsfraktioner, der modtages. Alt genanvendeligt affald afsættes til genanvendelsesvirksomheder, der er miljøgodkendt. Modtaget materiale, der ikke kan genanvendes afsættes til godkendte modtagere, herunder deponi og forbrændingsanlæg.

Jern- og metalaffald

Jern- og metalaffald modtages i en åben container. Containeren opstilles på et let hævet underlag af impermeabel beton, der har konvolutfald mod afløb. Der foretages ikke neddeling eller sortering af metalaffaldet. Spildevand fra metalcontaineren ledes via sandfang og olieudskiller til spildevandssystemet og renseanlæg.

Plansiloer til have- og parkaffald, jord og bygge- og anlægsaffald

Have- og parkaffald, jord og småsten samt bygge- og anlægsaffald aflæsses og opbevares i særskilte plansiloer etableret med en tæt belægning i form af beton. Afvanding fra plansiloerne sker via kontrolleret afledning til spildevandsledningen via et forsinkelsesbassin. Bassinet etableres med tæt belægning. Jord der modtages på pladsen, vil blive analyseret inden endelig bortskaffelse eller genanvendelse.

For at optimere bortkørsel, foretages der neddeling af have- og parkaffaldet. Neddelingen udføres af en ekstern entreprenør, og foretages ca. 1 gang pr. uge af en times varighed. Neddelingen sker kun på hverdage og inden for normal arbejdstid kl. 07.00-16.00. Umiddelbart efter

neddeling bortkøres det neddelte haveaffald i containere. Der sker ingen kompostering på pladsen.

På pladsen indrettes desuden en plads til skylning af trailere.

Farligt affald

Borgere og brugere af genbrugspladsen, afleverer deres affald direkte til pladsmanden, ved at stille affaldet på et bord i kemibygningen (bygning N). Affaldet (faste og flydende kemikalier) opbevares i original emballage i spændelågsfade eller tilsvarende UN-godkendte beholdere. Al pakning af affald foretages af personalet på pladsen direkte i ADR-godkendt transportemballage. Hvis der forekommer eller er mistanke om risiko for lækager fra afleveret affald, vil affaldet blive fyldt over i ny emballage, der er egnet til den pågældende affaldsfraktion.

Gulvet i den del af kemibygningen, hvor der håndteres farligt affald, består af en tæt belægning i form af beton. Gulvet er konstrueret med et fald på 2 % mod en central opsamlingsgrube uden afløb. Gulvet er desuden afgrænset med opkanter, som hindrer udløb til omgivelserne. Åbne emballager er udelukkende placeret inde i bygningen og evt. spild vil løbe til opsamlingsgruben. Opsamlet spild og væske fra opsamlingsgruben bortskaffes som farligt affald.

Olieaffald afleveres til pladsmanden i modtagehuset. Spildolie, der ikke er PCB-holdigt, overføres til en spildolietank. Ved bortkørsel suges olien fra tanken til transportkøretøjet. PCB-holdigt olieaffald, f.eks. transformator-/kondensatorolie og hydraulikolie modtages i de beholdere de indleveres i, og opbevares i spændelågsfade. Der foretages ingen omhældning eller sammenblanding af affaldet. Olieaffaldet bortskaffes til godkendt modtager.

Elektronikaffald

Elektronikaffald opbevares i bure på en tæt belægning i bygning N.

PCB-holdige materialer

Vindues- og dørrammer modtages og placeres opretstående i en stålcontainer. Genbrugspladsens brugere og borgere placerer selv vinduer- og dørrammer i containeren. Andelen af vindues- og dørrammer indeholdende PCB er ukendt og det er ikke praktisk muligt at klassificere vindues- og dørrammer på genbrugspladsen. Alle vinduer- og dørrammer håndteres derfor alle som værende potentiel forurenede med PCB. Vinduer- og dørrammer afsættes til miljøgodkendt modtager af PCB-holdigt affald.

Bygningstræ samt trykimprægneret træ

Rent træaffald fra bygninger, malet/lakeret træaffald samt trykimprægneret træ modtages og opbevares i åben plansilo ved byggeaffald.

Mineraluld

Mineraluld håndteres i en lukket container til deponi. I fremtiden forventes affaldet afsat til genanvendelse.

Asbestholdige materialer

I henhold til det kommende affaldsregulativ for Middelfart Kommune, modtages asbestholdigt affald kun i plastemballeret form. Det indpakkede asbestholdige affald opbevares i big bags indtil bortkørsel finder sted. Ovennævnte håndtering af asbestholdigt affald blev indført pr. 1.

juli 2023. Større mængder asbestholdigt materiale kan afhentes direkte ved borgere og erhverv i bigbags fra 1. januar 2024.

Gips

Modtages og opbevares i en lukket container. Herved minimeres støvgener fra affaldet.

Brugbare ting

De effekter borgerne selv vurderer kan genbruges direkte af andre borgere, kan placeres i CØ-bygningen. Der er mulighed for at bytte alle typer møbler, redskaber mv., herunder fungerende elektronik, samt lamper evt. bestykket med en lyskilde. Der kan dog ikke byttes farligt affald som maling, opløsningsmidler, m.v.

Forbrug af råvarer og hjælpestoffer

Der anvendes stort set ingen råvarer eller hjælpestoffer i forbindelse med genbrugsstationens drift ud over vand til vask af genbrugspladsens kørende materiel (truck, gummiged, fejmaskine m.m.) på vaskepladsen. Derudover anvendes der diesel til påfyldning af genbrugspladsens materiel samt AdBlue.

NATUR- OG MILJØAFDELINGENS VURDERING

Genbrugspladser er opført på godkendelsesbekendtgørelsens bilag 2 under listepunkt K211. Miljøstyrelsen har udarbejdet standardvilkår til listepunktet, som vil blive lagt til grund for denne godkendelse.

Da der i forbindelse med projektet ansøges om differentierede åbningstider for henholdsvis containerpladsen og pladsen for have- og parkaffald, fastsættes der i godkendelsen vilkår, der regulerer, hvornår der må være aktiviteter på de enkelte dele af genbrugspladsen. Vilkårene fastsættes så de afspejler det ansøgte.

Af Miljøstyrelsens standardvilkår fremgår det, at der i pladsens åbningstid altid skal være mindst en person til stede til at foretage modtagekontrol og vejlede borgerne til korrekt aflevering. Det foreligger fra ansøger oplyst, at vilkåret overholdes, dog vil driften af pladsen for have- og parkaffald uden for containerpladsens normale åbningstid, være ubemandet. Uden for den normale åbningstid kan besøgende kun få adgang til pladsen via nummerpladescanning, sygesikringsbevis eller tilsvarende. Natur- og Miljøafdelingen vurderer, at standardvilkåret kan afviges således, at kravet kun gælder i containerpladsens almindelige åbningstid. Vurderingen baserer sig på, at der uden for den almindelige åbningstid, kun kan afleveres én type af affald, nemlig have- og parkaffald. På den baggrund er der ikke behov for, at besøgende vejledes i korrekt sortering. Da pladsen til have- og parkaffald består af en tæt belægning i form af støbt beton og med kontrolleret afledning af overfladevandet til spildevandsledningen, vurderes det ikke at udgøre en risiko for miljøet, såfremt en besøgende mod forventning, afleverer affald, der ikke er have- og parkaffald. På baggrund af ovenstående ændres vilkåret til, at der i containerpladsens åbningstid altid skal være mindst en person til stede til at foretage modtagekontrol og vejlede borgerne til korrekt aflevering.

Af standardvilkårene for listepunkt K211 fremgår det, at have- og parkaffald skal opbevares på et befæstet areal med fald mod afløb. Natur- og Miljøafdelingen vurderer, at samme krav er relevant at fastsætte for jord samt bygge- og anlægsaffald, da der fra disse fraktioner også kan udvaskes miljøproblematisk stoffer. På denne baggrund udvidedes standardvilkåret til også at omfatte jord samt bygge- og anlægsaffald, der opbevares direkte på belægningen i plansiloerne.

I ansøgningen foreligger det oplyst, at overfladevand samt perkolat fra have- og parkaffald, jord samt bygge- og anlægsaffald ledes til et forsinkelsesbassin, hvorfra vandet ledes til spildevandsledningen. Da pladsen ligger i et område med særlige drikkevandsinteresser (OSD) og i indvindingsopland, og da de nævnte affaldstyper kan indeholde uønskede og miljøfremmede stoffer som kan udgøre en risiko for grundvandet, herunder pesticider i have- og parkaffaldet, er det Natur- og Miljøafdelingens vurdering, at der ikke må ske nedsivning af overfladevandet. På denne baggrund fastsættes der vilkår om, at bassinet til processpildevand skal udføres med tæt bund og tætte sider i form af en membran. Belægningen skal kunne modstå overfladevandet/perkolatet, således at det ikke kan sive ned til jord og grundvand gennem membranen. Membranen skal overholde retningslinjerne i DS/INF 466 for så vidt angår materiale, udlægning, sammensvejsning, rørgennemføring og tæthedskontrol.

I overensstemmelse med standardvilkårene sættes der krav om, hvilke affaldsfraktioner der må modtages og opbevares på genbrugspladsen. Hvis der på et senere tidspunkt ønskes modtaget eller opbevaret andre fraktioner end de i godkendelsen nævnte, skal der søges om tillægsgodkendelser hertil.

Farligt affald

I overensstemmelse med standardvilkårene sættes der vilkår om, at genbrugspladsen maksimalt må modtage 300 tons farligt affald pr. år. Her medregnes ikke akkumulatorer, imprægneret træ, batterier, lysstofrør og sparepærer, elektronikaffald, kølemøbler og asbestholdige materialer. Der føres løbende regnskab for modtagne og bortkørte mængder farligt affald. Inden grænsen på de 300 tons nås, vil Affald & Genbrug underrette miljømyndigheden, hvorefter affaldet vil blive anvist til anden modtager.

Farligt affald opbevares i et modtagehus på genbrugspladsen uden publikums direkte adgangsmulighed, hvilket er i overensstemmelse med standardvilkår.

I miljøgodkendelsen sættes der vilkår til opbevaring og indretning af farligt affald i overensstemmelse med standardvilkårene. Ud fra ansøgningens beskrivelser omkring håndtering og opbevaring af de enkelte fraktioner af farligt affald samt af indretning og opbygning af oplagspladser, er det Natur- og Miljøafdelingens vurdering, at virksomheden lever op til de gældende standardvilkår.

Til- og frakørsel

Til- og frakørsel til genbrugspladsen sker via Fabriksvej og Navervej, som har forbindelse med motorvejen via Nørregade. Langt den overvejende del af trafikken vil forekomme i dagtimerne, dog vil der kunne forekomme begrænset trafik til virksomheden i aften- og nattetimerne. Til- og frakørsler til genbrugspladsen vil foregå ad større veje igennem et lokalplanlagt erhvervsområde, som er dimensioneret til at kunne håndtere store trafikmængder. På denne baggrund er det Natur- og Miljøafdelingens vurdering, at kørslerne til og fra genbrugspladsen, ikke vil udgøre en væsentlig gene for omgivelserne.

Natur- og Miljøafdelingen vurderer, at de ansøgte udvidelser og ombygninger kan udføres som beskrevet. Der henvises til vurderingerne på miljøpåvirkningerne i de følgende afsnit.

5. Forurening og forureningsbegrænsende foranstaltninger

Luftforurening

Affald & Genbrug oplyser i ansøgningen, at der i forbindelse med visse aktiviteter på genbrugspladsen, kan opstå støvgener. Støvgener vil typisk være tilknyttet aflæsning, oplag og afhentning af jord, beton og have- og parkaffald i tørre perioder. For at minimere risikoen for støvgener er det oplyst, at pladsen løbende renholdes. Støvflugt i forbindelse med oplag af affald som f.eks. gips begrænses ved, at opbevaringen sker i lukkede containere.

Der kan desuden opstå risiko for lugtgener, der opstår komposteringsaktiviteter i forbindelse med oplag af have- og parkaffald i varme perioder. Risikoen for lugt ved opbevaring af have- og parkaffald minimeres ved, at affaldet bortskaffes hyppigt i varme perioder.

Fra bygning N (modtagehuset) er der luftafkast fra opbevaring af farligt affald. For at sikre fri fortynding er afkastet ført 1 meter over tagryg.

NATUR- OG MILJØAFDELINGENS VURDERING

Natur- og Miljøafdelingen er enig i Affald & Genbrugs vurdering af, at den væsentligste risiko for støvgener i forbindelse med driften af genbrugspladsen, vil forekomme ved håndtering samt oplag af have- og parkaffald, beton samt jord i tørre og blæsende perioder. Risikoen for væsentlige støvgener vurderes dog at være minimale, hvis pladsen løbende renholdes. For at sikre håndhævelsesmulighed over for støv- samt lugtgener sættes der vilkår om, at driften af pladsen ikke må give anledning til lugt- eller støvgener i omgivelserne, som efter tilsynsmyndighedens vurdering er væsentlige.

Da asbestfibre udgør en særlig risiko for miljøet og for menneskers sundhed, skal der være særlig fokus på, hvordan affaldet opbevares forsvarligt. Af standardvilkårene fremgår det, at asbestholdigt affald, der kan støve, skal befugtes og opbevares i lukket eller overdækket container, så afgivelse af støv til omgivelserne hindres. Byggematerialer med cementbundne asbestfibre skal håndteres, så de ikke beskadiges. Såfremt der alligevel under håndteringen sker beskadigelse, skal de straks placeres i en lukket eller overdækket container og befugtes. Der er imidlertid kommet nye modtagerkrav fra deponierne som medfører, at der sker ændringer i Middelfart Kommunes affaldsregulativ. Det betyder, at asbestaffald fremadrettet kun modtages i plastemballeret form sådan, at der ikke opstår risiko for spredning af asbestfibre. Hvis der er tale om støvende asbestaffald modtages dette kun dobbeltemballeret. Affaldet opbevares herefter i tætte big-bags, inden det køres til deponi. Ovennævnte håndtering trådte i kraft pr. 1. juli 2023. Større mængder asbestholdigt materiale kan afhentes direkte ved borgerne i big-bags fra den 1. januar 2024. På baggrund af ovenstående udvides standardvilkåret sådan, at asbestholdigt affald kan opbevares plastemballeret i tætte big-bags, og dobbeltemballeret i tætte big-bags, såfremt der er tale om støvende asbestaffald.

I overensstemmelse med standardvilkårene sættes der vilkår om, at afkast fra mekanisk ventilation fra bygningen, hvor der opbevares farligt affald, skal være opadrettet og føres mindst 1 meter over tagryg på det tag, hvor afkastet er placeret. Genbrugspladsen vil med den beskrevne indretning overholde vilkåret.

Støj

I forbindelse med ansøgningen har Affald & Genbrug fået udarbejdet en teknisk støjrapport af en certificeret støjrådgiver, som viser virksomhedens støjbidrag i omgivelserne og ved omkringliggende ejendomme efter udvidelsen og ombygningen.

Støjrapporten viser, at der vil være følgende væsentlige kilder til støj på genbrugspladsen:

Type	Antal stk./dag	Tidsrum	Kildestyrke (dB(A))
Personbiler med og uden trailere	800 stk./dag (72 pr. time)	Dagtimerne mellem kl. 07.00 – 18.00	90,1
Personbiler med og uden trailere – have- og parkaffald	50 stk./dag (12,5 pr. time)	Aftentimer mellem kl. 18.00 – 22.00	90,1
Lastbil afhentning genbrugsplads – ind- og udkørsel	6 stk./dag	5 stk. i dagtimer og 1 stk. i natperioden mellem kl. 05.00 – 07.00	98,6
Kørsel med gummiged	2 t./dag	Dagtimer mellem kl. 07.00 – 18.00	102,6
Kørsel med diesel-truck	1 t./dag	Dagtimer mellem kl. 07.00 – 18.00 på hverdage	104,8
Kørsel med plæneklipper	1 t./dag	Dagtimer mellem kl. 07.00 – 18.00	98,0
Kørsel med fejmaskine	1 t./dag	Dagtimer mellem kl. 07.00 – 18.00 på hverdage	104,8
Flytning af containere med lastvognstrækker	2 t./dag	Dagtimer mellem kl. 07.00 – 18.00	98,6
Grabning af have- og parkaffald	1 t./dag	Dagtimer mellem kl. 07.00 – 18.00	87,7
Grabning af brokker, beton og tegl	1 t./dag	Dagtimer mellem kl. 07.00 – 18.00	87,7
Alle komprimatorer	2 t./dag	Dagtimer mellem kl. 07.00 – 18.00	92,3
Neddeling af grenaffald	1 t./dag	Hverdage mellem kl. 07.00 – 18.00	116,4

Ud fra støjklidernes udbredelsesforhold (afstand, afskærmning og refleksioner), samt kildernes driftstider, viser rapporten kildernes individuelle bidrag til støjbelastningen i de respektive referencepositioner.

I ansøgningen oplyses det, at de primære støjklid fra genbrugspladsen, stammer fra de benyttede maskiner til flytning, af- og pålæsning af containere på pladsen samt fra neddeling af have- og parkaffald.

Neddeling af grenaffald foretages på oplagspladsen til have- og parkaffald og vil være skærmet af betonelementvægge. Neddeling foretages maksimalt én gang pr. uge i sommerperioden med en varighed på 1 time.

NATUR- OG MILJØAFDELINGENS VURDERING

Genbrugspladsen etableres i byzone i et område omfattet af kommuneplanramme E.07.03, som udlægger området til erhvervsområde forbeholdt produktions-, transport- og logistikvirksomheder.

Mod nord, øst og vest

Mod nord, øst og vest grænser ejendommen, som der etableres genbrugsplads på, op til erhvervsområde omfattet af kommuneplanramme E.07.03. Inden for området ligger der tung

industri i form af bl.a. to betonvirksomheder, oplagsvirksomheder med nedknusning, en større vognmandsvirksomhed samt en risikovirksomhed med oplag og produktion af industrigasser. Inden for området har Middelfart Kommune registreret to boligejendomme i udkanten af erhvervsområdet (Nørregade 137 og Industrivej 26). Området er omfattet af lokalplan nr. E48, som udlægger området til erhvervsområde. Området må anvendes til lokale og regionale erhvervsformål. Der må kun opføres eller indrettes bebyggelse til eller udøves erhverv som følgende: industri- og værkstedsvirksomhed, samt entreprenør- og oplagsvirksomhed. Området må endvidere anvendes til service- og forretningsvirksomhed, som har tilknytning til de pågældende erhverv, eller som efter kommunalbestyrelsens skøn naturligt finder plads i området. Der må dog ikke inden for området drives handel med dagligvarer.

Af lokalplanens § 3 stk. 3.3 fremgår det, at der ikke må opføres eller indrettes boliger i området. Dog kan der, på enkelte udpegede ejendomme i den vestligste del af området, tillades at der findes en bolig, når denne anvendes som bolig for indehaver, bestyrer, portner eller anden person med lignende tilknytning til virksomheden. Jævnfør Miljøstyrelsens vejledning nr. 5/1985 bør *"Tilladelse til indretning af en bolig i forbindelse med en virksomhed i områdetype 2 kun gives, såfremt det kan dokumenteres, at virksomhedens forsvarlige drift kræver, at der skal være en person i virksomhedens umiddelbare nærhed"*. På begge ejendomme, hvor der er placeret en bolig (Nørregade 137 og Industrivej 26), findes der tilknyttede virksomheder. Begge ejendomme vurderes dermed til at være portnerboliger. I Miljøstyrelsens vejledning står yderligere: *"Tilladelse til indretning af en bolig i forbindelse med en virksomhed begrundes ikke, at der – på grund af denne boligs eksistens – skal stilles strengere krav til den af virksomheden frembragte støj end de for området normalt gældende"*; *"Det vil derimod være rimeligt, at virksomheden sørger for, at boligen får en væsentlig bedre lydisolation mod udefra kommende støj end den lydisolation, der findes ved almindeligt boligbyggeri."* Dvs. der gælder støjgrænserne 60/60/60 for hele området."

Natur- og Miljøafdelingen har gennemgået den fremsendte støjrapport og kan ud fra denne konkludere, at det er sandsynliggjort, at der til de to portnerboliger kan overholdes støjgrænser svarende til områdetype 2. I overensstemmelse med Miljøstyrelsens vejledninger fastsættes der støjgrænser til erhvervsområdet, samt de tilknyttede portnerboliger, svarende til erhvervsområde med forbud mod generende virksomhed (områdetype 2).

Mod øst og vest

Kommuneplanramme E.07.03 grænser mod øst og vest op til det åbne land. I det åbne land ligger der enkelte fritliggende boligbebyggelser. Der fastsættes støjvilkår til beboelserne i landzone, svarende til de vejledende støjgrænser for områdetype 3. Det vurderes, at støjgrænserne skal overholdes ved boligen eller på udendørs opholdsarealer i op til 15 meters afstand fra boligen, jf. Orientering nr. 43 fra Miljøstyrelsens Referencelaboratorium for støjmålinger 31. december 2010. Hvor skelgrænsen er nærmere end 15 meter fra boligen, skal støjgrænsen overholdes i skel.

Mod syd

Mod syd grænser virksomheden op til kommuneplanramme E.07.04, som er udlagt til erhvervsområde. Området er omfattet af samme lokalplan, som for område E.07.03. Inden for området er der flere boligejendomme i den vestlige del af erhvervsområdet. Til området fastsættes der, på samme måde som for kommuneplanområde E.07.03, støjgrænser svarende til områdetype 2, mens der til de enkelte boliger fastsættes støjgrænser svarende til områdetype 3.

Længere mod syd og sydvest grænser planområde E.07.04 op til tre kommuneplanlagte boligområder (B.07.01, B.07.02 og B.07.03). To af områderne er fuldt udbyggede og anvendes til boligområde med åben/lav boligbebyggelse mens det sidste område henstår ubebygget. Til samtlige områder fastsættes der støjgrænser, der svarer til områdetype 5 i Miljøstyrelsens støjvejledning.

Samlet vurdering

I forbindelse med ansøgningen om miljøgodkendelse har Affald & Genbrug fået udarbejdet en støjrapport. Støjberegningerne i rapporten er gennemført, så de overholder retningslinjerne fastsat efter Miljøstyrelsens ordning for personcertificering vedr. Miljømåling – ekstern støj, DS/EN 45 013.

Beregningerne i rapporten er udført efter den af Miljøstyrelsen godkendte nordiske beregningsmetode for ekstern støj jf. Miljøstyrelsens vejledning nr. 5/1993, 'beregning af ekstern støj fra virksomheder'. Beregningspunkter er placeret i de mest udsatte beregningspositioner ud fra den fremtidige driftssituation. Resultaterne af beregningerne viser, at støjgrænserne overholdes i samtlige tidsrum i samtlige referencepositioner.

Tabellerne nedenfor viser beregningsresultaterne, hvor tallet i parentes angiver grænseværdien:

Hverdage

Referencepunkt	Dag 07-18 dB(A)	Aften 18-22 dB(A)	Nat 22-07 dB(A)	Lmax
BP 1 - Nørregade 162	45,6 (55)	20,2 (45)	33,6 (40)	48,3 (55)
BP 2 - Ejbyvej 8	44,7 (55)	18,6 (45)	28,3 (40)	41,9 (55)
BP 3 - Nørregade 135	38,6 (55)	7,9 (45)	26,6 (40)	39,9 (55)
BP 4 - Nørregade 160	35,3 (55)	15,9 (45)	31,1 (40)	48,3 (55)
BP 5 - Kirkebyvænget 1	25,3 (45)	1,4 (40)	14,0 (35)	28,2 (50)
BP 6 - Nørregade 156	34,9 (45)	6,1 (40)	23,8 (35)	39,9 (50)
BP 7 - Nørregade 137	36,7 (55)	9,5 (45)	24,9 (40)	39,5 (55)

Weekender

Referencepunkt	Dag 07-18 dB(A)	Aften 18-22 dB(A)	Nat 22-07 dB(A)	Lmax
BP 1 - Nørregade 162	40,7 (55)	20,2 (45)	33,6 (40)	48,3 (55)
BP 2 - Ejbyvej 8	34,8 (55)	18,9 (45)	28,3 (40)	41,6 (55)
BP 3 - Nørregade 135	38,5 (55)	7,9 (45)	26,6 (40)	39,9 (55)
BP 4 - Nørregade 160	34,3 (55)	15,9 (45)	31,1 (40)	48,6 (55)
BP 5 - Kirkebyvænget 1	23,3 (45)	1,5 (40)	14,0 (35)	28,2 (50)
BP 6 - Nørregade 156	34,5 (45)	6,0 (40)	23,9 (35)	39,9 (50)
BP 7 - Nørregade 137	34,9 (55)	9,5 (45)	24,9 (40)	39,5 (55)

Placering af referencepunkter kan ses i bilag 10.

I støjrapporten anføres det, at det på baggrund af støjdæmpende fysiske foranstaltninger som f.eks. jordvolde, mellemliggende bygninger og beplantninger samt støjrådgiverens erfaringer

vurderes, at støjen ikke indeholder tydelige hørbare toner eller impulser jf. afsnit 7 i Miljøstyrelsens vejledning nr. 6/1984. Natur- og Miljøafdelingen er enig i denne vurdering.

Natur- og Miljøafdelingen har gennemgået den fremsendte støjrapport og forudsætningerne heri og vurderer, at det er sandsynliggjort, at de fastsatte støjgrænser kan overholdes ved under de beskrevne driftsforudsætninger.

I ansøgningen er det oplyst, at Affald & Genbrug ønsker at rekvirere en ekstern entreprenør, der skal foretage neddeling af grenaffald på pladsen til have- og parkaffald. Da opgaven kan udføres af forskellige entreprenører og med forskellige neddelingsanlæg, er der i ansøgningen ikke fremsendt et datablad med støjspecifikationer på et specifikt neddelingsanlæg. I støjberegningen er der derfor anvendt en kildestyrke, som det er oplyst, afspejler et eksempel på en neddeler af den type der vil blive anvendt. Natur- og Miljøafdelingen har i forbindelse med andre miljøgodkendelsessager, kendskab til flere neddelingsanlæg til træaffald og bemærker, at kildestyrken på denne type anlæg (med materialer) typisk ligger i omegnen 105 – 110 dB(A). Det er derfor Natur- og Miljøafdelingens vurdering, at en kildestyrke på 116,4 dB(A), som er anvendt i beregningerne, må antages at udgøre et absolut 'worst-case' scenarie. For at sikre, at der ikke anvendes et neddelingsanlæg, der støjer mere end de forudsatte 116,4 dB(A) fastsættes der vilkår om, at der på genbrugspladsen ikke må anvendes neddelingsanlæg, der har en kildestyrke der er højere end 116,4 dB(A). Der sættes yderligere vilkår om, at der skal foreligge en kopi af støjdatabladet på det pågældende, anvendte neddelingsanlæg på genbrugspladsen, som efter anmodning kan fremvises til tilsynsmyndigheden.

Infralyd, lavfrekvent støj og vibrationer

Natur- og Miljøafdelingen vurderer ikke, at genbrugspladsens aktiviteter vil give anledning til infralyd, lavfrekvent støj eller vibrationer i omgivelserne som er væsentlige og som overstiger Miljøstyrelsens grænseværdier. For at sikre håndhævelsesmulighed over for væsentlige gener, fastsættes der dog grænseværdier i overensstemmelse med Miljøstyrelsens vejledende grænseværdier i denne miljøgodkendelse.

Beskyttelse af jord, grundvand og overfladevand

Containerpladsen

Ejby genbrugsplads vil blive udført med faste belægninger på alle arealer. Containere til jern og metal opstilles på et let hævet underlag af tæt beton, der har konvolutfald mod afløb. Der foretages ikke neddeling eller sortering af affaldet. Spildevandet fra jern- og metalcontainere ledes via sandfang og olieudskiller til spildevandssystemet. Opstillingspladserne for alle containere er udført med beton. Belægninger på kørearealer for personbiler samt for lastbiler og renovationsbiler er udført som asfaltbelægninger.

Bygning for farligt affald

Bygningen til modtagelse og håndtering af farligt affald samt elektronikskrot opdeles i to rum af en indvendig skillevæg. Den sydlige del af bygningen indrettes til modtagelse og håndtering af farligt affald. Rummet etableres med tæt betongulv med 2 % fald mod en opsamlingsgrube og gulvet afgrænses af en opkant. Der etableres nødbruiser i kemirummet. Eventuelt vand fra nødbruiseren ledes til opsamlingsgruben.

Den nordlige del af bygningen indrettes til modtagelse og håndtering af elektronikaffald. Gulvet udføres i denne del af bygningen ledes i tæt beton.

Bygningen til farligt affald indrettes sådan, at lastbiler, der afhenter affaldet, kan bakke ind i hele bygningen. Da læsserampen er placeret indendørs, foregår læsningen samt transporten af det farlige affald på en tæt belægning i form af beton. Ved afhentning og læsning af farligt affald, er affaldet emballeret i godkendte ADR-beholdere.

Værksted og maskinhus

Bygningen kommer til at indeholde garage/carport til maskiner. Der etableres ingen spildevands afløb fra værkstedet eller maskinhuset. Der foretages kun småreparationer i værkstedet som f.eks. pære- og hjulskift, mens større reparationer samt vedligehold foretages på et eksternt værksted.

Tankplads

På vaskepladsen på den nordlige del af ejendommen, etableres en tankplads. På tankpladsen påfyldes der diesel på virksomhedens materiel. Dieseltanken sikres mod påkørsel af pullerter. Tankpladsen etableres med tæt belægning i form af impermeabel beton og med fald mod afløbet, som også afvander selve vaskepladsen. Eventuelt spild fra påfyldning ledes via afløb til spildevandsledningen via olie- og benzinudskillere.

NATUR- OG MILJØAFDELINGENS VURDERING

Containerpladsen

Natur- og Miljøafdelingen har gennemgået standardvilkårene for genbrugspladsaktiviteterne og vurderer, at genbrugspladsen med den beskrevne indretning, kan overholde standardvilkårene.

I overensstemmelse med standardvilkårene sættes der vilkår om, at genbrugspladsens kørearealer skal være befæstede med fald mod afløb samt at øvrige arealer for opstilling af containere og opbevaring af ikke-farligt affald, skal befæstes med fald mod afløb. Da der fra jern- og metalaffald kan udvaskes tungmetaller samt olierester sættes der i overensstemmelse med standardvilkårene krav om, at båse med jern- og metalaffald og åbne containere uden sump til jern- og metalaffald skal placeres på et område med tæt belægning med fald mod grube eller afløb. Der stilles ikke krav til områder, hvor der placeres lukkede/overdækkede containere til jern- og metalaffald med en sump inden i. Beskrivelsen i ansøgningen vedr. opbevaring og håndtering af jern- og metalaffald, vurderes at leve op til ovenstående krav.

Der sættes desuden krav om, at tætte belægninger og befæstede arealer skal være i god vedligeholdelsesstand. Utætheder skal udbedres så hurtigt som muligt, efter at de er konstateret.

Farligt affald

For at sikre, at der ikke sker afledning af olie og kemikalier til spildevandssystemet ved et uheld sættes der, i overensstemmelse med standardvilkårene krav om, at læsning af farligt affald til borttransport skal ske på et areal med tæt belægning og fald mod grube eller afløb. På afløbsrøret skal der etableres en ventil, som holdes lukket, medens læsning foregår.

Værksted og maskinhus

Ud fra beskrivelsen i ansøgningen er det Natur- og Miljøafdelingens vurdering, at der ikke forekommer aktiviteter i værkstedet eller maskinhuset, som udgør en risiko for forurening af jord eller grundvand. Ved mindre spild af olie, skal dette opsamles straks og bortskaffes som farlige

affald. På denne baggrund fastsættes der ikke særskilte vilkår til de aktiviteter, der foregår i bygningen.

Tankpladser

Tanke, herunder brændstoftanke, er omfattet af reglerne i olietanksbekendtgørelsen. Ifølge bekendtgørelsen skal afstanden mellem anlægget og indvindingsboringer til almene vandforsyningsanlæg være 50 meter. Afstanden til andre boringer og brønde, hvorfra der indvindes drikkevand skal være mere end 25 meter. Afstanden fra udendørs olietank og indvindingsboringer for almene vandforsyningsanlæg er ca. 1.500 meter. Afstanden til andre boringer og brønde er ca. 350 meter. Natur- og Miljøafdelingen vurderer derfor, at anlægget ikke vil have indflydelse på indvindingen af drikkevand. Der stilles vilkår om, at tanken skal placeres på tæt belægning, og om at tanken skal være sikret mod påkørsel.

Affald

Genbrugspladsens aktiviteter frembringer ikke affald i større mængder. Der genereres udelukkende affald i form af husholdningslignende affald fra pladsens personale. Dette sorteres i relevante fraktioner og bortskaffes sammen med det øvrige affald på pladsen, med undtagelse af mad- og restaffald, der opsamles i affaldsbeholdere og bortskaffes via den kommunale affaldsordning.

Alt opsamlet spild indeholdende olie og kemikalier opbevares og bortskaffes som farligt affald.

NATUR- OG MILJØAFDELINGENS VURDERING

I overensstemmelse med standardvilkårene sættes der vilkår om, at affald, der spildes, skal opsamles og anbringes i de dertil indrettede containere og affaldsområder. Spild af olie og kemikalier (herunder grus, savsmuld eller lignende anvendt til opsugning) skal opsamles straks og opbevares og bortskaffes som farligt affald. Der skal til enhver tid forefindes opsugningsmateriale på virksomheden.

Ved længere tids opbevaring af have- og parkaffald i varme perioder, kan der opstå komposteringsprocesser i affaldet, som kan give anledning til lugtgener samt øget dannelse af perkolat. For at forhindre affaldet i at kompostere sættes der krav om, at have- og parkaffald skal bortskaffes og arealet ryddes for have- og parkaffald og saft fra dette, mindst 1 gang pr. uge i sommerhalvåret.

Spildevand

I forbindelse med driften af genbrugspladsen, vil der blive afledt følgende typer af spildevand:

- Sanitært spildevand fra administrationsbygningen
- Processpildevand fra ny vaskeplads/tankplads
- Processpildevand fra plansiloer for have- og parkaffald, jord og bygge- og anlægsaffald
- Processpildevand fra trailervask på vaskeplads i tilknytning til plads til have- og parkaffald
- Olieholdigt spildevand fra jern- og metalcontainer

Nedenfor gennemgås de enkelte spildevandstyper mere detaljeret:

Sanitært spildevand

Fra administrationsbygningen er der afløb fra sanitære installationer. Det forventede antal ansatte på genbrugspladsen er ca. 6 personer. Spildevandet ledes til spildevandssystemet.

Vaskeplads

På vaskepladsen foretages der vask af genbrugspladsens kørende materiel (truck, gummiged, fejmaskine m.m.). Der anvendes sæbe og højtryksspuler til vask. I tilknytning til vaskepladsen opstilles en tank til motorbrændstof. Tankningen foregår inden for konturen af vaskepladsen, hvorfor evt. spild vil afledes til samme afløb som vaskevandet på pladsen. Vaske- og tankpladsen er på ca. 60 m². Tanken vil blive anmeldt til Middelfart Kommune efter de gældende regler i olietanksbekendtgørelsen.

Vandet fra vaske- og tankpladsen afledes via et udskilleranlæg med sandfang og olieudskiller. Udskilleren er en KL. I med koalescens filter, automatisk flydelukke og niveau-alarm.

Oplagsplads for jern- og metalaffald

Processpildevand fra jern- og metalcontainere, vil kunne indeholde forskellige metaller og olie-rester. Vandet afledes derfor via sandfang og olieudskiller til spildevandssystemet.

Oplagspladser til have- og parkaffald

Overfladevand (perkolat) fra have- og parkaffald kan indeholde organisk stof, dels som partikler og dels i opløst form, afhængig af affaldets nedbrydningsgrad. Yderligere kan have- og parkaffaldet indeholde rester af pesticider. Overfladevandet kan desuden indeholde forskellige tungmetaller og miljøskadelige stoffer, der er uønskede i regnvandssystemet. Da overfladevandet potentielt kan medføre negative effekter i vandområder, afledes vandet til spildevandsledningen. Arealet hvor affaldet oplagres er på ca. 500 m². For at mindske den hydrauliske belastning af spildevandssystemet, sker afledningen via et forsinkelsesbassin.

Forsinkelsesbassinet etableret som et tørt bassin med bundudløb. Bassinets stuvningsvolumen er ca. 103 m³. Afløbet til spildevandssystemet begrænses til 1,5 l/s med en afløbsregulator.

Oplagspladser til jord og bygge- og anlægsaffald

Overfladevand fra jord og bygge- og anlægsaffald kan indeholde forskellige stoffer, der er uønskede i regnvandssystemet. Da man ikke umiddelbart kan se på affaldet, om det indeholder miljøskadelige stoffer, afledes overfladevandet fra de to fraktioner til spildevandssystemet via et forsinkelsesbassin, på samme måde som for have- og parkaffaldet.

Trailervask

I tilknytning til pladsen for have- og parkaffald etableres en skylleplads, hvor brugerne kan skylle deres trailere. Skyllingen sker med "blød" vandstråle uden brug af sæbe. Vandet til skylning foregår med opsamlet tagvand fra genbrugspladsens bygninger N og M.

Spildevandet fra trailerskyl, vil kunne indeholde de samme stoffer som vandet fra have- og parkaffald. Spildevandet fra skyllepladsen afledes derfor via sandfang og olieudskilleranlæg til forsinkelsesbassinet, inden udledning til spildevandssystemet.

Overfladevand

Overfladevand fra befæstede arealer, hvor der ikke stilles krav om rensning af vandet, ledes via sandfangsbrønde til regnvandssystemet. Vandet fra de befæstede arealer forventes at have en sammensætning svarende til vejvand, der kan indeholde en række forurenende stoffer, der

stammer fra slid på dæk og bremses, slitage af vejbelægning, korrosion, udstødning, atmosfærisk nedfald og spild af materiale, der transporteres på vejen. På grund af den lave hastighed og den relativt korte tid bilerne opholder sig på pladsen, vurderes mængden af de ovennævnte stoffer i overfladevandet at være minimal.

Ved afledning forsinkes overfladevandet svarende til en befæstelsesgrad på 60 % af matriklen i henhold til retningslinjerne i Middelfart Kommunes spildevandsplan. Langs en del af kørearealerne etableres der trug til opsamling af overfladevand. Fra trugene er der overløb til regnvandssystemet. I alt etableres der ca. 335 m. trug med en bredde på 1,5 m. Det samlede trug-areal er ca. 500 m². Trugene opbygges med ca. 20 cm filterjord uden tæt bund, så regnvandet kan nedsive. Ved små regnskyl vil overfladevandet nedsive naturligt i de etablerede trug. Og ved kraftigere regnhændelser vil der via kuppeltriste være overløb til regnvandssystemet. Overfladevandet forventes at have en sammensætning svarende til regnvand fra vejvand.

NATUR- OG MILJØAFDELINGENS VURDERING

Der vil i forbindelse med det ansøgte projekt ikke ske direkte udledning af spildevand til vandløb, søer eller havet. Der fastsættes derfor ikke vilkår til spildevand i godkendelsen. Efter miljøgodkendelsesansøgningen blev indsendt, er der efterfølgende indsendt en ansøgning om tilslutningstilladelse efter Miljøbeskyttelseslovens kap. 4.

Egenkontrol og driftsjournaler

I ansøgningen om miljøgodkendelse anføres det, at der jævnligt, og mindst 1 gang i kvartalet, udføres en visuel kontrol af arealer med tætte belægninger, samt i bunden i specialcontaineren. Ved kontrollen vil evt. utætheder, revnedannelser og generelle tilstand blive registreret og udbedret. Der foretages mindst 1 gang årligt en visuel kontrol af de øvrige befæstede arealer. Konstateres der skader på befæstede belægninger vil disse blive udbedret.

Resultaterne af alle kontroller og udførte udbedringer, noteres i pladsens driftsjournal. Heri vil der også fremgå:

- Den løbende registrering af mængden af bortkørt farligt affald.
- Inden grænsen for 300 tons farligt affald/år bliver nået, vil Affald & Genbrug underrette miljømyndigheden.
- Dato og resultat for inspektioner samt eventuelle foretagne udbedringer af befæstede arealer, tætte belægninger og gulve i bygning/specialcontainer til farligt affald m.m.

NATUR- OG MILJØAFDELINGENS VURDERING

Natur- og Miljøafdelingen har gennemgået Affalds & Genbrugs forslag til egenkontrollvilkår og kan konstatere, at beskrivelsen lever op til standardvilkårene. Den beskrevne praksis fastholdes derfor som vilkår.

Der fastsættes desuden vilkår om, at tilsynsmyndigheden kan kræve, at virksomheden lader en uvildig sagkyndig foretage den visuelle kontrol af befæstede arealer, tætte belægninger samt bygningen/specialcontaineren, dog højst 1 gang hvert tredje år.

Driftsjournalen skal opbevares på virksomheden mindst 5 år og skal være tilgængelig for tilsynsmyndigheden.

6. Oplysninger om driftsforstyrrelser og uheld

I ansøgningen anføres det, at et eventuelt spild af olie eller kemikalier, vil blive opsamlet i gruben i Bygning N. Affald fra gruben bortskaffes som farligt affald. Spild ude på pladsen vil blive opsamlet med absorptionsmateriale i form af vermiculite, kattegrus eller lignende.

I tilfælde af uheld på vaskepladser er der etableret afspærringsventiler på afløbssystemet.

NATUR- OG MILJØAFDELINGENS VURDERING

Natur- og Miljøafdelingen er enig med Affald & Genbrug i, at den største risiko for uheld i forbindelse med driften af genbrugspladsen, er i form af spild af olie eller kemikalier. Det vurderes dog, at risikoen for forurening af jord, grundvand og overfladevand, som følge af uheld hvor der spildes olie eller kemikalier, er minimeret med de beskrevne forholdsregler samt de stillede vilkår.

7. Bedst tilgængelige teknik

Der er i ansøgningen ikke redegjort for den bedst tilgængelige teknik (BAT), dog har virksomheden i ansøgningen redegjort for, at relevante standardvilkår vil kunne overholdes ved driften af genbrugspladsen.

NATUR- OG MILJØAFDELINGENS VURDERING

Miljøstyrelsen har udarbejdet standardvilkår for virksomheder omfattet af listepunkt K211. Standardvilkårene er udarbejdet af Miljøstyrelsen i samarbejde med de respektive brancher og kommuner. Standardvilkårene er udarbejdet, så de er repræsentative for de typiske virksomheder inden for en bestemt branche, og vilkårene er baseret på den bedst tilgængelige teknik indenfor branchen.

Da virksomheden er omfattet af standardvilkår, er der taget stilling til BAT i forbindelse med fastsættelsen af standardvilkårene. Der skal således ikke redegøres yderligere for dette punkt.

Ved anvendelse af standardvilkår og tiltag, som beskrevet af virksomheden, vurderer miljøafdelingen, at virksomheden lever op til bedst tilgængelige teknik.

8. Ophør af virksomheden

Virksomheden er omfattet af standardvilkår. Der vil derfor jf. standardvilkårene blive fastsat vilkår om, at der ved ophør af virksomhedens drift skal træffes de nødvendige foranstaltninger for at undgå forureningsfare og for at efterlade stedet i tilfredsstillende tilstand. En redegørelse for disse foranstaltninger skal fremsendes til tilsynsmyndigheden senest 3 måneder før driften ophører.

9. Høringer og Indsigelser

Et udkast til godkendelsen har været i høring hos Middelfart Affald & Genbrug og de nærmeste naboer.

Der er i forbindelse med høringen ikke indkommet bemærkninger eller indsigelser til projektet.

10. Konklusion

Middelfart Kommune vurderer, at virksomheden kan drives på stedet uden at påføre omgivelserne forurening, som er uforenelig med hensynet til omgivelsernes sårbarhed og kvalitet.

En kopi af godkendelsen skal til enhver tid være tilgængelig på virksomheden for de personer, der har ansvaret for virksomhedens indretning og drift.

Anden lovgivning

Godkendelsen omfatter udelukkende forholdet til miljølovgivningen. Andre godkendelser/tilladelser i forhold til anden lovgivning – f.eks. byggeloven og planloven - skal søges separat.

Ændring af virksomhed

Hvis virksomheden udvides eller ændres bygningsmæssigt eller driftsmæssigt, så det betyder større eller anden forurening, skal dette godkendes af Middelfart Kommune, før udvidelsen eller ændringen sker (miljøbeskyttelseslovens § 33).

Klagevejledning

Denne godkendelse er meddelt efter miljøbeskyttelseslovens kapitel 5.

Godkendelsen kan påklages til Miljø- og Fødevareklagenævnet efter reglerne i miljøbeskyttelseslovens kapitel 11. Klagen skal være modtaget af Middelfart Kommune eller indtastet i klageportalen inden klagefristens udløb den 16. januar 2024.

De klageberettigede er²:

- Middelfart Affald & Genbrug
- Enhver med en individuel væsentlig interesse i afgørelsen.
- Styrelsen for Patientsikkerhed
- Landsdækkende organisationer og foreninger.
- Lokale foreninger, der forinden har meddelt Middelfart Kommune, at de ønsker klage-ret.

Hvis du ønsker at klage over denne afgørelse, kan du klage til Miljø- og Fødevareklagenævnet. Du klager via Klageportalen, som du finder et link til på forsiden af www.naevneneshus.dk. Klagen sendes gennem Klageportalen til den myndighed, der har truffet afgørelsen. En klage er indgivet, når den er tilgængelig for myndigheden i Klageportalen. Når du klager, skal du som privatperson betale et gebyr på kr. 900 mens du som virksomhed eller organisation skal betale kr. 1.800. Du betaler gebyret med betalingskort i Klageportalen.

Miljø- og Fødevareklagenævnet skal som udgangspunkt afvise en klage, der kommer uden om Klageportalen, hvis der ikke er særlige grunde til det. Hvis du ønsker at blive fritaget for at bruge Klageportalen, skal du sende en begrundet anmodning til den myndighed, der har truffet afgørelse i sagen. Myndigheden videresender herefter anmodningen til Miljø- og Fødevareklagenævnet, som træffer afgørelse om, hvorvidt din anmodning kan imødekommes.

Vejledning om gebyrbetalingen kan findes på hjemmesiden for Nævnenes hus under Miljø- og Fødevareklagenævnet.

Gebyret bliver tilbagebetalt hvis:

- klagesagen fører til, at den påklagede afgørelse ændres eller ophæves,
- klageren får helt eller delvis medhold i klagen, eller
- klagen afvises som følge af overskredet klagefrist, manglende klageberettigelse eller fordi klagen ikke er omfattet af Miljø- og Fødevareklagenævnets kompetence.

Gebyret bliver dog ikke tilbagebetalt, hvis den eneste ændring af den påklagede afgørelse er forlængelse af frist for efterkommelse af afgørelse, som følge af den tid, der er medgået til klagenævnets sagsbehandlingstid.

CIVILT SØGSMÅL

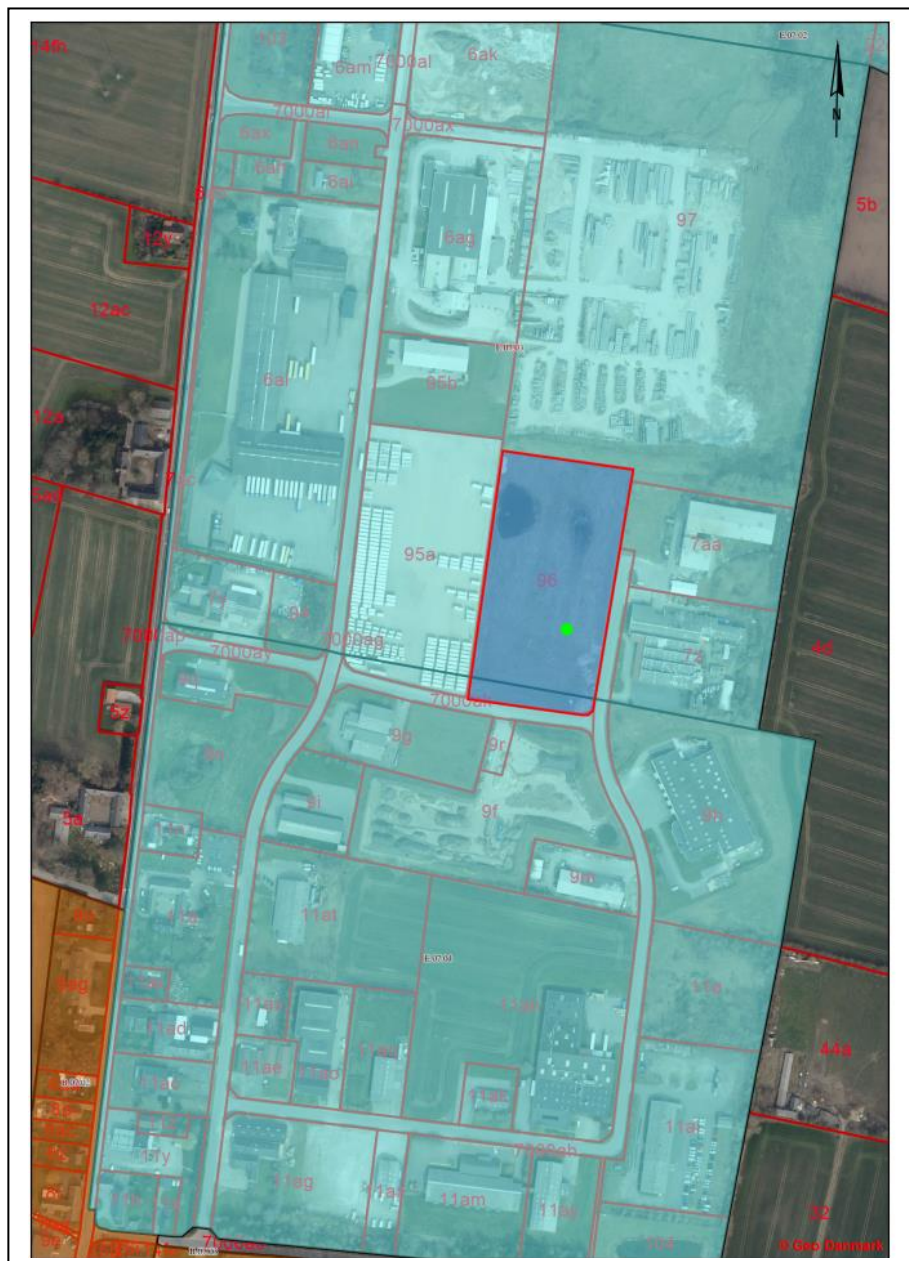
Et eventuelt sagsanlæg skal ifølge miljøbeskyttelseslovens § 101 stk. 1, være anlagt inden 6 måneder efter, at afgørelsen er modtaget, eller – hvis sagen påklages – inden 6 måneder efter, at den endelige afgørelse foreligger.

² Se Miljøbeskyttelseslovens § 98 - 100

Bilag 1 Beliggenhed

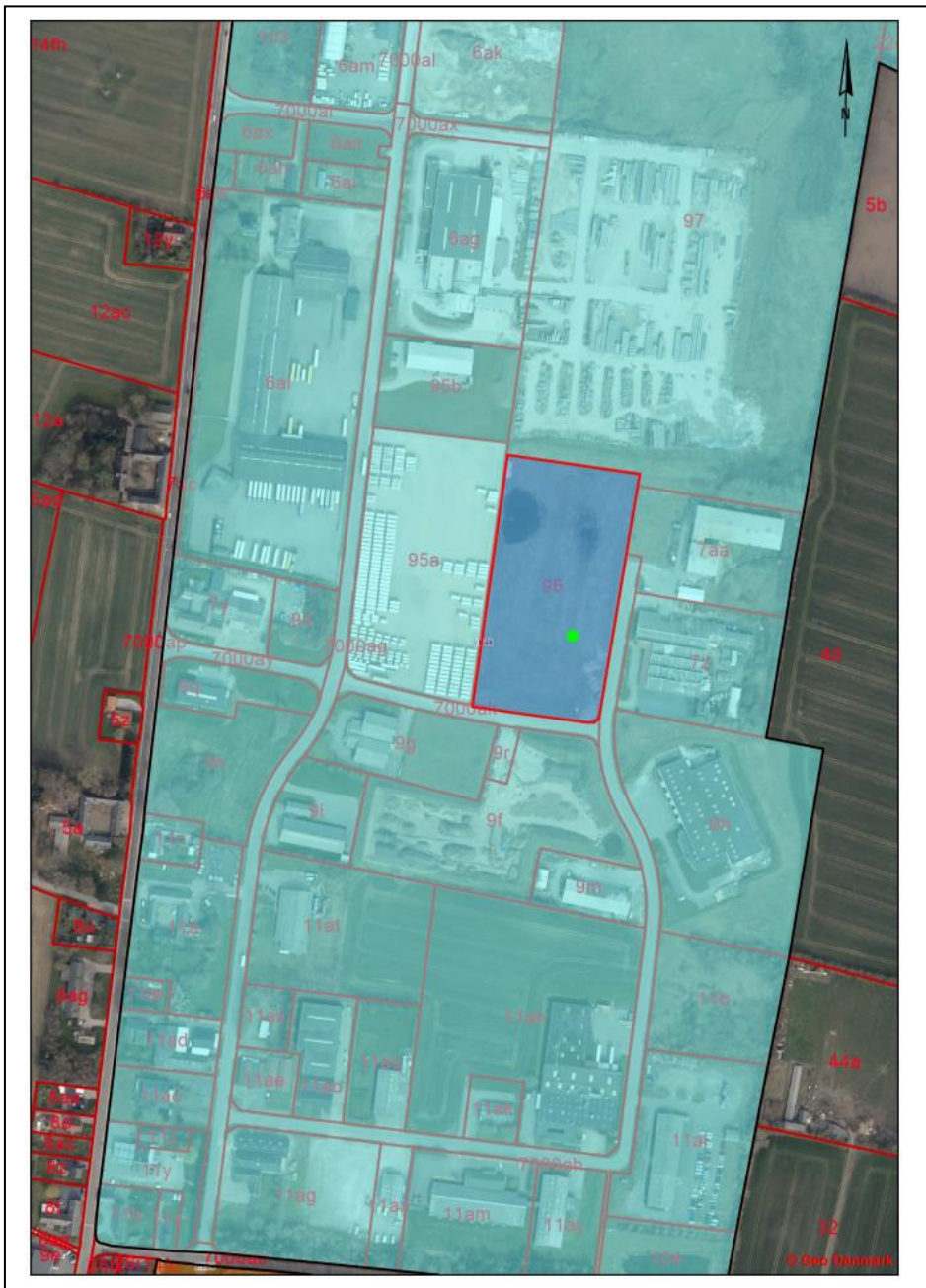


Bilag 2 Planmæssige forhold



SIGNATURFORKLARING

KOMMUNEPLANRAMME - VEDTAGET	
	Boligområde
	Blandet bolig og erhverv
	Erhvervsområde
	Centerområde og butikker
	Rekreation / fritidsformål
	Sommerhusområde
	Offentlige formål
	Tekniske anlæg
	Landområde
	Andet



SIGNATURFORKLARING

LOKALPLAN – VEDTAGET	
	Boligområde
	Blandet bolig og erhverv
	Erhvervsområde
	Centerområde og butikker
	Rekreation / fritidsformål
	Sommerhusområde
	Offentlige formål
	Tekniske anlæg
	Landområde
	Andet

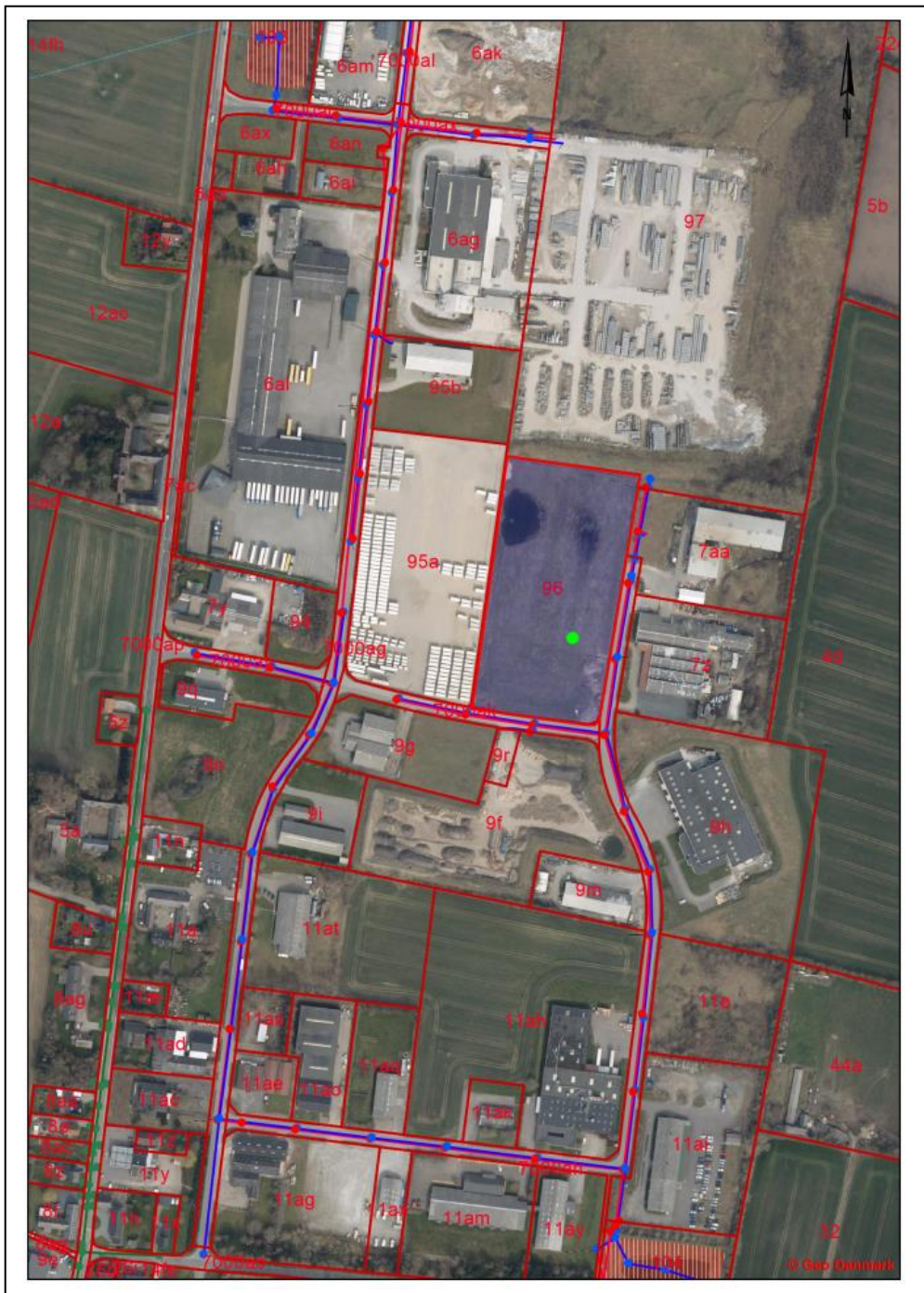
Bilag 3 Grundvand



SIGNATURFORKLARING

Boringer		Følsomme indvindingsområder	
	Vandboring		Nitratfølsomme indvindingsoplande
	Geoteknisk boring		
	Miljøboring	Drikkevandsinteresser	
	Råstof boring		Område med særlige drikkevandsinteresser
	Anden boring		Område med almindelige drikkevandsinteresser
	Sløjfet boring		
	Ukendt formål/anvendelse		

Bilag 4 Spildevand



Afløb - ledninger	
	Spildevand
	Fælles
	Regnvand
	Dræn
	Ukendt / andet
	Vand uden rensekrav

Bilag 5 Jordforurening



Bilag 6 Beskyttet natur

RØJLE KLINT OG KASMOSE SKOV

Nærmeste terrestriske Natura 2000-område er Natura 2000-område nr. 111 Røjle Klint og Kasmose Skov, som ligger ca. 13,5 km nordvest for virksomheden. Området er også et udpeget habitatområde (H95).

Udpegningsgrundlaget er naturtyperne: Riggær (7230), Kildevæld (7220), Surt Overdrev (6230), Kalkoverdrev (6210), Strandvold med flerårige (1220), Elle- og askeskov (91E0) og Bøg på muld (9130). I området danner følgende arter desuden udpegningsgrundlaget: Stor Vandsalamander.

LILLEBÆLT

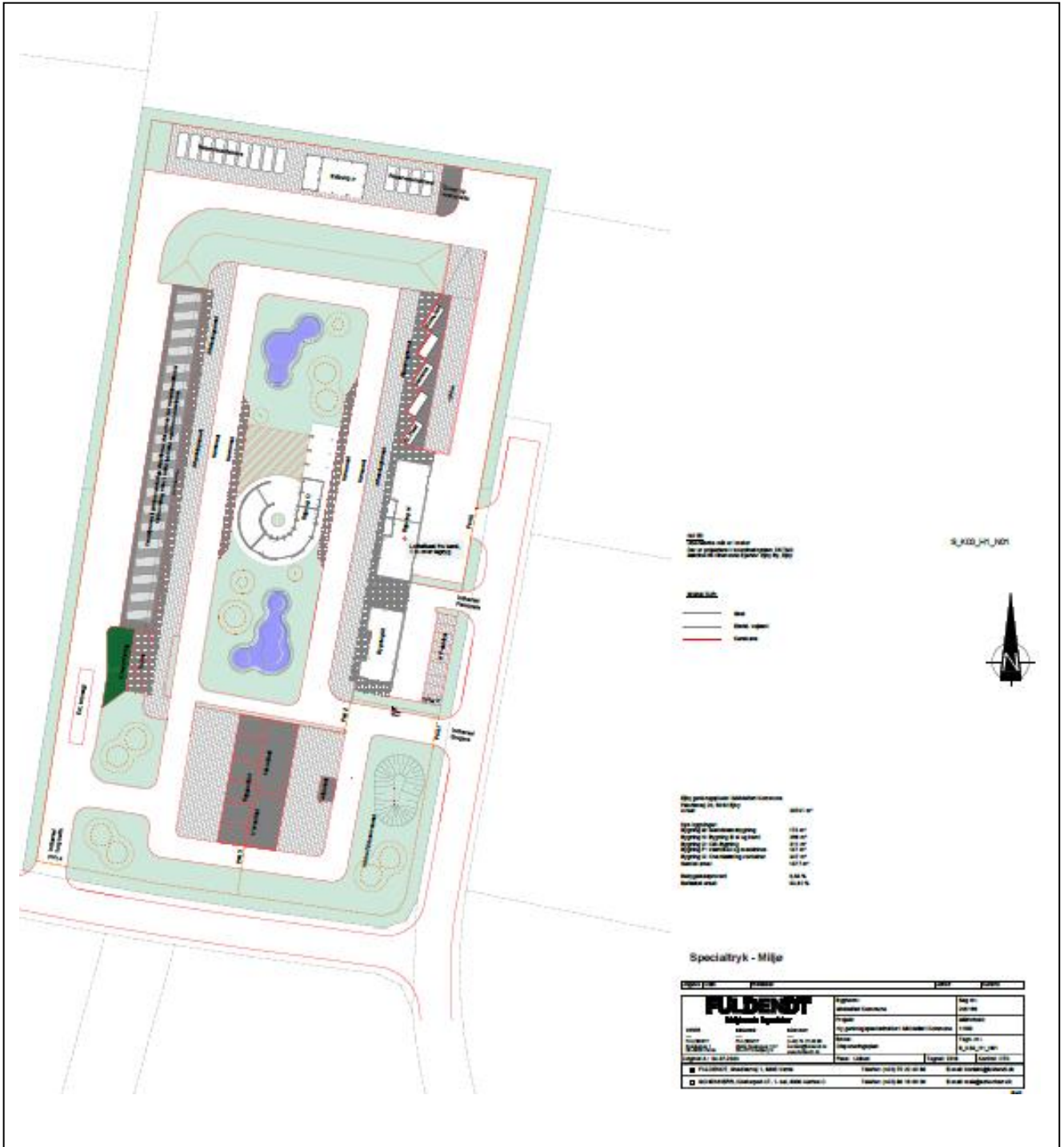
Nærmeste marine Natura 2000-område er Natura 2000-område nr. 112 Lillebælt, som ligger ca. 6,0 km sydvest for virksomheden. Området er også et udpeget habitatområde (H92).

Udpegningsgrundlaget er naturtyperne: Sandbanke (1110), Vandflade (1140), Lagune (1150), Bugt (1160), Rev (1170), Strandvold med enårige og flerårige (1210 og 1220), Kystklint/klippe (1230), Enårig strandengsvegetation (1310), Strandeng (1330), Forklit (2110), Hvid klit (2120), Grå/grøn klit (2130), Kransnålalge-sø (3140), Næringsrig sø (3150), Vandløb (3260), Kalkoverdrev (6210), Surt Overdrev (6230), Tidvis våd eng (6410), Urtebræmme (6430), Nedbrudt højmoser (7120), Kildevæld (7220), Riggær (7220), Bøg på mor (9110), Bøg på muld (9130), Ege-blandskov (9160), Skovbevokset tørvemose (91D0) og Elle- og askeskov (91E0).

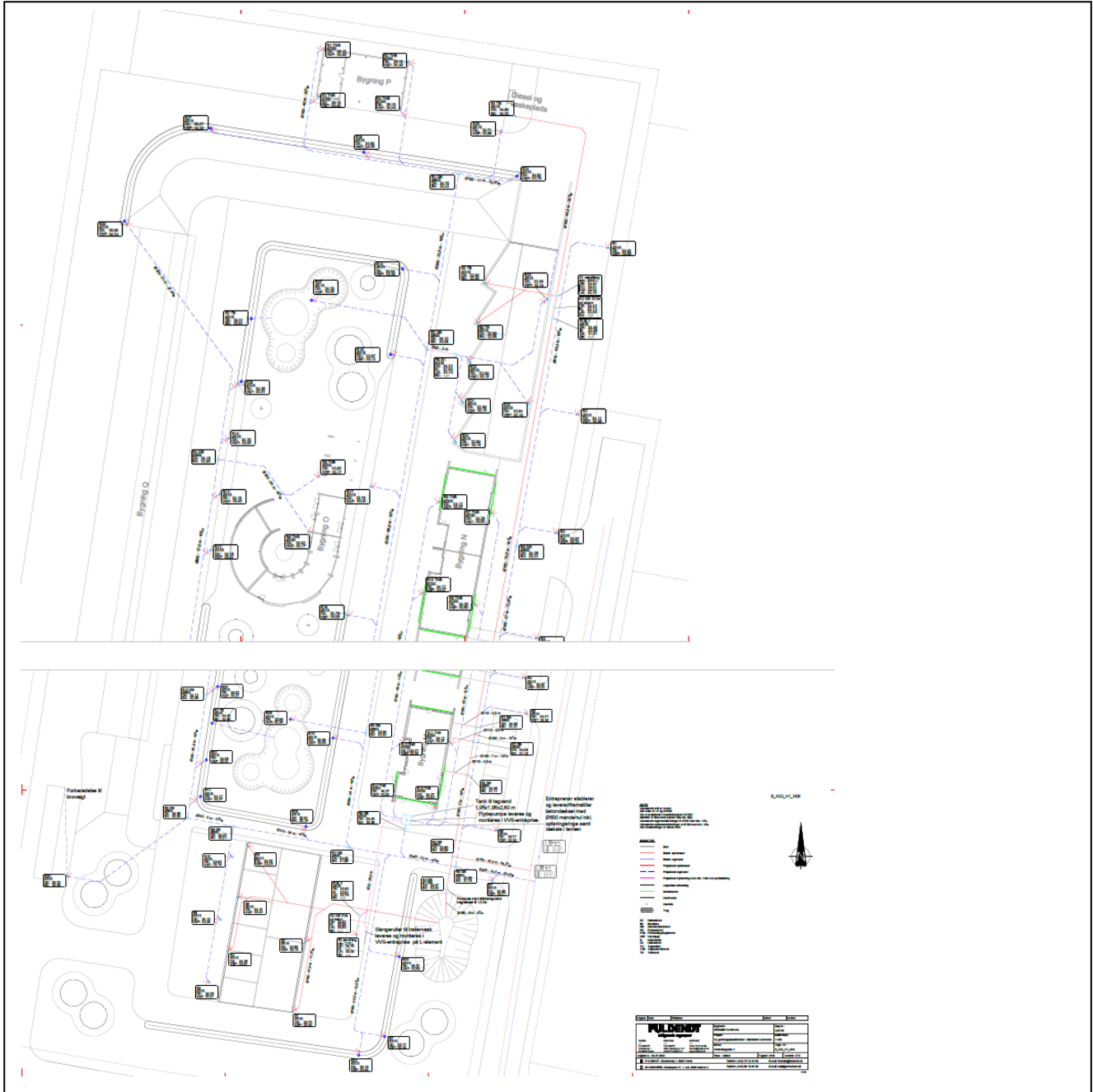
I området danner følgende arter udpegningsgrundlaget: Skæv vindelsnegl, Sumpvindelsnegl, Stor vandsalamander, Marsvin.

Området er også et udpeget fuglebeskyttelsesområde (47). I området danner følgende fuglearter udpegningsgrundlaget: Rørhøg, Havørn, Engsnarre, Brushane, Plettet rørvagtel, Klyde, Havterne, Fjordterne, Dværgerterne, Mosehornugle, Sangsvane, Bjergand, Hvinand, Toppet skallesluger og Edderfugl.

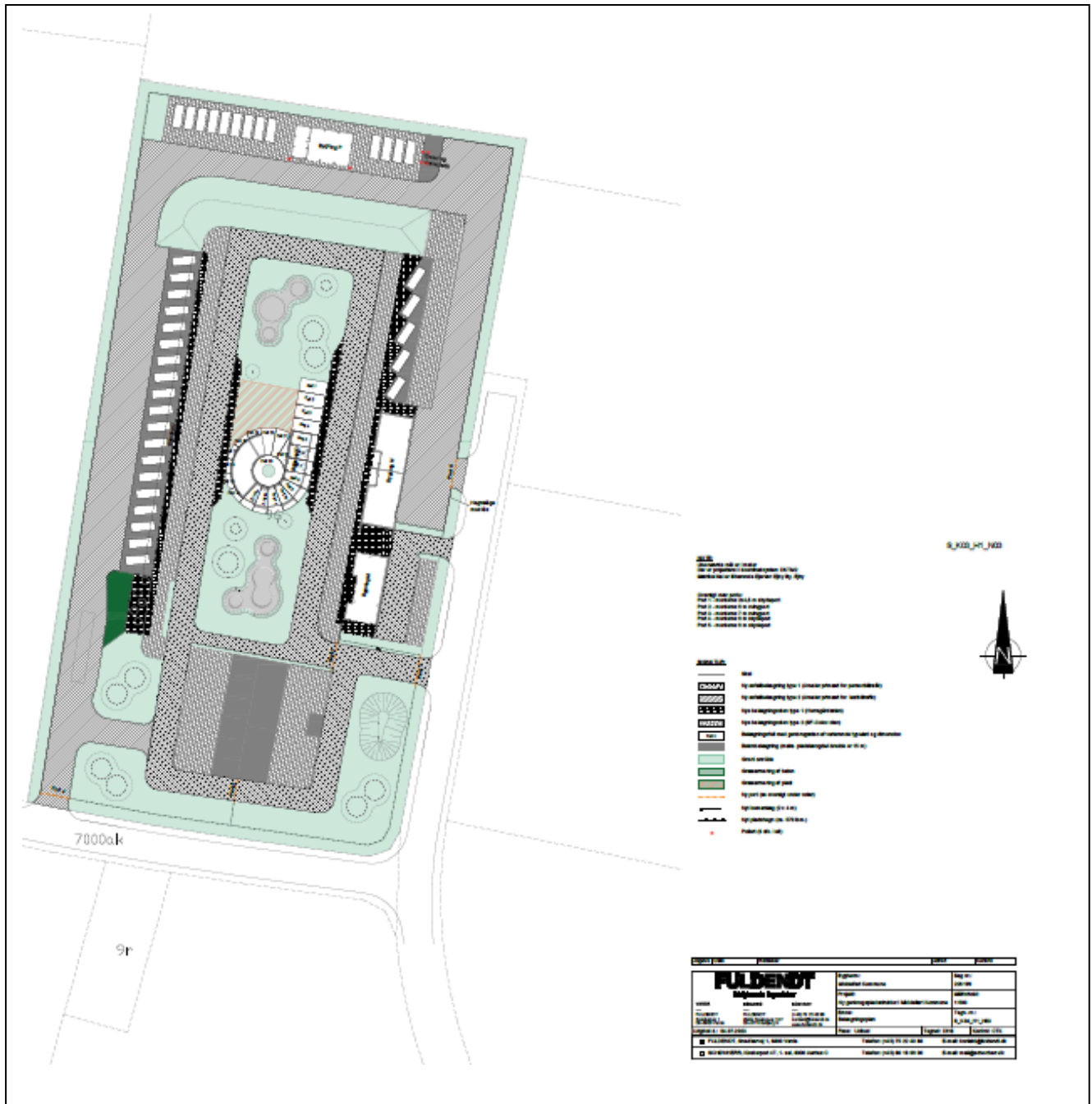
Bilag 7 Indretningsplan



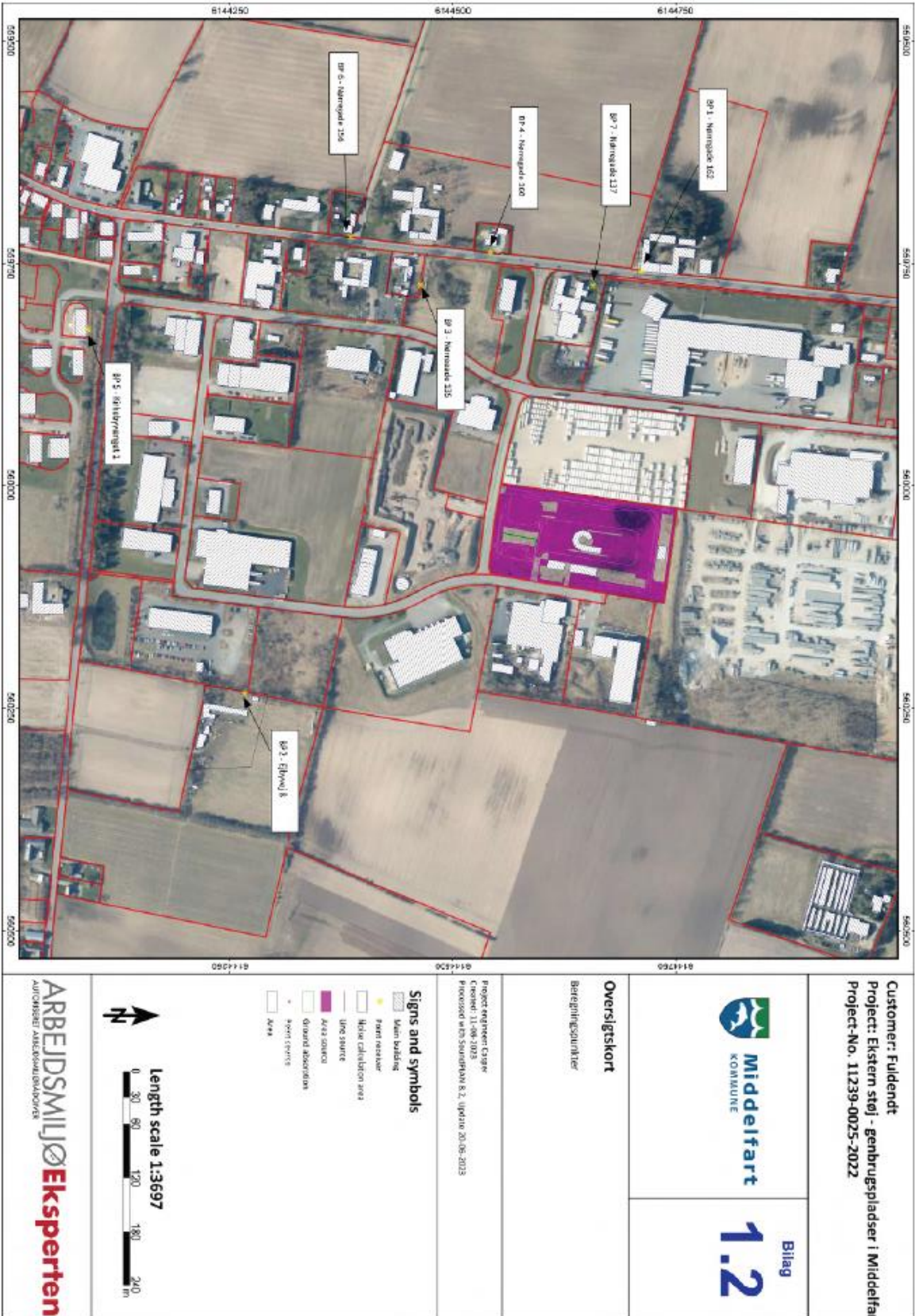
Bilag 8 Afvandingsplan



Bilag 9 Belægningsplan



Bilag 10 Kort over referencepunkter



Bilag 11 Liste over sagens akter

Dokument	Dato	Sagsnr.	Dok nr.
Ansøgning om miljøgodkendelse	1. maj 2023	2023-006993	1
Supplerende oplysninger	23. august 2023	2023-006993	4
Supplerende oplysninger	24. august 2023	2023-006993	5
Supplerende oplysninger	9. november 2023	2023-006993	8
VVM-screening	19. december 2023	2023-011666	5
Afgørelse om ikke VVM-pligt	19. december 2023	2023-011666	7
Godkendelse i høring hos virksomhed	30. november 2023	2023-006993	12
Godkendelse i høring hos naboer	30. november 2023	2023-006993	11

Bilag 12 Referencer

Miljøbeskyttelsesloven	Lovbekendtgørelse nr. 5 af 3. januar 2023 om miljøbeskyttelse.
Godkendelsesbekendtgørelsen og bekendtgørelsen om standardvilkår	Bekendtgørelse nr. 2080 af 15. november 2021 om godkendelse af listevirksomhed. Bekendtgørelse nr. 2079 af 15. november 2021 om standardvilkår i godkendelse af listevirksomhed om godkendelse af listevirksomhed.
Affaldsbekendtgørelsen Affaldsaktørbekendtgørelsen Affaldsregisterbekendtgørelsen	Bekendtgørelse nr. 2512 af 10. december 2021 om affald. Bekendtgørelse nr. 938 af 20. juni 2022 om affaldsregulativer, -gebyrer og -aktører m.v. Bekendtgørelse nr. 939 af 20. juni om affaldsregistret og om godkendelse som indsamlingsvirksomhed.
Miljøvurderingsloven	Lovbekendtgørelse nr. 4 af 3. januar 2023 om miljøvurdering af planer og programmer og af konkrete projekter (VVM)
Risikobekendtgørelsen	Bekendtgørelse nr. 372 af 25. april 2016 om kontrol med risikoen for større uheld med farlige stoffer.
Olietankbekendtgørelsen	Bekendtgørelse nr. 1257 af 27. november 2019 om indretning, etablering og drift af olietanke, rørsystemer og pipelines.
Jordflytningsbekendtgørelsen	Bekendtgørelse nr. 1452 af 7. december 2015 om anmeldelse og dokumentation i forbindelse med flytning af jord.
Affaldsregulativ	Regulativ for erhvervsaffald i Middelfart Kommune af 8. november 2023.
Støjvejledninger	Miljøstyrelsens vejledning nr. 5, 1984 om ekstern støj fra virksomheder. Miljøstyrelsens vejledning nr. 6, 1984 om måling af ekstern støj fra virksomheder. Miljøstyrelsens vejledning nr. 5, 1993 om beregning af ekstern støj fra virksomheder. Miljøstyrelsens orientering nr. 9, 1997 om lavfrekvent støj, infralyd og vibrationer i eksternt miljø.
Luftvejledningen	Miljøstyrelsens vejledning nr. 2, 2001 om begrænsning af luftforurening fra virksomheder.
B-værdivejledning	Miljøstyrelsens vejledning nr. 2, 2002 om B-værdier med tilhørende supplement.
Miljøoplysningsbekendtgørelsen	Bekendtgørelse nr. 980 af 16. august 2017 om aktindsigt i miljøoplysninger
Statslig udmelding til vandplanernes retningslinjer 40 og 41	Notat. Statslig udmelding til vandplanernes retningslinjer 40 og 41 i forhold til Områder med Særlige Drikkevandsinteresser (OSD) og indvindingsoplande. Bilag 1 til: Statslig udmelding til vandplanernes retningslinjer 40 og 41 i forhold til Områder med Særlige Drikkevandsinteresser (OSD) og indvindingsoplande.