

Tilsynsrapport

K. Balling-Engelsen

Dyrehegnet 2, 4930 Maribo

CVR-nr.: 81789215

P-nr.: 1002629597

Tilsynsdato: 21. juni 2017

Lolland Kommune er tilsynsmyndighed for landbrug og virksomheder i kommunen. Tilsynet føres efter reglerne i Bek. nr. 1519 om miljøtilsyn, samt Bek. nr. 1518 om brugerbetaling. En nærmere beskrivelse af hvilke typer landbrug og virksomheder der føres tilsyn med, forefindes i kommunens miljøtilsynsplan.

Tilsynsrapporter offentliggøres inden 4 måneder på www.dma.mst.dk (Miljøstyrelsens database for Digital Miljøadministration). Virksomheden har modtaget tilsynsrapport senest 2 måneder fra tilsynsdatoen. Enhver har ret til aktindsigt i de øvrige oplysninger i sagen, som tilsynsmyndigheden er i besiddelse af, med de begrænsninger, der følger af offentlighedsloven, forvaltningsloven og lov om aktindsigt i miljøoplysninger.

- **Deltagere:**

Fra virksomheden deltog salgschef, Henning Sandvei.

- **Virksomhedstype:**

K. Balling-Engelsen er miljøgodkendt og omfattet af godkendelsesbekendtgørelsens bilag 2, listepunkt D 211:

“Virksomheder, der fremstiller skumplast eller andre polymere materialer af polyurethan ved brug af toluen-di-isocyanat (TDI), og hvor produktionen er mere end 100 kg produkt pr. dag.”

Virksomheden producerer skum, som efterbehandles og laves til madrasser. Der er pt. ca. 40 ansatte.

- **Baggrund for tilsynet:**

Tilsynet var et varslet basistilsyn.

- **Punkter der er ført tilsyn med:**

- Indretning.
- Drift.
- Affaldshåndtering.
- Driftsjournal.

Tanke

Tankkælderer blev besigtiget.

Der er tre tanke med TDI. Den ene er en trykløs tank fra 1906, som kan indeholde ca. 40 t TDI (billede 2 og 3). Denne fungerer som buffertank/modtagetank. TDI pumpes fra denne videre til de to produktionstanke.

Der er derudover en del tanke til forskellige former for polyol samt farve.

Farligt affald

Farligt affald opbevares i et rum i kælderniveau i forlængelse af tankkælder i virksomhedens nordøstlige ende (billede 5 og 6). Rummet var fyldt op med diverse tromler, palletanke og containere. I midten af rummet er der en brønd med en pumpe til grundvandssænkning. Brønden har en ca. 20 centimeter høj kant for at forhindre, at eventuelt spild kan løbe ned i den. Brønden var dog blevet påkørt og kanten smadret (billede 7). Det indskræpes, at dette udbedres hurtigst muligt og uden unødigt forsinkelse.

Bag brønden, mod bagvæggen var der hul i gulvbelægningen (billede 8). Det indskræpes, at dette udbedres hurtigst muligt og uden unødigt forsinkelse, så eventuelt spild kan holdes på arealet.

Loftet har to kvadratiske områder, som kun er dækket af et plastiktag – muligvis for, at der kommer dagslys ind. Der var hul i den ene del af dette (billede 9). Det indskræpes, at dette udbedres hurtigst muligt, så det ikke kan regne ind i rummet.

Modtageplads

Modtagepladsen blev besigtiget (billede 10). Pladsen er lavet med en kant i asfalt, så spild kan holdes inde. Midt på pladsen er en lukket brønd til opsamling af evt. spild.

Affald

Der er placeret affaldsspande til brændbart affald en del steder rundt omkring på virksomheden. I skummehallen er placeret en papircontainer fra Marius Pedersen. I denne lå der plastikfolie (billede 12). Det indskræpes, at der kildesorteres bedre. Virksomheden har en del rent papiraffald og bør optimere, at dette kommer i papircontaineren. Ligeledes skal virksomheden sørge for, at det kun er papir, som kommer i papircontaineren, og at plastikfolie i stedet bliver smidt i spandene til brændbart affald.

Det meste af den udendørs affaldshåndtering sker på virksomhedens nordøstlige side. Her står der to store containere til brændbart affald, og der står endnu én længere nede af vejen mod udkørslen (Dyrehegnet). I denne lå der en del metalfjedre fra madrasproduktionen (billede 15). Det indskræpes, at metal skal frasorteres i metalcontaineren.

Ved de to containere med brændbart affald står en del forskellige træpaller (billede 14). Derudover står der tomme tromler og palletanke, som afhentes.

Desuden var der stillet en isfryser og en container med glasskår, som HS oplyste var afleveret på stedet af ukendte personer. Medmindre KBE kan finde ejerne, er det KBE's ansvar at få afleveret dette affald til godkendte modtagere, f.eks. kan det afleveres på den lokale genbrugsplads.

På virksomhedens sydvestlige side (mod Softline) står en metalcontainer, som deles med Softline.

På dette areal lå ligeledes en del små stykker af skumgummi (billede 16). Henning oplyste, at dette kom fra lastningen af skumgummirester til lastbiler. Det henstilles, at der gøres noget ved dette – enten ved at minimere spildet, når der lastes i lastbiler, eller ved manuelt at rydde skumgummi op fra arealet jævnlige.

Kulfiltre

Ved tankene i kælderen er der et kulfilter, som fortrængningsluften fra TDI-tankene ledes igennem (billede 4). Der er både alarm på den luft, som kommer ud af kulfilteret og på luften i selve kælder-rummet, så evt. spild eller overfyldning kan opdages med det samme.

På virksomhedens nordøstlige side er det store kulfilter, som renser luften fra skummeprocessen, placeret (billede 13).

Driftsjournal

Det blev aftalt med Henning, at der sendes kopi af driftsjournalen indeholdende følgende oplysninger:

- Kontrol af kulfilteret ved skumproduktion (1 gang hver 3. måned) for de seneste 12 måneder, jf. miljøgodkendelsens vilkår 23.
- Kontrol af kulfilteret i kælderen for de seneste 3 måneder, jf. miljøgodkendelsens vilkår 24.1.

• Jordforurening konstateret ved tilsynet:

Ingen. Gamle limtanke og en gammel olietank er blevet fjernet.

• Håndhævelser medført af tilsynet:

Det indskræpes, at virksomheden skal gøre mere ud af, at kildesortere sit affald, jf. affaldsbekendtgørelsens §§ 64 og 67. Dette indebærer bl.a. at få gjort mere ud af at frasortere rent papir og metal, så dette ikke ender i containerne til brændbart affald.

Det indskræpes, at hullet i gulvet i rummet til farligt affald udbedres hurtigst muligt og uden unødige forsinkelse, så eventuelt spild kan holdes på arealet, jf. miljøgodkendelsens vilkår 26. Virksomheden bedes sende billeddokumentation for dette, så snart det er gjort.

Det indskærpes, at kanten til brønden i rummet til farligt affald udbedres hurtigst muligt og uden unødigt forsinkelse, så eventuelt spild kan holdes på arealet, jf. miljøgodkendelsens vilkår 26. Virksomheden bedes sende billeddokumentation for dette, så snart det er gjort.

Det indskærpes, at det ødelagte tag i rummet til farligt affald udbedres hurtigst muligt og uden unødigt forsinkelse, så emballagen er beskyttet mod regn, jf. miljøgodkendelsens vilkår 26. Virksomheden bedes sende billeddokumentation for dette, så snart det er gjort.

Det henstilles, at virksomheden finder en løsning på det store spild af skumgummi ved virksomhedens sydvestlige side – enten ved at minimere spildet når der lastes i lastbiler, eller ved manuelt at rydde skumgummi op fra arealet jævnlige.

- **Konklusion på virksomhedens seneste indberetninger om egenkontrol og evt. håndhævelser:**

Der var ingen nye indskærper ved sidste tilsyn. Mht. egenkontrol blev det på dette tilsyn aftalt, at virksomheden sender kopi af relevante punkter fra driftsjournalen.

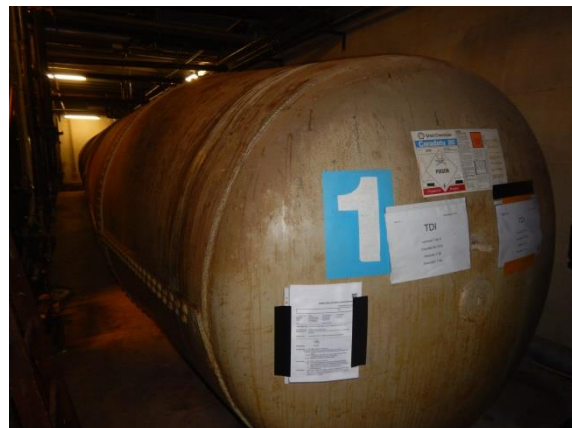
- **Tilsynsførende:**

Lasse Birch Højrup og Hanne Jønsson.

Vedhæftet fotos fra tilsynet:



1. Tankrum – tromler med bl.a. farve.



2. Trykløs TDI tank fra 1906.



3. Rør til ind- og udpumpning og udluftning.



4. Kulfilter i kælder.



5. Rum til opbevaring af farligt affald.



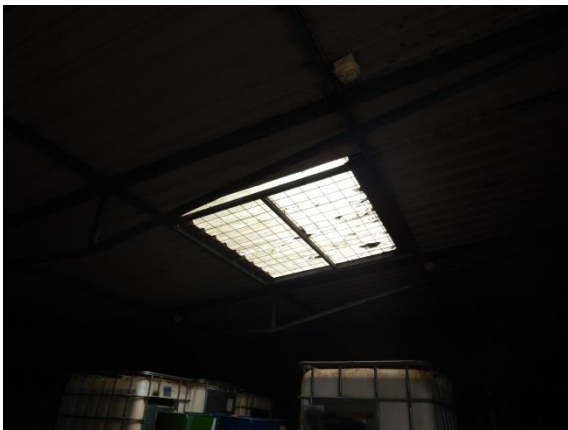
6. Rum til opbevaring af farligt affald.



7. Brønd i rum til farligt affald med defekt kant.



8. Hul i gulv i rum til farligt affald.



9. Defekt tag i rum til farligt affald.



10. Modtageplads.



11. TDI-slange.



12. Papircontainer – med plastikfolie.



13. Kulfilter fra skummehal.



14. Tomme tromler og paller.



15. Metal fjedre i brændbart affald.



16. Skumgummi spredt ud over større areal.