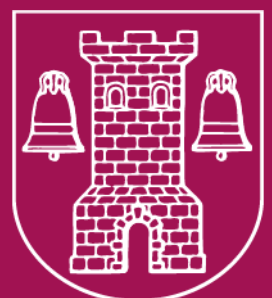


TÅRNBY KOMMUNE

§16b-miljøtilladelse til Raagården
Tømmerupvej 301, 2791 Dragør



Husdyrbruget

Bedrift Cvr	18310104
Husdyrbrugets navn	Raagården Hestepension
Beliggenhedsadresse	Tømmerupvej 301
Postnummer	2791
By	Dragør

Ansøger

Ansøgers navn	Raagården Hestepension
Ansøgeradresse	Tømmerupvej 301
Ansøgerpostnummer	2791
Ansøgerby	Dragør
Ansøgertelefon	22334066
Ansøger-email	hh@rg301.dk

Konsulent

Konsulent Cvr	31123992
Konsulent virksomhedsnavn	VKST f.m.b.a.
Konsulentnavn	Heidi Ledskov
Konsulentadresse	Fulbyvej 15
Konsulentpostnummer	4180
Konsulentby	Sorø
Konsulenttelefon	51489081
Konsulent-email	hsl@vkst.dk

Ejendom

Ejendomsnummer	8841410
CHR numre	130184

Matrikler på ejendomsnummer

Matrikel: 29b - St. Magleby By, St. Magleby

Matrikel: 45e - St. Magleby By, St. Magleby

Matrikel: 42b - St. Magleby By, St. Magleby

Matrikel: 1a - Rågård, Tårnby

Matrikel: 1g - Rågård, Tårnby

Matrikel: 1d - Rågård, Tårnby

2 INDHOLD

1	Datablad	1
3	Afgørelsen	4
3.1	Gyldighed	4
3.2	Miljøvurdering.....	4
4	Lovgrundlag	4
5	Dispensation	5
6	Afgørelsens baggrund	5
7	Vilkår.....	6
7.1	Generelle vilkår	6
7.2	Husdyrhold, staldanlæg og drift	6
7.3	Lugt	8
7.4	Fluer og skadedyr.....	8
7.5	Støj.....	8
7.6	Støv	9
7.7	Skadedyr	9
7.8	Lys.....	9
7.9	Affald	9
7.10	Olie og kemikalier.....	10
7.11	Husdyrbrugets ophør.....	10
7.12	Egenkontrol	10
8	Byggeri og anlæg.....	11
9	Landskabelige værdier	12
10	Naturpåvirkning	14
11	Nabopåvirkning	17
11.1	Lugt, fluer og skadedyr.....	17
11.2	Støj og rystelser	19
11.3	Lys og støv	19
11.4	Transporter og trafik.....	20
12	Grundvand og overfladevand.....	20
13	Affald og ressourcer	20
13.1	Affald	20
13.2	Olie og kemikalier.....	21

13.3	Energi- og Vandforbrug	21
14	Bedste tilgængelige teknik (BAT).....	21
15	Evt.	22
15.1	Grænseoverskridende virkninger	22
15.2	Retsbeskyttelse	22
16	Offentlighed og klage- og søgsmålsvejledning	23
16.1	Offentlighed	23
16.2	Offentliggørelse	23
16.3	Klagevejledning- og søgsmålsvejledning	23
16.4	Kopi af miljøtilladelsen er sendt til	24
17	Bilag	24

3 AFGØRELSEN

Tårnby Kommune meddeler hermed miljøtilladelse til hesteholdet på Raagården Hestepension, Tømmerupvej 301, 2791 Dragør efter husdyrbruglovens § 16b. Miljøtilladelsen meddeles på de vilkår, der fremgår af afsnittet "7 Vilkår". Ejendommen er ejet af Hans-Henrik Mosegaard Nielsen og Tina Nielsen.

Vilkårene omfatter hele husdyrbruget, det vil sige både eksisterende og nye anlæg. Vilkårene sikrer, at det ansøgte projekt kan gennemføres uden væsentlige påvirkninger på miljøet eller gener for de omkringboende borgere.

Det er Tårnby Kommunes samlede vurdering, at det ansøgte projekt:

- Overholder bekendtgørelsens beskyttelsesniveauer for ammoniak og lugt.
- Lever op til kravene om anvendelse af brugen af den bedste teknologi (BAT).
- Ikke vil påvirke Natura2000 områder væsentligt.
- Ikke vil have en negativ indflydelse på planter eller dyr omfattet af bilag IV, artsfredning eller rødlistearter.
- Ikke vil have en væsentlig påvirkning på de landskabelige værdier.

3.1 GYLDIGHED

Miljøtilladelsen er meddelt efter husdyrbruglovens § 16b. Den bortfalder, hvis den ikke er udnyttet inden 6 år efter, at tilladelsen er meddelt, jf. lovens § 59a, stk. 1.

Tårnby Kommune gør opmærksom på, at hvis den meddelte tilladelse, ikke har været udnyttet helt eller delvist i 3 på hinanden følgende år, så bortfalder den del af tilladelsen, der ikke har været udnyttet i de seneste 3 år, jf. lovens § 59a, stk. 2. Udnyttelses anses her for at foreligge, når mindst 25 % af det tilladte eller godkendte produktionsareal udnyttes driftsmæssigt.

3.2 MILJØVURDERING

Virksomheden er ikke omfattet af bilag 2 i miljøvurderingsloven.

Der er tale om en hestepension, hvor hobbyheste står opstaldet. Der foretages ikke intensivt husdyravl på husdyrbruget. Husdyrbrugets ammoniakemission er under 750 kg ammoniak om året.

4 LOVGRUNDLAG

Ansøgningen er behandlet i henhold til kravene i lovbekendtgørelse nr. 1065 af 21. august 2025 om husdyrbrug og anvendelse af gødning m.v. (husdyrbrugloven) med tilhørende bekendtgørelse nr. 1089 af 16. oktober 2024 om godkendelse og tilladelse m.v. af husdyrbrug (husdyrgodkendelsesbekendtgørelsen).

Gældende lovgivning og generelle regler for driften af en landbrugsejendom og håndtering af diverse produkter anvendt på ejendommen forudsættes kendt og skal følges.

Husdyrbruget har et produktionsareal som er større end 200 m² og en ammoniakemission som er mindre end 750 kg NH₃-N pr. år. Husdyrbruget er derfor omfattet af husdyrbruglovens § 16b og er tilladelsespligtigt med Tårnby Kommune som tilladelses- og tilsynsmyndighed.

5 DISPENSATION

I forbindelse med denne miljøtilladelse, meddeles der ikke nogen dispensationer.

6 AFGØRELSENS BAGGRUND

Tårnby Kommune meddeler miljøtilladelsen, da det vurderes, at husdyrbruget kan drives på stedet uden at påvirke omgivelserne på en måde, som er uforenelig med hensynet til omgivelserne. Tårnby Kommune vurderer, at miljøtilladelsen med de stillede vilkår for lokalisering, indretning og drift af husdyrbruget, sikrer at husdyrbruget ikke vil medføre en væsentlig påvirkning af miljøet eller andre væsentlige gener.

Historik

Der har været hestehold på ejendommen længe før husdyrbrugloven fra 2006.

I forbindelse med et miljøtilsyn i 2013 blev der registreret et hestehold på ca. 74 heste, men hesteholdet blev imidlertid ikke lovliggjort ved den dagældende husdyrbrugslovs § 10.

Husdyrbrugets gældende tilladelse kommer derfor fra ældre byggetilladelser, hvor hesteholdet blev angivet. Staldene er derfor lovligt opført.

Ansøgning

Tårnby Kommune har den 11. januar 2024 modtaget en ansøgning om miljøtilladelse til hesteholdet på Tømmerupvej 301, 2791 Dragør.

I de eksisterende stalde søges der om miljøtilladelse til et produktionsareal på 651 m² dybstrøelse (halm eller spåner) til heste. Derudover ønskes der miljøtilladelse til at få lovliggjort en eksisterende møddingsplads og landzonetilladelse til en eksisterende skridtmaskine.

Erhvervsmæssigt nødvendigt

Ansøgningen anses for at være erhvervsmæssigt nødvendigt for ejendommens fortsatte drift som en hestepension med opstaldning af heste, da ansøgningen gør at ejendommens produktionsareal i eksisterende stalde lovliggøres.

7 VILKÅR

Vilkårene i denne miljøtilladelse skal, hvis ikke andet er anført, være opfyldt fra det tidspunkt, hvor miljøtilladelsen udnyttes.

Vilkår, der vedrører driften, skal være kendt af de ansatte, der er beskæftiget med den pågældende del af driften.

Denne miljøtilladelse meddeles på nedenstående vilkår. Konkrete bestemmelser i lovgivningen og bekendtgørelser, der generelt er gældende for alle husdyrbrug, er ikke stillet som vilkår for tilladelsen.

7.1 GENERELLE VILKÅR

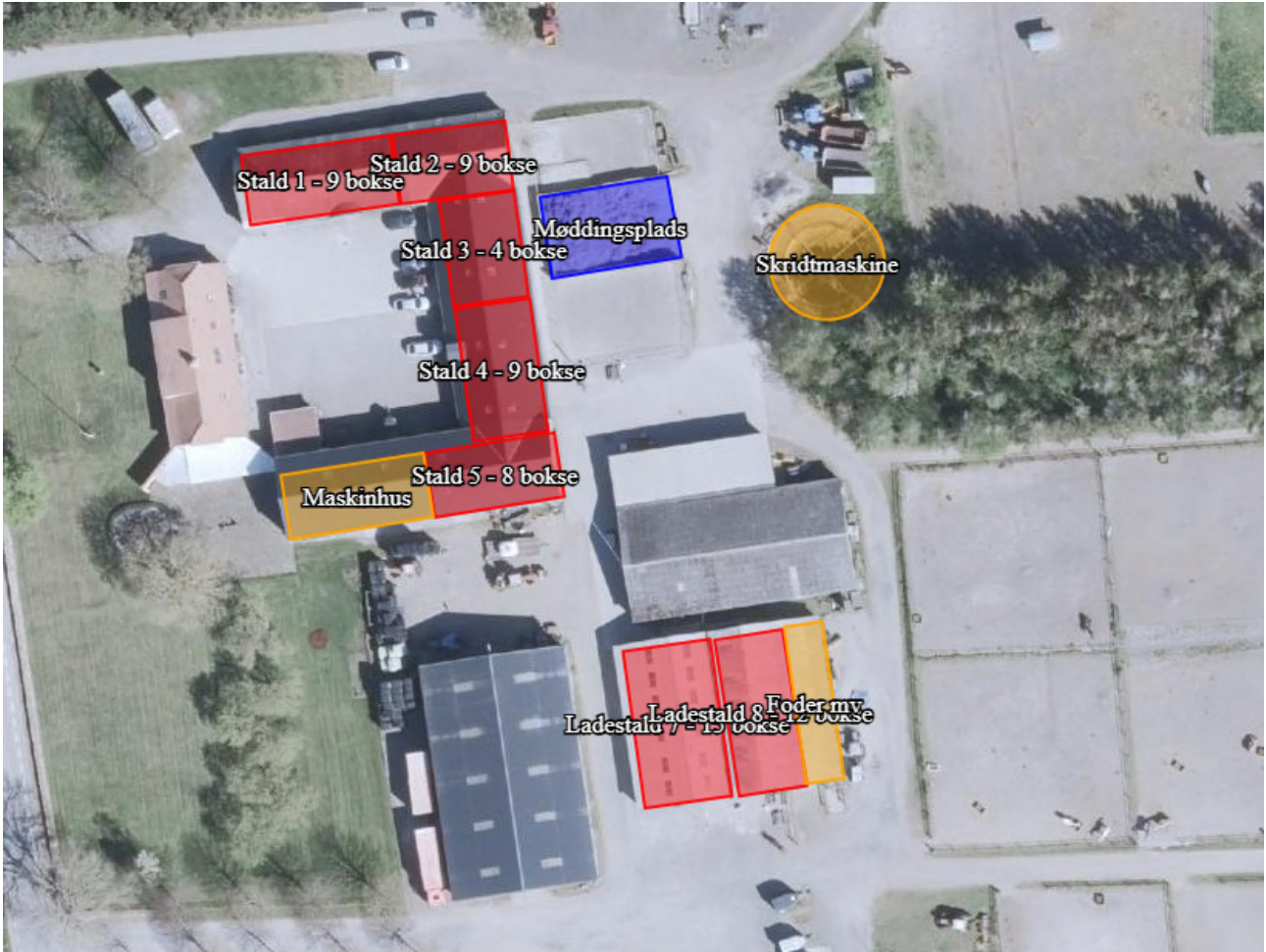
1. Ejendommen skal indrettes og drives i overensstemmelse med de oplysninger, der fremgår af det vedlagte ansøgningsmateriale, skema nr. 242 519, version 2, modtaget i Tårnby Kommune den 27. oktober 2025, og med de vilkår, der fremgår af miljøtilladelsen.
2. Der skal til enhver tid forefindes et eksemplar af denne miljøtilladelse på ejendommen. Den ansvarlige for driften og de øvrige ansatte skal være bekendt med tilladelsens vilkår.
3. På tilsynsmyndighedens forlangende skal virksomheden dokumentere overholdelse af denne tilladelses vilkår.
4. Tårnby Kommune skal straks oplyses om følgende forhold:
 - Ejerskifte af virksomheden
 - Hel eller delvis udskiftning af driftsherre
 - Indstilling af driften for en længere periode (mere end 1 år).

7.2 HUSDYRHOLD, STALDANLÆG OG DRIFT

Husdyrhold, produktionsareal og staldsystem

5. Husdyrbrugets stalde, gulvtyper og produktionsarealer skal være i overensstemmelse med nedenstående tabel og figur:

Bygning	BBR	Dyretype	Staldstørrelse	Produktionsareal		
				8-årsdrift	Nudrift	Ansøgt drift
Stald 1 – 9 bokse	B2	Heste. Dybstrøelse	175 m ²	80 m ²	80 m ²	80 m ²
Stald 2 – 9 bokse	B2	Heste. Dybstrøelse	132 m ²	81 m ²	81 m ²	81 m ²
Stald 3 – 4 bokse	B3	Heste. Dybstrøelse	135 m ²	57 m ²	57 m ²	57 m ²
Stald 4 – 9 bokse	B3	Heste. Dybstrøelse	170 m ²	92 m ²	92 m ²	92 m ²
Stald 5 – 8 bokse	B4	Heste. Dybstrøelse	143 m ²	77 m ²	77 m ²	77 m ²
Ladestald 7 – 15 bokse	B6	Heste. Dybstrøelse	234 m ²	153 m ²	153 m ²	153 m ²
Ladestald 8 – 12 bokse	B6	Heste. Dybstrøelse	182 m ²	111 m ²	111 m ²	111 m ²
I alt				651 m ²	651 m ²	651 m ²



Dybstrøelsesarealer

6. I staldafsnit med dybstrøelse skal der strøs med halm eller andet tørstof i mængder, der sikrer, at dybstrøelsesmatten altid er tør i overfladen.

Husdyrgødning

7. Håndtering af husdyrgødning skal altid foregå under opsyn og således, at spild undgås og under nødvendigt hensyn til omgivelserne.

Placering af skridtmaskine

8. Inden for 1 år fra meddelelsen af godkendelsen, skal der ske en ændring af matrikelgrænsen, så skridtmaskinen er placeret på matr.nr. 1a Rågård, Tårnby.
9. Det eksisterende læhegn ved skridtmaskinen, skal vedligeholdes, så skridtmaskinen forsat er afskærmet.

7.3 LUGT

10. Der skal til stadighed tilstræbes god hygiejne i staldene. herunder skal det sikres, at gangarealer holdes tørre og uden hestemøg, at bokse/læskur og stier holdes tørre, samt at haller og fodringsanlæg holdes rene.
11. Hvis produktionen efter kommunens vurdering giver anledning til lugtgener, der vurderes at være væsentligt større, end der kan forventes, ifølge grundlaget for miljøvurderingen, skal bedriften udarbejde et projekt til lugtreducerende foranstaltninger. Projektet skal, inden det gennemføres, godkendes af kommunen. Samtlige udgifter i forbindelse med ovennævnte afholdes af husdyrbruget.

7.4 FLUER OG SKADEDYR

12. Opbevaring af foder og affald skal ske på en sådan måde, at der ikke opstår risiko for tilhold af skadedyr.
13. Der skal på ejendommen foretages effektiv fluebekæmpelse som minimum i overensstemmelse med de nyeste retningslinjer fra Aarhus Universitet, Institut for Agroøkologi.
Bekæmpelse skal desuden foretages på miljømyndighedens forlangende.

7.5 STØJ

14. Husdyrbruget må ikke give anledning til væsentlige støjgener. Husdyrbrugets samlede bidrag til det ækvivalente, korrigerede støjniveau målt i dB(A) i punkter 1,5 m over terræn, målt eller beregnet ved nærmeste beboelses opholdsareal, må ikke overskride følgende værdier, som angivet i Miljøstyrelsens vejledning nr. 5/1984 "Ekstern støj fra virksomheder":

	Mandag-fredag Kl. 7-18 (8 timer) Lørdag Kl. 7-14 (7 timer)	Alle dage Kl. 18-22 (1 time) Lørdag Kl. 14-18 (4 timer) Søn- og helligdag Kl. 7-18 (8 timer)	Alle dage Kl. 22-7 (½ time)	Alle dage Kl. 22-7 Maksimalværdi
Enkeltboliger i landzonen	55 dB(A)	45 dB(A)	40 dB(A)	55 dB(A)
Byzone og områder i landzone udlagt til boligformål	45 dB(A)	40 dB(A)	35 dB(A)	50 dB(A)
Sommerhusområder og områder udlagt til rekreative formål	40 dB(A)	35 dB(A)	35 dB(A)	50 dB(A)

Tallene i parenteserne angiver midlingstiden inden for den pågældende periode.

Støjgrænserne må skal være overholdt ved nærmeste nabos udendørs opholdsarealer, dog maksimalt 15 m fra beboelsen.

Vilkåret fælder for al støj fra landbrugsdriften på ejendommens bygningsparcel. Markarbejde med traktorer og landbrugsmaskiner er ikke omfattet af ovennævnte

støjgrænser.

15. I natperioden mellem kl. 22-7 alle dage, må der ikke forekomme spidsværdier, der overstiger 55 dB(A).
16. Virksomheden skal dokumentere, at støjkrav er overholdt, hvis tilsynsmyndigheden vurderer det nødvendigt. Kravet om dokumentation kan højst fremsættes en gang årligt medmindre den seneste kontrol viser, at støjkravet ikke kan overholdes. Dokumentationen skal ske for virksomhedens egen regning.

Dokumentation for overholdelse af støjkravene kan være i form af målinger i ejendommens omgivelser (under fuld drift) eller kildestyrkemålinger ved de enkelte støjkloder kombineret med beregninger efter den fælles nordiske beregningsmodel for industristøj. Støjmålinger skal udføres som beskrevet i Miljøstyrelsens til enhver tid gældende støjberegningsvejledning og foretages i punkter, som forinden aftales med miljømyndigheden. Støjmåling skal udføres af et akkrediteret firma.

Viser støjmålinger/-beregninger, at støjkrav ikke er overholdt, skal der efter nærmere aftale med miljømyndigheden foretages afhjælpende foranstaltninger.

7.6 STØV

17. Landbrugsdriften på ejendommen må ikke give anledning til støvgener uden for ejendommens areal. Det er tilsynsmyndigheden, der vurderer, om støvgenerne er væsentlige. Det er tilsynsmyndigheden, der vurderer, støvgenerne er væsentlige. Anlægget med mere skal renholdes således, at støvgenerne begrænses mest muligt.

7.7 SKADEDYR

18. Der skal på husdyrbruget foretages effektiv fluebekæmpelse som minimum i overensstemmelse med de nyeste fastsatte retningslinjer fra Aarhus Universitet, Institut for Agroøkologi. Bekæmpelse skal desuden foretages på miljømyndighedens forlangende.
19. Opbevaring af foder og affald, skal ske på en sådan måde, at der ikke opstår risiko for tilhold af skadedyr (rotter m.v.).

7.8 LYS

20. Husdyrbruget må ikke medføre lysgener uden for ejendommens areal.

7.9 AFFALD

21. Affald skal jævnligt bortskaffes fra ejendommen, og farligt affald skal opbevares miljømæssigt forsvarligt.
22. Døde dyr skal opbevares således, at de ikke giver anledning til væsentlige gener for omkringboende eller forbi passerende.

7.10 OLIE OG KEMIKALIER

23. Tanke til opbevaring af diesellole skal være placeret på fast og tæt bund med god afstand til dræn og sikres mod påkørsel.
24. Tankning af diesel skal ske på en plads med fast tæt bund med mulighed for opsamling af spild. Alternativt skal der være et afløb til olie/benzinudskillere.
25. Olieprodukter, pesticider og øvrige kemikalier skal opbevares under tag, på et fast og tæt underlag, uden afløb i nærheden, og således at indholdet af den største beholder kan tilbageholdes og opsamles. Dette gælder dog ikke olie, der skal opbevares i godkendte olietanke.

7.11 HUSDYRBRUGETS OPHØR

26. Forinden ophør af husdyrbruget skal der indsendes en plan til miljømyndigheden, der beskriver de nødvendige foranstaltninger (med tidsplan herfor) for at undgå fremtidig forureningsfare. Planen skal inden udførelse accepteres af miljømyndigheden.
27. Ved ophør skal stald-, gødningsopbevarings- samt foderopbevaringsanlæg tømmes og renses.

7.12 EGENKONTROL

28. Virksomheden skal løbende registrere følgende oplysninger, som skal opbevares i mindst 5 år, og som skal forevises og tilsendes på tilsynsmyndighedens forlangende:
 - Kvittering fra destruktionsanlæg for døde dyr
 - Kvitteringer for bortskaffelse af farligt affald
 - Dokumentation for flue og rottebekæmpelse
 - Ajourført lagerregnskab for husdyrgødning – herunder evt. skriftlige aftaler for opbevaring af husdyrgødning.

8 BYGGERI OG ANLÆG

I forbindelse med denne miljøtilladelse, skal der ikke opføres nogen nye bygninger, dog skal der ske en lovliggørelse af møddinspladsen og skridtmaskinen.

I de øvrige stalde, ændres der ikke på staldenes indretning i forbindelse med denne godkendelse, da man ønsker at få godkendt ejendommens eksisterende produktionsareal tilladt efter husdyrbruglovens regler.

Produktionsareal

Staldene er i både nudrift, 8-årsdrift og ansøgt drift indrettet med bokse med dybstrøelse (halm eller spåner). Boksene er med fast bund og afløb til opsamlingsbeholder eller pumpeump, så evt. væske kan suges op.

Ejendommens produktionsareal i både nudrift, 8-årsdrift og ansøgt drift ses af nedenstående tabel.

Tabel 1. Oversigt over produktionsareal.

Bygning	BBR	Dyretype	Staldstørrelse	Produktionsareal		
				8-årsdrift	Nudrift	Ansøgt drift
Stald 1 – 9 bokse	B2	Heste. Dybstrøelse	175 m ²	80 m ²	80 m ²	80 m ²
Stald 2 – 9 bokse	B2	Heste. Dybstrøelse	132 m ²	81 m ²	81 m ²	81 m ²
Stald 3 – 4 bokse	B3	Heste. Dybstrøelse	135 m ²	57 m ²	57 m ²	57 m ²
Stald 4 – 9 bokse	B3	Heste. Dybstrøelse	170 m ²	92 m ²	92 m ²	92 m ²
Stald 5 – 8 bokse	B4	Heste. Dybstrøelse	143 m ²	77 m ²	77 m ²	77 m ²
Ladestald 7 – 15 bokse	B6	Heste. Dybstrøelse	234 m ²	153 m ²	153 m ²	153 m ²
Ladestald 8 – 12 bokse	B6	Heste. Dybstrøelse	182 m ²	111 m ²	111 m ²	111 m ²
I alt				651 m ²	651 m ²	651 m ²

Anlæg

I forbindelse med denne miljøtilladelse, ønsker ansøger at få lovliggjort en skridtmaskine, som deles med naboen. Skridtmaskinen er placeret ca. 30 m øst for de eksisterende stalde, og er afskærmet af eksisterende læhegn og af den øvrige bebyggelse.

Skridtbanens bundmateriale består af en støbt betonbund, med en gummimembran ovenpå, som rengøres dagligt.

Husdyrgødning

Husdyrbrugets produktion af husdyrgødning og møddingpladsen er beskrevet i den indsendte miljøansøgning.

Med et forventet dyrehold bestående af ca. 74 heste i forskellige størrelser, vil der være en forventet produktion af dybstrøelse på ca. 333 tons om året, beregnet efter normtal 2024/2025. Da nogle af hestene går på spåner, hvilket fylder ca. halvdelen af halm, og da alle hestene er på fold

dagligt, vurderes den reelle produktion af dybstrøelse at være lidt mindre, og man forventer derfor at der produceres ca. 236 tons dybstrøelse om året fra boksene.

Møddingspladsen har en kapacitet på ca. 315 m³ dybstrøelse, svarende til ca. 185 tons.

Samlet giver det en opbevaringskapacitet på 9,4 måneder.

Tårnby Kommune vurderer på baggrund af ovenstående redegørelse at husdyrgødningsbekendtgørelsens regler om minimum 9 måneders opbevaringskapacitet er overholdt.

Samdrift med andre ejendomme

Ansøger driver ikke andre ejendomme med husdyrbrug.

Ansøger deler skridtbanen med naboen, men da det kun er skridtbanen der deles mellem ejendommen, vurderes det at skridtbanen ikke medføre at Tømmerupvej 301 og Tømmerupvej 289 er teknisk eller driftsmæssigt forbundet.

Tårnby Kommune vurderer derfor samlet at hesteholdet på Tømmerupvej 301 er derfor ikke forureningsmæssigt og teknisk eller driftsmæssigt forbundet med andre husdyrbrug.

9 LANDSKABELIGE VÆRDIER

I dette kapitel beskrives og vurderes projektet set i forhold til afstandskrav i forhold til naboer, vandforsyning, offentlig vej m.v. samt husdyrbrugets beliggenhed i forhold til forskellige bygge- og beskyttelseslinjer, fredninger m.v. Desuden beskrives og vurderes husdyrbrugets placering i landskabet med hensyn til landskabelige værdier.

Tømmerupvej 301, 2791 Dragør er beliggende i det åbne land i den sydlige del af Tårnby Kommune. Ejendommen ligger ca. 1 km syd for Københavns Lufthavn og markerer den sydlige afgrænsning af den mindre landsby Ullerup. Mod sydvest og syd ligger de større sammenhængende naturområder omkring Kongelunden, mens ejendommen selv er placeret i et overvejende landbrugspræget område med spredt bebyggelse og adgang til åbne marker.

Afstandskrav

I husdyrbruglovens §§ 6-8 er der angivet en række forbudszoner og generelle afstandskrav som skal overholdes.

Afstandskravene i § 6 er forbudszoner, som gælder ved etablering, udvidelse og ændring af eksisterende husdyranlæg. Udvidelser og ændringer er ikke tilladt i et område i landzone, der i lokalplan er udlagt til boligformål, blandet bolig og erhverv og erhvervsformål eller er udlagt til

offentlige formål med henblik på beboelse, institutioner, rekreative formål og lignende i en afstand mindre end 50 meter fra ovennævnte områder.

Husdyrbruget overholder alle afstandskravene i husdyrbruglovens § 6.

I henhold til § 7 er det ikke tilladt at etablere, udvide eller ændre husdyranlæg hvis afstanden til ammoniakfølsomme naturtyper (enten inden eller uden for internationale naturbeskyttelsesområder) er mindre end 10 meter. Det kan konstateres, at der ikke ligger nævnte typer naturområder inden for 10 m fra husdyrbrugets anlæg, hvorved afstandskravet i Husdyrbruglovens § 7 er overholdt.

Afstandskravene i husdyrbruglovens § 8, samt de faktiske afstande ses af nedenstående tabel.

Tabel 2. Afstandskrav jf. husdyrbruglovens § 8.

	Afstandskrav jf. Husdyrbrugloven	Faktiske afstand
Vandforsyningsanlæg til almen vandforsyning ikke almen vandforsyning	25 m	Ca. 180 m
Vandforsyningsanlæg til almen vandforsyning	50 m	Ca. 2,8 km
Åbne vandløb (herunder dræn) og søer større end 100 m ²	15 m	Ca. 286 m
Offentlig vej og privat fællesvej	15 m	Ca. 39 m
Levnedsmiddelvirksomhed	25 m	Der er ikke nogen levnedsmiddelvirksomhed indenfor 25 m fra husdyrbruget
Beboelse på samme ejendom	15 m	Ca. 6 m
Naboskel	30 m	Ca. 11 m

Som det ses af ovenstående tabel, er afstandskravet til beboelsen på Tømmerupvej 301 og til naboskellet til matr.nr. 1e Rågård, Tårnby ikke overholdt. Dog vurderer Tårnby Kommune at da der ikke ændres på staldenes indretning og da der er tale om lovligt opførte stalde at afstandskravet er overholdt og at der ikke skal søges om dispensation for afstandskravene.

I forhold til skridtmaskinen, så er den placeret ovenpå matrikelskellet til matr.nr. 1e Rågård, Tårnby, som ejes af naboen, og da det er ansøger som søger om landzonetilladelsen til skridtmaskinen, er det Tårnby Kommunes vurdering, at der skal ske en ændring af matrikelskellet så hele skridtmaskinen bliver placeret inden på ansøgers matrikel nr. 1a Rågård, Tårnby. Tårnby Kommune stiller derfor vilkår til at der indenfor et 1 år fra meddeles tidspunktet for denne miljøtilladelse skal matrikelskellet være rykket, så skridtmaskinen er placeret inden på matr.nr. 1a Rågård, Tårnby.

Der stilles desuden vilkår om at den afskærmende beplantning skal vedligeholdelse.

Bygge- og beskyttelseslinjer, fredninger mv.

Tømmerupvej 301 er placeret inden for kystnærhedszonen.

Da der ikke opføres nogen nye stalde, og da skridtmaskinen er afskærmet af både den eksisterende bebyggelse og læhegn, er det Tårnby Kommunes vurdering, at skridtmaskinen ikke vil hindre indsigten fra kysten, og det er derfor kommunens vurdering, at lovliggørelse af skridtmaskinen ikke vil stride mod retningslinjerne for kystnærhedszonen.

Tømmerupvej 301 er ikke placeret inden for andre bygge- og beskyttelseslinjer eller fredede områder.

Kommuneplanområder

Tømmerupvej 301 er placeret indenfor følgende områder i kommuneplanen:

- Skovrejsnings uønsket
- Bevaringsværdige landskaber
- Værdifuldt kulturmiljø
- Værdifuldt landbrugsområde

Da der ikke opføres nye bygninger i forbindelse med denne miljøtilladelse, og da skridtbanen er afskærmet af både de eksisterende bygninger og af eksisterende læhegn, og da der ikke skal opføres skov i forbindelse med miljøtilladelsen, vurderer Tårnby Kommune, at det ansøgte, ikke strider mod nogen af udpegningernes retningslinjer.

10 NATURPÅVIRKNING

Natura 2000

Raagårdens staldbygningers beliggenhed er ca. 1,5 km øst og nord for "Vestamager og havet syd for" (Natura 2000-område nr. 143, Habitatområde H127 og Fuglebeskyttelsesområde F111). Det er beregnet at der pga. af afstanden ikke sker målbar ammoniakemission fra stalden til Natura 2000-området. Det vurderes på denne baggrund, at det ansøgte, ikke vil medføre væsentlige påvirkninger, der er modstridende det overordnede mål for området og Natura 2000-planens retningslinjer.

Kategori 1-natur (ammoniakfølsomme habitatnaturtyper inden for Natura 2000-områder)

Denne kategori omfatter de nærmere bestemte ammoniakfølsomme naturtyper beliggende inden for internationale naturbeskyttelsesområder.

For kategori 1-natur gælder, at den totale ammoniaktilførsel på naturområdet ikke må overskride følgende beskyttelsesniveau:

Max. totaldeposition afhængig af antal husdyrbrug i nærheden (opgøres ud fra kumulationsmodel jf. § 25, stk. 2):

- 0,2 kg N/ha/år ved > 1 husdyrbrug

- 0,4 kg N/ha/år ved 1 husdyrbrug
- 0,7 kg N/ha ved 0 husdyrbrug

Den nærmeste kategori 1-natur, her grå/grøn klit nr. 2130, er beliggende ca. 2 km syd for ejendomme, se figur 1.



Figur 1. Afstanden til nærmeste kategori 1 natur.

Vurdering

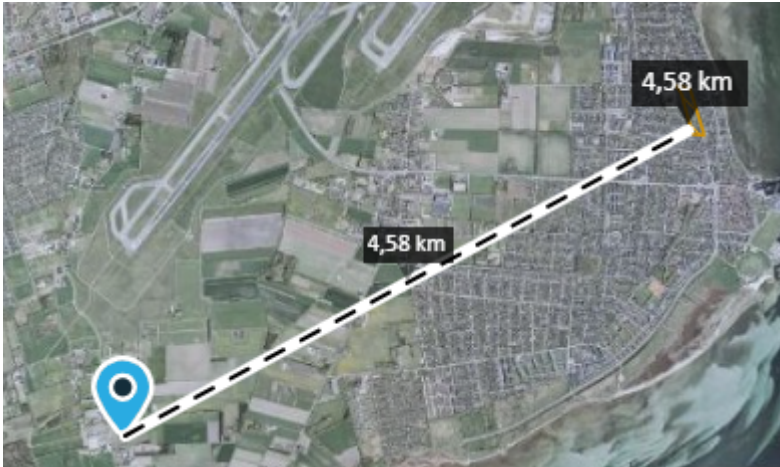
Husdyrbrugets totaldeposition til nærmeste kategori 1-natur er 0,0 kg N/ha/år og ligger under Husdyrgodkendelsesbekendtgørelsens beskyttelsesniveau. Kommunen vurderer derfor, at den totale ammoniaktilførsel ikke indebærer nogen risiko for en væsentlig negativ påvirkning af kategori 1-natur.

Kategori 2-natur (habitatnaturtyper uden for Natura 2000-områder)

Denne kategori omfatter de nærmere bestemte ammoniakfølsomme naturtyper, der er beliggende uden for internationale naturbeskyttelsesområder og som er omfattet af naturbeskyttelseslovens § 3. Der stilles i loven et krav om en maksimal totaldeposition på 1,0 kg N/ha/år til disse naturområder, som kan skærpes efter nærmere definerede kriterier. Kategori 2-natur omfatter højmoser, lobeliesøer samt heder og overdrev større end hhv. 10 og 2,5 ha, der er beliggende udenfor Natura 2000-områder og som er omfattet af naturbeskyttelseslovens § 3.

Vurdering

Den nærmeste kategori 2-natur er et beskyttet overdrev beliggende ca. 4,6 km nordøst for anlægget. Totaldepositionen fra husdyrbruget til overdrevet er beregnet til 0,0 kg N/ha/år, se figur 2.



Figur 2. Afstanden til nærmeste kategori 2-natur.

Kategori 3-natur (§ 3 Heder, moser og overdrev og ammoniakfølsomme skove):

Kategori 3 omfatter ammoniakfølsomme naturtyper udenfor Natura 2000-områder, som ikke er omfattet af kategori 1 og 2. Det drejer sig om heder, moser og overdrev, som er beskyttet efter naturbeskyttelseslovens § 3, samt ammoniakfølsomme skove. Kommunen skal vurdere, om det ansøgte kan føre til tilstandsændringer i naturområderne. Kommunen kan stille krav om en maks. merdeposition på området. Kravet må dog ikke være under 1,0 kg N/ha pr. År.

Nærmeste kategori 3-natur er nogle potentielt ammoniakfølsomme skove beliggende syd og sydvest for anlægget i afstande fra 1,4 km fra anlægget. Merdepositionen til skoven er beregnet til 0,0 kg N/ha/år. Desuden er der en § 3 mose ca. 1 km nordvest, hvor merdepositionen er beregnet til 0,0 kg N/ha/år. For disse områder er totaldepositionen beregnet til 0,0 kg N/ha/år.

Vurdering

Produktionen på Tømmerupvej 301 må ikke medføre, at tilstanden i de beskyttede kategori-3 naturtyper eller ammoniakfølsomme skove påvirkes negativt. Det vurderes, at det ansøgte, ikke vil kunne medføre en tilstandsændring af naturområdet, da totalbelastningen til området ikke overstiger 1,0 kg N/ha/år. Kommunen vurderer sammenfattende for nærliggende ammoniakfølsomme naturområder, at det ansøgte projekt overholder de fastsatte beskyttelsesniveauer og ikke giver anledning til væsentlige tilstandsændringer.

§ 3 områder, ikke omfattet af kategori 3-natur

Efter naturbeskyttelseslovens § 3 er der forbud mod at foretage ændringer i tilstanden af en række beskyttede naturtyper af en vis størrelse. Kommunen skal vurdere, om det ansøgte kan føre til tilstandsændringer i naturområderne.

De nærmeste § 3 områder i nærheden af ejendommens anlæg vil modtage total ammoniakdeposition på mellem 0,0 og 0,2 kg N/ha/år fra husdyrbruget. Det vurderes på denne baggrund, at det ansøgte projekt ikke vil give anledning til en væsentlig tilstandsændring af de nærliggende arealer beskyttet efter naturbeskyttelseslovens § 3.

Bilag IV-arter

I Danmark findes der 80 dyre- og plantearter, der er omfattet af EF-Habitatdirektivets bilag IV (kaldet bilag IV-arter) som særlig strengt beskyttede i deres naturlige udbredelsesområder ifølge direktivets artikel 12. Jf. "Håndbog om dyrearter på habitatdirektivets bilag IV" (faglig rapport nr. 635 fra Danmarks Miljøundersøgelser) vurderes det, at der bl.a. kan forekomme visse flagermusarter i lokalområdet. Projektet kan kun godkendes, hvis der ikke sker beskadigelse eller ødelæggelse herunder gradvis forringelse af yngle- eller rasteområder jf. Habitat-bekendtgørelsens § 10 og Naturbeskyttelseslovens § 29a.

For påvirkning af beskyttet natur, der samtidig er yngle- og rastesteder for bilag IV-arter er vurderingen, at lokaliteten skal påvirkes af en årlig merbelastning større end 1 kg N/ha/år, for at der kan registreres en ændring af yngle- og rastestedet (lokaliteten). Ved påvirkninger på mindre end 1 kg N/ha/år sker der ikke væsentlige negative tilstandsændringer, jf. bilag til Miljøstyrelsens praksisnotat af 8. marts 2010.

Merbelastningen til de omkringliggende beskyttede ammoniakfølsomme naturområder er beregnet til < 1,0 kg N/ha/år. Som beskrevet ovenfor vurderes det, at der ikke sker en tilstandsændring på naturområderne og dermed vil raste- og ynglesteder for evt. bilag IV arter tilknyttet disse ikke blive påvirket.

Opslag i naturdata viser, at der inden for mindst 500 m fra eksisterende og planlagte byggerier ikke findes registrerede fund af Bilag IV-arter. Projektet vurderes derfor ikke at påvirke levesteder for bilag IV-arter.

Kommunen er ikke bekendt med, at der i nærheden af anlægget er andre forekomster af planter og dyr omfattet af artsfredning eller optaget på nationale eller regionale rødlistor eller bilag IV-arter. Bevaringsstatus for evt. bilag IV arter i nærområdet må derfor betragtes som værende uændret i forbindelse med det ansøgte projekt, og det er vurderet, at ingen af arterne, der er optaget på EF-habitatdirektivets bilag IV, vil blive påvirket negativt.

11 NABOPÅVIRKNING

I dette kapitel beskrives og foretages en vurdering af, om det ansøgte, vil få væsentlige negative konsekvenser for de nærmeste naboer inden for følgende områder:

- Lugt
- Fluer
- Skadedyr
- Lys og støv
- Transport og trafik

11.1 LUGT, FLUER OG SKADEDYR

Lugt

Husdyrbrugloven fastlægger beskyttelsesniveauet for lugt fra staldanlæg. Kriteriet for lugtgener er for byzone (5 OU_E/m^3 eller 1 LE/m^3), samlet bebyggelse (7 OU_E/m^3 eller 3 LE/m^3) og enkelt bebyggelse (15 OU_E/m^3 eller 10 LE/m^3). Husdyrbrugloven stiller ikke krav til lugtpåvirkning af boliger med landbrugspligt.

Der er ikke andre ejendomme med husdyrhold over 75 DE indenfor 300 meter fra samlet bebyggelse og byzone eller indenfor 100 m fra enkelt bebyggelse uden landbrugspligt. I lugtberegningerne er der, derfor i henhold til Miljøstyrelsens digitale husdyrvejledning ikke indregnet påvirkning fra husdyrbrug.

Tårnby Kommune har i forbindelse med ansøgningen placeret nogle ekstra beregningspunkter i husdyrgodkendelse.dk.

I nedenstående figur, ses et uddrag fra ansøgningssystemet, hvor man kan se at beskyttelsesniveauet for den ansøgte produktion er overholdt ved alle beregningspunkter.

Bebyggelse	Kumulation	Model	Ukorrigeret geneafstand	Korrigeret geneafstand	Vægtet gennemsnits-afstand	Genekriterie overholdt
Tømmerupvej 283	0	NY	0*	0*	213,2	Ja
Tømmerupvej 300	0	NY	0*	0*	202,5	Ja
Ahornvej 2	0	NY	27,5	27,5	1070,3	Ja
Lokalplan LP31	0	NY	27,5	24,8	192,2	Ja
Vipstjerrevej 2	0	NY	27,5	24,8	640,8	Ja
St. Magleby By, St. Magleby	0	NY	37,9	37,9	1050,9	Ja

Forklaring til samlet resultat af lugtberegning

* Geneafstanden fra NY modellen er 0, selvom der er en faktisk lugt fra staldgruppen. Dette skyldes at lugten er for lav til at lugtspredningen kan beregnes.

6.2 Konsekvenszone

Konsekvenszone: 0 m

Rød: Bemærk at geneafstanden til byzone er længere end konsekvenszonen.

Figur 3. Uddrag af lugtberegningen fra husdyrgodkendelse.dk, skema nr. 242 519.

For at sikre omkringboende mod væsentlige lugtgener, stilles der vilkår om dokumentation for overholdelse af lugtgenekriterier ved kommunens forlangende, og om afhjælpende foranstaltninger, hvis kommunen vurderer, der opstår væsentlige lugtgener.

Med de stillede vilkår vurderer Tårnby Kommune, at den ansøgte produktion ikke vil give anledning til væsentlige lugtgener for omkringboende.

Fluer

Ansøger har angivet i ansøgningmaterialet, at der ved tidspunktet for miljøansøgningen, ikke er behov for at der foretages fluebekæmpelse, da der er svaler der yngler på ejendommen, og disse tager mange fluer/mug m.v.

Det Tårnby Kommunes vurdering, der skal stilles vilkår om at hvis der bliver behov for anden fluebekæmpelse, så skal bekæmpelsen af fluer ske som minimum i henhold til de gældende retningslinjer fra Aarhus Universitet, Institut for Agroøkologi.

Skadedyr

På ejendommen sker den regelmæssig rengøring af stalde og oprydningen på ejendommen vil være med til at begrænse evt. gener fra skadedyr.

Rottebekæmpelsen foregår via aftale med enten et privat firma eller den kommunale rottebekæmpelse.

For at minimere risikoen for tilhold af rotter, stiller Tårnby Kommune vilkår om at opbevaring og håndtering af foder og affald, skal ske på en måde, hvor der ikke kan opstå risiko for tilhold af skadedyr (rotter m.v.).

11.2 STØJ OG RYSTELSER

Ejendommens kilder til støj og rystelser er beskrevet i den indsendte miljøansøgning.

På ejendommen er de primære støjklager dyreholdet og kørsel med interne transportere med halm/strøelse og wrap.

Da der ikke tidligere har været modtaget støjklager over Raagården, er det Tårnby Kommunes vurdering, at det er tilstrækkeligt at stille vilkår om at husdyrbruget skal overholde Miljøstyrelsens vejledende støjgrænser.

11.3 LYS OG STØV

Lys

På ejendommen er der udendørs lyskilder på gavlene af bygningerne, hvor det meste er timerstyret og nogle få er sensorstyrede.

Da gavlene vender væk fra de nærmeste naboer, og er afskærmet af både den eksisterende bebyggelse og af beplantning, vurderer Tårnby Kommune at udendørsbelysningen ikke vil medføre væsentlige gener for de nærmeste naboer.

For at sikre naboerne mod evt. lysgener, stilles der vilkår om at hesteholdet ikke må medføre væsentlige lysgener uden for ejendommens areal.

Støv

Støv vil hovedsageligt komme fra håndtering af halm, samt ved brug af foldene i tørre perioder.

Grundet foldenes placering i forhold til nærmeste nabo, er det Tårnby Kommunes vurdering, at det ansøgte, ikke vil medføre væsentlige støvgener for de nærmeste naboer og at hesteholdet ikke vil medføre væsentlige støvgener uden for ejendommens arealer.

For at sikre naboerne mod evt. støvgener, stilles der vilkår om at hesteholdet ikke må medføre væsentlige støvgener uden for ejendommens areal, og at dette vurderes af Tårnby Kommune.

11.4 TRANSPORTER OG TRAFIK

Antallet af transporter til og fra Tømmerupvej 301, er beskrevet på s. 8 i den indsendte miljøansøgning, og der er beskrevet at transporterne så vidt muligt sker indenfor normal arbejdstid.

Det er Tårnby Kommunes vurdering, at det ansøgte, ikke vil medføre flere transportere til og fra ejendommen, end hvad der er i nudriften. Det vurderes ud fra at der ikke kommer flere dyr på ejendommen som følge af det ansøgte. Tårnby Kommune stiller derfor ikke vilkår transportere til og fra ejendommen.

12 GRUNDVAND OG OVERFLADEVAND

Et husdyrbrug kan påvirke jord, grundvand og overfladevand ved afledning af spildevand fra befæstede arealer, tagflader mv., samt ved opbevaring af husdyrgødning.

I den indsendte miljøansøgning, har ansøger på s. 9, redegjort for hvordan spildevand og overfladevand håndteres.

Ansøger har oplyst at skridtbanens bundmateriale er en støbt beton bund, og oven på betonbunden er der en gummimembran som rengøres dagligt.

Det er Tårnby Kommunes vurdering, at indretningen af skridtmaskinen gør at der ikke er risiko for nedsivning og forurening af grundvandet.

Tårnby Kommune gør endvidere opmærksom på at hvis staldene skal rengøres med vand, skal de generelle bestemmelser i husdyrgødningsbekendtgørelsen overholdes, og al afløbsvand fra stalde herunder vaskevand skal ledes til opsamlingstank. Det samme gælder spildevand fra vask af maskiner og redskaber, hvorfra der kan forekomme gødningsrester.

13 AFFALD OG RESSOURCER

I dette kapitel beskrives husdyrbrugets affaldsproduktion og forbruget af olie, evt. kemikalier og energi- og vandforbruget.

13.1 AFFALD

Husdyrbrugets affaldsproduktion og håndtering, samt opbevaring af døde dyr, er beskrevet på s. 9 og 10 i den indsendte miljøansøgning.

Ved de regelmæssige miljøtilsyn på ejendommen bliver håndteringen af affald gennemgået jf. de generelle bestemmelser, samt det til enhver tid gældende affaldsregulativ i Tårnby Kommune. Håndteringen af affald omhandler både indretning af oplagene og bortskaffelse.

For at imødegå forurening samt for korrekt opbevaring og bortskaffelse af affald fra ejendommen, bliver der stillet vilkår om at affald skal håndteres og bortskaffes i henhold til det en hver tid gældende affaldsregulativ i Tårnby Kommune.

Tårnby Kommune vurderer, at hvis døde dyr opbevares og afhentes i henhold til den til enhver tid gældende lovgivning, vil opbevaring af døde dyr ikke give anledning til uhygiejniske forhold.

13.2 OLIE OG KEMIKALIER

Ejendommens olie og kemiforbrug er beskrevet på s. 10 i den indsendte miljøansøgning.

Tårnby Kommune vurderer, at det ansøgte, ikke vil medføre en ændring i mængden og opbevaringen af olie, spildolie og kemi. Der stilles dog vilkår til opbevaringen af dieselolie, tankning af diesel og opbevaring af spildolie og kemi, for at sikre mod evt. spild.

13.3 ENERGI- OG VANDFORBRUG

Energiforbrug

Husdyrbruget energikrævende processer er belysning og diverse el apparater.

I ansøgningsmaterialet, er der oplyst at ejendommen har et energiforbrug på 24.776 kWh årligt, og at man ikke forventer at det stiger som følge af miljøansøgningen.

Tårnby Kommune vurderer at energiforbruget er på et niveau med sammenlignende husdyrbrug, og at der ikke skal stilles vilkår til energiforbruget.

Vandforbrug

I ansøgningsmaterialet ses det, at vandet til ejendommen leveres af Tårnby Forsyning, og at man i 2023 havde et årligt vandforbrug på 1.118 m³. Ansøger forventer ikke at vandforbruget kommer til at stige, da der ikke kommer flere dyr på ejendommen.

Tårnby Kommune vurderer at vandforbruget er på et niveau med sammenlignende husdyrbrug, og at der ikke skal stilles vilkår til vandforbruget.

14 BEDSTE TILGÆNGELIGE TEKNIK (BAT)

Ved godkendelse efter husdyrbruglovens § 16b og hvis ammoniakemission er på mere end 750 kg NH₃-N pr år, skal det sikres, at der træffes de nødvendige foranstaltninger for at forebygge og begrænse forureningen ved anvendelse af "Bedst tilgængelige teknik" (BAT).

Definitionen af BAT indebærer, en vurdering af, hvad der er BAT for en virksomhedstype, blandt andet må anskues i forhold til virksomhedens størrelse, og om der er tale om en ny eller en bestående virksomhed. Det er imidlertid ikke den enkelte landmands økonomiske forhold, der indgår i vurderingen. BAT skal i alle tilfælde anvendes med henblik på at nedbringe den samlede

miljømæssige belastning af omgivelserne. Husdyrbrug skal derfor anvende teknik, der kan anses som BAT, også i tilfælde, hvor mindre omkostningskrævende foranstaltninger ville være tilstrækkelige til at opfylde det beskyttelsesniveau, der er fastlagt i husdyrgodkendelsesbekendtgørelsen.

Det ansøgte produktionsanlægs ammoniakemission er beregnet til at være 436 kg NH₃-N pr. år. Derved ligger det ansøgte produktionsanlægs ammoniakemission under det niveau, der udløser krav om anvendelse af BAT.

Der stilles derfor ikke vilkår i forhold til anvendelse af en specifikt forureningsbegrænsende teknologi. Vurderingen er foretaget på baggrund af beregninger på det ansøgte produktionsareal, dyretypen og det anvendte staldsystem.

15 EVT.

15.1 GRÆNSEOVERSKRIDENDE VIRKNINGER

Tømmerupvej 301 er beliggende ca. 9 km fra landegrænsen til Sverige.

Grundet afstanden til landegrænsen, vurderer Tårnby Kommune, at husdyrbruget ikke vil medføre grænseoverskridende virkninger.

15.2 RETSBESKYTTELSE

Vilkårene i tilladelsen er omfattet af 8 års retsbeskyttelse, jf. husdyrbruglovens § 40. Det betyder, at tilsynsmyndigheden, som udgangspunkt ikke kan stille nye krav til driften før der er forløbet 8 år eller med mindre:

- Der er fremkommet nye oplysninger om forureningens skadelige virkning,
- forureningen medfører miljømæssige skadevirkninger, der ikke kunne forudses ved tilladelsens meddelelse,
- forureningen i øvrigt går ud over det, som blev lagt til grund ved tilladelsens meddelelse,
- væsentlige ændringer i den bedste tilgængelige teknik skaber mulighed for en betydelig nedbringelse af emissionerne, uden at det medfører uforholdsmæssigt store omkostninger,
- det af hensyn til driftssikkerheden i forbindelse med processen eller aktiviteten er påkrævet, at der anvendes andre teknikker.

Kommunen kan tage tilladelsen op til revurdering efter 8 år, det er dog ikke et krav.

Husdyrbruget må ikke udvides eller ændres bygningsmæssigt eller driftsmæssigt, før udvidelsen eller ændringen er godkendt af tilsynsmyndigheden, jf. § 16b stk. 2 i husdyrbrugloven.

Bedriften skal til enhver tid leve op til gældende regler i love og bekendtgørelser – også selvom disse regler eventuelt måtte være skærpede i forhold til denne tilladelse.

Det skal endvidere bemærkes, at virksomheden er omfattet af § 39 i husdyrbrugloven. Her kan tilsynsmyndigheden påbyde afhjælpende foranstaltninger, hvis virksomhedens drift medfører

væsentlig mere forurening, herunder affaldsfrembringelse, end forudsat ved meddelelse af denne miljøtilladelse. Kan ulemperne ikke afhjælpes, kan tilsynsmyndigheden nedlægge forbud mod drift af virksomheden eller aktiviteten.

Denne miljøtilladelse er udstedt efter husdyrbrugloven. Øvrige tilladelser for eksempel tilladelse efter byggeloven, miljøbeskyttelsesloven eller arbejdsmiljøloven skal indhentes særskilt.

16 OFFENTLIGHED OG KLAGE- OG SØGSMÅLSVEJLEDNING

16.1 OFFENTLIGHED

Der er foretaget naboorientering om ansøgningen jf. forvaltningsloven til ejerne af de tilstødende matrikler, da der ikke er beregnet nogen konsekvenszone i husdyrgodkendelse.dk.

Ejerne af de tilstødende matrikler, fik tilsendt et brev om ansøgningen den 19. februar 2026 til og med den 5. marts 2026, og der indkom et enkelt svar fra ejerne af Tømmerupvej 300. De havde ingen bemærkninger til tilladelsen, men støttede op om at der bliver givet en tilladelse til hesteholdet.

Den 6. februar 2026 blev et udkast til miljøansøgningen sendt i høring hos ansøger og ansøgers miljørådgiver. De havde ingen bemærkninger til tilladelsen.

16.2 OFFENTLIGGØRELSE

Den meddelte miljøtilladelse offentliggøres på Tårnby Kommunes hjemmeside (<https://www.taarnby.dk/politik/horinger-og-aktindsigt/horinger-og-afgorelser/>), den 19 marts 2026.

16.3 KLAGEVEJLEDNING- OG SØGSMÅLSVEJLEDNING

Miljøtilladelsen kan i medfør af husdyrbruglovens § 76 påklages til Miljø- og Fødevareklagenævnet.

Afgørelsen, der alene vedrører forholdene i henhold til husdyrbrugloven, kan inden 4 uger efter afgørelsens offentliggørelse påklages til Miljø- og Fødevareklagenævnet.

Klagefristen udløber den 19. marts 2026.

Klageberettiget er ansøger og enhver, der har en individuel, væsentlig interesse i sagen.

Klageberettigede er orienteret ved offentliggørelse den 19. marts 2026 på <https://www.taarnby.dk/>.

Hvis du ønsker at klage over denne afgørelse, kan du klage til Miljø- og Fødevareklagenævnet. Du klager via Klageportalen, som du finder et link til på forsiden af <https://naevneneshus.dk>.

Klageportalen ligger på www.borger.dk og www.virk.dk. Du logger på med MitId.

Klagen sendes gennem Klageportalen til den myndighed, der har truffet afgørelsen. En klage er indgivet, når den er tilgængelig for myndigheden i Klageportalen. Klager betaler et gebyr på 900 kr. for privatpersoner og 1.800 for virksomheders og organisationers vedkommende.

Miljø- og Fødevareklagenævnet skal som udgangspunkt afvise en klage, der kommer uden om Klageportalen, hvis der ikke er særlige grunde til det. Hvis du ønsker at blive fritaget for at bruge Klageportalen, skal du sende en begrundet anmodning til Tårnby Kommune, som har truffet afgørelse i sagen.

Myndigheden videresender herefter anmodningen til Miljø- og Fødevareklagenævnet, som træffer afgørelse om, hvorvidt din anmodning kan imødekommes.

Såfremt afgørelsen påklages, vil dette blive meddelt ansøger.

Denne afgørelse kan endvidere indbringes for domstolene jævnfør § 90 i husdyrbrugloven. En eventuel sag skal være anlagt inden 6 måneder efter offentliggørelsen.

I henhold til § 81 i husdyrbrugloven har en klage ikke opsættende virkning medmindre Miljø- og Fødevareklagenævnet bestemmer andet. Hvis ansøger igangsætter projektet inden eventuel afgørelse foreligger fra Miljø- og Fødevareklagenævnet, sker det for eget ansvar.

Tårnby Kommune gør opmærksom på, at der i medfør af offentlighedslovens § 7 er mulighed for aktindsigt i sagen ved henvendelse til kommunen.

16.4 KOPI AF MILJØTILLADELSEN ER SENDT TIL

En kopi af denne miljøtilladelse er sendt til følgende:

- VKST f.m.b.a. att. Miljø- og arbejdsmiljørådgiver Heidi Stine Ledskov, Fulbyvej 15, 4180 Sorø
- Det Økologiske råd
- Danmarks Naturfredningsforening
- Danmarks Sportsfiskerforbund
- Dansk Ornitologisk Forening
- Dansk Ornitologisk Forening, lokalafdeling
- Sundhedsstyrelsen

17 BILAG

Bilag 1: Ansøgning om miljøtilladelse efter husdyrbruglovens § 16b

Bilag 2: Situationsplan

Bilag 3: Indretning af stalde

