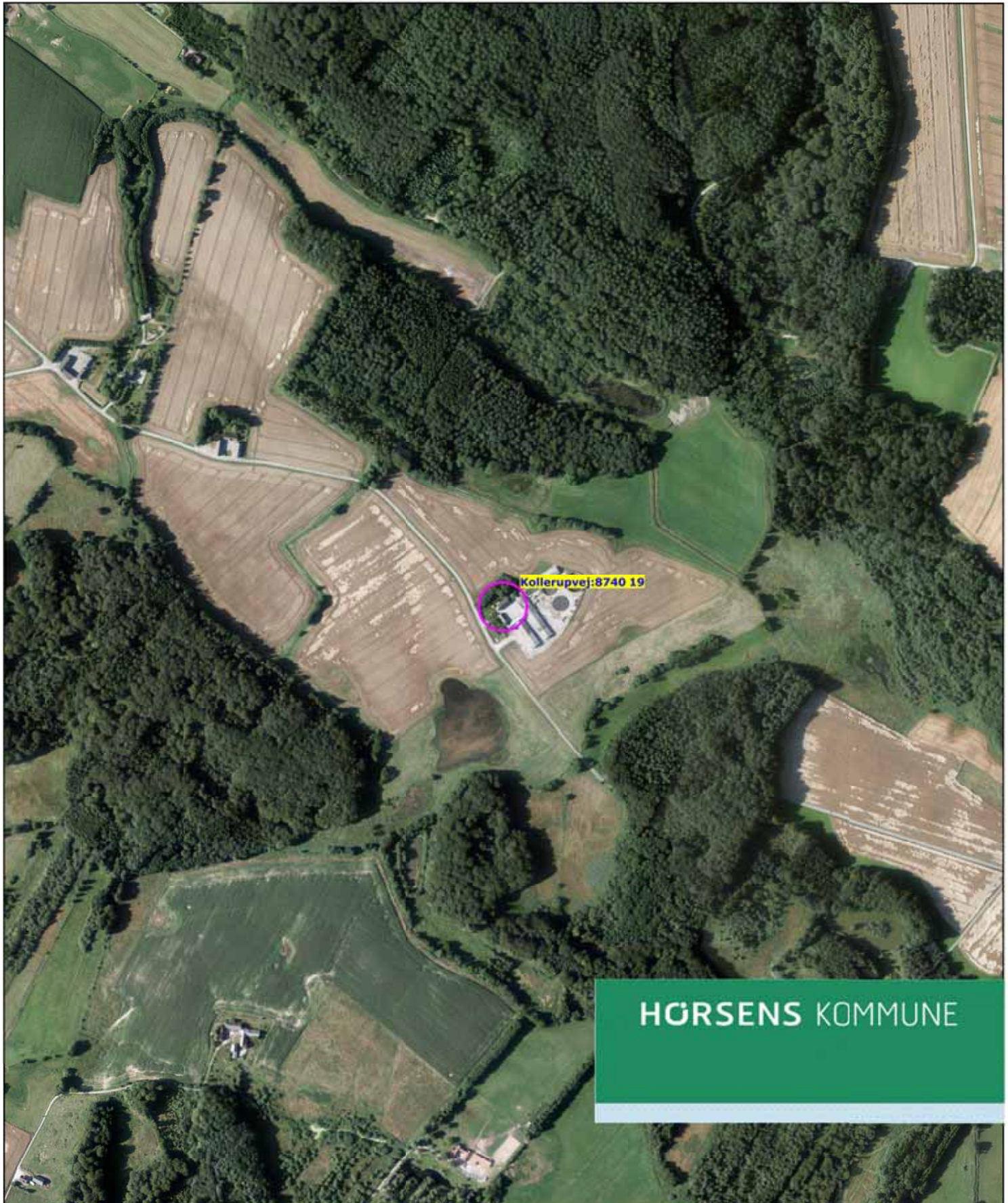


# Revurdering

på Kollerupvej 19, 8740 Brædstrup

I henhold til § 41 i bekendtgørelse af lov om miljøgodkendelse m.v af husdyrbrug

OKTOBER 2015



HØRSENS KOMMUNE



Landbrug  
Rådhusvej 4, 8700 Horsens

**Se udsendelsesliste**

Landbrug  
Sagsbehandler:  
Jeanette Stabell Jensen  
Direkte: 76 29 26 03

[www.horsens.dk](http://www.horsens.dk)

Sagsnr. 09.17.00-K08-4-14  
Dato: 7.10.2015

## **Revurdering af kapitel 5 miljøgodkendelse fra 2004 efter reglerne i bekendtgørelse af lov om miljøgodkendelse m.v. af husdyrbrug på Kollerupvej 19, 8740 Brædstrup**

Horsens Kommune fremsender hermed den revurderede miljøgodkendelse af husdyrproduktionen på Kollerupvej 19, 8740 Brædstrup.

Afgørelsen med klagevejledning annonceres på kommunens hjemmeside ([www.horsens.dk](http://www.horsens.dk)) under Kommunen, Afgørelser og Aktindsigt, fra tirsdag den 6. oktober 2015,

### **Klagevejledning**

Der kan klages over denne afgørelse.

Klageberettigede er afgørelsens adressat, Miljøministeren og enhver, der har individuel, væsentlig interesse i sagens udfald, samt lokale foreninger hvis hovedformål er beskyttelse af natur og miljø, og landsdækkende foreninger og organisationer, som efter deres formål varetager væsentlige rekreative interesser, når afgørelsen berører sådanne interesser.

Hvis du ønsker at klage over denne afgørelse, skal du klage til Natur- og Miljøklagenævnet.

Du klager via Klageportalen, som du finder et link til på forsiden af [www.nmkn.dk](http://www.nmkn.dk). Klageportalen ligger på [www.borger.dk](http://www.borger.dk) og [www.virk.dk](http://www.virk.dk). Du logger på [www.borger.dk](http://www.borger.dk) eller [www.virk.dk](http://www.virk.dk), ligesom du plejer, typisk med NEM-ID. Klagen sendes gennem Klageportalen til Horsens Kommune. En klage er indgivet, når den er tilgængelig for Horsens Kommune i Klageportalen.

Når du klager, skal du betale et gebyr på kr. 500. Du betaler gebyret med betalingskort i Klageportalen.

Natur- og Miljøklagenævnet skal som udgangspunkt afvise en klage, der kommer uden om Klageportalen, hvis der ikke er særlige grunde til det. Hvis du ønsker at blive fritaget for at bruge Klageportalen, skal du sende en begrundet anmodning til Horsens Kommune. Horsens Kommune videresender herefter anmodningen til Natur- og Miljøklagenævnet, som træffer afgørelse om, hvorvidt din anmodning kan imødekommes.

Klagefristen udløber 4 uger efter, at afgørelsen er meddelt, hvilket betyder at en klage skal være indgivet inden den 4. november 2015. Er afgørelsen offentligt bekendtgjort, regnes klagefristen dog altid fra offentliggørelsen.

En klage har som udgangspunkt ikke opsættende virkning for udnyttelse af afgørelsen, med mindre Natur- og Miljøklagenævnet bestemmer andet, jf. husdyrbrugslovens § 81.

Søgsmål til prøvelse af afgørelsen skal være anlagt for domstolene inden 6 måneder efter afgørelsen er meddelt, jf. § 90 i husdyrbrugsloven.

Modtagere af denne skrivelse fremgår af den vedlagte udsendelsesliste.

Hvis der er spørgsmål til det fremsendte, er I velkommen til at kontakte mig.

Med venlig hilsen



Jeanette Stabell Jensen

Agronom

Telefon direkte: 76 29 26 03

Mail: [jstj@horsens.dk](mailto:jstj@horsens.dk)



**Denne afgørelse er sendt med digital post til følgende:**

**Ansøger:**

Nørdal I/S, Underupvej 8, 8740 Brædstrup, CVR nr. 17653199

**Organisationer:**

Danmarks Naturfredningsforening, CVR nr. 60804214

Danmarks Fiskeriforening, CVR nr. 17915746

Danmarks Sportsfiskerforbunds hovedpostkasse, CVR. nr. 37099015

Dansk Ornitologisk Forening hovedafdeling, CVR. nr. 54752415

Det økologiske Råd, CVR. nr 15428376

Sundhedsstyrelsen, Embedslægeinstitutionen Nord, CVR. nr. 12070918

Ferskvandsfiskerforeningen for Danmark, CVR. nr. 25145615

Arbejderbevægelsens Erhvervsråd, CVR. nr. 31445418

Forbrugerrådet, CVR. nr. 63870528

**Følgende er orienteret via elektronisk post:**

**Ansøger:**

Nørdal I/S, Underupvej 8, 8740 Brædstrup, [tn@noerdal.dk](mailto:tn@noerdal.dk) & [jan@nordal.dk](mailto:jan@nordal.dk)

**Konsulent:**

Finn N. Jensen, Planteavlskonsulent ApS, Herningvej 23, 7300 Jelling,  
[kontakt@planteavlskonsulenten.dk](mailto:kontakt@planteavlskonsulenten.dk)

**Organisationer**

Danmarks Naturfredningsforening lokalkomite: [dnhorsens-sager@dn.dk](mailto:dnhorsens-sager@dn.dk)

Danmarks Sportsfiskerforbunds miljøkoordinator: [jka@sportsfiskerforbundet.dk](mailto:jka@sportsfiskerforbundet.dk)

Dansk Ornitologisk Forening lokalafdeling.: [horsens@dof.dk](mailto:horsens@dof.dk)



## Revurdering af kapitel 5 miljøgodkendelse

**Kollerupvej 19, 8740 Brædstrup**

**Jf. § 41 i bekendtgørelse af lov  
om miljøgodkendelse mv. af husdyrbrug  
(LBK nr. 868 af 3. juli 2015)**

**Skema 74198, version 2**

### **Læsevejledning**

Denne revurdering opsummerer først alle de vilkår som produktionen skal overholde. Herefter kommer et kort resume af kommunens vurderinger og begrundelser for de stillede påbud.

De efterfølgende afsnit rummer alle dels en miljøteknisk beskrivelse af forholdene på ejendommen og efterfølgende kommunens vurdering af påvirkningerne fra produktionen. Sidst i dokumentet findes bilag.

Anvendelse af Bedst Tilgængelige Teknologi er vurderet i de relevante afsnit.

### **Copyright**

*Kort er gengivet af Horsens Kommune med tilladelse fra Geodatastyrelsen. Copyright Geodatastyrelsen.  
Luftfotos – er gengivet af Horsens kommune med tilladelse fra Cowi. DDO ©, Copyright COWI*



<b>1.</b>	<b>Generelle forhold.....</b>	<b>3</b>
1.1	Ejer- og driftsforhold .....	3
1.2	Godkendelsens omfang, godkendelsespligt og godkendelsens gyldighed .....	4
1.3	Vilkår .....	8
1.4	Offentlighed og høring .....	11
1.5	Annoncering, klagevejledning og underretning .....	11
<b>2</b>	<b>Anlægget.....</b>	<b>12</b>
2.1	Dyrehold og management samt beregning af BAT (anlæg).....	12
2.2	Lokalisering.....	17
2.3	Energi og vandforbrug.....	18
2.4	Gener .....	20
2.5	Forurening .....	26
<b>3</b>	<b>Arealerne.....</b>	<b>34</b>
3.1	Markoplysninger .....	34
3.2	Gødningsregnskab .....	34
3.3	Gener fra udbringning.....	36
<b>4</b>	<b>Samlet beskrivelse af BAT .....</b>	<b>37</b>
<b>5</b>	<b>Forurening, uheld og ophør.....</b>	<b>37</b>
<b>6</b>	<b>Bilag. ....</b>	<b>39</b>
6.1	Oversigtskort over stalde på Kollerupvej 19 .....	39
6.2	Placering (beboelse, samlet bebyggelse og byzone).....	40
6.3	BAT- beregning i forhold til ammoniak og fosfor .....	41
6.4	Status for vilkår i godkendelse af den 29. september 2012 .....	42



## 1. Generelle forhold

### 1.1 Ejer- og driftsforhold

Dette afsnit indeholder ansøgers kontaktoplysninger samt oplysninger til identifikation af husdyrbruget

#### Ansøgers tekst

##### Kommunikations e-mail

E-mail adresse der bliver brugt til kommunikation mellem ansøger og sagsbehandler:

[Kontakt@planteavlskonsulenten.dk](mailto:Kontakt@planteavlskonsulenten.dk)

##### Ejendomme og ejendomsnumre

Navn	Ejendomsnummer	CVR/P nummer
Kollerup Overgaard	6150295670	17653199

Adresse	Postnummer	By
Kollerupvej 19	8740	Brædstrup

##### Matrikler på ejendommen

Underup By, Underup	19f
Underup By, Underup	19c
Lundum By, Lundum	3c
Torp By, Underup	35b
Torp By, Underup	35a

##### CHR på ejendommen

13750

##### Ansøger og kontaktperson

Thomas Nørgaard  
Underrupvej 8  
8740 Brædstrup

Tlf.nr.: 75 67 16 66      Mobil: 28 87 77 11      Mail: tn@noerdal.dk

##### Konsulent

Finn N. Jensen  
Herningvej 23  
7300 Jelling

Mobil: 20 64 01 12      Mail: kontakt@planteavlskonsulenten.dk

##### Kommune

Horsens

##### Sagsbehandler og tilsynsførende

Jeanette Stabell Jensen  
Rådhusstorvet 4  
8700 Horsens

Ansøgningskema nr.: 74198 version 2

Ansøgning indsendt første gang: 30. januar 2015

Ansøgning indsendt sidste gang: 12. august 2015



## Kommunens vurdering

Produktionen drives af Nørdal I/S, Underupvej 8, 8740 Brædstrup, CVR nr. 17653199, der under samme CVR nummer også driver ejendommene Gl. Kattrupvej 23, 8732 Hovedgård, Frederiksløstvej 43, 8723 Løsning, Annasmindevej 26, 8700 Horsens, Risvej 79, 8660 Skanderborg, Kalmarvej 11, 7140 Stouby, Risvej 100, 8660 Skanderborg, Nørre Snedevej 76, 8762 Flemming, Engmarksvej 31, 8700 Horsens, Nørre Snedevej 30, 8700 Horsens og Vestervej 11, 8751 Gedved

Dette dokument omhandler en revurdering af miljøgodkendelsen til Kollerupvej 19, 8740 Brædstrup, som blev meddelt den 29. september 2004. Godkendelsen blev meddelt efter § 33 i miljøbeskyttelsesloven<sup>1</sup>.

Den meddelte godkendelse fra 2004, samt denne revurdering omfatter aktiviteterne på husdyrbruget Kollerupvej 19, 8740 Brædstrup.

## **1.2 Godkendelsens omfang, godkendelsespligt og godkendelsens gyldighed**

I dette afsnit redegøres for overordnede forhold, som ikke direkte har med miljøpåvirkningen på ejendommen at gøre. Der gøres rede for, hvad der er godkendt, dvs. hvilke ejendomme og bygninger, hvilket dyrehold, hvilke arealer samt eventuelle biaktiviteter.

## Ansøgers tekst

Miljøgodkendelsen omfatter husdyrproduktionen på ejendommen Kollerupvej 19, 8740 Brædstrup, som Brædstrup Kommune den 29. september 2004 har meddelt miljøgodkendelse til efter reglerne i § 33 i miljøbeskyttelsesloven.

I forbindelse med revurderingen sker der ingen ændringer af dyreholdet eller anlægget som kunne være godkendelsespligtige efter reglerne i husdyrbrugsloven.

Der er forud for revurderingen i 2014 anmeldt og accepteret en øget svineproduktion med et ændret vægtinterval for dyrene på ejendommen. Anmeldelserne er sket efter reglerne i anmeldteordningen, jf. § 31 og § 32 i husdyrgodkendelsesbekendtgørelsen.

Revurderingen gennemføres derfor med udgangspunkt i et tilladt dyrehold på 8.905 stk. producerede slagtesvin (31 – 107 kg), svarende til i alt 230,06 DE beregnet efter husdyrgødningsbekendtgørelse<sup>2</sup> nr. 853 af 30. juni 2014.

Revurderingen omfatter kun anlægget, da husdyrgødningen fra produktionen på Kollerupvej 19 afsættes til aftalearealer. Der drives således ikke arealer i det pågældende CVR. nummer.

## Kommunens vurdering

Produktionen på ejendommen blev miljøgodkendt den 29. september 2004 efter § 33 i miljøbeskyttelsesloven, og efterfølgende den 29. september 2010 miljøgodkendt efter § 12 i husdyrbrugsloven. Miljøgodkendelsen meddelt efter § 12 blev dog ikke udnyttet og bortfaldt i 2013, hvorfor det er miljøgodkendelsen meddelt efter § 33 der er gældende på ejendommen. Da

<sup>1</sup> Bekendtgørelse nr. 879 af 26. juni 2010 af lov om miljøbeskyttelse

<sup>2</sup> Bekendtgørelse nr. 853 af 30. juni 2014 om erhvervsmæssigt dyrehold, husdyrgødning, ensilage m.v.





denne godkendelse er meddelt for mere end 8 år siden skal den revurderes, jf. § 41, stk. 3 i husdyrbrugsloven.

Horsens Kommune anmodede derfor den 24. juni 2014 om at modtage oplysningsmateriale, som var nødvendig for at kunne foretage den lovpligtige revurdering af godkendelsen.

Forud for revurderingen blev der i 2014 anmeldt og behandlet en øget produktion med et ændret vægtinterval for svinene. Ændringerne blev foretaget i de eksisterende staldanlæg i henhold til reglerne i § 31 og § 32 i husdyrgodkendelsesbekendtgørelsen og udløste ikke krav om miljøgodkendelse i henhold til reglerne i husdyrbrugsloven. Der foreligger selvstændige afgørelser fra 10. december 2014 vedr. dette.

Det tilladte dyrehold på ejendommen, og dermed udgangspunktet for revurderingen, er 8.905 stk. slagtesvin (31-107 kg), svarende til 230,06 DE, beregnet efter husdyrgødningsbekendtgørelse nr. 853 af 30. juni 2014.

Efter husdyrbruglovens § 103, stk. 3, gælder reglerne i loven og regler udstedt i medfør af loven på bestående husdyrbrug, som er omfattet af en miljøgodkendelse efter § 33 eller påbud efter § 41, jf. § 41 a og § 41 b, i lov om miljøbeskyttelse fra det tidspunkt, hvor kommunalbestyrelsen finder grundlag for at revurdere husdyrbrugets godkendelse, jf. miljøbeskyttelseslovens § 41 a og § 41 b.

Det er alle reglerne i loven, samt regler udstedt i medfør heraf, der finder anvendelse i forbindelse med revurdering efter miljøbeskyttelseslovens § 41a og § 41b, medmindre disse regler bestemmer andet.

Efter revurderingen er husdyrproduktionen på Kollerupvej 19 nu omfattet af husdyrbrugloven, men skal på grund af manglende implementering af beskyttelsesniveauet i reglerne omkring revurdering, ikke opfylde alle krav i husdyrbrugloven.

### **Næste revurdering**

Efter husdyrbrugslovens § 41, stk. 1, kan tilsynsmyndigheden først ændre vilkårene i en godkendelse efter §§ 11, 12 eller 16 ved påbud eller nedlægge forbud imod fortsat drift, jf. § 39, når der er forløbet 8 år efter meddelelsen af godkendelsen.

Efter godkendelsesbekendtgørelsens § 40, jf. husdyrbrugslovens § 41, stk. 2, skal godkendelser omfattet af § 11, § 12 og § 16 i husdyrbrugsloven regelmæssigt og mindst hvert 10. år tages op til revurdering og om nødvendigt ajourføres i lyset af den teknologiske udvikling. Tilsynsmyndigheden skal foretage den første af disse regelmæssige revurderinger, når der er forløbet 8 år fra det tidspunkt, hvor virksomheden første gang blev godkendt, jf. husdyrbrugslovens § 41, stk. 3.

Af § 41, stk. 3, fremgår, at tilsynsmyndigheden skal meddele påbud eller forbud efter § 39 i de tilfælde, som er nævnt i § 40, stk. 2.

Af husdyrbrugslovens § 40, stk. 2, fremgår, at påbud eller forbud mod fortsat drift skal meddeles, hvis 1) der er fremkommet nye oplysninger om forureningens skadelige virkning, 2) forureningen medfører miljømæssige skadevirkninger, der ikke kunne forudses ved godkendelsens meddelelse, 3) forureningen i øvrigt går ud over det, som blev lagt til grund ved godkendelsens meddelelse, 4) væsentlige ændringer i den bedste tilgængelige teknik skaber mulighed for en betydelig nedbringelse af emissionerne, uden at det medfører uforholdsmæssigt store omkostninger, eller 5) det af hensyn til driftssikkerheden i forbindelse med processen eller aktiviteten



er påkrævet, at der anvendes andre teknikker.

Af bemærkningerne til § 41 (i forslag L 55 af 26. oktober 2006) fremgår følgende om vurderingen i forbindelse med en revurdering:

"Tvungen revurdering af (i)-mærkede husdyrbrug, jf. § 12, medfører at tilsynsmyndigheden hver 10. år af egen drift tager godkendelsen op til revision og om nødvendigt fastsætter nye tidssvarende vilkår, der kan sikre en løbende minimering af forureningen. Det kan ske som følge af ændringer i gældende grænseværdier til det af miljøministeren udmeldte beskyttelsesniveau og/eller som følge af udviklingen i BAT inden for området og/eller på grund af ændret vurdering af omgivelserne."

Kommunens revurdering skal resultere i en afgørelse, hvor vilkårene i den oprindelige godkendelse enten skærpes ved påbud, eller hvor kommunen ikke finder anledning til at skærpe vilkårene, jf. husdyrbrugslovens § 39, jf. § 41. I revurderingsafgørelsen skal tidspunktet for den næste regelmæssige revurdering fastsættes, jf. husdyrgodkendelsesbekendtgørelsens § 17, stk. 3.

Godkendelsen fra 2004 er i dag gældende, mens de ændrede vilkår og de nye vilkår træder i kraft fra offentliggørelsen af denne revurderingsafgørelse.

**Næste samlede revurdering af godkendelsen vil ske efter 10 år, dvs. i år 2025, dog under hensyntagen til meddelelse af ny BAT konklusion (se efterfølgende afsnit om IED landbrug).**

### **Indhold af revurderingen**

Et af formålene med den regelmæssige revurdering er som nævnt, at det løbende sikres, at virksomhedens indretning og drift fortsat er baseret på en anvendelse af bedste tilgængelige teknik (BAT). Overholdelsen af kravet om anvendelse af BAT skal sikre, at forurening fra husdyrbruget til stadighed begrænses mest muligt.

Som det fremgår af husdyrbrugslovens § 40, stk. 2, jf. § 41, stk. 3, kan der stilles skærpede vilkår, hvis væsentlige ændringer i den bedste tilgængelige teknik skaber mulighed for en betydelig nedbringelse af emissionerne, uden at det medfører uforholdsmæssigt store omkostninger.

Af Miljøstyrelsens vejledende emissionsgrænseværdier vedrørende BAT fremgår følgende om deres anvendelse i revurderingssager.

"Ændringer i BAT er en central del af revurderingen. De vejledende emissionsgrænseværdier kan indgå som et vurderingselement, når kommunalbestyrelsen skal vurdere, om der er sket ændringer i BAT, som kan begrunde, at der meddeles påbud. Dette gælder både i de situationer, hvor kommunalbestyrelsen har pligt til at meddele påbud (det i husdyrgodkendelseslovens § 40, stk. 2, nr. 4 nævnte tilfælde) og de situationer, hvor kommunalbestyrelsen kan meddele påbud på grund af ændringer i BAT. Særligt i sidstnævnte situation skal kommunalbestyrelsen også inddrage proportionalitetsprincippet – der skal være et rimeligt forhold mellem den miljøeffekt, som kan opnås på grund af ændringer i BAT, og de økonomiske omkostninger, som dette medfører."

### **IED landbrug**

Efter husdyrgodkendelsesbekendtgørelsens § 2, stk. 1, nr. 7 er husdyrbrug der har aktiviteter omfattet af § 12 stk. 1 nr. 1-3 i husdyrbrugsloven defineret som et IE-husdyrbrug (omfatter ikke



kvægbrug).

Kommunalbestyrelsen tilrettelægger revurderingen på en sådan måde, at husdyrbruget kan overholde de på baggrund af BAT konklusionen ajourførte vilkår senest **fire** år efter offentliggørelsen af BAT konklusionen i EU-tidende (§ 41 stk. 5 i husdyrgodkendelsesbekendtgørelsen). Kommunalbestyrelsen fastsætter en frist for overholdelse af nye vilkår, der udløber senest fire år efter offentliggørelsen af BAT konklusionen i EU-Tidende. For ændringer, som ikke følger af BAT konklusionen kan kommunalbestyrelsen fastsætte en anden gennemførelsesfrist. Gennemførelsesfristen for ændringer som ikke følger af BAT konklusionen, kan ikke fravige § 40, stk. 1 i husdyrbrugsloven, medmindre betingelserne i § 40, stk. 2 i husdyrbrugsloven er opfyldt.

Det er vurderet, at der for overskuelighedens skyld, skal udarbejdes en samlet godkendelse til ejendommen, som beskriver den fremtidige drift, idet vurderingen af belastningen fra produktionen er foretaget ud fra kravene i husdyrbrugloven, samt under hensyntagen til de nuværende generelle krav til landbrug og virksomheder, og således på et helt nyt lovgrundlag. Dette dokument indeholder derfor en samlet beskrivelse og vurdering af ejendommen, set i forhold til den meddelt kap. 5 miljøgodkendelse og kriterierne i husdyrbrugloven.

En oversigt over vilkår og påbud findes i det efterfølgende afsnit 1. 3 "Vilkår".

### **Andre miljøregler og bestemmelser**

Horsens Kommune gør opmærksom på, at der er meddelelsespligt. Det er kommunen, der vurderer, om fremtidige ændringer af bedriftens dyrehold eller staldindretning, opførsel af nye stalde eller opbevaringsanlæg udløser krav om ny miljøgodkendelse.

Bedriften skal til enhver tid leve op til gældende regler i love og bekendtgørelser – også selvom disse regler eventuelt måtte være skærpede i forhold til denne godkendelse. Enhver ændring skal desuden anmeldes/ansøges om i kommunen.

I øvrigt henvises til, at virksomheden er omfattet af en række andre miljøregler, bl.a. affaldsbekendtgørelsen.

Kommunens regulativ for farligt affald, herunder krav om, at farligt affald til enhver tid transporteres/bortskaffes og håndteres i overensstemmelse med retningslinjerne beskrevet i det gældende regulativ.

Kommunens regulativ for erhvervsaffald, herunder regler for håndtering og sortering samt pligten til at benytte en affaldstransportør, der er registreret ved kommunen.

Miljøbeskyttelseslovens bestemmelser, herunder f.eks. pligten til at afværge og forebygge følger af uheld eller driftsforstyrrelser, der medfører væsentlig forurening samt pligten til at informere kommunen herom.

Virksomheden er omfattet af § 39 i husdyrbrugsloven. Efter denne paragraf kan tilsynsmyndigheden påbyde, at forureningen skal nedbringes, herunder påbud om, at der skal gennemføres afhjælpende foranstaltninger, hvis virksomhedens drift medfører uhygiejniske forhold eller væsentlig forurening.

### **1.2.1 Biaktiviteter mv.**

Ansøgers tekst



Der er ingen biaktiviteter på ejendommen.

## Kommunens vurdering

Ingen bemærkninger

### 1.3 Vilkår

Kommunen har vurderet, at ejendommen med den nuværende indretning er indrettet og drevet i henhold til de gældende regler i husdyrbrugsloven<sup>3</sup>.

Det er samtidig kommunens vurdering, at husdyrbruget har truffet de nødvendige foranstaltninger til at forebygge og begrænse forureningen fra husdyrbrugets ved anvendelse af bedste tilgængelige teknik (BAT).

Den revurderede miljøgodkendelse er baseret på oplysningerne i det indsendte ansøgningsskema (se skema og versionsnummer under afsnittet ejer og driftsforhold), samt dertilhørende beregninger.

Godkendelsen en betinget af overholdelse af følgende vilkår:

#### **Nr. Vilkår**

1. \*\*Godkendelsen omfatter en årsproduktion på ejendommen Kollerupvej 19, 8740 Brædstrup af 8.905 stk. slagtesvin (31-107 kg) på årsbasis svarende til i alt 228,3 dyreenheder (DE) pr. år. Antal DE er beregnet efter reglerne i bekendtgørelse nr. 853 af 30. juni 2014 bilag 1.
2. \*\*Virksomheden skal indrettes og drives i overensstemmelse med det, der er oplyst i ansøgningen om kapitel 5 godkendelse, og i overensstemmelse med det der er oplyst i forbindelse med revurderingen.
3. \*\*Ændringer i ejerforhold (eller ansvarlig for driften) skal straks meddeles til Horsens Kommune.
4. \*Staldanlæg med fuldspaltegulve skal indrettes med drænede gulve inden udgangen af 2015, idet staldindretningen er anvendt som et virkemiddel i forhold til at opnå BAT ammoniakemissions kravet.
5. Ejendommen og dens omgivelser skal renholdes således, at der ikke forekommer væsentlige gener uden for ejendommen i form af røg, ildelugt eller uhygiejniske forhold.
6. \*\*Til dokumentation for at produktionen ligger indenfor godkendelsens rammer skal der, hvis Horsens Kommune kræver det, indsendes kopier af relevante dele af sluttede årsskateregnskaber med kvitteringer og/eller afregninger fra slagteri inkl. eksportafregninger. Kopier skal indsendes til kommunen senest 14 dage efter, at kravet er meddelt virksomheden.
7. \*\*Den eksterne støjbelastning fra landbrugsdriften på ejendommens bygningsparcel, herunder fra stalden og gyllebeholderen, må i intet punkt - målt på nærmeste naboejendom med tilhørende udendørs arealer i tilknytning til boligen - overstige nedenstående værdier. De angivne værdier for støjbelastningen er de ækvivalente, korrigerede lyd niveauer i dB(A).

<sup>3</sup> Lovbekendtgørelse nr. 1486 af 4. december 2009 om miljøgodkendelse m.v. af husdyrbrug med senere ændringer



Dag	Kl.	Reference	dB(A)
Mandag - Fredag	07-18	8 timer	55
Lørdag	07-14	8 timer	55
Lørdag	14-18	8 timer	45
Søn- og helligdage	07-18	8 timer	45
Alle dage	18-22	1 time	45
Alle dage	22-07	0,5 time	40
Spidsværdi	22-07	-	55

8. \*\*Hvis kommunen finder det nødvendigt, skal ejer for egen regning lade udføre støjmålinger og/eller -beregninger af støjen fra husdyrbruget for at dokumentere, at støjgrænserne i vilkår 7 er overholdt. Hvis grænserne konstateres overholdt, kan der højst pålægges ejer at få foretaget én støjmåling og eller -beregning om året. Målingerne/beregningerne skal udføres og rapporteres af en enhed, som er optaget på Miljøstyrelsens liste over godkendte laboratorier. Virksomhedens støj skal dokumenteres ved måling eller efter gældende vejledninger fra Miljøstyrelsen, pt. Nr. 6/1984 om Måling af ekstern støj og nr. 5/1993 om Beregning af ekstern støj fra virksomheder. Målingerne/beregningerne skal foretages på/for de mest støjbelastede områder udenfor virksomhedens grund og under de mest støjbelastede driftsforhold - eller efter anden aftale med kommunen
9. \*\*Virksomheden må ikke give anledning til væsentlige lugt- og støvgener uden for virksomhedens areal. Det er Horsens Kommunes vurdering om lugt- og støvgener er væsentlige.
10. Til imødegåelse af lugtgener fra afkast til ventilationsanlæg og staldanlæg skal disse vedligeholdes i fornødent omfang.
11. Overfladevand fra omkringliggende arealer samt dræn- og tagvand fra bygningerne må ikke give anledning til forureningsmæssige gener i nærliggende vandløb. Vandet må ikke indeholde andre stoffer end hvad der er normalt forekommende i overflade- og drænvand.
12. Såfremt der etableres pumpe til overpumpning af gylle fra gylletankene, skal der etableres en befæstet læsseplads med afløb til godkendt opsamlingsbrønd for opsamling af eventuelt spild.
13. \*\*Opbevaring af olie og farligt affald skal ske forsvarligt og i henhold til gældende regler, f.eks. under tag med fast bund med opkant uden mulighed for afløb og med opsamlingskapacitet til en mængde, svarende til rumfanget af den største benyttede beholder/tromle, eller indendørs på tæt befæstet areal. Ved spild eller uheld må flydende affald ikke kunne løbe i afløbssystemet eller forårsage forurening af jorden eller grundvand.
14. \*\*Der skal på ejendommen foretages effektiv fluebekæmpelse i overensstemmelse med de af Aarhus Universitet, Institut for Agroøkologi, fastsatte retningslinjer herom.
15. \***Slagtesvin**. Den totale mængde P ab dyr pr. år beregnet som P ab dyr pr. slagtesvin \* antallet af slagtesvin skal være mindre end **5.085 kg P pr år** (365 dage).

$$P \text{ ab dyr pr. slagtesvin} = ((\text{afgangsvægt} - \text{indgangsvægt}) \times \text{FEsv pr kg tilvækst} \times \text{g fosfor pr}$$





FEsv/1000) – ((afgangsvægt – indgangsvægt) x 0,0055 kg P pr kg tilvækst).

Ovenstående er beregnet ud fra forudsætningerne i nedenstående tabel. De enkelte forudsætninger er ikke bindende, men vilkårligningen skal samlet set overholdes.

Faktor	Værdi
Antal slagtesvin	8.905
Indgangsvægt, kg	31
Afgangsvægt, kg	107
FEsv pr. kg tilvækst	2,86
Gram fosfor pr. FE	4,55
Kg P ab dyr pr. slagtesvin	0,571

16. \*Der skal føres en logbog eller en produktionskontrol, hvoraf følgende skal fremgå og være opgjort på:
  - Antal producerede dyr
  - Indgangsvægt – og afgangsvægt
  - Foderforbrug pr. kg tilvækst
  - Det gennemsnitlige indhold af P pr. FE i de anvendte blandinger
17. \*P ab dyr skal på baggrund af logbogens eller produktionskontrollens oplysninger beregnes for en sammenhængende periode på minimum 12 måneder
18. \*Ejeren af bedriften skal ved tilsyn kunne redegøre for og dokumentere, at vilkårene er overholdt.
19. \*Dokumentation for beregningen af fosfor ab dyr skal følge reglerne for type 2 korrektion i gødningsregnskabet. Dvs. dokumentationen skal mindst dække en sammenhængende periode på 365 dage (i perioden 15. september år 1 (f.eks. 2015) til 15. februar år 2 (f.eks. 2016). Dokumentation skal være i form af effektivitetskontrol og logbog over de anvendte foderblandinger.
20. For at minimere fosforoverskuddet skal der til foderet iblandes fytase. Mængden af fytase i foderet skal være på niveau med den mængde, der ved forsøg er vist virksomt og dyretisk.
21. \*\*Til dokumentation for fosforbalancen skal der, såfremt Horsens Kommune kræver det, fremlægges regnskab for samlet tilførsel og fraførelse af fosfor på udbringningsarealerne.
22. \*Der skal monteres måler på ejendommens vandforsyning. Måleren skal opsættes af autoriseret VVS-montør, og skal kunne dokumentere vandforbruget i staldene.
23. \*Vandforbruget skal løbende registreres, således at det er muligt at reagere på et forhøjet forbrug. Der skal mindst foretages 4 aflæsninger i løbet af året. Aflæsninger skal foreligge og kunne fremvises på forlangende til Horsens Kommune. Aflæsningerne skal opbevares i mindst 3 år.
24. \*Energiforbruget skal løbende registreres, således at det er muligt at reagere på et forhøjet forbrug. Der skal mindst foretages 4 aflæsninger i løbet af året. Aflæsninger skal foreligge og kunne fremvises på forlangende til Horsens Kommune. Aflæsningerne skal opbevares i



mindst 3 år.

25. \*Ved landbrugsproduktionens ophør, skal der udføres følgende forureningsbegrænsende foranstaltninger:

- a. Stalde, gyllebeholder, fortank, rørsystemer, gyllekanaler/ kummer m.v. skal tømmes og rengøres for husdyrgødning, og bortskaffes efter gældende regler.
- b. Alle olietanke skal tømmes og fjernes.
- c. Restkemikalier, olieaffald, medicinaffald m.v. skal bortskaffes i henhold til affaldsregulativerne

De påbud, som Horsens Kommune har valgt at opstille i forbindelse med revurderingen af dette husdyrbrug fremgår af de efterfølgende afsnit.

Påbud er markeret med \* på listen. Disse påbud kan påklages, som det fremgår af klagevejledningen i følgebrevet til dette dokument.

Vilkår fra den oprindelige miljøgodkendelse, som er gentaget i denne revurdering, kan ikke påklages. Disse er ikke særlig markeret på listen.

Vilkår som er opdateret i forhold til gældende regler er markeret med \*\*.

Gennemgang af vilkårene i miljøgodkendelsen fra 2004 ses af bilag 6.4.

Der gøres opmærksom på at tilsynsmyndigheden (Horsens Kommune) gennem påbud bl.a. kan ændre vilkårene for at forbedre landbrugets egenkontrol eller for at opnå et mere hensigtsmæssigt tilsyn jf. § 53 stk. 2.

## 1.4 Offentlighed og høring

### 1.4.1 Offentlighed og høring

Horsens Kommune har i perioden 9. juni 2015 til 30. juni 2015 foretaget en offentlig forannoncering på kommunens hjemmeside.

Af annonceringen fremgik at kommunen har påbegyndt revurdering af miljøgodkendelse på Kollerupvej 19, 8740 Brædstrup, og at man ved henvendelse til kommunen, kunne få tilsendt materialet, som danner baggrund for revurderingen.

Der kom ingen henvendelser i forbindelse med annonceringen.

Der er ikke foretaget en høring af naboerne, da der ikke sker ændringer på ejendommen. Det er dermed vurderet, at revurderingen er af underordnet betydning for naboerne, jf. § 56, stk. 2 i husdyrbrugloven.

## 1.5 Annoncering, klagevejledning og underretning

### Grundlag for godkendelsen:

Materiale til revurdering indsendt første gang: 2. februar 2015

Materiale til revurdering indsendt sidste gang: 12. august 2015

Ansøgningskema nr. og version: 74198, version 2

Dato for offentliggørelse: 7. oktober 2015



Dato for revurdering: 7. oktober 2025

Afgørelsen annonceres på Horsens Kommunes hjemmeside.

Det fremgår af fremsendelsesbrevet hvordan der kan klages over denne afgørelse og det fremgår ligeledes af fremsendelsesbrevet, hvem der har modtaget underretning om afgørelsen.

## 2 Anlægget

### 2.1 Dyrehold og management samt beregning af BAT (anlæg)

I dette afsnit oplyses der om dyr og staldsystemer, der indgår i ansøgningen, samt om management og brug af bedste tilgængelige staldteknologi på husdyrbruget.

#### Ansøgers tekst

Stalde og dyr som indgår i beregninger udført i husdyrgodkendelse.dk fremgår af dette afsnit. Der henvises foruden nedenstående til bilag 6.1.

#### **Oversigt over dyretyper og staldsystemer der indgår i ansøgningen**

Tabellen viser hvilke kombinationer af dyretyper og staldsystemer (dyrekategorier), der indgår i ansøgningen. Koden for dyretype og staldsystem (staldsystemkode) erstatter efterfølgende den fulde betegnelse.

Staldsystem kode	Navn på dyretype og staldsystem	Nudrift/ ansøgt	Antal dyr	Antal DE
SvSI03	Slagtesvin, Delvis spaltegulv, 50-75% fast gulv	Nudrift	4275	110,44
		Ansøgt	4275	110,44
SvSI01	Slagtesvin, Fuldspaltegulv	Nudrift	2705	69,88
		Ansøgt	0	0,00
SvSI04	Slagtesvin, Drænet gulv + spalter (33/67)	Nudrift	1925	49,73
		Ansøgt	4630	119,61



## Produktionsoversigt med angivelse af kode for dyrekategori

Tabellen viser hvilke dyrekategorier, der indgår i ansøgningen i henholdsvis nudrift og ansøgt drift. Staldsystemkoder er forklaret i den ovenstående tabel. Tal i kursiv er standardtal (normalt), som anvendes i beregningerne, når ansøger ikke har oplyst andet. Når et tal ikke vises i kursiv, betyder det, at ansøger har indtastet sine egne oplysninger.

Staldnavn	Godk. pligtig renovering	Staldsystem kode	Nudrift/ansøgt	Antal dyr	Antal Stipladser	Evt. vægt (kg)/alder (mdr.)		Evt. mælkeydelse (EKM) /ændret fravænningsvægt i alt per årssø*	Antal DE
						Ind	Ud		
Eksisterende slagtesvinestald - 2/3 fastgulv	Nej	SvSI03	Nudrift	3450	932	31,00	107,00		89,13
			Ansøgt	3450	932	31,00	107,00		89,13
Eksisterende slagtesvinestald - fuldspalter	Nej	SvSI01	Nudrift	1380	372	31,00	107,00		35,65
			Ansøgt	0	0	31,00	107,00		0,00
		SvSI04	Nudrift	0	0	31,00	107,00		0,00
			Ansøgt	1380	372	31,00	107,00		35,65
Eksisterende slagtesvinestald - 3/4 fastgulv	Nej	SvSI03	Nudrift	825	223	31,00	107,00		21,31
			Ansøgt	825	223	31,00	107,00		21,31
Eksisterende slagtesvinestald - drænetgulv	Nej	SvSI04	Nudrift	690	187	31,00	107,00		17,83
			Ansøgt	0	0	31,00	107,00		0,00
		SvSI04	Nudrift	0	0	31,00	107,00		0,00
			Ansøgt	690	187	31,00	107,00		17,83
Eksisterende slagtesvinestald - fuldspaltegulv	Nej	SvSI04	Nudrift	0	0	31,00	107,00		0,00
			Ansøgt	1325	358	31,00	107,00		34,23
		SvSI01	Nudrift	1325	358	31,00	107,00		34,23
			Ansøgt	0	0	31,00	107,00		0,00
Eksisterende slagtesvinestald - drænet	Nej	SvSI04	Nudrift	1235	333	31,00	107,00		31,91
			Ansøgt	1235	333	31,00	107,00		31,91
Sum			Nudrift						230,06
			Ansøgt						230,06
Ændring alle produktioner:								0,00	

## Normer for beregning af produktionseffektivitet og fodring samt oplysninger om fravænnning i soproduktioner

Tal i kursiv er standardtal (normalt), som anvendes i beregningerne når ansøger ikke har oplyst andet. Når et tal ikke vises i kursiv, betyder det, at ansøger har indtastet sine egne oplysninger.

Staldnavn	Staldsystem kode	Nudrift/ansøgt	FE / dyr eller kg foder per dyr (mink/fjerkræ)	Gram råprotein per FE / Protein % i foder (fjerkræ)	Gram P per FE / fosfor % i foder (fjerkræ)	Proteinprocent i mælk / kg æg per høne (fjerkræ)	Antal fravænnede grise per årssø / kg tilvækst per enhed (fjerkræ)	Fravænningsvægt
Eksisterende slagtesvinestald - 2/3 fastgulv	SvSI03	Nudrift	2,85	147,20	4,80			
		Ansøgt	2,86	147,40	4,55			
Eksisterende slagtesvinestald - fuldspalter	SvSI01	Nudrift	2,85	147,20	4,80			
		Ansøgt	2,85	147,20	4,80			
	SvSI04	Nudrift	2,85	147,20	4,80			
		Ansøgt	2,86	147,40	4,55			
Eksisterende slagtesvinestald - 3/4 fastgulv	SvSI03	Nudrift	2,85	147,20	4,80			
		Ansøgt	2,86	147,40	4,55			
Eksisterende slagtesvinestald - drænetgulv	SvSI04	Nudrift	2,85	147,20	4,80			
		Ansøgt	2,85	147,20	4,80			
	SvSI04	Nudrift	2,85	147,20	4,80			
		Ansøgt	2,86	147,40	4,55			
Eksisterende slagtesvinestald - fuldspaltegulv	SvSI04	Nudrift	2,85	147,20	4,80			
		Ansøgt	2,86	147,40	4,55			
	SvSI01	Nudrift	2,85	147,20	4,80			
		Ansøgt	2,85	147,20	4,80			
Eksisterende slagtesvinestald - drænet	SvSI04	Nudrift	2,85	147,20	4,80			
		Ansøgt	2,86	147,40	4,55			



## **Management**

Ejendommen har en størrelse, der gør det nemt og overskueligt at tilse dyr og produktionsanlæg dagligt. Der udføres løbende småreparationer i forbindelse med den daglige drift, og såfremt der opstår behov for det, bliver der tilkaldt service. Alle synlige vandrør, anboringsbøjler m.v. bliver løbende kontrolleret og eventuelt opspændt eller helt udskiftet, hvis de lækker vand. Ovenstående sker for at sikre en god og stabil drikkevandstilførsel, undgå eventuelle lækager og vandspild, samt opretholde produktionsniveau.

I forbindelse med det daglige vedligehold på ejendommen bliver vinduer, de udvendige døre, dørene mellem sektioner og staldafsnit, og andre mulige kuldebroer kontrolleret for at undgå træk og unødvendig energiforbrug.

Ventilations mekaniske dele, herunder luftfaner og luftkanaler, bliver rengjort i forbindelse med vask, men der vil ikke blive en egentlig logbog over proceduren.

## **Rengøring og desinficering**

Stalden er indrettet i sektioner, og når en sektion tømmes for svin bliver sektionen vasket inden der indsættes nye dyr.

## **Overbrusning i svinestalde**

Der er etableret overbrusning i staldene i henhold til § 4 i bekendtgørelse af lov om indendørs hold af smågrise, avls- og slagtesvin<sup>4</sup>. Overbrusning anvendes for bl.a. at regulere dyrenes gødeadfærd.

## **Bedst tilgængelige staldteknologi**

Anlægget overholder Miljøstyrelsens BAT standardemissionsgrænseværdier for gyllebaserede staldsystemer, se beregning i bilag 6.3.

Staldene er i dag indrettet med fuldspalter, hvilket fremadrettet ændres til drænet gulv + spalter (33/67) og delvis spaltegulv, 50-75 % fast gulv.

## **Bedst tilgængelige foderteknologi**

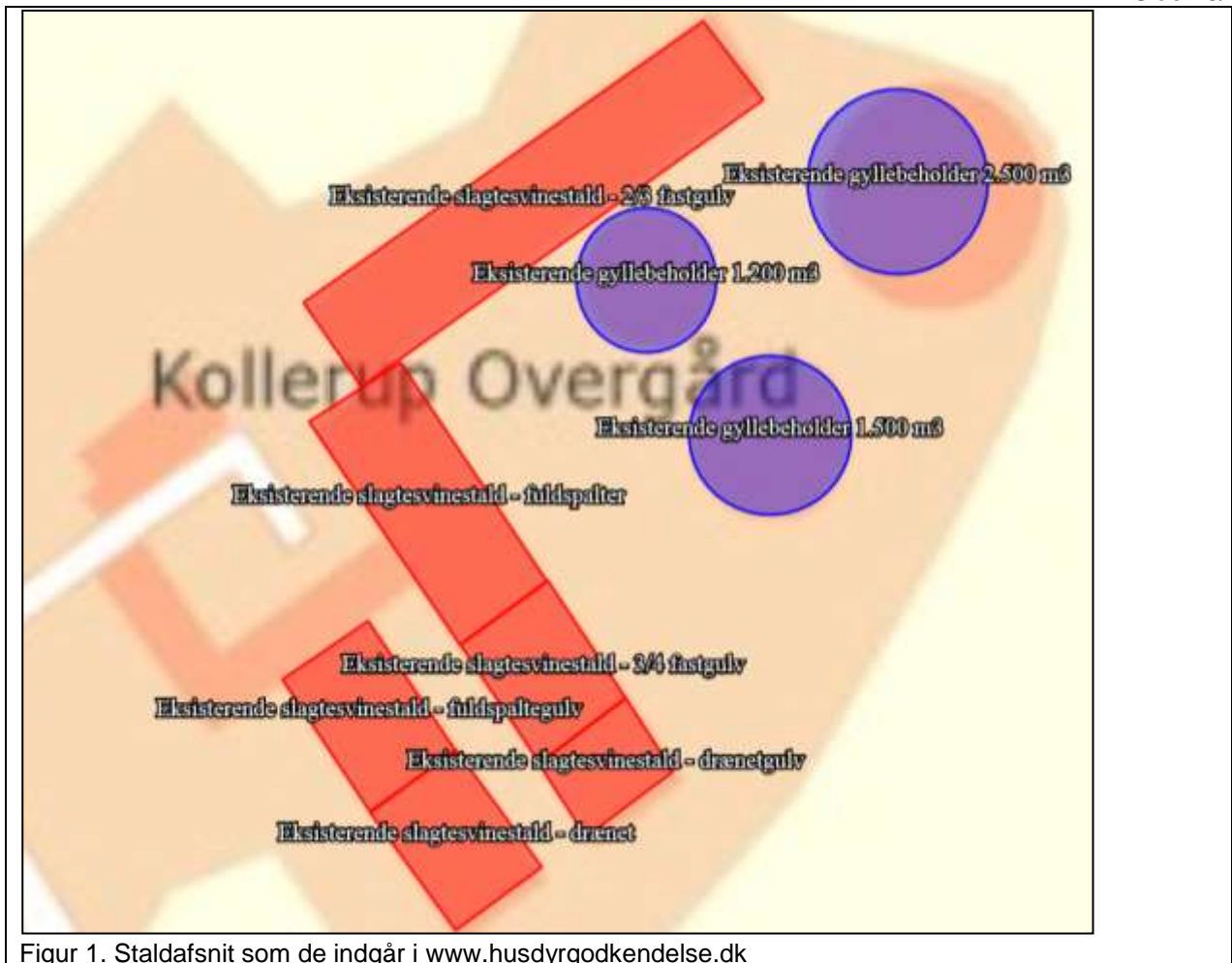
Der ønskes ikke foretaget fodertilpasninger i forhold til at reducere ammoniakemissionen, idet BAT emissionskravet for ammoniak er opfyldt ved brug af andet virkemiddel.

For at honorere kravet om BAT i forhold til fosfor, vil foderet fremadrettet maksimalt indeholde 4,55 g fosfor pr. FE.

## **Staldafsnit**

<sup>4</sup> Bekendtgørelse af lov nr. 256 af 8. marts 2013 om indendørs hold af smågrise, avls- og slagtesvin





Figur 1. Staldafsnit som de indgår i [www.husdyrgodkendelse.dk](http://www.husdyrgodkendelse.dk)

### Kommunens vurdering

Kommunen skal på baggrund af ansøgningen foretage en vurdering af om ansøger anvender teknikker og teknologier, der lever op til den fastlagte emissionsgrænseværdi for anlægget som helhed, og herefter stille de nødvendige og relevante vilkår til indretning, drift og egenkontrol for de af ansøger valgte teknikker og teknologier.

For disse teknikker og teknologier har Miljøstyrelsen vurderet, hvilken kombination af teknikker og teknologier, der efter en nærmere række kriterier, kan betegnes som værende BAT. Miljøstyrelsen har fastsat vejledende emissionsgrænseværdier for relevante forureningsparametre, som er opnåelige ved anvendelse af BAT (ammoniak og fosfor). Det er således ikke muligt at fastslå et bestemt BAT-staldsystem eller teknologi, idet der i stedet udregnes et samlet BAT- emissionsniveau for hele anlægget, som skal overholdes.

Der er i den oprindelige godkendelse stillet vilkår til størrelsen af husdyrproduktionen, og anvendelsen af staldtyper, som sikrer at forudsætningerne for beregningen overholdes. Dette vilkår fastholdes i en opdateret version, idet der i den mellemliggende periode på baggrund af en anmeldelse er givet tilladelse til et ændret dyrehold..

Anlægget er etableret med fuldspaltegulve og delvis spaltegulv, 25-49 % fast gulv. I stalden med fuldspaltegulve ændres gulvtypen til drænet gulv inden udgangen af 2015 for at overholde BAT ammoniakemissionskravet. Dette er indarbejdet i beregningerne.

**Bat i forhold til ammoniakfordampning**

Horsens Kommune har beregnet og fastsat et samlet ammoniak BAT-emissionsniveau på 3.341 kg N.

Den teoretiske ammoniakfordampning, der kan beregnes i husdyrgodkendelse.dk er på 3.263 kg N. BAT-beregningsen kan ses som bilag 6.3.

For at opfylde det beregnede emissionsniveau, er der anvendt følgende virkemiddel:

- I stalde med fuldspaltegulve etableres der drænede gulve inden udgangen af 2015.

Det er ifølge Miljøstyrelsens Helpdesk svar fra den 28. januar 2013 muligt at lade en ændring fra fuldspaltegulv til f.eks. drænet gulv indgå som virkemiddel til reduktion af ammoniakemissionen.

På baggrund af ansøgers beregninger, og idet den teoretiske ammoniakemission er lavere end det beregnede BAT-emissionsniveau, er BAT-niveauet således opfyldt. Horsens Kommune vurderer, at husdyrbruget lever op til bedste tilgængelige staldsystem, vha. ændring af gulvsystem i stalde med fuldspalter, og stiller derfor kun påbud vedr. dette.

**Fosfor**

Ud fra Miljøstyrelsens emissionsgrænseværdier for fosfor kan der beregnes et BAT-niveau for produktionen. De beregnede BAT-emissions grænseværdier for fosfor fremgår af nedenstående tabel.

Dyretype	Staldsystem	BAT Kg P pr. DE
Slagtesvin	Delvis spaltegulv, 50-75 % fast gulv	22,3
Slagtesvin	Drænet gulv	22,3
Slagtesvin	Fuldspaltegulv	22,2

Ud fra tabellen kan der beregnes følgende BAT-niveau:

Delvis spaltegulv: 110,44 DE x 22,3 kg P pr. DE = 2462,81 kg P

Drænet gulv: 49,73 DE x 22,3 kg P pr. DE = 1108,98 kg P

Fuldspalter: 69,88 DE x 22,2 kg P pr. DE = 1551,34 kg P

**I alt = 5.123 kg P**

I ansøgningen er gyllens P indhold beregnet til **5.092 kg P årligt**.

Idet fosforindholdet i gyllen i det ansøgte projekt er lavere end det der kan beregnes jf. Miljøstyrelsens vejledende emissionsgrænseværdier for fosfor, vurderes det at BAT-emissionskravet i forhold til fosfor er opfyldt.

For at opfylde det beregnede emissionsniveau er der anvendt følgende virkemiddel:

- Lavere indhold af fosfor (4,55 g P pr. FE) i forhold til normen (4,8 g P pr. FE).

I henhold til Natur og Miljøklagenævnets seneste afgørelser er det BAT, at anvende fasefodring og fytase. Både fasefodring og fytase tilsætning har en entydig positiv miljømæssig effekt, idet begge tiltag forbedrer grisenes næringsstofudnyttelse, således at der udskilles en mindre mængde næringsstoffer med gødningen. Det er ikke oplyst i ansøgningen om der anvendes fasefodring/ og eller fytase, og da det beregnede emissionsniveau er overholdt, er det vurderet,



at der ikke skal stilles krav vedr. dette.

Der er i godkendelsen stillet vilkår om at foderet skal iblandes fytase. Dette vilkår ændres ikke i denne revurdering.

### **Management**

Det vurderes ud fra det beskrevne, at der også anvendes BAT indenfor management.

### **Samlet vurdering**

Horsens Kommune vurderer ikke, at der er fremkommet nye oplysninger vedrørende driften, som gør, at den eksisterende drift på husdyrbruget ikke kan fortsætte som beskrevet i den eksisterende miljøgodkendelse.

Der stilles dog påbud om ændring af gulvtype i stalde med fuldspalter inden udgangen af 2015, da dette er brugt som virkemiddel til opfyldelse af krav til BAT i forhold til ammoniakemissionen.

Udover dette stilles der også påbud om anvendelse af foderoptimering, da der for at opfylde BAT krav i forhold til fosfor, er angivet foder med et lavere indhold af fosfor i forhold til gældende normtal (2014).

## **2.2 Lokalisering**

I dette afsnit gøres der rede for husdyrbrugets lokalisering. Det vil sige hvordan husdyrbruget er placeret i forhold til steder, hvor der efter lovgivningen gælder et fast afstandskrav samt placeringen i landskabet.

### **2.2.1 Faste afstandskrav**

I dette afsnit gøres der rede for husdyrbrugets placering i forhold til de faste afstandskrav, der gælder efter husdyrbrugslovens §§ 6 og 8.

### Ansøgers tekst

I forbindelse med nærværende revurdering sker der ikke ændringer i de bygningsmæssige forhold. Bygningerne er lovligt opført og alle afstandskrav og forhold i tilknytning til fredninger og byggelinjer er overholdt.

Nærmeste nabo er Kollerupvej 17 (ca. 470 meter), mens nærmeste nabo uden landbrugspligt er Kollerupvej 9 (ca. 920 meter). Nærmeste samlede bebyggelse er beliggende i Lundum (ca. 1,3 km), og nærmeste byzone er Østbirk (ca. 3,3 km). Se bilag 6.2 for afstande fra anlægget til nærmeste omgivelser.

### Kommunens vurdering

Der sker ikke godkendelsespligtige ændringer på ejendommen, hvorfor der ikke er set på gældende afstandskrav i §§ 6 og 8 i husdyrbrugsloven.

Husdyrbrugslovens beskyttelsesniveau omfatter kun en vurdering af beboelser uden landbrugspligt, og der er derfor ikke redegjort nærmere for beboelser i landzonen.

Der er i 2011 indført nye afstandskrav i forhold til gyllebeholdere. Der skal fremadrettet være mere end 100 meter til nærmeste vandløb eller sø. Kan dette ikke overholdes skal der etable-



res alarm på beholderen. Er arealet derudover skrånende mere end 6 grader skal der også etableres en gyllebarriere.

Gyllebeholderne fra 1985 og 2005 på hhv. 1060 m<sup>3</sup> og 2500 m<sup>3</sup> er beliggende mindre end 100 meter fra det nærmeste vandløb, hvorfor der er krav om etablering af gyllealarm på disse beholdere, jf. reglerne i husdyrgødningsbekendtgørelsen § 19 stk. 1. Da terrænet skråner mindre end 6 grader mod vandløbet er beholderne ikke beliggende i et risikoområde, jf. reglerne i husdyrgødningsbekendtgørelsen § 3, stk. 1, nr. 21, og der er derfor ikke krav om etablering af beholderbarriere.

Gyllebeholderen fra 1992 på ca. 1500 m<sup>3</sup> er beliggende mere end 100 meter fra vandløbet, og terrænet skråner mindre end 6 grader mod vandløbet. Gyllebeholderen ligger dermed ikke i risikoområde, jf. reglerne i husdyrgødningsbekendtgørelsen § 3, stk. 1, nr. 21, og der er derfor ikke krav om alarm, beholderbarriere eller terrænændring.

## 2.2.2 Landskabet og planforhold

I dette afsnit gøres der rede for placeringen af husdyrbrugets bygninger i landskabet, og hvordan de påvirker landskabet.

### Ansøgers tekst

Anlæggets bygninger er samlet på Kollerupvej 19, og fremstår som en samlet enhed, idet alle bygninger er opført i tilknytning til hinanden, og således udgør anlæggets bebyggelses- og færdselsarealer en hensigtsmæssig enhed.

Der sker ikke godkendelsespligtige ændringer i anlæggets bygningsmasse og eksisterende bygninger er lovligt opførte. Der vil derfor ikke ske ændringer i hvordan ejendommen påvirker landskabet.

### Kommunens vurdering

Horsens Kommune vurderer ikke, at der er fremkommet nye oplysninger vedrørende ejendommens placering i landskabet, som gør, at den eksisterende drift på husdyrbruget ikke kan fortsætte som beskrevet i den eksisterende miljøgodkendelse.

Der stilles derfor ingen påbud i forhold til husdyrbrugets lokalisering eller ydre fremtoning, og der er ikke tidligere stillet vilkår vedr. dette.

## 2.3 Energi og vandforbrug

### 2.3.1 Energiforbrug

Der gøres i dette afsnit rede for husdyrbrugets energiforbrug (nuværende og forventet).

### Ansøgers tekst

#### **Energiforbrug på anlæg**

Det årlige energiforbrug til svineproduktionen er opgjort til ca. 108.000 kWh, jf. miljøgodkendelsen meddelt i 2004. Da produktionen og stalden ikke ændres i forbindelse med revurderingen forventes elforbruget at være uændret fremover.

#### **Energiteknologi på anlæg**



- Ventilationen i stalden er styret efter vækstkurve og i forhold til temperatur, hvilket sikrer at ventilationen kører optimalt, således at der er minimumsventilation i perioder, hvor der ikke er behov for ret stor ventilation, og dermed mindskes elforbruget.
- Lyset tændes og slukkes via timer, tilrettelagt så der er lys i dyrenes aktive periode (fodring og tilsyn af dyrene), således at dyrene oplever en dagsrytme. Der er opsat orienteringslys udendørs som tænder og slukker automatisk..
- Energiforbruget bliver fjernaflæst hver måned, og opgørelsen tilsendes ejer, hvorfor dette fungerer som en separat journal over energiforbruget.

### Kommunens vurdering

På ejendommen arbejdes der for at forbruget af energi optimeres mest muligt ved at ventilationsanlægget kører mest optimalt, og belysningen i staldene og udendørs er automatisk styret.

Det vurderes, at den beskrevne kontrol med forbruget er med til at minimere ejendommens ressourceforbrug og optimere energiforbruget på ejendommen, hvorfor der stilles påbud vedr. dette.

I forhold til BAT og energi gælder det om at optimere energieffektiviteten på anlægget. Det vil sige sikre at særligt energiforbrugende installationer – for eksempel ventilationsanlæg - løbende kontrolleres og vedligeholdes således, at de altid kører energimæssigt optimalt, samt at eventuel overskudsvarme udnyttes andre steder på anlægget. Endvidere kan det betragtes som BAT at registrere energiforbruget løbende med henblik på at identificere defekter, samt vælge udstyr med fokus på energibesparende egenskaber.

Ud fra ovenstående beskrivelse, samt det stillede påbud vedr. egenkontrol af energiforbruget, vurderer Horsens Kommune, at der anvendes BAT indenfor energiforbrug.

### **2.3.2 Vandforbrug**

Der gøres her rede for husdyrbrugets vandforbrug (nuværende og forventet)

### Ansøgers tekst

#### **Vandforbrug på anlæg**

Ejendommen forsynes med vand fra egen boring, og vandforbruget til produktionen udgør ca. 5.100 m<sup>3</sup> om året, jf. miljøgodkendelse meddelt i 2004.

#### **Vandteknologi på anlæg**

- I stalden er ventiler placeret over krybben, således at vandspild mindskes.
- Der er opsat overbrusningsanlæg i stalden, der anvendes som iblødsætningsanlæg før vask, ved at dyserne skiftes fra overbrusning til iblødsætning.
- Staldanlæggene gennemgås jævnligt, så utætte rør og drikkeventiler vil blive udskiftet så snart det opdages.

### Kommunens vurdering





Vandforbruget på ejendommen bliver ikke aflæst, idet der er egen drikkevandsboring på ejendommen, og der er ikke monteret en måler på vandforsyningen.

Der føres derfor heller ikke journal over vandforbruget, hvorfor det forventede vandforbrug på ejendommen er opgivet som et beregnet vandforbrug ud fra normtal for en produktion af tilsvarende størrelse.

Det oplyste vandforbrug er ikke nødvendigvis retvisende for ejendommen, hvorfor kommunen vurderer, at der fremadrettet skal føres regnskab med det faktiske forbrug, således at det er muligt at sammenholde bedriftens forbrug med det beregnede.

Det vurderes, at ansøger har indrettet sig og forholdt sig til mulighederne for at reducere vandforbruget. Det er dog ikke muligt at konstatere, om der er utætheder i vandingssystemet udenfor staldene, eller opdage et forhøjet vandforbrug, da der ikke sker en jævnlig aflæsning.

For at der kan reageres på et forhøjet vandforbrug, og for at der fremover kan registreres det faktiske vandforbrug på ejendommen, er der stillet påbud om, at der skal monteres en måler på vandforsyningen. Der er endvidere stillet påbud om en frekvens for aflæsningen.

Der gøres derudover opmærksom på, at der ikke er meddelt en vandindvindingsstilladelse til ejendommen, og da boringen bruges til at forsyne både husholdning og husdyrproduktion skal ansøger forvente på et tidspunkt at blive mødt med et krav fra Horsens Kommune om at indsende en ansøgning om tilladelse til at indvinde vand fra boringen.

I forhold til BAT og vand gælder det om netop at arbejde på at reducere vandforbruget på anlægget, ved f.eks. at sætte staldene i blød, så der bruges mindst muligt vand til rengøring, samt detektering og reparation af lækager. Endvidere kan det betragtes som BAT at registrere vandforbruget løbende med henblik på at identificere f.eks. lækager.

Ud fra ovenstående beskrivelse samt de stillede påbud vedr. montering af måler på vandforsyningen, og løbende registrering af vandforbruget, vurderer Horsens Kommune, at der anvendes BAT indenfor vandforbrug.

## 2.4 Gener

### 2.4.1 Lugt

Der gøres i dette afsnit rede for lugtmissionen fra husdyrbruget og geneafstandene for lugt til naboer og områder, som er omfattet af beskyttelsesniveauet for lugt. I tabellen "Samlet resultat af lugtberegning" vises de beregnede geneafstande for lugt til naboer og områder, som er omfattet af husdyrbrugslovens beskyttelsesniveau, og det oplyses om genekriterierne er overholdt til naboer og områder, som er omfattet af beskyttelsesniveauet.

#### Ansøgers tekst

Anlægget er placeret med god afstand til omkringliggende beboelser. Placering af markører (hhv. eksisterende eller fremtidig byzone, samlet bebyggelse og enkelt bolig) ses af bilag 6.2 vedr. beliggenhed.

Lugtmissionen er beregnet i det digitale ansøgningssystem. Tabeller med resultater for lugt-geneberegninger ses nedenfor.

**Samlet resultat af lugtberegning**

Område	Andre ejendomme med mere end 75 DE(antal)	Beregnings model	Samlet ukorrigeret	Korrigeret geneafstand (ansøgt drift)	Korrigeret geneafstand (nudrift)	Vægtet gennemsnits afstand	Genekriterie overholdt
Eksisterende eller fremtidig byzone	0	Ny	618,37	0,00	0,00	0,00	Genekriterie overholdt. Ingen nabobeboelser/byzone indenfor 1,2 gange geneafstand.
Samlet bebyggelse	0	Ny	465,20	0,00	0,00	0,00	Genekriterie overholdt. Ingen nabobeboelser/byzone indenfor 1,2 gange geneafstand.
Enkelt bolig	0	Ny	216,18	0,00	0,00	0,00	Genekriterie overholdt. Ingen nabobeboelser/byzone indenfor 1,2 gange geneafstand.

**Byzone**

Staldnavn	Afstand til område (meter)	Placering 300-60 grader (ja/nej)	Indgår staldafsnit i beregning for område (ja/nej)
Eksisterende slagtesvinestald - 2/3 fastgulv	3447,26	Nej	Nej
Eksisterende slagtesvinestald - fuldspalter	3489,01	Nej	Nej
Eksisterende slagtesvinestald - 3/4 fastgulv	3508,14	Nej	Nej
Eksisterende slagtesvinestald - drænetgulv	3519,08	Nej	Nej
Eksisterende slagtesvinestald - fuldspaltegulv	3518,20	Nej	Nej
Eksisterende slagtesvinestald - drænet	3532,18	Nej	Nej

**Samlet bebyggelse**

Staldnavn	Afstand til område (meter)	Placering 300-60 grader (ja/nej)	Indgår staldafsnit i beregning for område (ja/nej)
Eksisterende slagtesvinestald - 2/3 fastgulv	1341,52	Nej	Nej
Eksisterende slagtesvinestald - fuldspalter	1344,21	Nej	Nej
Eksisterende slagtesvinestald - 3/4 fastgulv	1323,14	Nej	Nej
Eksisterende slagtesvinestald - drænetgulv	1311,65	Nej	Nej
Eksisterende slagtesvinestald - fuldspaltegulv	1344,81	Nej	Nej
Eksisterende slagtesvinestald - drænet	1329,26	Nej	Nej

**Enkelt bolig**

Staldnavn	Afstand til område (meter)	Placering 300-60 grader (ja/nej)	Indgår staldafsnit i beregning for område (ja/nej)
Eksisterende slagtesvinestald - 2/3 fastgulv	667,18	Nej	Nej
Eksisterende slagtesvinestald - fuldspalter	674,65	Nej	Nej
Eksisterende slagtesvinestald - 3/4 fastgulv	699,96	Nej	Nej
Eksisterende slagtesvinestald - drænetgulv	714,06	Nej	Nej
Eksisterende slagtesvinestald - fuldspaltegulv	683,28	Nej	Nej
Eksisterende slagtesvinestald - drænet	702,43	Nej	Nej



Lugtemission fra produktioner - Ansøgt										
Staldnavn	Kode for staldsystem	Antal dyr	Antal stipladser	Ton dyr på stald	Antal måneder udegående	Lugt fra produktion (LE)	Lugt fra produktion (OU)	Effekt af teknologi (%)	Faktisk lugt emission fra produktion (LE)	Faktisk lugt emission fra produktion (OU)
Eksisterende slagtesvinestald - 2/3 fastgulv	SvSI03	3450	932	64,31	0,00	9646,20	19292,40	0,00%	9646,20	19292,40
Eksisterende slagtesvinestald - fuldspalter	SvSI01	0	0	0,00	0,00	0,00	0,00	0,00%	0,00	0,00
	SvSI04	1380	372	25,67	0,00	3850,20	11550,60	0,00%	3850,20	11550,60
Eksisterende slagtesvinestald - 3/4 fastgulv	SvSI03	825	223	15,39	0,00	2308,05	4616,10	0,00%	2308,05	4616,10
Eksisterende slagtesvinestald - drænetgulv	SvSI04	0	0	0,00	0,00	0,00	0,00	0,00%	0,00	0,00
	SvSI04	690	187	12,90	0,00	1935,45	5806,35	0,00%	1935,45	5806,35
Eksisterende slagtesvinestald - fuldspaltegulv	SvSI04	1325	358	24,70	0,00	3705,30	11115,90	0,00%	3705,30	11115,90
	SvSI01	0	0	0,00	0,00	0,00	0,00	0,00%	0,00	0,00
Eksisterende slagtesvinestald - drænet	SvSI04	1235	333	22,98	0,00	3446,55	10339,65	0,00%	3446,55	10339,65
SUM		8905	2405	165,95	-	24891,75	62721,00	-	24891,75	62721,00

Vejledende konsekvenszone:  $1,6 * 24891,75^{0,6} = 694,63$  meter

### Kommunens vurdering

Lugtens udbredelse i nærrområde afhænger bl.a. af antal og typer af husdyr, staldsystem og husdyrbrugets placering i forhold til hyppigste vindretning. Der beregnes antal lugtenheder ud fra det gennemsnitlige kg dyr på stald på en varm sommerdag (maksimal belastning). Dette omregnes i det digitale ansøgningssystem til en geneafstand, indenfor hvilken der kan forventes væsentlig lugtgener.

Grænseværdierne er forskellige i forhold til, i hvilket område naboer er bosiddende. I byzone er grænseværdien 5 odour units (OUE)/m<sup>3</sup>, i samlet bebyggelse 7 OUE/m<sup>3</sup> og enkelt bolig i landzone (uden landbrugspligt) 15 OUE/m<sup>3</sup>.

Da der ikke er andre husdyrbrug med mere end 75 DE indenfor en radius på 300 meter fra ejendommen, skal geneafstanden ikke justeres i forhold til lugtkumulation.

Husdyrbruget er placeret i landzone, med ca. 920 meter til nærmeste beboelse uden landbrugspligt (Kollerupvej 9). Nærmeste område, som er udlagt til boligområde (samlet bebyggelse) er Lundum, som ligger ca. 1,3 km væk. Der er ca. 3,3 km til nærmeste byzone, som er Østbirk. Se i øvrigt også afsnittet beliggenhed og planmæssige forhold samt bilag 6.2.

Lugtemissionen er beregnet i det digitale ansøgningssystem ud fra oplysningerne om den tilladte husdyrproduktion. Der er i bilag 6.2 vist hvilket udgangspunkt der er anvendt i beregningerne.

Beregningerne viser, at lugtgenekriterierne er overholdt for alle tre kategorier (enkeltliggende beboelser, samlet bebyggelse og byzone).

Derudover har Horsens Kommune i dag ikke kendskab til klager over lugt, hvorfor det antages, at produktionen drives på en sådan måde, at der ikke opstår generende lugt ved omkringboen-



de. Kommunen vurderer derfor, at lugt fra staldene ikke giver væsentlige gener for omkringboende.

Når gyllen skal omrøres og bringes ud, vil der altid være lugtgener. Disse må accepteres i landzonen. Det er kommunens vurdering, at ansøger tager tilstrækkeligt hensyn til omkringboende.

Af kapitel 5 godkendelsen fremgår et vilkår, som medfører at landbruget ikke må give anledning til væsentlige lugtgener. Vilkåret videreføres, og det vurderes, at det er tilstrækkeligt til at regulere lugtafgivelsen fra anlægget.

Horsens Kommune vurderer ikke, at der er fremkommet nye oplysninger vedrørende ejendommens lugtemissioner, som gør, at den eksisterende drift på husdyrbruget ikke kan fortsætte som beskrevet i den eksisterende miljøgodkendelse.

Der stilles derfor ingen påbud i forhold til dette, men eksisterende vilkår fastholdes.

## 2.4.2 Støj

I dette afsnit gøres der rede for hvilke støjkloder, der er på husdyrbruget, hvilke tidspunkter de er i drift og hvilke tiltag, der skal begrænse eller forhindre støjgener for naboerne.

### Ansøgers tekst

#### **Beskrivelse af støjkloder**

Kloder fra svineproduktionen kan deles i to – dels periodisk støj, f.eks. transport af dyr/foder og udbringning af gylle, dels støj af mere vedvarende karakter f.eks. støj fra ventilationsanlæg.

#### Vedvarende støjkloder: ventilatorer

Alle staldsektioner ventileres mekanisk, og alle grænser for tilladeligt støj er overholdt.

#### Periodiske støjkloder:

Transport til og fra ejendommen med foder og dyr, formaling og blanding af foder, samt højtryksrensere.

Der findes ikke korntørringsanlæg på ejendommen.

#### **Beskrivelse af støjklodetiltag**

Der er ikke foretaget yderligere for at dæmpe støjkloderne. Dette er ikke skønnet nødvendigt grundet anlæggets placering i forhold til naboer og arten af støjkloder.

### Kommunens vurdering

Der sker ingen ændringer af anlægget.

Horsens Kommune vurderer ikke, at der er fremkommet nye oplysninger vedrørende støj, som gør, at den eksisterende drift på husdyrbruget ikke kan fortsætte som beskrevet i den eksisterende miljøgodkendelse.

Der stilles derfor ingen påbud i forhold til dette, men eksisterende vilkår fastholdes.

## 2.4.3 Lys



I dette afsnit beskrives mulige gener fra belysning på anlægget og eventuelle genebegrænsende foranstaltninger.

### Ansøgers tekst

Lyset i stalden tændes og slukkes via timer, tilrettelagt så der er lys i dyrenes aktive perioder, og således at dyrene oplever en dagsrytme.

Der er opsat orienteringslys udendørs, samt ved udleveringsrampe. Den udendørs belysning er med bevægelsessensor, således at lyset er slukket, når der ikke er aktivitet på ejendommen.

### Kommunens vurdering

Ejendommens indretning og drift ændres ikke i forhold til lys.

Med baggrund i afstanden til nærmeste beboelser, forventes lys ikke at give anledning til gener, da de nærmeste beboelser er beliggende mere end 400 meter fra staldanlæggene.

Horsens Kommune vurderer ikke, at der er fremkommet nye oplysninger vedrørende lys, som gør, at den eksisterende drift på husdyrbruget ikke kan fortsætte som beskrevet i den eksisterende miljøgodkendelse.

Der stilles derfor ingen påbud i forhold til dette, og der er ikke tidligere stillet vilkår vedr. dette.

## **2.4.4 Fluer og skadedyr**

I dette afsnit beskrives bekæmpelse og forebyggelse af fluer og skadedyr.

### Ansøger tekst

#### **Generel beskrivelse skadedyr**

Det tilstræbes at friholde ejendommen og anlægget for affald og foderrester, der kan tiltrække skadedyr. Der foretages skadedyrsbekæmpelse på ejendommen efter behov.

#### **Beskrivelse af gener fra fluer**

Fluebekæmpelse sker udsætning af gyllefluer i gyllekanalerne efter behov, og i overensstemmelse med gældende retningslinjer.

#### **Beskrivelse af rottebekæmpelse**

Der er indgået aftale med Mortalin om rottebekæmpelse på ejendommen efter behov.

### Kommunens vurdering

I forbindelse med dyreholdet kan der forekomme gener fra skadedyr (rotter, mosegrise m.v.) som skal afhjælpes, samt gener fra fluer som skal bekæmpes effektivt.

Horsens Kommune vurderer ikke, at der er fremkommet nye oplysninger vedrørende fluer og skadedyr, som gør, at den eksisterende drift på husdyrbruget ikke kan fortsætte som beskrevet i den eksisterende miljøgodkendelse.

Der stilles derfor ingen påbud i forhold til dette, men eksisterende vilkår vedr. fluebekæmpelse fastholdes i en opdateret version, som er i overensstemmelse med den nuværende regulering.



## 2.4.5 Støv

I dette afsnit beskrives mulige støvgener fra husdyrbruget og eventuelle genebegrænsende foranstaltninger.

### Ansøger tekst

Der kan lokalt forekomme støvgener i forbindelse med tung transport til og fra ejendommen, da gårdspladsen og omkringliggende kørearealer på ejendommen består af grus.

Tilsvarende kan der forekomme støvgener i forbindelse med høst og andet markarbejde. Der forventes ikke at forekomme egentlige støvgener udenfor ejendommen som direkte følge af husdyrproduktionen.

Anlægget er indrettet således, at støvende aktiviteter som f.eks. håndtering af foder, overvejende foretages indendørs.

### Kommunens vurdering

Ejendommens indretning og drift ændres ikke i forbindelse med denne revurdering.

Det forventes med baggrund i ovenstående, at støv fra ejendommen ikke giver anledning til væsentlige gener ved de nærmeste beboelser, idet anlægget også er placeret minimum 400 fra nærmeste nabo.

Miljøklagenævnet har i en afgørelse udtalt, at det er praksis ved reguleringen af husdyrbrug, at betragte landzonen som landbrugets erhvervsområde, og beboere af boliger i landzone må derfor acceptere visse af de ulemper, som kan være forbundet med at være nabo til et landbrug. Dette tolker kommunen, således at der i perioder må accepteres gener som f.eks. støv, støj ved gylleudbringning.

Dog henvises der til god landmandspraksis, at al transport til og fra bedriften skal, for at begrænse støvgener, foregå ved hensynsfuld kørsel, samt at alle aktiviteter på bedriften planlægges, herunder også levering og udkørsel, således at omgivelserne påvirkes mindst muligt.

Horsens Kommune vurderer ikke, at der er fremkommet nye oplysninger vedrørende forurening, som gør, at den eksisterende drift på husdyrbruget ikke kan fortsætte som beskrevet i den eksisterende miljøgodkendelse.

Der stilles derfor ingen påbud i forhold til dette, men eksisterende vilkår fastholdes.

## 2.4.6 Transport

I dette afsnit gøres der rede for til- og frakørselsforhold til husdyrbruget, mulige gener fra transport samt eventuelle genebegrænsende tiltag

### Ansøger tekst

Adgang til ejendommen sker ad Kollerupvej.

Der er følgende transport på ejendommen:

Transporter	Antal (årligt)
-------------	----------------





Gylle	220
Levering af smågrise	26
Levering af slagtesvin	52
Døde grise afhentes	52
Foder	60
<b>I alt</b>	<b>410</b>

Alle transporter foregår så vidt muligt indenfor normal arbejdstid, og går ikke gennem samlet bebyggelse, og derved vil der kun i meget få tilfælde opstå gene fra transport.

## Kommunens vurdering

Til- og frakørselsforhold vedrørende arbejdskørsel sker ad Kollerupvej. Denne ændres ikke.

Gylletransporterne kan ske ved kørsel direkte fra ejendommen til arealerne, og til buffertanke der ligger i nærheden af arealerne, før det skal bringes ud. I forbindelse med gylleudbringning kan der forekomme kørsel i aften- og evt. også i nattetimerne. Dette er dog kun i ganske særlige tilfælde.

Det vurderes at udbringning i en kort periode, hvor der også køres i nattetimerne, i visse tilfælde kan være en fordel for omkringboende, frem for at udbringningen strækker sig over en længere periode. Det anbefales dog at omkringboende i sådanne tilfælde orienteres på forhånd, for at imødegå eventuelle klager.

Med hensyn til kørsel med eksterne transporter (herunder f.eks. levering af foder, levering og afhentning af grise, afhentning af døde dyr, og lignende) er dette afhængig af leverandørernes ruter.

Horsens Kommune vurderer ikke, at der er fremkommet nye oplysninger vedrørende transport, som gør, at den eksisterende drift på husdyrbruget ikke kan fortsætte som beskrevet i den eksisterende miljøgodkendelse.

Der stilles derfor ingen påbud i forhold til transport, og der er ikke tidligere stillet vilkår vedr. dette.

## **2.5 Forurening**

### **2.5.1 Vaskevand og restvand**

I dette afsnit gøres der rede for mængden af spildevand og restvand samt bortskaffelse heraf.

#### Ansøger tekst

##### **Beskrivelse af spildevandet til- og afledning**

Ejendommen udleder ikke restvand fra produktionen.

Rengøringsvand og vandspild fra produktionen opsamles i gyllebeholderen og udbringes med gyllen.

Overfladevand og tagvand ledes via dræn til åben grøft.

Der er ikke markdrift fra ejendommen, hvorfor der ikke opbevares sprøjtemidler og olieproduktion.



Sanitært spildevand og husspildevand går til trixtank med afløb til pilerensningsanlæg.

### Kommunens vurdering

Horsens Kommune vurderer at håndteringen af restvand, omfattet af husdyrgødningsbekendtgørelsen<sup>5</sup> fra stalde sker på forsvarlig vis, idet der ikke sker direkte udledning af overfladevand fra arealer, hvor der kan forekomme spild med forurenede stoffer.

Det vurderes, at kapaciteten i ejendommens opbevaringsanlæg er tilstrækkelig til at rumme de angivne mængder rengøringsvand og restvand som angives i ansøgers tekst.

Horsens Kommune vurderer ikke, at der er fremkommet nye oplysninger vedrørende forurening, som gør, at den eksisterende drift på husdyrbruget ikke kan fortsætte som beskrevet i den eksisterende miljøgodkendelse.

Der stilles derfor ingen påbud i forhold til dette, men eksisterende vilkår fastholdes.

### **2.5.2 Husdyrgødning og foder**

I dette afsnit gøres der rede for mængden af produceret husdyrgødning og opbevaringen af husdyrgødningen. Der gøres desuden rede for eventuel forurening fra foderoplæg samt tiltag til begrænsning af forureningen.

### Ansøger tekst

Opbevaringslageret på Kollerupvej 19 udgøres af ejendommens tre gyllebeholdere, to fortanke og gyllekælder. I nedenstående tabeller findes en oversigt over opbevaringsanlæggene og deres kapacitet.

Anlæg nr.	Type	Kapacitet, m <sup>3</sup>	Virkemiddel
1	Gyllebeholder	2.500	Ingen (flydelag)
2	Gyllebeholder	1.500	Ingen (flydelag)
3	Gyllebeholder	1.000	Ingen (flydelag)
4	Fortank	68	Fast låg
5	Fortank	92	Fast låg
6	Gyllekanaler	300	

Gyllebeholderne er ikke med teltdug, hvorfor der etableres naturligt flydelag, og der føres logbog over flydelaget. Der foretages også løbende eftersyn og vedligeholdelse af gyllebeholderne.

### **Opbevaringskapacitet til husdyrgødning**

Der produceres ca. 5.260 m<sup>3</sup> gylle inkl. drikkevandsspild og vaskevand på ejendommen.

Der er opbevaringskapacitet på i alt 5.460 m<sup>3</sup>, svarende til 12,5 måneders produktion af husdyrgødning. Der er dermed tilstrækkelig opbevaringskapacitet på ejendommen, da tilstrækkelig opbevaringskapacitet vurderes at være minimum 9 måneders produktion af gylle.

### **Beskrivelse af risikominimering**

<sup>5</sup> Bekendtgørelse nr. 764 af 28. juni 2012 om erhvervsmæssigt dyrehold, husdyrgødning, ensilage m.v.



Gyllebeholdere er stabile beholdere, der kan modstå mekaniske, termiske, samt kemiske påvirkninger. Beholdernes bunde og vægge er tætte og beskyttede mod tæring. Beholderne er underlagt 5/10 – års beholderkontrol, hvor en kontrollant kontrollerer beholdernes tæthed. Derudover er gyllebeholderne placeret således, at de jævnligt kan tilses for eventuelle revner, gylleudsivninger og andet. Ved påkørsel eller strejfen af gyllebeholderne med maskiner eller andet vil eventuelle revner blive tilset med det samme og udbedres straks. Hvis revnen ikke kan udbedres ved egen hjælp, vil beholderproducenten blive kontaktet for assistance.

Beholderne tømmes regelmæssigt af hensyn til eftersyn og vedligeholdelse, fortrinsvis hvert år, og gyllen røres kun lige før tømning af den pågældende beholder ved f.eks. tilkørsel på mark. Før der bliver pumpet gylle fra fortank til gyllebeholder, kontrolleres det, om der er plads i gyllebeholderen. Derudover er der under pumpningen løbende opsyn. For at undgå forurening med gyllespild suges gyllen med sugekran. Kranen kan kun aktiveres ved tilstedeværelse, og når vognen er fuld, render overskydende gylle via kranen tilbage i gyllebeholderen, hvorfor risikoen for spild af gylle er minimeret.

### Kommunens vurdering

Der er redegjort for, at der er tilstrækkelig opbevaringskapacitet for flydende husdyrgødning på ejendommen, og der opleves ikke at være kapacitetsproblemer, da der også kan flyttes gylle fra ejendommen til buffertanke. Dette vurderes derfor at være tilstrækkeligt til at opfylde husdyrgødningsbekendtgørelsens krav, og der stilles ikke yderligere krav til opbevaringen.

Horsens Kommune vurderer ligeledes med udgangspunkt i ansøgers ovenstående beskrivelse, at ejendommen drives således, at risikoen for uheld er minimeret. Det vurderes, at der på ejendommen er udarbejdet mundtlige procedurer for håndtering af eventuelle uheld i forhold til håndteringen af gylle.

### **Gyllebeholder – flydelag**

Husdyrbrugets gyllebeholdere er med naturligt flydelag, hvilket Horsens Kommune vurderer som værende i overensstemmelse med BAT, såfremt husdyrgødningsbekendtgørelsen overholdes.

### **Placering af gyllebeholdere ved skrånende arealer**

Opbevaring af flydende husdyrgødning er nærmere reguleret i husdyrgødningsbekendtgørelsens kapitel 7. Herunder indeholder bestemmelsen i bekendtgørelsens § 19 nærmere regler om alarmsystemer, beholderbarrierer og terrænændringer for gyllebeholdere placeret i særlige risikoområder eller nær vandløb og søer. Risikoområder er i bekendtgørelsens § 3, nr. 21, defineret som områder, hvor terrænet skråner med en gennemsnitlig hældning på mere end 6 grader fra beholderen mod vandløb eller søer med et areal større end 100 m<sup>2</sup>.

Ingen af gyllebeholderne er beliggende i et risikoområde, men to af beholderne er beliggende mindre end 100 meter fra nærmeste vandløb, hvorfor der er krav om alarmsystem på de pågældende beholdere.

## **2.5.3 Affald og kemikalier**

I dette afsnit gøres der rede for opbevaring og bortskaffelse af affald, miljøfarlige stoffer og døde dyr på husdyrbruget.

### Ansøger tekst

#### **Beskrivelse af døde dyr**



Døde dyr opbevares hævet over jorden under kadaverkappe. Afhentning sker af DAKA efter bestilling.

**Beskrivelse af fast affald**

Fast affald opbevares i container indtil afhentning af Marius Pedersen A/S.

**Beskrivelse af klinisk risikoaffald**

Klinisk risikoaffald i form af medicinglas og –rester samt kanyler, opbevares i stalden og afleveres til dyrlægen.

**Beskrivelse af kemikalier, herunder pesticider og olie-kemikalier**

Der opbevares ikke kemikalier, pesticider eller olieaffald på ejendommen i forbindelse med landbrugsproduktionen.

### Kommunens vurdering

Horsens Kommune vurderer, at den beskrevne håndtering af affald er i overensstemmelse med den relevante lovgivning og Horsens Kommunes affaldsregulativ.

Klinisk risikoaffald skal dog ifølge affaldsregulativet afhentes af MOTAS, men Horsens Kommune accepterer at det afleveres til dyrlægen, da det kliniske risikoaffald hos de enkelte landmænd ofte udgør små mængder. Derudover forventes det at dyrlægerne bortskaffer klinisk risikoaffald i overensstemmelse med lovgivningen og affaldsregulativet.

Der stilles derfor ikke skærpende påbud, og der er ikke tidligere stillet vilkår vedr. dette.

## 2.5.4 Ammoniak

### 2.5.4.1 Ammoniak tab

I dette afsnit gøres der rede for ammoniakemissionen fra husdyrbruget, samt hvordan emissionen begrænses.

### Ansøgers tekst

Af tabellerne herunder fremgår den beregnede ammoniakemission fra anlægget.

Ammoniaktab i nudift og ansøgt drift fordelt på staldsystemer og opbevaringslagre	
	Ansøgt(kgN/år)
Ammoniaktab fra staldsystemer mv. ikke omfattet af det generelle ammoniakreduktionskrav:	0
Ammoniaktab fra staldafsnit og lagre omfattet af det generelle ammoniakreduktionskrav, men eksisterende uændret produktion:	1553,31
Ammoniaktab fra husdyrproduktion omfattet af det generelle ammoniakreduktionskrav (etableringer udvidelser, ændringer):	1358,65
Ammoniaktab fra lagre af flydende husdyrgødning:	351,25
Ammoniaktab fra lagre af fast husdyrgødning:	0,00



**Resultat af beregninger af ammoniaktab på produktionsniveau**

Staldnavn	Kode for staldsystem	Ammoniaktab fra reference staldsystem (kgN/år)	Ammoniaktab fra valgt staldsystem (kgN/år)	Effekt af valgt staldsystem (kgN/år)	Effekt af valgt staldsystem (%)	Effekt af miljøteknologi (kgN/år)	Effekt af foderoptimering m.m. (kgN/år)	Effekt af miljøtiltag lager (kgN/år)	Faktisk ammoniaktab fra stald og lager (kgN/år)
Eksisterende slagtesvinestald - 2/3 fastgulv	SvSI03	1499,24	984,94	514,30	34,30%	0,00	0,00	0,00	984,94
		1499,24	984,94	514,30	34,30%	0,00	-12,69	0,00	997,62
Eksisterende slagtesvinestald - fuldspalter	SvSI01	599,69	672,42	-72,73	-12,13%	0,00	0,00	0,00	672,42
		0,00	0,00	0,00	0,00%	0,00	0,00	0,00	0,00
	SvSI04	0,00	0,00	0,00	0,00%	0,00	0,00	0,00	0,00
Eksisterende slagtesvinestald - 3/4 fastgulv	SvSI03	599,69	596,48	3,21	0,54%	0,00	-7,69	0,00	604,17
		358,51	235,53	122,98	34,30%	0,00	0,00	0,00	235,53
Eksisterende slagtesvinestald - drænetgulv	SvSI04	358,51	235,53	122,98	34,30%	0,00	-3,03	0,00	238,56
		299,85	298,24	1,61	0,54%	0,00	0,00	0,00	298,24
Eksisterende slagtesvinestald - fuldspaltegulv	SvSI04	0,00	0,00	0,00	0,00%	0,00	0,00	0,00	0,00
		575,79	572,71	3,09	0,54%	0,00	-7,38	0,00	580,09
	SvSI01	575,79	645,62	-69,83	-12,13%	0,00	0,00	0,00	645,62
Eksisterende slagtesvinestald - drænet	SvSI04	0,00	0,00	0,00	0,00%	0,00	0,00	0,00	0,00
		536,68	533,81	2,88	0,54%	0,00	0,00	0,00	533,81
Sum	Nudrift	536,68	533,81	2,88	0,54%	0,00	0,00	0,00	533,81
		3869,76	3370,56	499,21		0,00	0,00	0,00	3370,56
	Ansøgt	3869,76	3221,71	648,07		0,00	-41,51	0,00	3263,21

**Beskrivelse af staldanlæg og teknologier her til begrænsning af ammoniakfordampning**  
 Staldanlæggene er i dag etableret med fuldspaltegulve og delvis spaltegulv, 50-75 % fast gulv. Staldene med fuldspaltegulv ændres til drænet gulv + spalter (33/67) for at opnå BAT. Der er ikke etableret yderligere teknologier i stalden til reduktion af ammoniakfordampningen i forhold til traditionel stald med drænet gulv og spalter.

**Beskrivelse af foderoptimeringstiltag til begrænsning af ammoniakfordampning**  
 Der er ikke brugt foderoptimering til begrænsning af ammoniakfordampningen.

**Effekt af foderoptimering og antal fravænnede smågrise**

Staldnavn	Kode for staldsystem	Nudrift Ansøgt drift	FE	Gram råprotein pr. FE	Gram P pr. FE	Antal fravænnede grise	Fravænningsvægt	Effekt foderoptimering
Eksisterende slagtesvinestald - 2/3 fastgulv	SvSI03	Nudrift	0,00	0,00	0,00	0,00	0,00	0,00
		Ansøgt	2,86	147,40	4,55	0,00	0,00	-12,69
Eksisterende slagtesvinestald - fuldspalter	SvSI04	Nudrift	0,00	0,00	0,00	0,00	0,00	0,00
		Ansøgt	2,86	147,40	4,55	0,00	0,00	-7,69
Eksisterende slagtesvinestald - 3/4 fastgulv	SvSI03	Nudrift	0,00	0,00	0,00	0,00	0,00	0,00
		Ansøgt	2,86	147,40	4,55	0,00	0,00	-3,03
Eksisterende slagtesvinestald - drænetgulv	SvSI04	Nudrift	0,00	0,00	0,00	0,00	0,00	0,00
		Ansøgt	2,86	147,40	4,55	0,00	0,00	-3,84
Eksisterende slagtesvinestald - fuldspaltegulv	SvSI04	Nudrift	0,00	0,00	0,00	0,00	0,00	0,00
		Ansøgt	2,86	147,40	4,55	0,00	0,00	-7,38
Eksisterende slagtesvinestald - drænet	SvSI04	Nudrift	0,00	0,00	0,00	0,00	0,00	0,00
		Ansøgt	2,86	147,40	4,55	0,00	0,00	-6,88

**Effekt af teknologier til begrænsning af ammoniakfordampning fra lager**  
 Der bruges ikke nogen teknologier til begrænsning af ammoniakfordampning fra gyllebeholdere, da beholderne ikke er overdækket.



Effekt af teknologier til begrænsning af ammoniakfordampning fra lager (miljøteknologi og andel dybstrøelse direkte ud)						
Lagernavn	Lager type	Nudrift Ansøgt drift	Tiltag	Indtastet emissions effekt (%)	Andel af dybstrøelse direkte ud	Reduceret ammoniak- fordampning (kgN/år)
Eksisterende gyllebeholder 2.500 m <sup>3</sup>	Flydende husdyrgødningslager	Nudrift	Ingen	0,00%	0,00	0,00
	Flydende husdyrgødningslager	Ansøgt	Ingen	0,00%	0,00	0,00
Eksisterende gyllebeholder 1.500 m <sup>3</sup>	Flydende husdyrgødningslager	Nudrift	Ingen	0,00%	0,00	0,00
	Flydende husdyrgødningslager	Ansøgt	Ingen	0,00%	0,00	0,00
Eksisterende gyllebeholder 1.200 m <sup>3</sup>	Flydende husdyrgødningslager	Nudrift	Ingen	0,00%	0,00	0,00
	Flydende husdyrgødningslager	Ansøgt	Ingen	0,00%	0,00	0,00

## Kommunens vurdering

Der er ikke foretaget godkendelsespligtige ændringer i perioden siden godkendelsen blev meddelt, og der foretages ikke godkendelsespligtige ændringer i forbindelse med revurderingen.

Dermed skal det generelle ammoniakreduktionskrav i husdyrbrugloven ikke vurderes, idet kravet kun er gældende for stalde og lignende, hvor dyreholdet eller indretningen ændres, samt for nye stalde.

Der er ved beregning af ammoniak emissionsgrænseværdier til overholdelse af husdyrlovens krav om anvendelse af BAT, taget udgangspunkt i "Vejledende emissionsgrænseværdier opnåelige ved anvendelse af bedst tilgængelige teknologi (BAT). Beregningen kan ses på bilag 6.3. Vurdering af opfyldelse af BAT fremgår af afsnit om "Dyrehold og management samt beregning af BAT (anlæg)".

Der er jf. afsnittet om "Dyrehold og management samt beregning af BAT (anlæg)" stillet vilkår til de ammoniakreducerende tiltag, der er anvendt (ændring af fuldspaltegulv til drænet gulv).

Der stilles på baggrund af ovenstående ikke påbud, og der er ikke tidligere stillet vilkår vedr. dette.

### 2.5.4.2 Påvirkning af natur

I dette afsnit redegøres for ammoniakemissionens påvirkning af naturområder.

### Ansøgers tekst

Følgende fremgår af den digitale ansøgning

#### **Nøgletal emission**

Samlet emission fra stald og lager: 3.263,21 kgN/år

Meremission fra stald og lager: -107,34 kgN/år





Beregninger af ammoniakdeposition på de nærmeste naturområder i hver kategori jf. beskyttelsesniveauet i husdyrbrugsbekendtgørelsens bilag 3

Oversigt over naturpunkter						
Navn	Kategori	Opretter	Kumulationen	Ruhed natur	Merdeposition [kgN]	Total deposition [kgN]
Eng	3	Myndighed	Nul ejendomme	5	-0,2	3,7
Overdrev	2	Myndighed	Nul ejendomme	5	0,0	0,1
Natura 2000	1	Myndighed	Nul ejendomme	5	0,0	0,1

### Kommunens tekst

#### **Naturområder omfattet af husdyrloven - § 7-natur**

Husdyrloven yder en særlig beskyttelse af visse udvalgte kvælstoffølsomme naturtyper (de såkaldte § 7-områder), som opdeles i tre kategorier (se nedenfor). For hver kategori fastsætter husdyrgodkendelsesbekendtgørelsens bilag 3 et generelt beskyttelsesniveau, som gælder ved etablering, ændring eller udvidelse af et husdyrbrug.

Beskyttelsesniveauet er som udgangspunkt ikke gældende ved revurdering af en uændret husdyrproduktion, men hvis der er kategori 1- eller 2-naturområder, hvor grænsen for totaldeposition af ammoniak i bekendtgørelsens bilag 3 overskrides, skal revurderingsafgørelsen indeholde en frist for hvornår totaldepositionskravet skal være overholdt. Det skal derfor undersøges om totaldepositionskravet er overholdt.

De to kategorier af natur defineres i de følgende afsnit.

#### Kategori 1-natur

Kategori 1-natur er defineret som habitatnatur, § 3-heder og § 3-overdrev, hvis disse ligger indenfor internationale naturbeskyttelsesområder (Natura 2000-områder). Hvis et husdyrbrug medfører kvælstofdeposition på kategori 1-natur, vil antallet af andre husdyrbrug, som ligger i nærheden af det følsomme naturområde, være afgørende for hvor stor kvælstofdeposition, som kan tillades. Det fremgår af tabellen herunder, hvordan den maksimale tilladte totaldeposition på kategori 1-natur fastlægges.

Antal husdyrbrug (foruden ejendommen)	Maksimal totaldeposition (kg N/ha/år)
Flere end et	0,2
Netop et	0,4
Ingen	0,7

#### Kategori 2-natur

Kategori 2-natur er lobeliesøer, højmoser, heder der er større end 10 ha, samt overdrev der er større end 2,5 ha, hvis disse ligger udenfor Natura 2000 områder. Kommunen skal stille krav om en maksimal totaldeposition på 1,0 kg N/ha/år.

I den følgende tabel opsummeres hvor de nærmeste naturområder i de to kategorier er beliggende i forhold til anlægget, og der er opgivet hvor stor en deposition af kvælstof ansøgnings-systemet har beregnet at husdyrbruget giver anledning til.

	Afstand	Beregnet totaldeposition (Kg N/ha/år)
Områder indenfor Natura 2000 (kategori 1-natur)		



Kvælstoffølsom habitatnatur	> 6 km til Natura 2000 område nr. 236 Bygholm Ådal	0,0 kg N/ha/år
§ 3-heder og – overdrev	> 6 km til Natura 2000 område nr. 236 Bygholm Ådal	0,0 kg N/ha/år
<b>Områder udenfor Natura 2000 (kategori 2-natur)</b>		
Højmoser	> 5 km	Ikke beregnet*) Estimeret 0,0 kg N/ha/år
Lobeliesøer	> 5 km	Ikke beregnet*) Estimeret 0,0 kg N/ha/år
§ 3-heder større end 10 ha og § 3-overdrev større end 2,5 ha	> 5 km  Ca. 1,5 km	Ikke beregnet*) Estimeret 0,0 kg N/ha/år  0,1 kg N/ha/år

\*) Afstanden mellem anlægget og naturområdet er så stor, at det ikke er relevant at beregne depositionen.

### Kommunens vurdering

#### **Husdyrbrugslovens beskyttelsesniveau**

Horsens Kommune skal ved en revurdering foretage en vurdering af påvirkningen af kategori 1 og kategori 2 natur.

Der er i ansøgningen beregnet en total deposition af kvælstof på 0,0 kg N/ha/år fra husdyrbruget på nærmeste kategori 1 natur. Naturområdet er Bygholm Ådal (Habitat område nr. 236). Udpegningsgrundlaget for området er bl.a. vandløb, kalkoverdrev, surt overdrev, tidvis våd eng, urtebræmme, kildevæld og rigkær. Der er beregnet deposition på det nærmeste overdrev indenfor habitatområdet. Beregningerne viser at der ikke er en deposition af kvælstof på naturområdet, som kan henføres til husdyrbruget. Husdyrbruget må jf. beskyttelsesniveauet give anledning til en samlet kvælstofdeposition på 0,7 kg N/ha/år, og idet den faktiske deposition er under dette niveau, er beskyttelsesniveauet opfyldt.

Derudover er den totale kvælstofdeposition, som husdyrbruget giver anledning til beregnet for det nærmeste kategori 2-natur. Naturområdet er et overdrev, beskyttet efter § 3 i naturbeskyttelsesloven, som ligger ca. 1,5 km nordvest for anlægget. Beregningerne viser at husdyrbruget giver anledning til en deposition på 0,1 kg N/ha/år. Husdyrbruget må jf. beskyttelsesniveauet give anledning til en samlet deposition på 1,0 kg N/ha/år, og idet den faktiske deposition er under dette niveau, er beskyttelsesniveauet opfyldt.

Horsens Kommune vurderer på baggrund af ansøgningens oplysninger, at beskyttelsesniveauet for kategori 1- og 2-natur er opfyldt.

#### **Habitatvurdering**

Følgende fremgår af Miljøstyrelsens Wikivejledning:

*"Pligten til at gennemføre en vurdering efter habitatbekendtgørelsens § 7, stk. 1 og 2, gælder ikke for revurderingsafgørelser, jf. § 8, stk. 6. Baggrunden er, at habitatdirektivets artikel 6, stk. 3, ikke gælder for eksisterende virksomhed, der fortsætter uændret."*

Horsens Kommune har derfor ikke foretaget en habitatvurdering.



### 3 Arealerne

#### 3.1 Markoplysninger

##### Ansøger tekst

Der er ikke foretaget godkendelsespligtige ændringer af arealdriften i revurderingsperioden.

Der er få ejede og forpagtede arealer til produktionen (ca. 70 ha), mens den resterende del af husdyrgødningen afsættes til gylleaftaler.

##### Kommunens vurdering

Driften af arealerne skal ikke vurderes nærmere i forbindelse med denne revurdering, idet ansøger ikke ønsker at ændre på arealdriften. Dermed er tidligere stillet vilkår om fosforbalance på arealerne fortsat gældende.

Der gennemføres ikke en vurdering efter habitatbekendtgørelsens § 7, stk. 1 og 2, da disse jf. § 8, stk. 6 ikke gælder for revurderingsafgørelser, eftersom der her er tale om et eksisterende husdyrbrug, der fortsætter uændret i forhold til husdyrproduktionen, jf. artikel 6, stk. 3<sup>6</sup>. Der sker af samme årsag ikke en vurdering af beskyttelsesniveauet i henhold til husdyrgodkendelsesbekendtgørelsens §§ 9-11, samt bilag 3 og 4 (jf. f.eks. NMK – 135-00001).

Reglerne i husdyrbruglovens § 16 gælder i princippet også for revurderingsafgørelser. Lovens § 16 angår imidlertid udelukkende arealer, der skal indgå i godkendelser efter §§ 11 og 12, jf. stk. 2. Bestemmelserne angår altså i udgangspunkt ikke arealer, der anvendes til udbringning af husdyrgødning fra et husdyrbrug godkendt efter miljøbeskyttelseslovens kap. 5. Anvendes såkaldte aftalearealer til udspreddning af husdyrgødning, er disse således ikke omfattet af godkendelsen.

#### 3.2 Gødningsregnskab

I dette afsnit vises et regnskab over produceret, tilført og fraført husdyrgødning på den bedrift, som husdyrbruget hører under, og der gøres rede for teknologi anvendt til udbringning af husdyrgødning.

##### Ansøger tekst

<sup>6</sup> Rådets direktiv nr. 92/43/EØF af 21. maj 1992 om bevaring af naturtyper samt vilde dyr og planter (EF-habitatdirektivet).

**Produceret husdyrgødning**

Anlæg	Gødningstype	KgN	KgP	Udnyttelses%	DE - kvæg, får, geder	DE - svin og andre dyr
Ingen adresse	Fjerkrægylle	0,00	0,00	70,00	0,00	0,00
Ingen adresse	Svinegylle	22408,64	5092,20	75,00	0,00	230,05
Ingen adresse	Kvæggylle	0,00	0,00	70,00	0,00	0,00
Ingen adresse	Minkgylle	0,00	0,00	70,00	0,00	0,00
Ingen adresse	Dybstrøelse	0,00	0,00	45,00	0,00	0,00
Ingen adresse	Fast gødning	0,00	0,00	65,00	0,00	0,00
Ingen adresse	Ajle	0,00	0,00	65,00	0,00	0,00
Ingen adresse	Afsat ved græsning	0,00	0,00	0,00	0,00	0,00

**Udbringningsteknologi**

Husdyrgødning bliver udbragt i henhold til godt landmandskab og foregår i videst mulig omfang under hensyntagen til naboer, byområder, nærliggende naturområder m.v. Der overholdes gældende lovgivning på området.

Håndtering af gylle herunder påfyldning af gyllevogn m.v. foregår under opsyn, således at spild undgås, og der tages størst mulig hensyn til omgivelserne.

En stor del af gyllen forventes udbragt om foråret. Det resterende udbringes i august og oktober. Det tilstræbes at udbringe gyllen lige før den forventede maksimale afgrødevækst, hvor den største optagelse af næringsstoffer finder sted.

Der køres aldrig på vandmættet, oversvømmet, frossen, snedækket eller stærkt hældende arealer. Det holdes som minimum de lovpligtige 10 meter randzoner til vandløb og søer.

Der udarbejdes hvert år en mark- og gødningsplan, hvorved det sikres, at mængden af gødning bliver tilpasset til afgrødernes forventede behov. I planen bliver der taget hensyn til bl.a. jordbundstype, sædskifte, vanding, planternes udbytte og kvælstofudnyttelse. Ifølge BREF og Miljøstyrelsens BAT standardvilkår betegnes ovenstående som bedst tilgængelige udbringningsteknik.

**Kommunens vurdering**

I forhold til vurdering af om der anvendes BAT i forhold til udbringningsteknologi har Miljøstyrelsen i efteråret 2009 vurderet, at med serien af gennemførte vandmiljøplaner samt ammoniakbehandlingsplanen er en stor del af de virkemidler, der kan reducere ammoniak tabet i forbindelse med udbringning af husdyrgødning, allerede implementeret via husdyrgødningsbekendtgørelsen, der fastsætter regler for hvornår og hvordan husdyrgødning må udbringes.

For udbringning af gylle gælder således, at gyllen som minimum skal udbringes med slanger og dermed ikke må bredspredes. Endvidere skal gylle på sort jord være nedbragt senest 6 timer efter udbringning og fra 1. januar 2011 gælder desuden, at udbringning i sort jord og græsmarker skal ske ved nedfældning. Miljøstyrelsen vurderer således, at danske landmænd allerede i kraft af danske lovreguleringer overholder kravene til BAT for udbringning, hvorfor det vurderes at ansøger dermed lever op til BAT i forhold til udbringning.

Der stilles på baggrund af ovenstående ikke påbud, og der er ikke tidligere stillet vilkår vedr. dette.



### 3.3 Gener fra udbringning

I dette afsnit beskrives de gener der kan være forbundet med udbringning af husdyrgødning og om den anvendte metode for udbringning lever op til BAT

#### Ansøger tekst

Antallet af transporter for transport af gylle, ses af afsnit 2.4, hvor også lugt-, støj- og støvgener i forhold til transport er vurderet.

#### Kommunens vurdering

##### **Generelt**

Udbringningen må ikke give anledning til unødige gener og husdyrgødning, der udbringes på ubevoksede arealer, skal nedbringes hurtigst muligt og inden 6 timer. Det skal ske på en måde, så der ikke er risiko for, at gødningen kan blive skyllet i dræn, vandløb eller søer, for eksempel ved tøbrud eller kraftigt regnvejr.

Der gælder endvidere at udbringning af flydende husdyrgødning skal ske ved slangeudlægning, nedfældning eller lignende og at udbringning på sort jord og vedvarende græs skal ske med nedfældning eller med forbehandlet gylle.

##### **Lugt**

Der kan forekomme lugt i forbindelse med udbringning af husdyrgødning. Udbringning af husdyrgødning foregår dog i kortere perioder, få gange om året, hvilket betyder, at disse lugtgener vil være af mindre betydning end lugt fra husdyrbrugets anlæg.

Særligt vedrørende lugt bemærkes, at det er praksis ved reguleringen af husdyrbrug at betragte landzonen som landbrugets erhvervsområde, og beboere af boliger i landzone må derfor acceptere visse af de ulemper, som kan være forbundet med at være nabo til et landbrug. Således må beboere i landzone tåle mere lugt fra husdyrbrug end beboere i byzone, hvor der er husdyrbrug i nærheden af byen, jf. f.eks. Miljøklagenævnets afgørelse nr. 130-00235. Reglerne om begrænsning af lugtgener tager derfor primært sigte på beskyttelse af boliger i samlet bebyggelse og nuværende eller kommende byzoneområder.

##### **Transport**

Gener affødt af trafik forbundet med driften af et husdyrbrug kan f.eks. opstå som følge af til- og frakørsel af dyr og foder samt kørsel på offentlig vej ved udbringning og opbevaring af husdyrgødning og anden form for gødning.

Ved reguleringen af husdyrbrug er det praksis at betragte landzonen som landbrugets erhvervsområde, og beboere af boliger i landzonen må derfor acceptere visse ulemper, som kan være forbundet med nærheden til landbrug. Færdsel på offentlig vej reguleres af færdselsloven og håndhæves af politiet.

Det er Horsens Kommunes vurdering, at de generelle regler på området, som er beskrevet herover er tilstrækkelige til at sikre, at der fortsat ikke opstår gener i forbindelse med udbringning af husdyrgødning fra ejendommen. Der stilles derfor ikke skærpende påbud.



## 4 Samlet beskrivelse af BAT

**Staldindretning og fodring**

For beskrivelse og vurdering af staldindretning og fodring i forhold til BAT se afsnit 2.1 "Dyrehold, staldindretning og management samt beregning af BAT".

**Management**

For beskrivelse og vurdering af management i forhold til BAT se afsnit 2.1 "Dyrehold, staldindretning og management samt beregning af BAT".

**Energiforbrug**

For beskrivelse og vurdering af energiforbrug i forhold til BAT se afsnit 2.3.1 "Energiforbrug".

**Vandforbrug**

For beskrivelse og vurdering af vandforbrug i forhold til BAT se afsnit 2.3.2 "Vandforbrug".

**Opbevaring og udbringning af husdyrgødning**

For beskrivelse og vurdering af opbevaring og udbringning af husdyrgødning i forhold til BAT se afsnit 2.5.2 "Husdyrgødning og foder" og afsnit 3.2 "Gødningsregnskab".

**Samlet vurdering af BAT**

Det vurderes samlet, at bedriften med de stillede påbud anvender BAT indenfor ovenstående områder.

## 5 Forurening, uheld og ophør

Ansøger tekst**Uheld og forurening**

Helt generelle umiddelbare risici for uheld i forbindelse med driften, der kan medføre en øget forurening, vil være: ventilationssvigt, forkerte foderblandinger, driftsstop på foderanlægget, brand, uheld med eller ved gyllebeholderne, herunder f.eks. beskadigelse af gyllebeholderne ved strejfen eller påkørsel, eller på anden måde lækage eller overløb, der vil medføre udsivning af gylle.

I forbindelse med f.eks. slagteri- og/eller vognmandsstrejke kan der midlertidigt være flere dyr på ejendommen. Dette vil bevirke at lugtemissionen fra staldanlæggende bliver større end normalt. Denne situation forventes at forekomme meget sjældent.

Gyllebeholderne er underlagt 5/10-års beholderkontrol, hvor en kontrollant kontrollerer beholderens tæthed og kabler over og under terræn. Derudover er gyllebeholderne placeret sådan, at de jævnligt kan tilses for eventuelle revner, rust på synlige kabler, gylleudsivninger og andet. Ved påkørsel eller strejfen af gyllebeholderne med maskiner eller andet vil eventuelle revner blive tilset med det samme og udbedres straks. Hvis revnen ikke kan udbedres ved egen hjælp, vil beholderproducenten blive kontaktet for assistance.

Før der bliver pumpet gylle fra forbeholder til gyllebeholder, kontrolleres det om der er plads i gyllebeholderne. Derudover er der under pumpringen løbende opsyn. For at undgå forurening med gyllespild suges gyllen med sugekran.





Skulle uheldet være ude, og gyllebeholderne f.eks. bryder sammen, og gyllen løber ud på de omgivende arealer, vil en del af gyllen kunne sive ned gennem jorden. Det vurderes, at der er en meget lille sandsynlighed for at der vil ske gylleudslip, og der har aldrig tidligere været gylleudslip.

### **Ophør**

I forbindelse med ophør af produktionen på Kollerupvej 19 vil staldene blive tømt for dyr, foderrester og husdyrgødning samt rengjort. Bygningerne vil søges genanvendt til andre formål. Gyllebeholderne vil fortsat kunne anvendes, evt. lejes ud som opbevaringskapacitet for andre husdyrproduktioner eller andre med behov for tilsvarende opbevaringskapacitet.

De tilhørende arealer til udbringning af husdyrgødning fra produktionen på Kollerupvej 19 vil formentligt fortsat blive dyrket, og der vil blive tilført husdyrgødning fra andre husdyrproduktioner.

## Kommunens vurdering

### **Uheld og forurening**

Det vurderes at ejendommen er indrettet og drives, således at spild og andet ukontrolleret udslip af gylle og andre forurenende stoffer kan forhindres eller forebygges, og sådan at skadernes omfang begrænses, hvis der alligevel sker uheld.

Efter miljøbeskyttelseslovens § 71 har den, der er ansvarlig for forhold eller indretninger, der kan give anledning til forurening, pligt til at egen drift at underrette tilsynsmyndigheden, såfremt driftsforstyrrelser eller uheld medfører væsentlig forurening eller indebærer farer herfor. Derudover fremgår det af straffelovens<sup>7</sup> § 185, at i egentlige katastrofesituationer, hvor der opstår fare for menneskeliv, består der efter almindelige regler en pligt til øjeblikkeligt at alarmere politi, brandvæsen eller lignende.

I praksis betyder det, at virksomheden først skal ringe til dem, der kan hjælpe med at stoppe forureningen, f.eks. ved at ringe 112 (Miljøvagten kontaktes af alarmcentralen). Derefter kontaktes miljømyndigheden, dvs. Horsens Kommune.

### **Ophør**

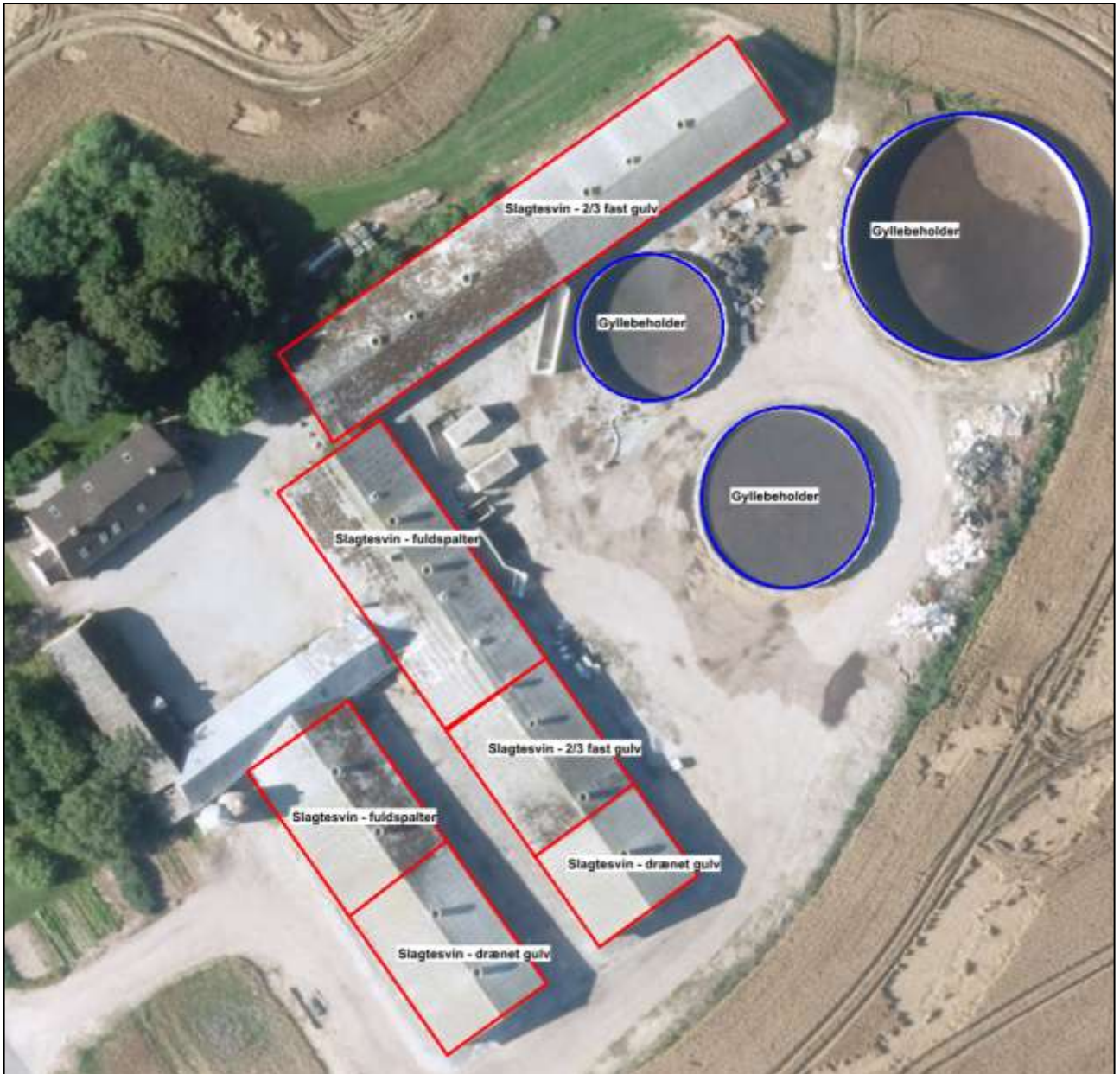
Når aktiviteter på et husdyrbrug omfattet af § 12 stk. 1 nr. 1-3 i husdyrbrugloven ophører, træder kapitel 4 b i jordforureningsloven i kraft. Efterfølgende skal kommunen vurdere om der er risiko for menneskers sundhed og for miljøet. Der er beskrevet tiltag som gennemføres såfremt husdyrbruget ophører. Det vurderes at de beskrevne tiltag vil være med til at sikre at risikoen reduceres. Der er i godkendelsen stillet vilkår vedr. ophør, men vilkåret ændres til at udgøre specifikke tiltag, hvorfor det meddeles som et påbud.

<sup>7</sup> Bekendtgørelse nr. 871 af 4. juli 2014 af straffeloven



6 Bilag.

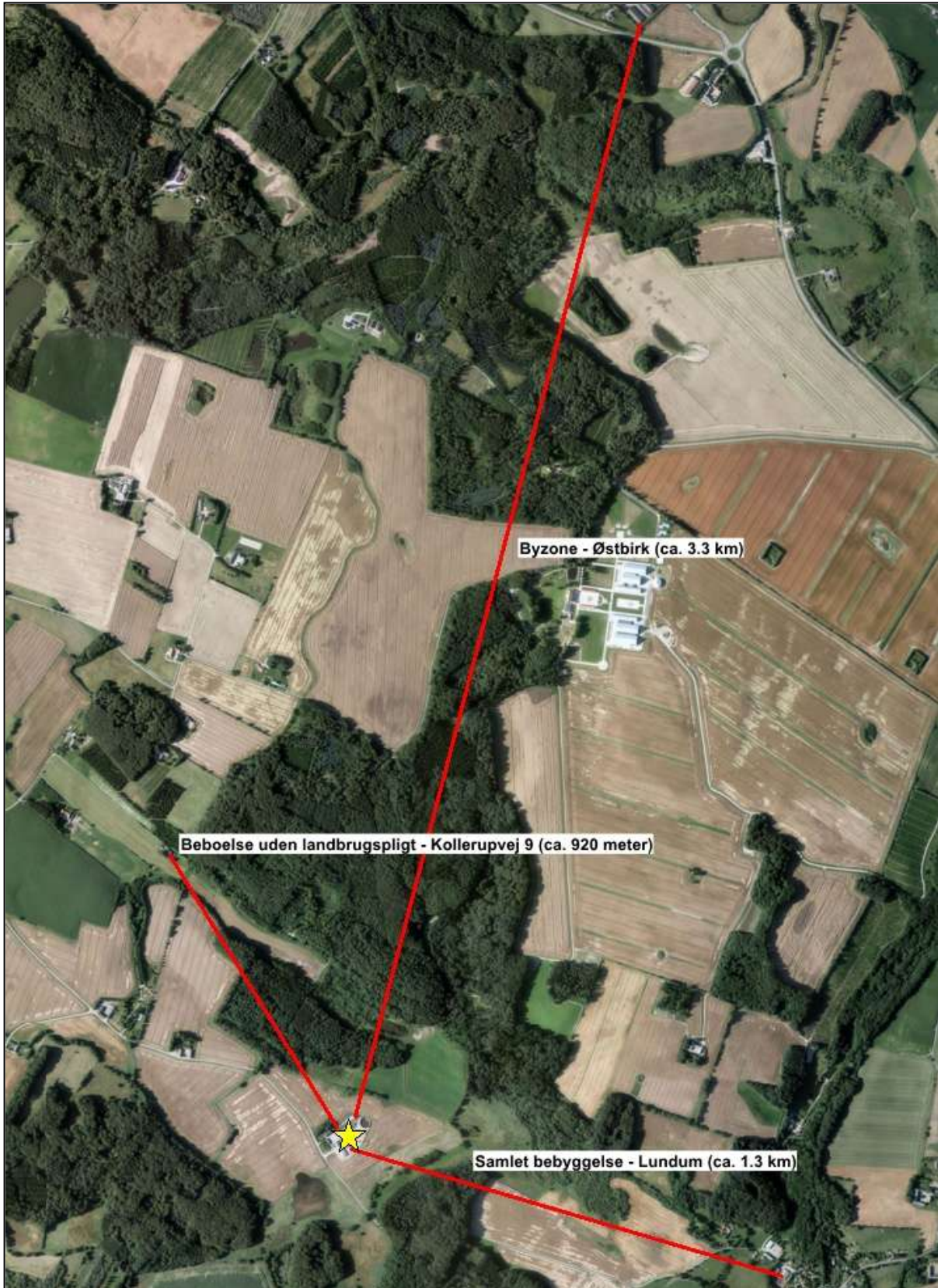
6.1 Oversigtskort over stalde på Kollerupvej 19







## 6.2 Placering (beboelse, samlet bebyggelse og byzone)





### 6.3 BAT- beregning i forhold til ammoniak og fosfor

#### Ammoniak:

	Vægt kg	Antal	Staldsystem	Gulvtype	Kg NH3-N pr. produceret svin
Slagtesvin	31-107	2705	Eksisterende	Fuldspaltegulv	0,45
Slagtesvin	31-107	4275	Eksisterende	Delvis spalte, 50-75 % fast gulv	0,31
Slagtesvin	31-107	1925	Eksisterende	Drænet + spalter (33/67)	0,4

Vægtkorrektion (referenceligning) for slagtesvin:

- $N \text{ ab dyr} = (\text{afgangsvægt} - \text{indgangsvægt}) \times (13,01 + 0,177 \times (\text{afgangsvægt} + \text{indgangsvægt}))$
- Referenceværdi = 2.821

#### BAT – niveau:

	Vægt kg	Antal	Vægt korrektion	Reference værdi	Emissionsgrænseværdi	BAT niveau	
						Pr. svin	I alt
Slagtesvin	31-107	2705	2.845	2.821	0,45	0,454	1.228
Slagtesvin	31-107	4275	2.845	2.821	0,31	0,313	1.338
Slagtesvin	31-107	1925	2.845	2.821	0,4	0,403	776
<b>I alt</b>							<b>3.341</b>

BAT niveau pr. svin = emissionsgrænseværdi \* (vægtkorrektion/referenceværdi)

#### Fosfor:

	DE	Staldsystem	Kg P/DE ab lager	Kg P ab lager
Slagtesvin	69,88	Fuldspaltegulv	22,2	1551
Slagtesvin	110,44	Delvis spaltegulv, 50-75 % fast gulv	22,3	2463
Slagtesvin	49,73	Drænet gulv	22,3	1109
<b>I alt</b>				<b>5.123</b>

**6.4 Status for vilkår i godkendelse af den 29. september 2012**

<b>Nr.</b>	<b>Nuværende vilkår</b>	<b>Status/ændring</b>
1	Godkendelsen omfatter en årsproduktion på ejendommen Kollerupvej 19, 8740 Brædstrup af 9000 stk. slagtesvin (30-100 kg) på årsbasis svarende til i alt 250 DE. Dyreholdet er beregnet efter den på godkendelsestidspunktet gældende "Husdyrgødningsbekendtgørelse" (BEK nr. 604 af 15. juli 2002).	Godkendelsen omfatter en årsproduktion på ejendommen Kollerupvej 19, 8740 Brædstrup af 8.837 stk. slagtesvin (31-107 kg) på årsbasis svarende til i alt 228,3 dyreenheder (DE) pr. år. Antal DE er beregnet efter reglerne i bekendtgørelse nr. 853 af 30. juni 2014 bilag 1.  <i>Opdateret, således at det tilladte nu svarer til den produktion, der er givet tilladelse til i anmeldelser efter § 31 og § 32 afgjort den 10. december 2014.</i>
2	Virksomheden skal indrettes og drives i overensstemmelse med det, der er oplyst i godkendelsen.	Virksomheden skal indrettes og drives i overensstemmelse med det, der er oplyst i ansøgningen om kapitel 5 godkendelse, og i overensstemmelse med det der er oplyst i forbindelse med denne revurdering.  <i>Vilkåret er opdateret, så det fremgår, at det også er ansøgningen som er indsendt i forbindelse med revurderingen, som skal opfyldes.</i>
3	Der må ikke foretages ændringer eller udvidelse af produktionen eller ændringer af arealerne til husdyrgødning uden at der er foretaget en konkret vurdering af, om ændringen eller udvidelsen udløser krav om en fornyet VVM-screening.	<i>Vilkåret bortfalder idet der er tale om generel lovgivning, da en evt. udvidelse eller ændring i produktionen som udgangspunkt vil være en godkendelsespligtig ændring, jf. reglerne i husdyrbrugsloven.</i>
4	Virksomheden må ikke udvides eller ændres på en sådan måde, der efter Brædstrup Kommunes/MiljøCenter Horsens I/S skøn indebærer forøget forurening, før udvidelsen eller ændringen er godkendt.	<i>Vilkåret bortfalder, idet der er tale om generel lovgivning.</i>
5	Ejendommen og dens omgivelser skal renholdes således, at der ikke forekommer væsentlige gener uden for ejendommen i form af røg, ildelugt eller uhygiejniske forhold.	Ejendommen og dens omgivelser skal renholdes således, at der ikke forekommer væsentlige gener uden for ejendommen i form af røg, ildelugt eller uhygiejniske forhold.
6	Indretning og drift af stalde, opbevaringsanlæg og afløbssystemer samt udbringning af husdyrgødning skal være i overensstemmelse med reglerne i den til enhver tid gældende husdyrgødningsbekendtgørelse p.t. BEK nr. 604 af 15. juli 2002 om erhvervsmæssigt dyrehold, husdyrgødning, ensilage m.v.	<i>Vilkåret bortfalder, idet der er tale om generel lovgivning.</i>
7	Ændringer i ejerforhold (eller ansvarlig for drift) skal straks meddeles Brædstrup Kommune/MiljøCenter	Ændringer i ejerforhold (eller ansvarlig for driften) skal straks meddeles til Horsens Kommune.





	Horsens I/S.	Opdateret																																																		
8	Til dokumentation for at produktionen ligger indenfor godkendelsens rammer skal der, hvis Brædstrup Kommune/MiljøCenter Horsens I/S kræver det, indsendes kopier af relevante dele af sluttede årsskatte-regnskaber med kvitteringer og/eller afregninger fra slagteri inkl. eksportafregninger. Kopier skal indsendes til MiljøCenter Horsens I/S senest 14 dage efter, at kravet er meddelt virksomheden.	Til dokumentation for at produktionen ligger indenfor godkendelsens rammer skal der, hvis Horsens Kommune kræver det, indsendes kopier af relevante dele af sluttede årsskatte-regnskaber med kvitteringer og/eller afregninger fra slagteri inkl. eksportafregninger. Kopier skal indsendes til kommunen senest 14 dage efter, at kravet er meddelt virksomheden.  <i>Opdateret</i>																																																		
9	<p>Virksomhedens støjbelastning, målt udendørs som det ækvivalente, konstante, korrigerede støjniveau i dB(A) målt ved nærmeste nabobeboelse må ikke overstige følgende grænseværdier:</p> <table border="1"> <tbody> <tr> <td>mandag-fredag</td> <td>07-18</td> <td>55 dB(A)</td> </tr> <tr> <td>mandag-fredag</td> <td>18-22</td> <td>45 dB(A)</td> </tr> <tr> <td>lørdag</td> <td>07-14</td> <td>55 dB(A)</td> </tr> <tr> <td>lørdag</td> <td>14-22</td> <td>45 dB(A)</td> </tr> <tr> <td>søn- og helligdage</td> <td>07-22</td> <td>45 dB(A)</td> </tr> <tr> <td>alle dage</td> <td>22-07</td> <td>40 dB(A)</td> </tr> </tbody> </table> <p>Støjens spidsværdier må ikke overstige 55 dB(A) om natten.</p>	mandag-fredag	07-18	55 dB(A)	mandag-fredag	18-22	45 dB(A)	lørdag	07-14	55 dB(A)	lørdag	14-22	45 dB(A)	søn- og helligdage	07-22	45 dB(A)	alle dage	22-07	40 dB(A)	<p>Den eksterne støjbelastning fra landbrugsdriften på ejendommens bygningsparcel, herunder fra stalden og gyllebeholderen, må i intet punkt - målt på nærmeste naboejendom med tilhørende udendørs arealer i tilknytning til boligen - overstige nedenstående værdier. De angivne værdier for støjbelastningen er de ækvivalente, korrigerede lydniveauer i dB(A).</p> <table border="1"> <thead> <tr> <th>Dag</th> <th>Kl.</th> <th>Reference</th> <th>dB(A)</th> </tr> </thead> <tbody> <tr> <td>Mandag - Fredag</td> <td>07-18</td> <td>8 timer</td> <td>55</td> </tr> <tr> <td>Lørdag</td> <td>07-14</td> <td>8 timer</td> <td>55</td> </tr> <tr> <td>Lørdag</td> <td>14-18</td> <td>8 timer</td> <td>45</td> </tr> <tr> <td>Søn- og helligdage</td> <td>07-18</td> <td>8 timer</td> <td>45</td> </tr> <tr> <td>Alle dage</td> <td>18-22</td> <td>1 time</td> <td>45</td> </tr> <tr> <td>Alle dage</td> <td>22-07</td> <td>0,5 time</td> <td>40</td> </tr> <tr> <td>Spidsværddi</td> <td>22-07</td> <td>-</td> <td>55</td> </tr> </tbody> </table> <p><i>Opdateret.</i></p>	Dag	Kl.	Reference	dB(A)	Mandag - Fredag	07-18	8 timer	55	Lørdag	07-14	8 timer	55	Lørdag	14-18	8 timer	45	Søn- og helligdage	07-18	8 timer	45	Alle dage	18-22	1 time	45	Alle dage	22-07	0,5 time	40	Spidsværddi	22-07	-	55
mandag-fredag	07-18	55 dB(A)																																																		
mandag-fredag	18-22	45 dB(A)																																																		
lørdag	07-14	55 dB(A)																																																		
lørdag	14-22	45 dB(A)																																																		
søn- og helligdage	07-22	45 dB(A)																																																		
alle dage	22-07	40 dB(A)																																																		
Dag	Kl.	Reference	dB(A)																																																	
Mandag - Fredag	07-18	8 timer	55																																																	
Lørdag	07-14	8 timer	55																																																	
Lørdag	14-18	8 timer	45																																																	
Søn- og helligdage	07-18	8 timer	45																																																	
Alle dage	18-22	1 time	45																																																	
Alle dage	22-07	0,5 time	40																																																	
Spidsværddi	22-07	-	55																																																	
10	Virksomheden skal – såfremt Brædstrup Kommune/MiljøCenter Horsens I/S finder det nødvendigt – dog højst en gang årligt dokumentere, at støjniveauet er overholdt. Dokumentationen kan enten være en målerapport eller en beregning. Uanset hvilken dokumentationsform, der vælges, skal den udføres i overensstemmelse med Miljøstyrelsens gældende vejledninger og af et firma, der er akkrediteret af DANAK til at udføre ”Miljømåling – ekstern støj”. Dokumentationen skal være Brædstrup Kommune i hænde senest 3 måneder efter forespørgsel fra Brædstrup Kommune/MiljøCenter Horsens I/S.	Hvis kommunen finder det nødvendigt, skal ejer for egen regning lade udføre støjmålinger og/eller – beregninger af støjen fra husdyrbruget for at dokumentere, at støjgrænserne i vilkår 9 er overholdt. Hvis grænserne konstateres overholdt, kan der højst pålægges ejer at få foretaget en støjmåling og eller beregning om året. Målingerne/beregningerne skal udføres og rapporteres som ”Miljømåling – ekstern støj” af en enhed, som er optaget på Miljøstyrelsens liste over godkendte laboratorier. Virksomhedens støj skal dokumenteres ved måling efter gældende vejledninger fra Miljøstyrelsen, pt. nr. 6/1984 om Måling af ekstern støj og nr. 5/1993 om Beregning af ekstern støj fra virksomheder. Målingerne/beregningerne skal foretages på/for de mest støjbelastede områder udenfor																																																		





		virksomhedens grund og under de mest støjbelastede driftsforhold – eller efter anden aftale med kommunen.  <i>Vilkåret er opdateret, så det er i overensstemmelse med Miljøstyrelsens formulering.</i>
11	Virksomheden må ikke give anledning til væsentlige lugt- og støvgener uden for virksomhedens areal. Det er Brædstrup Kommune/MiljøCenter Horsens I/S vurdering, om lugt- eller støvgener er væsentlige.	Virksomheden må ikke give anledning til væsentlige lugt- og støvgener uden for virksomhedens areal. Det er Horsens Kommunes vurdering om lugt- eller støvgener er væsentlige.  <i>Opdateret</i>
12	Til imødegåelse af lugtgener fra afkast til ventilationsanlæg og staldafsnit skal disse vedligeholdes og rengøres i fornødent omfang.	Til imødegåelse af lugtgener fra afkast til ventilationsanlæg og staldanlæg skal disse vedligeholdes i fornødent omfang.
13	Påfyldning og rengøring af marksprøjte (ind- eller udvendigt) skal ske på betonbefæstet vaskeplads med afløb til fortank/gyllebeholder. Rengøring af sprøjte kan alternativt foretages på markareal uden risiko for afløb til vandløb m.v.	<i>Vilkåret bortfalder, idet der er tale om generel lovgivning.</i>
14	Overfladevand fra omkringliggende arealer samt dræn- og tagvand fra bygningerne må ikke give anledning til forureningsmæssige gener i nærliggende vandløb. Vandet må ikke indeholde andre stoffer end hvad der er normalt forekommende i overflade- og drænvand.	Overfladevand fra omkringliggende arealer samt dræn- og tagvand fra bygningerne må ikke give anledning til forureningsmæssige gener i nærliggende vandløb. Vandet må ikke indeholde andre stoffer end hvad der er normalt forekommende i overflade- og drænvand.
15	Gylleudkørsel skal ske efter god nabopraksis og med hensyntagen til vindens retning og meteorologiske forhold.	<i>Vilkåret bortfalder, idet der er tale om generel lovgivning.</i>
16	Såfremt ejendommens udbringningsarealer ændres til mere sårbare arealer ved køb eller nye forpagtnings- eller gylleaftaler, skal Vejle Amt have mulighed for at vurdere, om projektet er VVM-pligtig.	<i>Vilkåret bortfalder, da der ikke er hjemmel i VVM reglerne til at vurdere udspretningsarealer.</i>
17	Såfremt der etableres pumpe til overpumpning af gylle fra gylletanke, skal der etableres en befæstet læseplads med afløb til godkendt opsamlingsbrønd for opsamling af eventuelt spild.	Såfremt der etableres pumpe til overpumpning af gylle fra gylletanke, skal der etableres en befæstet læseplads med afløb til godkendt opsamlingsbrønd for opsamling af eventuelt spild.
18	Der skal til enhver tid over for Brædstrup Kommune/MiljøCenter Horsens I/S kunne fremlægges sædskifte- og gødningsplaner, som kan dokumen-	<i>Vilkåret bortfalder, idet der er tale om generel lovgivning.</i>



	tere, at gødningen udbringes miljømæssigt forsvarligt. Ligeledes skal der kunne fremsendes dokumentation for tilstrækkelig opbevaringskapacitet af husdyrgødning.	
19	Til dokumentation for fosforbalancen skal der, såfremt Brædstrup Kommune/MiljøCenter Horsens I/S kræver det, fremlægges regnskab for samlet tilførsel og fraførelse af fosfor på udbringningsarealerne.	<i>Til dokumentation for fosforbalancen skal der, såfremt Horsens Kommune kræver det, fremlægges regnskab for samlet tilførsel og fraførelse af fosfor på udbringningsarealerne.</i>
20	Affald skal bortskaffes i henhold til Brædstrup Kommunes regulativer. Det er ikke tilladt at afbrænde affald.	<i>Vilkåret bortfalder, idet der er tale om generel lovgivning.</i>
21	Opbevaring af farligt affald skal ske forsvarligt og i henhold til gældende regler, f.eks. under tag med fast bund med opkant uden mulighed for afløb og med opsamlingskapacitet til en mængde, svarende til rumfanget af den største benyttede beholder/tromle, eller indendørs på tæt befæstet areal. Ved spild eller uheld må flydende affald ikke kunne løbe i afløbssystemet eller forårsage forurening af jorden eller grundvand.	Opbevaring af olie og farligt affald skal ske forsvarligt og i henhold til gældende regler, f.eks. under tag med fast bund med opkant uden mulighed for afløb og med opsamlingskapacitet til en mængde, svarende til rumfanget af den største benyttede beholder/tromle, eller indendørs på tæt befæstet areal. Ved spild eller uheld må flydende affald ikke kunne løbe i afløbssystemet eller forårsage forurening af jorden eller grundvand.  <i>Opdateret.</i>
22	Der må maksimalt være et oplag af farligt affald i form af spildolie på 200 liter.	<i>Vilkåret bortfalder.</i>
23	Bortskaffelse af farligt affald skal ske efter Brædstrup Kommunes regulativ for farligt affald.	<i>Vilkåret bortfalder, idet der er tale om generel lovgivning.</i>
24	Øvrigt industriaffald skal bortskaffes i overensstemmelse med Brædstrup Kommunes regulativer for erhvervsaffald.	<i>Vilkåret bortfalder, idet der er tale om generel lovgivning.</i>
25	Døde grise skal afleveres til destruktionsanstalt. Opbevaring skal ske i lukkede containere eller under kadaverkapper, som skal tømmes mindst 1 gang om ugen. Kadaverkapper skal placeres på befæstet plads. I tidsrummet mellem afhentninger må opbevaringen ikke give anledning til uhygiejniske forhold.	<i>Vilkåret bortfalder, idet der er tale om generel lovgivning.</i>
26	Der skal på ejendommen foretages effektiv fluebekæmpelse i overensstemmelse med de af Statens Skadedyrslaboratorium foreskrevne retningslinjer for fluebekæmpelse.	Der skal på ejendommen foretages effektiv fluebekæmpelse i overensstemmelse med de af Aarhus Universitet, Institut for Agroøkologi, fastsatte retningslinjer herom.  <i>Opdateret, da Statens Skadedyrslaboratorium ikke</i>



		<i>længere eksisterer.</i>
27	Sprøjtemidler skal opbevares i aflåst rum med fast gulv uden afløb.	<i>Forholdet hører under Miljøstyrelsen. Vilkåret er ikke omfattet af kommunens godkendelses forpligtigelse og bortfalder. Kommunen fører dog tilsyn med at opbevaringen sker hensigtsmæssig.</i>
28	For at minimere fosforoverskuddet skal der til foderet iblandes fytase. Mængden af fytase i foderet skal være på niveau med den mængde, der ved forsøg er vist virksomt og dyreetisk.	For at minimere fosforoverskuddet skal der til foderet iblandes fytase. Mængden af fytase i foderet skal være på niveau med den mængde, der ved forsøg er vist virksomt og dyreetisk.
29	Såfremt driften af virksomheden varigt ophører, skal der træffes de nødvendige foranstaltninger for at bringe stedet tilbage til tilfredsstillende tilstand.	Ved landbrugsproduktions ophør, skal der udføres følgende forureningsbegrænsende foranstaltninger: a. Stalde, gyllebeholdere, fortanke, rørsystemer, gyllekanaler/kummer m.v. skal tømmes og rengøres for husdyrgødning og bortskaffes efter gældende regler. b. Alle olietanke skal tømmes og fjernes. c. Restkemikalier, olieaffald, medicinaffald m.v. skal bortskaffes i henhold til affaldsregulativerne.  Vilkåret meddeles som et påbud, da det er markant ændret i forhold til det oprindelige.