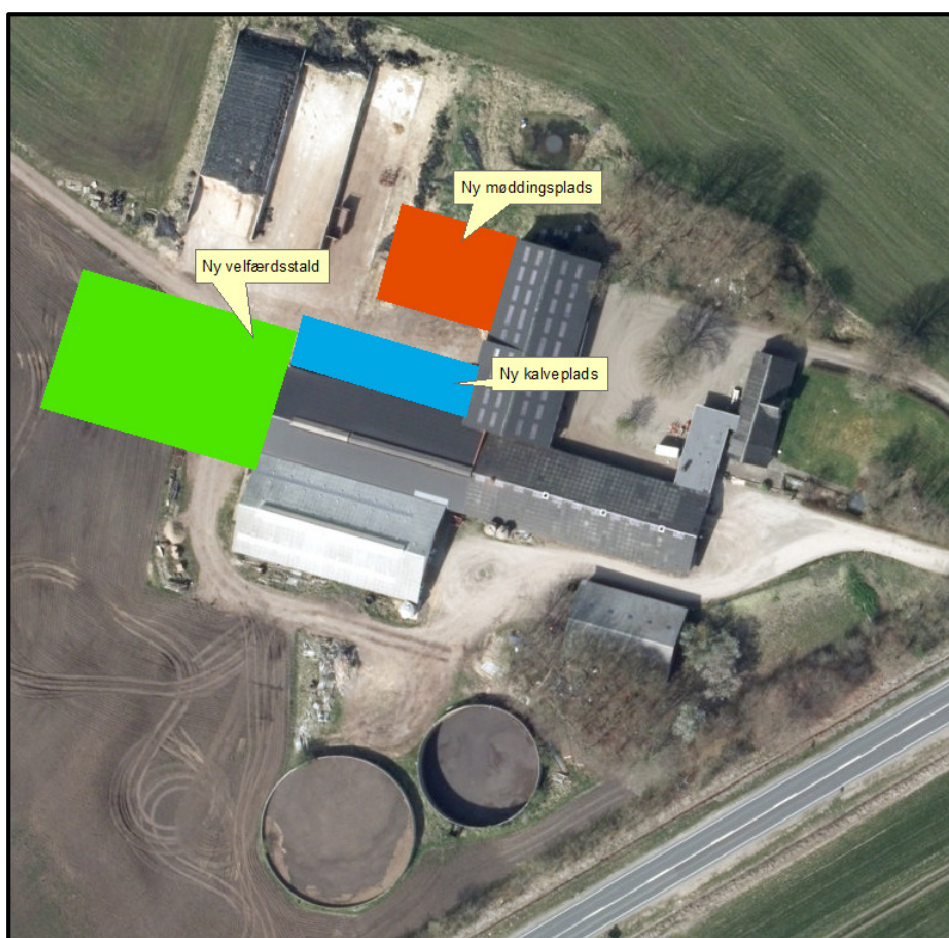


MILJØGODKENDELSE
af
kvægbruget på
Tingvejen 279
7200 Grindsted

I henhold til § 12 i Lovbekendtgørelse nr. 868 af 3. juli 2015
om miljøgodkendelse mv. af husdyrbrug

Godkendt den 17. maj 2016



Udarbejdet af:

Sagsbehandler: Stine Bundgaard Pedersen
Direkte tlf. 79947115
E-mail: stla@varde.dk

VARDE KOMMUNE
Erhvervscenteret - Landbrug
Teknik og Miljø
Bytoften 2
6800 Varde

www.vardekommune.dk
vardekommune@varde.dk

Doknr. 26385/16

Sagsnr. 16/2016

Indholdsfortegnelse:

1	INDLEDNING	5
2	BAGGRUND FOR MILJØGODKENDELSE	6
2.1	DATABLAD	6
2.2	BAGGRUND OG HISTORIK	6
3	GODKENDELSE	7
3.1	BESKRIVELSE AF PROJEKTET	7
3.2	REVURDERING	7
3.3	SUPPLERENDE OPLYSNINGER	8
3.4	FORUDSÆTNINGER	8
4	VILKÅR FOR MILJØGODKENDELSEN	9
4.1	ÅRSPRODUKTION	9
4.2	DRIFT OG INDRETNING	9
4.3	LANDSKABSINTERESSER	9
4.4	ÆNDRINGER PÅ HUSDYRBRUGET	9
4.5	AMMONIAKREDUCERENDE TILTAG	10
4.6	OPBEVARING OG HÅNDTERING AF HUSDYRGØDNING	11
4.7	OPBEVARING OG HÅNDTERING AF ENSILAGE OG ENSILAGESAFT	11
4.8	LUGT	11
4.9	STØJ	12
4.10	STØV	12
4.11	TRANSPORT	13
4.12	SKADEDYR	13
4.13	SPILDEVAND OG OVERFLADEVAND	13
4.14	OPLAG AF OLIE, PESTICIDER OG ØVRIGE KEMIKALIER	13
4.15	AFFALD	13
4.16	LYS	14
4.17	UDBRINGNINGSAREALER	14
4.18	EGENKONTROL	14
4.19	BEDSTE TILGÆNGELIGE TEKNIK	14
4.20	UHELD OG RISICI	14
4.21	OPHØR	15
5	KLAGEVEJLEDNING	16
6	OFFENTLIGGØRELSE	17
7	MILJØTEKNISK BESKRIVELSE OG VURDERING	18
7.1	BELIGGENHED	18
7.2	AFSTANDSKRAV	19
7.3	LANDSKAB OG KULTURMILJØ	20
7.4	DYREHOLDETS STØRRELSE FØR OG EFTER UDVIDELSEN	21
7.5	INDRETNING	21
7.6	FORBRUG AF VAND OG ENERGI	24
7.7	AFFALD	25
7.8	OPLAG AF DIESEL- OG FYRINGSOLIE	26
7.9	HUSDYRGØDNING - PRODUKTION, OPBEVARING OG UDBRINGNING	26
7.10	ENSILAGE- OG FODEROPBEVARING	27
7.11	LUGT	28
7.12	STØJ	29
7.13	STØV	29
7.14	SKADEDYR	30
7.15	DØDE DYR	30
7.16	LYS	30
7.17	TRANSPORT	31

7.18	SPILDEVAND	32
7.19	DRIFTSFORSTYRRELSER ELLER UHELD	34
7.20	BESKYTTEDE NATUROMRÅDER OMKRING EJENDOMMEN - AMMONIAK	34
7.21	AREALER OG HARMONI	42
7.22	KG N OG P TILFØRT UDBRINGNINGSAREALERNE	44
7.23	NITRAT TIL OVERFLADEVAND - VANDLØB, SØER OG KYSTVANDE	45
7.24	NITRAT TIL GRUNDEVAND	48
7.25	FOSFOR	49
7.26	PÅVIRKNING AF "BILAG IV ARTER"	51
7.27	UDBRINGNINGSAREALER – ØVRIGE FORHOLD	53
7.28	VURDERING AF 3. MANDSAREALER	56
7.29	BAT - AMMONIAK	57
7.30	BAT - NITRAT	61
7.31	BAT - FOSFOR	61
7.32	BAT – FODRINGSSTRATEGI	61
7.33	BAT - MANAGEMENT	62
7.34	BAT - FORBRUG AF VAND OG ENERGI	62
7.35	BAT – OPBEVARING AF HUSDYRGØDNING	63
7.36	BAT – UDBRINGNING AF HUSDYRGØDNING	64
7.37	SAMLET BAT-VURDERING	65
8	EGENKONTROL	65
9	FORANSTALTNINGER VED OPHØR AF PRODUKTION	65
10	ALTERNATIVE MULIGHEDER	66
11	NABO- / PARTSHØRING	66
12	SAMLET VURDERING	66
	BILAG I – DØDE DYR, AFFALD MM.	67

I Indledning

Denne miljøgodkendelse fastlægger de vilkår, der skal gælde for en udvidelse af dyreholdet på Tingvejen 279, 7200 Grindsted i Varde Kommune. Vilkårene sikrer, at udvidelse og drift af husdyrbruget kan ske uden at påvirke miljøet væsentligt.

Miljøet skal i denne sammenhæng forstås som omgivelserne i bred forstand, herunder befolkning, flora og fauna, vandmiljø, landskab og kulturhistorie samt ressourceforbrug.

I forbindelse med udarbejdelsen af miljøgodkendelsen, har Varde Kommune udarbejdet en miljøteknisk beskrivelse og vurdering af det ansøgte projekt. Denne danner baggrund for afgørelsen om miljøgodkendelse, herunder de stillede vilkår, se afsnit 4.

Ansøgningen om miljøgodkendelse har været offentliggjort på Varde Kommunes hjemmeside fra den 15. februar til den 29. februar 2016. Offentligheden har hermed haft mulighed for at komme med forslag og bemærkninger til projektet, samt anmode om at få tilsendt udkast til afgørelse, når denne foreligger.

Varde Kommune har ikke modtaget henvendelser angående udvidelsen i idéfasen efter offentlig annoncering.

Udkast til miljøgodkendelsen er sendt i parts/nabohøring i 6 uger, hvor der er mulighed for at komme med synspunkter, kommentarer eller indsigelser til projektet.

Udkast til miljøgodkendelse skal give offentligheden og beslutningstagerne et fælles grundlag for at debattere projektet, inden der tages endelig stilling til, om det skal kunne realiseres.

Når høringsperioden er slut vil alle indkomne bidrag blive vurderet af Varde Kommune, inden der tages stilling til om der kan meddeles miljøgodkendelse.

Copyright på kort: Grundkort – Varde kommune, Matrikelkort – GST, Luftfoto – Cowi.

2 Baggrund for miljøgodkendelse

2.1 Datablad

Ejer / Ansøger:	Søren Chr. Graversgård, Tingvejen 279, 7200 Grindsted
Kontaktperson:	Søren Chr. Graversgård, tlf.: 75337514, mobil: 20115410, e-mail: scg@bbsyd.dk
Husdyrbrugets adresse:	Tingvejen 279, 7200 Grindsted
Ejerlav og matrikel nr.:	Sdr. Starup By, V. Starup 3ao m.fl.
Virksomhedens art:	Kvægbrug
Ejendomsnummer:	5730114713
CHR-nummer:	46577
CVR-nummer:	16458007
Konsulent:	Anita Hingstman, Jysk Landbrugsrådgivning, e-mail: ah1@jlbr.dk
Tilsynsmyndighed:	Varde Kommune
Udkast i nabohøring:	6 uger – fra den 31. marts til den 13. maj 2016.
Godkendelsesdato:	17. maj 2016

2.2 Baggrund og historik

Søren Chr. Graversgård har søgt om miljøgodkendelse på baggrund af et ønske om at udvide mælkeproduktionen på Tingvejen 279, 7200 Grindsted.

Ansøgningen er modtaget af Varde Kommune den 12. februar 2016.

I forbindelse med sagsbehandlingen er der indhentet supplerende oplysninger.

Miljøgodkendelsen er udarbejdet ud fra ansøgning nr. 85263, version 6 som er indsendt den 14. marts 2016 samt fiktiv skema nr. 86588 som er indsendt den 17. marts 2016.

Dyreholdet i nudrift er godkendt i en VVM-screening fra 2004.

3 Godkendelse

Varde Kommune har afgjort, at husdyrbruget på Tingvejen 279, 7200 Grindsted kan udvides som ansøgt. Der er nærmere redegjort for de vurderinger der ligger til grund for afgørelsen i den miljøtekniske beskrivelse og vurdering.

Miljøgodkendelsen meddeles efter § 12 i ”Lovbekendtgørelse nr. 868 af 3. juli 2015 om miljøgodkendelse m.v. af husdyrbrug”, herefter benævnt husdyrloven, på en række nærmere angivne vilkår i afsnit 4.

Husdyrbruget skal til enhver tid leve op til gældende regler i love og bekendtgørelser – også selvom disse regler eventuelt måtte være skærpede i forhold til denne miljøgodkendelse.

Det skal i øvrigt bemærkes, at tilladelser og godkendelser der vedrører anden lovgivning, for eksempel byggetilladelse, skal indhentes særskilt.

Henvendelse om miljøgodkendelsen kan ske til Varde Kommune, Erhvervscenteret - Landbrug.

Eventuelle udvidelser og ændringer af husdyrbrugets anlæg, som ikke fremgår af denne godkendelse, skal meddeles til – og godkendes af Varde Kommune inden disse gennemføres.

3.1 Beskrivelse af projektet

Denne miljøgodkendelse omhandler udvidelse af dyreholdet og etablering af byggeri. Dyreholdet udvides fra 170 køer, 31 kalve (0-5 mdr.) og 120 kvier (5-25 mdr.) svarende til 297,69 DE til 230 køer, 27 kalve (0-3 mdr.), 173 kvier (3-24 mdr.) og 115 tyrekalve (40-65 kg) svarende til 426,53 DE.

Der etableres en ny møddingsplads på ca. 400 m², en ny kalveplads på ca. 150 m² og en ny velfærdsstald på ca. 1.300 m². Velfærdsstalden indrettes delvist med gyllesystemer og delvist med dybstrøelse.

Der godkendes to alternative placeringer af stalden og to alternativer til ammoniakreducerende tiltag.

3.2 Revurdering

Miljøgodkendelsen skal, jævnfør § 17 i ”Bekendtgørelse om tilladelse og godkendelse mv. af husdyrbrug” (herefter benævnt Husdyrgodkendelsesbekendtgørelsen) regelmæssigt og mindst hvert 10. år tages op til revurdering. Den første regelmæssige vurdering skal dog foretages senest, når der er forløbet 8 år. Det er planlagt, at foretage den første revurdering i 2024.

3.3 Supplerende oplysninger

I forbindelse med sagsbehandlingen har Varde Kommune orienteret og indhentet oplysninger fra følgende:

- Idéfasen ved offentlig annoncering
- Intern høring i Varde Kommune
- Nabohøring ved berørte naboer

3.4 Forudsætninger

Varde Kommune forudsætter, at projektet gennemføres og drives som beskrevet i ansøgningen nr. 85263 version 6 og fiktiv ansøgning nr. 86588.

Miljøgodkendelsen meddeles på vilkår, der sikrer at kravene i § 27 og § 29 i Husdyrloven opfyldes. Der stilles derfor følgende vilkår til husdyrbrugets anlæg og arealer:

4 Vilkår for miljøgodkendelsen

4.1 Årsproduktion

- a. Husdyrbruget må maksimalt have et dyrehold bestående af 230 køer, 27 kalve (0-3 mdr.), 173 kvier (3-24 mdr.) og 115 tyrekalve (40-65 kg), hvilket svarer til 426,53 dyreenheder (DE). Årsproduktionen / dyreholdet opgøres på basis af planåret (1. august til 31. juli). Alle dyr er af tung race.

4.2 Drift og indretning

- a. Husdyrbrugets drift og indretning skal være i overensstemmelse med de oplysninger der fremgår af den miljøtekniske beskrivelse, med mindre andet fremgår af miljøgodkendelsens vilkår.
- b. Miljøgodkendelsen bortfalder, såfremt den ikke er udnyttet inden 3 år fra godkendelsesdatoen. Med udnyttet menes at bygge og anlægsarbejde er iværksat.
- c. Nybyggeri skal være opført senest 5 år efter denne miljøgodkendelse er meddelt. Dyreholdet kan udvides løbende hen over de 5 år og i takt med at byggeriet er færdiggjort.
- d. Alle nybyggerierne skal udføres efter gældende byggeblade.
- e. Tagvandsbrønden skal sløjfes inden byggeriet af den nye stald påbegyndes, se figur 1a.
- f. Der ikke må være dræn indenfor 15 m til den nye stald, møddingsplads eller kalveplads.
- g. Vandet fra kalvepladsen skal ledes til gyllesystemet.

4.3 Landskabsinteresser

- a. Placering, udformning, arkitektur og materialevalg af nybyggeri skal følge beskrivelsen i den miljøtekniske redegørelse.
- b. Bygningerne skal opføres i afdæmpede farver og i ikke-reflekterende materialer.

4.4 Ændringer på husdyrbruget

- a. Drifts-, indretnings- eller bygningsmæssige ændringer, der er relevante i forhold til miljøgodkendelsen, skal anmeldes til Varde Kommune inden gennemførelsen. Varde Kommune vurderer derefter om de aktuelle planer for ændring/udvidelse kan ske indenfor rammerne af denne miljøgodkendelse.
- b. De vilkår der vedrører driften, skal være kendt af de ansatte/andre der er beskæftiget med den pågældende del af driften. Et eksemplar af miljøgodkendelsen skal til enhver tid være tilgængeligt for de personer, der har ansvaret for husdyrbrugets daglige drift.

4.5 Ammoniakreducerende tiltag

Generelt for begge alternativer

- a. Der skal installeres et automatisk skrabe anlæg i staldafsnit 1 og 12 ved:
 - alle køer på spalter (kanal, ringkanal eller bagskyl)
 - 24 køer på dybstrøelse med lang ædeplads (kanal, bagskyl eller ringkanal)
 - 11 kvier (19-24 mdr.) på spalter (kanal, ringkanal eller bagskyl)
- b. Der skal døgnet rundt foretages skrabning hver fjerde time.
- c. Tværgange, som ikke skrubes automatisk, skal hver dag rengøres manuelt mindst 2-3 gange.
- d. Skrabe anlægget skal være forsynet med en timer.
- e. Skraberens vedligeholdelse skal foretages i overensstemmelse med producentens vejledning. Vejledningen skal opbevares på husdyrbruget.

Alternativ 1

- f. Den samlede daglige foderration til malkekøerne må i gennemsnit maksimalt indeholde 159 gram/råprotein/kg. fodertørstof på årsbasis.
- g. Foderplaner skal indeholde oplysninger om indholdet af råprotein i foderet.
- h. Hvert parti eller slæt af grovfodermidler, der udgør mere end 10 % af FE/ko/dag, skal analyseres for indholdet af råprotein, AAT og PBV. Dette gælder dog ikke frisk græs i sommerperioden. Analyserne skal foretages af et akkrediteret laboratorium.
- i. Endagsfoderkontrol (EFK) skal foretages fire gange om året. I forbindelse med endagsfoderkontrollen skal indholdet af råprotein, AAT og PBV beregnes for alle fodermidler.
- j. Foderplaner, analyser, resultater fra endagsfoderkontrollen samt indlægs- og følgesedler fra indkøbt kraftfoder og råvarer skal opbevares på husdyrbruget i mindst 5 år og forevises på tilsynsmyndighedens forlangende.

Alternativ 2

- k. Gyllebeholderne med nr. 8 og 9 (se figur 2) skal forsynes med fast overdækning i form af teltoverdækning med indvendigt skørt.
- l. Åbning af teltdugen må kun ske i forbindelse med omrøring, tømning og udbringning af gylle.
- m. Skader på teltoverdækningen skal repareres inden for en uge efter skadens opståen.
- n. Såfremt en skade ikke kan repareres inden for en uge, skal der indgås aftale om reparation inden to hverdag efter skadens opståen. Tilsynsmyndigheden underrettes straks herom.

- o.** Der skal føres en logbog for gyllebeholderen, hvori eventuelle skader på teltoverdækningen noteres med angivelse af dato for skaden samt dato for reparation. Logbogen skal opbevares på husdyrbruget i mindst fem år og forevises på tilsynsmyndighedens forlangende.

4.6 Opbevaring og håndtering af husdyrgødning

- a.** Gyllebeholderne skal jævnligt, og mindst én gang årligt, visuelt kontrolleres for skader og brud, herunder kabelbrud. Eventuelle brud eller skader skal straks udbedres.
- b.** Udbringning af husdyrgødning skal ske i overensstemmelse med god landmandspraksis, således at lugtgener søges begrænset mest muligt.
- c.** Påfyldning af gylle til gyllevogn og lignende skal altid ske under opsyn.
- d.** I forbindelse med påfyldning af gylle fra gyllebeholdere må der ikke spildes gylle, således at der er fare for forurening af grund- eller overfladevand - herunder vandløb eller søer.
- e.** Sand, som har været brugt som strøelse i senge, kælvnings- og sygebokse m.m. skal efter endt brug behandles og opbevares som fast husdyrgødning på møddingsplads og skal overdækkes med vandtæt materiale. Alternativt kan sandet opbevares i en lukket og tæt container, der er placeret på et befæstet areal med afløb til gyllesystemet.

4.7 Opbevaring og håndtering af ensilage og ensilagesaft

- a.** Opbevaring af ensilage i markstak, skal ske under overholdelse af afstandskravene i Husdyrlovens § 8, og ensilagemarkstakke bør placeres på skiftende lokaliteter år efter år.
- b.** Ændres driften i fremtiden, så restvand fra plansiloanlægget udsprinkles, skal udsprinklingen og opbevaringen af restvand ske efter Landbrugets byggeblad "Udsprinkling af ensilagesaft og restvand - nr. 103.09-05.

4.8 Lugt

- a.** Hele ejendommen og dens omgivelser skal renholdes således, at lugtgener begrænses mest muligt.
- b.** Såfremt tilsynsmyndigheden skønner, at lugtgener i omgivelserne vurderes at være væsentligt større end der kan forventes ifølge grundlaget for miljøvurderingen, skal husdyrbruget lade foretage undersøgelse af muligheder for begrænsning af lugtkilder og/eller behandling af afkastluften. Undersøgelsens omfang vil blive fastsat af tilsynsmyndigheden på baggrund af en konkret vurdering af sagen. Lugtundersøgelser kan maksimalt kræves én gang pr. år. Virksomheden afholder selv omkostningerne til dokumentation, undersøgelser og målinger.

4.9 Støj

- a. Husdyrbrugets bidrag til støjbelastningen må, ved udendørs opholdsarealer ved boliger beliggende i landzone uden for eget skel, ikke overskride de anførte værdier 1,5 meter over terræn i frit felt:

Tidspunkt	Støjgrænser	Reference tidsrum
Dag		
Mandag - fredag kl. 07 - 18	55 dB(A)	8 timer
Lørdag kl. 07 – 14	55 dB(A)	7 timer
Lørdag kl. 14 – 18	45 dB(A)	4 timer
Søn- og helligdag kl. 07 - 18	45 dB(A)	8 timer
Aften		
Alle dage kl. 18 - 22	45 dB(A)	1 time
Nat		
Alle dage kl. 22 - 07	40 dB(A)	½ time

Støjgrænser

- b. Støjens maksimalværdi må om natten ikke overstige ovenstående grænseværdier med mere end 15 dB(A) ved alle beboelser.
- c. Ved dokumentation for overholdelse af støjvilkår skal der ses bort fra kortvarig sæsonafhængig kørsel udenfor ejendommen f.eks. pløjning og høst.
- d. Hvis tilsynsmyndigheden vurderer det nødvendigt, skal husdyrbruget dokumentere, at støjvilkåret er overholdt. Dokumentationen skal belyse støjbelastningen med husdyrbruget i fuld repræsentativ drift. Dette kan dog højst kræves en gang årligt, såfremt ovennævnte støjgrænser overholdes.

Dokumentationen skal ske i form af resultat af en støjmåling udført efter retningslinjerne i Miljøstyrelsens vejledning nr. 5 og 6/1984, eller efter en beregning udført efter den nordiske beregningsmetode for ekstern støj fra virksomheder jf. Miljøstyrelsens vejledning nr. 5/1993. Ved ændringer skal den nyeste vejledning anvendes.

Er dokumentationen udført som beregning, skal den indeholde de oplysninger om beregningsforudsætningerne, som er nødvendige for vurdering af rigtigheden af beregningsresultaterne. Er dokumentationen udført som måling, skal driftsforholdene under målingen beskrives. Som udgangspunkt accepteres en ubestemthed på de målte eller beregnede støjbelastninger på max. +/- 3 dB(A).

- e. Målingerne eller beregningerne skal udføres af en person eller et laboratorium, som er akkrediteret af DANAK eller godkendt af Miljøstyrelsen til "Måling – ekstern støj".
- f. Resultaterne skal sendes til tilsynsmyndigheden senest 1 måned efter målingernes gennemførelse.

4.10 Støv

- a. Drift af anlægget må ikke medføre væsentlige støvgener uden for ejendommens eget areal.

4.11 Transport

- a. Transport til- og fra husdyrbruget skal fortrinsvis foregå i dagtimerne. Mælketransporter kan dog forgå døgnet rundt i henhold til mejeriets køreplaner. Det samme gælder afhentning af levende dyr. I forbindelse med kortvarige sæsonbetonede arbejder som f.eks. høst og gødningsudkørsel tillades kørsel udenfor dagtimerne.
- b. Ved transport af gylle på offentlige veje skal gyllevognens åbninger være forsynet med låg eller lignende, således at spild ikke kan finde sted. Skulle der alligevel ske spild af gylle, skal dette straks opsamles.

4.12 Skadedyr

- a. Der skal på ejendommen foretages effektiv fluebekæmpelse i overensstemmelse med de til enhver tid nyeste retningslinjer fra Aarhus Universitet, Institut for Agroøkologi.
- b. Opbevaring af foder skal ske på en sådan måde, at der ikke opstår risiko for tilhold af skadedyr.

4.13 Spildevand og overfladevand

- a. Spildevand fra rengøring af stalde og malkestald skal ledes til gyllesystemet og anvendes efter gældende regler.
- b. Overfladevand fra befæstede arealer, som kan være forurenet med næringsstoffer, skal opsamles og udbringes i henhold til gældende regler.
- c. Udledes tagvandet fra den nye velfærdsstald til vandløb eller faskiner skal der forinden indhentes en udledningstilladelse ved Varde Kommune.

4.14 Oplag af olie, pesticider og øvrige kemikalier

- a. Opbevaring af kemikalier, samt spildolie og kemikalieaffald, skal foregå i rum med fast bund og uden mulighed for forurening af jord, afløbssystem, grundvand og vandløb.
- b. Opbevaring af diesel / fyringsolie i overjordiske tanke skal ske i en typegodkendt beholder og på varig og stabil bund, og der må ikke være mulighed for afløb til jord, kloak, overfladevand eller grundvand.

4.15 Affald

- a. Animalsk affald og døde dyr skal fjernes fra ejendommen inden der opstår kadaverøse forandringer, der kan give anledning til lugtgener eller andre uhygiejniske forhold. Affaldet skal bortskaffes til autoriseret destruktionsanstalt.
- b. Erhvervsaffald skal kildesorteres, og skal håndteres og bortskaffes i overensstemmelse med Varde Kommunes til enhver tid gældende Regulativ for Erhvervsaffald.
- c. Klinisk risikoaffald er omfattet af Varde Kommune Regulativ for Erhvervsaffald. Medicinrester og tom medicinemballage (f.eks. flasker) skal leveres retur til dyrlæge, apotek eller anden godkendt modtager. Klinisk affald (sprøjter, kanyler og andre skarpe

genstande) skal afhentes/ afleveres til godkendt modtager efter behov, dog mindst 1 gang årligt.

- d. Forbrændingseget affald og deponi affald skal håndteres og bortskaffes i overensstemmelse med Varde Kommunes til enhver tid gældende Regulativ for Erhvervsaffald.
- e. Genanvendeligt erhvervsaffald skal håndteres og bortskaffes efter den til enhver tid gældende Affaldsbekendtgørelse.

4.16 Lys

- a. Driften må ikke medføre væsentlige lysgener uden for ejendommens eget areal.

4.17 Udbringningsarealer

- a. Der må kun udbringes husdyrgødning på de arealer der fremgår af miljøgodkendelsen. Ændringer af udbringningsarealet skal anmeldes til Varde Kommune.
- b. Der må maksimalt udbringes husdyrgødning på bedriftens udbringningsarealer svarende til 2,28 DE/ha.
- c. Mark 5-0 må maksimalt tildeles husdyrgødning svarende til 1,3 DE/ha. Gyllen skal udbringes forsuret og ikke må nedfældes. Desuden må marken højst omlægges hvert 7. til 10. år.
- d. Der skal ud over de til enhver tid gældende regler, etableres mindst 1,0 % af harmoniarealet med roer, græs eller græsefterafgrøder.
- e. Rundt om markerne 9-0 og 11-0 skal der etableres 2 m brede dyrkningsfrie bræmmer, se figur 11.

4.18 Egenkontrol

- a. Dokumentation skal opbevares samlet, i papirform eller elektronisk, og være lettilgængelige for tilsynsmyndigheden. Dokumentationen skal fremvises til tilsynsmyndigheden på forlangende og skal gemmes minimum 5 år.

4.19 Bedste tilgængelige teknik

- a. Anlæg der er særligt energiforbrugende, f.eks. køleanlæg til mælk skal kontrolleres og vedligeholdes således, at de altid kører energimæssigt optimalt.

4.20 Uheld og risici

- a. Alle uheld og driftsforstyrrelser, herunder evt. spild på udendørs arealer, der kan medføre forurening, skal straks meddeles alarmcentralen (tlf.: 112) og efterfølgende Erhvervscenteret, Varde Kommune (tlf.: 7994 6800).

4.21 Ophør

- a. Ophører udnyttelse af miljøgodkendelsen helt eller delvist i tre på hinanden følgende år bortfalder den del der ikke har været udnyttet de seneste tre år.
- b. Ved ophør af driften, skal tilsynsmyndigheden orienteres.
- c. Ved ophør af driften, skal der træffes de nødvendige foranstaltninger for at undgå forureningsfare. Alle opbevaringsanlæg skal tømmes og rengøres, og ejendommen skal fremstå i miljømæssig god stand.

5 Klagevejledning

Miljøgodkendelsen kan påklages til Natur- og Miljøklagenævnet i henhold til § 76 i Husdyrloven af de klageberettigede, der fremgår af lovens §§ 84-87.

Hvis du ønsker at klage over miljøgodkendelsen skal du gøre det elektronisk og direkte til Natur- og Miljøklagenævnet via Klageportalen. Du kan få adgang til Klageportalen via Natur og Miljøklagenævnets hjemmeside: www.nmkn.dk.

Din klage skal være modtaget af Natur- og Miljøklagenævnet senest den 15. juni 2016 kl. 23.59 (4 uger efter offentliggørelsen).

Det er en betingelse for behandling af din klage, at du indbetaler et gebyr til Natur- og Miljøklagenævnet.

Vejledning om hvordan du klager og om gebyrordningen kan du finde på Natur- og Miljøklagenævnets hjemmeside, www.nmkn.dk.

Samme sted fremgår det også, at der er visse særlige forhold, som kan begrunde en undtagelse fra kravet om at klage via Klageportalen.

Har du brug for yderligere oplysninger eller hjælp til Klageportalen, kan du kontakte nmkn@nmkn.dk eller tlf. 7254 1101.

Såfremt afgørelsen ønskes indbragt for domstolene, skal søgsmål være anlagt inden 6 måneder fra afgørelsens offentliggørelse samt være i overensstemmelse med § 26 i forvaltningsloven.

6 Offentliggørelse

Miljøgodkendelsen vil være offentliggjort på Varde Kommunes hjemmeside fra den 17. maj til den 15. juni 2016.

Se: www.vardekommune.dk/afgoerelser (se under ”Miljøgodkendelser”)

På Varde Kommunes vegne den 17. maj 2016

Stine Bundgaard Pedersen
Jordbrugsteknolog

Kopi sendt til:

- Anita Hingstman, Jysk Landbrugsrådgivning, e-mail: ah1@jlbr.dk
- Sundhedsstyrelsen, Embedslægeinstitutionen Syddanmark, Sorsigvej 35, 6760 Ribe, e-mail: sesyd@sst.dk
- Danmarks Fiskeriforening, Nordensvej 3, Taulov, 7000 Fredericia, e-mail: mail@dkfisk.dk
- Ferskvandsfiskeriforeningen for Danmark, v. Niels Barslund, Vormstrupvej 2, 7540 Haderup, e-mail: nb@ferskvandsfiskeriforeningen.dk
- Arbejderbevægelsens Erhvervsråd, Reventlowsgade 14,1, 1651 Kbh.V, e-mail: ae@ae.dk
- Forbrugerrådet, Fiolstræde 17, 1017 Kbh.K, e-mail: fbr@fbr.dk
- Det Økologiske Råd, Blegdamsvej 4B, 2200 Kbh.N, e-mail: husdyr@ecocouncil.dk
- Danmarks Sportsfiskerforbund, Skyttevej 4, 7182 Bredsten, e-mail: post@sportsfiskeren.dk
- Danmarks Naturfredningsforening, Masnedøgade 20, 2100 København Ø, e-mail: [dnvarde-sager@dn.dk](mailto:dнварde-sager@dn.dk)
- Dansk Ornitologisk Forening, Vesterbrogade 140, 1620 Kbh.V, e-mail: natur@dof.dk samt lokalforeningen for sydvestjylland e-mail: varde@dof.dk
- Arkvest, post@arkvest.dk

7 Miljøteknisk beskrivelse og vurdering

Beliggenhed, landskab og kulturmiljø

7.1 Beliggenhed

Husdyrbruget ligger på adressen Tingvejen 279, 7200 Grindsted, 1,1 km sydvest for Starup Tofterup som er nærmeste byzone, se figur 1.

Nærmeste samlede bebyggelse er dannet af beboelsen på Smedebakken 50, 7200 Grindsted og ligger ca. 620 m nordøst for husdyrbruget, se figur 1.

Nærmeste nabo uden landbrugspligt, Starupvej 20, 7200 Grindsted er beliggende ca. 334 m sydøst fra husdyrbruget, se figur 1. De nærmeste øvrige nabobeboelser er Tingvejen 277 og Smedebakken 54, der ligger henholdsvis ca. 246 m vest og 363 m nordøst for husdyrbruget, se figur 1.



Figur 1. Husdyrbruget i forhold til byzone, samlet bebyggelse og nærmeste naboer.

Ansøger ønsker at have mulighed for at placere den nye stald 10 m længere mod vest end det der er vist på figur 1, se figur 2a.

Varde Kommune vurderer at beliggenheden er tilstrækkeligt beskrevet.

7.2 Afstandskrav

Afstandskravene i henhold til § 6 i Husdyrloven er overholdt, da husdyrbrugets anlæg ikke er beliggende:

- indenfor et eksisterende eller ifølge kommuneplanens rammedel fremtidigt byzone- eller sommerhusområde
- i et område i landzone, der i lokalplan er udlagt til boligformål, blandet bolig og erhvervsformål eller til offentlige formål med henblik på beboelse, institutioner, rekreative formål og lign.,
- i en afstand mindre end 50 m fra ovennævnte områder eller
- i en afstand mindre end 50 m fra en nabobeboelse.

Følgende afstandskravene i henhold til § 8 i husdyrloven er overholdt:

- ikke almene vandforsyningsanlæg (25 m)
- almene vandforsyningsanlæg (50 m)
- vandløb, dræn og søer (15 m)
- offentlig vej og privat fællesvej (15 m)
- levnedsmiddelvirksomhed (25 m)
- beboelse på samme ejendom (15 m)
- naboskel (30 m)

Afstandskravet på 15 m til beboelse på samme ejendom er ikke overholdt for den eksisterende løsdriftsstald. Da dette er et eksisterende forhold, vurderer Varde Kommune at det ikke er nødvendigt at meddele dispensation.

I nudriften er der placeret en brønd til tagvand umiddelbart der hvor den nye stald skal placeres, se figur 1a. Varde Kommune stiller vilkår til at brønden skal sløjfes inden byggeriet påbegyndes samt at der ikke må være dræn indenfor 15 m til den nye stald. Vilkåret gælder uanset placeringen af den nye stald, se mere i afsnit 7.5.



Figur 1a. Ny stalds placering i forhold til tagvandsbrønd

7.3 Landskab og kulturmiljø

I forbindelse med sagsbehandlingen er husdyrbrugets beliggenhed i forhold til udpegningerne i Varde Kommunes Kommuneplan 2013 samt fredninger blevet gennemgået. Husdyrbrugets anlæg ligger **indenfor**

- Landzone
- I nærheden af det udpegede kulturmiljø Vester Starup
- Landbrugslandskaber
- Hovedindsatsområde
- Særligt værdifuldt landbrugsområde

Af Kommuneplan 2013 for Varde Kommune fremgår det blandt andet, at

Tilladelse til om- eller nybyggeri i **det åbne land** (Landzone) kan ledsages af vilkår, som sikrer, at byggeriet udformes, så de landskabelige, naturmæssige og kulturhistoriske værdier ikke påvirkes utilsigtet.

Afgrænsede og udpegede bevaringsværdige kulturmiljøer skal friholdes for byggeri, anlæg mv., som ikke er forenelige med de kulturhistoriske interesser. I områder, der grænser op til de udpegede kulturmiljøer, skal der lægges vægt på, at de kulturhistoriske værdier og landskaber ikke tilsidesættes i forbindelse med byggeri, anlægsarbejde og andre ændringer.

I åbne **landbrugslandskaber** skal store tekniske anlæg, herunder store husdyrbrug med mere end 500 dyreenheder tilpasses landskabets karakter.

Natura 2000-områderne og naturområderne udgør tilsammen netværket af økologiske forbindelser. **Hovedindsatsområderne** fastlægger hovedstrukturen i dette netværk. Projekter med naturpleje og naturgenopretning skal prioriteres højest i Natura 2000-områder og i de **hovedindsatsområder**, der er fastlagt i naturkvalitetsplanlægningen.

I **særligt værdifulde landbrugsområder** skal det sikres, at arealerne kan anvendes længst muligt til landbrugsmæssige formål før overgangen til anden anvendelse.

Der ligger enkelte **sten- og jorddiger** i området. Disse er hovedsageligt beliggende i markskel og langs kanten af skove og lysåbne naturområder. Der er dog ikke nogen diger i umiddelbar nærhed af anlægget – det nærmeste dige ligger i et markskel ca. 540 m meter nord for den nye tilbygning til kostalden og berøres ikke af udvidelsen.

Nybyggeriet sker udenfor å-beskyttelseslinje, sø-beskyttelseslinje, strand-beskyttelseslinje, skovbyggelinje og beskyttelseslinje for fredede fortidsminder.

Den eksisterende kostald forlænges mod vest, og etableres i de samme materialer som det eksisterende byggeri. Husdyrbruget er placeret i et landbrugslandskab. Der er levende hegn ved husdyrbruget der gør, at den nye tilbygning hverken kan ses fra Tingvejen eller fra naboen mod vest.

Ansøger ønsker to alternativer til placering af den nye stald, se figur 2a. Vurderingen af de landskabelige forhold omkring etableringen af den nye stald omfatter begge placeringer af stalden. Den nye møddingsplads og den nye kalveplads ligger omkranset af eksisterende byggeri og der er derfor ikke foretaget en landskabelig vurdering af disse.

Varde Kommune vurderer at

- nybyggeriet er erhvervsmæssigt nødvendigt for landbrugsdriften
- udvidelsen ikke er i strid med Kommuneplan 2013 for Varde Kommune
- det samlede bygningsanlæg vil fremstå som en driftsmæssig enhed
- de nye driftsbygninger, ved overholdelse af de stillede vilkår, ikke ændrer væsentligt på oplevelsen af landskabet.
- at udvidelsen, og de deraf følgende ændringer i området, ikke vil være i strid med hensynet til kulturhistoriske interesser.

Varde Kommune stiller af hensyn til landskabsinteresser vilkår om at bygningerne skal opføres i afdæmpede farver og i ikke-reflekterende materialer.

Husdyrhold og drift

7.4 Dyreholdets størrelse før og efter udvidelsen

I tabel I ses antal dyr før og efter udvidelsen. Besætningen består af malkekøer af tung race med opdræt.

Dyreart	Før udvidelsen		Efter udvidelsen	
	Antal	DE	Antal	DE
Malkekøer	170	234,99	230*	343,70
Småkalve (0-5 mdr.)	31	8,11	-	-
Småkalve (0-3 mdr.)	-	-	27	6,62
Kvier (5-25 mdr.)	120	54,59	-	-
Kvier (3-24 mdr.)	-	-	173	74,32
Tyrekalve (40-65 kg)	-	-	115	1,88
I alt		297,69		426,53

Tabel I. Antal dyr før og efter udvidelsen.

*(EKM 11.500)

Dyreholdet i nudrift er godkendt i en VVM-screening fra 2004.

Varde Kommune vurderer at dyreholdet er tilstrækkeligt beskrevet.

7.5 Indretning

Oversigt over husdyrbrugets bygninger fremgår af figur 2.

Udvidelsen af dyreholdet sker både i eksisterende stalde og ved at forlænge den eksisterende kostald. Derudover etableres en ny kalveplads og en ny møddingsplads.

Bygning I

Eksisterende stald til køer og opdræt på 1.484 m². Der er lavet en tilbygning i 1997. I den ene side af stalden er der sengestald med spalter (kanal, bagskyl eller ringkanal), mens der i den anden side af foderbordet er spaltegulvbokse til ungdyr, samt dybstrøelsesbokse med kort ædeplads, fast gulv til småkalve. Derudover er der en enkel fællesboks til småkalve. I fremtiden vil der gå **121 køer**

og **11 kvier (19-24 mdr.)** i sengestald med spalter (kanal, bagskyl eller ringkanal), **50 kvier (13-19 mdr.)** i spaltegulvbokse, **70 kvier (3-13 mdr.)** i fælles dybstrøelsesbokse med dybstrøelse, kort ædeplads, fast gulv, og **5 småkalve (0-3 mdr.)** i en dybstrøelsesboks med dybstrøelse (hele arealet). I den ældre del af stalden er der delvist mekanisk ventilation, mens der i den nyere del kun er naturlig ventilation. Der etableres en robotskraber i stalden, som skraber alle gulvarealer med spalter.

Bygning 2

Ladebygning på 645 m² fra 1978. Laden anvendes til opbevaring af halm og råvarer. Derudover er der i det nordvestlige hjørne indrettet et dybstrøelsesafsnit til kvier. Der vil fremover gå **11 kvier (3-13 mdr.)**, dybstrøelse (hele arealet). I det sydøstlige hjørne er der muret en kalvestald op. I stalden er der enkeltbokse. Her vil der fremover gå **12 småkalve (0-3 mdr.)** og **57 producerede tyre (40-65 kg) (5 stipladser)**.

Bygning 3

Bygning på 757 m² fra 2003. Bygningen er indrettet med malkekarussel, opsamlingsplads, separationsafdeling og en dybstrøelsesboks. Ved den fremtidige drift vil der gå **2 køer** i dybstrøelse (hele arealet) og **8 køer** i sengestald med spalter (kanal, bagskyl eller ringkanal). Spalterne skræbes ikke i dette staldafsnit. Stalden har naturlig ventilation.

Bygning 4

Maskinhus på 315 m² fra 1978.

Bygning 5

Mellembygning på 135 m² fra 1978.

Bygning 6

Stuehus fra 1906.

Bygning 7

Plansiloer inkl. forplads på 1.900 m² fra 2003. Vandet ledes til gyllesystem, se figur 4. Ansøger påtænker at udsprinkle vandet fra plansiloerne, se mere i afsnit 7.18. Plansiloerne er uden endevæg og kun med afløb i den sydlige ende.

Bygning 8

Gyllebeholder på 3.006 m³ fra 2003. Gyllebeholderen overdækkes i et af to alternativer.

Bygning 9

Gyllebeholder på 2.015 m³ fra 1993. Gyllebeholderen overdækkes i et af to alternativer.

Bygning 10

Ny møddingsplads på ca. 20x20 m. Møddingspladsen etableres med tre vægge og åbning mod syd. Der etableres 2 m randzoner med fald ind mod afløbene. Overfladevandet ledes til gyllesystem. Ansøger har endnu ikke helt fastlagt sig på placeringen men møddingspladsen placeres indenfor det markerede område med nr. 10 på situationsplanen, figur 2.

Bygning 11

Ny kalveplads på ca. 10x25 m. Pladsen vil blive benyttet til enkelt- og fælleshytter. Her vil fremover gå **10 småkalve (0-3 mdr.)** og **58 producerede tyre (40-65 kg)** i dybstrøelse (hele arealet). Der etableres 2 m randzoner med fald ind mod afløb. Overfladevandet ledes til gyllesystem.

Bygning 12

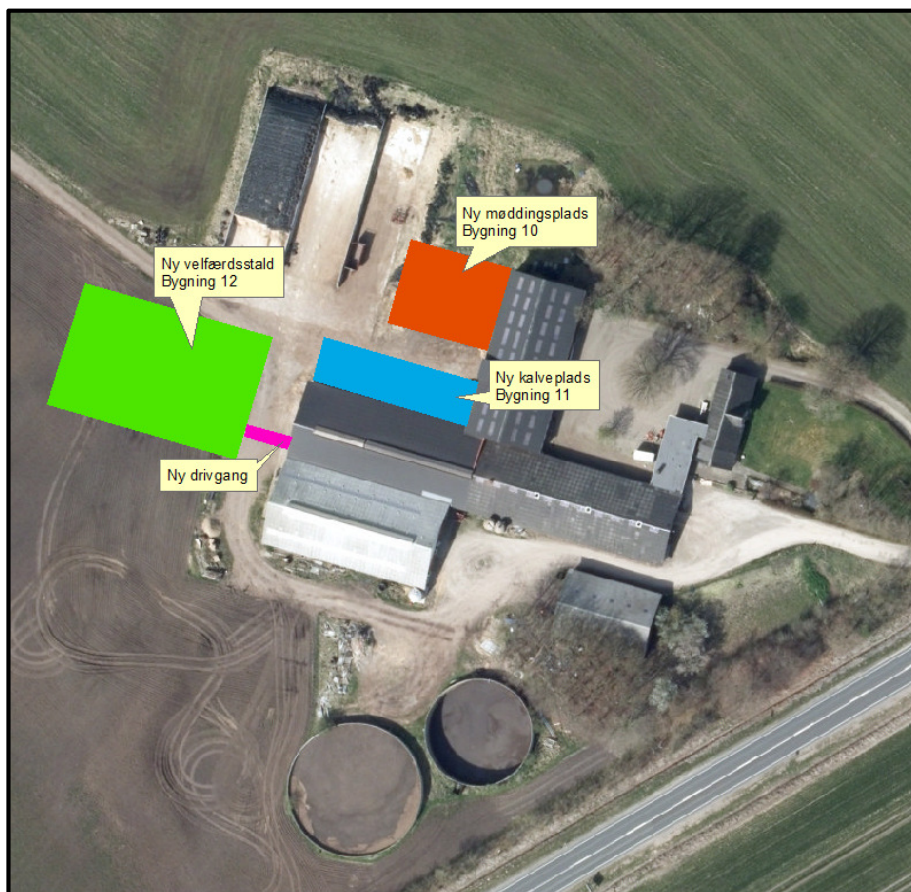
Ny velfærdsafdeling i form af forlængelse af den eksisterende stald på ca. 45x29 m. Gavlen på den nye tilbygning bliver beklædt med hvide stålplader ligesom det eksisterende byggeri. Siderne bliver med pudsede elementer i 1,5 m højde og gardiner i hvid/lysgrå. Taget etableres i lysgrå plader.

I den ene side af stalden forlænges sengestalden fra den eksisterende stald. Her vil der gå **46 køer** i sengestald med spalter og skrabere (kanal, bagskyl eller ringkanal). Dernæst kommer et opstartherhold i dybstrøelse, lang ædeplads med spalter med skrabere (kanal, bagskyl eller ringkanal). Her vil der gå **24 køer**. På modsatte side af foderbordet etableres 4 kælvningsbokse, hvor der fremover vil gå **4 køer** på dybstrøelse. Dernæst kommer der et dybstrøelsesområde til kælving og goldkøer. Staldsystemet bliver dybstrøelse med lang ædeplads (kanal, bagskyl eller ringkanal). Her vil der gå **25 køer** og **31 kvier (19-24 mdr.)**. Der vil være naturlig ventilation i stalden.

Ansøger ønsker tilladelse til en alternativ placering af den nye velfærdsstald. Det er særligt for at kunne imødekomme evt. brandkrav når der senere skal meddeles byggetilladelse til projektet. Den alternative placering fremgår af figur 2a. Ved den alternative placering vil det også blive nødvendigt at etablere en drivgang. Det er muligt at det ved den alternative placering i mindre omfang er nødvendigt at ændre på staldens brede og længde. Staldens grundareal bliver dog ikke væsentligt anderledes.



Figur 2. Oversigt over husdyrbrugets bygninger.



Figur 2a. Oversigt over den alternative placering af den nye velfærdsstald

Ansøger ønsker at udvidelsen skal ske med egen avl. Den nye velfærdsstald planlægger ansøger at opføre 2-3 efter denne godkendelse er meddelt. Møddingspladsen og kalvepladsen opføres 3-5 år efter at denne miljøgodkendelse er meddelt.

Varde Kommune vurderer at indretningen er tilstrækkelig beskrevet.

Der stilles vilkår om, at husdyrbrugets indretning og drift skal være i overensstemmelse med de oplysninger der fremgår af denne miljøtekniske beskrivelse.

7.6 Forbrug af vand og energi

Ansøger har oplyst følgende anslåede årlige forbrug af vand og energi, se tabel 2.

	Før udvidelsen (mængde/år)	Efter udvidelsen (mængde/år)	Ændring (mængde/år)	Ændring %
Elforbrug (kWh)	150.000	200.000	50.000	+ 33
Vandforbrug (m ³ , stalde)	10.000	14.000	4.000	+ 40
Markvanding (m ³)	90.000	90.000	-	-
Olieforbrug (l)	15.000	15.000	-	-

Tabel 2. Ejendommens forbrug af el, vand og olie.

Ansøger oplyser følgende:

Elforbruget forventes at stige med 50.000 kWh, hvilket svarer til en ændring på 33 %. Ændringen skyldes den større besætning af dermed større energiforbrug til malkning, mælkekøling, gyllehåndtering, belysning, skraberobot ol.

Vandforbruget forventes at stige til 14.000 m³, svarende til en stigning på 40 %. Stigningen skyldes et større vandforbrug pga. den øgede besætning. Dermed er der større forbrug til drikkevand, drikkevandsspild, rengøring ol.

På ejendommen er der tre vandindvindingstilladelser på i alt 90.000 m³. Dette er uændret ved det ansøgte projekt.

Olieforbruget forventes at være uændret på ca. 15.000 l. Olieforbruget er uændret da der ikke er nye udbringningsarealer.

Vaskevand fra rengøring af rør og vand fra mælkekøling genanvendes til spuling af malkestald.

Varme fra malkeanlæg genanvendes til opvarmning af stuehus og delvis til opvarmning af vand i driftsbygninger.

Varde Kommune vurderer, at energi- og vandforbruget er tilstrækkeligt beskrevet.

7.7 Affald

Ansøger oplyser følgende:

Medicinrester og tom medicinemballage

Der forekommer sjældent medicinrester, men sker dette, afleveres det til dyrlægen. Spidse og skarpe genstande opbevares i brudsikkert og tæt emballage og bortskaffes via dyrlægen eller apoteket. Medicin og medicinaffald opbevares i bygning 3.

Erhvervsaffald

Plast, papir, sække ol. opbevares i container ved plansiloerne og afhentes efter behov af Brians Renovation.

Der forekommer normalt ikke "ikke forbrændingsegnet" affald i forbindelse med den daglige drift, men i tilfælde af denne type affald vil det blive afleveret til den kommunale genbrugsstation.

Eventuelt jernaffald bortskaffes til skrothandler.

Olie- og kemikalieaffald

Spildolie opbevares i tætte tromler på fast gulv uden afløb i maskinhuset (bygning 4). Spildolien tages enten med retur af mekaniker eller det afhentes af godkendt modtager.

Maskinstation står for den største del af sprøjtearbejdet på ejendommen. Der forekommer derfor sjældent kemikalieaffald. Kemikalier opbevares i aflåst tilbygning til maskinhus.

Varde Kommune gør opmærksom på at afbrænding af affald er ikke tilladt. Jævnfør § 1, stk. 2 i Miljøministeriets bekendtgørelse nr. 1317 af 20. november 2006 (med senere ændringer) om "Forbud mod markafbrænding af halm mv." er det dog tilladt at foretage afbrænding af våde halmballer og halm, der har været anvendt til overdækning og lignende. Brandmyndigheden skal orienteres inden afbrændingen iværksættes.

Varde Kommune vurderer ud fra ansøgers redegørelse at fast affald, olie og kemikalier opbevares, håndteres og bortskaffes miljømæssigt forsvarligt på husdyrbruget.

7.8 Oplag af diesel- og fyringsolie

Ansøger oplyser følgende:

Der er én olietank på ejendommen. Den er på 2.400 l og er fra 1995. Tanken er placeret i maskinhuset (bygning 4) på fast gulv uden afløb.

Varde Kommune gør opmærksom på, at opbevaring af diesel- og fyringsolie i overjordiske tanke skal ske i en typegodkendt beholder på varigt og stabilt underlag, og at der ikke må være risiko for afløb til jord, kloak, overfladevand eller grundvand.

Varde Kommune vurderer ud fra ansøgers redegørelse, at diesel- og fyringsolie opbevares og håndteres miljømæssigt forsvarligt på husdyrbruget.

7.9 Husdyrgødning - produktion, opbevaring og udbringning

Den årlige produktion af flydende husdyrgødning på Tingvejen 279 forventes at stige fra 6.310 m³ til 7.969 m³, og den årlige produktion af dybstrøelse forventes at stige fra 1.110 m³ til 2.327 m³.

Flydende husdyrgødning omfatter gylle og hvad der i øvrigt ledes til gylleanlægget i form af ensilagesaft, møddingsvand, vaskevand mv. Produktionen af husdyrgødning før og efter udvidelsen fremgår af tabel 3.

Husdyrgødning	Før udvidelsen (m ³)	Efter udvidelsen (m ³)	Ændring (m ³)
Gylle	4.980	6.474	+ 1.594
Ekstra tilløb	1.330	1.495	+ 165
Flydende husdyrgødning i alt	6.310	7.969	+ 1.659
Fast husdyrgødning i alt	1.110	2.327	+ 1.217

Tabel 3. Årlig produktion af husdyrgødning på Tingvejen 279 før og efter udvidelsen.

Opbevaringsanlæg for husdyrgødning skal have en kapacitet, der er tilstrækkelig til, at udbringningen kan ske i overensstemmelse med reglerne i Husdyrgødningsbekendtgørelsen. Efter de gældende regler vil dette normalt svare til 9 måneders husdyrgødningsproduktion.

På husdyrbruget vil der efter udvidelsen være en samlet opbevaringskapacitet til flydende husdyrgødning på 6.271 m³, svarende til 9 måneders opbevaringskapacitet. Opbevaringskapaciteten til den flydende husdyrgødning fremgår af tabel 4.

Opbevaringsanlæg	Før udvidelsen (m ³)	Efter udvidelsen (m ³)	Opførselsår/10 års beholderkontrol
Gylletank nr. 8	3.006	3.006	1993
Gylletank nr. 9	2.015	2.015	2004
Gyllekanaler	1.000	1.000	-
Nye gyllekanaler	-	250	-
I alt	6.021	6.271	-

Tabel 4. Husdyrbrugets opbevaringskapacitet før og efter udvidelsen.

Ansøger oplyser følgende:

Dybstrøelse fra husdyrholdet opbevares på møddingsplads/som kompost i markstak når det har opnået en kompostlignende tilstand. Markstakke etableres i henhold til den gældende lovgivning.

Varde Kommune henstiller endvidere til at eventuelle markstakke placeres med størst mulig afstand til nabobeboelser.

Varde Kommune vurderer, at produktion og opbevaring af husdyrgødning er tilstrækkeligt beskrevet, og at ansøger råder over tilstrækkelig opbevaringskapacitet til den producerede husdyrgødning.

7.10 Ensilage- og foderopbevaring

Ansøger oplyser følgende:

Ensilage opbevares i ejendommens plansiloer og afhængigt af udbyttet det enkelte år også i markstakke. Markstakkene etableres i henhold til den gældende lovgivning.

I laden (bygning 2) opbevares bl.a. råvarer og halm.

I henhold til lovgivningen må ikke-saftgivende ensilage opbevares i markstak.

Markstakke med ensilage skal som minimum overholde afstandskravene, som fremgår af Husdyrlovens § 8. Stakkene bør placeres på skiftende lokaliteter år efter år.

Varde Kommune anbefaler endvidere at markstakke placeres under hensyntagen til naboer, så de placeres så langt væk fra nabobeboelser som muligt.

Varde Kommune vurderer at opbevaring af ensilage og foder er tilstrækkeligt beskrevet, og at ensilage og foder opbevares miljømæssigt forsvarligt på husdyrbruget.

Forurening og gener fra husdyrbrugets anlæg

7.11 Lugt




Lugt stammer fra staldene, samt fra opbevaring, transport og udbringning af husdyrgødning.

I Husdyrgodkendelsesbekendtgørelsens bilag 3 er fastsat det landsdækkende beskyttelsesniveau for lugt, der skal anvendes i kommunernes vurdering af, om der er væsentlige lugtgener i forbindelse med udvidelse af et husdyrbrug. Det fremgår af reglerne, at dette beskyttelsesniveau som udgangspunkt er tilstrækkeligt til at sikre omgivelserne imod væsentlige lugtgener.

Ifølge beskyttelsesniveauet skal projektet overholde bestemte lugtgeneafstande, hvis længde afhænger af forskellige områders lugtfølsomhed. Lugtgeneafstandene beregnes i ansøgningssystemet efter to forskellige metoder, henholdsvis den Ny Lugtvejledning og FMK-vejledningen. Det er de længste beregnede lugtgeneafstande, der skal overholdes.

Ifølge beregningerne udført i ansøgningssystemet vil geneafstanden i forhold til byzone være 280 meter, samlet bebyggelse 191 meter og enkeltbolig 87 meter. Genekriterierne er overholdt, da der ikke er nabobeboelse, samlet bebyggelse eller byzone indenfor 1,2 gange geneafstanden, se tabel 5. Begge alternativer til placering af den nye velfærdstald overholder lugtgenekriterierne for alle tre typer bebyggelse.

Ved lugtberegning regnes fra midten af de enkelte stalde. Derfor er afstanden i tabel 5 anderledes end i figur 1.

Samlet resultat af lugtberegning									
Bebyggelse	Kumulation	Model	Ukorrigeret geneafstand (ansøgt)	Ukorrigeret geneafstand (nudrift)	Korrigeret geneafstand (ansøgt)	Korrigeret geneafstand (nudrift)	Vægtet gennemsnitsafstand	Bort-screenet	Genekriterie overholdt
+  Starupvej 20	0	FMK	86,95	75,29	86,95	75,29	404,32	Ja	Ja
+  Smedebakken 50	0	NY	190,74	154,29	190,74	154,29	683,34	Ja	Ja
+  Sdr. Starup By, V. Starup	0	NY	279,61	206,39	279,61	206,39	1.187,73	Ja	Ja

Tabel 5. Beregnet geneafstand fra husdyrbruget efter planlagt udvidelse

Lovens minimumskrav til afstande til nærmeste beboelser indenfor de tre typer er overholdt. Varde Kommune vurderer derfor, at lugt fra staldene ikke vil give væsentlige gener for omgivelserne.

Der skal i henhold til gældende lovgivning være et tæt flydelag på gyllebeholderne. Møddinger uden daglig tilførsel skal i henhold til gældende lovgivning være overdækket med plastik eller kompostdug. Udbringning af husdyrgødning skal ske i henhold til de gældende regler.

I et af to alternativer til ammoniakreducerende tiltag er der vilkår til overdækning af de to gyllebeholdere med fast overdækning. Fast overdækning er anset for at være lugtreducerende.

Varde Kommune vurderer samlet, at lugt fra ejendommens husdyrproduktion, opbevaring og udbringning af husdyrgødning, ikke vil medføre lugtgener, der stiger til et niveau, som ikke bør accepteres af omgivelserne.

Der stilles generelle vilkår til forebyggelse af lugtgener, samt at der kan kræves undersøgelse, hvis det skønnes, at lugtgener i omgivelserne er større end det kunne forventes ud fra grundlaget for miljøvurderingen.

7.12 Støj

Ansøger oplyser følgende:

Støj på bedriften kan primært stamme fra kompressor til mælketank, vakuumpumpe til malkeanlæg, gyllepumpning og transporter til og fra ejendommen.

Malkeanlægget er støjsvagt. Kompressor og vakuumpumpe er placeret indendøre. Der er derfor ingen støj forbundet med malkningen.

Der pumpes gylle ca. hver 3. uge. Omrøring af gylletankene foretages kun forud for gylleudkørsel.

Transporter til og fra ejendommen medfører kun kortvarigt støj og foregår hovedsageligt i dagstimerne.

Der vil i højsæsonen i forbindelse med forårsarbejde og høst forekomme mange transporter til og fra ejendommen. Dette vil primært være en begrænset periode om foråret og sommeren.

I Miljøstyrelsens vejledning nr. 5/1984 om "ekstern støj fra virksomheder" anføres ingen grænseværdier for støjbelastningen fra virksomheder ved boliger i det åbne land. Dog anføres, at man som udgangspunkt ved fastsættelse af støjgrænser ved nærmest liggende enkeltbolig bør anvende de grænseværdier, som er gældende for områder med blandet bolig- og erhvervsbebyggelse. Disse værdier er anvendt i denne miljøgodkendelse.

Varde Kommune vurderer, at udvidelsen ikke vil medføre væsentlige støjgener for omgivelserne.

Varde Kommune stiller dog generelle vilkår til overholdelse af støjgrænser, og at der om nødvendigt kan kræves dokumentation for at støjgrænserne er overholdt.

7.13 Støv

Ansøger oplyser følgende:

Der er ingen væsentlige støvgener i forbindelse med den daglige drift.

Der kan i forbindelse med strøgning af savsmuld og halm opstå mindre støvgener. Dette er dog begrænset til inde i staldene og af mindre karakter.

Der kan desuden opstå støvgener i forbindelse med transporter til og fra ejendommen.

For at begrænse støvgener henviser Varde Kommune til god landmandspraksis. Blandt andet at al transport til og fra bedriften bør forgå ved hensynsfuld kørsel, samt at alle aktiviteter på bedriften planlægges, således at omgivelserne påvirkes mindst muligt.

Varde Kommune vurderer, at der som følge af udvidelsen ikke vil være aktiviteter, som vil medføre væsentlige støvgener. Der fastsættes vilkår om, at drift af anlægget ikke må medføre væsentlige støvgener udenfor ejendommens eget areal.

7.14 Skadedyr

Ansøger oplyser følgende:

Bekæmpelse af fluer, mus og rotter foretages efter behov. Alle udendørs arealer samt områder omkring foderopbevaring forsøges renholdt.

Til bekæmpelse af fluer vandes et middel i dybstrøelsesboksene og der anvendes smøremiddel.

Til bekæmpelse af mus og rotter er der indgået en aftale om Rentokil, som kommer 4-5 gange årligt.

Varde Kommune vurderer, at der udføres tilstrækkelig forebyggende bekæmpelse. Dog fastsættes vilkår til opbevaring af foder og om at foretage fluebekæmpelse efter retningslinjer fra Aarhus Universitet, Institut for Agroøkologi. Retningslinjer angiver en række afprøvede metoder og opdateres løbende.

7.15 Døde dyr

Ansøger oplyser følgende:

Døde dyr opbevares på et spalteareal, angivet på bilag 1. De døde dyr afhentes af DAKA.

Opbevaring af døde dyr er reguleret efter Fødevarestyrelsens "Bekendtgørelse om opbevaring af døde dyr". Der er dog, i forbindelse med opbevaring af affald, stillet et generelt vilkår til forebyggelse af uhygiejniske forhold.

Varde Kommune vurderer ud fra ansøgers redegørelse, at døde dyr opbevares og bortskaffes miljømæssigt forsvarligt på husdyrbruget.

7.16 Lys

Ansøger oplyser følgende:

På gavlen af kostalden (bygning 1) som vender ud mod vejen er der udendørs belysning som tændes og slukkes manuelt.

På malkestalden (bygning 3) er der to udendørs lamper som er med bevægelsessensor.

Der anvendes natlys i staldene. Der vil være synligt lys fra de åbne sider i stalden og i kip.

Der sker ingen ændringer i belysningen ved den fremtidige drift på ejendommen.

Varde Kommune vurderer, at der ikke vil være væsentlige gener forbundet med ejendommens belysning. Dog stilles et generelt vilkår om, at ejendommens drift ikke må medføre væsentlige lysgener udenfor ejendommens eget areal.

7.17 Transport

Transporter forekommer i forbindelse med levering af foder, gødning, brændstof og andre forbrugsstoffer. Der sker desuden transporter i forbindelse med afhentning af levende og døde dyr, ved afhentning af mælk samt internt på bedriften. Endelig er der transporter i forbindelse med udbringning af husdyrgødning samt ved hjemtransport af afgrøder.

Transporterne fordeler sig som vist i tabel 6. Én transport svarer til både en kørsel til og fra ejendommen.

Transporttype	Antal transporter/år, Nudrift	Antal transporter/år, ansøgt drift	Ændring +/-
Afhentning af mælk	183	183	-
Afhentning af levende dyr	24	24	-
Afhentning af døde dyr	10	12	+2
Leverance af indkøbt foder	24	24	-
Grovfoder	238	294	+56
Husdyrgødning, Fast	111	233	+122
Gylle med vogn	252	319	+67
Affald	30	30	-
Andet (fragtbil o.l.)	26	26	-
Transporter i alt	898	1.145	+ 247

Tabel 6. Oversigt over det årlige antal transporter til og fra Tingvejen 279.

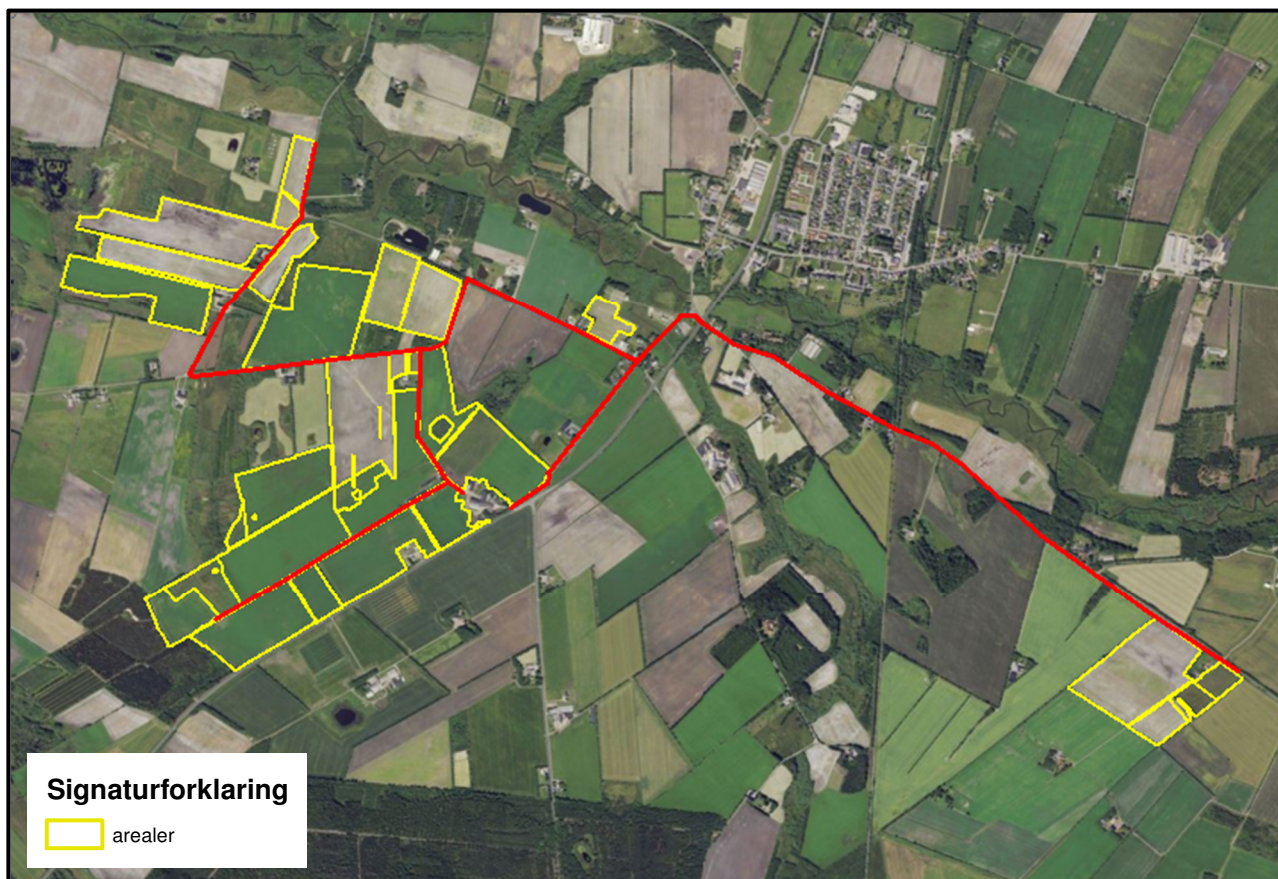
Ansøger oplyser følgende:

Mælketransporterne foregår hver anden dag. Andre transporter foregår normalt i dagtimerne og på hverdage. Afhentning af mælk kan dog ske døgnet rundt i henhold til mejeriets køreplaner. Det samme gælder afhentning af levende dyr. I højsæsonen kan det være nødvendigt med transporter i weekenden og uden for normal arbejdstid.

Der er én tilkørsel til ejendommen fra Tingvejen. Indkørslen deler sig i to, hvor den ene anvendes til stuehuset og den anden i forbindelse med den daglige drift på ejendommen.

Figur 3 viser de transportveje, der bruges i forbindelse med udbringning af husdyrgødning.

Antallet af transporter, som følge af udvidelsen, forventes at stige med 247 kørsler årligt - svarende til en stigning på 28 %. De fleste af disse transporter er med gylle / hjemtransport af afgrøder og derfor vil belastningen af det øgede antal transporter være begrænset til en kort afgrænset periode i forbindelse med sæsonen for gyllekørsel og ensilering.



Figur 3. Rød streg viser transportveje i forbindelse med udbringning af husdyrgødning.

Varde Kommune vurderer at transporterne til og fra husdyrbruget er tilstrækkeligt beskrevet og at stigningen i antallet af transporter til og fra husdyrbruget ikke vil medføre væsentlige miljømæssige gener for de omboende.

7.18 Spildevand

Ansøger oplyser følgende:

Sanitært spildevand

Der er ingen sanitært spildevand fra driftsbygningerne.

Processpildevand

Rengøringsvand, mælkerumsvand, drikkevandsspild ol. tilledes gyllekanalerne og indgår i normerne for husdyrgødningsproduktionen og fremgår derfor af den beregnede årlige produktion af husdyrgødning.

Overfladevand

Overfladevand fra plansiloerne udgør årligt 1.330 m³. Overfladevandet ledes til gyllebeholder.

Overfladevandet fra den nye kalveplads (105 m³) og den nye møddingsplads (60 m³) vil også blive ledt til gyllesystem.

Der sker ikke opsamling af overfladevand fra yderligere arealer.

Tagvand

Der sker ingen opsamling af tagvand fra maskinhuset (bygning 4).

Tagvandet fra de øvrige driftsbygninger ledes til brønd og videre til dræn mod vest.

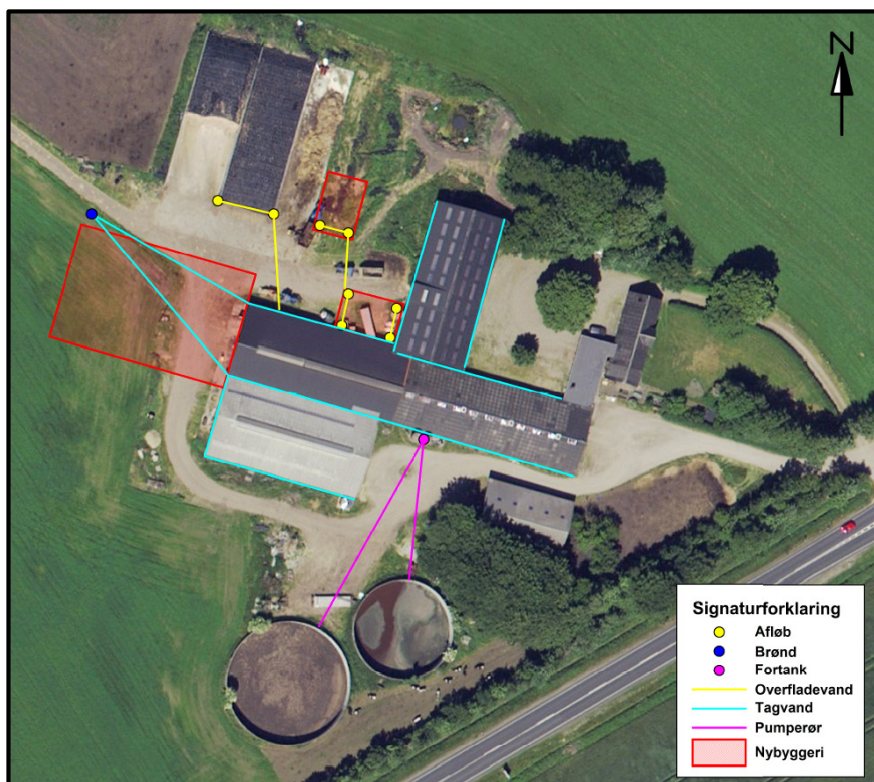
Tagvandet fra den nye tilbygning vil blive ledt ud på jord. Alternativt ledes tagvandet til dræn og videre til vandløb. Dette vil blive endeligt besluttet ved etablering af stalbygningen. Ved udledning til vandløb vil der blive søgt om udledningstilladelse ved Varde Kommune inden byggeriet igangsættes.

Ansøger har oplyst at han påtænker at udsprinkle overfladevandet fra plansiloanlægget. Overfladevandet ledes til en eksisterende opsamlingsbeholder af beton (bygning 13 på figur 2). Beholderen er en pumpebrønd på 1,5 x 3 m (5,2 m³) som er godkendt i forbindelse med opførelsen af byggeriet af plansiloen i 2004. Bemærk at beholderen ikke er stor nok til at kunne rumme vandet fra plansiloerne i perioder hvor jorden for eksempel er vandmættet eller frossen og der skal det opsamlede vand fra plansiloanlægget kunne ledes til gyllesystemet.

Varde kommune gør opmærksom på, at etableres der en ny beholder til opsamling af vandet fra plansiloanlægget kræver dette byggetilladelse. Desuden er der i Husdyrgødningsbekendtgørelsen regler for udsprinklingen. Følges Landbrugets Byggeblad om udsprinkling (nr. 103.09-05) ved etablering og drift af anlægget sikres det, at udsprinklingen gennemføres miljømæssigt forsvarligt.

Plansiloerne er uden endevæg og kun med afløb i den sydlige ende. Varde Kommune gør opmærksom på at den 1. januar 2017 træder Husdyrgødningsbekendtgørelsens § 24 i kraft. § 24 beskriver at der skal være afløb i begge ender af en plansilo, når der ikke er etableret en minimum 1 meter høj mur. Dette krav gør sig gældende for plansiloerne på Tingvejen 279.

Af figur 4 fremgår afløbsplan for tag- og overfladevand.



Figur 4. Afløbsplan – Tingvejen 279

Varde Kommune vurderer ud fra ansøgers redegørelse at afledning af spildevand er tilstrækkeligt beskrevet, og at spildevandet fra husdyrbruget bortledes miljømæssigt forsvarligt.

7.19 Driftsforstyrrelser eller uheld

Ved håndtering og opbevaring af gylle, kemikalier og olie, vil der altid være risiko for at der kan ske uheld. Beholdere kan springe læk, vogne kan vælte, igangsatte pumper kan blive glemt og der kan opstå brand.

For at minimere risikoen for nedsivning af stoffer til grundvandet samt beskyttelse af det omgivende miljø, har ansøger oplyst at følgende er proceduren for håndtering af gylle, kemikalier og olie, ved uheld på husdyrbruget:

Gylle

- *Ansøger oplyser at terrænet omkring de to gyllebeholdere ikke er skrånende. Ved et evt. uheld med gylleudslip vil der blive benyttet halmballer eller jord til at skabe en dæmning, så gyllen ikke spreder sig over et større område. Der ringes 112.*

Olie/kemikalier

- *Ved spild af kemikalier eller olie vil materialet blive forsøgt opsamlet og der ringes 112.*
- *Ved fare for forurening af nærliggende vandmiljøer i forbindelse med sprøjtning af afgrøder ringes der 112.*
- *Ved brand på bedriften vil der blive ringet 112 og indsatslederen vil blive orienteret om lokaliteterne for opbevaring af kemikalier og olie samt andre miljøfarlige stoffer.*

Varde Kommune vurderer at ansøger har redegjort tilstrækkeligt for mulige uheld, samt for forholdsregler i tilfælde af uheld.

7.20 Beskyttede naturområder omkring ejendommen - ammoniak

På et husdyrbrug er det stalde og husdyrgødningslagre, der er hovedkilden til udledning af luftbåret kvælstof (ammoniakfordampning). Ansøger ønsker to alternativer til at reducere ammoniakemissionen fra husdyrbruget. I alternativ 1 reduceres råproteinet til kørerne til 159 gram/kg. tørstof og i alternativ 2 overdækkes begge gyllebeholdere med fast overdækning.

Alternativ 1 – sænkning af råprotein

Beregninger, der er foretaget i *husdyrgodkendelse.dk*, viser at ammoniakfordampningen fra nudriften er 2.711 kg kvælstof pr. år og i ansøgt produktion 3.026 kg kvælstof pr. år. Det ansøgte projekt medfører således en stigning i ammoniakfordampningen på 315 kg kvælstof pr. år, se tabel 7.

Alternativ 2 – fast overdækning af gyllebeholdere

Beregninger, der er foretaget i *husdyrgodkendelse.dk*, viser at ammoniakfordampningen fra nudriften er 2.711 kg kvælstof pr. år og i ansøgt produktion 2.948 kg kvælstof pr. år. Det ansøgte

projekt medfører således en stigning i ammoniakfordampningen på 237 kg kvælstof pr. år, se tabel 7a.

I følge lovgivningen gælder der et krav om, at ammoniakemissionen fra udvidelser, fra nye staldanlæg og fra stalde, der renoveres skal reduceres med en vis %-del i forhold til fastlagte referencestaldsystemer. Beregninger i ansøgningsmaterialet viser at det generelle beskyttelsesniveau er overholdt.

Ammoniaktab i nudrift og ansøgt drift fordelt på staldsystemer og opbevaringslagre									
									Ansøgt(kgN/år)
Ammoniaktab fra staldsystemer mv. ikke omfattet af det generelle ammoniakreduktionskrav:									603,78
Ammoniaktab fra staldafsnit og lagre omfattet af det generelle ammoniakreduktionskrav, men eksisterende uændret produktion:									1246,80
Ammoniaktab fra husdyrproduktion omfattet af det generelle ammoniakreduktionskrav (etableringer udvidelser, ændringer):									620,95
Ammoniaktab fra lagre af flydende husdyrgødning:									417,67
Ammoniaktab fra lagre af fast husdyrgødning:									136,49
Resultat af beregning af den vejledende grænseværdi for ammoniaktab ved anvendelse af bedste tilgængelige teknik (BAT)									
Samlet faktisk ammoniaktab fra stald og lager i ansøgt drift (hele anlægget):									3025,69 kgN/år
Samlet vejledende ammoniaktab fra hele anlægget ved anvendelse af BAT:									2860,08 kgN/år
Er samlet vejledende ammoniaktab fra hele anlægget ved anvendelse af BAT overholdt?:									Nej
Difference mellem samlet faktisk ammoniaktab og samlet vejledende ammoniaktab ved anvendelse BAT:									165,61 kgN/år
Resultat af beregninger af ammoniaktab på produktionsniveau									
Staldnavn	Kode for staldsystem	Ammoniaktab fra reference staldsystem (kgN/år)	Ammoniaktab fra valgt staldsystem (kgN/år)	Effekt af valgt staldsystem (kgN/år)	Effekt af valgt staldsystem (%)	Effekt af miljøteknologi (kgN/år)	Effekt af foderoptimering m.m. (kgN/år)	Effekt af miljøtiltag lager (kgN/år)	Faktisk ammoniaktab fra stald og lager (kgN/år)
1. Løsdriftsstald	KvMa08	1402,00	1750,34	-348,34	-24,85%	0,00	0,00	0,00	1750,34
		1211,73	1512,79	-301,06	-24,85%	320,91	-4,45	0,00	1196,33
	KvMa09	0,00	52,13	0,00	0,00%	0,00	0,00	0,00	52,13
		0,00	0,00	0,00	0,00%	0,00	0,00	0,00	0,00
	KvKs15	309,50	366,53	-57,02	-18,42%	0,00	0,00	0,00	366,53
		264,31	313,00	-48,69	-18,42%	66,40	-1,42	0,00	248,03
	KvKs10	0,00	204,08	0,00	0,00%	0,00	0,00	0,00	204,08
		0,00	178,82	0,00	0,00%	0,00	0,00	0,00	178,82
KvSm01	0,00	14,65	0,00	0,00%	0,00	0,00	0,00	14,65	
	0,00	8,58	0,00	0,00%	0,00	0,00	0,00	8,58	
KvKs08	0,00	0,00	0,00	0,00%	0,00	0,00	0,00	0,00	
	69,09	81,81	-12,73	-18,42%	17,36	-0,37	0,00	64,83	
2. Ladebygning	KvMa09	0,00	125,10	0,00	0,00%	0,00	0,00	0,00	125,10
		0,00	0,00	0,00	0,00%	0,00	0,00	0,00	0,00
	KvSm01	0,00	42,13	0,00	0,00%	0,00	0,00	0,00	42,13
		0,00	20,58	0,00	0,00%	0,00	0,00	0,00	20,58
	KvTk01	0,00	0,00	0,00	0,00%	0,00	0,00	0,00	0,00
0,00		4,71	0,00	0,00%	0,00	0,00	0,00	4,71	
KvKs09	0,00	0,00	0,00	0,00%	0,00	0,00	0,00	0,00	
	0,00	28,19	0,00	0,00%	0,00	0,00	0,00	28,19	
3. Separation og dybstrøgelse	KvMa08	100,14	125,02	-24,88	-24,85%	0,00	0,00	0,00	125,02
		80,11	100,02	-19,90	-24,85%	0,00	0,00	0,00	100,02
	KvMa09	0,00	31,28	0,00	0,00%	0,00	0,00	0,00	31,28
11. Kalveplads	KvSm01	0,00	0,00	0,00	0,00%	0,00	0,00	0,00	0,00
		0,00	17,15	0,00	0,00%	0,00	0,00	0,00	17,15
	KvTk01	0,00	0,00	0,00	0,00%	0,00	0,00	0,00	0,00
12- Tilbygning til løsdriftsstald	KvMa08	0,00	0,00	0,00	0,00%	0,00	0,00	0,00	0,00
		460,66	575,11	-114,45	-24,85%	122,00	-1,69	0,00	454,80
	KvMa12	0,00	0,00	0,00	0,00%	0,00	0,00	0,00	0,00
		241,81	271,24	-29,43	-12,17%	25,46	-0,36	0,00	246,13
	KvMa09	0,00	0,00	0,00	0,00%	0,00	0,00	0,00	0,00
		0,00	41,70	0,00	0,00%	0,00	0,00	0,00	41,70
	KvKs10	0,00	0,00	0,00	0,00%	0,00	0,00	0,00	0,00
0,00		260,63	0,00	0,00%	0,00	0,00	0,00	260,63	
Sum	Nudrift	1811,64	2711,26	-430,24		0,00	0,00	0,00	2711,26
	Ansøgt	2327,71	3569,51	-526,26		552,13	-8,29	0,00	3025,68

Tabel 7. Beregninger i ansøgningssystemet husdyrgodkendelse.dk – alternativ I

Ammoniaktab i nudrift og ansøgt drift fordelt på staldsystemer og opbevaringslagre									
									Ansøgt(kgN/år)
Ammoniaktab fra staldsystemer mv. ikke omfattet af det generelle ammoniakreduktionskrav:									270,11
Ammoniaktab fra staldafsnit og lagre omfattet af det generelle ammoniakreduktionskrav, men eksisterende uændret produktion:									1220,65
Ammoniaktab fra husdyrproduktion omfattet af det generelle ammoniakreduktionskrav (etableringer udvidelser, ændringer):									931,43
Ammoniaktab fra lagre af flydende husdyrgødning:									417,12
Ammoniaktab fra lagre af fast husdyrgødning:									109,18
Resultat af beregning af den vejledende grænseværdi for ammoniaktab ved anvendelse af bedste tilgængelige teknik (BAT)									
Samlet faktisk ammoniaktab fra stald og lager i ansøgt drift (hele anlægget):									2948,49 kgN/år
Samlet vejledende ammoniaktab fra hele anlægget ved anvendelse af BAT:									2844,93 kgN/år
Er samlet vejledende ammoniaktab fra hele anlægget ved anvendelse af BAT overholdt?:									Nej
Difference mellem samlet faktisk ammoniaktab og samlet vejledende ammoniaktab ved anvendelse BAT:									103,56 kgN/år
Resultat af beregninger af ammoniaktab på produktionsniveau									
Staldnavn	Kode for staldsystem	Ammoniaktab fra reference staldsystem (kgN/år)	Ammoniaktab fra valgt staldsystem (kgN/år)	Effekt af valgt staldsystem (kgN/år)	Effekt af valgt staldsystem (%)	Effekt af miljøteknologi (kgN/år)	Effekt af foderoptimering m.m. (kgN/år)	Effekt af miljøtiltag lager (kgN/år)	Faktisk ammoniaktab fra stald og lager (kgN/år)
1. Løsdriftsstald	KvMa08	1402,00	1750,34	-348,34	-24,85%	0,00	0,00	0,00	1750,34
		1211,73	1512,79	-301,06	-24,85%	320,91	100,57	0,00	1091,31
	KvMa09	0,00	52,13	0,00	0,00%	0,00	0,00	0,00	52,13
		0,00	0,00	0,00	0,00%	0,00	0,00	0,00	0,00
	KvKs10	0,00	204,08	0,00	0,00%	0,00	0,00	0,00	204,08
		0,00	178,82	0,00	0,00%	0,00	0,00	0,00	178,82
	KvSm01	0,00	14,65	0,00	0,00%	0,00	0,00	0,00	14,65
0,00		8,58	0,00	0,00%	0,00	0,00	0,00	8,58	
KvKs08	0,00	0,00	0,00	0,00%	0,00	0,00	0,00	0,00	
	69,09	81,81	-12,73	-18,42%	17,36	-0,37	0,00	64,83	
2. Ladebygning	KvMa09	0,00	125,10	0,00	0,00%	0,00	0,00	0,00	125,10
		0,00	0,00	0,00	0,00%	0,00	0,00	0,00	0,00
	KvSm01	0,00	42,13	0,00	0,00%	0,00	0,00	0,00	42,13
		0,00	20,58	0,00	0,00%	0,00	0,00	0,00	20,58
	KvTk01	0,00	0,00	0,00	0,00%	0,00	0,00	0,00	0,00
0,00		4,71	0,00	0,00%	0,00	0,00	0,00	4,71	
KvKs09	0,00	0,00	0,00	0,00%	0,00	0,00	0,00	0,00	
3. Separation og dybstrøelse	KvMa08	100,14	125,02	-24,88	-24,85%	0,00	0,00	0,00	125,02
		80,11	100,02	-19,90	-24,85%	0,00	8,78	0,00	91,24
	KvMa09	0,00	31,28	0,00	0,00%	0,00	0,00	0,00	31,28
11. Kalveplads	KvSm01	0,00	0,00	0,00	0,00%	0,00	0,00	0,00	0,00
		0,00	17,15	0,00	0,00%	0,00	0,00	0,00	17,15
12- Tilbygning til løsdriftsstald	KvTk01	0,00	0,00	0,00	0,00%	0,00	0,00	0,00	0,00
		0,00	4,80	0,00	0,00%	0,00	0,00	0,00	4,80
1a. Spaltegulvbokse	KvMa08	0,00	0,00	0,00	0,00%	0,00	0,00	0,00	0,00
		460,66	575,11	-114,45	-24,85%	122,00	38,23	0,00	414,88
Tilbygning til løsdriftsstald (uden skraber)	KvMa12	0,00	0,00	0,00	0,00%	0,00	0,00	0,00	0,00
		241,81	271,24	-29,43	-12,17%	25,46	21,13	0,00	224,64
1a. Spaltegulvbokse	KvKs15	309,50	366,53	-57,02	-18,42%	0,00	0,00	0,00	366,53
		264,31	313,00	-48,69	-18,42%	0,00	0,00	0,00	313,00
Tilbygning til løsdriftsstald (uden skraber)	KvMa09	0,00	0,00	0,00	0,00%	0,00	0,00	0,00	0,00
		0,00	41,70	0,00	0,00%	0,00	3,64	0,00	38,06
	KvMa12	0,00	0,00	0,00	0,00%	0,00	0,00	0,00	0,00
		251,89	282,54	-30,66	-12,17%	0,00	24,68	0,00	257,86
KvKs13	0,00	0,00	0,00	0,00%	0,00	0,00	0,00	0,00	
	160,54	170,80	-10,26	-6,39%	0,00	0,00	0,00	170,80	
Sum	Nudrift	1811,64	2711,26	-430,24		0,00	0,00	0,00	2711,26
	Ansøgt	2740,14	3632,69	-567,18		485,73	198,48	0,00	2948,48

Tabel 7a. Beregninger i ansøgningsystemet husdyrgodkendelse.dk – alternativ 2

Forudsætningerne for ammoniakemissionen i ansøgt drift (alternativ 1) er følgende:

- 167 køer på spalter (kanal, ringkanal eller bagskyl) med skrabere
- 24 køer på dybstrøelse med lang ædeplads (kanal, bagskyl eller ringkanal) og skrabere
- 11 kvier (19-24 mdr.) på spalter (kanal, ringkanal eller bagskyl) med skrabere
- råproteinet til alle kørerne reduceres til 159,0 g råprotein/kg. fodertørstof.

Forudsætningerne for ammoniakemissionen i ansøgt drift (alternativ 2) er følgende:

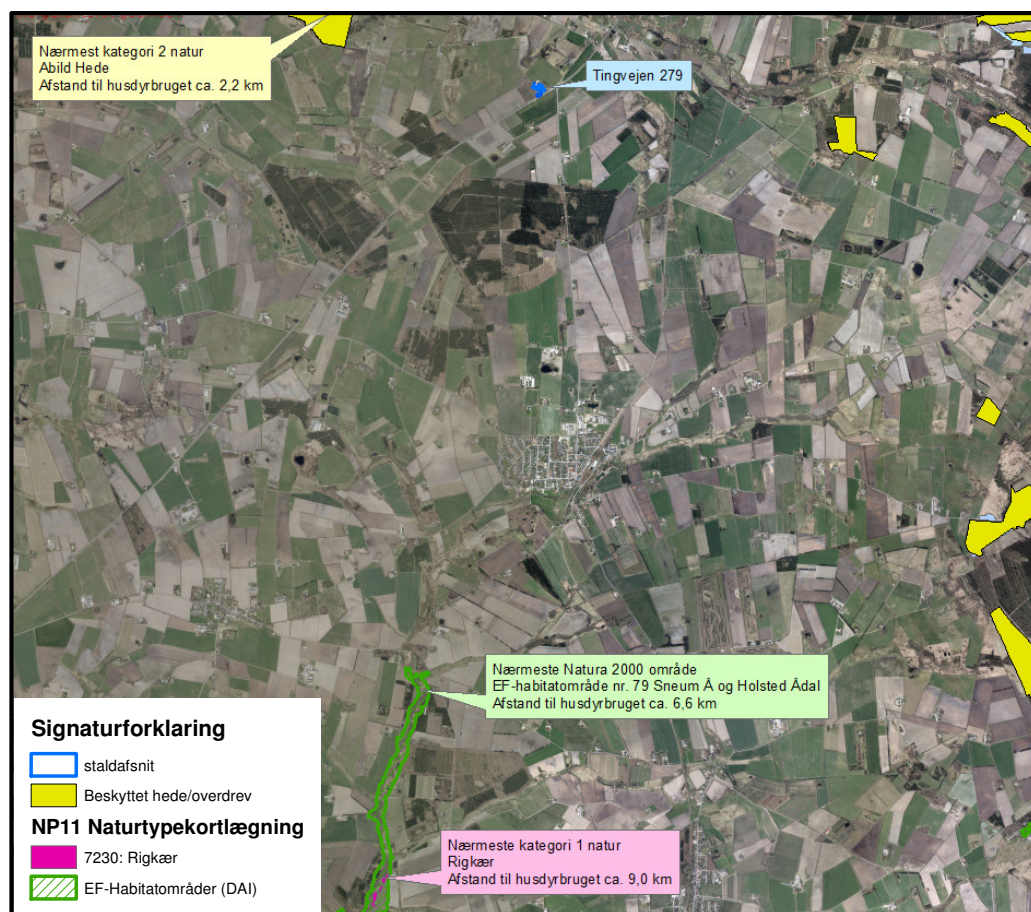
- 167 køer på spalter (kanal, ringkanal eller bagskyl) med skrabere
- 24 køer på dybstrøelse med lang ædeplads (kanal, bagskyl eller ringkanal) og skrabere
- 11 kvier (19-24 mdr.) på spalter (kanal, ringkanal eller bagskyl) med skrabere
- begge gyllebeholdere overdækkes med fast overdækning

Tiltagene stilles som vilkår i afsnit 4.

Internationale naturbeskyttelsesområder (Natura 2000)

I henhold til § 8 og § 11 i ”Bekendtgørelse om udpegning og administration af internationale naturbeskyttelsesområder samt beskyttelse af visse arter” (Bek. nr. 1828 af 16. december 2015) skal Varde Kommunes vurdering omfatte en konkret vurdering af påvirkningen af udpegede områder og arter, jf. bekendtgørelsens § 7 og § 11.

Der er ca. 6,6 km fra husdyrbrugets bygninger til nærmeste internationale naturbeskyttelsesområde, som er Habitatområde nr. 79 Sneum Å og Holsted Ådal, se figur 5.



Figur 5. Nærmeste Internationale naturbeskyttelsesområde, kategori 1 og kategori 2 natur.

Varde Kommune vurderer, at på grund af afstanden, vil merfordampningen fra stalde og lagre ikke kunne give anledning til en målbar merbelastning af dette område, og der er således ikke grund til at foretage konsekvensvurdering efter § 7 i bekendtgørelsen.

§ 7 områder

I henhold til § 7 i Husdyrloven, er etablering, udvidelse og ændring af anlæg på husdyrbrug ikke tilladt, hvis de ligger tættere end 10 m fra – eller helt eller delvist indenfor nærmere bestemte ammoniakfølsomme naturtyper.

Kategori 1-natur (nærmere bestemte ammoniakfølsomme naturtyper beliggende inden for internationale naturbeskyttelsesområder).

Anlægget er beliggende ca. 9,0 km fra det nærmeste naturområde, der er omfattet af § 7 stk. 1 nr. 1 i husdyrloven, og beliggende indenfor internationale naturbeskyttelsesområder, se figur 5.

Det drejer sig om en ammoniakfølsom Natura2000-naturtype 7230 Riggær, og indgår i udpegningsgrundlaget for området. Området er kortlagt af Naturstyrelsen i forbindelse med Natura 2000-planlægningen.

Varde Kommune vurderer, at på grund af afstanden, vil merfordampningen fra stalde og lagre ikke kunne give anledning til en målbar merbelastning af dette område.

Kategori 2-natur (nærmere bestemte ammoniakfølsomme naturtyper, der er beliggende uden for internationale naturbeskyttelsesområder).

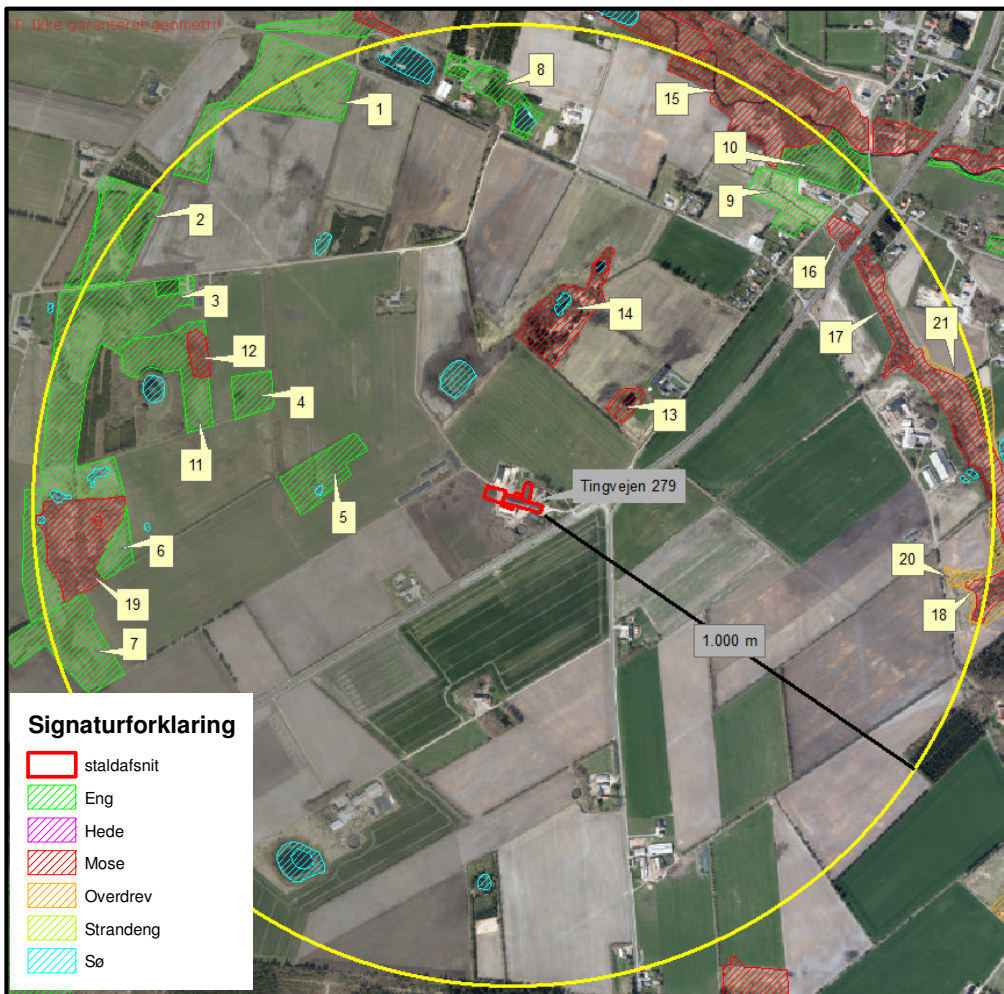
Anlægget er beliggende ca. 2,2 km fra det nærmeste naturområde, der er omfattet af § 7 i stk. 1 nr. 2 i husdyrloven, som omfatter nærmere bestemte ammoniakfølsomme naturtyper, der er beliggende udenfor internationale naturbeskyttelsesområder, se figur 5.

Det drejer sig om heden Abild Hede.

Varde Kommune vurderer, at på grund af afstanden, vil merfordampningen fra stalde og lagre ikke kunne give anledning til en målbar merbelastning af dette område.

§ 3 områder

Af figur 6 og tabel 8 fremgår de områder, som indenfor en afstand af 1.000 m fra anlægget er omfattet af naturbeskyttelseslovens § 3.



Figur 6. § 3 arealer indenfor 1.000 m fra husdyrbruget.

§ 3 lokalitet	Type	Naturområde i kommuneplan	Værdisætning	Målsætning
1	Eng	Ja	A	A
2	Eng	Ja	C	C
3	Eng	Ja	C	B
4	Eng	Ja	C	C
5	Eng	Ja	C	C
6	Eng	Ja	C	B
7	Eng	Ja	C	B
8	Eng	Ja	C	C
9	Eng	Ja	C	C
10	Eng	Ja	A	A
11	Eng	Ja	Ukendt	Ukendt
12	Mose	Ja	Ukendt	Ukendt
13	Mose	Nej	C	C
14	Mose	Nej	B	B
15	Mose	Ja	A	A
16	Mose	Ja	C	C
17	Mose	Nej	B	A
18	Mose	Ja	B	A
19	Mose	Ja	A	A
20	Overdrev	Ja	C	C
21	Overdrev	Ja	C	C

Tabel 8. De væsentligste § 3 områder (minus søer) indenfor 1000 m fra husdyrbruget

Naturtyper har forskellige tålegrænser for hvor meget ammoniakdeposition de kan tåle før der sker ændringer på den enkelte naturtype. Naturtyperne inddeles i 5 kategorier, se tabel 9.

N-følsomhed	Tålegrænse
Uoplyst	Uoplyst
Ikke N-følsom	>30 kg N/ha/år
Mindre N-følsom	20-30 kg N/ha/år
Moderat N-følsom	10-20 kg N/ha/år
Særlig N-følsom	5-10 kg N/ha/år

Tabel 9. Oversigt over de 5 kategorier for N-følsomhed og deres tålegrænser

Tal fra DMU angiver en baggrundsbelastning for ny Varde Kommune for årene fra 2006, 2007, 2008, 2009 og 2012 på henholdsvis 17,0 kg N/ha, 15,0 kg N/ha, 16,0 kg N/ha, 16,4 kg N/ha og 15,2 kg N/ha.

Kategori 3-natur (ammoniakfølsomme naturtyper, som ikke er omfattet af ovenstående kategori 1 og 2)

Indenfor 1.000 m fra anlægget er der 8 moser og 2 overdrev, se figur 6 og tabel 8.

Ingen af § 3-områderne i tabel 8 er udpeget som rekreative områder eller indgår i kommuneplanens udpegning af værdifulde kulturmiljøer. Naturområderne 9, 10, 15 og 16 i tabel 8 er omfattet af fredning. Fredningen har registrerings nr. 05162.00 og er en landskabelig fredning.

De områder, som er udpeget som særlig værdifulde naturområder er dermed også omfattet af kommuneplanens handleplan for naturpleje. Der er dog ingen konkrete planlagte naturindsatser for områderne.

Områdernes naturkvalitet fremgår af tabel 8.

Varde Kommune har ikke kendskab til kvælstofbidrag til områderne fra andre kilder.

Indenfor 1.000 m fra anlægget er der ikke ammoniakfølsomme skove.

Varde Kommune har i husdyrgodkendelse.dk foretaget beregninger over ammoniakdepositionen til de nærmest liggende kategori 3 områderne.

Beregningerne fremgår af tabel 9, og er foretaget ud fra den samlede udvidelse siden 2007.

§ 3 lokalitet	Tålegrænse, kgN/ha	Dep. før, kgN/ha	Dep. efter, kgN/ha	Ændring, kgN/ha
Nr. 19 (tabel 8)	5-10 kg N/ha/år	0,2	0,2	0,0
Nr. 12 (tabel 8)	Ukendt	0,3	0,3	0,0
Nr. 13 (tabel 8)	Ikke N-følsom	1,6	1,7	0,1
Nr. 14 (tabel 8)	5-10 kg N/ha/år	1,5	1,7	0,2

Tabel 9. Beregning af ammoniakdeposition på vigtige naturområder

Der er beregnet til de 4 nærmeste beliggende moser i forhold til husdyrbruget. På de to af moserne er der ingen merdeposition og på 2 moser er der en merdeposition på henholdsvis 0,1 kg N/ha/år og 0,2 kg N/ha/år. Varde Kommune vurderer at den lave merdeposition på de to moser ikke er væsentlig og ikke vil medføre tilstandsændringer på naturområderne.

Øvrig § 3-natur

Indenfor 1.000 m fra anlægget er der registreret 16 mindre søer. Varde Kommune vurderer, at den luftbårne ammoniakdeposition fra anlægget har en meget begrænset effekt. Hovedkilden til næringsberigelse af søerne vurderes at være overfladevand fra dyrkede arealer, dels som vand, der løber på jordoverfladen til søerne, samt næringsberiget overfladevand der løber til søerne via rodzonen på dyrkede arealer. Ammoniak fra anlægget vurderes ikke at forringe naturtilstanden i § 3 søerne.

Indenfor 1.000 m fra anlægget er der 11 enge. Engene har forskellige mål- og værdisætninger, se tabel 8. Den nærmeste eng er beliggende ca. 290 m vest for husdyrbruget. Varde Kommune har i husdyrgodkendelse.dk beregnet ammoniakdepositionen efter udvidelsen til at være 1,1 kg N/ha/år, hvilket er en merdeposition på 0,2 kg N/ha/år i forhold til nudriften. Ud fra afstanden til engene og beregningen af ammoniakdepositionen til den nærmeste beliggende eng vurderer Varde Kommune at ammoniak fra anlægget ikke vil forringe naturtilstanden på nogle § 3 engene.

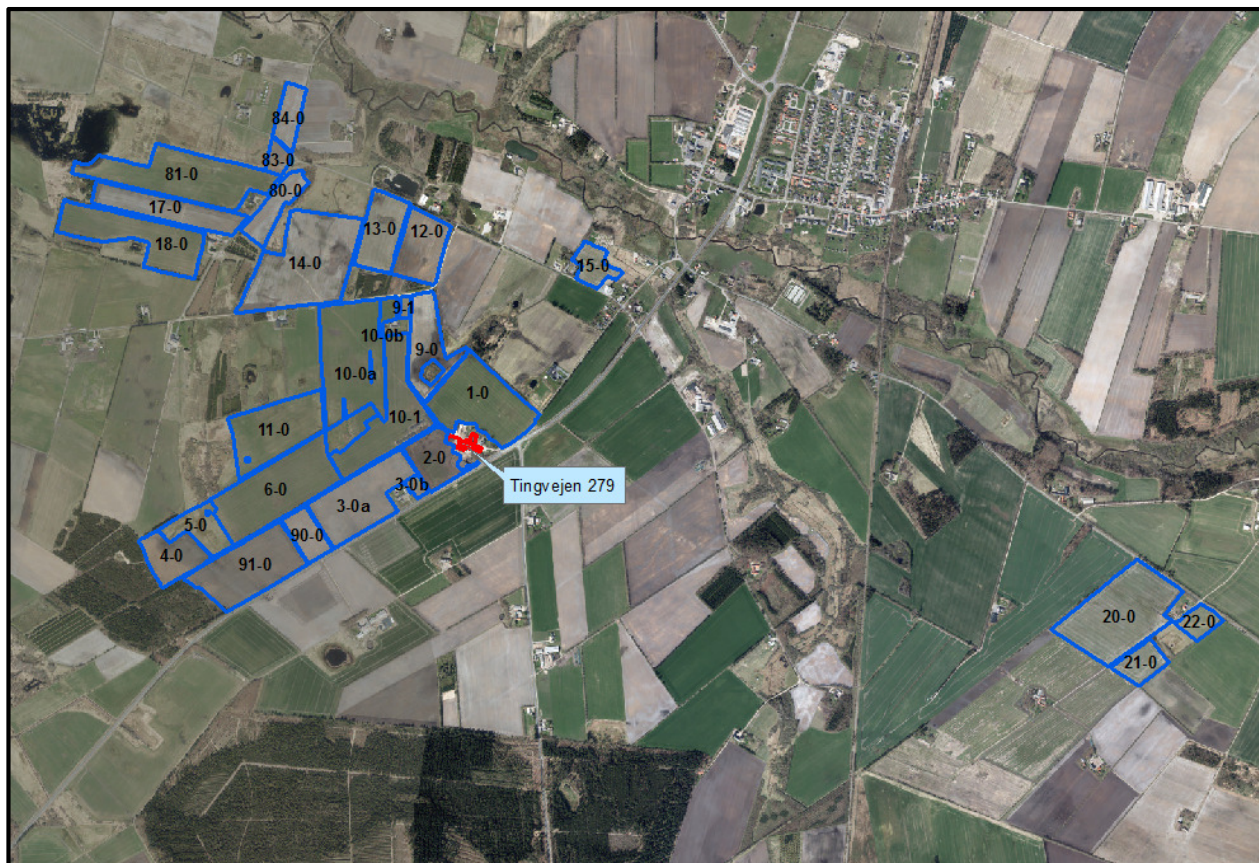
På baggrund af ovenstående vurderer Varde Kommune, at udvidelsen af dyreholdet ikke vil påvirke nogen af § 3-områderne/kategori 3 områderne væsentligt som følge af ammoniakdeposition, og at udvidelsen ikke vil medføre tilstandsændringer på disse områder.

Husdyrbrugets udbringningsarealer

7.21 Arealer og harmoni

I henhold til Husdyrgødningsbekendtgørelsen skal et husdyrbrug råde over tilstrækkelige udbringningsarealer til den producerede husdyrgødning.

Ansøger råder i henhold til ansøgningen over 140,68 ha udbringningsarealer. Arealerne fremgår af figur 7 og tabel 10.



Figur 7. Oversigt over husdyrbrugets udbringningsareal.

Udbringingsarealer															
Navn	Ha	Drænet	Jb.Type	Vandet	Sæd- skifte	Ref. Sæd- skifte	N-kl. 0(ha)	N-kl. 1(ha)	N-kl. 2(ha)	N-kl. 3(ha)	G.vand (ha)	P-kl. 0(ha)	P-kl. 1 (ha)	P-kl. 2(ha)	P-kl. 3 (ha)
1-0	8,32	Ja	JB1	Ja	K12	K12	8,32	0,00	0,00	0,00	0,00	7,98	0,00	0,33	0,00
9-0	4,46	Ja	JB1	Ja	K12	K12	4,46	0,00	0,00	0,00	0,00	0,71	0,00	3,75	0,00
5-0	2,83	Ja	JB1	Nej	K12	K12	2,83	0,00	0,00	0,00	0,00	2,12	0,00	0,71	0,00
80-0	2,63	Nej	JB1	Ja	K12	K12	2,63	0,00	0,00	0,00	0,00	2,63	0,00	0,00	0,00
10-1	7,70	Nej	JB1	Ja	K12	K12	7,70	0,00	0,00	0,00	0,00	7,70	0,00	0,00	0,00
20-0	10,52	Nej	JB1	Nej	K12	K12	2,55	0,00	7,97	0,00	10,52	10,52	0,00	0,00	0,00
22-0	1,34	Nej	JB1	Nej	K12	K12	1,22	0,00	0,12	0,00	1,34	1,34	0,00	0,00	0,00
21-0	2,01	Nej	JB1	Nej	K12	K12	2,01	0,00	0,00	0,00	2,01	2,01	0,00	0,00	0,00
2-0	3,35	Nej	JB1	Ja	K12	K12	3,35	0,00	0,00	0,00	0,00	3,35	0,00	0,00	0,00
90-0	2,15	Ja	JB1	Ja	K12	K12	2,15	0,00	0,00	0,00	0,02	2,15	0,00	0,00	0,00
91-0	7,81	Ja	JB1	Ja	K12	K12	7,81	0,00	0,00	0,00	0,71	7,81	0,00	0,00	0,00
9-1	0,31	Ja	JB1	Nej	K12	K12	0,31	0,00	0,00	0,00	0,00	0,26	0,00	0,06	0,00
12-0	4,33	Nej	JB1	Ja	K12	K12	4,33	0,00	0,00	0,00	0,00	4,33	0,00	0,00	0,00
13-0	4,32	Ja	JB1	Ja	K12	K12	4,32	0,00	0,00	0,00	0,00	4,32	0,00	0,00	0,00
17-0	5,13	Ja	JB1	Ja	K12	K12	5,13	0,00	0,00	0,00	0,00	1,88	0,00	3,25	0,00
84-0	1,94	Nej	JB1	Ja	K12	K12	1,94	0,00	0,00	0,00	0,00	1,94	0,00	0,00	0,00
4-0	3,51	Nej	JB1	Ja	K12	K12	3,51	0,00	0,00	0,00	0,21	3,51	0,00	0,00	0,00
6-0	9,91	Ja	JB1	Ja	K12	K12	9,91	0,00	0,00	0,00	0,00	9,76	0,00	0,15	0,00
15-0	1,85	Ja	JB1	Nej	K12	K12	1,85	0,00	0,00	0,00	0,00	1,85	0,00	0,00	0,00
18-0	7,55	Ja	JB1	Ja	K12	K12	7,55	0,00	0,00	0,00	0,00	3,04	0,00	4,51	0,00
14-0	11,87	Ja	JB1	Ja	K12	K12	11,87	0,00	0,00	0,00	0,00	11,14	0,00	0,73	0,00
83-0	0,94	Nej	JB1	Nej	K12	K12	0,94	0,00	0,00	0,00	0,00	0,94	0,00	0,00	0,00
81-0	10,08	Ja	JB1	Ja	K12	K12	10,08	0,00	0,00	0,00	0,00	4,32	0,00	5,76	0,00
11-0	7,07	Ja	JB1	Ja	K12	K12	7,07	0,00	0,00	0,00	0,00	0,14	0,00	6,93	0,00
10-0a	10,28	Ja	JB1	Ja	K12	K12	10,28	0,00	0,00	0,00	0,00	3,98	0,00	6,29	0,00
10-0b	0,67	Ja	JB1	Nej	K12	K12	0,67	0,00	0,00	0,00	0,00	0,67	0,00	0,00	0,00
3-0b	0,46	Nej	JB2	Ja	K12	K12	0,46	0,00	0,00	0,00	0,00	0,46	0,00	0,00	0,00
3-0a	7,35	Nej	JB2	Ja	K12	K12	7,35	0,00	0,00	0,00	0,00	7,35	0,00	0,00	0,00
Total	140,68						132,58	0,00	8,10	0,00	14,81	108,21	0,00	32,47	0,00

Tabel 10. Oversigt over husdyrbrugets udbringingsareal.

Af udbringingsarealerne er 127,94 ha ejede af ansøger og 12,74 ha forpagtede.

De forpagtede arealer fordeler sig på følgende ejendomme:

- 0,98 ha Puglundvej 5, 7200 Grindsted.
 - 1,34 ha Galsthovej 30, 7200 Grindsted.
 - 0,46 ha Tingvejen 277, 7200 Grindsted.
 - 9,96 ha Tingvejen 281, 7200 Grindsted.
- I alt 12,74 ha

Den godkendte besætning udgør 426,53 DE. Ansøger har indgået aftale om afsætning af husdyrgødning svarende til 106,80 DE til et ukendt biogasanlæg, se tabel 11.

På udbringningsarealerne ønskes der udbragt husdyrgødning svarende til 2,28 DE pr. ha.

	Ha	Afsat gødningsmængde DE
Bedriftens ejede og forpagtede arealer	140,68	319,52
Gylleaftale, afsat til ukendt biogasanlæg		- 106,00
I alt		426,52

Tabel 11. Oversigt over modtagelse/afsætning af husdyrgødning.

Varde Kommune vurderer på baggrund af ovenstående, at udbringningsarealerne er tilstrækkeligt beskrevet, og at ansøger råder over tilstrækkelige arealer til den producerede husdyrgødning.

Plantedirektoratet er tilsynsmyndighed på harmoniforhold.

7.22 Kg N og P tilført udbringningsarealerne

I tabel 12 er vist den producerede mængde kvælstof (N) og fosfor (P) i nudrift og i ansøgt drift.

Husdyrgødning	Kg N		Kg P		DE	
	Nudrift	Planlagt	Nudrift	Planlagt	Nudrift	Planlagt
Kvæggylle	22.711	29.093	3.491	4.486	234,76	327,23
Dybstrøelse	6.775	10.391	980	1.532	62,92	99,29
I alt	29.486	40.570	4.471	6.018	297,68	426,52

Tabel 12. Produceret mængde N og P i nudrift og i ansøgt drift.

Der er indgået gylleaftaler om afsætning af husdyrgødning svarende til 106,00 DE, se tabel 13.

Husdyrgødning	Kg N	Kg P	DE
I alt produceret gødning	40.570	6.082	426,52
Afsat gødning til Biogasanlæg	(-) 9.424	(-) 1.453	(-) 106,00
Husdyrgødning tilført ejede og forpagtede arealer	30.061	4.565	319,72

Tabel 13. Husdyrgødning tilført ejede og forpagtede udbringningsarealer i ansøgt drift.

Varde Kommune vurderer at der er redegjort tilstrækkeligt for den producerede og afgivne mængde husdyrgødning.

7.23 Nitrat til overfladevand - vandløb, søer og kystvande

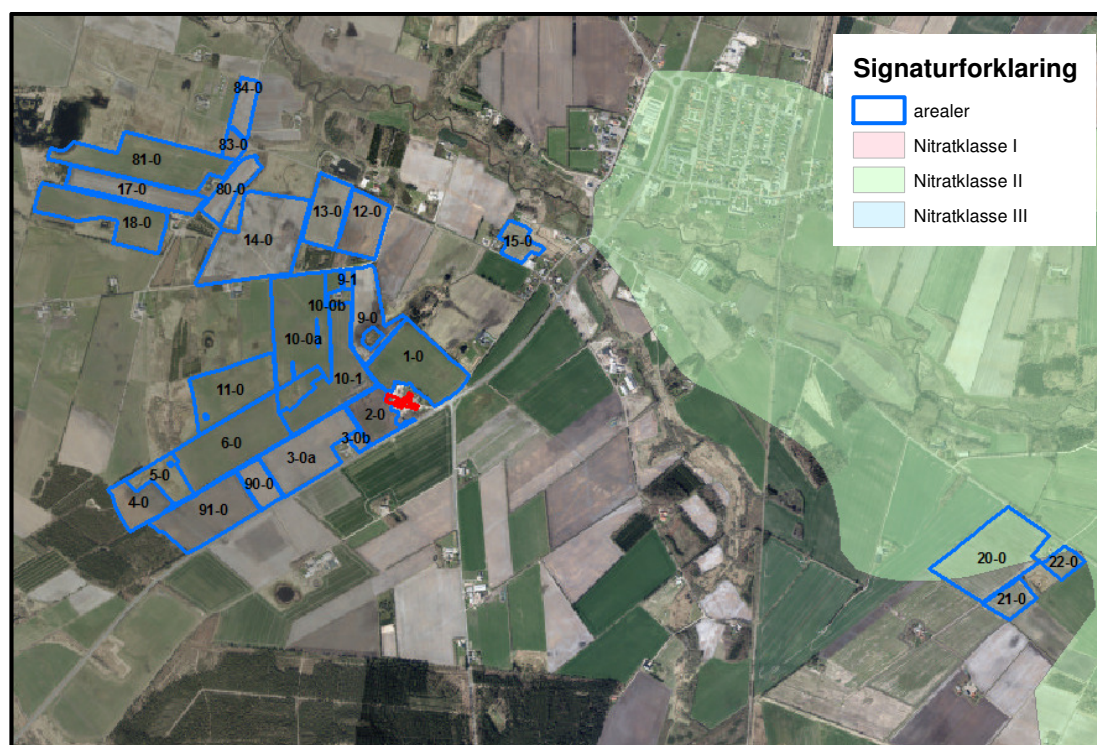
Afvandingsopland

Husdyrbrugets udbringningsarealer afvander via mindre vandløb til Holme Å, Varde Å og Vadehavet, der er udpeget som internationalt naturbeskyttelsesområde (EF-habitatområde nr. 77: Nørholm Hede, Nørholm Skov og Varde Å øst for Varde, EF-habitatområde nr. 78: Vadehavet med Ribe Å, Tved Å og Varde Å vest for Varde, EF-fuglebeskyttelsesområde nr. 49: Engarealer ved Ho Bugt, EF-fuglebeskyttelsesområde nr. 57: Vadehavet, samt Ramsarområde nr. 27: Vadehavet).

En række af de naturtyper, der udgør udpegningsgrundlaget for habitatområderne, er i større eller mindre grad følsomme over for en øget næringsstofbelastning af vandmiljøet. Det gælder sandbanker med lavvandet vedvarende dække af havvand, flodmundinger, mudder- og sandflader blottet ved ebbe, samt vegetation af kveller eller andre enårige strandplanter, der koloniserer mudder og sand. Også en række fiskearter kan blive påvirket negativt, hvis levestederne forringes på grund af øget næringsstofbelastning, f.eks. Havlampret, Stavsild og Snæbel. Desuden kan en række fuglearter, der udgør udpegningsgrundlaget for EF-fuglebeskyttelsesområderne, blive påvirket negativt. Det gælder blandt andet ynglefuglene Klyde, Splitterne, Havterne og Fjordterne, samt trækfuglene Knopsvane, Knortegås, Gravand, Pibeand, Krikand, Spidsand, Hvinand, Stor skallesluger, Edderfugl, Blishøne, Strandskade, Lille kobbersneppe, Islandsk ryle og Almindelig ryle, der alle er afhængige af fødesøgning på søterritoriet. Ramsarområder er vådområder med så mange vandfugle, at de har international betydning og skal beskyttes. Alle danske Ramsarområder indgår som dele af EF-fuglebeskyttelsesområder, således også Vadehavet.

Udvaskning

8,10 ha af husdyrbrugets udbringningsarealer er beliggende indenfor oplande, der er kategoriseret som nitratklasse I. de resterende udbringningsarealer er beliggende udenfor nitratklasser, se figur 8.



Figur 8. Udbringningsarealernes beliggenhed i nitratklasser

De 8,1 ha udbringningsareal er kategoriseret som nitratklasse 2 fordi de ligger i opland til meget sårbart Natura2000 område. Alle udbringningsarealerne har et N-reduktionspotentiale på 51-75 %.

For arealer der er beliggende i nitratklasse 2 gælder, at de som udgangspunkt kun må tilføres husdyrgødning svarende til henholdsvis 65 % af det generelle harmonitryk. Derfor angiver ansøgningen en samlet reduktionsprocent på 97,99 % for alle bedriftens udbringningsarealer. Det betyder, at der uden virkemidler, maksimalt må tilføres husdyrgødning svarende til 2,25 DE/ha. Beregninger i Farm-N i ansøgningssystemet viser at det svarer til en maksimal udvaskning på 67,7 kg N/ha/år.

Det angivne sædskifte er K12, hvilket også er identisk med referencesædskiftet. Der stilles derfor ingen krav til sædskifte.

Ansøger ønsker at udbringe husdyrgødning svarende til 2,28 DE/ha. Ved dette dyretryk bliver udvaskningen lig med den beregnede maksimale tilladte udvaskning.

Lovgivningens generelle beskyttelsesniveau er derfor opfyldt.

Det følger af husdyrloven, at kommunalbestyrelsen ikke kan tillade eller godkende projekter, hvis det ansøgte vurderes at medføre væsentlige virkninger på miljøet i sig selv eller i kumulation med andre projekter og planer.

Miljøstyrelsen har fastlagt følgende afskæringskriterium: Et projekt kan ikke medføre en skadevirkning på overfladevande, herunder Natura 2000-områder samt yngle- eller rasteområder for beskyttede arter som følge af nitratudvaskning, hvis følgende punkter alle er opfyldt:

Kumulation:

Pkt. 1: Antal dyreenheder (DE) i det aktuelle opland, hvor projektet agtes gennemført, har ikke været stigende siden 1. januar 2007. Hvis der er andre kilder til nitratudvaskning, fx ny bebyggelse end den samlede husdyrproduktion, der har givet anledning til en øget nitratudvaskning fra det aktuelle opland siden 1. januar 2007, skal dette inddrages i vurderingen således, at en eventuel øget nitratudvaskning fra andre kilder end den samlede husdyrproduktion kan medføre et skærpet krav i godkendelsen, der modsvarer miljøeffekten af den øgede nitratudvaskning i det aktuelle opland. Gennemførte initiativer, fx etablering af vådområder, som reducerer nitratudvaskningen fra det aktuelle opland, kan ikke anvendes til at tillade et øget dyretryk i det aktuelle opland.

Projektet i sig selv

Pkt. 2A: Nitratudvaskningen fra den eksisterende og den ansøgte husdyrproduktion er mindre end 5 pct. af den samlede nitratudvaskning fra alle kilder fra det aktuelle opland, hvor projektet agtes gennemført, dog således, at

Pkt. 2B: nitratudvaskningen fra den eksisterende og den ansøgte husdyrproduktion er mindre end 1 pct. af den samlede nitratudvaskning fra alle kilder fra det aktuelle opland, hvor projektet agtes gennemført, hvis udvaskningen sker til et vandområde, der er karakteriseret som et lukket bassin og/eller er et meget lidt eutrofieret vandområde.

Varde Kommunes vurdering:

Pkt. I:

Ifølge Miljøstyrelsens offentliggjorte tal, har husdyrtrykket siden 2007 udviklet sig som følger i oplandet til

	Grådyb i Vadehavet
2007	137.563 DE
2008	133.965 DE
2009	138.374 DE
2010	143.271 DE
2011	145.195 DE
2012	147.721 DE
2013	149.538 DE
2014	148.155 DE
2015	152.855 DE

Ovennævnte tal viser, at husdyrtrykket i perioden 2007-2015 i oplandet til Grådyb i Vadehavet er steget med 15.292 DE, svarende til 11,1 %.

Da udbringingsarealerne er beliggende i et opland, hvor dyretrykket siden 2007 har været stigende, skal udvaskningen nedbringes til et niveau, svarende til udvaskningen fra et sædskifte uden tilførsel af husdyrgødning. Det vil sige sædskiftet S1/S3, afhængig af jordtype. Af den elektroniske ansøgning fremgår det, at det i dette tilfælde svarer til en maksimal udvaskning på 81,2 kg N/ha/år. Den reelle udvaskning i det ansøgte projekt er beregnet til 68,1 kg N/ha/år.

Varde Kommune har ikke kendskab til andre kilder til nitratudvaskning i det aktuelle opland, som har medført en øget nitratudvaskning. Varde Kommune vurderer, at det ansøgte projekt ikke reducerer resultatet af andre gennemførte initiativer til reduktion af nitratudvaskningen.

Pkt. 2A og 2B

Udpegningsgrundlaget for Habitatområde nr. 78 Vadehavet med Ribe Å, Tved Å og Varde Å vest for Varde, som Grådyb i Vadehavet udgør en del af, er blandt andet ”I 130 Flodmundinger”, ”I 150 Kystlaguner og strandsøer” og ”I 160 Større lavvandede bugter og vige”, og området kan derfor betragtes som et lukket bassin, hvorfor bidraget fra det ansøgte projekt maksimalt må udgøre 1 % af den samlede nitratudvaskning til området.

Nedenstående beregninger er udarbejdet i henhold til Miljøstyrelsens elektroniske vejledning:

Grådyb i Vadehavet

Opland til delområdet Grådyb i Vadehavet ifølge ”jordbundsanalyser”	182.040 ha
Dyrket areal i oplandet til Grådyb i Vadehavet	122.000 ha
Øvrigt areal	60.040 ha
Reduktionspotentiale (ca. 27.294 ha i 0-50 % og 154.746 ha i 51-75 %)	(middel 57 %)
Standardudvaskning fra rodzonen (sandjord)	78 kg N/ha/år
Udvaskning fra dyrkede arealer i oplandet ($78 \times 0,43 \times 122.000$)	4.091.880 kg N/år
Udvaskning fra øvrige opland, naturbidraget ($10 \times 0,43 \times 60.040$)	258.172 kg N/år
Udvaskning i alt fra opland	4.350.052 kg N/år

(Det dyrkede areal er anslået af Varde Kommune, bl.a. ud fra arealet på EU-markblokkene i oplandet)

Det ansøgte

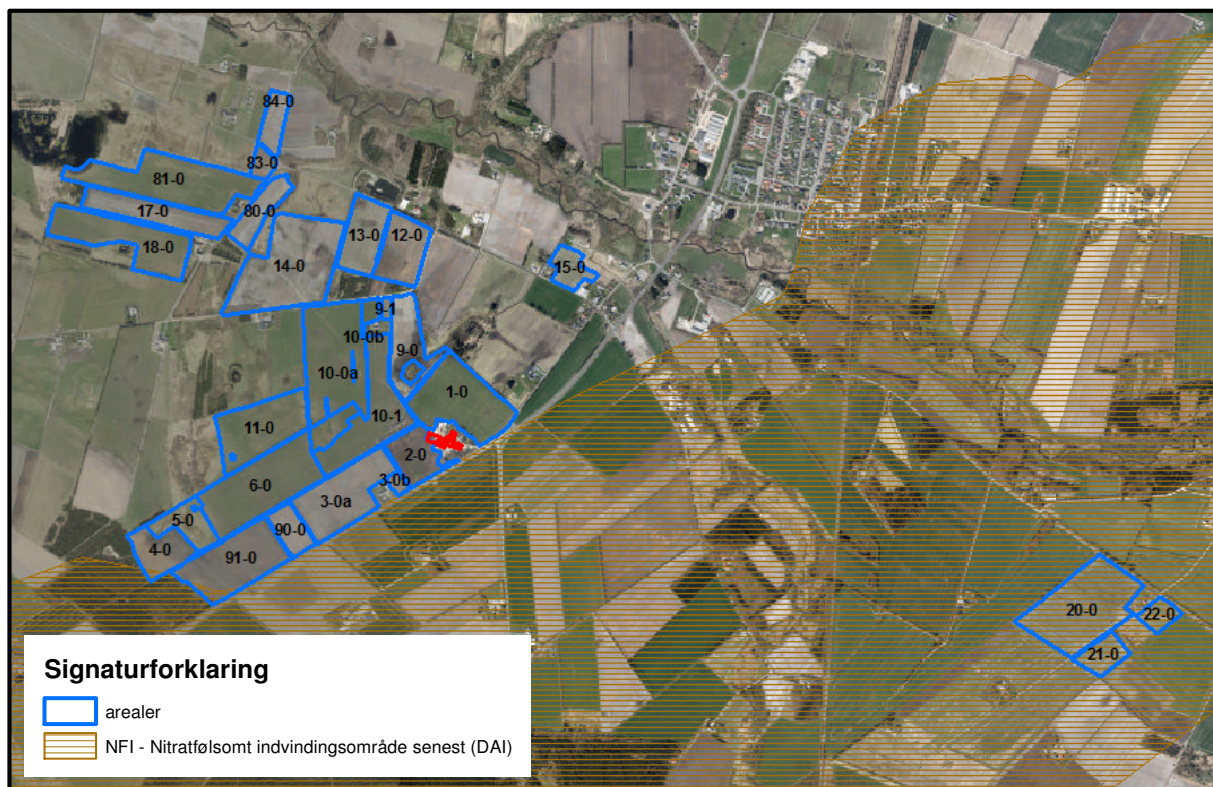
Reduktionspotentiale	63 %
Areal til udbringning	140,68 ha
N-udvaskning i ansøgt drift med husdyrgødning	66,2 kg N/ha/år
Samlede påvirkning af Natura 2000 området, hele projektet (140,68 ha x 0,37 x 66,2 kg N/ha/år)	3.446 kg N/år
Ansøgt N-bidrag fra hele projektet af det samlede N-bidrag	0,08 %

Ifølge beregningerne vil bidraget fra det ansøgte udgøre ca. 0,08 % af den samlede udvaskning til Grådyb i Vadehavet.

I henhold til ovenstående vurderer Varde Kommune, at denne miljøgodkendelse ikke vil medføre målbare ændringer i næringsstofkoncentrationen i Grådyb i Vadehavet, og at projektet hverken isoleret set, eller i kumulation med andre projekter vil påvirke de internationale naturbeskyttelsesområder ved Vadehavet væsentligt som følge af udvaskning af nitrat fra husdyrbrugets arealer.

7.24 Nitrat til grundvand

14,81 ha af husdyrbrugets udbringningsarealer er beliggende i nitratfølsomt indvindingsområde, se figur 9.



Figur 9. Udbringningsarealernes beliggenhed i forhold til nitratfølsomt indvindingsområde

Kvælstofudvaskningen fra disse arealer er beregnet til 45 mg nitrat pr. liter. Dette er en forøgelse på 1-2 mg nitrat pr. liter i forhold til nudriften, se tabel 14.

3.4 Nitrat (grundvand)

Beregning af N-udvaskning for arealer med nitratfølsomme indvindingsområder via FarmN.

Mark Nr.	Areal (ha)	Ansøgt (mg nitrat/l)	Merbelastning (Ansøgt - Nudrift) (mg nitrat/l)	Udvaskning svarende til et plantebrug (mg nitrat/l)	50% reduktion af husdyrgødning (NK3) (mg nitrat/l)
20-0	10,5	45	1	53	41
22-0	1,3	45	1	53	41
21-0	2,0	45	1	53	41
90-0	2,2	45	1	53	41
91-0	7,8	45	1	53	41
4-0	3,5	45	1	53	41
3-0a	7,4	45	1	54	41

Tabel 14. Beregning af N-udvaskning fra arealer beliggende i nitratfølsomt indvindingsområde

Loven fastlægger, at hvis udvaskningen af kvælstof fra rodzonen beregnes til at være over 50 mg nitrat/l i nudrift, må den ikke stige i den ansøgte produktion. I ansøgningen er udvaskningen under 50 mg nitrat/liter.

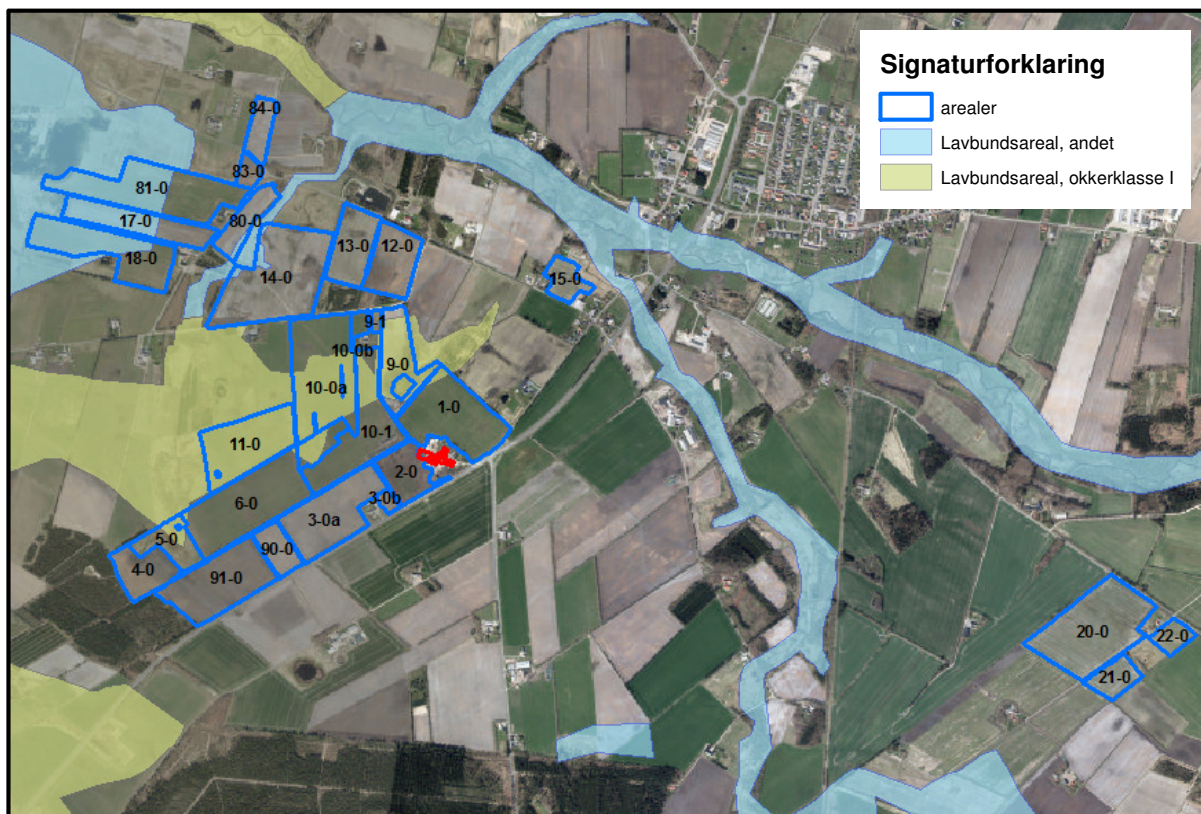
Husdyrloven fastlægger, at hvis der foreligger en indsatsplan for grundvandsbeskyttelse, der omfatter et projekts udbringningsarealer, skal retningslinjer heri være styrende for miljøgodkendelse af projektet. Der er ikke udarbejdet en indsatsplan for området.

Samlet konkluderer Varde Kommune, at den ansøgte tilførsel af husdyrgødning, med de stillede vilkår, ikke vil udgøre en væsentlig risiko for forurening med nitrat af grundvandsforekomsterne i området.

7.25 Fosfor

Alle husdyrbrugets udbringningsarealer er beliggende indenfor oplande til Natura 2000 vandområder, der er overbelastet med fosfor.

Af ejendommens udbringningsarealer beliggende indenfor oplande til Natura 2000 vandområder der er overbelastet med fosfor, er 34,33 ha beliggende i lavbundsområde, se figur 10.



Figur 10. Udbringningsarealernes beliggenhed i forhold til lavbundsområder.

Stort set alle marker med lavbundsområder er i ansøgningen angivet som drænedede.

Alle arealer er i ansøgningen angivet som JB1 og JB2, som er henholdsvis grovsandet- og finsandet jord.

Dermed bliver 32,47 ha klassificeret som fosforklasse II, hvor fosforoverskuddet maksimalt må være 2 kg P/ha i ansøgt drift.

De resterende 108,21 ha klassificeres som fosforklasse 0, hvor der ikke skal stilles krav til fosfortildelingen ud over de generelle harmoniregler.

Opgørelse over fosfortildelingen fremgår af tabel 15.

Fosfor i husdyrgødning	Kg P, nudrift		Kg p, ansøgt		Kg P, forskel	
	I alt	Pr. ha.	I alt	Pr. ha.	I alt	Pr. ha
Tilført arealerne	4.471	31,8	4.564	32,4	93	0,7
Fraført arealerne	4.136	29,4	4.136	29,4	0	0,0
Overskud	335	2,4	429	3,0	94	0,7

Tabel 15. Opgørelse over fosfortildeling til udbringningsarealerne.

Fosfortildelingen til arealerne stiger som følge af denne miljøgodkendelse fra i alt 4.471 kg P svarende til 31,8 kg P/ha til i alt 4.564 kg P, svarende til 32,4 kg P/ha. Det svarer til en stigning på i alt 93 kg P, svarende til 0,7 kg P/ha.

Sædskiftet er angivet som K12, hvilket er identisk med referencesædskiftet.

120 ha af udbringningsarealerne er i ansøgningen angivet som vandet. Der er på husdyrbruget samlet vandindvindingstilladelse på 90.000 m³.

Ansøgningsprogrammet beregner på baggrund af ovenstående at der på husdyrbruget vil være en gennemsnitlig fosforfrøelse på 29,4 kg P/ha. Der bliver således i ansøgt drift tale om et P-overskud på 0,7 kg P/ha.

Ansøgningsprogrammet udregner på den baggrund at der maksimalt må tildeles udbringningsarealerne 4.568 kg P. Der tilføres 4.564 kg P. Dette er 4 kg P mindre end tilladt.

Det generelle beskyttelsesniveau for fosfor er derfor overholdt.

Det ansøgte projekt medfører at fosforoverskuddet stiger fra 2,4 kg P/ha til 3,0 kg P/ha. Det vil sige at det totale fosforoverskud på bedriften stiger fra 335 kg P til 429 kg P. En stigning på 94 kg P.

Der findes for tiden ingen beregningsværktøjer, som kan beregne hvor stor en del af det overskydende fosfor, som vil blive udvasket.

Ingen af bedriftens udbringningsarealer har en hældning på mere end 6 grader, hvorfor Varde Kommune ikke vurderer at der er fare for overfladeafstrømning ved overholdelse af de generelle bræmmebetingelser/krav om randzoner.

Husdyrbestanden og dyretrykket i oplandet forventes ikke at stige væsentligt på grund af reglerne om, at der skal anvendes et givet udbringningsareal til en given husdyrproduktion.

Varde Kommune vurderer på baggrund af ovenstående at det ansøgte projekt hverken isoleret set eller i kumulation med andre projekter vil bevirke at fosforindholdet i Vadehavet vil ændres målbart, og at det derfor ikke vil påvirke de internationale naturbeskyttelsesområder væsentligt som følge af udvaskning af fosfor.

7.26 Påvirkning af "Bilag IV arter"

Anlægget

I henhold til § 11 i "Bekendtgørelse om udpegning og administration af internationale naturbeskyttelsesområde samt beskyttelse af visse arter" er der indført en streng beskyttelse af en række dyre- og plantearter, uanset om de forekommer inden for et beskyttelsesområde eller udenfor. Disse arter fremgår af direktivets bilag IV og kaldes derfor bilag IV-arter. For en række arters vedkommende har Varde Kommune intet kendskab til arternes udbredelse i området, det gælder f.eks. løgfrø, markfirben og alle arter af småflagermus.

Spidssnudet frø og birkemus er begge arter der er listet på bilag IV. Spidssnudet frø er almindelig udbredt i Varde Kommune, og forventes at forekomme i forbindelse med naturområder, hvor der er egnede leveforhold for spidssnudedede frøer. Det er Varde Kommunes vurdering at udvidelsen ikke vil medføre nogen væsentlig påvirkning af spidssnudet frø på grund af den store forekomst af arten i Varde Kommune.

Birkemus er registreret få steder i Varde Kommune. Nærmeste lokalitet, hvor der er registreret birkemus, er ca. 7 km øst for staldanlæggene. Det er Varde Kommunes vurdering, at udvidelsen af

dyreholdet ikke vil medføre nogen væsentlig påvirkning af birkemusen på grund af den store afstand til den nærmeste lokalitet hvor birkemusen er registreret.

Varde Kommune vurderer i øvrigt, at udvidelsen kan gennemføres uden at påvirke nogen af de listede arter på bilag IV i direktivet væsentligt.

Udbringningsarealer

Spidssnudet frø er almindeligt forekommende i Varde Kommune. For at sikre frøens levesteder ikke bliver negativt påvirket af udbringningen af husdyrgødning, stiller Varde Kommune vilkår om, at der skal etableres 2 m dyrkningsfrie bræmmer rundt om § 3 beskyttede søer.

Der er § 3-beskyttede søer i markerne 9-0 og 11-0, se figur 11. Der er derfor i afsnit 4 stillet vilkår om 2 m brede dyrkningsfrie bræmmer.



Figur 11. Vilkår om 2 m bred dyrkningsfri bræmme af hensyn til beskyttelse af spidssnudet frø.

Det er Varde Kommunes vurdering at den ansøgte udbringning af husdyrgødning med de stillede vilkår ikke vil medføre nogen væsentlig påvirkning af spidssnudet frø på grund af den store forekomst af arten i Varde Kommune.

Nærmeste lokalitet, hvor der er registreret birkemus, er ca. 4 km øst for udbringningsarealerne. Det er Varde Kommunes vurdering at udbringning af husdyrgødning ikke vil medføre nogen væsentlig påvirkning af birkemusen på grund af den store afstand til den nærmeste lokalitet hvor birkemusen er registreret.

Varde Kommune vurderer i øvrigt at udbringning af den ansøgte mængde husdyrgødning kan gennemføres uden at påvirke nogen af de listede arter på bilag IV i direktivet væsentligt.

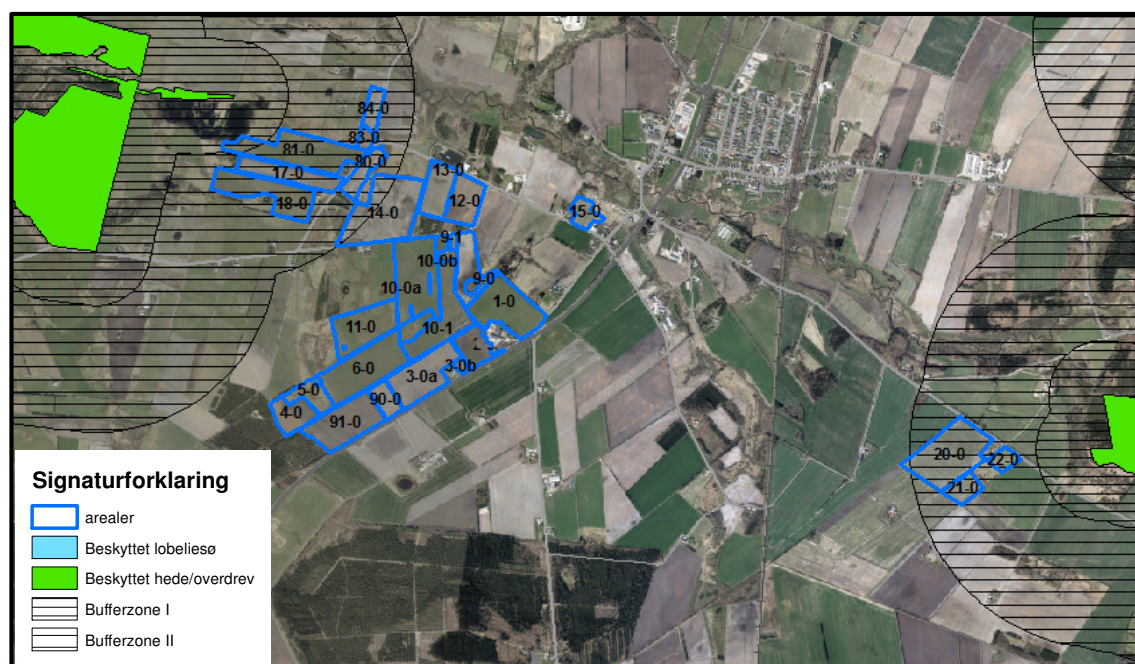
7.27 Udbringingsarealer – øvrige forhold

Natura2000-områder

Ingen af husdyrbrugets udbringingsarealer er beliggende i – eller i nærheden af Natura2000-områder.

§ 7-områder

Flere af husdyrbrugets udbringingsarealer er beliggende indenfor 1.000 m til § 7 områder, se figur 12. Varde Kommune vurderer, at de almindeligt gældende regler for udbringning af husdyrgødning er tilstrækkelige til at sikre, at § 7-områderne ikke påvirkes negativt som følge af udbringning af husdyrgødning.



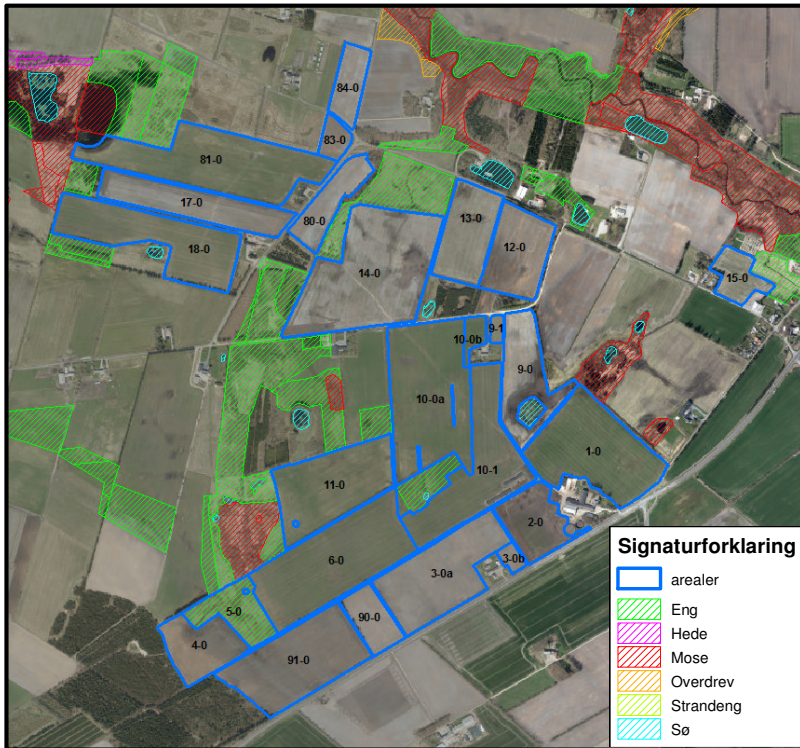
Figur 12. Udbringingsarealer beliggende ved § 7 naturområder

§ 3-områder

Mark nr. 5-0 er omfattet af § 3 eng og Varde Kommune har efter en konkret vurdering vurderet at der kun må tilføres husdyrgødning svarende til 1,3 DE/ha, se figur 13.

Der stilles vilkår til at mark nr. 5-0 maksimalt må tilføres 1,3 DE/ha og at gyllen skal udbringes forsuret og ikke må nedfældes. Desuden må marken højst omlægges hvert 7. til 10. år.

En del af udbringingsarealerne grænser op til § 3 enge. Der er ikke væsentlige terrænhældninger på arealerne og Varde Kommune vurderer at ved overholdelse af den gældende lovgivning om udbringning af husdyrgødning, vil § 3 områderne ikke blive negativt påvirket, se figur 13.

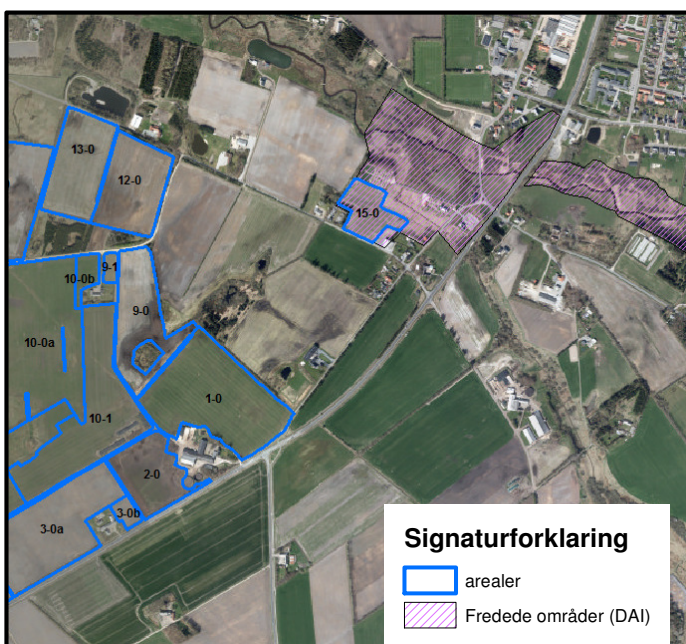


Figur 13. Udbringningsarealer beliggende ved § 3 naturområder

Fredede områder

Mark nr. 15-0 er omfattet af en fredning, se figur 14. Fredningen vedrører Starup Ådal og kirke. Fredningen har registrerings nr. 05162.00. Fredningen hindrer ikke den almindelige landbrugsdrift på arealet og Varde Kommune vurderer derfor at arealet kan drives som ansøgt uden at påvirke fredningen.

Vær opmærksom på at fredningen blandt andet omhandler at bebyggelse og beplantning ikke er tilladt, og at terrænformerne ikke må ændres ved afgravning eller opfyldning.



Figur 14. Udbringningsareal der er omfattet af fredning

Fortidsminder og diger

Der er registreret et beskyttet sten- og jorddige i markskellet i tilknytning til mark nr. 12-0, se figur 15.

Fredede diger må ikke ændres eller fjernes uden kommunens tilladelse.

Der er registreret et fortidsminde i tilknytning til mark nr. 9-0, se figur 15.

Varde Kommune gør opmærksom på, at der i henhold til § 29 i Museumsloven ikke må foretages jordbehandling, gødes eller plantes (herunder også juletræer og lignende) på gravhøje og indenfor en afstand af 2 m fra dem. Jævnfør § 18 i Lov om Naturbeskyttelse må der endvidere ikke etableres ny beplantning eller foretages lignende ændring i tilstanden af arealet indenfor 100 meters afstand fra gravhøje, medmindre kommunen meddeler dispensation hertil.



Figur 15. Beskyttede sten- og jorddige samt fortidsminde i tilknytning til udbringningsarealerne

Vandløb

Der er vandløb, som grænser direkte op til 2 af udbringningsarealerne – mark nr. 14-0 og 80-0. Da terrænhældningen på alle arealer ned til vandløb er under 6 grader, vurderer Varde Kommune at der ikke er risiko for væsentlig forurening af vandløbene ved afstrømning, såfremt de generelle bestemmelser om dyrkningsfrie bræmmer / randzoner overholdes.

Varde Kommune vurderer samlet at den ansøgte mængde husdyrgødning ved overholdelse af de stillede vilkår kan udbringes på arealerne omfattet af denne miljøgodkendelse, uden at ovennævnte beskyttelser påvirkes væsentligt.

7.28 Vurdering af 3. mandsarealer

Ansøger afsætter en del af den husdyrgødning som udvidelsen af dyreholdet medfører. Der er endnu ikke indgået aftale om afsætningsforholdet af husdyrgødningen. Ansøger påtænker at afsætte husdyrgødningen til et biogasanlæg.

Varde Kommune gør opmærksom på at husdyrgødningen skal afsættes til robuste arealer, godkendte arealer eller alternativt afsættes til et biogasanlæg.

Bedste tilgængelige teknik (BAT)

Med begrebet ”bedst tilgængelig teknologi” menes den teknik, som mest effektiv giver et højt beskyttelsesniveau for miljøet som helhed, og som samtidig er afvejet i forhold til fordele og økonomiske udgifter. Jævnfør Husdyrlovens § 19 skal kommunen sikre sig, at ansøger har truffet de nødvendige foranstaltninger til at forebygge og begrænse forurening ved anvendelse af den bedste tilgængelige teknik.

I Varde Kommunes vurdering af BAT indgår bl.a.

- BREF-dokumentet (EU-kommissionens referencedokument for BAT vedrørende intensiv hold af svin og fjerkræ)
- Miljøstyrelsens Teknologiliste
- Miljøstyrelsens Teknologiblade
- Miljøstyrelsens vejledende BAT-standardvilkår

I Varde Kommunes BAT-vurdering indgår disse hovedpunkter:

- Ammoniak
- Nitrat
- Fosfor
- Fodringsstrategi
- Management
- Forbrug af vand og energi
- Opbevaring af husdyrgødning
- Udbringning af husdyrgødning

I de følgende afsnit følger ansøgers oplysninger om anvendelse af BAT, samt Varde Kommunes vurdering af om ansøger lever op til det niveau, som Varde Kommune fastlægger som BAT-niveauet for projektet.

7.29 BAT - Ammoniak

Varde Kommune har beregnet projektets BAT-emissionsniveau ud fra Miljøstyrelsens ”Vejledende emissionsgrænseværdier opnåelige ved anvendelse af den bedste tilgængelige teknik (BAT)”, se tabel 16.

Antal dyr og stald	Emissionsgrænseværdi Uden korrektion (Kg NH₃-N/dyr)	Korrigeret emissionsgrænseværdi Kg NH₃-N/dyr	Total Kg NH₃-N for dyregruppen
46 køer Ny stald Sengestald med spalter (kanal, bagskyl eller ringkanal)	7,31	-	336
49 køer Ny stald Dybstrøelse, lang ædeplads med spalter (kanal, bagskyl eller ringkanal)	8,95	-	439
4 køer Ny stald Dybstrøelse	10,04	-	40
31 kvier (19-24 mdr.) Ny stald Dybstrøelse, lang ædeplads med spalter (kanal, bagskyl eller ringkanal)	3,49	4,07**	126
129 køer Eksisterende stald Sengestald med spalter (kanal, bagskyl eller ringkanal)	9,80	-	1.264
2 køer Eksisterende stald Dybstrøelse	10,04	-	20
50 kvier (13-19 mdr.) Eksisterende stald Spaltegulvbokse	-	-	313*
70 kvier (3-13 mdr.) Eksisterende stald Dybstrøelse, kort ædeplads med fast gulv	3,15	2,24**	157
27 småkalve (0-3 mdr.) Eksisterende stald Dybstrøelse	-	-	46*
11 kvier (19-24 mdr.) Eksisterende stald Sengestald med spalter (kanal, bagskyl eller ringkanal)	5,36	6,21**	69
11 kvier (3-13 mdr.) Eksisterende stald Dybstrøelse	3,15	2,23**	25
115 tyrekalve (40-65 kg) Eksisterende stald Dybstrøelse	-	-	10*
Total BAT emissionsniveau for projektet			2.845
Projektets reelle ammoniakemission			2.948
BAT-niveauet er overholdt med			- 103

Tabel 16. Beregning af projektets BAT-emissionsniveau

*Aflæst i Husdyrgodkendelse.dk

**Korrigeret for alder

Ansøger ønsker to alternativer til reduktion af ammoniakemissionen fra husdyrbruget. I alternativ 1 er den reelle ammoniakemission på 2.948 kg NH₃-N og i alternativ 2 er den reelle ammoniakemission på 2.929 NH₃-N.

BAT-emissionsniveauet for projektet er beregnet til 2.845 kg NH₃-N. Alternativ 1 har således en total ammoniakemission, der er 103 kg NH₃-N højere end det beregnede BAT-emissionsniveau og alternativ 2 har en total ammoniakemission der er 84 kg NH₃-N højere end det beregnede BAT-emissionsniveau.

Fravalg af BAT

I den nye tilbygning har ansøger fravalgt fastdrænet gulv ved 95 køer. Køerne skal opstaldes således i den nye stald:

- 46 køer på spalter (kanal, bagksyl eller ringkanal) med skrabeanlæg
- 24 køer på dybstrøelse med lang ædeplads med spalter og skraber (kanal, bagskyl eller ringkanal)
- 25 køer på dybstrøelse med lang ædeplads med spalter (kanal, bagskyl eller ringkanal)

På figur 16 fremgår staldindretningen af den nye stald.

I forbindelse med Varde Kommunes besøg på husdyrbruget har ansøger redegjort for fravalg af BAT. Ansøger oplyser at den nye tilbygning skal indgå som en helhed sammen med den eksisterende kostald hvor der er spalter (kanal, bagskyl eller ringkanal), da en del af de malkende køer skal opstaldes i den nye stald. Det er ikke muligt at lave en god overgang fra spaltearealet i den eksisterende stald til det faste gulv i den nye stald. Erfaring viser at skraberer bliver ustabil og der er flere steder hvor gødningen hober sig op. Der skal investeres i et skrabeanlæg til skrabning af spalterne i den eksisterende kostald. Dette skrabeanlæg skal også kunne skrabe gulvet i den nye tilbygning. For at investeringen er proportional med miljøeffekten er det nødvendigt kun at indkøbe en skraber til skrabning af gulvene i den eksisterende- og nye kostald. Det er kun muligt at skrabe et fast drænet gulv med en fast skraber (ikke en robotskraber). Kæden/wiren til at drive et fast skrabeanlæg ligger blottet på spalterne ved etablering af et sådan i den eksisterende spaltestald. Ansøger er meget bevidst om de klovskeer der opstår ved etablering af et skrabeanlæg med en wire/kæde der ligger oven på spalterne. Ansøger vurderer derfor at det ikke er muligt at installere fast drænet gulv i den nye stald, da det medføre at der vil ligge en kæde/wire oven på spalterne.

Ansøgers begrundelse for fravalget af fastdrænet gulv:

Ansøger ønsker ikke faste drænedede gulve i den nye stald, da han mener at gulvet er for glat, og dyrene bliver beskidte, og dermed giver en forringet dyrevelfærd. I den eksisterende stald etableres robotskraber. Denne robot vil ikke kunne skrabe det fast drænedede gulv, og der skal i stedet investeres i en fast skraber. Ammoniakfordampningen ved sengestald med spalter bliver 454,8+246,1 (700,9 kg N). Fordampningen ved fast drænet gulv bliver 339,4+222,1 (561,5 kg N). Der sker altså en yderligere reduktion på 139,4 kg N. At ændre staldsystemet til fast drænet gulv vil kræve at der investeres i en ekstra skraber. Den årlige omkostning ved en skraber er 22.482 kr. Dvs. at det koster 161 kr. pr. reduceret kg N at ændre staldsystemet fra spalter til fast drænet gulv. Det er derfor forholdsmæssigt for dyrt at ændre gulvsystemet.

Ansøgers begrundelse for fravalg af yderligere reducere af råproteintildelingen end de 159 gram/kg tørstof:

Råproteinindholdet i køernes foder reduceres til 159 gram råprotein pr. kg ts. Den nuværende fodring på ejendommen er til hindring for en yderligere reduktion af råproteinindholdet. Hvis indholdet skal sænkes yderligere, skal der ske en væsentlig ændring af ejendommens foderproduktion. Ellers vil det få en konsekvens for mælkeproduktionen og dyrenes sundhed og dermed bedriftens indtjening.

Overdækning af gylletanke

Ansøger ønsker muligheden for at overdække hans to gyllebeholdere som et alternativ til at reducere råproteinet i foderet til køerne. Som udgangspunkt beskriver teknologibladet at overdækning af gyllebeholdere ikke er proportionalt. Ansøger ønsker dog mulighed for at benytte dette tiltag som alternativ til opfyldelse af BAT-niveaue.



Figur 16. Staldindretning i den nye velfærdstald

BAT-niveaue er opnået ved følgende:

- 167 køer på spalter (kanal, ringkanal eller bagskyl) med skraber
- 24 køer på dybstrøelse med lang ædeplads (kanal, bagskyl eller ringkanal) og skraber
- 11 kvier (19-24 mdr.) på spalter (kanal, ringkanal eller bagskyl) med skraber
- Alternativ 1 - råproteinet til alle køerne reduceres til 159,0 g råprotein/kg. fodertørstof
- Alternativ 2 – overdækning af begge gyllebeholdere med fast overdækning

Varde Kommune vurderer ud fra ansøgers tiltag og fravalg på punktet ammoniak, at det ansøgte projekt lever op til det niveau, som Varde Kommune fastsætter som BAT-niveauet for projektet. Ansøger lever dermed op til lovgivningens krav om BAT på punktet fodringsstrategi.

7.30 BAT - Nitrat

Miljøstyrelsen har i Vejledende emissionsgrænseværdier opnåelige ved anvendelse af den bedste tilgængelige teknik for husdyrbrug fra maj 2011 redegjort for, hvorfor de vurderer, at det niveau, som er opnåeligt ved anvendelse af BAT i relation til udvaskning af nitrat ved anvendelse af husdyrgødning i marken allerede er opnået via krav, som er fastsat i lovgivningen.

Varde Kommune tilslutter sig Miljøstyrelsens vurdering. Der er derfor ikke, efter Varde Kommunes opfattelse, grundlag for at stille yderligere vilkår til anvendelse af BAT med henblik på at begrænse nitratudvaskningen fra arealerne drevet under husdyrbruget. Ansøger lever dermed op til lovgivningens krav om BAT på punktet nitrat.

7.31 BAT - Fosfor

Miljøstyrelsen har i Vejledende emissionsgrænseværdier opnåelige ved anvendelse af den bedste tilgængelige teknik for husdyrbrug fra maj 2011 redegjort for at ophobning af fosfor i landbrugsjord er nedbragt i forbindelse med gennemførelsen af vandmiljøplanerne, og at fosforoverskuddet i marken er reduceret væsentligt siden 80'erne. Hertil kommer, at der er mulighed for at regulere udledningen af fosfor til de udbringningsarealer, der afvander til særligt fosforfølsomme naturområder.

Miljøstyrelsen vurderer derudover, at der på nuværende tidspunkt ikke findes tilgængelige teknikker eller teknologier, der kan anvendes til at fastlægge emissionsgrænseværdier for fosforudledningen fra malkekvægsbesætninger.

Varde Kommune tilslutter sig Miljøstyrelsens vurdering. Der er derfor ikke, efter Varde Kommunes opfattelse, grundlag for at fastlægge yderligere vilkår til anvendelse af BAT med henblik på at begrænse fosforudvaskningen fra arealerne drevet under husdyrbruget.

7.32 BAT – Fodringsstrategi

Ansøgers redegørelse:

- *Ensilage opbevares delvis i plansiloer med opsamling af vand, hvorved risikoen for forurening af det omkringliggende miljø mindskes. Endvidere reduceres foderspild og foderet holdes renere til fordel for dyrenes velfærd.*
- *Foderproduktion og indkøb af foder sker på grundlag af foderplanlægning.*
- *Der tages analyser af grovfoder, og foderplanen afpasses grovfoderets sammensætning og kvalitet.*
- *Der udarbejdes foderplaner i samarbejde med konsulent og med anvendelse af nyeste viden indenfor kvægfodring. Herved optimeres fodringen så unødigt forbrug af råvarer undgås.*
- *Råproteinindholdet i foderet til kørerne sænkes til 159 gram råprotein/kg. fodertørstof*

Miljøstyrelsens vejledende BAT-standardvilkår og BREF-dokumentet behandler ikke fodringsstrategi til kvæghold.

Beregninger har vist, at det ansøgte projekt lever op til Varde Kommunes fastsatte BAT-emissionsniveau for ammoniak.

Varde Kommune vurderer på den baggrund, og ud fra ansøgers tiltag på punktet fodringsstrategi, at det ansøgte projekt lever op til det niveau, som Varde Kommune fastsætter som BAT-niveauet for projektet. Ansøger lever dermed op til lovgivningens krav om BAT på punktet fodringsstrategi.

7.33 BAT - Management

Ansøgers redegørelse:

- *I bedriftens driftsregnskab registreres forbrug af vand, energi, indkøbt foder, pesticider og handelsgødning.*
- *Rengøring i og omkring siloer og bygninger foretages jævnligt med henblik på at minimere risikoen for lugt og for at der ikke skal opstå uhygiejniske forhold.*
- *I forbindelse med indretningen af produktionsanlægget er der fokus på, at indretningen tager hensyn til en rationel drift, af hensyn til ressource forbruget i driften og af hensyn til de daglige arbejds gange.*
- *Driften af mælkeproduktionen efterlever Kvalitetsprogrammet Arlagården. Hovedpunkterne i Kvalitetsprogrammet er: Mælkens sammensætning, Fødevarersikkerhed, Dyrevelfærd og Miljøhensyn. Miljøhensyn indebærer bla. affaldshåndtering, opbevaring af døde dyr, opbevaring og anvendelse af kemikalier, samt den generelle orden på bedriften. Kvalitetsprogrammet kontrolleres hvert 3. år. Hele programmet kan ses på arlafoods hjemmeside.*
- *Hjælpestoffer som gødning, plantebeskyttelsesmidler, medicin og energi bruges under hensyntagen til miljø og sundhed.*
- *Brugen af næringsstoffer optimeres på ejendomsniveau under hensyntagen til afgrødernes behov og det økonomiske afkast.*
- *Der sikres en høj udnyttelse af næringsstoffer ved udarbejdelse af mark- og gødningsplaner. Herved sikres, at tildeling af kunst- og husdyrgødning sker ud fra afgrødernes behov og næringsstofnorm på den enkelte mark, således der sker mindst muligt tab til det omgivende miljø. Endvidere laves der en årlig opgørelse i form af gødningsregnskaber over at forbruget gødning ikke er større end normerne foreskriver.*

Forslag til BAT for svin og fjerkræ ifølge BREF-dokumentet er:

- Uddannelse af medarbejdere
- Journal over forbruget af vand, energi, foder, spild samt spredning af gødning på markerne
- Nødfremgangsmåde til at håndtere uheld
- Reparations- og vedligeholdelsesprogram for at sikrer driften og renholdelse af bygninger og udstyr
- Planlægning af logistik såsom levering af materiale og fjernelse af produkter og spild
- Planlægge korrekt gødsning af markerne

Varde Kommune vurderer, at ansøgers tiltag på punktet management lever op til det niveau, som Varde Kommune fastsætter som BAT-niveauet for projektet, blandt andet baseret på punkterne i BREF-dokumentet. Ansøger lever dermed op til lovgivningens krav om BAT på punktet management.

7.34 BAT - Forbrug af vand og energi

Ansøgers redegørelse:

- *Vandforbruget registreres årligt*
- *Evt. lækager identificeres og repareres hurtigst muligt.*
- *Bedriftens drikkevandsinstallationer rengøres og efterses jævnligt med henblik på at undgå spild.*

- Til kvæg anvendes drikkekar, som er udformet og placeret, så unødigt vandspild undgås.
- Vaskeautomat til malkeanlæg er forsynet med vandsparer.
- Vaskevandet fra rengøring af mælketank og malkeanlæg genanvendes til vask af malkestalden.
- Der bruges vand til forkøling af mælken. Vandet opsamles og genbruges til:
 - Vask af malkestald.
- I forbindelse med rengøring iblodsættes staldene, for at mindske forbrug af vaskevand. Til rengøringen anvendes højtryksrensere.
- Elforbruget registreres månedligt. Dette giver fokus på forbruget, og muligheder for at reducere dette.
- Med etablering af det ansøgte anlæg opnås en rationel drift, hvor flere dyr kan fodres og malkes ad gangen, hvilket medfører mindre energiforbrug pr. ko.
- Systemet til opvarmning af vand til vask af køletank og malkeanlæg justeres, dels så vandet ikke opvarmes mere end nødvendigt, og dels så den opvarmede vandmængde passer til forbruget.
- Mælkekøleanlægget kontrolleres en gang om året af et autoriseret kølefirma, hvorved eventuelle finindstillinger foretages, dette kan give store energibesparelser.
- Logistikken i forbindelse med afhentning af foder til blandedanlæg, er indrettet så afstanden giver færrest muligt driftstimer, hvilket minimerer energiforbruget.
- Udendørs belysning er dagslysstyret eller har bevægelsessensor, hvorved unødvendigt energi forbrug undgås.
- Staldene er med naturlig ventilation og der er derfor ikke energiforbrug til dette.
- Der anvendes ikke energi til opvarmning i stalde.
- Der er installeret varmegenvinding i forbindelse med mælkenedkøling. Varmen anvendes til:
 - At opvarme køernes drikkevand
 - At opvarme brugsvand i stuehus
 - At opvarme stuehus
 - Delvis opvarmning af brugsvand i driftsbygning.

Forslag til BAT til svin og fjerkræ ifølge BREF-dokumentet er:

- Reduktion af vandforbruget ved at anvende højtryksrensere til rengøring af staldene
- Registrering af vandforbrug
- Regelmæssig kalibrering af drikkevandsanlægget
- Detektion og reparation af lækager
- Naturlig ventilation
- Optimering af ventilationssystemet
- Hyppige eftersyn og rengøring af luftkanaler
- Anvendelse af lav-energibelysning

Varde Kommune vurderer, at ansøgers tiltag på punktet forbrug af vand og energi lever op til det niveau, som Varde Kommune fastsætter som BAT-niveauet for projektet, blandt andet baseret på punkterne i BREF-dokumentet. Ansøger lever dermed op til lovgivningens krav om BAT på punktet forbrug af vand og energi.

7.35 BAT – Opbevaring af husdyrgødning

Ansøgers redegørelse:

- Fast møg opbevares på møddingsplads med opsamling af vand til gylletanken. Dette minimerer udvaskningen af nitrat.

- Fast husdyrgødning og dybstrøelse uden daglig tilførsel overdækkes med kompostdug, presenning eller plastik, hvilket reducerer ammoniak emissionen.
- Dybstrøelse opbevares i markstak jf. regler for opbevaring (§ 8 i Husdyrgødningsbekendtgørelsen).
- Flydende husdyrgødning opbevares i tætte gylletanke og udbringes på markerne ud fra afgrødens behov på den enkelte mark. Herved optimeres optagelsen af næringsstoffer og udvaskningen af nitrat samt udledningen af fosfor minimeres.
- Der etableres flydelag på gylletankene for at minimere ammoniakemission, flydelaget kontrolleres månedligt og der føres logbog over kontrollen, så der er fokus på at flydelaget lever op til kravene.
- Årligt efterses tæthed af overjordisk del og kabler på gyllebeholdere for intakt beskyttelse og eventuelle brud. Ved skader kontaktes leverandøren.
- Gyllen omrøres kun forud for udkørsel af gylle.
- Der er konstant flydelag på gyllen, og efter omrøring/udkørsel kontrolleres det, at der er etableret flydelag senest efter 14 dage, forudsat der er gylle i tanken.
- Tanken er tilmeldt de lovpligtige eftersyn, hvilket betyder, at tanken hvert 10. år bliver kontrolleret af autoriseret kontrollant for, om tanken opfylder krav til holdbarhed, tæthed og styrke.

Forslag til BAT til svin og fjerkræ ifølge BREF-dokumentet er:

- Stabil og tæt gyllebeholder, der efterses hvert år
- Omrøring kun lige før tømning
- Fast låg
- Flydelag
- Betonbund med opsamlingsbeholder for fast møg
- Placering af markstak langt fra naboer, vandløb og markdræn
- Mekanisk adskillelse af gyllen
- Anaerob behandling i et biogasanlæg
- Aerob behandling af den flydende del

Beregninger har vist, at det ansøgte projekt, omfattende både stalde og lagre, lever op til Miljøstyrelsens vejledende BAT-emissionsniveau for ammoniak.

Varde Kommunen vurderer på den baggrund, og ud fra ansøgers tiltag på punktet opbevaring af husdyrgødning, at det ansøgte projekt lever op til det niveau, som Varde Kommune fastsætter som BAT-niveauet for projektet. Ansøger lever dermed op til lovgivningens krav om BAT på punktet opbevaring af husdyrgødning.

7.36 BAT – Udbringning af husdyrgødning

Ansøgers redegørelse:

- Flydende husdyrgødning udbringes ved slangeudlægning eller nedfældning. Disse udbringningsmetoder er blandt de bedste mht. at reducere ammoniak emissionen fra det udbragte husdyrgødning.
- Gyllen nedfældes på sort jord og i græsmarker. Evt. slangeudlægges forsuret gylle.
- Husdyrgødningen udbringes under hensyn til afgrødernes vækstperiode og behov, hvilket medfører maksimal udnyttelse af næringsstoffer.
- Husdyrgødning udbringes under hensyn til de generelle regler, og foregår i videst mulig omfang efter godt landmandskab, hvilket vil sige, at der tages hensyn til naboer, byområder osv.
- I forbindelse med udbringning af husdyrgødning er der fokus på at overholde randzoner til grøfter og vandløb, hvorved risikoen for tab af fosfor og nitrat mindskes.

- Efter udbringning af fast mæg og dybstrøelse tilstræbes der nedpløjning af udbragt husdyrgødning hurtigst muligt.

Miljøstyrelsen har i Vejledende emissionsgrænseværdier opnåelige ved anvendelse af den bedste tilgængelige teknik for husdyrbrug fra maj 2011 redegjort for, hvorfor de vurderer at den gældende lovregulering er BAT for så vidt angår ammoniakfordampningen i marken, og der er derfor ikke efter Miljøstyrelsens opfattelse grundlag for at fastlægge vilkår begrundet i BAT i relation til udbringning af husdyrgødning.

Varde Kommune tilslutter sig Miljøstyrelsens vurdering. Der er derfor ikke, efter Varde Kommunes opfattelse, grundlag for at stille yderligere vilkår til anvendelse af BAT med henblik på at begrænse ammoniakfordampningen fra arealerne i forbindelse med udbringning af husdyrgødning. Ansøger lever dermed op til lovgivningens krav om BAT på punktet udbringning af husdyrgødning.

7.37 Samlet BAT-vurdering

Som der er redegjort for i de foregående punkter, lever ansøger op til Varde Kommunes fastsatte BAT-niveau for projektet. Varde Kommune vurderer på den baggrund, at ansøger har truffet de nødvendige foranstaltninger til at forebygge og begrænse forurening ved anvendelse af den bedste tilgængelige teknik i henhold til § 19 i Husdyrloven.

8 Egenkontrol

Ansøgers redegørelse:

Hver måned udføres kontrol af flydelag og tæthed af overjordisk del af gyllebeholdere. Hvert år efterses kabler på gyllebeholdere for intakt beskyttelse og eventuelle brud. Ved skader kontaktes leverandøren. Dato for omrøring og udbringning fra gyllebeholderne registreres. Foderproduktion, indkøb af foder og fodertildeling sker på baggrund af foderplanlægning. Tildeling af kunst- og handelsgødning til arealerne sker på baggrund af mark og gødningsplaner samt ud fra afgrødens behov på den enkelte mark. Der udarbejdes årligt en opgørelse over forbruget af kunst- og handelsgødning, der gør det muligt, at kontrollere, at forbruget ikke er større end normerne foreskriver. Der føres journal over forbruget af sprøjtemidler.

Ansøgers anvendte egenkontrolpunkter er alle almenidelig lovgivning og Varde Kommune vurderer at det ikke er nødvendigt at stille vilkår der fastholder ansøger. Varde kommune vurderer ud fra ansøgers redegørelse at niveauet af egenkontrol er relevant og tilstrækkeligt.

9 Foranstaltninger ved ophør af produktion

Ansøgers redegørelse:

Ved ophør af produktionen fra ansøgers side vil produktionen formentlig blive fortsat af en ny ejer. Hvis produktionen ophører, vil gødnings- og ensilageanlæg blive tømt og rengjort.

Varde Kommune vurderer, at tiltagene er tilstrækkelige til at undgå forureningsfare.

10 Alternative muligheder

Ansøgers oplysninger:

Det er overvejet at etablere en ny stald syd for malkestalden med en drivgang over til malkestalden. Omkostningerne ved dette projekt var for høje, og samtidigt giver det ansøgte projekt en bedre logistik, da flere dyr er samlet i et staldanlæg, og dermed lettere kan flyttes fra et staldafsnit til et andet.

11 Nabo- / partshøring

Projektet er udover ansøger og dennes konsulent sendt til høring hos følgende naboer/partner i perioden fra den 31. marts til den 13. maj 2016:

Naboer

- Tingvejen 277, 7200 Grindsted
- Starupvej 20, 7200 Grindsted
- Starupvej 23, 7200 Grindsted
- Smedebakken 54, 7200 Grindsted

Bortforpagtere af jord

- Galsthovej 30, 7200 Grindsted
- Tingvejen 277, 7200 Grindsted
- Tingvejen 281, 7200 Grindsted
- Puglundvej 5, 7200 Grindsted

I forbindelse med nabohøringen har Varde Kommune ikke modtaget nogen bemærkninger.

12 Samlet vurdering

På baggrund af ovenstående vurderer Varde Kommune, at det ansøgte projekt ikke vil medføre en væsentlig påvirkning af miljøet, naturen og naboerne sammenholdt med den nuværende produktion, hvis de i miljøgodkendelsen opstillede vilkår overholdes.

Varde Kommune vurderer, at der kan meddeles godkendelse til det ansøgte da:

- Der er truffet de nødvendige foranstaltninger til, at forebygge og begrænse forurening ved anvendelse af den bedste tilgængelige teknik.
- Husdyrbruget i øvrigt kan drives på stedet uden at påvirke omgivelserne på en måde, som er uforenelig med hensynet til omgivelserne.
- Udvidelse og drift af husdyrbruget ikke medfører væsentlige virkninger på miljøet.

Bilag I – Døde dyr, affald mm.

