

Tillæg 1 til §16b Miljøtilladelse Haugevej 22, 8620 Kjellerup



Annonceres	d. 3. juli 2025
Klagefrist udløber	d. 30. juli 2025
Søgsmålsfrist udløber	d. 5. januar 2026

1. INDHOLD

1.	INDHOLD	2
2.	DATABLAD	4
3.	INDLEDNING	5
	LÆSEVEJLEDNING	5
4.	AFGØRELSE	5
	Øvrige bestemmelser	7
5.	ÆNDREDE OG NYE VILKÅR	8
	Ændrede og ophævede vilkår i Miljøtilladelsen af 21. november 2018	8
	Nye vilkår i dette tillæg	10
	Generelle vilkår	10
	Landskabelige værdier	11
	Produktionsareal	11
	Lys	12
6.	DISPENSATION	12
7.	GENERELLE FORHOLD	13
	MEDDELELSESPLIGT – ANLÆG	13
	UDNYTTELSE	13
	KONTINUITET	13
	RETSBESKYTTELSE	13
	OFFENTLIGHED	13
	OFFENTLIGGØRELSE AF AFGØRELSE	14
	KLAGEVEJLEDNING	15
8.	HUSDYRBRUGETS BELIGGENHED OG PLANMÆSSIGE FORHOLD	16
	AFSTANDSKRAV	16
	HUSDYRBRUGLOVENS § 6	16
	HUSDYRBRUGLOVENS § 7	17
	HUSDYRBRUGLOVENS § 8	17
	ERHVERVSMÆSSIG NØDVENDIGHED	19
	LANDSKABELIGE VÆRDIER	20
	KULTURMILJØ, FREDNINGER, BYGGE- OG BESKYTTELSESLINJER	20
9.	PRODUKTIONSAREAL OG DRIFT	21
	PRODUKTIONSAREAL	21
10.	OPBEVARING AF HUSDYRGØDNING	22
	Fast husdyrgødning	22

Flydende husdyrgødning	23
11. SPILDEVAND OG OVERFLADEVAND.....	23
12. FODER.....	23
13. BAT OG MILJØTEKNOLOGI.....	23
BAT - AMMONIAK	23
STALDSYSTEMER.....	24
14. PÅVIRKNING AF NATUR MED AMMONIAK.....	24
AMMONIAKFØLSOMME NATURTYPER KATEGORI 1, 2, 3-NATUR.....	24
BEREGNING AF AMMONIAKDEPOSITION PÅ NÆRLIGGENDE NATUROMRÅDER.....	25
VURDERING AF NATURPÅVIRKNING MED AMMONIAK	26
BILAG IV ARTER.....	27
15. RESTSTOFFER, AFFALDSPRODUKTION OG BRUG AF NATURRESSOURCER	27
OLIEOPLAG.....	27
AFFALD	27
EL- og VANDFORBRUG	29
16. GENER.....	30
LUGT	30
RESULTAT AF IT-SYSTEMETS LUGTBREGNING	30
STØJ.....	31
VENTILATION.....	32
RYSTELSE.....	32
STØV	32
SKADEDYR	32
TRANSPORT	33
LYSGENER.....	34
17. BILAG OVERSIGT	37
BILAG 1 Oversigtskort.....	38
BILAG 2 Hørings- og orienteringsliste	39
BILAG 3 Samlet vilkårsliste	40
Vilkår i miljøtilladelsen fra 2018 samt ændrede vilkår i dette tillæg (markeret med A).....	40
Nye vilkår i dette tillæg (tillæg 1).....	43
BILAG 4 Ansøgning fra konsulent.....	46

2. DATABLAD

Godkendelsesbetegnelse	Tillæg til § 16b Miljøtilladelse
Brugstype	Grise
Skemanr.	246953
Dato for godkendelse og annoncering	3. juli 2025
Klagefristens udløb	30. juli 2025
Søgsmålfristens udløb	5. januar 2026
Ansøgers navn og adresse	Per Brems Sinding Hedevej 85 8600 Silkeborg
BFE nummer / CVR-nr. / CHR nr.	9403415 / 27564429 / 20048
Matr.nr. - ejerlav	2f – Elkær By, Vinderslev 1c – Hedehuse, Vinderslev 1g – Hedehuse, Vinderslev 1b – Skovhus, Vinderslev 1i – Fruerlund, Vinderslev
Ejers/konsulents navn og adresse	Emma Stensgaard Lindevang, Velas Trigevej 20 8382 Hinnerup
Tilsynsmyndighed	Silkeborg Kommune
Sagsnr.	24/29346
Sagsbehandler	Mariann Nakano Pinkalski
Kvalitetssikret af	Christina Thorslev Petersen

3. INDLEDNING

Ejer af husdyrbruget beliggende Haugevej 22, 8620 Kjellerup ansøger om at rive en ældre eksisterende smågrisestald ned og erstatte den med en større ny stald. Herudover fjernes en tidligere ansøgt gyllebeholder, der aldrig er bygget. Ændringen medfører en udvidelse af produktionsarealet fra 2942 m² til 3964 m². Udvidelsen udløser et tillæg til den eksisterende §16b miljøtilladelse af 21. november 2018, jævnfør lov om husdyrbrug og anvendelse af gødning m.v¹. (husdyrbrugloven).

Da ammoniakemissionen er mere end 750 kg NH₃-N pr. år, skal der fastsættes vilkår, som sikrer reduktion af emissionen ved anvendelse af Bedste tilgængelige teknik (BAT).

Ansøger har oplyst at husdyrbruget ikke er teknisk, forurenings- og driftsmæssigt forbundet med andre husdyrbrug.

Silkeborg Kommune skal i henhold til bl.a. 'lov om husdyrbrug og anvendelse af gødning m.v.' vurdere om det ansøgte kan gennemføres uden væsentlige påvirkninger af miljøet.

Nye og eksisterende bygninger med dyrehold, anlæg til opbevaring af foder og husdyrgødning er vurderet i forhold til bl.a.:

- Ammoniakfordampning, lugt, lys, støj og støv fra stalde og opbevaringsanlæg
- Opbevaring og bortskaffelse af bl.a. affald og kemikalier
- Anvendelse af bedste tilgængelige teknik
- Landskabelige og kulturhistoriske forhold

Tillægget er udarbejdet af Silkeborg Kommune og supplerer den gældende produktionstilladelse fastsat i § 16b miljøtilladelsen af 21. november 2018. Der er kun vurderet på de ændringer som dette tillæg giver anledning til. Øvrige forhold er vurderet i miljøtilladelsen fra 2018. Hvor andet ikke er angivet, er miljøtilladelsen af 21. november 2018 stadig gældende.

Ansøgningen og beregningerne er udført i det elektroniske ansøgningssystem på www.husdyrgodkendelse.dk, interface version 9.3 skema nr. 246953. første gang indsendt d. 10. november 2024 med efterfølgende rettelser frem til d. 6. maj 2025.

LÆSEVEJLEDNING

Silkeborg Kommunes afgørelse samt de nye og ændrede vilkår fremgår af afsnit 4 og 5. I afsnit 7 findes en beskrivelse af de administrative forhold vedr. udnyttelse og høring samt klagevejledning. I afsnit 8-16 vurderer Silkeborg Kommune på den indsendte ansøgning og uddyber baggrunden for de stillede vilkår.

4. AFGØRELSE

Silkeborg Kommune vurderer på baggrund af det oplyste i ansøgningen;

¹ Lovbekendtgørelse. nr. 520, 1. maj 2019

- At ansøger har truffet de nødvendige foranstaltninger til at forebygge og begrænse forureningen fra husdyrbruget og til at modvirke eventuelle skadelige virkninger på miljøet.
- At husdyrbruget i øvrigt kan drives på stedet, uden at påvirke omgivelserne på en måde, som er uforenelig med hensynet til omgivelserne.
- At de kort- og langsigtede miljøpåvirkninger og den samlede miljøpåvirkning fra husdyrbrugets produktion vil begrænses til et acceptabelt niveau, når de til enhver tid gældende generelle miljøregler for den pågældende type husdyrbrug og de supplerende vilkår for miljøtilladelsen overholdes.
- At husdyrbruget – under overholdelse af de til enhver tid gældende generelle miljøregler for den pågældende type husdyrbrug og de supplerende vilkår for miljøtilladelsen – vil anvende den bedste tilgængelige teknik.
- At produktionen ikke vil medføre en væsentlig påvirkning af bl.a.:
 - Nabobeboelser.
 - Natura 2000-områder² og natur i øvrigt.
 - Landskabelige værdier og værdifulde kulturmiljøer.

Silkeborg Kommunes afgørelse begrundes med ovenstående vurdering, og med at øvrige generelle afstandskrav samt de generelle beskyttelsesniveauer i bilag 3 i 'Bekendtgørelse om tilladelse og godkendelse m.v. af husdyrbrug' (husdyrgodkendelsesbekendtgørelsen³) overholdes.

Silkeborg Kommune meddeler hermed godkendelse af den ansøgte ændring af produktionsareal herunder som følger:

Tabel 1. Oversigt over produktionsarealer, gulvtyper og dyretyper

Stald	Staldstørrelse (m²)	Produktionsareal (m²)	Miljøteknologi (%)	Gulvsystem	Dyretype
Stald 13 - slagtesvin	444	278	ingen	Delvist spaltegulv 25-49 % fast gulv	Slagtesvin
Stald 14 - Polte	633	338	Ingen	Delvist spaltegulv 50-75 % fast gulv	Slagtesvin
Stald 15 - Galtgrise	494	411	Ingen	Delvist spaltegulv 50-75 % fast gulv	Flexgruppe – Slagtesvin og smågrise

² Natura 2000-områder: Internationale naturbeskyttelsesområder udpeget på baggrund af EU's habitat- og fuglebeskyttelsesdirektiver.

³ Bekendtgørelse nr. 1089 af 16/10/2024

Stald	Staldstørrelse (m ²)	Produktionsareal (m ²)	Miljøteknologi (%)	Gulvsystem	Dyretype
Stald 16 - Smågrise	924	712	Ingen	Toklimastald delvist spaltegulv	Smågrise
Stald 24 - Smågrise	1071	785	Ingen	Toklimastald delvist spaltegulv	Smågrise
Ny smågrisestald	2029	1040	ingen	Toklimastald delvist spaltegulv	Smågrise

Opbevaringsanlæg	Størrelse (m ²)	Rumfang (m ³)	Miljøteknologi (%)	Gødnings-type
Gyllebeholder 22	375		Fast overdækning 50 %	Grise
Gyllebeholder 23	706		Fast overdækning 50 %	Grise

Tillægget omfatter alene ejendommen Haugevej 22, 8620 Kjellerup tilknyttet CVR nr. 27564429. Ejendommen er tilknyttet husdyrproduktionen med CHR nr. 20048.

Tillægget meddeles i henhold til § 16b stk. 2 i husdyrbrugloven, samt reglerne i godkendelsesbekendtgørelsen. Tilladelsen omfatter de miljømæssige forhold, det vil sige forhold af betydning for det omgivende miljø som beskrevet i loven og bekendtgørelsen.

Afgørelsen om tillægget til miljøtilladelsen er truffet på grundlag af ansøgningsmateriale indsendt via Miljøstyrelsens elektroniske ansøgningssystem. Miljøtilladelsen er betinget af vilkår indskrevet i afsnit 5.

Øvrige bestemmelser

Bedriften skal til enhver tid leve op til gældende regler i love og bekendtgørelser, også selvom disse regler eventuelt måtte være skærpede i forhold til denne tilladelse.

Miljøtilladelsen fritager ikke fra krav om eventuelle tilladelser, godkendelser, dispensationer eller lignende efter anden lovgivning og efter andre bestemmelser som f.eks. museumslovens⁴ bestemmelser vedrørende fund af fortidsminder i forbindelse med jordarbejde. Etablering af nye stalde må ikke igangsættes, før der er givet en byggetilladelse fra Silkeborg Kommune og eventuelle andre nødvendige tilladelser fra kommunen eller andre relevante myndigheder.

Med venlig hilsen

Mariann Nakano Pinkalski

Christina Thorslev Petersen

Biolog

Biolog

⁴ Lovbekendtgørelse nr. 358 af 8. april 2014 af museumsloven

5. ÆNDREDE OG NYE VILKÅR

Formålet med at fastsætte konkrete vilkår for husdyrbrugets drift og indretning er at sikre;

- At husdyrbruget drives og indrettes i overensstemmelse med ansøgningsmaterialet og miljøredegørelsen.
- At kravet om reduktion af ammoniak tab fra stald og lager overholdes.
- At yderligere miljøkrav fastsat på grundlag af kommunalbestyrelsens vurdering af ansøgningsmaterialet overholdes.
- At risikoen for forurening eller gener ud over de forventede ifølge miljøvurderingen nedsættes.

I det følgende fremgår de vilkårsændringer, samt nye vilkår der meddeles i dette tillæg.

Opbygningen er således, at eksisterende vilkår fra miljøtilladelsen af 21. november 2018, som ændres/ophæves, er vist med overstreget tekst. Derefter fremgår eventuelle ændrede vilkår som erstatter det udstregede vilkår samt nye vilkår. En samlet vilkårsliste over gældende vilkår kan ses i bilag 3.

Tillægget meddeles under forudsætning af overholdelse af den til enhver tid gældende husdyrgødningsbekendtgørelse⁵, øvrige til enhver tid gældende generelle miljøregler og nedenstående supplerende vilkår.

Ændrede og ophævede vilkår i Miljøtilladelsen af 21. november 2018

Landskabelige værdier

- ~~6. Den nye gyllebeholder skal placeres som vist i bilag 2 - ansøgt drift.~~
- ~~7. Der skal graves en søgerende i en afstand af 15 m rundt om den nye gyllebeholder til sikring af, at der ikke er dræn i området.~~
8. Læhegnet nord og øst for gyllebeholderne skal bevares/genplantes ved etablering af den nye gyllebeholder.

Vilkårene fjernes da gyllebeholderen ikke er opført og ikke er med i ansøgt drift i dette tillæg.

- ~~9. Eksisterende læhegn skal vedligeholdes, hvilket betyder, at der skal genplantes, hvis planter går ud, og at der skal renholdes for ukrudt omkring planterne, i et omfang, så træernes og buskenes vækst ikke hæmmes.~~

⁵ Bekendtgørelse nr. 2243 af 29. november 2021 om miljøregulering af dyrehold og om opbevaring af gødning.

Vilkåret erstattes af et nyt vilkår, hvor det fremgår af figur 6, hvilke læhegn, der er omfattet af vilkåret.

Produktionsareal

10) — Produktionsarealer, dyretyper og gulvsystemer skal følge nedenstående tabel for de enkelte staldafsnit:

Stald nr.	Produktionsareal (m ²)	Produktionsareal (%)	Totalt areal (m ²)	Gulvsystem	Dyretype
13	278	62,8	443	Delvis spaltegulv, 25-49% fast gulv	Slagtesvin
14	338	53,4	633	Delvis spaltegulv, 50-75% fast gulv	Slagtesvin
15	411	83,4	493	Delvis spaltegulv, 50-75% fast gulv	Flexgruppe slagtesvin og smågrise
16	712	77,1	924	Toklimastald, delvis spaltegulv	Smågrise
18	418	97,7	428	Toklimastald, delvis spaltegulv	Smågrise
24	785	73,4	1070	Toklimastald, delvis spaltegulv	Smågrise
Gyllebeholder 22	372	100 %	372	-	Svin
Gyllebeholder 23	703	100 %	703	-	Svin
Gyllebeholder 24	727	100 %	727	-	Svin

Vilkåret erstattes af et nyt vilkår i dette tillæg.

Miljøteknologi

13) — Gyllebeholder 22, 23 og 24 skal være forsynes med fast overdækning i form af teltoverdækning. Overdækning af gyllebeholder 24 skal være etableret inden gyllebeholderen tages i brug.

Vilkåret tilpasses og ændres til følgende:

13a Gyllebeholder 22 og 23 skal være forsynet med fast overdækning i form af teltoverdækning.

Gener generelt

~~21) — Driften må ikke give anledning til væsentlige rystelser eller lugt, støv og lys gener udenfor ejendommens areal. Hvis der efter kommunens vurdering opstår gener, der vurderes at være væsentligt større, end der kan forventes ifølge grundlaget for miljøvurderingen, kan kommunen meddele påbud om, at der skal indgives og gennemføres projekt for afhjælpende foranstaltninger.~~

Vilkåret fjernes, da der ikke er hjemmel til at opretholde vilkåret.

Fluer og skadedyr

~~29) — Såfremt der efter Silkeborg Kommunes vurdering opstår væsentlige gener for omgivelserne fra opformering af fluer eller skadedyr på husdyrbruget, kan Silkeborg Kommune meddele påbud om, at der skal udarbejdes og gennemføres et projekt med foranstaltninger, som minimerer generne.~~

Vilkåret fjernes, da der ikke er hjemmel til at opretholde vilkåret.

Transport

~~30) Transport med gylle gennem Vinderslev må kun ske på hverdage i tidsrummet kl. 07:00 til kl. 18:00.~~

Vilkåret præciseres, så det får følgende ordlyd:

Transport med gylle med gyllevogn gennem Vinderslev må kun ske på hverdage i tidsrummet kl. 07:00 til kl. 18:00. Transport med lastbil må ske alle dage.

Nye vilkår i dette tillæg

Generelle vilkår

1. Produktionen skal placeres, indrettes og drives i overensstemmelse med ansøgningen (ansøgningsskema nr. 246953).
2. Vilkårene i dette tillæg skal være opfyldt fra den dato, hvor tillægget er helt eller delvist udnyttet, hvis ikke andet er anført.

Landskabelige værdier

- Den nye bygning skal placeres som vist i bilag 1.
- Der stilles vilkår til at den nye stald skal opføres i lysegrå farveelementer, der svarer til den eksisterende stald (stald 24). Taget på den nye stald skal også være tilsvarende stald 24, da disse to bygges sammen.
- Facader og tag skal beklædes med ikke-reflekterende materiale.
- Der skal graves en søgerende i en afstand af 15 m nord og øst for den nye staldbygning til sikring af, at der ikke er dræn i området, se forslag til længde og placering af søgerende på figur 2.

Produktionsareal

- Produktionsarealer, dyretyper og gulvsystemer skal følge nedenstående tabel for de enkelte staldafsnit og gødningsopbevaringsanlæg:

Stald	Staldstørrelse (m ²)	Produktionsareal (m ²)	Miljøteknologi (%)	Gulvsystem	Dyretype
Stald 13 - slagtesvin	444	278	ingen	Delvist spaltegulv 25-49 % fast gulv	Slagtesvin
Stald 14 - Polte	633	338	Ingen	Delvist spaltegulv 50-75 % fast gulv	Slagtesvin
Stald 15 - Galtgrise	494	411	Ingen	Delvist spaltegulv 50-75 % fast gulv	Flexgruppe – Slagtesvin og smågrise
Stald 16 - Smågrise	924	712	Ingen	Toklimastald delvist spaltegulv	Smågrise
Stald 24 - Smågrise	1071	785	Ingen	Toklimastald delvist spaltegulv	Smågrise
Ny smågrisestald	2029	1040	ingen	Toklimastald delvist spaltegulv	Smågrise

Opbevarings-anlæg	Størrelse (m ²)	Rumfang (m ³)	Miljøteknologi (%)	Gødnings-type
Gyllebeholder 22	375		Fast overdækning 50 %	Svin
Gyllebeholder 23	706		Fast overdækning 50 %	Svin

8. Dokumentation for at ovenstående vilkår er overholdt skal kunne fremlægges i forbindelse med tilsyn, dækkende de sidste 3 år. Dokumentation kan f.eks. ske via produktionsrapporter

Lys

9. Læhegn markeret med grøn herunder skal vedligeholdes, hvilket betyder, at der skal genplantes, hvis planter går ud, og at der skal renholdes for ukrudt omkring planterne, i et omfang, så træernes og buskenes vækst ikke hæmmes.



6. DISPENSATION

Der er ikke søgt om dispensation i forbindelse med denne tilladelse. Alle nye bygninger overholder gældende afstandskrav.

7. GENERELLE FORHOLD

MEDDELELSESPLIGT – ANLÆG

Ønskes der fremover etablering eller ændring af anlæg som fx stalde og anlæg til gødningsopbevaring skal der indgives anmeldelse til kommunen. Der skal ligeledes indgives anmeldelse, hvis der foretages ændringer i dyretyper der ligger ud over det tilladte i evt. tilladelser og tilladelser samt ved drift- eller ejerskifte. Kommunen tager herefter stilling til, om ændringen udløser krav om ny tilladelse/godkendelse jf. husdyrbrugloven.

UDNYTTELSE

Tillægget skal udnyttes inden 6 år efter, at det er meddelt. Hvis en del af tillægget ikke udnyttes, bortfalder den del, der ikke er udnyttet. Nye stalde betragtes som udnyttet, når byggeriet faktisk er afsluttet. For andre former for udvidelse betragtes tillægget som udnyttet, når det konstateres, at det, der er truffet afgørelse om, faktisk er gennemført.

KONTINUITET

Hvis tillægget ikke udnyttes fuldt ud i 3 på hinanden følgende år, så bortfalder den del, der ikke udnyttes. Et staldafsnit bliver udnyttet fuldt ud, når mindst 25 % af produktionsarealet udnyttes med mindst 50 % af det mulige indenfor rammerne af dyrevelfærdskrav eller andre relevante krav.

RETSBESKYTTELSE

Der er 8 års retsbeskyttelse efter at tillægget er meddelt.

OFFENTLIGHED

NABOORIENTERING OG PARTSHØRING OM UDKAST TIL AFGØRELSE

Ifølge husdyrbruglovens § 56, stk. 1 skal kommunen orientere naboer (matrikulære naboer) om udkastet, med en frist på 14 dage til at kommentere udkastet, før der må træffes afgørelse om miljøtilladelse.

Efter forvaltningsloven regler om partshøring, skal kommunen endvidere høre eventuelle parter, inden der træffes afgørelse i sagen. Ansøgeren af tilladelsen vil altid være part i sagens afgørelse, jf. også kravet om høring af ansøgeren efter husdyrgodkendelsesbekendtgørelsens § 67.

Kommunens udkast til miljøtilladelse blev den 17. juni 2025 sendt i 14 dages orientering og høring, med frist for at afgive bemærkninger frem til 1. juli 2025. Personer, organisationer mv. som er blevet hørt fremgår af bilag 1.

Der er indkommet en bemærkning fra naboen på Haugvej 20.

Jeg ville gerne klage over placeringen af ny grise stald, da den kommer tættere på min ejendom (haugevej 20).

Da min ejendom ligger øst, får jeg lugten og larmen fra grise stalden tættere på.

Silkeborg kommunes kommentar

Vi kan konstatere at der ikke er landbrugspligt på din ejendom og at den derfor ikke er omfattet af beskyttelseskriteriet for lugt jf. husdyrgodkendelsesbekendtgørelsen. Selv hvis Haugevej 20 ikke havde landbrugspligt, ville lugtgeneafstanden, der er 270 m for enkelt boliger, være overholdt.

Vi kan ikke afvise at det fremadrettet vil lugte mere i perioder, men det vil være indenfor lovgivningens rammer.

I forhold til støj, er det en lukket stald der bygges og larmen fra dyrene bør derfor være begrænset. Derudover er der en grænseværdi for støj, som vurderes at være overholdt, da ansøger har oplyst at ind- og udlevering foregår i dagtimerne (7-18 i hverdage og 7-14 om lørdagen). Hvis du fremadrettet oplever andet end dette. F.eks. at dyr hentes meget tidligt eller om natten og dette giver væsentlige støjgener, er du meget velkommen til at kontakte Team landbrug, som vil håndhæve dette overfor ansøger.

OFFENTLIGGØRELSE AF AFGØRELSE

Tillægget bekendtgøres ved annoncering på kommunens hjemmeside d. 3. juli 2025.

Ansøger, ansøgers konsulent, klageberettigede organisationer samt de personer som har anmodet herom, er samtidig underrettet om tilladelse.

Klageberettigede organisationer, se samlet liste herunder:

Organisation og adresse	Mailadresse
Danmarks Naturfredningsforening, Masnedøgade 20, 2100 Kbh. Ø,	dnsilkeborg-sager@dn.dk
Danmarks Sportsfiskerforbund, Skyttevej 4, 7182 Bredsten,	post@sportsfiskerforbundet.dk lbt@sportsfiskerforbundet.dk
Rådet for grøn omstilling, Kompagnistrædet 22, 3. sal, 1208 København K	info@rgo.dk
Dansk Ornitologisk Forening, Vesterbrogade 140, 1620 Kbh. V,	natur@dof.dk
Styrelsen for Patientsikkerhed	stps@stps.dk

Organisation og adresse	Mailadresse
Danmarks Fiskeriforening, Nordensvej 3, Taulov, 7000 Fredericia,	mail@dkfisk.dk
Ferskvandsfiskeriforeningen for Danmark, Arbejderbevægelsens Erhvervsråd, Reventlowsgade 14, 1 sal, 1651 Kbh. V,	nb@ferskvandsfiskeriforeningen.dk ae@ae.dk
Forbrugerrådet, Fiolstræde 17, Postbox 2188, 1017 Kbh. K,	fbr@fbr.dk
Gjern Natur,	post@gjern-natur.dk

KLAGEVEJLEDNING

Der kan efter kapitel 7 i Lov om husdyrbrug og anvendelse af gødning klages over Kommunens afgørelse. Klageberettigede omfatter ansøger, Miljøministeren, Styrelsen for patientsikkerhed samt enhver, der må antages at have en individuel, væsentlig interesse i sagens udfald. Der kan desuden klages af visse organisationer, som angivet i §§ 85-87 i Lov husdyrbrug og anvendelse af gødning.

Afgørelsen vil blive offentliggjort 3. juli 2025 på [kommunens hjemmeside](#)

Hvis du ønsker at klage over denne afgørelse, kan du klage til Miljø- og Fødevareklagenævnet. Du klager via Klageportalen, som du finder et link til på forsiden af [Nævnenes hus](#). Det er også muligt at tilgå klageportalen via [borger.dk](#) og [virk.dk](#). Du logger på borger.dk eller virk.dk, ligesom du plejer, typisk med NEM-ID. Klagen sendes gennem Klageportalen til den myndighed, der har truffet afgørelsen. En klage er indgivet, når den er tilgængelig for Silkeborg Kommune i Klageportalen. Når du klager, skal du betale et gebyr på 900 kr. som privatperson og 1800 kr. som virksomhed eller organisation. Du betaler gebyret med betalingskort i Klageportalen.

Klagen skal være modtaget senest 4 uger fra offentliggørelsen dvs. senest 30 juli 2025 Miljø- og Fødevareklagenævnet skal som udgangspunkt afvise en klage, der kommer uden om Klageportalen, hvis der ikke er særlige grunde til det. Hvis du ønsker at blive fritaget for at bruge Klageportalen, skal du sende en begrundet anmodning til Silkeborg Kommune. Kommunen videresender herefter anmodningen til Miljø- og Fødevareklagenævnet, som træffer afgørelsen om, hvorvidt din anmodning kan imødekommes.

Gebyret tilbagebetales, hvis

- klagesagen fører til, at den påklagede afgørelse ændres eller ophæves
- klageren får helt eller delvis medhold i klagen
- klagen afvises som følge af overskredet klagefrist eller manglende klageberettigelse
- klagen ikke er omfattet af Miljø- og Fødevareklagenævnets kompetence.

Det bemærkes, at hvis den eneste ændring af den påklagede afgørelse er forlængelse af frist for efterkommelse af afgørelse som følge af den tid, der er medgået til at behandle sagen i klagenævnet, tilbagebetales gebyret dog ikke.

En klage har normalt ikke opsættende virkning, medmindre Miljø- og Fødevareklagenævnet beslutter andet. Udnyttelse af tilladelsen sker på ansøgers eget ansvar og indebærer ingen begrænsninger i Miljø- og Fødevareklagenævnets ret til at ændre eller ophæve afgørelsen.

Hvis tilladelsen indebærer opførelse af bebyggelse uden tilknytning til ejendommens hidtidige bebyggelsesarealer, må tilladelsen ikke udnyttes før klagefristens udløb, og i disse tilfælde har klagen opsættende virkning, medmindre Miljø- og Fødevareklagenævnet beslutter andet.

Ifølge § 90 i husdyrbrugloven kan afgørelsen desuden prøves ved domstolene. Et eventuelt sagsanlæg skal anlægges inden 6 måneder efter, at afgørelsen er offentliggjort, dvs. senest den 5. januar 2026.

8. HUSDYRBRUGETS BELIGGENHED OG PLANMÆSSIGE FORHOLD

AFSTANDSKRAV

HUSDYRBRUGLOVENS § 6

I følge § 6 i Husdyrbrugloven er der forbud mod etablering af anlæg samt udvidelser og ændringer af eksisterende husdyrbrug, der medfører forøget forurening indenfor de i Tabel 2 nævnte afstande.

Tabel 2. Afstandskrav jf. § 6 i Lov om miljøtilladelse m.v. af husdyrbrug samt aktuelle afstande fra produktionsanlægget.

Område	Afstandskrav	Afstand målt fra nybyggeri eller folde hvor udvidelsen sker
Eksisterende eller kommuneplanlagt fremtidig byzone eller sommerhusområde	50 meter	2 km
Område i landzone der i lokalplan er udlagt til boligformål, blandet bolig- og erhvervsformål eller offentlige formål med henblik på beboelse, institutioner, rekreative formål og lignende.	50 meter	2,7 km
Nabobeboelse (Haugevej 20)	50 meter	278 m

Afstandskravene i Husdyrbruglovens § 6 er jf. Tabel 2 overholdt.

HUSDYRBRUGLOVENS § 7

Forbudszone for etablering, ændringer og udvidelser indenfor 10 m af kategori 1 og 2 natur er overholdt jf. husdyrbruglovens § 7.

HUSDYRBRUGLOVENS § 8

Ifølge § 8 i Husdyrbrugloven må der ikke etableres, ændres eller udvides i stalde og opbevaringsanlæg på husdyrbrug, der medfører forøget forurening indenfor afstandskravene i Tabel 3.

Tabel 3. Afstandskrav - jf. § 8 i Lov om miljøtilladelse m.v. af husdyrbrug - samt aktuelle afstande fra husdyrproduktionsanlægget.

Anlægstype	Afstandskrav	Afstand målt fra nybyggeri/bygning hvor ændringen/udvidelsen sker
1) Enkelt vandindvindingsanlæg	25 meter	67
2) Fælles vandindvindingsanlæg	50 meter	2795
3) Vandløb (herunder dræn) og søer	15 meter	15
4) Offentlig vej, privat fællesvej	15 meter	221
5) Levnedsmiddelvirksomhed	25 meter	> 25
6) Beboelse samme ejendom	15 meter	195
7) Naboskel	30 meter	221

Ud fra Silkeborg Kommunes oplysninger kan der muligvis ligge dræn under den ønskede placering af stalden (se figur 1 og 2 - drænkort). Der stilles derfor vilkår om, at der skal graves en søgerende i en afstand af 15 m nord for den nye staldbygning til sikring af, at der ikke er dræn i området, se forslag til længde og placering af søgerende på nedenstående oversigtskort.



Figur 1. Oversigt over drænområde (rød markering) og drænrør (røde stiplede linjer) omkring Haugevej 22.



Figur 2. Forslag til søgerende omkring den nye stald markeret med gul.

Silkeborg Kommune vurderer, at alle afstandskravene overholdes med det ansøgte og de stillede vilkår.

ERHVERVSMÆSSIG NØDVENDIGHED

Der er ansøgt om at bygge en ny stald til smågrise, da den eksisterende stald ikke er nutidig. Ansøger vurderer, at det er mest økonomisk at bygge en ny stald, fremfor at renovere på den gamle, i forhold til forbrug af strøm og dyrevelfærd.

Kommunen er enig i ansøgers vurdering og vurderer ligeledes at størrelsen på den nye stald er tilpasset et erhvervsmæssigt behov. Da stalden bygges i forlængelse af stald 24, vurderes det ligeledes at den nye stald opføres i tilknytning til de eksisterende bygninger.

LANDSKABELIGE VÆRDIER

Beskrivelse af nye bygninger

Den nye smågrisestald indrettes som en toklimastald med delvis spaltegulv. Stalden vil have en størrelse på 2029 m², og ansøges med et produktionsareal på 1440 m². Der vil blive opsat mekanisk ventilation i stalden som i de eksisterende stalde og der vil være en kildehøjde på 6 m. Se bilag 3 for skitsetegning af den nye stald. Den nye stald vil blive etableret i samme elementer og farver som den eksisterende stald 24, sådan at de kommer til at fremstå som en. Farverne på eksisterende bygninger er i jordfarveskalaen. Tagene er lysegrå.

Beskrivelse af landskabet

Småbølget landbrugslandskab med mange små lavninger (dødisrelief) med småsøer og enkelte mose- og engarealer.

Spredt bebyggelse hovedsageligt enkeltejendomme i blokudskiftning, det vil sige hvor hver landbrugsejendom ligger midt i sin markblok. Markerne er irregulært inddelt af sporadiske levende hegn.

Mange af de spredte gårde indkapsles af høje gamle træbevoksninger og som sådan danner de øer af høj bevoksning i et ellers åbent landskab.

Småvejene følger terrænets kurver og understøtter den irregulære topografi uden gentagne retlinede mønstre. En del husstandsvindmøller og store gårdbebyggelser udgår tekniske indslag i landskabsbilledet. Omkring marker og gården, hvorpå der ansøges om bebyggelse, er der levende hegn.

Ud fra ovenstående beskrivelse af landskabet og bebyggelsen vurderes det at den ansøgte bebyggelse ikke vil påvirke området landskabeligt på grund af de levende hegn, der gør indsynet til gården begrænset. De eksisterende læhegn er fastholdt med vilkår i den eksisterende miljøtilladelse og der stilles derfor ikke vilkår til læbeplantning i dette tillæg. Der stilles vilkår til at den nye stald skal opføres i lysegrå farveelementer, der svarer til den eksisterende stald (stald 24). Taget på den nye stald skal også være tilsvarende stald 24, da disse to bygges sammen.

KULTURMILJØ, FREDNINGER, BYGGE- OG BESKYTTELSESLINJER

Silkeborg Kommune vurderer at placeringen af husdyranlægget ikke er beliggende indenfor eller i nærheden af nedenstående områder.

Hvis der skal graves i jorden på ejendommen, skal Museum Silkeborg orienteres herom. Hvis museet vurderer, at der kan findes jordfaste fortidsminder i forbindelse med anlægsarbejdet, vil I blive kontaktet. Hvis I finder spor af fortidsminder under gravearbejdet, f.eks. mørke

pletter med trækul i råjorden, har I, i henhold til museumslovens § 27 stk. 2, pligt til at standse anlægsarbejdet og kontakte Museum Silkeborg tlf. 8682 1499 eller e-mail info@museumsilkeborg.dk

- Fredede fortidsminder
- Sø og å beskyttelseslinjer
- Skovbyggelinjer (300 meter)
- Kirkebyggelinjer / kirkezoner indenfor 300 meter fra anlægsdelen
- Beskyttede diger
- Fredede områder / Fredninger
- Kulturmiljø / særlig værdifulde kulturmiljøer
- Særligt værdifulde landskaber
- Geologiske bevaringsværdier
- Fortidsminder

9. PRODUKTIONSAREAL OG DRIFT

PRODUKTIONSAREAL

Produktionsarealet for de enkelte staldafsnit er angivet i tabel 1 og en oversigt over placering af produktionsarealerne er gengivet i figur 3 herunder. Silkeborg Kommune vurderer, at det opgivne produktionsareal er i overensstemmelse med arealer i eksisterende byggetilladelser, tidligere miljøtilladelser og det indberettede i BBR. Det nye byggeri skal først have byggetilladelse, når byggeriet skal påbegyndes.



Figur 3. Oversigt over de enkelte staldafsnit i ansøgt drift fra husdyrgodkendelse.dk.

Dyretyper, staldsystemer samt størrelsen på produktionsarealet er grundlaget for beregninger af ammoniakfordampningen fra stald og lager samt lugt. Det er derfor nødvendigt at stille vilkår til produktionsarealets størrelse samt produktionsrammerne for at sikre, at miljøpåvirkningerne fra ejendommen fastholdes på det niveau, der fremgår af ansøgningen. Vilkårene kan ses i afsnit 5.

10. OPBEVARING AF HUSDYRGØDNING

Fast husdyrgødning

Der produceres ikke fast husdyrgødning på husdyrbruget.

Flydende husdyrgødning

I miljøtilladelsen var der ansøgt om at opføre en ekstra gyllebeholder. Denne beholder er aldrig blevet opført. På de ejendomme som ansøger ejer er der tilstrækkelig opbevaringskapacitet uden en ekstra gyllebeholder. Ejer beskriver at der muligvis ansøges om en fritliggende gyllebeholder i stedet for den, der tidligere var ansøgt på Haugevej 22. På den måde bliver gyllen placeret hvor den skal bruges, når den kommer retur fra biogas. Dette giver samlet set færre gyllekørsler.

De eksisterende gyllebeholdere er vurderet i den eksisterende miljøtilladelse.

Silkeborg Kommune vurderer, at de generelle regler i husdyrgødningsbekendtgørelsen, beholderkontrolbekendtgørelsen og vilkår til håndteringen af gylle er tilstrækkelige til at sikre vandløb og søer mod forurening af husdyrgødning fra ejendommen.

11. SPILDEVAND OG OVERFLADEVAND

Rengøringsvand fra rengøring i stalde ledes til gyllesystem. Dette er i henhold til gældende lovgivning. Spildevandsmængden er indregnet i normtallene for gødningsmængder.

Der er ansøgt om håndtering af tagvand fra den nye bygning. Denne tilladelse håndteres separat. Silkeborg Kommune har dog sikret sig at projektet er realiserbart inden der meddeles godkendelse.

Kommunen vurderer ud fra ansøgers beskrivelse, at håndtering og opbevaring af husdyrgødning sker efter gældende regler og ikke vil give anledning til gener for omkringboende eller forurening af jord og grundvand.

12. FODER

Der sker ingen væsentlige ændringer i mængden eller opbevaringen af foder med dette tillæg.

13. BAT OG MILJØTEKNOLOGI

BAT - AMMONIAK

Husdyrbruget er omfattet af § 16b i husdyrloven. Beregninger i husdyrgodkendelse.dk viser, at husdyrbrugets årlige ammoniakemission fra stald og lager ligger over 750 kg NH₃-N, hvorfor husdyrbruget er omfattet af BAT-krav.

I ansøgningen er der foretaget en beregning i husdyrgodkendelse.dk af det vejledende BAT-krav for ammoniaktab pr. år opnåelig ved anvendelse af bedste tilgængelige teknik (BAT). Det vejledende BAT krav er beregnet til 3250 kg NH₃-N/år mens den faktiske emission fra

staldanlæggene er beregnet til 3222 kg NH₃-N/år. BAT-kravet er derfor overholdt med 29 kg N i overskud pr. år. Det betyder at der reelt måtte udledes 29 kg N mere om året og kravet ville stadig være overholdt.

STALDSYSTEMER

Den nye stald indrettes som en toklimastald med delvist spaltegulv. Der er ikke gjort brug af teknologier til at nedbringe ammoniakudledningen, da BAT kravet er overholdt med de eksisterende tiltag (overdækning af gyllebeholder med teltdug).

Kommunen vurderer, at husdyrbruget har truffet de nødvendige foranstaltninger til at forebygge og begrænse forureningen fra husdyrbrugets anlæg og dermed lever op til BAT. Endvidere vurderer kommunen, at husdyrbruget efter udvidelsen kan drives uden væsentlige indvirkninger på miljøet, såfremt vilkårene i denne tilladelse overholdes.

Der stilles standard vilkår om at stalde skal udføres og placeres som ansøgt, for at sikre at BAT-kravet er overholdt.

14. PÅVIRKNING AF NATUR MED AMMONIAK

AMMONIAKFØLSOMME NATURTYPER KATEGORI 1, 2, 3-NATUR

Den ammoniakfølsomme natur, som er beskyttet, jf. husdyrgodkendelsesbekendtgørelsens bilag 3 er opdelt i tre kategorier.

Kategori 1-natur: Omfatter ammoniakfølsomme Natura 2000-naturtyper, som indgår i udpegningsgrundlaget for området og er kortlagte af Naturstyrelsen i forbindelse med Natura 2000 planlægningen. For de Natura 2000-naturtyper, som ikke er kortlagt (primært søer), skal kommunen vurdere den eventuelle påvirkning. Kategori 1-natur omfatter ligeledes § 3-heder og -overdrev indenfor Natura 2000-områder, som ikke er nævnt ovenfor.

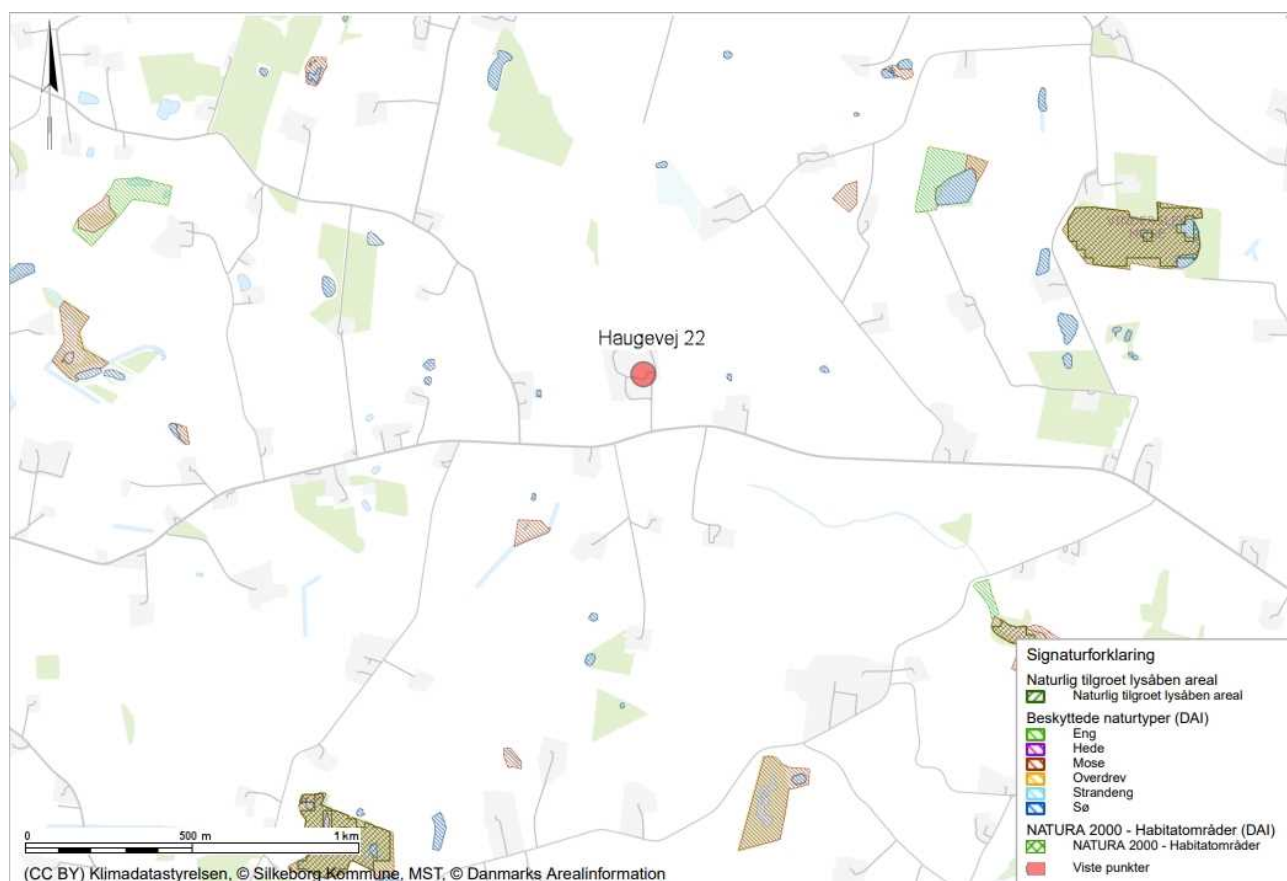
Kategori 2-natur: Omfatter højmoser, lobeliesøer samt heder større end 10 ha og overdrev større end 2,5 ha, som er omfattet af naturbeskyttelseslovens § 3, og som ligger udenfor Natura 2000-områder.

Øvrige ammoniakfølsomme naturområder, jf. § 2 stk. 1 i husdyrgodkendelsesbekendtgørelsen:

Kategori 3-natur: Kommunen skal konkret vurdere følgende beskyttede, ammoniakfølsomme naturtyper uden for Natura 2000-områder, som ikke er omfattet af kategori 1 og 2: Heder, moser og overdrev, som er beskyttet efter naturbeskyttelseslovens § 3, samt ammoniakfølsomme skove. En nærmere definition af ammoniakfølsom skov fremgår af husdyrgodkendelsesbekendtgørelsens bilag 3 pkt. 3 ad C.

BEREGNING AF AMMONIAKDEPOSITION PÅ NÆRLIGGENDE NATUROMRÅDER

Afsætningen af luftbåren ammoniak på omkringliggende naturområder, fra det ansøgte dyrehold på Haugevej 22 er beregnet i husdyrgodkendelse.dk. Der er foretaget beregninger af ammoniakafsætningen for kategori 1,2 og 3-naturområder nærmest ejendommen. Beregningspunkterne og resultatet af beregningerne fremgår af nedenstående Figur 4 og Tabel 4.



Figur 4. Placering og type af nærmeste naturområder

Tabel 4. Beregning af ammoniakdeposition fra stald og lager på kategori 1,2 og 3 natur i nærheden af Haugevej 22. Totaldeposition og merdeposition er angivet.

Navn	Kategori	Kumulation	Ruhed	Merdeposition (KgN) (i forhold til nudrift)	Totaldeposition (KgN)
§ 3 sø Ø	3	Nul ejendomme	V	0,2	1,5
§3 sø V	3	Nul ejendomme	S	0,1	1,1
Kat. 3 mose NØ	3	Nul ejendomme	S	0,1	0,5
Kat. 1 Nippgård Sø og engareal	1	1 ejendom	Mk	0	0
Kat. 1 Stenholt skov og Stenholt Mose	1	2 ejendomme	MK	0	0
Potentiel ammoniakfølsom skov pkt. 1	3	Nul ejendomme	S	0	0,2
Kat. 3 mose pkt. 2	3	Nul ejendomme	S	0	0,1
Potentiel ammoniakfølsom skov	3	Nul ejendomme	S	0	0,1
Kat. 2 overdrev	2	Nul ejendomme	Mk	0	0
Kat. 3 mose	3	Nul ejendomme	Mk	0	0,2

For kategori 1 natur skal det vurderes, om der er kumulation med andre ejendommen. I det konkrete tilfælde er der ikke kumulation med andre ejendomme, hvorfor den maksimale totaldeposition ikke må overstige 0,7/ kg N/ha/år.

VURDERING AF NATURPÅVIRKNING MED AMMONIAK

Kategori 1 natur (Kvælstoffølsomme naturtyper indenfor natura 2000)

Nærmeste Natura2000 område er EF-habitatområde Stenholt Mose og Stenholt skov, som ligger mere end 5 km syd for ejendommen. På grund af afstanden vil der ikke være risiko for påvirkning af kvælstoffølsomme naturtyper eller arter i habitatområdet. Beregninger viser ligeledes at det ansøgte ikke medfører deposition i habitatområdet.

Kategori 2 natur (Højmoser, lobeliesøer, heder større end 10 ha og overdrev større end 2,5 ha)

De nærmeste kategori 2 naturtyper (Grathe hede, overdrev ved Mausing m.fl.) ligger mere end 3 km fra ejendommen og beregninger viser, at der ikke er nogen deposition på nærmeste kategori 2 naturtype.

Kategori 3 natur (Heder, moser og overdrev og ammoniakfølsomme skove)

Nærmeste mose ligger ca. 500 meter sydvest for ejendommen. Mosen har engang været en del af en tørvemose, men er nu drænet og påvirket af mange års markdrift på de omkringliggende arealer. Der forekommer stadig pletter med tørvemosevegetation, men som helhed er mosen ikke særlig kvælstoffølsom. Beregninger viser, at der ikke er nogen merdeposition på mosen.

Der ligger flere moser og § 3 søer længere væk fra ejendommen. Herunder en kategori 3 mose nordøst for ejendommen, hvortil der er en merdeposition på 0,1 kg N samt to § 3 søer med en merdeposition på henholdsvis 0,1 og 0,2 kg N. Ingen af områderne har en deposition på mere end 1 kg N og overholder dermed kravet i husdyrgodkendelsesbekendtgørelsen.

BILAG IV ARTER

Det ansøgte vurderes ikke at påvirke beskyttede arter i området. Der findes muligvis stor vandsalamander eller spidssnudet frø i nogle af de omkringliggende vandhuller. Depositionen på vandhullerne vil imidlertid ikke påvirke vandhullernes tilstand og dermed heller ikke en eventuel forekomst af de nævnte arter.

Da der ikke opføres bygninger eller andre anlæg der afskærer den økologiske forbindelsesvej for potentielle bilag IV arter med dette projekt, vurderer Silkeborg Kommune at projektet ikke vil medføre, at der sker skade på den økologiske funktionalitet.

15. RESTSTOFFER, AFFALDSPRODUKTION OG BRUG AF NATURRESSOURCER

OLIEOPLAG

Der sker ingen ændring i opbevaring af olie og kemikalier med det ansøgte. Vurderingen i miljøtilladelsen af 21. november 2018 er derfor stadig gældende.

AFFALD

Bedriften er omfattet af reglerne i affaldsbekendtgørelsen, derfor skal man på ejendommen føre registrering over affaldsproduktionen efter de gældende regler og bortskaffelsen skal ske i overensstemmelse med kommunes affaldsregulativ. Korrekt bortskaffelse og håndtering skal kunne dokumenteres i forbindelse med miljøtilsyn. Det fremgår af Affaldsbekendtgørelsens § 60, at affaldsproducerende virksomheder skal sortere deres affald til særskilt indsamling. Virksomheden skal derudover sikre sig, at deres kildesorterede affald går til materialenyttiggørelse.

Ansøger oplyser at affald opbevares og afhentes ifølge kommunale regler. Mængderne af produceret affald fra ejendommen kan ses i tabel 5 herunder.

Tabel 5. Affaldstyper og mængder

bortskaffelse heraf:	Mængde ansøgt (kg. El. tons)	Opbevaring	Bortskaffelse
Restaffald	800 l container	Container på ejendommen	Afhentes hver 14. dag, tilmeldt kommunal ordning
Madaffald	20kg./år	Container på ejendommen	Afhentes hver 14. dag, tilmeldt kommunal ordning
Mad- og drikkekartoner	1 t/år	Container på ejendommen	Afhentes hver 14. dag, tilmeldt kommunal ordning
Metal	1 t/år	I maskinhus	Metal afhændes til skrothandler
Pap	50-100 kg./år	Container på ejendommen	Marius Pedersen
Papir	50-100 kg./år	Container på ejendommen	Marius Pedersen
Glas	50-100 kg./år	Container på ejendommen	Marius Pedersen
Plast	50-100 kg./år	Container på ejendommen	Marius Pedersen
Farligt affald			Marius Pedersen
Lysstofrør og elsparepærer	Ca. 30 stk.	Samles i teknikrum	Egen transport til genbrugsplads
Spildolie	400 l	I maskinhus	Afhentes ifølge aftale med DLG
Spraydåser	Ca. 120 stk.	I kasse i depotrum	Egen transport til genbrugsplads

Forbrændingsegn et affald	20 kg/uge	Opbevares i container/trailer	Køres på genbrugspladsen
Jern	Minimalt, der er en smule fra småreparationer af inventar og lignende	Opbevares i balje i lade	Sælges
Plast fra foder, wrapballer, mm		Opbevares i trailer	Køres på genbrugspladsen
Medicinsk affald og kanyler			Marius Pedersen

Kommunen vurderer, at der ikke vil være problemer med hensyn til opbevaring og affaldsbortskaffelsen fra husdyrbruget, såfremt de beskrevne procedurer og gældende regler overholdes.

EL- og VANDFORBRUG

Ansøger har oplyst at primærkilderne til energiforbrug er lys, ventilation, foderanlæg og gyllepumpe, mens Primærkilderne til vandforbruget er drikkevand samt vask af stalde. Det forventede forbrug fremgår af tabel 6 herunder. Eftersom stalden udvides og der gøres plads til flere dyr, vil vand og elforbruget naturligt stige. Silkeborg Kommune er løbende i dialog med ansøger omkring minimering af ressourceforbruget i forbindelse med de tilbagevendende miljøtilsyn.

Tabel 6. Oversigt over El, varme og vandforbrug på husdyrbruget.

Type	Nudrift	Ansøgt drift (anslået)
El	114.000 kWh	200.000 kWh
Fyringsolie	20.000 L	30.000 L
Diesel – maskiner	5.000 L	5.000 L
Vand	15.770 L	17.500 L

16. GENER

LUGT

RESULTAT AF IT-SYSTEMETS LUGTBeregning

I Tabel 7 ses den korrigerede geneafstand for henholdsvis samlet bebyggelse, nabo uden landbrugspligt samt byzone. I den korrigerede geneafstand er der taget højde for vindretningen i forhold til placeringen af anlæggene samt eventuel kumulation.

Geneafstanden er den afstand der som minimum skal overholdes fra lugtcentrum på den pågældende ejendom. Den vægtede gennemsnitsafstand er den afstand, der reelt er fra lugtcentrum til det punkt, der skal beregnes til. Den vægtede gennemsnitsafstand skal derfor være større end den korrigerede geneafstand, for at lugtkravet er overholdt.

Tabel 7. Geneafstand for lugt i ansøgt drift samt vægtet gennemsnitsafstand.

Bebyggelse	Korrigeret geneafstand i m (ansøgt)	Vægtet gennemsnitsafstand i m	Genekriterie overholdt
Brokhusvej 23 (nabobeboelse)	270,7	357,7	Ja
Brokhusvej 25 (nabobeboelse)	270,7	368,8	Ja
Malmhøj 16 (samlet bebyggelse)	604,7	2234,2	ja
Vinderslev By (byzone)	802,2	2138,4	ja

KOMMUNENS SAMLEDE VURDERING

Ud fra Tabel 7 kan det ses, at lugtgenekriteriet for alle områder er overholdt. Da der ikke/er andre ejendomme med en ammoniakfordampning over 750 kg N pr. år indenfor 100 meter af naboejendommen eller indenfor 300 meter ift. samlet bebyggelse og byzone skal der ikke beregnes nogen kumulativ effekt i dette tilfælde. Når de beregnede afstandskrav til nærmeste beboelse, samlet bebyggelse og byzone er overholdt, har kommunen ikke mulighed for at skærpe lugtgenekriterierne. Beboelser indenfor konsekvensområdet, der er på 1051 m kan opleve øget lugt som følge af udvidelsen. Konsekvensområdet beregnes i ansøgningssystemet Husdyrgodkendelse.dk.

Den reelle lugtpåvirkning fra husdyrbrugets anlæg vil afhænge af flere forhold som vindretning, temperatur og håndteringen af gyllen. Lugtpåvirkningen vil dog generelt kunne minimeres ved grundig og hyppig rengøring af de overflader, som husdyrgødning og foderrester afsættes på samt ved minimering af det tidsrum, som gylleomrøring og gylleudbringning foretages i.

For at sikre at lugtgenekriteriet overholdes er der sat vilkår om, at gulvsystemer, dyretyper og produktionsarealer ikke må ændres så det medfører en øget lugtemission. Med de stillede vilkår vurderer Silkeborg Kommune, at husdyrbruget overholder grænseværdierne for lugt.

STØJ

Det ansøgte forventes ikke at give anledning til støjgener for naboer, da nærmeste nabo ligger ca. 300 m fra den nye stald (Haugevej 20).

Transporter foregår primært i dagtimerne, men kan til tider foregå i aften- og nattetimerne. I højsæson for høst og gyllekørsel kan der køres uden for normal arbejdstid. Af tabel 8 fremgår det hvilke støjkilder der er fra ejendommen, hvor de er placeret og hvor lang deres driftstid er. Der er kun vurderet på støj fra den nye stald samt de ekstra kørsler som udvidelsen medfører.

Tabel 8 Oversigt over støjkilder, deres placering og driftstid.

Støjkilde	Placering	Driftstid
Ventilationsafkast	Ny stald	Efter behov – mest om sommeren, hvor ventilationen kan køre hele døgnet ved meget varmt vejr.
Gyllepumpning	Dykpumpe i fortanken	Som udgangspunkt i dagstimerne i hverdagene
Højtryksrensere	I staldene	Anvendes i forbindelse med vask af staldene. Mest i dagstimerne og indendøre
Aflæsning af foder/indblæsning af korn	Ved siloanlæg	Ca. 1 time per læs I dagstimerne
Pumpning af gylle til gyllevogn/lastbil	Ved gyllebeholdere	I sæson. Biogas henter gylle direkte i fortanken.
Transport til og fra ejendommen ved bl.a. husdyrgødning, aflæsning af foder og ved ind- udlevering af dyr	Indkørsel fra Haugevej.	Som udgangspunkt indenfor normal arbejdstid
Intern kørsel med traktor/maskiner	Omkring bygninger	Som udgangspunkt indenfor normal arbejdstid. Kørsel kan også forekomme i weekenderne/om aftenen

De fleste støjende aktiviteter foregår inde i stalden og vil derfor ikke være et problem i forhold til støj udenfor husdyrbrugets areal. Den primære støjkilde for grise er typisk ventilation og pumpning af gylle til lastbil/gyllevogn. Ind og udlevering af dyr vil enten foregå i enden ned mod gyllebeholderen eller der hvor stald 18 er placeret i dag. Det vurderes dermed ikke at give væsentlige støjgener i forbindelse med transport ved afhentning og indlevering af dyr. Husdyrbruget er placeret med god afstand til naboerne, som beskrevet ovenfor og det vurderes derfor ikke at naboerne vil blive væsentlig generet af støj fra ventilationen fra den nye stald.

Silkeborg Kommune vurderer, at de beskrevne tiltag, samt de stillede vilkår vil begrænse støjpåvirkningen af omgivelserne, så husdyrbruget ikke vil give anledning til unødvendig støjpåvirkning af omgivelserne.

Det vurderes at husdyrbrugets øvrige aktiviteter ikke giver anledning til et støjniveau, der er højere, end der almindeligvis må forventes i et landbrugsområde. Det vurderes, at de øvrige støjkloder vil kunne overholde de vejledende støjgrænser for 'type 3-blandet bolig og erhverv' jf. Støjvejledningen.

Der er allerede fastsat vilkår om støjgrænser i miljøtilladelsen af 21 november 2018. Det vurderes ikke at dette tillæg giver anledning til yderligere vilkår.

VENTILATION

Den nye stald bliver med mekanisk, frekvenstyret ventilation som de eksisterende stalde. Silkeborg Kommune vurderer derfor at de eksisterende vilkår i den gældende miljøtilladelse af 21. november 2018 er tilstrækkelige.

RYSTELSE

Det vurderes ikke at den nye stald ændrer på vurderingen af rystelser. For en vurdering af rystelser fra det samlede anlæg se miljøtilladelsen af 21. november 2018.

STØV

Det vurderes ikke at den nye stald ændrer på vurderingen for støvgener. For en vurdering af støvgener fra det samlede anlæg se miljøtilladelsen af 21. november 2018.

SKADEDYR

Forhold omkring skadedyr ændres ikke i dette tillæg. For vurdering, se miljøtilladelsen af 21. november 2018.

TRANSPORT

Udviklingen i antallet af forskellige typer transport ses af *Tabel 9* nedenfor. Det skal bemærkes, at antal og kapacitet pr. læs ikke er bindende (medmindre der er knyttet vilkår til).

Tabel 9. Oversigt over ændring i transporter til og fra husdyrbruget.

Transporttype	Godkendt drift	Ansøgt drift	Hyppighed/periode
Lastbil			
Handelsgødning	10	10	Marts/april
Levering af kraftfoder og tilskudsfoder	52	52	1-2 gange om ugen
Dyr ind/ud	156	156	2 gange om ugen
Gylle	175	150	April/september
DAKA	10	25	Hver 2. uge
Brændstof, olie, mm	5	5	Forår/efterår
I alt	408	398	
Forskel	-10		
Traktor			
Gylle	175	200	Februar-maj
Forskel	+ 25		
Personbiler			
Dyrelæge/kredsdyrelæge	12	12	1 gang om måneden
Ansatte	365	365	Dagligt
Andet (montører og vedligehold)	52	25	Forår/efterår

Silkeborg Kommunes vurdering

Det samlede antal tunge transporter er stort set uændret. Der sker et mindre fald i mængden af lastbiltransporter, da der køres med større lastbiler, der kan have mere gylle med pr. læs.

Samtidig sker der en mindre stigning i mængden af traktortransporter med gylle. Dette skyldes at der skal flyttes mere gylle, da den gyllebeholder, der tidligere var ansøgt om, ikke ønskes opført alligevel. Der kan derfor være et større behov for at flytte gyllen til andre ejendomme. Herudover aftager biogas en del af gyllen, der dermed ikke leveres retur.

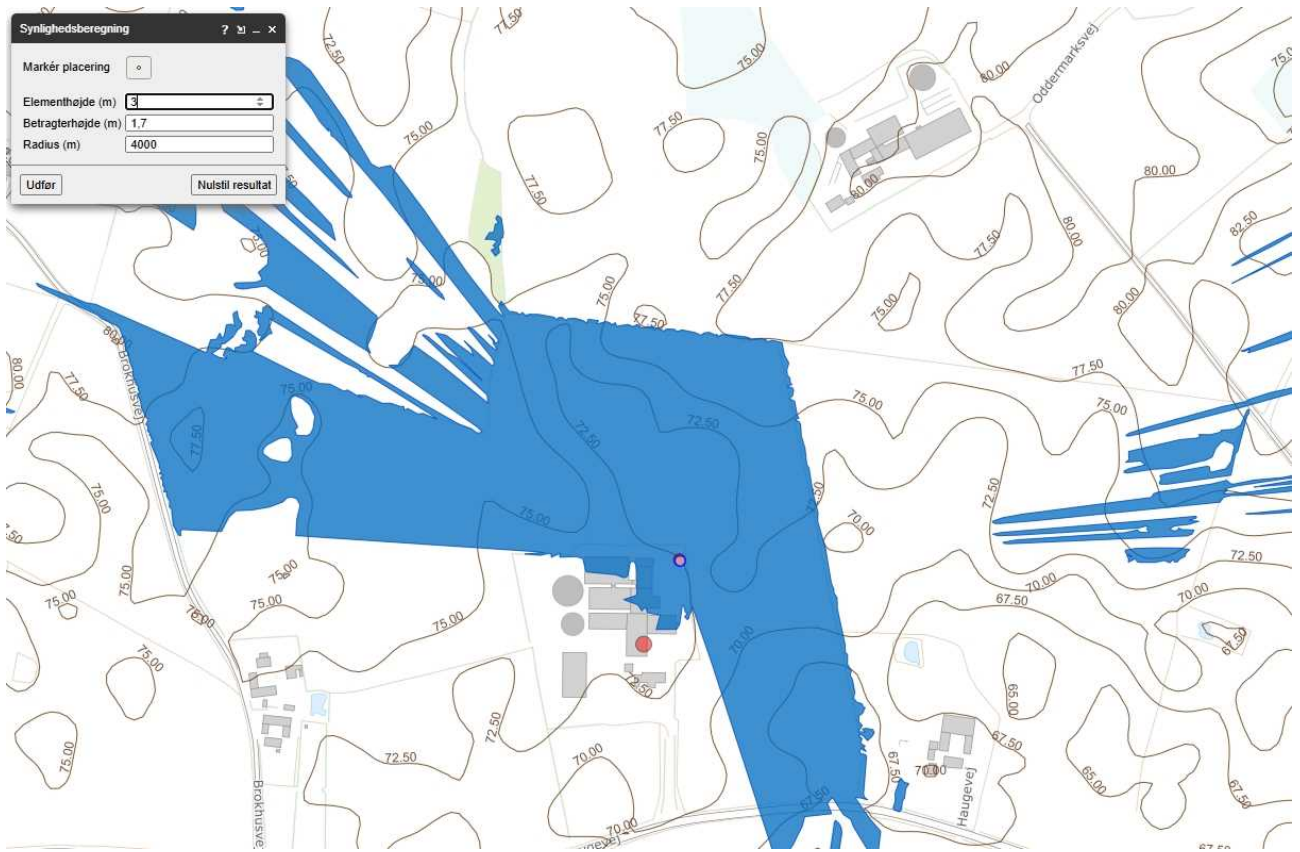
Gener ved ind- og udkørsel

Det ændrede kørselsmønster vurderes ikke at give gener ved ind- og udkørsel til ejendommen, da tilkørselsforholdene er gode og der er ca. 200 m til nærmeste nabobeboelse målt fra indkørsel til indkørsel.

Samlet set vurderer Silkeborg Kommune at der ikke vil være væsentlige gener forbundet med transporter til og fra ejendommen med den ansøgte udvidelse.

LYSGENER

Svinestalde er lukkede stalde og eventuelle lysgener vil derfor primært være fra vinduer og eventuel udleveringsrampe hvis denne placeres over mod naboer. Nærmeste nabo er mod øst (Haugevej 20), hvor gavlen af stalden vil være. Der er placeret 3 vinduer samt en dør i gavlen over mod denne nabo. Da der er et veletableret læhegn imellem de to matrikler, forventes der ikke at være væsentlige lysgener over mod denne nabo. Nordsiden af bygningen vil være den side der giver mest forstyrrelse i forhold til lys, da der er flest vinduer her og bygningen er forholdsvis lang (ca. 80 m). Silkeborg Kommune har foretaget en synlighedsberegning, der fremgår af figur 6 herunder for stalden set fra den nordlige side. De blå markeringer viser hvor vinduerne i bygningen vil være synlige, hvis disse er placeret i 3 meters højde og beskueren er 1,7 m høj. Vinduerne vil typisk være placeret lavere end 3 meter og synligheden vil derfor højst sandsynligt være mindre end vist i figur 5. Det er tydeligt at de omkringliggende læhegn har en stor betydning for dette og at det derfor er vigtigt at fastholde placeringen af disse.



Figur 5. Synlighedsanalyse af lys fra den nye stald.



Figur 6. læhegn, der skal vedligeholdes, er markeret med grønt på figuren.

Silkeborg Kommune vurderer, at lyset i og udenfor staldafsnittene ikke vil give væsentlige gener for de omkringboende når der stilles vilkår til læbeplantning, som vist i figur 6.

17. BILAG OVERSIGT

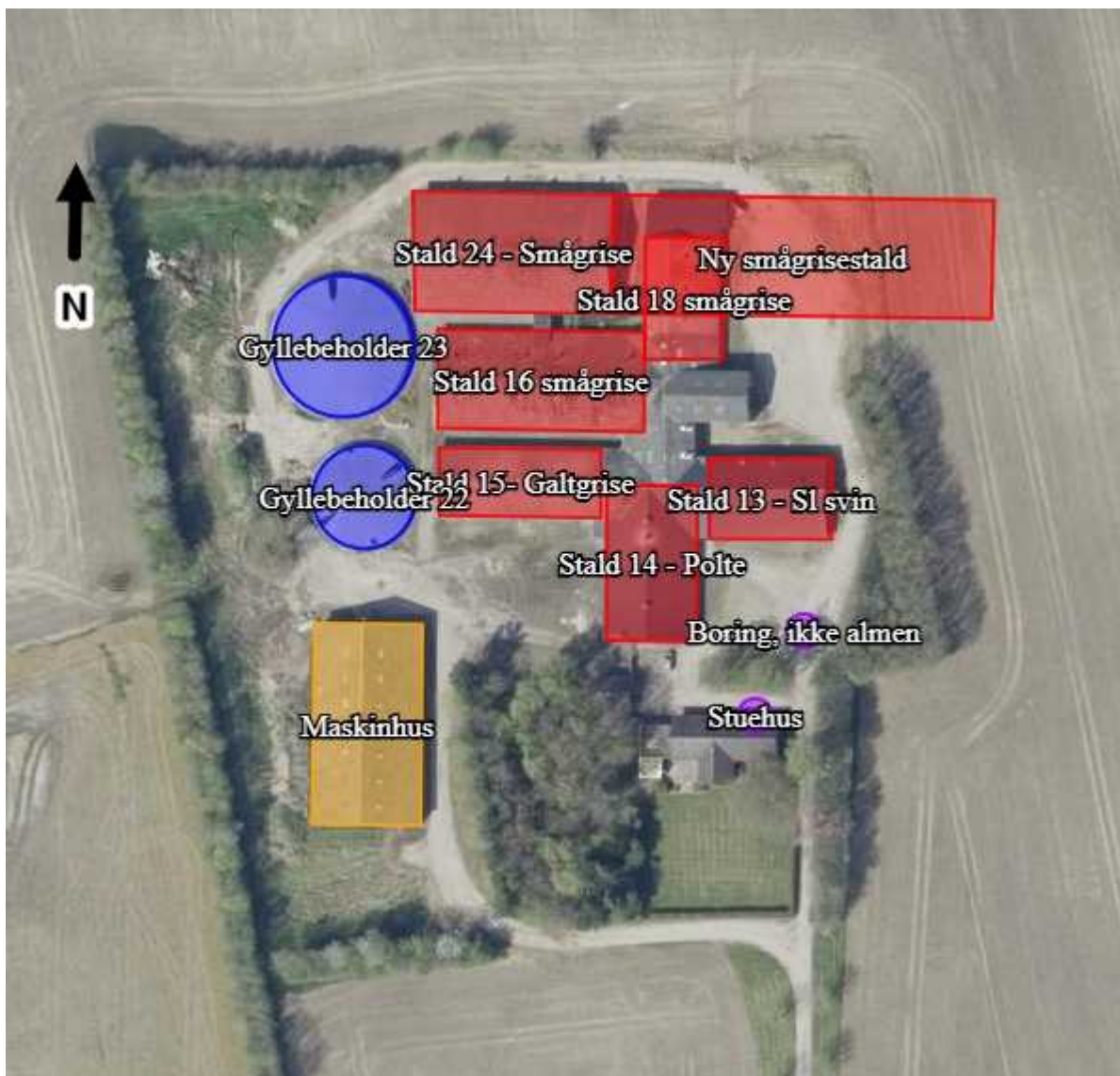
Bilag 1: Oversigtskort

Bilag 2: Hørings- og orienteringsliste

Bilag 3: Samlet vilkårsliste

Bilag 4: Ansøgning fra konsulent

BILAG 1 Oversigtskort



BILAG 2 Hørings- og orienteringsliste

Beboere og ejer af nedenstående adresser er blevet skriftligt orienteret inden afgørelsen af denne tilladelse.

Haugevej 20	8620 Kjellerup
Oddermarksvej 4	8620 Kjellerup
Brokhusvej 23	86250 Kjellerup
Brokhusvej 25	8620 Kjellerup
Haugevej 13	8620 Kjellerup

BILAG 3 Samlet vilkårsliste

Vilkår i miljøtilladelsen fra 2018 samt ændrede vilkår i dette tillæg (markeret med A)

Generelle vilkår

- 1) Produktionen skal placeres, indrettes og drives i overensstemmelse med ansøgningen (202166 version 4). Fremtidige drifts- og bygningsmæssige ændringer skal anmeldes til og godkendes af Silkeborg Kommune.
- 2) Den driftsansvarlige skal underrette kommunen om eventuelle ændringer i ejerforhold eller i, hvem der er ansvarlig for husdyrbrugets drift. Det gælder også indstilling af driften for en længere periode.
- 3) Der skal til enhver tid forefindes et eksemplar af miljøtilladelsen på ejendommen. Relevante vilkår, som vedrører husdyrbrugets drift, skal være kendt af den driftsansvarlige og den eller de personer, der arbejder med den pågældende del af driften.
- 4) Vilkårene i denne tilladelse skal være opfyldt fra den dato, hvor tilladelsen er helt eller delvist udnyttet, hvis ikke andet er anført.
- 5) Tilladelsen bortfalder for de dele af byggeriet, der ikke er etableret indenfor udnyttelsesfristen.

Flydende husdyrgødning

- 11) Håndtering af flydende husdyrgødning skal foregå under opsyn, således at spild undgås, og der tages størst muligt hensyn til omgivelserne.
- 12) Påfyldning af gyllevogne o.l. skal enten foregå på en plads med afløb til opsamlingsbeholder for flydende husdyrgødning, eller med gyllevogne som har påmonteret pumpe og returløb eller tilsvarende teknologi således at der ikke sker spild af flydende husdyrgødning.
- 13) A. Gyllebeholder 22 og 23 skal være forsynet med fast overdækning i form af teltoverdækning.
- 14) Teltdugene skal holdes lukkede. Åbning af teltdugene må kun ske i forbindelse med omrøring, tømning og udbringning af gylle samt fjernelse af bundfald.

- 15) Skader på teltoverdækningen skal repareres inden for en uge efter skadens opståen. Såfremt en skade ikke kan repareres inden for en uge, skal der indgås aftale om reparation inden to hverdage efter skadens opståen. Kommunen underrettes straks herom.

Egenkontrol

- 16) Der skal føres en logbog for alle ejendommens gyllebeholdere, hvori eventuelle skader på teltoverdækningen noteres med angivelse af dato for skaden samt dato for reparation. Logbogen skal opbevares på husdyrbruget i mindst fem år og forevises på tilsynsmyndighedens forlangende.

Foder

- 17) Opbevaring og håndtering af foder skal ske på en sådan måde, at der ikke opstår risiko for tilhold af rotter og andre skadedyr.

Affald, olie og kemikalier

- 18) Opbevaring og håndtering af olie og andre kemikalier, skal følge reglerne i forskriften "Regler for håndtering og opbevaring af olie og kemikalier 2.0" af 1. april 2014 som fremgår af bilag 6.
- 19) Husdyrbruget skal være tilmeldt kommunens genbrugspladsordning eller på anden måde kunne dokumentere, at bortskaffelse af affald, herunder farligt affald, sker efter gældende lovgivning.

Energi- og vandforbrug

- 20) Bedriften skal mindst 1 gang årligt registrere bedriftens vand- og energiforbrug. Aflæsningerne skal gemmes i 5 år og kunne fremvises ved tilsyn.

Støj

- 22) Husdyrbrugets samlede bidrag til støjbelastningen i omgivelserne må ikke overstige følgende værdier, målt ved nabobeboelser eller deres opholdsarealer, angivet som det ækvivalente, konstante, korrigerede støjniveau målt i dB(A). Tallene i parentes angiver midlingstiden indenfor den pågældende periode:

Dag	Kl. 07- 18	55 dB(A)	(8 timer)
Aften	Kl. 18- 22	45 dB(A)	(1 time)

Nat	Kl. 22- 07	40 dB(A)	(½ time)
Lørdag	Kl. 07- 14	55 dB(A)	(7 timer)
Lørdag	Kl. 14- 22	45 dB(A)	(4 timer)
Søn- og helligdage	Kl. 07- 22	45 dB(A)	(8 timer)

- 23) Støj fra husdyrbruget må i natperioden (kl. 22 – 07) ikke overstige 55 dB(A) målt som spidsværdi. Støjvilkårene for landbruget omfatter al støj fra virksomheden, dvs. også støj fra andet end faste, tekniske installationer. Vilkår om støj gælder derfor al støj fra landbruget, men kun støjen fra landbrugsdriften på ejendommens bygningsparcel, dvs. ikke støj fra f.eks. markdriften.
- 24) Silkeborg Kommune kan bestemme, at husdyrbruget skal dokumentere, at grænseværdierne for støj er overholdt, dog højst 1 gang årligt. Dokumentation skal sendes til tilsynsmyndigheden sammen med oplysninger om driftsforholdene under målingen/beregningen. Målingerne/beregningerne skal udføres og rapporteres som "Miljømåling – ekstern støj" af en enhed, som er optaget på Miljøstyrelsens liste over godkendte laboratorier. Virksomhedens støj skal dokumenteres ved måling eller efter gældende vejledninger fra Miljøstyrelsen, pt. Nr. 6/1984 om Måling af ekstern støj og nr. 5/1993 om Beregning af ekstern støj fra virksomheder.
- 25) Målingerne/beregningerne skal foretages på/for de mest støjbelastede områder udenfor virksomhedens grund og under de mest støj belastede driftsforhold - eller efter anden aftale med miljømyndigheden.
- 26) Udgiften til målingerne afholdes af ansøger og udføres i overensstemmelse med Miljøstyrelsens vejledninger.

Ventilation

Egenkontrol

- 27) Ventilationssystemet i stalde med mekanisk ventilation skal rengøres mindst hver 12. måned. Datoer for rengøring skal indføres i en driftsjournal, som skal kunne fremvises ved tilsynsbesøg.

Fluer og skadedyr

- 28) Der skal på ejendommen foretages effektiv fluebekæmpelse efter gældende vejledning. Vejledningen kan hentes på <http://www.dpil.dk/dpil2005/sporgom.htm>.

Transport

- 30) Transport med flydende husdyrgødning mere end 10 km skal foregå i lukket lastbil.
- 31) A. Transport med gulle med gyllevogn gennem Vinderslev må kun ske på hverdage i tidsrummet kl. 07:00 til kl. 18:00. Transport med lastbil må ske alle dage.

Nye vilkår i dette tillæg (tillæg 1)

Generelle vilkår

10. Produktionen skal placeres, indrettes og drives i overensstemmelse med ansøgningen (ansøgnings-skema nr. 246953).
11. Vilkårene i dette tillæg skal være opfyldt fra den dato, hvor tillægget er helt eller delvist udnyttet, hvis ikke andet er anført.

Landskabelige værdier

12. Den nye bygning skal placeres som vist i bilag 1.
13. Der stilles vilkår til at den nye stald skal opføres i lysegrå farveelementer, der svarer til den eksisterende stald (stald 24). Taget på den nye stald skal også være tilsvarende stald 24, da disse to bygges sammen.
14. Facader og tag skal beklædes med ikke-reflekterende materiale.
15. Der skal graves en søgerende i en afstand af 15 m nord og øst for den nye staldbygning til sikring af, at der ikke er dræn i området, se forslag til længde og placering af søgerende på figur 2.

Produktionsareal

16. Produktionsarealer, dyretyper og gulvsystemer skal følge nedenstående tabel for de enkelte staldafsnit og gødningsopbevaringsanlæg:

Stald	Staldstørrelse (m ²)	Produktionsareal (m ²)	Miljøteknologi (%)	Gulvsystem	Dyretype
-------	----------------------------------	------------------------------------	--------------------	------------	----------

Stald 13 - slagtesvin	444	278	ingen	Delvist spaltegulv 25-49 % fast gulv	Slagtesvin
Stald 14 - Polte	633	338	Ingen	Delvist spaltegulv 50-75 % fast gulv	Slagtesvin
Stald 15 - Galtgrise	494	411	Ingen	Delvist spaltegulv 50-75 % fast gulv	Flexgruppe - Slagtesvin og smågrise
Stald 16 - Smågrise	924	712	Ingen	Toklimastald delvist spaltegulv	Smågrise
Stald 24 - Smågrise	1071	785	Ingen	Toklimastald delvist spaltegulv	Smågrise
Ny smågrisestald	2029	1040	ingen	Toklimastald delvist spaltegulv	Smågrise

Opbevaringsanlæg	Størrelse (m ²)	Rumfang (m ³)	Miljøteknologi (%)	Gødnings-type
Gyllebeholder 22	375		Fast overdækning 50 %	Svin
Gyllebeholder 23	706		Fast overdækning 50 %	Svin

17. Dokumentation for at ovenstående vilkår er overholdt skal kunne fremlægges i forbindelse med tilsyn, dækkende de sidste 3 år. Dokumentation kan f.eks. ske via produktionsrapporter

Lys

18. Læhegn markeret med grøn herunder skal vedligeholdes, hvilket betyder, at der skal genplantes, hvis planter går ud, og at der skal renholdes for ukrudt omkring planterne, i et omfang, så træernes og buskenes vækst ikke hæmmes.



BILAG 4 Ansøgning fra konsulent



MILJØANSØGNING EFTER § 16B

Bøgely Landbrug/ Per Brems Jensen

Haugevej 22, 8620 Kjellerup

Version 1 indsendt d. 10/10-2024, Version 2 indsendt d. 27/11-2024

Udarbejdet af miljørådgiver Emma Stensgaard Lindevang

Indhold

A. Oplysninger om ansøger og ejerforhold	2
A.1 Baggrundsoplysninger	3
A.2 Erhvervsmæssig nødvendighed	3
B. Oplysninger om husdyrbruget og det ansøgte	3
B.1 Indretning og drift	3
B. 2 Anlægsarbejde og bygningsmæssige ændringer.....	4
B. 3 Forbindelse til andre husdyrbrug	4
B. 4 Husdyrbrugets beliggenhed	5
B. 5 Ammoniak.....	6
B. 6 Lugt.....	7
B. 7 Øvrige emissioner.....	7
B. 8 Reststoffer.....	9
B. 9 BAT (for husdyrbrug med mere end 750 kg ammoniakemission).....	12
B. 10 EVT. grænseoverskridende virkninger	12
C. Oplysninger om IE—husdyrbrug.....	12
D. Miljøkonsekvensrapport	12
Bilag.....	13
Bilag 1 – Oversigtskort.....	13
Bilag 2 – Skitsetegning af den ansøgte nye stald	14
Bilag 3 – Tilbygning smågrisestald plan – facade.....	15

A. Oplysninger om ansøger og ejerforhold

Ansøger og ejer	Per Brems Sinding Hedevej, 8600 Silkeborg Tlfnr.: 21146030, email: perbrems@gmail.com
Husdyrbrugets adresse	Haugevej 22, 8620 Kjellerup
CVR-nummer	27564429
CHR-nummer	20048
Kommune	Silkeborg
Ejendomsnummer	9403415
Matrikelnummer	1b, Skovhus, Vinderslev 1c, Hedehuse, Vinderslev
Biaktiviteter	Ingen
Produktionsmæssigt sammenhæng	Nej
IT-skema	246953
Rådgiver	Velas I/S, Damsbovej 11 , 5492 Vissenbjerg Emma Stensgaard Lindevang Tlfnr.: 2519 5521, email: emmj@velas.dk
Ansøgning indsendt	10/10-2024

A.1 Baggrundsoplysninger

Husdyrbruget på Haugevej 22 har en meddelt godkendelse fra d. 21/11 2018, hvor der er tilladelse til et produktionsareal på 2.942 m². Der er produktion af smågrise, slagtegrise og sopolte på ejendommen, i forskellige staldafsnit (se bilag 1 – oversigtskort og IT-skema på husdyrgodkendelse.dk).

Der søges her om tilladelse til at bygge en ny stald på adressen Haugevej 22, og en udvidelse af produktionsarealet fra 2.942 m² til 3.964 m². Den nye stald vil blive bygget i forlængelse af den eksisterende nordliggende staldbygning, og der vil blive bygget i østlig retning.

A.2 Erhvervsmæssig nødvendighed

Der søges om tilladelse til at bygge en ny stald på Haugevej 22.

Det vurderes ikke at den ønskede udvidelse kan foregå i eksisterende bygninger. Stald 18 – smågrise, er ældre og slidt. Den står derfor overfor en større reovering hvis driften skal fortsætte i den. En ny stald vil både give mening i forhold til dyrevelfærd og forbrug af strøm og el. Placeringen af den nye stald giver bedre mening i hverdagen, da det hænger bedre sammen i forhold til det eksisterende.

B. Oplysninger om husdyrbruget og det ansøgte

Miljøteknisk beskrivelse

Ansøgningen overholder alle lovens afskæringskriterier for både lugt og ammoniak.

Nærmeste nabo, samlet bebyggelse og byzone er udpeget i husdyrgodkendelse.dk. derudover er punkterne for nærmeste kategori 1,2 og 3 natur fastsat og udpeget til brug for naturberegningerne.

BAT-kravet er overholdt for den ansøgte drift.

Samlet vurderes det ansøgte og driften af ejendommen fremadrettet at være forenelig med relevante miljømæssige hensyn til omgivelserne. Det ansøgte vurderes ikke at medføre væsentlige miljømæssige gener eller konsekvenser for omgivelserne, herunder vand- og jordmiljø samt beskyttet naturtyper i og udenfor natura 2000-områder.

Der er ikke tale om et IE-brug.

Rapporten indeholder en beskrivelse af ændringerne på husdyrbruget. Rapporten danner grundlag for kommunens afgørelse om miljøtilladelse for ejendommen.

B.1 Indretning og drift

De eksisterende stalde ligger alle i en sammenhængende bygningsmasse. De er inddelt i 6 staldafsnit, som kan ses på bilag 1 – Oversigtskort og i IT-skemaet.

Stald 13 – Sl svin (fortsat drift)

Stalden er indrettet med delvis spaltegulv, 25-49 % fast gulv. Stalden er 472 m², med et produktionsareal på 278 m². Der er mekanisk ventilation med en kildehøjde på 6 m.

Stald 14 – Polte (fortsat drift)

Stalden er indrettet med delvis spaltegulv, 50-75 % fats gulv. Stalden er 598 m², med et produktionsareal på 338 m². Der er mekanisk ventilation med en kildehøjde på 6 m.

Stald 15 – Galtgrise (fortsat drift)

Stalden er til slagtesvin og smågrise med 50-75 % fast gulv. Stalden er 538 m², med et produktionsareal på 411 m². Der er mekanisk ventilation med en kildehøjde på 6 m.

Stald 16 – Smågrise (fortsat drift)

Stalden er indrettet som en toklimastald med delvis spaltegulv. Stalden er 908 m², med et produktionsareal på 712 m². Der er mekanisk ventilation med en kildehøjde på 6 m.

Stald 18 – Smågrise (tages ud af drift)

Stalden tages ud af drift i det ansøgte. Stalden er indrettet som en toklimastald med delvis spaltegulv. Stalden er 495 m², med et produktionsareal på 418 m². Der er mekanisk ventilation med en kildehøjde på 6 m.

Stald 24 – Smågrise (fortsat drift)

Stalden er indrettet som en toklimastald med delvis spaltegulv. Stalden er 1060 m², med et produktionsareal på 785 m². Der er mekanisk ventilation med en kildehøjde på 6 m.

Ny smågrisestald (ny etablering)

Den nye smågrisestald indrettes som en toklimastald med delvis spaltegulv. Stalden vil have en størrelse på 2029 m², og ansøges med et produktionsareal på 1440 m². Der vil blive opsat mekanisk ventilation i stalden, ligesom i de eksisterende stalde, og med en kildehøjde på 6 m. Se bilag 2 og 3 for skitsetegning af den nye stald.

B. 2 Anlægsarbejde og bygningsmæssige ændringer

Den nye smågrisestald ønskes at lægges i forbindelse med stald 24 – smågrise. I forbindelse med anlæggelsen af den nye stald, vil stald 18 – smågrise blive fjernet/revet ned (se bilag 1 – Oversigtskort for placering).

Den nye stald vil blive etableret i samme elementer og farver som den eksisterende stald 24, sådan at de kommer til at fremstå som en. Farverne på eksisterende bygninger er i jordfarveskalaen. Tagene er lysegrå.

B. 3 Forbindelse til andre husdyrbrug

Husdyrbruget er ikke teknisk, forurenings- eller driftsmæssigt forbundet med andre husdyrbrug.

Ansøger ejer udover denne ejendom også Sinding Hedevej 85, 8600 Silkeborg. De to husdyrbrug drives som selvstændige ejendomme, og er derfor ikke driftsmæssigt forbundet. Der er over 6,5 km., målt fra

nærmeste anlæg til nærmeste anlæg, imellem de to husdyrbrug. Derfor skal de jf. § 16c ikke anmeldes som et samlet husdyrbrug.

B. 4 Husdyrbrugets beliggenhed

Landskabeligt hensyn

Husdyrbruget er beliggende i et åbent landskab med andre landbrugsejendomme. Landskabet er præget af dyrkede marker, spredte læhegn/remiser og mindre skovområder.

Den nye stald vil blive etableret i tilknytning til eksisterende staldbygning. Den nye stald er afskærmet af beplantning fra vest, øst og nord. Det vurderes at den nye stald i tilknytning til eksisterende vil fremstå som en samlet bygningsmasse, som ikke skiller sig ud i landskabet, både grundet farvevalget på den nye stald men også fordi området er præget af husdyrbrug.

Kommuneplan fra Silkeborg kommune

Husdyrbruget ligger indenfor zonerne "skovrejsning ønsket" og "særlig værdifuldt landbrugsområde".

Disse udpegninger vurderes ikke at have en negativ konsekvens for det ansøgte.

Fredninger

Der er beskyttede sten- og jorddiger på matriklen, men de ligger ca. 170 m. nord i skel på marken, og ikke i området for det nye byggeri.

Indenfor en radius af 1 km. er der ikke registreret nogle bilag IV-arter.

Af følgende skema fremgår faste afstandskrav i henhold til Husdyrbruglovens §6, §7 og §8:

Nærmeste ...	Afstandskrav	Afstand	Beskrivelse (fra ansøgte stald)
§ 6			
Byzone og sommerhusområde (eksisterende og fremtidige)	50 m.	2116 m.	Vinderslev By
Områder i landzone, der i lokalplan er udlagt til boligformål, blandet bolig og erhverv eller offentligt område med henblik på rekreative formål	50 m.	> 50 m.	Indenfor en 50 m. er der ikke nogle lokaplener i landzone
Nabobeboelse	50 m.	278 m.	Nærmeste nabo
§ 7			
Kategori 1 natur	10 m.	5442 m.	Fra kat.1 Stenholt skov og Stenholt mose
Kategori 2 natur	10 m.	3428 m.	Fra nærmeste kategori 2 overdrev
§ 8			
Vandforsyningsanlæg, ikke almen	25 m.	67 m.	Ikke almen boring på samme matrikel
Vandforsyningsanlæg, almen	50 m.	2795 m.	Nærmeste almen boring
Vandløb, sø eller dræn	15 m.	195 m.	Nærmeste § 3 sø
Offentlig vej og privat fælles vej	15 m.	221 m.	Fra Haugevej – offentlig vej Der er ingen privat fælles vej

Levnedsmiddelvirksomhed	25 m.	> 25 m.	
Beboelse på samme ejendom	15 m.	85 m.	Fra stuehus
Naboskel	30 m.	107 m.	Nærmeste naboskel

B. 5 Ammoniak

Krav om totaldeposition

Kategori 1 natur må maksimalt modtage 0,2-0,7 kg N/ha/år i totaldeposition alt efter hvor mange andre husdyrbrug der er i kumulation med.

Kategori 2 natur må maksimalt modtage 1,0 kg N/ha/år i totaldeposition.

Kategori 3 natur må maksimalt modtage 1,0 kg/ha/år i merdeposition medmindre kommunen vurderer at området ikke påvirkes negativt af en større merdeposition.

Kategori 1-natur

Nærmeste kategori 1 natur "Stenholt skov og Stenholt mose" ligger 5.442 m. sydvest fra husdyrbruget, og modtager 0,0 kg N/ha/år i både ansøgt drift og nudrift.

Kategori 2-natur

Nærmeste kategori 2 natur "Overdrev" ligger 3.428 m. syd for husdyrbruget, og modtager 0,0 kg N/ha/år i både ansøgt drift og nudrift.

Kategori 3-natur

Der ligger 3 kategori 3 moser, og 2 potentielle ammoniak følsomme skove indenfor 1.500 m. af husdyrbruget.

Det vurderes at ingen af naturtyperne vil risikere tilstandsændringer ved det ansøgte.

§3 natur

Der ligger 2 §3 søer indenfor en radius af 350 m. af husdyrbruget.

Det vurderes at ingen af naturtyperne vil risikere tilstandsændringer ved det ansøgte.

Samlet resultat af ammoniakberegninger ? 1

Samlet emission: **3437,9** (kg NH₃-N/år)

Meremission (8 års-drift): **356,0** (kg NH₃-N/år)

Meremission (nudrift): **572,3** (kg NH₃-N/år)

Oversigt af naturpunkter ? 1

Navn:	Kategori:	Opretter:	Kumulation:	Ruhed natur:	Merdeposition (kg N/ha/år):		Totaldeposition (kg N/ha/år):	
					8-års drift	Nudrift:		
§3 sø Ø	Kategori 3	Ansøger	0	V	0,1	0,2	1,5	▼
§3 sø V	Kategori 3	Ansøger	0	S	0,0	0,1	1,1	▼
kat. 3 mose NØ	Kategori 3	Ansøger	0	S	0,1	0,1	0,5	▼
kat.1. Nipgår Sø og engareal	Kategori 1	Ansøger	1	Mk	0,0	0,0	0,0	▼
kat.1. Stenholt Skov og Stenholt Mose	Kategori 1	Ansøger	2	Mk	0,0	0,0	0,0	▼
Potentiel ammoniak følsom skov pkt.1	Kategori 3	Ansøger	0	S	0,0	0,0	0,2	▼
Potentiel ammoniak følsom skov	Kategori 3	Ansøger	0	S	0,0	0,0	0,1	▼
kat.3. mose pkt.2.	Kategori 3	Ansøger	0	S	0,0	0,0	0,1	▼
kat.2. overdrev	Kategori 2	Ansøger	0	Mk	0,0	0,0	0,0	▼
kat.3. mose	Kategori 3	Ansøger	0	Mk	0,0	0,0	0,2	▼

Figur 1 Viser samlet resultat af ammoniakberegningerne ved nudrift og den ansøgte drift

Udpegninger og depositionsregninger kan også ses i IT-ansøgningskemaet.

B. 6 Lugt

I husdyrgodkendelse.dk er nærmeste nabo, samlet bebyggelse samt byzone udpeget i forbindelse med beregning af lugt. Alle lugtkriterier er overholdt.

Nærmeste nabo uden landbrugspligt er Brokhusvej 23 og Brokhusvej 25.

Nærmeste samlet bebyggelse udløses af Malmhøjvej 16.

Nærmeste byzone findes ved Vinderslev By, Vinderslev.

B. 7 Øvrige emissioner

Støj

Det ansøgte forventes ikke at give anledning til støjgener for naboer, da der er forholdsvis langt fra ejendommen til nærmeste naboer.

Transporter foregår primært i dagstimerne, men kan til tider foregå i aften- og nattetimerne. I højsæson for høst og gyllekørsel kan der køres uden for normal arbejdstid.

Af følgende skema fremgår driftsperioderne og placering af støjkilder på ejendommen:

Støjkilde	Placering	Driftstid
Ventilationsafkast	Alle svinestalde	Efter behov – mest om sommeren og i dagstimerne
Gyllepumpning	Dykpumpe i fortanken (støjer ikke)	Som udgangspunkt i dagstimerne i hverdagene
Højtryksrensere	I staldene	Anvendes i forbindelse med vask af staldene. Mest i dagstimerne og indendøre
Aflæsning af foder/indblæsning af korn	Ved siloanlæg	Ca. 1 time per læs i dagstimerne
Gylleudbringning	Ved gyllebeholdere og på arealerne	I sæson
Transport til og fra ejendommen ved bl.a. husdyrgødning, aflæsning af foder og ved indlevering af dyr	Indkørsel fra Haugevej	Som udgangspunkt indenfor normal arbejdstid
Intern kørsel med traktor/maskiner	Traktor holder i maskinhuset	Som udgangspunkt indenfor normal arbejdstid. Kørsel kan også forekomme i weekenderne/om aftenen

Der forventes ingen driftsstøj i øvrigt, og det ansøgte vurderes ikke at give støjgener for omgivelserne grundet ejendommens placering.

Alt i alt vurderes det, at naboerne ikke vil blive udsat for væsentlige støjgener.

Støv

Forhold kan medvirke til støv, er af begrænset karakter og varighed. Driften, herunder håndtering af foder og halm, forventes ikke at medføre væsentlige støvgener uden for ejendommens eget areal. Det ansøgte projekt forventes ikke at medføre ændringer i eventuelle støvgener.

Rystelser

Der er relativt stor afstand til naboer, derfor vurderes det at der ikke er risiko for væsentlige gener. Bedriften vil overholde grænseværdier for lavfrekvent støj, infralyd og vibrationer i eksternt og internt miljø fra orientering fra Miljøstyrelsen, nr. 9, 1997 Tabel 1 og 2.

Fluer og skadedyr

På ejendomme med grise kan der forekomme skadedyr som f.eks. fluer og rotter mv. den generelle bekæmpelse af skadedyr sker ved, at der holdes rent og ryddeligt i og omkring ejendommen, og ved at foderspild og rester fjernes. Bekæmpelse af skadedyr foretages efter anvisninger fra Statens Skadedyrlaboratorium. Hvis der fremover konstateres tilhold af rotter, kontaktes Silkeborg kommune.

Transport

Af følgende skema fremgår de forventede transporter for nuværende drift og ansøgt drift:

Transporttype	Nudrift	Ansøgt drift	Hypighed/periode
Lastbil			
Handelsgødning	10	10	Marts/april
Levering af kraftfoder og tilskudsfoder	52	52	1-2 gange om ugen
Dyr ind/ud	156	156	2 gange om ugen
Gylle	175	150	April/september
DAKA	10	25	Hver 2. uge
Brændstof, olie, mm	5	5	Forår/efterår
Traktor			
Gylle	175	200	Februar-maj
Personbiler			
Dyrelæge/kredsdyrelæge	12	12	1 gang om måneden
Ansatte	365	365	Dagligt
Andet (montører og vedligehold)	52	25	Forår/efterår

Transporter vil som udgangspunkt ligge indenfor normal arbejdstid.

Der sker en ændring i antallet af transporter, da der sker en ændring i dyreholdet. Der bliver leveret mere foder, og der produceres og leveres flere dyr til besætningen.

Det samlede antal af transporter til/fra ejendommen falder med 12 i ansøgt drift.

B. 8 Reststoffer

Der anvendes ikke stoffer, der fremgår af artikel 3 i Europa-Parlamentets og Rådets forordning (EF) nr. 12/72/2008 om klassificering, mærkning og emballering af stoffer og blandinger.

Stoffer og produkter, som er mærket med akut toksicitet eller fare for vandmiljøet, anvendes ikke uden forudgående tilladelse fra kommunen hvis de anvendes i større mængder end det fremgår af vejledningen til de pågældende produkter eller til formål der ikke er normale på et husdyrbrug.

Døde dyr

Der sker ingen ændring af håndteringen af døde dyr i forhold til den meddelte godkendelse fra d. 21/11-2018.

Affald

Al affald bortskaffes efter Silkeborg kommunes affaldsregulativ.

Af følgende skema fremgår affaldstyper samt mængder tilknyttet husdyrholdet, samt opbevaring og bortskaffelse heraf:

	Mængde ansøgt (kg. El. tons)	Opbevaring	Bortskaffelse
Restaffald	800 l container	Container på ejendommen	Afhentes hver 14. dag, tilmeldt kommunal ordning
Madaffald	20kg./år	Container på ejendommen	Afhentes hver 14. dag, tilmeldt kommunal ordning
Mad- og drikkekartoner	1 t/år	Container på ejendommen	Afhentes hver 14. dag, tilmeldt kommunal ordning
Metal	1 t/år	I maskinhus	Metal afhændes til skrothandler
Pap	50-100 kg./år	Container på ejendommen	Marius Pedersen
Papir	50-100 kg./år	Container på ejendommen	Marius Pedersen
Glas	50-100 kg./år	Container på ejendommen	Affald hentes af kommunen i fast rutine
Plast	50-100 kg./år	Container på ejendommen	Affald hentes af kommunen i fast rutine
Farligt affald			Marius Pedersen
Lysstofrør og elsparepærer	Ca. 30 stk.	Samles i teknikrum	Egen transport til genbrugsplads
Spildolie	400 l	I maskinhus	Afhentes ifølge aftale med DLG
Spraydåser	Ca. 120 stk.	I kasse i depotrum	Egen transport til genbrugsplads
Forbrændingseget affald	20 kg/uge	Opbevares i container/trailer	Køres på genbrugspladsen
Jern	Minimalt, der er en smule fra	Opbevares i balje i lade	Jerncontainer på genbrugspladsen, eller smeden tager dem med

	småreparationer af inventar og lignende		
Plast fra foder, wrapballe, mm		Opbevares i trailer	Køres på genbrugspladsen
Medicinsk affald og kanyler			Marius Pedersen

Affald opbevares og afhentes ifølge kommunale regler.

Fast affald:

Affaldscontainere tømmes hver 14. dag. Alt brændbart affald bliver fragtet væk i denne container. Glas, elektronisk udstyr, lysstofrør/sparepærer, samt jern og metal afleveres på genbrugsstation.

Affaldsforebyggelse og -håndtering, sker i overensstemmelse med følgende affaldshierarki:

- 1) Affaldsforebyggelse: der er i forbindelse med indkøb fokus på affaldsmængden, f.eks. i forbindelse med arbejdstøj og rengøringsmidler.
- 2) Forberedelse med henblik på genbrug: der anvendes genbrugs paller og papirsække eller storsække til mineraler mm.
- 3) Genanvendelse: der lægges vægt på at redskaber og tøj kan rengøres og genanvendes i forbindelse med produktionen.
- 4) Anden nyttiggørelse: redskaber og andre indkøb til produktionen anvendes ikke andre steder.
- 5) Bortskaffelse: sker i overensstemmelse med det kommunale affaldsregulativ.

Desuden håndteres affald som følger:

Affald skal opbevares og bortskaffes efter Kommunens regulativ for erhverv. Det indebærer følgende:

- Ejendommens dagrenovation og erhvervsaffald må ikke sammenblandes.
- Der må ikke foretages afbrænding af affald på ejendommen.
- Rester af lægemidler og kanyler fra dyrehold betragtes som "særligt affald" og skal bortskaffes efter de til enhver tid gældende regler om bortskaffelse af affald.

Husholdningsaffald afhentes af dagrenovation.

Olie og kemikalier

Der sker ikke nogen ændring i forhold til opbevaring af olie og kemi i forhold til den meddelte godkendelse fra d. 21/11-2018.

Energi og vandforbrug

Energiforbruget kommer fra ventilation, lys, foderanlæg, gyllepumpning o.a.

Man går brug af gavllamper på ejendommen. Der bliver ikke opsat projektør eller andet som lyser kraftigt og kan genere omkringboende/forbipasserende. Der sidder en udendørs lampe, ved læsserampen som er lokaliseret nord på stald 18. Der sidder to udendørs lamper ved gårdspladsen/stuehuset, syd på stald 14. der sidder to udendørs lamper på den østlige side af stald 14.

Vandforbruget kommer fra drikkevand, vask, rengøring af stalde/maskiner/udstyr o.a.

Af følgende skema fremgår forbruget i nudrift og forventet ansøgt drift, til husdyrbruget:

Type	Nudrift	Ansøgt drift (anslået)
El	114.000 kWh	200.000 kWh
Fyringsolie	20.000 L	0
Diesel – maskiner	5.000 L	5.000 L
Vand	15.770 L	17.500 L

Spildevand

Der ændres ikke til håndtering af spildevand og overfladevand i forhold til den meddelte godkendelse fra d. 21/11-2018.

Tagvand fra den nye stald stald ledes direkte til dræn/vandløb.

B. 9 BAT (for husdyrbrug med mere end 750 kg ammoniakemission)

Efter miljøstyrelsens vejledning, er der foretaget beregninger af den bedste tilgængelige teknik – BAT for ammoniakemission i Miljøstyrelsens digitale ansøgningsystem www.husdyrgodkendelse.dk.

Den samlede ammoniakemission fra husdyrbruget er 3437,9 kg. N. ansøgt drift. Kravet om BAT er overholdt med 245 kg. Grundet teltoverdækningerne på begge gyllebeholdere.

B. 10 EVT. grænseoverskridende virkninger

Husdyrbruget ligger langt fra den danske grænse og en vurdering af indvirkning på miljøet i en anden stat finder ansøger ikke relevant.

C. Oplysninger om IE—husdyrbrug

Her er ikke tale om et IE-husdyrbrug.

D. Miljøkonsekvensrapport

Der udarbejdes ikke miljøkonsekvensrapport for ansøgninger efter §16b.

Bilag

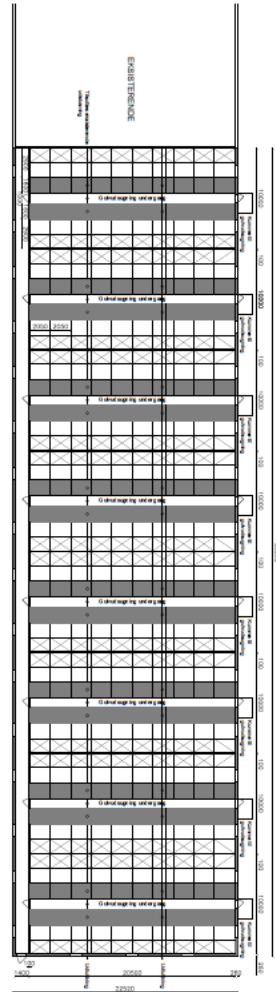
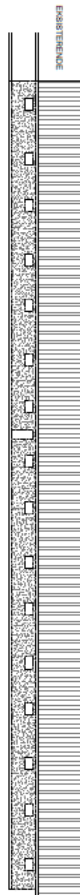
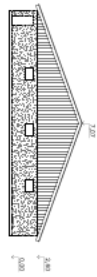
Bilag 1 – Oversigtskort



Bøgely Landbrug v/ Per Brems
 Jensen
 Haugevej 22
 8620 Kjellerup



Bilag 3 – Tilbygning smågrisestald plan – facade



BYGGEADR. HAUGEVEJ 22 KJELLERUP

ULL TILBYGGERI ULL TILBYGGERI ULL TILBYGGERI		ULL TILBYGGERI ULL TILBYGGERI ULL TILBYGGERI	
ULL TILBYGGERI ULL TILBYGGERI ULL TILBYGGERI		ULL TILBYGGERI ULL TILBYGGERI ULL TILBYGGERI	
ULL TILBYGGERI ULL TILBYGGERI ULL TILBYGGERI		ULL TILBYGGERI ULL TILBYGGERI ULL TILBYGGERI	
ULL TILBYGGERI ULL TILBYGGERI ULL TILBYGGERI		ULL TILBYGGERI ULL TILBYGGERI ULL TILBYGGERI	