

**Godkendelse til
Ørslevkloster Hovedgård
Hejlskovvej 14
7840 Højslev**



efter § 16 a til malkekvægproduktion indenfor eksisterende og nye stalde, ændring af foderlade til stald og opførelse af en fritliggende gyllebeholder

27. januar 2020



1. Oplysninger om ansøger og ejerforhold

Bedrift:

Adresse:	Hejlskovvej 14, 7840 Højslev
Ejendomsnummer	77991597
Matr. nr.:	1a Ørslevkloster Hgd., Ørslevkloster m.fl.
CVR-nummer:	28209223

Ansøger og ejer af husdyrbrug:

Navn:	Rasmus Boudigaard
Telefon:	21 945 603
E-mail:	landbrug@hejlskovvej14.dk

Konsulent:

Virksomhed:	Landbo Limfjord
Adresse:	Resenvej 85
Kontaktperson:	Jan Haarbo
Telefon:	96153007
E-mail:	jha@landbo-limfjord.dk

Husdyrgodkendelse.dk

IT-skema nr:	211304 og scenarie 211622
IE-brug	Nej

Vigtige datoer:

Skive Kommune modtog ansøgningen	1. august 2019
Offentlig annoncering	20. og 27. november 2019
Partshøring af ansøger	29. november-11.december 2019
Udkast til naboer og andre berørte	16. december 2019-22. januar 2020
Godkendelsen blev meddelt og annonceret	27. januar 2020
Klagefristen udløber	24. februar 2020



2. Indholdsfortegnelse

1. OPLYSNINGER OM ANSØGER OG EJERFORHOLD.....	2
2. INDHOLDSFORTEGNELSE	3
3. INDLEDNING HERUNDER SAMDRIFT OG TIDLIGERE AFGØRELSER	5
4. IKKE TEKNISK RESUMÉ	7
5. VILKÅR FOR HUSDYRPRODUKTION PÅ HEJLSKOVVEJ 14, 7840 HØJSLEV.....	8
DRIFT OG INDRETNING.....	8
LANDSKABELIGE HENSYN	8
STALDE OG PRODUKTIONER	9
HUSDYRGØDNING.....	12
VASKEPLADS OG AFLEDNING AF VASKEVAND	13
OLIETANKE	13
STØJ.....	13
STØV, LUGT OG SKADEDYR	14
OLIE, KEMIKALIER OG AFFALD	14
EGENKONTROL	14
6. GODKENDELSE OG LOVGRUNDLAG	14
MILJØKONSEKVENSRAPPORT.....	15
7. DISPENSATION	16
8. UDNYTTELSE, KONTINUITET OG RETSBESKYTTELSE	16
UDNYTTELSE.....	16
KONTINUITET.....	16
RETSBESKYTTELSE	16
REVURDERING.....	16
9. ANDEN LOVGIVNING	16
10. HØRING, OFFENTLIGGØRELSE OG KLAGEVEJLEDNING	17
PARTSHØRING AF ANSØGER.....	17
ORIENTERING AF NABOER	17
OFFENTLIGGØRELSE	17
KLAGEVEJLEDNING OG SØGSMÅL.....	17
CIVILT SØGSMÅL	17
LISTE OVER INTERESSETER	17
11. BESKRIVELSE OG VURDERING AF HUSDYRPRODUKTION PÅ HEJLSKOVVEJ 14, 7840 HØJSLEV	19
PRODUKTIONSAREAL.....	19
AFSTANDSKRAV, KULTURMILJØ OG LANDSKABELIGE VÆRDIER.....	21
BAT - AMMONIAK	23
NATUR OG HABITATOMRÅDER.....	27
JORD OG GRUNDVAND.....	30
<i>Affald, reststoffer, kemikalier og pesticider</i>	<i>30</i>
<i>Olie og brændstof.....</i>	<i>31</i>



<i>Foder</i>	31
OVERFLADEVAND	32
<i>Gylleopbevaring- og håndtering</i>	32
<i>Spildevand og restvand</i>	32
LUGT	34
STØJ, RYSTELESER OG TRANSPORT	35
STØV	37
FLUER	37
LYSGENER	37
12. BAT PÅ EJENDOMMEN	38
<i>Management, herunder forslag til egenkontrol</i>	38
<i>Opbevaring af husdyrgødning og bedste tilgængelige opbevaringsteknik</i>	39
<i>Ammoniakemission</i>	39
<i>Vandforbrug</i>	39
<i>Energiforbrug</i>	39
13. KONKLUSION	41
14. BILAG OVERSIGT	42
BILAG 1: LOVGIVNING OG VEJLEDNING	43
BILAG 2: SITUATIONSPLAN HEJLSKOVVEJ 14	44
BILAG 3: PRODUKTIONSAREAL NUDRIFT	46
BILAG 4: AFLØBSPLAN	48
BILAG 5: BEDRIFTEN OG NATUR	49
BILAG 6: BEREKNING AF OPBEVARINGSKAPACITET	50



3. Indledning herunder samdrift og tidligere afgørelser

Ørslevkloster Hovedgård v/ Rasmus Boudigaard søger om en godkendelse til malkekvægproduktion på Hejlskovvej 14, 7840 Højslev.

På ejendommen produceres malkekvæg med opdræt, men der ønskes fleksibilitet til at skifte mellem alle typer af kvæg.

Samtidig søges om en udvidelse i 2 trin.

Ansøgningerne har skema nr. 211304 for trin 1 og scenarie nr. 211622 for trin 2 i husdyrgodkendelse.dk.

Produktionsmæssig sammenhæng med andre husdyrbrug herunder vurdering af samlet godkendelse

Der er ikke vurderet på produktionsmæssig sammenhæng, da der ikke ejes andre husdyrbrug udover det ansøgte.

Tidligere afgørelser

Der er meddelt landzonetilladelse med vilkår i 2006 til etablering af en fritliggende gyllebeholder.

Der er tidligere truffet afgørelse om godkendelse efter husdyrlovens § 12 i 2011 med et efterfølgende tillæg om fristforlængelse i 2015, omhandlende en årlig produktion af 290 malkekøer med opdræt og lidt tyrekalve i trin 1. Trin 2 i godkendelsen fra 2011 blev ikke udnyttet.

Beskrivelse af ansøgningen

I trin 1 søges der miljøgodkendelse af mindre ændringer i de eksisterende stalde samt om at tage en foderlade i anvendelse til kvæg på dybstrøelse og etablering af en plads til flere kalvehytter.

I trin 2 søges der miljøgodkendelse af udvidelse af kostalden mod nord med flere sengebåse og med et nyt dybstrøelsesareal øst for kostalden. Desuden søges der om etablering af en ny fritliggende, overdækket gyllebeholder på marken mod øst. Den eksisterende fritliggende gyllebeholder vil få fast overdækning i trin 2.

Der ansøges om produktion af kvæg i 6 stalde i trin 1 og 8 stalde i trin 2.

Af bilag 2 kan ses kort over hvilke stalde der er med i godkendelsen (med rødt indtegnet) og hvilke gødningsopbevaringsanlæg (med blå indtegnet) for hhv. trin 1 og trin 2. Der må derfor ikke være dyr i de øvrige bygninger på ejendommen.



Staldnavn	Trin	Staldstørrelse m ²	Dyretype og staldsystem	Produktions- areal m ²
Kostald	1 og 2	3.084	Flexgruppe Alle kvæg Sengestald med spalter (bagskyl eller ringkanal)	1.802 (trin 1) 1.850 (trin 2)
			Flexgruppe Alle kvæg Dybstrøelse	181
Kalvehytter (NY stald)	1 og 2	119	Kalve, under 6 mdr. Dybstrøelse	119
Ungdyrstald	1 og 2	843	Flexgruppe Alle kvæg Sengestald med fast gulv	655
			Flexgruppe Alle kvæg Sengestald med fast gulv (NYT staldafsnit)	40
Kalve under halvtæg	1 og 2	155	Flexgruppe Alle kvæg Dybstrøelse	155
Kælvning stald	1 og 2	429	Flexgruppe Alle kvæg Dybstrøelse	349
			Flexgruppe Alle kvæg Dybstrøelse (NYT staldafsnit)	80
Dybstrøelse i laden (NY stald)	1 og 2	814	Flexgruppe Alle kvæg Dybstrøelse	83
Nyt velfærdsareal	2	70	Flexgruppe Alle kvæg Dybstrøelse	70
Tilbygning til kostald	2	810	Flexgruppe Alle kvæg Sengestald med spalter (bagskyl eller ringkanal)	810
				I alt 3.464 (trin1) I alt 4.392 (trin 2)

Tabel 1 Stalde og produktioner



Husdyrgødningen opbevares i,

Trin 1

Lagernavn	Trin	Lagertype	Virkemiddel	Areal m ²	Volumen m ³
Opbevaringslager 2 Gylletank 467	1 og 2	Flydende	Ingen	103	467
Opbevaringslager 3 Gylletank 1.829	1 og 2	Flydende	Ingen	469	1.829
Opbevaringslager 4 Gylletank 3.500	1 og 2	Flydende	Ingen (trin 1) Fast overdækning (trin 2)	750	3.500
Ny gyllebeholder	2	Flydende	Fast overdækning	901	4.000
Møddingsplads	1 og 2	Fast	Ingen	52	-

Tabel 2 Opbevaring af husdyrgødning

4. Ikke teknisk resumé

Rasmus Boudigaard ønsker at få godkendt de eksisterende stalde efter den nye husdyrgodkendelses lov, så der kan opnås en miljøgodkendelse til en fleksibel produktion af kvæg.

I trin 1 søges der miljøgodkendelse af mindre ændringer i de eksisterende stalde samt om at tage en foderlade i anvendelse til kvæg på dybstrøelse og plads til flere kalvehytter.

I trin 2 søges der miljøgodkendelse af udvidelse af kostalden mod nord med flere sengebåse og med et nyt dybstrøelse areal øst for kostalden. Desuden søges der om etablering af en ny overdækket gyllebeholder på marken mod øst.

Alternativet til at anvende eksisterende staldanlæg og bygge til eksisterende bygninger ville være at bygge en ny stald.

Fleksibilitet i den ansøgte produktion

For at kunne ændre i produktionen og staldindretning uden fornyet godkendelse, er ansøgningen udformet, så staldene senere kan ændres indvendig til alle typer kvæg. Beregningerne er lavet, så der tages højde for de værst tænkelige emissioner af ammoniak og lugt ved evt. ændringer af staldene.

Konsekvenser for omkringboende, natur og miljø

Det er i miljøkonsekvensrapporten vurderet, hvilke konsekvenser det ansøgte vil have for omkringboende og for naturen og miljøet i området.



Lugt

Beregningerne viser, at alle lovens krav til den maksimale lugtpåvirkning af naboer, samlet bebyggelse og byer er overholdt.

Landskab

Det ansøgte vil ikke få nogen indvirkning på landskabet i området, da tilbygningen er meget lille og ligger i forbindelse med eksisterende stald.

Der etableres en ny gyllebeholder på marken mod øst ved siden af en eksisterende gyllebeholder, så den kommer længst væk fra naboer. Beholderen indpasses i landskabet ved at ligge den ved siden af eksisterende beholder og ved at etablere afskærmende beplantning.

Påvirkning af natur

Beregningerne viser, at hverken natur beskyttet efter danske nationale regler eller efter EU-regler, vil modtage mere ammoniak end de grænser, der er sat herfor i lovgivningen

Bedste tilgængelige teknik (BAT)

For husdyrbrug er der krav om altid at anvende den bedst tilgængelige teknik. I forhold til at begrænse ammoniakfordampningen er dette i lovgivningen omsat til et bestemt krav til mængden af ammoniak der må komme fra husdyrbruget. I trin 2 overholdes BAT ved bl.a. at overdække en ny gyllebeholder. I trin 1 anvendes der eksisterende gulve og dybstrøelse i staldafsnit, bortset fra 40 m² i tidligere malkerum, som lægges til eksisterende stald med samme gulvtype, hvilket gør at BAT ikke er opfyldt med nogle få kg N. Da det er påvist at udgiften er meget høj for at fjerne de få kg ammoniak, så ønskes en fravigelse af BAT-krav på ammoniak.

5. Vilkår for husdyrproduktion på Hejlskovvej 14, 7840 Højslev

Drift og indretning

1. **Forudsætning** Vilkår om produktion i eksisterende stalde og generelle vilkår om begrænsning af forurening fra husdyrbruget, skal være overholdt fra godkendelsen er meddelt. Vilkår om nyt byggeri og udnyttelse af nyt produktionsareal og gødningslagre, skal være overholdt når det er etableret og i drift.
2. **Godkendelsens tilgængelighed** Godkendelsen skal altid være tilgængelig på landbruget. Den ansvarlige for driften og de øvrige ansatte skal kende vilkårene i denne.
3. **Beredskabsplan** På husdyrbruget skal findes en opdateret beredskabsplan, som skal være tilgængelig således, at alle ansatte på ejendommen har fri adgang til den. Alle ansatte skal være bekendt med beredskabsplanens placering og indhold. Beredskabsplanen skal forevises tilsynsmyndigheden ved forlangende.

Landskabelige hensyn

4. Den nye fritliggende gyllebeholder og den eksisterende fritliggende gyllebeholder må maksimalt have en højde inkl. teltoverdækning på 10 meter over terræn. Den nye

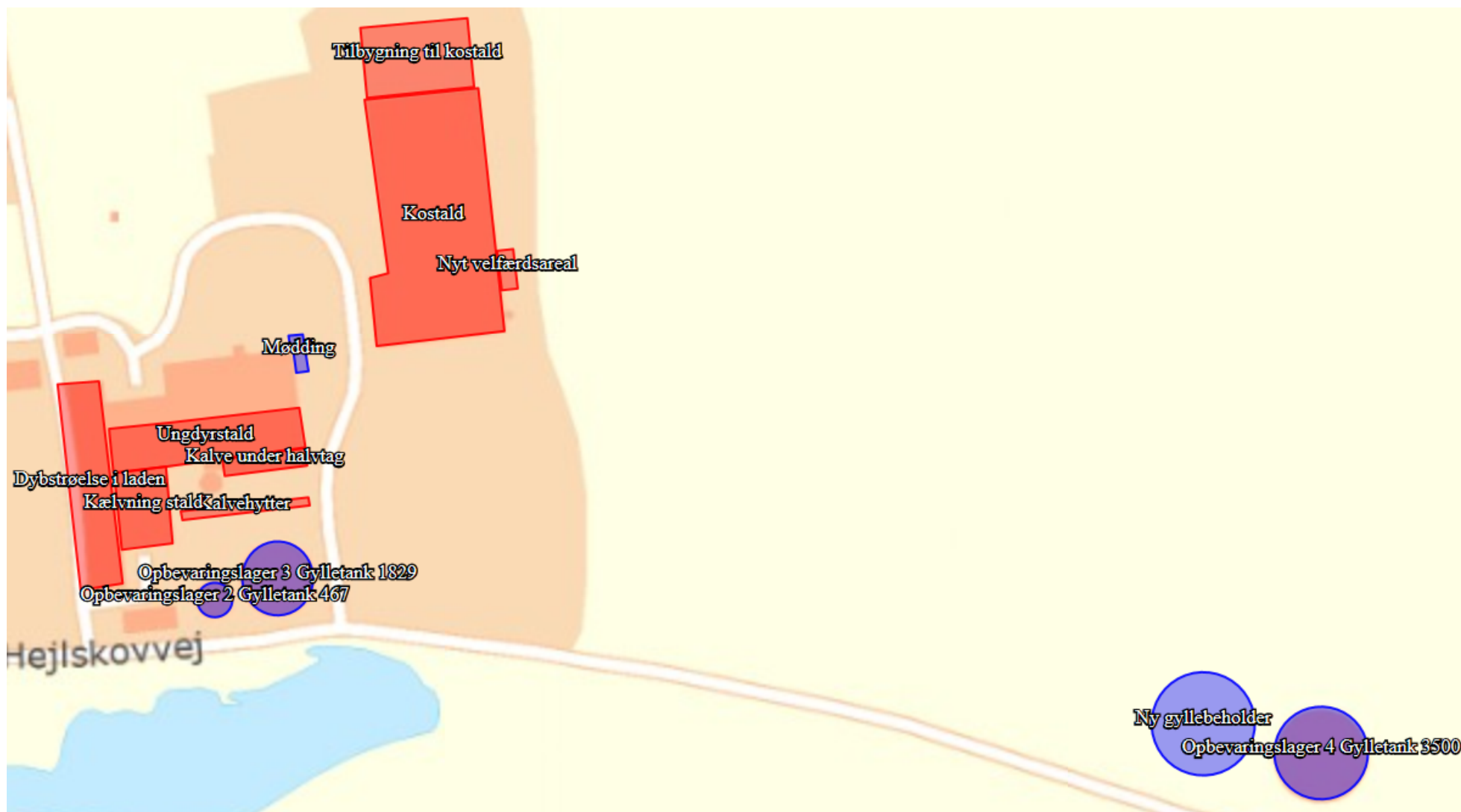


beholder skal etableres i samme niveau som den eksisterende fritliggende gyllebeholder.

5. Teltoverdækningen af de 2 gyllebeholdere skal holdes i en neutral grå farve.
6. Den eksisterende beplantning nord og øst for den fritliggende gyllebeholder skal bibeholdes. Beplantningen skal vedligeholdes, ved at der genplantes hvis træerne/buskene går ud, og der skal renholdes for ukrudt omkring beplantningen.
7. Der skal etableres en ny beplantning umiddelbart nord og vest for den nye gyllebeholder, som skitseret på situationsplanen (bilag 2). Beplantningen mod nord skal ske i forlængelse af det eksisterende læhegn, som er etableret ved den eksisterende fritliggende gyllebeholder. Beplantningen skal bestå af samme type træer og buske som er anvendt ved det eksisterende læhegn. Beplantningen skal vedligeholdes, ved at der genplantes, hvis træerne/buskene går ud, og der skal renholdes for ukrudt omkring beplantningen specielt de første år, så væksten ikke hæmmes.
8. De fritliggende gyllebeholdere skal fjernes, når de ikke længere er nødvendige for driften af husdyrbruget eller arealerne.

Stalde og produktioner

9. Godkendelsen omfatter i **trin 1**, staldafsnittene "Kalvehytter", "Ungdyrstald", "Kostald", "Kalve under halvtag", "Kælvning stald", "Dybstrøelse i laden".
Godkendelsen omfatter i **trin 2**, staldafsnittene "Kalvehytter", "Ungdyrstald", "Kostald", "Kalve under halvtag", "Kælvning stald", "Dybstrøelse i laden", "Nyt velfærdsareal", "Tilbygning til kostald".





10. Stalde og produktioner skal i **trin 1** indrettes i overensstemmelse med nedenstående tabel,

Stalde og produktioner						
Staldnavn	Staldstørrelse (m ²)	Ventilation	Kildehøjde	Produktion	Antal måneder udegående	Produktionsareal (m ²)
Ansøgt drift						
Kalvehytter	119	Naturlig ventilation	3 m	(#169155) Kalve, (under 6 mdr.). Dybstrøelse	0	119
Ungdyrstald	843	Blandet ventilation	3 m	(#173804) Flexgruppe: Alle kvæg; Sengestald med fast gulv (#169157) Flexgruppe: Alle kvæg; Sengestald med fast gulv	0 0	40 655
Kostald	3084	Naturlig ventilation	6 m	(#169161) Flexgruppe: Alle kvæg; Dybstrøelse (#169159) Flexgruppe: Alle kvæg; Sengestald med spalter (bagskyl eller ringkanal)	0 0	181 1802
Kalve under halvtag	155	Naturlig ventilation	3 m	(#173794) Flexgruppe: Alle kvæg; Dybstrøelse	0	155
Kælvning stald	429	Naturlig ventilation	3 m	(#173800) Flexgruppe: Alle kvæg; Dybstrøelse (#173799) Flexgruppe: Alle kvæg; Dybstrøelse	0 0	349 80
Dybstrøelse i laden	814	Naturlig ventilation	3 m	(#173795) Flexgruppe: Alle kvæg, Heste, Får og Geder; Dybstrøelse	0	83
Sum						3464



Stalde og produktioner skal i **trin 2** indrettes i overensstemmelse med nedenstående tabel,

Stalde og produktioner						
Staldnavn	Staldstørrelse (m ²)	Ventilation	Kildehøjde	Produktion	Antal måneder udegående	Produktionsareal (m ²)
Ansøgt drift						
Kalvehytter	119	Naturlig ventilation	3 m	(#173992) Kalve, (under 6 mdr.). Dybstrøelse	0	119
Ungdyrstald	878	Blandet ventilation	3 m	(#173995) Flexgruppe: Alle kvæg; Sengestald med fast gulv (#173993) Flexgruppe: Alle kvæg; Sengestald med fast gulv	0 0	40 655
Kostald	3084	Naturlig ventilation	3 m	(#173999) Flexgruppe: Alle kvæg; Dybstrøelse (#173997) Flexgruppe: Alle kvæg; Sengestald med spalter (bagskyl eller ringkanal)	0 0	181 1850
Kalve under halvtag	155	Naturlig ventilation	3 m	(#174003) Flexgruppe: Alle kvæg; Dybstrøelse	0	155
Kælvning stald	429	Naturlig ventilation	3 m	(#174007) Flexgruppe: Alle kvæg; Dybstrøelse (#174006) Flexgruppe: Alle kvæg; Dybstrøelse	0 0	349 80
Dybstrøelse i laden	930	Naturlig ventilation	3 m	(#174012) Flexgruppe: Alle kvæg, Heste, Får og Geder; Dybstrøelse	0	83
Nyt velfærdsareal	70	Blandet ventilation	3 m	(#174013) Flexgruppe: Alle kvæg; Dybstrøelse	0	70
Tilbygning til kostald	810	Blandet ventilation	3 m	(#174041) Flexgruppe: Alle kvæg; Sengestald med spalter (bagskyl eller ringkanal)	0	810
Sum						4392

11.I dybstrøelsesstalde skal der strøs halm eller andet tørstof i mængder, der sikrer, at dybstrøelsesmåtten altid er tør i overfladen.

Husdyrgødning

12.”Opbevaringslager 2 Gylletank 467” må maksimalt have et overfladeareal på 103 m².

13.”Opbevaringslager 3 Gylletank 1829” må maksimalt have et overfladeareal på 443 m².

14.”Opbevaringslager 4 Gylletank 3500” må maksimalt have et overfladeareal på 733 m². Ved gennemførelse af **trin 2**, skal beholderen forsynes med fast overdækning i form af teltoverdækning med indvendigt skørt.

15.”Mødding” må maksimalt have et overfladeareal på 52 m².

16.”Ny gyllebeholder” må maksimalt have et overfladeareal på 901 m² og skal forsynes med fast overdækning, i form af teltoverdækning med indvendigt skørt.

17.Åbning af teltdugen må kun ske i forbindelse med omrøring, tømning og udbringning af gylle.

18.Skader på teltoverdækningen skal repareres inden for en uge efter skadens opståen.

19.Såfremt en skade ikke kan repareres inden for en uge, skal der indgås aftale om reparation inden to hverdage efter skadens opståen. Tilsynsmyndigheden underrettes straks herom.



20.Håndtering af gylle/fast husdyrgødning skal foregå under opsyn.

21.Påfyldning af gyllevogne/lastbiler skal foregå på en plads med afløb til opsamlingsbeholder for flydende husdyrgødning eller med gyllevogne, der har pumpe og returløb.

Vaskeplads og afledning af vaskevand

22.Al indvendig rengøring af dyretransportvogne, og al vask og rengøring af maskiner og redskaber med husdyrgødning eller foder skal foregå på en støbt plads med fast bund. Afledning af vaskevandet skal ske til en opsamlings- eller gødningsbeholder.

Olietanke

23.Tankning af diesel- og fyringsolie skal til enhver tid ske på en plads med fast og tæt bund. Pladsen skal være overdækket. Der skal være opsyn under hele tankningen.

Støj

24.Husdyrbrugets samlede bidrag til støjbelastningen i omgivelserne må ikke overstige følgende værdier, målt ved nabobeboelser eller deres opholdsarealer, angivet som det ækvivalente, konstante, korrigerede støjniveau målt i dB(A). Tallene i parentes angiver midlingstiden¹ inden for den pågældende periode:

Dag	Kl. 07-18	55 dB(A)	(8 timer)
Aften	Kl. 18-22	45 dB(A)	(1 time)
Nat	Kl. 22-07	40 dB(A)	(1/2 time)
Lørdag	Kl. 07-14	55 dB(A)	(7 timer)
Lørdag	Kl. 14-22	45 dB(A)	(4 timer)
Søn- og helligdag	Kl. 07-22	45 dB(A)	(8 timer)

25.Støj fra husdyrbruget må i natperioden (kl. 22 – 07) ikke overstige 55 dB(A) målt som spidsværdi.

26.Skive Kommune kan bestemme, at husdyrbruget skal dokumentere, at grænseværdierne for støj er overholdt, dog højst 1 gang årligt. Dokumentationen skal sendes til tilsynsmyndigheden sammen med oplysninger om driftsforholdene under målingen/beregningen. Målingerne/beregningerne skal udføres og rapporteres som "Miljømåling – ekstern støj" af en enhed, som er optaget på Miljøstyrelsens liste over godkendte laboratorier. Virksomhedens støj skal dokumenteres ved måling eller efter gældende vejledninger fra Miljøstyrelsen, pt. Nr. 6/1984 om Måling af ekstern støj og nr. 5/1993 om Beregning af ekstern støj fra virksomheder.

¹ Midlingstiden er gennemsnitlig støj over tid kombineret med middelværdien over tid.



Målingerne/beregningerne skal foretages på/for de mest støjbelastede områder udenfor virksomhedens grund og under de mest støj belastede driftsforhold - eller efter anden aftale med miljømyndigheden.

Støv, lugt og skadedyr

- 27.**Evt. ventilationskanaler m.v. skal holdes rene. Det skal rengøres minimum 1 gang årligt.
- 28.**Foderspild, spild af husdyrgødning og lignende skal fjernes fra udenomsarealer og tilkørselsveje, så der ikke opstår støv og lugtgener eller tilhold af skadedyr.
- 29.**Der skal være en god staldhygiejne i stalden. Fodringsanlæg skal holdes rent.
- 30.**Fluebekæmpelse skal ske i overensstemmelse med retningslinjerne fra Institut for Agroøkologi, Aarhus Universitet.
- 31.**Hvis Skive Kommune vurderer, at driften giver anledning til flere støv, lugt eller fluegener end forventet, så skal ejer af husdyrbruget få lavet en handlingsplan om, hvordan generne kan reduceres. Handleplanen skal godkendes af Skive Kommune, og derefter gennemføres. Udgifter til handleplanen og gennemførelse af den skal afholdes af husdyrbruget.

Olie, kemikalier og affald

- 32.**Farlige produkter (kemikalier, insektgifte og olier) og farligt affald skal opbevares i beholdere beregnet til formålet og beholderne skal være tydeligt mærkede med indhold. Oplagspladsen skal være under tag og uden afløb. Den skal være indrettet, så lækage og spild kan opsamles. Der må ikke være risiko for, at spild kan forurene jord og grundvand. Opsamlingskapaciteten skal svare til volumen af den største beholder. Der må ikke være risiko for opsamling af slagregn og sne.

Egenkontrol

- 33.**Der skal føres logbog over:
 - Dato for rengøring og vedligeholdelse af ventilationsanlæg.
 - Skader på gyllebeholdernes teltoverdækning med angivelse af dato for skaden samt dato for reparation.
 - Kvittering for aflevering af farligt affald.
 - Fluebekæmpelse i stalden i forbindelse med handleplanen jf. vilkår om handleplan for fluebekæmpelse.
- 34.**Logbog skal opbevares på husdyrbruget i fem år og forevises på tilsynsmyndighedens forlangende.

6. Godkendelse og lovgrundlag

Skive Kommune meddeler hermed godkendelse til en udvidelse af husdyrbruget i 2 trin, herunder en delvis fleksibel produktion af kvæg på Hejlskovvej 14, 7840 Højslev.



Godkendelsen er meddelt på grundlag af oplysningerne i ansøgningen og på ovenstående vilkår, og husdyrbruget skal fremover drives efter disse.

Ansøgningen er behandlet efter Husdyrloven og tilhørende bekendtgørelser:

- Lov om husdyrbrug og anvendelse af gødning m.v. nr. 1572 af 20. december 2006, jf. lovbek. nr. 520 af 1. maj 2019.
- Bekendtgørelse om godkendelse og tilladelse m.v. af husdyrbrug nr. 1261 af 29. november 2019.
- Bekendtgørelse om miljøregulering af dyrehold og om opbevaring og anvendelse af gødning nr. 760 af 30. juli 2019.

Husdyrbruget er omfattet af § 16 a i husdyrloven. Da husdyrbruget er et kvægbrug, er det ikke et IE-brug.

Ved en ansøgning efter § 16 a skal offentligheden informeres om denne, hvilket Kommunen har gjort i Skive Folkeblad den 20. og 27. november 2019 med henvisning til kommunens hjemmeside og med en frist frem til den 4. december 2019 for at komme med bemærkninger eller spørgsmål.

Skive Kommune har ikke modtaget bemærkninger eller spørgsmål i perioden.

Miljøkonsekvensrapport

Husdyrbruget på Hejlskovvej 14, Højslev udleder mere end 3.500 kg NH₃-N og skal derfor godkendes efter husdyrbruglovens § 16 a, og i den forbindelse skal ansøgningen ledsages af en miljøkonsekvensrapport. Det er ansøger, der har ansvaret for, at miljøkonsekvensrapporten er fuldstændig og af tilstrækkelig høj kvalitet. På Hejlskovvej 14 er den udarbejdet af Jan Haarbo, Landbo Limfjord, Skive. Miljøkonsekvensrapporten skal belyse de væsentligste miljøkonsekvenser ved husdyrbruget og hvilke alternativer der er overvejet. Det betyder, at rapporten skal beskrive hvordan, husdyrbruget kan påvirke:

- 1) befolkning og menneskers sundhed.
- 2) biologiske mangfoldighed med særlig vægt på kategori 1- og 2-natur samt bilag IV-arter
- 3) jordarealer, jordbund, vand, luft og klima
- 4) materielle goder, kulturarv og landskabet
- 5) samspillet mellem to eller flere af ovenstående faktorer
- 6) sårbarhed i forhold til risici for større ulykker eller katastrofer som følge af ovenstående

På baggrund af rapporten kan Skive Kommune stille vilkår til projektet, så negative miljøkonsekvenser undgås.

Miljøkonsekvensrapporten er gennemgået. Den indeholder beskrivelser og vurderinger i henhold til ovenstående punkter. De enkelte afsnit i miljøkonsekvensrapporten fremgår af godkendelsen, og de bliver hver især efterfulgt af Skive Kommunes vurdering. Der er derfor stillet vilkår til husdyrbruget i denne miljøgodkendelse.

Skive Kommune vurderer herefter, at miljøkonsekvensrapporten er udarbejdet efter husdyrloven. Beskrivelser og vurderinger er fyldestgørende, og med de stillede vilkår vil der ikke være væsentlige negative konsekvenser ved landbruget.



7. Dispensation

Der er ikke søgt om dispensation, da byggeriet overholder afstandskravene.

8. Udnyttelse, kontinuitet og retsbeskyttelse

Udnyttelse

Godkendelsen skal udnyttes inden 6 år efter den er meddelt.

Den indsendte ansøgning omhandler udvidelse i 2 trin. Når der er foretaget ændringer indenfor eksisterende stalde (udvidelse af produktionsareal i "ungdyrstald", "kalve under halvtag" og "kælvningsstald"), etablering af et mindre dybstrøelsesareal i en foderlade samt en plads til kalvehytter, vurderes godkendelsens trin 1 at være udnyttet.

Når trin 1 er gennemført og trin 2 er gennemført, som består af etablering af et nyt velfærdsareal, en tilbygning til kostald samt en ny fritliggende gyllebeholder, vurderes godkendelsen at være udnyttet fuldt ud.

Kontinuitet

Hvis godkendelsen ikke udnyttes fuldt ud i 3 på hinanden følgende år, så bortfalder den del, der ikke udnyttes. Et staldafsnit bliver udnyttet fuldt ud, når mindst 25 % af produktionsarealet udnyttes med mindst 50 % af det mulige indenfor rammerne af dyrevelfærdskrav eller andre relevante krav.

Retsbeskyttelse

Der er 8 års retsbeskyttelse efter at godkendelsen er meddelt. Vilkårene kan dog til enhver tid ændres, hvis der er fremkommet nye oplysninger om forureningens skadelige virkning, hvis forureningen medfører skadevirkninger, der ikke kunne forudses ved godkendelsens meddelelse, eller hvis forureningen i øvrigt går ud over det, som blev lagt til grund ved godkendelsens meddelelse.

Revurdering

Kvægbrug med en § 16 a godkendelse er ikke omfattet af krav om revurdering.

9. Anden lovgivning

Der er ikke søgt om godkendelse af andre aktiviteter efter husdyrloven eller miljøbeskyttelsesloven.

Vi gør derfor opmærksom på, at denne tilladelse ikke omfatter tilladelser efter anden lovgivning. Så eventuelle byggetilladelser, afledning af tagvand, afledning af spildevand mm skal søges særskilt.

Særligt om simpelt byggeri

Fra 1. juli 2017 skal der ikke ansøges om byggetilladelse til eksempelvis gylleholdere. Der skal i stedet indsendes oplysninger i henhold til § 42 i husdyrgødningsbekendtgørelsen via tek@skivekommune.dk eller som almindelig post mindst 14 dage før påbegyndelse af byggeriet.



For gyllebeholdere vil de nødvendige supplerende oplysninger være et myndighedssæt fra beholderproducenten og målfaste tegninger såfremt disse ikke er indsendt i forbindelse med ansøgning om godkendelse.

Det er bygherrens ansvar at færdigmelde simpelt byggeri til kommunen, så det kan blive registreret i BBR (Bygnings- og Boligregisteret).

10. Høring, offentliggørelse og klagevejledning

Partshøring af ansøger

Rasmus Boudigaard har haft udkast til afgørelse i partshøring fra den 29. november 2019 til den 11. december 2019.

Orientering af naboer

Naboer, der har tilgrænsende matrikler eller beboelse, der ligger indenfor lugtgeneafstand for byzone på 484 meter fra produktionen er blevet hørt om udkast til miljøgodkendelse.

Høringen er sket fra den 16. december 2019 til den 22. januar 2020.

Offentliggørelse

Denne afgørelse bliver annonceret offentligt på Skive Kommunes hjemmeside den 27. januar 2020 med en klagefrist på 4 uger.

Klagevejledning og søgsmål

Hvis du ønsker at klage over denne afgørelse, kan du klage til Miljø- og Fødevarerklagenævnet. Klagen skal indgives inden 24. februar 2020.

Du klager via Klageportalen, som du finder via www.nmkn.dk, www.borger.dk eller www.virk.dk. Du logger på Klageportalen med NEM-ID. En klage er indgivet, når den er tilgængelig for Skive Kommune via Klageportalen. Når du klager, skal du betale et gebyr på 900,- kr. for borgere og 1.800,- kr. for virksomheder, organisationer og offentlige myndigheder.

I Klageportalen sendes din klage automatisk først til Skive Kommune. Hvis Skive Kommune fastholder afgørelsen, sender Skive Kommune klagen videre til behandling i nævnet via Klageportalen. Du får besked om videresendelsen.

Miljø- og Fødevarerklagenævnet afviser din klage, hvis du sender den uden om Klageportalen, medmindre du forinden er blevet fritaget for brug af Klageportalen. Hvis du ønsker at blive fritaget for at bruge Klageportalen, skal du sende en begrundet anmodning til Skive Kommune. Skive Kommune videresender herefter din anmodning til nævnet, som træffer afgørelse om, hvorvidt du kan fritages. Se betingelserne for at blive fritaget på www.nmkn.dk.

Civilt søgsmål

Du kan få afgørelsen prøvet ved domstolene. Det skal ske senest 6 måneder efter, afgørelsen er meddelt.

Liste over interessenter

- Kulturarvsstyrelsen
- Museum Salling



- Embedslægeinstitutionen Midtjylland
- Danmarks Fiskeriforening
- Ferskvandsfiskeriforeningen
- Forbrugerrådet
- Arbejderbevægelsens Erhvervsråd
- Danmarks Naturfredningsforening
- Danmarks Sportsfiskerforbund
- Det Økologiske Råd
- Friluftsrådet
- Dansk Ornitologisk Forening

Godkendelsen er udarbejdet af:

Skive Kommune
Byg og Miljø
Rådhuspladsen 2
7800 Skive

Sagsbehandler: Marianne Dyhrberg
Kvalitetskontrol: Peder Key Jensen
Sagsnummer: 779-2019-22162

Tilsynsmyndighed:

Skive Kommune
Byg og Miljø
Rådhuspladsen 2
7800 Skive

Med venlig hilsen

Marianne Dyhrberg
Miljøingeniør



11. Beskrivelse og vurdering af husdyrproduktion på Hejlskovvej 14, 7840 Højslev

Skive Kommune har i det nedenstående vurderet miljøpåvirkningen ved udvidelse af husdyrbruget. Beskrivelse af forholdene fremgår af ansøgningen, miljøkonsekvensrapporten og ved supplerende oplysninger. Vurderingerne foretages på baggrund af miljøkonsekvensrapporten, Skive Kommunes oplysninger om natur- og miljøforhold i området, og på områdets sårbarhed over for påvirkninger fra husdyrbruget. Der er inddraget oplysninger fra kommuneplanen og vand- og naturplanerne.

Produktionsareal

Miljøkonsekvensrapport – Ansøgers oplysninger og vurdering

Driftsbygningerne på Hejlskovvej 14 kommer til at bestå af følgende stalde. Produktionen på Hejlskovvej 14 er en selvstændig produktion og er hverken teknisk eller miljømæssigt forbundet med andre ejendomme.

I trin 1 søges der godkendelse af en ny ca. 83 m² staldareal til dyr på dybstrøelse og plads til flere kalvehytter

Trin 1:

Stalde og produktioner						
Staldnavn	Staldstørrelse (m ²)	Ventilation	Kildehøjde	Produktion	Antal måneder udegående	Produktionsareal (m ²)
Ansøgt drift						
Kalvehytter	119	Naturlig ventilation	3 m	(#169155) Kalve, (under 6 mdr.). Dybstrøelse	0	119
Ungdyrstald	843	Blandet ventilation	3 m	(#173804) Flexgruppe: Alle kvæg; Sengestald med fast gulv (#169157) Flexgruppe: Alle kvæg; Sengestald med fast gulv	0 0	40 655
Kostald	3084	Naturlig ventilation	6 m	(#169161) Flexgruppe: Alle kvæg; Dybstrøelse (#169159) Flexgruppe: Alle kvæg; Sengestald med spalter (bagskyl eller ringkanal)	0 0	181 1802
Kalve under halvtag	155	Naturlig ventilation	3 m	(#173794) Flexgruppe: Alle kvæg; Dybstrøelse	0	155
Kælvning stald	429	Naturlig ventilation	3 m	(#173800) Flexgruppe: Alle kvæg; Dybstrøelse (#173799) Flexgruppe: Alle kvæg; Dybstrøelse	0 0	349 80
Dybstrøelse i laden	814	Naturlig ventilation	3 m	(#173795) Flexgruppe: Alle kvæg, Heste, Får og Geder; Dybstrøelse	0	83
Sum						3464

I trin 2 søges der godkendelse af udvidelse med flere sengebåse i kostalden mod nord og med et nyt dybstrøelse areal øst for kostalden. Desuden søges der om etablering af en ny gyllebeholder med teltoverdækning.



Detaljeret oversigt over stalde og gulvtyper kan ses i nedenstående skema:

Trin 2:

Stalde og produktioner						
Staldnavn	Staldstørrelse (m ²)	Ventilation	Kildehøjde	Produktion	Antal måneder udegående	Produktionsareal (m ²)
Ansøgt drift						
Kalvehytter	119	Naturlig ventilation	3 m	(#173992) Kalve, (under 6 mdr.). Dybstrøelse	0	119
Ungdyrstald	878	Blandet ventilation	3 m	(#173995) Flexgruppe: Alle kvæg; Sengestald med fast gulv (#173993) Flexgruppe: Alle kvæg; Sengestald med fast gulv	0 0	40 655
Kostald	3084	Naturlig ventilation	3 m	(#173999) Flexgruppe: Alle kvæg; Dybstrøelse (#173997) Flexgruppe: Alle kvæg; Sengestald med spalter (bagskyl eller ringkanal)	0 0	181 1850
Kalve under halvtag	155	Naturlig ventilation	3 m	(#174003) Flexgruppe: Alle kvæg; Dybstrøelse	0	155
Kælvning stald	429	Naturlig ventilation	3 m	(#174007) Flexgruppe: Alle kvæg; Dybstrøelse (#174006) Flexgruppe: Alle kvæg; Dybstrøelse	0 0	349 80
Dybstrøelse i laden	930	Naturlig ventilation	3 m	(#174012) Flexgruppe: Alle kvæg, Heste, Får og Geder; Dybstrøelse	0	83
Nyt velfærdsareal	70	Blandet ventilation	3 m	(#174013) Flexgruppe: Alle kvæg; Dybstrøelse	0	70
Tilbygning til kostald	810	Blandet ventilation	3 m	(#174041) Flexgruppe: Alle kvæg; Sengestald med spalter (bagskyl eller ringkanal)	0	810
Sum						4392

Skive Kommunes vurdering

Skive Kommune vurderer, at de eksisterende og nye stalde kan anvendes til produktion af malkekvæg med opdræt. Det vurderes også, at det ikke er nødvendigt at indsætte ekstra teknologi til at reducere lugt og ammoniak i forbindelse med det ansøgte. Der stilles vilkår om, at staldene og produktionen skal indrettes som angivet i ansøgningen, dvs. at der kan produceres alle typer kvæg på de gulvtyper, der er angivet for de enkelte staldafsnit. Særligt for kalvehytter må kun indsættes kalve under 6 mdr. I dybstrøelsesafsnittet i foderladen er det muligt at indsætte alle kvæg, heste, får og geder. Malkeafdelingen er i kostalden og foregår med malkerobotter. Området hvor malkerobotterne er installeret, gangarealerne i kostalden og nakkebomsarealerne er ikke indtegnet som produktionsareal.

Ungdyrstalden, kostalden og foderladen har et reduceret produktionsareal i forhold til bygningsstørrelsen. Produktionsarealet kan etableres frit indenfor bygningen, men de angivne m² produktionsareal må ikke overskrides.

**Afstandskrav, kulturmiljø og landskabelige værdier****Miljøkonsekvensrapport – Ansøgers oplysninger og vurdering****Beskrivelse af ændringer****I trin 1:**

I forbindelse med godkendelsen ønskes godkendt et dybstrøelsesareal på 83 m² i laden, samt 40 m² med nye sengebåse i ungdyrstalden som tidligere har været malkerum.

I trin 2:

Der søges om miljøgodkendelse af udvidelse af kostalden mod nord med flere sengebåse og med et nyt dybstrøelse areal øst for kostalden,

Tilbygningens højde er på ca. 11 m. og vil dermed få samme højde som kostalden. Tilbygningen ligger ca. 260 m. fra Ørslevkloster Kirke. Der søges derfor om dispensation for kirkebyggelinjen, således tilbygningen kan opføres med samme højde som kostalden. Tilbygningen ligger bag træer og øvrige bygninger og vil derfor ikke virke skæmmende på kirken.

Der er tidligere givet dispensation til kostalden og til en fodersilo på 18 m. i området.

Den ny gyllebeholder placeres på marken ca. 300 m øst for gården og ca. 12 m fra eksisterende gyllebeholder og ca. 15 m til grusvejen. Gyllen pumpes ud i tanken.

Desuden etableres en ny overdækket gyllebeholder på 4000 m³. Beholderen etableres i grå beton elementer med en teltoverdækning på ca. 7 m og en total højde på ca. 10 m. Der etableres 3 rækket læhegn rundt om. Samtidig etableres der overdækning på ca. 7 m på den eksisterende gyllebeholdere på 3500 m².

Der søges om dispensation til placeringen på marken, således at gyllebeholderen kan ligges så langt fra naboer som muligt, hvor den giver færrest mulige gener for naboer.

Etablering, udvidelse og ændring af anlæg, der medfører forøget forurening eller forøgede gener for omgivelserne skal overholde afstandskravene i lovens §§ 6 og 8. I nedenstående skema er anført afstandskravene samt den faktiske afstand til området fra bygningsmassen.

Husdyrgodkendelseslovens § 6		
Nærmeste	Afstand	Afstandskrav
Nabobeboelse	80 meter	50 meter
Byzone* eller sommerhusområde	> 700 meter	50 meter
Husdyrgodkendelseslovens § 8		
	Afstand	Afstandskrav
Enkelt vandindvindingsanlæg	>50 meter	25 meter
Fælles vandindvindingsanlæg	>600 meter	50 meter
Vandløb (herunder dræn) eller søer	>200 meter	15 meter
Offentlig Vej til kostald	74 meter	15 meter



Levnedsmiddelvirksomhed	> 25 meter	25 meter
2 beboelser på samme ejendom	8 meter	15 meter
Naboskel til ny dybstrøelsesstald	102 meter	30 meter

Som det fremgår af ovenstående er de øvrige afstandskrav i husdyrgodkendelseslovens §§ 6 og 8 overholdt.

Hejlskovvej 14 ligger i kanten af Ørslevkloster i et område med landbrugsmarker mod øst og syd.

Hejlskovvej 14 ligger i et område, der i kommuneplanen er udpeget som særligt værdifuldt landbrugsområde med høj dyrkningsværdi og stor husdyrtæthed.

Ejendommen ligger udenfor områder der i kommuneplanen er udpeget som naturbeskyttelsesområde, økologisk forbindelsesområde og kulturhistorisk bevaringsområde. Der er ingen geologiske interesser i området, lige som der heller ikke er fredede områder eller natur- og vildtreservater. Nærmeste Natura 2000 område med habitatnatur ligger mere end 1,5-1,8 km væk mod sydøst.

Samlet set vurderes det på baggrund af ovenstående, at Hejlskovvej 14 ikke er i konflikt med udpegninger i lokal- og kommuneplaner eller særlige naturhensyn.

De driftsmæssige ændringer vurderes derfor ikke at medføre en væsentlig forringelse af det landskabelige.

Skive Kommunes vurdering

Ejendommen er beliggende i Nordfjends.

Nordfjends er en halvø mellem Skive og Hjarbæk Fjorde. Ved kysterne veksler morænebakker med marint forland, som skærer sig ind i baglandet. På halvøens nordlige del ligger et randmorænestrøg med stejle bakkesider og erosionsdale. Samspelet mellem kyst- og bakkelandskab gør oplevelsen indholdsrig. Syd for bakkemassivet flader terrænet ud. I Nordfjends er jorden sandet, læhegnene står tæt og der er mange småskove, overvejende af nåletræer.

Landskabstypen omkring selve gården er præget af klosterets karakterfulde bygning på skrænten mod et lavtliggende engstrøg, og den højtliggende hovedgård.

I marken hvor den fritliggende gyllebeholder placeres, er landskabet præget af storformede bakker afgrænset af slugter både mod øst og vest. Der er nord-sydgående husmandsrækker og en høj opdykningsprocent.

Af kommuneplanen er området udpeget som særligt værdifuldt landbrugsområde.

Samtidig er området værdifuldt kulturmiljø bl.a. ved nærheden til Ørslev Kloster, og bevaringsværdigt landskab udpeget pga. bakkelandskabet der præger en stor del af området nord for Hobrovej.

Husdyrbruget ligger også indenfor kystnærhedszonens planlægningsområde (zone 3) og i et strøg udpeget som rekreativ forbindelseslinje.



Produktionen foregår i eksisterende stalde, og de nye stalde vil være af begrænset omfang og vil ske som tilbygninger til eksisterende. Der vurderes ikke at være behov for at stille særlige vilkår til de nye bygninger, af hensyn til udpegningerne i kommuneplanen, da de ikke vil være markante eller skæmmende i forhold til allerede etablerede.

Den nye gyllebeholder og overdækning af den eksisterende fritliggende gyllebeholder vil kunne indpasses i landskabet ved at etablere afskærmende beplantning. Der stilles vilkår om dette.

Gården ligger indenfor kirkebyggelinjen for Ørslevkloster kirke. Der ansøges om dispensation efter Naturbeskyttelseslovens § 65 til at bygge til kostalden i trin 2 højere end 8,5 meter. Ansøgningen behandles samtidig med denne ansøgning om godkendelse.

Der er markeret et større område med fund af fortidsminder, som overlapper med de vestligste af gårdens bygninger. Museet vil blive hørt, og der kan være behov for en forundersøgelse i forbindelse med nyt byggeri.

BAT - Ammoniak

Miljøkonsekvensrapport – Ansøgers oplysninger og vurdering

Ammoniakemissionen fra husdyrbruget målt i kg NH₃-N for ansøgt drift kan ses i nedenstående skemaer i henholdsvis trin 1 og 2:

Trin1:

Samlet BAT beregning			
	Stalde	Lagre	Total
Samlet BAT krav (kg NH ₃ -N /år)	4039	547	4586
Faktisk emission (kg NH ₃ -N /år)	4070	547	4617
Forskel (kg NH ₃ -N /år)	-	-	-31
Vejledende BAT Overholdt?	-	-	Nej

BAT-niveauet er udregnet i www.husdyrgodkendelse.dk til 4.586 kg NH₃-N/år. Med en samlet emission på 4.617 NH₃-N/år er BAT-niveauet ikke overholdt.

Dette skyldes at gulvtypen i eksisterende stald ikke lever op til BAT, når der etables som nyt gulv.

Teknisk vil det være yderst vanskeligt at have to forskellige gulvtyper i samme stald, men det er heller ikke økonomisk proportionalt.

**Omkostningerne til at fjerne 31 kg N ved f.eks. forsuring:**

Tabel 9. Skøn over investeringsbehov, årlige meromkostninger og omkostningseffektivitet ved anvendelse af gylleforsuring i kvægstalde med spaltegulv og ringkanal (stor race) med forskellig besætningsstørrelse.

	Antal DE					
	75	150	250	500	750	950
Investeringsbehov, kr./DE	8667	4333	2600	1422	948	748
Årlige meromkostninger, kr./DE inkl. værdien af N og S	1003	526	334	205	153	130
Omkostningseffektivitet, kr./kg. N reduceret inkl. værdien af N og S	101	53	34	21	15	13

Miljøteknologier i det primære jordbrug fra DCA – Nationalt Center for Fødevarer og Jordbrug, Aarhus Universitet, 24. januar 2016

Gylleforsuringen medfører en investeringen jf. ovenstående ca. 711.000 kr. (500 x 1422 kr/310 kg N = årlig 2294 kr/kg N) ved 500 DE og en årlig mere udgift på (500 x 205 Kr/DE / 310 kg/N) årlig 331 kr/kg N).

Samlet årlig omkostning pr. kg N bliver derved 2625 kr.

Omkostningerne til at fjerne 31 kg N ved f.eks. drænet gulv med skraber og ajlefløb:

Wiretrukne spaltegulv- skraber	Antal DE					
	75	150	250	500	750	950
Investering, kr./DE	1295	661	448	448	448	447
Årlige meromkostninger, kr./DE inkl. værdien af N	289	144	96	96	96	96

Miljøteknologier i det primære jordbrug fra DCA – Nationalt Center for Fødevarer og Jordbrug, Aarhus Universitet, 24. januar 2016

Spalteskraber medfører en investeringen jf. ovenstående 500 x 448 kr/DE / 310 kg N = årlig 723 kr/kg N over 10 år ved 500 DE og en årlig mer udgift på 72.000 kr. (500 x 96 kr/310 kg N = årlig 155 kr/kg N).

Samlet årlig omkostning pr. kg N bliver derved 723 + 155 = 878 kr.

**Overdækning af gyllebeholder på 1829 m³:****Hejlskovvej 14****Beregning af effekten på ammoniak emissionen**

Gyllebeholder på i alt	1829 m ³		
Reduktion af Emission efter overdækning		Total effekt	310,0 kg. N

Projektkostninger

	kr/m ²	antal m ²		kr.	kr. /kg N
Teltoverdækning**	340	493		167.620,00	
Tønning af tank**				20.000,00	
Inv. i teltoverdækning i alt				187.620,00	605,23

Omkostningseffekt

Årligudgift			kr/år	kr. /kg N
Investeringer kr.		187.620		
Forretning		8%	7.504,80	
Afskrivning	år	15 6,67%	12.508,00	
Vedligeholdelse		2%	3.752,40	
Øvrige driftsomkostninger			1.000,00	
Dyre udbringning ved overdækning		0,5 kr. pr m ³	kr. 915	
Værdi af sparet N.	310,00	kg N		
Udnyttelse 75 %	232,50	kg N a kr.	8	-1.860,00
Spart udbring pga. mindre regnvand i tanken anslået 400 mm netto pr år pr m ² .**				
En beholder er typisk ca. 4 m dyb svarer dette til 10 %, af forsigtighedsprincip dog sat til 5 %				
5 % mindre udbringning bliver til	-91	m ³ a kr	15	-1.371,75
Værdi af sparet halm til flydelag	1,5	kr. / m ³ gylle		-2.743,50
Omkostningseffekt			19.704,45	63,56
				668,79

***) Farntest - Bygninger nr 1 - 2001 overdækning af gyllebeholder

Samlet årlig omkostning pr. kg N bliver derved 669 kr./kg N ved overdækning af gyllebeholderen.

Ovenstående økonomiske beregninger viser at omkostningen ligger på over 600 kr pr. N, hvilket viser at det ikke er økonomisk proportionalt at fjerne 31 kg N.



Trin 2:

Samlet BAT beregning			
	Stalde	Lagre	Total
Samlet BAT krav (kg NH ₃ -N /år)	4874	891	5765
Faktisk emission (kg NH ₃ -N /år)	5124	564	5688
Forskel (kg NH ₃ -N /år)	-	-	77
Vejledende BAT Overholdt?	-	-	Ja

BAT-niveauet er udregnet i www.husdyrgodkendelse.dk til 5.765 kg NH₃-N/år. Med en samlet emission på 5.688 NH₃-N/år er BAT-niveauet overholdt.

I ansøgningens trin 2 nedbringes NH₃ ved at teltoverdække eksisterende gyllebeholdere og en ny gyllebeholder.

Skive Kommunes vurdering

I trin 1 er BAT ammoniak ikke overholdt. Der er foretaget proportionalitetsberegninger af forskellige teknologier som kan reducere ammoniakemissionen. Skive Kommune er ikke fuldstændig enig i de tal der er anvendt i beregningerne, men finder, at selvom der anvendes større tal for, hvad ammoniakreduktion der kan opnås ved etablering af disse teknologier, så vil alle give et resultat over 100 kr/kg N. Omkostninger over 100 kr/kg N vurderes ikke at være proportionalt. Derfor er vi enige i konklusionen i, at det ikke vil være proportionalt at indføre nogle af de nævnte teknologier for at opfylde BAT-kravet i trin 1.

Overdækning af gyllebeholder (Skive Kommunes beregning)

Den mellemste beholder har et overfladeareal på 469 m². Ammoniakreduktionen vil blive på 93,7 kg N/år. Levetiden på en teltoverdækning sættes til 15 år. Med en investering på 187.600 kr, vil det koste ca. 133 kr/kg N. Selv uden beregning af de løbende årlige meromkostninger, vil overdækning af gyllebeholderen ikke være proportionalt.

Gylleforsuring (Skive Kommunes beregning)

Ved etablering af gylleforsuring i kostalden vil det investeringsmæssigt koste ca. 1.422 kr/DE. Ammoniakreduktionen vil blive på 1.045 kg N/år. Levetiden sættes til 10 år, og med ca. 500 DE i kostalden vil investeringen koste ca. 68 kr/kg N. De årlige meromkostninger vil koste ca. 205 kr/DE svarende til 98 kr/kg N. De samlede årlige omkostninger til forsuring bliver således 166 kr/kg N, og det vil ikke være proportionalt. De anvendte 500 DE i stalden er højt sat, men ved et lavere antal DE vil omkostningerne blive større og det vil koste flere kroner pr. kg N.

Med henvisning til husdyrgodkendelsesbekendtgørelsens § 25 stk. 5 accepterer kommunen, at BAT kravet fraviges i trin 1, da det er godtgjort, at det ikke vil være proportionalt som følge af den eksisterende indretning og drift.

I trin 2 opfyldes BAT-kravet ved at overdække en eksisterende og en ny gyllebeholder.



Skive Kommune vurderer, at bedriften lever op til BAT for så vidt angår ammoniakemission fra husdyrbruget.

Natur og habitatområder

Miljøkonsekvensrapport – Ansøgers oplysninger og vurdering

Tabet af ammoniak fra landbrugsvirksomheder vil afsættes i de omkringliggende naturområder, og kan medføre ændringer af kvælstofsårbare naturtyper, med faldende artsrigdom, og dominans af få ret almindelige plantearter til følge.

En oversigt over ammoniakbelastningen fra anlægget til nærliggende natur kan ses i nedenstående skema:

Trin 1:

Samlet emission: 4617,4 (kg NH ₃ -N/år)		Meremission (8 års-drift): 521,5 (kg NH ₃ -N/år)		Meremission (nudrift): 521,5 (kg NH ₃ -N/år)				
Oversigt af naturpunkter ? i								
Navn:	Kategori:	Opretter:	Kumulation:	Ruhed natur:	Merdeposition (kg N/ha/år):		Totaldeposition (kg N/ha/år):	
					8-års drift	Nudrift:		
Skov V	Kategori 3	Ansøger	0	Mk	0,0	0,0	0,3	▼
Eng V	Kategori 3	Ansøger	0	Mk	0,4	0,4	2,2	▼
Sø S	Kategori 3	Ansøger	0	V	0,9	0,9	5,7	▼
Mose N	Kategori 3	Ansøger	0	Mk	0,1	0,1	1,1	▼
Mose V	Kategori 3	Ansøger	0	Mk	0,1	0,1	0,4	▼
Overdrev N	Kategori 2	Ansøger	0	Mk	0,0	0,0	0,0	▼
Overdrev Ø	Kategori 1	Ansøger	0	Mk	0,0	0,0	0,1	▼



Trin 2:

Samlet resultat af ammoniakberegninger ? i

Samlet emission: **5688,2** (kg NH₃-N/år)Meremission (8 års-drift): **1609,2** (kg NH₃-N/år)Meremission (nudrift): **1127,9** (kg NH₃-N/år)

Oversigt af naturpunkter ? i

Navn:	Kategori:	Opretter:	Kumulation:	Ruhed natur:	Merdeposition (kg N/ha/år):		Totaldeposition (kg N/ha/år):	
					8-års drift	Nudrift:		
Eng V	Kategori 3	Ansøger	0	Mk	0,6	0,2	2,4	▼
Sø S	Kategori 3	Ansøger	0	V	1,2	0,3	5,9	▼
Mose N	Kategori 3	Ansøger	0	Mk	0,5	0,4	1,5	▼
Mose V	Kategori 3	Ansøger	0	Mk	0,1	0,1	0,5	▼
Overdrev N	Kategori 2	Ansøger	0	Mk	0,0	0,0	0,1	▼
Overdrev Ø	Kategori 1	Ansøger	2	Mk	0,0	0,0	0,1	▼

Kategori 1 natur bestående af en hede mod N og her er der en total depositionen på 0,1 kg. Hvilket er under gældende krav.

Kategori 2 natur bestående af et overdrev N og her er der en total depositionen på 0,1 kg. Hvilket er under gældende krav.

Kategori 3 natur i området består af: et par moser mod N og V og en eng mod V, men merdepositionen er under 1 kg.

Ammoniak i naturområderne ligger under de gældende krav til NH₃-N/år.

Ændringen af produktionen vurderes derfor ikke at resultere i en væsentlig forringelse af naturområdernes naturkvalitet.

Der er ikke konstateret bilag IV arter i nærområdet.

På baggrund af ovenstående vurderes det samlet set, at ammoniakemissionen fra husdyrbruget ikke vil medføre en væsentlig forringelse af miljøet.

Skive Kommunes vurdering

Kategori 1 – natur

Nærmeste kategori 1-natur er beliggende indenfor habitatområde nr. 30: Lovns Bredning, Hjarbæk Fjord og Skals Ådal, som ligger ca. 2 km øst for ejendommens stalde. Totaldepositionen i trin 2 er beregnet til 0,1 kg NH₃/ha/år til et overdrev indenfor habitatområdet. Krav til maksimal deposition er derfor overholdt. Det vurderes, at udvidelsen af husdyrbruget ikke vil påvirke kategori 1 natur væsentligt.



Kategori 2-natur

Nærmeste ammoniakfølsomme kategori 2-natur er et overdrev på cirka 3 ha. Overdrevet ligger ca. 2,3 km nordnordvest for ejendommen. Efter godkendelsen vil totaldepositionen for overdrevet være på 0,1 kg NH₃/ha/år. Det fastsatte beskyttelsesniveau for den maksimale totaldeposition på kategori 2-natur er 1,0 kg NH₃/ha/år, hvilket er overholdt.

Kategori 3-natur

Nærmeste ammoniakfølsomme kategori 3-natur er 2 mindre overdrev beliggende ca. 160 meter sydvest og 280 meter vest for ejendommen, 2 moser beliggende ca. 290/480 meter vest for ejendommen, samt en mose ca. 390 meter nord for ejendommen. Der er beregnet en merdeposition til disse på mellem 0,1 til 0,5 kg NH₃/ha/år.

For alle kategori 3 naturarealer gælder, at depositionen fra udvidelsen af driften overholder det maksimale krav for kategori 3-natur på 1,0 kg NH₃/ha merdeposition i forhold til nudriften/8 års driften. Kommunen har i en scenarieberegning for trin 2 indsat et naturpunkt ved en potentiel ammoniakfølsom skov sydvest for ejendommen. Meremissionen kan beregnes til 0,3 kg NH₃/ha/år, og kravet på 1,0 kg NH₃/ha/år er overholdt.

På baggrund af ovenstående vurderes det, at udvidelsen af driften på Hejlskovvej 14 ikke vil påvirke de omkringliggende naturarealer væsentligt.

Øvrig § 3 natur

Nærmeste beskyttede natur er en § 3 sø syd for og tæt op ad ejendommens driftsbygninger. Søen er besigtiget i 2017 og er beskrevet som en næringsrig og eutrofieret sø med estimeret naturtilstand IV (ringe). Søen ligger op mod ejendommen og ud mod dyrkede arealer. Søen har frit vandspejl og er omgivet af træer og rørsump, vandet er angivet til at være ret grumset. Følgende arter er noteret: lådden dueurt, bredbladet dunhammer, gul iris, sværtevæld, tagrør, dueurt sp., rød hestehov, ask, rød-el, stor nælde.

Totaldeposition fra ejendommen er beregnet til højst 5,9 kg N/ha/år – hvor merdepositionen er højst 1,2 kg N/ha/år. Baggrundsdeposition i området er på Danmarks Miljøportal angivet til 12,2 kg N/ha/år. Søen vil efter udvidelse af ejendommen samlet modtage 18,1 kg N/ha/år. Der er for denne type søer ikke angivet en tålegrænse (Opdatering af empirisk baserede tålegrænser, DCE 2018).

Det dyrkede areal syd for søen skrånede ned mod søen og det vurderes, at søen tilføres kvælstof ved udvaskning herfra. Arealet har været opdyrket i mange år (på flyfoto tilbage i 1954 er arealet opdyrket) og det vurderes, at dette er medvirkende til søens nuværende tilstand. Som udgangspunkt er fosfor den begrænsende faktor for plante- og algevækst i denne type søer og en merdeposition på 1,2 kg N/ha/år vurderes derfor ikke at ændre søens tilstand.

Natura 2000 områder

Udvidelse af et husdyrbrug må ikke kunne påvirke et Natura-2000 område væsentligt. Nærmeste Natura 2000 område er N30 – Lovns Bredning, Hjarbæk Fjord og Skals, Simsted og Nørre Ådal, Skravad Bæk som ligger ca. 2 km øst for ejendommen. Da ammoniakdepositionen til nærmeste habitatnatur overholder afskæringskriteriet, vurderer vi, at udvidelsen på Hejlskovvej 14, ikke vil påvirke Natura 2000 områder væsentligt.

**Bilag IV arter**

Arter, der er beskyttet ifølge habitatdirektivets bilag IV, må ikke indfanges, slås ihjel eller forstyrres med vilje, og deres yngle- og rasteområder må ikke beskadiges eller ødelægges.

Der er ifølge Faglig rapport fra DMU nr. 635, 2007, Håndbog om dyrearter på habitatdirektivets bilag IV registreret følgende bilag IV-arter i området omkring ejendommen:

- Vandflagermus
- Sydflagermus
- Odder
- Markfirben
- Stor vandsalamander
- Spidssnudet frø

Der er ikke kendskab til andre bilag IV arter i området.

De nævnte arter er primært tilknyttet områder, der er beskyttet efter naturbeskyttelseslovens § 3, og beregningerne i ovenstående afsnit viser at disse områder ikke vil blive væsentligt påvirket af emissioner fra ejendommen.

Skive Kommune har pt. ikke kendskab til andre bilag IV arter i området end de i miljøkonsekvensrapporten nævnte. Det vurderes, at hverken yngle- eller rasteområder for bilag IV-arter påvirkes væsentligt af produktionsudvidelsen på ejendommen, da arterne primært vil være tilknyttet områder, der er beskyttet efter naturbeskyttelseslovens § 3.

Jord og grundvand**Miljøkonsekvensrapport – Ansøgers oplysninger og vurdering****Affald, reststoffer, kemikalier og pesticider**

Pap, papir og plastaffald opbevares i container, der tømmes efter aftale med renovationsfirma.

Mængden svarer ca. til 115 kg brændbart om ugen.

Kemikalier og veterinær medicin samt mindre mængder rengøringsmidler opbevares under lås.

Foder opbevares i lade og i fodersiloer.

Farligt affald afleveres til kommunal modtagestation. De årlige mængder anslås til:

Lysstofrør < 50 kg

Spildolie ca. 100 l

Medicinrester ca. ½ kg

Tomme medicinflasker < 25 kg

Sprøjtemiddelrester ca. ½ kg, hvis der er mærker som udgår

Døde dyr opbevares på fast bund og overdækket. Der er afhentning efter behov, afhængig af udetemperatur.



Affald og evt. restprodukter opbevares og bortskaffes i overensstemmelse med gældende lovgivning og affaldsdirektiver, og det vurderes ikke at håndteringen heraf kan medføre risiko for forurening af miljøet.

Olie og brændstof

På ejendommen er der 2 dieseltanke.

Sker der spild af diesel ved påfyldning, vil dette øjeblikkeligt blive opsamlet.

Ejendommens diesel opbevares på fast bund og overholder lovens krav om opstilling og sløjfning. Det vurderes at der i den daglige håndtering er taget højde for eventuelle risici og minimering heraf.

Der vurderes ikke at være forøget risiko for miljøuheld i forbindelse med håndteringen af olie og brændstof på ejendommen.

Foder

På bedriften anvendes der foder som opbevares i lukket silo, lade eller i åbne fodersiloer hvor foderet overdækkes.

Det vurderes ikke, at anvendelse og håndtering af foder på husdyrbruget vil medføre følgevirkninger eller væsentlige forringelser af naturen.

Skive Kommunes vurdering

Ejendommens bygninger ligger indenfor

- område med særlige drikkevandsinteresser (OSD-Ørslevkloster)
- væsentlige dele af det grundvandsdannende opland til Ørslevkloster vandværk
- et nitratfølsomt område

Det ligger udenfor en 300 m forbudszone til nedsivning af spildevand omkring hver af Ørslevkloster vandværks nuværende vandindvindingsboringer

Den generelle grundvandsbeskyttelse varetages ved at sikre, at der ikke sker betydende nedsivning af,

Forurenede vand fra håndtering af vand ved vanding af dyr, vask af stalde m.v., maskiner og vand fra evt. brandslukning.

Dvs. det forudsættes at,

- tagvand kan nedsives lokalt evt. gennem godkendt lokalt nedsivningsanlæg for tagvand.
- Overfladevand fra ensilagesiloer ledes til opsamlingsanlæg til efterfølgende udsprinkling.
- Spildevand der ikke går til gyllebeholder ledes til fælles kloak eller til godkendt nedsivningsanlæg for sanitært spildevand.

Ved gyllehåndtering skal der være fokus på,

- Afledning af gylle via gyllekanaler til gyllebeholdere kan indebære nedsivning ved utætheder i kanaler, rørforbindelser m.v.



- Oplag af gylle i gyllebeholder over tid kan indebære nedsivning fra utætheder i gyllebeholdere, spild ved overfyldning eller ved uheld.
- Omlastning af gylle fra beholder til anden beholder og ved større spild

Derfor forudsættes det, at der på ejendommen er,

- Gyllekanaler og gyllebeholdere udført i henhold til byggeblade eller lign. byggetekniske forskrifter

Der er krav om kontrol af gyllebeholdere mindst hver 10. år. Det anbefales er der foretages skærpet kontrol med gyllebeholderne, og at der etableres en gyllealarm, som kan advare mod overfyldning og evt. større lækage fra gyllebeholderne. Dette, da der er tale om en beliggenhed indenfor et OSD-område, et grundvandsdannende opland til Ørslevkloster vandværk samt at området er følsomt over for nedsivning af nitrat.

Baseret på det oplyste om affald, kemikalier, olie, foder, gyllehåndtering og opbevaring m.v. vurderer Skive Kommune, at bedriften ikke vil give anledning til forurening af jord/grundvand eller til, at der opstår uhygiejniske forhold.

Overfladevand

Miljøkonsekvensrapport – Ansøgers oplysninger og vurdering

Gylleopbevaring- og håndtering.

Ejendommen har 3 gyllebeholdere en på 1.829 m³ og en 467 m³ samt en 3.500 m³ på marken mod sydøst. I trin 2 ønskes der opført en nye gyllebeholder på 4.000 m³ på marken ved siden af den eksisterende.

Betonsiloen tættest på staldene anvendes også som møddingsplads (ca. 50 m²) til fast gødning. Afløbet fra pladsen er tilsluttet gyllebeholderen. Desuden opbevares dybstrøelsen også i overdækkede markstakke.

Beholdernes bund og vægge er tætte og beskyttede mod tæring. Derudover tømmes de som hovedregel 1 gang årligt af hensyn til eftersyn og vedligeholdelse.

Håndtering af husdyrgødning på ejendommen sker i overensstemmelse med lovens krav. Der er indført procedurer og foretaget diverse foranstaltninger for at begrænse uheld og omfanget af eventuelle uheld.

- Pumpning af gylle sker under overvågning.
- Læsning af gyllevogne sker med sugekran og foregår under overvågning.

Det vurderes at gyllen opbevares og håndteres på en måde som minimerer risikoen for gylleuheld på ejendommen. Opbevaring og håndtering af husdyrgødningen forventes ikke at medføre gener, der kan have en væsentlig negativ indvirkning på miljøet.

Spildevand og restvand

Rengøringsvand fra vask af stalde og malkeanlæg tilføres gyllebeholderen. Sanitært spildevand fra driftsbygninger ledes til godkendt anlæg til nedsivning af husspildevand. Tagvand ledes til eksisterende dræn.



Ensilagesaft og regnvand fra de 3 ensilagesiloerne mod øst er tilsluttet opsamlingsstank og udsprinklingsanlæg (se afløbsplan).

Den angivne spildevandshåndtering vurderes at ske i overensstemmelse med gældende lovgivning.

Der foretages ingen ændringer af udledningen af tag- og overfladevand i trin 1. I trin 2 søges der om en ny udledningstilladelse.

Skive Kommunes vurdering

Der produceres husdyrgødning i form af gylle, fast gødning og dybstrøelse på bedriften.

På ejendommen er følgende beholdere/gødningsanlæg:

Beholdere/anlæg	Byggeår	Kapacitet
Gylletank 467	1974	467 m ³
Gylletank 1829	1988	1.829 m ³
Gylletank 3500	2007	3.500 m ³
Ny gyllebeholder (trin 2)		4.000 m ³
Møddingsplads	-	52 m ²
Fortanke	-	120 m ³
Gyllekanaler		910 m ³
Nye gyllekanaler (trin 2)		390 m ³

De 3 eksisterende gyllebeholdere på ejendommen er uden fast overdækning.

I trin 2 vil der blive opført en ny gyllebeholder med teltoverdækning. Samtidig vil den største af de eksisterende beholdere også få teltoverdækning. Tilbygningen til kostalden vil medføre en udvidelse af m³ gyllekanaler.

Seneste 10 års beholderkontrol er gennemført i 2019 for de 2 ældste beholdere og i 2017 for den nyeste beholder fra 2007.

Der er lavet en beregning af opbevaringskapaciteten for ejendommens flydende husdyrgødning.

Der produceres i trin 1 ca. 8.910 m³ gylle, og der er en kapacitet på 6.686 m³, svarende til 9 måneders opbevaringskapacitet. I trin 2 produceres ca. 14.737 m³ gylle, og der er opbevaringskapacitet på ca. 11.076 m³, svarende til 9 måneders opbevaringskapacitet. Se bilag 6 for beregning af opbevaringskapacitet.

Det vurderes derfor, at der vil være tilstrækkelig opbevaringskapacitet i trin 1 og trin 2 til den mængde flydende gødning der produceres på Hejlskovvej 14.



Fast gødning fra småkalvene opbevares på møddingsplads. Der produceres endvidere dybstrøelse, som kan opbevares overdækket i marken, hvis det er komposteret og har en tørstofprocent over 30.

Der er vilkår til, at håndtering af gylle skal foregå under opsyn og påfyldning af gyllevogn enten skal være på fast plads med afløb eller med påmonteret pumpe med returløb. Dette vil sikre, at gylle ikke kan løbe ud.

Sanitært spildevand fra driftsbygningerne ledes til godkendt nedsivningsanlæg, og vand fra staldene ledes til gyllebeholder.

Restvand fra ensilagesiloer ledes til udsprinkling. Forholdet blev anmeldt i forbindelse med udvidelse af ensilagesiloerne i 2013.

Tagvand og vand fra befæstet areal ledes via dræn til sø syd for ejendommen. Tagvand fra nye bygninger og befæstede pladser kan ikke udledes til dræn/sø uden der ansøges om en udledningstilladelse efter miljøbeskyttelsesloven.

Lugt

Miljøkonsekvensrapport – Ansøgers oplysninger og vurdering

Husdyrgodkendelse.dk har lavet en beregning af lugten efter henholdsvis den nye lugtvejledning og FMK-vejledningen.

Beregningerne viser at genekriteriet er overholdt til nærmeste byzone, samlet bebyggelse og nabobeboelse.

Trin 1:

Samlet resultat af lugtberegning ? i

Bebyggelse	Kumulation	Model	Ukorrigeret geneafstand (m)	Korrigeret geneafstand (m)	Vægtet gennemsnitsafstand (m)	Genekriterie overholdt
Ørslevklostervej 220	0	FMK	103,6	103,6	136,4	Ja
Ørslevklostervej 171	0	NY	262,4	262,4	761,3	Ja
Hald By, Ørslevkloster	0	NY	396,8	396,8	815,4	Ja

Trin 2:

Samlet resultat af lugtberegning ? i

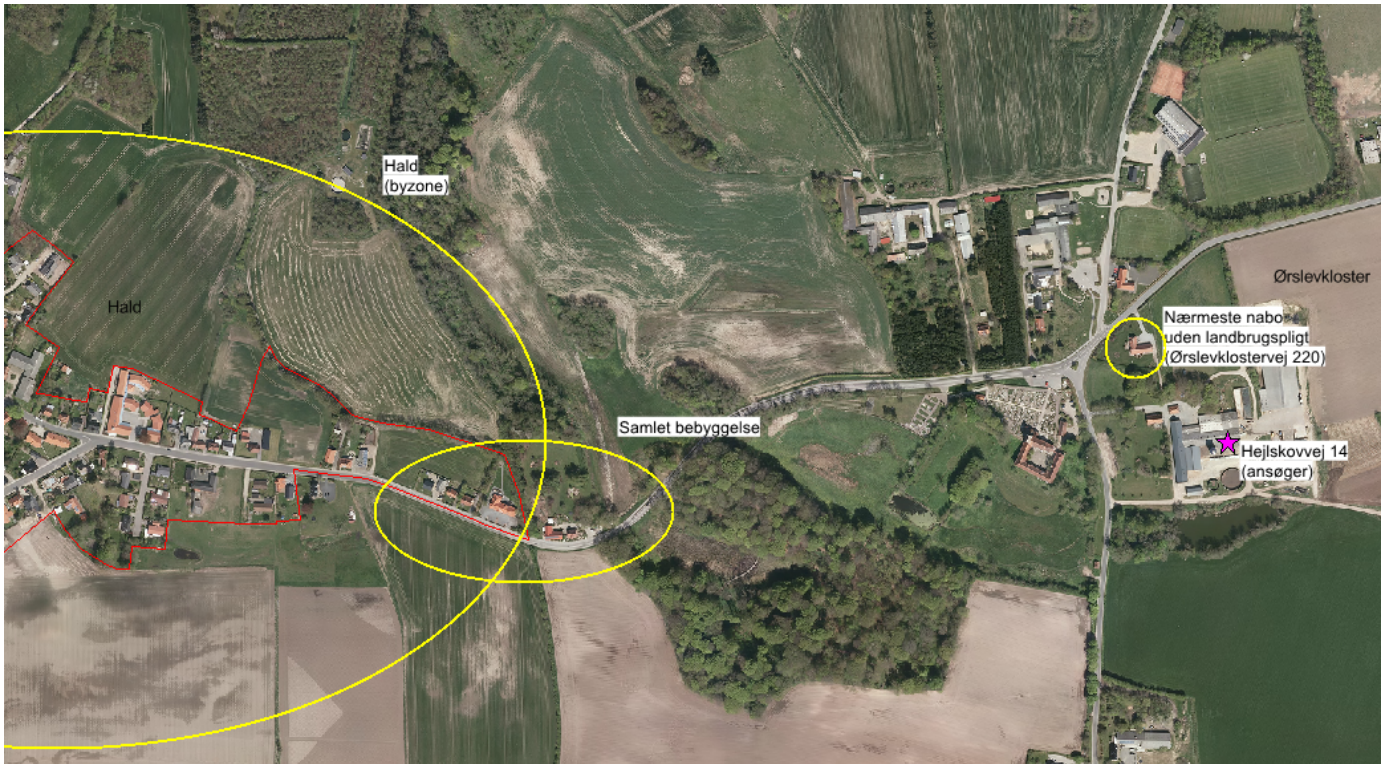
Bebyggelse	Kumulation	Model	Ukorrigeret geneafstand (m)	Korrigeret geneafstand (m)	Vægtet gennemsnitsafstand (m)	Genekriterie overholdt
Ørslevklostervej 220	0	FMK	116,7	116,7	137,5	Ja
Ørslevklostervej 171	0	NY	338,7	338,7	771,4	Ja
Hald By, Ørslevkloster	0	NY	502,9	502,9	824,9	Ja

Der er foretaget beregninger til nærmeste byzone, samlet bebyggelse og nabobeboelse.

På baggrund af beregningen vurderes det, at lugtemissionen fra produktionsarealet på husdyrbruget ikke vil medføre væsentlig negative påvirkninger på naboer og omkringboende.

Skive Kommunes vurdering

Der er foretaget beregninger af lugtemissionen.



Alle geneafstande til hhv. nabobeboelse, samlet bebyggelse og byzone er overholdt både i trin 1 og trin 2 uden anvendelse af lugtreducerende teknologi.

Skive Kommune er enig i vurderingen i miljøkonsekvensrapporten om, at husdyrbruget ikke vil medføre en væsentlig lugtmæssig virkning på miljøet, herunder de omkringboende.

Der er stillet vilkår til renholdelse af ventilationsanlæg og stalde samt udearealer for at begrænse evt. lugtgener. Endvidere vilkår om at bedriften skal reducere sin lugtemission, såfremt der opstår væsentlige gener.

Der er i ungdyrstalden, kostalden og et lille dybstrøelsesafsnit i laden anvendt et mindre produktionsareal end bruttoarealet. For de øvrige staldafsnit må anvendes hele bruttoarealet til opstaldning af dyr.

Skive Kommune vurderer på baggrund af beregningen i husdyrgodkendelse.dk, og de angivne vilkår om bl.a. rengøring, at husdyrbruget vil kunne drives uden væsentlige lugtgener for naboerne.

Støj, rystelser og transport

Miljøkonsekvensrapport – Ansøgers oplysninger og vurdering



Der vil forekomme støj fra af- og pålæsning, transport af foder, kørsel med landbrugsmaskiner og øvrig transport til og fra ejendommen.

Til daglig vil der være begrænset støj fra motoriserede køretøjer og transportere.

Transporter til og fra ejendommen vil primært foregå i dagtimer. Der forventes ikke øget antal transportere i forbindelse med godkendelsen.

Ved transportere til og fra ejendommen, sørges der altid for at udvise størst mulige hensyn til omgivelserne, så der ikke opstår unødvendige gener.

Størstedelen af transportererne er kørsel med mælk og husdyrgødning. Antallet af transportere forventes at være den samme som i dag, som ses i tabellen nedenfor.

Transporter	Ansøgt, antal årligt
Mælketransporter	180
Dyrtransporter	75
Afhentning af døde dyr	25
Kørsel med foder	52
Gyllekørsel	100
Affald	26
Levering af olie/diesel	20
I alt	478

Kompressor til mælkekøleren er placeret på den sydlige ende af gavlen til kostalden, nærmeste nabo er mod nordvest i en afstand af mere end 200 m. Der er træer mellem naboen og gården. Støjen vil derfor være minimal hos naboen.

Husdyrbruget beliggenhed i relativ lang afstand fra naboer og med træer imellem medfører, at støj i forbindelse med produktionen vil være meget begrænset.

Der er redegjort for at transportere og andre støjende aktiviteter så vidt muligt foregår i dagtimerne, og det vurderes samlet set ikke, at husdyrbruget vil medføre væsentligt støjgener.

Skive Kommunes vurdering

Der er angivet at være blandet ventilation (dvs. en blanding af hhv. naturlig og mekanisk ventilation) i staldene. Der er kompressor i forbindelse med malkeanlægget, men det er placeret indendørs. Nærmeste nabobeboelse er Ørslevklostervej 220, der ligger cirka 100 meter nordvest for husdyrbruget.

I forbindelse malkning og opstaldning af dyr vil der være støj fra kompressor og dyrene, men det vurderes, at det ikke vil give anledning til overskridelse af de støjvilkår, som er stillet i



denne i godkendelse. Det samme gør sig gældende for støj i forbindelse med lastbiler og traktorer.

Vi vurderer derfor, at udvidelsen på ejendommen ikke vil give væsentlige støj- eller transportgener hos naboerne.

Støv

Miljøkonsekvensrapport – Ansøgers oplysninger og vurdering

Der kan forventes minimale støvgener i forbindelse med transporter til og fra ejendommen da der læhegn mellem naboer og gården og gården ligger op ad den asfalterede landevej. Derved skulle støvgener være yderst begrænset.

Foder overdækkes eller opbevares i laden. Desuden er der fokus på vedligehold af slanger m.v. så evt. utætheder undgås på bedriftens fodersilo.

Der er fokus på minimering af støvgener i forbindelse med foderopbevaring og støv vurderes også til at være yders minimal. Det vurderes ikke at det ansøgte vil medføre væsentlige gener for omgivelserne som følge af støv.

Skive Kommunes vurdering

Støvgener kan bl.a. opstå i forbindelse ved håndtering af foder. Derudover ved kørsel på pladser og veje uden fast belægning og fra staldventilation.

Der er vilkår til renholdelse af ventilationen og der er vilkår om, at pladser og køreveje skal holdes rene. Skive Kommune vurderer derfor, at støv ikke vil give væsentlige gener ved naboerne.

Fluer

Miljøkonsekvensrapport – Ansøgers oplysninger og vurdering

Forebyggelse af flueproblemer vil ske ved renholdelse af anlægget.

Hvis der konstateres problemer med fluer, vil der blive foretaget effektiv fluebekæmpelse i overensstemmelse med de nyeste retningslinjer fra Aarhus Universitet, Institut for Agroøkologi.

Gnavere forebygges ved renholdelse af anlægget samt udlægning af gift.

Med anvendelse af gift søges gener fra skadedyr minimeret. Det vurderes ikke at det ansøgte vil medføre væsentlige gener for omgivelserne som følge af skadedyr.

Skive Kommunes vurdering

Skive Kommune har stillet vilkår til fluebekæmpelse og en eventuel handleplan i tilfælde af flueproblemer, og vi vurderer derfor, at naboerne ikke vil få væsentlige gener fra fluer.

Lysgener

Miljøkonsekvensrapport – Ansøgers oplysninger og vurdering

I staldene er lyset tændt efter behov i tidsrummet 6-22. Som udgangspunkt vil der ikke være belysning i staldene om natten.



Ved staldanlægget er der udendørslys der er styret manuelt. Lyset er placeret, så det er muligt at orientere sig ved staldanlægget.

Der er et læhegn med træer mellem naboen og gården.

Det forventes ikke at ejendommens belysning vil påvirke omgivelserne i negativ retning.

Skive Kommunes vurdering

Med de angivne oplysninger om lysbehov, bl.a. at der som udgangspunkt ikke vil være belysning i staldene eller udenfor om natten vurderes det, at der ikke vil være væsentlige lyspåvirkninger for omgivelserne.

12. BAT på ejendommen

Miljøkonsekvensrapport – Ansøgers oplysninger og vurdering

Management, herunder forslag til egenkontrol

På bedriften er der følgende tiltag i forbindelse med egenkontrol:

- 1. Uddannelse og træningsprogrammer for personale.*
Bedriftens medarbejdere uddannes løbende efter behov igennem fx ERFA-grupper, kurser og efteruddannelse. Medarbejderne er orienteret om at ejendommen er miljøgodkendt og er bevidste og informerede om det ansvar og de vilkår, der dermed følger.
- 2. Registrering af vand, energi, foder, spild, forbrug af handels- og husdyrgødning.*
Der føres løbende kontrol med foderforbruget til dyrene og daglig kontrol med evt. vand- og foderspild. Der føres ikke løbende journal over vand- og energiforbrug samt spild, men vand- og energiforbrug opgøres årligt i forbindelse med regnskabet.
- 3. Beredskabsplan.*
Der er lavet beredskabsplan, så forholdsregler i forbindelse med uheld er beskrevet.
- 4. Reparation og vedligeholdelsesprogrammer for bygninger og inventar.*
Malkeanlægget og vandventilerne kontrolleres løbende. Bygninger vedligeholdes løbende og ejendommen holdes ryddelig.
- 5. Hensigtsmæssig planlægning af aktiviteter på anlægget.*
Dyreflytninger sker så vidt muligt altid på hverdage i dagtimer. Fodertransporter til og fra ejendommens lagre foretages normalt på ugens hverdage.
I forbindelse med høst vil der dog foregå arbejde ud over almindelig arbejdstid. Faste arbejdsopgaver inddeles i daglige-ugentlige-månedlige-årlige opgaver.

Egenkontrol foreslås at omfatte bl.a. daglig overvågning af foderforbruget og periodevis kontrol af vand- og energiforbrug.



Medarbejderne instrueres omkring:

- Dyrenes sundhed og velfærd.
- Foder og hygiejne
- Medicinanvendelse
- Affaldshåndtering
- Anvendelse af rengøringsmidler
- Betjening, vedligehold og kontrol af udstyr
- Risici og Beredskabsplan
- Arbejdssikkerhed, APV
- Sundhedsrisici
- God produktionspraksis

Opbevaring af husdyrgødning og bedste tilgængelige opbevaringsteknik

Se afsnit om [Gylleopbevaring- og håndtering](#).

Ammoniakemission

Se afsnit om [BAT - Ammoniak](#).

Vandforbrug

Det årlige vandforbrug på bedriften er omkring 8.000 m³. Ejendommen er tilsluttet vandværket og vandet bruges til mennesker og dyr.

Drikkevandsinstallationerne på bedriften efterses og rengøres jævnligt med henblik på at undgå spild. Der er flydere i drikkevandstrugene som forhindrer spild.

Eventuelle lækager i systemet identificeres straks og repareres hurtigst muligt.

Vandforbruget registreres ved årlig aflæsning.

Der bruges vand til forkøling af mælken. Vandet opsamles og genbruges til drikkevand til køerne.

Bedriften har egen vandboring til markvanding.

Vandforbruget måles og tjekkes løbende. Staldene kontrolleres dagligt og der udføres småreparationer med det samme eller tilkaldes service, hvis der er behov for det.

Der vurderes at forbruget af vand og foranstaltninger til at minimere spild er af et sådant omfang, at driften af husdyrbruget ikke vil medføre væsentlig påvirkning på miljøet.

Energiforbrug

Staldbelysningen rengøres jævnligt, så nytteværdien af belysningen er optimal i forhold til energiforbruget.

Flere af staldene er med naturlig ventilation og der er dagslysstyring på belysning i staldene og udendørs lys er styret med sensorer.

Der er varmegenvinding i forbindelse med mælkenedkølingen.

Varmen anvendes til at opvarme til at opvarme mandskabsfaciliteter og til opvarmning af brugsvand i driftsbygning.



Ejendommens årlige elforbrug til produktionen forventes at blive ca. 140.000 kWh og forbruget forventes at være uændret.

Der vurderes at ejendommens energiforbrug er indenfor rimelighedens grænser for et husdyrbrug af denne størrelse. Det vurderes derfor at der på ejendommen er fokus på besparelse af energi, og driften af husdyrbruget forventes ikke at medføre væsentlige følger for miljøet på baggrund heraf.

Skive Kommunes vurdering

Det er Kommunens vurdering, at der er redegjort og dokumenteret for at husdyrbruget har valgt den bedste tilgængelige teknik (BAT) i forhold til råvarer, energi, vand, management m.v.



13. Konklusion

Miljøkonsekvensrapport – Ansøgers oplysninger og vurdering

Forventet virkning på miljøet

Med ovenstående er der redegjort for, at der er fokus på management og egenkontrol på ejendommen. Ved at registrere og iagttage daglige rutiner og forbrug, kan eventuelle uhensigtsmæssige forhold identificeres og afhjælpes.

Det vurderes samlet set at driften af husdyrbruget på Hejlskovvej 14 inkl. egenkontrol og management lever op til lovens krav. Driften af husdyrbruget forventes derfor samlet set ikke at medføre en væsentlig negativ virkning på miljøet, herunder befolkningens sundhed, den biologiske mangfoldighed, jord, vand, luft eller klima.

Skive Kommune vurderer:

- At ansøger har truffet de nødvendige foranstaltninger til at forebygge og begrænse forureningen fra husdyrbruget.
- At ansøger sikrer, at råstoffer udnyttes optimalt.
- At affaldet fra husdyrproduktionen så vidt muligt genanvendes eller nyttiggøres.
- At udvidelse af kvægproduktionen ikke påvirker naturen med dens bestande af vilde planter og dyr og deres levesteder.
- At værdifulde bebyggelser, kultur- og bymiljøer samt landskaber bevares.
- At de åbne kyster fortsat udgør en væsentlig natur- og landskabsressource.
- At husdyrbruget i øvrigt kan drives på stedet uden at påvirke omgivelserne på måde, som er uforenelig med hensynet til omgivelserne.

Husdyrproduktionen, som ansøgt, på Hejlskovvej 14, 7840 Højslev vil samlet set ikke give anledning til væsentlige påvirkninger/gener for natur-, kultur- og landskabsområder og omkringboende, idet Skive Kommune har stillet vilkår til driften.



14. Bilag oversigt

Bilag 1: Lovgivning og vejledning

Bilag 2: Situationsplan

Bilag 3: Produktionsareal nudrift

Bilag 4: Afløbsplan

Bilag 5: Bedriften og natur

Bilag 6: Beregning af opbevaringskapacitet



Bilag 1: Lovgivning og vejledning

Godkendelsens vilkår er meddelt med baggrund i kommunens vurderinger og i følgende af Miljøstyrelsens bekendtgørelser, vejledninger og orienteringer:

- Vejledning nr. 2/2001 Luftvejledningen
- Vejledning nr. 5/1984 Ekstern støj fra virksomheder
- Vejledning nr. 6/1984 Måling af ekstern støj fra virksomheder
- Vejledning nr. 6/2014 om kontrol af gyllebeholdere
- Vejledning om logbog for beholdere med flydende husdyrgødning
- Vejledning nr. 19/2016 til bkg. om påfyldning og vask af sprøjter til udbringning af bekæmpelsesmidler
- Wiki-vejledningen – Miljøstyrelsens vejledning om godkendelse af husdyrbrug
- Vejledning nr. 6/2005 Om Håndhævelse af Miljøbeskyttelsesloven
- Faglig rapport vedrørende en ny lugtvejledning for husdyrbrug (dec. 2006)
- Vejledende retningslinjer for vurdering af lugt og begrænsning af gener fra stalde” udgivet af FMK

Udover vilkårene i nærværende miljøgodkendelse er husdyrbruget underlagt bestemmelserne i gældende love og bekendtgørelser.

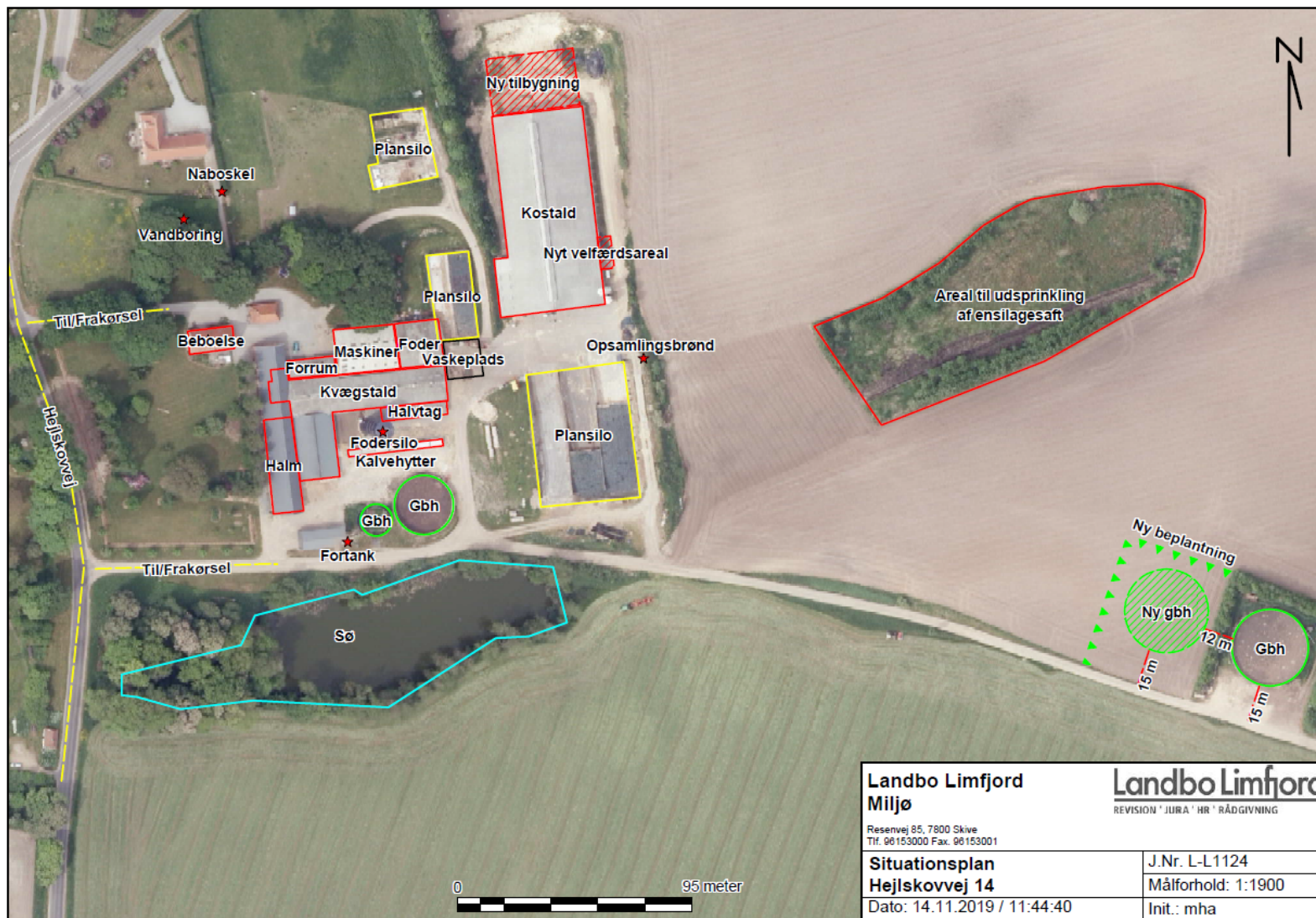
Udover Lov om husdyrbrug og anvendelse af gødning m.v. (lovbekendtgørelse nr. 520 af 1. maj 2019), kan bl.a. følgende af de heraf afledte bekendtgørelser, regulativer og forskrifter være relevante for husdyrbruget:

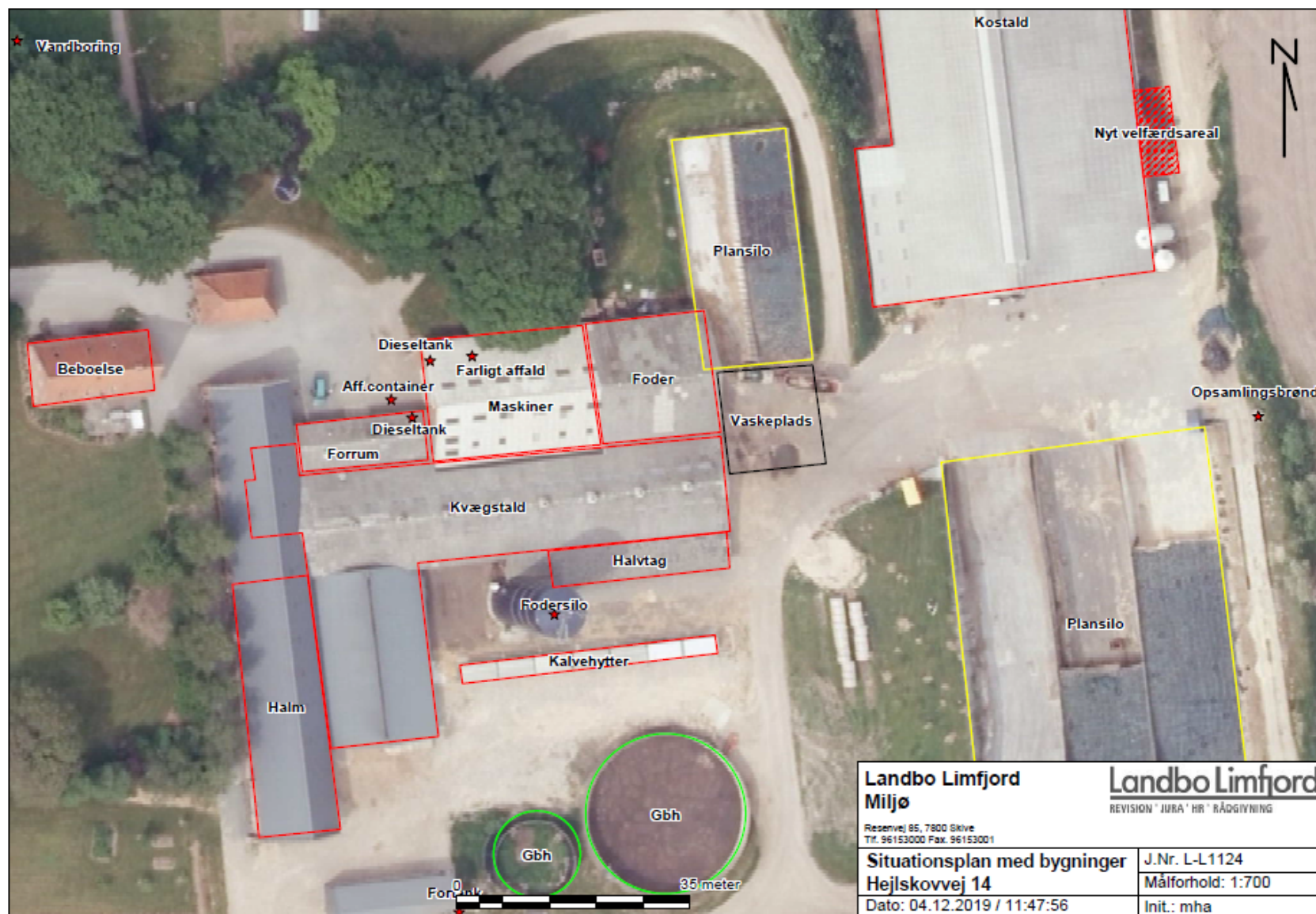
- Bek. nr. 1261 af 29. november 2019 om godkendelse og tilladelse m.v. af husdyrbrug.
- Bek. nr. 224 af 8. marts 2019 om affald.
- Bek. nr. 760 af 30. juli 2019 om miljøregulering af dyrehold og om opbevaring og anvendelse af gødning
- Bek. nr. 844 af 23. juni 2017 om miljøregulering af visse aktiviteter
- Bek. nr. 1322 af 14. december 2012 om kontrol af beholdere til opbevaring af flydende husdyrgødning og ensilagesaft
- Bek. nr. 1411 af 4. december 2017 om uddannelse og autorisation i forbindelse med køb, overdragelse og professionel anvendelse af bekæmpelsesmidler
- Bek. nr. 815 af 18. juni 2018 om bekæmpelsesmidler.
- Bek. nr. 1401 af 26. november 2018 om påfyldning og vask m.v. af sprøjter til udbringning af plantebeskyttelsesmidler.
- Bek. nr. 1611 af 10. december 2015 om indretning, etablering og drift af olietanke, rørsystemer og pipelines.
- Skive Kommunes regulativ for erhvervsaffald.

Der kan i fremtiden vedtages nye bestemmelser, som vil kunne medføre andre regler for husdyrbrugets aktiviteter.



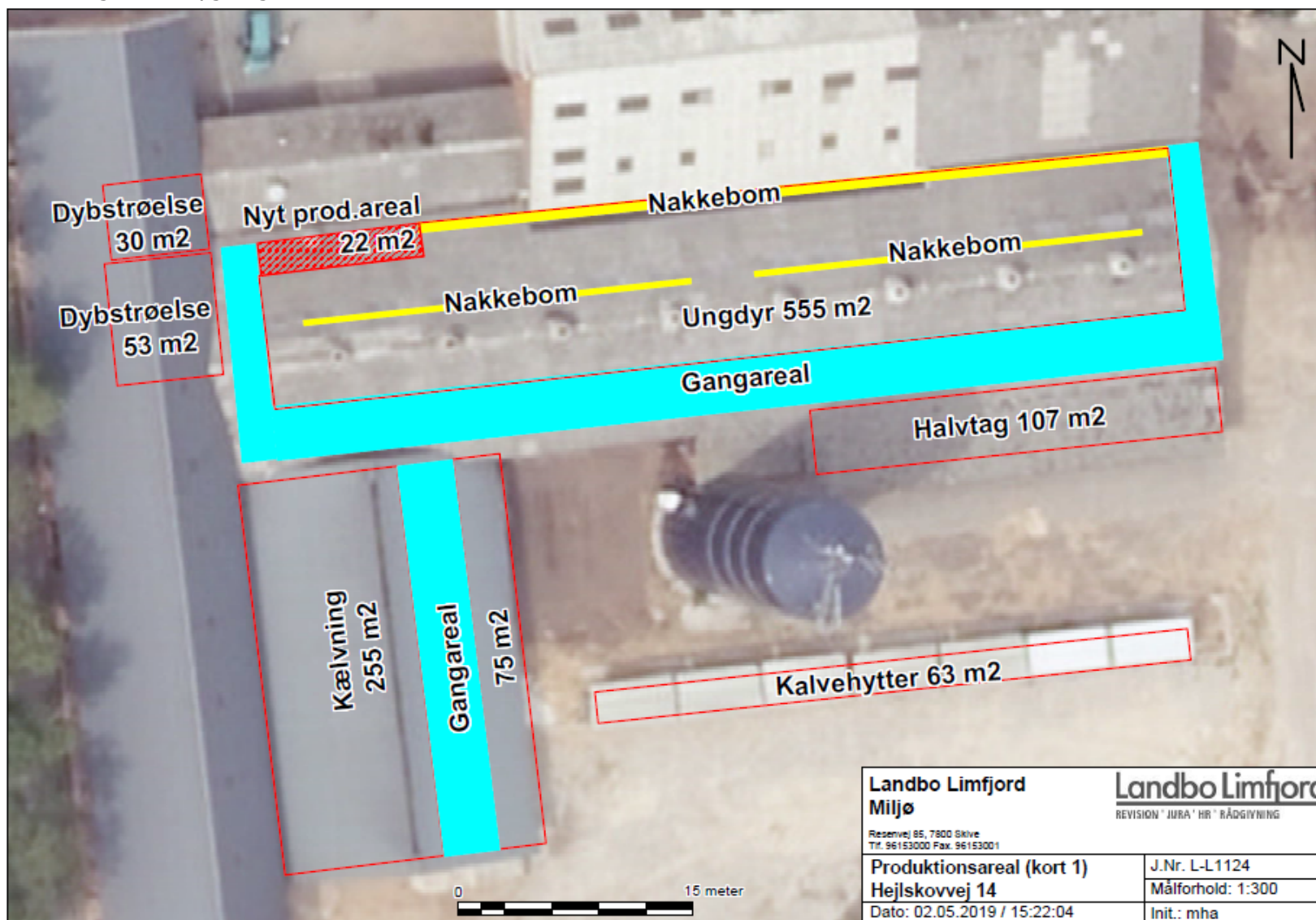
Bilag 2: Situationsplan Hejlskovvej 14

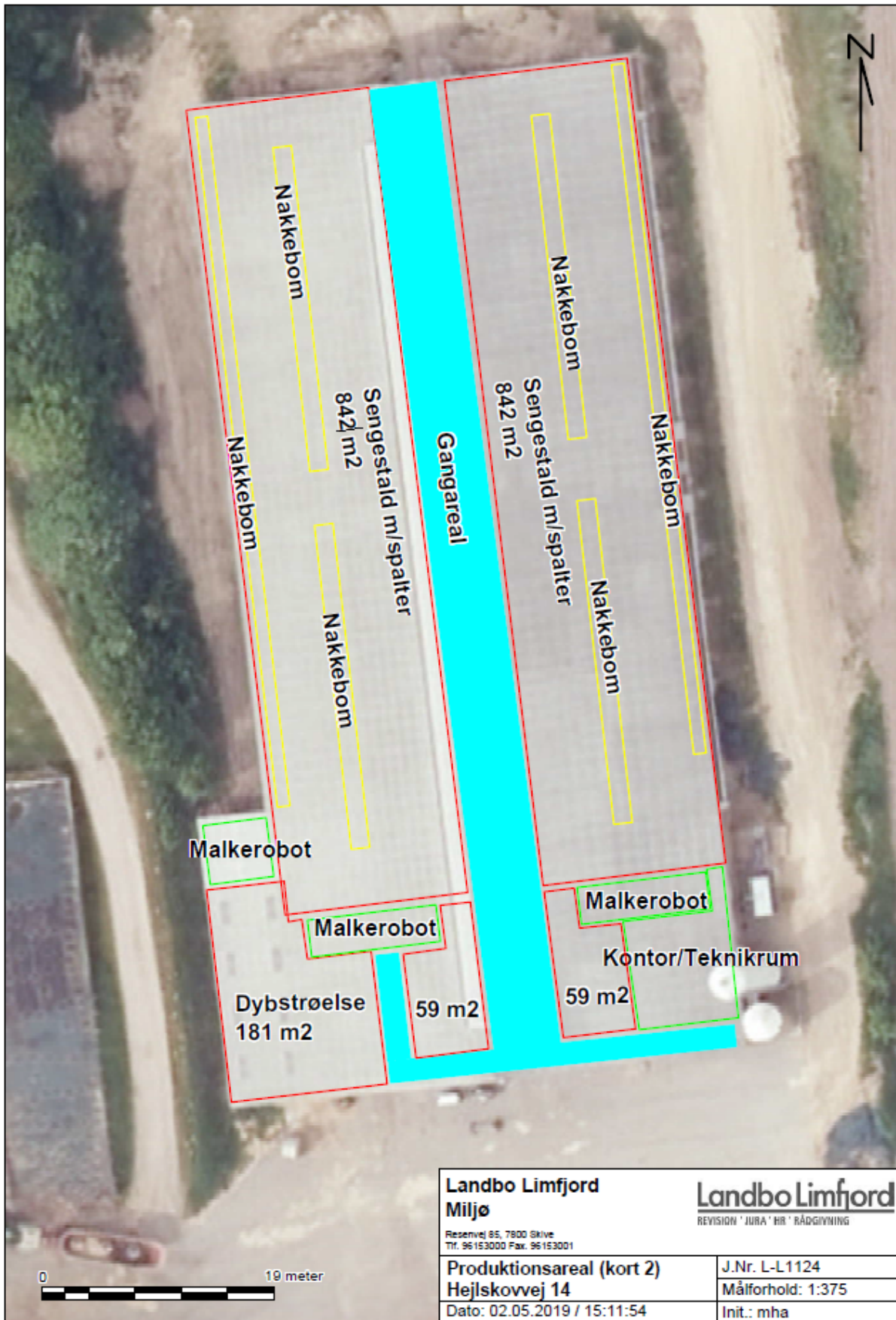




Bilag 3: Produktionsareal nudrift

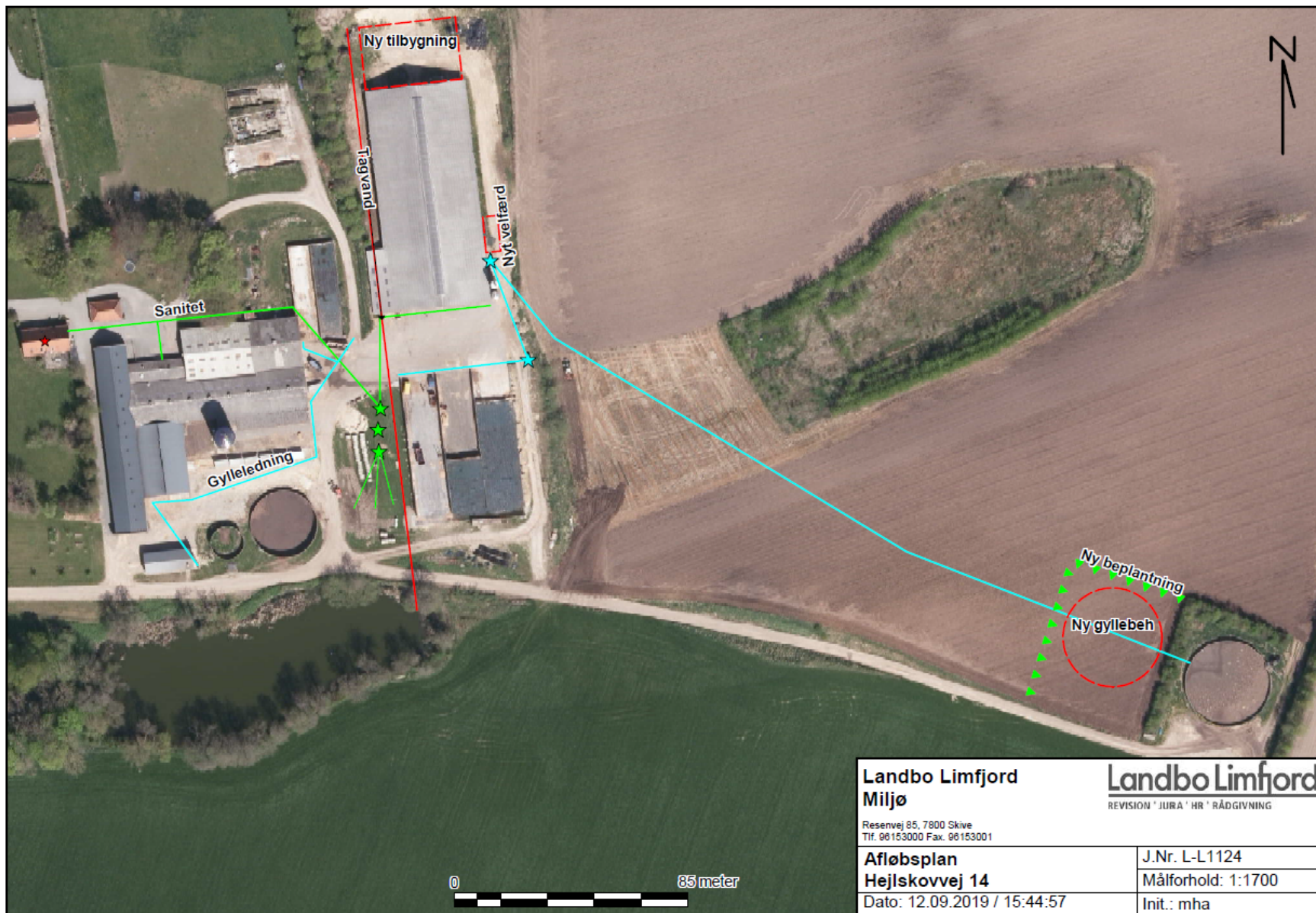
De vestlige staldbygninger



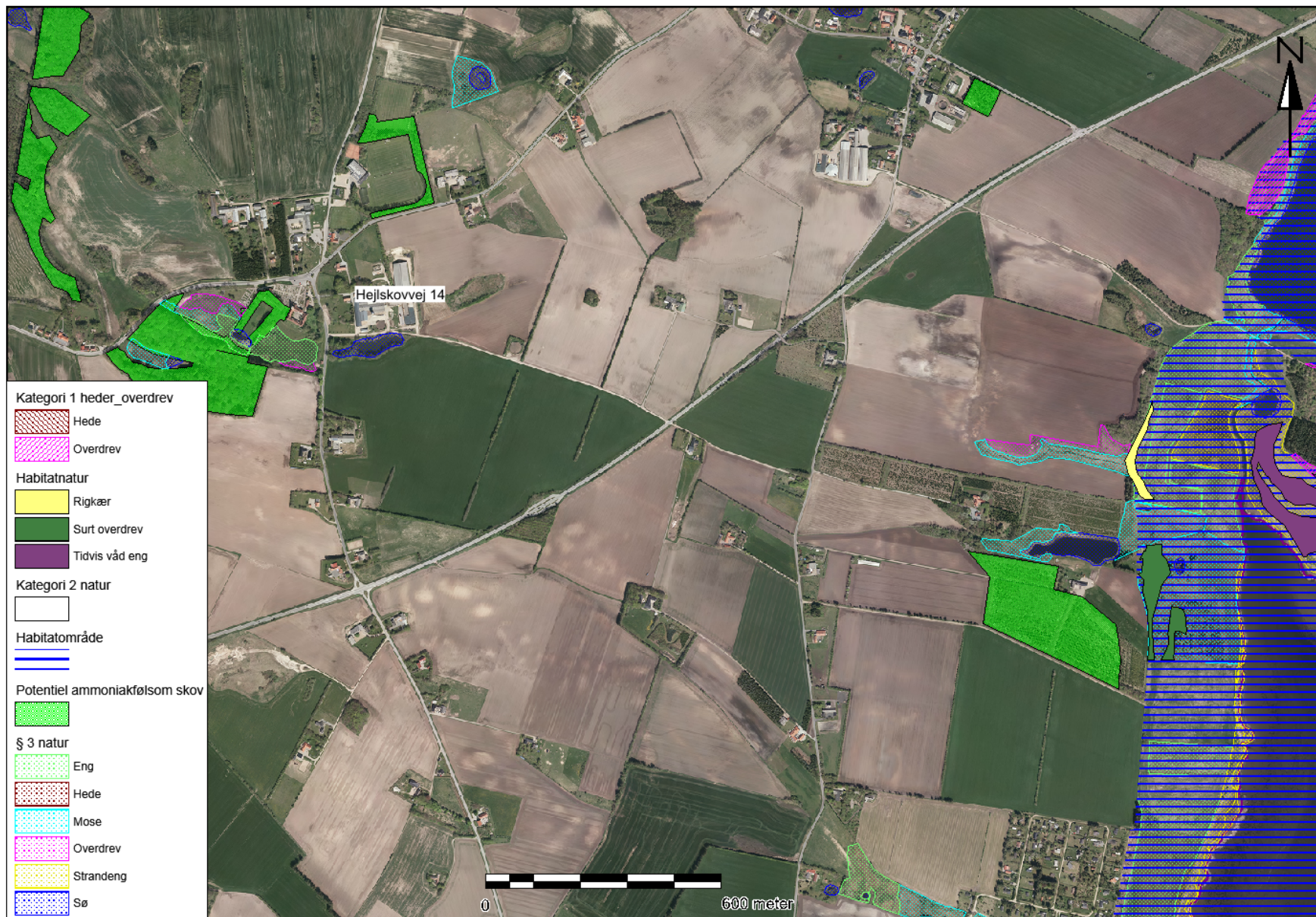


Landbo Limfjord Miljø <small>Reservevej 85, 7800 Skive Tlf. 96153000 Fax. 96153001</small>		Landbo Limfjord <small>REVISION 'JURA' HR 'RÅDGIVNING</small>	
Produktionsareal (kort 2) Hejlskovvej 14 Dato: 02.05.2019 / 15:11:54		J.Nr. L-L1124 Målforhold: 1:375 Init.: mha	

Bilag 4: Afløbsplan



Bilag 5: Bedriften og natur



Bilag 6: Beregning af opbevaringskapacitet

Beregning af opbevaringskapacitet

Trin 1

Beregning for : *Landmand* Rasmus Boudiga
navn
adresse Hejlskovvej 14
postnr og by 7840 Højslev
kundenr
sags nr

Årlig produktion:

*standard tal fra Driftsplanlægning

Gylle produktion inkl, vand i tank*	8840,1	m3
Vaskevand fra produktionen	0	m3
Møddingsplads (0,7 m3/m2)	370	m3
Befæstede arealer (0,7 m3/m2)	0	m3
Fratrukket nedbør overdækket tank (0,4 m3/m2)	300	m3
Årlig produktion i alt	8910,1	m3

Opbevaringskapacitet:

Gyllebeholder 2	447	m3
Gyllebeholder 3	1829	m3
Gyllebeholder 4	3500	m3
Gyllekanaler	910	m3
		m3
		m3
		m3
Opbevaringskapacitet i alt	6686	m3

opbevaringskapacitet i mdr. 9,0 antal mdr.

Tilstrækkeligt med antal mdr.	9	antal mdr.
Svarende til kapacitet	6682,6	m3
Over / under kapacitet	3,4	m3

Beregning foretaget af:

Miljøafdelingen: Jan Haarbo
Planteavl:

Beregning af opbevaringskapacitet

Trin 2

Beregning for : *Landmand* Rasmus Boudiga
navn
adresse Hejlskovvej 14
postnr og by 7840 Højslev
kundenr
sags nr

Årlig produktion:

*standard tal fra Driftsplanlægning

Gylle produktion inkl, vand i tank*	14979,8	m3
Vaskevand fra produktionen	0	m3
Møddingsplads (0,7 m3/m2)	417	m3
Befæstede arealer (0,7 m3/m2)	0	m3
Fratrukket nedbør overdækket tank (0,4 m3/m2)	660	m3
Årlig produktion i alt	14736,8	m3

Opbevaringskapacitet:

Gyllebeholder 2	447	m3
Gyllebeholder 3	1829	m3
Gyllebeholder 4	3500	m3
Ny Gyllebeholder	4000	m3
Gyllekanaler efter udvidelse.	1300	m3
		m3
		m3
		m3
Opbevaringskapacitet i alt	11076	m3

opbevaringskapacitet i mdr.	9,0 antal mdr.
------------------------------------	-----------------------

Tilstrækkeligt med antal mdr.	9 antal mdr.
Svarende til kapacitet	11052,6 m3
Over / under kapacitet	23,4 m3

Beregning foretaget af:

Miljøafdelingen: Jan Haarbo Planteavl:
