

Godkendelse § 16a

efter husdyrbrugloven

Ålemarksgyden 67

5270 Odense N

Denne godkendelse er givet til:

CVR-nr. 34364826
Avlscenter Trekanten I/S
Kongstedvej 48, 7000 Fredericia

Godkendelsen gives efter § 16a i lov om
husdyrbrug og anvendelse af gødning m.v.

Godkendelsen omfatter en svineproduktion
med et produktionsareal på i alt 3510 m² på
Ålemarksgyden 67, 5270 Odense N

Godkendelsesdato: 23.11.2022



Indhold

Indledning	3
<i>Datablad</i>	3
<i>Ansøgningen</i>	3
Godkendelse.....	4
<i>Ikke-teknisk resumé</i>	4
<i>Afgørelse</i>	4
<i>Vilkår for godkendelsen</i>	4
<i>Andre regler</i>	6
<i>Ikrafttræden</i>	7
<i>Udnyttelsesfrist og bortfald</i>	7
<i>Retsbeskyttelse og revurdering</i>	8
<i>Offentliggørelse</i>	8
<i>Klagevejledning</i>	8
Miljøvurdering	10
1. Grundforhold	10
1.1 Ansøger og ejerforhold.....	10
1.2 Godkendelsens omfang	10
2. Beliggenhed og planmæssige forhold	11
2.1 Bygge- og beskyttelseslinjer, fredninger m.v.	11
2.2 Varetagelse af hensynet de landskabelige interesser	11
3. Produktionsanlægget	12
3.1 Bygningsoversigt.....	12
3.2 Produktion og drift	13
3.3 Uheld og driftsforstyrrelser	15
3.4 Forurening og gener.....	16
4. Bedste tilgængelige teknik (BAT).....	25
5. Ophør af IE-husdyrbruget.....	26
6. Alternative muligheder og 0-alternativet.....	26
7. Offentlighed	26
8. Samlet vurdering	27
Bilag 1: Miljøkonsekvensrapport.....	28
Bilag 2: Oversigt over personer, virksomheder m.v. der er individuelt hørt i sagen	53

Indledning

Denne godkendelse er opdelt i to hovedafsnit. Første del udgøres af godkendelsen med de vilkår, Odense Kommune stiller vedrørende indretning og drift af husdyrbruget. Anden del er den miljøtekniske beskrivelse og vurdering. Her er ejendommen beskrevet nærmere, og der er redegjort for den påvirkning, husdyrbruget forventes at have på omgivelserne. Den miljøtekniske beskrivelse og vurdering danner grundlag for de vilkår for husdyrbrugets indretning og drift, der meddeles i godkendelsen.

Udgangspunktet for godkendelsen er den ansøgning om godkendelse, der er indsendt gennem Miljøstyrelsens it-ansøgningssystem, www.husdyrgodkendelse.dk.

Datablad

Ansøger	Avlscenter Trekanten I/S Kongstedvej 48, 7000 Fredericia Tlf.: 7595 4035 E-mail: ks@avlscenter-trekanten.dk
Kontaktperson	Jørgen Skou-Hansen, tlf.: 2263 8211
Husdyrbrugets adresse	Ålemarksgyden 67, 5270 Odense N
Ejendomsnummer	4610455964
Matrikel, hvor ejendommen ligger	9l m.fl. Næsbyhoved-Broby By, Næsbyhoved-Broby
Virksomhedens art	IE-svineproduktion med over 750 stipladser til søer
CHR-nummer	59783
CVR-nummer	3536 4826

Ansøgningen

Odense Kommune har den 9. maj 2022 modtaget ansøgning om godkendelse efter husdyrbruglovens¹ § 16a til et produktionsareal på 3510 m² på Ålemarksgyden 67, 5270 Odense N. Der opføres ingen nye driftsbygninger i forbindelse med det ansøgte.

Ansøgningen, "Husdyrgodkendelse.dk. Ansøgningsskema (234430) version 1" om § 16a-godkendelse af husdyrproduktionsanlægget, samt "Miljøkonsekvensrapport til § 16a stk. 2. Ålemarksgyden 67, 5270 Odense n v. Avlscenter Trekanten I/S. Ansøgning om fleksibel produktion i to eksisterende stalde. Skema 234430 i Husdyrgodkendelse.dk. Indsendt 9. maj 2022 " (vedlagt som bilag 1) ligger til grund for godkendelsen. Ansøgningen indeholder en beskrivelse af virksomheden, samt specifikke beregninger af virksomhedens forureningsforhold.

Der er på Ålemarksgyden 67 den 28. september 2018 meddelt godkendelse til en maksimal årlig produktion af 950 årssøer og 30000 smågrise (7,0-13 kg). Produktionsanlægget blev i denne forbindelse udvidet fra 3140 m² til de nuværende 3510 m².

Kommunen skal ved vurderingerne i denne godkendelse inddrage alle etableringer, udvidelser og ændringer af husdyrbruget, der er godkendt, tilladt eller afgjort efter anmeldelse inden for de seneste otte år.

I denne sag er der som nævnt den 28. september 2018 meddelt miljøgodkendelsen til det eksisterende dyrehold på Ålemarksgyden. 8-års driften vil således tage udgangspunkt i det produktionsareal (3140 m²), som også var udgangspunktet for godkendelsen fra 2018.

Arealet hvor der opstales søer rummer over 750 stipladser til søer er produktionen omfattet af bestemmelserne for IE-husdyrbrug.

¹ Lov nr. 520 af 01/05/2019 om husdyrbrug og anvendelse af gødning m.v.

Godkendelse

Ikke-teknisk resumé

Denne miljøgodkendelse gives til ejeren af Ålemarksgyden 67, 5270 Odense N, der har søgt om miljøgodkendelse efter § 16a, stk. 2 i husdyrbrugloven. Der er søgt om en ny godkendelse til husdyrproduktion i eksisterende bygninger, så der fremover vil være mulighed for større fleksibilitet i produktionen.

Husdyrbruget er et IE-husdyrbrug, da der er over 750 stipladser til søer.

Ansøgningen om miljøgodkendelse er indsendt gennem Miljøstyrelsens elektroniske ansøgningssystem, www.husdyrgodkendelse.dk. Ansøgningssystemet foretager en række beregninger af miljøpåvirkningerne fra husdyrbrugets anlæg. Disse beregninger udgør sammen med ansøgningens øvrige oplysninger grundlaget for kommunens miljøvurdering.

Kommunen skal sikre sig, at ansøgeren har truffet de nødvendige foranstaltninger til at forebygge og begrænse forureningen ved anvendelse af den bedste tilgængelige teknik, og at husdyrbruget i øvrigt kan drives på stedet uden at påvirke omgivelserne på en måde, som er uforenelig med hensynet til omgivelserne. Der skal herunder tages hensyn til gener for omkringboende og forurening af natur og miljø.

Det er Odense Kommunes vurdering, at det er muligt at drive husdyrbruget på stedet uden væsentlige gener for de omkringboende og uden at påvirke miljøet væsentligt, bedømt ud fra de væsentlighedskriterier, der er indarbejdet i husdyrbrugloven og husdyrgødningsbekendtgørelsen². Vurderingen er foretaget under forudsætning af, at godkendelsens vilkår og lovgivningen i øvrigt overholdes.

Miljøgodkendelsen indeholder en række konkrete vilkår for virksomhedens indretning og drift. Vilkårene skal medvirke til at sikre,

- at indretning og drift af husdyrbruget sker i overensstemmelse med ansøgningsmaterialet og miljøvurderingen,
- at yderligere miljøkrav, fastsat på grundlag af kommunens vurdering af ansøgningen overholdes, samt
- at risikoen for, at der forekommer forurening eller gener ud over de forventede ifølge miljøvurderingen, nedsættes.

Afgørelse

Odense Kommune giver hermed godkendelse efter § 16a, stk. 2 i husdyrbrugloven til husdyrbruget på matr.nr. 9I m.fl. Næsbyhoved-Broby By, Næsbyhoved-Broby beliggende Ålemarksgyden 67, 5270 Odense N.

Odense Kommune giver godkendelsen, da kommunen på baggrund af gældende lovgivning, Miljøstyrelsens vejledninger og beregningerne i Miljøstyrelsens it-ansøgningssystem m.v. vurderer, at husdyrbruget ikke vil have en væsentlig virkning på miljøet.

Godkendelsen gives under forudsætning af, at reglerne på området og godkendelsens vilkår overholdes. Forudsætningerne for godkendelsen er de oplysninger, der er givet i ansøgningsmaterialet, jf. ansøgning fra Miljøstyrelsens it-ansøgningssystem, www.husdyrgodkendelse.dk, skemanummer 234430, version 1 med tilhørende bilag.

Godkendelsen erstatter den tidligere miljøgodkendelse fra 28. september 2018 til svineproduktionen på Ålemarksgyden 67, herunder vilkårene i disse.

Vilkår for godkendelsen

Produktionens omfang

1. Produktionsarealet må samlet ikke overstige 3510 m². Produktionsarealet i de enkelte staldafsnit må ikke overstige den i nedenstående tabel angivne størrelse og dyrearter, dyretyper og staldsystem nævnt i tabellen må ikke fraviges. Se produktionsanlæggets situationsplan i fig. nr. 1, side 13.

² Bek. nr. 2243 af 29/11/2021 om miljøregulering af dyrehold og om opbevaring af gødning.

Stald	Nudrift	Produktionsareal, m ²
1. Farestald + løbe- drægtighedsafd.	Søer, fare. Kassestier, delv. spaltegulv	630
	Søer, løbe. Ind. opstald, delv. spaltegulv	90
	Søer, dræg. Løsgående, delv. spaltegulv	870
2. Kontrolafd.	Søer, løbe. Ind. opstald, delv. spaltegulv	230
3. Drægt.stald (polte)	Flex – Søer og slagtesvin Delv. spaltegulv 25-49% fast gulv	370
4. Klimastald	Flex – Slagtesvin og smågrise Toklima, delv. spaltegulv	870
5. Farestald	Søer, fare. Kassestier, delv. spaltegulv	450
Ialt	-	3510

Lugt

2. Hvis produktionen giver anledning til lugtgener, der efter kommunens vurdering er væsentligt større, end der kan forventes ifølge grundlaget for miljøvurderingen, skal husdyrbruget for egen regning udarbejde et projekt til etablering af lugtreducerende foranstaltninger. Projektet skal, inden det gennemføres, godkendes af kommunen.
3. Med henblik på vurdering af lugtbelastningen skal husdyrbruget på kommunens forlangende og for egen regning, få foretaget en måling af lugtudbredelsen fra produktionsanlægget. Kommunen kan dog maksimalt kræve måling af lugtudbredelsen fra produktionsanlægget en gang pr. år. Metoden der anvendes til måling af lugtudbredelsen fra produktionsanlægget, skal godkendes af kommunen inden målingen foretages. Metode der anvendes til beregning af lugtudbredelsen skal inden måling af lugtudbredelsen fra produktionsanlægget godkendes af kommunen.

Støj

4. Husdyrbruget må ikke give anledning til væsentlige støjgener. Husdyrbrugets samlede bidrag til det ækvivalente, korrigerede støjniveau målt i dB(A) og målt i ethvert punkt på opholdsarealer ved nabo-beboelse må ikke overstige følgende værdier:

	Mandag-fredag		Lørdag		Søndag og helligdage	Alle dage
	7-18 ¹⁾	18-22 ²⁾	7-14 ¹⁾	14-22 ^{1) 2)}	7-22 ^{1) 2)}	22-7 ³⁾
Enkeltboliger i landzone	55	45	55	45	45	40
Byzone og områder i landzone udlagt til boligformål	45	40	45	40	40	35
Sommerhusområder og områder udlagt til rekreative formål	40	40	40	40	40	35

1) Middelværdi over 8 timer i dagtimerne

2) Middelværdi over 1 time i aften timerne

3) Middelværdi over ½ time i nat timerne

5. I natperioden mellem kl. 22-7 (alle dage) må der ikke forekomme spidsværdier, der overstiger grænseværdien med mere end 15 dB(A).
6. Hvis kommunen skønner, at eventuelle klager vedr. støj fra husdyrbruget er velbegrundede, skal husdyrbruget igennem en akkrediteret virksomhed for egen regning eftervise, at de stillede støjkrav er overholdt. Med mindre der er tale om overskridelser af grænserne, kan målingerne højest kræves udført én gang årligt og skal foretages i overensstemmelse med miljøstyrelsens til enhver tid gældende vejledning om måling af ekstern støj fra virksomheder. Hvis støjmålingen viser, at støjkravene ikke er overholdt, skal husdyrbruget udarbejde et projekt med tidsplan for udførelse af støjdæmpende foranstaltninger.

Lys

7. Hvis kommunen vurderer, at belysning på produktionsanlægget giver anledning til væsentlige gener ved omboende, skal bedriften etablere afhjælpende foranstaltninger.

Fluer og skadedyr

8. Opbevaring og håndtering af foder og affald skal ske på en sådan måde, at der ikke opstår risiko for tilhold af skadedyr (rotter m.v.).
9. Der skal foretages den fornødne fluebekæmpelse, i overensstemmelse med "Retningslinjer for fluebekæmpelse på og omkring gårde med husdyr", Agro – institut for agroøkologi, Aarhus Universitet.

Olie, kemikalier, døde dyr og affald

10. Diesel- og fyringsolietanke skal være sikrede med værn mod påkørsel eller være placeret således, at der ikke er risiko for påkørsel.
11. Opbevaring af diesel/fyringsolie i overjordiske tanke skal til enhver tid ske i en typegodkendt beholder, som står overdækket på fast og tæt bund, så spild kan opsamles, og så der ikke er mulighed for afløb til jord, kloak, overfladevand eller grundvand.
12. Tankning af brændstof skal foregå på fast underlag uden afløb med mulighed for opsamling af spild. Tankpistolen må ikke kunne fastlåses under tankning, og der skal hele tiden være en person til stede ved tankning for at undgå overløb eller spild. Tankpistolen må ikke kunne nå ud over det faste underlag.
13. Tønder, dunke o.l. med olieprodukter, sprøjtemidler og andre kemikalier, der kan udgøre en forureningsfare, skal opbevares således, at der ved spild eller læk ikke kan ske forurening af jord, grundvand eller overfladevand.
14. Kvitteringer eller fakturaer for korrekt afhændelse af erhvervsaffald, herunder også farligt affald, skal kunne forevises ved miljøtilsyn.

Uheld og driftsforstyrrelser

15. Overfladeafløb, tagnedløb og lignende skal være placeret og indrettet således, at der ikke kan ske afløb af forurenende stoffer, hvis der sker uheld i forbindelse med oplagring, håndtering og transport af foder, dyr, gødning, olie eller kemikalier.
16. Håndtering af gylle skal ske under opsyn og skal ske på en måde, så der ikke kan ske spild uden for gyllebeholderen.

Produktionens ophør

17. Der skal ved ophør af produktionen ske en forsvarlig oprydning, gødningshåndtering og afhændelse af farligt affald.

Andre regler

Bedriften skal til enhver tid leve op til gældende regler i love og bekendtgørelser – også selv om disse regler eventuelt måtte være skærpede i forhold til denne godkendelse.

Erhvervsaffald

Husdyrbrugets affald, herunder også farligt affald, skal sorteres og bortskaffes i henhold til det til enhver tid gældende erhvervsaffaldsregulativ for Odense Kommune.

Miljøuheld

Ved akut forurening af jord, overfladevand eller grundvand skal husdyrbruget straks alarmere alarmcentralen på tlf. 112. Det gælder blandt andet ved spild af gylle, ajle, ensilagesaft, møddingsvand, olie, benzin eller kemikalier. Opdages der forurening, der ikke er opstået akut, skal kommunens miljøafdeling kontaktes telefonisk i åbningstiden (tlf. 72 53 21 40).

IE-husdyrbrug

I henhold til husdyrgodkendelsesbekendtgørelsens³ kap. 17 skal IE-husdyrbrug leve op til en række generelle regler og de skal kunne dokumentere, at reglerne bliver overholdt. Dokumentation skal opbevares i mindst 5 år og skal kunne forevises på forlangende ved miljøtilsynet. Der skal foreligge dokumentation i forhold til følgende:

- Udarbejdelse og overholdelse af et miljøledelsessystem, jf. § 42
- Udarbejdelse og tilgængelighed af oplæringsmateriale, jf. § 43
- Udarbejdelse af en beredskabsplan, samt føring af en logbog for gennemførte kontroller fastlagt i en kontrol-, reparation- og vedligeholdelsesplan, jf. § 44
- Anvendelse af foderstrategier og/eller fodertilsætningsstoffer, der reducerer den samlede mængde kvælstof og fosfor, der udskilles, jf. § 46
- Anvendelse af energieffektiv belysning, jf. § 47

I henhold til husdyrgodkendelsesbekendtgørelsens § 50 skal IE-husdyrbrug en gang årligt indsende følgende informationer til kommunalbestyrelsen:

- Logbøger for anvendt miljøteknologi
- Dokumentation for miljøledelsessystem, jf. § 42, stk. 3
- Logbog over gennemførte kontroller, jf. § 44, stk. 5
- Dokumentation for overholdelse af fodringskrav, jf. § 46, stk. 3

IE-husdyrbrug skal hvert år senest den 31. december indsende disse informationer til kommunen. Informationerne skal angå det forudgående kalenderår og skal sendes samlet.

IE-husdyrbruget skal dog ikke indsende ovennævnte informationer, hvis kommunalbestyrelsen inden for det seneste kalenderår har gennemført et miljøtilsyn.

Ikrafttræden

Godkendelsens vilkår gælder fra det tidspunkt, hvor godkendelsen er taget i brug. Den aktuelle godkendelse medfører, at der er en øget fleksibilitet i forhold til hvilke og hvor mange grise, der kan produceres i de eksisterende stalde. Godkendelsen anses for at være taget i brug, så snart denne fleksibilitet udnyttes.

Udnyttelsesfrist og bortfald

Godkendelsen bortfalder, hvis den ikke er udnyttet inden 6 år efter at den er meddelt. Hvis en del af godkendelsen ikke er udnyttet, bortfalder godkendelsen for denne del.

En godkendelse anses for udnyttet, når eventuelt nybyggeri er afsluttet. Hvis der ikke bygges nyt, anses en godkendelse for udnyttet når det konstateres, at det der er truffet afgørelse om, faktisk er gennemført.

Hvis godkendelsen efter at være taget i brug efterfølgende ikke har været helt eller delvis udnyttet i tre på hinanden følgende år, bortfalder den del af godkendelsen, der ikke har været udnyttet i de seneste tre år. Udnyttelse anses her for at foreligge, når mindst 25 % af det tilladte produktionsareal udnyttes driftsmæssigt. Med driftsmæssig udnyttelse forstås, at der på det pågældende produktionsareal mindst produceres 50 % af det mulige inden for rammerne af dyrevelfærdskrav eller andre relevante krav.

³ Bekendtgørelse nr. 2225 af 27/11/2021 om godkendelse og tilladelse m.v. af husdyrbrug.

Retsbeskyttelse og revurdering

Vilkårene i denne godkendelse er omfattet af 8 års retsbeskyttelse, jf. § 40 i husdyrbrugloven. Det betyder, at det som hovedregel ikke vil være muligt at stille nye krav til husdyrbruget inden for de første 8 år efter meddelelse af godkendelsen.

Virksomhedens miljøgodkendelse skal regelmæssigt og mindst hvert 10. år, tages op til revurdering. Den første regelmæssige vurdering skal dog foretages, når der er forløbet 8 år eller når EU-kommissionen i EU-tidende har offentliggjort en BAT-konklusion, der vedrører den væsentligste af husdyrbrugets aktiviteter. Det er planlagt at foretage den første revurdering i 2030.

Kommunen skal dog tage godkendelsen op til revurdering og om nødvendigt meddele påbud eller forbud efter § 39 i husdyrbrugloven, hvis:

- der er fremkommet nye oplysninger om forureningens skadelige virkning,
- forureningen medfører miljømæssige skadevirkninger, der ikke kunne forudses ved godkendelsens meddelelse,
- forureningen i øvrigt går ud over det, som blev lagt til grund ved godkendelsens meddelelse,
- væsentlige ændringer i den bedste tilgængelige teknik skaber mulighed for en betydelig nedbringelse af emissionerne, uden at det medfører uforholdsmæssigt store omkostninger, eller
- det af hensyn til driftssikkerheden i forbindelse med processen eller aktiviteten er påkrævet, at der anvendes andre teknikker.

Offentliggørelse

Afgørelsen annonceres på www.odense.dk/officielt den 23. november 2022.

Klagevejledning

Denne afgørelse kan påklages til Miljø- og Fødevareklagenævnet af ansøgeren, klageberettigede myndigheder og organisationer samt enhver, der har en væsentlig, individuel interesse i sagens udfald.

Klagefrist

Klagefristen udløber 4 uger efter afgørelsens annoncering. Miljø- og Fødevareklagenævnet skal dermed have modtaget klagen senest den 21. december 2022.

Indgivelse af klage

En klage over denne afgørelse skal ske til Miljø- og Fødevareklagenævnet ved brug af Klageportalen. Adgangen til Klageportalen sker via hjemmesiden for Nævnenes Hus, www.naevneneshus.dk. Vejledning om hvordan man logger på og anvender Klageportalen, findes på denne hjemmeside.

Fritagelse for brug af Klageportalen

Miljø- og Fødevareklagenævnet skal som udgangspunkt afvise en klage, der indkommer uden om Klageportalen, hvis der ikke er særlige grunde til det. Hvis der er ønske at blive fritaget for at bruge Klageportalen, skal der indsendes en begrundet anmodning til Odense Kommune. Kommunen videresender herefter anmodningen til klagenævnet, som træffer afgørelse om, hvorvidt anmodningen kan imødekommes.

Gebyr

Miljø- og Fødevareklagenævnets behandling af klagen koster et gebyr. Størrelsen af gebyret fremgår af Klageportalen. Gebyret betales via Klageportalen. Behandlingen af klagen i nævnet vil først begynde, når nævnet har modtaget gebyret. Gebyret tilbagebetales, hvis klageren får helt eller delvist medhold.

Virkning af klage

En klage over denne miljøgodkendelse har ikke opsættende virkning på retten til at udnytte godkendelsen, medmindre Miljø- og Fødevareklagenævnet bestemmer andet. Det skal fremhæves, at evt. udnyttelse af godkendelsen inden Miljø- og Fødevareklagenævnet har truffet afgørelse i klagesagen, sker på eget ansvar.

Domstolene

Hvis afgørelsen ønskes prøvet ved domstolene, skal søgsmål være anlagt senest 6 måneder efter afgørelsens annoncering.

På Odense Kommunes vegne den 18. november 2022

Venlig hilsen

Heidi Kastrup Christensen
Funktionsleder

Bo Frank Clausen
Miljøsagsbehandler

Modtagere af kopi af afgørelsen

- Kolding Herreds Landbrugsforening, att. Lene Egtved Andersen, Niels Bohrs Vej 2, 6000 Kolding (lea@khl.dk).
- Det Økologiske Råd, Blegdamsvej 4B, 2200 Kbh. N (info@ecocouncil.dk)
- Danmarks Naturfredningsforening (dnodense-sager@dn.dk)
- Friluftsrådet Fyn-Nord (fynnord@friluftsradet.dk)
- Danmarks Sportsfiskerforbund (post@sportsfiskerforbundet.dk)
- Dansk Ornitologisk Forening (natur@dof.dk)
- Dansk Ornitologisk Forening, Fynsafdelingen v/ Kurt Due Johansen (fjordkurt1@gmail.com)
- Sundhedsstyrelsen, Embedslægeinstitutionen Syd (sesyd@sst.dk)
- Danmarks Fiskeriforening (mail@dkfisk.dk)
- Ferskvandsfiskeriforeningen (nb@ferskvandsfiskeriforeningen.dk)
- Bilag 2: Oversigt over personer, virksomheder m.v. der er individuelt hørt i sagen.

Miljøvurdering

Miljøvurderingen danner som tidligere nævnt grundlag for de vilkår, som er meddelt i tilknytning til miljøgodkendelsen. Udgangspunktet for miljøvurderingen er den indsendte ansøgning om miljøgodkendelse, "Ansøgningsskema (234430) version 1" med tilhørende bilag.

Vurderingen skal belyse, om de virkemidler til forebyggelse og begrænsning af forurening, som fremgår af ansøgningen om etablering, udvidelse eller ændring af husdyrbruget, opfylder kravet om anvendelse af bedste tilgængelige teknik. Desuden skal vurderingen belyse, hvilke konsekvenser de forskellige typer af påvirkninger, den ansøgte etablering, udvidelse eller ændring, vil kunne forventes at have på omgivelserne.

Hvor det vurderes, at der er behov for at stille særlige vilkår, vil dette være formuleret med kursiv til sidst i det enkelte afsnit.

1. Grundforhold

Her er foretaget en indledende vurdering af om den indsendte ansøgning omfatter anlæg, der kan indebære forøget forurening eller andre virkninger af omgivelserne som følge af det ansøgte. Det er desuden vurderet, om ansøgningen indeholder de krævede oplysninger og om sagen er tilstrækkeligt belyst, herunder om ansøgningens oplysninger er i overensstemmelse med kommunens oplysninger.

1.1 Ansøger og ejerforhold

Oplysninger om ansøger og ejerforhold er her vurderet med henblik på, at sikre at ansvaret for, at husdyrbruget indrettes og drives i overensstemmelse med den meddelte godkendelse, er rettet mod den korrekte juridiske enhed. Dette er den person eller virksomhed, der er ansvarlig for driften af husdyrbruget.

Godkendelsen meddeles til CVR-nr. 3436 4826, Avlscenter Trekanten I/S, Kongstedvej 48, 7000 Kolding. Virksomheden er ejet af Kai Skou Hansen og Jørgen Skou Hansen.

Ejere af Ålemarksgyden 67 er ifølge Bygnings- og Boligregistret (BBR): Kai Skou Hansen og Jørgen Skou Hansen.

Ejer af dyreholdet er ifølge det Centrale Husdyrbrugsregister (CHR): CVR-nr. 3436 4826, Avlscenter Trekanten I/S, Kongstedvej 48, 7000 Kolding.

Odense Kommune vurderer ud fra ovenstående oplysninger, at godkendelsen er rettet mod den korrekte juridiske person.

Godkendelsen følger ejendommen ved ejerskifte.

1.2 Godkendelsens omfang

I henhold til reglerne i husdyrbrugloven må husdyrbrug med en ammoniakemmission over 3500 kg NH₃-N pr. år ikke etableres eller udvides uden kommunalbestyrelsens forudgående godkendelse udvides eller ændres på en måde, som kan indebære forøget forurening eller andre virkninger på miljøet.

Ansøger ønsker som nævnt primært godkendelse til at konvertere ejendommens nuværende miljøgodkendelse til at være omfattet af de regler, der trådte i kraft med ændringen af husdyrbrugloven den 1. august 2017.

Produktionsarealet rummer som nævnt over 750 stipladser til søer. Den aktuelle produktion er derfor omfattet af bestemmelserne for IE-husdyrbrug. Jf. husdyrgodkendelsesbekendtgørelsens Bilag 1 skal der for IE-husdyrbrug, ud over de generelle oplysningskrav, også oplyses om de planlagte foranstaltninger ved husdyrbrugets ophør, en redegørelse og dokumentation for valg af den bedste tilgængelige teknik (BAT) og et ikke-teknisk resumé af de undersøgte væsentlige alternativer til teknologi, teknik og foranstaltninger.

Hvis husdyrbruget er teknisk, forurenings- og driftsmæssigt forbundet med et andet husdyrbrug, skal husdyrbrugene godkendes eller tillades samlet.

Odense Kommune vurderer, at det aktuelle husdyrbrug ikke er teknisk, forurenings- og driftsmæssigt forbundet med andre husdyrbrug i en sådan grad, at de skal have en samlet godkendelse. Denne godkendelse omfatter derfor kun husdyrbruget på Ålemarksgyden 67.

2. Beliggenhed og planmæssige forhold

2.1 Bygge- og beskyttelseslinjer, fredninger m.v.

Ålemarksgyden 67 ligger i landzone.

Af kommuneplanen fremgår, at Ålemarksgyden 67 ligger indenfor områder udlagt som "særligt værdifulde landbrugsområder". For disse gælder følgende retningslinje nr. 3.5.2.a:

- *Inden for de særligt værdifulde landbrugsområder prioriteres en fortsat jordbrugsmæssig arealanvendelse højt.*
- *Hensynet til vandmiljøet, natur-, landskabs-, grundvands- og drikkevandsbeskyttelse med videre kan indebære ønsker eller krav om ekstensiveret drift af arealer.*

Da der ikke er ansøgt om ny bebyggelse i forbindelse med det ansøgte og da der ikke foretages en vurdering af dyrkningsarealet i forbindelse med tilvejebringelse af en miljøgodkendelse, vurderes ovennævnte rammebestemmelse og retningslinje ikke at få betydning for realisering af det ansøgte.

Der er ellers ingen kommuneplanmæssige bindinger i forhold til produktionsanlægget.

Nærmeste beboelsesejendom til produktionsanlægget på Ålemarksgyden 67, som ikke ejes af ansøger er Ålemarksgyden 74. Den mindste afstand fra produktionsanlægget til beboelsen på Ålemarksgyden 74 er ca. 315 meter. Nærmeste byzone, fremtidig byzone eller sommerhusområde er rammeområde nr. 45.B.2 "Bogensevej-Stavadgyden", der er udlagt til fremtidigt boligområde i byzone. Den mindste afstand til dette område er ca. 515 m.

Som det fremgår af nedenstående tabel nr. 1, er husdyrbruglovens afstandskrav i § 8 overholdt.

Tabel nr. 1: Afstande til områder omfattet af husdyrbruglovens § 8

	Afstand, meter	Min. Krav til afstand, meter
Nærmeste ikke almene vandforsyningsanlæg	> 25	25
Almene vandforsyningsanlæg	> 50	50
Vandløb/dræn/sø	> 15	15
Offentlig vej og privat fællesvej	> 15	15
Levnedsmiddelvirksomhed	> 25	25
Beboelse på sammen ejendom	> 15	15
Naboskel	> 30	30

Produktionsanlægget ligger ikke inden for kystnærhedszonen, klitfredede arealer, skovbyggelinjen, fortidsmindelinjen, kirkebyggelinjen, strandbeskyttelseslinjen eller sø- og åbeskyttelseslinjen.

Det vurderes samlet, at der ikke er planlægnings- eller beliggenhedsmæssige hindringer for gennemførelse af det aktuelle projekt. Der vil i det følgende blive foretaget en nærmere vurdering af produktionsanlæggets landskabelige påvirkning.

2.2 Varetagelse af hensynet de landskabelige interesser

Med hensyn til landskab er der i det følgende foretaget en vurdering af, hvorvidt der er landskabelige beskyttelsesinteresser, som medfører, at der skal stilles særlige vilkår til produktionsanlæggets indpasning i landskabet.

Jf. Odense Kommuneplan 2020-2032 ligger Ålemarksgyden 67 inden for følgende to områdetyper: "Generelle åbne dyrkningslandskaber" og "Skovrejsningsområder". For disse områdetyper gælder følgende retningslinjer.

3.3.1.e

I de generelle åbne dyrkningslandskaber skal ændret arealanvendelse, tekniske anlæg og nyt byggeri indpasses i landskabets karakter. Landskabskarakteren udgøres af det flade terræn, de dyrkede markflader samt de mindre skove og strukturer af læhegn.

3.3.7.a

I de udpegede skovrejsningsområder må der plantes skov.

Da der i forbindelse med det ansøgte ikke sker ændret arealanvendelse, foretages terrænændringer eller etableres nye bygninger vurderes det, at der ikke er grundlag for at stille vilkår vedrørende produktionsanlæggets landskabelige påvirkning.

3. Produktionsanlægget

3.1 Bygningsoversigt

Af ansøgningen fremgår som nævnt, at der søges om godkendelse af 3510 m² produktionsareal til svin og i eksisterende bygninger. Nedenstående figur nr. 1 viser en oversigt over produktionsanlæggets bygninger. Tabel nr. 2 beskriver produktionsarealets anvendelse og størrelse.

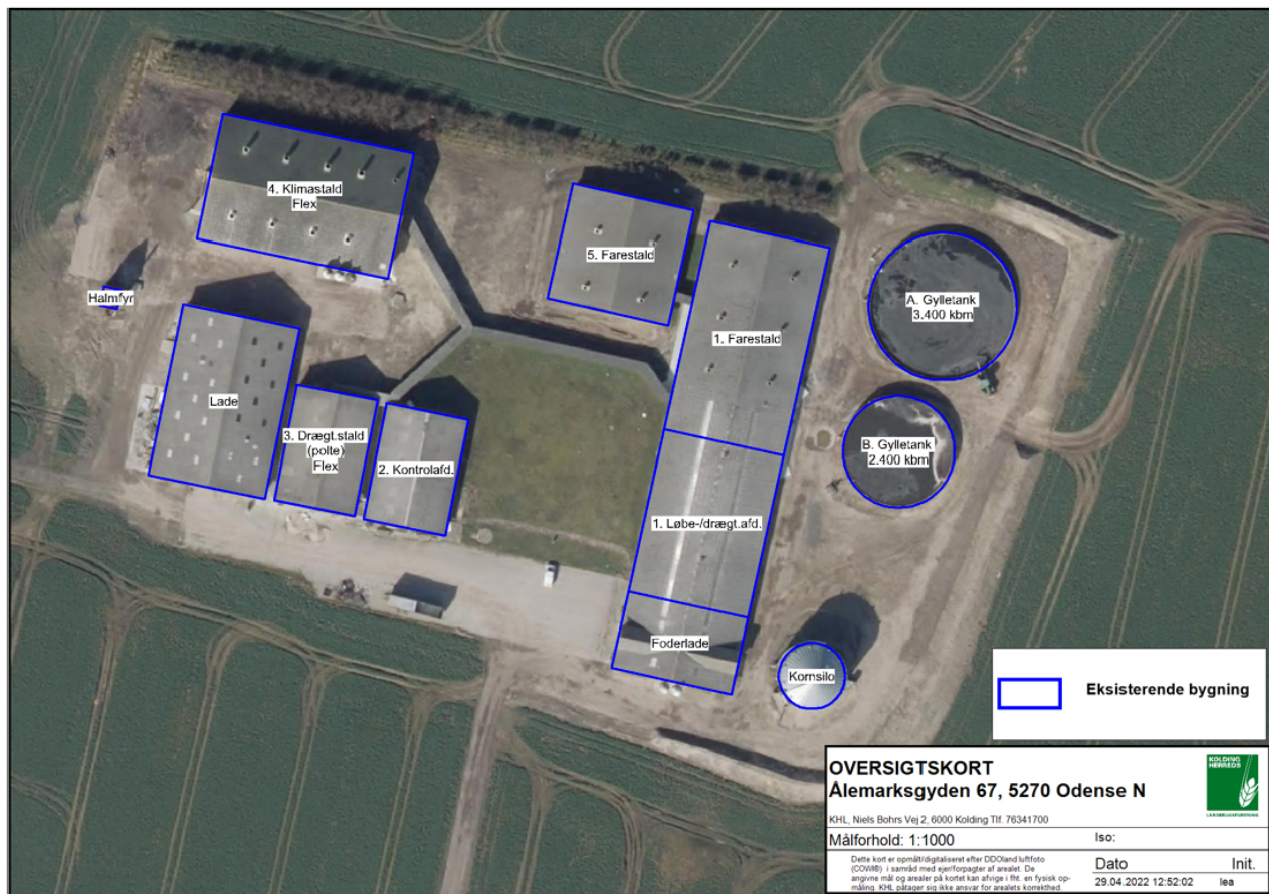


Fig. nr. 1. Oversigtskort over produktionsanlæggets bygninger til husdyrproduktion på Ålemarksgyden 67.

Tabel nr. 2. Produktionsanlæggets bygninger til husdyrproduktion på Ålemarksgyden 67.

Stald	8-års drift	Nudrift	Ansøgt drift
1. Farestald + løbe-drægt.afd.	Søer, fare. Kassestier, delv. spaltegulv 630 kvm Søer, løbe. Ind. opstald, delv. spaltegulv 90 kvm Søer, dræg. Løsgående, delv. spaltegulv 790 kvm Slagtesvin/polte Delv. spaltegulv 25-49% fast gulv 80 kvm	Søer, fare. Kassestier, delv. spaltegulv 630 kvm Søer, løbe. Ind. opstald, delv. spaltegulv 90 kvm Søer, dræg. Løsgående, delv. spaltegulv 870 kvm	Uændret
2. Kontrolafd.	Søer, løbe. Ind. opstald, delv. spaltegulv 230 kvm	Søer, løbe. Ind. opstald, delv. spaltegulv 230 kvm	Uændret
3. Drægt.stald (polte)	-	Søer, dræg. Løsgående, delv. spaltegulv 370 kvm	Flex – Søer og slagtesvin Delv. spaltegulv 25-49% fast gulv 370 kvm
4. Klimastald	Smågrise Toklima, delv. spaltegulv 870 kvm	Smågrise Toklima, delv. spaltegulv 870 kvm	Flex – Slagtesvin og smågrise Toklima, delv. spaltegulv 870 kvm
5. Farestald	Søer, fare. Kassestier, delv. spaltegulv 450 kvm	Søer, fare. Kassestier, delv. spaltegulv 450 kvm	Uændret

Kommunen skal ved vurderingerne i denne godkendelse inddrage alle etableringer, udvidelser og ændringer af husdyrbruget, der er godkendt, tilladt eller afgjort efter anmeldelse inden for de seneste otte år.

Der er som nævnt på Ålemarksgyden 67 den 28. september 2018 meddelt godkendelse til udvidelse af produktionen til en maksimal årlig produktion af 950 årssøer og 30000 smågrise (7,0-13 kg). 8-års driften vil således tage udgangspunkt i nudriften for denne miljøgodkendelse, i alt 3140 m².

3.2 Produktion og drift

Staldsystem og -indretning

I ovenstående tabel nr. 2 er også vist ansøgers oplysninger om dyretyper og staldindretning m.v.

Der skal på baggrund af ovenstående oplysninger om produktionsanlæggets størrelse m.v. stilles vilkår om, at det samlede ansøgte produktionsareal i staldanlægget, omfatter maksimalt 3510 m². Dyrearter, dyretyper og staldsystem nævnt i skemaet må ikke fraviges.

Ventilation

Alle staldene har temperaturstyret diffus undertryksventilation med alarm for at sikre, at ventilationen kører optimalt med hensyn til temperatur i staldene. Ventilationen kører hele døgnet året rundt. Ventilationsanlæggets afkast er jævnt fordelt over bygningsmassen.

Miljømæssigt har ventilationssystemet betydning for lugtbelastningen i omgivelserne og ejendommens energiforbrug. Regelmæssig rengøring og vedligehold af ventilationssystemet er desuden en forudsætning for den beregnede lugtemission fra stalden.

For at sikre en optimal effekt og et reduceret energiforbrug vurderer kommunen, at der løbende skal være fokus på driften af ventilatorerne, herunder at de holdes rene.

Spildevand

Rengøringsvand fra staldene ender i gyllekummerne og videre i gyllebeholderen. Vaskevand er indregnet i kapacitetsberegningerne.

Vand fra tagflader og udendørs befæstede arealer med afløb i nærheden ledes bort via rørledninger til dræn. Disse leder til hoveddræn, der munder ud i Stavids Å.

Pesticider og sprøjteudstyr håndteres ikke på ejendommen og der foretages ikke rengøring af transportvogne.

Spildevand fra mandsskabstoiletter ledes til septiktank og nedsives. Septiktank tømmes årligt. Der er ikke længere stuehus på ejendommen.

Foder

Søer og smågrise fasefodres, så de i forskellige stadier kan tildeles forskellige foderblandinger. I denne produktion kan der fodres der med 2 forskellige blandinger, en drægtighedsblanding og en diegivningsblanding til søerne, samt 2 blandinger til smågrisene. Dette skal sikre, at dyrene tildeles foder, hvor næringsstofferne er tilpasset netop deres størrelse og behov. Der bruges ikke zink i foderet.

Kravet til næringsstoffer er forskelligt, og ved at fasefodre inden for normerne undgås en generel overdosering med råprotein og fosfor, som ellers vil udskilles via husdyrgødningen og belaste miljøet.

Der tilsættes fytase til foderet, hvorved fosfor bliver mere tilgængeligt og optages bedre i dyrene.

Der er 5 udendørs siloer til foder, samt en række siloer indendørs. Amerikanersiloen er pt. ikke brugt.

Vand- og energiforbrug

Det skønnede forbrug af vand og energi m.v. fremgår af nedenstående tabel 3.

Forsyning af vand sker fra vandværk. Hovedparten af vandforbruget går til drikkevand til dyrene. Herudover er der et mindre forbrug af vand til vask af stalde.

Vandforbruget registreres.

Ved daglig inspektion vil der blive undersøgt for eventuelle lækager i forbindelse med drikkevandssystemet med efterfølgende igangsætning af reparation.

IE-brug har pligt til at udarbejdet planer for vedligehold og reparationer af bl.a. drikkevandsinstallationer.

Vask af stalde sker ved iblødsætning og vask med højtryksrensere med koldt vand. Både iblødsætning og vask med højtryksrensere er vandbesparende og BAT ifølge referencedokumentet for bedste tilgængelige teknikker (BREF), der vedrører intensiv fjerkræ- og svineproduktion.

Tabel nr. 3. Skønnet vand- og energiforbrug i forbindelse med husdyrproduktionen på Ålemarksgyden 67.

Type	Nudrift	Ansøgt drift
El	Ca. 450.000 kWh	Ca. 510.000 kWh
Olie	Ca. 1.500 l	Uændret
Halm	Ca. 500 bigballer	Ca. 570 bigballer
Vandforbrug	Ca. 9.000 m ³	Ca. 10.000 m ³

Der anvendes hovedsageligt energi til ventilation, foderblander, lys, varmelamper og højtryksrensere.

Som følge af, at der kommer et lidt større antal dyr i ansøgt drift, vil energiforbruget til foderblanding m.v. samt vandforbrug stige forholdsmæssigt.

Al ventilation er styret af et temperaturreguleret styringssystem, som sikrer at ventilationen kører optimalt, både med hensyn til temperaturen i staldene samt ift. energiforbruget. Ventilationssystemet rengøres løbende, hvilket reducerer modstanden, så der opnås et lavt energiforbrug.

Belysningen i staldene udskiftes løbende til LED.

Ud fra ovenstående tiltag vurderes det, at der i fornødent omfang er anvendt vand- og energibesparende teknikker. Det vurderes også, at flere af disse teknikker er at betragte som BAT.

Gødningsproduktion og -håndtering

Den producerede svinegylle på ejendommen ledes til 2850 m³ gyllebeholder eller til 7000 m³ gyllelagune. I alt er der 9850 m³ kapacitet til opbevaring af gylle m.v. på ejendommen. I nedenstående tabel nr. 4 ses en oversigt over alder og kapacitet af de to opbevaringsanlæg til opbevaring af flydende husdyrgødning m.v.

Tabel nr. 4. Kapacitet m.v. af opbevaringsanlæg til opbevaring af flydende husdyrgødning.

Lager	Volumen (m ³)	Areal (m ²)	Overdækning
Gyllebeholder	2400	485	Flydelag - halm
Gyllebeholder	3400	855	Flydelag - halm
Ekstern kapacitet Ullerupvej 81, Skamby	1044		
I alt	9850		

I henhold til § 11 i husdyrgødningsbekendtgørelsen skal husdyrbrug råde over opbevaringsanlæg for husdyrgødning med en kapacitet, der er tilstrækkelig til, at udbringningen kan ske i overensstemmelse med reglerne om udbringningstidspunkter m.v. Den tilstrækkelige opbevaringskapacitet vil normalt svare til mindst 9 måneders tilførsel. Den samlede beregnede mængde flydende husdyrgødning m.v. beregnes ved en produktion med 1050 årssøer med tilhørende smågrise og polte til ca. 7900 m³ gylle pr. år. Dette svarer til en opbevaringskapacitet på ca. 10 måneder og kravet om mindst 9 måneders opbevaringskapacitet er opfyldt.

Oplag af olie og Kemikalier

Ejendommen er beliggende i et område med særlige drikkevandsinteresser, men uden for nitratfølsomt indvindingsopland.

Der opbevares ikke sprøjtemidler på ejendommen, da jorden er forpagtet ud.

Ved vask af stalde anvendes rengøringsmidler. Midlerne opbevares på fast gulv uden afløb så det vil være muligt at suge evt. spild op.

Der er en tank til dieselolie, som er placeret i laden. Der er fast betongulv i laden og der er ingen afløb ved påfyldningspladsen. Oletanken er placeret ved en mur, så risikoen for påkørsel er lille.

Da der ikke opbevares sprøjtemidler på ejendommen og da dieselolie opbevares i godkendt tank og på fast plads, så evt. spild vil kunne opsamles, vurderes risikoen for at der kan ske afstrømning til jord og grundvand som meget lille.

Bivirksomhed

Der er ingen bivirksomhed på ejendommen.

3.3 Uheld og driftsforstyrrelser

Af ansøgningen fremgår, at den største ulykke/katastrofe vil omhandle udledning af gylle til omgivende arealer og vandmiljø. Dette vil kunne ske enten ved uheld der involverer gyllebeholderne eller gyllevognen under overpumpning og transport af gylle.

I husdyrbrugets beredskabsplanen er der redegjort for de foranstaltninger, der skal minimere eventuelle uheld, og hvordan der skal reageres, hvis et uheld skulle opstå.

Odense Kommune vurderer, at husdyrbrug generelt giver anledning til risiko for forurening ved uheld og driftsforstyrrelser, især gennem håndtering og opbevaring af husdyrgødning, kemikalier eller brændstof.

Risikoen for forurening i forbindelse med produktionen på Ålemarksgyden 67 vurderes ikke at være større, end for andre lignende produktioner. Der skal dog stilles vilkår om følgende, at overfladeafløb, tagnedløb og

lignende skal være placeret og indrettet således, at der ikke kan ske afløb af forurenende stoffer, hvis der sker uheld i forbindelse med oplagring, håndtering og transport af foder, dyr, gødning, olie eller kemikalier.

Ved håndtering af gylle kan forekomme situationer, hvor der er forøget risiko for at der sker spild af gylle og dermed forøget risiko for forurening af overfladevand m.v. Der skal derfor også stilles vilkår om, at håndtering af gylle skal ske under opsyn og skal ske på en måde, så der ikke kan ske spild uden for gyllebeholderen.

Der skal ikke stilles yderligere særlige vilkår til minimering af risikoen for forurening, da de gældende regler for IE-husdyrbrug i husdyrgodkendelsesbekendtgørelsen medvirker til begrænsning af risikoen for forurening.

3.4 Forurening og gener

I det følgende afsnit er der foretaget en vurdering af, om det ansøgte vil have væsentlig negativ påvirkning af omgivende beskyttet natur, omboende og/eller grundvand. I forbindelse med behandling af ansøgninger om godkendelse til udvidelse/ændring af produktionsanlæg på husdyrbrug, skal der bl.a. foretages en vurdering af, om der kan indføres renere teknologi til mindskelse af forskellige emissioner, f.eks. lugt og ammoniak.

Spildevand

På baggrund af ovenstående beskrivelse af håndteringen af spildevandet på Ålemarksgyden 67 vurderes det, at risikoen for forurening i forbindelse med spildevand på ejendommen er lille. Der skal derfor ikke stilles særlige vilkår vedrørende håndteringen af spildevandet på virksomheden.

Ammoniak

Beskyttelsesniveauet for ammoniak

Kommunen skal ved en vurdering af en ansøgning om godkendelse efter husdyrbruglovens § 16a sikre sig, at det ansøgte ikke vil have en væsentlig virkning på miljøet, herunder på natur med dens bestande af vilde planter og dyr og deres levesteder. Vurderingen omfatter områder, der er beskyttet mod tilstandsændringer eller fredet, udpeget som internationalt naturbeskyttelsesområde eller udpeget som særlig sårbart over for næringsstofpåvirkning. I husdyrgodkendelsesbekendtgørelsen er der fastsat krav til den maksimale kvælstofpåvirkning af forskellige kategorier af naturområder. Disse beskyttelsesniveauer er opsummeret i nedenstående tabel nr. 5.

Tabel nr. 5. Husdyrgodkendelsesbekendtgørelsens beskyttelsesniveau i forhold kvælstofpåvirkning af natur.

Kategori	Naturtype	Husdyrbruglovens beskyttelsesniveau
1	Nærmere bestemte ammoniakfølsomme naturtyper inden for Natura 2000-områder	Maksimal totaldeposition afhænger af antallet af andre husdyrbrug i nærheden ^a : 0,2 kg N/ha/år ved mere end 1 husdyrbrug. 0,4 kg N/ha/år ved 1 husdyrbrug. 0,7 kg N/ha/år ved 0 husdyrbrug.
2	Overdrev større end 2,5 ha (samt højmoser, lobeliesøer og heder over 10 ha)	Maksimal totaldeposition 1,0 kg N/ha/år.
3	Heder, moser, overdrev og ammoniakfølsomme skove, der ikke er omfattet af kat. 1 og 2	Maksimal merdeposition 1,0 kg N/ha/år. Kommunen kan tillade en større merdeposition, men kan ikke stille krav om en mindre merdeposition end 1,0 kg N/ha/år.

^a Antal husdyrbrug i nærheden opgøres således: Antal med en emission over 150 kg NH₃-N/år inden for 200 m + antal > med en emission over 450 kg NH₃-N/år inden for 200-300 m + antal med en emission over 750 kg NH₃-N/år inden for 300-500 m + antal med en emission over 1.500 kg NH₃-N/år inden for 500-1.000 m + antal med en emission over 5.000 kg NH₃-N/år inden for 1.000-2.500 m. Afstanden måles i forhold til det mest kritiske naturpunkt.

I forbindelse med tilladelser og godkendelser skal kommunen desuden foretage en vurdering i forhold til habitatbekendtgørelsen⁴. I henhold til habitatbekendtgørelsen kan der ikke gives tilladelse til et projekt, hvis projektet i sig selv eller sammen med andre projekter kan skade et Natura 2000-område (jf. § 7), eller det kan beskadige levesteder for dyre- eller plantearter, der er optaget på habitatdirektivets bilag IV (jf. § 11).

⁴ Bekendtgørelse nr. 1595 af 06/12/2018 om udpegnings og administration af internationale naturbeskyttelsesområder samt beskyttelse af visse arter.

De fleste søer, heder, moser, enge og overdrev er omfattet af § 3 i naturbeskyttelsesloven. Dette betyder, at der ikke må foretages ændringer i tilstanden af disse naturområder. En væsentligt øget tilførsel af ammoniak kan medføre tilstandsændringer af sårbare naturområder.

Ifølge Miljøstyrelsen vil en merbelastning på mindre end 1 kg ammoniak pr. hektar pr. år ikke kunne medføre en tilstandsændring af et konkret § 3-område. Miljøstyrelsen anfører, at en merbelastning af denne størrelse er så lav, at det ikke er muligt biologisk at påvise, at det ansøgte har nogen effekt på området.

Af vejledningen til husdyrgodkendelsesbekendtgørelsen fremgår følgende i forhold til vurdering af merbelastninger på over 1 kg N/ha/år:

Hvis en ansøgning om udvidelse eller ændring af et husdyrbrug medfører en merdeposition på 1 kg N eller mere pr. ha pr. år, skal kommunen vurdere, om den totale belastning af området vil kunne ændre tilstanden af kategori 3 arealet, idet det følger af § 36, stk. 2, at der kan stilles vilkår, for så vidt angår kategori 3-natur i særlige tilfælde, dvs. ved væsentlig påvirkning af regionale eller lokale beskyttelsesinteresser. Ved vurderingen af, om der skal stilles krav til den maksimale deposition af ammoniak på kategori 3-natur, inddrages

- det pågældende naturområdes status i kommuneplanen, herunder særligt om det er omfattet af kommuneplanens udpegnings af særlige værdifulde naturområder, rekreative områder og/eller værdifulde kulturmiljøer samt kommuneplanens retningslinjer for varetagelsen af naturbeskyttelsesinteresserne, de rekreative interesser og de kulturhistoriske interesser, om
- det pågældende område er omfattet af fredning, handleplan for naturpleje eller anden planlagt naturindsats,
- det pågældende naturområdes naturkvalitet og
- kvælstofbidrag til området fra andre kilder, herunder om der er tale om et minivådområde eller et vådområde, der er udlagt med henblik på kvælstoffjernelse fra landbrugsjord, eller om området i øvrigt er påvirket fra markbidrag, eller for så vidt angår skove om de gødskes.

Kommunens vurdering skal omfatte alle fire kriterier. Der kan alene stilles krav til maksimal deposition, hvis området er omfattet af de nævnte udpegnings i kommuneplanen, en fredning m.v. og/eller har en høj naturkvalitet. Herudover er det et krav, at ammoniakbidraget fra husdyrbruget ikke er helt uvæsentligt i forhold til den påvirkning af næringsstoffer, området modtager fra andre kilder.

Lever det pågældende naturområde op til kriterierne, skal kommunen foretage en vurdering af, hvor meget ammoniak området kan tåle. Den nyeste viden om naturtypernes tålegrænser fremgår af et notat udarbejdet af DCE - Nationalt Center for Miljø og Energi i 2018, hvor der er foretaget en opdatering af de empirisk baserede tålegrænseintervaller for kategori 3-naturtyperne (jf. tabel 2 i notatet).

Ud over dette er kommunen forpligtet til at følge Natur- og Miljøklagenævnets afgørelser, herunder om beskyttelse af potentielt ammoniakfølsom skov.

Odense Kommuneplan 2020-2032

I Odense Kommuneplan 2020-2032 er den tidligere naturkvalitetsplan erstattet af afsnittet "Grønt Danmarkskort". Grønt Danmarkskort er udpeget på baggrund af de krav, der stilles i planloven. I arbejdet med Grønt Danmarkskort har Odense Kommune taget udgangspunkt i statens Digitale Naturkort. Derudover er inddraget en række andre oplysninger og data af relevans for udpegnings. Det drejer sig blandt andet om: oplysninger fra Kommuneplan 2016-2028, vandløbsdata fra vandområdeplanarbejdet, data fra skovrejsning, Handleplan for Danmarks grønneste storby, kortlægning af markfirben i Odense Kommune med videre.

"Grønt Danmarkskort" i kommuneplanen opdeler kommunens forskellige naturområder i følgende kategorier:

- Naturområder med særlige naturbeskyttelsesinteresser.
Områderne repræsenterer de grundlæggende naturværdier i Odense Kommune og har en kvalitet og nogle egenskaber, som gør, at det er her, man finder kommunens vigtigste natur og højeste biodiversitet. Odense Kommune vil derfor være meget restriktiv med at tillade anlæg og byggeri. Naturen skal have forrang.
- Potentielle naturområder.
De potentielle naturområder er områder, der kan udvikles til værdifulde naturarealer med høj biodiversitet. Områderne har et højt naturpotentiale. Desuden er det områder, der er planlagt som udviklingsområder, for eksempel graveområde ved Tarup-Davinde og arealer, hvor der er aftaler om at plante skov. Ved planlægning for ny sammenhængende natur og fremtidig naturpleje vil Odense Kommune tage udgangspunkt i disse arealer, så større sammenhængende, stabile og værdifulde naturområder opstår.
- Økologiske forbindelser.
De økologiske forbindelser er områder, der har en særlig værdi i forhold til at fremme udbredelsen af spredningsbegrænsede naturtyper og arter.

- Potentielle økologiske forbindelser.
De potentielle økologiske forbindelser er områder inden for Grønt Danmarkskort, som kan udvikles, så de på sigt kommer til at fremme spredning af dyr og planter mellem naturområder og levesteder.
- Naturområder, som bidrager til andre formål.
Arealer, som bidrager til andre formål, såsom skovrejsning til grundvandsbeskyttelse, vådområder, råstofgravning, samt rekreative områder

I den aktuelle sag udledes der med den ansøgte produktion maksimalt 5065 kg NH₃-N pr. år fra stald- og opbevaringsanlæg. I nudriften udledes der 3640 kg NH₃-N pr. år fra stald- og opbevaringsanlæg. 8-års driften havde en samlet udledning af 3252 kg NH₃-N pr. år.

Baggrundsbelastningen (gennemsnit for årene 2018-2020) for området omkring Ålemarksgyden 67 er ifølge oplysninger hentet i Miljøportalen 11,6 kg N/ha/år.

I nedenstående figur nr. 2 er angivet de naturpunkter, hvor der inden for ca. 1000 m fra produktionsanlægget på Ålemarksgyden 67, er foretaget en beregning af ammoniakdepositionen på beskyttede naturområder. I nedenstående tabel nr. 6 er listet mer- og totaldepositionen med ammoniak i de udvalgte naturpunkter (nr. 1-5), der alle er kategori 3-naturområder, samt mer- og totaldepositionen på nærmeste kategori 1- og kategori 2-naturområder.

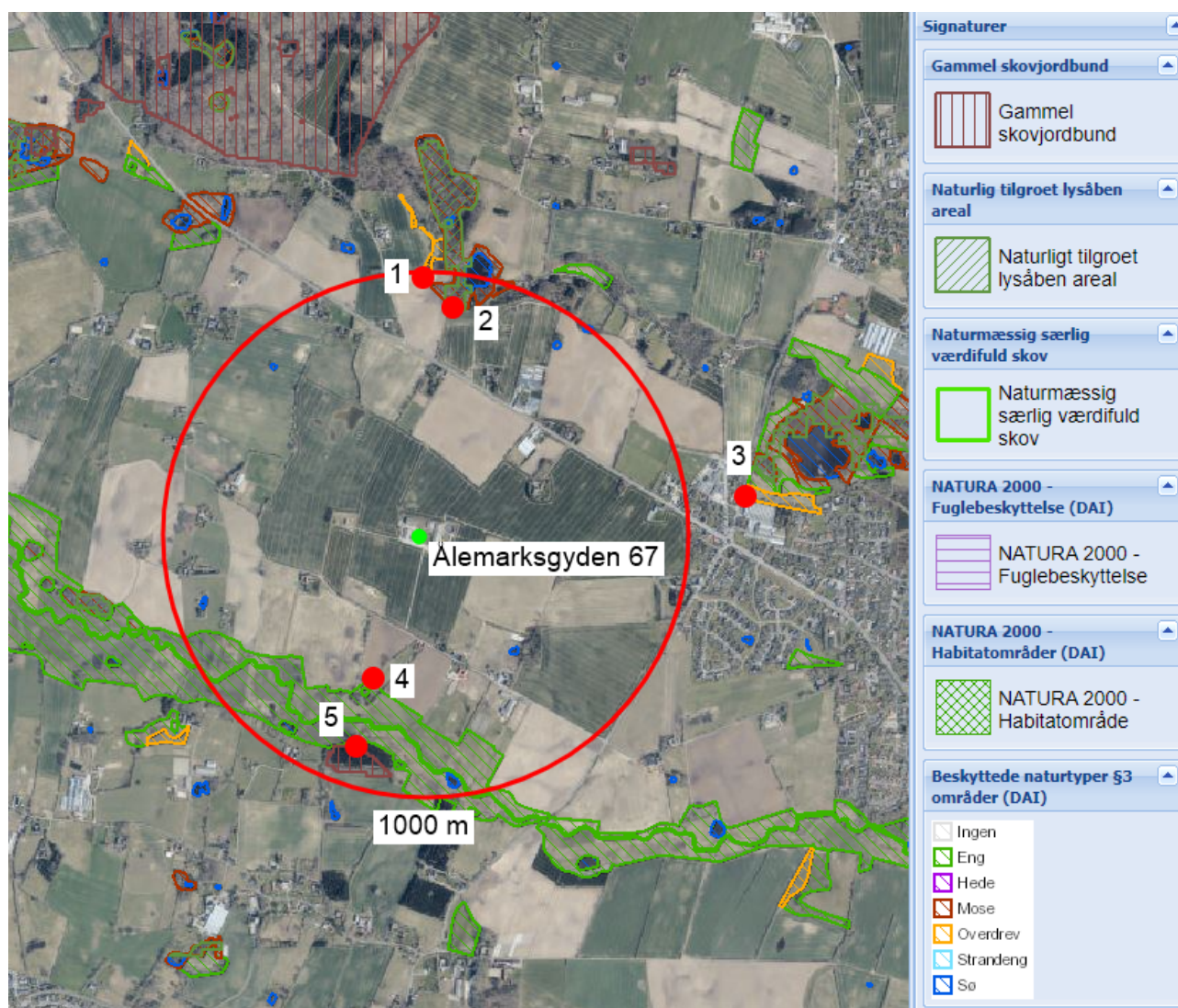


Fig. nr. 2. Beliggenheden af naturpunkt nr. 1, 2, 3, 4 og 5, hvor der er foretaget en beregning af ammoniakdepositionen.

Tabel nr. 6. Ammoniakdeposition på omliggende naturområder.

Naturpunkt	Naturtype	Naturkategori	Merdeposition kg NH ₃ -N/ha/år	Totaldeposition kg NH ₃ -N/ha/år
1	Overdrev N	3	0,1	0,2
2	Mose/skov N	3	0,1	0,4
3	Overdrev Ø	3	0,1	0,2
4	Eng S	3	0,1	0,2
5	Skov S	3	0,1	0,2
-	Natura 2000	1	0,0	0,0
-	Overdrev	2	0,0	0,0

Vurdering af påvirkning af kategori 1-natur

Nærmeste kategori 1-natur er natura 2000-område nr. 98 "Odense Å med Hågerup Å, Salling Å og Lindved Å". Den mindste afstand til området er ca. 8,2 km i sydøstlig retning.

Den ansøgte produktion giver ikke anledning til nogen merbelastning med ammoniak af naturområdet.

Beskyttelsesniveauet for habitatnaturområdet i den aktuelle sag er en totaldeposition på højst 0,7 kg N/ha/år.

Totaldepositionen på ammoniakfølsom natur i det kritiske naturpunkt indenfor habitatområdet overstiger ikke 0,7 kg N/år. Beskyttelsesniveauet for naturområder med kategori 1-natur er således overholdt.

Vurdering af påvirkning af kategori 2-natur

Nærmeste kategori 2-natur er et overdrev der ligger ca. 3,2 km væk i sydøstlig retning ved Stavids Å.

Den ansøgte produktion giver ikke anledning til nogen merbelastning med ammoniak af naturområdet.

Totaldepositionen på naturområdet overstiger ikke 1,0 kg N/år. Beskyttelsesniveauet for naturområder med kategori 2-natur er således overholdt.

Vurdering af påvirkning af kategori 3-natur og øvrig beskyttet natur

Naturpunkt 1:

Ca. 950 meter nord for produktionsanlægget ligger et overdrev. Det senest besigtiget i 2011. Naturtilstanden blev betegnet som dårlig (V). Hvor I er den bedste naturtilstand og V er den dårligste. Der er ingen konkrete planer for naturpleje på arealet.

Overdrevet vurderes at have en tålegrænse på 15-25 kg N/ha/år. Som det fremgår af tabel nr. 6 giver det ansøgte anledning til en merbelastning på 0,1 kg N/ha/år og en totalbelastning på 0,2 kg N/ha/år. Da overdrevets nedre tålegrænse ikke overskrides, vurderer kommunen at udvidelsen ikke vil give anledning til at områdets naturkvalitet forringes.

Naturpunkt 2:

Ca. 820 m nord for husdyrbrugets anlæg ligger et skov-/moseområde "Vindebjerg Viemose". Kommunen har senest besigtiget mosen i 2019 og undertypen blev bestemt som aske-/elesump. Naturtilstanden vurderes at være god (II) hvor I er den bedste naturtilstand og V er den dårligste. Der er ingen konkrete planer for naturpleje på arealet.

Naturområdet vurderes at have en tålegrænse på 15-30 kg N/ha/år. Som det fremgår af tabel nr. 6 giver det ansøgte anledning til en merbelastning 0,1 kg N/ha/år og en totalbelastning på 0,2 kg N/ha/år. Da områdets nedre tålegrænse ikke overskrides, vurderer kommunen at udvidelsen ikke vil give anledning til at områdets naturkvalitet forringes.

Naturpunkt 3:

Ca. 1,2 km øst for husdyrbrugets anlæg ligger et overdrev. Det senest besigtiget i 2011. Naturtilstanden blev betegnet som ringe (IV). Der er ingen konkrete planer for naturpleje på arealet.

Overdrevet vurderes at have en tålegrænse på 15-25 kg N/ha/år. Som det fremgår af tabel nr. 6 giver det ansøgte anledning til en merbelastning på 0,1 kg N/ha/år og en totalbelastning på 0,2 kg N/ha/år. Da overdrevets tålegrænse ikke overskrides, vurderer kommunen at udvidelsen ikke vil give anledning til at områdets naturkvalitet forringes.

Naturpunkt 4:

Ca. 540 m syd for husdyrbrugets anlæg ligger et engområde. Det senest besøgt i 2011. Naturtilstanden blev betegnet som moderat (III). Der er ingen konkrete planer for naturpleje på arealet.

Engområdet vurderes at have en tålegrænse på 15-25 kg N/ha/år. Som det fremgår af tabel nr. 6 giver det ansøgte anledning til en merbelastning 0,1 kg N/ha/år og en totalbelastning på 0,2 kg N/ha/år. Da områdets nedre tålegrænse ikke overskrides, vurderer kommunen at udvidelsen ikke vil give anledning til at områdets naturkvalitet forringes.

Naturpunkt 5:

Ca. 800 m syd for husdyrbrugets anlæg ligger et skovområde (gammel skovjordbund). Skoven har ikke været besøgt. Luffotos viser at området tilbage i begyndelsen af 1990'erne er tilplantet med nåletræer. Der er ingen konkrete planer for naturpleje på arealet.

Skoven vurderes at have en tålegrænse på 10-20 kg N/ha/år. Som det fremgår af tabel nr. 6 giver det ansøgte anledning til en merbelastning 0,1 kg N/ha/år og en totalbelastning på 0,2 kg N/ha/år. Da skovens øvre tålegrænse ikke overskrides, vurderer kommunen at udvidelsen ikke vil give anledning til at områdets naturkvalitet forringes.

Vurdering af påvirkning af bilag IV-arter

Bilag IV-arterne spidssnudet frø, stor vandsalamander og markfirben kan forventes at yngle i området, hvor staldanlægget er placeret. Markfirben er især knyttet til soleksponerede markkanter og sten-/jorddiger. Områdets vandhuller kan fungere som yngle- og/eller levested for padderne. Den nærmeste sø omfattet af naturbeskyttelseslovens § 3 ligger ca. 460 m sydøst for anlægget. Indenfor en afstand af 1.000 m fra staldanlægget findes der flere søer/vandhuller. Kommunen har ikke konkret kendskab til at andre beskyttede arter findes her, men det kan ikke udelukkes at vandhuller, levende hegn, enkeltstående træer eller diger i området kan udgøre potentielle levesteder for f.eks. flagermus, markfirben eller andre arter af planter og dyr som er omfattet af habitatbekendtgørelsens artsbeskyttelse, er fredede, sjældne eller truede.

Der opføres ikke nye staldanlæg som en del af det ansøgte og det ansøgte vil derfor ikke berøre vandhuller, diger eller andre potentielle levesteder for beskyttede arter.

Der nedrives ikke gamle bygninger eller fældes levende hegn eller enkeltstående træer vurderes en eventuel bestand af flagermus i området ikke at blive påvirket af det ansøgte projekt.

Da det ansøgte ikke vurderes at ville medføre tilstandsændringer i de omkringliggende naturområder, vil de egnede levesteder for beskyttede arter ikke blive indskrænket/forringet ligesom fødegrundlaget ikke vil påvirkes.

Kommunen vurderer ligeledes at digernes funktion som leve- og overvintringssted for padder og markfirben ikke påvirkes af ejendommens ammoniakbidrag.

Odense Kommune vurderer derfor samlet, at det ansøgte kan realiseres under hensyntagen til forekomsten af bilag IV-arter i området.

Kommunen vurderer samlet set, at produktionsanlægget overholder det gældende beskyttelsesniveau for ammoniakpåvirkning af omliggende naturområder, samt at det ikke vil give anledning til væsentlige negative påvirkninger af øvrige naturområder, bilag IV-arter og deres levesteder. Vurderingen og beregningen i forbindelse med ammoniakemissionen er foretaget på baggrund af det ansøgte produktionsareal, dyretyper og staldindretning. Der skal derfor stilles vilkår omkring produktionsarealets størrelse indenfor de ansøgte produktionsbygninger, dyretypen og staldindretningen.

Lugt

I husdyrlovgivningen er der fastsat et beskyttelsesniveau for lugt i forhold til de naboer, der ligger i nærheden af et husdyrbrug. Beskyttelsesniveauet udtrykkes som en lugtgeneafstand, der er den afstand man skal væk fra et husdyrbrug for, at lugten fra produktionen ikke regnes for uacceptabel ifølge loven.

Størrelsen af lugtgeneafstanden er afhængig af, hvilken type beboelser der er i nærheden. Her deles boliger op i tre kategorier, der afhænger af zonestatus, tæthed og beliggenhed:

- Landzonen med spredte enkeltboliger. Her er beskyttelsen mod lugtgener mindst og man skal tåle en vis lugtpåvirkning (Genekriterie III: 10 lugtenheder (LE) eller 15 OU_E).

- Samlet bebyggelse med flere huse i en klynge. Dette kan også være en landsby. Her er beskyttelsen mod lugtgener større, men man skal stadig tåle en vis lugtpåvirkning (Genekriterie II: 3 LE eller 7 OU_E).
- Byzonen som den er angivet i kommuneplanen. Her er beskyttelsen mod lugtgener størst. Genekriteriet gælder i hele området og ikke kun i forhold til beboelser. I byzonen skal man tåle at man lige præcis kan identificere lugten fra et husdyrbrug (Genekriterie I: 1 LE eller 5 OU_E).

Beskyttelsesniveauet for lugt betyder samlet, at hvis man bor i en enkeltbolig i landzonen skal man tåle et lugtniveau, der er op til 10 gange højere end hvad man skal tåle, hvis man bor i byzonen.

Beregninger af lugtemissionen fra produktionen i forbindelse med miljøgodkendelsen i 2018 viste, at beskyttelsesniveauet for alle tre typer beboelser var overholdt.

Fra 1. august 2017 blev der med husdyrbrugloven indført en ny model for regulering af husdyrbrug i Danmark. Reguleringen baseres på et produktionsareal i m² for de forskellige dyretyper i stedet for et bestemt antal dyr. Ved produktionsareal forstås i denne sammenhæng det areal i staldene, hvor dyrene afsætter deres gødning. Den nye model betegnes stipladsmodellen. I en miljøgodkendelse af et husdyrbrug efter stipladsmodellen vil loftet for, hvor meget der lovligt kan produceres på et givent produktionsareal, være begrænset af de gældende dyrevelfærdsregler. Stipladsmodellen er baseret på den nyeste faglige viden om blandt andet ammoniakfordampning og lugtudsendelse fra stalde m.v. Man har blandt andet fundet ud af, at udsendelsen af lugt og ammoniak fra stalde m.v. i højere grad afhænger af produktionsarealets størrelse end af det årligt producerede antal dyr.

Lugtemissionen fra et husdyrbrug beregnes ud fra normtal. Emissionen afhænger af dyretype og staldsystem, samt af eventuelle lugtreducerende foranstaltninger. I denne sag er beregningen sket ud fra de dyretyper og staldsystemer, der fremgår af ovenstående tabel nr. 2.

Af ansøgningsskemaet fremgår de beregnede geneafstande, beregnet efter den justerede beregningsmodel for lugt i forhold til de forskellige typer beboelser. Resultatet ses i nedenstående tabel nr. 7.

Tabel nr. 7. Sammenligning af beregnet geneafstand for lugt og vægtet gennemsnitsafstand fra staldanlæggets lugtcentrum til de nærmeste beboelser af forskellig type.

Type af beboelse	Geneafstand, m	Vægtet gennemsnitsafstand, m
Byzone	591	633
Samlet bebyggelse	391	633
Enkeltbolig i landzone	170	380

Af ovenstående tabel nr. 7 fremgår, at den vægtede gennemsnitsafstand i forhold til alle de tre typer af beboelse er større end den beregnede geneafstand. Husdyrgodkendelsesbekendtgørelsens beskyttelsesniveau for lugt for alle tre typer af beboelse er dermed overholdt. I forhold til lugt skal der stilles vilkår om følgende:

Hvis produktionen giver anledning til lugtgener, der efter kommunens vurdering er væsentligt større, end der kan forventes ifølge grundlaget for miljøvurderingen, skal husdyrbruget for egen regning udarbejde et projekt til etablering af lugtreducerende foranstaltninger. Projektet skal, inden det gennemføres, godkendes af kommunen.

Med henblik på vurdering af lugtbelastningen skal husdyrbruget på kommunens forlangende og for egen regning, få foretaget en måling af lugtudbredelsen fra produktionsanlægget. Kommunen kan dog maksimalt kræve måling af lugtudbredelsen fra produktionsanlægget en gang pr. år. Metoden der anvendes til måling af lugtudbredelsen fra produktionsanlægget, skal godkendes af kommunen inden målingen foretages. Metoden der anvendes til beregning af lugtudbredelsen fra produktionsanlægget, skal godkendes af kommunen inden beregningen foretages.

Transport

I ansøgningen er redegjort for følgende omkring transporter til og fra Ålemarksgyden 67:

Transport tilknyttet husdyrbruget sker via den sydlige indkørsel.

Tunge transporter sker typisk i tidsrummet 07.00-18.00 på hverdage. Kørsel med gylle og afhentning af dyr kan forekomme på øvrige tidspunkter. Kørsel med gylle fortages i udsprengningssæsonen.

Table nr. 8. Skønnet antal årlige transporter til og fra Ålemarksgyden 67

Transport af	Nudrift Tidsrum	Ansøgt drift Tidsrum
Husdyrgødning	Ca. 251 I sæsonen i morgen- og dagtimerne	Anslået 291 transporter/år
Indkøbt foder + sækkevarer mv.	Ca. 104 leveringer/år I dagtimerne	Uændret
Ind- og udlevering af dyr	Ca. 110 transporter/år I morgen- og dagtimerne	Ca. 130 transporter/år I morgen- og dagtimerne
Afhentning af døde dyr	Ca. 104 I dagtimerne	Uændret
Olie+halm	Ca. 16 transporter/år I dag- og aftentimerne	Uændret
I alt	Ca. 585 transporter/år	Ca. 645 transporter/år

Selv om dyreholdet udvides, forventes antallet af transporter til og fra ejendommen ikke at stige væsentligt, da der i de fleste tilfælde vil medbringes større mængder pr. transport.

Som det fremgår af ovenstående tabel nr. 8 vil det primært være antallet af gylletransporter og transporter med foder og dyr der forventes at stige. Samlet forventes antallet af transporter at stige med ca. 10 % (ca. 1 transport mere om ugen) ift. det niveau der er i dag.

Miljø- og Fødevareklagenævnet har udtalt følgende i forbindelse med transport:

"Miljø- og Fødevareklagenævnet bemærker, at en miljøgodkendelse efter husdyrbrugloven primært kan regulere hvilke af ejendommens adgangsveje, som skal anvendes ved transport til og fra bedriften. Spørgsmål om f.eks. belastning af det lokale vejnet reguleres ikke af husdyrbrugloven, men af den relevante vejlovgivning og afgøres af de relevante vejmyndigheder. Færdsel på offentlig vej reguleres i øvrigt af færdselsloven og håndhæves af politiet."

På baggrund af dette er det kommunens vurdering at transport til og fra Ålemarksgyden 67, kan ske uden at give anledning til væsentlig gene for de omboende. Der vil derfor ikke blive stillet særlige vilkår vedrørende transport.

Lys

Der er belysning på plads og på laden. Belysningen på laden aktiveres af sensor og slukker automatisk igen.

Der er som udgangspunkt ikke lys i staldene om natten. Lyset slukkes manuelt, når personalet forlader stalden omkring kl. 18.

Det er kommunens vurdering, at der er muligt at indrette belysning på driftsbygninger og driftsmæssige aktiviteter, så der ikke forekommer lysgener for de omboende. Det tidligere vilkår om, at der skal gennemføres afhjælpende foranstaltninger, hvis der efter kommunens vurdering opstår væsentlige gener fra belysning på ejendommen, videreføres derfor.

Støj

Støj vil primært forekomme i forbindelse med aflæsning af foder, modtagelse og afhentning af dyr samt ved den daglige drift af ventilationsanlægget. Der tørres ikke længere korn på ejendommen. Der forventes ikke at ske mærkbare ændringer i støjniveauet fra ejendommen efter ændringen og det vil forsat hovedsageligt være den sydligste indkørsel, der vil blive brugt.

Ventilationen kører hele året rundt, men mest i de varme sommerperioder i dagtimerne, hvor temperaturen er høj udendørs. Ventilationsstøjen vil derfor være størst i dagtimerne i varme sommerperioder. Den daglige drift af ventilationsanlæg kan give anledning til støj. Disse gener minimeres ved optimering og ren- og vedligeholdelse af ventilationsanlægget.

Der leveres foder 1,5 gange pr. uge og det tager ca. 1 time pr. levering. Levering af foder sker i dagtimerne på hverdage.

Transport af dyr til og fra ejendommen sker ca. 6 gange/måned og tager ml ca. 0,75-1,5 time/gang. Transport af dyr sker også i dagtimerne på hverdage. Levering af slagtesøer sker en gang om ugen og sker oftest i de tidlige morgentimer ml. kl. 5-6. Det er slagteriet der fastsætter tidspunktet.

Hovedparten af aktiviteterne på ejendommen vil forsat foregå i dagtimerne inden for almindelig arbejdstid.

I Miljøstyrelsens vejledning nr. 6/1984 (Måling af ekstern støj fra virksomheder), er der angivet grænserne for tilladelig støjbelastning, målt i skel ved nærmeste nabobeboelse. Der er ikke foretaget støjberegninger, da det vurderes, at der ikke er særlige støjkilder ud over hvad der kan forventes på en landbrugsejendom og det forventes at projektet vil kunne overholde støjkraevne.

Det vurderes, at støj fra ejendommen ikke vil ændre sig væsentlig i forhold til det nuværende niveau. Støj, vibrationer og lavfrekvent støj vurderes at være af et omfang, der ikke vil kunne genere de omkringboende.

Det er kommunens samlede vurdering, at det ansøgte ikke vil give anledning til væsentlige støjgener ved omboende og det vurderes samtidig, at det kan overholde de generelle krav til støj. Derfor videreføres vilkåret om, at støjen fra virksomheden ikke må overskride miljøstyrelsens generelle retningslinjer omkring støj. Desuden videreføres vilkår om, at virksomheden, for egen regning, skal dokumentere at støjvilkår overholdes, hvis tilsynsmyndigheden finder det påkrævet m.v.

Støv

Det er begrænset hvad der er af støvkilder på ejendommen. De primære kilder til støv vil være foderlevering og transport.

Der er støvcykloner på siloer, som begrænser støv ved indblæsning af foder.

I tørre perioder kan der forekomme støv ved kørsel på grusvejen som fører ind til ejendommen. Der køres hensynsfuldt, så støvgener begrænses mest muligt.

I henhold til husdyrgodkendelsesbekendtgørelsens § 48, skal husdyrbrug reducere støvemissioner fra staldanlæg. Dette kan gøres ved enten at reducere støvproduktionen fra foder og strøelse, anvende en metode til at binde støv i staldanlæggene eller behandle afgangsluften fra staldanlæggene ved hjælp af et luftrensningssystem.

Det vil ved tilsyn blive kontrolleret hvilke tiltag, der anvendes på husdyrbruget for at reducere støvemissionerne fra staldanlægget.

Skadedyr

Skadedyr og fluer bekæmpes efter gældende regler. Der er indgået fast serviceaftale om bekæmpelse af rotter og der anvendes insekticider og rovfluer til bekæmpelse af fluer.

Der tilstræbes god renholdelse i og omkring stalde og der er ingen oplag af foderstoffer udendørs. Spild af foder undgås så vidt muligt og affald fjernes løbende.

For at virksomheden ikke giver anledning til opformering af skadedyr eller tiltrækker skadedyr, videreføres vilkåret om, at virksomheden skal holdes fri for spild af foder og oplag af affald m.v., samt at der skal foretages den fornødne fluebekæmpelse i overensstemmelse med "Retningslinjer for fluebekæmpelse på og omkring gårde med husdyr", Agro – institut for agrøkologi, Aarhus. Desuden videreføres vilkåret om, at opbevaring og håndtering af foder og affald skal ske på en sådan måde, at der ikke opstår risiko for tilhold af skadedyr (rotter m.v.).

Olie, kemikalier, døde dyr og affald

Det er begrænset hvor meget affald der genereres på ejendommen. Hovedparten af affaldet er emballage fra indkøbte sækkevarer. Desuden er der en begrænset mængde klinisk risikoaffald i form af brugte kanyler og skalpeller, som opbevares i kanyleboks.

Der opbevares ikke olieaffald på ejendommen, da maskiner serviceres på ejendom i Fredericia.

Metalskrot afhændes til produkthandler, til genanvendelse.

Da der er tale om et IE-brug, så skal affaldshåndteringen leve op til affaldshierarkiet, jf. § 6 b i lov om miljøbeskyttelse, hvilket betyder at affald skal behandles efter følgende hierarki:

- 1) Affaldsforebyggelse.
- 2) Forberedelse med henblik på genbrug.
- 3) Genanvendelse.
- 4) Anden nyttiggørelse.
- 5) Bortskaffelse.

Som udgangspunkt benyttes ikke mere foder end der er behov for og husdyrgødning anvendes til gødsning af marker, andet uundgåeligt affald sorteres med henblik på genanvendelse og kun restfraktioner ender i container med brændbart affald.

Opbevaring af gylle sker i godkendte gylletanke. Gylletankene inspiceres løbende for tæt flydelag og ved tømning for utætheder mv. Begge gylletanke ligger uden for risikoområde og der udføres løbende 10 års beholderkontrol.

Gylletankene tømmes med selvsugende gyllevogn og risikoen for spild er derved minimal.

Døde dyr

Døde dyr afhentes af DAKA, i henhold til gældende regler. Døde smågrise opbevares i containere og større døde dyr placeres hævet over jorden og tildækkes, så de ikke er synlige for forbipasserende. Afhentningspladsen ligger for enden af indkørslen og er afskærmet med en mur.

Gældende regler medfører at animalsk affald, herunder døde dyr, skal bortskaffes til autoriseret destruktionsanstalt. Indtil afhentning skal de opbevares i container eller overdækket på en dertil indrettet afskærmet plads, hvor dyrene ikke er synlige fra vejen og således, at der ikke opstår uhygiejniske forhold.

Hvis disse regler overholdes er det kommunens vurdering, at opbevaringen af døde dyr på ejendommen, kan ske uden at det giver anledning til gener for de omboende. Der vil derfor ikke blive stillet særlige vilkår vedrørende opbevaring af døde dyr.

Olie og kemikalier m.v.

Ejendommen er beliggende i et område med særlige drikkevandsinteresser men uden for nitratfølsomt indvindingsopland. Der opbevares ikke sprøjtemidler på ejendommen, da jorden er forpagtet ud.

Ved vask af stalde anvendes rengøringsmidler. Midlerne opbevares på fast gulv uden afløb så det vil være muligt at suge evt. spild op.

Der er en tank til dieselolie, som er placeret i laden. Der er fast betongulv i laden og der er ingen afløb ved påfyldningspladsen. Olietanken er placeret ved en mur, så der ikke er risiko for påkørsel.

Da der ikke opbevares sprøjtemidler på ejendommen og da dieselolie opbevares i godkendt tank og på fast plads, så evt. spild vil kunne opsamles med kattegrus, er der ikke forøget risiko for afstrømning til jord og grundvand.

Det er kommunens vurdering, at produktionen på Ålemarksgyden 67 ved overholdelse af gældende regler og følgende vilkår ikke vil give anledning til væsentlig risiko for forurening:

Opbevaring af diesel/fyringsolie i overjordiske tanke skal til enhver tid ske i en typegodkendt beholder, som står overdækket på fast og tæt bund, så spild kan opsamles, og så der ikke er mulighed for afløb til jord, kloak, overfladevand eller grundvand.

Diesel- og fyringsolietanke skal være sikrede med værn mod påkørsel eller være placeret således, at der ikke er risiko for påkørsel.

Tankning af brændstof skal ske på en plads med fast og tæt bund fast underlag uden afløb med mulighed for opsamling af spild. Tankpistolen må ikke kunne fastlåses under tankning, og der skal hele tiden være en person til stede ved tankning. Tankpistolen må ikke kunne nå ud over det faste underlag.

Tønder, dunke o.l. med olieprodukter, sprøjtemidler og andre kemikalier, der kan udgøre en forureningsfare, skal opbevares således, at der ved spild eller læk ikke kan ske forurening af jord, grundvand eller overfladevand.

Kvitteringer eller fakturaer for korrekt afhændelse af erhvervsaffald, herunder også farligt affald, skal kunne forevises ved miljøtilsyn.

4. Bedste tilgængelige teknik (BAT)

Hvis husdyrbruget har en årlig ammoniakemission på mere end 750 kg kvælstof (NH₃-N), skal kommunen fastsætte vilkår, som sikrer reduktion af ammoniakemissionen ved anvendelse af den bedste tilgængelige teknik.

Kravene til den maksimalt tilladte ammoniakemission ud fra BAT afhænger af dyretype og staldsystem, og af hvorvidt der er tale om nye eller eksisterende stalde. BAT-kravene er fastsat i husdyrgodkendelsesbekendtgørelsens bilag 3, punkt A, nr. 2.1. I it-ansøgningsystemet er de samlede BAT-krav til husdyrbruget beregnet.

For IE-brug gælder desuden et krav om, at der er truffet de nødvendige foranstaltninger for at forebygge og begrænse forurening ved anvendelse af den bedste tilgængelige teknik på andre områder end ammoniakudledningen, f.eks. i forhold til energieffektivitet m.m. Der er i ansøgningen redegjort for følgende:

BAT-ammoniakemission

Det samlede BAT-krav i forhold til ammoniakemission er i Husdyrgodkendelse.dk beregnet til 5065 kg NH₃-N/år og ammoniakemissionen er på 5065 kg NH₃-N/år, dermed er det vejledende emissionsniveau overholdt med 0 kg N/år.

Da BAT er overholdt er teknologier som luftrensning, gylleforsuring, overdækning af gylletanke mv. fravalgt.

Ansøger vil generelt bestræbe sig på at benytte så få foderenheder og så lavt et råprotein- og fosforindhold som muligt. Der benyttes flere forskellige foderblandinger til søer og smågrise. Foderblandingerne indeholder tilpassede mængder aminosyrer og højtfordøjelige uorganiske foderfosfater og er tilsat fytase.

Management

Miljøstyrelsen har valgt, at der ikke skal fastsættes generelle vejledende normer for, hvad der er god management.

BAT inden for management/godt landmandskab er i BREF (referencedokument for bedste tilgængelige teknikker, der vedrører intensiv fjerkræ- og svineproduktion) defineret på en række områder.

På bedriften er der taget følgende forholdsregler:

Der sker årlig registrering af vand- el- og brændstofforbrug. Der registreres antal indsatte, døde og leverede dyr, samt indkøbte foder mængder. Gødningsproduktionen beregnes i gødningsregnskabet.

Da ejendommen er omfattet af IE regler er der krav om at der udarbejdes miljøledelse samt oplærings- og kontrolplaner.

Ansatte sendes på relevante kurser, når der er behov, alt efter hvilke type arbejdsopgaver, de skal håndtere.

IE-husdyrbruget vil desuden være omfattet af kravet om miljøledelse, som bidrager til at have fokus på BAT vedr. management.

Vand- og energiforbrug

Se afsnit om vand- og energiforbrug, side 14.

Alternative løsninger

Der er ikke afsøgt alternative placeringer m.v., da der ikke bygges nyt eller etableres nye anlæg.

BAT-konklusion

Odense Kommune vurderer samlet set, da der med det ansøgte ikke sker nogen ændringer af produktionsanlægget, at der er tilstrækkeligt redegjort for anvendelse af bedst tilgængelig teknologi i husdyrproduktionen.

Det ansøgte produktionsanlægs emission af ammoniak er beregnet til at være 5065 kg NH₃-N pr. år. Da det samlede BAT-emissionskrav for ammoniak for det ansøgte produktionsanlæg er 5065 kg NH₃-N pr. år er BAT-emissionskravet opfyldt. Vurderingen er foretaget på baggrund af beregninger på det ansøgte produktionsareal, dyretypen og det anvendte staldsystem.

Da der ikke er etableret særlig miljøteknologi for at opfylde af BAT-emissionskravet i form af f.eks. et anlæg til gyllekøling, skal der ikke stilles særlige vilkår i forhold til anvendelse af en specifik forureningsbegrænsende teknologi.

Som beskrevet i afsnittet "Andre regler", side 7-8, skal IE-husdyrbrug i henhold til husdyrgodkendelsesbekendtgørelsens kap. 17 leve op til en række generelle regler om blandt andet miljøledelse, fodring og beredskab. Husdyrbruget skal kunne dokumentere, at reglerne bliver overholdt. Det skal desuden fremhæves, at en godkendelse til et IE-husdyrbrug, i henhold til husdyrgodkendelsesbekendtgørelsens § 39, skal tages op til revurdering og ajourføres, hvis udviklingen i den bedste tilgængelige teknik nødvendiggør det.

5. Ophør af IE-husdyrbruget

Ved ophør af produktionen, hvor denne ikke overdrages til ny ejer, vil gødnings- og staldanlæg blive tømt og rengjort. Kemikalierester bortskaffes i overensstemmelse med det til enhver tid gældende regulativ for farligt affald i Odense Kommune. Restindholdet i olietanke fjernes og tanke renses. Overjordiske olietanke fjernes, mens eventuelle nedgravede anlæg enten afblændes eller fjernes. Ved afblænding vil påfyldningsstuds og udluftningsrør blive fjernet. Der udarbejdes en plan med tidspunkt for anden indretning og ombygning af staldbygninger til anden anvendelse, eller alternativt en plan med tidspunkt for nedrivning af staldbygningerne.

Det er kommunens vurdering, at produktionsanlægget ikke vil udgøre en forureningsmæssig risiko eller påvirke omgivelserne negativt, hvis produktionen på ejendommen nedlægges. Der skal dog stilles vilkår, der skal sikre en forsvarlig oprydning, gødningshåndtering og afhændelse af farligt affald ved ophør af produktionen.

6. Alternative muligheder og 0-alternativet

Nul-alternativet til denne ansøgning er at fortsætte uændret produktion med en godkendelse til antal dyr. For at fremtidssikre ejendommen i forhold til fleksibilitet ønskes der en ny miljøgodkendelse efter stipladsmodellen.

7. Offentlighed

Ved behandling af ansøgning om godkendelse efter § 16 a, stk. 1 og 2, er der krav om offentlighed i forbindelse med kommunens behandling af sagen. Dette indebærer blandt andet, at ansøgningen skal annonceres offentligt så tidligt som muligt i processen, og at orientering om udkast til afgørelse sendes til naboer og andre berørte og andre, der har anmodet om det, med mindst 30 dages frist til at kommentere udkastet.

02.06.2022

Høring af 55 beboere, virksomheder m.v. fordelt på 33 ejendomme. Der indkom høringssvar fra 2 beboere i 1 ejendom. De tilkendegav, at de oplever lugt- og fluegener i forbindelse med opbevaring af døde dyr.

03.06.2022

Offentlig annoncering af ansøgningen på kommunens hjemmeside. Der ingen som har indsendt bemærkninger til det ansøgte eller har anmodet om at få tilsendt kopi af evt. udkast til godkendelse.

08.07.2022

Høringssvaret fremsendt til ansøger og ansøgers konsulent, der havde følgende kommentarer:

De vil straks indskærpe overfor de ansatte, at døde dyr skal opbevares korrekt, så de er placeret afskærmet fra offentlig vej i lukket container og under kadaverkappe.

20.07.2022

Henvendelse fra de to borgere, der have indsendt høringssvar om, at døde dyr fortsat ikke opbevares korrekt.

Kommunen indskærpede samme dag overfor ansøger, at døde dyr skal opbevares korrekt, så de er placeret afskærmet fra offentlig vej i lukket container og under kadaverkappe.

11.10.2022

Udkast sendt i høring hos ansøger og ansøgers konsulent. Ansøgers konsulent havde nogle få bemærkninger til udkastet. Bemærkningerne gav anledning til nogle få ændringer af udkastet.

20.10.2022

Udkast sendt i høring ved omboende i 30 dage. Der indkom ingen bemærkninger til udkastet i forbindelse med høringen.

8. Samlet vurdering

Samlet set vurderer Odense Kommune, at når godkendelsens vilkår og de til enhver tid gældende miljøregler overholdes, har ansøgeren truffet de nødvendige foranstaltninger til at forebygge og begrænse forureningen ved anvendelse af den bedste tilgængelige teknik. Driften af produktionsanlægget kan derfor ske uden at påvirke omgivelserne på en måde, som er uforenelig med hensynet til omgivelserne. Driften af produktionsanlægget vurderes heller, at ikke medføre forringelse af lokale og nationale naturværdier, samt internationale naturbeskyttelsesområder eller medføre forstyrrelser, der har betydelige konsekvenser for de arter, områderne er udpeget for at beskytte.

Bilag 1: Miljøkonsekvensrapport

Miljøkonsekvensrapport til § 16a stk. 2

Ålemarksgyden 67, 5270 Odense N
v. Avlscenter Trekanten I/S

Ansøgning om fleksibel produktion i to eksisterende stalde

Skema 234430 i Husdyrgodkendelse.dk

Indsendt 9. maj 2022



Datablad

Ansøger og ejer	Avlscenter Trekanten I/S Kongstedvej 48 7000 Fredericia Kontaktperson på miljø sagen: Jørgen Skou-Hansen Mobil: 22638211 Mail: js@avlscenter-trekanten.dk
Husdyrbrugets adresse	Ålemarksgyden 67, 5270 Odense N
CVR-nummer	34364826
CHR-nummer	59783
Kommune	Odense Kommune
Ejendomsnummer	4610455964
Matrikel-nr.	9I - Næsbyhoved-Broby By, Næsbyhoved-Broby m.fl.
Andre husdyrbrug drevet af ansøger	Lykkeskovgård, Frifeltvej 115, 7000 Fredericia Grønholtgård, Møsvråvej 90, 6051 Fredericia Stendalgård, Gl. Ribevej 92, 7000 Fredericia Nedergård, Kongstedvej 48, 7000 Fredericia Skovsminde, Tolstrup Allé 24, 7000 Fredericia Gl. Ribevej 101, 7000 Fredericia Sandvad 4, 5471 Sønder sø Ullerupvej 57 + 81, 5485 Skamby
Biaktiviteter	Ingen
Ansøgningsskema	234430
Konsulent	KHL CVR-nr.: 21111511 Lene Egtved Andersen, lea@khl.dk , 7634 1788

Forord

Miljøkonsekvensrapport

Denne rapport beskriver de miljømæssige konsekvenser ved det ansøgte projekt på Ålemarksgyden 67. Det ansøgte omfatter muligheden for fleksibel produktion i to eksisterende stalde.

Produktionen er et IE-brug, da der er mere end 750 stipladser til søer.

Rapporten er en miljøkonsekvensrapport. Rapporten behandler de potentielle væsentlige miljøpåvirkninger ved en udvidelse og ændring af produktionsarealet.

Til rapporten er vedlagt følgende: 1. Produktionsarealer, 2. Gødningsproduktion

Rapporten indeholder en beskrivelse og vurdering af den sandsynlige væsentlige indvirkning på miljøet, som det ansøgte vurderes at medføre. Rapporten danner grundlaget for kommunens afgørelse om miljøgodkendelse for ejendommen.

Datablad	2
Forord	3
1. Indledning	6
2. Ikke-teknisk resume	7
2.1 Ikke-teknisk resumé af alternativer til teknologi og foranstaltninger og påtænkte foranstaltninger ved IE-brugets ophør	8
3. Miljøtekniske redegørelse	9
3.1 Indretning og drift af anlægget	9
3.2 Bygningsmæssige ændringer og anlægsarbejde	11
3.3 Produktionsmæssig sammenhæng med andre husdyrbrug	11
3.4 Husdyrbruget og det ansøgte beliggenhed	11
3.4.1 Generelle afstandskrav	12
3.4.2 Bygningsmæssige ændringer i forhold til landskab	12
3.4.3 Bilag IV arter	14
3.5 Ammoniakemission og -deposition	14
3.5.1 Naturpunkter	14
3.6 Lugtemission	15
3.7 Øvrige emissioner og gener	16
3.7.1 Støj	16
3.7.2 Støv	16
3.7.3 Lys	16
3.7.4 Skadedyr	17
3.7.5 Transporter	17
3.8 Reststoffer, affald og naturressourcer	18
3.8.1 Spildevand	18
3.8.2 Døde dyr	20
3.8.3 Olie- og kemikalier	20
3.8.4 Vand- og energiforbrug	20
3.8.5 Foder	21
3.9 BAT-Ammoniakemission	21
3.10 Grænseoverskridende virkninger	23
3.11 Påvirkning af jordarealer og jordbund	23
3.12 Andet om befolkningen og menneskers sundhed	23
3.13 Alternative løsninger	23
3.14 Samspillet mellem faktorer jf. § 4 stk. 6 nr. 5	23
3.15 Sårbarhed i forhold til risici for større ulykker mv. jf. § 4 stk. 6 nr. 6	24
	4

3.16	<i>Oplysninger om konsulenten</i>	24
4.	Oplysninger om IE-husdyrbruget	24
4.1	<i>Ophør af IE-husdyrbruget</i>	24
4.2	<i>BAT: Råvarer, energi, vand og management</i>	24
4.2.1	<i>BAT-Råvarer</i>	24
4.2.2	<i>BAT-Energi</i>	24
4.2.3	<i>BAT-Vand</i>	25
4.2.4	<i>Management</i>	25
5.	Konklusion	25

1. Indledning

Denne miljøkonsekvensrapport beskriver og vurderer konsekvenserne ved et uændret produktionsareal, men mulighed for fleksibel produktion i to eksisterende stalde

Der er ikke afsøgt alternative placeringer, idet der ikke søges om etablering af nye anlæg.

Produktionsarealer er opgjort ud fra byggetegninger og ud fra fysisk opmåling foretaget af ansøger.

2. Ikke-teknisk resume

Husdyrbruget og produktionsomfang

Ansøgningen omhandler husdyrbruget på Ålemarksgyden 67. Husdyrbruget er på nuværende tidspunkt et svinehold med søer, smågrise og polte med en miljøgodkendelse fra september 2018.

Ejendommen er i dag godkendt til maksimalt produktion på 950 årssøer og 30.000 smågrise (7,2-13 kg).

Efter udvidelsen forventes det, at der i staldanlægget maksimalt kan være et dyrehold på ca. 1.050 årssøer med tilhørende smågrise og polte.

Ansøgningen er indsendt for at blive godkendt efter kvm produktionsareal i stedet for antal dyr samt for at få mulighed for fleksibel produktion i to stalde.

Når et husdyrbrug har mere end 750 pladser til søer, er det et IE-brug, hvilket vil sige, at det er omfattet af EU's direktiv om industrielle emissioner.

Landskabelige forhold

Der vil ikke ske nogen udvendige ændringer på ejendommen, så der vil ikke være nogen ændringer ift. landskabet.

Potentielle gener

Der forventes ikke at ske mærkbare ændringer i form af lugt, støj, støv, vibrationer, lysgener, fluer, skadedyr, opbevaring af døde dyr eller transport.

Beregningerne i det elektroniske ansøgningssystem Husdyrgodkendelse.dk viser, at krav til lugtgeneafstandene overholdes med god margin.

Støj vil primært forekomme i forbindelse med aflæsning af foder, modtagelse og afhentning af dyr samt ved den daglige drift af ventilationsanlægget. Der forventes ikke at ske mærkbare ændringer i støjniveauet fra ejendommen efter udvidelsen. Hovedparten af aktiviteterne på ejendommen vil forsat foregå i dagtimerne inden for almindelig arbejdstid, men der kan, som nu, forsat komme aktiviteter herudover.

Fluer og skadedyr vil forsat blive bekæmpet.

Døde dyr opbevares overdækket el. i container, så de ikke er synlige for forbipasserende.

Der vil ikke ske ændringer i adgangsveje til ejendommen.

Husdyrgødning

Al husdyrgødningen er i form af gylle. Gylle afsættes, da arealerne er forpagtet ud.

Ammoniakdeposition til natur

Der er i Husdyrloven og tilhørende bekendtgørelse om godkendelse og tilladelse m.v. af husdyrbrug fastsat krav til den maksimale mængde ammoniak som forskellige naturtyper må belastes med. Ammoniaknedfald kaldes deposition. Beregningerne i Husdyrgodkendelse.dk viser, at beskyttelsesniveauerne for ammoniak til alle naturtyper overholdes, både totaldepositionskravene til de mest sårbare naturtyper samt mer-depositionskravet til mindre sårbare naturtyper.

Anvendelse af BAT

BAT er en forkortelse for "bedste tilgængelige teknik" (på engelsk: "best available techniques"). Da husdyrbruget er et IE-brug er der krav til at anvende den bedste tilgængelige teknik i forhold til minimering af miljøbelastninger. Der er dels faste krav til maksimal ammoniakemission i forhold til BAT i Husdyrloven og tilhørende bekendtgørelse om godkendelse og tilladelse m.v. af husdyrbrug, og dels har EU fastsat såkaldte BAT-konklusioner for IE-brug.

Beregningerne i Husdyrgodkendelse.dk viser, at husdyrbruget overholder BAT.

Alternative løsninger og 0-alternativ

Der er ikke afsøgt mulige alternative placeringer, idet der ikke etableres nye anlæg.

0-alternativet er at ejendommen drives videre efter vilkårene fastsat i den eksisterende miljøgodkendelse.

2.1 Ikke-teknisk resumé af alternativer til teknologi og foranstaltninger og påtænkte foranstaltninger ved IE-brugets ophør

Tilgængelige teknologier, der kan bruges til at reducere ammoniakemissionen i svinestalde er gyllekøling, gylleforsuring, kemisk el. biologisk luftrensning samt overdækning af gylletanke.

BAT-niveauet er beregnet til 5.065 kg NH₃. Den faktiske ammoniakemission vil i ansøgt drift ligeledes ligge på 5.065 kg NH₃ og krav til BAT er dermed overholdt.

Da BAT er overholdt er øvrige teknologier fravalgt.

Ansøger vil generelt bestræbe sig på at benytte så få foderenheder og så lavt et råprotein- og fosforindhold som muligt. Der benyttes flere forskellige foderblandinger til søer og smågrise. Foderblandingerne indeholder tilpassede mængder aminosyrer og højtfordøjelige uorganiske foderfosfater og er tilsat fytase.

Hvis husdyrbruget ophører helt, vil stalde, gødningsopbevarings- og foderanlæg blive tømt for dyr, gødning og foder og efterfølgende rengjort. Rester af medicin og kemikalier samt andet affald vil blive bortskaffet efter kommunens anvisninger.

3. Miljøtekniske redegørelse

I dette afsnit beskrives husdyrbruget og det ansøgte samt projektets direkte og indirekte virkninger for miljø, natur og mennesker og hvad der er gjort for at mindske virkningerne.

3.1 Indretning og drift af anlægget

Bygnings sættet på Ålemarksgyden 67 er placeret samlet, med de eksisterende stalde, foderlagre, opbevaringsanlæg og øvrige driftsbygninger. Der vil ikke blive bygget nyt eller ske nogen ændringer ud over at der søges om mulighed for fleksibel produktion i stald 3 Drægt.stalden samt i stald 4 Klimastalden. I stald 3 vil der med flex være mulighed for at skifte ml. søer og slagtesvin/polte og i klimastalden vil der kunne opstaldes smågrise eller slagtesvin.

Oversigt over anlægget ses på Figur 1.

Det ansøgte indeholder ændringer i produktionsarealet i forhold til 8 års driften, men ikke i forhold til nudriften. I det ansøgte vil produktionsarealet forsat være på 3.510 kvm. Se tabel 1.

Oplysningerne fremgår af husdyrgodkendelse.dk og navngivningen i Tabel 1 referer til oversigtskortet.



Figur 1 Oversigtskort

Stald	8-års drift	Nudrift	Ansøgt drift
1. Farestald + løbe-drægt.afd.	Søer, fare. Kassestier, delv. spaltegulv 630 kvm Søer, løbe. Ind. opstald, delv. spaltegulv 90 kvm Søer, dræg. Løsgående, delv. spaltegulv 790 kvm Slagtesvin/polte Delv. spaltegulv 25-49% fast gulv 80 kvm*	Søer, fare. Kassestier, delv. spaltegulv 630 kvm Søer, løbe. Ind. opstald, delv. spaltegulv 90 kvm Søer, dræg. Løsgående, delv. spaltegulv 870 kvm	Uændret
2. Kontrolafd.	Søer, løbe. Ind. opstald, delv. spaltegulv 230 kvm	Søer, løbe. Ind. opstald, delv. spaltegulv 230 kvm	Uændret
3. Drægt.stald (polte)	-	Søer, dræg. Løsgående, delv. spaltegulv 370 kvm	Flex – Søer og slagtesvin Delv. spaltegulv 25-49% fast gulv 359 kvm
4. Klimastald	Smågrise Toklima, delv. spaltegulv 870 kvm	Smågrise Toklima, delv. spaltegulv 870 kvm	Flex – Slagtesvin og smågrise Toklima, delv. spaltegulv 870 kvm
5. Farestald	Søer, fare. Kassestier, delv. spaltegulv 450 kvm	Søer, fare. Kassestier, delv. spaltegulv 450 kvm	Uændret

Tabel 1. Dyretype, staldsystem, produktionsareal og miljøteknologi.

Nudriften er beregnet ud fra den nuværende lovlige drift som er angivet i miljøgodkendelsen fra 2018, mens 8 års drift tager udgangspunkt i nudriften i miljøgodkendelsen fra 2018. Hovedparten af produktionsarealerne i 8 års driften er identisk med nudriften, dog på nær stald 3 som blev godkendt ifm. miljøgodkendelsen fra 2018.

På ejendommen findes to gyllebeholdere, der også ses på figur 1. Der produceres ikke fast gødning på ejendommen.

Gyllebeholder	Opførelses år	Kapacitet (m ³)	Overfladeareal (m ²)	NH ₃ -effekt
1. Gyllebeholder	1999	2.400	485	
2. Gyllebeholder	2006	3.400	855	
Ekstern kapacitet Ullerupvej 81, Skamby		1.044		
<i>I alt</i>		<i>6.844 m³</i>	<i>1.340 m²</i>	

Tabel 2 Opbevaringslagre til husdyrgødning.

Der vil ikke ske nogen ændringer i opbevaringsanlæggene med det ansøgte.

Ifølge normal vil der ved en produktion på 1.050 årssøer med tilhørende smågrise og polte blive produceret omk. 7.872 kbm gylle.

Samlet set vil der være tilstrækkelig opbevaringskapacitet til at sikre 9 mdr. opbevaringskapacitet for den samlede mængde gylle der produceres, jf. Husdyrgødningsbekendtgørelsen. Beregning af gødningsproduktion fremgår af bilag 2.

3.2 Bygningsmæssige ændringer og anlægsarbejde

Der vil ikke ske nogen bygningsmæssige ændringer eller anlægsarbejde ifm. det ansøgte.

3.3 Produktionsmæssig sammenhæng med andre husdyrbrug

Ansøger driver svineproduktion på flere andre ejendomme. Ejendommene drives særskilt og er ikke teknisk, forurenings- og driftsmæssigt forbundet og der er dermed ikke tale om produktionsmæssig sammenhæng.

3.4 Husdyrbruget og det ansøgte beliggenhed

Husdyrbruget ligger i landzone, ca. 900 m vest for nærmeste beboelse inden for Næsbyhoved-Brobys byzone. Der vil være ca. 515 m til Næsbyhoved-Brobys byzone fra nærmeste anlæg (nordligste gyllebeholder) på bedriften. Området er et landbrugsområde med skov og åbne landbrugsarealer og der er større og mindre landbrugsejendomme spredt i landskabet.

3.4.1 Generelle afstandskrav

Afstand til (afstandskrav)	Meter	Afstandskrav overholdt
Ikke almene vandforsyningsanlæg (25 m)	> 200 m	Ja
Almene vandforsyningsanlæg (50 m)	> 200 m	Ja
Vandløb (herunder dræn) og søer (15 m)	> 200 m	Ja
Offentlig vej og privat fællesvej (15 m)	> 200 m	Ja
Levnedsmiddelvirksomhed (25 m)	> 200 m	Ja
Beboelse på samme ejendom (15 m)	Ingen beboelse	Ja
Naboskel (30 m)	Ca. 184 m	Ja
Nabobeboelse (50 m)	Ca. 315 m syd Ålemarksgyden 74	Ja
Eksisterende og fremtidig byzone/sommerhusområde (50 m)	Ca. 515 m øst Næsbyhoved-Broby	Ja
Områder, der i lokalplan er udlagt til boligformål, blandet bolig og erhverv eller samlet bebyggelse (50 m)	Ca. 530 Ålemarksgyden 37	Ja

Tabel 3 Afstandskrav jf. Husdyrbruglovens §§ 6 og 8

Samtlige afstandskrav i husdyrbruglovens §§ 6 og 8 er overholdt.

3.4.2 Bygningsmæssige ændringer i forhold til landskab

Der vil ikke ske nogen bygningsmæssige ændringer ifm. det ansøgte.

Landskabelige udpegninger	
Naturområder med særlig naturbeskyttelsesværdi	-
Økologisk forbindelse	-
Værdifuldt landbrugsområde	Ejendommen er beliggende i værdifuldt landbrugsområde
Områder med landskabelig værdi	-
Uforstyrrede landskaber	Område udpeget som større sammenhængende landskab ca. 100 m sydøst for ejendommen
Områder med særlig geologisk værdi	-
Rekreative interesseområder	Ca. 500 m syd (Trøstruplund rideklub)
Værdifulde kulturmiljøer og bevaringsværdige landsbyer	-
Kystnærhedszonen	-
Lavbundsarealer	-
Skovrejsningsområder	Ejendommen er beliggende i skovrejsningsområde
Fredede områder	Ca. 1 km S (Korup Kirke)
Beskyttede naturarealer (§3)	Se figur 2
Strandbeskyttelseslinje	-
Klitfredningslinje	-
Skovbyggelinje	-
Sø- og å-beskyttelseslinje	-
Kirkebyggelinje	-
Fortidsmindelinje	-
Beskyttede sten- og jorddiger	Ca. 50 m

Tabel 4 Landskabelige udpegninger



Figur 2 Beskyttet natur (§3) inden for 1.000 m fra ejendommen. grøn skravering: eng, brun: mose, blå: sø, orange: overdrev og lys blå streg: vandløb.

Landskabsvurdering

Da der ikke etableres nogen former for nye anlæg i det ansøgte, er der ikke vurderet yderligere på landskabelige forhold.

3.4.3 Bilag IV arter

Bilag IV arter er arter, der fremgår af bilag IV i EU's habitatdirektiv. De beskrives som strengt beskyttede arter. Det betyder, at arternes yngle- og rasteområder ikke må beskadiges eller ødelægges.

Der er ikke registreret bilag IV arter inden for 1.000 m fra ejendommen. Den nærmeste registrering af Bilag IV arter er ca. 3,2 km sydøst for ejendommen, i Rydså, hvor der er registreret tykskallet malermusling.

Det kan ikke udelukkes, at der lever andre bilag IV arter i nærheden af ejendommen, f.eks. strandtudse, springfrø, markfirben, stor vandsalamander og flere flagermusarter, som er registreret i kommunen.

I forbindelse med projektet vil der ikke ske ændringer i markdriften og der tages hensyn til beskyttede naturarealer, der grænser op til dyrkningsarealer. Der vil ikke blive fjernet gamle træer el. bygninger ifm. projektet, der kan være levested for flagermus eller nedlagt vandhuller der kan være ynglested for padder.

Det vurderes, at det ansøgte projekt ikke vil forringe eller beskadige yngle- og rasteområder for arter opført på habitatdirektivets bilag IV eller andre beskyttede arter.

3.5 Ammoniakemission og -deposition

Ud fra oplysningerne om størrelsen af produktionsarealerne, dyre- og gulvtype i ansøgt drift, nudrift og inden for de sidste 8 år samt oplysninger om miljøteknologier beregnes husdyrbrugets ammoniakemission i de tre drifter.

3.5.1 Naturpunkter

Kategori 1-natur

Nærmeste kat 1. natur er et rigkær (naturtype 7230), der er en del af det internationale naturbeskyttelsesområde (Natura 2000-område) Odense Fjord. Ejendommen ligger ca. 8,9 km øst for området.

Der er ikke kumulation med andre husdyrbrug, så det lovgivningsmæssige krav er på maksimal 0,7 kg N pr. ha pr. år.

Afstanden betyder, at der ikke afsættes ikke ammoniak på naturområdet.

Kategori 2-natur

Nærmeste kat. 2 natur er et overdrev, der ligger ca. 3,1 km sydøst for anlægget. Totaldepositionen fra anlægget til naturområdet ligger ligeledes på 0 kg N/ha.

Kategori 3-natur

Afskæringskriteriet til kategori 3-natur er således, at kommunen kan tillade en merdeposition, der er større end 1,0 kg N/ha, men ikke stille krav om mindre merdeposition end 1,0 kg N/ha.

Nærmeste kategori 3 natur er en ammoniakfølsom skov, der er ligger 800 m syd for ejendommen. Desuden ligger der en mose/skov ca. 810 m nord samt et overdrev ca. 1.100 m øst for ejendommen.

Merdeposition til naturområderne ligger ml. 0 - 0,1 kg N/ha.

Da ammoniakdepositionen overholder afskæringskriterierne for kategori 1 og 2 natur og da merdepositionen til kategori 3 natur ikke overstiger 1 kg N/ha, så vurderes det, at ejendommen forsat ikke vil have en negativ effekt på naturarealerne i området.

3.6 Lugtemission

Lugtemission forekommer fra produktionen i staldanlæggene og ved håndtering samt udbringning af husdyrgødning. Selve staldanlægget forventes ikke at give anledning til væsentlige lugtgener ud over, hvad der er normalt for denne type af animalsk produktion.




I Husdyrgodkendelse.dk er der beregnet hvilke afstande, der som minimum skal være fra staldene til forskellige beboelsestyper. Af figur 3 fremgår den aktuelle afstand (ukorrigerede geneafstand) fra ejendommens lugtcenter til nærmeste nabo uden landbrugspligt, samlet bebyggelse og byzone samt geneafstanden til samme områder. Den ukorrigerede geneafstand er geneafstanden, hvor alle staldanlæg er medtaget ved beregningerne, uanset om de senere bliver screenet bort som følge af afstand eller korrigeret for vindretning.

Lugtens udbredelse i nærområdet afhænger bl.a. af størrelsen af produktionsarealet, typer af husdyr og geografisk placering. Disse faktorer indgår i lugtberegningen. Lugtgeneafstandene er beregnet ved fuld besætning i staldene.

Som det fremgår af figur 3 er lugtgenekriteriet overholdt til nærmeste nabo, samlet bebyggelse og byzone. Nærmeste nabo er Ålemarksgyden 74, samlet bebyggelse er Ålemarksgyden 37 og nærmeste byzone er fremtidig byzoneområde ved Næsbyhoved-Broby.

Der er ikke fundet kumulation med øvrige husdyrbrug.

Samlet resultat af lugtberegning

Bebyggelse	Kumulation	Model	Ukorrigeret geneafstand (m)	Korrigeret geneafstand (m)	Vægtet gennemsnitsafstand (m)	Genekriterie overholdt
 Ålemarksgyden 74	0	FMK	109,7	109,7	380,4	Ja
 Ålemarksgyden 37	0	NY	434,3	390,9	632,9	Ja
 Næsbyhoved-Broby By, Næsbyhove...	0	NY	591,2	591,2	773,8	Ja
 Næsbyhoved-Broby By, Næsbyhove...	0	NY	591,2	591,2	632,7	Ja

Figur 3 Samlet resultat af lugtberegningen.

Vurdering

Lovens minimumskrav til afstande til nærmeste beboelser inden for samlet bebyggelse, byzone samt enkelt bolig er overholdt, idet den korrigerede geneafstand er kortere end afstanden mellem staldanlæg og til områdetyperne byzone, samlet bebyggelse og enkelt bolig jf. figur 3.

Lugtberegningerne viser, at geneafstandene overholdes, og det vurderes, at der ikke vil forekomme væsentlige lugtgener fra ejendommen.

Det vurderes derfor, at lugt fra staldene ikke vil give væsentlige gener for naboerne og at det er sikret, at risikoen for væsentlige lugtgener er begrænset og ikke ud over, hvad der kan forventes af en husdyrproduktion af den i projektet angivne størrelse.

3.7 Øvrige emissioner og gener

Ud over lugt og ammoniakemission kan der fra et husdyrbrug være gener fra støj, støv, fluer/skadedyr, lys, transporter. Desuden kan energiforbruget til produktionen påvirke klimaet.

3.7.1 Støj

Støj vil primært forekomme i forbindelse med aflæsning af foder, modtagelse og afhentning af dyr samt ved den daglige drift af ventilationsanlægget. Der tørres ikke længere korn på ejendommen. Der forventes ikke at ske mærkbare ændringer i støjniveauet fra ejendommen efter ændringen og det vil forsat hovedsageligt være den sydligste indkørsel, der vil blive brugt.

Ventilationen kører hele året rundt, men mest i de varme sommerperioder i dagtimerne, hvor temperaturen er høj udenfor. Ventilationsstøjen vil derfor være størst i dagtimerne i varme sommerperioder. Den daglige drift af ventilationsanlæg kan give anledning til støj. Disse gener minimeres ved optimering og renholdelse af ventilationsanlægget.

Der leveres foder 1,5 gange pr. uge og det tager ca. 1 time pr. levering. Levering af foder sker i dagtimerne på hverdage.

Transport af dyr til og fra ejendommen sker ca. 6 gange/måned og tager ml ca. 0,75-1,5 time/gang. Transport af dyr sker også i dagtimerne på hverdage. Levering af slagtesøer sker en gang om ugen og sker oftest i de tidlige morgentimer ml. kl 5-6. Det er slagteriet der fastsætter tidspunktet.

Hovedparten af aktiviteterne på ejendommen vil forsat foregå i dagtimerne inden for almindelig arbejdstid.

I Miljøstyrelsens vejledning nr. 6/1984 (Måling af eksternt støj fra virksomheder), er der angivet grænserne for tilladelig støjbelastning, målt i skel ved nærmeste nabobeboelse. Der er ikke foretaget støjberegninger, da det vurderes, at der ikke er særlige støjkilder ud over hvad der kan forventes på en landbrugsejendom og det forventes at projektet vil kunne overholde støjkravene.

Det vurderes, at støj fra ejendommen ikke vil ændre sig væsentlig i forhold til det nuværende niveau. Støj, vibrationer og lavfrekvent støj vurderes at være af et omfang, der ikke vil kunne genere de omkringboende.

3.7.2 Støv

Det er begrænset hvad der er af støvkilder på ejendommen. De primære kilder til støv vil være foderlevering og transport.

Der er støvcykloner på siloer, som begrænser støv ved indblæsning af foder.

I tørre perioder kan der forekomme støv ved kørsel på grusvejen som fører ind til ejendommen. Der køres hensynsfuldt, så støvgener begrænses mest muligt.

Det vurderes, at der på baggrund af afstanden til de omboende og eksisterende læhegn ikke vil være risiko for væsentlige støvgener.

3.7.3 Lys

Der er belysning på plads og på laden. Belysningen på laden aktiveres af sensor og slukker automatisk igen.

Der er som udgangspunkt ikke lys i staldene om natten. Lyset slukkes manuelt, når personalet forlader stalden omkring kl. 18.

Det vurderes, at der ikke vil være gener fra belysning fra ejendommen grundet ejendommens placering i forhold til omkringboende.

3.7.4 Skadedyr

Skadedyr og fluer bekæmpes efter gældende regler. Der er indgået fast serviceaftale om bekæmpelse af rotter og der anvendes fluemidler og rovfluer til bekæmpelse af fluer.

Der tilstræbes god renholdelse i og omkring stalde og der er ingen oplag af foderstoffer udendørs. Spild af foder undgås så vidt muligt og affald fjernes løbende.

Det vurderes ud fra ovenstående tiltag, at bedriften ikke vil give anledning til væsentlige fluegener eller problemer med skadedyr.

3.7.5 Transporter

Transport tilknyttet husdyrbruget sker via den sydlige indkørsel.

Tunge transporter sker typisk i tidsrummet 07.00-18.00 på hverdage. Kørsel med gylle og afhentning af dyr kan forekomme på øvrige tidspunkter. Kørsel med gylle foretages i udspretningsæsonen.

Transport af	Nudrift Tidsrum	Ansøgt drift Tidsrum
Husdyrgødning	Ca. 251 I sæsonen i morgen- og dagtimerne	Anslået 291 transporter/år
Indkøbt foder + sækkevarer mv.	Ca. 104 leveringer/år I dagtimerne	Uændret
Ind- og udlevering af dyr	Ca. 110 transporter/år I morgen- og dagtimerne	Ca. 130 transporter/år I morgen- og dagtimerne
Afhentning af døde dyr	Ca. 104 I dagtimerne	Uændret
Olie+halm	Ca. 16 transporter/år I dag- og aftentimerne	Uændret
I alt	Ca. 585 transporter/år	Ca. 645 transporter/år

Tabel 5 Det skønnede antal transporter

Selv om dyreholdet udvides, forventes antallet af transporter til og fra ejendommen ikke at stige væsentligt, da der i de fleste tilfælde vil medbringes større mængder pr. transport.

Der vil være antallet af gylletransporter og transporter med foder og dyr der forventes at stige. Samlet forventes antallet af transporter at stige med ca. 10 % ift. det niveau der er i dag. Se tabel 5.

Det øgede antal transporter vurderes ikke at være til væsentligt gene for naboerne. Transporterne vil ikke adskille sig fra øvrige tunge transporter på landevejene. Som udgangspunkt sker der udelukkende de nødvendige transporter.

3.8 Reststoffer, affald og naturressourcer

Det er begrænset hvor meget affald der genereres på ejendommen. Hovedparten af affaldet er emballage fra indkøbt sækkevarer. Desuden er der en begrænset mængde klinisk risikoaffald i form af brugte kanyler og skalpeller, som opbevares i kanyleboks.

Der opbevares ikke olieaffald på ejendommen, da maskiner serviceres på ejendom i Fredericia.

Metalskrot afhændes til produkthandler, til genanvendelse.

Da der er tale om et IE-brug, så skal affaldshåndteringen leve op til affaldshierarkiet, jf. § 6 b i lov om miljøbeskyttelse, hvilket betyder at affald skal behandles efter følgende hierarki:

- 1) Affaldsforebyggelse.
- 2) Forberedelse med henblik på genbrug.
- 3) Genanvendelse.
- 4) Anden nyttiggørelse.
- 5) Bortskaffelse.

Som udgangspunkt benyttes ikke mere foder end der er behov for og husdyrgødning anvendes til gødskning af marker, andet uundgåeligt affald sorteres med henblik på genanvendelse og kun restfraktioner ender i container med brændbart affald.

Det vurderes derfor, at affaldshierarkiet iagttages og at sortering, opbevaring og bortskaffelse af affald sker miljømæssigt forsvarligt og i overensstemmelse med Odense Kommunes affaldsregulativer.

Det vurderes ligeledes, at affald håndteres og opbevares, så der ikke opstår uhygiejniske forhold eller sker forurening af luft, vand eller jord.

Opbevaring af gylle sker i godkendte gylletanke. Gylletankene inspiceres løbende for tæt flydelag og ved tømning for utætheder mv. Begge gylletanke ligger uden for risikoområde og der udføres løbende 10 års beholderkontrol.

Gylletankene tømmes med selvsugende gyllevogn og risikoen for spild er derved minimal.

Samlet set vurderes risikoen for forurening af vandmiljøet for minimal.

3.8.1 Spildevand

Rengøringsvand fra staldene ender i gyllekummene og videre i gyllebeholderen. Vaskevand er indregnet i kapacitetsberegningerne.

Vand fra tagflader og udendørs befæstede arealer med afløb i nærheden ledes bort via rørledninger til dræn. Disse leder til hoveddræn, der munder ud i Stavids Å.

Pesticider og sprøjteudstyr håndteres ikke på ejendommen og der foretages ikke rengøring af transportvogne.

Spildevand fra mandsskabstoiletter ledes til septiktank og nedsives. Septiktank tømmes årligt. Der er ikke længere stuehus på ejendommen. se figur 4.



Figur 4 Afløbsplan

3.8.2 Døde dyr

Døde dyr afhentes af DAKA, i henhold til gældende regler. De opbevares hygiejnisk, hvor smågrise opbevares i containere og større dyr placeres hævet over jorden og tildækkes, så de ikke er synlige for forbigående. Afhentningspladsen ligger for enden af indkørslen og er afskærmet med en mur.

3.8.3 Olie- og kemikalier

Ejendommen er beliggende i et område med særlige drikkevandsinteresser men uden for nitrattfølsomt indvindingsopland. Der opbevares ikke sprøjtemidler på ejendommen, da jorden er forpagtet ud.

Ved vask af stalde anvendes rengøringsmidler. Midlerne opbevares på fast gulv uden afløb så det vil være muligt at suge det op.

Der er en tank til dieselolie, som er placeret i laden. Se figur 5. Der er fast beton gulv i laden og der er ingen afløb ved påfyldningspladsen. Olietanken er placeret ved en mur, så der ikke er risiko for påkørsel.

Da der ikke opbevares sprøjtemidler på ejendommen og da dieselolie opbevares i godkendt tank og på fast plads, så evt. spild vil kunne opsamles med kattegrus, er der ikke risiko for afstrømning til jord og grundvand. Det vurderes derved, at opbevaring af olie og rengøringsmidler sker på en miljømæssig forsvarlig måde.

3.8.4 Vand- og energiforbrug

Forsyning af vand sker fra vandværk. Hovedparten af vandforbruget går til drikkevand til dyrene. Herudover er der et mindre forbrug af vand til vask af stalde.

Vandforbruget registreres.

Ved daglig inspektion vil der blive undersøgt for eventuelle lækager i forbindelse med drikkevandssystemet med efterfølgende igangsætning af reparation.

IE-brug har pligt til at udarbejde planer for vedligehold og reparationer af bl.a. drikkevandsinstallationer.

Vask af stalde sker ved iblødsætning og vask med højtryksrensere med koldt vand. Både iblødsætning og vask med højtryksrensere er vandbesparende og BAT ifølge referencedokumentet for bedste tilgængelige teknikker (BREF), der vedrører intensiv fjerkræ- og svineproduktion.

Type	Nudrift	Ansøgt drift
El	Ca. 450.000 kWh	Ca. 510.000 kWh
Olie	Ca. 1.500 l	Uændret
Halm	Ca. 500 bigballer	Ca. 570 bigballer
Vandforbrug	Ca. 9.000 kbm	Ca. 10.000 kbm

Tabel 6 Skønnet vand- og energiforbrug

Der anvendes hovedsageligt energi til ventilation, foderblander, lys, varmelamper og højtryksrensere.

Som følge af, at der kommer et lidt større antal dyr i ansøgt drift vil energiforbruget til foderblanding mv. samt vandforbrug stige forholdsmæssigt.

Al ventilation er styret af et temperaturreguleret styringsystem, som sikre at ventilationen kører optimalt, både med hensyn til temperaturen i staldene samt ift. energiforbruget. Ventilationssystemet rengøres løbende, hvilket reducerer modstanden, så der opnås et lavere energiforbrug.

Belysningen i staldene udskiftes løbende til LED.

Ud fra ovenstående tiltag vurderes det, at der i fornødent omfang er anvendt vand- og energibesparende teknikker. Det vurderes også, at flere af disse teknikker er at betragte som BAT.

3.8.5 Foder

Søer og smågrise fasefodres, så de i forskellige stadier kan tildeles forskellige foderblandinger. I denne produktion kan der udfodres 2 forskellige blandinger, en drægtighedsblanding og en diegivningsblanding til søerne samt 2 blandinger til smågrisene. Dette sikre, at dyrene tildeles foder, hvor næringsstofferne er tilpasset netop deres størrelse og behov. Der bruges ikke zink i foderet.

Kravet til næringsstoffer er forskelligt, og ved at fasefodre inden for normerne undgås en generel overforsyning med råprotein og fosfor, som ellers vil udskilles via husdyrgødningen og belaste miljøet.

Der tilsættes fytase til foderet, hvorved fosfor bliver mere tilgængeligt.

Der er 5 udendørs siloer til foder, herudover er der siloer indendørs. Amerikaner siloen er pt. ikke brug.

Det vurderes ud fra gældende regler samt de tiltag som praktiseres mht. opbevaring og håndtering af foder er med til at sikre, at der ikke sker en væsentlig påvirkning af miljøet og omgivelserne.



Figur 5 Indretning


3.9 BAT-Ammoniakemission

Der vil ikke ske nogen udvidelser eller gennemgribende renoveringer i staldene.

BAT-niveauet er beregnet til 5.065 kg NH₃. Den faktiske ammoniakemission vil i ansøgt drift ligeledes ligge på 5.065 kg NH₃ og ligger dermed på niveau med BAT-kravet. BAT er dermed overholdt. Se tabel 7.

Da BAT er overholdt er teknologier som luftrensning, gylleforsuring, overdækning af gylletanke mv. fravalgt.

Ansøger vil generelt bestræbe sig på at benytte så få foderenheder og så lavt et råprotein- og fosforindhold som muligt. Der benyttes flere forskellige foderblandinger til søer og smågrise. Foderblandingerne indeholder tilpassede mængder aminosyrer og højtfordøjelige uorganiske foderfosfater og er tilsat fytase.

Samlet BAT beregning  			
	Stalde	Lagre	Total
Samlet BAT krav (kg NH ₃ -N /år)	4529	536	5065
Faktisk emission (kg NH ₃ -N /år)	4529	536	5065
Forskel (kg NH ₃ -N /år)	-	-	0
Vejledende BAT Overholdt?	-	-	Ja

Tabel 7 BAT-beregning

BAT-beregningen er baseret på følgende forudsætning om eksisterende og renoverede staldafsnit.

Staldnavn	Navn på dyretype og staldsystem eller flexgruppe	Forudsætning for BAT-beregning
1. Førestald + løbe-/dr.	Søer, diegivende. Kassestier, delvis spaltegulv	Eksisterende staldafsnit, BAT-krav fastsat i tidligere afgørelse
1. Førestald + løbe-/dr.	Søer, gøde og drægtige. Individuel opstaldning, delvis spaltegulv	Eksisterende staldafsnit, BAT-krav fastsat i tidligere afgørelse
1. Førestald + løbe-/dr.	Søer, gøde og drægtige. Løsgående, delvis spaltegulv	Eksisterende staldafsnit, BAT-krav fastsat i tidligere afgørelse
2. Kontrolafd.	Søer, gøde og drægtige. Individuel opstaldning, delvis spaltegulv	Eksisterende staldafsnit, BAT-krav fastsat i tidligere afgørelse
3. Dr.stald (polte)	Søer og Slagtesvin; 25-49 % fast gulv ³	Eksisterende staldafsnit, BAT-krav fastsat i tidligere afgørelse
4. Klimastald	Slagtesvin og Smågriso; 25-49 % fast gulv ³	Eksisterende staldafsnit, BAT-krav fastsat i tidligere afgørelse
5. Førestald	Søer, diegivende. Kassestier, delvis spaltegulv	Eksisterende staldafsnit, BAT-krav fastsat i tidligere afgørelse

Tabel 8 Forudsætning for BAT-beregning.

BAT-niveauet er lovbestemt og sikrer at ammoniakemissionen fra husdyrbruget er på et niveau, der svarer til at der er valgt staldsystemer og/eller teknologi er blandt de bedste tilgængelige til at begrænse ammoniakudledningen fra husdyrbruget.

De BAT-krav, der stilles til husdyrbrug, bidrager til, at målet for fald i ammoniakemissionen i Danmark nås, og at den sundhedspåvirkning ammoniak afstedkommer dermed imødegås. Når ammoniakudledningen begrænses, bidrager det også til en generel bedre beskyttelse af ammoniakfølsom natur, da baggrundsbelastninger hertil begrænses.

Da BAT-niveauet overholdes, vurderes det at der sker tilstrækkelig begrænsning af ammoniakemissionen.

3.10 Grænseoverskridende virkninger

Husdyrbruget ligger langt fra den danske grænse og en vurdering af indvirkning på miljøet i en anden stat finder ansøger ikke relevant.

3.11 Påvirkning af jordarealer og jordbund

Da stalde, gyllerør, forbeholder og gyllebeholdere er udført i tætte og stabile materialer, vurderes det, at der fra selve husdyrbruget ikke ved normal drift kan ske væsentlige direkte eller indirekte påvirkninger af jordarealer, jordbund eller vandforekomster.

Der henvises til beskrivelsen af vandbesparende tiltag under afsnit 3.8.4 om bedste tilgængelige teknik.

Affald og reststoffer opbevares, så der ikke er risiko for forurening af jord og grundvand.

Tømning af gyllebeholdere foregår med sugekran. Der opbevares ikke pesticider på ejendommen. Håndtering af olie og rengøringsmidler sker på fast bund med mulighed for opsamling af spild.

Samlet vurderes det, at produktionen sker på forsvarlig vis, hvor risikoen for forurening af jord og grundvand er minimal.

3.12 Andet om befolkningen og menneskers sundhed

Risikoen ved MRSA eller antibiotikaresistens håndteres af generelle veterinærregler i fødevarestyrelsens regi. Det vurderes, at der ikke er nogen særlige forhold på husdyrbruget på Ålemarksgyden 67 eller beliggenheden i forhold til naboer der gør, at der i forbindelse med miljøgodkendelsen skal stilles særlige vilkår i forhold til menneskers sundhed.

3.13 Alternative løsninger

Der er ikke afsøgt alternative placeringer, da der ikke bygges nyt eller etableres nye anlæg.

3.14 Samspillet mellem faktorer jf. § 4 stk. 6 nr. 5

Ifølge bekendtgørelse om godkendelse og tilladelse m.v. af husdyrbrug skal der oplyses om væsentlige direkte eller indirekte virkninger som følge af et samspil mellem to, flere eller alle faktorerne:

- 1) befolkningen og menneskers sundhed,
- 2) biologisk mangfoldighed med særlig vægt på kategori 1- og 2-natur samt bilag IV-arter,
- 3) jordarealer, jordbund, vand, luft og klima,
- 4) materielle goder, kulturarv og landskabet

De enkelte faktorer er beskrevet i de foregående afsnit.

Det vurderes, at der ved samspil mellem de oplyste faktorer ikke kan opstå væsentlige direkte eller indirekte virkninger som er større end de virkninger, som er beskrevet under de enkelte punkter 1-4.

3.15 Sårbarhed i forhold til risici for større ulykker mv. jf. § 4 stk. 6 nr. 6

Ifølge bekendtgørelse om godkendelse og tilladelse m.v. af husdyrbrug skal der oplyses om væsentlige direkte eller indirekte virkninger som følge af sårbarhed i forhold til risici for større ulykker eller katastrofer som følge af faktorerne efter nr. 1-5:

- 1) befolkningen og menneskers sundhed,
- 2) biologisk mangfoldighed med særlig vægt på kategori 1- og 2-natur samt bilag IV-arter,
- 3) jordarealer, jordbund, vand, luft og klima,
- 4) materielle goder, kulturarv og landskabet,
- 5) samspillet mellem to, flere eller alle faktorer efter nr. 1-4

Det vurderes at risici for større ulykker eller katastrofer på et husdyrbrug med den nuværende og ansøgte placering vil være udslip af gylle fra gyllebeholdere, fx i forbindelse med overpumpning, brud på gyllebeholdere eller lignende. I husdyrbrugets beredskabsplan er der en instruks for, hvordan en sådanne situation skal håndteres.

I beredskabsplanen er også instrukser i forbindelse med brand samt udslip af olie, kemikalier eller lignende.

3.16 Oplysninger om konsulenten

Lene Egtved Andersen, Miljøkonsulent, KHL, Niels Bohrs Vej 2, 6000 Kolding.

4. Oplysninger om IE-husdyrbruget

Husdyrbruget er et IE-brug med mere end 750 årssøer.

4.1 Ophør af IE-husdyrbruget

Ved ophør af produktionen, hvor denne ikke overdrages til ny ejer, vil gødnings- og staldanlæg blive tømt og rengjort. Kemikalierester bortskaffes i overensstemmelse med det til enhver tid gældende regulativ for farligt affald i Odense Kommune. Restindholdet i olietanke fjernes og tanke renses. Overjordiske olietanke fjernes, meden nedgravede anlæg enten afblændes eller fjernes. Ved afblænding vil påfyldningsstuds og udluftningsrør blive fjernet. Der udarbejdes en plan med tidspunkt for anden indretning og opbygning af staldbygninger til anden anvendelse, eller alternativt en plan med tidspunkt for nedrivning af staldbygningerne.

4.2 BAT: Råvarer, energi, vand og management

4.2.1 BAT-Råvarer

Med hensyn til råvarer (foder, vand, hjælpemidler mv.) benyttes der ikke mere, end der er behov for. Som tidligere beskrevet vil ansøger bestræbe sig på at benytte så få foderenheder og så lavt et råprotein- og fosforindhold som muligt. Der fasefodres både ved søer og smågrise.

4.2.2 BAT-Energi

Se beskrivelse i afsnit 3.8.4

4.2.3 BAT-Vand

Se beskrivelse i afsnit 3.8.4

4.2.4 Management

Miljøstyrelsen har valgt, at der ikke skal fastsættes generelle vejledende normer for god management.

BAT inden for management/godt landmandskab er i BREF (referencedokument for bedste tilgængelige teknikker, der vedrører intensiv fjerkræ- og svineproduktion) defineret på en række områder.

På bedriften er der taget følgende forholdsregler:

Der sker årlig registrering af vand- el- og brændstofforbrug. Der registreres antal indsatte, døde og leverede dyr samt indkøbte fodermængder. Gødningsproduktionen beregnes i gødningsregnskabet.

Da ejendommen er omfattet af IE regler er der krav om at der udarbejdes miljøledelse samt oplærings- og kontrolplaner.

Ansatte sendes på relevante kurser, når der er behov, alt efter hvilke type arbejdsopgaver, de skal håndtere.

IE-husdyrbruget vil desuden være omfattet af Miljøledelse, som bidrager til at have fokus på BAT vedr. management.

5. Konklusion

Ud fra de forhold der ligger til grund for beregningerne samt indretning og drift af ejendommen, vurderes det, at projektet kan gennemføres uden væsentlige virkninger på miljøer, herunder påvirkning af naboer og de landskabelige, naturmæssige og kulturhistoriske værdier i området.

Bilag 2: Oversigt over personer, virksomheder m.v. der er individuelt hørt i sagen

Navn	Adresse	Postnr
Tetiana Bila	Ålemarksgyden 91	5270 Odense N
Ida Hessellund Vedel	Bogensevej 495	5270 Odense N
Ihor Bilyi	Ålemarksgyden 91	5270 Odense N
Gitte Damsted Pedersen	Ålemarksgyden 74	5270 Odense N
DK Dækner I/S	Ålemarksgyden 135	5270 Odense N
Tormod Sørensen	Søhusvænget 1	5270 Odense N
Marius Jonas Stærmose	Bogensevej 473	5270 Odense N
NC-Bolig ApS	Hollufgårds Allé 2	5220 Odense SØ
Lars Villy Hansen	Ålemarksgyden 53	5270 Odense N
Kamilla Nalani Kristensen	Bogensevej 473	5270 Odense N
Jens Christian Christoffersen	Bogensevej 485	5270 Odense N
Torben Gunni Rasmussen	Skovs-Højrup-Vej 11	5270 Odense N
Kristian Torp	Ålemarksgyden 37	5270 Odense N
Rikke Skok Jensen	Bogensevej 507	5270 Odense N
Hans Henning Nielsen	Plantagevej 87	5462 Morud
STU Svennebjerg ApS	Tyrbjergvej 68	5210 Odense NV
Bente Hessellund Vedel	Bogensevej 495	5270 Odense N
Peter Larsen	Ålemarksgyden 54	5270 Odense N
Rideklubben Odin	Ålemarksgyden 36	5270 Odense N
Den Selvejende Institution Tlr	Lunde Åvej 6	5450 Otterup
Dorthe Martha Christoffersen	Bogensevej 485	5270 Odense N
Jimmi Skok Jensen	Bogensevej 507	5270 Odense N
Annika Dorte Nørgaard Bargsteen	Bogensevej 525	5270 Odense N
Joan Kvolbæk Larsen	Ålemarksgyden 49	5270 Odense N
Flemming Randa Christensen	Ålemarksgyden 44	5270 Odense N
Kittycare Odense	Middelfartvej 68 1	5200 Odense V
Anne-Lise Hansen	Bogensevej 450	5270 Odense N
Sari Mary Møller	Skovs-Højrup-Vej 11	5270 Odense N
Mobilvarme Danmark ApS	Bogensevej 420	5270 Odense N
Mia Harnow Nielsen	Bogensevej 480	5270 Odense N
Jens Vedel	Bogensevej 495	5270 Odense N
Karsten Stenger Hansen	Ålemarksgyden 92	5270 Odense N
Gartneriet Landstedet ApS	Bogensevej 485	5270 Odense N
Jakob Møller Andersen	Ålemarksgyden 49	5270 Odense N
Maja Hessellund Vedel	Bogensevej 495	5270 Odense N
Majken Vester Andersen	Bogensevej 430	5270 Odense N
Tine Lissy Thrane	Ålemarksgyden 44	5270 Odense N

Mikkel Jess Rise	Ålemarksgyden 74	5270 Odense N
Ove Kjeld Nielsen	Bogensevej 480	5270 Odense N
Jesper Lyne Rahbek	Ålemarksgyden 135	5270 Odense N
Christine Beck Larsen	Ålemarksgyden 135	5270 Odense N
Kirsten Anet Dichmann-Hansen	Skovs-Højrup-Vej 2	5270 Odense N
Aksel Finn Madsen	Stavadgyden 188	5270 Odense N
Lise-Lotte Eilsø	Ålemarksgyden 92	5270 Odense N
Helle Larsen	Ålemarksgyden 54	5270 Odense N
Tonie Buhl	Bogensevej 465	5270 Odense N
Hans Peter Nielsen	Bogensevej 450	5270 Odense N
Bostedet Blommenslyst ApS	Tornmarksvej 94C	5491 Blommenslyst
A. GULDFELDT KONTOR OG DATA A/S	Hans Egedes Vej 8	5210 Odense NV
Sirikan Hongchumphae Torp	Ålemarksgyden 37	5270 Odense N
Peter Nymand Jepsen	Bogensevej 446	5270 Odense N
Hans Peter Trygve Andersen	Bogensevej 430	5270 Odense N
Connie Gierahn Madsen	Stavadgyden 188	5270 Odense N
Henrik Bargsteen	Bogensevej 525	5270 Odense N