

MILJØTILLADELSE  
til  
kvægbruget  
på  
Visselbjergvej 10,  
6800 Varde

I henhold til 16b i Bekendtgørelse af lov nr. 520 af  
1. maj 2019  
om husdyrbrug og anvendelse af gødning m.v.

Varde  
Kommune



**Godkendt 19. februar 2020**



**Postadresse:**  
Varde Kommune  
Bytoften 2, 6800 Varde

**Udarbejdet af:**

Sagsbehandler: Jørgen Enevoldsen  
Direkte tlf. 7994 7150  
E-mail: [jene@varde.dk](mailto:jene@varde.dk)

**VARDE KOMMUNE**

Erhvervscenteret - Landbrug  
Teknik og Miljø  
Bytoften 2  
6800 Varde

[www.vardekommune.dk](http://www.vardekommune.dk)  
[vardekommune@varde.dk](mailto:vardekommune@varde.dk)

**Doknr. 148062-19**

**Sagsnr. 19-10258**

# Indholdsfortegnelse:

<b>1</b>	<b>INDLEDNING</b> .....	<b>5</b>
<b>2</b>	<b>BAGGRUND FOR MILJØTILLADELSE</b> .....	<b>6</b>
2.1	DATABLAD.....	6
2.2	BAGGRUND OG HISTORIK.....	6
<b>3</b>	<b>TILLADELSE</b> .....	<b>7</b>
3.1	BESKRIVELSE AF PROJEKTET.....	7
3.2	DISPENSATION.....	7
3.3	SUPPLERENDE OPLYSNINGER.....	7
3.4	FORUDSÆTNINGER.....	8
<b>4</b>	<b>VILKÅR FOR MILJØTILLADELSEN</b> .....	<b>9</b>
4.1	PRODUKTIONSAREALER OG OPBEVARINGSLAGRE.....	9
4.2	DRIFT OG INDRETNING.....	9
4.3	LANDSKABSINTERESSER.....	9
4.4	AMMONIAKREDUCERENDE TILTAG.....	9
4.5	OPBEVARING OG HÅNDTERING AF HUSDYRGØDNING.....	9
4.6	LUGT.....	10
4.7	STØJ OG VIBRATIONER.....	10
4.8	STØV.....	11
4.9	SKADEDYR.....	11
4.10	SPILEDEVAND, OVERFLADEVAND OG RESTVAND.....	11
4.11	OPLAG AF OLIE, PESTICIDER OG ØVRIGE KEMIKALIER.....	11
4.12	LYS.....	11
4.13	UHELD OG RISICI.....	11
4.14	OPHØR.....	11
<b>5</b>	<b>KLAGEVEJLEDNING (SENERE I PROCESSEN)</b> .....	<b>12</b>
<b>6</b>	<b>OFFENTLIGGØRELSE (SENERE I PROCESSEN)</b> .....	<b>13</b>
<b>7</b>	<b>MILJØTEKNISK BESKRIVELSE OG VURDERING</b> .....	<b>14</b>
7.1	BELIGGENHED.....	14
7.2	AFSTANDSKRAV.....	14
7.3	LANDSKAB OG KULTURMILJØ.....	16
7.4	SAMDRIFT.....	18
7.5	BIAKTIVITETER.....	18
7.6	INDRETNING.....	19
7.7	PRODUKTIONSAREALERS OG OPBEVARINGSLAGRES STØRRELSE.....	20
7.8	FORBRUG AF VAND OG ENERGI.....	21
7.9	AFFALD.....	21
7.10	OPLAG AF OLIE, KEMIKALIER, PESTICIDER OG MEDICIN.....	21
7.11	HUSDYRGØDNING - PRODUKTION, OPBEVARING OG UDBRINGNING.....	22
7.12	ENSILAGE- OG FODEROPBEVARING.....	23
7.13	LUGT.....	24
7.14	STØJ OG RYSTELSER.....	25
7.15	STØV.....	26
7.16	SKADEDYR.....	26
7.17	DØDE DYR.....	26
7.18	LYS.....	26
7.19	TRANSPORT.....	27
7.20	SPILEDEVAND.....	28
7.21	DRIFTSFORSTYRRELSER ELLER UHELD.....	28
7.22	BESKYTTEDE NATUROMRÅDER OMKRING HUSDYRBRUGET - AMMONIAK.....	29

7.23	PÅVIRKNING AF "BILAG IV ARTER" .....	33
7.24	BAT – AMMONIAK .....	34
<b>8</b>	<b>EGENKONTROL</b> .....	<b>35</b>
<b>9</b>	<b>NABO- / PARTSHØRING</b> .....	<b>35</b>
<b>10</b>	<b>SAMLET VURDERING</b> .....	<b>35</b>

# 1 Indledning

Denne miljøtilladelse fastlægger de vilkår, der skal gælde for en udvidelse af husdyrbruget på Visselbjergvej 10, 6800 Varde i Varde Kommune. Vilkårene sikrer, at udvidelse og drift af husdyrbruget kan ske uden at påvirke miljøet væsentligt.

Miljøet skal i denne sammenhæng forstås som omgivelserne i bred forstand, herunder befolkning, flora og fauna, vandmiljø, landskab og kulturhistorie samt ressourceforbrug.

I forbindelse med udarbejdelse af miljøtilladelsen, har Varde Kommune udarbejdet en miljøteknisk beskrivelse og vurdering af det ansøgte projekt. Denne danner baggrund for afgørelsen, herunder de stillede vilkår, som fremgår af afsnit 4.

Et udkast til afgørelse har været sendt i parts/nabohøring i 14 dage, hvor der har været mulighed for at komme med synspunkter, kommentarer eller indsigelser til projektet.

Copyright på kort: Grundkort – Varde kommune, Matrikelkort – GST, Luftfoto – Cowi.

## 2 Baggrund for miljøtilladelse

### 2.1 Datablad

Ejer / Ansøger:	Stefan Nielsen, tlf. 4094 8121, visselbjerg@bbsyd.dk
Kontaktperson:	Stefan Nielsen, Visselbjergvej 30, 6800 Varde, tlf. 4094 8121, visselbjerg@bbsyd.dk
Husdyrbrugets navn og adresse:	Visselbjergvej 10, 6800 Varde
Ejerlav og matrikel nr.:	Vibæk By, Alslev 2g m.fl.
Virksomhedens art:	Kvægbedrift
Ejendomsnummer:	5730055462
CHR-nummer:	125328
CVR-nummer:	19662934
Konsulent:	Trine Riis Jeppesen, SAGRO, tlf. 7660 2189, trj@sagro.dk
Tilsynsmyndighed:	Varde Kommune
Er husdyrbruget et IE-brug:	Nej
Ansøgning:	Skema nr. 213687, version 5, indsendt den 16. januar 2020
Udkast i nabohøring:	23. januar 2020
Godkendelsesdato:	19. februar 2020

### 2.2 Baggrund og historik

14. oktober 2009 fik husdyrbruget en § 10-miljøtilladelse til godkendelse til 196 kvier (8-26 mdr.).

14. oktober 2014 traf Varde Kommune en § 31-afgørelse om, at der i stedet på ejendommen kan være 255 kvier (3-17 mdr.).

Stefan Nielsen har nu søgt om miljøtilladelse for Visselbjergvej 10, på baggrund af et ønske om at etablere en ny gyllebeholder samt overgå til ny lovgivning baseret på produktionsarealet.

Ansøgningen er modtaget af Varde Kommune den 3. oktober 2019.

I forbindelse med sagsbehandlingen er der indhentet supplerende oplysninger.

### 3 Tilladelse

Varde Kommune har afgjort, at husdyrbruget på Visselbjergvej 10, 6800 Varde kan udvides som ansøgt. Der er nærmere redegjort for de vurderinger der ligger til grund for afgørelsen i den miljøtekniske beskrivelse og vurdering.

Miljøtilladelsen meddeles efter 16b i "Bekendtgørelse af lov nr. 520 af 1. maj 2019 om husdyrbrug og anvendelse af gødning m.v." herefter benævnt husdyrbrugloven, på en række nærmere angivne vilkår i afsnit 4.

Husdyrbruget skal til enhver tid leve op til gældende regler i love og bekendtgørelser – også selvom disse regler eventuelt måtte være skærpede i forhold til denne afgørelse.

Det skal i øvrigt bemærkes, at tilladelser og godkendelser der vedrører anden lovgivning, for eksempel byggetilladelse, skal indhentes særskilt.

Henvendelse om afgørelsen kan ske til Varde Kommune, Erhvervscenteret - Landbrug.

Eventuelle udvidelser og ændringer af husdyrbrugets anlæg, som ikke fremgår af denne afgørelse, skal meddeles til – og godkendes af Varde Kommune inden disse gennemføres.

I henhold til husdyrbruglovens § 59a bortfalder tilladelsen, hvis den ikke er udnyttet, inden 6 år efter den er meddelt. Hvis en del af tilladelsen ikke er udnyttet, bortfalder tilladelsen for denne del.

#### 3.1 Beskrivelse af projektet

Ansøger ønsker at etablere en ny gyllebeholder på 4.000 m<sup>3</sup> for at få den bedst mulige placering i forhold til bedriftens markarealer, samt muligheden for at kunne modtage og afsætte husdyrgødning til biogasanlæg.

Der sker ingen ændringer af staldanlægget, men der ønskes med denne ansøgning at udnytte muligheden for at få størst mulig fleksibilitet med hensyn til udnyttelse af staldens kapacitet.

Der har ind til nu været godkendelse til et dyrehold bestående af 255 kvier (3-17 mdr.) tung race.

Ifølge den nugældende husdyrbrugslov skal der ikke længere søges om og gives godkendelse til et bestemt dyrehold, men om et bestemt produktionsareal, det vil sige det areal, som dyrene på husdyrbruget kan opholde sig på.

Der er angivet produktionsarealer, som det fremgår af tabel 1, og beliggende som det fremgår af figur 5.

#### 3.2 Dispensation

Varde Kommune giver i henhold til § 9 stk. 3 i husdyrbrugloven dispensation til opførelse af ny gyllebeholder i en afstand af 13,6 m fra den private fællesvej Præstevej og i en afstand af 18,6 m fra naboskel til matr. 27a Alslev By, tilhørende Visselbjergvej 8.

Varde Kommune giver endvidere i henhold til § 9 stk. 3 i husdyrbrugloven dispensation til at nakkebomsarealerne kan inddrages som produktionsareal i den eksisterende stald.

#### 3.3 Supplerende oplysninger

I forbindelse med sagsbehandlingen har Varde Kommune orienteret og indhentet oplysninger fra følgende:

- Interne høringer i Varde Kommune
- Nabohøring ved berørte naboer

### **3.4 Forudsætninger**

Varde Kommune forudsætter, at projektet gennemføres og drives som beskrevet i ansøgningen, og at den generelt gældende lovgivning overholdes.

Miljøtilladelsen meddeles på vilkår, der sikrer at kravene i § 27 i husdyrbrugloven opfyldes. Der stilles derfor følgende vilkår til husdyrbrugets anlæg:



## 4 Vilkår for miljøtilladelsen

### 4.1 Produktionsarealer og opbevaringslagre

- a. Husdyrbruget må maksimalt have produktionsarealer og arealer med gødningsopbevaring, som det fremgår af tabel 1, og beliggende, som det fremgår af figur 5.

### 4.2 Drift og indretning

- a. Husdyrbrugets drift og indretning skal være i overensstemmelse med de oplysninger der fremgår af den miljøtekniske beskrivelse, med mindre andet fremgår af afgørelsens vilkår.
- b. De vilkår der vedrører driften, skal være kendt af de ansatte/andre der er beskæftiget med den pågældende del af driften. Et eksemplar af miljøtilladelsen skal til enhver tid være tilgængeligt for de personer, der har ansvaret for husdyrbrugets daglige drift.
- c. Ny gyllebeholder må ikke opføres nærmere end 13,6 m fra den private fællesvej Præstevej og ikke nærmere end 18,6 m fra naboskel til mart. 27a Alslev By, tilhørende Visselbjergvej 8.

#### Gyllebeholder

- d. Senest 14 dage før etablering af gyllebeholder, skal du til Varde Kommune indsende følgende:
  - Dokumentation for at beholderen inklusiv rørføring opføres i henhold til reglerne husdyrgødningsbekendtgørelsen, herunder styrke, tæthed og bestandighed.
  - Målfaste tegninger af beholderen inklusiv højde samt rørføringer til- og fra tanken

Senest 2 måneder efter at du har etableret beholderen skal du anmelde det til Varde Kommune, som så registrerer det i BBR. (Skema til færdigmelding vedhæftet).

- e. Der skal være / der skal etableres påfyldningstragt med dykket indløb på den eksisterende gyllebeholder, så flydelaget ikke beskadiges ved ifyldning.

### 4.3 Landskabsinteresser

- a. Placering, udformning, arkitektur og materialevalg af nybyggeri skal følge beskrivelsen i den miljøtekniske redegørelse.
- b. Der skal af landskabelige hensyn syd for gyllebeholderen etableres 5 enkeltstående egetræer med lav buskbeplantning mellem dem, og ellers lav buskbeplantning rundt om gyllebeholderen, som det fremgår af figur 3.

### 4.4 Ammoniakreducerende tiltag

- a. Ny gyllebeholder (bygning 4, figur 5) skal forsynes med fast overdækning i form af teltoverdækning med indvendigt skørt. Åbning af teltdugen må kun ske i forbindelse med omrøring, tømning og udbringning af gylle.
- b. Skader på teltoverdækningen skal repareres inden for en uge efter skadens opståen. Såfremt en skade ikke kan repareres inden for en uge, skal der indgås aftale om reparation inden to hverdage efter skadens opståen. Tilsynsmyndigheden underrettes straks herom.
- a. Der skal føres en logbog for gyllebeholderen, hvori eventuelle skader på teltoverdækningen noteres med angivelse af dato for skaden samt dato for reparation. Logbogen skal opbevares på husdyrbruget i mindst fem år og forevises på tilsynsmyndighedens forlangende.

### 4.5 Opbevaring og håndtering af husdyrgødning

- a. Påfyldning af gylle til gyllevogn og lignende skal altid ske under opsyn.

## 4.6 Lugt

- a. Hele husdyrbruget og dets omgivelser skal renholdes således, at lugtgener begrænses mest muligt.
- b. Såfremt tilsynsmyndigheden skønner, at lugtgener i omgivelserne vurderes at være væsentligt større end der kan forventes ifølge grundlaget for miljøvurderingen, skal husdyrbruget lade foretage undersøgelse af muligheder for begrænsning af lugtkilder og/eller behandling af afkastluften. Undersøgelsens omfang vil blive fastsat af tilsynsmyndigheden på baggrund af en konkret vurdering af sagen. Lugtundersøgelser kan maksimalt kræves én gang pr. år. Virksomheden afholder selv omkostningerne til dokumentation, undersøgelser og målinger.

## 4.7 Støj og vibrationer

- a. Husdyrbrugets bidrag til støjbelastningen må, ved udendørs opholdsarealer ved boliger beliggende i landzone uden for eget skel, ikke overskride de anførte værdier 1,5 meter over terræn i frit felt:

Tidspunkt	Støjgrænser	Reference tidsrum
<b>Dag</b>		
Mandag - fredag kl. 07 - 18	55 dB(A)	8 timer
Lørdag kl. 07 - 14	55 dB(A)	7 timer
Lørdag kl. 14 - 18	45 dB(A)	4 timer
Søn- og helligdag kl. 07 - 18	45 dB(A)	8 timer
<b>Aften</b>		
Alle dage kl. 18 - 22	45 dB(A)	1 time
<b>Nat</b>		
Alle dage kl. 22 - 07	40 dB(A)	½ time

### Støjgrænser

- b. Støjens maksimalværdi må om natten ikke overstige ovenstående grænseværdier med mere end 15 dB(A) ved alle beboelser.
- c. Ved dokumentation for overholdelse af støjvilkår skal der ses bort fra kortvarig sæsonafhængig kørsel udenfor husdyranlægget f.eks. pløjning og høst.
- d. Hvis tilsynsmyndigheden vurderer det nødvendigt, skal husdyrbruget dokumentere, at støjvilkåret er overholdt. Dokumentationen skal belyse støjbelastningen med husdyrbruget i fuld repræsentativ drift. Dette kan dog højst kræves en gang årligt, såfremt ovennævnte støjgrænser overholdes.

Dokumentationen skal ske i form af resultat af en støjmåling udført efter retningslinjerne i Miljøstyrelsens vejledning nr. 5 og 6/1984, eller efter en beregning udført efter den nordiske beregningsmetode for ekstern støj fra virksomheder jf. Miljøstyrelsens vejledning nr. 5/1993. Ved ændringer skal den nyeste vejledning anvendes.

Er dokumentationen udført som beregning, skal den indeholde de oplysninger om beregningsforudsætningerne, som er nødvendige for vurdering af rigtigheden af beregningsresultaterne. Er dokumentationen udført som måling, skal driftsforholdene under målingen beskrives. Som udgangspunkt accepteres en ubestemthed på de målte eller beregnede støjbelastninger på max. +/- 3 dB(A).

- e. Målingerne eller beregningerne skal udføres af en person eller et laboratorium, som er akkrediteret af DANAK eller godkendt af Miljøstyrelsen til "Måling - ekstern støj".
- f. Resultaterne skal sendes til tilsynsmyndigheden senest 1 måned efter målingernes gennemførelse.

#### **4.8 Støv**

- a. Drift af anlægget må ikke medføre væsentlige støvgener uden for husdyranlægget.

#### **4.9 Skadedyr**

- a. Der skal på husdyrbruget foretages effektiv fluebekæmpelse i overensstemmelse med de til enhver tid nyeste retningslinjer fra Aarhus Universitet, Institut for Agroøkologi.
- b. Opbevaring af foder skal ske på en sådan måde, at der ikke opstår risiko for tilhold af skadedyr.

#### **4.10 Spildevand, overfladevand og restvand**

- a. Overfladevand fra befæstede arealer, som kan være forurenede med næringsstoffer, skal opsamles og udbringes i henhold til gældende regler.

#### **4.11 Oplag af olie, pesticider og øvrige kemikalier**

- a. Opbevaring af kemikalier, samt spildolie og kemikalieaffald, skal foregå i rum med fast bund og uden mulighed for forurening af jord, afløbssystem, grundvand og vandløb.

#### **4.12 Lys**

- a. Driften må ikke medføre væsentlige lysgener uden for husdyrbruget.

#### **4.13 Uheld og risici**

- a. Alle uheld og driftsforstyrrelser, herunder evt. spild på udendørs arealer, der kan medføre forurening, skal straks meddeles alarmcentralen (tlf.: 112) og efterfølgende Erhvervscenteret, Varde Kommune (tlf.: 7994 6800).

#### **4.14 Ophør**

- a. Ved ophør af driften, skal der træffes de nødvendige foranstaltninger for at undgå forureningsfare. Alle opbevaringsanlæg skal tømmes og rengøres, og husdyranlægget skal fremstå i miljømæssig god stand.

## 5 Klagevejledning

Afgørelsen kan påklages til Miljø- og Fødevareklagenævnet i henhold til § 76 i Husdyrbrugloven af de klageberettigede, der fremgår af lovens §§ 84-87.

Hvis du ønsker at klage over afgørelsen skal du gøre det elektronisk og direkte til Miljø og Fødevareklagenævnet via Klageportalen. Du kan få adgang til Klageportalen via <https://kpo.naevneneshus.dk>

Din klage skal være modtaget senest den 18. marts 2020.

Det er en betingelse for behandling af din klage, at du indbetaler et gebyr.

Vejledning om hvordan du klager og om gebyrordningen kan du finde på <https://kpo.naevneneshus.dk>

Samme sted fremgår det også, at der er visse særlige forhold, som kan begrunde en undtagelse fra kravet om at klage via Klageportalen.

Har du brug for yderligere oplysninger eller hjælp til Klageportalen, kan du kontakte [nh@naevneneshus.dk](mailto:nh@naevneneshus.dk) eller tlf. 7240 5600.

Såfremt afgørelsen ønskes indbragt for domstolene, skal søgsmål være anlagt inden 6 måneder fra afgørelsens offentliggørelse samt være i overensstemmelse med § 26 i forvaltningsloven.

## 6 Offentliggørelse

Offentliggørelse af afgørelsen sker på Digital MiljøAdministration <https://dma.mst.dk/> under "Offentliggørelser", den 19. februar 2020.

På vegne af Varde Kommune og sagsbehandler  
Jørgen Enevoldsen den 19. februar 2020



Ann Thygesen

Miljømedarbejder

### Kopi sendt til:

- Trine Riis Jeppesen, SAGRO, e-mail: trj@sagro.dk
- Styrelsen for Patientsikkerhed, Tilsyn og Rådgivning Syd, Nytorv 2, 1. sal, 6000 Kolding, e-mail: trsyd@stps.dk
- Danmarks Fiskeriforening, Nordensvej 3, Taulov, 7000 Fredericia, e-mail: mail@dkfisk.dk
- Ferskvandsfiskeriforeningen for Danmark, v. Niels Barslund, Vormstrupvej 2, 7540 Haderup, e-mail: nb@ferskvandsfiskeriforeningen.dk
- Arbejderbevægelsens Erhvervsråd, Reventlowsgade 14,1, 1651 Kbh.V, e-mail: ae@ae.dk
- Forbrugerrådet, Fiolstræde 17, 1017 Kbh.K, e-mail: fbr@fbr.dk
- Det Økologiske Råd, Blegdamsvej 4B, 2200 Kbh.N, e-mail: husdyr@ecocouncil.dk
- Danmarks Sportsfiskerforbund, Skyttevej 4, 7182 Bredsten, e-mail: post@sportsfiskeren.dk
- Danmarks Naturfredningsforening, Masnedøgade 20, 2100 København Ø, e-mail: dnvarde-sager@dn.dk
- Dansk Ornitologisk Forening, Vesterbrogade 140, 1620 Kbh.V, e-mail: natur@dof.dk samt lokalforeningen for sydvestjylland e-mail: varde@dof.dk
- Arkvest, post@arkvest.dk

## 7 Miljøteknisk beskrivelse og vurdering

### Beliggenhed, landskab og kulturmiljø

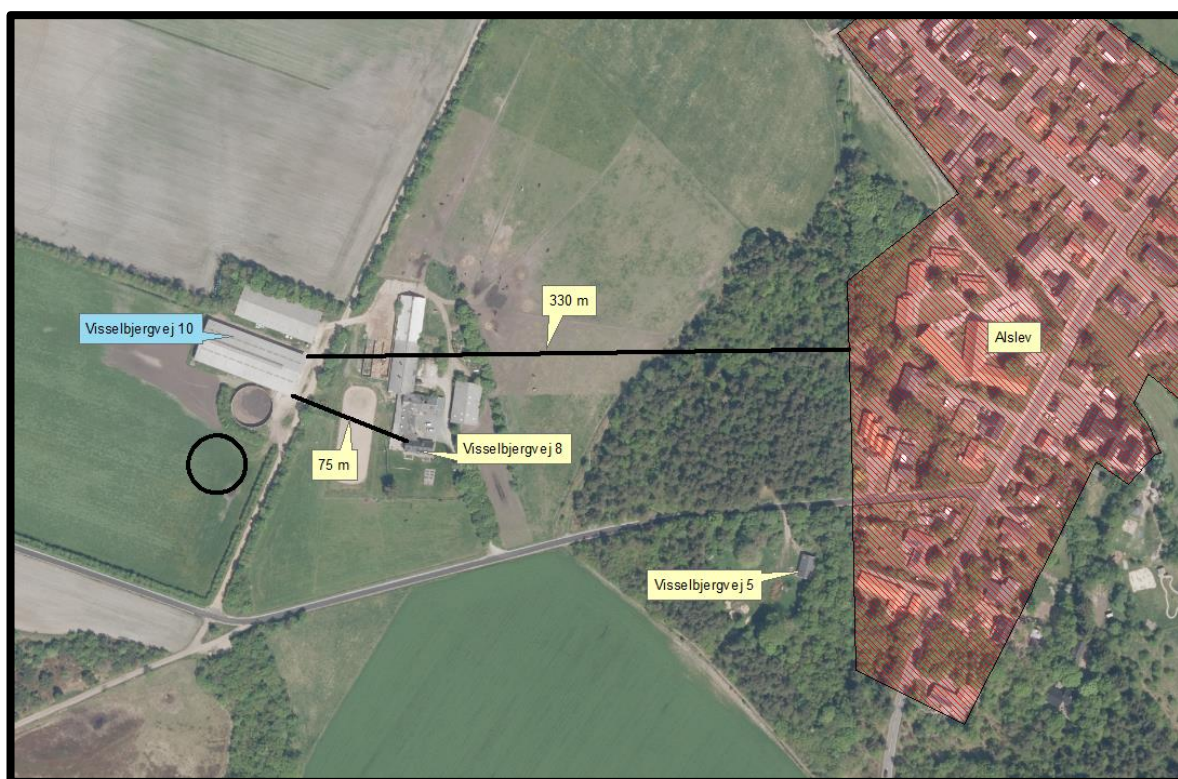
#### 7.1 Beliggenhed

Husdyrbruget ligger på adressen Visselbjergvej 10, 6800 Varde, 330 m vest for Alslev, som også er nærmeste byzone, se figur 1.

Der er ingen samlet bebyggelse nærmere end Alslev.

Nærmeste nabo uden landbrugspligt, Visselbjergvej 5, er beliggende ca. 325 m øst for husdyrbruget, se figur 1.

Nærmeste øvrige nabobeboelse er Visselbjergvej 8, som ligger ca. 75 m øst for husdyrbruget, se figur 1.



Figur 1. Husdyrbruget i forhold til byzone, samlet bebyggelse og nærmeste naboer.

Varde Kommune vurderer at beliggenheden er tilstrækkeligt beskrevet.

#### 7.2 Afstandskrav

Afstandskravene i henhold til § 6 i Husdyrbrugloven er overholdt, da husdyrbrugets anlæg ikke er beliggende:

- i et eksisterende eller ifølge kommuneplanens rammedel fremtidigt byzone- eller sommerhusområde
- i et område i landzone, der i lokalplan er udlagt til boligformål, blandet bolig og erhvervsformål eller til offentlige formål med henblik på beboelse, institutioner, rekreative formål og lign.,
- i en afstand mindre end 50 m fra ovennævnte områder eller
- i en afstand mindre end 50 m fra en nabobeboelse.

Følgende afstandskrav i henhold til § 8 i husdyrbrugloven er overholdt:

- ikke almene vandforsyningsanlæg (25 m)
- almene vandforsyningsanlæg (50 m)
- vandløb, dræn og søer (15 m)
- levnedsmiddelvirksomhed (25 m)
- beboelse på samme ejendom (15 m)

Følgende afstandskrav i henhold til § 8 i husdyrbrugloven er ikke overholdt:

- offentlig vej og privat fællesvej (15 m)
- naboskel (30 m)

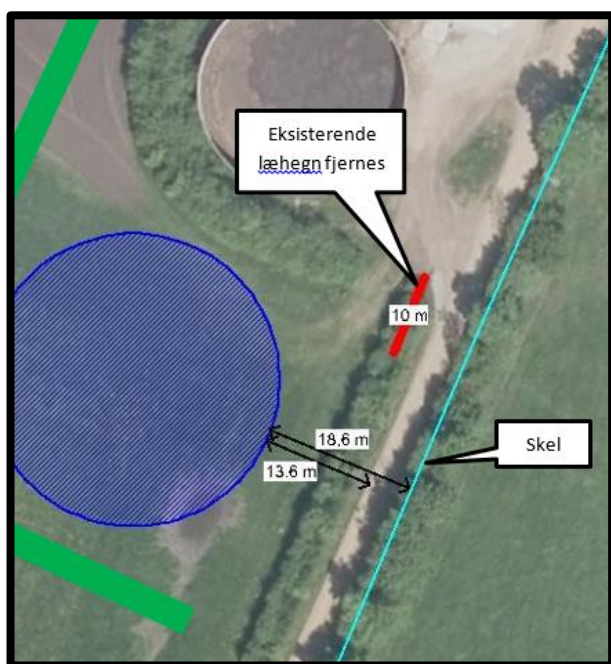
### Privat fællesvej

Afstandskravet på 15 m til privat fællesvej er ikke overholdt, da ny gyllebeholder ønskes opført i en afstand af ca. 13,6 m fra Præstevej, og da nakkebomsarealet ønskes inddraget som produktionsareal i stalden, som er beliggende ca. 8 m fra Præstevej.

### Naboskel

Afstandskravet på 30 m til naboskel er ikke overholdt, da gyllebeholderen ønskes opført i en afstand af ca. 18,6 m til skel til matr. 27a Alslev By, Alslev, tilhørende Visselbjergvej 8, se figur 2. Stalden, hvor nakkebomsarealet ønskes inddraget som produktionsareal er beliggende ca. 13 m fra samme skel.

Der søges om dispensation fra afstandskravene.



Figur 2. Ny gyllebeholder i forhold til vej og naboskel.

Varde Kommune giver i henhold til § 9 stk. 3 i husdyrbrugloven dispensation til opførelse af ny gyllebeholder i en afstand af 13,6 m fra den private fællesvej Præstevej og i en afstand af 18,6 m fra naboskel til matr. 27a Alslev By, tilhørende Visselbjergvej 8.

Varde Kommune giver endvidere i henhold til § 9 stk. 3 i husdyrbrugloven dispensation til at nakkebomsarealerne kan inddrages som produktionsareal i den eksisterende stald.

Forholdet har været forelagt for Visselbjergvej 8, som har givet udtryk for at de ikke har indvendinger til at Varde Kommune giver dispensation.

## 7.3 Landskab og kulturmiljø

I forbindelse med sagsbehandlingen er husdyrbrugets beliggenhed i forhold til udpegningerne i Varde Kommunes Kommuneplan 2017 samt andre udpegninger blevet gennemgået. Husdyrbrugets anlæg ligger **indenfor**

- Landzone
- Kirkeomgivelser (Alslev Kirke)
- Overgangslandskab
- Særligt værdifuldt landbrugsområde
- Skovrejsning uønsket
- Interesseområde for sand, grus og sten

Af Kommuneplan 2017 for Varde Kommune fremgår det blandt andet, at

Anvendelse af reflekterende materialer i **det åbne land** (Landzone) skal søges begrænset og om nødvendigt afskærmes.

Indenfor **kirkeomgivelser** kan der ikke forventes tilladelse, godkendelse eller dispensation til projekter, der væsentligt forringer oplevelsen af kirken i samspil med det omgivende landskab. Indenfor **300 m fra en kirke** må der ikke opføres bebyggelse med en højde på over 8,5 m.

Varde Kommune vurderer, at der godt kan gives tilladelse til opstilling af den ansøgte gyllebeholder på den ønskede lokalitet, da gyllebeholderen vil blive etableret i tilknytning til eksisterende landbrugsbebyggelse og vil komme til at være delvis skjult af den eksisterende landbrugsbebyggelse og syd for et boligområde, der afskærmer Alslev Kirke mod syd i forhold til det åbne land. Afstanden i fugleflugtslinje er ca. 800 meter fra Alslev Kirke, hvilket betyder, at etableringen ikke vil påvirke kirkens nærområde. Alslev Kirke er placeret i kote 7,5 meter, og at den forespurgte lokalitet på gyllebeholderen er i kote 5. Alslev Kirke markerer sig derfor bedst i de nordlige retninger i forhold til landskabet.

Derfor vurderes det ikke, at påvirke oplevelsen af Alslev Kirke i samspil med landskabet væsentligt, at der etableres en gyllebeholder på den ønskede lokalitet.

I **overgangslandskaber** skal nye bygninger og anlæg, der visuelt vil opleves fra dal- eller kystlandskaber tilpasses landskabets karakter, særligt med hensyn til beplantning, placering, udformning og materialevalg.

I **særligt værdifulde landbrugsområder** skal det sikres, at arealerne kan anvendes længst muligt til landbrugsmæssige formål før overgangen til anden anvendelse.

I **særligt værdifulde landbrugsområder** beliggende i beskyttede landskabstyper, skal etableringen af nye bygninger og anlæg, der er nødvendige for landbrugets drift, ske i overensstemmelse med retningslinjerne for den pågældende landskabstype.

### **Interesseområde for sand, grus og sten.**

Af råstofplanens retningslinje 6.2.1 fremgår det at *"Graveområder og interesseområder skal beskyttes mod anden anvendelse der kan hindre råstoffernes udnyttelse. Kommuner og andre myndigheder skal respektere råstofplanen, og det betyder at myndighederne gennem planlægning og administration af lovgivning skal sikre denne beskyttelse.*

Gyllebeholderen ønskes placeret i forbindelse med eksisterende bygninger, hvorfor det er en begrænset ressource der beslaglægges. Regionen er derfor af den opfattelse, at en tilladelse til anlæg af gylletanken ikke er i strid med råstofplanen.

Der er ingen beskyttede sten- eller jorddige i nærheden af husdyrbruget.

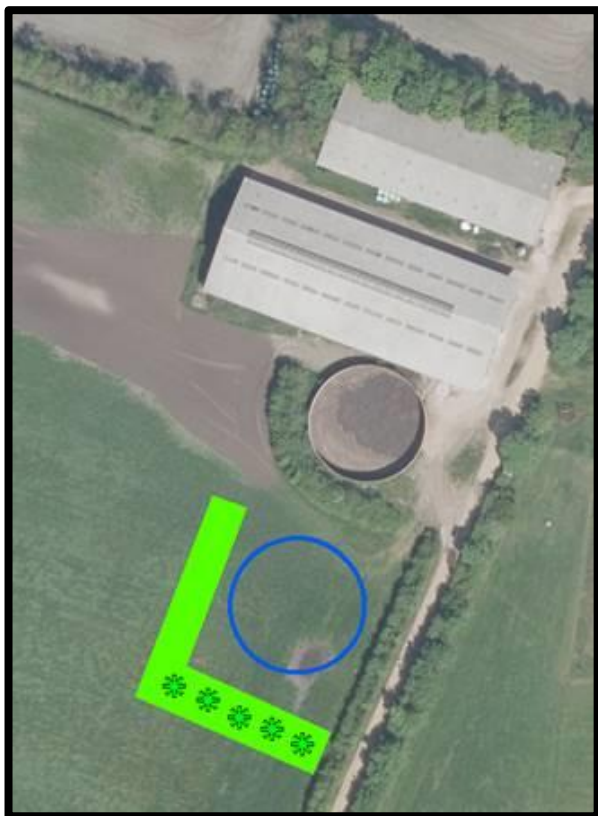
Ny gyllebeholder opføres udenfor beskyttelseslinje for fredede fortidsminder, å-beskyttelseslinje, sø-beskyttelseslinje, strand-beskyttelseslinje.

Ny gyllebeholder opføres indenfor skov-byggelinje. Planlovens forbud mod byggeri indenfor skov-byggelinje gælder ikke byggeri, som er erhvervsmæssigt nødvendigt for driften af den pågældende landbrugsejendom.



Den nye gyllebeholder etableres i sammenhæng med det eksisterende byggeri. Mod offentlig vej er beholderen afskærmet med et levende hegn. I forbindelse med opførelse af ny gyllebeholder ønskes den eksisterende indkørsel udvidet med 10 m ved at fjerne 10 m af det eksisterende læhegn, se figur 2.

Da gyllebeholderen opføres i et overgangslandskab, stiller Varde Kommune vilkår om, at der syd for gyllebeholderen skal etableres 5 enkeltstående egetræer med lav buskbeplantning mellem dem, og ellers rundt om gyllebeholderen, se figur 3.



**Figur 3. Vilkår om beplantning af landskabshensyn**

Varde Kommune vurderer at

- ny gyllebeholder er erhvervsmæssigt nødvendige for landbrugsdriften
- udvidelsen ikke er i strid med Kommuneplan 2017 for Varde Kommune
- det samlede bygningsanlæg vil fremstå som en driftsmæssig enhed
- ny gyllebeholder, ved overholdelse af de stillede vilkår, ikke ændrer væsentligt på oplevelsen af landskabet, samt at det ikke vil få indflydelse på det udpegede kulturmiljø
- at udvidelsen, og de deraf følgende ændringer i området, ikke vil være i strid med hensynet til kulturhistoriske interesser.

Varde Kommune stiller af hensyn til landskabsinteresser vilkår om at bygningerne skal opføres i afdæmpede farver og i ikke-reflekterende materialer.

# Husdyrhold og drift

## 7.4 Samdrift

Udover Visselbjergvej 10 ejer og driver Stefan Nielsen, Visselbjergvej 30, Damsmarkvej 17 og Torrupvej 51B og Torrupvej 70. På alle fem ejendomme er der tilladelse til dyrehold primært bestående af malkekvæg. Dog er der også tilladelse til slagtesvin på Torrupvej 51 B. Den nærmeste af ansøgers ejendomme er Visselbjergvej 30, der er beliggende ca. 1.470 m nordvest for ejendommen.

På baggrund af afstanden, og at ejendommene hver især kan drives som selvstændige enheder, vurderer ansøger, at der ikke er tale om en teknisk og forureningsmæssig forbindelse, jf. Husdyrlovens § 16c, imellem Visselbjergvej 10 og Visselbjergvej 30. Der ansøges derfor en særskilt miljøgodkendelse til husdyrproduktionen på Visselbjergvej 10.

Ansøger Visselbjergvej 10 og Visselbjergvej 30 hører under samme ejendom.

Men da afstanden mellem de to adresser er ca. 1,5 km, vurderer Varde Kommune at det giver god mening, at de to husdyrbrug godkendes hver for sig.



Figur 4. Oversigt over alle ansøgers husdyrbrug.

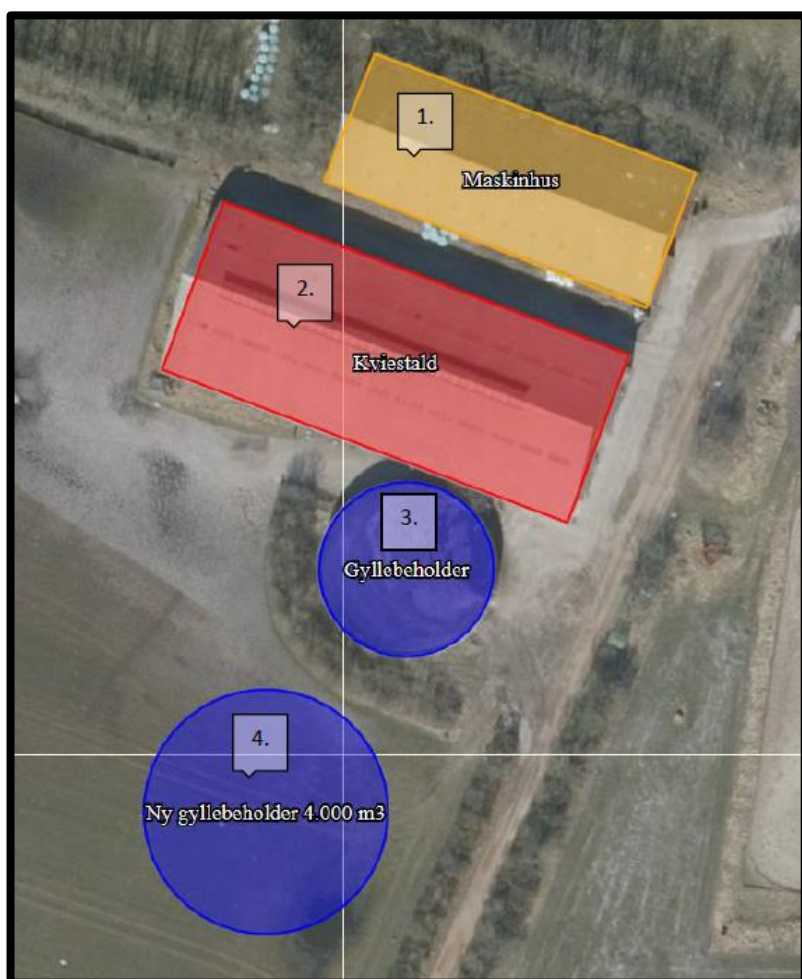
## 7.5 Biaktiviteter

Der er ingen biaktiviteter på husdyrbruget.

## 7.6 Indretning

Oversigt over husdyrbrugets bygninger fremgår af figur 5.

Udvidelsen af husdyrbruget ved at der etableres en ny gyllebeholder på 4.000 m<sup>3</sup> (bygning 4, figur 5).



Figur 5. Oversigt over husdyrbrugets bygninger.

### Bygning 1

Eksisterende maskinhus.

### Bygning 2

Eksisterende staldbygning, indrettet som sengestald med fast gulv, med et produktionsareal på 1.159 m<sup>2</sup>. Der er naturlig ventilation.

### Bygning 3

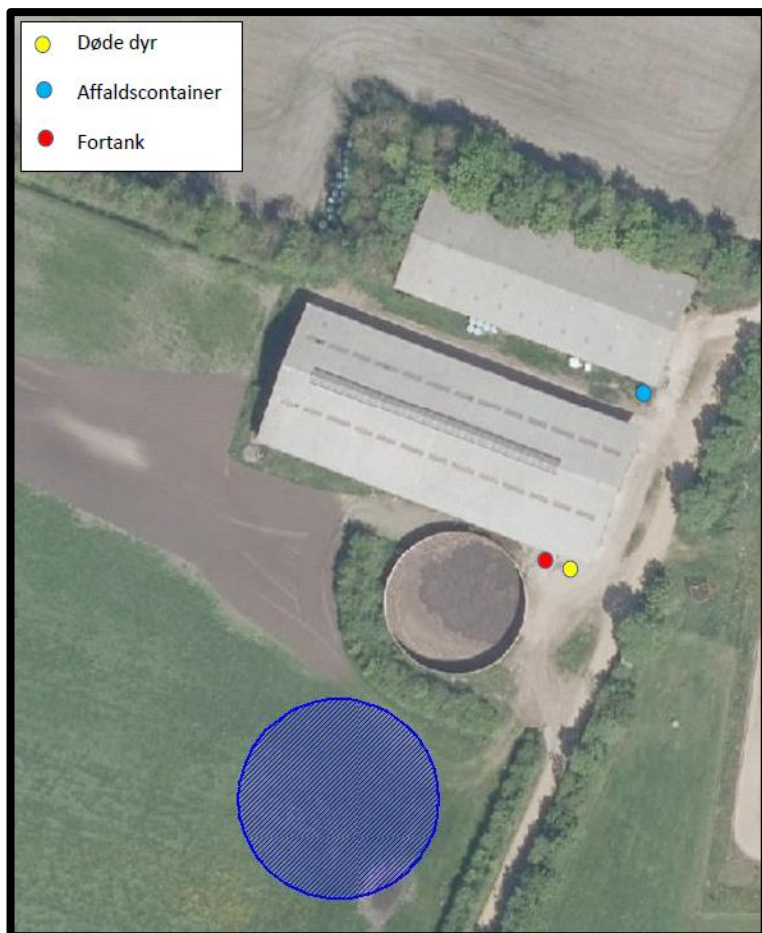
Eksisterende gyllebeholder på 2.020 m<sup>3</sup> fra 2001.

### Bygning 4

Ny gyllebeholder på 4.000 m<sup>3</sup>. Beholderen overdækkes med teltoverdækning i form af fiberdug. Gyllebeholderen overdækkes for at reducere ammoniakfordampningen, så krav til totaldeposition på kategori 2-natur kan overholdes.

Varde Kommune vurderer at indretningen er tilstrækkelig beskrevet.

Der henvises endvidere til oversigtskortet, figur 6.



Figur 6. Oversigtskort.

Der stilles vilkår om, at husdyrbrugets indretning og drift skal være i overensstemmelse med de oplysninger der fremgår af denne miljøtekniske beskrivelse.

## 7.7 Produktionsarealers og opbevaringslagres størrelse

I tabel 1 ses produktionsarealets størrelse for 8 år siden, som nuværende drift og som ansøgt drift.

Bygning	Staldsystem / type af opbevaringsanlæg	Dyre-type / gødningstype	8 årsdrift, m <sup>2</sup>	Nudrift, m <sup>2</sup>	Ansøgt, m <sup>2</sup>
2	Sengestald med fast gulv	Alle kvæg	1.159	1.159	1.328
3	Gyllebeholder	Flydende	510	510	510
4	Gyllebeholder	Flydende	1.003	1.003	1.003

Tabel 1. Produktionsarealers og opbevaringslagres størrelse.

Produktionsarealets størrelse for 8 år siden og i nudriften blev godkendt i § 10-miljøtilladelsen dateret 14. oktober 2009.

Nakkebomsarealerne indgår ikke i produktionsarealet i 8 årsdrift og nudrift, men indgår i ansøgt drift.

Varde Kommune vurderer at produktionsarealet er tilstrækkeligt beskrevet.

## 7.8 Forbrug af vand og energi

Ansøger har oplyst følgende:

### **Vand**

*Vandforbruget på denne bedrift anvendes primært til drikkevand. Der anvendes vand fra vandværk.*

*Til kvæg anvendes drikkekar som er udformet og placeret så unødvendigt vandspild undgås. Lækager identificeres, stoppes og reparerer hurtigst muligt.*

### **Energi**

*På ejendommen anvendes der energi i form af el. Elforbruget anvendes hovedsageligt til belysning og skraberanlæg til gulvene og markvanding.*

Varde Kommune vurderer, at energi- og vandforbruget er tilstrækkeligt beskrevet.

## 7.9 Affald

Ansøger oplyser følgende:

*I den daglige drift vil der være en række affaldsprodukter til bortskaffelse via kommunale ordninger og modtagestationer. Affaldet opbevares og bortskaffes i overensstemmelse med affaldsregulativerne for Varde Kommune.*

*Forbrændingseget affald fra produktionen opbevares i container ved eksisterende gyllebeholder, se figur 6, som afleveres på den kommunale modtagestation løbende.*

*Ikke forbrændingseget affald (f.eks. eternit, glaserede fliser og tegl, imprægneret træ o.l.). Normalt forefindes der ikke "ikke forbrændingseget affald" på ejendommen, men i tilfælde af den type affald opstår, så bortskaffes det til kommunal genbrugsplads. Eventuelt jernaffald bortskaffes til skrothandler.*

*Øvrigt farligt affald som f.eks. lysstofrør, elsparepærer, oliefiltre, batterier eller spraydåser indsamles i servicenum/værksted. Brugte batterier tages ofte med retur af leverandør. Andet leveres til kommunal modtagestation.*

Husdyrbruget er omfattet af Varde Kommunes til enhver tid gældende Regulativ for Erhvervsaffald, og er dermed forpligtet til at kildesortere og bortskaffe alt erhvervsaffald i henhold til denne og den til enhver tid gældende Affaldsbekendtgørelse.

Varde Kommune gør opmærksom på at afbrænding af affald er ikke tilladt. Jævnfør § 1, stk. 2 i Miljøministeriets bekendtgørelse nr. 1459 af 7. december 2015 om "Forbud mod markafbrænding af halm mv." er det dog tilladt at foretage afbrænding af våde halmballer og halm, der har været anvendt til overdækning og lignende. Brandmyndigheden skal orienteres inden afbrændingen iværksættes.

Ønskes der afleveret affald på kommunal genbrugsplads, skal husdyrbruget være tilmeldt genbrugsordning for erhverv.

Varde Kommune vurderer ud fra ansøgers redegørelse at fast affald opbevares, håndteres og bortskaffes miljømæssigt forsvarligt på husdyrbruget.

## 7.10 Oplag af olie, kemikalier, pesticider og medicin

Ansøger oplyser følgende:

### **Olie**

*Der opbevares ikke olie på ejendommen, i det at alt markdriften sker fra anden ejet ejendom og der er ikke behov for olie til opvarmning af stalde eller beboelse.*

### **Kemikalier og pesticider**

Der opbevares ikke kemikalier på ejendommen, hverken i form af pesticider eller rengøringsmidler. Kemikalier og pesticider opbevares på anden ejet ejendom.

### **Medicin**

Bedriften er tilmeldt en sundhedsordning med dyrlægen, som kommer på besøg mindst en gang om måneden. Her udskriver dyrlægen den nødvendige medicin. Medicinen opbevares i et køleskab i stalden. Eventuelle medicinrester returneres til dyrlæge eller apotek. Det er dog sjældent at det sker, da alt det indkøbte opbruges. Skarpe og spidse genstande opbevares i lukket beholder i stalden, og afleveres til dyrlæge eller på kommunal genbrugsstation.

Varde Kommune vurderer ud fra ansøgers redegørelse, at olie, kemikalier, pesticider og medicin opbevares og håndteres miljømæssigt forsvarligt på husdyrbruget.

## **7.11 Husdyrgødning - produktion, opbevaring og udbringning**

Da der af ansøgningen ikke fremgår nogen besætningsstørrelse, men udelukkende produktionsarealer i stalden, er det ikke muligt at udregne en præcis produktion af flydende og fast husdyrgødning.

Opbevaringsanlæg for husdyrgødning skal have en kapacitet, der er tilstrækkelig til, at udbringningen kan ske i overensstemmelse med reglerne i Husdyrgødningsbekendtgørelsen. Efter de gældende regler vil dette normalt svare til 9 måneders husdyrgødningsproduktion.

På husdyrbruget vil der efter udvidelsen være en samlet opbevaringskapacitet til flydende husdyrgødning på 6.115 m<sup>3</sup>. Opbevaringskapaciteten til den flydende husdyrgødning fremgår af tabel 2.

Flydende husdyrgødning omfatter gylle og hvad, der i øvrigt ledes til gylleanlægget i form af vaskevand mv.

<b>Opbevaringsanlæg</b>	<b>Før udvidelsen (m<sup>3</sup>)</b>	<b>Efter udvidelsen (m<sup>3</sup>)</b>	<b>Byggeår / 10 års beholderkontrol</b>
Gylletank 1	2.020	2.020	2001 / 2013
Gylletank 2		4.000	
Gyllekanaler	95	95	
<b>I alt</b>	<b>2.115</b>	<b>6.115</b>	

**Tabel 2. Husdyrbrugets opbevaringskapacitet før og efter udvidelsen.**

Ansøger oplyser følgende:

*Den flydende husdyrgødning fra staldene afhentes via fortanken af biogasanlæg, se figur 6. I fortanken er der en elpumpe, der kan pumpe gyllen via jordledning til gyllebeholder, hvis der skulle opstå et behov for det. Gyllen leveres retur i gyllebeholderne af biogasanlægget. Gyllebeholderne tømmes vha. sugeskran på gyllevogn.*

*Der vil til enhver tid være en opbevaringskapacitet på min. 9 mdr.*

*Der er ingen dybstrøelse på husdyrbruget.*

Som en del af ansøgningen ønskes der etableret en ny gyllebeholder på 4.000 m<sup>3</sup>.

I husdyrgødningsbekendtgørelsen fremgår der krav til styrke, tæthed og bestandighed. Disse krav er almindeligt gældende, og skal overholdes.

Miljøstyrelsen har udgivet et vejledende byggeblad for gyllebeholdere, Vejledning nr. 13, 2015. I Landbrugets Byggeblad nr. 103.05-04 er beskrevet hvordan rørføringer kan udføres, så de overholder gældende lovgivning.

Da ansøger ikke i forbindelse med ansøgning om miljøgodkendelse har redegjort for de nærmere detaljer vedrørende ny gyllebeholder, stiller Varde Kommune vilkår om, at der senest 2 uger før beholderen etableres, skal indsendes følgende til Varde Kommune:

- Dokumentation for at beholderen inklusiv rørføring opføres i henhold til reglerne husdyrgødningsbekendtgørelsen, herunder styrke, tæthed og bestandighed.
- Målfaste tegninger af beholderen inklusiv højde samt rørføringer til- og fra tanken

Varde Kommune vurderer, at produktion og opbevaring af husdyrgødning er tilstrækkeligt beskrevet, og at ansøger råder over tilstrækkelig opbevaringskapacitet til den producerede husdyrgødning på Visselbjergvej 10.

## **7.12 Ensilage- og foderopbevaring**

Ansøger oplyser følgende:

*Der opbevares ingen foder på ejendommen. Foder opbevares på anden ejet ejendom, hvorfra det leveres hver 2. dag.*

I henhold til lovgivningen må ikke-saftgivende ensilage opbevares i markstak.

Markstakke med ensilage skal altid som minimum overholde afstandskravene, som fremgår af husdyrgødningsbekendtgørelsens § 6.

Varde Kommune anbefaler endvidere at markstakke placeres under hensyntagen til naboer, så de placeres så langt væk fra nabobeboelser som muligt.

Varde Kommune vurderer at opbevaring af ensilage og foder er tilstrækkeligt beskrevet, og at ensilage og foder opbevares miljømæssigt forsvarligt på husdyrbruget.

# Forurening og gener fra husdyrbrugets anlæg

## 7.13 Lugt

Lugt stammer fra staldene, samt fra opbevaring, transport og udbringning af husdyrgødning.

I Husdyrgodkendelsesbekendtgørelsens bilag 3 er fastsat det landsdækkende beskyttelsesniveau for lugt, der skal anvendes i kommunernes vurdering af, om der er væsentlige lugtgener i forbindelse med udvidelse af et husdyrbrug. Det fremgår af reglerne, at dette beskyttelsesniveau som udgangspunkt er tilstrækkeligt til at sikre omgivelserne imod væsentlige lugtgener.

Ifølge beskyttelsesniveauet skal projektet overholde bestemte lugtgeneafstande, hvis længde afhænger af forskellige områders lugtfølsomhed. Lugtgeneafstandene beregnes i *husdyrgodkendelse.dk* efter to forskellige metoder, henholdsvis den Ny Lugtvejledning og FMK-vejledningen. Det er de længste beregnede lugtgeneafstande, der skal overholdes.




Ved beregning af geneafstanden for lugt indregnes kumulation fra andre husdyrproducenter såfremt der er husdyrproducenter med en ammoniakemission på mere end 750 kg NH<sub>3</sub>-N pr år indenfor en radius af 100 meter fra enkeltbeboelsen og såfremt der er husdyrproducenter med en ammoniakemission på mere end 750 kg NH<sub>3</sub>-N pr år indenfor en radius af 300 meter fra samlet bebyggelse og byzone.

Ved én anden ejendom med en ammoniakemission på mere end 750 kg NH<sub>3</sub>-N pr år forøges geneafstanden med 10 %.

Ved to eller flere andre ejendomme med en ammoniakemission på mere end 750 kg NH<sub>3</sub>-N pr år forøges geneafstanden med 20 %.

Ifølge beregningerne udført i *husdyrgodkendelse.dk* vil geneafstanden i forhold til byzone være 202 meter, samlet bebyggelse 114 meter og enkeltbolig 64 meter. Genekriterierne er overholdt, se tabel 3.

Ved lugtberegning regnes fra midten af de enkelte stalde. Derfor er afstanden i tabel 3 anderledes end i figur 1.

Samlet resultat af lugtberegning ? i						
Bebyggelse	Kumulation	Model	Ukorrigeret geneafstand (m)	Korrigeret geneafstand (m)	Vægtet gennemsnitsafstand (m)	Genekriterie overholdt
 Visselbjergvej 5	0	FMK	64,2	64,2	358,6	Ja
 Kirkegade 37B	0	FMK	114,1	114,1	771,6	Ja
 Alslev By, Alslev	0	FMK	202,9	202,9	366,8	Ja

**Tabel 3. Beregnet geneafstand fra husdyrbruget efter planlagt udvidelse**

Lovens minimumskrav til afstande til nærmeste beboelser indenfor de tre typer er overholdt. Varde Kommune vurderer derfor, at lugt fra stalden ikke vil give væsentlige gener for omgivelserne.

Der skal i henhold til gældende lovgivning være et tæt flydelag på gyllebeholderne. Ny gyllebeholder overdækkes med fast overdækning i form af teltdug. Udbringning af husdyrgødning skal ske i henhold til de gældende regler.

Tømning af staldene sker i forbindelse med afhentning af gylle til biogasanlæg, en gang i ugen. Gyllen leveres retur hen over året i tankene. Omrøring af gyllebeholdere foretages før udbringning på markerne primært om foråret.



Varde Kommune vurderer samlet, at lugt fra husdyrbrugets produktion, opbevaring og udbringning af husdyrgødning, ikke vil medføre lugtgener, der stiger til et niveau, som ikke bør accepteres af omgivelserne.

Der stilles generelle vilkår til forebyggelse af lugtgener, samt at der kan kræves undersøgelse, hvis det skønnes, at lugtgener i omgivelserne er større end det kunne forventes ud fra grundlaget for miljøvurderingen.

## 7.14 Støj og rystelser

Ansøger oplyser følgende:

### **Støj**

*De væsentligste støjkloder på et kvægbrug er gyllepumper, foderleverancer, støj fra transporter, m.v.*

*Udslusning af gylle fra stald til fortank sker løbende. Gyllen afhentes af selvlæssende gyllelastbil fra biogasanlæg en gang pr. uge. Oprøring af gyllebeholdere sker forud for udkørsel af gylle på markerne primært om foråret.*

*Der skubbes foder ind med en traktor eller lignende en gang dagligt.*

*Transporter forekommer i forbindelse med levering af foder og husdyrgødning. Der sker desuden transporter i forbindelse med afhentning af levende og døde dyr samt intern på bedriften. Endelig er der transporter i forbindelse med udbringning af husdyrgødning. De fleste transporter er med husdyrgødning. Derfor er belastningen af antallet af transporter i en kort afgrænset periode i forbindelse med sæsonen for gyllekørsel. I højsæsonen kan det være nødvendigt med transporter i weekenden og uden for normal arbejdstid.*

*Andre transporter foregår normalt i dagtimerne og på hverdage. I højsæsonen kan det være nødvendigt med transporter i weekenden og uden for normal arbejdstid.*

*Andre transporter foregår normalt i dagtimerne og på hverdage. I højsæsonen kan det være nødvendigt med transporter i weekenden og uden for normal arbejdstid.*

### **Rystelser**

*Brug af maskiner i landbruget kan i nogle tilfælde give anledning til vibrationsgener. Dette vil typisk være rystelser maskinføreren udsættes for, fremfor rystelser der giver gener for det omgivende miljø. Denne type rystelser er en arbejdsmiljøfaktor og vurderingen af dette forhold indgår i arbejdspladsvurderingen (APV) og behandles ikke nærmere her.*

*I forbindelse med transporter kan der muligvis være vibrationer fra køretøjerne. Dette vil dog ikke være i et omfang der overstiger, hvad der almindeligvis må forventes fra kørsler på landets veje. Der er ikke nabobeboelser beliggende umiddelbart op til veje eller indkørsler. Rystelser fra ejendommen eller transporter i forbindelse med driften af denne forventes derfor ikke at give gener for omgivelserne.*

I Miljøstyrelsens vejledning nr. 5/1984 om "ekstern støj fra virksomheder" anføres ingen grænseværdier for støjbelastningen fra virksomheder ved boliger i det åbne land. Dog anføres, at man som udgangspunkt ved fastsættelse af støjgrænser ved nærmest liggende enkeltbolig bør anvende de grænseværdier, som er gældende for områder med blandet bolig- og erhvervsbebyggelse. Disse værdier er anvendt i denne afgørelse.

I orientering fra Miljøstyrelsen nr. 9 1997 fremgår foreslåede grænser for vibrationer i det eksterne miljø.

Varde Kommune vurderer, at udvidelsen ikke vil medføre væsentlige støj- og rystelsesgener for omgivelserne.

Varde Kommune stiller dog generelle vilkår til overholdelse af støjgrænser, og at der om nødvendigt kan kræves dokumentation for at støjgrænserne er overholdt.

## 7.15 Støv

Ansøger oplyser følgende:

*Der opbevares ikke foder på ejendommen og der anvendes ingen strøelse. I tørre perioder vil der i forbindelse med transporter kunne opstå støvgener.*

For at begrænse støvgener henviser Varde Kommune til god landmandspraksis. Blandt andet at al transport til og fra husdyrbruget bør forgå ved hensynsfuld kørsel, samt at alle aktiviteter på husdyrbruget planlægges, således at omgivelserne påvirkes mindst muligt.

Varde Kommune vurderer, at der som følge af udvidelsen ikke vil være aktiviteter, som vil medføre væsentlige støvgener. Der fastsættes vilkår om, at drift af anlægget ikke må medføre væsentlige støvgener udenfor husdyrbruget.

## 7.16 Skadedyr

Ansøger oplyser følgende:

*For at bekæmpe skadedyr som kan være til gene for selve ejendommen foretages regelmæssig bekæmpelse af fluer, rotter og mus. Alle udendørs arealer samt områder omkring foderopbevaring holdes ryddeligt og rent.*

*Fluer bekæmpes ved hyppig gylleudslusning samt med godkendte fluebekæmpelsesmidler i et begrænset, nødvendigt omfang og de til enhver tid nyeste retningslinjer fra Aarhus Universitet, Institut for Agroøkologi følges.*

*Rottebekæmpelse sker via kommunal ordning.*

Varde Kommune vurderer, at der udføres tilstrækkelig forebyggende bekæmpelse. Dog fastsættes vilkår til opbevaring af foder og om at foretage fluebekæmpelse efter retningslinjer fra Aarhus Universitet, Institut for Agroøkologi. Retningslinjer angiver en række afprøvede metoder og opdateres løbende.

## 7.17 Døde dyr

Ansøger oplyser følgende:

*Døde dyr opbevares overdækket af et kadaverdækket på plads ved eksisterende gyllebeholder, jf. figur 6. Placeringen af afhentningsstedet ligger ugeneret i forhold til nabobeboelser og forbipasserende. Døde dyr tilmeldes til afhentning af DAKA senest 24 timer efter dødsfaldet er konstateret.*

Opbevaring af døde dyr er reguleret af Fødevarestyrelsens "Bekendtgørelse om opbevaring m.m. af døde produktionsdyr". Der er dog, i forbindelse med opbevaring af affald, stillet et generelt vilkår til forebyggelse af uhygiejniske forhold.

Varde Kommune vurderer ud fra ansøgers redegørelse, at døde dyr opbevares og bortskaffes miljømæssigt forsvarligt på husdyrbruget.

## 7.18 Lys

Ansøger oplyser følgende:

*Der er ingen udendørs belysning. Der er lys over foderbordet, som er tændt efter behov. Om natten er der kun tændt ganske få lamper, som orienteringslys.*

Varde Kommune vurderer, at der ikke vil være væsentlige gener forbundet med husdyrbrugets belysning. Dog stilles et generelt vilkår om, at husdyrbrugets drift ikke må medføre væsentlige lysgener udenfor husdyrbruget.

## 7.19 Transport

Ansøger oplyser følgende:

*Til ejendommen er der tre/én lang indkørsel/-ler. Alle indkørslerne anvendes i forbindelse med driften, se figur 7.*



**Figur 7. Til- og frakørselsforhold.**

*Transporter forekommer i forbindelse med levering af foder og husdyrgødning. Der sker desuden transport i forbindelse med afhentning af levende og døde dyr samt intern på bedriften. Endelig er der transport i forbindelse med udbringning af husdyrgødning.*

*Én transport svarer til både en kørsel til og fra ejendommen.*

Type	Antal/år, før	Antal/år, efter	Kommentarer
Husdyrgødning	88	428 heraf: 167 med lastbil 261 med traktor	Der afhentes og leveres 1 læs/uge med lastbil, og de resterende transport med lastbil leveres derudover.
Husdyr til/fra ejendommen	52	52	
Fodertransport med foderblander	156	156	
Døde dyr	4	4	
Affald	1-2	1-2	
Øvrige	6	6	
Samlet antal transport	308	648	

**Tabel 4. Antal transport til og fra ejendommen**

*De fleste transport er med husdyrgødning. Derfor er belastningen af antallet af transport i en kort afgrænset periode i forbindelse med sæsonen for gyllekørsel. I højsæsonen kan det være nødvendigt med transport i weekenden og uden for normal arbejdstid.*

*Transporter foregår normalt i dagtimerne og på hverdage. Afhentning af levende dyr kan dog ske døgnet rundt i henhold til slagteriets køreplaner. Levering og afhentning af gylle til biogasanlæg foregår normalt i dagtimerne og på hverdage, og kan ske i dagtimerne om lørdagen. I højsæsonen kan det være nødvendigt med transport i weekenden og uden for normal arbejdstid.*

Antallet af transporter, som følge af udvidelsen, forventes at stige med 340 kørsler årligt - svarende til en stigning på 110 %.

Varde Kommune vurderer, at stigningen i antal transporter og at til- og frakørsel til husdyrbruget ikke vil medføre væsentlige miljømæssige gener for de omboende.

## 7.20 Spildevand

Ansøger oplyser følgende:

*Der sker ingen ændringer af afløbsforhold som følge af nærværende miljøansøgning.*

*Tagvand fra ungdyrstalden ledes til faskiner. Tagvand fra maskinhuset ledes direkte ud på jorden.*

*Der er et befæstet areal ved den eksisterende gyllebeholder på ca. 110 m<sup>2</sup>. Arealet har afløb til fortank. Derudover er der ingen befæstede arealer, som f.eks. møddingsplads, ensilageplads eller vaskeplads, hvorfra der opsamles overfladevand.*

*Der er ingen dræn i området.*

Varde Kommune vurderer ud fra ansøgers redegørelse at afledning af spildevand er tilstrækkeligt beskrevet, og at spildevandet fra husdyrbruget bortledes miljømæssigt forsvarligt.

## 7.21 Driftsforstyrrelser eller uheld

Ansøger oplyser følgende:

*For at minimere risikoen for nedsivning af stoffer til grundvandet samt beskyttelse af det omgivende miljø, er der redegjort for procedure for håndtering af gylle, kemikalier og olie ved uheld på husdyrbruget.*

### **Redegørelse for mulige uheld:**

*Umiddelbare risici for uheld i forbindelse med driften, der kan medføre en øget forurening, vil være:*

*brand, uheld med eller ved gyllebeholderne, herunder f.eks. beskadigelse af gyllebeholderne ved strejfen eller påkørsel, eller på anden måde ved lækage eller overløb, der vil medføre udsivning af gylle. Eller spild af kemi eller olie.*

### **Minimering af risiko for uheld**

*Der er ingen kemikalier eller olieopbevaring på ejendommen.*

*Gyllebeholderne er underlagt 10-års kontrol, hvor en kontrollant kontrollerer beholderens tæthed og kabler over og under terræn. Derudover er gyllebeholderne placeret sådan, at den er under dagligt opsyn for eventuelle revner, rust på synlige kabler, gylleudsivninger og andet. Ved påkørsel eller strejfen af gyllebeholderne med maskiner eller andet vil eventuelle revner blive tilset med det samme og udbedret straks. Hvis revnen ikke kan udbedres ved egen hjælp, vil beholderproducenten blive kontaktet om assistance.*

*Gylletankene tømmes med selvlæssende gyllevogne påmonteret sugekran.*

### **Minimering af gene og forurening ved uheld**

*Hvis gyllebeholderen skulle springe, vil alarmcentralen på tlf.: 112 blive kontaktet øjeblikkeligt.*

*Ved driftsuheld, hvor der er sket, eller hvor der er fare for at ske en større forurening af omgivelserne, vil alarmcentralen straks blive kontaktet på tlf.: 112.*

*I tilfælde af lækage på gyllebeholderne vil der ikke ske en hurtig afstrømning, da terrænet omkring ejendommen er forholdsvis fladt. Det vil samle sig omkring gyllebeholderne på marken mod øst, hvor det vil være muligt at foretage en opdæmning. Der er ingen vandløb i nærheden, som det kan løbe til.*

Varde Kommune vurderer at ansøger har redegjort tilstrækkeligt for mulige uheld, samt for forholdsregler i tilfælde af uheld.

## 7.22 Beskyttede naturområder omkring husdyrbruget - ammoniak

På et husdyrbrug er det stalde og husdyrgødningslagre, der er hovedkilden til udledning af luftbåret kvælstof (ammoniakfordampning). Beregninger, der er foretaget i *husdyrgodkendelse.dk*, viser at ammoniakfordampningen fra 8-årsdriften og fra nudriften er 2.151 kg kvælstof pr år, og fra ansøgt drift er 2.636 kg kvælstof pr. år, se tabel 5.

Samlet ammoniakemission fra husdyrbruget (stald og lager) ? i			
Drifttype:	Ammoniakemission fra staldafsnit (kg NH <sub>3</sub> -N/år)	Ammoniakemission fra lagre (kg NH <sub>3</sub> -N/år)	Ammoniakemission fra husdyrbruget (kg NH <sub>3</sub> -N/år)
Ansøgt drift	2231,0	404,5	2635,5
Nudrift	1947,1	203,9	2151,0
8 års-drift	1947,1	203,9	2151,0

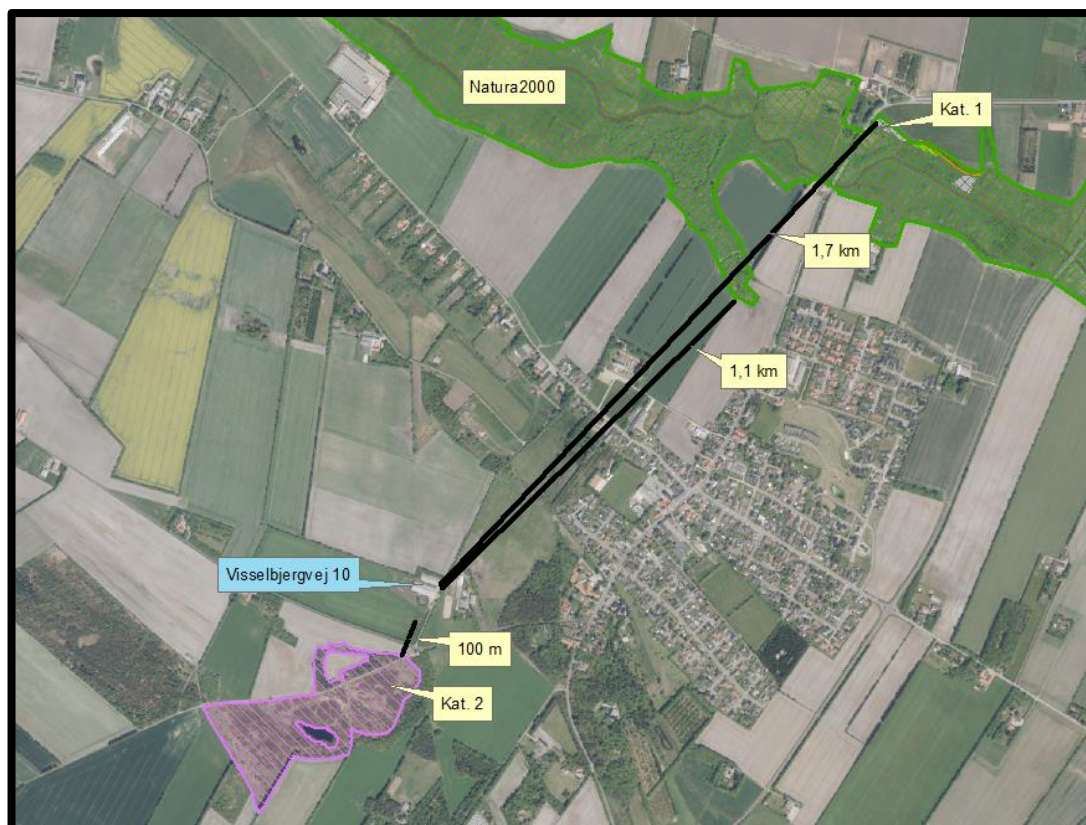
Tabel 5. Beregninger af ammoniakfordampningen i *husdyrgodkendelse.dk*

Det ansøgte projekt medfører således en stigning i ammoniakfordampningen på 485 kg kvælstof pr. år i forhold til 8 års driften og nudriften.

### Internationale naturbeskyttelsesområder (Natura 2000)

I henhold til "Bekendtgørelse om udpegnings og administration af internationale naturbeskyttelsesområder samt beskyttelse af visse arter" (Bek. nr. 1595 af 6. december 2018) skal Varde Kommune foretage en vurdering af, om projektet i sig selv, eller i forbindelse med andre planer og projekter, kan påvirke et Natura 2000-område væsentligt.

Der er ca. 1,1 km fra husdyrbrugets bygninger til nærmeste internationale naturbeskyttelsesområde, som er Habitatområde nr. 239, Alslev Ådal, se figur 8.



Figur 8. Nærmeste Internationale naturbeskyttelsesområde, kategori 1- og kategori 2-naturområde

Varde Kommune har i *husdyrgodkendelse.dk* foretaget beregninger, som viser, at ammoniakdepositionen i ansøgt drift til nærmeste Internationale naturbeskyttelsesområde bliver 0,2 kg N/ha/år, hvilket er uændret både i forhold til 8 årsdriften og nudriften, se tabel 9.

Der er således ikke grund til at foretage konsekvensvurdering efter § 6 i bekendtgørelsen.

## § 7 områder

I henhold til § 7 i Husdyrbrugloven, er etablering, udvidelse og ændring af anlæg på husdyrbrug ikke tilladt, hvis de ligger tættere end 10 m fra – eller helt eller delvist indenfor nærmere bestemte ammoniakfølsomme naturtyper.

**Kategori 1-natur** (nærmere bestemte ammoniakfølsomme naturtyper beliggende inden for internationale naturbeskyttelsesområder).

Anlægget er beliggende ca. 1,7 km fra det nærmeste naturområde, der er omfattet af § 7 stk. 1 nr. 1 i husdyrbrugloven, og beliggende indenfor internationale naturbeskyttelsesområder, se figur 8.

Det drejer sig om en ammoniakfølsom Natura2000-naturtype 6410 Tidvis våde enge på mager eller kalkrig bund, ofte med blåtop, og indgår i udpegningsgrundlaget for området. Området er kortlagt af Naturstyrelsen i forbindelse med Natura 2000-planlægningen.

Varde Kommune har i *husdyrgodkendelse.dk* foretaget beregninger, som viser, at ammoniakdepositionen i ansøgt drift til nærmeste kategori 1-naturområde bliver 0,1 kg N/ha/år, hvilket er uændret både i forhold til 8 årsdriften og nudriften, se tabel 9.

Totaldepositionskravet er dermed overholdt.

**Kategori 2-natur** (nærmere bestemte ammoniakfølsomme naturtyper, der er beliggende uden for internationale naturbeskyttelsesområder).

Anlægget er beliggende ca. 100 m fra det nærmeste naturområde, der er omfattet af § 7 stk. 1 nr. 2 i husdyrbrugloven, som omfatter nærmere bestemte ammoniakfølsomme naturtyper, der er beliggende udenfor internationale naturbeskyttelsesområder, se figur 8.

Det drejer sig om en § 3-beskyttet hede.

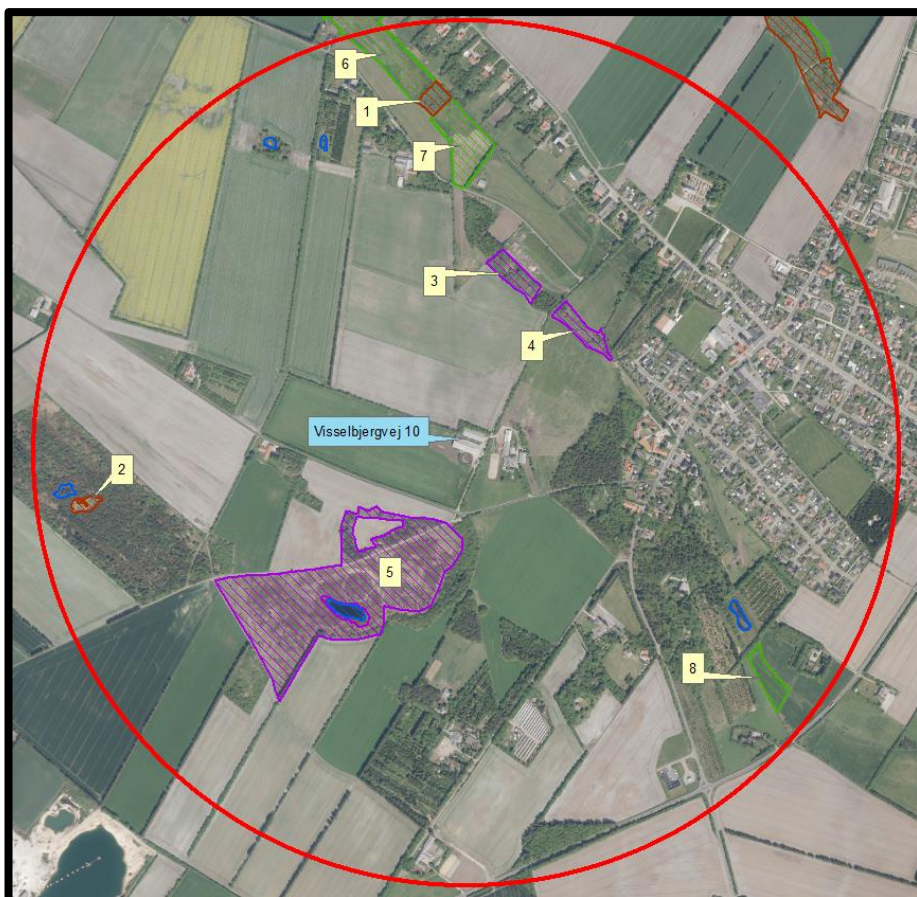
Varde Kommune har i *husdyrgodkendelse.dk* foretaget beregninger, som viser, at ammoniakdepositionen i ansøgt drift til nærmeste kategori 2-natur bliver 1,0 kg N/ha/år, hvilket er en stigning på 0,3 kg N/ha/år både i forhold til nudriften og 8 årsdriften, se tabel 9.

Totaldepositionskravet er dermed overholdt.

Varde Kommune vurderer på den baggrund, at udvidelsen ikke vil medføre nogen væsentlig påvirkning af § 7-områder og derfor ikke vil påvirke § 7 områderne negativt.

## § 3 områder

Af figur 9 og tabel 6 fremgår de områder, som indenfor en afstand af 1.000 m fra anlægget er omfattet af naturbeskyttelseslovens § 3.



Figur 9. § 3 arealer indenfor 1.000 m fra husdyrbruget.

§ 3 lokalitet	Type	Grønt Danmarkskort i kommuneplanen
1	Mose	Ja
2	Mose	Nej
3	Hede	Ja
4	Hede	Nej
5	Hede	Delvist
6	Eng	Ja
7	Eng	Ja
8	Eng	Nej

Tabel 6. § 3 områder (minus søer) indenfor 1000 m fra husdyrbruget

Naturtyper har forskellige tålegrænser for hvor meget ammoniakdeposition de kan tåle før der sker ændringer på den enkelte naturtype. Naturtyperne inddeles i 5 kategorier, se tabel 7.

N-følsomhed	Tålegrænse
Uoplyst	Uoplyst
Ikke N-følsom	>30 kg N/ha/år
Mindre N-følsom	20-30 kg N/ha/år
Moderat N-følsom	10-20 kg N/ha/år
Særlig N-følsom	5-10 kg N/ha/år

Tabel 7. Oversigt over de 5 kategorier for N-følsomhed og deres tålegrænser

Århus Universitet har oplyst følgende baggrundsbelastning for Varde Kommune:

År	2006	2007	2008	2009	2012	2013	2014	2015	2016	2017
Kg N/ha	17,0	15,0	16,0	16,4	15,2	13,8	15,6	15,3	13,9	14,1

**Tabel 8. Udvikling i baggrundsbelastningen for Varde Kommune**

**Kategori 3-natur** (ammoniakfølsomme naturtyper, som ikke er omfattet af ovenstående kategori 1 og 2)

Indenfor 1.000 m fra anlægget er der 3 heder og 2 moser, se figur 9 og tabel 6.

Område 1, som er en mose, er beliggende i det bevaringsværdige kulturmiljø: Varde Ådal. Størstedelen af område 5 er beliggende i det fredede område: Alslev Hede. Område 2, 3 og 4 er ikke beliggende i områder, som er udpeget som rekreative områder, indgår ikke i kommuneplanens udpegning af værdifulde kulturmiljøer og er ikke omfattet af nogen fredning.

De områder, som er udpeget som Grønt Danmarkskort i Varde Kommunes kommuneplan, se tabel 6, er dermed også omfattet af kommuneplanens handleplan for naturpleje. Der er dog ingen konkrete planlagte naturindsatser for områderne.

Varde Kommune har ikke kendskab til kvælstofbidrag til områderne fra andre kilder.

Indenfor 1.000 m fra anlægget er der ikke ammoniakfølsomme skove.

Varde Kommune har i *husdyrgodkendelse.dk* foretaget beregninger over ammoniakdepositionen på de nærmest liggende Natura 2000, Kat. 1- og Kat. 2-naturområder samt de øvrige nærmest liggende naturområder.

Beregningerne fremgår af tabel 9, og er foretaget ud fra 8-årsdriften, nudriften og den ansøgte drift.

§ 3 lokalitet	N-følsom	Afstand (m)	Tålegrænse, kg N/ha	Ruhed opland	Ruhed område	8 års drift, kg N/ha	Nudrift, kg N/ha	Ansøgt, kg N/ha
Natura 2000	Særlig	1.100	5-10	L	S	0,2	0,2	0,2
Kategori 1	Særlig	1.700	5-10	L	Bn	0,1	0,1	0,1
Kategori 2	Moderat	100	10-20	L	Mk	0,7	0,7	1,0
3	Moderat	350	10-20	L	Mk	0,9	0,9	1,1
4	Moderat	340	10-20	L	Mk	0,9	0,9	1,1

**Tabel 9. Beregning af ammoniakdeposition på vigtige naturområder**

Beregningerne viser, at den ansøgte produktion ikke vil medføre en merdeposition på nogen § 3-områder, som overstiger 0,3 kg N/ha/år.

Merdepositionskravet på 1,0 kg N/ha/år er dermed overholdt.

### Øvrig § 3-natur

Indenfor 1.000 m fra anlægget er der registreret 5 mindre søer. Varde Kommune vurderer, at den luftbårne ammoniakdeposition fra anlægget har en meget begrænset effekt. Hovedkilden til næringsberigelse af søerne vurderes at være overfladevand fra dyrkede arealer, dels som vand, der løber på jordoverfladen til søerne, samt næringsberiget overfladevand der løber til søerne via rodzonen på dyrkede arealer. Ammoniak fra anlægget vurderes ikke at forringe naturtilstanden i § 3 søerne.

Indenfor 1.000 m fra anlægget er der 3 enge, se figur 9 og tabel 6. Engene er C-værdisatte. Ammoniak fra anlægget vurderes ikke at forringe naturtilstanden på § 3 engene.

På baggrund af ovenstående vurderer Varde Kommune, at udvidelsen af dyreholdet ikke vil påvirke kategori-3 naturområderne / § 3-områder væsentligt som følge af ammoniakdeposition, og at udvidelsen ikke vil medføre tilstandsændringer på disse områder.



## 7.23 Påvirkning af "Bilag IV arter"

I henhold til § 10 i "Bekendtgørelse om udpegning og administration af internationale naturbeskyttelsesområde samt beskyttelse af visse arter" er der indført en streng beskyttelse af en række dyre- og plantearter, uanset om de forekommer inden for et beskyttelsesområde eller udenfor. Disse arter fremgår af direktivets bilag IV og kaldes derfor bilag IV-arter. For en række arters vedkommende har Varde Kommune intet kendskab til arternes udbredelse i området, det gælder f.eks. løgfrø, markfirben og alle arter af småflagermus.

Spidssnudet frø og birkemus er begge arter der er listet på bilag IV. Spidssnudet frø er almindelig udbredt i Varde Kommune, og forventes at forekomme i forbindelse med naturområder, hvor der er egnede leveforhold for spidssnudede frøer. Det er Varde Kommunes vurdering at udvidelsen ikke vil medføre nogen væsentlig påvirkning af spidssnudet frø på grund af den store forekomst af arten i Varde Kommune.

Birkemus er registreret få steder i Varde Kommune. Nærmeste lokalitet, hvor der er registreret birkemus, er ca. 5 km sydøst for husdyrbruget. Det er Varde Kommunes vurdering, at udvidelsen af dyreholdet ikke vil medføre nogen væsentlig påvirkning af birkemusen på grund af den store afstand til den nærmeste lokalitet hvor birkemusen er registreret.

Varde Kommune vurderer i øvrigt, at udvidelsen kan gennemføres uden at påvirke nogen af de listede arter på bilag IV i direktivet væsentligt.

## Bedste tilgængelige teknik (BAT)

Med begrebet BAT menes den teknik, som mest effektivt giver et højt beskyttelsesniveau for miljøet som helhed, og som samtidig er afvejet i forhold til fordele og økonomiske udgifter.

Ansøgere om miljøtilladelse/miljøgodkendelse af husdyrbrug med en ammoniakemission højere end 750 kg NH<sub>3</sub>-N pr. år, skal begrænse ammoniakforureningen ved anvendelse af BAT.

EU-kommissionen har i 2017 vedtaget bindende BAT-konklusioner for intensivt opdræt af fjerkræ eller svin (IE-brug).

Miljøstyrelsen har meldt ud, at kravene i BAT-konklusionerne i meget vid udstrækning allerede er indeholdt i den gældende lovgivning her i Danmark, og at kommunerne derfor ikke selv skal anvende BAT-konklusionerne, men i stedet anvende de regler i husdyrgødningsbekendtgørelsen og husdyrgodkendelsesbekendtgørelsen, der bliver fastsat med henblik på at implementere BAT-konklusionerne.

I Varde Kommunes vurdering af BAT indgår bl.a.

- EU-kommissionens BAT-konklusioner for intensivt opdræt af fjerkræ eller svin
- Miljøstyrelsens Teknologiliste
- Miljøstyrelsens Teknologiblade
- Bilag 3 i husdyrgodkendelsesbekendtgørelsen

I Varde Kommunes BAT-vurdering indgår hovedpunktet: Ammoniak

I det følgende redegøres der for ansøgers oplysninger om anvendelse af BAT, samt Varde Kommunes vurdering af om ansøger lever op til det niveau, som Varde Kommune fastlægger som BAT-niveauet for husdyrbruget.

### 7.24 BAT – Ammoniak

Varde Kommune har beregnet projektets BAT-krav ud fra Bilag 3 i Husdyrgodkendelsesbekendtgørelsen, se tabel 10.

Antal m <sup>2</sup> og staldsystem/lager	BAT-krav (Kg NH <sub>3</sub> -N/m <sup>2</sup> )	Korrigeret BAT-krav Kg NH <sub>3</sub> -N/m <sup>2</sup>	Total kg NH <sub>3</sub> -N for produktions-arealet
Bygning 2 (eksisterende stald) 1.159 m <sup>2</sup> sengestald m. fast gulv	1,68		1.947
Bygning 2 (eksisterende stald) 169 m <sup>2</sup> nakkebomsareal	0,89		150
510 m <sup>2</sup> gyllebeholder	0,4		204
1.003 m <sup>2</sup> gyllebeholder	0,4		401
Total BAT-Krav for husdyrbruget			2.703
Husdyrbrugets beregnede ammoniakemission			2.636
BAT-kravet er overholdt med			67

**Tabel 10. Beregning af projektets BAT-emissionsniveau**

BAT-kravet for projektet er beregnet til 2.703 kg NH<sub>3</sub>-N og projektets reelle ammoniakemission er på 2.636 kg NH<sub>3</sub>-N. Projektet har således en total ammoniakemission, der er 67 kg NH<sub>3</sub>-N mindre end det beregnede BAT-krav.

Varde Kommune vurderer på baggrund af ovenstående, at ansøger lever op til lovgivningens krav om BAT på punktet ammoniak.

Som der er redegjort for i de foregående punkter, lever ansøger op til Varde Kommunes BAT-krav for husdyrbruget. Varde Kommune vurderer på den baggrund, at ansøger i henhold til § 27 i Husdyrbrugloven har truffet de nødvendige foranstaltninger til at forebygge og begrænse forurening ved anvendelse af den bedste tilgængelige teknik.

## 8 Egenkontrol

Ansøgers redegørelse:

- *Foderproduktion og indkøb af foder sker på grundlag af foderplanlægning.*
- *Fodertildeling sker på grundlag af foderplanlægning ved vejning af foder og ved computerstyret tildeling til besætningsgrupper.*
- *Tildeling af gødning til markerne sker ud fra gødningsplaner på markniveau ud fra afgrødens behov på den enkelte mark. Der laves en årlig opgørelse over, at forbruget af kunst- og husdyrgødning ikke er større end normerne foreskriver.*
- *Hver måned laves kontrol af flydelag og tæthed af den overjordiske del af gyllebeholderne. Kabler på gyllebeholdere efterses for eventuelle brud. Ved skader kontaktes leverandøren.*
- *Dato for omrøring og udbringning fra gylletankene registreres.*
- *Der udføres 10-årig beholderkontrol.*

Varde Kommune vurderer at ansøgers redegørelse er tilstrækkelig.

## 9 Nabo- / partshøring

Projektet er udover ansøger og dennes konsulent sendt til høring hos naboer/partner, som ejer en matrikel indenfor lugtkonsekvenszonen, som er 217 m fra husdyrbruget, i perioden fra den 23. januar til den 10. februar 2020.

I forbindelse med nabohøringen er der ingen bemærkninger kommet.

## 10 Samlet vurdering

På baggrund af ovenstående vurderer Varde Kommune, at det ansøgte projekt ikke vil medføre en væsentlig påvirkning af miljøet, naturen og naboerne sammenholdt med den nuværende produktion, hvis de i miljøtilladelsen opstillede vilkår overholdes.

Varde Kommune vurderer, at der kan meddeles tilladelse til det ansøgte da:

- Der er truffet de nødvendige foranstaltninger til, at forebygge og begrænse forurening ved anvendelse af den bedste tilgængelige teknik.
- Husdyrbruget i øvrigt kan drives på stedet uden at påvirke omgivelserne på en måde, som er uforenelig med hensynet til omgivelserne.
- Udvidelse og drift af husdyrbruget ikke medfører væsentlige virkninger på miljøet.