



Egedal Kommune
Dronning Dagmars Vej 200
3650 Ølstykke

Tlf: 7259 6000
Mail: kommune@egekom.dk
www.egedalkommune.dk

Miljøgodkendelse

Mona Eksport Biler

Roskildevej 24, 3650 Ølstykke

10. juni 2016

**Egedal Kommune
Center for Teknik og Miljø**

J.nr. 15/14138

Stamdata

Virksomhedens navn	Mona Eksport Biler
Adresse	Roskildevej 24, 3650 Ølstykke
Matrikel nr. og ejerlav	29a Jørlunde by, Jørlunde
CVR-nummer	26022584, etableret 01-05-2001
P-nummer	1.008.987.498
Ejendommens ejer	I/S Skyhøj, v/Hanne Clemmensen, Langebjergvej 9, 3330 Gørløse Tlf.: +45 6146 5727 (Claus Østergård Clemmensen)
Virksomhedens kontaktperson	Samih Madued Maoued Lilletoften 101 2 th, 2740 Skovlunde. Tlf: +45 5011 1133
Ansøger	Mona Eksport Biler v/Samih Madued Maoued Roskildevej 24, 3650 Ølstykke Tlf.: +45 5011 1133
Listepunkt	K 209: Autoophugning (autogenbrug)
Godkendelsesmyndighed	Egedal Kommune
Omfattet af (s)-mærkning jf. godkendelses bek. 1447 af 02/12/2015	Nej
Omfattet af VVM, bek. 1184 af 6-11-2014	Ja, bilag 2, pkt. 12e, " Skrotoplagering, herunder oplagering af biler til ophugning"
Omfattet af risikobekendtgørelsen nr. 124 af 06/02/2014	Nej
Omfattet af VOC-bek. bek. 1491 af 07/12/2015	Nej
Omfattet af krav om PRTR indberetning, jf. bek. 1172 af 13-10-2015. (tidl. Grønt regnskabs pligt jf. bek. 210 af 03-03-2010)	Nej
Dato for øvrige eller tidligere miljøgodkendelser	8. marts 2002
Godkendelsesdato	10. juni 2016

Aktiviteter

<p>Hovedaktivitet: Autoophug (autogenbrug) – Listepunkt K 209.</p>
<p>Væsentlige biaktiviteter: Autoværksted – ikke selvstændigt godkendelsespligtig (Autoværkstedsbekendtgørelsen). Handel (indkøb og salg) med biler – ikke selvstændigt godkendelsespligtig.</p>
<p>Væsentlige miljøforhold: Støj: Intern transport og rangering af udtjente køretøjer mv. med truck eller andet arbejdsredskab. Brug af vinkelsliber samt forskelligt trykluftdrevet værktøj (kompressor). Spildevand: Afløb til kloaksystem af overfladevand eller vand fra vask af befæstede arealer, hvor der sker spild af olie eller kemikalier. Overfyldte eller dårligt fungerende olieudskillere. Luft: Støv fra vinkelsliber og skærebrænder, udstødningsgasser fra rullende materiel, forbrændingsgasser fra oliefyr. Jord/Grundvand: Udslip af olie og kemikalier ved oplag og håndtering af ikke-miljøbehandlede køretøjer og ved miljøbehandling af køretøjer samt ved håndtering og oplag af farligt affald. Udslip af olie og kemikalier i forbindelse med oplag af miljø- behandlede køretøjer og olieforurenede dele som bilmotorer mv. Overfladevand fra befæstede arealer, hvor der ligger spild af olie og kemikalier. Utætte befæstede arealer.</p> <p>Hele ejendommen blev kortlagt jf. jordforureningsloven på vidensniveau 2 den 15. februar 2007.</p>

Ansøgning

Egedal kommune har den 18. november 2015 modtaget ansøgning om tillæg til eksisterende miljøgodkendelse, herunder udvidelse af eksisterende areal og aktiviteter. I godkendelsesprocessen har ansøger ønsket at etablere egentligt autogenbrug (miljøbehandling af biler) på adressen. Egedal Kommune har derfor bedt om en række supplerende oplysninger til brug for vurdering af projektet. Disse oplysninger er fremsendt den 18. marts 2016. Nærværende miljøgodkendelse omfatter således miljøgodkendelse af aktiviteter omfattende autoophug/autogenbrug, på virksomheden Mona Eksport Biler på adressen Roskildevej 24, 3650 Ølstykke, matr. 29a Jørlunde by, Jørlunde. Ansøgningen er indsendt af Poul Jørgensen fra Nørskov Miljøteknik, på vegne af Mona Eksport Biler. Der er i godkendelsesprocessen fremsendt supplerende oplysninger til sagen.

Mona Eksport Biler har ikke tidligere haft tilladelse til at miljøbehandle køretøjer, men ønsker nu tilladelse hertil. Der vil som hidtil ikke foregå maling, vask eller undervognsbehandling af modtagne køretøjer. Miljøbehandling af køretøjer og håndtering af farligt affald vil foregå indendørs på befæstede arealer uden afløb.

Ansøgningen omfatter tilladelse til at drive autoophug/genbrug for behandling af op til 500 person- og varebiler pr. år, med et maksimalt oplag på 300 miljøbehandlede biler, heraf 8 ikke-miljøbehandlede, samt 100 tons metalaffald fra ophug. Foruden miljøbehandling og ophug af biler, klargøres der biler til salg og eksport efter der er foretaget almindelig autoreparation.

Behandlingen af de modtagne person- og varebiler vil foregå på nyligt frigjorte arealer på Roskildevej 24 med tilhørende værksted, samt i eksisterende værksted, ligeledes på Roskildevej 24, 3650 Ølstykke. Aktiviteterne vil hermed udvides fra at foregå på det eksisterende 1.300 m² store areal til nu at dække 17.300 m².

Retsregler

Den ansøgte virksomhed er omfattet af bestemmelserne om godkendelse af forurenende virksomhed i miljøbeskyttelseslovens kapitel 5, idet virksomhedstypen er optaget på listen over godkendelsespligtig virksomhed under punkt K 209 i bilag 2 til bekendtgørelse om godkendelse af listevirksomhed¹ (godkendelsesbekendtgørelsen). Egedal Kommune er godkendelses- og tilsynsmyndighed. Af overgangsbestemmelser (§ 59) i ændret godkendelsesbekendtgørelse nr. 1447 af 2. december 2015 fremgår, at verserende sager færdigbehandles iht. gældende godkendelsesbekendtgørelse.

For anlæg omfattet af listepunkt K 209 er der, i overensstemmelse med godkendelsesbekendtgørelses § 30, stk. 1, indarbejdet standardvilkår iht. standardvilkårsbekendtgørelsens² bilag 1, afsnit 19.4.

Standardvilkår er i godkendelsen markeret med *.

En række standardvilkår er ikke medtaget i godkendelsen, herunder vilkår for opbevaring på udendørs arealer

Derudover er der, på baggrund af en nærmere vurdering af virksomhedens indretnings- og driftsforhold, baseret på fremsendte ansøgning, indarbejdet en

¹ Bekendtgørelse om godkendelse af listevirksomhed nr. 1447 af 02/12/2015

² Bekendtgørelse om standardvilkår i miljøgodkendelse af listevirksomhed nr. 1418 af 02/12/2015

række supplerende vilkår for virksomheden.

Virksomheden er desuden omfattet af VVM-bekendtgørelsens bilag 2, pkt. 12e, "Skrotoplagring, herunder oplagring af biler til ophugning" og Egedal Kommune har derfor udført VVM-screening på baggrund af fremsendte anmeldelse af projektet. Egedal Kommune har vurderet, at virksomhedens aktiviteter ikke antages at påvirke miljøet væsentligt og kan etableres uden en særlig vurdering af virkningerne på miljøet (VVM). Kommunens VVM screening og VVM afgørelse fremgår af særskilt afgørelse, som meddeles samtidig med miljøgodkendelsen.

Et udkast til miljøgodkendelse har, i overensstemmelse med § 45, i godkendelsesbekendtgørelsen været forelagt ansøger til kommentering inden meddelelsen.

Godkendelse

Egedal Kommune godkender hermed efter miljøbeskyttelseslovens³ § 33, stk. 1 det ansøgte på de, i følgende afsnit nævnte, vilkår.

Godkendelsen er meddelt på grundlag af ansøgningen og de supplerende oplysninger fremsendt i godkendelsesprocessen.

Fremtidige nye aktiviteter, ændringer eller udvidelser såvel bygningsmæssigt som driftsmæssigt, som kan indebære forurening, herunder affaldsfrembringelse, må ikke påbegyndes, før der foreligger en afgørelse fra Egedal kommune. Det er kommunen, der afgør om godkendelse er nødvendig, jf. miljøbeskyttelsesloven § 37.

Godkendelsen bortfalder, hvis virksomhedens godkendelsespligtige aktiviteter ikke har været i drift i 3 på hinanden følgende år, jf. miljøbeskyttelseslovens § 78a, stk. 1 (kontinuitetsbrud).

Tidligere miljøgodkendelse

Egedal Kommune har vurderet, at der ikke er identitet mellem de tidligere i 2002 godkendte aktiviteter og nye aktiviteter, idet virksomhedens område udvides væsentligt i forhold til tidligere. Ligesom virksomhedens primære aktiviteter fremadrettet vil være miljøbehandling af køretøjer (biler og varebiler), således at tidligere hovedaktivitet omfattende opkøb og videresalg af biler dog videreføres. Egedal Kommune har derfor vurderet, at afgørelsen ikke skal meddeles som tillæg til eksisterende miljøgodkendelse, men som en ny samlet miljøgodkendelse til virksomhedens nye aktiviteter. Eksisterende miljøgodkendelse fra 8. marts 2002 bortfalder således med meddelelse af nærværende miljøgodkendelse.

Vilkår

Generelt

1. Godkendelsen omfatter virksomheden Mona Eksport Biler beliggende på adressen Roskildevej 24, 3650 Ølstykke, matr. 29a Jørlunde by, Jørlunde. På bilag 1 og 2 er virksomhedens placering angivet.

³ Bekendtgørelse af lov om Miljøbeskyttelse nr. 1317 af 19/11/2015

2. Der skal til enhver tid forefindes et eksemplar af nærværende godkendelse på virksomheden. Den ansvarlige for driften og evt. driftspersonale skal være bekendt med godkendelsens vilkår.

3. Virksomheden skal indrettes og drives i overensstemmelse med godkendelsens krav og det i sagen oplyste, herunder oplysninger fremlagt af ansøger.

(Dette betyder, at virksomheden ikke må udvides eller ændres bygningsmæssigt eller driftsmæssigt på en måde, som indebærer forøget forurening i forhold til det hermed tilladte, før udvidelsen eller ændringen er godkendt af Egedal Kommune. Således skal større ændringer i ekstern transport og transporttider, i arbejdsrutiner, i sammensætningen og mængden af modtagne biler til miljøbehandling, oplagrede salgsbiler og i oplag, herudover væsentlige ændringer i processer, der kan medføre ændrede emissioner eller affaldsfrembringelse forud for gennemførelse, skriftlig anmeldes til tilsynsmyndigheden).

4. Godkendelsen er gældende fra meddelelsen. Alle vilkår skal være overholdt fra det tidspunkt miljøgodkendelsen ibrugtages, medmindre andet specifikt fremgår af nærværende godkendelse. Ved ibrugtagning forstås påbegyndelse af miljøbehandling eller hensættelse af køretøjer til miljøbehandling på virksomhedens område.

Godkendelsen bortfalder, hvis den ikke er udnyttet senest to år efter meddelelsen. Med udnyttelse forstås, at virksomheden har ibrugtaget arealet, indrettet virksomheden til miljøbehandling af biler og påbegyndt miljøbehandling.

5. Den, der er ansvarlig for virksomheden, skal underrette kommunen, før virksomheden:
- Helt eller delvist skifter driftsherre, herunder når virksomheden helt eller delvist overdrages, udlejes eller bortforpagtes.
 - Indstiller driften i en længere periode eller permanent.
 - Genoptager driften efter den har været indstillet en længere periode, men dog mindre end 3 år.
6. Hvor der i vilkårene anvendes betegnelsen "befæstet areal", menes en fast belægning, der giver mulighed for opsamling af spild og kontrollere afledning af nedbør. Hvor der i vilkårene anvendes betegnelsen »tæt belægning« menes en fast belægning, der i løbet af påvirkningstiden er uigennemtrængelig for de forurenende stoffer, der håndteres på arealet. *

Indretning og drift

7. Der må ikke oplagres ikke miljøbehandlede biler til ophug udenfor virksomhedens bygninger. Alle modtagne biler til ophug skal ved modtagelsen placeres i bygning 3 (jf. se Bilag 6), som har en impermeabel belægning uden afløb.
8. Ikke-miljøbehandlede køretøjer skal straks efter ankomsten til virksomheden kontrolleres for eventuelle lækager. Såfremt der konstateres eller er mistanke om lækager, skal køretøjet straks, og senest inden arbejdsdagens ophør tømmes for de væsker, der lækker. *
(Vilkår 8 gælder både biler til ophug og biler til salg/eksport).

9. Skadede køretøjer skal opbevares på et areal med tæt belægning med kontrolleret afledning af regnvand. Ved "skadede køretøjer" forstås køretøjer, der på grund af en retssag eller en forsikrings sag endnu ikke er frigivet til affaldshåndtering af ejeren.*
 10. Ikke-miljøbehandlede køretøjer må kun opbevares i ét lag eller i et dertil indrettet reolsystem, hvor der kun er ét lag køretøjer på hver reel. Ved "ikke-miljøbehandlede køretøjer" forstås udtjente og skadede køretøjer.*
 11. Transport af ikke-miljøbehandlede køretøjer, hvor eventuelle lækager endnu ikke er håndteret, og transport af andet farligt affald, skal ske på befæstede arealer.*
 12. Udendørs oplag af miljøbehandlede køretøjer må kun ske:
 - på befæstet areal med fald mod afløb, eller
 - på ubefæstet eller befæstet areal uden opsamling af overfladevand, såfremt det sikres, at motorer, gearkasser, bagtøj og andre tilbageværende dele, som fortsat kan give anledning til udvaskning af olie mv., er afskærmet mod nedbør.

Ved "miljøbehandlede køretøjer" forstås udtjente køretøjer, der har fået udtaget de stoffer, materialer og komponenter, som er omfattet af bilag 1 i bekendtgørelse om håndtering af affald i form af motordrevne køretøjer og affaldsfrakturer herfra (bilsrotbekendtgørelsen). *
 13. Miljøbehandling af køretøjer skal ske på et areal med tæt belægning og under tag beskyttet mod vejrlig. *
 14. Demontering af olieforurenede dele som motorer, gearkasser og bagtøj skal ske på et areal med tæt belægning og under tag beskyttet mod vejrlig. *
 15. Bilerne og bildele må ikke stables højere end 2,5 meter.
 16. Der må maksimalt oplagres 8 ikke-miljøbehandlede køretøjer og 150 miljøbehandlede køretøjer samt 150 salgsbiler og 100 tons affaldsjern fra ophugning på virksomheden.*
 17. Bilerne på pladsen skal mærkes, så det tydeligt fremgår, om de er miljøbehandlede, ikke-miljøbehandlede, eller om de henstår på arealet og ikke afventer miljøbehandling.*
 18. Køretøjer, som ikke er miljøbehandlet, må kun oplagres i bygning 3, som er befæstet med betongulv og uden afløb.
 19. Udenoms arealer, som ikke er befæstet med impermeabel belægning (angivet på bilag 6), må kun benyttes til oplag af miljøbehandlede køretøjer eller bildele.
- Luftforurening**
20. Afkast fra rumudsug, udsug af svejserøg, udsug af udstødningsgas og udsug af rensmiddeldampe skal være opadrettede og føres mindst 1 meter over tagryg på det tag, hvor afkastet er placeret. *

Afkast skal være opadrettet og lufthastigheden i afkastet må ikke være mindre end 8 m/sek. ved mindste praktiske belastning af udsugningsanlægget.

21. Maskinel skæring og andre støvfrembringende aktiviteter må kun foregå indendørs og med etableret udsugning. Afkast fra støvfrembringende aktiviteter skal være opadrettede og føres mindst 1 meter over tagryg på det tag, hvor afkastet er placeret. Koncentrationen af total støv i den afkastede luft må ikke overstige 20 mg/normal m³.*
22. Evt. afkast fra udsugningsanlæg ved arbejdspladser, hvor der fremadrettet håndteres asbestholdige dele, skal være forsynet med absolutfilter dimensioneret med en udskilningsgrad på mindst 99,97 % for partikler på 0,3 µm. Afkast skal være opadrettede og føres mindst 1 meter over tagryg på det tag, hvor afkastet er placeret. *

Støj

23. Driften af virksomhedens samlede aktiviteter må ikke medføre, at virksomhedens samlede bidrag til støjbelastningen i naboområder overstiger nedenstående grænseværdier. De angivne værdier for støjbelastningen er de ækvivalente, korrigerede lyd niveauer i dB(A).

Områdetype	Mandag – fredag kl. 07.00 – 18.00 Lørdag kl. 07.00 – 14.00	Mandag – fredag kl. 18.00 – 22.00 Lørdag kl. 14.00 – 22.00 Søn- og helligdage kl. 07.00 – 22.00	Alle dage kl. 22.00 – 07.00
<u>Områdetype 3</u> - Ølstykke St. By – Nordbyen, blandet boligområde, miljøklasse 1-2, omfattet af kommuneplanramme B4-8.	55	45	40
<u>Områdetype 5</u> - Område Skenkelsø – Maglehøj, for offentlige formål, administration, undervisning, institutioner m.v., miljøklasse 1-2, omfattet af kommuneplanramme O-35. - Bolig til udlejning, placeret på samme matrikel som virksomheden (målt ved opholdsområde ved bolig)	45	40	35
<u>Områdetype 8: Det åbne land</u> - Sperrestrup Landsby, landsbyområde, landbrugsformål, miljøklasse 1-3, omfattet af kommuneplanramme L-4.	55	45	40

Støjgrænserne er gældende i 1,5 meters højde over terræn.

Fra kl. 22.00 til 07.00 alle ugens dage må virksomhedens bidrag til maksimalværdien (spidsværdier) af støjniveauet i områder med boliger ikke overskride de ovenstående tabel anførte natgrænseværdier med mere end 15 dB(A), målt med tidsvægtning FAST.

De anførte grænseværdier skal overholdes indenfor følgende referencetidsrum:

- For dagperioden på hverdage mandag til fredag samt søn- og helligdage kl. 07.00-18.00 skal grænseværdierne overholdes indenfor det mest støjbelastede tidsrum på 8 timer.
- I dagperioden på lørdage kl. 07.00-14.00 skal grænseværdierne overholdes indenfor det mest støjbelastede tidsrum på 7 timer, og i perioden fra kl. 14.00-18.00 på lørdage, skal grænseværdierne overholdes indenfor det mest støjbelastede tidsrum på 4 timer
- For aftenperioden alle ugens dage kl. 18.00-22.00 skal grænseværdierne overholdes indenfor den mest støjbelastede time.
- For natperioden kl. 22.00-07.00 skal grænseværdierne overholdes indenfor den mest støjbelastede halve time.

24. Stærkt støjende aktiviteter, herunder slibning, karosseriarbejder og anvendelse af højtryksredskaber må kun foretages indendørs. Under arbejdet skal døre, porte og vinduer være lukket. Aktiviteterne må kun foregå i perioden 07:00 til 22:00.

25. Kørsel med gaffeltruck og lastbil på virksomhedens område må kun helt undtagelsesvist finde sted udenfor tidsrummet kl. 7-18 på hverdage mandag-fredag og på lørdage kl. 7 - 14. Virksomhedens driftsansvarlige skal på tilsynsmyndighedens forlangende kunne redegøre for intern transport udenfor dette tidsrum.

Vibrationer og lavfrekvent støj

26. Driften af virksomheden må ikke medføre, at belastningen med vibrationer udenfor virksomhedens område overstiger:

Område	Tidspunkt	
	Dag (07.00 - 18.00)	Aften/nat (18.00 - 07.00)
Boliger, institutioner	75	75
Boliger i blandet bolig- og erhvervsområde	80	75
Kontorer, undervisningslokaler	80	80
Erhvervsbebyggelse	85	85

27. Bidraget måles som det maksimale KB-vægtede accelerationsniveau i dB re. 10^{-6} m/s² med integrationstid på 2 sek. Vibrationsbidraget måles i det mest belastede punkt i bygningen. Grænseværdierne anses for overholdt, hvis bidraget målt i terræn eller bygningsfundament er 15 dB lavere end tabellens værdier, målt som det KB-vægtede accelerationsniveau, L_{aw} , re. 10^{-6} m/s².

28. Driften af virksomheden må ikke medføre, at virksomhedens samlede bidrag med lavfrekvent støj i naboerområder overstiger nedenstående grænseværdier indendørs i bygninger. Støjgrænsen gælder for ækvivalentniveauet over et måletidsrum på 10 minutter, hvor støjen er kraftigst.

Anvendelse	Tidspunkt	A-vægtet lydtryksniveau (10-160 HZ), dB	G-vægtet infralydsniveau, dB
Beboelsesrum, børneinstitutioner ol.	Dag (07.00 – 18.00)	25	85
	Aften/nat (18.00 - 07.00)	20	85
Kontorer og lignende støjfølsomme rum	Hele døgnet	30	85
Øvrige rum i virksomheder	Hele døgnet	35	90

Affald

29. Flydende og fast farligt affald, hvor der ikke er fastsat krav til opbevaring i bilskrotbekendtgørelsen, skal opbevares i egnede beholdere. Beholdere med farligt affald skal mærkes, så det tydeligt fremgår, hvad beholderen indeholder.*
30. Akkumulatører skal opbevares i beholdere eller containere, der enten er placeret indendørs eller under halvtag, eller som er lukket med låg. Beholdere og containere skal være tætte og modstandsdygtige over for de væsker, der er anvendt i akkumulatørerne.*
31. Spild af olie og kemikalier skal opsamles straks og opbevares og bortskaffes som farligt affald (herunder grus, savsmuld eller lignende anvendt til opsugning). Der skal til enhver tid forefindes opsugningsmateriale på virksomhedens område.*
32. Evt. filterstøv fra filtre, herunder absolutfiltre for områder der behandler asbestholdigt affald skal opsamles og opbevares i egnede lukkede beholdere, containere eller lignende og bortskaffes som farligt affald.
33. Der må ikke ske afbrænding af affald eller restprodukter på virksomhedens område.
34. Der må til enhver tid højst opbevares følgende mængder affald, fordelt på nedenstående affaldsarter og EAK-koder:

Fraktion	Maks oplag	Opbevaring	EAK-kode	Behandling
Airbags og pyrotekniske selestrammere ¹	Mindre mængder. 50 stk.	H		Genbruges
Balanceklodser ¹	Mindre mængder? 100 kg	H		HJ Hansen
Blyakkumulatører**	5000 kg	A	160601	HJ Hansen
Bly, cadmium og kvikksølvholdige komponenter ¹	1 kg	H		Stena Miljø
Bremse- og koblingsvæske**	100 liter	B	160113	Stena Miljø
Brændstof (benzin/diesel)**	100 liter	C	130701/ 130702	Genbruges
Dæk*	4 ton	H	130103	HJ Hansen
Elektronisk udstyr (audio- og	200 kg	D	160213	HJ Hansen

videoudstyr, navigationsudstyr og mobiltelefoner)**				
Freon (eller tilsvarende fra aircondition)	25 kg	F	140602	Genbruges
Frostsikringsvæske (køler væske)**	1000 liter	B eller G	160114	Stena Miljø
Glasruder*	500 kg	H	160120	HJ Hansen
Jern, metal (Biler og andet jern og metal. Glas og plast demonteres ikke fra bilerne)	20 ton	H	-	HJ Hansen
Katalysator ¹	100 kg	H		HJ Hansen
Kviksølvkontakter**	1 kg	E	160108	Stena Miljø
Ni-Cd akkumulatorer (herunder apparater med akkumulator)*	5 kg	E	160602	Stena Miljø
Olie (hydraulikolie)	450 liter			?
Olie (motor-, gear- og smørelolie)**	1000 liter	G	130208	Genbruges
Olie- og brændstoffiltre**	200 kg	B	160107	Stena Miljø
Plastkofangere, spoilere mv.*	500 kg	H	160119	HJ Hansen
Sprinklervæske*	100 liter	B	160114	Genbruges
Trykbeholdere, brandslukker og gasbeholdere ¹	25 stk	H		HJ Hansen
Opsamlingsgranulat mv.	200 kg	B		Stena Miljø

*Omfattet af krav i standardvilkårsbekendtgørelsen

**Angiver farligt affald

¹Omfattet af krav i bilskrotbekendtgørelsen

A: Syrefast container, indendørs

C: Plastdunk/reservedunk, indendørs

E: Spand, indendørs

G: Tromle eller palletank, indendørs

B: Tromle, indendørs

D: Container/netbur, indendørs

F: Trykflaske

H: Container, udendørs

Beskyttelse af jord, grundvand og overfladevand

35. Brændstof, olie og kemikalier samt farligt affald skal opbevares i tætte, lukkede beholdere, der er placeret under tag og beskyttet mod vejrlig. Oplagspladsen skal have en tæt belægning og være indrettet således, at spild kan holdes inden for et afgrænset område og uden mulighed for afløb til jord, grundvand, overfladevand eller kloak. Området skal kunne rumme indholdet af den største beholder, der opbevares. *
36. Olieforurenede dele som bilmotorer, gearkasser og bagtøj, skal opbevares i beholdere/containere, som kan tilbageholde olie og lign. spild fra disse dele, eller på et afgrænset areal med tæt belægning uden mulighed for afløb til jord, grundvand, overfladevand eller kloak, og indrettet således, at spild kan opsamles. De opbevarede dele skal være beskyttet mod vejrlig ved hjælp af tag, låg eller presenning. *
37. Overjordiske tanke med fyringsolie og motorbrændstof skal sikres mod påkørsel. Påfyldningsstudse og aftapningshaner (aftapningsanordninger) på tanke med

olieprodukter, herunder motorbrændstof, skal placeres inden for konturen af en tæt belægning og, hvis udendørs, med kontrolleret afledning af afløbsvandet. Alternativt skal eventuelt spild opsamles i en tæt spildbakke eller grube. Udendørs spildbakker eller gruber skal tømmes, således at regnvand i bunden maksimalt udgør 10 % af spildbakkens eller grubens volumen. *

38. Tætte belægninger og befæstede arealer skal være i god vedligeholdelsesstand. Utætheder skal udbedres så hurtigt som muligt, efter at de er konstateret. *

Egenkontrol og driftsjournal

Egenkontrol - støv

39. Tilsynsmyndigheden kan kræve, at virksomheden får foretaget emissionsmålinger for total støv med henblik på at dokumentere overholdelse af vilkår 21, dog højst én gang årligt.

Målingen skal foretages under repræsentative driftsforhold (maksimal normal drift) og skal udføres af et firma/laboratorium, der er akkrediteret hertil af Den Danske Akkrediterings- og Metrologifond eller af et tilsvarende akkrediteringsorgan, som er medunderskriver af EA's multilaterale aftale om gensidig anerkendelse. Rapport over målingerne skal indsendes til tilsynsmyndigheden senest 2 måned efter, at disse er foretaget. *

40. Evt. absolutfiltre skal kontrolleres for lækage senest 10 dage efter ibrugtagning, og efter at filteret har været afmonteret eller på anden måde justeret eller repareret, dog mindst 1 gang om året.

Lækagetesten skal udføres med en totallækagetest efter afsnit B. 6.4 i ISO 14644-3 med et acceptkriterium på 0,05 %, samt Miljøstyrelsens anbefalede tilføjelser og præciseringer til metoden, som er angivet i 5. supplement til Luftvejledningen. Filtre, som ikke overholder acceptkriteriet, skal udskiftes senest 2 uger efter, at lækagetesten er udført. *

Egenkontrol - støj

41. Efter anmodning fra tilsynsmyndigheden skal virksomheden maksimalt 1 gang om året gennem målinger dokumentere at de i vilkår 23 (Støjvilkår) stillede vilkår vedrørende støj er overholdt.

42. Måling af støj udføres som angivet i miljøstyrelsens vejledning nr. 5/1984, 6/1984 og 5/1993. Målinger skal udføres under forhold, hvor virksomheden er i fuld drift og skal udføres af et af Miljøstyrelsen godkendt firma.

Støjmåling kan eventuelt erstattes af støjberegninger foretaget af et af Miljøstyrelsen godkendt laboratorium og i henhold til Miljøstyrelsens vejledning nr. 5, 1993: "Beregning af ekstern støj fra Virksomheder".

Egenkontrol - vibrationer

43. Virksomheden skal på begrundet forlangende fra Egedal Kommunes lade udføre målinger til kontrol af, at grænseværdierne for vibrationer og lavfrekvent støj i vilkår 26 og 28 overholdes.

44. Målinger af vibrationer og lavfrekvent støj samt afrapportering skal udføres i overensstemmelse med akkrediteringsbekendtgørelsen samt i overensstemmelse med beskrivelsen i Miljøstyrelsens orientering om lavfrekvent støj, infralyd og

vibrationer samt Miljøstyrelsens støjvejledninger. Måling, beregning, rapportering og anden dokumentation skal ske i overensstemmelse med de til enhver tid gældende vejledninger fra Miljøstyrelsen.

Viser støjmålinger/-beregninger, at vilkår 26 og 28 ikke er overholdt skal virksomheden efter nærmere aftale med Egedal Kommune foretage afhjælpende foranstaltninger.

Egenkontrol - belægninger

45. Virksomheden skal mindst 1 gang i kvartalet visuelt kontrollere alle tætte belægninger, mens øvrige befæstede arealer skal kontrolleres visuelt mindst 1 gang årligt. Tilsynsmyndigheden kan kræve, at virksomheden lader en uvildig sagkyndig foretage et eftersyn af de tætte belægninger og befæstede arealer med henblik på dokumentation af vilkår 38, dog højst en gang hvert tredje år.

Inden eftersynet iværksættes, skal planen herfor godkendes af tilsynsmyndigheden. Rapport over resultatet af eftersynet skal indsendes til tilsynsmyndigheden senest 1 måned efter eftersynet. *

Driftsjournal

46. Der skal i medfør af bilskrotbekendtgørelsens § 12 føres register over modtagne køretøjer og produceret affald mv. Dette register skal suppleres med følgende oplysninger:

- Dato for modtagelse af ikke-miljøbehandlede køretøjer, der er frigivet til affaldsbehandling, og for miljøbehandling af disse køretøjer.
- Dato for og resultatet af eget eftersyn af tætte belægninger og befæstede arealer.
- Ved udgangen af hvert kvartal registreres antallet af oplagrede ikke-miljøbehandlede køretøjer, jf. vilkår 16, samt mængden af hver af de oplagrede affaldsarter.
- Ved udgangen af hvert kalenderår registreres antallet af oplagrede miljøbehandlede køretøjer.
- Dokumentation for kontrol af filtersystemet, herunder test af absolutfiltre (typeafprøvning, individuel afprøvning og lækagetest), skal forevises eller fremsendes på tilsynsmyndighedens forlangende. Dokumentationen skal være tilgængelig i hele filterets levetid.
- Dato for modtagelse og senere salg/eksport af biler (i tilfælde af at en bil beregnet på salg overgår til miljøbehandling, skal dette ligeledes fremgå af ovenstående registrering).

Dokumentationen skal opbevares på virksomheden i mindst 5 år og skal fremvises, såfremt tilsynsmyndigheden anmoder om det. *

(§12 Den der erhvervsmæssigt foretager særskilt behandling af person- eller varebiler, skal føre et register over følgende oplysninger:

1. Antallet af modtagne person- og varebiler.
2. Antallet af person- og varebiler, der er affaldshåndteret i overensstemmelse med § 11, og om disse er udleveret til et autoværksted eller til en godkendt ophugningsvirksomhed jf. §13, afleveret til et schredder anlæg jf. § 15, eller afleveret til en udenlands virksomhed, der opfylder tilsvarende lovgivning.
3. Fraktion, art, mængde og sammensætning af det producerede affald, jf. bekendtgørelse om affald.
4. Navne og CVR-nr. på virksomheder, hvortil de i bilag 1 nævnte væsker, materialer og komponenter er leveret til videre håndtering (genanvendelse, forbrænding med energiudnyttelse eller bortskaffelse), jf. bilag 4.

5. Antallet af person- og varebiler, som er afleveret til andre registrerede virksomheder til særskilt behandling jf. § 11, stk.9.
Stk. 2 Den, der erhvervsmæssigt foretager særskilt behandling af udtjente person- og varebiler, skal en gang årligt, senest den 15. april, indberette oplysninger for det forudgående kalenderår, jf. stk.1, til Miljøstyrelsen. Indberetningen skal ske elektronisk efter Miljøstyrelsens anvisninger.
Stk. 3 Den, som overfører person- og varebiler til en anden virksomhed, jf. §11, stk. 9, skal en gang årligt, senest den 15. april, indberette oplysninger for det forudgående kalenderår, jf. stk.1 og nr.2 til den kommunale myndighed).

Indberetning

47. Der skal årligt i medfør af bilskrotbekendtgørelsens § 12, pkt. 5, stk. 1 og 2, inden 15. april, indberettes:
- Registrerede oplysninger iht. vilkår 46 for det forudgående kalenderår til Miljøstyrelsen. Indberetning skal ske iht. Miljøstyrelsens anvisninger.
 - Registrerede oplysninger om evt. overførsel af udtjente køretøjer iht. bilskrotbekendtgørelsens § 11, stk. 9 til Egedal Kommune.

Driftsforstyrrelser og uheld

48. Tilsynsmyndigheden, Egedal Kommune, skal straks underrettes om driftsforstyrrelser eller uheld, der medfører forurening af omgivelserne eller indebærer en risiko for det. En skriftlig redegørelse for hændelsen skal være tilsynsmyndigheden i hænde senest en uge efter, at denne er sket. Det skal fremgå af redegørelsen, hvilke tiltag der vil blive iværksat for at hindre lignende driftsforstyrrelser eller uheld i fremtiden.
49. Såfremt der sker uheld, der kan have indvirkning på det eksterne miljø skal alarmcentralen underrettes (112).

Ophør

50. Ved ophør af virksomhedens drift skal virksomheden træffe de nødvendige foranstaltninger for at undgå forureningsfare og for at bringe stedet tilbage i tilfredsstillende tilstand. En redegørelse for disse foranstaltninger skal fremsendes til tilsynsmyndigheden senest 3 måneder, før driften ophører.*
51. Senest en måned efter, at der er truffet beslutning om virksomhedens ophør, skal virksomheden fremsende tidsplan for nedlukning og afvikling af anlæg samt rydning af arealet til Egedal Kommune.

Planen skal redegøre for:

- Tømning og rengøring af tanke, beholdere og rørføringer, som aktuelt eller på sigt vil indebære fare for forurening af jord, grundvand, overfladevand eller spildevandssystemet.
- Sikring af bygninger, faste tanke, beholdere og rørføringer mod utilsigtet brug.
- Rydning af udendørsarealer samt aflevering af virksomhedens affald iht. de til enhver tid gældende regler herfor.

Sikkerhedsstillelse

52. Virksomheden skal, jf. § 39a i miljøbeskyttelsesloven, etablere sikkerhedsstillelse over for godkendelsesmyndigheden. Sikkerhedsstillelsen skal dække tilsynsmyndighedens udgifter til videretransport og destruktion eller anden håndtering af affaldet ved en selvhjælpshandling efter miljøbeskyttelseslovens §§ 69-70.

Sikkerhedsstillelsen er fastsat til 19.000,- DKR.

Sikkerhedsstillelsen kan ske i form af bankgaranti, deponering af bankbog, medlemskab af en kollektiv ordning godkendt af Miljøstyrelsen eller på en anden af godkendelsesmyndigheden godkendt måde.

Virksomheden skal straks informere Egedal Kommune, hvis der sker fravigelser af forudsætningerne for sikkerhedsstillelsen.

Egedal Kommune kan regulere sikkerhedsstillelsens størrelse, hvis grundlaget for beregning af størrelsen ændres væsentligt. Eksempel herpå kan være prisændringer hos modtageanlæg eller ved ændring af oplag. Kommunen skal begrunde ændringen af sikkerhedsstillelsen.

Sikkerhedsstillelsen skal være stillet senest 4 uger efter meddelelse af denne godkendelse.

Beregning af sikkerhedsstillelsen fremgår af afgørelsens bilag 10.

Certificering

53. Virksomheden skal, jf. § 5 i Bilskrotbekendtgørelsen, inden idriftsættelse have etableret et miljøstyringssystem i overensstemmelse med ISO 14001 eller et kvalitetsstyringssystem i overensstemmelse med ISO 9001, eller skal være registreret som deltager i den europæiske fællesskabsordning for miljøstyring og miljørevision (EMAS).

Det etablerede miljø- eller kvalitetsstyringssystem skal omfatte alle aktiviteter, der er reguleret i bilskrotbekendtgørelsen. Miljøstyringssystemet skal certificeres af en akkrediteret virksomhed.

Tilføjelser og udeladelse af standardvilkår

Ovenstående vilkår bygger på standardvilkår udformet til listepunkt K 209: "Autoophugning (autogenbrug)" og Bilskrotbekendtgørelsen, samt supplerende vilkår specifikt udformet til Mona Eksport Biler. Ligeledes er en række standardvilkår udeladt, da disse blev fundet overflødige for indeværende miljøgodkendelse.

Flere standardvilkår er, i overensstemmelse med vilkårenes udformning tilpasset virksomhedens faktiske aktiviteter.

Tilføjelser og videreførelser

I afgørelsen er der tilføjet enkelte generelle vilkår, der beskriver godkendelsens anvendelsesområde, samt involverede parter.

Da de udendørs arealer på ejendommen hvor Mona Eksport Biler er placeret, ikke er impermeable, fastsættes, jf. ansøgningen, vilkår, som sikrer at al miljøbehandling, ophug og oplag af ikke-miljøbehandlede køretøjer, udelukkende finder sted i værksted med tæt betongulv og uden afløb til kloak.

Af hensyn til omkringliggende naboer, samt beboere på ejendommen, fastsættes krav om støj og vibrationer, samt lavfrekvent støj, der sikrer at denne form for forurening ikke finder sted på utilsigtede tidspunkter. Til fastsættelse af maksimalværdier, som ikke må overskrides er Miljøstyrelsens vejledning nr. 5 fra

1984, Beregning af ekstern støj fra virksomheder, samt Miljøstyrelsens orientering nr. 9 fra 1997, Lavfrekvent støj, infralyd og vibrationer i eksternt miljø, benyttet. Vilkår for egenkontrol relateret til støj og vibrationer er samtidig tilføjet.

I henhold til Bilskrotbekendtgørelsens §12, pkt. 5, stk. 1 og 2, skal der foretages indberetninger om evt. overførsel af udtjente køretøjer, hvorfor vilkår herfor er tilføjet.

Af sikkerhedsmæssige årsager er der tilføjet vilkår for procedurer der skal foretages ved driftsforstyrrelser og uheld.

Såfremt virksomhedens aktiviteter ophører, er der tilføjet vilkår for oprydning og rengøring af ejendommen, der skal iværksættes.

I henhold til Miljøbeskyttelseslovens §39a, stilles der sikkerhedsstillelse overfor godkendelsesmyndigheden, således at myndighedernes udgifter til rengøring og oprydning af ejendommen kan dækkes.

Virksomheder, der er omfattet af Bilskrotbekendtgørelsen, skal jf. §5, etablere et miljøstyringssystem i henhold til ISO 14001, et kvalitetsstyringssystem i overensstemmelse med ISO 9001, eller være deltager i EMAS. Derfor er der tilføjet vilkår om idriftsættelse af dette.

Videreført fra miljøgodkendelse af marts 2002 er vilkår der sætter forbud mod afbrænding af affald eller restprodukter. Det vurderes, at vilkåret ikke er dækket af standardvilkår.

Udeladelser

Da de udendørs arealer på ejendommen hvorpå Mona Eksport Biler er placeret, ikke er impermeable, vurderes det ikke forsvarligt at placere ikke-miljøbehandlede køretøjer her. Af denne grund er der tilføjet vilkår, der præciserer dette. Standardvilkår, der regulerer placering af ikke-miljøbehandlede køretøjer er dog medtaget.

Ligeledes er alle standardvilkår, der involverer en udendørs behandling af køretøjer og vask, udeladt, da samtlige aktiviteter vil foregå indendørs i værksted, ligesom der ikke er vaskeplads på virksomheden.

Der foregår ikke flatning, vask, undervognsbehandling eller lakering af køretøjer, hvorfor standardvilkår, der vedrører disse aktiviteter, er udeladt.

Anden lovgivning

Der er med denne miljøgodkendelse udelukkende taget stilling til de miljømæssige forhold. Der er således ikke taget stilling til eventuel godkendelse efter anden lovgivning f.eks. planloven, byggeloven, arbejdsmiljøloven eller beredskabsloven. Virksomheden er selv ansvarlig for at indhente evt. andre fornødne godkendelser og tilladelser.

De ansøgte autoophugningsaktiviteter er eller kan, udover miljøgodkendelsen, være omfattet af følgende miljølovgivning, som fastsætter regler for virksomhedens drift og forhold ved ophør:

- Bekendtgørelse nr. 1312 af 19. december 2012 om håndtering af affald i form af motordrevne køretøjer og affaldsfraktioner herfra (bilskrotbekendtgørelsen).
- Bekendtgørelse nr. 1733 af 21. december 2015 om miljøkrav i forbindelse med etablering og drift af autoværksteder m.v. (autoværkstedsbekendtgørelsen)

- Miljøbeskyttelseslovens bestemmelser ifht. sikkerhedsstillelse (§ 39a)

Sammenhæng til bilskrotbekendtgørelsen

Virksomheden er omfattet af bestemmelserne i Bilskrotbekendtgørelsen.

De i afgørelsen stillede standardvilkår er udarbejdet således, at de forhold, der er omfattet af bilskrotbekendtgørelsens bestemmelser, ikke er omfattet af standardvilkårene. Standardvilkårene supplerer derfor bilskrotbekendtgørelsens bestemmelser.

Bilskrotbekendtgørelsen har til formål at sikre, at der sker en kontrolleret affaldsbehandling, og omfatter bl.a.

- krav om indførelse af miljø- eller kvalitetsstyring på virksomheder, der foretager særskilt behandling af udtjente person- og varebiler, (§ 5)
- krav om registrering af virksomheder, der foretager særskilt behandling af udtjente person- og varebiler, (§ 6)
- bestemmelser om oplag af udtjente køretøjer, der endnu ikke er særskilt behandlet, (§ 11)
- bestemmelser om, hvordan den særskilte behandling af udtjente køretøjer skal foregå, (§ 11)
- bestemmelse om, hvilket register virksomhederne skal føre i forbindelse med en særskilte behandling, (§ 12) samt
- Bestemmelser om den videre håndtering af særskilt behandlede køretøjer (§ 13-16).

I standardvilkårene benævnes udtagning af de stoffer, materialer og komponenter, som er omfattet af bilag 1 til bilskrotbekendtgørelsen, som miljøbehandling, og et køretøj betegnes som et miljøbehandlet køretøj, når det har gennemgået en miljøbehandling.

Bilskrotbekendtgørelsen fastsætter også, hvorledes den særskilte behandling skal foregå, og hvordan de forskellige affaldsfraktioner skal håndteres.

Sammenhæng til Autoværkstedsbekendtgørelsen

Det fremgår af § 4 i Autoværkstedsbekendtgørelsen, at hvis hovedaktiviteten på en virksomhed, hvori der indgår et autoværksted, er godkendelsespligtige efter miljøbeskyttelseslovens § 35 er virksomheden i sin helhed omfattet af miljøgodkendelsen.

Bestemmelserne i Autoværkstedsbekendtgørelsens §§ 6-14 anses som mindstekrav for etablering og drift af autoværkstedsaktiviteterne og er derfor indarbejdet i miljøgodkendelsen.

Virksomhedens autoværkstedsaktiviteter reguleres således af miljøgodkendelsen og ikke efter Autoværkstedsbekendtgørelsen.

Grundlag for godkendelsen

Da ansøgningen om godkendelse vedrører en virksomhed, der er omfattet af godkendelsesbekendtgørelsens bilag 2 og da der for virksomhedens aktiviteter foreligger standardvilkår, jf. hidtidige godkendelsesbekendtgørelsens bilag 5, afsnit 1 og 2, skal ansøgningen indeholde de oplysninger, der er opført i hidtidige godkendelsesbekendtgørelsens Punkt 1.3 og 2.3 – Ansøgningskrav. Der er ikke øvrige godkendelsespligtige aktiviteter på virksomheden.

Disse krav ses opfyldt i det endelige ansøgningsmateriale af 18. marts 2016 inkl. Supplerende oplysninger. Ansøgningen fremgår af godkendelsens bilag 9.

Der er i godkendelsesforløbet fremsendt supplerende oplysninger fra ansøger, herunder oplysninger til brug for beregning af sikkerhedsstillelse og udarbejdelse af VVM afgørelse.

Miljøteknisk beskrivelse og vurdering

Den følgende beskrivelse bygger på ansøgningsmaterialet, samt supplerende oplysninger om virksomheden. Miljøgodkendelsen bygger på det samlede materiale.

Vilkår i afgørelsen er fastsat med udgangspunkt i standardvilkår i Standardvilkårsbekendtgørelsen⁴ i overensstemmelse med godkendelsesbekendtgørelsens § 31, stk. 1. vilkårene er suppleret med relevante vilkår baseret på virksomhedens biaktiviteter og konkrete forhold i overensstemmelse med godkendelsesbekendtgørelsens § 31, stk. 2 og 3.

Virksomhedens aktiviteter omfatter nedenstående punkter, jf. bekendtgørelsens bilag.

- K 209: Autoophugning (autogenbrug).

Der er således fastsat standardvilkår i afgørelsen i overensstemmelse med ovenstående aktiviteter.

Egedal Kommune har, jf. godkendelsesbekendtgørelsens § 31, stk. 1, for forurening, der ikke vurderes at kunne reguleres via standardvilkårene, fastsat supplerende vilkår. Disse er opstillet i overensstemmelse med bekendtgørelsen § 22, pkt. 1-10 og er tydeligt anført i afsnit om vilkår.

Beskrivelse af virksomheden og ansøgte produktion

Virksomheden fortsætter sine tidligere aktiviteter (produkthandel og salg af biler til export) på eksisterende del af ejendommen, og udvider aktiviteterne til at omfatte eksisterende produktionshaller og arealer på Roskildevej 24, 3650 Ølstykke, matr. 29a Jørlunde by, Jørlunde. Aktiviteterne har tidligere været udført af virksomheden, Vor Frue Ophug ApS. Eksisterende haller og arealer har tidligere i en årrække været anvendt til produkthandel. Der søges ikke om bygningsmæssige udvidelser eller ændringer. Alle aktiviteter vil således fremadrettet ske i eksisterende haller og på eksisterende arealer, som ikke ændres.

Ansøgningen omfatter etablering af autoophug, men modtagelse af op til 500 person- og varebiler op til 3.500 kg. pr. år til miljøbehandling og autoophug. Samtidig ønsker Mona Eksport Biler at benytte det areal og værksted, der for nyligt er blevet ledig, til henstilling af hele køreklare biler og landbrugsmaskiner til videresalg og export.

Der søges om tilladelse til opbevaring af op til 150 miljøbehandlede og 8 ikke-miljøbehandlede biler til oplag, samt maksimalt 150 køreklare biler til salg og eksport. Ydermere søges der om tilladelse til opbevaring af maksimalt 100 tons affaldsjern fra ophugning, til afhentning til shredderbehandling uden for virksomhedens område. Der foregår således ikke shredderaktiviteter eller flatning på virksomheden. Virksomhedens indretning fremgår af afgørelsens bilag 3 og 6.

⁴ Bekendtgørelse om standardvilkår i godkendelse af listevirksomhed, nr. 1418 af 02/12/2015

Der vil ikke ske maling, vask eller undervognsbehandling på virksomheden. Al miljøbehandling og ophug foregår indendørs på værksted, som er indrettet med tæt betongulv uden afløb til kloak.

Virksomheden vil beskæftige 6-10 personer og aktiviteterne certificeres iht. gældende krav herom efter ISO 14001. Dette arbejde er på tidspunktet for godkendelsens behandling i gang. Certificeringen gennemføres således at det er afsluttet umiddelbart efter miljøgodkendelse af virksomhedens aktiviteter, formentlig i maj 2016.

Egedal kommune er godkendelses- og tilsynsmyndighed for virksomheden.

Kommunens vurdering

Egedal Kommune vurderer, at ansøgte aktiviteter og beskrevne tiltag er omfattet af godkendelsesbekendtgørelsens listepunkt K 209 og kommunen vurderer, at femsendte oplysninger opfylder kravene i godkendelsesbekendtgørelsen.

Beliggenhed og planforhold

Udover Mona Eksport Biler, er der på matriklen etableret en enkeltmandsvirksomhed, I/S Skyhøj, som foretager udlejning af erhvervsejendomme, samt en udlejningsbolig. Virksomheden er drevet af Claus Østergård Clemmensen. I/S Skyhøj er ejer af hele matriklen.

Ejendommen er beliggende i det åbne land mellem Jørlunde og Ølstykke Stationsby. Området er omfattet af Egedal kommuneplan 2013-25, rammeområde O-35, og er udlagt til område for offentlige formål, administration, undervisning og institutioner. Området er ikke omfattet af nogen lokalplan.

Mod nord grænser matriklen op til matrikel 12k Jørlunde By, Jørlunde, hvorpå der er placeret en uddannelsesinstitution. Matriklen er omfattet af kommuneplanramme O-35 og udlagt som område til offentlige formål, administration, undervisning mv.

Kommunens vurdering

Der etableres med det ansøgte ikke nye bygninger mv., ligesom forureningen ikke antages at blive forøget væsentligt ved overholdelse af de stillede vilkår. Godkendte etablering af aktiviteter vurderes ikke at være i modstrid med grundlaget for det i kommuneplan udlagte område.

Virksomheden etableres i det åbne land, og det er kommunens vurdering, at der i miljøgodkendelsen er fastsat de fornødne vilkår med henblik på regulering af virksomhedens påvirkning af det omgivende miljø.

Støj

Til fastsættelse af støjgrænser er anvendt Miljøstyrelsens vejledning nr. 5 fra 1984 om "Ekstern støj fra virksomheder" (Støjvejledningen) sammenholdt med den faktiske områdeanvendelse.

Normal drifts- og åbningstid er anført til:

Hverdage	kl. 7.00 – 18.00
Lørdage	kl. 7.00 - 14.00

Der er ikke drift søn- og helligdage.

I perioder arbejdes der i aften- og nattetimerne.

Ejendommen hvorpå virksomheden er etableret, ligger placeret i det åbne land. På ejendommen ligger også en bolig, samt en kontorbygning, hvori en enkeltmandsvirksomhed er placeret. Umiddelbart nord for virksomheden ligger et område udlagt til offentlige formål, undervisning, institutioner m.v, jf. kommuneplanramme O-35.

Grænseværdierne for dette område er derfor i afgørelsen fastsat svarende til de vejledende grænseværdier for områdetype 5, som omfatter offentlige formål. Den faktiske anvendelse, som er en skole, svarer til områdeudpegningen i kommuneplanen.

Omkring 400 meter syd for virksomheden ligger et boligområde, Ølstykke St. By – Nordbyen, som er omfattet af kommuneplanudpegning B4-8, 600 meter sydøst for virksomheden ligger landsbyen Sperrestrup, der er omfattet af kommuneplanudpegning L-4. Derudover er der på virksomhedens matrikel en bolig, som udlejes.

Grænseværdierne for disse områder er derfor fastsat svarende til de vejledende grænseværdier for områdetype 5, som omfatter Boligområder. Den faktiske arealanvendelse er boliger, åben lav.

Der ligger i området omkring virksomheden en række boliger i det åbne land.

Grænseværdien for disse boliger er fastsat svarende til de vejledende grænseværdier for områdetype 8, som omfatter boliger i det åbne land. Jf. støjvejledningen vil grænseværdien være gældende ved et primære opholdsareal omkring boligen.

Tilkørselsforholdene til virksomheden er gode og adgang sker via Roskildevej. Vejen er forholdsvist trafikeret og udlagt som støjbelastet areal.

Virksomhedens beliggenhed i forhold til de udpegede planområder i Egedal Kommuneplan 2013-25 fremgår af afgørelsens bilag 4.

Kommunens vurdering

Det vurderes at støjgrænserne kan overholdes ved overholdelse af de stillede vilkår.

Der er, mhp. at præcisere støjvilkårene, i overensstemmelse med støjvejledningens anbefalinger, indføjet at støjvilkårene er gældende i 1,5 meters højde over terræn.

Det bemærkes, at der med henblik på at sikre at støjgrænserne for de tilgrænsende boligområder kan overholdes, er fastsat vilkår der begrænser virksomhedens aktiviteter i aften og nattetimerne. Det bemærkes endvidere, at støjgrænsen vil kunne overholdes ved opholdsområde til bolig beliggende på matriklen.

I tilfælde af klage eller såfremt der opstår tvivl om, at virksomheden overholder støjgrænserne, er der indsat vilkår om, at virksomheden for egen regning skal lade udføre en støjmåling eller beregning til eftervisning af om støjvilkår overholdes.

Luft

Den primære kilde til luftforurening fra virksomhedens fremtidige aktiviteter er svejserøg og slibestøv fra lettere metalbearbejdning fra reparationsaktiviteter og arbejder med miljøbehandling af asbestholdige emner samt udstødningsgas fra værkstedet.

Derudover er der et oliefyr til opvarmning af eksisterende haller, oliefyr.

Der er indsat standardvilkår herfor, der fastsætter krav om indretning af afkast samt vilkår fra autoværkstedsbekendtgørelsen.

Kort over virksomhedens afkast fremgår af situationsplan bilag 3.

Kommunens vurdering

Det vurderes, at de stillede vilkår sikrer, at krav for luftforurening fra virksomheden (B-værdier) i Autoværkstedsbekendtgørelsen og Bilskrotbekendtgørelsen overholdes.

Spildevand og Jord, grundvand og overfladevand

Virksomheden har oplyst, at der ikke forekommer processpildevand eller pladsvand indeholdende forurenende stoffer af nævneværdigt omfang, idet der ikke afledes vand fra områder hvorfra der kan forekomme forurening. Håndtering af eventuelle forurenende komponenter sker indendørs uden afløb til kloak. Virksomheden har ikke vaskeplads. Området hvor virksomheden er beliggende er i Spildevandsplan spildevandskloakeret og beliggende i kloakopland V3A.

Virksomheden har oplyst at regnvand fra 210 m² ikke-impermabelt asfaltareal, afledes via brønd/sandfang og gammel septiktank med overløb via 200 liter olieudskiller til vandløb, mens regnvand fra 790 m² slagge/beton-befæstet areal afledes via til regnvandsbrønd og via nabovirksomhedens olieudskiller til vandløb. Regnvand fra 210 m² tagareal afledes direkte til vandløb.

Virksomhedens spildevandsforhold fremgår af godkendelsens kloakplan, bilag 5.

Virksomheden afleder derudover sanitært spildevand til offentlig kloak.

Kommunens vurdering

Det vurderes at, virksomheden, ved overholdelse af de stillede standardvilkår og virksomhedens oplysninger i forbindelse med ansøgningen, vil blive drevet på en måde, så der er skabt en høj grad af sikkerhed for, at der ved spild eller udsivning af olie og andre kemikalier ikke kan ske yderligere forurening af jord og grundvand.

Det bemærkes, at der ikke er vaskeplads på virksomheden og således ikke afledes vand med indhold af kemikalier til kloak. Kommunen har i forbindelse med sagens behandling gennemgået eksisterende spildevandsforhold på matriklen, idet der sker en udvidelse af aktiviteter til arealer, som tidligere har været anvendt af anden virksomhed til delvist lignende aktiviteter. Der har i den forbindelse afklaret, at plads vest for hal ikke anvendes som vaskeplads.

Idet der kun afledes sanitært spildevand fra virksomheden skal der ikke meddeles tilslutningstilladelse til virksomheden.

I det omfang virksomheden afleder processpildevand eller overfladevand, herunder evt. vand fra fremtidig vaskeplads, skal virksomheden ansøge særskilt herom, jf. Miljøbeskyttelseslovens § 28.

Affald

Det fremgår af ansøgningen, at alle affaldsfraktioner, herunder farligt affald, olie, kølervæske og andre flydende stoffer der aftappes fra biler og varevogne opbevares inden døre i egnede emballager og bortskaffes til godkendt modtager. Skrot (jern og metaller) bortskaffes til oparbejdning. Dagrenovation bortskaffes via ejendommens dagrenovationsordning.

Placering af virksomhedens affaldsoplæg fremgår af afgørelsen bilag 5.

Kommunens vurdering

Det er kommunens vurdering at alle de beskrevne fraktioner opbevares og bortskaffes forsvarligt og efter gældende regler herfor, herunder kommunens regulativ for erhvervsaffald. Det vurderes, at opbevaringen sker i overensstemmelse med bilskrotbekendtgørelsens regler.

Der er stillet vilkår om maksimalt oplæg af affald, fordelt på de kategorier der fremgår af bilskrotbekendtgørelsen. Det vurderes at overholdelse af dette vilkår vil sikre, at affaldet kan bortskaffes i overensstemmelse med forudsætningerne for virksomhedens sikkerhedsstillelse.

Egenkontrol

Kommunens vurdering

Der er stillet egenkontrollvilkår på baggrund af standardvilkår for listepunkt K 209. Det er Egedal Kommunes vurdering, at virksomheden med de samlede vilkår har mulighed for at måle og registrere de parametre, der kan medføre miljøproblemer, og på den måde følge op på uregelmæssigheder.

Naturområder, vandløb mv.

Der er ikke vandløb eller naturområder i umiddelbar nærhed eller på virksomhedens område. Nærmeste vandløb ligger umiddelbart syd for Hagerup, som ligger 1.000 m nordvest for virksomheden. Vandløbet er i Vandområdeplan 2015-21 målsat med god økologisk tilstand, svarende til DVFI 5 på de fleste strækninger. Målsætningen er ikke opfyldt, og vandløbet er i basisanalyse for Vandområdeplan 2015-21 vurderet som ringe økologisk tilstand. Der er tidligere fundet DVFI faunaklasse 3 og 4 i vandløbet. Vandløbet vurderes samlet set i risiko for ikke at kunne opfylde målsætningen. Der afledes overfladevand fra området til vandløbet gennem flere overløbsbygværker.

Det vurderes, at virksomheden pga. afstanden til naturområderne, ikke vil medføre påvirkninger af disse. Det vurderes ligeledes ikke, at afledning af overfladevand fra virksomheden, ved overholdelse af de i ansøgningen beskrevne aktiviteter og de i afgørelsen stillede vilkår, vil kunne medføre tilledning af overfladevand/spildevand fra virksomhedens område, som vil forårsage eller være medvirkende årsag til, at de stillede miljømål for vandløbet ikke kan opfyldes.

Natura 2000 områder

Ifølge § 7 stk. 1 i *Bekendtgørelse om udpegnings og administration af internationale naturbeskyttelsesområder samt beskyttelse af visse arter nr. 1828 af 16. december 2015* skal der ~~for~~, der træffes afgørelse efter Miljøbeskyttelseslovens § 33 foretages en vurdering af, om projektet kan påvirke et Natura 2000-område væsentligt (habitatområder og fuglebeskyttelsesområder samt Ramsar områder). Dette omfatter en vurdering af projektets potentielle indflydelse på udpegningsgrundlaget (naturtyper samt arter) for de internationale naturbeskyttelsesområder.

Mona Eksport Biler er etableret og vil også efter udvidelsen og omlægning af aktiviteterne, være beliggende uden for Natura 2000-område. Nærmeste Natura 2000-område er Øvre Mølleådal, Furesø og Frederiksdal Skov, som er EF Habitatområde nr. 123 godt 2,6 km nordøst for virksomheden. Området er samtidig EF-Fuglebeskyttelsesområde nr. 109, Furesø med vaserne og Farum sø. Roskilde

Fjord som er EF-habitatområde nr. 120 ligger ca. 5,5 km vest for virksomheden. Området er samtidig EF-Fuglebeskyttelsesområde Roskilde Fjord, Kattinge Vig og Kattinge Sø nr. 105.

En negativ påvirkning af Natura 2000-områderne vurderes pga. afstanden ikke mulig.

Egedal Kommune har ikke kendskab til forekomst af dyre- eller plantearter inden for virksomhedens område, som er optaget på Habitatdirektivets bilag IV.

Det vurderes, at virksomhedens drift ikke kan skade eller ødelægge yngle- eller rasteområder for dyrearter på bilag IV eller ødelægge plantearter optaget på samme bilag.

Partshøring

Denne miljøgodkendelse har i henhold til miljøbeskyttelseslovens regler, været til partshøring hos virksomheden i perioden fra den 18. maj 2016 til den 1. juni 2016.

Ansøgers konsulent, Nørskov Miljøteknik ApS, Poul Jørgensen, har i forbindelse med partshøringen fremsendt en række kommentarer, som er indarbejdet i afgørelsen, herunder præcisering af virksomhedens aktiviteter i mail af 18. maj 2016.

Gyldighed

Miljøgodkendelsen er gyldig fra datoen for meddelelse af godkendelsen.

Ved klage kan Miljøklagenævnet dog bestemme, at klagen har opsættende virkning. Udnyttelse i klageperioden og mens eventuel klage behandles sker på eget ansvar.

Bortfald af godkendelsen

Miljøbeskyttelseslovens § 78 a. En tilladelse, godkendelse eller dispensation efter loven eller efter regler, der er udstedt i medfør af denne lov, bortfalder, hvis den ikke har været udnyttet i 3 på hinanden følgende år jf. Miljøbeskyttelseslovens §78a.

Miljøministeren kan fastsætte regler om, at uudnyttede tilladelser, godkendelser eller dispensationer efter loven eller efter regler, der er udstedt i medfør af denne lov, bortfalder på et andet tidspunkt end efter stk. 1.

Offentliggørelse

Afgørelsen bekendtgøres på Egedal Kommunens hjemmeside den 10. juni 2016. Derudover orienteres en række interessenter direkte. Jf. liste over modtagere af kopi af godkendelse.

Klagevejledning

Denne afgørelse er meddelt i henhold til miljøbeskyttelsesloven.

Afgørelsen kan i henhold til miljøbeskyttelseslovens kapitel 11 påklages til Natur og Miljøklagenævnet indenfor en frist på 4 uger efter meddelelsen. Følgende kan klage: Ansøgeren, Sundhedsstyrelsen samt enhver, der må antages at have en individuel, væsentlig interesse i sagens udfald. Der kan desuden klages af visse organisationer, som angivet i lovens §§ 99-100. Offentlige myndigheder, Danmarks Naturfredningsforening og lokale foreninger med væsentlig interesse i afgørelserne er også klageberettigede efter miljøbeskyttelsesloven.

Klage skal ske via Klageportalen. Link til portalen findes på Natur-og Miljøklagenævnets hjemmeside www.nmkn.dk. Her fremgår også mere om klagenævnets sagsbehandling.

Klageportalen ligger på www.borger.dk og www.virk.dk. Logon kan ske med NEM-ID.

Klagen sendes via Klageportalen til Egedal Kommune. En klage er indgivet, når den er tilgængelig for Kommunen i Klageportalen.

Klagenævnet skal som udgangspunkt afvise en klage, der kommer uden om Klageportalen. Hvis du på grund af særlige forhold ønsker at blive fritaget for at bruge Klageportalen, skal du sende en begrundet anmodning til Kommunen, som har truffet afgørelse i sagen. Kommunen videresender herefter anmodningen til klagenævnet, som afgør, om anmodningen kan imødekommes.

Det koster et gebyr på 500 kr. at klage, som du skal betale med betalingskort i Klageportalen.

Gebyret tilbagebetales, hvis:

- 1) klagesagen fører til, at den påklagede afgørelse ændres eller ophæves,
 - 2) klageren får helt eller delvis medhold i klagen, eller
 - 3) klagen afvises som følge af overskredet klagefrist, manglende klageberettigelse eller fordi klagen ikke er omfattet af Natur-og Miljøklagenævnets kompetence.
- Det bemærkes, at hvis den eneste ændring af den påklagede afgørelse er forlængelse af frist for at efterkomme afgørelsen som følge af den tid, der er medgået til at behandle sagen i klagenævnet, tilbagebetales gebyret dog ikke.

Natur-og Miljøklagenævnet kan også beslutte at tilbagebetale klagegebyret, hvis

- 1) der er indledt forhandlinger med afgørelsens adressat og/eller førsteinstansen om projektilpasninger, og disse forhandlinger fører til, at klager trækker sin klage tilbage, eller
- 2) klager i øvrigt trækker sin klage tilbage, før Natur-og Miljøklagenævnet har truffet afgørelse i sagen.

Gebyret tilbagebetales dog ikke, hvis nævnet vurderer, at der er forhold, der taler imod at tilbagebetale gebyret, f.eks. hvis klagen trækkes tilbage meget sent, herunder efter at klager har haft et afgørelsesudkast i partshøring. Hvis afgørelsen ønskes indbragt for domstolene, skal det ske inden seks måneder fra, at afgørelsen er givet.

Ansøgeren vil få besked, hvis andre klager over afgørelsen.

Ifølge miljøbeskyttelseslovens § 101 kan afgørelsen endvidere prøves ved domstolene.

Sag skal anlægges inden 6 måneder efter, at afgørelsen er offentliggjort.



Carsten Nøhr
Miljøsagsbehandler, Cand.scient
Egedal Kommune

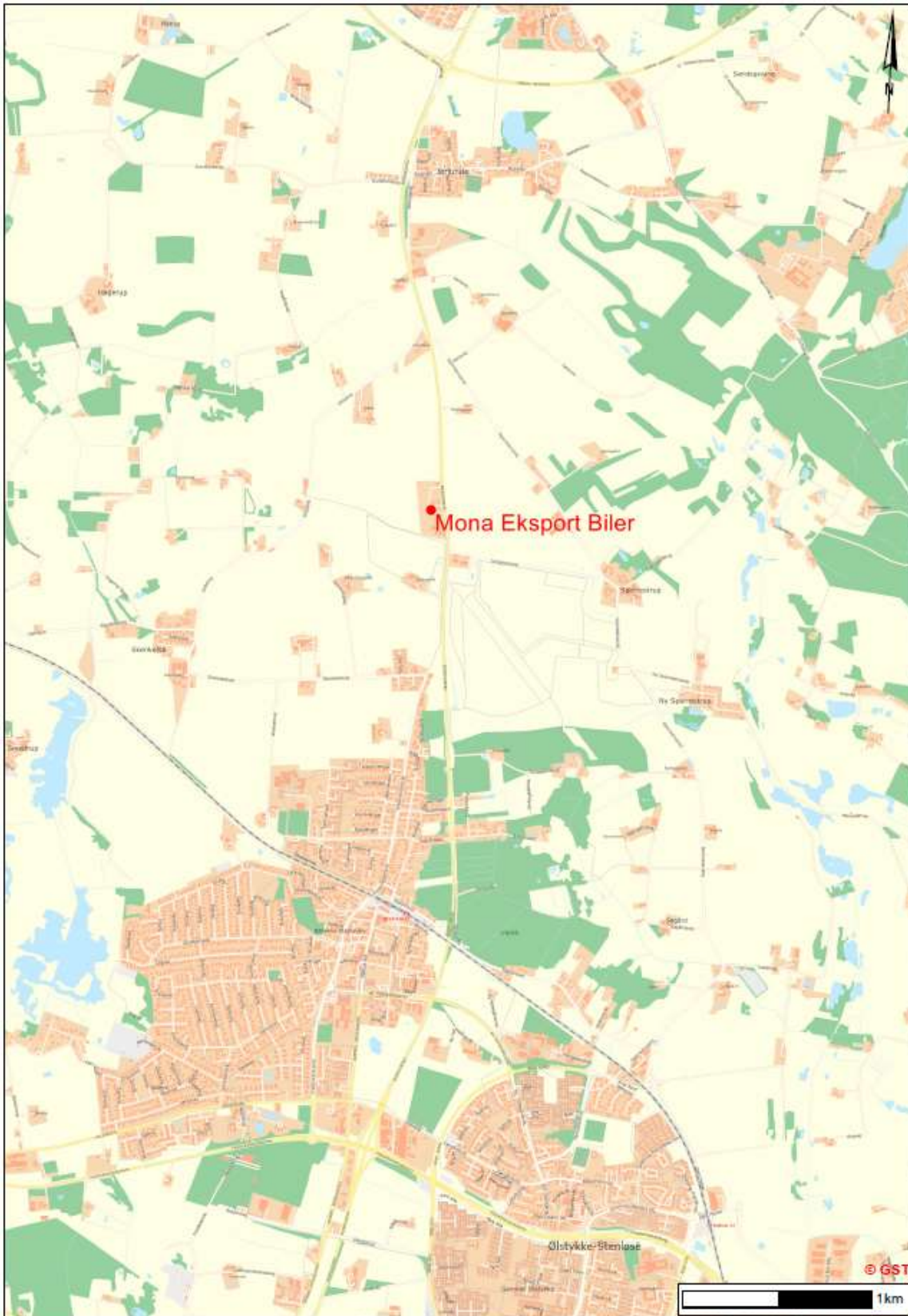
Bilag

1. Oversigtsplan
2. Placering
3. Tegning med virksomhedens indretning (Situationsplan)
4. Planområder
5. Kloakplan
6. Virksomhedens indretning og affaldsoplag
7. Lovgrundlag benyttet ved afgørelsen
8. Dokumentation for støjvilkår
9. Ansøgningen og supplerende oplysninger
10. Beregning af Sikkerhedsstillelse

Kopi af godkendelsen sendt til:

- I/S Skyhøj, v/Hanne Clemmensen, Langebjergvej 9, 3330 Gørløse
- Sundhedsstyrelsen Embedslægerne Hovedstaden - hvs@sst.dk
- Danmarks Naturfredningsforening, Masnedøgade 20, 2100 København Ø - dn@dn.dk
- Friluftsrådet, Scandiagade 13, 2450 København SV - fr@friluftsradet.dk

Bilag 1 Oversigtsplan



Bilag 2 Placering

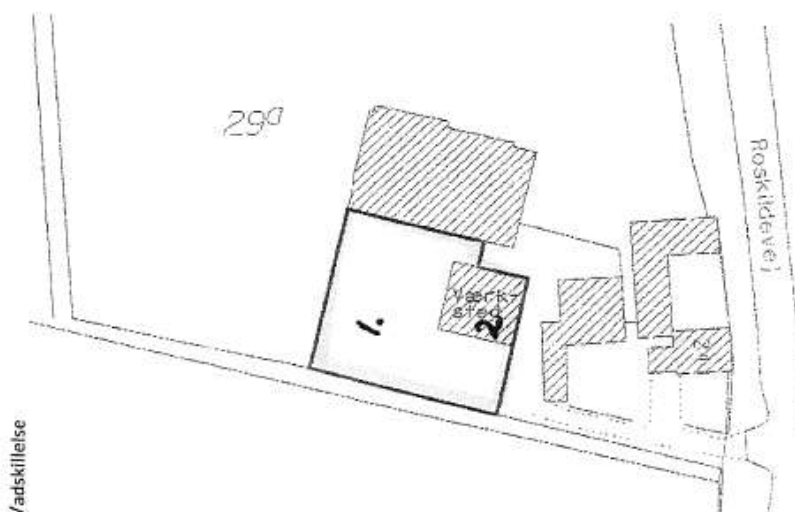


Bilag 3 Tegning over virksomhedens indretning (Situationsplan)

Område omfattet af miljøgodkendelse af 8. marts 2003
(nuværende godkendelse)

1: Oplagsplads for miljøbehandlede biler, bildele/containerpalleplads

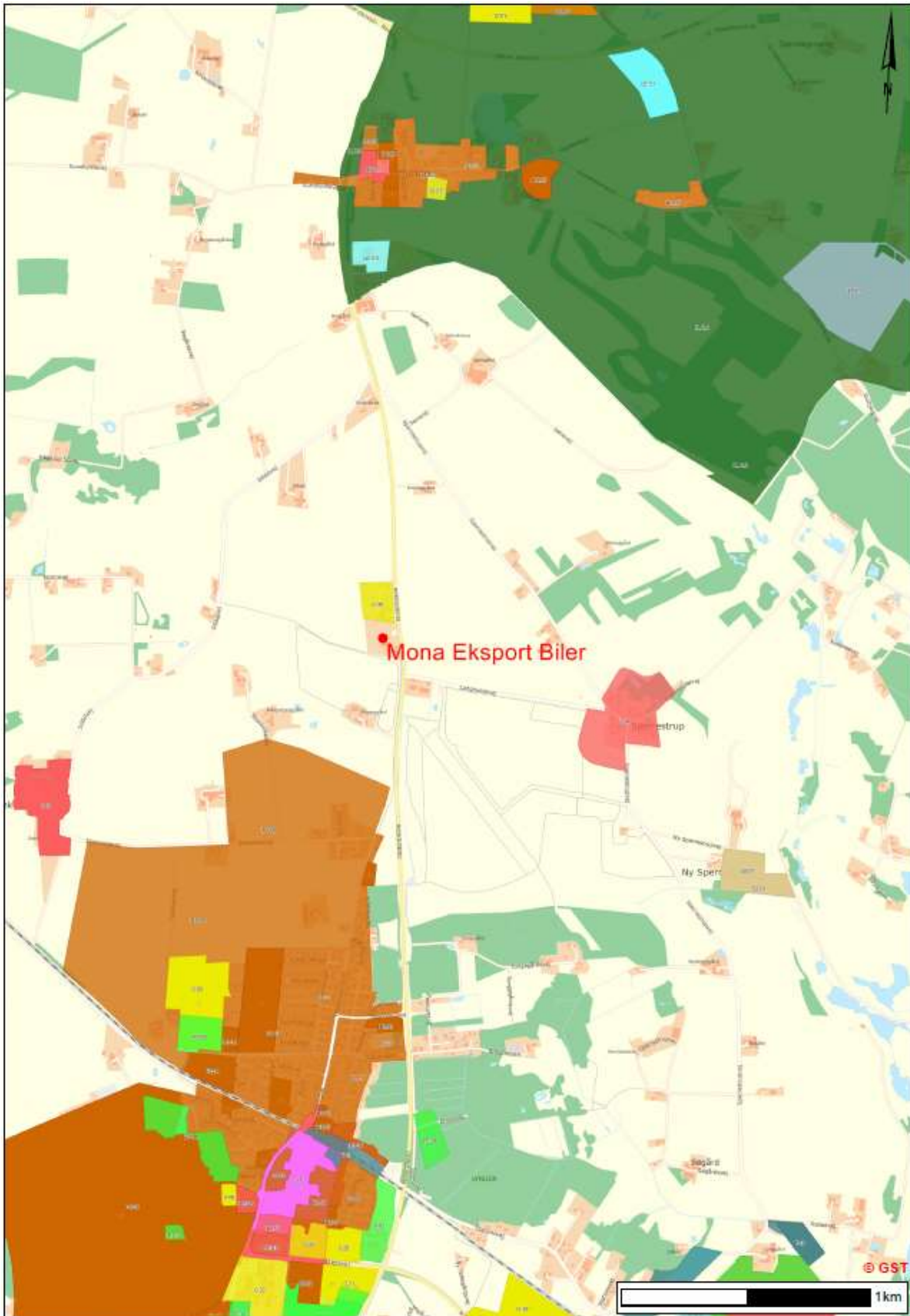
2: Værksted for opskæring/adskillelse



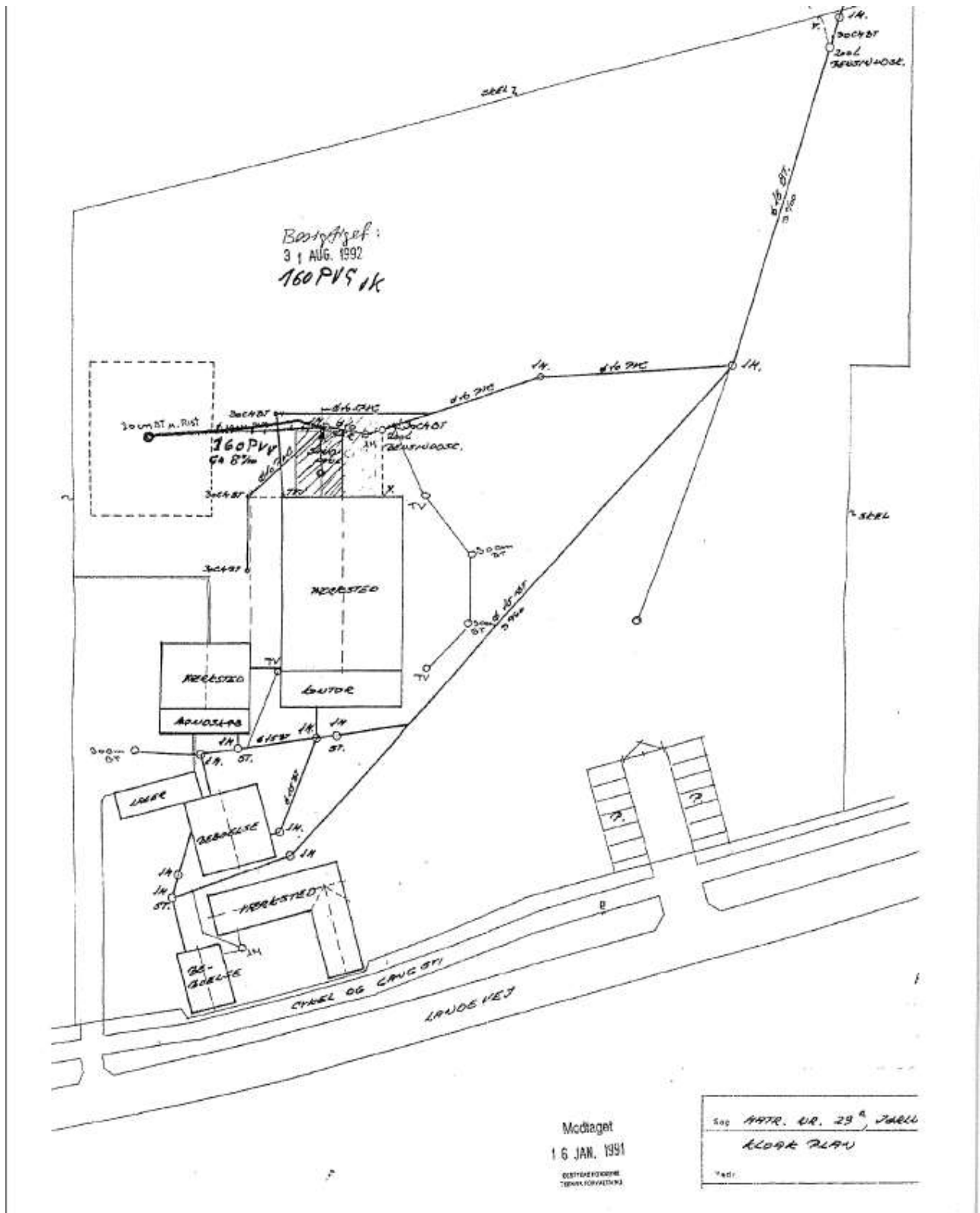
	ØLSTYCKE KOMMUNE Teknisk Forvaltning Fædrensborgvej 5 3650 Ølstykke 47 18 80 20		Sag nr.:	Date: 7. marts 2016
	Bilag 1 Roskildevej 24, Ølstykke		Tegn. nr.:	Ruhet:
			Signi:	Rartier:
			Mål: 1:100	

Kilde: Fra ansøgningen

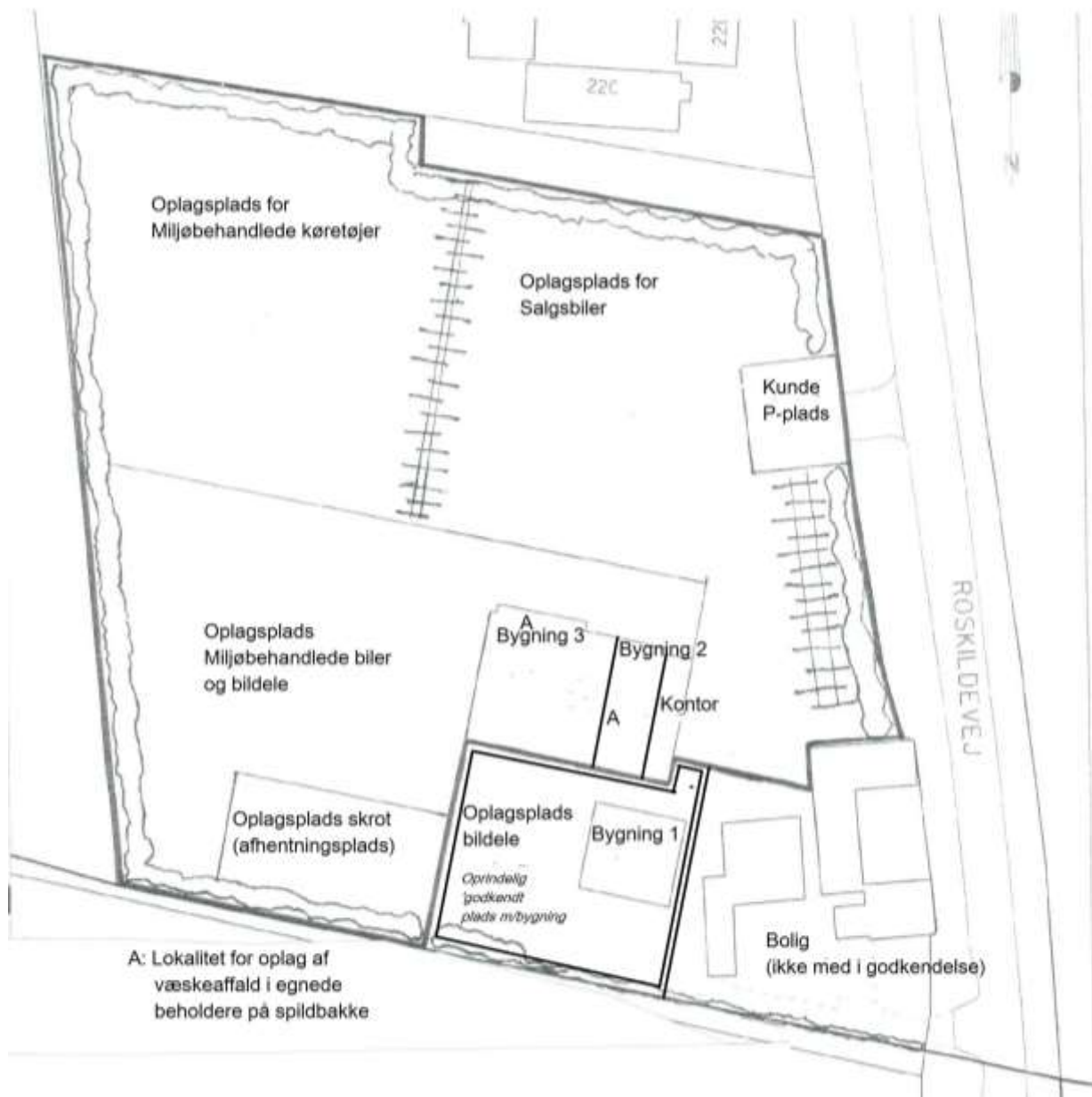
Bilag 4 Planområder



Bilag 5 Kloakplan



Bemærk at planen er orienteret øst/vest

Bilag 6 Virksomhedens indretning og affaldsoplag

Bilag 7 Lovgrundlag

Godkendelsen meddeles på følgende lovgrundlag fra Miljøministeriet (inklusive eventuelle ændringer til den anførte lovgivning, der er gældende på godkendelsestidspunktet):

- Lov om miljøbeskyttelse jf. lovbekendtgørelse nr. 1317 af 19. november 2015 (miljøbeskyttelsesloven - sammenskrivning)
- Bekendtgørelse om godkendelse af listevirksomhed, nr. 1447 af 2. december 2015. (godkendelsesbekendtgørelsen).
- Bekendtgørelse nr. 1418 af 2. december 2015 om standardvilkår i godkendelse af listevirksomhed (standardvilkårsbekendtgørelsen)
- Bekendtgørelse nr. 1733 af 21. december 2015 om miljøkrav i forbindelse med etablering og drift af autoværksteder m.v. (autoværkstedsbekendtgørelsen)
- Bekendtgørelse nr. 1312 af 19. december 2012 om håndtering af affald i form af motordrevne køretøjer og affaldsfraktioner herfra (bilskrotbekendtgørelsen), herunder jf. § 11, stk. 1, bilag 1-5 mht. krav om fraktionering og procedurer herfor samt registrering.
- Bekendtgørelse om brugerbetaling for godkendelse og tilsyn, nr. 1417 af 2. december 2015. (brugerbetalingsbekendtgørelsen).
- Bekendtgørelse om indretning, etablering og drift af olietanke, rørsystemer og pipelines, nr. 1611 af 10. december 2015 (olietankbekendtgørelsen).
- Bekendtgørelse om affald, nr. 715 af 13. maj 2015 (affald bekendtgørelsen).

Der er endvidere benyttet følgende vejledninger:

- Miljøstyrelsen luftvejledning nr. 2/2001
- Miljøstyrelsen B-værdivejledning nr. 2/2002 med supplement nr.1252/2008 (ny vejledning er i høring på afgørelsestidspunktet. Høringsudkast medfører ikke ændringer i B-værdier for sagen).
- Miljøstyrelsens vejledning nr. 5/1984, ekstern støj fra virksomheder

Bilag 8 Dokumentation for støjvilkår

Dokumentation for overholdelse af støjvilkår skal ske ved støjmålinger i omgivelserne, udført efter Miljøstyrelsens vejledning nr. 5/1984 og 6/1984 eller kildestyrkemålinger kombineret med beregning udført efter den nordiske beregningsmodel for ekstern industristøj som beskrevet i Miljøstyrelsens vejledning nr. 5/1993.

Kvalitetskrav til målinger og afrapportering

Målinger og beregninger skal udføres af et firma/ laboratorium, der er akkrediteret til støjmålinger eller af en person, som er certificeret til at udføre sådanne målinger, jf. *"Bekendtgørelse om kvalitetskrav til miljømålinger nr. 1311 af 25. november 2015"*.

Målinger og afrapportering skal udføres som angivet i bekendtgørelsens bilag 4. Kontrolmålinger skal udføres, når virksomheden er i drift ved maksimal belastning, og driftsforholdene skal beskrives i målerapporten.

Ved beregninger skal rapporten indeholde de nødvendige oplysninger om beregningernes forudsætninger. Støjkilderne skal beskrives, og deres kildestyrke angives. Rapporten sendes til tilsynsmyndigheden senest 2 måneder efter, at målingen er gennemført.

Vurdering af resultater

Støjgrænsen anses for overholdt, hvis de målte eller beregnede værdier ligger under vilkårets grænseværdi med tillæg af måleubestemthed. For faste støjkilder kan der normalt accepteres en maksimal måleubestemthed på 3 dB(A), jvf. Miljøstyrelsens vejledning nr. 5/1993, pkt. 3.5. En måleubestemthed > 3 dB(A) skal begrundes.

Bilag 9 Ansøgning

Ansøgning om tillæg til miljøgodkendelse for virksomheden MONA EXPORT BILER , Roskildevej 24 -3650 Ølstykke - Ølstykke kommunes jr. nr. 199500207-7

Baggrund og resume:

Ovenstående virksomhed har været i drift på adressen gennem en årrække, og har været underlagt tilsynsmyndighedens løbende kontrol/miljøtilsyn, uden at dette har givet anledning til særlige bemærkninger.

Virksomheden modtager iht miljøgodkendelsen miljøbehandlede biler under 3500 kg til ophugning indendørs. Der er tilladelse til oplag af 35 miljøbehandlede biler og tilladelse til ophug af maksimalt 300 stk pr. år. Virksomheden har ikke tilladelse til at miljøbehandle biler.

På samme adresse (Roskildevej 24) har der i adskillige år være drevet "produkthandel", men denne virksomhed er netop lukket, og MONA EXPORT BILER ønsker at anvende det areal, som blev anvendt til produkthandel til henstilling af hele køreklare biler og landbrugsmaskiner til salg, desuden ønskes produkthandelens tidligere værksted anvendt til ophug af biler og landbrugsmaskiner samt til mekaniske autoreparationer (ikke til lakering og undervogensbehandling).

Den oprindelige miljøgodkendelse ønskes bibeholdt, og så ønskes der tilladelse til at **parkere salgsbiler på arealerne** fra den tidligere produkthandel, og der ønskes tilladelse til at **anvende den tidligere produkthandels værksted.**

MONA EXPORT BILER ønsker ikke tilladelse til miljøbehandling af biler. *NB!*

Da der alene er tale om udvidelse af virksomheden med p-plads og simple værkstedsaktiviteter i form ophug og reparationer søges der tillæg til eksisterende miljøgodkendelse, og ansøgningen er ikke udarbejdet i henhold til skabelonen i listevirksomhedsbekendtgørelsen, men er begrænset til en beskrivelse af de enkelte aktiviteter og forslag til egenkontrol.

Indretning og beliggenhed.

Virksomheden er beliggende på adressen: Roskildevej 24, 3650 Ølstykke.

Oversigtskort er vedlagt bilag 1

Oversigtskort med de oprindelige godkendte arealer/bygning for MONA EXPORT BILER er vedlagt bilag 2.

Detailtegning for det der søges godkendelse til med denne ansøgning er vedlagt i bilag 3.

Kloak og olieudskiller**Eksisterende kloak og olieudskiller ønskes bibeholdt.**

Belastningen af systemet ændres ikke, der kommer ikke til at foregå vask og afledning af vand er således kun afledning af regnvand (overfladevand).

"Skrotplads/afhentningsplads" er den eneste plads hvorfra der kan komme en vis belastning af vandet. Tidligere var pladsen "Produkt-handlens" oplags- og adskilleplads, og der har angiveligt været en betydelig spildevandsbelastning fra pladsen. Fremover har pladsen i princippet samme type anvendelse, men der kommer kun skrot fra de 300 biler, som ophugges på virksomheden (mod betydeligt større mængder tidligere), så i omfang er anvendelsen af pladsen mindre.

Kloakeringen er vist på bilag 4.

Parkerede biler til salg

Der søges om tilladelse til at henstille op til 350 biler til salg. Bilerne er som udgangspunkt køreklare biler som er funktionelle, men de kan have en mindre defekt.

Bilerne henstilles på grus-befæstet areal uden afløb.

Ved modtagelse af bilerne vil der blive gennemført lækagekontrol, og i tilfælde af lækage vil bilen øjeblikkelig blive henstillet værksted med henblik på hurtig reparation (af det lækkende anlæg).

Landbrugsmaskiner

Der modtages i dag landbrugsmaskiner på adressen til videresalg og til ophug (maks oplag af landbrugsmaskiner er 50 stk, og maksimalt ophug pr år er 50 stk).

Det er ikke tydeligt i den eksisterende miljøgodkendelse om denne aktivitet er godkendt, men for en sikkerheds skyld beskrives aktiviteten, og der søges om godkendelse.

Aktiviteten kan beskrives som følger:

Modtagelse/køb af landbrugsmaskine (f.eks. en traktor)

Oplag/parkering til salg

De maskiner som ikke kan sælges ophugges

Miljøbehandling af landbrugsmaskine (foregår indendørs på et af værkstederne, på impermeabel belægning uden afløb) *)

Adskillelse/ophug (foregår indendørs på et af værkstederne)

*) Miljøbehandlingen følger principperne for miljøbehandling af personbiler d.v.s:

Motorolie fjernes via tapning gennem bundprop, eller ved gennemboring af beholder/bundkar.

Gearolie fjernes via tapning gennem bundprop, eller ved gennemboring af beholder.

Servoolie fjernes via tapning beholder samt tømning af servoanlæg/tandstang via sugning af returløb på beholder og sugning af rørføringer

Hydraulikolie fjernes via tapning gennem bundprop, eller ved gennemboring af beholder og via sugning af rørføringer eller adskillelse og gennemblæsning af kanaler.

Sprinkervæske fjernes via tapning af beholder

Kølevæske fjernes via tapning af køler via bundprop (eller overskæring af nederste slange på køler samt adskillelse og gennemblæsning af slanger og kanaler).

Brændstof (benzin/diesel) fjernes via tapning gennem bundprop, eller ved adskillelse og gennemboring af beholder

Bremsevæske og koblingsvæske fjernes via tapning af beholder samt adskillelse og gennemblæsning af rørføringer

Oliefilter og brændstoffilter fjernes ved demontering

Akkumulator fjernes ved demontering

Radio fjernes ved demontering

Katalysator fjernes ved demontering

3

Glasrunder og eventuelle større plastgenstande (plasttanke, "kofangere" m.v.) fjernes ved demontering

Trykbeholdere fjernes ved demontering

Air-condition aftappes af KMO-godkendt virksomhed (register over godkendt virksomheder findes på www.kmo.dk)

evt **airbags og selestrammere** fjernes ved demontering eller sprænges.

(bemærk det er ikke alle ovenstående væsker/komponenter som forefindes på alle landbrugsmaskiner)

(Ovenstående procedure kan med fordel indsættes som bilag til miljøgodkendelsen).

Aftappede væsker oplagres i egnede beholdere på spildbakke på overdækket areal (beskyttet mod regn). Spildbakken kan rumme rumfanget af den største beholder.

Olie og brændstoffiltre opbevares i tæt beholder (200 l lågfad eller lignende) på overdækket areal (beskyttet mod regn)

Radioer og katalysatorer opbevares i egnede beholder/emballage på overdækket areal (beskyttet mod regn)

Alle ovenstående komponenter, væsker m.v. bortskaffes til virksomheder optaget i Miljøstyrelsens Affaldsregister, dog med undtagelse af benzin, diesel og sprinklervæske, disse væsker genbruges og med undtagelse af air-con-væske, dette bortskaffes til den KMO-godkendte virksomhed, som aftapper dette.

Maksimalt oplag af væsker m.v. bliver som følger:

Affaldstype	Mængde
Motorolie	
Gearolie	
Servoolie	
Hydraulikolie	ialt olier: 450 l

4

Sprinklervæske	50 l
Kølevæske	250 l
Brændstof (benzin/diesel)	100 l
Bremsevæske og koblingsvæske	100 l
Oliefilter og brændstoffilter	100 kg
Akkumulator	500 kg
Radio	50 stk
Katalysator	50 stk
Glasruder	200 kg
Trykbeholdere	10 stk
Air-condition	0 kg

Værkstedaktiviteter i det værksted , som ikke er omfattet af den oprindelige miljøgodkendelse).

Der ønskes foretaget almindelig autoreparation (dvs der forekommer ikke undervognsbehandling, lakering og vask).

Til reparationerne anvendes almindeligt håndværktøj, luftværktøj, vinkelsliber el-sav.

Desuden ønskes der foretaget adskillelse/ophug af biler samt landbrugsmaskiner i overensstemmelse med kravene i den eksisterende godkendelse.

samt

Miljøbehandling af landbrugsmaskiner (jævnfør beskrivelsen ovenfor).

P.t. er der ikke etableret luftafkast fra virksomhedens værksted, men hvis dette sker i fremtiden føres afkast 1 meter over tagryg.

5

Oplag af skrot rester fra ophugning.

Ikke salgbare metaldele og karosserier oplagres indtil afhentning på den tidligere produktshandels ophusplads. Pladsen er belagt med betonplader af kraftig dimension, men den er ikke impermeabel. Fra pladsen er der afløb til olieudskiller.

Maksimalt oplag bliver 25 ton.

Fra virksomheden drives der **ikke** egentlig produkthandel, d.v.s. at det oplagrede jern og metal alene kommer fra de ophuggede biler og landbrugsmaskiner.

Forslag til egenkontrol

For at sikre muligheden for tilsyndighedens overvågning af virksomheden er der i denne ansøgning stillet forslag til egenkontrol i forbindelse med modtagelse af miljøbehandlede biler til ophug, biler til salg, landbrugsmaskiner til salg samt miljøbehandling af landbrugsmaskiner.

Det foreslås, at der fastsættes vilkår om den egenkontrol som er nævnt nedenfor, dog således at virksomheden efter ansøgning kan få ændret egenkontrollen (egenkontrollen er baseret på manuel registrering, det kunne virksomheden måske i fremtiden have en interesse i at ændre til elektronisk registrering).

a)

Registrering af modtagne **miljøbehandlede biler**.

Der er i den eksisterende godkendelses vilkår 08 og 09 krav om driftsjournal vedr. modtagelse af biler. Disse krav er med denne ansøgning indføjet i et skema, som foreslås anvendt til egenkontrol.

Skemaet er vist i bilag 5a Registrering af modtagne miljøbehandlede biler

Registreringen skal gennemføres samme dag som bilen modtages og bilerne skal samtidig nummereres fortløbende (M1, M2, M3 o.s.v.).

b)

Registrering af modtagne biler til salg.

I skemaet er vist i bilag 5b Registrering af modtagne biler til salg er angivet forslag til hvorledes registreringen kan gennemføres.

6

Registreringen skal gennemføres samme dag som bilen modtages, og bilen skal samtidig nummereres fortløbende (S1, S2, S3 o.s.v.)

c)

Registrering af modtagne landbrugsmaskiner til salg eller ophug.

I skemaet vist i bilag 5c Registrering af landbrugsmaskiner er angivet forslag til, hvorledes registreringen kan gennemføres

Registreringen skal gennemføres samme dag som landbrugsmaskinen modtages, og landbrugsmaskinerne skal samtidig nummereres fortløbende (L1, L2, L3 o.s.v.)

•

d)

Registrering af miljøbehandling af landbrugsmaskiner.

I skemaet er vist i bilag 5d Registrering af miljøbehandling af landbrugsmaskiner er angivet forslag til hvorledes registreringen kan gennemføres.

Registrering skal foretages i forbindelse med at miljøbehandlingen foregår.

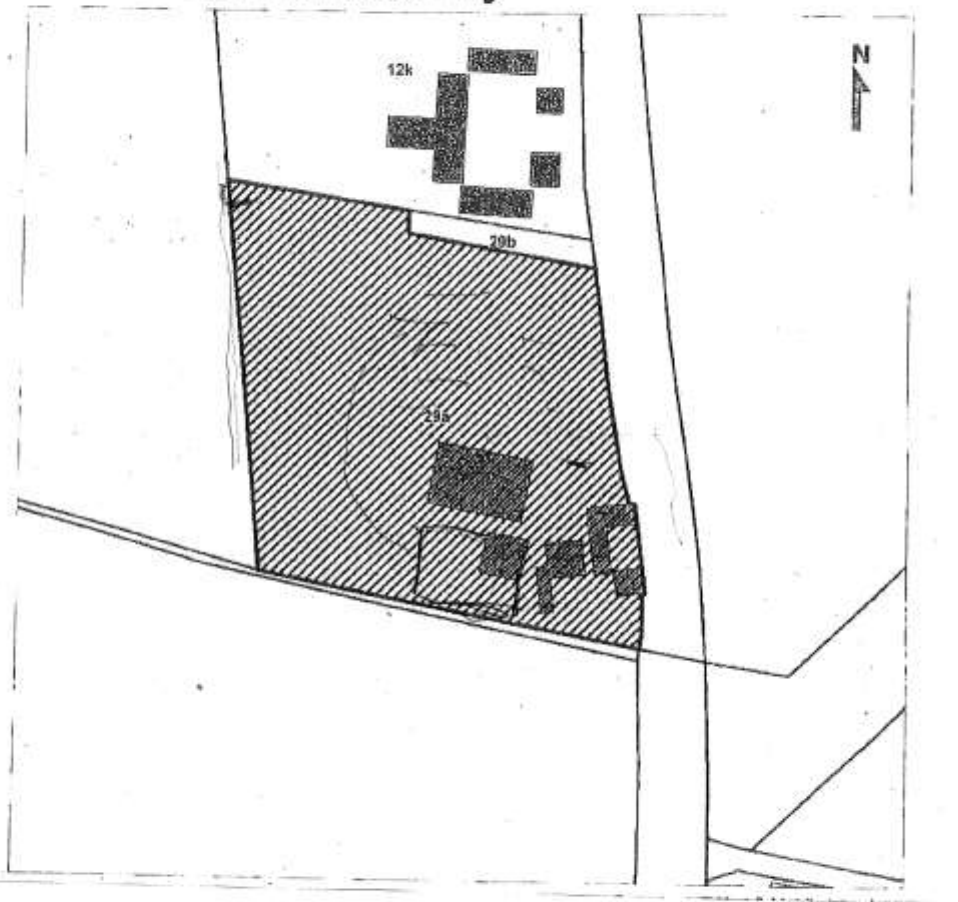
NMT / 18. nov. 2015

7.

Mona Export Biler

Bilag 1 - Oversigtstegning

**Roskildevej 24 i Ølstykke
Matr. nr. 29a Jørlunde By**



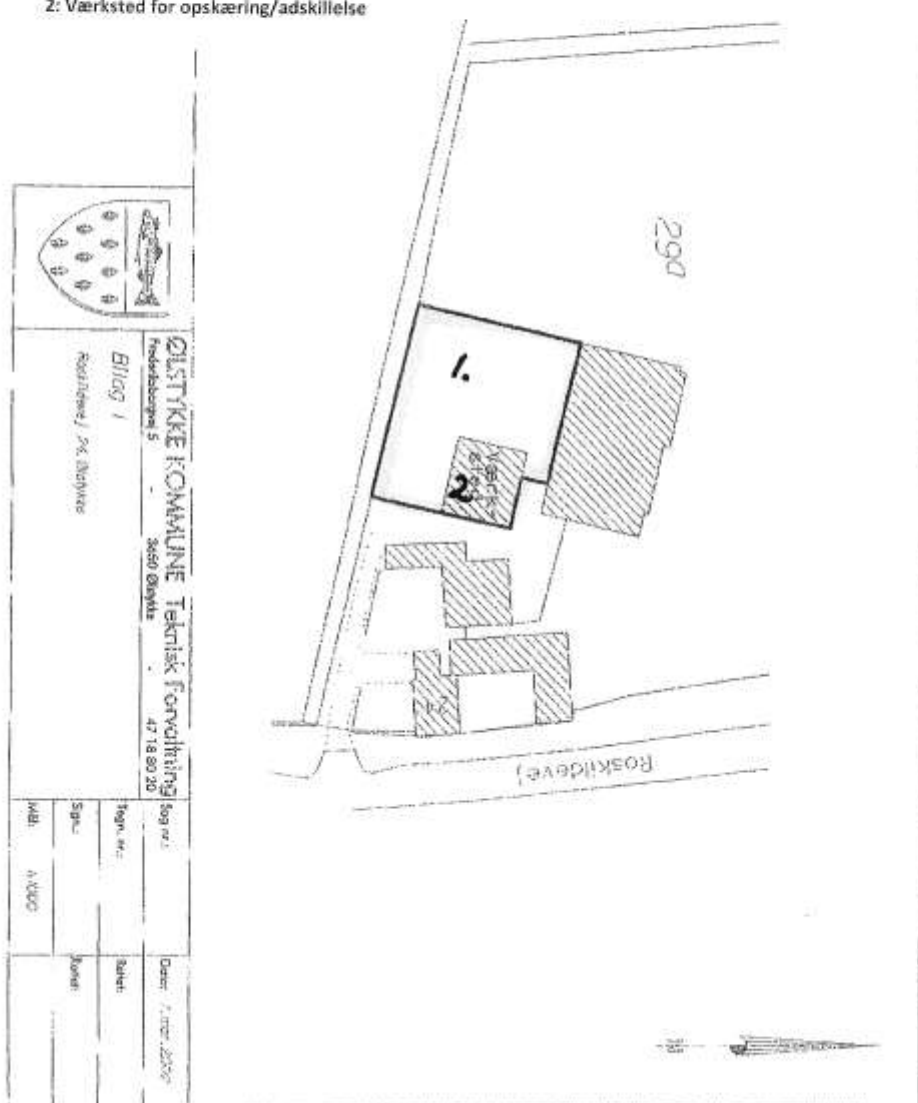
Mona Export Biler -

Bilag 2 - Oversigtstegning

Område omfattet af miljøgodkendelse af 8. marts 2003 (nuværende godkendelse)

1: Oplagsplads for miljøbehandlede biler, bildele/containerpakkeplads

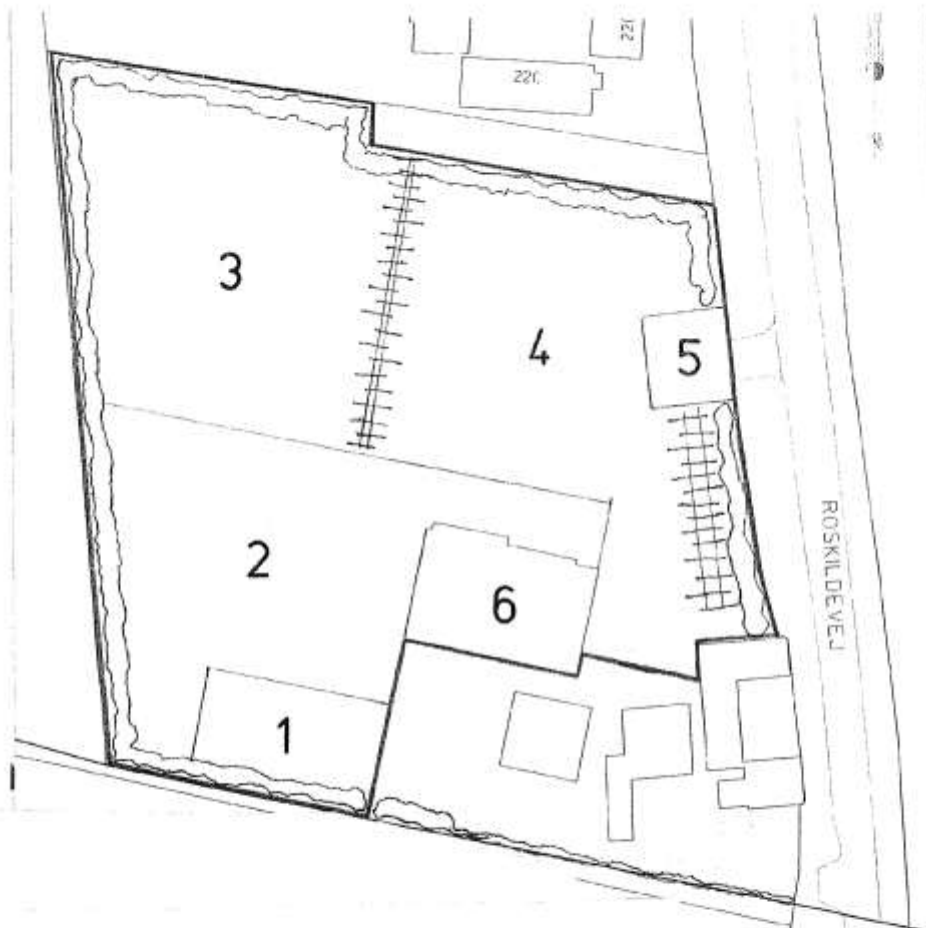
2: Værksted for opskæring/adskillelse



	
ØLSTYKKE KOMMUNE Teknisk Forvaltning Frederiksborg 5 3450 Ølstykke	
Bilag 1 Roskildevej / 24. Oktober 47 18 80 20	
Dato: 7. marts 2003	Tegnet af:
Sign.:	Sigtet:
Målt:	A.M.U.C.

Mona Export Biler -

Bilag 3 - Detailtegning



- 1: Skrotplads - befæstet med betonplader ikke impermeabelt
- 2,3,4: Oplagsplads til salgsbiler og landbrugsmaskiner (som er køreklare)
- 5: P-plads (til kunder)
- 6: Værkstedbygning

	ØLSTYKKE KOMMUNE Teknisk Forvaltning Profenksborgvej 5 3650 Ølstykke 47 10 00 20	Sag nr.:	Date: 10. juli 2007
	Roskildevej 2A 2500 Skærbjævsø By	Tegn. nr.:	Revlet:
	Situationsplan	Sign.: JLT	Rehan:
		MB: 1-1007	

SpatialMap 3.9.1

Side 1 af 1



<http://stedet.egekom.dk/spatialmap?>

08-09-2015

Ansøgning om miljøbehandling og Supplerende oplysninger

Opdaterede oplysninger vedr: Ansøgning om tillæg til miljøgodkendelse for virksomheden MONA EXPORT BILER , Roskildevej 24 -3650 Ølstykke - Ølstykke kommunes jr. nr. 199500207-7

I forlængelse af telefonisk aftale med Egedal kommunes rådgiver fra Niras og opfølgning på mail fra samme fremsendes hermed opfølgning på mit møde på virksomheden.

Virksomheden ønsker nu også at opnå godkendelse til at miljøbehandle biler, dvs at vi foreslår, at tillægget til miljøgodkendelsen meddeles iht miljøstyrelsens standardvilkår.

Indretning

Jeg har sammen med virksomheden udarbejdet en ny indretningsskitse (vedlagt).

Supplerende til denne kan oplyses, at

Boligen ikke skal indeholdes i miljøgodkendelsen.

Oprindelig oplagsplads er markeret, og det vil nok være hensigtsmæssigt at annullere den gamle godkendelse og indarbejde vilkårene fra denne i den ny godkendelse. Det bemærkes, at såvel plads som gulv **i bygning (nr 1)** er befæstet med beton og uden afløb.

Bygning 2 er bygningen, hvor der skal foregå miljøbehandling og ophug af biler. Der er betongulv uden afløb. I bygningen indrettes et afsnit (A) til oplag af farligt affald. Væskeaffald bliver opbevaret på spildbakke, som kan tilbageholde indholdet fra den største oplagsbeholder. Andet affald bliver opbevaret i egnede beholdere.

Bygning 3 (sammenbygget med bygning 2, med betongulv /impermeabelt areal uden afløb) skal anvendes til oplag af biler/køretøjer, som afventer miljøbehandling. Der kan henstå 8 stk. Bygningen anvendes desuden til div. oplag.

Oplagsplads til salgsbiler er ubefæstet/grusbelagt.

Oplagsplads til miljøbehandlede biler er ubefæstet/grusbelagt.

Oplagsplads til miljøbehandlede biler og bildele er ubefæstet/grusbelagt (og delvist befæstet). Der er afløb fra dette område til olieudskiller. Ang. bildele er dette karosseridele m.v. som er "uforurenende". Eventuelle motordele m.v. vil blive oplageret indendørs i bygning 3

Oplagsplads for skrot (som afventer bortkørsel til scredderbehandling/metalfraktionering) er belagt med betonplader, men der er "ikke impermeabelt" i revnerne/samlingerne mellem pladerne. Der er afløb til olieudskillere fra pladsen.

Mht til "talbestemte mængder" m.v. kan jeg oplyse følgende:

Der ønskes modtaget 500 biler til miljøbehandling (og ophug) pr. år.

Der ønskes tilladelse til oplagring af : max 8 ikke miljøbehandlede biler og/eller mindre

landbrugsmaskiner til ophug

max 150 miljøbehandlede biler og/eller mindre

landbrugsmaskiner (=køretøjer) til ophug

max 150 køreklare/intakte biler til salg

max 100 ton affaldsjern fra ophugning (til afhentning til
schredderbehandling)

Med hensyn til det tidligere oplyste vedr ophug og miljøbehandling af landbrugsmaskiner drejer det sig ikke om kæmpestore maskiner, så problemstillingen om oplagring på impermeabelt areal kan klares ved vilkår om indendørs oplagring af max 8 enheder (=biler og/eller mindre landbrugsmaskiner, f.eks. traktorer, trucks m.v.) . Indendørs i hal 3 er der betongulv af god standard (= impermeabelt) og uden afløb.

Mht til de køreklare biler til salg kan jeg foreslå, at det præciseres i vilkår, af biler/køretøjer til salg skal være køreklare/intakte (eller miljøbehandlede), såfremt de skal opbevares udendørs.

Affald

Der forekommer følgende affaldstyper:

(De anslåede årsmængder er absolut maksimum for ophug af 500 biler, for flere af fraktionerne vil mængderne være lavere)

Olie	anslået mængde årligt	2000 L
Koblingsvæske/bremsevæske	anslået mængde årligt	200 L
Frostsikringsvæske (kølervæske)	anslået mængde årligt	1500 L
Sprinklervæske	anslået mængde årligt	500 L (genbruges direkte)
Motorbenzin	anslået mængde årligt	2000 L (genbruges direkte)
Dieselolie	anslået mængde årligt	500 L (genbruges direkte)

Oliefiltre	anslået mængde årligt	200 kg
Blyakkumulatorer	anslået mængde årligt	5 ton
Ni-Cd akkumulatorer	anslået mængde årligt	10 kg
Blyholdige balanceklodser	anslået mængde årligt	200 kg
Kviksølvkontakter	anslået mængde årligt	100 gram
Freon (eller tilsvarende fra aircondition)	anslået mængde årligt	200 kg (i starten 0 kg, men det vil vokse efterhånden som de nye biler som kører nu (og har Aircondition) skal hugges op)
Trykbeholdere, brandslukkere og gasbeholdere	anslået mængde årligt	25 stk
Elektroniske udstyr: Audioapparater, videoapparater, navigationsudstyr, mobiltelefoner	anslået mængde årligt	600 kg
Dæk	anslået mængde årligt	40 ton
Jern og metaller, glas og plast	anslået mængde årligt	600 ton

Oplysning om det forventede maksimale oplag af nedenstående affaldsarter:

Affaldsart	Forventet max. oplag	EAK-kode (ny)	Opbevaring	Bortskaffelse
Blyakkumulatorer	5000 kg	160601	A	HJ Hansen
Bremsevæske og koblingsvæske	100 L	160113	B	Stena Miljø
Dieselolie	50 L	130701	C	Genbruges
Dæk	4 ton	160103	H	HJ Hansen
Elektronisk udstyr (audio- og videoudstyr, navigationsudstyr og mobiltelefoner)	200 kg	160213	D	HJ Hansen
Frostsikringsvæske (kølervæske)	1000 L	160114	B eller G	Stena Miljø
Kviksølvkontakter	1 kg	160108	E	Stena Miljø
Motorbenzin	50 L	130702	C	Genbruges
Ni-Cd akkumulatorer (herunder apparater med akkumulator)	5 kg	160602	E	Stena Miljø

Olie (motor- gear- og smøreolie)	1000 L	130208	G	Danskolie Genbrug
Oliefiltre	200 kg	160107	B	Stena Miljø.
Sprinklervæske	100 L	160114	B	Genbruges
Freon (eller tilsvarende fra aircondition)	25 kg	140602	F	Genbruges
Jern, metal (biler og andet jern og metal, glas og plast demonteres ikke fra bilerne)	20 ton	-	H	HJ Hansen
Glas	500 kg	160120	H	HJ Hansen
Plast (kofangere)	500 kg	160119	H	HJ Hansen

A: Syrefast container, indendørs

B: Tromle, indendørs

C: Plastdunk/reservedunk, indendørs

D: Container/netbur indendørs

E: Spand, indendørs

F: Trykflaske

G: Tromle eller palletank, indendørs

H: Container udendørs

Oplysning om det forventede omkostninger til bortskaffelse af oplagrede affaldsarter:

Affaldsart	Forventet max. oplag	Kg pris til bortskaffelse	Totalpris	Bortskaffelse
Blyakkumulatorer	5000 kg	0	0	HJ Hansen
Bremsevæske og koblingsvæske	100 L	0	0	Stena Miljø
Dieselolie	50 L	0	0	Genbruges
Dæk	4 ton	0	0	HJ Hansen
Elektronisk udstyr (audio- og videoudstyr, navigationsudstyr og mobiltelefoner)	200 kg	5	1000	HJ Hansen
Frostsikringsvæske (kølervæske)	1000 L	3	3000	Stena Miljø
Kviksølvkontakter	1 kg	100	100	Stena Miljø
Motorbenzin	50 L	0	0	Genbruges
Ni-Cd akkumulatorer (herunder apparater med akkumulator)	5 kg	0	0	Stena Miljø

Olie (motor- gear- og smøreolie)	1000 L	0	0	Danskolie Genbrug
Oliefiltre	200 kg	6	1200	Stena Miljø.
Sprinklervæske	100 L	3	300	Genbruges
Freon (eller tilsvarende fra aircondition)	25 kg	0	0	Genbruges
Jern, metal (biler og andet jern og metal, glas og plast demonteres ikke fra bilerne)	20 ton	0	0	HJ Hansen
Glas	500 kg	3	1500	HJ Hansen
Plast (kofangere)	500 kg	3	1500	HJ Hansen
Samlet pris iht beregning			8300	

På baggrund af ovenstående foreslås at der fastsættes krav om at sikkerhedsstillelsen skal være 10.000 kr, dermed er der foretaget korrektion for usikkerheder.

Mht olieudskiller og tømning foreslår jeg, at man bibeholder disse og kræver, at Mona Eksport skal sikre at de tilsluttes en tømningsordning, således at de bliver tømt en gang årligt. Jeg kan ikke finde ud af om de er tilsluttet nogen tømningsordning nu. Jeg vil ikke foreslå, at de afblændes selv om der ikke direkte sker tilledning af olieholdigt vand, kan jeg ikke udelukke af rørføringerne delvist har karakter af dræn, hvorved der måske sker en vis udvaskning af "uønskede" stoffer. (jeg har ikke set noget kritisk, men det er gamle kloakledninger).

NMT / 18. marts. 2016

Supplerende oplysninger til Miljøgodkendelse af Mona Eksport (oplysninger fra ansøger med rødt)

I forbindelse med gennemgang af din ansøgning om miljøgodkendelse af virksomheden Mona Eksport Biler på Roskildevej 24, Ølstykke og udarbejdelse af afgørelsen har jeg en række afklarende spørgsmål, som jeg vil bede dig besvare.

Generelt

Hvem er ansøger? På sidste side står NMT – er det Nørskov Miljø?

Det er Nørskov Miljøteknik (NMT) der har udarbejdet ansøgningen, men sagen skal ses således at det er Mona Eksport der er den reelle ansøger.

Som jeg læser det af ansøgningen, overgår aktiviteterne fra den nuværende placering (det markerede i Bilag 2), til at omfatte det store værksted og det øvrige areal på matriklen (som tidligere tilhørte Vor Frue Ophug ApS ifølge Bilag 3). Af ansøgningens bilag 4: detailoversigt, fremgår at Mona Eksport vil omfatte størstedelen af området hvor Vor Frue Ophug ApS tidligere opererede og at Mona Eksports tidligere område ikke fremadrettet anvendes af jer.

- I den forbindelse vil jeg høre, hvilke aktiviteter der vil i fremtiden vil foregå i det tidligere værksted, samt arealet omkring værkstedet?

Jeg har vedlagt nyt tegningsbilag.

I værksted 1 vil der foregå adskillelse af biler samt landbrugsmaskiner (traktorer m.v.) jævnfør miljøgodkendelse af 8. marts 2002.

I værksted 2 vil der foregå: miljøbehandling af biler samt landbrugsmaskiner (traktorer m.v.)
adskillelse/ophug af biler samt landbrugsmaskiner (traktorer m.v.)
oplag af farligt affald

I tilknytning til værksted 2 er der et lager (nr 3). i dette lager vil der blive oplagret reservedele samt biler som afventer miljøbehandling.

- Jeg er ligeledes interesseret i at vide, hvad boligen og det tilhørende værksted (?) benyttes til?

Boligen er udlejet til anden side og skal ikke være en del af miljøgodkendelsen.

I forhold til miljøbehandling af køretøjer

Det fremgår meget tydeligt på side 1, at i ikke ønsker at foretage miljøbehandling af biler (jeg går ud fra at i her mener personbiler). Hvad skyldes dette?

Virksomheden har ændret holdning den ønsker at miljøbehandle biler og er indforstået med reglerne herfor.

Ifølge Bilskrotbekendtgørelsen beskriver §3 stk. 1 et motordrevet køretøj som "Køretøj, der er forsynet med motor som drivkraft. Motordrevne køretøjer inddeles i motorkøretøj (bil og motorcykel), knallert, traktor og motorredskab". Idet Mona Eksport Biler foretager miljøbehandling af landbrugsmaskiner (f.eks. traktorer) vil i derved være omfattet af Bilskrotbekendtgørelsen. Af ansøgningen fremgår klart, at i fremadrettet ønsker at udføre miljøbehandlingsaktiviteter – dog ikke for biler (personbiler).

Det står derfor lidt uklart, hvorvidt virksomheden ikke alligevel modtager ikke miljøbehandlede biler/køretøjer.

I den forbindelse ønskedes afklaret:

- Hvor placeres disse ikke behandlede køretøjer inden miljøbehandling foretages, eller ind til de sendes videre til ekstern behandler? En del biler vil vel, efter afklaring af reparationsbehov skulle betragtes som biler der skal miljøbehandles.

Alle modtagne biler placeres ved modtagelsen i "lager 3" (på impermeabelt areal, uden afløb), biler til miljøbehandling henstår i "lager 3" i max 30 dage, hvorefter de miljøbehandles, biler til salg henstår i "lager 3" i minimum 5 dage for at sikre at disse er tætte, utætte biler tættes, mens tætte biler efter efter 5 dage henstilles på lagerplads (ubefæstet).

I forhold til det nye område som Mona Eksport Biler overtager.

- Hvor stort er arealet? **det nye areal er ca 16000 m2**
- Det fremgår af BBR at der er placeret to tanke på ejendommen.
 - o Hvilken type er de?
 - o Hvor store er de?
 - o Hvor er disse placeret?
 - o
 - o **Jeg har ikke kunne finde nogen olietanke på den del af ejendommen der søges miljøgodkendelse til. og jeg kan derfor ikke besvare spørgsmålet. hvis det er vigtigt at få dette afklaret må jeg henvise til ejendommens ejer Klaus Clemmensen tlf 21912729**
 - o
- Det er ikke klart for mig, hvor biler, som ikke er salgsbare, placeres, se bemærkninger i ovenstående afsnit?
- **er beskrevet i vedhæftede redegørelse/tillæg til ansøgning.**
- Det fremgår ikke tydeligt af planen, hvor det affald, der er angivet på side 4 og 5 i ansøgningen, er placeret? Der skal således foreligge en affaldsplan/skitse.

er beskrevet i vedhæftede redegørelse/tillæg til ansøgning (=nyt tegningsbilag)

I forhold til værkstedet ønsker jeg oplysninger om:

- Hvor stort er værkstedet, som Mona Eksport Biler nu overtager? **Værksted 2 er ca 240 m2 og lager 3 er 400 m2 (ialt 640 m2)**

- Hvordan opvarmes det nye værksted? **Der er ikke opvarmning, der er et gammelt fyr, men dette er ikke funktionsdygtigt (og der er ikke olietank i tilknytning til fyret)**
- Forefindes en afkastplan for det nye værksted? I så fald vil jeg gerne have denne. Af ansøgningen fremgår blot, at afkast etableres i overensstemmelse med autoværkstedsbekendtgørelsen.
- Foretages der reparationer i værkstedet der kan involvere asbest (gamle bremse, koblingsbelægninger) ? I så fald er der krav om installering af absolutfiltre. Dette bedes afklaret.
- **der er ikke ventilation/afkast fra værkstedet og der bliver ikke arbejdet med asbestholdige bremser.**

Befæstede områder

Ifølge Standardvilkårsbekendtgørelsen, som i vil blive omfattet af fremgår, at udendørs oplag af miljøbehandlede køretøjer kun må ske "På befæstet areal med fald mod afløb, eller på ubefæstet eller befæstet areal uden opsamling af overfladevand, såfremt det sikres, at motorer, gearkasser, bagtøj og andre tilbageværende dele, som fortsat kan give anledning til udvaskning af olie mv., er afskærmet mod nedbør."

- Hvordan tænkes dette overholdt på Mona Eksport, idet den angivne betonplads betegnes som "ikke impermeabel". Ifølge Bilag 3, er plads 1 udlagt til "Skrotplads – befæstet med betonplader ikke impermeabelt". Dette stemmer ikke overens med det nyeste ortofoto jeg har kunnet finde over pladsen, hvor det ser ud til at være en del køretøjer placeret syd for den nye værkstedsbygning.
- Hvordan er belægningerne på plads 1 kontrolleret for permabilitet så de overholder standardvilkårene?

der er ingen af de udendørs betonarealer, som er af en sådan standard, at disse kan betegnes som impermeable.

Pt står der mange biler overalt udendørs - dels biler til salg og dels miljøbehandlede biler til ophug. Da der ikke er impermeable arealer bør standardvilkår om at oplag af miljøbehandlede køretøjer kun må ske "På befæstet areal med fald mod afløb, eller på ubefæstet eller befæstet areal uden opsamling af overfladevand, såfremt det sikres, at motorer, gearkasser, bagtøj og andre tilbageværende dele, som fortsat kan give anledning til udvaskning af olie mv., er afskærmet mod nedbør."

I forhold til afledning af regnvand:

- Ifølge kloaktegningen på bilag 4 findes der på plads 1 en brønd med rist, hvortil der er tilløb til en benzinudskiller – er dette rigtig forstået? Til den samme brønd udledes alt regnvand fra pladsen? Se endvidere følgende afsnit **dette er korrekt**
- Er der ingen afløb fra værkstederne? **der er ingen afløb**
- Er der ingen vaskeplads? **der er ingen vaskeplads og der forgår ej heller vask på virksomheden**
- Det fremgår af kloaktegningen på bilag 4 at der foregår aktiviteter vest for det nye værksteder – hvilke aktiviteter er dette? **der er oplag af div biler og skrot**

- Er der placeret et sandfang vest for det nye værksted? **jeg har ikke kendskab til at der er et egentligt sandfang. men i princippet er der 2 olieudskillere som er "serieforbundet" en vest for nyt værksted (=værksted 2) og en i nordvestlig hjørne af grund.**

Yderligere oplysninger

Ifølge Bilskrotbekendtgørelsen skal den der erhvervsmæssigt foretager særskilt behandling af person- eller varebiler, have etableret et miljøstyringssystem i overensstemmelse med ISO 14001, et kvalitetsstyringssystem i overensstemmelse med ISO 9001 eller være registreret som deltager i den europæiske fællesskabsordning for miljøstyring og miljørevision (EMAS).

- Har i et sådant system? I det fald i mener at i ikke er omfattet af kravet, ønskes dette oplyst og begrundet.
- **pt er der intet certificeret system, men man er indstillet på at opbygge et ISO14001 system og lade dette certificere, når godkendelsen foreligger**

Virksomheden er desuden omfattet af VVM-bekendtgørelsens bilag 2, pkt. 12e, "Skrotoplagring, herunder oplagring af biler til ophugning" og Egedal Kommune skal derfor udføre VVM-screening på baggrund af fremsendt anmeldelse af projektet. Jeg kan ikke se, at der fremsendt en VVM anmeldelse. **Jeg har fremsendt en vvm anmeldelse**

- Der bedes derfor fremsendt en anmeldelse af projektet, som i princippet omfatter de nye arealer og udvidede aktiviteter ifht. tidligere miljøgodkendte aktiviteter. Omfanget skal svare til VVM bekendtgørelsens bilag.

Affaldsfraktioner

Følgende tabel er opbygget efter Standardvilkårsbekendtgørelsen, som kræver oplysning om det forventede maksimale oplag af nedenstående affaldsarter. Jeg har udfyldt dele af tabellen med de informationer jeg har fået i ansøgningen. Jeg beder dig udfylde det resterende. EAK-koder skal fremgå.

se udfyldt skema i vedhæftede fil

Bilag 10 Sikkerhedsstillelse

Sikkerhedsstillelse – Mona Eksport Biler					
Fraktion	Maks oplag	EAK-kode	Kr/enhed	Kr.	Bortskaffelse
Blyakkumulatorer *	5000 kg	160601	0	0	HJ Hansen
Balanceklodser	100 kg		0	0	HJ Hansen
Bly, cadmium og kviksølvholdige komponenter	1 kg		0	0	
Bremse- og koblingsvæske*	100 liter	160113	0	0	Stena Miljø
Brændstof (benzin/diesel)*	100 liter	130701/130702	0	0	Genbruges
Dæk*	4 ton	160103	0	0	Genbruges/Positiv værdi
Elektronisk udstyr (audio- og videoudstyr, navigationsudstyr og mobiltelefoner)*	200 kg	160213	5	1.000	HJ Hansen
Freon (eller tilsvarende fra aircondition)	25 kg	140602	0	0	Genbruges
Frostsikringsvæske (køler væske)*	1000 L	160114	3	3.000	Stena Miljø
Glas*	500 kg	160120	3	1500	HJ Hansen
Jern, metal (biler og andet jern og metal, glas og plast demonteres ikke fra bilerne)	20 ton		0	0	HJ Hansen
Kviksølvkontakter*	1 kg	160108	100	100	Stena Miljø
Ni-Cd akkumulatorer (herunder apparater med akkumulator)*	5 kg	160602	0	0	Stena Miljø
Olie (hydraulikolie)*	450 liter		0	0	
Olie (motor- gear- og smørelolie) *	1000 L	130208	0	0	Dansk Olie Genbrug
Oliefiltre*	200 kg	160107	6	1.200	Stena Miljø
Plast (kofangere*)	500 kg	160119	3	1.500	HJ Hansen
Sprinklervæske*	50 liter	160114	3	300	Genbruges
Trykbeholdere	25 stk		0	0	
Ikke miljøbehandlede biler	8 stk.	-	500	4.000	Anden miljøbehandler
Transportomkostninger			2.000	2.000	Afhentning af affald (estimeret)
Sum				kr. 14.600	
Moms				kr.3.650	
I alt				kr. 18.600	

*Omfatter de fraktioner, som er omfattet af standardvilkår for listepunkt K 209

Der fastsættes således en sikkerhedsstillelse på 19.000 kr for Mona Eksport Biler.

Jf. Miljøstyrelsens læsevejledning til standardvilkår for K209- virksomheder⁵ bør følgende fraktioner indgå i sikkerhedsstillelsen: bremse- og koblingsvæske, elektronisk udstyr, frostsikringsvæske, glasruder, oliefiltere og plastkofangere- og spoilere.

I henhold til lovens bemærkninger vedr. sikkerhedsstillelse er det således, at affald med en positiv bortskaffelsesværdi skal modregnes den negative. Imidlertid vil det typisk i forbindelse med en selvhjælpshandling være således, at affald med positiv værdi vil være bortskaffet inden selvhjælpshandlingen igangsættes, hvorfor de positive værdier ikke er modregnet. Ud fra samme betragtning er der indregnet en estimeret transportpris for afhentning af øvrige fraktioner. Der er ved beregning af sikkerhedsstillelsen antaget en worst-case situation hvor der henstår de tilladte 8 biler som afventer miljøbehandling.

Priserne på afhentning af farligt affald på flydende form og anvendt opsugningsmateriale samt transportomkostninger for afhentning af disse er indhentet ved Stena Miljø eller HJ Hansen november 2015 eller priser anvendt i andre lignende sager (Nørskov Miljø Aps). Prisen for afhentning af ikke-miljøbehandlede biler er oplyst ved H.J. Hansen ved udgangen af 2015.

Fraktionerne glas og plastkofangere- og spoilere medregnes ikke i sikkerhedsstillelsen, da de miljøbehandlede biler efter flatning afleveres til shredder anlæg med disse fraktioner. Shredder anlæg er godkendt til behandling af denne proces.

Miljøbehandlede køretøjer, dæk, olie, køle- og frostsikringsvæske, blyakkumulatorer, diesel, benzin og elektronikskrot udgør i øjeblikket en positiv værdi, da køretøjerne ikke koster noget at få afhentet til shredder anlæg og øvrige fraktioner genbruges.

⁵ Miljøstyrelsen, Industri og transport, 3. februar 2005