

# §16a Miljøgodkendelse

## Nørskovsmindevej 21, 8882

### Fårvang



Annonceres	d. 04 09 2023
Klagefrist udløber	d. 02 10 2023
Søgsmålsfrist udløber	d. 04 03 2023

# 1. INDHOLD

1. INDHOLD .....	2
2. DATABLAD .....	4
3. INDLEDNING .....	5
LÆSEVEJLEDNING .....	5
4. AFGØRELSE .....	6
5. VILKÅR .....	8
Generelle vilkår .....	8
Landskabelige værdier .....	8
Produktionsareal .....	9
Flydende husdyrgødning .....	9
BAT .....	10
Foder .....	12
Affald, olie og kemikalier .....	13
Energi- og vandforbrug .....	13
Støj .....	13
Fluer og skadedyr .....	14
Ophør .....	14
Dispensation .....	14
6. DISPENSATIONER .....	14
7. GENERELLE FORHOLD .....	15
MEDDELELSESPLIGT – ANLÆG .....	15
UDNYTTELSE .....	15
KONTINUITET .....	15
RETSBESKYTTELSE .....	15
OFFENTLIGHED .....	15
OFFENTLIGGØRELSE AF AFGØRELSE .....	18
KLAGEVEJLEDNING .....	18
8. SILKEBORG KOMMUNES VURDERING .....	19
HUSDYRBRUGETS BELIGGENHED OG PLANMÆSSIGE FORHOLD .....	20
ERHVERVSMÆSSIG NØDVENDIGHED .....	21
AFSTANDSKRAV .....	21
LANDSKABELIGE VÆRDIER .....	21
PRODUKTIONSAREAL, DRIFT OG FORURENINGSKILDER .....	23
BESKYTTELSESNIVEAUER .....	24

BAT – GENERELT .....	25
BAT – EMISSIONSGRÆNSEVÆRDI FOR AMMONIAK.....	25
PÅVIRKNING AF NATUR MED AMMONIAK .....	27
GENER .....	30
LUGT .....	30
STØJ .....	31
ALTERNATIVE MULIGHEDER OG OPHØR AF DRIFTEN.....	33
OPHØR .....	33
9. BILAGSOVERSIGT .....	34
Bilag 1 – Hørings- og orienteringsliste .....	35
Bilag 2 – Ansøgers Miljøkonsekvensrapport.....	36

## 2. DATABLAD

Brugstype	Slagtegrise IE
Godkendelsesbetegnelse	§16a stk. 1 Miljøgodkendelse
Sagsnr.	Ejd-2023-02151
Skemanr.	235557
Ejendomsnr. / CVR-nr. / CHR nr.	7400001415 / 30628098 / 24977
Dato for godkendelse og annoncering	04.09.2023
Klagefristens udløb	01.10.2023
Søgsmålfristens udløb	04.03.2023
Tilsynsmyndighed	Silkeborg Kommune
Sagsbehandler	Mariann Nakano
Kvalitetssikret af	Lasse Andersen

### 3. INDLEDNING

Ejer af husdyrbruget beliggende på Nørskovsmindevej 21, 8882 Fårvang ansøger om at udvide eksisterende husdyrbrug med et produktionsareal på 1440 m<sup>2</sup> til 4737 m<sup>2</sup> ved at bygge en ny stald. Udvidelsen udløser krav om en §16a miljøgodkendelse, jævnfør lov om husdyrbrug og anvendelse af gødning m.v.<sup>1</sup> (husdyrbrugloven).

Ansøger har oplyst at husdyrbruget ikke er teknisk, forurenings- og driftsmæssigt forbundet med andre husdyrbrug.

Da ammoniakemissionen er mere end 750 kg NH<sub>3</sub>-N pr. år, skal der fastsættes vilkår, som sikrer reduktion af emissionen ved anvendelse af bedste tilgængelige teknik (BAT). Husdyrbruget overskrider desuden grænserne for industrielle emissioner (IE), der udløser yderligere krav til husdyrbruget.

Husdyrbruget reguleres i dag af en § 12 miljøgodkendelse. Ejer ønsker at udvide dyreholdet, således slagtesvinestaldene fremover kan aftage alle grise fra ejers sohold på Tvilum Kirkevej 34, Horn. Grisene overføres mellem ejendommene ved gennemsnitsvægt under 30 kg – der er derfor søgt om flex-godkendelse til opstaldning af smågrise-slagtesvin på delvis fast bund.

Silkeborg Kommune skal i henhold til bl.a. 'Lov om husdyrbrug og anvendelse af gødning m.v.' vurdere om det ansøgte kan gennemføres uden væsentlige påvirkninger af miljøet.

Nye og eksisterende bygninger med dyrehold, anlæg til opbevaring af foder og husdyrgødning er vurderet i forhold til bl.a.:

- Ammoniakfordampning, lugt, lys, støj og støv fra stalde og opbevaringsanlæg
- Opbevaring og bortskaffelse af bl.a. affald og kemikalier
- Brug af Bedste Tilgængelige Teknik (BAT)
- Landskabelige og kulturhistoriske forhold

Miljøgodkendelsen er udarbejdet af Silkeborg Kommune og ophæver den gældende produktionstilladelse fastsat i § 12 miljøgodkendelsen af 27. november 2017 samt revurdering af denne d. 17. december 2021.

Ansøgningen og beregningerne er udført i det elektroniske ansøgningsystem på [www.husdyrgodkendelse.dk](http://www.husdyrgodkendelse.dk), interface version 6.2 skema nr. 235557. første gang indsendt d. 17. maj 2023 med efterfølgende rettelser frem til d. 1-8-2023.

### LÆSEVEJLEDNING

Silkeborg Kommunes afgørelse samt de medhørende vilkår fremgår af afsnit 4 og 5. I afsnit 7 findes en beskrivelse af de administrative forhold vedr. udnyttelse og høring og klagevejledning. I afsnit 8 vurderer Silkeborg Kommune på ansøgers Miljøkonsekvensrapport og uddyber baggrunden for de stillede vilkår. Selve miljøkonsekvensrapporten, der ligger til grund for kommunes vurdering, findes i Bilag 2.

---

<sup>1</sup> Lovbekendtgørelse. nr. 520, 1. maj 2019, med efterfølgende ændringer

## 4. AFGØRELSE

Silkeborg Kommune vurderer på baggrund af det oplyst i ansøgningen;

- At ansøger har truffet de nødvendige foranstaltninger til at forebygge og begrænse forureningen fra husdyrbruget og til at modvirke eventuelle skadelige virkninger på miljøet.
- At husdyrbruget i øvrigt kan drives på stedet, uden at påvirke omgivelserne på en måde, som er uforenelig med hensynet til omgivelserne.
- At de kort- og langsigtede miljøpåvirkninger og den samlede miljøpåvirkning fra husdyrbrugets produktion vil begrænses til et acceptabelt niveau, når de til enhver tid gældende generelle miljøregler for den pågældende type husdyrbrug og de supplerende vilkår for miljøtilladelsen overholdes.
- At husdyrbruget – under overholdelse af de til enhver tid gældende generelle miljøregler for den pågældende type husdyrbrug og de supplerende vilkår for miljøtilladelsen – vil anvende den bedste tilgængelige teknik.
- At produktionen ikke vil medføre en væsentlig påvirkning af bl.a.:
  - Nabobeboelser.
  - Natura 2000-områder<sup>2</sup> og natur i øvrigt.
  - Landskabelige værdier og værdifulde kulturmiljøer.

Silkeborg Kommunes afgørelse begrundes med ovenstående vurdering, og med at øvrige generelle afstandskrav samt de generelle beskyttelsesniveauer i bilag 3 i 'Bekendtgørelse om tilladelse og godkendelse m.v. af husdyrbrug' (husdyrgodkendelsesbekendtgørelsen) overholdes<sup>3</sup>.

Silkeborg Kommune meddeler hermed godkendelse af den ansøgte ændring af produktionsareal herunder nye stalde og gødningsopbevaringsanlæg som følger:

Stald	Staldstørrelse (m <sup>2</sup> )	Produktionsareal (m <sup>2</sup> )	Miljøteknologi (%)	Gulvsystem	Dyretype
Eks. slagtesvinestald	2044	1440	Eks. Gyllekøling 9 % Reduktion af ammoniak	Spalter med 25-49 % fast gulv	Slagtesvin og smågrise
Ny slagtesvinestald	4732	1687	Gyllekøling 9 % Reduktion af ammoniak	Spalter med 25-49 % fast gulv	Slagtesvin og smågrise
		134	-	Dybstrøelse	Slagtesvin og smågrise

<sup>2</sup> Natura 2000-områder: Internationale naturbeskyttelsesområder udpeget på baggrund af EU's habitat- og fuglebeskyttelsesdirektiver.

<sup>3</sup> Bekendtgørelse nr. 2225 af 27. november 2021

		1476	49 % luftrensning	Spalter med 25-49 % fast gulv	Slagtesvin og smågrise
Gyllebeholder 1	715	715	Fast overdækning 50 %	-	alle
Afhentningstank - biogas	79	79	Fast overdækning 50 %	-	alle

Udover produktionsareal gives tilladelse til følgende driftskvadratmeter alle beliggende i den nye bygning;

- Medarbejder faciliteter på ca. 140 m<sup>2</sup>
- Foderlade ca. 130 m<sup>2</sup>
- Kølerum ca. 8 m<sup>2</sup>
- Udleveringsrum ca. 240 m<sup>2</sup>
- Teknikrum og luftrensere ca. 100 m<sup>2</sup>

Miljøgodkendelse omfatter alene ejendommen Nørskovsmindevej 21, 8882 Fårvang tilknyttet CVR nr. 30628098. Ejendommen er tilknyttet husdyrproduktionen med CHR nr. 24977.

Miljøgodkendelsen meddeles under forudsætning af overholdelse af vilkårene indskrevet i afsnit 5, samt overholdelse af den til enhver tid gældende husdyrgødningsbekendtgørelse<sup>4</sup>, øvrige til enhver tid gældende generelle miljøregler, også selvom disse regler eventuelt måtte være skærpede i forhold til denne godkendelse.

Godkendelsen er meddelt på grundlag af oplysningerne i ansøgningen herunder ansøgers miljøkonsekvensrapport. Miljøgodkendelsen meddeles i henhold til § 16a stk. 2 i husdyrbrugloven, samt reglerne i husdyrgodkendelsesbekendtgørelsen. Godkendelsen omfatter de miljømæssige forhold, det vil sige forhold af betydning for det omgivende miljø som beskrevet i loven og bekendtgørelsen.

### Øvrige bestemmelser

Bedriften skal til enhver tid leve op til gældende regler i love og bekendtgørelser, også selvom disse regler eventuelt måtte være skærpede i forhold til denne tilladelse.

Miljøgodkendelsen fritager ikke fra krav om eventuelle tilladelser, godkendelser, dispensationer eller lignende efter anden lovgivning og efter andre bestemmelser som f.eks. museumslovens<sup>5</sup> bestemmelser vedrørende fund af fortidsminder i forbindelse med jordarbejde.

Med venlig hilsen

<sup>4</sup> Bekendtgørelse nr. 1451 af 21. juni 2021 om miljøregulering og om opbevaring af gødning

<sup>5</sup> Lovbekendtgørelse nr. 358 af 8. april 2014 af museumsloven

Morten Horsfeldt Jespersen

Mariann Nakano

Natur- og Miljøchef

Biolog

## 5. VILKÅR

Formålet med at fastsætte konkrete vilkår for husdyrbrugets drift og indretning er at sikre;

- At husdyrbruget drives og indrettes i overensstemmelse med ansøgningsmaterialet og miljøredegørelsen.
- At kravet om reduktion af ammoniaktab fra stald og lager overholdes.
- At yderligere miljøkrav fastsat på grundlag af kommunalbestyrelsens vurdering af ansøgningsmaterialet overholdes.
- At risikoen for forurening eller gener ud over de forventede ifølge miljøvurderingen nedsættes.

Miljøgodkendelsen meddeles under forudsætning af overholdelse af den til enhver tid gældende husdyrgødningsbekendtgørelse<sup>6</sup>, øvrige til enhver tid gældende generelle miljøregler og nedenstående supplerende vilkår:

### Generelle vilkår

1. Produktionen skal placeres, indrettes og drives i overensstemmelse med ansøgningen (ansøgningskema nr. 235557 samt scenarie skema nr. 240287).
2. Den driftsansvarlige skal underrette kommunen om eventuelle ændringer i ejerforhold eller i, hvem der er ansvarlig for husdyrbrugets drift. Det gælder også indstilling af driften for en længere periode.
3. Der skal til enhver tid forefindes et eksemplar af miljøgodkendelsen på ejendommen. Relevante vilkår, som vedrører husdyrbrugets drift, skal være kendt af den driftsansvarlige og den eller de personer, der arbejder med den pågældende del af driften.
4. Vilkårene i denne godkendelse skal være opfyldt fra den dato, hvor godkendelsen er helt eller delvist udnyttet, hvis ikke andet er anført.

### Landskabelige værdier

5. De nye bygninger skal placeres som ansøgt (se ansøgers miljøkonsekvensrapport i bilag 2).

---

<sup>6</sup> Bekendtgørelse nr. 1076 af 28. august 2018 om erhvervsmæssigt dyrehold, husdyrgødning, ensilage m.v.



6. Stalden skal opføres i søstenselementer med lysegråt ståltag.
7. Facader og tag skal beklædes med ikke-reflekterende materiale.
8. Slørende beplantning nord, syd og øst for den eksisterende stald samt nord og syd for den nye stald skal etableres og vedligeholdes (se figur 1). Det vil sige, at der skal genplantes, hvis planter går ud, og at der skal renholdes for ukrudt omkring planterne, i et omfang, så træernes vækst ikke hæmmes. Beplantningen skal være i form af enkelte træer eller punktbeplantning bestående af 2-3 træer som vist i figur 1. Dog skal beplantningen nord for den nye stald være mere tæt og plantes som et læhegn, der skærmer af mod Nørskovsmindevej.

## Produktionsareal

9. Produktionsarealer, dyretyper og gulvsystemer skal følge nedenstående tabel for de enkelte staldafsnit og gødningsopbevaringsanlæg:

Stald	Staldstørrelse (m <sup>2</sup> )	Produktionsareal (m <sup>2</sup> )	Miljøteknologi (%)	Gulvsystem	Dyretype
Eks. slagtesvinestald	2044	1440	Eks. Gyllekøling 9 % Reduktion af ammoniak	Spalter med 25-49 % fast gulv	Slagtesvin og smågrise
Ny slagtesvinestald	4732	1687	Gyllekøling 9 % Reduktion af ammoniak	Spalter med 25-49 % fast gulv	Slagtesvin og smågrise
		134	-	Dybstrøelse	Slagtesvin og smågrise
		1476	49 % luftrensning	Spalter med 25-49 % fast gulv	Slagtesvin og smågrise
Gyllebeholder 1	715	715	Fast overdækning 50 %	-	alle
Afhentningstank - biogas	79	79	Fast overdækning 50 %	-	alle

10. Dokumentation for at ovenstående vilkår er overholdt skal kunne fremlægges i forbindelse med tilsyn, dækkende de sidste 3 år. Dokumentation kan f.eks. ske via produktionsrapporter

## Flydende husdyrgødning

11. Håndtering af flydende husdyrgødning skal foregå under opsyn, så spild undgås, og der tages størst muligt hensyn til omgivelserne.

12. Påfyldning af gyllevogne o.l. skal enten foregå på en plads med afløb til opsamlingsbeholder for flydende husdyrgødning, eller med gyllevogne som har påmonteret pumpe og returløb eller tilsvarende teknologi så der ikke sker spild af flydende husdyrgødning.

## BAT

### **Fast overdækning af afhentningsbeholder til biogas**

13. Afhentningsbeholder til biogas skal forsynes med fast overdækning. Overdækning af beholderen skal være etableret senest ved tidspunkt for udnyttelse af godkendelsen.

### **Fast overdækning af gyllebeholder**

14. Eksisterende gyllebeholder skal forsynes med fast overdækning i form af teltoverdækning med indvendigt skørt. Overdækning af gyllebeholderen skal være etableret senest ved tidspunkt for udnyttelse af godkendelsen.
15. Åbning af teltdugen må kun ske i forbindelse med omrøring, tømning og udbringning af gylle samt fjernelse af bundfald.
16. Skader på teltoverdækningen skal repareres inden for en uge efter skadens opståen. Såfremt en skade ikke kan repareres inden for en uge, skal der indgås aftale om reparation inden to hverdage efter skadens opståen. Kommunen underrettes straks herom.
17. Der skal føres en logbog for gyllebeholderen med teltoverdækning, hvori eventuelle skader på teltoverdækningen noteres med angivelse af dato for skaden samt dato for reparation. Logbogen skal opbevares på husdyrbruget i mindst fem år og forevises på tilsynsmyndighedens forlangende

### **Gyllekøling m. energimåler**

18. Gyllekanalerne i eksisterende slagtesvinestald (1080 m<sup>2</sup>) samt 1234 m<sup>2</sup> i den nye slagtesvinestald - i alt 2314 m<sup>2</sup> - skal være forsynet med køleslanger, der forbindes med en varmepumpe.
19. Varmepumperne skal levere en årlig gennemsnitlig køleydelse på mindst 31,7 W/m<sup>2</sup> gyllekumme.
20. Varmepumpeanlægget skal udstyres med en typegodkendt energimåler på anlæggets kolde side, til dokumentation af årlig køleydelse målt i kWh.
21. Den samlede årlige køleydelse for anlægget skal være på mindst 252.264 kWh.

22. Gyllekølingsanlægget skal være forsynet med et trykovervågningssystem, en alarm samt en sikkerhedsanordning, der i tilfælde af lækage stopper gyllekølingsanlægget. Gyllekølingsanlægget må ikke kunne genstarte automatisk.
23. Vedligeholdelse af gyllekølingsanlægget skal ske i overensstemmelse med producentens vejledning. Vejledningen skal opbevares på husdyrbruget.
24. Ved udskiftning af varmepumpen, skal dokumentation for køleeffekt på gyllekøleanlæg indsendes til tilsynsmyndigheden før anlægget tages i drift

### **Egenkontrol**

25. Der skal indgås en skriftlig aftale med en godkendt montør med VPO-certifikat eller tilsvarende certificering om kontrol og service af gyllekølingsanlægget mindst én gang årligt. Den årlige kontrol skal som minimum bestå af følgende:
  - afprøvning og funktionssikring af trykovervågningssystemet, alarmerne samt sikkerhedsanordningen
  - kontrol af kølekredsens ydelse
  - aflæsning og registrering af køleydelse
26. Enhver form for driftsstop skal noteres i logbog med angivelse af årsag og varighed. Tilsynsmyndigheden skal underrettes ved driftsstop, der har en varighed på mere end 2 uger.
27. Registreringen fra logbogen, den skriftlige kontrolaftale, de årlige kontrolrapporter samt øvrige servicereporter skal opbevares på husdyrbruget i mindst fem år og forevises på tilsynsmyndighedens forlangende.

### **Biologisk Luftrensningsanlæg (Farm AirClean BIO Flex-2 step)**

#### Indretning og drift

28. Afkast fra de 7 sektioner i den nye slagtesvinestald på samlet set 1476 m<sup>2</sup> produktionsareal, skal tilsluttes et biologisk luftrensningsanlæg.
29. Luftrensningsanlægget skal forsynes med differenstrykmåler, vandmåler samt ledningsevne sensor. Ledningsevne sensoren skal være placeret i bundkar til filter 2.
30. Ventilationssystemet skal være dimensioneret til at luftrensningsanlægget behandler 4.215 m<sup>3</sup> luft pr. time pr sektion eller samlet set 29.505 m<sup>3</sup> luft/time, hvilket svarer til 13% af den maksimale dimensionerede ventilationskapacitet fra de 7 sektioner.

31. Luftrensningsanlægget skal være i drift året rundt med forbehold for mindre driftstop i forbindelse med rengøring, vedligehold og serviceeftersyn.
32. Luftrensningsanlæggets ledningsevne skal være indstillet i henhold til SKOVs anbefalinger (3 mS/cm) og ikke overstige 6 mS/cm i bundkar ved filter 2
33. Tryktabet over luftrensningsanlægget bør ligge på 45 pascal og må ikke overstige 75 pascal (Pa).
34. Luftrensningsanlægget skal vedligeholdes i overensstemmelse med producentens vejledning. Producentens vejledning skal opbevares på husdyrbruget.

#### Egenkontrol

35. Der skal føres en logbog (evt. indbygget i systemet) for luftrensningsanlægget, hvori følgende registreres:
  - Ledningsevnen (som minimum på timebasis). Registreres løbende i Bioflex styring DOL356
  - Luftrensningsanlæggets driftstid. Registreres løbende i Bioflex styring DOL356
  - Månedlige målinger af vandforbruget og tryktabet. Registreres løbende i Bioflex styring DOL356
  - Tidspunkter for rengøring/skiftning af filtre. Manuel Logbog
  - Enhver form for driftsstop med angivelse af årsag og varighed. Manuel Logbog
36. Der skal indgås en skriftlig aftale med producenten/leverandøren om serviceeftersyn af luftrensningsanlægget. Luftrensningsanlægget skal kontrolleres af producenten/leverandøren mindst hver 1 gang årligt. Kalibrering af ledningsevne sensoren skal foretages i forbindelse med eftersynet. Serviceaftalen med producenten skal opbevares på husdyrbruget.
37. Tilsynsmyndigheden skal underrettes, såfremt luftrensningsanlægget er ude af drift i en periode på mere end 7 dage.
38. Logbogen/den elektroniske registrering af data, kontrolrapporter samt dokumentation for kalibrering af ledningsevne sensoren skal opbevares på husdyrbruget i mindst fem år og forevises på tilsynsmyndighedens forlangende.

#### Foder

39. Opbevaring og håndtering af foder skal ske på en sådan måde, at der ikke opstår risiko for tilhold af rotter og andre skadedyr.

## Affald, olie og kemikalier

40. Opbevaring og håndtering af olie og andre kemikalier, skal følge reglerne i forskriften "Regler for håndtering og opbevaring af olie og kemikalier 2.0" af 1. april 2014 vedhæftet i bilag 3.
41. Husdyrbruget skal kunne dokumentere, at bortskaffelse af affald, herunder farligt affald, sker efter gældende regler.

## Energi- og vandforbrug

42. Bedriften skal mindst 1 gang årligt registrere forbrug af el, vand og varme aflæsningerne skal gemmes i 3 år og kunne fremvises ved tilsyn.

## Støj

43. Husdyrbrugets samlede bidrag til støjbelastningen i omgivelserne må ikke overstige følgende værdier, målt ved nabobeboelser eller deres opholdsarealer, angivet som det ækvivalente, konstante, korrigerede støjniveau målt i dB(A). Tallene i parentes angiver midlingstiden indenfor den pågældende periode:

Dag	Kl. 07- 18	55 dB(A)	(8 timer)
Aften	Kl. 18- 22	45 dB(A)	(1 time)
Nat	Kl. 22- 07	40 dB(A)	(½ time)
Lørdag	Kl. 07- 14	55 dB(A)	(7 timer)
Lørdag	Kl. 14- 22	45 dB(A)	(4 timer)
Søn- og helligdage	Kl. 07- 22	45 dB(A)	(8 timer)

44. Støj fra husdyrbruget må i natperioden (kl. 22 – 07) ikke overstige 55 dB(A) målt som spidsværdi.
45. Afhentning af gylle til biogas må ikke ske i tidsrummet 22-07 alle dage.
46. Silkeborg Kommune kan bestemme, at husdyrbruget skal dokumentere, at grænseværdierne for støj er overholdt, hvis der efter kommunens vurdering opstår støjgener, der vurderes at være væsentligt større, end der kan forventes ifølge grundlaget for miljøvurderingen. Kommunen kan dog højst forlange dokumentation 1 gang årligt. Dokumentationen skal sendes til tilsynsmyndigheden sammen med oplysninger om driftsforholdene under målingen/beregningen. Målingerne/beregningerne skal udføres og rapporteres efter følgende vejledninger "Måling af ekstern støj fra Miljøstyrelsen, Nr. 6/1984

og nr. 5/1993 om Beregning af ekstern støj fra virksomheder".  
Målingerne/beregningerne skal udføres af en enhed, som er optaget på Miljøstyrelsens liste over godkendte laboratorier.

47. Målingerne/beregningerne skal foretages på/for de mest støjbelastede områder udenfor virksomhedens grund og under de mest støj belastede driftsforhold - eller efter anden aftale med miljømyndigheden.
48. Udgiften til målingerne afholdes af ansøger og udføres i overensstemmelse med Miljøstyrelsens vejledninger.

## Fluer og skadedyr

49. Der skal på ejendommen foretages effektiv fluebekæmpelse efter gældende retningslinjer fra Århus Universitet. Retningslinjerne kan hentes på [Retningslinjer for fluebekæmpelse \(pdf\)](#)

## Ophør

50. Ved ophør af driften skal produktionsanlæg, husdyrgødnings- og foderopbevaringsanlæg tømmes og rengøres grundigt. Husdyrbrugets bygninger skal vedligeholdes eller fjernes. Gyllebeholdere skal fjernes, når de ikke længere anvendes til jordbrugsmæssige formål, medmindre andet aftales med kommunen. Alt miljøfarligt affald skal bortskaffes for egen regning i henhold til affaldsregulativerne.

## Dispensation

51. Der skal etableres en vold mellem forsinkelsesbassinet og gyllebeholderen. Volden skal enten kunne rumme den mængde gylle der er over jorden eller alternativt lede gyllen væk fra bassinet og ud på marken, så det sikres at gyllen ikke kan løbe i udløbsrøret fra forsinkelsesbassinet.

## 6. DISPENSATIONER

Der er ansøgt om dispensation fra afstandskravet på 30 m til naboskel. Dispensationen har været i partshøring hos naboen og Silkeborg Kommune har ikke modtaget nogen bemærkninger i høringsperioden. Der stilles ikke yderligere vilkår på baggrund af dispensationen.

Der er ansøgt om dispensation fra afstandskravet til vandløb og dræn på 15 m, da der ligger et forsinkelsesbassin 13 m fra gyllebeholderen med udløb direkte til dræn og herfra til Markbæk. Dispensationen gives på betingelse af følgende vilkår;

der skal etableres en vold mellem forsinkelsesbassinet og gyllebeholderen. Volden skal enten kunne rumme den mængde gylle der er over jorden eller alternativt lede gyllen væk fra bassinet og ud på marken, så det sikres at gyllen ikke kan løbe i udløbsrøret fra forsinkelsesbassinet.

## 7. GENERELLE FORHOLD

### MEDDELELSESPLIGT – ANLÆG

Ønskes der fremover etablering eller ændring af anlæg som fx stalde og anlæg til gødningsopbevaring skal der indgives anmeldelse til kommunen. Der skal ligeledes indgives anmeldelse, hvis der foretages ændringer i dyretyper der ligger ud over det tilladte i evt. tilladelser og tilladelser samt ved drift- eller ejerskifte. Kommunen tager herefter stilling til, om ændringen udløser krav om ny tilladelse/godkendelse jf. husdyrbrugloven.

### UDNYTTELSE

Godkendelsen skal udnyttes inden 6 år efter, at den er meddelt. Hvis en del af tilladelsen ikke udnyttes, bortfalder den del af tilladelsen, der ikke er udnyttet. Nye stalde betragtes som udnyttet, når byggeriet faktisk er afsluttet. For andre former for udvidelse betragtes tilladelsen som udnyttet, når det konstateres, at det, der er truffet afgørelse om, faktisk er gennemført.

### KONTINUITET

Hvis tilladelsen/godkendelsen ikke udnyttes fuldt ud i 3 på hinanden følgende år, så bortfalder den del, der ikke udnyttes. Et staldafsnit bliver udnyttet fuldt ud, når mindst 25 % af produktionsarealet udnyttes med mindst 50 % af det mulige indenfor rammerne af dyrevelfærdskrav eller andre relevante krav.

### RETSBESKYTTELSE

Med denne miljøgodkendelse følger 8 års retsbeskyttelse. Godkendelsen skal herefter revurderes jf. husdyrloven. Efterfølgende skal der ske revurdering hvert 10. år af godkendelsen. Kommunen kan i særlige tilfælde meddele forbud eller påbud for miljøgodkendelser omfattet af IE-direktivet, før der er forløbet 8 år, jf. § 40, stk. 2 og 3 i husdyrloven.

### OFFENTLIGHED

#### **FORUDGÅENDE OFFENTLIGGØRELSE (IDEFASE)**

Ifølge husdyrbruglovens § 55, stk. 2 skal kommunen inddrage offentligheden, tidligt i beslutningsproceduren ved miljøgodkendelser efter § 16a.

Det ansøgte projekt har været offentliggjort ved annoncering på [Silkeborg Kommunes hjemmeside](#) den 29. maj 2023, med frist den 12. juni 2023 til at afgive ideer, forslag og synspunkter til brug for det videre planlægningsarbejde.

Der er ikke indkommet bemærkninger til projektet i idefasen.

### **NABOORIENTERING OG PARTSHØRING (UDKAST TIL AFGØRELSE)**

Ifølge husdyrbruglovens § 55, stk. 4 skal kommunen sende udkast til afgørelse i høring hos dem som har anmodet herom, samt orientere naboerne og andre berørte med en frist på 30 dage til at kommentere udkastet. Ejere og beboere af ejendomme som ligger indenfor konsekvensområdet for lugt er høringsberettigede. Konsekvensområdet for lugt, som det er defineret i FMK-vejledningen, er et område, "hvor det erfaringsmæssigt har vist sig, at lugt i det væsentlige kan observeres". Konsekvensområdet er beregnet i IT-ansøgningen til 1251 m målt fra det vægtede lugtcentrum for husdyrbruget. Silkeborg Kommune har brugt de 1251 m som høringsradius i denne afgørelse.

Kommunens udkast til miljøgodkendelse blev den 2. august 2023 sendt i 30 dages høring, med frist for at afgive bemærkninger frem til 1. september 2023. Personer, organisationer mv. som er blevet hørt fremgår af bilag 1.

Der er indkommet 1 høringssvar fra Nørskovvej 40. Høringssvaret samt kommunens kommentarer til høringssvaret kan ses herunder.

*Som bebor tæt på Nørskovsmindevej 21, er det tankevækkende at nuværende ejer selv har valgt at bo "langt" væk fra produktionen af grise.*

*Vi har nydt at tidligere minkfarm- og koejendom er stoppet. Det har betydet væsentlig mindre lugtgene og næsten ingen fluer.*

*Med den planlagte udvidelse af grise, kan vi frygte, at der kommer øgede lugtgener og flere fluer.*

*I som kommune vurderer godt nok, at udvidelsen ikke vil medføre en væsentlig påvirkning. MEN hvordan vurderer I hvad "væsentligt" er? Hvordan bliver det "målt" og ligger der nogle undersøgelser for nu, altså inden en ny udvidelse sker?*

*Selve udvidelsen af produktionen har vi ikke noget imod, under forudsætning af, at lugtgener med mere ikke øges.*

Venlig hilsen

Bjarne og Birgit Møller  
Nørskovvej 40  
Tvilum  
8882 Fårvang

Silkeborg Kommunes kommentar



I forhold til lugt, er det fastsat i husdyrgodkendelsesbekendtgørelsen, hvor meget lugt der må være i forskellige områder. Grænserne og beregningsmodellen kan ses af § 31 i bekendtgørelsen herunder.

§ 31. Ved godkendelse eller tilladelse til etablering, udvidelse eller ændring af husdyrbrug skal geneniveauerne for lugt, der beregnes efter Miljøstyrelsens lugtmodel i odour units (OU E ) og efter FMK-modellen i lugtenheder (LE), jf. bilag 3, pkt. B, overholdes. Geneniveauerne for lugt må maksimalt være:

- 5 OUE pr. m<sup>3</sup> og 1 LE pr. m<sup>3</sup> i områder omfattet af § 6\*, stk. 1, nr. 1, i husdyrbrugloven.
- 7 OUE pr. m<sup>3</sup> og 3 LE pr. m<sup>3</sup> i områder omfattet af § 6 , stk. 1, nr. 2, i husdyrbrugloven samt ved beboelsesbygninger på ejendomme uden landbrugspligt, som ikke ejes af den ansvarlige for driften, hvor der inden for en afstand af 200 m ligger flere end 6 beboelsesbygninger på hver sin ejendom uden landbrugspligt, som ikke ejes af den ansvarlige for driften (samlet bebyggelse).
- 15 OU E pr. m<sup>3</sup> og 10 LE pr. m<sup>3</sup> ved beboelsesbygninger på ejendomme uden landbrugspligt, der ikke ejes af den ansvarlige for driften.

\*§ 6 (Husdyrbrugloven). Etablering af husdyranlæg og gødnings- og ensilageopbevaringsanlæg på husdyrbrug og udvidelse og ændring heraf, der medfører forøget forurening, er ikke tilladt

- 1) i et eksisterende eller ifølge kommuneplanens rammedel fremtidigt byzone- eller sommerhusområde,
- 2) i et område i landzone, der i lokalplan er udlagt til boligformål, blandet bolig- og erhvervsformål eller til offentlige formål med henblik på beboelse, institutioner, rekreative formål og lign.,

Da der er landbrugspligt på jeres ejendom, falder den ikke ind under nogen af de nævnte grænseværdier ovenfor. Det betyder derfor, at der ikke er nogen grænseværdi for lugt fra husdyrbrug, til jeres ejendom. Silkeborg Kommune har ikke mulighed for at stramme lugtkravet ud over det, der er fastsat i lovgivningen.

Ud over det lovgivningsmæssige, lugter grise væsentligt mindre end mink og Nørskovvej 40 er desuden placeret vest for staldene. Eftersom den hyppigste vindretning i Danmark er vest, vil blæsten for det meste blæse lugten af grisene bort fra Nørskovvej 40. Ansøger vil desuden indsætte luftrensingsfilter på den nye stald, der yderligere mindsker lugtgener fra stalden.

Bekæmpelse af fluer på husdyrbrug skal ske aktivt. På griseproduktioner vil det typisk foregå via rovfluer der tilføres staldene løbene. Det er desuden kommunen oplevelse at minkfarme og kvægbrug har tendens til at genere flere fluer end grisestalde. Det kontrolleres på miljøtilsyn om ejer bekæmper fluer aktivt. Skulle I alligevel opleve store fluegener fra husdyrproduktion, er I velkomne til at rette henvendelse til kommunen, der vil lave en konkret vurdering af forholdet.

## OFFENTLIGGØRELSE AF AFGØRELSE

Miljøgodkendelsen bekendtgøres ved annoncering på kommunens hjemmeside den 4. september 2023.

Ansøger, ansøgers konsulent, klageberettigede organisationer samt de personer som har anmodet herom, er samtidig underrettet om tilladelse.

Klageberettigede organisationer, se samlet liste herunder:

Organisation og adresse	Mailadresse
Danmarks Naturfredningsforening, Masnedøgade 20, 2100 Kbh. Ø,	dnsilkeborg-sager@dn.dk
Danmarks Sportsfiskerforbund, Skyttevej 4, 7182 Bredsten,	post@sportsfiskerforbundet.dk lbt@sportsfiskerforbundet.dk
Rådet for grøn omstilling, Kompagnistrædet 22, 3. sal, 1208 København K	info@rgo.dk
Dansk Ornitologisk Forening, Vesterbrogade 140, 1620 Kbh. V,	natur@dof.dk
Styrelsen for Patientsikkerhed	stps@stps.dk
Danmarks Fiskeriforening, Nordensvej 3, Taulov, 7000 Fredericia,	mail@dkfisk.dk
Ferskvandsfiskeriforeningen for Danmark, Arbejderbevægelsens Erhvervsråd, Reventlowsgade 14, 1 sal, 1651 Kbh. V,	nb@ferskvandsfiskeriforeningen.dk ae@ae.dk
Forbrugerrådet, Fiolstræde 17, Postbox 2188, 1017 Kbh. K,	fbr@fbr.dk
Gjern Natur,	post@gjern-natur.dk
Foreningen Greenpeace Danmark	info.dk@greenpeace.org

## KLAGEVEJLEDNING

Der kan efter kapitel 7 i Lov om husdyrbrug og anvendelse af gødning klages over Kommunens afgørelse. Klageberettigede omfatter ansøger, Miljøministeren, Styrelsen for patientsikkerhed samt enhver, der må antages at have en individuel, væsentlig interesse i sagens udfald. Der kan desuden klages af visse organisationer, som angivet i §§ 85-87 i Lov husdyrbrug og anvendelse af gødning.

*Afgørelsen vil blive offentliggjort den 4. september 2023 på [kommunens hjemmeside](#)*

Hvis du ønsker at klage over denne afgørelse, kan du klage til Miljø- og Fødevareklagenævnet. Du klager via Klageportalen, som du finder et link til på forsiden af [Nævnenes hus](#). Det er også muligt at tilgå klageportalen via [borger.dk](#) og [virk.dk](#). Du logger på borger.dk eller virk.dk, ligesom du plejer, typisk med NEM-ID. Klagen sendes gennem Klageportalen til den myndighed, der har truffet afgørelsen. En klage er indgivet, når den er tilgængelig for Silkeborg Kommune i Klageportalen. Når du klager, skal du betale et gebyr på 900 kr. som privatperson og 1800 kr. som virksomhed eller organisation. Du betaler gebyret med betalingskort i Klageportalen.

Klagen skal være modtaget senest 4 uger fra offentliggørelsen dvs. senest den 1. oktober 2023. Miljø- og Fødevareklagenævnet skal som udgangspunkt afvise en klage, der kommer uden om Klageportalen, hvis der ikke er særlige grunde til det. Hvis du ønsker at blive fritaget for at bruge Klageportalen, skal du sende en begrundet anmodning til Silkeborg Kommune. Kommunen videresender herefter anmodningen til Miljø- og Fødevareklagenævnet, som træffer afgørelsen om, hvorvidt din anmodning kan imødekommes.

Gebyret tilbagebetales, hvis

- klagesagen fører til, at den påklagede afgørelse ændres eller ophæves
- klageren får helt eller delvis medhold i klagen
- klagen afvises som følge af overskredet klagefrist eller manglende klageberettigelse
- klagen ikke er omfattet af Miljø- og Fødevareklagenævnets kompetence.

Det bemærkes, at hvis den eneste ændring af den påklagede afgørelse er forlængelse af frist for efterkommelse af afgørelse som følge af den tid, der er medgået til at behandle sagen i klagenævnet, tilbagebetales gebyret dog ikke.

En klage har normalt ikke opsættende virkning, medmindre Miljø- og Fødevareklagenævnet beslutter andet. Udnyttelse af tilladelsen sker på ansøgers eget ansvar og indebærer ingen begrænsninger i Miljø- og Fødevareklagenævnets ret til at ændre eller ophæve afgørelsen.

Hvis tilladelsen indebærer opførelse af bebyggelse uden tilknytning til ejendommens hidtidige bebyggelsesarealer, må tilladelsen ikke udnyttes før klagefristens udløb, og i disse tilfælde har klagen opsættende virkning, medmindre Miljø- og Fødevareklagenævnet beslutter andet.

Ifølge § 90 i husdyrbrugloven kan afgørelsen desuden prøves ved domstolene. Et eventuelt sagsanlæg skal anlægges inden 6 måneder efter, at afgørelsen er offentliggjort, dvs. senest den 4. marts 2023.

## 8. SILKEBORG KOMMUNES VURDERING

Ansøgningen er behandlet på grundlag af oplysningerne i den indsendte miljøkonsekvensrapport udarbejdet af ansøgers konsulent samt skema nr. 235557, version 3 og scenarieberegning skema nr. 240287 beregnet i husdyrgodkendelse.dk.

Silkeborg Kommune har gennemgået ansøgningen og har vurderet at oplysningskravet vedrørende miljøkonsekvensrapporten er opfyldt, idet den indeholder:

- 1) En beskrivelse og vurdering af det ansøgte med oplysninger om
  - a) det ansøgtes placering, udformning, dimensioner og andre relevante særkender,
  - b) det ansøgtes forventede væsentlige og eventuelle kumulative indvirkninger på miljøet,
  - c) det ansøgtes særkender eller de foranstaltninger, der påtænkes truffet for at undgå, forebygge eller begrænse og om muligt neutralisere forventede væsentlige skadelige indvirkninger på miljøet,

d) den eller de rimelige alternative løsninger, som ansøger har undersøgt, og som relevante for det ansøgte og dets særlige karakteristika, og hovedårsagerne til den eller de valgte løsninger under hensyn til det ansøgtes indvirkninger på miljøet.

2) Et samlet, ikke-teknisk resumé af oplysningerne anført i husdyrgodkendelsesbekendtgørelsens bilag 1, pkt. D, nr. 1, og pkt. C, nr. 1 samt påtænkte foranstaltninger ved IE-husdyrbrugets ophør.

3) Oplysning om den kompetente ekspert, der har udarbejdet miljøkonsekvensrapporten.

Samlet set vurderer Silkeborg Kommune på baggrund af det oplyste;

At ansøger har truffet de nødvendige foranstaltninger til at forebygge og begrænse forureningen fra husdyrbruget og til at modvirke eventuelle skadelige virkninger på miljøet.

At husdyrbruget i øvrigt kan drives på stedet, uden at påvirke omgivelserne på en måde, som er uforenelig med hensynet til omgivelserne.

At de kort- og langsigtede miljøpåvirkninger og den samlede miljøpåvirkning fra husdyrbrugets produktion vil begrænses til et acceptabelt niveau, når de til enhver tid gældende generelle miljøregler for den pågældende type husdyrbrug og de supplerende vilkår for miljøgodkendelsen overholdes.

At husdyrbruget – under overholdelse af de til enhver tid gældende generelle miljøregler for den pågældende type husdyrbrug og de supplerende vilkår for miljøgodkendelsen – vil anvende den bedste tilgængelige teknik.

At produktionen ikke vil medføre en væsentlig påvirkning af bl.a.:

- Nabobeboelser.
- Natura 2000-områder<sup>7</sup> og natur i øvrigt.
- Landskabelige værdier og værdifulde kulturmiljøer.

Silkeborg Kommunes afgørelse begrundes med ovenstående vurdering.

Nedenfor er tilføjet Silkeborg Kommunes kommentarer og vurderinger til de afsnit i miljøkonsekvensrapporten, hvor dette har været relevant. De øvrige punkter i konsekvensrapporten finder Silkeborg Kommune er tilstrækkeligt beskrevet og vurderet af ansøger og hvor andet ikke fremgår, er kommunen enig i ansøgers vurdering.

## HUSDYRBRUGETS BELIGGENHED OG PLANMÆSSIGE FORHOLD

Ændringen kræver bygningsmæssige ændringer af staldanlægget og Silkeborg Kommune er enig i ansøgers vurdering om at værdifulde bebyggelser, kulturmiljøer og det omgivende landskab ikke vil påvirkes negativt med de stillede vilkår samt at alle afstandskrav er overholdt med de givne dispensationer. Afstandskrav og bygge- og beskyttelseslinjer fremgår af

---

<sup>7</sup> Natura 2000-områder: Internationale naturbeskyttelsesområder udpeget på baggrund af EU's habitat- og fuglebeskyttelsesdirektiver.

ansøgers miljøkonsekvensrapport. Under afsnittet landskabelige værdier har Silkeborg Kommune suppleret ansøgers beskrivelse og vurdering.

### **Beskrivelse af vilkår**

Der stilles fastholdelsesvilkår til placeringen af stalden, samt materialer og farvevalg til bygningen.

Herudover stilles der vilkår om afskærmende beplantning og at denne skal vedligeholdes.

Der skal etableres en vold mellem forsinkelsesbassinet og gyllebeholderen. Volden skal enten kunne rumme den mængde gylle der er over jorden eller alternativt lede gyllen væk fra bassinet og ud på marken, så det sikres at gyllen ikke kan løbe i udløbsrøret fra forsinkelsesbassinet.

### **ERHVERVSMÆSSIG NØDVENDIGHED**

Stalden placeres i tilknytning til eksisterende bygninger og vurderes at være erhvervsmæssigt nødvendige for at kunne øge produktionen på ejendommen. Dimensioneringen af stalden vurderes ligeledes at passe med den ønskede mængde dyr og da stalden bygges i samme stil som den eksisterende stald, sikres det, at husdyrbruget fremstår som en samlet enhed.

### **AFSTANDSKRAV**

Afstandskrav til naboskel (30m) og vandløb/dræn (15m) er ikke overholdt. Ansøger har derfor søgt om dispensation fra disse to afstandskrav.

Dispensation fra afstandskrav til naboskel har været i høring hos den berørte nabo, der ikke er kommet med indvendinger i forhold til dispensationen. Der er ikke stillet yderligere vilkår i forbindelse med dispensationen, da ansøger har en aftale med den pågældende nabo om at opkøbe ejendommen. På sigt vil det derfor være ansøgers egen mark der søges dispensation til. Der er søgt om dispensation ned til 8 m fra skel.

Dispensationen fra afstandskravet til drænudløbet i forsinkelsesbassinet ved siden af gyllebeholderen, er givet med baggrund i følgende vilkår:

- Der skal etableres en vold mellem forsinkelsesbassinet og gyllebeholderen. Volden skal enten kunne rumme den mængde gylle der er over jorden eller alternativt lede gyllen væk fra bassinet og ud på marken, så det sikres at gyllen ikke kan løbe i udløbsrøret fra forsinkelsesbassinet.

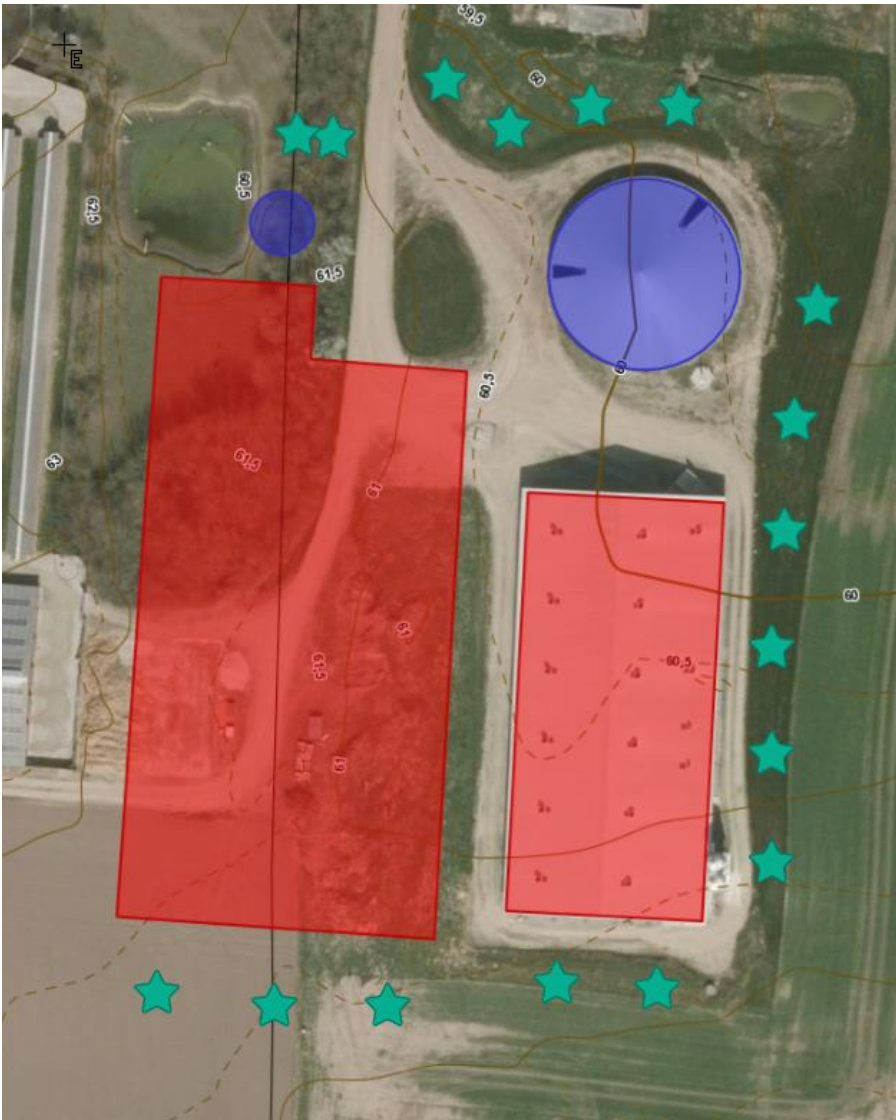
Med det stillede vilkår vurderer Silkeborg Kommune at der ikke er risiko for en forurening af vandløbene hvis gyllebeholderen springer eller løber over.

### **LANDSKABELIGE VÆRDIER**

Landskabet er et åbent højtliggende landbrugslandskab med store dyrkede marker og få læhegn. Terrænet er et storbølgende moræneterræn.

Grundet bebyggelsens lyse tagfarve og placeringen højt i et åbent landskab (nær terrænets toppunkt), vil erhvervsbygningerne blive synlige over store afstande. Dermed kan det forventes, at anlægget vil påvirke en stor del af det omkringliggende landskab visuelt og give

det et unødigt teknisk præg. Som afbødende foranstaltning kan denne visuelle påvirkning nedsættes eller fjernes ved at stille vilkår om delvist slørende beplantning omkring anlægget. Beplantningen skal være i form af enkelte træer eller punktbeplantning bestående af 2-3 træer som vist i figur 1. Dog skal beplantningen nord for den nye stald være mere tæt og plantes som et læhegn, der skærmer af mod Nørskovsmindevej. Derved vil kommuneplanens retningslinje 8.1 efterkommes: "Bebyggelse, tekniske anlæg og ændret arealanvendelse i det åbne land må som udgangspunkt ikke være i konflikt med de landskabelige interesser. Bebyggelser og anlæg skal som udgangspunkt placeres og udformes så de fremstår tilpasset til landskabet." Beplantningen skal udformes som det fremgår af figur 1 herunder.



Figur 1 Placering af afskærmende beplantning.

### Samdrift

Ansøger har beskrevet at der ikke, i lovens forstand, sker samdrift mellem de to ejendomme Tvillum Kirkevej 34 og Nørskovsmindevej 21 på trods af at foder transporteres fra Tvillum Kirkevej 34 til Nørskovsmindevej 21 i lukkede rørledninger. Argumentationen er at



forureningen og generne fra de to ejendomme kan adskilles og vurderes for den enkelte ejendom. Silkeborg Kommune er enig i denne vurdering.

## PRODUKTIONSAREAL, DRIFT OG FORURENINGSKILDER

Ansøger har beskrevet og vurderet den potentielle forurening fra husdyrbruget. Der er redegjort for tiltag, der forebygger og begrænser forureningen af luft, vand, jord og undergrund. Herunder er der redegjort for følgende forureningskilder; ammoniakfordampning fra staldene (se også afsnit om BAT), opbevaring, håndtering og udbringning/bortskaffelse af husdyrgødning, spildevand, affald og døde dyr, råvarer, olie og andre hjælpestoffer samt driftsforstyrrelser og uheld. Silkeborg Kommune anser ansøgers vurdering for at være fyldestgørende. Kommunen har desuden sikret sig at det opgivne produktionsareal i ansøgningen er i overensstemmelse med arealer i eksisterende byggetilladelser, tidligere miljøtilladelser og det indberettede i BBR. Staldsystemer samt størrelsen på produktionsarealet er grundlaget for beregninger af ammoniakfordampningen fra stald og lager samt lugtberegningen og det er derfor vigtigt, at disse er opgivet korrekt i ansøgningen. En uddybning af regler for affaldshåndtering og håndtering af tagvand i Silkeborg Kommune kan ses under afsnittene 'Tagvand' og 'Affald' herunder.

I henhold til Europa-Parlamentets og Rådets forordning nr. 1272 fra 2008 skal anvendelse, fremstilling eller frigivelse af farlige stoffer begrænses i en sådan grad, at de ikke udgør risiko for forurening af jord og grundvand.

Silkeborg Kommune vurderer, at der er tilstrækkelig sikret mod forurening af jord og grundvand, og at Europa-Parlamentets og Rådets forordning nr. 1272 fra 2008 efterleves, når Silkeborg Kommunes forskrift om håndtering og opbevaring af olie og kemikalier følges.

### **Beskrivelse af vilkår**

Kommunen stiller vilkår om at opbevaring af olie og olieprodukter skal følge Silkeborg Kommunes *forskrift for håndtering af olie og kemikalier* (se bilag 3). Herudover stilles der vilkår til at husdyrbruget skal kunne dokumentere korrekt bortskaffelse af affald. Ved at stille vilkår om at Silkeborg Kommunes forskrift skal følges, sikres det at olieprodukter opbevares og håndteres på en miljømæssig forsvarlig måde.

Dyretyper, staldsystemer samt størrelsen på produktionsarealet er grundlaget for beregninger af ammoniakfordampningen fra stald og lager samt lugtberegningen. Det er derfor nødvendigt at stille vilkår til produktionsarealets størrelse, samt produktionsrammerne for at sikre, at miljøpåvirkningerne fra ejendommen fastholdes på det niveau, der fremgår af ansøgningen. Vilkårene kan ses i afsnit 5.

Der håndteres store mængder gylle på ejendommen og der stilles derfor vilkår til at pumpning altid foregår under opsyn og at der skal pumpes til gyllevogn/lastbil med fastmonteret kran, hvor pumpen sidder på gyllevognen/lastbilen og der sker automatisk tømning af pumperøret således at der ikke sker spild.

## **TAGVAND/OVERFLADEVAND**

Der er ansøgt om at udvide kapaciteten på det eksisterende forsinkelsesbassin, så det kan rumme tagvand fra den nye stald. Forsinkelsesbassinet er placeret ca. 13 m fra den eksisterende gyllebeholder. Da der via udløbsrøret er direkte forbindelse til Markbæk og herfra videre til Gudenåen overholdes afstandskravet på 15 m til drænen og vandløb ikke. Herudover vil uheld ved gylletanken medvirke at gyllen ender direkte i vandløbet. For at sikre at dette ikke sker, vurderer Silkeborg Kommune, at der skal etableres en vold, der kan tilbageholde gyllen eller alternativt lede gyllen udenom bassinet. Der stilles derfor vilkår til dette i forbindelse med en dispensation fra afstandskravet.

Når der opføres nye større bygninger, er det nødvendigt at regnvandet enten nedsives eller forsinkes inden det udledes til et vandområde. Regnvand skal som udgangspunkt altid nedsives, hvis det er muligt. Ønsker man at udlede eller nedsive regnvand til et vandområde, skal retningslinjer for regnvand i Silkeborg Kommune følges. Af [retningslinjerne](#) fremgår det blandt andet, at der ikke må ledes vand til beskyttet natur, små vandhuller, vandløb med høj økologisk tilstand eller andre sårbare vandområder. Udledning og nedsivning af regnvand kræver forudgående tilladelse fra Silkeborg Kommune. Hvis der ansøges om at udlede regnvand til et eksisterende dræn, skal der meddeles tilladelse til medbenyttelse. Det sikrer, at der er den nødvendige kapacitet i det dræn, man ønsker at lede vand til.

## **AFFALD**

Ud over at være omfattet af affaldsbekendtgørelsen, er alle virksomheder i Silkeborg Kommune også omfattet af [kommunens affaldsregulativ](#).

### Adgang til genbrugspladserne

Hvis et landbrug ønsker at aflevere affald på genbrugspladsen, skal de tilmelde sig genbrugspladsordningen. Ordningen omfatter også aflevering af op til 10 kg farligt affald om året. Kun virksomheder, der er tilmeldt ordningen, kan lovligt benytte genbrugspladsen.

Virksomheder har pligt til at dokumentere, at deres farlige affald bliver håndteret korrekt. Du kan derfor udfylde et kvitteringsskema på Silkeborg Forsynings hjemmeside og medbringe det, så personalet kan stemple det, når du afleverer farligt affald fra virksomheden på genbrugspladsen. For nogle fragmenter af affald er det også muligt at få en kvittering fra personalet for korrekt levering. Alternativt kan du bruge en godkendt indsamler til at håndtere dit farlige affald.

## **BESKYTTELSESNIVEAUER**

Husdyrgodkendelsesbekendtgørelsens beskyttelsesniveauer og krav er dokumenteret overholdt, herunder påvirkning af natur med ammoniak og BAT. Kommunen er enig i ansøgers vurdering om, at husdyrbruget har truffet de nødvendige foranstaltninger til at forebygge og begrænse forureningen fra husdyrbrugets anlæg og dermed lever op til beskyttelsesniveauerne for BAT og ammoniak når de stillede vilkår og den generelle lovgivning overholdes.

Nedenfor er givet en beskrivelse af kravene vedr. BAT og emissionsgrænserne for ammoniak samt en opsummering af de valgte teknologier og vilkår.



### **Beskrivelse af vilkår**

Kommunen fastsætter vilkår, der sikrer, at emissionerne under normale driftsforhold ikke ligger over de emissionsniveauer, der er forbundet med den bedste tilgængelige teknik, som fastsat i BAT-konklusionerne.

For at sikre gennemførelse af BAT er der stillet vilkår til udformning og drift af gyllekølingsanlægget, luftrensningsanlægget og overdækning af gyllebeholder samt afhentningstank til biogas.

For at sikre at husdyrbruget lever op til BAT kravene for management stilles der vilkår til at vand- og energiforbrug skal registreres årligt samt at der skal foretages en energiscreening af husdyrbruget hvert 4. år. På denne måde sikre Silkeborg Kommune at der ikke sker en utilsigtet stigning i forbruget og at der altid er fokus på at bruge de mest energieffektive løsninger.

For at sikre, at emissionsgrænseværdien, som angivet ovenfor, ikke overstiges, stilles der vilkår til at gulvsystemer, produktionsarealer og dyretyper skal følge det ansøgte.

Miljøstyrelsens BAT-standardvilkår skal anvendes uanset niveauet for emissionsgrænseværdierne i BAT-konklusionerne, når Miljøstyrelsens BAT-standardvilkår er strengere.

Andre regler i husdyrgodkendelsesbekendtgørelsen, lov om husdyrbrug og anvendelse af gødning eller anden gældende lovgivning kan også kræve strengere vilkår, end hvad emissionsgrænseværdierne medfører.

### **BAT – GENERELT**

BAT er på dansk oversat til, 'bedste tilgængelige teknik' og er en fællesbetegnelse for teknikker og teknologier, som kan begrænse forurening fra stalde eller lager. BAT begrebet er vedtaget i EU og er gældende for alle større virksomheder, der overskrider grænseværdierne i bekendtgørelse om listevirksomheder bilag 1 samt for husdyrbrug med en udledning større end 3.500 kgNH<sub>3</sub>-N/år. Forurening skal forstås i bred forstand hvor både belastning med næringsstoffer, forebyggelse af uheld og forbrug af ressourcer (vand, foder, energi) er omfattet af BAT.

### **BAT – EMISSIONSGRÆNSEVÆRDI FOR AMMONIAK**

Fra husdyrproduktioner frigives der ud over næringsstoffer i gyllen også ammoniak til luften. Næringsstoffer fra gyllen håndteres via gødningsregnskabet og husdyrgødningsbekendtgørelsen og lever herigennem op til BAT kravene. For den luftbårne ammoniak fra stalden gælder det, at der er fastsat emissionsgrænseværdier for BAT-niveauet i husdyrgodkendelsesbekendtgørelsen, der skal overholdes i forbindelse med en godkendelse. I den konkrete ansøgning er emissionsgrænseværdien for ammoniak beregnet til 7312 kgN/år og den faktiske udledning er beregnet til 7304 kgN/år. Kravet er dermed overholdt.

Det er en del af princippet om anvendelse af BAT, at der ikke kan stilles krav om anvendelse af en bestemt teknik. Dette valg skal ansøger selv træffe. Derimod kan kommunen fastholde emissionsgrænseværdien for anlægget, som er opnåelige ved anvendelse af BAT.

## Beskrivelse af teknologi til opfyldelse af BAT ammoniak

### Gyllekøling:

Der er etableret gyllekøling i den eksisterende stald og der ønskes desuden etableret gyllekøling i en del af den nye stald. I begge stalde er der ansøgt om en reduktion i ammoniakfordampningen på 9%.

Fravalg af øvrige mulige BAT-tiltag vedr. staldindretning er beskrevet i den miljøtekniske rapport.

Alt i alt sikrer den påtænkte anvendelse af BAT en reduktion af ammoniakfordampningen og en god energiøkonomi, idet den producerede varme vil blive anvendt til staldopvarmning.

Effekten af gyllekøling på ammoniakemissionen afhænger af staldtypen og af køleeffekten pr. m<sup>2</sup> og der kan derfor ikke gives et eksakt tal for reduktionen. Danske undersøgelser med køling i bunden af gyllekanaler har vist, at ammoniak-emissionen reduceres med ca. 10 %, for hver 10 W/m<sup>2</sup> køleeffekt.

Ansøger har oplyst at der er opsat DVI VV40 varmepumpe i den eksisterende stald, der har en køleeffekt på mindst 31,7 W/m<sup>2</sup>. Pumpen i den nye stald sikres at leve op til dette. Ansøger har ligeledes oplyst at det samlede areal med gyllekøling er på 2314 m<sup>2</sup>. For at opnå en reduktion på 9 % vil det kræve en driftstid på 3439 timer pr. stald pr. år og for det samlede anlæg 6878 timer/år. Beregningen af driftstid kan ses herunder:

Reduktions effekt i % =  $0,85 \cdot x - 0,004 \cdot x^2$ , hvor  $x$  = gennemsnitlig specifik køleeffekt (W/m<sup>2</sup>) (rørudslusning)

Ansøger har oplyst at den gennemsnitlige specifikke køleeffekt vil være på 31,7 W/m<sup>2</sup> for hver pumpe. Dette giver en reduktionsprocent på 22,93 %, hvis pumpen kører konstant hele året, ud fra ovenstående ligning.

Da anlægget har en højere køleeffekt end det er nødvendigt for at opnå de 9 % reduktion, kan der kompenseres, ved at anlægget gennemsnitligt køre færre timer end de 8760 timer/år, der regnes med ovenfor. Dette beregnes på følgende måde:

Den nødvendige driftstid ved en specifik køleeffekt på 31,7 W/m<sup>2</sup> for at kravet er overholdt beregnes ved at dividere den ønskede reduktion med den beregnede reduktion og gange med 8760 timer (se beregning herunder).

$(9\% / 22,93\%) \cdot 8760 = 3438,29$  timer pr. år pr pumpe, hvilket afrundes til 3439 timer pr år pr pumpe. Begge pumper skal dermed samlet set kører 6878 timer pr. år.

For at kontrollere anlæggets miljøeffekt, skal gyllekøleanlæggets årlige totale køleydelse (i kWh køleenergi) registreres. På det kommende gyllekøleanlæg skal dette udføres med en energimåler på anlæggets kolde side, idet dette er den bedste mulighed, når der anvendes mere end 1 start-stop varmepumpe.

Ved brug af en eller flere trinløs regulerbare varmepumper er en energimåler på gyllekøleanlæggets kolde side den eneste mulighed for at kontrollere anlæggets miljøeffekt.

Den årlige totale køleydelse kan beregnes ved at gange den installerede varmepumpes køleeffekt med antallet af driftstimer. For at opnå en gennemsnitlig specifik køleeffekt på 31,7 W/m<sup>2</sup> skal den eksisterende varmepumpe have en køleeffekt på 34,236 kW og den nye pumpe skal mindst have en køleeffekt på 39,118 kW, hvilket giver en samlet køleeffekt på mindst 73,4 kW.

Samlet køleeffekt \* driftstid = årlig total køleydelse

34,236 kW \* 3439 timer = 117.738 kWh

39,118 kW \* 3439 timer = 134.526 kWh

Samlet årlig køleydelse for hele anlægget = 117.738 + 134.526 = 252.264 kWh

De stillede vilkår tager udgangspunkt i denne beregning og sikre at kravet er overholdt. Vilkårene kan ses i afsnit 5.

#### Biologisk luftrensning:

I den nye slagtesvinestald etableres der luftrensningsanlæg i 7 af sektionerne, hvilket reducerer ammoniakudledningen med 49 %. For at opnå dette skal minimum 13 % af den maksimale ventilationskapacitet føres gennem luftrensningsanlægget. Dette svarer til 4.215 m<sup>3</sup> luft/time pr. sektion. Det vil sige samlet set 29.505 m<sup>3</sup> luft/time. SKOV A/S oplyser at der er regnet med et filter på 7,2 m\*2 m = 14,4 m<sup>2</sup>. Med en godkendt kapacitet på 3600 m<sup>3</sup> luft/m<sup>2</sup> filter/timer giver dette en maksimal kapacitet på 3600 m<sup>3</sup> \* 14,4 = 51.840 m<sup>3</sup> luft for hele filteret pr. time. Kapaciteten af filteret er dermed stor nok til at rense de 29.505 m<sup>3</sup> luft der ledes igennem fra de 7 sektioner med slagtesvin. SKOV A/S oplyser at et filter med dimensioneringen 5,4m \* 2m\* =10,8 m<sup>2</sup> også vil være tilstrækkeligt, da det vil have en maksimal kapacitet på 38.880 m<sup>3</sup> luft/time.

For at kunne kontrollere at anlægget er i drift, kan man tage udgangspunkt i ledningsevnen, driftstiden samt vandforbruget. Ledningsevnen er en afgørende indikator for om anlægget har været i drift. Hvis ledningsevnen kan fastholdes stabilt omkring 3-6 miliSiemens (mS)/cm, vil det indirekte betyde at anlægget har været i drift og er vedligeholdt efter forskrifterne fra producenten. En hensigtsmæssig drift af anlægget vil også kræve et vist forbrug af vand, da filtret løbende overrisles.

Vilkårene, der skal sikre at anlægget kører optimalt, kan ses i afsnit 5.

#### **PÅVIRKNING AF NATUR MED AMMONIAK**

Afsætningen af luftbåren ammoniak på omkringliggende naturområder, fra det ansøgte dyrehold på Nørskovsmindevej 21 er beregnet i husdyrgodkendelse.dk. Ammoniak kan påvirke naturtilstanden og derigennem levesteder for vilde dyr og planter (bilag VI arter).

AMMONIAKFØLSOMME NATURTYPER KATEGORI 1, 2, 3-NATUR

Den ammoniakfølsomme natur, som er beskyttet, jf. husdyrgodkendelsesbekendtgørelsens bilag 3 er opdelt i tre kategorier.

Kategori 1-natur: Omfatter ammoniakfølsomme Natura 2000-naturtyper, som indgår i udpegningsgrundlaget for området og er kortlagte af Naturstyrelsen i forbindelse med Natura 2000 planlægningen. For de Natura 2000-naturtyper, som ikke er kortlagt (primært søer), skal kommunen vurdere den eventuelle påvirkning. Kategori 1-natur omfatter ligeledes § 3-heder og -overdrev indenfor Natura 2000-områder, som ikke er nævnt ovenfor.

Kategori 2-natur: Omfatter højmoser, lobeliesøer samt heder større end 10 ha og overdrev større end 2,5 ha, som er omfattet af naturbeskyttelseslovens § 3, og som ligger udenfor Natura 2000-områder.

Øvrige ammoniakfølsomme naturområder, jf. § 2 stk. 1 i husdyrgodkendelsesbekendtgørelsen:

Kategori 3-natur: Kommunen skal konkret vurdere følgende beskyttede, ammoniakfølsomme naturtyper uden for Natura 2000-områder, som ikke er omfattet af kategori 1 og 2: Heder, moser og overdrev, som er beskyttet efter naturbeskyttelseslovens § 3, samt ammoniakfølsomme skove. En nærmere definition af ammoniakfølsom skov fremgår af husdyrgodkendelsesbekendtgørelsens bilag 3 pkt. 3 ad C.

#### BILAG IV ARTER

Ligeledes påhviler det kommunen at vurdere konkret, om en ansøgt aktivitet vil være i overensstemmelse med Habitatdirektivforpligtelserne. Ifølge bekendtgørelsen om udpegning og administration af internationale naturbeskyttelsesområder samt beskyttelse af visse arter<sup>8</sup>, skal der foretages en vurdering af, om projektet i sig selv eller i forbindelse med andre planer og projekter kan påvirke et internationalt naturbeskyttelsesområde væsentligt. Desuden skal der ske en vurdering af om det ansøgte projekt kan beskadige eller ødelægge yngle- og rasteområder i det naturlige udbredelsesområde for de dyrearter, der er optaget i Habitatdirektivets bilag IV eller ødelægge de plantearter der er optaget i Habitatdirektivets bilag IV.

#### BESKYTTelsesNIVEAUER FOR AMMONIAKFØLSOMME NATURTYPER

Krav til maksimal ammoniakdeposition for de forskellige ammoniakfølsomme naturtyper, jf. kategori 1-, kategori 2- og kategori 3-natur fremgår af nedenstående tabel 1.

Tabel 1. Beskyttelsesniveauer for bestemte ammoniakfølsomme naturtyper:

Naturtyper	Fastsat beskyttelsesniveau
Kategori 1. Ammoniakfølsomme Natura 2000 naturtyper samt øvrige heder og overdrev indenfor Natura 2000 områder	Max. totaldeposition afhængig af antal husdyrbrug i nærheden*): 0,2 kg N/ha/år ved > 1 husdyrbrug 0,4 kg N/ha/år ved 1 husdyrbrug 0,7 kg N/ha ved 0 husdyrbrug.

<sup>8</sup> Bekendtgørelse nr. 926 af 27. juni 2016 om udpegning og administration af internationale naturbeskyttelsesområder samt beskyttelse af visse arter.

Kategori 2. Ammoniakfølsomme naturområder udenfor Natura 2000, som er højmoser, lobeliesøer, heder større end 10 ha, samt overdrev større end 2,5 ha.	Max. total deposition på 1,0 kg N/ha/år.
Kategori 3. Heder, moser og overdrev, som er beskyttet af naturbeskyttelseslovens § 3, og ammoniakfølsomme skove	Kommunen vurderer konkret, om der skal fastsættes vilkår om max. merdeposition. Kravet må dog ikke være under en max. merdeposition på 1,0 kg N/ha pr. år

\* Kumulationsmodel for antal husdyrbrug i nærheden fremgår af § 25 stk. 2,3 i husdyrgodkendelsesbekendtgørelsen.

#### *Kategori 1 natur (Kvælstoffølsomme naturtyper indenfor natura 2000)*

Ca. 1,75 km vest for Nørskovmindevej 21 ligger habitatområde nr. 45 Gudenå og Gjern Bakker. Nærmeste kvælstoffølsomme naturtyper i habitatområdet er et smalt overdrev og en ellesump ved Gudenåen ca. 2 km fra ejendommen.

Beregninger har vist at merdepositionen på ellesumpen er 0,1 kg N/ha/år og totaldepositionen er 0,1 kg N/ha/år. Der er ingen merdeposition på overdrevet totaldepositionen beregnes til 0,1 kg N/ha/år.

Det er Silkeborg Kommunes vurdering at det ansøgte ikke vil påvirke overdrevet og ellesumpen. Der findes flere kvælstoffølsomme naturområder længere væk, men disse vurderes heller ikke at blive påvirket på grund af afstanden til kilden.

#### *Kategori 2 natur (Højmoser, lobeliesøer, heder større end 10 ha og overdrev større end 2,5 ha)*

Nærmeste kategori 2 natur er et overdrev, som ligger ca. 2,5 km nordvest for ejendommen. Beregningerne viser at der ikke er nogen merdeposition på overdrevet og at den totale deposition fra det ansøgte er 0,1 kg N/ha/år. Silkeborg Kommune vurderer at overdrevet ikke vil blive påvirket af det ansøgte.

#### *Kategori 3 natur (Heder, moser og overdrev og ammoniakfølsomme skove)*

Storskov ved Tvilumgård vurderes at være ammoniakfølsom. Beregninger viser, at det ansøgte medfører en merdeposition på 0,2 kg N/ha/år. Den totale deposition er beregnet til 0,4 kg N/ha/år. Depositionen vil ikke påvirke skoven, og den ansøgte udvidelse vurderes ikke i sig selv at medføre væsentlige negative påvirkninger på skoven.

Det ansøgte er i overensstemmelse med beskyttelsesniveauet i husdyrgodkendelsesbekendtgørelsens bilag 3 og beskyttelsesniveauet vurderes at være tilstrækkeligt.

Der er foretaget beregninger til flere kategori 3 naturtyper i området. Fælles for dem er at de ligger forholdsvist langt fra ejendommen. Den beregnede merdeposition på disse ligger på 0,0-0,2 kg N/ha/år og der vil ikke være påvirkning af disse naturområder fra det ansøgte.

### *Beskyttede og sjældne arter (Bilag IV, rødliste mv.)*

Ejendommen ligger i et intensivt opdyrket landskab uden særligt naturindhold og egnede levesteder for bilag IV-arter. En eventuel bestand af bilag IV-arter vil være tilknyttet skov- og naturområder længere væk fra ejendommen. Emissionen fra den ansøgte udvidelse giver ikke anledning til væsentlige påvirkninger af naturområder i området og dermed vil der forventeligt heller ikke være påvirkning af en eventuel bestand af bilag IV-arter i disse.

## GENER

Ansøger har beskrevet de potentielle gener fra husdyrbruget. Der er i den indsendte projektbeskrivelse gjort rede for tiltag, der sikrer de omkringboende mod væsentlige gener i form af lugt, støv, støj, lys, rystelser, fluer og uhygiejniske forhold.

Silkeborg Kommune har i nedenstående afsnit suppleret ansøgers vurdering samt tilføjet en beskrivelse af de lovgivningsmæssige krav. For de afsnit der ikke er kommenteret nedenfor, finder Silkeborg Kommune ansøgers vurdering og beskrivelse tilstrækkelig. Der er stillet vilkår der sikrer at de omkringboende ikke oplever væsentlige gener i form af lugt, støv, støj, lys, rystelser, fluer og uhygiejniske forhold.

### **Beskrivelse af Vilkår**

Der er sat vilkår til, at gulvsystemer, dyretyper og produktionsarealer ikke må ændres, da det kan medføre en øget lugtemission.

For at sikre en effektiv skadedyrsbekæmpelse stilles der vilkår til at retningslinjerne fra Århus Universitet følges samt at foderanlæg renholdes.

Der stilles vilkår til at miljøstyrelsens vejledende støjgrænser skal overholdes. Hvis der indkommer klager over støj fra produktionsanlægget med tilknyttede aktiviteter, vil kommunen indhente dokumentation for, at støjkravene i Miljøstyrelsens vejledning nr. 5/1984 om 'Ekstern støj fra virksomheder' overholdes.

## LUGT

### **GENERELT VEDR. LUGT**

Lugt kommer fra produktionen i staldanlægget og fra gødningshåndtering. Den reelle lugtpåvirkning fra husdyrbrugets anlæg vil afhænge af flere forhold som vindretning og temperatur. Lugtpåvirkningen vil dog generelt kunne minimeres ved grundig og hyppig rengøring af de overflader, som husdyrgødning og foderrester afsættes på samt ved minimering af det tidsrum, som gylleomrøring og gylleudbringning foretages i.

Landzonen betragtes normalt som landbrugets arbejdsområde, hvilket betyder, at beboere i landzonen må acceptere lugtgener af et vist omfang. Der er dog fastsat en tålegrænse for lugt afhængig af, om der er tale om byzone, samlet bebyggelse eller enkelt bolig, uden landbrugspligt, i det åbne land.

Princippet for lugtberegningen er, at man ud fra oplysninger om dyretype, staldsystem og produktionsareal beregner en lugtgenæfstand, som er den afstand der minimum skal være fra lugtcentrum til de omkringboende. Gødningslagre er ikke medtaget i lugtberegningen, da placeringen af disse reguleres af generelle regler, hvor der er taget højde for eventuelle lugtgener.

Geneafstanden skal beregnes efter både Miljøstyrelsens lugtmodel og efter FMK-modellen.

## RESULTATET AF IT-SYSTEMETS LUGTBREGNING

Det fremgår af ansøgers miljøkonsekvensrapport at alle geneafstande for lugt er overholdt.

I it-systemet beregnes en korrigeret samt en ukorrigeret geneafstand. I den korrigerede geneafstand er der taget højde for vindretningen i forhold til placeringen af anlæggene samt eventuel kumulation med andre husdyrbrug.

Geneafstanden er den afstand der som minimum skal overholdes fra det vægtede lugtcentrum på den pågældende ejendom. Den vægtede gennemsnitsafstand er den afstand, der reelt er fra lugtcentrum til det punkt, der skal beregnes til. Den vægtede gennemsnitsafstand skal derfor være større end den korrigerede geneafstand, for at lugtkravet er overholdt.

Når de beregnede afstandskrav til nærmeste beboelse, samlet bebyggelse og byzone er overholdt, har kommunen ikke mulighed for at skærpe lugtgenekriterierne. Beboelser indenfor konsekvensområdet, der er på 1251 m, kan opleve øget lugt som følge af udvidelsen. Konsekvensområdet beregnes i Husdyrgodkendelse.dk og bruges som høringsradius.

## STØJ

Der er foretaget en vurdering af den støj, der kan forventes fra de anlæg og maskiner der ligger på ejendommens bygningsparcel. Støjvilkår for landbrugsdrift omfatter al støj fra virksomheden, dvs. også støj fra andet end faste, tekniske installationer på bygningsparcelen. Støj i forbindelse med markdrift, er ikke omfattet af vurderingen.

For landbrugsvirksomheder i det åbne land anbefaler miljøstyrelsen at der henvises til de vejledende støjgrænser for 'type 3-blandet bolig og erhverv' jf. vejledningen om ekstern støj<sup>9</sup>. Ifølge vejledningen må ejendommens bidrag til støjniveau ikke overstige følgende værdier ved nabobeboelser eller deres opholdsarealer (15 m fra bolig) i punktet 1,5 m over terræn, angivet som det ækvivalente, konstante, korrigerede støjniveau målt i dB(A). Tallene i parentes angiver midlingsperioden indenfor den pågældende periode (se tabel 2).

Tabel 2. Støjgrænser

	<b>Periode</b>	<b>Støjgrænse</b>	<b>Midlingsperiode</b>
Dag	Kl. 07- 18	55 dB(A)	(8 timer)
Aften	Kl. 18- 22	45 dB(A)	(1 time)
Nat	Kl. 22- 07	40 dB(A)	(½ time)
Lørdag	Kl. 07- 14	55 dB(A)	(7 timer)
Lørdag	Kl. 14- 22	45 dB(A)	(4 timer)
Søn- og helligdag	Kl. 07- 22	45 dB(A)	(8 timer)

<sup>9</sup> Miljøstyrelsens støjvejledning nr. 5 af 1984



Herudover må støj fra husdyrbrug i natperioden (kl. 22 – 07) ikke overstige 55 dB(A) målt som spidsværdi.

*Tabel 3 omrøring af gyllebeholder og pumpning af gylle til gyllevogn/lastbil fra nordsiden med kildestyrke på 108 dB.*

	Tidsinterval	Grænseværdi	Midlingstid	Driftstid	Resultat
Hverdage	7.00-18.00	55 dB	8 t	13 %	46 dB
Lørdag	7.00-14.00	55 dB	7 t	14 %	46 dB
Lørdag	14.00-18.00	45 dB	4 t	25 %	48 dB
Søn- og helligdage	7.00-18.00	45 dB	8 t	13 %	46 dB
Aften	18.00-22.00	45 dB	1 t	100 %	50 dB
Nat	22.00-7.00	40 dB	½ t	100 %	50 dB

*Tabel 4 Omrøring af gyllebeholder og pumpning af gylle til gyllevogn/lastbil fra vest- og sydsiden med en kildestyrke på 108 dB.*

	Tidsinterval	Grænseværdi	Midlingstid	Driftstid	Resultat
Hverdage	7.00-18.00	55 dB	8 t	13 %	43 dB
Lørdag	7.00-14.00	55 dB	7 t	14 %	43 dB
Lørdag	14.00-18.00	45 dB	4 t	25 %	45 dB
Søn- og helligdage	7.00-18.00	45 dB	8 t	13 %	43 dB
Aften	18.00-22.00	45 dB	1 t	100 %	40 dB
Nat	22.00-7.00	40 dB	½ t	100 %	40 dB

Silkeborg Kommune stiller vilkår om maksimal støjbelastning i overensstemmelse med de anbefalede støjgrænser for at fastholde anlægget på et acceptabelt støjniveau for normale landbrugsaktiviteter.

Silkeborg Kommune har ifm. udarbejdelse af godkendelsen vurderet på om der kan være væsentlige støjgener fra ejendommen i forbindelse med driften. Ansøger har en bindende aftale om opkøb af de to nærmeste naboejendomme (Nørskovsmindevej 25 og 22) og der er derfor ikke vurderet på støjgener til disse. Nærmeste nabo er dermed Nørskovsmindevej 26, der er en mindre kvægeejendom med landbrugspligt. På grisebedrifter vil der primært være støj fra ventilationen, leveringer og afhentninger af dyr, indblæsning af foder samt gyllekørsel. Grundet afstanden vurderes det, at der ikke vil være væsentlige støjgener fra ventilationen samt indblæsning af foder (mere end 200 m til naboen). Ligeledes har ansøger oplyst at de fleste transporter med dyr foregår i dagsperioden 07.00-18.00. Der kan forekomme enkelte transporter udenfor dette tidsrum, hvilket vurderes at være af underordnet betydning. Omrøring af gyllebeholder samt pumpning af gylle til gyllevogn eller lastbil vil foregå i forbindelse med markarbejdet. Som det ses af tabel 3 og 4, kan det gøre en stor forskel, hvorvidt der omrøres gylle fra nordsiden af beholderen eller fra de 2 øvrige åbninger (syd og vest). Dette skyldes af gyllebeholderen i sig selv kan fungere som en barriere eller en reflekterende flade, der forstærker lyden. Udbringning af gylle betragtes som en sæsonbetonet aktivitet, da der vil være tale om ca. en uges kørsel i foråret og en uge i efteråret. Grundet



den korte periode, vurdere Silkeborg Kommune at der ikke skal stilles yderligere vilkår til udbringningen af gylle, men henstiller til at der tages mest muligt hensyn til naboerne.

Da gyllen leveres til biogas, vil der blive afhentet gylle fra den mindre fortank, der bygges nord for den nye stald ca. 1 gang om ugen. Det forventes at gyllen afhentes inden for normal arbejdstid. Silkeborg Kommune har fortaget en orienterende støjberegning, der viser at grænserne for natperioden er overskredet og der stilles derfor vilkår om, at biogas ikke må afhente gyllen i tidsrummet 22-07 alle dage.

Såfremt der indkommer klager over støj fra produktionsanlægget med tilknyttede aktiviteter, vil kommunen indhente dokumentation for, at støjkraevne i Miljøstyrelsens vejledning nr. 5/1984 om 'Ekstern støj fra virksomheder' overholdes.

## ALTERNATIVE MULIGHEDER OG OPHØR AF DRIFTEN

Ansøger har i miljøkonsekvensrapporten beskrevet de alternative placeringsmuligheder, herunder 0-alternativet samt tiltag i forbindelse med ophør af driften. Der er i den indsendte projektbeskrivelse gjort rede for tiltag, der sikrer at husdyrbrugets anlæg overleveres i forsvarlig miljømæssig tilstand ved ophør.

Silkeborg Kommune har i nedenstående afsnit suppleret ansøgers vurdering samt tilføjet en beskrivelse af de lovgivningsmæssige krav. For de afsnit der ikke er kommenteret nedenfor, finder Silkeborg Kommune ansøgers vurdering og beskrivelse tilstrækkelig.

### **Beskrivelse af Vilkår**

Der er sat vilkår til de foranstaltninger, der skal ske ved ophør af produktionen med henblik på at overlevere anlægget i forsvarlig miljømæssig tilstand. Se vilkår under afsnit 5.

### OPHØR

I forbindelse med ophør skal der træffes de nødvendige foranstaltninger med henblik på at overlevere anlægget i forsvarlig miljømæssig tilstand.

Anlæggene skal rengøres, så der ikke forekommer forurening herfra. Herunder skal stalde og opbevaringsanlæg tømmes for husdyrgødning og restvand, der skal bortskaffes jf. reglerne i husdyrgødningsbekendtgørelsen.

Affald skal afhændes efter miljølovens forskrifter.

Bygningsmassen skal renoveres til andre formål jf. planloven eller helt/delvis fjernes, hvis de ikke kan tjene andet formål. I hvor stor en grad, at bygningerne fjernes, afhænger af deres tilstand og mulighed for anden udnyttelse.

IE-husdyrbrug er omfattet af lov om forurennet jord. Ved ophør af aktiviteter på IE-husdyrbrug skal driftsherren senest 4 uger efter driftsoophør anmelde dette til kommunalbestyrelsen med et oplæg til vurdering efter § 38 k, stk. 1, i lov om forurennet jord. Vurderingen skal indeholde en risikovurdering med hensyn til menneskers sundhed og miljøet. Viser risikovurderingen, at det ikke kan afvises, at en eventuel forurening udgør en væsentlig risiko for menneskers sundhed eller miljøet, skal vurderingen tillige indeholde et oplæg til foranstaltninger, der sikrer, at forureningen ikke udgør en sådan risiko.

Hvis der ved driften ikke har været anvendt stoffer, der kan give anledning til jord- eller grundvandsforurening, skal der som udgangspunkt ikke foretages målinger i forbindelse med vurderingen. I forbindelse med husdyrbrug kan vurderingen f.eks. alene bestå i en konstatering af, at der ikke er grund til at foretage målinger, da den historiske redegørelse viser, at der ikke er anvendt stoffer, der kan give anledning til jord- eller grundvandsforurening.

Ved ophør forstås, når den ansøgte produktion kommer under grænserne for IE-husdyrbrug i forbindelse med nedskrivning, ansøgning om tillæg under grænsen eller bortfald af produktionsretten jf. § 51 i husdyrgodkendelsesbekendtgørelsen.

Uanset om IE-bruget er ophørt i henhold til § 51, vil det stadig have samme godkendelse indtil det søger om en ny godkendelse/tilladelse. Hvis bruget derfor opretholder sin IE-godkendelse, betyder det, at bruget fortsat skal overholde de vilkår, der fremgår af godkendelsen samt de generelle regler, som finder anvendelse på IE-husdyrbrug, herunder også revurderingsforpligtelsen.

## 9. BILAGSOVERSIGT

Bilag 1 – Hørings- og orienteringsliste

Bilag 2 – Ansøgers Miljøkonsekvensrapport

Bilag 3 - Forskrift for håndtering og opbevaring af olie og kemikalier

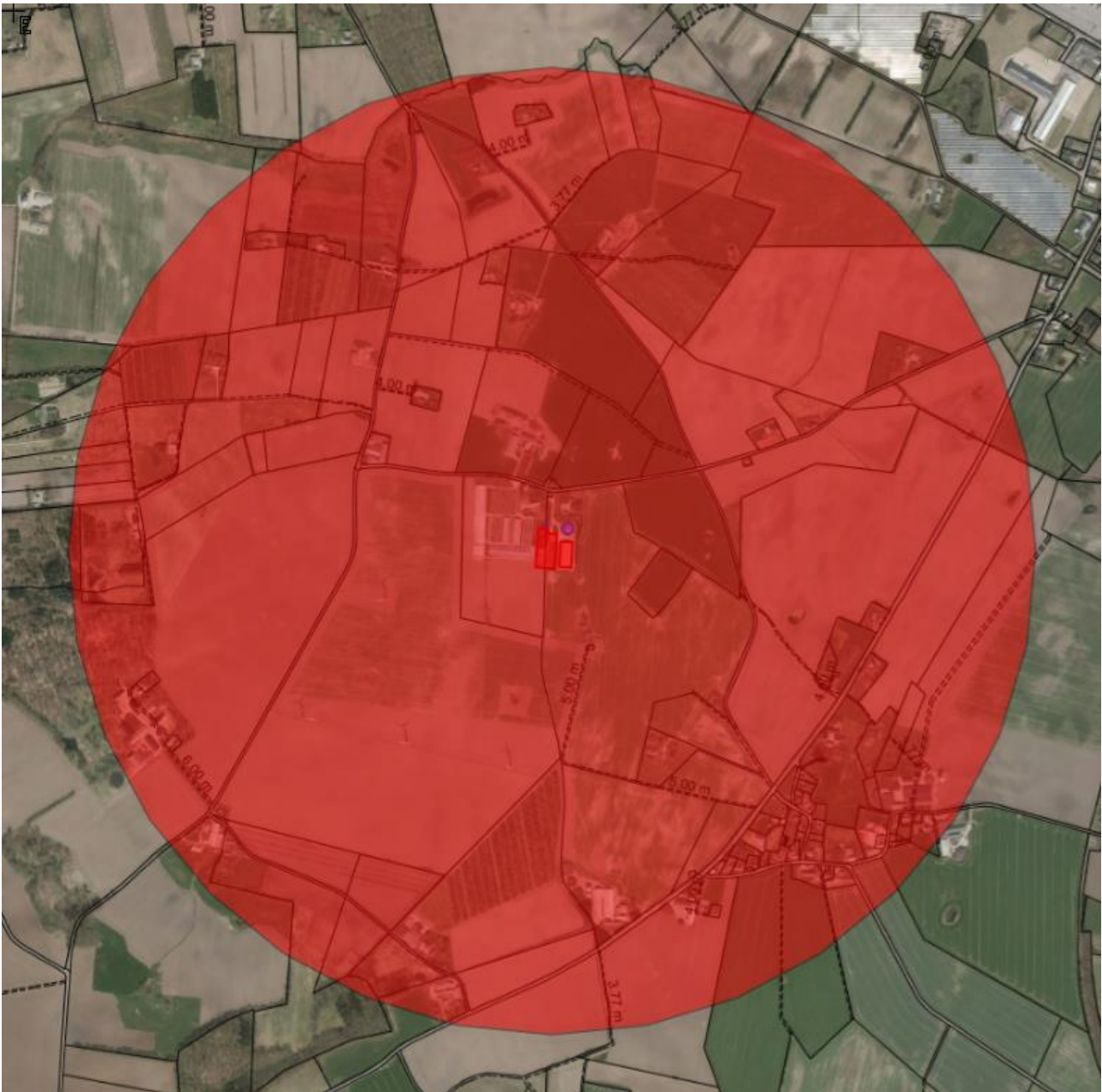
## Bilag 1 – Hørings- og orienteringsliste

Følgende er orienteret om udkast til afgørelse om §16a miljøgodkendelse på Nørskovsmindevej 21

Ansøger: Susanne Holm Kuhr

Konsulent: Heidi Birch Wentzlau

Ejere og beboere af matrikler markeret herunder:



## Bilag 2 – Ansøgers Miljøkonsekvensrapport



§16a konsekvensrapport

vedr.

**Nørskovsmindevej 21**

**8882 Fårvang**



Udarbejdet af

**SvineRådgivningen**

Maj 2023

Revideret 9. juni 2023

## Datablad:

<b>Ansøger</b>	Horn Højgaard v/ Susanne Holm Kuhr
<b>Kontakt</b>	Susanne og Thomas Holm Kuhr Sørkelvej 50 8882 Fårvang E-mail: holmkuhr@hotmail.com tlf. 6120 8734 (Susanne) / <b>6094 5944 (Thomas)</b>
<b>Husdyrbrugets adresse</b>	Nørskovsmindevej 21, 8882 Fårvang
<b>Ejendomsnr.</b>	7400002106
<b>Matrikel og ejerlav</b>	6n Horn By, Tvillum
<b>CHR</b>	68416
<b>CVR</b>	30628098
<b>Konsulent</b>	SvineRådgivningen v/ Heidi Birch Wentzlau e-mail; <a href="mailto:hbw@sraad.dk">hbw@sraad.dk</a> tlf. 9642 4603 / 3070 4057
<b>Ansøgningskema(er)</b>	Husdyrgodkendelse.dk Skema nr. : 235 557 Scenarie til BAT-beregning, skema nr ; 240 287
<b>Bilag</b>	Skema nr.: 235 557 er vedhæftet følgende bilag; <ul style="list-style-type: none"><li>- Miljøkonsekvensrapport</li><li>- Beredskabsplan</li><li>- Støv- støjklider</li><li>- Afløbsplan</li><li>- Gyllekøling – beregninger</li><li>- Miljøledelsessystem</li></ul>

## Indholdsfortegnelse

Generelle forhold .....	5
Projektets omfang .....	5
Tidligere godkendelser .....	6
Ikke teknisk resumé .....	6
Ophør .....	8
Miljøteknisk redegørelse - Anlægget .....	9
Overblik over stalde og produktioner .....	9
Produktionsarealer – beskrivelser og kortbilag .....	9
Lokalisering .....	11
Dispensation for afstand til skel .....	13
Faste afstandskrav .....	14
Landskabet og planforhold .....	15
Alternativer .....	15
Vandforbrug .....	16
Vandteknologi .....	16
Konsekvensvurdering .....	17
Energiforbrug .....	17
Energiteknologi .....	17
Konsekvensvurdering .....	17
Lugt .....	18
Konsekvensvurdering .....	18
Støj .....	19
Konsekvensvurdering .....	19
Rystelser/vibrationer .....	20
Konsekvensvurdering .....	20
Støv .....	20
Konsekvensvurdering .....	20
Lys .....	20
Konsekvensvurdering .....	21
Fluer og skadedyr .....	22
Konsekvensvurdering .....	22
Transport .....	22
Konsekvensvurdering .....	23
Spildevand .....	23
Konsekvensvurdering .....	23

Opbevaringsanlæg (husdyrgødning, halm og foder) .....	24
Opbevaring af foder.....	24
Opbevaring af halm .....	24
Opbevaringskapacitet husdyrgødning.....	24
Konsekvensvurdering.....	25
Affald .....	25
Konsekvensvurdering.....	26
Farlige stoffer .....	26
Ammoniakemission .....	27
Påvirkning af natur .....	28
Kategori 1 natur .....	28
Kategori 2 og 3 natur, samt §3 natur.....	29
Konsekvensvurdering - Samlet vurdering af kvælstofbelastning af naturområder .....	29
BAT ammoniak .....	30
BAT – fravalg.....	31
BAT – management: .....	32
BAT – foderstrategi: .....	32
BAT-vand og energi .....	33
BAT- opbevaringsanlæg.....	33
Befolkningen og menneskers sundhed. ....	33
Biologisk mangfoldighed med særlig vægt på kat 1- og 2 natur samt bilag 4 arter. ....	34
Jordarealer, jordbund, vand, luft og klima .....	34
Materielle goder, kulturarv og landskab.....	35
Bilag 1 Kulturarv .....	36
Bilag 2 Situationsplan Nørskovsmindevej 21 .....	37
Bilag 3 Produktionsarealer - Nørskovsmindevej 21.....	38
Bilag 4 Afløbsplaner. ....	40
Bilag 5 Støv og støjkilder .....	41



## Generelle forhold

### Projektets omfang

Ansøgning om godkendelse af produktionsanlægget på Nørskovsmindevej 21, 8882 Fårvang er indsendt via skema nr. 235 557 i [www.husdyrgodkendelse.dk](http://www.husdyrgodkendelse.dk)

Der er tale om en godkendelse til opførelse af ny smågrise-slagtesvinestald med produktionsareal på op til 3297 m<sup>2</sup>, samt fortsat drift af eksisterende anlæg til smågrise-slagtesvin på 1440 m<sup>2</sup>.

Husdyrbruget har i dag mere end 2.000 stipladser i eksisterende stalde. Med opførelse af en ny stald, vil husdyrbruget stadig være omfattet af reglerne for IE-husdyrbrug, da der på ejendommen vil være mere end 2.000 stipladser til slagtesvin.

### Samdrift

Ejer har haft ejendommen siden 2011.

Ejer driver ligeledes en soproduktion beliggende på Tvilum Kirkevej 34, derudover flere ejendomme med planteavl eller udlejning. Produktionen på Nørskovsmindevej 21 er ikke i samdrift med ejers øvrige husdyrbrugsejendomme, -herunder redegøres særligt for samdriftsforholdene ift. den nærmest beliggende ejendom på Tvilum Kirkevej 34.

Produktionen har på ansøgningstidspunktet rørforbindelse til vand fra boring på Nørskovsmindevej 21 til Tvilum Kirkevej 34. Foder produceres på Tvilum Kirkevej og pumpes til Nørskovsmindevej, for at udnytte male-blandeanlæggets kapacitet på Tvilum Kirkevej bedst muligt – denne forbindelse kan uden problemer erstattes af en levering direkte til adressen med lastvogn.

Husdyrbruget har sin egen lagerkapacitet til opbevaring af husdyrgødning. Denne udvides i denne ansøgning med en afhentningstank for biogas, placeret lige nord for den nye stald. Der lagres/ flyttes ikke gylle mellem ejendommene i daglig drift, husdyrgødningen leveres til biogas og returneres derfra til ejers egne tanke i lokalområdet.

Husdyrbruget har eget personale og egne faciliteter til de ansatte i besætningsområdet.

Afstanden mellem de to husdyrbrug er 950 m og den forureningsmæssige påvirkning til naboer eller natur kan uden problemer adskilles.

Således er der ingen sammenfald på nærmeste berørte enkeltbeboelser til de to husdyrbrug og kun enkelte naturpunkter vest for husdyrbruget vil samtidig være relevant for besætningen på Tvilum Kirkevej 34 – dog således at der er tale om natur på en afstand af 1,2-2,0 km afstand hvorfor også depositionen til de pågældende områder grundet afstanden vil være meget lav og beliggende i en helt anden vindretning sammenlignet med Tvilum Kirkevej.

De to anlæg deler ikke 'adgangsvej' – tunge transporter kan nemt adskilles.

Lys, støj og vibrationsgener vil grundet den store afstand mellem de to ejendomme ikke give problemer at adskille.

Ansøger har med udgangspunkt i ovenstående konkluderet at besætningen på Nørskovsmindevej ikke er hverken teknisk, forurenings- eller driftsmæssigt forbundet med besætningen på Tvilum Kirkevej 34.

### Erhvervmæssig nødvendighed

På Nørskovsmindevej 21 er der et godkendt slagtesvinehold, svarende til 8.600 slagtesvin (31-117 kg). Produktionen foregår i en enkelt slagtesvinestald, hvori alle funktioner er tilknyttet herunder udlevering, foderblanding, aflastnings-/sygestier og mandskabsfaciliteter.

Der ønskes i forbindelse med denne ansøgning, godkendelse til at opføre en ny smågrise - slagtesvinestald. Produktionen på Nørskovsmindevej 21 modtager smågrise fra Tvillum Kirkevej 34, hvor der sideløbende med denne ansøgning også er søgt udvidelse og omlægning til løsdrift i farestaldene.

Udvidelsen af staldanlægget vurderes at være erhvervsmæssig nødvendig for at fastholde husdyrproduktionen i en rentabel størrelse der er tidssvarende og strømlinet til den strategiplan ejer har lagt for driften.

### Tidligere godkendelser

Afgørelse	Projektets omfang
§12 Miljøgodkendelse 27. november 2017	8.600 slagtesvin (31-117 kg)
Revurdering 17. december 2021	8.600 slagtesvin (31-117 kg)
§16a Miljøgodkendelse 2023	Slagtesvin og smågrise – 25-49% fast gulv – 4.737 kvm produktionsareal Slagtesvin og smågrise – dybstrøelse – 134 kvm produktionsareal Ny afhentningstank – 350 kbm m. fast betonlåg

Tabel 1: oversigt over godkendelser på Nørskovsmindevej 21.

### Ikke teknisk resumé

Susanne Holm Kuhr har i oktober 2011 overtaget ejendommen.

Ejer ønsker at udvide dyreholdet, således slagtesvinestaldene fremover kan aftage alle grise fra ejers sohold på Tvillum Kirkevej 34, Horn. Grisene overføres mellem ejendommene ved gennemsnitsvægt under 30 kg – der er derfor søgt om flex-godkendelse til opstaldning af smågrise-slagtesvin på delvis fast bund.

I ansøgt drift vil eksisterende produktion fortsætte uændret i stalden mod øst, mens der opføres en tvillingestald vest for denne. Nye stalde knyttes til eksisterende via mellemgang således der bliver direkte adgang mellem ny og gammel bygningsmasse.

For at gøre plads til den nye tvillingestald har ejer truffet aftale om at opkøbe naboejendommen, hvorpå der frem til 2020 har været drevet minkproduktion.

Gylle fra eksisterende og ny stald ledes til ejendommens eksisterende gyllebeholder, der suppleres med en afhentningstank til biogas placeret nord for den nye tvillingestald. Det er planen at al husdyrgødning fra anlægget afsættes til biogas og der modtages afgasset gylle retur til udbringning på markerne.

Foder forarbejdes og blandes på Tvillum Kirkevej hvorfra foderet pumpes til Nørskovsmindevej – der ændres alene på mængden af foder der forarbejdes, idet eksisterende anlæg allerede i dag forsynes med foder fra denne ejendom. Eksisterende siloanlæg til oplag bevares og udnyttes i det omfang det giver mening for produktionen.

Den nye stald indrettes med gangarealer, udleveringsfaciliteter og personalefaciliteter så den kan fungere i sammenhæng med den eksisterende stald i uændret drift. Der søges om op til 3.297 m<sup>2</sup> stiareal til grise (produktionsareal) i den nye stald, så der samlet set vil være 4.737 m<sup>2</sup> produktionsareal i ansøgt drift.

Der er både i nu- og ansøgt drift plads til mere end 2.000 slagtesvin i staldene, derfor er husdyrbruget omfattet af reglerne for IE-husdyrbrug.

SvineRådgivningen har på vegne af ejer indsendt en ansøgning om miljøgodkendelse. Ansøgningen er indsendt via det digitale IT-ansøgningssystem [www.husdyrgodkendelse.dk](http://www.husdyrgodkendelse.dk) med skema nr. 235 557.

Ved ansøgning om miljøgodkendelse, er der en række krav der skal være overholdt. For at sikre dette, foretages der beregninger i ansøgningskemaet.

#### *Best Available Technique (BAT)*

For IE-husdyrbrug er der fastsat regler om at der skal indføres BAT, 'Best Available Technique', for at minimere ressourceforbruget ved produktionen.

I ansøgningen er der beregnet et BAT-niveau for ammoniakfordampning fra stalde og lagre.

BAT-niveauet honoreres ved at indrette både den nye og den gamle slagtesvinestald med delvist fast gulv, der reducerer ammoniakfordampningen i forhold til fulddrænet gulv.

I den nye stald etableres gyllekøling i 8 sektioner ud af 15 – undtaget er også 'syge-/aflastningsstalden' og udlevering. Ved at køle gyllen, reduceres staldenes samlede ammoniakfordampning med 9%. Varmen fra gyllekølingsanlægget genanvendes som varme og til varmt vand i ejendommens bolig samt til produktionens personalefaciliteter.

Som supplement til gyllekølingen etableres delvis luftrensning på 7 sektioner – hvorfra ca. 13% af ventilationsvolumen føres via luftrenser, hvormed de 7 sektioners samlede ammoniakudledning reduceres med 49%.

Husdyrbrugets eksisterende lagertank er monteret med fast overdækning allerede i nudriften. Ny afhentningstank monteres med fast betonlåg og vil dermed kun bidrage marginalt til ejendommens udledning.

Ud over at indføre BAT for at reducere ammoniakfordampningen fra stalde og lagre, skal husdyrbruget indføre BAT i forhold til management, ressourceforbrug, fodring og opbevaring af husdyrgødning.

#### *Påvirkning af natur*

Ejendommen ligger med god afstand til særligt følsomme naturområder. Ved ansøgning om miljøgodkendelse, er der krav til maksimal belastning af de omkringliggende naturområder med kvælstof, som følge af ammoniakfordampning fra stalde og lagre. Kravene er forskellige i forhold til naturens kategori.

For kvælstoffølsom natur i Natura-2000 områder, hvor Danmark har en international forpligtelse til at sikre gunstige vilkår for naturen, er kravet skrappest (KAT1). Her er der også krav om at vurdere belastningen i kumulation med andre projekter/husdyrbrug. Da det ansøgte projekt ikke påvirker de omkringliggende Natura-2000 områder med kvælstofdeposition som følge af ammoniakfordampning fra stalde og lagre, er det ikke relevant at vurdere på kumulation med andre husdyrbrug.

For større sammenhængende naturområder udenfor de internationale forpligtelser, er der krav om en maksimal total kvælstofdeposition på 1 kg N/ha/år, som følge af ammoniakfordampningen fra stalde og lagre. (KAT2)

For de mindre §3 naturområder skal kommunen foretage en konkret vurdering af hvilken belastning området kan tåle, dog kan der kun i meget særlige tilfælde stilles krav om en merbelastning på under 1 kg N/ha/år. (KAT3)

For at sikre mod mange mindre udvidelser, der hver især giver en merbelastning på naturområderne, er der en regel om, at merbelastningen skal beregnes med udgangspunkt i forskellen mellem den tilladte drift for 8 år siden sammenlignet med ansøgt drift.

Ansøgningen om miljøgodkendelse af slagtesvineproduktion på Nørskovsmindevej 21, overholder kravene til maksimal kvælstofdeposition til den omkringliggende natur.

### *Lugt*

Husdyrbruget ligger på adressen Nørskovsmindevej 21, 8882 Fårvang, mellem Horn (840 m) og Fårvang (1,6 km), nordvest for Horn. Horn er en samlet bebyggelse i landzone mens Fårvang ligger i byzone.

Nærmeste enkeltbeboelse i landzone, som ikke ejes af husdyrbruget, er Nørskovsmindevej 41.

I ansøgningskemaet er der beregnet en geneafstand og en vægtet gennemsnitsafstand til omkringboende; byzone, samlet bebyggelse og enkeltboliger i landzone uden landbrugspligt. Af beregningerne ses, at den vægtede gennemsnitsafstand er længere end geneafstanden og kravene til ansøgningen er dermed overholdt

### **Ophør**

Der er tale om kontinuerlig drift i anlægget, - kun afbrudt af få dages vask og desinfektion fordelt jævnt gennem de enkelte sektioner over hele cyklus. Disse perioder med vask og desinfektion giver ikke anledning til væsentlige afvigelser i driften som vil kunne registreres i lokalområdet.

Ved ophør af produktion på ejendommen afsættes alle dyr til slagteri, DAKA eller levebrug.

Stalde samt opbevaringsanlæg tømmes for husdyrgødning, der udspredes på udbringningsarealerne eller afsættes.

Olie- og kemikalieoplag destrueres eller afhændes til kommunens affaldsordning. Fast affald afhentes til autoriseret destruktion eller afhændes via kommunens affaldsordning eller genbrugspladser. Medicinsk affald afleveres til destruktion. Fodersiloer og –lade tømmes og rengøres. Staldene rengøres og desinficeres efter tømning for dyr.

# Miljøteknisk redegørelse - Anlægget

## Overblik over stalde og produktioner

Stald	Dyretype og staldsystem	Produktionsareal (m <sup>2</sup> )		
		8-årsdrift MG 2017	Nudrift Revurdering 2021	Ansøgt
Eks. slagtesvinestald	Slagtesvin og Smågrise ; 25 - 49 % fast gulv	1.440	1.440	1.440
Ny slagtesvinestald	Slagtesvin og Smågrise ; 25 - 49 % fast gulv	-	-	3.163
	Slagtesvin og Smågrise ; Dybstrøelse			134
<b>SUM</b>		<b>1.440</b>	<b>1.440</b>	<b>4.737</b>

Table 2. Oversigt over stalde og produktioner

### Produktionsarealer – beskrivelser og kortbilag

Driftsbygningerne på husdyrbruget er beskrevet herunder.

#### *Eksisterende slagtesvinestald*

Stalden er opført i 2014 og indrettet til slagtesvin med delvis spaltegulv, 25-49% fast gulv. Stalden er indrettet med 6 sektioner ud til en langsgående forbindelsesgang. Derudover 2 mindre sektioner til syge-/aflastning samt eks. udlevering hvori der kan fodres, og som derfor er indregnet i staldens samlede produktionsareal. I staldens syd-østlige hjørne forrum samt foderlade, depot og teknikrum.

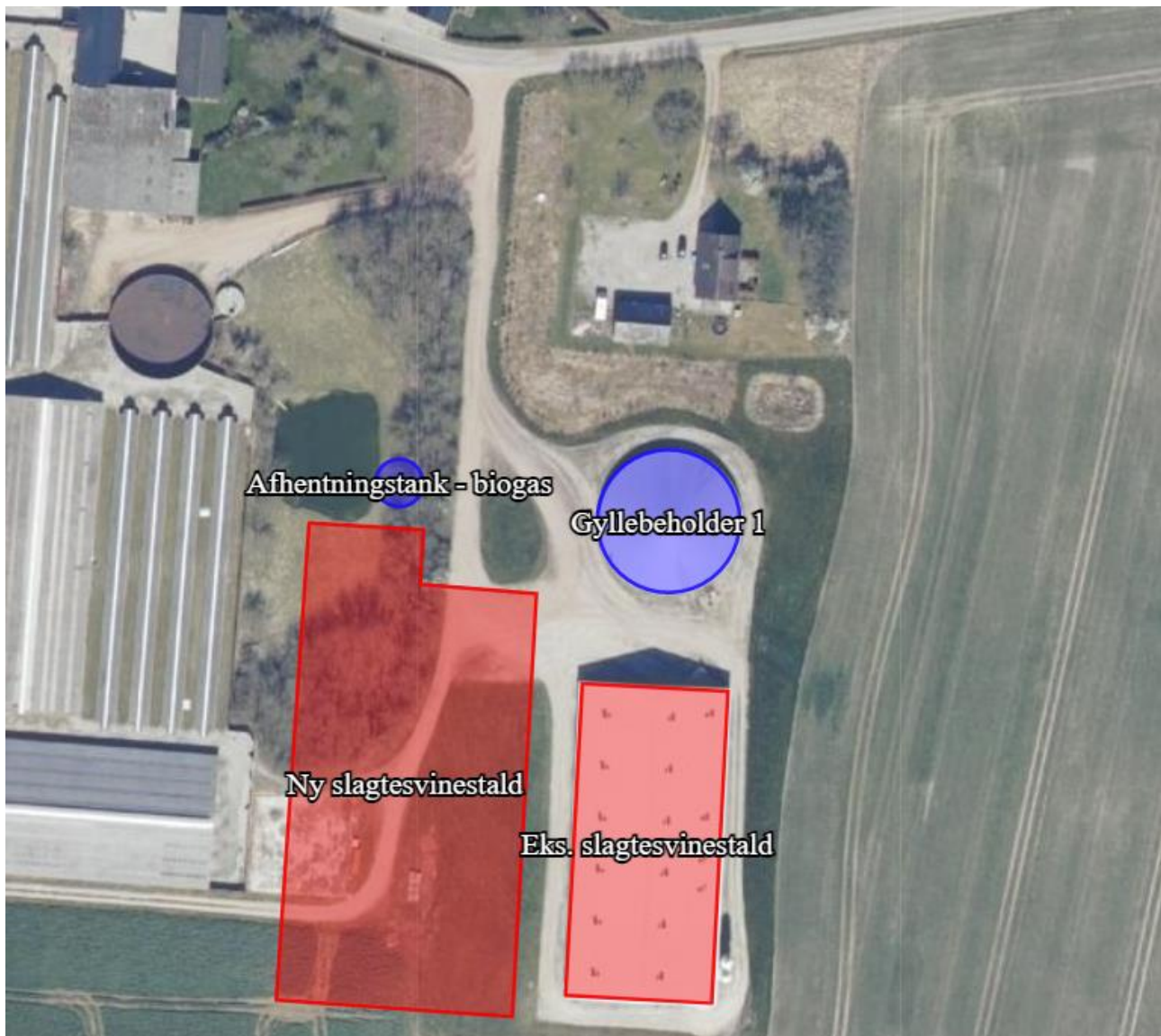
Bygningen er opført i søstenselementer med lysegråt ståltag. I staldens nordlige ende er etableret udleveringsfaciliteter suppleret med læsserampe. Øst om stalden der etableret adgangsvej for personale. Stalden ventileres med undertryksventilation.



#### *Ny slagtesvinestald*

Stalden ønskes opført i 2023/24 og indrettes til smågrise-slagtesvin med delvist spaltegulv, 25-49%. Stalden indrettes med 15 sektioner omkring en forbindelsesgang samt en mindre sektion til syge-/aflastning. Bygningen ønskes opført i søstenselementer med lysegråt ståltag. I forbindelse med stalden etableres forrum, teknikrum og udleveringsfaciliteter. Udleveringsområde placeres midt for i den nordlige ende af tvillingestalden. Stalden skal ventileres med undertryksventilation.





Oversigt over staldafsnit i skema 235 557

Se bilag 3 for uddybende situationsplan.

### **Management**

Produktionen er underlagt reglerne for Danish kontrollen. Heri indgår afsnit om bortskaffelse af døde dyr, miljøbeskyttelse og etiske regler for svineproduktion.

Der føres regnskab med vand- og energiforbrug via årlige aflæsninger af forbrugsmålere.

Antallet af dyr optælles en gang årligt ved kalenderårets slutning og indberettes til CHR-registeret.

Planer for håndtering af uheld og ulykker er beskrevet i "Beredskabsplanen". Udstyr der anvendes på ejendommen i produktionen, repareres og vedligeholdes efter behov. Området omkring ejendommen rengøres efter behov.

### **Rengøring og desinficering**

Alle sektioner sættes i blød før vask med lavtryksvanding af sti- og gangarealer. Herefter højtrykssenses stibund, inventar og vægge mens loftet skylles ned med koldt vand. Sektionen lukkes og der tilsættes varme for udtørring af staldrummet. Når sektionen er tørret ud, desinficeres stalden forud for indsættelse af nye grise.

### **Overbrusning i svinestalde**

Der er etableret lovpligtig overbrusning i eksisterende stalde til slagtesvin og nye stalde etableres ligeledes med overbrusningssystem. Overbrusningen virker som temperaturregulering for dyrene

og fordi der bruses med koldt vand, vil rumtemperaturen samtidig falde. Herved mindskes ammoniakfordampningen fra kanaler og overflader.

Samtidig styres dyrenes gødeadfærd til de områder hvor stibunden er køling og fugtig, - disse arealer placeres mest hensigtsmæssigt på drænet stibund (spaltearealer).

### **Bedst tilgængelige staldteknologi;**

I forbindelse med denne ansøgning udvides ejendommens produktionsareal med 3.297 kvm til smågrise-slagtesvin, der etableres afhentningstank til rågylle og bygges nødvendige faciliteter til medarbejdere, lager og teknik.

Både ny og eksisterende stald til grise har/får delvist fast gulv i 25-49% af produktionsarealet. Delvis fast gulv er BAT for alle dyregrupper.

I den nye ansøgte smågrise-slagtesvinestald etableres gyllekøling, hvorfra varmen genindvindes og anvendes på ejendommen til opvarmning og varmt vand. Nedkøling af husdyrgødningen reducerer ammoniakfordampningen fra stalden og sikrer at anlægget overholder krav til BAT i forhold til ammoniakfordampning.

7 ud af 15 sektioner i den nye stald forbindes med luftrenser. Således føres 13% af ventilationsvolumen forbi luftrenserens filtre hvor støv, ammoniak og lugt filtreres fra. (delrensning)

Eksisterende gyllebeholder er monteret med teltoverdækning og ny afhentningstank etableres med fast betonlåg for at mindske udledningen og undgå tilførsel af regnvand til lageret.

### **Lokalisering**

Husdyrbruget ligger på adressen Nørskovsmindevej 21, 8882 Fårvang mellem Horn (900 m) og Fårvang (1,6 km). Fårvang er nærmeste byzone.

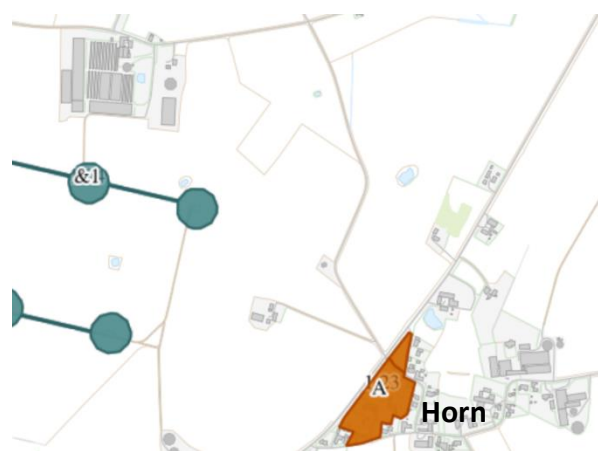
Nærmeste samlede bebyggelse er markeret ved lokalplangrænsen ud for Grønningen 5 i landsbyen Horn, ca. 840 m sydøst for ejendommen. Horn er en mindre samlet bebyggelse i landzone, hvoraf den vestligste del er lokalplanlagt til boliger og fritidslandbrug. (A)

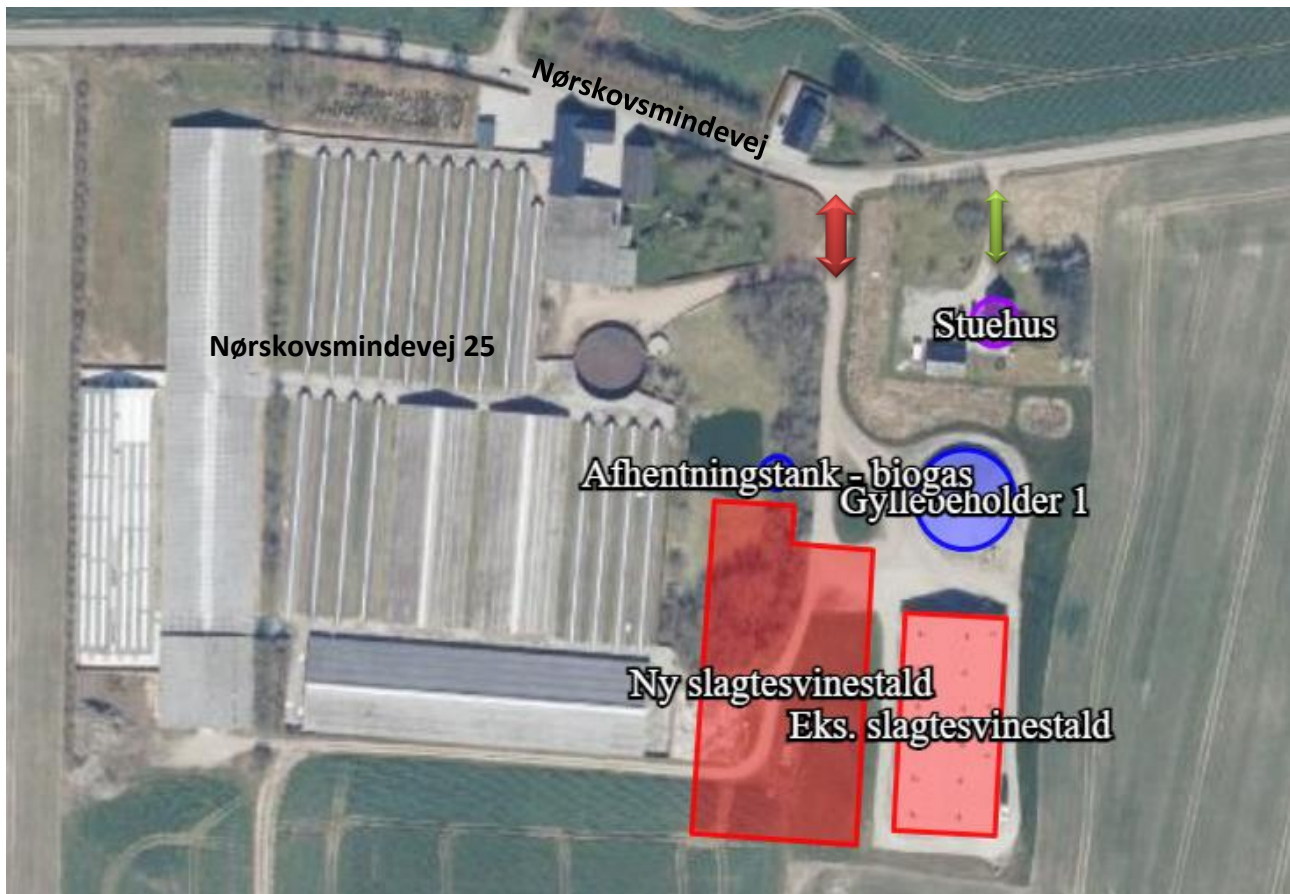
Lokalplangrænsen v. Grønningen 5 definerer den samlede bebyggelse, fordi der indenfor en radius af 200 m er mere end 6 andre beboelser.

De nærmeste nabobeboelser uden landbrugspligt er henholdsvis Nørskovsmindevej 41, der ligger ca. 512 m nordvest for ejendommen og Nørskovsmindevej 36 der ligger ca. 533 m vest for staldanlægget. Ejendommen Nørskovsmindevej 26 er ifølge oplysninger på Tinglysningen.dk noteret med landbrugspligt (opslag den 26.april 2023) og med en underskrevet køberetsaftale omkring opkøb af ejendommene Nørskovsmindevej 22+25 er disse ikke indregnet som nabo i nærværende ansøgning.

Der er to adgangsveje til Nørskovsmindevej 21, en til stuehus og privat (grøn pil) og en adgangsvej til produktionsbygningerne der deles med Nørskovsmindevej 25 (rød pil). Transporter til staldanlæg, levering af foder, dyr, husdyrgødning mv. benytter den vestlige adgangsvej fra Nørskovsmindevej.

I forbindelse med etablering af den nye slagtesvinestald vil der ikke foretages ændringer på ind/udkørselsforhold, men der vil ske ændringer i den interne vejføring i forbindelse med opkøb og nedrivning af Nørskovsmindevej 25.





Oversigt over ind/udkørsler fra Nørskovsmindevej 21.

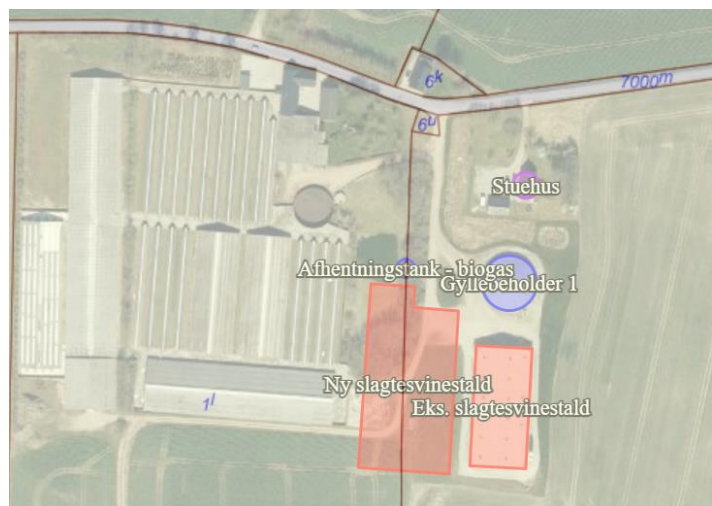
Nørskovsmindevej 25 er en landbrugsejendom med anlæg til minkproduktion. Ejendommen er tom og afventer taksation. Ejer har indgået aftale om opkøb og overdragelse til Susanne og Thomas Holm Kuhr der ejer Nørskovsmindevej 21, så snart taksationen kan afsluttes.

Placeringen af den nye slagtesvinestald, er foretaget ud fra de størst mulige hensyn til både naboer og samlet bebyggelse i Horn.

Derfor er der helt bevidst arbejdet med en placering af ny stald hen over skelgrænsen mod nabo.

Det er på nuværende tidspunkt ikke muligt at forudsige hvornår nr. 25 kan overdrages, og nedrivning af produktionsanlægget kan påbegyndes.

Ejer er bekendt med at der ikke kan bygges hen over matrikelskel, hvorfor der er iværksat en proces med at flytte skel i tilfælde af taksationsprocessen yderligere forhales.



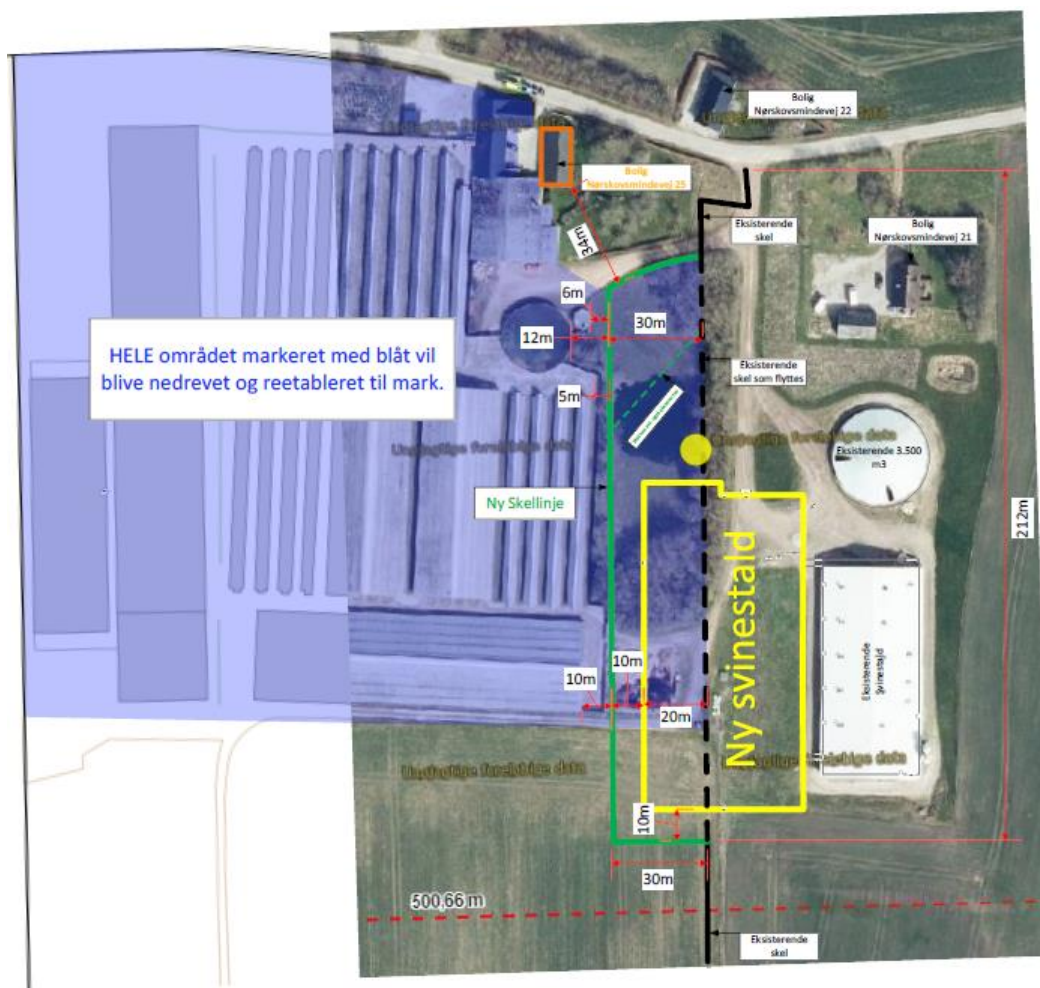


## Dispensation for afstand til skel

Der udstykkes således et område af ejendommen Nørskovsmindevej 25, for at omlægge skelgrænsen inden byggeriet sættes i gang.

Planen er, som vist herunder og i bilag 2, at flytte skelgrænsen (sort linje) ca. 30 m mod vest til ny placering. (grøn linje)

Det giver en faktisk afstand mellem ny stald og skelgrænse på 10 m – og 20 m til den nærmeste af de tomme haller på naboejendommen. Som også vist på nedenstående foto, vil alle bygninger i det blå markerede område blive revet ned og reetableret til omdriftsareal, så snart ejendommen er takseret og erstatningen udbetalt. Således vil der efter overdragelsen af Nørskovsmindevej 25 være tale om en skelgrænse til et ubebygget markareal, som ansøger selv ejer og dermed ikke kræver dispensation for afstanden til de nye bygninger.



Ansøger anmoder således om dispensation fra afstanden til det nye naboskel, med den begrundelse, at der er tale om en kortvarig periode indtil de tomme bygninger på naboparcellen kan fjernes og ejendommen overdrages til ejer af Nørskovsmindevej 21.

## Faste afstandskrav

Afstandskravene i henhold til §6 i Husdyrloven er overholdt, da husdyrbrugets anlæg **IKKE** er beliggende;

- Indenfor eksisterende eller fremtidig byzone eller sommerhusområde
- I et område i landzone, der er lokalplanlagt til boligformål, blandet bolig og erhverv eller offentlige formål herunder rekreative områder, institutioner o. lign.
- I en afstand af mindre end 50 m fra en nabobeboelse.

Afstandskravene i henhold til §8 i Husdyrloven er overholdt til den nye slagtesvinestald – herunder er vurderet;

Nærmeste	Afstand (m)	Beskrivelse	Afstandskrav (m)
Nabobeboelse	170	Nørskovsmindevej 25 (landbrug)	50 m
Lokalplanområde/samlet bebyggelse	837	Grønningen 5 er den nærmeste bolig indenfor lokalplangrænsen, hvor der er mere end 6 andre beboelser indenfor en radius af 200 m.	50 m
Byzone	1590	Byzone ved Fårvang	50 m
Sommerhusområde	2140	Teglårdsparken	50 m
Naboskel	168 222 1000 1000	-nord -øst -vest -syd	30 m
Beboelse på samme ejendom	75	Stuehus	15 m
Levnedsmiddelvirksomhed		Mere end 25 m	25 m
Almen vandindvinding	2.100	Vandværk i Fårvang	50 m
Ikke almen vandindvinding	80	Egen vandboring – 77.1621	25 m
Vandløb	1000 434	Markbæk Grøft – øst for anlægget	15 m
Dræn	15	Se kommentaren *	15 m
Sø	143	Syd for ejendommen	15 m
Offentlig vej – privat fællesvej	85	Albækvej	15 m

\* Der kan være dræn i byggefeltet. Hvis der i forbindelse med gravearbejdet, opdages drænrør, lukkes eller omlægges disse 15 m fra bygningen så afstandskrav kan overholdes.

Tabel 3. Afstandskrav

## Landskabet og planforhold

Husdyrbruget er, ifølge Silkeborgs Kommuneplan 2017 – 2028, beliggende i særligt værdifuldt landbrugsområde.

Landskabet er et åbent bølget terræn, som ligger højt placeret i et morænelandskab uden store niveauforskelle, og med landbrug og enkelte mindre beplantninger omkring gårde.

Det nye produktionsanlæg opføres i tilknytning til eksisterende stalde på nr. 21 og lægger sig tæt op ad det nuværende anlæg til mink på Nørskovsmindevej 25.

Produktionen på Nørskovsmindevej 25 er ophørt, og staldanlægget skal fjernes så snart taksationen er færdigbehandlet. Syd for ejendommen står 6 vindmøller, landskabet er således fortsat præget af store installationer og bygningsanlæg selvom minkfarmen på sigt bliver fjernet.

Ejendommen ligger udenfor områder der i kommuneplanen er udpeget som:

- *Større sammenhængende landskaber*
- *Bevaringsværdige landskaber*
- *Geologiske bevaringsværdier*
- *Værdifulde kulturmiljøer*
- *Kulturhistoriske bevaringsværdier*

Område med Kulturhistoriske bevaringsværdier grænser op til ejendommen mod vest og nyt byggefelt ligger lige på grænsen af dette område. Det må forventes at området er undersøgt i forbindelse med etablering af de vindmøller der er placeret syd for byggefeltet.

Der er ingen *økologiske forbindelseslinjer* omkring nye eller eksisterende bygninger og byggefeltet ligger udenfor udpegningen til *Store husdyrbrug*.

Ejendommen ligger indenfor udpegningen *Særligt værdifulde landbrugsområder* og men udenfor *skovrejsningsområde*.

Der ligger ingen fredede fortidsminder, beskyttede jord- og stendiger eller lignende omkring ejendommen.

Ejendommen ligger i et tyndt befolket område. Omkring ejendommen ligger spredt landbrugsbebyggelse og markarealerne er kun sporadisk adskilt af læhegn. Der er lav beplantning øst om ejendommen og der er en mindre bevoksning nordøst for stuehuset.

Den nye slagtesvinestald placeres i umiddelbar tilknytning til eksisterende bygningsanlæg på ejendommen og parallelt med eksisterende slagtesvinestald. Den nye stald opføres i materialer og farver som den eksisterende stald – søstenselementer og ståltag.

Det vurderes, at det ansøgte byggeri er placeret hensigtsmæssigt i landskabet, og at der opnås en harmonisk helhed i byggeriet, som ikke vil medføre en væsentlig påvirkning af landskabet eller kulturmiljøer.

## Alternativer

Ejer har i forbindelse med ansøgningen afdækket mulighederne for at placere samme udvidelse andre steder i tilknytning til eksisterende byggeri og med mulighed for at udnytte det eksisterende anlæg mest muligt og fastholde en sammenhæng i den interne logistik. En udvidelse/nyetablering af den ansøgte størrelse er ikke fundet hensigtsmæssig i tilknytning til ejes andre lokaliteter.

Placeringen i byggefeltet er foretaget under størst muligt hensyn til naboer, lokalplaner og samlet bebyggelse, hvorfor man vælger at løse udfordringen med at bygge hen over matrikelskel frem for at skulle gå på kompromis med lugtgeneafstande.

Udvidelsen placeres desuden på en lokalitet hvor der i forvejen er produktion af slagtesvin og dermed mulighed for at udnytte personale og faciliteter mere effektivt.

Der har i nudriften været en større minkproduktion som nærmeste nabo – denne er grundet lovændringerne lukket ned og produktionen forventes ikke genoptaget. Anlægget placeres således i et lokalområde, som gennem mange år har været påvirket af den husdyrproduktion som har været på stedet. Det er ansøgers vurdering at udvidelsen af slagtesvineproduktionen derfor ikke vil ændre væsentligt på den påvirkning som lokalområdet gennem mange år har levet med da minkproduktionen var i drift.

### 0-alternativ

Produktionens 0-alternativ er fortsat drift af en mellemstor slagtesvineproduktion, der i nuværende ejers strategiplan ikke opfylder kravet til at kunne modtage alle de smågrise som produceres i ejers sohold.

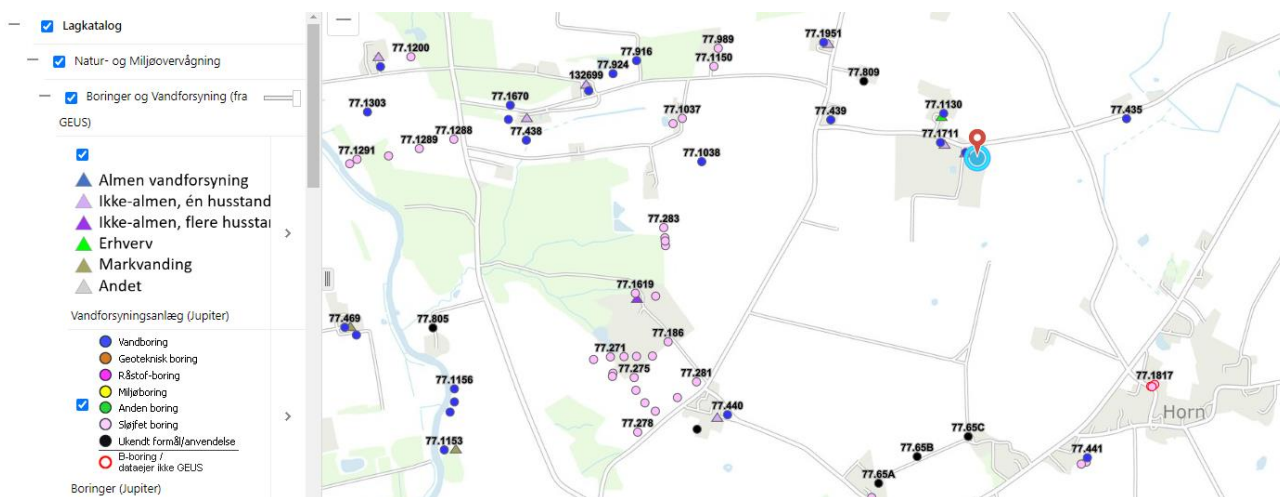
Ud fra forudsætningen om at alle grise færdigfædes af samme ejer, vil 0-alternativet vil således omfatte drift af endnu et (eller flere) slagtesvine-sites hvor de producerede grise skulle fordeles. Med flere sites i driften, skal mandskabet pendle mellem adresserne for at opnå bedst mulig udnyttelse af de ressourcer man allerede har, til pasning og opsyn med dyrene, i nudriften. Idet der ikke i samme lokalområde er fundet gode alternativer til placering af de nye stalde, vil konsekvensen af et 0-alternativ blive ekstra transporttid for smågrisene som skulle køres ud af området for at finde passende lokaliteter til opfødning.

0-alternativet vil således også reducere den synergieffekt der er i at udnytte eksisterende faciliteter og investeringer bedst muligt. Jo større afstand der bliver mellem foderlade, lagerfaciliteter, tekniske tiltag/virkemidler og nye produktionsejendomme, jo mindre effektivt kan man udnytte de investeringer der allerede er foretaget og sat i drift.

Det er således ansøgers vurdering at en 0-løsning her på sigt vil være mindre rentabel.

## Vandforbrug

Ifølge GEUS er der en drikkevandsboring 80 m nord for den planlagte slagtesvinestald (77.1621)



Ejendommen forsynes med drikkevand fra egen boring, 77.1621. Indvindingstilladelsen giver mulighed for at pumpe vand til ejers anden ejendom på Tvillum Kirkevej 34.

## Vandteknologi

Alle drikkenipler er placeret over foderkrybber, så spildt vand opsamles og vandspild reduceres.

Lovpligtig overbrusning til slagtesvin er tids- og temperaturstyret for at mindske spild.

Staldene sættes i blød før rengøring, for at reducere vandforbruget til vask.

Der føres regnskab med bedriftens vandforbrug via årlige aflæsninger af vandmåler på egen boring.

### **Konsekvensvurdering**

Det forventede vandforbrug kan beregnes ud fra normtal for produktion af slagtesvin men forventes at afvige en smule fra produktioner af lignende størrelse og type. På Horn Højgård blandes foderet tyndere end normalt for at sikre en fornuftig viskositet der kan pumpes fra Tvillum kirkevej til Nørskovsmindevej. Produktionens aktuelle forbrug er ca. 1 m<sup>3</sup> pr. produceret gris, hvilket er 35% højere end det beregnede normtal.

Der er indsendt ansøgning om etablering af yderligere en vandboring så der også fremadrettet er forsynings sikkerhed til dyrene. Den nye boring er ansøgt vest for nr. 25, få meter fra Nørskovsmindevej på matrikel 1y Tvillum Hgd, Tvillum.

### **Energiforbrug**

Elektricitet anvendes i ansøgt drift primært til lys, foderanlæg, gyllekøling, luftrensere og ventilation.

Der er tændt lys i staldene i dagtimerne efter behov og lovkrav.

Der anvendes dieselolie til oliebrænder, ved udtørring af stalde. Som en del af udvidelsen overvejer ejer at indkøbe en mobil kalorifere til udtørring i de nye stalde.

Den primære energikilde er i nudrift et varmepumpeanlæg, der leverer varme til ejendommens boliger og stalde/servicerum.

I ansøgt drift tilpasses eksisterende varmepumpeanlæg til også at omfatte den ansøgte slagtesvinestald og varmen herfra forventes som hidtil genbrugt i ejendommens bolig, i servicenum samt til varme i staldene i de kolde perioder. Alle staldafsnit etableres med ribberør eller lignende for opvarmning og udtørring samt forventeligt en mobil kalorifer til udtørring.

Der føres regnskab med energiforbrug via den årlige opgørelse fra elselskabet.

Det samlede energiforbrug til varmepumpen forventes at være ca. 120.000 kWh pr år. Hertil lægges forbruget til ventilation, lys og udfodring samt øvrig teknik på adressen – anslået forbrug 150.000 kWh, hvilket kan variere i forhold til behovet for ventilation afledt af antallet af grise på stald. Derudover produktionens forventede andel af elforbruget til foderblanding på Tvillum Kirkevej 34 på ca. 160.000 kWh.

Dertil lægges et endnu ukendt forbrug til driften af luftrenseren på de 8 sektioner – det er således ansøgers vurdering at det forventede samlede årsforbrug kommer op i nærheden af 500.000 kWh.

### **Energiteknologi**

Et godt klima i staldsektionerne opretholdes af ventilationen, der har et temperatur- og fugtighedsregulerende styringssystem, hvilket sikrer mod unødvendig drift af ventilatorerne. Ventilatorerne er koblet sammen med Multi-step funktion eller trinløs regulering, der sikrer at hver enkelt ventilator altid arbejder med den mest energioptimale omdrejningshastighed.

Ventilationen vedligeholdes og rengøres efter behov, så effekten opretholdes og energispild undgås.

Den ansøgte stald etableres med LED-lys og ved løbende vedligehold af lysinstallationerne i den eksisterende stald, skiftes der løbende til LED-lys.

### **Konsekvensvurdering**

Udvidelsen af produktionen på ejendommen øger energiforbruget.

Forbruget af energi fra husdyrbruget vurderes ikke at afvige fra, hvad der er normalt for husdyrbrug af denne type og størrelse med gyllekøling og luftrensning som ammoniakreducerende teknologi.

## Lugt

Lugt stammer primært fra staldene. Desuden kan lugt forekomme i forbindelse med pumpning, omrøring samt udbringning af husdyrgødning.

I skema 235 557 er der beregnet lugtemission fra staldene.

Stald	Dyretype og staldsystem	Lugtemission nudrift		Lugtemission ansøgt drift	
		LE/s	OUE/s	LE/s	OUE/s
Eks. slagtesvinest.	Slagtesvin. Delvis spaltegulv, 25 - 49 % fast gulv	20.160	41.760	20.160	41.760
Ny slagtesvinest.	Slagtesvin. Delvis spaltegulv, 25 - 49 % fast gulv	-	-	46.158	97.489
<b>SUM</b>		<b>20.160</b>	<b>41.760</b>	<b>66.318</b>	<b>139.249</b>

Tabel 4. Ejendommens samlede lugtemission i nu og ansøgt drift

Som det fremgår af beregningerne, stiger lugtudledningen fra 41.160 OUE/s til 139.249 OUE/s – svarende til +236 %.

I ansøgningskemaet er der beregnet en geneafstand og en vægtet gennemsnitsafstand til omkringboende; byzone, samlet bebyggelse og enkeltboliger i landzone uden landbrugspligt. Beregningerne i skemaet viser at alle geneafstande til omkringboende er overholdt.

Bebyggelse	Kumulation	Model	Ukorrigeret geneafstand	Korrigeret geneafstand	Vægtet gennemsnits- afstand	Genekriterie overholdt
Nørskovsmindevej 11	0	NY	478	478	550,8	Ja
Nørskovsmindevej 16	0	NY	478	478	615,3	Ja
Nørskovsmindevej 36	0	NY	478	478	532,2	Ja
Nørskovvej 41	0	NY	478	478	511,2	Ja
Grønningen 5	0	NY	904,5	814,1	838,2	Ja
Hornvej 54C	1	NY	904,5	895,5	908,6	Ja
Hornvej 60	1	NY	904,5	895,5	912,1	Ja
Hornvej 62	1	NY	904,5	895,5	930,5	Ja
Fårvang - Lokalplan 1.30	0	NY	1160,2	1160,2	1414,8	Ja
Fårvang By, Tvilum	0	NY	1160,2	1160,2	1564,1	Ja
Teglårdsparken	0	NY	1160,2	1160,2	2139,1	Ja

Tabel 5. Beregning af lugtgeneafstande

## Konsekvensvurdering

Husdyrbruget og den nye stalds placering i landzone, med afstand til enkeltbeboelser, lokalplanlagte områder, samlede bebyggelser og byzoner overholder genekriterierne for lugt, fastsat for ansøgninger om miljøgodkendelse til husdyrbrug.

Ændringen/udvidelsen af husdyrproduktionen på ejendommen vurderes derfor ikke at være til væsentlig gene for omkringboende.



## Støj

Støj kan forekomme fra ventilationsanlæg, af- og pålæsning af grise, blanding og indtransport af foder, kørsel med landbrugsmaskiner og øvrig transport til og fra ejendommen.

Transporter til og fra ejendommen vil primært foregå i dagtimerne, mens ventilationsstøj må forventes hele døgnet, dog vil ventilationsanlægget generelt køre mindre i aften- og nattetimer grundet lavere udendørstemperatur. Da vinduer og døre normalt er lukkede i svinebesætninger, vurderes støjniveauet fra dyrene i stalden at være meget lavt – dette kan dog forekomme i forbindelse med af/pålæsning af grise.

Kompressorer til foderanlægget vil køre flere gange i døgnet i forbindelse med foderblanding samt udfordring. Faciliteter til foderblanding samt udfodring er placeret indendørs og det forventes ikke, at give anledning til støjgener udenfor ejendommen.

Se nedenstående oversigt: Støv- og støjkilder for placering af disse på bedriften.

## Nørskovsmindevej 21

### Støv- og støjkilder



Placering af støjkilder

### Konsekvensvurdering

Støj fra husdyrbruget, som følge af ovenstående aktiviteter, vurderes ikke at være væsentlige for omgivelserne. Herved lægges der vægt på, at det åbne land betragtes som landbrugets erhvervsområde, og at omboende til en vis grad må acceptere de gener, som landbrugets aktiviteter medfører.

Der vil i forbindelse med miljøgodkendelsen stilles støjvilkår, som omfatter hele ejendommen, dog undtaget transporten uden for selve ejendommen.

Skulle der således mod forventning indgå berettigede støjklager, kan kommunen efter en nærmere vurdering påbyde husdyrbruget at udføre akkrediterede støjmålinger, samt om nødvendigt påbyde støjdæmpende tiltag, f.eks. i form af støjvolde eller anden placering af støjkilder.

### **Rystelser/vibrationer**

I forbindelse med udvidelsen af Nørskovsmindevej 21 anvendes eksisterende foderlade hvortil foderet pumpes som færdigvare. Evt. gener fra forarbejdning, -mølleri eller kværne findes ikke på denne ejendom.

Der vil i forbindelse med udvidelsen produceres og afhentes flere dyr fra ejendommen – tunge transportere til/fra ejendommen vil bidrage med rystelser og vibrationer.

Påvirkninger afledt af det planlagte byggeri vil være begrænset til byggeperioden og derfor ikke beskrevet.

### **Konsekvensvurdering**

Ud fra beskrivelse af husdyrbrugets ansøgte drift vurderes det, at der ikke vil komme gene for omkringboende i form af rystelser og vibrationer.

### **Støv**

I forbindelse med råvareleverancer og fremstilling af foder, kan der opstå støvgener.

Støvpartiklerne vil, grundet deres størrelse, være koncentreret i og omkring ejendommens fodersiloer. Der fodres med vådfoder i den eksisterende slagtesvineproduktion og det forventes at dette princip videreføres i det ansøgte. Der vil således ikke være støvgener fra denne arbejdsgang i lokalområdet.

Ejendommen har veletableret forbindelse til offentligt vejnet, og det vurderes at transporterne via den korte grusbelagte indkørsel til ejendommen ikke vil forårsage støvgener hos nærmeste naboer.

#### *Støvreducerende foranstaltninger*

Fodring med vådfoder reducerer mængden af støv i stalden. Lovpligtigt overbrusningsanlæg er ligeledes med til at reducere støv fra staldanlægget.

### **Konsekvensvurdering**

Støv fra husdyrbruget som følge af ovenstående aktiviteter vurderes ikke at være til væsentlig gene for omgivelserne. Herved lægges der vægt på, at det åbne land betragtes som landbrugets erhvervsområde, og at omboende til en vis grad må acceptere de gener, som landbrugets aktiviteter medfører.

### **Lys**

Produktionen foregår i lukkede stalde. Lys fra husdyrproduktionen forventes derfor ikke at medføre væsentlige gener for omkringboende.

Der er etableret udendørs arbejdsbelysning ved personaleindgang og på ramper hvorfra der læses dyr. Derudover enkelte udendørslamper som orienteringslys, der kan tændes i de mørke timer, særligt i vinterhalvåret. Denne praksis videreføres på nye bygninger.

Den ansøgte slagtesvinestald etableres med LED-lys. Der er vinduer i eksisterende og kommende slagtesvinestald, der skal sikre at dyrene oplever en døgnrytme. Lys i stalden tændes i forbindelse med manuelt tilsyn med dyrene og vil være tændt min 8 timer i døgnnet jf. reglerne for indendørs hold af dyr.



## Konsekvensvurdering

Det vurderes, at lys fra bygninger og driftsarealer på ejendommen ikke vil medføre væsentlig gene for omkringboende og trafikanter på Nørskovsmindevej.

Ejendommen er beliggende i fladt terræn med spredt bebyggelse og sparsom beplantning. Den sparsomme beplantning betyder, at der er varieret indsyn til produktionen. Mod nord er ejendommen delvist afskærmet af stuehus, gyllebeholder samt spredt beplantning i haven ved ejendommens indkørsel. Placeret i god afstand til Nørskovsmindevej samt med gavle mod vejen er det særdeles begrænsede lyspåvirkning bygningerne vil få for forbipasserende.



Mod syd og øst ligger ejendommen mere frit, dog er det store og åbne landskab i området med til at reducere påvirkningen fra ejendommens driftsbygninger som ikke synes dominerende for indsynet.



Skulle der således mod forventning indgå berettigede klager over lysgener fra ejendommen, kan kommunen efter en nærmere vurdering påbyde husdyrbruget at dæmpe ejendommens lyskilder, for eksempel ved at retningsbestemme udendørs lyskilder, så unødige fjernvirkninger undgås.

## Fluer og skadedyr

Fluer på ejendommen bekæmpes primært ved at holde en god hygiejne i staldene. De mange daglige overbrusninger af gødearealet har også negativ indflydelse på fluernes levevilkår og formeringsevne.

Hvis der opleves gener fra fluer, kan rovfluer anvendes efter behov. Ansøger har R2-autorisation for bekæmpelse af rotter. Skulle der opstå behov, iværksættes bekæmpelsesprogram i overensstemmelse med retningslinjerne fra Aarhus Universitet, Institut for Agroøkologi (Skadedyrslaboratoriet).

## Konsekvensvurdering

Der vil i forbindelse med miljøgodkendelsen stilles vilkår om bekæmpelse af fluer og skadedyr jævnfør retningslinjerne fra Aarhus Universitet, Institut for Agroøkologi (Skadedyrslaboratoriet).

Dette vurderes at være tilstrækkeligt til at sikre en effektiv flue- og skadedyrsbekæmpelse på ejendommen.

## Transport

Transporter forekommer i forbindelse med levering og afhentning af levende og døde dyr.

Derudover transporter i forbindelse med afhentning af husdyrgødning til biogas, foder samt almindelige leverancer af forbrugsvarer til driften og dennes ansatte.

Transporttype	Form og hyppighed	Kommentar til transporten
Dyr til ejendommen	Lastvogn hver uge	Dyrene transporteres til ejendommen med lastbil fra ejers ejendom på Tvillum Kirkevej, 1-2 læs pr. uge. Dyrene transporteres på offentlig vej.
Levering til slagteri	Lastvogn hver uge	Grisene leveres til slagteri hver uge. Produktionens størrelse kan betyde, at de afhenter i 2-3 læs, afhængig af vognens kapacitet.
Døde dyr	Lastvogn hver uge	Det forventes, at der afhentes døde dyr fra ejendommen hver uge. Døde dyr opbevares i kølerum på adressen og flyttes ugentlig til eksisterende afhentningsplads på Hornvej 65.  Afhentningspladsen er placeret så afhentning kan ske uden større risiko for luftbåren smitte fra lastvogn til produktionsområde i øvrigt. DAKA afhenter og planlægger transporten – ejer har ingen indflydelse på tidspunktet for afhentning.
Foder (råvarer, tilskudsfoder)	Lastvogn hver måned	Transporter vil forekomme på hverdage i tidsrummet kl. 6.00-18.00
Halm	Traktor en gang hver måned	Halm bringes ind på mindre lager i foderlade.
Gylle til biogas	Lastvogn hver uge	Gylle leveres til biogasanlæg. Der afhentes fra afhentningstanken placeret i umiddelbar tilknytning til driftsbygningerne på Nørskovsmindevej 21.  Afgasset gylle leveres retur i en af de øvrige gyllebeholdere som virksomheden råder over. Der afhentes til biogas efter behov. I beholderen, der hentes fra, kan der være 350 m <sup>3</sup> . Beholderen tømmes efter behov – 5-10 gange pr. uge.
Afgasset gylle til udbringning	Traktor forår/efterår	Afgasset gylle leveres retur i ejendommens eks. og overdækkede beholder ved driftsbygningerne på Nørskovsmindevej 21 samt til en beholder placeret i landzone på Hornvej 65 samt

Transporttype	Form og hyppighed	Kommentar til transporten
		Tvilumgårdsvej 1. Husdyrgødningen udbringes på omkringliggende marker, forår og efterår.
Affald	Fjernes løbende	Affald sorteres i størst mulig grad og afleveres på genbrugspladsen i Voel - fx tomme medicinflasker, plastik, sække, lysstofrør mm. Kanyler opbevares i lukket spand med plads til flere tusind. Jern afleveres på Bradahl produkthandel. Restaffald kommer i container på Tvilum Kirkevej og afhentes af Silkeborg forsyning. Batterier og lign. afleveres i pose ovenpå container hvorfra Silkeborg forsyning henter dem.

Tabel 6. Oversigt over transporter

### Konsekvensvurdering

I skemaet ovenfor er husdyrbrugets transporter beskrevet.

Etablering af ny slagtesvinestald medfører et ændret transportmønster sammenlignet med nudriften.

Der vil være flere tunge transporter med dyr til og fra ejendommen og flere transporter med foder/råvarer.

Med den ansøgte produktion vil der ikke ændres på adgangsvejene til- og fra husdyrbruget.

Der vil være et uændret antal transporter i forhold til de sæsonprægede transporter forbundet med udbringning af gylle til de omkringliggende marker – eftersom der ikke etableres yderligere opbevaringskapacitet på ejendommen.

Der er ved ejendommen gode oversigtsforhold ved ind- og udkørsel, en god lige vejstrækning mod både vest og øst. Indkørslen har god bredde således det er muligt selv for større lastvogne at svinge ind-/ud uden at trykke eller beskadige vejbelægningen.

Det vurderes, at antallet af transporter ikke vil være til gene for den øvrige trafik på Nørskovsmindevej, eller for de omkringboende.

### Spildevand

Fra staldanlægget føres alt spildevand fra vask af produkter fra husdyrhold, foderrekvisitter og lignende samt vandspild til gyllebeholder.

I ansøgt drift ledes tagvand fra nye og eksisterende staldafsnit direkte til forsinkelsesbassin/dræn nord for den eksisterende stald. Forsinkelsesbassinet udvides så det også med udvidelsen af tagfladen på den nye stald er muligt at aflede regnvandet forsvarligt.

Overfladevand fra de befæstede veje omkring ejendommen ledes ud over jord mens vaskevand og overfladevand fra ramper ledes via lukket afløb til gylletanke.

Fra eksisterende staldanlæg er der afledning af sanitært spildevand til opsamlingstank, som tømmes, når den er fuld.

I ansøgt drift etableres et forrum med personalefaciliteter i forbindelse med den nye stald. Afløb fra personalefaciliteter pumpes til eksisterende 5 PE-anlæg ved boligens stuehus, hvorfra det pumpes til nedsivningsområde i marken. Anlægget er anlagt og godkendt 2014.

### Konsekvensvurdering

I forhold til afløb ændres der ikke på eksisterende forhold.

Tagvand fra den ansøgte nye slagtesvinestald udledes fra forsinkelsesbassin, -tilladelse til udvidelse af bassinet og opkobling søges særskilt i forbindelse med byggeansøgningen.

Gylle fra den ansøgte nye slagtesvinestald sluses ud med vakuumdslusning til afhentningstank hvorfra der som sikkerhed etableres forbindelse til eksisterende gyllebeholder.

Det vurderes, at de bestående og lovlige afløbsforhold kan opretholdes uden ændringer.

## Opbevaringsanlæg (husdyrgødning, halm og foder)

På ejendommen er der opbevaringsanlæg til både råvarer, færdigfoder og husdyrgødning.

### Opbevaring af foder

Foder håndteres i ejendommens blandetanke for vådfoder samt i 2 udendørs råvaresiloer – der bygges ikke nye tanke/siloer.

Der skal være lille oplag af halm til strøelse samt træpinde til legetøj for dyrene. Lageret indrettes ligeledes med et kølerum for døde dyr, så gener fra disse undgås – især om sommeren, hvor forrådnelsen starter hurtig.

Både før og efter den ansøgte ændring af husdyrholdet er husdyrbruget, omfattet af reglerne for IE-husdyrbrug, fordi der på ejendommen er være mere end 2.000 stipladser til slagtesvin.

IE-husdyrbrug skal, for at reducere den samlede mængde kvælstof og fosfor der udskilles, som minimum enten anvende fasefodring tilpasset dyrenes behov i produktionsperioden, reducere indholdet af råprotein ved hjælp af en god aminosyrebalance, eller ved at bruge et eller flere fodertilsætningsstoffer, som nedsætter den samlede mængde kvælstof og fosfor, der udskilles og er tilladt i henhold til forordning (EF) nr. 1831/2003 om fodertilsætningsstoffer.

Ved at blande foderet selv, sikres at blandingerne optimeres i forhold til en god aminosyrebalance. For at reducere den samlede mængde fosfor, der udskilles, tilsættes fytase til blandingerne. Fytase øger optageligheden af naturligt forekommende fosfor i kornet. Med tilsætning af fytase kan tilsætning af uorganisk fosfor reduceres og derved reducerer ressourceforbruget.

### Opbevaring af halm

I ansøgt drift anvendes halm som rode- og beskæftigelsesmateriale til slagtesvinene og halm opbevares i den nye foderlade.

### Opbevaringskapacitet husdyrgødning

På ejendommen er der opbevaringsanlæg til flydende husdyrgødning som er den primære gødningsfraktion fra produktionen.

Brokstalden etableres med fuldstrøede lejer, herunder linespil og bagskyl. Den faste gødning dumpes via lemme ned i gyllekanalen ved udmugning og trækkes ud vha. linespil og bagskyl til afhentningstanken. Dvs. alt fast gødning ender i gylletanken.

Opbevaringsanlæg til flydende husdyrgødning:

Adresse	Årstal	Kapacitet, kbm	Fast overdækning	Overflade, kbm	Vilkår
Nørskovsmindevej	2014	3500	Ja	715	Ja
Nørskovsmindevej	NY	350	Ja		
		<b>3850</b>			

Tabel 7. Opbevaringskapacitet til flydende husdyrgødning

Gylle fra slagtesvineproduktionen føres fra staldene til den overdækkede afhentningstank på 350 m<sup>3</sup>. Gyllen leveres herfra til biogasanlæg.



I beholderen, der hentes fra, kan der være 350 m<sup>3</sup>, svarende til en uges produktion. Beholderen tømmes efter behov. Husdyrgødningen køres retur fra biogas til levering i ejendommens overdækkede beholder samt ekstra kapacitet i ejers beholdere på hhv. Tvillum Kirkevej 34 (8.400 kbm), Hornvej 65 (615 kbm) og Tvillumgårdsvej 1 (6.300 kbm).

Ved fuld produktion i det ansøgte, vil der produceres ca. 16.225 m<sup>3</sup> gylle pr. år. Horn Højgård's gyllebeholdere har en samlet opbevaringskapacitet på 18.815 m<sup>3</sup>. Flere af de anvendte beholdere er eller bliver overdækket og derfor kan der medregnes yderligere 1.070 m<sup>3</sup> til opbevaringskapaciteten i sparet opsamling af regnvand i tankene. (0,4 kbm regnvand pr. kvm overflade)

Gylle leveres løbende til biogasanlæg, hvorved det sikres at beholderen på 350 m<sup>3</sup> tømmes hver uge så der hele tiden er tilstrækkelig kapacitet på ejendommen.

Afgasset gylle leveres retur i en af de øvrige gyllebeholdere, som virksomheden råder over. Husdyrgødningen udbringes herfra på omkringliggende marker, forår og efterår.

Der kan i forbindelse med produktion i den ansøgte nye slagtesvinestald opstå behov for lejet opbevaringskapacitet til afgasset gylle fra biogasanlægget, i forhold til virksomhedens samlede levering af gylle og aftagning af afgasset gylle. Forhold omkring tilstrækkelig opbevaringskapacitet vil skulle kunne dokumenteres i forbindelse med kommunalt miljøtilsyn på husdyrbruget.

### **Konsekvensvurdering**

Det ansøgte medfører ikke væsentlige ændringer i ejendommens opbevaringsanlæg og drift heraf. Grundet en øget produktion, vil det samlede lagerbehov for husdyrgødning øges. Som beskrevet er dette dækket ind via eksisterende beholdere i lokalområdet hvortil den afgassede biomasse leveres retur.

### **Affald**

På ejendommen forsøges affaldsmængderne generelt reduceret til et minimum og det der kan genbruges bliver sorteret og afleveres til genbrug. Mængden af affald til forbrænding og til deponi, søges begrænset i videst muligt omfang.

Affald på ejendommen håndteres, sorteres og opbevares efter kommunens affaldsregulativ.

Affald fra husdyrbruget kan typisk inddeles i følgende affaldsfraktioner:

- Dagrenovation
- Genbrugeligt affald (pap, papir, jern, rengjort glas, metal, plastsække, paller etc.)
- Farligt affald (lysstofrør, pærer, spraydåser, batterier etc.)
- Klinisk risikoaffald og medicinrester (skalpeller, kanyler, medicinrester etc.)
- Døde dyr
- Forbrændingseget affald (papirsække, emballage etc.)
- Deponeringseget affald

Der benyttes ikke stoffer der fremgår af artikel 3 i Europa-Parlamentets og Rådets forordning (EF) nr. 1272/2008 om klassificering, mærkning og emballering af stoffer og blandinger.

#### *Farligt affald inkl. klinisk risikoaffald*

Brugte kanyler opbevares i brudsikker spand godkendt til klinisk affald. Spanden opbevares i besætningsområdet.

Batterier og lign. afleveres i pose ovenpå container hvorfra Silkeborg forsyning henter dem.

Affald sorteres i størst mulig grad ved kilden og afleveres på genbrugspladsen i Voel - fx tomme medicinflasker, plastik, sække, lysstofrør, dåser mm.

### *Kemikalier*

Der opbevares ikke kemikalier til markdriften på husdyrbruget.

### *Brændbart affald*

Restaffald kommer i container på Tvillum Kirkevej og afhentes af Silkeborg forsyning.

### *Jernskrot*

Jern afleveres på Bradahl produkthandel.

### *Døde dyr*

Opbevares i fremadrettet drift på køl i besætningsområdet og flyttes til afhentningsplads på Hornvej 65, hvorfra DAKA afhenter.

## **Konsekvensvurdering**

Der etableres ny lade og servicefaciliter med gode adgangsforhold, ramper og porte. Her bliver således rigtig gode muligheder for ejendommen at fastholde fokus på en vedholdende affaldssortering direkte ved kilden, hvorfra også de enkelte fraktioner kan adskilles og sendes afsted til udvalgte renovatører eller afleveres på genbrugspladsen.

Ovenstående tiltag vurderes at være tilstrækkelige for at sikre vedholdende fokus på affaldsproduktion og -håndtering.

## **Farlige stoffer**

Til brug for Kommunalbestyrelsens vurdering efter § 36 stk. 1 pkt. 13 om begrænsning af anvendelse, fremstilling eller frigivelse af farlige stoffer der kan forurene jord og grundvand.

I nedenstående tabel er oplyst de relevante farlige stoffer, som husdyrbruget anvender, fremstiller og/eller frigiver i forbindelse med husdyrbrugets drift. Ved farlige stoffer forstås stoffer og blandinger som defineret i *artikel 3 i Europa-Parlamentets og Rådets forordning (EF) nr. 1272/2008 om klassificering, mærkning og emballering af stoffer og blandinger*. Det vurderes at alle emnerne i skemaet er reguleret af anden lovgivning, hvorfor det ikke vil/bør give anledning til yderligere vilkår til begrænsning af anvendelse, fremstilling eller frigivelse af disse stoffer.

Med udgangspunkt i Miljøbeskyttelsesloven og underliggende love og bekendtgørelser reguleres håndtering af miljøfarlige stoffer, håndteres (anvendes fremstilles og/eller frigives) miljøfarlige stoffer på husdyrbruget efter gældende regler og vejledninger. Ved anvendelse indendørs, minimeres risiko for forurening, da alle stalder og foderlade er med fast gulv, der sikrer mod gennemtrængning til jord og grundvand under bygningerne. Ved utilsigtet hændelse handles jf. beredskabsplanen.

Emne	Anvendelse
<b>Husdyrbruget</b>	
Medicin	Syge dyr skal behandles så de ikke lider. Gældende regler for veterinærmedicin.
Desinfektion	Desinfektionsmidler anvendes i forbindelse med vask af stalde. Midlerne anvendes efter påtrykt anvisning. Gældende vejledning for anvendelse.
Spraydåser	Spraydåser indeholder væske under tryk.
Gylle	Gylle fremstilles på ejendommen. Gylle er farligt for vandmiljøet. Opbevaring og anvendelse af gylle er reguleret i Husdyrgødningsbekendtgørelsen
Dieselolie	Til maskiner og til varmekanoner til udtørring af stalde efter vask. Overjordisk tank er placeret udendørs på betonplatform ved det sydøstlige hjørne af eksisterende stald. Oplag af dieselolie reguleres i Olietankbekendtgørelsen

Tabel 8. Oversigt over farlige stoffer der anvendes på husdyrbruget

# Ammoniakemission

## Samlet resultat af ammoniakberegninger

Samlet emission: **7304,0** (kg NH<sub>3</sub>-N/år) Meremission (8 års-drift): **4608,2** (kg NH<sub>3</sub>-N/år) Meremission (nudrift): **4608,2** (kg NH<sub>3</sub>-N/år)

### 4.1 Samlet ammoniakemission fra husdyrbruget (stald og lager)

Driftstype:	Ammoniakemission fra staldafsnit (kg NH <sub>3</sub> -N/år)	Ammoniakemission fra lagre (kg NH <sub>3</sub> -N/år)	Ammoniakemission fra husdyrbruget (kg NH <sub>3</sub> -N/år)
Ansøgt drift	7145,0	159,0	7304,0
Nudrift	2552,7	143,1	2695,8
8 års-drift	2552,7	143,1	2695,8

Følgende virkemidler til reduktion af ammoniakfordampning er anvendt:

- Delvist fast gulv til slagtesvin i eksisterende og ny stald
- Gyllekøling i ny og eksisterende slagtesvinestald, med en ammoniakreducerende effekt på 9%
- Delrensning af luften i 7 sektioner – 49 % effekt – ca. 13% af ventilationsvolumen.
- Fast overdækning på eksisterende gyllebeholder samt ny afhentningstank.


Beregning af gyllekøling:

**Susanne Holm Kuhr**  
Sørkelvej 50  
8882 Fårvang

**Bilag 1**

Projekt **Nørskovsmindevej 21: Dokumentation for effekt af gyllekøling, slagtesvinestalde**

Dato: den 18-04-23



**Gyllekøling - miljøforhold**

Arealer i kummer, køleeffekt & reduktions %

Valgt / installeret varmepumpe **Varmerpumper ej valgt på tidspunktet for denne beregning**

**2018 formler (pr 5. februar 2018)**

	Gyllekummer, m <sup>2</sup>	Køleeffekt, W / m <sup>2</sup>	Køleeffekt, sum	NH <sub>3</sub> -reduktions % i driftstiden	Antal driftstimer / år	NH <sub>3</sub> : Års reduktions %	Lugtreduktion		Køleenergi, kWh / år fra gyllekøling	Varmeenergi, kWh / år fra gyllekøl med varmepumpe
							Reduktions-%	Min. årlige driftstimer		
Slagtesvinestalde, bestående	1.080,0 m <sup>2</sup>	31,7 W	34,2 kW	22,9	3.439 h	9,00	0,00	8.672 h	117.738 kWh	173.803 kWh
Slagtesvinestalde, ny (2023)	1.234,0 m <sup>2</sup>	31,7 W	39,1 kW	22,9	3.439 h	9,00	0,00	8.672 h	134.526 kWh	198.586 kWh
Dr. stald med linespil	0,0 m <sup>2</sup>	0,0 W	0,0 kW	0,0	1 h	0,00	Ingen	-	0 kWh	0 kWh
[Gyllekummer med linespil]	0,0 m <sup>2</sup>	0,0 W	0,0 kW	0,0	1 h	0,00	Ingen	-	0 kWh	0 kWh
<b>Areal med køling i alt</b>	<b>2.314,0 m<sup>2</sup></b>		<b>73,4 kW</b>						<b>252.264 kWh</b>	<b>372.389 kWh</b>
		<b>Varmeeffekt</b>	<b>108,3 kW</b>							
		<b>El-effekt, mindst ca:</b>	<b>34,9 kW</b>							

Varmepumpe, COP-varme 3,1  
Svarer til liter fyringsolie, ca. 41.538 liter  
Elforbrug til gyllekøling & opvarmning (al gyllekøling udføres med varmepumpe) 120.126 kWh

Kontrol af anlæggets miljøeffekt: Den årlige kølydelse i kWh skal være mindst det antal, der er vist i sum-feltet.

Beregningen er udarbejdet af: **Gunnar Schmidt**

## Påvirkning af natur

I skema 235 557 er der indsat naturpunkter hvortil der er regnet på kvælstofdeposition til området som følge af ammoniakfordampning fra stalde og lagre.

### Oversigt af naturpunkter

Navn:	Kategori:	Opretter:	Kumulation:	Ruhed natur:	Merdeposition (kg N/ha/år):		Totaldeposition (kg N/ha/år):
					8-års drift	Nudrift:	
Storskov V - 1	Kategori 3	Ansøger	0	S	0,2	0,2	0,4
Surt overdrev SV	Kategori 1	Ansøger	0	Bn	0,0	0,0	0,1
Elle- askeskov	Kategori 1	Ansøger	0	S	0,1	0,1	0,1
Elle- askeskov	Kategori 1	Ansøger	0	S	0,0	0,0	0,1
§3 overdrev NV	Kategori 2	Ansøger	0	Bn	0,0	0,0	0,1
§3 overdrev SV	Kategori 3	Ansøger	0	Bn	0,0	0,0	0,1
§3 mose NØ	Kategori 3	Ansøger	0	Mk	0,2	0,2	0,3
§3 overdrev NV	Kategori 3	Ansøger	0	Mk	0,1	0,1	0,2
Gl. Skov SV	Kategori 3	Ansøger	0	S	0,1	0,1	0,1
Storskov V	Kategori 3	Ansøger	0	S	0,2	0,2	0,3

Tabel 9. Beregning af kvælstofdeposition til omkringliggende natur

### Kategori 1 natur

Nærmeste Natura 2000 område N49 er Gudenå og Gjern Bakker, som også er udpeget til EF-habitatområde H45. Nærmeste kvælstoffølsomme naturtyper i habitatområdet er et smalt overdrev og to elle- askeskove NV for husdyrbruget.

Gjern Bakker udpegningsområdet ligger cirka 2,5 km syd for husdyrbruget mens Gudenå udpegningsområdet strækker sig mod nord vest for husdyrbruget. Hvor Gudenå ligger tættest er der ca. 2 km til produktionsanlægget. Der er tale om en meget varieret fauna og derfor dækker udpegningsgrundlaget alt fra skovområdet til eng, sump og hedeområder.

Gudenå og Gjern Bakker er udpeget på baggrund af naturtyper:

Nr.	Naturtyper
1037	Grøn kølleguldsmed
1096	Bæklampret
1166	Stor vandsalamander
1318	Damflagermus
1355	Odder
3130	Søbred med småurter
3150	Næringsrig sø



Nr.	Arter
3160	Brunvandet sø
3260	Vandløb
3270	Å-mudderbanke
4010	Våd hede
4030	Tør hede
6230	Surt overdrev
6410	Tidvis våd eng
6430	Urtebræmme
7140	Hængesæk
7220	Kildevæld
7230	Rigkær
9120	Bøg på mor med kristtorn
9190	Stilkege-krat
91D0	Skovbevokset tørvemose
91E0	Elle- og askeskov

Tabel 10. Udpegningsgrundlag for Gudenå og Gjern Bakker

Grøn Kølleguldsmed og stor vandsalamander, flagermus og odder er medtaget på Habitatdirektivets bilag IV og er udpeget som en af de arter, som Silkeborg Kommune er særlig forpligtet til at passe på. Grøn kølleguldsmed og odder er observeret på strækningen mellem Gjern Bakker og Kongensbro.

Kvælstofdeposition til naturområdet er på 0,1 kg N/ha/år totaldeposition, -der er ingen målbar merdeposition til nogen af de indsatte beregningspunkter. Kravet til maksimal totaldeposition er overholdt.

#### *Kumulation af ammoniak på kategori 1 natur*

Da beregningen af total kvælstofdeposition på kategori 1-natur som følge af ammoniakfordampning fra produktionen på Nørskovsmindevej 21, er 0,1 kg N/ha/år er det ikke relevant at vurdere på kumulation i forhold til andre husdyrbrug.

#### **Kategori 2 og 3 natur, samt §3 natur**

Nærmeste kategori 2 natur er et overdrevsområde udpeget af Silkeborg Kommune, beliggende ved Teglgårdsparken ca. 2,5 kilometer NV for husdyrbruget. Den beregnede totaldeposition til området er 0,1 kg N/ha/år. Derved er kravet om en maksimal totaldeposition på 1,0 kg N/ha/år overholdt.

Nærmeste kategori 3 natur (§ 3 mose) er beliggende ca. 660 meter sydvest for husdyrbruget. Den beregnede merdeposition på mosen er 0,1 kg N/ha/år.

Nærmeste §3 natur er Storskov beliggende ca. 1100 meter vest for husdyrbruget. Storskov er en skov på gammel skovjordbund. Den beregnede merdeposition på skoven er 0,2 kg N/ha/år.

Inden for en radius af 1.000 meter fra husdyrbruget, er der ikke registreret nogle ansvarsarter.

#### **Konsekvensvurdering - Samlet vurdering af kvælstofbelastning af naturområder**

Kravene om maksimalt tilladt totaldeposition på kategori 1- og kategori 2-natur er overholdt.

Der ikke er grundlag for at skærpe kravene til ammoniakfordampningen fra stalde og lagre, under hensyn til andre omkringliggende kvælstoffølsomme naturområder såsom ammoniakfølsomme skove, kategori 3-natur og §3 natur.

## BAT ammoniak

Kommunen skal anvende Miljøstyrelsens "Vejledende emissionsgrænseværdier opnåelige ved anvendelse af den bedste tilgængelige teknik (BAT)" ved vurderingen af, om det ansøgte lever op til kravet om anvendelse af BAT.

Vejledningen anviser en metode til fastsættelse af en ammoniakemissionsgrænseværdi for husdyrbrugets samlede anlæg.

Af Miljøstyrelsens introduktion til de vejledende emissionsgrænseværdier fremgår bl.a. følgende: *"På den baggrund skal godkendelsesmyndigheden ud fra proportionalitetsmæssige betragtninger foretage en konkret og individuel vurdering af, hvad der objektivt set kan lade sig gøre i de eksisterende dele af anlægget inden for de led i produktionskæden, som indgår i fastlæggelsen af den bedste tilgængelige teknik (BAT). Godkendelsesmyndigheden bør i den forbindelse anvende de principper, som anvendes ved fastlæggelsen af den bedste tilgængelige teknik (BAT). Herefter bør der fastsættes en samlet emissionsgrænseværdi for det samlede anlæg, hvorefter ansøger i overensstemmelse med bemærkningerne i afsnit 4.2 har frit valg på hele anlægget."*

I skema 235 557 er der, på baggrund af produktionsarealet beregnet et BAT-niveau for det samlede anlæg. Det samlede BAT-niveau er en ammoniakfordampning på maksimalt 7.312 kg NH<sub>3</sub>-N fra husdyrbrugets stalde og lagre.

Samlet BAT beregning  			
	Stalde	Lagre	Total
Samlet BAT krav (kg NH <sub>3</sub> -N /år)	7137	175	7312
Faktisk emission (kg NH <sub>3</sub> -N /år)	7145	159	7304
Forskel (kg NH <sub>3</sub> -N /år)	-	-	8
Vejledende BAT Overholdt?	-	-	Ja

Tabel 11. Beregning af BAT-niveau for ammoniakfordampning fra stalde og lagre.

Følgende virkemidler til reduktion af ammoniakfordampning er anvendt:

- Delvist fast gulv til slagtesvin i eksisterende og ny stald
- Gyllekøling i ny og eksisterende slagtesvinestald, med en ammoniakreducerende effekt på 9%
- Delrensning af luften i 7 sektioner – 49 % effekt – ca. 13% af ventilationsvolumen.
- Fast overdækning på eksisterende gyllebeholder samt ny afhentningstank.

Stald	Dyretype og staldsystem	BAT tiltag nudrift		BAT tiltag ansøgt drift	
		Forudsætning	Virkemiddel	Forudsætning	Virkemiddel
Eks. slagtesvinest.	Slagtesvin. Delvis spaltegulv, 25 - 49 % fast gulv	Eks. staldafsnit BAT fastsat i tidligere afgørelse	Gyllekøl 6,7% - 8760 timer	Eks. staldafsnit BAT fastsat i tidligere afgørelse	Gyllekøl 9% - 8760 timer
Ny slagtesvinest.	Slagtesvin. Delvis spaltegulv, 25 - 49 % fast gulv	-	-	Ny stald	Luftrensning 49% - delrens 13% volumen (7 sektioner) Gyllekøl 9% - 8760 timer (8 sektioner) Fast overdækning på gylletank

Den beregnede faktiske emission udgør 7.304 kg N/år – 8 kg N/år mindre end det beregnede BAT-krav til produktionen. Således opfylder ansøger med de valgte virkemidler forudsætningerne for en godkendelse af projektet.

### BAT – fravalg

Ansøger har i arbejdet med projektet vurderet og fravalgt følgende teknologier med virkning på ammoniakudledningen;

- Forsuring – ansøger ønsker at afsætte husdyrgødning til biogasanlæg. Svovlsyreforsuret gylle kan ikke modtages til forgasning. Ansøger har derfor fravalgt en løsning med forsuring af husdyrgødningen.
- 50-75 % fast gulv – der fodres med vådfoder i besætningen. Store andele med fast gulv øger risikoen for svineri i stierne og særligt i området omkring krybberne. Af dyrevelfærdsmæssige årsager anbefales 50-75% fast gulv derfor ikke i stier til slagtesvin som skal vådfodres. Ansøger har fravalgt en løsning med mere end 50% fast gulv.
- Linespil og gyllekøling – det er med den ønskede indretning af sektionerne vanskeligt at lave en fornuftig opdeling af kummen til linespil. Af ventilationstekniske og smittemæssige hensyn frarådes det at lade linespil køre mellem flere sektioner, hvilket ville være den eneste løsning med den ønskede indretning. Ansøger har derfor fravalgt linespil og i stedet valgt udslusning med automatisk log på spjæld.
- Kemisk luftrensning – ansøger vil rense luften fra 7af de nye staldsektioner. Der er valgt delrensning af luften og der er ingen behov for lugtreduktion. Der er på tidspunktet for ansøgningens indsendelse ikke kemiske luftrensere tilgængelige på det danske marked som samtidig er godkendt på Miljøstyrelsens Teknologiliste. Alle kemiske renserer fungerer desuden med en svovlsyretilsætning til vandet. Eftersom besætningen planlægger afsætning af husdyrgødningen til biogas, vil en lænsning af vand fra en kemisk renser ikke kunne foregå til ejendommens lagertank pga. svovlsyrens problematiske indvirkning på mikrobakterierne i biogasanlægget. Ansøger har derfor fravalgt den kemiske luftrenser.

## **BAT – management:**

I henhold til BREFF-dokumentet, er det BAT at træne og uddanne medarbejdere, registrere og søge at minimere ressourceforbruget i produktionen, at minimere affaldsmængder og have fastlagte rutiner omkring sortering og bortskaffelse samt udarbejde og løbende at opdatere en beredskabsplan til brug ved ulykker eller utilsigtede hændelser med risiko for ansatte og omgivende miljø.

Husdyrbruget håndterer management på følgende måde;

- *Bedriftens medarbejdere uddannes løbende gennem kurser og efteruddannelse.*
- *Medarbejderne er orienteret om at ejendommen er miljøgodkendt og hvilket ansvar der dermed følger.*
- *I driftsregnskabet registreres ressourceforbruget af energi, vand og foder.*
- *Rengøring i og omkring bygninger foretages jævnligt med henblik på at minimere risikoen for lugt og for at sikre, at der ikke opstår uhygiejniske forhold.*
- *I forbindelse med indretningen af produktionsanlægget er der fokus på, at indretningen tager hensyn til en rationel drift, af hensyn til ressourceforbruget i driften og de daglige arbejds gange.*
- *Ud fra et proportionalitetshensyn, er der fokus på hvilke staldsystemer der er bedst anvendelige i relation til miljø, arbejdsforbrug og dyrevelfærd for at fremtidssikre virksomheden.*
- *Der er udarbejdet Beredskabsplan. Planen ajourføres i forbindelse med etablering af den ansøgte stald – herefter 1 gang årligt.*
- *Ejendommens reparations- og vedligeholdelsesprogram opdateres ifbm udvidelsen for at sikre, at bygninger og udstyr er driftsklar.*
- *Der er faste rutiner i forhold til bortskaffelse af bedriftens affald.*

## **BAT – foderstrategi:**

I henhold til BREF-dokumentet, er det BAT at sikre effektiv fodring gennem sammensætning af foderet og løbende kontrol, således det over den samlede vækstperiode tilpasses dyrenes behov.

IE-husdyrbrug skal for at reducere den samlede mængde kvælstof og fosfor, der udskilles, som minimum enten anvende fasefodring tilpasset dyrenes behov i produktionsperioden, reducere indholdet af råprotein ved hjælp af en god aminosyrebalance, eller ved at bruge et eller flere fodertilsætningsstoffer, som nedsætter den samlede mængde kvælstof og fosfor, der udskilles og er tilladt i henhold til forordning (EF) nr. 1831/2003 om fodertilsætningsstoffer.

En god aminosyrebalance og lavt indhold af råprotein kan opnås ved at kombinere fodermidler, hvor aminosyreprofilen supplerer hinanden og/eller ved at tilsætte frie essentielle aminosyrer til foder med et lavt indhold af råprotein. For at reducere den samlede mængde fosfor der udskilles, kan der anvendes fodertilsætningsstoffer som nedsætter den samlede mængde fosfor der udskilles (f.eks. fytase) og er tilladt i henhold til forordning (EF) nr. 1831/2003 om fodertilsætningsstoffer eller letfordøjeligt uorganisk fosfat som f.eks. monocalciumfosfat i stedet for mindre fordøjelige fosforkilder. IE-husdyrbruget kan anvende en kombination af de nævnte teknikker.

Foderet blandes på Tvillum Kirkevej 34. Foderet blandes efter en optimeret blanderecept, hvor der tages højde for dyrenes aktuelle alder og vægt og sikres en god aminosyrebalance for at reducere råproteinindholdet i foderet og stadig opretholde en høj fodereffektivitet. Foderet tilsættes fytase for derved at øge optagelsen af naturligt forekommende fosfor i kornet. Derved kan foderets indhold af tilsat mineralisk fosfor (monocalciumfosfat) reduceres, og den udskilte mængde fosfor reduceres.

## BAT-vand og energi

I henhold til BREF-dokumentet er det BAT at registrere vandforbruget gennem måling og ved detektering/reparation af lækager.

Husdyrbruget håndterer vand og energi som følger:

### *Vand*

- Vandforbruget aflæses og vurderes årligt.
- Lækager findes og repareres hurtigst muligt.
- Defekte drikkenipler udskiftes eller afkalkes.
- Der er monteret vandmåler på staldanlægget for at kontrollere forbruget og optimere på vandforsyningen.
- Drikkevandsinstallationer rengøres og efterses jævnligt for at undgå spild.
- I forbindelse med rengøring, iblødsættes staldene for at reducere vaskevandsforbruget.
- Der udføres regelmæssig kalibrering af drikkevandsventiler for at undgå spild.
- Drikkenipler monteres over krybber for at undgå spild.
- Der er etableret overbrusning i staldene. Overbrusningen virker som temperaturregulering for dyrene og fordi der bruses med koldt vand, vil rumtemperaturen samtidig falde. Herved mindskes ammoniakfordampningen fra kanaler og overflader.

### *Belysning*

- Ejendommen har belysning på befæstede arealer og pladser som primært anvendes i årets mørke måneder.
- Der anvendes lavenergilystofrør i den nye stald. Ved udskiftning af lyskilder i eksisterende slagtesvinestald, skiftes til energieffektiv belysning.

### *Ventilation*

- Der anvendes frekvensregulerede ventilatorer i alle stalde. I forhold til traditionelle spjældregulerede ventilatorer bruger disse mindre strøm. Forskellen er, at frekvensregulerede ventilatorer nedjusterer kapaciteten ved at bruge mindre strøm, hvor de spjældregulerede bruger den samme mængde strøm, uanset ventilationsbehov, men regulerer på spjældets åbning.
- Ventilationsanlægget tilses dagligt for driftsforstyrrelser.
- Anlægget justeres min. 2 gange årligt til hhv. sommer/vinterindstillinger for at modvirke unødigt energiforbrug.
- Mekaniske dele renholdes årligt og noteres i logbog.

## BAT- opbevaringsanlæg

- Ekstern lagerkapacitet har flydelag i form af halm. Tilstand og vedligehold dokumenteres med logbog.
- Gyllebeholder 1 samt afhentningstank er overdækket med teltoverdækning.
- Beholderne kan modstå mekaniske, termiske samt kemiske påvirkninger.
- Beholdernes bund og vægge er tætte og beskyttede mod tæring.
- Lagrene tømmes regelmæssigt af hensyn til eftersyn og vedligeholdelse.
- Gyllen omrøres kun i forbindelse med tømning eller overpumpning til vogn.
- Beholderne er tilmeldt de lovpligtige regelmæssige eftersyn, hvilket betyder at beholderne hvert 10. år bliver kontrolleret for om der skulle være tegn på begyndende utætheder.

## Befolkningen og menneskers sundhed.

Der er i materialet anført beskrivelser og beregninger af støj, støv og lugt. Således er det påvist at der i en radius omkring anlægget må forventes visse gener forbundet med enten luftkvalitet eller

støj fra ejendommen. Ingen af de beskrevne fokusområder giver anledning til en belastning der ligger ud over de ved lov fastsatte grænseværdier eller geneafstande for produktioner af denne type.

Der vil i forbindelse med sagens behandling stillet vilkår til en kontinuert overvågning af produktionens belastning i lokalområdet via de kommunale tilsyn med husdyrbruget.

Det vurderes, at de beskrevne arbejdsfunktioner, og den heraf afledte virkning, ikke vil give anledning til en påvirkning, som kan have konsekvenser for sundheden hos omkringboende.

### **Biologisk mangfoldighed med særlig vægt på kat 1- og 2 natur samt bilag 4 arter.**

Ingen af ejendommens bygninger ligger i Natura 2000-område. Nærmeste Natura 2000 område N45 er Gudenå og Gjærn Bakker, som ligger cirka 2-2,5 km syd og vest for husdyrbruget.

Det er vurderet ud fra ammoniakdepositionsregninger til nærmere liggende naturområder samt den store afstand fra produktionsanlægget til Natura 2000-områderne, at kvælstofdeposition som følge af ammoniakfordampning fra husdyrbrugets stalde og lagre, ikke er til skade for de beskyttede Natura 2000-områder. Det er vurderet, at projektet hverken i sig selv eller i kumulation med andre påvirkninger og bidrag fra andre projekter har skadevirkning på Natura 2000-områderne eller de naturtyper og arter, der forekommer i de internationale naturbeskyttelsesområder, herunder udpegningsgrundlaget for Natura 2000-områderne.

Der er registreret flere søer og vandhuller i nærheden af staldanlægget, som kan være levested for bilag IV-arter som padder og krybdyr.

Det vurderes med baggrund i oplysninger om den ansøgte drift, at projektet ikke vil medføre ændringer af naturområder, der påvirker bilag IV-arter eller deres levesteder.

### **Jordarealer, jordbund, vand, luft og klima**

Forureningen af vand, luft og jord påvirker menneskers helbred og skader naturen. Hvor farlig forureningen er, afhænger både af hvilke stoffer, og hvor store mængder, der er tale om.

Luftforureningen i Danmark kommer typisk fra køretøjer, skibe, fritidsfartøjer, brændeovne, fra erhvervsvirksomheder og fra energiproduktion. I Danmark får vi også skadelige stoffer blæst ind over grænserne.

Jordforurening stammer ofte fra virksomheder og industri, som gennem tiden har brugt mange kemikalier. Utætte tanke eller ødelagte kloakledninger kan også være skyld i, at olie og kemikalier har forurennet jorden.

Der er i materialet anført beskrivelser og beregninger af ammoniakfordampning fra stalde og lagre. Besætningens samlede udledning af ammoniak er beskrevet og beregnet jf. Vejledende emissionsgrænseværdier der er opnåelige ved anvendelse af den bedste tilgængelige teknik i produktionen.

Den faste del af næringsstofferne som ligger bundet i husdyrgødningen, håndteres og fordeles i henhold til bedriftens mark- og gødningsplan. Planen udarbejdes af eksperter på området og indsendes hvert år til kontrol og godkendelse i Plantedirektoratet. Arealer og gødningsfordeling er ikke længere en del af husdyrgodkendelsen for bedriften og er derfor heller ikke kommenteret yderligere i materialet.

Ingen af de beskrevne fokusområder giver anledning til en belastning der ligger ud over de ved lov fastsatte grænseværdier for produktioner af denne type.

Det vurderes, at de beskrevne arbejdsfunktioner og den heraf afledte virkning, ikke vil give anledning til en påvirkning, som kan have konsekvenser for vand, luft eller klima omkring produktionen.

### **Materielle goder, kulturarv og landskab.**

Husdyrbruget er beliggende i primært landbrugsområde. Landskabet er overvejende jævnt, og er præget af opdyrkede arealer, sparsomme læhegn og spredte gårde, men opleves som helhed ensartet i sit udtryk.

Produktionsanlægget ligger cirka 1600 m sydvest for Fårvang som er nærmeste byzone.

Nærmeste landsby er Horn, beliggende cirka 880 meter sydøst for husdyrbruget.

Ejendommen ligger udenfor områder der i kommuneplanen er udpeget som:

- *Større sammenhængende landskaber*
- *Bevaringsværdige landskaber*
- *Geologiske bevaringsværdier*
- *Værdifulde kulturmiljøer*
- *Kulturhistoriske bevaringsværdier*

Område med Kulturhistoriske bevaringsværdier grænser op til ejendommen mod vest og nyt byggefelt ligger lige på grænsen af dette område. Det må forventes at området er undersøgt i forbindelse med etablering af de vindmøller der er placeret syd for byggefeltet.

Der er ingen *økologiske forbindelseslinjer* omkring nye eller eksisterende bygninger og byggefeltet ligger udenfor udpegningen til *Store husdyrbrug*.

Ejendommen ligger indenfor udpegningen *Særligt værdifulde landbrugsområder* og men udenfor *skovrejsningsområde*.

Der ligger ingen fredede fortidsminder, beskyttede jord- og stendiger eller lignende omkring ejendommen.

Ejendommen ligger i et tyndt befolket område. Omkring ejendommen ligger spredt landbrugsbebyggelse og markarealerne er kun sporadisk adskilt af læhegn. Der er lav beplantning øst om ejendommen og der er en mindre bevoksning nordøst for stuehuset.

Den nye slagtesvinestald placeres i umiddelbar tilknytning til eksisterende bygningsanlæg på ejendommen og parallelt med eksisterende slagtesvinestald. Den nye stald opføres i materialer og farver som den eksisterende stald – søstenselementer og ståltag.

Det vurderes, at det ansøgte byggeri er placeret hensigtsmæssigt i landskabet, og at der opnås en harmonisk helhed i byggeriet, som ikke vil medføre en væsentlig påvirkning af landskabet eller kulturmiljøer.

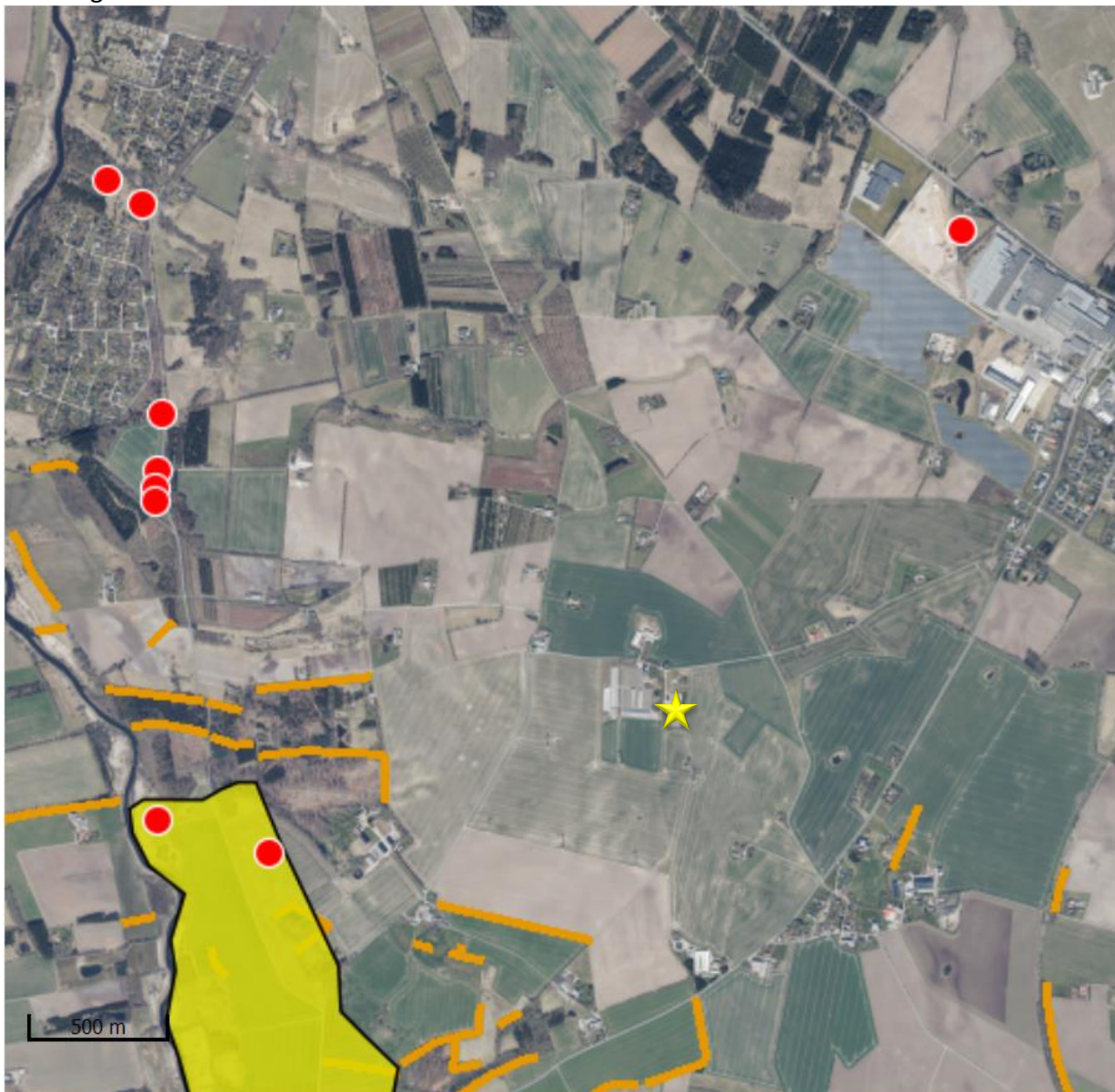
Ejendommen har adgang via Nørskovsmindevej. Den nye stald placeres i umiddelbar tilknytning til eksisterende byggeri med dispensation for afstand til skel.




Det vurderes, at placeringen af det eksisterende og den nye ansøgte stald ikke forringer de landskabelige, kulturhistoriske, rekreative samt natur- og miljømæssige værdier i området.



## Bilag 1 Kulturarv

Fredninger m.m.:

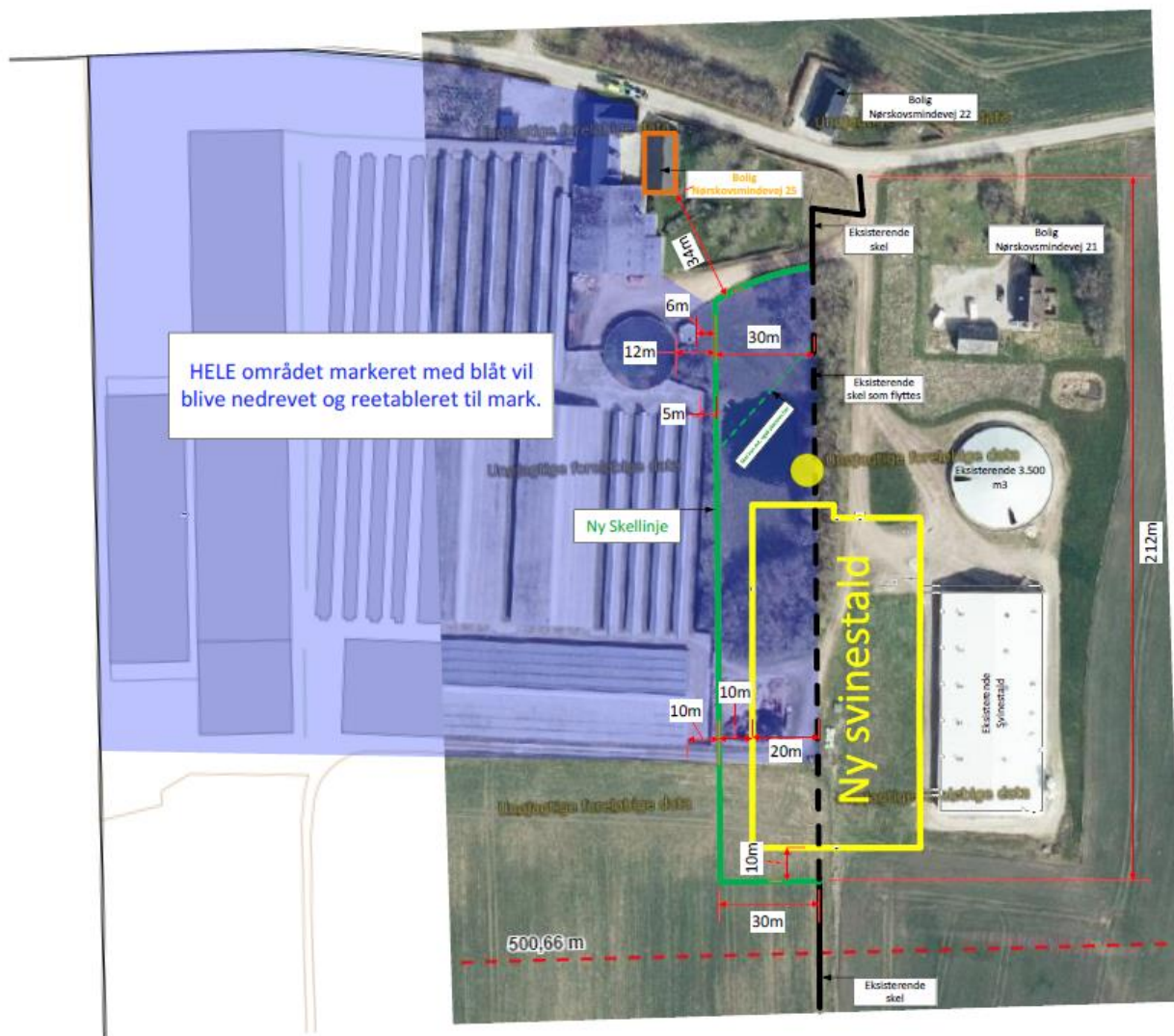


Placeringen af Nørskovsmindevej 21 er markeret med  alle fortidsminder markeret med  mens beskyttede diger er markeret med 

<https://www.kulturarv.dk/fundogfortidsminder/Kort/?bbox=542804.894251165,6235167.5,543252.0,6235591.91587223&slurl=http://localhost:8080/publicffdata/styles/20e50779-d47b-4caf-8c49-1647b8663769&searchid=20e50779-d47b-4caf-8c49-1647b8663769>

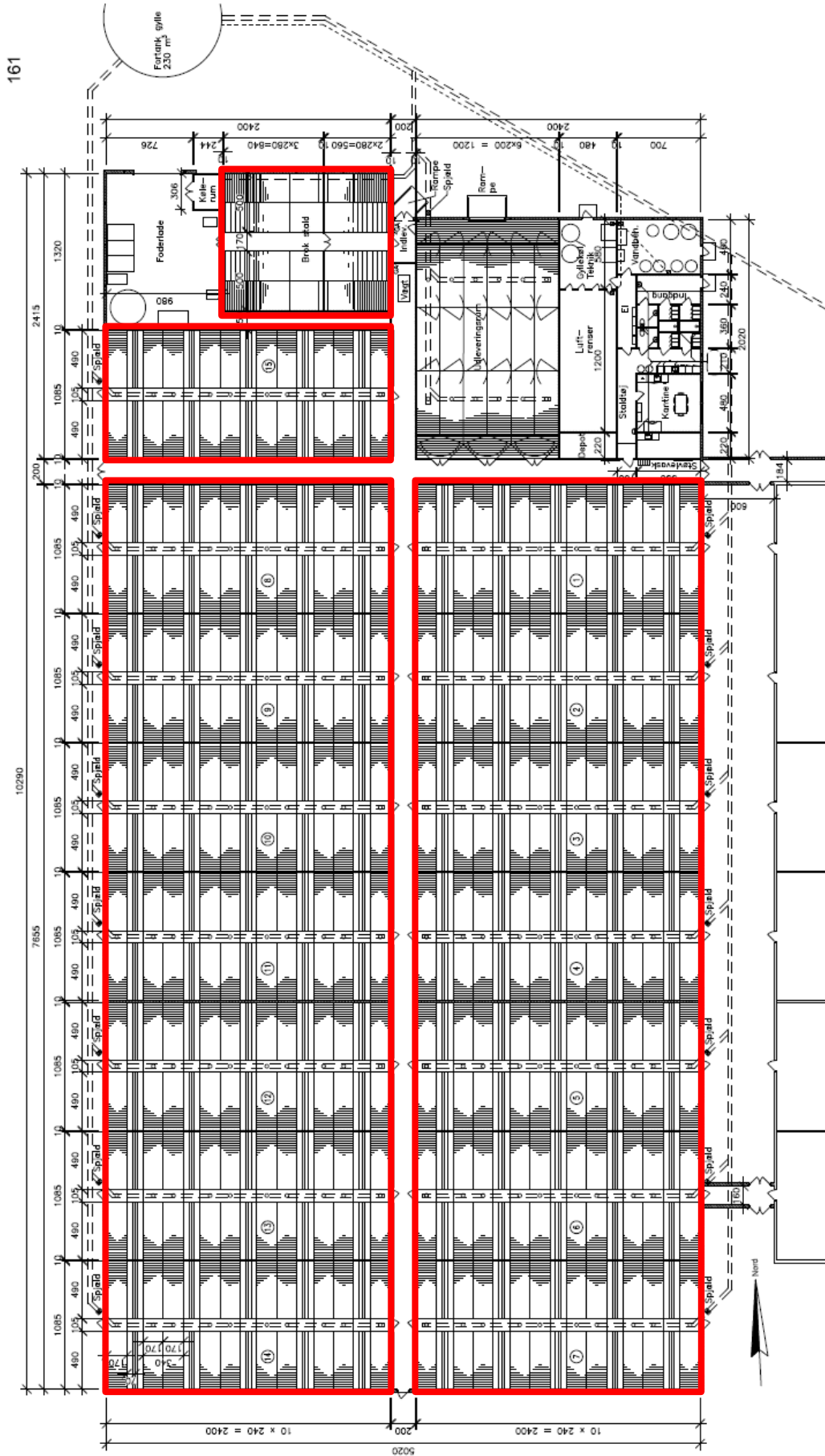
# Bilag 2 Situationsplan Nørskovsmindevej 21

Skelgrænse



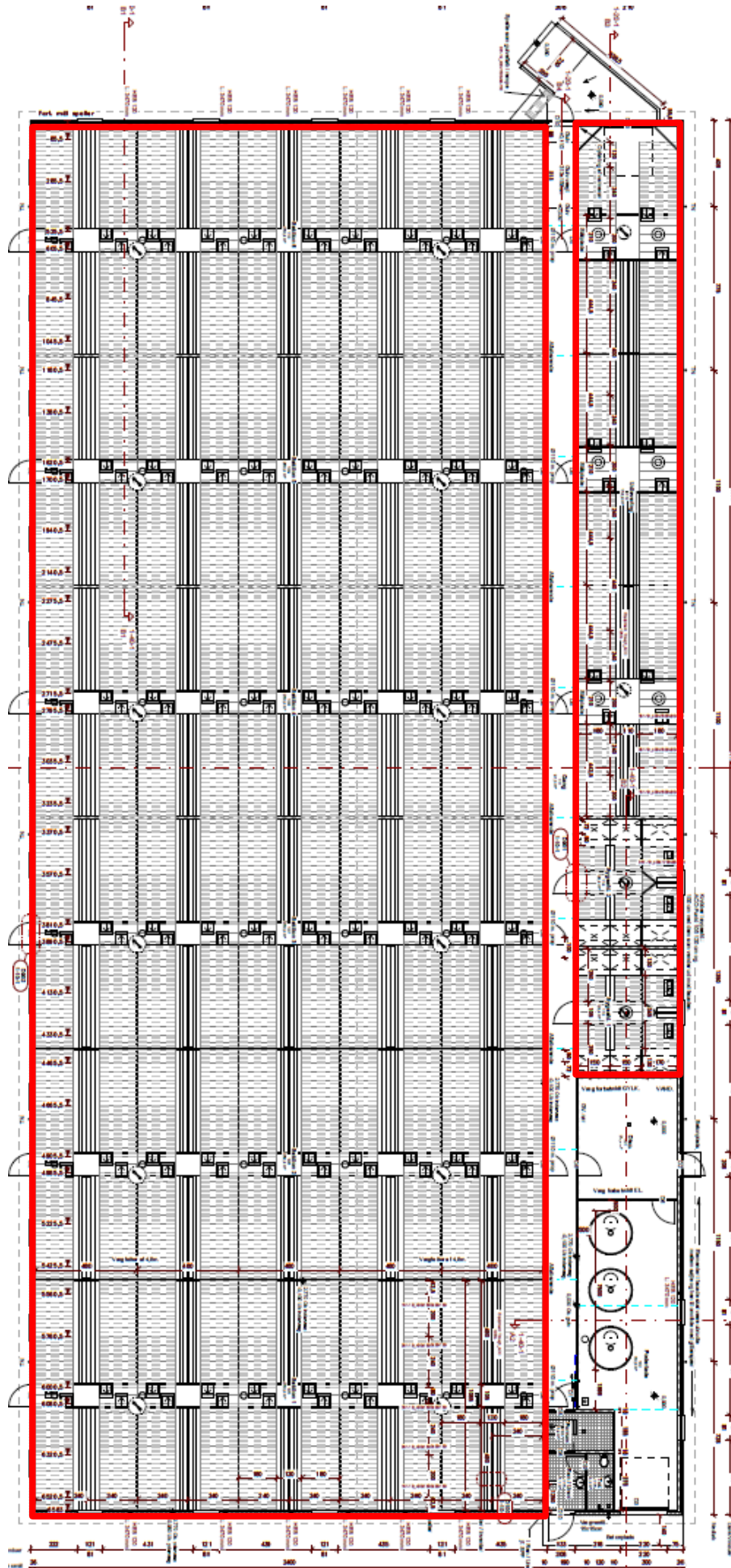
# Bilag 3 Produktionsarealer - Nørskovsmindevej 21

Produktionsareal i nye stalde – markeret med rød.









161



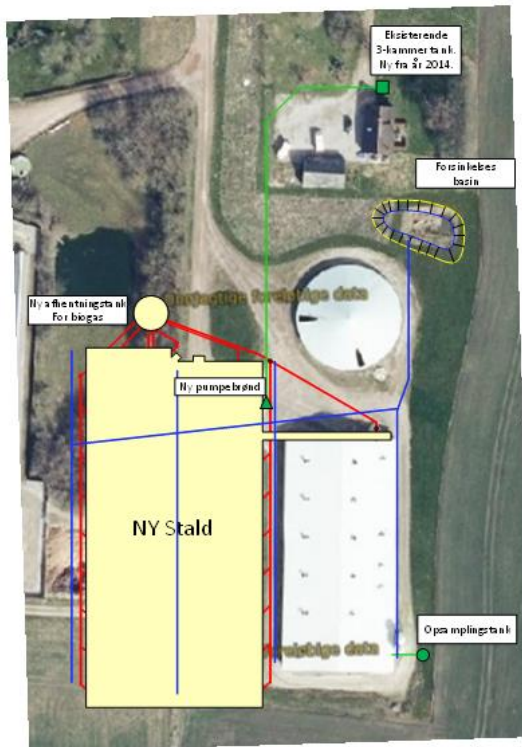


## Nørskovsmindevej 21 Afløbsforhold

Opsamlingstank	
Pumpebrønd	
Trekammertank/nedsivning	
Kloak afløb/pumpeledning	
Afløb for tagrendevand	
Gyllerør	

**Forklaring:**

- Gylle fra eksisterende stald kobles om, så det løber i den nye afhentningstank. Eksisterende fortank bliver måske overflødig (alternativt anvender vi den til vaskevand, så dette ikke kommer med i biogassen).
- Eksisterende opsamlingstank for kloakvand fra eksisterende stald tømmes på stedet – dvs. ingen afløb fra denne.
- Kloakvand fra nye servicefaciliteter kobles til eksisterende 3-kammertank hvorfra det pumpes videre til nedsivning i mark (nyopført i år 2014).
- Vand fra tagrender ledes til eksisterende forsinkelsesbassin, der er ansøgt om udvidelse hos Silkeborg Kommune.
- Der kan være dræn i byggefeltet. Hvis der i forbindelse med gravearbejdet, opdages drænrør, lukkes eller omlægges disse 15m fra bygningen så afstandskrav kan overholdes.
- Der er ingen vaskeplads på ejendommen.



**SvineRådgivningen**

## Nørskovsmindevej 21

### Støv- og støjkilder



**SvineRådgivningen**

## Regler for håndtering og opbevaring af olie og kemikalier 2.0



**Akut forurening Ring 112**



# Indhold

<b>Kapitel 1: Indledning .....</b>	<b>4</b>
§ 1. Formål .....	4
§ 2. Gyldighedsområde .....	4
Definitioner.....	4
<b>Kapitel 2: Opbevaring.....</b>	<b>5</b>
§ 3. Generelle regler.....	5
§ 4. Emballage .....	6
§ 5. Indretning af areal til beholdere .....	7
§ 6. Opbevaring af akkumulatorer .....	9
<b>Kapitel 3: Indretning og drift af påfyldnings- pladser for motorbrændstof.....</b>	<b>9</b>
§ 7. Generelt om påfyldningspladser.....	9
§ 8. Indretning af udendørs påfyldningsplads med tæt belægning .....	9
Regler for udendørs påfyldningspladser, hvor der tankes under 25.000 liter årligt.....	10
Regler for udendørs påfyldningspladser, hvor der årligt tankes 25.000 liter eller derover.....	11
Regler for indendørs påfyldningsplads.....	12
§ 9. Påfyldningspistol og -slange.....	12
<b>Kapitel 4: Administrative bestemmelser .....</b>	<b>13</b>
§ 10. Tilsyn og kontakt .....	13

§ 11. Straf ved overtrædelse af forskriften .....	13
§ 12. Dispensation og klage .....	13
§ 13. Lovgrundlag .....	13
§ 14. Ikrafttrædelse .....	13

<b>Bilag 1:.....</b>	<b>14</b>
----------------------	-----------

<b>Information om anden lovgivning .....</b>	<b>14</b>
Byggetilladelse og andre tilladelser.....	14
Underjordiske tanke .....	15

# Kapitel 1: Indledning

## § 1. Formål

Formålet med denne forskrift er at sikre, at olie og kemikalier opbevares og håndteres forsvarligt for at undgå forurening af jord, grund- vand, søer og vandløb samt kloaksystem.

## § 2. Gyldighedsområde

Denne forskrift omfatter både råvarer, færdigvarer samt affald, der indeholder olie og kemikalier.

Forskriften gælder for alle virksomheder og institutioner i Silkeborg Kommune.

Forskriften gælder ikke for opbevaring og håndtering af olie og kemikalier, hvis dette er omfattet af anden lovgivning eller andre bestemmelser (fx miljøgodkendelser, benzinstationsbekendtgørelsen, auto- værkstedsbekendtgørelsen eller olietankbekendtgørelsen).

Forskriften gælder kun for overjordiske oplag af olie- og kemikalier samt affaldsprodukter herfra.

## Definitioner

En tæt belægning er en belægning, der er tæt i forhold til de væsker, du opbevarer.

En påfyldningsstuds er stedet på motorkøretøjet, hvor påfyldnings-slangen kan tilkobles.

Påfyldningsslange er slangen på diesel/benzintanken til brug ved påfyldning af motorkøretøjet.

Vandige recipienter er søer, åer, vandløb, hav og grundvand og lignende.

En udleveringsstander er apparatur til aftapning af brændstof, typisk placeret direkte på den overjordiske lagertank. Hvis udleveringsstanderen er tilknyttet en nedgravet lagertank, udgør den typisk en selvstændig enhed stående på jorden, som på benzinstationer.

Lagertank er den tank, der indeholder brændstof, der aftappes.

## **Kapitel 2: Opbevaring**

### **§ 3. Generelle regler**

Akkumulatorer, olie og kemikalier skal opbevares og håndteres så spild i forbindelse med uheld, tæring, aftapning og omhældning ikke kan forurene jord, grundvand, søer, vandløb eller kloak.

Påfyldning og tømning skal foregå på forsvarlig vis.

Opbevaringen skal foregå på et plan og tæt belægning og indrettes, så håndtering af indhold i beholderen kan ske uden at spilde.

Silkeborg kommune betragter som udgangspunkt følgende som en tæt belægning:

En tæt belægning er en fast belægning, der i løbet af påvirkningstiden ikke mister sin evne til at tilbageholde olier eller kemikalier fra at gennemtrænge belægningen.

Fliser, SF-sten og lignende anses derfor **ikke** som tætte belægninger til opbevaring af olie og kemikalier

Tætte belægninger skal etableres således, at de er i stand til at modstå de mekaniske påvirkninger, som de bliver udsat for. Belægningerne skal være i god vedligeholdelsesmæssig stand. Skader og utætheder i tætte belægninger skal udbedres straks, efter at de er konstateret.

Der skal altid være tilstrækkeligt opsamlingsmateriale i form af f.eks. kattegrus eller sand tilgængelig på virksomheden til opsamling ved spild eller uheld.

#### **§ 4. Emballage**

Olie og kemikalier skal opbevares i egnede beholdere med tæt-sluttende låg. Beholderne skal være beregnet til formålet og i god vedligeholdelsesmæssig stand, og tydeligt mærket med angivelse af indhold.

For råvarer og færdigvarer er originalemballagen egnede beholdere. Egnede beholdere til affald med olie eller kemikalier er som udgangspunkt følgende:

- Tanke godkendt iht. olietankbekendtgørelsen
- Dobbeltvæggede palletanke
- Dobbeltvæggede tanke fremstillet til opbevaring af affaldsprodukter fra olie- og kemikalier
- Original emballage i form af tromler, dunke og lignende
- Andre beholdere designet til opbevaring af farligt affald

Silkeborg Kommune afgør om de anvendte beholdere er egnede til formålet, samt om de er i god vedligeholdelsesmæssig stand.

### **§ 5. Indretning af areal til beholdere**

Opbevaring af olie og kemikalier skal foregå, så der ikke er risiko for afledning af spild til jord, kloaksystem eller vandløb. Oplaget skal ALTID være overdækket og afskærmet mod nedbør, samt sikres mod påkørsel og hærværk.

OBS: Husk at forskriften ikke gælder for bl.a. diesel, benzin og olietanke, som er reguleret af anden lovgivning jf. § 2.

**Det vil sige, at dieselolie- og fyringsolietanke ikke er omfattet af § 5.**

Pladser til oplag af olie og kemikalier skal derudover indrettes på én af følgende måder:

På en tæt belægning: Der skal være en opkant langs randen af pladsen, hvis der er risiko for afledning til kloak, dræn, jord eller vandige recipienter. Det afgrænsede område skal kunne rumme indholdet fra den største beholder.

På en tæt spildbakke: Spildbakken skal kunne rumme indholdet af den største beholder på spildbakken. En tæt spildbakke skal være af materialer, som er holdbare overfor de stoffer, som opbevares. Hvis opbevaring sker i dobbeltvæggede tanke skal spildbakken kun kunne opsamle spild omkring påfyldningen.

Pladser der ved vedtagelse af denne forskrift har tæt belægning og fald mod afløb til tæt opsamlingsbrønd er fortsat lovlige.

Herunder er vist nogle eksempler på korrekt opbevaring af et olie og kemikalieoplag.

Silkeborg Kommune kan, efter miljøbeskyttelseslovens § 42, stk. 1 - 4, stille krav om yderligere forureningsbegrænsende tiltag eller forbud mod et oplag.



*Figur 1 Eksempel på indendørs opbevaring*



*Figur 2 Udendørs opbevaring i container med dobbelt bund.*



*Figur 3 Udendørs opbevaring under tag med tæt bund og opkant.*



## **§ 6. Opbevaring af akkumulatorer**

Akkumulatorer skal opbevares i en tæt syrerestistent beholder. Udendørs opstillede beholdere, som står i det fri, skal være med tætsluttende låg.

## **Kapitel 3: Indretning og drift af påfyldnings- pladser for motorbrændstof**

### **§ 7. Generelt om påfyldningspladser**

Påfyldningspladsen omfatter det areal, hvor påfyldning af motorkøretøjer og lagertanke foregår. Påfyldningspladsen skal indrettes så forurening af jord, grundvand, søer, vandløb og kloaksystemet undgås.

Hvis der sker spild på påfyldningspladsen, skal dette straks opsamles.

Der skal altid være adgang til opsamlingsmateriale til opsamling af spild på påfyldningspladsen.

Påfyldningspladsen må ikke uden særskilt tilladelse anvendes til vaskeaktiviteter.

### **§ 8. Indretning af udendørs påfyldningsplads med tæt belægning**

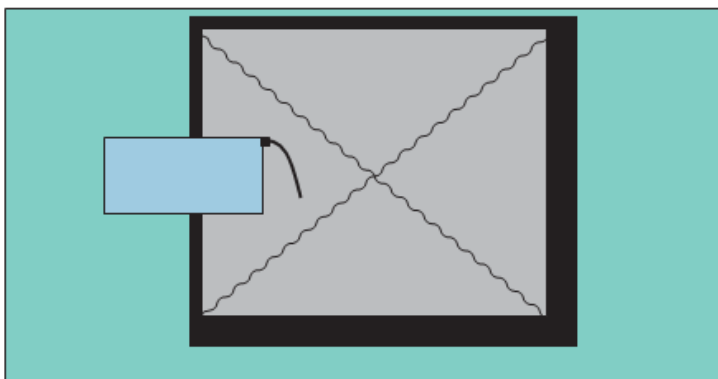
Påfyldningspladsen skal etableres med en belægning, som er tæt overfor benzin og diesel. Belægningen kan enten være støbte betonplader eller asfalt.

For udendørs påfyldningspladser skal arealerne omkring

påfyldningspladserne have fald væk fra pladsen, så regnvand fra de omkringliggende arealer ikke løber ind på pladsen.

### Regler for udendørs påfyldningspladser, hvor der tankes under 25.000 liter årligt.

Under udleveringsstanderen/påfyldningsslangen samt i området for tankning af køretøjer, skal der etableres et areal med en belægning, som er tæt overfor benzin og diesel. Der skal være en afstand på mindst 0,5 meter fra udleveringsstanderen/påfyldningsslangen til yderkanten af den tætte belægning. (Se figur 4).



*Figur 4 Indretning af udendørs påfyldningsplads ved tankning på under 25.000 L*

Belægningen skal have hældning ind mod midten af påfyldningspladsen.

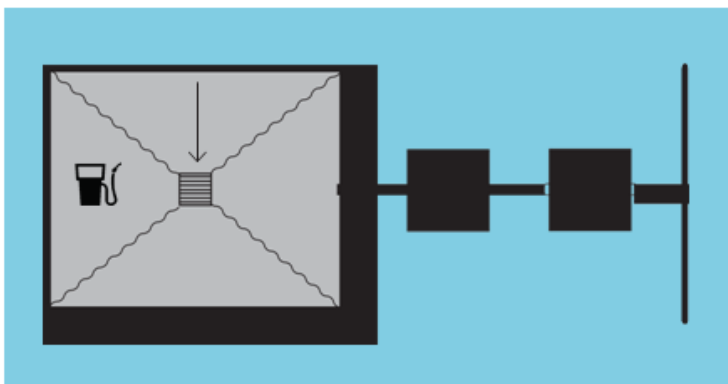
Påfyldningspladsen skal som minimum måle 3x3 m.

## Regler for udendørs påfyldningspladser, hvor der årligt tankes 25.000 liter eller derover

Under udleveringsstanderen/påfyldningsslangen samt i området for tankning af køretøjer, skal der etableres et areal med en belægning, som er tæt overfor benzin og diesel. Der skal være en afstand på mindst 0,5 meter fra udleveringsstanderen/påfyldningsslangen til yderkanten af den tætte belægning. Belægningen skal have hældning ind mod midten af påfyldningspladsen. (Se figur 5).

Påfyldningspladsen skal som minimum måle 3x3 m.

Påfyldningspladsen skal være indrettet med fald mod afløb via sandfang til en olie- og benzinudskiller, der som minimum har flydelukke. Pladsen må ikke etableres før end der er givet tilslutningstilladelse hertil.



Figur 5 Indretning af udendørs påfyldningsplads ved tankning over 25.000 liter pr. år.

## Regler for indendørs påfyldningsplads

Under udleveringsstanderen/påfyldningsslangen samt i området for tankning af køretøjer, skal der etableres et areal med en belægning, som er tæt overfor benzin og diesel. Der skal være en afstand på mindst 0,5 meter fra udleveringsstanderen/påfyldningsslangen til yderkanten af den tætte belægning.

Belægningen skal have hældning ind mod midten af påfyldningspladsen.

Påfyldningspladsen skal som minimum måle 3x3 m.

Påfyldning må ikke ske, så der er risiko for, at spild vil løbe ud ved porte eller andre udgange til ubefæstede arealer.

### **§ 9. Påfyldningspistol og -slange**

Påfyldningspistol skal lukke automatisk, når tanken er fuld.

Påfyldningsslangen må ikke kunne nå uden for påfyldningspladsens afgrænsninger. Der kan gives dispensation herfor, hvis virksomheden har behov for længere påfyldningsslanger, for at kunne nå op til påfyldningsstedet på køretøjerne.

For at der skal kunne gives dispensation, skal ejer sikre, at der er skiltet omkring olietanken med, at tankning skal foregå på påfyldningspladsen.

Påfyldningsslangen skal være i god stand.

## **Kapitel 4: Administrative bestemmelser**

### **§ 10. Tilsyn og kontakt**

Silkeborg Kommune fører tilsyn med, at forskriftens bestemmelser overholdes.

### **§ 11. Straf ved overtrædelse af forskriften**

Overtrædelse af forskriftens kapitel 2 og 3 kan straffes med bøde efter reglerne i bekendtgørelse om miljøregulering af visse aktiviteter.

### **§ 12. Dispensation og klage**

Silkeborg Kommune kan efter ansøgning dispensere fra reglerne i kapitel 2 og 3, hvis individuelle forhold taler for det. Dispensationer efter denne forskrift kan ikke påklages til anden administrativ myndighed.

Denne forskrift eller afgørelser truffet efter denne forskrift kan ikke påklages til anden administrativ myndighed jf. reglerne i bekendtgørelse om miljøregulering af visse aktiviteter.

### **§ 13. Lovgrundlag**

Forskriften er udarbejdet i henhold til § 20 i Miljøministeriets bekendtgørelse nr. 639 af 13. juni 2012 om miljøregulering af visse aktiviteter med senere ændringer.

### **§ 14. Ikrafttrædelse**

Denne forskrift træder i kraft den 1. august 2012.

Forskriften er annonceret i Ekstraposten den 11. juli 2012 og på Silkeborg Kommunes hjemmeside ([www.silkeborgkommune.dk](http://www.silkeborgkommune.dk)).

Forskriften er vedtaget af Byrådet den 25. juni 2012. Anden udgave er udgivet 1. april 2014.

## **Bilag 1: Information om anden lovgivning**

### **Byggetilladelse og andre tilladelser**

Etablering af olie- og benzinudskiller og tankpladser, overdækninger, containere og skure kræver en godkendelse efter byggeloven og miljøbeskyttelsesloven.

I ukloakerede områder, skal der også søges om tilladelse til udledning til recipient eller om tilladelse til en form for nedsivningsanlæg, opsamlingskølle mv., hvis der skal etableres et afløb med olie og benzinudskiller.

I kloakerede områder skal der ansøges om tilladelse til at tilslutte afløbet til spildevandsledning.

Ansøgninger til ovenstående skal sendes til Silkeborg Kommune, Teknik- og Miljøafdelingen, Søvej 3, 8600 Silkeborg eller [virksomhederogjord@silkeborg.dk](mailto:virksomhederogjord@silkeborg.dk).

Vi anbefaler, at ansøger på forhånd henvender sig til Silkeborg Kommune, Teknik- og Miljøafdelingen for at drøfte den påtænkte placering.

Har du brug for yderligere oplysninger kan du kontakte Natur- og Miljøsektionen ved Silkeborg Kommune på tlf. 89 70 10 00 eller [virksomhederogjord@silkeborg.dk](mailto:virksomhederogjord@silkeborg.dk).

### **Underjordiske tanke**

Opbevaring af kemikalier og farligt affald i nedgravede tanke kræver tilladelse efter § 19 i Miljøbeskyttelsesloven.

Som udgangspunkt gives der ikke tilladelse til opbevaring af farligt affald i en nedgravet tank, hvor det ikke er muligt dagligt at kunne tilse tankens sider og bund.

Silkeborg Kommune Teknik- og Miljø Søvej 3,  
8600 Silkeborg