



**Herning**  
Kommune



Miljø og Klima • Rådhuset • Torvet • 7400 Herning • Tlf. 96 28 28 28 • [landbrug@herning.dk](mailto:landbrug@herning.dk) • [www.herning.dk](http://www.herning.dk)

**HERNING KOMMUNE**

## **§16b miljøtilladelse**

Svinebruget  
Greenvej 34  
7400 Herning

Afgørelsesdato: 8. juli 2019  
Sags nr.: 09.17.00-P19-55-19





## Registreringsblad

Dato for afgørelse:	8. juli 2019
Ansøgningskema nr.	211296 version 3
CVR-nr.	17988549
CHR nr.	25814
Ejendomsnummer	6570037893
Adresse	Greenvej 34 7400 Herning
Matr. nr. (ejerlav)	1k, Gl. Arnborg By, Arnborg
Ansøgers navn og adresse	Greenvej 34 7400 Herning
Miljøkonsulent	Sagro I/S, konsulent Helle Borum
Tilsynsmyndighed	Herning Kommune
Miljøsagsbehandler	Peter Lindhard Birch
Kvalitetssikring	Christina Thorslev Petersen

### Copyright

Indeholder GeoDanmark-data fra Styrelsen for Dataforsyning og Effektivisering og Danske kommuner.

DDOland (ortofoto), er gengivet af Herning Kommune med tilladelse fra Cowi. DDO ©, Copyright COWI.



# Indholdsfortegnelse

<b>REGISTRERINGSBLAD .....</b>	<b>2</b>
<b>INDLEDNING .....</b>	<b>4</b>
<b>MEDDELELSE OM MILJØTILLADELSE .....</b>	<b>4</b>
<b>VILKÅR FOR HUSDYRBRUGET .....</b>	<b>5</b>
<i>Vilkår for drift og indretning .....</i>	<i>5</i>
<i>Vilkår for stalde og produktioner.....</i>	<i>5</i>
<i>Vilkår for vaskeplads og afledning af vaskevand .....</i>	<i>6</i>
<i>Vilkår for gyllehåndtering.....</i>	<i>6</i>
<i>Vilkår for tænkning af brændstof .....</i>	<i>6</i>
<i>Vilkår for fluebekæmpelse.....</i>	<i>6</i>
<i>Vilkår for renholdelse.....</i>	<i>7</i>
<i>Vilkår for støj.....</i>	<i>7</i>
<i>Vilkår for udarbejdelse af handleplaner ved uforudsete gener .....</i>	<i>7</i>
<b>VURDERING I FORHOLD TIL BAT, NABOPÅVIRKNING OG NATUROMRÅDER .....</b>	<b>9</b>
<i>Indretning og drift af anlæg, samt afløbsforhold og gødningsopbevaring.....</i>	<i>9</i>
<i>Vurdering af samdrift med andre husdyrbrug.....</i>	<i>10</i>
<i>Landskabelig vurdering samt overholdelse af afstandskrav og dispensation.....</i>	<i>11</i>
<i>Husdyrbrugets ammoniakemission .....</i>	<i>14</i>
<i>Husdyrbrugets lugtemission .....</i>	<i>18</i>
<i>Husdyrbrugets nabopåvirkning og tiltag der begrænser gener.....</i>	<i>20</i>
<i>Reststoffer, affaldsproduktion og brug af naturressourcer .....</i>	<i>24</i>
<i>Vejledende grænseværdi for ammoniak ved anvendelse af BAT .....</i>	<i>25</i>
<i>Eventuelle grænseoverskridende virkninger .....</i>	<i>25</i>
<b>LOVGRUNDLAG.....</b>	<b>26</b>
<b>KLAGEVEJLEDNING OG OFFENTLIGGØRELSE .....</b>	<b>26</b>
SØGSMÅL.....	26
<b>INTERESSENTLISTE FOR HØRINGSPERIODE OG OFFENTLIGGØRELSE.....</b>	<b>27</b>
<b>OVERSIGT OVER BILAG.....</b>	<b>28</b>



## Indledning

Ejer af husdyrbruget har søgt Herning Kommune om en § 16b miljøtilladelse, jævnfør lov om husdyrbrug og anvendelse af gødning m.v.<sup>1</sup>(husdyrbrugloven), Greenvej 34, 7400 Herning.

Der søges om miljøtilladelse til et produktionsareal i staldene svarende til 1.547 m<sup>2</sup>, et overfladeareal på 1 gyllebeholder på 385 m<sup>2</sup> og et overfladeareal på 1 gyllebeholder på 485 m<sup>2</sup>. Der etableres ingen nye bygninger. Ansøger ønsker med denne tilladelse at udnytte muligheden for at opnå størst muligt fleksibilitet med hensyn til antal hold grise, der kan køres igennem staldanlægget.

### Husdyrbrugets historik

Ejendommen har en tilladelse efter § 19f af 5. juli 2012. Den tilladte produktion på ejendommen er 150 stk. søer, 5.300 stk. smågrise (7,2-30 kg) og 4.500 stk. (30-109 kg).

Miljøtilladelsen er udarbejdet af Herning Kommune og ophæver den gældende produktionstilladelse fastsat i afgørelsen af 5. juli 2012.

## Meddelelse om miljøtilladelse

På grundlag af de i sagen foreliggende oplysninger, meddeler Herning Kommune miljøtilladelse til husdyrbruget på Greenvej 34, 7400 Herning med de stillede vilkår. Det ansøgte er behandlet efter § 16b i husdyrbrugloven.

Det er Herning Kommunes vurdering, at miljøtilladelse, med de stillede vilkår for lokalisering, indretning og drift af husdyrbruget, ikke vil medføre en væsentlig påvirkning af miljøet.

Miljøtilladelse gælder kun for det ansøgte. Der må ikke ske udvidelse eller ændring i produktionsarealet, herunder staldafsnit og gødningsopbevaringsanlæg samt ændres på dyreholdets sammensætning, før ændringen er anmeldt og godkendt af Herning Kommune.

Husdyrbruget skal til enhver tid leve op til gældende regler i love og bekendtgørelser, også selvom disse regler måtte være skærpede i forhold til denne miljøtilladelse.

Der gøres opmærksom på, at en afgørelse efter 16b, efter reglerne i husdyrbrugloven, ikke fritager fra krav om tilladelse, godkendelse, dispensation m.v. efter anden lovgivning. Herunder kan det nævnes, at en eventuel byggetilladelse, ændring af bygningsanvendelse, nedrivningstilladelse, afledning af tagvand m.v. skal søges separat hos Herning Kommune.

Hvis miljøtilladelse ikke udnyttes i 3 på hinanden følgende år, bortfalder den del, der ikke har været udnyttet (kontinuitetsbrud). Udnyttelse anses her for at foreligge, når mindst 25 pct. af det tilladte produktionsareal udnyttes driftsmæssigt. Med driftsmæssig udnyttelse forstås, at der på det pågældende produktionsareal mindst produceres 50 pct. af det mulige inden for rammerne af dyrevelfærdskrav eller andre relevante krav.

Med miljøtilladelse følger en række vilkår, som skal overholdes. Det er ejeren af husdyrbruget, som har ansvaret for, at det sker.

---

<sup>1</sup> Lovbekendtgørelse 2019-05-01, nr. 520, om husdyrbrug og anvendelse af gødning m.v., med efterfølgende ændringer

## Vilkår for husdyrbruget

Her er de betingelser som husdyrbruget skal drives under.

Herning Kommune gør opmærksom på, at der kan være lovkrav fra andre love, som også skal overholdes, selvom disse ikke er beskrevet her.

### Vilkår for drift og indretning

1. Vilkårene i denne miljøtilladelse skal, hvis andet ikke er anført, være opfyldt, når husdyranlægget er taget i brug.
2. Ved ophør med husdyrproduktion, skal der udføres begrænsende foranstaltninger mod forurening:
  - Alle anlæg skal tømmes og rengøres for husdyrgødning, der bortskaffes efter gældende regler.
  - Restkemikalier, olieaffald, medicinaffald m.v. skal bortskaffes i henhold til affaldsregulativerne
3. Herning Kommune skal straks orienteres om følgende forhold:
  - Ejerskifte af virksomhed
  - Indstilling af driften for en længere periode
4. Med denne miljøtilladelse ophæves § 19f afgørelsen af 5. juli 2012.

Som følge af vilkår 1 bortfalder den del af miljøgodkendelsen, der ikke er udnyttet inden 6 år fra denne afgørelses meddelelse.

Med "udnyttet" menes, at det ansøgte bygge- og anlægsarbejde er etableret og taget i brug eller dyreholdet er ændret i forhold til tidligere tilladt produktion.

### Vilkår for stalde og produktioner

5. Der må placeres dyr i de bygninger, der er markeret med rødt.



6. Husdyrbrugets stalde og produktioner skal være i overensstemmelse med figur 1.



Stalde og produktioner						
Staldnavn	Staldstørrelse (m <sup>2</sup> )	Ventilation	Kildehøjde	Produktion	Antal måneder udegående	Produktionsareal (m <sup>2</sup> )
Ansøgt drift						
1. Slagtesvin	1007	Mekanisk ventilation	6 m	(#168972) Slagtesvin. Drænet gulv + spalter (33 %/ 67%)	0	690 <span style="border: 1px solid green; padding: 2px;">68,5 %</span>
4. Smågrise	475	Mekanisk ventilation	6 m	(#168974) Smågrise. Toklimastald, delvis spaltegulv	0	260 <span style="border: 1px solid green; padding: 2px;">54,7 %</span>
2. Drægtighedsstald.	597	Mekanisk ventilation	6 m	(#176465) Søer, golde og drægtige. Løsgående, delvis spaltegulv (#176464) Søer, golde og drægtige. Individuel opstaldning, delvis spaltegulv	0 0	101 286 <span style="border: 1px solid green; padding: 2px;">64,8 %</span>
3. Farestald	236	Mekanisk ventilation	6 m	(#176434) Søer, diegivende. Kassestier, delvis spaltegulv	0	210 <span style="border: 1px solid green; padding: 2px;">89,0 %</span>
Sum						1547

**Figur 1: Oversigt over produktionsarealer**

På bilag 1 fremgår det hvilke produktionsarealer der indgår i beregningen.

### Vilkår for vaskeplads og afledning af vaskevand

7. Al vask af maskiner og redskaber skal foregå på en støbt plads med fast bund, hvor bortledning af spildevandet sker til en opsamlings- eller gyllebeholder.

Brug af vaskeplads skal ske som beskrevet i Herning Kommunes samlede vurdering.

### Vilkår for gyllehåndtering

8. Håndtering af gylle skal foregå under opsyn.
9. Påfyldning af gyllevogne o.l. skal enten foregå på en plads med afløb til opsamlingsbeholder for flydende husdyrgødning eller med gyllevogne, som har påmonteret pumpe og returløb, således at spild af husdyrgødning undgås.
10. Pumpning af gylle fra stalde til gyllebeholder skal ske indenfor tidsrummet klokken 07.00 til 17.00.

Det skal sikres, at der ved utilsigtet start ikke pumpes gylle udenfor tanken. Overpumpningen af gylle skal foregå under opsyn.

### Vilkår for tankning af brændstof

11. Tankning af brændstof skal til enhver tid ske på en plads med fast og tæt bund. Tankningen skal ske under opsyn.

Herning Kommune har stillet vilkår om, at tankningsområdet for brændstof skal være udformet sådan, at der ikke kan ske afløb til og forurening af jord, kloak, overfladevand eller grundvand. Vilkåret er stillet, da der er stor risiko for spild på jorden, der hvor traktorer og andre motoriserede landbrugsmaskiner påfyldes med brændstof.

### Vilkår for fluebekæmpelse

12. På husdyrbruget skal der foretages effektiv fluebekæmpelse i overensstemmelse med de fastsatte retningslinjer fra Aarhus Universitet, Institut for Agroøkologi.

Herning Kommune gør opmærksom på, at opbevaring af foder skal ske på en sådan måde, at det sikrer mod skadedyr (rotter mv.).



### Vilkår for renholdelse

13. Det skal sikres, at staldene, udenomsarealer og fodringsanlæg holdes rene.

### Vilkår for støj

14. Husdyrbrugets samlede bidrag til støjbelastningen i omgivelserne må ikke overstige følgende værdier, målt ved nabobeboelser eller deres opholdsarealer, angivet som det ækvivalente, konstante, korrigerede støjniveau målt i dB(A). Tallene i parentes angiver midlingstiden<sup>2</sup> inden for den pågældende periode:

Dag	Kl. 07-18	55 dB(A)	(8 timer)
Aften	Kl. 18-22	45 dB(A)	(1 time)
Nat	Kl. 22-07	40 dB(A)	(1/2 time)
Lørdag	Kl. 07-14	55 dB(A)	(7 timer)
Lørdag	Kl. 14-22	45 dB(A)	(4 timer)
Søn- og helligdag	Kl. 07-22	45 dB(A)	(8 timer)

### Vilkår for udarbejdelse af handleplaner ved uforudsete gener

15. Hvis Herning Kommune vurderer, at eventuelle klager om støj-, lugt-, støv-, rystelser- og/eller lysgener er velbegrundede, skal husdyrbruget udarbejde en handlingsplan og eftervise at de stillede krav er overholdt. Handlingsplanen skal godkendes af Herning Kommune.

16. Udgiften til støjmålingerne afholdes af ansøger og udføres i overensstemmelse med Miljøstyrelsens vejledninger.

<sup>2</sup> Midlingstiden er en gennemsnitlig måling over tid kombineret med middelværdien over tid.



## Affald

Husdyrbruget skal overholde Herning Kommunes erhvervsregulativ og bortskaffelse skal ske i overensstemmelse med dette. Endvidere er husdyrbruget omfattet af reglerne i Affaldsbekendtgørelsen<sup>3</sup>.

Farligt affald skal i henhold til Herning Kommunes regulativ for erhvervsaffald<sup>4</sup> bortskaffes til godkendte modtageanlæg og transporten af farligt affald skal ske af godkendte transportører. Godkendte transportører og modtageanlæg kan findes på Herning Kommunes hjemmeside.

I henhold til bekendtgørelse om affald<sup>5</sup>, kan op til 200 kg farligt affald pr. år afleveres på Genbrugspladsen, men større mængder skal afhentes via en godkendt transportør.

Kvitteringer på korrekt bortskaffelse for affaldstyper under kategorien "farligt affald" skal gemmes i mindst 5 år og skal kunne forevises, når kommunen beder om det.

Virksomheder kan aflevere samme fraktioner som borgere, dvs. at virksomheder nu kan aflevere op til 10 asbestplader om året, men virksomheder kan fortsat ikke aflevere landbrugsplast og medicin fra landbrug og andre fraktioner, som almindelige borgere ikke har.

På genbrugspladserne i Herning, Aulum, Vildbjerg, Kibæk og Sdr. Felding udleveres der kvittering ved aflevering af farligt affald, som fx spildolie (i max 10 l emballage), oliefiltre, akkumulatorer, spraydåser, malingsrester, tomme oliedunke og kemikalierester (pesticidaffald). Der må dog maksimalt bortskaffes 200 kg farligt affald pr. år på genbrugspladserne.

Følgende må **ikke** afleveres på genbrugspladsen:

Affaldstype	Afleveringssted
– Medicinrester	Leveres til godkendt modtager af farligt affald
– Kanyler	Leveres til godkendt modtager af farligt affald
– Landbrugsplast	Leveres til godkendt modtager, fx Østdeponi
– Udtjente maskiner og udstyr	Skrøthandler

Afhentning af farligt affald, der ikke modtages på genbrugspladsen skal ske af godkendte transportører.

<sup>3</sup> Affaldsbekendtgørelse nr. 224 af 8. marts 2019

<sup>4</sup> § 12 i Herning Kommunes regulativ for erhvervsaffald udstedt den 1. januar 2012

<sup>5</sup> § 40 stk. 5 i bekendtgørelse om affald nr. 1309 af 18. december 2012

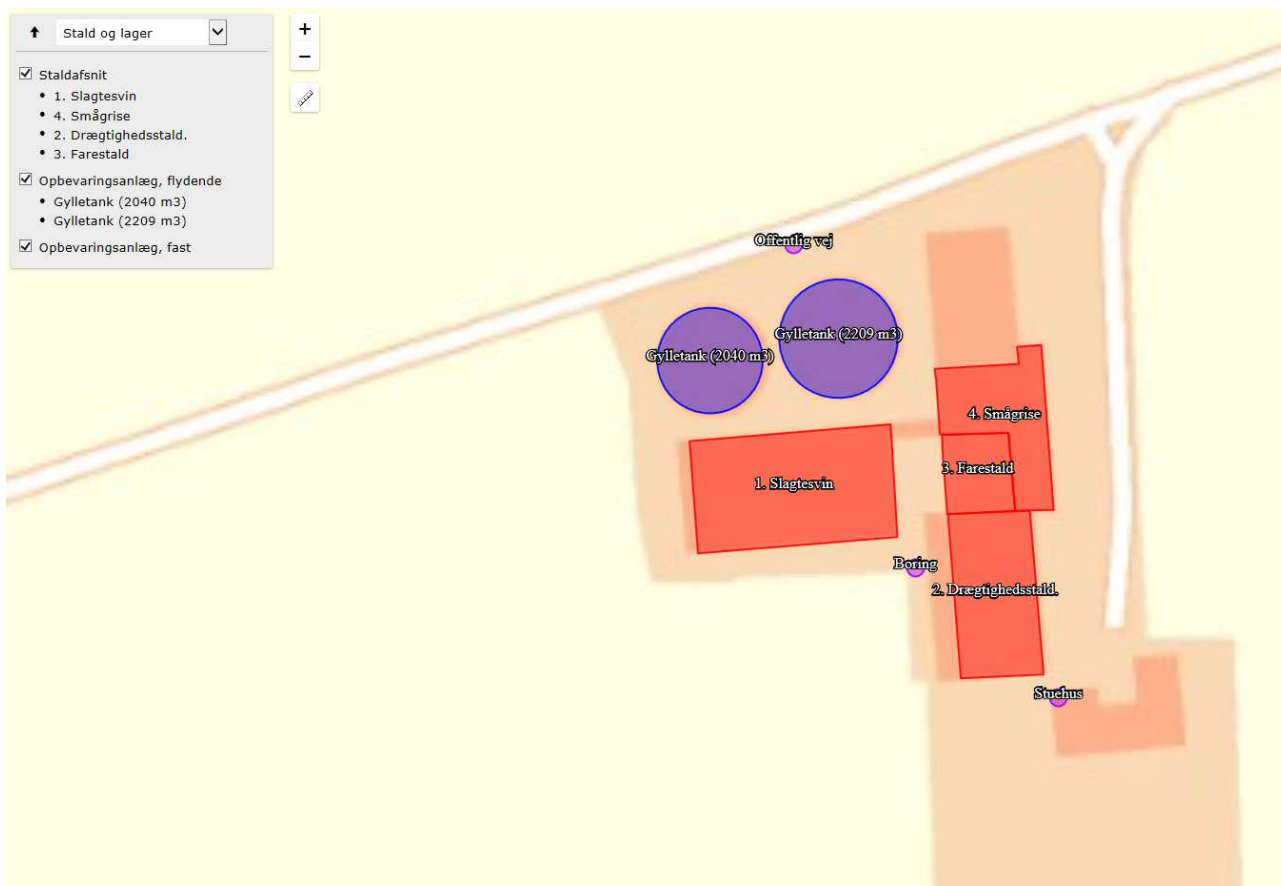


## Vurdering i forhold til BAT, nabopåvirkning og naturområder

I forbindelse med ansøgningen, er der indsendt oplysninger om husdyrbruget og det ansøgte via husdyrgodkendelse.dk, skema nr.: 211296. Heri er der beskrivelse af det ansøgte husdyrbrugs og dets påvirkning af naboer/omboende og naturområder.

Endvidere er der indsendt beskrivelser af hvad husdyrbruget vil gøre, for at bruge og overholde den bedste tilgængelige teknik (BAT). På baggrund heraf vil Herning Kommune vurdere, om det ansøgte lever op til BAT, og ikke påvirker naboer/omboende eller omgivende natur væsentligt.

Der søges om miljøtilladelse til et produktionsareal i staldene svarende til 1.547 m<sup>2</sup>, et overfladeareal på 1 gyllebeholder på 385 m<sup>2</sup> og et overfladeareal på 1 gyllebeholder på 485 m<sup>2</sup>. Der etableres ingen nye bygninger. Ansøger ønsker med denne tilladelse at udnytte muligheden for at opnå størst muligt fleksibilitet med hensyn til antal hold grise, der kan køres igennem staldanlægget.



Figur 2: Oversigt over ansøgt husdyrbrug

## Indretning og drift af anlæg, samt afløbsforhold og gødningsopbevaring

Der etableres ingen nye bygninger i forbindelse med tilladelsen.

Af figur 1 fremgår 4 stalde og 2 gylletanke.

Stald	Dyretype	Gulvtype	Staldstørrelse i alt m <sup>2</sup>	Ansøgt produktionsareal m <sup>2</sup>	Miljøteknologi
<b>1. Slagtesvin</b>			<b>1.007</b>	<b>690</b>	
	Slagtesvin	Drænet gulv + spalter (33/67 %)		690	Ingen
<b>2. Drægtighedsstald</b>			<b>597</b>	<b>387</b>	



	Søer, golde og drægtige	Løsgående, delvis spaltegulv.		101	Ingen
	Søer, golde og drægtige	Individuel opstaldning, delvis spaltegulv		286	Ingen
<b>3. Farestald</b>			<b>236</b>	<b>210</b>	
	Søer, diegivende	Kassestier, delvis spaltegulv		210	Ingen
<b>4. Smågrise</b>			<b>475</b>	<b>260</b>	
	Smågrise	Toklimastald, delvis spaltegulv		260	Ingen

Der etableres ingen nye bygninger i forbindelse med tilladelsen.

Udover de nævnte bygninger er der en foderlade, siloer, værksted, garage, depot, udleveringsrum og beboelsesbygning som det fremgår af bilag 1.

Produktionsarealet er i denne ansøgning opgjort ved en opmåling i staldene samt gennemgang af tegninger af ansøger.

Herning Kommune vurderer, at det indsendte er i overensstemmelse med eksisterende byggetilladelser, tidligere godkendte stalde og det indberettede i BBR.

#### **Afløbsforhold for spildevand, gylle samt gødningsopbevaring**

Tagvandet fra eksisterende staldbygninger ledes direkte ud på jorden. Fra stuehuset ledes regnvand til faskine. Se bilag 2.

Vaskevand og spild fra staldene pumpes via fortanken til gyllebeholder.

Ejendommen har 2 gyllebeholdere. Gyllebeholderne har 10 års beholderkontrol. Se nedenstående tabel:

<b>Gødningsopbevaringsanlæg</b>	<b>Produktionsareal</b>	<b>Reduktionseffekt</b>
Gyllebeholder (2.040 m <sup>3</sup> )	385 m <sup>2</sup>	Flydelag
Gyllebeholder (2.209 m <sup>3</sup> )	485 m <sup>2</sup>	Flydelag

Der er ikke noget sanitært spildevand fra driftsbygningerne.

Herning Kommune vurderer, at afledning af vaskevand og spildevand fra staldanlægget sker efter gældende regler.

Der er ikke noget sanitært spildevand fra driftsbygningerne.

#### **Vurdering af samdrift med andre husdyrbrug.**

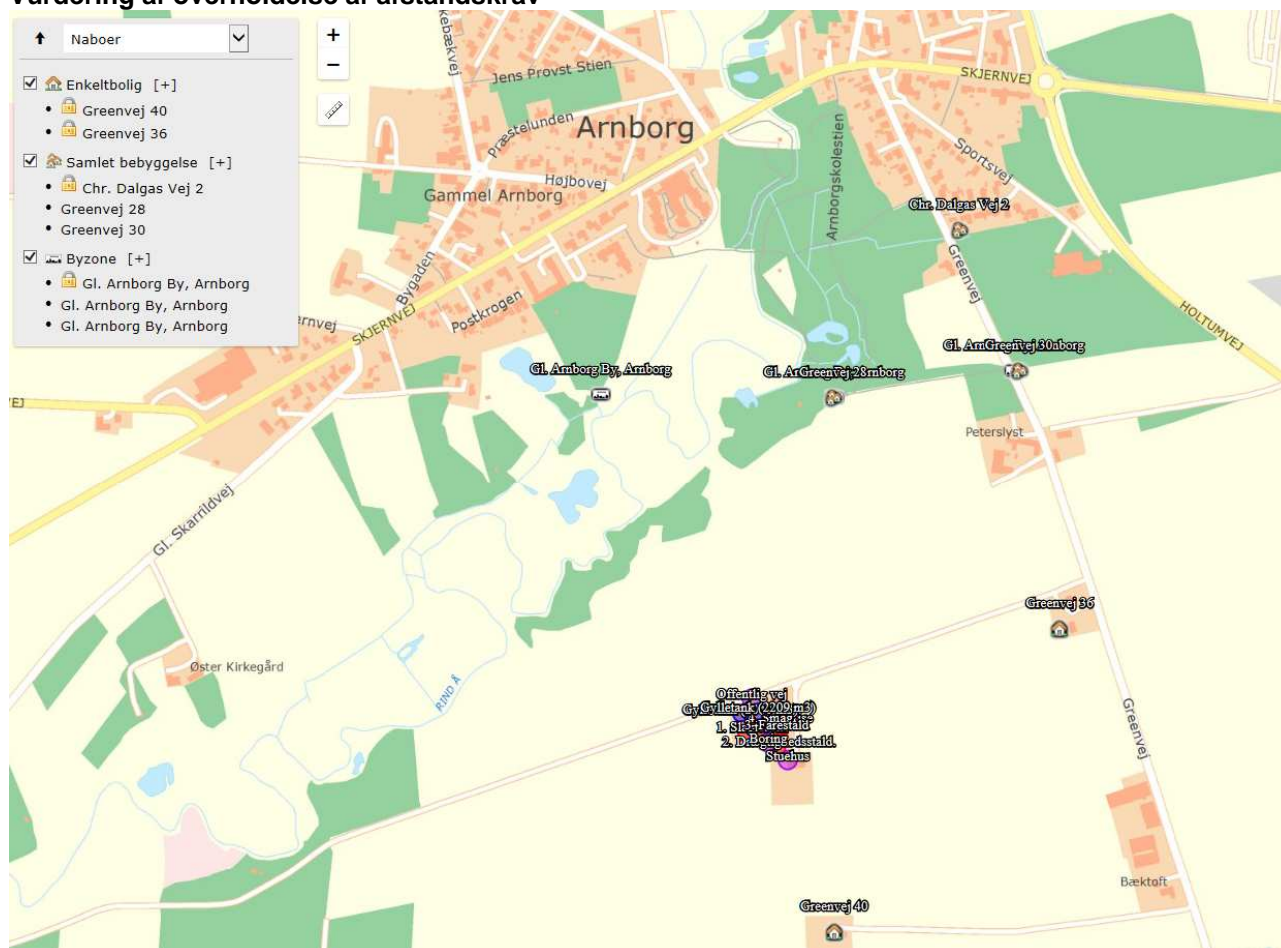
Ansøger ejer eller driver ikke andre ejendomme, derfor er ejendommen ikke teknisk, forurenings- og driftsmæssigt forbundet med andre husdyrbrug.

## Landskabelig vurdering samt overholdelse af afstandskrav og dispensation

Husdyrbruget er, ifølge Herning Kommuneplan 2017 – 2028, beliggende i primært landbrugsområde. Landskabet omkring husdyrbruget er overvejende jævnt. Det er præget af opdyrkede arealer, tilplantede læhegn og spredte gårde, og opleves som helhed ensartet i sit udtryk. Ejendommen er beliggende i et åbent landbrugslandskab med læhegn afgrænset af Rind Å dalen mod nord og et skov præget område mod syd.

Ejendommen ligger cirka 550 meter sydøst for Gammel Arnborg (nærmeste byzone). Nærmeste samlede bebyggelse Greenvej 28, ligger cirka 530 meter nord for ejendommen. Se kort og nedenstående tabel.

### Vurdering af overholdelse af afstandskrav



Figur 2: Enkeltbolig, samlet bebyggelse og byzone



#### §6 i husdyrbrugloven

Område	Afstandskrav	Afstand målt fra eksisterende byggeri
Eksisterende eller kommuneplanlagt byzone eller sommerhusområde	50 meter	Ca. 550 meter
Område i landzone der i lokalplan er udlagt til boligformål, blandet bolig- og erhvervsformål eller offentlige formål med henblik på beboelse, institutioner, rekreative formål og lignende.	50 meter	Ca. 500 meter
Nabobeboelse	50 meter	Ca. 270 meter

#### §7 i husdyrbrugloven

Område	Afstandskrav	Afstand målt fra eksisterende byggeri
Kategori 1 og 2 natur	10 meter	Ca. 400 meter (kategori 1)

#### §8 i husdyrbrugloven

Anlægstype	Afstandskrav	Afstand målt fra eksisterende byggeri
1) Enkelt vandindvindingsanlæg (markvanding og boringer der forsyner op til 9 husstande)	25 meter	Ca. 7 meter fra eksisterende byggeri. Tilladelse givet 02-11-2010.
2) Fælles vandindvindingsanlæg (boringer der forsyner mere end 9 husstande)	50 meter	>50 meter
3) Vandløb (herunder dræn) og søer	15 meter	Ca. 330 meter til vandløb og ca. 400 meter til sø.
4) Offentlig vej, privat fællesvej	15 meter	9 meter fra eksisterende gylletank
5) Levnedsmiddelvirksomhed	25 meter	>25 meter
6) Beboelse samme ejendom	15 meter	Ingen nye bygninger
7) Naboskel	30 meter	Ca. 15 meter fra eksisterende gylletanke

Herning Kommune vurderer, at afstandskravene i §6, §7 og §8 i husdyrbrugloven er overholdt.

Herning Kommune vurderer, at placeringen af husdyranlægget ikke er beliggende indenfor eller i nærheden af:

- Fredede fortidsminder
- Sø og å beskyttelseslinjer
- Skovbyggelinjer (300 meter)
- Kirkebyggelinjer / kirkezoner indenfor 300 meter fra anlægssdelen
- Beskyttede diger
- Fredede områder / Fredninger
- Kulturmiljø / særlig værdifulde kulturmiljøer
- Større uforstyrrede landskaber
- Landskabsområder
- Landskabelige interesseområder
- Geologiske interesseområder
- Fortidsminder eller
- Skovrejsning

Husdyranlægget er beliggende i særlig værdifuldt landbrugsområde og i udpeget område for store husdyrbrug.



Herning Kommune vurderer, at da der ikke opføres nye anlæg i forbindelse med tilladelsen, har husdyrbruget ingen betydning har for kulturmiljøet.



## Husdyrbrugets ammoniakemission

I ansøgningssekema 211296 er følgende naturpunkter afsat til ammoniakdepositionsberregning:

### Oversigt af naturpunkter

Navn:	Kategori:	Oprettet:	Kumulation:	Ruhed natur:	Merdeposition (kg N/ha/år):		Totaldeposition (kg N/ha/år):	
					8-års drift	Nudrift:		
Potentiel ammoniakfølsom skov	Kategori 3	1 Ansøger	0	S	0,0	0,0	1,0	▼
Potentiel ammoniakfølsom skov	Kategori 3	2 Ansøger	0	S	0,0	0,0	0,3	▼
Potentiel ammoniakfølsom skov	Kategori 3	3 Ansøger	0	S	0,0	0,0	0,2	▼
Overdrev (S)	Kategori 2	4 Ansøger	0	Bn	0,0	0,0	0,0	▼
Mose	Kategori 3	5 Ansøger	0	Mk	0,0	0,0	0,8	▼
Habitatnatur	Kategori 1	6 Ansøger	1	Bn	0,0	0,0	0,4	▼
Habitatnatur	Kategori 1	7 Ansøger	0	Bn	0,0	0,0	0,3	▼

Naturpunkt 1: Potentiel ammoniakfølsom skov beliggende ca. 360 meter nord for ejendommen.

Naturpunkt 2: Potentiel ammoniakfølsom skov beliggende ca. 820 meter øst for ejendommen.

Naturpunkt 3: Potentiel ammoniakfølsom skov beliggende ca. 560 meter sydvest for ejendommen.

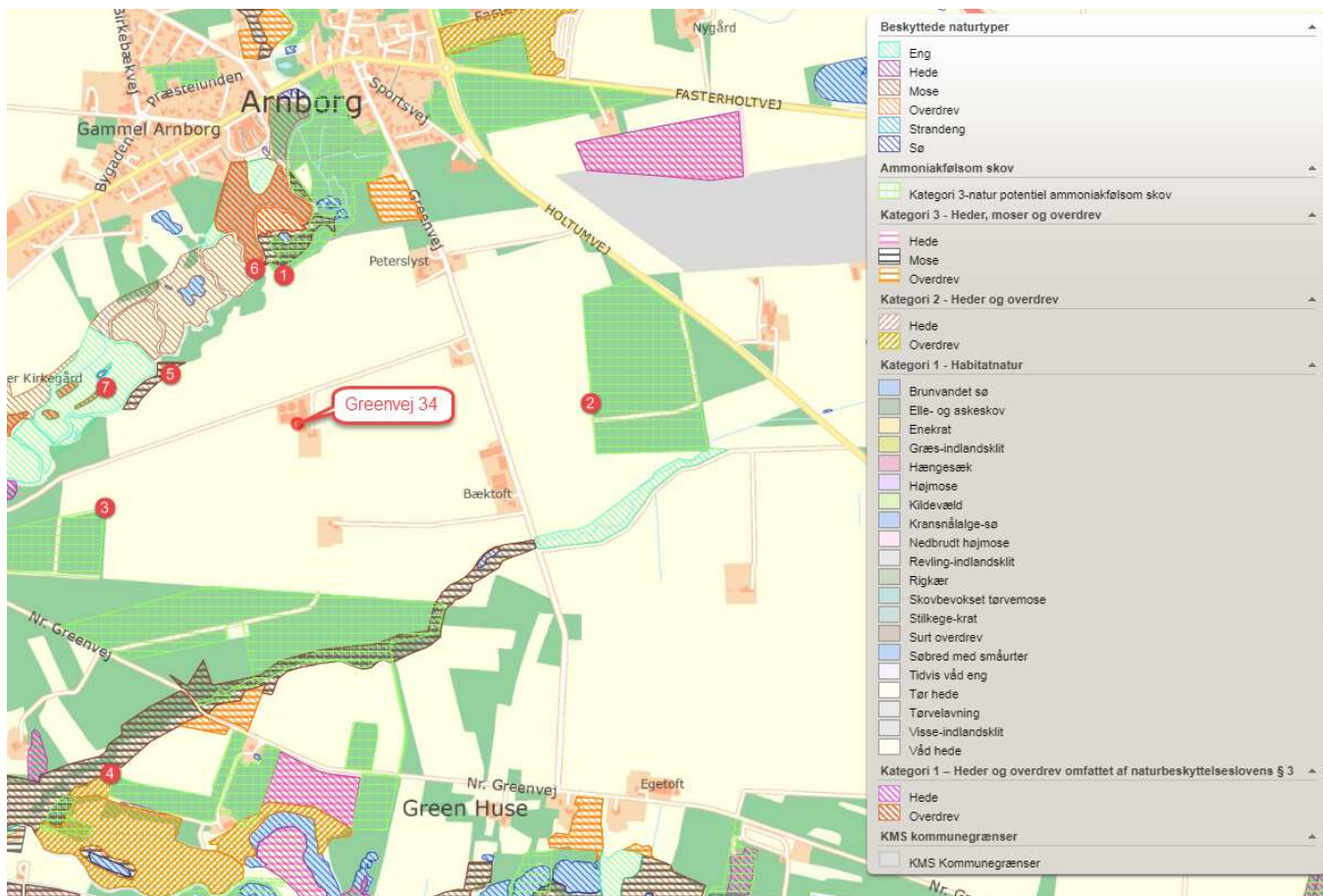
Naturpunkt 4: Beskyttet kategori 2 natur (overdrev) beliggende ca. 1,1 kilometer sydvest for ejendommen.

Naturpunkt 5: Beskyttet kategori 3 natur (mose) beliggende ca. 340 meter vest for ejendommen.

Naturpunkt 6: Beskyttet kategori 1 natur (overdrev) beliggende ca. 390 meter nord for ejendommen.

Naturpunkt 7: Beskyttet kategori 1 natur (overdrev) beliggende ca. 500 meter vest for ejendommen.





Figur 3: Omkringliggende natur

### Samlet merdeposition på §3 områder siden 2011

For at vurdere om den samlede merdeposition, fra nudriften (for 8 år siden) til og med den ansøgte udvidelse i denne godkendelse, har en negativ virkning på nærtliggende naturområder, er der lavet beregninger til nærmeste §3 beskyttede naturområder.

Nærmeste naturområde er en § 3 mose beliggende ca. 340 meter vest for anlægget. Der er beregnet en merdeposition på 0,0 kg N/ år på mosen.

Herring Kommune vurderer, at da der i løbet af de sidste 8 år ikke er sket en merbelastning, som overskrider 1,0 kg /ha/år, kan ændringen finde sted i overensstemmelse med godkendelsesbekendtgørelsens krav om maksimal deposition af ammoniak til kategori 3-natur.

### Kategori 1 natur

Husdyrbruget er beliggende omkring 390 meter sydøst for nærmeste kategori-1 natur, Skjern Å (6). Se kort-udsnit med nummerering.

#### Skjern Å

Nærmeste Natura 2000 område N68+69 er Skjern Å, som også er EF-habitatområde H61.

Skjern Å ligger cirka 310 meter vest for husdyrbruget. Skjern Å er A-målsat i Herring Kommuneplan 2017-2028. For A-målsatte områder er målet, at de bevares med deres sjældne plante- og dyreliv intakt, og der gøres en særlig indsats for at videreudvikle naturværdierne. Endvidere er Skjern Å udpeget som EF-habitatområde på baggrund af:



Nr.	Naturtyper	Nr.	Naturtyper
1831	Vandranke ( <i>Luronium natans</i> )	4030	Tørre dværgbusksamfund (heder)
3130	Ret næringsfattige søer og vandhuller med små amfibiske planter ved bredden	6230	Artsrige overdrev eller græsheder på mere eller mindre sur bund
3140	Kalkrige søer og vandhuller med kransnålgær	6410	Tidvis våde enge på mager eller kalkrig bund, ofte med blåtop
3150	Næringsrige søer og vandhuller med flydeplanter eller store vandaks	7140	Hængesæk og andre kærsamfund dannet flydende i vand
3160	Brunvandede søer og vandhuller	7220	Kilder og væld med kalkholdigt (hårdt) vand
3260	Vandløb med vandplanter	7230	Rigkær
4010	Våde dværgbusksamfund med klokkelyng	91D0	Skovbevoksede tørvemoser
		91E0	Elle- og askeskove ved vandløb, søer og væld

Nr.	Arter	Nr.	Arter
1037	Grøn kølleguldsmed ( <i>Ophiogomphus cecilia</i> )	1106	Laks ( <i>Salmo salar</i> )
1095	Havlampret ( <i>Petromyzon marinus</i> )	1318	Damflagermus ( <i>Myotis dasycneme</i> )
1096	Bæklampret ( <i>Lampetra planeri</i> )	1355	Odder ( <i>Lutra lutra</i> )
1099	Flodlampret ( <i>Lampetra fluviatilis</i> )		

Grøn Kølleguldsmed er medtaget på Habitatsdirektivets bilag IV og er udpeget som en af de arter Herning Kommune er særlig forpligtet til at passe på. Ifølge Den Danske Rødliste blev guldsmeden tidligere negativ påvirket af eutrofiering, udretning af vandløb og hårdhændet vandløbsvedligeholdelse. Da tilstanden i vandløbene er i bedring, er det nu formentlig udelukkende hård vandløbsvedligeholdelse, som kan påvirke arten negativt. Baggrundsbelastningen for området er på 14-15 kg N/ha/år. (2017)

Ammoniakdisposition til naturområde (6) er på 0,0 kg N/ha år i merdeposition og 0,4 kg N/ha år i totaldeposition.

Herning Kommune vurderer at da beregningen af ammoniakdepositionen viser 0,0 kg N/ha år i merdeposition og 0,4 kg N/ha år i totaldeposition, er kravet overholdt.

#### Kumulation af ammoniak på kategori 1 natur

Der ligger et andet husdyrbrug med en emission på mere end 5.000 kg NH<sub>3</sub>-N (Mindelundvej 4) inden for en afstand af 1.000-2.500 m af naturpunktet og det ansøgte husdyrbrug.

Herning Kommune vurderer, at totaldepositionen fra det ansøgte husdyrbrug maksimalt må være 0,4 kg N pr. ha. pr. år. Den beregnede totalemission er beregnet til 0,4 kg/ha/år, og er dermed overholdt.

#### Kategori 2 og 3 natur, samt §3 natur

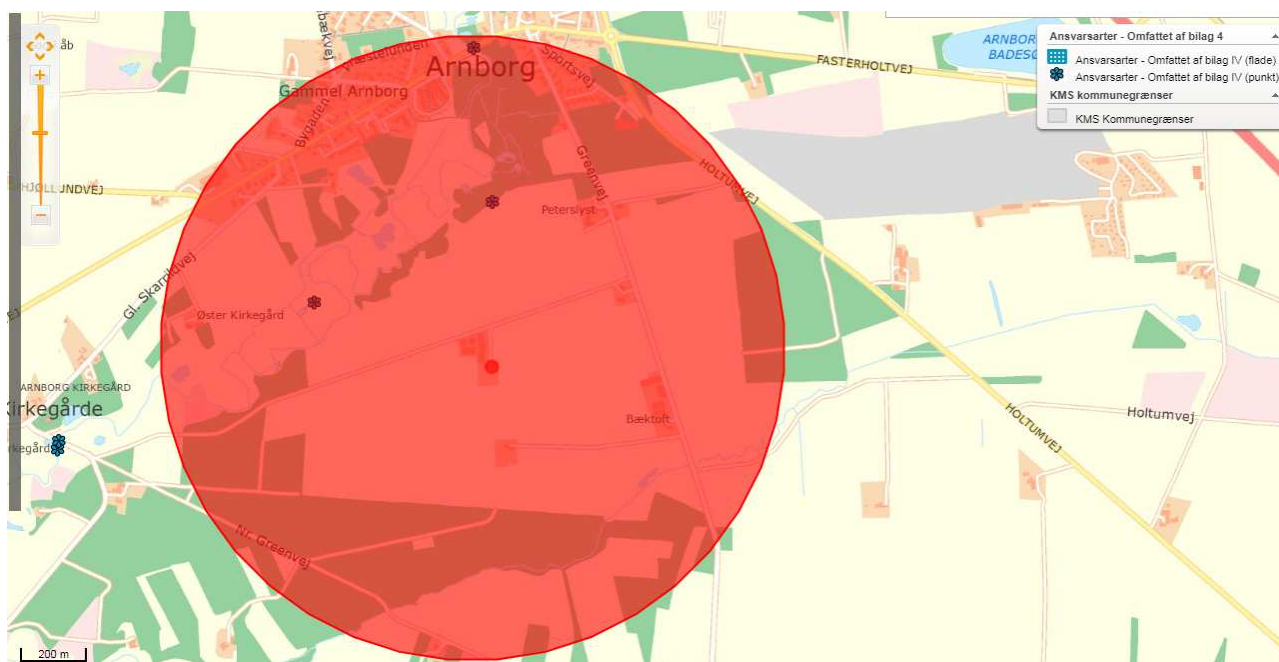
Nærmeste kategori 2 natur (4) (overdrev) er beliggende omkring 1,1 kilometer sydvest for husdyrbruget. Den beregnede totaldeposition til nærmeste kategori 2 natur er 0,0 kg N pr. år. Derved er kravet om en maksimal totaldeposition på 1,0 kg N/år overholdt.

Nærmeste kategori 3 natur (5) (mose) er beliggende omkring 340 meter vest for husdyrbruget. Den beregnede merdeposition til naturområdet er på 0,0 kg N pr. år. Denne mose er også nærmeste §3 natur.

Inden for en radius af 1.000 meter fra staldanlægget er der registreret følgende ansvarsarter: Grøn kølleguldsmed og Spidssnudet frø. Se figur 4.



Nærmeste lokalitet for Grøn kølleguldsmed er mosen og potentiel ammoniakfølsom skov ca. 360 meter nord for staldanlægget (1). Mosen/skoven og dermed arterne vurderes ikke at blive påvirket af ændringen på Greenvej 34, idet merdepositionen på naturområdet (1) vil være på 0,0 kg N/ha pr. år.



Figur 4: Oversigtskort over ejendommens placering i forhold til ansvarsarter i en radius på 1000 meter fra husdyrbruget

Nærmeste lokalitet for Spidssnudet frø er engen beliggende ca. 475 meter nordvest for staldanlægget. Engen og dermed arterne vurderes ikke at blive påvirket af ændringen på Greenvej 34, idet merdepositionen på naturpunkt 5 (mose) vil være på 0,0 kg N/ha pr. år. Mosen ligger ca. 340 meter vest nordvest for staldanlægget.

Inden for en radius af 1.000 meter fra husdyrbruget er der udpeget flere områder med potentiel ammoniak følsom skov (naturpunkt 1, 2 og 3), se figur 3. På de nærmeste områder med potentiel ammoniak følsom skov, er der beregnet en merdeposition på 0,0 kg N.

Herring Kommune vurderer derfor, at det ikke er relevant at få de måske følsomme skove undersøgt, da de vil have en merdeposition på mindre end 1,0 kg N.

Herring Kommune vurderer, at udvidelsen af husdyrbruget ikke vil medføre en forøgelse af N-depositionen i de omkringliggende naturområder, der ligger ud over det, som naturområderne kan tåle.

### **Samlet vurdering: ammoniakbelastning af naturområder**

Herring Kommune vurderer, at oplysninger om kildehøjder, ruhed og kumulation, er korrekte.

Herring Kommune vurderer, at kravene om maksimalt tilladt totaldeposition på kategori 1- og kategori 2-natur er overholdt.

Herring Kommune vurderer, at der ikke er grundlag for at skærpe kravene til ammoniak meremissionen, under hensyn til andre omkringliggende ammoniakfølsomme naturområder såsom ammoniakfølsomme skove, kategori 3-natur og §3 natur.



## Husdyrbrugets lugtemission

I husdyrbrugloven beskrives lugtgenekriterierne som den maksimale, miljømæssigt acceptable lugtgenebelastning<sup>6</sup> fra en given kilde ved den pågældende områdetype. Det betyder at der beregnes på husdyrbrugets lugt i nærmeste byzone, nærmeste samlede bebyggelse og ved nærmeste nabo. Endvidere skal der tages højde for en eventuel kumulation fra andre husdyrbrug.

### Kumulation af lugt

Oplysningerne om den kumulative effekt skal bruges i lugtberegningen. Er der andre husdyrbrug, som medfører lugtgener i det samme punkt i byzonen, skærpes kravene til geneafstanden i forbindelse med ansøgningen.

Der ligger ikke andre husdyrbrug nærmere end 300 meter fra et eksisterende eller ifølge kommuneplanens rammedel fremtidigt byzone- eller sommerhusområde eller i et område i landzone, der i lokalplan er udlagt til boligformål, blandet bolig og erhvervsformål eller til offentlige formål med henblik på beboelse, institutioner, rekreative formål og lign., samt ved beboelsesbygninger på ejendommen uden landbrugspligt, som ikke ejes af driftsherren, hvor der inden for en afstand af 200 meter ligger flere end 6 beboelsesbygninger på hver sin ejendom uden ejendomspligt, som ikke ejes af driftsherren eller inden for en afstand af 100 meter af beboelsesbygninger på ejendomme uden landbrugspligt, der ikke ejes af driftsherren.

Geneafstanden skal derfor ikke forøges.

Lugten fra de eksisterende gyllebeholdere indgår ikke i lugtberegningerne i husdyrgodkendelse.dk, da gyllebeholdere i stedet for er omfattet af de generelle afstandsregler. Det kan dog ikke undgås, at der forekommer lugt fra gyllebeholderne. Dette vil være særlig markant i forbindelse med at gyllebeholderne fyldes, eller når der omrøres i forbindelse med udbringning. Da gyllebeholderne ligger nærmere end 300 meter fra nærmeste nabo og ikke er overdækket, stilles der vilkår om at fyldning af gyllebeholderne skal ske indenfor almindelig arbejdstid. Almindelig arbejdstid er defineret som fra kl. 7.00 til 17.00 på hverdage. Sæsonarbejde udenfor disse tider kan dog forekomme i koncentrerede perioder, men skal søges begrænset.

---

<sup>6</sup> Det er 5 OUE pr. m<sup>3</sup> og 1 LE pr. m<sup>3</sup> i et eksisterende eller ifølge kommuneplanens rammedel fremtidigt byzone- eller sommerhusområde. Det er 7 OUE pr. m<sup>3</sup> og 3 LE pr. m<sup>3</sup> i et område i landzone, der i lokalplan er udlagt til boligformål, blandet bolig og erhvervsformål eller til offentlige formål med henblik på beboelse, institutioner, rekreative formål og lign., samt ved beboelsesbygninger på ejendommen uden landbrugspligt, som ikke ejes af driftsherren, hvor der inden for en afstand af 200 meter ligger flere end 6 beboelsesbygninger på hver sin ejendom uden ejendomspligt, som ikke ejes af driftsherren. Det er 15 OUE pr. m<sup>3</sup> og 10 LE pr. m<sup>3</sup> ved beboelsesbygninger på ejendomme uden landbrugspligt, der ikke ejes af driftsherren.



## Samlet resultat af lugtberegning

Bebyggelse	Kumulation	Model	Ukorrigeret geneafstand (m)	Korrigeret geneafstand (m)	Vægtet gennemsnitsafstand (m)	Genekriterie overholdt	
Greenvej 36	0	NY	133,4	133,4	490,6	Ja	▼
Greenvej 40	0	FMK	129,7	129,7	327,5	Ja	▼
Chr. Dalgas Vej 2	0	NY	305,9	305,9	835,6	Ja	▼
Greenvej 28	0	NY	305,9	305,9	529,5	Ja	▼
Greenvej 30	0	NY	305,9	305,9	687,6	Ja	▼
Gl. Arnborg By, Arnborg	0	NY	428,7	428,7	530,4	Ja	▼
Gl. Arnborg By, Arnborg	0	NY	428,7	428,7	577,6	Ja	▼
Gl. Arnborg By, Arnborg	0	NY	428,7	428,7	683,2	Ja	▼

**Konsekvenszone: 549 m**

Konsekvensområdet for ejendommens lugtafgivelse er beregnet ud fra FMK modellen. For det ansøgte projekt er konsekvensområdet beregnet til 549 meter. Konsekvensområdet vil sige det område, hvor lugten fra ejendommen kan konstateres – uden at den af den grund vurderes at være til gene for omkringboende.

Herring Kommune vurderer, at husdyrbrugets lokalisingsforhold er tilfredsstillende. Alle typer beboelse ligger udenfor geneafstanden, så udvidelsen af husdyrbruget vil ikke medføre væsentligt øgede lugtgener. Det må dog forventes, at beboelser indenfor konsekvensområdet på vil opleve øget lugt, idet lugtgeneafstanden øges ved det ansøgte projekt, men lugtgenerne er beregnet til at ligge under de fastlagte beskyttelsesniveauer for lugt. Herring Kommune vurderer, at beskyttelsesniveauet i forhold til lugt er overholdt.



## Husdyrbrugets nabopåvirkning og tiltag der begrænser gener

### Støj

De anbefalede mindsteafstande mellem husdyrbruget og nærmeste beboelse er baseret på Miljøstyrelsens erfaringer om miljøforhold. Klassifikationen angiver, hvilken afstand, der skønnes at være nødvendig mellem den pågældende virksomhed og boliger i et område for åben og lav boligbebyggelse.

Udgangspunktet er, at afstanden skal give en rimelig sikkerhed for, at boligerne ikke udsættes for miljøgener, og at virksomheden ikke efterfølgende mødes med skærpede miljøkrav.

Jævnfør virksomhedsbeskrivelsen fra håndbog om Miljø og Planlægning, Miljøstyrelsen og Skov- og Naturstyrelsen, Landsplanafdelingen, 2004, anvender Herning Kommune følgende inddeling af husdyrbrugstyper:

Klasse 1	0 m afstand	Klasse 3: Hundepensioner, kenneler og rideskoler (mindre husdyrhold) Klasse 6: Pelsdyrfarme Klasse 6: Husdyrbrug med erhvervsmæssigt dyrehold, minus svinefarme Klasse 7: Svinefarme med erhvervsmæssigt dyrehold
Klasse 2	20 m afstand	
Klasse 3	50 m afstand	
Klasse 4	100 m afstand	
Klasse 5	150 m afstand	
Klasse 6	300 m afstand	
Klasse 7	500 m afstand	

Det ansøgte husdyrbrug går ind under klasse 7 med en afstand på 500 meter. Nærmeste nabo ligger cirka 270 meter fra husdyrbruget.

Da de anbefalede mindsteafstande til nabobeboelse er 500 meter, og der ligger beboelse inden for denne afstand, har Herning Kommune vurderet på, om der er foretaget støjreducerende foranstaltninger på ejendommen.

Der er ikke tidligere indkommet støjklager over ejendommen.

De væsentligste støjkilder vil være:

Støj fra ventilationsanlæg, gyllepumper, foderleverancer samt motoriserede køretøjer og transporter

Ansøgers beskrivelse:

*Udslusning af gylle fra stald til fortank sker løbende. Pumpning af gylle fra fortank til gyllebeholder sker en gang hver uge, vha. elpumpe. Omrøring af gyllebeholderne sker forud for udkørsel af gylle på markerne primært om foråret.*

*Indblæsning af foder. Leverancer af foder foregår af kort varighed.*

*Transporter forekommer i forbindelse med levering af foder, brændstof og andre forbrugsstoffer. Der sker desuden transporter i forbindelse med afhentning af levende og døde dyr samt intern på bedriften. Endelig er der transporter i forbindelse med udbringning af husdyrgødning samt hjemtransport af afgrøder. De fleste transporter er med husdyrgødning og afgrøder. Derfor er belastningen af antallet af transporter i en kort afgrænset periode i forbindelse med sæsonen for gyllekørsel og høst. I højsæsonen kan det være nødvendigt med transporter i weekenden og uden for normal arbejdstid.*

*Andre transporter foregår normalt i dagtimerne og på hverdage. Afhentning af levende dyr kan dog ske døgnet rundt i henhold til slagteriets køreplaner. I højsæsonen kan det være nødvendigt med transporter i weekenden og uden for normal arbejdstid.*



Herning Kommune vurderer, at husdyrbruget ikke vil give anledning til støjpåvirkning af omgivelserne, som vil medføre gener for de omkringboende.

Endvidere vurderer Herning Kommune, at ændringen af produktionsarealet, og de medførende aktiviteter, ikke vil påvirke nærmeste fuglebeskyttelsesområde Borris Hede og nærmeste Ramsarområde Ringkøbing Fjord), på grund af afstanden på 17 kilometer henholdsvis 37 kilometer.

### **Støv**

Afstanden til nærmeste nabobeboelse er på ca. 270 meter.

Ansøgers beskrivelse:

*Den primære støvkilde er støv fra ventilationsanlæg. Der er overbrusningsanlæg i alle stalde. I forbindelse med håndtering af foder, levering af foder m.m., kan der opstå støvgener. Alt foder opbevares i udendørs eller indendørs i lukkede siloer. Transport af foder mellem fodersiloerne og stalden foregår i et lukket system, derved er støvgener fra håndtering af foder meget begrænset. Der anvendes vådfoder til slagtesvin.*

Herning Kommune, vurderer, da husdyrbruget ligger mere end 100 meter fra nærmeste nabo vil husdyrbruget ikke vil give anledning til støvpåvirkning, som vil medføre væsentlige forøgede gener for de omkringboende.

Skulle der mod forventning opstå støvproblemer, skal ansøger udarbejde en handleplan til afhjælpning af disse.

### **Skadedyr**

I forbindelse med dyreholdet kan der forekomme gener fra skadedyr.

### **Fluer**

Fluer bekæmpes ved hyppig udslusning af gylle samt med godkendte fluebekæmpelsesmidler i et begrænset, nødvendigt omfang og de til enhver tid nyeste retningslinjer fra Aarhus Universitet, Institut for Agroøkologi følges.

### **Rotter**

Ansøger har tegnet kontrakt med anerkendt skadedyrbekæmpelsesfirma. Hvis der konstateres rotter og andre skadedyr på ejendommen skal Herning Kommunes Borgerservice straks skal kontaktes. Endvidere kommer skadedyrskontrollen to gange om året.

Herning Kommune vurderer, at ejendommens forebyggelse og bekæmpelse af flue- og skadedyr er tilstrækkelig. Der stilles dog vilkår om, at ansøger som minimum skal følge de fastsatte retningslinjer fra Aarhus Universitet, Institut for Agroøkologi om flue- og rottebekæmpelse på ejendomme med husdyr.

### **Lys**

*Der er lys i staldene, når der arbejdes. Lyset i staldene kan ses fra vinduerne i siden af bygningerne. Udendørsbelysning ved udleveringsrampe og forrum.*

Herning Kommune vurderer, at lyset i og udenfor staldafsnittene ikke vil give væsentlige problemer. Dog fastsættes der vilkår om, at såfremt der skulle opstå gener for de omkringboende, eller såfremt kommunen finder det nødvendigt, skal bedriften lade foretage undersøgelse af forskellige lyskilder, således at lyset uden for ejendommen formindskes.

### **Til- og frakørsel fra husdyrbruget**

Der er 1 indkørsel til ejendommen fra Greenvej. Der er gode oversigtsforhold ved ind- og udkørsel fra ejendommen.

Der henstilles til, at al transport skal foregå indenfor almindelig arbejdstid for at mindske gener. Sæsonbetonet arbejde kan forekomme udenfor disse tidspunkter, men skal søges begrænset.



## Rystelser

Virksomhedens bidrag til niveauet for vibrationsniveauet ( $\text{dB re } 10^{-6} \text{ m/s}^2$ ) målt som det maksimale KB-vægtede accelerationsniveau med tidsvægtning S må ikke overstige værdierne i Lavfrekvent støj, infralyd og vibrationer i eksternt miljø Orientering fra Miljøstyrelsen, nr. 9 1997, Tabel 1.

Ansøgers beskrivelse:

*Brug af maskiner i landbruget kan i nogle tilfælde give anledning til vibrationsgener. Dette vil typisk være rystelser maskinføreren udsættes for, fremfor rystelser der giver gener for det omgivende miljø. Denne type rystelser er en arbejdsmiljøfaktor og vurderingen af dette forhold indgår i arbejdspladsvurderingen (APV) og behandles ikke nærmere her.*

*I forbindelse med transporter kan der muligvis være vibrationer fra køretøjerne. Dette vil dog ikke være i et omfang der overstiger, hvad der almindeligvis må forventes fra kørsler på landets veje. Der er ikke nabobeboelser beliggende umiddelbart op til veje eller indkørsler. Rystelser fra ejendommen eller transporter i forbindelse med driften af denne forventes derfor ikke at give gener for omgivelserne.*

**Tabel 1**

Anvendelse	Kl.	Vægtet accelerationsniveau
		$L_{aw}$ i dB
Boliger i boligområder (hele døgnet)	Hele døgnet	75
Boliger i blandet bolig/erhvervsområde	18-7	
Børneinstitutioner og lignende	I åbningstiden	
Boliger i blandet bolig/erhvervsområde	7-18	80
Kontorer, undervisningslokaler og lignende	Hele døgnet	80
Erhvervsbebyggelse	Hele døgnet	85
Kontorer og tilsvarende lokaler i erhvervsbebyggelse, hvor der foregår følsomme aktiviteter	Hele døgnet	80

Virksomhedens bidrag til niveauet for lavfrekvent støj og infralyddrift ( $\text{dB re } 10^{-6} \text{ m/s}^2$ ) målt indendørs må ikke overstige værdierne i Lavfrekvent støj, infralyd og vibrationer i eksternt miljø Orientering fra Miljøstyrelsen, nr. 9 1997, Tabel 2.

**Tabel 2**

Anvendelse	Kl.	A-vægtet lydtryksniveau	G-vægtet infralydniveau
		(10-160 Hz), dB	dB
Beboelsesrum, herunder børneinstitutioner og lignende	18-7	20	85
	7-18	25	85
Kontorer, undervisningslokaler, og lignende støjfølsomme rum	Hele døgnet	30	85
Erhvervsbebyggelse	Hele døgnet	35	90



Herning Kommune vurderer, at rystelser og lavfrekvent støj i og udenfor staldafsnittene ikke vil give væsentlige problemer. Dog fastsættes der vilkår om, at såfremt der skulle opstå væsentlige gener for de omkringboende, eller såfremt kommunen finder det nødvendigt, skal bedriften lade foretage undersøgelse af forskellige vibrationskilder.



## **Reststoffer, affaldsproduktion og brug af naturressourcer**

Dette afsnit er beskrevet i ansøgers miljøtekniske redegørelse side 20-22, bilag 3.

Herning Kommune vurderer, at reststoffer, affaldsproduktion og brug af naturressourcer på Greenvej 34, 7400 Herning, ikke vil give anledning til en væsentlig miljøpåvirkning. Herning Kommune vurderer endvidere, at afledning af vaskevand og spildevand fra staldanlægget sker efter gældende regler.





## Vejledende grænseværdi for ammoniak ved anvendelse af BAT

Følgende gulvsystemer er anvendt i de eksisterende staldafsnit (se bilag 1):

Bygning 1: Drænet gulv + spalter (33/67 %) i slagtesvinestald

Bygning 2: Delvis spaltegulv (50-75% fast gulv) i drægtighedsstald

Bygning 3: Delvis spaltegulv i farestierne

Bygning 4: Delvis spaltegulv i to-klimastald

Den samlede NH<sub>3</sub> emission fra staldanlægget og lagre er ifølge ansøgningen opgjort til 2.712 kg N / år og overholder derved Herring Kommunes BAT niveau på 2.712 kg N / år.

Samlet BAT beregning			
	Stalde	Lagre	Total
Samlet BAT krav (kg NH <sub>3</sub> -N /år)	2364	348	2712
Faktisk emission (kg NH <sub>3</sub> -N /år)	2364	348	2712
Forskel (kg NH <sub>3</sub> -N /år)	-	-	0
Vejledende BAT Overholdt?	-	-	Ja

Samlet ammoniaktab for hele anlægget (alle produktioner) opnåelig ved anvendelse af BAT					
	Vejl. sum (kg NH <sub>3</sub> -N /år)	Ansøgers forslag (kg NH <sub>3</sub> -N /år)	Ansøgers Begrundelse	Kommunens krav (kg NH <sub>3</sub> -N /år)	Kommunens Begrundelse
Rediger	2364				

Herring kommune vurderer, at ejendommen, med de beskrevne tiltag, lever op til BAT i forhold til de muligheder, der foreligger for det ansøgte.

### Eventuelle grænseoverskridende virkninger

Da husdyrbruget ligger minimum 130 km fra grænsen til Tyskland, der er nærmeste selvstændige nation, vurderer Herring Kommune at ændringen af husdyrbruget ikke vil have grænseoverskridende påvirkninger.



## Lovgrundlag

Ansøgningen er behandlet i henhold til kravene i lov om husdyrbrug og anvendelse af gødning m.v.<sup>7</sup> med tilhørende bekendtgørelse om tilladelse og godkendelse m.v. af husdyrbrug<sup>8</sup>, husdyrgødningsbekendtgørelsen<sup>9</sup> samt Miljøstyrelsens vejledning om miljøgodkendelse af husdyrbrug.

Herning Kommune har fremsendt udkast til afgørelse til naboer (matrikulære naboer), med mulighed for at kommentere udkastet i perioden 21-06-2019 til 05-07-2019. Herning Kommune har ikke modtaget kommentarer til udkastet til afgørelsen.

## Klagevejledning og offentliggørelse

Herning Kommune har givet miljøtilladelse til udvidelse af husdyrbruget på Greenvej 34, 7400 Herning. Miljøtilladelse er givet i medfør af §16b i husdyrbrugloven.

Det er muligt at klage over afgørelsen til Miljø- og Fødevareklagenævnet. Miljøtilladelse bliver offentliggjort på Herning Kommunes hjemmeside [www.herning.dk](http://www.herning.dk) under "Planer og offentliggørelser" og "Landbrug" fra tirsdag den 9. juli 2019. Der kan klages i 4 uger. Klageberettigede er ansøger og enhver, der har en individuel, væsentlig interesse i sagen samt visse organisationer, alle som er angivet i husdyrbruglovens §84-87.

Hvis du ønsker at klage over denne afgørelse, kan du klage til Miljø- og Fødevareklagenævnet. Du klager via Klageportalen, som du finder et link til på forsiden af [www.nmkn.dk](http://www.nmkn.dk). Klageportalen ligger på [www.borger.dk](http://www.borger.dk) og [www.virk.dk](http://www.virk.dk). Du logger på [www.borger.dk](http://www.borger.dk) eller [www.virk.dk](http://www.virk.dk), ligesom du plejer, typisk med NEM-ID. Klagen sendes gennem Klageportalen til den myndighed, der har truffet afgørelsen. En klage er indgivet, når den er tilgængelig for Herning Kommune i Klageportalen.

Klagen skal være tilgængelig for Herning Kommune i Klageportalen. For at klagen er tilgængelig skal klager har godkendt og betalt gebyr/bestilt en faktura i Klageportalen. Det skal senest ske tirsdag den 6. august 2019.

Miljø- og Fødevareklagenævnet skal som udgangspunkt afvise en klage, der kommer uden om Klageportalen, hvis der ikke er særlige grunde til det. Hvis du ønsker at blive fritaget for at bruge Klageportalen, skal du sende en begrundet anmodning til Herning Kommune, der har truffet afgørelse i sagen. Herning Kommune videresender herefter anmodningen til Miljø- og Fødevareklagenævnet, som træffer afgørelse om, hvorvidt din anmodning kan imødekommes.

Hvis afgørelsen påklages, bliver det meddelt ansøger.

En eventuel klage har ikke opsættende virkning, medmindre Miljø- og Fødevareklagenævnet bestemmer andet, hvorfor miljøtilladelsen på eget ansvar kan udnyttes før klagefristen er udløbet i henhold til Husdyrbruglovens § 81, stk. 1.

## Søgsmål

Denne afgørelse om miljøtilladelse kan også indbringes for domstolene, jævnfør husdyrbruglovens § 90. Det skal ske indenfor seks måneder efter offentliggørelsen.

Med venlig hilsen

Peter Lindhard Birch  
Herning Kommune  
Teknik og Miljø, Landbrugsteam

<sup>7</sup> Lovbekendtgørelse om husdyrbrug og anvendelse af gødning m.v. nr. 520 af 01/05 2019 med efterfølgende rettelser

<sup>8</sup> Bekendtgørelse om godkendelse og tilladelse m.v. af husdyrbrug nr. 1380 af 30/11 2017 med efterfølgende rettelser

<sup>9</sup> Bekendtgørelse om erhvervsmæssigt dyrehold, husdyrgødning, ensilage m.v. nr. 116 af 23/01 2019 med efterfølgende rettelser



## Interessentliste for høringsperiode og offentliggørelse

### Nedenstående er orienteret om udkast til miljøtilladelse:

#### Ansøger

- Greenvej 34, 7400 Herning

#### Rådgiver firmanavn

- Sagro I/S, Birk Centerpark 24, 7400 Herning, miljørådgiver Helle Borum

#### Omboende og andre, som får udkastet til miljøtilladelse i høring (matrikulære naboer + evt. partshøring)

- Greenvej 30, 7400 Herning
- Greenvej 36, 7400 Herning
- Greenvej 38, 7400 Herning
- Greenvej 40, 7400 Herning

### Nedenstående er orienteret om miljøtilladelse:

#### Klageberettigede jævnfør husdyrbrúgløvens § 84

#### Ansøger

- Greenvej 34, 7400 Herning

#### Rådgiver firmanavn

- Sagro I/S, Birk Centerpark 24, 7400 Herning, miljørådgiver Helle Borum

Enhver, der har en individuel, væsentlig interesse i sagens udfald er i høringsperioden blevet gjort opmærksom på at meddelelse af afgørelsen sker ved offentlig annoncering på Herning Kommunes hjemmeside.

#### Klageberettigede jævnfør husdyrbrúgløvens § 85

- Danmarks Fiskeriforening
- Ferskvandsfiskeriforeningen
- Forbrugerrådet
- Arbejderbevægelsens Erhvervsråd

#### Klageberettigede jævnfør husdyrbrúgløvens § 86

- Danmarks Naturfredningsforening, Lokalafdeling Herning
- Dansk Ornitologisk Forening, Lokalafdeling Herning
- Foreningen af bredejere ved Gødstrup Sø

#### Klageberettigede jævnfør husdyrbrúgløvens § 87

- Dansk Ornitologisk Forening
- Friluftsrådet
- Danmarks Naturfredningsforening
- Det Økologiske Råd
- Danmarks Sportsfiskerforbund
- Aktive Fritidsfiskere i Danmark

#### Andre:

- Styrelsen for Patientsikkerhed



## **Oversigt over bilag**

Bilag 1: Oversigt og produktionsarealet

Bilag 2: Afløbsplan

Bilag 3: Miljøteknisk redegørelse (ansøger)

# Bilag 1: Oversigt og produktionsarealet



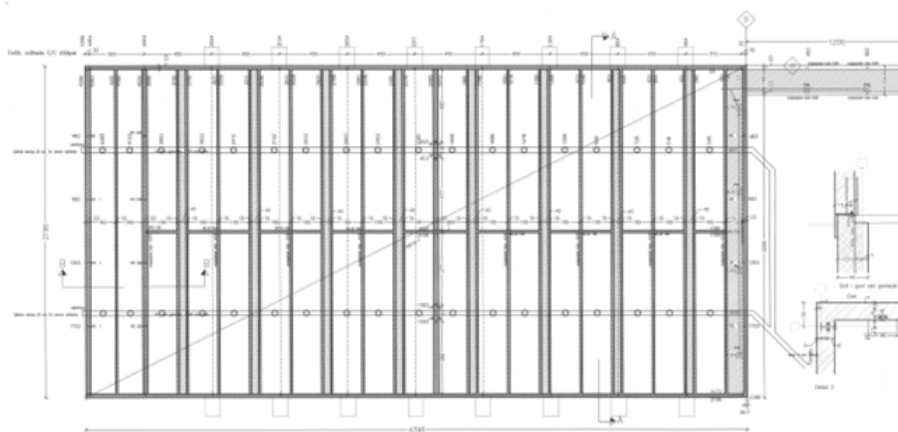
## Bilag 1: Situationsplan

produktions-  
areal



Figur 3. Produktionsarealet er vist med lyserødt.

Figur 2 og 3 viser hvor i staldene grisene er, hvor gangareal, mure og ferrum er placeret



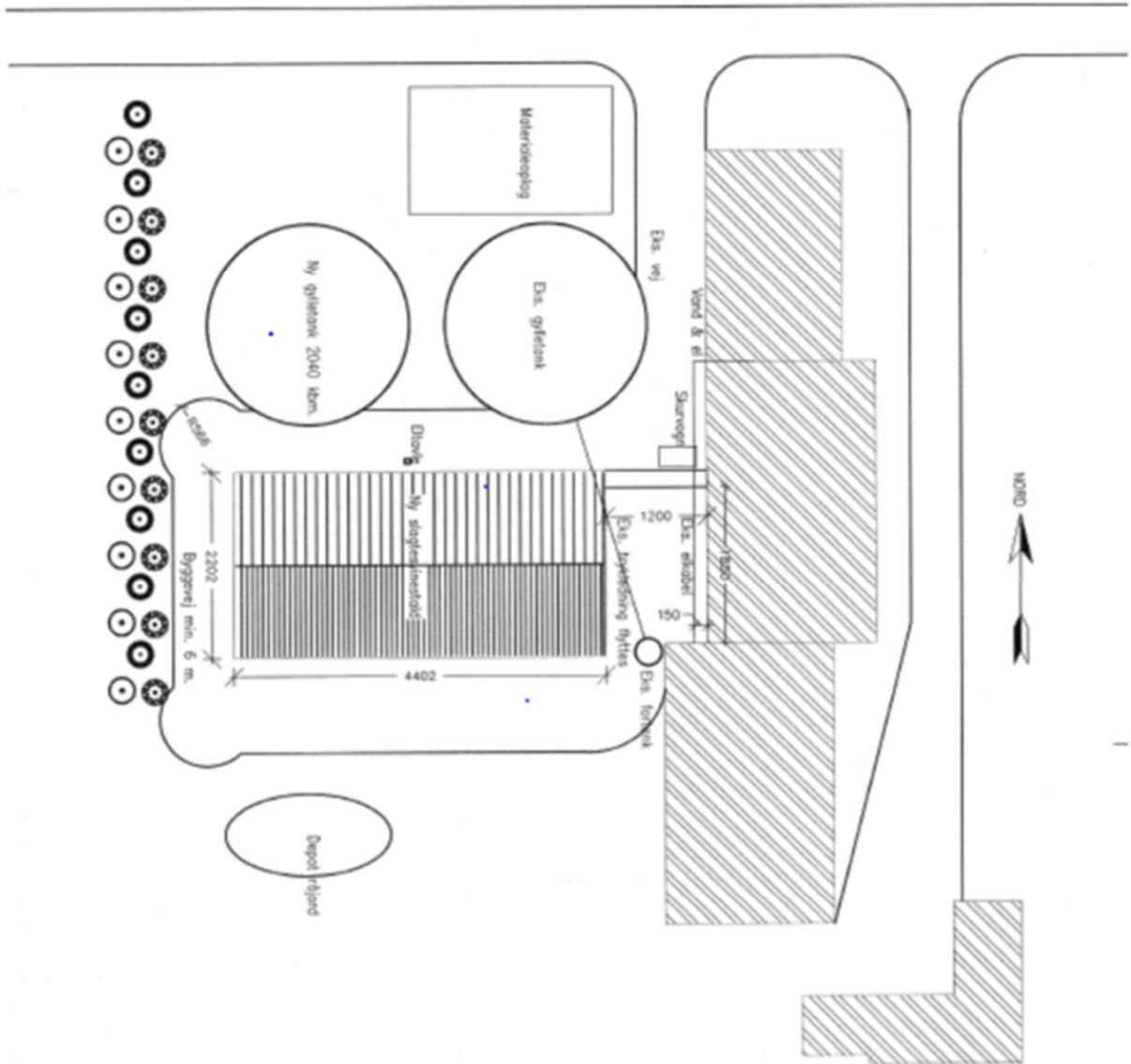
Figur 2 Slagtesvinestalden (1) og udleveringsrum (10)

\*Foderkrybbearealet udgør 0,75 m x 4,8 m x 32 stier = 115,2 m<sup>2</sup>

Produktionsarealet i stald 1 incl. foderkrybber udgør: 2,4 m x 4,8 m x 64 stier = 737,28 m<sup>2</sup>.

Der er fratrukket foderkrybber i 19 af de 32 stier.

## Bilag 2: Anlæbsplan



Bilag 3: Miljøteknisk redegørelse (ansøger)



**Miljøteknisk redegørelse for Greenvej 34, 7400 Herning.**

**John Svendsen.**

Greenvej 34,  
7400 Herning.

Udarbejdet den 9-5-2019

Af miljørådgiver: Helle Borum

**Indholdsfortegnelse**

Indledning.....	3
Kort beskrivelse .....	4
Basisoplysninger .....	4
Oplysninger om samdrift med andre ejendomme .....	4
Biaktiviteter .....	4
Oplysninger om husdyrbruget og det ansøgte .....	4







Indretning og drift.....	4
Afløbsforhold .....	8
Foderopbevaring.....	9
Lys .....	10
Anlægsarbejder, bygningsmæssige ændringer eller ny bebyggelse .....	10
Håndtering og opbevaring af husdyrgødning.....	10
Beliggenhed .....	10
Planforhold.....	10
Landskab .....	11
Afstandskrav .....	12
Naturområder .....	13
Ammoniakemission.....	13
Internationale naturbeskyttelsesområder (Natura 2000).....	13
Kategori 1-natur.....	13
Kategori 2-natur.....	14
§ 3 områder.....	14
Kategori 3-natur.....	15
Lugt .....	16
Øvrige emissioner og genepåvirkninger fra husdyrbruget og det ansøgte.....	17
Støv .....	17
Fluer og skadedyr.....	17
Til- og frakørsels forhold.....	17
Rystelser.....	19
Støj.....	19
Forurenings- og genebegrænsende foranstaltninger .....	19
Forslag til egenkontrol .....	20
Væsentlige virkninger fra reststoffer, affaldsproduktionen, samt ved brugen af naturressourcer.....	20
Reststoffer (olie, rengøringsmidler, kemikalier, medicin m.m.) .....	20
Affald.....	21
Døde dyr.....	22
Vand .....	22
Energj .....	22
BAT (ammoniak).....	22





Miljøteknisk redegørelse for *Grøenvøj 34, 7400 Herning*.

---

Fravalg af BAT .....	23
Eventuelle grænseoverskridende virkninger .....	24



## Indledning

Denne miljøtekniske redegørelse beskriver en planlagt ændring af produktionen på Grøenvej 34, 7400 Herning, beliggende i Herning Kommune.

Redegørelsen beskriver de faktiske forhold i dag samt udvidelsens karakteristika, herunder den forventede drift efter ibrugtagning.

Rapporten er opbygget jf. Bilag 1 i Bek. nr. 1467 af 06/12/2018 (Husdyrgodkendelsesbekendtgørelsen).

God læselyst.



## Kort beskrivelse

Ansøger ønsker med denne ansøgning at udnytte muligheden for at opnå størst muligt fleksibilitet med hensyn til antal hold grise, der kan køres igennem staldanlægget. Da der er en nærliggende byzone, der sætter en begrænsning for produktionsarealets størrelse, er der af ansøger foretaget en opmåling af produktionsarealet.

Der sker ingen hverken produktionsmæssige eller bygningsmæssige ændringer i de eksisterende stalde og der opføres ikke nyt.

Lugtgenkravet til nabobeboelse, samlet bebyggelse og byzone er alle overholdt.

## Basisoplysninger

### Oplysninger om samdrift med andre ejendomme

Der ejes eller drives ikke andre ejendomme.

### Biaktiviteter

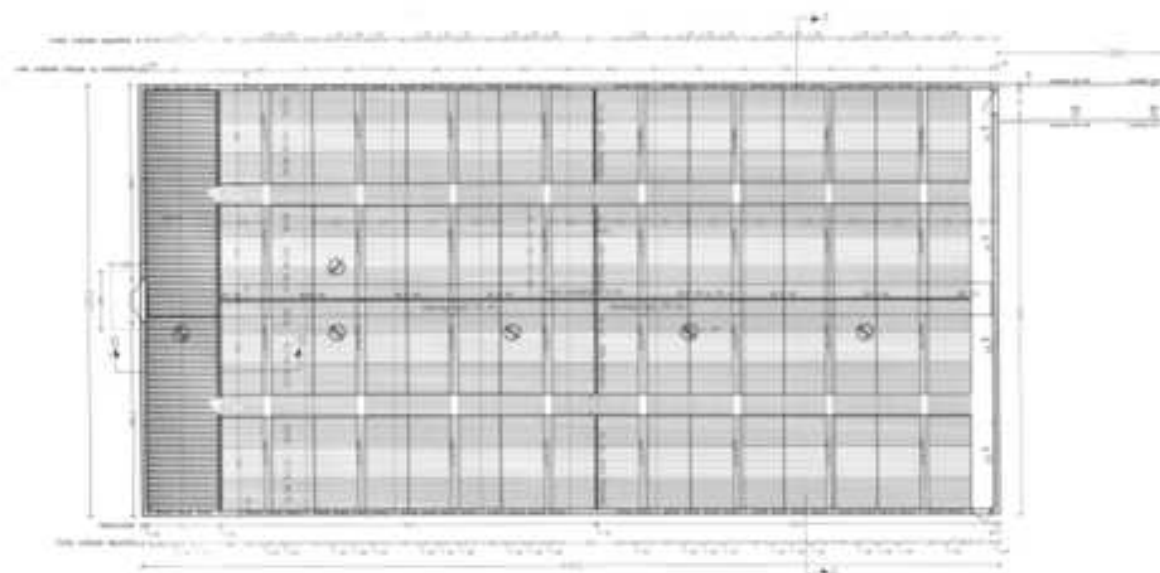
Ingen.

## Oplysninger om husdyrbruget og det ansøgte

### Indretning og drift

Bygning	Dyretype og staldsystem eller flexgruppe	Produktionsareal (m <sup>2</sup> )		
		8-årsdrift Produktionstilladelse fra 2010	Nudrift Anmeldelse af 7. maj 2012.	An- søgt 2019
1	Slagtesvin på drænet gulv	690	690	690
2	Drægtighedsstald. Der er >50% fast gulv i stalden.	387	387	387
3	Farestier. Enkeltbokse med delvis fast gulv.	210	210	210
4	Smågrise. To-klimastald	260	260	260
I alt		1547	1547	1547

Tabel 1. Dyretype, staldsystem, produktionsareal og miljøteknologi



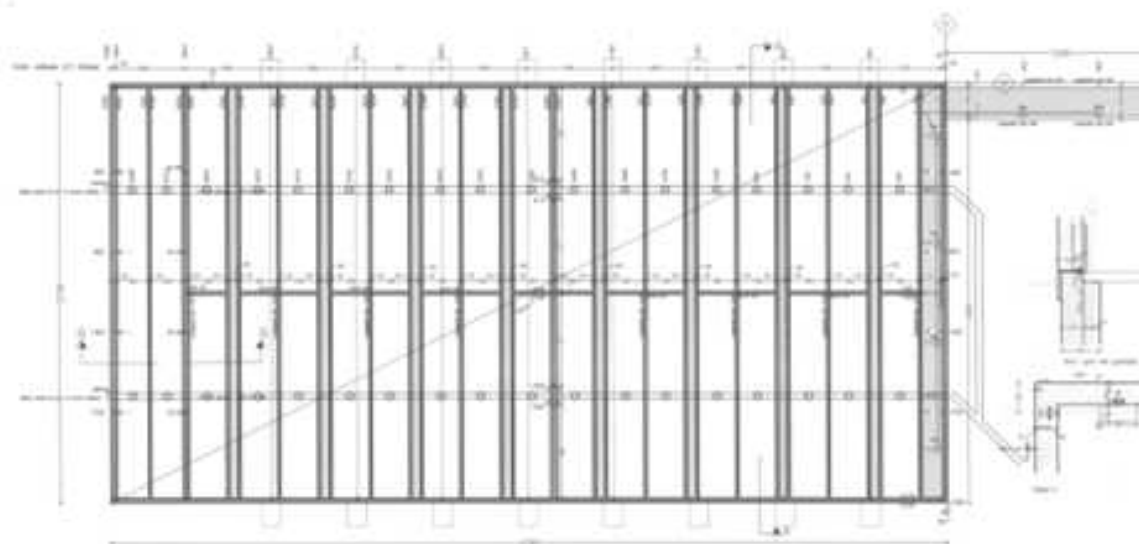
Figur 1. Slagtesvinestald (1) og udleveringsrum (10) bundtype: drænet gulv med miljøspalte.

Stalde og produktionsarealer						
Staldnavn	Staldarealer (m <sup>2</sup> )	Ventilation	Etterhøjde	Produktion	Antal måneder udgående	Produktionsareal (m <sup>2</sup> )
Anlagt 2017						
1. Slagtesvin	1027	Mekansk ventilation	9 m	(102872) Slagtesvin, Drænet gulv + spalte (10 N/17%)	0	900
4. Smågris	475	Mekansk ventilation	9 m	(102874) Smågris, Tølmestald, delvis spaltegulv	0	280
2. Draggrinstald	397	Mekansk ventilation	9 m	(102873) Slagtesvin, Drænet spaltegulv, 30 - 75 % fedt gulv	0	387
3. Foredald	226	Mekansk ventilation	9 m	(107434) Især draggrinstald, Kæmestald, delvis spaltegulv	0	210
Ialt						1547

Tabel 2. Husdyrbrugets fremtidige produktionsarealer

Der sker ingen godkendelsespligtige ændringer i staldene.

Produktionsarealet er i denne ansøgning opgjort ved en opmåling i staldene foretaget af ansøger. Hovedgangarealer er fratrukket produktionsarealet. Der er fratrukket så meget af foderkrybbearealet\* i slagtesvinestalden (1), som var nødvendigt for at overholde totaldepositionskravet til nærmeste habitatnatur (kategori 1). Der er ikke fratrukket inventar, skillevægge og foderkrybber i de øvrige stalde.



Figur 2 Slagtesvinestalden [1] og udleveringsrum [10]

\*Foderkrybbearealet udgør  $0,75 \text{ m} \times 4,8 \text{ m} \times 32 \text{ stier} = 115,2 \text{ m}^2$

Produktionsarealet i stald 1 incl. foderkrybber udgør:  $2,4 \text{ m} \times 4,8 \text{ m} \times 64 \text{ stier} = 737,28 \text{ m}^2$ .

Der er fratrukket foderkrybber i 19 af de 32 stier.



## Bilag 1: Situationsplan

produktions-  
areal



Figur 3. Produktionsarealet er vist med lyserødt.

Figur 2 og 3 viser hvor i staldene grisene er, hvor gangareal, mure og forrum er placeret.

Udover de nævnte bygninger i tabel 1 er der jf. tabel 3 de bygninger, som fremgår af kortet figur 1.

Bygning	Anvendelse	Kommentar
5	Foderlade	Placering af vådfoderanlæg/tank, blandedanlæg, mineraler, halm mv.
2	Forrum	I det sydvestlige hjørne af bygning 2.
6	Depot	
7	Depot	

8	Værksted	
9	Garage	
10	Udleveringsrum	
11	Gylletank	Opført i 2003. 10 års beholderkontrol i 2013.
12	Gylletank	Opført i 1995. 10 års beholderkontrol i 2005 / 2013.

Tabel 3. Andre driftsbygninger.



Figur 4. Situationsplan.

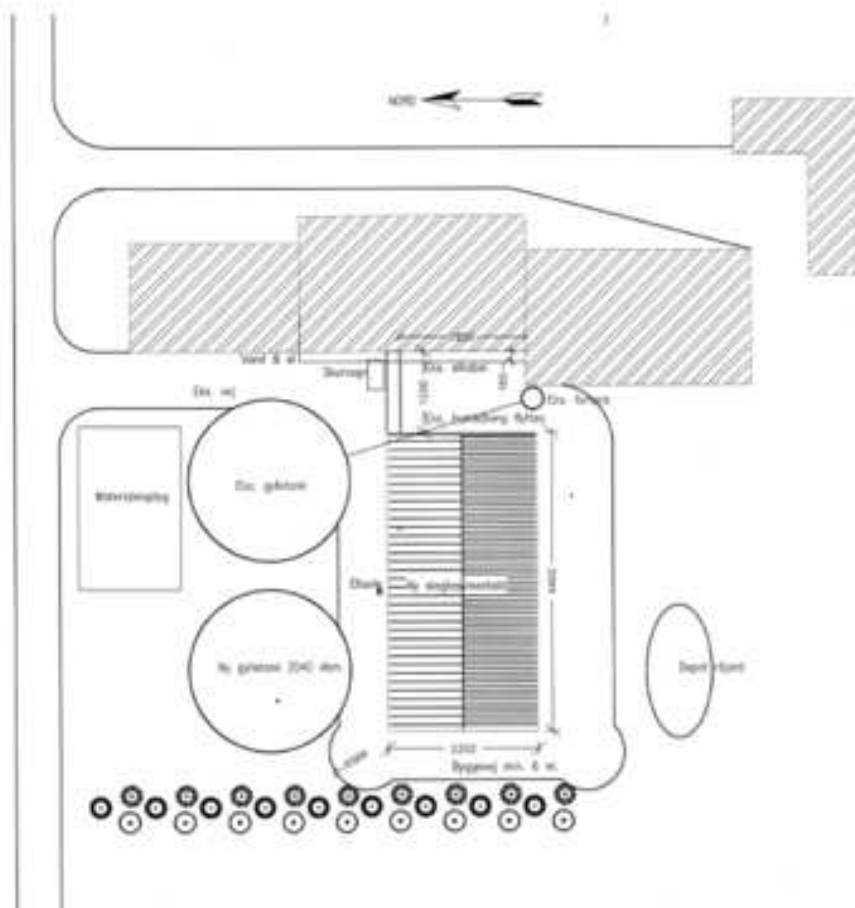
### Afløbsforhold

Alle afløbsforhold ses på nedenstående figur 4.

Regnvand fra staldtagene ledes fra tagrender direkte ud på jorden.

Fra stuehuset ledes regnvand til faskine.





Figur 5. Aflebsplan

### Foderopbevaring

Svinefoderet opbevares i foderladen (5), hvor der er blandedanlæg og vådfodertank. Halm opbevares ligeledes i foderladen. Der anvendes halm til rodemateriale ved grisene.

Der er 1 udendørs fodersilo ligeledes til opbevaring af foder (sovaskrå o. lign).

Slagtesvinene fodres 4 gange dagligt med automatisk vådfoderanlæg. Smågrisene fodres med tørfoder – 2-3 blandinger afhængig af vægt.

Foderanlæg justeres jævnligt, således at den udfodrede mængde svarer til dyregruppen, og unødigt foderspild minimeres.

Sørne fodres med diegivnings- og drægtighedsblanding.

Grisene fasefodres, dvs. at der fodres med forskellige foderblandinger afhængigt af dyrenes alder/levende vægt/livsstadie. Kravet til næringsstoffer er forskelligt, og ved at fasefodre indenfor normerne undgås en



generel overforsyning med råprotein og fosfor, som ellers vil udskilles via husdyrgødningen og belaste miljøet.

### Lys

Der er lys i staldene, når der arbejdes. Lyset i staldene kan ses fra vinduerne i siden af bygningerne.

Udendørsbelysning ved udleveringsrampe og forrum.

### Anlægsarbejder, bygningsmæssige ændringer eller ny bebyggelse

Der anlægges ikke nye indkørsler, veje m.m., og der sker ingen bygningsmæssige ændringer eller opføres nye bygninger.

### Håndtering og opbevaring af husdyrgødning

Opbevaringsanlæg	Opførsels år / 5 el. 10 års beholderkontrol	Kapacitet (m <sup>3</sup> )	Overfladeareal (m <sup>2</sup> )	Teknologi	Bemærkninger
Gylletank 1	2003/2013	2.040	385	Flydelag	Dykket indløb. Ingen spjæld. Ingen stationær pumpe.
Gylletank 2	1995/2003/2013	2.209	485	Flydelag	Dykket indløb. Ingen spjæld. Ingen stationær pumpe.
Gyllekanaler		113			
Fortank		20		Fast lag	
I alt		4.382			

Tabel 4. Opbevaringsanlæg til husdyrgødning.

Flydende husdyrgødning omfatter gylle og hvad, der i øvrigt ledes til gylleanlægget i form af vaskevand mv.

Den flydende husdyrgødning fra staldene pumpes via fortanken til gyllebeholder. I fortanken er der en elpumpe, der pumper gyllen via jordledning til gyllebeholder. Gyllebeholderne tømmes vha. sugekran på gyllevogn.

Opbevaringskapaciteten er ved tilsyn d. 17-12-2009 beregnet til 12,07 mdr.

## Beliggenhed

### Planforhold

Ejendommen er beliggende i det åbne land.

Nærmeste nabo uden landbrugspligt er Grøenvej 40, som ligger ca. 325 m syd for anlægget. Den nærmeste samlede bebyggelse er Arnborg beliggende 840 m nord for anlægget. Nærmeste byzone er et rekreativt område udlagt syd for Arnborg (71.R1), som er beliggende 530 m nord for ejendommen.



Ejendommen er beliggende indenfor et område, der i kommuneplanen er udpeget som særlig værdifuldt landbrugsområde og område, hvor man ønsker store husdyrbrug placeret.



### Landskab



Ejendommen er beliggende i et åbent landbrugslandskab med læhegn afgrænset af Rind Å-dalen mod nord og et skov præget område mod syd.

Husdyrbrugets beliggenhed i forhold til udpegningerne og fredninger er blevet gennemgået.

Zonestatus: Husdyrbruget er placeret i landzone.

Lokalplan: Der er ikke udarbejdet lokalplan for landzoneområdet

Området nord for ejendommen langs Rind Å er udpeget som bevaringsværdigt landskab. Samme område er udpeget som område med både potentielle - og naturbeskyttelsesinteresser.

Husdyrbruget ligger indenfor:

	Indenfor	Udenfor
Særlig værdifuldt landbrugsområde	Ø	
Skovrejsningsområde		Ø
Lavbundsområde		Ø
Naturbeskyttelsesområde		Ø
Økologiske forbindelser / spredningskorridorer		Ø
Kulturhistoriske bevaringsværdier / kulturmiljø		Ø
Bevaringsværdigt landskab		Ø
Større sammenhængende landskab		Ø
Område for store husdyrbrug	Ø	
Specifikke geologiske bevaringsværdier		Ø
Kystnærhedszone		Ø
Strandbeskyttelseslinje		Ø
Kirkebyggelinje		Ø
Skovbyggelinje		Ø
Å beskyttelseslinje		Ø
Sø beskyttelseslinje		Ø
Beskyttede sten- og jorddiger		Ø
Fredede områder		Ø
Fortidsminde beskyttelseszone		Ø
Habitatområde		Ø
Råstofområder		Ø
Boringsnære beskyttelsesområder		Ø
Område med særlig drikkevandsinteresse		Ø
Nitratfølsomt indvindingsområde		Ø
Sprøjtemiddelfølsomme indvindingsområde		Ø
Jordforurening V1		Ø
Jordforurening V2		Ø

Tabel 5. Landskabelige udpegninger

Da der ikke sker nogle bygningsmæssige ændringer eller anlægsarbejder, vil der ikke ske en væsentlig påvirkning af landskabet som følge af projektet.

#### Afstandskrav



Afstandskravene i henhold til § 6-8 i Lbk. nr. 256 af 21. marts 2017 om husdyrbrug og anvendelse af gødning m.v. (Husdyrbruksloven) er følgende:

§ 6:

- indenfor et eksisterende eller ifølge kommuneplanens rammedel fremtidigt byzone- eller sommerhusområde
- i et område i landzone, der i lokalplan er udlagt til boligformål, blandet bolig og erhvervsformål eller til offentlige formål med henblik på beboelse, institutioner, rekreative formål og lign.,
- i en afstand mindre end 50 m fra ovennævnte områder eller
- i en afstand mindre end 50 m fra en nabobeboelse.

§ 7:

- helt eller delvist indenfor eller i en afstand mindre end 10 m fra kategori 1 og kategori 2 naturtyper (jf. Husdyrgodkendelsesbekendtgørelsens § 2 stk. 1 og 2).

§ 8:

- ikke almene vandforsyningsanlæg (25 m)
- almene vandforsyningsanlæg (50 m)
- vandløb, dræn og søer (15 m)
- offentlig vej og privat fællesvej (15 m)
- levnedsmiddelvirksomhed (25 m)
- beboelse på samme ejendom (15 m)
- naboskel (30 m)

Afstandene er afsat som punkter i husdyrgodkendelse.dk

Alle afstandskrav er overholdt, da der ikke sker en udvidelse, ændring eller etablering af husdyranlæg eller gødningsopbevaringsanlæg.

## Naturområder

### Ammoniakemission

På et husdyrbrug er det stalde og husdyrgødningslagre, der er hovedkilden til udledning af luftbåret kvælstof (ammoniakfordampning). Beregninger der er foretaget i *husdyrgodkendelse.dk*, viser at ammoniakfordampningen i ansøgt drift er 2.850,4 kg NH<sub>3</sub>-N/år.

For at kunne vurdere merdepositionen til kategori 3 natur, er produktionsarealets størrelse for 8 år siden og nudriften fastsat til produktionsarealet, som er godkendt den 19. marts 2010. Der har været ansøgt om ændring i dyresammensætning siden, men produktionsarealet har været det samme i alle årene.

Forudsætningerne for ammoniakemissionen i ansøgt drift er beskrevet under Indretning og drift.

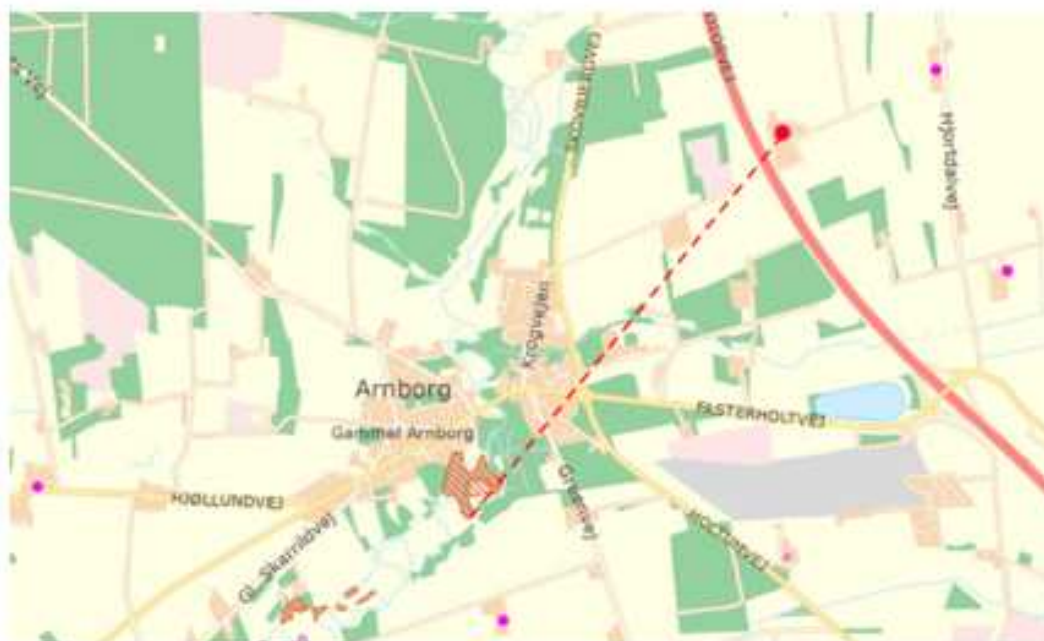
### Internationale naturbeskyttelsesområder (Natura 2000)

Ca. 300 m nord for husdyrbrugets bygninger ligger nærmeste internationale naturbeskyttelsesområde, som er Habitatområde nr. 61: Skjern Å.

**Kategori 1-natur** (nærmere bestemte ammoniakfølsomme naturtyper beliggende inden for internationale naturbeskyttelsesområder).

Anlægget er beliggende ca. 440 m sydøst for, det nærmeste habitatnaturtype 6230 "surt overdrev", som er kortlagt første gang i 2010.

Der er kumulation til naturpunktet fra Mindelundvej 4.



Der er foretaget beregninger i husdyrgodkendelse.dk, der viser en totaldeposition på 0,4 kg N. Kravet om maksimal total deposition er overholdt.

**Kategori 2-natur** (nærmere bestemte ammoniakfølsomme naturtyper, der er beliggende uden for internationale naturbeskyttelsesområder).

Anlægget er beliggende ca. 1,1 km nordøst for, det nærmeste kategori 2 naturområde.

Der er foretaget beregninger i husdyrgodkendelse.dk, der viser en totaldeposition på 0,0 kg N. Kravet om maksimal total deposition på 1 kg N/ha/år er overholdt.

### § 3 områder

Af figur 5 fremgår de områder, som indenfor en afstand af 1.000 m fra anlægget er omfattet af naturbeskyttelseslovens § 3.





Figur 6. Beskyttede naturarealer indenfor 1.000 m fra husdyrbruget.

**Kategori 3-natur** (ammoniakfølsomme naturtyper, herunder moser, heder og overdrev, som ikke er omfattet af ovenstående kategori 1 og 2)

Indenfor 1.000 m fra anlægget er der adskillige beskyttede naturområder langs vandløbene nord og syd for ejendommen.

Indenfor 1.000 m fra anlægget er der udpeget 3 potentielt ammoniakfølsomme skove.

Der er foretaget beregninger i Husdyrgodkendelse.dk, der viser at merdepositionen på de nærmest liggende naturområder ikke overstiger 1 kg N/ha/år.



## Samlet resultat af ammoniakberegninger

Samlet emission **2712,2** (kg NH<sub>3</sub>-N/år)Nærmission (skov-eflt): **0,0** (kg NH<sub>3</sub>-N/år)Nærmission (naturff): **0,0** (kg NH<sub>3</sub>-N/år)

## Oversigt af naturpunkter

Navn	Kategori	Opbejling	Kumulativitet	Ruhed natur	Mærkeposition (kg N/ha/år)		Totalkeposition (kg N/ha/år)
					skov-eflt	Naturff	
Potentiel ammoniakforurening skov	Kategori 2	Ansøger	0	5	0,0	0,0	2,0
Potentiel ammoniakforurening skov	Kategori 2	Ansøger	0	5	0,0	0,0	0,0
Potentiel ammoniakforurening skov	Kategori 2	Ansøger	0	5	0,0	0,0	0,0
Overdrev (1)	Kategori 2	Ansøger	0	0n	0,0	0,0	2,0
Mose	Kategori 2	Ansøger	0	NK	0,0	0,0	2,0
Habitatnatur	Kategori 1	Ansøger	1	0n	0,0	0,0	0,0
Habitatnatur	Kategori 1	Ansøger	0	0n	0,0	0,0	0,0

Ved kategori 1 betød, at der foretages en vurdering i forhold til kumulativitet (if. naturgødningsberegningerne) (1), til højst der foretages "kumulativ" i naturgødningsberegningerne i rest af punkter.

## Standardværdier

Ruhed natur:

Standard natur med lav bebyggelse

Ruhed opland:

Landskab

Kumulativitet:

En operation (1)

Tabel 6. naturberegninger

## Lugt

Lugt stammer fra staldene, samt fra opbevaring, transport og udbringning af husdyrgødning.

Der er mekanisk ventilation, der er i drift hele året, i alle stalde.

Overpumpning af gylle til gyllebeholder sker 2 gange ugentlig. Omrøring af gyllebeholdere foretages før udbringning på markerne om foråret.

Lugtemissionen er beregnet i husdyrgodkendelse.dk ud fra oplysningerne om det ansøgte produktionsareal. Geneafstanden er overholdt i forhold til enkelt bolig, samlet bebyggelse og byzone.



## Samlet resultat af lugtberegning

Belægnings	Antalstier	Model	Ikkeigort grosstoft (m)	Rorigort grosstoft (m)	Slagtel grosstoftstoft (m)	Samlet overskud
Grøenvj 34	0	RP	133,4	133,4	890,0	14
Grøenvj 40	0	RP	129,7	129,7	127,5	14
2m. Sager vej 2	0	RP	105,8	105,8	915,4	14
4m. Arnborg By, Arnborg	0	RP	103,7	103,7	130,4	14

Konservationszone: 549 m

Tabel 7. Lugtgeneregning.

**Øvrige emissioner og genepåvirkninger fra husdyrbruget og det ansøgte.****Støv**

Den primære støvkilde er støv fra ventilationsanlæg. Der overbrusningsanlæg i alle stalde.

I forbindelse med håndtering af foder, levering af foder m.m., kan der opstå støvgener. Alt foder opbevares i udendørs eller indendørs i lukkede siloer. Transport af foder mellem fodersiloerne og stalden foregår i et lukket system, derved er støvgener fra håndtering af foder meget begrænset.

Der anvendes vådfoder til slagtesvin.

**Fluer og skadedyr**

For at bekæmpe skadedyr som kan være til gene for selve ejendommen foretages regelmæssig bekæmpelse af fluer, rotter og mus. Alle udendørs arealer samt områder omkring foderopbevaring holdes ryddeligt og rent.

Fluer bekæmpes ved hyppig udslusning af gylle samt med godkendte fluebekæmpelsesmidler i et begrænset, nødvendigt omfang og de til enhver tid nyeste retningslinjer fra Aarhus Universitet, Institut for Agro-økologi følges.

Rottebekæmpelse sker via "Rovfluen".

**Til- og frakørsels forhold**

Der er 1 indkørsel til ejendommen fra Grøenvvej. Der er gode oversigtsforhold ved ind- og udkørsel fra ejendommen.





Figur 7. Til- og frakørselsforhold

Transporter forekommer i forbindelse med levering af foder, brændstof og andre forbrugsstoffer. Der sker desuden transport i forbindelse med afhentning af levende og døde dyr samt intern på bedriften. Endelig er der transport i forbindelse med udbringning af husdyrgødning samt hjemtransport af afgrøder.

En transport svarer til både en kørsel til og fra ejendommen.

Type	Antal/år, nu	Antal/år, efter
Indkøbt foder	50	50
Brændstof	1	1
Husdyrgødning	80	80
Husdyr til/fra ejendommen	68	68
Døde dyr	52	52
Affald	26	26
Hætting	52	52
Dyrlæge	12	12
<b>Samlet antal transporter</b>	<b>341</b>	<b>341</b>

Tabel 8. Antal transporter til og fra ejendommen.

De fleste transporter er med husdyrgødning og afgrøder. Derfor er belastningen af antallet af transporter i en kort afgrænset periode i forbindelse med sæsonen for gyllekørsel og høst. I højsæsonen kan det være nødvendigt med transporter i weekenden og uden for normal arbejdstid.



## Rystelser

Brug af maskiner i landbruget kan i nogle tilfælde give anledning til vibrationsgener. Dette vil typisk være rystelser maskinføreren udsættes for, fremfor rystelser der giver gener for det omgivende miljø. Denne type rystelser er en arbejdsmiljøfaktor og vurderingen af dette forhold indgår i arbejdspladsvurderingen (APV) og behandles ikke nærmere her.

I forbindelse med transporter kan der muligvis være vibrationer fra køretøjerne. Dette vil dog ikke være i et omfang der overstiger, hvad der almindeligvis må forventes fra kørsler på landets veje. Der er ikke nabobeboelser beliggende umiddelbart op til veje eller indkørsler. Rystelser fra ejendommen eller transporter i forbindelse med driften af denne forventes derfor ikke at give gener for omgivelserne.

## Støj

De væsentligste støjkloder på et svinebrug er staldventilation, gyllepumper, foderleverancer, støj fra transporter, m.v.

Alle svinestalde er med mekanisk ventilation, der kører året rundt.

Udslusning af gylle fra stald til fortank sker løbende. Pumpning af gylle fra fortank til gyllebeholder sker en gang hver uge, vha. el-pumpe. Omrøring af gyllebeholderne sker forud for udkørsel af gylle på markerne primært om foråret.

Indblæsning af foder. Leverancer af foder foregår af kort varighed.

Transporter forekommer i forbindelse med levering af foder, brændstof og andre forbrugsstoffer. Der sker desuden transporter i forbindelse med afhentning af levende og døde dyr samt intern på bedriften. Endelig er der transporter i forbindelse med udbringning af husdyrgødning samt hjemtransport af afgrøder. De fleste transporter er med husdyrgødning og afgrøder. Derfor er belastningen af antallet af transporter i en kort afgrænset periode i forbindelse med sæsonen for gyllekørsel og høst. I højsæsonen kan det være nødvendigt med transporter i weekenden og uden for normal arbejdstid.

Andre transporter foregår normalt i dagtimerne og på hverdage. Afhentning af levende dyr kan dog ske døgnet rundt i henhold til slagteriets køreplaner. I højsæsonen kan det være nødvendigt med transporter i weekenden og uden for normal arbejdstid.

## Forurenings- og genebegrænsende foranstaltninger

For at minimere risikoen for nedsivning af stoffer til grundvandet samt beskyttelse af det omgivende miljø, er der redegjort for procedure for håndtering af gylle, kemikalier og olie ved uheld på husdyrbruget.

### Redegørelse for mulige uheld:

Umiddelbare risici for uheld i forbindelse med driften, der kan medføre en øget forurening, vil være: brand, uheld med eller ved gyllebeholderne, herunder f.eks. beskadigelse af gyllebeholderne ved strefen eller påkørsel, eller på anden måde ved lækage eller overløb, der vil medføre udsivning af gylle.



#### Minimering af risiko for uheld

Hvis der sker spild af olie under påfyldning, eller hvis det der sker, ikke umiddelbart kan fjernes ved afgravning eller ved brug af sugemateriale (savsmuld eller grus), vil både Alarmcentral (tlf. 112) og Miljøvagt blive kontaktet. Hvis der er mistanke om, at olie eventuelt kan sive ud af tanken, vil tanken blive tømt for olie. Såfremt det drejer sig om en mængde, som ejer ikke selv har mulighed for at fjerne, vil enten brandvæsenet eller en slamsuger, der må tage imod olieaffald, blive kontaktet, så tanken kan blive tømt. Såfremt der er sket spild, der ikke kan fjernes, vil både Miljøvagten og Alarmcentralen (tlf. 112) blive kontaktet.

Der er ingen kemikalier på ejendommen.

Gyllebeholderne er underlagt 10-års kontrol, hvor en kontrollant kontrollerer beholderens tæthed og kabler over og under terræn. Derudover er gyllebeholderne placeret sådan, at den er under dagligt opsyn for eventuelle revner, rust på synlige kabler, gylleudsvivninger og andet. Ved påkørsel eller strejfen af gyllebeholderne med maskiner eller andet vil eventuelle revner blive tilset med det samme og udbedret straks. Hvis revnen ikke kan udbedres ved egen hjælp, vil beholderproducenten blive kontaktet om assistance.

Gylletankene tømmes med selvlæssende gyllevogne påmonteret sugekran.

#### Minimering af gene og forurening ved uheld

Hvis gyllebeholderen skulle springe, vil alarmcentralen på tlf.: 112 blive kontaktet øjeblikkeligt.

Ved driftsuheld, hvor der er sket, eller hvor der er fare for at ske en større forurening af omgivelserne, vil alarmcentralen straks blive kontaktet på tlf.: 112.

I tilfælde af lækage på gyllebeholderen vil der ikke ske en hurtig afstrømning, da terrænet omkring ejendommen er forholdsvis fladt og der ligger en bygning imellem boring og gylletank.

Se derudover vedhæftede beredskabsplan.

#### **Forslag til egenkontrol**

- Kontrol med antal dyr etc. udføres efter gældende lovkrav (gødningsregnskab og husdyrindberetning) og kontrolleres af Landbrugsstyrelsen.
- Der udføres E-kontrol.
- Der overvåges ved gyllepumpning
- Der udføres 10-årig beholderkontrol.

#### **Væsentlige virkninger fra reststoffer, affaldsproduktionen, samt ved brugen af naturressourcer.**

**Reststoffer** (olie, rengøringsmidler, kemikalier, medicin m.m.)

*Olie*



Fyringsolie anvendes til opvarmning af stuehus og stalde sammen med et stokerfyr. Fyringsolien opbevares i en 1200 l overjordisk tank placeret i garagen.

#### *Kemikalier*

Jorden er bortforpagtet, og der opbevares derfor ikke kemikalier på ejendommen.

#### *Pesticider*

Jorden er bortforpagtet, og der opbevares derfor ikke pesticider på ejendommen.

Ejer har sprøjtebevis.

#### *Medicin*

Bedriften er tilmeldt en sundhedsordning med dyrlægen, som kommer på besøg mindst en gang om måneden. Her udskriver dyrlægen den nødvendige medicin. Medicinen opbevares i et køleskab i stalden. Eventuelle medicinrester returneres til dyrlæge eller apotek. Det er dog sjældent at det sker, da alt det indkøbte opbruges. Skarpe og spidse genstande opbevares i lukket beholder i stalden, og afleveres til dyrlæge eller på kommunal genbrugsstation.

#### **Affald**

I den daglige drift vil der være en række affaldsprodukter til bortskaffelse via kommunale ordninger og modtagestationer. Affaldet tilstræbes opbevaret og bortskaffet i overensstemmelse med affaldsregulativene for Herning Kommune.

Dagrenovation samt pap og papir fra bedriften fyldes i affaldscontainer. Affaldscontaineren tømmes hver 14. dag via den kommunale ordning.

Forbrændingseget affald fra produktionen opbevares i maskinhuset, og som afleveres på den kommunale modtagestation løbende.

Ikke forbrændingseget affald (f.eks. eternit, glaserede fliser og tegl, imprægneret træ o.l.). Normalt forefindes der ikke "ikke forbrændingseget affald" på ejendommen, men i tilfælde af den type affald opstår, så bortskaffes det til kommunal genbrugsplads. Eventuelt jernaffald bortskaffes til skrothandler.

Øvrigt farligt affald som f.eks. lysstofrør, el-spærepærer, oliefiltre, batterier eller spraydåser indsamles i servicenum/værksted. Brugte batterier tages ofte med retur af leverandør. Andet leveres til kommunal modtagestation.

#### **Døde dyr**



Figur 8 Afhentning af døde dyr.

Døde dyr opbevares i fryser og/eller overdækket af et kadaverdækket på plads øst for ejendommen (jf. figur 5). Placeringen af afhentningsstedet ligger ugeneret i forhold til nabobeboelser og forbigående. Døde dyr tilmeldes til afhentning af DAKA senest 24 timer efter dødsfaldet er konstateret.

### Vand

Vandforbruget på denne bedrift anvendes primært til drikkevand, vådfoder og markvanding. Vandforbruget vurderes ikke at ville stige, da driften er uændret. Der anvendes vand fra kommunalt vandværk.

I alle stalde anvendes der drikkekopper eller vandventiler over krybbe, hvorved vandspild undgås. Lækager identificeres, stoppes og reparerer hurtigst muligt.

### Energi

På ejendommen anvendes der energi i form af el, dieselolie og træpiller. Elforbruget anvendes hovedsagligt til ventilation, gyllepumpning, belysning, foderfremstilling og udfodring. Af energibesparende teknikker kan nævnes, lavenergipærer, og lavenergi motorer til ventilationen.

Til opvarmning af stalde og stuehus anvendes der træpiller (stokerfyr) suppleret med olieforbrændere. Træpillerne opbevares udendørs ved bygning 9.

### BAT (ammoniak)

Projektets BAT-emissionsniveau er beregnet i husdyrgodkendelse.dk. BAT-emissionskravet er overholdt.



Samlet BAT beregning			
	Metode	Leget	Total
Samlet BAT krav (kg NH <sub>3</sub> -N/år)	2364	345	2712
Faktisk emission (kg NH <sub>3</sub> -N/år)	2364	345	2712
Forvent (kg NH <sub>3</sub> -N/år)	-	-	0
Beholdende BAT Overholdt?	-	-	Ja

**Tabel 9. Bat-beregning**

BAT-niveauet er fastsat som eksisterende stald niveau. Der er ikke tidligere anvendt miljøteknologier.

Staldnavn	Navn på dyretype og staldsystem eller flexgruppe	Forudsætning for BAT-beregning
1. Slagtesvin	Slagtesvin. Drænet gulv + spalter (33 %/ 67%)	Eksisterende staldafnit
4. Smågrise	Smågrise. Toklimastald, delvis spaltegulv	Eksisterende staldafnit
2. Drægtighedsstald	Søer, gøide og drægtige. Individuel opstaldning, delvis spaltegulv	Eksisterende staldafnit
2. Drægtighedsstald	Søer, gøide og drægtige. Løsgående, delvis spaltegulv	Eksisterende staldafnit
3. Farestald	Søer, diegivende. Kassestier, delvis spaltegulv	Eksisterende staldafnit

**Tabel 10. Forudsætninger for BAT-beregning**

BAT-niveauet er opnået ved at, der er anvendt:

- Delvis spaltegulv i to-klimastald
- Drænet gulv + spalter (33/67 %) i slagtesvinestald (1) og delvis spaltegulv (50-75% fast gulv) i stald 2.
- Delvis spaltegulv i farestierne (3)

BAT-emissionskravet er overholdt.

### Fravalg af BAT

#### Gyllekøling

Der etableres ikke gyllekøling da der udelukkende er tale om eksisterende stalde. Det vil forudsætte opbrækning af gulve, nedtagning af skillevægge og inventar. Derved vurderes det at etablering af gyllekøling, ikke er proportionale med miljøeffekten, jf. til teknologibladet "Køling af gylle i stalde til søer og smågrise".



#### *Gylleforsuring*

Gylleforsuring er fravalgt, da de årlige omkostninger til gylleforsuring overstiger 100 kr. pr. kg reduceret N, ved en mindre udvidelse på under 75 DE, jf. Teknologibladet "Svovlsyrebehandling af gylle i søstalde".

#### *Hyppig udslusning*

Hyppig udslusning er fravalgt, idet at teknologien kun er godkendt til lugtreduktion og i slagtesvinestalde.

#### *Punktudsugning*

Punktudsugning er fravalgt, idet teknologien kun er godkendt til slagtesvinestalde.

#### *Kemisk og biologisk luftrensning*

Kemisk og biologisk luftrensning er fravalgt, da de årlige omkostninger til kemisk- og biologisk luftrensning overstiger 100 kr. pr. kg reduceret N, ved en mindre udvidelse på under 75 DE, jf. Teknologibladene "Kemisk luftrensning med syre og biologisk luftrensning".

#### *Fast overdækning*

Fast overdækning af gyllebeholderne er fravalgt, da de årlige omkostninger til gylleforsuring overstiger 100 kr. pr. kg reduceret N, ved en mindre udvidelse på under 75 DE, jf. Teknologibladet "Fast overdækning af gyllebeholder".

### **Eventuelle grænseoverskridende virkninger**

Ifølge IE-direktivet har et anlæg grænseoverskridende virkning, hvis anlægget kan få en betydelig negativ indvirkning på miljøet i en anden EU-medlemsstat.

Ikke relevant i dette projekt.