



Afsender: Lemvig Kommune,  
Rådhusgade 2, 7620 Lemvig

Jeppe Bagge  
Voldervej 22  
7620 Lemvig



Dato 04-03-2024  
A01-2 Natur og Miljø  
Rådhusgade 2  
7620 Lemvig  
Telefon: 96631200  
[www.lemvig.dk](http://www.lemvig.dk)

Sagsnummer: 09.17.19P19-6-23  
Ref.: SIBN  
Dir. tlf.: 9663 1112

## §16a-godkendelse af husdyrbrug

CVR-nr. 38 64 82 33  
P-nr. 1.022.461.814

Voldervej 22, 7620 Lemvig

22a, Ramme Hgd., Ramme



Højlund, 2023

Godkendelse den 4. marts 2024  
Annoncedato den 6. marts 2024



## Indholdsfortegnelse

Datablad .....	4
Læsevejledning.....	5
Miljøgodkendelse med vilkår .....	6
Beskrivelse af projektet.....	6
Afgørelse .....	6
Dispensation for afstandskrav.....	6
Begrundelse for afgørelsen .....	7
Særkender ved den søgte produktion.....	7
Foranstaltninger mod skadelige indvirkninger på miljøet .....	7
Vilkår og generelle regler .....	8
Generel regel om effektiv rengøring.....	11
Offentlighed og høring .....	12
For-offentlig høring .....	12
Høring af ansøger og interessenter.....	12
Offentliggørelse .....	12
Klagevejledning .....	13
Generelle forhold .....	15
Meddelelsespligt .....	15
Frist for udnyttelse og kontinuitetsbrud .....	15
Revurdering og retsbeskyttelse.....	15
Miljøteknisk vurdering .....	16
Lokalisering.....	16
Landskab og planforhold .....	20
Landskabsvurdering.....	20
Tilknytning til eksisterende bygningsmasse .....	21
Erhvervsmæssig nødvendighed.....	21
Bygge- og beskyttelseslinjer .....	21
Kulturhistorie og fortidsminder.....	22
Dyrehold, staldanlæg og management .....	23
Produktionsareal .....	23
Emissionsgrænseværdi for bedste tilgængelige teknik (BAT) .....	23
Gener .....	24
Lugt.....	24
Støj.....	25
Lys.....	27
Fluer og skadedyr .....	27
Støv.....	27
Transport.....	27
Forurening .....	29
Spildevand herunder regnvand .....	29
Husdyrgødning og foder .....	29

Affald .....	30
Ammoniåpåvirkning af natur.....	31
Beskyttet natur .....	31
Habitatvurdering .....	33
Bilag IV-arter.....	35
Bilag .....	41





## Datablad

Ansøger	Fjordland v/ Mette Warncke Reservevej 85, 7800 Skive Tlf.: 96 15 30 09 mwa@fjordland.dk
	For  Jeppe Bagge Voldervej 22, 7620 Lemvig
Husdyrbrugets adresse	Voldervej 22, 7620 Lemvig
Matrikelnummer	30a, Ramme Hgd., Ramme
Virksomhedens art	Økologisk malkekvæg
Kontaktperson	Jeppe Bagge Voldervej 22, 7620 Lemvig Mobil: 61 74 88 55 bagge86@hotmail.com
CVR-nummer	38 64 82 33
CHR-nummer	67 254
P-nummer	1.022.461.814
Tilsynsmyndighed	Lemvig Kommune
Forside	kilde: <a href="https://skraafoto.dataforsyningen">https://skraafoto.dataforsyningen</a>



## Læsevejledning

Denne miljøgodkendelse er opdelt i to hovedafsnit og en bilagsdel. Første del udgøres af selve godkendelsen med de vilkår, Lemvig Kommune stiller vedrørende indretning og drift af husdyrbruget.

Anden del er den miljøtekniske vurdering. Her redegøres for projektets påvirkning af omgivelserne og de stillede vilkår i afgørelsen begrundes.

Bilagsdelen indeholder ansøgers miljøkonsekvensrapport og relevante tekst- og kortbilag.

Sagen er behandlet efter LBK nr. 520 af 1. maj 2019 om husdyrbrug og anvendelse af gødning m.v., herefter også kaldet Husdyrbrugloven og Bekendtgørelse nr. 443 af 26. april 2023 om godkendelse og tilladelse m.v. af husdyrbrug, herefter også kaldet Husdyrlovbekendtgørelsen eller Husdyrgodkendelsesbekendtgørelsen.





## Miljøgodkendelse med vilkår

### Beskrivelse af projektet

Der søges om udvidelse på kvægbruget Voldervej 22, 7620 Lemvig. Der ansøges om etablering af kostald, kalvehytter, drivveje og udeareal til malkekøerne og etablering af ekstra dybstrøelsesbokse i eksisterende foderlade. Det ansøgte giver en øget fleksibilitet ift. valg af dyretyper.

Der søges desuden om forlængelse af ensilagesiloer til samme længde som den østlige.

Der er søgt godkendelse den 7. juli 2023 via det digitale ansøgningssystem på <https://husdyrgodkendelse>, skemanummer 240 427.

### Afgørelse

Lemvig Kommune godkender det søgte projekt på vilkår, der har til hensigt at beskytte den omgivende natur og miljø, samt de omkringboende.

Godkendelsen meddeles i medfør af Husdyrbruglovens § 16a.

Husdyrbrugets miljøgodkendelse fra 2. december 2016, meddelt efter § 12 i Husdyrbrugloven, er herefter bortfaldet.

Lemvig Kommune vurderer, at husdyrbruget har truffet de nødvendige foranstaltninger til at forebygge og begrænse forureningen fra husdyrbruget, herunder, at der anvendes den bedste tilgængelige teknik.

Lemvig Kommune vurderer, at husdyrbruget ved at efterleve vilkår i godkendelsen kan drives uden væsentlige påvirkninger af miljøet.

Vær opmærksom på at godkendelser og tilladelser efter anden lovgivning, for eksempel rørlednings-, udlednings-, nedrivnings- og byggetilladelse, ikke er indeholdt i denne godkendelse, men skal søges særskilt hos Lemvig Kommune.

### Dispensation for afstandskrav

Lemvig Kommune dispenserer for Husdyrbruglovens afstandskrav til vandboring ved indretning af eksisterende lade til dybstrøelsesstald.

Dispensationen meddeles i henhold til Husdyrbruglovens § 9, stk. 3. Der redegøres nærmere for dispensationen i godkendelsens afsnit om lokalisering.

På Lemvig Kommunes vegne den 4. marts 2024.

A handwritten signature in blue ink, which appears to read 'Simon Bach Nielsen'.

Simon Bach Nielsen

Miljøingeniør



## Begrundelse for afgørelsen

Det søgte projekt udvider det bestående husdyrbrug på ejendommen. Lemvig Kommune vurderer, at projektet er erhvervsmæssigt nødvendigt for ejendommens fortsatte drift som landbrugs-ejendom.

Projektet indebærer, at der skal dispenseres for afstandskrav til vandboring. Lemvig Kommune vurderer i det konkrete tilfælde, at der kan og bør meddeles dispensation for afstandskravet.

Lemvig Kommune kan i øvrigt konstatere, at de generelle beskyttelsesniveauer i Husdyrbrugloven er overholdt, og at forurening og gener fra det søgte projekt ikke kan forventes at medføre en væsentlig påvirkning af omgivelserne.

Dette sikres gennem vilkår, blandt andet vilkår om rengøring og hygiejne, støjvilkår og vilkår for håndtering af affald og vilkår om forebyggelse af skadedyr og fluer.

Desuden stilles der vilkår, som fastholder placering og udformning af nyt byggeri, og der stilles vilkår om afskærmende beplantning på baggrund af en konkret besigtigelse af ejendommen og nærområdet.

Lemvig Kommune konstaterer, at det søgte projekt overholder Husdyrbruglovens afskæringskriterier for anvendelse af den bedste tilgængelige teknologi.

Herefter er det Lemvig Kommunes vurdering at det søgte projekt ved de stillede vilkår kan etableres i overensstemmelse med Husdyrbruglovens generelle formålsparagraf om at værne om miljø, natur og landskab, så udviklingen af husdyrproduktionen sker på et bæredygtigt grundlag.

## Særkender ved den søgte produktion

Højlund drives som et økologisk husdyrbrug med malkekvæg og markdrift.

De primære daglige arbejdsopgaver er fodring, malkning og rengøring, samt almindeligt tilsyn med dyreholdet. Markdriften følger årets sæsonbestemte opgaver; tilsåning, gødsning, høst og en løbende planlægning af de kommende vækstår. Der ensileres både græs og majs til grovfoder. Der tages slet på græsarealerne flere gange i løbet af sommerhalvåret, mens majs ensileres en gang i efteråret.

Processerne både i husdyrbruget og markdriften er i høj grad mekaniserede og automatiserede med brug af fodervogne, malkeanlæg, pumper til gylleudslusning og maskiner til udmugning og rengøring.

## Foranstaltninger mod skadelige indvirkninger på miljøet

Husdyrbruget er indrettet i overensstemmelse med de generelle regler i husdyrgødningsbekendtgørelsen og vilkår i denne afgørelse sikrer omgivelserne mod væsentlig påvirkning.

Der er tidligere udarbejdet en beredskabsplan for ejendommen i tilfælde af miljøuheld og uforudsete hændelser.



## Vilkår og generelle regler

Miljøgodkendelsen meddeles på nedenstående vilkår.

### 1. Produktionsareal, staldsystem og dyretype

Det samlede produktionsareal på husdyrbruget må maksimalt udgøre:

#### Eksisterende stalde:

Kostald med tilbygning: 1.165 m<sup>2</sup> sengestald med spalter til alle typer af kvæg.

Kalvestald: 313 m<sup>2</sup> dybstrøelse til alle typer af kvæg, geder, heste og får.

#### Projekteret byggeri:

Ny Kalvehytter: 26 m<sup>2</sup> dybstrøelse til alle typer af kvæg, geder, heste og får.

Ny Drivvej: 84 m<sup>2</sup> (sengestald med) fast gulv til alle typer af kvæg.

Ny Udeareal: 35 m<sup>2</sup> (sengestald med) fast gulv til alle typer af kvæg.

Ny lade med dybstrøelsesbokse: 130 m<sup>2</sup> dybstrøelse til alle typer af kvæg, geder, heste og får.

Ny kostald: 890 m<sup>2</sup> sengestald med spalter til alle typer af kvæg og 313 m<sup>2</sup> dybstrøelse til alle typer af kvæg, geder, heste og får.

Ny Drivgang ved ny kostald: 74 m<sup>2</sup> (sengestald med) fast gulv til alle typer af kvæg.

Ny Drivgang mellem stalde: 18 m<sup>2</sup> (sengestald med) fast gulv til alle typer af kvæg.

### 2. Lokalisering og udformning af nye stalde

Den projekterede nye kostald, drivgange og udearealer skal placeres og dimensioneres som ansøgt i ansøgningskema 240 427 og som vist på situationsplan i bilag 5.

Byggeriet skal opføres med staldgulv i samme terrænkote ( $\pm 0,5$  meter), som den eksisterende kostald.

Inden for en afstand af 15 meter af den projekterede stald, drivgange og udearealer skal alle markdræn og andre dræn, som afleder vand til overfladevand eller grundvand afblændes eller fjernes.

Afstanden fra nærmeste del af den projekterede stald til naboskel mod nord (matrikel 37b), skal være minimum 30 meter.

### 3. Beplantning omkring nyt staldbyggeri

Der skal etableres og til steds vedligeholdes en beplantning omkring den projekterede kostald som vist i bilag 5.

Beplantningen mod vest skal etableres i forlængelse af den eksisterende beplantning vest for den vestvendte gavl af den eksisterende kostald og bestå af buske og træer, som med tiden opnår tilsvarende højde og udtryk, som denne eksisterende beplantning.

Beplantningen mod nord skal som minimum etableres som et- eller to-rækket læhegn, der slører indsigten til staldfacaden og dæmper lyspåvirkning fra stalden.



Beplantningen skal være etableret senest 3 måneder efter at det projekterede byggeri er opført. Hvis frossen eller vandlidende jord umuliggør beplantningsarbejdet inden for den fastsatte tidsfrist, kan tilsynsmyndigheden efter anmodning fra ansøger forlænge fristen i yderligere 3 måneder.

#### 4. Lokalisering og udformning af nye plansiloer

Den projekterede udvidelse af plansiloerne skal udføres som ansøgt med en afstand til naboskel mod nord, (matrikel 45b) på minimum 30 meter.

Udvidelsen må samlet set udgøre et grundareal på maksimalt 400 m<sup>2</sup>.

#### 5. Opbevaring af flydende husdyrgødning

Der må opbevares flydende husdyrgødning i husdyrbrugets gyllebeholdere og fortanke.

Gyllebeholderne har en samlet opbevaringskapacitet på cirka 3.000 m<sup>3</sup> og et samlet overfladeareal på 762 m<sup>2</sup>.

Husdyrgødning må opbevares i gyllekanaler under stalde i det omfang, at det ikke strider mod gældende regler.

#### 6. Opbevaring af fast husdyrgødning

Der må opbevares fast husdyrgødning på møddingsplads med overfladeareal på op til 72 m<sup>2</sup> i det omfang, at møddingspladsen er indrettet i overensstemmelse med husdyrgødningsbekendtgørelsens kapitel 6 om opbevaring af fast husdyrgødning.

Gyllebeholderne har en samlet opbevaringskapacitet på cirka 3.000 m<sup>3</sup> og et samlet overfladeareal på 762 m<sup>2</sup>.

Husdyrgødning må opbevares i gyllekanaler under stalde i det omfang, at det ikke strider mod gældende regler.

#### 7. God hygiejne på husdyrbruget

Husdyrbruget og dens omgivelser skal renholdes, så lugtbidrag begrænses mest muligt og så tilhold af fluer og skadedyr forebygges i videst muligt omfang.

#### 8. Støj

Husdyrbrugets bidrag til støjbelastningen i omgivelserne må ikke overstige følgende værdier, målt ved nabobeboelser eller deres opholdsarealer; se tabel herunder:

Dag	Periode	Reference-tidsrum	Værdi
Mandag- fredag	kl. 07.00-18.00	8 timer	55 dB(A)
Lørdag	kl. 07.00-14.00	7 timer	55 dB(A)
Lørdag	kl. 14.00-18.00	4 timer	45 dB(A)
Søn- og helligdage	kl. 07.00-18.00	8 timer	45 dB(A)
Alle dage (aften)	kl. 18.00-22.00	1 time	45 dB(A)
Alle dage (nat)	kl. 22.00-07.00	½ time	40 dB(A)



For dag-, aften og natperioden skal grænseværdierne overholdes inden for det mest støjbelastede tidsrum på henholdsvis 8 timer (lørdag 7 og 4), 1 time og ½ time. Maksimalværdier af støjniveauet må om natten ikke overstige ovennævnte kravværdier med mere end 15 dB(A).

Hvis tilsynsmyndigheden skønner, at eventuelle klager vedr. støj fra husdyrbruget er velbegrundede, skal husdyrbruget igennem en akkrediteret virksomhed for egen regning eftervisse, at de stillede støjkrav er overholdt. Med mindre, der er tale om overskridelser af grænserne, kan målingerne højst kræves udført én gang årligt og skal foretages i overensstemmelse med Miljøstyrelsens gældende vejledning.

## 9. Flue- og skadedyrsbekæmpelse

På husdyrbruget skal der foretages effektiv flue- og skadedyrsbekæmpelse i overensstemmelse med de af Aarhus Universitet, Institut for Agroøkologi, fastsatte retningslinjer herom.

## 10. Affald

Dagrenovationslignende og forbrændingseget affald skal opsamles i en container beregnet til formålet.

Deponeringseget affald skal frasorteres og opbevares under tag.

Klinisk risikoaffald som kanyler, hætteglas og lignende skal opbevares i en engangsplastspand, beregnet til formålet.

Ikke-genanvendeligt PVC-affald skal frasorteres og opbevares under tag.

Ikke-genanvendeligt farligt affald skal opbevares under tag i separate, egnede beholdere.

Alt olieaffald skal opbevares i tromler eller andre egnede beholdere, der er placeret indendørs, på tæt gulv uden afløb i nærheden.

Affaldsoplaget skal være placeret på en sådan måde at et eventuelt spild ikke kan løbe i afløb, ud ad døre og porte, en utæt sokkel eller lignende.

Det skal sikres, at et eventuelt spild kan opsamles indendørs.

Anvendes der spildbakke eller opkant omkring oplaget, skal denne indrettes således, at indholdet fra den største beholder kan tilbageholdes.

## 11. Forebyggelse af forurening via afløb og vandboring

Det skal sikres, at der ikke er risiko for forurening af vandmiljøet via overfladeafløb og vandboringer på husdyrbruget.

Foder, gødning, husdyr, olie og forurenende stoffer i øvrigt må derfor ikke oplagres, anvendes eller transporteres på en måde, der indebærer risiko for udledning af forurenende stoffer til overfladeafløb eller vandboringer.

Overfladeafløb må ikke anvendes til bortskaffelse af nogen former for vaskevand eller restvand.

## Generel regel om effektiv rengøring

Bekendtgørelse nr. 443 af 26. april, § 43 fastsætter et generelt krav for alle husdyrbrug omfattet af § 16a og § 16b om effektiv rengøring af ikke-produktionsarealer:

Husdyrbrug skal på et areal, hvor der kortvarigt er dyr, men som ikke medregnes som produktionsareal, [...] foretage effektiv rengøring efter endt ophold

- 1) senest 4 timer efter, at dyrene har forladt arealet, hvis dyrene har adgang på arealet dagligt, og
- 2) senest 12 timer efter, at dyrene har forladt arealet, hvis dyrene ikke dagligt har adgang på arealet.





## Offentlighed og høring

### For-offentlig høring

Det søgte projekt er offentliggjort på Lemvig Kommunes hjemmeside ved for-offentlig høring i perioden 18. juli – 15. august 2023 og ved annoncering i Lokalavisen i Lemvig.

Lemvig Kommune har ikke modtaget henvendelser under den for-offentlige høring.

### Høring af ansøger og interessenter

Kommunens forslag til miljøgodkendelse har været sendt i høring hos ansøger og ansøgers rådgiver.

Herefter er naboer inden for konsekvensradius (389 meter), interesseorganisationer og eventuelt andre berørte og borgere, som har anmodet om at blive hørt, orienteret om forslaget ved 30 dages høring. Følgende er hørt:

#### Naboer og andre berørte personer og virksomheder:

- Pindsmarkvej 3, 720 Lemvig
- Pindsmarkvej 4, 720 Lemvig
- Voldervej 8, 720 Lemvig
- Voldervej 14, 720 Lemvig
- Voldervej 15, 720 Lemvig
- Voldervej 16, 720 Lemvig
- Voldervej 18, 720 Lemvig
- Voldervej 25, 720 Lemvig
- Voldervej 30, 720 Lemvig

#### Interesseorganisationer og myndigheder

- Danmarks Naturfredningsforening, dnlemvig-sager@dn.dk
- Holstebro Museum, mk@kulmus.dk
- Viborg Stift, kmvib@km.dk

Lemvig Kommune har ikke modtaget høringssvar i forbindelse med nabohøringen.

### Offentliggørelse

Miljøgodkendelsen offentliggøres på Lemvig Kommunes hjemmeside, [www.lemvig.dk](http://www.lemvig.dk) den 6. marts 2024 og ved annoncering i Lokalavisen i Lemvig. Følgende er orienteret om afgørelsen:

- Voldervej 22, 7620 Lemvig
- Fjordland, mwa@fjordland.dk
- Styrelsen for Patientsikkerhed, Tilsyn og Rådgivning Nord, trnord@stps.dk
- Danmarks Naturfredningsforening, dnlemvig-sager@dn.dk
- Dansk Ornitologisk Forening – Vestjylland, lemvig@dof.dk
- Dansk Ornitologisk Forening, natur@dof.dk





- Friluftsrådet LimfjordSyd, lemvig@friluftsradet.dk
- Friluftsrådet, lokalraad@friluftsradet.dk
- Arbejderbevægelsens Erhvervsråd, ae@ae.dk
- Danmarks Sportsfiskerforbund, post@sportsfiskerforbundet.dk
- Danmarks Fiskeriforening, mail@dkfisk.dk
- Ferskvandsfiskeriforeningen for Danmark, nb@ferskvandsfiskeriforeningen.dk
- Dansk Fritidsfiskerforbund, teamstr@gmail.com
- Aktive Fritidsfiskere i Danmark, afid@aktivefritidsfiskere.dk
- Forbrugerrådet, fbr@fbr.dk
- Miljø- og naturforeningen Klosterhedens venner, goldengirl@mail.dk
- Foreningen Greenpeace Danmark, info.dk@greenpeace.org

## Klagevejledning

Denne afgørelse kan påklages til Miljø- og Fødevareklagenævnet af klageberettigede efter Husdyrbruglovens §§ 84-87, samt følgende;

- Ejer af Voldervej 22, 7620 Lemvig
- Enhver, der har en væsentlig individuel interesse i sagens udfald.

Klagefristen udløber den 3. april 2024.

Denne afgørelse kan indbringes for domstolene indtil 6 måneder efter den dato, hvor afgørelsen bliver meddelt, jævnfør Husdyrbruglovens § 90.

Hvis du ønsker at klage over denne afgørelse, kan du klage til Miljø- og Fødevareklagenævnet. Du klager via Klageportalen, som du finder et link til på forsiden af <https://kpo.naevneneshus.dk/>. Du logger typisk på med MitID. Klagen sendes gennem Klageportalen til den myndighed, der har truffet afgørelsen.

En klage er indgivet, når den er tilgængelig for myndigheden i Klageportalen. Når du klager, skal du som privat betale et gebyr på kr. 900 og som organisation, forening eller virksomhed kr. 1.800. Du betaler gebyret med betalingskort i Klage-portalen.

Miljø- og Fødevareklagenævnet skal som udgangspunkt afvise en klage, der kommer uden om Klageportalen, hvis der ikke er særlige grunde til det. Hvis du ønsker at blive fritaget for at bruge Klageportalen, skal du sende en begrundet anmodning til den myndighed, der har truffet afgørelse i sagen. Myndigheden videresender herefter anmodningen til Miljø- og Fødevareklagenævnet, som træffer afgørelse om, hvorvidt din anmodning kan imødekommes.

Gebyret tilbagebetales, hvis

- klagesagen fører til, at den påklagede afgørelse ændres eller ophæves,
- klageren får helt eller delvis medhold i klagen, eller
- klagen afvises som følge af overskredet klagefrist, manglende klageberettigelse eller fordi klagen ikke er omfattet af Miljø- og Fødevareklagenævnets kompetence.

Det bemærkes, at hvis den eneste ændring af den påklagede afgørelse er forlængelse af frist for at efterkomme afgørelsen som følge af den tid, der er medgået til at behandle sagen i klagenævnet, tilbagebetales gebyret dog ikke.

Hvis afgørelsen påklages, får ansøger besked. Klage over en godkendelse efter § 16a har ikke opsættende virkning medmindre Miljø- og Fødevareklagenævnet bestemmer andet jf. § 81 i Husdyrbrugloven. Det betyder, at hvis eventuelt byggeri påbegyndes og en sag påklages kan Miljø- og Fødevareklagenævnet sætte byggeriet i stå eller kræve nedrivning for ansøgers regning.





## Generelle forhold

### Meddelelesespligt

Inden enhver ændring, etablering eller udvidelse af produktionsareal, dyreart eller dyretype og inden etablering af fast placerede husdyranlæg, gødningsopbevaringsanlæg, m. v., skal der indgives forhåndsansøgning til Lemvig Kommune, jævnfør Husdyrgødningsbekendtgørelsens § 25 (BEK nr. 2243 af 29. nov. 2021).

Ændringer og udvidelser af husdyrbruget, som kan indebære forøget forurening eller andre virkninger på miljøet må ikke foretages uden Lemvig Kommunes forudgående godkendelse.

### Frist for udnyttelse og kontinuitetsbrud

Det godkendes, at staldanlægget på Voldervej 22 udvides med ny kostald, kalvehytter, drivveje, dybstrøelsesafsnit og opbevaringsanlæg m.v. som ansøgt.

Afgørelsen anses for at være taget helt eller delvist i brug når byggeriet er påbegyndt, eller der er indgået bindende kontrakter for byggeriets udførelse.

Hvis godkendelsen efter ibrugtagning ikke udnyttes i 3 på hinanden følgende år, bortfalder den del, der ikke har været udnyttet (kontinuitetsbrud). Udnyttelse anses her for at foreligge, når mindst 25 pct. af det tilladte produktionsareal udnyttes driftsmæssigt.

Med driftsmæssig udnyttelse forstås, at der på det pågældende produktionsareal mindst produceres 50 pct. af det mulige inden for rammerne af dyrevelfærdskrav eller andre relevante krav.

Fristen for at tage godkendelsen i brug er 6 år fra datoen for den offentlige annoncering af afgørelsen.

### Revurdering og retsbeskyttelse

Ifølge § 40 stk. 1 i Husdyrbrugloven må tilsynsmyndigheden ikke meddele påbud eller forbud efter § 39 før der er forløbet 8 år efter meddelelsen af en godkendelse efter § 16a, stk. 1.

Tilsynsmyndigheden har jævnfør § 41, stk. 1 i Husdyrbrugloven adgang til at ændre vilkårene i en godkendelse eller tilladelse eller nedlægge forbud mod fortsat drift, når der er forløbet 8 år efter meddelelsen af godkendelsen eller tilladelsen.



## Miljøteknisk vurdering

I dette kapitel begrundes afgørelsens vilkår. Vurderingerne, der ligger til grund for de stillede vilkår er i vid udstrækning baseret på miljøkonsekvensrapporten, som indeholder en uddybende miljøteknisk beskrivelse af projektet.

Miljøkonsekvensrapporten er vedlagt som bilag 1 i denne afgørelse.

## Lokalisering

Husdyrbruglovens §§ 6, 7 og 8 omfatter forbudszoner, hvor det ikke er tilladt at etablere, udvide og ændre husdyranlæg eller gødningsopbevaringsanlæg på en måde, der medfører forøget forurening. Kravene i §§ 6 og 8 gælder desuden ensilageopbevaringsanlæg.

For nye anlæg til flydende husdyrgødning (gyllebeholdere) gælder et skærpet afstandskrav på 100 meter til åbne vandløb og søer større end 100 m<sup>2</sup>, hvor øvrige husdyranlæg og opbevaringsanlæg er omfattet af et afstandskrav på 15 meter, som også gælder for dræn.

Øvrige driftsbygninger, fx maskinhuse, halm- og foderlader er omfattet af afstandskrav i § 6, dog undtaget afstandskravet om 50 meter til lokalplanlagte områder og byzoner.

Stalde, der fortsætter i uændret drift, er ikke omfattet af afstandskravene.

Anlæggets placering i forhold til afstandskravene i Husdyrbruglovens §§ 6, 7 og 8 fremgår af nedenstående tabel.

Afstande er opmålt på ortofoto (luftfoto) fra nærmeste hjørne af projekterede husdyr- eller gødningsopbevaringsanlæg.

<b>§ 6 (nabobeboelser og boligområder)</b>	<b>Afstand målt</b>
Nabobeboelse: afstandskrav: 50 meter	
Voldervej 18	102 m
Voldervej 30	114 m
Voldervej 25	156 m
Lokalplanområde til boligformål, mv.: afstandskrav: 50 meter	
Lp 41 til offentlige formål, Ramme	940 m
Byzone/sommerhusområde: afstandskrav: 50 meter	
Ramme byzone	940 m

<b>§ 7 (ammoniakfølsom natur)</b>	<b>Afstand målt</b>
Kategori 1- eller 2-natur: afstandskrav: 10 meter	
Overdrev ved Dybe Å, sydvest for Dybe (kategori 2)	4,1 km



§ 8 (skel, vandforsyning, vandmiljø, veje, levnedsmiddelvirksomhed og bolig)	Afstand målt
Naboskel: afstandskrav: 30 meter	
Matrikel 37b	30 m
Matrikel 45b	30 m
Ikke-almene vandforsyningsanlæg: afstandskrav: 25 meter	
DGU 52.249 (Voldervej 22)	17 m
Almene vandforsyningsanlæg: afstandskrav: 50 meter	
Ramme Vandværk	520 m
Vandløb (inkl. dræn): afstandskrav: 15 meter	
Markdræn	*15 m
Offentlig vej og privat fællesvej: afstandskrav: 15 meter	
Voldervej	40 m
Levnedsmiddelvirksomhed: afstandskrav: 25 meter	>500 m
Beboelse på samme ejendom: afstandskrav: 15 meter	15 m

\*Analyse af luftfoto indikerer, at der er markdræn i det projekterede byggefelt (bilag 2). Der stilles vilkår om at markdræn og andre dræn inden for 15 meter af det projekterede byggeri skal sløjfes forud for etableringen.

#### Dispensation fra afstandskrav til markvandingsboring

Det indgår i projektet, at en eksisterende foderlade inddrages til dybstrølesstald. Ændringen fra en foderlade til produktionsareal er en godkendelsespligtig ændring, der sidestilles med en ny-etablering.

Afstanden fra stalden til ejendommens ikke almene vandforsyning, vandboring DGU 52.249 er 17 meter. Afstandskravet til boringen er jævnfør Husdyrbruglovens § 8, stk. 1, nr. 1 på 25 meter.

Formålet med afstandskravet er at sikre mod påvirkning af grundvandsressourcen.

Hvor overholdelsen af afstandskravet ikke er mulig, følger det af Husdyrbruglovens § 9, stk. 3, at kommunalbestyrelsen kan dispensere herfra og fastsætte vilkår til indretning og drift. Det følger af Miljø- og Fødevarerklagenævnets praksis, at adgangen til at dispensere for afstandskrav efter Husdyrbruglovens § 9, stk. 3 skal anvendes restriktivt.

Miljøstyrelsens husdyrvejledning:

”Hvis det i en konkret sag ikke er muligt for husdyrbruget at finde en egnet placering der er i overensstemmelse med afstandskravene, kan kommunen efter omstændighederne dispensere fra et eller flere af kravene, hvis husdyrbruget redegør for, hvorfor det ikke er muligt at finde en placering uden for forbudszone uden andre væsentlige gener eller en væsentlig øget forurening. Der er tale om konkret vurdering af sagens omstændigheder, hvor kommunen i overensstemmelse

med almindelige forvaltningsretlige regler afvejer hensynene til husdyrbruget over for de hensyn, som varetages med det afstandskrav, som fraviges.”

Behovet for dispensation omfatter et søgt produktionsareal på 130 m<sup>2</sup> i en eksisterende bygning. Alternativet til at anvende den pågældende bygning vil være at anvende ejendommens maskinhus, eller at etablere nyt byggeri.

Der er én vandboring på ejendommen, som er beliggende 17 meter nordøst for det ansøgte produktionsareal. Det kan umiddelbart erkendes, at det kun er muligt at etablere et nyt produktionsareal i en eksisterende bygning, som overholder afstandskravet, hvis det sker i maskinhuset mod vest/sydvest. Maskinhuset udgør dog et væsentligt mindre areal, og det ønskede produktionsareal kan ikke udelukkende etableres her. Det vurderes samtidigt, at det vil være forbundet med væsentlig mere intern transport og færdsel på offentlig vej, hvis maskinhuset tages i brug som produktionsareal.

Alternativt kan der etableres nyt produktionsareal i et nyt byggeri, der overholder afstandskravet. Anvendelse af en eksisterende bygningsmasse i stedet for et nybyggeri er at foretrække ud fra en bæredygtighedsbetragtning, hvor det tilstræbes at reducere forbruget af ressourcer og materialer. En dispensation vil som en naturlig forlængelse heraf indebære et hensyn til husdyrbruget, da etableringsomkostningerne må forventes at være væsentlig højere ved nyt byggeri.

Bygningsmassen og boringen ligger i et område med drikkevandsinteresser.

Boring DGU 52.249 er etableret i 1989 og anvendes til markvanding. Boringen er placeret ved det nordøstlige hjørne af ejendommen, i læhegnet øst for plansiloerne. Terrænet er relativt fladt.

Boringen er senest besigtiget i 2018, hvor den fremstod i fin stand. Boringen er overdækket og omgivet af en mur i betonblokke, der rækker cirka 80 cm over det omkringliggende terræn. I forbindelse med etablering af ensilagesilo i 2019, blev der lavet en beskyttelsesmur på 20 cm, som beskytter boringen mod forurening fra det befæstede areal ved stald og ensilagesilo. Muren adskiller stalden og kørearealet fra vandboringen. Det fastholdes i vilkår, at beskyttelsesmur og det befæstede areal opretholdes og vedligeholdes, så det altid er tæt og uigennemtrængeligt for fugt.



Forudsat at den påtænkte stald indrettes i overensstemmelse med husdyrgødningsbekendtgørelsens § 8, stk. 2 med fast bund eller gulve, som er udført af bestandige materialer uigennemtrængelige for fugt og som kan modstå påvirkningerne fra dyreholdet og anvendte redskaber mv., vurderes der ikke at være en væsentlig risiko for påvirkning af grundvandsressourcen ved at indrette stalden som ansøgt.

Lemvig Kommune vurderer samlet set, at der kan dispenseres for afstandskravet til boringen. Det vurderes, at de generelle regler for indretning af boring og indretning af stalde til husdyr på tilstrækkelig vis vil sikre mod påvirkning af grundvandsressourcen. Der dispenseres for afstandskravet i Husdyrbruglovens § 8, pkt. 1 jævnfør lovens § 9, stk. 3.





## Landskab og planforhold

### Landskabsvurdering

Landskabsvurderingen er udført på grundlag af Lemvig Kommunes landskabskarakteranalyse fra 2013/14 Lemvig Kommunes kommuneplan 2021-33 og en konkret landskabsvurdering.

### Landskab og geologi

Gården Højlund ligger nordligt i landskabskarakterområdet Bækmarksbro hedeslette, som overordnet set domineres af den flade og vidtstrakte smeltevandsslette, som opleves i stor skala mod sydvest på Høvsøre, mod syd på Nees Hede og mellem Bøvlingbjerg, Fåre og Bækmarksbro.

De landskabelige og geologiske værdier er således knyttet til oplevelsen af smeltevandssletten, der rummer både Volder Mark og Høvsøre og som indgår i fortællingen om landskabsudviklingen omkring hovedopholdslinjen; fra Limfjordskystens randmoræne gennem det dødisprægede glaci-  
allandskab, til smeltevandssletten mod syd.

Oplevelsen af Volder Mark fra området omkring Højlund begrænses af læhegn og mindre planter i området. Smeltevandssletten opleves i større skala og mere markant på Høvsøre, hvor vindmøller og solcelleanlæg er de væsentligste forstyrrelser af landskabsoplevelsen.

Ved Ramme opleves overgangen mellem hedeslette og det højere liggende og mere kuperede morænelandskab (Bonnet morænelandskab). Oldtidsvejens mange oldtidshøje, særligt ved Rammedige, er karakterdannende og fremhæver overgangen mellem to landskabstyper.

Ved Højlund er landskabsoplevelsen særligt knyttet til Ramme Å med dalstrøg mod vest og nord og hedesletten Volder Mark mod syd. Landskabets skala varierer, dels som følge af spredte beplantninger og læhegn, dels Ramme by på den anden side Ramme Å mod nord.

Projektets indvirkning på de landskabelige værdier er nærmere beskrevet i bilag 3 - landskabsanalyse og vurdering. I bilaget begrundes også det stillede beplantningsvilkår (se oversigtskort i bilag 5). Staldbyggeriet indebærer at der foretages en terrænregulering på cirka 2 meter under den vestlige del af stalden.

### Forholdet til kommuneplan 2021-33

Højlund ligger syd for Ramme i et område der er udpeget som bevaringsværdigt landskab og med specifik geologisk interesse.

Det fremgår af kommuneplanens retningslinjer, at

- Anlæg, nyt byggeri og ændret arealanvendelse kan kun etableres i bevaringsværdige landskabsområder, hvis de landskabelige kvaliteter ikke påvirkes negativt eller forstyrres. Anlæg og nybyggeri kan heller ikke etableres i tilknytning til eller udenfor de udpegede områder, hvis det vurderes at få negativ indflydelse på de landskabelige kvaliteter indenfor udpegningen.
- Byggeri og anlægsarbejder, tekniske anlæg, beplantning mv. som kan sløre landskabets dannelsesformer i områder af særlig geologisk interesse, skal så vidt muligt undgås eller indpasses i landskabet.





### **Geopark Vestjylland**

Geoparken omfatter 4.760 km<sup>2</sup> enestående vestjysk istidslandskab i de tre kommuner Holstebro, Struer og Lemvig samt store områder i den vestlige del af Limfjorden og en del af Nordsøen. Geoparken kan gøre dig klogere på hvordan is, vind og vand har skabt et fascinerende landskab, der har dannet grundlag for menneskers liv i de sidste 9.000 år.

En geopark er et område, der omfatter en særlig geologisk arv og en bæredygtig strategi for udvikling af området.

### **Samlet vurdering**

Det søgte projekt vurderes ikke at have en skala, som vil ændre væsentligt på oplevelsen af landskabet eller geologiske formationer.

Det vurderes, at projektet ikke vil påvirke indsigten til Ramme kirke, Ramme Ådal, oldtidshøje eller andre væsentlige landskabselementer.

Lemvig Kommune stiller vilkår om, at det projekterede byggeri opføres som ansøgt med den valgte placering, udformning og dimensionering.

Lemvig Kommune stiller desuden vilkår om, at der etableres beplantning nord og vest om ny stald, så bygningens fremtoning og terrænreguleringen dæmpes.

Samlet set vurderes projektet herefter ikke i væsentlig grad at forstyrre landskabet eller geologiske formationer i området.

### **Tilknytning til eksisterende bygningsmasse**

Den projekterede stald, drivgange og udearealer, samt ensilagesiloer søges etableret i umiddelbar tilknytning til det eksisterende anlæg.

### **Erhvervsmæssig nødvendighed**

Det søgte projekt indebærer, at det nuværende staldanlæg med økologisk mælkeproduktion udvides til en besætning på cirka 270 malkekøer med opdræt.

Udviklingen af en landbrugsejendom, herunder udvidelser af eksisterende besætninger, anses som udgangspunkt for erhvervsmæssigt nødvendigt.

Det søgte projekt anses for at være en naturlig udvikling og fremtidssikring af bedriften og det søgte vurderes at være erhvervsmæssigt nødvendigt for ejendommens drift som landbrugsejendom.

### **Bygge- og beskyttelseslinjer**

Projektet er uden for kystnærhedszonen, å- og sø-beskyttelseslinjer, skovbyggelinjer, strand- og klitbeskyttelseslinjer, kirkebyggelinjer og fortidsmindebeskyttelseslinjer.

Projektet ligger netop inden for kirkezone III til Ramme Kirke, hvor det efter "Aftale om forbedring af beskyttelsen af Ramme Kirke", udarbejdet af det daværende Ringkøbing Amtsråd, er aftalt, at der i kirkezone III tilstræbes at undgå bebyggelse over 12,5 meters højde (fx siloer, møller og

lignende). Projektet er inden for aftalen. Afstanden til Ramme Kirke er cirka 1 km og nybyggeriet påvirker ikke i væsentlig grad de eksisterende indsigtskiler til Ramme Kirke. Opførelsen af nyt staldbyggeri i tilknytning til den eksisterende bygningsmasse vurderes ikke at udgøre en væsentlig virkning på oplevelsen af kirken i landskabet.

### **Kulturhistorie og fortidsminder**

Der er ikke udpeget særlige kulturhistoriske interesseområder omkring Højlund. Oldtidsvejen ligger dog kun et par kilometer nord for ejendommen, og Rammedige, det forhistoriske forsvarsværk, ligger under 2,5 km nordvest for ejendommen. Der er cirka 450 og 600 meter til de nærmeste oldtidshøje, som ligger øst for det projekterede staldbyggeri. Der er gjort adskillige enkeltfund på de omkringliggende marker, særligt fra jernalder og stenalder, herunder adskillige nu overpløjede oldtidshøje. Mange enkeltfund er gjort i nærheden af Ramme Å. Højlunds beliggenhed cirka 350 meter fra åen, cirka 1 km fra Ramme Kirke og få kilometer fra oldtidsvejen fortæller om et sted, hvor der i århundreder og årtusinder har været menneskelig aktivitet, og hvor jorden ikke kan afvises at rumme endnu uopdagede fortællinger om fortiden.





## Dyrehold, staldanlæg og management

Det samlede projekt medfører en ammoniakfordampning fra husdyrbruget på 3.725,8 kg N/år. Det søgte projekt er herved omfattet af Husdyrbruglovens § 16a, stk. 1.

Lemvig Kommune vurderer ud fra miljøkonsekvensrapporten, at det søgte projekt anvender den bedste tilgængelige teknik ved indretning og drift af staldanlægget.

### Projektets teknologier til ammoniakreduktion

Det søgte projekt anvender ikke ammoniakreducerende teknologier.

## Produktionsareal

Husdyrgodkendelsesbekendtgørelsens Bilag 1 C definerer et produktionsareal:

”Produktionsareal [...] omfatter alene det areal, hvorpå dyrene kan opholde sig og har mulighed for gødningsafsætning, dvs. areal, hvor dyrene kan stå, gå, ligge m.v., i fast placerede husdyranlæg, herunder stalde og andre bygninger, indretninger m.v. med fast bund eller lign.

Servicerum, gangarealer m.v., og stiafskillelser, arealer med nakkebomme, foderautomater, krybber, foderborde m.v., hvor dyrene ikke kan opholde sig og/eller ikke har mulighed for gødningsafsætning, medregnes således ikke.”

Det samlede produktionsareal udgør 3.048 m<sup>2</sup>.

Der stilles vilkår om det søgte produktionsareal, dyretype og gulvtype, så forudsætningerne for lugt- og ammoniakberegningerne i den digitale ansøgning fastholdes.

## Emissionsgrænseværdi for bedste tilgængelige teknik (BAT)

Husdyrgodkendelsesbekendtgørelsens § 25 om anvendelse af den bedste tilgængelige teknik (BAT) fastsætter et krav om maksimal ammoniakemission fra det søgte projekt.

Kravet er i den digitale ansøgning, skema 240 427 beregnet til 3.726 kg N/år.

Ammoniakemissionen for projektet er 3.726 N/år.

Det konstateres, at projektet opfylder BAT for hvad angår ammoniakemission.



## Gener

### Lugt

Husdyrbrugloven indeholder lugtbeskyttelsesniveauer for tre områdetyper:

- Byzone og sommerhusområde (5 OU/1 LE)
- Samlet bebyggelse og lokalplanlagte områder til boliger, offentlige og rekreative formål, mv. (7 OU/3 LE)
- Enkeltbeboelser i det åbne land (15 OU/10 LE)

Landbrugsejendomme er ikke omfattet af Husdyrbruglovens lugtbeskyttelsesniveau.

Lugtemissionen fra staldanlægget beregnes i det digitale ansøgningssystem, <https://husdyrgodkendelse.dk>.

Lugtemissionen fastsættes på baggrund af produktionsarealets størrelse, staldsystemer og dyretyper.

Lugtemissionen omregnes i ansøgningssystemet til geneafstande for de tre områdetyper. Når geneafstandene er overholdt, vil lugtbeskyttelsesniveauet ved normale driftsforhold også være overholdt.

Der beregnes geneafstande dels efter "NY model", der anvender lugtkoncentrationsenheden Odour Units (OU) og "FMK-model", der anvender enheden LugtEnheder (LE). Den model, som giver den længste geneafstand, er gældende.

Ved omregningen fra lugtemission til geneafstand inddrages den konkrete beliggenhed. For områdetyper, som har staldanlægget liggende i nordlig retning inden for vinkeludstrækningen 300° - 60° ud fra området, reduceres geneafstanden med 5, 10 og 20 % for henholdsvis byzone/sommerhusområde, samlet bebyggelse/lokalplanlagt område og enkelt beboelse.

Nærmeste enkeltbeboelser, samlet bebyggelse/lokalplanlagt område og byzone er udpeget på kort i bilag 6.

Det ønskes grundlæggende at friholde byzoner og sommerhusområder for lugtgener, hvilket medfører et afstandskrav, som skal sikre, at staldlugt kun undtagelsesvist opleves her.

Landzonen betragtes som landbrugets erhvervsområde, og derfor er lugtbeskyttelsesniveauet for lokalplanlagte områder i landzonen, samlede bebyggelser og enkelt beboelser mindre restriktivt og tillader, at der i perioder kan opleves mærkbar lugt fra staldanlæg.

Der er dog et skærpet beskyttelsesniveau for samlede bebyggelser og lokalplanlagte områder i landzone med boligformål, offentlige eller rekreative formål, mv, som ofte kan være landsbysamfund med institutioner og større boligområder.

Geneafstande til de enkelte områdetyper og de målte afstande for det søgte projekt fremgår af nedenstående tabel. Alle geneafstande er efter "NY model".



Geneafstand og faktisk afstand måles fra staldanlæggets vægtede lugtcentrum og til nærmeste hushjørne for beboelser i landzone og til nærmeste punkt i byzone, sommerhusområde og lokalplanlagt område.

Områdetype	Lugtmodel	Geneafstand	Målt afstand
Enkelt beboelse			
Voldervej 30	FMK	97,2 meter	169,4 meter
Voldervej 25	FMK	97,2 meter	215,4 meter
Samlet bebyggelse/lokalplanlagt område			
Område til offentlige formål, 4D 0.1, Ramme	NY	230,8 meter	988,8 meter
Område til offentlige formål, 4D 0.2, Ramme	NY	253,8 meter	1.032,5 meter
Byzone/sommerhusområde			
Ramme Byzone	NY	348 meter	988,7 meter
Ramme Byzone	NY	382,8 meter	1.030,8 meter

Beskyttelsesniveauet for lugt er overholdt til alle områdetyper.

Lugtemissionsberegningerne i skema 240 427 er baseret på lugtemissionstal fra stalde, som forudsætter at der er gode staldhygiejniske forhold, herunder at der udføres jævnlig og effektiv rengøring af alle staldafsnit.

Lemvig Kommune stiller derfor vilkår om, at hele ejendommen og dens omgivelser skal renholdes, så lugtgener begrænses mest muligt.

Det søgte projekt vurderes herefter ikke at give anledning til væsentlige lugtgener for de omkringboende.

## Støj

Støj og vibrationer kommer primært fra interne fodertransporter med foderblandevogn, transporter til og fra husdyrbruget, gyllepumper og gylleomrører, kompressorer fra malkeanlæg samt fra selve dyreholdet.

De fleste aktiviteter på husdyrbruget foregår i dagtimerne. Transporter foregår normalt i dagtimerne og på hverdage. I højsæsonen for gyllekørsel og høst kan det være nødvendigt med transporter i weekenden og uden for normal arbejdstid i en afgrænset periode.

Lemvig Kommune skal sikre, at det søgte projekt ikke vil have væsentlig virkning på miljøet og stiller derfor vilkår om maksimalt tilladte støjniveauer ved nabobeboelser.

Husdyrbruget er beliggende i det åbne land med god afstand til samlede bebyggelser, byzoner og andre mere støjfølsomme områder. Støjgrænseværdier fastsættes derfor ved støjgrænserne for områdetype 3, jævnfør

<https://www2.mst.dk/Udgiv/publikationer/1984/87-503-5287-4/pdf/87-503-5287-4.pdf>.

Støjvilkåret regulerer intern støj fra husdyrbrugets drift. Støj fra husdyrbrugets aktiviteter på offentlig og privat fællesvej og støj fra maskiner i marken er ikke omfattet af støjvilkåret.

Som udgangspunkt vurderes støjniveauet i skellet ved boligområdet. Hvis der er tale om enkeltbeboelse i det åbne land vurderes støjniveauet i en afstand op til 15 m fra boligen, jf. Miljøstyrelsens støjvejledning.

Støjvilkåret skal overholdes både i og ved nabobeboelser og på udendørs opholdsarealer.

De nærmeste naboejendomme er Voldervej 18 og Voldervej 30, som ligger henholdsvis cirka 90 og 110 meter fra dele af husdyrbruget, hvorfra der kan forventes støjende aktiviteter. Den væsentligste støjende aktivitet vurderes at være ved foderblanding, hvor foder hentes i plansiloer og blandes på plads foran den eksisterende kostald. Afstanden fra nærmeste hjørne af plansiloer til Voldervej 18 og 30 er henholdsvis cirka 90 og 150 meter

Ansøger har ved brug af Svendborg Kommunes regneark til orienterende støjberegning (udarbejdet af Grontmij Carl Bro Acoustica), beregnet et støjbidrag ved Voldervej 18 på 32 dB(A). Se miljøkonsekvensrapporten, afsnit 8.1.

Beregningen antager dels, at der er en væsentlig afskærmning af støjkilden, at der er bløde terrænoverflader og at der ikke er refleksion fra lodrette flader.

Lemvig Kommune vurderer, at de tre forudsætninger er delvist opfyldte: En væsentlig afskærmning kan efter Lemvig Kommunes opfattelse være en støjvold med blød overflade (fx græsdekke) eller i en bygning. Terrænoverfladen ved referencepunktet (naboen) er blød (græsdekke), der er dog betondæk på blandepladsen. Pladsen foran den eksisterende kostald har lodrette bygningsflader både mod syd og vest inden for 10 meter.

Samtidig udgør plansiloerne og bevoksningen ved naboejendommen en vis afskærmning, som i en vis grad vil virke støjdæmpende, cirka halvdelen af terrænoverfladen mellem blandeplads og nabo er dyrket mark (blød terrænoverflade) og bygningerne ved blandepladsen har brudte overflader med døre, porte og vinduer, som reducerer den reflekterende effekt.

Beregningen inddrager desuden ikke andre støjkilder, fx den kortvarige påfyldning af ensilage i plansiloer eller sæsonarbejde (ensilering) i nattetimer.

Sæsonarbejde, fx gylleudbringning, høst og ensilering er årligt tilbagevendende og helt centrale dele af almindelig landbrugsdrift. Støjbidrag fra disse aktiviteter bør inddrages i vurderingen af, om husdyrbruget med overvejende sandsynlighed kan overholde det stillede støjvilkår.

Resultatet af ansøgers støjberegning er et støjbidrag ved nærmeste nabo på 32 dB(A). Støjbidraget til øvrige omboende er mindre end 32 dB(A).

Lemvig Kommune vurderer, at der som følge af de ovennævnte usikkerheder kan være støjbidrag på mere end 32 dB(A). Støjgrænseværdien for nattetimer er 40 dB(A). Lemvig Kommune vurderer,





at selv om beregningen ikke er et udtryk for det højest mulige støjbidrag ved almindelig drift, så er det beregnede støjbidrag på 32 DB(A) så langt under den laveste grænseværdi, 40 dB(A), at det med overvejende sandsynlighed må forventes, at støjgrænseværdierne kan overholdes ved den søgte drift.

Lemvig Kommune har mulighed for at udføre en orienterende støjmåling som led i et almindeligt miljøtilsyn for at efterprøve ansøgers beregning. Hvis en orienterende støjmåling viser en overskridelse af støjvilkåret, eller hvis der indgår berettigede støjklager, kan Lemvig Kommune påbyde husdyrbruget at udføre akkrediterede støjmålinger, samt om nødvendigt påbyde støjdæmpende tiltag, fx støjvolde eller anden placering af støjklager eller krav om at særligt støjende aktiviteter skal udføres i bestemte tidsrum.

## Lys

Naturligt ventilerede kvægstalde er normalt etableret med åbne sider, hvor luftgennemstrømningen styres ved hjælp af ”gardiner”. Det fremgår af miljøkonsekvensrapporten, at lyset er tændt fra kl. 6 til kl. 22. Fra nærmeste hjørne af den projekterede stald til nabobeboelsen på Voldervej 30 er der cirka 110 meter. Nabobeboelsen ligger cirka 2 meter lavere i terrænet end den projekterede stald. Den vilkårsfastsatte afskærmende beplantning nord for stalden vurderes at være tilstrækkeligt til at afbøde væsentlige lysgener ved nabobeboelsen.

Det vurderes heraf at udendørs belysning er afskærmet og at der ikke herefter er risiko for fjernvirkninger af udendørs lyskilder eller lys fra stalde.

## Fluer og skadedyr

Ved en almindelig forebyggende indsats, vurderes naboer ikke at blive berørt af fluer og skadedyr fra husdyrbruget. Lemvig Kommune stiller derfor vilkår om, at der udføres en effektiv flue- og skadedyrsbekæmpelse på ejendommen for at sikre en tilstrækkelig og effektiv flue- og skadedyrsbekæmpelse på husdyrbruget.

Der stilles desuden vilkår om at husdyrbruget og dets omgivelser skal renholdes, for at medvirke til at forebygge fluer og skadedyr.

## Støv

Husdyrbrugets daglige drift vurderes ikke at indebære aktiviteter, som medfører støv uden for ejendommen. I perioder med tørt vejr kan interne transportere ikke afvises at medføre kortvarige støvgener. Det vurderes dog, at eventuelle støvgener på grund af afstanden til omgivelserne ikke vil antage et omfang, der kræver særskilte støvreducerende vilkår.

## Transport

Lemvig Kommune vurderer, at de beskrevne transportere til og fra ejendommen er inden for, hvad der normalt må forventes fra husdyrbrug af den søgte størrelse.

Transportere som beskrevet i miljøkonsekvensrapporten vurderes ikke at give anledning til væsentlige virkninger på omgivelserne i form af gener fra støj, støv, lugt og rystelser.

*§ 16a-godkendelse – Voldervej 22, 7620 Lemvig*

Der henvises til god landmandspraksis: at transport til og fra bedriften skal foregå ved hensynsfuld kørsel, samt at transporter planlægges, så omgivelserne påvirkes mindst muligt.

Færdsel på offentlig vej reguleres i Færdselsloven og håndhæves af politiet.







## Forurening

### Spildevand herunder regnvand

Mængden af befæstet areal forøges betragteligt ved etablering af ny stald

Ved forøgelse af befæstet areal med afledning af overfladevand, skal der søges en tilladelse til udledning eller nedsivning af tag- og overfladevand efter Spildevandsbekendtgørelsens § 28.

Udlednings- eller nedsivningstilladelse skal søges via [www.bygogmiljoe.dk/](http://www.bygogmiljoe.dk/).

Nærmere vejledning om udledningstilladelser fås hos [Lemvig Kommune](http://Lemvig Kommune).

For at forebygge forurening som følge af utilsigtede spild stilles der vilkår om forbud mod oplag, anvendelse eller transport af foder, dyr, gødning eller olie ved overfladeafløb og vandboringer.

Der stilles desuden vilkår om, at afløb ikke må anvendes til bortskaffelse af nogen former for restvand eller vaskevand.

Vilkår mod oplag og bortskaffelse af vaskevand og restvand omfatter alle overfladeafløb på husdyrbruget, som ikke fører til gyllesystem eller andre opsamlingsbeholdere.

Lemvig Kommune vurderer, at håndtering af overfladevand og spildevand er tilfredsstillende ved overholdelse af de generelle regler for spildevandshåndtering, herunder også husdyrgødningsbekendtgørelsens regler om opsamling, opbevaring og håndtering af vaskevand, restvand, m.v.

Lemvig Kommune vurderer husdyrbrugets håndtering af spildevand og indretning af afløb, vandboringer mv. ved tilsyn.

### Husdyrgødning og foder

Husdyrgødningsbekendtgørelsen stiller et generelt krav om, at der er tilstrækkelig opbevaringskapacitet til flydende og fast husdyrgødning på husdyrbrug, samt at husdyrgødning generelt opbevares forsvarligt i tekniske anlæg indrettet til formålet.

Husdyrbrug med dyrehold skal som minimum have 6 måneders opbevaringskapacitet. Økologisk malkekvæg er udegående i en væsentlig del af året og opbevaringsbehovet er derfor mindre end ved konventionelle bedrifter, hvor dyreholdet ikke er på græs.

Husdyrbruget skal dokumentere, at der er tilstrækkelig opbevaringskapacitet på tilsynsmyndighedens forlangende.

Det fremgår af ansøgningen, at husdyrgødning opbevares i gyllebeholdere og på en mindre møddingsplads med afløb til ensilagepladsens afløb. Størstedelen af den faste gødning afsættes til biogasanlæg.

Møddingspladser skal være indrettet med sidemure på minimum 1 meter eller en randzone på minimum 2 meter med fald på minimum 3 procent til afløb. Overfladevand fra omliggende arealer og tage må ikke kunne løbe ind på møddingarealet og møddingens bund skal have minimum 1

procent fald mod afløb. Lemvig Kommune kontrollerer indretning og drift af møddingspladser ved tilsyn.

### **Foder og foderoplag**

EU's foderhygiejneforordning stiller en række generelle krav om stald- og fodringsudstyr, herunder forebyggelse og bekæmpelse af skadedyr, rengøring af foderoplag, anvendelse af friske foderstoffer og råvarer, opbevaringsforhold, foderanlæg og fodring, herunder rengøring af maskinel, vandkvalitet og uddannelse af personale.

Fødevarestyrelsen er myndighed for reglerne i foderhygiejneforordningen.

Det vurderes, at der ikke er behov for særskilte vilkår til opbevaring eller håndtering af foder, under forudsætning af, at de generelle regler efterleves.

### **Affald**

Lemvig Kommune stiller vilkår om håndtering og opbevaring af affald på husdyrbruget. Vilkåret omfatter også oplag af farligt affald herunder eventuelle oplag af spildolie i relation til markdrift.

Vilkåret har til formål at sikre, at der ikke sker forurening som følge af uhensigtsmæssig håndtering eller opbevaring af affald.

Lemvig Kommune gennemgår i øvrigt husdyrbrugets affaldsproduktion og -håndtering ved miljøtilsyn.

Lemvig Kommune har udarbejdet en affaldsguide til erhverv: [lemvig.dk/erhverv/natur-og-miljoe/affald](http://lemvig.dk/erhverv/natur-og-miljoe/affald)

Husdyrbruget er til enhver tid forpligtet til at efterleve gældende affaldsregulativer og Affaldsbekendtgørelsen, mv., også hvor disse generelle regler er skærpende i forhold til godkendelsens vilkår.





## Ammoniakpåvirkning af natur

### Beskyttet natur

De herunder nævnte kategoriserede naturtyper er omfattet af særlige ammoniakdepositionskrav, jævnfør beskyttelsesniveauet i Husdyrgodkendelsesbekendtgørelsens §§ 26 - 30.

Ud over de beregnede merdepositioner og totaldepositioner, vil alle omgivelserne herunder beskyttede naturområder blive tilført kvælstof fra baggrundsbelastningen.

Kvælstoffet i baggrundsbelastningen stammer, for en stor dels vedkommende, fra husdyrgødning, staldanlæg og industri. Det afsættes på alle arealer og føres hertil fra nær og fjern. Kvælstoffet kan ikke specifikt henføres til husdyrbruget på Voldervej 22, men husdyrbruget vil også bidrage til "skyen" af kvælstofholdige forbindelser i atmosfæren, der afsættes på naturarealer.

Den totale kvælstofdeposition (baggrundsbelastningen) i området for perioden 2019-21 er 12,6 – 14,1 kg N/ha/år, jævnfør data i <https://husdyrgodkendelse.dk>.

### Ammoniakberegninger

Beregningen af ammoniakemission i ansøgningsystemet på [husdyrgodkendelse.dk](https://husdyrgodkendelse.dk) sker ud fra produktionsarealet, effekten af miljøteknologier, dyretyper og overfladearealet af husdyrgødningslagre.

Emissionen er input i de følgende depositionsregninger ved en meteorologisk spredningsmodel i det digitale ansøgningsystem.

Beregningen af merdeposition sker ud fra den beregnede ammoniakemission fra henholdsvis den beskrevne ansøgte drift og emissionen ved driften 8 år før ansøgningstidspunktet, den såkaldte "8-årsdrift". Lemvig Kommune har verificeret, at ansøgningens 8-årsdrift er korrekt.

Bilag med beregningspunkter og -resultater ses i bilag 6 og 7.

### Kategori 1 natur

Kategori 1 natur er ammoniakfølsomme naturtyper i Natura 2000, som er omfattet af Husdyrgodkendelsesbekendtgørelsens bilag 3 D.

Staldanlægget ligger cirka 5,7 km nord for nærmeste kategori 1-natur; et rigkær syd for Høvsørevej i Natura 2000-område 65, Nissum Fjord.

Den totale ammoniakdeposition fra det søgte projekt på rigkæret er beregnet til 0,0 kg N/ha/år.

### Kategori 2 natur

Kategori 2 natur er større § 3 naturområder, som er beskyttet ved § 7, stk. 1 nr. 2 i Husdyrbrugloven.

Staldanlægget ligger cirka 4 km sydøst for nærmeste kategori 2-natur, overdrev ved Pugholmvej, sydvest for Dybe.



Den totale ammoniakdeposition fra det søgte projekt på overdrevet er beregnet til 0,0 kg N/ha/år.

### **Kategori 3 natur**

Kategori 3-natur er moser, heder, overdrev og ammoniakfølsomme skove som ikke er omfattet af kategori 1 og 2.

Kommunen kan ikke fastsætte vilkår som medfører en merdeposition på under 1,0 kg N/ha/år på kategori 3-natur, jævnfør Husdyrgodkendelsesbekendtgørelsens § 29.

Nærmeste kategori 3-natur er en mose cirka 500 meter sydvest for staldanlægget.

Merdepositionen på mosen er beregnet til 0,1 kg N/ha/år.

### **Øvrig natur**

Ramme Å løber cirka 350 meter vest for staldanlægget. Åen er beskyttet efter Naturbeskyttelseslovens § 3 og projektet må ikke medføre en tilstandsændring af vandløbet.

Vandløb er ikke omfattet af et særligt ammoniakbeskyttelsesniveau i Husdyrbrugloven. Den totale ammoniakdeposition på Ramme Å fra det søgte projekt er beregnet til 0,5 kg N/ha/år.

Der ligger § 3-beskyttet eng mellem Ramme Å og Voldervej i en afstand af cirka 400 meter fra staldanlægget. Totaldepositionen på denne eng er beregnet til 0,3 kg N/ha/år.

### **Lemvig Kommunes vurdering**

Lemvig Kommune har verificeret ruheder jævnfør retningslinjerne i "naturpixi-bogen", som findes på Miljøstyrelsens hjemmeside. Læs mere om [Oplands- og naturtypeeksempler](#)

Beskyttelsesniveauerne for kategori 1-, 2- og 3-natur er overholdt og projektet indebærer ikke totaldeposition på beskyttet natur, som overstiger 0,5 kg N/ha/år.

Det vurderes heraf, at ammoniakdepositionen fra staldanlægget ikke indebærer risiko for tilstandsændringer af natur beskyttet af Naturbeskyttelseslovens § 3.



## Habitatvurdering

Kommunen skal vurdere på alle planer og projekter om, hvorvidt de kan skade de arealer og arter, der er beskyttede i Natura 2000-områder.

Natura 2000-områder og arter er udpegede på internationalt plan, og de forskellige EU-lande er ansvarlige for, at de ikke tager skade af den menneskelige aktivitet i landet.

Den Europæiske Union vedtog i 1992 et direktiv, som havde til hensigt at fremme beskyttelsen af de mest truede naturtyper, svampe-, plante- og dyrearter i Europa. I daglig tale kaldes det for "habitatdirektivet", og det pålægger de nationale regeringer at udpege områder, der indeholder truede eller sårbare arter og deres levesteder.

Natura 2000-områderne består af habitatområder med særlig værdifulde naturtyper, dyre- og plantearter og af fuglebeskyttelsesområder med særlige fugle.

I bilag IV til Habitatdirektivet er listet mere end 200 naturtyper og 700 arter af planter og dyr. Af dem findes cirka 60 naturtyper og mere end 100 arter i Danmark. Ligeledes er arternes yngle- og rasteområder beskyttede. Beskyttelsen gælder uanset hvor arterne forekommer, dvs. både indenfor og udenfor Natura 2000-områder. Der foretages nærmere vurdering af Bilag IV-arter i næste hovedafsnit.

## Screening

Natura 2000-område 65, Nissum Fjord ligger cirka 4,5 km syd og sydvest for staldanlægget.

Der er mere end 6 km fra staldanlægget til andre Natura 2000-områder.

## Natura 2000 område nr. 65 Nissum Fjord

Natura 2000 område nr. 65 Nissum Fjord består af Habitatområde nr. 58 og Fuglebeskyttelsesområde nr. 38.

Udpegningsgrundlaget for habitatområdet er i Lemvig Kommune hovedsageligt strandengene hele vejen rundt om fjorden samt nogle få sure overdrev syd for udløbet af Bækmarksbro Å. Truslerne for strandenge er uhensigtsmæssig hydrologi (udtørring), mindre saltpåvirkning, tilgroning som følge af for stor næringsstof-påvirkning og invasive arter. Truslerne for de sure overdrev er hovedsageligt tilgroning som følge af manglende naturpleje. Derudover er der arterne laks, odder og lampret, som bl.a. er afhængige af optimal vandkvalitet.

Udpegningsgrundlaget for fuglebeskyttelsesområde nr. 38 er i Lemvig Kommune knopsvane, kortnæbbet gås, krikand, lysbuget knortegås, pibeand, sangsvane, spidsand, alm. ryle, dværgterne, plettet rørvagtel, rørdrum, pibesvane, bramgås, toppet skallesluger, stor skallesluger, rørhøg, klyde, hvidbrystet præstekrave, pomeransfugl, lille kobbersneppe, fjordterne, havterne og splitterterne. Truslerne for disse arter er bl.a. forstyrrelser især i yngleperioden, prædation, tilgroning og fragmentering af naturarealer der tidligere har været plejet og dermed egnet sig til yngle- og rasteområde for fuglene.

Totaldepositionen af ammoniak fra staldanlægget på de nærmeste dele af ammoniakfølsom natur i Natura 2000-område nr. 65 er beregnet til 0,0 kg N/ha/år.

### Lemvig Kommunes vurdering

Det vurderes, at ammoniakdepositionen fra det søgte projekt ikke udgør en væsentlig risiko for arterne på udpegningsgrundlaget i Natura 2000-områder, idet totaldepositionen fra staldanlægget på de nærmeste ammoniakfølsomme arealer i Natura 2000-område er beregnet til 0,0 kg N/ha/år.

Lemvig Kommune vurderer heraf, at ammoniakemissionen fra projektet ikke påvirker udpegningsgrundlaget for Natura 2000-områder.

På baggrund af de beregnede totaldepositioner af ammoniak vurderes det søgte projekt ikke at udgøre en risiko for udpegningsgrundlaget eller bilag IV-arter i habitatområder, for hvad angår ammoniakpåvirkning.

Det vurderes, at husdyrbrugsanlægget ikke giver anledning til forstyrrelser, støv, udledning eller anden påvirkning, der kan genere arter på udpegningsgrundlaget.

Lemvig Kommune har ikke kendskab til andre projekter, som i sammenhæng med dette projekt, vil kunne påvirke Natura 2000-områder.

Projektet vurderes derfor ikke i sig selv eller i kumulation med andre projekter, at udgøre en risiko for en skadevirkning på udpegningsgrundlaget for Natura 2000-område nr. 65 eller andre mere fjernt liggende Natura 2000-områder.





## Bilag IV-arter

EF-Habitatdirektivet fra 1992 rummer i sin artikel 12 en forpligtelse til at sikre en streng beskyttelsesordning for en række dyr og planter overalt i landet, dvs. uanset om de forekommer indenfor et beskyttelsesområde eller udenfor; disse arter fremgår af direktivets bilag IV, de såkaldte bilag IV-arter.

For bilag IV-arter gælder således, at deres yngle- og rasteområder ikke må beskadiges eller ødelægges, og derfor er aktiviteter ikke tilladte, som kan udgøre en trussel for den enkelte art.

Det bemærkes, at fugle behandles særskilt i EF-fuglebeskyttelsesdirektivet.

I den daglige drift og hovedsagelig ved driftsændringer er det lodsejerens eget ansvar at være opmærksom på ikke at skade eller ødelægge bilag IV-arternes yngle- eller rasteområder. Det gælder også selv om myndighederne ikke har oplyst lodsejeren om, at der er konkrete forekomster af bilag IV-arter i området. Overtrædelser kan straffes efter regler i Naturbeskyttelsesloven og Jagt- og Vildtforvaltningsloven. Hvis en lodsejer har planer om at gennemføre en aktivitet, der kræver tilladelse, godkendelse eller lignende er det myndighedens ansvar at sikre, at de godkendte aktiviteter ikke vil skade yngle- eller rasteområder.

Søgning på <https://naturdata.miljoportal.dk/speciesSearch> viser, at der på sagsbehandlingstidspunktet er registreret bilag IV-arten spidssnudet frø inden for cirka 2 km af staldprojektet.

Der er ikke registreret andre bilag IV-arter inden for 2 km af staldanlægget, men følgende arter kan ikke afvises at have levested eller tage sporadisk ophold i området:

Damflagermus, vandflagermus, brunflagermus, sydflagermus, troldflagermus, odder, birkemus, markfirben, strandtudse, stor vandsalamander, grøn kølleguldsmed, bæver og ulv.

Rødlisten er en fortegnelse over plante- og dyrearter, der er forsvundet, akut truede, sårbare eller sjældne i den danske natur.

Strandtudsen og bæveren er optaget på rødlisten 2019 som truet, markfirben, odder, birkemus, damflagermus og ulv er optaget på rødlisten som sårbare.

Arterne er gennemgået nedenfor:

### Spidssnudet frø

Spidssnudet frø er en brun frø med mørkere tegninger, som yngler i mange slags vådområder lige fra ganske små vandhuller til bredden af store søer og fra helt overskyggede ellesumpe til fuldstændig lysåbne vandhuller. Den største ynglesucces opnår arten i vandhuller uden fisk.

Spidssnudet frø er i høj grad afhængig af, at der nær ynglestederne findes gode levesteder på land. En stor del af spidssnudet frøs yngle- og rasteområde, men langt fra alle, er omfattet af Naturbeskyttelseslovens § 3. Ødelæggelse og forringelse af yngle- og rasteområder omfatter rydning, opfyldning til byggeri, belastning med spildevand og fragmentering på grund af veje.

Spidssnudet frø er observeret ved vandhul og mose ved Rysensteen Bæk, cirka 2 km syd for staldanlægget. Rysensteen Bæk er en del af Ramme Å-systemet. Potentielle levesteder for spidssnudet

frø er § 3-beskyttede søer og vandhuller med omgivende naturarealer, hvor de nærmeste områder ligger cirka 350 meter vest for staldanlægget.

### **Odder**

Fra snudespids til halespids måler odderen 100-130 cm og med en vægt på 6-11 kg (hanner), 5-8 kg (hunner) er den et af Danmarks største rovdyr. Det flade hoved med de lange knurhår omkring snuden og den kraftige hals, der næsten går i et med kroppen, er typiske kendetegn ved odderen. Arten kan også kendes på den let afladede hale. Den lever i tilknytning til både stillestående og rindende salt- og ferskvand, hvor den hovedsageligt lever af fisk som aborre, ål, karpe og ålekvarter. Den foretrækker uforstyrrede vandløb eller næringsrige søer, moser og fjordområder. Karakteristisk for disse områder er, at der som regel er tæt beplantning langs bredderne i form af rørskov, overhængende gamle træer eller kratbevoksninger samt en god fiskebestand i vandet. De fleste unger fødes her om sommeren eller efteråret. Odderen er nataktiv og opholder sig om dagen i en hule i brinken, under træer eller under buske.

Trusler for odderen er opsplitning af bestande og levesteder, ødelæggelse eller forringelse af yngle- og rasteområder og forstyrrelser, fx vejanlæg, der krydser vandløb. Slåning og oprensning af vandløb kan også have en skadelig virkning på yngle- og rasteområder for odder.

Odderen er observeret ved Ramme Ås udløb til Nissum Fjord, cirka 5,8 km sydvest for staldanlægget og kan ikke afvises at søge opstrøms Ramme Å, indtil cirka 350 meter vest for staldanlægget.

### **Strandtudse**

Strandtudsens yngle- og rasteområde vil ofte være vandhuller, enge og strandenge, der er omfattet af Naturbeskyttelseslovens § 3.

Gødsning og vandstandssænkning er væsentlige trusler. Hvis levestedet gødes eller tilføres gødningsstoffer udefra, kan vegetationen blive så frodig, at den ikke længere holdes tilstrækkelig kort ved for eksempel afgræsning.

Hvad angår vandstand kan 5-10 cm til eller fra, være afgørende for, at vandsamlingen udtørres på det rette tidspunkt. Det betyder for eksempel, at hvis en grøft i nærheden udsættes for hårdhændet oprensning, så grøftens bund uddybes med 5-10 cm, så kan det være nok til at tudserne ikke længere kan gennemføre ynglecycklus.

Den § 3-registrerede sø cirka 450 meter sydvest for staldanlægget er det nærmeste potentielle levested for strandtudsen.

### **Birkemus**

Birkemusen findes i to hovedbestande, en i det vestlige Limfjordsområde samt en i det sydlige Jylland. Birkemus forekommer i en stor variation af levesteder, hvoraf de vigtigste synes at være fugtige områder i forbindelse med vandløb eller fjorde samt tilstødende tørre arealer.

Birkemus er fundet i en række forskellige naturtyper: ferske enge, strandenge, overdrev, ekstensivt dyrkede marker, heder, moser, vældområder, fjordskrænter og nogle steder endda i plantager og skove. De træk, som går igen på de fleste sommeropholdssteder, er en høj grad af fugtighed og et tæt urtelag. Det fugtige element kan udgøres af vandløb, væld, moser eller fugtige arealer ud til en fjord.





De nærmeste potentielle leveområder for birkemuslen er enge og moser langs Ramme Å, cirka 400 meter fra staldanlægget.

### **Markfirben**

Markfirben findes spredt i landskabet på åbne, varme, solrige lokaliteter som jernbane- og vejstrækninger, sten- og jorddiger, heder, overdrev, grusgrave, strandenge, kystskrænter og sandede bakkeområder. Markfirbenet yngler på solvendte skrånninger, som er af altafgørende betydning for den. Ynglesuccesen er betinget af, at æglægningen kan finde sted i varm, løs, veldrænet jord af gruset eller sandet karakter.

Uforstyrrede mark- og grusveje, oldtidshøje, diger og brede markskel er lokalt potentielle levesteder for markfirbenet. Der er ikke åbenlyst velegnede levesteder for markfirbenet i den umiddelbare nærhed af staldanlægget.

### **Stor vandsalamander**

Stor vandsalamander yngler i vandhuller af meget forskellig størrelse. Det er ikke unormalt at finde den i vandhuller på under 100 m<sup>2</sup>. Arten er følsom overfor forurening af vandhullerne, overskygning af vandhuller og udsætning af fisk. Arten kan findes ynglende i vandhuller under tilgroning, men der skal være sol på næsten hele vandfladen for at bestanden kan klare sig på længere sigt. Som hovedregel yngler den ikke i vandhuller med hundestejler og andre fisk. Nogle steder gør tæt undervands- og flydebladsvegetation det muligt, at nogle af larverne kan gemme sig for fiskene. Den kræver forholdsvis rent vand. Stor Vandsalamander er som regel meget stedfast i forhold til ynglestedet.

Næringsberigelse som følge af gødningspåvirkning forringer yngleområderne. Dårlig vandkvalitet som følge af næringsberigelse har en meget markant skadelig virkning på salamandrenes ynglesucces. Derudover kan næringsberigelsen betyde, at vandhullerne hurtigt gror til.

Der er enkeltfund spredt over kommunen. Nærmeste potentielle levested for stor vandsalamander er § 3-søen, cirka 450 meter sydvest for staldanlægget.

### **Bæver**

Europæisk bæver er en stor gnaver i familien af bævere. Den var nær udryddelse i begyndelsen af 1900-tallet på grund af jagt, men er siden genudsat mange steder i Europa og Asien, hvor den nu findes fra Storbritannien til Kina og Mongoliet.

I Danmark blev den genudsat i Klosterheden i 1999, og der er siden etableret en fast og stor bestand af bævere i Flynder Å-systemet, hvorfra den spreder sig til de omkringliggende vandløbssystemer.

Den er kendt for at lave dæmninger, men den graver også kanaler til flådning af træstammer og grene. I vandet bygger den et bæverbo af grene med en indgang placeret under vandet, men den kan også udgrave sit bo i en brink.

Bæveren er fredet og kun Naturstyrelsen har myndighed til at regulere bestanden, samt fjerne og regulere bæverens dæmninger og andre aktiviteter. Den væsentligste trussel mod bævere er gentagen fjernelse af bæverbo i hele vandløbssystemet.

Bæveren er registreret i Ramme Å-systemet.





## Flagermus

Alle danske flagermus er listet som bilag IV-arter.

Vinterkvarterer: Flagermusenes føde, insekterne, er stort set ikke fremme om vinteren. Mens de fleste insekt-ædende fugle trækker sydpå om vinteren går flagermusene i dvale fra oktober til hen i april. Flagermusene foretrækker et køligt, men frostfrit sted.

Sommerkvarterer – dagopholdssteder: Fra midt på foråret eller først på sommeren søger flagermusene til områder, hvor der er gode betingelser for ophold og føde. Det specifikke opholdssted afhænger af arten, men vil oftest være i bygninger og hule træer i nærheden af skov. Fourageringsområderne er også artsafhængige, og kan bl.a. være søer og åer, hvor flagermusene æder insekter, de fanger over vandoverfladen. Mange arter lever af insekter, de fanger i lysåben løvskov, over marker og skove, i skovkanter, lysninger eller levende hegn. Hun-flagermus samles i ynglekolonier, hvor ungerne fødes fra omkring midten af juni og lidt ind i juli.

Damflagermus: Sommerkvarterer er i huse eller hule træer i nærheden af søer og vandløb. Om vinteren sover damflagermus vintersøvn i blandt andet kalkgruber og klippespalter, ofte hængende i små grupper.

Brunflagermus: Både vinter- og sommerkvarterer knytter sig primært til hule træer i skove, men brunflagermusen benytter også bygninger.

Troldflagermus: Både vinter- og sommerkvarterer knytter sig primært til hule træer og lignende, men troldflagermusen benytter også bygninger.

Sydflagermus: Sydflagermusen er tilknyttet bebyggelse, og huse udgør både sommerkvarterer og vinterkvarterer for arten.

Vandflagermus: Sommerkvarterer er som regel hule træer i skove og parker, men kan også være under en gammel stenbro og i enkelte tilfælde i en bygning. Vinterkvarterer er især kalkgruber, klippespalter og kældre.

Trusler mod flagermus kan være fældning af gamle træer og skove samt nedrivning af bygninger.

Forladte og uforstyrrede bygninger i nærområdet kan ikke afvises som opholdssted for flagermus. De beplantede områder omkring Mellemmølle, 500 meter sydvest for staldanlægget kan ligeledes ikke afvises som potentielt leve- eller opholdssted for flagermus.

## Grøn kølleguldsmed

Grøn kølleguldsmed forekommer i Danmark i et mindre antal jyske vandløbssystemer: Gudenå, Karup Å, Storå og Skjern Å; der er endvidere ældre fund fra Varde Å. Arten er også fundet i en række vandløb med udløb i Hjarbæk Fjord.

Grøn Kølleguldsmed er observeret i Lemvig kommune i Ramme Å i 2021.

Grøn kølleguldsmed er tilknyttet solåbne strækninger med hurtigt strømmende, rent vand og sandet bund. Aktiviteter, der kan påvirke denne type vandløb i negativ retning skal undgås: Forringet vandkvalitet som følge af nye drænedninger, ændringer af vandløbets fysiske udformning, vandløbsvedligeholdelse (med opgravning af sediment) og øget skygning af vandløb på grund af tilplantning eller skovrejsning.

Grøn Kølleguldsmed er observeret ved Ramme Å og kan ikke afvises at have leve- og rasteområde i de nærmeste dele af Ramme Å, cirka 350 meter fra staldanlægget.

## Ulv

Ulven er et rovdyr, der lever i Europa, Asien og Nordamerika. Ulven holder til i skov og på steppe-lignende arealer, hvor den jager i et kobbel, en stor flok, bestående af et forældrepar og dets voksne afkom.

Ulven er en typisk topprædator i sit område, med kun mennesker som reel trussel imod den. Den lever hovedsagelig af større hovdyr, men tager også mindre dyr som mus, harer og fugle. De kan desuden leve af ådsler og af husdyr som får og kvæg, og omkring mennesker kan de gå i affald.

Ulven er en generalist hvad angår levested (habitat) og kan opholde sig mange forskellige steder. Ulvens valg af levested hænger stærkt sammen med mængden af byttedyr, mangel eller lave forekomster af får og kvæg, vejrtæthed, menneskelig tilstedeværelse og topografi.

Klosterheden vil godt kunne rumme ulve og da de vandrer meget omkring, vil man formentlig også lejlighedsvis kunne observere arten på marker og naturområder omkring staldanlægget. Den væsentligste trussel mod ulve er menneskelige forstyrrelser.

## Andre dyre- og plantearter

Lemvig Kommune er ikke bekendt med forekomster af andre planter eller dyr omfattet af artsfredning eller optaget på nationale eller regionale rødlister som truede eller sårbare i den umiddelbare nærhed af husdyrbruget.

## Lemvig Kommunes vurdering

Der inddrages ikke arealer, der tidligere har været vådområde og projektet indebærer ikke en betydende påvirkning af vandmiljøet. Projektet i sig selv vurderes derfor ikke at have negative konsekvenser for strandtudse, spidssnudet frø, stor vandsalamander eller grøn kølleguldsmed.

Det vurderes, at odderen med sin levevis næppe er truet af projektet, da der ikke sker opsplitning af bestande og levesteder, ødelæggelse eller forringelse af yngle- og rasteområder eller forstyrrelser ved anlægsarbejder.

Projektet medfører ikke tilstandsændringer i skovbevoksninger og projektet indebærer ikke nedrivning eller andre ændringer i tiloversblevne bygninger i området. Det vurderes på den baggrund, at der ikke er en væsentlig risiko for at påvirke fødegrundlag, leve- eller rastesteder for flagermus.

Projektet inddrager ikke arealer, som opfylder betingelserne for birkemusens levesteder. Projektet vurderes derfor ikke at udgøre en risiko for birkemusen.

Der inddrages ikke arealer, der er egnede som yngle- og rasteområder for markfirben og det vurderes derfor ikke at have negative konsekvenser for arten.

Der inddrages ikke arealer, der er egnede som yngle- og rasteområder for bævere og de vil ikke blive generet af landbrugsdriften.

Projektet inddrager ikke arealer, som opfylder betingelserne for ulv i området og eventuelle ulve i området vil ikke blive generet af aktiviteterne forbundet med landbrugsdriften.



Den daglige drift af staldanlægget forventes ikke at ændres på en måde, der medfører støj, vibrationer eller andet, som kan påvirke bilag IV-arter.

Ammoniakpåvirkningen af naturområderne omkring ejendommen er ikke på et niveau, der indebærer risiko for tilstandsændringer.

Lemvig Kommune vurderer, at projektet ikke indebærer forringelse af internationale naturbeskyttelsesområder eller muligheden for opnåelse af gunstig bevaringsstatus eller medfører forstyrrelser, der har betydelige konsekvenser for de arter, områderne er udpeget for, jævnfør Bekendtgørelse nr. 1098 af 21. august 2023 om udpegning og administration af internationale naturbeskyttelsesområder samt beskyttelse af visse arter.



## Bilag

Bilag 1 – ansøgers miljøkonsekvensrapport

Bilag 2 – luftfoto, drænkort

Bilag 3 – landskabsanalyse og vurdering

Bilag 4 – visualisering

Bilag 5 - situationsplan med beplantning og terrænregulering

Bilag 6 – oversigtskort med ammoniakberegningsspunkter, nabobeboelser, beskyttet natur, mv

Bilag 7 – oversigtskort med ammoniakberegningsspunkter, mv.



Miljøkonsekvensrapport  
§16a miljøgodkendelse – Økologisk malkekvæg  
Voldervej 22  
7620 Lemvig

Tilrettet 18.09.2023



**FJORDLAND.**

Skive 9615 3000 Thisted 9618 5700 Lemvig 9663 0544

[www.fjordland.dk](http://www.fjordland.dk)



**Indholdsfortegnelse**

1.	Datablad .....	4
2.	Ikke-teknisk resumé .....	5
3.	Beskrivelse af projektet.....	7
4.	Indretning og drift.....	7
4.1	Stalde og produktionsareal.....	7
4.2	Gødningsopbevaring- og håndtering.....	9
4.3	Teknologi til reduktion af lugt og ammoniak.....	10
5.	Anlæg og bygninger.....	10
5.1	Bygningsmæssige ændringer og anlægsarbejde.....	10
5.2	Ibrugtagning .....	12
5.3	Produktionsmæssig sammenhæng med andre husdyrbrug.....	12
5.4	Landskabelige værdier, beliggenhed og afstandskrav .....	12
6.	Ammoniakemission.....	17
6.1	Ammoniakemission og BAT .....	17
6.2	Ammoniakdeposition til naturområder .....	18
6.3	Bilag IV arter .....	20
7.	Lugtemissioner .....	21
7.1	Lugtbidrag til naboer og omkringboende .....	21
8.	Øvrige påvirkninger fra husdyrbruget.....	22
8.1	Støj og vibrationer .....	22
8.2	Transport.....	24
8.3	Lys .....	25
8.4	Skadedyr.....	25
8.5	Støv .....	26
9.	Reststoffer, affald og naturressourcer .....	26
9.1	Spildevand .....	26
9.2	Affald, reststoffer, kemikalier og pesticider .....	26
9.3	Døde dyr .....	27
9.4	Olie og brændstof.....	27
9.5	Energiforbrug .....	27

# FJORDLAND.

9.6	Vandforbrug .....	28
9.7	Håndtering af risici samt forslag til egenkontrol .....	28
9.8	Grænseoverskridende virkninger.....	29
9.9	Påvirkning af jordarealer og jordbund.....	29
9.10	Andet om befolkningen og menneskers sundhed .....	29
9.11	Samspillet mellem faktorerne .....	29
9.12	Alternative løsninger.....	30
9.13	Oplysninger om rådgiveren .....	30
10.	Bilag .....	31

---

Reservevej 85  
7800 Skive  
T. 9615 3000

Silstrupparken 2  
7700 Thisted  
T. 9618 5700

Industrivej 53  
7620 Lemvig  
T. 9663 0544

---

[www.fjordland.dk](http://www.fjordland.dk)



**1. Datablad**

Husdyrbrugets beliggenhed	Voldervej 22, 7620 Lemvig
Ansøgeroplysninger	Jeppe Bagge Voldervej 22 7620 Lemvig
CVR-nr.:	38648233
CHR-nr.:	67254
Kommune:	Lemvig Kommune
Ejendomsnummer:	6650030962
Andre husdyrbrug ejet eller drevet af ansøger:	Nej
Biaktiviteter:	Ingen
IE-brug:	Nej – Kvægbrug
Ansøgningsskema:	240427
Rådgiver:	Mette Warncke Reservevej 85 7800 Skive Tlf.nr.: 9615 3009 E-mail: mwa@fjordland.dk
Ansøgning indsendt:	7. juli 2023 Tilrettet 18.09.2023
	

## 2. Ikke-teknisk resumé

Denne miljøkonsekvensrapport beskriver de miljømæssige konsekvenser ved det ansøgte projekt på Voldervej 22, 7620 Lemvig.

Rapporten indeholder en beskrivelse og vurdering af den sandsynlige væsentlige indvirkning på miljøet, som det ansøgte vurderes at medføre. Rapporten danner grundlaget for kommunens afgørelse om miljøgodkendelse for husdyrbruget.

### Hvad søges der om?

På husdyrbruget er der økologisk kvægproduktion med malkekøer, kvier og småkalve.

Husdyrbruget er miljøgodkendt i 2012 efter §11 og i 2016 efter §12, hvor der blev givet tilladelse til 166 malkekøer, 55 kvier (13-26 mdr.), 28 kvier (6-13 mdr.), 35 kviekalve (0-6 mdr.) og 140 tyrekalve (40-60 kg).

Dyrevelfærdsreglerne kræver mere plads til dyrene, derfor ansøges der om flere kvadratmeter produktionsareal.

Der ansøges om godkendelse til etablering af ny kostald med 1 malkerobot, kalvehytter, drivveje og udeareal til malkekøerne og etablering af ekstra dybstrøelsesboks i eksisterende foderlade. Drivveje og udeareal sikrer mod slid på de arealer, der benyttes mest af dyrene, når de går fra stald til græsningsarealer.

Ensilagesiloerne mod vest udvides til samme længde som den østlige.

2 bestående siloer til kraftfoder er også med i denne ansøgning.

Dertil er der 2 kornsiloer.

Der bliver plads til flere dyr med det ansøgte byggeri, så der kan være omkring 270 malkende køer, dertil opdræt og tyre.

Det ansøgte giver en øget fleksibilitet i forhold til valg af dyretyper.

Husdyrbruglovens lugtgenekrav, BAT-krav og ammoniakkrav til natur er overholdt.

### Fleksibilitet i den ansøgte produktion

For at få mest mulig fleksibilitet, er ansøgningen udformet således, at der kan ændres i produktionen uden fornyet godkendelse. Ansøger kan veksle mellem alle kvæg.

Beregningerne er lavet, så der tages højde for den højst tænkelige emission af ammoniak og lugt.

### Landskab

Der bygges nyt, idet der bygges en kostald og ensilagesiloer forlænges m.v.

Bygningerne placeres samlet ved den eksisterende bygningsmasse. Det samlede visuelle indtryk af husdyrbruget vil derfor ikke ændre sig væsentligt. Landskabet vurderes ikke at blive påvirket i negativ retning.



### **Påvirkning af natur**

Ammoniakemissionen stiger i ansøgt drift i forhold til nudriften.  
Ammoniakkrav til natur er overholdt. I det der bygges i tilknytning til eksisterende byggeri vurderes det at være uden væsentlig betydning for bilag IV arter og leveområder for disse.

### **Bedste tilgængelige teknik (BAT)**

For husdyrbrug er der krav om altid at anvende den bedst tilgængelige teknik. I forhold til at begrænse ammoniakfordampningen er dette i lovgivningen omsat til et bestemt krav til mængden af ammoniak, der må komme fra husdyrbruget. Det ansøgte lever op til BAT-kravet for ammoniakemissionen.

## 3. Beskrivelse af projektet

I de følgende afsnit 4 – 9 redegøres for projektet og dets direkte og indirekte virkning for miljø, natur og mennesker. Emissioner fra anlægget vurderes i forhold til placeringen af produktionen, og der redegøres for hvilke foranstaltninger, der træffes for at undgå, forebygge eller begrænse og om muligt neutralisere forventede væsentlige skadelige indvirkninger på miljø, natur og menneskers sundhed.

Beskrivelserne og vurderingerne dækker husdyrgodkendelsesbekendtgørelsens § 4, stk. 8:

*Det ansøgtes væsentlige direkte og indirekte virkninger i forhold til*

- 1. Befolkningen og menneskers sundhed,*
- 2. Biologisk mangfoldighed med særlig vægt på kategori 1- og 2-natur samt bilag IV-arter,*
- 3. Jordarealer, jordbund, vand, luft og klima,*
- 4. Materielle goder, kulturarv og landskabet,*
- 5. Samspejlet mellem to, flere eller alle faktorer efter nr. 1-4 og*
- 6. Sårbarhed i forhold til risici for større ulykker som følge af faktorerne i nr. 1-5.*

## 4. Indretning og drift

### 4.1 Stalde og produktionsareal

#### Beskrivelse af stalde og produktionsareal

Driftsbygningerne på Voldervej 22 vil bestå af staldanlæg til kvægproduktion med et samlet produktionsareal på 3048 m<sup>2</sup> i alt.

Der etableres 1 yderligere malkerobot, så der bliver 4 malkeroboter i alt.

Dertil kommer 2 gyllebeholdere på hver 1.600 m<sup>3</sup> med et samlet overfladeareal på 762 m<sup>2</sup>.

I kostalden er der sengebåse med spaltegulv. Den ny kostald er med samme gulvtype samt et dybstrøelsesareal.

I kalvestalden og foderladen er der dybstrøelsesboks.

Udenfor er der kalvehytter med dybstrøelse.

Drivgange og udeareal er med sengestald med fast gulv.

På spaltegulvsarealerne ansøges om flex-gruppen "Alle kvæg" og på dybstrøelsesarealerne ansøges om flex-gruppen "Alle kvæg, heste, får og geder", så der frit kan veksles mellem alle dyretyper på de pågældende gulvtyper.

Produktionsarealerne er opmålt af ansøger og ansøgers rådgiver.

Detaljeret oversigt over stalde, dyretyper, staldsystem og teknologi i 8-årsdrift, nudrift og ansøgt drift kan ses i nedenstående skema og på luffotoet derunder:

## 2. Overblik over stalde og produktioner

Stalde og produktioner						
Staldnavn	Staldstørrelse (m <sup>2</sup> )	Ventilation	Kildehøjde	Produktion	Antal måneder udegående	Produktionsareal (m <sup>2</sup> )
<b>Ansøgt drift</b>						
Kostald	1236	Naturlig ventilation	3 m	(#616189) Flexgruppe: Alle kvæg; Sengestald med spalter (bagskyl eller ringkanal)	0	751
Kalvestald	533	Naturlig ventilation	3 m	(#616196) Flexgruppe: Alle kvæg, Heste, Får og Geder; Dybstrøelse	0	253
				(#616195) Flexgruppe: Alle kvæg, Heste, Får og Geder; Dybstrøelse	0	60
Ny Kalvehytter	40	Naturlig ventilation	3 m	(#616198) Flexgruppe: Alle kvæg, Heste, Får og Geder; Dybstrøelse	0	26
Tilbygning til kostald	676	Naturlig ventilation	3 m	(#616199) Flexgruppe: Alle kvæg; Sengestald med spalter (bagskyl eller ringkanal)	0	414
Ny Drivvej	84	Naturlig ventilation	3 m	(#616202) Flexgruppe: Alle kvæg; Sengestald med fast gulv	0	84
Ny Udeareal	35	Naturlig ventilation	3 m	(#616203) Flexgruppe: Alle kvæg; Sengestald med fast gulv	0	35
Ny Lade med dybstrøelsesbokse	391	Naturlig ventilation	3 m	(#616204) Flexgruppe: Alle kvæg, Heste, Får og Geder; Dybstrøelse	0	130
				(#616228) Flexgruppe: Alle kvæg, Heste, Får og Geder; Dybstrøelse	0	313
Ny kostald	1870	Naturlig ventilation	3 m	(#616227) Flexgruppe: Alle kvæg; Sengestald med spalter (bagskyl eller ringkanal)	0	890
				(#616227) Flexgruppe: Alle kvæg; Sengestald med spalter (bagskyl eller ringkanal)	0	890
Ny Drivgang ved ny kostald	74	Naturlig ventilation	3 m	(#616977) Flexgruppe: Alle kvæg; Sengestald med fast gulv	0	74
Ny Drivgang mellem stalde	18	Naturlig ventilation	3 m	(#616978) Flexgruppe: Alle kvæg; Sengestald med fast gulv	0	18
<b>Sum</b>						<b>3048</b>
<b>Nudrift</b>						
Kostald	1236	Naturlig ventilation	3 m	(#616190) Malkekøer, kvier og stude. Sengestald med spalter (kanal, bagskyl eller ringkanal)	0	751
Kalvestald	533	Naturlig ventilation	3 m	(#616193) Kalve, (under 6 mdr.). Dybstrøelse	0	60
				(#616192) Malkekøer, kvier og stude. Dybstrøelse	0	253
Tilbygning til kostald	676	Naturlig ventilation	3 m	(#616200) Malkekøer, kvier og stude. Sengestald med spalter (kanal, bagskyl eller ringkanal)	0	414
<b>Sum</b>						<b>1478</b>
<b>8 års drift</b>						
Kostald	1236	Naturlig ventilation	3 m	(#616191) Malkekøer, kvier og stude. Sengestald med spalter (kanal, bagskyl eller ringkanal)	0	751
Kalvestald	533	Naturlig ventilation	3 m	(#616197) Malkekøer, kvier og stude. Dybstrøelse	0	253
				(#616194) Kalve, (under 6 mdr.). Dybstrøelse	0	60
Tilbygning til kostald	676	Naturlig ventilation	3 m	(#616201) Malkekøer, kvier og stude. Sengestald med spalter (kanal, bagskyl eller ringkanal)	0	414
<b>Sum</b>						<b>1478</b>

Kortoversigt over produktionsarealet kan ses herunder og den ny kostald i bilag 3.





## Øvrige staldarealer

I driftsbygningerne er der også drivgang, foderbord mv. På disse arealer kan dyrene kortvarigt opholde sig i forbindelse med flytning, malkning og lignende. Idet dyrene ikke har fri adgang hertil, er det ikke medtaget i produktionsarealet.

I henhold til gældende lovgivning, vil disse arealer blive rengjort maksimalt 4 timer (ved daglig adgang) eller 12 timer efter (ikke daglig adgang), at der har været dyr på dem.

## 4.2 Gødningsopbevaring- og håndtering.

### Fast gødning

Der er en aftale med Ausumgaard Biogas, hvor møget læses fra staldene og køres direkte til biogas.

Mindre mængder fast gødning eller krybberester kan opbevares på møddingspladsen og overdækkes med plastik.

På pladsen er tillige placeret 2 fodersiloer, så pladsen er begrænset.

Pladsen afleder til ensilagepladsafløbene.

### Gylle

Flydende husdyrgødning opbevares dels i fortank/gyllekanaler og dels i ejendommens 2 gyllebeholdere på 2 x 1600 m<sup>3</sup>. Der er mulighed for at bruge ansøgers andre opbevaringsanlæg, hvis det er nødvendigt.

Gyllebeholderne er placeret ca. 400 m øst for det nærmeste vandløb, som er Ramme Å, Terrænet falder mod vandløbet, men der er beplantet både foran og mod vest, så skulle de springe læk, er det ikke sandsynligt, at gyllen vil nå vandløbet, inden afværgeforanstaltninger kan iværksættes.

Beholdernes bunde og vægge er tætte og beskyttede mod tæring. Derudover tømmes de som hovedregel 1 gang årligt af hensyn til eftersyn og vedligeholdelse.

Håndtering af husdyrgødning på husdyrbruget sker i overensstemmelse med husdyrgødningsbekendtgørelsens krav. Der er indført procedurer og foretaget diverse foranstaltninger for at begrænse uheld og omfanget af eventuelle uheld. Der er en beredskabsplan på ejendommen.

- Pumpning af gylle sker under overvågning.
- Læsning af gyllevogne sker med sugekran og foregår under overvågning.

Det er ansøgers erfaring, at der er tilstrækkelig plads til at sikre husdyrbruget mod risiko for overløb og samtidig overholde kravet om mindst 7 måneders opbevaringskapacitet, da køer og kvier er udegående om sommeren. Der ansøges således ikke om etablering af yderligere opbevaringskapacitet på ejendommen.

### 4.3 Teknologi til reduktion af lugt og ammoniak

Det er ikke fundet relevant at investere i miljøteknologier, idet Bat-kravet er opfyldt.

## 5. Anlæg og bygninger

### 5.1 Bygningsmæssige ændringer og anlægsarbejde

Der bygges

- En ny kostald med drivvej syd for bygningen og hen til eksisterende kostald.
- Et udeareal vest for og drivvej syd for eksisterende kostald med opkant og afløb
- Et eksisterende befæstet areal bruges til kalvehytter med afløb til opsamling til gyllebeholder.
- En forlængelse af ensilagesiloerne mod vest til samme længde som den østlige.

Den ny kostald vil blive etableret i samme materialer og farver som eksisterende stalde.

I eksisterende foderlade etableres

- Ekstra dybstrøelsesboks med afløb til gyllebeholder.

Der etableres

- Forlængelse af ensilagesiloer  $32 \times 12,5 = 400 \text{ m}^2$  til samme længde som den østlige.

Det samlede areal af ensilagesiloerne bliver dermed  $41 \times 44 \text{ m} = 1804 \text{ m}^2$  i alt.

Der er nu afløb til gylletank.

Der er plan om at etablere opsamlingsbeholder med efterfølgende udsprinkling på bevoksede arealer, når siloarealet udvides.

Der søges hermed om godkendelse til etablering af tank.



- 2 fodersiloer til kraftfoder til malkebotterne øst for eksisterende kostald. 8 meter høje, 2,5 m i diameter, indhold ca. 20 tons, materiale hvid glasfiber, se placering nedenfor.



De 2 eksisterende kornsiloer øst for kraftfodersiloerne er 13 meter høje, 3,5 m i diameter, indhold ca. 143 tons, materiale hvid glasfiber.



## 5.2 Ibrugtagning

§16a-miljøgodkendelsen tages i brug direkte efter meddelelsen, hvorefter husdyrbruget vil være reguleret efter stipladsmodellen.

Hvis de ansøgte bygninger og arealer ikke er etableret efter 6 år, bortfalder tilladelsen til denne del. Men husdyrbruget er stadig reguleret efter stipladsmodellen.

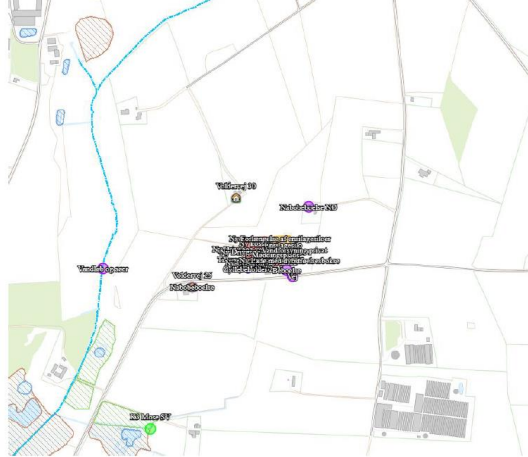
## 5.3 Produktionsmæssig sammenhæng med andre husdyrbrug

Der er ikke produktionsmæssig sammenhæng med andre husdyrbrug.

## 5.4 Landskabelige værdier, beliggenhed og afstandskrav

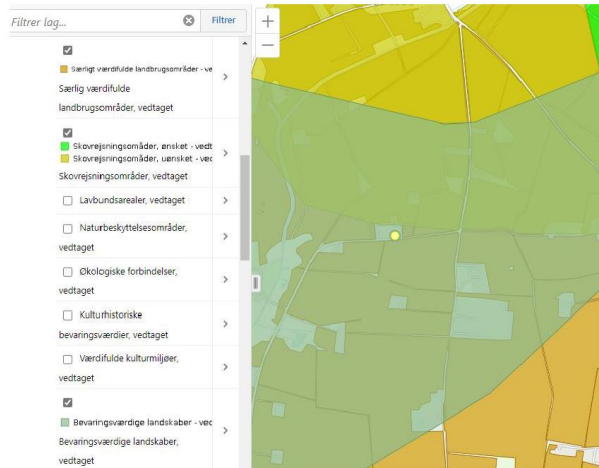
Husdyrbruget er beliggende i et fladt og åbent kulturlandskab med intensiv landbrugsdrift.

Mod nord, vest og syd præges landskabet af ålandskabet langs Ramme Å med lavtliggende eng- og moseområder, se klip nedenfor.

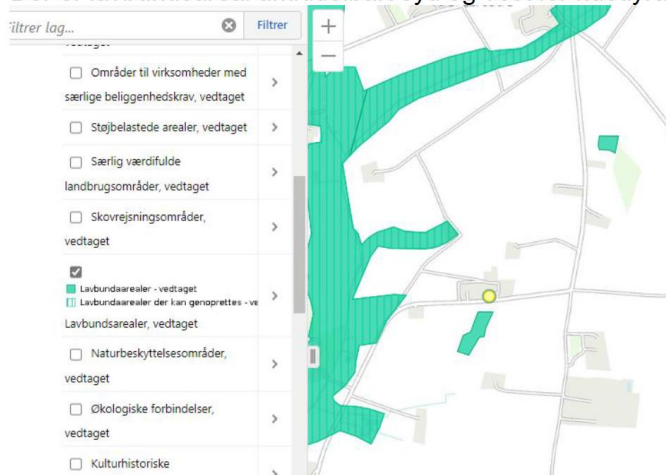


Husdyrbruget ligger inden for følgende udpegninger i kommuneplanen, se klip nedenfor.

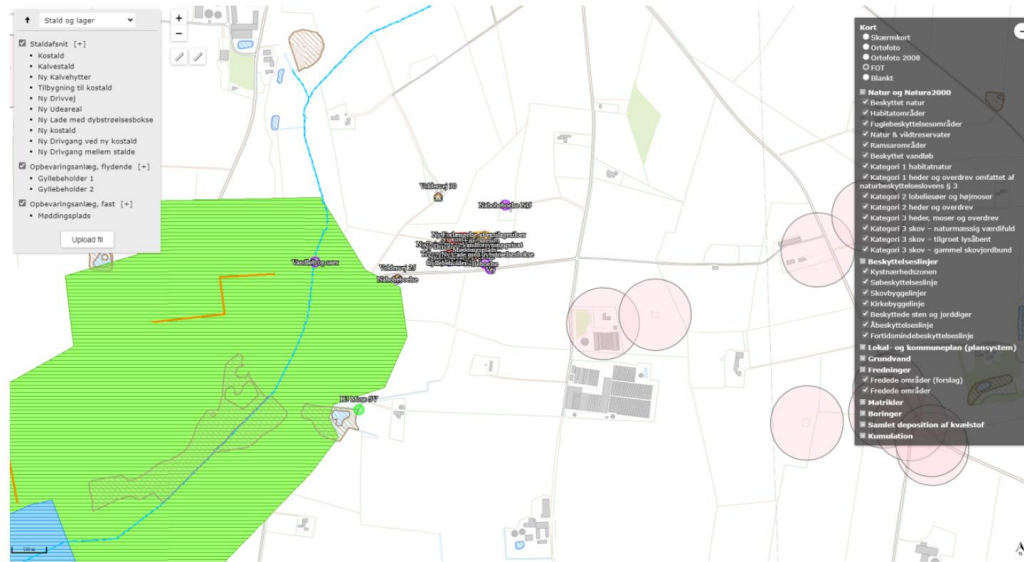
- Særligt værdifuldt landbrugsområde
- Geologiske bevaringsværdier
- Bevaringsværdige landskaber
- Skovrejsningsområde uønsket



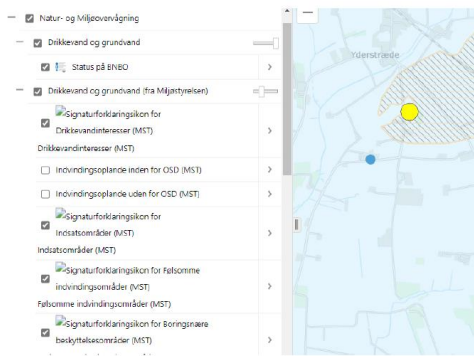
Der er lavbundsareal umiddelbart syd og vest for husdyranlæggene, se klip nedenfor.



Der er god afstand til bygge- og beskyttelseslinjer i landskabet, se klip nedenfor.



Ejendommen ligger i et område med drikkevandsinteresser, men ingen særlige drikkevandsinteresser. Der er BNBO ca. 500 meter mod nord, se klip nedenfor.

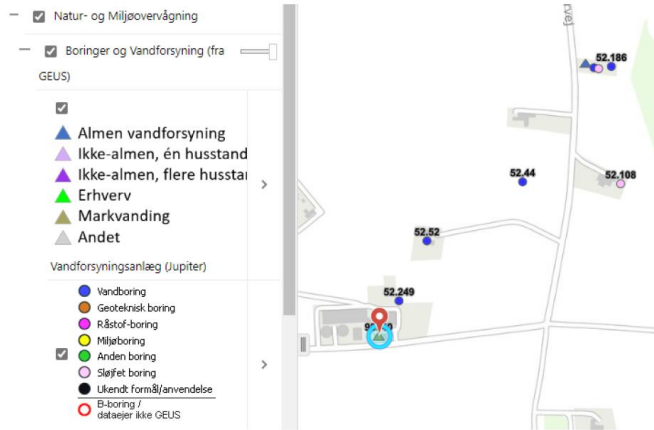


Almen boring ligger ca. 480 meter målt fra ensilageplads mod nordøst, se klip nedenfor.

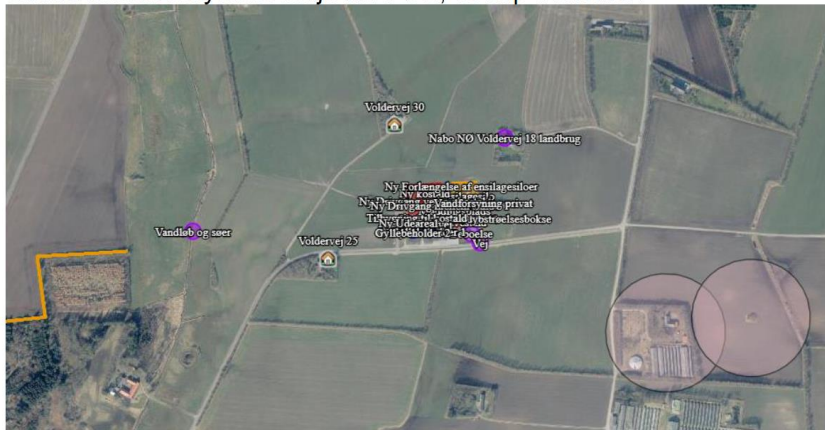
Reservevej 85  
7800 Skive  
T. 9615 3000

Silstrupparken 2  
7700 Thisted  
T. 9618 5700

Industrivej 53  
7620 Lemvig  
T. 9663 0544



Der er over 500 meter til beskyttet jorddige mod vest og over 280 meter til fortidsmindebeskyttelseslinje mod øst, se klip nedenfor.

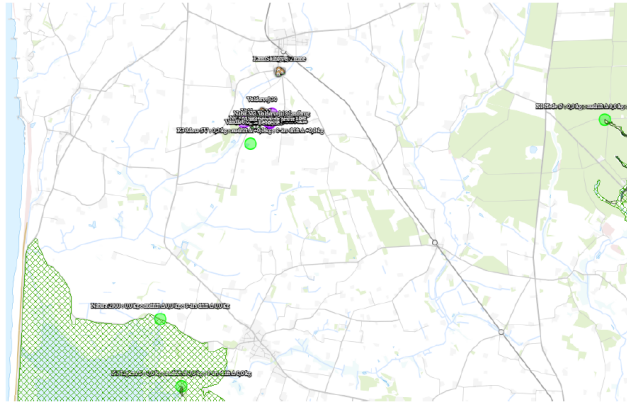


Nærmeste Natura 2000 område med habitatnatur ligger ca. 4,5 km væk mod syd og kategori 1 natur ligger ca. 5,6 km mod syd, se klip nedenfor.

Reservevej 85  
7800 Skive  
T. 9615 3000

Silstrupparken 2  
7700 Thisted  
T. 9618 5700

Industrivej 53  
7620 Lemvig  
T. 9663 0544



## Afstandskrav

I nedenstående skema er anført afstandskravene samt den faktiske afstand til de nye produktionsarealer.

Etablering, udvidelse og ændring af anlæg, der medfører forøget forurening eller forøgede gener for omgivelserne skal overholde afstandskravene i lovens §§ 6, 7 og 8.

Husdyrgodkendelseslovens § 6			
Nærmeste	Beskrivelse/adresse/placering	Afstand	Afstandskrav
Nabobeboelse	Voldervej 30 N	114 meter	50 meter
Byzone (eller sommerhusområde)	Solhøjvej 2 N	984 meter	50 meter
Husdyrgodkendelseslovens § 7			
Nærmeste	Beskrivelse/adresse/placering	Afstand	Afstandskrav
Kategori 1 natur	K1 Riggær S	5651meter	10 meter
Kategori 2 natur	K2 Overdrev SØ	4087 meter	10 meter
Husdyrgodkendelseslovens § 8			
Nærmeste	Beskrivelse/adresse/placering	Afstand	Afstandskrav
Enkelt vandindvindingsanlæg ikke almen	Markvandingsboring Boring øst for ensilageplads	18 meter	25 meter
Fælles vandindvindingsanlæg almen	Nordøst	480 meter	50 meter
Vandløb	Vest – Ramme Å	391 meter	15 meter
Søer	Sø SV	450 meter	
Dræn	-	Over 15 meter	
Offentlig/privat fællesvej	Voldervej	33 meter	15 meter
Levnedsmiddelvirksomhed	ingen i umiddelbar nærhed	> 25 meter	25 meter

Reservevej 85  
7800 Skive  
T. 9615 3000

Silstrupparken 2  
7700 Thisted  
T. 9618 5700

Industrivej 53  
7620 Lemvig  
T. 9663 0544

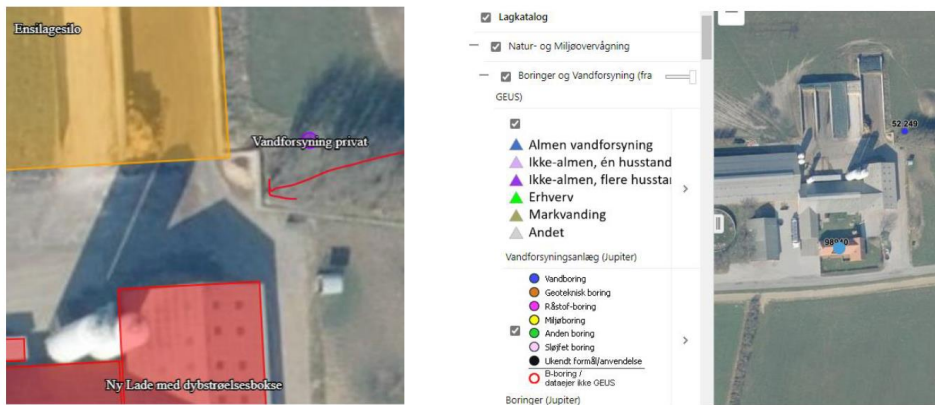


<b>Beboelse på samme ejendom</b>	Ny lade med dybstrøelsesbøksse	15 meter	15 meter
<b>Naboskel</b>	Ny kostald Ny forlængelse af ensilagesiloer	30 meter 30 meter	30 meter

\* Område i landzone, der ved lokalplan er udlagt til boligformål, blandet bolig og erhverv, rekreative formål eller til offentlige formål med henblik på beboelse, institutioner eller lignende eller område, der i kommuneplanens rammedel er udlagt til fremtidig byzone eller sommerhusområde

Placeringen af det ny produktionsareal i foderladen ligger 18 meter fra **markvandsboring**. Derfor ansøges der om dispensation fra afstandskravet på 25 m, idet det er planen at bruge eksisterende bygning til dyr. Derved udnyttes eksisterende bygning, og der skal ikke bygges nyt.

I forbindelse med etablering af ensilagesilo i 2019, blev der lavet en beskyttelsesmur på 20 cm, som beskytter boringen mod forurening fra det befæstede areal ved stald og ensilagesilo, se rød pil på klip nedenfor.



## Vurdering

Byggeri af Ny kostald med drivgange m.v. foregår i tilknytning til eksisterende bygningsmasse. Der bygges nyt, og det ansøgte ligger placeret i Særligt værdifuldt landbrugsområde. Dette er primært forbeholdt jordbrugserhvervene, hvor de jordbrugsmæssige interesser varetages.

Det vurderes samlet set, at det ansøgte ikke kommer til at ligge indenfor eller være i strid med udpegninger i kommuneplanen, forbudszoner eller byggelinjer eller at påvirke landskabelige eller geologiske værdier.

## 6. Ammoniakemission

### 6.1 Ammoniakemission og BAT

Ammoniakemissionen fra husdyrbruget målt i kg NH<sub>3</sub>-N for hhv. ansøgt drift, nudrift og 8-års drift kan ses i nedenstående skema:

Reservevej 85  
7800 Skive  
T. 9615 3000


Silstrupparken 2  
7700 Thisted  
T. 9618 5700

Industrivej 53  
7620 Lemvig  
T. 9663 0544

#### 4.1 Samlet ammoniakemission fra husdyrbruget (stald og lagre)

Driftstype:	Ammoniakemission fra staldafsnit (kg NH <sub>3</sub> -N/år)	Ammoniakemission fra lagre (kg NH <sub>3</sub> -N/år)	Ammoniakemission fra husdyrbruget (kg NH <sub>3</sub> -N/år)
Ansågt drift	3395,2	330,7	3725,8
Nudrift	1614,3	330,7	1945,0
8 års-drift	1614,3	178,3	1792,6

BAT-kravet er udregnet i [www.husdyrgodkendelse.dk](http://www.husdyrgodkendelse.dk) til 3726 kg NH<sub>3</sub>-N/år. Med en samlet emission på 3725,8 kg NH<sub>3</sub>-N/år er BAT-kravet overholdt.

Samlet BAT beregning 			
	Stalde	Lagre	Total
Samlet BAT krav (kg NH <sub>3</sub> -N /år)	3395	331	3726
Faktisk emission (kg NH <sub>3</sub> -N /år)	3395	331	3726
Forskel (kg NH <sub>3</sub> -N /år)	-	-	0
Vejledende BAT Overholdt?	-	-	Ja

Ejendommens ammoniakemission i ansøgt drift stiger med ca. 1781 kg NH<sub>3</sub>-N pr år i forhold til nudriften, og den stiger med 1933,4 i forhold til 8-års driften. Dette skyldes, at produktionsarealet og dermed antallet af dyr kan stige. Idet husdyrbruget er økologisk, er BAT-kravet overholdt.

#### Vurdering

Ammoniakemissionen stiger, men BAT kravet er overholdt, og det ansøgte vurderes derfor at leve op til gældende lovgivning.

### 6.2 Ammoniakdeposition til naturområder

Tabet af ammoniak fra landbrugsvirksomheder vil afsættes i de omkringliggende naturområder. Det kan medføre ændringer af kvælstofsårbare naturtyper med faldende artsrigdom og dominans af få almindelige plantearter til følge.

Ammoniakdepositionen til omkringliggende natur kan ses i nedenstående skema:

## Samlet resultat af ammoniakberegninger

Samlet emission: **3727,5** (kg NH<sub>3</sub>-N/år)      Meremission (8 års-drift): **1934,9** (kg NH<sub>3</sub>-N/år)      Meremission (nudrift): **1782,5** (kg NH<sub>3</sub>-N/år)

## Oversigt af naturpunkter

Navn:	Kategori:	Oprettet:	Kumulation:	Ruhed natur:	Merdeposition (kg N/ha/år):		Totaldeposition (kg N/ha/år):
					8-års drift	Nudrift:	
§3 Eng	Kategori 3	Ansøger	0	Bn	0,2	0,1	0,3
Natura 2000	Kategori 1	Ansøger	1	Bn	0,0	0,0	0,0
K1 Riggær 5	Kategori 1	Ansøger	1	Bn	0,0	0,0	0,0
K3 Mose SV	Kategori 3	Ansøger	0	Mk	0,1	0,1	0,2
K2 Overdrev SØ	Kategori 2	Ansøger	0	Bn	0,0	0,0	0,0
K1 Hede Ø	Kategori 1	Ansøger	0	S	0,0	0,0	0,0

Ved kategori 1 natur, skal der foretages en vurdering i forhold til kumulationsmodellen jf. husdyrgodkendelsesbekendtgørelsens § 26. Til hjælp kan kortlaget "kumulation" i husdyrgodkendelse.dk's kort anvendes.

Nærmeste **kategori 1** natur ligger 5651meter syd for ejendommen.  
Det ligger indenfor Natura 2000 område nr. 65 Nissum Fjord:

*Natura 2000-området Nissum Fjord ligger som en lavvandet brakvandslagune bag den smalle klittange, Bøvling Klit. Fjorden er opdelt i tre bassiner, Ydre Fjorde (Yder Fjord og Bøvling Fjord), Mellem Fjord og Felsted Kog, der afviger i økologiske kår og biologi. Ved Thorsminde har Nissum Fjord forbindelse til Nordsøen via en sluse. Området nord for Thorsminde fremtræder i dag som en mosaik af saltpåvirkede eller ferske græsningssarealer, høslætarealer samt ubenyttede områder, der henligger med højt græs, rørskov eller strandrørsump. Langs fjordens nord- og østside findes rørsump og strandrørsump i varierende bredde hvor især tagrør og strandkogleaks indgår. Indfjorden og Felsted Kog er omgivet af udstrakte rørskove. Fjanne Grønne, syd for Thorsminde, består af strandeng, strandrørsump og strandoverdrev. Området indeholder også mindre partier med klitnatur øst for Thorsmindevejen hvor vejen gennemskærer nogle af de østligste klitunger af Bøvling Klit. Mere klitnatur findes forskellige steder mellem Nørre Fjand og Felsted Odde samt på Fjandø i forbindelse med gamle strandvoldsdannelser. Ved Nørre Fjand ligger et mindre hedeareal. Syd for Bøvlingbjerg ligger fire søer, Indfjorden, Tangsø, Byn og Søndersund omgivet af ferske enge og rørsump. De fire søer huser i danske sammenhænge en meget artsrig undervandsflora.*

*Natura 2000-området har et areal på ca. 11.061 ha, hvoraf Nissum Fjords vandflade udgør 6.313 ha og de store ferske søer 250 ha.*

Den totale ammoniaktilførsel fra husdyrbruget må ikke overstige 0,4 kg N/ha /år jf. Husdyrgodkendelsesbekendtgørelsens §26. Der er beregnet kumulation med 1 ejendom.

Reservevej 85  
7800 Skive  
T. 9615 3000

Silstrupparken 2  
7700 Thisted  
T. 9618 5700

Industrivej 53  
7620 Lemvig  
T. 9663 0544

[www.fjordland.dk](http://www.fjordland.dk)



Mer- og totalbelastningen hertil fra stald og lager er beregnet til hhv. 0,0 og 0,0 kg N/ha/år i ansøgningsystemet.  
Kravet i husdyrgodkendelsesbekendtgørelsen er derfor overholdt.

Nærmeste **kategori 2** natur er et overdrev, der ligger ca. 4087 meter sydøst for ejendommen.  
Den totale ammoniaktilførsel fra husdyrbruget må ikke overstige 1 kg N/ha/år.  
Mer- og totalbelastningen til dette areal fra stalde og lagre er beregnet til hhv. 0,0 og 0,0 kg N/ha/år.  
Kravet er derfor overholdt.

Nærmeste **kategori 3** natur er en mose, der ligger ca. 507 meter sydvest for ejendommen.  
Merbelastningen til Mose SV fra stalde og lagre er beregnet til 0,1 kg N/ha/år.  
Kravet er derfor overholdt.

#### Øvrig natur

Der ligger en §3 beskyttet eng 391 meter sydvest for husdyrbruget.  
Den modtager 0,2 kg N/ha/år i merdeposition, men den betragtes ikke som ammoniakfølsom natur.

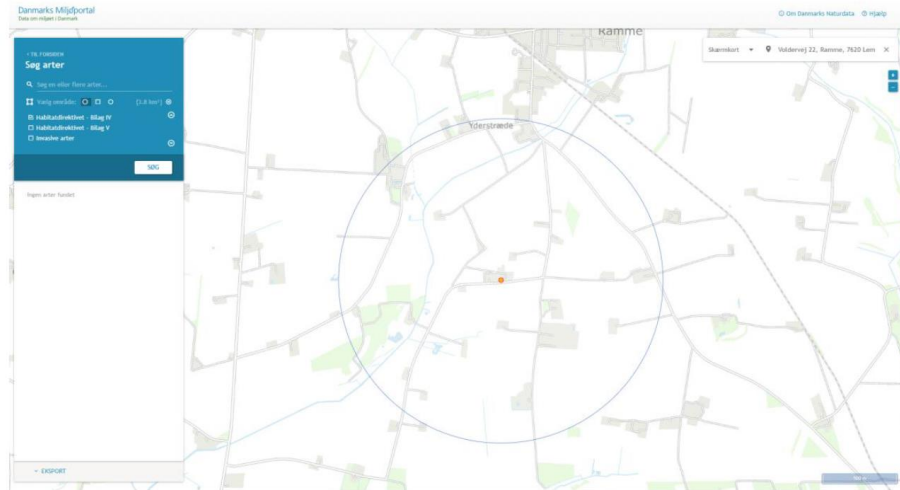
#### Vurdering

Samlet set vurderes det, at det ansøgte overholder lovens afskæringskriterier for ammoniakdeposition til kategori 1, 2 og 3 natur, og at det ansøgte ikke vil medføre forringet naturkvalitet i beskyttede naturområder i nærheden af ejendommen.

### 6.3 Bilag IV arter

#### Bilag IV arter

Bilag IV arter vil typisk have leve- og ynglesteder i og i nærheden af beskyttede naturområder. Hvis disse naturområder påvirkes og ændres i negativ retning, kan det derfor medvirke til forringede levevilkår for bilag IV arterne.



Der er ikke registreret bilag 4 arter indenfor en radius af 1 km fra husdyrbrugets anlæg. Det ny byggeri placeres i tilknytning til eksisterende byggeri og ikke i nærheden af natur med leve- og fødeområde.

Idet ammoniakemissionen fra husdyrbruget ikke vil påvirke naturen i områderne i væsentlig grad, vurderes det heller ikke at have nogen negativ indflydelse på leveområder for bilag IV-arter.





## 7. Lugtemissioner

### 7.1 Lugtbidrag til naboer og omkringboende

Lugt fra husdyrbrug kommer primært fra stalde.

I forbindelse med godkendelsen er der lavet en konkret lugtberegning af det ansøgte i [www.husdyrgodkendelse.dk](http://www.husdyrgodkendelse.dk).

## Samlet resultat af lugtberegning

Bebyggelse	Kumulation	Model	Ukorrigeret geneafstand (m)	Korrigeret geneafstand (m)	Vægtet gennemsnitsafstand (m)	Genekriterie overholdt
 Voldervej 25	0	FMK	97,2	97,2	215,4	Ja
 Voldervej 30	0	FMK	97,2	97,2	169,4	Ja
 Solhøjvej 2	1	NY	230,8	253,8	1032,5	Ja
 Ramme Hgd., Ramme	1	NY	348	382,8	1030,8	Ja

### Forklaring til samlet resultat af lugtberegning

\* Geneafstanden fra NY modellen er 0, selvom der er en faktisk lugt fra staldgruppen. Dette skyldes at lugten er for lav til at lugtspredningen kan beregnes.

**Konsekvenszone: 388 m**

Lugtkravene er overholdt.

## Vurdering

Det ansøgte overholder alle afskæringskriterier til naboer og øvrige omgivelser, og det vurderes derfor, at lugtemissionen fra produktionsarealet på husdyrbruget ikke vil medføre væsentlig negativ påvirkning på miljøet, på naboer og omkringboende.

## 8. Øvrige påvirkninger fra husdyrbruget

### 8.1 Støj og vibrationer

Støj og vibrationer kommer primært fra interne fodertransporter med foderblandevogn, transportere til og fra husdyrbruget, gyllepumper og gylleomrører samt fra selve dyreholdet.

De fleste aktiviteter på husdyrbruget foregår i dagtimerne. Transporter foregår normalt i dagtimerne og på hverdage. I højsæsonen for gyllekørsel, ensilering og høst kan det være nødvendigt med transportere i weekenden og uden for normal arbejdstid i en afgrænset periode.

Lemvig Kommune stiller vilkår om maksimalt tilladte støjniveauer ved naboejendomme, som svarer til områdetype 3, jævnfør Miljøstyrelsens vejledning om ekstern støj fra virksomheder: <https://www2.mst.dk/Udgiv/publikationer/1984/87-503-5287-4/pdf/87-503-5287-4.pdf>.

Som udgangspunkt vurderes støjniveauet i skellet ved boligområdet. Hvis der er tale om enkeltbeboelse i det åbne land vurderes støjniveauet i en afstand op til 15 m fra boligen, jf. Miljøstyrelsens støjvejledning.

Ansøger har redegjort for de væsentlige støjkloder på ejendommen, og forhold vedr. foderblanding er uddybet herunder:

Reservevej 85  
7800 Skive  
T. 9615 3000

Silstrupparken 2  
7700 Thisted  
T. 9618 5700

Industrivej 53  
7620 Lemvig  
T. 9663 0544

# FJORDLAND.

Praksis er, at der blandes foder med traktor ved porten i øst gavlen af eksisterende kostald, dvs. i et område, der er afskærmet af plansiloer og bygninger. Det er den samme traktor, der bruges til læsning og foderblanding, dvs. læsning og blanding foregår ikke samtidig. Læsning er en kortvarig aktivitet i plansiloerne, derefter køres vognen ned til stalden. Der bruges ikke en minilæsser.

Ansøger vurderer, at der ikke er øvrige væsentlige støjkilder samtidig med læsning og foderblanding. Der kan dog være støj om natten i afgrænsede perioder med sæsonbetinget arbejde.

## Voldervej 18

Nærmeste nabo med landbrugspligt er Voldervej 18. Afstanden fra området med foderblanding til 15 meter fra beboelsen på Voldervej 18 er ca. 150 meter, og driftsbygninger samt plansiloer udgør en støjafskærmning mod omgivelserne. En vejledende beregning i Grontmij Carl Bro regneark med kildestøj 97 dB(A) og 100 % driftstid ved foderblanding viser, at støjkrav ved nabo dag, aften og nat er overholdt. Pålæsning af foder i plansiloer foregår tættere på nabo (afstand fra nærmeste hjørne af fodersilo til beboelse er 90 meter), men foder i siloen udgør en støjafskærmning, og da der er tale om en kortvarig aktivitet, vil støjkrav dag, aften og nat være overholdt.

## Voldervej 30

Nærmeste nabo uden landbrugspligt er Voldervej 30. Afstanden fra området med foderblanding til 15 meter fra beboelsen på Voldervej 30 er ca. 180 meter, og ligesom for ovenstående viser en vejledende beregning, at støjkrav ved nabo dag, aften og nat er overholdt. Pålæsning af foder i plansiloer foregår tættere på nabo (afstand fra nærmeste hjørne af fodersilo til beboelse er 150 meter), men da der er tale om en kortvarig aktivitet, vil støjkrav dag, aften og nat være overholdt.

## Voldervej 25

Næstnærmeste nabo uden landbrugspligt er Voldervej 25. Afstanden fra området med foderblanding til 15 meter fra beboelsen på Voldervej 25 er ca. 225 meter, og ligesom for ovenstående viser en vejledende beregning, at støjkrav ved nabo dag, aften og nat er overholdt.

Transmissionsvej					
Referencepunkt R1					
Kilde	Kilden medtages?	Væsentlig afskærmning?	Afstand [m] til referencepunkt	Terrænoverflade	Reflekterende, lodret flade ved kilden
K01	Nej				
K02	Nej				
K03	Ja	Ja	150	Blød	Nej
K04	Ja	Ja	180	Blød	Nej
K05	Ja	Ja	225	Blød	Nej

Reservevej 85  
7800 Skive  
T. 9615 3000

Silstrupparken 2  
7700 Thisted  
T. 9618 5700

Industrivej 53  
7620 Lemvig  
T. 9663 0544

[www.fjordland.dk](http://www.fjordland.dk)

Beregningsresultat

Referencepunkt R1

Kilde nr.	Kilde navn/type	Lydeffekt dB(A)	Medtaget?	Driftstid [%]			Leq [dB(A)]		
				dag	aften	nat	dag	aften	nat
K01	Minilæsser	89	Nej	100	100	100			
K02	Skrab med skovl	97	Nej	100	100	100			
K03	Blanding og fodring	97	Ja	100	100	100	32	32	32
K04	Blanding og fodring	97	Ja	100	100	100	31	31	31
K05	Blanding og fodring	97	Ja	100	100	100	29	29	29

Uddrag af vejledende støjberegning udført 19-06-2023

## Vurdering

Der er redegjort for at transporter og andre støjende og potentielt vibrationsfremkaldende aktiviteter så vidt muligt foregår i dagtimerne. Støj generelt samt fra foderblanding vurderes at overholde grænseværdierne. Det vurderes samlet set, at husdyrbruget ikke vil medføre væsentlige støjgener eller vibrationsgener i nærmiljøet eller bidrage til forringelse af menneskers sundhed.

## 8.2 Transport

Ved transporter til og fra husdyrbruget, sørger ansøger altid for at udvise størst muligt hensyn til omgivelserne ved at køre med nedsat hastighed forbi naboer, så der ikke opstår unødvendige gener. Transporter til og fra husdyrbruget sker ad Voldervej.

Transporter vil primært bestå af transporter af mælk, levende dyr, foder, gylle og dybstrøelse, se tabel nedenfor.

Type kørsler pr år	Antal nudrift	Ansøgt
Kørsel med dyr, græsning, interne flytninger, købte dyr, afhentning til slagteri	36	36
Afhentning af mælk	183	183
Levering af færdigfoder/korn	8	8
Korn (høst)	-	-
Halm (høst)	-	-
Ensilering grovfoder	65	90
Gylle	236	350
Dybstrøelse	20	20
Olie – fyringsolie, diesel	8	12
Afhentning af døde dyr	12	12
Renovation	12	12
Dagrenovation Husholdning	26	26
I alt	606	749

De 2 gyllebeholdere ligger syd for driftsbygningerne, gylle køres direkte til udbringningsarealerne, der for størstepartens vedkommende ligger i nærheden af ejendommen.

## Vurdering

Antallet af transporter forventes at stige med denne godkendelse, men en del af transporterne vil blive med større læs i stedet for flere transporter. Antallet er ikke uforholdsmæssigt stort i forhold til husdyrproduktionens størrelse.

Det er oplyst, at der altid udvises hensyn ved transporter forbi beboelse, og oversigtsforholdene er i øvrigt gode.

På baggrund af ovenstående vurderes det derfor, at transporter til og fra ejendommen ikke vil medføre væsentlig negativ påvirkning på miljøet, herunder befolkningens sundhed.

## 8.3 Lys

I staldene er lyset tændt efter behov i tidsrummet 6-22 i dag- og aftentimerne.

Der vil være natbelysning i staldene om natten.

Husdyrbruget er delvist omkranset af beplantning, som også kan sløre eventuelle gener.

Ved den ny stald vil lys udenfor være nedadbøjede, således at lyset samles omkring bygningen og ikke generer udadtil. Det etableres med sensor.

Den nye stald vil dække for det lys, som allerede er i eksisterende stalde.

Lyset vil være placeret under tagpladerne i loftet og lyse nedad på staldgulvet. De peger ikke udad i omgivelserne.

Der er ikke lyspladser i taget.

Stalden er oplyst, men vil ikke oplyse omgivelserne omkring kostalden.

Det vil selvfølgelig være muligt at se, at der er lys i stalden, når det er mørkt udenfor, men det kan ikke virke blændende.

## Vurdering

Det vurderes, at det ansøgte ikke vil medføre mere belysning udadtil end i nudriften.

Det forventes ikke, at ejendommens belysning vil påvirke omgivelserne væsentligt, herunder landskabet og mennesker, i negativ retning.

## 8.4 Skadedyr

For at sikre god forebyggende indsats mod fluer og skadedyr følges generelle retningslinjer og vejledninger.

I dybstrøelsen er der hyppig udmugning, og fluerne bekæmpes kemisk.

Der er fokus på rottesikker opbevaring af foder og renholdelse af området under fodersilo/foderblander for at undgå foderspild, som kan tiltrække rotter.

Rotter bekæmpes via aftale med skadedyrsfirmaet Kiltin.

Desuden holdes hund og katte, som aktivt bekæmper rotter og mus.

## Vurdering

Ved at holde fokus på minimering af foderspild og opbevaring af foder minimeres risikoen for tilløb af skadedyr. Dette suppleres med anvendelse af bekæmpelsesmidler



til fluer og rotter. Det vurderes derfor, at det ansøgte ikke vil medføre væsentlige gener for omgivelserne, herunder menneskers sundhed, som følge af skadedyr.

## 8.5 Støv

Støvgener kan opstå ved transporter og ved håndtering af foder. Der kan forventes støvgener i forbindelse med transporter til og fra husdyrbruget, som søges mindsket via hensynsfuld kørsel forbi beboelse.

Støvgener i forbindelse med opbevaring og håndtering af foder på anlægget kan forekomme i området omkring foderlade og fodersiloer, men forventes ikke at genere naboer.

Støv forventes desuden at blive opfanget af beplantning og bygninger.

### Vurdering

Der er fokus på minimering af støvgener i forbindelse med foderopbevaring og kørsel. Det vurderes ikke, at det ansøgte vil medføre væsentlige gener for omgivelserne, herunder menneskers sundhed som følge af støv.

## 9. Reststoffer, affald og naturressourcer

### 9.1 Spildevand

Rengøringsvand fra vask af stalde og vandspild tilføres gyllebeholder.

Overfladevand fra ensilagesiloer pumpes i nudrift til gyllebeholder.

Der vil blive etableret opsamlingsbeholder og udsprinklingsanlæg på ejendommen, når siloerne udvides.

Tagvand ledes via faskine til markdræn til vandløb.

Spildevand fra stuehus føres til biologisk rensningsanlæg med afløb til markdræn.

Der vaskes ikke maskiner eller vogne med gødningsrester på ejendommen af nævneværdig betydning, maskinstation udbringer husdyrgødning.

### Vurdering

Det vurderes, at spildevand fra husdyrbruget håndteres i overensstemmelse med gældende lovgivning og ikke vil medføre væsentlige gener for miljøet og omgivelserne.

### 9.2 Affald, reststoffer, kemikalier og pesticider

I den daglige drift vil der være en række affaldsprodukter til bortskaffelse via kommunale ordninger og modtagestationer. Affaldet tilstræbes opbevaret og bortskaffet i overensstemmelse med det gældende affaldsregulativ.

Forbrændingseget affald fra produktionen opbevares i en affaldscontainer på 8 m<sup>3</sup>, der tømmes af et godkendt renovationsfirma.

Eventuelt ikke-forbrændingseget affald (f.eks. eternit, glaserede fliser og tegl, imprægneret træ mv.) bortskaffes til kommunal genbrugsplads, og eventuelt jernaffald bortskaffes til skrothandler.

Øvrigt farligt affald som f.eks. lysstofrør, el-sparepærer, batterier eller spraydåser afleveres til kommunal modtagestation.

Der opbevares ikke kemikalier til markbruget på ejendommen, da den drives økologisk. Øvrige kemikalier til f.eks. rengøring og medicin håndteres, opbevares og bortskaffes i overensstemmelse med kommunens regulativer.

## Vurdering

Der er fokus på korrekt håndtering af affald på ejendommen, hvor der sorteres, opbevares og bortskaffes i henhold til kommunens regulativer.

Der er lagt vægt på, at husdyrbruget er selvforsynende, så der ikke indkøbes flere fodervarer med emballage end nødvendigt.

Det vurderes samlet set, at affald håndteres i overensstemmelse med gældende regler, og at der på husdyrbruget er fokus på at reducere og genanvende, hvor det er muligt. Affald fra husdyrbruget vurderes ikke at medføre væsentlige følgevirkninger for miljøet.

## 9.3 Døde dyr

Døde dyr opbevares på en fast plads ved kalvestalden foran ensilagesiloerne og overdækkes med presenning, indtil de afhentes af DAKA.

Pladsen er afskærmet og ikke synlig fra vejen.

## Vurdering

Det vurderes, at døde dyr opbevares og bortskaffes på en måde, der lever op til gældende lovgivning og som ikke vil påvirke omgivelserne, herunder miljø og omkringboende i væsentlig negativ retning.

## 9.4 Olie og brændstof

I maskinhuset er 1 dieselolietank på 2500 liter. Der er fast bund og ingen afløb ved tanken. Der opbevares spåner i nærheden af tanken, så eventuelt spild til enhver tid kan opsamles.

## Vurdering

Det vurderes, at der er fokus på korrekt brug, herunder håndtering af eventuelt spild. Tanken lever op til kravene i olietankbekendtgørelsen og vil ikke medføre særlig risiko for at påvirke omgivelserne i negativ retning.

## 9.5 Energiforbrug

Energiforbruget vil stige i forhold til nudriften, da der sker en udvidelse af dyreholdet på bedriften.

Hovedparten af energiforbruget går til malkning og efterfølgende mælkekøling indtil afhentning til mejeriet.

Energiforbrugende installationer som malkerobotter og mælkekøling vedligeholdes hyppigt.

Alt lys er udskiftet til LED-lys.

Ejendommens årlige elforbrug til produktionen er 150.000 kWh/år og forventes at øges til 175.000 kwh/år.

## Vurdering



Det vurderes, at energiforbruget er indenfor rimelighedens grænser for et husdyrbrug af denne størrelse.

Der er eksempelvis med udskiftningen til LED-lys tænkt bæredygtighed ind i produktionen.

Energiforbruget vurderes ikke at medføre væsentlige følger for miljøet.

## 9.6 Vandforbrug

Der er ingen boring på ejendommen til drikkevand. Vandet kommer fra Ramme Vandværk.

Den væsentligste andel af vandforbruget er drikkevand til dyrene.

Alle drikkeventiler i staldene er placeret, så vand opsamles og vandspild dermed minimeres.

Ved vask af stalde anvendes koldt vand, højtryksrensere er vandbesparende.

Det årlige vandforbrug på ejendommen er 10.000 m<sup>3</sup> og forventes at øges til 15.000 m<sup>3</sup>

Det vurderes, at vandforbruget på ejendommen minimeres mest muligt under hensyntagen til både vandressourcen og husdyrbrugets drift.

## 9.7 Håndtering af risici samt forslag til egenkontrol

### Brand

Kan opstå som følge af fejl i elinstallationer eller som følge af uheld ved brug af åben ild/svejsning. Der kan opstå risiko for udslip af giftige stoffer under brand. Dette søges undgået ved at vedligeholde eludstyr og undgå adfærd, der kan beskadige ledninger og elektrisk udstyr samt elektriske installationer. Under svejsning holdes området frit for brændbare materialer og der afskærms i fornødent omfang.

### Gylleudslip

Der er risiko ved overløb, fejl ved pumpeudstyr eller brud på gylletanken.

Dette søges hindret gennem jævnlig inspektion af gyllesystemets pumpeanlæg og gyllebeholdernes tilstand. Det sikres, at pumpeudstyr ikke pejer udenfor gylletanken, når udstyret ikke er i brug.

Derudover gennemføres de lovpligtige 10-årskontroller, hvor gylletankene kontrolleres af særligt uddannet personale jævnfør gældende bekendtgørelse.

### Kemikalier på husdyrbruget

Forskellige hjælpemidler som rengørings- og desinfektionsmidler, konserveringsmidler til foder/ensilage og andre hjælpestoffer, der kan udgøre en miljørisiko, håndteres og opbevares, så der ikke kan ske en utilsigtet udledning til miljøet.

### Pesticider og sprøjteudstyr

Ejendommen drives økologisk, der er således ikke sprøjtemidler.

## Oplag af olie og andre kemikalier

Der er ikke olieaffald, smøremidler eller rensmidler på ejendommen af nævneværdig betydning.

Der er 1 olietank.

Gødningsstoffer opbevares i maskinhuset og håndteres af faguddannet personale.

## Udslip af miljøskadelige stoffer

Hvor der opstår uheld med risiko for udslip af miljøskadelige stoffer, kontaktes kommunens miljøberedskab. Hvor der er overhængende fare, alarmeres alarmcentralen på telefon 1 1 2.

## Beredskabsplan

I ejendommens beredskabsplan er det beskrevet, hvilke tiltag der skal benyttes i tilfælde af uheld, der kan medføre forurening.

## Egenkontrol

Der foretages løbende opsyn og årlig registrering af forbruget af el, vand, olie m.v.

## **9.8 Grænseoverskridende virkninger**

Husdyrbruget ligger langt fra den danske grænse og en vurdering af indvirkning på miljøet i en anden stat finder ansøger ikke relevant.

## **9.9 Påvirkning af jordarealer og jordbund**

Der opbevares ikke større mængder af olie eller kemikalier på husdyrbruget. Der bygges nyt, men det er vurderet, at der ikke skal ske større jordflytninger.

Der vurderes samlet set ikke at være særlige forhold, som vil udgøre en risiko for påvirkning af jordarealer og jordbund.

## **9.10 Andet om befolkningen og menneskers sundhed**

Ansøger følger de relevante veterinære regler i fødevarestyrelsens regi.

Der vurderes ikke at være særlige forhold ved beliggenheden af det konkrete husdyrbrug, der betyder, at der skal udvides særlig forsigtighed. Den generelle drift af husdyrbruget vurderes ikke at medføre risiko for befolkningens og menneskers sundhed.

## **9.11 Samspelet mellem faktorerne**

Ifølge bekendtgørelse om godkendelse og tilladelse m.v. af husdyrbrug skal der vurderes, om der er kumulative effekter som følge af et samspil mellem to, flere eller alle faktorerne:

1. Befolkningen og menneskers sundhed.
2. Biologisk mangfoldighed med særlig vægt på kategori 1- og 2-natur, samt bilag IV- arter.
3. Jordarealer, jordbund, vand, luft og klima.
4. Materielle goder, kulturarv og landskabet.

## Vurdering

Der er tidligere i godkendelsen vurderet på den kumulative effekt for lugt og ammoniak ift. andre ejendomme.

Godkendelsen overholder de gældende krav, som lovgivningen fastsætter. Der er redegjort for den enkelte punkter 1 – 4 og det vurderes derfor, at sammenspillet mellem disse faktorer overholder lovgivningen, og at det ansøgte i sig selv og kumulation med andre nærliggende husdyrbrug ikke har nogen væsentlig negativ påvirkning på befolkningen og menneskers sundhed, den biologiske mangfoldighed med særlig vægt på kategori 1- og 2-natur, samt bilag IV-arter.

Det er en godkendelse, hvor der er vurderet for hver enkelt forureningskilde, og derfor vil det ansøgte, i sig selv og i kumulation med andre ejendomme, ikke have nogen negative påvirkning på jordarealer, jordbund, vand, luft og klima, materielle goder, kulturarv og landskabet.

## 9.12 Alternative løsninger

Det ansøgte er nødvendigt for at overholde dyrevelfærdsloven og udvikle husdyrbruget, så det også er muligt at sikre en fremtidssikret og fleksibel arbejdsplads.

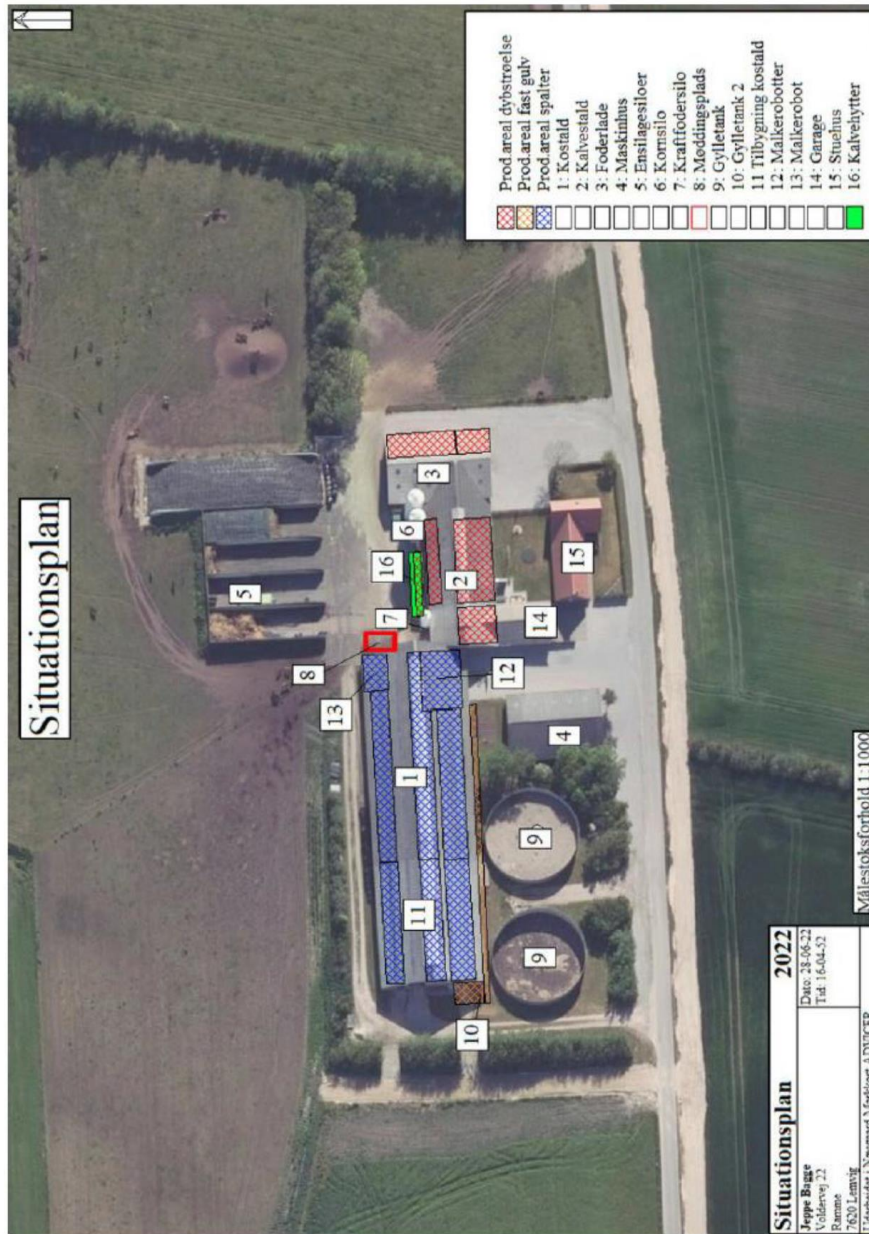
Det ansøgte vurderes derfor at være det bedst mulige alternativ for produktionen, ellers kan dyrene ikke overholde pladskravene i staldene.

## 9.13 Oplysninger om rådgiveren

Miljøkonsekvensrapporten er udarbejdet af miljørådgiver Mette Warncke, Fjordland.

## 10. Bilag

Bilag 1: Situationsplan – eksisterende byggeri



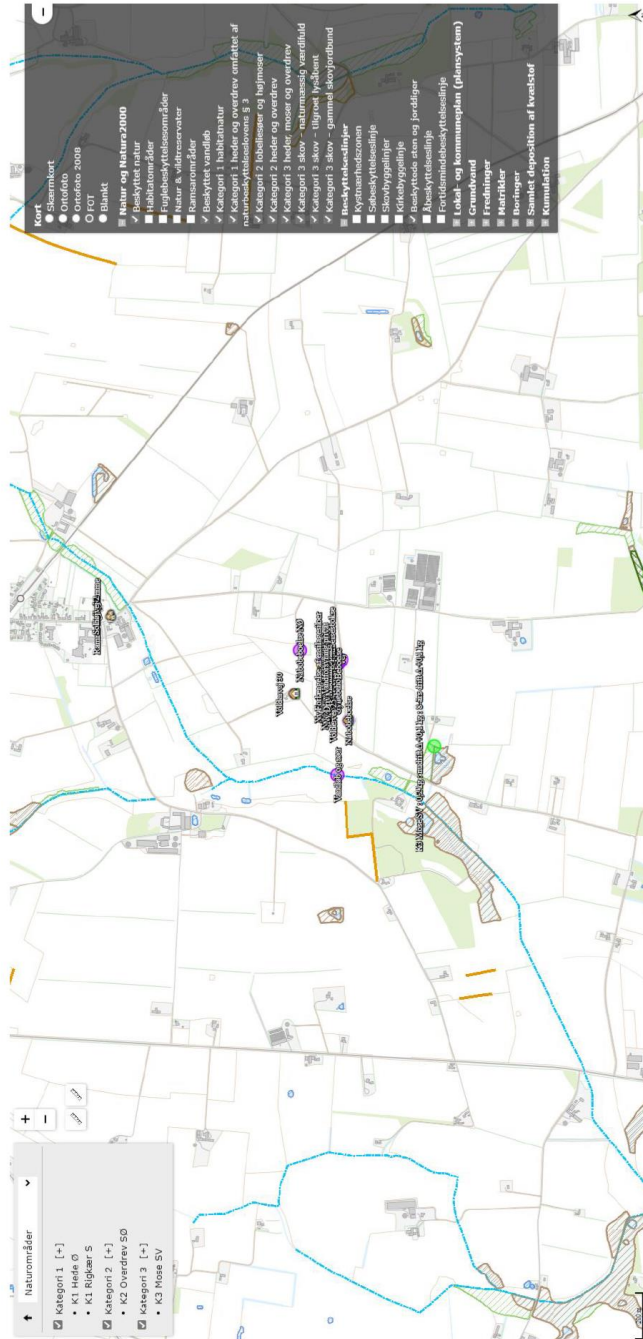
Reservevej 85  
 7800 Skive  
 T. 9615 3000

Silstrupparken 2  
 7700 Thisted  
 T. 9618 5700

Industrivej 53  
 7620 Lemvig  
 T. 9663 0544



## Bilag 2: Husdyrbrugets placering



Reservevej 85  
7800 Skive  
T. 9615 3000

Silstrupparken 2  
7700 Thisted  
T. 9618 5700

Industrivej 53  
7620 Lemvig  
T. 9663 0544

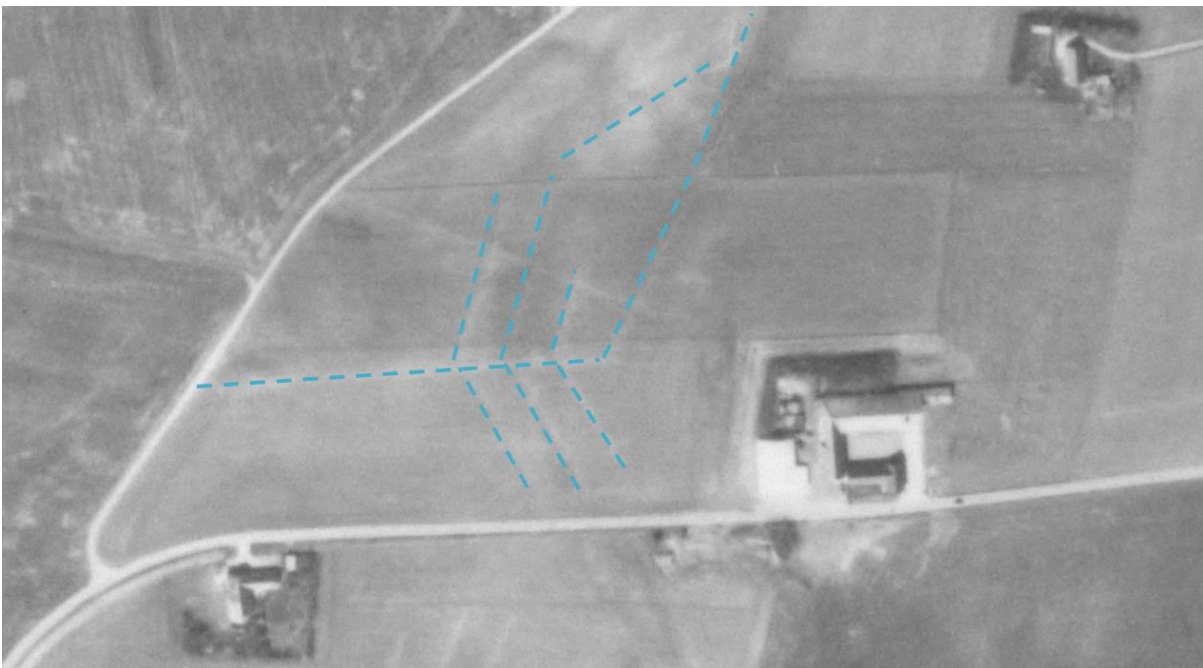
[www.fjordland.dk](http://www.fjordland.dk)



## Bilag 2

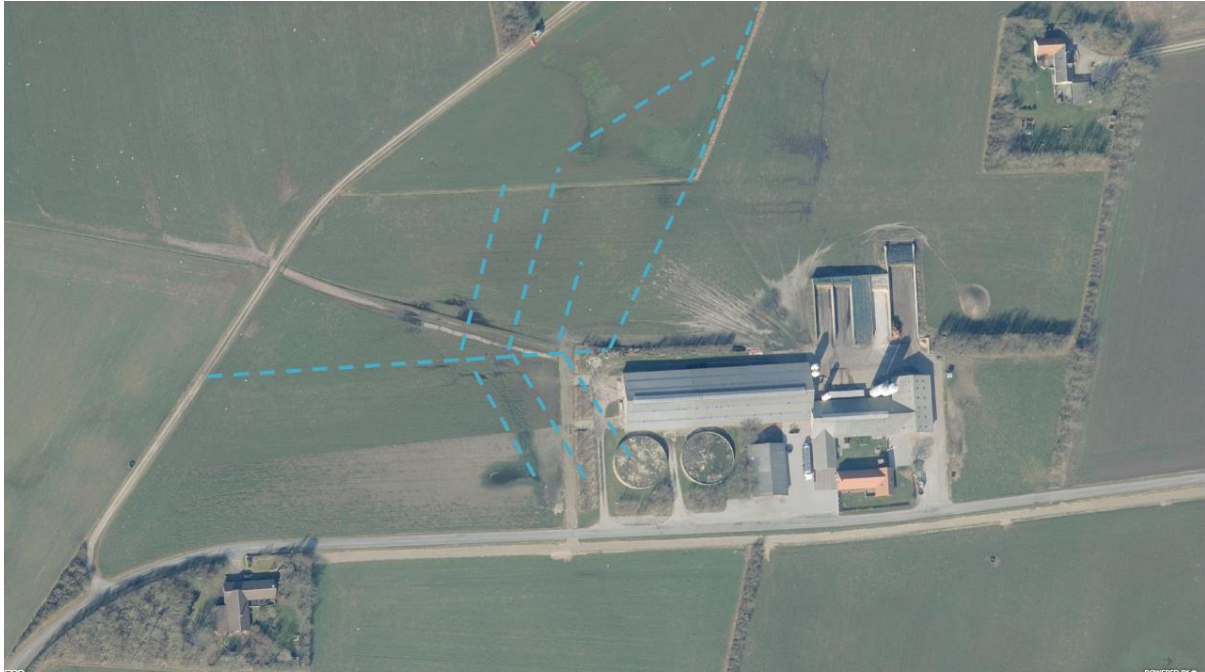


Ortofoto fra 1982. Der er tydelige spor af sildebensdræn vest for det daværende staldanlæg.



Ortofoto fra 1982. Sildebensdræn er markeret med stiplede blå linjer. Ikke alle drænføringer er markeret.





Ortofoto fra 2022 med de markerede sildebensdræn, observeret på ortofoto fra 1982. Den projekterede stald skal flugte med den eksisterende kostalds vestgavl og vil derfor blive placeret inden for markeringen af et dræn fra 1982.

## Bilag 3

### Landskabsanalyse og vurdering

Det eksisterende staldanlæg på Voldervej 22 og de omliggende landskaber er besigtiget fra Voldervej og Rammegårdvej. På otte steder er der taget fotos for at vise staldanlæggets nuværende indplacering i landskabet.

#### Fotopunkter:



### Fotopunkt 1:



Højlund ligger til venstre for fotoets midte. Den opdyrkede flade hedeslette i det foranliggende landskabsrum giver indsigt til staldanlægget. Den afskærmende beplantning omkring staldanlægget dæmper landskabspåvirkningen. Staldanlægget opleves integreret og hjemmehørende iblandt dyrkede marker og de øvrige større og mindre ejendomme i området. Talrige vindmøller i det bagvedliggende landskabsrum forstyrrer landskabsoplevelsen.

### Fotopunkt 2:



Højlund ligger i venstre side af fotoet, Voldervej ses yderst til venstre. Til højre i fotoet naboejendommen, Voldervej 18. Den ellers åbne indsigt til de to ejendomme er effektivt afskærmet af den foranliggende beplantning.

### Fotopunkt 3:



Højlund, set fra grusvejen ind til naboejendommen, Voldervej 30. Det lavere foranliggende terræn fremhæver kostaldens store volumen. Den foranliggende beplantning midt for stalden bryder udtrykket og har herved en dæmpende virkning. Beplantningerne på hver side bygningsmassen giver en sammenhængsskabende overgang til det omgivende landskab.

Den projekterede stald vil ligge i forgrunden, og som følge af terrænet, der falder fra venstre mod højre, vil det være nødvendigt at etablere en terrænregulering, som hæver den højre gavl af den nye stald med omkring 2 meter over det nuværende terræn. Af hensyn til den lokale landskabspåvirkning, særligt oplevet fra naboejendommen, er det nødvendigt at afbøde landskabspåvirkningen fra den nye stald. Der stilles vilkår om beplantning nord og vest om den projekterede stald. Dette foto er brugt til visualisering af ny stald, se bilag 4.

### Fotopunkt 4:



Højlund er fuldstændig skjult bag det foranliggende læhegn og den projekterede udvidelse vil ikke påvirke landskabet herfra.



### Fotopunkt 5:



Højlund ses i det bagvedliggende landskabsrum. I det mellemliggende landskabsrum ligger Ramme Å og ådalen. Oplevelsen af vandløbet og ådalen begrænses, dels af den dyrkede mark foran, dels af læhegn og beplantninger den anden side vandløbet, som slører vandløbets forløb i landskabet.

### Fotopunkt 6:



Højlund ses til venstre for fotoets midte. I det foranliggende landskab en større vintergrøn mark, i højre side bag denne mark og lavt i terrænet et mere dynamisk og naturpræget landskab. Her løber Ramme Å, omgivet af arealer med eng- og mosekarakter, og i baggrunden i højre side forskellige beplantninger og en mindre plantage. Vindmøllerne på Volder Mark i det bagvedliggende landskabsrum forstyrrer både i kraft af deres antal, størrelse og nærhed den lokale landskabsoplevelse.

## Bilag 4



Eksisterende staldanlæg, set fra nordvest, cirka 140 meter fra den eksisterende stalds vestlige gavl.



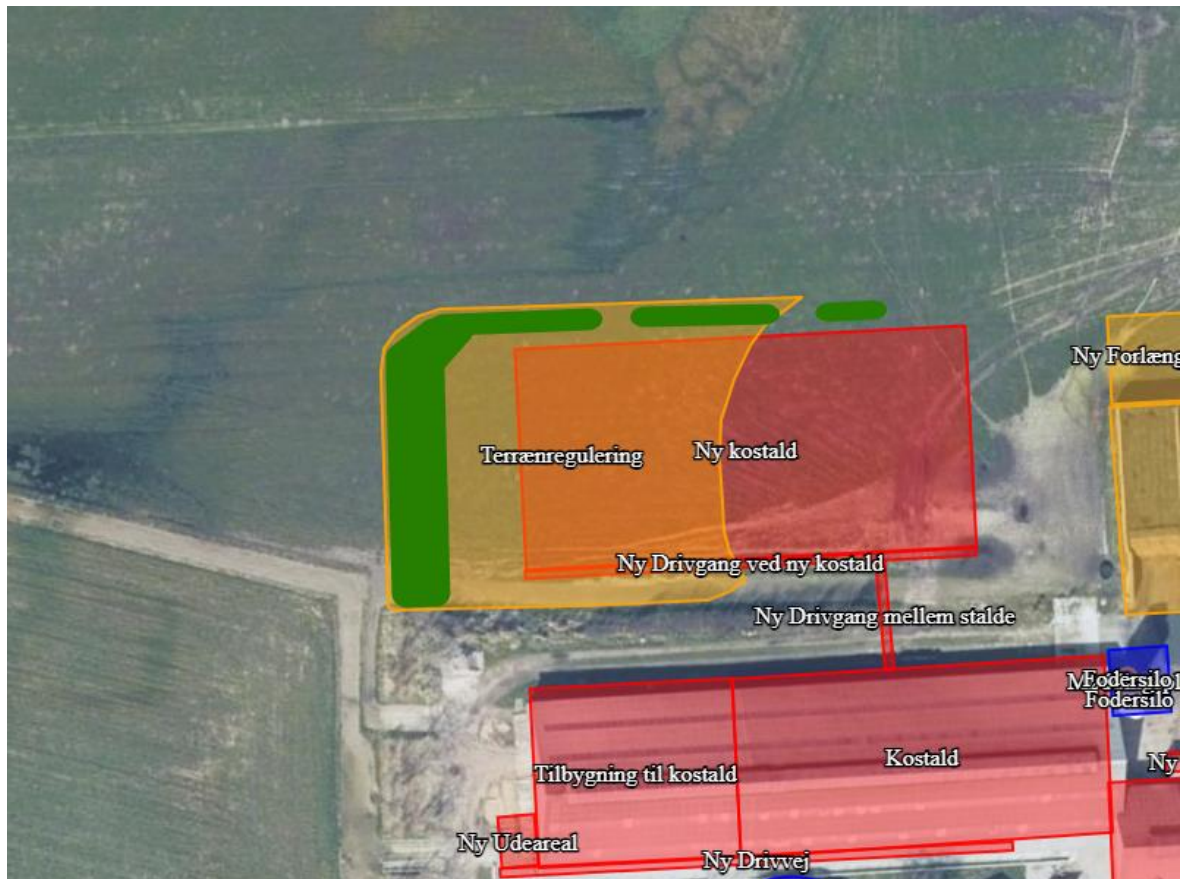
Visualisering af ny stald. Bemærk, at dette er en ikke-målfast skitse, som har til formål at give et overordnet indtryk af det projekterede byggeri. Farver og bygningens udformning er ikke bindende. Bemærk også, at den nødvendige terrænregulering, hvor terrænet under den vestvendte gavl (til venstre) skal hæves med cirka 2 meter, her er illustreret med et dække af græs, hvilket ikke vil være det landskabelige udtryk i anlægsfasen.



Visualisering med afskærmende beplantning. Det er her valgt at vise en relativ smal og lav beplantning, som står tæt på bygningen. Med tiden bør beplantningen mod vest nå samme højde, som beplantningen ved den eksisterende stalds vestlige gavl. Langs den nordlige side skal beplantningen dæmpe lyspåvirkning fra stalden og bryde den ensartede facade, fx med en sammenhængende beplantning eller to-tre samlinger af beplantninger. Beplantningsplan ses i bilag 5.



## Beplantningsplan



En del af terrænet hvor den nye stald placeres skal terrænreguleres mere end 0,5 meter. Dette område er skitseret.

Den grønne markering viser, hvor der skal beplantes.

Beplantningen vest for den vestlige gavl på den nye stald skal være med samme omfang og udtryk som den eksisterende beplantning vest for den eksisterende kostald, så terrænreguleringen og den direkte indsigt til stalden sløres. Beplantningen mod nord skal sløre direkte indsigt til den nordvendte facade og terrænreguleringen mod nord, samt dæmpe lyspåvirkningen fra stalden.





## Bilag 7

