



Miljøgodkendelse  
af husdyrbruget  
Vognsbækvej 40  
9900 Frederikshavn

**§ 12**

*Lovbekg. nr. 256 af 21. marts 2017  
om husdyrbrug og anvendelse af gød-  
ning m.v., jf. § 10, stk. 9 i ÆL  
204 af 28-02-2017*

*Dato for gyldighed*  
**12-07-2018**









# INDHOLDSFORTEGNELSE

---

---

<b>Indholdsfortegnelse .....</b>	<b>0</b>
<b>Datablad .....</b>	<b>2</b>
<b>1 Resumé og samlet vurdering .....</b>	<b>3</b>
1.1 Ikke teknisk resumé .....	3
1.2 Offentlighed .....	4
<b>2 Generelle forhold .....</b>	<b>8</b>
2.1 Forudsætninger for miljøgodkendelsen.....	8
2.2 Tidligere afgørelser efter husdyrbrugloven .....	8
2.3 Meddelelsespligt – anlæg og ejerforhold .....	8
2.4 Gyldighed, kontinuitet og ophør .....	9
2.5 Klagebestemmelser .....	9
2.6 Retsbeskyttelse .....	9
2.7 Revurdering af miljøgodkendelsen.....	9
<b>3 Beliggenhed og planmæssige forhold .....</b>	<b>11</b>
3.1 Lokalisering i forhold til beboelser, bygge- og fredningslinier mv.....	11
3.2 Placering i landskabet .....	12
<b>4 Husdyrhold, staldanlæg og drift .....</b>	<b>13</b>
4.1 Husdyrhold, staldindretning og ventilation .....	13
4.2 Fodring .....	20
4.3 Ensilage .....	21
4.4 Energi- og vandforbrug .....	22
4.5 Spildevand herunder regnvand .....	22
4.6 Affald, døde dyr, olie, pesticider og øvrige kemikalier .....	23
4.7 Driftsforstyrrelser eller uheld .....	25
<b>5 Gødningsproduktion og -håndtering .....</b>	<b>26</b>
5.1 Produktion og opbevaring af husdyrgødning .....	26
<b>6 Forurening og gener fra husdyrbruget.....</b>	<b>28</b>
6.1 Ammoniak og natur nær anlægget.....	28
6.2 Lugt .....	33
6.3 Fluer og skadedyr .....	36

6.4	Transport.....	37
6.5	Støj, støv og lys.....	38
<b>7</b>	<b>Bedste tilgængelige teknik (BAT) .....</b>	<b>40</b>
7.1	Management og egenkontrol .....	40
7.2	Samlet vurdering vedrørende BAT på bedriften.....	41
<b>8</b>	<b>Alternative løsninger og 0-alternativet .....</b>	<b>42</b>
<b>9</b>	<b>Bilag.....</b>	<b>43</b>
9.1	Anlægstegning (fra ansøger) .....	43

## DATABLAD

---

Titel:	§ 12 Miljøgodkendelse
Dato for godkendelse:	12. juli 2018
Lovgrundlag	Lovbekendtgørelse nr. 256 af 21. marts 2017, jf. § 10, stk. 9 i ÆL 204 af 28-02-2017
J.nr.	GEO-2017-02442
Skema ID	Ansøgning til og med 2. etape: 101750 Fiktiv til og med 1. etape: 101755 Fiktiv 8 års drift til og med 2. etape: 101758
Virksomhedens navn:	St. Vognsbæk
CVR-nr:	13777586
CHR-nr:	38499
Ejendomsnummer:	8130103435
Matr. nr:	30a Skærum By, Skærum
Adresse:	Vognsbækvej 40, 9900 Frederikshavn
Ansøger:	I/S St. Vognsbæk v. Jonas Sørensen Vognsbækvej 40 9900 Frederikshavn
Konsulent:	Allan K. Olesen LandboNord Erhvervsparken 1 9700 Brønderslev <a href="mailto:ako@landbonord.dk">ako@landbonord.dk</a>
Kommunens sagsbehandler:	Tinne Stougaard
Tilsynsmyndighed:	Frederikshavn Kommune Rådhus Allé 100 9900 Frederikshavn tlf. +45 9845 5000 <a href="mailto:tf@frederikshavn.dk">tf@frederikshavn.dk</a> <a href="http://www.frederikshavn.dk">www.frederikshavn.dk</a>

## 1.1 IKKE TEKNISK RESUMÉ

---

St. Vognsbæk I/S, Vognsbækvej 40, 9900 Frederikshavn har ansøgt om en miljøgodkendelse for ejendommen St. Vognsbæk. Der er søgt om nedenstående projekt:

- Udvidelse af svinebesætningen fra 1400 søer, 1100 smågrise og 1100 slagtesvin til 4050 søer, 3150 smågrise og 3150 slagtesvin årligt, svarende til en udvidelse fra 368,85 DE til 1014,41 DE<sup>1</sup>. Udvidelsen sker i to faser, hvor der i første fase udvides til 2500 søer, 1800 smågrise og 1800 slagtesvin, og i anden fase udvides til den fulde produktion.
- I forbindelse med udvidelsen skal der i første fase bygges til eksisterende stalde. Endvidere skal der opføres 2 nye amerikanersiloer. I anden fase skal der bygges en ny stald og en af de eksisterende stalde forlænges yderligere. Endvidere opføres en ny overdækket gyllebeholder samt en fortank

Ansøgningen om miljøgodkendelse er indsendt til Frederikshavn Kommune gennem Miljøstyrelsens elektroniske ansøgningssystem første gang den 14. juli 2017.

Kommunen har vurderet, at den ansøgte udvidelse af produktionen på St. Vognsbæk vil kunne ske i overensstemmelse med Lov om husdyrbrug og anvendelse af gødning m.v.<sup>2</sup> samt habitatdirektivet, når virksomheden drives på de vilkår som fremgår af nærværende Miljøgodkendelse. Det vurderes at husdyrbruget kan drives på stedet uden at påvirke omgivelserne på en måde, som er uforenelig med hensynet til omgivelserne. Det vurderes endvidere, at der er truffet de nødvendige foranstaltninger til at forebygge og begrænse forureningen ved anvendelse af den bedst tilgængelige teknik.

Der skal gøres opmærksom på, at etablering af nye anlæg ikke må igangsættes, før der er givet en byggetilladelse og eventuelle andre nødvendige tilladelser fra Frederikshavn Kommune.

Miljøgodkendelsen er baseret på oplysningerne i ansøgningen samt efterfølgende beregninger og betinget af følgende centrale vilkår:

GYLLEALARM OG BEHOLDERBARRIERE (VILKÅR 2-4)

BEPLANTNING (VILKÅR 5-7)

DEN MAKSIMALE HUSDYRPRODUKTION (VILKÅR 8-9)

VENTILATION (VILKÅR 10)

HYPPIG UDSLUSNING (VILKÅR 11)

FODRINGSTILTAG (VILKÅR 14-16)

YDERLIGERE TILLADELSER (VILKÅR 17-18)

FAST OVERDÆKNING PÅ GYLLEBEHOLDERE (VILKÅR 22-25)

---

<sup>1</sup> De angivne DE er opgivet i henhold til bekendtgørelse nr. 865 af 23. juni 2017 om erhvervsmæssigt dyrehold, husdyrgødning, ensilage m.v., med senere ændringer.

<sup>2</sup> Lovbekg. nr. 256 af 21. marts 2017 om husdyrbrug og anvendelse af gødning m.v., med senere ændringer.



## 1.2 OFFENTLIGHED

---

Ansøgningen blev offentliggjort den 7. december 2017.

Der indkom bemærkninger til det ansøgte fra 2 naboer i forbindelse med offentliggørelsen. Den ene nabo ønskede udkast til miljøgodkendelse tilsendt, når dette ville foreligge. Den anden nabo ønskede også udkastet tilsendt. Derudover havde de bemærkninger til ansøgningen angående:

- Lugt: Naboerne føler sig allerede i dag af og til generet af lugt fra produktionen samt gyllebeholderne og er bekymrede for, at generne vil blive forøget.
- Støv: Naboerne er bekymrede for, at støv fra produktionen kan medføre gener for luftvejene og sygdomme.
- Økonomi: Naboerne er bekymrede for, at deres ejendomsværdi forringes på grund af det ansøgte.

Forholdene om lugt og støv er behandlet i miljøgodkendelsens Kapitel 6. I forhold til økonomi og risikoen for, at ejendomsværdien af naboejendomme til et husdyrbrug forringes som følge af en udvidelse, så er det ikke noget, kommunen kan inddrage i vurderingen af en miljøgodkendelse efter husdyrbrugloven. Dette er understreget i flere klagenævnsafgørelser, heriblandt NMK-131-00254.

Udkast til miljøgodkendelse eller orientering herom blev den 22. marts 2018 udsendt til høring hos naboer og andre berørte, skønnede parter i sagen samt ansøger selv. "Andre berørte" er fastlagt som ejendomme der ligger indenfor den beregnede, ukorrigerede geneafstand til byzone (svarende til ejendomme indenfor en afstand af ca. 1230 m fra den aktuelle ejendom). Der var frist til afgivelse af bemærkninger på 6 uger frem til den 8. maj 2018.

Der indkom bemærkninger til miljøgodkendelsen fra en række naboer. Bemærkningerne omhandlede primært de samme forhold, som allerede var kommenteret i forbindelse med foroffentligheden. Det drejer sig om lugt, støv og økonomi. Bemærkningerne for disse emner har ikke påpeget forhold, som ikke allerede har været vurderet i sagsbehandlingen og de giver ikke anledning til en ændret vurdering.

Derudover kom der bemærkninger omkring følgende forhold:

- Transport: Naboerne bemærker, at den tunge landbrugstrafik ind gennem Skærum by medfører forurening, støj og støv samt rystelser.
- Alger: Det bemærkes, at den øgede mængde ammoniak vil medføre øget algevækst på de omkringliggende huse, hvilket medfører øgede udgifter til vedligeholdelse.
- Alternative muligheder: Naboerne bemærker, at de mener, at udvidelse af svineproduktionen bør ske på en af ansøgers andre ejendomme, som ikke ligger så tæt på Skærum eller, at der bør bygges i retning væk fra byen i stedet for tættere på byen.
- Siloer: Det bemærkes, at der ikke er anført højde på de ansøgte siloer.
- Udsigt: Nabo på Flagets Vej 1 bemærker, at hans udsigt over markerne ødelægges med den nye udbygning.
- Grundvand: Naboer bemærker, at de er bekymrede for, at den øgede mængde gylle fra produktionen vil berøre grundvandet.
- Opbevaring af døde dyr: Naboer bemærker, at døde dyr fra den ansøgte produktion opbevares til åbent skue på afhentningspladsen.

I forhold til bemærkningerne om transport kan kommunen i vurderingen efter husdyrbrugloven alene vurdere til- og frakørsel fra ejendommen. Øvrig transport på offentlig vej reguleres ikke gennem husdyrbrugloven. Kommunen har vurderet ind- og udkørselsforholdene til ejendommen og har vurderet, at adgangsvejenes beliggenhed i forhold til naboejendomme ikke giver anledning til risiko for væsentlige gener. Øvrige forhold omkring transport gennem Skærum by samt støj og rystelser herfra kan ikke reguleres i miljøgodkendelsen og er derfor ikke vurderet yderligere.

Med hensyn til naboernes bemærkninger om øget algevækst har Miljø- og Fødevareklagenævnet i NMK-131-00254 udtalt, at *"den risiko for forøgede algebelægninger, som kan være en følge af naboskab til et husdyrbrug, ikke i almindelighed kan begrunde, at der fastsættes vilkår, som er videregående end de sædvanlige krav om anvendelse af bedste tilgængelige teknologi til begrænsning af ammoniakfordampning"*. Det konkrete husdyrbrug lever op til den bedste tilgængelige teknologi. Kommunen vurderer, at der ikke er særlige forhold omkring ejendommens drift eller beliggenhed, som kan begrunde, at der skulle stilles særlige vilkår til det ansøgte husdyrbrug med baggrund i en øget algevækst.

I forhold til alternative muligheder, har ansøger, som nævnt, andre ejendomme, hvor der principielt kunne gennemføres en udvidelse af produktionen i stedet for på Vognsbækvej 40. Ansøger har vurderet muligheden for at gennemføre udvidelse på disse ejendomme i stedet og har konkluderet, at Vognsbækvej 40 er bedst egnet til en udvidelse. Dette skyldes dels hensyn til økonomi og hensigtsmæssig drift og dels hensyn til omgivelserne omkring de andre ejendomme. Således ligger ejendommene på Slustrupvej som umiddelbar nabo til en kirke og kirkegård og er omfattet af kirkebyggelinje herfra, som giver bygningsmæssige begrænsninger. Desuden ligger ejendommene umiddelbart op til beskyttede naturområder, som vil give begrænsninger i muligheden for at udvide husdyrproduktionen her. På Gravensmindevej, hvor ansøger også har en ejendom, ligger de eksisterende bygninger tættere på byzonen til Skærum, end Vognsbækvej 40. Med hensyntagen til, at den ansøgte produktion kan overholde husdyrbruglovens krav i forhold til lugt, ammoniak m.v., og de andre ejendomme, som ansøger ejer, umiddelbart kan give andre udfordringer i forhold til en udvidelse, så vurderer kommunen, at der kan meddeles miljøgodkendelse til det ansøgte uanset, at der er alternative placeringsmuligheder.

En nabo påpeger desuden, at der på Vognsbækvej 40 bør bygges væk fra Skærum i stedet for det ansøgte, som delvist rykkes nærmere byen. Ansøger ønsker den ansøgte placering primært af hensyn til logistik m.v. omkring husdyrbrugets drift. Landskabsmæssigt vurderer kommunen den ansøgte placering som den bedste løsning, da området nord for de eksisterende bygninger dels er skovbevokset og dels er meget kuperet. Vest for ejendommens eksisterende bygninger vil nye bygninger efter kommunens vurdering fremstå mere dominerende i landskabet. Desuden vil ejendommens adgangsvej komme til at adskille ejendommens bebyggelsesarealer i to dele. Da den ansøgte placering kan gennemføres med overholdelse af husdyrbruglovens afskæringskriterier i forhold til lugt m.v., vurderer kommunen, at byggeriet bør tillades som ansøgt.

I forhold til siloernes højde præciseres, at de nye siloer etableres med samme højde som den eksisterende silo, som de placeres i tilknytning til.

Flagets Vej 1 mener, at deres udsigt over åbne marker ødelægges af det ansøgte. Ejendommen ligger omkring 400 meter fra den ansøgte bebyggelse. Det er kommunens vurdering, at denne ejendom ikke ligger med en sådan placering i forhold til det ansøgte, at det giver anledning til særlige vilkår af hensyn til udsynet fra ejendommen.

I forhold til eventuel påvirkning af grundvandet i området, så vil det primært være anvendelsen af husdyrgødning m.v. på ejendommens marker, der kan give anledning til udvaskning af næringsstoffer. Anvendelsen af husdyrgødning til markdriften reguleres ikke gennem husdyrbrugloven, men gennem generelle regler, som bl.a. sætter krav til hvordan, hvornår og hvor meget husdyrgødning, der må udbringes. Dette kan således ikke reguleres i miljøgodkendelsen.

Naboerne bemærker, at døde dyr opbevares på afhentningspladsen til åbent skue. Der er generelle regler om, at døde dyr skal opbevares under kappe eller lignende, så de er utilgængelige. Disse regler forventes overholdt. Der er desuden i miljøgodkendelsen vilkår om, at der skal etableres afskærmende beplantning om afhentningspladsen, og der ses ikke at være anledning til yderligere vilkår herom.

Alle naboernes bemærkninger blev efter høringsperioden fremsendt til ansøger, som har lavet følgende supplerende vurderinger.

#### **Lugtgener:**

*Ansøgningens OML-beregning dokumenterer, at lugtkrav til hhv. byzone, samlet bebyggelse og nabo er overholdt med de valgte tiltag. Det er netop samlingen af afkast og forhøjelsen af afkast, der er afgørende for, at lugtkravene kan overholdes.*

*Teknikken kan sammenlignes med hvad man gør i andre industrier med høje skorstene for at mindske gener for omkringboende.*

*Gennem Husdyrloven er der sikret en balance ml. interesserne i det åbne land (landbrug) og omkringboende. Der er således allerede foretaget en statslig prioritering af interesserne.*

#### **Værditab:**

*Henset til ovenstående vedr. lovgivning, så har Staten allerede balanceret interesserne i det åbne land.*

#### **Gyllehåndtering:**

*Ansøger forsøger i videst muligt omfang at tage hensyn til lokalområdet ved udbringning af gylle. For at sikre mindst mulig påvirkning, så søges det, at udbringe mest muligt indenfor kortest mulige periode. Alternativet er at sprede gyllekørslen over en tidsmæssigt langt mere omfattende periode. Det kan ikke være i nogens interesse. Ansøger har maskinstation til at udbringe gyllen og er derfor underlagt deres planlægning.*

#### **Ammoniakemission og reduktionskrav:**

*Ansøgning nr. 101750 dokumenterer overholdelse af både det generelle ammoniakreduktionskrav (GAK) og af BAT-kravet. Der er anvendt foderkorrektioner og anvendt overdækning på alle nye gylletanke for at overholde kravene.*

#### **Amerikanersiloer:**

*De nye siloer vil være magen til den eksisterende på ejendommen.*

#### **Trafik og transporter:**

*I miljøgodkendelsen er der redegjort for antal transporter. Det forsøges i videst muligt omfang af friholde Skærum for tunge transporter ved at anvende andre veje. Ansøger ejer nu flere ejendomme på den anden side af sydøstlige side af Skærum og skal derfor ikke længere transportere bl.a. gylle gennem Skærum til arealer på den anden side.*

*Alle fodertransporter og transporter med grise fra ejendommen vil for hovedpartens vedkommende gå udenom Skærum.*

#### **Herlighedsværdi:**

*I miljøgodkendelsen er der foretaget en landskabelig vurdering af staldkomplekset. Der er stillet vilkår til beplantning, som skal sikre, at staldene så vidt muligt falder ind i omgivelserne. Herudover henvises til den balance, der i lovgivning er politisk bestemt ml. interesser i det åbne land.*

**Alternative placeringer:**

*Ift. logistik er Vognsbækvej 40 absolut bedst egnet til en udvidelse af soholdet. Andre ejendomme ligger i enten mindre afstand til Skærum eller meget tæt på eksempelvis beskyttede naturområder.*

**Smittorisiko:**

*Der henvises i flere indsigelser til MRSA som mulig smittekilde. Jeg vil henvise til Statens Seruminstutts faktabeskrivelser omkring samme: [https://www.ssi.dk/Aktuelt/Nyheder/2014/2014\\_05\\_Fakta%20om%20MRSA%20og%20MRSA-%20398.aspx](https://www.ssi.dk/Aktuelt/Nyheder/2014/2014_05_Fakta%20om%20MRSA%20og%20MRSA-%20398.aspx).*

**Arealanvendelsen ift. grundvand / øget gyllemængde:**

*Gødningsproduktionen på ejendommen vil stige. Men anvendelse pr. arealenhed vil altid reguleres af det gældende regelsæt i Vejledning om gødskning- og harmoniregler i landbruget. Udvidelsen af husdyrholdet vil dermed være uden betydning for den risikovurdering, der kan foretages på grundvandsområdet.*

Desuden gjorde ansøgers konsulent opmærksom på en fejl i opgørelsen af gødningsmængder i det udsendte udkast til miljøgodkendelse. Afsnit 5.1 er efterfølgende tilrettet. Det har ikke givet anledning til ændrede vurderinger eller ændrede vilkår. Endelig har ansøger oplyst, at den nye gyllebeholder og forbeholder opføres i etape 2 i stedet for etape 1. Dette er tilrettet, men giver ikke anledning til øvrige ændringer eller ændrede vurderinger.

## 2.1 FORUDSÆTNINGER FOR MILJØGODKENDELSEN

---

Godkendelsen omfatter landbrugsmæssige aktiviteter på ejendommen Vognsbækvej 40, 9900 Frederikshavn.

Det ansøgte husdyrbrug er et såkaldt "IE-husdyrbrug" der er omfattet af husdyrbruglovens § 12, *stk. 1, nr. 1: Husdyrbrug med over 270 DE, hvis mindst 90 % af DE stammer fra årssøer med tilhørende smågrise ind til 30 kg, eller 750 stipladser til søer.*

IE-husdyrbrug er omfattet af særlige krav og bestemmelser i husdyrbrugloven. Vilkår som følge heraf er indarbejdet i miljøgodkendelsen.

Ejendommen skal fremover indrettes og drives i overensstemmelse med de oplysninger, der ligger til grund for denne godkendelse, og i overensstemmelse med vilkår, der fremgår af denne miljøgodkendelse. Ejendommen skal til enhver tid leve op til gældende regler i love og bekendtgørelser – også selvom disse regler eventuelt måtte være skærpede i forhold til denne godkendelse. Der skal til enhver tid forefindes et eksemplar af denne miljøgodkendelse på ejendommen. Den ansvarlige for driften og de øvrige ansatte skal være bekendt med godkendelsens vilkår. På tilsynsmyndighedens forlangende skal virksomheden dokumentere overholdelse af denne godkendelses vilkår, ved at kunne fremlægge tilstrækkelig dokumentation f.eks. effektivitetskontrol, gødningsregnskab, logbøger eller tilsvarende.

## 2.2 TIDLIGERE AFGØRELSE EFTER HUSDYRBRUGLOVEN

---

Der er tidligere meddelt følgende afgørelser efter husdyrbrugloven til husdyrbruget:

- Miljøgodkendelse af 29-07-2009: Udvidelse fra 135,4 DE kvæg og svin til 1200 søer, 1100 smågrise og 1100 slagtesvin. forbindelse med udvidelsen skal der bygges en farestald og en løbe- og drægtighedsstald samt en ny gyllebeholder på 5000 m<sup>3</sup>. Endelig omfatter godkendelsen opførelse af 2 nye kornsiloer. Denne afgørelse er udnyttet.
- Miljøgodkendelse af 18-02-2013: Udvidelse af svinebesætningen fra 1200 søer, 1100 smågrise og 1100 slagtesvin til 2650 søer, 2550 smågrise og 2550 slagtesvin årligt. I forbindelse med udvidelsen skal der bygges en ny farestald, en ny løbestald og en ny drægtighedsstald. Endvidere skal der opføres 2 nye overdækkede gyllebeholder på hver 5000 m<sup>3</sup>. Desuden skal der opføres en ny kornsilo. Godkendelsen var delt op i 2 etaper. 1. etape omhandlede en udvidelse af dyreholdet i eksisterende stalde til 1400 søer, 1100 smågrise og 1100 slagtesvin. Denne etape er udnyttet. 2. etape er ikke udnyttet bortset fra etablering af gyllebeholderen.
- Miljøgodkendelse af 25-06-2015: Udvidelse af svinebesætningen til 4000 søer, 3500 smågrise og 3500 slagtesvin årligt. I forbindelse med udvidelsen skulle der bygges til eksisterende stalde, bygges 1 ny overdækket gyllebeholder på 5000 m<sup>3</sup> samt opføres en ny kornsilo. Denne godkendelse er bortfaldet.

I forbindelse med nærværende miljøgodkendelse er der i forhold til en række miljøpåvirkninger (herunder ammoniakdeposition og grundvand) foretaget en samlet vurdering af samtlige ændringer og udvidelser de seneste 8 år. Dette er i overensstemmelse med husdyrbrugloven.

## 2.3 MEDDELELSESPLIGT – ANLÆG OG EJERFORHOLD

---

Husdyrbruget må ikke udvides eller ændres bygningsmæssigt eller driftsmæssigt, før udvidelsen eller ændringen er godkendt af kommunen.

## 2.4 GYLDIGHED, KONTINUITET OG OPHØR

---

Godkendelsen bortfalder, hvis den ikke er udnyttet senest 6 år efter meddelingen af denne afgørelse. Godkendelsen anses for udnyttet, når byggeriet faktisk er afsluttet. Hvis der ikke foreligger et byggeri, anses afgørelsen for udnyttet, når det konstateres, at det, der er truffet afgørelse, om faktisk er gennemført.

Hvis godkendelsen ikke har været helt eller delvist udnyttet i 3 på hinanden følgende år, bortfalder den del af godkendelsen, der ikke har været udnyttet i de seneste 3 år jf § 48 stk. 2 i bekendtgørelse nr. 916 af 23. juni 2017 om godkendelse og tilladelse m.v. af husdyrbrug.

Når godkendelsen er udnyttet, så begynder den 3 årige kontinuitetsfrist at løbe. Det vil sige, at kontinuitetsfristen regnes fra den dag, godkendelsen er udnyttet, selvfølgelig under forudsætning af, at udnyttelsen sker inden for udnyttelsesfristen.

Ved ophør af driften skal stalde og gyllekummer rengøres. Gyllebeholdere, som ikke fortsat skal anvendes, skal tømmes og rengøres.

1. Ved husdyrbrugets ophør eller ved husdyrbrugets delvise ophør, hvor produktionen kommer under grænsen for "IE-husdyrbrug" skal ophøret/nedgangen anmeldes til kommunen inden for 4 uger, sammen med et oplæg til en vurdering af jord og grundvand, jf. Jordforureningslovens § 38k.

## 2.5 KLAGEBESTEMMELSER

---

Afgørelsen offentliggøres på kommunens hjemmeside ([www.frederikshavn.dk](http://www.frederikshavn.dk)) og på Digital MiljøAdministration ([www.dma.mst.dk](http://www.dma.mst.dk)) den 12. juli 2018. Hvis du ønsker at klage over afgørelsen, kan du klage til Miljø- og Fødevarerklagenævnet. Klagefristen udløber ved midnat den 9. august 2018.

Du klager gennem Klageportalen, som du finder på forsiden af [naevnets hjemmeside](http://naevnets.hjemmeside) ([www.nmkn.dk](http://www.nmkn.dk)). Herfra kan du logge på Klageportalen via [virk.dk](http://virk.dk) (som virksomhed eller forening) eller via [borger.dk](http://borger.dk) (som borger). Du logger på Klageportalen med NEM-ID.

Klagen sendes gennem Klageportalen til den myndighed, der har truffet afgørelsen. En klage er indgivet, når den er tilgængelig for myndigheden i Klageportalen. Når du klager, skal du som privatperson betale et gebyr på 900 kr. Virksomheder og organisationer skal betale et gebyr på 1.800 kr. Gebyret betales tilbage hvis du får helt eller delvist medhold i klagen.

Miljø- og Fødevarerklagenævnet afviser din klage, hvis du sender den uden om Klageportalen, medmindre du forinden er blevet fritaget for brug af Klageportalen. Hvis du ønsker at blive fritaget for at bruge Klageportalen, skal du sende en begrundet anmodning til Frederikshavn Kommune. Kommunen

## 2.6 RETSBESKYTTELSE

---

Med denne miljøgodkendelse følger 8 års retsbeskyttelse. Kommunen kan dog i særlige tilfælde meddele forbud eller påbud før der er forløbet 8 år, jf. § 40, stk. 2 i Lov om husdyrbrug og anvendelse af gødning m.v..

## 2.7 REVURDERING AF MILJØGODKENDElsen

---

Virksomhedens miljøgodkendelse skal regelmæssigt og mindst hvert 10. år, tages op til revurdering, jf. § 39 i Bekendtgørelse om godkendelse og tilladelse m.v. af husdyrbrug. Den første revurdering skal dog foretages, når der er forløbet 8 år fra denne godkendelse.

Når EU-kommissionen har offentliggjort en BAT-konklusion i EU-Tidende der vedrører husdyrbrugets aktiviteter, skal tilsynsmyndigheden tage husdyrbrugets godkendelse op til revurdering. Eventuelle nye

vilkår som følge af BAT-konklusionen skal overholdes senest 4 år efter offentliggørelse af BAT-konklusionen i EU-Tidende.

Der er den 21. februar 2017 offentliggjort en BAT-konklusion for intensiv opdræt af fjerkræ og svin. IE-husdyrbrug skal dermed efterleve de nye BAT-vilkår inden den 21. februar 2021. Miljøstyrelsen har implementerer BAT-konklusionen i den nugældende husdyrgodkendelsesbekendtgørelse. Kommunen har stillet vilkår i overensstemmelse hermed.

### 3.1 LOKALISERING I FORHOLD TIL BEBOELSER, BYGGE- OG FREDNINGSLINIER MV.

Der er 290 meter til nærmeste beboelse, der ligger øst for anlægget. Nærmeste samlede bebyggelse ligger over 2 km fra ejendommens anlæg. Der er ca. 340 meter til nærmeste byzone, Skærum. Alle målene er fra den nærmeste del af anlægget. Ejendommens placering i forhold til nærmeste nabo m.m. fremgår af Figur 1.



FIGUR 1 PLACERING AF HUSDYRBRUGET

Kommunen har vurderet, at afstandskravene til byzone, sommerhusområde, vandforsyning, vej og naboskel mv. i henhold til § 6 og § 8 i Lov om husdyrbrug og anvendelse af gødning m.v., er overholdt for alle de nye stalde. Den nye gyllebeholder overholder ikke afstandskravet på 100 m til søer over 100 m<sup>2</sup> samt afstandskravet på 30 m til naboskel. Der er tale om et naboskel til en anden ejendom, som dog ejes af ansøger. Endelig overholder eksisterende stalde ikke afstandskravet til vandboring på egen ejendom samt beboelse på egen ejendom.

Der meddeles hermed dispensation fra afstandskravene, jf. husdyrgødningsbekendtgørelsens § 6, stk. 5.

Kommunen har desuden vurderet at det projekterede anlæg ligger udenfor fredninger, strand- klit-, sø- og åbeskyttelseslinjer. Den sydligste stald samt beplantningen herom vil ligge delvist inden for en fortidsmindebeskyttelseslinje. Den del af stalden og beplantningen, som ligger inden for fortidsmindebeskyttelseslinjen, er dog godkendt i 2013-miljøgodkendelsen, og der er dengang meddelt dispensation herfor på en række vilkår. Frederikshavn Kommune har været i dialog med Vendsyssel Historiske Museum og forventer at meddele dispensation fra fortidsmindebeskyttelseslinjen (§ 18 i Naturbeskyttelsesloven).

Nogle af de landskabelige vilkår, som blev stillet i 2013-godkendelsen, er også relevant i forbindelse med den forlængelse af den sydligste stald, som indgår i nærværende miljøgodkendelse. Derfor gentages disse vilkår i nærværende miljøgodkendelse, jf. vilkårene nævnt i afsnit 3.2.



## 3.2 PLACERING I LANDSKABET

Anlægget ligger i et område, der i kommuneplan 2015 for Frederikshavn Kommune er udpeget til områder til flersidig anvendelse. I områder til flersidig anvendelse skal der søges mod at tage et samtidigt hensyn til eksempelvis natur, miljø, landskab og rekreative værdier samt fortsat bosætning og erhverv. I de tilfælde, hvor der opstår modsatrettede interesser, skal der foretages en konkret vurdering, hvori interesserne afvejes mod hinanden, jf. retningslinje 17.5.

Anlægget ligger i kanten af en økologisk forbindelse. De økologiske forbindelser fremgår af kommuneplan 2015 for Frederikshavn Kommune og udpegningens formål er at sikre, at plante- og dyrearter har mulighed for at sprede sig fra et naturområde til et andet, samt for at forbedre levesteder og spredningsmuligheder for de dyr og planter, som forbindelserne skal sikre, jf. retningslinie 17.4.

Anlægget ligger hverken inden for større uforstyrrede landskaber, særligt værdifulde landskaber eller værdifulde kulturmiljøer. Disse udpegninger fremgår også af kommuneplan 2015 for Frederikshavn Kommune.

Staldbygningerne ligger imidlertid forholdsvis højt i landskabet, set fra syd og da det ansøgte medfører en væsentlig forhøjelse af staldenes ventilationsafkast, er der indsendt visualiseringer til vurdering af anlæggets indvirkning på landskabet.

Der stilles en række vilkår om beplantning omkring anlægget. Beplantning på vold omkring gyllebeholderen samt beplantning syd for den sydligste stald vil medvirke til, at anlægget vil fremstå mindre dominant i landskabet.

Gyllebeholderen ligger desuden nærmere end 100 m til søer, og der sættes derfor vilkår om barriere og gyllealarm.

Kommunen har vurderet, at udvidelsen med nedennævnte vilkår, ikke vil forringe de landskabelige, kulturhistoriske, naturmæssige eller rekreative interesser i området.

2. Der skal etableres gyllealarmer på den nye gyllebeholder svarende til de alarmer, der er nævnt i husdyrgødningsbekendtgørelsens § 21, stk. 1.
3. Der skal øst for gyllebeholderen etableres en barriere svarende til den beholderbarriere, som er nævnt i husdyrgødningsbekendtgørelsens § 21, stk. 2, jf. stk. 4.
4. Der kan installeres et spjæld i beholderbarrieren. Spjældet skal være lukket med undtagelse af, når der er behov for at lukke evt. overfladevand væk fra lavningen inden for beholderbarrieren. Når overfladevandet er lukket ud, skal spjældet lukkes igen med det samme. Der skal være opsyn, mens spjældet er åbent.
5. Der skal øst og syd for den nye gyllebeholder etableres en stedse vedligeholdt beplantning, som i løbet af 4-5 år giver en vedvarende, effektiv afskærmning. Beplantningsbæltet skal bestå af min. 3 rækker hjemmehørende og egnskarakteristiske arter og være plantet senest ét år efter, at gyllebeholderen er opført. Gyllebeholderen skal fjernes, når den ikke længere er nødvendig for driften af ejendommen.
6. Syd for staldene skal der etableres en beplantning bestående af hjemmehørende, løvfældende, egnskarakteristiske arter. Nærmere detaljer om beplantningen kommer til at fremgå af dispensation fra fortidsmindebeskyttelseslinjen.
7. Forud for etablering af beplantningen skal kommunen godkende beplantningsplanen.

#### 4.1 HUSDYRHOLD, STALDINDRETNING OG VENTILATION

Det ansøgte dyrehold i henholdsvis fase 1 og fase 2 med tilhørende staldsystemer fremgår af Tabel 1A og 1B. De enkelte staldafsnit fremgår af figur 2 (A og B) samt anlægstegningen, der er vedlagt som bilag 1.

TABEL 1A OVERSIGT OVER ANSØGT DYREHOLD FASE 1

Produktions- og staldtype	Staldafsnit nr.	Vægtgrænser	Antal årsdyr	Stipladser	DE
Årssøer, løbe- og drægtighedsstald, løsgående, delvis spaltegulv	Eksisterende løbe/drægtighedsstald	-	1500	1086	237,01
Årssøer, farestald, kassestier, delvist spaltegulv	Eksisterende farestald + poltestald	-	1500	414	101,58
Slagtesvin, delvis spaltegulv, 25-49 % fast gulv	Eksisterende farestald + poltestald	90 – 110 kg	1800	140	15,97
Smågrise, Toklimastald, delvis spaltegulv	Eks. poltestald	7 – 31 kg	1800	300	8,38
Slagtesvin, delvis spaltegulv, 25-49 % fast gulv	Eks. poltestald	31 – 45 kg	1800	115	6,05
Slagtesvin, drænet gulv+spalter (33/67)	Eks. poltestald	45 – 90 kg	1800	285	26,88
Årssøer, løbe- og drægtighedsstald, løsgående, delvis spaltegulv	Ny løbe/drægtighedsstald, etape 1	-	1000	724	158,01
Årssøer, farestald, kassestier, delvist spaltegulv	Ny farestald, etape 1	-	1000	276	67,72
Dyreenheder i alt					621,58

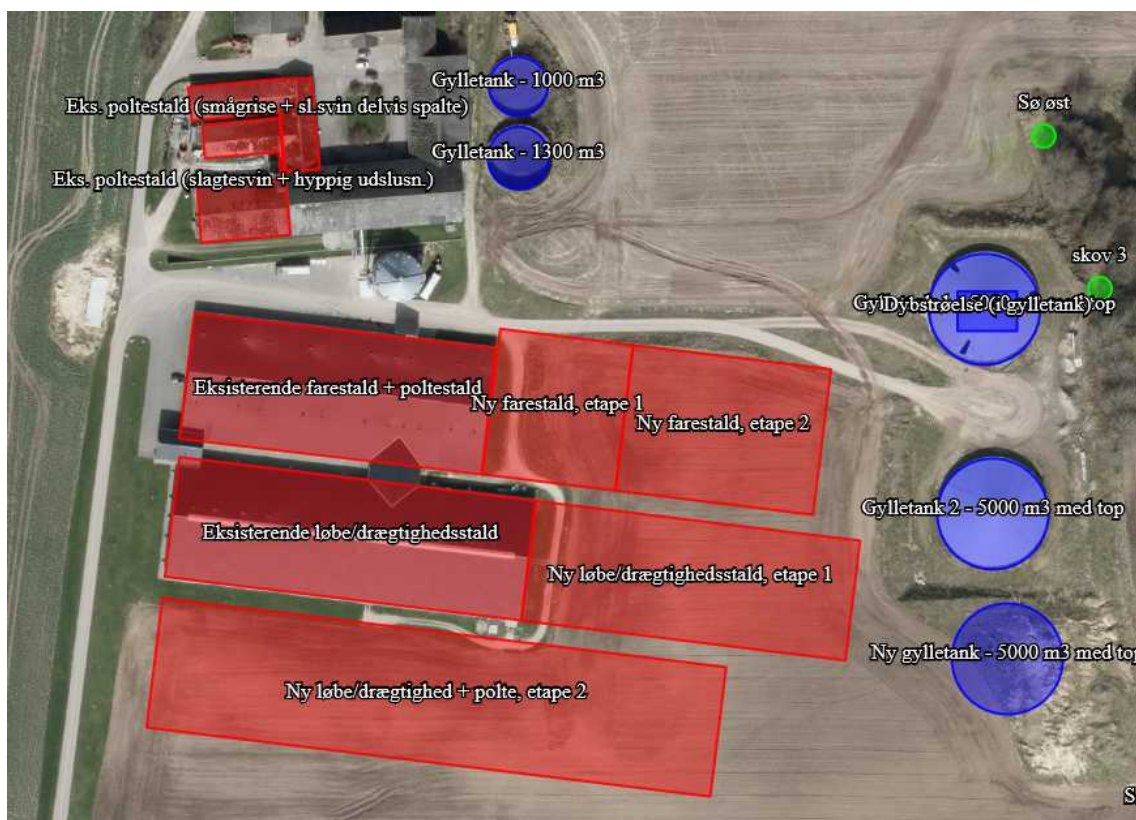


FIGUR 2A PLACERING AF STALDAFSNIT – ETAPE 1 (DOG OPFØRES DEN NYE GYLLEBOLDER FØRST I ETAPE 2)

TABEL 1B OVERSICHT OVER ANSØGT DYREHOLD FASE 2

Produktions- og staldtype	Staldafsnit nr.	Vægtgrænser	Antal årsdyr	Stipladser	DE
Årssøer, løbe- og drægtighedsstald, løsgående, delvis spaltegulv	Eksisterende løbe/drægtighedsstald	-	1500	1086	237,01
Årssøer, farestald, kassestier, delvist spaltegulv	Eksisterende farestald + poltestald	-	1500	414	101,58
Smågrise, Toklimastald, delvis spaltegulv	Eks. poltestald (smågrise + sl.svin delvis spalte)	7 – 31 kg	3150	525	14,66
Slagtesvin, delvis spaltegulv, 25-49 % fast gulv	Eks. poltestald (smågrise + sl.svin delvis spalte)	31 – 45 kg	3150	200	10,59
Slagtesvin, drænet gulv+spalter (33/67)	Eks. poltestald (slagtesvin + hyp-pig udslusn.)	45 – 90 kg	3150	500	47,03

Årssøer, løbe- og drægtighedsstald, løsgående, delvis spaltegulv	Ny løbe/drægtighedsstald, etape 1	-	1000	724	158,01
Årssøer, farestald, kassestier, delvist spaltegulv	Ny farestald, etape 1	-	1000	276	67,72
Årssøer, løbe- og drægtighedsstald, løsgående, delvis spaltegulv	Ny løbe/drægtighed + polte, etape 2	-	1550	1098	244,91
Slagtesvin, delvis spaltegulv, 25-49 % fast gulv	Ny løbe/drægtighed + polte, etape 2	90 – 110 kg	3150	250	27,95
Årssøer, farestald, kassestier, delvist spaltegulv,	Ny farestald, etape 2	-	1550	452	104,96
Dyreenheder i alt					1014,41



FIGUR 2B PLACERING AF STALDAFSNIT – ETAPE 2

I etape 1 etableres nye staldafsnit som en forlængelse af ejendommens eksisterende nyere stalde.

Der etableres desuden 2 amerikansiloer umiddelbart øst for ejendommens eksisterende silo. De 2 nye siloer får samme højde og udseende som den eksisterende silo.

I etape 2 forlænges den ene af de eksisterende stalde yderligere. Desuden opføres en ny stald umiddelbart syd for ejendommens eksisterende stalde. Endelig etableres en ny overdækket gylletank på 5000 m<sup>2</sup> umiddelbart syd for de eksisterende gylletanke. Lige syd herfor etableres desuden en fortank.

I etape 2 skal der desuden laves hyppig udsugning i den eksisterende poltestald (slagtesvineafsnittet)

Der er mekanisk ventilation i alle staldafsnit. Ventilationsanlægget optimeres løbende og indstillinger justeres. Ventilationsanlæg i den nye bygning bliver nyeste teknologi.

Som et led i fortyndingen af lugt for at overholde lugtgenegrænsen i forhold til byzone ændres ventilationsafkastene. Ligeledes indgår ventilationshastigheden som parameter i forhold til lugtgeneoverholdelsen.

Ventilationsafkastene ændres således, at flere af ventilationsafkastene på de eksisterende stalde samles, og at nogle af ventilationsafkastene forhøjes. I etape 1 er 12 afkast fra den eksisterende farestald samlet til 3 afkast og forhøjet, så de er 1,5 m over kip. Afkastene på de nye bygninger i etape 1 er desuden lavet som fælles luftafkast, som er ført 1,5 m over kip.

I etape 2 er afkastene på den eksisterende farestald forhøjet yderligere, så de er 5,5 m over kip. Afkast 4-13 på farestalden samles desuden til 4 afkast. I den eksisterende drægtighedsstald er afkastene forlænget til 1,3 m over kip, og på de nye bygninger er der lavet fælles luftafkast, som er ført 5,5 m over kip.

Tabel 2 (A og B) angiver afkasthøjde og hastighed i etape 1 og 2, mens ventilationsafkastenes placering fremgår af figur 3 (A og B).

TABEL 2A OVERSIGT OVER AFKASTHØJDER OG HASTIGHEDER FASE 1

Afkast nr.	Afkast højde (m)	Bygningshøjde (m)	Ventilationshastighed (m/sek)	Afkast nr.	Afkast højde (m)	Bygningshøjde (m)	Ventilationshastighed (m/sek)
1	10,5	9	9,3	22	7,5	9	8,8
2	10,5	9	9,3	23	7,5	9	8,8
3	10,5	9	9,3	24	7,5	9	8,8
4	7,5	9	10,5	25	7,5	9	8,8
5	7,5	9	10,5	26	4,8	4,8	10,5
6	7,5	9	10,5	27	4,8	4,8	10,5
7	7,5	9	10,5	28	4,8	4,8	10,5
8	7,5	9	10,5	29	4,8	4,8	10,5
9	7,5	9	10,5	30	4,8	4,8	10,5
10	7,5	9	8,8	31	4,8	4,8	10,5
11	7,5	9	8,8	32	4,8	4,8	10,5
12	7,5	9	8,8	33	4,8	4,8	10,5

13	7,5	9	8,8	34	6,8	6,8	10,5
14	7,5	9	8,8	35	6,8	6,8	10,5
15	7,5	9	8,8	36	6,8	6,8	10,5
16	7,5	9	8,8	37	6,8	6,8	10,5
17	7,5	9	8,8	38	10,5	9	9,4
18	7,5	9	8,8	39	10,5	9	9,4
19	7,5	9	8,8	40	10,5	9	9,7
20	7,5	9	8,8	41	10,5	9	9,7
21	7,5	9	8,8				



FIGUR 3A PLACERING AF VENTILATIONSFAKAST – ETAPE 1.

TABEL 2B OVERSIGT OVER AFKASTHØJDER OG HASTIGHEDER FASE 2

Afkast nr.	Afkast højde (m)	Bygningshøjde (m)	Ventilationshastighed (m/sek)	Afkast nr.	Afkast højde (m)	Bygningshøjde (m)	Ventilationshastighed (m/sek)
1	14,5	9	9,7	22	4,8	4,8	10,5
2	14,5	9	9,7	23	4,8	4,8	10,5
3	14,5	9	9,7	24	4,8	4,8	10,5
4	7,5	9	8,8	25	4,8	4,8	10,5
5	7,5	9	8,8	26	4,8	4,8	10,5
6	7,5	9	8,8	27	4,8	4,8	10,5
7	7,5	9	8,8	28	6,8	6,8	10,5
8	10,3	9	8,8	29	6,8	6,8	10,5
9	10,3	9	8,8	30	6,8	6,8	10,5
10	10,3	9	8,8	31	6,8	6,8	10,5
11	10,3	9	8,8	32	14,5	9	9,4
12	10,3	9	8,8	33	14,5	9	9,4
13	10,3	9	8,8	34	14,5	9	9,7
14	10,3	9	8,8	35	14,5	9	9,7
15	10,3	9	8,8	36	14,5	9	10,1
16	10,3	9	8,8	37	14,5	9	10,1
17	10,3	9	8,8	38	14,5	9	10,1
18	10,3	9	8,8	39	14,5	9	9,7
19	10,3	9	10,3	40	14,5	9	9,7
20	4,8	4,8	10,5	41	14,5	9	10,5
21	4,8	4,8	10,5				



FIGUR 3B PLACERING AF VENTILATIONS-AFKAST – ETAPE 2. AFKASTENE 8-19 ER IKKE INDTEGNET SPECIFIKT, MEN ER PLASERET SOM VIST PÅ FIGUR 3A.

Kommunen vurderer, at ventilationssystemet ikke giver anledning til gener for de omkringboende. Der stilles vilkår om, at ventilationen overholder afkasthøjder og hastigheder anført i tabel 2 (A og B), jf. vilkår nedenfor.

## KOMMUNENS BEMÆRKNINGER OG VURDERING

Frederikshavn Kommunes vurdering af BAT for staldd typer og staldd teknologi fremgår af miljøgodkendelsens kapitel 7. Kommunen tager i BAT-vurderingen udgangspunkt i Miljøstyrelsens principper bag de vejledende emissionsgrænseværdier. Ansøger kan godt vælge staldd typer eller teknologier, som isoleret set giver anledning til en større forurening, end hvis den mindst forurenende teknologi blev valgt. Dette kan lade sig gøre, hvis blot anlægget samlet set overholder de udledningskrav, som kommunen vurderer, er mulige på det aktuelle anlæg med baggrund i anvendelse af den bedste tilgængelige teknologi. Den samlede vurdering af, om udledningskravene overholdes, fremgår af kapitel 7.

Der stilles følgende vilkår for drift af husdyrholdet:



8. Husdyrholdet skal være sammensat og staldindretningen udført i overensstemmelse med ovenstående tabel 1 A i etape 1 og tabel 1 B i etape 2. Produktionen må ikke overstige de anførte antal DE.
9. Der må ikke ændres på sammensætningen af dyregrupper og arter eller i staldindretning og andre forhold, uden at kommunen har vurderet effekten heraf. En ændring af sammensætningen af dyregrupper på maksimalt 5 % af den samlede husdyrproduktion kan dog ske uden yderligere vurdering fra kommunen, så længe det ikke medfører overskridelse af det tilladte maksimale antal DE.
10. Ventilationsafkastenes højde samt ventilationshastigheden skal som minimum svare til de værdier, som er anført i tabel 2A i fase 1 og 2B i fase 2.
11. I etape 2 gælder følgende vilkår for stalden ” Eks. poltestald (slagtesvin + hyppig udslusn.)”:
  - a. Gyllen i gyllekanalerne skal udsluses mindst hver 7. dag.
  - b. Udslusning skal foretages mellem kl. 8 og 16 og må ikke foretages på lørdage eller søn- og helligdage.
  - c. Der skal føres logbog over, at hyppigheden af udslusningen udføres i overensstemmelse med vilkår 6a. Registreringen skal opbevares på husdyrbruget i mindst 5 år og forevises tilsynsmyndigheden på forlangende. Såfremt kommunen vurderer, at logbogen ikke føres tilfredsstillende, kan kommunen kræve, at der enten
    - i. tilsluttes datalogger til pumpen for rørudslusningssystemet eller at
    - ii. gyllekummerne udstyres med fastmonterede følere, højdemålere eller lignende som har tilknyttet en datalogger.
12. Ved husdyrbrugets ophør skal der træffes de nødvendige foranstaltninger for at undgå forureningsfare og for at bringe stedet tilbage i tilfredsstillende tilstand.
13. Anvendelse, fremstilling og frigivelse af relevante farlige stoffer skal begrænses mest muligt.

## 4.2 FODRING

Der anvendes hjemmeblandet vådfoder samt tørfoder på ejendommen. Der anvendes fasefod-ring til søerne, således at de drægtige søer får én foderblanding, mens de diegivende søer får en anden foderblanding. Ved fasefodring er det muligt at fodre soen efter dens næringsstof-behov i den aktuelle periode. Derved reduceres udskillelsen af kvælstof og fosfor.

Det fremgår af ansøgningen at foderblandingerne tilsættes syntetiske aminosyrer. Ved at reducere proteinindholdet i foder samtidig med tilsætning af frie essentielle aminosyrer undgås at overfodre med ikke-essentielle aminosyrer. Det giver en bedre proteinudnyttelse og mindre overskydende protein, hvorved kvælstofudskillelsen mindskes. Ved at reducere protein i foder opnås desuden, at grisene mindsker vandoptagelsen, således at de udskiller mindre urin, hvilket giver en mindsket mængde gylle.

De anvendte foderblandinger tilsættes enzymet fytase, hvorved fordøjeligheden af foderet naturlige indhold af fosfor øges og udskillelsen af fosfor med gødningen reduceres.

I etape 2 fodres søerne med foder, som har et lidt lavere proteinindhold end normen. Der er desuden flere fravænnede grise pr. årssø end normen. Dette har indflydelse på ammoniaktabet fra husdyrholdet i projektet. Der stilles derfor en række vilkår vedrørende fodring.

Fodring er en af de teknologier, der kan benyttes til at overholde kommunens udledningsniveauer med baggrund i vurderingen af bedste tilgængelige teknologi (se kapitel 7). Som det fremgår af kapitel 7, overholder ansøgningen de udledningsniveauer, som kommunen har vurderet opnåelige ved anvendelsen af bedste tilgængelige teknologi.

Kommunen vurderer endvidere at de anførte forbedringer med hensyn til proteinindhold i foderet samt fodereffektivitet er realistiske. Der stilles følgende vilkår.

14. Den totale mængde kvælstof ab dyr pr. år for søer skal i etape 2 være mindre end 87.691 kg N pr år.

Den totale mængde kvælstof pr. år beregnes efter følgende formel: antallet af årssøer X (((FE pr. årssø X g råprotein pr. FE) / 6250) – 1,98 – (antal fravænnede grise pr. årssø X fravænningsvægt X 0,0257))

- a. Der skal føres en logbog eller produktionskontrol, hvoraf følgende skal fremgå:
- b. Antal årssøer
- c. Antal fravænnede grise pr. årssø
- d. Fravænningsvægt
- e. Foderforbrug pr. årssø
- f. Det gennemsnitlige indhold af råprotein pr FE i foderblandingerne for søer.

15. Dokumentationen for beregningen af N ab dyr pr dyr følger reglerne for type 2 korrektion i gødningsregnskabet. Kg N ab dyr skal på baggrund af logbogens eller produktionskontrollens oplysninger beregnes for en sammenhængende periode på minimum 12 måneder i perioden fra 15. september år 1 (f.eks. 2018) til 15. februar år 3 (f.eks. år 2020).

16. Logbogen/produktionskontrollen samt indlægssedler/blandeforskrifter for foder skal opbevares på husdyrbruget i mindst 5 år og forevises på tilsynsmyndighedens forlangende.

Ovenstående vilkår er beregnet ud fra forudsætningerne i nedenstående tabel. De enkelte forudsætninger er ikke bindende, men samlet skal ovenstående vilkår overholdes.

TABEL 3 FORUDSÆTNINGER FOR FODERVILKÅR I ETAPE 2

Parameter	Søer
Antal	4050
G råprotein/FE	127,6 g
FE pr årssø	1510
Fravænningsvægt for smågrise	7,0
Antal fravænnede smågrise	40

### 4.3 ENSILAGE

Der opbevares ikke ensilage på ejendommen.

## 4.4 ENERGI- OG VANDFORBRUG

---

Ejendommens energi- og vandforbrug fremgår af Tabel 4.

TABEL 4 ENERGI- OG VANDFORBRUG

Art	Forbrug/år
Halm til halmfyr	700 t
Diesololie til traktorer m.v.	25.000 l
Fyringsolie	14.000 l
Smøreolie	300 l
Benzin	150 l
Elforbrug til lys, ventilatorer m.v.	730.000 kWh
Vand til drikkevand og rengøring m.v.	27.300 m <sup>3</sup>

På ejendommen er der halmfyr. Derudover er der elforbrug til lys, opvarmning, ventilation m.v.. Ventilationsanlægget optimeres løbende og indstillinger justeres. Der foretages desuden hyppigt eftersyn og renholdelse af luftkanaler, hvorved modstand i ventilationssystemet undgås.

Der anvendes lavenergi-belysning i staldene og der er ikke lys i staldene om natten.

Der anvendes diesololie til traktorer m.v.

Stalden forsynes af vand fra egen boring. Der er gældende indvindingstilladelse på op til 35.000 m<sup>3</sup> med max 5 m<sup>3</sup> pr. time..

Ifølge BREF-dokumentet er det med hensyn til reduktion af energiforbruget i svinstalde BAT at optimere ventilationssystemet i mekanisk ventilerede stalde, herunder at undgå modstand i ventilationssystemer gennem hyppig rengøring og eftersyn af kanaler m.m.. Desuden er det BAT at anvende lavenergibelysning.

Miljøstyrelsen har ikke opstillet egentlige branchespecifikke krav til vand- og energiforbruget i forbindelse med fastlæggelsen af de vejledende BAT-standardvilkår. Baggrunden for dette er ifølge Miljøstyrelsen, at disse elementer vil afhænge af de driftsmæssige forhold på den enkelte ejendom.

Kommunen har ud fra virksomhedens produktion og teknologivalg vurderet at der er truffet de nødvendige foranstaltninger med henblik på reduktion af energi- og ressourceforbruget og at virksomheden dermed lever op til BAT. I forbindelse med kommende revurderinger af virksomheden vil spørgsmålet om anvendelsen af BAT blive et fast punkt. Kommunen vurderer at der ikke er behov for at stille yderligere vilkår til virksomhedens energi- og ressourceforbrug.

## 4.5 SPILDEVAND HERUNDER REGNVAND

---

Afledning af spildevand fremgår af Tabel 5.

TABEL 5 AFLEDNING AF SPILDEVAND

Afløb:	Årlig mængde	Afledning til:
Sanitært spildevand	170 m <sup>3</sup>	Nedsivning
Tagvand fra stalde	20.500 m <sup>3</sup>	Terræn
Vand fra vaskeplads	120 m <sup>3</sup>	Til gylletank

Tagvand fra svinestalde, øvrige produktionsbygninger samt stuehus ledes som udgangspunkt til terræn. Sanitært spildevand fra driften ledes via septiktank til nedsivningsanlæg.

Kommunen vurderer, at kapaciteten i gyllebeholderen er tilstrækkelig til at rumme de givne mængder spildevand i ansøgt drift. Ligeledes vurderer kommunen, at den samlede håndtering af spildevand herunder regnvand sker på forsvarlig vis. Dog skal der forinden nybebyggelse søges og opnås en udledningstilladelse til udledning af tagvand. Vilkår om evt. forsinkelse m.v. bliver stillet i udledningstilladelsen.

I forbindelse med udledning af overfladevand fra tagflader m.v. forventes det endvidere, at der skal meddeles dispensation fra naturbeskyttelsesloven til udvidelse af en sø/mose, som er beskyttet efter naturbeskyttelseslovens § 3. Dispensationen vil blive meddelt samtidig med udledningstilladelsen.

Der skal etableres en ny transportvej, som skal bruges til transport af husdyrgødning. Der skal i den forbindelse etableres en vejgrøft, som skal opsamle vand fra vejen og terrænet, der skræner ned mod vejen. Etablering af denne vejgrøft forudsætter en reguleringstilladelse efter vandløbsloven samt en VVM-screening. Reguleringstilladelsen vil indeholde nogle vilkår, som skal overholdes. Der stilles vilkår om, at reguleringstilladelsen skal indhentes inden vejen etableres.

På baggrund af ovenstående er der stillet følgende vilkår:

17. Det er en forudsætning for opførelse af ny bebyggelse, at der forinden opnås en særskilt udledningstilladelse.
18. Det er en forudsætning for etablering af den nye transportvej, at der forinden opnås en særskilt reguleringstilladelse.

## 4.6 AFFALD, DØDE DYR, OLIE, PESTICIDER OG ØVRIGE KEMIKALIER

Ansøger har redegjort for nedenstående forhold omkring opbevaring og bortskaffelse af affald, døde dyr, olie, pesticider og øvrige kemikalier.

TABEL 6 OPBEVARING OG BORTSKAFFELSE AF AFFALD M.V.

Type	Opbevaring	Bortskaffelse
Dagrenovation	Container	Kommunal ordning
Døde dyr	Kølecontainer/kadaverlåg	DAKA
Landbrugsplast	Container erhvervsaffald	AVØ
Klinisk risikoaffald	Depot v. stald i plastbøtte	Genbrugsplads

Emballage fra sprøjtemidler	Erhvervsaffald	AVØ
Rester af sprøjtemidler	Kemirum værksted	Genbrugsplads
Spildolie	Tromle i værksted	AVØ
Oliefiltre	Værksted	AVØ
Dæk	Værksted	AVØ
Jern/metal	Maskinhus	Produkthandler
Spraydåser	Container i depot	Genbrugsplads
Lysstofrør	Værksted	Genbrugsplads

Der henvises i øvrigt til Frederikshavn Kommunes regulativ for erhvervsaffald der kan findes på kommunens hjemmeside ([www.frederikshavn.dk](http://www.frederikshavn.dk)).

Døde dyr opbevares i kølecontainer indtil afhentning. Placering af kølecontainer og afhentningsplads for døde dyr ligger ca. 470 m vest for ejendommen på nordsiden af Vognsbækvej uforstyrret for forbi-kørende, se Figur 4. Døde dyr afhentes af DAKA



FIGUR 4 AFHENTNING AF DØDE DYR

Kommunen vurderer, at der ikke vil være problemer med hensyn til opbevaring af olie, kemikalier m.v. på virksomheden. Ligeledes vurderer kommunen bortskaffelsen af affald fra virksomheden sker på miljømæssig forsvarlig vis.

På baggrund af ovenstående er der stillet følgende vilkår:

19. Der skal omkring afhentningspladsen angivet i Figur 4 etableres en afskærmende beplantning

## 4.7 DRIFTSFORSTYRRELSER ELLER UHELD

---

Der kan være risiko for spild af gylle i forbindelse med pumpning til og fra gyllebeholdere. Derudover kan der være risiko for spild af kemikalier samt for spild af diesellole ved påfyldning af dieseltank. Ved eventuel lækage af gyllebeholdere eller dieseltank kan der endvidere være risiko for spild.

Ved pumpning af gylle er der altid overvågning. Alle stalde er tilkoblet alarmanlæg. Der er krav om gyllealarm samt gyllebarriere omkring de 3 nyeste gylletanke.

På bedriften er der udarbejdet en beredskabsplan, hvori der er beskrevet, hvilke forholdsregler, der skal tages i forbindelse med brand, overløb af gylle, kemikalie- og oliespild samt ved transport af bekæmpelsesmidler.

Kommunen vurderer, at risikoen for uheld der kan skade det omgivende miljø er tilstrækkelig reduceret med de anførte tiltag samt følgende vilkår og finder ikke anledning til at stille yderligere vilkår.

Frederikshavn Kommune har konstateret at det generelle krav om at der skal udarbejdes en beredskabsplan er opfyldt. Det er imidlertid ansøgers eget ansvar at beredskabsplanen er anvendelig, tilgængelig og i det hele taget tager højde for de specifikke forhold, der gør sig gældende på ejendommen.

20. Ejendommens beredskabsplan skal revideres årligt og være tilgængelig på bedriften.

### 5.1 PRODUKTION OG OPBEVARING AF HUSDYRGØDNING

I nedenstående Tabel 7 ses en oversigt over husdyrbrugets produktion af husdyrgødning i hhv. etape 1 og etape 2.

TABEL 7 PRODUCERET HUSDYRGØDNING

Gødningstype, årlig produktion	DE	Mængde, tons
Svinegylle, etape 1	621,58	11.139
Svinegylle, etape 2 (yderligere)	392,83	7.032
<b>I alt efter etape 2</b>	<b>1.014,41</b>	<b>18.171</b>

Ejendommens opbevaringskapacitet til flydende husdyrgødning fremgår af nedenstående Tabel 8

TABEL 8 OPBEVARING AF FLYDENDE HUSDYRGØDNING

Opbevaringsanlæg	Byggeår	Kapacitet (m3)	Overdækning
Eksisterende gyllebeholder	1990	1.000	Flydelag
Eksisterende gyllebeholder	1994	1.300	Flydelag
Eksisterende gyllebeholder	2009	5.000	Fast overdækning
Eksisterende gyllebeholder	2013	5.000	Fast overdækning
Ny gyllebeholder		5.000	Fast overdækning
I alt		17.300	

Regler for kapacitet af gødningsopbevaringsanlæg fremgår af husdyrgødningsbekendtgørelsens<sup>3</sup> kapitel 5. Opbevaringsanlæg skal have en kapacitet der er tilstrækkelig til, at udbringningen kan ske i overensstemmelse med regler om udbringning af husdyrgødning og regler om udnyttelse af næringsstoffer jf. den til enhver tid gældende bekendtgørelse om jordbrugets anvendelse af gødning. Den tilstrækkelige opbevaringskapacitet vil normalt svare til mindst 9 måneders tilførsel og kravet ifølge bekendtgørelsen er, at der skal være mindst 6 måneders kapacitet. Det er Frederikshavn kommunes vurdering, at der bør være en kapacitet på mindst 9 måneder.

<sup>3</sup> Bekendtgørelse nr. 865 af 23. juni 2017 om erhvervsmæssigt dyrehold, husdyrgødning, ensilage m.v.

I etape 1 er der 12.300 m<sup>3</sup> gylletank til rådighed, svarende til en opbevaringskapacitet på 13,2 måneder.

I etape 2 er der 17.300 m<sup>3</sup> gylletank til rådighed, svarende til en opbevaringskapacitet på 11,4 måneder.

Der produceres ikke fast gødning/dybstrøelse på ejendommen.

Der foretages ikke behandling (separation, beluftning, biologisk behandling, forsuring, kompostering eller lign.) af husdyrgødningen på anlægget.

I henhold til EU-kommissionens referencedokument om Bedst Anvendelig Teknologi (BAT) for svine- og fjerkræhold fra 2003 er det BAT at opbevare gylle i en stabil beholder, der kan modstå mekaniske, termiske og kemiske påvirkninger. Beholderens bund og vægge skal være tætte og korrosionsbeskyttede. Beholderens skal tømmes jævnlige af hensyn til eftersyn og vedligeholdelse – normalt 1 gang årligt. Det er endvidere BAT at overdække beholderen med fast låg eller med et naturligt flydelag eller et flydelag, der etableres med snittet halm eller tilsvarende.



### 6.1 AMMONIAK OG NATUR NÆR ANLÆGGET

Beregninger foretaget i IT-ansøgningen viser, at fordampningen af ammoniak fra nudriften er 4217 kg kvælstof pr. år og i ansøgt produktion efter etape 2 11302 kg kvælstof pr. år. Projektet medfører således en stigning i ammoniakfordampningen på 7085 kg kvælstof pr. år. Ses der på ammoniakfordampningen i forhold til den godkendte produktion for 8 år siden (8-års driften), så er der en stigning på 9785 kg kvælstof pr. år

Der er et generelt krav i Husdyrbrugloven om, at der for miljøgodkendelser skal ske en 30 % reduktion af ammoniakfordampningen i forhold til bedste staldsystem med normtal 2005/2006 som udgangspunkt. Reduktionskravet gælder som udgangspunkt for udvidelser samt for stalde, som renoveres. I forhold til udvidelsen på Vognsbækvej 40 er dette reduktionskrav overholdt. Der er i miljøgodkendelsen stillet en række vilkår vedrørende dyrehold, staldtyper, fodring m.m. der er en forudsætning for at reduktionskravet er opfyldt.

Husdyrbrugloven har udpeget visse naturarealer og inddelt dem i 3 kategorier, samt angivet nogle beskyttelsesniveauer i forhold til de forskellige kategorier af natur, som skal overholdes i forbindelse med miljøgodkendelser. Derudover skal kommunen vurdere de resterende beskyttede naturtyper i forhold til naturbeskyttelsesloven.

Omkring ejendommen ligger skov, enge, overdrev, søer og heder.

Der er foretaget beregninger af ammoniakdepositioner på de nærmeste naturarealer, i de forskellige retninger samt til de naturarealer, hvor der forventes at kunne være en problemstilling. På den baggrund er der foretaget en vurdering af hvilken kategori (1, 2, 3 eller øvrig natur beskyttet efter naturbeskyttelseslovens § 3) de forskellige naturarealer hører til og til projektets naturpåvirkning generelt. Der er foretaget en besigtigelse af de relevante naturarealer.

Ifølge § 11, stk. 3 i bekendtgørelse om tilladelse og godkendelse m.v. af husdyrbrug skal beskyttelsesniveauerne i bilag 3 til bekendtgørelsen overholdes. Nedenstående skema viser kommunens beregninger af ammoniakdepositioner med udgangspunkt i nudrift og fuld udvidelse til og med etape 2. samt med udgangspunkt i 8-års-driften og frem til fuld udvidelse til og med etape 2.

TABEL 9 AMMONIAKDEPOSITIONSBEREGNINGER

Pkt. (se kort)	Kategori	Naturtype	Beregnet merdep. (kg N/ha/år)	Beregnet totaldep. (kg N/ha/år)	Beregnet merdep. lfht. 8-års-drift (kg N/ha/år)
1	3	Overdrev	1,1	1,7	1,4
2	§3	sø	0,8	1,3	1,0
3	3	hede	0,8	1,3	1,0
4	3	skov	2,6	4,5	2,8
5	?	sø	1,1	1,6	1,2
6	§3 og 3	Skov og sø	10,4	16,2	14,5
7	3	skov	17,1	25,9	25,5
8	§3	sø	9,9	11,6	11,2
9	3	hede	1,1	1,6	1,4
10	?	sø	1,2	1,6	1,5
11	3	hede	0,7	1,0	0,9

12	2	overdrev	0,6	1,0	0,9
13	2	overdrev	0,3	0,5	0,4

Nedenstående kort, viser beregningspunkterne:



FIGUR 5 BELIGGENHED AF NÆRMESTE PUNKTER TIL DEPOSITIONSBEREGNINGER

Baggrundsbelastningen i dette område af Frederikshavn Kommune er på 12,5 kg N/ha/år.

#### Kategori 1

Der er ingen kategori 1-natur i nærheden.

#### Kategori 2

Den maksimalt tilladte total ammoniakdeposition på kategori 2 natur er 1,0 kg N/ha/år. For kategori 2 natur er det således ikke relevant at se på 8-års driften, da der alene vurderes ud fra totaldeposition.

Overdrevene i pkt. 12 og 13 er begge kategori 2 overdrev. Begge overholder afskæringskriteriet. Søerne i pkt. 2, 5, 8 og 10 har alle en totaldeposition på > 1 kg N/ha/år. Lobeliesøer er som den eneste søtype omfattet af kategori 2. Søerne i pkt. 5 og 10 er ikke besigtiget, da det er vurderet, at man ikke vil finde lobeliesøer i et område, der er så landbrugspåvirket. Lobeliesøer har et meget lavt tålegrænseinterval og findes derfor i områder med minimal menneskelig påvirkning og omgivet af naturområder. Søerne i pkt. 2 og 8 er besigtiget og er ikke lobeliesøer.

#### Kategori 3

Ammoniakfølsomme naturtyper, der ikke er omfattet af kategori 1 og 2, er kategori 3 natur. I forhold til kategori 3-natur skal kommunen foretage en konkret vurdering af om der skal fastsættes krav. Kommunen kan tillade en merdeposition, der er > 1,0 kg N/ha/år, men ikke stille krav om en merdeposition < 1,0 kg N/ha/år.

Ved konkret vurdering af, om der er tale om særlige lokale eller regionale naturinteresser og om der derfor skal stilles krav til den maksimale N-deposition skal alle følgende fire kriterier inddrages (de behøver ikke alle at være opfyldt)

1. Naturområdets status (eks. i kommuneplan)
2. Fredning/ naturpleje
3. Områdets naturkvalitet
4. Kvælstofbidrag fra andre kilder

Pkt. 1, 3, 4, 6, 7, 9 og 11 er kategori 3-natur. I vurderingen tages udgangspunkt i merdepositionen i forhold til 8-års-driften, da dette er den største mer-deposition.

Merdepositionen til naturen i pkt. 3 og 11 er ikke > 1 kg N/ha/år og overholder dermed afskæringskriteriet.

Overdrev pkt. 1 og hede pkt. 9:

1. Overdrevet i pkt. 1 og heden i pkt. 9 ligger begge indenfor økologisk forbindelse og derudover ligger overdrevet i bevaringsværdigt landskab og særligt værdifuldt naturområde.
2. Der er ikke fredning eller naturpleje på nogen af arealerne
3. se nedenfor
4. ejendommen er den vigtigste bidragsyder

Overdrevet i pkt. 1 modtager en merdeposition på 1,4 kg N/ha/år og er derfor besigtiget. Overdrevet er vurderet til at have en dårlig naturtilstand. Overdrevet var med en del næringsstoftolerante planter som hundegræs, vild kørvel, stor nælde, lav ranunkel og hindbær. Det vejledende tålegrænseinterval for overdrev er 10 – 20 kg N/ha/år. Overdrev i dårlig naturtilstand er vurderet til at have en forholdsvis høj tålegrænse og vurderes at kunne tåle op til 20 kg N/ha/år. Overdrevet vil efter udvidelsen modtage 14,2 kg N/ha/år (baggrundsbelastning + totaldeposition), hvilket er indenfor overdrevets tålegrænse og det vurderes derfor ikke at påvirke overdrevet negativt. Da kvaliteten af overdrevet er så ringe og depositionen så lav vælger kommunen ikke at stille krav til merdepositionen, da det vurderes ikke at påvirke kvaliteten af overdrevet og dermed heller ikke dets funktion i den økologiske forbindelse, i det særligt værdifulde naturområde eller i det bevaringsværdige landskab.

Heden i pkt. 9 er ligeledes besigtiget. Heden, der mere har karakter af overdrev (naturtypen omregistreres), er vurderet til at være i dårlig tilstand. Overdrevet var domineret af ørnebregne og brombær og desuden med arter som; hønsetarm, kongepen, hindbær, hundegræs, feber nellikerod, tusindfryd og kamgræs. Det vejledende tålegrænseinterval for overdrev er 10 – 20 kg N/ha/år. Overdrev i dårlig naturtilstand er vurderet til at have en forholdsvis høj tålegrænse og vurderes at kunne tåle op til 20 kg N/ha/år. Overdrevet vil efter udvidelsen modtage 14,1 kg N/ha/år (baggrundsbelastning + totaldeposition), hvilket er indenfor overdrevets tålegrænse og det vurderes derfor ikke at påvirke overdrevet negativt. Da kvaliteten af heden er så ringe og depositionen så lav vælger kommunen ikke at stille krav til merdepositionen, da det vurderes ikke at påvirke kvaliteten af heden og dermed heller ikke dets funktion i det bevaringsværdige landskab.

Skoven i pkt. 4 og pkt. 6-7 er vurderet til at være ammoniakfølsomme, mens skovområdet lige nord for pkt. 6-7 ikke er ammoniakfølsom.

Skov betegnes som ammoniakfølsom når:

- Skov på arealet i mere end ca. 200 år
- Skoven er groet frem af sig selv på et naturareal (i alt mere end ca. 200 år)
- Eller forekomst af naturskovsindikerende eller gammelskovsarter, som er medtaget på listen til skovlovens §25 (se Skovarter\_Bilag 3 § 25 i skovloven Artslister\_rev2 (2).xls. )

Skov 4 er 200 år eller mere. Skoven kan ses på luffotos fra 1944 og frem til i dag og ligeledes på lave (1930 – 1971) og høje (1842 – 1899) målebordsblade.

Ved konkret vurdering af, om der er tale om særlige lokale eller regionale naturinteresser og om der derfor skal stilles krav til den maksimale N-deposition skal alle følgende fire kriterier inddrages (de behøver ikke alle at være opfyldt)

5. Naturområdets status (eks. i kommuneplan)
6. Fredning/ naturpleje
7. Områdets naturkvalitet

## 8. Kvælstofbidrag fra andre kilder

Skoven ligger i område, der i kommuneplan 2009-2020 for Frederikshavn Kommune er udpeget til særligt værdifuldt naturområde. Områder udpeget som særligt værdifuldt naturområde skal fungere som kerneområde for et varieret dyre- og planteliv.

Skoven er ikke omfattet af fredning, handleplan for naturpleje eller anden planlagt naturindsats

Skoven vurderes at have en moderat naturkvalitet. Det er vurderet ud fra de kriterier Naturstyrelsen anvender både til besigtigelse af § 3-natur og habitatnatur samt undersøgelser en tysk forsker (Wulf) har lavet om tilstedeværelse af forskellige arter i gamle skove. (se nedenfor for nærmere redegørelse).

Skoven passer ifølge ejer sig selv og gødskes ikke. Ejendommen på Vognsbækvej 40 vurderes umiddelbart at være den ejendom, der bidrager med den største ammoniakdeposition.

Skoven vurderes at have en moderat naturkvalitet ud fra følgende betragtninger: Skoven er en blandet løvskov domineret af bøg, men med indslag af arter som ahorn, hylde og røn. Skoven fremstår urørt uden tegn på drift, hvilket også bekræftes af ejer. I skoven findes en del store gamle træer (dbh > 40 cm), mange af træerne er med mos eller lav, der ligger døde træer i skovbunden og træerne er med varierende højde. Desuden findes der en del urter i skovbunden, hvoraf nogle af dem er følsomme – lidt følsomme overfor næringsstofpåvirkning samt indikerer lang kontinuitet. Det er arter som; hvid anemone, majblomst, bredbladet mangeløv, smalbladet mangeløv, miliegræs, skov padderok, skovsyre, skov- skræppe, skov- stilkaks.

Det vejledende tålegrænseinterval for løvskove er 10 – 20 kg N/ha /år. Skove med en moderat naturtilstand vurderes at have et tålegrænseinterval i midten af dette interval, hvilket vil sige at de er vurderet til at kunne tåle op til 17 kg N/ha/år. Baggrundsbelastning i området er på 12,5 kg N/ha/år. Lagt sammen med totalbelastningen fra ejendommen vil skoven efter udvidelsen modtage omtrent 17 kg N/ha/år, hvilket er indenfor det vurderede tålegrænseniveau.

Skoven ligger indenfor særligt værdifuldt naturområde, hvor der skal tages særligt hensyn til naturen, men da ammoniakbelastningen ikke overstiger det vurderede tålegrænseinterval efter udvidelsen, vurderer Frederikshavn kommune godt, at der kan tillades en merbelastning på 2,8 kg N/ha/år til skoven.

Skoven i pkt. 6 - 7 er vurderet til at være ammoniakfølsom, da den fremgår som skov på lave målebordsblade og som naturareal på høje målebordsblade.

Nedenfor er lavet en konkret vurdering af om der er tale om særlige lokale eller regionale naturinteresser og om der derfor skal stilles krav til den maksimale N-deposition:

1. Skoven ligger ikke indenfor særligt værdifuldt naturområde ifølge kommuneplanen eller økologisk forbindelse og er dermed ikke udpeget som et område, hvor der skal tages særligt hensyn til naturinteresserne.
2. Der er ingen fredning på arealet. Skoven passer sig selv, hvilket sådan set er positivt. Skoven er besigtiget og er vurderet til at være i dårlig naturtilstand. Denne vurdering er lavet ud fra de kriterier Naturstyrelsen anvender både til besigtigelse af §3-natur og habitatnatur samt undersøgelser en tysk forsker (Wulf) har lavet om tilstedeværelse af forskellige arter i gamle skove. (se nedenfor for nærmere redegørelse).
3. Der er ikke taget stilling til kvælstofbidrag fra andre kilder, men det må formodes at ejendommen, der ansøger er den ejendom, der har det højeste bidrag.

Skoven vurderes at have en dårlig naturkvalitet ud fra følgende betragtninger: Skoven er præget af ensaldrende træer og der er kun få store træer og store døde stammer. Der findes heller ikke mange stammer med mos eller lav. I skovbunden findes spredte urter der indikerer lang kontinuitet som; blåbær, bølget bunke, majblomst, almindelig mangeløv og skovsyre. Skoven vurderes på det grundlag at have en dårlig naturkvalitet.

Skoven er løvskov, der ikke er drevet som plantage. Det vejledende tålegrænseinterval for løvskov er (ifølge "Vejledning vedrørende sagsvurdering for lokale miljøeffekter som følge af luftbåret kvælstof ved udvidelse og etablering af husdyrbrug", udgivet af Miljøministeriet, 2003), 10 - 20 kg N/ha/år. Skove med en dårlig naturtilstand vurderes at have et tålegrænseinterval i den høje ende af dette interval.

Baggrundsbelastningen i området er på 12,5 kg N/ha/år. Lagt sammen med den totale belastning fra ejendommen vil skoven efter udvidelsen modtage omtrent 38,4 kg N/ha/år, hvilket overskrider det vejledende tålegrænseniveau.

Skoven ligger ikke indenfor særligt værdifuldt naturområde eller økologisk forbindelse og der findes ingen fredning på arealet. Det er derfor ikke et område, hvor der skal tages særligt hensyn til naturen. Naturkvaliteten er desuden dårlig på arealet og Frederikshavn kommune vurderer derfor, at der ikke skal fastsættes krav i forhold til skoven og der kan derfor tillades en merbelastning på 25,5 kg N/ha/år til skoven.

#### Øvrig natur beskyttet efter naturbeskyttelseslovens § 3 (enge, øvrige søer og strandenge)

Ifølge DMU er den faglige vurdering, at det vil være vanskeligt at påvise en effekt på et naturområde, som følge af belastning fra en enkelt kilde, ved en merbelastning på < 1 kg N/ha. Det er altså Frederikshavns kommunes vurdering, at § 3 i naturbeskyttelsesloven umiddelbart vil være overholdt ved en ammoniak merbelastning på < 1 kg N/ha/år til naturarealer og at udvidelsen ikke vil betyde en tilstandsændring.

Søerne i pkt. 2, 5, 6, 8 og 10 er alle omfattet af § 3 i Naturbeskyttelsesloven og ligeledes er engen i pkt. 9.

Tålegrænsen for søer med en habitatnaturtype er på 5 – 10 kg N/ha. En stor del af de danske søer hører imidlertid til den næringsbelastede slags, der ikke er kvælstofbegrænsede, for denne type af søer vil en yderligere kvælstofdeposition ikke have nogen betydning for søens tilstand.

Søer, der ligger omgivet af marker vil typisk få tilført en stor mængde næringsstoffer som følge af overfladeafstrømning. Kvælstofindholdet i disse søer vil typisk være højt og i disse tilfælde vurderes kvælstofdeposition fra luften at udgøre en mindre del af kvælstofbelastningen til søerne og derfor være uden betydning.

Dette er tilfældet for søerne i pkt. 2 og 5 der vil modtage en merdeposition på henholdsvis 1,0 og 1,2 kg N/ha/år efter udvidelsen og det er dermed vurderet uden besigtigelse, at udvidelsen ikke vil betyde en tilstandsændring.

Søerne i pkt. 6, 8 og 10 er alle besigtiget og vurderes alle til at have en dårlig naturtilstand. Ingen af søerne er med undervandsvegetation. Et par af søerne har lidt sumpplanter i kanten, men ingen af dem har kvælstoffølsom vegetation. Søerne vurderes alle at høre til den næringsrige slags, hvor en yderligere kvælstofbelastning ikke vil betyde en tilstandsændring i søerne.

Engen i pkt. 9 vil med udvidelsen modtage en yderligere merdeposition på ca. 1,4 kg N/ha/år. Engen har et tålegrænseinterval på 15-25 kg N/ha/år, hvilket betyder, at engen efter udvidelsen stadig vil modtage en kvælstofdeposition, der ligger under den laveste ende af tålegrænseintervallet. Udvidelsen vil derfor ikke betyde en tilstandsændring på engen.

#### Fredninger

Udvidelsen sker ikke indenfor fredninger.

#### Natura 2000 områder

Det nærmeste internationale naturbeskyttelsesområde er Natura 2000-område nr. 215, "Tislum Møllebæk". Området ligger omkring 3 km vest for anlægget.

Grundet afstanden vurderer Frederikshavn Kommune, at det ansøgte projekt ikke vil være til ugunst for udpegningsgrundlaget i Natura 2000 området.

#### Bilag IV-arter

En række dyr og planter omfattet af habitatdirektivets bilag IV kan have levested, fødesøgningsområde eller sporadisk opholdssted på egnen omkring det ansøgte anlæg. På baggrund af faglig rapport nr.

635 fra DMU samt øvrigt kendskab til området vurderes umiddelbart, at det kunne være: Spidssnudet Frø, Markfirben, Odder, Dværgflagermus, Vandflagermus.

Det ansøgte projekt vurderes at have en neutral effekt på levesteder samt yngle- og rasteområder for de nævnte arter. Dette tilskrives, at projektet vurderes ikke at medføre nogen ændring i naturtilstanden af nærliggende naturarealer. Potentiel forekomst i området af de nævnte bilag IV-arter vurderes knyttet til områdets beskyttede naturarealer, småskove, vandløb og udyrkede arealer i øvrigt.

#### Vurdering af arealer i nabokommune

Ansøgningen er sendt i høring i Hjørring Kommune, da anlægget ligger inden for 1000 m af kommunegrænsen. Hjørring Kommune udtaler:

*Jeg har lige hurtigt set på naturen i Hjørring Kommune, og vi har ikke yderligere til sagen, da ingen af naturpunkter får mere end 1 kg, og det nærmest NATURA 2000 habitat i Hjørring Kommune ligger mere end 3 km væk.*

## **6.2 LUGT**

---

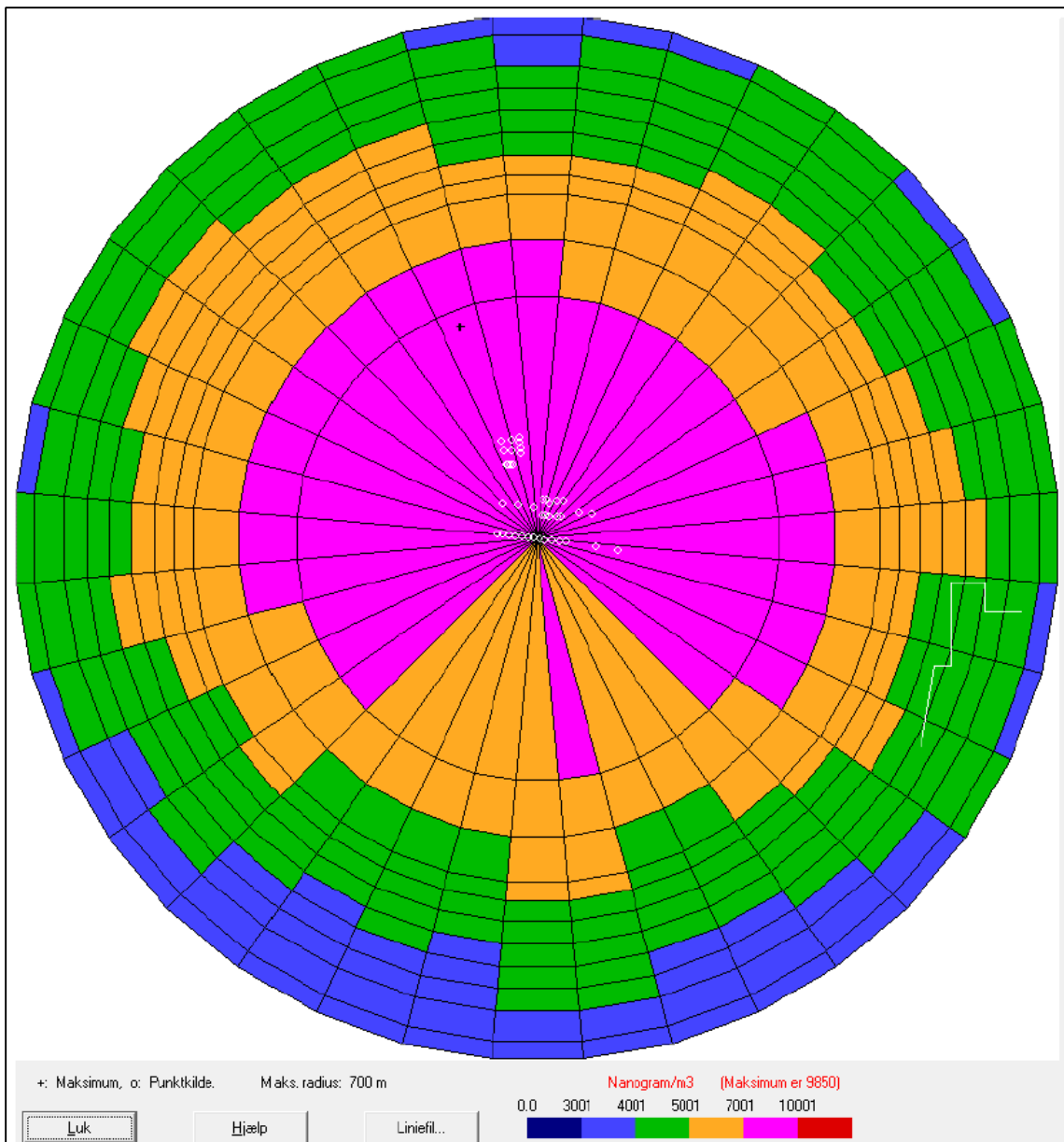
I henhold til husdyrlovens krav skal anlægget som udgangspunkt overholde et genekriterie for lugt på 5  $OU_E$  i byzoneområder, 7  $OU_E$  ved samlet bebyggelse og 15  $OU_E$  ved enkeltboliger i landzone uden landbrugspligt.

Herudfra kan beregnes en geneafstand, der skal være mellem anlægget og det lugtfølsomme område. Såfremt den beregnede geneafstand er større end den faktuelle afstand, kan kommunen alene meddele godkendelse, hvis den ansøgte produktion medfører uændrede eller færre lugtgener end den eksisterende produktion, samtidig med at afstanden til omboende er længere end 50 % af den beregnede geneafstand.

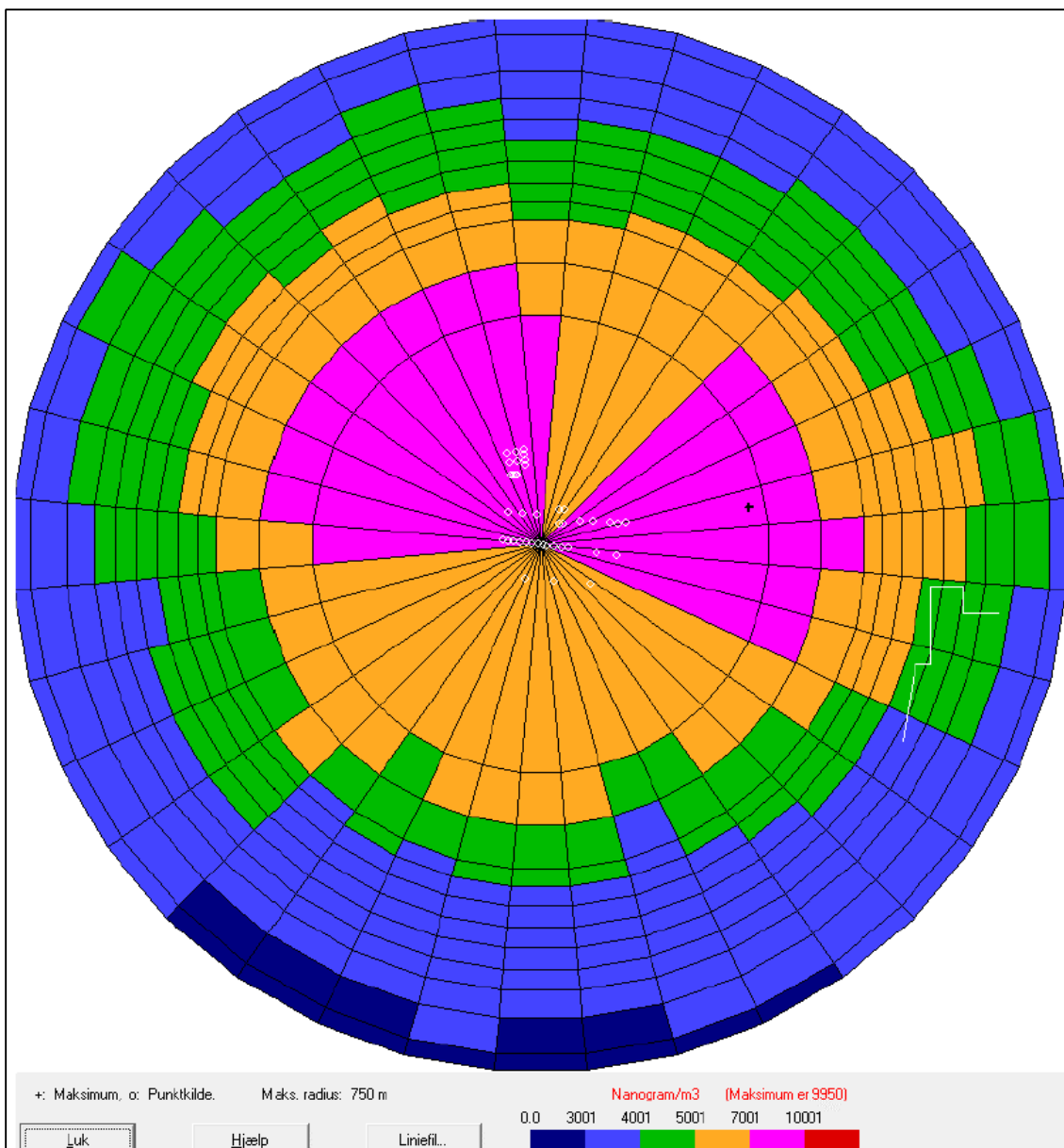
I den konkrete ansøgning har ansøger indsendt en lugtberegning efter OML-modellen for at dokumentere, at den beregnede lugtkoncentration i ansøgt drift overholder genekriteriet. Der er indsendt OML-beregning for såvel etape 1 som etape 2.

OML-modellen resulterer i en angivelse af, hvad lugtkoncentrationen i hovedparten af året kan forventes at være i en vis afstand og retning fra anlægget. Beregningen foretages med baggrund i bl.a. det ansøgte anlægs aktuelle afkasts beliggenhed, udformning og styrke samt karakteren af det landskab, der er i området.

Resultatet af beregningerne kan ses i nedenstående figur 6A og figur 6B for hhv. etape 1 og etape 2. På figuren ses de enkelte afkasts placering med små hvide cirkler samt byzonens placering angivet ved en hvid streg.



FIGUR 6A LUGTBREGNINGER FOR ETAPE 1



FIGUR 6B LUGTBeregninger for Etape 2

Som det fremgår af figur 6A og 6B er der beregnet en maksimal lugtkoncentration på 5  $OU_E$  ved byzonegrænsen. Dermed overholder den ansøgte produktion i såvel etape 1 som etape 2 husdyrlovens lugtkrav.

Den konkrete beregning er lavet ud fra 10 års vejrdata fra Aalborg, hvilket ifølge miljøstyrelsens vejledning medfører, at der kan anvendes en skarp tolkning af resultaterne. Det betyder, at resultaterne skal tolkes således, at lugtkoncentrationen skal overholdes i den specifikke retning, hvor f.eks. byzonen ligger. Dette er overholdt i den indsendte ansøgning. Der er stillet vilkår til staldsystemets ventilationsforhold, som er en forudsætning for OML-beregningerne.

Kommunen vurderer, at OML-beregningerne giver et retvisende billede af, hvilken genepåvirkning med lugt, produktionen giver anledning til. Desuden ligger anlægget højere i landskabet end byzonen.

I forbindelse med den indledende offentliggørelse af ansøgningen er der kommet bemærkninger fra en nabo, som har givet udtryk for, at der ofte opleves lugtgener fra den nuværende produktion og at de er bekymrede for forøgelse af lugtgenerne. Særligt opleves der gener, når overdækningen på gyllebeholderne åbnes og gyllen håndteres.



Den ansøgte produktion overholder de krav til maksimale lugtemissioner, som husdyrbrugloven fastlægger. Kommunen ser derfor ikke nogen anledning til at stille mere restriktive krav til produktionen og/eller lugtudledningen. Emissionen af lugt er dog afhængig af staldhygiejne og gyllehåndtering. Da naboer endvidere også tidligere har gjort opmærksom på lugtgener fra produktionen, vurderer kommunen, at der skal sættes særlige vilkår til staldhygiejnene samt håndteringen af gyllebeholdernes overdækning. Dette vil medvirke til at minimere risikoen for lugtgener fra produktionen.

Kommunen vurderer herefter at lugt fra staldene ikke med denne miljøgodkendelses vilkår vil give væsentlige gener for naboerne.

21. Der skal opretholdes en god staldhygiejne. Det skal bl.a. sikres, at stier og lignende samt foderarealer holdes tørre, at dyrene holdes rene, at støv- og smudsbelægning i staldene fjernes, og at fodringssystemer holdes rene.
22. Alle de gyllebeholdere, der er opført efter 2007, skal have fast overdækning i form af teltoverdækning med indvendigt skørt.
23. Åbning af teltdugen må kun ske i forbindelse med omrøring, tømning og udbringning af gylle.
24. Skader på teltoverdækningen skal repareres inden for en uge efter skadens opståen.
  - a. Kan skader ikke repareres inden for en uge, skal der indgås aftale om reparation inden to hverdage efter skadens opståen.
25. Der skal føres logbog for gyllebeholderne, hvori eventuelle skader på teltoverdækningen noteres med angivelse af dato for skaden samt dato for reparation. Logbogen skal opbevares på husdyrbruget i mindst 5 år og forevises på tilsynsmyndighedens forlangende.
26. Såfremt der efter kommunens vurdering opstår væsentlige lugtgener, der vurderes at være væsentligt større end der kan forventes ifølge grundlaget for miljøvurderingen, kan kommunen meddele påbud om, at der skal indgives og gennemføres projekt for afhjælpende foranstaltninger.
27. Ejendommen skal på kommunens forlangende sørge for, at der bliver lavet lugtmålinger og/eller beregninger til vurdering af gener. Udgifterne til måling, beregning og afrapportering afholdes af ejendommen.

Periodiske lugtgener kan forekomme, når der pumpes gylle til og fra gylletankene, samt når der spredes gylle på markerne. Bedriften skal overholde de generelle regler i Husdyrgødningsbekendtgørelsen vedr. blandt andet tidspunkter for udbringning af husdyrgødning på arealer nærmere end 200 m fra byzone samt områder i landzone udlagt til boligformål. Det er kommunens vurdering, at der ikke er behov for at stille yderligere vilkår vedr. udbringning af husdyrgødning.

### **6.3 FLUER OG SKADEDYR**

I forbindelse med dyreholdet kan der forekomme gener fra skadedyr (rotter, mosegrise m.v.), som straks skal afhjælpes, samt gener fra fluer, som skal bekæmpes effektivt.

Af projektbeskrivelsen fremgår det, at skadedyr generelt bekæmpes i henhold til Statens Skadedyrsbekæmpelse og kommunens anvisninger.

Eventuelle flueproblemer i staldene bekæmpes med gyllefluer og med hensyn til rottebekæmpelse er der fast aftale med autoriseret firma, der gennemgår ejendommen 4 gange årligt.

Det vurderes, at ejendommens skadedyrsbekæmpelse er tilfredsstillende og at der ikke er behov for at stille yderligere vilkår.

## 6.4 TRANSPORT

Den interne transport på ejendommen er ifølge ansøgningen indrettet med henblik på at skabe minimal gene for naboer. Hovedparten af arealerne ligger tæt på ejendommen, og der er begrænset transport ad mindre offentlige veje.

Gylletransporter og transporter med markafgrøder er sæsonbetonet. Øvrig transport med dyr og foder er jævnt fordelt over hele året.

I forbindelse med udvidelsen vil der ske en stigning i antallet af transporter med smågrise, foder, gylle og olie. Øvrige transporter vil fortsætte i samme antal som i nudriften, delvist grundet større kapacitet pr. transport.

Nedenstående Tabel 10 viser skønnede antal transporter til og fra ejendommen.

TABEL 10 ANTAL TRANSPORTER FØR OG EFTER ÆNDRINGEN

Art	Antal transporter før udvidelse	Antal transporter efter udvidelse
Køb/salg af smågrise	52	72
Søer til slagteri	26	26
Slagtesvin	52	52
Døde dyr	52	52
Indkøbt foder	83	144
Eget korn o. lign.	90	126
Gylle	780	836
Halm fra mark	66	66
Dieselolie	10	10
Fyringsolie	4	6

I forbindelse med udvidelsen forventes det, at der skal etableres en ny transportvej for gylle. Vejen skal have udkørsel til Vognsbækvej syd for de nye gyllebeholdere, som vist på principtegningen i Figur 7.

Etablering af vejen kræver en overkørselstilladelse efter Vejloven. Denne forventes meddelt i umiddelbar forlængelse af miljøgodkendelsen. I overkørselstilladelsen er der en række vilkår, som skal overholdes.



FIGUR 7 NY TRANSPORTVEJ FOR GYLLE. VEJEN PLACERES LANGS DEN GRØNNE LINJE.

I forhold til husdyrloven skal kommunen vurdere, om til- og frakørsel til husdyrbruget vil kunne ske uden væsentlige miljømæssige gener for de omboende. For husdyrbrugets egne køretøjer kan der endvidere stilles vilkår om hvilke veje, der benyttes ved til - eller frakørsel. Selve belastningen af det lokale vejnet reguleres af den relevante vejlovgivning, mens færdsel på offentlig vej reguleres af færdselsloven og håndhæves af politiet.

Det er generel praksis, at betragte landzonen som landbrugets erhvervsområde og beboere af ejendomme i landzonen må derfor acceptere visse ulemper, som kan være forbundet med nærheden til landbrug.

Det er kommunens vurdering, at de valgte transportveje for produkter til og fra gården ikke vil medføre væsentlige gener.

## 6.5 STØJ, STØV OG LYS

Støjkilder på ejendommen er ventilationsanlæg, højtryksrenser, foderanlæg, gyllepumper, indblæsning af foder i siloer, den daglige brug af traktorer samt transport til og fra ejendommen. Endelig må der påregnes støj når dyrene flyttes mellem staldafsnittene og ved transport af grise til og fra ejendommen.

Stationære støjkilder er placeret inde i bygningerne.

Foderanlæg og ventilationsanlæg har kontinuerlig drift i alle døgnets timer. Brugen af traktorer i det daglige begrænser sig normalt til dagtimerne. Dog må der påregnes sæsonbestemt markarbejde ud

over dette. Transporter på ejendommen samt til og fra ejendommen vil i nogen grad være sæsonbestemt i forbindelse med forårsarbejdet og høstarbejdet i marken. Der pumpes gylle fra staldene hver uge.

Eventuelle lysgener fra ejendommen kan stamme fra staldanlæg, hvor der er lys tændt om aftenen. Der er ikke lys i staldene om natten.

Støvkilder på ejendommen vil primært komme fra håndtering af halm til strøelse samt håndtering af foder.

I forbindelse med den indledende offentliggørelse af ansøgningen er der kommet bemærkninger fra en nabo, som har givet udtryk for bekymring for støvgener fra ejendommen. Naboerne giver udtryk for, at støv påvirker luftvejene og indeholder bakterier, som kan give sygdomme.

Det er kommunens vurdering, at afstanden til omkringboende samt landskabets beskaffenhed omkring anlægget medfører, at der ikke vil komme væsentlige støvgener fra det ansøgte.

I forhold til risikoen for spredning af sygdomme er dette ikke et forhold, som kommunen kan regulere gennem husdyrbrugloven. Dette understreges tillige af Miljø- og Fødevareklagenævnets afgørelse af 23-01-2018 (NMK-132-00822). Kommunen har derfor ikke taget yderligere stilling til bemærkningerne om risiko for sygdomssmitte.

Miljøstyrelsen har ikke udarbejdet egentlige branchespecifikke emissionskrav for støj, støv eller lys, som derfor skal reguleres efter husdyrbrugslovens generelle regler med udgangspunkt i lokale forhold.

Ud fra en vurdering af afstanden fra anlægget til nærmeste naboer har Frederikshavn Kommune vurderet, at støj, støv og lys fra ejendommen ikke er eller forventes at blive et problem for de omkringboende.

## 7 BEDSTE TILGÆNGELIGE TEKNIK (BAT)

---

Gennem Husdyrbrugloven pålægges den enkelte landmand at redegøre for brugen af BAT (bedst tilgængelig teknologi). BAT er berørt i flere af de tidligere afsnit, og der er evt. formuleret vilkår i relation hertil.

I forhold til BAT, har Miljøstyrelsen fastlagt et vejledende emissionsniveau, som tager udgangspunkt i den bedst tilgængelige teknologi. BAT-niveauet for det konkrete projekt beregnes i IT-systemet, [www.husdyrgodkendelse.dk](http://www.husdyrgodkendelse.dk).

For det konkrete projekt er BAT-niveauet for etape 1 beregnet til 7581 kg NH<sub>3</sub>-N pr år (skema 101755). Den ansøgte produktion medfører i etape 1 en emission på 7320 kg N/år. Det ansøgte husdyrbrug overholder således det vejledende BAT-niveau i etape 1.

I etape 2 er BAT-niveauet beregnet til 11311 kg NH<sub>3</sub>-N pr år (skema 101750). Den ansøgte produktion medfører i etape 2 en emission på 11302 kg N/år. Det ansøgte husdyrbrug overholder således det vejledende BAT-niveau i etape 2.

Da det ansøgte husdyrbrug således overholder det vejledende BAT-niveau, er der ikke som udgangspunkt anledning til at antage, at det er BAT at lave yderligere tiltag på ejendommen.

### Særregler for IE-brug

Husdyrbruget er et IE-brug og dermed omfattet af en række særlige regler. Herunder krav til uddybende redegørelse for anvendelse af BAT, krav til indførelse af miljøledelse, krav om anvendelse af særlige fodringsteknikker ved produktion af slagtesvin samt krav ved ophør af husdyrbruget.

IE-bruget skal indføre et miljøledelsessystem senest den 21. februar 2021 og herefter til enhver tid kunne dokumentere, at der gennemføres og overholdes et miljøledelsessystem. Dokumentationen skal opbevares i 5 år og forevises tilsynsmyndigheden på forlangende.

Ud over kravet til reduktion af NH<sub>3</sub>-emissionen til et niveau svarende til anvendelse af den bedst tilgængelige teknik, er der en række supplerende krav til anvendelse af BAT på IE-brug.

Kriterierne for denne vurdering fremgår af husdyrgodkendelsesbekendtgørelsens § 34 og bekendtgørelsens bilag 5. Kriterierne vedrører bl.a. optimering af produktionsprocesser, effektiv udnyttelse af energi- og råvareforbruget, substitution af skadelige stoffer, iagttagelse af affaldshierarkiet, foranstaltninger med henblik på at forebygge uheld og begrænse konsekvenserne heraf.

På baggrund af ansøgningen, er det kommunens vurdering, at husdyrbruget indrettes og drives på en sådan måde, at bruget lever op til kravet om anvendelse af bedst anvendelig teknik

I tidligere afsnit af miljøgodkendelsen er BAT i forhold til staldindretning, foder, opbevaring/behandling af husdyrgødning og forbrug af vand og energi gennemgået. I nedenstående afsnit 7.1 gives en beskrivelse af management og egenkontrol, mens Frederikshavn Kommunes samlede vurdering af BAT fremgår af afsnit 7.2.

### **7.1 MANAGEMENT OG EGENKONTROL**

---

Ansøger har redegjort for følgende tiltag indenfor management og egenkontrol.

- Personalet uddannes løbende gennem kurser og efteruddannelse.
- Der er tilknyttet en række fagkonsulenter, der gennemgår bedriften med ejer og medarbejdere efter behov (E-kontrol).
- Besætningen gennemgås sammen med dyrlæge hver 4. uge, hvor besætningens behandlingsbehov konstateres.
- Fodersammensætning og fodringsstrategi evalueres og tilpasses løbende, således at nyeste viden anvendes.
- Der føres medicinjournal og logbog for gylletanke.

- Gylletanke bliver kontrolleret hvert 10. år af autoriseret kontrollant.
- Der er lavet beredskabsplan således at evt. uheld kan stoppes og konsekvensen for det omgivende miljø begrænses mest muligt.
- Staldafsnittene er tilkoblet alarmanlæg.

I henhold til BREF (2003) er det BAT at uddanne bedriftens personale, at registrere energi og ressourcerforbrug samt forbrug og anvendelse af handels- og husdyrgødning. Endvidere at have procedurer for at sikre ren- og vedligeholdelse af bygninger og inventar, at planlægge gødsning af markerne korrekt samt at have nødfremgangsmåde ved evt. uheld.

Kommunen vurderer at bedriften lever op til BAT for så vidt angår management og egenkontrol. Det bemærkes at der er lovkrav omkring hovedparten af ovennævnte punkter medfør af anden lovgivning. Det gælder bl.a. gødningsplanlægning, medicin- og sprøjtejournal. Der er derfor ikke behov for at stille vilkår til disse forhold i denne miljøgodkendelse.

Der stilles følgende vilkår til husdyrbruget som følge af dets status som IE-husdyrbrug:

28. Hvis et eller flere af godkendelsens vilkår ikke overholdes, skal det straks indberettes til tilsynsmyndigheden. Husdyrbruget skal straks træffe de nødvendige foranstaltninger for at sikre, at vilkårene igen overholdes.
29. Ved husdyrbrugets ophør skal der træffes de nødvendige foranstaltninger for at undgå forureningsfare og for at bringe stedet tilbage i tilfredsstillende tilstand.
30. Ved husdyrbrugets ophør skal det anmeldes til kommunen inden for 4 uger, sammen med et oplæg til en vurdering af jord og grundvand, jf. Jordforureningslovens § 38k
31. Anvendelse, fremstilling og frigivelse af relevante farlige stoffer skal begrænses mest muligt. (Ved farlige stoffer, forstås stoffer og blandinger som defineret i artikel 3 i Europa-Parlamentets og Rådets forordning (EF) nr. 1272/2008 om klassificering, mærkning og emballering af stoffer og blandinger).

## **7.2 SAMLET VURDERING VEDRØRENDE BAT PÅ BEDRIFTEN**

Kommunen har med baggrund i ansøgers redegørelse for staldindretning, foder, opbevaring/behandling af husdyrgødning, udbringning af husdyrgødning, forbrug af vand og energi, management vurderet, at det ansøgte lever op til niveauet for BAT for en ejendom med den pågældende husdyrproduktion og størrelse. BAT vurderingen omfatter også de eksisterende stalde.

Det skal bemærkes, at BAT-vurderingen er foretaget som en selvstændig vurdering, uden hensyn til, om beskyttelsesniveauerne i husdyrbrugloven er overholdt.

## 8 ALTERNATIVE LØSNINGER OG 0-ALTERNATIVET

---

Ansøger redegør på følgende måde for alternativer:

*Alternativet til det ansøgte projekt vil være etablering af en svineproduktion på en anden ejendom. Det planlagte anlæg er en videreførelse af den strategi der er lagt for I/S St. Vognsbæk. Udvidelsen af dyreholdet på ejendommen er ansøgers bud på hvad der skal til for at sikre en rentabel og logistiks sammenhængende drift i fremtiden.*

*0-alternativet vil medføre, at den nuværende produktion på 1400 årssøer m. polte fortsættes. På sigt vil det ikke være en rentabel produktion, og risikoen skal dermed spredes på flere ejendomme, for at kunne udvide til en produktion, der også er rentabel på sigt.*

*Spredning af dyreholdet på flere ejendomme vil medføre øgede udgifter til personale med mere. En større produktion på én lokalitet vil samtidig kunne gøre det mere interessant for medarbejdere at søge ansættelse, idet udfordringerne er større.*

*I forhold til arealerne fastholdes driften i ansøgningen med udbringning af husdyrgødning på 1,4 DE/ha.*

*Den overskydende gyllemængde afsættes til biogasanlæg.*

*Med udvidelsen lever produktionen op til de skærpede krav til BAT og 30% ammoniakreduktion. Der investeres således i ny teknologi til at reducere belastningen fra ejendommens dyrehold. Disse miljøforbedringer vil udeblive hvis ikke udvidelsen gennemføres.*

Frederikshavn Kommune samlet set ikke de behandlede alternativer som værende bedre end det ansøgte projekt.

## 9.1 ANLÆGSTEGNING (FRA ANSØGER)

