

4. januar 2024

# § 16a miljøgodkendelse

af fjerkræbrug

Ravnholt

på Baunehøjvej 3,

7830 Vinderup



**HOLSTEBRO**  
KOMMUNE

Kulturen til forskel



## Indholdsfortegnelse

---

<b>INDHOLDSFORTEGNELSE .....</b>	<b>3</b>
STAMBLAD FOR VIRKSOMHEDEN .....	6
LOVHENVISNINGER .....	6
VÆR OPMÆRKSOM PÅ .....	7
SAGSRESUMÉ .....	9
IKKE TEKNISK RESUMÉ (SKREVET AF ANSØGERS KONSULENT) .....	10
<b>AFGØRELSE OM MILJØGODKENDELSE .....</b>	<b>12</b>
<b>MILJØGODKENDELSENS VILKÅR .....</b>	<b>14</b>
BASISOPLYSNINGER .....	14
INDRETNING OG DRIFT .....	14
ANLÆG OG BYGNINGER .....	15
AMMONIAK .....	15
LUGT .....	15
ØVRIGE GENER .....	15
KLIMA OG RESSOURCER .....	17
IE-HUSDYRBRUGET .....	18
<b>BEGRUNDELSE FOR DE FASTSATTE VILKÅR .....</b>	<b>19</b>
BASISOPLYSNINGER .....	19
INDRETNING OG DRIFT .....	19
ANLÆG OG BYGNINGER .....	20
BAT (BEDSTE TILGÆNGELIGE TEKNIK) .....	20
HUSDYRBRUGETS BELIGGENHED .....	22
AMMONIAK .....	23
STØRRE AMMONIAKFØLSOMME NATUROMRÅDER UDENFOR NATURA 2000 (KATEGORI 2-NATUR) .....	25
AMMONIAKFØLSOMME NATUROMRÅDER I ØVRIGT (KATEGORI 3- .....	25
SAMLET VURDERING .....	25
<b>BILAG IV-ARTER .....</b>	<b>26</b>
SAMLET VURDERING .....	26
LUGT .....	27
ØVRIGE GENER .....	29
FØLGEVIRKNINGER .....	34
KLIMA OG RESSOURCER .....	35
IE-HUSDYRBRUGET .....	36
<b>OFFENTLIGGØRELSE OG GENERELLE FORHOLD .....</b>	<b>38</b>
KLAGEVEJLEDNING .....	38
AKTINDSIGT .....	38
SØGSMÅL .....	38
OFFENTLIGGØRELSE .....	38
<b>BILAG .....</b>	<b>40</b>
BILAG 1 – HUSDYRBRUGETS BELIGGENHED .....	40
BILAG 2 – PLANMÆSSIGE FORHOLD .....	41
.....	41
BILAG 3 – DRIFTSJOURNAL .....	42



BILAG 4 – BEMÆRKNINGER INDKOMMET I OFFENTLIGHEDSPERIODEN .....	43
<b>MILJØKONSEKVENSRAPPORT .....</b>	<b>44</b>



## Stamblad for virksomheden

Stamdata	
Meddelelsesdato	4. januar 2024
Husdyrbrugets adresse	Banehøjvej 3, 7830 Vinderup
Ejendomsnummer	6610186501
Matrikel	6B, Sevel Skovby By, Sevel
Husdyrbrugets navn, jf. CVR	Gårdejer Mads Nielsen
CVR-nr./ P-nr./ CHR-nr.	14290141/1000715342/18472
Husdyrbrugets ejer og driftsansvarlig	Mads Nielsen
Husdyrbrugets telefonnumre	24275205
Husdyrbrugets e-mail	mads@4gaarde.dk
Ansøgningens skemanummer i Husdyrgodkendelse.dk	241070
Husdyrbrugets konsulent	Lene Egtved Andersen, Spiras, lea@spiras.dk
Godkendelses- og tilsynsmyndighed	Holstebro Kommune Teknik og Miljø Kirkestræde 11, 7500 Holstebro <a href="mailto:tm@holstebro.dk">tm@holstebro.dk</a> Tlf. 96117563
Sagsnummer	09.17.19-P19-8-23
Sagstype	§ 16a miljøgodkendelse
Lovhjemmel	Husdyrbruget får en ammoniakemission på mere end 3.500 kg NH <sub>3</sub> -N/år og er derfor omfattet af § 16a i Husdyrbrugloven.
IE-husdyrbrug	Husdyrbruget får mere end flere end 40.000 stipladser til fjerkræ og er derfor omfattet af § 16a stk. 2 i Husdyrbrugloven.

## Lovhenvisninger

- Husdyrbrugloven (Lovbekendtgørelse nr. 520 af den 1. maj 2019 om husdyrbrug og anvendelse af gødning m.v.)
- Husdyrgødningsbekendtgørelsen (Bekendtgørelse nr. 2243 af den 29. november 2021 om miljøregulering af dyrehold og om opbevaring af gødning)



## Vær opmærksom på

Emne	Beskrivelse
Udnyttelse	Miljøgodkendelsen betragtes som værende udnyttet, når afgørelsen er meddelt. Vilklårene vil være gældende fra meddelelsesdato.
Kontinuitetsbrud	Husdyrbruget er omfattet af reglerne om kontinuitetsbrud.
Retsbeskyttelse	I 8 år efter offentliggørelse er afgørelsen om miljøgodkendelse omfattet af retsbeskyttelse.
Hvis miljøgodkendelsen ikke udnyttes	Hvis miljøgodkendelsen ikke udnyttes, gælder § 33 miljøgodkendelse af 31-05-2001.
Samdrift	Husdyrbruget er et selvstændigt husdyrbrug uden forureningsmæssig sammenhæng med andre husdyrbrug (samdrift).
Andre love og tilladelser	Denne miljøgodkendelse omfatter ikke andre tilladelser.
Samtidig i afgørelser	Der er ikke søgt om andre tilladelser eller godkendelser, afledt af Miljøbeskyttelsesloven, i forbindelse med ansøgning om miljøgodkendelse.
IE-brug	IE-brug skal være opmærksom på særlige regler: <ul style="list-style-type: none"><li>• Underretningspligt ved manglende vilkårsoverholdelse. Den ansvarlige for husdyrbruget skal straks underrette kommunen ved manglende overholdelse af godkendelsens vilkår og skal straks træffe de nødvendige foranstaltninger for at sikre overholdelse.</li><li>• Krav om miljøledelse skal være opfyldt fra det tidspunkt, hvor IE-bruget får en miljøgodkendelse efter §16a.</li><li>• Fodringskrav.</li><li>• Særlige krav ved ophør af IE-husdyrbruget.</li><li>• Krav om oplæring af personale og udarbejdelse af oplæringsmateriale.</li><li>• Krav om udarbejdelse af plan for reparation og vedligehold af udstyr.</li><li>• Krav om anvendelse af energieffektiv belysning.</li><li>• Krav om reduktion af støvemissioner fra staldanlæg.</li><li>• Krav om årlig indberetning, hvor der skal indsendes logbøger for eventuel miljøteknologi; dokumentation for miljøledelsessystem; logbog over gennemførte kontroller; dokumentation for overholdelse af fodringskrav.</li></ul>



Emne	Beskrivelse
Generelle afstandskrav og særligt afstandskrav til dræn	<p>Du skal være opmærksom på, at de generelle afstandskrav skal overholdes, herunder afstandskrav til dræn på 15 meter. Det betyder, at alle dræn skal sløjfes i en afstand på minimum 15 meter fra staldbygninger og opbevaringsanlæg. Dette gælder både nye og eksisterende bygninger og anlæg.</p> <p>For at sikre, at alle drænledninger er sløjfet, anbefaler vi, at der graves en rande i 1,5 meters dybde i en afstand på 15 meter omkring anlægget. Alternativt kan drænledninger lægges i lukkede rør.</p>



## Sagsresumé

### Hvad drejer sagen sig om

Ansøgningen omfatter en overgang til ny lovgivning, på husdyrbruget på Baunehøjvej 3, 7830 Vinderup. Der søges om fleksibel produktionsform, så ansøger har mulighed for skifte i mellem konventionelle, økologiske og skrabelagtekyllinger afhængig af afsætningsmulighederne.

Holstebro Kommune har modtaget ansøgningen den 28. september 2023.

### Læsevejledning

Miljøgodkendelsen indeholder en vurdering af miljøpåvirkningerne, relevante kortbilag og miljøkonsekvensrapporten. I miljøvurderingen gøres der rede for konsekvenserne af det ansøgte projekt ved vurdering af påvirkningen for omboende og miljøet i bred forstand, herunder blandt andet natur og landskab.

I forbindelse med ansøgningen er der indsendt en miljøkonsekvensrapport, hvor ansøger har redegjort for miljøkonsekvenserne ved det ansøgte projekt. Miljøkonsekvensrapporten, udarbejdet af ansøgers rådgiver, er indsat sidst i miljøgodkendelsen. Ikke teknisk resumé fra miljøkonsekvensrapporten er indsat herunder, så læseren kan få en kort opsummering af projektets konsekvenser for omboende, forbipasserende og natur og miljø. En mere detaljeret gennemgang af projektet fås ved at læse miljøkonsekvensrapporten og kommunens vurderinger, herunder de fastsatte vilkår.

Miljøkonsekvensrapporten danner sammen med oplysningerne i ansøgningen og beregninger i Husdyrgodkendelse.dk baggrund for afgørelsen. I de tilfælde, hvor Holstebro Kommune har supplerende til miljøvurderingen, eller hvor kommunens miljøvurdering er en anden end ansøgers vurdering, vil dette fremgå af afsnittet 'Begrundelse for de fastsatte vilkår'.

Miljøgodkendelsen tager udgangspunkt i gældende love og vejledninger vedrørende husdyrbrug og indeholder vilkår for husdyrbrugets indretning, drift og kontrol.

### Offentliggørelse

Ansøgningen har været annonceret på Holstebro Kommunes hjemmeside i perioden fra den 11. oktober 2023 til den 25. oktober 2023.

Forslag til miljøgodkendelse har været i offentlig høring i perioden fra den 24. november 2023 til den 24. december 2023.



## **Ikke teknisk resumé** (skrevet af ansøgers konsulent)

### **Husdyrbruget og produktionsomfang**

Ansøgningen omhandler husdyrbruget på Baunehøjvej 3, 7830 Vinderup. Husdyrbruget er på nuværende tidspunkt godkendt til slagtekyllingeproduktion med en miljøgodkendelse fra 1991. Godkendelsen er senest revurderet i 2021.

Ejendommen er i dag godkendt til maksimalt produktion på 525.000 slagtekyllinger (37 dage).

Der er i 2017 sket en ændring i lovgivningen, så man i stedet for at få godkendelse til et vist antal dyr, nu får godkendelse til kvm produktionsareal.

På ejendommen er der i dag godkendelse til to stalde med et samlet produktionsareal på 3.320 kvm.

Der søges om fleksibel produktionsform, så ansøger har mulighed for skifte ml. konventionelle, økologiske og skrabelagtekyllinger afhængig af afsætningsmulighederne.

Når et husdyrbrug har mere end 40.000 stipladser til fjerkræ, er det et IE-brug, hvilket vil sige, at det er omfattet af EU's direktiv om industrielle emissioner.

### **Landskabelige forhold**

Ejendommen er beliggende i et område med værdifuldt landskab, og potentiel økologisk forbindelseslinje, men ligger ellers uden for div. beskyttelseslinjer og udenfor div. landskabs- og kulturmæssige udpegninger i kommuneplanen.

Afstandskrav i Husdyrbruglovens §§ 6 og 8 er alle overholdt.

Den etableres ikke nye anlæg i forbindelse med godkendelsen og landskabet påvirkes dermed ikke.

### **Potentielle gener**

Pga. af god afstand til nærmeste naboer, samlet bebyggelse og byzone vurderes det, at der ikke vil være væsentlige gener i form af lugt, støj, støv, vibrationer, lysgener, fluer, skadedyr, opbevaring af døde dyr eller transport.

Lugtberegninger viser, at krav til lugtgenerafstandene er overholdt.

Der vil ikke ske ændringer i tilkørselsforhold og hovedparten af aktiviteterne på ejendommen vil forsat foregå i dagtimerne inden for almindelig arbejdstid.

Støj vil primært forekomme i forbindelse med indblæsning af foder samt ved den daglige drift af ventilationsanlægget. Støj, vibrationer og lavfrekvent støj vurderes at være af et omfang, der ikke vil kunne genere de omkringboende.

Fluer og skadedyr vil forsat blive bekæmpet.

### **Husdyrgødning**

Den husdyrgødning der produceres, er i form af fast gødning. Der er ikke opbevaringsanlæg til husdyrgødning på ejendommen.





## **Ammoniakdeposition til natur**

Der er i Husdyrloven og tilhørende bekendtgørelse om godkendelse og tilladelse m.v. af husdyrbrug fastsat krav til den maksimale mængde ammoniak som forskellige naturtyper må belastes med. Ammoniaknedfald kaldes deposition. Beregningerne i Husdyrgodkendelse.dk viser, at beskyttelsesniveauerne for ammoniak til alle naturtyper overholdes, både totaldepositionskravene til de mest sårbare naturtyper samt mer-depositionskravet til mindre sårbare naturtyper. 8

## **Anvendelse af BAT**

BAT er en forkortelse for "bedste tilgængelige teknik" (på engelsk: "best available techniques"). Da husdyrbruget er et IE-brug er der krav til at anvende den bedste tilgængelige teknik i forhold til minimering af miljøbelastninger. Der er dels faste krav til maksimal ammoniakemission i forhold til BAT i Husdyrloven og tilhørende bekendtgørelse om godkendelse og tilladelse m.v. af husdyrbrug, og dels har EU fastsat såkaldte BAT-konklusioner for IE-brug.

Der er ingen godkendt teknologi på Miljøstyrelsens teknologiliste med ammoniakreducerende effekt ved produktion af skrabe-kyllinger eller økologiske kyllinger. Til konventionelle kyllinger kan der anvendes varmeveksler.

Beregningerne i Husdyrgodkendelse.dk viser, at husdyrbruget overholder krav til BAT.

## **Alternative løsninger og 0-alternativ**

Der er ikke afsøgt mulige alternativer da der ikke etableres nye bygninger eller anlæg på ejendommen.

0-alternativet er at ejendommen drives videre efter vilkårene fastsat i den eksisterende miljøgodkendelse.



## Afgørelse om miljøgodkendelse

---

På baggrund af de foreliggende oplysninger i ansøgningen og den miljøtekniske beskrivelse og vurdering, meddeler Holstebro Kommune hermed miljøgodkendelse til det ansøgte produktionsareal på i alt 3.320 m<sup>2</sup>, på husdyrbruget matr.nr. 6B, Sevel Skovby By, Sevel, beliggende Baunehøjvej 3, 7830 Vinderup.

Miljøgodkendelsen omfatter en overgang til ny lovgivning, som giver mere fleksibilitet i forhold til dyreholdet. Dyreholdet udvides ikke og der bygges ikke nyt.

Holstebro Kommune har gennemgået ansøgningen og anser oplysningskravet vedrørende miljøkonsekvensrapporten for opfyldt, idet den indeholder en beskrivelse af det ansøgte med oplysninger om:

- 1)
  - a) Det ansøgtes placering, udformning, dimensioner og andre relevante særkender,
  - b) Det ansøgtes forventede væsentlige og eventuelle kumulative indvirkninger på miljøet,
  - c) Det ansøgtes særkender eller de foranstaltninger, der påtænkes truffet for at undgå, forebygge eller begrænse og om muligt neutralisere forventede væsentlige skadelige indvirkninger på miljøet,
  - d) Den eller de rimelige alternative løsninger, som ansøger har undersøgt, og som relevante for det ansøgte og dets særlige karakteristika, og hovedårsagerne til den eller de valgte løsninger under hensyn til det ansøgtes indvirkninger på miljøet.
- 2) Et samlet, ikke-teknisk resumé af oplysningerne i pkt. 1.
- 3) Oplysning om den kompetente ekspert, der har udarbejdet miljøkonsekvensrapporten.

Holstebro Kommune vurderer, at:

Punkt 1a, 1b, 1c fremgår af Husdyrgodkendelse.dk

Punkt 1d er beskrevet fyldestgørende

Punkt 2 er beskrevet fyldestgørende

Punkt 3 er beskrevet fyldestgørende.

Miljøgodkendelsen gælder kun for det ansøgte. Der må ikke ske udvidelse eller ændring i produktionsarealet, herunder staldafsnit og gødningsopbevaringsanlæg, før ændringen er anmeldt eller godkendt af Holstebro Kommune.

Holstebro Kommune vurderer, at husdyrbruget har truffet de nødvendige foranstaltninger til at forebygge og begrænse forureningen ved anvendelse af bedste tilgængelige teknik, og at husdyrbruget i øvrigt kan drives på stedet uden at påføre omgivelserne forurening, som er uforenelig med hensynet til omgivelsernes sårbarhed og kvalitet.

Husdyrbrugets forenelighed med naturområdets sårbarhed og kvalitet er desuden vurderet. Sammenfattende vurderes det, at områdernes integritet ikke ødelægges af husdyrbrugets drift.



På baggrund af ovenstående vurderer kommunen, at husdyrbruget kan drives uden væsentlige gener for omgivelserne og risiko for forurening, hvis vilkårene i denne miljøgodkendelse overholdes.

På Holstebro Kommunes vegne

Mette Høstgaard  
Miljømedarbejder



## Miljøgodkendelsens vilkår

---

### Basisoplysninger

#### Dokumentation

1. Denne § 16a miljøgodkendelse betragtes som udnyttet, når afgørelsen er meddelt. Ved meddelelsesdato ophæves § 33 miljøgodkendelse af 31-05-2001.
2. Husdyrbruget skal etableres og drives, som det er beskrevet i ansøgningen og de supplerende oplysninger, og som det er sammenfattet i miljøgodkendelsens miljøtekniske beskrivelse og vurdering, medmindre vilkårene i denne miljøgodkendelse eller senere afgørelser foreskriver andet.
3. På tilsynsmyndighedens forlangende skal husdyrbruget dokumentere overholdelse af denne miljøgodkendelsens vilkår. Følgende dokumentation for de seneste fem år skal på forlangende kunne fremvises for tilsynsmyndigheden ved miljøtilsyn:
  - dokumentation for produktionsarealets størrelse og placering i de enkelte staldafsnit (f.eks. i form af oversigtstegninger eller beregninger for hver stald)
  - dokumentation for håndtering og bortskaffelse af affald
  - driftsjournaler (jf. bilag 3)

#### Ansøger og ejerforhold

4. Ændringer i ejerforhold eller ændringer i, hvem der er ansvarlig for driften, skal meddeles til kommunen senest 14 dage efter, at ændringen har fundet sted.

### Indretning og drift

#### Det ansøgte produktionsareal

5. Produktionsareal, dyretyper og staldindretning skal være i overensstemmelse med følgende skema 1:

Staldanlæg	Dyretype	Produktionsareal (m <sup>2</sup> )
Hus 1	Slagtekyllinger (Flexgruppen indeholder dyretyper:  Kyllinger, konventionelle slagtekyllinger,  Kyllinger, Skrabekyllinger  Kyllinger, Økologiske)	1.660
Hus 2	Slagtekyllinger (Flexgruppen indeholder dyretyper:  Kyllinger, konventionelle slagtekyllinger,  Kyllinger, Skrabekyllinger  Kyllinger, Økologiske)	1.660



Staldanlæg	Dyretype	Produktionsareal (m <sup>2</sup> )
<b>I alt</b>		<b>3.320</b>

## Anlæg og bygninger

### Opbevaring af husdyrgødning

6. I alle afsnit skal der strøs halm eller andet tørstof i mængder, der sikrer, at dybstrøelsesmåtten altid er tør i overfladen.
7. Kompostmarkstakke må ikke placeres på lavbundsarealer.

## Lugt

### Rengøring af staldanlæg

8. Der skal opretholdes en god staldhygiejne, herunder rene stalde og fodringsanlæg.

## Øvrige gener

### Handleplaner ved uforudsete gener

9. Hvis Holstebro Kommune vurderer, at eventuelle klager om støj-, lugt-, flue-, støv-, og/eller lysgener er væsentlige og større, end der forventes i miljøvurderingen, skal husdyrbruget udarbejde en handleplan og eftervise, at de stillede krav er overholdt. Handleplanen skal godkendes af Holstebro Kommune. Er kravene ikke overholdt kan kommunen kræve, at der skal indgives og gennemføres et projekt for afhjælpende foranstaltninger. Alle udgifter i forbindelse med et sådant projekt afholdes af husdyrbruget.

## Transport

10. Transport til og fra husdyrbruget skal af hensyn til støj- og støvgener foregå ved hensynsfuld kørsel.

## Støj

11. Husdyrbrugets samlede støjbidrag, angivet som det ækvivalente, korrigerede støjniveau i dB(A) i punkter 1,5 meter over terræn, målt eller beregnet ved nærmeste nabobeboelses opholdsareal, må ikke overskride grænseværdierne i nedenstående tabel 2. Ved tvivlsspørgsmål er det tilsynsmyndigheden, der definerer, hvor støjgrænsen gælder.

Tabel 2

Dag	Tidsrum	Reference	dB(A)
Mandag - fredag	07-18	8 timer	55



Dag	Tidsrum	Reference	dB(A)
Lørdag	07-14	7 timer	55
Lørdag	14-18	4 timer	45
Søn- og helligdage	07-18	8 timer	45
Alle dage	18-22	1 time	45
Alle dage	22-07	0,5 time	40
Maksværdi (LpAmax)	22-07	-	55

De angivne værdier for støjbelastningen er de ækvivalente, korrigerede lyd niveauer i dB(A).

Vilkåret omfatter al støj fra husdyrbruget, dvs. også støj fra andet end faste, tekniske installationer. Vilkåret gælder al støj fra landbrugsdrift, men kun støjen fra landbrugsdriften på ejendommens bygningsparcel, dvs. ikke støj fra f.eks. markdriften.

12. Hvis der skulle opstå gener for de omkringboende, kan tilsynsmyndigheden kræve, at husdyrbruget skal dokumentere, at grænseværdierne for støj er overholdt, dog højst 1 gang årligt. Dokumentationen skal sendes til kommunen sammen med oplysninger om driftsforholdene under målingen/beregningen. Målingerne/beregningerne skal udføres og rapporteres som angivet i "Miljømåling – ekstern støj" af et støjlaboratorium, der er optaget på Miljøstyrelsens liste over godkendte laboratorier. Virksomhedens støj skal dokumenteres ved måling eller beregning efter gældende vejledninger fra Miljøstyrelsen, pt. Nr. 6/1984 om Måling af ekstern støj og nr. 5/1993 om Beregning af ekstern støj fra virksomheder.

Målingerne/beregningerne skal foretages på/for de mest støjbelastede områder uden for husdyrbrugets grund og under de mest støj belastede driftsforhold - eller efter anden aftale med miljømyndigheden.

13. Ventilationsanlæggene skal vedligeholdes og efterses i henhold til producentens anvisninger. Anlægget skal dog som minimum rengøres mindst en gang hvert år.

## **Restvand og spildevand**

14. Befæstede arealer omkring husdyrbrugets bygninger skal altid holdes rene for affald, foderrester, gødningsspild m.v., således, at der ikke er risiko for udvaskning af organisk materiale og næringsstoffer til vandløb, grøfter og dræn ved overfladeafstrømning.
15. Bortledning af tagvand fra stalde skal afledes i et tæt og lukket system, så restvand eller husdyrgødning ikke kan trænge ind i drænsystemet.



## Fluegener

16. Der skal på husdyrbruget foretages en effektiv fluebekæmpelse i overensstemmelse med retningslinjerne fra Aarhus Universitet, Institut for Agroøkologi (Retningslinier for fluebekæmpelse på og omkring gårde med husdyr).

## Driftsforstyrrelser eller uheld

17. Beredskabsplanen skal være kendt af alle personer, der arbejder på husdyrbruget og den skal ophænges synligt, hvor den er let at komme til. Beredskabsplanen skal løbende holdes opdateret, som minimum en gang årligt.
18. Beredskabsplanen skal kunne udleveres til evt. indsatsleder/miljømyndighed ved uheld, forurening, brand og lignende.

## Klima og ressourcer

### Miljø- og ressourcestyring

19. Husdyrbruget skal minimum en gang årligt føre journal/opgørelse over forbrug af el, vand og brændstof, samt andre relevante ressourcer.
20. Husdyrbruget skal arbejde på at nedbringe ressourceforbruget og affaldsmængden samt udledning af forurenende stoffer til omgivelserne, så der på en økonomisk forsvarlig måde opnås en reduktion i miljøbelastningen.
21. Husdyrbruget skal i forbindelse med tilsyn redegøre for muligheden for at indføre renere teknologi i form af ændrede råvarer, nyt materiel, ny management eller besparelser på materialer og ressourcer, som kan nedsætte miljøbelastningen. Følgende områder forventes at indgå i redegørelsen:
  - Metoder/management til reducere af fordampningen af kvælstof fra stalde og opbevaringsanlæg samt i forbindelse med udbringning.
  - Tiltag til reducere af kvælstofudledning og fosforoverskud.
  - Redegørelse for ressourceforbrug og tiltag til besparelser.
  - Reparations- og vedligeholdelsesplaner
  - Affaldsreducerende tiltag.
22. Senest 5 år efter den sidste energigennemgang skal hele husdyrbruget være gennemgået af en energifaglig konsulent med det formål at sikre, at lønsomme ressourcebesparende teknologier løbende indføres på husdyrbruget. Gennemgangen skal som minimum indeholde en beskrivelse og vurdering af de aktuelle forhold samt mulighederne for indførelse af energibesparende teknologi vedr. belysning, køle- og fryseanlæg, varmeanlæg, ventilationsanlæg, maskiner og lign. samt de heraf afledte forhold, såsom f.eks. varmegenindvindingspotentialer, pumpetyper etc. Som udgangspunkt skal 5-års lønsomme teknologier indføres. Kontrolrapport skal fremsendes til Holstebro Kommune. Herefter skal energigennemgangen foretages minimum hvert 5. år.



## **IE-husdyrbruget**

### **Ved ophør**

23. Ved ophør af husdyrbruget skal stalde rengøres og kompostmarkstakke fjernes og bortskaffes miljømæssigt forsvarligt. Eventuelle oplag af olier, sprøjtemidler, kemikalier etc. skal bortskaffes til godkendt modtager. Hvis driftsbygninger ikke er nødvendige eller brugbare til landbrugsformål, kan Holstebro Kommune kræve, at bygningerne rives ned, og materialet bortskaffes til genanvendelse eller lignende. Omkostninger i forbindelse hermed påhviler husdyrbruget.





## Begrundelse for de fastsatte vilkår

---

Nedenfor har Holstebro Kommune suppleret enkelte afsnit med yderligere vurderinger blandt andet i forbindelse med fastsættelse af vilkår. Begrundelser for vilkår vil også fremgå af nedenstående. Hvor vilkårene er stillet som fastholdelsesvilkår, eller hvor vilkårene er selvforklarende, vil vilkårene ikke være yderligere begrundede.

### Basisoplysninger

#### Dokumentation, ansøger og ejerforhold

Der er stillet vilkår om, at denne § 16a miljøgodkendelse betragtes som udnyttet, når afgørelsen er meddelt. Dette begrundes med, at der er tale om en overgang til stipladsmodellen i eksisterende stalde. Ved meddelelsesdato ophæves derfor den eksisterende § 33 miljøgodkendelse af 31-05-2001

Der er stillet vilkår om, at husdyrbruget bliver etableret og drevet, som det er beskrevet i ansøgningen og miljøkonsekvensrapporten, samt at husdyrbruget skal kunne dokumentere, at vilkårene i denne godkendelse er overholdt.

For at Holstebro Kommune til enhver tid kan kontakte den ansvarlige for husdyrbruget, er der stillet vilkår om, at hvis der sker ændringer af ejerforhold, eller hvem der er ansvarlig for husdyrbruget, skal dette meddeles til Holstebro Kommune inden for 14 dage. For at sikre, at vilkårene i denne godkendelse overholdes, har den drifts- og miljøansvarlige pligt til at informere personer og virksomheder, der arbejder på husdyrbruget om vilkårene for den del af driften, som de arbejder med.

### Indretning og drift

#### Det ansøgte produktionsareal

Godkendelsen er meddelt på baggrund af en række beregninger foretaget i [Husdyrgodkendelse.dk](http://Husdyrgodkendelse.dk) samt på baggrund af beskrivelserne og vurderingerne foretaget i miljøkonsekvensrapporten. For at sikre, at husdyrbruget ikke har en væsentlig miljømæssig effekt på omgivelserne, er der stillet vilkår om, at husdyrbruget drives som beskrevet i miljøkonsekvensrapporten, og at dyreholdet etableres i de staldanlæg og med de staldsystemer, der er angivet i ansøgningen.

Der er stillet vilkår for at sikre, at dyreholdet etableres i de staldanlæg og med de staldsystemer, dyretyper og teknologier, der er angivet som ansøgt, og som beregningerne i [Husdyrgodkendelse.dk](http://Husdyrgodkendelse.dk) er foretaget på baggrund af.

Opmåling af produktionsarealet er foretaget af ejer og der er ikke fratrukket noget. Det er hele det indvendige areal af hallerne som er angivet som produktionsareal.

Husdyrbrugets indretning fremgår af figur 1 i miljøkonsekvensrapporten.



## Anlæg og bygninger

### Husdyrbrugets anlæg og bygninger

Der etableres ikke nye stalde eller anlæg i forbindelse med denne miljøgodkendelse. Der stilles derfor ikke vilkår til stalde eller anlæg.

### Opbevaring af husdyrgødning

For at sikre at kompostmarkstakke ikke oplægges på arealer med høj grundvandsstand, der kan medføre udvaskning af næringsstoffer til det omkringliggende miljø, er der stillet vilkår om, at kompostmarkstakke ikke må placeres på lavbundsarealer.

### BAT (Bedste Tilgængelige Teknik)

Ved miljøgodkendelse og tilladelse af husdyrbrug skal husdyrbruget og godkendelsesmyndigheden vurdere, om husdyrbruget anvender teknologi, der svarer til "Bedste Tilgængelige Teknik" - BAT.

Bedste tilgængelige teknik for en række områder er beskrevet i EU's BAT notat (BREF-dokumentet) for svin og fjerkræ. Miljøstyrelsen har derudover fastlagt en række vejledende emissionsniveauer for ammoniak, som vurderes at kunne opnås ved anvendelse af bedste tilgængelige teknik.

BAT-kravet ift. husdyrbrugets ammoniakemission skal være overholdt, og der skal være en beskrivelse af hvilken teknologi, der anvendes for at overholde kravet. BAT-kravet til ammoniakemissionen er for husdyrbrug formuleret som en emissionsfaktor pr. produktionsarealenhed, og er denne overholdt ved brug af en bestemt teknologi, beskrives denne teknologi.

Det er således tilstrækkeligt for ansøger at nævne andre valgmuligheder, der kunne være og begrunde fravalget af disse. Der er ikke i husdyrbruglovgivningen krav om at komme længere ned end det BAT-niveau, der er fastsat i Husdyrgodkendelsesbekendtgørelsen.

Bedste tilgængelige teknik vurderes ud fra tilgængelighed, driftsstabilitet, proportionalitet og omkostningseffektivitet. Dette betyder bl.a., at teknologien maksimalt må koste 1 % af produktionsomkostningerne og maksimalt 100 kr. pr. kg sparet N for, at Holstebro Kommune vurderer teknologien som omkostningseffektiv.

### BAT-teknologi

Der stilles vilkår om, at staldene skal drives med de indretninger, staldsystemer og miljøteknologier, der er ansøgt om. Vilkåret er stillet for at sikre, at husdyrbrugets ammoniakemission reduceres til et niveau, der svarer til emissionen ved anvendelse af den bedste tilgængelige teknik (BAT).

Der stilles vilkår om, at der i alle dybstrøelsesafsnit skal strøs halm eller andet tørstof i mængder, der sikrer, at dybstrøelsesmatten altid er tør i overfladen, da det reducerer ammoniakfordampningen. Hvis der strøs tilstrækkelige mængder materiale for at sikre, at overfladen altid er tør, betragtes dybstrøelse som BAT.



## **BAT-emissionsgrænseværdier for ammoniak**

Ansøger har principielt frit teknologivalg, men ansøger skal godtgøre, at valget af teknologier sikrer en ammoniakemission, der svarer til det beregnede BAT niveau.

Af BAT beregningerne i Husdyrgodkendelse.dk fremgår en beregning af den samlede maksimale ammoniakfordampning, som må udledes fra husdyrbrugets stalde og lagre i henhold til Miljøstyrelsens BAT-emissionsgrænseværdier.

Den ansøgte totale udledning er 2.590 kg NH<sub>3</sub>-N/år og overholder således det beregnede BAT emissionsniveau, som er 2.590 kg NH<sub>3</sub>-N/år.

### **Samlet vurdering**

Det vurderes, at husdyrbrugets staldindretning overholder reglerne i henhold til Husdyrbrugloven, Miljøbeskyttelsesloven og heraf afledte bestemmelser.

Der stilles vilkår, som sikrer, at de anvendte ammoniakreducerende teknologier implementeres. Det vurderes på baggrund af ovenstående, at husdyrbrugets ammoniakudledning fra stald og lagre overholder kravet om anvendelse af BAT.



## Husdyrbrugets beliggenhed

### Lokalisering og planmæssige forhold

Husdyrbruget ligger cirka 3 km sydvest for Sevel og ca. 2,3 km øst for Ryde. Ejendommen er beliggende i landzone i et område registeret som bevaringsværdigt landskab og økologiske forbindelser. Arealerne rundt om driftsbygningerne er udpeget som skovrejsningsområde.

Husdyrbruget beliggenhed fremgår af bilag 1. Planmæssige forhold fremgår af bilag 2.

De generelle afstandskrav fremgår af miljøkonsekvensrapporten.

### Samlet vurdering

Det vurderes, at husdyrbruget opfylder afstandskravene Husdyrbrugloven, jf. § 6, 7 og 8, da miljøgodkendelsen udelukkende omfatter eksisterende stalde.

### Landskabelige og kulturhistoriske områder

Ansøgers vurdering fremgår af miljøkonsekvensrapporten. Holstebro Kommune supplerer nedenfor med vurdering i forhold til det omkringliggende landskab og relevante udpegninger.

Ejendommen ligger i et område der i kommuneplan 2021-2031 er navngivet Vinderup Bakkelandskab. Dette karakterområde er et sammensat, småbakked landbrugslandskab med spredt bebyggelse, mindre kratbevoksninger, plantager og en del tekniske anlæg i form af bl.a. højspændingsledninger og vindmøller.

Landskabet er overvejende i middel skala, men på grund af de meget sammensatte strukturer opleves landskabets skala nogle steder mindre.

Bebyggelsesstrukturen i området tegnes af en del mellemstore landbrugsejendomme, der ligger spredt ud over marker og langs veje uden noget gentagende mønster.

Det højtliggende terræn betyder, at der fra flere punkter i landskabet er langstrakte udsigter over de lavtliggende landskaber mod nordøst og syd.

Langs bakkestrøgene (randmorænerne) mellem Ryde og Sevel rejser landskabet sig helt op til 89 meter over havet.

Ryde Plantage, Fællesjorderne ved Møgelmoose og kløften Gjæven udgør områdets særligt oplevelsesrige landskaber.

Karakterområdet rummer ét enkelt delområde, den smalle kløft Gjæven, hvor landskabskarakteren er væsentligt anderledes.

Da der ikke bygges nyt, skal der ikke tages nogen særlige hensyn til landskabet.

### Samlet vurdering

Det vurderes, at det ansøgte projekt ikke vil have negativ indflydelse på det omkringliggende landskab, da der ikke sker ændringer i bygningsmassen på husdyrbruget.



## Ammoniak

### Ammoniak

Husdyrproduktioner giver anledning til fordampning af ammoniak, som kan påvirke specielt de kvælstoffølsomme naturtyper omkring husdyrbruget. Ved miljøgodkendelse af husdyrbrug er der krav til husdyrbrugets tilladte ammoniakpåvirkning af nærliggende naturarealer. Naturarealer er opdelt i tre kategorier i forhold til, hvor følsomme de er over for ammoniak.

Tabel 3: Oversigt over kategorier af natur og beskyttelsesniveau.

Kategori af natur	Tilladt deposition
<b>Kategori 1 (indenfor Natura 2000 områder)</b> <ul style="list-style-type: none"><li>• ammoniakfølsomme habitatnaturtyper</li><li>• § 3 beskyttede heder</li><li>• § 3 beskyttede overdrev</li></ul>	Maks. totaldeposition, afhængigt af antal husdyrbrug i nærheden (kumulation) 0,2 - 0,7 kg N/ha/år
<b>Kategori 2 (uden for Natura 2000 områder)</b> <ul style="list-style-type: none"><li>• § 3 beskyttede heder &gt; 10 ha</li><li>• § 3 beskyttede overdrev &gt; 2,5 ha</li><li>• højmoser og lobeliesøer</li></ul>	Maks. totaldeposition på 1,0 kg N/ha/år
<b>Kategori 3 (uden for Natura 2000 områder)</b> <ul style="list-style-type: none"><li>• § 3 beskyttede heder, moser og overdrev samt ammoniakfølsomme skove</li></ul>	Maks. merdeposition ≥ 1,0 kg N/ha/år

Kravet til totaldepositionen for kategori 1-natur og for kategori 2-natur er et krav til den maksimale totaldeposition, dvs. den ammoniakdeposition, som stammer fra alle husdyrbrugets stalde og lagre - både det, der vil komme fra det ansøgte, og det, der allerede kommer fra den eksisterende drift. Hvilket krav til den maksimale totaldeposition, der skal stilles for kategori 1-natur, afhænger af antal husdyrbrug, der er i nærheden af området (såkaldt kumulation). Jo flere husdyrbrug i nærheden, jo skærpede krav til den maksimale totaldeposition stilles.

Kategori 3-natur er ammoniakfølsomme naturområder, som ikke er kategori 1-natur eller kategori 2-natur, og som er hede, mose eller overdrev omfattet af Naturbeskyttelseslovens § 3 eller som er ammoniakfølsom skov. Beskyttelsesniveauet for kategori 3-natur omfatter ikke som for kategori 1-natur og kategori 2-natur et generelt krav til den maksimale ammoniakdeposition. Beskyttelsesniveauet fastlægger, at kommunen på baggrund af en konkret vurdering kan stille krav om en maksimal merdeposition på 1,0 kg N/ha/år.

Den samlede ammoniakfordampning fra anlægget forventes at blive på 2.457 kg NH<sub>3</sub>-N/år, hvilket er en meremission på 0 kg NH<sub>3</sub>-N/år i forhold til nudrift og 0 kg NH<sub>3</sub>-N/år i forhold til 8-års drift.



## Samlet ammoniakdeposition siden 2015 (8 år siden)

For at vurdere om den samlede merdeposition af ammoniak, fra driften i 2015 (8 års-drift) til og med det ansøgte projekt, har en negativ virkning på omkringliggende naturområder, er der lavet beregninger i omkringliggende naturområder i [Husdyrgodkendelse.dk](http://Husdyrgodkendelse.dk). Beregningerne tager udgangspunkt i den produktion som var aktuel for 8 år siden. Kort over placering af naturpunkterne fremgår af miljøkonsekvensrapporten.

*Tabel 4: Beregning af ammoniakdeposition på omkringliggende naturområder fra [Husdyrgodkendelse.dk](http://Husdyrgodkendelse.dk)*

### Samlet resultat af ammoniakberegninger ? i

Samlet emission: **2456,8** (kg NH<sub>3</sub>-N/år)

Meremission (8 års-drift): **0,0** (kg NH<sub>3</sub>-N/år)

Meremission (nudrift): **0,0** (kg NH<sub>3</sub>-N/år)

### Oversigt af naturpunkter ? i

Navn:	Kategori:	Oprettet:	Kumulation:	Ruhed natur:	Merdeposition (kg N/ha/år):		Totaldeposition (kg N/ha/år):	
					8-års drift	Nudrift:		
Kat 3 skov	Kategori 3	Sagsbehandler	0	S	0,0	0,0	0,4	▼
mose 7	Kategori 3	Ansøger	0	S	0,0	0,0	0,1	▼
mose6	Kategori 3	Ansøger	0	Mk	0,0	0,0	0,1	▼
mose 5	Kategori 3	Ansøger	0	S	0,0	0,0	0,1	▼
mose 4	Kategori 3	Ansøger	0	S	0,0	0,0	0,2	▼
mose3	Kategori 3	Ansøger	0	Mk	0,0	0,0	0,5	▼
mose 2	Kategori 3	Ansøger	0	S	0,0	0,0	4,7	▼
mose	Kategori 3	Ansøger	0	S	0,0	0,0	6,7	▼
kat2	Kategori 2	Ansøger	0	Mk	0,0	0,0	0,0	▼
kat1	Kategori 1	Ansøger	0	Bn	0,0	0,0	0,0	▼

## Ammoniakfølsomme naturtyper indenfor Natura 2000 (kategori 1-natur)

Den beregnede totaldeposition til kategori 1-natur er beregnet til 0,0 kg N/ha/år, kravene for maksimal totaldeposition på kategori 1-natur er derfor overholdt uanset kumulation.

Det nærmest liggende Natura 2000-område i forhold til husdyrbruget er EF-habitatområde nr. 41 Hjelm Hede, Flyndersø og Stubbergård Sø.



Mindsteafstanden hertil er ca. 4,4 kilometer.

Beregninger i det nærmeste punkt med kortlagt habitatnatur viser en totaldeposition på 0,0 kg N/ha/år fra husdyrbruget.

Holstebro Kommune venter ingen negativ effekt af kvælstofemissionen fra husdyrbruget på de nærmest liggende Natura 2000-områder.

## **Større ammoniakfølsomme naturområder udenfor Natura 2000 (kategori 2-natur)**

Afstanden til det nærmeste naturområde, der er omfattet af reglerne for kategori 2-natur, dvs. lobeliesø, højmose, større heder eller overdrev udenfor Natura 2000-områder, er ca. 3 kilometer.

Der er tale om et overdrev på ca. 8,2 ha beliggende ca. 3 km vest for husdyrbruget.

Beregninger viser en totaldeposition i dette område på 0,0 kg N/ha/år, og reglerne for kategori 2-natur er dermed overholdt.

Holstebro Kommune venter ingen eller kun en meget begrænset negativ effekt af kvælstofemissionen fra husdyrbrugets drift på de nærmest liggende områder med kategori 2-natur.

## **Ammoniakfølsomme naturområder i øvrigt (kategori 3-**

Det nærmeste § 3-naturområde i forhold til husdyrbruget, som er omfattet af reglerne for kategori 3-natur, er ca. 1.2113 m<sup>2</sup> stor mose, beliggende ca. 160 meter vest for husdyrbruget.

Beregninger viser en ammoniakdeposition på 0,0 kg N/ha/år fra ændringerne (merdeposition både i forhold til 8-års drift og nudrift).

Det nærmeste område med potentielt ammoniakfølsom skov ligger i en afstand af ca. 537 meter nordvest for husdyrbruget.

Beregninger viser en merdeposition på 0,0 kg N/ha/år.

På den baggrund er kriterierne for kategori 3-natur opfyldt, da merdepositionen ikke overstiger 1 kg N/ha/år.

## **Samlet vurdering**

Holstebro Kommune vurderer, at oplysninger om kildehøjder, ruhed og kumulation, er korrekte.

Ifølge beregninger i [Husdyrgodkendelse.dk](http://Husdyrgodkendelse.dk) er beskyttelsesniveauet for ammoniak overholdt, og der stilles derfor ikke yderligere vilkår.

Holstebro Kommune vurderer, at kravene om maksimalt tilladt totaldeposition på kategori 1- og kategori 2-natur er overholdt.

Holstebro Kommune vurderer, at der ikke er grundlag for at skærpe kravene til



ammoniakmerdepositionen på kategori 3-natur eller § 3 beskyttet natur, da der i løbet af de sidste 8 år ikke er sket en merbelastning.

## Bilag IV-arter

---

I habitatdirektivets bilag IV er opført en række arter, som skal sikres en streng beskyttelse i deres naturlige udbredelsesområde også udenfor de udpegede Natura 2000-områder. Det indebærer for dyrearternes vedkommende bl.a. at yngle- og rasteområder ikke må beskadiges eller ødelægges og for planternes vedkommende, at arterne bl.a. ikke må lide skade.

Ud fra "Håndbog om dyrearter på habitatdirektivets bilag IV" samt Holstebro Kommunes øvrige kendskab til området og arterne, vurderes det, at følgende arter og grupper fra habitatdirektivets bilag IV (strengt beskyttede arter) kunne tænkes at forekomme i nærområdet til husdyrbruget:

Arterne fremgår af miljøkonsekvensrapporten. Der er mindst 350 meter til nærmeste fund af IV arter. Pågældende vandhuller er omkranset af beplantning, og ligger derfor allerede med en dyrkningsfri zone. Derfor stilles ikke vilkår til dette.

## Samlet vurdering

Det vurderes, at det ansøgte samt husdyrbrugets drift ikke indebærer risiko for negativ påvirkning af bilag IV-arter eller bilag IV-arternes levesteder. Ligeledes vurderes det, at husdyrbruget ikke vil give anledning til beskadigelse eller ødelæggelse af yngle- eller rasteområder for bilag IV-arterne.





## Lugt

I forbindelse med en miljøgodkendelse skal det ansøgte overholde lovens fastsatte krav til maksimal lugtbelastning (lugtgenegrænser). Lugtgenegrænsen beregnes efter to modeller: Miljøstyrelsens lugtmodel (beregnet i enheden  $OU_E$ , Odour Units, og kaldet "Ny") og "FMK-modellen" (beregnes i enheden LE, Lugt Enheder). Den beregningsmetode, der beregner den længste geneafstand, og dermed beskytter de omkringboende bedst, er den genegrænse der skal overholdes.

Der er 3 forskellige lugtgenegrænser – til byzone, til samlet bebyggelse og til enkeltboliger uden landbrugspligt og disse fremgår af nedenstående tabel.

Tabel 5: Lovens fastsatte krav til maksimal lugtbelastning.

Områdetype	Miljøstyrelsens lugtmodel "Ny"	FMK-modellen
Beboelsesbygninger på ejendomme uden landbrugspligt, der ikke ejes af den ansvarlige for driften af husdyrbruget	15 $OU_E/m^3$	10 $LE/m^3$
Område i landzone, der i lokalplan er udlagt til boligformål, blandet bolig- og erhvervsformål eller til offentlige formål med henblik på beboelse, institutioner, rekreative formål og lign.  Beboelsesbygninger i samlet bebyggelse i landzone	7 $OU_E/m^3$	3 $LE/m^3$
Eksisterende og ifølge kommuneplanens rammedel fremtidig byzone  Eksisterende og ifølge kommuneplanens rammedel fremtidigt sommerhusområde	5 $OU_E/m^3$	1 $LE/m^3$

Opfattelsen af lugt kan variere fra menneske til menneske, men helt overordnet, så svarer 1 lugtenhed ( $OU_E$ ) til grænsen for, hvornår lugten kan erkendes i et laboratorium. Ved 3  $OU_E$  er det muligt at genkende lugttypen som f.eks. svinelugt. Ved 5  $OU_E$  kan lugten med sikkerhed bestemmes, mens lugten ved 10  $OU_E$  er en tydelig lugt, der i tilfælde af f.eks. svinelugt kan opfattes som ubehagelig.

Lugtens udbredelse i nærområdet, afhænger bl.a. af produktionsarealets størrelse, staldtype, dyretype, geografisk placering, ventilationsforhold og øvrige husdyrbrug, der bidrager til kumulation af lugt.



## Kumulation af lugt

Kumulation med andre husdyrbrug skal indgå i lugtberegningen, hvis de har en ammoniakemission på mere end 750 kg NH<sub>3</sub>-N/år og ligger nærmere end:

- 300 meter fra eksisterende eller fremtidig byzone- eller sommerhusområde eller i et område i landzone, der er udlagt til boligformål, blandet bolig og erhvervsformål eller til offentlige formål med henblik på beboelse, institutioner, rekreative formål og lign.
- 300 meter fra beboelsesbygninger i samlet bebyggelse
- 100 meter fra beboelsesbygninger på ejendomme uden landbrugsligt, der ikke ejes af driftsherren.

I denne ansøgning er der ingen andre husdyrbrug, der bidrager til kumulation af lugt. Geneafstanden skal derfor ikke forøges.

## Resultater af lugtberegning

I Husdyrgodkendelse.dk er der foretaget beregning af geneafstandene til både enkeltbolig, samlet bebyggelse, lokalplanlagt område til offentlige formål og til byzone. Kravene til den maksimale lugtbelastning er jf. lugtberegningen overholdt.

Tabel 6: Lugtberegning fra [Husdyrgodkendelse.dk](http://Husdyrgodkendelse.dk).

Ansøgning (241070) | Nabopåvirkning ?

For at der kan beregnes om lugt fra anlægget, skal nabobebyggelse og byzone angives på kortet. På "Listevision" vises en oversigt over de nabobebyggelse der er angivet, og på "Resultater" findes resultaterne af de lugtberegninger der er foretaget på ansøgningen.

Kort	Listevision	Resultater	Kort i fuld skærm
------	-------------	------------	-------------------

### Samlet resultat af lugtberegning ? i

Bebyggelse	Kumulation	Model	Ukorrigeret geneafstand (m)	Korrigeret geneafstand (m)	Vægtet gennemsnitsafstand (m)	Genekriterie overholdt
Baunehøjvej 4	0	NY	181,5	181,5	242,1	Ja
Stendisvej 19	0	NY	401	401	2282,5	Ja
Sevel By, Sevel	0	NY	540	540	3129	Ja

Konsekvenszone: 532 m

**Rød:** Bemærk at geneafstanden til byzone er længere end konsekvenszonen.

## Rengøring af staldanlæg

Stalde rengøres efter behov. Idet erfaring viser, at en god staldhygiejne i form af rene og tørre stalde ofte har en gunstig indflydelse på staldlugtemissionen, stilles der vilkår om, at der opretholdes en god staldhygiejne. Derfor stilles også krav om at der i alle afsnit skal strøs halm eller andet tørstof i mængder, der sikrer, at dybstrøelsesmåtten altid er tør i overfladen.

## Handleplan

Såfremt der skulle opstå gener for de omkringboende, eller såfremt Holstebro Kommune vurderer, at eventuelle klager om lugtgener er væsentlige og større, end der forventes i



miljøvurderingen, skal husdyrbruget udarbejde en handleplan og eftervise, at de stillede krav er overholdt. Handleplanen skal godkendes af Holstebro Kommune. Er kravene ikke overholdt, kan kommunen kræve, at der skal indgives og gennemføres et projekt for afhjælpende foranstaltninger. Alle udgifter i forbindelse med et sådant projekt afholdes af husdyrbruget.

## **Samlet vurdering**

På baggrund af ovenstående og de fastsatte vilkår, vurderes det, at husdyrbruget ikke vil give anledning til væsentlige lugtgener hos omboende.

## **Øvrige gener**

### **Transport**

Ansøgers vurdering fremgår af miljøkonsekvensrapporten. Holstebro Kommune supplerer nedenfor med vurdering i forhold til mulige gener i forbindelse med husdyrbrugets transporter.

I miljøkonsekvensrapporten er der gjort rede for antal og typer af transporter samt tidsrum for transporter til og fra husdyrbruget. Det samlede antal transporter ændres ikke.

De daglige transporter vil sædvanligvis primært foregå indenfor normal arbejdstid (7:00 – 18:00). Omkring forårs- og høstarbejde vil der på et typisk husdyrbrug være intensiveret trafik på og omkring anlægget. Sæsonbetonet arbejde kan desuden foregå uden for normal arbejdstid.

Ved regulering af husdyrbrug er det praksis at betragte landzonen som landbrugets erhvervsområde, og beboere af boliger i landzonen må derfor acceptere visse ulemper, som kan være forbundet med at være nabo til et landbrug.

Holstebro Kommune kan regulere visse transporttyper knyttet til husdyrbrugets egne transporter. Der er derfor stillet vilkår om, at transport til og fra husdyrbruget skal foregå ved hensynsfuld kørsel for at sikre, at støj ifm. transporter minimeres.

### **Rengøring af offentlig vej**

Færdsel på offentlig vej reguleres af politiet og hører under færdselsloven og øvrige bestemmelser, der er fastsat af Justitsministeriet.

Ved tilsvining af det offentligt tilgængelige vejareal i forbindelse med arbejdskørsel, skal der opstilles skilte, der informerer andre trafikanter om forholdene. Det offentlige vejareal skal rengøres efter arbejdskørslens ophør. Politiet er myndighed herfor, hvorfor forholdet ikke reguleres i denne miljøgodkendelse.

### **Samlet vurdering**

Idet transporterne normalt ligger i dagtimerne og ikke har karakter over, hvad der er normalt forekommende for lastvogne og traktorer, forventes det, at støjen ikke vil være væsentligt belastende for omgivelserne.

Det vurderes, at transport til og fra husdyrbruget med de stillede vilkår kan foregå uden væsentlige miljømæssige gener for de omkringboende.



## Støj

Anbefalede mindsteafstande mellem en virksomhed og nærmeste nabobeboelse baseret på Miljøstyrelsens erfaringer om miljøforhold fremgår af Håndbog om Miljø og Planlægning (Miljøstyrelsen og Skov- og Naturstyrelsen, Landsplanafdelingen, 2004). Klassifikationen angiver, hvilken afstand, der skønnes at være nødvendig mellem den pågældende virksomhed og boliger i et område for åben og lav boligbebyggelse. Udgangspunktet er, at afstanden skal give en rimelig sikkerhed for, at boligerne ikke udsættes for miljøgener, og at virksomheden ikke efterfølgende mødes med skærpede miljøkrav.

For husdyrbrug med erhvervsmæssigt dyrehold med undtagelse af svineproduktioner (Klasse 6) er den anbefalede mindsteafstand 300 meter.

Støjkilder på husdyrbruget består primært af interne transportere (se transportafsnit), afhentning af kyllinger, indblæsning af foder og ventilation.

Støjkilderne er yderligere beskrevet i miljøkonsekvensrapporten.

Holstebro Kommune har aldrig modtaget klager over støj fra husdyrbruget.

## Handleplan

Der er fastsat vilkår om, at såfremt kommunen vurderer, at der forekommer støjgener, der er væsentligt større, end der kan forventes, ifølge grundlaget for miljøvurderingen, kan kommunen kræve, at der udarbejdes en handleplan og efterwise, at de stillede krav er overholdt. Handleplanen skal godkendes af Holstebro Kommune. Er kravene ikke overholdt, kan Holstebro Kommune kræve, at der skal indgives og gennemføres et projekt for afhjælpende foranstaltninger. Alle udgifter i forbindelse med et sådant projekt afholdes af husdyrbruget.

## Miljøstyrelsens vejledende støjgrænser

For at imødegå eventuelle støjgener for de omkringboende, fastsættes der vilkår om, at husdyrbrugets samlede bidrag til støjbelastningen i omgivelserne skal overholde Miljøstyrelsens vejledende støjgrænser.

Der er ikke foretaget støjberegninger i forbindelse med udarbejdelse af miljøgodkendelsen. Det faktuelle støjniveau kendes derfor ikke og kan ikke sammenholdes med de vejledende støjgrænser.

## Samlet vurdering

På baggrund af ovenstående vurderes det, at støj fra husdyrbruget ikke vil medføre væsentlige gener for de omkringboende, såfremt de stillede vilkår overholdes.

## Støv

Ansøgers vurdering fremgår af miljøkonsekvensrapporten. Holstebro Kommune supplerer nedenfor med vurdering i forhold til mulige støvgener ved husdyrbrugets drift, og deraf følgende genepåvirkninger på omgivelserne.

I miljøkonsekvensrapporten er der gjort rede for støvkilder på husdyrbruget (levering af foder, indblæsning af foder i silo, høstarbejde og kørsel på grusveje). Da dyreholdet ikke udvides, forventer Holstebro Kommune ikke en stigning i støvgener.



Idet der er minimum 175 meter fra husdyrbrugets fodersiloer til nærmeste nabobeboelse, vurderes støvgenerne primært at forekomme lokalt på husdyrbruget, og dermed ikke udgøre en væsentlig gene for omboende eller forbipasserende.

Under høstarbejdet må omboende forvente støvgener. Ligeledes kan der generelt i tørre perioder opstå støvgener ved kørsel på grusveje mellem markerne, men det vil være af en begrænset og lokal karakter. Der henvises til god landmandspraksis, at alle aktiviteter på husdyrbruget planlægges, herunder også levering og udkørsel, så omgivelserne påvirkes mindst muligt.

Der er fastsat vilkår om, at transport til og fra husdyrbruget skal foregå ved hensynsfuld kørsel. Vilkåret er stillet for at minimere mulige støj- og støvgener hos de nærmeste omboende.

IE-husdyrbruget er omfattet af et krav om, at støvemissioner fra staldanlæggene reduceres jf. Husdyrgodkendelsesbekendtgørelsens § 48. Husdyrbruget skal som minimum anvende en af de tre forskrevne metoder i § 48 i Husdyrgodkendelsesbekendtgørelsen, eller en kombination heraf. Metoderne indebærer, at støvproduktionen enten reduceres ved den umiddelbare kilde, i anlægget eller behandling af afgangsluften fra staldanlæggene. Dette skal kunne dokumenteres ved miljøtilsyn.

Der er indført følgende tiltag for at reducere støvgener på husdyrbruget:

- transport af foder mellem fodersiloerne og stalden foregår i et lukket system.

## Handleplan

Der er fastsat vilkår om, at såfremt kommunen vurderer, at der forekommer støvgener, der er væsentligt større, end der kan forventes, ifølge grundlaget for miljøvurderingen, kan kommunen kræve, at der udarbejdes en handleplan og efterwise, at de stillede krav er overholdt. Handleplanen skal godkendes af Holstebro Kommune. Er kravene ikke overholdt, kan Holstebro Kommune kræve, at der skal indgives og gennemføres et projekt for afhjælpende foranstaltninger. Alle udgifter i forbindelse med et sådant projekt afholdes af husdyrbruget.

## Samlet vurdering

På baggrund af ovenstående vurderes det, at støv fra husdyrbruget ikke vil medføre væsentlige gener omkring husdyrbruget eller for omboende. Det vurderes i øvrigt, at kravet om BAT er opfyldt ved almindelig god landmandspraksis og den beskrevne håndtering af foder.

## Lys

Ansøgers vurdering fremgår af miljøkonsekvensrapporten. Holstebro Kommune supplerer nedenfor med vurdering i forhold til mulige lysgener ved husdyrbrugets drift, og deraf følgende genepåvirkninger på omgivelserne.

I miljøkonsekvensrapporten er det forklaret, at der ingen vinduer er i bygningerne, derfor vil der ikke være lysgener fra belysning i stalden. Der er få udendørslamper, som er tændt i meget begrænsede perioder. Lamperne er placeret centralt på husdyrbruget og forventes derfor ikke at medføre gener for omboende. Idet udendørs belysning er begrænset, vurderes det, at lys i og uden for driftsanlæggene på husdyrbruget ikke vil udgøre en væsentlig gene



for omboende eller for forbipasserende. Der fastsættes således ikke vilkår til begrænsning af lys på husdyrbruget.

IE-husdyrbruget er omfattet af et krav om anvendelse af energieffektiv belysning jf. Husdyrgodkendelsesbekendtgørelsens § 47. Det bemærkes at kravet om energieffektiv belysning først indtræder ved ændring eller udskiftning af eksisterende belysningskilder. Dette skal kunne dokumenteres ved miljøtilsyn.

### **Handleplan**

Der fastsættes vilkår om, at såfremt der skulle opstå væsentlige gener for omboende eller for forbipasserende, eller såfremt kommunen finder det nødvendigt, skal husdyrbruget via handleplan sikre, at lys ikke er til væsentlig gene for omboende og forbipasserende.

### **Samlet vurdering**

På baggrund af ovenstående og det fastsatte vilkår, vurderes det, at lys fra husdyrbruget ikke vil medføre væsentlige gener omkring husdyrbruget eller for omboende.

### **Tag- og overfladevand, restvand og spildevand**

Håndtering af tag- og overfladevand, restvand og spildevand samt afløbsplan fremgår af miljøkonsekvensrapporten. Holstebro Kommune supplerer nedenfor med oversigt over håndtering af tag- og overfladevand og restvand.



Tag- og overfladevand, restvand og spildevand fra husdyrbruget håndteres som angivet i tabel 7.

Tabel 7: Håndtering af tag- og overfladevand, restvand og spildevand.

Restvandstype	Håndtering
Tagvand fra stalde	Ledes via tagrender omfangsdræn
Afløb fra vask af stalde	Ledes til samletank

## Tag- og overfladevand

Det er oplyst i afløbsplanen i miljøkonsekvensrapporten at tagvand ledes til omfangsdræn, og ansøger ved ikke hvor det ender. Da der ligger flere søer rundt om ejendommen er det nærliggende at tro, at vandet ledes dertil. Der foreligger ikke en udledningstilladelse til dette. Da der ikke er tale om nybyggeri kræves det ikke lovliggjort i forbindelse med denne gennemgang af husdyrbruget. Holstebro Kommune gør dog opmærksom på, at der på et senere tidspunkt kan komme krav om lovliggørelse af denne eventuelle udledning af tagvand til vandmiljøet, idet Holstebro Kommune planlægger at ændre praksis på området.

Der stilles vilkår om, at befæstede arealer omkring husdyrbrugets bygninger altid skal holdes rene for affald, foderrester, gødningsspild m.v., så der ikke opstår risiko for udvaskning af organisk materiale og næringsstoffer til vandløb, søer grøfter og dræn ved overfladeafstrømning.

## Samlet vurdering

På baggrund af ovenstående vurderes det, at der ikke vil være væsentlig forureningsrisiko for miljøet i forbindelse med håndteringen af tag- og overfladevand, restvand og spildevand, såfremt de fastsatte vilkår overholdes, og afledningen af vand på husdyrbruget håndteres som oplyst i miljøkonsekvensrapporten.

## Fluegener

Ansøgers vurdering fremgår af miljøkonsekvensrapporten, hvor det beskrives at kyllingerne spiser fluelarverne og at ansøger derfor ikke forventer at skulle bekæmpe yderligere. Holstebro Kommune fastsætter vilkår til fluebekæmpelsen på husdyrbruget i tilfælde af at behovet opstår.

Holstebro Kommune fastsætter vilkår om, at der på husdyrbruget skal foretages en effektiv fluebekæmpelse i overensstemmelse med [retningslinjerne](#) fra Aarhus Universitet, Institut for Agroøkologi.

## Handleplan

Der er fastsat vilkår om, at såfremt kommunen vurderer, at der forekommer fluegener, der er væsentligt større, end der kan forventes, ifølge grundlaget for miljøvurderingen, kan kommunen kræve, at der udarbejdes en handleplan og eftervise, at de stillede krav er overholdt. Handleplanen skal godkendes af Holstebro Kommune. Er kravene ikke overholdt, kan Holstebro Kommune kræve, at der skal indgives og gennemføres et projekt for afhjælpende foranstaltninger. Alle udgifter i forbindelse med et sådant projekt afholdes af husdyrbruget.



## Samlet vurdering

På baggrund af ovenstående og de fastsatte vilkår, vurderes det, at fluer på husdyrbruget ikke vil medføre væsentlige gener omkring husdyrbruget eller for omboende.

## Følgevirksomheder

### Affald

Ansøgers beskrivelse af håndtering af affald og reststoffer (kemikalier, rengørings-, behandlings-, og sprøjtemidler samt olie-, benzin- og medicinrester mv., som opbevares eller anvendes i produktionen) fremgår af miljøkonsekvensrapporten.

Holstebro Kommune supplerer med beskrivelse af, hvorledes affald og reststoffer skal håndteres korrekt efter gældende regler.

Alle virksomheder, der producerer affald, er forpligtiget til at sortere deres affald og sikre, at genanvendeligt affald bliver bortskaffet til genanvendelse.

Affald fra produktionen skal opsamles, sorteres, bortskaffes og registreres iht. Affaldsbekendtgørelsen og det til enhver tid gældende Regulativ for erhvervsaffald i Holstebro Kommune.

Al bortskaffelse af affald skal kunne dokumenteres. Denne dokumentation skal fremvises ved tilsyn og kan f.eks. bestå af fakturaer fra godkendt modtager, kvittering fra genbrugspladsen eller lignende. Liste over godkendte modtagere kan ses på [Energistyrelsens hjemmeside \(affaldsregister\)](#).

## Samlet vurdering

På baggrund af beskrivelsen i miljøkonsekvensrapporten af affaldshåndteringen på husdyrbruget, vurderes det, at affald ikke vil have væsentlig betydning for omgivelserne og miljøet, såfremt affald håndteres efter gældende regler.

## Driftsforstyrrelser eller uheld

Det er oplyst i miljøkonsekvensrapporten, at der ikke opbevares kemikalier på husdyrbruget, og der opbevares ikke store mængder husdyrgødning på husdyrbruget. Der er en mindre olietank til en nødgenerator, som opbevares indendørs i aflukket rum uden afløb. Det vurderes, at mulige uheld på husdyrbruget kan være brand eller strømsvigt.

Området omkring husdyrbruget er drænet og der kan derfor være en mindre risiko for at spild af vaskevand kan komme i drænsystemet i tilfælde af uheld.

Der er i forbindelse med ansøgningen fremsendt beredskabsplan med beskrivelse af håndtering af mulige uheld på husdyrbruget.

## Beredskabsplan

For at sikre, at husdyrbrugets beredskabsplan er kendt af alle personer, der arbejder på husdyrbruget, stilles der vilkår om, at planen ophænges, hvor den er synlig og tilgængelig.





Herudover stilles der vilkår om, at beredskabsplanen løbende holdes opdateret, og minimum én gang årligt.

Det er Holstebro Kommunes opfattelse, at en beredskabsplan er til stor hjælp for landmanden samt ansatte, hvis der skulle ske et uheld, både med hensyn til mindre hændelser som eksempelvis oliespild og store såsom eksempelvis gylleudslip og brand.

Jf. § 44 i Husdyrgodkendelsesbekendtgørelsen skal alle IE-husdyrbrug udarbejde og følge en plan for kontrol, reparation og vedligeholdelse af husdyrbruget inkl. materiel, herunder med henblik på at forebygge uheld, og beredskab for håndtering af uventede emissioner og hændelser.

Beredskabsplanen skal som minimum omfatte:

- 1) En plan over husdyrbruget med angivelse af drænsystemer og vandkilder og spildevandskilder.
- 2) Handlingsplaner for håndtering af visse potentielle hændelser (f.eks. brande, utætte eller kollapsede gyllebeholdere, ukontrolleret afstrømning fra møddinger og olieudslip).
- 3) Tilgængeligt udstyr til håndtering af forureningsulykker (f.eks. udstyr til tilstopning af drænrør og opdæmning af grøfter samt oliesug, absorberingsmåtter eller ruller til olieudslip).

## Samlet vurdering

Det vurderes, at husdyrbruget med de stillede vilkår har foretaget de nødvendige foranstaltninger for at minimere risiko for forurening af miljøet i forbindelse med uheld.

## Grænseoverskridende virkninger

Husdyrbruget ligger ca. 200 km fra grænsen til Tyskland, som er nærmeste selvstændige nation. Derfor vurderer Holstebro Kommune, at husdyrbruget ikke vil have grænseoverskridende virkning.

## Klima og ressourcer

Ansøgers beskrivelse af husdyrbrugets forbrug af vand og energi, herunder tiltag for at minimere forbruget af ressourcer, og vurdering heraf, fremgår af miljøkonsekvensrapporten. Holstebro Kommune fastsætter vilkår for at sikre fortsat fokus på ressourcebesparelser og bevidsthed herom.

Vilkår til miljø- og ressourcestyring stilles på baggrund af et helhedsprincip om at stræbe mod renere teknologi i landbrugsproduktionen, herunder at udskifte miljøfarlige stoffer med mere miljøvenlige stoffer, at gøre arbejdsgange og processer mindre belastende for miljøet, samt at minimere forbruget af energi, næringsstoffer, vand, pesticider osv., så tab til omgivelserne bliver minimeret under hensyntagen til produktionens lønsomhed.

Vilkårene vedr. miljø- og ressourcestyring stilles for at sikre fokus på muligheder for energibesparelser, og for at lønsomme ressourcebesparende teknologier løbende indføres på husdyrbruget.

For at skabe et overblik over ressourceforbruget, stilles der vilkår om, at husdyrbruget minimum en gang årligt skal føre journal/opgørelse over forbrug af el, vand og brændstof, samt andre relevante ressourcer. Desuden skal husdyrbruget arbejde på at nedbringe



ressourceforbruget og affaldsmængden samt udledning af forurenende stoffer til omgivelserne.

Der stilles også vilkår om, at husdyrbruget i forbindelse med tilsyn skal redegøre for muligheden for at indføre renere teknologi i form af ændrede råvarer, nyt materiel, ny management eller besparelser på materialer og ressourcer, som kan nedsætte miljøbelastningen.

Husdyrbrugets forventede ressourceforbrug (el, vand og olie) samt husdyrbrugets management og indsatser for at reducere ressourceforbrug fremgår af miljøkonsekvensrapporten.

Senest 5 år efter den seneste energigennemgang skal hele husdyrbruget være gennemgået af en energifaglig konsulent med det formål at sikre, at lønsomme ressourcebesparende teknologier løbende indføres på husdyrbruget. Gennemgangen skal som minimum indeholde en beskrivelse og vurdering af de aktuelle forhold samt mulighederne for indførelse af energibesparende teknologi vedr. belysning, køle- og fryseanlæg, varmeanlæg, ventilationsanlæg, maskiner og lign. samt de heraf afledte forhold, såsom f.eks. varmegenindvindingspotentialer, pumpetyper etc. Som udgangspunkt skal 5-års lønsomme teknologier indføres. Kontrolrapport skal fremsendes til Holstebro Kommune. Herefter skal energigennemgangen foretages minimum hvert 5. år.

## Samlet vurdering

Det er Holstebro Kommunes vurdering, at husdyrbruget med de stillede vilkår lever op til BAT på management.

## IE-husdyrbruget

### Miljøledelsessystem

IE-husdyrbruget er omfattet af et krav om udarbejdelse af et miljøledelsessystem jf. Husdyrgodkendelsesbekendtgørelsens § 42. Den ansvarlige for husdyrbruget skal formulere en miljøpolitik med afsæt i husdyrbrugets miljøforhold, og der skal fastsættes konkrete miljømål. Der skal også udarbejdes en handlingsplan for det eller de fastsatte miljømål. Hvert år skal miljøarbejdet med miljømålene evalueres, og om nødvendigt skal der foretages justeringer af mål og handlingsplaner. Selve miljøledelsessystemet skal gennemgås minimum én gang om året.

### Årlig indberetning

Ifølge § 50 skal IE-husdyrbruget årligt indberette en række oplysninger til kommunalbestyrelsen. Indberetningen skal senest indsendes den 31. december hvert år. Informationerne skal angå det forudgående kalenderår.

Det drejer sig om følgende dokumentation:

- logbøger for eventuel miljøteknologi,
- dokumentation for miljøledelsessystem,
- logbog over gennemførte kontroller,
- dokumentation for overholdelse af fodringskrav.

Den årlige indberetning indsendes på [Holstebro Kommunes hjemmeside](http://www.holstebro.dk).



## **Ved ophør**

Der stilles vilkår om, at stalde skal rengøres, markstakke fjernes og bortskaffes miljømæssigt forsvarligt, eventuelle oplag af olier, sprøjtemidler, kemikalier osv. skal bortskaffes til godkendt modtager ved ophør af husdyrbruget. Vilkåret stilles for at sikre, at der ved eller efter ophør af husdyrbruget ikke sker jord- eller grundvandsforurening.

## **0-alternativet**

0-alternativet skal belyse de miljømæssige og socioøkonomiske konsekvenser, der er, hvis den ansøgte produktionsudvidelse ikke gennemføres: 0-alternativet til dette projekt er, at driften vil forsætte uændret. Anlægget vil ikke blive reguleret mht. ammoniak, affald, lugt og støj m.m. eller indført BAT og, renere teknologi, som er hensigten med Husdyrbrugloven.



## Offentliggørelse og generelle forhold

---

### Klagevejledning

Ansøger, klageberettigede myndigheder og organisationer samt enhver, der har en væsentlig individuel interesse i sagens udfald kan klage over afgørelsen til Miljø- og Fødevarerklagenævnet.

Fristen for at klage over afgørelsen er den **1. februar 2024**

Klagen skal sendes digitalt via [klageportalen](#). Du kan logge ind med NemID eller MitID. Det koster et gebyr at få behandlet klagen. Det er muligt at blive fritaget for at bruge Klageportalen, hvis der foreligger særlige omstændigheder. Fremsend anmodningen til Holstebro Kommune, der sender anmodningen videre til klagenævnet, som træffer afgørelse om fritagelse.

### Aktindsigt

Vi gør opmærksom på, at du har ret til aktindsigt i sagen. Du kan få aktindsigt ved at henvende dig til Holstebro Kommune på [tm@holstebro.dk](mailto:tm@holstebro.dk).

### Søgsmål

Afgørelsen kan prøves ved domstolene. Dette forudsætter, at sagen er indbragt for domstolene senest 6 måneder efter, at afgørelsen er truffet.

### Offentliggørelse

#### Afgørelsen sendes til:

- Mads Nielsen, Ryde Møllevej 2, 7830 Vinderup (ansøger)

#### Orientering om meddelelse af miljøgodkendelse er sendt til:

- Lena Andersen, Spiras, [lea@spiras.dk](mailto:lea@spiras.dk) (ansøgers konsulent)
- Alle sagens parter indenfor 532 meter fra husdyrbrugets lugtcentrum (lugtkonsekvensradius).
- Naboer der matrikulært grænser op til husdyrbruget.
- Personer der har anmodet om at se udkast til afgørelse.
- Danmarks Naturfredningsforening
- Styrelsen for patientsikkerhed - Tilsyn og Rådgivning Nord
- Danmarks Fiskeriforening Producent Organisation
- Danmarks Sportsfiskerforbund
- Ferskvandsfiskeriforeningen for Danmark
- Nissum Fjord Fritidsfiskerforening V/ Erik Holk
- Dansk Ornitologisk Forening
- Dansk Ornitologisk Forening – Vestjylland
- Rådet for Grøn Omstilling
- De Kulturhistoriske Museer i Holstebro Kommune



- Foreningen Greenpeace Danmark

I perioden 24. november 2023 til 24. december 2023 har forslag til afgørelse været sendt i offentlig høring. Forslaget er annonceret på Holstebro Kommunes hjemmeside og orienteringsbrev er sendt til nedenstående:

- Lena Andersen, Spiras, lea@spiras.dk (ansøgers konsulent)
- Alle sagens parter indenfor 532 meter fra husdyrbrugets lugtcentrum (lugtkonsekvensradius).
- Naboer der matrikulært grænser op til husdyrbruget.
- Personer der har anmodet om at se udkast til afgørelse.
- Danmarks Naturfredningsforening
- Styrelsen for patientsikkerhed - Tilsyn og Rådgivning Nord
- Danmarks Fiskeriforening Producent Organisation
- Danmarks Sportsfiskerforbund
- Ferskvandsfiskeriforeningen for Danmark
- Nissum Fjord Fritidsfiskerforening V/ Erik Holk
- Dansk Ornitologisk Forening
- Dansk Ornitologisk Forening – Vestjylland
- Rådet for Grøn Omstilling
- De Kulturhistoriske Museer i Holstebro Kommune
- Foreningen Greenpeace Danmark

I 30 dages høringsperioden er der indkommet bemærkninger fra følgende:

Ingen bemærkninger modtaget.

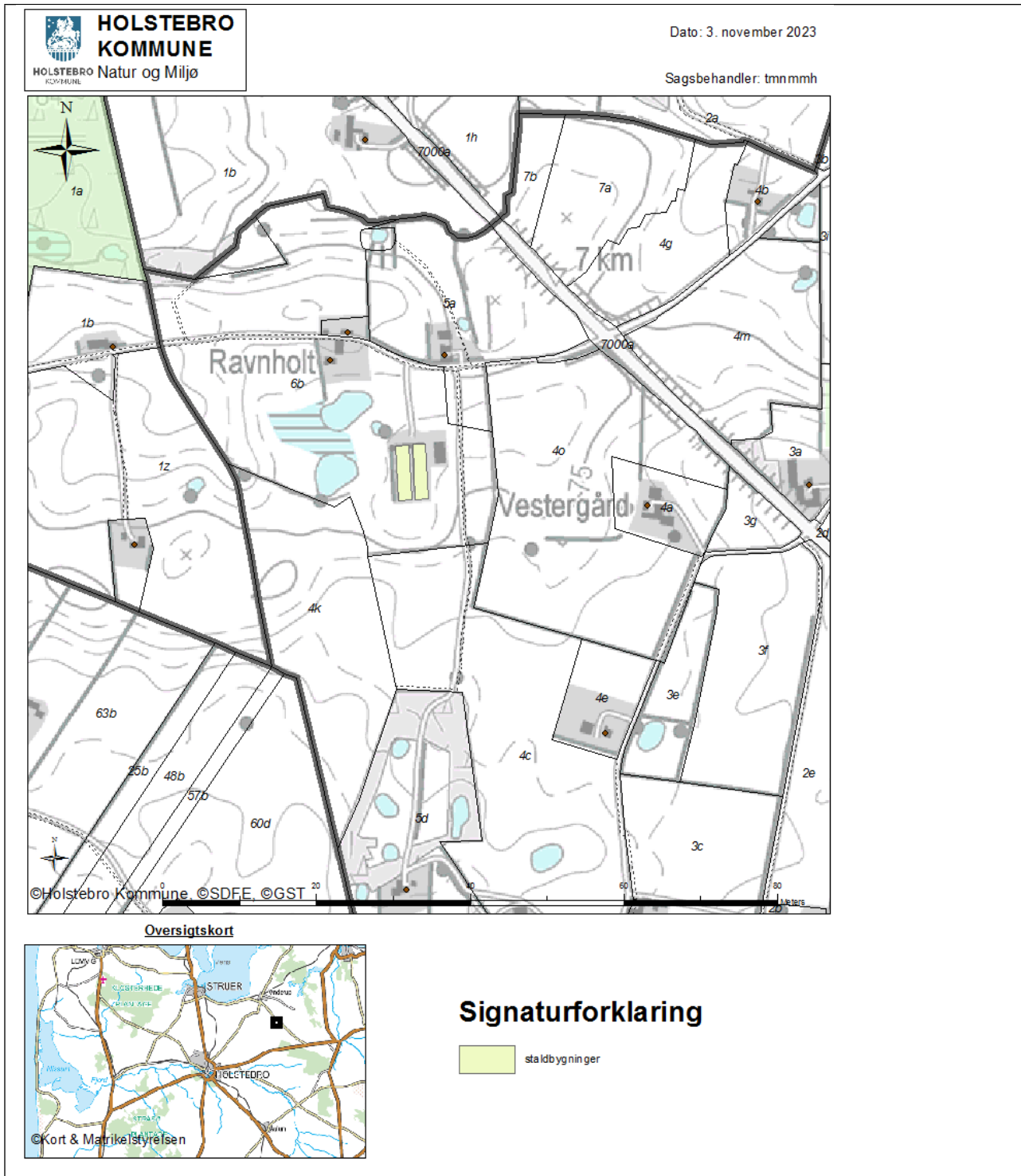
Inddragelse af offentligheden er sket gennem annoncering på kommunens hjemmeside i perioden 11. oktober 2023 til den 25. oktober 2023.

Ingen bemærkninger modtaget.



## Bilag

### Bilag 1 – Husdyrbrugets beliggenhed





## Bilag 2 – Planmæssige forhold



## Bilag 3 – Driftsjournal



MEKANISK VENTILATION	Dato	Beskrivelse af det udførte
Rengøring		
Vedligehold		

RESSOURCEFORBRUG	År:	År:	År:
El [kWh]			
Vand [m <sup>3</sup> ]			
Brændstof			

UHELD	Dato	Alarmcentral alarmeret	Anmeldt til Teknik og Miljø





## **Miljøkonsekvensrapport**

I forbindelse med ansøgningen er der indsendt en miljøkonsekvensrapport, hvor ansøger har redegjort for miljøkonsekvenserne ved udvidelsen. Miljøkonsekvensrapporten danner sammen med oplysningerne i ansøgningen baggrund for afgørelsen. I de tilfælde, hvor Holstebro Kommune har supplerende til miljøvurderingen, eller hvor kommunens miljøvurdering er en anden end ansøgers vurdering vil dette fremgå af afsnittet 'Begrundelse for de fastsatte vilkår'.

Miljøkonsekvensrapporten er udarbejdet af: Inger Knude, Spiras, [ika@khl.dk](mailto:ika@khl.dk)

# Miljøkonsekvensrapport til § 16a

Baunehøjvej 3, 7830 Vinderup

V. Mads Nielsen

Ansøgning om fleksibel produktion i eksisterende staldanlæg.  
Der sker ingen udvidelse eller ændring af driften i forbindelse med  
godkendelsen.

Skema 241070 i Husdyrgodkendelse.dk

Indsendt den 28. september 2023



## Datablad

Ansøger og ejer	Mads Nielsen Ryde Møllevej 2 7830 Vinderup
	Kontaktperson på miljø sagen: Mads Nielsen Mobil: 24275205 Mail: mads@4gaarde.dk
Husdyrbrugets adresse	Baunehøjvej 3 7830 Vinderup
CVR-nummer	14290141
CHR-nummer	18472
Kommune	Holstebro Kommune
Ejendomsnummer	6610186501
Matrikel-nr.	3f - Sevel Skovby By, Sevel m.fl.
Andre husdyrbrug drevet af ansøger	Slagtekyllingeproduktion på Ulstrupvej 4, 7830 Vinderup og Holstebrovej 30, 7860 Vinderup
Ansøgningskema	241070
Konsulent	KHL (CVR: 21111511) Inger Knude, <a href="mailto:ika@khl.dk">ika@khl.dk</a> , 7634 1793

# Forord

## Miljøkonsekvensrapport

Denne rapport beskriver de miljømæssige konsekvenser ved det ansøgte projekt på Baunehøjvej 3, 7830 Vinderup. Det ansøgte omfatter godkendelse af eksisterende produktion i det arealbaserede godkendelsessystem. Der ændres ikke på driften eller indretningen af ejendommen i forbindelse med godkendelsen. Der søges dog om fleksibel produktion, så der ikke skal søges ny godkendelse hvis der fremadrettet ændres til produktion af anden form for slagtekyllinger.

Produktionen er et IE-brug, da der er mere end 40.000 stipladser til fjerkræ.

Rapporten er en miljøkonsekvensrapport. Rapporten behandler de potentielle væsentlige miljøpåvirkninger ved en uændret produktion.

Rapporten indeholder en beskrivelse og vurdering af den sandsynlige væsentlige indvirkning på miljøet, som det ansøgte vurderes at medføre. Rapporten danner grundlaget for kommunens afgørelse om miljøgodkendelse for ejendommen.

<b>Datablad</b>	<b>2</b>
<b>Forord</b>	<b>3</b>
<b>1. Indledning</b>	<b>6</b>
<b>2. Ikke-teknisk resume</b>	<b>7</b>
2.1 <i>Ikke-teknisk resumé af alternativer til teknologi og foranstaltninger og påtænkte foranstaltninger ved IE-brugets ophør</i>	8
<b>3. Miljøtekniske redegørelse</b>	<b>9</b>
3.1 <i>Tidligere godkendelser</i>	9
3.2 <i>Det ansøgte</i>	9
3.3 <i>Indretning og drift af anlægget</i>	9
3.4 <i>Bygningsmæssige ændringer og anlægsarbejde</i>	11
3.5 <i>Produktionsmæssig sammenhæng med andre husdyrbrug</i>	11
3.6 <i>Husdyrbruget og det ansøgtes beliggenhed</i>	11
3.6.1 <i>Bygningsmæssige ændringer i forhold til landskab</i>	11
3.6.2 <i>Generelle afstandskrav</i>	14
3.6.3 <i>Bilag IV arter</i>	14
3.7 <i>Ammoniakemission og -deposition</i>	15
3.7.1 <i>Naturpunkter</i>	15
3.8 <i>Lugtmission</i>	15
3.9 <i>Øvrige emissioner og gener</i>	16
3.9.1 <i>Støj</i>	16
3.9.2 <i>Støv</i>	16
3.9.3 <i>Lys</i>	17
3.9.4 <i>Skadedyr</i>	17
3.9.5 <i>Transporter</i>	17
3.10 <i>Reststoffer, affald og naturressourcer</i>	18
3.10.1 <i>Spildevand</i>	18
3.10.2 <i>Olie- og kemikalier</i>	19
3.10.3 <i>Vand- og energiforbrug</i>	19
3.10.4 <i>Foder</i>	20
3.11 <i>BAT-Ammoniakemission</i>	22
3.12 <i>Grænseoverskridende virkninger</i>	23
3.13 <i>Påvirkning af jordarealer og jordbund</i>	23
3.14 <i>Alternative løsninger</i>	23
3.15 <i>Samspillet mellem faktorer jf. § 4 stk. 6 nr. 5</i>	23
3.16 <i>Sårbarhed i forhold til risici for større ulykker mv. jf. § 4 stk. 6 nr. 6</i>	24

3.17	<i>Oplysninger om konsulenten</i>	24
<b>4.</b>	<b>Oplysninger om IE-husdyrbruget</b>	<b>24</b>
4.1	<i>Ophør af IE-husdyrbruget</i>	24
4.2	<i>BAT: Råvarer, energi, vand og management</i>	24
4.2.1	<i>BAT-Råvarer</i>	24
4.2.2	<i>BAT-Energi</i>	25
4.2.3	<i>BAT-Vand</i>	25
4.2.4	<i>Management</i>	25
<b>5.</b>	<b>Konklusion</b>	<b>26</b>

# 1. Indledning

Denne miljøkonsekvensrapport beskriver og vurderer konsekvenserne ved fleksibel produktion, hvor der kan skiftes ml. økologisk og skrabeproduktion.

Der er ikke afsøgt alternative placeringer, idet der ikke opføres nye bygninger eller anlæg i forbindelse med godkendelsen.

Produktionsarealet er opgjort ud fra en fysisk opmåling foretaget af ansøger.

## 2. Ikke-teknisk resume

### Husdyrbruget og produktionsomfang

Ansøgningen omhandler husdyrbruget på Baunehøjvej 3, 7830 Vinderup. Husdyrbruget er på nuværende tidspunkt godkendt til slagtekyllingeproduktion med en miljøgodkendelse fra 1991. godkendelsen er senest revurderet i 2021.

Ejendommen er i dag godkendt til maksimalt produktion på 525.000 slagtekyllinger (37 dage).

Der er i 2017 sket en ændring i lovgivningen, så man i stedet for at få godkendelse til et vist antal dyr, nu får godkendelse til kvm produktionsareal.

På ejendommen er der i dag godkendelse til to stalde med et samlet produktionsareal på 3.320 kvm.

Der søges om fleksibel produktionsform, så ansøger har mulighed for skifte ml. konventionelle, økologiske og skrabslagtekyllinger afhængig af afsætningsmulighederne.

Når et husdyrbrug har mere end 40.000 stipladser til fjerkræ, er det et IE-brug, hvilket vil sige, at det er omfattet af EU's direktiv om industrielle emissioner.

### Landskabelige forhold

Ejendommen er beliggende i et område med værdifuldt landskab, og potentiel økologisk forbindelseslinje, men ligger ellers uden for div. beskyttelseslinjer og udenfor div. landskabs- og kulturmæssige udpegninger i kommuneplanen.

Afstandskrav i Husdyrbruglovens §§ 6 og 8 er alle overholdt.

Den etableres ikke nye anlæg i forbindelse med godkendelsen og landskabet påvirkes dermed ikke.

### Potentielle gener

Pga. af god afstand til nærmeste naboer, samlet bebyggelse og byzone vurderes det, at der ikke vil være væsentlige gener i form af lugt, støj, støv, vibrationer, lysgener, fluer, skadedyr, opbevaring af døde dyr eller transport.

Lugtberegninger viser, at krav til lugtgenestandarderne er overholdt.

Der vil ikke ske ændringer i tilkørselsforhold og hovedparten af aktiviteterne på ejendommen vil forsat foregå i dagtimerne inden for almindelig arbejdstid.

Støj vil primært forekomme i forbindelse med indblæsning af foder samt ved den daglige drift af ventilationsanlægget. Støj, vibrationer og lavfrekvent støj vurderes at være af et omfang, der ikke vil kunne genere de omkringboende.

Fluer og skadedyr vil forsat blive bekæmpet.

### Husdyrgødning

Den husdyrgødning der produceres er i form af fast gødning. Der er ikke opbevaringsanlæg til husdyrgødning på ejendommen.

### Ammoniakdeposition til natur

Der er i Husdyrloven og tilhørende bekendtgørelse om godkendelse og tilladelse m.v. af husdyrbrug fastsat krav til den maksimale mængde ammoniak som forskellige naturtyper må belastes med. Ammoniaknedfald kaldes deposition. Beregningerne i Husdyrgodkendelse.dk viser, at beskyttelsesniveauerne for ammoniak til alle naturtyper overholdes, både totaldepositionskravene til de mest sårbare naturtyper samt mer-depositionskravet til mindre sårbare naturtyper.



## **Anvendelse af BAT**

BAT er en forkortelse for "bedste tilgængelige teknik" (på engelsk: "best available techniques"). Da husdyrbruget er et IE-brug er der krav til at anvende den bedste tilgængelige teknik i forhold til minimering af miljøbelastninger. Der er dels faste krav til maksimal ammoniakemission i forhold til BAT i Husdyrloven og tilhørende bekendtgørelse om godkendelse og tilladelse m.v. af husdyrbrug, og dels har EU fastsat såkaldte BAT-konklusioner for IE-brug.

Der er ingen godkendt teknologi på Miljøstyrelsens teknologiliste med ammoniakreducerende effekt ved produktion af skrabe-kyllinger eller økologiske kyllinger. Til konventionelle kyllinger kan der anvendes varmeveksler.

Beregningerne i Husdyrgodkendelse.dk viser, at husdyrbruget overholder krav til BAT.

## **Alternative løsninger og 0-alternativ**

Der er ikke afsøgt mulige alternativer da der ikke etableres nye bygninger eller anlæg på ejendommen.

0-alternativet er at ejendommen drives videre efter vilkårene fastsat i den eksisterende miljøgodkendelse.

## **2.1 Ikke-teknisk resumé af alternativer til teknologi og foranstaltninger og påtænkte foranstaltninger ved IE-brugets ophør**

Se beskrivelse i afsnittet Anvendelse af BAT vedr. alternativer til teknologi.

Hvis husdyrbruget ophører helt, vil stalde, gødningsopbevarings- og foderanlæg blive tømt for dyr, gødning og foder og efterfølgende rengjort. Rester af medicin og kemikalier samt andet affald vil blive bortskaffet efter kommunens anvisninger.

### 3. Miljøtekniske redegørelse

I dette afsnit beskrives husdyrbruget og det ansøgte samt projektets direkte og indirekte virkninger for miljø, natur og mennesker og hvad der er gjort for at mindske virkningerne.

#### 3.1 Tidligere godkendelser

Ejendommen er senest miljøgodkendt i 1991, hvor der blev givet tilladelse til en produktion af i alt 525.000 stk. 37 dages slagtekyllinger i 2 stalde. Godkendelsen er senest blevet revurderet i 2021.

#### 3.2 Det ansøgte

Der søges om fleksibel produktion, så ansøger har mulighed for at skifte ml. konventionelle, økologiske el skrabekyllinger afhængig af afsætningsmuligheder.

Der sker ingen ændring i indretning og drift af ejendommen. Det ansøgte indeholder dermed udelukkende ændring til fleksibel produktion i eksisterende stalde med uændret produktionsareal. Se tabel 1. Der er ingen gødningsopbevaringsanlæg på ejendommen.

Tabel 1. Dyretype, staldsystem og produktionsareal.

Stald	8-års drift	Nudrift	Ansøgt drift
Hus 1	Sl.kyllinger - konventionelle 1.660 kvm	Sl.kyllinger - konventionelle 1.660 kvm	Sl.kyllinger – alle. 1.660 kvm
Hus 2	Sl.kyllinger - konventionelle 1.660 kvm	Sl.kyllinger - konventionelle 1.660 kvm	Sl.kyllinger – alle. 1.660 kvm

Oplysningerne fremgår desuden også af husdyrgodkendelse.dk og navngivningen i Tabel 1 referer til oversigtskortet.

#### 3.3 Indretning og drift af anlægget

Driftsbygningerne på ejendommen er placeret samlet.

Oversigt over anlægget ses på Figur 1.



Figur 1 Staldafsnit og opbevaringsanlæg på Baunehøjvej 3

Der produceres udelukkende fast gødning på ejendommen. Gødningen afsættes som udgangspunkt til biogas. Gødning, der ikke afsættes direkte til biogas, bliver opbevaret i markstak efter gældende regler.

Der opbevares ikke husdyrgødning ved driftsbygningerne, da gødningen køres væk fra ejendommen når staldene tømmes ifm. holdskifte.

### **3.4 Bygningsmæssige ændringer og anlægsarbejde**

Der sker ingen bygningsmæssige ændringer eller anlægsarbejder i forbindelse med godkendelsen.

### **3.5 Produktionsmæssig sammenhæng med andre husdyrbrug**

Ansøger driver desuden slagtekyllingeproduktion på ejendommene Ulstrupvej 4, 7830 Vinderup og Holstebrovej 30, 7860 Vinderup. Ejendommene drives som selvstændige anlæg, så der er ikke tale om produktionsmæssig sammenhæng.

### **3.6 Husdyrbruget og det ansøgtes beliggenhed**

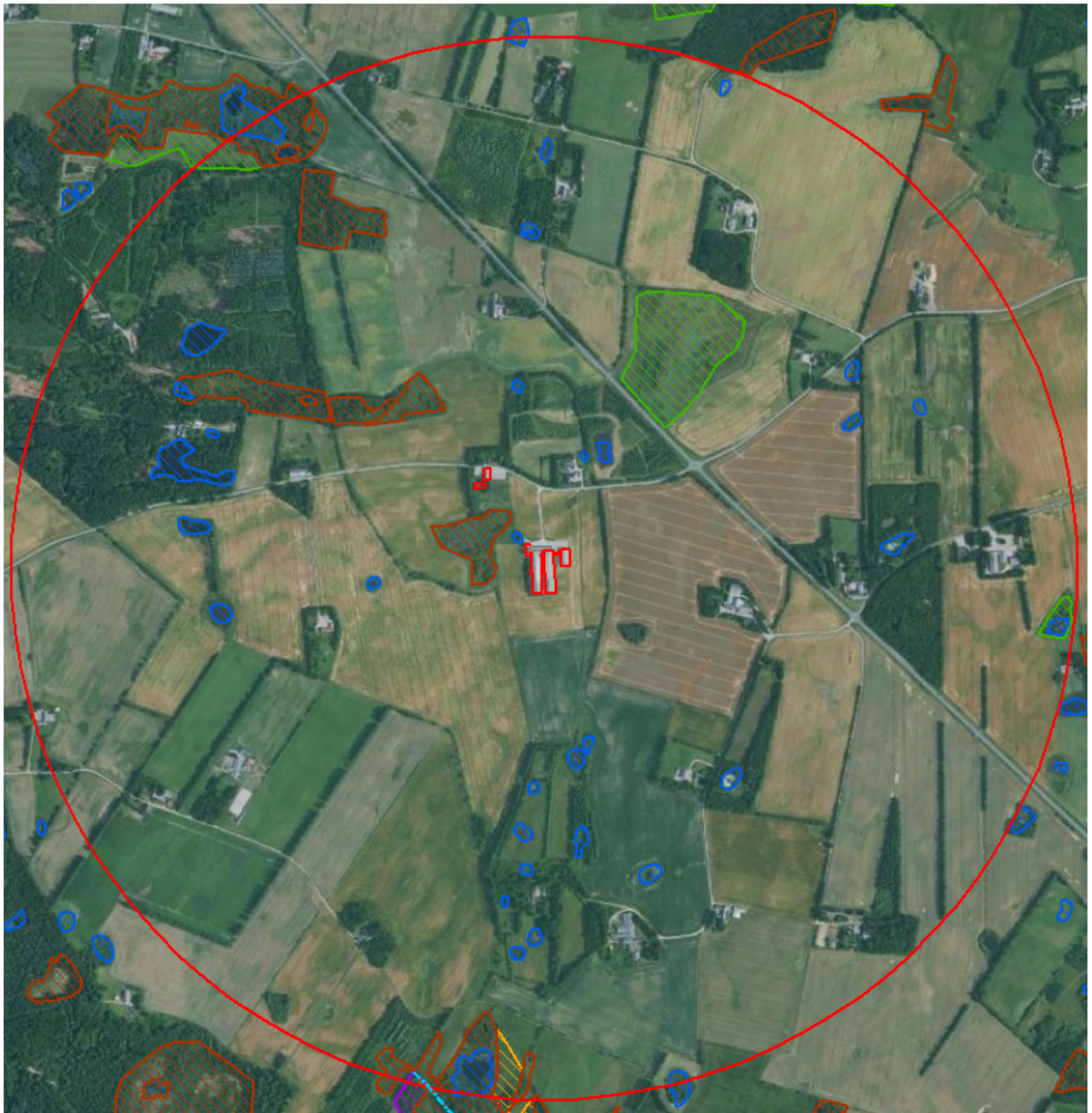
Ejendommen er beliggende ca. 3 km sydvest for Sevel. Ejendommen er beliggende i landzone i et område der er registreret som bevaringsværdigt landskab. Der er naturbeskyttelsesinteresser i området.

#### **3.6.1 Bygningsmæssige ændringer i forhold til landskab**

Bedriftens anlæg ligger i et område, der i kommuneplanen er udpeget som bevaringsværdigt landskab. Landskabet påvirkes ikke af godkendelsen, da der ikke sker bygningsmæssige ændringer.

<b>Landskabelige udpegninger</b>	
Naturområder med særlig naturbeskyttelsesværdi	Ca. 400 m fra område med naturbeskyttelsesinteresser
Økologisk forbindelse	Indenfor område "potentielle økologiske forbindelser"
Områder med landskabelig værdi	Ejendommen er beliggende i område med bevaringsværdigt landskab
Uforstyrrede landskaber	-
Områder med særlig geologisk værdi	-
Rekreative interesseområder	-
Værdifulde kulturmiljøer og bevaringsværdige landsbyer	-
Kystnærhedszonen	-
Lavbundsarealer	-
Skovrejsningsområder	Liger op til skovrejsningsområde
Fredede områder	-
Beskyttede naturarealer (§3)	Der er flere beskyttede naturarealer indenfor 1000 m fra ejendommen Se figur 2
Strandbeskyttelseslinje	-
Klitfredningslinje	-
Skovbyggelinje	Ca. 100 m fra
Sø- og å-beskyttelseslinje	-
Kirkebyggelinje	-
Fortidsmindelinje	-
Beskyttede sten- og jorddiger	Ca. 75 m

Tabel 2 Landskabelige udpegninger (kilde plandata.dk)



Figur 2 Beskyttet natur inden for 1.000 m fra ejendommen. Brun skravering: mose, grøn: eng, blå: sø, gul: overdrev.

### 3.6.2 Generelle afstandskrav

<b>Afstand til (afstandskrav)</b>	<b>Meter</b>	<b>Afstandskrav overholdt</b>
Ikke almene vandforsyningsanlæg (25 m)	> 25 m	Ja
Almene vandforsyningsanlæg (50 m)	> 50 m	Ja
Vandløb (herunder dræn) og søer (15 m)	> 15	Ja
Offentlig vej og privat fællesvej (15 m)	Ca. 120 m	Ja
Levnedsmiddelvirksomhed (25 m)	> 200 m	Ja
Beboelse på samme ejendom (15 m)	15 m	Ja
Naboskel (30 m)	Ca. 70 m	Ja
Nabobeboelse (50 m)	Ca. 135 m – Baunehøjvej 2 Ca. 190 m til enkeltbolig – Baunehøjvej 4	Ja
Eksisterende og fremtidig byzone/sommerhusområde (50 m)	Ca. 3 km - Sevel	Ja
Områder, der i lokalplan er udlagt til boligformål, blandet bolig og erhverv mv. eller samlet bebyggelse (50 m)	Ca. 2 km – Ryde	Ja

Tabel 3 Afstandskrav jf. Husdyrbruglovens §§ 6 og 8

#### Vurdering

Der sker ingen bygningsmæssige ændringer. Eksisterende anlæg overholder alle afstandskravene i husdyrgodkendelseslovens §§ 6 og 8.

Det vurderes, at udnyttelsen af eksisterende anlæg vil bevirke mindst mulige gener i forhold til landskabet og naboer.

### 3.6.3 Bilag IV arter

Bilag IV arter er arter, der fremgår af bilag IV i EU's habitatdirektiv. De beskrives som strengt beskyttede arter. Det betyder, at arternes yngle- og rasteområder ikke må beskadiges eller ødelægges.

Der er registreret Bilag IV arter inden for 1.000 m fra ejendommen. Både stor vandsalamander og løgfrø er registreret i 2 vandhuller ca. 500 m fra ejendommen. Spidssnudet frø er registreret i flere søer/vandhuller.

I lidt større afstand fra ejendommen er der registreret forskellige arter af flagermus.

Det kan ikke udelukkes, at der lever andre bilag IV arter i området, eks. markfirben der er udbredt i Jylland.

I forbindelse med projektet vil der ikke ske ændringer i markdriften og der tages hensyn til beskyttede naturarealer, der grænser op til dyrkningsarealer. Der vil ikke blive fjernet gamle træer el. bygninger ifm. projektet, der kan være levested for flagermus eller nedlagt vandhuller der kan være ynglested for padder.

Det vurderes, at det ansøgte projekt ikke vil forringe eller beskadige yngle- og rasteområder for arter opført på habitatdirektivets bilag IV eller andre beskyttede arter.

## 3.7 Ammoniakemission og -deposition

Ud fra oplysningerne om størrelsen af produktionsarealerne, dyre- og gulvtype i ansøgt drift, nudrift og inden for de sidste 8 år samt oplysninger om miljøteknologier beregnes husdyrbrugets ammoniakemission i de tre drifter.

### 3.7.1 Naturpunkter

#### Kategori 1-natur

Nærmeste kat 1. er et surt overdrev (natur-id 6230). Naturarealet er en del af Hjelm Hede, Flyndersø og Stubbergård Sø, der ligger ca. 4,5 km øst for ejendommen.

Der er kumulation i det nærmeste punkt af naturområdet med flere ejendomme, så krav til totaldepositionen er på 0,2 kg N/ha.

På grund af den store afstand ligger totaldepositionen fra anlægget til naturområdet på 0 kg N/ha.

#### Kategori 2-natur

Nærmeste kat. 2 natur er et overdrev, som ligger ca. 3 km øst for ejendommen. Krav til totaldeposition til kat. 2 natur er maks. 1 kg N/ha.

Totaldepositionen fra anlægget til naturområdet ligger på 0 kg N/ha.

#### Kategori 3-natur

Afskæringskriteriet til kategori 3-natur er således, at kommunen kan tillade en merdeposition, der er større end 1,0 kg N/ha, men ikke stille krav om mindre merdeposition end 1,0 kg N/ha.

De nærmeste ammoanikfølsomme kat. 3 naturarealer er moseområder.

Der er ingen meremission fra anlægget og dermed heller ingen merdeposition til de omkringliggende naturarealer.

Da ammoniakdepositionen overholder afskæringskriterierne for kategori 1 og 2 natur og da der ingen merdeposition er til kategori 3 natur, så vurderes det, at ejendommens fortsatte drift ikke vil have en negativ effekt på naturarealerne i området.

## 3.8 Lugtemission

Lugtemission forekommer fra produktionen i staldanlæggene og ved håndtering samt udbringning af husdyrgødning. Selve staldanlægget forventes ikke at give anledning til væsentlige lugtgener ud over, hvad der er normalt for denne type af animalsk produktion.

I Husdyrgodkendelse.dk er der beregnet hvilke afstande, der som minimum skal være fra staldene til forskellige beboelsestyper. Af figur 3 fremgår den aktuelle afstand (ukorrigerede geneafstand) fra ejendommens lugtcentrum til nærmeste nabo uden landbrugspligt, samlet bebyggelse og byzone samt geneafstanden til samme områder. Den ukorrigerede geneafstand er geneafstanden, hvor alle staldanlæg er medtaget ved beregningerne, uanset om de senere bliver screenet bort som følge af afstand eller korrigeret for vindretning.

Lugtens udbredelse i nærområdet afhænger bl.a. af størrelsen af produktionsarealet, typer af husdyr og geografisk placering. Disse faktorer indgår i lugtberegningen. Lugtgeneafstandene er beregnet ved fuld besætning i staldene.




Der er ikke fundet kumulation i forhold til lugt.

Som det fremgår af figur 3 er lugtgenekriteriet overholdt til nærmeste nabo, samlet bebyggelse og byzone. Nærmeste nabo er Baunehøjvej 3, samlet bebyggelse er Stendisvej 19 og nærmeste



byzone er bolig og erhvervsområde ved Sevel. Lugtemissionen fra en produktion med skrabekyllinger eller økologiske kyllinger er lavere end den beregnede emission ved "flex-kyllinger", hvor der regnes på worst case som er maksimal belægning med konventionelle slagtekyllinger i begge stalde på en gang.

#### Samlet resultat af lugtberegning

Bebyggelse	Kumulation	Model	Ukorrigeret geneafstand (m)	Korrigeret geneafstand (m)	Vægtet gennemsnitsafstand (m)	Genekriterie overholdt
 Baunehøjvej 4	0	NY	181,5	181,5	242,1	Ja
 Stendisvej 19	0	NY	401	401	2282,5	Ja
 Sevel By, Sevel	0	NY	540	540	3129	Ja

Figur 3 Samlet resultat af lugtberegningen

## 3.9 Øvrige emissioner og gener

Ud over lugt og ammoniakemission kan der fra et husdyrbrug være gener fra støj, støv, fluer/skadedyr, lys, transporter. Desuden kan energiforbruget til produktionen påvirke klimaet.

### 3.9.1 Støj

De væsentligste stationære støjkloder fra husdyrbruget er indblæsning af foder, afhentning af kyllinger samt ventilation fra staldanlægget. Ventilationen er frekvensstyret og tilkoblet automatisk styringsenhed, der sikrer mod overventilation af staldene.

De væsentligste periodiske støjgener vil være i forbindelse med levering af foder og dyr. Leverance af foder og husdyr foregår så vidt mulig indenfor normal arbejdstid på hverdage.

Ved afhentning af dyr til slagt, er det slagteriet der fastsætter afhentningstiderne og afhentning af dyr forekommer oftest indenfor tidsrummet kl. 22-07.

I Miljøstyrelsens vejledning nr. 6/1984 (Måling af ekstern støj fra virksomheder), er der angivet grænserne for tilladelig støjbelastning, målt i skel ved nærmeste nabobeboelse. Der er ikke foretaget støjberegninger, da det vurderes, at der ikke er særlige støjkloder ud over hvad der kan forventes på en landbrugsejendom.

Det vurderes, at støj fra ejendommen ikke forventes at blive et problem for de omkringboende som følge af afstanden til naboer og da hovedparten af aktiviteterne vil foregå inden for normal arbejdstid på hverdage. Støj, vibrationer og lavfrekvent støj vurderes at være af et omfang, der ikke vil kunne genere de omkringboende.

Der sker ingen ændringer i driften i forbindelse med godkendelsen og støj vil derfor være uændret.

### 3.9.2 Støv

Det er begrænset hvad der er af støjkloder på ejendommen. Der vil evt. kunne fremkomme støvgener i forbindelse med indblæsning af foder. Der er støvcykloner på alle siloer.

Da der er få kloder til støv og god afstand til naboer vurderes det, at produktionen forsat ikke vil give anledning til væsentlige støvgener for omgivelserne.

### 3.9.3 Lys

I kyllingestalde er der ingen vinduer, ligesom der heller ikke er lysplader i taget. Der er udendørs belysning ved staldenes forpladser. Der er bevægelsessensor på udvendig belysning. Der er desuden lys på køretøjerne, der kører til og fra anlægget ifm. afhentning af dyr til slagting.

Det vurderes, at der ikke vil forekomme lysgener fra anlægget for de omkringboende da bygninger og eksisterende bevoksninger vil fange lyset.

### 3.9.4 Skadedyr

Af hensyn til sundheden er det vigtigt, at skadedyr bekæmpes. Der vil forsat blive foretaget den nødvendige bekæmpelse af skadedyr herunder rotter på ejendommen. Renholdelse omkring bygningerne spiller en afgørende rolle for mulighederne for effektiv bekæmpelse af skadedyr. Der holdes derfor god orden i og omkring staldanlægget for at opnå et højt hygiejneniveau. Der er indgået fast serviceaftale omkring bekæmpelse af rotter med Mortalin.

Da kyllinger spiser fluer og fluelarver er der ikke problemer med fluer i staldene og der er ikke oplag af husdyrgødning ved driftsbygningerne.

Det vurderes ud fra ovenstående tiltag, at bedriften ikke vil give anledning til væsentlige fluegener eller problemer med skadedyr.

### 3.9.5 Transporter

Der er en indkørsel til ejendommen fra Baunehøjvej. Transport vil så vidt muligt foregå indenfor tidsrummet 07.00 til 18.00, på hverdage. Der kan dog forekomme transport udenfor dette tidsrum, da det er slagteriet der fastsætter tidspunktet for afhentning af dyr.

Transport af	Antal transporter i nudrift / år	Antal transporter i ansøgt drift / år
Dyr til og fra ejendommen	Ca. 70	Uændret
Døde dyr	Ca. 20	Uændret
Foder	Ca. 100	Uændret
Husdyrgødning	Ca. 35	Uændret
Affald	Ca. 12	Uændret
Øvrigt (spåner mv.)	Ca. 4	Uændret
Halm (halmfyr)	Ca. 25	Uændret
Andet	Ca. 10	Uændret
<b>I alt</b>	<b>Ca. 276 transporter</b>	<b>Ca. 276 transporter</b>

Tabel 4 Det skønnede antal transporter

Der sker ingen ændringer i sammensætningen eller antallet af transporter i forbindelse med godkendelsen.

Der er gode adgangsveje i forbindelse med transport til og fra ejendommen og det vurderes ikke at være til væsentlig gene for naboer. Transporterne vil ikke adskille sig fra øvrige tunge transporter på landevejene. Som udgangspunkt sker der udelukkende de nødvendige transporter.

### **3.10 Reststoffer, affald og naturressourcer**

Det er begrænset hvor meget affald der genereres på ejendommen. Udover husdyrgødning og døde dyr er det hovedsageligt lysstofrør, pap og papir.

Alt husdyrgødning afsættes til biogas og døde dyr afhentes af DAKA. Døde dyr opbevares i containere indtil afhentning. Placering af containerne fremgår af figur 4.

Brandbart affald opbevares i container som afhentes en gang om måneden.

Der opbevares ikke pesticider el. spildolie på ejendommen.

Da der er tale om et IE-brug, så skal affaldshåndteringen leve op til affaldshierarkiet, jf. § 6 b i lov om miljøbeskyttelse, hvilket betyder at affald skal behandles efter følgende hierarki:

- 1) Affaldsforebyggelse.
- 2) Forberedelse med henblik på genbrug.
- 3) Genanvendelse.
- 4) Anden nyttiggørelse.
- 5) Bortskaffelse.

Som udgangspunkt benyttes ikke mere foder end der er behov for og husdyrgødning anvendes til gødsning af marker, andet uundgåeligt affald sorteres med henblik på genanvendelse og kun restfraktioner ender i container med brændbart affald.

Det vurderes derfor, at affaldshierarkiet iagttages og at sortering, opbevaring og bortskaffelse af affald sker miljømæssigt forsvarligt og i overensstemmelse med Holstebro Kommunes affaldsregulativer.

Det vurderes ligeledes, at affald håndteres og opbevares, så der ikke opstår uhygiejniske forhold eller sker forurening af luft, vand eller jord.

#### **3.10.1 Spildevand**

Tagvand fra de eksisterende bygninger håndteres via omfangsdræn.

Der er ikke sanitært spildevand fra driftsbygningerne.

Vaskevand fra staldene opsamles i samletank og håndteres derfra efter gældende regler.

### 3.10.2 Olie- og kemikalier

Der opbevares ikke kemi på ejendommen.

Der er nødgenerator i mellembygningen mellem de to stalde.

Da der ikke opbevares kemikalier på ejendommen og olie opbevares, så evt. spild vil kunne opsamles, vurderes det, at opbevaring af olie sker på en miljømæssig forsvarlig måde.

### 3.10.3 Vand- og energiforbrug

Vandforbruget går hovedsageligt til drikkevand til dyrene samt til vask af stalde.

Efter hver rotation rengøres stalden med vand. Der anvendes højtryksrensere. Rengøringen bliver afsluttet med en desinfektion.

Drikkenipler placeres højt for at lette kyllingernes vandoptagelse og minimere vandspild. Drikkeniplerne er udstyret med spildbakker. Herved kan utætte nipler nemt identificeres og fejl kan udbedres hurtigst muligt.

Ved daglig inspektion vil der blive undersøgt for eventuelle lækager i forbindelse med drikkevandssystemet med efterfølgende igangsætning af reparation.

Der er måler på vandet, så vandforbruget i produktionen kan følges dagligt.

Type	Nudrift	Ansøgt drift
El	110.00 kWh	Uændret
Halm	500 bigballer	Uændret
Vand	4.200 kbm	Uændret

Tabel 6 Skønnet vand- og energiforbrug

På ejendommen anvendes der hovedsageligt energi til opvarmning af stalde og til ventilation.

For at optimere effekten af ventilationen rengøres ventilationens mekaniske dele (herunder luftkanaler og fans) ved hvert holdskifte. Ventilationen er computerstyret, således sikres det, at der ikke overventileres, med ekstra tab af varme og strøm til følge. Regelmæssig kontrol og vedligeholdelse af ventilationsanlægget er derfor af stor betydning.

Af hensyn til behovet for varmetilførsel til staldene er der etableret varmevekslere på staldene. I varmeveksleren overføres en del af varmen fra ventilationens afkastluft til indsuigningsluften som dermed forvarmes. Dette medvirker til et mere tørt klima i stalden og behovet for tilførsel af varme reduceres.

Lyset i staldene er LED. Belysningen reguleres i forhold til kyllingernes alder- og udviklingstrin. Længden af lysperioden følger en forudbestemt kurve, som tager hensyn til dyrenes alder og produktions trin.

Det er BAT at reducere energiforbrug og vandforbrug ved at gøre følgende:

- Ventilere staldene optimalt
- Rengøring af stald og udstyr efter hver produktionscyklus
- Udførelse af regelmæssig kalibrering af drikkevandsanlægget for at undgå spild.
- Registrering af vandforbrug gennem måling af forbrug.
- Detektering og reparation af lækager.

Ud fra ovenstående tiltag vurderes det, at der i fornødent omfang er anvendt vand- og energibesparende teknikker. Det vurderes også, at flere af disse teknikker er at betragte som BAT.

### 3.10.4 Foder

Der anvendes fasefodring for at opfylde kyllingernes krav af næringsstoffer til tilvækst. Der anvendes minimum 3 forskellige foderblandinger. Der indkøbes færdigblandet foder, som opbevares i lukkede siloer. Foderblandingerne er tilsat fytase.

Der anvendes tidssvarende foderplanlægning og udfodringsteknikker, der er med til at begrænse spild og tab af næringsstoffer til miljøet.

Det vurderes ud fra gældende regler samt de tiltag som praktiseres mht. opbevaring og håndtering af foder er med til at sikre, at der ikke sker en væsentlig påvirkning af miljøet og omgivelserne. Det er ligeledes BAT at der fasefodres.



**Figur 4 Ejendommens indretning**



### 3.11 BAT-Ammoniakemission

Der er ikke nogen godkendte teknologier på Miljøstyrelsens teknologiliste, der kan reducere ammoniakemissionen ved produktion af skrabekyllinger eller økologiske kyllinger. Ved produktion af konventionelle slagtekyllinger kan Rokkedahls varmeveksler anvendes som ammoniakreducerende teknologi.

Der produceres i dag konventionelle slagtekyllinger, men der ønskes mulighed for at skifte til langsommerevoksende kyllinger hvis slagteriet skulle ønske dette.

Der er installeret varmevekslere på staldene, men disse er installeret af hensyn til energiforbrug og er i dag ikke af den model, der er optaget på teknologilisten. Der ønskes også efterfølgende mulighed for frit at vælge leverandør/model. Derfor er varmeveksler ikke indregnet med miljøeffekt i forhold til BAT.

Produktions BAT-niveau er beregnet til 2.457 kg NH<sub>3</sub>, hvor den faktiske ammoniakemission vil ligge på samme niveau. Se figur 5.

Samlet BAT beregning  			
	Stalde	Lagre	Total
Samlet BAT krav (kg NH <sub>3</sub> -N /år)	2457	0	2457
Faktisk emission (kg NH <sub>3</sub> -N /år)	2457	0	2457
Forskel (kg NH <sub>3</sub> -N /år)	-	-	0
Vejledende BAT Overholdt?	-	-	Ja

Figur 5 BAT-beregning

BAT-beregningen er baseret på forudsætning om eksisterende og nye staldafsnit som fremgår af figur 6.

Staldnavn	Navn på dyretype og staldsystem eller flexgruppe	Forudsætning for BAT-beregning
hus 1	Alle kyllinger <sup>a</sup>	Eksisterende staldafsnit
hus 2	Alle kyllinger <sup>a</sup>	Eksisterende staldafsnit

Figur 6 Forudsætning for BAT-beregning

BAT-niveauet er lovbestemt og sikrer at ammoniakemissionen fra husdyrbruget er på et niveau, der svarer til, at der er valgt staldsystemer og/eller teknologi er blandt de bedste tilgængelige til at begrænse ammoniakudledningen fra husdyrbruget.

De BAT-krav, der stilles til husdyrbrug, bidrager til, at målet for fald i ammoniakemissionen i Danmark nås, og at den sundhedspåvirkning ammoniak afstedkommer dermed imødegås. Når ammoniakudledningen begrænses, bidrager det også til en generel bedre beskyttelse af ammoniakfølsom natur, da baggrundsbelastninger hertil begrænses.

Det vurderes, at BAT ift. ammoniakemission overholdes og at der sker tilstrækkelig begrænsning af ammoniakemissionen.

### **3.12 Grænseoverskridende virkninger**

Husdyrbruget ligger langt fra den danske grænse og en vurdering af indvirkning på miljøet i en anden stat finder ansøger ikke relevant.

### **3.13 Påvirkning af jordarealer og jordbund**

Da staldene er udført i tætte og stabile materialer, vurderes det, at der fra selve husdyrbruget ikke ved normal drift kan ske væsentlige direkte eller indirekte påvirkninger af jordarealer, jordbund eller vandforekomster.

Dyrkning af arealer herunder jordbehandling mm. varetages igennem de generelle regler. Der henvises til beskrivelsen af vandbesparende tiltag under afsnit 3.9.3 om bedste tilgængelige teknik.

Affald og reststoffer opbevares, så der ikke er risiko for forurening af jord og grundvand.

Samlet vurderes det, at produktionen sker på forsvarlig vis, hvor risikoen for forurening af jord og grundvand er minimal.

### **3.14 Alternative løsninger**

Da der ikke ændres i produktionsanlægget, er der ikke afsøgt alternativer til det ansøgte.

### **3.15 Samspillet mellem faktorer jf. § 4 stk. 6 nr. 5**

Ifølge bekendtgørelse om godkendelse og tilladelse m.v. af husdyrbrug skal der oplyses om væsentlige direkte eller indirekte virkninger som følge af et samspil mellem to, flere eller alle faktorerne:

- 1) befolkningen og menneskers sundhed,
- 2) biologisk mangfoldighed med særlig vægt på kategori 1- og 2-natur samt bilag IV-arter,
- 3) jordarealer, jordbund, vand, luft og klima,
- 4) materielle goder, kulturarv og landskabet

De enkelte faktorer er beskrevet i de foregående afsnit.

Det vurderes, at der ved samspil mellem de oplyste faktorer ikke kan opstå væsentlige direkte eller indirekte virkninger som er større end de virkninger, som er beskrevet under de enkelte punkter 1-4.



### **3.16 Sårbarhed i forhold til risici for større ulykker mv. jf. § 4 stk. 6 nr. 6**

Ifølge bekendtgørelse om godkendelse og tilladelse m.v. af husdyrbrug skal der oplyses om væsentlige direkte eller indirekte virkninger som følge af sårbarhed i forhold til risici for større ulykker eller katastrofer som følge af faktorerne efter nr. 1-5:

- 1) befolkningen og menneskers sundhed,
- 2) biologisk mangfoldighed med særlig vægt på kategori 1- og 2-natur samt bilag IV-arter,
- 3) jordarealer, jordbund, vand, luft og klima,
- 4) materielle goder, kulturarv og landskabet,
- 5) samspillet mellem to, flere eller alle faktorer efter nr. 1-4

Det vurderes at risici for større ulykker eller katastrofer på et husdyrbrug med denne type produktion er minimal.

Det vurderes at risici for større ulykker eller katastrofer på et husdyrbrug med den nuværende og ansøgte placering vil være udslip af gødning fra den ansøgte gyllebeholder, fx i forbindelse med påfyldning, brud på gyllebeholder eller lignende. Der er udarbejdet en beredskabsplan, hvor der er instruks for, hvordan en sådan situation skal håndteres.

I beredskabsplanen er der ligeledes instrukser i forbindelse med brand samt udslip af olie eller lignende.

### **3.17 Oplysninger om konsulenten**

Inger Knude, Miljøkonsulent, KHL, Niels Bohrs Vej 2, 6000 Kolding.

## **4. Oplysninger om IE-husdyrbruget**

Husdyrbruget er et IE-brug med mere end 40.000 stipladser til fjerkræ.

### **4.1 Ophør af IE-husdyrbruget**

Ved ophør af produktionen, hvor denne ikke overdrages til ny ejer, vil gødnings- og staldanlæg blive tømt og rengjort. Kemikalierester bortskaffes i overensstemmelse med det til enhver tid gældende regulativ for farligt affald i Holstebro Kommune. Restindholdet i olietanke fjernes og tanke renses. Overjordiske olietanke fjernes, medens nedgravede anlæg enten afblændes eller fjernes. Ved afblænding vil påfyldningsstuds og udluftningsrør blive fjernet. Der udarbejdes en plan med tidspunkt for anden indretning og opbygning af staldbygninger til anden anvendelse, eller alternativt en plan med tidspunkt for nedrivning af staldbygningerne.

### **4.2 BAT: Råvarer, energi, vand og management**

#### **4.2.1 BAT-Råvarer**

Med hensyn til råvarer (foder, vand, hjælpemidler mv.) benyttes der ikke mere, end der er behov for. Som tidligere beskrevet vil ansøger bestræbe sig på at benytte så få foderenheder som muligt.

Der anvendes fasefodring.

## 4.2.2 BAT-Energi

Se beskrivelse i afsnit 3.9.3

## 4.2.3 BAT-Vand

Se beskrivelse i afsnit 3.9.3

## 4.2.4 Management

BAT inden for management/godt landmandskab er i BREF (referencedokument for bedste tilgængelige teknikker, der vedrører intensiv fjerkræ- og svineproduktion) defineret på en række områder.

Ifølge BREF-dokumentet er det, BAT at:

- have fokus på uddannelse af personale
- føre journal over forbrug af vand, energi, foder og spild
- have en beredskabsplan
- sikre reparation og vedligehold af bygninger og udstyr samt renholdelse af faciliteter
- planlægge produktionen så levering og fjernelse af produkter og spild foretages korrekt

Lovgivningen foreskriver, at IE-husdyrbruget skal udarbejde og følge en plan for kontrol, reparation og vedligeholdelse af husdyrbruget inkl. materiel. Dokumentation for planen skal ske ved logbog over gennemførte kontroller, som skal holdes opdateret og kunne fremvises på miljøtilsyn.

Planen skal omfatte:

- Gyllebeholdere, gyllemiksere, gylleseparatorer og spredere.
- Forsyningssystemer til vand og foder.
- Varme-, køle- og ventilationssystemer samt temperaturfølere (herunder optimering).
- Siloer og transportudstyr (f.eks. ventiler og rør).
- Luftrensningssystemer (f.eks. ved regelmæssige inspektioner).
- Udstyr til drikkevand.
- Maskiner til udbringning af husdyrgødning.

Lovgivningen foreskriver ligeledes, at IE-husdyrbrug skal oplære ejendommen personale hvad angår:

- Relevant lovgivning.
- Transport og udbringning af husdyrgødning.
- Planlægning af aktiviteter.
- Beredskabsplanlægning og -styring.
- Reparation og vedligeholdelse af udstyr.

Herudover vil der på ejendommen blive gjort følgende:

Der vil ske årlig registrering af vand- el- og brændstofforbrug.

Der vil blive foretaget datalogning af foderforbrug, tilvækst, vandforbrug, dødelighed og ventilation.

Gødningsproduktionen vil blive beregnet i gødningsregnskabet.

Der vil være fast service på ventilationsanlægget og anlægget vil blive rengjort efter hvert hold. Årsagen er, at ventilationsanlægget ellers kan give anledning til lugt og støjgener, samtidig med at energiforbruget øges unødigt.

Producenten skal leve op til slagteriets kvalitetsprogram (KIK el. ACQP).

IE-husdyrbruget vil desuden være omfattet af Miljøledelse, som bidrager til at have fokus på BAT vedr. management.

## **5. Konklusion**

Ud fra de forhold der ligger til grund for beregningerne samt indretning og drift af ejendommen, vurderes det, at projektet kan gennemføres uden væsentlige virkninger på miljøer, herunder påvirkning af naboer og de landskabelige, naturmæssige og kulturhistoriske værdier i området.