

## Miljøtilladelse efter §16b uden BAT til etablering af husdyrbrug på Randvej 1, 7150 Barrit



Figur 1: Luftfoto 2025, Randvej 1, 7150 Barrit



## Registreringsblad

Landbrugets navn og beliggenhed	Torben G. Jensen, Randvej 1, 7150 Barrit.
Matrikel nr.	9a, Over Barrit By, Barrit
CVR nr. P-nr. BFE nr.	12048572 Anvendes ikke 10006250
Ejer af ejendommen	Torben Gassau Jensen
Driftsansvarlig	Torben Gassau Jensen
Brugstype CHR-nr.	Kødkvægsproduktion CHR: 20095
Godkendelsesbetegnelse	§16b under 750 kg NH <sub>3</sub> -N pr. år
SkemaID i husdyrgodkendelse.dk	244383
Tilladelsesdato	16.10.2025
Myndighed	Hedensted Kommune
Tilladelsen er udarbejdet af	Dennis H. Jensen

Lok. Id: 619-L04-000246

Sags. Nr.: 09.17.21-P19-4-24

Luftfoto: Copyright Hedensted

Hedensted Kommune d. 16. oktober 2025

---

### Læsevejledning

Først kommer selve afgørelsen, dernæst vilkårene som skal overholdes for husdyrbruget på Randvej 1, 7150 Barrit, samt de generelle juridiske forhold omkring afgørelsen herunder klagevejledning.

Efterfølgende kommer projektdetaljerne og kommunens vurderinger, en teknisk gennemgang af projektet, der ligger til grund for afgørelsen, efterfulgt af kommunens bemærkninger og vurderinger af virkningerne på miljøet.

<b>1.</b>	<b>Sammendrag .....</b>	<b>4</b>
<b>2.</b>	<b>Afgørelse .....</b>	<b>5</b>
<b>3.</b>	<b>Vilkår .....</b>	<b>7</b>
3.1	Generelle forhold .....	7
3.2	Husdyrholdet og staldindretning .....	7
3.3	Forurening og gener fra husdyrbruget .....	7
3.4	Driftsophør .....	8
<b>4.</b>	<b>Generelle forhold .....</b>	<b>9</b>
4.1	Offentlighed og høring .....	9
4.2	Gyldighed, retsbeskyttelse, meddelelsespligt og øvrige forhold .....	10
4.3	Klagevejledning .....	10
4.4	Lovgrundlag, planer, vejledninger og generelle referencer .....	11
<b>5.</b>	<b>Miljøteknisk redegørelse og vurdering .....</b>	<b>13</b>
5.1	Generelle forhold vedrørende husdyrbruget .....	13
5.2	Anlæggets beliggenhed og planmæssige forhold .....	14
5.3	Husdyrhold, staldanlæg og drift .....	17
5.4	Gødningsproduktion og håndtering .....	18
5.5	Ressourceforbrug, forurening og gener fra husdyrbruget .....	18
5.6	Husdyrbrugets påvirkninger af natur og miljø .....	24
5.7	Grænseoverskridende virkning .....	28
<b>6.</b>	<b>Samlet Vurdering .....</b>	<b>28</b>
<b>7.</b>	<b>Bilagsliste .....</b>	<b>28</b>

## 1. Sammendrag

Torben Glassau Jensen har ansøgt om tilladelse til dyrehold, efter husdyrbruglovens § 16b på ejendommen Randvej 1, 7150 Barrit.

Ansøgningen er indkommet, da man ønsker at etablere et erhvervmæssigt dyrehold på ejendommen.

Der er søgt om etablering af en ny stald, med et produktionsareal på 500 m<sup>2</sup>, bygningen indrettes således der er plads til opbevaring i den ene ende.

Der er søgt om flexgruppen: Alle kvæg, heste, får og geder; dybstrøelse.

Tilladelsen udarbejdes efter stipladsmodellen, hvor det er produktionsarealet og ikke antal dyr der reguleres efter. Med valg af flexgruppen, kan der frit skiftes mellem de nævnte dyretyper, såfremt produktionsarealets størrelse og placering ikke ændres.

Ansøgningsmaterialet som beskriver den fremtidige drift af husdyrbruget, er sammen med tekniske beregninger indsendt af konsulent Per Lousdal v. SAGRO I/S.

Ansøgningsmaterialet kan ses af denne afgørelses bilag.

### *Konsekvenser for omkringboende, natur og miljø*

Ifølge lugtberegningerne i ansøgningskemaet (FMK-model og NY-model) overholdes lugtgeneafstandene for husdyrbruget.

Der forventes en mindre stigning i antal transporter til og fra ejendommen end hidtil. Transporter vil primært begrænse sig til transport i forbindelse med håndtering af dyr, foder og husdyrgødning.

Antal af transporter vurderes ikke at være til væsentlig gene for omkringboende.

De generelle afstandskrav, som er anført i husdyrbrugloven, er ikke overholdt i forhold til naboskel.

Hedensted kommune meddeler dispensation for afstandskravet til naboskel.

For alle relevante naturområder, viser beregningerne, at hverken natur eller bilag IV-arter beskyttet efter danske nationale regler eller efter EU-regler, vil blive påvirket væsentligt af projektet.

Ejendommen har en ammoniakemission på mindre end 750 kg pr. år og er derfor ikke omfattet af kravet om anvendelse af BAT.

I forbindelse med udarbejdelse af tilladelsen har Hedensted Kommune vurderet og sikret, at lovens krav til maksimal belastning af omgivelserne kan overholdes, ved at stille vilkår til produktionen.

## 2. Afgørelse

Hedensted Kommune meddeler hermed miljøtilladelse, efter Husdyrbruglovens § 16b til husdyrbruget, v. Torben Glassau Jensen på Randvej 1, 7150 Barrit, til et dyrehold indenfor flexgruppen Alle kvæg, Heste, Får, og Geder.

Tilladelsen omfatter en ny stald med dybstrøelse.  
Der meddeles tilladelse til samlet produktionsareal på 500 m<sup>2</sup> i en stald. Produktionsareal, samt staldtype og dyretype er vist i tabel 1

*Tabel 1 Oversigt over husdyrbrugets staldanlæg, med tilhørende produktionsareal, stald- og dyretype*

Staldafsnit	Areal, m <sup>2</sup>	Produktionsareal, m <sup>2</sup>	Staldtype	Dyretype
Stald	710 m <sup>2</sup>	500	Dybstrøelse	Flexgruppe: Alle kvæg, Heste, Får og Geder
<b>Sum</b>		<b>500</b>		

### *Dispensation - afstandskrav*

I forbindelse med denne afgørelse, meddeles der samtidigt dispensation for afstandskravet til naboskel, jf, husdyrbruglovens §9 stk. 2. Dispensationen gives på baggrund af en konkret vurdering, se afsnit 5.2.3

### *Tilladelsen omfatter*

Tilladelsen er en samlet tilladelse af husdyrbruget, hvor der reguleres efter produktionsarealer og ikke antal dyreenheder. Der etableres en bygning med et staldareal/produktionsareal på 500 m<sup>2</sup> og foderopbevaring i den nordlige ende. Ejendommen består herudover af eksisterende stuehus og lade og maskinhus.

Tilladelsen er meddelt på grundlag af oplysningerne i ansøgningen, og er betinget af, at vilkårene i kapitel 3 overholdes.

Da husdyrbrugets samlede ammoniakemission er på 420 kg NH<sub>3</sub>-N pr. år, dvs. under 750 kg NH<sub>3</sub>-N pr. år, skal der ikke fastsættes vilkår om reduktion af ammoniakemissionen ved anvendelse af Bedste Tilgængelige Teknik (BAT).

Tilladelsen gælder kun det ansøgte. Der må ikke ske ændringer i husdyranlæg, gødningsopbevaringsanlæg eller lignende, før ændringen er anmeldt til og tilladt/godkendt af Hedensted Kommune.

Tilladelsen omfatter udelukkende ejendommens erhvervsdel, og forholdet til Husdyrbrugloven.

Godkendelser/tilladelser i forhold til anden lovgivning skal søges separat.

Ejer er selv ansvarlig for at indhente øvrige fornødne godkendelser eller tilladelser. Det kan blandt andet være: byggetilladelse, tilladelse til spildevandsafledning, tilladelse til afledning af overfladevand, nedrivningstilladelse herunder tilladelse til anvendelse af byggeaffald.

Bedriften skal til enhver tid leve op til gældende regler i love og bekendtgørelser – også selvom disse regler måtte være skærpede i forhold til denne tilladelse.

### *Udnyttelse*

Miljøtilladelsen bortfalder, hvis den ikke er udnyttet inden 6 år efter, at den er meddelt. Hvis en del af miljøtilladelsen ikke er udnyttet, bortfalder tilladelsen for denne del, jævnfør Husdyrbruglovens § 59a, stk. 1. Med "udnyttet" menes, at det ansøgte bygge- og anlægsarbejde er etableret og bygninger er taget i brug.

#### *Kontinuitet*

Hvis den meddelte miljøtilladelse efter ibrugtagning ikke har været udnyttet, helt eller delvist, i tre på hinanden følgende år betragtes det som kontinuitetsbrud. Herved bortfalder den del af miljøtilladelsen, der ikke har været udnyttet de seneste tre år, jævnfør Husdyrbruglovens § 59a, stk. 2. Et staldafsnit bliver udnyttet fuldt ud, når mindst 25 % af produktionsarealet udnyttes med mindst 50 % af det mulige inden for rammerne af dyrevelfærdskrav eller andre relevante krav.

Miljøtilladelsen er ikke omfattet af reglerne for revurdering, jf. Husdyrbruglovens § 41 stk. 3.

### 3. Vilkår

Hedensted Kommune fastsætter følgende vilkår efter husdyrbruglovens § 27 stk. 1, og husdyrgodkendelsesbekendtgørelsens § 45, for at sikre at husdyrbruget med det ansøgte ikke vil have væsentlig virkning på miljøet.

#### 3.1 Generelle forhold

1. Produktionen skal placeres, indrettes og drives i overensstemmelse med ansøgningen (ansøgningsskema nr. 244383 version 3). Fremtidige drifts- og bygningsmæssige ændringer skal anmeldes til og godkendes/tillades af Hedensted Kommune.
2. Vilkårene i denne tilladelse skal, hvis andet ikke er anført, være opfyldt, når husdyranlægget tages i brug.
3. Et eksemplar af tilladelsen skal til enhver tid være tilgængeligt på husdyrbruget. Eventuelt driftspersonale skal være orienterede om de relevante dele af tilladelsen.
4. Ejendommen, herunder stalde, bygninger m.v., og dens omgivelser skal renholdes således, at der ikke forekommer væsentlige gener uden for ejendommens skel i form af røg, støv, ilde lugt eller uhygiejniske forhold, som, ifølge tilsynsmyndighedens vurdering, kan karakteriseres som væsentlig.
5. Ændringer i ejerforhold/driftsansvarlig skal meddeles til tilsynsmyndigheden senest en måned efter ændring.

#### 3.2 Husdyrholdet og staldindretning

6. Dyretype, gulvtypen og produktionsarealer skal være i overensstemmelse med oversigten i nedenstående skema. Staldenes placering fremgår af bilag 1.

Staldafsnit	Produktionsareal, m <sup>2</sup>	Staldtype	Dyretype
Staldbygning	500	Dybstrøelse	Flexgruppe: Alle kvæg, Heste, Får og Geder.
<b>Sum</b>	<b>500</b>		

*Gyllebeholder, møddingsplads og gødningshåndtering og foderopbevaring.*

7. Pumpesumpen skal udføres af bestandige materialer, så den kan modstå nedsivning og påvirkninger fra pumpetrykket i forbindelse med, at pumpesumpen tømmes.
8. Bunden af stalden skal indrettes med et fald, så væske samles i pumpesumpen.
9. Bunden af stalden skal etableres med en kant, der modvirker overløb.

#### 3.3 Forurening og gener fra husdyrbruget

10. Der skal til stadighed opretholdes en god staldhygiejne, herunder sikres, at stiernes bund holdes tørre, at støv- og smudsbelægning i stalden fjernes.
11. Husdyrbrugets støjbelastning, målt udendørs som det ækvivalente, konstante, korrigerede støjniveau i dB(A), målt ved nærmeste skel til nabobeboelse må ikke overstige følgende grænseværdier:

Ugedage	Tidsrum, kl	Støjniveau
Mandag – fredag	Kl 07.00-18.00	55 dB(A)
Lørdage	Kl 07.00-14.00	55 dB(A)
Lørdage	Kl 14.00-18.00	45 dB(A)
Søn- og helligdage	Kl 07.00-18.00	45 dB(A)
Aften (alle dage)	Kl 18.00-22.00	45 dB(A)
Nat (alle dage)	Kl 22.00-07.00	40 dB(A)

Støjens spidsværdier må ikke overstige 55 dB(A) om natten. Støjgennemsnit skal regnes ifølge vejledningen.<sup>1</sup>

Normal kørsel med traktor og landbrugsmaskiner i marken, er ikke omfattet af støjgrænserne.

12. Husdyrbruget skal for egen regning dokumentere, at støjvilkår overholdes, hvis tilsynsmyndigheden finder det nødvendigt. Støjmålinger skal foretages på et tidspunkt, hvor husdyrbrugets aktiviteter svarer til maksimal drift, og foretages i punkter, der forinden er aftalt med tilsynsmyndigheden. Støjmålinger og beregninger skal udføres af et akkrediteret firma eller certificeret person i overensstemmelse med Miljøstyrelsens vejledninger 5/1984 og 5/1993.

Dokumentation kan højst forlanges udført én gang årligt. Rapporten skal sendes til tilsynsmyndigheden senest 1 måned efter målingerne/beregninger er foretaget.

13. På husdyrbruget skal der foretages effektiv fluebekæmpelse i overensstemmelse med den af Aarhus Universitet, Institut for Agroøkologi udsendte vejledning.<sup>2</sup>

#### *Affald og kemikalier*

14. Farligt affald og kemikalier skal til enhver tid opbevares miljømæssigt forsvarligt, således at der ikke opstår fare for forurening af jord og grundvand. Det vil sige forsvarligt emballeret, under tag, på fast, tæt bund uden mulighed for spild til kloak, jord, vandløb eller grundvand.

15. På ejendommen må der opbevares spildolie i henhold til Hedensted Kommunes Erhvervsaffaldsregulativ.<sup>3</sup> I nærheden af olie- og kemikalieaffald skal der altid være suge materiale til opsamling af evt. spild. Brugt opsamlingsmateriale skal opbevares og håndteres som farligt affald.

### **3.4 Driftsophør**

16. Ved ophør med husdyrproduktion, skal der udføres begrænsende foranstaltninger mod forurening:

- Alle anlæg skal tømmes og rengøres for husdyrgødning, der bortskaffes efter gældende regler.
- Restkemikalier, olieaffald, medicinaffald m.v. skal bortskaffes i henhold til affaldsregulativerne.

<sup>1</sup> Vejledning fra miljøstyrelsen, Ekstern støj fra virksomheder, 5/1984

<sup>2</sup> Aarhus Universitetet, Retningslinjer for fluebekæmpelse på og omkring gårde med husdyr, 4. juni 2014 - [Link](#)

<sup>3</sup> Regulativ for erhvervsaffald kan tilgås via kommunens [hjemmeside](#) under erhvervsaffald.



#### 4. Generelle forhold

Hedensted Kommune modtog den 5. marts 2024 ansøgning om miljøtilladelse til husdyrbruget på Randvej 1, 7150 Barrit.

Ansøgningen er indkommet, da man ønsker at etablere et dyrehold på ejendommen med der tilhørende dybstrøelsesstald.

Ved behandlingen af tilladelsen er der løbende tilgået kommunen supplerende oplysninger fra ansøger og konsulent.

Med denne afgørelse tillader Hedensted Kommune hele husdyrbruget efter stipladsmodellen.

Udgangspunktet for tilladelsen er ansøgning fremsendt via [husdyrgodkendelse.dk](https://husdyrgodkendelse.dk), skema 244383 version 3.

Husdyrbruget skal ud over miljøtilladelsen, også overholde gældende love og bekendtgørelser, dette gælder også selvom lovgivningen er skærpet i forhold til miljøtilladelsen.

##### 4.1 Offentlighed og høring

###### Høring

Hedensted kommune har foretaget 2 ugers høring af ansøger, naboer og omkringboende inden for den beregnede konsekvensradius på 131 m.

Høringen er foretaget i perioden fra den 23. september 2025 til den 7. oktober 2025. Ejere og beboere af følgende adresser er blevet hørt:

Høkervej 3	7150 Barrit
Ferdinandsvej 2	7140 Stouby
Lykkevej 2	7150 Barrit
Lykkevej 6	7150 Barrit
Randvej 1	7150 Barrit
Staksrodevej 1	7150 Barrit
Stevnsvej 7	7140 Stouby

Der er i høringsperioden ikke indkommet bemærkninger til udkastet.

###### Offentliggørelse

Tilladelsen bekendtgøres ved annoncering på Hedensted Kommunes hjemmeside og på Miljøstyrelsens hjemmeside Digital MiljøAdministration (DMA) den 16. oktober 2025.

Kopimodtagere:

Fremsendt pr. digital post:

- Styrelsen for Patientsikkerhed, Tilsyn og Rådgivning Vest
- Danmarks Fiskeriforening
- Ferskvandsfiskeriforeningen for Danmark
- Danmarks Naturfredningsforening
- Det Økologiske Råd
- Dansk Ornitologisk Forening
- Danmarks Sportsfiskerforbund
- Glud Museum
- Vejle museerne

## 4.2 Gyldighed, retsbeskyttelse, meddelelsespligt og øvrige forhold

Afgørelsen omfatter alene forholdet til husdyrbrugloven. Øvrige tilladelser eller afgørelser efter anden lovgivning, herunder spildevandsbekendtgørelsen, naturbeskyttelsesloven eller byggeloven skal ansøges og behandles særskilt ved den relevante myndighed.

Afgørelsen gælder kun det ansøgte. Der må ikke ske ændringer på ejendommen, der er omfattet af tilladelses-/godkendelses- eller anmeldeligt, før ændringen er anmeldt til og tilladt/godkendt af Hedensted Kommune.

Denne miljøtilladelse er beskyttet af 8 års retsbeskyttelse. Dato for retsbeskyttelsens udløb er den 16. oktober 2033. Kommunen kan dog i særlige tilfælde meddele forbud eller påbud før der er forløbet 8 år, jf. §40 stk. 2 i husdyrbrugloven.

Tilladelsen bortfalder, hvis den ikke er udnyttet senest 6 år fra den er meddelt. Hvis en del af miljøtilladelsen ikke har været udnyttet, bortfalder tilladelsen for denne del. Hvis den meddelte miljøtilladelse ikke har været udnyttet, helt eller delvist, i tre på hinanden efterfølgende år, betragtes det som kontinuitetsbrud. Dermed bortfalder den del af miljøtilladelsen, der ikke har været udnyttet de seneste tre år. For at undgå kontinuitetsbrud, skal mindst 25% af produktionsarealet være driftsmæssigt udnyttet. Ved driftsmæssigt udnyttet menes der at der på det pågældende areal skal produceres mindst 50% af det mulige inden for rammerne af dyrevelfærdskrav eller andre relevante krav jf. husdyrbruglovens § 59a stk. 2.

Hedensted Kommune har som tilsynsmyndighed ret til på ethvert tidspunkt, at kontrollere, at vilkårene i denne afgørelse overholdes.

## 4.3 Klagevejledning

Der kan klages over afgørelsen til Miljø- og Fødevareklagenævnet af:

- Ansøger
- Styrelsen for Patientsikkerhed, Tilsyn og Rådgivning Vest
- Enhver med en individuel, væsentlig interesse i afgørelsen
- Klageberettigede foreninger og organisationer

Afgørelsen vil blive offentliggjort på Hedensted Kommunes [hjemmeside](#), og på Digital Miljøadministration, [dma.mst.dk](http://dma.mst.dk) den 16. oktober 2025. Hvis du ønsker at klage over denne afgørelse, kan du klage til Miljø- og Fødevareklagenævnet. Klagen skal indgives inden 4 uger, altså senest den 13. november 2025 kl. 23.59.

Du klager via klageportalen, som du finder via [Nævnenes Hus](#), [borger.dk](http://borger.dk) eller [virk.dk](http://virk.dk). Du logger på klageportalen med MitID.

En klage er indgivet, når den er tilgængelig for Hedensted Kommune via Klageportalen. Når du klager, skal du betale et gebyr på 900 kr. for borgere og 1.800 kr. for virksomheder, organisationer og offentlige myndigheder.

I Klageportalen sendes din klage automatisk først til Hedensted Kommune. Hvis Hedensted Kommune fastholder afgørelsen, sender Hedensted Kommune klagen videre til behandling i nævnet via Klageportalen. Du får besked om at klagen er videresendt.

Miljø- og Fødevareklagenævnet afviser din klage, hvis du sender den uden om Klageportalen, medmindre du forinden er blevet fritaget for brug af Klageportalen. Hvis du ønsker at blive fritaget for at bruge Klageportalen, skal du sende en begrundet anmodning til Hedensted Kommune.

Hedensted Kommune videresender din anmodning til nævnet, som herefter beslutter om, du kan fritages. Se betingelserne for at blive fritaget på [Nævnenes Hus](#).

Hvis afgørelsen ønskes prøvet ved domstolene, skal søgsmål jf. Husdyrbruglovens § 90, være anlagt senest 6 måneder efter afgørelsen er offentliggjort. Altså inden den 16. april 2026.

Miljø- og Fødevareklagenævnet har i tidligere afgørelser bemærket, at nævnet ved afgørelser om miljøgodkendelse efter Husdyrbrugloven kun kan tage stilling til forhold, der er omfattet af Husdyrbrugloven.

Nævnet tager derfor ikke stilling til eventuelle klagepunkter vedrørende eksempelvis værdiforringelse af naboejendomme og trafiksikkerhed.

Nævnet bemærker desuden, at nævnet ikke har kompetence til at behandle spørgsmål vedrørende tilsyn. Klage over den måde, hvorpå kommunen udøver tilsynspligten, kan indgives til Ankestyrelsen.

#### *Hvad skal der videre ske?*

Hvis der indkommer klager inden for klagefristen, vil ansøger blive orienteret herom. Hvis der ikke indkommer klager over afgørelsen, afsluttes sagen uden yderligere kommunikation.

#### *Udnyttelse af tilladelsen på trods af klage*

Afgørelsen vil kunne udnyttes i den tid Miljø- og Fødevareklagenævnet behandler en eventuel klage, medmindre Nævnet bestemmer andet.

Hvis afgørelsen udnyttes inden klagefristens udløb, eller mens en eventuel klage behandles af Miljø- og Fødevareklagenævnet, sker det på ansøgers egen regning og risiko.

#### **4.4 Lovgrundlag, planer, vejledninger og generelle referencer**

- Bekendtgørelse nr. 520 af 1. maj 2019 af lov om husdyrbrug og anvendelse af gødning m.v. (Husdyrbrugloven)
- Bekendtgørelse nr. 1089 af 16. oktober 2024 om godkendelse og tilladelse m.v. af husdyrbrug (Husdyrgodkendelsesbekendtgørelsen)
- Bekendtgørelse nr. 2243 af 29. november 2021 om miljøregulering af dyrehold og om opbevaring af gødning (Husdyrgødningsbekendtgørelsen)
- Bekendtgørelse nr. 927 af 28. juni 2024 (Naturbeskyttelsesloven)
- Bekendtgørelse nr. 1093 af 11. oktober 2024 (Miljøbeskyttelsesloven)
- Bekendtgørelse nr. 1749 af 30. december 2024 om affald (Affaldsbekendtgørelsen)
- Bekendtgørelse nr. 1536 af 9. december 2019 om miljøtilsyn (Miljøtilsynsbekendtgørelsen)
- Bekendtgørelse nr. 1098 af 21. august 2023 om udpegning og administration af internationale naturbeskyttelsesområder samt beskyttelse af visse arter. (Habitatbekendtgørelsen)
- Ekstern støj fra virksomheder, Miljøstyrelsens Vejledning nr. 5 fra november 1984

- Beregning af ekstern støj fra virksomheder, Miljøstyrelsens Vejledning nr. 5 fra 1993
- Retningslinjer for fluebekæmpelse på og omkring gårde med husdyr, AGRO – INSTITUT FOR AGROØKOLOGI AARHUS UNIVERSITETET, fra 2014 - [Link](#)
- Therkildsen, O.R., Wind, P., Elmeros, M., Alnøe, A.B., Bladt, J., Mikkelsen, P., Johansson, L.S., Jørgensen, A.G., Sveegaard, S. & Teilmann, J. 2020. Arter 2012-2017. NOVANA. Aarhus Universitet, DCE – Nationalt Center for Miljø og Energi, 208 s. - Videnskabelig rapport nr. 358
- Christian Kjær, Morten Elmeros, Henning Heldbjerg, Ane Kirstine Brunbjerg, Rasmus Mohr Mortensen, Jesper Bladt og Peter Mikkelsen 2023. ARTER 2021: NOVANA Aarhus Universitet, DCE – Nationalt Center for Miljø og Energi, 148 s. - Videnskabelig rapport nr. 530
- Kjær, C., Strandberg, M.T., Elmeros, M., Reisner Hansen, R., Brunbjerg, A.K., Bladt, J. og Mikkelsen, P. 2023. Arter 2022. NOVANA. Aarhus Universitet, DCE – Nationalt Center for Miljø og Energi, 54 s. - Videnskabelig rapport nr. 593
- Kommuneplan 2021-2033 for Hedensted Kommune
- Miljøstyrelsens Husdyrvejledning - [Link](#)

## 5. Miljøteknisk redegørelse og vurdering

Den miljøtekniske beskrivelse og vurdering af det ansøgte projekt, danner baggrund for afgørelsen om tilladelse til husdyrbruget på Randvej 1, 7150 Barrit.

Hensigten med den miljøtekniske beskrivelse og vurdering, er at undersøge, om ansøgeren har truffet de nødvendige foranstaltninger til at forebygge, og begrænse forureningen samt om projektet kan medføre, at husdyrbruget påvirker omgivelserne på en måde, som er uforenelig med hensynet til omgivelserne.

Miljø skal i denne sammenhæng forstås som omgivelserne i bred forstand, herunder befolkning, flora og fauna, vandmiljø, landskab og kulturhistorie samt ressourceforbrug.

Vurderingerne er foretaget med udgangspunkt i de beskyttelsesniveauer og retningslinjer, der er indeholdt i Husdyrbrugloven, Husdyrgodkendelsesbekendtgørelsen og Miljøstyrelsens digitale vejledning om tilladelse og miljøgodkendelse mv. af husdyrbrug.

Ansøgers konsulent Per Lousdal v. SAGRO I/S, har via det digitale ansøgningsystem [www.husdyrgodkendelse.dk](http://www.husdyrgodkendelse.dk) indsendt en ansøgning, der indeholder en miljøteknisk redegørelse med tilhørende beregninger i ansøgningskema nr. 244383.

I de efterfølgende afsnit har Hedensted Kommune vurderet ansøgers materiale. Kommunen har, hvor det er vurderet nødvendigt, suppleret med beskrivelse, beregninger og vurderinger, således det sikres at afgørelsen er truffet på det bedst mulige grundlag.

### 5.1 Generelle forhold vedrørende husdyrbruget

I dette afsnit beskrives en række generelle forhold om ejendommens og produktionens ejerforhold og beliggenhed.

Hedensted Kommune skal desuden vurdere, om der for det ansøgte er samdrift med andre ejendomme.

#### 5.1.1 Ansøger og ejerforhold

Ejendommen er beliggende på Randvej 1, 7150 Barrit, og er ejet af Torben Jensen, miljøtilladelsen er ansøgt af samme.

Driften af ejendommen forventes drevet af Torben Jensen, CVR nr. 12048572.

#### 5.1.2 Tidligere afgørelser

Der har tidligere været erhvervsmæssigt dyrehold på ejendommen, kvæg og grise. Der har sidst været registeret et erhvervsmæssigt dyrehold på ejendommen i 1996.

#### 8 års reglen

Med husdyrbrugloven er der fastsat regel om, at kommunen skal foretage en samlet vurdering af alle etableringer, udvidelser eller ændringer de seneste 8 år.

Der har ikke været dyrehold på ejendommen de seneste 8 år. Beregningerne for ejendommens 8-års drift fremgår af ansøgningskemaet.

#### 5.1.3 Biaktiviteter

Der er ingen biaktiviteter på ejendommen

#### 5.1.4 Forbindelse med andre husdyrbrug

Hvis et husdyrbrug, der er omfattet af godkendelses- eller tilladelsespligten efter §§ 16a eller 16b, er forureningsmæssigt forbundet og herudover også er enten teknisk, forurenings- eller driftsmæssigt forbundet med et andet husdyrbrug, skal husdyrbrugene godkendes eller tillades samlet<sup>4</sup>.

---

<sup>4</sup> Jævnfør §16c i LBK nr. 520 af den 1. maj 2019, om husdyrbrug og anvendelse af gødning m.v.

Foruden det ansøgte husdyrbrug på Randvej 1, ejer eller driver ansøger ikke yderligere husdyrbrug.

### **Vurdering**

Hedensted kommune vurderer at ejendommen Randvej 1, 7150 Barrit ikke er omfattet af husdyrbruglovens §16c, og at denne tilladelse udelukkende omfatter denne ejendom. Vurderingen begrundes i at ansøger hverken ejer eller driver andre husdyrbrug, ligesom der er mere end 100 meter<sup>5</sup> til nærmeste husdyrbrug.

## **5.2 Anlæggets beliggenhed og planmæssige forhold**

Dette afsnit beskriver husdyrbrugets beliggenhed i forhold til omkringboende. Bygningsmassernes påvirkning af landskabet og afstandskrav.

### **5.2.1 Beliggenhed**

Husdyrbruget er beliggende i landzone, og vil jævnfør den senest vedtagne kommuneplan 2021-2033 forsat være beliggende i landzone. Husdyrbruget er beliggende ca. 340 meter syd for Over Barrit.

### **Landskab og udpegninger**

Husdyrbruget er beliggende i et landbrugspræget område med produktionslandbrug og landbrugsbyggeri. Landskabeligt er området omkring ejendommen karakteriseret ved markflader af mindre arealer, med spredte gårdbyggerier og læbælter med bevoksning omkring ejendommene, samt by nord og øst for husdyrbruget.

### *Landskabsinteresser*

Anlægget ligger ifølge kommuneplanen uden for områder med bevaringsværdige landskaber og værdifulde kulturmiljøer. Det nærmeste kulturmiljø ligger ca. 980 meter væk, Barrit Kirke – Fjernomgivelser.

### *Indpasning i landskabet*

I forbindelse med etableringen opføres der et nyt staldafsnit. Stalden opføres inden for 10 m til eksisterende byggeri, så ejendommen fremstår som en samlet enhed. Portåbningerne i bygningen er mod vest ind mod gårdspladsen og mod syd, væk fra nærmeste naboer. Bygningen etableres med eternittag og perforeret stålplader til beklædning, i farven grøn eller mørkgrå

### *Bygge- og beskyttelseslinjer*

Ejendommen er ikke beliggende inden for strand-, klit-, sø- og åbeskyttelseslinjerne. Ejendommen er dog beliggende inden for kystbeskyttelseslinjen.

### *Fredninger og fortidsminder*

Ejendommen er beliggende uden for områder, der er udpeget som områder med fortidsminder og fredninger.

### *Diger*

Der er ikke registreret beskyttede sten- eller jorddiger inden for en afstand på 500 fra husdyrbruget.

### *Kystnærhedszone.*

---

<sup>5</sup> Jævnfør §43 i BEK nr. 1089 af den 16. oktober 2024, om godkendelse og tilladelse m.v. af husdyrbrug.

Husdyrbruget er beliggende inden for kystnærhedszonen.

### Vurdering

Hedensted Kommunen vurderer, at denne tilladelse ikke får konsekvenser for den landskabelige oplevelse i området, da den nye staldbygning etableres i tilknytning til eksisterende byggeri.

Ejendommen ligger desuden uden for de i kommuneplanen udpegede bevaringsværdige landskaber.

Kystnærhedszonen.

Stalden er beliggende sammen med eksisterende byggeri og er beliggende ca. 2,4 km fra kysten. Stalden etableres ved eksisterende byggeri, så det kommer til at fremstå som en samlet enhed. Det vurderes, at byggeriet ikke vil opleves som en del af kysten. Det vurderes derfor, at byggeriet ikke vil have en indvirkning på grundlaget for kystnærhedszonen. På baggrund af ovenstående vurderes byggeriet derfor ikke at kunne opleves i en sammenhæng med kystnærhedszonen.

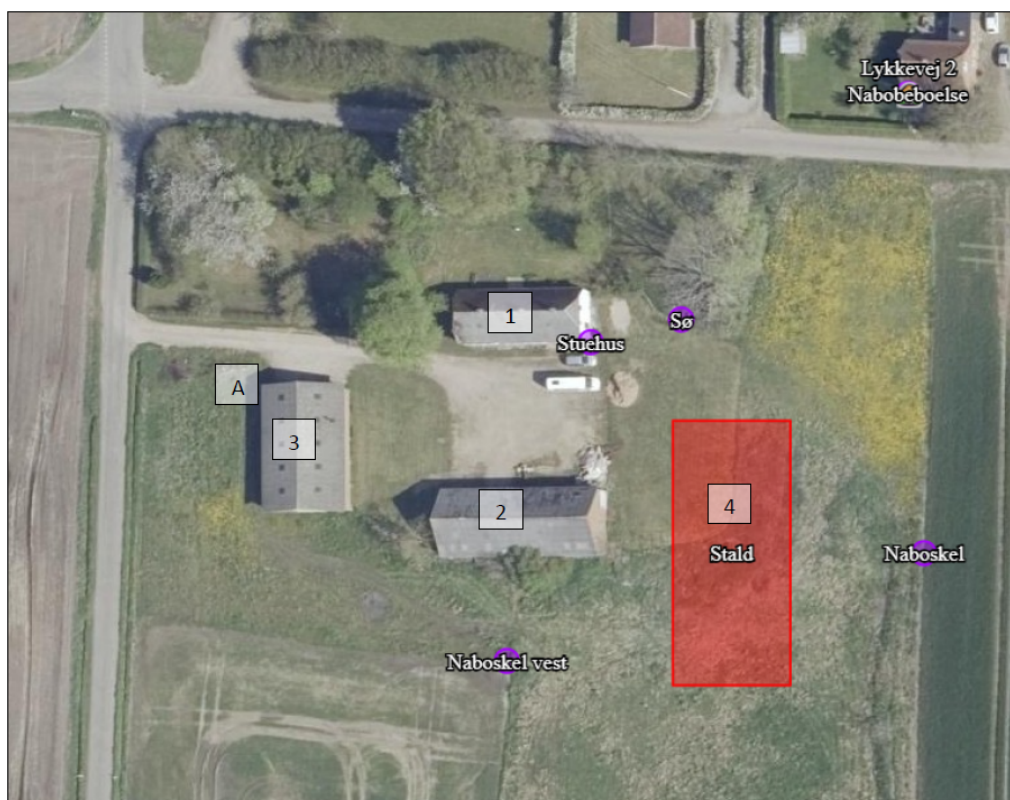
#### 5.2.2 Staldanlæg, gyllebeholder og foderopbevaring

Ansøger ønsker tilladelse til at etablere et nyt husdyrbrug på ejendommen. I forbindelse med det ansøgte, etableres der en stald på 710 m<sup>2</sup>, hvor de 500 m<sup>2</sup> er produktionsareal.

Herudover sker der ikke bygningsmæssige ændringer i forbindelse med tilladelsen. Produktionsarealet er defineret som det areal i fast placerede husdyranlæg, hvorpå dyrene kan opholde sig og har mulighed for at afsætte gødning, og som dyrene ikke kun har kortvarig adgang til.

Ejendommen er på ansøgningstidspunktet bestående af stuehus, lade og maskinhus.

Figur 2 Oversigt over de ansøgte bygninger



Figur 2 viser eksisterende og ansøgte bygninger. Bygning 1: Beboelse, 2: Lade, 3: maskinhus, 4: ansøgt stald, A: Placering af døde dyr.

### 5.2.3 Afstandskrav

I nedenstående tabeller ses afstande samt afstandskrav efter husdyrbrugloven og husdyrgødningsbekendtgørelsen.

Tabel 2: Afstandskrav efter Husdyrbruglovens § 6 ved udvidelse og etablering af husdyrbrug

	Lovkrav, m	Målt afstand
Eksisterende eller ifølge kommuneplanens rammedel fremtidigt byzone eller sommerhusområde	50	ca. 340 meter syd for Over Barrit
Område i landzone, der i lokalplan er udlagt til boligformål, blandet bolig og erhvervsformål eller til offentlige formål med henblik på beboelse, institutioner, rekreative formål og lign	50	ca. 1,67 kilometer sydøst for Staksrode
Nabobeboelse	50	Ca. 52 meter til Lykkevej 2

Tabel 3: Afstandskrav efter Husdyrbrugloven § 8 gældende for nye bygninger

	Lovkrav, minimum, m	Målt afstand
Ikke-almene vandforsyningsanlæg	25	Mere end 500 m
Almene vandforsyningsanlæg Vandværk i Honum.	50	Ca. 570 m. Fra anlæg (Boringer til Over Barrit vandværk)
Vandløb/dræn/sø	15	Min. 15 m til dræn 15 m til nærmeste sø.
Offentlig og privat fællesvej	15	Ca. 40 m til offentlig vej (Lykkevej).
Levnedsmiddelvirksomhed	25	Over 25 meter
Beboelse på samme ejendom	15	Ca. 18 m
<b>Naboskel</b>	<b>30</b>	<b>Ca. 24,5 m mod vest</b> <b>Ca. 19 m mod øst</b> <b>Ikke overholdt (der er ansøgt om dispensation)</b>

Stalden bygges så den ligger mindst 50 m fra nabobeboelse på Løkkevej 2 og mindst 15 m fra søen der ligger nordøst for stuehuset.

Afstandskravet på 30 m til naboskel er ikke overholdt. Der søges om dispensation for afstandskravet til naboskel. Afstanden til naboskel øst for stalden bliver ca. 19,5 m, mens afstanden til naboskel vest for stalden bliver ca. 25 m.



## Vurdering

Afstandskravene i Husdyrbruglovens §§ 6 og 8 gælder ved etablering, udvidelse eller ændring af husdyranlæg samt gødnings- og ensilageopbevaringsanlæg på husdyrbrug, der medfører forøget forurening.

Afstandskravene jf. Husdyrbruglovens §§ 6 og 8 er overholdt, med undtagelse af afstandskravet til naboskel.

Hedensted Kommune meddeler dispensation til afstandskravene til naboskel sydvest og øst for den planlagte staldbygning, idet de tilstødende matrikler er registreret som landbrugsarealer uden beboelse. Hedensted kommune vurderer, at den valgte placering af stalden er den mest hensigtsmæssige i forhold til ejendommens samlede udformning og landskabelige indpasning<sup>6</sup>.

### 5.3 Husdyrhold, staldanlæg og drift

I dette afsnit beskrives den fremtidige indretning og drift af staldanlægget, samt en beskrivelse af hvor produktionsarealerne er placeret.

Ved "produktionsareal" forstås det areal i fast placerede husdyranlæg, hvor dyrene kan opholde sig, og har mulighed for at afsætte gødning.

Der er ansøgt om etablering af et produktionsareal på 500 m<sup>2</sup>. Der ønskes kødkvæg på ejendommen. Kvæget skal bruges til naturafgræsning om sommeren og opstaldes i stalden om vinteren. Der er søgt om flexgruppen; Alle kvæg, heste, får og geder for at opnå størst mulig fleksibilitet.

Der er ikke søgt om "vinteropstaldning" da man ønsker at have mulighed for at anvende produktionsarealet hele året.

Oplysninger om produktionsareal, staldsystem og dyretype kan ses herunder.

Husdyrbruget kommer til at bestå af en bygning på 710 m<sup>2</sup>, bestående af et produktionsareal på 500 m<sup>2</sup> (se tabel 4) og en lade på 210 m<sup>2</sup> samt den eksisterende lade og maskinhus.

Tabel 4 Oversigt over husdyrbrugets staldanlæg, med tilhørende produktionsareal, stald- og dyretype

Staldafsnit	Produktionsareal, m <sup>2</sup>	Staldtype	Dyretype
Staldbygning	500	Dybstrøelse	Flexgruppe: Alle kvæg, Heste, Får og Geder.
<b>Sum</b>	<b>500</b>		

## Vurdering

Dyretype, staldsystem og produktionsareal, er grundlaget for beregning af lugt og ammoniakfordampning fra husdyrbrugets stald- og gødningsopbevaringsanlæg.

Derfor stilles der vilkår om at fastholde forudsætningerne for beregningerne (skema 241509 version 3) og dermed miljøpåvirkningerne fra ejendommen.

### 5.3.1 Foderoplæg og gyllebeholder mv.

Der etableres foderoplæg i den nordlige ende af den nye stald. Der etableres ikke opbevaringsanlæg til husdyrgødning, da dybstrøelsen køres i markstak eller køres direkte ud.

<sup>6</sup> Jf. husdyrbruglovens §9 stk. 3

### **5.3.2 Ventilation**

Staldanlægget er indrettet med naturlig ventilation.

### **5.3.3 Spildevand og overfladevand**

Tagvand fra de eksisterende bygninger nedsives diffust. Der er ikke befæstede arealer på ejendommen.

I forhold til håndtering af tagvand fra ansøgte stald vil der blive ansøgt om nedsivnings-tilladelse eller udledningstilladelse.

Der er ikke sanitært spildevand i forbindelse med driftsbygningerne.

## **Vurdering**

Hedensted Kommune vurderer, at der ikke vil være væsentlig risiko for forurening i forbindelse med overflade- og spildevandshåndteringen på ejendommen.

## **5.4 Gødningsproduktion og håndtering**

Ifølge husdyrgødningsbekendtgørelsen skal husdyrbruget kunne dokumentere, at der er adgang til en opbevaringskapacitet svarende til mindst 6 måneders gødningsproduktion<sup>7</sup>. Dokumentation skal kunne fremvises ved tilsyn.

### **5.4.1 Husdyrgødning**

#### *Opbevaring af husdyrgødning*

Der er ikke møddingsplads på ejendommen. Dybstrøelsen i stalden køres i markstak eller køres direkte ud i mark. Eventuelt køres dybstrøelsen til biogas. Markstakkene vil blive placeres hos modtagerne af dybstrøelsen.

Stalden etableres med en pumpeump, væske fra pumpeumpen vil blive udbragt på marken.

Væske fra pumpeumpen, skal håndteres efter reglerne i gødningsanvendelsesbekendtgørelsen<sup>8</sup>.

## **Vurdering**

Hedensted Kommune vurderer, at opbevaringen og generel håndtering af husdyrgødning sker efter gældende bestemmelser.

Tilstrækkelig opbevaringskapacitet vurderes i forbindelse med tilsyn, ud fra det aktuelle dyrehold på ejendommen.

## **5.5 Ressourceforbrug, forurening og gener fra husdyrbruget**

I dette afsnit vurderer Hedensted kommune, om der er truffet de nødvendige foranstaltninger til at forebygge, og begrænse forureningen fra husdyrbruget.

De potentielle forureningskilder på et kvæghold er ud over lugt og ammoniakfordampning, blandt andet støv, støj, skadedyr, lys, og affald.

### **5.5.1 Lugt**

Lugtemissionen fra staldanlægget er beregnet i det digitale ansøgnings-skema, skema nr. 244383 version 3, hvor der beregnes ud fra oplysninger om den ansøgte husdyrproduktion.

Lugtgener fra opbevaringsanlæg, og lugtgener i forbindelse med udbringning af husdyrgødning indgår ikke i lugtberegningerne, og reguleres derfor primært af reglerne i husdyrgødningsbekendtgørelsen.

<sup>7</sup> § 10 stk. 2 i Bekendtgørelse nr. 2243 af 29. november 2021, om miljøregulering af dyrehold og om opbevaring af gødning (Husdyrgødningsbekendtgørelsen)

<sup>8</sup> Bekendtgørelse nr. 1025 af den 30. juni 2023, om jordbrugsvirksomheders anvendelse af gødning (gødningsanvendelsesbekendtgørelsen)

Grænseværdierne for lugt er forskellige i forhold til, i hvilket område omkringboende er bosiddende. Landzone betegnes som landbrugets erhvervsområde, og ejendomme beliggende i landzone skal derfor kunne tåle større lugtgener fra husdyrbrug end boliger beliggende i boliger beliggende i fx byzone. Tabel 7 viser de i husdyrgodkendelsesbekendtgørelsen fastsatte grænseværdier for lugt for henholdsvis Byzone, Samlebebyggelse samt Enkeltbolig i landzone.

Tabel 5 Lugtgene grænseværdier<sup>9</sup>

Bebyggelse	Odur units pr. m <sup>3</sup> (OUE/m <sup>3</sup> )
Byzone	5
Samlet bebyggelse 8 enkelt boliger inden for 200 m radius	7
Enkelt bolig i landzone Uden landbrugspligt	15

De fastsatte lugtgenekriterier tager udgangspunkt i en normalfordelingskoefficient på 95%, normalfordelingskoefficienten angiver, at inden for 95% af tiden vil de angivne lugtgenekriterier være overholdt. Dette skyldes, at der i fastsættelse af lugtgenekriterierne ikke kan tages højde for ekstreme vind- og vejrforhold, som vil kunne medføre en påvirkning som er større end lugtgenekriteriets grænser.

Tabel 6 Beregnede geneafstande og vægtede gennemsnitsafstande, iflg. Skema 244383. \*Betyder at lugtgenen er så lav at den ikke kommer til at have en effekt på denne afstand

Bebyggelse	Ukorrigeret geneafstand (Meter)	Korrigeret geneafstand (Meter)	Vægtet gens. afstand (Meter)	Kriterie overholdt (ja/nej)
Lykkevej 2 Enkelt bolig i landzone	39,4*	39,4*	74,3	Ja
Smedskærlund 15 Samlet bebyggelse	70	70	Ca. 1730	Ja
Barrit Byzone	124,4	124,5	345	Ja

Tabel 6 viser at lugtgenekriterierne er overholdt. Der er ikke kumulation med andre husdyrbrug, jf. ansøgningskema nr. 244383 version 3.

Ved den korrigerede geneafstand, er der korrigeret for vindretning og kumulation. Den vægtede gennemsnitsafstand angiver den reelle, gennemsnitlige afstand mellem staldafsnittene og omkringboende.

<sup>9</sup> §31 i Bekendtgørelse nr. 443 af 26. april 2023, om godkendelse og tilladelse m.v. af husdyrbrug. (Husdyrgodkendelsesbekendtgørelsen)

Ved kumulation forstås, at flere omkringliggende husdyrbrug har konsekvenszone for lugt, der overlapper hinanden i forhold til konsekvenszonen for det akutte husdyrbrug. I praksis vil det betyde, at omgivelserne kan opleve lugt, fra mere end et husdyrbrug.

Anførte afstande er målt fra husdyrbrugets lugtcentrum, altså midten af stalden.

*Byzone, Samlet bebyggelse og Enkelt bolig.*

Nærmeste byzone er Barrit, som ligger ca. 345 nord og nordøst for stalden. Nærmeste samlet bebyggelse som ikke er i byzone er Smedskærlund 15, som ligger nordvest for stalden. Nærmeste ejendom uden landbrugspligt er Lykkevej 2, 7150 Barrit, som er beliggende 74,3 meter fra stalden.

*Konsekvenszone*

Konsekvenszonen er i ifølge ansøgningsskema nr. 244383 version 3, beregnet til 131 meter.

### **Vurdering**

Ifølge lugtberegningerne i ansøgningsskema 244383, overholder husdyrbruget lugtgenskriterierne.

Det er kommunens vurdering, at lugtgener fra udmugning af stalden i forbindelse med udbringning må være at forvente, og at omkringboende, der oplever lugtgener udover det forventelige må kontakte kommunen i den konkrete situation.

Udmugning og udbringning af fast husdyrgødning, er begrænset til få dage om året.

Hedensted Kommune vurderer således, at husdyrbruget kan fortsætte som et produktionsareal tilladt husdyrbrug uden, at Kommunen skal stille særlige lugtreducerende vilkår.

#### **5.5.2 Støj, støv, lys og skadedyr**

Husdyrbrugets anlæg og drift kan give anledning til gener hos omkringboende.

Gener i form af støj, støv, lys, skadedyr er beskrevet i dette afsnit.

*Støj fra anlæg og maskiner*

Der forventes kun meget begrænset støj fra husdyrbruget. Der kan komme støj i forbindelse med fodring og transporter. Fodring sker i dagtimerne og de fleste af transporterne sker i dagtimerne.

Ved afvaskning af stalden bruges der højtryksrensere. Afvaskning sker 1 gang om året.

*Rystelser*

I forbindelse med transporter kan der muligvis være vibrationer fra køretøjerne. Dette vil dog ikke være i et omfang der overstiger, hvad der almindeligvis må forventes fra kørsler på landets veje

*Støv*

Der er kun få støvkilder fra driften af husdyrbruget. Der kan opstå støv i forbindelse med håndteringen af halm til dybstrøelsen. Det er kortvarigt og inde i bygningerne.

Der forventes ikke støvudvikling der kan genere naboerne.

Der er begrænsede mængder transport forbundet med husdyrbruget, hvorfor transporter ikke forventes at give anledning til støvgener.

*Lys*

Der vil være lys i stad når det er nødvendigt for arbejdet og i forhold til dyrevelfærd. Om natten vil der være orienteringslys tændt inde i stalden. Lys i stalden tændes/slukkes manuelt, og er kun tændt når det er driftsmæssigt nødvendigt. Der er privat belysning i gårdspladsen.

#### *Fluer og skadedyr*

På ejendomme med dyrehold kan der forekomme skadedyr som fx fluer og rotter. Biologisk og kemisk bekæmpelse af fluer foretages efter retningslinjerne fra AGRO – INSTITUT FOR AGROØKOLOGI på Aarhus Universitet<sup>10</sup>. Derudover holdes der en god staldhygiejne, for at mindske mulighed for opformering af fluer. Ligesom de fleste af dyrene er på græs om sommeren, hvorfor mængden af frisk husdyrgødning i stalden hermed mindskes.

Rottebekæmpelse sker via kommunal ordning. Desuden følges de forebyggende foranstaltninger, som er fastlagt i rottebekendtgørelsen<sup>11</sup>.

#### **Vurdering**

Med udgangspunkt i ejendommens placering i landskabet og afstanden til omkringboende, vurderes det, ud fra ovenstående beskrivelse omkring støj, støv, lys og skadedyr, samt med de stillede vilkår, at omkringboende ikke vil blive væsentlig generet ved husdyrbrugets virke.

Stalden bygges med lukkede sider med riste til luftgennemstrømning og med porten til stalden mod syd væk fra omkringboende.

Det vurderes derfor, at lyset i stalden ikke vil være til gene for omkringboende.

Hedensted Kommune vurderer, at ansøger med de oplyste aktiviteter kan overholde de stillede støjvilkår. Hedensted Kommune har ikke efterspurgt støjberegning i forbindelse med denne afgørelse, og har heller ikke selv foretaget en vejledende støjberegning.

Der stilles vilkår om, at anlægget skal overholde de vejledende støjgrænser for det åbne land<sup>12</sup>.

Der stilles yderligere vilkår om, at såfremt der skulle opstå gener for de omkringboende, eller såfremt tilsynsmyndigheden finder det nødvendigt. Kan det kræves, at virksomheden for egen regning dokumenterer, at støjbidraget ikke overskrider niveauet i de generelle regler. Støjmålingen må kun kræves udført en gang årligt, medmindre seneste støjmåling viser, at støjvilkårene ikke overholdes.

#### **5.5.3 Transport til og fra husdyrbruget**

Transport til, og fra ejendommen sker via Randvej.

Der forventes et mindre antal transporter til og fra husdyrbruget, da transport vil begrænse sig til transport i forbindelse med håndtering af dyr<sup>13</sup>, afhentning/udbringning af husdyrgødning. Levering af halm, foder, wrapballer osv.

Nedenstående oversigt over transporter til og fra husdyrbruget.

*Tabel 7: Oversigt over transporter, ansøgt drift jf. ansøgningsmateriale*

<b>Aktivitet</b>	<b>Transportmiddel</b>	<b>Tidspunkt</b>	<b>Ansøgt drift, stk.</b>
Til slagtning	lastbil	På alle tider af døgnet	5
DAKA/ Afhentning af døde dyr	Lastbil	På alle tider af døgnet	2
Foderlevering	Lastbil	Hverdage kl. 7-18	10

<sup>10</sup> Retningslinjer for fluebekæmpelse på og omkring gårde med husdyr, Aarhus Universitetet - [Link](#)

<sup>11</sup> Bekendtgørelse nr. 1336 af den 22. november 2023, om forebyggelse og bekæmpelse af rotter.

<sup>12</sup> Jævnfør områdetype 3 i Miljøstyrelsens Vejledning om ekstern støj fra virksomheder nr. 5/1984

<sup>13</sup> Primært transport til/fra afgrænsningsarealer

Transporter af dyr til og fra ejendommen	Traktor	Hverdage og weekend indenfor kl. 7-18	10
Udbringning dybstrøelse	Traktor	Hverdage og weekend/indenfor kl. 7-18 (afhænger af vejret)	30
Halm	Traktor	Kan forekomme i weekenden og om aftenen, afhængig af vejret	30
Øvrige transporter	Lastbil	Dagtimerne	20

Hovedparten af de daglige transporter foregår i dagtimerne. Sæsonbetonet arbejde kan også foregå i weekenderne. Afhentning af levende dyr følger slagteriets køreplaner og kan derfor forekomme uden for normal arbejdstid.

### Vurdering

Det er Hedensted Kommunes vurdering, at transport til og fra husdyrbruget er inden for rammerne af, hvad der kan forventes af et husdyrbrug af denne størrelse. Kommunen vurderer at antallet af transporter ikke vil være til væsentlig gene for omkringboende.

#### 5.5.4 Affald

Husdyrbruget er omfattet af kommunens til enhver tid gældende Regulativ for Erhvervsaffald, og er dermed forpligtet til at kildesortere og bortskaffe alt erhvervsaffald til den til enhver tid gældende Affaldsbekendtgørelse.

Der er på husdyrbruget opmærksomhed på korrekt sortering, efter kommunens regulativ for erhvervsaffald<sup>14</sup>.

Affalds forebyggelse sker i overensstemmelse med følgende affaldshierarki:

1. Affaldsforebyggelse
2. Forberedelse med henblik på genbrug
3. Genanvendelse
4. Anden nyttiggørelse
5. Bortskaffelse

#### Fast affald

Generelt er affaldsmængden begrænset på ejendommen. Der er en container til indsamling af plastikaffald, hovedsagligt plastik fra wrapballer m.m. Øvrigt affald sorteres og afleveres på kommunal genbrugsplads.

Ikke forbrændingseget affald (f.eks. eternit, glaserede fliser og tegl, imprægneret træ o.l.). Fraktionerne afleveres på genbrugsplads.

Jernaffald bortskaffes til skrothandler.

#### Farligt og klinisk risikoaffald

Farligt affald som f.eks. lysstofrør, elsparepærer, oliefiltre, batterier eller spraydåser m.m. afleveres på kommunal genbrugsplads.

<sup>14</sup> Regulativ for erhvervsaffald kan tilgås via kommunens hjemmeside under erhvervsaffald- <https://www.hedensted.dk/erhverv/erhvervsaffald/haandtering-af-affald>.

Der findes ikke medicinaffald eller andet veterinært affald på ejendommen, da dyrlægen som udgangspunkt tager det med retur. Hvis der er kanyler eller medicinrester som dyrlægen ikke har taget med, bliver det afleveret som klinisk risikoaffald.

#### *Olie og kemikalier*

På ejendommen anvendes der olie i form af diesel- og smørelolie. Dieselolie anvendes til landbrugsmaskinerne i forbindelse med arbejde i stalden samt flytning af dyr og markarbejde. Eventuelt spildolie opbevares i dunke og afleveres som farligt affald til genbrugsstationen efter behov eller til godkendt modtager af farligt affald. Der er pt. ingen olietank eller dieseltanke på ejendommen.

Der opbevares ikke kemikalier/pesticider på ejendommen.

Der opbevares ikke medicin på ejendommen.

#### *Døde dyr*

Døde dyr opbevares, på plads ved indkørslen fra Randvej, under forsvarlige hygiejniske forhold frem til afhentning af DAKA. Arealet ligger med god afstand til naboer. Der afhentes efter behov og inden for 24 timer efter dødsfald er konstateret.

### **Vurdering**

For at minimere risikoen for uheld og forurening, vurderer Hedensted Kommune, at der skal stilles vilkår om opbevaring af farligt affald, kemikalier og spildolie. Hedensted Kommune vurderer, at husdyrbrugets håndtering af affald overholder lovgivningens krav, og Hedensted Kommunes erhvervsaffaldsregulativ mht. håndtering og opbevaring, hvormed der vurderes ikke at være en væsentlig risiko for påvirkning af miljøet.

#### **5.5.5 Energi og vandforbrug**

Ansøger har løbende fokus på ressourceforbruget på ejendommen. Der føres logbog over el- og vandforbrug.

*Tabel 8 Oversigt over ressourcer og forbrug jf. ansøgningsmateriale samt yderligere oplysninger fra ansøger*

<b>Ressource</b>	<b>Mængde ansøgt drift</b>
Vand	400 m <sup>3</sup>
El	500 kWh/år
Dieselolie	2000 liter

#### *Vand*

Ejendommens vandforbrug kan ses af tabel 11. Vand til ejendommen leveres fra Over Barrit Vandværk. Staldanlæggets drikkevandsinstallationer efterses dagligt, med henblik på at undgå unødigt spild.

#### *El*

Elforbruget forventes at være ca. 500 kWh/år. Der bruges strøm på lys og maskiner m.m. Lyset i stalden er lavenergipærer.

## Vurdering

Det er kommunens vurdering, at det ikke er nødvendigt at stille vilkår om at reducere energi- og vandforbrug yderligere. Da kommunen vurderer at den potentielle økonomiske besparelse, der ville være ved, at være ekstra opmærksom på energi, vand og dieselforbrug, ville være så minimal, og forbruget på ejendommen ikke er større end nødvendigt.

### 5.6 Husdyrbrugets påvirkninger af natur og miljø

I dette afsnit beskrives husdyrbrugets mulige påvirkninger af naturområder og beskyttede arter.

#### *Ammoniak og natur*

Ammoniaktab fra husdyranlæg og udbringning af husdyrgødning, er en af de væsentlige trusler mod næringsfattige naturtyper.

Ved vurdering af husdyrbruganlæg gennem husdyrbrugloven, foretages der en konkret vurdering af naturpunkter i nærheden af staldanlægget. Hvis kommunen vurderer at der er grundlag for det, kan der foretages en besigtigelse af området.

Den generelle arealregulering medfører en generel beskyttelse i forhold til ammoniaktab i forbindelse med udbringning af husdyrgødning, og berøres derfor ikke i forbindelse med tilladelse til husdyrbruget.

I skema 244383 er ammoniakfordampningen fra anlægget (ny bygning) på Randvej 1, 7150 Barrit beregnet til:

Den samlede emission fra anlægget er:	420 kg N/år
Meremissionen i forhold til nudrift fra anlægget er:	420 kg N/år
Meremissionen i forhold til 8-årsdrift fra anlægget er:	420 kg N/år

Der er i husdyrgodkendelsesbekendtgørelsen fastsat grænser for, hvor meget husdyrbrug må påvirke omkringliggende natur. Kravene er stillet i forhold til de enkelte naturområders beskyttelsesniveau, hvor naturen inddeles i 3 kategorier af ammoniakfølsom natur, disse naturtyper er defineret herunder.

#### Kategori 1 natur

Kategori 1 natur er betegnet som habitatnatur. Det omfatter nærmere bestemte ammoniakfølsomme Natura 2000 naturtyper, som indgår i udpegningsgrundlaget for Internationale Naturbeskyttelsesområder og er kortlagte af Staten i forbindelse med Natura 2000-planlægningen, samt heder og overdrev inden for Natura 2000 områder, der er omfattet af Naturbeskyttelseslovens § 3.

#### Kategori 2 natur

Kategori 2 natur er nærmere bestemte ammoniakfølsomme naturtyper, beliggende uden for Internationale Naturbeskyttelsesområder; større heder, overdrev, højmoser og lobeliesøer.

#### Kategori 3 natur

Kategori 3 natur er ammoniakfølsom natur, der ikke er omfattet af kategori 1 eller 2, altså det vil jf. husdyrgodkendelsesbekendtgørelsen sige heder, moser og overdrev, beskyttet efter §3 i Naturbeskyttelsesloven, samt ammoniakfølsomme skove, men ikke enge, søer og vandløb.

I ansøgningsskema 244383, beregnes der hvor stor en del af husdyrbrugets ammoniakemission, der afsættes på omkringliggende ammoniakfølsom natur på baggrund af ind-



tastede data om stald-, dyretype og gødningslagre. Tabel 9 herunder, giver et overblik over nærliggende naturpunkter.

*Tabel 9 Oversigt over naturpunkter, beliggende i nærheden af husdyrbruget, samt kvælstofdeposition til områderne fra husdyrbruget, jf. skema 244383*

Område	Kategori	Ruhed	Kvælstofdeposition, kg N/ha/år		
			8 års drift Merdeposition	Nudrift Merdeposition	Total
1.1 Habitatnatur	1	Skov	0,0	0,0	0,0
Overdrev sydøst	2	Skov	0,0	0,0	0,0
Mose sydøst	3	MK	0,0	0,0	0,0

For kategori 1 og 2 natur, ses der på total deposition. Den maksimale total deposition til kategori 1 natur afhænger af om der er kumulation med andre husdyrbrug omkring naturpunktet, se tabel 9. Der er kumulation i forhold til 1 andet husdyrbrug.

*Tabel 10 Maksimal total deposition til kategori 1 natur, iflg. husdyrgodkendelsesbekendtgørelsen.*

Maksimal total deposition, kg. NH <sub>3</sub> -N/år/ha	Scenarie Antal husdyrbrug bestemmes ud fra §26 stk. 2 i husdyrgodkendelsesbekendtgørelsen
0,2	Hvis der er >1 andet husdyrbrug i nærheden.
0,4	Hvis der er 1 andet husdyrbrug i nærheden.
0,7	Hvis der ikke er andre husdyrbrug i nærheden.

Kategori 1 natur:

Nærmeste habitatområde er habitatområde nr. N78<sup>15</sup> Skove langs nordsiden af Vejle Fjord. Der er beliggende ca. 1,42 km sydøst for husdyrbruget.

Der er kumulation med 1 andet husdyrbrug, det har dog ingen betydning, da den beregnede deposition på området er 0,0 kg N/ha. Det lovfastsatte krav til ammoniakdeposition til kategori 1 natur således overholdt.

Kategori 2 natur:

For kategori 2 natur gælder et krav om maksimal total deposition på 1,0 kg N/ha/år.

Nærmeste kategori 2 natur er et overdrev beliggende ca. 1.26 km sydøst for ejendom-

<sup>15</sup> Bilag 2, i Bekendtgørelse nr. 1098 af 21. august 2023, om udpegning og administration af internationale naturbeskyttelsesområder samt beskyttelse af visse arter (Habitatbekendtgørelsen)

men, det modtager ifølge ansøgningskema nr. 244383, 0,0 kg N/ha/år i total deposition. Der er på baggrund af ovenstående ikke beregnet til yderligere kategori 2 punkter.

Kategori 3 natur:

Der er beregnet på ammoniakdeposition for et kategori 3 område. Der er beregnet i forhold til en mose sydøst for husdyrbruget som er beliggende ca. 740 meter for ejendommen. Beregningen i husdyrgodkendelse.dk, viser en merdeposition på 0,0 kg N/ha/år for mosen.

Grænsen for ammoniakdeposition på kategori 3 naturen er overholdt, da der ikke kan stilles krav til kategori 3 natur, hvis merdepositionen på arealer er mindre end 1 kg N/ha/år.

*Vandløb og enge mv. - ikke kategori-natur*

Enge og vandløb er ikke omfattet af lovfastsatte krav til kvælstofdeposition, men de er beskyttede efter § 3 i Naturbeskyttelsesloven, dvs. der ikke må foretages tilstandsændringer i naturområdet. Nærmeste §3 beskyttet natur, der ikke er omfattet af kategori-natur, er en sø som er beliggende lige nord for stalden. Der er ikke beregnet til søen, da det generelt er vurderet, at for søer, så er det tilførslen af fosfor der vil være den begrænsende faktor.

Herudover er der beregnet til en eng som er beliggende ca. 600 m mod sydøst, der er beregnet deposition på 0,0 kg N/ha/år. Det er derfor vurderet, at det ansøgte, ikke vil medvirke til en tilstandsændring af de enge og søer, omkring staldanlægget.

*Bilag IV arter og anden artsdata*

I EU's habitatdirektiv<sup>16</sup> er der listet en række dyr og planter (Bilag IV arter), som medlemsstaterne har særlig forpligtigelse til at beskytte. Disse arter kan have levested, fødesøgningsområde eller sporadisk ophold på eller omkring landbrugsejendomme. Arter beskyttet ifølge habitatdirektivets bilag IV, må ikke fanges, slås ihjel eller forstyrres med vilje. Ligeledes må deres levesteder ikke beskadiges eller ødelægges.

Nærmeste registrerede fund af Bilag IV art er en død langøret flagermus. Fundet er sket 1,3 km nordøst for ejendommen, og er registeret i naturbasen i 4. september 2023. Der er ikke indtastet observationer af bilag IV og/eller rødlistearter i Naturbasen<sup>17</sup> og Arter<sup>18</sup> i en radius af 1000 meter omkring husdyrbruget<sup>19</sup>.

Ejendommen er ifølge "Arter 2012-2017"<sup>20</sup>, "Arter 2021"<sup>21</sup> og "Arter 2022"<sup>22</sup> beliggende inden for udbredelsesområdet for; Odder, Stor vandsalamander, Markfirben, Spidssnudet frø, Sydflagermus, Vandflagermus, dværgflagermus.

<sup>16</sup> Rådets direktiv 92/43/EØF om bevaring af naturtyper samt vilde dyr og planter

<sup>17</sup> NaturBasen kan tilgås via [www.fugleognatur.dk](http://www.fugleognatur.dk)

<sup>18</sup> Arter, kan tilgås via [www.arter.dk](http://www.arter.dk)

<sup>19</sup> Arter og NaturBasen er tilgået tirsdag den 2. september 2025 i tidsrummet 9.30-10.00.

<sup>20</sup> Therkildsen, O.R., Wind, P., Elmeros, M., Alnøe, A.B., Bladt, J., Mikkelsen, P., Johansson, L.S., Jørgensen, A.G., Sveegaard, S. & Teilmann, J. 2020. Arter 2012-2017. NOVANA. Aarhus Universitet, DCE – Nationalt Center for Miljø og Energi, 208 s. - Videnskabelig rapport nr. 358

<sup>21</sup> Christian Kjær, Morten Elmeros, Henning Heldbjerg, Ane Kirstine Brunbjerg, Rasmus Mohr Mortensen, Jesper Bladt og Peter Mikkelsen 2023. ARTER 2021: NOVANA Aarhus Universitet, DCE – Nationalt Center for Miljø og Energi, 148 s. - Videnskabelig rapport nr. 530

<sup>22</sup> Kjær, C., Strandberg, M.T., Elmeros, M., Reisner Hansen, R., Brunbjerg, A.K., Bladt, J. og Mikkelsen, P. 2023. Arter 2022. NOVANA. Aarhus Universitet, DCE – Nationalt Center for Miljø og Energi, 54 s. - Videnskabelig rapport nr. 593

Odderen lever i det meste af Jylland og enkelte steder på Sjælland. Odderen lever som regel i tilknytning til uforstyrrede vandløb, søer, moser og fjordområder, med gode skjulemuligheder i form af vegetation.

Markfirben lever i flere steder i Jylland, Fyn og Sjælland. Markfirben yngler på en række forskellige levesteder, lige fra menneskeskabte levesteder såsom vejskråninger, jernbaneskråninger og råstofgrave (typisk grusgrave) over til mere naturlige levesteder som overdrev, heder, højmoser, strandenge, klitter og kystskrænter. Kendetegnende for disse yngleområder er, at de indeholder sol vendte skrån timer med veldrænende, løse jordtyper og sparsom bevoksning, typisk lave urter eller et løst dække af græsser.

Spidssnudet frø yngler i mange slags vådområder lige fra ganske små vandhuller til bredden af store søer og fra helt overskyggede ellesumpe til helt lysåbne vandhuller. Uden for yngletiden opholder den sig i enge og moser, men forekommer i øvrigt i et bredt udsnit af naturtyper. Spidssnudet frø er vidt udbredt og almindelig i hele Danmark bortset fra Bornholm og en række mindre øer. Arten har en kontinuert udbredelse i Jylland, på Sjælland, Lolland og Falster.

Alle danske flagermus er listet som bilag IV-arter.

Vinterkvarterer: Flagermusenes føde, insekter, er stort set ikke til stede om vinteren. Hvor de fleste insekt-ædende fugle trækker sydpå om vinteren, går flagermusene i dvale fra oktober til midt i april. Flagermusene foretrækker et køligt, men frostfrit sted.

Sommerkvarterer – dagopholdssteder: Fra midt på foråret eller først på sommeren søger flagermusene til områder, hvor der er gode betingelser for ophold og føde. Det specifikke opholdssted afhænger af arten, men vil oftest være i bygninger og hule træer i nærheden af skov. Fourageringsområderne er også artsafhængige, og kan bl.a. være ved søer og åer, hvor flagermusene æder insekter, de fanger over vandoverfladen. Mange arter lever af insekter, de fanger i lysåben løvskov, over marker og skove, i skovkanter, lysninger eller levende hegn. Hunflagermus samles i ynglekolonier, hvor ungerne fødes fra omkring midten af juni og lidt ind i juli.

Store vandsalamander den er udbredt over det meste af Danmark. Den yngler i solåbne vandhuller med rent vand. Trusler mod arten er tilgroning af levesteder gennem øget belastning med næringsstoffer, ødelæggelse af levestederne ved opfyldning eller dræning af vandhullerne.

## **Vurdering**

På baggrund af ovenstående vurderes det, at det ansøgte ikke at have en væsentlig indvirkning på Natura 2000 områdernes udpegningsgrundlag. Heraf vurderes det, at husdyrbruget ikke direkte vil påvirke yngle- og levesteder for de bilag IV arter, der kan forekomme omkring udpegede naturpunkter og selve husdyrbruget.

Herudover vurderes det, at der ikke er grundlag for at foretage en nærmere miljøkonsekvensvurdering, jf. Habitatbekendtgørelsen. Dette vurderes du fra ændringen i bygnings sammensætningen på ejendommen samt afstanden mellem anlægget og naturområderne.

Ammoniakfordampningen fra husdyrbruget overholder alle lovens afskæringskriterier. Tilstanden af de nærmeste naturområder forventes derfor ikke ændret på foranledning af ammoniakfordampning fra husdyrbruget.

### **5.7 Grænseoverskridende virkning**

Husdyrbruget ligger langt fra den danske grænse og en vurdering af indvirkning på miljøet i en anden stat findes derfor ikke relevant.

### **6. Samlet Vurdering**

Husdyrbruget overholder Husdyrbruglovens beskyttelsesniveauer for lugt. Hedensted Kommune vurderer, at produktionen kan drives uden væsentlige gener for naboer. Produktionen overholder ligeledes Husdyrbruglovens beskyttelsesniveau for ammoniakfordampning, det vurderes at driften af husdyrbruget ikke vil forringe naturområdets tilstand. Der sker ingen ændringer af husdyrbrugets bygningsmasse i forbindelse med denne tilladelse.

Hedensted Kommune vurderer, at husdyrbruget med de stillede vilkår, ikke vil medføre væsentlige miljømæssige påvirkninger, og at det kan drives på en måde, som er forenelig med hensynet til omgivelserne.

### **7. Bilagsliste**

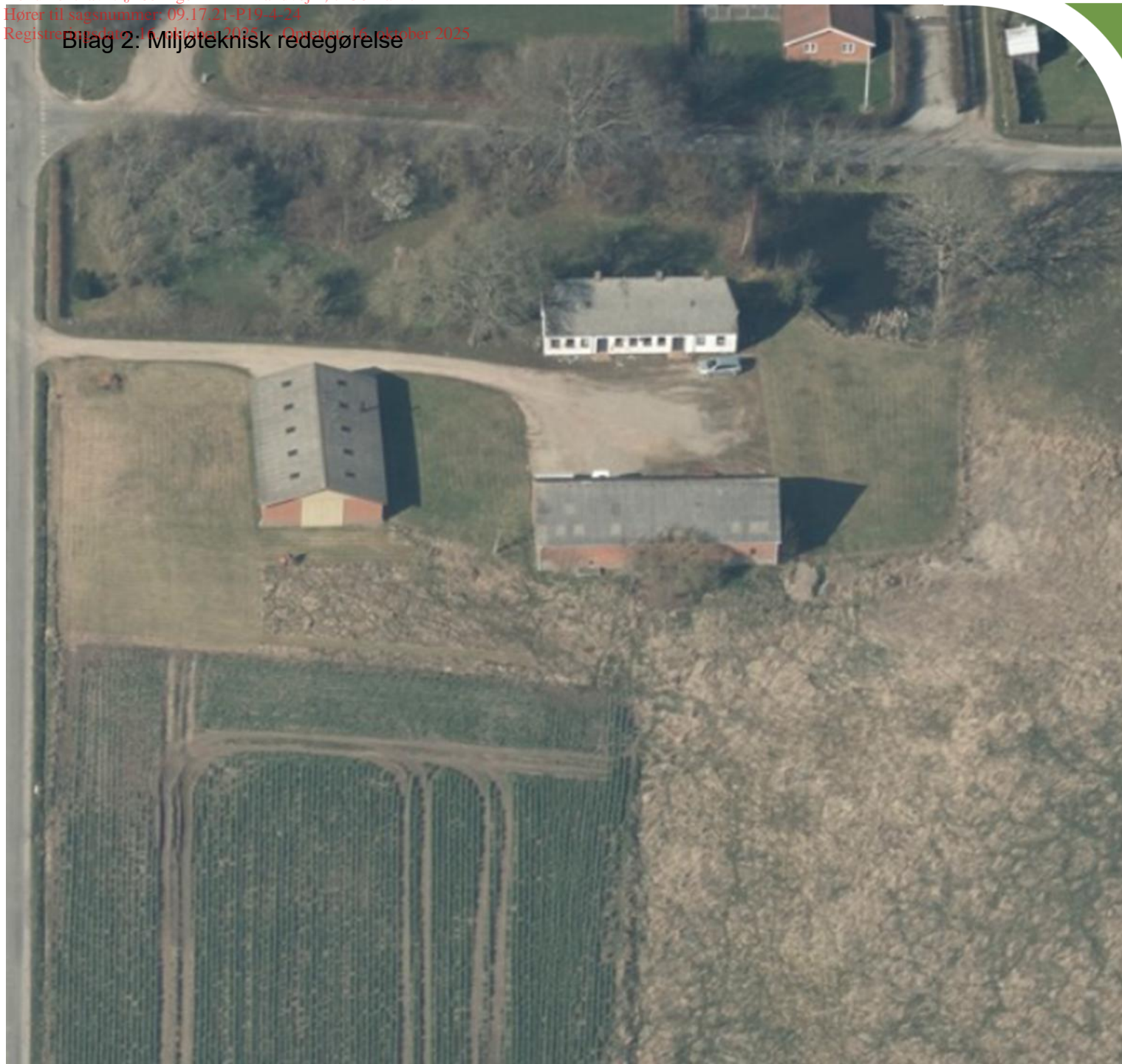
- Bilag 1: Staldtegning af Randvej 1, 7150 Barrit
- Bilag 2: Miljøteknisk redegørelse
- Bilag 3: Ansøgningskema 244383

### Bilag 1: Staldtegning af Randvej 1, 7150 Barrit



Figur 3 Staldtegning som ikke har målfaste forhold, dog med retvisende indretning af stald samt placering.

## Bilag 2: Miljøteknisk redegørelse



# Miljøteknisk redegørelse for Randvej 1

Torben Glassau Jensen

Randvej 1  
7150 Barrit

Udarbejdet den 4/3 2024 tilrettet 17/9 2025  
Af miljørådgiver Per Lousdal

## Indholdsfortegnelse

Indledning.....	3
Kort beskrivelse .....	4
Basisoplysninger .....	4
Oplysninger om samdrift med andre ejendomme .....	4
Tidligere godkendelser .....	4
Biaktiviteter .....	4
Oplysninger om husdyrbruget og det ansøgte.....	4
Indretning og drift .....	4
Projektets erhvervsmæssige nødvendighed .....	6
Afløbsforhold .....	6
Foderopbevaring .....	7
Lys .....	7
Anlægsarbejder, bygningsmæssige ændringer eller ny bebyggelse .....	7
Håndtering og opbevaring af husdyrgødning.....	7
Beliggenhed .....	7
Planforhold .....	7
Landskab .....	8
Afstandskrav .....	9
Naturområder.....	10
Ammoniakemission .....	10
Internationale naturbeskyttelsesområder (Natura 2000).....	10
Kategori 1-natur .....	11
Kategori 2-natur .....	11
Kategori 3-natur .....	11
§ 3 områder .....	11
Lugt .....	13
Øvrige emissioner og genepåvirkninger fra husdyrbruget og det ansøgte.....	13
Støv .....	13
Fluer og skadedyr .....	13
Til- og frakørsels forhold.....	14
Rystelser .....	14

Støj.....	15
Forurenings- og genebegrænsende foranstaltninger.....	15
Egenkontrol .....	15
Væsentlige virkninger fra reststoffer, affaldsproduktionen, samt ved brugen af naturressourcer.....	16
Reststoffer (olie, rengøringsmidler, kemikalier, medicin m.m.).....	16
Affald .....	16
Døde dyr .....	17
Vand.....	17
Energi.....	17
BAT (ammoniak) .....	17
Eventuelle grænseoverskridende virkninger.....	17



## Indledning

Denne miljøtekniske redegørelse beskriver de fremtidige forhold på husdyrbruget på Randvej 1, 7150 Barrit, beliggende i Hedensted Kommune.

Redegørelsen beskriver de faktiske forhold i dag samt udvidelsens karakteristika, herunder den forventede drift efter ibrugtagning.

Rapporten er opbygget jf. Bilag 1 i Bek. nr. 443 af 26/04/2023 (Husdyrgodkendelsesbekendtgørelsen).

God læselyst.

## Kort beskrivelse

Torben Glassau Jensen ansøger om at etablere en kødkvægsbesætning og bygge en ny stald på Randvej 1. Kvæget skal hovedsagligt bruges til naturafgræsning og fortrinsvist opstaldes på ejendommen om vinteren.

Torben Glassau Jensen har på nuværende tidspunkt et mindre dyrehold af kødkvæg der opstaldes i en lejet stald. Torben Glassau Jensen bor på Lykkevej 6 der ligger lige over for Randvej 1. Han vil gerne have dyrene opstaldet tæt på hvor han bor, det er ikke muligt at etablere kvæghold på Lykkevej 6, derfor ansøges der om tilladelse til at etablere kvægholdet på Randvej 1.

Randvej 1 er en tidligere landbrugsejendom, hvor det meste af jorden er frasolgt, derfor er ejendommen ikke registreret som landbrug.

Kravene til lugt og ammoniak er overholdt, der søges om dispensation for afstandskravet til naboskel.

## Basisoplysninger

I [husdyrgodkendelse.dk](http://husdyrgodkendelse.dk) har nærværende ansøgning skema nr.:244383

### Oplysninger om samdrift med andre ejendomme

Torben Glassau Jensen har været med i to minkfarme, hvor der ikke er mink længere. Ejendommen ligger så langt fra minkfarmene at der ikke er tale om samdrift, derfor søges der en selvstændig tilladelse for denne ejendom.

### Tidligere godkendelser

Der er ingen tidligere miljøgodkendelse på ejendommen, ifølge CHR er der ikke registreret dyrehold siden 1996.

### Biaktiviteter

Ingen

## Oplysninger om husdyrbruget og det ansøgte

### Indretning og drift

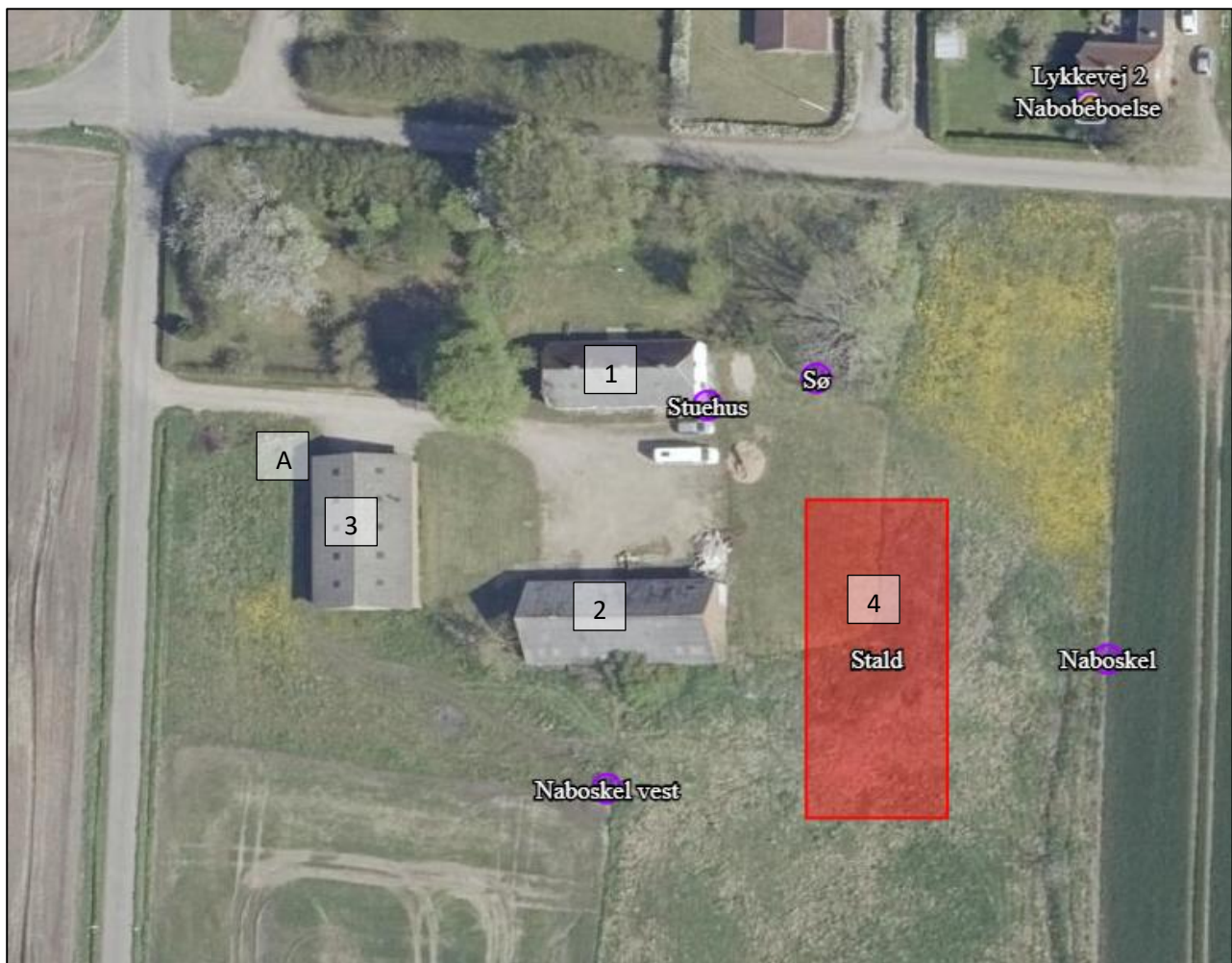
Der ansøges om etablering af en stald med et produktionsareal på op til 500 m<sup>2</sup> dybstrøelse. Det er planen at besætningen kommer til at bestå af kødkvæg, der bruges til naturafgræsning om sommeren og opstaldes i den ansøgte stald om vinteren. Der er valgt *Flexgruppe: Alle kvæg, Heste, Får og Geder; Dybstrøelse* for at have størst mulig fleksibilitet til sammensætning af besætningen.

Der er ikke dyr på ejendommen i nudriften og 8-årsdriften.

Det er planen at den nordlige del af stalden kan bruges til opbevaring af foder. Se den planlagte indretning af stalden på figur 2.

Se placeringen af de forskellige bygninger m.m. på situationsplanen.

- Bygning 1. Beboelse
- Bygning 2. Lade
- Bygning 3. Maskinhus
- Bygning 4. Ansøgt stald
- A Dødedyr



Figur 1. Situationsplan



Figur 2. Planlagte indretning af stalden, stalden placeres længere mod øst en på tegningen.

### Projektets erhvervmæssige nødvendighed

Byggeriet af stalden er nødvendigt for at Torben Glassau Jensen kan opstalde sit kødkvæg om vinteren. Om sommeren bruges kvæget til naturafgræsning.

### Afløbsforhold

Tagvandet fra de eksisterende bygninger løber ud på jorden hvor det nedsiver.

I forbindelse med ansøgningen om byggetilladelse til stalden, vil der blive ansøgt nedsivnings- eller udledningstilladelse til tilladelse til tagvandet fra stalden.

Der er ingen sanitært spildevand fra driftsbygningerne.

Stalden bliver indrettet med dybstrøelse og pumpeump. Pumpeumpen placeres på det laveste sted i dybstrøelsen.

### **Foderopbevaring**

Foder bliver opbevaret i nordenden af den stalden samt i laden.

Wrapboller opbevares udendørs. Det kan være at der laves en ensilagestak udendørs. Halm opbevares udendørs og i laden.

### **Lys**

Der vil være lys i stalden der er tændt når det er nødvendigt for arbejdet og i forhold til af dyrevelfærd. Om natten vil der være orienteringslys tændt ved dybstrøelsen.

Der er privat udendørsbelysning ved gårdspladsen.

### **Anlægsarbejder, bygningsmæssige ændringer eller ny bebyggelse**

Der ansøges om byggeriet af en stald til kødkvæg på dybstrøelse. stalden bliver ca. 40 x 17,75 m med en benhøjde på ca. 4 m. Samlet højde for stalden bliver op til 8 m. Stalden bliver lavet med eternittag og perforeret stålplader til beklædning, farve grøn eller grå.

Der anlægges ikke nye indkørsler, veje m.m.

### **Håndtering og opbevaring af husdyrgødning**

Der bliver kun dybstrøelse på ejendommen. Dybstrøelse opbevares så længe i stalden at det er kompostliggende og må opbevares i markstak. Eventuelt bliver der fremover afsat dybstrøelse til biogas. Markstakene bliver placeret ved aftagerne af dybstrøelse.

Stalden bliver indrettet med pumpeump, vaskevand og eventuelt væske fra dybstrøelsen vil blive udbragt direkte på marken.

Husdyrgødningsbekendtgørelsens krav til opbevaring af husdyrgødning vil blive overholdt.

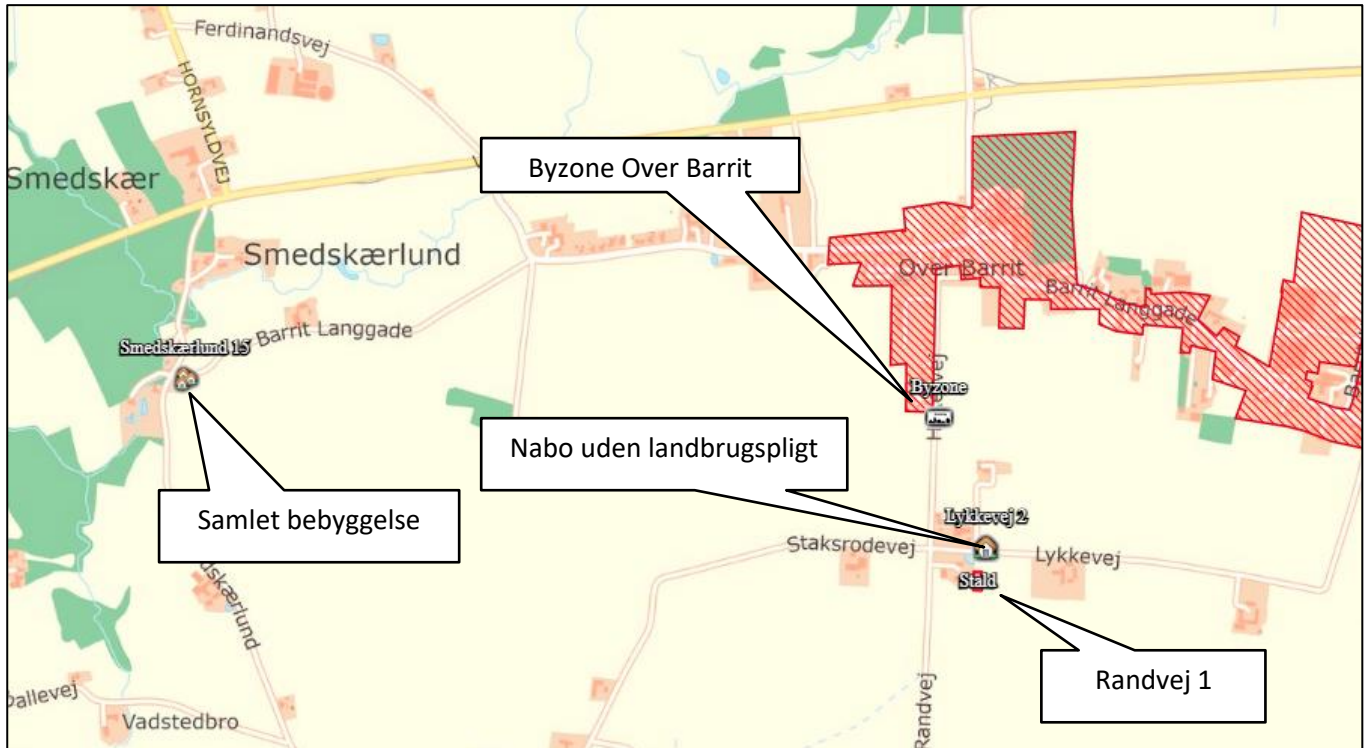
### **Beliggenhed**

(Landskabs- og planmæssige forhold, og afstande til sårbar natur og omkringboende m.v.)

### **Planforhold**

(beliggenhed, ift. by, samlet bebyggelse og naboer)

Ejendommen er beliggende i det åbne land. Nærmeste nabo uden landbrugspligt er Lykkevej 2 som ligger 50 m nord for den ansøgte stald. Nærmeste samlede bebyggelse udløses af Smedkærlund 15 som ligger ca. 1,7 km vest for ejendommen. Nærmeste byzone er ved Over Barrit ca. 300 m nord for ejendommen.



Figur 3. Ejendommens placering

## Landskab

Husdyrbrugets beliggenhed i forhold til udpegninger og fredninger er blevet gennemgået.

Zonestatus: Husdyrbruget er placeret i landzone.

Lokalplan: Der er ikke udarbejdet lokalplan for landzoneområdet

Slet de punkter som ikke er relevante på to nedenstående lister.

Udpegninger:	Husdyrbruget ligger:	
	Indenfor	Udenfor
Særlig værdifuldt landbrugsområde		X
Skovrejsningsområde		X
Lavbundsområde		X
Naturbeskyttelsesområde		X
Økologiske forbindelser / spredningskorridorer		X
Kulturhistoriske bevaringsværdier / kulturmiljø		X
Bevaringsværdigt landskab		X
Større sammenhængende landskab		X
Område for store husdyrbrug		X

Geologiske bevaringsværdier		X
Værdifulde geologiske områder		X
Kystnærhedszone	X	
Strandbeskyttelseslinje		X
Kirkebyggelinje		X
Skovbyggelinje		x
Å beskyttelseslinje		X
Sø beskyttelseslinje		X
Beskyttede sten- og jorddiger		X
Fredede områder		X
Fortidsminde beskyttelseszone		X
Habitatområde		X
Råstofområder		X
Boringsnære beskyttelsesområder		X
Område med særlig drikkevandsinteresse	X	
Nitratfølsomt indvindingsområde	X	
Sprøjttemiddelfølsomme indvindingsområde		X
Jordforurening V1		X
Jordforurening V2		X

Tabel 1. Landskabelige udpegninger

Der bygges en ny stald i forbindelse med ejendommens øvrige bygninger. Det gør at ejendommen kommer til at fremstå som en samlet enhed.

## Afstandskrav

Afstandskravene i henhold til § 6-8 i Lbk. nr. 520 af 1. maj 2019 om husdyrbrug og anvendelse af gødning m.v. (Husdyrbrugloven) er følgende:

§ 6:

- indenfor et eksisterende eller ifølge kommuneplanens rammedel fremtidigt byzone- eller sommerhusområde
- i et område i landzone, der i lokalplan er udlagt til boligformål, blandet bolig og erhvervsformål eller til offentlige formål med henblik på beboelse, institutioner, rekreative formål og lign.,
- i en afstand mindre end 50 m fra ovennævnte områder eller
- i en afstand mindre end 50 m fra en nabobeboelse.

§ 7:

- helt eller delvist indenfor eller i en afstand mindre end 10 m fra kategori 1 og kategori 2 naturtyper (jf. Husdyrgodkendelsesbekendtgørelsens § 2 stk. 1 og 2).

§ 8:

- ikke almene vandforsyningsanlæg (25 m)
- almene vandforsyningsanlæg (50 m)

- vandløb, dræn og søer (15 m)
- offentlig vej og privat fællesvej (15 m)
- levnedsmiddelvirksomhed (25 m)
- beboelse på samme ejendom (15 m)
- naboskel (30 m)

Relevante afstande er afsat som punkter i *husdyrgodkendelse.dk*

Afstandskravene er overholdt, da anlæggets afstand til områderne er større eller lig med ovenstående krav.

Stalden bygges så den er mindst 50 m fra nabobeboelse på Løkkevej 2 og mindst 15 m fra den lille sø der ligger nordøst for stuehuset. Afstandskravet på 30 m til naboskel er dog ikke overholdt. Der søges om dispensation for afstandskravet til naboskel. Afstanden til naboskel øst for stalden bliver ca. 19,5 m, afstanden til naboskel vest for stalden bliver ca. 25 m. Naboskellene er til en mark (matrikel nr. 9ac) der er ejet af Jens Henrik Lund Pilegaard, Lundbovej 10, 7140 Stouby. Grundens udformning er sådan at stalden ikke kan placeres så alle afstandskrav overholdes. Den valgte placering gør at afstandskravene til naboskel er mindst muligt overskredet både mod øst og vest. Stalden bygges 10 m fra en af de eksisterende bygninger for at overholde afstandskravene i forhold til brandbeskyttelse.

Torben Glassau Jensen har købt ejendommen i oktober 2023 han er ikke bekendt med at der skulle være drænet der hvor stalden skal bygges, hvis der i forbindelse med gravearbejdet til stalden findes dræn vil de blive ført mindst 15 m uden om stalden eller lagt i lukkede rør. Dermed sikres det af afstandskravet til dræn er overholdt.

## Naturområder

(herunder ved angivelse i nudrift, 8 års-drift og ansøgt drift)

### Ammoniakemission

På et husdyrbrug er det stalde og husdyrgødningslagre, der er hovedkilden til udledning af luftbåret kvælstof (ammoniakfordampning). Beregninger der er foretaget i *husdyrgodkendelse.dk*, viser at ammoniakfordampningen i ansøgt drift er 420 kg NH<sub>3</sub>-N/år.

Der er kumulation i punkt 1.1 Habitatnatur (kategori 1 natur), men det er ikke interessant, da totalbelastningen i kategori 1 natur er på 0,0 kg N/ha/år.

For at kunne vurdere merdepositionen til kategori 3 natur, skal produktionsarealets størrelse for 8 år siden og nudriften fastsættes. Da der ifølge CHR ikke har været besætning på ejendommen inden for de seneste 8 år er der ikke regnet med nudrift og 8-årsdrift

Forudsætningerne for ammoniakemissionen i ansøgt drift er beskrevet under afsnittet "Indretning og drift".

### Internationale naturbeskyttelsesområder (Natura 2000)

Der er ca. 1,3 km fra husdyrbrugets bygninger til nærmeste internationale naturbeskyttelsesområde, som er Habitatområde nr. H67: Skove langs nordsiden af Vejle Fjord.



**Kategori 1-natur** (nærmere bestemte ammoniakfølsomme naturtyper beliggende inden for internationale naturbeskyttelsesområder).

Anlægget er beliggende ca. 1,4 km nord for det nærmeste kategori 1 naturområde.

Der er foretaget beregninger i *husdyrgodkendelse.dk*, der viser en totaldeposition på 0,0 kg N. Kravet om maksimal total deposition er overholdt.

**Kategori 2-natur** (nærmere bestemte ammoniakfølsomme naturtyper, der er beliggende uden for internationale naturbeskyttelsesområder).

Anlægget er beliggende ca. 5,5 km vest for det nærmeste kategori 2 naturområde.

Der er foretaget beregninger i *husdyrgodkendelse.dk*, der viser en totaldeposition på 0,0 kg N. Kravet om maksimal total deposition på 1 kg N/ha/år er overholdt.

**Kategori 3-natur** (ammoniakfølsomme naturtyper, herunder moser, heder og overdrev, som ikke er omfattet af ovenstående kategori 1 og 2)

Indenfor 1.000 m fra anlægget er der 1 mose og 1 overdrev omfattet af kategori 3, se figur 4.

Der er foretaget beregninger i *husdyrgodkendelse.dk*, der viser at merdepositionen på det nærmest liggende naturområder ikke overstiger 1 kg N/ha/år.

### § 3 områder

Af figur 4 fremgår de områder, som indenfor en afstand af 1.000 m fra anlægget er omfattet af naturbeskyttelseslovens § 3.



Figur 4. § 3 arealer indenfor 1.000 m fra husdyrbruget.

Navn:	Kategori:	Oprettet:	Kumulation:	Ruhed natur:	Merdeposition (kg N/ha/år):		Totaldeposition (kg N/ha/år):
					8-års drift	Nudrift:	
3.1 Mose	Kategori 3	Ansøger	0	S	0,0	0,0	0,0
2.1 Overdrev	Kategori 2	Ansøger	0	Mk	0,0	0,0	0,0
1.1 Habitatnatur	Kategori 1	Ansøger	1	S	0,0	0,0	0,0




Tabel 2. Naturberegninger

## Lugt

Der udledes lugt fra stalde, husdyrgødningslagre m.m. De primære kilder til lugt fra dyrehold er staldventilationsluft samt håndtering og opbevaring af husdyrgødning.

Lugtemissionen er beregnet i *husdyrgodkendelse.dk* ud fra oplysningerne om det ansøgte produktionsareal. Geneafstanden er overholdt i forhold til nabobeboelse, samlet bebyggelse og byzone. Beregninger fremgår af nedenstående tabel.

Der er ikke fundet kumulation med øvrige husdyrbrug.

Samlet resultat af lugtberegning ? i						
Bebyggelse	Kumulation	Model	Ukorrigeret geneafstand (m)	Korrigeret geneafstand (m)	Vægtet gennemsnitsafstand (m)	Genekriterie overholdt
 Lykkevej 2	0	FMK	39,4*	39,4*	74,3	Ja
 Smedskærlund 15	0	FMK	70	70	1731,9	Ja
 Byzone	0	FMK	124,5	124,5	354	Ja

Tabel 3. Lugtgeneregning.

## Øvrige emissioner og genepåvirkninger fra husdyrbruget og det ansøgte.

### Støv

Der er kun få støvkilder fra driften af husdyrbruget. Der kan opstå støv i forbindelse med håndtering af halm til strøelse, det er kortvarigt og sker inde i bygningerne.

Der forventes ikke støvudvikling der kan genere naboer.

### Fluer og skadedyr

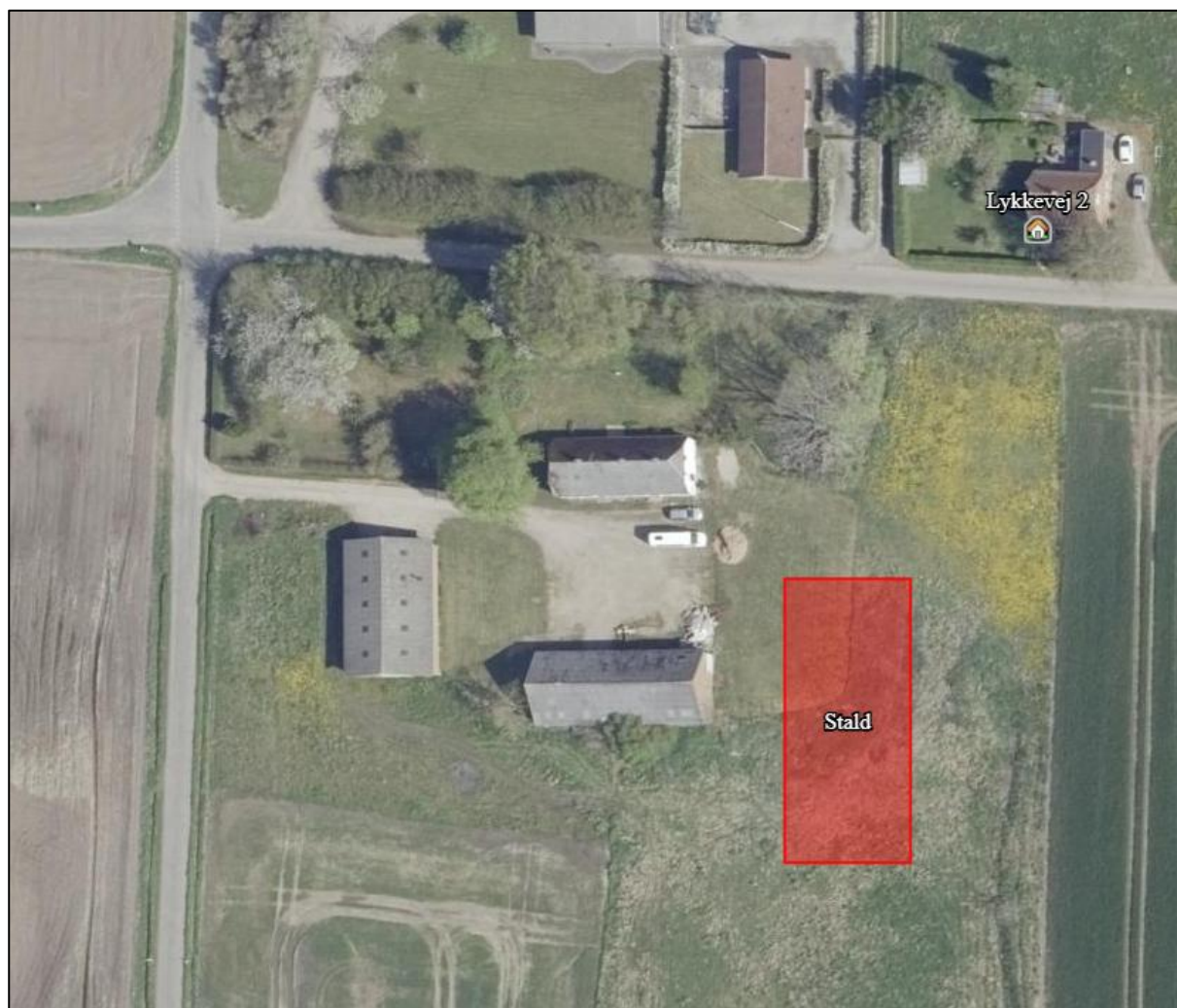
For at bekæmpe skadedyr, som kan være til gene for selve ejendommen, foretages regelmæssig bekæmpelse af fluer, rotter og mus. Alle udendørs arealer samt områder omkring foderopbevaring holdes ryddeligt og rent.

Fluer bekæmpes ved at de fleste af dyrene er på græs om sommeren. Hvis der opstår behov anvendes godkendte fluebekæmpelsesmidler i et begrænset, nødvendigt omfang og de til enhver tid nyeste retningslinjer fra Aarhus Universitet, Institut for Agroøkologi følges.

Rottebekæmpelse sker via kommunal ordning.

## Til- og frakørsels forhold

Til ejendommen er en fra Randvej der benyttes til og frakørsel fra ejendommen.



Figur 5. Til- og frakørselsforhold

Der forventes et forholdsvist begrænset antal transporter til og fra ejendommen, fordi det er en mindre besætning med kødkvæg.

Transporter sker i forbindelse med håndtering af dyr, afhentning/udbringning af husdyrgødning, levering af halm, foder, wrapballer m.m. Hovedparten af de daglige transporter foregår i dagtimerne. Sæsonbetonede transporter kan dog foregå i weekenden og om aftenen. Afhentning af levende dyr følger slagteriets køreplaner og kan derfor forekomme uden for normal arbejdstid.

## Rystelser

Brug af maskiner i landbruget kan i nogle tilfælde give anledning til vibrationsgener. Dette vil typisk være rystelser maskinføreren udsættes for, fremfor rystelser der giver gener for det omgivende miljø. Denne type rystelser er en arbejdsmiljøfaktor og vurderingen af dette forhold indgår i arbejdspladsvurderingen (APV) og behandles ikke nærmere her.

I forbindelse med transporten kan der muligvis være vibrationer fra køretøjerne. Dette vil dog ikke være i et omfang der overstiger, hvad der almindeligvis må forventes fra kørsler på landets veje. Der er ikke nabobeboelser beliggende umiddelbart op til veje eller indkørsler. Rystelser fra ejendommen eller transporten i forbindelse med driften af denne forventes derfor ikke at give gener for omgivelserne.

## Støj

Der forventes kun meget begrænset støj fra husdyrbruget. Der er kan komme lidt støj i forbindelse med fodring og transporten. Fodring sker dagtimerne og som beskrevet ovenfor sker de fleste transporten også i dagtimerne.

## Forurenings- og genebegrænsende foranstaltninger

For at minimere risikoen for nedsivning af stoffer til grundvandet samt beskyttelse af det omgivende miljø, er der redegjort for procedure for håndtering af gylle, kemikalier og olie ved uheld på husdyrbruget.

### Redegørelse for mulige uheld:

Umiddelbare risici for uheld i forbindelse med driften, er spild af olie. Der er ikke gylle og der opbevares ikke sprøjtemidler på ejendommen der for er der ikke risiko udslip af gylle eller sprøjtemidler.

### Minimering af risiko for uheld

På nuværende tidspunkt er der ingen dieseltank på ejendommen. Torben Glassau planlægger at få en dieseltank. Dieseltanken kommer til at stå indendørs i maskinhuset på fast bund uden afløb. For at minimere risikoen for spild sker påfyldning af diesel altid under opsyn. Eventuelt spild opsamles med sugende materiale som findes i nærheden.

### Minimering af gene og forurening ved uheld

Hvis der sker spild af olie under påfyldning, som ikke umiddelbart kan fjernes ved afgravning eller ved brug af sugemateriale (savsmuld eller lign.), vil Alarmcentral (tlf. 112) blive kontaktet. Hvis der er mistanke om, at olie eventuelt kan sive ud af tanken, vil tanken blive tømt for olie. Hvis det drejer sig om en mængde, som ejer ikke selv har mulighed for at fjerne, vil enten brandvæsenet eller en slamsuger, der må tage imod olieaffald, blive kontaktet, så tanken kan blive tømt. Hvis der er sket spild, der ikke kan fjernes, vil Alarmcentralen (tlf. 112) blive kontaktet.

## Egenkontrol

- I bedriftens driftsregnskab registreres forbrug af vand, energi.
- Kontrol med gødningsmængder, gødningsanvendelse, antal dyr etc. udføres efter gældende lovkrav (gødningsregnskab og husdyrindberetning) og kontrolleres af Landbrugsstyrelsen. Anvendelse og udarbejdelse af mark-/gødningsplaner er et af hovedpunkterne i BAT-kravene. Det opfyldes til fulde. Det er et styringsredskab, der sikrer, at afgrøderne gødes efter behov, og at gødning tilføres markerne, når vejret tillader det, så næringsstofudledningen til det omgivende miljø minimeres.

## Væsentlige virkninger fra reststoffer, affaldsproduktionen, samt ved brugen af naturressourcer.

### Reststoffer (olie, rengøringsmidler, kemikalier, medicin m.m.)

#### *Olie*

På ejendommen anvendes der olie i form af diesel- og smøreolie. Dieselolie anvendes til landbrugsmaskinerne i forbindelse med arbejde i stalden samt flytning af dyr og markarbejdet. På nuværende tidspunkt er der ikke en dieseltank på ejendommen. det er planen at opstille en dieseltank i maskinhuset hvor der er betongulv uden afløb.

Smøreolie anvendes til traktorer og maskiner, og opbevares i dunke eller 200 liter tromler i maskinhuset, de er ligeledes placeret betongulv uden afløb.

Eventuelt spildolie opbevares i dunke og afleveres som farligt affald til genbrugsstation efter behov eller til godkendt modtager af farligt affald.

#### *Kemikalier og pesticider*

Der opbevares ikke kemikalier på ejendommen.

#### *Medicin*

Der opbevares ikke medicin på ejendommen.

### Affald

Husdyrbruget er omfattet af kommunens til enhver tid gældende Regulativ for Erhvervsaffald, og er dermed forpligtet til at kildesortere og bortskaffe alt erhvervsaffald i henhold til denne og den til enhver tid gældende Affaldsbekendtgørelse.

I den daglige drift vil der være en række affaldsprodukter til bortskaffelse via kommunale ordninger og modtagestationer. Affaldet opbevares og bortskaffes i overensstemmelse med affaldsregulativerne for Hedested Kommune, og det kildesorteres i fraktioner efter gældende affaldsregler.

#### *Fast affald:*

Generelt er affaldsmængden begrænset på ejendommen. Der er en container til indsamling af plastikaffald, hovedsagligt plastik fra wrapballer m.m.

Øvrigt affald torteres og afleveres på kommunal genbrugsplads. Dertil vil der være mindre fraktioner der bortskaffes sammen med ejendommens husholdningsaffald.

Ikke forbrændingseget affald (f.eks. eternit, glaserede fliser og tegl, imprægneret træ o.l.); Normalt forefindes der ikke "ikke forbrændingseget affald" på ejendommen, men i tilfælde af den type affald opstår, så bortskaffes det til kommunal genbrugsplads. Eventuelt jernaffald bortskaffes til skrothandler.

#### *Farligt og klinisk risikoaffald*

Farligt affald som f.eks. lysstofrør, el-sparepærer, oliefiltre, batterier eller spraydåser m.m. afleveres på kommunal genbrugsplads.

Der er ikke medicin affald eller andet veterinært affald fordi dyrlægen tager det med retur. Hvis der er kanyler eller medicinrester som dyrlægen ikke har taget med, bliver det afleveret som farligt affald.

#### *Olie- og kemikalieaffald:*

Der findes ikke pesticidaffald på ejendommen.

Eventuelt spildolie opbevares i dunke og afleveres som farligt affald til genbrugsstation efter behov eller til godkendt modtager af farligt affald.

#### **Døde dyr**

Døde dyr opbevares overdækket på østsiden af maskihuset (jf. figur 1).

Døde dyr tilmeldes til afhentning af DAKA senest 24 timer efter dødsfaldet er konstateret.

#### **Vand**

Vandforbruget på denne bedrift anvendes primært til drikkevand. Der anvendes vand fra vandværk.

Vandkopper og vandtrug m.v. efterses løbende så eventuelle lækager identificeres, stoppes og repareres hurtigst muligt.

#### **Energi**

På ejendommen anvendes der energi i form af el og dieselolie.

Elforbruget anvendes hovedsagligt til belysning. Dieselolie anvendes til landbrugsmaskinerne i forbindelse med arbejde i stalden samt flytning af dyr og markarbejdet.

Af energibesparende teknikker kan nævnes at stalden bliver naturligt ventileret, dyrene normalt er på græs i sommerhalvåret derfor bruges der ikke energi i staldene i den periode.

#### **BAT (ammoniak)**

Husdyrbrugets samlede ammoniakemission er mindre end 750 kg NH<sub>3</sub>-N/år. Det gør at der ikke skal overholdes krav i forhold til BAT

#### **Eventuelle grænseoverskridende virkninger**

følge IE-direktivet har et anlæg grænseoverskridende virkning, hvis anlægget kan få en betydelig negativ indvirkning på miljøet i en anden EU-medlemsstat.

Ikke relevant i dette projekt.

## Ansøgningskema (244383)

Dette er en ansøgning om en tilladelse til et husdyrbrug efter husdyrbruglovens § 16 b.

**Versionsnummer:**

3

**Indsendelsesdato:**

05-03-2024

**Genereringsdato:**

14-10-2025

### Husdyrbruget

Husdyrbrugets CVR-nummer	12048572
Husdyrbrugets navn	Torben Glassau Jensen
Beliggenhedsadresse	Randvej 1
Postnummer	7150
By	Barrit

### Ansøger

Ansøger navn	Torben Glassau Jensen
Ansøger adresse	Lykkevej 6
Ansøger postnummer	7150
Ansøger by	Barrit
Ansøger telefon	21467686
Ansøger email	lykkevej6@hotmail.com

### Konsulent

Konsulent Cvr	27428843
Konsulent virksomhedsnavn	SAGRO I/S
Konsulent navn	Per Lousdal
Konsulent adresse	Birk Centerpark 24
Konsulent postnummer	7400
Konsulent by	Herning
Konsulent telefon	96296641
Konsulent email	pll@sagro.dk

### Ejendom

Ejendomsnummer	10006250
CHR numre	20095

**Kort beskrivelse:**



# Ansøgning (244383) | Gennemse & indsend ?

Her er alle indtastninger og beregningsresultater samlet på en side, der kan udskrives som en samlet PDF.

Dette er en ansøgning om en tilladelse til et husdyrbrug efter husdyrbruglovens § 16 b.

**Typen af IE-husdyrbrug:**

Ikke IE-brug

**Lugtberegningen er erstattet af en konkret OML-beregning:**

Ikke angivet

**Omfatter flere husdyrbrug (§16c):**

Nej

**Kort beskrivelse:****Versionsnummer:**

3

## 1. Basisoplysninger

**Husdyrbruget**

Bedrift Cvr	12048572
Husdyrbrugets navn	Torben Glassau Jensen
Beliggenhedsadresse	Randvej 1
Postnummer	7150
By	Barrit

**Ansøger**

Ansøgers navn	Torben Glassau Jensen
Ansøgeradresse	Lykkevej 6
Ansøgerpostnummer	7150
Ansøgerby	Barrit
Ansøgers telefon	21467686
Ansøger-email	lykkevej6@hotmail.com

**Konsulent**

Konsulent Cvr	27428843
Konsulent virksomhedsnavn	SAGRO I/S
Konsulentnavn	Per Lousdal
Konsulentadresse	Birk Centerpark 24
Konsulentpostnummer	7400
Konsulentby	Herning
Konsulenttelefon	96296641
Konsulent-email	pll@sagro.dk

**Ejendom**

Ejendomsnummer	10006250
CHR numre	20095

**Matrikler på ejendomsnummer**

Matrikel: 9a - Over Barrit By, Barrit

## 2. Overblik over stalde og produktioner

Stalde og produktioner						
Staldnavn	Staldstørrelse (m <sup>2</sup> )	Ventilation	Kildehøjde	Produktion	Antal måneder udegående	Produktionsareal (m <sup>2</sup> )
Ansøgt drift						
Stald	710	Naturlig ventilation	3 m	(#683763) Flexgruppe: Alle kvæg, Heste, Får og Geder; Dybstrøelse	0	500
Nudrift - Ingen data						
8 års drift - Ingen data						

### 2.1 Overblik over flexgrupper

Dyretype og staldsystemer som indgår i flexgruppen
Alle kvæg, Heste, Får og Geder; Dybstrøelse
Malkekøer, kvier og stude. Dybstrøelse
Ammekøer, slagtekalve (over 6 mdr.). Dybstrøelse
Kalve, (under 6 mdr.). Dybstrøelse
Heste. Dybstrøelse
Får og geder. Dybstrøelse

### 3. Overblik over husdyrgødning

Denne ansøgning indeholder ingen lagre

---

## 4. Ammoniakemission

### 4.1 Samlet ammoniakemission fra husdyrbruget (stald og lager)

Driftstype:	Ammoniakemission fra staldafsnit (kg NH <sub>3</sub> -N/år)	Ammoniakemission fra lagre (kg NH <sub>3</sub> -N/år)	Ammoniakemission fra husdyrbruget (kg NH <sub>3</sub> -N/år)
Ansøgt drift	420,0	0,0	420,0
Nudrift	0,0	0,0	0,0
8 års-drift	0,0	0,0	0,0

### 4.2 Resultater fra staldafsnit

#### 4.2.1 Ammoniakemission og reducerende tiltag på staldafsnit og produktioner

Navn på staldafsnit: <i>Stald</i>					
Produktion	Produktionsareal (m <sup>2</sup> )	Ammoniakemission (kg NH <sub>3</sub> -N/år)	Reduktion, udegående dyr (kg NH <sub>3</sub> -N/år)	Effekt, miljøteknologi (kg NH <sub>3</sub> -N/år)	Faktisk ammoniakemission (kg NH <sub>3</sub> -N/år)
Ansøgt drift					
(#683763) Flexgruppe: Alle kvæg, Heste, Får og Geder; Dybstrøelse	500	420,0	0,0	0,0	420,0
Nudrift - Ingen data					
8 års-drift - Ingen data					

#### 4.3.2 Oversigt over husdyrgødningstyper produceret i ansøgt drift

Gødningstyper produceret fra de valgte dyretype og staldsystemer
Gødningstype fra produktion: Kvæg, heste, får og geder

## 5. BAT



Du er under grænsen for BAT på 750 Kg NH3-N/år og dette afsnit er derfor ikke relevant for din ansøgning på nuværende tidspunkt.

---

## 6. Nabopåvirkning



I et eller flere staldafsnit er angivet en dyretype med mink, heste, får og geder. Vær opmærksom på at mink, heste, får og geder ikke har nogen lugtenheder (LE) i FMK-modellen, derfor angives geneafstanden til nul ved FMK-modellen.

Mink, heste, får og geder indgår heller ikke i beregningen af konsekvenszonen, der er baseret på lugtenheder (LE) fra FMK-modellen.

### 6.1 Samlet resultat af lugtberegning

Bebyggelse	Kumulation	Model	Ukorrigeret geneafstand	Korrigeret geneafstand	Vægtet gennemsnits- afstand	Genekriterie overholdt
Lykkevej 2 🏠	0	FMK	39,4*	39,4*	74,3	Ja
Smedskærlund 15 🏠	0	FMK	70	70	1731,9	Ja
Byzone 🏘️	0	FMK	124,5	124,5	354	Ja

#### Forklaring til samlet resultat af lugtberegning

\* Geneafstanden fra NY modellen er 0, selvom der er en faktisk lugt fra staldgruppen. Dette skyldes at lugten er for lav til at lugtspredningen kan beregnes.

### 6.2 Konsekvenszone

**Konsekvenszone: 131 m**

### 6.3 Lugtgeneberegninger - detaljer om staldafsnit

#### Bebyggelse: Lykkevej 2 Oprettet: Ansøger

Staldafsnit	Afstand(m)	Placering 300-60 grader
Stald	74,3	Nej

#### Bebyggelse: Smedskærlund 15 Oprettet: Ansøger

Staldafsnit	Afstand(m)	Placering 300-60 grader
Stald	1731,9	Nej

#### Bebyggelse: Byzone Oprettet: Ansøger

Staldafsnit	Afstand(m)	Placering 300-60 grader
Stald	354,0	Nej

### 6.4 Lugtemission fra produktioner

#### Ansøgt drift

#### Staldafsnit

Stald	Produktionsld	Antal måneder udegående	Lugt	Lugt	Effekt af teknologi (%)	Faktisk lugt	Faktisk lugt	Produktionsareal (m <sup>2</sup> )
			(LE/s)	(OU/s)		(LE/s)	(OU/s)	
.....	683763	0	1550,0	6500,0*	0	1550,0	6500,0*	500
<b>Sum</b>			<b>1550</b>	<b>6500*</b>		<b>1550</b>	<b>6500*</b>	

\*Lugten kommer fra flexgrupper, hvor den højeste lugt fra hver flexgruppe er valgt.

## 7. Naturområder

### 7.1 Samlet resultat af ammoniakberegninger

Samlet emission: 420,0 (kg NH<sub>3</sub>-N/år)

Meremission (8 års-drift) 420,0 (kg NH<sub>3</sub>-N/år)

Meremission (nudrift) 420,0 (kg NH<sub>3</sub>-N/år)

### 7.2 Overblik over naturpunkter

Naturpunkt: Eng	
Kategori	Kategori 3
Oprettet	Sagsbehandler
Ruhed	Skov
Beskrivelse	
Kumulation	Nul ejendomme (0)
Merdeposition (8 års-drift)	0,0 kg N/ha/år
Merdeposition (nudrift)	0,0 kg N/ha/år
Total deposition	0,0 kg N/ha/år

Naturlinjer til punkt: Eng				
Naturlinje fra	Ruhed opland	Merdeposition	Merdeposition	Totaldeposition
		(nudrift) (kg N/ha/år)	(8 års-drift) (kg N/ha/år)	
S: Stald	Landbrug	0,0	0,0	0,0

Naturpunkt: Overdrev sydøst	
Kategori	Kategori 2
Oprettet	Sagsbehandler
Ruhed	Skov
Beskrivelse	
Kumulation	Nul ejendomme (0)
Merdeposition (8 års-drift)	0,0 kg N/ha/år
Merdeposition (nudrift)	0,0 kg N/ha/år
Total deposition	0,0 kg N/ha/år

Naturlinjer til punkt: Overdrev sydøst				
Naturlinje fra	Ruhed opland	Merdeposition	Merdeposition	Totaldeposition
		(nudrift) (kg N/ha/år)	(8 års-drift) (kg N/ha/år)	
S: Stald	Landbrug	0,0	0,0	0,0

Naturpunkt: Mose sydøst	
Kategori	Kategori 3
Oprettet	Sagsbehandler
Ruhed	Blandet natur med middel bevoksning
Beskrivelse	
Kumulation	Nul ejendomme (0)
Merdeposition (8 års-drift)	0,0 kg N/ha/år
Merdeposition (nudrift)	0,0 kg N/ha/år
Total deposition	0,0 kg N/ha/år

Naturlinjer til punkt: Mose sydøst				
Naturlinje fra	Ruhed opland	Merdeposition	Merdeposition	Totaldeposition
		(nudrift) (kg N/ha/år)	(8 års-drift) (kg N/ha/år)	
S: Stald	Landbrug	0,0	0,0	0,0

Naturpunkt: 3.1 Mose	
Kategori	Kategori 3
Oprettet	Ansøger
Ruhed	Skov
Beskrivelse	
Kumulation	Nul ejendomme (0)
Merdeposition (8 års-drift)	0,0 kg N/ha/år
Merdeposition (nudrift)	0,0 kg N/ha/år
Total deposition	0,0 kg N/ha/år

Naturlinjer til punkt: 3.1 Mose				
Naturlinje fra	Ruhed opland	Merdeposition	Merdeposition	Totaldeposition
		(nudrift) (kg N/ha/år)	(8 års-drift) (kg N/ha/år)	
S: Stald	Landbrug	0,0	0,0	0,0

Naturpunkt: 2.1 Overdrev	
Kategori	Kategori 2
Oprettet	Ansøger
Ruhed	Blandet natur med middel bevoksning
Beskrivelse	
Kumulation	Nul ejendomme (0)
Merdeposition (8 års-drift)	0,0 kg N/ha/år
Merdeposition (nudrift)	0,0 kg N/ha/år
Total deposition	0,0 kg N/ha/år

Naturlinjer til punkt: 2.1 Overdrev				
Naturlinje fra	Ruhed opland	Merdeposition	Merdeposition	Totaldeposition
		(nudrift) (kg N/ha/år)	(8 års-drift) (kg N/ha/år)	
S: Stald	Landbrug	0,0	0,0	0,0

Naturpunkt: 1.1 Habitatnatur	
Kategori	Kategori 1
Oprettet	Ansøger
Ruhed	Skov
Beskrivelse	
Kumulation	En ejendom (1)
Merdeposition (8 års-drift)	0,0 kg N/ha/år
Merdeposition (nudrift)	0,0 kg N/ha/år
Total deposition	0,0 kg N/ha/år

Naturlinjer til punkt: 1.1 Habitatnatur				
Naturlinje fra	Ruhed opland	Merdeposition	Merdeposition	Totaldeposition
		(nudrift) (kg N/ha/år)	(8 års-drift) (kg N/ha/år)	
S: Stald	Landbrug	0,0	0,0	0,0



## 8. Afstande

### 8.1 Afstande angivet

Naboskel - Naboskel			
Type	Navn	Afstand [m]	Minimumsafstand [m]
Staldbygning	Stald	20	-

Sø - Vandløb og søer over 100 kvm			
Type	Navn	Afstand [m]	Minimumsafstand [m]
Staldbygning	Stald	15	-

Nabobeboelse - Nabobeboelse			
Type	Navn	Afstand [m]	Minimumsafstand [m]
Staldbygning	Stald	52	-

Stuehus - Beboelse på samme ejendom			
Type	Navn	Afstand [m]	Minimumsafstand [m]
Staldbygning	Stald	17	-

Naboskel vest - Naboskel			
Type	Navn	Afstand [m]	Minimumsafstand [m]
Staldbygning	Stald	25	-

#### 8.1.1 Yderligere informationer og specielle forhold

Kommentar til afstandsangivelser Ingen kommentar

### 8.2 Afstande til naturområder og nabobebyggelser

1.1 Habitatnatur - Naturområde (kategori 1)		
Type	Navn	Afstand [m]
Staldbygning	Stald	1402

2.1 Overdrev - Naturområde (kategori 2)		
Type	Navn	Afstand [m]
Staldbygning	Stald	5493

3.1 Mose - Naturområde (kategori 3)		
Type	Navn	Afstand [m]
Staldbygning	Stald	926

Mose sydøst - Naturområde (kategori 3)		
Type	Navn	Afstand [m]
Staldbygning	Stald	717

Type	Navn	Afstand [m]
<b>Overdrev sydøst - Naturområde (kategori 2)</b>		
Type	Navn	Afstand [m]
Staldbygning	Stald	1239
<b>Eng - Naturområde (kategori 3)</b>		
Type	Navn	Afstand [m]
Staldbygning	Stald	582
<b>Lykkevej 2 - Nabo (Enkelt bolig)</b>		
Type	Navn	Afstand [m]
Staldbygning	Stald	52
<b>Smedskærlund 15 - Nabo (Samlet bebyggelse)</b>		
Type	Navn	Afstand [m]
Staldbygning	Stald	1718
<b>Byzone - Nabo (Byzone)</b>		
Type	Navn	Afstand [m]
Staldbygning	Stald	333

### 8.3 Forureningsmæssigt forbundet



I et eller flere staldafsnit er angivet en dyretype med mink, heste, får og geder. Vær opmærksom på at mink, heste, får og geder ikke har nogen lugtneheder (LE) i FMK-modellen, derfor angives geneafstanden til nul ved FMK-modellen.

50 pct. af den ukorrigerede geneafstand for lugt til enkelt bolig er beregnet til 20 m (model: FMK).

Et husdyrbrug er forureningsmæssigt forbundet med et andet husdyrbrug, hvis afstanden mellem husdyrbrugene er 100 m eller derunder. Minimumsafstanden for forureningsmæssigt forbundet er derfor 100 m.

#### 8.3.1 Yderligere informationer om forureningsmæssigt forbundet

Kommentar til forureningsmæssigt forbundet

Ingen kommentar

## 9. Supplerende oplysninger

**Typen af IE-brug:**

Ikke IE-brug

**Oplysninger om IE-bruget:**

ikke angivet

**Generelle oplysningskrav:**

ikke angivet

**Oplysninger om ventilationsforhold:**

ikke angivet

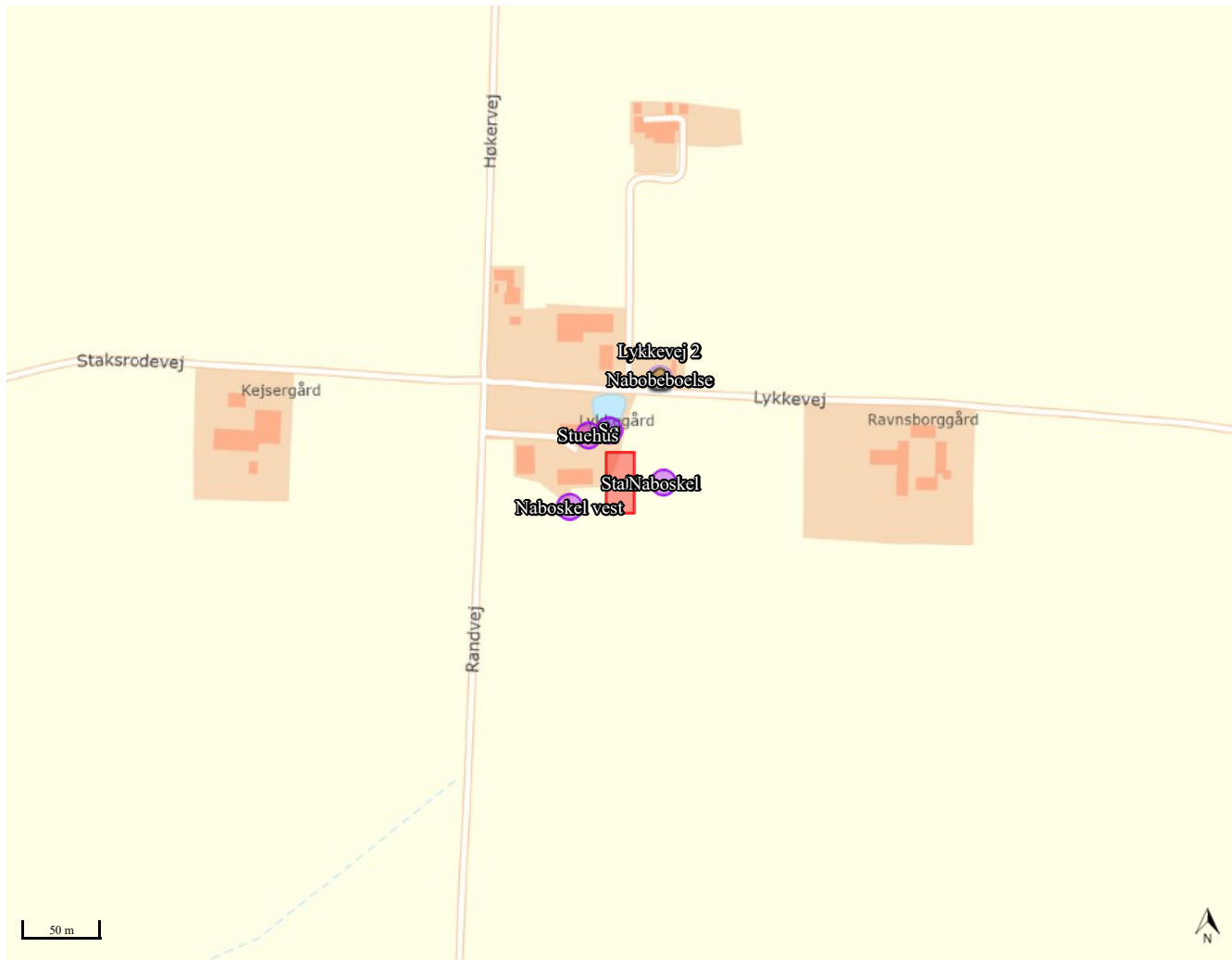
**Samlet opbevaringskapacitet:**

### 9.2 Bilag

Bilag		
Filnavn	Fil størrelse (KB)	Beskrivelse
§ 16 b_supplerende oplysninger Randvej 1 tilrettet marts 2025.docx	9317,75	Tekstbilag Word
§ 16 b_supplerende oplysninger Randvej 1 tilrettet marts 2025.pdf	883,473	Tekstbilag

## 10. Kortudrag

### Staldafsnit og opbevaringslagre (automatisk)



Kortkreditering: (CC BY) Klimadatastyrelsen (link: <https://creativecommons.org/licenses/by/4.0/deed.da>).