

Aabenraa Kommune
Digital annonce

**Plan, Teknik & Miljø
Miljø**

Skelbækvej 2
6200 Aabenraa
Tlf.: 7376 7676

Dato: 06-09-2023
Sagsnr.: 23/20179

Kontakt: Tina Ketelsen
Direkte tlf.: 7376 7864
E-mail: tket@aabenraa.dk

Miljøtilladelse til husdyrbruget på Hovslundvej 13, 6230 Rødekro

Aabenraa Kommunes Team Miljø har den 6. september 2023 meddelt miljøtilladelse efter husdyrbrugloven¹ til husdyrbruget på Hovslundvej 13, 6230 Rødekro, matr. nr. 10c Hovslund, Ø. Løgum.

Ejendommen meddeles miljøtilladelse til følgende eksisterende produktionsarealer, gulvtyper og dyretyper:

Stald	Produktion	Staldstørrelse m ²	Produktionsareal m ²
Stald 1	Flexgruppe: Slagtesvin og smågrise; 50 - 75% fast gulv	1.060	821
Stald 2	Flexgruppe: Slagtesvin og smågrise; 50 - 75% fast gulv.	671	571
I alt			1.392

Desuden meddeles der miljøtilladelse til følgende eksisterende gødningsopbevaringsanlæg og øvrige anlæg:

- En gyllebeholder med en volumen på 3.000 m³.
- 3 fodersiloer i direkte tilknytning til staldanlæggene.

Miljøtilladelsen kan ses i sin helhed på de følgende sider.

Afgørelser efter husdyrbrugloven kan påklages til Miljø- og Fødevarerklagenævnet af:

- Afgørelsens adressat

¹ Lovbekendtgørelse nr. 520 af 1. maj 2019 om husdyrbrug og anvendelse af gødning m.v. med senere ændringer

- Miljøministeren, når væsentlige nationale eller internationale interesser er berørt
- Enhver, der har en individuel, væsentlig interesse i sagens udfald
- Sundhedsstyrelsen
- Danmarks Fiskeriforening, Ferskvandsfiskeriforeningen i Danmark, Arbejderbevægelsens Erhvervsråd og Forbrugerrådet, alle i henhold til lovens § 85
- Lokale foreninger og organisationer, lovens § 86
- Landsdækkende foreninger og organisationer, lovens § 87.

Hvis du ønsker at klage over denne afgørelse, kan du klage til Miljø-og Fødevareklagenævnet. Du klager via Klageportalen, som du finder et link til på forsiden af www.naevneneshus.dk. Klageportalen ligger på www.borger.dk og www.virk.dk. Du logger på www.borger.dk eller www.virk.dk, ligesom du plejer, typisk med NEM-ID. Klagen sendes gennem Klageportalen til Aabenraa Kommune, der har truffet afgørelsen. En klage er indgivet, når den er tilgængelig for kommunen i Klageportalen. Når du klager, skal du som privatperson betale et gebyr på kr. 900. For virksomheder og organisationers vedkommende er gebyret på 1.800 kr. Du betaler gebyret med betalingskort i Klageportalen.

Miljø-og Fødevareklagenævnet skal som udgangspunkt afvise en klage, der kommer uden om Klageportalen, hvis der ikke er særlige grunde til det. Hvis du ønsker at blive fritaget for at bruge Klageportalen, skal du sende en begrundet anmodning til Aabenraa Kommune, der har truffet afgørelse i sagen. Aabenraa Kommune videresender herefter anmodningen til Miljø-og Fødevareklagenævnet, som træffer afgørelse om, hvorvidt din anmodning kan imødekommes.

Klagefristen udløber 4 uger efter, at afgørelsen er meddelt. Er afgørelsen offentligt bekendtgjort, regnes klagefristen dog altid fra bekendtgørelsen. Hvis klagefristen udløber på en lørdag eller helligdag, forlænges fristen til den følgende hverdag.

Afgørelsen annonceres offentligt den 6. september 2023 på Aabenraa Kommunes hjemmeside. En eventuel klage skal være modtaget senest den 4. oktober 2023, der er dagen for klagefristens udløb.

Der kan i øvrigt henvises til miljøgodkendelsens afsnit C "Offentlighed og klagevejledning".

Venlig hilsen

Tina Ketelsen
Landmålingstekniker

Miljøtilladelse til husdyrbruget Hovslundvej 13, 6230 Røde kro

§ 16b

Lovbekendtgørelse nr. 520
af 1. maj 2019 om
husdyrbrug og anvendelse af
gødning m.v. med senere
ændringer

Tilladelsesdato:
6. september 2023



Aabenraa Kommune

Plan, Teknik & Miljø
Team Miljø
Skelbækvej 2
6200 Aabenraa
Tlf. 73 76 76 76

Baggrund og læsevejledning

Kommunens afgørelse, vilkår der gælder for husdyrbruget samt de generelle juridiske forhold omkring afgørelsen, herunder klagevejledningen, og bilag kan læses i kapitel A, B, C og D.

Som følge af husdyrbrugloven¹ skal ansøger indsende oplysninger om en række forhold, jf. husdyrgodkendelsesbekendtgørelsens² bilag 1 punkt A og B. Kommunen skal i sin afgørelse beskrive husdyrbrugets særkender og vurdere og begrunde, at det ansøgte ikke har en væsentlig indvirkning på miljøet, og at det opfylder de lovbestemte krav om anvendelse af den bedste tilgængelige teknik (BAT) på lugt- og ammoniakemission. Kommunen stiller de relevante vilkår, der sikrer, at husdyrbruget ikke har en væsentlig virkning på miljøet, samt at BAT er overholdt. Selve ansøgningsmaterialet kan læses i kapitel E.

Husdyrbruget på Hovslundvej 13, 6230 Rødekro har en ammoniakemission mindre end 3.500 kg NH₃-N pr. år og færre stipladser end IE-stipladsgrænserne for slagtesvin. Det har dermed en størrelse, der lovgivningsmæssigt reguleres efter husdyrbruglovens § 16b. Den vedlagte ansøgning er et resultat af dialog imellem ansøger og Aabenraa Kommune i forbindelse med sagsbehandlingen. Ansøgningen danner grundlag for kommunens afgørelse og de stillede vilkår.

¹ Lovbekendtgørelse nr. 520 af 1. maj 2019 om husdyrbrug og anvendelse af gødning mv. med senere ændringer

² Bekendtgørelse nr. 443 af 26. april 2023 om godkendelse og tilladelse m.v. af husdyrbrug

Indholdsfortegnelse

A. Afgørelse	5
Baggrund og særkender for afgørelsen	6
Historik	6
Ansøgning	6
Landskabelige værdier og særkender	6
Erhvervsmæssigt nødvendigt.....	7
Begrundelse for de stillede vilkår og øvrige krav	7
Natur	7
Jord, grundvand og overfladevand	9
Lugtgener.....	9
Øvrige emissioner og gener.....	10
Bedste tilgængelige teknik (BAT)	11
Øvrige krav	11
Samlet vurdering	12
Lovgrundlag.....	13
Udnyttelsesfrist	13
Revurdering af miljøtilladelsen	13
Retsbeskyttelse	13
Ophævelse af eksisterende godkendelse	13
B. Vilkår for husdyrbruget	14
Afgørelse.....	14
Indretning og drift	14
Lugt.....	14
Øvrige emissioner og gener.....	14
Jord, grundvand og overfladevand	15
Egenkontrol	16
C. Offentlighed og klagevejledning	17
Naboorientering og partshøring	17
Annoncering og afgørelse.....	17
Klagevejledning	17
D. Kommunens bilag	19
Lugtkonsekvenszonen	19
E. Miljøansøgningen	20

Datablad

Husdyrbrugets adresse: Hovslundvej 13, 6230 Rødekro

Ansøger: Carl Johannes Krag, Thomas Burba og Carsten Hildebrandt

Ansøgers CVR-nummer: 41078375 (husdyrbrugets CVR nr.)

Tilladelsesmyndighed: Aabenraa Kommune

Tilladelsesdato: 6. september 2023

Sagsbehandler: Kaya Schlör

Kvalitetssikring: Tine Oerter Trane

Ansøgningsmateriale: Henriette Fries, LandboSyd

Sagsnr.: 23/20179

Kortmateriale: Aabenraa Kommune, Geodatastyrelsen og Styrelsen for Dataforsyning og effektivisering, Skærmkort, WMS – tjeneste.

Lovgrundlag: Lovbekendtgørelse nr. 520 af 1. maj 2019 om husdyrbrug og anvendelse af gødning m.v. med senere ændringer (husdyrbrugloven).

A. Afgørelse

Aabenraa Kommune meddeler miljøtilladelse efter husdyrbruglovens § 16b til husdyrbruget på Hovslundvej 13, 6230 Rødekro, matr.nr. 10c Hovslund, Ø. Løgum til hold af svin med de stillede vilkår. Miljøtilladelsen omfatter hele husdyrbruget.

Der tillades følgende eksisterende stalde og produktionsarealer:

Stald	Produktion	Staldstørrelse m ²	Produktionsareal m ²
Stald 1	Flexgruppe: Slagtesvin og smågrise; 50 – 75% fast gulv	1.060	821
Stald 2	Flexgruppe: Slagtesvin og smågrise; 50 – 75% fast gulv.	671	571
I alt			1.392

Der tillades følgende eksisterende gødningsopbevaringsanlæg:

- En gyllebeholder på 3.000 m³ med et overfladeareal på 680 m²

Øvrige eksisterende anlæg:

- Tre fodersiloer i direkte tilknytning til staldanlæggene.

Det godkendte staldanlæg kan med denne miljøtilladelse udnyttes fuldt ud inden for grænserne for dyrevelfærdsreglerne. Se en oversigt over stalde i Figur 1.



Figur 1. Oversigt over stalde og gødningsopbevaringsanlæg.

Baggrund og særkender for afgørelsen

Aabenraa Kommune meddeler miljøtilladelsen, da det vurderes, at ansøgeren har truffet de nødvendige foranstaltninger til at forebygge og begrænse forureningen ved anvendelse af den bedst tilgængelige teknik. Det vurderes, at husdyrbruget i øvrigt kan drives på stedet uden at påvirke omgivelserne på en måde, som er uforenelig med hensynet til omgivelserne. Aabenraa Kommune vurderer, at miljøtilladelsen med de stillede vilkår for lokalisering, indretning og drift af husdyrbruget, sikrer at husdyrbruget ikke vil medføre en væsentlig påvirkning af miljøet eller andre væsentlige gener.

Historik

Den 13. januar 2003 modtog Hovslundvej 13, dengang under adressen Hovslundvej 15, en tilladelse til etablering af en fritliggende gyllebeholder med en volumen på 3.000 m³.

Den 29. april 2004 modtog husdyrbruget en tilladelse til etablering af en svinestald på 1.044 m² i tilknytning til den etablerede gyllebeholder.

Den 16. august 2006 modtog husdyrbruget miljøgodkendelse efter miljøbeskyttelseslovens³ § 33, hvor der blev givet tilladelse til etablering af en ny slagtesvinestald og gyllebeholder i tilknytning til de eksisterende produktionsbygninger på åben mark. Dyreholdet på husdyrbruget blev her fastlagt til 249 DE slagtesvin (32-102 kg) efter dagældende omregningsfaktorer.

Miljøgodkendelsen af 2006 blev ophævet den 4. december 2015 jf. bekendtgørelse om godkendelse af listevirksomhed § 59, stk. 3⁴. Den efterfølgende tilladte produktion blev herefter fastlagt ved påbud efter § 42 i miljøbeskyttelsesloven⁵ til 8.145 slagtesvin (21-107 kg), svarende til i alt 208,85 DE ,jf. dagældende omregningsfaktorer, og maks. 1.950 stipladser.

I 2019 blev staldbygninger og den ene gyllebeholder på 3.000 m³ udmatrikuleret og ændrede adresse fra Hovslundvej 15 til Hovslundvej 13, som er ejet af Danalund I/S.

Ansøgning

Aabenraa Kommune har den 14. juni 2023 modtaget en ansøgning om miljøtilladelse af husdyrbruget på Hovslundvej 13, 6230 Rødekre.

Ansøger ønsker at få det eksisterende husdyrbrug godkendt efter de nye regler, hvor produktionen godkendes ud fra produktionsarealer frem for dyreenheder. Derudover ønsker ansøger en større fleksibilitet i dyretype, hvorfor ansøger ønsker at ændre den nuværende dyretype af slagtesvin til slagtesvin og smågrise.

Der sker ingen bygningsmæssige ændringer som følge af det ansøgte.

Denne tilladelse er baseret på de oplysninger, der er redegjort for i ansøgningsmaterialet, skema 236 003, version 1 og ansøgningen i kapitel E.

Landskabelige værdier og særkender

Placering af anlæg

Husdyrbruget er beliggende umiddelbart vest for Hovslund, i overgangen mellem det flade slettelandskab i den vestlige del af kommunen, og det bakkede morænelandskab i den østlige del af kommunen. Dette kendetegnes ved, at terrænet i den vestlige del er overvejende fladt, mens terrænet i den østlige del er let bølget. Hele området har dog et tydeligt lavbundspræg, der kendetegnes ved store områder med moser og småsøer, ligesom der er flere vandløb og dræningskanaler i området.

³ Lovbekendtgørelse nr. 753 af 25. august 2001 om miljøbeskyttelse

⁴ Bekendtgørelse nr. 669 af 18. juni 2014 om godkendelse af listevirksomhed

⁵ Lovbekendtgørelse nr. 1317 af 19. november 2015 om miljøbeskyttelse

Hegn, skove og plantager inddeler landskabet i middelstore, transparente landskabsrum, hvor udsigterne på tværs af landskabet ofte er begrænsede. Stedvis i området, særligt i det mere bølgede terræn i den østlige del af området, er der mere vide udsigter over landskabet. De mange bevoksninger, i form af skove og læhegn, danner ofte en ramme omkring landskabet.

Bebyggelsesstrukturen tegnes særligt af Rødekro og Løjt Kirkeby, der præger landskabet i den sydlige og sydøstlige del af området. Landsbyerne Hovslund, Øster Løgum, Rise-Hjarup, Bodum og Nørre Hostrup ligger jævnt fordelt i landskabet, mens Hovslund Stationsby ligger i tilknytning til jernbanen, i den nordlige del af området. Imellem byerne ligger gårde og husmandssteder jævnt fordelt i landskabet, uden at tegne et egentligt mønster.

Særligt den sydlige del af landskabsområdet er betydeligt præget af tekniske anlæg i form af udbredte råstofgraveområder, samt enkelte højspændingsanlæg. Både motorvej og jernbane strækker sig gennem området i nord-sydgående retning.

Landskabets værdier knytter sig særligt til de store skove og moseområder i den østlige del af området, ligesom Genner Ås og Hærvejsruten er med til at tilføre landskabet geologiske og kulturhistoriske fortællinger, der udgør en landskabsværdi.

Der opføres ikke nye bygninger eller anlæg på husdyrbruget, da det ansøgte udelukkende omfatter de eksisterende staldbygninger. Det ansøgte ændrer derfor ikke på ejendommens visuelle udtryk.

Bygge- og beskyttelseslinjer og kommunalplaner

Bygge- og beskyttelseslinjer:

Husdyrbruget er beliggende indenfor bygge- og beskyttelseslinjen skovrejsning uønsket. Idet ansøger ikke planlægger at etablere skov, vurderer Aabenraa Kommune, at det ansøgte ikke strider imod retningslinjerne herfor.

Kommuneplanområder:

Husdyrbruget er beliggende inden for områder i kommuneplanen udpeget som værdifulde landskaber og værdifulde geologiske områder. Idet ansøger ikke ønsker at bygge nyt, men blot ønsker de eksisterende anlæg godkendt efter den nye lovgivning, vurderer Aabenraa Kommune, at det ansøgte ikke strider imod retningslinjerne for kommuneplanen.

Grænseoverskridende virkninger

Husdyrbruget er beliggende mere end 30 km nord for landegrænsen til Tyskland og mere end 800 m syd for kommunegrænsen til Haderslev Kommune. Aabenraa Kommune vurderer på den baggrund, at der ikke vil forekomme grænseoverskridende virkninger, som følge af det ansøgte.

Erhvervsmæssigt nødvendigt

Aabenraa Kommune vurderer, at godkendelsen af staldarealerne efter den nye husdyrbruglov, er erhvervsmæssigt nødvendigt for ejendommen, da en godkendelse af staldenes produktionsarealer i stedet for antal dyr og større fleksibilitet i dyretype vil gøre det nemmere at udnytte staldanlægget optimalt, hvorved ejendommens indtjeningsmuligheder kan optimeres.

Begrundelse for de stillede vilkår og øvrige krav

Natur

Ammoniakfølsom natur

For at beskytte biologisk værdifulde og kvælstoffølsomme naturarealer mod en tilstandsændring forårsaget af en næringsberigelse, der overskrider naturens tålegrænse, må den luftbårne ammoniakdeposition fra husdyrbrug til naturarealer omfattet af § 7 i husdyrbrugloven ikke overstige fastlagte beskyttelsesniveauer, som kan findes i husdyrgodkendelsesbekendtgørelsens bilag 3 punkt D.

De naturområder, der er omfattet af § 7 i husdyrbrugloven, er inddelt i 3 kategorier efter deres ammoniakfølsomhed jf. nedenstående tabel.

Tabel 1. Tabel over ammoniakfølsom natur der er beskyttet efter husdyrbruglovens § 7.

Naturtyper	Fastsat beskyttelsesniveau
Kategori 1. Ammoniakfølsomme naturtyper beliggende indenfor internationale naturbeskyttelsesområder.	Maks totaldeposition afhængig af antal øvrige husdyrbrug i nærheden: 0,2 kg N/ha/år ved > 1 øvrige husdyrbrug 0,4 kg N/ha/år ved 1 øvrigt husdyrbrug 0,7 kg N/ha/år ved 0 øvrige husdyrbrug
Kategori 2. Ammoniakfølsomme naturtyper beliggende uden for internationale naturbeskyttelsesområder, i form af højmoser, lobeliesøer, heder >10 ha og overdrev >2,5 ha.	Maks totaldeposition på 1,0 kg N/ha/år.
Kategori 3. Heder, moser og overdrev, der er omfattet af § 3 i naturbeskyttelsesloven og ammoniakfølsomme skove større end 0,5 ha.	Maks merdeposition på 1,0 kg N/ha/år. Kommunen kan ved en konkret vurdering tillade en merdeposition på >1,0 kg N/ha/år indenfor de angivne tålegrænser ⁶ , men kan ikke stille krav om merdeposition på <1,0 kg N/ha/år.

Det fremgår af husdyrbruglovens regelsæt, at beskyttelsesniveauet, der er fastlagt i lovgivningen, som udgangspunkt er tilstrækkeligt til at sikre natur og miljø og skabe overensstemmelse med habitatdirektivsforpligtelserne.

Tabel 2. Tabel over ammoniakdepositionen til nærliggende ammoniakfølsom natur, der er beskyttet efter husdyrbruglovens § 7.

Naturpunkt	Kategori	Merdeposition, kg N/ha/år	Totaldeposition, kg N/ha/år
Bøg på muld i Pamhule Skov	1	0,0	0,0
Løvermose	2	0,0	0,0
Skov ved Oksevejen	3	0,0	0,1
Eng ved Hovslund S	3	0,0	0,1
Mose ved Hovslund S	3	0,0	0,1
Mose mod nord	3	0,0	0,3
Mose mod sydøst	3	0,0	0,1
Sø ved stalde (ændret ruhed)	§3	0,0	5,4

Idet at husdyrbruglovens depositionsgrænser til ammoniakfølsom natur er overholdt for det ansøgte, vurderer Aabenraa Kommune, at der ikke vil forekomme tilstandsændringer i disse naturarealer.

Beskyttet natur

⁶ Notat fra DCE – National Center for Miljø og Energi af den 6. september 2018 om opdatering af empirisk baserede tålegrænser

Da ansøger ikke planlægger at udvide produktionen, medfører det ansøgte ikke nogen øget merdepositionen for den omkringliggende natur. Aabenraa Kommune vurderer på den baggrund, at det ansøgte ikke medfører tilstandsændringer i beskyttet natur.

Den ammoniakfølsomme beskyttede natur er beskyttet efter husdyrbruglovens regler og behandles under afsnittet om ammoniakfølsom natur.

Fredede områder & kommunalplaner

Ingen af husdyrbrugets anlæg ligger overlappende med de kommunale udpegninger for områder med særlige økologiske forbindelser, særlige naturbeskyttelsesinteresser eller fredninger.

Internationale beskyttelsesområder

Det nærmeste Natura 2000-område er nr. 96 'Bolderslev Skov og Uge Skov', der består af habitatområde H85. Området ligger ca. 8,8 km syd for husdyrbruget. Aabenraa Kommune vurderer, at det ansøgte ikke har en væsentlig indvirkning på det internationale beskyttelsesområde, idet husdyrbruget ikke ligger i eller i nær tilknytning til området.

Beskyttelsen af habitatnaturen i habitatområdet er indarbejdet i husdyrbruglovens regler for ammoniakfølsom natur, som vurderes i ovenstående afsnit om ammoniakfølsom natur. Det vurderes, at det ansøgte ikke har en væsentlig indvirkning på habitatområdet, da det ikke medfører tilstandsændringer i områdets natur.

Planter og dyr

Aabenraa Kommune har kendskab til flere artsfund af habitatdirektivets bilag IV og V arter i en radius af 1 km fra ejendommen. Herunder flere beskyttede frø-, salamander- og plantearter. Derudover kan det ikke udelukkes, at der forekommer beskyttede flagermus omkring gården.

Da der hverken fjernes gamle træer eller bygninger i det ansøgte, og idet der jf. de tidligere vurderinger ikke sker en tilstandsændring i områdets natur, vurderer Aabenraa Kommune, at områdets dyre- og planteliv ikke forværres af det ansøgte.

Jord, grundvand og overfladevand

Tagvand nedsives på arealerne ved staldene, idet staldene ikke har funktionsdygtige tagrender.

Udleveringsrum og rampe har afløbsriste, der leder direkte til gyllesystemet, hvorfra gyllen ledes videre til forbeholderen, der leder videre til gyllebeholderen.

Aabenraa Kommune vurderer, at der ikke forekommer en væsentlig virkning på den miljømæssige tilstand af jord, grundvand og overfladevand, såfremt de stillede vilkår og husdyrbrugloven med bekendtgørelser overholdes.

Der opbevares ikke olie eller diesel på ejendommen. Derfor vurderer Aabenraa Kommune, at det ikke er nødvendigt at stille vilkår til opbevaringen af olie og/eller diesel.

Lugtgener

Aabenraa Kommune har vurderet, at lugtmarkørerne for nærmeste nabo, nærmeste samlet bebyggelse og nærmeste byzone er placeret korrekt i husdyrgodkendelse.dk.

Aabenraa Kommune vurderer endvidere, at da det nærmeste lokalplanlagte område i landzonen er beliggende længere væk end nærmeste samlet bebyggelse, er det ikke nødvendigt at vurdere lugt for nærmeste lokalplanlagte område i landzonen, da lugtgenekriteriet ved nærmeste samlet bebyggelse er overholdt. Ved det nærmeste

lokalplanlagte område i landzone gælder der de samme lugtgenekriterier som ved samlet bebyggelse.

Der er ved samlet bebyggelse vurderet, at der er kumulation med husdyrbrugene på Hovslundvej 19 og Hovslundvej 34, 6230 Rødekre, da lugtcentrum fra husdyrbrugene på Hovslundvej 19 og 34 er beliggende under 300 m væk fra den nærmeste samlede bebyggelse på Hovslundvej 20, 6230 Rødekre.

Tabel 3. Lugtberegning – uddrag fra husdyrgodkendelse.dk., ansøgningsskema nr. 236 003.

Adresse	Område status	Kumulation	Korrigeret geneafstand (m)	Vægtet gennemsnitsafstand (m)	Genekriterie overholdt
Hovslundvej 23	Nærmeste nabo uden landbrugspligt	0	144	552,4	Ja
Hovslundvej 20	Nærmeste samlet bebyggelse	2	340,5	631,5	Ja
Hovslund Ø. Løgum	Nærmeste byzone	0	441,5	1.313,9	Ja

Som det fremgår af Tabel 3, er lugtgenekriteriet til nærmeste nabo uden landbrugspligt, nærmeste samlede bebyggelse og nærmeste byzone overholdt.

Ud over beregning af lugtgeneafstanden, udregnes lugtkonsekvenszonen i husdyrgodkendelse.dk. Inden for denne radius kan lugt ind imellem registreres. Lugtkonsekvenszonen er udregnet til 600 m. Et kort med lugtkonsekvenszonen er vedlagt som bilag 1 i afsnit D: Kommunens bilag.

Der er stillet driftsvilkår til renholdelse af staldarealer for at undgå forurening med ammoniak, som går ud over forudsætningerne i beregningerne i husdyrgodkendelse.dk.

Øvrige emissioner og gener

Støjgener

I miljøansøgningens afsnit 2.7.1 er støjgenerne beskrevet. Aabenraa Kommune vurderer, at støjgenerne er beskrevet tilstrækkeligt, og at det ansøgte ikke vil medføre væsentlige støjgener for de nærmeste naboer.

Aabenraa Kommune stiller vilkår til, at husdyrbruget skal overholde de generelle støjgrænser for det åbne land og for samlet bebyggelse, som angivet i Miljøstyrelsens vejledning nr. 5/1984 "Ekstern Støj fra virksomheder".

Aabenraa Kommune gør opmærksom på, at støjgrænserne i det åbne land skal være overholdt ved nærmeste nabos udendørs opholdsarealer, dog maksimalt 15 meter fra beboelsen. Ved samlet bebyggelse, skal støjgrænserne være overholdt i hele området, så ved en evt. klage over støj, vil støjen blive målt ved nærmeste naboskel.

Støvgener

Støvgenerne er beskrevet i miljøansøgningens afsnit 2.7.2. Aabenraa Kommune vurderer, at støvgenerne er beskrevet tilstrækkeligt, og at der gøres de nødvendige tiltag for at begrænse støvgenerne for de omkringboende.

Aabenraa Kommune stiller vilkår til, at der ikke må forekomme støvgener uden for ejendommens eget areal, og at dette vurderes af tilsynsmyndigheden.

Rystelsesgener

Evt. rystelser fra ejendommen er beskrevet i miljøansøgningens afsnit 2.7.1. Aabenraa Kommune vurderer, at evt. gener fra rystelser er beskrevet tilstrækkeligt, og at det ansøgte ikke vil medføre væsentlige gener i form af rystelser ved de nærmeste naboer.

For at sikre naboerne stilles der vilkår til, at der ikke må forekomme væsentligt gener fra rystelser og vibrationer uden for ejendommens eget areal, og at dette vurderes af tilsynsmyndigheden.

Flue- og rottegener

Husdyrbrugets skadedyrsbekæmpelse er beskrevet i miljøansøgningens afsnit 2.7.4. Aabenraa Kommune vurderer, at bekæmpelse af fluer og rotter har et sådant omfang, at der ikke vil være væsentlige gener for omkringboende.

Aabenraa Kommune stiller vilkår til, at arealerne omkring staldene skal holdes ryddelige, således at rottetilhold forebygges. Der stilles derudover vilkår til, at fluebekæmpelse skal ske efter gældende retningslinjer fra Aarhus Universitet, Institut for Agroøkologi.

Transportgener

Antallet af transporter til og fra husdyrbruget er beskrevet i miljøansøgningens afsnit 2.7.5.

Aabenraa Kommune vurderer, at transporterne til og fra ejendommen er beskrevet tilstrækkeligt, og at der ikke skal stilles vilkår til transporter til og fra ejendommen.

Lysgener

I miljøansøgningens afsnit 2.7.3 beskrives det, at udendørsbelysning ikke vil medføre væsentlige gener for de omkringboende.

Aabenraa Kommune stiller vilkår, til at der ikke må forekomme væsentlige lysgener for de omkringboende, og at dette vurderes af tilsynsmyndigheden.

Uhygiejniske forhold

Døde dyr opbevares på DAKA – pladsen på Løvmosevej 4. Her opbevares de på spalter og overdækkes med en kadaverkappe. Dyret afhentes inden for ét døgn.

Aabenraa Kommune vurderer, at der, som følge af det ansøgte, ikke sker en væsentlig indvirkning på miljøet, hvad angår uhygiejniske forhold.

Miljøbeskyttelseslovens affaldshierarki

Husdyrbruget er forpligtet til at overholde Aabenraa Kommunes til enhver tid gældende regulativ for erhvervsaffald, hvorfor det vurderes, at kravet om iagttagelse af miljøbeskyttelseslovens affaldshierarki er overholdt.

Bedste tilgængelige teknik (BAT)

BAT Ammoniakemission

Der er krav om vurdering af de væsentlige virkninger på miljøet og anvendelse af den bedste tilgængelige teknik (BAT) for reduktion af ammoniakemissioner, når produktionen medfører en ammoniakemission på mere end 750 kg NH₃-N pr. år.

Anvendelse af den bedste tilgængelige teknik (BAT) i forhold til ammoniakemission fra anlægget er omsat til et bestemt krav til størrelsen af ammoniakemission, der må komme fra husdyrbruget. Beregningerne i husdyrgodkendelse.dk viser, at BAT-kravet til ammoniakemission fra husdyrbruget er 2.221 kg NH₃-N pr. år, og at den faktiske emission er 2.221 kg NH₃-N pr. år. BAT-kravet for husdyrbruget er således overholdt.

Der er stillet driftsvilkår til renholdelse af staldarealer for at undgå forurening med ammoniak, som går ud over forudsætningerne i beregningerne i husdyrgodkendelse.dk.

Øvrige krav

Brugen af naturressourcer

Energiforbruget udgøres af brugen af elektricitet til belysning, ventilation, gyllepumper, drift af foderanlæg og jordvarme. Energiforbruget forventes væsentligt lavere end normen, idet husdyrbrugets stalde varmes op med jordvarme. Det fremgår af miljøansøgningens afsnit 2.8.3, at det aktuelle energiforbrug hører under normen.

Vandforbruget udgøres af drikkevand til dyrene, vask af stalde og overbrusning af dyrene. Vandforbruget mindskes ved brug af drikkeventiler og ved iblødsætning af stalde forud for vask med højtryksrensere. Det fremgår af miljøansøgningens afsnit 2.8.4, at det aktuelle forbrug hører under normen.

Aabenraa Kommune vurderer, at det aktuelle og forventede forbrug af naturressourcer er acceptabelt for et husdyrbrug af denne størrelse, og at det i øvrigt ikke vil medføre væsentlige miljøgener. Der stilles ikke vilkår til energi- og vandforbruget på ejendommen.

Vurdering af om husdyrbruget har tilstrækkelig opbevaringskapacitet til husdyrgødning

Der er redegjort for håndtering og opbevaring af husdyrgødning i miljøansøgningens afsnit 2.1.2. På ejendommen er der en samlet opbevaringskapacitet af gylle i gyllebeholderen fra 2003 på 3.036 m³, hvilket svarer til 9,8 måneder. Derved overholdes kravet om en minimum opbevaringskapacitet på 9 måneder.

Vurdering af om afstandskrav er overholdt

Aabenraa Kommune vurderer, at da der er tale om lovlige eksisterende bygninger og anlæg, at alle afstandskrav er overholdt for de eksisterende bygninger og anlæg.

Vurdering af, om husdyrbruget er teknisk, forureningsmæssigt og driftsmæssigt forbundet med andre husdyrbrug

Husdyrbruget drives af Danalund I/S, som udover Hovslundvej 13 består af sobesætningerne på Hovslundvej 19, 6230 Rødekro (Danalund) og Diernæs Strandvej 3, 6100 Haderslev (Juhlsgaard) samt smågrise- og slagtesvinebesætningen på Løvmoesevej 4, 6230 Rødekro (Nygaard).

Aabenraa Kommune vurderer, at ejendommene ikke er teknisk, forureningsmæssig eller driftsmæssig forbundet, da de kan drives og sælges særskilt.

Samspillet mellem faktorer og sårbarhed i forhold til risici for større ulykker m.v.

I miljøansøgningens 2.7.7 er der beskrevet, hvad der gøres for at beskytte nærmiljøet og grundvandet. Aabenraa kommune vurderer, at der gøres tilstrækkeligt for at sikre, at der ikke sker en forurening med husdyrgødning, ved at gyllebeholderen er tilmeldt 10 års beholderkontrol, og ved at man er opmærksom på, hvad der skal gøres, hvis der skulle ske et gylleudslip.

Samlet vurdering

Vurdering af VVM og BAT

På baggrund af de stillede vilkår og ovenstående begrundelse for og særkender på husdyrbruget er det Aabenraa Kommunes samlede vurdering, at det ansøgte projekt overholder anvendelse af den bedste tilgængelige teknik (BAT), og at projektet ikke indebærer væsentlige indvirkninger på miljøet, herunder i forhold til omgivelsernes sårbarhed og kvalitet, i forhold til navnlig:

- Landskabelige værdier (der sker ingen bygningsmæssige ændringer)

- Natur med dens bestande af vilde planter og dyr og deres levesteder, herunder områder, der er beskyttet mod tilstandsændringer eller fredet udpeget som internationalt naturbeskyttelsesområde eller udpeget som særlig sårbart over for næringsstofpåvirkning
- Jord, grundvand og overfladevand
- Lugt-, støj-, rystelser-, støv-, flue-, transport-, og lysgener, uhygiejniske forhold, affaldsproduktion mv.

Vurdering af ansøgningens miljømæssige påvirkning

Aabenraa Kommune vurderer på baggrund af ovenstående og af miljøansøgningens afsnit 3, at ansøgningen om miljøtilladelse ikke vil påvirke miljøet væsentligt, og at ansøgningen derfor ikke omfattes af kravet om at der skal indsendes en miljøkonsekvensvurdering.

Lovgrundlag

Ansøgningen er behandlet i henhold til kravene i lovbekendtgørelse nr. 520 af 1. maj 2019 om husdyrbrug og anvendelse af gødning m.v. med senere ændringer (husdyrbrugloven) med tilhørende bekendtgørelse nr. 443 af 26. april 2023 om godkendelse og tilladelse m.v. af husdyrbrug (husdyrgodkendelsesbekendtgørelsen).

Gældende lovgivning og generelle regler for driften af en landbrugsejendom og håndtering af diverse produkter anvendt på ejendommen forudsættes kendt og skal følges.

Husdyrbruget har et produktionsareal større end 100 m² og en ammoniakemission mindre end 3.500 kg NH₃-N pr. år hvis slagtesvin/smågrise: samt færre stipladser end IE-stipladsgrensene for smågrise og slagtesvin. Husdyrbruget er derfor omfattet af husdyrbruglovens § 16b og er tilladelsespligtigt med Aabenraa Kommune som tilladelses- og tilsynsmyndighed.

Udnyttelsesfrist

Miljøtilladelsen anses som værende udnyttet ved meddelelse.

Revurdering af miljøtilladelsen

Miljøtilladelser efter husdyrbruglovens § 16b skal ikke revurderes.

Retsbeskyttelse

Med denne miljøtilladelse følger der 8 års retsbeskyttelse af husdyrbrugets indretning og drift. Retsbeskyttelsen gælder indtil den 6. september 2031.

Ophævelse af eksisterende godkendelse

Den eksisterende produktionstilladelse på Hovslundvej 13, 6320 Rødekro ophæves. Produktionstilladelsen blev meddelt den 4. december 2015.

B. Vilkår for husdyrbruget

Vilkårene i denne miljøtilladelse skal, hvis ikke andet er anført, være opfyldt fra det tidspunkt, hvor miljøtilladelsen udnyttes.

Vilkår, der vedrører driften, skal være kendt af de ansatte, der er beskæftiget med den pågældende del af driften.

Denne miljøtilladelse meddeles på nedenstående vilkår. Konkrete bestemmelser i lovgivningen og bekendtgørelser, der generelt er gældende for alle husdyrbrug, er ikke stillet som vilkår for tilladelsen.

Afgørelse

Vilkår 1. Virksomheden skal placeres, indrettes og drives i overensstemmelse med de oplysninger, der fremgår af det vedlagte ansøgningsmateriale, skema nr. 236 003, version 1, modtaget i Aabenraa Kommune den 14. juni 2023, og med de vilkår, der fremgår af miljøtilladelse.

Vilkår 2. Denne miljøtilladelse skal altid være at finde på ejendommen, enten udskrevet eller digitalt, og være tilgængelig for ejer og medarbejdere. Dens indhold skal være driftsleder bekendt. Relevante vilkår skal være medarbejderne bekendt.

Indretning og drift

Husdyrhold, produktionsareal og staldsystem

Vilkår 3. Husdyrbrugets stalde, gulvtyper og produktionsarealer skal være i overensstemmelse med nedenstående tabel:

Stald	Produktion	Staldstørrelse m ²	Produktionsareal m ²
Stald 1	Flexgruppe: Slagtesvin og smågrise; 50 – 75% fast gulv	1.060	821
Stald 2	Flexgruppe: Slagtesvin og smågrise; 50 – 75% fast gulv.	671	571
I alt			1.392

Vilkår 4. Der må ikke være over 2.000 slagtesvin (over 30 kg) på stald ad gangen.

Opbevaring og håndtering af flydende husdyrgødning

Vilkår 5. Hvis gyllen ikke suges direkte over i gyllevogn med påmonteret læssekran, skal påfyldning af gyllevogn foregå på støbt plads med afløb til opsamlingsbeholder. Pladsen skal rengøres for spild af flydende husdyrgødning umiddelbart efter en periode med daglig påfyldning er afsluttet.

Vilkår 6. Traktordrevne pumper skal, når de ikke anvendes, og ikke er under opsyn, f.eks. ved arbejdsdagens ophør, afbrydes ved kraftoverførselsakslen. Traktoren skal aflåses eller helt frakobles pumpeudstyret.

Lugt

Vilkår 7. Der skal til stadighed opretholdes en god staldhygiejne. Det skal bl.a. sikres at gulve holdes tørre, at gødnings- og foderrester i staldene fjernes, og at fodringssystemer holdes rene.

Øvrige emissioner og gener

Støj

- Vilkår 8. Bidraget fra landbruget på Hovslundvej 13, 6230 Rødekro til det ækvivalente, korrigerede støjniveau i dB(A) må i det åbne land og i Hovslund Ø. Lø gum ikke overskride følgende værdier, som angivet i Miljøstyrelsens vejledning nr. 5/1984 "Ekstern støj fra virksomheder":

	Mandag – Fredag Kl. 07.00 – 18.00 Lørdag Kl. 07.00 – 14.00	Mandag – Fredag Kl. 18.00 – 22.00 Lørdag kl. 14.00 – 22.00 Søndag og helligdage Kl. 07.00 – 22.00	Alle dage Kl. 22.00 – 7.00
	dB(A)	dB(A)	dB(A)
Det åbne land	55	45	40
Samlet bebyggelse i landzone	45	40	35

Støjgrænserne må i det åbne land ikke overskrides ved nærmeste nabos udendørs opholdsarealer, maks. 15 m fra beboelsen. Støjgrænserne må i samlet bebyggelse og byzone ikke overskrides noget sted i området.

- Vilkår 9. Hvis tilsynsmyndigheden, på baggrund af en orienterende støjmåling, finder det nødvendigt, skal den ansvarlige for husdyrbruget dokumentere, at de i vilkår 8 fastsatte støjgrænser overholdes. Tilsynsmyndigheden kan dog kun kræve dette dokumenteret en gang årligt.

Målingerne/beregningerne skal være en "Miljømåling – ekstern støj", og skal udføres af en person eller firma, som findes på Miljøstyrelsens sidste reviderede liste over firmaer/personer, der er godkendte til at udføre "Miljømåling – ekstern støj". Udgifterne til støjmålingen afholdes af husdyrbruget.

Støv, lys og rystelser

- Vilkår 10. Driften må ikke medføre væsentlige støv- og lysgener eller gener i form af rystelser uden for ejendommens eget areal. Dette vurderes af tilsynsmyndigheden.

Skadedyr

- Vilkår 11. Der skal på husdyrbruget foretages effektiv fluebekæmpelse som minimum i overensstemmelse med de nyeste fastsatte retningslinjer fra Aarhus Universitet, Institut for Agroøkologi.

- Vilkår 12. Opbevaring af foder skal ske på en sådan måde, at der ikke opstår risiko for tilhold af skadedyr (rotter mv.).

Jord, grundvand og overfladevand

Spildevand

- Vilkår 13. Kemikalier, medicin, foderstoffer m.v., skal opbevares, således at de ikke kan ledes til jord, grundvand eller overfladevand, hvis der måtte ske udslip. Et eventuelt spild af sådanne stoffer med fare for forurening skal straks opsamles.

Egenkontrol

Generelt

- Vilkår 14. Bedriftens årsproduktion skal kunne dokumenteres ved tilsyn i henhold til vilkår 3. Kvitteringer for aflevering af farligt affald og andre dokumentationer for vilkårenes overholdelse skal forevises Aabenraa Kommune på forlangende.

C. Offentlighed og klagevejledning

Naboorientering og partshøring

Et udkast til miljøtilladelsen blev den 10. august 2023 sendt i høring hos ansøger, parter, naboer og andre berørte. Der var en frist på 2 uger til at fremsende kommentarer.

Aabenraa Kommune har ikke modtaget bemærkninger i høringsperioden.

Annoncering og afgørelse

Den meddelte miljøtilladelse bliver offentligt annonceret på Aabenraa Kommunes hjemmeside den 6. september 2023, og afgørelsen bliver fremsendt til de klageberettigede.

Du har ifølge forvaltningslovens⁷ § 9 ret til aktindsigt i alle dokumenter, der vedrører sagen. Eventuel aftale herom skal aftales med Team Miljø's landbrugsgruppe på landbrug@aabenraa.dk.

Klagevejledning

Miljøtilladelsen kan i medfør af husdyrbrugloven § 76 påklages til Miljø- og Fødevarerklagenævnet.

Hvis du ønsker at klage over denne afgørelse, kan du klage til Miljø- og Fødevarerklagenævnet. Du klager via Klageportalen, som du finder et link til på forsiden af www.naevneneshus.dk. Klageportalen ligger på www.borger.dk og www.virk.dk. Du logger på www.borger.dk eller www.virk.dk, ligesom du plejer, typisk med NEM-ID. Klagen sendes gennem Klageportalen til Aabenraa Kommune, der har truffet afgørelsen. En klage er indgivet, når den er tilgængelig for kommunen i Klageportalen. Når du klager, skal du som privatperson betale et gebyr på kr. 900. For virksomheder og organisationers vedkommende er gebyret på 1.800 kr. Du betaler gebyret med betalingskort i Klageportalen.

Miljø- og Fødevarerklagenævnet skal som udgangspunkt afvise en klage, der kommer uden om Klageportalen, hvis der ikke er særlige grunde til det. Hvis du ønsker at blive fritaget for at bruge Klageportalen, skal du sende en begrundet anmodning til Aabenraa Kommune, der har truffet afgørelse i sagen. Aabenraa Kommune videregiver herefter anmodningen til Miljø- og Fødevarerklagenævnet, som træffer afgørelse om, hvorvidt din anmodning kan imødekommes.

Klagefristen udløber 4 uger efter, at afgørelsen er meddelt. Er afgørelsen offentligt bekendtgjort, regnes klagefristen dog altid fra bekendtgørelsen. Hvis klagefristen udløber på en lørdag eller helligdag, forlænges fristen til den følgende hverdag.

Afgørelsen annonceres offentligt den 6. september 2023 på Aabenraa Kommunes hjemmeside. En eventuel klage skal være modtaget senest den 3. oktober 2023, der er dagen for klagefristens udløb.

Aabenraa Kommune kan oplyse, at det af husdyrbrugloven § 81, stk. 1 fremgår, at en klage ikke har opsættende virkning, med mindre Miljø- og Fødevarerklagenævnet bestemmer andet.

⁷ LBKG nr. 433 af 22. april 2014 Forvaltningsloven

Når Aabenraa Kommune modtager en klage, underretter kommunen straks ansøger om klagen.

Afgørelsen kan påklages af:

- Afgørelsens adressat
- Miljøministeren, når væsentlige nationale eller internationale interesser er berørt.
- Enhver, der har en individuel, væsentlig interesse i sagens udfald
- Styrelsen for Patientsikkerhed
- Danmarks Fiskeriforening, Ferskvandsfiskeriforeningen for Danmark, Arbejderbevægelsens Erhvervsråd og Forbrugerrådet, alle i henhold til lovens § 85
- Lokale foreninger og organisationer, i henhold til lovens § 86
- Landsdækkende foreninger og organisationer, i henhold til lovens § 87

Søgsmål til prøvelse af afgørelsen skal være anlagt inden 6 måneder efter, at afgørelsen er offentligt bekendtgjort.

Udkastet til miljøtilladelsen er forud for meddelelse af tilladelsen blevet sendt til ansøger og ansøgers rådgiver, parter, naboer og andre berørte (beboelser der er beliggende inden for det beregnede konsekvensområde for lugtemission, jf. afsnit D).

Den 6. september 2023

Kaya Schlör

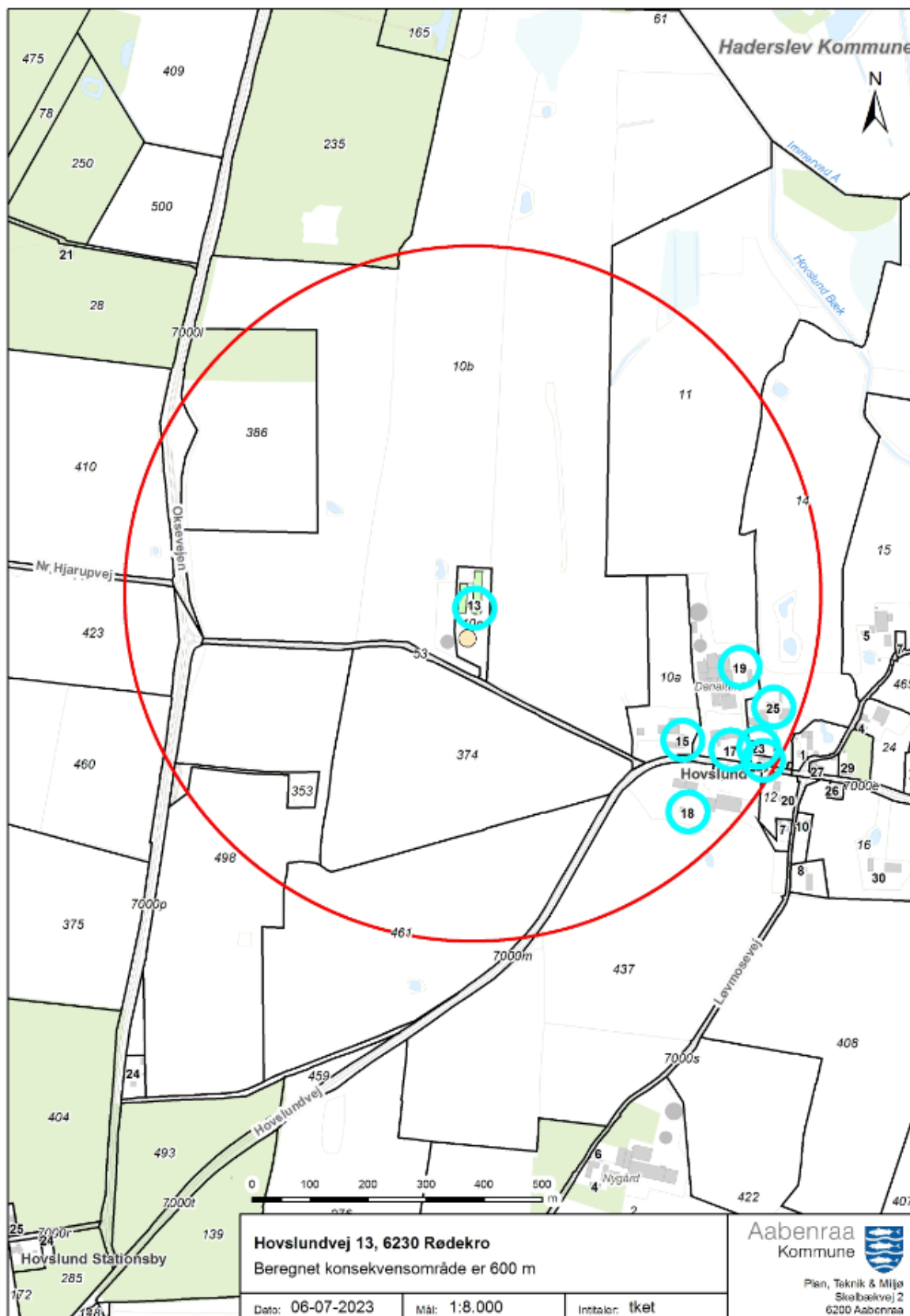
Kaya Schlör
Team Miljø
Byg, Natur & Miljø

Aabenraa Kommune
Skelbækvej 2, 6200 Aabenraa

D. Kommunens bilag

Lugtkonsekvenszonen

Aabenraa Kommune har udarbejdet et kort over lugtkonsekvenszonen med en konsekvenszone på 600 meter:



E. Miljøansøgningen

Ansøger har indsendt en ansøgning om miljøtilladelse med tilhørende bilag. Det er miljørådgiver Henriette Fries, LandboSyd, der har udarbejdet ansøgningsmaterialet

Ansøgningen med bilag er vedlagt på de følgende sider.

Ansøgning om § 16b miljøtilladelse



Hovslundevej 13

6230 Rødekro

Ansøgning om eksisterende slagtesvinehold med mulighed for
flex til smågrise og slagtesvin

Skema 236003 i Husdyrgodkendelse.dk



Datablad (A1, A2, A3, A4, A5)

Ansøger og ejer	Danalund I/S Bygade 15 6200 Aabenraa Tlf. 23341846 E-mail: carljohs@gmail.com
Husdyrbrugets adresse	Hovslundvej 13 6230 Rødekro
CVR-nummer	41078375
CHR-nummer	127928
Kommune	Aabenraa Kommune
Ejendomsnummer	5800008172 (under revidering)
Matrikelnummer	Matrikel: 10c - Hovslund, Ø. Løgum
Andre husdyrbrug drevet af ansøger	Danalund I/S Hovslundvej 19 (Danalund), Diernæsvej strandvej 3, 6100 Haderslev (Juhlsgaard) og Løvmosevej 4, 6230 Rødekro (Nyggaard).
Biaktiviteter	Ingen biaktiviteter
Ansøgningskema	236003
Konsulent	Henriette Fries LandboSyd, CVR nr. 25160428 Jens Terp-Nielsens Vej 13, 6200 Aabenraa E-mail: hef@landbosyd.dk Tlf.: 20 14 53 33

Forord / læsevejledning

Denne ansøgning beskriver det ansøgte projekt på Hovslundvej 13, 6230 Rødekre. Ansøgningen indeholder en beskrivelse af husdyrbruget og det ansøgte og de potentielle miljøpåvirkninger.

Ansøgningen dækker alle oplysningskrav efter husdyrgodkendelsesbekendtgørelsen¹. De angivne parenteser med bogstaver og tal i overskrifterne henviser til oplysningskravene jævnfør bilag 1 i bekendtgørelsen.

Til ansøgningen er der indsendt bilag med kapacitetsberegning samt forurenings- og genekort.

Det er vurderet, at denne ansøgning ikke udløser krav om, at der skal udarbejdes en miljøkonsekvensrapport. Der er foretaget en screening jævnfør Husdyrgodkendelsesbekendtgørelsens bilag 1D, se bilag 1.

Miljøansøgningen er udarbejdet på baggrund af oplysninger og staldskitser modtaget fra ansøger Carl Johannes Krag som står inde for, at oplysningerne om selve husdyrbruget er korrekte.

¹ Bekendtgørelse om godkendelse og tilladelse m.v. af husdyrbrug, bek. nr. 2225 af 27/11/2021

Datablad (A1, A2, A3, A4, A5)	1
Forord / læsevejledning	3
1. Indledning	6
2. Beskrivelse af husdyrbrugets karakteristika, placering og påvirkningerne af det omgivende miljø	7
2.1 <i>Indretning og drift af anlægget (B1)</i>	7
2.1.1 <i>Produktionsarealer</i>	7
2.1.2 <i>Opbevaring og håndtering af husdyrgødning</i>	9
2.1.3 <i>Drift af anlægget</i>	9
2.2 <i>Bygningsmæssige ændringer og anlægsarbejde (B2)</i>	9
2.3 <i>Produktionsmæssig sammenhæng med andre husdyrbrug (A5, B3, D1b)</i>	10
2.4 <i>Beliggenhed samt generelle afstandskrav (B4, D1a, D2c)</i>	10
2.4.1 <i>Landskabelige forhold</i>	10
2.4.2 <i>Beskyttelseslinjer</i>	10
2.4.3 <i>Kulturarv</i>	10
2.4.4 <i>Afstandskrav</i>	11
2.5 <i>Ammoniakemission og -deposition (B4, B5, D1c, D2c)</i>	12
2.5.1 <i>Ammoniak til naturområder</i>	13
<i>Kategori 1 natur</i>	14
<i>Kategori 2 natur</i>	14
<i>Kategori 3 natur og §3 områder</i>	15
<i>Bilag IV-arter</i>	17
<i>Biologisk mangfoldighed</i>	18
2.6 <i>Lugtemission (B4, B6, D1e, D1g)</i>	19
2.7 <i>Øvrige emissioner og gener (B7, D1e)</i>	22
2.7.1 <i>Støj</i>	22
2.7.1 <i>Rystelser og vibrationer</i>	22
2.7.2 <i>Støv</i>	22
2.7.3 <i>Lys</i>	23
2.7.4 <i>Skadedyr</i>	23
2.7.5 <i>Transporter</i>	23
2.7.6 <i>Kumulation med andre husdyrbrug (D1b)</i>	24
2.7.7 <i>Forurenings- og genebegrænsende tiltag (B7, D1e)</i>	25
2.7.8 <i>Forslag til egenkontrol (B7)</i>	25
2.8 <i>Reststoffer, affald og naturressourcer (B8, D1c, D1d)</i>	26

2.8.1	<i>Affald</i>	26
2.8.2	<i>Råvarer</i>	26
2.8.3	<i>Energiforbrug</i>	26
2.8.4	<i>Vandforbrug</i>	27
2.8.5	<i>Spildevand og restvand</i>	27
2.9	<i>BAT (B9)</i>	28
2.10	<i>Grænseoverskridende virkninger (B10)</i>	28
2.11	<i>Klima (D1f)</i>	28
2.12	<i>Risiko for ulykker og katastrofer (D1f)</i>	30
2.13	<i>Oplysninger om konsulenten (A4)</i>	30
3.	Screening af om projektet er omfattet af krav om miljøkonsekvensvurdering (D1, D2, D3)	30
4.	Konklusion	30
5.	Bilagsoversigt	31

1. Indledning

Denne miljøansøgning beskriver husdyrproduktionen på Hovslundvej 13, 6230 Rødekro.

Denne ansøgning om miljøtilladelse er foran ledet af, at husdyrproduktionen på Hovslundvej 13 og 19 ved købet i 2019 blev samlet som én samlet ejendom. Ifølge Husdyrbrugloven §3 er et husdyrbrug de bygningsmæssige ting som stalde, lagre og andre driftsbygninger, der ligger på samme ejendom. For at rette op på ejendomsforholdene, har ansøger skilt Hovslundvej 13 og 19 fra hinanden. Herved stemmer ejendomsforholdene med miljøgodkendelsen til Hovslund 19 igen.

På Hovslundvej 13 ønsker ansøger, at få godkendt de eksisterende produktionsarealer og der sker ingen ændring i staldindretningen. Den nuværende godkendelse er til 8145 slagtesvin fra 32-107 kg. Ansøger ønsker en mere fleksibel godkendelse som rummer slagtesvin og smågrise.

Beskyttelsesniveauerne for ammoniak til nærliggende natur er overholdt og husdyrbruget lever også op til BAT-kravet i forhold til den totale ammoniakemission. Beskyttelsesniveauerne for lugt er overholdt til enkelt bolig, samlet bebyggelse og byzone. Afstanden på det smalleste sted mellem staldene og skellet er 5 meter. Der sker ingen ændring i staldindretningen eller udformningen. Det vurderes, at der ikke sker en forøget forurening, da smågrisene har en lavere miljøbelastning end slagtesvin. Det vurderes derfor, at afstandskravene er overholdt.

2. Beskrivelse af husdyrbrugets karakteristika, placering og påvirkningerne af det omgivende miljø

I dette kapitel beskrives husdyrbrugets indretning og drift, husdyrbrugets beliggenhed i forhold til omgivelserne, samt husdyrbrugets påvirkning af omgivelserne med hensyn til ammoniak- og lugtemission og -deposition, støj, støv, lys, skadedyr, transport, affald og forbrug af ressourcer.

2.1 Indretning og drift af anlægget (B1)

Ejendommens bygningsmasse består af to slagtesvinestald fra 2004 og 2007 og en gyllebeholder. I forbindelse med ejendomshandlen i 2019, blev arealerne og den lille gyllebeholder skilt fra ejendommen på Hovslundvej 13. Dette er årsagen til at der kun fremgår én gyllebeholder i denne ansøgning. Bygningerne er opført i hvide elementer og med gråt tag. Af figur 1 fremgår husdyrbrugets stalde og opbevaringsanlæg til husdyrgødning.



Figur 1: Husdyrbrugets stalde og opbevaringsanlæg til husdyrgødning. Kilde: husdyrgodkendelse.dk

Ansøger har ændret placeringen af matriklerne til Hovslundvej 13 og 17. Hovslundvej 13 (matr. 10c) består nu af matr. 459 og 6, Hovslund, Ø. Løgum, og derved er det en selvstændig landbrugsejendom.

2.1.1 Produktionsarealer

Det følger af Husdyrgodkendelsesbekendtgørelsen, at der skal foretages beregninger for både den ansøgte drift, nudriften og driften for 8 år siden.

Nudriften og 8 årsdriften

Den 16. august 2006 meddelte Rødekro kommune en miljøgodkendelse efter §33 i miljøbeskyttelsesloven. Den tidligere ejer af husdyrbruget meddelte Aabenraa Kommune den 29. juni 2015 at ejeren ønskede at miljøgodkendelsen blev ophævet. Ophævelsen skyldes at en ændring i omregningsfaktoren for slagtesvin, betød at husdyrbruget kom under størrelseskriteriet for en IE-virksomhed. Aabenraa kommunen vurderede

at produktionstilladelsen på 8.715 slagtesvin 30-102 kg og 1950 stipladser (208,85 DE) var under IE-grænsen.

Som følge af ophævelsen af miljøgodkendelse, fastsatte Aabenraa Kommune den 4. december 2015 ved et påbud efter miljøbeskyttelseslovens § 42 en tilladt produktionstilladelse på 8145 slagtesvin (32-107 kg) med maksimal 1950 stipladser til slagtesvin. I påbuddet blev nogle af de eksisterende vilkår fra miljøgodkendelsen videreført, så det blev sikret at husdyrbruget kunne drives uden at påvirke omgivelserne på en måde, der var uforenelig med hensyn til omgivelserne.

Af kommunens tilsynsrapport fremgår det, at der er drænet gulv i begge stalde. Dette har dog aldrig været tilfældet. Der er over 50 % fast gulv i begge stalde, og der er ingen kumme under det faste gulv.

Andel af fast gulv

Stald 1

Samlet længde af stierne: 6 meter heraf 3,1 meter fast gulv. Dvs. 51,67 % fast gulv

Stald 2

Samlet længde af stierne: 6 meter heraf 3,7 meter fast gulv. Dvs. 61,67 % fast gulv

Den tilladte produktion fremgår af tabel 1 nedenfor.

Staldnavn	Staldstørrelse (m ²)	Ventilation	Kildehøjde	Produktion	Antal måneder udegående	Produktionsareal (m ²)
8 års drift						
Stald 1	1060	Mekanisk ventilation	6 m	(#551001) Slagtesvin. Delvist spaltegulv, 50 - 75 % fast gulv	0	821
Stald 2	671	Mekanisk ventilation	6 m	(#551003) Slagtesvin. Delvist spaltegulv, 50 - 75 % fast gulv	0	571
Sum						1392

Tabel 1: Stalde, bygningsstørrelse, ventilationsforhold, dyre- og gulvtype samt produktionsareal i nudriften og 8 årsdriften. Kilde: husdyrgodkendelse.dk

Ansøgt drift

Produktionsarealerne fremgår af bilag 2 samt af tabel 2 nedenfor. Der søges udelukkende til produktion i de eksisterende stalde og på de eksisterende produktionsarealer, hvorfor den ansøgte drift er identisk med produktionen i nudrift og 8 årsdrift. Ansøger ønsker at have mulighed for at have smågrise i stalden, hvorfor der er ansøgt om Flex til slagtesvin og smågrise.

Staldnavn	Staldstørrelse (m ²)	Ventilation	Kildehøjde	Produktion	Antal måneder udegående	Produktionsareal (m ²)
Ansøgt drift						
Stald 1	1060	Mekanisk ventilation	6 m	(#542563) Flexgruppe: Slagtesvin og Smågrise; 50-75 % fast gulv	0	821
Stald 2	671	Mekanisk ventilation	6 m	(#542565) Flexgruppe: Slagtesvin og Smågrise; 50-75 % fast gulv	0	571
Sum						1392

Tabel 2: Stalde, bygningsstørrelse, ventilationsforhold, dyre- og gulvtype samt produktionsareal i ansøgt drift. Kilde: husdyrgodkendelse.dk

2.1.2 Opbevaring og håndtering af husdyrgødning

Husdyrbrugets opbevaringsanlæg til husdyrgødning fremgår af tabel 3, og er identisk i 8 årsdrift, nudrift og ansøgt drift.

Husdyrbrugets gyllebeholder er etableret i 2003, og har en kapacitet på 3.036 m³. Gyllebeholderen er pålagt 5 års beholderkontrol, da der ligger en beskyttet sø indenfor 100 meter.

Opbevaringslagre					
Navn	Lagertype	Yderligere oplysninger	Bedste tilgængelige opbevaringsteknik	Dimension	Areal (m ²)
Ansøgt drift					
Gyllebeholder 1	Flydende				680
Nudrift					
Gyllebeholder 1	Flydende				680
8 års drift					
Gyllebeholder 1	Flydende				680

Tabel 3: Ejendommens husdyrgødningsopbevaring. Kilde: husdyrgodkendelse.dk

Der forventes med det ansøgte en maksimal produktion på:

8145 slagtesvin (32-113 kg)

Med ovenstående opbevaringsanlæg, er der i bilag 5 beregnet en opbevaringskapacitet svarende til 9,8 måneder.

2.1.3 Drift af anlægget

Ansøger har følgende faste procedurer på husdyrbruget:

- I løbet af dagen bliver dyr, anlæg, installationer og materiel holdt under opsyn
- Slidte dele repareres eller udskiftes løbende
- Der registreres dyr i CHR
- Gyllepumpningen overvåges og der tjekkes først om der er plads i gyllebeholderen.
- Der er sundhedsrådgivning af svinebesætningen
- Der føres journal over antal dyr bortskaffet til DAKA og antal dyr til slagtning
- Der føres journal over medicinforbrug
- Indlægssedler for indkøbt foder gemmes. Der udarbejdes foderplaner, og forbruget af foder registreres.
- Opgørelse over ressourceforbruget (brændstof, el, vand og foder) registreres årligt
- Der gennemføres 5-års kontrol af elinstallationerne af autoriseret el-installatør
- Der udføres årlig kontrol af slukningsudstyr

2.2 Bygningsmæssige ændringer og anlægsarbejde (B2)

Ansøgning omhandler som tidligere beskrevet kun de eksisterende stalde og produktionsarealer.

2.3 Produktionsmæssig sammenhæng med andre husdyrbrug (A5, B3, D1b)

Svineproduktionen på husdyrbruget (Hovslundvej 13) drives af Danalund I/S, som består af sobesætningerne på Hovslundvej 19 (Danalund) og Juhlsgaard på Diernæsvej strandvej 3, 6100 Haderslev og smågrise- og slagtesvinebesætningen på Nygaard på Løvmosevej 4, 6230 Rødekro.

2.4 Beliggenhed samt generelle afstandskrav (B4, D1a, D2c)

Nedenfor beskrives husdyrbruget og det ansørgtes beliggenhed i forhold til omgivelserne og disses sårbarheder.

2.4.1 Landskabelige forhold

Husdyrbruget ligger i landzone uden for lokal- eller kommuneplanlagt område ved Hovslund i Aabenraa Kommune.

Ifølge kommuneplan for Aabenraa Kommune ligger husdyrbruget indenfor områder, med følgende udpegninger:

- Bevaringsværdige landskaber
- Skovrejsningsområde uønsket

Området omkring husdyrbruget er kendetegnet ved et overvejende fladt landbrugslandskab. Oplevelsen af landskabet varierer og er tæt knyttet til områdets hegn der sammen med få små bevoksninger inddeler det intensivt dyrkede landskab i mellemstore til store enheder.

Vurdering af landskabelige forhold

Der sker med ansøgningen ingen bygningsmæssige ændringer der har betydning for landskabet.

2.4.2 Beskyttelseslinjer

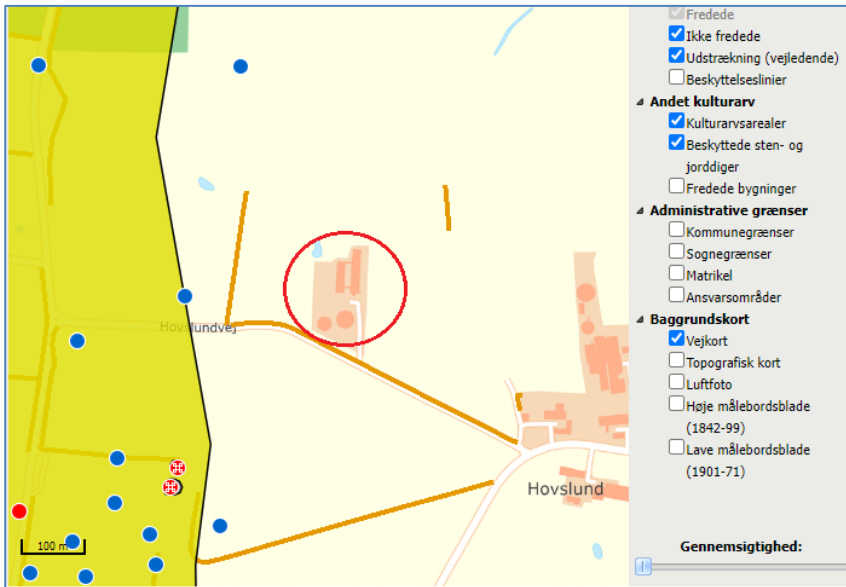
Husdyrbruget ligger udenfor beskyttelseslinjer.

Vurdering af beskyttelseslinjer

Husdyrbruget ligger uden for kystnærhedszonen, sø- og åbeskyttelseslinjer, skovbyggelinjer samt kirkebyggelinjer.

2.4.3 Kulturarv

De nærmeste fredede fortidsminder er rundhøjene ved Strangelshøj syd for ejendommen. Fortidsminderne ligger cirka 600 m syd for ejendommen, se figur 2 – rød prik med hvidt kryds.



Figur 2: Nærmeste fredede fortidsminde. Kilde: kulturarv.dk/fundogfortidsminder. Orange linje er diger, Blå ikke fredede, røde og røde/hvide prikker er fredede, mens det gule område er Kulturarvsarealer langs Oksevejen.

Vurdering af kulturarv

Det eksisterende husdyrbrug tilsidesætter ikke kulturudpegningerne i kommuneplanen for Aabenraa Kommune.

2.4.4 Afstandskrav

Husdyrbruglovens afstandskrav jævnfør §6 overholdes, idet husdyrbruget ligger mere end 50 meter fra:

- eksisterende eller ifølge kommuneplanens rammedel fremtidigt byzone- eller sommerhusområde,
- område i landzone, der i lokalplan er udlagt til boligformål, blandet bolig- og erhvervsformål eller til offentlige formål med henblik på beboelse, institutioner, rekreative formål og lign.,
- en nabobeboelse

I tabellen herunder er afstande jævnfør husdyrlovens §8 vist:

Sø - Vandløb og søer over 100 kvm		
Type	Navn	Afstand [m]
Staldbygning	Stald 2	28
Gødningsslager	Gyllebeholder 1	98
Matr. 10b skel (1) - Naboskel		
Type	Navn	Afstand [m]
Staldbygning	Stald 1	7
Gødningsslager	Gyllebeholder 1	110
Matr. 10b skel (2) - Naboskel		
Type	Navn	Afstand [m]
Staldbygning	Stald 2	5
Gødningsslager	Gyllebeholder 1	82
Matr. 10b skel (3) - Naboskel		
Type	Navn	Afstand [m]
Staldbygning	Stald 1	16
Gødningsslager	Gyllebeholder 1	85
Matr. 10b skel (4) - Naboskel		
Type	Navn	Afstand [m]
Staldbygning	Stald 2	47
Gødningsslager	Gyllebeholder 1	7

Hovslundvej 15 - Nabobeboelse		
Type	Navn	Afstand [m]
Staldbygning	Stald 1	390
Gødningsslager	Gyllebeholder 1	373
DGU nr 151.964 - Vandforsyningsanlæg (ikke almen)		
Type	Navn	Afstand [m]
Staldbygning	Stald 1	481
Gødningsslager	Gyllebeholder 1	482
Hovslund Vandværk - Vandforsyningsanlæg (almen)		
Type	Navn	Afstand [m]
Staldbygning	Stald 2	1796
Gødningsslager	Gyllebeholder 1	1758
Hovslundvej - Offentlig vej og privat fællesvej		
Type	Navn	Afstand [m]
Staldbygning	Stald 1	100
Gødningsslager	Gyllebeholder 1	42

Tabel 4: Afstande jf. §8 stk. 1, angivet fra den staldbygning og gødningsslager der ligger nærmest udpegningsen. Kilde: Husdyrgodkendelse.dk

Som det fremgår af ovenstående tabel er afstanden fra de eksisterende stalde og gyllebeholder på det smalleste sted 5 meter. Der sker ingen ændring i staldindretningen eller udformningen, dog ændres godkendelsen fra slagtesvin til slagtesvin/smågrise. Denne ændring giver ingen merbelastning i forhold til lugt og ammoniak, hvorfor der ingen forøget forurening sker som følge af flexgruppen. Ifølge §8 i Husdyrbrugloven, skal husdyranlæg der medfører en forøget forurening overholde afstandskravene. Da der ikke sker en forøget forurening, vurderes afstandskravene til skel og de øvrige afstandskrav af være overholdt

2.5 Ammoniakemission og -deposition (B4, B5, D1c, D2c)

Ud fra oplysningerne om størrelsen af produktionsarealer, dyre- og gulvtype i ansøgt drift, nudrift og 8 årsdrift, samt oplysninger om eventuelle miljøteknologier, beregnes husdyrbrugets ammoniakemission i de tre drifter.

Det samlede resultat af ammoniakberegningerne og meremissionerne for husdyrbruget fremgår af tabel 5 og tabel 6.

Den totale ammoniakemission fra husdyrbruget er i ansøgt drift 2.220,7 kg NH₃-N/år, og der sker med det ansøgte ingen ændringer i ammoniakemissionen i forhold til nudriften og 8 årsdriften.

Driftstype:	Ammoniakemission fra staldafsnit (kg NH ₃ -N/år)	Ammoniakemission fra lagre (kg NH ₃ -N/år)	Ammoniakemission fra husdyrbruget (kg NH ₃ -N/år)
Ansøgt drift	1948,8	271,9	2220,7
Nudrift	1948,8	271,9	2220,7
8 års-drift	1948,8	271,9	2220,7

Tabel 5: Ammoniakemission fra stalde og lagre. Kilde: Husdyrgodkendelse.dk

Samlet emission: 2220,7 (kg NH ₃ -N/år)	Meremission (8 års-drift): 0,0 (kg NH ₃ -N/år)	Meremission (nudrift): 0,0 (kg NH ₃ -N/år)
---	--	--

Tabel 6: Samlet resultat af ammoniakberegninger. Kilde: husdyrgodkendelse.dk

2.5.1 Ammoniak til naturområder

Husdyrbrugets ammoniakemission må ikke give anledning til væsentlig påvirkning af naturområder, der er beskyttede af europæisk lovgivning (Natura2000 områder). Der må heller ikke ske påvirkning af naturområder, der er beskyttet af dansk lovgivning eller som kan være leve- eller ynglelokalitet for særligt beskyttede dyrearter (bilag IV-arter).

I tabel 7 ses de specifikke krav for maksimal total- og merdeposition af ammoniak til kategori 1 og 2 natur, samt krav der kan stilles til kategori 3 natur.

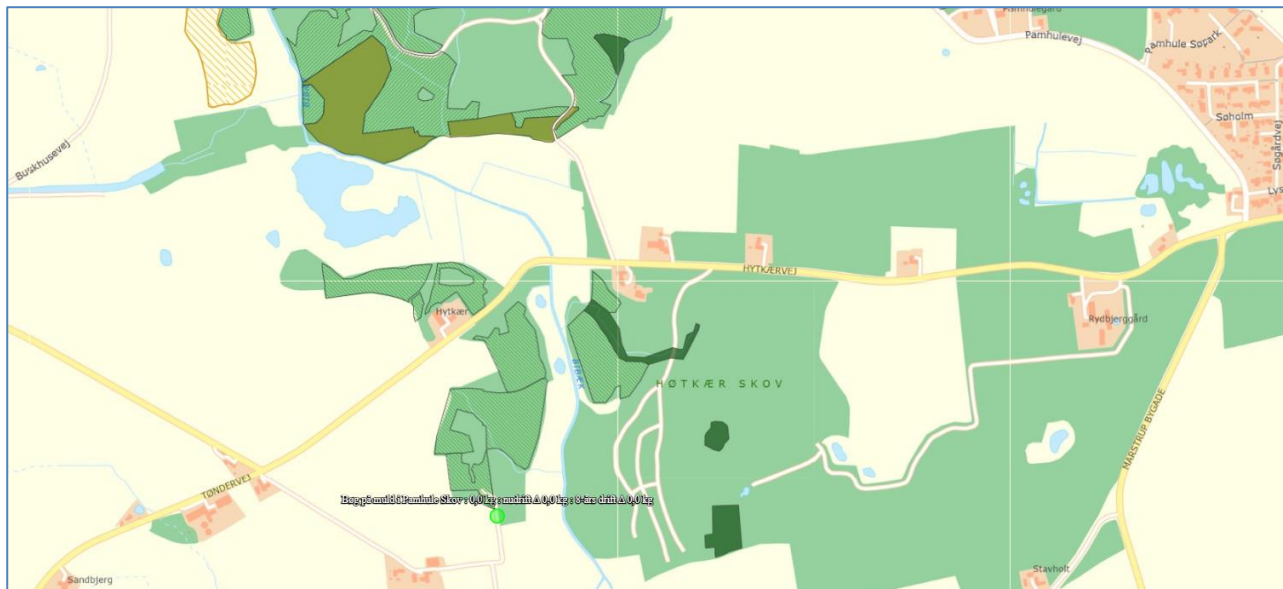
Ammoniakfølsom natur	Beskrivelse	Krav
Kategori 1	Ammoniakfølsomme Natura 2000-naturtyper uanset størrelse jf. bilag 3 pkt. D i bekendtgørelse om godkendelse og tilladelse m.v. af husdyrbrug hvis de er beliggende inden for et Natura 2000 område og er omfattet af udpegningsgrundlaget og kortlagt, samt heder og overdrev inden for et Natura 2000 område som er omfattet af § 3 i NBL2 (dvs. større end 2.500 m ²)	Max. Totaldeposition (stald og lager) afhængig af antal husdyrbrug i nærheden*): 0,2 kg N/ha/år ved > 1 husdyrbrug 0,4 kg N/ha/år ved 1 husdyrbrug 0,7 kg N/ha ved 0 husdyrbrug.
Kategori 2	Ammoniakfølsomme naturtyper som ligger udenfor Natura 2000 område: højmoser, lobeliesøer, heder der i sig selv er større end 10 ha og omfattet af § 3 i NBL og overdrev der i sig selv er større end 2,5 ha og omfattet af § 3 i NBL.	Max. totaldeposition på 1,0 kg N/ha pr. år.
Kategori 3	Ammoniakfølsomme naturtyper der ikke er omfattet af kategori 1 og 2 og som ligger uden for Natura 2000 område i form af heder, moser og overdrev der er omfattet af § 3 i NBL samt ammoniakfølsomme skove. For at være ammoniakfølsom skal skove være større end 0,5 ha og mere end 20 m bred og bevokset med træer, der danner eller inden for et rimeligt tidsrum vil danne en sluttet skov af højstammede træer og 1) hvor der har været skov på arealet i lang tid (i størrelsesorden mere end ca. 200 år), så der er tale om gammel »skovjordbund«, 2) hvor skoven er groet frem af sig selv på et naturareal, fx tidligere hede, mose eller overdrev, så jordbunden ikke har været dyrket mark inden for en periode svarende til perioden for gammel »skovjordbund« (dvs. i størrelsesorden mere end ca. 200 år), eller 3) hvor der i skoven er forekomst af naturskovindikerende eller gammelskovesarter, som er medtaget på listen "Arter, der er brugt ved prioritering af naturmæssigt særligt værdifulde skove omfattet af § 25 i lov om skove" og arterne har væsentlig, definerende betydning for skovens naturværdi.	Kommunen vurderer konkret, om der skal fastsættes vilkår om max. merdeposition, og hvad det nødvendige krav til max. deposition skal være. Kravet må dog ikke være under en max. merdeposition på 1,0 kg N/ha pr. år
Beskyttede naturtyper der ikke hører under Kategori 1-3, men som efter en konkret vurdering, er ammoniakfølsomme.	Kan fx være enge, strandenge og søer	
* Antallet af husdyrbrug ud over det ansøgte opgøres på følgende måde (kumulationsmodel): Antal husdyrbrug med en emission på mere end 150 kg NH ₃ -N pr. år indenfor 200 m Antal husdyrbrug med en emission på mere end 450 kg NH ₃ -N pr. år indenfor 200-300 m Antal husdyrbrug med en emission på mere end 750 kg NH ₃ -N pr. år indenfor 300-500 m Antal husdyrbrug med en emission på mere end 1.500 kg NH ₃ -N pr. år indenfor 500-1.000 m Antal husdyrbrug med en emission på mere end 5.000 kg NH ₃ -N pr. år indenfor 1.000-2.500 m		

Tabel 7: Krav til maksimal total- og merdeposition af ammoniak

² Bekendtgørelse af lov om naturbeskyttelse, LBK nr. 240 af 13/03/2019

Kategori 1 natur

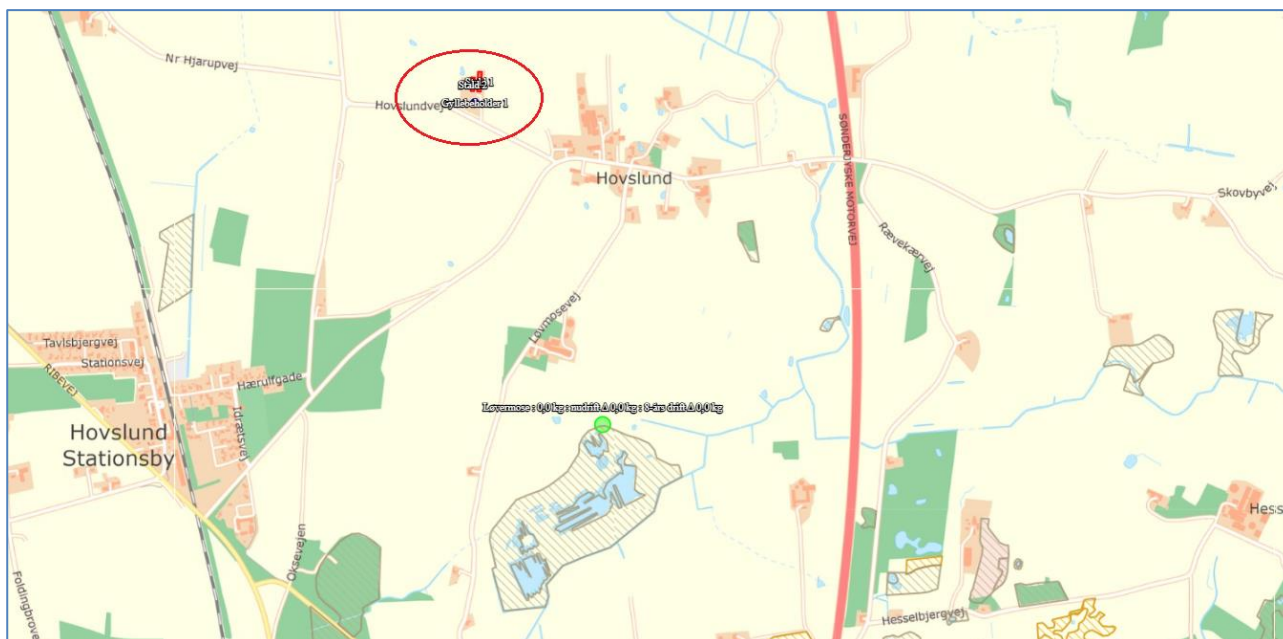
Det nærmeste kategori 1 naturområde som indgår i Natura2000 område, ligger cirka 7,5 kilometer nordøst for husdyrbruget, og er "Bøg på muld i Pamhule skov" (se figur 4). Naturområdet har en totaldeposition på 0,0 kg N/ha/år.



Figur 4: Kortudsnit der viser placering af nærmeste ammoniakberegningsspunkt til kategori 1 natur.
Kilde: Husdyrgodkendelse.dk

Kategori 2 natur

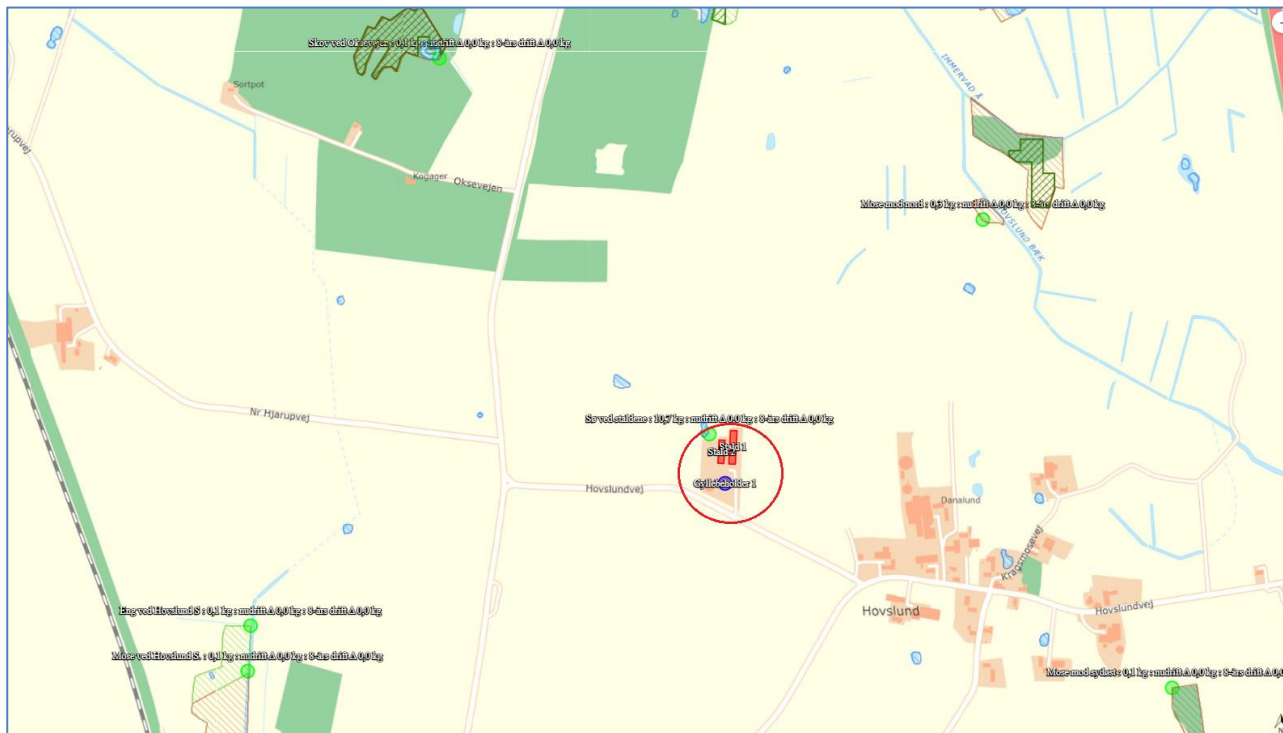
Det nærmeste kategori 2 naturområde der er udpeget af Aabenraa kommune er en mose, der ligger cirka 1,3 kilometer sydøst for husdyrbruget (se figur 5). Totaldepositionen til overdrevet er 0,0 kg N/ha/år.



Figur 5: Kortudsnit der viser placering af nærmeste ammoniakberegningsspunkt til kategori 2 natur.
Kilde: Husdyrgodkendelse.dk

Kategori 3 natur og §3 områder

Af figur 6 nedenfor fremgår de nærmeste kategori 3 naturområder, samt de nærmeste §3 registrerede naturområder.



Figur 6: Kortudsnit der viser placering af de nærmeste ammoniakberegningpunkter til kategori 3 natur samt §3 natur.
Kilde: Husdyrgodkendelse.dk

Den samlede merdeposition til de udpegede kategori 3 naturområder og §3 naturtyper er 0,0 kg N/ha/år i forhold til både nudriften og 8 års driften. Årsagen til at der ikke sker nogen merdeposition er, at der med ansøgningen ikke sker nogen ændringer eller udvidelse af det eksisterende husdyrbrug.

Nedenfor i tabel 8 ses de beregnede ammoniakdepositioner til de udpegede naturområder.

Navn:	Kategori:	Opretter:	Kumulation:	Ruhed natur:	Merdeposition (kg N/ha/år):		Totaldeposition (kg N/ha/år):
					8-års drift	Nudrift:	
Skov ved Oksevejen	Kategori 3	Ansøger	0	S	0,0	0,0	0,1
Eng ved Hovslund S	Kategori 3	Ansøger	0	S	0,0	0,0	0,1
Sø ved staldene	Kategori 3	Ansøger	0	S	0,0	0,0	10,7
Mose ved Hovslund S.	Kategori 3	Ansøger	0	S	0,0	0,0	0,1
Bøg på muld i Pamhule Skov	Kategori 1	Ansøger	0	S	0,0	0,0	0,0
Løvermose	Kategori 2	Ansøger	0	S	0,0	0,0	0,0
Mose mod nord	Kategori 3	Ansøger	0	S	0,0	0,0	0,3
Mose mod sydøst	Kategori 3	Ansøger	0	S	0,0	0,0	0,1

Table 8: Overview of additional and total deposition to the designated natural areas. Source: Husdyrgodkendelse.dk

Bilag IV-arter

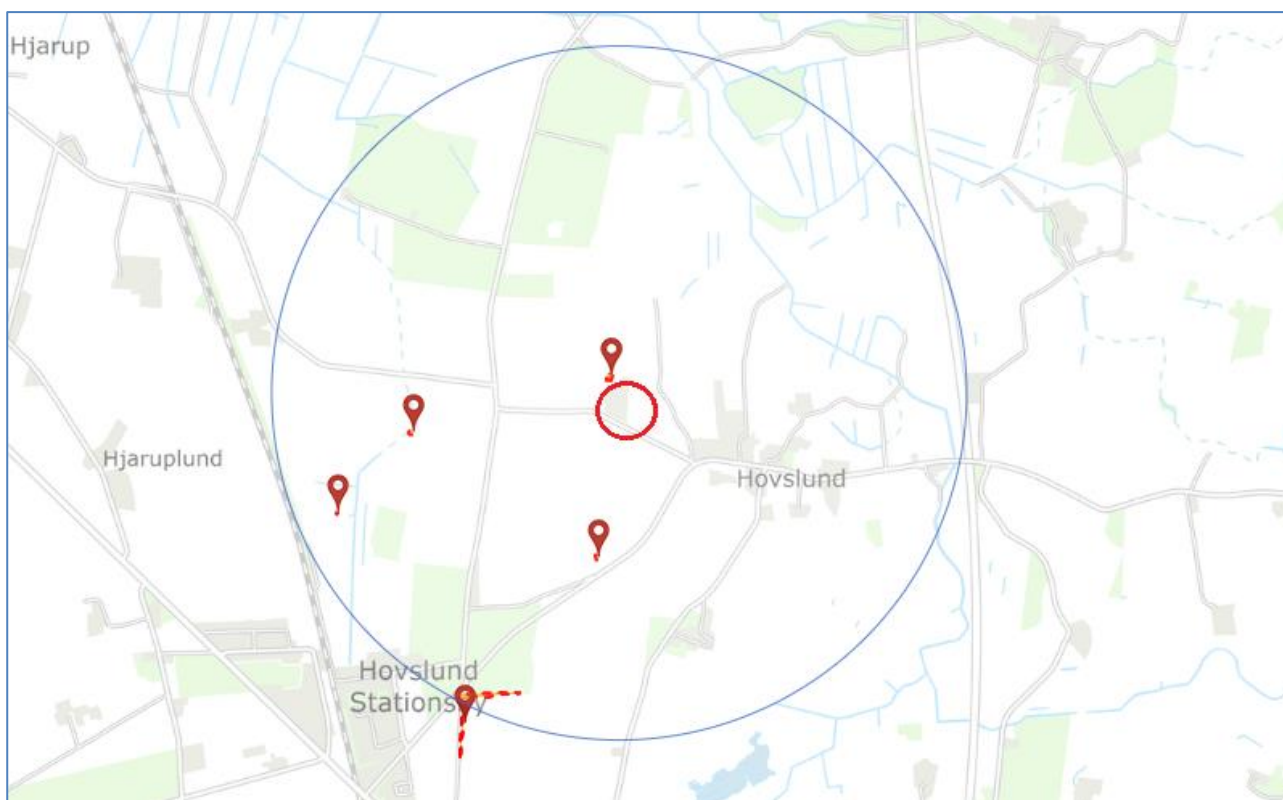
Bilag IV arter er særlig beskyttede dyrearter, der fremgår af bilag IV i EU's habitatdirektiv. Det betyder, at arternes yngle- og rasteområder ikke må beskadiges eller ødelægges.

Der er i forbindelse med denne ansøgning, gennemgået følgende materiale, for at klarlægge mulige levesteder for Bilag IV arter i nærheden af husdyrbruget på Hovslundvej 13, hvor det samlede resultatet fremgår af tabel 8:

- "Faglig rapport fra DMU nr. 635, 2007 - Håndbog over dyrearter på habitatdirektivets bilag IV"³
- "Videnskabelig rapport fra DCE – National Center for Miljø og Energi nr. 50"⁴ fra 2013, med overvågning af arter fra 2004 til 2011.
- Danmarks Miljøportals naturdata – med registreringer af arter

På Danmarks miljøportal registreres arter der er fundet i forbindelse med myndighedernes naturovervågning. Søgningen viser, at der er fundet løvfrøer, markfiben, stor vandsalamander og spidssnudet frø indenfor 1000 meter af staldanlægget (se figur 7).

Fundet af Løgrfrø i vandhullet ved staldene er registreret den 3-7-2003. På samme tidspunkt blev der fundet Butsnudet - og spidssnudet frø.



Figur 7: Registreringer i Naturdata af mulige levesteder for Bilag IV arter i nærheden af husdyrbruget. Husdyrbruget er markeret med en rød cirkel. Kilde: <https://naturdata.miljoportal.dk/speciesSearch>

³ <https://www.dmu.dk/Pub/FR635.pdf>

⁴ <https://www.dmu.dk/Pub/SR50.pdf>

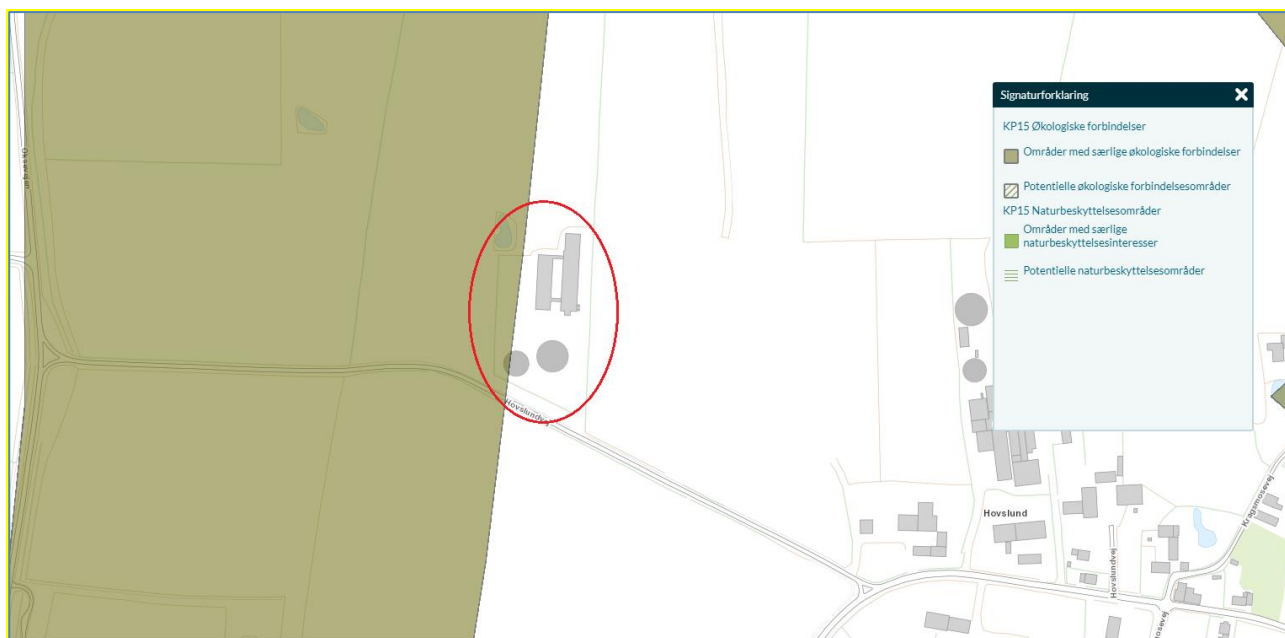
Dansk navn	Videnskabeligt artsnavn	Kilde
Pattedyr		
Pipistrellflagermus	Pipistrellus pipistrellus	DMU nr. 635
Sydflagermus	Eptesicus serotinus	DMU nr. 635
Vandflagermus	Myotis daubentonii	DMU nr. 635
Padder		
Stor vandsalamander	Triturus cristatus	DMU nr. 635, DMU nr. 50
Løgfrø	Pelobates fuscus	Naturdata
Løvfrø	Hyla arborea	DMU nr. 50
Spidssnudet frø	Rana arvalis	DMU nr. 635, DMU 50 Naturdata
Butsnudet frø	Rana temporaria	DMU nr. 50, Naturdata
Krybdyr		
Markfirben	Lacerta agilis	DMU nr. 635, DMU nr. 50

Tabel 8: Mulige Bilag IV arter, der kan have levesteder i nærheden af husdyrbruget

Biologisk mangfoldighed

Ifølge Aabenraa Kommunes kommuneplan skal naturområderne sikres et mangfoldigt og varieret dyre- og planteliv. Hvis der helt undtagelsesvis tillades byggeri eller arealanvendelse, som forringer et naturområde, skal der stilles krav om udlægning af nye naturarealer, så naturværdierne samlet set bliver fastholdt eller forbedret. Dette gælder også for byggeri eller arealanvendelse, som finder sted uden for selve naturområdet, hvis det påvirker naturområdet.

Som det fremgår af nedenstående figur 8 ligger ejendommen delvis indenfor området, der er udpeget som Områder med særlige Økologiske forbindelser, men udenfor Potentielle naturbeskyttelsesområder og særlige naturbeskyttelse.



Figur 8, Kort over Aabenraa Kommuneplans områder, der skal øge den biologiske mangfoldighed.

Vurdering af ammoniak til naturområder

Ammoniaktotaldepositionen til det nærmeste kategori 1-natur er beregnet til 0,0 kg N/ha/år. Kravet til en totaldepositionen på maksimalt 0,2-0,7 kg N/ha/år er således overholdt.

Det nærmeste kategori 2-naturområde har en beregnet totaldepositionen 0,0 kg N/ha/år. Kravet til en totaldeposition på maksimalt 1 kg N/ha/år er således overholdt.

Da alle kategori 3- og § 3 områderne ikke får en beregnet merbelastning, vurderes det generelt ikke at kunne medføre en tilstandsændring af et almindeligt § 3 naturområde (naturområder uden for Natura 2000 områder).

Søen der ligger i umiddelbar nærhed til staldene modtager en merdeposition på 0,0 kg N/ha/år, og en total belastning på 10,7 kg N/ha/år. Da den beregnede merdeposition er på 0,0 kg N/ha/år, vurderes merdepositionen ikke at kunne medføre en tilstandsændring af den nærliggende sø og de øvrige naturområder, og derved ikke give anledning til at arternes yngle- og rasteområder beskadiges eller ødelægges.

Husdyrbruget ligger uden for områder, hvor Aabenraa Kommune vil øge den biologiske mangfoldighed jf. kommuneplanen.








2.6 Lugtemission (B4, B6, D1e, D1g)

Nærmeste lugtberegningsspunkter er udpeget i skema 236003 i Husdyrgodkendelse.dk, se figur 9 og tabel 9.

Nærmeste nabo uden landbrugspligt (der ikke indgår i samlet bebyggelse) er Kragmosevej 7, mens nærmeste samlede bebyggelse udløses af Hovslundvej 23 eller 21. Derudover er der i ansøgningsskemaet beregnet lugt til samlet bebyggelse ved Hovslundvej 21 og Kragmosevej 1. Den nærmeste byzone er Hovslund, som ligger 1300 meter fra husdyrbruget.

Der er igen kumulation med husdyrbruget på Kragmosevej 7, da det ikke ligger et husdyrbrug indenfor 100 meter fra nærmeste enkeltbolig.

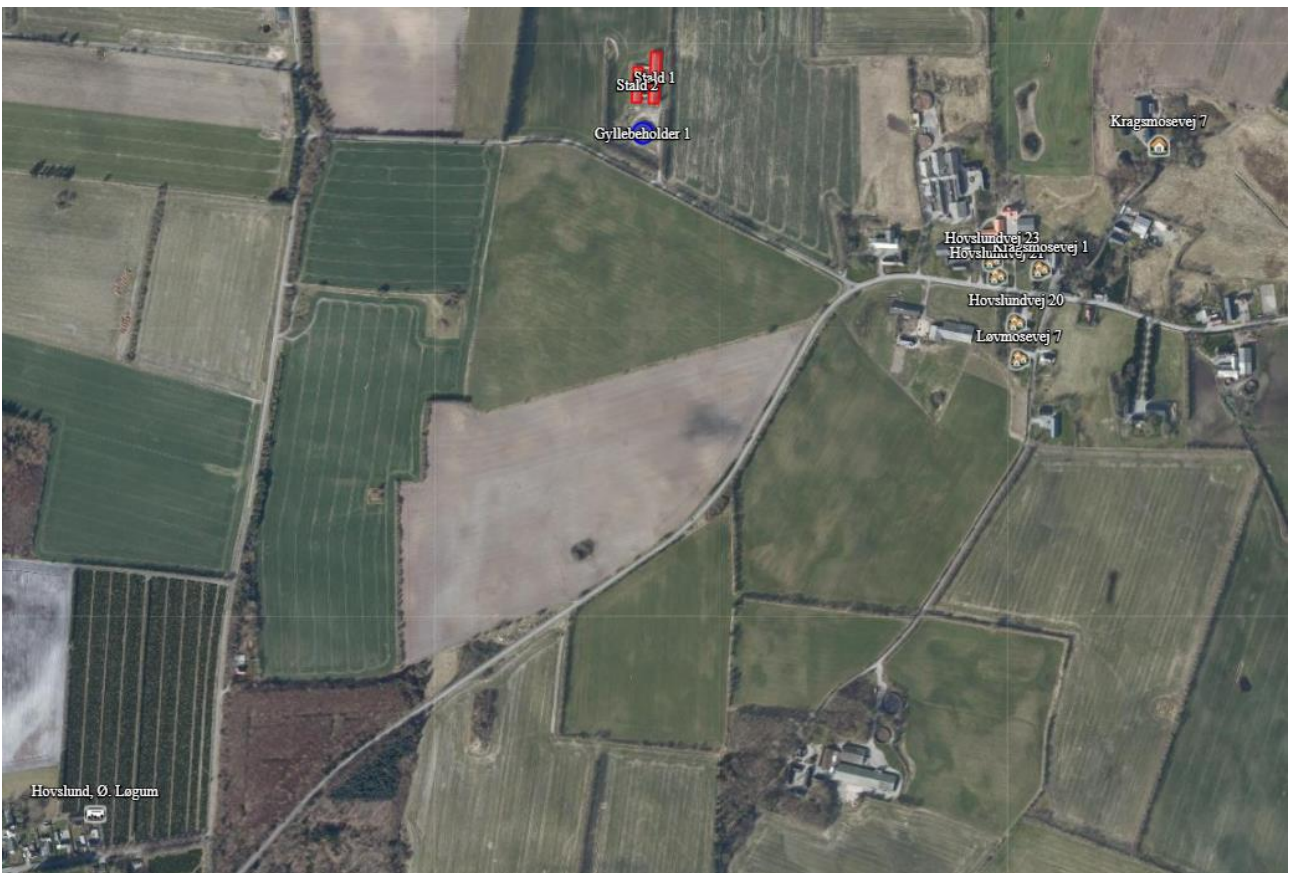
Indenfor de fire udpegede huse i samlet bebyggelse, er der kumulation med Hovslundvej 19. Da ammoniakemissionen/produktionen på Hovslundvej 34 er ukendt, indgår denne ejendom også i beregning af lugt til nærmeste naboer i samlet bebyggelse. Derved er lugtberegningen til samlet bebyggelse i Hovslund foretaget ud fra worst case situation.

Bebyggelse	Kumulation	Model	Ukorrigeret geneafstand	Korrigeret geneafstand	Vægtet gennemsnits- afstand	Genekriterie overholdt
Kragmosevej 7 	0	NY	144	144	737,5	Ja
Hovslundvej 20 	2	NY	315,3	340,5	631,5	Ja
Hovslundvej 21 	2	NY	315,3	356,1	573,4	Ja
Hovslundvej 23 	2	NY	315,3	378,4	556,8	Ja
Kragmosevej 1 	2	NY	315,3	378,4	624,4	Ja
Løvosevej 7 	2	NY	315,3	340,5	664,7	Ja
Hovslund, Ø. Løgum 	0	FMK	441,5	441,5	1313,9	Ja

Tabel 9: Beregning af lugtgeneafstand til nærmeste nabo, samlet bebyggelse og nærmeste sommerhusområde.
Kilde: Husdyrgodkendelse.dk



Figur 9: Kumulation til nærmeste samlet bebyggelse. Rød linje er 300 meter bufferzone om samlet bebyggelse. Grøn firkant er nabo-husdyrbrugene.



Figur 10: Nærmeste nabo, samlet bebyggelse og nærmeste sommerhusområde. Kilde: Husdyrgodkendelse.dk

Lugtberegningerne sker i overensstemmelse med Husdyrgodkendelsesbekendtgørelsen, og kravene er overholdt.

Ansøger er ikke bekendt med, at der tidligere skulle have været klager over lugt fra husdyrbruget.

Vurdering af lugtemission

Lugtberegningerne sker i overensstemmelse med Husdyrgodkendelsesbekendtgørelsen, og kravene er overholdt. Der gøres opmærksom på, at gyllebeholdere pr. definition ikke medfører lugtemission.

Lugt opfattes forskelligt fra person til person. Det kan derfor ikke afvises, at nogle vil finde en lugtgeneafstand utilstrækkelig, selv om de bor længere væk end den beregnede lugtgeneafstand, mens andre ikke føler sig generet, selv om de bor inden for lugtgeneafstanden.

Der er ikke kendskab til, at lugt fra husdyrbrug er direkte sundhedsskadelig.

På baggrund af ovenstående vurderes det, at husdyrbruget ikke udgør en sundhedsrisiko, samt at husdyrbruget kan etableres som ansøgt uden at være til gene for naboerne.

2.7 Øvrige emissioner og gener (B7, D1e)

Fra husdyrbruget kan der opstå emissioner fra varme, støj og støvgener, skadedyr, luft og affald. Øvrige emissioner i forhold til vand-, jordbunds- og undergrundsforurening anses normalvis ikke som relevante på husdyrbrug, da staldanlæg og opbevaringsanlæg er opført i tætte og stabile materialer.

Der forventes desuden ikke strålinger fra husdyrbruget.

Mulige gener fra husdyrbruget fremgår af bilag 4.

2.7.1 Støj

De primære støjkloder på husdyrbruget forventes at komme fra dyrene, ventilationsanlæg og transportere.

De to slagtesvinestalde er isolerede og der er temperaturstyring på ventilationen, således at der udelukkende ventileres efter behov. Da staldene er lukkede, er det begrænset hvor meget støj der slipper ud af dem.

På ejendommen er der fodersiloanlæg, som er placeret udendørs ved begge stalde. Foder blæses ind i siloerne udefra, hvilket kan give anledning til støj. Selve håndteringen af foder sker indendørs.

Transporter vil som udgangspunkt ske i hverdagene i tidsrummet fra 7.00 til 17.00, og vil være af kort varighed.

Ansøger er ikke bekendt med, at der tidligere skulle have været klager over støj fra husdyrbruget.

Vurdering af støj

Støj, vibrationer og lavfrekvent støj vurderes ikke at være af et omfang, der vil kunne genere naboen, idet de fleste støjende aktiviteter foregår indendørs samt at husdyrbruget er placeret cirka 350 meter fra nabobeboelsen.

På baggrund af ovenstående, vurderes det, at støjen fra anlægget med tilknyttede aktiviteter generelt ikke vil give anledning til væsentlige støjgener for de omkringliggende nabobeboelser.

2.7.1 Rystelser og vibrationer

Der kan eventuelt forekomme mindre rystelser i forbindelse med transportere til og fra husdyrbruget og internt på husdyrbruget. Der sker ingen ændringer i kilderne til eventuelle rystelser og vibrationer fra husdyrbruget med den ansøgte ændring af dyreholdet. Kilder kan fx være gyllepumper, traktorer samt andre maskiner.

Vurdering af rystelser og vibrationer

Forekomst af rystelser og vibrationer vurderes at være af et omfang, der ikke vil kunne genere omgivelserne. Vurdering af rystelser i forhold til transportere er beskrevet under punkt 3.8.5.

2.7.2 Støv

I forbindelse med husdyrproduktionen vil den primære kilde til støv være forbundet med transportere rundt på ejendommen, hvor støv fra underlaget hvirvles op, særligt i tørre perioder.

Alt foder håndteres indendørs, hvorfor der ikke forventes støvgener herfra.

Der forventes ligeledes ikke væsentlige støvgener fra dyrene. Der er mulighed for overbrusning i alle stalde, således at eventuelt støv ville kunne minimeres herved.

Vurdering af støv

Generelt vurderes støv ikke at være af et omfang, der vil kunne genere naboer da afstanden fra husdyrbruget til naboerne er stor.

På baggrund af ovenstående, vurderes det, at støv fra anlægget med tilknyttede aktiviteter generelt ikke vil give anledning til væsentlige støjgener for de omkringliggende nabobeboelser.

2.7.3 Lys

Der er kun mindre udvendig belysning på driftsbygningerne eller og ingen lys projektør på ejendommen.

Vurdering

Det vurderes at lys ikke vil medføre gener for naboer eller vejtrafik, da husdyrbruget ligger langt fra naboer.

2.7.4 Skadedyr

Der benyttes rovfluer i stalden som forebyggelse mod fluer.

Alt foderopbevaring sker indendørs, og eventuelt spild opsamles straks, hvilket minimerer risikoen for skadedyr. Rottebekæmpelse sker ved Jysk Skadedyrssikring.

Vurdering af skadedyr

De beskrevne bekæmpelsestiltag vurderes, at være tilstrækkelige til, at der ikke er risiko for gener fra skadedyr eller menneskers sundhed.

2.7.5 Transporter

Der er en indkørsel til ejendommen, som er markeret på bilag 4. Tunge transporter såsom levering af dyr, foder og lignende sker typisk i hverdagene i tidsrummet fra 07.00 til 17.00.

Af nedenstående tabel 10 fremgår et skøn af husdyrbrugets transporter. Antallet af transport forventes at være uændret.

Tunge transporter	Nudrift antal/år	Ansøgt drift antal/år
Levering af foder og mineraler (lastbil)	52	52
Husdyr til og fra ejendommen (traktor og lastbil)	22 (levering af grise)	22 (levering af grise)
	Smågrise: 26 Slagtesvin: ca. 17	Smågrise: 26 Slagtesvin: ca. 17
Udkørsel af gylle (traktor og gyllevogn, kapacitet til 29 tons)	150	150
Kørsel med affald (lastbil - dagrenovation) Affald tages retur til Hovslundvej 19	-	-
Afhentning af døde dyr (lastbil)	52	52
Maksimalt i alt	319	319

Tabel 10: Skønnede antal transporter

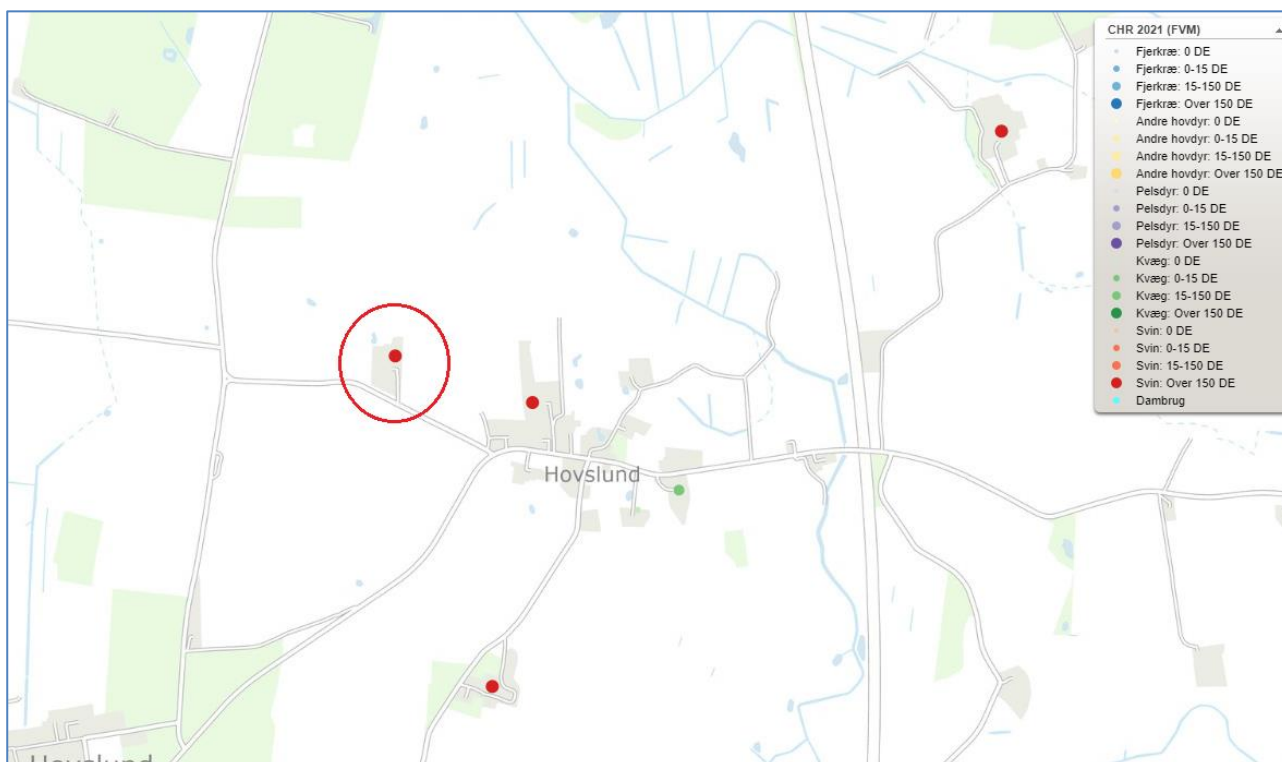
Vurdering af transport

Til- og frakørsel sker via indkørslen, og omfatter hovedsageligt lastbiltransporter og traktorer med markredskaber samt personbil-kørsel.

2.7.6 Kumulation med andre husdyrbrug (D1b)

Som det fremgår af nedenstående kort, ligger den nærmeste andet husdyrbrug (Hovslundvej 19) cirka 380 meter fra husdyrbruget.

I forhold til kumulation med andre husdyrbrug og øvrige forureningsparameter og gener som beskrevet ovenfor, er det nærmeste husdyrbrug på Hovslundvej 19. Kumulation i forhold til ammoniakdeposition og natur er beskrevet under punkt 3.5, mens kumulation til lugt og beboelse fremgår under punkt 3.6.



Figur 15, Kort over det centrale husdyrbrugsregister, rød cirkel er Hovslundvej 13. Kilde Jordbrugsanalyse.dk. Udklip fra den 22-09-2022.

Vurdering af kumulation med andre husdyrbrug

Afstanden fra Hovslundvej 13 til husdyrbruget på Hovslundvej 19 (Danalund) er cirka 400 meter. I lugtberegningen i ansøgningseskemaet er der valgt at anvendt forudsætningen "2 eller flere husdyrbrug". Denne forudsætning betyder, at der i beregningen af lugtgeneafstanden til samlet bebyggelse i Hovslund forøges med 20 %. Denne forudsætning er en worst case, da dyreholdet på Hovslundvej 34 jf. CHR er under 750 kg N/år. På grund af afstanden og worst case beregningen vurderes det, at der ikke vil kunne opstå kumulation i forhold til lugt.

I forhold til støj, rystelser, vibrationer, støv, lys og skadedyr og transporter vurderes der ikke at kunne være kumulation pga. afstanden samt de genebegrænsende tiltag.

Det vurderes, at der ikke kan være andre eksisterende eller godkendte projekter i området, som husdyrbruget vil kunne kumulere med, som fx biogasanlæg eller godkendte men endnu ikke etablerede nye husdyrbrug eller lignende.

2.7.7 Forurenings- og genebegrænsende tiltag (B7, D1e)

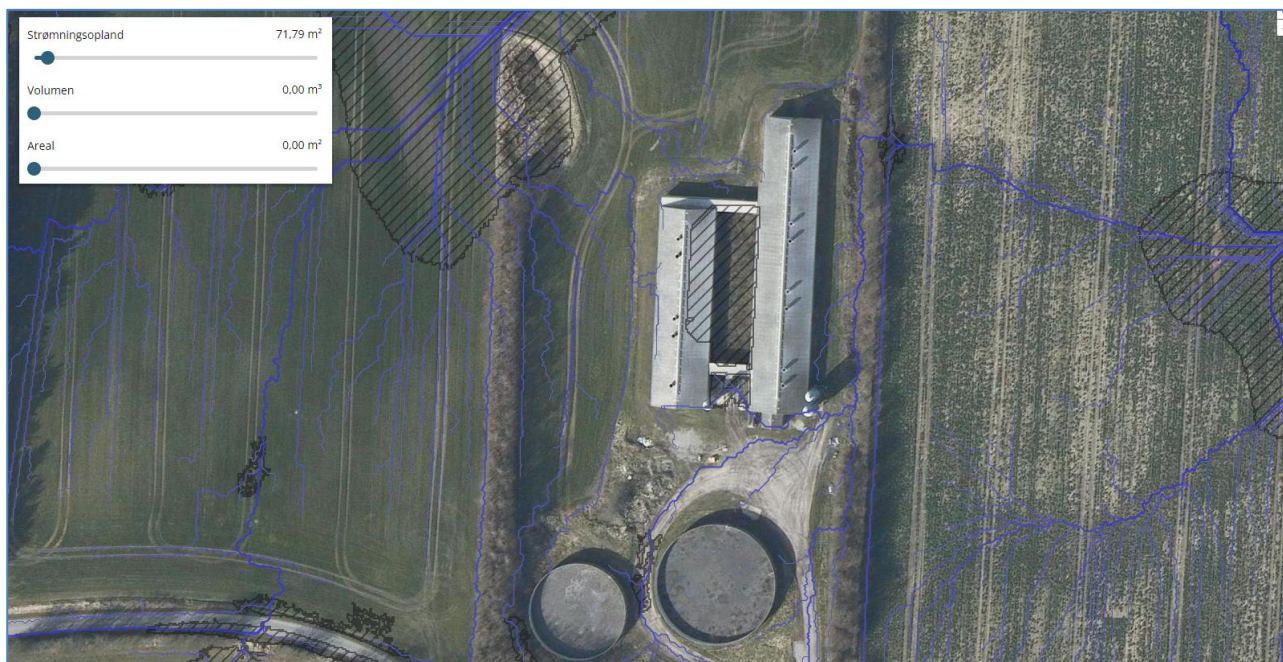
For at beskytte nærmiljøet og grundvandet har ansøger en række procedurer for håndtering af husdyrgødning, olie og kemikalier.

Vurdering af husdyrgødning

På ejendommen opbevares husdyrgødningen i staldenes gyllesystemer, forbeholderen samt i gyllebeholderen. De største risikoe for forureninger med husdyrgødning vurderes at være påkørsel med traktor/gyllevogn, der kan medføre skader og utætheder på gyllebeholderen, eller overløb i forbindelse med pumpning af gylle til gyllebeholderen.

Skulle der ske udslip af husdyrgødning fra gyllebeholderen viser figur 10 herunder, at gyllen vil løbe mod nordøst og ud på marken. Det vil dog formodes hvis der uheldigvis skulle ske et større udslip, at gyllen vil løbe til søen nordvest for staldene.

Ved et eventuelt gylleuheld, vil der blive sat ind for at begrænse omfanget af forureningen, således at der ikke sker påvirkninger af søen ved ejendommen. Dette kan for eksempel ske ved at dæmme op med jord eller lignende på arealet vest for stalden, således at forureningen begrænses mest muligt.



Figur 10: Kort over hvor et eventuelt gylleudslip vil løbe hen. Kilde: Scalgo

Vurdering af olie og kemikalier

Der er ingen olietanke på ejendommen, og der opbevares ikke bekæmpelsesmidler på ejendommen.

Vurdering af døde dyr

Døde dyr opbevares på DAKA-pladsen på Løvmosevej 4. Døde dyr opbevares på en spalter og overdækkes med en kadaverkappe. Døde dyr meldes straks til afhentning via DAKA, hvorfor afhentningen som hovedregel sker indenfor ét døgn. Håndtering af døde dyr vurderes forsvarligt og placeringen vurderes ikke at give anledning til væsentlige gener.

2.7.8 Forslag til egenkontrol (B7)

Det ansøgte overholder det kravet til BAT, hvorfor der ikke er valgt miljøteknologier der kræver egenkontrol.

2.8 Reststoffer, affald og naturressourcer (B8, D1c, D1d)

I forbindelse med husdyrproduktionen er der reststoffer og affald, som skal opbevares, håndteres og bortskaffes korrekt efter gældende lovgivning. Dertil kommer, at der i forbindelse med husdyrproduktion også er et forbrug af naturressourcer, der bør minimeres mest muligt.

Der er ikke kortlagt jordforurening på husdyrbrugets arealer. Fund af eventuel forurening skal jf. reglerne meldes til kommunen inden arbejdet kan fortsættes.

2.8.1 Affald

Ansøger har en aftale med Meldgaard. Affald fra ejendommen køres løbende hen til Hovslundvej 19, hvor der afhentes erhvervsaffald som papir, pap og plast. Alt farligt affald fra husdyrbruget så som spraydåser, kanyler, lysstofrør, spildolie og batterier kører ansøger til Marius Petersen i Rødekre.

Affald opbevares, håndteres og bortskaffes miljømæssigt forsvarligt og i overensstemmelse med Aabenraa Kommunes regulativ for erhvervsaffald.

Herunder er oplistet husdyrbrugets forventede affaldstyper, opbevaringssted, transportør ansøgers skønnede mængder.

Affaldstype	Opbevaringssted	Transportør	Mængder
Olie- og kemikalieaffald:			
Spraydåser	Forum	Marius Petersen	En kasse om året
Batterier – alle typer	Ingen		
LED rør	Forrum	Marius Petersen	0
Fast affald:			
Kanyler/medicinrester/emballage	Forrum	Marius Petersen	En boks om året
Tom emballage (papir/pap)	Hovslundvej 19	Melgaard	
Tom emballage (plast)	Hovslundvej 19	Meldgaard	
Jern og metal	Hovslundvej 19	Produkthandel	0-1 tons

Tabel 11: Affaldshåndtering og mængder

Vurdering af affald

Generelt vurderes husdyrbrugets fremtidig affaldshåndtering, at stemme overens med kommunens erhvervsaffaldsregulativ. Der vurderes ingen større risiko ved håndtering af de nævnte affaldstyper.

2.8.2 Råvarer

De primære råvarer på husdyrbruget er vand og foder til dyrene, samt elektricitet. Vand og el beskrives i særskilte afsnit 2.8.4 og 2.8.5 herunder.

Der fordres på husdyrbruget med færdigblandet tørfoder ved små- og slagtesvinene. Foderet består primært af indkøbt foder og mineraler. Foderforbruget er tilpasset den enkelte dyretype, hvorfor der kun benyttes den mængde der er behov for, og foderspild derfor er minimalt.

2.8.3 Energiforbrug

På husdyrbruget benyttes der primært el til belysning, ventilation, gyllepumper, jordvarme samt drift af foderanlæg. Ejendommen anvender jordvarme til opvarmning af staldene.

Af tabel 12 fremgår det forventede forbrug af energi på ejendommen. Der er jordvarme på ejendommen, hvorfor energiforbruget er væsentlig lavere end normalt. Husdyrbrugets energiforbrug opgøres årligt i forbindelse med udarbejdelse af årsregnskab. Med den forventede produktion, beregnes der ud fra normtallene et årligt elforbrug på cirka 81.450 kWh ved 8145 slagtesvin (32-113 kg).

Type	Aktuelt forbrug årligt 2022	Forbrug jf. normalt	Forventet forbrug
EI	44.940,5 kWh	81.450 kWh	44.940,5 - 81.450 kWh

Tabel 12: Energiforbrug

Vurdering af energi

Det forventede samlede forbrug, vurderes at være acceptabel for husdyrbruget aktiviteter og størrelse.

2.8.4 Vandforbrug

Ejendommen får vand fra Hovslund vandværk. På ejendommen benyttes der vand som drikkevand til dyrene, samt til vask af stalde og overbrusning. I staldene er der drikkeventiler i krybberne, hvilket medfører et minimalt vandspild. Staldene sættes i blød forud for vask af staldene. Der benyttes højtryksrensere med koldt vand i forbindelse med staldvask.

Vandforbruget opgøres årligt i forbindelse med årsregnskab. Af tabel 13 ses det, at husdyrbrugets vandforbrug ligger indenfor normtallene.

Type	Aktuelt forbrug årligt 2022	Minimum forbrug jf. normalt	Maksimum forbrug jf. normalt
Drikkevand, vaskevand, vand til overbrusning m.v.	4.200 m ³	4.163 m ³	7.095 m ³

Tabel 13: Vandforbrug

Vurdering af vand

Det vurderes samlet, at husdyrbruget med de beskrevne foranstaltninger minimerer vandforbruget mest muligt, samt at risikoen for udsivning til det omgivende miljø er meget begrænset.

2.8.5 Spildevand og restvand

Afløbsforholdene på husdyrbruget fremgår af ledningsplanen i bilag 3.

Der er ingen funktionsdygtige tagrender på bygningsættet, dvs. at al tagvand nedsives på arealerne ved staldene. Der er afløbsriste i forbindelse med udleveringen, som ledes til gyllesystemet. Vaskevand fra slagtesvinestalden og udleveringsrum vil blive ledt i gyllesystemet. Der er ingen afløbsriste på udenoms arealet ved staldene og gyllebeholderen.

Vurdering af spildevand og restvand

Da alle gyllesystemer er lukket, og afløbsristene på ejendommen vurderes ikke at give anledning til forurening eller væsentlig påvirkning af miljøet.

2.9 BAT (B9)

BAT-niveauet beregnes i Husdyrgodkendelse.dk, og forudsætningen for BAT-beregningen i denne ansøgning, tager udgangspunkt i de eksisterende stalde og den eksisterende gyllebeholder.

Det samlede BAT-krav for stald og lager er i Husdyrgodkendelse.dk beregnet til 2.221 kg NH₃-N/år og ammoniakemissionen er 2.221 kg NH₃-N/år. Det vejledende emissionsniveau er dermed overholdt.

Samlet BAT beregning  			
	Stalde	Lagre	Total
Samlet BAT krav (kg NH ₃ -N /år)	1949	272	2221
Faktisk emission (kg NH ₃ -N /år)	1949	272	2221
Forskel (kg NH ₃ -N /år)	-	-	0
Vejledende BAT Overholdt?	-	-	Ja

Tabel 15: Samlet BAT beregning. Kilde: Husdyrgodkendelse.dk

2.10 Grænseoverskridende virkninger (B10)

Husdyrbruget ligger over 30 kilometer fra den dansk/tyske grænse, mens der er cirka 800meter til nærmeste kommunegrænse til Haderslev Kommune.

Ansøgningen vurderes ikke at medføre grænseoverskridende virkninger, hverken i forhold til lande- eller kommunegrænse.

2.11 Klima (D1f)

Nedenfor fremgår husdyrbrugets sårbarhed i forhold til nedbør, vandstigning fra vandløb, grundvandsstigning samt havvandsstigning.

Nedbør

Figur 11 nedenfor viser de områder og bygninger, der kan blive påvirket ved en timenedbør på 30 mm.

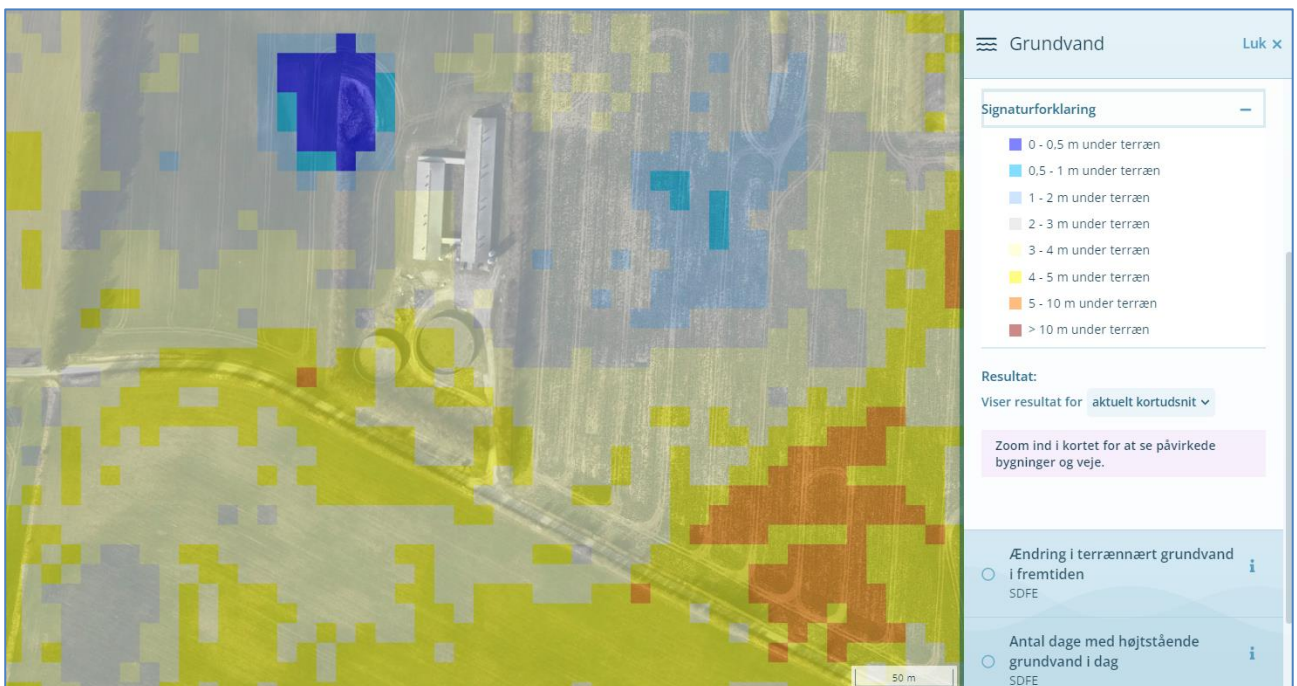
Der har ikke tidligere været problemer med oversvømmelser i staldene, ligesom der ikke tidligere har været risiko for forurening som følge af nedbør. Kapaciteten i husdyrbrugets gyllebeholder kontrolleres jævnligt, og vurderes forud for varslinger af megen nedbør, netop for at undgå overløb.



Figur 11: Områder der kan blive påvirket af nedbør. Kilde: kamp.miljoeportal.dk

Grundvand

Af figur 12 fremgår det, at grundvandet omkring ejendommen ligger med en minimumshøjde på mellem 2 og 5 meter under terræn.



Figur 12: Grundvandshøjde omkring husdyrbruget om vinteren. Kilde: kamp.miljoeportal.dk

Vandløb og hav

Husdyrbruget ligger ikke i et område, der påvirkes af oversvømmelser fra vandløb eller havandsstigning.

2.12 Risiko for ulykker og katastrofer (D1f)

Den største risiko for forurening fra husdyrbruget vurderes at være opbevaring og håndtering af gylle.

Alle stalde og opbevaringsanlæg er udført i tætte og stabile materialer. Desuden er der fast procedure for, at forud for pumpning af gylle til beholder, bliver kapaciteten kontrolleret, således at der ikke sker overløb i forbindelse med overpumpning.

Husdyrbruget ligger ikke i nærheden af større industrielle anlæg, der risikerer at medføre alvorlige konsekvenser i tilfælde af ulykker eller katastrofer. Området som husdyrbruget er beliggende i, er desuden heller ikke udsat i forhold til naturkatastrofer såsom jordskælv eller jordskred, der kan føre til, at der sker skade på bygninger og anlæg.

Husdyrbruget er endvidere ikke beliggende i risikoområde i forhold til oversvømmelser i forbindelse med vandstigninger fra grundvand, vandløb eller hav.

2.13 Oplysninger om konsulenten (A4)

Ansøgningen er udarbejdet af Pba i jordbrug, Henriette Fries, LandboSyd, som har arbejdet med landbrugets miljøforhold i 15 år. Dels som rådgiver, kommunal miljømedarbejder, AC-tekniker i Miljøstyrelsen og nu miljørådgiver i landboforeningen LandboSyd.

3. Screening af om projektet er omfattet af krav om miljøkonsekvensvurdering (D1, D2, D3)

Projektet vurderes ikke at kunne medføre væsentlige indvirkninger på miljøet i relation til de kriterier, der er anført i husdyrgodkendelsesbekendtgørelsens bilag 1, punkt D nr. 1 og 2, der omhandler projektets karakteristika og placering, og under hensyn til projektets indvirkning på faktorer, der følger af §4, stk. 6.

Ifølge husdyrgodkendelsesbekendtgørelsens §63 nr. 3, skal husdyrbrugets særkender beskrives i afgørelsen, og fremgår af kapitel 2. Husdyrbrugets indvirkninger er vurderet i bilag 4.

På baggrund af ovenstående vurderes det ansøgte ikke at påvirke miljøet væsentligt, hvorfor denne ansøgning ikke er omfattet af kravet om miljøkonsekvensvurdering.

4. Konklusion

Sammenfattet vurderes det ansøgte på Hovslundvej 13 ikke at medfører væsentlig direkte eller indirekte påvirkning af det omkringliggende miljø. Aabenraa Kommune kan ved fastsættelse af normale driftsvilkår for ejendommen fastholde husdyrbruget på de ansøgte tiltag, samt opsætte vilkår for indgreb såfremt husdyrbruget mod forventning medfører forøgede gener for omgivelserne.

5. Bilagsoversigt

Bilag 1. Screeningsdokument jf. bek. nr. 2256 af 29/12/2020, bilag 1, punkt D

Bilag 2. Oversigt

Bilag 2a. Produktionsarealer

Bilag 3 Afledning

Bilag 4. Forurenings- og genekort

Bilag 5. Kapacitetsberegning

Bilag 1

Relevante kriterier til bestemmelse af om en ansøgning om godkendelse efter § 16 a, stk. 4, eller tilladelse efter § 16 b, i husdyrsbrugsloven er omfattet af krav om miljøkonsekvensvurdering, jf. denne bekendtgørelses § 4, stk. 3, nr. 3. I nedenstående tabel angives bilag 1 punkt D kriterier sammenholdt med kapitalerne i denne miljøansøgning.

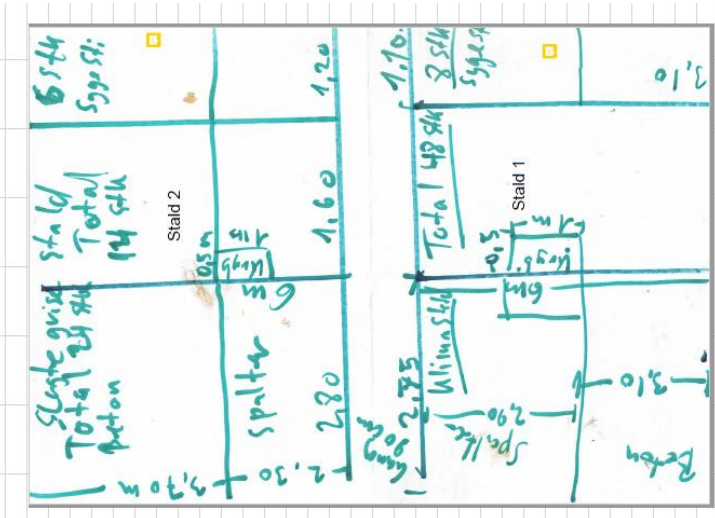
Krav i husdyrgodkendelsesbekendtgørelsens bilag 1 punkt D	Henvisning til kapitel i miljøansøgning
<p>1. Projektets karakteristika</p> <p>Projektets karakteristika skal især ansues i forhold til:</p> <p>a) Hele projektets dimensioner og udformning.</p> <p>b) Kumulation med andre eksisterende og/eller godkendte projekter.</p> <p>c) Brugen af naturressourcer, særlig jordarealer, jordbund, vand og biodiversitet.</p> <p>d) Affaldsproduktion.</p> <p>e) Forurening og gener.</p> <p>f) Risikoen for større ulykker og/eller katastrofer, som er relevante for det pågældende projekt, herunder sådanne som forårsages af klimaændringer, i overensstemmelse med videnskabelig viden.</p> <p>g) Risikoen for menneskers sundhed (f.eks. som følge af vand- eller luftforurening).</p>	<p>I følgende kapiteller er projektet karakteristika gennemgået:</p> <p>Kap. 2.1 og 2,2</p> <p>Kap. 2.7.6</p> <p>Kap. 2.4 – 2.5</p> <p>Kap. 2.8</p> <p>Kap. 2.5 -2.7</p> <p>Kap. 2.12</p> <p>Kap. 2.6 og 2.7</p> <p>Samlet vurderes projektets karakteristika ikke at give anledning til, at det anmeldte projekt vil kunne påvirke miljøet væsentligt.</p>
<p>2. Projektets Placering</p> <p>Den miljømæssige sårbarhed i de geografiske områder, der kan forventes at blive berørt af projekter, skal tages i betragtning, navnlig:</p> <p>a) den eksisterende og godkendte arealanvendelse,</p> <p>b) naturressourcernes (herunder jordbund, jordarealer, vand og biodiversitet) relative rigdom, forekomst, kvalitet og regenereringskapacitet i området og dettes undergrund,</p> <p>c) det naturlige miljøes bæreevne med særlig opmærksomhed på følgende områder:</p>	<p>I følgende kapiteller er projektet placering gennemgået:</p> <p>Kap. 2.4 og 2.5</p> <p>Samlet vurderes projektets placering ikke at give anledning til, at det anmeldte projekt vil kunne påvirke miljøet væsentligt.</p>

<p>i) Vådområder, områder langs bredder, flodmundinger.</p> <p>ii) Kystområder og havmiljøet.</p> <p>iii) Skovområder.</p> <p>iv) Naturresevater og -parker.</p> <p>v) Områder, der er registreret eller fredet ved national lovgivning; Natura 2000-områder udpeget af medlemsstater i henhold til direktiv 92/43/EØF og direktiv 2009/147/EF.</p> <p>vi) Områder, hvor det ikke er lykkedes — eller med hensyn til hvilke det menes, at det ikke er lykkedes — at opfylde de miljøkvalitetsnormer, der er fastsat i EU-lovgivningen, og som er relevante for projektet.</p> <p>vii) Tætbefolkede områder.</p> <p>viii) Landskaber og lokaliteter af historisk, kulturel eller arkæologisk betydning.</p>	
<p>3. Arten af og kendetegn ved den potentielle indvirkning på miljøet</p> <p>Projektets forventede væsentlige virkninger på miljøet skal ses i relation til de kriterier, der er anført under punkt 1 og 2 ovenfor, og under hensyn til projektets indvirkning på faktorer, der følger af § 4, stk. 6, idet der skal tages hensyn til</p> <p>a) indvirkningens størrelsesorden og rumlige udstrækning (f.eks. geografisk område og antallet af personer, der forventes berørt),</p> <p>b) indvirkningens art,</p> <p>c) indvirkningens grænseoverskridende karakter,</p> <p>d) indvirkningens intensitet og kompleksitet,</p> <p>e) indvirkningens sandsynlighed,</p> <p>f) indvirkningens forventede indtræden, varighed, hyppighed og reversibilitet,</p> <p>g) kumulationen af projektets indvirkninger med indvirkningerne af andre eksisterende og/eller godkendte projekter,</p> <p>h) muligheden for reelt at begrænse indvirkningerne.</p>	<p>Projektets potentielle indvirkninger på miljøet er beskrevet i:</p> <p>Kap. 2</p> <p>Samlet vurderes projektet i relation med andre projekter, ikke at give anledning til, at det anmeldte projekt vil kunne påvirke miljøet væsentligt.</p>

Bilag 2, Oversigt



Bilag 2a. Produktionsarealer



Produktionsarealer					
Stald 1	L	B	Antal	Krybbe m2	Produktionsareal
	6	2,75	48	24	768
	6	1,1	8		52,8 ingen krybber
Total					820,8
Stald 2	L	B	Antal	Krybbe	Produktionsareal
	6	2,8	24	12	403,2
	6	1,6	14	7	127,4
	6	1,2	6	3	40,2
Total					570,8

Bilag 3, Afledning



Bilag 4, Gener

