

# § 16 b tilladelse efter husdyrbrugloven til Rødmevej 38, 5771 Stenstrup

Afgjort den 26. april 2022



Svendborg  
Kommune

## Datablad

<b>Ansøger og kontaktperson</b>	Bernt Ove Clausen Rødmevej 38, 5771 Stenstrup Tlf. 20219807 <a href="mailto:Mosegaard-roedme@outlook.dk">Mosegaard-roedme@outlook.dk</a>
<b>Husdyrbrugets navn og adresse</b>	Rødmevej 38 5771 Stenstrup
<b>Ejer af ejendommen</b>	Bernt Ove Clausen
<b>Ejendomsnummer</b>	4790200155
<b>Matrikelnummer</b>	7a -Rødme By, Stenstrup
<b>Virksomhedens art</b>	Svinebrug
<b>CHR-nummer</b>	18602
<b>CVR-nummer</b>	17069594
<b>P-nummer</b>	Ikke oplyst
<b>Virksomhedstype</b>	Svineproduktion med et produktionsareal på over 100 m <sup>2</sup> og en ammoniakemission på mellem 750 og 3.500 kg NH <sub>3</sub> -N pr. år
<b>Tilsynsmyndighed</b>	Svendborg Kommune Byg, Natur og Miljø, Natur og Miljø Svendborgvej 135, 5762 V Skerninge Tlf. 6223 3444 <a href="mailto:landbrug@svendborg.dk">landbrug@svendborg.dk</a>
<b>Ansøgningens skemanummer</b>	223659
<b>Øvrige afgørelser</b>	Ingen
<b>Konsulent</b>	Max Jakobsen Max Jakobsen Miljørådgivning <a href="mailto:mjb@maxJakobsen.eu">mjb@maxJakobsen.eu</a> telefon: 31340717

### Copyright

Kortmateriale er gengivet af Svendborg Kommune med tilladelse fra Styrelsen for Dataforsyning og Effektivisering. Copyright Styrelsen for Dataforsyning og Effektivisering.

Bernt Ove Clausen  
Rødmevej 38  
5771 Stenstrup

**Miljø og Teknik**  
**Natur og Miljø**  
Svendborgvej 135  
5762 Vester Skerninge  
Tlf. 62 23 34 00

Svendborg Kommune meddeler hermed tilladelse efter husdyrbruglovens<sup>1</sup> § 16 b, stk. 1 til husdyrbruget på Rødmevej 38, 5771 Stenstrup.

Husdyrbruget godkendes med denne tilladelse første gang efter husdyrbrugloven fra 2017.

Svendborg Kommune meddeler tilladelsen på baggrund de indsendte oplysninger og de fastsatte vilkår og det afgøres, at der kan meddeles tilladelse efter husdyrbrugloven.

Godkendt: Dato: 26. april 2022



Ida Marie Andersen  
Agronom

Annonceret på Svendborg Kommunes hjemmeside den 26. april 2022.

Klagefristen udløber den 24. maj 2022 (4 uger efter annoncering af tilladelsen).

Søgsmålsfristen udløber den 26. oktober 2022 (6 mdr. efter annoncering af tilladelsen eller efter en klagenævnsafgørelse).

---

<sup>1</sup> Lov om husdyrbrug og anvendelse af gødning m.v., LBK nr. 520 af 1. maj 2019 (husdyrbrugloven).

## Indholdsfortegnelse

<b>Datablad</b> .....	<b>2</b>
<b>Indledning</b> .....	<b>6</b>
<b>Svendborg Kommunes afgørelse</b> .....	<b>7</b>
<i>Lovgrundlag</i> .....	7
<i>Afgørelse med vilkår</i> .....	7
<i>Generelle forhold</i> .....	10
<i>Retsbeskyttelse</i> .....	11
<i>Klagevejledning</i> .....	11
<i>Søgsmål</i> .....	13
<b>Miljøteknisk redegørelse</b> .....	<b>14</b>
<i>Vurdering af ansøgers miljøtekniske redegørelse</i> .....	14
<i>Ejendomsforhold</i> .....	14
Ansøger og ejerforhold .....	14
Vurdering af samdrift med andre husdyrbrug.....	14
Biaktiviteter.....	14
<i>Placering</i> .....	15
Husdyrbrugets beliggenhed, afstandskrav og planmæssige forhold .....	15
Varetagelse af landskab, kulturhistorie, rekreative og geologiske værdier mv. ....	16
<i>Husdyrbrugets anlæg</i> .....	17
Produktionsareal.....	17
Drift af staldanlæg.....	18
Ventilation.....	19
Rengøring.....	19
<i>Miljøpåvirkning fra husdyrbrugets anlæg</i> .....	20
Ammoniakdeposition til naturområder .....	20
Påvirkning af arter med særligt strenge beskyttelseskrav (bilag IV-arter).....	25
Lugt.....	26
Støj.....	31
Rystelser.....	39
Transport.....	39
Støv .....	40
Lys .....	41

Skadedyr .....	41
Affald .....	42
Påvirkning af jord, grundvand og overfladevand .....	42
<i>Forebyggelse og begrænsning ved uheld</i> .....	48
<i>Egenkontrol</i> .....	49
Energi- og Ressourceforbrug .....	49
<i>Offentlig høring</i> .....	49
<i>Konklusion</i> .....	50
<b>BILAG</b> .....	<b>51</b>
Bilag 1    Miljøteknisk redegørelse .....	52
Bilag 2    Oversigt over produktionsanlægget.....	69
Bilag 3    Staldindretning .....	70
Bilag 4    Svendborg Kommunes tankplads-retningslinjer (februar 2017) .....	72
Bilag 5    Beredskabsplan .....	76
Bilag 6.    Støj .....	87

# Indledning

Svendborg Kommune har via Max Jakobsen Miljørådgivning den 30. december 2020 modtaget ansøgning om konvertering af husdyrproduktionen på Rødmevej 38, 5771 Stenstrup. Ansøgningen er indsendt via Miljøstyrelsens digitale ansøgningsystem og har skema nr. 223659. Der er søgt om et produktionsareal på 557 m<sup>2</sup>.

Svendborg Kommune meddeler tilladelse og fører tilsyn med husdyrbrugets miljøforhold.

Denne tilladelse meddeles efter husdyrbrugloven og er opdelt i 3 dele.

Første del er Svendborg Kommunes afgørelse, som indeholder vilkårene for tilladelsen.

Anden del er en miljøteknisk redegørelse, som danner grundlag for de opstillede vilkår i tilladelsen.

Tredje del er en samling af relevante bilag. Bilag 1 er ansøgers indsendte miljøtekniske rapport, som Svendborg Kommunes afgørelse er baseret på.

# Svendborg Kommunes afgørelse

## Lovgrundlag

Ansøgningen er behandlet i henhold til kravene i husdyrbrugloven<sup>2</sup> med tilhørende husdyrgodkendelsesbekendtgørelse<sup>3</sup>, husdyrgødningsbekendtgørelsen<sup>4</sup> samt Miljøstyrelsens vejledning om miljøgodkendelse af husdyrbrug.

Der har været foretaget høring af et udkast til miljøtilladelse i perioden 6. april til 20. april 2022 af 54 parter i sagen (virksomheder, ejere og beboere i en radius af 307 m fra husdyrbruget og ejere af tilstødende matrikler). Der er ikke indkommet høringssvar.

## Afgørelse med vilkår

Svendborg Kommune tillader hermed husdyrbruget på Rødmevej 38, 5771 Stenstrup, 7a, Rødme by Stenstrup, i henhold til §16 b, stk. 1 i husdyrbrugloven.

Tilladelsen meddeles til ejeren af husdyrbruget, pt. Bernt Ove Clausen, der dermed er ansvarlig for, at husdyrbruget placeres, indrettes og drives i overensstemmelse med denne tilladelse.

Det afgøres samtidig, at tilladelsen af husdyrbruget ikke medfører en væsentlig virkning på miljøet.

Tilladelsen omfatter hele husdyrbruget, og tilladelsen bortfalder, hvis den ikke er udnyttet inden 6 år fra den dato, hvor tilladelsen er meddelt.

Hvis tilladelsen ikke har været helt eller delvist udnyttet i 3 på hinanden efterfølgende år, bortfalder den del af tilladelsen, som ikke har været udnyttet de seneste 3 år.

Tilladelsen gives på baggrund af de oplysninger, som ansøger har sendt frem, den miljøtekniske redegørelse og på følgende vilkår:

### Produktionsstørrelse og staldindretning

1. Det eksisterende staldanlæg tillades med et samlet produktionsareal på 557 m<sup>2</sup>. Produktionsarealet skal placeres og indrettes med staldsystemer, som angivet i den efterfølgende tabel, og med følgende dyrearter og dyretyper:

---

<sup>2</sup> Lov om husdyrbrug og anvendelse af gødning m.v., jf. LBK nr. 520 af 1. maj 2019 (husdyrbrugloven).

<sup>3</sup> Bekendtgørelse om godkendelse og tilladelse m.v. af husdyrbrug, BEK nr. 2225 af 27. november 2021 (husdyrgodkendelsesbekendtgørelsen).

<sup>4</sup> Bekendtgørelse om miljøregulering af dyrehold og om opbevaring af gødning, BEK nr. 2243 af 29. november 2021 (husdyrgødningsbekendtgørelsen).

Stald	Dyretype	Totalt areal m <sup>2</sup>	Produktionsareal m <sup>2</sup>	Staldsystem
1	Slagtesvin og Smågrise	640	505	Fulldrænet gulv
2	Slagtesvin og smågrise	89	52	Fast gulv

### Rengøring

2. Staldanlægget skal renholdes og rengøres i et omfang, så der til hver en tid opnås en god staldhygiejne, og de miljømæssige gener begrænses.

### Lugt

3. Gyllen i gyllekanalerne skal udsluses mindst hver 7. dag.
4. Udslusning skal foretages mellem kl. 8 og 16 og må ikke foretages på lørdage eller søn- og helligdage.
5. Der skal føres logbog over at hyppigheden af udslusningen udføres i overensstemmelse med ovenstående vilkår. Registreringen skal opbevares på husdyrbruget i mindst fem år og forevises tilsynsmyndigheden på forlangende.

### Støj

6. Husdyrbrugets samlede bidrag til det ækvivalente, korrigerede støjniveau målt i dB(A) og målt i ethvert punkt ved naboer eller deres opholdsarealer må ikke overstige følgende værdier:

	Alle dage	Alle dage	Alle dage
Mandag-fredag kl. 7-18 (8 timer)	kl. 18-22 (1 time)	kl. 22-7	kl. 22-7
Lørdag kl. 7-14 (7 timer)	Lørdag kl. 14-18 (4 timer)	(½ time)	Maksimal værdi
	Søn- og helligdag kl. 7-18 (8 timer)		
55 dB(A)	45 dB(A)	40 dB(A)	55 dB(A)

Støjbidraget (bortset fra maksimalværdien) måles som det ækvivalente, konstante, korrigerede støjniveau i dB(A) (referencydtrykket 20 µPa) i punkter 1,5 m over terræn. Tallene i parenteserne angiver midlingstiden inden for den pågældende periode. Støjgrænsen er gældende 15m fra bolig ved nærmeste opholdsareal. Er boligen nærmeste punkt gælder støjgrænsen her.

7. Foderblanding må foregå på hverdage fra kl. 07.00-18.00 og lørdage fra kl. 07.00-14.00.



8. Omrøring af gylle må foregå på hverdage fra 07.00-18.00 og lørdage fra kl. 07.00-14.00.
9. Der skal føres journal for eventuelle afvigelser for driftstidspunktet for afhentning og levering af grise, foderblanding og omrøring af gylle. Journalen skal indeholde en angivelse af dato, varighed og årsag til afvigelsen. Journalen skal kunne fremvises ved tilsyn og skal opbevares for de seneste 5 år.
10. Dyreholdet må ikke give anledning til støjgener ved de omkringliggende boliger, som er væsentlige efter tilsynsmyndighedens vurdering.
11. Hvis der efter tilsynsmyndighedens vurdering opstår væsentlige støjgener fra dyreholdet, skal der foretages støjreducerende tiltag. Inden etablering skal tiltag accepteres af tilsynsmyndigheden.
12. Hvis tilsynsmyndigheden anser det for nødvendigt, skal den ansvarlige for husdyrbruget dokumentere, at de fastsatte støjgrænser kan overholdes. Denne dokumentation kan dog kun kræves én gang årligt.

Dokumentationen skal foretages i form af målinger eller beregninger efter Miljøstyrelsens retningslinier.

Målingerne/beregningerne skal udføres af en person eller et firma, der er at finde på Miljøstyrelsens sidst reviderede liste over firmaer/personer, der er godkendte til at udføre Miljømåling – ekstern støj.

Målinger/beregninger skal udføres efter Miljøstyrelsens vejledninger om beregning og målinger af ekstern støj fra virksomheder (Vejledning nr. 5/1984 – Ekstern støj virksomheder, Vejledning nr. 6/1984 – Måling af ekstern støj fra virksomheder, Vejledning nr. 5/1993 – vejledning om beregning af ekstern støj fra virksomheder), og skal desuden være i overensstemmelse med Miljøstyrelsens gældende bekendtgørelse om kvalitetskrav til miljømålinger udført af akkrediterede laboratorier, certificerede personer.

Hvis det kan konstateres, at de fastsatte støjgrænser ikke kan overholdes, skal der senest 2 mdr. efter at resultatet foreligger sendes en redegørelse for, hvordan støjen kan reduceres, så de fastsatte støjgrænser kan overholdes. Redegørelsen skal indeholde en tidsplan for gennemførelse af eventuelle støjdæmpende foranstaltninger, og et økonomisk overslag over de foreslåede ændringer.

### **Støv**

13. Driften må ikke give anledning til støvgener uden for ejendommens areal, som er væsentlige efter tilsynsmyndighedens vurdering.
14. Hvis der efter tilsynsmyndighedens vurdering opstår væsentlige støvgener, skal der foretages støvreducerende tiltag. Inden etablering skal tiltag accepteres af tilsynsmyndigheden.

### **Lys**

15. Udenfor ejendommens areal må der ikke være lysgener, der er væsentlige efter tilsynsmyndighedens vurdering.
16. Hvis der opstår væsentlige lysgener, skal der foretages lysregulerende tiltag. Inden etablering skal tiltag accepteres af tilsynsmyndigheden.

## **Skadedyr og fluer**

17. Der skal foretages en effektiv forebyggelse og bekæmpelse af skadedyr (fluer, rotter mv.) på ejendommen. Bekæmpelsen skal være i overensstemmelse med de nyeste retningslinjer fra Agro, Institut for Agroøkologi, Aarhus Universitet, tidligere Statens Skadedyrslaboratorium.
18. Hvor foder opbevares og håndteres, skal der renholdes og vedligeholdes, så der ikke opstår risiko for tilhold af skadedyr (rotter m.v.).

## **Gødning – opbevaring og håndtering**

19. Påfyldning af gylle skal ske fra påfyldningsplads, således at der ikke kan ske spild uden for gyllebeholderen.

## **Opbevaring og håndtering af olieholdige produkter og kemikalier**

20. Indretning af tanke og tankplads skal følge Svendborg Kommunes "Retningslinjer for indretning af tankpladser – Diesel- og benzintanke, hvor der ikke foregår salg" jf. bilag 3.
21. Ved ændringer af tanke og tankpladser skal Svendborg Kommunes retningslinjer for indretning af tanke og tankpladser, der er gældende på ændringstidspunktet, følges.
22. Der skal senest 6 måneder efter meddelelsen af denne tilladelse være etableret en ny tank i foderladen, hvor tankpladsen indrettes jf. ovenstående retningslinjer.
23. Kemikalier, rester og tom emballage skal opbevares på et for kemikalierne tæt underlag uden mulighed for spild til afløb, jord, overfladevand og grundvand.

## **Vaskeplads**

24. Al vask af maskiner, redskaber og sprøjte skal foregå på en plads med et for spildevandet vanskeligt gennemtrængeligt underlag, og med afledning af spildevandet til en opsamlingsbeholder.

## **Miljøledelse**

25. Beredskabsplanen og dennes placering skal være kendt af husdyrbrugets ansatte og placeringen af beredskabsplanen skal være let tilgængelig.
26. Beredskabsplanen skal revideres én gang årligt og skal på tilsynsmyndighedens forlangende kunne fremvises med angivelse af seneste tidspunkt for revision

## **Generelle forhold**

Miljøtilladelsen gælder kun for det ansøgte. Der må ikke ske udvidelse eller ændring i produktionsarealet, staldafsnit og gødningsopbevaringsanlæg eller ændres på dyreholdets sammensætning, før ændringen er anmeldt og godkendt af Svendborg Kommune. Svendborg Kommune skal desuden hurtigst muligt orienteres om ændringer i ejerforhold.

Husdyrbruget skal til enhver tid leve op til gældende regler i love og bekendtgørelser – også selvom disse regler eventuelt måtte være skærpede i forhold til denne miljøtilladelse.

Svendborg Kommune gør endvidere opmærksom på, at en afgørelse efter § 16 b, efter reglerne i husdyrbrugloven ikke fritager fra krav om tilladelse, godkendelse, dispensation m.v. efter anden lovgivning. Herunder kan det nævnes, at en eventuel byggetilladelse, ændring af bygningsanvendelse, nedrivningstilladelse, afledning af tagvand m.v. skal søges separat hos kommunen.

## Retsbeskyttelse

Vilkårene i denne tilladelse er omfattet af 8 års retsbeskyttelse, jf. § 40 stk. 1 husdyrbrugloven. Det betyder, at det som hovedregel ikke vil være muligt at stille nye krav til husdyrbruget inden for de første 8 år efter meddelelsen af tilladelsen medmindre, husdyrbruget medfører uhygiejniske forhold eller væsentlig forurening, eller hvis husdyrbruget skønnes at indebære en nærliggende risiko for dette.

Husdyrbrugets egenkontrol er undtaget for retsbeskyttelsen, og tilsynsmyndigheden kan revidere denne for at forbedre husdyrbrugets kontrol med egen forurening, eller for at opnå et mere hensigtsmæssigt tilsyn, jf. § 53 stk. 2 i husdyrbrugloven.

Retsbeskyttelsesperioden regnes fra datoen for meddelelse af denne tilladelse. Påklages tilladelsen, regnes perioden fra den dato, hvor Miljø- og Fødevareklagenævnet træffer afgørelse vedrørende klagen.

## Klagevejledning

Denne afgørelse kan påklages til Miljø- og Fødevareklagenævnet. Klageberettigede er ansøger, enhver med en individuel, væsentlig interesse i sagen samt forskellige myndigheder, foreninger og organisationer (jf. kapitel 7 i husdyrbrugloven). Klagenævnet afgør, om du er klageberettiget.

Hvis du ønsker at klage over denne afgørelse, kan du klage til Miljø- og Fødevareklagenævnet. Du klager via klageportalen på følgende link: <https://kpo.naevneneshus.dk/>. Klagen sendes gennem klageportalen til den myndighed, der har truffet afgørelsen. En klage er indgivet, når den er tilgængelig for myndigheden i klageportalen.

Når du klager, skal du betale et gebyr. Gebyret er på ca. 900 kr. for privatpersoner og ca. 1800 kr. for virksomheder og organisationer. Du betaler gebyret med betalingskort i klageportalen. Gebyret tilbagebetales, hvis klageren får helt eller delvis medhold i klagen og i visse andre tilfælde. For mere information, se Miljø- og Fødevareklagenævnets hjemmeside, <https://naevneneshus.dk/start-din-klage/miljoe-og-foedevareklagenaevnet/>.

Miljø- og Fødevareklagenævnet skal som udgangspunkt afvise en klage, der ikke indsendes via klageportalen, hvis der ikke er særlige grunde til det. Hvis du ønsker at blive fritaget for at bruge klageportalen, skal du sende en begrundet anmodning til Svendborg Kommune. Vi videresender herefter din anmodning til Miljø- og Fødevareklagenævnet, som afgør, om anmodningen kan imødekommes.

Klagen skal være indgivet senest 4 uger efter, at afgørelsen er blevet offentligt annonceret. Du kan finde tilladelsen på Svendborg Kommunes hjemmeside [www.svendborg.dk](http://www.svendborg.dk), og klagefristen er dermed **d. 24. maj 2022**. (4 uger efter godkendelsen er annonceret).

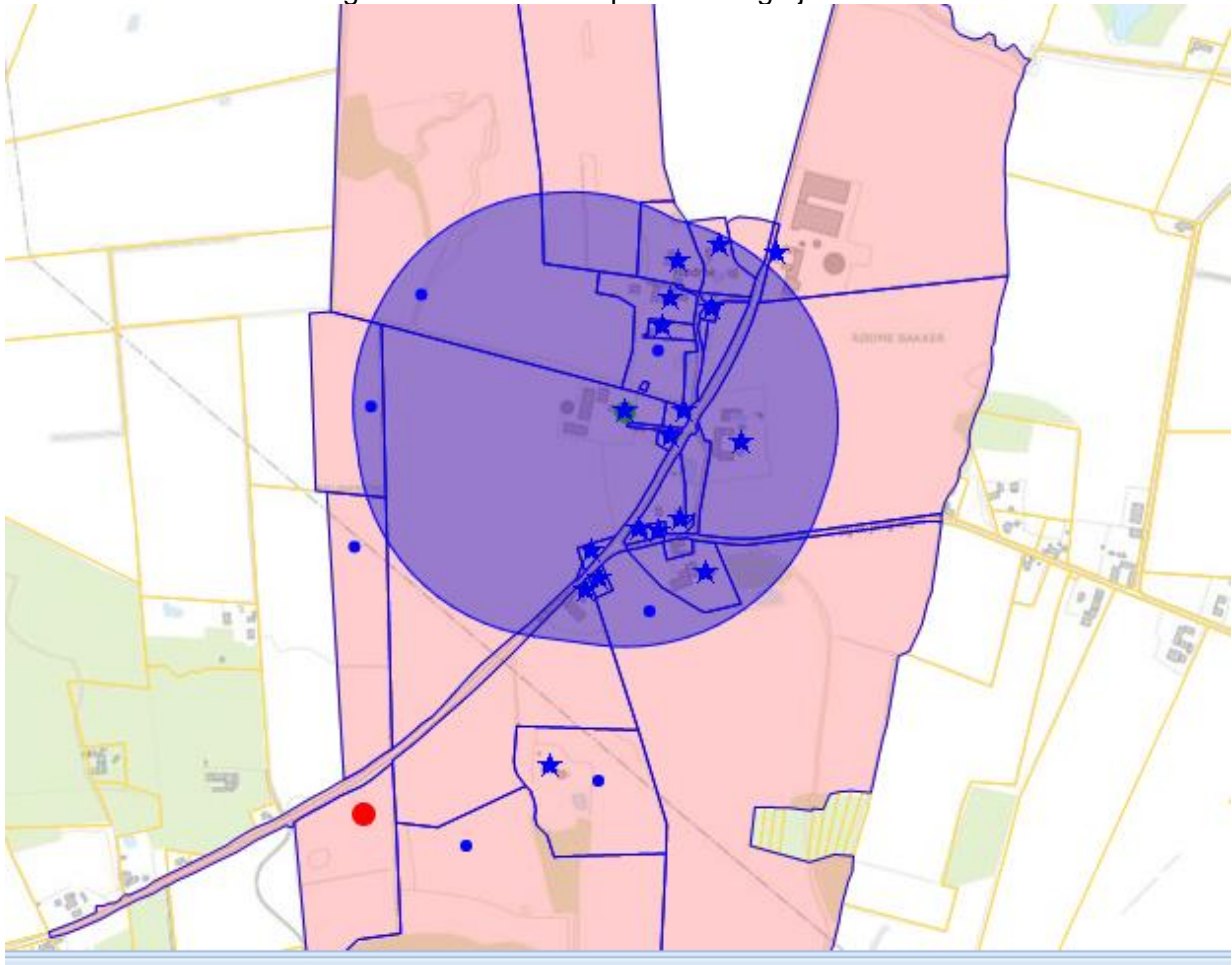
Hvis afgørelsen påklages, vil Svendborg Kommune senest tre uger efter klagefristens udløb videresende klagen til behandling i Miljø- og Fødevareklagenævnet sammen med vores bemærkninger til sagen og klagepunkterne. Bemærkningerne sendes også til klagesagens parter.

En klage har som udgangspunkt ikke opsættende virkning. Hvis afgørelsen udnyttes i klageperioden, eller mens en eventuel klage behandles af Miljø- og Fødevareklagenævnet, sker dette på ansøgers egen regning og risiko.

Følgende er orienteret om afgørelsen:

### Ansøger:

- Bernt Ove Clausen, Rødmevej 38, 5771 Stenstrup
- Naboer indenfor lugtkonsekvenszonen på 307 m og ejere af tilstødende matrikler:



### Myndigheder

- Styrelsen for Patientsikkerhed ([stps@stps.dk](mailto:stps@stps.dk))

### Foreninger og organisationer:

- Danmarks Naturfredningsforening, [dn@dn.dk](mailto:dn@dn.dk)
- Dansk Ornitologisk Forening, [natur@dof.dk](mailto:natur@dof.dk)
- Danmarks Sportsfiskerforbund, [post@sportsfiskerforbundet.dk](mailto:post@sportsfiskerforbundet.dk)
- Det Økologiske Råd, [husdyr@ecocouncil.dk](mailto:husdyr@ecocouncil.dk)
- Danmarks Fiskeriforening, [mail@dkfisk.dk](mailto:mail@dkfisk.dk)
- Ferskvandsfiskeriforeningen, [nb@ferskvandsfiskeriforeningen.dk](mailto:nb@ferskvandsfiskeriforeningen.dk)

Orientering om denne afgørelse er desuden sendt til ansøgers konsulent Max Jakobsen v/ Max Jakobsen Miljørådgivning Lokalforeningen af Dansk Ornitologisk Forening [svendborg@dof.dk](mailto:svendborg@dof.dk) er ligeledes blevet informeret.

## **Søgsmål**

Ønskes tilladelsen prøvet ved domstolene skal sagen være anlagt senest 6 måneder efter at afgørelsen er meddelt.

Fristen for at anlægge søgsmål er d. 26. oktober 2022 (6 måneder efter tilladelsen er meddelt).

## Miljøteknisk redegørelse

Denne miljøreddegørelse danner grundlag for de vilkår, der meddeles i godkendelsen. Udgangspunktet for redegørelsen er den indsendte ansøgning om miljøgodkendelse af husdyrbruget.

I den indsendte digitale ansøgning (skema nr.: 223659) er der gennemført beregninger for det ansøgte husdyrbrugs påvirkning af de omkringboende og de nærmeste naturområder. Endvidere er der redegjort for, hvordan husdyrbruget anvender den bedste tilgængelige teknik (BAT).

## Vurdering af ansøgers miljøtekniske redegørelse

Svendborg Kommune har gennemgået ansøgers miljøtekniske redegørelse, samt det indsendte skema i husdyrgodkendelse.dk, og vurderer, at oplysningskravet der er beskrevet i kapitel 2 i husdyrgodkendelsesbekendtgørelsen, er opfyldt.

Den miljøtekniske redegørelse er vedlagt som bilag 1. Svendborg Kommune har taget udgangspunkt i ansøgers beskrivelser af det ansøgte, samt beregningerne i det digitale ansøgningssystem husdyrgodkendelse.dk i forhold til de vurderinger og konklusioner der er gennemført i de efterfølgende afsnit.

## Ejendomsforhold

### Ansøger og ejerforhold

Tilladelsen meddeles til husdyrbruget på Rødmevej 38, 5771 Stenstrup. Ansøger og ejer pt. er Bernt Ove Clausen, Rødmevej 38, 5771 Stenstrup.

Ejer er dermed ansvarlig for, at husdyrproduktionen placeres, indrettes og drives i overensstemmelse med denne godkendelse, samt at de ansatte på ejendommen er bekendt med godkendelsens vilkår.

### Vurdering af samdrift med andre husdyrbrug.

Det fremgår af BBR-registeret, at ejer ikke ejer andre ejendomme. Ansøger oplyser, at han heller ikke driver andre ejendomme. Svendborg Kommune vurderer, at dette er korrekt, og der er derfor ikke brug for en vurdering af samdrift med andre husdyrbrug.

### Vurdering af sammatrifulering

I følge Geodatastyrelsens matrikelregister består ejendommen af 4 matrikler. Det ansøgte husdyranlæg ligger på hovedmatriklen, og der ligger ikke stalde, gødningsopbevaringsanlæg eller andre driftsbygninger til brug for husdyrhold på de øvrige matrikler.

Svendborg Kommune vurderer derfor, at alle ejendommens anlæg er indeholdt i det ansøgte.

### Biaktiviteter

Ansøger har oplyst, at der ikke er andre aktiviteter på husdyrbruget, der er omfattet af krav om godkendelse eller tilladelse efter miljøbeskyttelsesloven eller regler udstedt i medfør af miljøbeskyttelsesloven. Ansøger har oplyst, at der ikke er et fyringsanlæg tilknyttet stalden, idet den er uopvarmet.

Svendborg Kommune har ikke oplysninger som indikerer, at der skulle være tale om biaktiviteter og vurderer derfor, at dette ikke er tilfældet.

## Placering

### Husdyrbrugets beliggenhed, afstandskrav og planmæssige forhold

Husdyrbruget ligger ca. 900 m syd for Stenstrup ved landsbyen Rødme nordvest for Svendborg.

Placeringen af husdyranlæggets eksisterende bygninger fremgår af nedenstående kort og af bilag 2:



De efterfølgende vurderinger af placering og miljøpåvirkningerne tager udgangspunkt i det beskrevne anlæg.

## *Afstandskrav*

Dette afsnit vurderer anlæggets placering i forhold til afstandskrav i §§ 6-8 i husdyrbrugloven.

### §6

Etablering, udvidelse og ændringer af husdyranlæg samt gødnings- og ensilageopbevaringsanlæg, der medfører forøget forurening er ikke tilladt i eller indenfor 50 m fra byzone/sommerhusområder, lokalplanlagte områder og nabobeboelser. Da det konkrete projekt ikke medfører en forøget forurening for så vidt angår lugt, ammoniak, støj, støv mv. vurderer Svendborg Kommune, at projektet ikke er omfattet af afstandskravene i husdyrbruglovens §6.

### §7

Ifølge husdyrbruglovens §7 må der ikke etableres, udvides eller ændres husdyranlæg eller gødningsopbevaringsanlæg inden for 10 m fra ammoniakfølsomme naturtyper.

Der ligger ingen ammoniakfølsomme naturområder indenfor 10 m fra det ansøgte anlæg.

### §8

Etablering, udvidelse og ændring af husdyranlæg og gødnings- og ensilageopbevaringsanlæg, der medfører forøget forurening skal overholde en række afstandskrav til f.eks. vandindvindingsanlæg, dræn mv. Da det konkrete projekt ikke medfører en forøget forurening for så vidt angår lugt, ammoniak, støj, støv mv. vurderer Svendborg Kommune, at projektet ikke er omfattet af afstandskravene i husdyrbruglovens §8.

## *Beskyttelseslinjer og planmæssige forhold*

Der opføres ikke nyt byggeri, hvorfor beskyttelseslinjer og planmæssige forhold ikke er vurderet i denne ansøgning.

### **Varetagelse af landskab, kulturhistorie, rekreative og geologiske værdier mv.**

Det fremgår af husdyrbrugloven, at loven særligt tilsigter, at bevare landskabet, kultur- og bymiljøer, værdifulde bebyggelser og at de åbne kyster fortsat skal udgøre en væsentlig natur- og landskabsressource. Kulturhistoriske og rekreative værdier samt geologiske interesser betragtes oftest som en del af de landskabelige værdier. I det efterfølgende redegøres der for de parametre, der er relevante for det konkrete projekt. Der opføres ikke nyt byggeri, hvorfor det ansøgte ikke vurderes at påvirke landskab, kulturhistoriske-, rekreative og geologiske værdier.



# Husdyrbrugets anlæg

## Produktionsareal

De eksisterende bygninger indrettes til produktion af dyr i Flex-gruppe "Slagtesvin og smågrise" på følgende måde:

Stald	Dyretype	Totalt areal m <sup>2</sup>	Produktionsareal m <sup>2</sup>	Staldsystem
1	Slagtesvin og Smågrise	640	505	Fulldrænet gulv
2	Slagtesvin og smågrise	89	52	Fast gulv

I bilag 2 fremgår placeringen af produktionsarealet i de enkelte staldafsnit.

Svendborg Kommune vurderer, at det oplyste produktionsareal i det eksisterende staldanlæg, er i overensstemmelse med Svendborg Kommunes oplysninger fra det tidligere godkendte staldanlæg, oplysninger fra BBR, samt de faktiske forhold på bedriften, som det er konstateret ved tilsyn.

Ansøger oplyser, at produktionsarealet i stald 1 er opgjort som 26 stier af 19,62 m<sup>2</sup> fratrukket 5 m<sup>2</sup> foderautomater. Produktionsarealet i stald 2 er opgjort til 6 stier af 8,68 m<sup>2</sup>, hvor krybbeareal er fratrukket længden. Ansøger oplyser endvidere, at i stald 2 er der tale om sygestier, hvorfor der er et højt kvadratmeterantal per dyr.

Det fremgår af de efterfølgende vurderinger, at det samlede husdyrbrug kan tillades efter husdyrbrugloven ved anvendelse af 50 % reglen, og Svendborg Kommune vurderer derfor, at der kan stilles vilkår, der tillader etablering og indretning af det ansøgte husdyrbrug. Svendborg Kommune gør opmærksom på, at ændringer af størrelse, indretning, dyretype, dyreart ikke må ske uden Svendborg Kommunes godkendelse.

### Fastsættelse af vilkår:

- Der må etableres et staldanlæg med et samlet produktionsareal på 557 m<sup>2</sup>. Produktionsarealet skal placeres og indrettes med staldsystem som angivet i den efterfølgende tabel, og med følgende dyrearter, dyretyper:

Stald	Dyretype	Totalt areal m <sup>2</sup>	Produktionsareal m <sup>2</sup>	Staldsystem
1	Slagtesvin og Smågrise	640	505	Fulddrænet gulv
2	Slagtesvin og smågrise	89	52	Fast gulv

### Drift af staldanlæg

Ifølge husdyrbrugloven skal der for husdyrbrug, der har en ammoniakemission, der er større end 750 kg N/ha/år, fastsættes vilkår, som sikrer reduktion af ammoniakemissionen ved anvendelse af den bedste tilgængelige teknik (BAT). Med udgangspunkt i den ansøgte husdyrproduktion herunder anvendt produktionsareal samt gødningsopbevaringsanlæg beregnes - i det digitale ansøgningssystem - husdyrbrugets faktiske ammoniakemission, og et tilhørende krav til BAT. Beregningen af BAT-kravet inddrager en proportionalitetsvurdering i henhold til Miljøstyrelsens vejledning mv.

Beregningerne i ansøgningssystemet viser følgende resultat for den samlede udledning af ammoniak fra husdyrbruget:

#### Samlet ammoniakemission fra husdyrbruget (stald og lager) ? i

Driftstype:	Ammoniakemission fra staldafsnit (kg NH <sub>3</sub> -N/år)	Ammoniakemission fra lagre (kg NH <sub>3</sub> -N/år)	Ammoniakemission fra husdyrbruget (kg NH <sub>3</sub> -N/år)
Ansøgt drift	1281,1	662,0	1943,1
Nudrift	1281,1	662,0	1943,1
8 års-drift	1281,1	662,0	1943,1

Det tilhørende krav til BAT er i ansøgningssystemet beregnet til:

Samlet BAT beregning ? ⓘ			
	Stalde	Lagre	Total
Samlet BAT krav (kg NH <sub>3</sub> -N /år)	1281	662	1943
Faktisk emission (kg NH <sub>3</sub> -N /år)	1281	662	1943
Forskel (kg NH <sub>3</sub> -N /år)	-	-	0
Vejledende BAT Overholdt?	-	-	Ja

Det tilhørende krav til BAT er i ansøgningssystemet beregnet ud fra de relevante dyretyper, staldsystemer og gødningsopbevaringsanlæg med udgangspunkt i, at der er tale om eksisterende anlæg, der ikke ændres eller renoveres.

Svendborg kommune vurderer, at ejendommen, med de beskrevne tiltag, lever op til husdyrbruglovens krav om anvendelse af BAT. Det anvendte staldsystem bidrager også til, at BAT-kravet overholdes, og der stilles derfor også vilkår til det anvendte staldsystem – vilkåret er fastsat i afsnittet om produktionsareal.

## Ventilation

Staldanlægget er åbent med udendørs opholdsarealer for svinene og dermed indrettet med naturlig ventilation, som sikrer et stort luftskifte. Da der kun er naturlig ventilation i de enkelte staldafsnit, stilles der ikke vilkår hertil.

## Rengøring

Formålet med rengøring af stalde er at nedsætte smittetrykket i besætningen, men også at reducere eventuelle miljømæssige gener i form af f.eks. lugt, støv og fluer.

For at begrænse de miljømæssige gener er det Svendborg Kommunes vurdering, at staldanlægget til hver en tid skal renholdes og rengøres, så den miljømæssige påvirkning begrænses og der opnås en god staldhygiejne, og der stilles vilkår herom. Dette vil bla. indebære, at stier holdes tørre, samt at stalde og fodringsanlæg holdes rene og dybstrøelsesarealer holdes tørre.

Ansøger har redegjort for, at staldanlægget rengøres én gang årligt. Svendborg Kommune vurderer, at den valgte metode og hyppighed af rengøring umiddelbart kan være tilstrækkelig grundet staldsystemets indretning med udendørs terrasser, hvor dyrene primært afsætter gødning og hvor den naturligt ventileret stald ikke opkoncentrerer lugt på samme måde som en lukket stald. Der stilles dog vilkår om renholdelse af staldanlægget for at sikre, at der ikke opstår lugtgener.

- *Staldanlægget skal renholdes og rengøres i et omfang, så der til hver en tid opnås en god staldhygiejne, og de miljømæssige gener begrænses.*

## Miljøpåvirkning fra husdyrbrugets anlæg

I forhold til ammoniakdeposition til naturområder og i særlige tilfælde også i forhold til lugt vurderes belastningen i henhold til emissionen fra produktionsarealet ved nudriften og 8 års driften.

Ansøger har oplyst følgende ammoniakemission nudrift og 8 årsdrift.

- 1943 N/ha/år
- 1943 N/ha/år

Svendborg Kommune vurderer, at oplysningerne for nudriften og 8 års driften, der er opgivet i den digitale ansøgning, er korrekte, og at disse kan danne grundlag for de efterfølgende vurderinger.

### Ammoniakdeposition til naturområder

Ansøger har udpeget en række naturområder, og husdyrbrugets ammoniakdeposition er beregnet hertil. De valgte naturområder fremgår af den miljøtekniske redegørelse og af kort under de enkelte beskrivelser af natur-kategorierne.

Svendborg Kommune vurderer, at der derudover ligger 5 §3-beskyttede naturområder indenfor ca. 500 m af husdyrbruget. Naturområderne er ikke omfattet af Husdyrbruglovens kategori 1, 2 og 3 naturområder. Det er Svendborg Kommunes vurdering, at der skal gennemføres en vurdering af husdyrbrugets eventuelle påvirkning af disse naturområder, og der er med udgangspunkt i ansøgers oplysninger gennemført en beregning af ammoniakdepositionen til disse naturområder.

I forhold til de gennemførte beregninger af ammoniakdepositionerne vurderer Svendborg Kommune, at oplysninger om kildehøjder, ruhed og kumulation, er korrekte.

Resultatet af de gennemførte beregninger fremgår af den efterfølgende tabel.

### Samlet resultat af ammoniakberegninger

Samlet emission: **1943,1** (kg NH<sub>3</sub>-N/år)

Mereemission (8 års-drift): **0,0** (kg NH<sub>3</sub>-N/år)

Mereemission (nudrift): **0,0** (kg NH<sub>3</sub>-N/år)

### Oversigt af naturpunkter

Navn:	Kategori:	Opretter:	Kumulation:	Ruhed natur:	Merdeposition (kg N/ha/år):		Totaldeposition (kg N/ha/år):	
					8-års drift	Nudrift:		
Nr. 10 Overdrev S	Kategori 2	Sagsbehandler	0	Bn	0,0	0,0	0,0	▼
Nr. 8. Vandhul - øst	Kategori 3	Ansøger	0	V	0,0	0,0	2,1	▼
Nr. 7. Eng - nord	Kategori 3	Ansøger	0	Bn	0,0	0,0	8,2	▼
Nr. 6. Skov - sydøst	Kategori 3	Ansøger	0	S	0,0	0,0	0,1	▼
Nr. 5. Mose - sydvest	Kategori 3	Ansøger	0	S	0,0	0,0	0,1	▼
Nr. 4. Mose - øst	Kategori 3	Ansøger	0	Mk	0,0	0,0	0,1	▼
Nr. 3. Overdrev >2,5ha	Kategori 2	Ansøger	0	Bn	0,0	0,0	0,0	▼
Nr. 2. Overdrev (Natura 2000)	Kategori 1	Ansøger	0	Bn	0,0	0,0	0,1	▼
Nr. 1. Overdrev (Natura 2000)	Kategori 1	Ansøger	0	Bn	0,0	0,0	0,0	▼

Resultatet opnås med udgangspunkt i, at der er indregnet en ammoniak-reducerende effekt for så vidt angår:

- Anvendt staldsystem

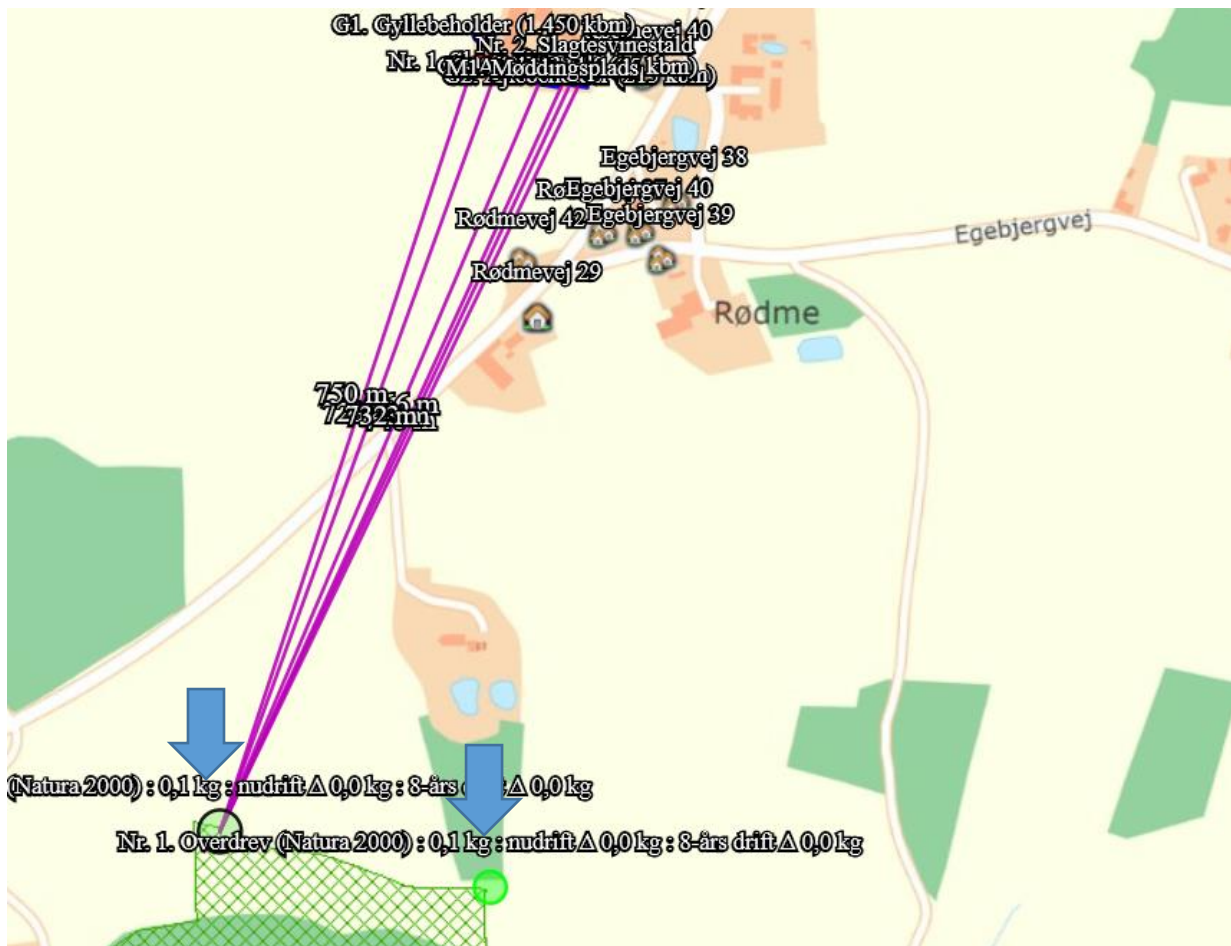
Der er i afsnittet om *Produktionsareal og Drift af anlæg* fastsat vilkår herom.

#### **Kategori 1-natur**

Kategori 1-natur er de Natura 2000-naturtyper, som er omfattet af husdyrbruglovens § 7, stk. 1, nr. 1. Det er de ammoniakfølsomme naturområder, der er udpegningsgrundlag for det internationale naturområde, og som Naturstyrelsen har kortlagt i forbindelse med Natura 2000-planlægningen.

Ifølge husdyrbrugloven må den totale kvælstofdeposition maksimalt må udgøre 0,7 kg N/ha/år, dog 0,4 eller 0,2 kg N/ha/år, hvis der findes 1, eller mere end 1 husdyrbrug i nærheden.

Ansøger har udpeget følgende kategori 1 naturpunkter:

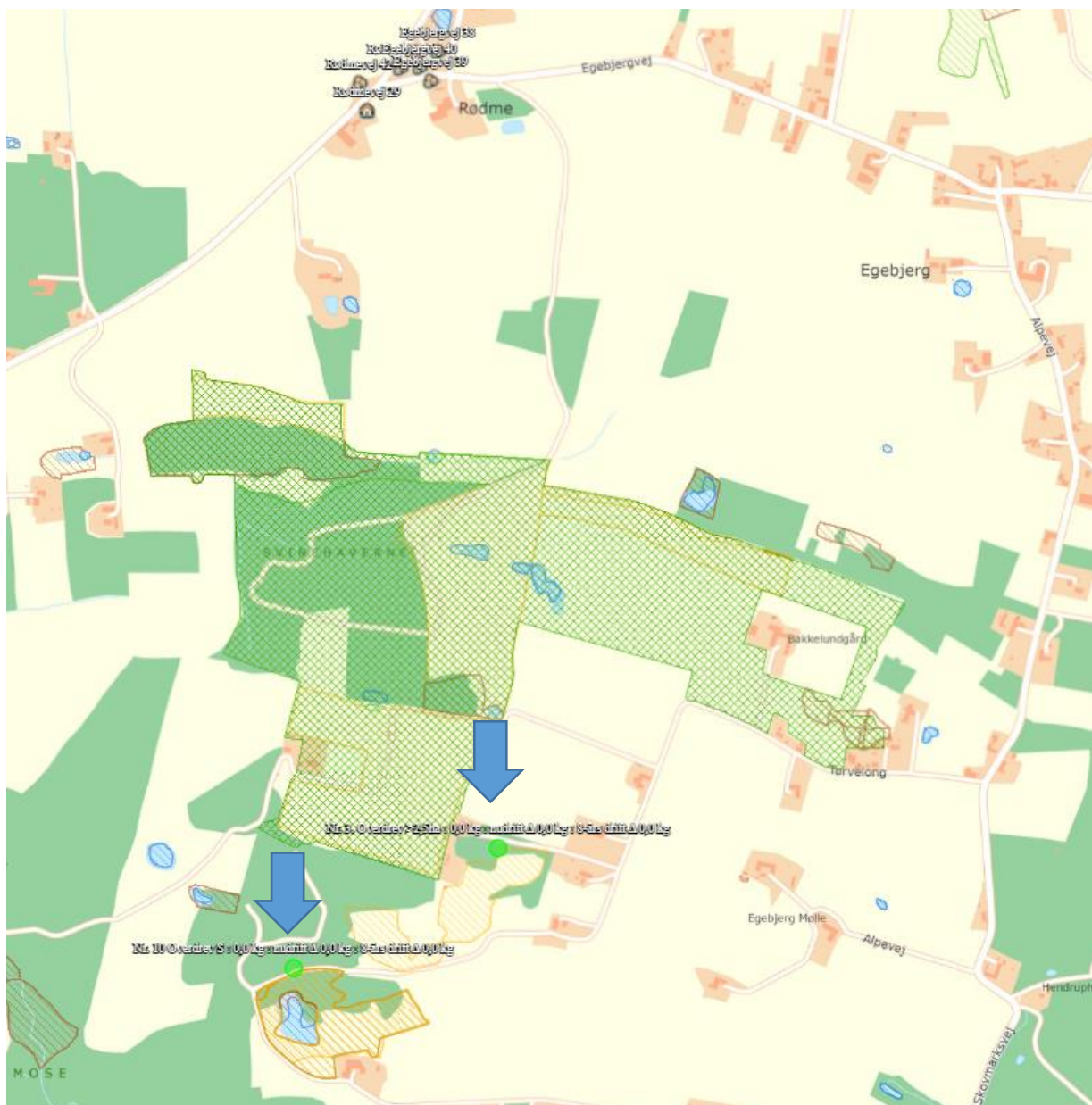


Punkterne er to punkter på det samme overdrev i Rødme Svinehaver. Naturområdet er beskrevet i den miljøtekniske redegørelse. Totaldepositionen til de to punkter i naturområdet er hhv. 0,0 kg N/ha/år og 0,1 kg N/ha/år. Dermed overholdes husdyrbruglovens grænseværdi på 0,7 kg N/ha/år i husdyrbrugloven. Da ammoniakbelastningen overholder den laveste grænseværdien på 0,2 kg N/ha/år gældende for 2 eller flere husdyrbrug, er der ikke taget stilling til kumulation.

### **Kategori 2-natur**

Kategori 2-natur er ammoniakfølsom natur beskyttet af naturbeskyttelseslovens § 3 og beliggende udenfor Natura 2000-områder f.eks. højmoser og lobeliesøer, § 3-beskyttede heder større end 10 ha, og § 3- beskyttede overdrev større end 2,5 ha. Husdyrbruglovens krav til kategori 2-natur er en maksimal totaldeposition på 1,0 kg N/ha/år.

Ansøger har udpeget følgende kategori 2-naturpunkter:



Det nordligste af de to overdrev fremgår ikke af Kategori 2 laget, hvilket skyldes, at det er indtegnet som to polygoner, som ikke hver især overstiger 2,5 ha. Det er dog Svendborg Kommunes vurdering, at der er tale om et sammenhængende overdrev, hvorfor det skal medtages.

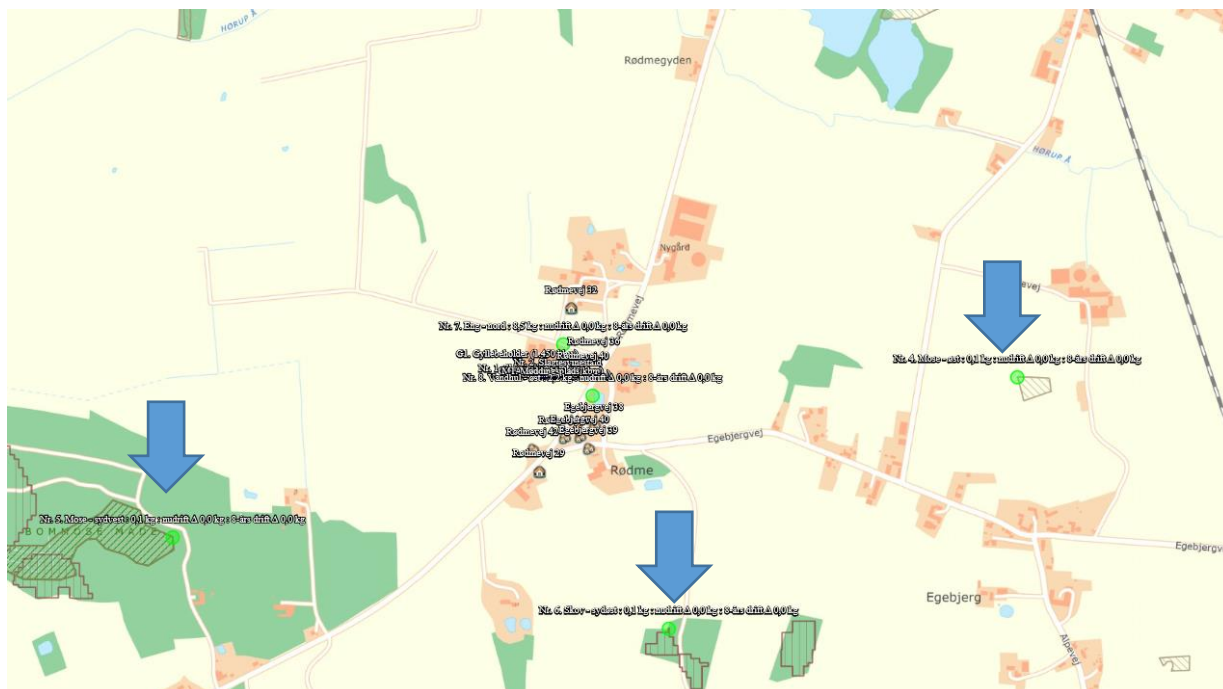
Totaldepositionen og merdeposition til naturområderne er 0,0 kg N/ha/år, og dermed overholdes husdyrbruglovens krav til kategori 2 natur.

### **Kategori 3-natur**

Kategori 3-natur er ammoniakfølsomme naturtyper udenfor Natura 2000-områder, som ikke allerede er omfattet af Kategori 1 og 2. Det vil sige § 3-beskyttede heder, moser og overdrev, og derudover også ammoniakfølsomme skove. Enge og strandenge regnes ikke for ammoniakfølsom natur, og er derfor ikke omfattet af Kategori 3.

I henhold til husdyrbrugloven kan kommunen stille krav om maksimal merdeposition til denne type af naturområder, dog ikke under 1,0 kg N/ha/år.

Ansøger har udpeget følgende Kategori 3-naturpunkter:



De nævnte naturområder er beskrevet i den miljøtekniske redegørelse. Ansøger vurderer, at ingen af naturområderne modtager en merbelastning på mere end 1 kg N/ha/år. Svendborg Kommune er enig i denne vurdering.

### **Øvrig natur - §3-beskyttede naturområder**

§3 naturområderne tæt på husdyrbruget er to enge og tre vandhuller. Ingen af naturområderne modtager en merdeposition på mere end 1 kg N/ha/år. Det er derfor Svendborg Kommunes vurdering, at der ikke er risiko for tilstandsændringer af naturområderne.

### **Øvrig natur - udpegningsgrundlag for NATURA 2000-område**

Nærmeste Natura 2000 område er Rødme Svinehaver og nærmeste naturområde her er det allerede udpegede kategori 1 overdrev. I afsnittet om kategori 1 natur blev det vurderet, at lovkravet for ammoniakdeposition til kategori 1 natur er overholdt. Der foretages ikke fysiske ændringer i forbindelse med tilladelsen.

På den baggrund vurderer Svendborg Kommune, at det ansøgte projekt hverken i sig selv eller i forbindelse med andre planer og projekter kan påvirke Natura 2000 området.

### **Samlet vurdering**

Svendborg Kommune vurderer, at

- kravene om maksimalt tilladt totaldeposition for kategori 1- og kategori 2-natur er overholdt.
- der ikke er grundlag for at fastsætte krav til maksimal merdeposition i forhold til andre omkringliggende ammoniakfølsomme naturområder såsom ammoniakfølsomme skove, kategori 3-natur og § 3 natur.
- der ikke er nogen påvirkning af internationale naturområder.



Der stilles derfor ikke yderligere vilkår med henblik på at begrænse ammoniak-emissionen fra driften af husdyrbruget.

### **Påvirkning af arter med særligt strenge beskyttelseskrav (bilag IV-arter)**

I Danmark findes der 76 dyre- og plantearter, der er omfattet af EF-Habitatdirektivets<sup>5</sup> Bilag IV. Disse Bilag IV-arter er særlig strengt beskyttet i deres naturlige udbredelsesområde. Beskyttelsen indebærer forbud mod beskadigelse eller ødelæggelse af arternes levesteder, yngle- og rasteområder, både indenfor og udenfor Natura 2000-områderne. Beskyttelsen skal sikre, at arterne kan opnå "gunstig bevaringsstatus".

Før kommunen kan træffe afgørelse om godkendelse skal der foretages en konkret vurdering af, om det ansøgte projekt kan beskadige eller ødelægge yngle- eller rasteområder i det naturlige udbredelsesområde for Bilag IV-arter, jf. gældende habitatbekendtgørelse<sup>6</sup>.

Svendborg Kommune har kendskab til at følgende bilag IV-arter kan forekomme i lokalområdet:



Hasselmus, der er fundet i Rødme Svinehaver syd for husdyrbruget, lever i småskove, beplantninger og levende hegn.

Flagermus yngler og overvintrer fortrinsvis i hule træer eller gamle bygninger, og søger bl.a. føde langs skovbryn og levende hegn.

Markfirben kan forekomme i området, især i nærheden af skovene. Arten foretrækker sandede soleksponerede levesteder, eksempelvis markkanter, sten- og jorddiger og skovveje.

---

<sup>5</sup> Rådets direktiv 92/43/EØF af 21. maj 1992 om bevaring af naturtyper samt vilde dyr og planter med senere ændringer.

<sup>6</sup> Bekendtgørelse nr. 2091 af 12. november 2021 om udpegning og administration af internationale naturbeskyttelsesområder samt beskyttelse af visse arter.

Både frøer og vandsalamandere yngler i småsøer og vandhuller i hele området. Padderne forlader vandhullerne efter yngletiden og opholder sig og overvintrer i områdets småskove, levende hegn og sten- og jorddiger.

Marsvin, der er udpegningsgrundlag for Natura 2000-område nr. 116 Centrale Storebælt og Vresen, lever og yngler i de indre danske farvande, herunder også i Langelandssund og Det Sydfynske Øhav.

Alle padder og krybdyr og alle orkidéarter er desuden fredede i Danmark.

Udvaskningen af næringssalte, inkl. bidraget fra landbruget, er med til at forringe havmiljøets tilstand og derved påvirke Bilag IV-arten marsvin. Nærværende tilladelse omfatter dog ikke en vurdering af markbidraget.

Områdets mange småbiotoper: sten- og jorddiger, småskove, levende hegn og små udyrkede markarealer, er meget vigtige for agerlandets dyre- og planteliv. De fungerer som ledelinjer, yngle-, raste- og overvintringssted for områdets bilag IV-arter og fredede arter. Kommunen vurderer dog, at da der er tale om en fortsættelse af markdriften, vil småbiotopernes funktion være uændret.

Svendborg Kommune har ikke kendskab til konkrete ynglelokaliteter for springfrø/stor vandsalamander i lokalområdet, men der er 3 vandhuller indenfor 500 m fra staldanlægget. Beregninger i husdyrgodkendelse.dk viser, at merdepositionen af ammoniak som følge af produktionsudvidelsen er så lille, at det ikke vil ændre vandhullernes tilstand samt, at der ikke sker nogen fysiske påvirkninger af disse.

Alle de 17 danske flagermusarter er optaget i habitatdirektivets bilag IV, litra a), jf. "Forvaltningsplan for Flagermus"<sup>7</sup>. Kommunen har ikke kendskab til forekomst af sådanne arter eller potentielle levesteder inden for en radius af 500 meter fra staldanlægget. Natur- og Miljøklagenævnet har i afgørelse NMK-132-00712 bemærket, at næringsstofbelastning fra husdyrbrug ikke kan anses for at være en miljøpåvirkning, der kan beskadige eller ødelægge flagermus' yngle- eller rasteområder, jf. "Forvaltningsplan for Flagermus" og "Håndbog om dyrearter på habitatdirektivets bilag IV"<sup>8</sup>. Der sker i forbindelse med tilladelsen ingen fysiske ændringer på husdyrbruget, som kan påvirke potentielle levesteder for flagermus.

Samlet set vurderer kommunen derfor, at det ansøgte ikke vil beskadige eller ødelægge yngle- eller rasteområder for områdets særligt beskyttede arter. Der stilles derfor ikke vilkår i forhold til områdets særligt beskyttede arter.

## Lugt

Den primære kilde til lugt fra dyrehold er lugtemission fra stalde. Der vil også kunne forekomme lugt fra gødningsopbevaringsanlæg og ved udbringning. Der foreligger dog kun data og modeller, der kan beregne lugtbelastningen fra stalde til omgivelserne. Det betyder, at lugtgener fra gødningsopbevaringsanlæg og ved udbringning primært reguleres ved generelle regler om bl.a. flydelag/overdækning af gyllebeholder, samt tidspunkter for, hvornår husdyrgødning må udbringes, jf. gødningsanvendelsesbekendtgørelsen<sup>9</sup>.

---

<sup>7</sup> Miljøministeriet, Naturstyrelsen 2013

<sup>8</sup> Faglig rapport fra DMU nr. 635, 2007, s. 21f

<sup>9</sup> Bekendtgørelse om anvendelse af gødning, BEK nr. 1551 af 2. juli 2021 med senere ændringer

Lugtbelastningen fra stalde angives ved en række beregnede geneafstande og tilhørende genekriterier. Afstanden til naboer skal være længere end de beregnede geneafstande for, at genekriterierne kan overholdes. Husdyrbruglovens genekriterier er fastlagt i forhold til enkeltboliger, samlet bebyggelse<sup>10</sup> og lokalplanlagt boligområde m.v.<sup>11</sup> i landzone og byzone/sommerhusområde.

Ifølge husdyrbrugloven reduceres de modelberegne geneafstande, hvis husdyrbruget er placeret nord for de omkringboende. Omvendt forøges geneafstanden, hvis der er andre husdyrbrug over med en ammoniakemission på mere end 750 kg N/ha/år, indenfor 300 m fra byzone og lign. eller samlet bebyggelse eller 100 m fra enkeltliggende boliger. Der er vurderet på kumulation i forhold til Rødmevej 23, som er et stort kvægbrug lige nord for Rødmevej 38, set i forhold til enkeltbolig på Rødmevej 24 og samlet bebyggelse med udgangspunkt fra Rødmevej 36.

Bebyggelse	Kumu- lation	Model	Ukorrigeret geneafstand (ansøgt)	Ukorrigeret geneafstand (nudrift)	Korrigeret geneafstand (ansøgt)	Korrigeret geneafstand (nudrift)	Vægtet gennemsnits- afstand	Bort- screenet	Genekriterie overholdt
+ Rødmevej 24	0	FMK	85,46	64,77	85,46	64,77	157,35	Ja	Ja
+ Rødmevej 28	0	FMK	85,46	64,77	85,46	64,77	228,84	Ja	Ja
+ Rødmevej 26	0	FMK	85,46	64,77	85,46	64,77	224,90	Ja	Ja
+ Rødmevej 32	0	FMK	85,46	64,77	85,46	64,77	300,08	Ja	Ja
+ Egebjergvej 29	0	NY	185,35	110,47	166,82	99,43	940,88	Ja	Ja
+ Rødmevej 36	0	NY	185,35	110,47	166,82	99,43	365,59	Ja	Ja
+ Rødme By, Stenstrup	0	FMK	167,32	0,00*	167,32	0,00*	296,83	Nej	Ja

Resultat af udpegning fra centrum af staldanlæg på Rødmevej 23 set i forhold til samlet bebyggelse på Rødmevej 36 og enkeltbolig på Rødmevej 24.

Resultatet viser, at der er længere end hhv. 300 m og 100 m, hvorfor der ikke skal regnes med kumulation.

Beregningen af geneafstandene foretages både med NY model<sup>12</sup> og FMK-modellen<sup>13</sup>. Den model, der beregner den længste geneafstand anvendes. Der er for hver beregningsmodel fastsat tilhørende genekriterier.

Ansøger har beskrevet og vurderet hvor nærmeste enkeltliggende boliger, samlede bebyggelse/lokalplanlagte område samt byzone/sommerhusområde er beliggende. Det efterfølgende oversigtskort viser placeringen af de udpegede boliger og områder.

<sup>10</sup> Beboelsesbygninger på ejendomme uden landbrugspligt, som ikke ejes af den ansvarlige for driften, hvor der inden for en afstand af 200 m ligger flere end 6 beboelsesbygninger på hver sin ejendom uden landbrugspligt, som ikke ejes af den ansvarlige for driften.

<sup>11</sup> Lokalplan i landzone, der er udlagt til boligformål, blandet bolig- og erhvervsformål eller til offentlige formål med henblik på beboelse, institutioner, rekreative formål og lign.

<sup>12</sup> Tager udgangspunkt i ny lugtvejledning og OML- Operationelle Meteorologiske Luftkvalitetsmodeller

<sup>13</sup> Vejledende retningslinier for vurdering af lugt og begrænsning af gener fra stalde, FMK 2. udgave maj 2002.



Udklip fra husdyrgodkendelse.dk med placering af nærmeste enkeltbeboelse og samlet bebyggelse og samlet bebyggelse – markeret med blå pile. Nærmeste byzone ligger udenfor kortet mod nord.

Svendborg Kommune har vurderet, at de valgte udpegninger er korrekte.

Ansøger har i ansøgningssystemet gennemført en beregning af lugtbelastningen ved ovenstående beregningspunkter, og resultatet fremgår af den efterfølgende tabel:

Bebyggelse	Kumulation	Model	Ukorrigeret geneafstand (m)	Korrigeret geneafstand (m)	Vægtet gennemsnitsafstand (m)	Genekriterie overholdt
Rødmevej 29	0	NY	101,9	81,5	225,8	Ja
Rødmevej 32	0	NY	101,9	101,9	171,9	Ja
Egebjergvej 38	0	NY	172,5	155,2	192,9	Ja
Egebjergvej 39	0	NY	172,5	155,2	220,7	Ja
Egebjergvej 40	0	NY	172,5	155,2	190,6	Ja
Rødmevej 27	0	NY	172,5	155,2	173,2	Ja
Rødmevej 36	0	NY	172,5	172,5	150,9	Nej
Rødmevej 40	0	NY	172,5	172,5	125,3	Nej
Rødmevej 42	0	NY	172,5	155,2	177,5	Ja
Stenstrup By, Stenstrup	0	FMK	252,7	252,7	924,7	Ja

**Samlet resultat af lugtberegning**

**Forklaring til samlet resultat af lugtberegning**  
 Genekriterie er ikke overholdt, men der kan søges om dispensation (jf. § 33 ("50 % reglen)).  
 \* Geneafstanden fra NY modellen er 0, selvom der er en faktisk lugt fra staldgruppen. Dette skyldes at lugten er for lav til at lugtspredningen kan beregnes.

Konsekvenszone: 307 m

Det fremgår af beregningerne, at husdyrbruglovens lugtkriterier ikke kan overholdes i forhold til de boliger og områder, der er markeret med gult i den foregående tabel. Lugtemissionen øges ikke i forhold til nudrift.

Når husdyrlovens genekriterier ikke kan overholdes, vil der ifølge Miljøstyrelsens vejledning være tale om, at husdyrproduktionen som udgangspunkt medfører en væsentlig påvirkning af omgivelserne, og der bør derfor meddeles afslag på ansøgningen om ændring af husdyrproduktionen. Dog findes der den mulighed, at mindre produktionsmæssige ændringer kan tillades, hvis 50 % - reglen opfyldes. Nedenfor er indsat et udklip fra Miljøstyrelsens husdyrvejledning om denne regel:

### Godkendelse selvom lugtgenegrænserne ikke overholdes (50 %-reglen) ¶

Det fremgår af husdyrgodkendelsesbekendtgørelsens bilag 3, at "Såfremt den beregnede geneafstand er større end den faktuelle afstand skal der gives afslag. I enkelte tilfælde kan der dog meddeles godkendelse f.eks. hvis den ansøgte husdyrproduktion medfører uændrede eller færre lugtgener end den eksisterende produktion samtidig med at afstanden til omboende er længere end 50 % af den beregnede geneafstand". Der skal være uændrede eller færre lugtgener i forhold til alle typer omboende (alle nabobebyggelser, alle samlede bebyggelser og alle zoneområder osv.).

Hensigten med bestemmelsen er, at give mulighed for at eksisterende husdyrproduktioner kan foretage enkelte produktionsmæssige tilpasninger, hvis lugtgenerne ikke forøges.

Ansøgers har redegjort for, at 50% reglen kan anvendes med følgende begrundelse:

I den konkrete sag på Rødmevej udgør den vægtede gennemsnitsafstand ca. 68 % af den beregnede korrigerede lugtgeneafstand for den nærmeste bolig i samlet bebyggelse.

Dermed er det muligt at opnå dispensation til overskridelse af lugtgenekravet.

#### *Ansøgning om dispensation til overskridelse af lugtgenekrav*

Der er tale om et eksisterende husdyrbrug, hvor der ikke foretages ændringer af det eksisterende produktionsanlæg.

Der etableres en teknologi, der reducerer lugtemissionen med 20 % i stald 1 (hyppig udslusning).

Det betyder, at lugtemissionen efter en ny miljøgodkendelse ligger lavere end tilfældet er i dag.

I henhold til Miljø- og Fødevareklagenævnet praksis (jf. NMK-131-00236) følger der ikke af husdyrgodkendelsesbekendtgørelsens bilag 3, afsnit B, nogen retlig begrænsning af muligheden for at godkende et ansøgt projekt, selvom lugtgeneafstanden er overskredet, hvis blot de i bilag 3, afsnit B, anførte betingelser – om at det ansøgte ikke medfører øgede lugtgener i forhold til den eksisterende produktion, og at afstanden til omboende er længere end 50 % af geneafstanden – er opfyldt.

På ovenstående baggrund vurderes det, at der kan gives dispensation til overskridelse af lugtgenekravene da lugtemissionen reduceres med 20 %, og da det ansøgte er i overensstemmelse med Miljø- og Fødevareklagenævnets praksis på området.

#### Svendborg Kommunes vurdering

Til to af boligerne der danner udgangspunkt for samlet bebyggelse overholdes lugtkravet ikke. Det er overholdt for byzone og enkeltbolig.

I den konkrete sag er 50 % af den beregnede geneafstand til nærmeste beboelse som danner udgangspunkt for samlet bebyggelse 89,5 m. De konkrete gennemsnitsafstande til de to boliger er 122,5 m og 148 m. Krav nummer et i forhold til at kunne anvende 50 % reglen er dermed opfyldt.

De øvrige to kriterier om, at den samlede lugtemissionen ikke øges i forhold til nudrift og at lugtemissionen i nærmeste staldafsnit ikke øges, kan også overholdes, da produktionsarealet, gulvtype og dyretypen ikke ændres i det ansøgte projekt. Der indføres hyppig gylleudslusning, som reducerer lugt med 20 % i stald 1. Der stilles vilkår til dette.

Udover at ovenstående betingelser er opfyldt, skal Svendborg kommune foretage en konkret vurdering af, om 50%-reglen kan finde anvendelse i den konkrete sag. Svendborg Kommune lægger her vægt på, at der er tale om en overførsel af en eksisterende produktion - hvor ansøger har opnået en større effektivitet- til den nye stiplads-model, som giver landmanden mulighed for fleksibilitet i husdyrproduktionen indenfor det eksisterende anlæg samt, at der sker en reduktion af lugt set i forhold til nudrift, dermed vil naboerne ikke blive dårligere stillet end ved en fortsættelse af den nuværende tilladte drift. Det er dermed Svendborg Kommunes vurdering, at der er tale om en mindre produktionsmæssig tilpasning, hvilket berettiger til, at 50% - reglen kan anvendes i denne konkrete tilladelse.

#### *Fastsættelse af vilkår:*

- *Gyllen i gyllekanalerne skal udsluses mindst hver 7. dag.*
- *Udslusning skal foretages mellem kl. 8 og 16 og må ikke foretages på lørdage eller søn- og helligdage.*
- *Der skal føres logbog over, at hyppigheden af udslusningen udføres i overensstemmelse med ovenstående vilkår. Registreringen skal opbevares på husdyrbruget i mindst fem år og forevises tilsynsmyndigheden på forlangende.*

#### **Støj**

Det er Svendborg Kommunes vurdering, at støj fra husdyrbrug skal håndteres og vurderes i henhold til Miljøstyrelsens gældende vejledninger om "Ekstern støj". Det betyder bla., at der i miljøgodkendelsen skal fastsættes støjgrænser, der sikrer, at omgivelserne ikke belastes med støj, der er større end støjgrænserne. Samtidig skal der gennemføres en vurdering af, om de fastsatte støjgrænser kan overholdes. Denne vurdering tager udgangspunkt i ansøgers oplysninger om *støjemissionen*, og Svendborg Kommunes orienterende beregning af *støjimmissionen* (støjbelastning) i de nærmeste omgivelser.

Emissionen bestemmes med udgangspunkt i oplysninger om de væsentligste støjkloder herunder placering, kildestyrke, driftstid, afskærmning mv. Immissionen bestemmes ved beregning med udgangspunkt i emission, afskærmning, afstandsdæmpning mv.

Støj fra husdyrbrug forekommer dels fra selve driften og dels fra transport til og fra ejendommen. Det betyder, at driftsstøjen inkluderer støj fra stationære støjkloder og fra den interne transport på ejendommen.

I vedlagte bilag 6 fremgår oplysninger om emission og beregning af immissionen.

#### *Støjgrænser*

Husdyrbruget på Rødmevej 38 er placeret i det åbne land, og afstanden til nærmeste byzone område nord for staldanlægget er ca. 860 m. Området er lokalplanlagt for et rensningsanlæg. Nærmeste byzoneområde udlagt til boligformål ligger ca. 1300m nordøst for staldanlægget. Afstanden til disse områder er så stor, at de i støjmæssig sammenhæng er uden betydning, og der fastsættes derfor kun støjgrænser for boliger i det åbne land.

Ifølge Miljøstyrelsens vejledning nr. 5/1984, bør støj fra landbrugsdrift ikke være større ved boliger i det åbne land end de grænseværdier, der er vist i den efterfølgende tabel.

Mandag-fredag kl. 7-18 (8 timer)	Alle dage kl. 18-22 (1 time)	Alle dage kl. 22-7 (½ time)	Alle dage kl. 22-7
Lørdag kl. 7-14 (7 timer)	Lørdag kl. 14-18 (4 timer)		Maksimal værdi
	Søn- og helligdag kl. 7-18 (8 timer)		
55 dB(A)	45 dB(A)	40 dB(A)	55 dB(A)

Støjbidraget (bortset fra maksimalværdien) måles som det ækvivalente, konstante, korrigerede støjniveau i dB(A) (referencydtrykket 20 µPa) i punkter 1,5 m over terræn. Tallene i parenteserne angiver midlingstiden inden for den pågældende periode. Støjgrænsen er gældende 15m fra bolig ved nærmeste opholdsareal. Er boligen nærmeste punkt gælder støjgrænsen her.

Svendborg Kommune vurderer, at der skal stilles vilkår om, at Miljøstyrelsens vejledende støjgrænser skal overholdes.

### Støjemission

Ansøger har i ansøgningen redegjort for støjemissionen ved at oplyse om de primære støjklider og kildernes driftstid og placering. Der er tale om følgende kilder:

- Staldanlæg (fodringsanlæg, varmepumper placeret i staldanlæg)
- Påfyldning af gyllevogn ved udbringning af husdyrgødning
- Levering af korn og foder med tippevogn til foderlade
- Foderblanding inkl. indblæsning af færdigblandet foder

Svendborg kommune vurderer på baggrund af ansøgningen og besigtigelse af støjklider på ejendommen, at der yderligere vil være følgende støjklider: lastbil i tomgang ved afhentning af dyr, omrøring af gylle med traktor, når maskinstation afhenter gylle til udbringning.

Ansøger har oplyst, at i forhold til udbringning af husdyrgødning udbringes gylle med traktor og vogn. Påfyldningen vil for ca. 80% af gyllen foregå med en gyllepumpe, der er påmonteret gyllebeholderen. Pumpen er eldrevet, og det er derfor Svendborg Kommunes vurdering, at bidraget herfra er uden betydning for den samlede støjbelastning. De resterende 20 % af gyllen påfyldes gyllevognen vha. en sugekran, der er påmonteret og drives af traktoren, og denne kilde indgår derfor i vurderingen af støjbelastningen.

Ansøger har oplyst, at fodringsanlæg og varmepumper er placeret indendørs i staldanlægget, og at støjen herfra vil være begrænset. Svendborg Kommune har besøgt staldanlægget, og selvom det er indrettet med naturlig ventilation, er det Svendborg Kommunes vurdering, at anlægget er tilstrækkeligt lukket til at fastholde, at der er tale om, at fodringsanlæg og varmepumper er indendørs støjklider, og disse kilder indgår derfor ikke i vurderingen af støjbelastningen

I foderladen er der etableret en række mindre blæsere, som sikrer, at korn og foder holdes tørt. Blæserne er eldrevne. Med udgangspunkt i blæsernes størrelse og placering er det Svendborg Kommunes vurdering, at støjbidraget fra disse kilder vil være meget begrænset, og disse kilder indgår derfor ikke i den samlede vurdering af støjbelastningen i omgivelserne.



Svendborg Kommune vurderer herefter, at de betydende støjkloder på husdyrbruget er:

- Lastbildrevet foderblanding inkl. udsugning af foder og indblæsning af færdigblandet foder
- Påfyldning af gyllevogn med traktordrevet pumpe ved udbringning
- Omrøring af gylle med traktordrevet pumpe ved udbringning
- Lastbil i tomgang ved ind/udlevering af dyr

#### *Støj fra intern transport*

Det fremgår af ansøgningen, at den interne transport primært forårsages af transporter, der kører til og fra ejendommen med dyr, gylle, foder mv. Med udgangspunkt i ansøgers oplysninger, kan der i perioderne udenfor gylleudbringning og høst i gennemsnit forventes cirka. 4 transporter om ugen, eller cirka. 1 om dagen, når weekender ikke medregnes. Ved gylleudkørsel i foråret har ansøger oplyst, at der kan køres ca. 20 læs om dagen, hvilket betyder, at gyllen køres ud over ca. 2,5 dag over en periode på 2-3 uger.

Det er Svendborg Kommunes vurdering, at det begrænsede antal kørsler til og fra ejendommen i hverdage vil være uden betydning for den samlede støjbelastning fra husdyrbruget. Der er i perioden med gyllekørsel med stor sandsynlighed også tale om et ubetydeligt støjbidrag, idet størstedelen af transporterne afvikles indenfor dagperioden, afstanden til de nærmeste naboer er mindst 120m og transporterne vil foregå til gyllebeholderen, som ligger afskærmet bag husdyrbrugets bygninger. Afskærmningen af gyllebeholderen vil også betyde, at støjbidraget fra de få gylletransporter, der kan forekomme i natperioden, vil være uden betydning for de omkringliggende boliger. Dertil tillægges det betydning, at udkørsel af gylle vil foregå over en meget begrænset periode – se afsnit om transport.

Samlet vurderer Svendborg Kommune, at støjbidraget fra intern transport vil være ubetydeligt sammenlignet med de øvrige støjkloder, og intern transport indgår derfor ikke i den efterfølgende vurdering af støjbelastningen i omgivelserne. Dog indgår transporterens aktivitet på ejendommen i beregningen f.eks. ved afhentning af dyr, påfyldning af gyllevogn.

#### *Støj fra dyrehold*

Klagenævnet<sup>14</sup> har redegjort for, at der med henvisning til Miljøstyrelsens vejledninger ikke er vejledende støjgrænser for dyrehold, og at støj fra dyr mest hensigtsmæssigt reguleres i forhold til placering og afstand til de omkringboende eller ved at begrænse tidspunktet for støjpåvirkningen. For husdyrbruget på Rødmevej 38 er udleveringsrampen placeret mod øst på den sydlige staldbygning. Nærmeste boliger, der ikke ejes af husdyrbrugets ejer, ligger henholdsvis ca. 100 m og 130 m øst for udleveringsrampen. Derudover ligger der syd/sydøst for rampen cirka 8 boliger indenfor 160-250 m. Der er ikke nogen væsentlig afskærmning mellem udleveringsrampe og boligerne. Ansøger har oplyst, at der leveres grise 2 gange om måneden og afhentes grise ca. 1 gang om ugen hele året. Transporterne vil primært forekomme i dagperioden mellem kl. 07.00 og 18.00, dog har ansøger efterfølgende oplyst, at afhentning af grise kan forekomme om natten.

Det er Svendborg Kommunes vurdering, at afstanden til de nærmeste boliger er forholdsvis kort, og at det på det foreliggende grundlag ikke kan udelukkes, at der kan forekomme gener

---

<sup>14</sup> Sag 19/05023 af 25. januar 2021, [Afgørelse \(naevneneshus.dk\)](https://naevneneshus.dk)

fra dyreholdet ved udlevering i natperioden. Kommunen har derfor i et udkast til godkendelse fastsat vilkår om, at ind- og udlevering af dyr kun må foregå i dagperioden. Ansøger har bemærket følgende til det fastsatte vilkår:

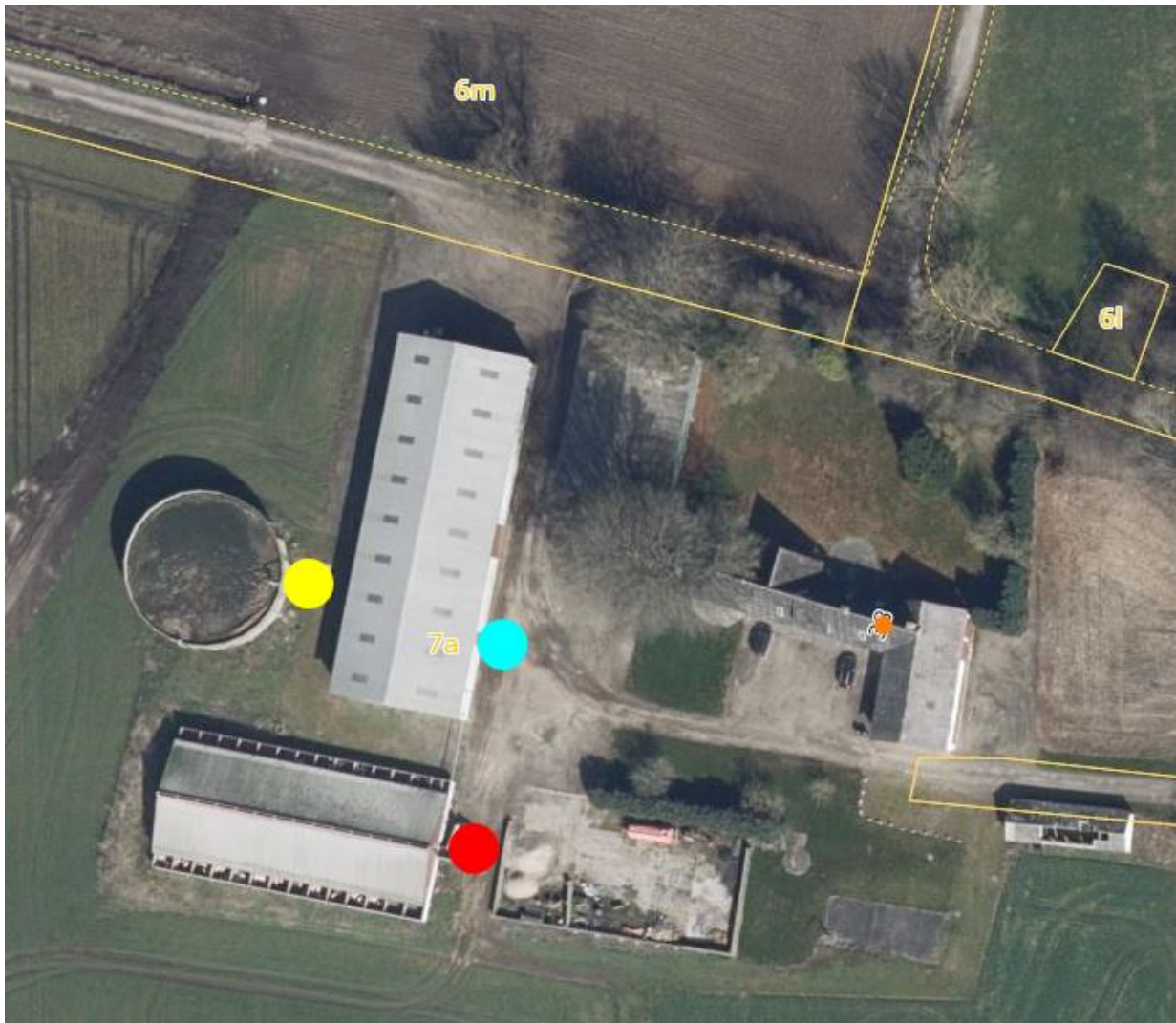
- Grisene står klar i udleveringsrummet før lastbilen til afhentning ankommer.
- Udleveringsrampen er kort med betonsider på ca. 1,5m
- Aktiviteten tager maksimalt ca. 15-20 min pr. gang
- Der afhentes maksimalt grise én gang pr. uge
- Der har ikke været klager over støj fra udlevering af grise fra ejendommen.

Ansøger mener med baggrund i ovenstående, at der ikke er grundlag for at fastsætte vilkår, der begrænser tidspunktet for ind- og udlevering af dyr.

Svendborg Kommune vurderer, at det er korrekt, at oplysningerne om ind- og udleveringsrampens indretning kan tillægges betydning i forhold til udbredelsen af støj fra dyrene, idet betonsiderne på rampen sikre afskærmning mod øst og syd – se det efterfølgende oversigtskort. Med det udgangspunkt er det Svendborg Kommunes vurdering, at der ikke er tilstrækkeligt grundlag for at fastholde vilkåret, der begrænser tidspunkt for ind- og udlevering af dyr. Der fastsættes derfor udelukkende et generelt vilkår om, at dyreholdet ikke må give anledning til gener i omgivelserne, som efter tilsynsmyndighedens vurdering er væsentlige, og at der skal etableres støjdæpende foranstaltninger, hvis dyreholdet mod forventning skulle give gener.



Placeringen af kilderne fremgår af det efterfølgende oversigtskort.



Placering af støjkilder. Gul prik omrøring og påfyldning af gyllevogn. Turkis prik foderblanding og ind- og udsugning. Rød prik ind/udleveringsrampe for grise (lastbil i tomgang)

### *Støj-immission*

Med udgangspunkt i de væsentligste støjkilder, placeringen og driften af disse har Svendborg Kommune gennemført en orienterende beregning af støjbelastningen i de punkter, der fremgår af det efterfølgende oversigtskort.



R1: Rødmevej 40, R2: Rødmevej 36, R3: Rødmevej 32, R4: Rødmevej 27.

Beregningen er gennemført med Svendborg Kommunes støjberegningsværktøj, der er udarbejdet af det tidligere Grontmij/Carl Bro, som akkrediteret støjrådgiver. Beregningen anvender den fælles nordiske beregningsmetode og tager udgangspunkt i Miljøstyrelsens vejledninger for beregning af støj<sup>15</sup>.

Svendborg Kommune gør opmærksom på, at den gennemførte beregning af anlæggets støjbelastning i omgivelserne kan sidestilles med en orienterende støjmåling. Beregningen kan derfor udelukkende anvendes til at vurdere, om der er behov for en egentlig støjdokumentation "Miljømåling – ekstern støj" efter gældende bekendtgørelser og Miljøstyrelsens gældende vejledninger. En sådan dokumentation kan udelades, hvis det med stor sandsynlighed kan fastslås, at de fastsatte støjgrænser overholdes.

Beregningsforudsætninger fremgår af vedlagte bilag 6 og resultatet af den gennemførte beregning fremgår af den efterfølgende tabel:

---

<sup>15</sup> Miljøstyrelsens vejledning nr. 5/1984 og vejledning nr. 5/1993

	Beregningspunkt	Mandag-fredag kl. 7-18 (8 timer)	Alle dage kl. 18-22 (1 time) Lørdag kl. 14-18 (4 timer)	Alle dage kl. 22-7 (½ time)
	<b>Støjgrænser</b>	<b>55 dB(A)</b>	<b>45 dB(A)</b>	<b>40 dB(A)</b>
R1	Rødmevej 40	43 (48)	-	33 (38)
R2	Rødmevej 36	42 (47)	-	32 (37)
R3	Rødmevej 32	38 (43)	-	29 (34)
R4	Rødmevej 27	37 (42)	30 (35)	31 (36)

\*ingen talværdi, betyder, at der ikke er kilder, der medfører et støjbidrag i beregningspunktet

Det skønnes, at beregningerne er behæftet med en usikkerhed på +/- 5 dB(A). Såfremt det med rimelig sikkerhed skal kunne fastslås, at de fastsatte støjgrænser kan overholdes – og at en egentlig støjdokumentation kan undlades - skal resultatet plus usikkerheden være mindre end eller lig med de fastsatte støjgrænser. Tal i parentes angiver beregningsresultatet plus usikkerheden.

Med udgangspunkt i ansøgers oplysninger om støjemissionen og Svendborg Kommunes beregning af den samlede støjbelastning kan det konkluderes, at under hensyntagen til usikkerheden på beregningerne vil de fastsatte støjgrænser med stor sandsynlighed overholdes.

Støjgrænserne kan ikke overholdes, hvis der foretages foderblanding i aften- og natperioden, og derfor fastlåses det ansøgte driftstidspunkt for foderblanding med vilkår. I forhold til omrøring af gyllebeholderen med traktordrevet pumpe vil støjgrænserne kunne overholdes i aftenperioden. I natperioden vil støjgrænsen overskrides ved beregningspunkt R4, hvis usikkerheden inddrages ( - støjbidraget ved beregningspunkt R4 vil være 42dB(A)). Derfor fastsættes der for omrøring af gyllebeholder også vilkår, der fastlåser det ansøgte driftstidspunkt.

Ansøger har indsendt et forslag til journal for afvigelser af driftstidspunkterne for foderblanding og omrøring af gylle. Svendborg Kommune accepterer denne (bilag 6).

Ansøger har oplyst, at ved udlevering af dyr, vil lastbilen slukkes, og der vil altså ikke være tale om støj fra en lastbil i tomgang sådan, som det oprindeligt var ansøgt. Svendborg Kommune vurderer, at der med dette tiltag er tale om en hensynsfuld adfærd overfor de omkringliggende boliger. Der fastsættes dog ikke vilkår, der begrænser muligheden for tomgang af lastbil ved udlevering af dyr, idet de gennemførte beregninger viser, at de fastsatte støjgrænser kan overholdes også i denne situation.

Endelig stilles der et generelt vilkår om, at Svendborg Kommune – hvis det vurderes at være nødvendigt – kan bede om at få gennemført en egentlig dokumentation af støjbelastningen – dog højst én gang årligt.

## Fastsættelse af vilkår

- Husdyrbrugets samlede bidrag til det ækvivalente, korrigerede støjniveau målt i dB(A) og målt i ethvert punkt ved naboer eller deres opholdsarealer må ikke overstige følgende værdier:

Mandag-fredag kl. 7-18 (8 timer)	Alle dage kl. 18-22 (1 time)	Alle dage kl. 22-7 (½ time)	Alle dage kl. 22-7
Lørdag kl. 7-14 (7 timer)	Lørdag kl. 14-18 (4 timer) Søn- og helligdag kl. 7-18 (8 timer)		Maksimal værdi
55 dB(A)	45 dB(A)	40 dB(A)	55 dB(A)

Støjbidraget (bortset fra maksimalværdien) måles som det ækvivalente, konstante, korrigerede støjniveau i dB(A) (referencelydtrykket 20 µPa) i punkter 1,5 m over terræn. Tallene i parenteserne angiver midlingstiden inden for den pågældende periode. Støjgrænsen er gældende 15m fra bolig ved nærmeste opholdsareal. Er boligen nærmeste punkt gælder støjgrænsen her.

- Foderblanding må foregå på hverdage fra kl. 07.00-18.00 og lørdage fra kl. 07.00-14.00.
- Omrøring af gylle må foregå på hverdage fra 07.00-18.00 og lørdage fra kl. 07.00-14.00.
- Der skal føres journal for eventuelle afvigelser for driftstidspunktet for foderblanding og omrøring af gylle. Journalen skal indeholde en angivelse af dato, varighed og årsag til afvigelsen. Journalen skal kunne fremvises ved tilsyn og skal opbevares for de seneste 5 år.
- Dyreholdet må ikke give anledning til støjgener ved de omkringliggende boliger, som er væsentlige efter tilsynsmyndighedens vurdering.
- Hvis der efter tilsynsmyndighedens vurdering opstår væsentlige støjgener fra dyreholdet, skal der foretages støjreducerende tiltag. Inden etablering skal tiltag accepteres af tilsynsmyndigheden.
- Hvis tilsynsmyndigheden anser det for nødvendigt, skal den ansvarlige for husdyrbruget dokumentere, at de fastsatte støjgrænser kan overholdes. Denne dokumentation kan dog kun kræves én gang årligt.
  - Dokumentationen skal foretages i form af målinger eller beregninger efter Miljøstyrelsens retningslinier.
  - Målingerne/beregningerne skal udføres af en person eller et firma, der er at finde på Miljøstyrelsens sidst reviderede liste over firmaer/personer, der er godkendte til at udføre Miljømåling – ekstern støj.
  - Målinger/beregninger skal udføres efter Miljøstyrelsens vejledninger om beregning og målinger af ekstern støj fra virksomheder (Vejledning nr. 5/1984 – Ekstern støj virksomheder, Vejledning nr. 6/1984 – Måling af ekstern støj fra virksomheder, Vejledning nr. 5/1993 – vejledning om beregning af ekstern støj fra virksomheder), og skal desuden være i overensstemmelse med Miljøstyrelsens gældende bekendtgørelse om kvalitetskrav til miljømålinger udført af akkrediterede laboratorier, certificerede personer.
  - Hvis det kan konstateres, at de fastsatte støjgrænser ikke kan overholdes, skal der senest 2 mdr. efter at resultatet foreligger sendes en redegørelse for, hvordan støjen kan reduceres, så de fastsatte støjgrænser kan overholdes.

- *Redegørelsen skal indeholde en tidsplan for gennemførelse af eventuelle støjdæmpende foranstaltninger, og et økonomisk overslag over de foreslåede ændringer.*

## Rystelser

Ansøger oplyser, at der ikke er nogen stationære støjkloder der giver rystelser og at tunge transporter kan give rystelser.

Svendborg Kommune vurderer, at hvis rystelser skal kunne medføre en væsentlig påvirkning af de omkringliggende boliger, skal der være tale om en væsentlig aktivitet som f.eks. forbiørsel af transporter med en vis hastighed eller på meget ujævn vej. Endelig skal der være tale om, at de konkrete kilder skal være placeret forholdsvis tæt på boliger. Det er Svendborg Kommunes vurdering, at der ikke er stationære kilder på ejendommen, som vil kunne give anledning til rystelser.

Til- og frakørselsvejene til ejendommen på Rødmevej 38 er placeret henholdsvis nord og øst for staldanlægget. De to nærmeste naboer på Rødmevej 40 og 36 ligger tæt ved de private veje, der fører til til- og frakørselsvejene – se det efterfølgende oversigtskort.



Det er Svendborg Kommunes vurdering, at til- og frakørsel ikke vil medføre væsentlige gener i form af rystelser ved de nærmeste boliger, idet der lægges vægt på, at der er tale om et begrænset antal daglige/årliche transporter, og at transporterernes hastighed må forventes at være forholdsvis lav.

Samlet vurderes det, at husdyrbruget ikke vil medføre væsentlige gener i form af rystelser.

## Transport

De miljømæssige gener forbundet med transport vil primært være støj, lugt og støv. Lugtgener vil oftest kun forekomme ved gyllekørsel. Støvgener vil oftest kun være et problem ved kørsel

på grus- og markveje, og hvis naboerne ligger tæt ved kørselsvejen. Støjgener vil sandsynligvis opleves som værende mest generende i aften- og i de tidlige morgentimer.

Ansøger har redegjort for til- og frakørselsveje – se oversigtskort i afsnit om rystelser - fordelingen og det samlede antal transporter, se den efterfølgende tabel. Antallet af transporter er uændret i forhold til nudrift, og det er oplyst, at 80-90% af transporterne vil forekomme i perioden fra kl. 07.00-18.00. De transporter, der forekommer udenfor denne periode, er primært gylletransporter.

**Tabel 4.** Oversigt over antal transporter til og fra ejendommen.

Art	Nudrift (transporter/år)	Ansøgt drift (transporter/år)	Antal transporter/uge/måned
Levering af grise	26	26	2 pr. måned
Afhentning af grise	52	52	1 pr. uge
Afhentning af døde dyr	30	30	2-3 pr. måned
Foderblandere (køres til ejendom)	52	52	1 pr. uge
Soyaskrå og mineraler	18	18	2 læs ca. hver 6. uge
Korn	15*	15*	Sæsonbestemt ved høst
Gylletransporter (traktor 22 ton)	50**	50**	Sæsonbestemt 2-3 uger pr. år.
Udbringning af fast møg	4	4	Sæsonbestemt
Diverse (renovation m.m.)	25	25	2 pr. måned
<b>I alt (gns.)</b>	<b>272</b>	<b>272</b>	<b>4-5 pr. uge</b>

\* Der er et lavt antal transporter, da hovedparten af afgrøderne kommer fra marker omkring driftsbygningerne.

\*\* Der er et lavt antal transporter, da en stor del af husdyrgødningen udbringes på marker omkring ejendommen.

Svendborg Kommune vurderer, at der i hverdagene ugentligt vil kunne forekomme ca. 4 transporter, hvor én transport omfatter både til- og frakørsel. Når der udbringes gylle, har ansøger oplyst, at der vil kunne forekomme op til ca. 20 læs/transporter om dagen, hvilket betyder, at mængden af gylle er udbragt over 2,5 dag over en periode på 2-3 uger. Køres der færre læs pr. dag vil transporterne afvikles over lidt flere dage.

De to nærmeste boliger mod øst ligger forholdsvis tæt ved til- og frakørselsvejene til husdyrbruget på Rødmevej 38. Svendborg Kommune vurderer dog, at transporterne ikke vil medføre en væsentlig gene for de omkringboende, idet der lægges vægt på, at antallet af transporter er uændret i forhold til nudrift, der er tale om et begrænset antal daglige transporter i hverdagene, og en begrænset periode, hvor gylleudkørsel forekommer og endelig vil størstedelen af transporterne forekomme i dagperioden.

## Støv

Der vil kunne forekomme støvgener i forbindelse med intern/ekstern transport samt håndtering af foder og korn.

Svendborg Kommune vurderer på baggrund af ansøgers oplysninger, at husdyrbruget ikke vil give anledning til væsentlige støvgener, og der fastsættes derfor udelukkende følgende vilkår med henblik på håndtering af eventuelle støvgener.



### *Fastsættelse af vilkår:*

- *Driften må ikke give anledning til støvgener uden for ejendommens areal, som er væsentlige efter tilsynsmyndighedens vurdering.*
- *Hvis der efter tilsynsmyndighedens vurdering opstår væsentlige støvgener, skal der foretages støvreducerende tiltag. Inden etablering skal tiltag accepteres af tilsynsmyndigheden.*

## **Lys**

Svendborg Kommune vurderer på grundlag af omfanget af udebelysning samt afstand til og beliggenhed i forhold til nærmeste nabobeboelser, at husdyrbruget ikke vil give anledning til væsentlige lysgener.

Svendborg Kommune fastsætter følgende vilkår med henblik på håndtering af eventuelle lysgener.

### *Fastsættelse af vilkår:*

- *Udenfor ejendommens areal må der ikke være lysgener, der er væsentlige efter tilsynsmyndighedens vurdering.*
- *Hvis der opstår væsentlige lysgener, skal der foretages lysregulerende tiltag. Inden etablering skal tiltag accepteres af tilsynsmyndigheden.*

## **Skadedyr**

Formålet med at bekæmpe skadedyr er at tage hensyn til omkringliggende beboelser. Den mest almindelige gene fra skadedyr er fluegener, men rotter og mus kan også udgøre en væsentlig gene.

Ansøger har i beskrevet, at skadedyr forebygges og bekæmpes på følgende måde:

- Forekomst af skadedyr forebygges blandt andet ved daglig oprydning og fjernelse af gødning, halm og foderrester
- Bekæmpelse af skadedyr foregår jf. retningslinjer fra Aarhus Universitet, Institut for Agrarøkologi

Forebyggelse af fluegener kræver først og fremmest en god gødningshåndtering, og en generel god staldhygiejne med fjernelse af gødnings- og foderrester. Der er tidligere fastsat vilkår om rengøring, der skal sikre, at der opretholdes en god staldhygiejne.

Forebyggelse af rotter og mus sker bla. ved at sikre, at der hvor foder håndteres og opbevares skal der renholdes og vedligeholdes, og der stilles vilkår herom. Bekæmpelse af rotter skal ske i henhold til aftale med autoriseret rottebekæmper, f.eks. via den kommunale ordning.

Det er Svendborg Kommunes vurdering, at forebyggelse og bekæmpelse af skadedyr skal tage udgangspunkt i retningslinjer fra Agroøkologi, Aarhus Universitet, tidligere Statens Skadedyrlaboratorium, og der stilles vilkår herom.

### *Fastsættelse af vilkår:*

- *Der skal foretages en effektiv forebyggelse og bekæmpelse af skadedyr (fluer, rotter mv.) på ejendommen. Bekæmpelsen skal være i overensstemmelse med retningslinjer fra Agro, Institut for Agroøkologi, Aarhus Universitet, tidligere Statens Skadedyrslaboratorium.*
- *Hvor foder opbevares og håndteres, skal der renholdes og vedligeholdes, så der ikke opstår risiko for tilhold af skadedyr (rotter m.v.).*

## **Affald**

Husdyrproduktionen er omfattet af Affaldsbekendtgørelsen<sup>16</sup>, og af Svendborg Kommunes gældende Regulativ for erhvervsaffald (<https://www.svendborg.dk/erhverv/miljoe-landbrug-og-vand/affald>). Erhvervsaffald fra husdyrbruget skal håndteres i overensstemmelse med Svendborg Kommunes erhvervsaffaldsregulativ. Erhvervsaffaldsregulativet fastsætter regler for sortering og genanvendelse af affald med henblik på at sikre en miljømæssigt forsvarlig bortskaffelse med størst mulig ressourceudnyttelse.

Håndtering af døde dyr på ejendommen er omfattet af reglerne i bekendtgørelse om opbevaring m.m. af døde produktionsdyr<sup>17</sup>, og det forudsættes, at disse regler bliver fulgt. Reglerne sigter primært mod at undgå smitterisiko fra døde dyr gennem krav vedr. placering og indretning af afhentningspladser.

Husdyrbruget skal til hver en tid efterleve gældende affaldsregulativ og lovgivning.

I forhold til opbevaring af affaldsfraktioner på husdyrbruget er det oplyst, at dette foregår i containere i lade. Pesticider og kemikalier opbevares i aflåst skab på støbt underlag.

Det er Svendborg Kommunes vurdering, at de oplyste opbevaringsmetoder vil sikre, at affaldet ikke spredes på ejendommen.

## **Medicin**

Ansøger har oplyst, at medicin opbevares utilgængeligt for uvedkommende i lukkede beholdere og bortskaffes til Motas eller dyrlæge.

Svendborg Kommune vurderer, at der ikke er behov for at stille vilkår vedr. opbevaring og håndtering af medicin.

## **Påvirkning af jord, grundvand og overfladevand**

Ved godkendelse af en husdyrproduktion, skal det sikres, at produktionen ikke vil give anledning til en væsentlig påvirkning af bla. jord, grundvand og overfladevand.

---

<sup>16</sup> Bekendtgørelse om affald, BEK nr. 2512 af 10. december 2021 (affaldsbekendtgørelsen).

<sup>17</sup> Bekendtgørelse om opbevaring m.m. af døde produktionsdyr, BEK nr. 558 af 1. juni 2011.

I den sammenhæng er det Svendborg Kommunes vurdering, at særligt opbevaring og håndtering af husdyrgødning, olieholdige produkter, kemikalier samt håndtering af spildevand er miljøparametre, der kan have betydning for påvirkningen af jord, grundvand og overfladevand. I det efterfølgende vurderes disse parametre i forhold til mulig påvirkning, og om der skal fastsættes vilkår til driften.

### Husdyrbrugets placering i forhold til adgangspunkter for forurening

Det er Svendborg Kommunes vurdering, at den største risiko for forurening er i forbindelse med tømning af gylle- og ajlebeholdere til vogn. Ansøger oplyser, at ajlebeholderne tømmes ved at gylle pumpes til gyllebeholder i et lukket rørsystem under jorden. Gyllebeholder tømmes både med fastmonteret pumpe og med sugekran på påfyldningsplads med afløb til gyllebeholder.

Figuren herunder viser husdyrbrugets placering i forhold til adgangspunkter for forurening.



Orange markeringer viser placering af gylle og ajlebeholdere. Turkis og mørkeblå prikker viser vandboringer  
Blå skravering er nærmeste § 3 sø og grøn skravering er nærmeste §3 eng

Det er Svendborg Kommunes vurdering, at ved eventuelle uheld eller spild i forbindelse med tømning af gyllebeholder vil gyllen løbe mod vest til en lavning i marken. Det fremgår af ortofotos, at området inden for det sidste år er blevet drænet og at der tidligere stod vand der.

Ansøger oplyser i forbindelse med dette, at drænet er lukket undtagen, der hvor det er markeret med rødt på nedenstående billede. Det er Svendborg Kommunes vurdering at der ikke er grundlag for at stille skærpede vilkår, da der ikke er tale om et risikoområde og afstandskravet til åbne det af drænet er overholdt. Ansøger har indarbejdet forholdet i beredskabsplanen og Svendborg Kommune vurderer at denne skærpede opmærksomhed på drænet i tilfælde af uheld vil være tilstrækkeligt.



Ansøger har oplyst, ajlebeholder tømmes ved, at vandet pumpes retur til gyllebeholder og at dette foregår i et lukket rørsystem under jorden. Det vurderes derfor ikke, at der er risiko for spild i forbindelse med denne aktivitet. Hvorfor det vurderes, at der ikke er risiko for forurening af regnvandsbrønde og vandboringen, som ligger på denne side af gyllebeholder i forbindelse med gylleuheld.

### **Gødningsproduktion, opbevaring og håndtering**

Der er i husdyrgødningsbekendtgørelsen og gødningsanvendelsesbekendtgørelsen fastsat en række krav til opbevaring, håndtering og anvendelse af husdyrgødning.

I forbindelse med denne godkendelse gennemføres der en vurdering af, om gældende regler kan overholdes for så vidt, angår opbevaringskapacitet i gyllebeholder og møddingsplads, idet manglende opbevaringskapacitet kan medføre risiko for uheld og dermed forurening af jord, grundvand mv.

Desuden foretages der en vurdering af risikoen for forurening af jord og grundvand ved håndtering af gylle.

### Gødningsproduktion og opbevaringskapacitet

Ansøger har redegjort for følgende gødningsproduktion og opbevaringskapacitet:

Gødningstype	Mængde Inkl. regnvand, spildevand mv.	Opbevaring	Opbevaringskapacitet m <sup>3</sup>
Gylle	2238t	Gyllebeholder 1	1450
		Ajlebeholder 1	215
		Ajlebeholder 2	35
Staldgødning	40	møddingsplads	500

Husdyrgødningsbekendtgørelsens krav til opbevaringskapacitet for gylle svarer til 6 måneder – tilstrækkelig opbevaringskapacitet vil dog normalt svare til 9 måneder.

Husdyrproduktionen har en samlet opbevaringskapacitet svarende til 12 måneder. Det er dermed Svendborg Kommunes vurdering, at der er tilstrækkelig opbevaringskapacitet til rådighed for den samlede husdyrproduktion.

Den samlede opbevaringskapacitet på møddingspladsen svarer til 500 m<sup>3</sup> og der produceres 40 m<sup>3</sup> årligt. Det er dermed Svendborg Kommunes vurdering, at der er tilstrækkelig opbevaringskapacitet til rådighed for dybstrøelse.

### Håndtering af gylle og dybstrøelse

Gylle håndteres i forbindelse med tømning af gyllekanaler til gyllebeholder, og i forbindelse med tømning af gyllebeholder. Ansøger har redegjort for dette i den miljøtekniske redegørelse.

Ved tilsyn er det konstateret at der er indrettet en påfyldningsplads med afløb til gyllebeholder. Ansøger oplyser, at der både anvendes en fastmonteret pumpe og at maskinstationen bruger sugekran. Det vurderes, at der skal stilles vilkår om, at påfyldningspladsen anvendes ved påfyldning af gylle for at minimere risiko for forurening ved gylleuheld.

Fast gødning opbevares overdækket på møddingsplads med mur og hældning mod afløb til aljebeholder og opbevares overdækket.

#### Fastsættelse af vilkår:

- Påfyldning af gylle skal ske fra påfyldningsplads, således at der ikke kan ske spild uden for gyllebeholderen.

### **Anvendelse af farlige stoffer**

Opbevaring og håndtering af olie, olieholdige produkter samt kemikalier kan udgøre en risiko for forurening af jord, grundvand mv.

Det vurderes i det efterfølgende, om der skal fastsættes vilkår til opbevaring og håndtering af olieholdige produkter og kemikalier.

### *Olie og olieholdige produkter*

Svendborg Kommune har vedtaget retningslinjer for, hvordan olietanke og tankpladser skal indrettes – se vedlagte bilag 3. Formålet med retningslinjerne er at beskytte jord og grundvand mod forurening med olie. Det fremgår af retningslinjerne, at disse gælder ved nyetablering og udskiftning af tanke og tankpladser. Det er Svendborg Kommunes vurdering, at ved ændringer af tanke og tankpladser f.eks. flytning af en tank, støbning af nyt gulv mv. skal tank og tankpladsen indrettes i overensstemmelse med de retningslinjer, der er gældende på tidspunktet for ændringen. Der stilles vilkår herom.

Ansøger har redegjort for, at der på husdyrbruget er 1 underjordisk dieseltank på 1500 L. Påfyldningspladsen er en grusplads ovenpå tanken, som er placeret lige øst for stald 2. Tankene opfylder ikke kravene i de nugældende retningslinjer for indretning af tankpladser. Med udgangspunkt i tankenes placering/indretning vurderer Svendborg Kommune, at de nuværende retningslinjer også skal omfatte olietanke og tankpladser på husdyrbruget på Rødmevej 38, 5771 Stenstrup, og der stilles derfor vilkår herom. I dialog med ansøger er det blevet klarlagt, at han fremfor at indrette en tankplads ved den underjordiske tanks placering, vil købe en ny tank og opsætte den i foderladen, hvor der er støbt belægning. Med etablering af en opkant vurderer Svendborg Kommune at dette vil leve op til retningslinjerne, og der stilles vilkår om dette.

Opbevaring af spildolie og andre olieholdige produkter, skal foregå på en måde, så forurening af jord og grundvand undgås. Ansøger har oplyst, at der ikke opbevares spildolie eller olieholdige produkter på ejendommen.

På baggrund af ansøgers oplysninger vurderer, Svendborg Kommune, at der ikke skal stilles vilkår til opbevaring af olieholdige produkter.

### *Fastsættelse af vilkår*

- *Indretning af tanke og tankplads skal følge Svendborg Kommunes "Retningslinjer for indretning af tankpladser – Diesel- og benzintanke, hvor der ikke foregår salg" jf. bilag 3.*
- *Ved ændringer af tanke og tankpladser skal Svendborg Kommunes retningslinjer for indretning af tanke og tankpladser, der er gældende på ændringstidspunktet, følges.*
- *Der skal senest 6 måneder efter meddelelsen af denne tilladelse være etableret en ny tank i foderladen, hvor tankpladsen er indrettes jf. ovenstående retningslinjer.*

## Kemikalier

Opbevaring af bekæmpelsesmidler, rester herfra samt tom emballage skal følge reglerne i den til enhver tid gældende bekendtgørelse om bekæmpelsesmidler<sup>18</sup>.

De generelle regler fastsætter ikke regler om belægning og kontrol af denne for tæthed. Det er Svendborg Kommunes vurdering, at en forudsætning for, at der ikke er risiko for forurening af jord og grundvand er, at kemikalier opbevares på en tæt belægning, og at der ikke er risiko for spild til afløb mv. Endelig stilles der vilkår om, at belægningen mindst én gang årligt skal kontrolleres for tæthed. Ansøger oplyser, at belægningen er tæt.

### Fastsættelse af vilkår

- *Kemikalier, rester og tom emballage skal opbevares på et for kemikalierne tæt underlag uden mulighed for spild til afløb, jord, overfladevand og grundvand.*

### Spildevand

Ansøger har redegjort for produktionen, mængderne samt bortledning af spildevand. Oplysningerne fremgår af den efterfølgende figur:

Spildevand	Nudrift Mængde m <sup>3</sup> /år	Ansøgt produktion Skønnet mængde m <sup>3</sup> /år	Opsamling/ udledes til
Vand fra møddingsplads/vaskeplads	358	358	Gyllebeholder
Tagvand* og vand fra befæstede arealer uden risiko for spild af olie og husdyrgødning	1168	1168	Dræn
Total	1526	1526	

\* der falder ca. 0,7 m<sup>3</sup> regn pr. m<sup>2</sup> pr. år.

Regnvand fra møddingsplads og vaskevand, føres til ajlebeholder, og håndteres og udbringes i overensstemmelse med gældende regler. Det er Svendborg Kommunes vurdering, at de

<sup>18</sup> Bekendtgørelse om bekæmpelsesmidler, BEK nr. 1278 af 9. juni 2021 (bekæmpelsesmiddelbekendtgørelsen)

generelle regler er tilstrækkelige i forhold til at sikre, at jord, grundvand og overfladevand ikke påvirkes væsentligt for så vidt, angår denne type af spildevand.

Møddingplads/vaskeplads vurderes at have en tæt belægning, men at der er begyndende nedbrydning i de øverste lag af betonen.

Tagvand ledes til dræn.

#### *Fastsættelse af vilkår:*

- *Al vask af maskiner, redskaber skal foregå på en plads med et for spildevandet vanskeligt gennemtrængeligt underlag, og med afledning af spildevandet til en opsamlingsbeholder.*

## **Forebyggelse og begrænsning ved uheld**

Svendborg Kommune vurderer, at husdyrbrugets placering og drift i forhold til opbevaring af flydende husdyrgødning, dieseltank på ejendommen og opbevaring af kemikalier ved uheld kan udgøre en risiko for væsentlige virkninger på miljøet.

Det er derfor kommunens vurdering, at der skal udarbejdes en beredskabsplan, der indeholder:

- procedurer, som beskriver relevante tiltag med henblik på at stoppe uheldet og begrænse udbredelsen.
- oplysninger om hvilke interne/eksterne personer og myndigheder, der skal alarmeres og hvordan.
- Kortbilag over driften med angivelse af miljøfarlige stoffer, afløbs- og drænsystemer og vandløb mm.
- En opgørelse over materiel, der er tilgængeligt på bedriften, eller som kan skaffes med kort varsel, der kan anvendes i forbindelse med afhjælpning, inddæmning og opsamling af spild/lækage, som kan medføre konsekvenser for det eksterne miljø.

Ansøger har udarbejdet en beredskabsplan for bedriften. Svendborg Kommune vurderer, at beredskabsplanen sikrer, at der kan iværksættes tiltag for at minimere risikoen for eventuelle driftsforstyrrelser eller uheld, og at tiltagene kan bekæmpe de gene- og forureningsmæssige konsekvenser. Beredskabsplanen er derfor godkendt af kommunen og vedlagt som bilag 4.

Kommunen anbefaler, at nærvædet-uheld noteres, og at der udarbejdes procedurer, som evt. tilføjes beredskabsplanen, med henblik på at forebygge en lignende situation. Driftspersonalet bør altid orienteres om nærvædet-uheld og de eventuelle forebyggende procedurer.

#### *Fastsættelse af vilkår*

- *Beredskabsplanen og dennes placering skal være kendt af husdyrbrugets ansatte og placeringen af beredskabsplanen skal være let tilgængelig.*
- *Beredskabsplanen skal revideres én gang årligt og skal på tilsynsmyndighedens forlangende kunne fremvises med angivelse af seneste tidspunkt for revision.*



## Egenkontrol

Ansøger har redegjort for egenkontrol i den miljøtekniske redegørelse. Svendborg kommune vurderer, at det er beskrevet fyldestgørende. Der er i denne tilladelse stillet vilkår, der er omfattet af krav om egenkontrol. Egenkontrolvilkårene er fastsat under de relevante afsnit, og omfatter blandt andet:

- Kontrol af at hyppig gylleudslusning foregår i overensstemmelse med de fastsatte vilkår

## Energi- og Ressourceforbrug

Oplysninger om det forventede forbrug samt eventuelle ændringer i forbruget hører med til en beskrivelse af det ansøgte projekt, således at forbrug vs. kapacitet kan vurderes og dermed eventuelle væsentlige virkninger på miljøet, hvor det findes relevant. Der stilles ikke vilkår til effektivt ressourceforbrug i tilladelse efter §16b i husdyrbrugloven.

### Energiforbrug

Det fremgår af den miljøtekniske redegørelse, at energiforbruget er:

Tabel 1: Energiforbrug i m<sup>3</sup> og kWh

	<b>Nudrift</b>	<b>Ansøgt</b>
El (kWh)*	7.500 kWh	7.500 kWh

Energiforbruget er relativt lavt, da den store svinestald er med naturlig ventilation.

### Vandforbrug

Det fremgår af den miljøtekniske redegørelse, at vandforbruget er:

	<b>Nudrift</b>	<b>Ansøgt</b>
Drikkevand (inkl. drikkevandsspild)	1.700 m <sup>3</sup>	1.700 m <sup>3</sup>
Vand til vask af stalde	35 m <sup>3</sup>	35 m <sup>3</sup>
Vandforbrug i alt	<b>1.735 m<sup>3</sup></b>	<b>1.735 m<sup>3</sup></b>

Svendborg Kommune vurderer, at der med ejendommens ressourceforbrug ikke er grundlag for stille vilkår til energi- og vandforbrug.

## Offentlig høring

Svendborg Kommune vurderer, at ansøgningen efter husdyrbruglovens § 16 b om tilladelse af husdyrproduktionen på Rødmevej 38, 5771 Stenstrup kan tillades efter husdyrbruglovens § 16b og ansøgningen er derfor ikke omfattet af husdyrbruglovens regler om udvidet offentlighed (jf. lovens § 56).

Der er derfor gennemført en høring af ejere og lejere af boliger, der ligger indenfor 307 m fra husdyranlægget samt ejere af tilstødende matrikler. Svendborg Kommune vurderer, at det ikke har været relevant at høre andre myndigheder.

Høringen er gennemført i perioden fra 6. april til 20. april 2022. Der er indkommet ikke indkommet høringssvar.

Et udkast til afgørelse har været forelagt ansøger og dennes konsulent. Der er indkommet bemærkninger vedrørende følgende emner:

- Støj fra dyrehold i forbindelse med levering og afhentning

- Registrering af el- og vandforbrug

Ansøgers bemærkninger er indarbejdet i pågældende afsnit af tilladelsen.

Høringssvarene har ikke givet anledning til ændring af Svendborg Kommunes samlede vurdering af, at godkendelse af husdyrbruget kan tillades efter husdyrbrugloven.

## **Konklusion**

Svendborg Kommune vurderer, at overgangen til den nye husdyrbruglov for husdyrbruget kan tillades.

Ændringen vil ikke medføre en væsentlig genepåvirkning af landskabelige værdier, natur med dens bestande af vilde planter og dyr og deres levesteder, herunder områder, der er beskyttet mod tilstandsændringer eller fredet, udpeget som internationalt naturbeskyttelsesområde eller udpeget som særlig sårbart over for næringsstofpåvirkning, jord, grundvand og overfladevand, og støj-, rystelses-, støv-, flue-, transport- og lysgener, uhygiejniske forhold, affaldsproduktion m.v. Overskridelsen af genekriterier for lugt imødegås ved brug af 50 % reglen.

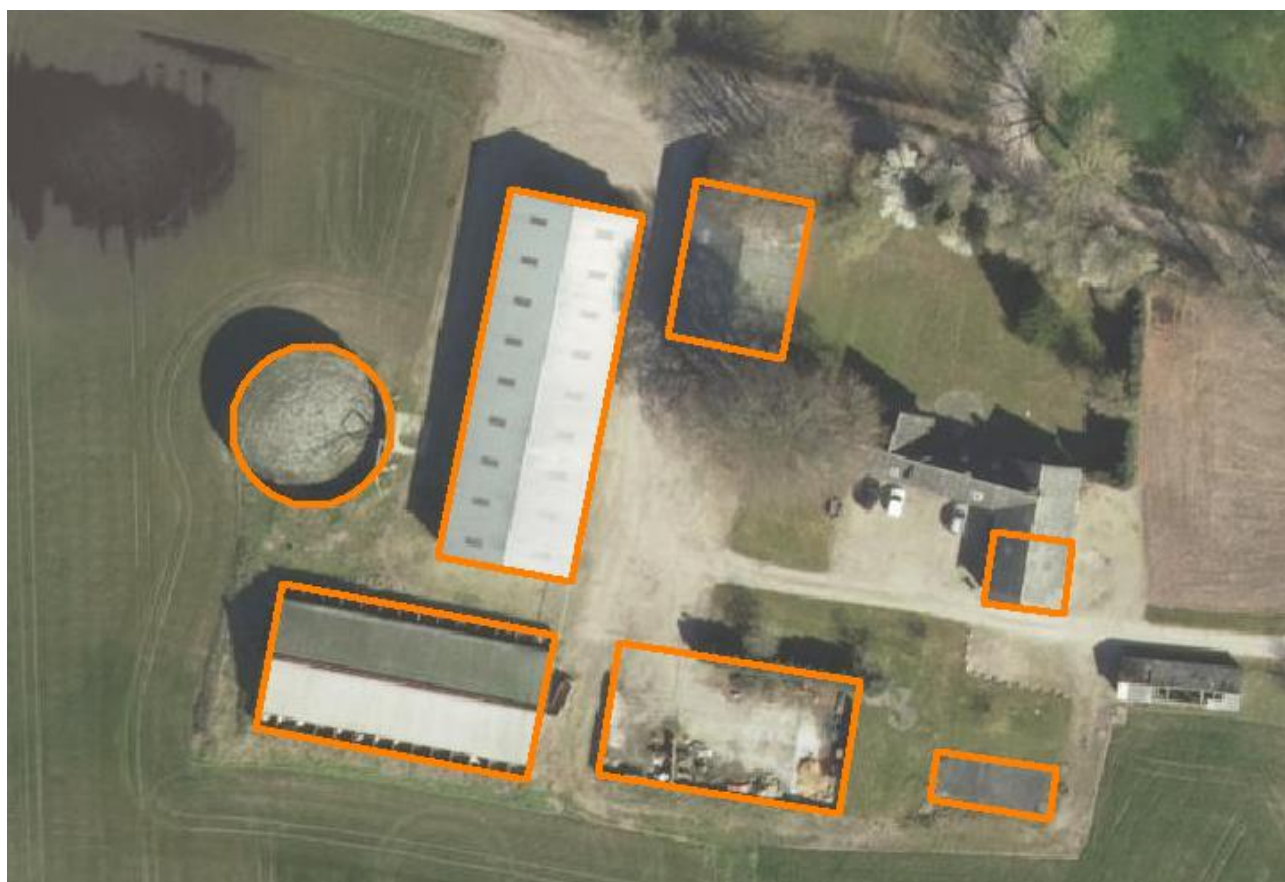
Samlet set vurderer Svendborg kommune, at husdyrbruget kan tillades ved brug af 50 % reglen.

# BILAG

- Bilag 1. Miljøteknisk redegørelse
- Bilag 2. Stald indretning
- Bilag 3. Svendborg Kommunes tankplads-retningslinjer (februar 2017)
- Bilag 4. Beredskabsplan
- Bilag Y. Støj

## Ansøgning om miljøtilladelse af svineproduktionen

på  
Rødmevej 38, 5771 Stenstrup



### Oplysninger om ansøger og ejerforhold

<b>Adresse:</b>	Rødmevej 38, 5771 Stenstrup
<b>Matr.nr.:</b>	7a Rødme By, Stenstrup
<b>CVR nr.:</b>	17069594
<b>CHR:</b>	18602
<b>Ejer og ansøger:</b>	Bernt Ove Clausen, Rødmevej 38, 5771 Stenstrup E-mail: <a href="mailto:mosegaard-roedme@outlook.dk">mosegaard-roedme@outlook.dk</a> Mobil: 20 21 98 07
<b>Konsulent:</b>	Max Jakobsen Miljørådgivning E-mail: <a href="mailto:mjb@maxjakobsen.eu">mjb@maxjakobsen.eu</a> Mobil: 31 34 07 17
<b>IT-skema:</b>	223.659_Version 2

## Indholdsfortegnelse

<b>1</b>	<b>Oplysninger om ansøger og ejerforhold .....</b>	<b>1</b>
<b>2</b>	<b>oplysninger om husdyrbruget og det ansøgte .....</b>	<b>2</b>
2.1	Redegørelse over det ansøgte .....	2
2.1.1	Produktionsareal.....	2
2.1.2	Nudrift og 8-års drift .....	2
2.1.3	Overfladeareal for gødningsopbevaringsanlæg .....	2
2.1.4	Opbevaring af husdyrgødning .....	2
2.1.5	Afstandskrav .....	2
2.1.6	Lokalisering og landskab .....	2
2.2	Gener .....	2
2.2.1	Lugt .....	2
2.2.2	Støj fra anlæg og maskiner.....	2
2.2.3	Lys .....	2
2.2.4	Fluer og skadedyr.....	2
2.2.5	Støv .....	2
2.2.6	Transport.....	2
2.3	Driftsforstyrrelser og uheld.....	2
2.4	Affald og kemikalier .....	2
2.5	Vand- og elforbrug .....	2
2.6	Ammoniak.....	2
2.6.1	Ammoniakafsætning på naturområder .....	2
2.6.2	Internationale naturbeskyttelsesområder .....	2
2.6.3	Kategori 1-naturområder .....	2
2.6.4	Kategori 2-naturområder .....	2
2.6.5	Kategori 3-naturområder .....	2
2.6.6	Øvrige naturområder .....	2
2.6.7	Samlet konklusion naturområder .....	2
<b>3</b>	<b>Egenkontrol.....</b>	<b>2</b>
	<b>Bilag 1 – Oversigt over produktionsanlægget.....</b>	<b>2</b>
	<b>Bilag 2 – Plantegning over stald 1 og 2 .....</b>	<b>2</b>

## Oplysninger om husdyrbruget og det ansøgte

### Redegørelse over det ansøgte

Bernt Ove Clausen, Rødmevej 38, 5771 Stenstrup ansøger om en miljøtilladelse til en eksisterende husdyrproduktion.

Ansøger ønsker at have muligheden for en fleksibel miljøgodkendelse, hvor det er produktionsarealet, der er godkendt i stedet for antal producerede svin med et bestemt vægtinterval. Der ansøges således ikke om ny miljøgodkendelse som følge af en planlagt udvidelse af produktionsarealet. Der er tale om en fortsættelse af eksisterende stalde med samme produktionsareal.

Det ansøgte husdyrbrug på Rødmevej 38 er ikke teknisk, forurenings- og driftsmæssigt forbundet med andre husdyrbrug. Det er derfor kun

produktionsanlægget på Rødmevej 38, der er omfattet af den konkrete miljøansøgning.

Der er ingen biaktiviteter på ejendommen.

Der er en eksisterende produktion bestående af slagtesvin. Der er indsendt et IT-ansøgningsskema nr. 223.659 til Svendborg Kommune via [www.husdyrgodkendelse.dk](http://www.husdyrgodkendelse.dk)

### **Produktionsareal**

Der er to svinestalde på ejendommen. For at have størst mulig fleksibilitet i produktionen søges om at have flexgruppen smågrise og slagtesvin i begge stalde.

Der sker ingen ændringer i produktionsarealet, der er det samme i nudriften som i ansøgt drift.

#### Produktionsareal stald 1 (uændret):

Stalden har følgende stier og produktionsareal:

	<b>Foderautomater</b>	<b>Produktionsareal</b>
26 stier á hver 8,174 meter x 2,40 meter:	5 m <sup>2</sup>	505 m <sup>2</sup>
<b>Produktionsareal i alt</b>		<b>505 m<sup>2</sup></b>

#### Produktionsareal stald 2 (uændret):

Stalden har et stort staldrum, hvor der er 6 sygestier med hver følgende mål og samlet produktionsareal:

- Længde: 3,35 meter (fratrullet krybbe)
- Bredde: 2,59 meter
- Produktionsareal: 52 meter (eks. krybber)

Stald 2 bruges til sygestier, og der er således ikke tale om en fuld udnyttelse af alle kvadratmeter, da grise i sygestier skal have mere plads end grise i almindelige stier. Lovgivningsmæssigt skal der være mindst 1,29 m<sup>2</sup> til hvert slagtesvin i sygestierne. I realiteten har ansøger ca. 1,5-1,7 kvadratmeter sygesti pr. syg gris. Alt efter hvor mange syge grise, der er bliver sygestierne udnyttet mere eller mindre fuldt ud.

På bilag 2 er der en plantegning af stald 1 og stald 2.

### **Nudrift og 8-års drift**

Produktionsarealerne og stalddsystemet er det samme i nudriften og 8-årsdriften.

## Overfladeareal for gødningsopbevaringsanlæg

Der opføres ikke nye gødningsopbevaringsanlæg. Der er en eksisterende gyllebeholder på ejendommen og to ajlebeholdere.

### Gyllebeholder (G1 på bilag 1)

Diameter: 19,7 meter

Overfladeareal: 305 m<sup>2</sup>

Kapacitet: 1.450 m<sup>3</sup>

Gyllebeholderen er med naturligt flydelag.

### Ajlebeholder (G2 på bilag 1)

Længde: 15,0 meter

Bredde: 6,0 meter

Overfladeareal: 90 m<sup>2</sup>

Ajlebeholderen er med betonlåg.

### Ajlebeholder (G3 på bilag 1)

Diameter: 3,5 meter

Overfladeareal: 8 m<sup>2</sup>

Kapacitet: 35 m<sup>3</sup>

Ajlebeholderen er med betonlåg.

## Opbevaring af husdyrgødning

Der produceres udelukkende svinegylle på ejendommen, og der er følgende opbevaringsanlæg til rådighed:

Gyllebeholder (G1):	1.450 m <sup>3</sup>
Ajlebeholder (G2):	215 m <sup>3</sup>
Ajlebeholder (G3)	35 m <sup>3</sup>
<b>Opbevaringsanlæg i alt:</b>	<b>1.700 m<sup>3</sup></b>

I tabel 1 nedenfor er der lavet en opgørelse over den årlige produktion af husdyrgødning.

I henhold til § 11 i husdyrgødningsbekendtgørelsen skal husdyrbrug råde over opbevaringsanlæg for husdyrgødning med en kapacitet, der er tilstrækkelig til, at udbringningen kan ske i overensstemmelse med reglerne om udbringningstidspunkter m.v.

Den tilstrækkelige opbevaringskapacitet vil normalt svare til mindst 9 måneders tilførsel.

**Tabel 1.** Opgørelse af opbevaringsbehov og opbevaringskapacitet, jf. Landbrugets Byggeblade 95.03-03.

Dyretype	Staldtype	Antal	Gylle m <sup>3</sup> /år/dyr	Dybstrøelse m <sup>3</sup> /år/dyr	Gylle m <sup>3</sup> /år i alt	Dybstrøelse m <sup>3</sup> /år i alt
Slagtesvin	Spaltegulv	3.100	0,56	-	1.736	-
Slagtesvin	Fast gulv	400	0,36	0,1	144	40
<b>Gødningsproduktion i alt</b>					<b>1.880</b>	<b>40</b>
Vand fra befæstede arealer (vaskevand til redskaber m.m.):					358	-
Fradrag for overdækning af gyllebeholder:					0	-
<b>Gødningsproduktion inkl. overfladevand og fradrag for overdækning (i alt)</b>					<b>2.238</b>	<b>40</b>
<b>Nødvendig opbevaringskapacitet til 9 måneder</b>					<b>1.679</b>	
Opbevaringskapacitet til rådighed					1.700	40
<b>Opbevaringskapacitet på ejendommen (antal måneder)</b>					<b>9,1</b>	<b>12,0</b>

Det faste mæg, der kommer fra grisene i stald 2 med fast gulv, opbevares på møddingspladsen. Der produceres 40 ton fast mæg, og der er kapacitet til opbevaring af mindst 40 ton.

På ovenstående baggrund vurderes det, at der er tilstrækkelig opbevaringskapacitet til den ansøgte produktion.

### Håndtering af husdyrgødning

Gyllen pumpes fra stald til gylletank i lukket rørsystem. Herefter håndteres gyllen udelukkende under opsyn. Helt konkret pumpes gyllen op i gyllevogn med fastmonteret gyllepumpe med sikkerhedstimer monteret (pumpen kører dermed kun den tid det tager at fylde gyllevognen). Gyllen pumpes over til gyllevognen igennem et fastmonteret rør på gyllebeholderen, som efter endt pumpning altid svinges tilbage ind over gylletanken, således at gylle ved utilsigtet start af pumpe løber tilbage i tanken. Dybstrøelsen køres fra stald til møddingsplads med trillebør, hvor den opbevares overdækket af plastik indtil udkørsel på mark.

### Spildevand i øvrigt

Der er en vaskeplads på gammel møddingsplads, hvor opsamlet overfladevand inklusiv vaskevand er indregnet i opbevaringskapaciteten (jf. tabel 1).

Al tagvand bortledes til markdræn.

Der søges ikke om opførsel af nye bygninger, og de eksisterende forhold vedrørende tagvand ændres der ikke på. Bortledning af vand fra toiletfaciliteter er ikke en del af miljøtilladelsesprocessen, men blev håndteret i tidligere byggesager. Der gøres i øvrigt opmærksom på, at håndteringen af opsamlet tagvand ikke er en del af miljøtilladelsesprocessen (jf. NMK-132-00521).



## Afstandskrav

Anlæggets placering i forhold til afstandskrav jf. husdyrbruglovens kap. 2 (§§ 6 og 8) er angivet i nedenstående tabel 2.

**Tabel 2.** Afstande ift. § 6 og 8. Afstandene er målt som nærmeste afstand fra husdyranlæg.

	<b>Afstand fra anlægget</b>	<b>Afstandskrav jf. husdyrloven</b>
Ikke almene vandforsyningsanlæg	>25 meter	>25 meter
Almene vandforsyningsanlæg	>50 meter	50 meter
Vandløb (herunder dræn) og søer	>15 meter	15 meter
Offentlig vej og privat fællesvej	>15 meter	15 meter
Levnedsmiddelvirksomhed	>25 meter	25 meter
Beboelse på samme ejendom*	5 meter	15 meter
Naboskel	>30 meter	30 meter
Nærmeste nabobeboelse uden landbrugspligt (Rødmevej 32)	125 meter	50 meter
Nærmeste samlede bebyggelse (Rødmevej 40)	55 meter	50 meter
Nærmeste byzone (syd for Stenstrup)	900 meter	50 meter

\* Afstanden til beboelsen på ejendommen fra stald 2 er under 15 meter. Der er tale om en eksisterende stald og en eksisterende beboelse. Der foretages ikke ændringer af produktionsarealet, der medfører forøget forurening.

På ovenstående baggrund vurderes det, at det ansøgte overholder husdyrbruglovens afstandskrav.

## Lokalisering og landskab

Der opføres ikke nye driftsbygninger, og der er derfor ikke vurderet yderligere på lokalisering og landskab.

## Gener











### Lugt

Nærmeste nabobeboelse uden landbrugspligt er Rødmevej 32, der ligger ca. 125 meter nordøst for nærmeste stald. Nærmeste nabobeboelse i samlet bebyggelse er Rødmevej 40, der ligger ca. 55 meter øst for nærmeste stald. Nærmeste byzone ligger ved syd for Stenstrup ca. 900 meter nord for nærmeste stald.

### Lugtgeneregninger

I tabel 3 nedenfor er lugtberegningerne vist i forhold til de områder og beboelser, der er beskrevet i tabel 3 ovenfor.

**Tabel 3.** Lugtberegningerne er fra IT-ansøgningssystemet ([www.husdyrgodkendelse.dk](http://www.husdyrgodkendelse.dk)). Den vægtede gennemsnitsafstand svarer til afstanden målt fra et vægtet lugtcentrum af staldanlægget til den nærmeste "kant" af nabobeboelse eller byzone. Den vægtede gennemsnitsafstand er derfor længere end den nærmeste målte afstand fra kant af staldanlægget som vist i tabel 2.

Bebyggelse	Kumulation	Model	Ukorrigeret geneafstand (m)	Korrigeret geneafstand (m)	Vægtet gennemsnitsafstand (m)	Genekriterie overholdt	
 Rødmevej 29	0	NY	101,9	81,5	225,8	Ja	▼
 Rødmevej 32	0	NY	101,9	101,9	171,9	Ja	▼
 Egebjergvej 38	0	NY	172,5	155,2	192,9	Ja	▼
 Egebjergvej 39	0	NY	172,5	155,2	220,7	Ja	▼
 Egebjergvej 40	0	NY	172,5	155,2	190,6	Ja	▼
 Rødmevej 27	0	NY	172,5	155,2	173,2	Ja	▼
 Rødmevej 36	0	NY	172,5	172,5	150,9	Nej	▼
 Rødmevej 40	0	NY	172,5	172,5	125,3	Nej	▼
 Rødmevej 42	0	NY	172,5	155,2	177,5	Ja	▼
 Stenstrup By, Stenstrup	0	FMK	252,7	252,7	924,7	Ja	▼

Lugtberegninger i IT-ansøgningsskemaet viser, at lugtgeneafstandskravene overholdes for byzone og enkelt bolig. Lugtgeneafstanden overholdes ikke for to boliger, der ligger i samlet bebyggelse.

Af husdyrgodkendelsesbekendtgørelsens § 33 fremgår følgende:

*Kommunalbestyrelsen kan i en godkendelse eller tilladelse efter §§ 16a eller 16 b i husdyrbrugloven konkret fravige geneniveauerne i § 31, hvis følgende betingelser er opfyldt:*

- 1) *Den vægtede gennemsnitsafstand til de områder og beboelsesbygninger, der er nævnt i § 31, er mere end 50 pct. af geneafstanden efter § 32, jf. bilag 3, pkt. B, for alle kombinationer af staldafsnit på husdyrbruget.*
- 2) *Lugtemissionen i det enkelte staldafsnit forøges ikke, medmindre*
  - a) *lugtemissionen samtidig reduceres tilsvarende eller mere i staldafsnit, som ligger nærmere de områder og beboelsesbygninger, der er nævnt i § 31, end det pågældende staldafsnit, eller*
  - b) *afstanden fra det staldafsnit, hvor lugtemissionen forøges, til de områder og beboelsesbygninger, der er nævnt i § 31, er mindst 200 pct. af den ukorrigerede*

*geneafstand, jf. § 32, jf. bilag 3, pkt. B, beregnet på baggrund af alle staldafsnit på husdyrbruget.*

I den konkrete sag på Rødmevej udgør den vægtede gennemsnitsafstand ca. 73 % af den beregnede korrigerede lugtgeneafstand for den nærmeste bolig i samlet bebyggelse.

Dermed er det muligt at opnå dispensation til overskridelse af lugtgenekravet.

#### *Ansøgning om dispensation til overskridelse af lugtgenekrav*

Der er tale om et eksisterende husdyrbrug, hvor der ikke foretages ændringer af det eksisterende produktionsanlæg.

Der etableres en teknologi, der reducerer lugtemissionen med 20 % i stald 1 (hyppig udslusning).

Det betyder, at lugtemissionen efter en ny miljøgodkendelse ligger lavere end tilfældet er i dag.

I henhold til Miljø- og Fødevarerklagenævnet praksis (jf. NMK-131-00236) følger der ikke af husdyrgodkendelsesbekendtgørelsens bilag 3, afsnit B, nogen retlig begrænsning af muligheden for at godkende et ansøgt projekt, selvom lugtgeneafstanden er overskredet, hvis blot de i bilag 3, afsnit B, anførte betingelser – om at det ansøgte ikke medfører øgede lugtgener i forhold til den eksisterende produktion, og at afstanden til omboende er længere end 50 % af geneafstanden – er opfyldt.

På ovenstående baggrund vurderes det, at der kan gives dispensation til overskridelse af lugtgenekravene da lugtemissionen reduceres med 20 %, og da det ansøgte er i overensstemmelse med Miljø- og Fødevarerklagenævnets praksis på området.

## **Støj fra anlæg og maskiner**

### **Beskrivelse af støjkilder**

Støjkilder fra landbrugsvirksomheden kan forekomme fra følgende kilder:

- Staldanlæg (fodringsanlæg, varmepumper).
- Periodisk støj i forbindelse med udbringning af husdyrgødning i foråret og efteråret.
- Levering af korn og foder.

### **Beskrivelse af driftsperioder**

I det omfang det er muligt, vil alle støjende aktiviteter blive lagt indenfor tidsrummet 07.00-18.00.

Dog kan der forekomme afvigelser i forbindelse med udbringning af husdyrgødning, der kan forekomme i tidsrummet 06.00- 23.00.

### **Beskrivelse af tiltag mod støj**

Der er naturlig ventilation i begge stalde, og der er således ikke støj fra ventilatorer.

Levering af korn og soyaskrå til foderladen sker med tippevogn. Mineraler leveres på paller i sækkevare. Foderet blandes ved at suge korn, soyaskrå og mineraler ud af foderladen og blande det i en foderblander. Foderblanderen holder på østsiden af

foderladen (jf. bilag 1). Det færdigblandede foder blæses tilbage i opbevaringssiloer i foderladen. Foderblandingen-/indblæsningen tager ca. 75 minutter pr. gang og foretages én gang pr. uge. Foderblandingen og indblæsningen sker i hverdagene imellem 07.00 til 18.00 og eventuelt lørdage i tidsrummet 07.00 til 14.00.

Staldanlægget er et moderne anlæg og motorer fra fodringsanlæg og varmepumper m.m. er placeret indendørs, hvorfor støj herfra er minimal.

I forbindelse med udbringning af husdyrgødning, der kan forekomme i tidsrummet 06.00 til 23.00 bliver der maksimalt fyldt 1-2 gyllevogne pr. 30 minutter. Det betyder, at der er støjende aktivitet ca. 4 minutter pr. halve time.

I tabellen nedenfor er de væsentlige støjkilder vist i nudrift og ansøgt drift.

Støjkilde	Driftsperiode			
	Nudrift		Ansøgt	
	Driftstid/periode	Tidspunkt	Driftstid/periode	Periode på år
Foderblanding med indblæsning af færdigblandet foder	75 minutter/dag	Hverdage 7-18 Evt. lørdage 7-14	75 minutter/dag	Hverdage 7-18 Evt. lørdage 7-14
Påfyldning af gyllevogn	4 minutter/30 min	Alle dage 6-23	4 minutter/30 min	Alle dage 6-23

Alle generelle krav vedrørende støj fra produktionsanlægget vil blive overholdt. Sammenholdt med ejendommens placering vurderer ansøger, at det ikke er nødvendigt med specielle tiltag for at sikre omboende mod støjgener. Støj søges generelt dæmpet ved valg af støjsvag teknologi.

Der er tale om fortsættelse af et eksisterende produktionsanlæg, og der vil således ikke være forøgede støjende aktiviteter end, der er i nudriften.

På baggrund af ovenstående vurderes det at det ansøgte, ikke vil give anledning til væsentlige støjgener for omboende.

### **Rystelser fra stationære maskiner og fra køretøjer**

Der er ingen stationære støjkilder, der giver rystelser. Rystelser kan muligvis opleves fra tunge transportere.

Lastbiler, der holder ved ejendommen i forbindelse med af- og pålæsning, slukker motoren med det samme for at spare på brændstoffet og for at mindske emissionerne. Der er et begrænset antal transportere fra ejendommen med husdyrgødning, da en stor del af husdyrgødningen udbringes på marker, der ligger direkte omkring driftsbygningerne.

På den baggrund vurderes det, at der ikke er rystelser fra det konkrete husdyrbrug, der giver væsentlige gener for omgivelserne.

### **Lys**

Lyset i stalden vil primært være tændt i tidsrummet kl. 06.00 til 22.00.

Der er ingen kraftige udendørs lyskilder. Der sidder et orienteringslys over indgangsdøren til stalden. Der er ingen stærke generende lyskilder, som kan genere naboer.

Der er tale om fortsættelse af et eksisterende produktionsanlæg, og der vil således ikke foretages væsentlige ændringer i lysudfaldet fra produktionsanlægget.

På den baggrund vurderes det, at der ikke vil væsentlige lysgener som følge af det ansøgte.

## Fluer og skadedyr

### *Generel beskrivelse af skadedyr*

Generelt lægges der vægt på en hurtig og effektiv bekæmpelse af skadedyr ved konstatering af deres tilstedeværelse. Forekomst af skadedyr forebygges blandt andet ved daglig oprydning og fjernelse af gødning, halm og foderrester.

### *Beskrivelse af gener fra fluer*

Der er ingen fluegener fra husdyrbruget. I det omfang det er nødvendigt, vil der blive foretaget fluebekæmpelse i henhold til retningslinjerne fra Aarhus Universitet, Institut for Agrarøkologi.

### *Beskrivelse af rottebekæmpelse*

Hvis der opstår problemer med rotter, vil bekæmpelse ske i henhold til retningslinjerne fra Aarhus Universitet, Institut for Agrarøkologi.

## Støv

Der kan forekomme støvgener i begrænset omfang ved den daglige håndtering af foder m.m. Dette vurderes dog ikke at have en væsentlig påvirkning på naboerne dels på grund af staldanlæggets placering i forhold til naboerne, og dels på grund af afstanden til nærmeste nabobeboelse.

## Transport

Arbejdskørsel til og fra staldanlægget sker via Rødmevej. Hovedparten af transporterne udgøres af transporter med husdyrgødning, levering og afhentning af grise og foder. På dage med udbringning af husdyrgødning kan der være en rimelig stor trafik.

Det forventes ikke at transporter vil give anledning til væsentlige støjgener, da der er gode til- og frakørselsveje til ejendommen.

Transporternes antal og art er vist i tabel 4 nedenfor.

**Tabel 4.** Oversigt over antal transporter til og fra ejendommen.

<b>Art</b>	<b>Nudrift (transporter/år)</b>	<b>Ansøgt drift (transporter/år)</b>	<b>Antal transporter/uge/måned</b>
Levering af grise	26	26	2 pr. måned
Afhentning af grise	52	52	1 pr. uge
Afhentning af døde dyr	30	30	2-3 pr. måned

Foderblander (køres til ejendom)	52	52	1 pr. uge
Soyaskrå og mineraler	18	18	2 læs ca. hver 6. uge
Korn	15*	15*	Sæsonbestemt ved høst
Gylletransporter (traktor 22 ton)	50**	50**	Sæsonbestemt 2-3 uger pr. år.
Udbringning af fast møg	4	4	Sæsonbestemt
Diverse (renovation m.m.)	25	25	2 pr. måned
<b>I alt (gns.)</b>	<b>272</b>	<b>272</b>	<b>4-5 pr. uge</b>

\* Der er et lavt antal transporter, da hovedparten af afgrøderne kommer fra marker omkring driftsbygningerne.

\*\* Der er et lavt antal transporter, da en stor del af husdyrgødningen udbringes på marker omkring ejendommen.

Transporterne vil primært foregå indenfor normal arbejdstid, men der kan også være tidspunkter med øget trafik på og omkring ejendommen udenfor de anførte tidspunkter.

Det forventes at omkring 10-20 % af transporterne vil ligge uden for tidsrummet 07.00-18.00. De transporter, der falder udenfor dette tidsrum, vil primært bestå af gylletransporter i forbindelse med udbringning af gylle.

På figur 1 nedenfor er til- og frakørselsvejene vist.



**Figur 1.** Til- og frakørselsveje til ejendommen.

Alle grænser for tilladelig støj fra transport til og fra ejendommen vil blive overholdt, og det vurderes, at der ikke vil opstå gener som følge af transport.

Det ansøgte projekt vil ikke medføre forøgede transport eller væsentligt ændrede transportmønstre i forhold til nudriften.

Der er tale om fortsættelse af et eksisterende produktionsanlæg med et begrænset antal årlige transport.

På den baggrund vurderes det, at der ikke vil væsentlige transportgener som følge af det ansøgte.

## **Driftsforstyrrelser og uheld**

Af mulige driftsforstyrrelser og uheld kan nævnes:

- Gylleudslip ved f.eks. lækage på pumperør, spild ved overpumpning fra gyllebeholder til gyllevogn eller væltet gylletransport.
- Spild af olie og kemikalier/pesticider.
- Strømsvigt i staldanlægget.

Med henvisning til ovennævnte følger her en beskrivelse af foranstaltninger, der er truffet for at imødegå de nævnte uheld:

- Pumpning af gylle vil altid være under opsyn.
- Opbevaring af olie sker forsvarligt, og der anvendes kun godkendt olietank. Eventuel spildolie opbevares forsvarligt indendørs i beholdere på fast støbt underlag uden afløb.
- Pesticider opbevares forsvarligt i aflåst rum med fast støbt bund uden afløb.
- Ved uheld med gylle eller olie og kemikalier/pesticider kontaktes den lokale miljøvagt og der vælges de bedste oprydning- og forebyggelsesforanstaltninger. Således at gene og risiko for en forurening begrænses mest muligt. Et eventuelt spild af olie og kemikalier opsuges med savsmuld/kattegrus. Ved større spild opdæmmes med halmballer, jord og lignende.

Alle medarbejdere er instrueret i at kontakte kommunens miljøvagt eller ringe 112 ved uheld.

## **Affald og kemikalier**

### **Døde dyr**

Opbevaring og bortskaffelse af døde dyr sker i henhold til reglerne i bekendtgørelse om opbevaring af døde produktionsdyr (BEK nr. 558 af 01/062011).

Døde dyr opbevares ved sydlig gavl af laden, der anvendes til maskiner og halm (jf. bilag 1)

### **Opbevaring af olie**

Dieselolie opbevares i underjordisk dieseltank på 1.500 l. Der opbevares ikke motorolie eller spildolie på ejendommen.

## Pesticider og kemikalier

Pesticider og kemikalier opbevares i aflåst skab, der står på fast støbt underlag. Belægningens stand er god – ingen revner m.m.

## Medicinrester og emballage

Eventuelle medicinrester og medicinaffald opbevares utilgængeligt i lukkede beholdere.

## Bortskaffelse af affald

Al affaldshåndtering sker i henhold til Svendborg Kommunes regulativ for erhvervsaffald. Det betyder, at:

- Dagrenovationslignende og forbrændingseget affald bortskaffes til forbrænding.
- Deponeringseget affald bliver frasorteret og opbevares indtil afhentning således, at der ikke er risiko for forurening af omgivelserne via vindpåvirkning m.v.
- PVC-affald sorteres og bortskaffes på korrekt vis til genbrugsstation.
- Eventuelle medicinrester og øvrigt klinisk risikoaffald afleveres til MOTAS (Modtagestation Syddanmark) eller leveres til dyrlægen.
- Døde dyr afhentes af DAKA.

## Samlet vurdering af affald og kemikalier

Al affald og kemikalier håndteres på en forsvarlig måde, der betyder, der ikke er en risiko for spredning af affaldsfraktionerne på ejendommen. Ansøger har en containerordning, hvor sorteret affald står i laden og afhentes af vognmand efter behov.

På den baggrund vurderes det, at der ikke er en risiko forbundet med virksomhedens affaldsproduktion og håndtering heraf herunder risiko for forurening af jord, grundvand og overfladevand.

## Vand- og elforbrug

### Elforbrug

Nedenstående tabel 5 viser det nuværende og den ansøgte produktions forventede elforbrug.

**Tabel 5.** Elforbrug i nudrift og ansøgt drift.

	<b>Nudrift</b>	<b>Ansøgt</b>
El (kWh)*	7.500 kWh	7.500 kWh

Energiforbruget er relativt lavt, da den store svinestald er med naturlig ventilation.

### Vandforbrug

Nedenstående tabel 6 viser det nuværende og den ansøgte produktions forventede vandforbrug.

**Tabel 6.** Vandforbrug i nudrift og ansøgt drift.

	<b>Nudrift</b>	<b>Ansøgt</b>
Drikkevand (inkl. drikkevandsspild)	1.700 m <sup>3</sup>	1.700 m <sup>3</sup>
Vand til vask af stalde	35 m <sup>3</sup>	35 m <sup>3</sup>
Vandforbrug i alt	<b>1.735 m<sup>3</sup></b>	<b>1.735 m<sup>3</sup></b>

Der anvendes vand fra egen boring.



# Ammoniak

## Ammoniakfordampning fra stald og lager

Den ansøgte husdyrproduktion har en ammoniakemission større end 750 kg NH<sub>3</sub>-N pr. år.

Der er derfor foretaget beregninger, der viser, at krav om anvendelse af bedste tilgængelige teknologi (BAT) er opfyldt.

Den vejledende grænseværdi for ammoniaktab opnåelig ved anvendelse af bedste tilgængelige teknologi er beregnet til 2.001 kg NH<sub>3</sub>-N/år.

Det ansøgte emissionsniveau er beregnet til 2.001 kg NH<sub>3</sub>-N/år.

Det vejledende BAT-krav er dermed overholdt.

Der er ikke anvendt miljøteknologier til overholdelse af BAT.

Der gøres opmærksom på, at der er betoniålg på de to ajlebeholdere. Da dette ikke er nødvendigt af hensyn til opfyldelse af BAT, er der ikke regnet med fast overdækning på disse to beholdere. Der skal således ikke stilles vilkår herom.

Kravet om maksimal ammoniakemission er opfyldt med de anvendte staldsystemer.

## Ammoniakafsætning på naturområder

Ammoniakdepositionen på naturområder i lokalområdet er vist i tabellen nedenfor.

Navn:	Kategori:	Opretter:	Kumulation:	Ruhed natur:	Merdeposition (kg N/ha/år):		Totaldeposition (kg N/ha/år):	
					8-års drift	Nudrift:		
Nr. 10 Overdrev S	Kategori 2	Sagsbehandler	0	Bn	0,0	0,0	0,0	▼
Nr. 8. Vandhul - øst	Kategori 3	Ansøger	0	V	0,0	0,0	2,1	▼
Nr. 7. Eng - nord	Kategori 3	Ansøger	0	Bn	0,0	0,0	8,2	▼
Nr. 6. Skov - sydøst	Kategori 3	Ansøger	0	S	0,0	0,0	0,1	▼
Nr. 5. Mose - sydvest	Kategori 3	Ansøger	0	S	0,0	0,0	0,1	▼
Nr. 4. Mose - øst	Kategori 3	Ansøger	0	Mk	0,0	0,0	0,1	▼
Nr. 3. Overdrev >2,5ha	Kategori 2	Ansøger	0	Bn	0,0	0,0	0,0	▼
Nr. 2. Overdrev (Natura 2000)	Kategori 1	Ansøger	0	Bn	0,0	0,0	0,1	▼
Nr. 1. Overdrev (Natura 2000)	Kategori 1	Ansøger	0	Bn	0,0	0,0	0,0	▼

## Internationale naturbeskyttelsesområder

Nærmeste internationale naturbeskyttelsesområde (Natura2000) er "Rødme Svinehaver".

Nærmeste del af Natura2000-området ligger ca. 700 meter syd for produktionsanlægget.

### Kategori 1-naturområder

Kategori 1-natur er de ammoniakfølsomme naturtyper, der ligger indenfor internationale naturbeskyttelsesområder (Natura 2000), og som samtidig indgår i udpegningsgrundlaget for det pågældende Natura 2000-område. Naturtyperne fremgår af den kortlægning Naturstyrelsen har foretaget i forbindelse med Natura 2000-planlægningen.

Ammoniakdepositionen på kategori 1-naturområder må totalt set maksimalt være 0,7 kg NH<sub>3</sub>-N/ha/år fra det ansøgte husdyrbrug (dog 0,4 og 0,2 kg NH<sub>3</sub>-N/ha/år, hvis der findes 1 hhv. mere end 1 husdyrbrug i nærheden).

Nærmeste potentielle naturområde, der kan være omfattet af kategori 1 natur, vurderes at være et overdrev, der ligger ca. 700 meter syd for produktionsanlægget.

Totalbelastningen på overdrevsområdet er beregnet til 0,1 kg NH<sub>3</sub>-N/ha.

Dermed er kravet om maksimal totaldeposition med ammoniak på kategori 1 naturområder overholdt.

Der ligger ikke andre husdyrbrug så tæt på det konkrete kategori 1 naturområde, at der skal regnes med kumulativ effekt.

Totalbelastningen fra husdyrbruget på Rødmevej 38, er dog så lav (0,1 kg NH<sub>3</sub>-N/ha/år), at det ingen betydning har, om der eventuelt skulle regnes med kumulativ effekt fra andre husdyrbrug eller ej.

På den baggrund vurderes det, at der ikke sker en væsentlig påvirkning af kategori 1 naturområder.

### **Kategori 2-naturområder**

Kategori 2-natur er nærmere bestemte ammoniakfølsomme naturtyper, der ligger uden for internationale naturbeskyttelsesområder.

Det drejer sig om:

- højmoser
- lobeliesøer
- heder der er større end 10 ha, og som er omfattet af naturbeskyttelseslovens § 3
- overdrev der er større end 2,5 ha, og som er omfattet af naturbeskyttelseslovens § 3.

Ammoniakdepositionen på kategori 2-naturområder må totalt set maksimalt være 1,0 kg NH<sub>3</sub>-N/ha/år. Nærmeste registrerede kategori 2 natur vurderes at være et overdrev >2,5 ha, der ligger ca. 1,5 km sydøst for produktionsanlægget.

Totalbelastningen på højhedeområdet er beregnet til 0,1 kg NH<sub>3</sub>-N/ha.

Dermed er kravet om maksimal totaldeposition med ammoniak på kategori 2 naturområder overholdt.

### **Kategori 3-naturområder**

Kategori 3-naturområder er ammoniakfølsomme naturområder, som ikke er kategori 1-natur eller kategori 2-natur, og som er hede, mose eller overdrev omfattet af naturbeskyttelseslovens § 3, eller som er ammoniakfølsom skov.

Ifølge husdyrgodkendelsesbekendtgørelsens beskyttelsesniveau for ammoniak vurderes merbelastninger på indtil 1 kg NH<sub>3</sub>-N/ha/år ikke at have væsentlige negative konsekvenser for kategori 3-natur.

Der ligger flere kategori 3-naturområder inden for en radius på 1.000 meter af driftsbygningerne.

Der er ingen kategori 3-naturområder, der modtager en merbelastning på mere end 1 kg NH<sub>3</sub>-N/ha/år.

Dermed er krav om maksimal merdeposition med ammoniak på kategori 3 naturområder overholdt.

## Øvrige naturområder

Udover kategori 1, 2 og 3 naturområder ligger der flere § 3-beskyttede engområder og vandhuller i lokalområdet. Disse naturområder er ikke omfattet af husdyrgodkendelsesbekendtgørelsens beskyttelsesniveauer for ammoniakdeposition.

Da der er tale om § 3-beskyttede naturområder, skal det vurderes, om der kan ske en væsentlig tilstandsændring af de pågældende naturområder som følge af det ansøgte.

Der er tale om naturområder med en ringe naturkvalitet, der modtager et ikke ubetydeligt kvælstofbidrag fra de dyrkede marker (markbidrag).

Der er ingen øvrige naturområder, der modtager en merdeposition på mere end 1 kg NH<sub>3</sub>-N/ha/år.

På den baggrund vurderes det, at der ikke sker en væsentlig påvirkning af øvrige naturområder, der ikke er kategori 1, 2 og 3 naturområder.

## Samlet konklusion naturområder

Der er ingen kategori 1 og 2 naturområder, der modtager en total ammoniakdeposition på mere end 0,0 kg NH<sub>3</sub>-N/ha/år.

Der er ingen kategori 3 naturområder (heder, moser, overdrev og ammoniakfølsomme skove), der modtager en merdeposition på mere end 1,0 kg NH<sub>3</sub>-N/ha/år.

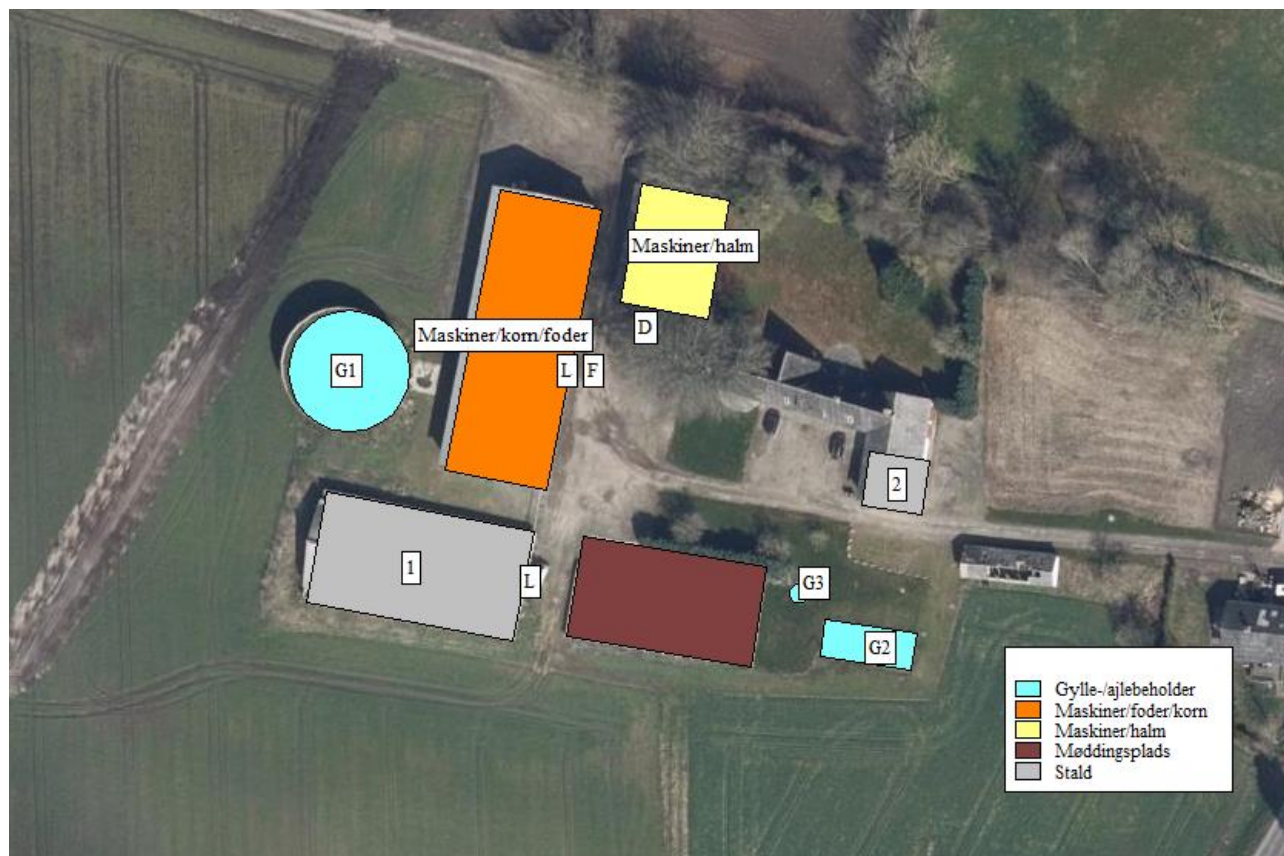
Der er ingen øvrige § 3-beskyttede naturområder, der modtager en merbelastning på over 1,0 kg NH<sub>3</sub>-N/ha/år.

På ovenstående baggrund vurderes det, at den ansøgte udvidelse af husdyrproduktionen ikke vil medføre en tilstandsændring af sårbare naturområder.

## Egenkontrol

Bedriftens egenkontrol består primært af det lovpligtige gødningsregnskab, produktionsopgørelser og driftsregnskaber samt egne løbende registreringer.

## Bilag 2 Oversigt over produktionsanlægget

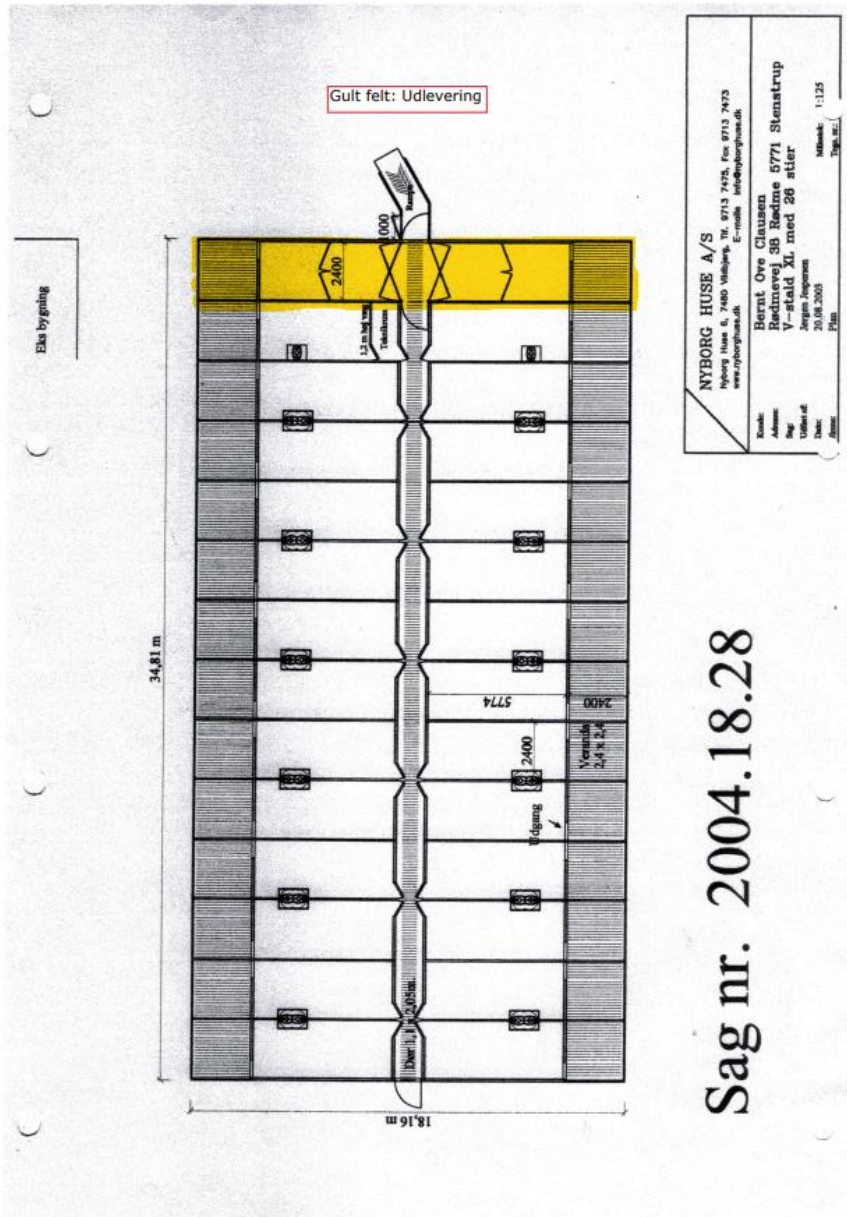


**Figur B1.** Oversigtskort.

**Tabel B1.** Oversigt over ejendommens anlæg i relation til figur B1.

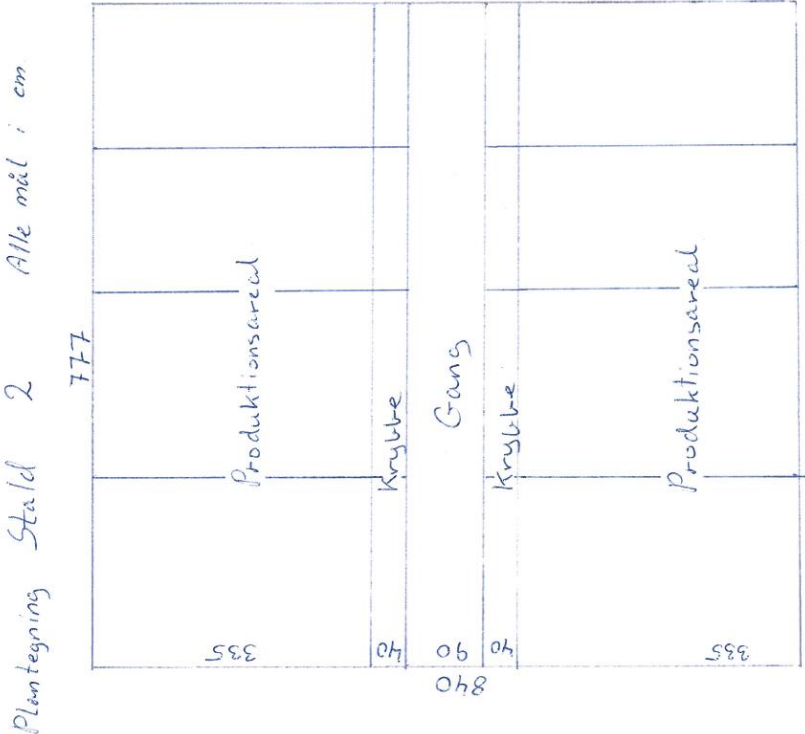
Nr.	Anlæg	Produktionsareal/produktion	Beskrivelse
1	Svinestald	505 m <sup>2</sup> (Flexgruppe: slagtesvin/smågrise)	Fulldrænet gulv
2	Svinestald	52 m <sup>2</sup> (Flexgruppe: slagtesvin/smågrise)	Fast gulv
G1	Gyllebeholder	305 m <sup>2</sup> (overfladeareal) 1.450 m <sup>3</sup> (kapacitet)	Naturligt flydelag
G2	Ajlebeholder	90 m <sup>2</sup> (overfladeareal) 215 m <sup>3</sup> (kapacitet)	Betonlåg
G3	Ajlebeholder	10 m <sup>2</sup> (overfladeareal) 35 m <sup>3</sup> (kapacitet)	Betonlåg
M1	Møddingsplads	100 m <sup>2</sup> (overfladeareal) ca. 50 m <sup>3</sup> (kapacitet)	Bruges også som vaskeplads
F	Foderblander		Der blandes foder i mobilt foderblandingsanlæg udenfor laden én gang pr. uge
D	Døde dyr		
L	Lys		Orienteringslys

**Bilag 3 Staldindretning**  
**Plantegning stald 1**



**Sag nr. 2004.18.28**

**Plantegning stald 2**



**Erhverv, Bolig og Natur**

**3. udgave**

**Februar 2017**



**Svendborg**  
Kommune

## **Retningslinier for indretning af tankpladser**

**Diesel- og benzintanke, hvor der ikke foregår salg.**





### Hvorfor retningslinjer?

- Formålet med retningslinjerne er, at beskytte jord og grundvand mod forurening af olieprodukter.
- Retningslinjerne gælder for nyetablering af tankpladser, samt ved udskiftning af tanke på tankpladser.

### Indretning af diesel- og benzintanke

- Tanke skal placeres på en plan og tæt belægning, der er uigennemtrængelig for olieholdigt materiale.
- Tanke skal være overdækket og placeres i et kar eller lignende, der som minimum kan rumme hele tankens volumen.
- Overdækning og placering i kar eller lignende kan undlades, hvis der fra opsamlingskarret/tankpladsen er etableret afløb til offentligt spildevandssystem inkl. sandfang og olieudskiller med tilstrækkelig kapacitet til at kunne håndtere hele tankens volumen.
- Tanke skal være sikret mod påkørsel f.eks. ved pullert/bøjler.
- Der skal være påmonteret en brudventil (breakaway valve) mellem tank og slange. Denne anordning sikrer, at slangen knækker ved kraftige ryk, og at tanken dermed ikke vælter. Samtidig lukker ventilen straks for udpumpning af diesel.
- Brudventil kan undlades ved tanke med håndpumpe og tanke, hvor tankpistolen ikke kan fastlåses.
- Udluftningsrør og påfyldningsstuds skal placeres indenfor opsamlingskarret.
- Hvis påfyldningsslangen kan nå udenfor tankpladsens belægning, skal der anvendes spildbakke ved påfyldningen.

### **Indretning af tankpladsen**

- En tankplads skal være indrettet med tæt belægning, der er uigennemtrængelig for olieholdigt materiale. En sten- eller flisebelægning er *ikke* at betragte som en tæt belægning.
- Tankpladsen skal være dimensioneret til tung trafik.
- Tankpladser skal være indrettet med fald mod afløb alternativt skal der anvendes spildbakke ved tankning.
- Ved tankpladsen skal der findes opsugningsmateriale i form af kattegrus eller lignende, og et spild skal straks opsamles, og bortskaffes som farligt affald.
- For udendørs tankpladser gælder, at der ikke må kunne løbe vand til pladsen fra tage, eller fra det omkringliggende terræn.

### **Indretning af afløb**

- Afløb fra tankpladsen skal via sandfang og olieudskiller ledes til spildevandssystemet. Alternativt kan afløbet ledes direkte til anden beholder f.eks. gyllebeholder.
- Sandfang og olieudskiller skal dimensioneres i forhold til tankpladsens samlede areal og tankens volumen.

### Vær opmærksom på at:

- Tankanlæg er omfattet af reglerne i Miljøministeriets Bekendtgørelse om indretning, etablering og drift af olietanke, rørsystemer og pipelines (olietanksbekendtgørelsen).
- Afløb og udskilleranlæg skal indrettes efter gældende norm for afløbsinstallationer og rørcenteranvisning fra Teknologisk Institut.
- Olieudskiller og sandfang skal være tilmeldt den kommunale tømningsordning og udledning af spildevand kræver spildevandstilladelse fra Svendborg Kommune.
- Ved etablering af tanke, skal det sikres, at gældende afstandskrav til f.eks. brønde og vandindvindinger kan overholdes, spørg Svendborg Kommune.
- Bestemmelser i Bekendtgørelse om miljøregulering af visse aktiviteter, og Olietankbekendtgørelsen, kan stille skærpede krav til etableringen, for at sikre jord og grundvand mod spild.
- Brandmyndigheden skal godkende indendørs tankanlæg over 6.000 liter.
- Opstilling af benzintanke skal som regel altid godkendes af brandmyndighederne, spørg Svendborg Kommune.
- Tanke skal altid anmeldes til Svendborg Kommune – læs mere på kommunens hjemmeside [www.svendborg.dk](http://www.svendborg.dk)

**Bilag 5 Beredskabsplan**

**Beredskabsplan**

**for**

**Rødmevej 38, 5771 Stenstrup  
CVR.nr. 17069594**

**Indholdsfortegnelse:**

TELEFONNUMRE .....	4
BRAND- OG EVAKUERINGSINSTRUKS .....	5
OVERLØB AF GYLLE .....	6
KEMIKALIE- OG OLIESPILD .....	7
STOPHANER / HOVEDAFBRYDERE .....	8
STRØMSVIGT .....	8
TRANSPORT AF BEKÆMPELSESMIDLER .....	9

**Udarbejdet af Bernt-Ove Clausen**

Denne beredskabsplan er udarbejdet som en del af ejendommens miljøgodkendelse med det formål at stoppe og begrænse evt. uheld med konsekvenser for det omgivne miljø.

Planens indhold skal være kendt af gårdens ansatte mm. og udleveres til evt. indsatsleder/miljømyndighed i forbindelse med uheld, forureninger, brand ol.

Beredskabsplanen revideres/kontrolleres mindst 1 gang om året og skal være let tilgængelig og synlig. Beredskabsplanen findes i miljømappe på kontoret i reolens nederste rum til venstre.

Kopi af beredskabsplanen findes i kemikalieskabet i garagen.

#### **Kort materiale.**

Bagerst er der et oversigtskort over ejendommen mm. med angivelse af:

- Mark- og drikkevandsboringer/brønde
- Kemikalielager (f.eks. bekæmpelsesmidler, handelsgødning, svovlsyre til forsuring)
- Dieseltanke og olietanke (overjordiske og nedgravede)
- Drænbrønde / regnvandsbrønd / afløb
- Udløbspunkter til vandløb / jord fra dræn
- Slukningsmateriel og åndedrætsværn
- Afbrydere til diverse pumper, anlæg, strømafbryder m.v.

#### **Husk**

Ved store uheld ring altid 1-1-2, ved mindre uheld ring altid til miljømyndighederne. Er man i tvivl ring 1-1-2.

Efter brand mm. tag kontakt med miljømyndighederne med hensyn til genopbygning af stald mm.

## TELEFONNUMRE

Nærmeste telefon er Bernt-Oves ~~mobiltlf~~ og har nr. 20 21 98 07

Miljømyndighed: kontaktes via telefon 1-1-2 døgnvagt

Miljømyndighed: kontaktes på telefon 62 23 30 00 i åbningstiden (ved mindre uheld)

Brandvæsen: kontaktes på telefon 1-1-2 hele døgnet

Lægevagt: kontaktes på telefon 70 11 07 07 hele døgnet

Dyrlæge: ~~Porcus~~ kontaktes på telefon 62 62 30 74 hele døgnet

Elektriker: Kaj Recke kontaktes på telefon 20 22 50 18 hele døgnet

## BRAND- OG EVAKUERINGSINSTRUKS

Ved brand der ikke kan slukkes ved egen hjælp.

Tilkald brandvæsenet – RING 1-1-2 – oplys:

Navn, adressen og telefonnummer der ringes fra.

Er der tilskadekomne – hvor mange?

Er dyrene kommet ud – art og antal der evt. er fanget.

Kontakt ejeren: Bernt-Ove Clausen på tlf. 20 21 98 07

Iværksæt rednings- og slukningsarbejde, hvis det er muligt og forsvarligt, herunder fjernelse og evakuering af: dyr, gødning og kemikalier.

Placering af slukningsmateriel er angivet på kort 1.

Hvis det ikke er muligt at slukke branden – forsøg at begrænse den ved lukning af døre og vinduer.

Modtag brandvæsenet og udlevér denne mappe.

Oplys endvidere:

Evt. tilskadekomne eller dyr der ikke er reddet i sikkerhed.

Hvor det brænder.

Brandens omfang.

Hvor der er adgangsveje.

På ejendommen findes der følgende materiel, som evt. kan afhjælpe situationen:

4 stk. stationære 6 kg pulverslukkere placering er angivet på Kort 1. Derudover sidder der en 6 kg pulverslukker på henholdsvis mejetærsker og halmpræsser.



## OVERLØB AF GYLLE INSTRUKS

Ved større overløb af gylle eller ved brud på gylletanken – RING 112

Oplys:

Navn, adressen og telefonnummer, der ringes fra.

Hvad der er sket og hvor meget der er løbet ud.

Om der er risiko for forurening af vandløb eller drikkevandsboring.

Ved mindre spild kontaktes kun miljømyndighederne.

Kontakt ejeren: Bernt-Ove Clausen på tlf. 20 21 98 07.

Kontakt miljømyndighederne på tlf. 1-1-2.

Forsøg opdæmning for at undgå at gylle løber til regnvandsbrønd placeret ved markvej (se Kort 1).

Opdæmningen kan evt. foretages med jord eller halmballer afhængig af mængden af gylle. Er gyllen løbet til regnvandsdrænet samt den perforerede del af rørløbet, skal der fyldes jord i samlebrønd (se Kort 1) samt laves en opdæmning af det åbne vandløb med halmballer ved blokeringspunktet (se Kort 2).

Modtag brandvæsenet/miljømyndighederne og udlever denne mappe.

På ejendommen findes der følgende materiel, som evt. kan anvendes for at afhjælpe situationen:

Traktor med frontlæsser

Minibigballer der forefindes i grøn hal

## KEMIKALIE- OG OLIESPILD INSTRUKS

Ved større overløb af kemikalier og olie – RING 112 – oplys:

Navn, adressen og telefonnummer, der ringes fra.

Hvad der er sket, hvad og hvor meget der er løbet ud.

Om der er risiko for forurening af vandløb eller drikkevandsboring.

Ved mindre spild kontaktes kun miljømyndighederne.

Kontakt ejeren: Bernt-Ove Clausen på tlf. 20 21 98 07.

Kontakt miljømyndighederne på tlf. 62 23 30 00 i åbningstiden.

Forsøg opdækning for at undgå, at det løber til regnvandsafløb placeret på gårdsplads (se Kort 1).

Opdækningen kan evt. foretages med en plastiksæk og lidt sten på afløbets rist.

Modtag brandvæsenet/miljømyndighederne og udlever denne mappe.

På ejendommen findes der følgende materiel, som evt. kan anvendes for at afhjælpe situationen:

Kattegrus i garage ved kemikalieskabet.

## **STOPHANER / HOVEDAFBRYDERE**

Afbrydere til diverse pumper, anlæg, strømafbryder m.v. skal ligeledes noteres på kortet over ejendommen.

Vand

Hovedhane sidder i forbindelse med vandrensningsanlægget i garagen (se Kort 1).

Elektricitet

Hovedafbryder sidder ved: Eltavle (se Kort 1)

Eltavle sidder i stuehuset.

## **STRØMSVIGT INSTRUKS**

Kontroller, at der ikke sker forurening som følge af manglende strøm til pumper ol.

Ved strømsvigt på over 2 timer, ring til SEF Energi og forhør om varigheden af udfaldet.  
Telefonnr. 62 20 11 20.

Eventuelt iværksæt opstart af nødstrømsgenerator.

Side 8 af 9

## TRANSPORT AF BEKÆMPELSESMIDLER

Kemikalier må udelukkende transporteres og håndteres af bedriftens ejer Bernt-Ove Clausen.

Bekæmpelsesmidler skal under transport være sikret mod stød og uheld. En lukket tæt plastkasse (f.eks. en køleboks) er velegnet.

Medbring altid en mobiltelefon, således at det er muligt hurtigt at tilkalde hjælp ved uheld.

Hvor der arbejdes med bekæmpelsesmidler, skal der være førstehjælpsudstyr og øjenskyllmiddel til rådighed.

Meget giftige og giftige bekæmpelsesmidler skal overalt opbevares forsvarligt under lås. Øvrige bekæmpelsesmidler skal opbevares forsvarligt. For alle midler gælder, at de opbevares utilgængeligt for børn og ikke sammen med eller i nærheden af levnedsmidler, foderstoffer m.v.

Derudover gælder følgende:

- Kemikalierummet er godt ventileret, tørt og frostfrit med god belysning.
- Der kattesgrus til opsamling af evt. spild.
- Gulvet er tæt og uden afløb.

**Bilag 1 KORT 1**



Bilag 2 KORT 2



## Bilag 6. Støj

Det er vurderet, at der på husdyrbruget er følgende betydende støjkilder:

- Lastbildevet foderblanding inkl. udsugning af foder og indblæsning af færdigblandet foder
- Påfyldning af gyllevogn med traktordrevet pumpe ved udbringning
- Omrøring af gylle med traktordrevet pumpe ved udbringning
- Lastbil i tomgang ved ind/udlevering af dyr

### Kildestyrker

Der er i beregningerne anvendt følgende kildestyrker, driftstider og betingelser for kilderne:

Nr.	Støjkilde	Kildestyrke dB(A)	Bemærkning
1	Foderblanding inkl. ind- og udsugning fra silo	99	Ansøger har oplyst, at der er tale om forceret tomgang svarende til 1.500-2.000 rpm. Miljøstyrelsens kildestyrkemålinger for lastbiler fra 2008 <sup>19</sup> er anvendt svarende til svag acceleration 10-20 km/t.
2	Påfyldning af gyllevogn ved gylleudbringning	103	Støjdatadatabogen. Traktorer, kørsel med svag acceleration svarende til 10-20 km/t
3	Omrøring af gylle med traktordrevet omrører	103	Støjdatadatabogen. Traktorer, kørsel med svag acceleration svarende til 10-20 km/t
4	Lastbil i tomgang ved indlevering og afhentning af dyr.	86	Miljøstyrelsens kildestyrkemålinger for lastbiler fra 2008 <sup>20</sup> er anvendt svarende til lastbil i tomgang.

---

<sup>19</sup> Rapport nr. 21- 3. udgave, Miljøstyrelsens Referencelaboratorium for støjmålinger, DELTA

<sup>20</sup> Rapport nr. 21- 3. udgave, Miljøstyrelsens Referencelaboratorium for støjmålinger, DELTA

## Driftstid

Ansøger har redegjort for følgende driftstider:

Støjkilde		Ansøgt			
		Driftstid/døgn (t)	Periode på år	Placering	Bemærkning
3	Foderblanding inkl. ind- og udsugning fra silo)	75 min. Hverdage 07.00-18.00 Lørdage 07.00-14.00	1 gang om ugen	Foran dør til foderlade	Indblæsning foregår vha. lastbil med forceret tomgang svarende til 1.500-2.000 km/t
	Påfyldning af gyllevogn med traktordrevet pumpe	4 min pr. 30 min i tidsrummet fra kl. 06.00-23.00	Hverdage i forbindelse med udbringning af gylle	Ved gyllebeholder	I forbindelse med udbringning af gylle - fyldes 20% af gyllen i vogn vha. traktordrevet pumpe)
5	Omrøring af gylle i forbindelse med udbringning	1 time 07.00-18.00.	Hverdage 3-4 gange om året	gyllebeholder	Omrører drives af traktor med forceret tomgang
	Lastbil i tomgang – ind- og udlevering af dyr	Worst case 20 min pr. ind- eller udlevering i perioden fra kl. 07.00-18.00	Grise leveres 2 gange pr. måned og afhentes 1 gang pr. uge	Ved udleveringsrampe	Af hensyn til gener ved ind- og udlevering af dyr er perioden for aktiviteten begrænset til 07.00-18.00 på hverdage.

Der er på baggrund af ansøgers oplysninger om driften af de primære støjkilder udregnet procentvise driftstider på baggrund af referenceperioderne svarende til 8 timer, 1 time og ½ time i henholdsvis dag, aften og nat-perioden. Driftstiderne fremgår af den efterfølgende tabel.

Kildedata					
Nr	Navn/type	Lydeffekt	Driftstid [%]		
			dag/8 timer	aften/1 time	nat/½ time
K01	Foderblanding	99 dB(A)	18		
K02	Påfyldning af gyllevogn (traktor)	103 dB(A)	13	13	13
K03	omrøring af gylle ved udbringning (traktor)	103 dB(A)	13		
K04	Afhentning af dyr (lastbil tomgang)	86 dB(A)	4		



\*Driftstid for foderblanding er her vist for referenceperiode på 7 timer i dagperioden for lørdage mellem kl. 07.00-14.00 svarende til worst case. På hverdage er driftstiden 16%

### Transmissionsvej mellem kilde og beregningspunkt

Beregningen af støj i omgivelserne afhænger af en række faktorer f.eks. afstand, afskærmning mv. Beregningsmodel kan korrigere for afstand mellem kilde og beregningspunkt, afskærmning af kilden, hård eller blødt terræn og refleksion ved kilden.

Forudsætningerne for beregningen af støj ved de omkringliggende boliger fremgår af de efterfølgende tabeller. Det skal bemærkes, at støjkilderne ved gyllebeholderen K02 og K03 jf. den foregående tabel er placeret meget tæt på den eksisterende maskinhal, og Svendborg Kommune vurderer derfor, at disse kilder helt åbentlyst ikke vil medføre et støjbidrag ved boligerne på Rødmevej 40, 36 og 32, og derfor er disse kilder udeladt af beregningen.

#### Rødmevej 40

Transmissionsvej					
Referencepunkt R1					
Kilde	Kilden medtages?	Væsentlig afskærmning?	Afstand [m] til referencepunkt	Terrænoverflade	Reflekterende, lodret flade ved kilden
K01	Ja	Nej	103	Blød	Ja
K02	Nej				
K03	Nej				
K04	Ja	Nej	100	Blød	Nej

#### Rødmevej 36

Transmissionsvej					
Referencepunkt R2					
Kilde	Kilden medtages?	Væsentlig afskærmning?	Afstand [m] til referencepunkt	Terrænoverflade	Reflekterende, lodret flade ved kilden
K01	Ja	Nej	115	Blød	Ja
K02	Nej				
K03	Nej				
K04	Ja	Nej	120	Blød	Nej

## Rødmevej 32

Transmissionsvej		Referencepunkt R3			
Kilde	Kilden medtages?	Væsentlig afskærmning?	Afstand [m] til referencepunkt	Terrænoverflade	Reflekterende, lodret flade ved kilden
K01	Ja	Nej	140	Blød	Nej
K02	Nej				
K03	Nej				
K04	Ja	Nej	160	Blød	Nej

## Rødmevej 27

Transmissionsvej		Referencepunkt R4			
Kilde	Kilden medtages?	Væsentlig afskærmning?	Afstand [m] til referencepunkt	Terrænoverflade	Reflekterende, lodret flade ved kilden
K01	Ja	Nej	180	Blød	Nej
K02	Ja	Ja	200	Blød	Nej
K03	Ja	Ja	200	Blød	Nej
K04	Ja	Nej	167	Blød	Nej

## Log til afvigelser for driftstider for gyllepumpning og foderblanding

Obs de indsatte foderblandinger er fiktive eksempler for at vise, hvordan vi har tænkt os at gøre. Hvis der forekommer andre afvigelser til støjvilkårene vil de blive tildelt en anden farvekode, og blive journalført på samme vis som foderblanding.

= foderblanding uden for tidsrummet mandag-fredag kl. 07:00-18:00, lørdag kl. 07:00-14:00

2022 uge	Mandag	Tirsdag	Onsdag	Torsdag	Fredag	Lørdag	Søndag
1							
2							
3							
4							
5					slut kl. 18:30		
6							
7							
8		start kl. 6:30					
9							
10			kl. 18:00-19:15				
11							
12							
13							
14							
15							
16							
17							
18							
19							
20							
21							
22							
23							
24							
25							
26							
27							
28							
29							
30							
31							
32							
33							
34							
35							
36							
37							
38							
39							
40							

