



Miljøgodkendelse

Søndersø Genbrugsplads
 Snavevej 25, 5471 Søndersø

Indhold

Stamoplysninger	3
Læsevejledning.....	3
Kommunens afgørelse	4
Vilkår	4
Generelt.....	4
Indretning og drift	5
Farligt affald	6
Andet affald	7
Støj og vibrationer	8
Luftforurening.....	8
Beskyttelse af jord, grundvand og overfladevand	8
Spildevand	9
Lugt	10
Affald.....	10
Egenkontrol	10
Driftsjournal.....	10
Generelle forhold.....	11
Klagevejledning	12
Underretning om afgørelsen.....	13
Miljøteknisk Redegørelse	14
Ansøger.....	14
Lovgrundlag.....	14
Sagsakter	15
Virksomhedens placering.....	16
Indretning og drift	18
Virksomhedens forurening og forureningsbegrænsende foranstaltninger	26
Støj/vibrationer	30
Affald.....	31
Jord og grundvandsforurening	31
Risiko	33
Renere teknologi.....	33
Forslag til vilkår og egenkontrol.....	33
Sikkerhedsstillelse	33
Oplysninger om driftsforstyrrelser og uheld	33
Ophør af drift	33
VVM-vurdering	33
Konklusion.....	34

Bilag 1 Placering	35
Bilag 2 Indretning	36
Bilag 3 Kloaktegning.....	37
Bilag 4: Støjredegørelse	38
Bilag 5 VVM Anmeldelse.....	53

Stamoplysninger

Virksomhedens navn	Nordfyns Kommune, Søndersø Genbrugsplads
Virksomhedens adresse	Snavevej 25, 5471 Søndersø
Virksomhedens ejer	Nordfyns Kommune
CVR nr.	29188947
P-nr.	1008943105
Telefonnummer	64 82 82 82/ 64 81 15 31/40 42 10 56
e-mail	Hans Rasmussen, hara@nordfynskommune.dk
Hovedaktivitet	K 211: Genbrugspladser, der modtager affald fra private og lignende affald fra erhvervsvirksomheder med en kapacitet for tilførsel af 30 tons affald om dagen eller med mere end 4 containere med et samlet volumen på mindst 30 m ³ .
Udarbejdet af	Akademiingeniør Tove Kjærsgaard

Læsevejledning

Miljøgodkendelsen er opbygget i to dele.

1. del indeholder vilkår, samt oplysninger om retsbeskyttelse m.m.

2. del indeholder en miljøteknisk vurdering af ansøgningen, der beskriver det grundlag, hvorpå miljøgodkendelsen gives. Der redegøres for virksomhedens indretning og drift, og for den miljøbelastning virksomheden giver anledning til. Det er i dette afsnit, at begrundelsen for de fastsatte vilkår fremgår.

Kommunens afgørelse

Miljøgodkendelse

Nordfyns kommune meddeler hermed Miljøgodkendelse til Søndersø Genbrugsplads.

Godkendelsen er en revurdering af virksomhedens godkendelse fra 22. februar 2001 med tillæg fra 2002 og spildevandstilladelse af 8. april 2002. Derudover er det en godkendelse til ombygning af genbrugspladsen. De gamle godkendelser bortfalder.

Godkendelsen bortfalder hvis den ikke er udnyttet inden 29. Maj 2019.

Godkendelsen bygger på oplysningerne i virksomhedens miljøansøgning (virksomhedens miljøtekniske beskrivelse), samt på de forudsætninger, der er anført i afsnit 2: miljøtekniske redegørelse, og meddeles på følgende særlige vilkår:

Vilkårene er fastsat i henhold til § 33 og 41b i miljøbeskyttelsesloven¹, godkendelsesbekendtgørelsen² og standardvilkårsbekendtgørelsen³.

Vilkår

Generelt

1. Ved ophør af virksomhedens drift skal der træffes de nødvendige foranstaltninger for at undgå forureningsfare og for at efterlade stedet i tilfredsstillende tilstand. En redegørelse for disse foranstaltninger skal fremsendes til tilsynsmyndigheden senest 3 måneder før driften ophører.
2. Hvor der i vilkårene anvendes betegnelsen "befæstet areal" menes en fast belægning, der giver mulighed for opsamling af spild og kontrolleret afledning af nedbør. Hvor der i vilkårene anvendes betegnelsen "tæt belægning" menes en fast belægning, der i løbet af påvirkningstiden er uigennemtrængelig for de forurenende stoffer, der håndteres på arealet.

¹ Bekendtgørelse nr. 1189 af 27. september 2016. Lov om miljøbeskyttelse.

² Bekendtgørelse nr. 1517 af 7. december 2016 om godkendelse af listevirksomhed

³ Bekendtgørelse nr. 1520 af 7. december 2016 om standardvilkår i godkendelse af listevirksomhed

Indretning og drift

3. Der skal på virksomheden foreligge en driftsinstruktion, der beskriver, hvordan personalet skal forholde sig i forbindelse med modtagelse og sortering af affaldet og i tilfælde af uheld.
4. Der skal i pladsens åbningstid altid være mindst en person til stede til at foretage modtagekontrol og vejlede borgerne til korrekt aflevering.
5. Alle affaldsområder, containere, båse og opsamlingsbeholdere, der er i brug, skal være tydeligt mærkede, således at det klart fremgår, hvor de forskellige affaldsfraktioner opbevares.
6. Virksomheden må kun modtage og opbevare de nævnte affaldsfraktioner:

Affaldsfraktion	EAK koder Eksempler	Årlig mængde ton	Max oplag Ton	Oplagring/sted
Asbest/Eternit	17 06 05	180	10	Lukket container
Aske/Sod	20 01 41	15	10	Åben og lille lukket container
Aviser, ugeblade, reklamer, bøger	20 01 01	450	45	Iglo
Akkumulatorer	20 01 33	10	1	UN-godkendt plastkasse i modtagehus
Beton	17 01 01	600	60	Åben container
Blandet bygningsaffald	17 01 03 17 01 02 17 09 04 17 06 04	900	60	Åben container
Deponi	17 01 03 17 02 02 17 09 04	100	8	Lukket container
Dæk	16 01 03	25	4	Åben container
E-skrot/lyskilder/kabler	17 04 11 17 04 10 20 01 21	70	25	Åben container og overdækkede trådbure på genbrugsplads og i modtagehus
Farligt affald	20 01 27 20 01 26 20 01 13 20 01 32 20 01 19 15 01 11 16 01 21	50	50	Kemikalierum i modtagehus

Affaldsfraktion	EAK koder Eksempler	Årlig mængde ton	Max oplag Ton	Oplagring/sted
Flasker	20 01 02	250	15	Åben container
Gips	17 08 02	75	10	Lukket container
Haveaffald	20 02 01	2000	100	Åben container og aflæsningsplads
Hårde hvidevarer	20 01 23	300	30	Åben container
Hård PVC	17 09 04	25	10	Åben container
Jern	20 01 40	250	10	Åben container
Jord	20 02 02	400	25	Åben container
Metaller	20 01 40	50	10	Plastkasse
Pap	20 01 01	100	30	Baller
Plast	20 01 39 15 01 02	75	10	Både åben og Lukket container
Småt Brændbart	20 03 07	350	15	Lukket container
Stort Brændbart	20 03 07	200	10	Lukket container
Trykimprægneret Træ	20 01 37	100	5	Åben container
Træ	20 01 38 17 02 01	500	15	Åben container
Vinduesglas m/u rammer	17 02 02	100	40	Åben container

7. Affaldet skal sorteres så hurtigt som muligt, dog senest inden ophør af næstfølgende arbejdsdag, og må kun opbevares i de dertil beregnede affaldsområder, containere, båse eller beholdere samt for farligt affald i de dertil indrettede faciliteter.
8. Hvis virksomheden modtager affald, der ikke er omfattet af virksomhedens miljøgodkendelse, og som det ikke umiddelbart er muligt at henvise til en anden affaldsmottager, skal affaldet placeres i et særskilt oplagsområde. Virksomheden skal herefter hurtigst muligt kontakte tilsynsmyndigheden og orientere om affaldet.

Farligt affald

Ved farligt affald i vilkår 9, 10, 16 og 18 medregnes ikke akkumulatorer, imprægneret træ, batterier, lysstofrør og sparepærer, elektronikaaffald, kølemøbler og asbestholdige materialer.

9. Virksomheden må højst modtage 300 t farligt affald/år.
10. Det farlige affald skal opbevares uden for publikums direkte adgangsmulighed.
11. Virksomheden må ikke sammenblende farligt affald, jf. bekendtgørelse om affald. Olieaffald, der ikke indeholder PCB, må dog sammenblandes.

12. Hvis der konstateres eller er mistanke om risiko for lækager fra emballager, skal emballagen eller emballagens indhold straks fyldes over i en ny emballage, der er egnet til den pågældende affaldsfraktion.
13. Olieaffald skal opbevares i tætte, lukkede beholdere, der er placeret under tag og beskyttet mod vejrlig, eller i en specialcontainer. Oplagspladsen skal have en tæt belægning og være indrettet således, at spild kan holdes inden for et afgrænset område og uden mulighed for afløb til jord, grundvand, overfladevand eller kloak. Området skal kunne rumme indholdet af den største beholder i området. Omhældning af olieaffaldet må kun finde sted på denne oplagsplads eller i specialcontaineren.
14. Kviksølvholdige lyskilder skal håndteres forsigtigt og opbevares i materiel, der beskytter mod beskadigelse. Andet kviksølvholdigt affald skal opbevares i lukkede emballager.
15. Akkumulatorer og batterier skal opbevares i tætte syrefaste beholdere med overdækning eller under tag. Alternativt kan akkumulatorer og batterier opbevares i specialcontainere til farligt affald.
16. Farligt affald skal opbevares i en bygning uden afløb til kloak, jf. dog vilkår 13 for så vidt angår olieaffald. I bygningen skal gulvet og de nederste 5 cm af væggene være med tæt belægning og samlingerne mellem gulv og væg skal være tætte. Ved alle døre ud af rummet skal etableres riste med opsamlingsgruber. Hver opsamlingsgrube skal som minimum have en opsamlingskapacitet, der svarer til indholdet af den største beholder med flydende affald, der opbevares i bygningen.

Andet affald

17. Haveaffald, kompost og containere med disse fraktioner, skal opbevares på befæstet areal med fald mod afløb eller sump.
18. I de faciliteter, hvor der placeres effekter til direkte genbrug, må der ikke stilles eller byttes farligt affald, herunder maling.
19. Såfremt der i særlige tilfælde er behov for modtagelse af letfordærveligt affald, må dette højst opbevares 1 uge i lukket container eller 1 døgn i sække. Hvis det er særligt lugtende affald, skal det snarest muligt videretransporteres.
20. Containere med lette materialer så som papir, plast og lignende skal være lukkede eller overdækkede for at hindre, at materialer giver anledning til flugt.

Støj og vibrationer

21. Virksomhedens bidrag til støjniveauet uden for eget areal må ikke overstige følgende værdier:

Område	Mandag-fredag kl. 7-18 (8 timer) Lørdag kl. 7-14 (7 timer)	Alle dage kl. 18-22 (1 time) Lørdag kl. 14-18 (4 timer) Søn- og helligdag kl. 7-18 (8 timer)	Alle dage kl. 22-7 (½ time)	Alle dage kl. 22-7 Maksimal værdi
	dB(A)	dB(A)	dB(A)	dB(A)
Uden for virksomhedens eget areal i erhvervsområdet	60	60	60	-
Blandet bolig erhverv Skel til boligen Snavevej 37	55	45	40	55

Støjbidraget (bortset fra maksimalværdien) måles som det ækvivalente, konstante, korrigerede støjniveau i dB(A) (re. 20 µPa). Tallene i parenteserne angiver midlingstiden inden for den pågældende periode.

22. Anvendelse af rendegraver lørdag efter kl. 14 og søndag og skal begrænses til maksimalt 10 minutter pr. dag.

Lufforurening

23. Driften af pladsen må ikke give anledning til lugt- eller støvgener i omgivelserne, der er væsentlige efter tilsynsmyndighedens vurdering.

24. Asbestholdigt affald, der kan støve, skal befugtes og opbevares i lukket eller overdækket container, så afgivelse af støv til omgivelserne hindres. Byggematerialer med cementbundne asbestfibre skal håndteres, så de ikke beskadiges. Såfremt der alligevel under håndteringen sker beskadigelse, skal de straks placeres i en lukket eller overdækket container og befugtes.

25. Eventuelt afkast fra mekanisk ventilation fra bygning eller specialcontainer, hvor der opbevares farligt affald, skal være opadrettet og føres mindst 1 meter over tagryg på det tag, hvor afkastet er placeret.

Beskyttelse af jord, grundvand og overfladevand

26. Genbrugspladsens kørearealer skal være befæstede med fald mod afløb.

27. Båse med jern- og metalaffald og åbne containere uden sump til jern- og metalaffald skal placeres på et område med tæt belægning med fald mod grube eller afløb. Der stilles ikke krav til områder, hvor der placeres lukkede/overdækkede containere til jern- og metalaffald med en sump inden i.

28. Øvrige arealer for opstilling af containere og opbevaring af ikke-farligt affald skal befæstes med fald mod afløb.
29. Tætte belægnings og befæstede arealer skal være i god vedligeholdelsesstand. Utætheder skal udbedres så hurtigt som muligt, efter at de er konstateret.
30. Grube, tank eller render til opsamling af spild af farligt affald i bygningen eller specialcontaineren til farligt affald skal tømmes straks efter uheld og i øvrigt holdes tom. Indholdet skal håndteres og bortskaffes som farligt affald.
31. Læsning af farligt affald til borttransport skal ske på et areal med tæt belægning og fald mod grube eller afløb. På afløbsrøret skal der etableres en ventil, som holdes lukket, mens læsning foregår.

Spildevand

32. Spildevand fra vaskeplads skal afledes gennem sandfang og olieudskiller med koalesensudskiller til spildevandsforsyningens spildevandsledning. Sandfanget skal mindst have en kapacitet på 2000 l og olieudskilleren skal mindst have en kapacitet på 6 l/s.
33. Spildevand fra oplagsplads til metal- og jerncontainere skal afledes via sandfang og olieudskiller med koalesensudskiller til spildevandsforsyningens spildevandsledning.
34. Spildevand fra oplagsplads til haveaffald og haveaffaldscontainere skal afledes til spildevandsforsyningens spildevandsledning.
35. Olieudskiller og tilhørende sandfang, skal tilses og tømmes for olie og sand efter behov, dog mindst en gang om årligt. Olieudskilleren skal fyldes med vand i overensstemmelse med leverandørens anvisninger. Olieudskiller og sandfang vil blive anmeldt kommunens tømningsskema. Der kan søges om fritagelse fra den kommunale tømningsskema efter § 48 i affaldsbekendtgørelsen.
36. Der skal være etableret alarm for lagtykkelse og lav væskestand i olieudskilleren. Olieudskillerens lagtykkelsesalarm skal indstilles således, at alarmen udløses, når indholdet af olieprodukter udgør 70 % af olieudskillerens opsamlingskapacitet.
37. Sandfangene skal tømmes, når den opsamlede mængde udgør 50 % af det enkelte sandfangs kapacitet, således sandfanget til enhver tid effektivt sikrer tilbageholdelse af bundfældeligt materiale, dog mindst 1 gang om året.
38. Sand fra sandfang ved vaskeplads og opsamlingsplads til metal- og jerncontainere skal bortskaffes som farligt affald.
39. Indholdet af olieudskiller skal bortskaffes som farligt affald.

Lugt

40. Driften må ikke give anledning til lugtgener uden for virksomhedens areal. Virksomhedens bidrag til lugtstofkoncentrationen må ikke overstige følgende lugtgenekriterier:

Område (se evt. bilag 1) <i>Angiv de aktuelle områder jf. kommune- eller lokalplan</i>	Lugtgenekriterie, C _g LE/m ³
Erhvervsområdet	10
Centerområde, det åbne land, boligområde?	5

C_g betegner det maksimale lugtimmissionskoncentrationsbidrag, der ikke må overskrides. Immissionen skal midles over 1 minut.

Affald

41. Affald, der spildes, skal opsamles og anbringes i de dertil indrettede containere og affaldsområder.
42. Spild af olie og kemikalier (herunder grus, savsmuld eller lignende anvendt til opsugning) skal opsamles straks og opbevares og bortskaffes som farligt affald. Der skal til enhver tid forefindes opsugningsmateriale på virksomheden.
43. Haveaffald skal bortskaffes og arealet ryddes for haveaffald og saft fra haveaffald mindst 1 gang pr. uge i sommerhalvåret.

Egenkontrol

44. Virksomheden skal mindst 1 gang i kvartalet foretage en visuel kontrol af befæstede arealer, tæt belægning samt gulvet i bygningen/specialcontaineren og udbedre eventuelle skader. Der skal mindst 1 gang årligt foretages visuel kontrol af de øvrige befæstede arealer. Resultatet af besigtigelse og udbedringer skal noteres i driftsjournalen.
45. Tilsynsmyndigheden kan kræve, at virksomheden lader en uvildig sagkyndig foretage kontrollen, dog højst 1 gang hvert tredje år

Driftsjournal

46. Der skal føres driftsjournal med angivelse af:
- Løbende registrering af mængden af bortkørt farligt affald.
 - Dato og resultat for inspektioner samt eventuelle foretagne udbedringer af befæstede arealer, tætte belægninger og gulve i bygning/specialcontainer til farligt affald m.m.

Driftsjournalen skal opbevares på virksomheden i mindst 5 år og være tilgængelig for tilsynsmyndigheden.

Generelle forhold

I øvrigt henvises til, at der findes en række andre miljøregler, som virksomheden er omfattet af. Eksempelvis:

- Affaldsbekendtgørelsen og Kommunens regulativ for erhvervsaffald, herunder regler for håndtering og sortering.
- Elektronikrotbekendtgørelsens⁴ regler om håndtering, opbevaring og bortskaffelse af elektrisk og elektronisk affald
- Miljøbeskyttelseslovens bestemmelser, herunder f.eks. pligten til at afværge og forebygge følger af uheld eller driftsforstyrrelser, der medfører væsentlig forurening samt pligten til at informere kommunen herom.
- Olietanksbekendtgørelsens bestemmelser. Den nedgravede olietank på virksomheden reguleres af bestemmelserne i Bek. om indretning, etablering og drift af olietanke, rørsystemer og pipelines (Miljøministeriet, Nr. 1600 af 10. december 2015).

Ændringer på virksomheden

Enhver drifts- eller bygningsmæssig ændring skal anmeldes til kommunen inden gennemførelsen. Kommunen vurderer, om de aktuelle planer for ændring/udvidelse kan ske inden for rammerne af denne godkendelse. Flytning af afkast der har en spredningsfaktor mindre end 250 m³ pr. sekund, skal ikke anmeldes. Afkastene skal dog fortsat være ført mindst 1 m over tag.

Ændringer i virksomhedens ledelse skal også anmeldes til kommunen.

Retsbeskyttelse, bortfald af godkendelsen og tidsbegrænsning

Miljøgodkendelsen er en revurdering af en eksisterende godkendelse og meddeles derfor som påbud. Der er ingen retsbeskyttelse på påbuddene.

I tilfælde af klage er det op til Miljø- og Fødevarerklagenævnet at vurdere, om det enkelte vilkår har retsbeskyttelse.

Godkendelsen bortfalder hvis den ikke er udnyttet inden 2 år fra meddelelsesdatoen.

Lov om erstatning for miljøskader

Virksomheden er omfattet af lov nr. 994 af 9. september 2014 om erstatning for miljøskader, idet der på virksomheden er følgende aktiviteter, der er anført på bilag 1 til loven:

- K2 Anlæg for behandling eller oparbejdning af affald samt nedknusning af affald. Anlæg for oplagring eller deponering af affald, herunder containerplad-

⁴ Bekendtgørelse nr. 130 af 12. februar 2014 om at bringe elektrisk og elektronisk udstyr i omsætning samt håndtering af affald af elektrisk og elektronisk udstyr

ser med flere end 4 containere, fyldpladser, lossepladser og specialdepoter samt modtagestationer eller modtagepladser for olie- eller kemikalieaffald.

K6 Omlastestationer med en kapacitet for daglig tilførsel af affald på 30 tons eller derover.

Dette betyder, at der er objektivt ansvar for eventuelle forureninger, der forvoldes efter lovens ikrafttræden, og som måtte være forårsaget af de i listepunktet angivne aktiviteter.

Lov om forurennet jord

Virksomheden er omfattet af lov om forurennet jord⁵. Alle forureninger af jord, der er sket på virksomheden efter 1. januar 2001, skal betales af forureneren.

Forureneren er "Den, der i erhvervsmæssigt eller offentligt øjemed, driver eller drev den virksomhed eller anvender eller anvendte det anlæg, hvorfra forureningen hidrører. Forureningen eller en del heraf skal være sket i den pågældende driftsperiode" (§ 41, stk. 3 i Lov om forurennet jord).

Dette betyder, at alle nye jordforureninger på virksomheden er omfattet af et objektivt ansvar og at tilsynsmyndigheden derfor kan meddele virksomheden påbud om at fjerne forureningen, uanset hvordan forureningen er sket.

Klagevejledning

Klage over afgørelsen

Afgørelsen kan påklages til Miljø- og Fødevareklagenævnet af

- virksomheden
- enhver, der har en individuel, væsentlig interesse i sagens udfald
- Sundhedsstyrelsen
- landsdækkende foreninger og organisationer i det omfang de har klageret over den konkrete afgørelse, jf. miljøbeskyttelseslovens §§ 99 og 100
- lokale foreninger og organisationer, der har beskyttelse af natur og miljø eller rekreative interesser som formål, og som har meddelt Nordfyns Kommune, at de ønsker underretning om afgørelsen.

En eventuel klage skal indgives skriftligt til den myndighed der har truffet afgørelsen, ved brug af klageportalen. Klageportalen kan findes via link på forsiden af www.nmkn.dk

I klageportalen er der en guide til hvordan der klages.

Miljø- og Fødevareklagenævnet skal som udgangspunkt afvise en klage, der kommer uden om Klageportalen, hvis der ikke er særlige grunde til det. Hvis I ønsker at blive fritaget for at bruge Klageportalen, skal der sendes begrundet anmodning om det til den myndighed, der

⁵ Lovbekendtgørelse nr. 282 af 27.marts 2017 af Lov om forurennet jord

har truffet afgørelsen. Myndigheden videresender herefter anmodningen til Miljø- og Fødevareklagenævnet, som træffer afgørelse om, hvorvidt anmodningen kan imødekommes.

Klage skal være modtaget hos afgørelsesmyndigheden inden 4 uger fra den dag, afgørelsen er meddelt. Hvis afgørelsen er offentligt bekendtgjort, regnes klagefristen fra bekendtgørelsen.

Hvis klagefristen udløber på en lørdag eller en helligdag, forlænges fristen til den følgende hverdag.

En klage har ikke opsættende virkning med mindre Miljø- og Fødevareklagenævnet bestemmer andet.

Efter klagefristens udløb år virksomheden besked om indholdet af eventuelle klager.

Søgsmål

Ønskes godkendelsen, jf. Miljøbeskyttelseslovens § 101 prøvet ved domstolene, skal sagen være anlagt senest 6 måneder efter, at miljøgodkendelsen er annonceret på kommunens hjemmeside. Fristen for at anlægge søgsmål fremgår af forsiden.

Underretning om afgørelsen

Nordfyns kommune har underrettet følgende:

- Sundhedsstyrelsen, Embedslægeinstitutionen Syddanmark, syd@sst.dk
- Danmarks Naturfredningsforening, dnordfyn-sager@dn.dk
- Danmarks Naturfredningsforening Nordfyn v. Leo Jensen, leo@leonidas.komm.dk
- Friluftsrådet, v/Søren Larsen, fynnord@friluftsradet.dk

Godkendelsen vil blive offentliggjort ved annoncering på kommunens hjemmeside.

Miljøteknisk Redegørelse

Den miljøtekniske redegørelse er udarbejdet af Nordfyns Kommune og indeholder en vurdering af det ansøgte i henhold til gældende lovgivning og lokale planforhold. Redegørelsen er baggrund for godkendelsens vilkår.

Ansøger

Nordfyns Kommune, Teknik, Erhverv Kultur, Rådhuspladsen 2, 5450 Otterup
CVR-nr.: 29188974
P-nr.: 1008943105
Tlf.: 64828282/ 64811531/40421056
E-mail: hara@nordfynskommune.dk

Virksomhedens kontaktperson og miljøansvarlig:
Hans Rasmussen, Bogense Genbrugsplads

Lovgrundlag

Genbrugspladsen i Søndersø udvides og ombygges til en tidssvarende genbrugsplads. I den forbindelse skal genbrugspladsen have en miljøgodkendelse, der erstatter godkendelsen af 22. februar 2001 med tillæg fra 10. juni 2002. Ved moderniseringen anlægges:

- Ny indkørsel
- Haveaffaldsplads
- Nyt mandskabshus
- Nyt modtagehus for farligt affald
- Ny maskinhal
- Større antal sænkede containere

Virksomheden er omfattet af følgende listepunkt i godkendelsesbekendtgørelsen⁶:
K 211: Genbrugspladser, der modtager affald fra private og lignende affald fra erhvervsvirksomheder med en kapacitet for tilførsel af 30 tons affald om dagen eller med mere end 4 containere med et samlet volumen på mindst 30 m³.

Vilkårene i miljøgodkendelsen meddeles i henhold til kap. 5 § 33 i miljøbeskyttelsesloven og i henhold til reglerne i godkendelsesbekendtgørelsen. Spildevandstilladelsen meddeles efter § 28 stk. 3 i miljøbeskyttelsesloven.

Listepunkterne er optaget på bilag 1 i bekendtgørelse om standardvilkår i godkendelse af listevirksomhed⁷. Godkendelsen meddeles derfor efter standardvilkår iht. bekendtgørelsens

⁶ Bekendtgørelse nr. 1517 af 7.december 2016 om godkendelse af listevirksomhed

⁷ Bekendtgørelse nr. 1520 af 7.december 2016 om standardvilkår i godkendelse af listevirksomhed

regler. Som udgangspunkt vil samtlige standardvilkår være relevante, undtagen standard vilkår om tankningsplads.

VVM-bekendtgørelsen⁸

Anlæg til bortskaffelse af affald er omfattet af punkt 12b) på bilag 2 til VVM-bekendtgørelsen. Punkt 14 i bilag 2 omfatter ændringer af anlæg i bilag 1 eller 2, som allerede er godkendt, er udført eller ved at blive udført, når de kan være til skade for miljøet.

Ved ombygningen sker en ændring af støjmønsteret på pladsen. Denne ændring kan være til skade for miljøet og skal VVM-screenes.

Med ansøgningen om miljøgodkendelse er lavet en samtidig VVM- anmeldelse, for at undersøge om ændringerne er til skade for miljøet. Vurderingen af anmeldelsen og afgørelse om ikke VVM-pligt behandles og meddeles samtidig med denne miljøgodkendelse.

PRTR-Forordningen

Virksomheden er ikke omfattet af pligten til at indberette data om udledning og overførsel af forurenende stoffer (PRTR)⁹. Genbrugspladser udfører ikke affaldsbehandling efter definitionen i bilag 1 i forordningen¹⁰.

Virksomheden er omfattet af bekendtgørelse om miljøtilsyn¹¹ og vil modtage miljøtilsyn efter bestemmelserne i denne.

Virksomheden er omfattet af bekendtgørelse om brugerbetaling¹². Dette medfører, at virksomheden skal betale brugerbetaling til kommunen pr. forbrugt time til tilsyn og godkendelse. Taksten for 2016 er 311,80 kr./time. Timetaksten vil blive reguleret hvert år, og offentliggøres på Miljøministeriets hjemmeside.

Kommunen er godkendende og tilsynsførende myndighed.

Sagsakter

- Ansøgning af 17. maj 2016
- Udvidet ansøgning af 15. september 2016
- Støjredegørelse af 30. november 2015

⁸ Miljøministeriets bekendtgørelse nr. 1440 af 23. november 2016 om vurdering af visse offentlige og private anlægs virkning på miljøet (VVM) i medfør af lov om planlægning

⁹ Miljøministeriets bekendtgørelse nr. 1172 af 13. oktober 2015 om register over udledning og overførsel af forurenende stoffer (PRTR)

¹⁰ Europa-Parlamentets forordning nr. 166/2006 af 18. januar 2006 om oprettelse af et europæisk register over udledning og overførsel af forurenende stoffer.

¹¹ Miljøministeriets bekendtgørelse nr. 1519 af 7. december 2016 om miljøtilsyn

¹² Bekendtgørelse nr. 1518 af 7. december 2016 om brugerbetaling for godkendelse og tilsyn efter lov om miljøbeskyttelse og lov om miljøgodkendelse m.v. af husdyrbrug

- VVM- anmeldelse af 4. april 2017
- Supplerende oplysninger af 21. marts 2017
- Tidligere godkendelse af 22. februar 2001 med tillæg fra 2002 og Miljøteknisk Redegørelse
- Tidligere spildevandstilladelse af 8. april 2002.

Bilag

Bilag 1: Beliggenhedsplan

Bilag 2: Indretningsplan

Bilag 3: Afløbsplan

Bilag 4: Støjredegørelse

Bilag 5: VVM-anmeldelse

Virksomheden har haft mulighed for at kommentere udkastet.

Virksomhedens kommentarer er: Container til flasker er flyttet til området ved haveaffaldspladsen.

Nordfyns kommunes kommentarer:

Ifølge ansøgning og støjrapporten er flaskecontaineren placeret vest på pladsen (se bilag 4). Støjbelastningen fra flaskecontaineren på 60-65 dB er i alt omkring 20 meter omkring containeren. Containeren står nu ca. 40 meter inde på genbrugspladsens grund, sydvest for haveaffaldspladsen. Ved at flytte containeren vil støjbelastningen omkring haveafledningspladsen øges.

Kommunen vurderer at en flytning af flaskecontaineren ikke vil øge støjbelastningen ved eget skel eller støjpåvirkningen af boligen (Snavevej 37) der ligger nordøst for haveaffaldspladsen. Afstanden fra flaskecontainer til skel er mere end 40 meter og støjbelastningen omkring containeren er omkring 20 m. Den nye placering er i samme kote som boligen, og ekstra skærmet med betonskillevæggen på haveaffaldspladsen. Hvis den nye placering af flaskecontainere giver uønskede gener, vil kommunen kunne regulere genbrugspladsens drift med påbud efter miljøbeskyttelsesloven.

Virksomhedens placering

Virksomhedens beliggenhed i forhold til kommuneplanrammer fremgår af bilag 1.

Virksomheden er beliggende på matrikelnummer 23n, Søndersø By, Søndersø.

I Kommuneplan 2009-2021 for Nordfyns Kommune, ligger genbrugspladsen i erhvervsområde E45. Området er udlagt til Tungere industri, miljøklasse 4-7.

Matriklen er desuden omfattet af lokalplan nr. 88 fra november 2001.

Området er udlagt til erhvervsområde, men har enkelte beboelser. Lokalplanen giver ikke mulighed for at opføre flere boliger i området. Nærmeste ejendom er Snavevej 26, ca. 12 m nord for genbrugspladsen. Ejendommen er ikke beboet.

Nærmeste beboede ejendom, Snavevej 37 ligger umiddelbart over for den nye indkørsel for borgerne til genbrugspladsen. Der er ca. 28 m til beboelsen.

Nærmeste boligområde (B109) ligger ca. 210 meter mod nord.

Virksomheden ligger i et område med særlige drikkevandsinteresser. Der skal derfor tages særlige hensyn til beskyttelse af grundvandsressourcen. Det vurderes at håndtering af farligt affald er en særlig trussel mod grundvandet. Standardvilkårene er som udgangspunkt fyldestgørende til sikring af grundvandet i OSD områder.

Ejendommen er kortlagt som jordforurenet efter den petrokemiske industri Vapokon. Der er etableret filtervæg og monitoreringsbrønde i området. Disse brønde skal holdes tilgængelige for anvendelsen. Projektet har taget udgangspunkt i et ønske om absolut minimal håndtering af jord – specielt forenet jord.

Afgravning er derfor yderst minimal og handler først og fremmest om muld i ikke forurenet område for ny haveaffaldsplads.

Væsentligste jord-aktivitet i anlægsfasen bliver derfor indbygning af rene grus og stenmaterialer for opbygning af arealet oven for de sænkede containere samt etablering af bærelag for nye belægninger.

Kommunen har givet nødvendige tilladelser efter § 8 og § 19 ift. jordforureningsloven¹³ for intern og ekstern håndtering af evt. overskudsjord.

Transportører vil have adgang til genbrugspladsen gennem en indkørsel på Snavevej og en anden på Gørtlervej. Transporterne vil hovedsagligt køre gennem industrivarteret til omfartsvejen mod vest. Borgernes indkørsel til genbrugspladsen vil være på Gørtlervej via Snavevej, umiddelbart overfor Beboelsen på Snavevej 37.

For at beskytte beboerne på Snavevej 37 mod støjgener fra driften af genbrugspladsen vil der blive bygget en støjskærm langs den vestligste side af ejendommens skel.

Kommunens vurdering

Placeringen af virksomheden er i overensstemmelse med lokalplan og kommuneplan.

Ifølge støjredegørelsen vil en støjskærm og tidsbegrænsning på brugen af genbrugspladsens maskiner gøre det muligt for virksomheden at overholde miljøstyrelsens støjvejledning.

Kommunen vurderer, at virksomhedens placering er i overensstemmelse med områdets formål og kan drives uden uacceptable gener for omgivelserne, hvis den indrettes og drives efter standardvilkårene og støjredegørelsens drifts-anbefalinger støjgrænser fra miljøstyrelsen vejledninger overholdes.

¹³ Lovbekendtgørelse nr. 282 af 27. marts 2017 Jordforureningsloven

Indretning og drift

Virksomheden har i ansøgningen givet følgende oplysninger:

Bilag 2 viser en skitse over hvor de forskellige aktiviteter på virksomheden skal foregå.

Virksomhedens produktion

Genbrugspladsen har mere end 4 containere med et samlet volumen på mindst 30 m³. Pladsen modtager almindeligt affald, farligt affald og haveaffald. Haveaffald bliver omladst og transporteret til genbrugspladsen i Bogense, hvor det komposteres. Ved moderniseringen gøres pladsen til haveaffald større, der laves ny indkørsel og bygges nyt mandskabs- hus, modtagehus for farligt affald og maskinhal.

Driftstid

Virksomhedens daglige driftstid vil være:

Hverdage	10:00 – 17:00
Lørdage	10:00 – 16:00
Søndag	10:00 – 16:00

Aktiviteter og støj forekommer spredt og primært i åbningstiden. Ud over de perioder, hvor brugerne har adgang til at aflevere affald på pladsen, må det forventes, at containere i et mindre omfang vil blive afhentet morgen og aften i timerne før og efter åbningstiden

Til og frakørselsforhold

Borgertrafikken (personbiler) vil ske via ny indkørsel fra Gørtlervej.

Ca. 25 % af denne trafik (haveaffaldsaflevering) vil have frakørsel længere mod syd ad eksisterende overkørsel til Gørtlervej.

Hovedparten af transportørtrafikken (lastbiler) vil ske via den vestlige eksisterende overkørsel til Snavevej. En sekundær transportørtrafik vil ske via eksisterende sydlige overkørsel til Gørtlervej (udkørslen fra haveaffaldsplads).

Trafikstøj er på denne måde fordelt / udjævnet over flere adgangsveje.

Der forventes 45-50.000 personbiler til genbrugspladsen pr. år:

Personbiler til genbrugspladsen: 22/time på hverdage, 29/time i weekender.

Lastbiler til Genbrugspladsen: 5/dag

Affaldsoplag

I ansøgningen er der følgende oplysninger:

- Der er ingen ændringer ift. affaldsarter.
- De forventede modtagne mængder forventes uændret ift. projektet.
- De forventede maksimale oplag ændres ikke i forhold til den tidligere godkendelse.

Fraktioner, forventede mængder og oplag fremgår af nedenstående tabel:

Affaldsfraktion	EAK koder Eksempler	Årlig mængde ton	Max oplag Ton	Oplagring/sted
Asbest/Eternit	17 06 05	180	10	Lukket container
Aske/Sod	20 01 41	15	10	Åben og lille lukket container
Aviser, ugeblade, reklamer, bøger	20 01 01	450	45	Iglo
Akkumulatorer	20 01 33	10	1	UN-godkendt plastkasse i modtagehus
Beton	17 01 01	600	60	Åben container
Blandet bygningsaffald	17 01 03 17 01 02 17 09 04 17 06 04	900	60	Åben container
Deponi	17 01 03 17 02 02 17 09 04	100	8	Lukket container
Dæk	16 01 03	25	4	Åben container
E-skrot/lyskilder/kabler	17 04 11 17 04 10 20 01 21	70	25	Åben container og overdækkede trådbure på genbrugsplads og i modtagehus
Farligt affald	20 01 27 20 01 26 20 01 13 20 01 32 20 01 19 15 01 11 16 01 21	50	50	Kemikalierum i modtagehus
Flasker	20 01 02	250	15	Åben container
Gips	17 08 02	75	10	Lukket container
Haveaffald	20 02 01	2000	100	Åben container og aflæsningsplads
Hårde hvidevarer	20 01 23	300	30	Åben container
Hård PVC	17 09 04	25	10	Åben container
Jern	20 01 40	250	10	Åben container
Jord	20 02 02	400	25	Åben container
Metaller	20 01 40	50	10	Plastkasse
Pap	20 01 01	100	30	Baller
Plast	20 01 39 15 01 02	75	10	Både åben og Lukket container

Affaldsfraktion	EAK koder Eksempler	Årlig mængde ton	Max oplag Ton	Oplagring/sted
Småt Brændbart	20 03 07	350	15	Lukket container
Stort Brændbart	20 03 07	200	10	Lukket container
Trykimprægneret Træ	20 01 37	100	5	Åben container
Træ	20 01 38 17 02 01	500	15	Åben container
Vinduesglas m/u rammer	17 02 02	100	40	Åben container

Haveaffald

Haveaffaldspladsen indrettes med en T formet elementmur (beton) i en højde som tillader overblik (ca. 1,5 m over belægning). Pladsen får fast belægning med fald mod afløb.

Borgerne kan aflæsse haveaffald direkte langs begge sider af denne mur og fortsætte mod den sydlige udkørsel.

Personalet kan afspærre en af de to indkørsler til haveaffaldspladsen og dermed skabe "frirum" til at læsse haveaffaldet i containere i den afspærrede halvdel af pladsen. Samtidigt er den anden halvdel åben for borgernes brug.

Elektronik og Farligt affald

Elektronik og Farligt affald modtages i modtagebygningen. Personalet sorterer affaldet og fordeler det til de forskellige typer.

Af hensyn til arbejdsmiljø i rummet, ønsker ansøger dispensation til standardvilkår 19 om indretning af modtagerum til farligt affald.

Rummet til farligt affald ønskes i stedet udført med et impermeabelt plant betongulv og opsamlingssump i form af nedfældede ristanordninger foran portåbninger således, at evt. spild i rummet opsamlet og ikke kan løbe ud af bygningen.

Asbest

Asbestplader modtages i lukket container med sprinklersystem. Afløbet fra containeren er monteret med filter, der tilbageholder asbestfibre.

Andet affald

Affald, som ikke er haveaffald, elektroniskrot eller farligt affald modtages i containere på genbrugspladsen. Der opstilles flere containere end tidligere, så det bliver muligt at opsplutte affaldet i flere fraktioner. Aske/sod opbevares i åben container.

Afløb/spildevand

Der er følgende afledninger af overfladevand fra særlige arealer og befæstede arealer:

- Jern & metal opbevares i containere på betonbelægning og særskilt regnvandsafløb til spildevandssystem via olieudskiller. Spildevandet kan indeholde små mængder spildolie etc.

- Læsseplade og vaskeplads ved vestlig gavl af modtagebygning udføres i beton med særskilt afløb til spildevandssystem via olieudskiller. Ved læsning af farligt affald lukkes afløbet og et uheld/spild vil dermed blive tilbageholdt og kunne fjernes, inden afløb til spildevandssystemet.
- Afløb fra haveaffaldspladsens centrale del er afgrænset med linjeafvanding. Regnvandet herfra føres til offentligt spildevandssystem. Afløbsvandet kan indeholde mindre mængder perkolat.
- Afløb fra alle øvrige befæstede arealer afledes til offentligt regnvandssystem

Kloakplan kan ses i bilag 3.

Der er følgende belægninger på pladsen:

- Der etableres ny betonstensbelægning på selve genbrugspladsen bortset fra det sydvestlige område omkring eksisterende rundbuehal – hvor betonbelægning bevarer.
- På haveaffaldspladsen og transportørområdet etableres ligeledes betonstensbelægning.
- I forbindelse med sænkede containere etableres betonbelægning som sikrer slidstyrken. Formålet er primært, at opnå bedre slidstyrke og er ikke miljørelateret.
- Men containerpladserne for jern og metal fraktion udstyres med særskilt afløb til spildevandsledning via olieudskiller.
- Vaskeplads og læsseplade udføres ligeledes med betonbelægning med særskilt afløb til spildevand via olieudskiller.

Støjforhold

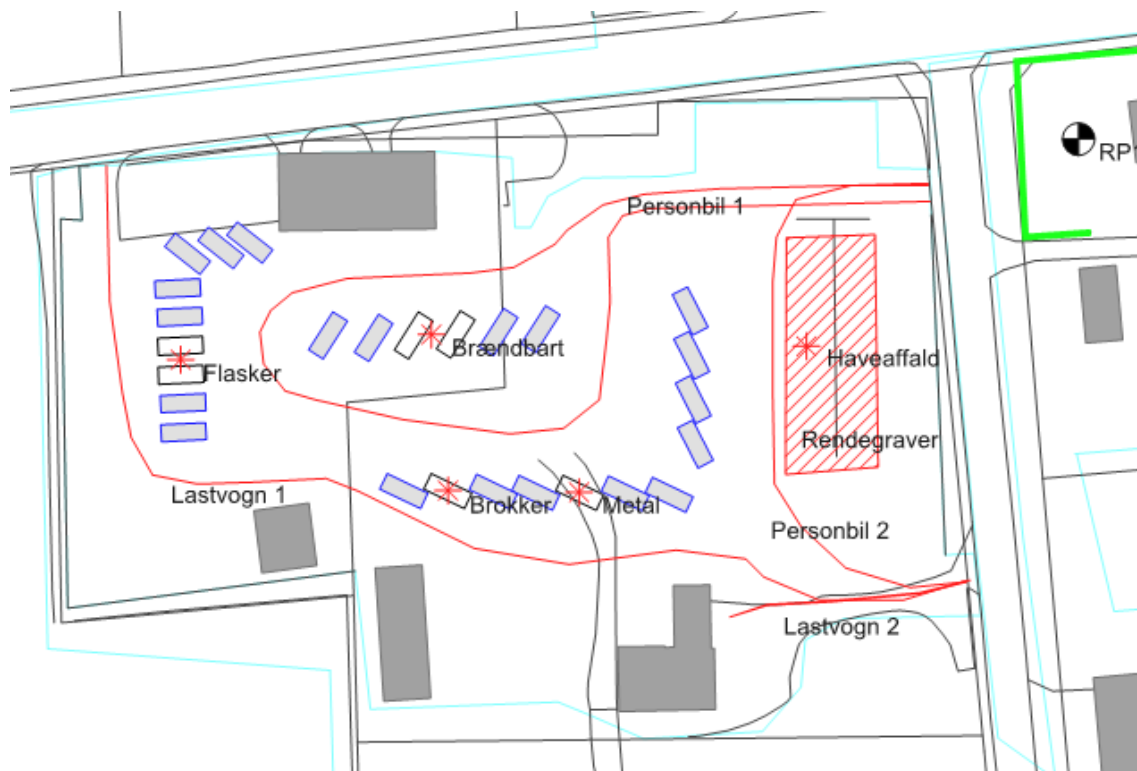
Genbrugspladsens aktiviteter med læsning og håndtering af containere vender primært mod vest og syd og dermed ind mod industrivirksomhed (Expan) og væk fra det bebyggede område (mod renseanlægget syd for pladsen).

Læsning af haveaffald med rendegraver sker i sydlig del af haveaffaldspladsen.

Der forventes følgende støjkloder til driften af genbrugspladsen:

Aflæsning af beton/tegl i container
 Aflevering af metalgenstande
 Aflysning af flasker
 Aflevering af haveaffald
 Aflevering af brændbart i komprimator
 Kørsel med rendegraver ved haveaffaldsplads

Se placering af kilderne herunder:



Det er planlagt at lave en støjskærm på 1,8 m s højde omkring ejendommen Snavevej 37. Skærmen er markeret med grønt på tejsningen herover.

Afkast

Der er udsugning fra modtagerummet.

Kommunens vurdering

Indretning

I ansøgningsmaterialet er oplyst, at området med haveaffald er belagt med betonsten og at afløbet ledes til spildevandsledningen. Betonstens-belægningen er en fast belægning, der giver mulighed for opsamling af spild og kontrolleret afledning af nedbør.

Indretningen opfylder dermed standardvilkåret for opbevaring af haveaffald.

Varme/fyringsanlæg:

Mandskabsbygningen opvarmes med fjernvarme. Den gamle mandskabsbygning opvarmes med naturgas. Dette er i overensstemmelse med varmeplanen for området, som har tilslutningspligt til fælles varmforsyning.

Vaskepladser:

Ved hallen etableres en udendørs vaskeplads på 4x8 m til maskiner og udstyr. Pladsen tilsluttes spildevandsafløb via olieudskiller og bliver ikke overdækket. Genbrugspladsen har oplyst at der anvendes højtryksrensere eller sæbe på pladsen.

Det er som udgangspunkt BAT – bedste tilgængelige teknologi – at overdække en vaskeplads, så mængden af regnvand til spildevandsledningen mindskes så meget som muligt. Genbrugspladsen har oplyst at pladsen ikke overdækkes. En overdækning er ikke hensigtsmæssig, når høje maskiner skal kunne vaskes på pladsen. Hvis en overdækning skal indrettes så maskinerne kan være under den, vil der stadig kunne komme noget regn ind under overdækningen. Desuden er pladsen med sine 32 m², lille i forhold til resten af de befæstede arealer på 8700 m². Det vil derfor være en lille mængde ekstra regnvand der ledes til spildevandsledningen, hvis man ikke har overdækning på vaskepladsen.

På den baggrund vurderer kommunen, at overdækningen af vaskepladsen kan udelades.

Pladsen bruges også ved lastning af farligt affald. Derfor er afløbet monteret med afspærringsventil, så et eventuelt spild kan tilbageholdes uden at løbe i spildevandssystemet eller til de omkringliggende arealer.

Indretningen opfylder standardvilkåret, da der er tæt belægning med fald mod afløb, som er monteret med afspærringsventil.

Oplag af farligt affald:

Alt farligt affald modtages, sorteres og opbevares i modtagebygningen.

Standardvilkåret for modtagehaller for farligt affald er:

Farligt affald skal opbevares i en bygning ... uden afløb til kloak, jf. dog vilkår 13 for så vidt angår olieaffald. I bygningen skal gulvet afgrænses med opkanter, være med tæt belægning og udføres med et fald på mindst 2 %, så eventuelt spild ledes til en tæt opsamlingsgrube eller -tank. ... Opsamlingsgrube eller -tank skal som minimum kunne rumme indholdet af den største beholder af flydende affald, der opbevares i bygningen/specialcontaineren.

Ansøger har søgt dispensation for vilkåret:

Miljøstyrelsens standardvilkår 19 (K 211) anviser et fald på det impermeable gulv i rum for farligt affald - svarende til 20 ‰ samt opkanter.

Efterlevelse af disse krav medfører imidlertid dårlige fysiske arbejdsforhold.

Erfaringerne peger entydigt på, at 20 ‰ gulvhældning giver u hensigtsmæssige belastninger i den daglige manuelle håndtering af beholdere og minicontainere (vrid i ryggen ved kørsel på tværs af hældning etc.).

Samme erfaring gælder opkanter ved portåbningen hvor fyldte beholdere og minicontainere skubbes igennem. En opkant vil - uanset udformning - give anledning til u hensigtsmæssige ergonomiske belastninger af personalet i deres daglige arbejde.

Genbrugspladsen anmoder på den baggrund om en fravigelse af disse detaljer i standardvilkår 19.

Rummet til farligt affald ønskes i stedet udført med et impermeabelt plant betongulv og opsamlingssump i form af nedfældede ristanordninger foran portåbninger således, at evt. spild i rummet opsamlet og ikke kan løbe ud af bygningen.

Hensigten med standardvilkåret er, at rummet kan virke som et opsamlingskar. Kommunen vurderer at standardvilkåret kan ændres til det ansøgte, hvis rummet virker som et kar. Rummet vil virke som et kar hvis:

- alle overgange mellem gulv og væg er tætte
- gulv og det nederste af væggen i rummet er tæt
- opsamlingsgruberne under ristene ved hver enkelt af dørene har som minimum en opsamlingskapacitet, der svarer til indholdet af den største beholder med flydende affald, der opbevares i bygningen
- opsamlingsgruberne er tætte og holdes rene

Der vil blive stillet vilkår om dette, og vilkåret vil erstatte det tilsvarende standardvilkår.

Udendørs oplagsarealer:

Genbrugspladsen er belagt med betonstensbelægning. De sænkede containere står på betonbelægning for at sikre slidstyrken.

Jern- og metal

Containerpladserne for jern og metal har fast belægning med fald mod afløb til olieudskiller. Dette opfylder standardvilkåret.

Asbestplader

Asbestplader modtages i lukket container med sprinklersystem. Afløbet fra containeren er monteret med filter, der tilbageholder asbestfibre. Dette er i overensstemmelse med standardvilkåret.

Håndtering af elektronik skrot

Mindre elektroniskskrot som køkkenmaskiner, computere og fjernsyn modtages og opbevares i modtagebygningen. Andet elektrisk udstyr som køleskabe, vaskemaskiner og lignende modtages på pladsen.

Det er kommunens vurdering, at genbrugspladsen har pligt til at håndtere elektronisk affald, efter elektroniskskrotbekendtgørelsens § 27 og § 38:

"§ 27. Kommunalbestyrelsen skal sikre, at affald af elektrisk og elektronisk udstyr fra private husholdninger, som indleveres på kommunalbestyrelsens indsamlingssteder sorteres i følgende fraktioner, jf. bilag 2, med henblik på overdragelse til producenter:

- 1) store husholdningsapparater,
- 2) kølemøbler,
- 3) små husholdningsapparater,
- 4) skærme og monitorer,
- 5) lyskilder, og

6) fra 1. september 2014 fotovoltaiske paneler.

Stk. 2. Kommunalbestyrelsen kan uanset stk. 1 sortere affaldet i flere fraktioner efter forudgående aftale med producenter, som tildeles affald efter § 28

....

Stk. 4. Kommunalbestyrelsen kan af pladsmæssige årsager bestemme, at fraktion 1 og 2 indsamles i én fraktion på et indsamlingssted. Det er en betingelse, at håndteringen overholder kravene i bilag 3 og 4. Kommunalbestyrelsen skal oplyse Dansk Producentansvarssystem herom. Dansk Producentansvarssystem skal offentliggøre dette på Dansk Producentansvarssystems hjemmeside, www.dpa-system.dk.

Stk. 5. Kommunalbestyrelsen skal indsamle fraktion 5 adskilt i henholdsvis lysstofrør og andre lyskilder separat, lyskilder separat, såfremt producenterne ønsker det.

"§ 38. Ved håndtering eller forberedelse med henblik på genbrug af affald af elektrisk og elektronisk udstyr og affald af andet elektrisk og elektronisk udstyr skal følgende krav opfyldes:

- 1) Affaldet skal håndteres miljømæssigt forsvarligt, således at krav til behandling, jf. nr. 2-5, kan overholdes,
 - 2) pladser til oplagring, herunder midlertidig oplagring, forud for behandling af affald af elektrisk og elektronisk udstyr, skal have:
 - a) impermeable belægninger for relevante arealer med udslipsindsamlingsfaciliteter og, hvor det er relevant, sandfang og olieudskiller, og
 - b) vejrfast overdækning af relevante arealer,
-"

Når opbevaringen sker under tag fremmes muligheden for at udtage og dermed genbruge delkomponenter. Opbevaringen på genbrugspladsen er af kortere varighed, typisk fjorten dages tid. Derfor er det kommunens vurdering, at det alene er § 38 punkterne 1 og 2, som genbrugspladsen er forpligtet til at overholde. Da der er tale om allerede gældende lovgivning, må kommunen ikke stille yderligere vilkår.

Mulige driftsforstyrrelser

Genbrugspladsen har oplyst følgende mulige driftsforstyrrelser.
Lækager fra pladsens gummiged.

Ifølge standardvilkårene er der følgende mulige driftsforstyrrelser:

- Udslip af olie og kemikalier i forbindelse med oplag og håndtering af affald, herunder utætte tromler eller tanke til olieaffald.
- Uheld med udslip af olie fra transportmateriel og komprimatorer.

Nordfyns kommune er enig i virksomhedens vurdering af mulige driftsforstyrrelser.

Farligt affald opbevares i modtagerum, der er sikret, så risikoen for forurening af jord og grundvand mindskes. Omlastning af det farlige affald, foregår på vaskepladsen. Når omlæsningen sker, lukkes afløbet på vaskepladsen, så et eventuelt spild ikke kan købe i afløb, men bliver på den befæstede plads og kan opsamles.

Standardvilkårene om indretning af bygning til opbevaring af farligt affald og om indretning og drift af plads til omlæsning af farligt affald, tager højde for dette.

Genbrugspladsen har oplyst, at udenfor arbejdstid står transportmateriel indendørs på betongulv. Gulvet har tæt belægning uden afløb.

Ballepressere står i pladsens vestlige del og centralt på pladsen. Regnvand fra området ledes til regnvandsledningen.

Ifølge standardvilkårene er det ikke nødvendigt at stille vilkår til, hvor maskinel står opbevaret uden for åbningstid, selvom maskinel er identificeret som en risikofaktor. Derfor er der ikke stillet supplerende vilkår om dette. Kommunen vurderer dog, at placeringen i stålhal med betongulv udenfor arbejdstid er særdeles hensigtsmæssig, da en eventuel læk let kan ses på betongulvet. Samtidig hindres forurening af jord, grundvand eller overfladevand.

I standardvilkårene er læk fra komprimatorer og ballepressere identificeret som en risikofaktor. Trods dette, er det ifølge standardvilkårene ikke nødvendigt at stille vilkår til belægningerne under ballepresserne/komprimatorer eller til afledningen af spildevand fra de områder de står på. Derfor er der ikke stillet supplerende vilkår om dette.

Daglig driftstid

Genbrugspladsens åbningstid er 10-17.00 på hverdage og 10-16.00 i Weekender. Kommunen vurderer, at åbningstiden i weekenderne kan gøre det vanskeligt at overholde miljøstyrelsens vejledende støjgrænser for boligen på Snavevej 37.

Virksomhedens forurening og forureningsbegrænsende foranstaltninger

Miljøpåvirkningerne vedrører i henhold til standardvilkårene, hovedsagelig spildevand, støj samt risiko for forurening af jord og grundvand, eller overfladevand.

Lufforurening

Ifølge standardvilkårene er der følgende kilder til lufforurening:

- Støv fra aflevering, oplag og afhentning af jord, murbrokker og andet støvende affald.
- Støv fra læsning af haveaffald.
- Lugt fra opbevaring af haveaffald.

Virksomhedens oplysninger

Læsning af haveaffald foregår med stor skovl med overfald, hvilket gør at støvdannelsen mindskes, selv i tørre perioder. Haveaffaldspladsen kan kortvarigt indeholde materiale, hvor den biologiske omsætning er i gang. Pladsen tømmes dog kontinuerligt og minimum 1 gang ugentligt i sommerhalvåret. Der kan ske støvdannelse ved aflevering af jord og brokker. Da containerne står sænket mindskes spredningen af støvet.

Kommunens vurdering

Driften af genbrugspladsen må ikke give anledning til støv og lugtgener.

Der er udsugning fra opbevaringen af farligt affald.

Asbestholdigt affald opbevares i lukket container med vandpåsprøjtning.

Pladsen til haveaffald tømmes mindst en gang pr uge i sommerhalvåret.

Containere til brokker og jord står sænket i forhold til kørearealet. Det betyder, at affaldet kastes "ned" og ikke "op" i en container. På den måde mindskes støvdannelsen og selv i tørre perioder vil der kun være støv omkring den enkelte container.

Sod og aske modtages i åben container.

Kommunen vurderer at genbrugspladsen har taget de nødvendige skridt for at hindre luftforurening. Der er ikke grund til at stille vilkår ud over standardvilkårene.

Fyringsanlæg

Der er naturgasfyr i den gamle mandskabsbygning. Anlægget er en omkring 20 år gammel, ikke kondenserende kedel. De nye mandskabsbygninger er med fjernvarme.

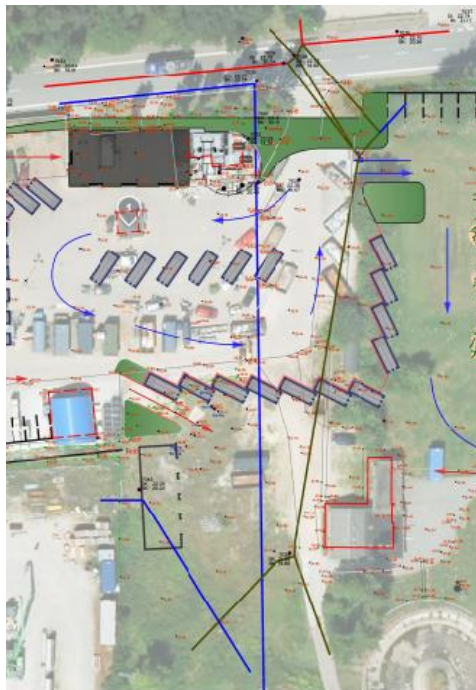
Kommunens vurdering

Naturgasfyret svarer i størrelse til et villafyr. Afkastet fra naturgasfyret er ført 1 m over tag, så der er fri fortynding. Det opfylder derved luftvejledningens krav til mindre afkast.

Spildevand

Virksomhedens oplysninger

Afløb sker til eksisterende (evt. omlagte) ledninger til hhv. offentligt regnvands- og spildevandssystem. Eksisterende ledninger fremgår af nedenstående skitse:



I Bilag 3 ses kloaktegning over pladsen.

- Jern & metal opbevares i containere på betonbelægning og særskilt regnvandsafløb til spildevandssystem via olieudskiller. Spildevandet kan indeholde små mængder spildolie og lignende.
- Læsseplade og vaskeplads ved vestlig gavl af modtagebygning udføres i beton med særskilt afløb til spildevandssystem via olieudskiller. Ved læsning af farligt affald lukkes afløbet og et uheld/spild vil dermed blive tilbageholdt og kunne fjernes, inden afløb til spildevandssystemet. Vaskepladsen anvendes 1-2 gange dagligt.
- Afløb fra haveaffaldspladsens centrale del er afgrænset med linjeafvanding. Afløbsvandet kan indeholde mindre mængder perkolat. Regnvandet herfra neddrøles ved at lede det til rensningsanlæggets opstuvningsbassin inden rensning.
- Containere med haveaffald som skal transporteres til kompostering, står på befæstet areal med afløb til linjeafvanding.
- Afløb fra alle øvrige befæstede arealer afledes til offentligt regnvandssystem

Herudover afledes tagvand fra bygningerne til regnvandsledningen og spildevand fra mandskabsfaciliteterne til spildevandsledningen.

Der er to tilslutningspunkter på regnvandsledningen på hhv. 30l/s og 40l/sek. Den samlede nedbør forventes at være ca. 3.800 m³/år.

Det spildevand, der ønskes afledt til spildevandsledningen er:

Sanitært spildevand: ca. 150 m³/år

Overfladevand fra haveaffaldsplads: ca. 500 m³/år

Overfladevand fra særlige arealer med olieudskiller, samt processpildevand fra vask Vurderet til mindre end 100 m³/år.

Stofindholdet i spildevandet kendes ikke.

Dimensioneringen af olieudskiller er foregået efter DS/EN 858-2 fra 2003, hvor gældende krav er opsat. Der er etableret 1 olieudskiller, der modtager olieholdigt spildevand fra både læsseplads/vaskeplads og området ved jern og metal containeren.

Følgende formler er blevet anvendt:

- Nominel Størrelse: $NS=(Q_r+2*Q_s)*f_d*ff$
- Sandfang vol: $S=100*NS/(f_d*ff)$

Oplysninger herfor er opstillet nedstående:

Qr: Overfladevand	=	2 l/s Bestemt ved $210\text{l/s/ha} \cdot 90\text{m}^2 \cdot 0,8$
Qs: Spildevand	=	2 l/s på baggrund af højtryksrenser
Fd: Densitet (vand)	=	1 -
Ff: FAME faktor	=	1 -
NS (Kapacitet)	=	6 l/s
S	=	2000 l ved vaskeplads, 70 l ved alle andre brønde

Kommunens vurdering

Virksomheden ligger i separatkloakeret område. Spildevand ledes til Søndersø rensningsanlæg. Regnvand fra tage og uforurenede befæstede udendørsarealer ledes til regnvandsledningen, der udleder til Holmebækken via udløb 101F. Inden udledningen til Holmebækken renses vandet i vådt regnvandsbassin ejet af spildevandsforsyningen.

Sanitært spildevand fra mandskabsbygningen afledes til spildevandsledningen i brønd SØSF0085 i Snavevej uden yderligere vilkår.

Overfladevandet fra vaskepladsen og containerpladsen til jern og metal afledes via olieudskiller. Ansøger har beregnet at der skal etableres en koalecensudskiller med kapacitet på 6 l/s og et helstøbt Unisep-Sand sandfang på 2000 L ved vaskepladsen, fordi der anvendes højtryksrenser. Sandfang ved alle andre brønde er 70 l. Olieudskilleren er en helstøbt Wavin Certaro olieudskiller 6 l/S med indbygget 600l sandfang.

Olieudskiller og sand fra sandfangene ved vaskeplads og opsamlingsplads til metal- og jerncontainere, skal tilses og tømmes for olie og sand efter behov, dog mindst en gang om årligt. Olieudskilleren skal fyldes med vand i overensstemmelse med leverandørens anvisninger. Som udgangspunkt kan I anvende kommunens tømningsordning, hvor der er aftale med MOTAS (Modtagestation Syddanmark). Der er mulighed for at blive fritaget for den kommunale ordning og lave en aftale med en anden godkendt transportør efter § 48 i affaldsbekendtgørelsen.

Der skal være etableret alarm for lagtykkelse og lav væskestand i olieudskilleren. Olieudskillerens lagtykkelsesalarm skal indstilles således, at alarmen udløses, når indholdet af olieprodukter udgør 70 % af olieudskillerens opsamlingskapacitet.

Sandfanget skal tømmes, når den opsamlede mængde udgør 50 % af sandfangets kapacitet, således sandfanget til enhver tid effektiv sikrer tilbageholdelse af bundfældeligt materiale, dog mindst 1 gang om året.

Overfladevandet fra haveaffaldspladsen samt spildevand fra vaskepladsen og metalcontainere, der har været gennem olieudskillere, afledes direkte til forsyningens opstuvningsbassin som neddrøsling. Udledningen har været i høring hos Vand Center Syd, som har accepteret tilledning uden neddrøsling.

Der vil blive stillet vilkår om dette.

Støj/vibrationer

I henhold til Standardvilkårene er de væsentligste støjkloder:

- Kørsel til og fra virksomheden samt intern transport.
- Ophaling, afhentning, tømning og afsætning af containere.
- Komprimering, grabning, tømning og lastning af affald.
- Aflæsning af affald, særligt murbrokker, beton, sten, jern og metal.
- Aflevering af flasker.
- Knusning af plan- og vinduesglas.
- Renholdelse af plads, som fejning, støvsugning og snerydning.

Virksomhedens oplysninger

Ifølge genbrugspladsen er der ikke aktiviteter, udover det, der er beskrevet i standardvilkårene. For at undersøge støjbelastningen af området og især nabobeboelsen på Snavevej 37 er der lavet en støjredegørelse. Se bilag 3. I redegørelsen er det forudsat at rendegraver kun foregår hverdage og lørdag formiddag. Lørdag eftermiddag og søndag vil der maksimalt kunne tillades kørsel 10 min., hvilke svarer til at haveaffaldet kan skubbes sammen en enkelt gang. Der er planlagt en støjmur langs naboejendommens have.

Der er ikke nogen aktiviteter, der giver anledning til lavfrekvent støj- eller vibrationer.

Kommunens vurdering

Virksomheden er beliggende i et område, der er udlagt til erhvervsformål hvor der er eksisterende boliger, men ikke må opføres nye boliger. Støjgrænserne for blandet bolig og erhverv er 55/45/40 dB(A) for henholdsvis dag-, aften- og natperioden.

Ved ombygningen af genbrugspladsen ændres kørselsmønstret til og fra genbrugspladsen, og de støjende aktiviteter i form af aflæsning af haveaffald flyttes omkring 90m tættere på ejendommen Snavevej 37.

Kommunen vurderer at til- og frakørsel til virksomheden vil kunne genere omkringboende, da omfanget udgør en væsentlig del af trafikken i området. Desuden vil håndteringen af haveaffald kunne genere omboende.

Ifølge støjredegørelsen vil støjgrænseværdien på 55 dB, som gælder for eksisterende boliger i erhvervsområdet, kunne overholdes på hverdage og lørdag formiddag indtil kl 14.

Lørdag eftermiddag (14-16) og søndag vil støjgrænseværdien på 45 dB ikke kunne overholdes, med mindre driften af rendegraveren er højst 10 min. i perioden.

På den baggrund bør der stilles vilkår om at rendegraver kun kører 10 min. lørdag eftermiddag efter 14 og om søndagen.

Kommunen vurderer at der ikke er aktiviteter, der giver lavfrekvent støj eller vibrationer. Derfor er der ikke baggrund for at stille vilkår om disse forhold.

Affald

Genbrugspladsen forventer ingen ændringer ift. Affaldsarter, modtagne mængder eller maksimale oplag. Ombygningen giver bedre plads og gør det muligt at opstille flere containere og derved få en bedre sortering af affaldet.

Kommunens vurdering

Kommunen vurderer at en større plads til haveaffald vil give et større oplag af haveaffald, selvom totalmængderne ikke vil ændres. Haveaffaldet omlastes og køres fortsat til kompostering på genbrugspladsen i Bogense.

Kommunen vurderer, at hvis affaldet opbevares som beskrevet i afsnittet om indretning, vil der være sørget for at den størst mulige del af affaldet kan genbruges som råvarer i ny produktion eller nyttiggøres på anden vis.

Af hensyn til nyttiggørelsen finder kommunen det vigtigt, at elektronikskrot opbevares, så det er beskyttet mod vejrlig.

Der er ikke grund til at stille vilkår om affaldet ud over standardvilkårene.

Jord og grundvandsforurening

Ifølge standardvilkårene er der følgende kilder til risiko for forurening af jord, grundvand eller overfladevand:

- Udslip af olie og kemikalier i forbindelse med oplag og håndtering af affald, herunder utætte tromler eller tanke til olieaffald.
- Overfladevand fra befæstede arealer, hvor der sker spild af olie og kemikalier.
- Utætte befæstede arealer.
- Utætte oplag af brændstof til pladsens maskiner og spild i forbindelse med tankning.
- Uheld med udslip af olie fra transportmateriel og komprimatorer.
- Utætte olieudskillere eller afløbssystemer knyttet hertil.
- Ensilagesafflignende vand fra oplag af haveaffald.

Virksomhedens oplysninger

Matriklerne er kortlagt hos Region Syddanmark som forurenede. Dette gælder for hele matr. nr. 24c og ca. 2/3 af 23n. For at tage hensyn til dette er ombygningen planlagt med minimal håndtering af jord – specielt forenet jord.

Der er søgt om § 8 og § 19 ift. jordforureningsloven for intern og ekstern håndtering af evt. overskudsjord.

Farligt affald opbevares i modtagehus, der er indrettet, så eventuelt spild kan tilbageholdes og opsamles. Omlastning af farligt affald foregår på vaskepladsen. Når omlæsningen foregår, lukkes afløbet, så eventuelt spild kan opsamles.

Overfladevand fra metal- og jerncontainer er befæstet med tætte belægninger med afløb til det kommunale spildevandssystem.

Maskiner og udstyr står i stålhal med betongulv udenfor arbejdstid.

Ballepressere står i pladsens vestlige del og centralt på pladsen. Regnvand fra området ledes til regnvandsledningen.

Olieudskillere er tilmeldt tømning- og inspektionsordning.

Haveaffaldet ligger på en plads med betonstensbelægning. Overfladevand fra haveaffaldet ledes til det offentlige spildevandssystem. Haveaffaldet bortskaffes mindst en gang ugentligt i sommerhalvåret, derved mindskes risikoen for kompostering, som kan give ensilagesaft-lignende spildevand. Haveaffaldet omlastes til containere, der står på det areal ved haveaffaldet, som har afløb til spildevandssystemet.

Der er ikke tankningsanlæg på genbrugspladsen.

Kommunens vurdering

Kommunen har 7. marts 2016 givet § 8 tilladelse efter jordforureningsloven til bygge- og anlægsarbejde i forbindelse med renoveringen af Søndersø genbrugsplads.

Kommunen vurderer at der bør stilles vilkår for beskyttelse af jord og grundvand. Haveaffald opbevares på betonstensbelægning. Ifølge standardvilkårene skal haveaffaldet opbevares på befæstet areal. Med "befæstet areal" menes en fast belægning, der giver mulighed for opsamling af spild og kontrolleret afledning af nedbør. Betonstensbelægningen giver mulighed for opsamling af spild af haveaffald og linjeafvanding er kontrolleret afledning af spildevandet. Indretningen opfylder standardvilkåret.

Da spildevandet kan indeholde perkolat, vurderer kommunen at der bør stilles supplerende vilkår om, at containere med haveaffald står på det område, der ledes til spildevandssystemet.

Ifølge standardvilkårene er det ikke nødvendigt at stille vilkår til, hvor maskiner står opbevaret uden for åbningstid, selvom maskiner er identificeret som en risikofaktor. Derfor er der ikke stillet supplerende vilkår om dette. Kommunen vurderer dog, at placeringen i stålhal med betongulv udenfor arbejdstid er særdeles hensigtsmæssig, da en eventuel læk let kan ses på betongulvet. Samtidig hindres forurening af jord, grundvand eller overfladevand.

I standardvilkårene er læk fra komprimatorer og ballepressere identificeret som en risikofaktor. Trods dette, er det ifølge standardvilkårene ikke nødvendigt at stille vilkår til belægningerne under ballepresserne/komprimatorer eller til afledningen af spildevand fra de områder de står på. Derfor er der ikke stillet supplerende vilkår om dette.

Standardvilkårene om tankningsanlæg og udendørs tanke er irrelevante, da der ikke er den type anlæg på pladsen. Derfor stilles vilkårene ikke.

Risiko

Genbrugspladsen i Søndersø er ikke en risikovirksomhed. Ifølge miljøstyrelsen er standardvilkår tilstrækkelige til at forebygge uheld og begrænse konsekvensen af uheld. På den baggrund vurderer Nordfyns kommune vurderer at der er truffet de nødvendige foranstaltninger med henblik på at forebygge uheld og begrænse konsekvensen heraf.

Renere teknologi

Genbrugspladsen er omfattet af standardvilkår. Standardvilkår betragtes som BAT. Derfor skal der ikke stilles yderligere vilkår på dette område.

Forslag til vilkår og egenkontrol

Der bør stilles vilkår om, at virksomheden fører driftsjournal over mængden af bortkørt farligt affald, oplagrede mængder affald og dato og resultat for inspektioner af de befæstede arealer. Journalen bør opbevares i mindst fem år og være tilgængelig for tilsynsmyndigheden.

Dette er et standardvilkår.

Sikkerhedsstillelse

Der er ikke krav om sikkerhedsstillelse efter miljøbeskyttelseslovens § 39a og b.

Oplysninger om driftsforstyrrelser og uheld

Det er Nordfyns kommunes vurdering, at aktiviteterne på virksomheden ikke er risikobetone- de på en måde, der kræver særlige foranstaltninger til forebyggelse af uheld.

Ophør af drift

Der skal stilles vilkår om, at tilsynsmyndigheden skal underrettes ved ophør af driften.

VVM-vurdering

Ansøgers konsulent har fremsendt VVM-anmeldelse i form af VVM-screeningsskema, bilag 5 til VVM-bekendtgørelsen, da virksomheden er omfattet af VVM-bekendtgørelsens bilag 2, pkt. 12c (anlæg til bortskaffelse af affald) og 14. Skemaet ses i bilag 5 til denne redegørelse.

Det fremgår af VVM-skemaet, at Søndersø Genbrugsplads er omfattet af standardvilkår for genbrugspladser. Pladsen indrettes og drives efter Miljøgodkendelsens vilkår. Derved vil der ikke være væsentlig påvirkning af miljøet. I etableringsperioden vil der blive lavet forebyggende tiltag, så generne for de omboende vil blive så små som muligt.

Det fremgår desuden af skemaet, at virksomheden er placeret i område med registreret jordforurening.

Nordfyns Kommunes vurdering

Kommunen vurderer, at virksomhedens placering er i overensstemmelse med områdets lokalplanmæssige formål og kan drives uden uacceptable gener for omgivelserne, hvis den indrettes og drives så standardvilkårene og støjgrænser fra miljøstyrelsen overholdes.

Virksomheden ligger i område med særlige drikkevandsinteresser, men udenfor nitratfølsomt indvindingsopland. Miljøstyrelsen har oplyst at standardvilkårene giver tilstrækkelig beskyttelse til, at driften af genbrugspladsen ikke vil udgøre en trussel for grundvandsressourcen.

Der er ingen, å- og sø-, skov-, fortidsminde eller strandbeskyttelseslinjer eller kliffredningsarealer inden for projektområdet.

Projektet kræver ikke dispensation fra naturbeskyttelsesloven, ligesom det ikke berører fredede eller naturbeskyttede områder.

Projektet berører ikke tætbefolkede områder, vigtige landskaber eller andre kommuner og nabolande.

Det fremgår af VVM-screeningen, at der er registreret jordforurening på lokaliteten.

På baggrund af ovenstående betragtninger vurderes det, at det anmeldte projekt ikke vil kunne få væsentlig påvirkning på miljøet, og at der derfor ikke skal udarbejdes en VVM-redegørelse for virksomheden.

Konklusion

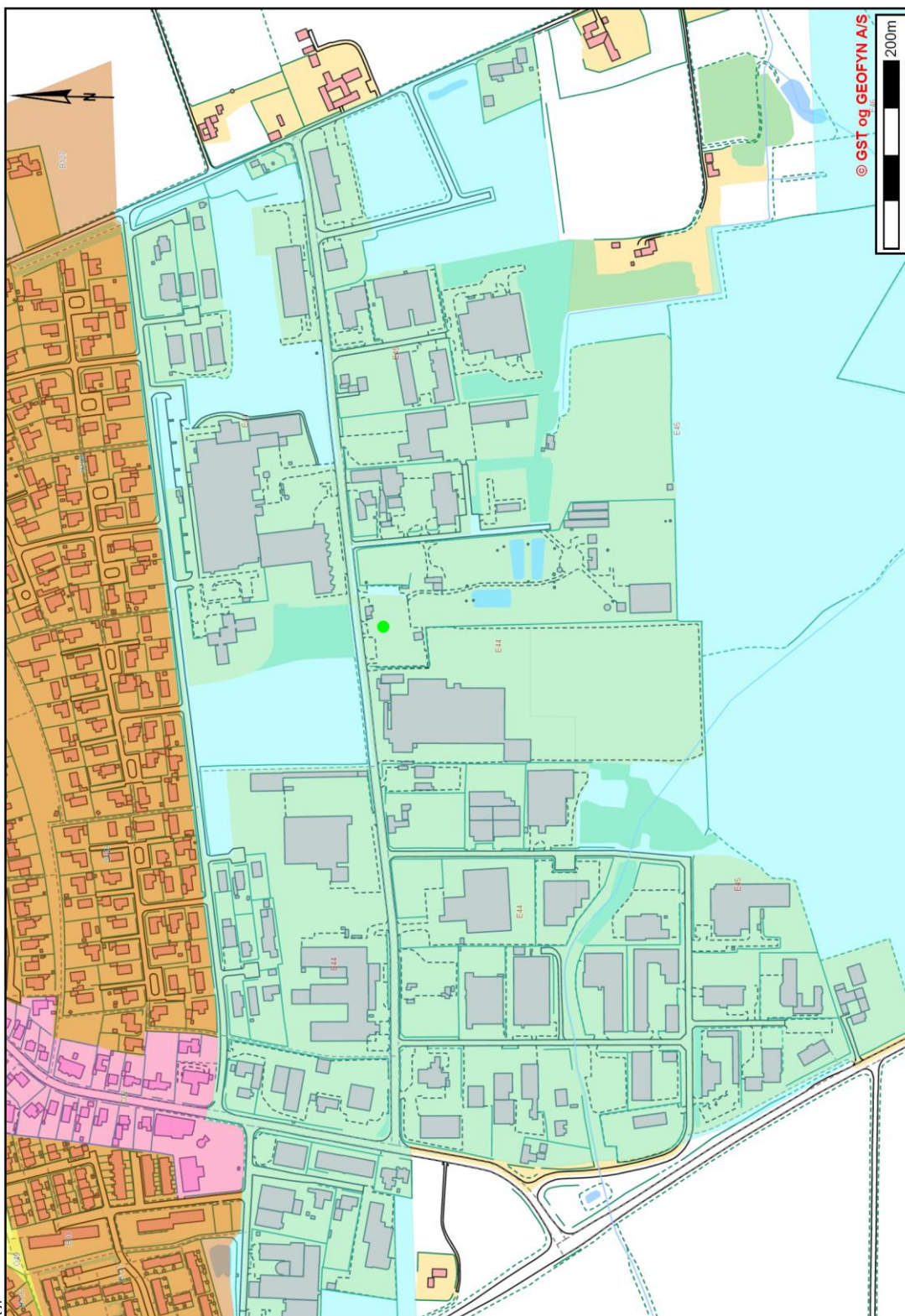
Kommunen har vurderet at standardvilkårene for listepunkt K211³ med mindre vilkårsændringer er tilstrækkelige og dækkende for den ansøgte aktivitet, bortset fra standardvilkår for tankningsplads. Standardvilkårene regnes for den bedste tilgængelige teknik (BAT) til at forebygge og begrænse forureningen. Ansøgningsmaterialet dokumenterer at standardvilkårene kan overholdes.

Samlet set vurderer Nordfyns kommune at

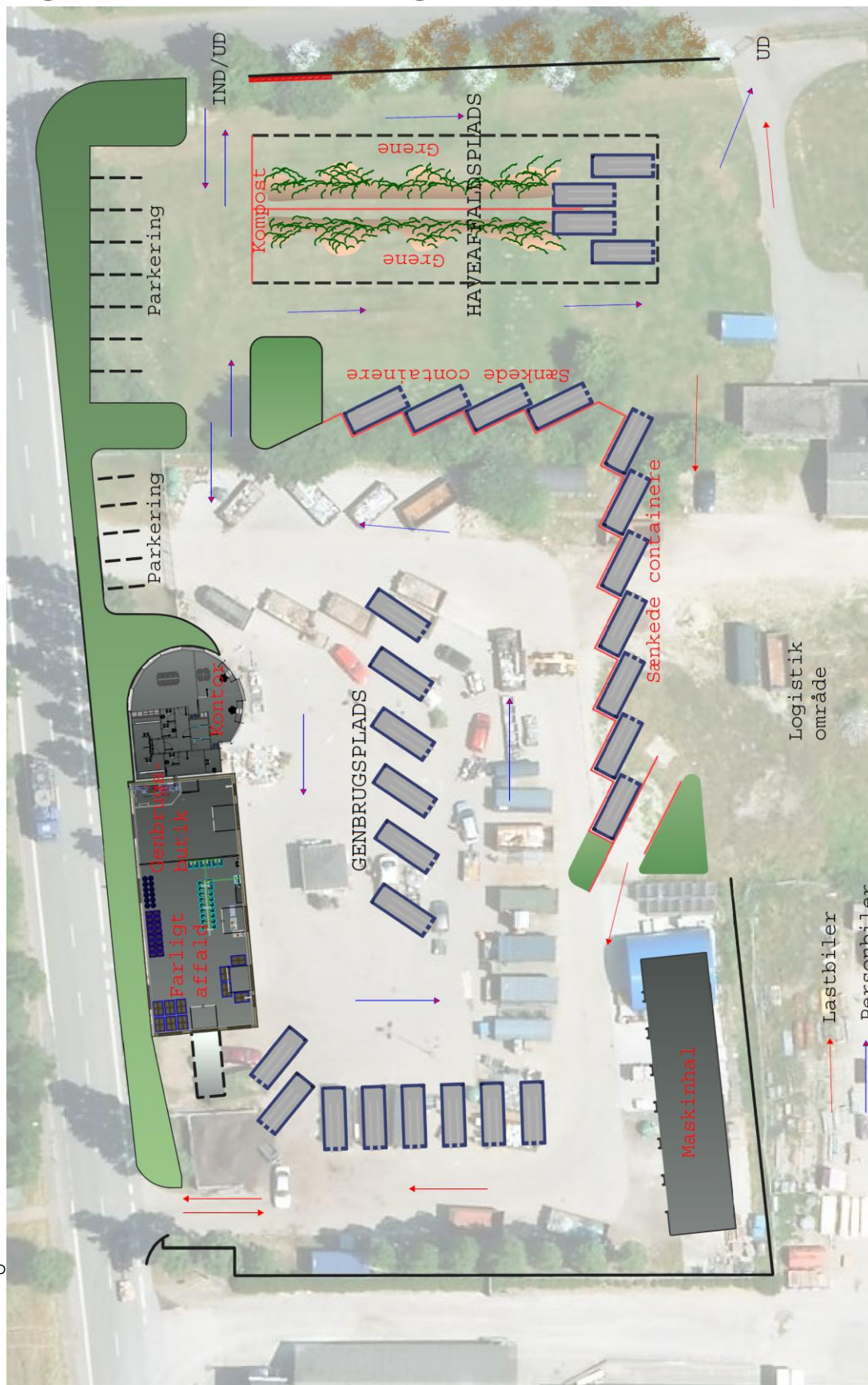
- når indretning og drift foregår som beskrevet i ansøgningen og
- når godkendelsens vilkår overholdes

kan Søndersø genbrugsplads drives med den nuværende placering, uden gene for omgivelserne og med anvendelse af bedste tilgængelige teknik.

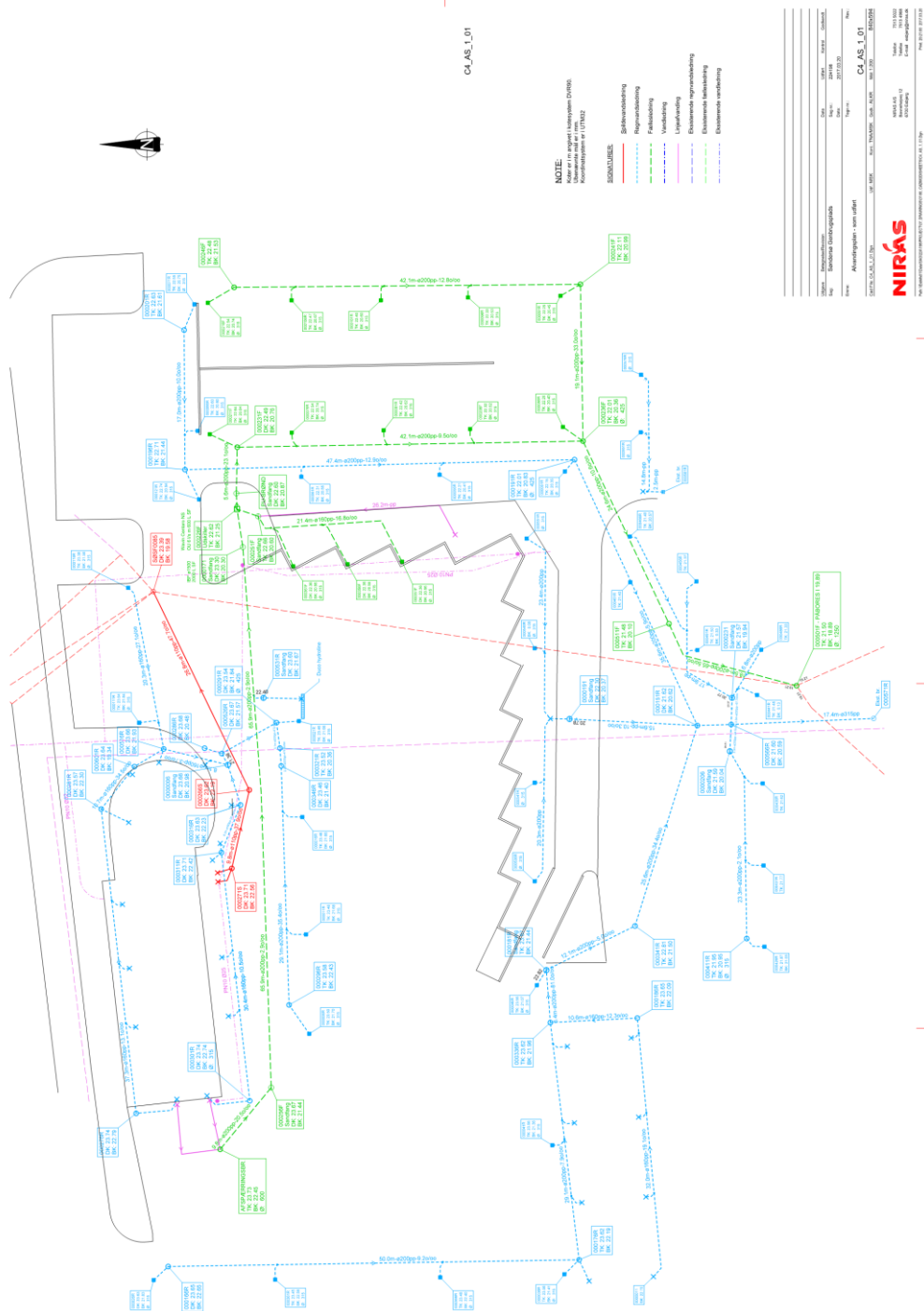
Bilag 1 Placering



Bilag 2 Indretning



Bilag 3 Kloaktegning



Bilag 4: Støjredegørelse



FM LARSEN

SØNDERSØ GENBRUGSPLADS

STØJREDEGØRELSE

ADRESSE COWI A/S
Vestre Stationsvej 7
5000 Odense C

TLF +45 56 40 00 00

FAX +45 56 40 99 99

WWW cowi.dk

INDHOLD

1	Indledning	1
2	Virksomheden	2
2.1	Beliggenhed og planforhold	2
2.2	Støjgrænser	3
3	Støjkloder	4
3.1	Drift	5
3.2	Øvrige forudsætninger	5
4	Støjberegninger	5
5	Konklusion	6

1 Indledning

I forbindelse med ombygning og udvidelse af genbrugspladsen i Søndersø har FM LARSEN anmodet COWI om at vurdere støjforholdene omkring den udvidede genbrugsplads.

Nærværende notat redegør for støjbidrag fra kommende aktiviteter og deres placering baseret på skitseoplæg for mulig indretning og drift af genbrugspladsen, udarbejdet af FM LARSEN.

PROJEKTNR. A065705-007
DOKUMENTNR. 3
VERSION 2
UDGIVELSESDATO 09.12.2015
UDARBEJDET LFL
KONTROLLERET MJJN
GODKENDT LFL

O:\A065000\A065705\007 FM Larsen\3 søndersø\LFL0001954.docx

2 Virksomheden

Søndersø Genbrugsplads er beliggende på Snavevej 25, 5471 Sønderø.



Figur 1 Placering af genbrugspladsen.

2.1 Beliggenhed og planforhold

Genbrugspladsen er beliggende i kommuneplanområde E45. For området er der udarbejdet lokalplan nr. 88, Sønderø Kommune, juli 2001. Genbrugspladsen er beliggende i lokalplanens zone 1 med anvendelse til erhvervsformål med forbud mod etablering af nye boliger.



Figur 2 Kommuneplanrammer (Plansystem.dk)

Området omkring genbrugspladsen ligger i samme erhvervsområde. Dog er der i området øst for Gørtlervej (lokalplanens zone 2) en eksisterende bolig. Tilsvarende ligger der en eksisterende bolig øst for Bødkervej (lokalplanens zone 3).

2.2 Støjgrænser

Der gælder jf. lokalplanens bestemmelser følgende vedr. ekstern støj fra virksomheder:

"3.5 Virksomhederne skal overholde de til enhver tid gældende vejledende grænser for støjpåvirkning af omgivelserne, såvel inden for som uden for lokalplanområdet. Miljøstyrelsens nuværende vejledende støjgrænser, som virksomheder skal overholde, betyder blandt andet, at virksomheder i zone 1 ikke må bidrage til et støjniveauet der indenfor området overstiger 60-dB(A) om dagen, 60 dB (A) om aftenen og 60 dB (A) om natten. I zone 2, zone 3, zone 4, zone 5, og zone 6 må støjniveauet ikke overstige 55 dB (A) om dagen, 45 dB (A) om aftenen og 40 dB (A) om natten. Ved de enkelte zoners afgrænsninger må støjniveauet dog ikke være større end det støjniveau som er gældende i de områder zonen afgrænsning støder op til. Der henvises i øvrigt til Miljøstyrelsens vejledning nr. 5/1984 om ekstern støj fra virksomheder."

Miljøstyrelsens vejledende støjgrænseværdier, der jf. vejledning vedr. ekstern støj fra virksomheder nr. 5/1984 er som følgende:

Område	Mandag-fredag kl. 07-18 Lørdag kl. 07-14	Mandag-fredag kl. 18-22 Lørdag kl. 14-22 Søn- og helligdag kl. 07-22	Alle dage kl. 22-07
Erhvervs- og industriområde	70	70	70
Erhvervs- og industriområde med forbud mod generende virksomhed	60	60	60
Blandet bolig- og erhvervsbebyggelse, centerområde	55	45	40
Boligområde for åben og lav boligbebyggelse	45	40	35

3 Støjklider

Modernisering og udvidelsen omfatter bl.a. etablering af en ny indkørsel, haveaffaldsplads, nyt mandskabs- og modtagehus, ny maskinhal samt et større antal sænkede containere langs ny støttemur.

Adgang for kunder til og fra genbrugspladsen ændres til Gørtlervej.

Der forventes at pladsen vil få et antal besøgende på 45-50.000 personbiler pr. år, svarende til ca. 22 biler pr. time på hverdage.

På genbrugspladsen bliver affaldet sorteret i forskellige fraktioner når det afleveres i henholdsvis åbne og lukkede containere/komprimatorer.

Som betydelige støjklider er medtaget:

- > kørsel med personbil til genbrugsplads (22 stk./time)
- > kørsel med lastvogn (4+1 stk./dag)
- > aflæsning af beton/tegl i container (30 %)
- > aflevering af metalgenstande (30 %)
- > aflæsning af flasker i container (30 %)
- > aflevering af haveaffald (50 %)
- > aflevering af brændbart affald i komprimator (80 %)
- > kørsel med rendegraver ved haveaffaldsplads (60 min./dag)

På lørdage og søndage forventes der ca. 30 % flere personbiler dvs. aflevering af de forskellige affaldsfraktioner øges ligeledes med 30 %.

Alle brugere forudsættes at køre én omgang på pladsen i forbindelse med aflevering af forskelligt affald. Den forventede aflevering af de forskellige affaldsfraktioner er angivet ovenstående som procent af det totale antal køretøjer pr. dag.

Hver aflevering forudsættes at have en varighed på 1 min., undtaget aflevering af haveaffald som forudsættes at vare 5 min.

Kørsel med rendegraver er forudsat kun at foregå hverdage og lørdag formiddag. Lørdag eftermiddag og søndag vil der maksimalt kunne tillades kørsel med rendegraver i 10 min. svarende til at haveaffald kan skubbes sammen en enkelt gang.

Afsætning af containere er ikke medtaget i støjberegningen, da dette har en meget kort varighed og en kildestyrke som er lavere end andre aktiviteter med længere varighed. Støjbidraget herfra vil som sådan være uden betydning.

Placering af støjkilderne fremgår af situationsplan i bilag 1. Støjkildernes lydeffekt og driftsforhold fremgår af bilag 2.

3.1 Drift

Genbrugspladsens åbningstid bliver:

Mandag til fredag	kl. 10 - 17
Lørdag og søndag	kl. 10 - 16

3.2 Øvrige forudsætninger

Det er ved naboejendommen øst for Gørtlervej et plankeværk (støjskærm) som er antaget at være 1,8 m højt. Placering af støjskærmen fremgår af bilag 1.

4 Støjberegninger

Støjen er beregnet efter den fællesnordiske beregningsmodel for ekstern støj fra virksomheder, beskrevet i Miljøstyrelsens vejledning "Beregning af ekstern støj fra virksomheder", nr. 5, 1993.

Alle beregninger er foretaget ved hjælp af edb-programmet SoundPLAN ver. 7.3.

Der er fastlagt én beregningspositioner ved den eksisterende bolig øst for genbrugspladsen. Positionen er valgt ved en vurdering af, hvor støjbidraget fra genbrugspladsen vil være kritisk. Da der i skel er placeret et plankeværk (støjskærm) er beregningspositionen placeret lidt længere inde på ejendommens areal (ca. midt i haven) for at få en retvisende vurdering af støjbidraget fra genbrugspladsen.

Placering af beregningspositionen fremgår af bilag 1.

Nedenstående tabel angiver støjbidraget fra genbrugspladsen, som det A-vægtede energiekvivalente lydtrykniveau korrigeret for driftstid, henholdsvis hverdag, lørdag og søndag i den valgte beregningsposition.

Beregningspunkt	Hverdag, L _{r(8)} kl. 07-18	Lørdag, L _{r(7)} kl. 07-14	Lørdag, L _{r(4)} kl. 14-18	Søndag, L _{r(8)} kl. 07-18
RP1 – Snavevej 37	48,5	49,0	45,3	45,3

Detaljerede beregningsresultater fremgår af bilag 3.

Tildeling af evt. genetillæg på +5 dB for støjens indhold af tydeligt hørbare toner eller impulser kan ikke afgøres ud fra støjberegninger. For at vurdere om støjen indeholder tydeligt hørbare impulser, er det nødvendigt at der foretages en subjektiv vurdering (lyttes) i hver enkelt referenceposition. Derfor er der som udgangspunkt ikke givet et sådant genetillæg til ovenstående resultater.

Der er endvidere foretaget støjberegning i et net af punkter (grid) med indbyrdes afstand på 5 meter til optegning af interpolerede støjniveau-konturer. Støjniveau-konturer for hverdag, lørdag formiddag, lørdag eftermiddag og søndag er vist i bilag 4. Det skal bemærkes, at de beregnede støjbreddeskonturer omkring bygninger indeholder refleksionsbidrag fra bygningsfacader og som sådan ikke er fritfæltsværdier, der umiddelbart kan sammenholdes med støjgrænseværdier.

5 Konklusion

Nedenstående tabel angiver den beregnede støjbelastning L_r fra genbrugspadsen henholdsvis hverdag, lørdag og søndag i den valgte beregningsposition (angivet i dB(A)).

Beregningspunkt	Hverdag, L _{r(8)} kl. 07-18	Lørdag, L _{r(7)} kl. 07-14	Lørdag, L _{r(4)} kl. 14-18	Søndag, L _{r(8)} kl. 07-18
RP1 – Snavevej 37	49 (55)	49 (55)	45 (45)	45 (45)

Støjgrænseværdien (55 dB) gældende for eksisterende boliger i erhvervsområdet vil kunne overholdes hverdage og lørdag formiddag.

Lørdag eftermiddag og søndag vil støjgrænseværdien (45 dB) kunne overholdes ved den nærmeste bolig (RP1).

Støjgrænseværdien på 60 dB vil kunne overholdes alle steder i eget skel og ved øvrige virksomheder i erhvervsområdet.

Klient:
 FM LARSEN
 Albedalsvej 46
 8000 Kolding

Projekt:
 Sønderø Genbrugsplads
 Ombygning/udvidelse
 Støjrdegørelse

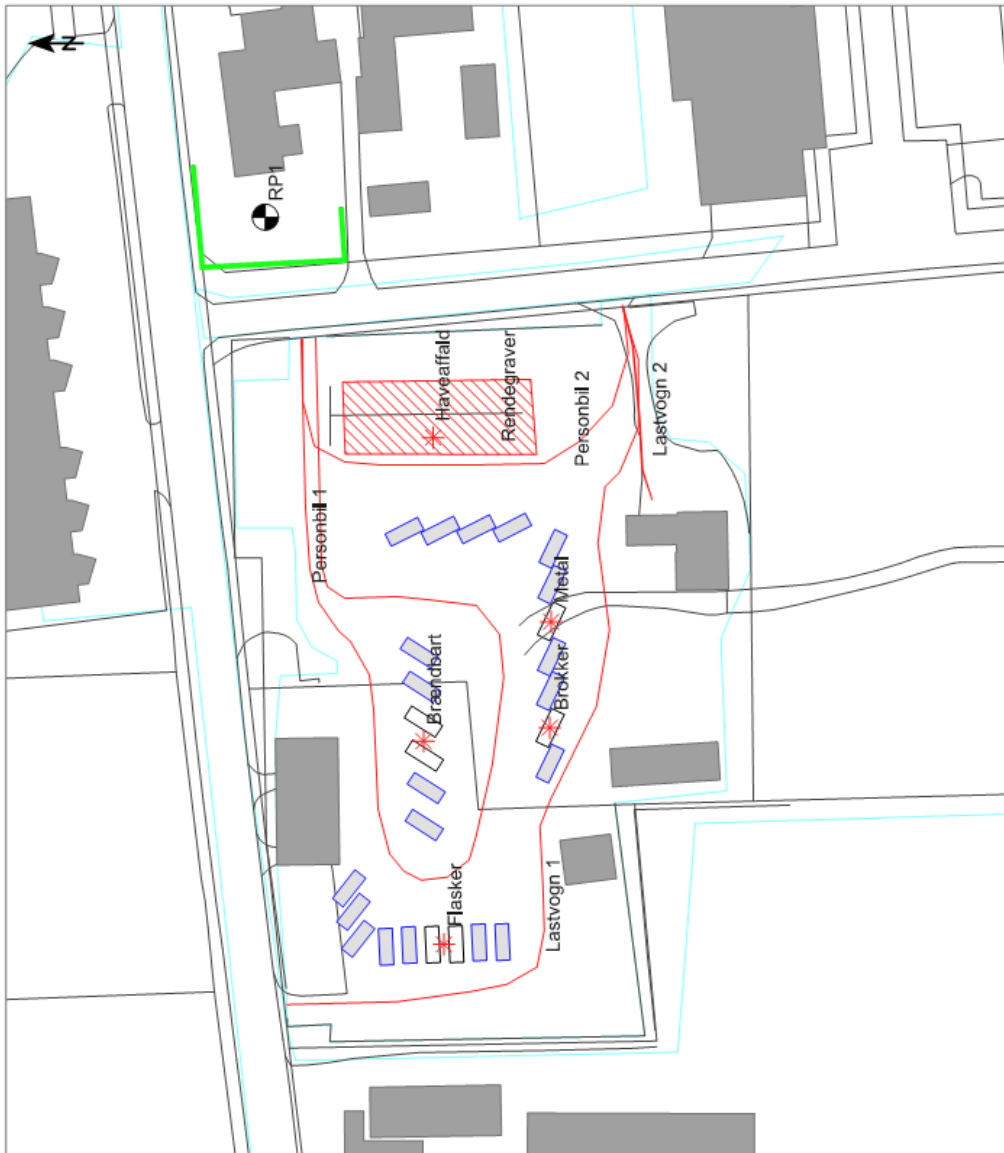
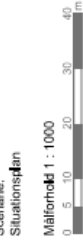
Støjrdegørelse fra:
 V/risomhed

Modelgrundlag:
 Jvf. notat

Kildeomfang:
 Jvf. notat

Scenario:
 Situationsplan

Målførdi 1 : 1000



- Signaturer
- Grundkort
 - Bygning
 - Støjskærm
 - Beregningsskema
 - Terræn overflade
 - Kilde, punkt
 - Kilde, linie
 - Kilde, areal
- Dok. nr. : BLAG 1
 Date : 09/12/2015
 Udført af : LFL
 Kont. :
 Godt. : LFL



BILAG 2

Støjklæder - lydeffekt, driftsforhold mv.

Søndersø Genbrugsplads

Kilde navn	63 Hz	125 Hz	250 Hz	500 Hz	1000 Hz	2000 Hz	4000 Hz	8000 Hz	LwA Total	Kildehøjde
personbil brugere, langsom kørsel med personbil	75,0	79,0	81,0	83,0	85,0	83,0	78,0	70,0	90,1	0,5
	Drift: genbrug: 16 bil/h hverdag; 25 bil/h weekend; haveaffald: 6 bil/h hverdag; 3 bil/h weekend Støjdata: tabelværdi, SoundPLAN (Støjtabog 1989), personbil, kørsel svag acc, 10-20 km/t									
lastvogn langsom kørsel for afhentning/afsætning af containere	81,0	84,0	90,0	93,0	97,0	94,0	88,0	80,0	100,7	1,5
	Drift: genbrug: 4 lastvogne/dag; værksted 1 lastvogn/dag Støjdata: tabelværdi, SoundPLAN (Støjtabog 1989), lastbil, kørsel svag acc, 10-20 km/t									
beton dumpning af murbrokker mv. i container	81,0	84,0	85,0	88,0	88,0	87,0	84,0	73,0	94,4	1,0
	Drift: 30 % af alle; 1 min. => 297 s/h dag; 450 s/h lørdag/søndag Støjdata: tabelværdi, I/S REFA genbrugsplads Stubbekøbing, Rambøll 2006									
metal dumpning af metalgenstande i container	68,0	73,0	78,0	87,0	87,0	85,0	80,0	73,0	91,8	1,0
	Drift: 30 % af alle; 1 min. => 297 s/h dag; 450 s/h lørdag/søndag Støjdata: tabelværdi, I/S REFA genbrugsplads Stubbekøbing, Rambøll 2006									
flasker dumpning af flasker i container	50,0	65,0	75,0	81,0	87,0	90,0	90,0	85,0	94,7	1,0
	Drift: 30 % af alle; 1 min. => 297 s/h dag; 450 s/h lørdag/søndag Støjdata: tabelværdi, I/S REFA genbrugsplads Stubbekøbing, Rambøll 2006									
haveaffald aflevering af haveaffald	72,0	71,0	68,0	71,0	75,0	79,0	73,0	67,0	82,6	1,0
	Drift: 50 % af 22 biler/time; 5 min. => 3300 s/h dag; 5005 s/h lørdag/søndag Støjdata: tabelværdi, I/S REFA genbrugsplads Stubbekøbing, Rambøll 2006									
brændbart aflevering af brændbart affald i komprimator	65,0	72,0	75,0	78,0	83,0	86,0	80,0	70,0	89,1	1,0
	Drift: 80 % af alle; 1 min. => 792 s/h dag; 1201 s/h lørdag/søndag Støjdata: tabelværdi, I/S REFA genbrugsplads Stubbekøbing, Rambøll 2006									
rendegraver Volvo LB61; haveaffaldsplads	73,0	83,0	91,0	95,0	96,0	94,0	90,0	82,0	101,0	1,5
	Drift: 60 min. pr. dag, kun hverdage og lørdag formiddag og lørdag eftermiddag og søndag 10 min. Støjdata: tabelværdi; European Commission; Noise Emissions for Outdoor Equipment									

NOTE: frekvens spektrum for lydeffekter er angivet med A-vægtede værdier; kildehøjde er over terræn medmindre andet er angivet

FM LARSEN Ekstern støj	SPmodel: Sønderød Genbrugsplads Beregning: SPS hverdag	BILAG 3
---------------------------	---	---------

Støjkilde	Type	LAeq, 8h dB(A)	LAeq, 1h dB(A)	LAeq, 0,5h dB(A)
-----------	------	-------------------	-------------------	---------------------

Ref. pkt.:	Etage:	Stuen	LAeq, 8h	48,5 dB(A)	LAeq, 1h	dB(A)	LAeq, 0,5h
rendegraver	Area		47,2				
lastvogn1	Line		30,4				
personbil1	Line		37,6				
personbil2	Line		29,7				
lastvogn2	Line		22,0				
flasker	Point		31,8				
brændbart	Point		32,4				
brokker	Point		28,3				
metal	Point		31,9				
haveaffald	Point		37,5				

--	--	--	--	--	--	--	--

COWI	09-12-2015	Side 1
-------------	------------	--------

SoundPLAN 7.3

FM LARSEN Ekstern støj	SPmodel: Sønder sø Genbrugsplads Beregning: SPS lørdag	BILAG 3
---------------------------	---	---------

Støjkilde	Type	L _{Aeq} , 7h	L _{Aeq} , 4h	L _{Aeq} , 1h	L _{Aeq} , 0,5h
		dB(A)	dB(A)	dB(A)	dB(A)

Ref. pkt.: RP1	Etage: Stuen	L _{Aeq} , 7h	49,0 dB(A)	L _{Aeq} , 4h	45,3 dB(A)	L _{Aeq} , 1h
rendegraver	Area	47,7	42,4			
lastvogn1	Line	31,4	30,8			
personbil1	Line	37,6	37,1			
personbil2	Line	29,8	29,2			
lastvogn2	Line	22,1				
flasker	Point	31,8	31,2			
brændbart	Point	32,4	31,8			
brøkker	Point	28,1	27,5			
metal	Point	31,9	31,3			
haveaffald	Point	37,5	36,9			

--	--	--	--	--	--	--

COWI	09-12-2015	Side 1
-------------	------------	--------

SoundPLAN 7.3

FM LARSEN Ekstern støj	SPmodel: Sønderø Genbrugsplads Beregning: SPS søndag	BILAG 3
---------------------------	---	---------

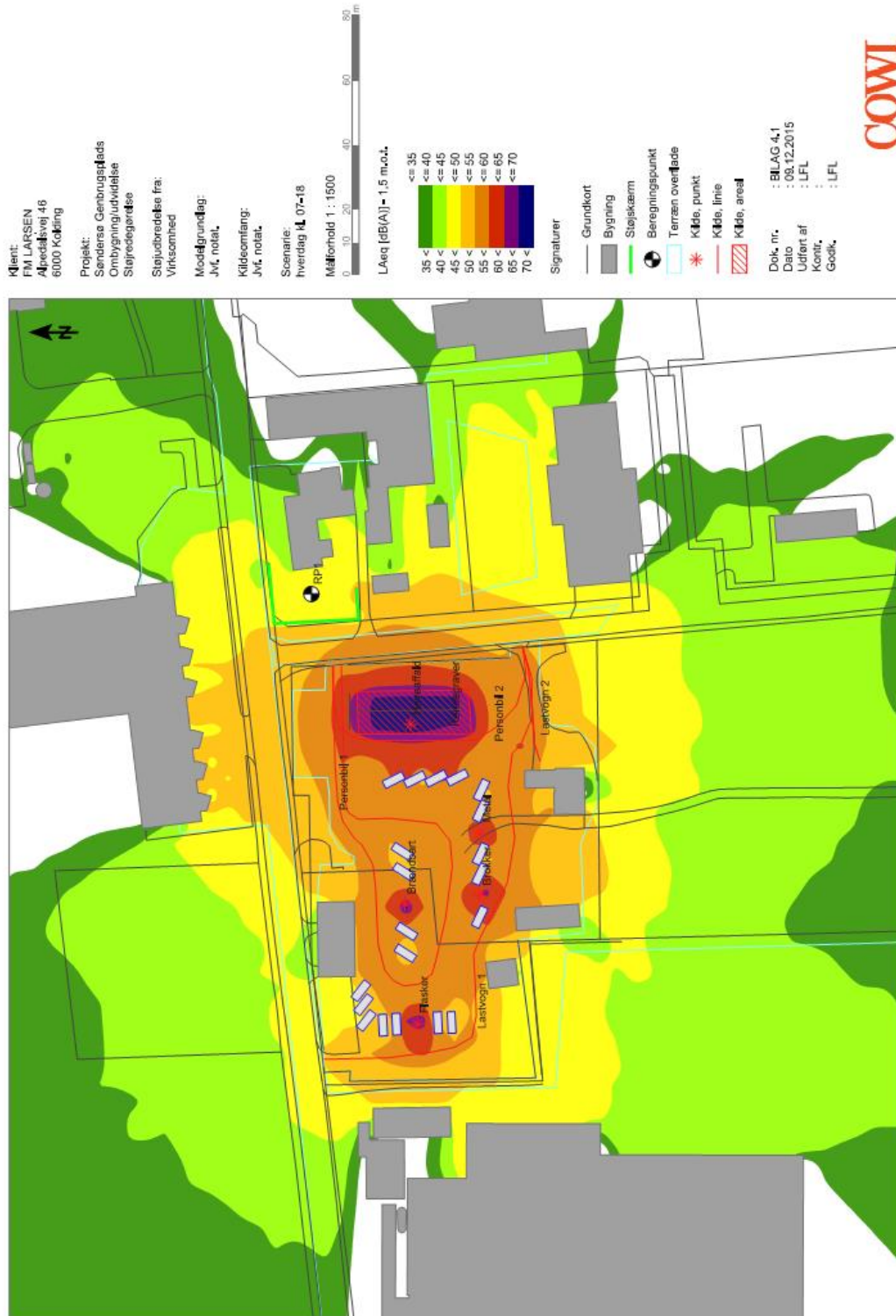
Støjkilde	Type	LAeq, 8h dB(A)	LAeq, 1h dB(A)	LAeq, 0,5h dB(A)
-----------	------	-------------------	-------------------	---------------------

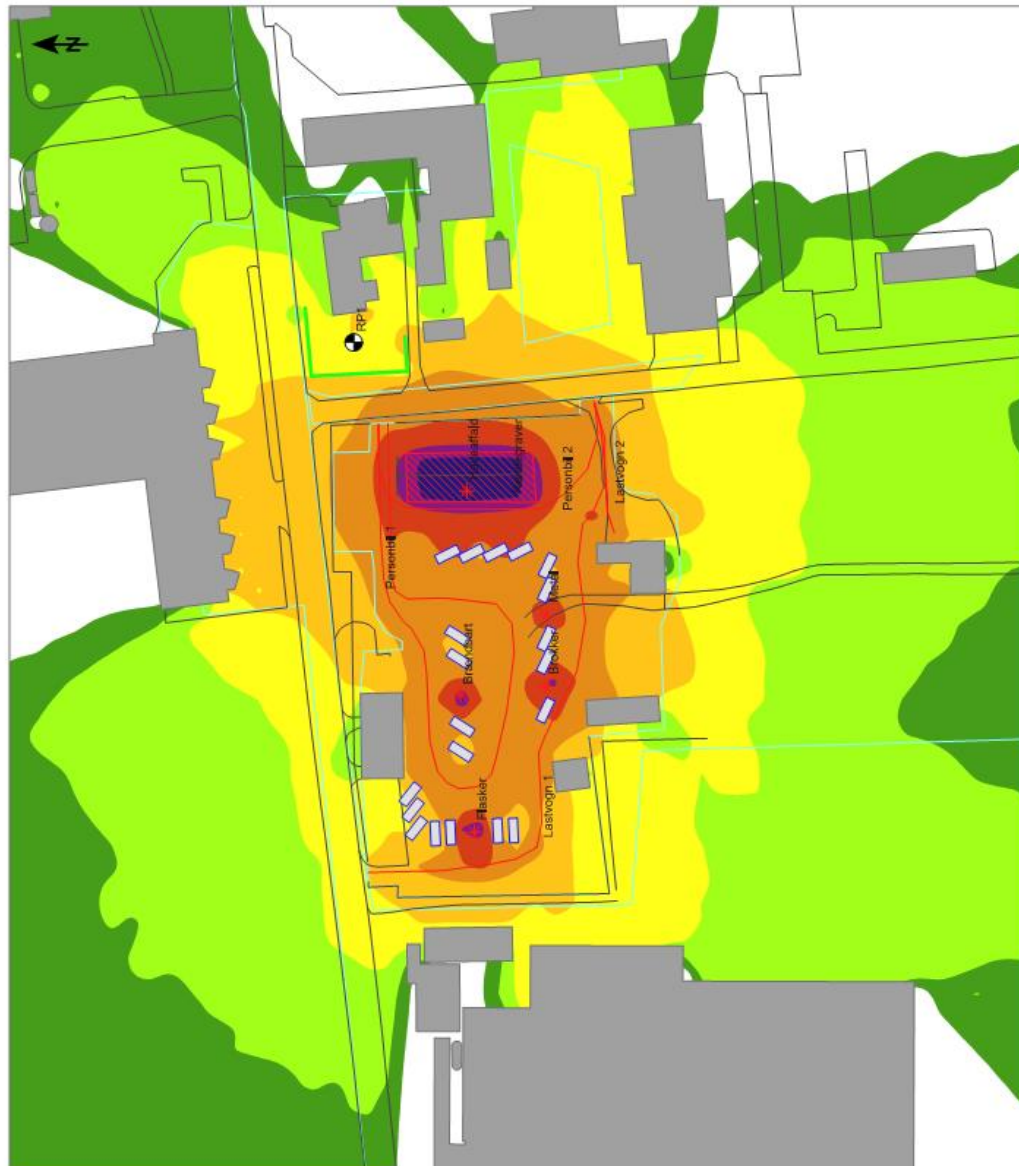
Ref. pkt.: RP1	Etage: Stuen	LAeq, 8h	45,3 dB(A)	LAeq, 1h	dB(A)	LAeq, 0,5h
rendegraver	Area	39,4				
lastvogn1	Line	32,6				
personbil1	Line	38,9				
personbil2	Line	31,1				
lastvogn2	Line	22,0				
flasker	Point	32,9				
brændbart	Point	33,6				
brokker	Point	29,3				
metal	Point	33,1				
haveaffald	Point	38,7				

--	--	--	--	--	--	--

COWI	09-12-2015	Side 1
-------------	------------	--------

SoundPLAN 7.3





Klient:
FM LARSEN
 Alpedalsvej 46
 6000 Kolding

Projekt:
 Søndersø Gembrogssteds
 Ombygning/udvidelse
 Støjredegørelse

Støjbredtelse fra:
 Virksomhed

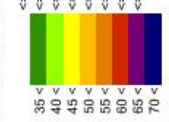
Mødegrundlag:
 JM, notat.

Klædning:
 JM, notat.

Scenario:
 Ierdag kl. 07-14

Målfordi 1 : 1500

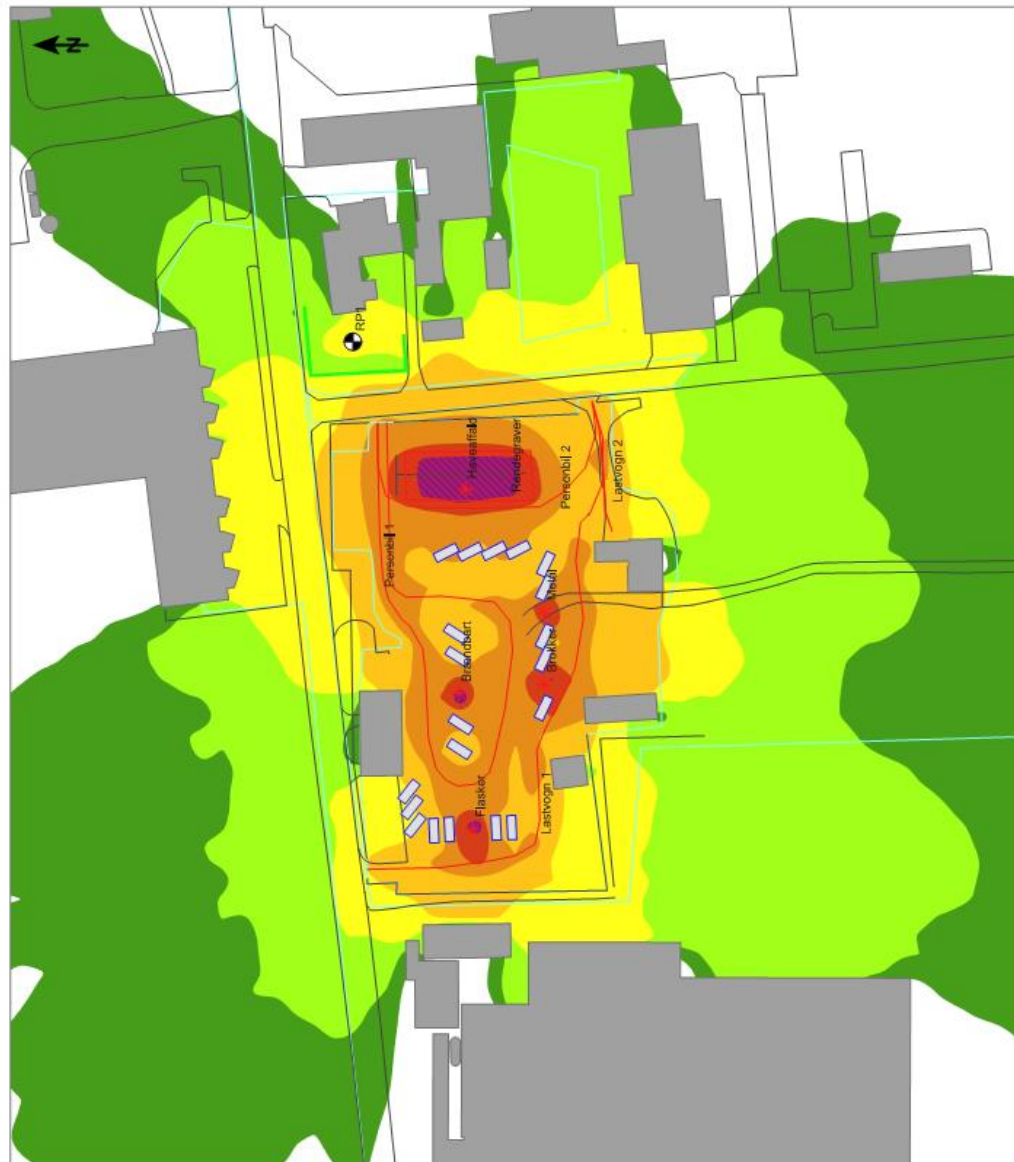
L_{Aeq} [dB(A)] = 1,5 m.o.t.



- Signaturer
- Grundkort
 - Bygning
 - Støjskærm
 - Beregningspunkt
 - Terrain overflade
 - * Kilde, punkt
 - Kilde, linje
 - ▨ Kilde, areal

Dok. nr. : BILAG 4.2
 Dato : 09.12.2015
 Udført af : LFL
 Kontr. :
 Godk. : LFL





Klient:
 FM LARSEN
 Alpedalsvej 46
 6000 Kolding

Projekt:
 Søndersø Genbrugsplads
 Ombygning/udvidelse
 Størberegørelse

Støjbedømmelse fra:
 Virksomhed

Modelgrundlag:
 JM, notat

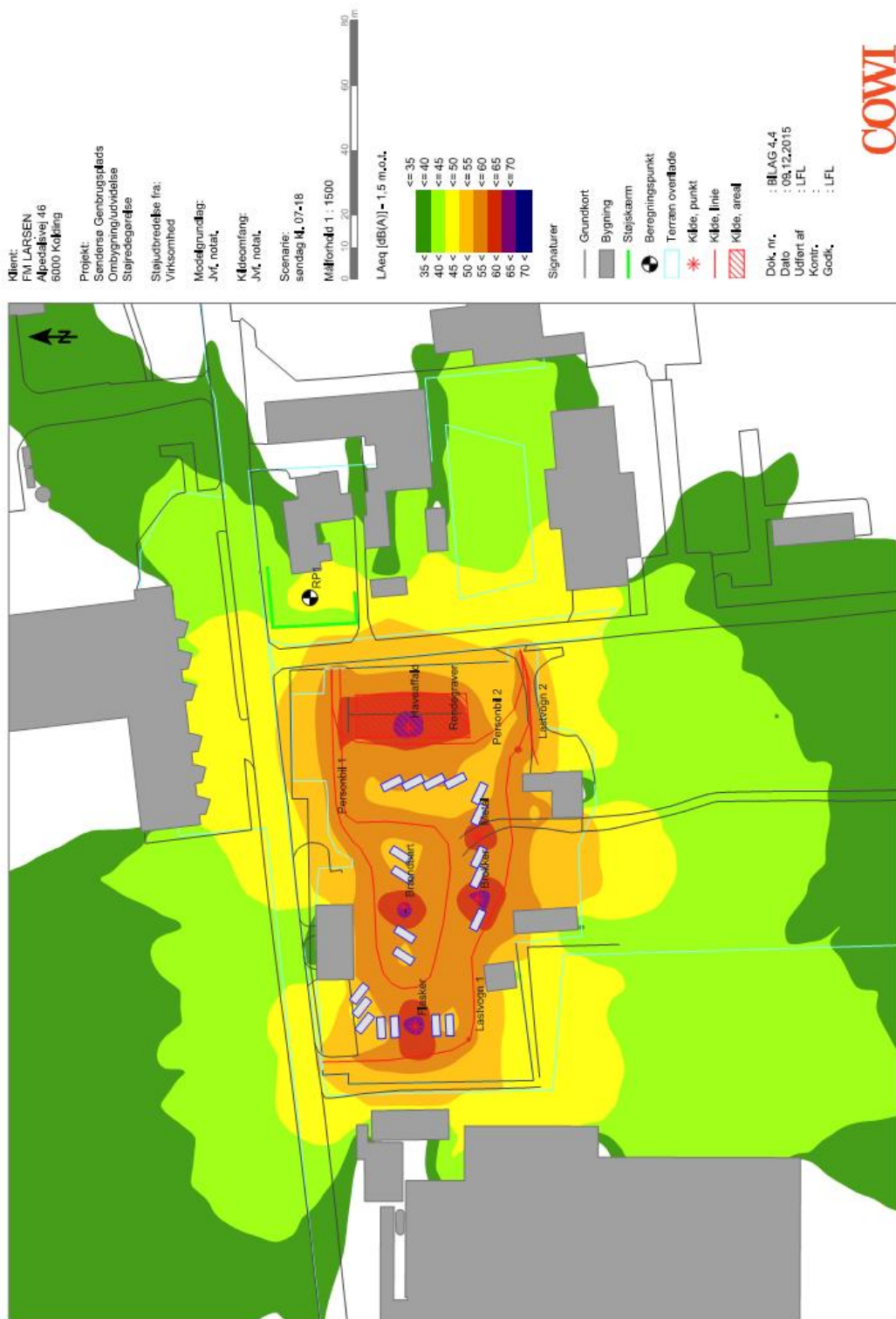
Kildeomfang:
 JM, notat

Scenario:
 Ierdrag 1, 14-18

Målhorntki 1 : 1500

0 10 20 40 60 80 m





Bilag 5 VVM Anmeldelse

Basisoplysninger	Tekst		
Projektbeskrivelse (kan vedlægges)	Se miljøansøgning		
Navn, adresse, telefonnr. og e-mail på bygherre	Nordfyns Kommune Teknik, Erhverv og Kultur Rådhuspladsen 2, 5450 Otterup Kontakt: Projektleder: Per Frydkjær e-mail: pfr@nordfynskommune.dk Tlf.:6482 8136 / 3043 2879		
Navn, adresse, telefonnr. og e-mail på kontaktperson	Hans Rasmussen Hara@nordfynskommune.dk 64811531		
Projektets adresse, matr. nr. og ejerlav	Snavevej 24, 5471 Søndersø, matr. nr. 24c og 23n Søndersø By, Søndersø		
Projektet berører følgende kommune eller kommuner (omfatter såvel den eller de kommuner, som projektet er placeret i, som den eller de kommuner, hvis miljø kan tænkes påvirket af projektet)	Nordfyns Kommune		
Oversigtskort i målestok 1:50.000	Se miljøansøgningen og tegningsmaterialet		
Kortbilag i målestok 1:10.000 eller 1:5.000 med indtegning af anlægget og projektet (vedlægges dog ikke for strækingsanlæg)	Målestok angives:		
Forholdet til VVM reglerne	Ja	Nej	
Er projektet opført på bilag 1 til denne bekendtgørelse		x	Hvis ja, er der obligatorisk VVM-pligtigt. Angiv punktet på bilag 1:
Er projektet opført på bilag 2 til denne bekendtgørelse	x		Hvis ja, angiv punktet på bilag 2: 12 b og 14

Projektets karakteristika	Tekst
1. Hvis bygherren ikke er ejer af de arealer, som projektet omfatter angives navn og adresse på de eller den pågældende ejer, matr. nr og ejerlav	
2. Arealanvendelse efter projektets realisering Det fremtidige samlede bebyggede areal i m ² Det fremtidige samlede befæstede areal i m ²	Genbrugsplads Mandskabs- og modtagehus ca. 370 m ² Maskinhal ca. 150 m ² Eksisterende bue hal ca. 70 m ² Eksisterende mandskabshus m. sidebygninger ca. 180 m ² Samlet befæstet areal ca. 9.000 m ²
3. Projektets areal og volumenmæssige udformning Er der behov for grundvandsenkning i forbindelse med projektet og i givet fald hvor meget i m Projektets samlede grundareal angivet i ha eller m ² Projektets bebyggede areal i m ² Projektets nye befæstede areal i m ² Projektets samlede bygningsmasse i m ³ Projektets maksimale bygningshøjde i m	Der forventes ikke grundvandsenkning ca. 10.000 m ² 770 m ² 9.000 m ² ca. 2.200 m ³ 5 m
4. Projektets behov for råstoffer i anlægsperioden Råstofforbrug i anlægsperioden på type og mængde: Vand- mængde i anlægsperioden Affaldstype og mængder i anlægsperioden Spildevand - mængde og type i anlægsperioden Håndtering af regnvand i anlægsperioden Anlægsperioden angivet som mm/åå - mm/åå	Mindre mængder i anlægsfasen til belægningsopbygning, afløbssystem og betonstøtemur. Beskedent vandforbrug i byggefasen Beskedne mængder byggeaffald Intet ekstra spildevand i byggefasen Aflødning af regnvand som nu April - august 2016

Projektets karakteristika	Tekst		
5. Projektets kapacitet for så vidt angår flow ind og ud samt angivelse af placering og opbevaring på kortbilag af råstoffet/produktet i driftsfasen: Råstoffer - type og mængde i driftsfasen Mellemprodukter - type og mængde i driftsfasen Færdigvarer - type og mængde i driftsfasen Vand - mængde i driftsfasen	Se eksisterende miljøgodkendelse samt ansøgning om fornyet miljøgodkendelse.		
6. Affaldstype og mængder, som følge af projektet i driftsfasen: Farligt affald: Andet affald: Spildevand til renseanlæg: Spildevand med direkte udledning til vandløb, sø, hav: Håndtering af regnvand:	Se eksisterende miljøgodkendelse samt ansøgning om fornyet miljøgodkendelse.		
Projektets karakteristika	Ja	Nej	Tekst
7. Forudsætter projektet etablering af selvstændig vandforsyning?		X	
8. Er anlægget eller dele af anlægget omfattet af standardvilkår?	x		K211
9. Vil anlægget kunne overholde alle de angivne standardvilkår?	x		
10. Er anlægget eller dele af anlægget omfattet af BREF-dokumenter?		x	Hvis »nej« gå til pkt. 12.
11. Vil anlægget kunne overholde de angivne BREF-dokumenter?			Ikke relevant
12. Er anlægget eller dele af anlægget omfattet af BAT-konklusioner?		x	Hvis »nej« gå til punkt 14.

Projektets karakteristika	Ja	Nej	Tekst
13. Vil anlægget kunne overholde de angivne BAT-konklusioner?			Ikke relevant
14. Er projektet omfattet af en eller flere af Miljøstyrelsens vejledninger eller bekendtgørelser om støj?	x		Vejledning nr 5 af 1984 – ekstern støj fra virksomheder
15. Vil anlægsarbejdet kunne overholde de vejledende grænseværdier for støj og vibrationer?	x		
16. Vil det samlede anlæg, når projektet er udført, kunne overholde de vejledende grænseværdier for støj og vibrationer?	x		
17. Er projektet omfattet Miljøstyrelsens vejledninger, regler og bekendtgørelser om luftforurening?		x	Hvis »nej« gå til pkt. 20.
18. Vil anlægsarbejdet kunne overholde de vejledende grænseværdier for luftforurening?			Ikke relevant
19. Vil det samlede anlæg kunne overholde de vejledende grænseværdier for luftforurening?			Ikke relevant
20. Vil projektet give anledning til støvgener eller øgede støvgener I anlægsperioden? I driftsfasen?		x	Mindre støvgener kan forekomme kortvarigt i anlægsfasen (fra jordarbejde og belægningsarbejde), men det vurderes, at omfanget af dette ikke vil give anledning til støvgener. Det forventes ikke, at der vil forekomme støvgener i driftsfasen..

Projektets karakteristika	Ja	Nej	Tekst
21. Vil projektet give anledning til lugtgener eller øgede lugtgener I anlægsperioden? I driftsfasen?		x	
22. Vil anlægget som følge af projektet have behov for belysning som i aften og nattetimer vil kunne oplyse naboarealer og omgivelserne I anlægsperioden? I driftsfasen?	x		Kortvarigt brug af ekstra belysning kan blive nødvendigt i anlægsfasen, men det forventes ikke at give anledning til lysgener. I driftsfasen etableres der kun belysning af fraktio- ner/containere, og dette benyttes kun indenfor åbningstiden. Der er således kun tale om et begrænset antal belysningstimer i vinterhalvåret, og dette forventes ikke at påvirke miljøet i nogen væsentlig grad..
23. Er anlægget omfattet af risikobekendtgørelsen, jf. bekendtgørelse om kontrol med risikoen for større uheld med farlige stoffer nr. 1666 af 14. december 2006?		x	
24. Kan projektet rummes inden for lokalplanens generelle formål?	x		
25. Forudsætter projektet dispensation fra gældende bygge- og beskyttelseslinjer?		x	
26. Indebærer projektet behov for at begrænse anvendelsen af naboarealer?		x	
27. Vil projektet kunne udgøre en hindring for anvendelsen af udlagte råstofområder?		x	
28. Er projektet tænkt placeret indenfor kystnærhedszonen?		x	

Projektets placering	Ja	Nej	Tekst
29. Forudsætter projektet rydning af skov? (skov er et bevokset areal med træer, som danner eller indenfor et rimeligt tidsrum ville danne sluttet skov af højstammede træer, og arealet er større end 1/2 ha og mere end 20 m bredt.)		x	
30. Vil projektet være i strid med eller til hinder for realiseringen af en rejst frednings-sag?		x	
31. Afstanden fra projektet i luftlinje til nærmeste beskyttede naturtype i henhold til naturbeskyttelseslovens § 3.			1000 m Dallund sø
32. Rummer § 3 området beskyttede arter og i givet fald hvilke?		x	
33. Afstanden fra projektet i luftlinje til nærmeste fredede område.			1200 m Kirkevænget / Søndersøvej
34. Afstanden fra projektet i luftlinje til nærmeste Habitatområde (Natura 2000 områder, fuglebeskyttelsesområder og Ramsar-områder).			1000 m Dallund sø
35. Vil det samlede anlæg som følge af projektet kunne overholde kvalitetskravene for vandområder og krav til udledning af forurenende stoffer til vandløb, søer eller havet, jf. bekendtgørelse nr. 1022 af 25. august 2010 og bekendtgørelse nr. 1339 af 21. december 2011 samt kvalitetsmålsætningen i vandplanen?	x		
36. Er projektet placeret i et område med særlige drikkevandinteresser?	x		
37. Er projektet placeret i et område med registreret jordforurening?	x		Matriklerne er kortlagt hos Region Syddanmark som forurenede dette gælder for hele matr. nr. 24c og ca. 2/3 af 23n.

Projektets placering	Ja	Nej	Tekst
38. Er der andre lignende anlæg eller aktiviteter i området, der sammen med det ansøgte må forventes at kunne medføre en øget samlet påvirkning af miljøet (Kumulative forhold)?		x	
39. Vil den forventede miljøpåvirkning kunne berøre nabolande?		x	
40. En beskrivelse af de påtænkte foranstaltninger med henblik på at undgå, forebygge eller begrænse væsentlige skadelige virkninger for miljøet?			Miljøpåvirkningen vil være minimal og der iværksættes ikke særlige forebyggende foranstaltninger i den sammenhæng.

41. Undertegnede erklærer herved på tro og love rigtigheden af ovenstående oplysninger.

Dato: 04.04.2017

Bygherre/anmelder:

Frank Lasmus

Vejledning

Skemaet udfyldes af bygherren eller dennes rådgiver baseret på bygherrens viden om eget projekt sammenholdt med de oplysninger og vejledninger, der henvises til i skemaet. Det forudsættes således, at bygherren eller dennes rådgiver er fortrolig med den miljølovgivning, som projektet omfattes af. Bygherren skal ikke gennem præcise beregninger angive projektets forventede påvirkninger men alene tage stilling til overholdelsen af vejledende grænseværdier og angivne miljøforhold baseret på de oplysninger, der kan hentes på offentlige hjemmesider.

Farverne "rød/gul/grøn" angiver, hvorvidt det pågældende tema kan antages at kunne medføre, at projektet vurderes at kunne påvirke miljøet væsentligt og dermed være VVM-pligtigt. "Rød" angiver en stor sandsynlighed for VVM-pligt og "grøn" en minimal sandsynlighed for VVM-pligt. Hvis feltet er sort, kan spørgsmålet ikke besvares med ja eller nej. VVM-pligten afgøres dog af VVM-myndigheden. I de fleste tilfælde vil kommunen være VVM-myndighed.

Bygherres eller dennes rådgivers udfyldelse af skemaet er omfattet af straffelovens § 161 om strafansvar ved afgivelse af urigtige oplysninger til en offentlig myndighed.