

Revurdering af miljøgodkendelse

Svineproduktion

Stratvej 7, 6740 Bramming

13. januar 2017



Teknik & Miljø

Esbjerg Kommune

ESBJERG KOMMUNE

Natur & Vandmiljø

Torvegade 74

6700 Esbjerg

Telefon 7616 1616

E-mail miljo@esbjergkommune.dk

Web www.esbjergkommune.dk

Sag nr.: 16/2511

Sagsansvarlig: Laurids Knudsen

Copyright: Alle kort og luftfoto: copyright DDO ®, ©COWI

Indholdsfortegnelse

INDLEDNING	4
REVURDERING AF MILJØGODKENDELSE PÅ STRATVEJ 7, 6740 BRAMMING	5
EJENDOMS- OG BEDRIFTSOPLYSNINGER	5
FORUDSÆTNINGER OG VILKÅR.....	5
RETSBESKYTTELSE OG REVURDERING.....	6
ØVRIGE FORHOLD	6
OFFENTLIGGØRELSE.....	6
KLAGEVEJLEDNING.....	7
MILJØTEKNISK BESKRIVELSE OG VURDERING	8
INDLEDNING	8
BESKRIVELSE OG VURDERING AF HUSDYRBRUGET	8
Dyreholdets størrelse	9
Staldanlæg og opbevaring af gødning.....	9
Foder	10
Råvarer og hjælpestoffer, affald og spildevand.	10
HUSDYRBRUGETS PÅVIRKNINGER AF OMGIVELSERNE – LUGT, STØJ, MM.	10
Lugt	10
Støj og transport	11
Støv, fluer, skadedyr og lys.....	11
HUSDYRBRUGETS PÅVIRKNINGER AF OMGIVELSERNE – NATURMÆSSIGE FORHOLD.	12
Ammoniakpåvirkning af naturområder	12
Påvirkning af arter med særligt strenge beskyttelseskrav (Bilag IV arter).....	12
Påvirkning af grundvand og overfladevand	13
BEDST TILGÆNGELIGE TEKNIK (BAT).....	13
GENERELLE FORHOLD.....	16
BEMÆRKNINGER I FORBINDELSE MED INDLEDENDE ANNONCERING.....	16
HØRING	16
SAMLET VURDERING	16

Indledning

Miljøgodkendelser af husdyrbrug skal regelmæssigt tages op til revurdering og om nødvendigt ajourføres i lyset af den teknologiske udvikling. På baggrund af revurderingen træffer kommunen afgørelse om, enten at vilkårene i den oprindelige miljøgodkendelse skal skærpes, eller at revurderingen ikke medfører ændringer i miljøgodkendelsen.

Husdyrbruget på Stratvej 7 er i 2008 miljøgodkendt efter Husdyrlovens §12. Revurderingen er foretaget ved en gennemgang af husdyrbruget og de ændringer, der er sket siden godkendelsen er meddelt, samt en vurdering af forureningsforhold og den teknologiske udvikling. Dette er beskrevet i den miljøteknisk beskrivelse og vurdering, som danner baggrund for afgørelsen om revision af vilkår for husdyrbrugets drift.

Esbjerg Kommune har i perioden fra den 3. – 24. oktober 2016 offentliggjort på kommunens hjemmeside, at kommunen har indledt revurdering af miljøgodkendelsen. Offentligheden har hermed haft mulighed for at komme med forslag og bemærkninger til revurderingen, samt anmode om at få tilsendt udkast til afgørelse når denne foreligger. I forbindelse med offentliggørelsen har Esbjerg Kommune ikke modtaget bemærkninger til revurderingen eller anmodninger om at få tilsendt udkast til afgørelse.

Forslaget til revurdering af miljøgodkendelse har været i offentlig høring i perioden fra den 21. december 2016 til den 11. januar 2017. Kommunen har i forbindelse med høringen ikke modtaget bemærkninger til revurderingen.

Revurdering af miljøgodkendelse på Stratvej 7, 6740 Bramming

Esbjerg Kommune har revurderet miljøgodkendelsen fra juni 2008 til produktion af smågrise, slagtesvin og heste på Stratvej 7.

Revurderingen omfatter husdyrbruget herunder drift af stalde, gødningsopbevaringsanlæg m.v. Revurderingen omfatter ikke drift af udspretningsarealer.

Der er nærmere redegjort for de vurderinger, der ligger til grund for afgørelsen i vedlagte miljøtekniske beskrivelse og vurdering.

Ejendoms- og bedriftsoplysninger

Revurderingen gives til husdyrbruget beliggende Stratvej 7, 6740 Bramming, matrikel nr. 21c, Sejstrup By, Hunderup. Ejendomsnummeret er 5610309268. Bedriftens CVR nr. er 34012407 og CHR nr. er 44777. Husdyrbruget ejes og drives af Claus Jæger, Stratvej 7, 6740 Bramming.

Forudsætninger og vilkår

Esbjerg Kommune forudsætter, at ejendommen drives som beskrevet i den miljøtekniske beskrivelse og vurdering.

Stratvej 7 har i november 2014 fået et tillæg til miljøgodkendelsen fra juni 2008. I tillægget meddeles godkendelse til udvidelse af dyreholdet fra 248,3 dyreenheder til 375,1 dyreenheder.

Tillægget, der blev meddelt i november 2014, er taget i brug, og dyreholdet i miljøgodkendelsen fra 2008 er derfor ikke længere den godkendte og aktuelle drift på Stratvej 7 ligesom der i tillægget fra november 2014 er ophævet en række vilkår i miljøgodkendelsen fra 2008.

Nærværende revurdering omfatter således kun den resterende del af miljøgodkendelsen fra 2008.

I forbindelse med revurderingen præciseres et enkelt vilkår, og der stilles et nyt vilkår. Desuden ophæves et enkelt, da det er blevet omfattet af gældende lovgivning. De vilkår der ikke ophæves er forsat gældende.

Med hjemmel § 39, jf. § 41 i Lov om miljøgodkendelsen m.v. af husdyrbrug (lov nr. 1572 af 20. december 2006) meddeler Esbjerg Kommune herved påbud om følgende vilkår for drift af husdyrbruget: del af vilkår nr. 11 og vilkår nr. 19.

Ophævelse af vilkår

1. Vilkår: del af nr. 11 (den del, som omhandler oplag skal ske i overensstemmelse med Skov- og naturstyrelsens vejledning) og nr. 19 i miljøgodkendelsen fra 2008 ophæves.

Skadedyr

2. Der skal overalt på ejendommen udføres effektiv flue- og skadedyrsbekæmpelse i overensstemmelse med de nyeste retningslinjer fra Aarhus Universitet, Institut for Agroøkologi.

Generelt

3. Næste revurdering af miljøgodkendelsen fra 2008 skal foretages senest i 2027

Retsbeskyttelse og revurdering

Det følger ingen særlig retsbeskyttelse på vilkår meddelt i forbindelse med revurdering af en miljøgodkendelse.

Vilkårene kan til enhver tid ændres efter reglerne i Lov om miljøgodkendelse mv. af husdyrbrug § 40 stk. 2, hvis der er væsentlige ændringer i bedst tilgængelige teknik, der er fremkommet nye oplysninger om forureningens skadelige virkning, hvis forureningen medfører skadevirkninger, der ikke kunne forudses ved godkendelsens meddelelse, eller hvis forureningen i øvrigt går ud over det, som blev lagt til grund ved revurderingen.

Miljøgodkendelser skal regelmæssigt og mindst hvert 10. år tages op til revurdering jf. § 40 i Bekendtgørelse om tilladelse og godkendelse mv. af husdyrbrug. Næste revurdering af miljøgodkendelsen fra juni 2008 skal foretages senest i 2027. I praksis vil revurderingen formodentlig ske samtidig med revurdering af tillægget til miljøgodkendelsen i 2022.

Øvrige forhold

Husdyrbruget skal til enhver tid leve op til de gældende regler i love og bekendtgørelser, uanset at de nævnte krav og regler kan være en skærpelse af denne godkendelses vilkår.

Offentliggørelse

Afgørelsen annonceres den 18. januar 2017 på Esbjerg Kommunes hjemmeside: www.esbjergkommune.dk/annoncer.

Klagevejledning

Afgørelsen kan påklages til Natur- og Miljøklagenævnet, jf. husdyrlovens § 76 stk. 1. Klageberettigede er ansøgeren, Miljøministeren, Sundhedsstyrelsen, enhver der har en individuel, væsentlig interesse i sagens udfald, samt foreninger og organisationer i det omfang de har klageret, jf. husdyrlovens §§ 84, 85, 86 og 87.

En klage skal indgives via Klageportalen. På Natur- og Miljøklagenævnets forside, www.nmkn.dk, findes et link til Klageportalen. Klageportalen ligger på www.borger.dk og på www.virk.dk, som man logger sig på, f.eks. med NEM-ID.

Klagen sendes automatisk via Klageportalen til Esbjerg Kommune. En klage er indgivet, når den er tilgængelig for Esbjerg Kommune i Klageportalen. Klagefristen udløber den 15. februar 2017 kl. 23:59.

Afgørelsen kan desuden indbringes til prøvelse hos domstolene inden 6 måneder efter, at afgørelsen er meddelt, jf. husdyrlovens § 90.

Natur- og Miljøklagenævnte skal som udgangspunkt afvise en klage, der indsendes uden om Klageportalen, med mindre der er særlige grunde til det. Hvis man ønsker at blive fritaget for at bruge Klageportalen, skal man sende en begrundet anmodning til Esbjerg Kommune. Anmodningen sendes så vidt muligt elektronisk til miljo@esbjergkommune.dk eller pr. brev til Esbjerg Kommune, Natur- og Vandmiljø, Torvegade 74, 6700 Esbjerg. Esbjerg Kommune sender herefter anmodningen videre til Natur- og Miljøklagenævnet, som træffer afgørelse om hvorvidt anmodningen kan imødekommes.

Når man klager opkræves et gebyr på kr. 500. Gebyret betales med betalingskort i Klageportalen og tilbagebetales hvis:

1. Klagesagen fører til, at den påklagede afgørelse ændres eller ophæves,
2. Klageren får helt eller delvis medhold i klagen, eller
3. Klagen afvises som følge af overskredet klagefrist, manglende klageberettigelse eller fordi klagen ikke er omfattet af Natur- og Miljøklagenævnets kompetence.

Som udgangspunkt har en eventuel klage opsættende virkning. Det er Natur- og Miljøklagenævnet der behandler klagen og som kan oplyse, om, hvorvidt klagen har opsættende virkning.

Miljøteknisk beskrivelse og vurdering

Indledning

Den miljøtekniske beskrivelse og vurdering danner baggrund for revurdering af miljøgodkendelsen på Startvej 7.

Hovedformålet med en revurdering af husdyrbrugets miljøgodkendelse er at vurdere, om beskyttelsen af miljøet gennem de stillede vilkår i miljøgodkendelsen fortsat er tilstrækkeligt, eller om det er nødvendigt at ajourføre vilkårene i lyset af den teknologiske udvikling.

Lovgrundlag

Revurdering af miljøgodkendelser på husdyrbrug behandles efter reglerne i §§ 40-42 i bekendtgørelsen om tilladelse og godkendelse m.v. af husdyrbrug¹ samt efter §§ 39-41 i husdyrloven².

Miljøgodkendelser af husdyrbrug skal regelmæssigt tages op til revurdering. Den første revurdering sker 8 år efter godkendelsen er meddelt, og de efterfølgende revurderinger skal ske mindst hvert 10. år.

En revurderingsafgørelse er ikke en ny godkendelseshandling, men kan i stedet betragtes som et supplement til den eksisterende miljøgodkendelse. En revurdering kan derfor ikke indeholde udvidelse eller ændring af den oprindelige miljøgodkendelse, der kan medføre forøget forurening.

Kommunes afgørelse om revurdering skal resultere i en afgørelse, hvor vilkårene i den oprindelige godkendelse enten skærpes ved påbud, eller hvor kommunen ikke finder anledning til at skærpe vilkårene.

Kommunen kan meddele påbud hvis:

- 1) der er fremkommet nye oplysninger om forureningens skadelige virkning,
- 2) forureningen medfører miljømæssige skadevirkninger, der ikke kunne forudses ved godkendelsens meddelelse,
- 3) forureningen i øvrigt går ud over det, som blev lagt til grund ved godkendelsens meddelelse,
- 4) væsentlige ændringer i den bedste tilgængelige teknik skaber mulighed for en betydelig nedbringelse af emissionerne, eller
- 5) det af hensyn til driftssikkerheden i forbindelse med processen eller aktiviteten er påkrævet, at der anvendes andre teknikker.

Beskrivelse og vurdering af husdyrbruget

Esbjerg Kommune har i juni 2008 meddelt miljøgodkendelse til en svineproduktion, som på daværende tidspunkt svarede til 301,3 dyreenheder (DE) på Stratvej 7. Miljøgodkendelsen er meddelt efter husdyrgodkendelsesloven. På grund af ændringer i dyreenhedsberegningen svarer de 301,3 DE i 2008 til 248,3 DE efter de nugældende dyreenhedsberegninger.

¹ Bekendtgørelse om tilladelse og godkendelse m.v. af husdyrbrug (bekendtgørelse nr. 44 af 11. januar 2016)

² Lov om miljøgodkendelse m.v. af husdyrbrug (Lovbekendtgørelse nr. 442 af 13. maj 2016 med senere ændringer).

Der er som tidligere nævnt i november 2014 meddelt et tillæg til miljøgodkendelsen. Tillægget omfatter en udvidelse af dyreholdet fra 248,3 DE til 375,1 DE. De forskellige parametre herunder bl.a. eventuel forurening og øvrig påvirkning af omgivelserne, som indgår i en miljøgodkendelse, er i forbindelse med udvidelsen blevet gennemgået og vurderet, og miljøgodkendelsen er ligeledes opdateret med hensyn til anvendelse af bedst anvendelig teknik.

Ansøger og ansøgers konsulent har som opstart til nærværende revurdering gennemgået miljøgodkendelsen fra 2008 og tillægget fra 2014, og i den efterfølgende miljøtekniske beskrivelse fremgår de ændringer der er i forhold til gældende miljøgodkendelser.

Nærværende revurdering omfatter udelukkende miljøgodkendelsen herunder vilkårene i miljøgodkendelsen fra 2008.

Dyreholdets størrelse

Dyreholdet i miljøgodkendelsen fra 2008 består af: 8.750 producerede smågrise (7,2-30 kg), 8.750 producerede slagtesvin (30-102 kg) og 3 heste (500-700 kg) svarende til i alt 248,3 DE. Dette dyrehold ændres i tillægget fra 2014 til: 11.500 producerede smågrise (7,3-32 kg), 11.000 slagtesvin (32-113 kg) og 20 heste (500-700 kg) svarende til i alt 375,1 DE.

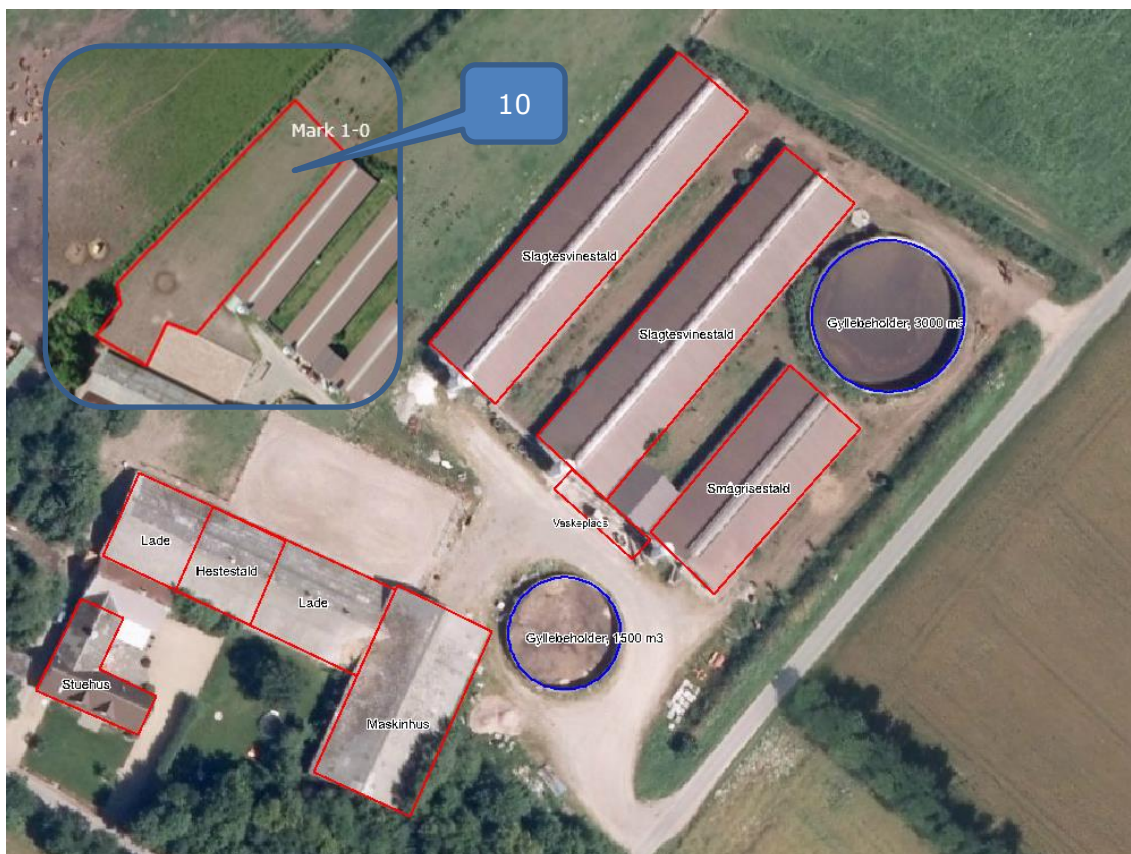
Den godkendte udvidelse i tillægget fra 2014 er jf. landbrugsindberetningen for 2015/16 taget i brug.

Staldanlæg og opbevaring af gødning

Nr.	Anvendelse
1	Lade
2	Maskinhus
3	Hestestald
4	Gylletank
5	Gylletank
6	Smågrisestald
7	Slagtesvinestald
8	Slagtesvinestald
9	Vaskeplads
10	Område til placering af 2 stk. flytbare rundbuehaller til heste

Tabel 2: Bygningsfortegnelse.

Driftsbygningernes placering fremgår af kort 2.



Kort 2: Situationsplan

Der er ikke sket nyetablering af bygninger eller ændringer i bygningsanvendelse, og der er heller ikke sket ændringer vedr. håndtering af husdyrgødning.

Foder

Der sker ikke ændringer i opbevaring eller øvrig håndtering af foder.

Der er i miljøgodkendelsen fra 2008 stillet vilkår til, at opbevaring af foder skal ske på en sådan måde, at der ikke opstår risiko for tilhold af skadedyr (foder, rotter m.v.). Dette vilkår er fortsat gældende.

Råvarer og hjælpestoffer, affald og spildevand.

Forholdene omkring råvarer, hjælpestoffer, affald og spildevand er uændrede siden den eksisterende miljøgodkendelse blev meddelt.

Husdyrbrugets påvirkninger af omgivelserne – lugt, støj, mm.

Lugt

Der ændres ikke på husdyrbrugets håndtering, opbevaring eller udbringning af husdyrgødning.

Overpumpning af gylle til gylletank foregår ca. 26 gange årligt. I forbindelse med tillægget fra 2014 er varigheden for overpumpning øget fra 0,5 time til 1,5 time pr. gang. Oprøring af gylletanke foretages fortsat før udbringning på markerne primært om foråret.

Da det godkendte dyrehold i miljøgodkendelsen fra 2008 ikke længere er aktuelt bliver lugt fra staldene ikke vurderet yderligere i nærværende revurdering af godkendelsen fra 2008.

Der er i miljøgodkendelsen fra 2008 stillet vilkår om, at husdyrbruget og dets omgivelser skal renholdes således, at lugtgener begrænses mest muligt. Desuden er der stillet vilkår til, at husdyrbrugets drift ikke må give anledning til lugtgener som af tilsynsmyndigheden vurderes at være væsentlige for området. Disse vilkår vil fortsat være gældende.

Støj og transport

Det blev på godkendelsestidspunktet vurderet, at driften af husdyrbruget kunne ske uden at medføre væsentlige støjgener for omboende. Der er siden godkendelsen er meddelt ikke sket væsentlige ændringer i støjkilder og deres placering. Det forhold, at der produceres flere dyr på husdyrbruget vurderes ikke at medføre øgende støjgener idet antallet af dyr i staldene ad gangen ikke øges.

I gældende miljøgodkendelser indgår 26-28 årlige transporter med halm, og der indgår én årlig transport vedr. levering af dieselolie. Ansøger oplyser, at antallet af transporter med halm er 0 og at antallet af transporter med dieselolie skal øges til 10 stk. årligt. Disse ændringer vurderes ikke at medføre forøgede støjgener for de omkringboende.

Øvrige transporter samt til- og frakørselsforhold er uændret.

For at begrænse støjgener er der i miljøgodkendelsen fra 2008 stillet vilkår til, at støjbelastningen fra virksomheden ikke må give anledning til væsentlige gener.

Esbjerg Kommune vurderer, at der ikke siden godkendelsen er meddelt er fremkommet nye oplysninger om støjforureningens skadelige virkning der ikke kunne forudses ved godkendelsens meddelelse og at forureningen i øvrigt ikke går ud over det, som blev lagt til grund ved godkendelsens meddelelse. Med hensyn til støj, er der ligeledes ikke sket væsentlige ændringer i den bedste tilgængelige teknik, som giver mulighed for at nedbringe støjen betydeligt.

Støv, fluer, skadedyr og lys

Det blev på godkendelsestidspunktet vurderet, at driften af husdyrbruget kunne ske uden at medføre væsentlige gener for omboende i form af støv, fluer, skadedyr og lys.

Der er siden godkendelsen er meddelt ikke sket væsentlige ændringer i driften som har betydning for genepåvirkningen. Esbjerg Kommune vurderer derfor, at generne ikke går ud over det der blev lagt til grund ved meddelelse af godkendelsen.

I miljøgodkendelsen er der stillet vilkår til fluebekæmpelse efter retningslinjer fra Statens Skadedyrslaboratorium. Retningslinjerne for fluebekæmpelse er ændret således at bekæmpelse fremadrettet skal ske efter retningslinjer fra Aarhus Universitet, Institut for Agroøkologi. Vilkår nr. 19 i miljøgodkendelsen fra 2008 vedr. fluebekæmpelse korrigeres således den stemmer overens med den nye henvisning.

Husdyrbrugets påvirkninger af omgivelserne – naturmæssige forhold.

De beskyttelsesniveauer, der er fastlagt i bekendtgørelse om tilladelse og godkendelse, mv. af husdyrbrug, gælder ikke for revurderinger. Dog med den undtagelse, at såfremt der er kategori 1 og kategori 2 natur, hvor grænsen for totaldeposition af ammoniak ikke er overholdt, skal der i revurderingen fastsættes en frist for hvornår totaldepositionskravet skal være overholdt.

Habitatdirektivet er i dansk lovgivning implementeret gennem bekendtgørelsen om udpegning og administration af internationale naturbeskyttelsesområder samt beskyttelse af visse arter³ (Habitatbekendtgørelsen). Af habitatbekendtgørelsen fremgår hvilke sager, jf. husdyrloven, der direkte er omfattet af krav om habitatvurdering. Revurderingen af miljøgodkendelser er ikke omfattet af kravet og der skal derfor som udgangspunkt ikke foretages en habitatvurdering.

Det følger dog af habitatdirektivets artikel 6 stk. 2, at en bestående aktivitet ikke må føre til betydelige konsekvenser for direktivets målsætninger. Dette hensyn er løftet i Naturbeskyttelseslovens kapitel 2a og skal således heller ikke reguleres i en sag om revurdering.

Ammoniakpåvirkning af naturområder

På husdyrbruget sker der påvirkning af omgivende naturområder gennem emission af ammoniak fra anlægget og drift af tilhørende arealer. Som tidligere nævnt, så er den dyreholdet fra miljøgodkendelsen i 2008 erstattet af et udvidet dyrehold godkendt i 2014.

Ved revurdering af husdyrbrug godkendt efter husdyrlovens § 12, skal påvirkning af naturområder fra husdyrbrugets arealer ikke vurderes, da husdyrgodkendelsens bilag 3 og 4 ikke umiddelbart kan bringes i anvendelse.

Grøn Vækst aftalen fra 2010 skærper dog husdyrlovens beskyttelsesniveau betydeligt, og det fremgår, at de nye krav skal gennemføres i forbindelse med godkendelser, tilladelser og revurderinger. Det betyder, at der ved revurderinger skal ske en vurdering af total depositionen til kategori 1 og 2 natur.

Nærmeste kategori 1 og 2 lokalitet ligger mere end 2,8 km fra anlægget. I tillægget fra november 2014 er påvirkningen af kategori 1 og 2 natur vurderet, og afskæringskriterierne er overholdt.

Der er i den mellemliggende periode ikke registreret nye lokaliteter, der er omfattet af kategori 1 eller 2 natur i nærheden af Stratvej 7.

Samlet set vil den fortsatte uændrede drift af husdyrbruget, ikke tilsidesætte de beskyttelsesinteresser, der skal iagttages i forbindelse med revurdering af husdyrbrug.

Påvirkning af arter med særligt strenge beskyttelseskrav (Bilag IV arter)

Pligten til vurdering af skadesvirkninger på bilag IV arterne, herunder deres yngle- og rastesteder, er med hensyn til husdyrloven fastsat i habitatbekendtgørelsens § 11 stk. 1, jf. § 8 stk. 6. Denne pligt omfatter flere type afgørelser i husdyrloven, men ikke afgørelser om revurderinger.

³ Bekendtgørelse nr. 926 af 27. juni 2016 om udpegning og administration af internationale naturbeskyttelsesområder samt beskyttelse af visse arter.

Der skal således ikke foretages en nærmere vurdering med hensyn til påvirkning af bilag IV arter i nærværende sag.

Påvirkning af grundvand og overfladevand

I den eksisterende miljøgodkendelse er der stillet en række vilkår til driften af arealet for at sikre, at der ikke sker en væsentlig påvirkning af grundvand og overfladevand.

Esbjerg Kommune vurderer, at det niveau, der er opnåeligt ved anvendelse af BAT i relation til anvendelse af husdyrgødning i marken, allerede er opnået via krav fastsat i gældende lovgivning. En nærmere beskrivelse heraf kan ses af afsnittet om BAT og udbringning af husdyrgødning.

Påbud om nye vilkår – ud over, hvad der følger af BAT – skal være begrundet i en væsentlig forurening, hvor der er fremkommet nye oplysninger om forureningens skadelige virkning, der ikke kunne forudses ved godkendelsens meddelelse, eller forureningen i øvrigt går ud over det, som blev lagt til grund ved godkendelsens meddelelse. Myndighedernes ændrede holdning til, hvor stor en påvirkning, forurening eller gene, der er acceptabel, kan ikke begrunde påbud om skærpede vilkår.

Ændringer i udpegningen af nitratfølsomme indvindingsområder, nitratklasser eller fosforklasser kan således ikke begrunde fastsættelse af nye vilkår til arealdriften. Ændrede udpegninger må betragtes som myndighedens beslutning om, at miljøkvaliteten i området fremadrettet ønskes forbedret.

Esbjerg Kommune vurderer, at husdyrbruget i relation til udbringning af husdyrgødning har truffet de nødvendige foranstaltninger til at forebygge og begrænse forureningen ved anvendelse af bedst tilgængelige teknologi, og at der ikke er øvrige forhold, der kan begrunde nye vilkår til driften af arealerne.

Som følge af tillægget i 2014, hvor der skete en udvidelse af dyreholdet og en ændring i mængden af udbragt kvælstof og fosfor, blev vilkårene for udbringningsarealerne opdateret.

I forbindelse med revurderingen ændres der således ikke på de eksisterende vilkår.

Bedst tilgængelige teknik (BAT)

Med begrebet "bedst tilgængelig teknik" menes den teknik, som mest effektivt giver et højt beskyttelsesniveau for miljøet som helhed og som samtidig er afvejet i forhold til fordele og økonomiske udgifter.

Et af hovedformålene med den regelmæssige revurdering er som tidligere nævnt, at det løbende sikres, at husdyrbrugets indretning og drift fortsat er baseret på anvendelse af bedste tilgængelige teknik.

Ved fastlæggelse af den "bedste tilgængelige teknik" anvendes Miljøstyrelsens BAT standardvilkår. BAT standardvilkårene anviser en metode til at fastlægge emissionsgrænseværdier for husdyrbrugets samlede anlæg.

Grundlaget for reduktionen i næringsstofforureningen er i lovgivningen baseret på, at der kan anvendes differentierede virkemidler. Det er således op til det enkelte husdyrbrug at beslutte, hvilke virkemidler der tages i anvendelse for at opfylde emissionsgrænseværdien.

For svine- og fjerkræbrug hvor der endnu ikke offentliggjort en BAT-konklusion, anvendes konklusionerne i det nuværende BREF-dokument for intensiv fjerkræ- og svineproduktion fra 2003.

Husdyrbrugets anvendelse af BAT er i forbindelse med tillægget fra november 2014 opdateret på samtlige parametre.

Det er kommunens vurdering af der siden 2014 ikke er ændret på BAT med hensyn de parametre, der indgår i BAT-vurderingen.

Emissionsgrænseværdi for ammoniak (stald og lager)

Miljøstyrelsen har fastlagt den vejledende emissionsgrænseværdi⁴ for ammoniak ud fra det princip, at enkeltteknologier med reduktionsomkostninger, der overstiger 100 kr. pr. kg reduceret N, ikke bør indgå i vurderingen.

Jf. tillægget fra 2014 kan emissionsgrænseværdien for den samlede, årlige ammoniakemission fra anlægget, som er opnåelig ved anvendelse af BAT, beregnes til 5.065 kg NH₃-N, og den samlede årlige ammoniakemission er på 4.917 kg NH₃-N.

Staldsystem/-teknologi

I slagtesvinestaldene er der delvist fast gulv, og i smågrisestalden er der to-klimastald med delvis spaltegulv.

Fodringstiltag

Der anvendes ikke tiltag om reduceret indhold af råprotein i foderet, idet de anvendte staldsystemer i sig selv medfører at husdyrbruget opfylder BAT-emissionsgrænseværdien såvel som det generelle ammoniakreduktionskrav.

Opbevaring af husdyrgødning

Begge gyllebeholdere er opført i overensstemmelse med gældende lovgivning. Lagrene holdes alle overdækket med snittet halm. Der føres lagerregnskab og logbog over flydelag. Oprøring af gylletanke foretages kun før udbringning på markerne primært om foråret.

Emissionsgrænseværdi for fosfor

Miljøstyrelsen har baseret emissionsgrænseværdien for fosfor på en enkelt fosforreducerende teknik, som omfatter optimering af fosforudnyttelsen. Denne teknik vurderes samtidig at være omkostningsneutral.

Jf. tillægget fra november 2014 kan den samlede vægtede og tilladte udledning af fosfor fra produktionen på Stratvej 7 har Esbjerg Kommune på baggrund af emissionsgrænseværdierne beregnes til 8.519,2 kg P ab lager. På Stratvej 7 er der beregnet en udledning på 8.499,9 kg P ab lager.

Øvrige parametre ved vurdering af "bedst tilgængelig teknologi"

Vurderingen af BAT i forbindelse med revurdering foretages også i forhold til følgende parametre:

⁴ Vejledende emissionsgrænseværdier opnåelige ved anvendelse af den bedste tilgængelige teknik (BAT):

Husdyrbrug med konventionel produktion af slagtesvin (gyllebaserede staldsystemer), Miljøstyrelsen maj 2011.

Husdyrbrug med konventionel produktion af smågrise (gyllebaserede staldsystemer), Miljøstyrelsen maj 2011.

- Management
- Forbrug af vand og energi
- Udbringning af husdyrgødning

Det fremgår af Miljøstyrelsens BAT-standardvilkår, at kommunen ved vurderingen af ovennævnte punkter kan anvende BREF-dokumentet om intensiv fjerækær- og svineproduktion.

Management

I henhold til BREF dokumentet er det BAT at sikre, at ansatte har den nødvendige uddannelse, at der forefindes beredskabsplaner der sikrer hensigtsmæssig adfærd ved uforudsete hændelser samt at registrere forbruget af næringsstoffer. Desuden er der beskrevet en række elementer som allerede er implementeret i dansk lovgivning herunder krav om gødningsplanlægning og -regnskaber samt retningsgivende normer for husdyrholdets næringsstof behov.

Der sker efteruddannelse af medarbejdere, registrering af vand- og energiforbruget, udarbejdelse af markplaner samt udarbejdelse af beredskabsplan for fremgangsmåde ved uforudsete hændelser.

Forbrug af vand og energi

I henhold til BREF-dokumentet er det BAT at registrere vand og energiforbruget, at forebygge spild fra drikkevandsinstallationer og reparere evt. lækager, at anvende naturlig ventilation i videst muligt omfang, at optimere evt. ventilationssystem og at installere energibesparende belysning.

Vand- og energiforbruget registreres. Der ud over anvendes drikkeventiler, der mindsker vandspild sammenlignet med vandkar, og drikkevandssystemerne efterses regelmæssigt.

Udbringning af husdyrgødning

I henhold til BREF-dokumentet er det BAT at tilpasse den gødningsmængde, der skal spredes på marken med arealet og afgrødernes behov; undgå at sprede gødningen når marken er mættet med vand, er oversvømmet eller dækket af sne; samt udsprede gødningen umiddelbart før afgrødernes maksimale vækst og næringsstof optag forekommer.

De nævnte virkemidler til at reducere nitratudvaskningen og ammoniakfordampningen i forbindelse med udbringning af husdyrgødning er implementeret i den nuværende lovgivning på husdyrområdet. Heraf kan nævnes harmonikrav, hvornår og hvordan husdyrgødning må udbringes, bindende normer for den totale kvælstofanvendelse i markdriften samt krav til kvælstofudnyttelse.

Samlet vurdering af anvendelse af "bedst tilgængelige teknologi"

Samlet set vurderer Esbjerg Kommune, at husdyrbruget har truffet de nødvendige foranstaltninger til at forebygge og begrænse forureningen ved anvendelse af den bedste tilgængelige teknologi for alle de ovennævnte punkter.

I forbindelse med næste revurdering af miljøgodkendelsen vil der ske en vurdering af hvorvidt husdyrbruget fortsat opfylder kravene til anvendelse af "bedste tilgængelige teknik" og herunder en vurdering af behovet for reovering af staldene.

Generelle forhold

I miljøgodkendelsen fra 2008 er der stillet et vilkår nr. 11, der dels omhandler, at kompost skal opbevares i overensstemmelse med Skov- og naturstyrelsens vejledning herom, og dels af oplaget ikke må placeres inden for særlig sårbare områder.

Afsnittet vedr. opbevaring efter Skov- og naturstyrelsens vejledning er forældet og ophæves hermed. Det er omfattet af gældende lovgivning i husdyrgødningsbekendtgørelsen. Afsnittet vedr. krav til at placering ikke må forekomme inden for særlig sårbare områder bibeholdes uændret.

Bemærkninger i forbindelse med indledende annoncering

Esbjerg Kommune har i perioden den 3.-24. oktober 2016 offentliggjort på kommunens hjemmeside, at kommunen har indledt revurdering af miljøgodkendelsen på Stratvej 7. I forbindelse med offentliggørelsen har Esbjerg Kommune ikke modtaget bemærkninger til revurderingen.

Høring

I forbindelse med den 3 ugers offentlige høring er der ikke kommet bemærkninger.

Samlet vurdering

Esbjerg Kommune vurderer, at husdyrbruget har truffet de nødvendige foranstaltninger til at forebygge og begrænse forureningen ved anvendelse af den bedste tilgængelige teknik, og at husdyrbruget i øvrigt fortsat kan drives på stedet med de ændringer i vilkår som fastsættes i forbindelse med revurderingen.



Esbjerg
Kommune

Torvegade 74, 6700 Esbjerg
Tlf: 7616 1616 - Fax: 7616 0969
miljo@esbjergkommune.dk
www.esbjergkommune.dk

Produktion: Esbjerg Kommune
Foto: Torben Meyer