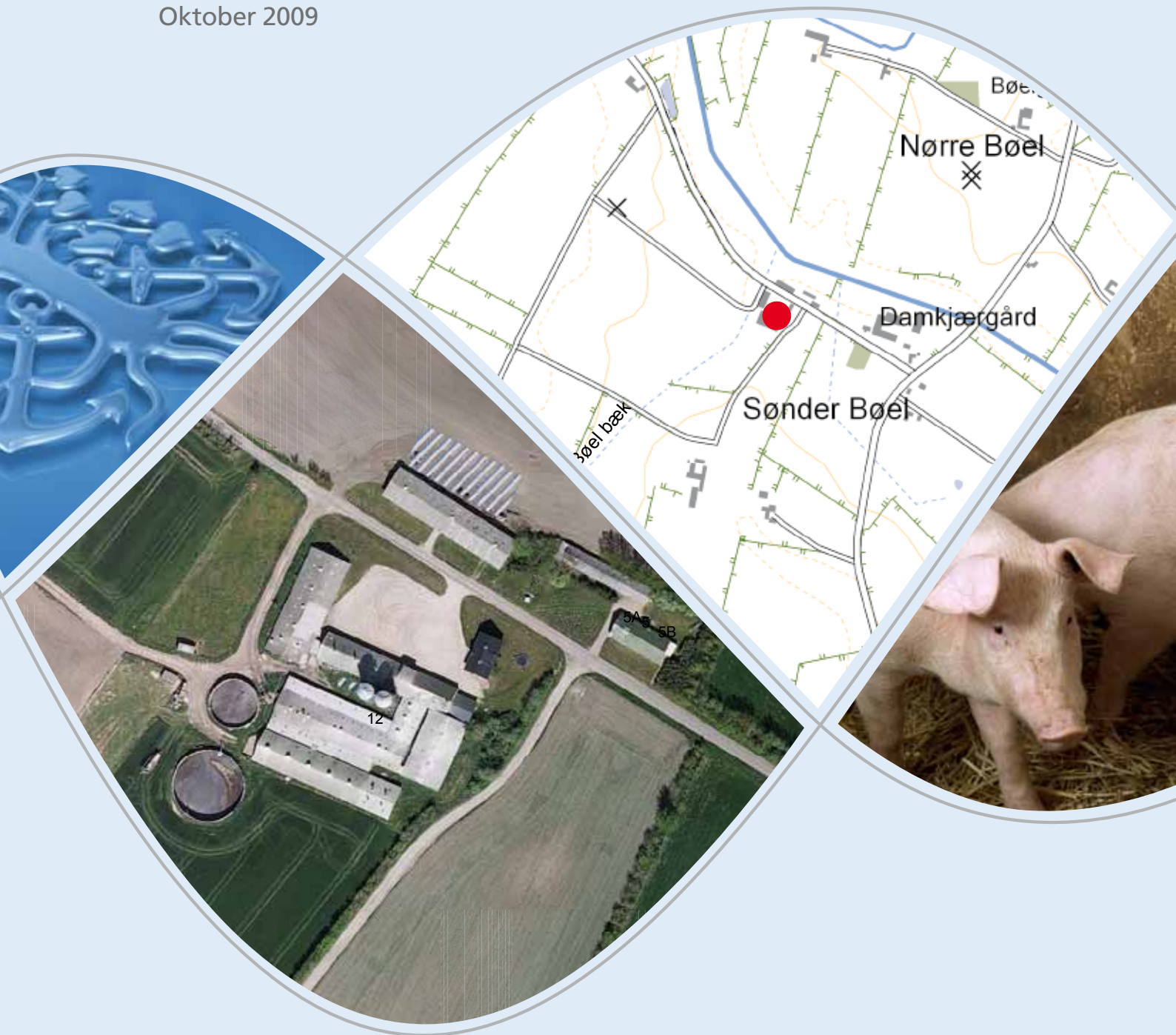


Miljøgodkendelse

Udvidelse af svinebrug
Ilstedvej 12, 6690 Gørding

Oktober 2009



Teknik & Miljø

Esbjerg Kommune

Indholdsfortegnelse

INDLEDNING	2
GODKENDELSE TIL UDVIDELSE OG DRIFT AF HUSDYRPRODUKTION	3
EJENDOMS- OG VIRKSOMHEDSOPLYSNINGER	3
FORUDSÆTNINGER OG VILKÅR.....	3
Vilkår for husdyrbrugets anlæg.....	3
Vilkår for husdyrbrugets udbringningsarealer	7
Generelle vilkår	8
RETSBESKYTTELSE OG REVURDERING.....	9
MEDDELELSESPLOIGT – ANLÆG OG AREALER.....	9
ØVRIGE FORHOLD	9
OFFENTLIGGØRELSE.....	9
KLAGEVEJLEDNING	10
MILJØTEKNISK BESKRIVELSE OG VURDERING	11
INDLEDNING	11
BESKRIVELSE OG VURDERING AF DET ANSØGTE PROJEKT.....	11
Husdyrbrugets beliggenhed.....	12
Besætningens størrelse	13
Driftsbygningerne	13
Gødningsproduktion	15
Udbringningsarealer	16
Energi- og vandforbrug.....	18
Råvarer og hjælpestoffer	18
Affald	19
Spildevand.....	19
PROJEKTETS PÅVIRKNINGER AF OMGIVELSERNE – LUGT, STØJ, MM.	19
Lugt	20
Støj og transport	21
Støv, fluer og skadedyr	23
Lys.....	24
Driftsforstyrrelser og uheld	24
Landskab og kulturmiljø.....	24
PROJEKTETS PÅVIRKNINGER AF OMGIVELSERNE – NATURMÆSSIGE FORHOLD.	26
Ammoniakpåvirkning af naturområder.....	26
Nitrat til overfladevand - vandløb, søer og kystvande	30
Udbringningsarealerne.....	30
Vandløb.....	31
Marine områder	31
Fosfor til overfladevand – vandløb, søer og kystvande.....	32
Vandløb.....	33
Søer.....	33
Marine områder	33
Nitrat til grundvand - nitratfølsomme vandindvindingsområder.....	34
Påvirkning af arter på Habitatdirektivets bilag IV	34
BEDST TILGÆNGELIGE TEKNOLOGI (BAT).....	35
OPHØR	39
ALTERNATIVE MULIGHEDER	39
BEMÆRKNINGER I FORBINDELSE MED INDLEDENDE ANNONCERING AF DET ANSØGTE PROJEKT	40
HØRING	40
SAMLET VURDERING	40
BILAG 1	41
BILAG 2	42
BILAG 3	43

Indledning

Miljøgodkendelsen fastlægger de vilkår, der skal gælde for en udvidelse af husdyrproduktionen på Ilstedvej 12, 6690 Gørding i Esbjerg Kommune. Vilkårene sikrer, at udvidelse og drift af husdyrbruget kan ske uden at påvirke miljøet væsentligt.

Miljøet skal i denne sammenhæng forstås som omgivelserne i bred forstand, herunder befolkning, flora og fauna, vandmiljø, landskab og kulturhistorie samt resourceforbrug.

I forbindelse med udarbejdelsen af miljøgodkendelsen, har COWI lavet en miljøteknisk beskrivelse og vurdering af det ansøgte projekt. Denne danner baggrund for afgørelsen om miljøgodkendelse, herunder de stillede vilkår.

Ansøgningen om miljøgodkendelse har været offentliggjort i Bramming Ugeavis den 24. marts 2009. Offentligheden har hermed haft mulighed for at komme med forslag og bemærkninger til projektet, samt anmode om at få tilsendt udkast til afgørelse når denne foreligger. Kommunen har i forbindelse med annonceringen ikke modtaget bemærkninger til projektet

Forslaget til miljøgodkendelse har været i offentlig høring i perioden fra den 16. juni 2009 til 28. juli 2009. Dog var en enkelt ejendom overset i første omgang, og har derfor fået en frist til den 18. august 2009. I forbindelse med den offentlige høring er der kommet bemærkninger fra Det økologiske Råd og fra 3 naboer. De indkomne bidrag, og Esbjerg Kommunes bemærkninger til disse, fremgår af den miljøtekniske beskrivelse og vurdering side 40.

Godkendelse til udvidelse og drift af husdyrproduktion

Esbjerg Kommune har afgjort, at svineholdet på Ilstedvej 12 kan udvides som ansøgt.

Godkendelsen omfatter

- En udvidelse af dyreholdet fra 391 søer med 6432 smågrise (7,2-30 kg) og 4852 slagtesvin (30-104 kg) til 13.000 slagtesvin (30-104 kg). Dette svarer til en udvidelse fra 237,5 dyreenheder til 382,2 dyreenheder.
- Opførelse af to fodersiloer i tilknytning til de eksisterende siloer.

Godkendelsen meddeles efter § 12 stk. 2 i lov nr. 1572 af 20. december 2006 om miljøgodkendelse m.v. af husdyrbrug, idet Esbjerg Kommune vurderer at:

- Der er truffet de nødvendige foranstaltninger til at forebygge og begrænse forureningen ved anvendelse af den bedste tilgængelige teknik,
- Husdyrbruget i øvrigt kan drives på stedet uden at påvirke omgivelserne på en måde, som er uforenelig med hensynet til omgivelserne, samt
- Udvidelse og drift af husdyrbruget ikke medfører væsentlige virkninger på miljøet

Godkendelsen omfatter samtlige landbrugsmæssige aktiviteter på ejendommen, herunder drift af husdyrbrugets anlæg samt udspretningsarealer.

Der er nærmere redegjort for de vurderinger der ligger til grund for afgørelsen i vedlagte miljøtekniske beskrivelse og vurdering.

Ejendoms- og virksomhedsoplysninger

Godkendelsen gives til husdyrbruget beliggende Ilstedvej 12, 6690 Gørding, beliggende matrikel nr. 3a Gørding, Sdr. Bøel By, m.fl.. Ejendomsnummeret er 561 309079. Bedriftens CVR nummer er 30133137 og CHR nummer er 95200. Husdyrbruget ejes og drives af Lars Sandberg, Ilstedvej 12, 6690 Gørding.

Forudsætninger og vilkår

Esbjerg kommune forudsætter, at projektet gennemføres og drives som beskrevet i ansøgningen. Godkendelsen meddeles på vilkår, der sikrer at kravene i § 27 og § 29 i lov om miljøgodkendelse, mv. af husdyrbrug opfyldes.

Der stilles følgende vilkår til hhv. husdyrbruget anlæg, husdyrbrugets arealer, samt generelle vilkår for husdyrbruget.

Vilkår for husdyrbrugets anlæg

Husdyrproduktion

1. Husdyrbrugets tilladte maksimale produktion er følgende:

Dyreart	Antal	Enhed	Dyreenheder
Slagtesvin (30-104 kg)	13.000	prod.	382,2
I alt			382,2

2. Antallet af dyreenheder må variere med 10 % i løbet af planåret (1. august til 1. august). Dog må det maksimale dyrehold beregnet som et gennemsnit i perioden 1. august til 1. august ikke overstige 382,2 dyreenheder.

Indretning og drift

3. Ændringer i ejerforhold, eller hvem der er ansvarlig for husdyrbruget, skal meddeles Esbjerg Kommune.
4. Husdyrbruget skal placeres, indrettes og drives i overensstemmelse med de oplysninger, der er beskrevet i miljøgodkendelsen og det tilhørende ansøgningskema (version 5, 29.05.2009), og med de ændringer der fremgår af godkendelsens vilkår.
5. Husdyrbruget og dens omgivelser skal renholdes så det ikke giver anledning til gener for omgivelserne.

Foder

6. Ud fra følgende formel skal type 2 korrektionsfaktoren for kvælstof være højst 0,991:
$$\left(\frac{\text{FE pr. prod. svin} * \text{g råprotein pr. FE}}{6250} \right) - \left(\frac{\text{slagtevægt} * 1,31 - \text{indgangsvægt} * 0,028 \text{ kg N pr. kg tilvækst}}{3,19} \right)$$

Ud fra følgende formel skal type 2 korrektionsfaktoren for fosfor være højst 0,798:

$$\left(\frac{\text{FE pr. prod. svin} * \text{g fosfor pr. FE}}{1000} \right) - \left(\frac{\text{slagtevægt} * 1,31 - \text{indgangsvægt} * 0,0055 \text{ kg P pr. kg tilvækst}}{0,575} \right)$$

7. Der skal foreligge dokumentation for, at der ved fodring af slagtesvin på husdyrbruget maksimalt anvendes 2,87 foderenheder pr. kg tilvækst og at hver foderenhed maksimalt indeholder 154 g råprotein. Dokumentation kan f.eks. være effektivitets- /produktionskontrol, foderkontrol, ajourførte foderplaner og afregninger fra slagteri eller lignende. Dokumentationen skal mindst dække en sammenhængende periode på 12 måneder.
8. Der skal foreligge dokumentation for, at der ved fodring af slagtesvinene på husdyrbruget maksimalt anvendes 2,87 foderenheder pr. kg tilvækst og at hver foderenhed maksimalt indeholder 3,95 g fosfor. Dokumentation kan f.eks. være effektivitets- /produktionskontrol, foderkontrol, ajourførte foderplaner og afregninger fra slagteri eller lignende. Dokumentationen skal mindst dække en sammenhængende periode på 12 måneder.

Husdyrgødning

9. Overpumpning af gylle fra gyllebeholder til gyllevogn og lign. skal foregå under opsyn, således at spild undgås, og der tages størst muligt hensyn til omgivelserne.
10. Påfyldning af gyllevogne og lignende skal enten foregå på en plads med afløb til opsamlingsbeholder for flydende husdyrgødning eller med gyllevogne som har påmonteret pumpe og returløb. Pladsen skal rengøres for spild af flydende husdyrgødning umiddelbart efter, at perioden med daglig påfyldning af gylle er afsluttet.

11. De fastmonterede pumper på gyllebeholderne skal sættes ud af drift, og gyl-lerør skal fjernes eller drejes ind over tanken, når der er påmonteret sugetårn på gyllevognen.

Energi- og vandforbrug

12. Der skal foretages en kvartalvis registrering af vand- og energiforbrug for at holde fokus på forbruget og muligheden for at reducere dette.
13. Ventilationsanlæggene kontrolleres som minimum 1 gang pr. år af autoriseret firma. Anlægget serviceres og justeres i henhold til producentens beskrivelse af optimal drift. Dokumentation for udført service skal kunne forevises ved tilsyn.

Råvarer og hjælpestoffer

14. Olietanke skal drives jf. Miljøministeriets gældende bekendtgørelse om indretning, etablering og drift af olietanke mv. (På godkendelsestidspunktet Bekendtgørelse nr. 724 af 8. juli 2008).
15. Ved håndtering af brændstof, smøremidler og kemikalier må der ikke opstå spild med deraf følgende risiko for forurening af jord og grundvand.
16. Tankning af diesel skal til enhver tid ske på en plads med fast og tæt bund således at spild kan opsamles, og der ikke er mulighed for afløb til jord, kloak, overfladevand eller grundvand.
17. Opbevaring af olier og kemikalier samt olie- og kemikalieaffald skal ske i overensstemmelse med Esbjerg Kommunes forskrift for opbevaring af olie- og kemikalier.

Affald

18. Bortskaffelse af olie- og kemikalieaffald (farligt affald) skal ske i overensstemmelse med Esbjerg Kommunes regulativ for bortskaffelse af farligt affald. Mindre mængder farligt affald (op til 50 kg årligt) kan bortskaffes gennem den kommunale slat-ordning. Tilmelding kan ske hos Esbjerg Kommune, Affald.
19. Øvrigt affald skal opbevares og bortskaffes efter kommunens anvisninger. Husdyrbruget kan dog tilmeldes genbrugspladsordning for erhverv. Tilmelding samt yderligere oplysninger kan fås hos Esbjerg Kommune, Affald.

Ammoniakfordampning

20. Den store gyllebeholder på Ilstedvej 12 (anlæg nr. 9 jf. kort 2 og tabel 2) skal have fast overdækning. Efter endt omrøring og udkørsel skal overdækningen lukkes igen umiddelbart efter. Skader på den faste overdækning skal repareres, således overdækningen er helt tæt.
21. Gyllebeholderen på Nr. Ilstedmarkvej (anlæg nr. 15 jf. kort 3 og tabel 2) skal have fast overdækning. Efter endt omrøring og udkørsel skal overdækningen lukkes igen umiddelbart efter. Skader på den faste overdækning skal repareres, således overdækningen er helt tæt.

Spildevand

22. Drikkevandssystemet skal drives og vedligeholdes således at unødigt spild undgås i videst muligt omfang.
23. Der skal udarbejdes afløbsplan til anlæggets spildevandssystem. Afløbsplanen skal sendes til Esbjerg Kommune, att.: Natur & Vandmiljø, senest 1. oktober 2009.
24. Påfyldning af vand i forbindelse med brug af sprøjtemidler må ikke ske ved direkte opsugning fra søer, vandløb eller brønde/boringer. Der må ikke være risiko for afløb til dræn eller vandløb.

Lugt

25. Husdyrbrugets drift må ikke give anledning til lugtgener som af tilsynsmyndigheden vurderes at være væsentlige for området.

Støj

26. Husdyrbrugets bidrag til støjbelastningen målt i dB (A) må i ethvert punkt på opholdsarealer ved boliger i det åbne land ikke overstige følgende værdier.

	Tidsrum	max. lydniveau
Mandag – fredag	kl. 07.00 – 18.00	55 dB(A)
	kl. 18.00 – 22.00	45 dB(A)
	kl. 22.00 – 07.00	40 dB(A)
Lørdag	kl. 07.00 – 14.00	55 dB(A)
	kl. 14.00 – 22.00	45 dB(A)
	kl. 22.00 – 07.00	40 dB(A)
Søn- og helligdage	kl. 07.00 – 22.00	45 dB(A)
	Kl. 22.00 – 07.00	40 dB(A)

27. Maksimalværdien af støjniveauet om natten (kl. 22.00 - 07.00) må ikke overstige 55 dB (A) i ethvert punkt på opholdsarealer ved boliger i det åbne land.
28. Husdyrbruget skal på tilsynsmyndighedens forlangende dokumentere, at ovennævnte vilkår er overholdt. En sådan dokumentation kan højst kræves én gang årligt. Dokumentationen skal ske under forhold, hvor husdyrbrugets er i fuld normal drift.
29. Dokumentationen skal ske i form af resultatet af en støjmåling udført som beskrevet i Miljøstyrelsens vejledning nr. 5 og 6/1984 eller af beregninger udført efter den nordiske beregningsmetode for ekstern støj fra virksomheder, jf. Miljøstyrelsens vejledning nr. 5/1993. Er dokumentationen udført som beregning, skal den indeholde de oplysninger om beregningsforudsætningerne, som er nødvendige for vurdering af rigtigheden af beregningsresultaterne. Som udgangspunkt accepteres en ubestemthed på de målte eller beregnede støjbelastninger på max. +/- 3 dB(A)).
30. Målingerne eller beregningerne skal foretages af et målefirma / institut, som er uvildigt, og akkrediteret af DANAK eller godkendt af Miljøstyrelsen til "Mil-

jømåling - ekstern støj".

Støv

31. Driften af husdyrbrugets anlæg må ikke medføre væsentlige støvgener udenfor ejendommens eget areal.

Skadedyr

32. Der skal på ejendommen foretages effektiv fluebekæmpelse i overensstemmelse med de til enhver tid nyeste retningslinjer fra Statens Skadedyrslaboratorium.
33. Opbevaring af foder skal ske på sådan en måde, at der ikke opstår risiko for tilhold af skadedyr (rotter mv.).

Lys

34. For at undgå lysgener skal lyset slukkes når det ikke er påkrævet for produktionen eller af dyrevelfærdsmæssige årsager.

Vilkår for husdyrbrugets udbringningsarealer

Arealer

35. Der må kun udbringes husdyrgødning på de arealer der fremgår af kort 4, og dyretrykket må maksimalt være 1,39 DE/ha.

Ammoniakfordampning

36. På engen F873_EN_1 (kort 6a) skal slet og anden behandling begrænses til perioden 15. august – 1. juni, og græsningstrykket begrænses til 0,5 DE/ha. Omlægning/nedfældning er ikke en del af normal drift.
37. Udbringning af gylle på mark 2, 3 og 8-1 (kort 4), skal ske ved nedfældning fra godkendelsens ikrafttræden.
38. Der skal være en gødsknings- og dyrkningsfri bræmme:
 - 2 m fra den beskyttede sø (F873_SØ_3) mellem mark 3 og 4, (se bilag 2)
 - 2 m fra unavgivent vandhul på mark 14, (se bilag 2),
 - 5 m om engen F873_EN_1 på mark 2 og 8-1, (se bilag 3)
 - 7 m (5 m + 2 m vandløbsbræmme) langs med Ilsted å, på mark 3; længde ca. 160 m (se bilag 2).

Fosfor

39. Der skal foreligge dokumentation for, at der ved fodring af slagtesvinene på husdyrbruget maksimalt anvendes 2,87 foderenheder pr. kg tilvækst og at hver foderenhed maksimalt indeholder 3,95 g fosfor. Dokumentation kan f.eks. være effektivitets-/produktionskontrol, foderkontrol, ajourførte foderplaner og afregninger fra slagteri eller lignende. Dokumentationen skal mindst dække en sammenhængende periode på 12 måneder.

BAT

40. I staldafsnit 1-3 og 7 skal staldsystemet leve op til BAT, senest ved næste gennemgribende renovering om 10-15 år. I staldafsnit 5, 6 og 8 skal staldsystemet leve op til BAT, senest ved næste gennemgribende renovering om 15-20 år.

Generelle vilkår

Egenkontrol

41. Husdyrbruget skal føre registreringer over den til enhver tid gældende husdyrproduktion på ejendommen. Registreringerne kan bestå af gødningsregnskaber, slagteriafregninger eller lign. Denne registrering skal ved miljøtilsynets besøg på husdyrbruget kunne forevises som dokumentation for godkendelsens bestemmelse om husdyrholdets størrelse (vilkår 1). Opgørelsen skal ske ud fra antal producerede dyr pr. år.

Uheld

42. Der skal udarbejdes en beredskabsplan som fastlægger, hvornår og hvordan der skal reageres ved uheld, som kan medføre påvirkning af omgivelserne. Beredskabsplanen skal som minimum indeholde:
- Procedurer, som beskriver relevante tiltag med henblik på "at stoppe uheldet" og begrænse udbredelsen.
 - Oplysninger om hvilke eksterne/interne personer og myndigheder, der skal alarmeres og hvordan.
 - Kortbilag over bedriften med angivelse af miljøfarlige stoffer, afløbs- og drænsystemer og vandløb mm.
 - En opgørelse over materiel der er tilgængeligt på husdyrbruget, eller som kan skaffes med kort varsel, der kan anvendes i forbindelse med afhjælpning, inddæmning og opsamling af spild/lækage, som kan medføre konsekvenser for det eksterne miljø.

Planen skal revideres årligt og skal kunne forevises ved miljøtilsyn på ejendommen. Planen skal være tilgængelig og synlig for ejendommens ansatte og andre, der arbejder på bedriften.

Ophør

43. Ved ophør af bedriften skal produktionsanlæg, husdyrgødnings- og foderopbevaringsanlæg tømmes og rengøres grundigt. Al miljøfarligt affald skal bortskaffes for egen regning efter den til enhver tid gældende lovgivning.

Krav til udnyttelse af godkendelse og revurdering

44. Virksomheden skal være bragt i overensstemmelse med de i godkendelsen nævnte vilkår senest 2 år efter godkendelsens ikrafttræden.
45. Godkendelsen bortfalder såfremt den ikke er udnyttet inden 2 år fra godkendelsens meddelelse. Det betyder, at udvidelsen skal være gennemført og i drift inden 2 år.

46. Hvis en del af godkendelsen ikke har været udnyttet i 3 på hinanden følgende år, bortfalder den del af godkendelsen, der ikke har været udnyttet de seneste 3 år.

Retsbeskyttelse og revurdering

Med denne miljøgodkendelse følger 8 års retsbeskyttelse.

Vilkårene kan dog til enhver tid ændres efter reglerne i Lov om miljøgodkendelse mv. af husdyrbrug § 40 stk. 2, hvis der er fremkommet nye oplysninger om forureningens skadelige virkning, hvis forureningen medfører skadevirkninger, der ikke kunne forudses ved godkendelsens meddelelse, eller hvis forureningen i øvrigt går ud over det, som blev lagt til grund ved godkendelsens meddelelse.

Husdyrbrugets miljøgodkendelse skal regelmæssigt og mindst hvert 10. år tages op til revurdering jf. § 17 i Bekendtgørelse om tilladelse og godkendelse mv. af husdyrbrug. Den første regelmæssige revurdering skal dog foretages, når der er forløbet 8 år. Det er planlagt at foretage første revurdering i 2017.

Meddelelesespligt – anlæg og arealer

Kommunens godkendelse gælder for det konkrete projekt. Hvis der sker ændringer i grundlaget for kommunens vurdering, skal du indsende en ny ansøgning til kommunen. Dette gælder for eksempel ændringer i forhold til det ansøgte dyrehold, staldanlæg og udbringningsarealer. Esbjerg Kommune skal have lejlighed til at vurdere, hvorvidt udvidelsen/ændringen kræver en ny godkendelse eller om udvidelsen/ændringen kan ske indenfor rammerne af denne godkendelse.

Ændringer af udbringningsarealet for den kommende planperiode skal anmeldes til kommunen, senest 1. august jf. § 15 i Bekendtgørelse om tilladelse og godkendelse mv. af husdyrbrug. Kommunen vurderer, hvorvidt de nye arealer er mere sårbare. Kommunens tilkendegivelse gives inden 1. oktober, hvorefter anmeldelsen evt. kan trækkes tilbage, eller der kan fremsendes en ny. En ny anmeldelse skal i givet fald være kommunen i hænde senest 15. oktober. Hvis kommunen har indsigelser imod de nye arealer meddeles det inden 31. december.

Øvrige forhold

Afgørelsen omfatter alene forholdet til lov nr. 1572 af 20. december 2006 om miljøgodkendelse m.v. af husdyrbrug. Øvrige relevante tilladelser og godkendelser skal indhentes særskilt.

Husdyrbruget skal til enhver tid leve op til de gældende regler i love og bekendtgørelser, uanset at de nævnte krav og regler kan være en skærpelse af denne godkendelses vilkår.

Driften af § 3-beskyttede arealer må ikke ændres eller intensiveres i forhold til hvordan driften var før 1992. Dette betyder blandt andet, at arealerne ikke må gødes hyppigere eller få mere gødning, end tilfældet har været før 1992.

Offentliggørelse

Afgørelsen om miljøgodkendelse annonceres den 6. oktober 2009 i Bramming Ugeavis.

Klagevejledning

Afgørelsen kan inden påklages til Miljøklagenævnet. Klageberettigede er ansøgeren, Miljøministeren, Sundhedsstyrelsen og enhver, der har en individuel, væsentlig interesse i sagens udfald.

Eventuel klage over godkendelsen skal indsendes skriftlig til Esbjerg Kommune, Torvegade 74, 6700 Esbjerg. Klagen skal være modtaget senest ved kontortids op-hør den 3. november 2009, der er dagen for klagefristens udløb.

Hvis afgørelsen påklages, vil det straks blive meddelt ansøgeren.

Denne afgørelse kan inden 6 måneder fra meddelelsesdato indbringes til domstols-afgørelse.

Udnyttelse af godkendelsen

Miljøgodkendelsen kan udnyttes uanset eventuelle klager, men dette begrænser ikke Miljøklagenævnets mulighed for at ændre eller ophæve Esbjerg Kommunes afgørelse.

Påbegyndelse af projektet før klagefristens udløb sker dog på egen risiko, idet Miljøklagenævnet kan bestemme, at en meddelt godkendelse ikke må udnyttes i tilfælde af rettidig klage.

Miljøteknisk beskrivelse og vurdering

Indledning

Denne miljøtekniske beskrivelse og vurdering af det ansøgte projekt, danner baggrund for forslaget til miljøgodkendelse for udvidelse af husdyrproduktionen på Ilstedvej 12, 6690 Gørding. Den miljøtekniske beskrivelse og vurdering beskriver og vurderer de miljøpåvirkninger af omgivelserne, som udvidelsen og driften af det ansøgte projekt giver anledning til.

Miljø skal i denne sammenhæng forstås som omgivelserne i bred forstand, herunder befolkning, flora og fauna, vandmiljø, landskab og kulturhistorie samt ressourcerforbrug

Vurderingerne er foretaget med udgangspunkt i de beskyttelsesniveauer og retningslinier, der er indeholdt i husdyrloven med tilhørende bekendtgørelse og vejledning.¹ Påvirkningen af omgivelserne er beskrevet og vurderet dels i forhold til de anlægsnære påvirkninger (lugt, støj mm), dels i forhold til de naturmæssige forhold (natur, vandmiljø mm.).

Beskrivelse og vurdering af det ansøgte projekt

Lars Sandberg ønsker at udvide sin svinebesætning på Ilstedvej 12, 6690 Gørding fra 238 dyreenheder (DE) til 382,2 DE.

Besætningen ændres fra en blandet besætning med søer, smågrise og slagtesvin til udelukkende slagtesvin ud fra et ønske om at simplificere og rationalisere produktionen.

Udvidelsen vil finde sted i de eksisterende bygninger ved ændring af inventaret i nuværende klimastalde og sostier til slagtesvin. Der er tidligere indsendt § 19-ansøgning om etablering af nyt maskinhus samt to nye fodersiloer i tilknytning til ejendommen. Esbjerg Kommune har den 8. september 2008 truffet afgørelse om, at det ansøgte byggeri kan etableres.

Byggeriet forventes påbegyndt sommeren 2009 og afsluttet sensommeren 2009 hvorefter driften startes op. Besætningen forventes øget til 382,2 dyreenheder over en 2-årig periode.

Der er indgået aftale med Komtek Miljø A/S om afsætning af husdyrgødning, svarende til 188,3 DE. Komtek Miljø A/S er godkendt som forarbejdningsanlæg og aftager rågylle fra Lars Sandberg løbende over året. Komtek benytter derefter gyllen i deres produktion af organiske gødninger. Der kommer således ikke noget gylle retur fra Komtek til Ilstedvej 12. Den øvrige gylle (svarende til 193,9 DE) fra ejendommen udbringes uforarbejdet på udbringningsarealerne.

På vegne af ansøger har Orbicon den 13.08.2008 indsendt ansøgning om miljøgodkendelse af en udvidelse af husdyrproduktionen på Ilstedvej 12. Der er ansøgt via det it-baserede ansøgningssystem på www.husdyrgodkendelse.dk.

¹ Lov om miljøgodkendelse m.v. af husdyrbrug (Lov nr. 1572 af 20. december 2006); bekendtgørelse om tilladelse og godkendelse m.v. af husdyrbrug (bekendtgørelse nr. 294 af 31. marts 2009), Miljøstyrelsens vejledning om tilladelse og godkendelse af husdyrbrug (december 2006) samt Miljøstyrelsens supplerende vejledning om fastsættelse af yderligere vilkår efter § 29 i husdyrloven (december 2007).

I forbindelse med behandlingen af ansøgningen har der været behov for supplerende oplysninger. Der er således indsendt supplerende oplysninger den 16. januar, 2., 3., 4. og 16. februar samt 11. og 16. marts 2009. Denne miljøtekniske beskrivelse og vurdering er foretaget med baggrund i det sidst indsendte ansøgningsmateriale.

Husdyrbrugets beliggenhed

Husdyrbruget er beliggende i landzone i område "07 - det åbne land" i Bramming Kommuneplan 2005-2016. Placeringen fremgår af kort 1.

Husdyrbruget ligger ca. 1,7 km fra eksisterende byzoneområde (Gørding). Der er 173 m til nærmeste nabo Ilstedvej 7 og ca. 1,7 km til nærmeste samlede bebyggelse mod nordøst (vest for Gørding). Der er ingen nuværende eller fremtidige sommerhusområder eller rekreative områder i nærheden.

Husdyrbruget opfylder afstandskravene i Lov om miljøgodkendelse m.v. af husdyrbrug:

- §§ 6 og 20: Afstande til nabobebyggelse, byzone- eller sommerhusområde, samlet bebyggelse og blandet bolig og erhverv mv.
- § 7: Afstande til beskyttede naturtyper (højmoser, lobeliesø, hede > 10ha, overdrev større end 10 ha, heder, overdrev og ammoniakfølsomme søer beliggende indenfor international naturbeskyttelsesområder).

Afstandskrav i § 8 (Afstande til vandløb, vandindvindinger, offentlig og privat fællesvej og egen beboelse) er ikke relevante, da der ikke etableres nye staldanlæg og fodersiloer ikke er underlagt Husdyrlovens § 8.



Kort 1. Husdyrbrugets beliggenhed. Prikken markerer ejendommen Ilstedvej 12, 6690 Gørding. Grøn linje mod øst er kommunegrænsen mod Vejen Kommune. Alle udbringingsarealer er placeret i Esbjerg Kommune.

Besætningens størrelse

Det nuværende og fremtidige dyrehold på Ilstedvej 12 fremgår af tabel 1.

Dyreart	Nuværende		Fremtidig	
	Antal	DE	Antal	DE
Søer	245	57,0	0	0
Smågrise (7-30 kg)	6432	36,8	0	0
Slagtesvin (30-104 kg)	4852	143,5	13.000	382,2
I alt		237,2		382,2

Tabel 1: Husdyrbrugets dyrehold. Dyreenheder er beregnet efter bilag 1 i bekendtgørelse om husdyrbrug og dyrehold for mere end 3 dyreenheder, husdyrgødning, ensilage m.v. (Bekendtgørelse nr. 1695 af 19.12.2006).

Der er ved miljøtilsyn d. 21. september 2006 registreret 235 søer, 5000 smågrise og 4900 slagtesvin (30-102 kg), svarende til 223 DE.

Besætningslisten i det centrale husdyrregister (CHR) viser et dyrehold på 250 søer, 2500 slagtesvin og 1500 smågrise. Besætningslisten angiver hvilke dyr der på udtrækstidspunktet den 10. marts 2009 er registreret.

Det vurderes, at den nuværende produktion i dette tilfælde anses som værende i overensstemmelse med eksisterende "tilladelse", som er det dyrehold, der er registreret ved tilsynet i 2006.

Der stilles vilkår til husdyrbrugets maksimale produktion og til i hvilket omfang produktionen kan tillades af variere.

Driftsbygningerne

På ejendommen er der i dag stalde med et samlet areal på ca. 3000 m², dertil kommer øvrige bygninger på ejendommen (bl.a. maskinlade og foderlade). Derudover er der to gastætte fodersiloer.

På Ilstedvej 12 bibeholdes alle eksisterende stalde og gulv- og gylle-systemer. Stalde tidligere anvendt til smågrise og søer ændres til slagtesvinehold og der vil her blive udskiftet gammelt inventar og opsat nye foder- og drikkeautomater.

På ejendommen vil der efter udvidelsen være følgende bygninger, som angivet i tabel 2.

Nr.	Anvendelse	Areal / rumfang	Staldsystem
1	Slagtesvinestald 1	500 m ²	Fuldspaltegulv (15 % fast). Loftsudsug m. helårlig drift og 5,5 m kildehøjde.
2	Slagtesvinestald 2	260 m ²	Fuldspaltegulv (15 % fast). Loftsudsug m. helårlig drift og 5,5 m kildehøjde.
3	Slagtesvinestald 3	150 m ²	Fuldspaltegulv (15 % fast). Loftsudsug m. helårlig drift og 5,5 m kildehøjde.
4	Slagtesvinestald 4	450 m ²	Delvist spaltegulv (BAT). Loftsudsug m. helårlig drift og 5,5 m kildehøjde.
5	Slagtesvinestald 5	340 m ²	Renoveret 2003. Delvist spaltegulv. Nyt ventilationsanlæg; frekvensstyret undertryksanlæg m. vægventiler, helårlig drift og 5,7 m afkast.
6	Slagtesvinestald 6	400 m ²	Renoveret 2003. Delvist spaltegulv. Nyt ventilationsanlæg; frekvensstyret li-getryksanlæg, helårlig drift og 5,7 m afkast.

7	Slagtesvinestald 7	249 m ²	Fuldspaltegulv (15 % fast). Loftsudsug m. helårlig drift og 5,5 m kildehøjde.
8	Slagtesvinestald 8	650 m ²	Renoveret 2003. Delvist spaltegulv. Nyt ventilationsanlæg; frekvensstyret undertryksanlæg m. vægventiler, helårlig drift og 5,7 m afkast.
9	Gyllebeholder	2040 m ³	Overdækkes
10	Gyllebeholder	975 m ³	Med flydelag. Anvendes af Komtek Miljø ved afhentning af husdyrgødning.
11	Foderlade	256 m ²	Med male/ blandedanlæg
12	Fodersiloer	-	Gastætte siloer - her bygges to nye.
13	Beboelse	-	
14	Opbevaring/ garage	150 m ²	
15	Ekstern tank	2500 m ³	Nørre Ilsted Markvej
16	Maskinhus	512 m ²	
17	Lejeboliger	-	Bygning ejet af Lars Sandberg

Tabel 2: Bygningsforklaring

I afsnit om *Bedst tilgængelig Teknologi* (BAT) er der en nærmere beskrivelse af staldindretning i relation til BAT.

Driftsbygningernes placering fremgår af kort 2.



Kort 2: Situationsplan

Foder

Foder (korn og tilskudsfoder) opbevares i siloer (anlæg 12 jf. kort 2) og i malle/blandeanlægget i foderladen. Der leveres foder (ved foderindblæsning) til anlægget ca. en gang om måneden.

Råproteinindholdet pr. foderenhed er angivet til 154 g, hvilket er lavere end normtallet på 157,6. Reduktionen sker for at reducere ammoniakpåvirkningen af omgivelserne. Der stilles vilkår til foderets indhold af råprotein pr. FE og FE pr. produceret slagtesvin. I ansøgningen er dette opnået på følgende måde: 154 g råprotein og 2,87 FE pr. kg tilvækst.

Derudover er foderets indhold af fosfor reduceret fra normtallet 4,7 til 3,95 g P/FE (ved 2,87 FE/ kg tilvækst).

Placering af fodersiloerne er angivet på kort 2. Der er i de nuværende gastætte siloer plads til ca. 10.000 hkg korn. I forbindelse med udvidelsen ønskes tilladelse til at opsætte to fodersiloer, ved siden af de eksisterende siloer. De nye siloer er 75 m³ Tunetanke. De er 3 m i diameter og 13,8 m høje, hvilket ikke er højere end de to eksisterende gastætte siloer. De nye siloer skal bruges til tilskudsfoder, så der kan leveres større mængder foder pr. gang.

Kommunen vurderer, at der med de nuværende og planlagte tiltag til opbevaring og håndtering af foder ikke sker en væsentlig øget påvirkning af omgivelserne.

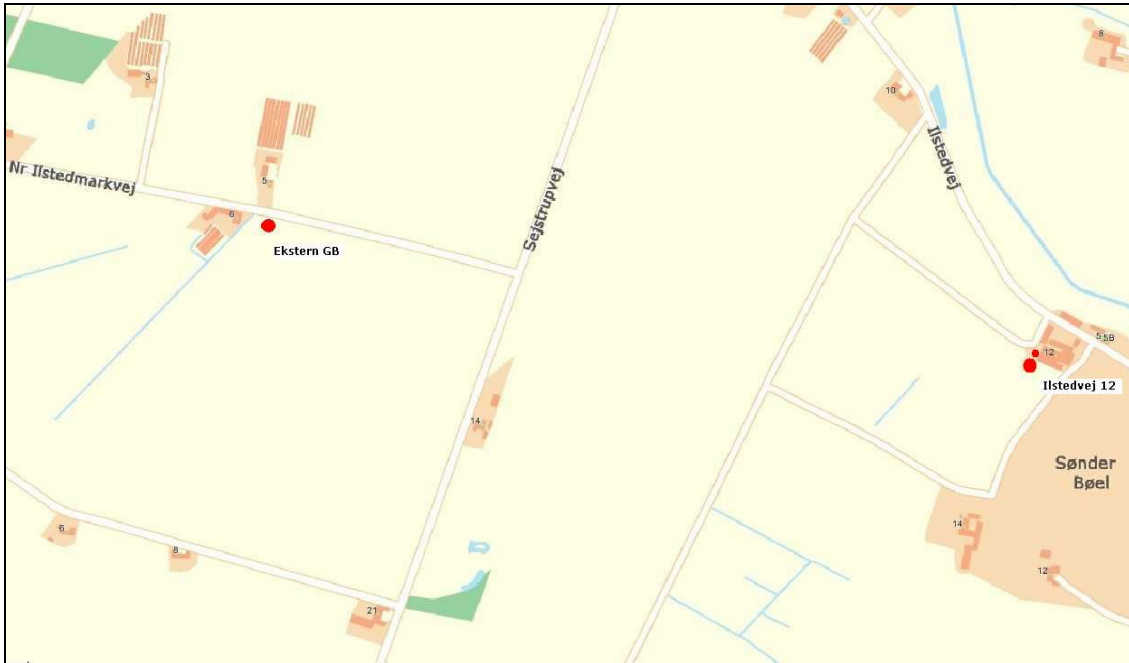
Gødningsproduktion

Gødningsproduktionen er oplyst i ansøgningen og fremgår af tabel 3.

	Mængder	Opbevaringsanlæg
Flydende husdyrgødning	6420 m ³	Gyllebeholder på 2040 m ³
		Gyllebeholder på 975 m ³
		Gyllebeholder på 2500 m ³ - Nr. Iistedmarkvej 6 (ekstern lagerkapacitet)
		Kanaler på 780 m ³

Tabel 3: Opbevaringskapacitet. Gødningsproduktionen er beregnet ud fra, at dyrene er på stald hele året.

Af kort 3 næste side ses placeringen af den ejede, eksterne gyllebeholder på Nr. Iisted Markvej 6. Beholderen er på 2500 m³ og overdækkes i forbindelse med udvidelsen. Der stilles vilkår herom i godkendelsen.



Kort 3: Placering af den eksterne ejede gyllebeholder ved Nr. Ilsted Markvej 6 i forhold til de to beholdere på Ilstedvej 12 (ses yderst mod øst).

Mængden af flydende husdyrgødning er inklusiv drikkevandsspild og andet spildvand, der ledes til gyllebeholderen. Eventuelt vaskevand fra vaskepladsen ledes til gyllebeholderne (sprøjte rengøres dog i marken og traktorer vaskes ved smeden i forbindelse med eftersyn).

Der er ingen fast gødning eller dybstrøelse på bedriften.

Den samlede beholderkapacitet svarer, med kanaler mm. til 6295 m³. Opbevaringskapaciteten for flydende husdyrgødning svarer derfor til 11,7 måneder. Dermed er Husdyrgødningsbekendtgørelsens² krav til opbevaringskapacitet opfyldt.

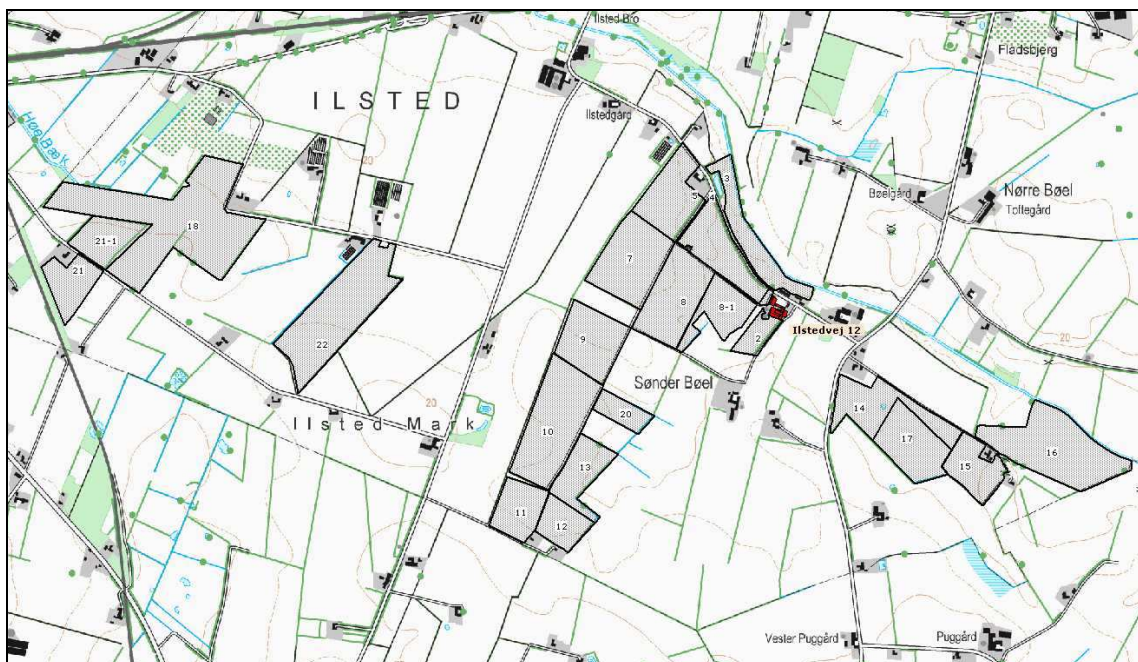
Udbringningsarealer

Ejendommen råder over i alt 139,2 ha udbringningsareal, der er ejet harmoniareal. Der er ingen forpagtninger eller aftalearealer.

Alle arealer ligger samlet nær ejendommen - indenfor 3 km af bedriften.

² Bekendtgørelse nr. 1695 af 19.12.2006 om husdyrbrug og dyrehold for mere end 3 dyreenheder, husdyrgødning, ensilage m.v.

Beliggenheden af husdyrbrugets arealer fremgår af kort 4.



Kort 4: Udbringningsarealer. Alle arealer er ejede, angivet med marknummer.

Miljølovgivningen stiller krav om et bestemt forhold mellem den mængde husdyrgødning, der udbringes, og det areal, der er til rådighed for udbringningen (harmoniareal). På en svinebedrift må der højst udbringes 1,4 DE/ha på egne og forpagtede arealer og 1,4 DE/ha på aftalearealer.

Ansøgningens oplysninger om arealer og gødningstryk fremgår af tabel 4.

	ha	DE/ha	DE i alt
Ejendommens jordtilliggende (ejet)	139,2	1,4	194,9
I alt til udbringning	139,2		194,9

Tabel 4: Oversigt over ejendommens jordtilliggende og gødningstryk.

Der er indgået aftale med Komtek Miljø A/S om afsætning af 188,3 DE svinegylle. Komtek Miljø A/S er godkendt som forarbejdningsanlæg og aftager rågylle fra Lars Sandberg løbende over året fra bedriftens fortank (anlæg nr. 10, jf. tabel 2). Der kommer således ikke noget gylle retur fra Komtek til Ilstedvej 12, og derfor er der 193,9 DE ud af de ansøgte 382,2 DE. Denne gylle udbringes uforarbejdet på ejendommens udbringningsarealer.

I henhold til husdyrgødningsbekendtgørelsens § 29 skal en bedrift, der har en større mængde husdyrgødning til rådighed, end der må udbringes på bedriftens arealer, indgå skriftlige aftaler, der sikrer, at overskydende husdyrgødning afsættes til f.eks. forarbejdningsanlæg.

Med 193,9 DE kræves et harmoniareal på 138,5 ha. Kravet til harmoniareal er opfyldt, da bedriften råder over 139,2 ha, dvs. et areal til udbringning af husdyrgødning svarende til 194,9 dyreenheder. Plantedirektoratet er tilsynsmyndighed på harmoniforhold.

Lars Sandberg har indgået aftale om at levere gylle til Holsted Biogas anlæg, når det kommer til at køre, og så bortfalder aftalen med Komtek. Det bliver samme gyllemængde (kg N og P og antal DE). Der skal på tilsvarende vis, som for aftalen med Komtek Miljø A/S, ikke leveres gylle tilbage fra Biogasanlægget.

Landbrugslovgivningen stiller krav om, at en vis andel af harmoniarealet tilhører den bedrift, hvor husdyrproduktionen foregår, eller med sikkerhed kan anvendes til udbringning af husdyrgødning fra den pågældende ejendom mindst 5 år frem i tiden (arealkrav). Med den påtænkte drift vil arealkravet efter de gældende regler (bekendtgørelse nr. 1152 af 23. november 2006 om husdyrhold og arealkrav m.v.) være 58,9 ha efter udvidelsen, hvilket betyder, at landbrugslovgivningens arealkrav er opfyldt. Jordbrugskommissionen fører kontrol med reglerne om arealkrav.

Energi- og vandforbrug.

Husdyrbrugets energi- og vandforbrug i den eksisterende, såvel som ansøgte drift fremgår af tabel 5.

Forbrug	Nudrift	Ansøgt
El	336.000 kWh	236.000 kWh
Vand	12.000 m ³	12.000 m ³

Tabel 5: Energi- og vandforbrug

Det samlede el-forbrug er på ca. 336.000 kWh/år. Dette forventes at falde med ca. 100.000 kWh/år efter udvidelsen, da en del af ventilationsanlægget udskiftes til et nyt frekvensstyret ventilationsanlæg. Samtidig afbrydes den elektriske gulvvarme i klimastalden og der skal ikke længere bruges varmelamper til smågrisene.

I nudrift er det årlige vandforbrug på ca. 12.000 m³ vand. Vandforbruget forventes at være det samme efter udvidelsen, da det øgede forbrug af drikkevand, pga. flere dyr, vil blive opvejet af mindre forbrug af vaskevand, da slagtesvinestalde ikke vaskes så ofte som so- og smågrisestalde. Ved vask sættes staldene i blød først og vaskes derefter med højtryksrensere. En stor del af staldene renoveres med nyt inventar og nye vandbesparende drikkeventiler.

Der er vandindvindingstilladelse på ejendommen til egne boreriger.

Der er redegjort nærmere for vand- og energiforbruget i afsnittet vedr. *Bedst tilgængelig Teknologi*.

Det vurderes, at husdyrbruget har foretaget relevante foranstaltninger til begrænsning af energi- og vandforbrug og at det ikke er relevant at stille yderligere vilkår. Det vurderes ligeledes, at der ikke vil være ændringer i forbruget af energi og vand, efter udvidelsen, der vil have negativ indvirkning på miljøet.

Råvarer og hjælpestoffer

Der anvendes i nudrift ca. 6000 l fyringsolie til at opvarme gulve ved smågrise i klimastaldene. Dette bortfalder i ansøgt drift, da der omlægges til 100 % slagtesvinereproduktion.

Der opbevares maksimalt 1200 l fyringsolie i tank, udstyret med påfyldningsalarm. Tanken er placeret i forrum ved foderladen, se kortbilag 1. Der er to olietanke til dieselolie, én på 1500 l og én på 2500 l. De er placeret i maskinladen. Der er tankattest på tankene.

Olieskift på traktor og maskiner foretages af landbrugssmed på værksted i Gørding, der bortskaffer spildolien. Der opbevares derfor kun små mængder olie. Det opbevares i maskinladen i plastic- eller metalbeholder på en hylde.

Pesticider opbevares aflåst i frostsikret rum i udhus med betongulv, se kortbilag 1. Der opbevares maksimalt 150 l pesticider. Pesticiderne bruges i løbet af sæsonen og er normalt brugt op inden efteråret. Tomme dunke afleveres på den kommunale genbrugsplads. Sprøjten fyldes og vaskes i marken på plantedækket areal. Restmængden i sprøjten fortyndes og udsprøjtes i marken. Medicinaffald opbevares i aflåst skab og afleveres til dyrlæge, der bortskaffer det.

Der stilles vilkår til opbevaringen af olie i olietanke samt håndtering og bortskaffelsen af brændstof, smøremidler og kemikalier.

Affald

Affaldet omfatter animalsk affald, plastik, pap og papir, rester af bekæmpelsesmiddel, medicin og desinfektionsmiddel, samt emballager fra sådanne produkter.

Der produceres kun små mængder fast affald. Det der fremkommer, afleveres på den kommunale genbrugsplads. Bilag 1 viser placeringen af affaldsfraktionerne.

Der stilles vilkår om, at husdyrbrugets affald bortskaffes i henhold til Esbjerg Kommunes gældende regulativer og forskrifter og at opbevaring og håndtering på husdyrbruget foregår miljømæssigt forsvarligt.

Spildevand

Der er ingen sanitært spildevand fra driftsbygninger. Tagvand og vand fra befæstede arealer, hvor der ikke forekommer spild af husdyrgødning, afledes til dræn.

Alt processpildevand fra driftsbygningerne ledes til gylletank. Det omfatter drikkevandsspild (ca. 975 m³), rengøringsvand (325 m³) og husdyrgødning (5120 m³) i alt ca. 6420 m³. Staldene vaskes med højtryksrensere, vandet fra vask af staldene tilføres gyllebeholderne. Vask af sprøjter foregår i marken. Traktorer vaskes hos smeden når de én gang om året er til eftersyn.

Der er ingen afløb (overfladevand) fra mødding eller plansiloer. Eventuelt overfladevand fra vaskeplads ledes til gyllebeholder.

Der stilles vilkår til udarbejdelse af en afløbsplan over ejendommens spildevandsafledning.

Det vurderes, at den samlede håndtering af spildevand sker på forsvarlig vis og at Husdyrgødningsbekendtgørelsens generelle krav til håndtering af spildevand er tilstrækkelige til at beskytte omgivelserne mod forurening fra spildevand.

Projektets påvirkninger af omgivelserne – lugt, støj, mm.

Enhver husdyrproduktion giver anledning til lugt inden for de nærmeste omgivelser. Hvor stort et område der påvirkes af lugt, afhænger af hvor mange dyr der er på ejendommen og hvilken art der er tale om. Desuden spiller vindretning, terræn- og beplantningsforhold ind.

Husdyrproduktion kan herudover medføre støj, samt gener med fluer og andre skadedyr. Desuden kan bygningsmæssige ændringer på et husdyrbrug indvirke på den landskabelige oplevelse, såvel som på kulturmiljøet.

Derudover påvirkes også den omgivende natur og vandmiljø af husdyrproduktion - disse forhold behandles nedenfor i afsnittet om projektets påvirkninger af omgivelserne for så vidt angår de naturmæssige forhold.

Lugt

Lugt stammer primært fra staldene. Desuden kan lugt forekomme i forbindelse med pumpning, omrøring og udbringning af husdyrgødning.

Der vil blive pumpet gylle over 1 - 2 gange om ugen. Det vil ske indenfor normal arbejdstid og ikke i weekenden. Det vurderes at gyllehåndteringen på Ilstedvej 12 ikke vil forårsage væsentlige lugtgener for omboende pga. den store afstand til naboer. Håndtering af husdyrgødning reguleres af Husdyrgødningsbekendtgørelsen. Det vurderes, at det ikke er relevant at stille skærpede krav til pumpning og omrøring af gylle, da der ikke er naboer i umiddelbar nærhed af bedriften.

Udbringning af husdyrgødning foregår på bevoksede arealer, mest vintersæd, med slæbeslanger på det mest optimale tidspunkt for afgrøden, normalt i april. På sort jord, udbringes gyllen med slæbeslanger og nedharves inden 6 timer. Der tages højde for vejrforhold, så der ikke udspreddes gylle på frosset eller snedækket jord.

Det tilstræbes at gylleudbringningen foregår inden for normal arbejdstid, hvor naboer normalt ikke er hjemme. Desuden undgås det, så vidt det er muligt, at udsprede gylle på helligdage og i weekender. Der tages højde for vindretning, så naboer berøres mindst muligt.

Der er ikke nogen udbringningsarealer indenfor 200 m af byzone. Der forventes således ikke uacceptable lugtgener i forbindelse med udbringningen og det vurderes, at det ikke er relevant at stille skærpede krav til udbringningsmetode eller tidspunkt.

Staldene ventileres med frekvensstyret anlæg (ligetryks- eller undertryksanlæg) i de renoverede anlæg samt loftsudsugning i de øvrige. Lugtgener fra stalden vurderes på grundlag af beregninger i det digitale ansøgningsskema version 01-2008.

Det digitale ansøgningsskema beregner en geneafstand for lugt. Geneafstanden beskriver den afstand der minimum skal være fra staldene til forskellige beboelsestyper, for at lugten ikke betegnes som generende (genekriteriet). Genekriteriet fastsættes under hensyntagen til forskellige områders følsomhed overfor lugt. Eksempelvis vil beboere i landområder med tilknytning til landbrugserhverv oftest have en højere tolerancetærskel end beboere i byområder. Genekriteriet gælder ikke for beboelsesejendomme med landbrugspligt.

Lugtens udbredelse i nærområdet afhænger bl.a. af antal og typer af husdyr samt geografisk placering (vindforhold). I det digitale ansøgningsskema foretages automatisk en korrektion for vindretning og påvirkning fra andre husdyrbrug i det omfang det er relevant. I forbindelse på udvidelsen på Ilstedvej 12, er geneafstanden korrigeret for hvilke staldafsnit, der indgår i beregningen samt anden ejendom med mere end 75 DE.

Resultatet af lugtberegningerne fremgår af tabel 6.

Områdetype	Minimums afstand til omkringboende (geneafstand) Ukorrigeret geneafstand	Minimums afstand til omkringboende (geneafstand) Korrigeret geneafstand	Aktuel afstand Vægtet gennemsnitsafstand
Byzone	724 m		
Samlet bebyggelse	553 m		
Enkelt bolig	268 m	150 m	308 m

Tabel 6: Lugt. Geneafstanden til byzone, samlet bebyggelse og enkelt bolig.

I forbindelse med udvidelsen på Ilstedvej 12 skal genekriteriet overholdes i forhold til nærmeste bolig uden landbrugspligt (som ikke ejes af ansøger), som er Ilstedvej 9, 295 m fra ejendommen (vægtet afstand 308 m).

Geneafstanden afsættes normalt i centrum af stalden. På Ilstedvej 12 er der flere staldafsnit, der hver bidrager med en lugtemission. Geneafstanden på 150 m kan derfor ikke umiddelbart sammenholdes med afstanden fra stald til nabo. I stedet for at angive et lugtcentrum som et fysisk punkt på et kort, beregnes en vægtet gennemsnitsafstand, som beskriver den reelle afstand mellem staldafsnittene og omboende. Den vægtede gennemsnitsafstand beregnes til 308 m. Da den vægtede gennemsnitsafstand på 308 m er større end geneafstanden til enkelt bolig på 150 m, er genekriteriet for lugt overholdt. Geneafstanden til byzoneområde og samlet bebyggelse er ligeledes overholdt med 1,7 km til begge områder.

Lugt vil kunne registreres udenfor geneafstanden, men i en grad, så man ikke vil karakterisere det som generende. Det vurderes, at staldanlæggene ikke vil medføre lugtgener for naboer. Der stilles vilkår om, at husdyrbrugets drift ikke må give anledning til væsentlige lugtgener.

Støj og transport

Støjkluder fra bedriften stammer primært fra ventilationsanlæg, højtryksrenser, kompressor samt male/blandeanlæg, der er placeret i foderladen. Derudover kan der forekomme støj fra foderindblæsning, gyllepumper og fra traktorer/maskiner.

Ventilationsanlæggene kører døgnet rundt. En del af ventilationsanlægget bliver udskiftet med nye og mere støjsvage.

Højtryksrenseren vil være i drift indenfor normal arbejdstid i forbindelse med vask af stald. Arbejde med højtryksrenser sker indendørs, hvilket dæmper lyden meget.

Kompressoren vil kun blive brugt i forbindelse med arbejde på værkstedet indenfor normal arbejdstid.

Male/blandeanlæg vil køre dagligt i ca. 2 timer pr. dag. Male/blandeanlægget står inde i foderladen. I forbindelse med udvidelsen opstilles et nyt anlæg, der er mere lydsvagt og mere effektivt end det gamle. Det betyder at det larmer mindre og vil køre i færre timer.

Foderindblæsning vil foregå 1 gang om måneden, indenfor normal arbejdstid. Siloer til tilskudsfoder er placeret inde mellem staldbygningerne, der dæmper lyden når der blæses foder ind. Der investeres i nye fodersiloer, så der kun skal blæses foder ind ca. 1 gang om måneden.

Der vil blive pumpet gylle over 1 - 2 gange om ugen. Det vil ske indenfor normal arbejdstid og ikke i weekenden. Gyllepumpen er placeret øst for staldene, så bygningerne skærmer af for støjen til de nærmeste naboer

Arbejde med traktorer/maskiner kan i forbindelse med højsæson for markarbejde forekomme udenfor normal arbejdstid.

Placering af støjkilder er indtegnet på kortbilag 1.

Støjbelastningen fra transporter vurderes ud fra antallet af til- og frakørsler før og efter udvidelsen. Tabel 7 indeholder en oversigt over transporttyper og antal i den nuværende, såvel som i den planlagte drift.

Transporttype	Nudrift	Ansøgt
Levering af dyr	44	48
Afhentning af dyr	48	48
Indlevering af foder / korn	48	12
Dieselolie	3	3
Afhentning af husdyrgødning (Komtek Miljø A/S)	39	107
Udbringning af husdyrgødning	30	30
Gylle til ekstern gyllebeholder	125	125
Handelsgødning	4	4
Døde dyr	6	3
Renovation	26	26
I alt	373	406

Tabel 7: Oversigt over transporter til og fra Ilstedvej 12.

Udvidelsen af produktionen på Ilstedvej 12 vil medføre en øget gylleproduktion på ca. 2000 tons, i alt ca. 3200 tons. Denne mængde afsættes til Komtek Miljø A/S, Drivervej 8, 6670 Holsted. Gyllen vil blive afhentet i 30 tons lastbiler. Det medfører derfor ca. 67 ekstra transporter.

Transport af tilbageværende husdyrgødning (i forbindelse med udbringning) vil være den samme som før udvidelsen. Hovedparten af gyllen transporteres ud i marken direkte fra gyllebeholderen på Ilstedvej, uden kørsel på offentlig vej. Der transporteres dog gylle til de ca. 30 ha øst for Sdr. Bøel, i alt ca. 30 transporter. Denne transport går gennem Sdr. Bøel.

Fra Ilstedvej sker der transporter til den eksterne beholder på Nr. Ilstedmarkvej, svarende til 125 transporter årligt (20 tons gyllevogn). Denne transport foregår løbende over året. Gyllen bruges på markerne omkring, så der er ingen transport på offentlig vej ved udbringning i marken.

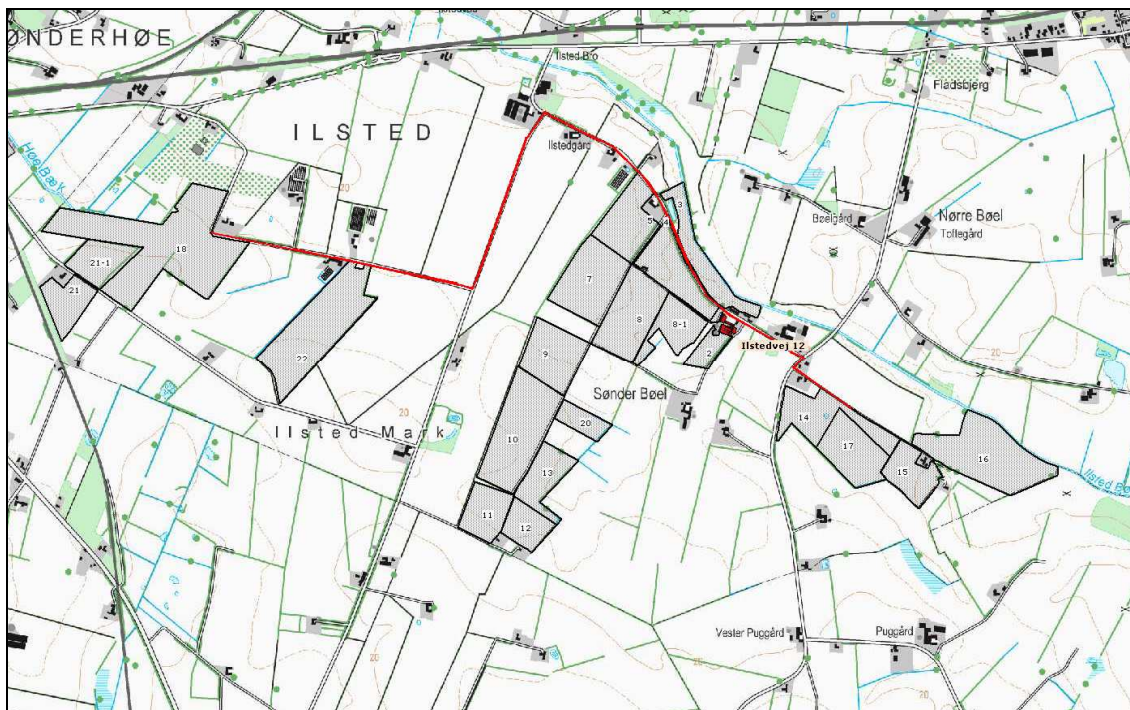
Samlet set stiger antallet af til- og frakørsler fra ca. 373 til ca. 406 dvs. en stigning på 33 transporter (8 %). Udvidelsen vil øge antallet af visse transporter, men ikke proportionalt med besætningens udvidelse. Der kan medtages større mængder per gang, eller der kan modtages og opbevares mere ad gangen, og derfor falder antallet af transporter på nogle områder.

Den samlede stigning skyldes således således primært en større husdyrgødningsproduktion og deraf følgende flere afhentninger af Komtek Miljø.

Interne transporter, for eksempel i forbindelse med fodring, er ikke inkluderet i ovennævnte oversigt.

Størstedelen af transporterne finder sted indenfor normal arbejdstid på hverdage, der kan dog i forårsperioden være behov for gylleudbringning udenfor disse tidspunkter, dvs. i weekender eller i aftenperioder.

Transportveje for udbringning af husdyrgødning er angivet på kort nr. 5.



Kort 5: Transportveje for udbringning af husdyrgødning

Hovedtransportvejen til og fra ejendommen er Ilstedvej, Bøelvej, Sejstrupvej og Nr. Ilstedmarkvej.

Ved udbringning af husdyrgødning forekommer der ikke transporter gennem områder med tæt bebyggelse eller byzoneområder.

Der er ingen naboer i umiddelbar nærhed af bedriften der kan blive generet af støj fra til- og frakørsler til ejendommen. Dette samme gælder støj fra interne transporter.

I Miljøstyrelsens vejledning nr. 5/1984 om "ekstern støj fra virksomheder" anføres ingen grænseværdier for støjbelastningen fra virksomheder ved boliger i det åbne land. Dog anføres, at man som udgangspunkt ved fastsættelse af støjgrænser ved nærmest liggende boliger bør anvende de grænseværdier, der gælder for områder med blandet bolig- og erhvervsbebyggelse. Disse værdier er anvendt i godkendelsen.

Der stilles i godkendelsen vilkår om, at en beregning/ måling af støjniveauet i omgivelserne kan kræves, såfremt Esbjerg Kommune finder, at eventuelle klager er velbegrundede.

Støv, fluer og skadedyr

Støvgener kan opstå ved håndtering af foder og halm og i særlige tilfælde fra trafik til og fra husdyrbruget. Male/blandeanlægget er placeret inde i foderladen, så der forekommer ikke støvgener udenfor. Derudover vurderes det at der på grund af den store afstand til naboer ikke vil være gener forbundet med støv.

Der vil på ejendommen blive foretaget en effektiv bekæmpelse af skadedyr, som minimum med de nyeste retningslinier fra Statens Skadedyrlaboratorium med henblik på at sikre hensynet til omkringliggende nabobeboelser.

Staldene vaskes efter hvert hold slagtesvin. Desuden opsættes fluepapir i staldene.

Der holdes løbende øje med om der opstår rotteproblemer. Hvis der konstateres rotter, kontaktes den kommunale rottebekæmper, der sørger for bekæmpelse.

Det vurderes, at ejendommens skadedyrsbekæmpelse er tilfredsstillende. Der stilles vilkår om, at fluer bekæmpes i overensstemmelse, med retningslinier fra Statens Skadedyrlaboratorium. Ligeledes stilles der vilkår om opbevaring af foder, så der ikke er risiko for tilhold af skadedyr.

Lys

Der er installeret udendørs belysning på bedriften Ilstedvej 12 i form af gårdlamper ved gårdspladsen. Disse er dog afskærmet fra omkringboende.

Alle staldanlæg er lukkede og vil ikke kunne forårsage lysgener for omboende. Der stilles vilkår til at porte og døre skal holdes lukkede for at undgå sådanne lysgener.

Det vurderes, at husdyrbruget ikke vil medføre lysgener for naboer.

Driftsforstyrrelser og uheld

Mulige uheld fra bedriften vil kunne være at gyllebeholderne løber over ved overpumpning fra stald, eller der sker overløb når der fyldes i gyllevogn. En gyllepumpe kan starte ved et uheld og pumpe gylle ud på jorden eller en gyllebeholder kan bryde sammen. Der kan ligeledes ske udslip af olie eller dieselolie.

For at reducere risikoen for sådanne uheld tjekkes altid om der er plads i gyllebeholderen, før der pumpes gylle ud. Hvis gyllebeholderen er ved at være fuld, flyttes der gylle til gyllebeholderen i marken eller der afhentes gylle af Komtek Miljø. I forbindelse med udvidelsen bliver der bygget et sugetårn med returløb på gyllevognen. Når gyllen suges op i vognen vil der ikke kunne ske overløb. I forbindelse med påsætningen af sugetårn, vil de fastmonterede pumper på gyllebeholderne blive sat ud af drift og røret blive drejet ind over gyllebeholderen. Herved kan gyllen ikke pumpes ud af beholderen ved et uheld. Gyllebeholderne er tilmeldt lovpligtig 10 års kontrol. Herved minimeres risikoen for utætheder i beholderne. Dieselolie opbevares i godkendt jordtank.

Der stilles vilkår om, at husdyrbruget skal udarbejde en beredskabsplan, der beskriver hvordan husdyrbruget skal forholde sig i unormale driftssituationer. Det vurderes at husdyrbruget med de stillede vilkår har foretaget foranstaltninger til at imødekomme uheld og unormale driftssituationer.

Landskab og kulturmiljø

I bekendtgørelse om tilladelse og godkendelse, mv. af husdyrbrug (Bekendtgørelse nr. 648 af 18. juni 2007) fremgår det, at det påhviler kommunen at varetage de landskabelige værdier, herunder at stille krav om placering og udformning af ny bebyggelse.

Ejendommen Ilstedvej 12 er beliggende i et typisk landbrugslandskab med spredtliggende gårde i relativt fladt terræn. Landskabet er omkring ejendommen præget

af levende hegn mod syd og sydøst, hvorfor Ilstedvej 12 hovedsageligt er synlig fra sydvest (fra markerne) og vest fra Ilstedvej.

Udvidelsen foregår som nævnt indenfor rammerne af de eksisterende bygninger.

Der opføres to nye fodersiloer, til tilskudsfoder. Siloerne bliver ca. 14 m høje og har en diameter på 3 m. De placeres ved siden af de eksisterende gastætte siloer, inde imellem staldbygningerne. De eksisterende gastætte siloer er ca. 21 m høje, hvorfor de nye siloer vil kunne indpasses i bygningsmassen og ikke vil ændre væsentligt på ejendommens udseende.

Ejendommens arealer ligger i et område, der i den af miljøministeren vedtagne Regionplan 2016 er udpeget som uforstyrret landskab, som skal søges friholdt for større anlæg. Et eventuelt nødvendigt større anlæg skal søges placeret og udført, så det i mindst mulig grad skæmmer landskabet. Desuden ligger arealerne i et område, der i Regionplan 2016 er udpeget som værdifuldt landskabsområde. Anlægget og en del af arealerne er yderligere indenfor øvrigt skovrejsningsområde.

En del af ejendommens bygninger er placeret indenfor å-beskyttelseslinjen.

Det vurderes samlet at udvidelsen på Ilstedvej 12 ikke vil komme i konflikt med de landskabelige værdier, da udvidelsen finder sted indenfor rammerne af den nuværende bygningsmasse. Der er læhegn om store dele af Ilstedvej 12 og afstanden til naboer bevirker at udvidelsen (overdækningen af gyllebeholder) ikke vil påvirke ejendommens udseende væsentligt. Den eksterne beholder på Nr. Ilsted Markvej vil afskærmes med beplantning så denne beholder også vil kunne indpasses i landskabet.

Projektets påvirkninger af omgivelserne – naturmæssige forhold.

I bekendtgørelse om tilladelse og godkendelse, mv. af husdyrbrug (Bekendtgørelse nr. 648 af 18. juni 2007) er der fastlagt beskyttelsesniveauer for ammoniak, fosfor og nitrat i forhold til overfladevand, såvel som i forhold til grundvand, samt for lugt (vurderet ovenfor).

Disse beskyttelsesniveauer skal anvendes ved vurdering af om der er væsentlige virkninger på miljøet ved godkendelser efter §§ 10, 11, 12 og 16 i lov om miljøgodkendelse, mv. af husdyrbrug.

Af bekendtgørelsen fremgår, at kommunen for hver ansøgning skal foretage en konkret vurdering, samt at der på den baggrund i særlige tilfælde kan stilles vilkår, der rækker udover det i bekendtgørelsen fastsatte beskyttelsesniveau. Det vil være tilfældet, hvis der er naturområder, som kommunen vurderer ikke beskyttes tilstrækkeligt af det fastlagte beskyttelsesniveau.

Ligeledes påhviler det kommunen at vurdere konkret, om en ansøgt aktivitet vil være i overensstemmelse med Habitatdirektivforpligtelserne. Ifølge bekendtgørelsen om udpegning og administration af internationale naturbeskyttelsesområder samt beskyttelse af visse arter³, skal der foretages en vurdering af, om projektet i sig selv eller i forbindelse med andre planer og projekter kan påvirke internationale naturbeskyttelsesområder væsentligt. Desuden skal der ske en vurdering af om det ansøgte projekt kan beskadige eller ødelægge yngle- og rasteområder i det naturlige udbredelsesområde for de dyrearter, der er optaget i Habitatdirektivets bilag IV eller ødelægge de plantearter der er optaget i Habitatdirektivets bilag IV.

Ammoniakpåvirkning af naturområder

Som en følge af de nye beskyttelsesniveauer gælder for ammoniak et generelt reduktionskrav for godkendelsespligtige husdyrbrug. Det indebærer, at der i forbindelse med alle miljøgodkendelser er fastsat et generelt standardkrav til reduktion af ammoniakemissionen fra stald og lager. I 2007 er kravet en 15 % reduktion, mens det i 2008 stiger til 20 % og i 2009 25 %. Kravene gælder for den del af et husdyrbrug, der udvides, samt for stalde der renoveres. Ved nyetableringer gælder kravet hele det nyetablerede anlæg.

Da der er søgt om udvidelse i 2008 gælder kravet om 20 % reduktion. De anførte tilpasninger af driften (foderkorrektion mv.) medfører, at ammoniakfordampningen fra stald og lagre reduceres med 474 kg N mere, end hvad der er krævet for at opfylde ammoniakreduktionskravet på 20 %.

Reduktionen opnås ved at overdække de store gyllebeholdere (beholderen på 2040 m³ på ejendommen og beholderen på Nr. Ilstedmarkvej på 2500 m³). Derudover sker der reduktioner i foderets råproteinindhold fra normtal til 154 g råprotein/FE (normtal 2005/06).

Samlet stiger ammoniakfordampningen med 901 kg N til 4865 kg N/år. For etableringer, udvidelser eller ændringer af husdyrbrug over 75 DE gælder, at i en afstand op til 300 m (Bufferzone I) fra de naturområder, der er omfattet af lovens § 7, må ammoniakemissionen fra stald og lager ikke øges.

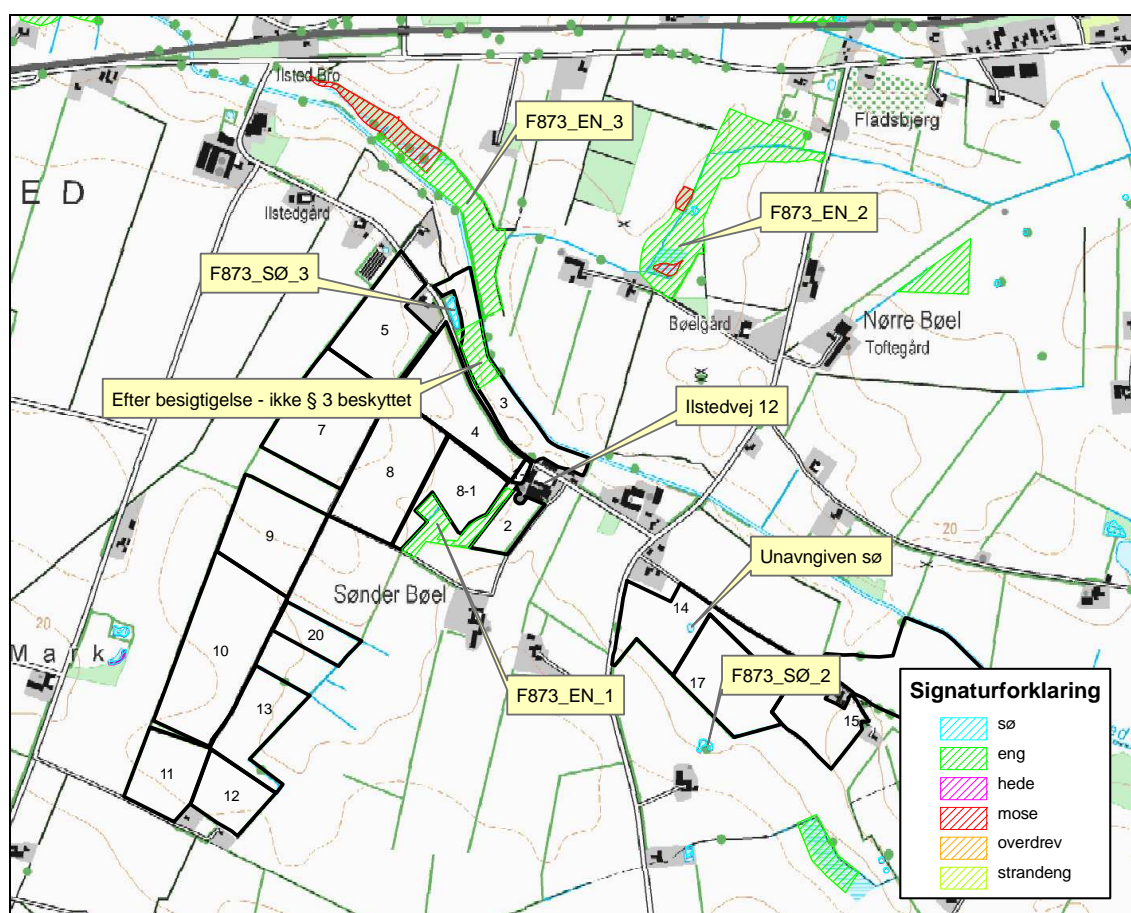
³ Bekendtgørelse nr. 408 af 1. maj 2007 om udpegning og administration af internationale naturbeskyttelsesområder samt beskyttelse af visse arter (§ 7 og § 11).

På et husdyrbrug er det stalde og husdyrgødningslagre, der er hovedkilden til udslip af luftbårent kvælstof (ammoniakfordampning). Ingen af disse anlæg på Ilstedvej 12 er placeret nærmere end 300 m fra de særlige naturområder der er omfattet af lovens § 7. Der er ca. 2,5 km fra ejendommen til det nærmeste naturområde omfattet af Husdyrlovens § 7 (overdrev ved Sønder Gørding mod nord - F883_OV_1).

§ 3-områder ved udspretningsarealer

Navn	DB-ident	Mark	Bemærkninger
(intet)	(ingen)	14	Ikke registreret p.t.
F873_SØ_3	200090103	3 og 4	
F873_EN_1	200088442	2 og 8-1	
F873_EN_3	200088154	4	Adskilt fra mark af vandløb

Områderne fremgår af kort 6a nedenfor.



Kort 6a: Naturområder omfattet af Naturbeskyttelseslovens § 3.

Der kendes to vandhuller i tilknytning til udspretningsarealerne: Mellem mark 3 og 4 ligger vandhullet F873_SØ_3, og på mark 14 ligger et lille ikke navngivet eller registreret vandhul. Vandhuller i agerlandskabet udgør vigtige levesteder for padder og andre dyre- og plantearter tilknyttet ferske vande.

Alle danske padder er fredede, og desuden er flere opført på EF-habitatdirektivets bilag IV over strengt beskyttede arter. I Esbjerg Kommune gælder dette bl.a. spidssnudet frø, løgfrø og strandtudse. En af de største trusler mod vandhullerne som levested for dyr og planter er eutrofiering ved tilførsel af næringssalte fra de omkringliggende marker.

Det vurderes at gødsugning ned til vandhuller inden for udspretningsarealerne vil medføre en gradvis forringelse af vandkvaliteten, hvilket ikke er forenelige med naturbeskyttelseshensyn. Derfor sættes krav om, at der ikke må udbringes husdyrgødning i en zone nærmere end 2 m fra de beskyttede vandhuller. Den 2 m gødskningsfrie bræmme måles fra vandhullets øverste kant. For naturlige eller højt målsatte søer, der ligger i landzone og ikke er "enkeltmandssøer", gælder desuden, at der ikke må ske jordbehandling inden for en zone på 2 m fra søens øverste kant. Den øverste kant er overgangen fra det skrånende terræn mod søen til det flade terræn, der normalt kan jordbehandles. "Den øverste kant" af visse søer er overgangen mellem bevoksningen af vand- og sumplanter og egentlige landplanter.

For søer, der ikke er særskilt målsatte, gælder, at de som udgangspunkt er højt målsatte. Desuden forudsættes det, at Miljøstyrelsens afstandskrav for anvendelse af sprøjtemidler nær søer og vandløb overholdes. For mange almindelige sprøjtemidler er afstandskravet på 10 m.

Mellem mark 2 og mark 8-1 ligger F873_EN_1, en ikke N-følsom kultur-eng som angives hidtil at være slået ca. 2 gange årligt, første gang i maj, eller græsset med kvæg. I de sidste ca. 25 år er omlægning åbenbart sket en enkelt gang omkring år 2000, og er næppe længere en del af driftsformen. Der foretages antagelig nu afpudsning, gødsugning, slæt og anden færdsel med maskiner på engen.

F873_EN_1 kendes som et af landsdelens få ynglesteder for vagtel (*Coturnix coturnix*), idet arten er registreret med kyllinger her. Vagtel har enge og græsmarker som ynglesteder, og ynglende vagtel må betragtes som et af de væsentlige natur-elementer på denne eng. Vagtler er trækfugle som ankommer til landet i maj, bygger en rede i en fordybning i jorden og opfostrer et eller flere kuld i perioden juni – medio august. Dyrene er sårbare overfor maskinbehandling af jorden, medens ekstensiv afgræsning åbenbart ikke udgør nogen forstyrrelse eller medfører større risiko for tab af yngel. Slæt i maj er måske endog afgørende for valget af denne eng som ynglelokalitet, idet vagtel foretrækker åbent græs.

Der stilles derfor vilkår om, at maskinslæt og anden kørsel henlægges til perioden udenfor vagtlernes yngletid, altså til perioden 15. august – 1. juni. Tidligt slæt kan være en ulempe for flere arter af engfugle, men der er altså foretaget en afvejning til fordel for en påvist, sjælden art i dette tilfælde. Kvæggræsning kan fortsætte som hidtil, men det er vurderet at græsningstrykket bør sættes til lidt lavere end foreslået. Vilkårene tilstræber ellers overordnet en bevarelse af hidtidig driftsform, med tilretning efter forsigtighedsprincippet.

Engen F873_EN_3 på NØ-siden af Ilsted-Bøel Bæk er kortlagt som særligt N-følsom, og en besigtigelse af Ribe Amt fra 2000 viser, at engen er dels kultur-eng, dels overgangsfattigkær. Overgangsfattigkærs nedre tålegrænse er iflg. SNS anbefalinger 10 kg N/ha/år, en værdi som allerede ved en baggrundsbelastning på ca. 15 kg N/ha/år antages overskredet. Dette søges kompenseres ved et vilkår om en 5 bred bræmme og nedfældning på den tilgrænsende mark 4.

§ 3-områder, som belastes fra stald og lager

Navn	DB-ident	Merbelast.	Totalbelast	Bufferzone
F873_EN_3	200088154	0,2	0,7	II
F873_SØ_3	200090103	0,1	0,4	II
F873_EN_1	200088442	3,8	16,9	I
F873_EN_2	200088152	0,1	0,6	II
F873_SØ_2	200090160	0,0	0,2	II
F883_MO_2	200088154	0,0	0,1	II

Områderne fremgår af kort 6a ovenfor.

Vandhullerne F873_SØ_3 og F873_SØ_2 modtager begge en for naturtypen meget ringe eller ingen merbelastning fra staldanlæg, hvilket også gælder for kulturrengen F873_EN_2. Der er allerede i det forrige afsnit stillet vilkår om bræmmer for vandhullernes vedkommende, og yderligere vilkår synes ikke nødvendige.

Kulturrengen F873_EN_1 belastes i en sådan grad fra stald og lager, at der som udgangspunkt ikke kan tales om et uvæsentligt bidrag. Området vurderes derfor under kriterierne for fastsættelse af skærpede vilkår, jf. § 11, stk. 2, jf. lovens § 29. Det betyder bl.a. at området skal vurderes som var det et § 7-område, og at der skal tages et særligt hensyn til visse arter, som afhænger af følsomme levesteder.

Der er dog ikke ammoniakfølsomme naturtyper eller ammoniakfølsomme levesteder for rødlistede arter på engen (det vurderes at vagtel, som i øvrigt er rødlistet som "ikke truet", er afhængig af engen, men at der som nævnt ikke findes ammoniakfølsomme naturtyper på dens ynglebiotop). Af oplysningerne fremgår, at arealet i et vist omfang har været gødsket tidligere, og fra flyfotos fra perioden 1976 – 2008 er det estimeret, at driften har været græs med lavt udbytte, dvs. har fået tilført indtil ca. 69 kg N/ha/år ved udspredding eller fra græssende dyr. Det vurderes dog, at der ikke bør stilles vilkår om ophør af græsning - selv om denne vil betyde en hvis mertilførsel - da græsning og tramp kan have en positiv effekt på områdets jordbundsstruktur sammenlignet med rent maskinslæt. I stedet begrænses græsningstrykket svarende til engens formodede bæreevne. Der må ikke udspreddes på selve engarealet, og der lægges som afbødning for en øget luftbåren merbelastning bræmmer på 5 m på de tilgrænsende marker 2 og 8-1, hvorpå der skal nedfældes fra godkendelsens ikrafttræden. Hverken merbelastningen eller vilkårene forventes at medføre en tilstandsændring af selve engen, og godkendelsen er altså ikke dispensationskrævende i forhold til lov om naturbeskyttelse § 3.

Mosen F883_MO_2 synes at være et overgangsfattigkær under tilgroning, og belastes kun ganske let i forhold til baggrundsbelastningen for naturtypen (se F873_EN_3), som altså også her overskrider tålegrænsen. Der forventes dog en samlet effekt af kravet om nedsivning på mark 4 på både F883_MO_2 og F873_EN_3, og der stilles ikke yderligere vilkår.

International naturbeskyttelse

Afstanden fra staldanlæg til det internationale naturbeskyttelsesområde Sneum Å og Holsted Ådal og naturtyper på udpegningsgrundlaget her er ca. 2,8 km, og påvirkningen forventes derfor at være ubetydelig. Heller ingen udbringningsarealer ligger i nærheden.

Det vurderes yderligere, at aktiviteterne forbundet med godkendelsen ikke har en negativ indvirkning på arterne omfattet af EF- Habitatdirektivets bilag IV. Bl.a. løgfrø er kendt fra området og forekommer indtil ca. 400 m fra nærmeste udsprængningsareal, men der er ikke påvist forekomster i tilknytning til anmeldte drift.

Ingen § 7-områder, SFL-områder eller arealfredninger påvirkes af aktiviteterne beskrevet i godkendelsen.

Samlet vurderes, at udvidelsen af husdyrproduktionen på Ilstedvej 12 ikke vil give anledning til en væsentlig påvirkning af naturområder, som følge af udledning af ammoniak fra stald, lager eller udbringning af husdyrgødning, med de anførte vilkår.

Nitrat til overfladevand - vandløb, søer og kystvande

Udbringningsarealerne

Bedriftens udbringningsarealer afvander via mindre vandløb til Sneum Å og Vadehavet. Sneum å og Vadehavet er udpeget som internationalt naturbeskyttelsesområde (EF- Habitatområde nr. 79: Sneum Å og Holsted Ådal, Ribe Å), (EF-fuglebeskyttelsesområde nr. 51: Ribe Holme og enge med Kongeåens udløb og Vadehavet).

Cirka 2,9 ha af bedriftens udbringningsarealer er placeret indenfor oplande, der er klassificeret som nitratklasse 1, for hvilke der er krav om skærpelse af de generelle regler vedrørende den maksimale mængde husdyrgødning, som må udbringes per hektar. For et nitratklasse 1 område gælder således, at der kun må udbringes en mængde husdyrgødning svarende til 85 % af harmonireglerne. Det er dog muligt for ansøger at have et højere dyretryk, hvis der i stedet iværksættes virkemidler således, at kvælstofudvaskningen reduceres i mindst samme omfang, som hvis de skærpede harmonikrav var overholdt.

I ansøgningen indgår 139,2 ha ejet udbringningsareal. Gylle udbringes på bevoksede arealer med slæbeslanger. På sort jord udbringes gyllen ligeledes med slæbeslanger, men her nedpløjes/-harves det inden 6 timer.

Ingen af ejendommens udbringningsarealer er beliggende i opland til et Natura 2000 område, der i henhold til nyeste kortværker er overbelastet med fosfor eller beliggende i fosforklasse I-III. Derfor skal der ikke, i henhold til bekendtgørelsen, stilles krav til fosforoverskuddet fra bedriften. Der er i ansøgningsmaterialet oplyst, at krav til fosforoverskud er overholdt.

I ansøgningskemaet beregnes DE_{max} og DE_{reel} . DE_{max} er det maksimale dyretryk (opgjort i DE/ha), som beskyttelsesniveauet for nitrat umiddelbart foreskriver, mens DE_{reel} er den mængde husdyrgødning, der ifølge ansøgningen reelt udbringes pr. ha. DE_{max} er beregnet til 1,396 DE/ha, mens DE_{reel} er beregnet til 1,39 DE/ha. Da DE_{reel} er mindre end DE_{max} er beskyttelsesniveauet for nitrat til overfladevand overholdt jf. det fastlagte beskyttelsesniveau.

Udenfor nitratklasseområderne, gælder de generelle regler, det vil sige harmonibestemmelserne, der fastlægger hvor meget husdyrgødning forskellige typer af husdyrbrug kan tildele arealerne. På svinebedrifter må der udbringes en mængde på 1,4 dyreenhed per hektar. I den konkrete sag vil der som nævnt blive udbragt en mængde svarende til 1,39 dyreenhed per hektar.

Vandløb

På udpegningsgrundlaget for vandløb indenfor Natura 2000 områderne, jf. habitatbekendtgørelsen ses ikke at være arter eller naturtyper som er følsomme overfor tilførsel af kvælstof. Kommunen vurderer, at de generelle reguleringer af markdrift samt brug af kunstgødning og husdyrgødning er tilstrækkelige til at sikre vandløb i Natura 2000 områderne. Størrelsen af den beregnede udvaskning på 89,1 kg N/ha, som ikke afviger fra normal udvaskning fra landbrugsarealer, skønnes ikke at ændre på denne vurdering. Den beregnede tilførsel af kvælstof til Ilsted å vurderes jf. ovenstående begrundelse konkret ikke at være af en størrelsesorden som kan påvirke vandløbenes tilstand eller de naturtyper og arter der forekommer i vandløbene, herunder udpegningsgrundlaget for de nedstrøms liggende Natura 2000-områder og bilag IV-arter.

Marine områder

Den marine del af Vadehavet er udpeget som habitatområde (nr. 78), fuglebeskyttelsesområde (nr. 57) og Ramsarområde (nr. 13) jf. habitatbekendtgørelsen. Ydermere er store områder langs Vadehavets kyster udpeget som Natura 2000-områder. På udpegningsgrundlaget for disse Natura 2000 områder vurderes flere marine arter og naturtyper at være følsomme overfor tilførsel af kvælstof. Den primære konsekvens af tilført kvælstof til de marine områder sker gennem en øget primærproduktion af planktonalger, som kan medføre øget iltforbrug, nedsat iltkoncentration, svovlbrinte-dannelse, udskygning m.v. Herved kan primærproduktionen ved særligt bundfloraen påvirkes negativt. F.eks. er en række fugle afhængige af tilstedeværelsen af ålegræs (*Zostera* sp.) og anden makroflora i Vadehavet. Ålegræs kan ses som et eksempel på primærproducenter som påvirkes både direkte og indirekte af næringsstofudvaskning, og som påvirker de højere trofiske niveauer i Vadehavet. Bl.a. er nogle arter fugle (Lysbuget knortegås, Mørkbuget knortegås, Pibeand) direkte afhængige af ålegræs som fødegrundlag, og mange flere fuglearter fouragerer på fisk og invertebrater, som er afhængige af ålegræsbankernes tilstedeværelse. Endelig er ålegræsarterne blandt de betydeligste karakterarter for flere naturtyper fra udpegningsgrundlaget (1110, 1130 og 1160, og 1140 kan også bestå af ålegræssamfund⁴) i Vadehavet. Ålegræsbankerne i Vadehavet er bl.a. i basisanalysen vurderet, at have en reduceret udbredelse i forhold til deres potentiale (jf. historiske kilder), hvilket indikerer en ugunstig tilstand for arter og naturtyper afhængige af denne art. Det er således klart at tilførsel af næringsstoffer kan påvirke vandmiljøet, og arter og naturtyper i Natura 2000-områderne. For de fleste marine områder vurderes kvælstof at spille den afgørende begrænsende rolle, mens fosfor ikke vurderes at være betydende for primærproduktionen og vandmiljøet i marine områder generelt. Dette vurderes at være tilfældet for vandmiljøet i Vadehavet, bl.a. baseret på overvågningsdata og rapporter fra DMU og de tidligere amter^{5 6 7}.

Kommunen har vurderet det aktuelle projekts eventuelle påvirkninger af de marine områder med kvælstoftilførsel, jf. habitatbekendtgørelsen. Vurderingen er foretaget med grundlag i beregningsmetoderne i henhold til godkendelsesbekendtgørelsen, som viser at udvaskningen af kvælstof i ansøgt produktion er 89,1 kg kvælstof/ha om året.

⁴ Interpretation manual of European Union habitats – EUR27. Europakommissionen juli 2007.

⁵ Vandmiljø og Natur 2007 – NOVANA. DMU 2009, s. 70

⁶ Basisanalysen del II – Vanddistrikt 55. Ribe Amt 2006.

⁷ Estimation of nutrient reductions to achieve phytoplankton ecological targets in the Wadden Sea. DMU 2008, s. 8.

Bedriftens arealer er i alt 139,2 ha, mens det samlede opland til Vadehavet er på i alt 410.000 ha. Bedriftens arealer udgør således ca. 0,03 %. Det er Esbjerg Kommunes vurdering at denne andel er ganske uvæsentlig, og at bedriftens påvirkning i sig selv er helt uden betydning for Vadehavet og de arter og naturtyper der findes i området

Esbjerg Kommune har analyseret udviklingen i DE i oplandet til Vadehavet fra 2001 til 2007, hvoraf kommunen ikke har kunnet konstatere en forøgelse i antal DE. Derimod vurderes belastningen af kvælstof i oplandet til Vadehavet generelt at være faldende igennem de sidste årtier, jf. basisanalyserne i forbindelse med udarbejdelsen af Vandplanerne efter Lov om Miljømål. Esbjerg Kommune har også beregnet den forventede effekt af inddragelsen af hidtil brakliggende arealer, efter ophør af udtagningspligten siden 2007, på baggrund af DMU's konsekvensanalyse af udtagningspligtens ophør. Herudfra beregnes et forventet, langsigtet mer-udvaskning til Vadehavet på ca. 25 t N/år, svarende til ca. 0,28 % af den totale belastning til Vadehavet, som følge af inddragelsen af brakjord i omdrift. Dette kan sættes i perspektiv til den forventede reduktion som konsekvens af den politiske aftale om Grøn Vækst på 19.000 ton N, som under antagelse af en arealmæssigt jævn reduktion giver en reduktion på 1800 t N/år til Vadehavet, svarende til en 20 % reduktion. Den forventede mer-udvaskning som følge af udtagningspligtens ophør vurderes at være af uvæsentlig størrelse. Samlet vurderes at der ikke vil ske nogen forøgelse af belastningen med kvælstof til Vadehavet.

Da der samlet set ikke sker nogen forøgelse af belastningen med kvælstof til Vadehavet, vurderer Esbjerg Kommune på ovennævnte grundlag at projektet i forbindelse med andre planer og projekter ikke vil medføre en væsentlig påvirkning af det marine vandmiljø og arter og naturtyper tilknyttet Natura 2000-områderne i Vadehavet.

Fosfor til overfladevand – vandløb, søer og kystvande

Som nævnt under kvælstof afvander bedriftens udbringningsarealer via mindre vandløb til Ilsted å som er en del af Sneum å-systemet, som udløber i Vadehavet. Det er vurderet, at udbringningsarealerne ikke afvander til højt målsatte, næringsfattige, kalkrige eller brunvandede søer.

Udbringningsarealerne består i overjorden af jordbundstyperne grovsand (JB 1) og grov lerblandet sand (JB 3), samt få arealer med humus (JB 11). De dybere jordarter består primært af smeltevandssand og moræneler. Kommunen vurderer at der ikke er væsentlig risiko for makroporeafstrømning fra arealer med disse jordbunde. Visse arealer er lavsbundsarealer jf. okkerkortlægningen. Alle bedriftens lavsbundsarealer er klassificeret som okkerpotentielle områder, og har et højt jernindhold, hvilket øger jordens evne til at fastholde fosfor.

Ingen af ejendommens udbringningsarealer er beliggende i opland til et Natura 2000 område, der i henhold til nyeste kortværker er overbelastet med fosfor eller beliggende i fosforklasse I-III. Derfor skal der ikke, i henhold til bekendtgørelsen, stilles krav til fosforoverskuddet fra bedriften. Der er i ansøgningsmaterialet oplyst, at krav til fosforoverskud er overholdt.

Den samlede mængde fosfor indeholdt i den producerede husdyrgødning vil stige fra 4876 kg P/år før ændringen til 5508 kg P/år efter ændringen, jf. beregninger foretaget i det elektroniske ansøgningssskema. Der fraføres 188,3 DE, svarende til 2713 kg P/år, til Komtek Miljø og på bedriftens arealer afsættes en mindre mængde, svarende til 2795 kg P/år efter udvidelsen.

For det samlede areal, som modtager husdyrgødning fra bedriften efter ændringen, svarer det til 20,1 kg P/ha/år. Jf. oplysningerne i ansøgningsskemaet er der en arealvægtet fjernelse af fosfor på 21,1 kg P/ha/år og et gennemsnitligt fosforbalanceunderskud på ca. 1,0 kg.

Der er i ansøgningen indført et frivilligt tiltag for at reducere foderets indhold af fosfor til 3,95 g P/FE (ved 2,87 FE/kg tilvækst), hvilket nedsætter mængden af fosfor i husdyrgødningen. Der stilles vilkår til denne reduktion og dokumentationen heraf.

Vandløb

Fosfor tilført vandmiljøet kan have negative konsekvenser for arter og naturtyper i vandmiljøet, særligt gennem en øget primærproduktion af planktonalger, som kan medføre øget iltforbrug, nedsat iltkoncentration, svovlbrinte-dannelse, udskygning m.v.

Næringsstoffer tilført vandløb og de naturtyper der er tilknyttet vandløbet, vurderes dog generelt at have en meget kort opholdstid i vandløbssystemet, og evt. øget algevækst og de sekundære effekter heraf, vil pga. vandets korte opholdstid samt høje opblandingsgrad, ikke medføre væsentlige påvirkninger af vandløbets arter og naturtyper. Der vurderes derfor ikke at være arter eller naturtyper i vandløbene som er fosforfølsomme.

Tilførslen af fosfor fra bedriftens arealer ved almindelig udvaskning gennem jorden til Ilsted å vurderes således konkret ikke at påvirke vandløbenes tilstand eller de naturtyper og arter der forekommer i vandløbene, herunder udpegningsgrundlaget for Natura 2000-områder og bilag IV-arter i forbindelse med vandløbene.

Ved voldsomme, akutte tilførsler af organisk stof til vandløb, herunder overfladeafstrømning af husdyrgødning, kan der dog risikere at opstå en tilstand af iltfattighed, svovlbrintedannelse samt uhygiejniske forhold, som vil være til skade for vandmiljøet.

Esbjerg Kommune har i denne redegørelse vurderet på risikoen for direkte udløb af husdyrgødning til vandmiljøet, bl.a. særligt vandløbsnære arealer, skrånende arealer m.v. Der er ikke fundet særlige risikoelementer, som kunne betinge særlige krav til håndtering af husdyrgødningen på bedriftens arealer, for at sikre vandmiljøet, arter eller naturtyper imod skade. Esbjerg Kommune vurderer på dette grundlag at der ikke vil ske væsentlige påvirkninger af miljøet i vandløb, såfremt der opretholdes en dyrkningsfri bræmme på minimum 2 m jf. Vandløbslovens § 69.

Søer

Søer kan, grundet vandets længere opholdstid end i vandløb, påvirkes af udvaskning af næringsstoffer. Bedriftens arealer vurderes dog ikke at ligge i oplandet til søer indenfor Natura 2000-områder eller søer af regional betydning.

Marine områder

Den marine del af Vadehavet er udpeget som habitatområde (nr. 78), fuglebeskyttelsesområde (nr. 57) og Ramsarområde (nr. 13) jf. habitatbekendtgørelsen. Ydermere er store områder langs Vadehavets kyster udpeget som Natura 2000-områder.

Tilførsel af næringsstoffer kan påvirke vandmiljøet, og arter og naturtyper i Natura 2000-områderne.

For de fleste marine områder vurderes kvælstof dog at spille den afgørende begrænsende rolle, mens fosfor ikke vurderes at være betydende for primærproduktionen og vandmiljøet i marine områder generelt. Dette vurderes at være tilfældet

for vandmiljøet i Vadehavet, bl.a. baseret på overvågningsdata og rapporter fra DMU og de tidligere amter^{8 9 10}.

Med baggrund i ovenstående vurdering ses der på udpegningsgrundlaget for Natura 2000 områderne ikke at være marine arter og naturtyper som vil skades ved tilførsel af fosfor, ligesom ingen af de i Vadehavet kendte bilag IV-arter, eller deres yngle- og rasteområder, vurderes at blive beskadiget eller ødelagt ved fosfor-tilførsel. Tilførslen af fosfor fra bedriftens arealer ved almindelig udvaskning gennem jorden til Vadehavet vurderes således konkret ikke at påvirke vandområdernes tilstand eller de naturtyper og arter der forekommer i de internationale naturbeskyttelsesområder, herunder udpegningsgrundlaget for Natura 2000-områder og bilag IV-arter i forbindelse med Vadehavet.

Nitrat til grundvand - nitratfølsomme vandindvindingsområder

Som der fremgår af kort 7 nedenfor, er ingen af ejendommens udbringningsarealer placeret beliggende inden for områder, der i de af miljøministeren vedtagne retningslinjer i Regionplan 2016 er udpeget som nitratfølsomt indvindingsområde, eller i områder hvor der er udarbejdet indsatsplaner. Derfor er der ikke krav til udvaskningen af nitrat fra udbringningsarealerne.



Kort 7: Udbringningsarealernes placering i forhold til nitratfølsomme indvindingsområder (vandret skravering).

Påvirkning af arter på Habitatdirektivets bilag IV

⁸ Vandmiljø og Natur 2007 – NOVANA. DMU 2009, s. 70

⁹ Basisanalysen del II – Vanddistrikt 55. Ribe Amt 2006.

¹⁰ Estimation of nutrient reductions to achieve phytoplankton ecological targets in the Wadden Sea. DMU 2008, s. 8.

Med baggrund i bl.a. Håndbog om dyrearter på habitatdirektivets bilag IV har Esbjerg Kommune foretaget en vurdering af forekomst og påvirkning af arter opført på Habitatdirektivets bilag IV. Af de i Vadehavet og lokalt forekommende arter vurderes flg. at kunne påvirkes af næringsstoftilførsel til vandmiljøet:

- Løgfrø
- Strandtudse
- Marsvin
- Snæbel

Esbjerg Kommune har gennemgået bedriftens arealer samt kommunens registreringer af løgfrøer, og fundet at arealerne ikke afvander til vandhuller der fungerer som yngle- og rasteområder for løgfrø eller strandtudse. Det vurderes på denne baggrund at løgfrøens yngle- og rasteområder ikke vil blive beskadiget som følge af næringsstof-udvaskningen fra projektet. Se endvidere afsnittet om ammoniakpåvirkning af naturområder ovenfor.

Snæbel forekommer dels i Vadehavet og dels i flere af de større tilstødende vandløb. Den vokser op i Vadehavet hvorfra den søger op i de tilstødende større vandløb for at gyde. Efter gydningen opholder en del af fiskene sig i de nedre dele af vandløbene, før de vender tilbage til Vadehavet. Snæbelen er primært sårbar overfor direkte udledninger, herunder af næringsstoffer. På baggrund af ovenstående vurderinger af påvirkning af vandløb og marine områder, vurderes snæbelens yngle- og rasteområder ikke at blive beskadiget som følge af næringsstof-udvaskningen fra projektet.

Marsvin kan findes stort set overalt i Vadehavet, uden at Vadehavet dog er et kerneområde for arten. Senest er flere åbne havområder i stedet udpeget som habitatområder for arten. For artens forekomst i Vadehavet vurderes, på baggrund af ovenstående undersøgelse af påvirkninger af Vadehavet, at dens yngle- og rasteområder ikke vil blive beskadiget som følge af næringsstof-udvaskningen fra projektet.

Samlet vurderes, at med de anførte vilkår vil udvidelsen ikke medføre beskadigelse af yngle- og rasteområder for bilag IV-arter eller ødelægge plantearter optaget på habitatdirektivets bilag IV.

Bedst tilgængelige teknologi (BAT)

Med begrebet "bedst tilgængelig teknologi" menes den teknik, som mest effektivt giver et høj beskyttelsesniveau for miljøet som helhed og som samtidig er afvejet i forhold til fordele og økonomiske udgifter. Redegørelsen for BAT skal som minimum følge kravene i EU-kommissionens referencedokument om BAT for intensivt hold af svin og fjerkræ (BREF-dokument).

Vurderingerne skal ske i forhold til følgende aspekter:

1. Management
2. Foder
3. Staldindretning
4. Forbrug af vand og energi
5. Opbevaring af husdyrgødning
6. Udbringning.

Ad 1:

I henhold til BREF dokumentet er det BAT, at træne og uddanne medarbejdere; registrere vand- og energiforbrug, foderforbrug, affaldsdannelse, samt anvendelsen af husdyrgødning og handelsgødning; udarbejde gødningsplaner; samt have en nødfremgangsmåde ved uheld.

Husdyrbruget angiver at have BAT jf. følgende punkter: Hele anlægget gennemgås dagligt, for at se om der er nogle uregelmæssigheder. Personale instrueres i forholdsregler i forbindelse med brand, uheld, driftsforstyrrelser, mv. På ejendommen føres årligt regnskab over vand-, energi- og foderforbrug. Planteavlskonsulenten udfører gødnings- og sprøjteplaner for det kommende år. Der er faste aftaler til levering af foder, afhentning af døde dyr og bortskaffelse af olie og farligt affald. Derudover udarbejdes der en beredskabsplan for ejendommen.

Der stilles i godkendelsen krav til ejendommens egenkontrol samt vilkår om, at der sker en kvartalsmæssig registrering af vand – og energiforbrug for at bibeholde og øge fokus på forbruget og muligheder for at reducere dette.

Esbjerg Kommune vurderer, at husdyrbruget med hensyn til management har truffet de nødvendige foranstaltninger til at forebygge og begrænse forureningen ved anvendelse af bedst tilgængelige teknologi.

Ad 2:

I henhold til BREF dokumentet er det BAT at sikre effektiv fodring gennem sammensætning af næringsstofindholdet i foderet, og løbende kontrol, således at det stemmer overens med dyrenes behov, samt at reducere indholdet af råprotein i foderet.

På Ilstedvej 12 er råproteinindholdet i foderet nedsat til 154 g protein pr. FE (med 2,87 FE per kg tilvækst), hvilket reducerer den samlede ammoniakemissionen fra husdyrbruget. Foderets indhold af fosfor er ligeledes nedsat og der udføres E-kontrol, så fodringen optimeres.

Esbjerg Kommune vurderer, at husdyrbruget med hensyn til fodringsstrategier har truffet de nødvendige foranstaltninger til at forebygge og begrænse forureningen ved anvendelse af bedst tilgængelige teknologi. Via analyse af grovfoder og udarbejdelse af foderplaner optimeres fodringen så unødigt forbrug af råvarer undgås. Der stilles derudover krav til foderets indhold af råprotein og fosfor, jf. ovenstående.

Ad 3:

I henhold til BREF-dokumentet er det for slagtesvin BAT at anvende enten et fuldspaltegulv med vakuumsystem til hyppig fjernelse af gylle, et delvist spaltet gulv med reducerede gødningskanaler med hældende vægge og et vakuumsystem eller et delvist spaltet gulv med et centralkonvekst fast gulv eller et hældende fast gulv foran stien, en gødningsrende med hældende side-vægge og en hældende gødningsbeholder. Endvidere er der BAT-byggeblade: Delvist spaltegulv med 1/3 spalter, Delvist spaltegulv med skraber og køling af kanalbund, Luftvasker med syre og Svovlsyrebehandling af gylle.

På Ilstedvej 12 bibeholdes alle eksisterende staldsystemer, hvorfor ingen gulve mv. ændres efter udvidelsen.

I stald 4 er der delvis spaltegulv (1/3), hvilket er BAT for denne produktionstype. Øvrige stalde er fuldspaltegulve eller delvis spaltegulv (50-75 % spaltegulv), hvilket ikke er BAT.

Slagtesvinestald 1-3 og 7 er fuldspaltegulv (ca. 15 % fast gulv). Der ændres ikke i disse stalde men vil alene blive udskiftet gammelt inventar. Det er på nuværende tidspunkt derfor ikke aktuelt at ændre på andelen af spaltegulv eller etablere køling og skrabere. Begge dele vil kræve en total renovering af staldene. Staldene forventes at skulle renoveres inden for de næste 10 - 15 år. Her vil der blive taget højde for hvilke muligheder der er for at leve op til det, som på pågældende tidspunkt, er BAT for staldsystemer til slagtesvin.

Staldene 5, 6 og 8 er renoveret i 2003 med nyt spaltegulv (50-75 % spaltegulv), der dog, som nævnt, ikke er BAT. Det vil derfor ikke være økonomisk hensigtsmæssigt at renovere stalden allerede, men det vil ved fremtidig renovering blive taget højde for hvilke muligheder der er for at leve op til BAT for staldsystemer til slagtesvin.

Det vurderes at ejendommen med hensyn til staldsystemer har truffet de nødvendige foranstaltninger til at forebygge og begrænse forureningen ved anvendelse af den på nuværende tidspunkt bedst tilgængelige teknologi. Der vil ved fremtidig renovering være mulighed for at ændre på staldsystemerne i bl.a. stald 1-3 samt 7 herunder opsætning af forbedret ventilation mv. Der stilles vilkår om, at staldafsnit 1-3 og 7 samt staldafsnit 5,6 og 8 skal leve op til BAT senest ved næste gennemgående renovering.

Ad 4:

I henhold til BREF-dokumentet er det BAT at registrere vand og energiforbruget, at forebygge spild fra drikkevandsinstallationer og reparere evt. lækager, at anvende naturlig ventilation i videst muligt omfang, at optimere evt. ventilationssystem og installere energibesparende belysning.

Husdyrbruget angiver at have BAT jf. følgende punkter:

En del af staldene renoveres med nyt inventar og nye vandbesparende drikkeventiler, så drikkevandsspild reduceres.

Ved vask sættes staldene i blød først og vaskes derefter med højtryksrensere. Herved spares vand.

Afbrydelse af gulvvarme og varmelamper forventes at give en besparelse på omkring 100.000 kWh om året.

En del af ventilationsanlægget udskiftes til nyt frekvensstyret anlæg, der er mere energivenligt. Udskiftningen af ventilationsanlægget forventes at give en betydelig energibesparelse. Alle ventilationsanlæg rengøres jævnligt, så luftpassage lettes.

Der investeres i nyt male/blandeanlæg, der er mindre strømforbrugene og mere effektiv. Selvom dyreholdet udvides, vil det nye male/blandeanlæg bruge mindre strøm end det gamle. Kornet, ca. 10.000 hkg, opbevares i gastætte siloer. Herved spares ca. 6 kWh/ hkg korn til korntørring.

Maskiner og traktorer vedligeholdes og kontrolleres løbende, så unødigt energiforbrug hindres, derudover søges tomgangskørsel undgået. Husdyrbrugets arealer

ligger tæt på ejendommen, så kørsel ud til markerne holdes minimal. Det har især betydning når der skal udbringes husdyrgødning.

Det vurderes, at husdyrbruget med hensyn til vand- og energiforbrug har truffet de nødvendige foranstaltninger til at forebygge og begrænse forureningen ved anvendelse af bedst tilgængelige teknologi.

Som nævnt under management stilles der i godkendelsen vilkår om, at der sker en kvartalsmæssig registrering af vand – og energiforbrug for at bibeholde/ øge fokus på forbruget og muligheder for at reducere dette.

Ad 5:

For så vidt angår BAT ved opbevaring af flydende husdyrgødning omfatter dette en stabil beholder der kan modstå påvirkning og som er tæt og beskyttede mod tæring; at gylle kun omrøres lige før tømning i forbindelse med udbringning; samt at tanken overdækkes med fast låg eller flydelag.

Husdyrbruget angiver at have BAT jf. ovenstående da bedriftens to store gyllebeholdere, både på ejendommen og den eksterne lagerkapacitet på Nr. Ilstedmarkvej, overdækkes med teltdug, hvilket mindsker ammoniakemissionen med 50 % i forhold til naturligt flydelag.

Gyllebeholderne på Ilstedvej 12 er placeret bag ved ejendommen mod sydvest. Der er ingen beplantning omkring den, men de ligger delvist skjult af staldene. Tankene er tilmeldt de lovpligtige regelmæssige eftersyn, hvilket betyder at tankene hvert 10 år bliver kontrolleret for om der skulle være tegn på begyndende utætheder.

Der er på den store beholder ikke noget spjæld, gyllen overpumpes via neddykket rør. Der har været 10 års beholderkontrol i 2006.

Fortanken (den mindre beholder på ejendommen) er bygget i 1978. Det er en almindelig betonbeholder, med forbeholder og spjæld. Spjældkanalerne bliver lukket med beton af autoriseret kloakmester i forbindelse med udvidelsen. Fremover vil gyllen blive pumpet over med gyllepumpe med neddykket rør. Der er ikke etableret fast overdækning på denne gylletank, men gyllen er konstant overdækket med et tæt og stabilt flydelag. Flydelaget kontrolleres jævnligt, hvilket sikrer at der altid er minimal emission af ammoniak.

Gyllebeholderen på Nr. Ilstedmarkvej er ejet af ansøger og bygget i 2006 på marken ved Nr. Ilstedmarkvej. Tanken vil blive overdækket i forbindelse med udvidelsen. Dermed kommer der ikke tilførsel af regnvand til gylletanken, hvilket reducerer antallet af transporter i forbindelse med udkørsel af gyllen. Tanken er tilmeldt de lovpligtige regelmæssige eftersyn, hvilket betyder at tanken hvert 10 år bliver kontrolleret for om der skulle være tegn på begyndende utætheder. Da tanken er ca. tre år gammel, har der ikke været beholderkontrol endnu. Der tilføres gylle og vaskevand fra staldanlæggene, som transporteres til tanken med egen 20 m³ gyllevogn. Gyllen udbringes herfra til de omliggende marker.

Det vurderes, at husdyrbruget med hensyn til opbevaring af husdyrgødning har truffet de nødvendige foranstaltninger til at forebygge og begrænse forureningen ved anvendelse af bedst tilgængelige teknologi.

Ad 6:

I henhold til BREF-dokumentet er det BAT at tilpasse den gødningsmængde, der skal spredes på marken med arealet og afgrødernes behov; undgå at sprede gød-

ningen når marken er mættet med vand, er oversvømmet eller dækket af sne; samt udsprede gødningen umiddelbart før afgrødernes maksimale vækst og næringsstof optag forekommer.

Husdyrbruget angiver at have BAT da der udarbejdes mark- og gødningsplan, der sikrer at husdyrgødning og handelsgødning fordeles optimalt efter afgrøder og forfrugter. Der udarbejdes sprøjteplan og føres sprøjtejournal.

Til bevoksede arealer, mest vintersæd, udbringes husdyrgødningen med slæbeslanger på det mest optimale tidspunkt for afgrøden, normalt i april. På sort jord, udbringes gyllen med slæbeslanger og nedharves inden 6 timer.

Der tages højde for vejrforhold, så der ikke udsprede gylle på frosset eller sne-dækket jord. Det tilstræbes at der ikke udsprede gylle, hvis der er udsigt til kraftig regn. Det tilstræbes at gylleudbringningen foregår inden for normal arbejdstid, hvor naboer normalt ikke er hjemme. Desuden undgås det, så vidt det er muligt, at udsprede gylle på helligdage og i weekender. Der tages højde for vindretning, så naboer berøres mindst muligt.

Esbjerg Kommune vurderer, at husdyrbruget med hensyn til udbringning af husdyrgødning har truffet de nødvendige foranstaltninger til at forebygge og begrænse forureningen ved anvendelse af bedst tilgængelige teknologi.

Samlet set vurderer Esbjerg Kommune, at husdyrbruget har truffet de nødvendige foranstaltninger til at forebygge og begrænse forureningen ved anvendelse af den bedste tilgængelige teknologi for alle de ovennævnte 6 punkter. Det vurderes, at det som følge af BAT redegørelsen ikke er nødvendigt at skærpe det gældende beskyttelsesniveau.

Ophør

Ved ophør af driften af husdyrbruget, vil det blive sikret, at de nødvendige foranstaltninger for at undgå forureningsfare foretages, og at stedet bringes tilbage i tilfredsstillende tilstand. Det vil sige at oplagret husdyrgødning, affald, maskiner og andet materiel vil blive bortskaffet og gyllekanaler og gylletanke vil blive tømt og rengjort, så der ikke er fare for forurening med husdyrgødning. Gylletanke der afmeldes beholderkontrollen fjernes.

Esbjerg Kommune vurderer, at disse tiltag er tilstrækkelige til at undgå forureningsfare og til at sikre, at ejendommen ikke vil blive et attraktivt levested for eksempelvis rotter. Endvidere vurderes det, at disse tiltag vil sikre, at ejendommen ikke kommer til at fremstå som et øde og forladt element i landskabet. Der stilles vilkår om, at husdyrbruget ved ophør skal træffe de nødvendige foranstaltninger for at undgå forureningsfare.

Alternative muligheder

Da der ikke er nogen bygningsmæssig udvidelse, er der ingen alternative placeringer af bygninger.

En alternativ løsning kunne være, at nedrive det nuværende produktionsanlæg og bygge et helt nyt. Denne løsning er meget dyrere end løsningen med reovering af de gamle stalde og vil derfor ikke være økonomisk attraktiv.

0-alternativet skal belyse de miljømæssige og socioøkonomiske konsekvenser der er, hvis den ansøgte produktionsudvidelse ikke gennemføres. Udgangspunktet er at

skabe en rentabel produktion på bedriften. 0-alternativet er at opretholde produktionen på det nuværende produktionsniveau. Det vil sige en bibeholdelse af den tilladte produktion på Ilstedvej 12. Ønsket om produktionsændringer er begrundet i behovet for tilpasning til strukturudviklingen i landbruget. Stigende priser på råvarer samt bortfald af tilskud medfører et behov for yderligere rationalisering.

Miljømæssigt vil 0-alternativet betyde, at miljøpåvirkningen i nærområdet omkring Ilstedvej 12 ikke øges yderligere. Det vil dog også betyde, at der ikke gennemføres ændringer der nedsætter el-forbruget (afbrydelse af elvarme i gulv og udskiftning af ventilatorer).

Bemærkninger i forbindelse med indledende annoncering af det ansøgte projekt

I forbindelse med offentliggørelse af det ansøgte projekt i Bramming Ugeavis den 24. marts 2009 har Esbjerg Kommune ikke modtaget kommentarer eller indsigelser til projektet.

Høring

I forbindelse med den 6 ugers offentlige høring er der kommet bemærkninger fra Det Økologiske Råd og et fælles brev fra 3 naboer (Leif Pedersen, Bøelvej 7, Kimmie og Thor Halldorsen, Bøelvej 12 og Mogens Kop Pedersen, Ilstedvej 11).

Bemærkninger fra Det Økologiske Råd går på enkelte tekniske fejl vedr. gulvtyper, som nu er rettet.

Naboerne udtrykker bekymring for øgede lugtgener i området, som kan få indflydelse på ejendommens salg og handelsværdi. De mener, at da det er muligt at rense luften fra staldene, bør den også renses i forbindelse med udvidelsen.

Da ejendommen overholder de gældende krav for bl.a. lugtgener til omboende, mener Esbjerg Kommune ikke, at der er basis for at skærpe kravene yderligere. Derudover har de kendte luftrensningsanlæg ingen påviselig lugtreduktion.

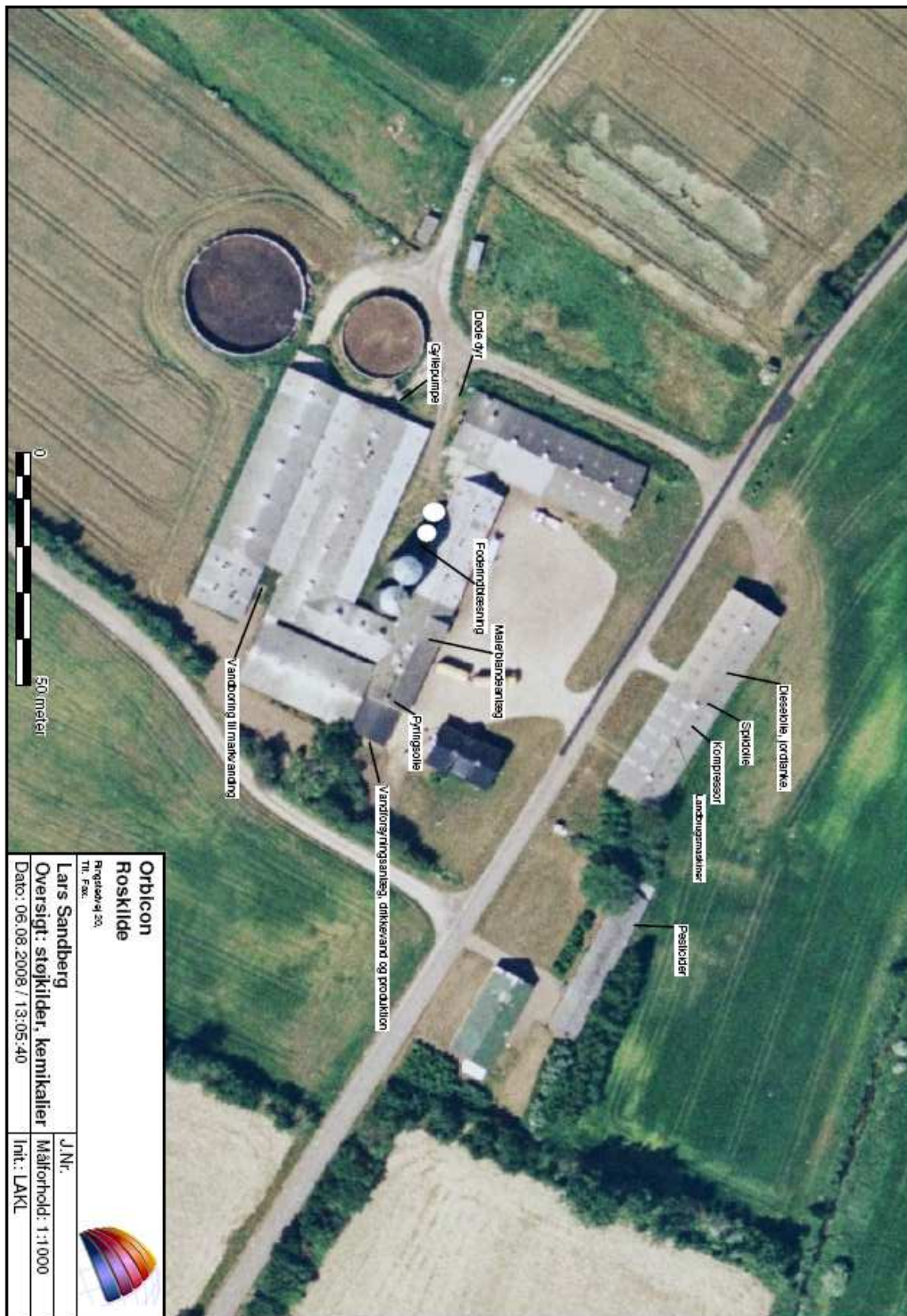
Samlet vurdering

Esbjerg Kommune vurderer, at der kan meddeles tilladelse til det ansøgte da:

- Der er truffet de nødvendige foranstaltninger til at forebygge og begrænse forureningen ved anvendelse af den bedste tilgængelige teknik,
- Husdyrbruget i øvrigt kan drives på stedet uden at påvirke omgivelserne på en måde, som er uforenelig med hensynet til omgivelserne, samt
- Udvidelse og drift af husdyrbruget ikke medfører væsentlige virkninger på miljøet.

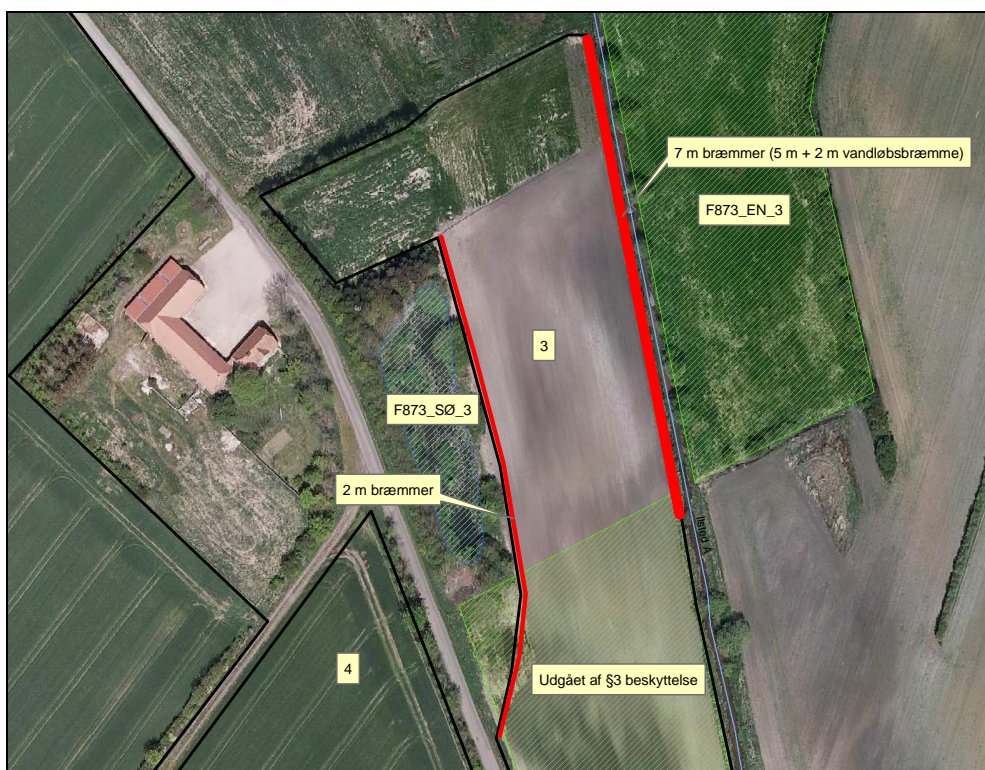
Bilag 1

Oversigt over olie- og kemikalieopbevaring samt støjkilder på Ilstedvej 12

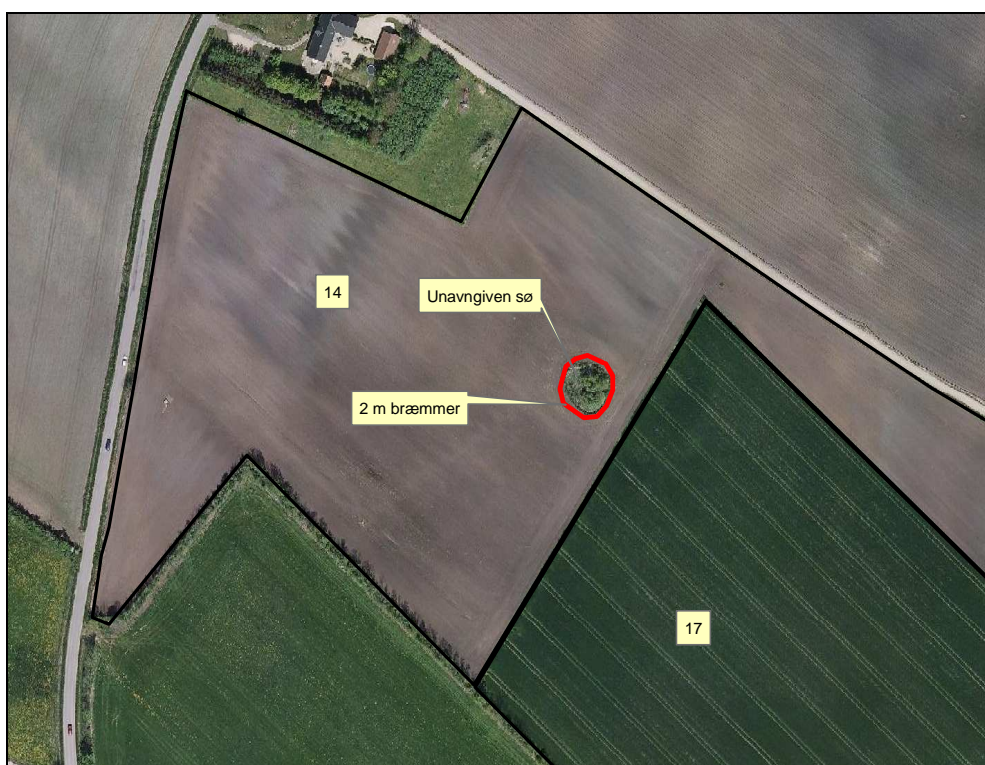


Bilag 2

Angivelse søer på eller nær udspretningsarealer med krav om bræmmer



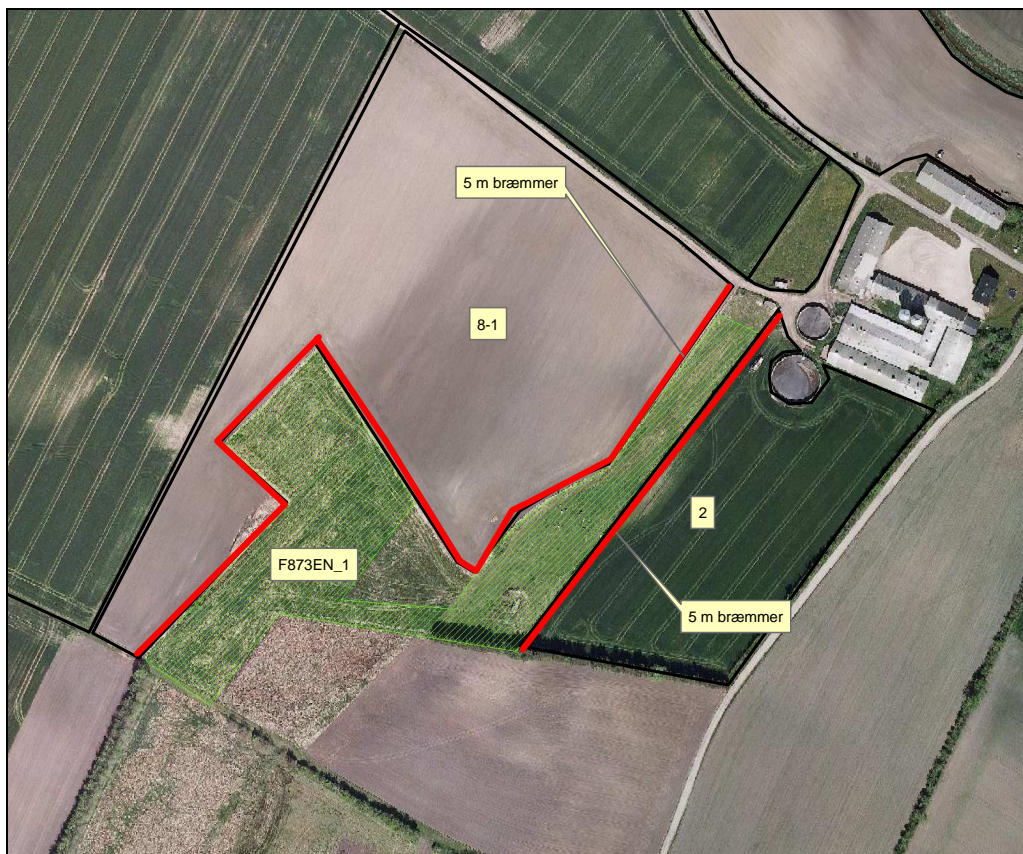
Sø (F873_SØ_3), matr. nr. 6h Ilsted By ved mark 3.



Sø (ikke navngivet), matr. 1 æ Sdr. Bøel By på mark 14.

Bilag 3

Angivelse § 3 - eng nær udspretningsarealer med krav om bræmmer



§ 3 beskyttet eng mellem mark 8-1 og 2, matr. 3 a Sdr. Bøel by



Produktion: Esbjerg Kommune
Foto: Torben Meyer



Esbjerg
Kommune

Torvegade 74 . 6700 Esbjerg
Tlf: 7616 1616 . Fax: 7616 0969
miljo@esbjergkommune.dk
www.esbjergkommune.dk